

Cynulliad Cenedlaethol Cymru
Y Pwyllgor Cyllid

Craffu ar Gyllideb Ddrafft
Llywodraeth Cymru 2016-2017

Chwefror 2016

Cynulliad
Cenedlaethol
Cymru

National
Assembly for
Wales



Cynulliad Cenedlaethol Cymru yw'r corff sy'n cael ei ethol yn ddemocrataidd i gynrychioli buddiannau Cymru a'i phobl, i ddeddfu ar gyfer Cymru ac i ddwyn Llywodraeth Cymru i gyfrif.

Gallwch weld copi electronig o'r adroddiad hwn ar wefan y Cynulliad Cenedlaethol:
www.cynulliad.cymru

Gellir cael rhagor o gopïau o'r ddogfen hon mewn ffurfiau hygyrch, yn cynnwys Braille, print bras, fersiwn sain a chopïau caled gan:

Y Pwyllgor Cyllid
Cynulliad Cenedlaethol Cymru
Bae Caerdydd
CF99 1NA

Ffôn: 0300 200 6565
E-bost: SeneddCyllid@cynulliad.cymru
Twitter: [@SeneddCyllid](https://twitter.com/SeneddCyllid)

© Hawlfraint Comisiwn Cynulliad Cenedlaethol Cymru 2016

Ceir atgynhyrchu testun y ddogfen hon am ddim mewn unrhyw fformat neu gyfrwng cyn belled ag y caiff ei atgynhyrchu'n gywir ac na chaiff ei ddefnyddio mewn cyd-destun camarweiniol na difriol. Rhaid cydnabod mai Comisiwn Cynulliad Cenedlaethol Cymru sy'n berchen ar hawlfraint y deunydd a rhaid nodi teitl y ddogfen.

Cynulliad Cenedlaethol Cymru
Y Pwyllgor Cyllid

Craffu ar Gyllideb Ddrafft
Llywodraeth Cymru 2016-2017

Chwefror 2016

Cynulliad
Cenedlaethol
Cymru

National
Assembly for
Wales



Y Pwyllgor Cyllid

Sefydlwyd y Pwyllgor ar 22 Mehefin 2011. Rôl y Pwyllgor Cyllid yw gweithredu'r swyddogaethau a nodir yn Rheol Sefydlog 19. Mae hyn yn cynnwys ystyried unrhyw ddefnydd ar adnoddau gan Gomisiwn y Cynulliad neu Weinidogion Cymru, ac yn benodol cyflwyno adroddiad yn ystod cylch blynyddol y gyllideb. Gall y Pwyllgor hefyd ystyried unrhyw fater arall sy'n ymwneud â gwariant o Gronfa Gyfunol Cymru.

Mae cylch gwaith y Pwyllgor Cyllid hefyd yn cynnwys pwerau statudol penodol o dan Ddeddf Archwilio Cyhoeddus (Cymru) 2013 sy'n ymwneud â chyfrifoldebau newydd ar gyfer goruchwyllo llywodraethu Swyddfa Archwilio Cymru.

Aelodau cyfredol y Pwyllgor



Jocelyn Davies (Cadeirydd)

Plaid Cymru
Dwyrain De Cymru



Peter Black

Democratiaid Rhyddfrydol Cymru
Gorllewin De Cymru



Christine Chapman

Llafur Cymru
Cwm Cynon



Mike Hedges

Llafur Cymru
Dwyrain Abertawe



Alun Ffred Jones

Plaid Cymru
Arfon



Ann Jones

Llafur Cymru
Dyffryn Clwyd



Julie Morgan

Llafur Cymru
Gogledd Caerdydd



Nick Ramsay

Ceidwadwyr Cymreig
Mynwy

Dirprwyodd yr aelod canlynol yn ystod yr ymchwiliad hwn:



Jenny Rathbone

Llafur Cymru
Canol Caerdydd

Cynnwys

Rhagair y Cadeirydd.....	5
Argymhellion a Chasgliadau	7
1. Cefndir y pwyllgor a rheolau sefydlog.....	10
2. Gosod y cyd-destun: y cyd-destun economaidd ehangach	12
3. Trosolwg o'r Gyllideb	14
4. Fforddiadwyedd: Gwariant – Costau deddfwriaeth Llywodraeth Cymru	18
5. Fforddiadwyedd: Gwariant – Gwariant Ataliol	20
6. Blaenoriaethu – Cyllid ar gyfer Iechyd.....	25
7. Blaenoriaethu – Cyllid Llywodraeth Leol	33
8. Blaenoriaethu – Fformiwla Setliad Llywodraeth Leol	39
9. Blaenoriaethu a Fforddiadwyedd – Cyllid grant ar gyfer sefydliadau addysg uwch	45
10. Blaenoriaethu – Strategaeth ar gyfer cael gwared ar dlodi, cam-drin domestig a digartrefedd.....	51
11. Gwerth am Arian	57
12. Proses y Gyllideb – Cyflwyno'r Gyllideb.....	63
13. Blaenoriaethu – yr iaith Gymraeg.....	67
14. Fforddiadwyedd: Ysgogiadau Trethiant.....	69
Tystion	70
Rhestr o dystiolaeth ysgrifenedig	72

Rhagair y Cadeirydd

Aeth aelodau o'r Pwyllgor Cyllid ati i graffu ar y gyllideb ddrafft hon gyda'n penderfyniad arferol i sicrhau y bydd cynlluniau gwario Llywodraeth Cymru yn llwyddo i gael gwerth am arian ar gyfer pobl Cymru. Yn y cyfnod o lynder presennol a'r gwariant cyhoeddus gostyngedig sydd ohoni, rydym yn credu ei bod yn bwysicach nag erioed bod cynlluniau ariannol Llywodraeth Cymru yn cael eu craffu'n briodol ac yn darparu canlyniadau a fydd o fudd i bobl Cymru.

Un o'n prif ystyriaethau eleni fu dyrannu bron i hanner cyfanswm cyllideb Llywodraeth Cymru ar gyfer iechyd. Er nad ydym yn amau bod angen y dyraniadau ar gyfer iechyd, rydym yn dal i bryderu nad oes cynllun cadarn i'w weld o ran trawsnewid y gwasanaeth iechyd er mwyn sicrhau pwyslais ar les a byw'n iach. Mae hyn yn gysylltiedig â'n pryderon parhaus ynglŷn â gwario ataliol. Trwy gydol cyfnod y Pedwerydd Cynulliad rydym wedi bod yn awyddus i weld dyraniadau yn cael eu gwario mewn modd sy'n atal problemau rhag digwydd yn ddiweddarach. Dyma'r rheswm rydym am weld Llywodraeth Cymru yn ymgymryd â gwaith er mwyn sicrhau bod gwasanaethau anstatudol mewn llywodraeth leol yn cael eu parhau. Ni ellir bychanu buddiannau gwasanaethau llywodraeth leol megis canolfannau hamdden, parciau a llyfrgelloedd o ran sicrhau poblogaeth iach. Rydym yn rhagweld y bydd y fath gyfleusterau yn chwarae rhan allweddol mewn cefnogi iechyd y genedl Gymreig.

Fodd bynnag, er ein bod, fel pwyllgor, yn awyddus i weld bod y gwasanaethau llywodraeth leol hyn yn parhau, rydym hefyd yn cydnabod bod llywodraeth leol, ar y cyfan, yn eithaf bodlon ar y setliad. O ystyried hyn, gobeithio y bydd y sectorau iechyd a llywodraeth leol yn parhau i weithio gyda'i gilydd er mwyn gwella a chynyddu'r nifer o enghreifftiau o gydweithio a glywsom amdanynt gan y ddau sector yn ystod ein gwaith craffu.

Gwnaethom dderbyn llawer iawn o dystiolaeth, sef dystiolaeth ysgrifenedig ffurfiol a llafar i'r pwyllgor fel ei gilydd, a thystiolaeth fwy cyffredinol yn ystod y cyfnod craffu o ran y cyllid ar gyfer gwasanaethau addysg uwch. Clywsom dystiolaeth ynglŷn â sut y bydd y toriadau arfaethedig yn effeithio ar wasanaethu sy'n cael eu cynnig gan brifysgolion, ac rydym wedi annog Llywodraeth Cymru i ailystyried y toriadau hyn yng ngoleuni'r dystiolaeth a dderbyniwyd. Roedd yn glir y bydd gostyngiad mewn cyllid ar y fath raddfa yn lleihau'r gallu i flaenoriaethu ehangu mynediad, a bydd yn effeithio ar fyfyrwyr sydd am astudio'n rhan amser, neu drwy gyfrwng y Gymraeg. Yn ychwanegol,

fel pwyllgor roeddem yn pryderu am sut y bydd y toriadau hyn yn effeithio ar lefel ac ansawdd yr ymchwil sy'n cael ei chynnal gan brifysgolion Cymru.

Oherwydd yr adolygiad gwario yn ystod tymor yr hydref 2015, cafodd y gyllideb ddrafft hon ei gosod ychydig cyn gwyliau'r Nadolig. Er ein bod yn deall nad oedd yr amseriad hwn yn ddelfrydol, fel pwyllgor roeddem yn teimlo bod hyn yn gyfle inni ymgynghori ynghylch y ffigurau gwirioneddol a gynhwysir yn y gyllideb ddrafft (mewn cyferbyniad â'n hymgyngoriad arferol ynghylch dyraniadau disgwylidig). Gwnaethom dderbyn 32 o ymatebion, sydd yn llawer mwy na rydym wedi derbyn yn y blynyddoedd diwethaf, a chredaf fod hyn yn dangos y budd o gynnal ymgynghoriadau ar ôl i'r gyllideb ddrafft gael ei chyhoeddi. Gobeithio'n fawr y bydd y newidiadau i'r broses gyllideb a fydd yn cael eu gwneud cyn datganoli rhai pwerau codi trethi yn 2018 yn galluogi'r Pwyllgor Cyllid i barhau'r arfer hwn yn y dyfodol.

Y gwaith craffu ar y gyllideb ddrafft hon yw'r un olaf i gael ei ystyried gan y Pwyllgor Cyllid presennol yn y Pedwerydd Cynulliad. Yn wir, bydd y gwaith craffu ar ganlyniadau'r cyllid sy'n cael ei ddyrannu gan y gyllideb ddrafft hon yn cael ei wneud gan Aelodau'r Pumed Cynulliad. Oherwydd hyn, gobeithio y bydd ein gwaith craffu ar y gyllideb ddrafft hon a'r argymhellion canlyniadol yn cael eu derbyn gan Lywodraeth Cymru bresennol er mwyn cael eu gweithredu gan y llywodraeth nesaf.



Jocelyn Davies AC

Cadeirydd

Argymhellion a Chasgliadau

Casgliad 1: Bydd y Pwyllgor yn ystyried sut y gellid gwella ansawdd y wybodaeth ariannol sy'n gysylltiedig â deddfwriaeth a'i chyflwyno'n fwy eglur mewn gwaith etifeddol sydd ar y gweill ganddo. (Tudalen 19)

Argymhelliad 1: Mae'r Pwyllgor yn dal yn awyddus i weld penderfyniad cytûn o ran diffiniad cadarn a chyson o wario ataliol ac yn argymhell bod gwybodaeth yn cael ei chynnwys yng nghyllidebau Cymru er mwyn dangos cyfran cyllideb Cymru sy'n cael ei chyfeirio at wario ataliol a sut mae hyn yn cynyddu dros gyfnod o amser. (Tudalen 23)

Argymhelliad 2: Mae'r Pwyllgor yn argymhell bod Llywodraeth Cymru yn gweithio gyda gwasanaethau cyhoeddus yng Nghymru er mwyn nodi ac amgyffred amrywiaethau yn y modd y cyflenwir gwasanaethau, er mwyn annog a hybu arfer newydd wrth iddo ddatblygu. (Tudalen 23)

Casgliad 2: Er ein bod yn cefnogi blaenoriaethu'r gwasanaeth iechyd, mae'r Pwyllgor yn parhau i gwestiynu'r cyfiawnhad dros wario arian ychwanegol ym maes iechyd, ar sail un adroddiad, ac fe hoffem weld sut mae anghenion o'r fath yn cael eu cydbwysu â thystiolaeth o bwysau eraill ym meysydd allweddol yn y sector cyhoeddus sy'n gallu effeithio ar y gwariant ar iechyd. (Tudalen 31)

Casgliad 3: Ni chafwyd digon o wybodaeth gan y Pwyllgor y bydd dyrannu cyllid ychwanegol yn 2016-2017 ar gyfer maes iechyd yn arwain at ddiwygiadau a gwelliannau sylweddol i'r gwasanaeth, yn hytrach na dim ond gwneud iawn am ddefnyddio cyllid mewn modd effeithlon neu orwariant. (Tudalen 31)

Casgliad 4: Er ein bod yn croesawu'r enghreifftiau o'r effaith roedd y Gronfa Gofal Canolraddol yn ei chael ar ddarparu gwasanaethau ataliol ar y cyd, ni chafwyd y Pwyllgor tystiolaeth ddigonol bod y cydbwysedd cyllidol yn symud yn sylweddol tuag at ofal iechyd ataliol a fydd yn lleihau'r galw ar y gwasanaeth iechyd yn y dyfodol. (Tudalen 31)

Argymhelliad 3: Mae'r Pwyllgor yn argymhell bod Llywodraeth Cymru yn ymroi i ddull gweladwy gefnogol o weithredu, lle mae angen trawsffurfio'r gwasanaeth a lle mae hyn yn cael ei geisio gan y GIG, er mwyn sicrhau bod deialog glir ac effeithiol â'r cyhoedd a gweithwyr proffesiynol rheng flaen, a

chyfraniadau ganddynt er mwyn deall a dylanwadu ar unrhyw newidiadau i'r gwasanaeth. (Tudalen 31)

Casgliad 5: Gwnaeth y dystiolaeth a ddarparwyd ar effaith y Gronfa Gofal Canolraddol argraff ar y Pwyllgor, ac mae'n croesawu'r cyllid ychwanegol i ddiogelu gwasanaethau cymdeithasol. Fodd bynnag, mae'r Pwyllgor yn nodi y bydd toriadau go iawn i gyllidebau cyffredinol gwasanaethau cymdeithasol ac y bydd y lleihad mewn cyllid llywodraeth leol yn cael effaith sylweddol ar wasanaethau anstatudol fel cyfleusterau hamdden a llyfrgelloedd a fydd yn rhoi pwysau pellach ar y gwasanaeth iechyd. (Tudalen 37)

Argymhelliad 4: Os bydd y duedd o wario ar wasanaethau iechyd yn parhau i fod yn gyfran gynyddol o wariant Llywodraeth Cymru trwy gydol gweddill y cyfnod Adolygiad o Wariant, mae'r Pwyllgor yn pryderu y bydd llawer o wasanaethau anstatudol yn dod yn anghynaliadwy oni bai bod dulliau cyflenwi eraill yn cael eu rhoi ar waith ac yn argymhell bod Llywodraeth Cymru'n ymrwymo i ymgymryd â gwaith i gyfyngu ar effaith toriadau yn y meysydd hyn. (Tudalen 37)

Argymhelliad 5: Barn y Pwyllgor yw bod setliad eleni'n cael effaith andwyol ar awdurdodau gwledig fel Powys ac mae'n argymhell bod "terfyn isaf" yn cael ei gyflwyno yn y Setliad Llywodraeth Leol terfynol i gyfyngu ar y toriadau mwyaf mewn awdurdodau unigol er mwyn diogelu darpariaeth gwasanaeth. (Tudalen 43)

Argymhelliad 6: Er bod y Pwyllgor yn cydnabod y bydd y setliad llywodraeth leol bob amser yn golygu bod rhai awdurdodau'n cael setliad llai ffafriol nag eraill, mae'n argymhell bod Llywodraeth Cymru'n ymrwymo i ymgymryd ag adolygiad sylfaenol o'r fformiwla gyllidebu a'r data a ddefnyddir ar gyfer y setliad llywodraeth leol. (Tudalen 43)

Casgliad 5: Wrth wneud Argymhelliad 6, mae'r Pwyllgor yn cydnabod na fydd adolygu'r fformiwla'n cynyddu'r cyfanswm sy'n cael ei ddsbarthu, ond mae'n gobeithio y bydd fformiwla adolygedig yn arwain at setliad tecach i bob awdurdod lleol. (Tudalen 44)

Argymhelliad 7: Mae'r Pwyllgor yn argymhell y dylid edrych eto ar y dyraniadau i addysg uwch yng ngoleuni'r dystiolaeth a dderbyniwyd gan y Pwyllgor Cyllid a'r pryderon a leisiwyd gan y pwyllgorau polisi perthnasol (Tudalen 50)

Casgliad 6: Mae'r Pwyllgor yn pryderu am y diffyg cynnydd ynglŷn â lleihau tlodi. Er ein bod yn derbyn mai treth, lefelau cyflog a budd-daliadau, nad yw Llywodraeth Cymru yn eu rheoli, yw'r prif ddulliau o leihau tlodi, mae'r Pwyllgor yn credu bod rhaglenni polisi Llywodraeth Cymru wedi canolbwyntio gormod ar liniaru tlodi, yn hytrach nag ar achosion sylfaenol tlodi (megis creu swyddi sefydlog). (Tudalen 56)

Argymhelliad 8: Mae'r Pwyllgor yn argymhell bod Llywodraeth Cymru yn ailystyried manteision dulliau o leihau tlodi sy'n canolbwyntio ar ardaloedd penodol, ac yn hyrwyddo dull ymgysylltiedig o leihau tlodi, trwy lunio polisiâu ar draws pob adran. (Tudalen 56)

Argymhelliad 9: Mae'r Pwyllgor yn argymhell bod Llywodraeth Cymru yn sicrhau bod y warchodaeth sy'n cael ei chynnig ar gyfer cyllideb Cefnogi Pobl yn arwain at amddiffyn darpariaeth gwasanaethau rheng flaen. (Tudalen 56)

Casgliad 7: Mae'r Pwyllgor yn bwriadu ysgrifennu at yr Archwilydd Cyffredinol i ofyn am ei farn ynglŷn ag a yw'n briodol cyflwyno newidiadau i ddyraniadau blwyddyn i flwyddyn yn naratif y gyllideb ddrafft. (Tudalen 66)

Argymhelliad 10: Mae'r Pwyllgor yn credu bod cyflwyno'r cymariaethau blwyddyn i flwyddyn mewn ffordd wahanol wedi lleihau tryloywder, ac yn argymhell bod Llywodraeth Cymru yn ymgynghori â'r Pwyllgor Cyllid pan fydd newidiadau sylweddol i'r ffordd mae'r gyllideb yn cael ei chyflwyno, fel y gwnaed yn y gyllideb ddrafft hon. (Tudalen 66)

Casgliad 8: Mae'r Pwyllgor yn croesawu gosodiad y Dirprwy Gweinidog Diwylliant na fydd unrhyw doriadau i gyllid Cyngor Llyfrau Cymru, ac mae'r Pwyllgor yn disgwyl i hyn gael ei gadarnhau pan fydd y gyllideb derfynol yn cael ei chyhoeddi. (Tudalen 68)

Argymhelliad 11: Mae'r Pwyllgor yn argymhell bod y wybodaeth am y rhagolygon ar gyfer ardrethi annomestig, a threthi datganoledig yn y dyfodol, yn cael sylw gan y pwyllgor cyfatebol yn y Pumed Cynulliad. (Tudalen 69)

1. Cefndir y pwyllgor a rheolau sefydlog

Pwy ydym ni?

1. Mae'r Pwyllgor Cyllid (y Pwyllgor) yn bwyllgor trawsbleidiol o Gynulliad Cenedlaethol Cymru (y Cynulliad), sy'n cynnwys aelodau o'r pedair plaid wleidyddol a gynrychiolir yn y Cynulliad.
2. Mae'r Pwyllgor yn gyfrifol am adrodd ar gynigion a osodir gerbron y Cynulliad gan Weinidogion Cymru mewn perthynas â defnydd adnoddau. Gall y Pwyllgor hefyd ystyried ac adrodd ar unrhyw fater arall sy'n ymdrin â gwariant sy'n dod o Gronfa Gyfunol Cymru neu sy'n effeithio arno.

Beth yw cyllideb ddraft Llywodraeth Cymru?

3. Mae Rheol Sefydlog 20.7 yn datgan y dylai cyllideb ddraft Llywodraeth Cymru nodi sut maent yn bwriadu defnyddio'u hadnoddau ar gyfer y flwyddyn ariannol ganlynol, a'u cynigion dros dro ar gyfer y blynyddoedd i ddod.¹

Beth yw rôl y Pwyllgor Cyllid?

4. Mae'r Pwyllgor yn gyfrifol am adrodd ar y gyllideb ddraft a gall hefyd argymhell newidiadau yn y symiau a gynigir yn y gyllideb ddraft os na fydd y newidiadau hyn yn cynyddu neu leihau cyfanswm yr adnoddau neu'r arian a gynigir.²
5. Er bod y Pwyllgor yn gyfrifol am adrodd ar y gyllideb ddraft, o dan delerau rheolau'r Cynulliad, caiff pwyllgorau eraill hefyd ystyried y gyllideb ddraft ac adrodd arni i'r Pwyllgor Cyllid.³
6. Y gwaith craffu ar y gyllideb ddraft a wneir gan y Pwyllgor yw'r cam cyntaf yn y broses gyllidebol. Yn dilyn cyhoeddiad yr adroddiad hwn, cynhelir trafodaeth ar y gyllideb ddraft mewn cyfarfod llawn.⁴
7. Ar ôl hynny, bydd cynnig cyllidebol terfynol (y cynnig cyllidebol blynyddol), fel sy'n ofynnol gan *Ddeddf Llywodraeth Cymru 2006*.⁵

¹ Rheolau Sefydlog Cynulliad Cenedlaethol Cymru, Rheol Sefydlog 20.7

² Rheolau Sefydlog Cynulliad Cenedlaethol Cymru, Rheol Sefydlog 20.11

³ Rheolau Sefydlog Cynulliad Cenedlaethol Cymru, Rheol Sefydlog 20.10

⁴ Rheolau Sefydlog Cynulliad Cenedlaethol Cymru, Rheol Sefydlog 20.8

⁵ Deddf Llywodraeth Cymru 2006, [Adran 125](#)

Y pedwar amcan ar gyfer craffu ariannol

8. Yn y blynyddoedd diwethaf, mae'r Pwyllgor wedi gweithio'n agos gyda'r Sefydliad Siartredig Cyllid Cyhoeddus a Chyfrifyddiaeth (CIPFA). Gwnaeth CIPFA annog y Cynulliad i ystyried y pedwar amcan canlynol wrth ymgymryd â gwaith chraffu ariannol:

- **Fforddiadwyedd** - A yw'r darlun mawr o ran cyfanswm refeniw a gwariant wedi'i gydbwysu'n briodol?
- **Blaenoriaethu** - A yw'r dyraniadau rhwng gwahanol sectorau/rhaglenni yn gyfiawnadwy ac yn gydlynol?
- **Gwerth am arian** - A yw'r cyrff cyhoeddus yn gwario'u dyraniadau'n dda - yn ddarbodus, yn effeithiol ac yn effeithlon? h.y. canlyniadau
- **Prosesau cyllidebol** - A ydynt yn effeithiol ac yn hygyrch? A oes integreiddio rhwng cynllunio corfforaethol a chynllunio gwasanaethau, a rhwng perfformiad a rheoli ariannol?

Ymgynghoriad

9. O ganlyniad i'r adolygiad gwario cynhwysfawr, a gyhoeddwyd ar 25 Tachwedd 2015, cafwyd cyhoeddiad y gyllideb ddrafft ar 8 Rhagfyr 2015, sydd yn hwyrach na'r hyn a ddisgwylir fel arfer.

10. Yn y blynyddoedd diwethaf, mae'r Pwyllgor wedi cyflwyno ymgynghoriad cyn y gyllideb, gan wahodd rhanddeiliaid i wneud sylwadau ar gynigion disgwylidig y gyllideb ddrafft. Oherwydd amseriad y gyllideb ddrafft eleni, mae'r Pwyllgor wedi galw am dystiolaeth ar y gyllideb ddrafft wirioneddol. Mae'r galw am dystiolaeth wedi gofyn i ymgynghoreion, sefydliadau ac unigolion roi gwybod inni ynglŷn â'u barn ar y gyllideb ddrafft.

11. Roedd y Pwyllgor yn falch o dderbyn ymatebion gan ystod o sefydliadau. Ceir dolenni cyswllt i'r cyfraniadau hyn yn nhudalennau cefn yr adroddiad hwn.

2. Gosod y cyd-destun: y cyd-destun economaidd ehangach

Trosolwg o'r broses gyllido

12. Er gwaethaf trafodaethau diweddar ynghylch datganoli pwerau trethu i Gymru, mae'r grant bloc gan Lywodraeth y DU yn darparu'r rhan fwyaf o'r cronfeydd sydd ar gael i Lywodraeth Cymru er mwyn iddynt ddarparu gwasanaethau cyhoeddus. Mae hyn wedi'i bennu yn bennaf gan fformiwla Barnett, ac felly mae'n ddibynnol ar benderfyniadau Llywodraeth y DU o ran gwariant cyhoeddus - bydd newid mewn gwariant mewn maes datganoledig ar lefel y DU yn arwain at effaith gadarnhaol neu negyddol ar floc grant Cymru.⁶ Felly, mae lefel y cyllid sydd ar gael i Lywodraeth Cymru yn ddibynnol yn bennaf ar benderfyniadau gwariant y DU, ac maent hwythau, yn eu tro, yn ddibynnol ar yr amgylchedd economaidd a chyllidol ehangach.

13. Cynhaliwyd adolygiad gwariant Llywodraeth y DU ar 25 Tachwedd 2015, ac ynghyd â Datganiad yr Hydref 2015. Gwnaeth hyn bennu'r lefelau cyllido ar gyfer Cymru yn 2016-17 a'r cyllido amodol ar gyfer tair blynedd arall hyd at 2019-20.

Crynodeb o adolygiad gwariant Llywodraeth y DU

14. £14.6 biliwn yw'r adnoddau sydd ar gael i Lywodraeth Cymru ac sydd wedi'u nodi yn yr adolygiad gwariant. Mae hyn yn gynydd, mewn termau arian parod, o £0.2 biliwn o gymharu â 2015-16. £13.0 biliwn yw Terfynau Gwariant Adrannol (DEL) Adnoddau ac £1.5 biliwn yw DEL Cyfalaf.⁷ Noder, ni chynhwysir derbyniadau ardrethu annomestig yn ffigurau bloc Cymru bellach.

15. Mae llywodraeth y DU yn cyflwyno terfyn isaf yn lefel y cyllid cymharol a roddir i Lywodraeth Cymru o 115% o wariant cymharol y pen yn Lloegr. Nid yw'r Datganiad Cyllid⁸ yn nodi sut y bydd y terfyn isaf hwn yn cael ei weithredu.

16. Mae llywodraeth y DU wedi cyhoeddi'i bwriad i ddeddfu i ddiddymu'r gofyniad i Gynulliad Cymru gynnal refferendwm er mwyn gweithredu cyfraddau treth incwm Cymru.

⁶ Ceir rhagor o wybodaeth ynglŷn â sut y gweithredir fformiwla Barnett yng nghyhoeddiadau'r Gwasanaeth Ymchwil: [Cyfres y Gyllideb 1: Ariannu datganoli yng Nghymru](#) a [Fformiwla Barnett a newidiadau yng nghyllid datganoli](#).

⁷ Ar yr adeg briffio, roedd ffigurau 2016-17 ar gael o ran y £0.1 biliwn agosaf yn unig.

⁸ Trysorlys ei Mawrhydi, [Statement of funding policy: funding the Scottish Parliament, National Assembly for Wales and Northern Ireland Assembly](#), Tachwedd 2015

17. Mae llywodraeth y DU yn gweithio gydag Prifddinas-Ranbarth Caerdydd a Llywodraeth Cymru i gyflwyno Bargen Ddinesig uchelgeisiol ar gyfer Caerdydd. Mae'r adolygiad gwariant yn cyhoeddi ymrwymiad mewn egwyddor i gyfrannu at gronfa seilwaith ar gyfer rhanbarth Caerdydd.

18. Nid yw'r adolygiad gwariant yn symud ymlaen y broses o ddatganoli toll teithwyr awyr. Ni fu diweddariadau ynglŷn â thrydaneiddio'r rheilffyrdd yng ngogledd a de Cymru na morlyn llanw Bae Abertawe.

19. Roedd Datganiad yr Hydref 2015 yn darparu amcangyfrifon economaidd a chyllidol ar gyfer y DU:

- Rhagwelir y bydd cynnydd yng nghynnyrch domestig gros y DU yn 2016 o 2.4%;
- Rhagwelir y bydd cyfradd chwyddiant (CPI) o 1.0% yn y DU Y ffigur diweddaraf am chwyddiant CPI dros y 12 mis diwethaf yw 0.2%.⁹

20. Cyhoeddir ffigurau gwerth ychwanegol gros rhanbarthol (GVA) ym mis Rhagfyr bob blwyddyn. Ar gyfer y flwyddyn 2013 ceir y ffigurau diweddaraf am Gymru, gan ddangos cynnydd o 3.4% y pen o gymharu â 2012. Er bod hyn yn cynrychioli cynnydd sy'n fwy nag yng ngwledydd eraill y DU, mae gwerth ychwanegol gros y pen yng Nghymru yn 72.2% o gyfartaledd y DU, y ffigur isaf ymhlith y gwledydd datganoledig a rhanbarthau Lloegr.¹⁰

Ymateb cyntaf Llywodraeth Cymru i'r adolygiad gwariant

21. Mewn ymateb i'r adolygiad gwariant, rhoddodd Jane Hutt, Gweindiog Cyllid a Busnesy Llywodraeth, gychwyn ar y llwybr i'w dilyn o ran cyllideb Llywodraeth Cymru ar gyfer 2016-17:

“Byddwn yn gosod ein cynlluniau ar gyfer y gyllideb yng nghyd-destun y nodau llesiant cenedlaethol y cytunwyd arnynt drwy Ddeddf Llesiant Cenedlaethau'r Dyfodol. Bydd y nodau cenedlaethol, ynghyd â'r egwyddorion o atal, cyfranogi, integreiddio, cydweithio a chanolbwyntio ar y tymor hir wrth galon y ffordd y bydd Cymru'n ymateb i'r heriau a gyflwynwyd gan yr Adolygiad o Wariant heddiw.”¹¹

⁹ Swyddfa Ystadegau Gwladol, [Chwyddiant Prisiau Defnyddwyr](#), Rhagfyr 2015

¹⁰ Swyddfa Ystadegau Gwladol, [Gwerth Ychwanegol Gros Rhanbarthol](#)

¹¹ Llywodraeth Cymru, [Datganiad Ysgrifenedig – Ymateb i Adolygiad o Wariant a Datganiad yr Hydref Llywodraeth y DU](#), 26 Tachwedd 2015

3. Trosolwg o'r Gyllideb

22. Roedd cyllideb ddrafft Llywodraeth Cymru ar gyfer 2016-17¹² wedi'i gosod ar 8 Rhagfyr 2015. Ychwanegwyd at hyn gan ddatganiad,¹³ dogfen naratif,¹⁴ a thablau dyrannu gwariant manwl.¹⁵

23. Cynhwysir y ffigurau a ddefnyddir gan Lywodraeth Cymru fel llinell sylfaen 2015-16 yng Nghyllideb Ddrafft 2016-17. Mae llinellau sylfaen wedi cael eu haddasu ers Cyllideb Atodol Gyntaf 2015-16 oherwydd y canlynol:

- Dileu trosglwyddiadau a dyraniadau afreolaidd at gronfeydd ac oddi wrthynt;
- Ystyried ymrwymadau blaenorol;
- Ad-daliad net i Gronfa Buddsoddi i Arbed

24. Wrth wneud cymariaethau yn yr adroddiad hwn â newidiadau blwyddyn ar ôl blwyddyn mewn dyraniadau cyllideb, mae'r rhain wedi cael eu gwneud mewn termau "arian parod" neu "termau real". Mae "termau arian parod" yn dangos y dyraniadau gwirioneddol a wnaed ymhob blwyddyn mewn punnoedd ac nid ydynt yn rhoi ystyriaeth i chwyddiant. Mae cyfrifiadau "termau real" yn ymdrechu i roi ystyriaeth i chwyddiant prisiau cyffredinol ac yn gwneud cymariaethau ar draws blynyddoedd gan ddefnyddio prisiau cyson. Lle mae cyfrifiadau mewn termau real wedi cael eu gwneud yn yr adroddiad hwn, mae'r rhain wedi cael eu cyfrifo gan ddefnyddio amcangyfrif diweddaraf Trysorlys ar gyfer Ei Mawrhydi [ar gyfer datchwyddwyr CMC ar gyfer 2016-17](#), 1.7%.¹⁶

¹² Llywodraeth Cymru, [Cynigion Cyllideb Ddrafft 2016-17](#), Rhagfyr 2015

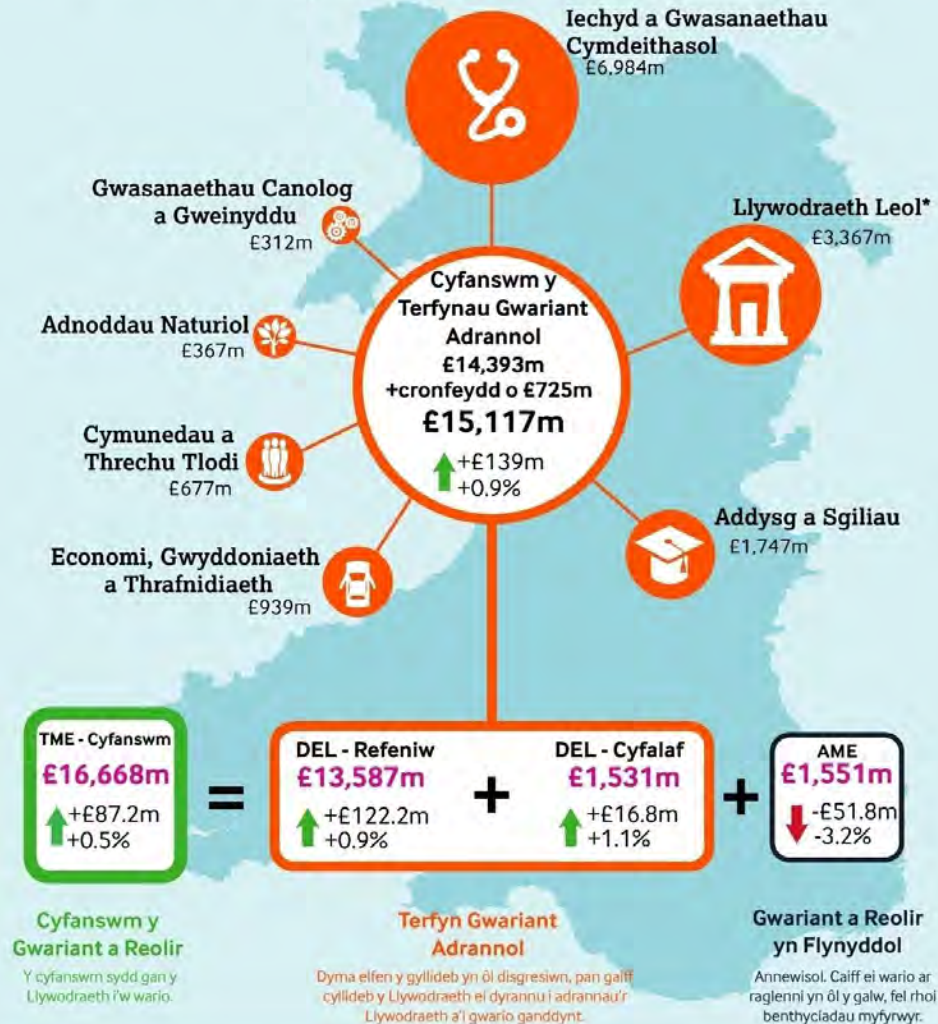
¹³ Llywodraeth Cymru, [Datganiad Ysgrifenedig - Cyllideb Ddrafft 2016-17 - Cymru Decach, Cymru Well - Buddsoddi at y Dyfodol](#), 8 Rhagfyr 2015

¹⁴ Llywodraeth Cymru, [Naratif y Gyllideb Ddrafft 2016-17](#), Rhagfyr 2015

¹⁵ Llywodraeth Cymru, [tablau gweithredu Cyllid Ddrafft 2016-17](#), Rhagfyr 2015

¹⁶ Trysorlys Ei Mawrhydi, [datchwyddwyr CMC ar brisiau'r farchnad ac arian CMC](#), Gorffennaf 2015

Prif ffigurau cyllideb ddrafft 2016-17, yn dangos y newidiadau ers cyllideb atodol gyntaf 2015-16



*Yn dilyn datganoli'n llawn ardrethi busnes yn gynharach eleni, bydd incwm Gwariant a Reolir yn Flynyddol ardrethi annomestig o £1 biliwn yn cael ei ychwanegu at y dyraniad o £3.4 biliwn i lywodraeth leol a ddangosir uchod.
Figurau'n dangos symudiadau arian parod rhwng blynyddoedd
Mae'r ffigurau wedi'u crynhoi; gweler bapur Cyllideb Ddrafft Llywodraeth Cymru am yr union ffigurau

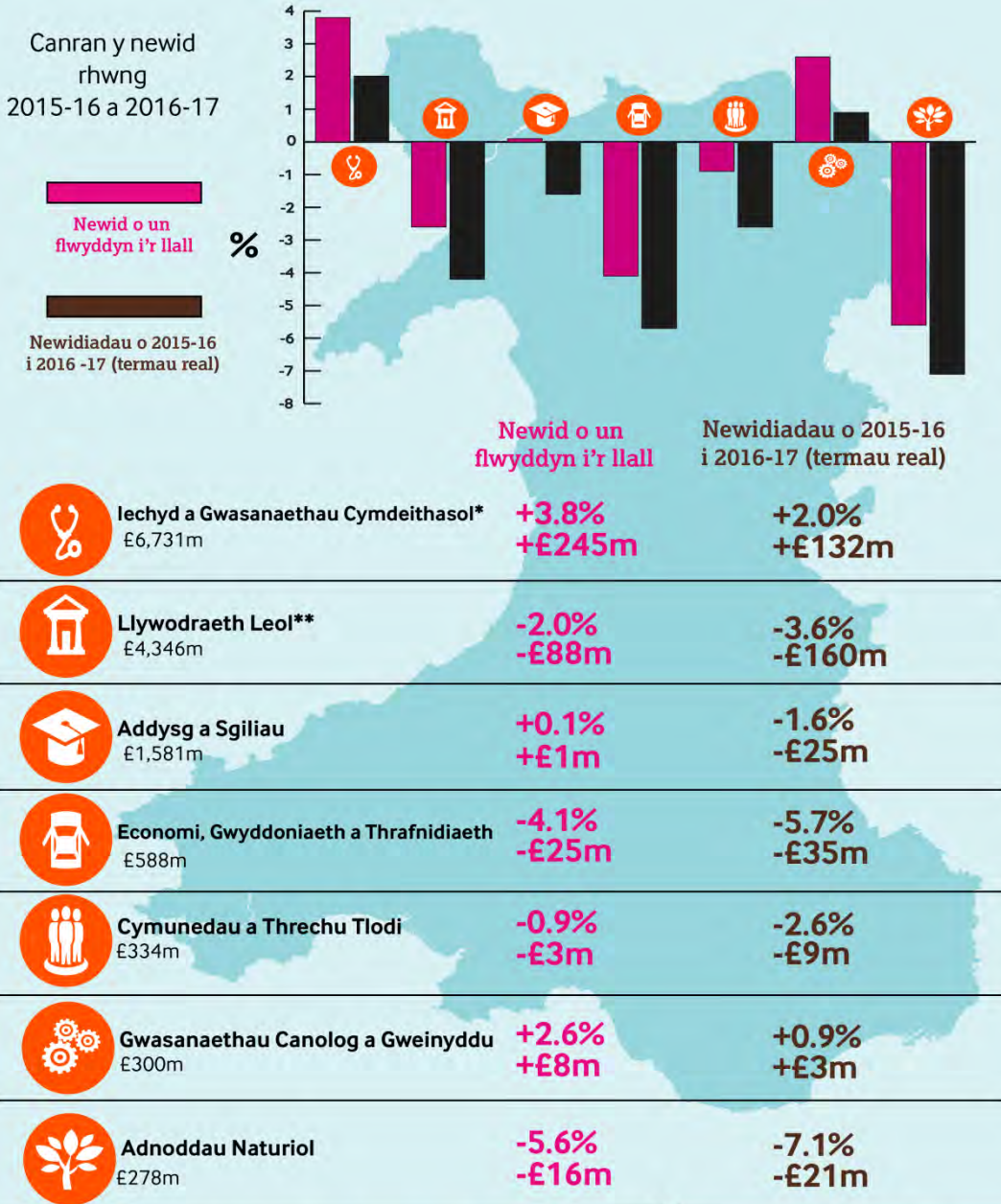
Ffigur 1: Cyfanswm dyraniadau DEL i adrannau Llywodraeth Cymru , 2016-17

25. Mae Ffigur 1 yn cyflwyno cyfanswm dyraniadau DEL i adrannau Llywodraeth Cymru yn 2016-17. Gwneir cymariaethau rhwng blynyddoedd ar sail arian parod. Gan fod cyfraddau annomestig wedi cael eu datganoli'n llwyr yn 2015, bydd £1 biliwn ychwanegol yn cael ei ychwanegu fel incwm gwariant a reolir yn flynyddol (AME) llywodraeth leol.

26. Mae Ffigur 2 yn dangos y newid canran blwyddyn ar ôl blwyddyn, mewn gwirionedd ac mewn termau real, yng nghyfanswm y dyraniadau refeniw adrannol, yn erbyn y canran newid yng nghyfanswm refeniw DEL. O edrych ar ddyraniadau i adrannau unigol, gwelir y canlynol:

- The Health and Social Services department saw the largest numerical and percentage revenue increases between 2015-16 and 2016-17, of £244.6 million, or 3.8%;
- Ac eithrio'r prif grwpiau gwariant (MEGs), sef Addysg a Sgiliau a Gwasanaethau Canolog a Gweinyddu, cafwyd gostyngiad yng nghyfanswm dyraniadau refeniw pob adran arall rhwng 2015-16 a 2016-17. Yn adran Llywodraeth Leol y cafwyd y gostyngiad rhifol mwyaf, o £87.8 miliwn, ac yn yr Adran Cyfoeth Naturiol cafwyd y gostyngiad canran mwyaf am yr ail flwyddyn yn olynol, o 5.6%.

**Newidiadau yn y Terfynau Gwariant Adranol Refeniw* yng
nghyllideb ddrafft 2016-17, ers gwaelodlin 2015-16.**



*Mae dyraniadau refeniw'n cynnwys y gost o redeg yr adrannau o ddydd i ddydd fel cyflogau staff a phrynu gwasanaethau a defnyddiau traul.

**Mae'n cynnwys £1002m o gyllid AME Llywodraeth Leol, a'r derbyniadau ardrethi busnes disgwylidig yw'r rhan fwyaf ohono. Mae'r ffigurau'n dangos symudiadau arian parod o'r naill flwyddyn i'r llall. Mae'r ffigurau wedi'u talgrynnu felly edrychwch ar Bapur Cyllideb Ddrafft Llywodraeth Cymru i weld y ffigurau cywir.

Ffigur 2: Newidiadau blwyddyn ar ôl blwyddyn mewn DEL fesul ôl adran, 2016-17¹⁷

¹⁷ Mae'r golofn â'r teitl "newid blwyddyn ar ôl blwyddyn" yn dangos y newidiadau gwrrioneddol mewn punnoedd rhwng 2015-16 a 2016-17. Mae'r golofn â'r teitl "newid 2015-16 i 2016-17 (termau real)" yn dangos y gymhariaeth wedi'i haddasu ar gyfer chwyddiant. Gweler paragraff 24 ar gyfer eglurhad.

4. Fforddiadwyedd: Gwariant – Costau deddfwriaeth Llywodraeth Cymru

27. Mae dogfennau'r Gyllideb Ddraft yn rhoi tabl sy'n dangos y costau ar gyfer deddfwriaeth a weithredir gan Lywodraeth Cymru yn ystod y Cynulliad hwn. Mae'r costau ar gyfer 2016-17, ac fe'u hamcangyfrifir yn ystod cam cyhoeddi neu ddeddfu'r Asesiad Effaith Rheoleiddiol.

28. O ran costau cynyddol deddfu, dywedodd cynrychiolwyr y GIG eu bod yn mynd trwy broses o asesu costau pob darn o ddeddfwriaeth er mwyn nodi costau a gweld a oes cyllideb ganddynt ar eu cyfer.¹⁸ Pan ofynnwyd iddynt am y costau o weithredu deddfwriaeth o gymharu â'r costau amcangyfrifedig, dywedodd cynrychiolwyr y GIG:

“... as we implement the requirements of any form of legislation, we will be doing that with a view to minimising, to the extent that we can, the additional costs that we need to incur in order to remain compliant... I wouldn't have for you a line by line assessment of the legislation.”¹⁹

29. Gwnaeth tystiolaeth o Gymorth i Ferched Cymru ddatgan: “[Whilst]policy and legislation focuses on long-term approaches to decision making, this is not supported by a corresponding long-term approach to funding the third sector”.²⁰

30. Dywedodd Cyngor Gweithredu Gwirfoddol Cymru (“WCVA”) fod y sefyllfa ddeddfwriaethol a pholisi gyfredol yn amlinellu darlun clir ar gyfer rôl y trydydd sector mewn cyflenwi deddfwriaeth, ond bod angen i'r trydydd sector dderbyn adnoddau a buddsoddiad digonol er mwyn iddo fod yn llwyddiannus.²¹

31. Mewn tystiolaeth ysgrifenedig, galwodd Cymdeithas Llywodraeth Leol Cymru (WLGA) am “realism in terms of new legislative duties for Councils and far more robust financial impact assessment of new policies”.²²

¹⁸ Cynulliad Cenedlaethol Cymru, Pwyllgor Cyllid, Cofnod y Trafodion, 14 Ionawr 2016, paragraffau 418 a 425

¹⁹ Cynulliad Cenedlaethol Cymru, Pwyllgor Cyllid, Cofnod y Trafodion, 14 Ionawr 2016, paragraff 428

²⁰ Tystiolaeth ysgrifenedig, Pwyllgor Cyllid, WGDB_16-17 28

²¹ Tystiolaeth ysgrifenedig, Pwyllgor Cyllid, WGDB_16-17 13

²² Tystiolaeth ysgrifenedig, Pwyllgor Cyllid, WGDB_16-17 27

32. Gofynnwyd cwestiynau hefyd gan y Pwyllgor Iechyd a Gofal Cymdeithasol ynghylch effaith costau deddfwriaeth ar y sector iechyd. Maent wedi ceisio sicrwydd gan y Gweinidog Iechyd o ran cyfanswm costau deddfwriaeth, y gwaith sy'n cael ei wneud i reoli a monitro costau, ac a yw cyllid digonol er mwyn gweithredu deddfwriaeth, Deddf Gwasanaethau Cymdeithasol a Llesiant (Cymru) 2014²³ yn benodol.

Tystiolaeth gan y Gweinidog

33. Mewn perthynas â chostau deddfwriaeth, dywedodd y Gweinidog:

“I am absolutely vigilant with colleagues about the fact that we have to have fully costed proposals in terms of legislation, when we're planning and developing Bills. It's not just us, but for delivery partners as well. So, consulting and engaging with them is crucial. But when they actually, implement it, it's those actual costs, which you quite rightly say, that have to be met from existing budgets. So, if they vary from what was anticipated in the regulatory impact assessment, there will be lessons learnt. I think we have given you as much transparency about what we expect from the cost of legislation.”²⁴

Barn y Pwyllgor

34. Mae'r Pwyllgor yn nodi bod y gwaith yn mynd yn ei flaen o ran gwella amcangyfrifon costau deddfwriaeth; fodd bynnag, rydym yn credu'n gryf y dylid gwella'n fwy byth yn y maes hwn. Mae adroddiad diweddar y Pwyllgor ar y Bil Casglu a Rheoli Trethi (Cymru) wedi cyfeirio at y diffyg gwybodaeth ariannol a oedd ar gael pan gyflwynwyd y Bil. Hwn oedd y Bil olaf i gael ei gyflwyno yn ystod y Pedwerydd Cynulliad, ac mae'r Pwyllgor yn credu bod y llywodraeth wedi cael amser er mwyn gwella ansawdd y wybodaeth am y costau sy'n gysylltiedig â Biliau wrth iddynt gael eu cyflwyno.

Casgliad: Bydd y Pwyllgor yn ystyried sut y gellid gwella ansawdd y wybodaeth ariannol sy'n gysylltiedig â deddfwriaeth a'i chyflwyno'n fwy eglur mewn gwaith etifeddol sydd ar y gweill ganddo.

²³ Cynulliad Cenedlaethol Cymru, y Pwyllgor Iechyd a Gofal Cymdeithasol, [Llythyr at y Gweinidog Iechyd a Gwasanaethau Cymdeithasol a'r Dirprwy Weinidog Iechyd](#) - 19 Ionawr 2016

²⁴ Cynulliad Cenedlaethol Cymru, Pwyllgor Cyllid, Cofnod y Trafodion Drafft, 20 Ionawr 2016, paragraff 282

5. Fforddiadwyedd: Gwariant – Gwariant Ataliol

Cyflwyno gwario ataliol yn y Gyllideb Ddrafft

35. Mae dogfen naratif Cyllideb Ddrafft 2016-17 yn datgan bod gwario ataliol wedi cael ei flaenoriaethu fel modd i osgoi ymyriadau mwy costus ar ryw adeg yn y dyfodol, ac i wella ansawdd bywyd yn y tymor hir.

36. Yn unol ag argymhelliad blaenorol y Pwyllgor Cyllid i fod yn fwy eglur o ran sut y bydd y gyllideb yn cefnogi ymyriadau ataliol, mae Llywodraeth Cymru'n "cydweithio â'r Trydydd Sector i ddatblygu diffiniad cyffredin o wariant ataliol". O ran tystiolaeth, mae'r naratif yn datgan:

"Dadansoddiad ydyw o'r dystiolaeth ynghylch tueddiadau ac amcanestyniadau cyffredol sydd wedi ein helpu i ganolbwyntio ar y meysydd mwyaf allweddol o ran diwallu anghenion poblogaeth Cymru, a dyna sydd wedi llywio'r cynigion gwariant hyn.

"Rydym wedi asesu'r dystiolaeth ac wedi nodi'r gwasanaethau allweddol sy'n gwneud y cyfraniad mwyaf i gyflawni ein blaenoriaethau trosfwaol, ac rydym wedi rhoi ystyriaeth fanwl i'r camau gweithredu sydd eu hangen, yn enwedig yr hyn y gallwn ei wneud yn awr i atal problemau yn y dyfodol, er mwyn sicrhau bod y gwasanaethau hyn yn gynaliadwy a'u bod yn gallu diwallu ein hanghenion ar hyn o bryd ac yn y dyfodol."²⁵

37. Mae'r Pwyllgor wedi gofyn cyn hyn i Archwilydd Cyffredinol Cymru ddarparu gwybodaeth ynglŷn â'r gwaith a gynhaliwyd sy'n berthnasol i'r agenda ataliol yn y GIG a'i chynnwys yn y gwaith craffu ar y gyllideb ddrafft. Gwnaeth yr Archwilydd Cyffredinol ddarparu llythyr ar 29 Medi.²⁶ Roedd y llythyr hwn yn canolbwyntio ar y canlynol:

- Rheoli cyflyrau cronig;
- Gwasanaethau orthopedig;
- Arlwyysbytai a maeth cleifion;
- Annibyniaeth pobl hŷn. (*Cyhoeddwyd yr adroddiad hwn ym mis Hydref, ar ôl i lythyr yr Archwilydd Cyffredinol gael ei anfon at y Pwyllgor.*)

38. Mae'r gwaith craffu ar y gyllideb a gynhaliwyd gan y Pwyllgor Iechyd a Diogelwch yn cyfeirio at ddau o'r adroddiadau hyn gan Swyddfa Archwilio

²⁵ Llywodraeth Cymru, [Naratif Cyllideb Ddrafft 2016-17](#), Rhagfyr 2015

²⁶ Archwilydd Cyffredinol Cymru, [Llythyr at Gadeirydd y Pwyllgor Cyllid](#), 29 Medi 2015

Cymru (Darlun o Wasanaethau Cyhoeddus 2015²⁷ a Helpu Pobl Hŷn i Fyw'n Annibynnol: A yw Cyngorau'n Gwneud Digon?²⁸) sy'n nodi bod gwasanaethau ataliol sy'n helpu pobl hŷn i fyw'n annibynnol wedi cael toriad o 16.8%, wrth i gyllidebau ostwng o £147.3 miliwn yn 2013-14 i £122.5 miliwn yn 2014-15.²⁹

39. Mewn tystiolaeth ysgrifenedig, dywedodd cydffederasiwn y GIG eu bod yn croesawu diogelu rhaglenni ataliol, ond bod pryder ynghylch datblygu rhaglenni nad ydynt yn cyflawni'u potensial. Datganodd y dystiolaeth hefyd fod y swm y mae'r GIG yn ei wario ar wasanaethau ataliol yn rhy ychydig, ac nad oes llawer o hyblygrwydd i dynnu buddsoddiadau sylweddol oddi ar wasanaethau triniaeth traddodiadol gan fod y galw cyfredol ar y gwasanaeth iechyd mor fawr.³⁰

40. Roedd y Cyngor Gweithredu Gwirfoddol Cymru'n cefnogi dull ataliol ac yn gobeithio y byddai hyn yn parhau gyda Deddf Llesiant Cenedlaethau'r Dyfodol; maent yn ffafrio pwyslais ar "ymyriadau cynharach a mesurau ataliol".³¹

41. Lleisiwyd pryderon gan Gymorth Cymru o ran cwtogi'r Grant Digartrefedd, sef "a key part of homelessness prevention activity, and there is a risk that reducing the grant will mean less preventative work can be undertaken".³²

42. Roedd Ymddiriedolaeth y Gofalwyr yn teimlo nad oedd pwyslais clir ar wasanaethu ataliol yn y gyllideb ddrafft.³³

43. Gwnaeth y Lab a Sefydliad Polisi Cyhoeddus Cymru bwysleisio nad yw tystiolaeth wedi cael ei defnyddio'n effeithiol bob amser yn y gorffennol er mwyn gwneud penderfyniadau polisi, a phwyso a mesur gwerth ymyriadau amgen. Mae hyn yn rhannol oherwydd y diffyg gwybodaeth sydd ar gael, ond hefyd oherwydd y diwylliant, y gwerthoedd a'r cymhelliannau sydd o fewn academia a gwasanaethau cyhoeddus.³⁴

²⁷ Swyddfa Archwilio Cymru, [Darlun o Wasanaethau Cyhoeddus 2015](#), Rhagfyr 2015

²⁸ Swyddfa Archwilio Cymru, [Helpu Pobl Hŷn i Fyw'n Annibynnol: A yw Cyngorau'n Gwneud Digon?](#), Hydref 2015

²⁹ Cynulliad Cenedlaethol Cymru, y Pwyllgor Iechyd a Gofal Cymdeithasol, [Llythyr at y Gweinidog Iechyd a Gwasanaethau Cymdeithasol a'r Dirprwy Weinidog Iechyd](#) - 19 Ionawr 2016

³⁰ Tystiolaeth ysgrifenedig, Pwyllgor Cyllid, WGDB_16-17 09

³¹ Tystiolaeth ysgrifenedig, Pwyllgor Cyllid, WGDB_16-17 13

³² Tystiolaeth ysgrifenedig, Pwyllgor Cyllid, WGDB_16-17 17

³³ Tystiolaeth ysgrifenedig, Pwyllgor Cyllid, WGDB_16-17 22

³⁴ Cynulliad Cenedlaethol Cymru, Pwyllgor Cyllid, Cofnod y Trafodion, 3 Rhagfyr 2015, paragraff 58

44. Un enghraifft a roddwyd oedd Bwrdd Iechyd Prifysgol Abertawe Bro Morgannwg, a geisiodd yn aflwyddiannus am adnodd cyfalaf ychwanegol er mwyn estyn cymorth arenol yn yr ysbyty. O ganlyniad, gwnaethant fuddsoddi mewn dialysis er mwyn trin nifer mawr o gleifion yn eu cartrefi eu hunain. Arweiniodd hyn at gostau llai, gwell gofal, a bywydau o well safon i gleifion. Pwysleisiwyd yr angen i'r fath enghreifftiau gael eu trosglwyddo a'u lledaenu i rannu eraill o'r system.³⁵

Tystiolaeth gan y Gweinidog

45. Mewn tystiolaeth, dywedodd y Gweinidog fod pwyslais ar atal ac ymyriad cynnar, a defnyddiodd enghreifftiau o Gefnogi Pobl a Dechrau'n Deg.³⁶ Dywedodd y Gweinidog ei bod wedi cwrdd â:

“... people from social care, volunteers, housing and health ... They saw integrating services, engaging, collaborating across sectors, including the third sector, all part of the preventative long term agenda... we've used this approach much more constructively this year because of the guidance from the future generations Act, and also because the Finance Committee has been very clear about prevention and wanting us to have further clarity on how we can support preventative interventions.”³⁷

46. Mewn tystiolaeth lafar arall, dywedodd y Gweinidog fod y llywodraeth yn diogelu grantiau sy'n gysylltiedig â gofal cymdeithasol rhag gostyngiadau mewn arian, oherwydd y pwyslais ar atal ac ymyriadau cynnar. Gwnaeth y Gweinidog gyfeirio'n benodol at Gymunedau'n Gyntaf, Cefnogi Pobl a Dechrau'n Deg fel “key programmes in terms of not just social care-related, but prevention and targeting and providing support in our most disadvantaged areas”.³⁸

47. O ran adroddiadau Swyddfa Archwiliol Cymru, dywedodd y Gweinidog:

“We've tried to address that very point that we wanted to not only continue to protect social services and put more money into social services, but actually a programme, the intermediate care fund –

³⁵ Cynulliad Cenedlaethol Cymru, Pwyllgor Cyllid, Cofnod y Trafodion, 3 Rhagfyr 2015, paragraff 74

³⁶ Cynulliad Cenedlaethol Cymru, Pwyllgor Cyllid, Cofnod y Trafodion, 9 Rhagfyr 2015, paragraff 33 a 39

³⁷ Cynulliad Cenedlaethol Cymru, Pwyllgor Cyllid, Cofnod y Trafodion, 9 Rhagfyr 2015, paragraff 39

³⁸ Cynulliad Cenedlaethol Cymru, Pwyllgor Cyllid, Cofnod y Trafodion Drafft, 20 Ionawr 2016, paragraff 66

developed very much in partnership – is a way forward to provide that kind of integrated approach to health and social care, and has a very preventative impact. It prevents unnecessary hospital admissions and delayed discharges. So, I hope that the Wales Audit Office would see that we've actually made a difference.”³⁹

48. Pan ofynnwyd i'r Gweinidog sut mae'n sicrhau bod gwario ataliol yn cael ei flaenoriaethu'n gyson wrth ddyrannu cyllidau i bortffolios yn adrannau Llywodraeth Cymru, dywedodd y Gweinidog:

“...it's absolutely critical that we look at investing in prevention as a hallmark of our draft budget... Every Minister has had to look at what their priorities are in terms of prevention, assessing the impact of spending decisions ... prevention, integration and collaboration ... are all crucial to spending scarce public money.”⁴⁰

49. Gofynnwyd i'r Gweinidog ynglŷn â chynnydd yn yr argymhellion blaenorol a wnaed gan y Pwyllgor ynghylch diffiniad “gwariant ataliol”, a dywedodd y Gweinidog “we should be clear about the definition of preventative spend”.⁴¹

Barn y Pwyllgor

50. Trwy gydol cyfnod y pedwerydd Cynulliad, mae'r Pwyllgor Cyllid wedi canolbwyntio ar bwysigrwydd gwario ataliol. Yn dilyn y gwaith craffu ar Gyllideb Ddrafft 2015-16, gwnaeth y Pwyllgor gydnabod pwyslais cynyddol y llywodraeth ar wario ataliol ac argymhellodd fod diffiniad yn cael ei lunio ynglŷn â'r hyn a olygir gan wario ataliol.

Argymhelliad: Mae'r Pwyllgor yn dal yn awyddus i weld penderfyniad cytûn o ran diffiniad cadarn a chyson o wario ataliol ac yn argymhell bod gwybodaeth yn cael ei chynnwys yng nghyllidebau Cymru er mwyn dangos cyfran cyllideb Cymru sy'n cael ei chyfeirio at wario ataliol a sut mae hyn yn cynyddu dros gyfnod o amser.

51. Clywodd y Pwyllgor nifer o enghreifftiau o arfer da, defnydd o dystiolaeth ac arbrofi dulliau newydd yn ystod y gwaith craffu ar y Gyllideb Ddrafft, ond nid oedd rhyw lawer o dystiolaeth bod Llywodraeth Cymru yn annog newid ar raddfa eang.

³⁹ Cynulliad Cenedlaethol Cymru, Pwyllgor Cyllid, Cofnod y Trafodion Drafft, 20 Ionawr 2016, paragraff 88

⁴⁰ Cynulliad Cenedlaethol Cymru, Pwyllgor Cyllid, Cofnod y Trafodion Drafft, 20 Ionawr 2016, paragraff 196

⁴¹ Cynulliad Cenedlaethol Cymru, Pwyllgor Cyllid, Cofnod y Trafodion Drafft, 20 Ionawr 2016, paragraff 198

Argymhelliad: Mae'r Pwyllgor yn argymhell bod Llywodraeth Cymru yn gweithio gyda gwasanaethau cyhoeddus yng Nghymru er mwyn nodi ac amgyffred amrywiaethau yn y modd y cyflenwir gwasanaethau, er mwyn annog a hybu arfer newydd wrth iddo ddatblygu.

6. Blaenoriaethu – Cyllid ar gyfer Iechyd

Cyllid ar gyfer Iechyd

Cefndir

52. Mae cyllid refeniw prif grŵp gwariant Iechyd a Gwasanaethau Cymdeithasol wedi codi o £245 miliwn, neu 3.5%, mewn termau arian parod (2.0% mewn termau real) yn y gyllideb ddrafft ar gyfer 2016-2017, o gymharu â gwaelodlin Llywodraeth Cymru ar gyfer 2015-2016. Mae hyn yn cymharu â gostyngiad ym mhrif grŵp gwariant Llywodraeth Leol o £88 miliwn, neu 2.6% (3.6% mewn termau real).

53. Mae dogfennaeth y gyllideb ddrafft yn nodi bod £260 miliwn o gyllid ychwanegol yn cael ei roi i'r GIG. Mae'r prif newidiadau yn y dyraniad refeniw:

- £200 miliwn o gymorth ychwanegol ar gyfer darpariaeth graidd y GIG, sydd, yn ôl Llywodraeth Cymru, yn dangos ei hymroddiad i GIG cynaliadwy yng Nghymru, yn seiliedig ar y diwygiadau a amlinellir yn adroddiad Ymddiriedolaeth Nuffield (*A decade of austerity in Wales? The funding pressures facing the NHS in Wales to 2025/26*)⁴², sydd hefyd yn nodi potensial y GIG i gyflawni cynilion effeithlonrwydd yn y tymor canolig a'r tymor hir;
- Mae'r Gronfa Gofal Canolraddol wedi cynyddu o £20 miliwn, yr un lefel ag yn 2014-2015, i £50 miliwn;
- Mae £30 miliwn ychwanegol ar gyfer pobl hŷn a gwasanaethau iechyd meddwl.

54. Bydd y £200 miliwn o gyllid ychwanegol yn cael ei ddyrannu ar gyfer byrddau Iechyd unigol yn seiliedig ar eu cyfran o'r boblogaeth. Yn unol â pholisïau cyfredol, mae fformiwla ddiwygiedig Townsend wedi cael ei defnyddio dim ond ar gyfer dyraniadau ychwanegol, ac ni fwriedir defnyddio'r fformiwla ar gyfer dyraniadau gwaelodlin ar hyn o bryd. Bydd y £65 miliwn ychwanegol a ddyrannwyd yn 2015-2016 ar gyfer gofal sylfaenol, cynlluniau cyflawni a thechnoleg Iechyd yn cael ei wneud ar gael unwaith eto yn 2016-2017 at yr un dibenion. Fodd bynnag, ni fydd y cyllid yn cael ei ddyrannu yn gylchol nes bod y prosiectau a roddwyd ar waith yn ystod y flwyddyn ariannol gyfredol wedi cael eu hadolygu. Nid oes penderfyniad wedi'i wneud hyd yn

⁴² Nuffield Trust, [A decade of austerity in Wales? The funding pressures facing the NHS in Wales to 2025/26](#), Mehefin 2014

hyn ynglŷn â defnyddio a dosbarthu'r £30 miliwn a ddyrannwyd yn y gyllideb ddrafft ar gyfer pobl hŷn a gwasanaethau iechyd meddwl.

55. Ynglŷn â'r cyllid ychwanegol, dywedodd Bwrdd Iechyd Prifysgol Caerdydd a'r Fro ei fod yn defnyddio'r cyllid ychwanegol i wneud iawn am gynilion effeithlonrwydd nad oeddent wedi derbyn cyllid ar gyfer 2016-2017, gan ddweud:

“our first task was to understand exactly what we thought the total cost of looking after our population would be for the year ahead. Then we have to design ways in which we can find efficiencies that allow us to continue to meet that demand... When we received news of our allocation, we were then able to set that against all of those costs, and, for us, we're left with around about £26 million of efficiency still to find.”⁴³

Gofal Iechyd Darbodus a Thrawsffurfio Gwasanaethau

56. Mae'r Gweinidog Iechyd wedi nodi'r angen i symud tuag at system ar gyfer “*gofal iechyd darbodus*”, lle y gall Llywodraeth Cymru greu'r amgylchiadau ar gyfer y cyhoedd cyffredin er mwyn iddynt wneud dewisiadau gwell ynglŷn â'u ffordd o fyw.⁴⁴

57. Mae'r broses o symud tuag at ofal iechyd darbodus yn gysylltiedig â diddordeb y Pwyllgor mewn gwariant ataliol. Mae naratif y gyllideb ddrafft a'r Aseiad Strategol Integredig o Effeithiau ategol yn nodi sut y mae'r gweithgarwch ataliol yn y maes hwn yn ymestyn o raglenni sy'n canolbwyntio ar hyrwyddo negeseuon ynglŷn â ffordd gadarnhaol o fyw, a chefnogi pobl i ddysgu mwy am eu hiechyd a'u lles, i raglenni imiwneiddio a brechu, a gwasanaethau ataliol ar gyfer iechyd y cyhoedd megis gwasanaethau rhoi'r gorau i ysmegu. Maent hefyd yn pwysleisio pwysigrwydd gweithio gyda sefydliadau rhanddeiliaid eraill er mwyn cyflawni'r agenda ataliol.

58. Mae naratif y gyllideb ddrafft yn amlinellu meysydd cyllid ychwanegol:

- Bydd £10 miliwn yn cael ei wario ar gynlluniau cyflenwi gwasanaethau – gan gynnwys nifer o gyflyrau cronig;
- Bydd £30 miliwn yn cael ei wario ar iechyd meddwl a phobl hŷn;
- Bydd £30 miliwn ychwanegol ar gyfer y Gronfa Gofal Canolraddol;

⁴³ Cynulliad Cenedlaethol Cymru, Pwyllgor Cyllid, Cofnod y Trafodion, 14 Ionawr 2016, paragraff 274

⁴⁴ Llywodraeth Cymru, [Sicrhau Gofal Iechyd Darbodus yng Nghymru](#), 7 Hydref 2014

- Bydd £86 miliwn o gyllid craidd ar gyfer Iechyd Cyhoeddus Cymru.

59. Gwnaeth cyhoeddiad 2014 Iechyd Cyhoeddus Cymru, *Achieving prudent healthcare in NHS Wales*, nodi:

- Bod amcangyfrif o 10% o bob ymyriad gofal iechyd yn gysylltiedig â rhywfaint o niwed;

- Nad oes tua 20% o'r holl waith a wneir gan y gwasanaeth iechyd yn cael unrhyw effaith ar ganlyniadau.⁴⁵

60. Ynglŷn â'r gwaith o drawsffurfio'r gwasanaeth iechyd, dywedodd Cydffederasiwn y GIG yng Nghymru'r ganlynol:

“Radical change is what is needed if the NHS is to meet the level of demand being placed upon it while living within its means. Sustainable plans will have to be developed to enable the NHS to deliver financially as well as provide high quality care to patients. This is a significant and complex challenge which will require the support of the political community and the public.”⁴⁶

61. Dywedodd Cymdeithas Llywodraeth Leol Cymru y canlynol:

“We are all working under the banner of ‘Prudent Health Care’ to shift the system radically towards prevention and focus on wellbeing rather than ill health.”⁴⁷

62. Yn ystod y sesiwn graffu gyda sefydliadau'r GIG, fe'i cydnabuwyd bod y gyfundrefn cynllunio ariannol tair blynedd newydd yn galluogi byrddau iechyd i gynllunio'n fwy strategol, ac yn hybu disgyblaeth ariannol well, hyd yn oed ar gyfer y byrddau iechyd hynny nad oes ganddynt gynlluniau tair blynedd ar waith hyd yn hyn. Roedd cynrychiolwyr y GIG yn teimlo bod rhywfaint o gynnydd yn y gwaith o drawsffurfio gwasanaethau wedi'i wneud, ac roeddent yn trafod pwysigrwydd hysbysu'r cyhoedd ac ymgysylltu â nhw ar y cyfle cyntaf posibl, er mwyn ennyn diddordeb y cyhoedd a diddordeb gwleidyddol yn y broses drawsffurfio. Rhoddwyd tystiolaeth o lawer o fentrau a newidiadau ar lefel fach, a fydd yn cael effaith gadarnhaol ar y cyd, er y gellid dadlau na roddwyd tystiolaeth ynglŷn â sut y bydd y newid sylweddol, radical sydd ei angen yn cael ei gyflawni.

63. Ni roddwyd tystiolaeth o'r "newid radical" mae Cydffederasiwn y GIG yng Nghymru a ffynonellau eraill yn cytuno bod ei angen. Gwnaeth y

⁴⁵ Iechyd Cyhoeddus Cymru, [Achieving prudent healthcare in NHS Wales, Mehefin 2015](#)

⁴⁶ Tystiolaeth ysgrifenedig, Pwyllgor Cyllid WGDB_16-17 09

⁴⁷ Tystiolaeth ysgrifenedig, Pwyllgor Cyllid WGDB_16-17 17

Cyddfederasiwn a Bwrdd Iechyd Prifysgol Caerdydd a'r Fro a Bwrdd Iechyd Prifysgol Hywel Dda nodi pwysigrwydd hysbysu'r cyhoedd am y rhesymau dros newid yn gynnar yn y broses, yn ogystal â sicrhau cefnogaeth wleidyddol pan fydd ailstrwythuro sylweddol yn cael ei gynnig ar gyfer gwasanaethau iechyd.⁴⁸

64. Roedd tystiolaeth gan y Lab yn cadarnhau'r safbwynt hwn o ran ail-lunio prosesau:

“As you know better than me, often the struggle is to persuade the clinicians and the public that this isn't just about a cut, it's about improving the service. So, I think there's a lot more that we need to do over time to explain to people the reasons why we're reconfiguring services, because all of us are excited by change, but many people out there are a bit worried about change and scared about differences in the service that they're receiving. So, I think there's a big job to be done in terms of dialogue with the public and the front-line professionals to win them over.”⁴⁹

65. Ar ôl eu sesiwn graffu nhw ar y gyllideb ddrafft, dywedodd Pwyllgor Iechyd a Gwasanaethau Cymdeithasol y byddent yn “welcome further information on plans that are being put in place to deliver the flexibilities needed to facilitate the further development of preventative services called for by the Welsh NHS Confederation”.⁵⁰

Tystiolaeth gan y Gweinidog

66. Mae naratif y gyllideb ddrafft yn nodi pwysigrwydd Adroddiad Ymddiriedolaeth Nuffield fel cyfiawnhad dros y penderfyniad ynglŷn â dyrannu adnoddau ar gyfer maes iechyd.⁵¹ Gofynnwyd i'r Gweinidog ynglŷn â defnyddio Adroddiad Ymddiriedolaeth Nuffield fel cyfiawnhad dros benderfyniadau ynglŷn â chyllid. Dywedodd y canlynol:

“I think the commitment and the priority that we put into the Welsh NHS was fundamental in terms of setting not only this draft budget but earlier budgets. It's interesting that, in terms of the Nuffield Trust—obviously, it's an independent organisation—it was commissioned to

⁴⁸ Cynulliad Cenedlaethol Cymru, Pwyllgor Cyllid, Cofnod y Trafodion, 14 Ionawr 2016, paragraffau 340-344

⁴⁹ Cynulliad Cenedlaethol Cymru, Pwyllgor Cyllid, Cofnod y Trafodion, 3 Rhagfyr 2015, paragraff 78

⁵⁰ Cynulliad Cenedlaethol Cymru, Pwyllgor Iechyd a Gofal Cymdeithasol, [Llythyr at y Gweinidog Iechyd a Gwasanaethau Cymdeithasol a Dirprwy Weiniidog Iechyd](#), 19 Ionawr 2016

⁵¹ Nuffield Trust, [A decade of austerity in Wales? The funding pressures facing the NHS in Wales to 2025/26](#), Mehefin 2014

do this work to enable us to see what we would need to put into the Welsh NHS in order to make it sustainable and also to look at ways in which we could invest to sustain and transform the NHS, moving it to a more primary care led service and to get their independent assessment of that. But, of course, we partly went to Nuffield because Nuffield had done a similar piece of work in England in 2012. So, it was very natural to look to that kind of independent source of advice. So, the key thing about choosing to get that evidence to focus independently on NHS needs is because, of course, the NHS is arguably, I would say, the most important universal public service that we're responsible for. Of course, it's now taking up 48 per cent of our budget."⁵²

67. Dywedodd y Gweinidog y canlynol ynglŷn â pherfformiad y gwasanaeth iechyd:

"...if we just go back to what the Nuffield review identified, it did identify that the additional funding that we needed ... to enable us to deliver that high-quality, safe service for the people of Wales. But it did also ... set out that scale of challenge, to 2025-26, that would increase if we didn't change the way the NHS delivers our services. So, I think we've got to see this isn't just, 'This needs more money'; this was on the basis of a change in the way that we deliver our services. Some of the extra money that we've put in for the draft budget, of course, responds to that—about new service models, and particularly the extra money for the intermediate care fund, the extra money into pump-priming changes in primary care, efficiency and technology, in terms of equipment and diagnostic equipment, and an integrated approach to health and social services. Those are all factors that were identified in terms of the independent assessment by Nuffield. But also, we now start to see some of the outcomes of the way we've invested, for example, in health and social care, so that we've now got delayed transfers of care that are going down, whereas, of course, in England, they're going up."⁵³

68. Aeth y Gweinidog yn ei flaen:

"it's not just more money, it is about changing the way we deliver our services. And I'm sure the health and social services Minister—

⁵² Cynulliad Cenedlaethol Cymru, Pwyllgor Cyllid, Cofnod y Trafodion Drafft, 20 Ionawr 2016, paragraff 5

⁵³ Cynulliad Cenedlaethol Cymru, Pwyllgor Cyllid, Cofnod y Trafodion Drafft, 20 Ionawr 2016, paragraff 9

obviously, I've looked at all the reports from committees on how the evidence has been given by different Ministers—I think he's very clearly focusing on the total picture of health spend. I've mentioned the additional money into primary care—that's an extra £70 million. We put that in this financial year. Next year, we're putting £60 million more into not just the intermediate care fund, but older people's health service and mental health services as well. That's going to help enable changes to provide care closer to home. But we have to evaluate that. All the outcomes of that additional investment will be evaluated.

“Also, local health boards, as you say—I mean, they've got their responsibilities, and they've got to produce integrated medium-term plans, and they've got to prioritise the approach to prudent healthcare, primary care and other community priorities. The intermediate care fund—. They've got to develop plans and work with regional boards to deliver care closer to home; they've got to develop new and better outcomes for their population. But I think it's also worth mentioning the Social Services and Well-being (Wales) Act 2014 here, because that's coming into force as well, in April. They've got to also plan on a regional board basis, and that got powers for the creation of pooled budgets, which we know can help with the integration of health and social care.

“So, I think the Health Minister, in his evidence on 14 January, did give some examples of what is described as a 'whole-system approach', providing care closer to home, which, of course, keeps people out of hospital and discharged back home more quickly.”⁵⁴

Barn y Pwyllgor

69. Roedd gwaith craffu'r Pwyllgor yn ystod yr hydref diwethaf yn canolbwyntio ar y cyllid ychwanegol a roddir i'r GIG yn sgil cyhoeddi Adroddiad Nuffield, *A Decade of Austerity for Wales? The funding pressures facing the NHS in Wales to 2025-26.*⁵⁵

70. Gwnaeth y Pwyllgor hefyd drafod yr angen i drawsffurfio'r gwasanaeth yn sylweddol, ac i symud tuag at system o “ofal iechyd darbodus”, lle y gall Llywodraeth Cymru greu'r amgylchiadau ar gyfer y cyhoedd cyffredin er mwyn iddynt wneud dewisiadau gwell ynglŷn â'u ffordd o fyw, er lles eu hiechyd.

⁵⁴ Cynulliad Cenedlaethol Cymru, Pwyllgor Cyllid, Cofnod y Trafodion Drafft, 20 Ionawr 2016, paragraffau 36-38

⁵⁵ Nuffield Trust, [A Decade of Austerity for Wales? The funding pressures facing the NHS in Wales to 2025-26, Mehefin 2014](#)

71. Er ei bod yn amlwg bod y gwasanaeth iechyd yn wynebu pwysau ar gyllid a chynaliadwyedd yn y tymor hir – gan gynnwys poblogaeth sy'n heneiddio a rhagor o forbidrwydd, cyfraddau uwch o ordewdra a chyflyrau cysylltiedig, a datblygiadau technolegol parhaus yn golygu bod triniaethau mwy cymhleth ar gael – nid oedd y dystiolaeth a roddwyd i'r Pwyllgor yn dangos sut y disgwylir i'r gwasanaeth iechyd drawsffurfio er mwyn sicrhau bod adnoddau'n cael eu defnyddio mewn modd effeithiol.

72. Yn ystod y gwaith craffu ar iechyd y llynedd, dywedodd tystion fod angen cyllid ychwanegol er mwyn ymdrin â phwysau cyfredol, yn hytrach na diwygiadau i brosesau cyllido, ac yn ôl pob golwg mae'r un peth wedi digwydd eleni. Rhoddwyd amrywiaeth o enghreifftiau o brosiectau ataliol gan dystion, a nodwyd rhai mentrau ar gyfer gweithio cydweithredol gyda llywodraeth leol a darparwyr yn y trydydd sector, pan ddaeth tystion maes iechyd i'r pwyllgor eleni. Fodd bynnag, ni chafodd y Pwyllgor ei argyhoeddi y byddai'r cyllid ychwanegol a ddyrannwyd ar gyfer 2016-2017 yn arwain at welliannau i'r gwasanaeth, yn hytrach na gwneud iawn am ddefnyddio cyllid mewn modd aneffeithlon neu orwariant.

Casgliad: Er ein bod yn cefnogi blaenoriaethu'r gwasanaeth iechyd, mae'r Pwyllgor yn parhau i gwestiynu'r cyfiawnhad dros wario arian ychwanegol ym maes iechyd, ar sail un adroddiad, ac fe hoffem weld sut mae anghenion o'r fath yn cael eu cydbwysu â thystiolaeth o bwysau eraill ym meysydd allweddol yn y sector cyhoeddus sy'n gallu effeithio ar y gwariant ar iechyd.

Casgliad: Ni chafwyd digon o wybodaeth gan y Pwyllgor y bydd dyrannu cyllid ychwanegol yn 2016-2017 ar gyfer maes iechyd yn arwain at ddiwygiadau a gwelliannau sylweddol i'r gwasanaeth, yn hytrach na dim ond gwneud iawn am ddefnyddio cyllid mewn modd effeithlon neu orwariant.

Casgliad: Er ein bod yn croesawu'r enghreifftiau o'r effaith roedd y Gronfa Gofal Canolraddol yn ei chael ar ddarparu gwasanaethau ataliol ar y cyd, ni chafwyd y Pwyllgor dystiolaeth ddigonol bod y cydbwysedd cyllidol yn symud yn sylweddol tuag at ofal iechyd ataliol a fydd yn lleihau'r galw ar y gwasanaeth iechyd yn y dyfodol.

Argymhelliad: Mae'r Pwyllgor yn argymhell bod Llywodraeth Cymru yn ymroi i ddull gweladwy gefnogol o weithredu, lle mae angen trawsffurfio'r gwasanaeth a lle mae hyn yn cael ei geisio gan y GIG, er

mwyn sicrhau bod deialog glir ac effeithiol â'r cyhoedd a gweithwyr proffesiynol rheng flaen, a chyfraniadau ganddynt er mwyn deall a dylanwadu ar unrhyw newidiadau i'r gwasanaeth.

7. Blaenoriaethu – Cyllid Llywodraeth Leol

Cyllid cyffredinol

73. Dywed yr Asesiad Effaith Integredig Strategol sy'n cyd-fynd â'r Gyllideb Ddrafft:

“... rydym yn gwybod y bydd rhaid inni wneud penderfyniadau anodd ynghylch gwasanaethau lleol sydd o fudd i bobl Cymru. Er mwyn gallu darparu gwasanaethau lleol cynaliadwy fel llyfrgelloedd, canolfannau hamdden a gwasanaethau gwastraff ar gyfer cenedlaethau'r dyfodol, bydd rhaid wrth ddull cydweithredol, sy'n chwilio am fodelau darparu gwasanaethau gwahanol, ac sy'n gwneud mwy na chanolbwyntio ar arbedion yn unig.”⁵⁶

74. Mae Cymdeithas Llywodraeth Leol Cymru (CLILC) wedi croesawu cyllideb ddrafft 2016-2017 fel:

“dyraniad y bydd cynghorau lleol yn fodlon arno. Fe fyddan nhw'n croesawu cydnabyddiaeth Llywodraeth Cymru am bwysigrwydd eu gwasanaethau ataliol megis addysg a gofal cymdeithasol ... Mae amryw lefarwyr CLILC wedi cnoi cil ar hynny gyda gweinidogion allweddol mewn trafodaethau manwl, ac mae'r ymdrech wedi arwain at ganlyniad cytbwys.”⁵⁷

75. Mewn tystiolaeth, croesawodd cynrychiolwyr llywodraeth leol y ffaith bod toriad o 1.4% i'r grant cynnal refeniw yn llai llym na senarios disgwylidig o hyd at 4%.⁵⁸

76. Yn ystod tystiolaeth gan gynrychiolwyr llywodraeth leol, nodwyd bod y toriadau i lywodraeth leol yn fwy dwys i rai sectorau gan fod cyllidebau awdurdodau lleol eu hunain yn cynnwys meysydd sy'n cael eu diogelu fel gwasanaethau cymdeithasol ac addysg sy'n gallu cyfrif am o leiaf 53% o wariant.⁵⁹ Gall hyn arwain at doriadau sylweddol i wasanaethau nad ydynt yn cael eu diogelu.

⁵⁶ Llywodraeth Cymru, [Asesiad Effaith Integredig Strategol Cyllideb Ddrafft 2016-17](#), Rhagfyr 2015

⁵⁷ Cymdeithas Llywodraeth Leol Cymru, [Setliad llywodraeth leol – “cystal ag y gallai fod yn y sefyllfa sydd ohoni” meddai Cymdeithas Llywodraeth Leol Cymru](#), Rhagfyr 2015

⁵⁸ Pwyllgor Cyllid, Cynulliad Cenedlaethol Cymru, Cofnod y Trafodion, 14 Ionawr 2016, paragraff 16

⁵⁹ Swyddfa Archwilio Cymru, [Darlun o Wasanaethau Cyhoeddus 2015](#), Rhagfyr 2015

77. Yn ogystal, mae pwysau costau sy'n wynebu llywodraeth leol yn 2016-17 yn cael effaith negyddol ar gyllidebau awdurdodau lleol, ac mae Cymdeithas Llywodraeth Leol Cymru'n amcangyfrif pwysau ariannol, chwyddiannol a demograffig o £208 miliwn ledled yr holl awdurdodau lleol. Yn ei thystiolaeth, cadarnhaodd Cymdeithas Llywodraeth Leol Cymru:

“...there is no doubt in absorbing that kind of pressure you can't mitigate everything. It will have an impact on local services ... but (I think) it has been anticipated by local authorities across Wales.”⁶⁰

Trawsnewid gwasanaethau a gwariant ataliol

78. Cyhoeddodd Swyddfa Archwilio Cymru ddogfen “Darlun o Wasanaethau Cyhoeddus 2015” ym mis Rhagfyr 2015. Un o brif gasgliadau'r ddogfen oedd:

“Er bod rhywfaint o gynnydd wedi'i wneud, mae gwasanaethau cyhoeddus yng Nghymru yn dal i ganolbwyntio gormod ar bwysau sefydliadol. Mae rhai yn dal i ddilyn cylch o reoli targedau perfformiad blynyddol. Mae angen i wasanaethau cyhoeddus ehangu eu gorwelion i lawer o gyfeiriadau gwahanol. Mae angen iddynt ddeall y cyfleoedd a'r heriau enfawr a fydd yn deillio o bethau megis newid demograffig ac arloesedd technolegol yn y dyfodol yn well a chynllunio'n well ar eu cyfer.”⁶¹

79. Mae naratif cyllideb ddrafft 2016-17 yn cydnabod yr her ariannol mae'r setliad yn ei chynrychioli i wasanaethau ar wahân i addysg a'r gwasanaethau cymdeithasol ac yn pwysleisio'r angen i lywodraeth leol addasu i'r hinsawdd ariannol heriol:

“Dyna pam ei bod yn bwysig i lywodraeth leol, ynghyd â'r holl wasanaethau cyhoeddus, barhau i ystyried dulliau arloesol o ddarparu gwasanaethau a sut y gallant fuddsoddi mewn trawsnewid gwasanaethau er mwyn paratoi ar gyfer setliadau mwyn heriol.”⁶²

80. Yn ei ymateb i gyllideb ddrafft 2015-16, pwysleisiodd Cymdeithas Llywodraeth Leol Cymru'r ffaith bod dystiolaeth sylweddol yn bodoli o fuddiannau gwariant ataliol, ond:

⁶⁰ Pwyllgor Cyllid, Cynulliad Cenedlaethol Cymru, Cofnod y Trafodion, 14 Ionawr 2016, paragraffau 228-229

⁶¹ Swyddfa Archwilio Cymru, [Darlun o Wasanaethau Cyhoeddus 2015](#), Rhagfyr 2015

⁶² Llywodraeth Cymru, [Naratif y Gyllideb Ddrafft 2016-17](#), Rhagfyr 2015

“the difficulty is to find the additional investment required to introduce these measures at a time of financial austerity while still managing to provide existing demand.”⁶³

81. Yn ystod y sesiynau tystiolaeth lafar, cafodd y Gronfa Gofal Canolraddol groeso cynnes gan gynrychiolwyr y GIG a llywodraeth leol. Teimlwyd ei bod yn gyffredin bellach i wasanaethau cymunedol y GIG a gwasanaethau llywodraeth leol gael eu cyflenwi gyda’i gilydd. Rhoddwyd enghreifftiau oedd yn dangos yr effeithiau’n amlwg.

82. Yn ei thystiolaeth, amlygodd Prifysgol Caerdydd y rhan y mae’n ei chwarae yn cefnogi darparu gwasanaethau cyhoeddus trwy ddarparu dulliau gwahanol tuag at arloesedd mewn gwasanaethau cyhoeddus. Mae wedi gweithio mewn partneriaeth â Nesta a Llywodraeth Cymru i sefydlu “Y Lab”, sy’n gweithio i greu a phrofi datrysiadau newydd i heriau sylweddol yn y gwasanaethau cyhoeddus yng Nghymru.

83. Wedyn, cyflwynodd Llywodraeth Cymru’r Gronfa Arloesedd Digidol £250,000 ym mis Tachwedd 2015 i ddatblygu’r defnydd o dechnoleg ddigidol mewn gwasanaethau cyhoeddus, a fydd yn cael ei gyflawni gan Nesta a “Y Lab”. Bydd yn rhoi cymorth i sefydliadau gwasanaethau cyhoeddus sydd am ddefnyddio technoleg ddigidol i ragbrofi dulliau mwy craff ac effeithlon o weithio.

84. Fel yr amlygwyd yn gynharach yn yr adroddiad hwn, cyhoeddodd Swyddfa Archwilio Cymru adroddiad ym mis Hydref, ac mae *Hybu Pobl Hŷn i Fyw’n Annibynnol: A yw Cynghorau’n Gwneud Digon?* yn nodi’r canlynol:

- Mae gwasanaethau ataliol sy’n rhoi cymorth i bobl hŷn fyw’n annibynnol wedi profi toriad o 16.8 y cant, ac mae cyllidebau wedi disgyn o £147.3 miliwn yn 2013-14 i £122.5 miliwn yn 2014-15, gyda saith o’r ardaloedd a adolygwyd yn gweld lleihad yn eu cyllidebau;
- Er mwyn gwneud yn iawn am ddiogelu gwasanaethau gofal cymdeithasol, mae cynghorau wedi gorfod gwneud penderfyniadau anodd a thorri cyllid mewn mannau eraill, yn aml yn y meysydd ataliol ehangach hynny sy’n cynorthwyo pobl hŷn i fyw’n annibynnol.⁶⁴

⁶³ Tystiolaeth Ysgrifenedig, Pwyllgor Cyllid, [FIN\(4\) - 15 - 16WGDB19](#)

⁶⁴ Swyddfa Archwilio Cymru, [Hybu Pobl Hŷn i Fyw'n Annibynnol: A yw Cynghorau'n Gwneud Digon?](#), Hydref 2015

Tystiolaeth gan y Gweinidog

85. Gofynnwyd i'r Gweinidog am y toriadau i lywodraeth leol ac a fyddai hyn yn effeithio'n anghyfartal ar wasanaethau anstatudol fel llyfrgelloedd a chanolfannau hamdden. Dywedodd y Gweinidog fod angen gwneud penderfyniadau anodd ond bod rhaid diogelu gwasanaethau statudol,⁶⁵ a bod llywodraeth leol wedi cael mwy o ryddid ariannol "but the overall settlement for local government is much better than they were expecting, and that's been welcomed by the WLGA".⁶⁶

86. Gofynnwyd i'r Gweinidog a fyddai argaeledd ac ansawdd gwasanaethau cymdeithasol, gan gynnwys gwasanaethau ataliol ac ymyrraeth, yn peidio â gostwng. Dywedodd y Gweinidog:

"we are putting an additional £21 million into social services next year to local authorities. It does build on the additional £10 million that we've got in this financial year, but because of our focus on prevention and early intervention, we're protecting those social care-related specific grants from cash reductions. I mentioned those earlier on in terms of prevention, Communities First, Supporting People and Flying Start. Those are key programmes in terms of not just social care-related, but prevention and targeting and providing support in our most disadvantaged areas."⁶⁷

87. Gofynnwyd hefyd i'r Gweinidog a oedd lefel y cyllid ar gyfer llywodraeth leol yn ddigon i'w galluogi i drawsnewid gwasanaethau. Dywedodd y Gweinidog:

"I think Welsh local government has welcomed the fact that we've been able to protect them from the more severe cuts that they were perhaps anticipating, and the extra £21 million is going to help them in terms of the transformation of services. But, again, I think we need to look also at the intermediate care fund and the protection of Supporting People. I think we all know in this room how Supporting People—. You know, it's an investment that actually helps people to stay in their own

⁶⁵ Pwyllgor Cyllid, Cynulliad Cenedlaethol Cymru, Cofnod y Trafodion drafft, 20 Ionawr 2016, paragraff 49

⁶⁶ Pwyllgor Cyllid, Cynulliad Cenedlaethol Cymru, Cofnod y Trafodion drafft, 20 Ionawr 2016, paragraff 51

⁶⁷ Pwyllgor Cyllid, Cynulliad Cenedlaethol Cymru, Cofnod y Trafodion drafft, 20 Ionawr 2016, paragraff 66

homes; it helps them deal with their daily lives when they are very vulnerable. It's very preventative."⁶⁸

Barn y Pwyllgor

88. Ar y cyfan, roedd aelodau'n synnu at y rhagolwg optimistaidd gan gynrychiolwyr llywodraeth leol mewn perthynas â'r setliad disgwylieidig. Fodd bynnag, mae aelodau'n pryderu ynghylch y toriadau swyddi tebygol o ganlyniad i'r lleihad yng nghyllidebau awdurdodau lleol. Mae hyn yn arbennig o ofidus mewn ardaloedd fel rhai sydd â lefelau uchel o amddifadedd ac ardaloedd gwledig, lle mae mwyafrif y cyfleoedd cyflogaeth yn cael eu darparu gan gyflogwyr y sector cyhoeddus.

89. Defnyddiodd y cynrychiolwyr o lywodraeth leol y sesiwn dystiolaeth i amlinellu dulliau arloesol y maent wedi eu rhoi ar waith i barhau i ddarparu gwasanaethau o ganlyniad i doriadau cyllideb.

90. Roedd y Pwyllgor yn falch o glywed enghreifftiau oedd yn profi effaith cydweithio rhwng llywodraeth leol ac iechyd, er bod lefelau o fuddsoddiad mewn prosiectau ar y cyd yn dal i fod yn fach o'u cymharu â chyllido cyffredinol y GIG a llywodraeth leol.

91. Mae'r Pwyllgor yn credu'n gryf bod rôl llywodraeth leol yn hanfodol i gyflenwi trawsnewid gwasanaeth a gofal iechyd darbodus. Er bod y £21 miliwn ychwanegol ar gyfer gwasanaethau cymdeithasol sy'n cael ei gynnwys yn y grant cynnal refeniw yn cael ei groesawu, mae'r Pwyllgor yn nodi bod hwn yn dal i fod yn doriad mewn gwirionedd o'i gymharu â chyfanswm cyffredinol gwariant gwasanaethau cymdeithasol.

Casgliad: Gwnaeth y dystiolaeth a ddarparwyd ar effaith y Gronfa Gofal Canolraddol argraff ar y Pwyllgor, ac mae'n croesawu'r cyllid ychwanegol i ddiogelu gwasanaethau cymdeithasol. Fodd bynnag, mae'r Pwyllgor yn nodi y bydd toriadau go iawn i gyllidebau cyffredinol gwasanaethau cymdeithasol ac y bydd y lleihad mewn cyllid llywodraeth leol yn cael effaith sylweddol ar wasanaethau anstatudol fel cyfleusterau hamdden a llyfrgelloedd a fydd yn rhoi pwysau pellach ar y gwasanaeth iechyd.

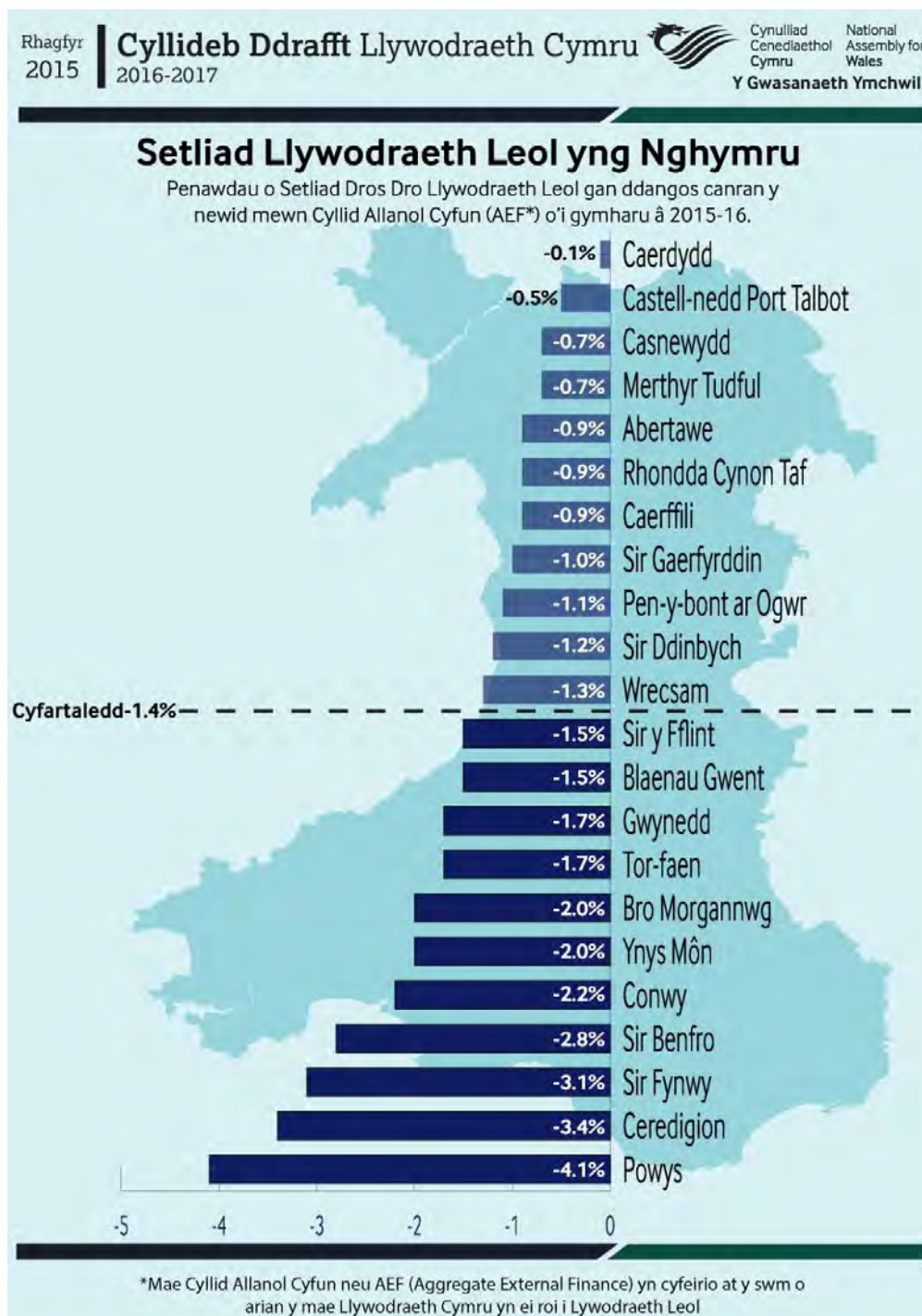
Argymhelliad: Os bydd y duedd o wario ar wasanaethau iechyd yn parhau i fod yn gyfran gynyddol o wariant llywodraeth Cymru trwy gydol gweddill y cyfnod Adolygiad o Wariant, mae'r Pwyllgor yn pryderu y bydd

⁶⁸ Pwyllgor Cyllid, Cynulliad Cenedlaethol Cymru, Cofnod y Trafodion drafft, 20 Ionawr 2016, paragraff 72

llawer o wasanaethau anstatudol yn dod yn anghynaliadwy oni bai bod dulliau cyflenwi eraill yn cael eu rhoi ar waith ac yn argymhell bod Llywodraeth Cymru'n ymrwymo i ymgymryd â gwaith i gyfyngu ar effaith toriadau yn y meysydd hyn.

8. Blaenoriaethu – Fformiwla Setliad Llywodraeth Leol

92. Mae Setliad Dros Dro Llywodraeth Leol 2016-17 yn cael ei grynhoi yn Ffigwr 3, ac mae'n dangos gostyngiad cyfartalog o 1.4% mewn cyllid i awdurdodau lleol unigol o'i gymharu â 2015-16. Mae Tabl 1 yn dangos Setliad dros dro Llywodraeth Leol 2016-17, cyllid allanol cyfun y pen.



Ffigwr 3: Setliad dros dro Llywodraeth Leol 2016-17

Awdurdod Unedol	CAC Dros dro (£000s)	CAC Dros dro Y Pen (£)*	Safle
Ynys Môn	91,925	1,310	12
Gwynedd	166,990	1,356	9
Conwy	149,429	1,287	13
Sir Ddinbych	139,602	1,454	6
Sir y Fflint	184,743	1,196	19
Wrecsam	169,761	1,200	18
Powys	168,488	1,252	17
Ceredigion	96,570	1,269	14
Sir Benfro	156,932	1,263	15
Sir Gaerfyrddin	251,685	1,333	10
Abertawe	307,754	1,255	16
Castell-nedd Port Talbot	205,567	1,457	4
Pen-y-bont ar Ogwr	187,508	1,311	11
Bro Morgannwg	150,443	1,167	20
Rhondda Cynon Taf	353,769	1,500	2
Merthyr Tudful	89,188	1,485	3
Caerffili	263,293	1,455	5
Blaenau Gwent	109,252	1,576	1
Torfaen	129,296	1,405	7
Sir Fynwy	31,439	994	22
Casnewydd	209,133	1,388	8
Caerdydd	426,285	1,162	21
Cyfanswm Awdurdodau Unedol	4,099,052	1,309	

* Seiliedig ar ragamcaniad poblogaeth 2016 seiliedig ar 2011

Tabl 1: Setliad dros dro Llywodraeth Leol 2016-17, cyllid allanol cyfun y pen⁶⁹

93. Er i'r setliad ar gyfer llywodraeth leol, oedd yn well na'r disgwyl, gael ei groesawu,⁷⁰ gwnaed ceisiadau i ailedrych ar sut caiff y setliad llywodraeth leol ei gyfrifo yng ngoleuni effeithiau toriadau ar awdurdodau lleol gwledig, gyda'r toriad uchaf o 4.1% yn y setliad dros dro ym Mhowys.

94. Yn ôl erthygl newyddion gan y BBC, "Mae'r Gymdeithas yn dweud bod angen newid y fformiwla sy'n penderfynu faint mae cynghorau yn cael gan

⁶⁹ Llywodraeth Cymru, [Setliad Dros Dro Llywodraeth Leol 2016-17](#)

⁷⁰ Cymdeithas Llywodraeth Leol Cymru, [Setliad llywodraeth leol - "cystal ag y gallai fod yn y sefyllfa sydd ohoni" meddai Cymdeithas Llywodraeth Leol Cymru](#), Rhagfyr 2015

Lywodraeth Cymru”. Aeth ymlaen i adrodd bod y Gymdeithas yn dweud bod y fformiwla “wedi dyddio” a bod awdurdodau gwledig yn colli arian gan nad yw eu poblogaethau nhw yn tyfu mor gyflym â rhai dinasoedd a threfi.⁷¹

95. Mewn tystiolaeth ysgrifenedig, galwodd Cymdeithas Llywodraeth Leol Cymru am adolygiad sylfaenol o’r fformiwla gyllidebu, gan ddweud:

“At authority level the funding formula determines the settlement for each authority and continues to deliver a range of reductions. The range in grant reductions was extreme this year. With Cardiff receiving a 0.1% reduction and Powys receiving a 4.1% reduction, the range was 4%. For grant allocations the range is driven by three factors: needs equalisation, resource equalisation (both of which are driven by the funding formula) and, finally, the damping mechanism.”⁷²

96. Aeth y Gymdeithas ymlaen i amlinellu’r rhesymau dros adolygu’r fformiwla fel a ganlyn:

- Mae’r angen parhaol i ddiwygio agweddau ar y fformiwla ac i wneud data hanesyddol yn gyfredol yn awgrymu nad yw’r fformiwla bresennol yn sefydlog o bell ffordd;
- Mae dibynnu ar ddata a phatrymau gwario hanesyddol mewn cyfnod o gyni a newid sylweddol yn debygol o effeithio ar briodoldeb y drefn ddsbarthu bresennol, sy’n arwain at y perygl o golli consensws a hefyd y posibilrwydd o her uniongyrchol;
- Mae trefn bresennol y fformiwla’n seiliedig ar fethodoleg nad yw’n bodloni safonau sefydledig ar gyfer arfer ystadegol. Mae’r data dadansoddiad atchweliad o 22 o achosion yn unig (h.y. awdurdodau lleol Cymru) yn dueddol i gael eu gor-gymhlethu, a gall achosion dylanwadol wyro’r amcangyfrifon. Mae’r broblem hon yn debygol o ddod yn fwy enbyd os caiff nifer yr awdurdodau ei leihau ymhellach;
- Yn olaf, o ystyried bod cyflenwi llawer o wasanaethau allweddol ledled Cymru’n dibynnu ar gydweithredu, mae angen ystyried ym mha ffyrdd y gallai fod angen i gyd-gynhyrchu gwasanaethau gael ei ymgorffori o fewn y fformiwla.⁷³

97. Cyfeiriodd Cymdeithas Llywodraeth Leol Cymru hefyd at fenter ganddi hi a CIPFA i benodi Comisiwn Annibynnol i edrych ar ddyfodol Cyllid Llywodraeth Leol yng Nghymru sy’n cael ei gadeirio gan yr Athro Tony Travers. Nid

⁷¹ BBC Cymru, [Cynghorau gwledig yn galw am fwy o arian](#), 8 Ionawr 2016

⁷² Tystiolaeth ysgrifenedig, Pwyllgor Cyllid, WGDB_16-17 27

⁷³ Tystiolaeth ysgrifenedig, Pwyllgor Cyllid, WGDB_16-17 27

gwerthuso'r fformiwla yn uniongyrchol yw gwaith y comisiwn, ond cymryd golwg ehangach ar y system ac ystyried a ellid ysgogi cyllid yn well neu hyd yn oed ei wneud yn fwy lleoledig. Mae angen cydbwysedd rhwng system sy'n ysgogi'n well ac un sy'n cydraddoli ac yn adlewyrchu angen yn llawn. Mae maniffesto Cymdeithas Llywodraeth Leol Cymru yn dadlau dros fwy o leoleiddio, a chanlyneb hyn yw mwy o ddatganoli cyllidol.

98. Mae'r Gweinidog ar gyfer Gwasanaethau Cyhoeddus wedi crybwyll yn aml bod Cymdeithas Llywodraeth Leol Cymru'n rhan o'r is-grŵp dosbarthu sy'n cymeradwyo'r fformiwla bob blwyddyn. Fodd bynnag, mae Cymdeithas Llywodraeth Leol Cymru wedi datgan mai dylanwad cyfyngedig sydd gan yr is-grŵp ar y fformiwla:

"I think it's a matter of semantics ... The distribution sub-group produces a report. It's usually a report of what the group has covered on its work programme. It's usually a small part of the formula... The distribution sub-group ... only deals with a few tweaks and changes annually. We, the WLGA, ended up agreeing to that as an association. That's not an agreement that the whole formula is right, it's just an agreement that we've delivered on the DSG work programme."⁷⁴

99. Adleisiodd Ffederasiwn Busnesau Bach Cymru'r galw am adolygu'r fformiwla llywodraeth leol, gan ddweud:

"We welcome the better-than-expected settlement for Local Government, but are concerned about the challenges facing rural authorities and the impact lower budgets will have on the delivery of non-statutory services. In particular we are concerned that the tourism and economic development budgets within local authorities may be hit hard. If economic development is not seen as a priority for local authorities then we may find that this creates further issues in terms of sustainability of services, local employment and poor health outcomes."⁷⁵

Tystiolaeth gan y Gweinidog

100. Gofynnwyd i'r Gweinidog am adolygiad o'r fformiwla gyllidebu llywodraeth leol, a dywedodd fod y fformiwla gyllidebu'n cael ei chytuno trwy

⁷⁴ Pwyllgor Cyllid, Cynulliad Cenedlaethol Cymru, Cofnod y Trafodion, 14 Ionawr 2016, paragraff 236

⁷⁵ Tystiolaeth ysgrifenedig, Pwyllgor Cyllid, WGDB_16-17 12

is-grŵp dosbarthu, oedd yn cynnwys cynrychiolwyr llywodraeth leol o awdurdodau gwledig.⁷⁶

101. Dywedodd y Gweinidog mai'r Gweinidog Gwasanaethau Cyhoeddus oedd yn gyfrifol am benderfyniadau ar "derfyn isaf" ar gyfer llywodraeth leol.⁷⁷

102. Mewn llythyr at y Pwyllgor, dywedodd y Gweinidog fod y fformiwla ddosbarthu ar gyfer llywodraeth leol dan adolygiad parhaus ac y bydd yr adolygiad tymor hirach o lywodraeth leol yn cynnwys adolygiad mwy llawn o'r fformiwla gyllidebu yn y man.⁷⁸

Barn y Pwyllgor

103. Roedd y Pwyllgor yn teimlo ei bod yn amser am adolygiad sylfaenol o'r Setliad Llywodraeth Leol. Mae'n amlwg bod y data a ddefnyddiwyd o Gyfrifiad 1991 a llawer o'r dadansoddiad sylfaenol yn ddeng mlwydd oed ac yn hen. Mae'r Pwyllgor yn cydnabod bod newid sylweddol wedi digwydd i lywodraeth leol o ran cyllido a chyflenwi gwasanaethau ers hynny.

104. Mae aelodau'n cydnabod bod fformiwla'r Setliad Llywodraeth Leol yn cael ei diweddarau'n flynyddol trwy'r Is-grŵp Dosbarthu a bod Cymdeithas Llywodraeth Leol Cymru'n ymwneud â chytuno ar newidiadau, ond mae cwmpas y newidiadau sy'n cael eu hystyried gan yr Is-grŵp Dosbarthu'n gyfyngedig ac mae newidiadau'n gynyddrannol yn hytrach na sylweddol.

Argymhelliad: Barn y Pwyllgor yw bod setliad eleni'n cael effaith andwyol ar awdurdodau gwledig fel Powys ac mae'n argymhell bod "terfyn isaf" yn cael ei gyflwyno yn y Setliad Llywodraeth Leol terfynol i gyfyngu ar y toriadau mwyaf mewn awdurdodau unigol er mwyn diogelu darpariaeth gwasanaeth.

Argymhelliad: Er bod y Pwyllgor yn cydnabod y bydd y setliad llywodraeth leol bob amser yn golygu bod rhai awdurdodau'n cael setliad llai ffafriol nag eraill, mae'n argymhell bod Llywodraeth Cymru'n ymrwymo i ymgymryd ag adolygiad sylfaenol o'r fformiwla gyllidebu a'r data a ddefnyddir ar gyfer y setliad llywodraeth leol.

⁷⁶ Pwyllgor Cyllid, Cynulliad Cenedlaethol Cymru, Cofnod y Trafodion drafft, 20 Ionawr 2016, paragraff 121

⁷⁷ Pwyllgor Cyllid, Cynulliad Cenedlaethol Cymru, Cofnod y Trafodion drafft, 20 Ionawr 2016, paragraff 115

⁷⁸ Llywodraeth Cymru, [Llythyr gan y Gweinidog Cyllid a Busnes y Llywodraeth at Gadeirydd y Pwyllgor Cyllid](#), 28 Ionawr 2016

Casgliad: Wrth wneud Argymhelliad 6, mae'r Pwyllgor yn cydnabod na fydd adolygu'r fformiwla'n cynyddu'r cyfanswm sy'n cael ei ddsbarthu, ond mae'n gobeithio y bydd fformiwla adolygedig yn arwain at setliad tecach i bob awdurdod lleol.

9. Blaenoriaethu a Fforddiadwyedd – Cyllid grant ar gyfer sefydliadau addysg uwch

105. Mae llinell wariant y gyllideb Refeniw Addysg Uwch yn ariannu sefydliadau addysg uwch trwy gyfrwng CCAUC. Mae'r cyllid hwn ar gyfer meysydd fel ymchwil a phynciau rhan amser a drud (yn hytrach na chyrsgiau amser llawn cyffredinol sy'n cael eu hariannu gan ffioedd dysgu myfyrwyr). Gostyngodd llinell wariant y gyllideb gan £41.1 miliwn (41.7%) o 2015-16 i £57.5 miliwn. Dywed y Gweinidog Addysg a Sgiliau fod dau brif reswm am hyn:

- Trosglwyddiad o £21.1 miliwn ar gyfer elfen olaf y trosglwyddiad grant ar gyfer ffioedd dysgu, oedd o ganlyniad i symud y cyfrifoldeb a'r adnoddau cysylltiedig ar gyfer talu'r grant ffioedd dysgu i fyfyrwyr (drwy'r Cwmni Benthyciadau i Fyfyrwyr) o CCAUC i Lywodraeth Cymru. (Caiff yr arian ei symud i'r Cam Gweithredu Cymorth i Ddysgwyr Ôl-16 lle mae gweddill y ffioedd dysgu'n cael eu hariannu.) Cafodd mwyafrif y cyllid ei drosglwyddo yng Nghyllideb Atodol gyntaf 2015-16. Byddai'r gwariant ychwanegol hwn wedi cael ei frigidorri o gyllidebau CCAUC ni waeth pwy fyddai'n gyfrifol am dalu'r grant ar gyfer ffioedd dysgu;
- Gostyngiad o £20 miliwn i gyllidebau rhaglen CCAUC, sy'n darparu cyllid i weithredu blaenoriaethau Llywodraeth Cymru. Fel y nodwyd uchod, caiff yr arian hwn ei ddyrannu gan CCAUC ar gyfer ymchwil o ansawdd, pynciau rhan amser a phynciau drud, a chyllid ar gyfer y Coleg Cenedlaethol.⁷⁹

106. Mewn cyflwyniadau i'r Pwyllgor Cyllid, mae rheolwyr y Brifysgol Agored a'i chymdeithas myfyrwyr wedi mynegi pryder am yr effaith benodol ar ddarpariaeth rhan amser, ac ar fenywod a phobl hŷn sy'n cael eu cynrychioli'n anghyfartal ymysg myfyrwyr rhan amser.⁸⁰

107. Mae'r Brifysgol Agored yn cyferbynnu'r modd mae darpariaeth rhan amser ac arbenigol sy'n dal i gael ei chyllido trwy gyfrwng CCAUC yn cael ei thrin gyda'r "grant hael ar gyfer ffioedd dysgu amser llawn", nad yw'n destun prawf modd ac sy'n cael ei "ddiogelu" yn y gyllideb ddrafft.⁸¹

108. Cafwyd ymateb i'r gyllideb ddrafft hefyd gan y sefydliad ambarél ar gyfer sefydliadau addysg uwch yng Nghymru, Prifysgolion Cymru, a ddywedodd:

⁷⁹ Pwyllgor Plant, Pobl Ifanc ac Addysg, Cynulliad Cenedlaethol Cymru, [CYPE\(4\)-01-16-Papur 1](#)

⁸⁰ Tystiolaeth ysgrifenedig, Pwyllgor Cyllid, WGDB_16-17 01 a WGDB_16-17 08

⁸¹ Tystiolaeth ysgrifenedig, Pwyllgor Cyllid, WGDB_17-17 01

“Actual figures – the proposed cut of £41.4m (32%) in investment to universities in Wales could actually result in significant in-year cuts in addition to the £41m reduction for 2016/17 of up to £61m in HEFCW’s allocations for the 2016/17 academic year ... The proposed cuts would mean a sixth successive year of major cuts to the HE budget, and a reduction of £365m or 81% since 2010/11 in cash terms (or £373m and 82% in real terms). ... In conclusion, university funding needs to secure strong, high quality, economically valuable universities in Wales that have the ability to deliver for both the people of Wales and for the students that study in them, rather than focussing on lowering the cost of a university education to Welsh students, wherever they study.”⁸²

109. Dywedodd Prifysgol Caerdydd y bydd y gyllideb ddrafft yn cael effaith helaeth ar y sector addysg uwch ac ar Gymru. Nododd y materion canlynol:

- Mae'r gyllideb ddrafft yn dangos nad oedd Llywodraeth Cymru wedi llawn werthfawrogi faint o gyllid oedd ei angen ar y Grantiau ar gyfer Ffioedd Dysgu (gan gynnwys faint o gyllid oedd yn gadael Cymru i gyllido prifysgolion Lloegr), y dywed sy'n cael ei brofi gan y trosglwyddiad o dros £20 miliwn o gyllideb CCAUC i linell wariant cyllideb Cymorth i Ddysgwyr Ôl-16;
- Mae incwm prifysgolion gan ffioedd dysgu myfyrwyr israddedig llawn amser wedi cael ei erydu gan chwyddiant;
- Mae'r Cynllun Ffioedd yn gofyn bod prifysgolion yn gwario o leiaf 30% o incwm ffioedd *newydd* (h.y. incwm dros y llinell sylfaen ffioedd o £4,000) ar gynyddu cyfle cyfartal a hyrwyddo addysg uwch (er enghraifft ar fwrsariaethau ar gyfer ehangu mynediad);
- Mae wedi cyfrifo mai yn 2015-16 dim ond £6,710 yw gwerth y ffi uchaf i bob myfyriwr mewn gwirionedd unwaith i chwyddiant a brigdorri gael eu hystyried a bod holl feysydd myfyrwyr yn costio dros £6,230 y myfyriwr i'w rhedeg. Mae meddygaeth a deintyddiaeth israddedig yn costio dros £15,000 y myfyriwr y flwyddyn.⁸³

110. Os bydd CCAUC yn torri cyllid uniongyrchol i Brifysgol Caerdydd, dywed y brifysgol efallai y bydd rhaid iddi:

- Symud cydbwysedd y pynciau a ddarperir ganddi i gynnig mwy o bynciau cost is;

⁸² Tystiolaeth ysgrifenedig, Pwyllgor Cyllid, WGDB_16-17 26

⁸³ Tystiolaeth ysgrifenedig, Pwyllgor Cyllid, WGDB_16-17 11

- Os caiff cyllid Ymchwil o Ansawdd ei dorri, efallai y bydd angen edrych am ffynonellau eraill fel diwydiant, dyngarwch neu bartneriaethau rhyngwladol; a
- Thorri cyllid ar gyfer ehangu mynediad, cadw myfyrwyr, astudiaeth rhan amser a darpariaeth cyfrwng Cymraeg.⁸⁴

111. Mae ymateb CCAUC yn nodi ei fod yn pryderu bod y toriadau arfaethedig yn tansellio blaenoriaethau Llywodraeth Cymru ac yn gwneud y sector addysg uwch yng Nghymru'n llai cystadleuol. Pwysleisia CCAUC ei fod eisoes wedi gorfod gwneud penderfyniadau anodd a lleihau cyllid mewn meysydd blaenoriaeth strategol gan gynnwys arloesedd a darpariaeth rhan amser. Yn ôl CCAUC, yn seiliedig ar y tueddiadau presennol, yn 2016-17 bydd Llywodraeth Cymru'n talu mwy mewn grantiau ffioedd i ddarparwyr y tu allan i Gymru na'r hyn a fydd yn cael ei fuddsoddi mewn cyllid grant rheolaidd (ac eithrio grant ffioedd) i ddarparwyr addysg uwch yng Nghymru.

112. Trafododd Bwrdd Iechyd Prifysgol Caerdydd a'r Fro ei berthynas weithio agos â Phrifysgol Caerdydd o ran ymchwil ac addysgu yn y sesiwn graffu. Ar hyn o bryd, nid yw'r bwrdd iechyd yn pryderu am y berthynas gyllido, er ei fod yn ymwybodol o safbwyntiau o fewn y brifysgol ynglŷn â'r toriadau.

113. Codwyd y mater o gyllid ar gyfer y sector addysg uwch gan nifer o bwyllgorau polisi'r Cynulliad hefyd wrth iddynt graffu ar y gyllideb ddrafft.

114. Mae'r Pwyllgor Plant, Pobl Ifanc ac Addysg yn cwestiynu pam nad oedd y dyraniadau gostyngedig ar gyfer addysg uwch wedi cael eu gwneud dros gyfnod o nifer o flynyddoedd ynghyd â gostyngiadau i addysg bellach, a fyddai wedi arwain at yr un lefel o ostyngiadau ond gyda mwy o amser i baratoi ar eu cyfer.⁸⁵

115. Roedd y Pwyllgor Plant, Pobl Ifanc ac Addysg hefyd yn pryderu y bydd y gostyngiad mewn cyllid "yn cael effaith anghymesur ar rai sefydliadau sy'n arbenigo mewn darparu cyrsiau rhan amser, ymchwil a phynciau drud fel meddygaeth, deintyddiaeth a'r celfyddydau perfformio".⁸⁶ Lleisiwyd y pryderon hyn hefyd gan y Pwyllgor Menter a Busnes, a gododd y posibilrwydd o leihad yn statws sefydliadau addysg uwch Cymru: "reductions in funding will reduce

⁸⁴ Tystiolaeth ysgrifenedig, Pwyllgor Cyllid, WGDB_16-17 11

⁸⁵ Pwyllgor Plant, Pobl Ifanc ac Addysg, Cynulliad Cenedlaethol Cymru, [Llythyr at y Gweinidog Addysg a Sgiliau](#), 19 Ionawr 2016

⁸⁶ Pwyllgor Plant, Pobl Ifanc ac Addysg, Cynulliad Cenedlaethol Cymru, [Llythyr at y Gweinidog Addysg a Sgiliau](#), 19 Ionawr 2016

the standing of Welsh HEI's in league tables making it harder to attract students and their accompanying tuition fees".⁸⁷

116. Roedd y Pwyllgor Plant, Pobl Ifanc ac Addysg a'r Pwyllgor Menter a Busnes hefyd yn cwestiynu sut y byddent yn gallu asesu effaith toriadau i addysg uwch heb y manylion ynghylch sut mae'r Llywodraeth yn blaenoriaethu.

117. Nododd y pwyllgorau hefyd fod y Gweinidog Addysg a Sgiliau wedi dweud wrth y Pwyllgor Plant, Pobl Ifanc ac Addysg y bydd cyrsiau rhan amser yn cael blaenoriaeth. Yn ogystal, dywedodd y Prif Weinidog wrth y Pwyllgor Cymunedau, Cydraddoldeb a Llywodraeth Leol y byddai'r Coleg Cymraeg Cenedlaethol yn cael blaenoriaeth. Nid yw'r llythyr gan y Gweinidog sy'n rhoi sylw ffurfiol i flaenoriaethau'r Llywodraeth ar gyfer CCAUC ar gael hyd yma.

Tystiolaeth gan y Gweinidog

118. Dyma ddywedodd y Gweinidog am gyllid addysg uwch:

"... we haven't cut higher education by £41 million as has been suggested ... we have made a change to the way the tuition fee grant is administered, and that means that £21 million is going to be allocated directly to universities by the Welsh Government and not by HEFCW, and that's in line with the Wales Audit Office recommendation. So, the reduction in HEFCW's budget is actually £20 million, and we do understand the challenges that this presents."⁸⁸

119. Aeth y Gweinidog ymlaen i ddweud:

"we have to recognise that higher education has been relatively protected from the impact of the UK Government's cuts to our budget compared to other parts of education ... Obviously, HEFCW has to actually look at these impact assessments itself in terms of how it will manage these cuts, which are budget reductions that we do not wish to have to instigate. But they are as a result of making these tough decisions on all the priorities we've been discussing."⁸⁹

⁸⁷ Pwyllgor Menter a Busnes, Cynulliad Cenedlaethol Cymru, [Llythyr at Gadeirydd y Pwyllgor Cyllid](#), 18 Ionawr 2016

⁸⁸ Pwyllgor Cyllid, Cynulliad Cenedlaethol Cymru, Cofnod y Trafodion drafft, 20 Ionawr 2016, paragraff 151

⁸⁹ Pwyllgor Cyllid, Cynulliad Cenedlaethol Cymru, Cofnod y Trafodion drafft, 20 Ionawr 2016, paragraff 152

120. Pwysleisiodd y Gweinidog: “the HEFCW budget is not the only funding that’s available to the higher education sector”,⁹⁰ ac ychwanegodd “part time provision would be a stated priority”.⁹¹

121. Gofynnwyd i’r Gweinidog am effaith y toriadau oedd yn cael eu proffwydo gan y prifysgolion fel colli swyddi a cholli myfyrwyr, yn arbennig yn y pynciau gwyddoniaeth, technoleg, peirianeg a mathemateg (STEM), a dywedodd y Gweinidog fod recriwtio i brifysgolion Cymru yn gryf iawn.⁹²

122. O ran yr arian oedd yn mynd gan Lywodraeth Cymru i sefydliadau yn Lloegr, dywedodd y Gweinidog:

“... this is benefitting Welsh students anyway, wherever they study, but it’s certainly benefitting Welsh students who study at Welsh universities.”⁹³

123. Gofynnwyd i’r Gweinidog am yr effaith y byddai’r gostyngiad hwn yn ei chael ar yr economi, o ran swyddi a gallu prifysgolion i ymgymryd ag ymchwil o ansawdd, a dywedodd:

“We are investing in science, research and development to benefit the economy. I did make the point, and I will make it again because it’s very topical, that, when I went to Tata, and when I went to Swansea bay and the university, Tata managers and engineering doctorates, benefitting from our money and EU funding, said that this is vital to keep Tata steelworks open.”⁹⁴

Barn y Pwyllgor

124. Mae’r Pwyllgor yn pryderu am y toriad sylweddol yng ngwariant y gyllideb addysg uwch a’r effaith y bydd yn ei chael ar ehangu mynediad a’r gallu i ddarparu cyrsiau rhan amser, ymgymryd ag ymchwil, ac addysgu trwy gyfrwng y Gymraeg. Bydd yr effaith yn 2016-17 yn cael ei dwysáu ymhellach gan y gwahaniaethau rhwng y flwyddyn ariannol a’r flwyddyn academaidd.

⁹⁰ Pwyllgor Cyllid, Cynulliad Cenedlaethol Cymru, Cofnod y Trafodion drafft, 20 Ionawr 2016, paragraff 161

⁹¹ Pwyllgor Cyllid, Cynulliad Cenedlaethol Cymru, Cofnod y Trafodion drafft, 20 Ionawr 2016, paragraff 165

⁹² Pwyllgor Cyllid, Cynulliad Cenedlaethol Cymru, Cofnod y Trafodion drafft, 20 Ionawr 2016, paragraff 180

⁹³ Pwyllgor Cyllid, Cynulliad Cenedlaethol Cymru, Cofnod y Trafodion drafft, 20 Ionawr 2016, paragraff 182

⁹⁴ Pwyllgor Cyllid, Cynulliad Cenedlaethol Cymru, Cofnod y Trafodion drafft, 20 Ionawr 2016, paragraff 187

125. Hefyd, mae gan y Pwyllgor bryderon hirdymor am yr effaith ar bynciau STEM a faint o gyllid fydd ar gael ar gyfer ymchwil, a fydd yn effeithio ar economi Cymru yn y tymor hirach.

126. Clywodd y Pwyllgor gan lawer o dystion am y diffyg data ac ymchwil berthnasol oedd ar gael wrth ddatblygu opsiynau polisi newydd, mesur effaith bosibl y polisiau hyn, ac ymyriadau ataliol yn arbennig. Mae'r sector yn chwarae rhan gynyddol hanfodol yn darparu tystiolaeth, cynorthwyo i ganfod a phrofi datrysiadau i ailstrwythuro gwasanaethau, a galluogi i'r dulliau arloesol hyn gael eu trosi a'u lledaenu ledled y sector cyhoeddus. Mae'r Pwyllgor yn pryderu y gallai'r toriadau i'r sector addysg uwch wanhau cynnydd a wnaed yn ddiweddar yn y maes hwn.

127. O ganlyniad i adroddiad y Pwyllgor yn 2014, "Cyllido Addysg Uwch",⁹⁵ ac yng ngoleuni'r toriadau llym hyn, mae aelodau'n parhau i bryderu am allu CCAUC i gyllido blaenoriaethau strategol Llywodraeth Cymru ar gyfer y sector addysg uwch.

Argymhelliad: Mae'r Pwyllgor yn argymhell y dylid edrych eto ar y dyraniadau i addysg uwch yng ngoleuni'r dystiolaeth a dderbyniwyd gan y Pwyllgor Cyllid a'r pryderon a leisiwyd gan y pwyllgorau polisi perthnasol.

⁹⁵ Pwyllgor Cyllid, Cynulliad Cenedlaethol Cymru, [Cyllido Addysg Uwch](#), Mai 2014

10. Blaenoriaethu – Strategaeth ar gyfer cael gwared ar dlodi, cam-drin domestig a digartrefedd

Lleihau tlodi

128. Er ei fod yn derbyn nad oes gan Lywodraeth Cymru fynediad at yr holl ysgogiadau polisi sy'n ymwneud â thlodi, mae Sefydliad Bevan yn dadlau y dylai ddefnyddio'r pwerau sydd ganddi eisoes er mwyn canolbwyntio ar y canlynol:

- darparu tai, bwyd a gwres fforddiadwy;
- sicrhau bod Cymru'n wlad sy'n cynnig y cyflog byw;
- sefydlu strategaethau cynhyrchu ac arloesi ar gyfer y sectorau lle mae'r cyflogau yn isel;
- creu fframwaith "symud i mewn i waith" gyda'r sector preifat;
- darparu gofal plant am ddim;
- cau'r bwlch cyrhaeddiad, a chreu gwydnwch trwy addysg am arian a chydbberthnasau iach.⁹⁶

129. Gwnaeth ymateb Sefydliad Bevan i ymgynghoriad y Pwyllgor ailadrodd ei safbwynt ynglŷn â'r canlynol:

"the Welsh Government's approach to reducing poverty and mitigating the impact of welfare reform are insufficiently focused on the problems, should make better use of evidence on 'what works', and are of insufficient scale to make an impact... we suggest that it is more important that good use is made of its proposed £333 million budget, which remains a substantial sum not least in comparison with expenditure on natural resources and the economy itself. In our view actions to reduce poverty and those to develop the economy and skills should be much more closely aligned."⁹⁷

130. Gwnaeth y dystiolaeth a welwyd gan Sefydliad Bevan a Sefydliad Joseph Rowntree beri'r pryderon canlynol:

- Mae'n anodd olrhain gwariant ac effaith y polisiau;
- Er mwyn manteisio i'r eithaf ar effaith y polisiau hyn, mae'n rhaid eu cydlynu ar draws Llywodraeth Cymru;

⁹⁶ Sefydliad Bevan, [Proposals for a National Programme to Spread Prosperity and Improve Life Chances by 2020](#), Hydref 2015

⁹⁷ Tystiolaeth ysgrifenedig, Pwyllgor Cyllid, WDGB_16-17 02

- Mae angen ymgorffori'r gwaith o leihau tlodi yn y broses o lunio polisïau drwyddi draw;
- Mae ansawdd y data sydd ar gael yn wael, ac nid yw'r dangosydd tlodi sy'n seiliedig ar incwm yn fesur da;
- Mae pris methu â rhannu syniadau, arloesedd a llwyddiant yn enfawr;
- Mae angen trafodaethau ynglŷn ag effaith penderfyniadau polisi'r DU sy'n effeithio ar dlodi mewn gwledydd datganoledig, er mwyn manteisio i'r eithaf ar y polisïau.⁹⁸

Cam-drin domestig a digartrefedd

131. Mae tair prif ffynhonnell cyllid ar gyfer sefydliadau sy'n darparu gwasanaethau ar gyfer pobl sy'n dioddef cam-drin domestig. Mae un o'r rhain ar gael trwy gam gweithredu "Cam-drin Domestig" ym mhrif grŵp gwariant Llywodraeth Leol. O gymharu â gwaelodlin 2015-2016, gellir gweld bod:

- Y dyraniad cyllidol ar gyfer cam gweithredu Cam-drin Domestig wedi cynyddu o £4.1 miliwn yn 2015-2016, i £4.5 miliwn yn 2016-2017. Mae hyn yn gynnydd o £400,000 mewn termau arian parod, neu 9.8%;
- Y dyraniad cyfalaf ar gyfer cam gweithredu Cam-drin Domestig yn £969,000 yn 2016-2017, yr un lefel ag yn 2015-2016.

132. Mae papur y Gweinidog Gwasanaethau Cyhoeddus ar gyfer y Pwyllgor Cymunedau, Cydraddoldeb a Llywodraeth Leol⁹⁹ yn nodi bod y cynnydd hwn yn y dyraniad er mwyn cynorthwyo'r gwaith o weithredu Deddf Trais yn erbyn Menywod, Cam-drin Domestig a Thrais Rhywiol (Cymru) 2015.

133. Mae gwasanaethau sy'n ymdrin â cham-drin domestig hefyd yn derbyn cyllid trwy weithrediadau cyllidebol eraill megis Rhaglen Cefnogi Pobl ac Atal Digartrefedd. Mae'r dyraniad refeniw ar gyfer cam gweithredu Cynorthwyo Pobl wedi cael ei gadw ar yr un lefel rhwng 2015-2016 a 2016-2017, sef £124.5 miliwn. Fodd bynnag, mae Cymorth i Fenywod Cymru yn nodi bod toriadau disgwylidig o rhwng 10% a 20% yn y cyllid ar gyfer darpariaeth leol yn erbyn cam-drin domestig yn 2016-2017 sy'n dod o gyllid Cefnogi Pobl, er bod y cyllid cyffredinol gan Lywodraeth Cymru yn aros ar yr un lefel.¹⁰⁰

134. Mae'r dyraniad refeniw ar gyfer cam gweithredu Atal Digartrefedd wedi cael ei leihau o £6.4 miliwn yn 2015-2016 i £5.9 miliwn yn 2016-2017. Mae

⁹⁸ Cynulliad Cenedlaethol Cymru, Pwyllgor Cyllid, Cofnod y Trafodion, 14 Ionawr 2016

⁹⁹ Cynulliad Cenedlaethol Cymru, Pwyllgor Cymunedau, Cydraddoldeb a Llywodraeth Leol, [CELG\(4\)-01-16 Papur 1](#)

¹⁰⁰ Tystiolaeth ysgrifenedig, Pwyllgor Cyllid, WGDB_16-17 28

hyn yn ostyngiad mewn termau arian parod o £524,000, neu 8.1%. Mewn llythyr i'r Pwyllgor,¹⁰¹ nododd y Gweinidog fod hyn yn golygu gostyngiad i gyllideb Atal Digartrefedd, ond y bydd y Gweinidog Cymunedau a Threchu Tlodi yn gwneud £2.2 miliwn ychwanegol ar gael i awdurdodau lleol yn 2016-2017, er mwyn cynorthwyo'r broses o weithredu'r ddeddfwriaeth ddigartrefedd newydd, sy'n ganolog i atal digartrefedd.

135. Nododd ymateb Cymorth i Fenywod Cymru i ymgynghoriad y Pwyllgor fod dros hanner y gwasanaethau lloches yng Nghymru yn dweud bod eu gwasanaethau'n wynebu toriadau gan awdurdodau lleol yn 2016-2017, ac i rai canghennau o Gymorth i Fenywod weld toriadau o hyd at 70% gan awdurdodau cyhoeddus yn 2015-2016. Mae'r dystiolaeth ysgrifenedig gan Gymorth i Fenywod Cymru yn gwneud argymhelliad allweddol y dylai Llywodraeth Cymru ymroi i warchod y cyllid ar gyfer gwasanaethau annibynnol sy'n arbenigo mewn cam-drin domestig a thrais rhywiol yng Nghymru yn 2016-2017, yn ogystal â sefydlu adnoddau digonol a model ariannu cynaliadwy ar gyfer y gwasanaethau arbenigol hyn ar gyfer y dyfodol.¹⁰²

136. Nododd Cymorth i Fenywod Cymru fod angen cyllid trosiannol er mwyn amddiffyn y sector yn 2016-2017, gan fod perygl y bydd gwasanaethau'n cau cyn i ganllawiau statudol cenedlaethol ar gomisiynu gael eu cyflwyno yn 2017 er mwyn gweithredu Deddf Trais yn erbyn Menywod, Cam-drin Domestig a Thrais Rhywiol (Cymru) 2015. Nododd Cymorth i Fenywod Cymru yr ansicrwydd y maent hwy, a'r sefydliadau eraill yn y sector, yn ei wynebu ynglŷn â threfniadau cyllid ar gyfer y dyfodol. Er bod ganddynt sicrwydd ynglŷn â phrosiectau a ariennir gan Lywodraeth Cymru, megis llinell gymorth Byw Heb Ofn a darpariaeth hyfforddiant Gofyn a Gweithredu, dim ond 30% o gyllid sector cyhoeddus ar gyfer Cymorth i Fenywod Cymru sydd wedi cael ei gadarnhau gydag effaith o fis Ebrill 2016.¹⁰³

137. Nododd Cymorth i Fenywod Cymru fod y cynnydd yn y buddsoddiad gan Lywodraeth yr Alban¹⁰⁴ o £20 miliwn rhwng 2015-2016 a 2017-2018 yn arfer da, sy'n ehangu mynediad at wasanaethau eiriolaeth a chymorth ar gyfer y rhai sy'n cael eu heffeithio gan gam-drin domestig.¹⁰⁵

¹⁰¹ Llywodraeth Cymru, [Llythyr gan y Gweinidog Cyllid a Busnes y Llywodraeth at Gadeirydd y Pwyllgor Cyllid, 7 Ionawr 2016](#), 7 Ionawr 2016

¹⁰² Tystiolaeth ysgrifenedig, Pwyllgor Cyllid, WGDB_16-17 28

¹⁰³ Tystiolaeth ysgrifenedig, Pwyllgor Cyllid, WGDB_16-17 28

¹⁰⁴ Llywodraeth yr Alban, [Support for victims of violence](#), 28 Mawrth 2015

¹⁰⁵ Cynulliad Cenedlaethol Cymru, Pwyllgor Cyllid, Cofnod y Trafodion, 14 Ionawr 2016, paragraff 666

138. Pan wnaethom ofyn am y ddeddfwriaeth mewn perthynas â digartrefedd, a'r £2.2 miliwn a roddwyd i weithredu'r ddeddfwriaeth, dywedodd Cymdeithas Llywodraeth Leol Cymru y byddai'r cyllid ychwanegol yn cael ei ddefnyddio i hyfforddi staff sy'n gweithio i wasanaethau i'r digartref, ac er mwyn buddsoddi mewn technoleg gwybodaeth. Fodd bynnag, nid oedd Cymdeithas Llywodraeth Leol Cymru yn sicr a oedd y cyllid yn daliad un tro, neu yn rhywbeth a fyddai'n digwydd eto.¹⁰⁶

Tystiolaeth gan y Gweinidog

139. Gofynnwyd i'r Gweinidog beth a oedd yn cael ei wneud i gydlynu ac i ymgorffori lleihau tloidi yn y broses o wneud penderfyniadau. Dywedodd y Gweinidog y canlynol:

“[This is the] key responsibility of all Welsh Government Ministers and departments. Again, I think what’s important for our draft budget for next year is that we have an emphasis on socioeconomic disadvantage as well as children’s rights and Welsh language equality and sustainable development. So, that socioeconomic disadvantage, which we in the Welsh Government decided was key in terms of impact assessments, is also taken into account in our spending plans. That’s why Flying Start, which provides free childcare in the most disadvantaged areas, Communities First, tackling provision in terms of health and training, Supporting People—again critically important, all, in terms of the ways in which we can prevent and support services and tackle poverty. But, you know, this is across the board, because we’ve got tackling poverty champions in every department of the Welsh Government.”¹⁰⁷

140. Aeth y gweinidog yn ei flaen:

“I would like to put on record for the committee again some of those statistics you don’t always hear. Three hundred and seven thousand households have been supported through maintaining entitlements to council tax relief in 2014-15, 2015-16 and 2016-17... Sixty thousand individuals have been assisted to get online through the six years of the Communities 2.0 programme; 42,500 people have been assisted with requests for advice and information through investment in front-

¹⁰⁶ Cynulliad Cenedlaethol Cymru, Pwyllgor Cyllid, Cofnod y Trafodion, 14 Ionawr 2016, paragraffau 97-101

¹⁰⁷ Cynulliad Cenedlaethol Cymru, Pwyllgor Cyllid, Cofnod y Trafodion Drafft, 20 Ionawr 2016, paragraff 221

line advice services; and 70,000 people have been assisted through the Welsh

“Government’s discretionary assistance fund. An additional 774 one to two-bedroomed homes, again to deal with the bedroom tax; that’s a one-off cost of £40 million from 2013 to 2016. So, despite the cuts to our budget, we are also prioritising action to mitigate poverty.”¹⁰⁸

141. Ynglŷn â cham-drin domestig a digartrefedd, dywedodd y Gweinidog y canlynol:

“the domestic abuse services grant has been increased by £500,000. That is the grant that the Minister for Public Services makes available ... this is a decision to increase that grant because of the Welsh Government’s commitment to tackling domestic abuse and violence against women ... Supporting People we’ve protected. So, that will help local refuges and local groups. I think there is a move to develop a regional funding model, which might help assure services in 2016-17. I think that this is an area where you had specific evidence where I would like to more fully respond to you—and from colleagues, not just the Minister for Public Services; I know that the Minister for Communities and Tackling Poverty has an interest in this, as well as for her housing responsibility.”¹⁰⁹

142. Fe wnaeth y Gweinidog gytuno bod cyfle posibl i geisio sicrhau mwy o gysondeb ledled Cymru gyda’r trosglwyddiad hwn i gyllid rhanbarthol.¹¹⁰

Barn y Pwyllgor

143. Mae’r Pwyllgor yn pryderu am yr effaith y bydd y dyraniadau cyllid yn ei chael ar ddefnyddwyr gwasanaeth sy’n ceisio cael mynediad at gymorth arbenigol mewn perthynas â cham-drin domestig a digartrefedd. Mae’r Pwyllgor yn credu bod angen ystyried y mater o gam-drin domestig ymhellach, er mwyn sicrhau nid yn unig y mae cymorth ariannol yn cael ei roi er mwyn gweithredu’r ddeddfwriaeth, ond hefyd i sicrhau bod gwasanaethau’n gallu parhau i ddarparu gwasanaethau hanfodol i’r rhai sydd eu hangen. Mae’r Pwyllgor yn credu y bydd y galw am wasanaethau’n codi yn y tymor byr, o

¹⁰⁸ Cynulliad Cenedlaethol Cymru, Pwyllgor Cyllid, Cofnod y Trafodion Drafft, 20 Ionawr 2016, paragraff 224

¹⁰⁹ Cynulliad Cenedlaethol Cymru, Pwyllgor Cyllid, Cofnod y Trafodion Drafft, 20 Ionawr 2016, paragraffau 100-105

¹¹⁰ Cynulliad Cenedlaethol Cymru, Pwyllgor Cyllid, Cofnod y Trafodion Drafft, 20 Ionawr 2016, paragraff 112

ganlyniad i'r ddeddfwriaeth a fydd yn cael ei gweithredu, a dylai hyn gael ei adlewyrchu mewn dyraniadau cyllid.

Casgliad: Mae'r Pwyllgor yn pryderu am y diffyg cynnydd ynglŷn â lleihau tlodi. Er ein bod yn derbyn mai treth, lefelau cyflog a budd-daliadau, nad yw Llywodraeth Cymru yn eu rheoli, yw'r prif ddulliau o leihau tlodi, mae'r Pwyllgor yn credu bod rhaglenni polisi Llywodraeth Cymru wedi canolbwyntio gormod ar liniaru tlodi, yn hytrach nag ar achosion sylfaenol tlodi (megis creu swyddi sefydlog).

Argymhelliad: Mae'r Pwyllgor yn argymhell bod Llywodraeth Cymru yn ailystyried manteision dulliau o leihau tlodi sy'n canolbwyntio ar ardaloedd penodol, ac yn hyrwyddo dull ymgysylltiedig o leihau tlodi, trwy lunio polisiau ar draws pob adran.

Argymhelliad: Mae'r Pwyllgor yn argymhell bod Llywodraeth Cymru yn sicrhau bod y warchodaeth sy'n cael ei chynnig ar gyfer cyllideb Cefnogi Pobl yn arwain at amddiffyn darpariaeth gwasanaethau rheng flaen.

11. Gwerth am Arian

144. Mae'r bennod hon yn ystyried rhai o'r argymhellion allweddol gan bob un o bwyllgorau pwnc y Cynulliad. Mae pob pwyllgor wedi cynnal sesiwn graffu gwerth am arian fanwl, gyda'r gweinidogion sy'n gyfrifol am y portffolios perthnasol, ynglŷn â'r dyraniad cyllidol ar gyfer eu gwahanol bortffolios.

Menter a Busnes

145. Lleisiodd y Pwyllgor Menter a Busnes bryderon ynglŷn â lleihau'r cyllid ar gyfer CCAUC (trafodir y mater hwn hefyd ym Mhennod 9 yr adroddiad hwn). Gwnaeth y Pwyllgor leisio pryderon ynglŷn â gallu CCAUC i gyflawni ei amcanion, a gallu'r Pwyllgor i asesu effaith bosibl y toriadau, heb wybod beth yw blaenoriaethau'r Gweinidog.

146. Lleisiodd y Pwyllgor bryderon mewn perthynas â chydraddoldeb, gan nodi bod lleihau cyrsiau rhan amser yn debygol o gael effaith niweidiol ar fenywod a dysgwyr hŷn.¹¹¹

147. Gwnaeth Pwyllgor Menter a Busnes hefyd leisio pryderon ynglŷn â lleihau cyllid ar gyfer Gyrfa Cymru, er bod y Pwyllgor yn croesawu cyllid ychwanegol ar gyfer prentisiaethau.

148. Ynglŷn â'r Economi, Gwyddoniaeth a Thrafnidiaeth, roedd prif bryderon y Pwyllgor yn ymwneud â'r ffordd mae'r gyllideb yn cael ei chyflwyno (trafodir y mater hwn ymhellach ym Mhennod 13). Mae'r Pwyllgor yn cyfeirio at y newidiadau yn y ffordd mae Llywodraeth Cymru yn cyfrifo gwaelodlinau, a'r ffordd nad yw hon yn hyrwyddo proses graffu effeithiol os nad yw'r ffigurau'n cynnig cymhariaeth uniongyrchol. Roedd hyn yn arwain at y broblem ganlynl: "the overall presentation made it very difficult to have high levels of confidence in the affordability and value for money of the EST budget."¹¹²

149. Nododd y Pwyllgor hefyd fod broblemau ynglŷn â chyfrifoldeb ac atebolrwydd, lle roedd cyfrifoldebau am brosiectau a chyllid, yn ôl pob golwg, yn torri ar draws portffolio mwy nag un gweinidog, gan nodi mai'r Gweinidog Cyllid sy'n gyfrifol am Fargen Ddinesig Caerdydd, tra bo'r cyllid yn cael ei ddarparu trwy'r Gweinidog dros yr Economi, Gwyddoniaeth a Thrafnidiaeth trwy brosiect METRO - ond mae prosiectau sy'n cael eu cynnwys yng ngham dau brosiect METRO yn gyfrifoldeb y Prif Weinidog.

¹¹¹ Cynulliad Cenedlaethol Cymru, Pwyllgor Menter a Busnes, [Llythyr at Gadeirydd y Pwyllgor Cyllid \(mewn perthynas ag addysg\)](#), 18 Ionawr 2016

¹¹² Cynulliad Cenedlaethol Cymru, Pwyllgor Menter a Busnes, [Llythyr at Gadeirydd y Pwyllgor Cyllid \(mewn perthynas â thrafnidiaeth\)](#), 18 Ionawr 2016

Yr Amgylchedd a Chynaliadwyedd

150. Lleisiodd y Pwyllgor Amgylchedd a Chynaliadwyedd bryderon ynglŷn â'r ffordd mae'r gyllideb yn cael ei chyflwyno, a sut mae hyn yn gwneud cymariaethau o flwyddyn i flwyddyn yn anodd.

151. Gwnaeth y Pwyllgor Amgylchedd a Chynaliadwyedd nodi problemau hefyd ynglŷn â'r canlynol: cyllid a goblygiadau cyllidebol ar gyfer Cyfoeth Naturiol Cymru, goblygiadau ynglŷn â gadael yr Undeb Ewropeaidd, Banc Buddsoddi Ewrop, rheoli perygl llifogydd, ac Adran y DU ar gyfer yr Amgylchedd, Bwyd a Materion Gwledig.¹¹³

Pwyllgor Iechyd a Gwasanaethau Cymdeithasol

152. Gwnaeth y Pwyllgor Iechyd a Gwasanaethau Cymdeithasol gydnabod y pwysau mae'r gwasanaeth iechyd yng Nghymru yn eu hwynebu, ond gofynnodd am wybodaeth bellach a fydd yn dangos y bydd y dyraniadau yn gwneud y canlynol:

- Sicrhau bod y gwaith o drawsffurfio gwasanaethau yn cael ei gyflawni;
- Arwain at welliannau pellach i wasanaethau;
- Cyrraedd targedu perfformiad allweddol.

153. Gwnaeth y Pwyllgor Iechyd a Gwasanaethau Cymdeithasol hefyd leisio pryderon ei bod yn bosibl y bydd y gostyngiad yn y dyraniadau ar gyfer llywodraeth leol yn effeithio ar gynaliadwyedd gwasanaethau gofal cymdeithasol. Gofynnodd am sicrwydd pellach gan Lywodraeth Cymru na fydd effaith y toriadau hyn yn cael effaith niweidiol ar y rôl mae llywodraeth leol yn ei chwarae, ac yn ei chyflawni, yn y gwasanaethau ataliol a gwasanaethau ymyrraeth gynnar sy'n lleihau'r galw am wasanaethau iechyd.

154. Lleisiodd y Pwyllgor Iechyd a Gwasanaethau Cymdeithasol bryderon ynghylch recriwtio a chadw meddygon teulu, ac mae'n gofyn am wybodaeth ynglŷn â sut y bydd y gyllideb ddrafft yn sicrhau gweithlu gofal sylfaenol cynaliadwy, a pha gamau sy'n cael eu cymryd er mwyn cael cydbwysedd rhwng y gyfran o feddygon teulu a gweithwyr iechyd proffesiynol eraill ym maes gofal sylfaenol.

155. Gwnaeth y Pwyllgor Iechyd a Gwasanaethau Cymdeithasol ystyried gwasanaethau ataliol, gan ddweud bod "angen symud adnoddau er mwyn atal

¹¹³ Cynulliad Cenedlaethol Cymru, Y Pwyllgor Amgylchedd a Chynaliadwyedd, [Llythyr at Gadeirydd y Pwyllgor Cyllid](#), 28 Ionawr 2016

y broblem yn hytrach nag ymdrin â hi, ac i gynorthwyo pobl wrth iddynt wneud dewisiadau gwell ynglŷn â'r ffordd maent yn byw".¹¹⁴

Pwyllgor Cymunedau, Cydraddoldeb a Llywodraeth Leol

156. Mewn llythyr at y Gweinidog Gwasanaethau Cyhoeddus, cyfeiriodd y Pwyllgor Cymunedau, Cydraddoldeb a Llywodraeth Leol at y setliad ar gyfer llywodraeth leol (trafodir y mater hwn ymhellach ym Mhennod 8) gan ddweud: "Overall, we believe the allocation is reasonable and provides a fair settlement for local government in Wales".¹¹⁵ Ceisiodd y Pwyllgor Cymunedau, Cydraddoldeb a Llywodraeth Leol sicrwydd bod cyllid ar gyfer gwasanaethau cymdeithasol ac ysgolion yn cael ei ddefnyddio at y dibenion arfaethedig, gan fod hwn yn rhan o gyllid gweinidog arall. Y Gweinidog Gwasanaethau Cyhoeddus sy'n gyfrifol am y dyraniadau hyn, a'r penderfyniadau ynglŷn â chyllid yn ei bortffolio, ond y gweinidogion perthnasol sy'n gyfrifol am gyflawni'r polisiau.

157. Gwnaeth y Pwyllgor Cymunedau, Cydraddoldeb a Llywodraeth Leol hefyd leisio pryderon ynglŷn ag effaith bosibl y gostyngiadau cyllidebol ar wasanaethau nad ydynt yn cael eu gwarchod, a gwasanaethau sy'n cael eu darparu yn ôl disgrisiwn megis gwasanaethau hamdden.¹¹⁶ Gwnaethant gydnabod bod y gwasanaethau hyn yn cael effaith ataliol ac yn cyfrannu at lesiant, gan ddweud eu bod yn croesawu "the publication of the report on co-operative and mutual models in public service delivery and the recent consultation on the Action Plan for alternative models".¹¹⁷

158. Ynglŷn â diwygio llywodraeth leol, roedd y Pwyllgor Cymunedau, Cydraddoldeb a Llywodraeth Leol yn credu y gallai'r agenda ddiwygio ar gyfer cyfuniadau posibl effeithio ar gymhelliant awdurdodau lleol i chwilio am ffyrdd i wella, gan ddweud: "there should be a clear expectation on authorities to seek opportunities to improve and collaborate".¹¹⁸

159. Gwnaeth y Pwyllgor Cymunedau, Cydraddoldeb a Llywodraeth Leol hefyd gynnal sesiwn graffu gyda'r Prif Weinidog mewn perthynas â'r iaith Gymraeg.

¹¹⁴ Cynulliad Cenedlaethol Cymru, Pwyllgor Iechyd a Gofal Cymdeithasol, [Llythyr at y Gweinidog Iechyd a Gwasanaethau Cymdeithasol a Dirprwy Weinidog Iechyd](#), 19 Ionawr 2016

¹¹⁵ Cynulliad Cenedlaethol Cymru, Pwyllgor Cymunedau, Cydraddoldeb a Llywodraeth Leol, [Llythyr at y Gweinidog Gwasanaethau Cyhoeddus](#), 22 Ionawr 2016

¹¹⁶ Cynulliad Cenedlaethol Cymru, Pwyllgor Cymunedau, Cydraddoldeb a Llywodraeth Leol, [Llythyr at y Gweinidog Gwasanaethau Cyhoeddus](#), 22 Ionawr 2016

¹¹⁷ Cynulliad Cenedlaethol Cymru, Pwyllgor Cymunedau, Cydraddoldeb a Llywodraeth Leol, [Llythyr at y Gweinidog Gwasanaethau Cyhoeddus](#), 22 Ionawr 2016

¹¹⁸ Cynulliad Cenedlaethol Cymru, Pwyllgor Cymunedau, Cydraddoldeb a Llywodraeth Leol, [Llythyr at y Gweinidog Gwasanaethau Cyhoeddus](#), 22 Ionawr 2016

Roedd y Pwyllgor Cymunedau, Cydraddoldeb a Llywodraeth Leol yn pryderu ynglŷn â sut y gallai'r iaith Gymraeg dyfu pan fydd y llywodraeth yn parhau i dynnu cymorth ariannol hanfodol ar gyfer y maes hwn.¹¹⁹ Cododd y Pwyllgor nifer o gwestiynau ynglŷn â darpariaeth yr iaith Gymraeg yng Nghymru, gan adleisio pryderon ynghylch toriadau i gyllid CCAUC, a'r effaith y bydd hyn yn ei chael ar y cyrsiau sy'n cael eu cynnal trwy gyfrwng y Gymraeg.

160. Yn sgil sesiwn graffu gyda'r Dirprwy Weinidog Diwylliant, Chwaraeon a Thwristiaeth, gofynnodd y Pwyllgor Cymunedau, Cydraddoldeb a Llywodraeth Leol pam roedd y dyraniadau ar gyfer chwaraeon a gweithgarwch corfforol wedi gostwng, o gymharu â'r cynnydd yn y gyllideb ar gyfer iechyd a gofal cymdeithasol, pan oedd yr Asesiad Strategol Integredig o Effeithiau wedi nodi pwysigrwydd gwaith ataliol yn y maes hwn.¹²⁰

161. Mewn llythyr at y Gweinidog Cymunedau a Threchu Tlodi, lleisiodd y Pwyllgor Cymunedau, Cydraddoldeb a Llywodraeth Leol bryderon ynglŷn â diffyg "cysylltiad amlwg", a fyddai'n dangos gwerth am arian, rhwng buddsoddi yn rhaglen Cymunedau yn Gyntaf a chanlyniadau mesuradwy.¹²¹ Gwnaeth y Pwyllgor hefyd leisio'r pryder hwn wrth y Gweinidog Cyllid a Busnes y Llywodraeth, a chwestiynu'r arfer o ddefnyddio system atebolrwydd sy'n seiliedig ar ganlyniadau, wrth wneud y penderfyniad i warchod y cyllid ar gyfer Cymunedau yn Gyntaf, yn ogystal â phenderfyniadau ehangach yn y gyllideb ddrafft.¹²²

Pwyllgor Plant, Pobl Ifanc ac Addysg

162. Lleisiodd y Pwyllgor Plant, Pobl Ifanc ac Addysg bryderon ynglŷn â dyraniadau cyllid, gan gyfeirio yn benodol at y toriadau eleni i gyllid CCAUC. Mae'r Pwyllgor Plant, Pobl Ifanc ac Addysg yn nodi bod cyllid y Sector Addysg Bellach wedi cael ei dorri'n sylweddol, ond mae cyllid y Sector Addysg Uwch wedi cael ei warchod. "This year, the FE sector has been largely protected, while the HE sector faces significant cuts".¹²³ Nid oedd y Pwyllgor Plant, Pobl Ifanc ac Addysg yn deall y rhesymeg dros y dull hwn o weithredu, gan awgrymu y gallai gostyngiadau graddol ar draws y ddau sector fod wedi

¹¹⁹ Cynulliad Cenedlaethol Cymru, Pwyllgor Cymunedau, Cydraddoldeb a Llywodraeth Leol, [Llythyr at y Prif Weinidog](#), 22 Ionawr 2016

¹²⁰ Cynulliad Cenedlaethol Cymru, Pwyllgor Cymunedau, Cydraddoldeb a Llywodraeth Leol, [Llythyr at y Dirprwy Weinidog Diwylliant, Chwaraeon a Thwristiaeth](#), 27 Ionawr 2016

¹²¹ Cynulliad Cenedlaethol Cymru, Pwyllgor Cymunedau, Cydraddoldeb a Llywodraeth Leol, [Llythyr at y Gweinidog Cymunedau a Threchu Tlodi](#), 27 Ionawr 2016

¹²² Cynulliad Cenedlaethol Cymru, Pwyllgor Cymunedau, Cydraddoldeb a Llywodraeth Leol, [Llythyr at y Gweinidog Cyllid a Busnes y Llywodraeth](#), 27 Ionawr 2016

¹²³ Cynulliad Cenedlaethol Cymru, Pwyllgor Plant, Pobl Ifanc ac Addysg, [Llythyr at y Gweinidog Addysg a Sgiliau](#), 19 Ionawr 2016

cyflawni'r un canlyniad. Dywedodd y Pwyllgor Plant, Pobl Ifanc ac Addysg ei bod yn aml yn aneglur a yw'r llywodraeth yn blaenoriaethu mewn ffordd strategol, neu dim ond rheoli diffygion o flwyddyn i flwyddyn.

163. Roedd y Pwyllgor Plant, Pobl Ifanc ac Addysg hefyd yn pryderu am gyllideb CCAUC, yn enwedig yr effaith ar ddysgwyr rhan amser. Mae'r Pwyllgor Plant, Pobl Ifanc ac Addysg yn cytuno ei bod yn anodd asesu effaith bosibl y toriadau heb ddeall y blaenoriaethau y bydd Llywodraeth Cymru yn eu hamlinellu yn ei llythyr cylch gwaith blynyddol i GCAUC.

164. Mae'r Pwyllgor Plant, Pobl Ifanc ac Addysg yn codi problemau pellach ynglŷn â chynllunio ariannol a pha mor gadarn yw'r broses hon. Mae'r Pwyllgor Plant, Pobl Ifanc ac Addysg yn defnyddio enghraifft bellach mewn perthynas â datblygiad proffesiynol parhaus athrawon, y mae diwygiadau iddo wedi derbyn dyraniad cyllid ychwanegol.

165. Lleisiodd y Pwyllgor bryderon ynglŷn â gallu Llywodraeth Cymru i asesu gwerth am arian y Grant Amddifadedd Disgyblion yn llawn - mae hyn yn adleisio Argymhelliad 15 adroddiad y Pwyllgor Ariannol ar gyllideb ddrafft 2015-2016.¹²⁴ Mewn llythyr at y Gweinidog Cymunedau a Threchu Tlodi, lleisiodd y Pwyllgor Plant, Pobl Ifanc ac Addysg bryderon ynglŷn â diffyg gwybodaeth am fonitro, er mwyn dangos gwerth am arian y cynllun Dechrau'n Deg.¹²⁵

166. Roedd y Pwyllgor Plant, Pobl Ifanc ac Addysg hefyd yn credu bod angen i'r Gweinidog Cymunedau a Threchu Tlodi werthuso gwerth am arian ar gyfer "ystod y rhaglenni unigol" o fewn y portffolio,¹²⁶ gan ddyfynnu pryderon Comisiwn Symudedd Cymdeithasol a Thlodi Plant yn hyn o beth, yn ei adroddiad diwethaf ar Gyflwr y Genedl.¹²⁷

¹²⁴ Cynulliad Cenedlaethol Cymru, Pwyllgor Cyllid, [Craffu ar Gyllideb Ddrafft Llywodraeth Cymru ar gyfer 2015-2016](#), Tachwedd 2014

¹²⁵ Cynulliad Cenedlaethol Cymru, Pwyllgor Plant, Pobl Ifanc ac Addysg, [Llythyr at y Gweinidog Cymunedau a Threchu Tlodi](#), 26 Ionawr 2016

¹²⁶ Cynulliad Cenedlaethol Cymru, Pwyllgor Plant, Pobl Ifanc ac Addysg, [Llythyr at y Gweinidog Cymunedau a Threchu Tlodi](#), 26 Ionawr 2016

¹²⁷ Llywodraeth y DU, Comisiwn Symudedd Cymdeithasol a Thlodi Plant, [Cyflwr y Genedl](#), Rhagfyr 2015

167. Gwnaeth y Pwyllgor Plant, Pobl Ifanc ac Addysg hefyd fynegi ei siom ynglŷn â'r diffyg "Aseiad o Effeithiau ar Hawliau Plant sy'n annibynnol ac yn dryloyw" yn y gyllideb ddrafft, er mwyn nodi effaith y dyraniadau ar blant a phobl ifanc.¹²⁸

¹²⁸ Cynulliad Cenedlaethol Cymru, Pwyllgor Plant, Pobl Ifanc ac Addysg, [Llythyr at y Gweinidog Cymunedau a Threchu Tlodi](#), 26 Ionawr 2016

12. Proses y Gyllideb – Cyflwyno'r Gyllideb

168. Mae newid i'r ffordd mae cymariaethau'n cael eu gwneud o flwyddyn i flwyddyn wedi achosi dryswch ynghylch y gyllideb ar gyfer eleni, yn enwedig ynglŷn â chyfalaf. Yn y blynyddoedd diwethaf, cafodd ffigurau yn y gyllideb ddrafft eu cymharu â ffigurau yn ystod y flwyddyn yn y gyllideb atodol ddiweddaraf sydd ar gael. Gwelir dwy set o gymariaethau yn ystod y flwyddyn yn y dogfennau ar gyfer eleni.

169. Dangosir yr anawsterau ynglŷn â chael dwy set o ffigurau yn y papur a roddwyd i'r Pwyllgor Amgylchedd a Chynaliadwyedd, sy'n nodi:

“In the Draft Budget 2016-17, the Natural Resources Capital budget increases by £25.635m (40.5%) compared to the 2015/16 revised baseline.”¹²⁹

170. Tra bo Tabl 6.2 yn naratif y gyllideb ddrafft¹³⁰ yn dangos bod y gyllideb gyfalaf wedi gostwng o £26.9 miliwn (23.2%) o gymharu â'r gyllideb atodol.

171. Mae ffocws naratif y gyllideb ddrafft a chyhoeddiadau a wnaed gan Lywodraeth Cymru ar newidiadau i gyllid yn cael eu gwneud yn unol â gwaelodlin sydd wedi cael ei ail-gyfrifo. Mae'r gwaelodlin yn tynnu dyraniadau net o £460 miliwn o'r gyllideb atodol ar gyfer 2015-2016 - mae £433.5 miliwn o'r arian hwn yn gyfalaf. Y rheswm dros dynnu'r cyllid hwn yw tynnu trosglwyddiadau neu ddyraniadau nad ydynt yn ailddigwydd o'r gronfa wrth gefn, a hefyd tynnu taliadau net o'r Gronfa Buddsoddi i Gynilo.

172. Er mwyn dangos yr anhawster mae pwyllgorau a'r cyhoedd yn ei gael wrth ddeall a chraffu ar benderfyniadau Llywodraeth Cymru ynglŷn â newidiadau i ddyraniad cyfalaf yn y gyllideb ddrafft, mae'r tri gosodiad canlynol i gyd yn wir:

- Mae'r DEL cyfalaf a ddyrennir i adrannau Llywodraeth Cymru wedi cynyddu o 22.9% ar y gwaelodlin ar gyfer 2015-2016;
- Mae'r DEL cyfalaf a ddyrennir i adrannau Llywodraeth Cymru wedi gostwng o 15.5% ar y gyllideb atodol gyntaf ar gyfer 2015-2016;
- Mae'r DEL cyfalaf o fewn Bloc Cymru (hynny yw, yn cynnwys y cronfeydd wrth gefn sydd ar gael i Lywodraeth Cymru) wedi cynyddu o 1.1% ar y gyllideb atodol gyntaf ar gyfer 2015-2016.

¹²⁹ Cynulliad Cenedlaethol Cymru, Pwyllgor Amgylchedd a Chynaliadwyedd, [Craffu ar y Gyllideb: Papur Tystiolaeth gan Lywodraeth Cymru](#), 21 Ionawr 2016

¹³⁰ Llywodraeth Cymru, [Naratif y Gyllideb Ddrafft 2016-2017](#), Rhagfyr 2015

173. Mae'r cronfeydd wrth gefn yn y gyllideb ddrafft ar gyfer 2016-2017 a'r gyllideb atodol ar gyfer 2015-2016 yn uwch o lawer nag yr oeddent yn ystod y blynyddoedd diwethaf, fel y gwelir yn Nhabl 3. Nid yw cronfeydd wrth gefn wedi cael eu dyrannu hyd yn hyn, felly nid ydynt wedi'u cynnwys yn y cymariaethau o DEL cyfalaf.

	£ Miliwn				%		
	2014-2015		2015-2016		£ Miliwn	2016-2017 cynnydd i'r gronfa wrth gefn ar	
	Y Gyllideb Ddrafft	Y Gyllideb Atodol Gyntaf	Y Gyllideb Ddrafft	Y Gyllideb Atodol Gyntaf	Cyllideb Ddrafft 2016-2017	Cyllideb Ddrafft 2014-2015	Cyllideb Ddrafft 2015-2016
Refeniw Cyllidebol	146.0	153.0	137.4	194.8	221.0	51%	61%
Refeniw nad yw'n gyllidebol	91.5	91.5	208.2	208.2	209.9	129%	1%
Cyfanswm y Refeniw	237.5	244.5	345.6	403.0	430.9	81%	25%
Cyfalaf	12.8	12.6	74.1	73.8	293.7	2201%	297%
Cyfanswm	250.3	257.1	419.6	476.8	724.6	190%	73%

Tabl 2 Lefelau o gronfeydd wrth gefn yng nghyllidebau diweddar Llywodraeth Cymru¹³¹

Tystiolaeth gan y Gweinidog

174. Ar ôl y sesiwn gyda'r Gweinidog ar 9 Rhagfyr, ysgrifennodd y Gweinidog i esbonio'r dull:

“Turning to the way we have presented the numbers in the Budget this year, the approach we have taken is consistent with standard practice. We have used the latest published figures, adjusted to remove non-recurrent allocations to arrive at a baseline figure.

“... if we had not removed the non-recurrent allocations, the budget position for 2015-16 would be artificially inflated and would distort the ability to make like-for-like comparisons.”¹³²

175. Pan ofynnwyd i'r Gweinidog am y lefelau o gronfeydd wrth gefn a gedwir yn y Gyllideb Ddrafft ar gyfer 2016-2017, o gymharu â'r blynyddoedd diwethaf, i ddechrau dywedodd y Gweinidog Cyllid y canlynol: “I think it's

¹³¹ Ffynhonnell: [Cyllidebau](#) Llywodraeth Cymru a chyfrifiadau Gwasanaeth Ymchwil y Cynulliad

¹³² Llywodraeth Cymru, [llythyr gan Weinidog Cyllid a Busnes y Llywodraeth at Gadeirydd y Pwyllgor Cyllid](#), 7 Ionawr 2016

slightly higher than last year”,¹³³ ond pan holwyd hi ar 20 Ionawr, dywedodd y Gweinidog:

“It isn’t so much higher...

“... We do normally hold reserves around 1 per cent, but, as I said, we didn’t know what our settlement would be until the twenty-fifth. And, also, we have unconfirmed reductions facing us, so we have to balance the need in terms of early funding certainty and announcements, and being able to ensure that we are responsible in terms of financial management.”¹³⁴

176. Yn ogystal, tynnodd y Gweinidog sylw at y ffaith y gwneid dyraniadau cyfalaf pellach cyn i’r Gyllideb Derfynol gael ei llunio.¹³⁵

Barn y Pwyllgor

177. Mae’r Pwyllgor wedi croesawu’r gwelliannau i dryloywder cyllidebau Llywodraeth Cymru yn ystod y Cynulliad hwn, a’r dull cydweithredol y mae’r Gweinidog Cyllid a’i swyddogion yn ei ddefnyddio gyda’r Pwyllgor ynglŷn â’r broses o lunio cyllidebau yn y dyfodol.

178. Roedd y Pwyllgor yn deall yr anawsterau roedd Llywodraeth Cymru wedi’u cael ynglŷn â chynllunio ei Chyllideb Ddrafft ar gyfer dyraniadau 2016-2017, oherwydd nad oedd ffigurau cyllid cadarn ar gael pan gafodd Adolygiad Gwario’r DU ei gyhoeddi ar 25 Tachwedd 2015.

179. Roedd y Pwyllgor hefyd yn deall yr anawsterau a achoswyd pan wnaed newidiadau i gyllid yn ystod y flwyddyn gan Lywodraeth y DU. Cafodd gostyngiadau o’r fath eu teimlo ar ôl Cyllideb Haf y DU yn 2015, a ddilynodd yn syth ar ôl Etholiad Cyffredinol y DU 2015.

180. Fodd bynnag, nid oedd sylwadau i’r Pwyllgor fod defnyddio’r gwaelodlin, yn enwedig ar gyfer cymharu newidiadau i gyllid cyfalaf o flwyddyn i flwyddyn, yn argyhoeddi. Mae angen tystiolaeth bod dyraniadau nad ydynt yn aiddigwydd yn cael eu trin yn gyfartal yn y ddwy flynedd. Mae Llywodraeth Cymru hefyd yn bod yn dryloyw trwy ddangos cymariaethau i’r Gyllideb Atodol Gyntaf ar gyfer 2015-2016 yn y ddogfennaeth gyllidebol. Mae defnyddio dwy

¹³³ Cynulliad Cenedlaethol Cymru, Pwyllgor Cyllid, Cofnod y Trafodion, 9 Rhagfyr 2016, paragraff 142

¹³⁴ Cynulliad Cenedlaethol Cymru, Pwyllgor Cyllid, Cofnod y Trafodion Ddrafft, 20 Ionawr 2016, paragraff 142

¹³⁵ Cynulliad Cenedlaethol Cymru, Pwyllgor Cyllid, Cofnod y Trafodion Ddrafft, 20 Ionawr 2016, paragraff 252

set o ffigurau yn peri dryswch, fel y mae'r enghraifft a geir ym mharagraff 14, sy'n trafod y Pwyllgor Amgylchedd a Chynaliadwyedd, yn dangos.

181. Gwnaeth y Pwyllgor ystyried y dull a oedd yn cael ei ddefnyddio eleni, o gymharu â dulliau seneddau eraill. Nid yw Llywodraeth yr Alban¹³⁶ neu Weithrediaeth Gogledd Iwerddon¹³⁷ yn defnyddio dull sy'n cymharu dyraniadau cyfalaf o flwyddyn i flwyddyn, ar ôl tynnu dyraniadau nad ydynt yn ailadrodd.

182. Yn ogystal, nododd y pwyllgor i'r Archwilydd Cyffredinol ysgrifennu at Gadeirydd y Pwyllgor Cyfrifon Cyhoeddus ym mis Ionawr 2014, er mwyn rhoi golwg ar y cyflwyniad yn y gyllideb ddrafft ar gyfer 2014-2015 o'r cyllid ychwanegol i'r GIG yn ystod y flwyddyn. Yn y llythyr hwn, cyfeiriodd yr Archwilydd Cyffredinol at ddigwyddiad lle roedd methu â chynnwys cyllid ychwanegol yn ystod y flwyddyn ar gyfer gwaelodlinau cyllidebol ategol wedi arwain at newidiadau o flwyddyn i flwyddyn yn cael eu gor-ddweud yn nogfennaeth Cyllideb Ddrafft Llywodraeth Cymru.¹³⁸

Casgliad: Mae'r Pwyllgor yn bwriadu ysgrifennu at yr Archwilydd Cyffredinol i ofyn am ei farn ynglŷn ag a yw'n briodol cyflwyno newidiadau i ddyraniadau blwyddyn i flwyddyn yn naratif y gyllideb ddrafft.

Argymhelliad: Mae'r Pwyllgor yn credu bod cyflwyno'r cymariaethau blwyddyn i flwyddyn mewn ffordd wahanol wedi lleihau tryloywder, ac yn argymhell bod Llywodraeth Cymru yn ymgynghori â'r Pwyllgor Cyllid pan fydd newidiadau sylweddol i'r ffordd mae'r gyllideb yn cael ei chyflwyno, fel y gwnaed yn y gyllideb ddrafft hon.

¹³⁶ Llywodraeth yr Alban, [Cynlluniau Gwario a Chyllideb Ddrafft yr Alban ar gyfer 2016-2017](#), 16 Rhagfyr 2015

¹³⁷ [Cyllideb](#) Gweithrediaeth Gogledd Iwerddon

¹³⁸ Archwilydd Cyffredinol Cymru, [Llythyr at Gadair y Pwyllgor Cyfrifon Cyhoeddus](#), 14 Ionawr 2014

13. Blaenoriaethu – yr iaith Gymraeg

183. Bydd y cyllid sydd ar gael er mwyn hyrwyddo'r iaith Gymraeg yn y gyllideb ddrafft yn gostwng o £27.2 miliwn yn 2015-2016 i £25.6 miliwn yn 2016-2017 – gostyngiad o £1.6 miliwn, neu 5.9%

184. Mewn ymatebion i'r Pwyllgor hwn, mae nifer o sefydliadau wedi beirniadu'r gostyngiad mewn cyllid, gan honni ei fod yn dangos diffyg cynllunio strategol tymor hir ar gyfer yr iaith Gymraeg.

185. Roedd nifer o ymatebion i'r ymgynghoriad yn lleisio pryder penodol ynglŷn â'r gostyngiad arfaethedig i gyllid Cyngor Llyfrau Cymru.

186. Dywedodd y Dirprwy Gweinidog Diwylliant, Ken Skates AC, y canlynol ar 20 Ionawr 2015: "We've listened to authors, to publishers, to members, and I'm pleased to say the reduction for next year will be zero per cent – there will be no cuts to the Books Council."¹³⁹

187. Nodwyd yn y dystiolaeth a roddwyd i'r Pwyllgor y byddai'r gwaith o baratoi ar gyfer Safonau'r Iaith Gymraeg, a'u gweithredu, yn arwain at gostau ychwanegol ar gyfer awdurdodau lleol a byrddau iechyd lleol yn 2016-2017.

Tystiolaeth gan Lywodraeth Cymru

188. Mae'r dystiolaeth ysgrifenedig a roddodd y Prif Weinidog i'r Pwyllgor Cymunedau, Cydraddoldeb a Llywodraeth Leol yn mynnu bod Llywodraeth Cymru yn parhau i fod yn ymroddedig i ddiogelu dyfodol yr iaith, ac ni fydd cyllid ar ei ben ei hun yn datrys y broblem.

189. Dywedodd y Gweinidog Cyllid y canlynol:

"... our commitment is absolutely critical to our programme for government, and our commitment to the Welsh language and a bilingual Wales. So, we've limited the cut to the total Welsh language budget actually to 5.9 per cent, allocating £1.2 million to support Welsh in the community. Obviously, the First Minister also announced, before Christmas, grants of over £4 million to show that we want to protect funding to those main grant recipients to promote language at a community level."¹⁴⁰

¹³⁹ Cynulliad Cenedlaethol Cymru, Cyfarfod Llawn, [Cofnod y Trafodion](#)

¹⁴⁰ Cynulliad Cenedlaethol Cymru, Pwyllgor Cyllid, Cofnod y Trafodion Drafft, 20 Ionawr 2016, paragraff 272

Barn y Pwyllgor

190. Er ein bod yn deall bod yr egwyddor o “gryfhau lle’r iaith Gymraeg mewn bywyd bob dydd”¹⁴¹ yn cael ei hymgorffori yng nghyllideb Llywodraeth Cymru drwyddi draw, roedd maint y toriadau’n peri pryder i’r Pwyllgor, yn enwedig ynglŷn â’r iaith Gymraeg.

Casgliad: Mae’r Pwyllgor yn croesawu gosodiad y Dirprwy Gweinidog Diwylliant na fydd unrhyw doriadau i gyllid Cyngor Llyfrau Cymru, ac mae’r Pwyllgor yn disgwyl i hyn gael ei gadarnhau pan fydd y gyllideb derfynol yn cael ei chyhoeddi.

¹⁴¹ Llywodraeth Cymru, Rhaglen Lywodraethu
<http://gov.wales/about/programmeforgov/culture/actions?skip=1&lang=cy>

14. Fforddiadwyedd: Ysgogiadau Trethiant

Ardrethi annomestig

191. Arweiniodd y broses o lawn ddatganoli ardrethi annomestig, gydag effaith o fis Ebrill 2015, at ostyngiad cyfatebol yn y grant bloc. Mewn llythyr at y Pwyllgor Menter a Busnes, dywedodd y Gweinidog y byddai DEL Llywodraeth Cymru yn £98.5 miliwn y flwyddyn yn uwch nag yr oedd yn flaenorol, gydag effaith o 2016-2017, o ganlyniad i'r broses o lawn ddatganoli ardrethi annomestig, ar ôl ail-weithio Adolygiad o Wariant 2013. Bydd yr un swm yn cael ei gynnwys yn y gronfa arian wrth gefn, er mwyn cynorthwyo yn y gwaith o reoli trethi sydd wedi'u datganoli.¹⁴²

192. Yn ystod y sesiwn graffu ar gyfer y gyllideb atodol ar 1 Gorffennaf,¹⁴³ ac mewn llythyr at y Pwyllgor Menter a Busnes,¹⁴⁴ dywedodd y Gweinidog fod y system sydd ar waith ar gyfer rhagfynegi ardrethi annomestig yn defnyddio'r wybodaeth ddiweddaraf mae awdurdodau lleol ac Asiantaeth y Swyddfa Brisio yn ei darparu. Mae'r rhagolygon yn dangos y refeniwiau disgwylidig ac yn gwneud tybiaethau ynglŷn â thyfiant a phrisiau. Mae'r rhagolwg yn cael ei ategu gan y wybodaeth fonitro sy'n cynnwys newidiadau yn ystod y flwyddyn. Bydd lefelau refeniwiau a dosbarthiad ardrethi annomestig yn parhau i gael eu hadrodd yn flynyddol yn yr Adroddiad Prasio Annomestig ar gyfer Cymru, a bydd cyllideb Llywodraeth Cymru yn dangos gwariant a ariennir gan ardrethi annomestig mewn eitem ar wahân.

Barn y Pwyllgor

Argymhelliad: Mae'r Pwyllgor yn argymhell bod y wybodaeth am y rhagolygon ar gyfer ardrethi annomestig, a threthi datganoledig yn y dyfodol, yn cael sylw gan y pwyllgor cyfatebol yn y Pumed Cynulliad.

¹⁴² Llywodraeth Cymru, [Llythyr gan y Gweinidog Cyllid a Busnes y Llywodraeth at Gadeirydd y Pwyllgor Menter a Busnes](#), 5 Mawrth 2015

¹⁴³ Cynulliad Cenedlaethol Cymru, Pwyllgor Cyllid, Cofnod y Trafodion, 1 Ionawr 2016, paragraff 91

¹⁴⁴ Llywodraeth Cymru, [Llythyr gan y Gweinidog Cyllid a Busnes y Llywodraeth at Gadeirydd y Pwyllgor Menter a Busnes](#), 5 Mawrth 2015

Tystion

Rhoddodd y tystion canlynol dystiolaeth lafar i'r Pwyllgor ar y dyddiadau a nodir isod. Gellir gweld trawsgrifiadau llawn o'r holl sesiynau tystiolaeth lafar yn www.senedd.cynulliad.cymru/ielIssueDetails.aspx?Ild=13316

Enw

Sefydliad

Dydd Iau, 3 Rhagfyr 2015

Simon Brindle

Cyfarwyddwr, y Lab, Nesta

Yr Athro Steve Martin

Cyfarwyddwr, Sefydliad Polisi Cyhoeddus Cymru

Dydd Mercher, 9 Rhagfyr 2015

Jane Hutt AS

Y Gweinidog Cyllid a Busnes y Llywodraeth

Jo Salway

Dirprwy Gyfarwyddwr, Cyllido Strategol,
Llywodraeth Cymru

Margaret Davies

Pennaeth Cyflenwi'r Gyllideb, Llywodraeth Cymru

Jeff Andrews

Ymgynghorydd Polisi Arbenigol, Llywodraeth Cymru

Dydd Iau, 14 Ionawr 2016

Jon Rae

Cyfarwyddwr Adnoddau, Cymdeithas Llywodraeth
Leol Cymru

Cynghorydd Huw David

Dirprwy Arweinydd, Cyngor Bwrdeistref Sirol Pen-y-
bont ar Ogwr/Llefarydd ar Iechyd a Gofal
Cymdeithasol, Cymdeithas Llywodraeth Leol Cymru

Cynghorydd Anthony
Hunt

Dirprwy Arweinydd Cyngor Bwrdeistref Sirol
Torfaen/Dirprwy Lefarydd ar Gyllid, Cymdeithas
Llywodraeth Leol Cymru

Adam Cairns

Prif Weithredwr, Bwrdd Iechyd Prifysgol Caerdydd
a'r Fro

Steve Moore

Prif Weithredwr, Bwrdd Iechyd Prifysgol Hywel Dda

Dr Victoria Winckler

Cyfarwyddwr Sefydliad Bevan

Michael Trickey

Ymgynghorydd Sefydliad Joseph Rowntree dros
Gymru

Eleri Butler

Prif Weithredwr, Cymorth i Fenywod Cymru

Dydd Mercher, 20 Ionawr 2016

Jane Hutt AS

Y Gweinidog Cyllid a Busnes y Llywodraeth

Jo Salway

Dirprwy Gyfarwyddwr, Cyllido Strategol,
Llywodraeth Cymru

Jeff Andrews

Ymgynghorydd Polisi Arbenigol, Llywodraeth Cymru

Rhestr o dystiolaeth ysgrifenedig

Rhoddodd y tystion canlynol dystiolaeth ysgrifenedig i'r Pwyllgor. Gellir gweld yr holl dystiolaeth ysgrifenedig yn llawn yn

www.senedd.cynulliad.cymru/mgConsultationDisplay.aspx?ID=208

Gellir cael mynediad at gopiau o'r ohebiaeth a llythyrau polisi'r Pwyllgor a gafodd eu hystyried yn ystod yr ymchwiliad hwn yn

www.senedd.cynulliad.cymru/mgIssueHistoryHome.aspx?Ild=13316

<i>Sefydliad</i>	<i>Cyfeiriad</i>
Prifysgol Agored Cymru	WGDB_16-17 01
Sefydliad Bevan	WGDB_16-17 02
Suzy Davies AS	WGDB_16-17 03
Cyngor Llyfrau Cymru	WGDB_16-17 04
Dyfodol i'r Iaith	WGDB_16-17 05
Cwlwm Cyhoeddwr Cymru	WGDB_16-17 06
Rhwydwaith Cydraddoldeb i Fenywod Cymru, Is-grŵp Menywod a'r Economi	WGDB_16-17 07
Cymdeithas Myfyrwyr y Brifysgol Agored	WGDB_16-17 08
Cyddfederasiwn y GIG yng Nghymru	WGDB_16-17 09
Chwarae Teg	WGDB_16-17 10
Prifysgol Caerdydd	WGDB_16-17 11
Ffederasiwn Busnesau Bach yng Nghymru	WGDB_16-17 12
Cyngor Gweithredu Gwirfoddol Cymru	WGDB_16-17 13
Sefydliad Dysgu a Gwaith	WGDB_16-17 14
Cymdeithas Dysgu Gydol Oes y Prifysgolion	WGDB_16-17 15
Sefydliad Joseph Rowntree	WGDB_16-17 16

Cymorth Cymru	WGDB_16-17 17
Dathlu'r Gymraeg	WGDB_16-17 18
Mentrau Iaith Cymru	WGDB_16-17 19
Comisiynydd y Gymraeg	WGDB_16-17 20
Cyngor Cyllido Addysg Uwch Cymru	WGDB_16-17 21
Ymddiriedolaeth Gofalwyr Cymru	WGDB_16-17 22
Cymdeithas yr Iaith Gymraeg	WGDB_16-17 23
Undeb Cenedlaethol Athrawon Cymru (UCAC)	WGDB_16-17 24
Shelter Cymru	WGDB_16-17 25
Prifysgolion Cymru	WGDB_16-17 26
Cymdeithas Llywodraeth Leol Cymru	WGDB_16-17 27
Cymorth i Fenywod Cymru	WGDB_16-17 28
Undeb Prifysgolion a Cholegau Cymru	WGDB_16-17 29
Bwrdd Poetry Wales Press Ltd	WGDB_16-17 30
ATL Cymru	WGDB_16-17 31
Gwasg Carreg Gwalch	WGDB_16-17 32