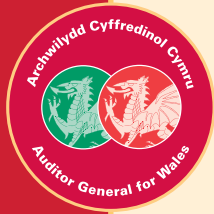




# RHEOLI'R CASGLIADAU YN AMGUEDDFEYDD AC ORIELAU CENEDLAETHOL CYMRU

Adroddiad gan Swyddfa Archwilio Genedlaethol Cymru ar ran Archwilydd Cyffredinol Cymru



Cyhoeddwyd gan y Swyddfa Archwilio  
Genedlaethol Cymru ac ar gael oddi wrth:

Y Llyfrfa Oriol  
18-19 Y Stryd Fawr, Caerdydd,  
CF10 1PT  
Ffôn 029 2039 5548  
Ffacs 029 2038 4347

Argraffwyd ar bapur Greencoat.  
Defnyddir 80% ffeibr ail-gylchedig a 20%  
virgin TCF pulp o goedwigoedd cynaliadwy  
i gynhyrchu papur Greencoat.

DG Cyf: 4113VE

Paratowyd yr adroddiad hwn i'w gyflwyno i Gynulliad Cenedlaethol Cymru o  
dan Ddeddf Llywodraeth i Gymru 1998.

John Bourn  
Archwilydd Cyffredinol Cymru

Cynulliad Cenedlaethol Cymru  
Bae Caerdydd  
Caerdydd  
CF99 1NA

22 Ebrill 2004

Mae Archwilydd Cyffredinol Cymru yn hollol annibynnol o'r Cynulliad  
Cenedlaethol. Mae'n ardystio cyfrifon y Cynulliad a'i gyrff noddedig  
cyhoeddus cysylltiedig; ac mae ganddo awdurdod statudol i adrodd i'r  
Cynulliad ar y cynildeb, effeithlonrwydd ac effeithioldeb sydd gan y Cynulliad  
a'i gyrff cyhoeddus noddedig wrth ddefnyddio eu adnoddau i gyflawni eu  
gweithrediadau.

Paratowyd yr adroddiad hwn ar gyfer Archwilydd Cyffredinol Cymru gan  
Swyddfa Archwilio Genedlaethol Cymru.

Roedd Gillian Body, Dawn Brace a Manel Dencker yn nhîm astudio'r Swyddfa  
Archwilio Genedlaethol. Os am fwy o wybodaeth am Swyddfa Archwilio  
Genedlaethol Cymru cysylltwch â:

Swyddfa Archwilio Genedlaethol Cymru  
3-4 Plas-y-Parc  
Caerdydd  
CF10 3DP  
Ffôn: 029 2067 8500

e-bost: [gillian.body@nao.gsi.gov.uk](mailto:gillian.body@nao.gsi.gov.uk)  
[ian.summers@nao.gsi.gov.uk](mailto:ian.summers@nao.gsi.gov.uk)

Cyfeiriad safle'r Wê: <http://www.acc.cymru.gov.uk/dangoseg.htm>





© Amgueddfa Genedlaethol Cymru



© Amgueddfa Genedlaethol Cymru



© Amgueddfa Genedlaethol Cymru

## **RHEOLI'R CASGLIADAU YN AMGUEDDFEYDD AC ORIELAU CENEDLAETHOL CYMRU**

Adroddiad gan Archwilydd Cyffredinol Cymru, a gyflwynwyd i'r Cynulliad Genedlaethol ar 22 Ebrill 2004

# Cynnwys

Crynodeb Gweithredol 1

## Rhan 1

Cyflwyniad a throsolwg yr archwiliad o'r Amgueddfa 5

Mae'r Amgueddfa yn cynnwys wyth amgueddfa ac oriel ledled Cymru 5

Mae'r Amgueddfa yn Gorff Cyhoeddus a Noddir gan y Cynulliad ond mae'n gweithredu hyd braich o'r Llywodraeth 5

Daw'r rhan fwyaf o incwm yr Amgueddfa o'r Cynulliad Cenedlaethol 7

Mae angen rheoli casgliadau'r Amgueddfa yn ofalus er mwyn diogelu eu gwerth 8

Cwmpas archwiliad Swyddfa Archwilio Genedlaethol Cymru 8

## Rhan 2

Dogfennaeth, curaduriaeth a gwirio 10

Mae dogfennaeth, curaduriaeth a gwirio yn darparu gwybodaeth hanfodol am natur a diogelwch y casgliad 10

Nododd asesiadau blaenorol broblemau yn y ffordd y mae'r Amgueddfa yn cofnodi a gwirio eitemau yn ei chasgliadau 10

Bellach mae gan yr Amgueddfa ddarlun cliriach o faint ei chasgliad o gymharu â'r gorffennol 10

Dim ond ar gyfer traean o gasgliadau'r Amgueddfa y cedwir y safon ofynnol o wybodaeth 10



© Amgueddfa Genedlaethol Cymru



© Amgueddfa Genedlaethol Cymru



Mae'r Amgueddfa yn ceisio cynyddu cyfran y cofnodion a gedwir yn electronig	12
Mae gan yr Amgueddfa ôl-groniad sylweddol o ran curaduriaeth, a fyddai'n ddrud i'w ddileu	13
Nid yw'r Amgueddfa yn gwirio ei chasgliad cyfan yn systematig	14

## Rhan 3

Storio a chadwraeth	16
Mae storfeydd ac amodau da yn hanfodol i ddiogelu ansawdd y casgliadau	16
Mae ansawdd storfeydd yr Amgueddfa wedi gwella yn dilyn buddsoddiad diweddar	16
Er gwaethaf gwelliannau, mae angen gwella ansawdd y storfeydd yn sylweddol o hyd	17
Mae'r Amgueddfa yn ei chael hi'n anodd ymdopi â'r ôl-groniad sylweddol o waith sydd angen ei wneud i sefydlogi cyflwr ei chasgliad	20
Mae'r tueddiad naturiol i faint casgliad yr Amgueddfa dyfu yn cael effaith uniongyrchol ar yr anghenion storio a chadwraeth	21
Mae'r Amgueddfa wedi datblygu cynlluniau buddsoddi i wella storfeydd a mynd i'r afael â'r ôl-groniad cadwraeth	22

## Rhan 4

### Gwella mynediad i gasgliadau'r Amgueddfa

Mae mynediad i eitemau yng nhasgliadau'r Amgueddfa yn allweddol er mwyn cyrraedd ei nodau, ond caiff hyn ei rwystro gan ôl-groniadau curaduriaeth a chadwraeth	25
Ni chaiff swm sylweddol o'r casgliad ei arddangos i'r cyhoedd, ond mae gan yr Amgueddfa ffyrdd eraill o hwyluso mynediad i'r cyhoedd	25
Mae gan yr Amgueddfa oriau agor byrrach na sefydliadau eraill ond mae'n gobeithio eu hymestyn yn y dyfodol	26
Mae niferoedd ymwelwyr wedi cynyddu ers cyflwyno mynediad am ddim yn yr Amgueddfa ym mis Ebrill 2001	28
Mae gan yr Amgueddfa raglen fenthyg lwyddiannus ond gallai fod yn fwy rhagweithiol wrth ei ehangu ymhellach	29
Mae'r Amgueddfa yn datblygu Rhaglenni Partneriaeth i ehangu ei rhaglen fenthyciadau	30

## Atodiadau

1. Rhestr Terminoleg Rheoli'r Casgliadau	31
2. Dyfyniadau perthasol o adroddiadau blaenorol y Swyddfa Archwilio Genedlaethol a'r Pwyllgor Cyfrifon Cyhoeddus	32
3. Methodoleg y Swyddfa Archwilio Genedlaethol Cymru	34

Pob lluniau (ar wahan i dudalen 23) trwy garedigrwydd Amgueddfeydd ac Oriolau Cenedlaethol Cymru



© Amgueddfa Genedlaethol Cymru



© Amgueddfa Genedlaethol Cymru



© Amgueddfa Genedlaethol Cymru





# Crynodeb Gweithredol



© Amgueddfa Genedlaethol Cymru

- 1 Mae Amgueddfeydd ac Oriellau Cenedlaethol Cymru (yr Amgueddfa) yn un o brif sefydliadau trefnadaeth Cymru. Gan weithredu o wyth safle, diben datganedig yr Amgueddfa yw "datblygu, astudio a gofalu am ei chasgliadau ynghyd ag annog mynediad iddynt er budd y gymdeithas am byth". Mae casgliadau'r Amgueddfa yn cynnwys tua 4.7 miliwn o eitemau, sy'n cwmpasu'r celfyddydau gweledol, astudiaethau natur, diwylliant traddodiadol a hanes diwydiannol. Fel Corff Cyhoeddus a Noddir gan y Cynulliad, caiff tua 88 y cant o gyllideb £20 miliwn yr Amgueddfa ei hariannu'n gyhoeddus gan Lywodraeth Cynulliad Cymru.
- 2 Mae angen rheoli llawer o eitemau yng nghasgliadau'r Amgueddfa yn ofalus er mwyn diogelu eu gwerth diwyllianol neu wyddonol. Mae'r gwaith o reoli'r casgliadau yn dda yn bwysig, nid yn unig er mwyn diogelu'r casgliadau ar gyfer cenedlaethau'r dyfodol, ond hefyd i alluogi cymaint o bobl â phosibl i'w gweld, eu gwerthfawrogi a'u defnyddio nawr. Mae'n naturiol bod casgliad amgueddfa yn tyfu wrth i eitemau newydd o werth gael eu cynnwys yn y casgliad ar raddfa gyflymach na'r raddfa y collir neu y difrodir eitemau neu'r raddfa y collant eu pwysigrwydd. Wrth bennu'r blaenoriaethau a'r adnoddau ar gyfer rheoli ei chasgliadau, mae'n rhaid i'r Amgueddfa gydbwysio galwadau lluosog, ac weithiau gystadleuol, ei chyfrifoldebau, mentrau a swyddogaethau amrywiol.
- 3 Mae'r Swyddfa Archwilio Genedlaethol a Phwyllgor Cyfrifon Cyhoeddus San Steffan (see appendix 2) wedi ystyried perfformiad yr Amgueddfa yn y gorffennol ac wedi gwneud nifer o argymhellion i helpu'r Amgueddfa i wella'r broses o reoli ei chasgliadau. Mae'r astudiaeth hon yn archwilio pa mor dda y mae'r Amgueddfa yn rheoli ei chasgliadau heddiw. I grynhoi, daethpwyd i'r casgliadau canlynol:
  - mae'r Amgueddfa wedi gwneud cynnydd da wrth wella'r broses o reoli ei chasgliadau - bellach mae ganddi syniad cliriach a mwy cywir o faint ei chasgliad o gymharu â'r gorffennol, ac mae ganddi gofnodion gwell a gwybodaeth well am eitemau unigol o gymharu â'r gorffennol. Er hynny ceir ôl-groniad sylweddol o waith curadurol sy'n cyfyngu ar allu'r Amgueddfa i ddilysu ei chasgliad cyfan (Rhan 2);
  - mae ansawdd y system storio yn yr Amgueddfa wedi gwella yn dilyn buddsoddiad diweddar, ond ceir lle sylweddol i wella ymhellach 43 y cant o'r storfeydd a gaiff eu dosbarthu fel rhai sy'n wael neu'n waeth (yn ôl arwynebedd). Mae'r Amgueddfa hefyd yn ei chael hi'n anodd ymdopi â'r ôl-groniad sylweddol o waith sydd ei angen i sefydlogi cyflwr ei chasgliad. Bydd cymorth ariannol y Cynulliad o £3.5 miliwn yn cynorthwyo'r Amgueddfa i wella ei chyfleusterau cadwraeth a storio (Rhan 3);
  - mae niferoedd ymwelwyr wedi cynyddu'n sylweddol ers cyflwyno mynediad am ddim i'r Amgueddfa ym mis Ebrill 2001. Er nad yw llawer o'r casgliad yn cael ei arddangos i'r cyhoedd, defnyddia'r Amgueddfa ffyrdd eraill o hwyluso mynediad i'r cyhoedd. Gellid gwella mynediad i gasgliadau'r Amgueddfa ymhellach drwy fynd i'r afael â'r ôl-groniad o waith curadurol a chadwraethol, ymestyn oriau agor ac ehangu'r rhaglen fenthyca (Rhan 4).



© Amgueddfa Genedlaethol Cymru

Erbyn hyn mae'r Amgueddfa yn meddu ar wybodaeth well am ei chasgliadau ond ceir ôl-groniadau o hyd wrth ddogfennu a gwirio eitemau

4 Prif nodau'r Amgueddfa wrth ddogfennu a gwirio ei chasgliadau yw gwella atebolrwydd dros y casgliadau; gwella'r hawl i weld gwybodaeth am y casgliadau; a gwella diogelwch y casgliadau. Mae'r Amgueddfa yn cydnabod ei bod yn hanfodol cynnal rhaglen ar gyfer gwirio'r casgliadau. Yn y gorffennol, methodd yr Amgueddfa â chadw cofnodion cyflawn a diweddar o'i chasgliadau a methodd â gwirio asedau ei chasgliad yn rheolaidd. Erbyn hyn mae gan yr Amgueddfa ddiffiniadau cliriach ar gyfer cyfrif eitemau a darlun mwy cywir o'r hyn a gedwir ymhob adran, sydd wedi ei gwneud hi'n bosibl i gyfrifo mai'r amcangyfrif diwygiedig o gyfanswm maint y casgliadau yw 4.7 miliwn o eitemau.



© Amgueddfa Genedlaethol Cymru

5 Mae'r Amgueddfa yn cadw cofnodion llaw ar gyfer pob eitem yn ei chasgliadau. Mae'r broses o gyflwyno systemau gwybodaeth cyfrifiadurol wedi gwella atebolrwydd dros y casgliadau a mynediad iddynt. Fodd bynnag, dim ond traean o gasgliadau'r Amgueddfa a gedwir ar gofnod gyfrifiadurol. Dosbarthwyd tua 20 y cant o'r eitemau yn y casgliad yn llawn i lefel o wybodaeth sy'n addas ar gyfer rhannu gwybodaeth at ddibenion ymchwil neu arddangos. Amcangyfrifa'r Amgueddfa y byddai'r broses o ddileu'r ôl-groniad sylweddol o ran dogfennaeth a churaduriaeth ar draws ei safleoedd cyffredinol yn costio hyd at £1.65 miliwn.



© Amgueddfa Genedlaethol Cymru

6 Canfuasom nad yw'r Amgueddfa yn gwirio ei chasgliad cyfan yn systematig ond ei bod yn canolbwyntio ar wirio'r asedau hynny â chofnodion cyfrifiadurol, sy'n tueddu bod yn eitemau â risg uwch neu fwy o werth. Dros y pum mlynedd diwethaf, mae'r Amgueddfa wedi gwirio 23 y cant o'i chasgliadau. Fodd bynnag, dim ond traean o gasgliad cyfan yr Amgueddfa a gedwir ar ffurf cofnodion cyfrifiadurol.

Er gwaethaf gwelliannau mewn amodau storio, mae angen i'r Amgueddfa wneud mwy i wella cyflwr asedau ei chasgliad

7 Mae system storio dda ac amodau amgylcheddol da yn rhan hanfodol o'r gwaith cadwraeth ataliol sydd ei angen i leihau unrhyw ddirywiad yng nghyflwr eitemau yng nghasgliad yr Amgueddfa. Cynhwysa gwaith cadwraeth adferol y broses o drin eitemau i sefydlogi neu wella eu gwerth diwylliannol neu wyddonol. Effeithia system storio anfoddhaol ar fynediad i'r casgliadau yn ogystal â chynyddu'r risg y gall gwrthrychau ddirywio a negyddu gwaith cadwraethol drud a wnaed eisoes. Yn dilyn buddsoddiad sylweddol, gan gynnwys caffael Canolfan Gasgliadau yn Nantgarw, nodir bod 57 y cant o storfeydd yr Amgueddfa yn dda neu'n dda iawn (yn ôl arwynebedd) o gymharu â dim ond 29 y cant ym 1996. Fodd bynnag, mae 43 y cant (yn ôl arwynebedd) o'r storfeydd yn parhau i fod yn wael, ar eu gorau, a cheir enghreifftiau lle y difrodwyd eitemau a storiwyd o dan y fath amodau. Derbyniodd yr Amgueddfa £3.5 miliwn gan y Cynulliad ac mae'n ceisio cael arian ychwanegol o ffynonellau allanol ynghyd â grantiau i wella ei chyfleusterau cadwraeth a storio yng Nghanolfan Gasgliadau Nantgarw a safleoedd eraill mewn ymgais i ddatrys problemau storio dros y 15-20 mlynedd nesaf.

8 Mae'r Amgueddfa yn ei chael yn anodd ymdopi â'r ôl-groniad sylweddol o waith cadwraeth sydd ei angen i sefydlogi neu wella cyflwr ei chasgliad. Yn ôl amcangyfrif cyffredinol yr Amgueddfa mae ei ôl-groniad o ran cadwraeth yn gyfystyr â thua 20 aelod o staff yn treulio'r 20 mlynedd nesaf yn mynd i'r afael â'r ôl-groniad yn unig - cyfanswm o 384 o flynyddoedd staff yn ôl lefelau staffio cyfredol. Mae'r Amgueddfa yn cydnabod nad oes gan y rhan fwyaf o adrannau i ddelio â'r ôl-groniad presennol lo'r waith cadwraeth. Fodd bynnag, mae'r Amgueddfa yn canolbwyntio'n gynyddol ar waith cadwraethol ataliol llai costus, i leihau dirywiad y casgliadau a ddylai, ochr yn ochr â'r gwelliannau a gynllunnir mewn amodau storio, sefydlogi cyflwr y casgliadau. Bwriada'r Amgueddfa flaenoriaethu'r gwaith o gadw eitemau sy'n dirywio i wella cyflwr yr eitemau hynny a gaiff eu harddangos.



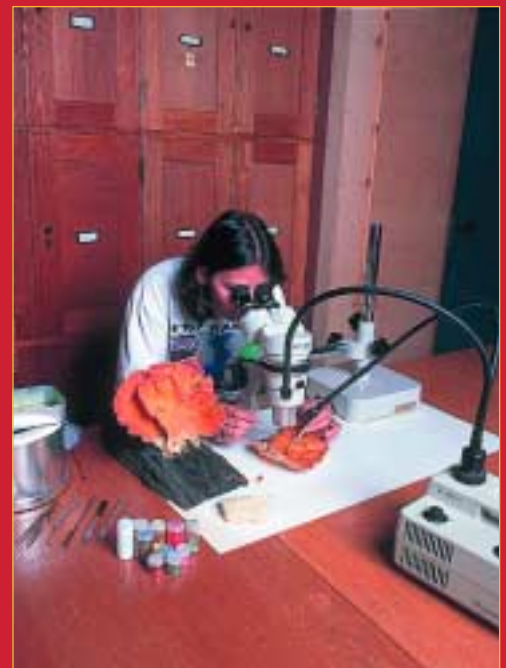
## Mae'r Amgueddfa am wella mynediad i'r eitemau yn ei chasgliadau ymhellach

9 Nid yw niferoedd mawr o eitemau yng nghasgliadau'r Amgueddfa wedi'u bwriadu i'w harddangos, ond mae'r Amgueddfa yn cydnabod fod agosatrwydd ffisegol i wrthrychau, ynghyd â galluogi i ddefnydd deallusol gael ei wneud o'r wybodaeth a gedwir amdanynt, yn bwysig. Cyfran fach - 0.57 y cant - o gasgliadau'r Arddangosfa a gaiff ei harddangos, ond mae mwy o bobl nag erioed yn cael mynediad i gasgliadau'r Amgueddfa drwy amrywiaeth o ffyrdd. Mae'r Amgueddfa wedi ceisio gwella mynediad i'w chasgliadau ar gyfer grwpiau economaidd-gymdeithasol ehangach ac oedranau gwahanol. Ar ôl cyflwyno mynediad am ddim yn 2001, cafwyd 1.4 miliwn o ymwelwyr yn 2001-02 - cynnydd o tua 87 y cant, ac yn 2002-03 denodd yr amgueddfa bron 1.3 miliwn o ymwelwyr. Benthycir dros 25,000 o eitemau ledled y byd a gellir cael gafael mewn bron 12 y cant o'r casgliad yn electronig. Felly, mae'r Amgueddfa yn rhagweithiol iawn wrth hwyluso mynediad y cyhoedd i eitemau nas arddangosir mewn dull confensiynol ar ei heiddo ei hun.

10 Er fod nifer l'i safleoedd ar agor saith diwrnod o'r wythnos mae'r Amgueddfa ar agor am lai o oriau na'r amgueddfeydd ac orielau eraill a gafwyd ymateb ganddynt in harchwiliad. Hefyd, mae gan yr Amgueddfa raglen fenthyca lwyddiannus ac mae'n chwilio am yr adnoddau i ehangu hyn ymhellach drwy'r Rhaglenni Partneriaeth a gaiff eu datblygu ar y cyd ag Amgueddfeydd a sefydliadau eraill yng Nghymru a'r tu hwnt. Yn olaf, caiff mynediad i eitemau yng nghasgliadau'r Amgueddfa ei rwystro gan yr ôl-groniadau curaduriaeth a chadwraeth, oherwydd ni ellir arddangos eitemau, eu benthycu, eu rhannu drwy ymchwil na chael mynediad iddynt yn electronig os nad yw'r cofnodion a gedwir yn ddigonol neu os oes angen gwarchod yr eitem.

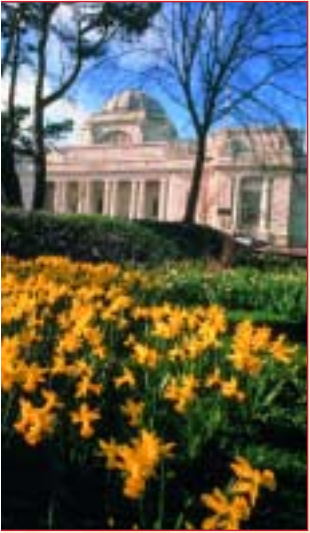
## Y DARLUN MAWR

Sefydlwyd Amgueddfeydd ac Oriolau Cenedlaethol Cymru bron i ganrif yn ôl ac mae bellach yn un o brif gadwrfeydd hanes Cymru. Mae mynediad i'r 4.7 miliwn o eitemau yn ei chasgliadau yn ddibynnol iawn ar reoli'r casgliadau yn dda - gan wella, ymchwilio, dehongli a chadw'r casgliadau eu hunain. Cafwyd 1.4 miliwn o ymwelwyr ar ôl cyflwyno mynediad am ddim ym mis Ebrill 2001, a thrwy drefnu sesiynau ymweld ymlaen llaw, mynediad electronig a'i rhaglen fenthyca, mae'r Amgueddfa yn datblygu ffyrdd o wneud mwyafrif yr eitemau, nad ydynt yn cael eu harddangos i'r cyhoedd, neu nad yw'n fwriad eu harddangos i'r cyhoedd - dros 99 y cant - yn fwy hygyrch. Mae'r Amgueddfa yn cydnabod y gellir gwneud hyd yn oed mwy i hwyluso mynediad, ond ym meysydd curaduriaeth, storio a chadwraeth mae angen gwneud newidiadau gwirioneddol. Er gwaethaf y gwelliannau yn ystod y blynyddoedd diwethaf, mae 43 y cant o gyfleusterau storio'r Amgueddfa yn wael, neu'n waeth; ceir ôl-groniad cadwraeth a fyddai'n cymryd 384 o flynyddoedd o amser y staff i'w unioni; a cheir ôl-groniad curaduriaeth a fyddai'n costio dros £1.6 miliwn i'w oresgyn yn gyfan gwbl, yn ôl amcangyfrif yr Amgueddfa. Golyga'r problemau hyn fod lles rhai o'r eitemau yn y casgliadau yn wynebu risg, a bod y potensial o ran addysg a mynediad yn cael ei rwystro. Mae'r Amgueddfa wedi sicrhau arian ychwanegol tuag at ddatrys ei broblemau storio ond bydd angen iddi adolygu sut y gellir cymhwyso ei hadnoddau presennol yn fwy effeithiol o ran curaduriaeth a chadwraeth er mwyn lleihau'r ôl-groniad sy'n weddill. Gwnaed cynnydd gan yr Amgueddfa yn ystod y blynyddoedd diwethaf a chydabydd fod angen gwneud rhagor i sicrhau y gofeli'r am y casgliadau yn y ffordd briodol a bod mynediad i'r casgliadau - treftadaeth a diwylliant Cymru - yn cael ei ehangu.



© Amgueddfa Genedlaethol Cymru

# Argymhellion



© Amgueddfa Genedlaethol Cymru

- i Dylai'r Amgueddfa edrych ar brofiad ac enghreifftiau o arfer da amgueddfeydd ac oriellau eraill o ran rheoli casgliadau.
- ii Mae angen i'r Amgueddfa barhau â'i gwaith i gyrraedd y safon ofynnol o ran y ddogfennaeth a gedwir am ei chasgliadau. Dylai ei gwaith presennol yn y maes hwn bennu targedau ar gyfer gweithredu'r strategaeth hon, a nodi'r amserlen ar gyfer cyflawni'r targedau hyn.
- iii Dylai'r Amgueddfa ehangu ei gwiriadau ar hap, a gynlluniwyd i brofi cyflwr a lleoliad eitemau yn ei chasgliad, i gynnwys eitemau sydd ar gofnodion llaw yn unig.
- iv Dylai'r Amgueddfa lunio cynllun gweithredu gydag amserlenni a chostau sy'n nodi sut y bydd yn mynd i'r afael â'r ôl-groniad cadwraeth, gan ystyried y gwelliannau a gynllunnir ar gyfer system storio Canolfan Gasgliadau Nantgarw a safleoedd eraill, a'r adnoddau sydd eu hangen i ariannu hyn.
- v Dylai'r Amgueddfa ddefnyddio'r asesiad effaith a gynhelir yn ystod y broses gaffael ar hyn o bryd i lywio ei phroses gynllunio ar gyfer twf y casgliadau yn y dyfodol.
- vi Dylai'r Amgueddfa, ar fyrder, gwblhau ei hasesiad o'r ffordd orau i ddefnyddio'r arian a roddwyd gan y Cynulliad, i sicrhau arian allanol ychwanegol, er mwyn gwella'r storffeydd ar gyfer ei chasgliadau.
- vii O gofio natur gynyddol y casgliad, dylai'r Amgueddfa ailedrych ar ei thybiaethau cynllunio yn rheolaidd er mwyn sicrhau eu bod yn parhau i fod yn gadarn. At hynny, dylai'r Amgueddfa lunio cynllun gweithredu gydag amserlenni a chostau sy'n nodi sut y bydd yn ceisio mynd i'r afael â'r problemau storio ar ôl y 15-20 mlynedd a gwmpesir gan y cyfleusterau storio gwell arfaethedig.
- viii Dylai'r Amgueddfa hysbysebu'r ffaith y gellid gweld pob eitem ar gais yn fwy eang.
- ix Dylai'r Amgueddfa adolygu ei thargedau er mwyn adlewyrchu ei hawydd i gynyddu cyfran yr eitemau a arddangosir, yn enwedig o gofio'r gwelliannau arfaethedig i'r gofod storio yng Nghanolfan Gasgliadau Nantgarw a safleoedd eraill.
- x Dylai'r Amgueddfa ymchwilio i'r oriau agor hiraf posibl gyda'r bwriad o gynyddu niferoedd ymwelwyr. Yn sgîl yr ymchwil i'r galw tebygol am oriau agor hwy, dylai ystyried rhoi oriau agor amgen ar brawf.
- xi Er budd gwella mynediad i'r casgliadau dylai'r Amgueddfa barhau i ddod o hyd i ffordd o ehangu'r rhaglen fenthyca.
- xii Dylai'r Amgueddfa werthuso cyflawniadau'r Rhaglen Partneriaethau wrth gynyddu mynediad i'w chasgliadau drwy fenthyca eitemau i amgueddfeydd eraill, er mwyn llywio'r ffordd orau o ehangu'r Rhaglen hon.



© Amgueddfa Genedlaethol Cymru

# Cyflwyniad a throsolwg yr archwiliad o'r Amgueddfa

1

## Mae'r Amgueddfa yn cynnwys wyth amgueddfa ac oriel ledled Cymru

- 1.1 Mae Amgueddfeydd ac Oriellau Cenedlaethol Cymru un o brif gadwrfeydd hanes Cymru. Ar hyn o bryd gweithreda amgueddfeydd mewn wyth lleoliad ledled Cymru, yn ogystal â Chanolfan Gasgliadau yn Nantgarw, ac mae ganddi gasgliad o tua 4.7 miliwn o eitemau sy'n ymwneud â'r celfyddydau gweledol, astudiaethau natur, diwylliant traddodiadol a hanes diwydiannol. Caiff dau o'r safleoedd hyn - Oriel Tŷ Turner ac Amgueddfa Caer Rufeinig Segontium - eu gweithredu mewn partneriaeth â chyrrff eraill. Dechreuwyd adeiladu nawfed amgueddfa, Amgueddfa Genedlaethol y Glannau yn Abertawe, ym mis Ionawr 2003 a disgwyllir iddi agor yn 2005. Nodir natur a lleoliad y safleoedd hyn yn **Ffigur 1** isod.

## Mae'r Amgueddfa yn Gorff Cyhoeddus a Noddir gan y Cynulliad ond mae'n gweithredu hyd braich o'r Llywodraeth

- 1.2 Sefydlwyd Amgueddfeydd ac Oriellau Cenedlaethol Cymru ym 1907 drwy Siarter Frenhinol, fel Amgueddfa Genedlaethol Cymru. Ceidw'r Amgueddfa ei statws fel corff siartredig annibynnol, ond caiff ei chefnogi gan Lywodraeth Cynulliad Cymru hefyd fel Corff Cyhoeddus a Noddir gan y Cynulliad. Bydd y Gweinidog dros Ddiwylliant, Chwaraeon a'r Gymraeg yn pennu fframwaith polisi ar gyfer yr Amgueddfa bob blwyddyn. Nodir y cysylltiadau rhwng nodau a materion strategol yr Amgueddfa a blaenoriaethau'r Cynulliad Cenedlaethol yn **Ffigur 2**.
- 1.3 Noda *Strategaeth Ddiwylliannol i Gymru* y Cynulliad Cenedlaethol, a lansiwyd ym mis Chwefror 2002, mai'r Amgueddfa yw'r corff arweiniol ar gyfer nifer o bwyntiau gweithredu, a adlewyrchir yng Nghynllun Corfforaethol yr Amgueddfa ar gyfer 2003-2006. Mae'r Amgueddfa hefyd yn cyfrannu at strategaeth y Cynulliad fel aelod o Gymru'n Creu, sef consortiwm o sefydliadau diwylliannol sy'n hyrwyddo partneriaeth rhwng ei aelodau.
- 1.4 Y Cyfarwyddwr Cyffredinol yw pennaeth cyflogedig yr Amgueddfa. Elusen yw'r Amgueddfa ac fe'i llywodraethir gan strwythur Llŷs a Chyngor. Cyflawnna'r Cyngor, sy'n cynnwys 16 o aelodau, rôl bwrdd o ymddiriedolwyr. Mae'n gyfrifol am gadw'r casgliad mewn ymddiriedolaeth er budd pobl Cymru, ac yn cytuno ar strategaethau a

pholisïau ar gyfer yr Amgueddfa. Nid yw'r Llŷs, sydd â 57 o aelodau, yn gorff gwneud penderfyniadau, ond bwriedir iddo gynrychioli buddiannau'r cyhoedd yng Nghymru. Ei rôl yw derbyn adroddiad blynyddol gan y Cyngor a'r Cyfarwyddwr Cyffredinol ar faterion sy'n ymwneud â'r Amgueddfa, ynghyd â chrynodeb blynyddol o gyfrifon archwiliedig yr Amgueddfa a datganiad ar gyfalaf a buddsoddiadau'r Amgueddfa. Darpara'r Trysorydd adroddiad blynyddol ar faterion ariannol yr Amgueddfa. Yn dilyn Adolygiad Pum Mlynedd o'r Amgueddfa yn 2001, a gynhaliwyd gan Ysgol Polisi Cyhoeddus Prifysgol Birmingham, mae'r Amgueddfa yn ystyried ad-drefnu system lywodraethu'r Amgueddfa ac, yn arbennig, ystyried a oes angen Llŷs. Mae'r trafodaethau rhwng y Cynulliad a'r Amgueddfa yn mynd rhagddynt.

- 1.5 Y pedwar corff ymgynghorol a phennu safonau sy'n berthnasol i waith yr Amgueddfa yw Cyngor Amgueddfeydd Cymru, Cyngor yr Amgueddfeydd, Llyfrgelloedd ac Archifau, Cymdeithas yr Amgueddfeydd a'r Gymdeithas Dogfennaeth Amgueddfeydd. Nodir eu rolau yn y blwch isod.

Tan 31 Mawrth 2004, roedd y Cynulliad yn ariannu **Cyngor Amgueddfeydd Cymru**, a oedd yn darparu cyngor a chanllawiau i'w haelod amgueddfeydd lleol. O 1 Ebrill 2004, sefydlwyd uned newydd sef CyMAL: Amgueddfeydd, Archifau a Llyfrgelloedd Cymru o fewn Llywodraeth Cynulliad Cymru. Bydd CyMAL yn gyfrifol am fwyafrif y swyddogaethau a wnaed yn flaenorol gan Gyngor Amgueddfeydd Cymru a bydd yn datblygu ac yn gweithredu polisiau ar gyfer amgueddfeydd, archifau a llyfrgelloedd lleol yng Nghymru.

Lansiwyd **Cyngor yr Amgueddfeydd, Llyfrgelloedd ac Archifau** ym mis Ebrill 2000 fel y corff strategol ledled y DU sy'n gweithio gydag amgueddfeydd, archifau a llyfrgelloedd ac ar eu rhan.

Mae **Cymdeithas yr Amgueddfeydd** yn sefydliad aelodaeth anlywodraethol sy'n cynrychioli buddiannau cyflogaeth amgueddfeydd ac orielau, amgueddfeydd ac orielau fel sefydliadau a'u casgliadau. Cymeradwyir ei Chod Moeseg yn eang o fewn y profesiwn.

Ariennir **mda** (yn wreiddiol â adnabyddus fel Cymdeithas Dogfennaeth Amgueddfeydd) gan Gyngor yr Amgueddfeydd, Llyfrgelloedd ac Archifau ar gyfer ei gwaith yn Lloegr a chan Gyngor Amgueddfeydd Cymru ar gyfer ei gwaith yng Nghymru. Mae'n gyfrifol am gyhoeddi a diweddarau safon dogfennaeth amgueddfeydd y DU - SPECTRUM.





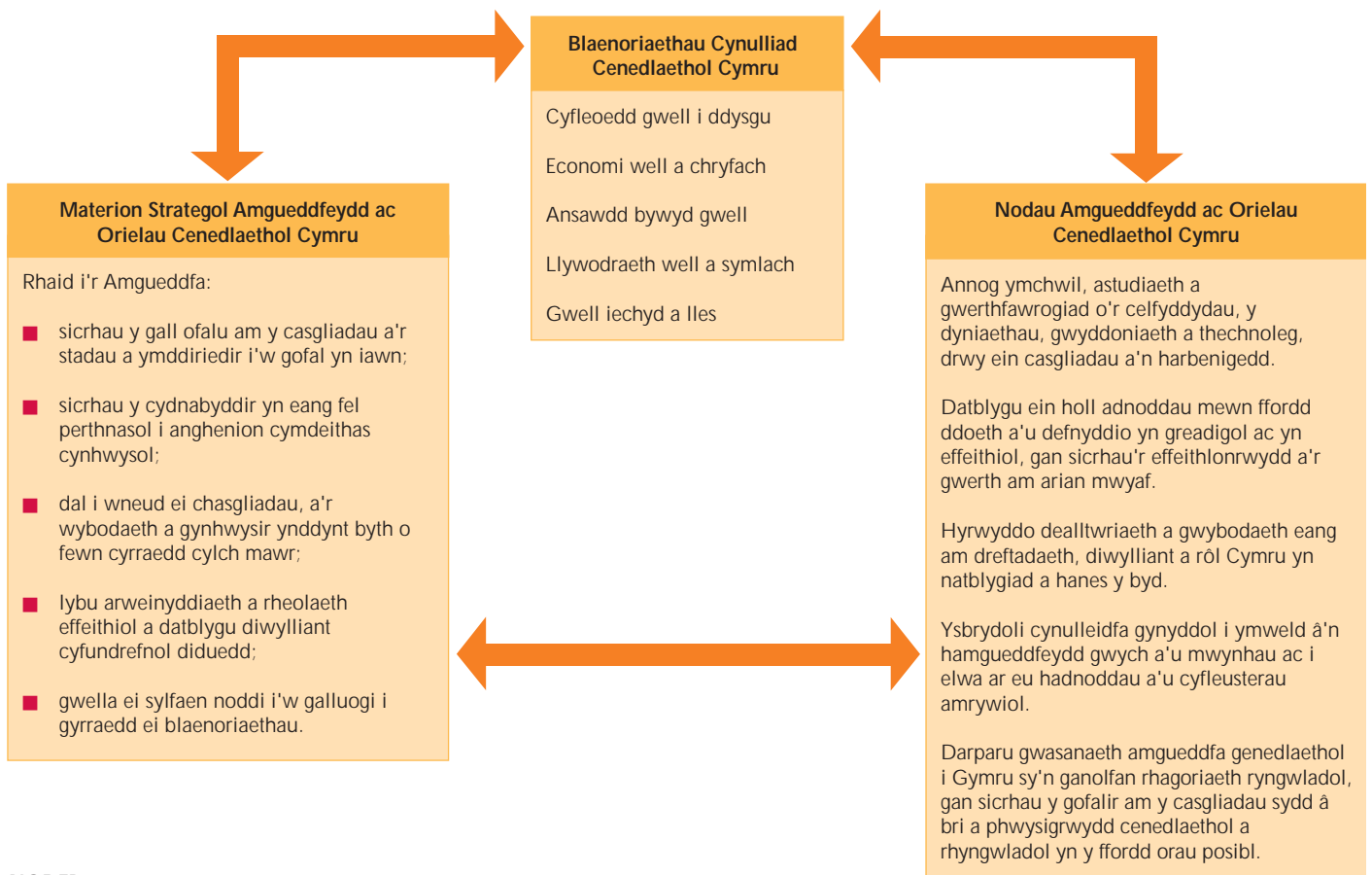
Ffynhonnell: Yr Amgueddfa

### Natur y casgliadau a gedwir ar safleoedd yr Amgueddfa

- A** Mae **Amgueddfa Caer Rufeinig Segontium** (Caernarfon, Gwynedd) yn arddangos arteffactau sy'n dynodi'r effaith a gafodd y Rhufeiniad ar yr ardal. Cadw, yr Ymddiriedolaeth Genedlaethol a Chyngor Sir Gwynedd sy'n gyfrifol am yr olion a gloddiwyd y tu allan, tra bod yr Amgueddfa yn cael ei rheoli gan gonsortiwym gydag Amgueddfeydd ac Oriellau Cenedlaethol Cymru yn parhau i fod yn berchen ar y casgliadau ac yn gyfrifol amdanynt.
- B** Mae **Amgueddfa Lechi Cymru** (Llanberis, Gwynedd) yn weithdy chwarel gwreiddiol o Oes Fictoria sy'n storio casgliad o wrthrychau a deunydd sy'n ymwneud â diwydiant llechi Cymru. Mae'r casgliad yn cynnwys offer gwaith llechi a locomotifau, ynghyd ag offer peirianeg, ffowndri, seiri gwynion a seiri.
- C** Mae **Amgueddfa Diwydiant Gwlân Cymru** (Dre-fach Felindre, Sir Gaerfyrddin) yn gartref i enghreifftiau o beiriannau gweithgynhyrchu gwllân o'r ddeunawfed ganrif ymlaen, yn ogystal â melin weithiol, ynghyd â chasgliad o decstilau ac archifau sy'n gysylltiedig â diwydiant gwllân Cymru.
- D** Bydd **Amgueddfa Genedlaethol y Glannau Abertawe**, y disgwylir iddi agor yn 2005, yn arddangos treftadaeth ddiwydiannol a morol Cymru ac yn amlygu sut y mae wedi llunio economi a chymdeithas heddiw.
- E** Mae'r **Ganolfan Gasgliadau** (Nantgarw, Rhondda Cynon Taf) ar agor i'r cyhoedd drwy apwyntiad. Ni arddangosir eitemau yn yr un modd ag amgueddfa ond cânt eu storio mewn ffordd sy'n hwyluso mynediad. Caiff y rhan fwyaf o gasgliad diwydiannol a morol yr Amgueddfa ei storio yno, ar ôl cael ei symud o Amgueddfa Diwydiant a Môr Cymru ym Mae Caerdydd.
- F** Mae casgliadau'r **Amgueddfa Werin Cymru** (Sain Ffagan, Caerdydd) yn darlunio ac yn dehongli bywyd bob dydd y Cymry o ddiwedd y Canol Oesoedd hyd heddiw. Maent yn cynnwys adeiladau a ailgodwyd, gwisgoedd, cludiant, llyfrgell ac archifau o luniau, ac adnoddau clyweledol.
- G** Mae **Oriel Tŷ Turner** (Penarth, Bro Morgannwg) yn darparu cyfleusterau ar gyfer arddangosfeydd dros dro, celf yn bennaf. Cânt eu prydlesu gan gymdeithas y celfyddydau lleol.
- H** Mae'r **Amgueddfa ac Oriell Genedlaethol** (Parc Cathays, Caerdydd) yn storio casgliadau sy'n ymwneud ag archeoleg a nwmismateg (darnau arian ac eitemau cysylltiedig), bioleg, daeareg a chelf. Mae ganddi lyfrgell hefyd.
- I** Mae **Amgueddfa'r Lleng Rufeinig** (Caerllion, Casnewydd) yn storio ac yn arddangos casgliad o 500,000 o wrthrychau o gaer Rufeinig Isca (Caerllion) a'i hamgylchedd, yn ogystal â safle lleng Brynbuga.
- J** Mae **Pwll Mawr: Amgueddfa Lofaol Genedlaethol Cymru** (Blaenafon, Tor-faen) yn lofa weithiol. Yn atyniad i dwristiaid eisoes, daeth yn rhan o'r Amgueddfa ym mis Ionawr 2001.

## 2

## Y cysylltiadau rhwng nodau a materion strategol yr Amgueddfa a blaenoriaethau'r Cynulliad Cenedlaethol



## NODER

Ers etholiad y Cynulliad yn 2003 mae'r Cynulliad wedi ddiweddarau eu nodau a'u materion strategaethol ac mae ar hyn o bryd mewn cysylltiad â'r Amgueddfa.

*Ffynhonnell: yr Amgueddfa*

## Daw'r rhan fwyaf o incwm yr Amgueddfa o'r Cynulliad Cenedlaethol Cymru

1.6 Yn 2002-03, roedd gan yr Amgueddfa incwm o mwy na £20 miliwn, gyda thua 88 y cant yn gymorth grant gan Lywodraeth Cynulliad Cymru (**Ffigur 3**). Daeth gweddill ei hincwm o ffynonellau eraill fel gweithgareddau masnachol, sefydliadau elusennol, cronfeydd Ewropeaidd a dosbarthwyr y loteri<sup>1</sup>. Yn ogystal â'r camau a gymerir gan yr Amgueddfa i greu incwm drwy'r ffynonellau eraill hyn, mae'r Amgueddfa wedi gwneud cais am arian ychwanegol oddi wrth y Cynulliad sy'n creu cyfanswm o ychydig dros £15 miliwn ar gyfer y tair blynedd nesaf hyd at 2006. Sail y cais hwn yw cwmpasu adolygiad o'i threfniadau taliadau a phensiynau, agor a gweithredu Amgueddfa Genedlaethol y Glannau yn Abertawe, ymestyn oriau agor mewn safleoedd dethol, datblygu'r ganolfan gasgliadau yn Nantgarw a gwella ei rhaglen cynnal a chadw gyfalaf.

- 1.7 Ym mis Ebrill 2001, rhoddwyd polisi'r Cynulliad o gynnig mynediad am ddim i gasgliadau cenedlaethol parhaol Cymru ar waith gan yr Amgueddfa. Cyn gweithredu'r polisi hwn, byddai unrhyw gynnydd mewn niferoedd ymwelwyr wedi arwain at refferniw ychwanegol i'r Amgueddfa drwy godi tâl ar ymwelwyr, a greodd gyfanswm o £685,000 yn 2000-01. Er i'r Cynulliad gynyddu ei gymorth grant i'r Amgueddfa i wneud iawn am gollu referniw drwy beidio â chodi tâl ar ymwelwyr, nid oedd y ddarpariaeth ariannol hon yn uniongyrchol gysylltiedig â newidiadau mewn niferoedd ymwelwyr.
- 1.8 Gwariwyd tua chwarter o gyllideb yr Amgueddfa yn 2002-03 ar reoli ei chasgliadau. Caiff y gweddill ei gwario ar addysg ac arddangosfeydd, wardio a gwasanaethau technegol, marchnata a chodi arian, rheoli a gwaith gweinyddol. Wrth bennu ei blaenoriaethau strategol a dyrannu adnoddau, mae'n rhaid i'r Amgueddfa gydbwysu galwadau lluosog, ac weithiau gystadleuol, ei chyfrifoldebau, mentrau a swyddogaethau amrywiol.

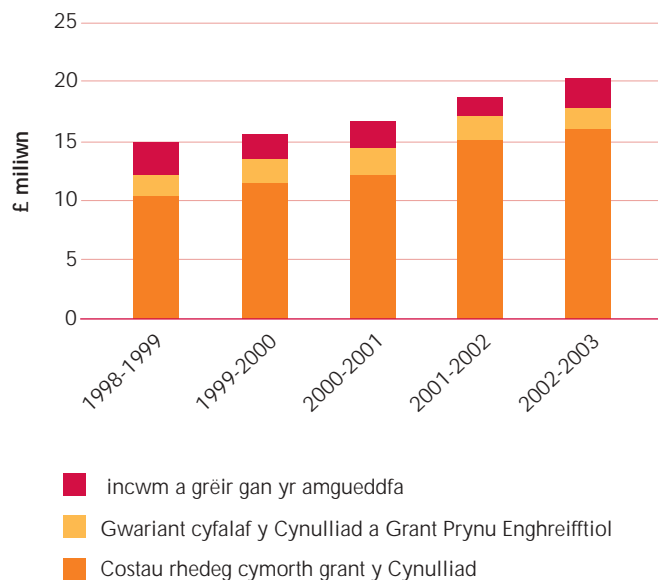
<sup>1</sup> Archwiliodd adroddiad diweddar gan yr Archwiliwr a'r Archwilydd Cyffredinol (*Income Generated by the Museums and Galleries, HC 235, 2003-04*) sut y mae amgueddfeydd ac orielau yn trefnu eu gweithgareddau creu incwm a sut y gallent gynyddu eu hincwm.

## 3

## Ffynonellau incwm yr Amgueddfa

Mae 88 y cant o incwm yr Amgueddfa yn gymorth grant o'r Cynulliad Cenedlaethol Cymru.

## Incwm yr Amgueddfa



Ffynhonnell: Yr Amgueddfa

## Mae angen rheoli casgliadau'r Amgueddfa yn ofalus er mwyn diogelu eu gwerth

1.9 O ganlyniad i natur llawer o'r eitemau yng nghasgliadau'r Amgueddfa mae angen eu rheoli yn ofalus er mwyn diogelu eu gwerth diwylliannol neu wyddonol. Mae'r broses o reoli casgliadau'r Amgueddfa yn cynnwys dogfennaeth, curaduriaeth, cadwraeth a storio. Nodir 'cylch bywyd' y broses o reoli casgliadau yn **Figur 4** a nodir geirfa o'r derminoleg sy'n ymwneud â rheoli casgliadau yn Atodiad 1. Mae'n naturiol bod casgliad amgueddfa yn tyfu gydag amser wrth i eitemau newydd gael eu cynnwys yn y casgliad ar raddfa gyflymach na'r raddfa y collir neu y difrodir eitemau neu'r raddfa y collant eu pwysigrwydd. O ganlyniad i'r cynnydd hwn ym maint y casgliad ceir mwy o anghenion o ran storio a chadwraeth.

1.10 Llywodraethir y broses o reoli casgliadau gan set o ddatganiadau polisi sydd, at ei gilydd, yn llywodraethol Rheoli Casgliadau'r Amgueddfa. Adolygwyd y polisiau ddiwethaf yn 2000 a chânt eu hadolygu eto yn 2005. Caiff yr holl ddatganiadau polisi hyn eu hategu gan weithdrefnau manylach a ddogfennir ar gyfer canllawiau a defnydd mewnol. Cymeradwywyd pob polisi gan Gyngor llywodraethol yr Amgueddfa. Seilir y Polisiau Rheoli Casgliadau ar safonau arfer gorau a gydnabyddir yn genedlaethol fel y nodir gan y Gymdeithas Amgueddfeydd (gweler paragraff 1.5).

1.11 Darparu aelodau'r Cyngor gyngor ar lefel pwnc ac yn unol â rhai themâu trawsbynciol. Mae'r grwpiau hyn, a gynorthwyir gan grwpiau o swyddogion, yn darparu arweinyddiaeth strategol o fewn yr Amgueddfa ar gyfer rheoli casgliadau. Yn ystod y tair blynedd diwethaf, cynhaliodd yr Amgueddfa adolygiad o'r broses o reoli casgliadau (2001) ac adolygiad o gadwraeth (2002), a oedd yn cynnwys cynrychiolwyr o amgueddfeydd eraill.

## Cwmpas archwiliad Swyddfa Archwilio Genedlaethol Cymru

1.12 Beirniadwyd y broses o reoli'r Amgueddfa gan y Swyddfa Archwilio Genedlaethol a'r Westminster Pwyllgor Cyfrifon Cyhoeddus yn y gorffennol (Atodiad 2). Yn arbennig, canolbwyntiodd y feirniadaeth hon ar fethiant yr Amgueddfa i gadw cofnodion llawn a diweddar o asedau ei chasgliad ac i'w gwirio yn rheolaidd.

1.13 Nod yr astudiaeth hon yw parhau â'r gwaith blaenorol hwn fel rhan o archwiliad ehangach o'r materion sy'n ymwneud â rheoli casgliadau'r Amgueddfa, yn enwedig:

- dogfennaeth, curaduriaeth a gwirio'r casgliad (Rhan 2);
- storio'r casgliad a'i gadwraeth (Rhan 3); a
- mynediad i'r casgliadau (Rhan 4).

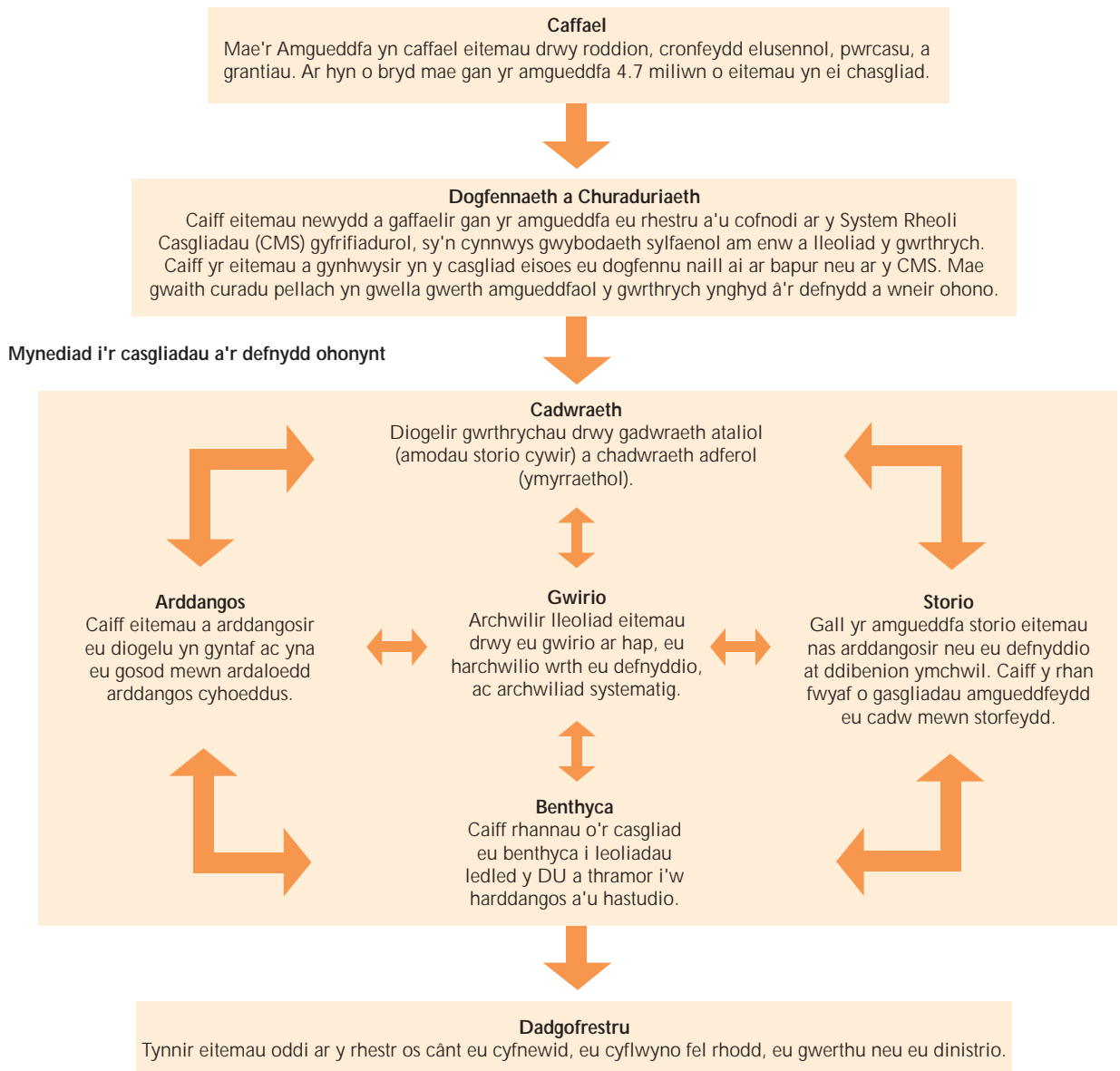
1.14 Nodir disgrifiad llawn o'r dulliau a ddefnyddiwyd gennym yn Atodiad 3. I grynhoi, gwnaeth Swyddfa Archwilio Genedlaethol Cymru ei gwaith mewn pedwar cam:

- ymwelwyd â holl adrannau'r Amgueddfa mewn nifer o safleoedd, gan gyfweild â'r staff curadurol perthnasol ac uwch reolwyr eraill, adolygu dogfennaeth ac archwilio'r arddangosfeydd, storfeydd a systemau rheoli gwybodaeth;
- cynhaliwyd arolwg gennym o amgueddfeydd eraill yn y Deyrnas Unedig a thramor er mwyn canfod data cymharol a nodi arfer da;
- ymwelwyd ag Amgueddfeydd Cenedlaethol Lerpwl (sef yr hen Amgueddfeydd ac Oriellau Cenedlaethol Glannau Merswy) i feincnodi gwaith yr Amgueddfa ac i wneud gwaith dilynol ar y materion a gododd yn sgîl yr arolwg;
- cynhaliwyd cyfweiliad gydag is-adran noddi'r Amgueddfa yn y Cynulliad.

1.15 Mae'r adroddiad hwn yn cynnwys nifer o ffigurau sy'n cymharu perfformiad yr Amgueddfa o ran rheoli casgliadau gyda'r amgueddfeydd a'r oriellau eraill a ymatebodd i'n harolwg (gweler Atodiad 3). Mae'r ffigurau hynny yn darparu dangosyddion o arfer da ac argymhellwn y dylai'r Amgueddfa edrych ar arfer da amgueddfeydd ac oriellau eraill wrth reoli casgliadau.



4 'Cylch bywyd' y broses o reoli casgliadau



**NODER**

Ceir geirfa sy'n ymwneud â rheoli casgliadau yn Atodiad 1.

*Ffynhonnell: Swyddfa Archwilio Genedlaethol Cymru*

## 2 Dogfennaeth, curaduriaeth a gwirio

Mae dogfennaeth, curaduriaeth a gwirio yn darparu gwybodaeth hanfodol am natur a diogelwch y casgliad

2.1 Elfen allweddol o broses rheoli casgliadau unrhyw amgueddfa, sef diogelu a gwella mynediad i'w hasedau, yw argaeledd cofnodion llawn a diweddar o'i chasgliadau. Mae hefyd yn bwysig i'r Amgueddfa wirio ei chasgliadau yn rheolaidd, fel ffordd o brofi bod y cofnodion a gedwir yn gywir a gwirio diogelwch a chyflwr yr eitemau. Yn y rhan hon o'r adroddiad archwiler cynnydd yr Amgueddfa wrth wella ei pherfformiad o ran dogfennaeth, curaduriaeth a gwirio ei chasgliadau.

### Diffiniadau

- Mae **dogfennaeth** yn sicrhau bod gan yr Amgueddfa gofnod sylfaenol ar gyfer gwrthrych, grwp o wrthrychau neu gasgliad. Mae'n cynnwys casglu digon o ddata i roi teitl i wrthrych, ac yna nodi a dod o hyd i'r gwrthrych.
- Mae **curaduriaeth** yn cyfeirio at y broses gyfan o wella'r wybodaeth a gedwir am wrthrych, yn ogystal â'r broses o ddogfennu, tynnu lluniau a chatalogio'r gwrthrych. (Nid yw'n cynnwys ymyrryd â'r gwrthrych ei hun - a elwir yn gadwraeth, er bod y broses guradu yn cynnwys pecynnu a gosod gwrthrychau yn eu man cywir).
- **Gwirio** yw'r broses pan fydd yr Amgueddfa yn sefydlu bodolaeth a lleoliad gwrthrych penodol yn ei chasgliad, ar adeg benodol.

2.2 I grynhoi, mae gan yr Amgueddfa gofnodion llaw o bob eitem yn ei chasgliad. Mae cyflwyno systemau gwybodaeth cyfrifiadurol wedi gwella atebolrwydd a hygyrchedd y casgliadau. Fodd bynnag, dim ond traean o'r casgliad a gedwir ar ffurf cofnod cyfrifiadurol ac sydd felly yn cael ei ddogfennu i'r lefel a ystyrir fel y safon ofynnol gan yr Amgueddfa. Fodd bynnag, dim ond traean o'r casgliad a gofnodir ar gyfrifiadurol ac a gaiff ei ddogfennu mewn ffordd sydd o leiaf yn cyrraedd yr hyn a ystyrir fel y safon ofynnol gan yr Amgueddfa. Felly, mae gan yr Amgueddfa lawer o waith i'w wneud o ran dogfennaeth a churaduriaeth; yn ôl amcangyfrif yr Amgueddfa byddai angen £1.65 miliwn ychwanegol dros ddeg mlynedd i ddelio â'r ôl-groniad o ran dogfennaeth a churaduriaeth. Canfuwyd anghysondebau yn y broses o wirio casgliad yr Amgueddfa, sy'n canolbwyntio ar yr eitemau hynny a gofnodir ar gyfrifiadurol.

Nododd asesiadau blaenorol broblemau yn y ffordd y mae'r Amgueddfa yn cofnodi a gwirio eitemau yn ei chasgliadau

2.3 Ym 1984, nododd y Swyddfa Archwilio Genedlaethol fod yr Amgueddfa wedi methu â chadw cofnodion llawn a diweddar o asedau ei chasgliad a'i bod yn methu â gwirio'r asedau hynny yn rheolaidd. Ym 1997, nid oedd yn bosibl o hyd i nodi cyfanswm cywir ar gyfer pob eitem yn y casgliad ac nid oedd polisi ysgrifenedig ar wirio ar gael o hyd. Ym 1997, argymhellodd y Swyddfa Archwilio Genedlaethol y dylid llunio strategaeth i fynd i'r afael â'r ôl-groniad gwirio, i fynd i'r afael â'r meysydd risg mwyaf a phwysicaf, ac y dylai'r Amgueddfa ystyried datblygu dangosydd perfformiad i gynorthwyo'r broses o godi proffil y gwaith. Ers hynny mae'r Amgueddfa wedi cynhyrchu cyfres o bolisiau a gweithdrefnau, gan gynnwys un ar wirio, ac mae wedi cynnal adolygiadau mawr ar ddogfennaeth, cadwraeth, rheoli a storio casgliadau.

Bellach mae gan yr Amgueddfa ddarlun cliriach o faint ei chasgliad o gymharu â'r gorffennol

2.4 Cynhaliodd yr Amgueddfa adolygiad o'r broses o reoli casgliadau yn 2001 i nodi sut i wella ei hymagwedd tuag at y gwaith hwn, gan gynnwys cael darlun cliriach o faint ei chasgliadau. Cyn yr adolygiad hwn, amcangyfrifodd yr Amgueddfa fod 7.5 miliwn o eitemau unigol neu luosog yn ei chasgliadau. O ganlyniad i'r adolygiad hwn, mae'r Amgueddfa wedi datblygu diffiniadau cliriach o ran cyfrif a grwpio eitemau ac mae bellach yn amcangyfrif bod ganddi tua 4.7 miliwn o eitemau, ar draws yr adrannau fel y nodir yn **Ffigur 5**.

Dim ond ar gyfer traean o gasgliadau'r Amgueddfa y cedwir y safon ofynnol o wybodaeth

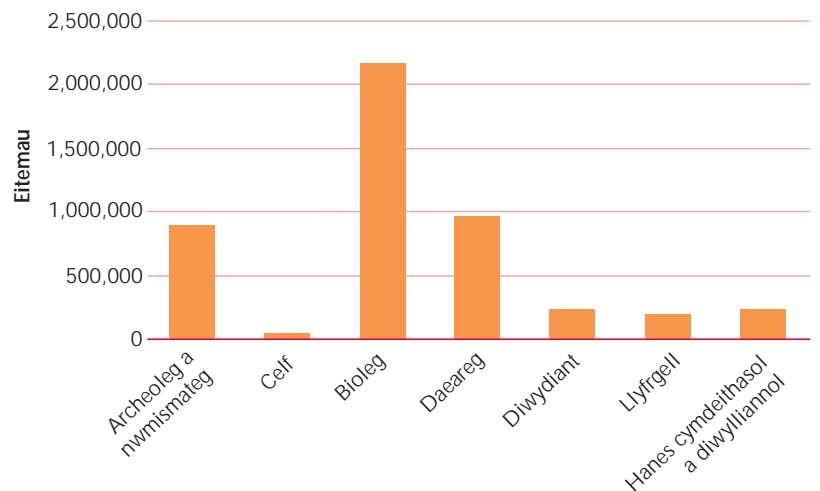
2.5 Mae lefel y wybodaeth a gofnodir ar eitem yn effeithio ar allu'r Amgueddfa i ddehongli'r eitem honno drwy ei harddangos neu i rannu gwybodaeth amdani drwy ymchwil bellach. Diffinia'r Amgueddfa y lefel o wybodaeth a gedwir ganddi am ei chasgliadau yn ôl y tri chategori canlynol (yn y blwch isod ceir esboniad o'r math o wybodaeth a gedwir ar gyfer y tair lefel hon o ddogfennaeth).

- **Gwybodaeth ar ffurf rhestr** yw'r safon ofynnol sy'n angenrheidiol, ym marn yr Amgueddfa, i gyflawni atebolrwydd digonol o ran lleoliad a pherchenogaeth, ac mae'n cynnwys teitl a rhif y gwrthrych ynghyd â thystiolaeth o bwy sy'n berchen arno. Am resymau ymarferol, caiff rhai eitemau, fel cregyn bach iawn a darnau o grochenwaith, eu grwpio a'u dogfennu gyda'i gilydd.
- Mae **gwybodaeth ar ffurf catalog** yn darparu dogfennaeth fanylach i hwyluso'r broses o rannu gwybodaeth at ddibenion ymchwil neu arddangos. Mae gwybodaeth o'r fath yn dibynnu ar ddefnydd yr eitem a'r math o gasgliad a gaiff ei gatalogio, ond gallai gynnwys dadansoddiad cemegol, prisiad, gwybodaeth am ble y daethpwyd o hyd i'r eitem. Gall ymchwil bellach bob amser ychwanegu at y wybodaeth honno mewn catalog.
- Gelwir data anghyfunedig sydd heb ei wirio, a gedwir mewn cofnodion llaw, yn **wybodaeth cyn rhestru**.

## 5

## Eitemau a gedwir gan adrannau'r

Mae'r Adran Fioleg yn cadw hanner o'r 4.7 miliwn o eitemau'r Amgueddfa.



Ffynhonnell: yr Amgueddfa

#### Gwybodaeth cyn rhestru

- Dynodwr unigryw: enw a rhif
  - Manylion am berchenogaeth
  - Lleoliad
  - Statws: ee ar fenthg, ar werth
- (heb eu gwirio ac ar ffurf cofnodion llaw)

#### Gwybodaeth ar restr

- Dynodwr unigryw: enw a rhif
  - Pwysau, maint, deunydd, arlunydd
  - Manylion am berchenogaeth
  - Lleoliad
  - Statws: ee ar fenthg, ar werth
- (wedi'u gwirio i gyd ac ar ffurf cofnodion electronig)

#### Gwybodaeth ar ffurf catalog

- Dynodwr unigryw: enw a rhif
  - Disgrifiad o'r gwrthrych
  - Gwybodaeth casgliad maes
  - Gwybodaeth hanesyddol
  - Manylion am berchenogaeth
  - Cyfeiriad at wybodaeth fywgraffyddol a gyhoeddwyd
  - Prisiad
  - Gwybodaeth ddadansoddol (ee pelydr X, dadansoddiad cemegol, dyddiad)
  - Lleoliad
  - Statws: ee ar fenthg, ar werth
- (wedi'u gwirio i gyd ac ar ffurf cofnodion electronig)
- (Gweler Atodiad 1)





© Amgueddfa Genedlaethol Cymru

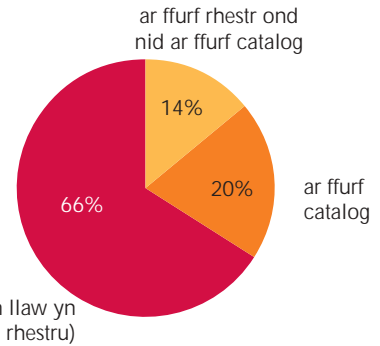
2.6 Canfuasom nad oes gan y sector amgueddfeydd ac orielau ddiffiniad cyffredin o'r termau hyn, sy'n ei gwneud yn anodd i feincnodi perfformiad. Er enghraifft, mae diffiniad yr Amgueddfa o "ar ffurf rhestr" yn cynnwys cofnodion electronig, ac felly creda ei bod yn pennu safon uwch ar gyfer ei dogfennaeth nag sy'n wir ar gyfer y rhan fwyaf o'r sector amgueddfeydd ac orielau.

2.7 Dywedodd Cyngor yr Amgueddfeydd, Llyfrgelloedd ac Archifau (MLA), yr asiantaeth ddatblygu genedlaethol sy'n gweithio dros ac ar ran amgueddfeydd, llyfrgelloedd ac archifau wrthym ei bod yn hanfodol dogfennu pob casgliad ar ffurf rhestr (sylfaenol) ond dylai pob amgueddfa anelu at lunio dogfennaeth fanylach pan a lle y bo angen. Er bod safon Cofrestru Amgueddfeydd yr MLA yn diffinio'r elfennau sydd eu hangen ar gyfer dogfennaeth sylfaenol, fel rhif a lleoliad, mae'r ffordd y mae amgueddfeydd unigol yn dehongli'r term 'ar ffurf rhestr' yn amrywio a gall y cyfeiriad at ddogfennaeth ar ffurf rhestr naill ai gyfeirio at gofnodion ar bapur neu ar gyfrifiadur. Mae creu catalog llawn ar gyfer pob eitem yn weithdrefn ddelfrydol a bydd amgueddfeydd yn gweithio tuag at hynny yn ôl eu blaenoriaethau a'r ffyrdd y caiff casgliadau eu defnyddio, er enghraifft i'w harddangos neu'u benthycu.

2.8 Dengys **Ffigur 6** mai dim ond tua thraean (34 y cant) o gasgliad yr Amgueddfa sydd wedi'i ddogfennu i lefel a ystyrir fel y safon ofynnol gan yr Amgueddfa (h.y. ar ffurf rhestr o gyfrifiadurol leiaf). Mae gweddill y casgliad wedi'i gofnodi â llaw, sydd, yn enwedig o gofio y gellir eu cadw mewn sawl lleoliad gwahanol, yn wynebu risg uwch o fod yn anghyflawn neu'n anghywir. Mae'r Amgueddfa wedi cynyddu nifer yr eitemau a ddogfennir ar ffurf rhestr neu gatalog i fwy na 1.1 miliwn o gofnodion o fewn y pum mlynedd diwethaf (23 y cant o'i chasgliad cyfan). Mae'r Amgueddfa yn cydnabod y dylid rhoi blaenoriaeth i wella'r broses o ddogfennu casgliadau ar ffurf rhestr yn hytrach nag ar ffurf catalog, a bwriada ddogfennu 42 y cant (o 34.2 y cant) o'i chasgliad ar ffurf rhestr o leiaf erbyn 2005-2006.

**6** Dadansoddiad o safonau dogfennaeth casgliadau'r Amgueddfa

Dogfennir traean o gasgliad yr Amgueddfa ar ffurf rhestr o leiaf, ar gofnod cyfrifiadurol.



Ffynhonnell: yr Amgueddfa

**Mae'r Amgueddfa yn ceisio cynyddu cyfran y cofnodion a gedwir yn electronig**

2.9 Mae gan yr Amgueddfa gofnodion llaw ar gyfer pob eitem o fewn ei chasgliadau. Cedwir eitemau a ddogfennir ar ffurf rhestr neu gatalog ar gyfrifiadur hefyd. Ym 1992, cyflwynodd yr Amgueddfa ei System Rheoli Casgliadau electronig, sydd bellach yn cadw cofnodion electronig ar gyfer bron i ddwy filiwn o wrthrychau (tua 34 y cant o'r casgliad cyfan). Mae cyflwyno'r system hon a systemau cyfrifiadurol annibynnol eraill<sup>2</sup> wedi ei gwneud yn haws defnyddio'r cofnodion o gasgliadau'r Amgueddfa, wedi sicrhau y cedwir yr holl ddata am eitem gyda'i gilydd, wedi lleihau'r risg o golli cofnodion a hwyluso'r broses o rannu gwybodaeth. Mae'r system gyfrifiadurol hon wedi annog a chynorthwyo cyrff treftadaeth sy'n cydweithio i wella mynediad i'r casgliadau, fel y nodir isod yn **astudiaeth achos A**.

2.10 Mae'r Amgueddfa yn blaenoriaethu'r data a gofnodir yn y System Rheoli Casgliadau ar gyfer unrhyw eitem newydd; eitemau a arddangosir, eitemau a fenthycir neu sydd ar fenthyc; eitemau â gwerth ariannol neu wyddonol uchel; a chasgliadau unigryw. Mae'r broses flaenoriaethu hon yn cydnabod yr eitemau sy'n gadael yr amgueddfa, sy'n werthfawr yn ariannol neu sydd heb gofnod eto fel y rhai sy'n wynebu'r risg fwyaf.

<sup>2</sup> FilemakerPro yn yr adran Fioleg a Bioleg Systematig, a'r System Rheoli Llyfrgelloedd.

A

Cofnodion archeolegol



© Amgueddfa Genedlaethol Cymru

Mae ENDEX yn brosiect cydweithredol gyda Chomisiwn Brenhinol Henebion Cymru, Cadw a phedair Ymddiriedolaeth Archeolegol Ranbarthol Cymru. Cronfa ddata gyfrifiadurol genedlaethol yw ENDEX, sy'n cynnwys gwybodaeth graidd am safleoedd archeolegol, henebion ac adeiladau, ac ers i'r Amgueddfa ddod yn bartner, arteffactau yn ei chasgliadau. Daw'r data a ddarperir gan yr Amgueddfa o'i System Rheoli Casgliadau.

Ceir dros 100,000 o gofnodion archeolegol cyfrifiadurol (eitemau unigol a grwpiau o wrthrychau), ond ni chaiff pob un ei gynnwys yn ENDEX, oherwydd nid oes gan rai ohonynt, er enghraifft, gyfeirnod grid. Darperir y wybodaeth at ddefnydd partneriaid i'w cynorthwyo gyda'u gwaith, fel rheoli datblygiad y dreftadaeth a rheoli'r dreftadaeth, ynghyd ag ymchwil. Mae gan y cofnodion feysydd cytûn ac mae'r partneriaid yn gweithio tuag at derminoleg gyson.



© Amgueddfa Genedlaethol Cymru

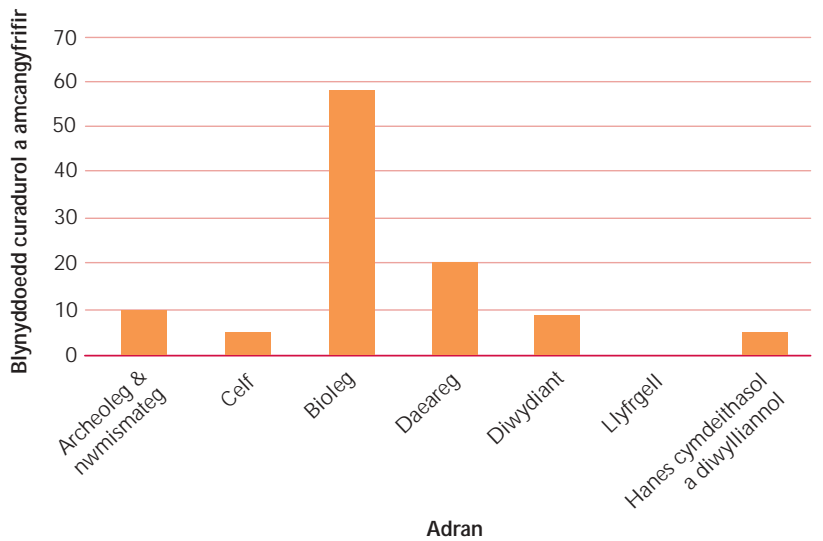
Mae gan yr Amgueddfa ôl-groniad sylweddol o ran curaduriaeth, a fyddai'n ddrud i'w ddileu

2.11 Yn 2001, amcangyfrifodd yr Amgueddfa y byddai'n cymryd o leiaf 106 o flynyddoedd curadurol i oresgyn ei hól-groniad presennol (i gyflwyno dogfennaeth ar ffurf rhestr, dogfennaeth wyddonol a chatalogio'r casgliad cyfan) gan amrywio o bum mlynedd ar gyfer yr adran gelf i 58 o flynyddoedd ar gyfer yr adran fioleg - yr adran â'r nifer uchaf o eitemau. Noda **Ffigur 7 isod** yr ôl-groniad a amcangyfrifwyd ar gyfer pob adran yn yr Amgueddfa. Yn unol â'r adnoddau presennol, sy'n cynnwys 84 o guraduron, byddai hyn yn gyfystyr â thros flwyddyn o amser pob unigolyn ar y dasg hon yn unig.

2.12 Mae'r Amgueddfa wedi amcangyfrif y byddai'n costio £200,000 y flwyddyn am y pum mlynedd cyntaf ac yna £130,000 ar ôl hynny, gan greu cyfanswm o £1.65 miliwn, i guradu'r casgliad cyfan ar ffurf catalog dros ddeg mlynedd. Bellach, mae Uned Ddogfennaeth yr Amgueddfa (sy'n gyfrifol am gadw cofnodion o'r casgliad a'r broses wirio) yn cynnal adolygiad o'r targedau o ran lefelau dogfennaeth a churaduriaeth er mwyn i'r Amgueddfa allu llunio strategaeth ar gyfer yr Amgueddfa gyfan sy'n ymwneud â dogfennu ei chasgliadau.

7 Ôl-groniad curadurol yr Amgueddfa

Mae'r Amgueddfa yn amcangyfrif y byddai'n cymryd 106 o flynyddoedd curadurol i oresgyn ei hól-groniad presennol.



NODER

Ni cheir unrhyw wybodaeth am y Llyfrgell.

*Ffynhonnell: yr Amgueddfa*

## PWYNTIAU ALLWEDDOL

### ar ddogfennaeth a churaduriaeth:

- Erbyn hyn mae gan yr Amgueddfa ddiffiniadau cliriach ar gyfer cyfrif eitemau a darlun cywirach o'i chasgliadau o gymharu â'r adeg pan gynhaliwyd archwiliad blaenorol y Swyddfa Archwilio Genedlaethol.
- Yn hanesyddol bu dogfennaeth a churaduriaeth casgliadau'r Amgueddfa yn faes gwan iawn ac mae'n parhau i fod. Er gwaethaf archwiliadau sy'n dyddio yn ôl i 1984, ac er gwaethaf y cynnydd sylweddol a wnaed yn ystod y pum mlynedd diwethaf, mae cofnodion yr Amgueddfa ar gyfer dwy ran o dair o'i chasgliadau yn is na'r hyn a ystyrir ganddi fel y safon ofynnol, hynny yw gwybodaeth ar ffurf rhestr.
- Mae'r broses o gyflwyno systemau cyfrifiadurol, yn enwedig y System Rheoli Casgliadau wedi gwella'r wybodaeth a gofnodir ar ffurf rhestr a chatalog ynghyd ag atebolrwydd a hygyrchedd. Dim ond traean o'r cofnodion ar gyfer casgliadau'r Amgueddfa sy'n electronig ar hyn o bryd, er bod cynlluniau ar y gweill i gynyddu'r gyfran hon. Mae'r eitemau a gofnodir ar gyfrifiadurol eisoes yn rhai â gwerth ariannol neu wyddonol uchel, yn ogystal â'r rhai sy'n wynebu'r risg fwyaf.
- Mae'r dwy ran o dair sy'n weddill o'r eitemau sydd ar gofnodion llaw yn unig, y cedwir rhai ohonynt mewn nifer o leoliadau, yn wynebu risg uwch o fod yn anghyflawn neu'n anghywir.
- Mae'r Amgueddfa yn wynebu her sylweddol petai'n cwblhau'r broses o guradu ei chasgliad. Mae'n amcangyfrif, yn seiliedig ar yr adnoddau presennol, y byddai'n cymryd £1.65 miliwn dros ddeg mlynedd i ddelio â'r ôl-groniad yn llwyr. Byddai'r gost amcangyfrifedig hon yn amrywio wrth i'r Amgueddfa ddiwygio ei nodau yn y maes hwn mewn ffordd realistig.

### Argymhelliaid

- Mae angen i'r Amgueddfa barhau i gyflwyno'r ddogfennaeth ar ei chasgliadau sy'n cyrraedd y safon ofynnol. Dylai ei gwaith cyfredol yn y maes hwn bennu targedau ar gyfer rhoi'r strategaeth hon ar waith, a nodi'r amserlen ar gyfer cyflawni'r targedau hyn.

## Nid yw'r Amgueddfa yn gwirio ei chasgliad cyfan yn systematig

2.13 Bydd yr Amgueddfa yn gwirio gwrthrychau o fewn ei chasgliadau, ar adeg benodol, i gadarnhau bodolaeth, cyflwr a lleoliad y gwrthrych. Nodir canlyniadau'r gwiriad hwn ar gofnod yr eitem honno. Yn ôl polisi'r Amgueddfa "rhaid i bob adran gynnal pob math o wiriad". Ceir tri math o wiriad:

- **Archwiliad systematig** yw'r broses o restru a gwirio casgliad cyfan yr Amgueddfa yn systematig, ynghyd ag eitemau a fenthycir gan yr Amgueddfa;
- **Gwirio ar hap** yw'r broses o wirio eitemau yn y casgliadau ar hap yn gyfnodol. O dan weithdrefnau'r Amgueddfa, dylid archwilio sampl o bob rhan o'r casgliad yn ystod cyfnod o ddeuddeg mis; a
- **Archwiliad yn ôl defnydd** yw'r broses o archwilio gwrthrychau sy'n cael eu benthyca, yn cael eu dychwelyd o gael eu benthyca, eu harddangos neu y ceir mynediad iddynt yn ystod gwaith curadurol neu gadwraethol arferol ac a roddir ar y System Rheoli Casgliadau. Mae staff yr Amgueddfa yn gweld ac yn defnyddio llawer o eitemau yn ddyddiol a dylid cofnodi gwybodaeth am leoliad y gwrthrych, y dyddiad y'i gwelwyd a chan bwy.

2.14 Yn ymarferol, canfuasom fod rhaglen wirio ganolog yr Amgueddfa ar gyfer ei chasgliad yn seiliedig ar 'archwiliad yn ôl defnydd'. Fel rhan o'i gwaith i flaenoriaethu'r broses o restru cofnodion ar gyfer eitemau newydd, eitemau a arddangosir, eitemau a fenthycir, neu eitemau â gwerth ariannol neu wyddonol uchel (gweler paragraff 2.7) a'u rhoi ar gyfrifiadurol, mae'r Amgueddfa wedi gwirio lleoliad 1.1 miliwn o eitemau (23 y cant o'r casgliad) dros y pum mlynedd diwethaf. Caiff eitemau risg uchel a arddangosir eu gwirio'n rheolaidd gan gynorthwywyr yr Amgueddfa hefyd. Drwy wneud hyn, mae'r Amgueddfa yn canolbwyntio ar y meysydd pwysicaf sy'n wynebu'r risg fwyaf yn ei barn hi. Yn wir, mae'n bosibl bod yr Amgueddfa wedi gwirio cyfran uwch o'i chasgliad oherwydd dywedodd staff yr Amgueddfa wrthym na chaiff pob eitem a welir drwy 'archwiliad yn ôl defnydd' ei chofnodi oherwydd y cyfyngiadau amser sy'n gysylltiedig â hynny.

- 2.15 O ran gwirio ar hap, canfuom, yn ymarferol, y cynhelir gwiriadau ar hap bob pedwar mis, sy'n amlach na'r deuddeg mis gofynnol. O ganlyniad, rhagwela'r Amgueddfa y bydd wedi gwirio pob eitem mewn rhai casgliadau erbyn 2006 drwy ei gwiriadau ar hap rheolaidd. Fodd bynnag, oherwydd bod eitemau yn cael eu dethol o gofnodion a gedwir ar y System Rheoli Casgliadau, ynghyd â'r rhai o fewn yr adran Fioleg a'r Llyfrgell, anaml iawn y cynhwysir eitemau eraill nas cedwir ar y systemau cyfrifiadurol hyn.
- 2.16 Yn 2002-03, gwiriodd Swyddfa Archwilio Genedlaethol Cymru sampl fechan o eitemau ar draws amrywiaeth o adrannau (a oedd yn cael eu harddangos a'u storio) ar hap, yn seiliedig ar gofnodion cyfrifiadurol a llaw. Lleolwyd pob eitem lle y nodwyd hynny yn y cofnodion. Er gwaethaf y canlyniad calonogol hwn, nid yw'n golygu nad yw diogelwch y casgliadau yn wynebu risg. Er enghraifft, yn ystod ein harchwiliad, nodwyd na chaiff rhai cofnodion llaw eu diwygio bob tro i gynnwys lleoliad eitem ac, yn y rhan fwyaf o achosion, caiff y cofnodion o leoliadau eitemau ar gofnodion llaw yn unig eu cadw ar wahân ar restrau a mynegeion. Er bod gan yr Amgueddfa yr holl wybodaeth sydd ei hangen, golyga cadw'r wybodaeth yn y ffordd hon nad yw pob cofnod llaw yn gyflawn. Dywedodd yr Amgueddfa wrthym fod yr archwiliad a gynhelir gan archwilwyr mewnol yr Amgueddfa a'r Swyddfa Archwilio Genedlaethol fel rhan o'n harchwiliad allanol o'r Amgueddfa yn rhoi sicrwydd iddi. Fodd bynnag, mae sampl archwiliadau o'r fath yn fychan oherwydd bwriad gwiriadau o'r fath yw profi rheolaethau a gweithdrefnau yr Amgueddfa ei hun ac ni ddylent gymryd lle gwiriadau'r Amgueddfa ei hun.
- 2.17 Nid yw gwiriadau ar hap cyfyngedig yr Amgueddfa yn ddewis amgen i drefniadau gwirio systematig cywir a gynllunnir lle y caiff casgliadau cyfan eu gwirio dros gyfnod o amser. Ni all gwiriadau ar hap lluosog hyd yn oed roi sicrwydd cynhwysfawr o bresenoldeb a lleoliad yr holl eitemau yn yr un modd ag archwiliad systematig llawn. Dim ond ar ôl rhestru'r casgliad cyfan y bydd yr Amgueddfa yn dechrau rhaglen dreigl lawn o wirio systematig ar gyfer pob eitem, sef tasg y mae'n bwriadu ei chynnal bob tair blynedd. Yn y cyfamser, byddai'r Amgueddfa yn gwella ei threfniadau gwirio pe byddai'n gwirio'r eitemau hynny ar hap, sef dwy ran o dair o'r casgliad ar hyn o bryd, a gedwir mewn cofnodion llaw yn unig.

## PWYNTIAU ALLWEDDOL

### o ran y broses wirio:

- Mae trefniadau gwirio'r Amgueddfa o ran bodolaeth, cyflwr a lleoliad eitemau yn canolbwyntio ar eitemau a gaiff eu rhestru a'u cofnodi ar gyfrifiadurol: eitemau newydd, eitemau a arddangosir, eitemau a fenthycir, neu eitemau o werth ariannol neu wyddonol uchel. Hefyd mae'r Amgueddfa yn gwirio eitemau ar hap a ddewiswyd oddi ar ei chofnodion cyfrifiadurol. Er gwaethaf y ffaith mai'r rhain fydd yr eitemau â'r gwerth neu'r risg fwyaf, dim ond traean o gasgliad yr Amgueddfa ydynt.
- Ar hyn o bryd nid oes gan yr Amgueddfa drefniadau gwirio systematig lle y caiff eitemau o fewn ei chasgliad cyfan eu gwirio dros gyfnod o amser. Mae'n ystyried bod ei gallu i gynnal gwiriadau systematig yn cael ei rwystro gan yr ôl-groniad o ran rhoi cofnodion ar gyfrifiadurol, ac ni fydd yn gwirio ei chasgliad cyfan nes i'r broses hon gael ei chwblhau yn llawn.
- Felly, ceir rhywfaint o risg o ran diogelwch gwrthrychau'r Amgueddfa nad ydynt wedi'u cynnwys ar gofnodion cyfrifiadurol eto, er ei bod yn debygol mai eitemau â gwerth neu risg is na chânt eu harddangos fydd y rhain.

### Argymhelliad:

- Dylai'r Amgueddfa ehangu ei gwiriadau ar hap, a gynllunio i brofi cyflwr a lleoliad eitemau o fewn ei chasgliad, i gynnwys yr eitemau a gedwir ar gofnodion llaw yn unig.



© Amgueddfa Genedlaethol Cymru



# 3 Storio a chadwraeth

Mae storfeydd ac amodau da yn hanfodol i ddiogelu ansawdd y casgliadau

- 3.1 Mae storfeydd ac amodau amgylcheddol da yn rhan hanfodol o waith *cadwraethol ataliol* i leihau dirywiad eitemau yng nghasgliad yr Amgueddfa. Mae *cadwraeth adferol* yn cynnwys trin eitemau dirywiol i wella eu cyflwr er mwyn sefydlogi neu wella eu gwerth diwylliannol neu wyddonol Mae storio eitemau mewn ffordd anfoddfaol nid yn unig yn atal mynediad i'r casgliadau ac yn peri'r risg y gall gwrthrychau ddirywio ond gall negyddu gwaith cadwraethol drud a wnaed eisoes. Mae'r Amgueddfa wedi symud yn ymwybodol o waith cadwraethol dwys o ran reffeniw i ddulliau llai ymyrraethol fel gwella'r broses o storio a phacio eitemau a gwella amodau amgylcheddol yn seiliedig ar y ffaith ei bod yn rhatach o ran reffeniw, er y gall y gwariant cyfalaf cychwynnol fod yn uwch.
- 3.2 Yn y rhan hon o'r adroddiad archwiler perfformiad yr Amgueddfa wrth storio eitemau yn ei chasgliad ynghyd â'u cadwraeth yn briodol, ac yn arbennig:
- ansawdd a swm y cyfleusterau storio;
  - cyflwr casgliadau'r Amgueddfa;
  - y mater cysylltiedig pwysig o dwf y casgliad.

Canfuasom fod gan yr Amgueddfa ôl-groniad o ran ei gwaith cadwraethol ac mae tua 43 y cant o storfeydd yr Amgueddfa yn ôl safle, ar ei orau, yn wael. Mae'r Amgueddfa yn cymryd camau a fydd, yn ei thyb hi, yn datrys y problemau storio am 15-20 mlynedd, o 2007 ymlaen.

Mae ansawdd storfeydd yr Amgueddfa wedi gwella yn dilyn buddsoddiad diweddar

- 3.3 Ni cheir safonau cydnabyddedig cyffredin ar gyfer storfeydd amgueddfeydd oherwydd mae angen lefelau gwahanol o ofal ar gasgliadau gwahanol. Ym 1996, asesodd yr Amgueddfa fod 71 y cant o'i storfeydd yn wael (gan ddefnyddio ei diffiniadau ei hun<sup>3</sup>). Ers hynny, mae wedi gwario tua £8 miliwn ar draws ei safleoedd yn uwchraddio ac yn cynyddu ei chyfleusterau storio. Yn arbennig mae wedi:

- agor y Ganolfan Gasgliadau yn Nantgarw;



© Amgueddfa Genedlaethol Cymru

- creu storfeydd ac ardaloedd arddangos newydd ac ailadeiladu'r gegin yn y castell yn yr Amgueddfa Werin;



© Amgueddfa Genedlaethol Cymru

<sup>3</sup> Da iawn - safon ryngwladol/genedlaethol; da - derbynol o fewn safonau cenedlaethol; gwael - ddim yn cyrraedd safonau cenedlaethol derbynol; gwael iawn - ddim yn cyrraedd safonau cyffredinol amgueddfeydd.

- ad-drefnu ac ailwampio'r gofod presennol, gan wella amodau amgylcheddol a safonau cadwraeth, fel ailwampio castell Sain Ffagan yn yr Amgueddfa Werin;
- gwella'r amodau storio yn y storffeydd presennol, fel rheseli rholio newydd a rheolaeth amgylcheddol yn yr archifau daeareg a gwella storfa ddodrefn yn yr Amgueddfa Werin gyda rheseli newydd.

3.4 Prynwyd y safle yn Nantgarw ym 1998, i gartrefu casgliad yr Amgueddfa Diwydiant a Môr, gydag arian a gafwyd yn sgil gwerthu safle'r Amgueddfa ym Mae Caerdydd. Mae ansawdd y storffeydd yng Nghanolfan Gasgliadau Nantgarw yn uchel gyda 95 y cant o gasgliad yr Amgueddfa yn Nantgarw yn cael ei storio mewn ystafelloedd lle mae'r amodau yn bodloni'r gofynion cadwraethol a argymhellir (ansawdd da iawn) (**gweler astudiaeth achos B isod**). Mae diogelwch yn elfen bwysig o ansawdd y storffeydd. Cynhelir archwiliadau diogelwch gan yr Amgueddfa, ac mae hefyd yn blaenoriaethu'r risgiau ac yn trefnu'r lefel briodol o ddiogelwch gyda chynghor gan Ymgynghorydd Diogelwch Cenedlaethol Cyngor yr Amgueddfeydd, Llyfrgelloedd ac Archifau.

## B Canolfan Gasgliadau Nantgarw

Un enghraifft o storfa o ansawdd uchel yn y Ganolfan Gasgliadau yw'r storfa ar gyfer eitemau papur a lluniau dyfrlliw morol. Cânt eu diogelu gan system lleddfdu tân inergen. Amcangyfrifa'r Amgueddfa y byddai'n costio tua £3.4 miliwn i ddarparu system o'r fath ar gyfer y safleoedd hynny lle cedwir casgliadau eraill. Er y byddai hyn o fudd, mae'r Amgueddfa yn cydnabod na fyddai'n fforddiadwy.

## Er gwaethaf gwelliannau, mae angen gwella ansawdd y storffeydd yn sylweddol o hyd

3.5 Yn dilyn y buddsoddiad a wnaed dros yr ychydig flynyddoedd diwethaf, yn 2001 nododd yr Amgueddfa fod 57 y cant o'i storffeydd yn dda neu'n dda iawn, o gymharu â 29 y cant ym 1996. Serch hynny, nododd yr adolygiad Pum Mlynedd allanol o'r Amgueddfa a gynhaliwyd yn 2001 fod cyfran fawr o'r casgliad yn cael ei storio o dan amgylchiadau anfodddhaol o hyd ac awgrymwyd y dylai'r Amgueddfa adolygu'r adnoddau penodol ar gyfer storffeydd. Dengys **Ffigur 8** ansawdd storffeydd yr Amgueddfa o gymharu ag ymatebwyr eraill yr arolwg<sup>4</sup>. Fodd bynnag, dim ond dangosydd yw hwn am nad oes meini prawf safonol yn cael eu cymhwysu ar draws y sector amgueddfeydd ac oriolau i asesu ansawdd y storffeydd.

## 8 Ansawdd y lle storio

	% Storffeydd sy'n dda neu'n dda iawn (yn ôl safle)	Maint y casgliad <sup>1</sup> (miliynau o eitemau)
Amgueddfa Victoria, Awstralia	100	16
Yr Amgueddfa Astudiaeth Natur	95	70.5
Yr Oriol Portreadau Genedlaethol	75	0.25
Amgueddfa Prydain	71	6.9
<b>Amgueddfeydd ac Oriolau Cenedlaethol Cymru</b>	<b>57</b>	<b>4.7</b>
Amgueddfa Victoria ac Albert	46	4.34
Amgueddfeydd Cenedlaethol Lerpwl	44	3.1
Amgueddfeydd ac Oriol Gelf Birmingham	30	0.75

### NODERS

- 1 Efallai mai dim ond grwpiau o samplau yn hytrach nag eitemau unigol a ddynodir gan y ffigurau.
- 2 Mae rhai amgueddfeydd wedi gwella neu yn gwella ansawdd eu storffeydd drwy fuddsoddiad cyfalaf sylweddol (gweler paragraff 3.15 ac Astudiaeth Achos 10).

*Ffynhonnell: Arolwg Swyddfa Archwilio Genedlaethol Cymru 2002-03*

<sup>4</sup> Gan ddefnyddio diffiniadau'r Amgueddfa ei hun.

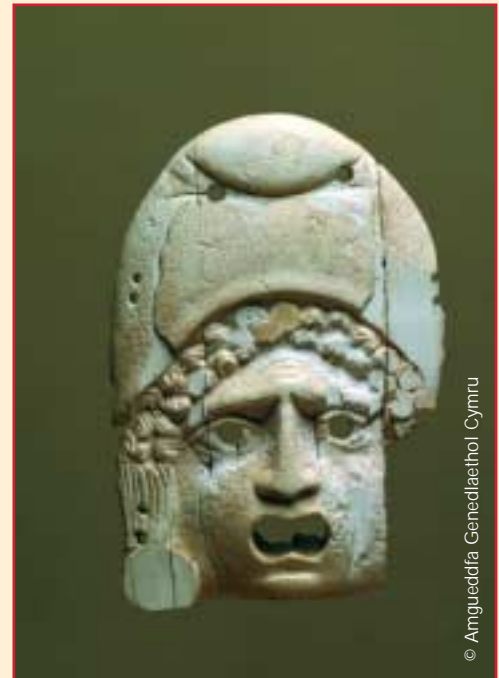
- 3.6 Ar hyn o bryd, mae'r Amgueddfa wrthi'n paratoi asesiad manwl o'r hyn a gaiff ei symud i Ganolfan Gasgliadau Nantgarw. Bydd y casgliad diwydiannol yn aros yn Nantgarw, gydag Amgueddfa Genedlaethol y Glannau yn Abertawe, a fydd yn agor yn 2005, yn arddangos detholiad o'r casgliad llawn ar unrhyw adeg benodol. Cedwir archifau a thapiau sain corfforaethol yn y Ganolfan hefyd. Caiff sawl gwrthrych ei storio yn yr awyr agored ar y safle allanol y tu ôl i Ganolfan Gasgliadau Nantgarw oherwydd prinder lle y tu mewn, gan gynnwys locomotif di-dân, angor o ddechrau'r bedwaredd ganrif ar bymtheg, pedwar bwi mordwyo, pompren rheilffordd, pont arwyddion, torrwr glo a meini melin. Er mai dim ond un y cant o gyfanswm casgliad y gwrthrychau 3-D diwylliannol y mae eitemau o'r fath yn ei gynrychioli, a bod rhai ohonynt wedi'u cynllunio i'w storio yn yr awyr agored, maent yn dirywio o ganlyniad i'r tywydd.
- 3.7 Ar hyn o bryd noda'r Amgueddfa fod tua 43 y cant o'i storfeydd yn wael (21 y cant) neu'n wael iawn (22 y cant). Dim ond cyfran fechan o'r casgliad a gaiff ei storio o dan yr amodau amgylcheddol arbennig angenrheidiol. Yn ystod ein gwaith maes, dywedodd adrannau wrthym mai storio oedd eu problem fwyaf. Yn dilyn ein harchwiliad o storfeydd yr Amgueddfa, nodwyd mai'r prif broblemau oedd:
- prinder rheseli, neu reseli addas, sy'n peryglu eitemau ac weithiau yn gwastraffu gofod llawr gwerthfawr;
  - unedau storio amhriodol, fel unedau o'r maint anghywir neu o ddeunydd a all ddifrodi'r hyn a gedwir ynddynt;
  - dim digon o le i'r staff weithio ar eitemau;
  - diffyg rheolaethau amgylcheddol fel peiriannau tymheru.

Nodir rhai o'r problemau storio penodol y daeth yr Amgueddfa ar eu traws yn **astudiaethau achos C i H isod**.

## C

Archeoleg a Nwmismateg:  
Ile storio amhriodol

Caiff llai na hanner y casgliad archeolegol a nwmismateg ei storio yn unol â'r safonau priodol. Yn sgil prinder gofod arddangos a storio priodol bu'n rhaid defnyddio islawr sydd nid yn unig yn gorlifo gan fygwth yr eitemau a gaiff eu storio ynddo (3 y cant o'r casgliad archeoleg) ond sy'n creu lleithder sy'n effeithio ar yr eitemau a gaiff eu storio ar y llawr uwch ei ben. Mae'r Lapidariwm Cenedlaethol, a gaiff ei storio yn yr islawr yn cynnwys: meini melin (cynhanes, Rhufeinig a chanoloesol), mosaig Rhufeinig, arysgrifau a cherfluniau Rhufeinig, brics a theils Rhufeinig, cerrig cerfiedig canoloesol a cherrig archeolegol o bob cyfnod.



© Amgueddfa Genedlaethol Cymru

## D Yr Herbariwm Cenedlaethol: prinder lle yn y storffeydd

Ar hyn o bryd lleolir yr Herbariwm Cenedlaethol, sy'n rhan o'r adran Bioamrywiaeth a Bioleg Systematig, ar safle sy'n storio gormod o eitemau, nad yw'n darparu rheolaeth amgylcheddol briodol ac sy'n bygwth y casgliad drwy wasgu'r sbesimenau. Nid yw'n ddiogel i ymwelwyr ac mae'n atal ehangu pellach. Mae'r broses o lunio dogfennaeth ynghyd â'r gwaith cadwraethol sy'n gysylltiedig â'r 250,000 o sbesimenau yn anodd oherwydd caiff gormod o eitemau eu storio yno, ceir prinder lle i'r curaduron weithio ac mae'r cabinetau yn orlawn. O ganlyniad nid yw'n bosibl dangos y data ar fioamrywiaeth a gedwir yn yr herbariwm i ddarpar ddefnyddwyr. Ar hyn o bryd amcangyfrifir y byddai prynu cabinetau newydd, gosod rheseli rholio compact effeithlon a chreu'r amgylchedd gwaith boddhaol gofynnol yn costio tua £250,000 sy'n seiliedig ar y safonau storio presennol a gymhwysir yng Ngerddi Kew a'r Amgueddfa Astudiaeth Natur.



© Amgueddfa Genedlaethol Cymru



© Amgueddfa Genedlaethol Cymru

## E Y Llyfrgell: amodau annigonol

Mae gan y Llyfrgell gasgliad o 195,000 o lyfrau ond nid yw'n hysbysebu ei hun fel llyfrgell gyhoeddus oherwydd y prinder lle sydd ar gael i'r cyhoedd ddefnyddio llyfrau o dan oruchwyliaeth. Hysbysebwr y llyfrau a gedwir yno ar y we, a rhoddir mynediad i'r cyhoedd drwy apwyntiad fel arfer. Cedwir y rhan fwyaf o lyfrau o fewn adrannau unigol sef eu prif ddefnyddwyr.

Yn ôl amcangyfrifir y llyfrgellydd dim ond 15 y cant o'r casgliad a gaiff ei storio o dan yr amgylchiadau sy'n ddelfrydol ar gyfer llyfrgell. O blith yr 85 y cant sy'n weddill, amcangyfrifir bod tua 70 y cant yn cael ei storio mewn amgylchedd sefydlog. Hyd yn oed yn yr ystafelloedd a addaswyd gyda rheseli i storio eitemau, nid yw'r llawr yn ddigon cryf i'r rheseli ymestyn i do'r ystafell. Mewn ystafelloedd eraill, mae diogelwch y rheseli uchaf yn achosi rhywfaint o bryder.

## F Amgueddfa Werin Cymru: storffeydd peryglus ac anghyfleus

Arddangosir llawer o eitemau pwysig sy'n ymwneud â hanes cymdeithasol a diwylliannol ac amaethyddiaeth mewn 48 o gasys gwydr sy'n dyddio yn ôl mor bell ag 1969. Ni ystyrir bod y casys yn ddigon diogel i'r staff eu hagog (fe'u cynlluniwyd fel bod yn rhaid tynnu'r panel gwydr cyfan i ffwrdd i fynd at yr eitemau y tu mewn iddynt). Bob amser y mae angen yr eitemau a gedwir yn y casys at ddibenion cadwraethol, i'w harchwilio, i dynnu lluniau ohonynt neu eu benthycu, bu'n rhaid galw gwydrwyr proffesiynol i dynnu'r gwydr a'i roi yn ôl. Mae hyn yn costio £150 i £200 bob tro.

## G Yr adran Ddaearg: amodau amgylcheddol gwael

Yn yr adran ddaearg, mae'r amodau amgylcheddol newidiol yn y storffeydd yn niweidio'r casgliad. Canfu'r Amgueddfa asbestos yn yr islawr lle y cedwir colofnau tyllau turio, gan olygu nad oedd yn bosibl defnyddio'r ardal hon. Byddai cadwraeth arferol yn sefydlogi cyflwr yr eitemau ond ym marn yr adran dim ond digon o staff ar gyfer cadwraeth yr eitemau "gwaethaf" sydd ganddi. [2 lun o'r sbesimenau]



© Amgueddfa Genedlaethol Cymru



© Amgueddfa Genedlaethol Cymru

## H Materion sy'n ymwneud â lle storio yn yr Amgueddfa Werin

Mae'r Amgueddfa Werin yn Sain Ffagan wedi dod ar draws nifer o broblemau storio difrifol:

- mae llawer o'r lleoedd storio mor llawn fel na all y staff fynd at yr eitemau;
- roedd un storfa mewn cyflwr mor wael yn dilyn llif fel y cwmpodd un aelod o staff drwy'r llawr;
- mae'r silffoedd mewn rhai lleoedd storio ar gyfer peirianwaith amaethyddol mor sigledig fel na all y staff fynd at yr eitemau am eu bod yn poeni am eu diogelwch;
- caiff llawer o eitemau eu storio mewn coridorau sy'n achosi problemau mynediad mewn argyfwng;
- caiff gormod o ddodrefn eu storio yn atig y castell sy'n achosi perygl tân;
- mae gan un lle storio ddodrefn silffoedd uchel ond nid oes ganddi'r cyfleusterau i'w cyrraedd sy'n peri risg i'r staff a chyfyngu ar yr eitemau y gellir eu cyrraedd.





3.8 Yn y pen draw, gall amodau storio gwael arwain at eitemau yn dirywio i'r fath raddau fel na ellir eu hatgyweirio, fel y nodir yn **astudiaeth achos I**.

**1** Enghreifftiau o'r Amgueddfa yn gwneud colledion oherwydd amodau storio gwael

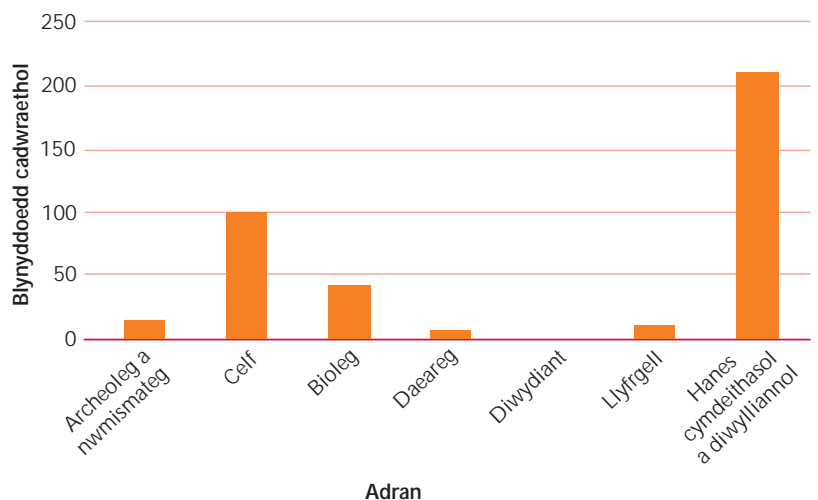
- Storiwyd dau gwch gwerth tua £500 yr un yn yr awyr agored yn yr Amgueddfa Werin yn Sain Ffagan. Yn ystod y cyfnod hwnnw, fe'u difrodwyd y tu hwnt i adfer gan goeden a gwmpodd yn ystod storm a bu'n rhaid eu dadgofrestru yn dilyn hynny (hy eu tynnu o'r casgliad, gweler paragraff 3.11).
- Difrodwyd cwch gwerth £5,000 yn ddifrifol gan dân yn y warws lle y'i storiwyd. Dadrestrwyd y cwch am ei fod y tu hwnt i'w adfer.

Mae'r Amgueddfa yn ei chael hi'n anodd ymdopi â'r ôl-groniad sylweddol o waith sydd angen ei wneud i sefydlogi cyflwr ei chasgliad

3.9 Mae'r Amgueddfa yn cydnabod ei bod yn wynebu ôl-groniad o waith cadwraethol, gydag eitemau mewn cyflwr gwael na ellir eu harddangos na'u defnyddio at ddibenion ymchwil. Nodir amcangyfrif yr Amgueddfa o swm y gwaith cadwraethol sydd ei angen, yn ôl adran, i sefydlogi'r casgliadau yn **Ffigur 9**. Mae'r amcangyfrif cyffredinol yn gyfystyr â thua 20 o staff cadwraethol yn treulio'r 20 mlynedd nesaf yn mynd i'r afael â'r ôl-groniad - cyfanswm o 384 o flynyddoedd staff yn ôl y lefelau staffio cyffredol. Bywyd domestig a gwledig sydd â'r ôl-groniad amcangyfrifedig mwyaf, sy'n adlewyrchu effaith sylweddol safon wael iawn ei storfeydd. Mae'r eitemau a arddangosir yn y tai yn yr Amgueddfa Werin yn dioddef traul gynyddol oherwydd y cynnydd yn niferoedd y ymwelwyr.

**9** Ôl-groniad cadwraethol

Mae'r Amgueddfa yn amcangyfrif y byddai'n cymryd 384 o flynyddoedd olynol i oresgyn yr ôl-groniad o waith Co cadwraethol presennol.



**NODER**

Ni cheir amcangyfrif ar gyfer yr adran ddiwydiant.

*Ffynhonnell: yr Amgueddfa*

3.10 Mae'r Amgueddfa wedi ceisio lleihau'r problemau cadwraethol hyn drwy gynyddu'r adnoddau penodol sydd ar gael o ran cadwraeth yn ystod y blynyddoedd diwethaf. Cynyddwyd nifer y staff cadwraethol o chwe aelod a oedd yn costio £81,500 ym 1990-91 i 30 o aelodau sy'n costio £796,000 yn 2003-04. Er bod yr Amgueddfa yn cydnabod yr ôl-groniad, nid oes gan y rhan fwyaf o adrannau yr adnoddau i fynd i'r afael â'r ôl-groniad o waith cadwraethol adferol. Daeth adolygiad mewnol o gadwraeth yn yr Amgueddfa, a gwblhawyd yn 2002, i'r casgliad bod yna ddiffygion yn nhrefniadau cadwraethol yr Amgueddfa a waethygydd gan brinder storfeydd. Er enghraifft, roedd eitemau yn cael eu storio mewn gweithdai a oedd yn anaddas ar gyfer gwaith cadwraethol. Ar wahân i'r stiwdios celf, mae'r holl gyfleusterau cadwraethol yn wael ac yn gyfyng yn gyffredinol.

3.12 Pe byddai'r Amgueddfa yn rhoi'r gorau i dderbyn eitemau am gyfnod, er enghraifft nes i'r ôl-groniadau cadwraeth a churaduriaeth gael ei glirio a bod pob eitem yn cael ei storio yn y ffordd orau bosibl, byddai'r cyfle i dderbyn eitemau penodol yn ystod y cyfnod hwnnw yn cael ei gollu. Felly, mae'n rhaid i'r Amgueddfa ganfod cydbwysedd rhwng derbyn eitemau yn unol â'i pholisi a sicrhau na cholli'r eitemau a ddylai gael eu cadw yng Nghymru am byth. Er enghraifft, i atal cyfran fawr o'r casgliad a gedwir gan Gyngor Celfyddydau Cymru rhag gadael Cymru, yn 2001-02 derbyniodd yr Amgueddfa yr eitemau, er gwaethaf y ffaith nad oedd ganddi storfeydd o ansawdd da yn gyffredinol. Nid yw'r Amgueddfa yn cymeradwyo dadgofrestru neu waredu eitemau; ei chasgliadau yw ei phrif asedau. Dengys **Ffigur 10** fod dros 500 o eitemau wedi'u cofrestru am bob un a ddadgofrestrwyd yn ystod 2002-03.

Mae'r tueddiad naturiol i faint casgliad yr Amgueddfa dyfu yn cael effaith uniongyrchol ar yr anghenion storio a chadwraeth

3.11 Gall maint casgliadau'r Amgueddfa dyfu o ganlyniad i nifer o resymau gwahanol, gan gynnwys cymunroddion, pryniadau, a'r cynllun cyfnewid<sup>5</sup>. Hefyd mae Deddf Trysorau 1996 yn caniatáu rhoi darganfyddiadau i'r Amgueddfa. Pan fydd perchenogaeth eitem yn cael ei throsglwyddo i'r Amgueddfa, dywedir bod yr eitem yn cael ei chofrestru yn y casgliad. Gellir dadgofrestru eitem os caiff ei dileu o'r casgliad, er enghraifft oherwydd bod gwerth ariannol y gwrthrych wedi newid ac felly ei fod yn ddieisiau, bod ei gyflwr wedi dirywio, neu ei fod yn beryglus. Fodd bynnag, mae'r twf ym maint y casgliad yn arwain at fwy o anghenion storio a chadwraeth. Cynhelir asesiad effaith gan yr Amgueddfa ar gyfer mwyafrif ei derbynion er mwyn sicrhau y caiff materion sy'n ymwneud â storfeydd, curaduriaeth, cadwraeth, cyllid, arbenigedd proffesiynol a ffactorau eraill sy'n hanfodol i reoli casgliadau yn dda eu rheoli yn briodol.

## 10 Eitemau a restrwyd ac a ddadrestrwyd

Nid yw'r Amgueddfa yn cymeradwyo dadgofrestru a gwaredu eitemau yn ei chasgliadau.

Blwyddyn	Nifer yr eitemau a restrwyd	Nifer yr eitemau a ddadrestrwyd
1999-2000	26,928	6
2000-01	78,422	162
2001-02	20,170	212
2002-03	35,096	64

### NODER

Gellir dadgofrestru eitem os bydd 'gwerth' y gwrthrych yn newid ac felly mae'n ddieisiau, os yw'r eitem wedi dirywio neu os yw'n beryglus i iechyd, neu os oes rhaid dileu eitem.

*Ffynhonnell: Yr Amgueddfa*

<sup>5</sup> Mae Deddf Treftadaeth Genedlaethol 1980 a Deddf y Dreth Etifeddu 1984 yn rhoi'r hawl i Gomisiynwyr Cyllid y Wlad dderbyn eiddo penodol i dalu am dreth etifeddu yn llawn neu'n rhannol ac unrhyw log ar ben hynny.

## 11 Eitemau a restrir ac a ddadrestrir

Amgueddfa	Twf blynyddol amcangyfrifedig y casgliad (%)	Twf blynyddol amcangyfrifedig y casgliad (nifer y gwrthrychau)	Maint y casgliad (miliynau o eitemau)
Amgueddfeydd ac Oriellau Cenedlaethol Gogledd Iwerddon	1	15,000	1.5
<b>Amgueddfeydd ac Oriellau Cenedlaethol Cymru</b>	<b>0.85</b>	<b>39,950</b>	<b>4.7</b>
Amgueddfa Victoria and Albert	0.4	17,360	4.34
Amgueddfa Wyddoniaeth Llundain	0.25	800	0.32*
Yr Amgueddfa Astudiaeth Natur	0.2	141,000	70.5
Amgueddfa Prydain	0.1	6,900	6.9
Amgueddfeydd ac Oriellau Gelf Birmingham	0.1	750	0.75
Amgueddfeydd Cenedlaethol Lerpwl	0.03	930	3.1

\* Arteffactau yn unig.

Ffynhonnell: arolwg Swyddfa Archwilio Genedlaethol Cymru 2002-03

3.13 Mae amcangyfrif o dwf y casgliad yn darparu gwybodaeth ddefnyddiol wrth gynllunio adnoddau. Er bod nifer o amgueddfeydd eraill, fel y noda **Ffigur 11**, wedi ceisio amcangyfrif y twf blynyddol disgwylidig o ran maint eu casgliadau, nid yw'r Amgueddfa wedi ceisio gwneud hynny, er ei bod, fel rhan o'r broses o gynllunio estyniad Nantgarw, wedi amcangyfrif swm y storfeydd y bydd ei angen. Awgryma hyn gynnydd blynyddol gofynion storio o 450 metr ciwbig, neu 1.6 y cant. Gan ddefnyddio'r wybodaeth yn Ffigur 10 uchod, ac yn seiliedig ar faint y casgliad sef 4.7 miliwn o eitemau, mae'r cynnydd blynyddol ym maint y casgliad wedi amrywio o 0.4 i 1.7 y cant dros y pedair blynedd diwethaf. Ar gyfartaledd, mae'n 0.85 y cant. Mae hyn dipyn yn uwch na'r cynnydd blynyddol a welwyd mewn chwech o'r wyth amgueddfa a arolygwyd gan Swyddfa Archwilio Genedlaethol Cymru. Fodd bynnag, bydd y twf yn y casgliad yn dibynnu ar gylch gwaith yr amgueddfa dan sylw. Mae'r Amgueddfa yn cydnabod bod twf y casgliad yn bwnc llosg ac mae wedi, er enghraifft, cytuno ar brotocolau anffurfiol gyda Llyfrgell Cenedlaethol Cymru i osgoi dyblygu.

3.14 Er bod y broses o waredu eitemau yn fuddiol o ran rhyddhau mwy o le a chreu refereniw drwy eu gwerthu, mae angen rheoli'r broses hon yn ofalus er mwyn

rheoli'r risg o golli eitemau y byddai wedi bod yn werthfawr eu cadw. Yn y gorffennol, mae amgueddfeydd wedi gwaredu eitemau am nad oeddent yn ffasiynol bellach neu am nad oeddent wedi'u deall yn llawn. Yn hyn o beth, gall datblygiadau technegol arwain at well dealltwriaeth gyda threigl amser. Roedd yr Amgueddfa yn rhan o weithgor y DU gyfan (Cynhadledd y Cyfarwyddwyr Amgueddfeydd Cenedlaethol<sup>6</sup>) a gyflwynodd adroddiad yn 2003 ar sut i gyflawni'r cydbwysedd cywir wrth waredu eitemau.<sup>7</sup> Pwysleisiodd yr adroddiad hwn y dylai amgueddfeydd fod yn barod i waredu gwrthrychau lle y byddai gwneud hynny yn sicrhau gwell diogelwch neu'n sicrhau eu bod yn cael eu defnyddio a'u mwynhau gan fwy o bobl: dylid ystyried y broses waredu fel rhan gywir o'r broses o reoli casgliadau.

### Mae'r Amgueddfa wedi datblygu cynlluniau buddsoddi i wella storfeydd a mynd i'r afael â'r ôl-groniad cadwraeth

3.15 Daeth yr adolygiad o gadwraeth yr Amgueddfa a gynhaliwyd yn 2002 i'r casgliad mai'r ffordd orau o fynd i'r afael â'r diffygion yn ei threfniadau cadwraethol fyddai creu Adran Cadwraeth a Gwasanaethau Dadansodol a sefydlu cyfleuster cadwraeth ar gyfer yr amgueddfa gyfan ac yn y pen draw, amgueddfeydd

<sup>6</sup> Mae Cynhadledd y Cyfarwyddwyr Amgueddfeydd Cenedlaethol yn cynrychioli arweinwyr yr amgueddfeydd a'r oriellau cenedlaethol yng Nghymru, Lloegr, yr Alban a Gogledd Iwerddon, y tair llyfrgell genedlaethol, a'r Archifdy Cenedlaethol.

<sup>7</sup> Cynhadledd y Cyfarwyddwyr Amgueddfeydd Cenedlaethol, *Too Much Stuff? - Disposal from Museums, 2003.*

eraill yng Nghymru. Byddai'r cyfleuster cadwraeth hwn yn estyniad o'r Ganolfan Gasgliadau bresennol yn Nantgarw a byddai hefyd yn creu gofod storio ychwanegol. Ceir canolfannau casgliadau canolog o'r fath mewn amgueddfeydd eraill, er enghraifft:

- agorodd yr Amgueddfa Astudiaeth Natur gam cyntaf Canolfan Darwin sy'n cartrefu 22 miliwn o gasgliadau swolegol ym mis Medi 2002. Disgwylir i'r ail gam storio 33 miliwn o sbesimenau o'r casgliadau botanegol ac entomolegol. Bydd y ganolfan, a gostiodd £31 miliwn, yn darparu cyfleusterau ymchwil ac arddangos a bydd yn galluogi ymwelwyr i fynd ar deithiau y tu ôl i'r llenni lle y gallant glywed cyflwyniadau gan ymchwilwyr;
- mae Amgueddfa ac Oriol Gelf Birmingham wedi cwblhau cam cyntaf prosiect cyfalaf dau gam, sy'n costio £4.1 miliwn, i symud ei chasgliadau o'r storffeydd oddi ar y safle i ganolfan gasgliadau a fydd yn darparu cyfleusterau storio a dysgu hygyrch. Mae'r Amgueddfa bellach wrthi'n gweithio ar ail gam y prosiect, sy'n cynnwys adeiladu estyniad ac ailwampio'r warws presennol sy'n storio'r casgliad.

Fel rhan o'n gwaith maes, ymwelwyd ag Amgueddfeydd Cenedlaethol Lerpwl sydd hefyd wedi sefydlu cyfleuster o'r fath. Cwblhawyd gwelliannau, gwerth £1.2 miliwn, i'r prif gyfleusterau storio casgliadau ym 1999 a disgrifir buddiannau ehangach y prosiect cyfan yn **astudiaeth achos J**.

3.16 Bwriad cynlluniau'r Amgueddfa i wella ei chyfleusterau cadwraeth a storio yng Nghanolfan Gasgliadau Nantgarw yw galluogi'r broses o uwchraddio arddangosfeydd a storffeydd eraill drwy greu mwy o le mewn rhannau eraill o'r adeilad a chaniatáu mynediad i'r cyhoedd i weithgareddau cadwraethol. Mae'r Amgueddfa yn rhagweld y bydd estyniad y Ganolfan yn datrys ei phroblemau storio am 15-20 mlynedd a bydd yn darparu:

- storfa â mynediad hawdd iddi;
- ystafelloedd cadwraeth;
- amodau amgylcheddol priodol;
- storffeydd gwell ar gyfer yr eitemau hynny a gaiff eu cartrefu mewn ardaloedd o ansawdd isel a lle i'r casgliad dyfu;
- gwell mynediad i'r cyhoedd nid dim ond i'r eitemau sy'n cael eu symud i Nantgarw ond drwy greu lle yn yr oriel a ddefnyddir at ddibenion storio ar hyn o bryd;
- y lle a'r gwasanaethau sydd eu hangen i ddatblygu'r rhaglen fenthyciadau a gwella cadwraeth.

3.17 Mae'r Amgueddfa wrthi'n asesu sut i ddefnyddio'r £3.5 miliwn a roddwyd gan y Cynulliad yn y ffordd orau i ddenu arian ychwanegol, er mwyn gwella'r broses o storio ei chasgliadau, tra'n gwella mynediad y cyhoedd iddynt hefyd. Fodd bynnag, mae'n annhebygol y caiff y gwelliannau hyn a gynllunnir eu cwblhau cyn 2007.

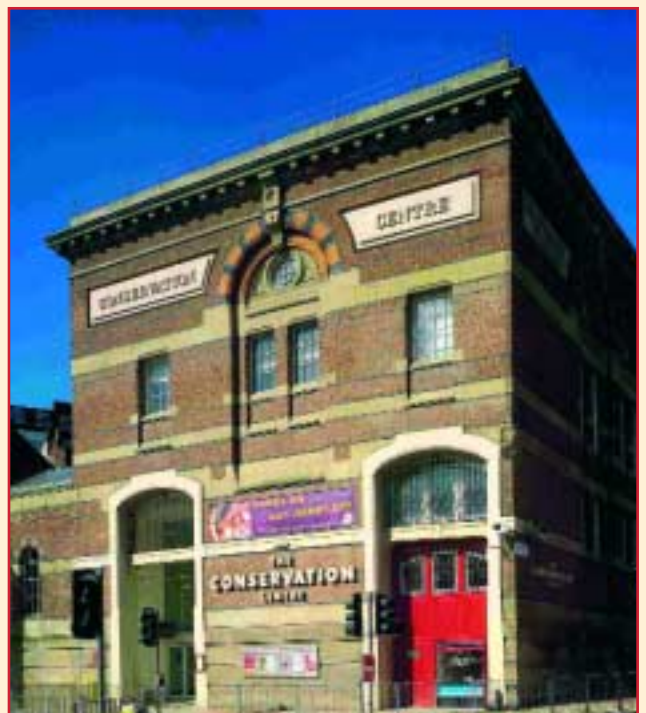
## J

### Amgueddfeydd Cenedlaethol Lerpwl

Mae'r cyfleuster newydd yn darparu storffeydd gwell ar gyfer rhannau o'r casgliad, ynghyd â lle i wneud gwaith ymchwil a pharatoi eitemau i'w harddangos. Bydd cyfleusterau storio newydd yn cael eu creu hefyd yn adeilad mwy Amgueddfa Lerpwl ei hunan, i gartrefu dros filiwn o sbesimenau cyfeirio gwyddonol. Bydd y prosiect yn darparu:

- buddsoddiad gwerth £40 miliwn mewn tri adeilad rhestredig Gradd II\* a 16,000 metr sgwâr o adeiladau hanesyddol a ailwampiwyr;
- 30,000 o wrthrychau a chelfyddydweithiau a fydd yn gadael y storffeydd a thros 300,000 o artefactau a gaiff eu hailgartrefu;
- cyfleusterau storio a mynediad wedi'u teilwra yn arbennig, gan bron dyblu'r gofod storio;
- 8,000 metr sgwar o orielau a adferwyd er mwyn i'r cyhoedd eu defnyddio a chyfleusterau gwell i ddefnyddwyr anabl;
- amodau amgylcheddol a gaiff eu monitro a'u rheoli'n ofalus.

Yn y Ganolfan Gadwraeth, gall ymwelwyr weld gwaith cadwraethol yn cael ei wneud, cymryd rhan mewn gweithgaredd neu fynd ar daith y tu ôl i'r llenni, a defnyddio tywysydd sain i fynd ar daith o gwmpas arddangosfa ryngweithiol sy'n egluro gwaith cadwraethol yr amgueddfa.



© Amgueddfeydd Cenedlaethol Lerpwl



## PWYNTIAU ALLWEDDOL

### storio a chadwraeth y casgliadau:

- Mae gan yr Amgueddfa ôl-groniad sylweddol o ran ei gwaith cadwraethol i adfer gwrthrychau i gyflwr da. Amcangyfrifa'r Amgueddfa y byddai'n cymryd o leiaf 384 o flynyddoedd staff i oresgyn yr ôl-groniad hwn. Nid yw'r ymdrechion a wneir ar hyn o bryd yn lleihau maint yr ôl-groniad yn sylweddol.
- Nodir bod 57 y cant o storffeydd yr Amgueddfa yn ôl arwynebedd yn dda neu'n dda iawn a'r prif reswm dros hynny yw prynu Canolfan Gasgliadau Nantgarw ym 1998. Fodd bynnag, mae 43 y cant yn parhau i fod yn wael, ar y gorau, gan beri'r risg o ddifrodi'r eitemau a gaiff eu storio.
- Y tueddiad naturiol yw i faint y casgliadau mewn amgueddfeydd dyfu, sy'n cael effaith uniongyrchol ar anghenion storio a chadwraeth. Mae cynnydd blynyddol y casgliad yn yr Amgueddfa yn uwch na'r rhan fwyaf o'r sefydliadau tebyg a arolygwyd gan Swyddfa Archwilio Genedlaethol Cymru.
- Amcangyfrifa'r Amgueddfa y bydd y storffeydd gwell yng Nghanolfan Gasgliadau Nantgarw a safleoedd eraill yn datrys problemau storio - o ran ansawdd a swm - am 15-20 mlynedd. Fodd bynnag, ni fydd y cyfleusterau newydd hyn ar gael tan 2007 o leiaf.

### Argymhellion:

- Dylai'r Amgueddfa lunio cynllun gweithredu gydag amserlenni a chostau sy'n nodi sut y mae'n bwriadu mynd i'r afael â'r ôl-groniad cadwraeth, gan ystyried y gwelliannau a gynllunnir ar gyfer y storffeydd yng Nghanolfan Gasgliadau Nantgarw a safleoedd eraill a'r adnoddau sydd eu hangen i'w hariannu.
- Dylai'r Amgueddfa ddefnyddio'r asesiad effaith a gynhelir yn ystod y broses gaffael ar hyn o bryd i lywio ei chynlluniau ar gyfer twf y casgliadau yn y dyfodol.
- Dylai'r Amgueddfa, ar fyrder, gwblhau ei hasesiad o'r ffordd orau i ddefnyddio'r arian a roddwyd gan y Cynulliad, i godi arian allanol ychwanegol, er mwyn gwella'r broses o storio ei chasgliadau.
- O gofio twf y casgliad, dylai'r Amgueddfa ailedrych ar ei thybiaethau cynllunio yn rheolaidd er mwyn sicrhau eu bod yn parhau i fod yn gadarn. At hynny, dylai'r Amgueddfa lunio cynllun gweithredu gydag amserlenni a chostau sy'n nodi sut y bydd yn mynd i'r afael â'r problemau storio ar ôl y 15-20 mlynedd a gwmpesir gan y cyfleusterau storio gwell a gynllunnir.



© Amgueddfa Genedlaethol Cymru

# Gwella mynediad i gasgliadau'r Amgueddfa

# 4

Mae mynediad i eitemau yng nghasgliadau'r Amgueddfa yn allweddol er mwyn cyrraedd ei nodau, ond caiff hyn ei rwystro gan ôl-groniadau curaduriaeth a chadwraeth

- 4.1 Mae'r broses o reoli casgliadau'r Amgueddfa yn cynnwys sicrhau cydbwysedd rhwng cadwraeth, gofal a diogelwch eitemau pwysig ar gyfer cenedlaethau'r dyfodol a chenedlaethau presennol, a sicrhau mynediad er mwyn i'r cyhoedd fwynhau eitemau at ddibenion ymchwil ac addysg. Mae mynediad yn cynnwys hwyluso'r broses o weld gwrthrychau sy'n eiddo i'r Amgueddfa, a galluogi defnydd deallusol o'r wybodaeth amdanynt. Yn y rhan hon o'r adroddiad archwiler perfformiad yr Amgueddfa wrth hwyluso mynediad i'r casgliadau, ac yn arbennig y gyfran o gasgliadau'r Amgueddfa a arddangosir i'r cyhoedd, sy'n denu ymwelwyr; a rheoli rhaglen fenthg yn Amgueddfa.
- 4.2 Canfuom, er gwaethaf y ffaith mai dim ond cyfran gyfyngedig o'i chasgliad (fel y nodir yn Rhan 3) y gall yr Amgueddfa ei harddangos, ei bod yn ceisio sicrhau y gellir gweld pob eitem ar gais. Fodd bynnag, caiff ymdrechion i gynyddu cyfran y casgliad a arddangosir eu rhwystro gan brinder gofod arddangos, yn ogystal ag ôl-groniad o ran dogfennaeth a churaduriaeth. Bu cynnydd sylweddol mewn niferoedd ymwelwyr ar ôl cyflwyno mynediad am ddim ac mae'r Amgueddfa yn ceisio ehangu ei rhaglen fenthg er mwyn creu mwy o le ac ehangu mynediad.

Ni chaiff swm sylweddol o'r casgliad ei arddangos i'r cyhoedd, ond mae gan yr Amgueddfa ffyrdd eraill o hwyluso mynediad i'r cyhoedd

- 4.3 Dengys ffigurau cyfredol yr Amgueddfa fod llai nag un y cant o'r casgliadau yn cael eu harddangos. Yn ymarferol bydd y ffigur yn amrywio rhwng yr amgueddfeydd unigol ac o fewn yr Amgueddfa gyda threigl amser yn unol â faint o le sydd ar gael at ddibenion

arddangos a natur y casgliad. Bydd y datblygiadau cyfalaf cyfredol ym Mhwll Mawr, Dre-Fach ac Amgueddfa Genedlaethol Glan-y-môr yn ychwanegu'n sylweddol at faint o le sydd gan yr Amgueddfa i arddangos casgliadau. Yn Abertawe, bwriedir cynnal rhaglen adnewyddu arddangosfeydd lle y caiff cyfran o'r eitemau a arddangosir eu newid bob blwyddyn.

- 4.4 Nodir prif resymau'r Amgueddfa dros beidio ag arddangos eitemau isod:

- cedwir rhai eitemau, yn enwedig yn yr adrannau gwyddoniaeth ac archeoleg, at ddibenion gwyddonol neu ymchwil yn unig. Er enghraifft, efallai y ceir 6,000 o ffosilau gyda chwe ohonynt yn cael eu harddangos; ni chaiff y gweddill, sy'n debyg iawn ond sy'n wahanol yn wyddonol, eu harddangos oherwydd ni fyddai cael 6,000 o'r un fath o ffosil, fwy neu lai, o werth mawr;
- cedwir rhai eitemau at y dyfodol, er enghraifft, cedwir samplau o greigiau cyfoes er mwyn eu cymharu â samplau o greigiau yn y dyfodol;
- mae rhai eitemau yn ffurfio rhan o gasgliadau wrth gefn er mwyn gallu cylchdroi arddangosfeydd a gwneud gwaith cadwraethol;
- mae rhai eitemau yn rhy fregus i'w harddangos neu os cânt, dim ond am gyfnod byr y gellir eu harddangos, fel lluniau dyfriliw a fyddai'n cael eu heffeithio'n andwyol gan y golau.

- 4.5 Dengys **Ffigur 12** fod gan yr Amgueddfa gyfran is o eitemau a arddangosir o gymharu â nifer o sefydliadau tebyg, ond hefyd mae ei chasgliad yn fwy o faint ac mae ganddi lai o le i arddangos eitemau na sawl sefydliad arall.

- 4.6 Nid oes gan yr Amgueddfa amcangyfrif pendant ar gyfer cyfran ei chasgliad na fwriedir ei arddangos i'r cyhoedd, ond mae'n ystyried y byddai mwyafrif sylweddol

© Amgueddfa Genedlaethol Cymru



## 12 Nifer a Chyfrannau'r casgliadau a arddangosir a'r gofod arddangos

Amgueddfa	Nifer yr eitemau a arddangosir	Canran yr eitemau a arddangosir (%)	Cyfran yr amgueddfa a ddefnyddir at ddibenion arddangos (%)	Maint y casgliad (miliynau o eitemau)
Amgueddfa Victoria ac Albert	114,000	2.6	32	4.34
Amgueddfa Prydain	48,300	0.7	36	6.9
<b>Amgueddfeydd ac Oriellau Cenedlaethol Cymru</b>	<b>26,790</b>	<b>0.57</b>	<b>21.3</b>	<b>4.7</b>
Amgueddfeydd Cenedlaethol Lerpwl	26,350	0.85	25	3.1
Amgueddfa Victoria, Awstralia	16,000	0.1	17	16
Yr Amgueddfa Awyr a Gofod Genedlaethol, Smithsonian, UDA	2,500	5	20	0.05

Ffynhonnell: arolwg Swyddfa Archwilio Genedlaethol Cymru 2002-03

o eitemau yn perthyn i'r categori hwn - cymaint â 4 miliwn o'i 4.7 miliwn o wrthrychau (tua 85 y cant) gan gynnwys y rhan fwyaf o'r casgliadau gwyddoniaeth ac archeoleg.

- 4.7 Yn yr Amgueddfa, gall y cyhoedd weld yr eitemau hynny na chânt eu harddangos ar gais, er y byddai'n bosibl hysbysebu hyn yn well - er enghraifft, nid yw'r Amgueddfa yn gwneud hyn yn glir ar ei gwefan. Yn ystod y flwyddyn Hydref 2002 i Fedi 2003 cafwyd 1,636 o geisiadau i weld eitemau na chânt eu harddangos, a bodlonwyd pob cais.
- 4.8 Un ffordd o wella mynediad lle nad oes digon o le yw cynyddu swm y casgliad y gellir ei weld yn electronig (**fel y dangosir yn astudiaethau achos K a L isod**). Yn ystod y blynyddoedd diwethaf mae'r Amgueddfa wedi gwneud ymdrechion sylweddol i wella mynediad yn y ffordd hon. Ar hyn o bryd gellir gweld 12.3 y cant o gasgliad yr Amgueddfa yn electronig, sydd (**fel y nodir yn Ffigur 13**) yn ganran uchel o gymharu â'r ymatebwyr eraill i'n harolwg. Nod yr Amgueddfa yw cynyddu cyfran ei chasgliad a welir yn electronig, ond hyd yn hyn nid yw wedi pennu unrhyw dargedau ar gyfer gwelliant o ran arddangos mwy o eitemau.

Mae gan yr Amgueddfa oriau agor byrrach na sefydliadau eraill ond mae'n gobeithio eu hystyng yn y dyfodol

- 4.9 Mae'r Amgueddfa ar agor am 42 awr yr wythnos ar gyfartaledd (er bod ei safle mwyaf poblogaidd, yr Amgueddfa Werin, ar agor am 49 awr yr wythnos), sy'n llai na'r rhan fwyaf o'r amgueddfeydd a ymatebodd i'n harolwg (**Ffigur 14**). 5pm yw'r hwyraf y mae unrhyw un o safleoedd yr Amgueddfa ar agor ac, hyd yn ddiweddar, ystyriodd yr Amgueddfa fod y gost o agor gyda'r nos o ran y staff yn afresymol. Fodd bynnag, yn dilyn adolygiad o gyflogau a graddau, cred yr Amgueddfa ei bod mewn sefyllfa bellach i agor yn hwyrach pe byddai'n bosibl nodi arian i gefnogi cynnig o'r fath. Mae agor gyda'r nos yn ymagwedd gyffredin a fabwysiadir gan sawl amgueddfa i ddenu mwy o ymwelwyr, fel y nodir yn **astudiaeth achos M**. Fodd bynnag, mae llwyddiant agor gyda'r nos yn dibynnu'n aml ar leoliad yr amgueddfa a'r niferoedd posibl o ymwelwyr yn yr ardal.

## K Cymru Hynafol

Cynhyrchodd adran archeoleg a nwmismateg yr Amgueddfa CD ROM yn dwyn y teitl 'Cymru Hynafol'. Anfonwyd y CD ROM at bob ysgol, gan alluogi'r disgyblion i weld pa eitemau a ganfuwyd ger eu cartrefi.

Mae'r Amgueddfa hefyd yn cyfrannu at y Rhwydwaith Bioamrywiaeth Cenedlaethol, a fydd yn creu mynediad ar-lein i wybodaeth amgylcheddol yn genedlaethol ac yn lleol, a'r Rhestr Genedlaethol o Luniau Ewropeaidd a fydd yn darparu gwybodaeth am hen gampweithiau ar-lein.

## L Casglu'r Tlysau

Daeth cyfanswm o 172 o sefydliadau treftadaeth ledled Cymru, gan gynnwys yr Amgueddfa a'r Llyfrgell Genedlaethol ynghyd i ffurfio consortiwm (a gofrestrir fel cwmni cyfyngedig bellach) ac, yn 2000, cafodd ychydig dros £1 miliwn gan y loteri o'r Gronfa Cyfleoedd Newydd. Nod prosiect 'Casglu'r Tlysau' yw digido dros 20,000 o ddelweddau o ddeunydd treftadaeth ddiwylliannol a gedwir mewn sefydliadau ledled Cymru, a dod â'r delweddau hynny at ei gilydd fel rhan o un wefan a fydd yn dod yn adnodd dysgu cenedlaethol newydd. Mae'n cynnwys deunydd a gedwir mewn llyfrgelloedd, amgueddfeydd ac archifau yng Nghymru, a 2,000 o ddelweddau o eitemau yng nghasgliadau'r Amgueddfa.

## M Oriau agor<sup>8</sup>

Ers 2000, mae **Amgueddfa Victoria ac Albert** wedi ehangu ei threfniadau ar gyfer agor yn hwyr. Bu ar agor ar nos Fercher ers diwedd yr 1980au, fel "Clwb V&A" i ddechrau. Ers mis Mai 2000 bu ar agor tan 10pm ar nos Fercher. Ers mis Mehefin 2000, bu sesiynau hwyr ychwanegol ar un nos Wener y mis. Nod agor ar nos Wener yw denu cynulleidfau iau - gan gynnig cerddoriaeth, darlithoedd, ffilmiau, a digwyddiadau eraill, y codir tâl am rai ohonynt.

Mae **Amgueddfa Gelf Fetropolitan Efrog Newydd** ar agor tan 9pm ar ddydd Gwener a dydd Sadwrn. Ystyria'r Amgueddfa fod hyn wedi denu mwy o bobl sy'n gweithio a rhieni yn ogystal â chyfrannu'n sylweddol at y cynnydd mewn niferoedd ymwelwyr drwy'r 1990au.

Dechreuodd **Amgueddfeydd Cenedlaethol yr Alban** agor yn hwyr ym 1995. Mae'r Amgueddfa Frenhinol ac Amgueddfa'r Alban ar agor tan 8pm ar nos Fawrth.

## 13 Mynediad electronig i gasgliadau

Amgueddfa	Canran yr eitemau sydd ar gael yn electronig (%)	Maint y casgliad (miliynau o eitemau)
Amgueddfa Victoria ac Albert	16.2	4.34
<b>Amgueddfeydd ac Oriolau Cenedlaethol Cymru</b>	<b>12.3</b>	<b>4.7</b>
Yr Amgueddfa Awyr a Gofod Genedlaethol, Smithsonian, UDA	2	0.05
Amgueddfa Wyddoniaeth Llundain	1.7	0.32*
Amgueddfeydd ac Oriolau Cenedlaethol Gogledd Iwerddon	1	1.5
Amgueddfeydd ac Oriol Gelf Birmingham	0.6	0.75

\*Arteffactau yn unig.

*Ffynhonnell: arolwg Swyddfa Archwilio Genedlaethol Cymru 2002-03*

## 14 Oriau agor amgueddfeydd

Amgueddfa	Nifer yr oriau agor yr wythnos <sup>1</sup>
Yr Oriol Portreadau Genedlaethol	60
Amgueddfa Prydain	58.30
Yr Amgueddfa Awyr a Gofod Genedlaethol, Smithsonian, UDA	56
Amgueddfa Wyddoniaeth Llundain	56
Amgueddfeydd ac Oriolau Cenedlaethol Gogledd Iwerddon	55.30
Yr Amgueddfa Astudiaeth Natur	53.50
Amgueddfa Victoria ac Albert	51.30
Amgueddfa Victoria, Awstralia	49
Amgueddfeydd Cenedlaethol Lerpwl	47
<b>Amgueddfeydd ac Oriolau Cenedlaethol Cymru</b>	<b>42</b>

### NODERS

- 1 Gall yr amserau hyn amrywio yn ystod Gwyliau'r Banc, tymhorau neu safleoedd gwahanol yr amgueddfeydd.
- 2 Ffigurau cyfartalog yw'r uchod ar gyfer amgueddfeydd â nifer o safleoedd. Mae gan Amgueddfeydd ac Oriolau Cenedlaethol Cymru rai safleoedd sydd ar agor 49 awr yr wythnos, fel yr Amgueddfa Werin a Phwll Mawr.

*Ffynhonnell: arolwg Swyddfa Archwilio Genedlaethol Cymru 2002-03*



## Mae niferoedd ymwelwyr wedi cynyddu ers cyflwyno mynediad am ddim i'r Amgueddfa ym mis Ebrill 2001

4.10 Bu mynediad am ddim yn cael ei weithredu yn holl safleoedd yr Amgueddfa, ac eithrio arddangosfeydd ar daith neu arddangosfeydd dros dro, ers mis Ebrill 2001. Cynyddodd niferoedd ymwelwyr 87 y cant ar ôl cyflwyno mynediad am ddim yn 2001-02 gan ddenu dros 1.4 miliwn y flwyddyn honno. Yn 2002-03 denodd yr amgueddfa bron 1.3 miliwn o ymwelwyr. Wrth geisio manteisio i'r eithaf ar effaith mynediad am ddim, bu i'r Amgueddfa lunio strategaeth farchnata a brandio, sy'n cwmpasu'r broses o frandio pob safle gyda'r nod o ysbrydoli ymwelwyr un safle i ymweld â safle arall, a denu ymweliadau gan grwpiau economaidd-gymdeithasol penodol a rhannau newydd o'r farchnad. Mae amgueddfeydd yn defnyddio amrywiaeth o ddulliau i ddenu ymwelwyr gan gynnwys teithiau y tu ôl i'r llenni a gweithgareddau a dargedir at feysydd penodol o'r gymuned, fel y nodir yn **astudiaeth achos N**.

### N Targeddu cynulleidfaoedd

Mae gan **Amgueddfeydd ac Oriol Gelf Birmingham** hanes o ymrwymo cynulleidfaoedd drwy brosiectau hir sefydledig fel Grwp Tecstilau Merched Asiaidd sydd wedi'i sefydlu bellach ers 10 mlynedd, *Represent* (sy'n ymrwymo pobl ifanc ddifreintiedig 18-25 oed), *Invisible Women* (partneriaeth gyda Choleg De Birmingham i ddarparu cwrs cyfathrebu ym maes y cyfryngau sy'n gysylltiedig â diwylliant a hanes), *Black Pasts Birmingham Futures* (partneriaeth gyda'r Brifysgol a'r Llyfrgelloedd i ddatblygu adnoddau hanes du, gan gynnwys mapio casgliadau, cyhoeddiadau, adnoddau addysgol ac arddangosfeydd). Mae'r rhaglen ddigwyddiadau a gweithgareddau yn darparu amrywiaeth o weithgareddau i deuluoedd ac oedolion ar benwythnosau ac yn ystod y gwyliau. Mae digwyddiadau arbennig fel aros dros nos a Nosweithiau Sengl wedi'u cynllunio i ddenu cynulleidfaoedd newydd ac ymyngchori â'r gymuned yn rhan bwysig o'r broses o ddatblygu gwasanaethau.

Mae **Amgueddfa Victoria ac Albert** yn hyrwyddo amrywiaeth mewn llawer o ffyrdd, gan gynnwys swyddi penodol ar gyfer rhai cymunedau diwyllianol, defnyddwyr anabl a chynhwysiant cymdeithasol. Cynllunir digwyddiadau a rhaglenni gan gadw un o'r grwpiau hyn neu ragor mewn cof. Ceir "Rhaglenni i Deuluoedd" amrywiol sy'n cynnwys gwarbaciau gweithgarwch, certi gweithgareddau i deuluoedd, perfformiadau, gweithdai, sesiynau adrodd stori a gweithgareddau celf a chreffft. Cynhelir clybiau Sadwrn i blant gan Amgueddfa'r Theatr a'r Amgueddfa Blentyndod. Bydd rhaglen gynhwysfawr fel yr un a gynhelir yn rheolaidd ar gyfer Mis Hanes Du yn cynnig rhywbeth i grwpiau gwahanol, o gynadleddau academaidd i gelfyddydwaith gan blant. Ategir y Strategaeth Datblygu Cynulleidfaoedd gan ymchwil y farchnad, gwerthuso cynulleidfaoedd ac ymchwil ymwelwyr (a phobl nad ydynt yn ymwelwyr) sy'n helpu'r Amgueddfa i ddeall ei chynulleidfaoedd. Ac, yn ddiweddar, drwy ymgyrch frandio â'r nod o sefydlu'r Amgueddfa fel sefydliad cyfoes, bywiog a pherthnasol lle y gall pawb fwynhau a chael eu hysbrydoli.

4.11 Mae'r Amgueddfa yn cefnogi agenda cynhwysiant cymdeithasol y Cynulliad gant y cant, ac yn arbennig y gofyniad i dargedu angen cymdeithasol. Wrth ddatblygu strategaethau newydd sy'n diwallu anghenion cynulleidfaoedd newydd, cred yr Amgueddfa y gallai hyn arwain at strategaeth o ymrwymo cynulleidfaoedd llai o faint a dargedir yn fwy gyda rhannau arbennig o'r casgliadau sy'n berthnasol i'r grwpiau hynny. Nodir enghreifftiau lle y mae'r Amgueddfa wedi gweithio i wella mynediad ar gyfer y grwpiau economaidd-gymdeithasol ehangach a'r grwpiau oedran gwahanol yn **astudiaeth achos O**.

### O Amgueddfeydd ac Oriolau Cenedlaethol Cymru yn targedu cynulleidfaoedd ehangach

Mae Amgueddfeydd ac Oriolau Cenedlaethol Cymru yn targedu ymwelwyr ifanc drwy **Oriel Glanely**, a leolir ym Mharc Cathays yng Nghaerdydd. Adnodd rhyngweithiol yw'r oriel hon sy'n hyrwyddo mynediad i gasgliadau'r Amgueddfa drwy alluogi ymwelwyr i'w harchwilio eu hunain. Yn ogystal â thrafod sbesimenau gwirioneddol, gall ymwelwyr ddefnyddio microsgopau fideo, adnoddau cyfrifiadurol a deunydd cyfeirio arall er mwyn archwilio'r casgliadau ymhellach.

**Te a Phwyntiau Trafod:** Cyfres o drafodaethau a gynigir yn yr Amgueddfa i ymwelwyr hyn yn benodol, sydd naill ai byth wedi ymweld â'r Amgueddfa, neu sydd heb wneud yn ystod y blynyddoedd diwethaf. Wrth wneud gwaith paratoi ar gyfer y gyfres, bu staff yr Amgueddfa yn ymweld â chartrefi preswyl a grwpiau pobl hyn, i gynnig rhagfla a hyrwyddo'r fenter Te a Phwyntiau Trafod.

**Gŵyl Cymru a'r Byd:** Bwriad y digwyddiad hwn oedd targedu grwpiau ethnig yng Nghaerdydd mewn ymgeis i ddileu rhwystrau a dwyn perswād ar bobl nad ydynt yn ymweld â'r Amgueddfa yn draddodiadol bod yr Amgueddfa, ei casgliadau a'i gwaith o ddiddordeb ac yn berthnasol i bob sector o'r gymuned. Roedd y gwyliau yn cynnwys: gweithdy drymio a pherfformiad o ddawns Ghanaidd; y gymuned Arabaidd yn cymryd rhan mewn sioe ffasiwn ac yn canu; Grŵp Dawns Cymuned Ffilipino Abertawe yn perfformio Dawns Ffilipino Genedlaethol; tatws Henna Indiaidd a Somaliaidd; Straeon am Dduwdod Hindw; gweithdy paentio platiu ceramig Siapaneaidd a ysbrydolwyd gan Bernard Leach; dawnsio Indiaidd; Cerddoriaeth Gymreig a Chloccio; barddoniaeth Tsieineaidd; a sioe ffasiwn, barddoniaeth a cherddoriaeth a dawns draddodiadol Bangladeshaidd. Mynychodd dros 2,000 o ymwelwyr y penwythnos, gan gynnwys llawer o ymwelwyr o grwpiau diwyllianol ac ethnig amrywiol.

Yn ddiweddar cynhaliodd yr Amgueddfa ymarfer peilot ledled Cymru i ddatblygu diddordeb mewn ymweld ag amgueddfeydd ymysg pobl ifanc ddifreintiedig. Cafwyd cymorth grant ar gyfer y rhaglen **'On Common Ground'** gan Gronfa Dreftadaeth y Loteri ac eraill, a chymerodd pedair cymuned ledled Cymru ran. Datblygodd y rhai a gymerodd ran yn y rhaglen eu hymagwedd unigryw eu hunain tuag at gyflwyno eu cyfoedion i amgueddfeydd ac atyniadau treftadaeth eraill. Yna arddangoswyd eu gwaith ym Mhrif Neuadd yr Amgueddfa ym Mharc Cathays yn ystod mis Awst 2003, a fynychwyd gan 25,000 o ymwelwyr. Un o'r prosiectau mwyaf llwyddiannus oedd yr arddangosfa Olwyn Diwylliant a gynhyrchwyd gan grŵp o bobl ifanc De Asiaidd yn Abertawe. Bu'r arddangosfa ar daith ac enillodd wobwr yr Arglwydd Faer am Adfywio Dinas.

*Ffynhonnell: arolwg a gwaith maes Swyddfa Archwilio Genedlaethol Cymru*

4.12 Fel yr amgueddfeydd eraill a ymatebodd i'n harolwg, mae'r Amgueddfa wrthi'n gwneud gwaith ymchwil i lywio'r strategaeth farchnata o ran pobl nad ydynt yn ymwelwyr, datblygu cynulleidfaoedd a chynnal y momentwm o ran niferoedd ymwelwyr uwch sydd dros filiwn. Cynhaliwyd arolygon wrth ymadael ac fe'u datblygwyd gyda threigl amser. Awgryma'r canlyniadau lwyddiant wrth ehangu proffil ymwelwyr i gwmpasu mwy o amrywiaeth oedran ac amrywiaeth cymdeithasol a bod ymwelwyr yn fwy tebygol o ddychwelyd yn 2001 nag ym 1998 a'u bod yn fwy tebygol o ymweld â safleoedd eraill nag yn y gorffennol. Mae'r Amgueddfa wedi sefydlu grwpiau ffocws i roi cyngor ar ei mentrau, cynnyrch a gwasanaethau marchnata. Mae'r Amgueddfa yn cydweithio â Bwrdd Croeso Cymru i ddatblygu Strategaeth Twristiaeth Ddiwylliannol i Gymru.

## PWYNTIAU ALLWEDDOL

### o ran mynediad corfforol ac electronig:

- Cydnabu'r Amgueddfa yr anhawster wrth ganiatáu mynediad i'w chasgliadau tra bo'r amodau storio yn parhau i fod yn wael mewn rhai meysydd a thra bod ôl-groniad o ran curaduriaeth, ac mae hyn yn ffactor wrth flaenoriaethu eitemau i'w curadu.
- Er mai dim ond cyfran gyfyngedig o'i chasgliad y gall yr Amgueddfa ei harddangos, gellir gweld pob eitem ar gais. Mae'r Amgueddfa yn cymryd camau gweithredu i wella mynediad drwy gynyddu'r dulliau electronig o weld ei chasgliad.
- Bu cynnydd sylweddol mewn niferoedd ymwelwyr ar ôl cyflwyno mynediad am ddim. Mae'r Amgueddfa wedi rhoi mentrau ar waith i gynnal a gwella ffigurau ymwelwyr. Mae ganddi oriau agor byrrach na'r rhan fwyaf o sefydliadau tebyg ond, yn y Cynllun Corfforaethol, gwnaed cais am arian i ymestyn oriau agor mewn safleoedd dethol.

### Argymhellion:

- Dylai'r Amgueddfa hysbysebu'r ffaith ei bod yn bosibl gweld ei heitemau ar gais yn ehangach.
- Dylai'r Amgueddfa adolygu ei thargedau i adlewyrchu'r dyhead i gynyddu cyfran yr eitemau a arddangosir, yn enwedig o gofio'r gwelliannau arfaethedig i'r lleoedd storio yng Nghanolfan Gasgliadau Nantgarw a safleoedd eraill.
- Dylai'r Amgueddfa wneud gwaith ymchwil i'r oriau agor gorau posibl gyda'r nod o gynyddu niferoedd ymwelwyr. Yn sgil ymchwil i'r galw tebygol am oriau agor hwy, dylai ystyried rhoi oriau agor amgen ar brawf.

Mae gan yr Amgueddfa raglen fenthyg lwyddiannus ond gallai fod yn fwy rhagweithiol wrth ei ehangu ymhellach

- 4.13 Drwy fenthyca eitemau'r Amgueddfa i leoliadau eraill rhoddir mwy o fynediad i bobl mewn rhannau eraill o Gymru, y DU a'r byd. Mae benthyciadau allanol yn cynnwys trosglwyddo gwrthrychau o'r casgliad dros dro naill ai i sefydliad arall neu unigolyn at ddibenion ymchwil, addysg, arddangos, cyhoeddi neu wella mynediad. Mae benthyciadau mewnol yn cynnwys benthyg eitemau oddi wrth sefydliadau eraill neu unigolion at yr un dibenion. Ystyrir pob cais am fenthyciadau yn erbyn yr angen i sicrhau cadwraeth a diogelwch gwrthrychau. Hefyd gellir cael mynediad i gasgliadau'r Amgueddfa drwy ei rhaglen fenthyg.
- 4.14 Mae'n rhaid i Gyngor yr Amgueddfa gymeradwyo benthyciadau dramor. Ar gyfer pob benthyciad a arddangosir bydd yr Amgueddfa yn anfon ei dogfen amodau benthyg ac yn llunio cytundeb. Pan gaiff benthyciad ei gymeradwyo, gall yr Amgueddfa nodi'r gofynion o ran diogelwch ac amodau eraill yr adeilad cyn benthyg eitemau. Yn gyffredinol, mae'r Amgueddfa yn gofyn am amodau amgylcheddol gwell ar gyfer ei heitemau pan gânt eu benthyg nag y gall eu darparu weithiau ar gyfer ei heitemau ei hunan. Y sefydliad neu'r unigolyn sy'n benthyg eitemau a fydd yn talu'r costau ar gyfer pacio a pharatoi'r eitemau i'w benthyg, eu cludo, eu hyswiro ynghyd â negeswyr. Tynnir llun o bob eitem cyn iddi adael yr Amgueddfa a bydd staff yr Amgueddfa yn tywys llawer o eitemau, fel celfyddydweithiau, am resymau diogelwch.
- 4.15 Tan yn ddiweddar, nid oedd y cyhoedd yn ymwybodol o raddau'r rhaglen fenthyg, ond arddangosir dros 25,000 o eitemau ledled Cymru a thu hwnt. Cesglir gwybodaeth am fenthyciadau yn ganolog ac fe'i nodir ar y System Rheoli Casgliadau ac fel targed yn y Cynllun Corfforaethol fel 'nifer y lleoliadau y benthycwyd eitemau iddynt'. Ym mis Medi 2003, roedd 3,214 o eitemau ar fenthyg i 120 o sefydliadau yng Nghymru, roedd 9,268 o wrthrychau ar fenthyg i 89 o leoliadau eraill yn y DU ac roedd 13,239 o eitemau ar fenthyg yn rhyngwladol. Tan yn ddiweddar, nid oedd yr Amgueddfa wedi mynnu bod angen cydnabod tarddiad yr eitemau pan fenthycwyd eitemau i eiddo'r Ymddiriedolaeth Genedlaethol er enghraifft. Mae'r Amgueddfa wedi ychwanegu dau amod i'r amodau gofynnol ar gyfer benthyg eitemau bellach er mwyn mynd i'r afael â hyn: rhaid cydnabod benthyciadau o'r Amgueddfa yn awr ar label adnabod a rhaid hysbysu'r Amgueddfa os caiff yr eitem a fenthycir ei thynnu o'r arddangosfa.
- 4.16 Ni fu'n bosibl i'r Amgueddfa fod mor rhagweithiol wrth fenthyca eitemau ag yr hoffai oherwydd prinder staff i chwilio am gyfleoedd a rheoli'r broses fenthyg, ond mae'n bodloni mwyafrif y ceisiadau. Nododd Adolygiad Pum Mlynedd yr Amgueddfa fod ganddi adnoddau cyfyngedig ar gyfer y rhaglen fenthyg. Mae gan yr Amgueddfa un swyddog sy'n rheoli holl fenthyciadau'r adran gelf a

gweithgarwch cysylltiedig arall. Mae'r Amgueddfa wedi amcangyfrif fod y staff curadol a chadwraethol yn treulio rhwng un a phump y cant o'u hamser ar fenthyciadau allanol.

## Mae'r Amgueddfa yn datblygu Rhaglenni Partneriaeth i ehangu ei rhaglen fenthyciadau

- 4.17 Bu'r Amgueddfa yn creu partneriaethau ag amgueddfeydd ac oriellau eraill i gynyddu mynediad i gasgliadau drwy fenthyciadau. Mae'r Amgueddfa yn rhoi benthycwyr eitemau i nifer o leoliadau ledled Cymru a'r DU yn rheolaidd ac mae wedi datblygu nifer o gydbertnasau parhaus. Er enghraifft benthycwyd nifer o eitemau o arddangosfa Gwen John yr Amgueddfa i Amgueddfa Dinbych-y-Pysgod rhwng mis Awst a mis Hydref 2001, gan ddenu dros 12,000 o ymwelwyr. Mae'r Amgueddfa wedi gweithio gyda Gardd Fotaneg Genedlaethol Cymru o ran ymchwil a darparu celfyddydwaith ar gyfer arddangosfeydd, a bydd rhan o Gasgliad Sutherland yr Amgueddfa yn cael ei benthycwyr yn hirdymor i Ganolfan newydd Sutherland yn Nhyddewi pan gaiff ei hadeiladu.
- 4.18 Ym mis Mai 2002, lansiodd y Cynulliad Raglen Bartneriaeth ffurfiol gan alluogi i wrthrychau o gasgliadau'r Amgueddfa gael eu gweld ledled Cymru. Rhoddodd y Cynulliad £50,000 i Gyngor Amgueddfeydd Cymru yn 2003-04 i wella cyfleusterau amgylcheddol a diogelwch mewn amgueddfeydd lleol er mwyn arddangos eitemau o'r casgliadau cenedlaethol. Dewiswyd tair amgueddfa – Oriell Ynys Môn, Amgueddfa Bwrdeistref Sirol Wrecsam ac Amgueddfa ac Oriell Gelf Brycheiniog – i dreialu'r rhaglen bartneriaeth.
- 4.19 Mae'r Casgliad Allgymorth - tua 55,000 o wrthrychau (a luniwyd yn bennaf o gasgliadau wrth gefn, eitemau a brynwyd yn benodol neu gopiau) - ar gael i unigolion mewn ysgolion a chymunedau (120,000 o ddefnyddwyr bob blwyddyn). Mae'n rhoi'r cyfle i ddefnyddio eitemau yn yr ystafell ddosbarth sydd fel arfer ond ar gael iddynt drwy ymweld â'r amgueddfa. Mae'r eitemau yn cynnwys eitemau i'w trafod â llaw, sbesimenau a ddiogelwyd, casys arddangos bach, a darluniau wedi'u gosod, celfyddydweithiau, fideos, tapiau a siartiau. Dywedodd yr Amgueddfa wrthym nad oes gan unrhyw amgueddfa arall yn y DU gasgliad tebyg neu nad ydynt yn gwneud defnydd mor helaeth o wrthrychau at ddibenion allgymorth.

## PWYNTIAU ALLWEDDOL

### o ran rheoli rhaglen fenthycwyr yr Amgueddfa:

- Mae benthyciadau allanol yn ehangu mynediad ac yn lleihau'r pwysau ar y gofod sydd ar gael yn yr Amgueddfa. Mae gan yr Amgueddfa raglen benthyciadau allanol lwyddiannus ond gallai fod hyd yn oed yn fwy rhagweithiol wrth ei ehangu pe byddai adnoddau digonol ar gael.
- Yn dilyn lansio'r Rhaglen Bartneriaeth yn 2002 mae mwy o bobl ledled Cymru wedi llwyddo i weld eitemau o gasgliad yr Amgueddfa.

### Argymhellion:

- Er mwyn gwella mynediad i'r casgliadau, dylai'r Amgueddfa barhau i ddod o hyd i ffyrdd o ehangu'r rhaglen fenthyciadau.
- Dylai'r Amgueddfa werthuso cyflawniadau'r Rhaglen Bartneriaeth wrth gynyddu mynediad i'w chasgliadau drwy eu benthycwyr i amgueddfeydd eraill, er mwyn pennu sut y dylid ehangu'r Rhaglen hon orau.

# Atodiad 1

## Rhestr terminoleg rheoli'r casgliadau

<b>Cofnodi derbynion</b>	Cofnodi eitemau yn y casgliad yn ffurfiol, gan gynnwys cwblhau dogfen cofnodi derbynion a phennu rhif unigryw ar gyfer cofnodi derbynion.
<b>Catalogio</b>	Y broses o gasglu a rhoi trefn ar ddata i greu cofnod diffiniol o wrthrych neu gasgliad sy'n fwy na'r wybodaeth ofynnol sylfaenol. Bydd gwybodaeth o'r fath yn cynnwys gwybodaeth hanesyddol am y gwrthrych a chyfeiriadau at wybodaeth a gyhoeddwyd.
<b>Datganiad ar Effaith Casgliad</b>	Gwerthusiad a ddogfennir cyn cofnodi derbynion ar gyfer sbesimen unigol neu grwp o wrthrychau. collection. Bydd y ddogfen hefyd yn cynnwys datganiad sy'n nodi'r lefel orau bosibl o ofal sydd ei hangen.
<b>Cadwraeth</b>	Mae cadwraeth ataliol yn cwmpasu'r mesurau sydd eu hangen i leihau dirywiad eitemau yn y casgliad. Mae cadwraeth adferol (gwaith adfer) yn cynnwys trin eitem er mwyn gwneud ei chyflwr yn fwy derbynol a fydd yn sefydlogi neu'n gwella ei gwerth diwylliannol neu wyddonol.
<b>Curaduriaeth</b>	Y broses o wella'r wybodaeth a gedwir am wrthrych, o wybodaeth sylfaenol i lefel gatalog.
<b>Dadgofrestru derbynion</b>	Dileu eitemau o'r casgliad yn ffurfiol. Caiff eitemau eu dadgofrestru os cânt eu cyfnewid, eu rhoi fel rhodd, eu gwerthu neu eu dinistrio.
<b>Arddangos</b>	Caiff eitemau eu storio a'u dehongli mewn ardaloedd cyhoeddus. Fel arfer bydd eitemau a arddangosir yn cael eu cylchdroi er mwyn caniatáu cadwraeth arferol. Gellir storio eitem mewn ardal arddangos neu ran arall o'r Amgueddfa.
<b>Dogfennu</b>	Darparu cofnod sylfaenol ar gyfer gwrthrych, grŵp neu gasgliad, gan gynnwys casglu digon o ddata i roi teitl ar wrthrych, ei nodi a dod o hyd iddo. Cofnodir pob sbesimen newydd ar y System Rheoli Casgliadau gyfrifiadurol.
<b>Amodau amgylcheddol</b>	Yr amodau y cedwir y casgliad ynddynt o ran tymheredd (fel systemau tymheru), hinsawdd neu olau.
<b>Rhestr</b>	Cofnod sylfaenol yr Amgueddfa, gan gynnwys nodi rhif unigryw; lleoliad storfeydd yr Amgueddfa; manylion perchenogaeth a theitl; a lleoliad. Gall gwybodaeth ychwanegol gynnwys mesuriadau, deunyddiau a disgrifiadau. Mae'r Amgueddfa hefyd yn diffinio 'rhestr' fel cofnod cyfrifiadurol.
<b>Benthyciadau</b>	Mae benthyciadau allanol yn cynnwys trosglwyddo gwrthrychau o'r casgliad dros dro naill ai i sefydliad arall neu unigolion at ddibenion ymchwil, addysg, arddangos, cyhoeddi neu wella mynediad. Mae benthyciadau mewnol yn cynnwys benthyciadau i'r Amgueddfa o sefydliadau eraill neu unigolion at yr un dibenion.
<b>Safonau gofynnol sylfaenol</b>	Bydd y safonau sylfaenol o ofal sydd eu hangen ar gyfer unrhyw wrthrych yn amrywio yn ôl ei natur a'i potensial o ran y casgliad. Bydd safonau gofynnol sylfaenol yn berthnasol i ddogfennaeth, cadwraeth a storio, er enghraifft, ond bydd yn amrywio o gasgliad i gasgliad.
<b>Cyn rhestru</b>	Dogfennaeth a gedwir am eitemau sy'n annigonol i'w chynnwys ar y rhestr.
<b>Cadwraeth</b>	Y broses o ofalu am wrthrych yn oddefol a heb ymyrraeth sy'n cynnwys darparu storfeydd, rheolaeth amgylcheddol a diogelwch da, sy'n ddigonol i arafu dirywiad naturiol y gwrthrych gymaint â phosibl.
<b>Cofrestru</b>	Y lefel ofynnol o rifo a dogfennu a wneir gan adran.



# Atodiad 2

## Dyfyniadau perthnasol o adroddiadau blaenorol y Swyddfa Archwilio Genedlaethol a'r Pwyllgor Cyfrifon Cyhoeddus

### Beirniadaeth berthnasol flaenorol

#### Ffynhonnell

*Adroddiad gan yr Archwiliwr a'r Archwilydd Cyffredinol: Adran yr Amgylchedd a'r Swyddfa Gymreig: Sponsorship of Non-Departmental Public Bodies.*

#### Rheolaethau mewnol

Yn ystod y blynyddoedd diwethaf mae'r Swyddfa Archwilio Genedlaethol wedi tynnu sylw'r Amgueddfa at nifer o wendidau o ran rheolaeth fewnol, gan gynnwys methiant i gadw cofnodion llawn a diweddar o asedau'r casgliad. (Atodiad 8, paragraff 4.1).

#### Gwirio asedau casgliadau

Mae'r Swyddfa Archwilio Genedlaethol hefyd wedi tynnu sylw'r Amgueddfa at yr angen i wirio asedau ei chasgliad yn rheolaidd, sydd â gwerth marchnad sy'n llawer uwch na'r gwerth a gofnodir...Ym 1984 a 1985 cynhaliodd y Swyddfa Archwilio Genedlaethol wiriadau cyfyngedig ei hunan i wirio bodolaeth eitemau yn y casgliad, ac ar bob achlysur ni fu'n bosibl i'r Amgueddfa olrhain llun (Atodiad 8 paragraff 4.2).

#### Ffynhonnell

*Pymthegfed Adroddiad y Pwyllgor Cyfrifon Cyhoeddus, 1986-87: Adran yr Amgylchedd a'r Swyddfa Gymreig: Sponsorship of Non-Departmental Public Bodies, Mai 1987.*

Dywedodd yr Amgueddfa wrthym ei bod wedi cymryd cyfres o gamau mawr yn ystod y ddwy flynedd diwethaf i wella'i rheolaeth ariannol. Roedd y rhain yn cynnwys...penodi archwilydd mewnol a oedd yn gyfrifol am wirio asedau'r casgliad ymhlith cyfrifoldebau eraill (paragraff 23).

#### Ffynhonnell

*Cofnod y Trysorlys ar Bymthegfed Adroddiad y Pwyllgor Cyfrifon Cyhoeddus 1986-87: Adran yr Amgylchedd a'r Swyddfa Gymreig: Sponsorship of Non-Departmental Public Bodies, Hydref 1987.*

Cymerwyd camau i wella dogfennaeth yr Amgueddfa o sbesimenau ac i ddatrys y problemau o ran gwirio a brofwyd yn y gorffennol (paragraff 56).

#### Ffynhonnell

*Adroddiad rheoli nas cyhoeddwyd gan y Swyddfa Archwilio Genedlaethol: Amgueddfeydd ac Oriolau Cenedlaethol Cymru: Aspects of Collection Management, 1997.*

#### Cefndir

Mewn ymateb cymerodd Amgueddfeydd ac Oriolau Cenedlaethol Cymru nifer o gamau gweithredu i wella'r broses o reoli eu casgliadau...cyflwyno system rheoli casgliadau gyfrifiadurol (CMS) (paragraff 1.1) Caiff CMS ei chyflwyno ymhob adran guradurol ar ffurf rhaglen dreigl gyda dyddiad cwblhau arfaethedig o 2000 (paragraff 1.2).

#### Casgliadau'r Swyddfa Archwilio Genedlaethol:

##### Polisiau a Gweithdrefnau Gwirio

- Mae'r adrannau wedi cyflwyno prosesau penodol i fynd i'r afael â'r broses o wirio eu casgliadau. Fodd bynnag, nid yw'r Amgueddfa na'r adrannau unigol wedi llunio polisiau ysgrifenedig ffurfiol ar wirio eitemau. O ganlyniad mae'r adrannau wedi datblygu gweithdrefnau mewn ffordd ad-hoc heb unrhyw broses fonitro ganolog (paragraff 2.14).
- Wrth ddatblygu strategaeth wirio mae angen i'r Amgueddfa ymgorffori pob proses wirio bresennol ond dylai hefyd, fel mater o flaenoriaeth, fynd i'r afael â'r meysydd risg a'r rhai pwysicaf (paragraff 2.15).

*yn parhau ar y dudalen nesaf*

**Beirniadaeth berthnasol flaenorol***parhad**Cyfanswm nifer eitemau'r casgliad*

- Bu i'r Amgueddfa gydnabod bod yr amcangyfrif gwreiddiol ar gyfer cyfanswm nifer yr eitemau yn ei chasgliadau yn seiliedig ar gymysgedd o farn a ffigurau cywirach, fodd bynnag, ni chafwyd menter ganolog hyd yn hyn i wella'r ffigurau...Fodd bynnag, mae angen i'r Amgueddfa wella cywirdeb y ffigur dros gyfnod o amser (paragraff 2.18).

*Dogfennaeth (System Reoli Gyfrifiadurol)*

- Mae'r Amgueddfa yn ymdrechu i lunio cofnodion safonol ar gyfer y meysydd Blaenoriaeth yn y casgliadau. Fodd bynnag, mae ansawdd a lefel y cofnodion a gofnodir ar y CMS yn amrywio'n sylweddol rhwng adrannau (paragraff 4.19).
- Gall CMS fod yn ffordd ddefnyddiol o reoli casgliadau yn ystod pob cam o'r broses gofnodi. Ar hyn o bryd mae'r Amgueddfa yn ymrwymedig i'w ddefnyddio i gatalogio eitemau â blaenoriaeth uchel. Fodd bynnag, nid ymddengys fod gan yr Amgueddfa strategaeth ar gyfer mynd i'r afael â'r ôl-groniad o ran gweddill y casgliadau y mae angen eu cofnodi ar y CMS hefyd (paragraff 4.22).

**Argymhellion y Swyddfa Archwilio Genedlaethol:**

- Dylai'r Amgueddfa gynhyrchu polisi ysgrifenedig ffurfiol ar gyfer gwirio ei chasgliadau (paragraff 2.20).
- Dylai'r Amgueddfa sicrhau bod ganddi strategaeth wirio, tra'n rhoi rhywfaint o hyblygrwydd i adrannau o ran eu hymagwedd. Ar gyfer rhai adrannau, ag ôl-groniad mawr o ran eitemau nas gwiriwyd, dylai'r strategaeth ar gyfer mynd i'r afael â'r ôl-groniad ganolbwyntio ar y meysydd risg a phwysigrwydd. (paragraff 2.21).

- Dylai'r Amgueddfa ystyried datblygu dangosydd perfformiad i gynorthwyo'r broses o godi proffil y gwaith (paragraff 2.23).
- Dylai'r adrannau nodi canlyniad eu hymarferion gwirio fel rhan o'r adroddiadau cyfredol ar berfformiad (paragraff 2.22).
- Mae gan rai adrannau nifer fawr o eitemau yn eu casgliadau ac felly ôl-groniad mawr o ran gwirio. Mae'r Swyddfa Archwilio Genedlaethol yn ystyried y dylai'r adrannau hyn ddatblygu strategaeth ar gyfer mynd i'r afael â'r ôl-groniad...Byddai angen i strategaeth o'r fath ganolbwyntio ar feysydd risg a'r meysydd pwysicaf i'r adrannau a'r Amgueddfa, er mwyn gwneud y defnydd gorau o'r adnoddau cyfyngedig sydd ar gael i wneud gwaith o'r fath (paragraff 2.6).
- Dylai'r Amgueddfa wella cywirdeb ei hasesiadau ynghylch maint ei chasgliadau (paragraff 2.24).
- Dylai'r Amgueddfa ystyried gwneud mwy o ddefnydd o'r System Rheoli Casgliadau na'r defnydd a wneir ar hyn o bryd. Er enghraifft, gellir defnyddio'r System Rheoli Casgliadau fel cofnod canolog o'r canlyniadau a gedwir ar yr ymarferion gwirio amrywiol a wneir (paragraff 4.25).
- Dylai'r Amgueddfa ddatblygu strategaeth i fynd i'r afael â'r ôl-groniad o ran dogfennu'r casgliadau ar y System Rheoli Casgliadau (paragraff 4.26).

# Atodiad 3

## Methodoleg y Swyddfa Archwilio Genedlaethol Cymru

- 1 Gweithiodd Swyddfa Archwilio Genedlaethol Cymru mewn pedwar cam.
  - ymwelwyd â holl adrannau'r Amgueddfa mewn nifer o safleoedd, gan gyfweid â'r staff curadurol perthnasol ac uwch reolwyr eraill, ac adolygu dogfennaeth ac archwilio'r arddangosfeydd, storfeydd a systemau rheoli gwybodaeth;
  - cynhaliwyd arolwg gennym yn 2002-03 o amgueddfeydd eraill yn y Deyrnas Unedig a thramor i lunio data cymharol a nodi arfer da;
  - ymwelwyd ag Amgueddfeydd Cenedlaethol Lerpwl i feincnodi gwaith yr Amgueddfa ac i wneud gwaith dilynol ar faterion a gododd yn sgîl yr arolwg;
  - cynhaliwyd cyfweiliad gydag is-adran noddî'r Amgueddfa yn y Cynulliad.
- 2 Cymerodd Swyddfa Archwilio Genedlaethol Cymru sampl o 25 o eitemau ar draws adrannau'r Amgueddfa er mwyn gwirio eu lleoliad a'r cofnodion hynny (paragraff 2.16).
- 3 Anfonwyd yr arolwg at gyfanswm o 26 o amgueddfeydd, a oedd yn amrywio o ran maint a disgyblaeth a chafwyd deg ymateb gan:

### Amgueddfeydd yn y Deyrnas Unedig

Yr Amgueddfa Astudiaeth Natur  
 Amgueddfeydd ac Oriellau Cenedlaethol  
 Gogledd Iwerddon  
 Amgueddfa Prydain  
 Amgueddfeydd Cenedlaethol Lerpwl  
 Amgueddfeydd ac Oriel Gelf Birmingham  
 Amgueddfa Wyddoniaeth Llundain  
 Amgueddfa Victoria ac Albert  
 Yr Oriel Portreadau Genedlaethol

### Amgueddfeydd tramor

Amgueddfa Victoria, Awstralia  
 Yr Amgueddfa Awyr a Gofod Genedlaethol,  
 Smithsonian, UDA

- 4 Gofynnodd yr arolwg i amgueddfeydd yn y wlad hon ac ar y cyfandir am:
  - maint a chyflwr eu casgliadau, lleaedd storio ac arddangos;
  - gweithdrefnau yn ymwneud â benthyciadau, gwirio a rheoli cofnodion;
  - cynnydd a wneir wrth ddogfennu casgliadau i'r lefelau amrywiol;
  - maint y casgliad o fewn cyrraedd y cyhoedd a sut y cyflawnir hyn;
  - y camau cyntaf a ymgymepip â nhw i gynyddu nifer yr ymwelwyr megis arolygon, oriau agor estynedig a digwyddiadau wedi'u targedu;
  - bodolaeth polisiâu yn ymwneud â pheoli casgliadau a'r manylder y diweddarir rhain: a'r
  - staffio a'r adnoddau ar gael ar gyfer y sawl agwedd o reoli casgliadau fel ceidwad, rheoli benthyciadau a churaduriaeth.