

**2006 Rhif (Cy. )**

**IECHYD PLANHIGION,  
CYMRU**

**Côd Ymarfer er mwyn Rhwystro a  
Rheoli Ymlediad Llysiau'r  
Gingroen**

**2006**

*Wedi'i wneud* 2006

*Yn dod i rym* 14 Mehefin 2006

Mae Cynulliad Cenedlaethol Cymru, drwy arfer y pŵer o dan adran 1A(1) o Ddeddf Chwyn 1959, yn gwneud y Côt Ymarfer er mwyn Rhwystro a Rheoli Ymlediad Llysiau'r Gingroen 2006 ("y Côt").

Gwneir y Côt yn unol â'r weithdrefn a nodir gan Reoliad Sefydlog 29 Cynulliad Cenedlaethol Cymru.

Atodir y Côt fel atodiad i'r mynegai hwn.

Arwyddwyd

Llywydd y Cynulliad Cenedlaethol

---

---

## CYNNWYS

	Paragraffau
<b>Crynodeb Gweithredol</b> .....	1-8
<b>Cefndir</b>	
Gwybodaeth am y Cod .....	9-13
Deddfau'n Rheoli Ymlediad Llysiâu'r gingroen .....	14-15
Cyfrifoldebau ar gyfer Rheoli Ymlediad Llysiâu'r gingroen .....	16-17
Camau Gweithredu Angenrheidiol i Reoli Ymlediad Llysiâu'r gingroen .....	18-21
Cyngor .....	22-24
<b>Pam Rheoli Llysiâu'r Gingroen?</b>	
Cyflwyniad .....	25-28
Natur Wenwynig .....	29-31
Risg i Iechyd Anifeiliaid .....	32-35
Risg i Iechyd Pobl .....	36-37
<b>Polisïau Rheoli</b>	
Cyflwyniad .....	38-41
Polisïau Rheoli .....	42-49
Diffinio Categoriâu Risg .....	50-52
Darpariaethau Arbennig ar gyfer Categoriâu Penodol o Dir	
• Neilltir .....	53
• Amaethu Organig .....	54
• Cynlluniau Amaeth-Amgylcheddol .....	55-57
• Safleoedd dynodedig yn cynnwys Gwarchodfeydd Natur a Safleoedd o Ddiddordeb Gwyddonol Arbennig (SoDdGA) a Safleoedd Cadwraeth eraill yn Ewrop .....	58-65
• Henebion Rhestredig .....	66-67
• Tir Comin .....	68-69
• Tir a Ddefnyddir ar Gyfer Pori .....	70-73
• Cynhyrchu Porthiant .....	74-80
• Tir glas Amwynder .....	81-83
• Priffyrdd .....	84-87
• Rheilffyrdd .....	88-90
• Ardaloedd Dyfrol .....	91-93
• Coetiroedd a Choedwigoedd .....	94-95
• Tir Datblygu, Gwastraff a Diffaith .....	96-99
• Tir Amddiffyn .....	100-101
<b>Hysbysu</b> .....	102-105
<b>Dulliau Rheoli</b>	
Cyflwyniad .....	106-107
Rheoli Tir mewn dull Ataliol .....	108-113
Trin yn Amaethyddol .....	114
• Pori .....	115
• Tynnu a Chodi Gydag Offer .....	116-120
• Torri .....	121-125

• Llosgwyr .....	126-129
Cemegol	
• Defnyddio Chwynladdwyr .....	130-136
• Cyfyngiadau Cyfreithiol .....	137-140
• Cyfyngiadau Pori .....	141-142
• Cyfyngiadau Amgylcheddol .....	143
• Dulliau Defnyddio .....	144-149
• Hyfforddi a Chofrestru'r rhai sy'n Chwistrellu .....	150
• Iechyd a Diogelwch .....	151
• Diogelwch Amgylcheddol .....	152-154
Biolegol .....	155-157
Crynodeb o Ddulliau Rheoli .....	158

### **Gofynion Iechyd A Diogelwch**

Ynglŷn â Chyffwrdd Planhigion Llysiau'r Gingroen .....	159-162
Ynglŷn â Lleoliad .....	163-167
Diogelwch .....	168-170
Awdurdod o Flaen Llaw .....	171-175
Cael Eich Gweld .....	176-179
Cerbydau .....	180
Arwyddion Rhybuddio .....	181-182

### **Cael Gwared Ar Lysiau'r Gingroen**

Cyflwyniad .....	183-184
Casglu .....	185
Gwaredu .....	186-189

### **Atodiadau**

Adnabod Llysiau'r Gingroen a'u Bioleg ( <i>Senicio Jacobaea</i> ) .....	Atodiad I
Adrannau'r Llywodraeth, Asiantaethau ac Awdurdodau Statudol .....	Atodiad II
Cyhoeddiadau Defnyddiol .....	Atodiad III
Ffynonellau Sy'n Rhoi Cyngor Technegol Ynglŷn â Rheoli Llysiau'r Gingroen .....	Atodiad IV

## CRYNODEB GWEITHREDOL

- 1 Mae planhigyn y creulys (*ragwort*) yn hynod wenwynig i anifeiliaid sy'n pori, pan fyddant yn pori porfa sydd wedi'i heintio gan greulys neu pan fyddant yn bwyta creulys mewn bwyd (glaswellt wedi'i sychu) neu borthiant (gwair, silwair sych a silwair). Mae ceffylau yn dueddol iawn o gael eu gwenwyno gan lysiau'r gingroen (*common ragwort*) ac mae peth gwybodaeth sy'n awgrymu y gallai fod yn beryglus i bobl.
- 2 Cyfrifoldeb deiliad y tir lle mae llysiâu'r gingroen yn tyfu yn anad neb yw rheoli ymlediad llysiâu'r gingroen. Dylai pob deiliad tir lle mae llysiâu'r gingroen yn tyfu gymryd camau rhesymol i'w hatal rhag ymledu i dir cyfagos. Mae hyn yn arbennig o wir lle mae ceffylau a da byw yn pori ar y pryd a lle defnyddir tir ar gyfer cynhyrchu bwyd neu borthiant ar gyfer ceffylau neu anifeiliaid eraill.
- 3 Llysiâu'r gingroen (*Senecio jacobaea*) yw'r unig rywogaeth o greulys a nodir yn Neddf Chwyn 1959 ac felly dyma'r unig rywogaeth sy'n berthnasol i ddarpariaethau'r Cod hwn. Mae holl rywogaethau'r creulys yn debygol o fod yr un mor wenwynig i anifeiliaid, ac mae'n bosib y bydd rhywogaethau eraill ac eithrio llysiâu'r gingroen angen eu rheoli pan fyddant yn risg uniongyrchol i geffylau a da byw sy'n pori neu'n fygythiad o ran cynhyrchu bwyd neu borthiant diogel i anifeiliaid.
- 4 Y ffordd fwyaf effeithiol o reoli llysiâu'r gingroen yw eu hatal rhag sefydlu yn y lle cyntaf drwy reolaeth strategol yn hytrach na thrwy eu rheoli ar y funud olaf. Drwy reoli tir glas, gall llysiâu'r gingroen fod yn llai tebygol o sefydlu. Mewn ardaloedd amwynder, ymylon priffyrdd, tir rheilffordd, a choetiroedd, bydd unrhyw weithgareddau sy'n codi'r pridd a'r planhigion sy'n tyfu ar ei wyneb yn cynyddu'r risg y bydd llysiâu'r gingroen yn sefydlu.
- 5 Mae tir sydd heb ei drin, ardaloedd gwastraff a diffaith yn ffynonellau a allai gael eu heintio gan lysiau'r gingroen. Dylai'r perchnogion/deiliaid a/neu eu hasiant fonitro'r tir y maent yn ei reoli i weld a oes llysiâu'r gingroen yno a chymryd camau priodol i reoli ei ymlediad lle mae'n fygythiad i dir sy'n cael ei ddefnyddio ar gyfer pori, neu ar gyfer cynhyrchu bwyd neu borthiant.
- 6 Dylai deiliaid tir gadw llygad barcud rhag ofn bod llysiâu'r gingroen yn tyfu ar y tir. O'i ganfod yn gynnar bydd yn haws, yn rhatach ac yn fwy diogel delio gydag unrhyw broblemau a allai godi.
- 7 Mae'r Cod hwn yn cydnabod bod llysiâu'r gingroen a rhywogaethau creulys eraill yn gynhenid i Ynysoedd Prydain ac felly maent yn rhan annatod o'n fflora a'n ffawna, ynghyd â chreaduriaid di-asgwrn-cefn a bywyd gwyllt eraill sy'n dibynnu arnynt. Mae tua 77 rhywogaeth o lysysorion sy'n bryfed yn bwydo ar lysiau'r gingroen, gan gynnwys 27 rhywogaeth o wyfynod. Mae 30 o greaduriaid di-asgwrn-cefn yn gwbl ddbynnol ar lysiau'r gingroen, gan gynnwys gwyfyn y creulys a 7 rhywogaeth o ficrowyfynod. Nid yw'r Cod yn argymhell cael gwared yn llwyr ar lysiau'r gingroen ond mae'n hybu dull strategol o reoli'i ymlediad pan fo'n risg i iechyd a lles anifeiliaid sy'n pori ac o ran cynhyrchu bwyd neu borthiant.

- 8 Mae'r Cod hwn yn darparu canllawiau ynghylch pa gamau y dylid eu cymryd a phryd y dylid eu cymryd er mwyn rheoli ymlediad llysiâu'r gingroen. Mae'n darparu gwybodaeth werthfawr ar gyfer perchnogion tir, deiliaid tir, rheolwyr tir a chontractwyr sy'n gyfrifol am reoli tir wrth wneud penderfyniadau cytbwys ynghylch strategaethau rheoli tir amaethyddol (yn cynnwys ardaloedd a borir gan geffylau), tir amaethyddol gyda chnydau a heb gnydau, coedwigoedd a choetiroedd, ardaloedd diwydiannol ac amwynder, ymylon ffyrdd, rheilffyrdd, ardaloedd dyfrol a chynefinoedd lled-naturiol gan gynnwys ardaloedd cadwraeth natur.

## **CEFNDIR**

### **Gwybodaeth am y Cod**

- 9 Mae'r Cod Ymarfer hwn yn ganllaw ymarferol i helpu cyrff cyhoeddus, awdurdodau perthnasol, perchnogion a deiliaid tir i reoli ymlediad llysiâu'r gingroen yn unig. Mae'n anelu i reoli ymlediad llysiâu'r gingroen, ac felly helpu i atal marwolaeth ceffylau a da byw sy'n pori tir lle mae llysiâu'r gingroen yn bla a rhag bwyta bwyd neu borthiant sydd wedi'i heintio gan llysiâu'r gingroen. Nid amcan y Cod hwn yw ceisio rheoli ymlediad llysiâu'r gingroen pan nad yw'n fygythiad i iechyd a lles anifeiliaid, i fwyd neu borthiant neu weithgareddau amaethyddol eraill.
- 10 Bydd y Cod hwn, sy'n berthnasol i Gymru'n unig, yn cael statws tystiolaethol mewn unrhyw weithrediadau dan y Ddeddf Chwyn drwy'r Mesur Rheoli Llysiâu'r gingroen. Bydd hyn yn golygu na fydd yn drosedd os na chedwir at y Cod hwn, ond mae'n bosibl y bydd yn cael ei ddefnyddio fel tystiolaeth mewn unrhyw weithredu cyfreithiol. Er hynny, dylai perchnogion/deiliaid allu sefydlu amddiffyniad os gallant ddangos bod camau rheoli sy'n cydymffurfio â'r Cod hwn yn eu lle. Dylai unrhyw ymarferion newydd ar gyfer rheoli ymlediad llysiâu'r gingroen, nad ydynt wedi'u cynnwys yn y Cod hwn, ddilyn yr egwyddorion cyffredinol a amlinellir ynddo.
- 11 Mae'r Cod hwn yn darparu crynodeb o'r ddeddfwriaeth ar gyfer rheoli llysiâu'r gingroen a chanllawiau ynglŷn â pha gamau a ystyrir yn rhesymol i atal llysiâu'r gingroen rhag ymledu, pan fo rhybudd wedi'i gyhoeddi gan Gynulliad Cenedlaethol Cymru dan Adran 1 o Ddeddf Chwyn 1959 sy'n ei gwneud yn ofynnol i'r deiliad weithredu i atal llysiâu'r gingroen rhag ymledu.
- 12 Dylai unrhyw gamau a gymerir i reoli ymlediad llysiâu'r gingroen ystyried yr effeithiau amgylcheddol a gaiff y dulliau rheoli a'r angen i warchod cefn gwlad a chynnal bioamrywiaeth.
- 13 Mae'r Cod hwn yn cydnabod bod llysiâu'r gingroen yn blanhigyn gwenwynig a bod risgiau iechyd a diogelwch y mae'n rhaid eu hystyried trwy asesiadau priodol a digonol cyn cymryd unrhyw gamau i reoli llysiâu'r gingroen neu weithgareddau clirio.

### **Deddfau'n Rheoli Ymlediad Llysiau'r gingroen**

- 14 Mae Ddeddf Chwyn 1959 yn rhoi pwerau gorfodi statudol i Gynulliad Cenedlaethol Cymru. Os cytunir bod chwyn niweidiol yn tyfu ar unrhyw dir, gall y Cynulliad roi rhybudd sy'n ei gwneud yn ofynnol i'r deiliad gymryd camau er mwyn atal y chwyn dan sylw rhag ymledu. Mae unrhyw fethiant afresymol i gydymffurfio â rhybudd yn drosedd. Y chwyn sy'n berthnasol i'r ddeddfwriaeth hon yw: llysiau'r gingroen (*Senecio jacobaea*); marchysgall (*Cirsium vulgare*); ysgall y maes (*Cirsium arvense*); tafol crych (*Rumex crispus*); tafol y cŵn (*Rumex obtusifolius*)<sup>1</sup>.
- 15 Mae'r Ddeddf Chwyn 1959 yn galluogi'r Cynulliad i ymchwilio i gŵynion i weld a oes perygl i chwyn niweidiol ymledu.

### **Cyfrifoldebau ar gyfer Rheoli Ymlediad Llysiau'r gingroen**

- 16 Cyfrifoldeb deiliad y tir lle mae'r chwyn yn tyfu yn anad neb yw rheoli chwyn. Mae'r cyfrifoldeb hwn yr un mor berthnasol i llysiau'r gingroen ag yw i chwyn niweidiol eraill a nodir yn Neddf Chwyn 1959. Wrth geisio rheoli ymlediad llysiau'r gingroen disgwylir i holl berchnogion tir, deiliaid a rheolwyr gydweithredu a bod yn gydgyfrifol am sicrhau bod llysiau'r gingroen yn cael eu rheoli'n effeithiol rhag iddynt ymledu.
- 17 Mae darpariaethau'r Ddeddf yn berthnasol i llysiau'r gingroen yn unig ac nid ydynt yn berthnasol i rywogaethau creulys eraill. Er hynny, mae'n bosibl y bydd yn rhaid rheoli ymlediad y mwyafrif o rywogaethau creulys pan fyddant yn risg uniongyrchol i geffylau ac anifeiliaid eraill oni bai ei bod yn rhywogaeth a ddiogelir fel creulys y siglen.

### **Camau Gweithredu Angenrheidiol i Reoli Ymlediad Llysiau'r gingroen**

- 18 Pan fo tir wedi'i effeithio gan llysiau'r gingroen dylid cynnal asesiad o'r angen i reoli'r chwyn. Pan fo risg y gallai'r llysiau'r gingroen sydd ar y tir fod yn niweidiol i geffylau neu dda byw sy'n pori neu'n risg o ran cynhyrchu bwyd neu borthiant, yna dylid gweithredu rhaglen i reoli ei ymlediad.
- 19 Pan fo tir wedi'i effeithio gan llysiau'r gingroen, ac y gallai ymledu i dir lle gallai fod yn niweidiol i geffylau neu dda byw sy'n pori, neu'n risg o ran cynhyrchu bwyd neu borthiant neu weithgareddau amaethyddol eraill, yna dylid gweithredu rhaglen i reoli ei ymlediad.
- 20 Pan na fo risg ar unwaith, ond y gallai llysiau'r gingroen beri risg yn y dyfodol, yna dylid paratoi cynlluniau argyfwng ar gyfer eu rheoli.
- 21 Pan na fo risg ar hyn o bryd a'i bod yn annhebygol y bydd llysiau'r gingroen yn peri risg i anifeiliaid a chnydau sy'n dueddol o gael eu heffeithio gan y chwyn

---

<sup>1</sup> Mae gan Gynulliad Cenedlaethol Cymru y pŵer i ychwanegu at y rhestr hon lle bo gofyn am hynny.

oherwydd ei leoliad, yna nid yw'n ofynnol cymryd unrhyw gamau gweithredu ar unwaith i reoli ymlediad llysiâu'r gingroen, er y dylid monitro'r sefyllfa ac ail-asesu'r risgiau pe bai'r amgylchiadau'n newid.

## Cyngor

- 22 Mae cyngor ynghylch y Ddeddf Chwyn a rheoli llysiâu'r gingroen ar gael gan yr Is-adran Datblygu Bwyd a'r Farchnad sy'n dosbarthu nifer o ganllawiau a restrir yn Atodiad III: Cyhoeddiadau Defnyddiol.
- 23 Mae cyngor technegol hefyd ar gael gan amryw o gyrff a restrir yn Atodiad IV.
- 24 Gellir cael cyngor hefyd gan gyrff sy'n gyfrifol am reoli tir y maent yn berchen arno a/neu yn ei reoli h.y. Cyfarwyddiaeth Trafnidiaeth Llywodraeth Cynulliad Cymru, Awdurdod Priffyrdd Lleol, Rhwydwaith Rheilffyrdd, Dyfrffyrdd Prydain, Cyngor Cefn Gwlad Cymru, Cadw, Comisiwn Coedwigaeth (Cymru), Y Weinyddiaeth Amddiffyn ac Awdurdodau Lleol (Atodiad II).

## PAM RHEOLI LLYSIAU'R GINGROEN?

### Cyflwyniad

- 25 Mae llysiâu'r gingroen (*S. jacobaea*) yn aelod o deulu *Compositae* **Compositae** (bellach yr **Asteraceae in Stace**) ac mae'n un o 27 o rywogaethau o leiaf a geir yn y DU heb gynnwys rhywogaethau croesryw. Mae'r genws *Senecio* hefyd yn cynnwys, er nad yw wedi'i gyfyngu i Benfelen y Gors (*S. aquaticus*), Penfelen Ledlwyd (*S. erucifolius*), Creulys Rhydychen (*S. squalidus*) a'r Creulys Cymreig (*S. cambrensis*).
- 26 Mae rhywogaethau llysiâu'r gingroen yn cyfrannu ar werth bioamrywiaeth nifer o gynefinoedd ac maent yn ffynhonnell bwysig o fwyd i lawer o greaduriaid di-asgwrn-cefn. Trafodir sut i adnabod rhywogaethau llysiâu'r gingroen a'u bioleg yn Atodiad I.
- 27 Mae rhywogaethau llysiâu'r gingroen yn cynnwys alcaloidau pyrolisidin (PAs) sydd â phriodoleddau gwenwynig i anifeiliaid a phobl.
- 28 O blith y gwahanol aelodau o deulu'r creulys, llysiâu'r gingroen yn unig sy'n berthnasol i ddarpariaethau Deddf Chwyn 1959 a'r Cod Ymarfer hwn.

Formatted: Bullets and Numbering

### Natur Wenwynig

- 29 Mae'r gyfran o alcaloidau pyrolisidin yn llysiâu'r gingroen yn amrywio yn ôl cyfnodau tyfiant, y tymhorau a'r ardal ddaearyddol.
- 30 Mae effeithiau gwenwynig alcaloidau pyrolisidin yn fwyaf amlwg yn yr iau er bod tystiolaeth nad yw'r alcaloidau pyrolisidin eu hunain yn wenwynig i'r iau ond mae'n bosibl iddynt gael eu metaboleiddio yn yr iau i gyfuno ag elfennau pyrol sy'n wenwynig.

- 31 Nodwedd allweddol yw nad yw'r alcaloidau pyrolisidin sy'n bresennol yn llysiau'r gingroen yn cael eu dinistrio pan sychir y planhigyn neu pan gaiff ei gadw fel porthiant (wrth i laswellt gael ei sychu, wrth gynaeafu gwair, ac wrth gynhyrchu silwair sych a silwair) neu pan gaiff y planhigyn ei drin yn gemegol neu'n amaethyddol er mwyn ei reoli.

### **Risg i Iechyd Anifeiliaid**

- 32 Mae achosion o wenwyno o ganlyniad i llysiau'r gingroen yn digwydd yn aml mewn achosion o blanhigion yn gwenwyno anifeiliaid sy'n pori ym Mhrydain. Mae'r holl anifeiliaid mewn perygl gan yr effeithiau gwenwynig os ydynt yn bwyta llysiau'r gingroen trwy bori'r planhigyn neu trwy ei fwyta yn y porthiant.
- 33 Mae gwenwyn llysiau'r gingroen yn cael effaith gynyddol ac felly mae bwyta ychydig ohono dros gynfod hir yn gallu bod yn beryglus. Gall arwyddion o wenwyn llysiau'r gingroen fod yn araf i ddatblygu, ac mae'n bosibl na fydd yn amlygu eu hun nes bod yr anifeiliaid wedi bod yn ei fwyta am nifer o wythnosau neu fisoedd; gall arwyddion ddod i'r amlwg hyd yn oed pan fydd yr anifail wedi rhoi'r gorau i'w fwyta.
- 34 Gall gwenwyno hefyd ddigwydd yn sydyn ac nid yw'n anghyffredin i anifeiliaid sydd wedi'u heffeithio farw o fewn ychydig ddiwrnodau o ddangos y symptomau clinigol. Ni ellir dadwneud y niwed i'r iau ac nid oes triniaeth effeithiol ar gael.
- 35 Nodwedd arbennig o llysiau'r gingroen yw bod yr alcaloidau pyrolisidin sy'n bresennol yn y planhigyn byw yn parhau'n wenwynig yn y planhigyn marw h.y. pan fydd wedi gwywo, wedi sychu neu wedi ei gynaeafu mewn bwyd neu borthiant. Gall dulliau rheoli gwael sy'n gadael y planhigion marw neu rannau wedi'u torri o'r planhigyn heb eu symud gynyddu'r risg i anifeiliaid.

### **Risg i Iechyd Pobl**

- 36 Y brif ffordd y gall alcaloidau pyrolisidin ganfod eu ffordd i fwydydd yw trwy brif fwydydd sydd wedi'i heintio h.y. grawn, llefrith, wyau a mêl. Mae bwydydd sydd wedi'u heintio gan amlaf i'w canfod mewn gwledydd sydd dan anfantais economaidd. Nid ystyrir bod fawr o risg i iechyd pobl yn y DU o brif fwydydd wedi'u heintio gan llysiau'r gingroen.
- 37 Mae pryder am risg i iechyd pobl yn gysylltiedig â thynnu planhigion llysiau'r gingroen gyda llaw fel modd o reoli poblogaeth llysiau'r gingroen. Ni wyddom a yw'n bosibl i alcaloidau pyrolisidin gael eu hamsugno drwy'r croen, er bod tystiolaeth anecdotaidd yn nodi bod hynny'n bosibl. Cynghorir gwisgo trowsus a menig amddiffynnol addas felly wrth afael mewn planhigion llysiau'r gingroen a'u tynnu.



## POLISIŌAU RHEOLI

### Cyflwyniad

- 38 Pan fo tir wedi'i effeithio gan lysiau'r gingroen dylai'r tîrfeddiannwr wneud asesiad o'r angen i reoli ei ymlediad. Mae'r adran hon yn darparu canllawiau ynglŷn â pharatoi polisiau rheoli, sut i asesu'r risg gan y planhigyn a'r angen yn sgîl hynny i reoli ymlediad llysiâu'r gingroen.
- 39 Dylai ymdrechion i reoli ymlediad llysiâu'r gingroen gael eu targedu mewn safleoedd lle mae risg ganolig i uchel y bydd yr ymlediad yn cael effaith niweidiol ar geffylau ac anifeiliaid eraill sy'n pori, ar gynhyrchu bwyd a phorthiant neu ar weithgareddau amaethyddol eraill. Nid y bwriad yw dileu llysiâu'r gingroen drwy gefn gwlad.
- 40 Dylai perchnogion ceffylau/da byw sicrhau nad yw eu hanifeiliaid yn bwyta llysiâu'r gingroen. Yn yr un modd cyfrifoldeb deiliad y tir a ddefnyddir ar gyfer cynhyrchu porthiant yw sicrhau nad yw'r porthiant yn cynnwys llysiâu'r gingroen. Mae rheoli porfa'n dda yn elfen hanfodol er mwyn cadw'r tir yn rhydd o lysiau'r gingroen. Mae'r Cod hwn yn ymwneud ag atal ymlediad llysiâu'r gingroen ac nid yw'n delio gyda'r angen i gadw tir pori'n lân heb lysiau'r gingroen arno, er y bydd nifer o'r mecanweithiau rheoli a ddisgrifir yn y Cod yn berthnasol yn y sefyllfa honno hefyd.
- 41 Mae rheoli llysiâu'r gingroen yn ofyniad o dan GAEC C (sy'n ymdrin â Thanbori / Tanreoli) Trawsgydymffurfio. Mae hwn yn un o'r safonau sy'n gyson â chadw tir "mewn Cyflwr Amaethyddol ac Amgylcheddol Da". Mae Trawsgydymffurfio yn un o ofynion yr Undeb Ewropeaidd y mae'n rhaid i ffermwyr ei fodloni er mwyn cael derbyn y Taliad Sengl.

### Polisiau Rheoli

Formatted: Bullets and Numbering

- 42 Disgwylir i berchnogion tir, deiliaid tir, a rheolwyr tir preifat a chyhoeddus priffyrdd, dyfrffyrdd, rheilffyrdd, ardaloedd cadwraeth ac amwynder a thir sy'n aros i'w ddatblygu, fod â pholisiau yn eu lle ar gyfer adnabod, monitro a rheoli'r llysiâu'r gingroen sydd ar dir o dan eu rheolaeth yn briodol. Disgwylir i gyrff mwy fod â pholisiau ysgrifenedig i'r perwyl hwn a gallu dangos eu bod yn ymlynu wrth y polisiau hyn.
- 43 Dylai polisiau o'r fath ystyried yr angen i reoli llystyfiant, gan gynnwys rheoli chwyn ac adnabod llysiâu'r gingroen fel chwyn penodol y dylid eu rheoli lle bynnag y mae'n peri risg ganolig i uchel i les anifeiliaid.
- 44 Wrth ystyried beth sy'n ymarferol, dylai perchnogion/deiliaid/rheolwyr gydbwyso'r risg ochr yn ochr â'r amser a'r gost o weithredu, ac ystyried a yw'r gost o reoli'n gymesur â'r risg honno. Ar gyfer rhai categorïau o dir, e.e. tir rheilffordd a phriffyrdd, gall hyn olygu ei bod hi'n anymarferol cynnal gwaith arolygu yn rheolaidd ar bob daliad o dir. O dan amgylchiadau o'r fath, dylid defnyddio cwynion i gasglu gwybodaeth am ardaloedd lle y mae llysiâu'r gingroen yn ffynnu.

Formatted: Bullets and Numbering

Formatted: Bullets and Numbering

Formatted: Bullets and Numbering

| **45** Er enghraifft, pan na fo risg i dda byw sy'n pori a/neu dir glas a ddefnyddir ar gyfer cynhyrchu porthiant, a bod y gost o'i reoli'n uchel, yna efallai yr ystyrir nad yw'n rhesymol ymarferol i ymgymryd â'r gwaith o'i reoli. Ond os oes risg uchel i geffylau neu dda byw sy'n pori neu o ran cynhyrchu porthiant, yna hyd yn oed os yw'r gost yn uchel, dylid rhagdybio y bydd angen cymryd camau i reoli ymlediad llysiâu'r gingroen.

Formatted: Bullets and Numbering

| **46** Dylai polisïau nodi'r angen i fabwysiadu camau i reoli'r planhigyn yng nghyfnod cynnar ei dyfiant er mwyn lleihau'r risg o wasgaru hadau a thrwy hynny sicrhau bod y tir yn cael ei reoli'n fwy effeithiol yn y tymor hir.

Formatted: Bullets and Numbering

| **47** Dylai polisïau gymryd cyfrif o effaith rheoli llysiâu'r gingroen ar yr amgylchedd a sicrhau bod ystyriaeth briodol yn cael ei rhoi i'r angen i warchod iechyd anifeiliaid, cefn gwlad a chynnal bioamrywiaeth.

Formatted: Bullets and Numbering

| **48** Dylai polisïau hybu cydweithredu a chydweithio gyda chymdogion i sicrhau bod ymlediad llysiâu'r gingroen yn cael ei reoli'n effeithiol lle mae'n fygythiad i anifeiliaid sy'n pori ac i gynhyrchu bwyd a phorthiant.

Formatted: Bullets and Numbering

49 Dylai polisïau gydnabod mai'r ffordd fwyaf effeithiol o atal ymlediad llysiâu'r gingroen yw drwy reoli'r borfa'n dda a rheoli llysiâu'r gingroen yn sgîl hynny. Mewn Cod o'r natur hwn, mae'n amhosibl darparu arweiniad cynhwysfawr ar reoli porfa. Mae arfer gorau'n amrywio o dan amgylchiadau penodol a byddai dull gwahanol o reoli yn briodol o dan amgylchiadau gwahanol, e.e. mewn cysylltiad â glaswelltir a reolir neu laswelltir lled-naturiol heb ei wella. Mae dulliau eraill o reoli llysiâu'r gingroen yn cynnwys addysg a chodi ymwybyddiaeth.

### Diffinio Categoriâu Risg

| **50** Er mwyn eich helpu i wneud penderfyniad, argymhellir cynnal asesiad o'r angen i reoli llysiâu'r gingroen, fel y gellir asesu lefel y risg ar sail pob sefyllfa unigol a phenderfynu a oes angen ymateb, a lefel briodol yr ymateb.

Formatted: Bullets and Numbering

| **51** Mae'r dull hwn yn pennu tri o gategoriâu risg (manylir yn Nhabl 1) a chânt eu diffinio fel hyn:

Formatted: Bullets and Numbering

#### **Risg Uchel:**

- Tir lle mae llysiâu'r gingroen yn bresennol ac yn blodeuo/mynd i had o fewn 50m i geffylau neu anifeiliaid sy'n pori neu dir a ddefnyddir ar gyfer cynhyrchu bwyd/porthiant;

Formatted: Bullets and Numbering

#### **Risg Ganolig:**

- Tir lle mae llysiâu'r gingroen yn tyfu o fewn 50 - 100m i geffylau neu anifeiliaid sy'n pori neu dir a ddefnyddir ar gyfer cynhyrchu bwyd/porthiant.

### **Risg Isel:**

- Tir lle mae llyisiau'r gingroen i'w cael lle mae'r tir yn fwy na 100m oddi wrth geffylau neu anifeiliaid sy'n pori neu dir a ddefnyddir ar gyfer cynhyrchu bwyd/porthiant.

**Tabl 1** Categoriâu Risg

<b>Ardaloedd Risg Uchel</b>	
Diffiniad	Tir lle mae llyisiau'r gingroen yn bresennol ac yn blodeuo/mynd i had o fewn 50m i geffylau neu anifeiliaid sy'n pori neu dir a ddefnyddir ar gyfer cynhyrchu bwyd/porthiant.
Sefyllfa	Pori a chynhyrchu porthiant yn digwydd y cyffiniau.
Amcan	Rheoli ymlediad a lleihau i'r eithaf y risg y bydd llyisiau'r gingroen yn sefydlu o fewn yr ardal bori/gynhyrchu bwyd.
Camau gweithredu	Os yw'n blodeuo/mynd i had, mae angen gweithredu ar unwaith i gael gwared â'r perygl i dda byw sy'n pori trwy dynnu llyisiau'r gingroen neu drwy ei godi gydag offer. Os nad yw'r planhigyn wedi cyrraedd y cyfnod blodeuo/mynd i had neu os yw'r cyfnod hwnnw wedi mynd heibio, dylid cymryd camau mewn da bryd i'w atal rhag blodeuo yn y tymor presennol neu'r tymor nesaf. Yn y tymor hir, ceisiwch anelu i leihau lefelau llyisiau'r gingroen trwy fonitro a mabwysiadu camau rheoli addas.
Opsionau rheoli	Ffisegol, amaethyddol a chemegol.

<b>Ardaloedd Risg Ganolig</b>	
Diffiniad	Tir lle mae llysiâu'r gingroen yn tyfu o fewn 50 - 100m i geffylau neu anifeiliaid sy'n pori neu dir a ddefnyddir ar gyfer cynhyrchu bwyd/porthiant.
Sefyllfa	Lle mae anifeiliaid yn pori a/neu gynhyrchu bwyd yn digwydd a lle gallai llysiâu'r gingroen sy'n bresennol o fewn 100 metr wasgaru hadau gan heintio'r tir ac ymledu.
Amcan	Lleihau'r risg o wasgaru hadau trwy atal y planhigyn rhag mynd i had.
Camau gweithredu	Os yw'n blodeuo/mynd i had, mae angen gweithredu ar unwaith i gael gwared â'r perygl i dda byw sy'n pori trwy dynnu llysiâu'r gingroen neu drwy eu codi gydag offer. Os nad yw'r tyfiant wedi cyrraedd y cyfnod blodeuo/mynd i had neu os yw'r cyfnod hwnnw wedi mynd heibio, dylid cymryd camau mewn da bryd i'w atal rhag blodeuo yn y tymor presennol neu'r tymor nesaf. Yn y tymor hir, ceisiwch anelu i leihau lefelau llysiâu'r gingroen trwy fonitro a mabwysiadu camau rheoli addas.
Opsionau rheoli	Ffisegol, trin yn amaethyddol, cemegol a biolegol.

<b>Ardaloedd Risg Isel</b>	
Diffiniad	Tir lle mae llysiâu'r gingroen i'w cael lle mae'r tir yn fwy na 100m oddi wrth geffylau neu anifeiliaid sy'n pori neu dir a ddefnyddir ar gyfer cynhyrchu bwyd/porthiant.
Sefyllfa	Nid oes unrhyw anifeiliaid yn pori na bwyd yn cael ei gynhyrchu o fewn 100 m ac nid ydynt yn debygol o gael eu heintio.
Amcan	Gellir caniatáu llysiâu'r gingroen lle nad yw'n amlwg fod hadau'n cael eu gwasgaru i Ardaloedd Risg Uchel i Ganolig.
Camau gweithredu	Monitro'r defnydd o dir o fewn y gymdogaeth. Os yw'r tir hwn, o ganlyniad i newid defnydd, yn perthyn i Gategori Risg Uchel neu Ganolig yna bydd angen rheoli trwy drin yn amaethyddol a/neu gemegol i atal blodeuo / mynd i had.
Opsionau rheoli	Amaethyddol, cemegol a biolegol gan gynnwys rheolaeth ataliol.

52 Canllawiau yn unig yw'r pellteroedd a nodir uchod ac wrth asesu risg, dylid hefyd ystyried amgylchiadau lleol penodol a ffactorau lleol perthnasol eraill megis prifwyntoedd, topograffi, gwregysau cysgodi, rhwystrau naturiol, math y pridd, a math y llystyfiant sydd ar wyneb y tir. Pa un a yw dwysedd llysiâu'r gingroen yn uchel neu'n isel, bydd y ffactor risg yn cael ei bennu gan y tebygolrwydd ohono'n lledaenu i dir a ddefnyddir fel tir pori a/neu i gynhyrchu porthiant.

## Darpariaethau Arbennig ar gyfer Categoriâu Penodol o Dir

### Neilltir

**53** Mae neilltir, sef tir sydd wedi'i neilltuo rhag unrhyw gynhyrchu amaethyddol, yn ffynhonnell a allai gael ei heintio gan lysiau'r gingroen ac mae'n ddarostyngedig i ddarpariaethau'r Ddeddf Chwyn yn yr un modd â thir arall.

Formatted: Bullets and Numbering

### Amaethu Organig

**54** Pan fo tir yn cael ei amaethu'n organig bydd cyfyngiadau o ran yr opsiynau rheoli y gellir eu defnyddio. (Dylid cael mwy o gyngor gan y cyrff a restrir yn Atodiad IV).

Formatted: Bullets and Numbering

### Cynlluniau Amaeth-Amgylcheddol

**55** Mae cynlluniau amaeth-amgylcheddol yn cynnwys Ardaloedd Amgylcheddol Sensitif (AAS), Cynllun Cynefin Tir Cymen, Tir Gofal a Thir Cynnal.

Formatted: Bullets and Numbering

**56** Pan fo llysiâu'r gingroen yn tyfu ar dir o fewn cytundeb amaeth-amgylcheddol a'i fod yn fygythiad i iechyd a lles anifeiliaid sy'n pori, a/neu o ran cynhyrchu bwyd neu borthiant, dylid eu rheoli'n briodol.

Formatted: Bullets and Numbering

57 Er y gall cytundebau unigol gyfyngu ar yr opsiynau rheoli, ni ddylai rheoli'r tir gael ei ddiystyru. Mae canllawiau ar gael o Swyddfeydd Rhanbarthol Adran Amgylchedd, Cynllunio a Chefn Gwlad y Cynulliad (Atodiad II).

### Safleoedd dynodedig yn cynnwys Gwarchodfeydd Natur a Safleoedd o Ddiddordeb Gwyddonol Arbennig (SoDdGA) a Safleoedd Cadwraeth eraill yn Ewrop.

**58** Mae sawl rhywogaeth o'r creulys a rhywogaethau sy'n perthyn yn agos i'w cael fel planhigion cynhenid ar sawl Gwarchodfa Natur Leol a Chenedlaethol, SoDdGA a safleoedd eraill lle mae bioamrywiaeth a bywyd gwyllt yn cael ei werthfawrogi. Mae ambell rywogaeth o'r creulys yn brin.

Formatted: Bullets and Numbering

**59** Mae rheoli bywyd planhigion yn hanfodol i ecoleg gwarchodfeydd natur a SoDdGA ac mewn sefyllfaoedd o'r fath, gallai rheoli chwyn, gan gynnwys rheoli llysiâu'r gingroen, fod yn niweidiol i ddiddordebau cadwraeth natur y safle. (Cyfeiriad: Nodyn Gwybodaeth Llysiâu'r gingroen English Nature gweler Atodiad III).

Formatted: Bullets and Numbering

**60** Mewn sefyllfaoedd o'r fath rhaid ymgynghori â Chyngor Cefn Gwlad Cymru (CCGC) o flaen llaw cyn cymryd unrhyw gamau i weithredu a dylid ceisio caniatâd ynglŷn â'r dull rheoli mwyaf priodol (Atodiad II).

Formatted: Bullets and Numbering

**61** Ar safleoedd lle mae'n ofynnol rheoli'r borfa lle bo diddordeb bywyd gwyllt yn gysylltiedig â llysiâu'r gingroen yna dylid cynnal asesiad risg. Os yw gwenwyno o ganlyniad i lysiau'r gingroen yn peri risg, yna dylid cadw anifeiliaid sy'n pori allan o'r ardaloedd am gyfnod y risg, neu, dynnu llysiâu'r gingroen. Mae'n

Formatted: Bullets and Numbering

bosibl y bydd yr asesiad risg yn ystyried pa mor debygol yw'r anifeiliaid sy'n pori o gael eu heffeithio gan y planhigyn (rhywogaeth, brîd, oed, profiad, arferion pori), a oes porfa doreithiog flasus arall ar gael ac amodau'r tywydd ar y pryd.

| 62 Mewn safleoedd lle nad oes angen rheoli'r tir glas trwy bori, gallai llysiâu'r gingroen fod yn dderbyniol a chymryd nad yw'r planhigyn yn fygythiad i geffylau a da byw sy'n pori tir cyfagos i'r safle, neu dir cyfagos sy'n cael ei ddefnyddio ar gyfer cynhyrchu bwyd/porthiant. Formatted: Bullets and Numbering

| 63 Y ffactor allweddol yw faint o lysiau'r gingroen a geir yno mewn perthynas â'r risg o wasgaru hadau a fydd yn heintio tir a ddefnyddir ar gyfer pori a/neu gynhyrchu porthiant. Formatted: Bullets and Numbering

| 64 Dylai'r pwyslais fod ar 'atal' unrhyw heintio rhag digwydd trwy reolaeth, yn hytrach na 'rheoli' unrhyw heintio unwaith fod hynny wedi digwydd. Formatted: Bullets and Numbering

| 65 Lle mae angen rheoli poblogaeth llysiâu'r gingroen, dulliau rheoli trwy drin yn amaethyddol yw'r opsiwn orau. Formatted: Bullets and Numbering

### Henebion Rhestredig

| 66 Mae'n bosibl y bydd angen Caniatâd Henebyn Rhestredig (SMC) ar gyfer rheoli'r planhigyn neu gael gwared arno o dir sy'n cael ei ddiogelu fel Henebyn Rhestredig dan Ddeddf Henebion ac Ardaloedd Archeolegol 1979. Formatted: Bullets and Numbering

| 67 Mewn sefyllfaoedd o'r fath rhaid ymgynghori â Cadw a cheisio caniatâd ynglŷn â'r dull rheoli mwyaf priodol (Atodiad II). Formatted: Bullets and Numbering

### Tir Comin

| 68 Weithiau gall tir comin gynnwys nifer o rywogaethau gan gynnwys llysiâu'r gingroen. Pan fo llysiâu'r gingroen wedi'i nodi fel planhigyn sy'n peri risg i anifeiliaid sy'n pori ar y comin neu ar dir cyfagos a ddefnyddir ar gyfer pori a/neu gynhyrchu bwyd/porthiant, rhaid ei reoli. Formatted: Bullets and Numbering

| 69 Y sawl sydd yn gyfrifol am ei reoli yw perchennog cofrestredig y tir, y prydleswr neu feddiannydd y tir. Byddai hyn hefyd yn berthnasol mewn perthynas â thir comin. Serch hynny, ni fyddai gan y sawl â hawliau cominwyr gyfrifoldeb amdano gan amlaf. Formatted: Bullets and Numbering

### Tir a ddefnyddir ar gyfer pori

| 70 Deiliad y tir (perchennog neu denant) sydd yn gyfrifol am y tir a ddefnyddir i geffylau neu anifeiliaid eraill bori. Formatted: Bullets and Numbering

| 71 Gall llysiâu'r gingroen sy'n tyfu o fewn ardal sy'n cael ei phori beri risg uchel i dda byw sy'n pori yno, yn arbennig ceffylau, gan eu bod yn dueddol o ddiodef o effeithiau gwenwynig llysiâu'r gingroen os ydynt yn eu bwyta. Credir nad yw'n dderbyniol i geffylau bori ar dir lle mae llysiâu'r gingroen yn tyfu, a hynny ar sail lles anifeiliaid. Formatted: Bullets and Numbering

| 72 Dylid rhoi sylw arbennig i eginblanhigion llysiâu'r gingroen. Mae'n anos gweld y planhigyn yn y cyfnod hwn o dyfiant o'i gymharu â'r cyfnod pan fo'r planhigyn yn taflu ac o ganlyniad mae'n fwy tebygol o gael ei fwyta.

Formatted: Bullets and Numbering

| 73 Pan fo llysiâu'r gingroen wedi'i nodi fel planhigyn sy'n peri risg ganolig i uchel i anifeiliaid, dylid cymryd camau rheoli addas a lle bo'n bosibl dylid symud anifeiliaid o ffynhonnell y risg.

Formatted: Bullets and Numbering

### Cynhyrchu Porthiant

| 74 Mae tir glas a gedwir ar gyfer cynhyrchu porthiant: gwair, silwair sych, silwair a chnydau a dyfir ar gyfer gwellt sych, mewn perygl o gael eu heintio gan llysiâu'r gingroen.

Formatted: Bullets and Numbering

| 75 Nid yw'n hawdd gweld llysiâu'r gingroen unwaith eu bod wedi'u sychu. Maent yn parhau i fod yn hynod o wenwynig ac ni ellir cael gwared arnynt yn hawdd ac felly maent yn fwy tebygol o gael eu bwyta. Maent yn peri mwy o risg o ran gwenwyno'r anifail na phan gânt eu pori.

Formatted: Bullets and Numbering

| 76 Nid yw unrhyw fwyd neu borthiant sy'n cynnwys llysiâu'r gingroen yn ddiogel i'w fwydo i geffylau ac anifeiliaid eraill. Dylid datgan ei fod yn 'anaddas' fel bwyd ar gyfer anifeiliaid a dylid cael gwared arno'n ddiogel.

Formatted: Bullets and Numbering

| 77 Mae Deddf Amaethyddiaeth 1970 a Rheoliadau Bwydydd 2000 yn rheoli gwerthiant bwyd a phorthiant anifeiliaid. Yn ôl Rheoliad 14 mae'n drosedd gwerthu unrhyw ddefnydd i'w ddefnyddio fel bwydydd, y canfyddir, neu y darganfyddir drwy ddadansoddiad, ei fod yn afiach neu'n beryglus i unrhyw anifail amaethyddol, anifail anwes neu unigolyn.

Formatted: Bullets and Numbering

| 78 Dylid hysbysu Safonau Masnach os canfyddir bwydydd sy'n cynnwys llysiâu'r gingroen gan fod trosedd o bosibl wedi'i chyflawni.

Formatted: Bullets and Numbering

| 79 Mae colli cnwd o fwyd neu borthiant yn golled economaidd sydd â chanlyniadau difrifol i'r cynhyrchydd gan na fydd yn gallu ennill incwm oddi wrth y cnwd er iddo fynd i gostau o'i gynhyrchu.

Formatted: Bullets and Numbering

| 80 Mae'n hanfodol na chaniateir i llysiâu'r gingroen heintio tir a fwriedir ar gyfer cynhyrchu bwyd neu borthiant.

Formatted: Bullets and Numbering

### Tir glas Amwynder

| 81 Mae tir glas amwynder sy'n cynnwys meysydd chwaraeon, caeau chwarae, grîniau pentrefi a mannau â glaswellt o gwmpas adeiladau a gerddi, fel arfer wedi'u rheoli'n dda a'r risg yn isel fel arfer y bydd llysiâu'r gingroen yn heintio tir pori a thir a ddefnyddir ar gyfer cynhyrchu bwyd/porthiant.

Formatted: Bullets and Numbering

| 82 Er hynny, lle mae tir sydd heb ei reoli gystal, gall fod yn fgythiad os caniateir i llysiâu'r gingroen ymledu mewn ardaloedd na chânt eu torri'n aml neu ar derfyn allanol ardal amwynder. Mewn sefyllfaoedd o'r fath lle mae llysiâu'r gingroen yn

Formatted: Bullets and Numbering

peri risg o heintio tir cyfagos a ddefnyddir ar gyfer pori a/neu gynhyrchu bwyd/porthiant yna dylid cymryd camau rheoli effeithiol i atal llysiâu'r gingroen rhag ymledu.

- | **83** Dylai dulliau rheoli gymryd i ystyriaeth fynediad cyhoeddus a diogelwch a rhaid cynnal asesiad risg digonol a phriodol cyn rheoli'r planhigyn.

Formatted: Bullets and Numbering

### Priffyrdd

- | **84** Mae llysiâu'r gingroen yn aml i'w gweld yn tyfu ar ymyl priffyrdd yn cynnwys; traffyrdd, priffyrdd, ffyrdd cyhoeddus eraill a ffyrdd preifat. Gallant beri risg ddifrifol o heintio tir pori a thir a ddefnyddir ar gyfer cynhyrchu bwyd/porthiant o fewn y gymdogaeth. Pan fo llysiâu'r gingroen i'w cael ar ymylon ffyrdd a bod eu hymlediad yn peri risg ganolig i uchel i anifeiliaid sy'n pori a/neu o ran cynhyrchu bwyd/porthiant, rhaid eu rheoli.

Formatted: Bullets and Numbering

85 Cyfarwyddiaeth Trafnidiaeth Llywodraeth Cynulliad Cymru sydd yn gyfrifol am reoli llystyfiant ymyl y ffordd, gan gynnwys llysiâu'r gingroen, ar draffyrdd a phriffyrdd, ond yr Awdurdod Priffyrdd Lleol sy'n gyfrifol am yr holl ffyrdd cyhoeddus eraill. Mae ffyrdd preifat yn gyfrifoldeb y perchennog.

- | **86** Mae problemau arbennig yn codi pan fo gwelliannau'n cael eu gwneud i'r ffordd neu rywbeth arall wedi amharu ar ymylon ffyrdd. Dylid ystyried camau arbennig i atal rhywogaethau chwyn ( yn cynnwys llysiâu'r gingroen) rhag sefydlu ym mlyneddoddd cynnar y gwaith o reoli ymylon priffyrdd newydd rhag i llysiâu'r gingroen ymsefydlu.

Formatted: Bullets and Numbering

- | **87** Mae gan weithdrefnau rheoli llysiâu'r gingroen oblygiadau o ran iechyd a diogelwch gweithwyr a thynnir sylw at y rhain yn y Cod hwn sy'n ymwneud â Gofynion Iechyd a Diogelwch. Ar gyfer ffyrdd deuol gyda chyfyngiadau cyflymder dros 50 mya rhaid dilyn gofynion Pennod 8 o'r Llawlyfr Arwyddion Traffig a "*Guidance for Safer Temporary Traffic Management on High Speed Roads – Good Working Practice*", a gyhoeddwyd gan y Labordy Ymchwil Trafnidiaeth (Atodiad III).

Formatted: Bullets and Numbering

### Rheilffyrdd

- | **88** Mae llysiâu'r gingroen i'w gweld yn aml yn tyfu wrth ochr rheilffyrdd ac, oherwydd maint y rhwydwaith rheilffyrdd, gall beri risg o heintio tir pori a thir a ddefnyddir ar gyfer cynhyrchu bwyd/porthiant o fewn y gymdogaeth. Yn yr un modd, bydd nifer y bobl sy'n byw o gwmpas y rhwydwaith o 30,000 hectar yn golygu y bydd llysiâu'r gingroen yn sicr o ymledu ar eiddo'r rheilffordd.

Formatted: Bullets and Numbering

- | **89** Cyfrifoldeb Rhwydwaith Rheilffyrdd yw'r gwaith o reoli llystyfiant ar dir y rheilffordd, gan gynnwys rheoli llysiâu'r gingroen, ac fe'i gwneir i sicrhau bod y risgiau y mae'r llystyfiant yn eu peri i drenau, i bersonél y rheilffordd a'r cyhoedd sy'n teithio yn cael eu lleihau gymaint ag sy'n ymarferol bosibl. Mae rheilffyrdd preifat yn gyfrifoldeb pwy bynnag sy'n berchen arnynt. Rheolir llysiâu'r gingroen mewn dull adweitheddol, gan ddelio gydag unrhyw heintio mewn man benodol.

Formatted: Bullets and Numbering



**90** Pan fo llysiâu'r gingroen yn tyfu ar dir rheilffordd a bod eu hymlediad yn peri risg ganolig i uchel i anifeiliaid sy'n pori a/neu gynhyrchu bwyd/porthiant rhaid eu rheoli. Gallai'r gwaith o reoli llysiâu'r gingroen ar arwynebau sy'n eiddo i ymgwymerwyr statudol sy'n gweithredu rheilffyrdd olygu dilyn gweithdrefnau diogelwch arbennig, gan gynnwys cau'r rheilffyrdd dros dro. Efallai y gellir cydgysylltu'r gwaith hwn â gweithgareddau eraill er mwyn osgoi costau neu anghyfleustra gormodol i deithwyr. Mae gan staff sy'n ymwneud â hyn fynediad i wybodaeth am ddiogelwch a'r amgylchedd er mwyn sicrhau nad yw'r gweithgareddau rheoli yn amharu ar y gwaith o redeg y rheilffordd nac yn tramgwyddo deddfwriaeth amgylcheddol. Yn unol â hyn, pan fo unigolyn yn poeni am llysiâu'r gingroen ar dir rheilffordd, byddai'n ddefnyddiol iddo drafod ag ymgwymerwyr statudol i geisio penderfynu beth sy'n gyfnod rhesymol o amser i gynnal gwaith clirio cyn gwneud cwyn i swyddfa berthnasol Llywodraeth Cynulliad Cymru.

Formatted: Bullets and Numbering

### Ardaloedd Dyfrol

Formatted: Bullets and Numbering

**91** Gwelir creulys yn tyfu'n aml ar dir yn agos i ddŵr (mae hyn yn cynnwys afonydd, nentydd, ffrydiau, camlesi, pyllau a chronfeydd), ac yn arbennig felly y rhywogaethau prinnach. Ar y cyfan risg isel sydd yn gysylltiedig â llysiâu'r gingroen yn yr ardaloedd hyn.

Formatted: Bullets and Numbering

**92** Pan fo llysiâu'r gingroen yn tyfu ar dir sy'n agos i ddyfrffyrdd a bod eu hymlediad yn peri risg i anifeiliaid sy'n pori a/neu gynhyrchu bwyd/porthiant, rhaid eu rheoli.

Formatted: Bullets and Numbering

**93** Yn ôl Deddf Bwyd ac Amddiffyn yr Amgylchedd 1985 mae gorfodaeth arbennig ar holl ddefnyddwyr plaladdwyr i atal llygru dŵr. Ni chaniateir defnyddio unrhyw blaladdwyr mewn dŵr nac yn ymyl dŵr, oni bai fod defnydd o'r fath wedi'i gymeradwyo'n benodol.

Formatted: Bullets and Numbering

### Coetiroedd a Choedwigoedd

**94** Mewn coetiroedd a choedwigoedd, mae llysiâu'r gingroen yn peri risg isel ar y cyfan i anifeiliaid sy'n pori ac o ran cynhyrchu bwyd a phorthiant.

Formatted: Bullets and Numbering

**95** Pan fo llysiâu'r gingroen yn bresennol a'u hymlediad yn peri risg ganolig i uchel i anifeiliaid sy'n pori a/neu gynhyrchu bwyd/porthiant, rhaid eu rheoli.

Formatted: Bullets and Numbering

### Tir Datblygu, Gwastraff a Diffaith

**96** Mae'r categori hwn yn cynnwys safleoedd tir brown sy'n aros i'w datblygu, tir wedi'i adael, a thir na ddefnyddir ac na reolir o gwmpas ardaloedd datblygu.

Formatted: Bullets and Numbering

**97** Mae tir o fewn amgylchedd trefol yn peri risg isel ar y cyfan i anifeiliaid sy'n pori ac o ran cynhyrchu bwyd a phorthiant.

Formatted: Bullets and Numbering

**98** Disgwylir y bydd gan berchnogion, deiliad a rheolwyr tir o'r fath bolisiau yn eu lle ar gyfer adnabod, monitro a rheoli llysiâu'r gingroen ar dir sydd dan eu rheolaeth.

Formatted: Bullets and Numbering

- | **99** Pan fo llysiâu'r gingroen yn tyfu ar dir datblygu, gwastraff a thir wedi'i adael a'u bod yn peri risg i anifeiliaid sy'n pori a/neu gynhyrchu bwyd/porthiant, rhaid eu rheoli. Formatted: Bullets and Numbering

Tir Amddiffyn

- | **100** Mae'r Ystadau Amddiffyn (Asiantaeth Weithredol y Weinyddiaeth Amddiffyn), yn gweinyddu'r ystad amddiffyn ac maent yn gyfrifol am sicrhau bod y safonau priodol yn cael eu cynnal o ran rheoli chwyn ar dir amddiffyn sydd dan eu rheolaeth. Formatted: Bullets and Numbering

- | **101** Pan fo llysiâu'r gingroen yn bresennol ar dir amddiffyn a'u hymlediad yn peri risg i anifeiliaid sy'n pori a/neu gynhyrchu bwyd/porthiant, rhaid eu rheoli. Ni fydd Ystadau Amddiffyn yn rheoli llysiâu'r gingroen pan fo ordnans heb ffrwydro yn bresennol. Formatted: Bullets and Numbering

**HYSBYSU**

- | **102** Pan fo llysiâu'r gingroen yn peri risg ac angen eu rheoli, yn y lle cyntaf cysylltwch â'r perchennog/deiliad neu'r corff perthnasol. Mae cyrff sy'n rheoli neu'n berchen tir wedi'u rhestru yn Nhabl 2. Formatted: Bullets and Numbering

- | **103** Mae'n ofynnol yn ôl Deddf Chwyn 1959 bod perchnogion/deiliaid neu gyrff perthnasol yn cymryd camau i reoli ymlediad llysiâu'r gingroen. Formatted: Bullets and Numbering

Tabl 2 Cyrff sy'n berchen tir ac/neu yn ei reoli

<b>Lleoliad</b>	<b>Perchennog/Deiliad</b>
Eiddo preifat a masnachol a thir a ffyrdd preifat	Perchennog/Deiliad
Tir amaethyddol a da byw ac eithrio anifeiliaid a gedwir ar gyfer busnesau nad ydynt yn amaethyddol neu ar gyfer dibenion hamdden	Perchennog/Deiliad
Traffyrdd a phriffyrdd	Cyfarwyddiaeth Trafnidiaeth Llywodraeth Cynulliad Cymru neu asiantaeth briffyrdd berthnasol
Holl ffyrdd cyhoeddus eraill	Awdurdod Priffyrdd Lleol
Tir Rheilffordd	Rhwydwaith Rheilffordd
Camlesi a Llwybrau halio	Dyfrffyrdd Prydain
Gwarchodfeydd Natur Cenedlaethol /SoDdGA	Cyngor Cefn Gwlad Cymru/Perchennog /Deiliad
Gwarchodfeydd Natur Lleol	Awdurdod Lleol/

Lleoliad	Perchennog/Deiliad
	Perchennog/Deiliad
Ardaloedd Comin/Tir Comin	Awdurdod Lleol/Perchennog
Tir y Weinyddiaeth Amddiffyn	Y Weinyddiaeth Amddiffyn
Tir Datblygu	Perchennog/Deiliad
Tir Cyngor Plwyf/Tref/Cymuned	Cyngor Plwyf/Cymuned/Tref
Coetir/Coedwig breifat	Perchennog/Deiliad
Coedwigoedd	Comisiwn Coedwigaeth Cymru

| **104** Er bod mwyaftrif y camlesi a'r ffyrdd halio yn berchen i Ddyrffyrdd Prydain a thir rheilffordd i Rwydwaith Rheilffordd, mae eithriadau.

Formatted: Bullets and Numbering

| **105** Pan fo hysbysiad yn methu â sicrhau unrhyw welliant neu na ellir dod o hyd i perchennog/deiliad y tir neu'r corff perthnasol, hy camau gweithredu i atal ymlediad llysiâu'r gingroen, dylid hysbysu Swyddfa Ranbarthol yr Adran Amgylchedd, Cynllunio a Chefn Gwlad (Atodiad II).

Formatted: Bullets and Numbering

## DULLIAU RHEOLI

### Cyflwyniad

| **106** Unwaith bod penderfyniad wedi'i wneud bod angen rheoli llysiâu'r gingroen trwy ddefnyddio'r asesiadau risg o ymledu (Tabl 1 Categoriâu Risg) mae tri math o ddull rheoli: trin yn amaethyddol, cemegol a biolegol. O fewn y mathau hyn gellir defnyddio gwahanol ddulliau, yn dibynnu ar y lleoliad, lefel yr heintio a faint o reolaeth sydd ei angen.

Formatted: Bullets and Numbering

| **107** Dylid cynnal asesiad risg o ddefnyddio'r gwahanol fathau o reoli i benderfynu ar y dull rheoli mwyaf addas i atal llysiâu'r gingroen rhag ymledu dan eich amgylchiadau arbennig. Bydd y siart benderfynu yn Ffigur 1 yn eich helpu i ddewis y dull rheoli mwyaf priodol.

Formatted: Bullets and Numbering

### Rheoli Tir mewn dull Ataliol

| **108** Mae'r adran hon yn rhoi gwybodaeth am y gwahanol dechnegau sydd ar gael i reoli llysiâu'r gingroen rhag ymledu gan gynnwys rheoli tir, gan fod rheoli tir mewn dull ataliol yn gallu bod yr un mor bwysig â dulliau rheoli gweithredol i atal llysiâu'r gingroen rhag sefydlu.

Formatted: Bullets and Numbering

| **109** Bydd rheoli tir glas yn well gan hybu trwch o laswelltau yn atal llysiâu'r gingroen rhag sefydlu. Pan fo glastir agored yn cael ei greu drwy or-bori neu dan-bori, mae llysiâu'r gingroen a chwyn eraill yn fwy tebygol o sefydlu. Er hynny, mae'n bosibl na fydd hwn yn bolisi da ar safleoedd lle mae'r borfa'n amrywio'n fotanegol. Mewn achosion o'r fath mae cynnal yr amrywiaeth hwn gan amlaf yn dibynnu ar borfa fwy agored.

Formatted: Bullets and Numbering

| 110 Gall glastir trwchus atal llysiâu'r gingroen rhag egino, ond unwaith y mae wedi sefydlu nid yw tyfiant trwchus yn atal y planhigyn rhag tyfu. Er hynny, unwaith y mae cerbydau yn tarfu ar y pridd neu bridd yn cael ei godi mae mwy o risg y bydd llysiâu'r gingroen yn sefydlu ac mae'n bosibl y bydd angen eu rheoli maes o law.

Formatted: Bullets and Numbering

| 111 Gall unrhyw niwed i'r glastir gan anifeiliaid yn ei bori (carnau anifeiliaid yn niweidio'r borfa) a niwed i wyneb y borfa gan gerbydau hybu hadau llysiâu'r gingroen i egino ac, mewn glastir agored, sefydlu.

Formatted: Bullets and Numbering

| 112 Mae tir lle mae cwingod yn crafu ac yn tyrchu yn creu amodau delfrydol i llysiâu'r gingroen egino gan arwain at heintio'r tir. Mewn sefyllfaoedd lle mae angen rheoli llysiâu'r gingroen, mae'n bosibl y bydd angen rheoli'r boblogaeth o gwingod er mwyn sicrhau bod llysiâu'r gingroen yn cael eu rheoli'n effeithiol yn y tymor hir.

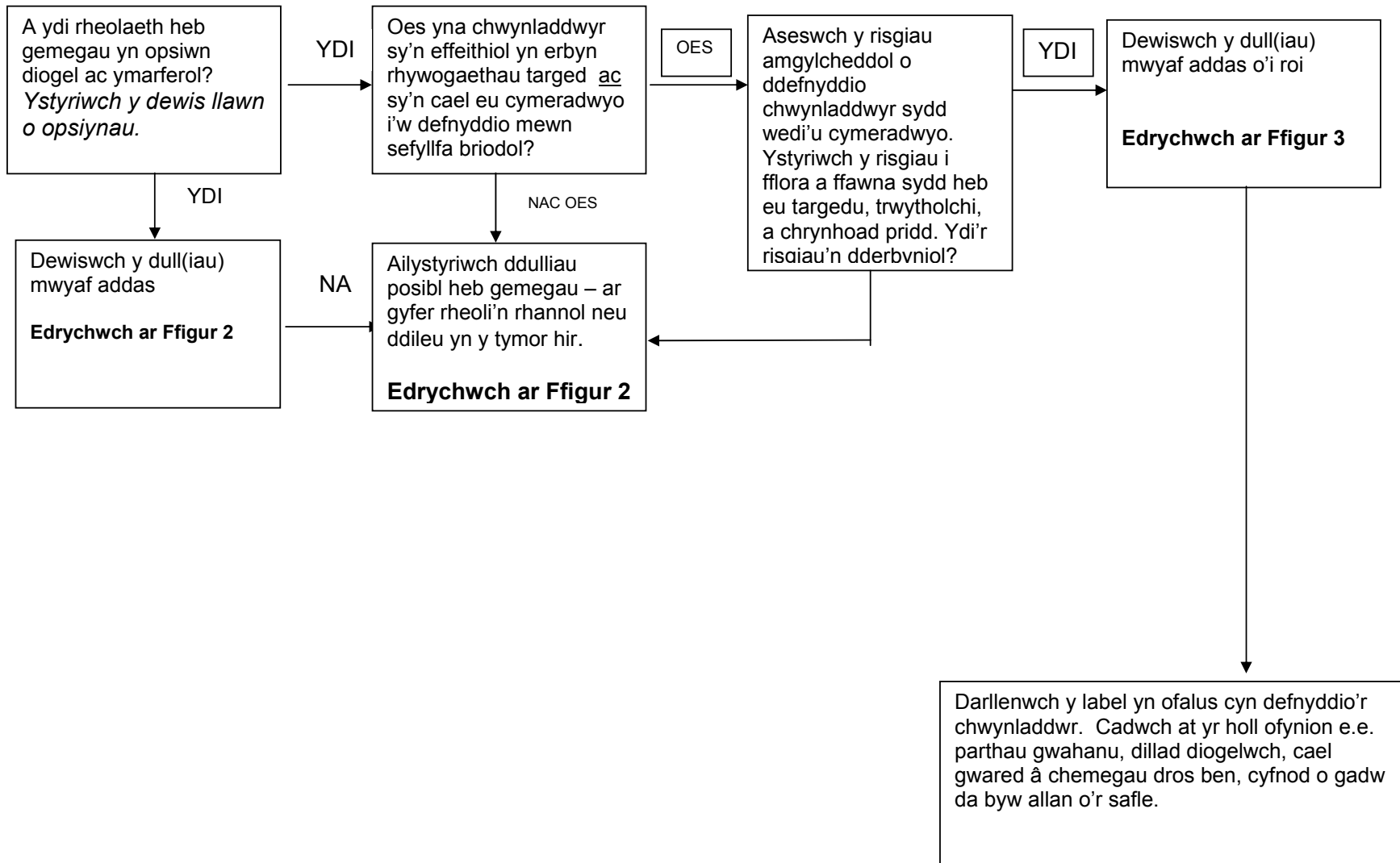
Formatted: Bullets and Numbering

| 113 Lle bynnag bo hynny'n bosibl, dylai tir sydd heb ei drin gyda lefelau isel o llysiâu'r gingroen gael ei adael heb ei drin.

Formatted: Bullets and Numbering



**Ffigur 1. Siart Penderfynu i'ch Helpu i Ddewis y Dull Rheoli Mwyaf Addas**



## Trin yn Amaethyddol

- | **114** Mae nifer o ddulliau o reoli llysiau'r gingroen rhag ymledu trwy drin yn amaethyddol sy'n cynnwys pori, tynnu a thorri. Bydd Ffigur 2 yn eich helpu i ddewis y dull rheoli mwyaf addas. Formatted: Bullets and Numbering

### Pori

- | **115** Gall pob anifail sy'n pori ddioddef o effeithiau gwenwynig llysiau'r gingroen ac felly ni argymhellir gadael i ddefaid, geifr na da byw eraill bori'r tir fel dull o reoli'r planhigyn a hynny ar sail lles anifeiliaid. Formatted: Bullets and Numbering

### Tynnu a Chodi Gydag Offer

- | **116** Gall tynnu neu godi planhigion gydag offer atal hadau rhag gwasgaru a gall reoli'r sefyllfa yn y tymor hir er y gall unrhyw ddarnau o wreiddiau na thynnwyd mohonynt gynhyrchu tyfiant gwan. Mae tynnu'r planhigyn â llaw yn addas ar gyfer ardaloedd llai ond ar gyfer ardaloedd mwy dylid ystyried defnyddio peiriant i'w codi. Mae dewis o offer llaw ar gael ar gyfer eu codi a'r adeg orau i wneud hyn yw pan fo'r pridd yn llaith a chyn i llysiau'r gingroen fynd i had. Mewn unrhyw le heblaw ardaloedd bach o dir, dylid ystyried tynnu â llaw fel dull o reoli'r planhigyn mewn argyfwng. Formatted: Bullets and Numbering

- | **117** Mae llwyddiant yn dibynnu ar sylwi ar y planhigion a pha mor effeithiol y tynnir-gwreiddyn y planhigyn. Wrth dynnu â pheiriant mae angen gwahaniaeth uchder rhwng llysiau'r gingroen a phlanhigion eraill. Mae tynnu â llaw neu â pheiriant yn gweithio orau pan fo'r pridd yn llaith. Fel rheol mae angen ailadrodd y gwaith. Formatted: Bullets and Numbering

- | **118** Gall cyfuniad o dynnu â llaw/pheiriant neu dynnu ag offer a lleihau unrhyw darfu ar y pridd fod yn effeithiol i atal llysiau'r gingroen, os caiff hyn ei ailadrodd am nifer o flynyddoedd, heb orfod defnyddio chwynladdwr. Formatted: Bullets and Numbering

- | **119** Wrth dynnu neu godi ag offer neu drin planhigion llysiau'r gingroen (ffres ac wedi'u sychu) rhaid amddiffyn y corff trwy wisgo dillad amddiffynnol addas i atal planhigion llysiau'r gingroen rhag dod i gysylltiad â'r croen. Formatted: Bullets and Numbering

- | **120** Rhaid cael gwared ar blanhigion sydd wedi'u codi neu eu tynnu yn ddiogel (gweler yr adran sy'n dwyn y teitl 'Cael gwared ar llysiau'r gingroen', tudalen 35) gan y gall planhigion sydd wedi gwywo gael eu bwyta'n rhydd o hyd a pharhau i fod yn wenwynig. Formatted: Bullets and Numbering

### Torri

- | **121** Dull i'w ddefnyddio pan fydd popeth arall wedi methu yw torri a dylid gwneud hyn yn unig i leihau'r hadau sy'n cael eu cynhyrchu a'u gwasgaru pan na ellir defnyddio dulliau rheoli mwy effeithiol eraill. Formatted: Bullets and Numbering

- | **122** Mae torri yn annog y planhigion i dyfu ac maent wedyn yn ail-flodeuo yn ddiweddarach yn y tymor. Formatted: Bullets and Numbering

| **123** Mae torri a thynnu'r coesau pan fo'r planhigyn yn ei gyfnod cynnar o ran tyfiant yn lleihau'r hadau sy'n cael eu cynhyrchu ond nid yw'n difa'r planhigyn, gan ei newid o blanhigyn eifflwydd i fod â natur luosflwydd ac felly bydd angen ailadrodd y triniaethau i atal llysiâu'r gingroen rhag mynd i had.

Formatted: Bullets and Numbering

| **124** Mae planhigion sydd wedi'u torri a'u gadael yn y cae yn risg ddifrifol i anifeiliaid sy'n pori, gan eu bod yn dal yn wenwynig, ac yn fwy tebygol o gael eu bwyta ac mae'n bosibl y byddant yn dal i fynd i had.

Formatted: Bullets and Numbering

| **125** Pan fo anifeiliaid yn gallu mynd i gaeau lle mae llysiâu'r gingroen wedi cael eu torri, rhaid symud y planhigion a chael gwared arnynt yn ddiogel cyn i'r anifeiliaid fynd yn ôl yno i bori (gweler yr adran sy'n dwyn y teitl 'Cael gwared ar llysiâu'r gingroen').

Formatted: Bullets and Numbering

### Llosgwyr

| **126** Mae llosgwyr sbot (gynnau tân i'w defnyddio â llaw) wedi'u defnyddio yn ystod y cyfnod pan fo'r planhigyn yn taflu – ond lled lwyddiannus fu hyn – gan amrywio o ladd 93% o eginblanhigion llysiâu'r gingroen i ailgyfnewid cryf.

Formatted: Bullets and Numbering

| **127** Mae angen ystyried y posibilrwydd o achosi niwed i llystyfiant sydd o gwmpas y planhigyn a'r perygl o dân a risg i ddiogelwch y sawl sy'n defnyddio'rynnau tân.

Formatted: Bullets and Numbering

| **128** Yn y rhan fwyaf o achosion mae'n annhebygol y bydd defnyddio llosgwyr sbot yn addas ac eithrio ar wyneb caled ac ardaloedd palmantog.

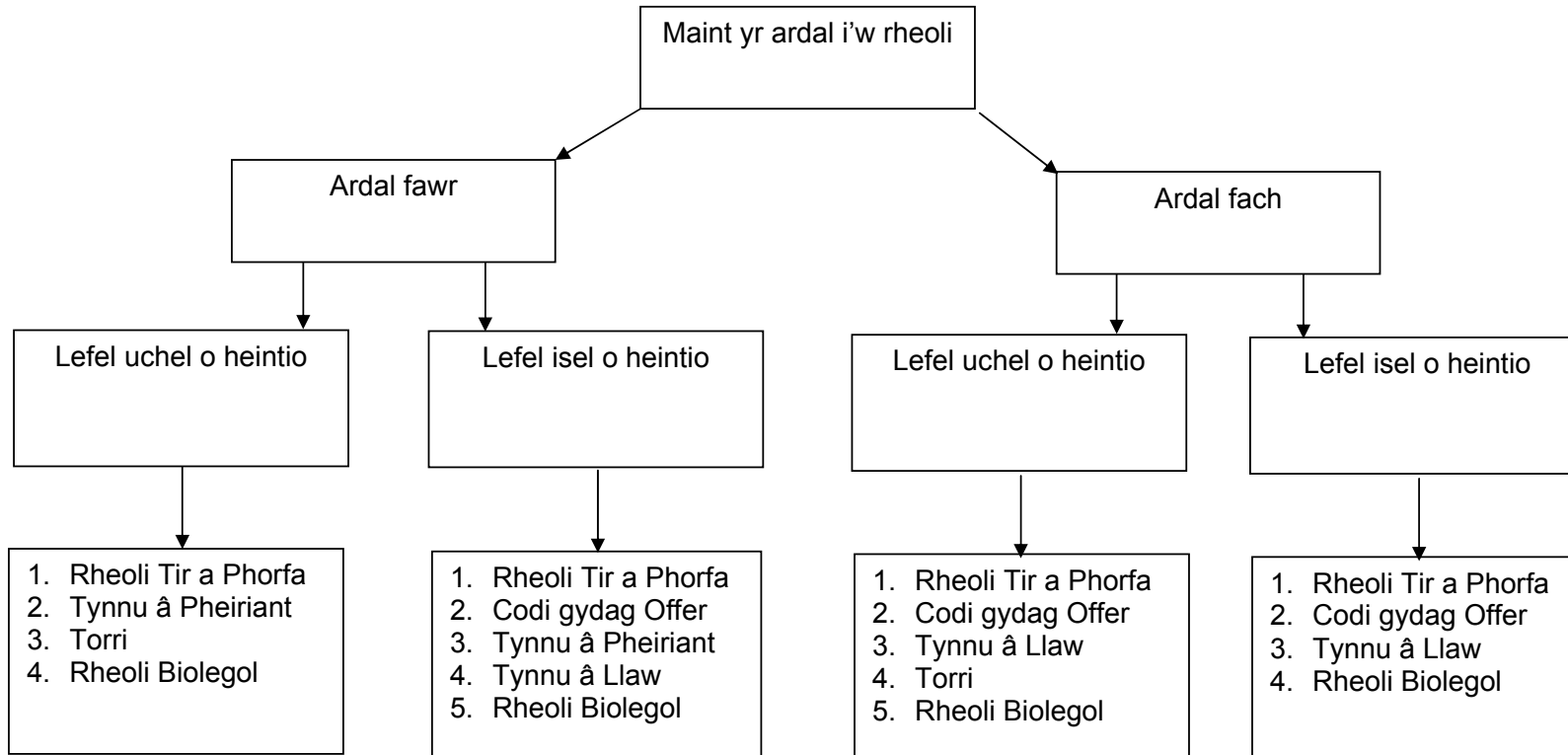
Formatted: Bullets and Numbering

| **129** Pan fo defnyddio llosgwyr sbot yn cael ei ddewis fel y dull mwyaf effeithiol o reoli'r planhigyn rhaid cynnal asesiad risg digonol cyn eu defnyddio.

Formatted: Bullets and Numbering



**Ffigur 2.** Dewis y Dull Trin Amaethyddol a Biolegol Mwyaf Addas yn ôl Maint yr Ardal a Lefel yr Heintio



## Cemegol

### Defnyddio Chwynladdwyr

- 130** Peidiwch â defnyddio chwynladdwyr hyd nes bod asesiad risg wedi ei gwblhau. Rhaid i'r asesiad risg gynnwys ystyried unrhyw effeithiau posib ar yr amgylchedd ac ar iechyd pobl. Dylai asesiadau risg hefyd ystyried effeithiau ecolegol tebygol peidio â gweithredu o gwbl, sydd weithiau'n gallu gorbwyso unrhyw effeithiau negyddol sy'n gysylltiedig â thrin gyda chwynladdwyr. Formatted: Bullets and Numbering
- 131** Gall chwynladdwyr fod yn ddull effeithiol ac effeithlon o reoli llysiâu'r gingroen. Er na lwyddir i ladd 100% bob tro gydag un chwistrelliad, bydd rhaglen reoli gemegol flynyddol yn rheoli unrhyw heintio'n gyffredinol a chymryd nad oes unrhyw hadau'n dod o'r tu allan i'r ardal sydd wedi'i thrin. Yr adeg gorau i roi chwynladdwr yw'r cyfnod pan fo'r planhigyn yn taflu. Formatted: Bullets and Numbering
- 132** Dim ond chwynladdwyr a defnyddiau wedi'u cymeradwyo dan Reoliadau Rheoli Chwynladdwyr 1986 (COPR) fel y'u diwygiwyd gan Reoliadau Rheoli Chwynladdwyr (Diwygiad) 1997 – neu, ar gyfer cynhyrchion sy'n cynnwys cynhwysion actif mwy diweddar, Cyfarwyddeb CE 91/414/CEE (the 'Cyfarwyddeb Awdurdodi') a Rheoliadau Cynhyrchion Diogelu Planhigion 1995 (PPPR) fel y'u diwygiwyd gan Reoliadau Cynhyrchion Diogelu Planhigion (Amodau Sylfaenol) 1997 (PPP(BC)R) a y gellir eu gwerthu'n gyfreithiol, eu cyflenwi, eu cadw, eu hysbysebu a'u defnyddio. Mae rhestrau cyfredol o gynhyrchion sy'n cael eu cymeradwyo i'w gweld ar wefan y Gyfarwyddeb Diogelwch Chwynladdwyr (PSD) - [www.pesticides.gov.uk](http://www.pesticides.gov.uk). Rhaid i bob chwynladdwr fod wedi'u cymeradwyo'n llawn neu gael caniatâd na nodir ar y label i'w ddefnyddio mewn sefyllfa berthnasol. Formatted: Bullets and Numbering
- 133** Darllenwch label y chwynladdwr bob amser cyn ei ddefnyddio a chadwch at yr holl amodau statudol. Formatted: Bullets and Numbering
- 134** Pan fo chwynladdwr i'w ddefnyddio dan delerau na nodir ar y label, rhaid i ddefnyddwyr ddarllen y Rhybudd Cymeradwyo ( a gyhoeddir gan Defra) perthnasol ar ôl ei dderbyn. Dylai defnyddwyr fod yn ymwybodol bod risg na fydd chwynladdwyr a ddefnyddir dan gymeradwyaeth na nodir ar y label, o bosibl mor effeithiol. Formatted: Bullets and Numbering
- 135** Gan nad yw chwynladdwyr mor effeithiol yn ystod pob cyfnod o dyfiant planhigyn, argymhellir ailadrodd triniaethau ar wahanol adegau o'r flwyddyn er mwyn y rheolaeth orau bosibl. Er hynny, mae adeg y flwyddyn y rhoir y chwynladdwr yn ystyriaeth allweddol, a fydd o bosibl wedi'i gyfyngu gan ofynion cyfreithiol a nodir ar label y cynnyrch. Dylai unrhyw benderfyniadau gymryd i ystyriaeth pa mor effeithiol yw'r chwynladdwr yn erbyn y rhywogaeth darged (ee mae rhai chwynladdwyr yn fwy effeithiol pan gânt eu defnyddio ar chwyn sydd yn y broses o dyfu) ac unrhyw effeithiau posibl yn sgîl gwahanol amseru ar rywogaethau eraill nas targedir ar y safle. Formatted: Bullets and Numbering
- 136** Mae dwy broblem bwysig iawn yn gysylltiedig â defnyddio chwynladdwyr – problemau a allai gyfyngu ar eu defnyddio'n helaeth. Maent yn gwneud niwed i rywogaethau na thargedir ac mae planhigion yn fwy blasus gan anifeiliaid ar ôl cael eu chwistrellu. Formatted: Bullets and Numbering

## Cyfyngiadau Cyfreithiol

**137** Mae prynu, cludo, defnyddio a chadw cemegau amaethyddol yn cael ei reoleiddio gan Ran III o Ddeddf Bwyd ac Amddiffyn yr Amgylchedd 1985, Rheoliadau Rheoli Chwynladdwyr 1986 (fel y'u diwygiwyd) gan Reoliadau Cynhyrchion Diogelu Planhigion (Amodau Sylfaenol) 1997 a Deddf Iechyd a Diogelwch yn y Gwaith 1974.

Formatted: Bullets and Numbering

**138** Yn ôl Rheoliadau Rheoli Sylweddau Peryglus i Iechyd (COSHH) 2002, dim ond lle bo'n angenrheidiol y dylid defnyddio plaladdwyr (gan gynnwys chwynladdwyr), a phan fo'r manteision yn sylweddol fwy na'r risgiau i iechyd pobl a'r amgylchedd. Felly rhaid ystyried opsiynau heb gemegau, a dim ond mewn sefyllfaoedd lle nad oes dewis arall ar gael, neu pan fo'n anymarferol neu'n debygol o fod yn annigonol, y dylid defnyddio chwynladdwyr.

Formatted: Bullets and Numbering

**139** Mae Deddf Bwyd ac Amddiffyn yr Amgylchedd 1985 yn darparu mesurau rheoli penodol i'w defnyddio mewn cysylltiad â chwynladdwyr yn llygru dŵr trwy reoli rheoliadau cysylltiedig â chwynladdwyr a wnaed dan y Ddeddf.

Formatted: Bullets and Numbering

**140** Dylai'r gwaith o chwistrellu fod dan ofal unigolyn cymwys yn unig ac yn unol â'r ddeddfwriaeth uchod. Mae'n bosibl y bydd rhai sydd am ddefnyddio plaladdwyr ar gyfer defnydd amaethyddol angen tystysgrif cymhwyster cydnabyddedig hefyd. Dylid cael gwared ar gemegau dros ben yn unol â'r Cod Ymarfer sydd wedi'i Gymeradwyo mewn perthynas â Defnyddio Cynhyrchion Diogelu Planhigion.

Formatted: Bullets and Numbering

## Cyfyngiadau Pori

**141** Bydd defnyddio chwynladdwyr ar dir pori yn golygu y bydd cyfyngiadau pori. Mae gan bob cynnyrch gyfnod o seibiant penodol cyn y gellir ail-bori, h.y. y cyfnod rhwng triniaeth a phori. Mae'r cyfnod seibiant yn caniatáu digon o amser i'r cynnyrch weithio ar y planhigion sy'n tyfu ac nid yw'n dynodi ei bod yn ddiogel pori.

Formatted: Bullets and Numbering

**142** Dim ond pan fo llysiâu'r gingroen ac unrhyw chwyn gwenwynig eraill wedi cael eu difa'n llwyr a heb fod ar gael i anifeiliaid eu pori y mae'n ddiogel pori caeau eto. Mae'r un egwyddor yn berthnasol i dir glas sydd wedi'i drin y bwriedir ei gynaeafu fel gwair neu silwair sych.

Formatted: Bullets and Numbering

## Cyfyngiadau Amgylcheddol

**143** Bydd defnyddio chwynladdwyr i reoli llysiâu'r gingroen yn effeithio ar rywogaethau planhigion eraill, o fewn yr ardal sy'n cael ei thrin. Cyfyngir ar y defnydd o gemegau arbennig mewn ardaloedd a ddiogelir gan ddeddfwriaeth, e.e. SoDdGA a chynlluniau amaeth-amgylcheddol, a dylid ymgynghori â'r awdurdod perthnasol cyn eu defnyddio. Er mwyn gwybod pwy yw'r awdurdod perthnasol cyfeiriwch at y defnydd tir penodol.

Formatted: Bullets and Numbering

## Dulliau Defnyddio

**144** Mae sut mae chwynladdwr yn cael ei roi yn effeithio'n uniongyrchol ar ei effeithiolrwydd a diogelwch amgylcheddol, a rhaid i'r dull gydymffurfio gyda'r gofynion statudol.

Formatted: Bullets and Numbering

**145** Mae targedu chwynladdwyr yn effeithiol yn bwysig, yn arbennig pan ddefnyddir chwynladdwyr annethol. Chwynladdwyr anethol sy'n peri'r risg uchaf i blanhigion nad ydynt yn cael eu targedu.

Formatted: Bullets and Numbering

Bydd y dull o ddefnyddio chwynladdwr yn dibynnu ar:

- ddsbarthiad a maint y rhywogaeth darged
- uchder a strwythur y rhywogaeth darged
- uchder, strwythur a sensitifrwydd rhywogaethau o gwmpas/cyfagos nad ydynt yn cael eu targedu
- gofynion o ran cymeradwyo a gofynion labelu

**146** Y math mwyaf cyffredin o chwistrellydd llaw a ddefnyddir yw'r chwistrellydd cnapdach, sy'n addas ar gyfer sbot-drin llysiau'r gingroen ar ardaloedd bach ac ar dir garw iawn neu serth.

Formatted: Bullets and Numbering

**147** Mae chwistrellwyr ar dractorau neu ATVs yn fwy addas ar gyfer ardaloedd mwy o faint lle ceir tir cymharol wastad.

Formatted: Bullets and Numbering

**148** Gall fod o fantais defnyddio offer dabio chwyn â llaw yn gynnar yn y tymor i ddabio chwynladdwyr ar ddail sy'n taflu. Mae offer dabio chwyn yn ddull o dargedu a thrin chwyn sy'n dalach (o leiaf 10 cm talach) na'r llystyfiant o'u cwmpas nad yw'n cael ei dargedu. Mae offer dabio chwyn ar gael ar gyfer gwaith ar raddfa fawr a bach – o offer bach â llaw i offer mawr ar dractor.

Formatted: Bullets and Numbering

149 Gall cost y gwahanol driniaethau amrywio. Os yw'r tîrfeddiannwr yn penderfynu bod yn rhaid chwistrellu, gallai fod yn synhwyrol cysylltu â Chymdeithas Genedlaethol y Contractwyr Amaethyddol (NAAC) (Atodiad IV), a all ddarparu rhestr o gontractwyr cymwys.

#### Hyfforddi a Chofrestru'r rhai sy'n Chwistrellu

**150** Rhaid i gontractwyr a phobl eraill sy'n defnyddio plaladdwyr ar dir nad ydynt hwy na'u cyflogwr yn berchen arno nac yn ei ddal, feddu ar Dystysgrif Cymhwyster cydnabyddedig (oni bai eu bod wedi'u geni cyn 1965 neu'n gweithio dan oruchwyliaeth uniongyrchol unigolyn sy'n berchen ar dystysgrif).

Formatted: Bullets and Numbering

#### Iechyd a Diogelwch

**151** Mae pob chwynladdwyr yn gallu bod yn berygl. Dylid gwahardd defnyddio cynnyrch o'r fath neu ei reoli lle nad yw hyn yn rhesymol ymarferol. Rhaid cynnal asesiad risg cyn eu defnyddio. Dylai'r asesiad risg benderfynu ar y risgiau i'r defnyddiwr ac i bobl eraill (yn cynnwys aelodau'r cyhoedd) a dylai fanylu ar y camau rheoli angenrheidiol i reoli'r peryglon hynny'n briodol. Dylid gweithredu unrhyw gamau e.e. cael cynnyrch arall yn ei le (un llai peryglus), rheoliadau peirianyddol ayb sy'n addas ac yn angenrheidiol yn ôl yr asesiad risg a dylid gwisgo dillad diogelwch angenrheidiol a nodir ar label y cynnyrch. Hefyd mae'r label yn cynnwys gwybodaeth ynglŷn â chymorth cyntaf a thriniaeth feddygol pan fo unigolyn yn cael ei effeithio'n ddamweiniol gan y cemegyn.

Formatted: Bullets and Numbering

## Diogelwch Amgylcheddol

**152** Mae'n hanfodol gwerthuso risgiau amgylcheddol wrth ddefnyddio plaladdwyr a dylid ystyried bob amser yr effeithiau tymor hir a byr, agos a phell, yr effeithiau ar anifeiliaid yn ogystal â phlanhigion a'r effeithiau anuniongyrchol posibl (ee trwy ddifa safleoedd nythu, diocsigenu pyllau yn sgîl organebau'n pydru llystyfiant marw etc).

Formatted: Bullets and Numbering

**153** Lleihau effeithiau chwynladdwyr ar rywogaethau nad ydynt yn cael eu targedu:

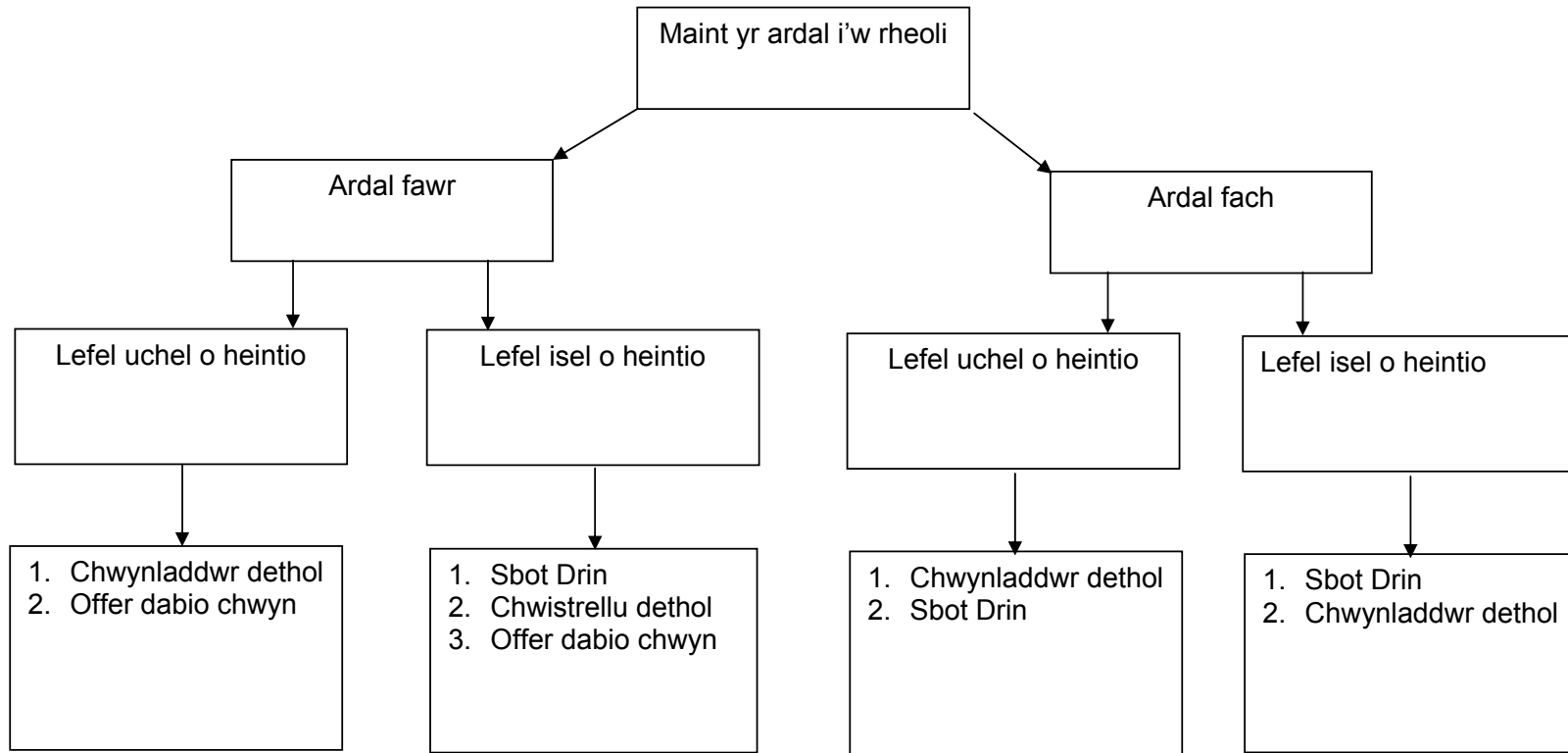
Formatted: Bullets and Numbering

- defnyddio chwynladdwr dethol sy'n llai niweidiol i rywogaethau nad ydynt yn cael eu targedu
- gadael parth gwahanu heb ei chwistrellu rhwng rhywogaethau/cynefinoedd sydd wedi'u trin a rhai allai gael eu niweidio
- osgoi chwistrellu mewn tywydd anaddas, e.e. pan fo cyflymder y gwynt yn fwy na Graddfa 2 ar raddfa Beaufort neu ar ddyddiau llonydd a chynnes iawn
- osgoi chwistrellau mân – defnyddiwch chwistrellau canolig a thyllau gweddol fras
- cadwch chwistrellau mor agos â phosibl i blanhigion targed
- ceisiwch sbot-drin, os yw'n bosibl, a defnyddiwch gard ar y chwistrellwr i dargedu'n fwy effeithiol a lleihau'r posibilrwydd i'r chwistrell gario

**154** Bydd Ffigur 3 yn eich helpu i ddewis y dull mwyaf addas ar gyfer rheoli gyda chemegau.

Formatted: Bullets and Numbering

**Ffigur 3. Siart Benderfynu i'ch Helpu i Ddewis y Driniaeth Chwynladdwr Fwyaf Addas yn ôl Maint yr Ardal a Lefel yr Heintio**



## Biolegol

**155** Nod rheolaeth fiolegol yw rheoli llysiâu'r gingroen trwy ddefnyddio gelynyddion naturiol y planhigyn i leihau ei ddwysedd, a thrwy hynny fygu poblogaethau llysiâu'r gingroen a chaniatáu i rywogaethau cynhenid ailsefydlu.

Formatted: Bullets and Numbering

**156** Mae nifer o rywogaethau'n bwydo ar llysiâu'r gingroen gan gynnwys; gwyfyn y creulys (*Tyria jacobaea*), chwannen-chwilen llysiâu'r gingroen (*Longitarsus jacobaea*) a hadbryf llysiâu'r gingroen (*Pegohylemia seneciella*). Gallai cyfryngau rheoli biolegol eraill gynnwys nifer o bathogenau ffyngaid (afiechydon fel llwydni). Nid yw'r un o'r rhain yn difa poblogaethau llysiâu'r gingroen.

Formatted: Bullets and Numbering

**157** Gallai defnyddio cyfrwng rheoli biolegol fod o fantais mewn ardaloedd lle mae'n amhosibl neu'n annerbyniol rheoli gyda chemegau/peiriannau. Er hynny, yr anfantais yw y gall fod yn anodd cynnal poblogaethau digonol i ddarparu rheolaeth addas ac o ganlyniad mae'n bosibl mai lleihau'r ymlediad a wneir yn hytrach na'i reoli. Felly fel rhan o strategaeth yn y tymor hir yn unig y gellir defnyddio'r dechneg hon.

Formatted: Bullets and Numbering

## Crynodeb o Ddulliau Rheoli

**158** Ceir crynhoad o'r gwahanol ddulliau rheoli yn Nhabl 3. Dylid rhoi ystyriaeth i gyfuno mwy nac un dechneg/reoli/gweinyddu. Mae'r categorïau cost o fewn y tabl yn fwy anodd i'w defnyddio ar dir unionlin fel ffyrdd a phriffyrdd.

Formatted: Bullets and Numbering

**Tabl 3. Crynodeb o dduliau rheoli**

Dull	Gofynion llafur	Cost	Atal blodeuo	Llwyddiant rheoli – tymor hir	Cyfnod o beidio â phori (diwrnod)	Nifer y triniaethau sy'n ofynnol y flwyddyn	Amserlen Ailadrodd (blwyddyn)	Adeg gorau o ran trin	Addas ar gyfer ardaloedd mawr	Addas ar gyfer heintio difrifol	Sylwadau
Torri	*	*	**	*	0(1)	1/2	1	F	***	***	Triniaeth argyfwng i'w atal rhag mynd i had. Mae'n hanfodol torri cyn bod yr had wedi aeddfedu a rhaid dilyn hyn gyda thechneg reoli
Codi gydag offer	***	*	**	**	0(1)	2	1	F	*	*	Offer ar gael ar gyfer codi planhigion. Gweithio orau pan fo'r pridd yn wlyb. Dibynnol iawn ar sbot drin planhigion, mae'n bosibl y methir rhai ac y bydd angen triniaeth arall.
Chwynladdwr yn deillio o olew citronella (3)	***	***	***	***	7(2)	1-2	1	R ac F	*	*	Dibynnol iawn ar sbot drin planhigion, mae'n bosibl y methir rhai. Planhigion mawr o bosibl angen eu hailchwistrellu ymhen pythefnos. Bydd yn rheoli planhigion llydan-ddeiliog.



Chwistrellu gyda chwynladdwr dethol (3)	*	**	***	***	21(2)	1-2	1	R	***	***	Bydd mwyafrif y cynnyrch yn lladd planhigion llydan-ddeiliog eraill a chwistrellir.
Sbot drin gyda chwynladdwr (3)	***	**	***	***	21(2)	1-2	1	R neu F	***	*	Dibynnol iawn ar sbot drin planhigion, mae'n bosibl y methir rhai ac y bydd angen triniaeth arall.
Offer dabio chwyn (3)	*	**	**	**	21(2)	1-2	1	F	***	***	Cost am logi peiriant yn dibynnu ar y ffynhonnell.
Tynnu â llaw	***	*	***	**	0(1)	2	1	F	**	*	Rhaid gwisgo menig. Gweithio orau pan fo'r pridd yn wlyb. Dibynnol iawn ar sbot drin planhigion, mae'n bosibl y methir rhai ac y bydd angen triniaeth arall.
Tynnu â pheiriant	*	**	***	**	0(1)	2	1	F	***	***	Dewis planhigion i'w tynnu – gwahaniaeth uchder ac yn gadael planhigion byrrach.

Biolegol	*	***	*	?	Ddim yn berthnasol	1	1	R neu F	***	***	Camau cynnar yn DU o ran datblygu rheoli biolegol gan ddefnyddio Gwyfyn y Creulys.
----------	---	-----	---	---	--------------------	---	---	---------------	-----	-----	--

Allwedd: \* Isel \*\* Canolig \*\*\* Uchel: R – Pan fo'r planhigion yn dechrau taflu; F – yn gynnar yn yr haf cyn i bennau'r blodau aeddfedu; (1) – O gymryd bod llysiâu'r gingroen sydd wedi'u torri yn cael eu symud; (2) Canllaw yw'r amseriadau a nodir – dilynwch ganllawiau'r gwneuthurwyr; (3) Dilynwch ganllawiau'r gwneuthurwyr bob amser.

## GOFYNION IECHYD A DIOGELWCH

### Ynglŷn â Chyffwrdd Planhigion Llysiau'r gingroen

- | **159** Mae llysiau'r gingroen yn blanhigyn gwenwynig a rhaid cymryd camau priodol wrth gyffwrdd planhigion byw a marw. Formatted: Bullets and Numbering
- | **160** Wrth gyffwrdd planhigion llysiau'r gingroen (ffres a sych) rhaid amddiffyn y dwylo trwy wisgo menig gwydn gwrth-ddŵr tebyg i fenig garddio a rhaid gorchuddio'r breichiau a'r coesau i atal planhigion llysiau'r gingroen rhag dod i gysylltiad â'r croen. Formatted: Bullets and Numbering
- | **161** Pe bai eich croen yn dod i gysylltiad â llysiau'r gingroen yna dylech olchi'r croen yn drwyadl gyda dŵr cynnes a sebon. Formatted: Bullets and Numbering
- | **162** Dylai fod mygydau addas ar gael i'w gwisgo rhag anadlu paill llysiau'r gingroen a lleihau'r risg o glwy'r gwair. Formatted: Bullets and Numbering

### Ynglŷn â Lleoliad

- | **163** Rhaid cymryd gofal i sicrhau diogelwch y sawl sy'n clirio llysiau'r gingroen, mae hyn yn bwysig iawn pan fo'n digwydd ar ymylon ffyrdd ac mewn lleoedd cyhoeddus eraill lle mae cerbydau. Formatted: Bullets and Numbering
- | **164** Gall defnyddio gwirfoddolwyr i reoli llysiau'r gingroen ar ymylon ffyrdd a thir 'comin' a 'chyhoeddus' fod yn effeithiol o ran cynorthwyo'r awdurdod atebol i sicrhau yr angen i reoli ymlediad llysiau'r gingroen, lle nodwyd ei fod yn broblem benodol a bod angen cymryd camau rheoli a'i bod yn ddiogel gwneud hynny. Formatted: Bullets and Numbering
- 165 Wrth ddefnyddio gwirfoddolwyr mae'n hanfodol rhoi rhybudd o flaen llaw a chael awdurdod perchennog/deiliad y tir, cyn i unrhyw waith gwirfoddol gael ei wneud. Ni fydd yn bosibl i wirfoddolwyr weithredu ar dir sy'n eiddo i Rwydwaith Rheilffyrdd neu ar draffyrdd neu briffyrdd gyda mynediad cyfyngedig.
- 166 Ymgwymerwyr rheilffyrdd sy'n gyfrifol am y tir lle y mae'r rheilffyrdd. Ni ddylai pobl heb awdurdod, o dan unrhyw amgylchiadau, fynd ar dir o'r fath nac awgrymu y dylai unigolyn arall fynd arno. Dim ond yr ymgwymerwr perthnasol sydd mewn sefyllfa i awdurdodi unigolion i gael mynediad os yw'n meddu ar ardystiad diogelwch y rheilffordd priodol sy'n bodloni gofynion Achos Diogelwch Rheilffordd yr ymgwymerwyr a gymeradwywyd gan Reoliadau Rheilffyrdd (Achos Diogelwch) 2000 (fel y'i diwygiwyd). Mae methu â chydymffurfio â'r gofyniad hwn yn debygol o olygu bod y bobl berthnasol yn cyflawni tor-dyletswydd o dan Ddeddf Iechyd a Diogelwch yn y Gwaith 1974. O dan amgylchiadau o'r fath hefyd, gallai'r unigolyn sy'n awdurdodi'r mynediad ildio ei hun yn agored i gael ei erlyn yn bersonol.
- | **167** Mae hefyd yn hanfodol sicrhau bod y gwirfoddolwyr yn gymwys i wneud y dasg, eu bod wedi'u hyfforddi (yn cynnwys diogelwch ffordd) ac yn cael eu goruchwylio'n briodol ac nad ydynt yn berygl iddynt eu hunain nac i eraill. Mae Formatted: Bullets and Numbering

hyn yn arbennig o bwysig wrth glirio llysiâu'r gingroen o ymylon ffyrdd ar y briffordd gyhoeddus.

## Diogelwch

| **168** Mae'n hanfodol fod pwy bynnag sy'n gyfrifol am ddefnyddio gwirfoddolwyr yn sicrhau diogelwch yr holl wirfoddolwyr ac aelodau eraill y cyhoedd, y gall eu gweithgareddau effeithio arnynt. Formatted: Bullets and Numbering

| **169** Yr unig ffordd o gyflawni hyn yw trwy gynnal asesiad risg digonol ac addas sy'n: Formatted: Bullets and Numbering

- nodi'r peryglon;
- penderfynu pwy allai gael eu niweidio ganddynt;
- gwerthuso'r risg a phenderfynu a yw'r rhagofalon diogelwch presennol yn ddigonol neu a ddylid gwneud mwy;
- cofnodi'r canlyniadau;
- adolygu'r asesiad a'i ddiwygio pe bai angen.

| **170** Mae mwy o ganllawiau ar gael gan y Gweithgor Iechyd a Diogelwch ynglŷn â gwneud Asesiadau Risg (Atodiad II). Formatted: Bullets and Numbering

## Awdurdod o flaen llaw

171 Dylid cael caniatâd o flaen llaw gan y perchennog neu ddeiliad y tir sydd i'w glirio cyn clirio llysiâu'r gingroen o dir preifat. Byddai mynd ar dir heb awdurdod o flaen llaw yn gyfystyr â thresbasu a gallai arwain at achos o ddifrod troseddol. Mae hefyd yn drosedd o dan Ddeddf Bywyd Gwyllt a Chefn Gwlad 1981 i ddiwreiddio unrhyw blanhigyn gwyllt, gan gynnwys llysiâu'r gingroen, heb ganiatâd y tiffeddiannwr.

| **172** Dylid cael caniatâd o flaen llaw gan y corff cyhoeddus perthnasol sy'n gyfrifol am reoli'r tir dan sylw, hy cyngor plwyf, cyngor tref, awdurdod lleol neu gorff cyhoeddus arall cyn clirio llysiâu'r gingroen o dir cyhoeddus. Formatted: Bullets and Numbering

| **173** Dylid clirio llysiâu'r gingroen oddi ar briffyrdd cyhoeddus, h.y. ymylon ffyrdd, yn unig ar ôl rhoi rhybudd a derbyn caniatâd o flaen llaw gan yr awdurdod priffyrdd lleol perthnasol, h.y. fel arfer Adran Priffyrdd y Cyngor Sir. Formatted: Bullets and Numbering

| **174** Ni ddylid ceisio adnabod na chlirio llysiâu'r gingroen ar draffyrdd a phriffyrdd, sy'n rhan o gyfrifoldeb Cyfarwyddiaeth Trafnidiaeth Llywodraeth Cynulliad Cymru a thir rheilffordd sy'n rhan o gyfrifoldeb Rhwydwaith Rheilffyrdd. Formatted: Bullets and Numbering

| **175** Ar draffyrdd, ffyrdd deuol cyflymder uchel a ffyrdd eraill lle mae cyflymder yn uwch na 50 milltir yr awr, mae gofyn am reolaeth traffig arbennig dan delerau dogfen Cyfarwyddiaeth Trafnidiaeth Llywodraeth Cynulliad Cymru Pennod 8 o'r Llawlyfr Arwyddion Traffig a "Guidance for Safer Temporary Traffic Management", a gyhoeddwyd gan y Labordy Ymchwil Trafnidiaeth (Atodiad III). Formatted: Bullets and Numbering

## Cael eich gweld

- | **176** Wrth godi neu dynnu llysiâu'r gingroen ger priffordd gyhoeddus, h.y. ymyl ffordd, llwybr cyhoeddus, llwybr ceffyl neu gilffordd sy'n agored i bob traffig, mae'n hanfodol fod defnyddwyr ffordd/priffordd eraill yn gallu eich gweld. Formatted: Bullets and Numbering
- | **177** Dylech felly wisgo dillad sy'n golygu ei bod yn hawdd eich gweld a gweithio fel arfer gan wynebu'r traffig. Formatted: Bullets and Numbering
- | **178** Dylid darparu hyfforddiant diogelwch ffordd i godi ymwybyddiaeth o beryglon diogelwch ffordd. Formatted: Bullets and Numbering
- | **179** Ni ddylech geisio codi na thynnu llysiâu'r gingroen pan na fydddech yn hawdd eich gweld na thra bo hi'n dywyll ar y ffyrdd. Formatted: Bullets and Numbering

## Cerbydau

- | **180** Rhaid i unrhyw gerbydau a ddefnyddir i gludo gwirfoddolwyr i leoliad y fan lle rheolir llysiâu'r gingroen gael eu parcio'n ddiogel ac ni ddylid eu parcio yn y fath fodd fel eu bod yn creu rhwystr ar briffordd gyhoeddus. Dylai unrhyw gerbydau sy'n cael eu defnyddio i wneud waith ar ochr y ffordd fod wedi eu paentio yn y lliwiau priodol a dylent gario arwyddion yn unol â Phennod 8 o'r Llawlyfr Arwyddion Traffig a "Guidance for Safer Temporary Traffic Management on High Speed Roads – Good Working Practice". Formatted: Bullets and Numbering

## Arwyddion Rhybuddio

- | **181** Dylid gosod arwyddion Gwaith Ffordd yn unol â'r camau priodol ar gyfer ffyrdd o'r fath fel yn nodir ym Mhennod 8 o'r Llawlyfr Arwyddion Traffig. Formatted: Bullets and Numbering
- | **182** Mae gwahanol reolau'n berthnasol ar Briffyrdd a Thraffyrdd a rhaid i arwyddion traffig gael eu cymeradwyo gan yr Asiant Priffyrdd a'r Heddlu cyn eu gosod neu cyn dechrau'r gwaith. Formatted: Bullets and Numbering

## CAEL GWARED AR LYSIAU'R GINGROEN

### Cyflwyniad

- | **183** Mae cael gwared yn ddiogel ar blanhigion llysiâu'r gingroen sydd wedi'u codi neu eu torri yn rhan bwysig o reoli llysiâu'r gingroen. Dylid cofio y gall planhigion sydd wedi'u codi neu eu torri ddal fynd i had a bod pob rhan o'r planhigyn yn parhau'n wenwynig wedi'i drin neu wedi iddo wywo a dal i fod yn berygl i geffylau a da byw eraill sy'n pori. Formatted: Bullets and Numbering
- | **184** Dylid cael gwared yn ddiogel ar blanhigion wedi'u tynnu, codi ag offer neu eu torri ac yn unol â'r canllawiau sy'n dilyn. Formatted: Bullets and Numbering

## Casglu

- | 185 Dylid casglu planhigion a'u rhoi mewn bagiau plastig, y gellir eu selio a'u gwaredu trwy eu llosgi neu eu rhoi mewn safle tirlenwi. Formatted: Bullets and Numbering

## Gwaredu

- | 186 Ni ddylid cael gwared ar blanhigion llysiâu'r gingroen trwy eu llosgi, eu llosgi dan reolaeth neu eu rhoi mewn safle tirlenwi. Ni ddylid ailgylchu llysiâu'r gingroen fel gwastraff gardd neu gompost. Formatted: Bullets and Numbering

- | 187 Pan gânt eu llosgi rhaid gwneud hyn yn unol â'r Cod Awyr (Atodiad III) ac Is-ddeddfau Lleol. Formatted: Bullets and Numbering

- | 188 Pan anfonir hwy i safle tirlenwi dylai hyn fod i safle sydd wedi'i gymeradwyo gan yr awdurdod lleol. Formatted: Bullets and Numbering

- | 189 Cysylltwch ag Adran Gwasanaethau Amgylcheddol eich Awdurdod Lleol i ganfod eich canolfan derbyn gwastraff agosaf. Formatted: Bullets and Numbering

## ADNABOD LLYSIAU'R GINGROEN A'U BIOLEG (*SENICIO JACOBAEA*)

### Adnabod

Planhigion talsyth yw llyisiau'r gingroen (*Senecio jacobaea*) sydd fel arfer yn mesur 30-90cm, er y gallant fod yn fwy na 100cm. Mae'r coesau'n wydn ac yn aml yn gochaid ger y bôn, ond yn wyrdd llachar ac yn canghennu o hanner y goes i fyny. Mae cylch o ddail wrth y bôn gan amlaf yn marw cyn blodeuo ond mae'r dail ar y coesau'n byw. Mae dyraniadau dwfn yn y dail, ac mae'r ymylon yn ddi-siâp. Gwyrdd tywyll yw lliw y dail i gyd. Maent yn wydn a gall rhan isaf y dail fod ychydig yn flewog. Mae'r blodyn yn fawr ac yn amlwg, ei ben yn wastad ac wedi ei wasgu'n llawn o fflurynnau melyn llachar. Ar ben bob coes ceir clwstwr mawr, amlwg o fân flodau melyn llachar. Caiff yr hadau gwlanog eu golwg eu cario fesul un, sy'n golygu eu bod yn gwasgaru'n rhwydd.

Mae canllawiau ynglŷn ag adnabod Llyisiau'r gingroen ar gael gan Gyhoeddiadau Defra '*Identification of Injurious Weeds*' (PB 4192) (Atodiad III) a Common Ragwort (*Senecio jacobaea*) – towards a Ragwort management strategy Nodyn Gwybodaeth English Nature (English Nature 2003).

### Bioleg

Mae llyisiau'r gingroen gan amlaf yn blanhigyn eilflwydd (dail yn taflu flwyddyn 1<sup>af</sup> a blodeuo 2<sup>il</sup> flwyddyn). Yn ystod y flwyddyn gyntaf o dyfiant mae'r planhigyn yn taflu yn ei fôn ac yn aros felly drwy'r gaeaf. Yn ystod yr ail flwyddyn mae'r planhigyn yn taflu un goes ddeiliog unigol, hyd at un metr o uchder heb ganghennau, ac mae'n cynhyrchu nifer o bennau blodau ar ei phen. Mae'r pennau blodau ar ffurf clwstwr mawr gwastad. Mae'n blodeuo fel rheol o Fehefin hyd ddiwedd Hydref ac mae'r planhigyn yn marw wedi hynny.

Gall llyisiau'r gingroen hefyd ddilyn patrwm planhigion lluosflwydd (gan flodeuo'n flynyddol) ar ôl difrodi'r pen trwy dorri, pori, difrod gan garn anifail, difrod gan beiriannau a thrwy ei dynnu â llaw.

### Dosbarthiad

Mae llyisiau'r gingroen yn gyffredin ledled y DU ac maent yn tyfu ar dir diffaith, tir datblygu, dolydd, porfeydd, twyni tywod, ymylon ffyrdd, tir rheilffordd, tir amwynder, ardaloedd cadwraeth, neilltir, coetir a phorfa.

Mae llyisiau'r gingroen hefyd i'w gweld ar dir lle mae ceffylau a da byw eraill yn pori. Gall porfa o ansawdd gwael i geffylau a phorfa sydd wedi'i rheoli'n wael fod yn dueddol o gael eu heintio gan llyisiau'r gingroen a dylid gwneud pob ymdrech i reoli llyisiau'r gingroen a gwella'r modd y rheolir y borfa yn y sefyllfaoedd hyn.

## Cynefin

Mae llysiâu'r gingroen i'w gweld ar nifer o wahanol fathau o bridd ac amodau hinsoddol a gall fod yn arwydd o dir glas a reolir yn wael, lle sathrir y borfa, lle ceir llecynnau o borfa wedi marw o ganlyniad i sychder neu lle ceir gor-bori neu dan-bori. Er hynny, gall tir glas asidig/calchog a reolir yn dda sy'n sych, ac yn grin gynnwys llysiâu'r gingroen yn naturiol.

Mae llawer o greulys y gors (*Senecio aquaticus*) mewn rhannau gwlyb o gaeau, gwlyptiroedd, glannau nentydd, glannau ffosydd a glaswelltir corsiog. Mae'r creulys ledlwyd (*Senecio erucifolius*) i'w gweld gan amlaf ar ymylon ffordd, dolydd lled-naturiol a therfynau caeau. Mae creulys Rhydychen (*Senecio squalidus*) yn tyfu'n lluosog ar ymylon ffordd, tir rheilffordd, hen waliau a thir heb ei reoli ac mae'r creulys Cymreig (*Senecio cambrensis*) yn tyfu ar ffeniau a glannau nentydd.

## Poblogaeth

Mae amrywiaeth mawr o ran nifer yr hadau sy'n llwyddo i egino a sefydlu. Nid yw llysiâu'r gingroen yn sefydlu'n hawdd mewn porfa lle mae'r glaswellt yn drwchus, ond unwaith y mae wedi sefydlu mae'r planhigyn yn cystadlu'n effeithiol yn y cyfnod pan fo'n taflu pan all dyfu dros blanhigion cyfagos a'u mygu.

Mae'r planhigion yn sefydlu ac yn goroesi orau mewn cynefinoedd agored (pridd a chanopi) lle mae'n hawdd i hadau sefydlu. Mae ymylon gyda glaswellt, argloddiau ac ardaloedd o goetir lle bu tarfu ar y pridd hefyd yn creu amodau ffafriol i hadau sefydlu.



**ADRANNAU'R LLYWODRAETH, ASIANTAETHAU AC AWDURDODAU STATUDOL**

**British Waterways**

Navigation Road  
Northwich  
Swydd Gaer  
CW8 1BH  
Ffôn: 01606 723800  
Ffacs: 01606 871471  
Gwefan: <http://www.britishwaterways.co.uk>

**Cyngor Cefn Gwlad Cymru**

Maes-y-ffynnon  
Penrhosgarnedd  
Bangor  
Gwynedd  
LL57 2DW  
Ffôn: 0845 1306229  
Gwefan: <http://www.ccw.gov.uk/index.cfm>  
E-bost: [enquiries@ccw.gov.uk](mailto:enquiries@ccw.gov.uk)

**Ystadau Amddiffyn (Yr Weinyddiaeth Amddiffyn)**

Y Pencadlys  
Kingston Road  
Sutton Coalfield  
Gorllewin Canolbarth Lloegr  
B75 7RL  
Ffôn: 0121 311 2140  
Gwefan: <http://www.defence-estates.mod.uk>

**Comisiwn Coedwigaeth Cymru**

Tŷ Fictoria  
Teras Fictoria  
Aberystwyth  
Ceredigion  
SY23 2DQ  
Ffôn: 0845 604 0845  
Ffacs: 01970 625282  
Gwefan: <http://www.forestry.gov.uk/wales>  
E-bost: [fcwales@forestry.gsi.gov.uk](mailto:fcwales@forestry.gsi.gov.uk)

**Cadw**

Llywodraeth Cynulliad Cymru  
Plas Carew  
Uned 5/7 Cefn Coed  
Parc Nantgarw  
Caerdydd  
CF15 7QQ

Ffôn: 01443 336000  
Ffacs: 01443 336001  
Gwefan: <http://www.cadw.wales.gov.uk>  
E-bost: [cadw@wales.gsi.gov.uk](mailto:cadw@wales.gsi.gov.uk)

Cyngor Bwrdeistref Sirol Blaenau Gwent  
Swyddfeydd y Cyngor  
Y Ganolfan Ddinesig  
Glynebwy  
NP23 6XB  
Ffôn: 01495 350555

Cyngor Bwrdeistref Sirol Pen-y-bont ar Ogwr  
Swyddfeydd Dinesig  
Stryd yr Angel  
Pen-y-bont ar Ogwr  
CF31 4WB  
Ffôn: 01656 643643

Cyngor Bwrdeistref Sirol Caerffili  
Heol Nelson  
Tredomen  
Hengoed  
Ystrad Mynach  
CF82 7WF  
Ffôn: 01443 815588

Cyngor Sir Caerdydd  
Neuadd y Sir  
Glanfa'r Iwerydd  
Caerdydd  
CF10 4UW  
Ffôn: 029 2087 2087

Cyngor Sir Caerfyrddin  
Neuadd y Sir  
Caerfyrddin  
Sir Gaerfyrddin  
SA31 1JP  
Ffôn: 01267 234567

Cyngor Sir Ceredigion  
Penmorfa  
Aberaeron  
Ceredigion  
SA46 0PA  
Ffôn: 01545 570881

Cyngor Bwrdeistref Sirol Conwy  
Bodlondeb  
Conwy  
LL32 8DU  
Ffôn: 01492 574000

Cyngor Sir Ddinbych  
Swyddfeydd y Cyngor  
Ffordd Wynnstay  
Rhuthun  
Sir Ddinbych  
LL15 1YN  
Ffôn: 01824 706000

Cyngor Sir y Fflint  
Neuadd y Sir  
Yr Wyddgrug  
Sir y Fflint  
CH7 6NB  
Ffôn: 01352 752121

Cyngor Gwynedd  
Pencadlys  
Stryd y Jêl  
Caernarfon  
Gwynedd  
LL55 1SH  
Ffôn: 01286 672255

Cyngor Sir Ynys Môn  
Swyddfeydd y Cyngor  
Llangefni  
Ynys Môn  
LL77 7TW  
Ffôn: 01248 750057

Cyngor Bwrdeistref Sirol Merthyr Tudful  
Y Ganolfan Ddinesig  
Stryd y Castell  
Merthyr Tudful  
CF47 8AN  
Ffôn: 01685 725000

Cyngor Sir Fynwy  
Neuadd y Sir  
Cwmbrân  
NP44 2XH  
Ffôn: 01633 644644

Cyngor Bwrdeistref Sirol Castell-nedd Port Talbot  
Y Ganolfan Ddinesig  
Port Talbot  
SA13 1PJ  
Ffôn: 01639 763333

Cyngor Dinas Casnewydd  
Y Ganolfan Ddinesig  
Casnewydd  
NP20 4UR  
Ffôn: 01633 656656

Cyngor Sir Penfro  
Cambria House  
Hwlfordd  
Sir Benfro  
SA61 1TP  
Ffôn: 01437 764551

Cyngor Sir Powys  
Neuadd y Sir  
Llandrindod  
Powys  
LD1 5LG  
Ffôn: 01597 826000

Cyngor Bwrdeistref Sirol Rhondda Cynon Taf  
Y Pafiliwn  
Parc Cambrian  
Cwm Clydach  
Tonypany  
CF40 2XX  
Ffôn: 01443 424000

Dinas a Sir Abertawe  
Neuadd y Sir  
Heol Ystumllwynarth  
Abertawe  
SA1 3SN  
Ffôn: 01792 636000

Cyngor Bwrdeistref Sirol Tor-faen  
Y Ganolfan Ddinesig  
Pont-y-pŵl  
Tor-faen  
NP4 6YB  
Ffôn: 01495 762200

Cyngor Sir Bro Morgannwg  
Swyddfeydd y Cyngor  
Holton Road  
Y Barri  
Bro Morgannwg  
CF63 4RU  
Ffôn: 01446 700111

Cyngor Bwrdeistref Sirol Wreccsam  
Neuadd y Dref  
Wreccsam  
LL11 1AY  
Ffôn: 01978 292000

**Y Gangen Biotechnoleg ac Iechyd Planhigion**

Yr Is-adran Datblygu Bwyd a'r Farchnad  
Llywodraeth Cynulliad Cymru  
Parc Cathays  
Caerdydd  
CF10 3NQ  
Ffôn: 029 2082 5773  
Ffacs: 029 2082 5121  
E-bost: [planthealthandbiotech@wales.gsi.gov.uk](mailto:planthealthandbiotech@wales.gsi.gov.uk)

Swyddfa Ranbarthol **Caernarfon**  
Llywodraeth Cynulliad Cymru  
Yr Adran Amgylchedd, Cynllunio a Chefn Gwlad  
Penrallt  
Caernarfon  
Gwynedd  
LL55 1EP

Ffôn: 01286 674144

Swyddfa Ranbarthol **Caerfyrddin**  
Llywodraeth Cynulliad Cymru  
Yr Adran Amgylchedd, Cynllunio a Chefn Gwlad  
Adeiladau'r Llywodraeth  
Teras Picton  
Caerfyrddin  
Sir Gaerfyrddin  
SA31 3BT

Ffôn: 01267 225300

**Ardaloedd sy'n cael eu  
cynnwys:**

Môn, Conwy, Sir Ddinbych, Sir  
Fflint, Gwynedd, Wreccsam.

**Ardaloedd sy'n cael eu  
cynnwys:**

Ceredigion,  
Sir Gaerfyrddin,  
Sir Benfro

Swyddfa Ranbarthol **Llandrindod**  
Llywodraeth Cynulliad Cymru  
Yr Adran Amgylchedd, Cynllunio a Chefn Gwlad  
Adeiladau'r Llywodraeth  
Spa Road East  
Llandrindod  
Powys  
LD1 5HA  
Ffôn: 01597 823777

**Ardaloedd sy'n cael eu cynnwys:**  
Blaenau Gwent, Pen-y-bont ar Ogwr, Caerffili, Caerdydd, Merthyr Tudful, Sir Fynwy, Castell-nedd / Port Talbot, Casnewydd, Powys, Rhondda Cynon Taf, Abertawe, Tor-faen, Bro Morgannwg.

**Ardaloedd ffin Cymru/Lloegr  
Adran yr Amgylchedd, Bwyd a Materion Gwledig (DEFRA)**

**Gwasanaeth Datblygu Gwledig Bryste**  
Defra, Bloc 3, Adeiladau'r Llywodraeth  
Burghill Road  
Westbury-on-Trym  
Bryste  
BS10 6NJ  
  
Ffôn: 0117 959 1000  
E-bost: [enquiries.southwest@defra.gsi.gov.uk](mailto:enquiries.southwest@defra.gsi.gov.uk)

**Ardaloedd sy'n cael eu cynnwys:**  
Avon, Swydd Bedford, Swydd Berkshire, Swydd Buckingham, Swydd Gaergrawnt, Cernyw, Dyfnaint, Dorset, Dwyrain Sussex, Essex, Swydd Gaerloyw, Swydd Hampshire, Henffordd a Chaerwrangon, Swydd Hertford, Ynys Wyth, Ynysoedd Scilly, Swydd Gaint, Bwrdeistrefi Llundain, Norfolk, Swydd Rhydychen, Swydd Amwythig, Gwlad yr Haf, Swydd Stafford, Suffolk, Surrey, Swydd Warwick, Gorllewin Canolbarth Lloegr, Gorllewin Sussex, Swydd Wiltshire

**Gwasanaeth Datblygu Gwledig Crewe**  
Defra, Electra Way  
Crewe  
Swydd Gaer  
CW1 6GJ  
  
Ffôn: 01270 754000

**Ardaloedd sy'n cael eu cynnwys:**  
Swydd Gaer, Cleveland, Cumbria, Swydd Derby, Durham, Manceinion Fwyaf, Humberside, Swydd Gaerhifryn, Swydd Gaerloyw, Swydd Lincoln, Glannau'r Mersi, Swydd Northampton, Northumbria, Gogledd Swydd Efrog, Swydd Nottingham, De Efrog, Tyne and Wear, Gorllewin Efrog

**Asiantaeth yr Amgylchedd**

Tŷ Cambria  
29 Newport Road  
Caerdydd  
CF24 0TP  
Ffôn: 08708 506506  
Gwefan: <http://www.environment-agency.gov.uk>

**Gweithgor Iechyd a Diogelwch (HSE)**

Adeiladau'r Llywodraeth  
Cam 1  
Tŷ Glas  
Caerdydd  
CF14 5SH  
Ffôn Linell wybodaeth HSE: 0845 345 0055  
Gwefan: <http://www.hse.gov.uk>

**Cyfarwyddiaeth Trafnidiaeth**

Llywodraeth Cynulliad Cymru  
Is-adran Rheoli'r Rhwydwaith Ffyrdd  
Parc Cathays  
Caerdydd  
CF10 3NQ  
Ffôn: 029 2082 6297  
Gwefan: <http://www.cymru.gov.uk/subitransport/index.htm>

**Network Rail**

40 Melton Street  
Llundain  
NW1 2EE  
Ffôn: 08457 11 41 41  
Gwefan: <http://www.networkrail.co.uk/>

Field Code Changed

**Y Gyfarwyddiaeth Diogelwch Plaladdwyr (PSD)**

Mallard House  
Kings Pool  
3 Peasholme Green  
Efrog  
Y01 7PX  
Ffôn: 01904 455775  
Gwefan: <http://www.pesticides.gov.uk>

**CYHOEDDIADAU DEFNYDDIOL**

**Cyhoeddiadau Defra**

- The Weeds Act 1959 Preventing the spread of harmful weeds (PB 7189)
- The Weeds Act 1959 Guidance on the methods that can be used to control harmful weeds (PB 7190)
- Weed Identification (PB 4192)  
*Mae'n darparu canllawiau ar adnabod chwyn yn cynnwys rhywogaethau'r creulys*
- The Code of Practice for Using Plant Protection Products  
*Cod Ymarfer sy'n darparu canllawiau ar ddefnyddio plaladdwyr yn ddiogel ar ffermydd a daliadau, amwynderau, garddwriaeth a choedwigaeth*
- Y Cod Awyr (PB 0618)  
*Mae'n darparu canllawiau ynghylch osgoi llygru'r awyr gan arogleuon, amonia a mwg*
- Y Cod Dŵr (PB 0587)  
*Mae'n darparu canllawiau ynghylch cadw plaladdwyr, eu defnyddio a chael gwared arnynt*
- Y Cod Pridd (PB0617)  
*Mae'n darparu canllawiau ar amddiffyn y pridd ac atal erydu*
- Arable Area Payments Scheme Explanatory Guide: Rhan II Argraffiad 2002 (AR 35B)  
*Mae'n darparu canllawiau ar reoli chwyn ar neilltir*

Gelir cael copïau o'r holl gyhoeddiadau sydd wedi'u rhifo gan Defra gan:

**Y Gangen Biotechnoleg ac Iechyd Planhigion**  
**Is-adran Datblygu Bwyd a'r Farchnad**  
**Llywodraeth Cynulliad Cymru**  
**Parc Cathays**  
**Caerdydd**  
**CF10 3NQ**

**Ffôn: 029 20 82 5773**

**Ffacs: 029 20 82 5121**

**E-bost: [planthealthandbiotech@wales.gsi.gov.uk](mailto:planthealthandbiotech@wales.gsi.gov.uk)**

Hefyd ar gael ar wefan Defra ([www.defra.gov.uk](http://www.defra.gov.uk))



## Cyhoeddiadau Eraill

- The Safe Use of Pesticides for Non-agricultural Purposes (HSC 1995)  
*Cod Ymarfer wedi'i gymeradwyo sy'n rhoi canllawiau ymarferol ynghylch defnyddio plaladdwyr nad ydynt yn amaethyddol yn unol â gofynion Rheoliad COSHH 1994*
- The UK Pesticide Guide (CAB International & BCPC) (ISBN 0-85199-6892)  
*Cyhoeddiad blynyddol o'r plaladdwyr a deunydd tebyg sydd ar gael yn y DU i'w defnyddio mewn sefyllfaoedd amaethyddol, garddwriaethol, coedwigaeth ac amwynder*
- Common Ragwort (*Senecio jacobaea*) – towards a Ragwort management strategy Nodyn Gwybodaeth English Nature (English Nature 2003)  
*Nodyn gwybodaeth ynghylch rheoli llyisiau'r gingroen*
- "A Guide to Animal Welfare in Nature Conservation Grazing" (Grazing Animal Project 2001). Ar gael gan swyddfa GAP, The Kiln, Mather Road, Neward, Nottinghamshire. NG24 1WT. Ffôn: 01636 670095. Ffacs 01636 670001 E-bost gap@cix.co.uk.  
*Mae'n darparu canllawiau ynghylch rheoli stoc ar safleoedd cadwraeth natur.*
- "Guidance for Safer Temporary Traffic Management", cyhoeddwyd gan y Labordy Ymchwil Trafnidiaeth ISBN 0 9521860 98 ([www.trl.co.uk](http://www.trl.co.uk)).

**FFYNONELLAU SY'N RHOI CYNGOR TECHNEGOL YNGLŶN Â RHEOLI LLYSIAU'R GINGROEN**

**ADAS**

**ADAS Caerdydd**

Canolfan Busnes Henstaffe Court  
Groesfaen  
Caerdydd  
CF72 8NG  
Ffôn. 029 2089 9100  
Ffacs. 029 2089 0054

**ADAS Rhuthun**

Eden Court  
Parc Busnes Lôn Parcwr  
Rhuthun  
Sir Ddinbych  
LL15 1NJ  
Ffôn. 01824 704060  
Ffacs. 01824 707163  
Gwefan: <http://www.adas.co.uk>

**AGRICULTURAL INDUSTRIES CONFEDERATION (AIC)**

*Gall cwmnïau sy'n rhan o'r gymdeithas gyflenwi a dosbarthu cemegau amaethyddol*

Confederation House  
East of England Showground  
Peterborough  
PE2 6XE  
Ffôn: 01733 385230  
Ffacs: 01733 385270  
E-bost: [enquiries@agindustries.org.uk](mailto:enquiries@agindustries.org.uk)  
Gwefan: <http://agindustries.org.uk>

**AICC (Cymdeithas Yngynghorwyr Cnydau Annibynnol)**

*Mae'n darparu cyngor ymgynghorol am ffi*

Agriculture House  
Station Road  
Liss  
Hampshire  
GU33 7AR  
Ffôn: 01730 895354  
Ffacs: 01730 895535  
Gwefan: <http://www.aicc.org.uk>

**ALVAN BLANCH**

*Cyflenwr 'Eco-Puller' offer codi mecanyddol ar gyfer llyisiau'r gingroen*

Chelworth

Malmesbury

Wiltshire

SN16 9SG

Ffôn: 01666 577333

Ffacs: 01666 577339

Gwefan: <http://www.alvanblanch.co.uk>

**AQUATIC WEEDS RESEARCH UNIT**

*Rheoli chwyn niweidiol mewn dŵr neu yn ymyl dŵr*

The Centre for Aquatic Plant Management

CEH Wallingford

Maclean Building

Benson Lane

Crowmarsh Gifford

Wallingford

Swydd Rhydychen

OX10 8BB

Ffôn: 01491 838800

Ffacs: 01491 692424

Gwefan: <http://www.capm.org.uk>

**BCPC** (cyn Gyngor Diogelu Cnydau Prydain)

*Gall cwmnïau sy'n aelodau ddarparu llenyddiaeth dechnegol*

7 Omni Business Centre

Omega Park

Alton

Hampshire

GU34 2DQ

Ffôn: 01420 593200

Ffacs: 01420 593209

Gwefan: <http://www.bcpc.org>

**BARRIER ANIMAL HEALTHCARE**

*Cyflenwr cynnyrch sy'n deillio o Olew Citronella*

36/37 Haverscroft Industrial Estate

New Road

Attleborough

Norfolk

NR17 1YE

Ffôn: 01953 456363

Ffacs: 01953 455594

Gwefan: <http://www.barrier-biotech.com>

**BASIS Registration Ltd**

*Gweinyddu cynllun achredu ar gyfer rhai sy'n cynghori ynglŷn â defnyddio plaladdwyr*

BASIS

34 St John Street

Ashbourne

Swydd Derby

DE6 1GH

Ffôn: 01335 343945

Ffacs: 01335 346488

Gwefan: <http://www.basis-reg.co.uk>

**BRITISH HORSE SOCIETY (THE)**

*Sefydliad cenedlaethol ar gyfer perchnogion ceffylau a rhai sy'n marchogaeth*

Stoneleigh Deer Park

Kenilworth

Swydd Warwig

CV8 2XZ

Ffôn: 08701 202244

Ffacs: 01926 707800

Gwefan: <http://www.bhs.org.uk>

**BRITISH GOAT SOCIETY**

34-36 Fore Street

Bovey Tracey

Ger Newton Abbot

Devon

TQ13 9AD

Ffôn: 01626 833168

Ffacs: 01626 834536

Gwefan: <http://www.allgoats.com>

E-bost: [secretary@allgoats.com](mailto:secretary@allgoats.com)

**BRITISH INSTITUTE OF AGRICULTURAL CONSULTANTS (BIAC)**

*Mae'n darparu cyngor ymgynghorol y gellir codi tâl amdano*

The Estate Office

Torry Hill, Milstead

Sittingbourne, Caint

ME9 0SP

Ffôn: 01795 830100

Gwefan: <http://www.biac.co.uk>

**CYNGOR CEFN GWLAD CYMRU**

Maes-y-ffynnon

Penrhosgarnedd

Bangor, Gwynedd

LL57 2DW

Ffôn: 0845 1306229

Gwefan: <http://www.ccw.gov.uk/index.cfm>

**FARMING AND WILDLIFE ADVISORY GROUP (FWAG)**

*Cyngor ynglŷn ag amaethu a chadwraeth*

FWAG Cymru

Ffordd Arran

Dolgellau

Gwynedd

LL40 1LW

Ffôn: 01341 421456

Ffacs: 01341 422757

E-bost: [cymru@fwag.org.uk](mailto:cymru@fwag.org.uk)

Gwefan: <http://www.fwag.org.uk>

**THE HENRY DOUBLEDAY RESEARCH ASSOCIATION**

*Garddio organig, yn cynnwys rheoli chwyn*

Garden Organic

Ryton Organic Gardens

Ryton

Coventry

CV8 3LG

Ffôn: 024 7630 3517

Ffacs: 024 7663 9229

E-bost: [enquiry@hdra.org.uk](mailto:enquiry@hdra.org.uk)

Gwefan: <http://www.hdra.org.uk>

**SEFYDLIAD YMCHWIL TIR GLAS A'R AMGYLCHEDD (IGER)**

Plas Gogerddan

Aberystwyth

Ceredigion

SY23 3EB

Ffôn: 01970 823000

Ffacs: 01970 828357

E-bost: [iger.reception@bbsrc.ac.uk](mailto:iger.reception@bbsrc.ac.uk)

Gwefan: <http://www.iger.bbsrc.ac.uk/default.asp>

**LAZY DOG TOOL LTD**

*Mae'n cyflenwi offer codi llyisiau'r gingroen ac offer chwynu*

Hill Top Farm

Spaunton

Appleton-Le-Moors

Gogledd Swydd Efrog

YO62 6TR

Ffôn/Ffacs: 01751 417 351

E-bost: [enquiries@lazydogtoolco.co.uk](mailto:enquiries@lazydogtoolco.co.uk)

Gwefan: <http://www.lazydogtoolco.co.uk>

**MACHINERY RINGS ASSOCIATION OF ENGLAND AND WALES**

*Cyflenwad cydweithredol o beiriannau a llafur*

RAMSAK

Windmill Farm

Rolvenden

Tenterden

Caint

TN17 4PF

Ffôn: 01580 241349

Ffacs: 01580 243425

E-bost: [angus@ramsak.co.uk](mailto:angus@ramsak.co.uk)

Gwefan: <http://www.machineryrings.org.uk>

**NATIONAL ASSOCIATION OF AGRICULTURAL CONTRACTORS**

*Gall cwmnïau sy'n rhan o'r gymdeithas ddarparu gwasanaethau contractio mewn ardaloedd amwynder amaethyddol ac ar dir diwydiannol*

Samuelson House

Paxton Road

Orton Centre

Peterborough

PE2 5LT

Ffôn: 01733 362920

Ffacs: 01733 362921

E-bost: [members@naac.co.uk](mailto:members@naac.co.uk)

Gwefan: <http://www.naac.co.uk>

**NATIONAL BEEF ASSOCIATION**

Mart Centre

Tyne Green

Hexham

NE46 3SG

Ffôn: 01434 601005

Ffacs: 01434 601008

E-bost: [info@natbeef.demon.co.uk](mailto:info@natbeef.demon.co.uk)

Gwefan: <http://www.nationalbeefassociation.co.uk/>

**NATIONAL SHEEP ASSOCIATION**

The Sheep Centre

Malvern

Swydd Gaerwrangon

WR13 6PH

Ffôn: 01684 892661

Ffacs: 01684 892663

E-bost: [enquiries@nationalsheep.org.uk](mailto:enquiries@nationalsheep.org.uk)

Gwefan: <http://www.nationalsheep.org.uk/>

**CANOLFAN ORGANIG CYMRU****Sefydliad Astudiaethau Gwledig**

Prifysgol Cymru

Aberystwyth

Ceredigion

SY23 3AL

Ffôn: 01970 622248

Ffacs: 01970 622238

E-bost: [organic@aber.ac.uk](mailto:organic@aber.ac.uk)

Llinell Gymorth Dechnegol 01970 622100

Gwefan: <http://www.organic.aber.ac.uk/>

**RAG-FORK**

*Mae'n cyflenwi offer codi llyisiau'r gingroen*

110 Sunderland Street

Tickhill

Doncaster

DN11 9ER

Ffôn: 01302 746077

Ffacs: 01302 750345

E-bost: [sales@rag-fork.co.uk](mailto:sales@rag-fork.co.uk)

Gwefan: <http://www.rag-fork.co.uk>

**RAGWORT-UK LTD**

*Cemegau biolegol Cinnabar i reoli'r creulys*

Ragwort -UK Ltd

74 Roman Bank

Long Sutton

Swydd Lincoln

PE12 9LB

Ffôn: 01406 365180

Ffacs: 01406 365446

E-bost: [forum@ragwort-uk.com](mailto:forum@ragwort-uk.com)

Gwefan: [http://www.llyisiau'r\\_gingroen-uk.com](http://www.llyisiau'r_gingroen-uk.com)

**SCOTTISH AGRICULTURAL COLLEGE**

*Mae'n darparu cyngor ymgynghorol y gellir codi tâl amdano*

Corporate Information Office

Kings Buildings

West Mains Road

Caeredin

EH9 3JG

Ffôn: 0131 535 4000

E-bost: [information@sac.co.uk](mailto:information@sac.co.uk)

Gwefan: <http://www.sac.ac.uk/>

Field Code Changed

**Nid yw'r ffaith bod unrhyw sefydliad wedi'i gynnwys ar y rhestr hon yn golygu bod y Cod yn cymeradwyo'r cyngor, y canllawiau, yr wybodaeth, y cynnyrch na gwasanaethau unrhyw sefydliad a restrir.**