

# Cynllun Blynyddol 2024-25

Gan gynnwys gwybodaeth ychwanegol  
am ein strategaeth tymor hwy a  
dangosyddion perfformiad allweddol

Mae'r Cynllun Blynyddol hwn yn cwmpasu'r cyfnod rhwng 1 Ebrill 2024 a 31 Mawrth 2025 ac mae'n cynnwys gwybodaeth ychwanegol am ein huchelgeisiau tymor hwy a'n dangosyddion perfformiad allweddol. Mae wedi'i baratoi ar y cyd, ac wedi'i osod gerbron y Senedd, gan Archwilydd Cyffredinol Cymru a Chadeirydd Swyddfa Archwilio Cymru, yn unol â gofynion Deddf Archwilio Cyhoeddus (Cymru) 2013.

Archwilio Cymru yw enw cyfunol anstatudol Archwilydd Cyffredinol Cymru a Swyddfa Archwilio Cymru, sy'n endidau cyfreithiol ar wahân gyda'u swyddogaethau cyfreithiol eu hunain. Nid yw Archwilio Cymru yn endid cyfreithiol. O ganlyniad, yn y Cynllun hwn, cyfeiriwn yn benodol at yr Archwilydd Cyffredinol neu Swyddfa Archwilio Cymru mewn adrannau pan fo angen manylder cyfreithiol.

Os bydd angen y cyhoeddiad hwn arnoch ar ffurf a/neu iaith arall, neu os bydd gennych unrhyw gwestiynau ynglŷn â'i gynnwys, cysylltwch â ni drwy ddefnyddio'r manylion isod.

Archwilio Cymru  
1 Cwr y Ddinas  
Stryd Tyndall  
Caerdydd  
CF10 4BZ

Ffôn 02920 320 500  
E-bost [gwybodaeth@archwilio.cymru](mailto:gwybodaeth@archwilio.cymru)  
Gwefan [www.archwilio.cymru](http://www.archwilio.cymru)  
Twitter [@WalesAudit](https://twitter.com/WalesAudit)

Rydym yn croesawu gohebiaeth a galwadau ffôn yn Gymraeg a Saesneg.  
Ni fydd gohebu yn Gymraeg yn arwain at oedi.

We welcome correspondence and telephone calls in Welsh and English.  
Corresponding in Welsh will not lead to delay.

Mae'r ddogfen hon hefyd ar gael yn Saesneg.  
This document is also available in English.

# Crynodeb o'n cynllun

## Ein diben



Rhoi sicrwydd i bobl bod arian cyhoeddus yn cael ei reoli'n dda



Esbonio sut mae'r arian hwnnw'n cael ei wario



Ysbrydoli'r sector cyhoeddus i wella

## Ein gweledigaeth

### Cynyddu ein heffaith drwy:

Manteisio'n llawn ar ein safbwynt, ein harbenigedd a'n dyfnder unigryw ar fewnwelediad

Cryfhau ein safle fel llais awdurdodol, dibynadwy ac annibynnol

Cynyddu ein hamlygrwydd, dylanwad, a pherthnasedd

Bod yn sefydliad sy'n esiampl ar gyfer y sector cyhoeddus yng Nghymru a thu hwnt

## Meysydd pwyslais



Rhaglen archwilio strategol, ddeinamig o ansawdd uchel



Dull wedi'i dargedu ac sy'n cael effaith ar gyfathrebu a dylanwadu



Diwylliant a model gweithredu sy'n ein galluogi i ffynnu

## Ein cynlluniau gwaith

### Cyflawni archwiliadau

Byddwn yn darparu rhaglen gynhwysfawr ac effeithiol o waith archwilio, yn unol â phwerau a dyletswyddau statudol yr Archwilydd Cyffredinol.

### Gwella busnes

Er mwyn ein helpu i gyflawni ein gweledigaeth tymor hwy, byddwn yn gweithredu ar draws cyfres o flaenoriaethau cynllunio busnes allweddol, yn unol â'n tri maes pwyslais.

# Cynnwys

Rhagair	5
Pwy ydym ni a beth rydym yn ei wneud	7
Ein gweledigaeth strategol a'n meysydd pwyslais	11
Ein cynlluniau gwaith: Cyflawni archwiliadau	12
Ein cynlluniau gwaith: Gwella busnes	19
Mesur ac adrodd ar ein perfformiad	25

## Atodiadau

1 Sut rydyn ni'n dilyn y bunt gyhoeddus yng Nghymru	30
2 Ein hamgylchedd gweithredu	31
3 Ein meysydd risg allweddol	32
4 Ein cyllid	33



# Rhagair

## Rydym yn falch i gyflwyno ein Cynllun Blynyddol ar gyfer 2024-25

### We are pleased to present our Annual Plan for 2024-25

Mae'r Cynllun hwn yn nodi ein blaenoriaethau ar gyfer y 12 mis nesaf, o ran ein gwaith archwilio a'r ffordd rydym yn gweithredu fel busnes yng nghyd-destun ein strategaeth bum mlynedd gyffredinol. Caiff ei lywio gan yr adborth a gawsom yn ddiweddar drwy arolwg o ystod eang o randdeiliaid ar werth ac effaith ein gwaith.

Mae gwasanaethau cyhoeddus Cymru yn wynebu pwysau enfawr yn ariannol, o ran galw ac yn y gweithlu. Er bod yn rhaid i gyrff cyhoeddus wneud eu penderfyniadau eu hunain ynghylch sut i fynd i'r afael â'r heriau hynny, mae archwiliadau cyhoeddus annibynnol yn rhoi rhybudd cynnar o broblemau sy'n codi, yn amlygu cyfleoedd i wella gwerth am arian, ac yn cefnogi dulliau llywodraethu a rheoli ariannol da. Mae'r Cynllun Blynyddol hwn yn disgrifio sut rydym yn bwriadu gwneud hynny yn y flwyddyn sydd i ddod, gan roi'r wybodaeth a'r sicrwydd sydd eu hangen ar y cyhoedd, y Senedd, ar y rhai sy'n gwneud penderfyniadau a'r dylanwadwyr ynghylch pa mor dda y mae arian cyhoeddus yn cael ei wario.

Mae maes mwyaf ein gwaith yn ymwneud ag archwilio cyfrifon dros 800 o gyrff cyhoeddus ledled Cymru. Drwy gyfnod pandemig COVID-19, dirywiodd ein prydlondeb wrth gyflawni'r gwaith hwn. Bydd hi'n cymryd sawl blwyddyn i'r rhaglen waith fawr honno ddychwelyd i'r amserlenni a fodolai cyn y pandemig, ond rydym yn benderfynol o wneud hynny. Yn 2024-25, ein nod yw parhau â'r cynnydd a wnaed y llynedd i ddwyn ymlaen y terfynau amser adrodd ar gyfer ein gwaith archwilio cyfrifon.

Ein nod hefyd yw gwella amseroldeb y gwaith archwilio perfformiad a gyflawnir gennym mewn cyrff GIG a llywodraeth leol unigol. Gyda llinynnau pwrs y wlad mor dynn, mae'n bwysicach nag erioed cael gwerth am arian o bob punt o wariant cyhoeddus. Felly, yn ein rhaglenni astudiaethau lleol a chenedlaethol, ein nod yw canolbwyntio'n fanylach ar werth am arian drwy ddadansoddiad ariannol a chanlyniadau cryfach.

Ni ellir cyflawni unrhyw un o'n hamcanion ar gyfer archwilio cyhoeddus o ansawdd uchel heb ein staff. Dros y flwyddyn sydd i ddod, ein nod yw cryfhau ein cynlluniau prentisiaid a hyfforddeion sydd eisoes yn llwyddiannus er mwyn meithrin sgiliau a gwydnwch ar gyfer y dyfodol. Byddwn yn parhau i ddarparu cynnig cyflogaeth rhagorol, hyblyg sy'n cefnogi llesiant cyflogaion, ac amgylchedd gwaith sy'n annog cydweithio a gwaith o ansawdd uchel.

Gan ein bod yn ymwybodol o'n cyfrifoldeb i rannau eraill o'r sector cyhoeddus i gadw ein costau gweithredu ein hunain, rydym wedi gosod targedau arbedion heriol ar gyfer 2024-25. Fel rydym yn ei wneud bob blwyddyn, rydym hefyd wedi adolygu ein fframwaith o ddangosyddion perfformiad allweddol a thargedau cysylltiedig, er mwyn sicrhau eu bod yn parhau i fod yn gwbl gyson â'n hamcanion a'u bod yn ddigon heriol.



**Adrian Crompton**

Archwilydd  
Cyffredinol Cymru



**Dr Kathryn Chamberlain OBE**

Cadeirydd Swyddfa  
Archwilio Cymru



# Pwy ydym ni a beth rydym yn ei wneud

Ein diben yw sicrhau pobl bod arian cyhoeddus yn cael ei reoli'n dda, i esbonio sut mae'r arian hwnnw'n cael ei wario ac ysbrydoli sector cyhoeddus Cymru i wella.

- Mae archwiliad annibynnol o weithgareddau'r llywodraeth a'r defnydd o arian cyhoeddus yn elfen hanfodol o atebolrwydd democrataidd. Mae archwilyr yn gwneud eu gwaith ar ran y cyhoedd mewn ffordd sy'n wrthrychol ac yn ddiuedd.
- Archwilydd Cyffredinol Cymru yw archwilydd allanol statudol sector cyhoeddus Cymru. Mae'r Archwilydd Cyffredinol yn gyfrifol am archwilio'r rhan fwyaf o'r arian cyhoeddus sy'n cael ei wario yng Nghymru, gan gynnwys yr arian y pleidleisir arno'n flynyddol gan y Senedd. Mae elfennau sylweddol o'r cyllid hwn yn cael eu trosglwyddo gan Lywodraeth Cymru i'r GIG a llywodraeth leol yng Nghymru.
- Mae Swyddfa Archwilio Cymru yn darparu adnoddau, megis staff, er mwyn arfer swyddogaethau'r Archwilydd Cyffredinol, ac yn monitro ac yn cynghori'r Archwilydd Cyffredinol. Ar hyn o bryd, mae Swyddfa Archwilio Cymru yn cyflogi tua 290 o staff.
- Gyda'n gilydd, fel Archwilio Cymru, rydym yn archwilio tua £27 biliwn o incwm a gwariant. Mae **Atodiad 1** yn rhoi rhagor o fanylion ynghylch sut rydyn ni'n dilyn y bunt gyhoeddus yng Nghymru. Mae ein gwaith yn cefnogi gwaith craffu effeithiol ar arian cyhoeddus gan y Senedd a chynrychiolwyr a etholwyd yn lleol.

## Rydym yn gwneud gwaith archwilio lleol a chenedlaethol mewn ystod eang o gyrff cyhoeddus.

### Elfennau allweddol o'n gwaith



Rhoi barn ynghylch a yw cyfrifon y sector cyhoeddus wedi'u paratoi'n briodol a rhoi darlun cywir a theg o'r sefyllfa ariannol



Ystyried a yw arian cyhoeddus yn cael ei ddefnyddio at ddibenion cymeradwy



Archwilio pa mor ddarbodus, effeithlon ac effeithiol y mae cyrff cyhoeddus wedi defnyddio eu hadnoddau (gwerth am arian)



Dod i gasgliadau ynghylch a yw cyrff cyhoeddus wedi gwneud trefniadau priodol i sicrhau gwerth am arian wrth arfer eu swyddogaethau



Ystyried a yw busnes cyhoeddus yn cael ei gynnal mewn ffordd sy'n bodloni disgwyliadau a safonau penodol



Cynnal archwiliadau egwyddor datblygu cynaliadwy

- Gellir arfer y swyddogaethau archwilio hyn ar y cyd, os oes angen, ar draws gwahanol fathau o gyrff, i archwilio gwariant cyhoeddus ni waeth pwy sy'n darparu'r gwasanaethau.
- Rydym yn nodi arferion da o ehangder llawn ein gwaith archwilio ac yn lledaenu hyn drwy ystod o gyfryngau, gan gynnwys blogiau, podlediadau a seminarau a gweminarau dysgu ar y cyd.



## Rydym yn ymgymryd â'n gwaith yn unol â Safonau Archwilio Rhyngwladol a safonau cydnabyddedig eraill.

- Mae ein Cod Ymarfer Archwilio yn rhagnodi'r ffordd y mae archwilio a rhai swyddogaethau eraill i'w cyflawni. Mae'r Cod yn nodi bod yn rhaid i archwilyr gydymffurfio â safonau archwilio a moesegol rhyngwladol a bod yn rhaid i'w gwaith fod o ansawdd uchel. Mae ein trefniadau ansawdd archwilio yn cyd-fynd â Safon Ryngwladol y Cyngor Adroddiadau Ariannol ar Reoli Ansawdd a safonau proffesiynol INTOSAI.
- Rydym wedi ymrwymo i weithio'n agos gydag asiantaethau archwilio eraill y DU drwy'r Fforwm Archwilio Cyhoeddus, a chyda'n cydweithwyr yn y prif gyrff adolygu allanol eraill yng Nghymru, i wella effeithlonrwydd ac effeithiolrwydd archwilio'r cyhoedd ac effaith cyfunol ein gwaith. Rydym yn falch o gynrychioli Cymru ar brydiau ar y llwyfan archwilio rhyngwladol, gan gynnwys mewn digwyddiadau EURORAI.
- Rydym yn sefydliad hyfforddi achrededig ar gyfer tri o'r pedwar corff cyfrifeg proffesiynol. Mae'r rhan fwyaf o'n hyfforddeion graddedig wrthi'n astudio gyda Sefydliad y Cyfrifwyr Siartredig yng Nghymru a Lloegr. Rydym hefyd yn cynnig prentisiaethau cyllid, sy'n cefnogi astudio gyda'r Gymdeithas Technegwyr Cyfrifyddu.

## Rydym yn gweithredu'n annibynnol ar y llywodraeth.

- Yr Archwilydd Cyffredinol a'n Bwrdd sy'n gyfrifol am bennu a goruchwyllo cyfeiriad strategol y sefydliad a sicrhau ein bod ar y trywydd cywir i gyflawni ein blaenoriaethau cynllunio busnes. Mae'r Bwrdd yn dwyn yr Archwilydd Cyffredinol i gyfrif yn ei rôl fel Prif Weithredwr Swyddfa Archwilio Cymru ac yn ei gefnogi i gyflawni ei rôl fel Swyddog Cyfrifyddu. Fel Swyddog Cyfrifyddu, mae'r Prif Weithredwr yn atebol yn bersonol i Bwyllgor Cyllid y Senedd ar faterion megis cydymffurfio â Rheoli arian cyhoeddus Cymru.
- Mae ein Tîm Arwain Gweithredol yn cynghori'r Archwilydd Cyffredinol, gan gynnwys yn rhinwedd ei swydd fel Prif Weithredwr a Swyddog Cyfrifyddu. Ceir gwybodaeth fanylach am ein trefniadau llywodraethu yn adran Adroddiad Llywodraethu Corfforaethol ein Hadroddiad Blynyddol a Chyfrifon.
- Mae ein hamgylchedd gweithredu yn cynnwys amrywiaeth o ffactorau a fydd yn dylanwadu ar gyflawni ein gwaith yn 2024-25 i raddau amrywiol. Mae **Atodiad 2** yn rhoi crynodeb o'r hyn a ystyriwn yn elfennau pwysig o'n hamgylchedd gweithredu presennol.
- Wrth redeg ein busnes, rydym wedi ymrwymo i ddefnyddio arferion gorau ar gyfer nodi, gwerthuso a rheoli risgiau yn gosteffeithiol. Nodir y meysydd allweddol lle gall risgiau godi a bygwth cyflawni ein gwaith yn llwyddiannus yn **Atodiad 3**. Darperir rhagor o wybodaeth am ein cyllid yn ein Hamcangyfrif blynyddol ac yn **Atodiad 4**.




# Ein gweledigaeth strategol a'n meysydd pwyslais

## Ein gweledigaeth yw cynyddu ein heffaith drwy:

- Manteisio'n llawn ar ein safbwynt, ein harbenigedd a'n dyfnder unigryw ar fewnwelediad
- Cryfhau ein safle fel llais awdurdodol, dibynadwy ac annibynnol
- Cynyddu ein hamlygrwydd, dylanwad, a pherthnasedd
- Bod yn sefydliad sy'n esiampl ar gyfer y sector cyhoeddus yng Nghymru a thu hwnt

14 Yn ein Strategaeth ar gyfer 2022 i 2027, rydym wedi nodi tri maes pwyslais lle byddwn yn blaenoriaethu camau er mwyn helpu Archwilio Cymru i gyflawni ei weledigaeth gyffredinol.

## Ein meysydd pwyslais

-  Rhaglen archwilio strategol, ddeinamig o ansawdd uchel
-  Dull wedi'i dargedu ac sy'n cael effaith ar gyfathrebu a dylanwadu
-  Diwylliant a model gweithredu sy'n ein galluogi i ffynnu

# Ein cynlluniau gwaith: cyflawni archwiliadau

Byddwn yn darparu rhaglen gynhwysfawr ac effeithiol o waith archwilio, yn unol â phwerau a dyletswyddau statudol yr Archwilydd Cyffredinol.

- Ein busnes craidd yw cynnal rhaglen eang o waith archwilio i gyflawni Pwerau a dyletswyddau statudol yr Archwilydd Cyffredinol. Mae ein rhaglen waith cyflawni archwiliadau yn cynnwys blaenoriaethau'r Archwilydd Cyffredinol ar gyfer 2024-25 wrth arfer ei swyddogaethau.
- Mae ein gwaith archwilio yn chwarae rhan allweddol wrth gefnogi gwaith Y Pwyllgor Cyfrifon Cyhoeddus a Gweinyddiaeth Gyhoeddus, sy'n craffu ar sut y defnyddir adnoddau wrth gyflawni swyddogaethau cyhoeddus yng Nghymru. Gall ein gwaith hefyd lywio gwaith pwyllgorau eraill y Senedd, y mae eu cylchoedd gwaith ehangach yn cynnwys craffu ar bolisiâu Llywodraeth Cymru, dwyn Gweinidogion i gyfrif, ac archwilio deddfwriaeth arfaethedig.
- Drwy gydol y flwyddyn, rydym yn mynychu cyfarfodydd pwyllgorau archwilio a chraffu cyrff cyhoeddus yng Nghymru yn rheolaidd i ddarparu briffiau ac adrodd ar ein gwaith archwilio.

## Our core work



Gwneud gwaith archwilio lleol mewn dros 800 o gyrff cyhoeddus, gan gynnwys:

- Archwiliadau o gyfrifon
- Gwaith archwilio perfformiad lleol
- Archwiliadau'r egwyddor datblygu cynaliadwy



Cyflwyno rhaglen o astudiaethau cenedlaethol



Ardystio cynlluniau grant gwerth bron i £1.5 biliwn



Cefnogi gwaith craffu effeithiol gan gynnwys gwaith pwyllgorau'r Senedd



Rhannu arferion da a'r hyn rydym yn ei ddysgu drwy archwilio i gefnogi'r gwasanaethau cyhoeddus a ddarperir



Hwyluso'r gwaith o ganfod twyll a gwall drwy'r Fenter Twyll Genedlaethol



Cymeradwyo tua £2 biliwn o daliadau allan o Gronfa Gyfunol Cymru bob mis

## Byddwn yn gwneud gwaith archwilio lleol yn y rhan fwyaf o gyrrff cyhoeddus.

### Cyrrff cyhoeddus a archwiliwyd gan yr Archwilydd Cyffredinol yn 2024-25 a'r mathau o waith lleol a wneir yn y cyrrff hynny

Corff cyhoeddus	Archwilio'r cyfrifon	Gwaith archwilio perfformiad lleol <sup>1</sup>	Archwiliadau'r egwyddor datblygu cynaliadwy <sup>2</sup>
Comisiwn y Senedd	✓		
Llywodraeth Cymru	✓		✓
10 corff a noddir gan Lywodraeth Cymru	✓		✓
Awdurdod Cyllid Cymru gan gynnwys y datganiad treth	✓		
Cwmnïau sydd ym mherchnogaeth Llywodraeth Cymru <sup>3</sup>	✓		
6 Chomisiynydd, Arolygiaeth a Rheoleiddiwr	✓	✓	
7 Bwrdd Iechyd Lleol	✓	✓	✓
3 Ymddiriedolaeth GIG a 2 Awdurdod Iechyd Arbennig	✓	✓	✓
22 o Gyngorau (Awdurdodau Unedol)	✓	✓	✓
4 Comisiynydd Heddlu a Throseddu a Phrif Gwnstabiliaid	✓	✓	
3 Awdurdod Tân ac Achub	✓	✓	✓
3 Awdurdod Parc Cenedlaethol	✓	✓	✓
9 Cronfa bensiwn	✓		
Cyd-bwyllgorau Corfforedig	✓	✓	✓
Bargeinion dinesig a thwf rhanbarthol	✓	✓	
Nifer o gyrrff llywodraeth leol llai gan gynnwys cyd-bwyllgorau ac awdurdodau harbwr	✓		
Dros 730 o Gyngorau Tref a Chymuned	✓		

- Nid yw'n ofynnol i'r Archwilydd Cyffredinol gynnal rhaglen o waith archwilio perfformiad lleol yn y rhan fwyaf o gyrrff llywodraeth ganolog. Mae gwaith archwilio perfformiad ar gyfer y sector hwn yn dod yn bennaf o fewn ei raglen o astudiaethau gwerth am arian cenedlaethol.
- Dim ond ar gyfer cyrrff rhestredig o dan Ddeddf Llesiant Cenedlaethau'r Dyfodol (Cymru) 2015, o leiaf unwaith bob pum mlynedd. Lle y bo modd, caiff y gwaith hwn ei integreiddio'n llawn yn ein rhaglen archwilio perfformiad lleol. Yn ogystal â'r cwmpas a nodir yn y tabl uchod, ac yn amodol ar wneud y rheoliadau angenrheidiol, mae Llywodraeth Cymru yn bwriadu rhestru wyth corff arall o dan y Ddeddf yn ystod 2024-25.
- Mae'r Archwilydd Cyffredinol yn cyflawni dyletswyddau archwilio statudol mewn rhai cwmnïau sydd ym mherchnogaeth Llywodraeth Cymru.



## Byddwn yn cynnal rhaglen o astudiaethau cenedlaethol ac yn paratoi allbynnau ychwanegol yn amlygu themâu cyffredin o'n gwaith archwilio lleol.

- 18 Mae blaenraglen ddangosol o astudiaethau cenedlaethol 2023-2026 yr Archwilydd Cyffredinol yn canolbwyntio ar bedair prif thema:
- Mynd i'r afael ag anghydraddoldeb
  - Ymateb i'r argyfwng hinsawdd a natur
  - Cydnerthedd gwasanaeth a mynediad
  - Gwasanaethau cyhoeddus a reolir yn dda
- 19 Mae'r tablau isod yn rhestru'r holl astudiaethau gweithredol ac arfaethedig ar gyfer 2024-25 ar 31 Mawrth 2024. Mae'r rhaglen yn cynnwys archwiliadau o faterion sy'n peri pryder i'r cyhoedd a nodwyd drwy ein gwaith archwilio neu a godwyd gyda ni drwy ohebiaeth neu ddatgeliadau chwythu'r chwiban.
- 20 Rydym yn adolygu ein blaenraglen yn rheolaidd, gan ystyried yr amgylchedd allanol esblygol, ein hadnoddau ein hunain a gallu cyrff archwiliedig i ymgysylltu â ni. Rydym yn sicrhau bod digon o hyblygrwydd fel y gallwn ymateb yn effeithiol i faterion sy'n dod i'r amlwg sy'n peri pryder i'r cyhoedd neu'r senedd. Gall allbynnau ychwanegol ddeillio hefyd o waith ymchwil a datblygu parhaus. Bydd ein Hadroddiad Interim 2024-25 yn darparu diweddariad a gall nodi prosiectau newydd pellach.

## Byddwn hefyd yn trefnu gyda chyrrff penodol i wneud gwaith wedi'i gomisiynu, yn y DU a thramor.

- 21 Drwy ein gwaith wedi'i gomisiynu, rydym yn darparu gwasanaethau i rai cyrrff eraill, neu'n arfer eu swyddogaethau. Yn 2024-25, bydd hyn yn cynnwys:
- Archwilio'r cronfeydd Ewropeaidd a ddefnyddir i gefnogi ffermwyr ac amaethyddiaeth ledled Cymru (ar ran y Rheolwr ac Archwilydd Cyffredinol)
  - Archwilio cyfrifon dosbarthu loteri Cyngor Celfyddydau Cymru a Chyngor Chwaraeon Cymru (ar ran y Rheolwr ac Archwilydd Cyffredinol)
  - Drwy gytundeb o dan Ddeddf Addysg 1997, darparu staff sy'n gweithredu ar ran Archwilydd Cyffredinol Cymru i Estyn, i gefnogi arolygiadau o wasanaethau addysg llywodraeth leol.
  - Gweithredu fel Prif Archwilydd i Lywodraeth Anguilla, ac archwilio cyfrifon, a darparu cymorth technegol i archwilwyr tiriogaethau tramor y DU.
- 22 Rydym yn ymwybodol y dylai pob gweithgaredd o'r fath fod yn hunangyllidol ac na ddylid ei wneud ar draul ein gwaith archwilio craidd.

## Archwiliadau ac astudiaethau sydd eisoes ar y gweill ar 31 Mawrth 2024 <sup>4</sup>

 <p>Mynd i'r afael ag anghydraddoldeb</p>	<p>Trefniadau i gyrraedd y targed tai fforddiadwy a gwireddu buddion ehangach.</p> <p>Sut mae gwasanaethau'n gweithio gyda'i gilydd i ddatblygu'r <u>ymateb i ddigartrefedd</u>.</p> <p>Heriau wrth <u>drawsnewid mynediad i addysg i blant ag anghenion dysgu ychwanegol</u>.</p>
 <p>Ymateb i'r argyfwng hinsawdd a natur</p>	<p>Cyflawni'r <u>amcanion teithio llesol</u> a rheoli cyllid cysylltiedig.</p> <p>Mynd i'r afael â dirywiad bioamrywiaeth a chyflawni'r <u>ddyletswydd bioamrywiaeth a chydnerthedd ecosystemau</u>.</p>
 <p>Cydnerthedd y gwasanaeth a mynediad</p>	<p>Strategaeth ddigidol llywodraeth leol.</p> <p>Trefniadau rhyddhau cleifion o'r ysbyty a rheoli'r galw am ofal heb ei drefnu.</p> <p>Dull strategol GIG Cymru o wella prydlondeb diagnosis a thriniaeth canser.</p> <p>Cymhwyso'r egwyddor datblygu cynaliadwy (DC) yn y sector diwylliannol.</p> <p><u>Agenda ailgydbwyso gofal a chymorth a chyllid cysylltiedig Llywodraeth Cymru</u>.</p> <p>Negeseuon cenedlaethol yn dilyn gwaith lleol mewn byrddau iechyd ar fynd i'r afael â rhestrau aros y GIG.</p>

<sup>4</sup> Caiff astudiaethau eu grwpio yn ôl y brif thema y maent yn berthnasol iddi ond gallant fod yn berthnasol i fwy nag un thema.





Gwasanaethau cyhoeddus sy'n cael eu rheoli'n dda

Trefniadau llywodraethu Parciau Cenedlaethol ac Awdurdodau Tân ac a ydynt yn cefnogi canlyniadau da.

Defnydd o wybodaeth perfformiad mewn llywodraeth leol i ddeall safbwyntiau defnyddwyr.

Statws prosiect gwella ffordd adran 2 yr A465.

Dulliau cyrff y GIG o gynllunio'r gweithlu, gan adeiladu ar ein hadroddiad briffio ar ddata ynghylch y gweithlu.

Dull Llywodraeth Cymru o gyflawni ei huchelgeisiau buddsoddi cyfalaf a seilwaith.

Archwilio penderfyniadau sy'n ymwneud â datblygu Canolfan Ganser Felindre newydd.

Cymhwyso'r egwyddor DC gan Y Comisiwn Addysg Drydyddol ac Ymchwil newydd.

Yr uwch weithlu gwasanaethau cyhoeddus, yn edrych ar brosesau arfarnu arweinwyr gweithredol, dysgu a datblygu, a chymorth llesiant.

Cyllid llywodraeth leol a dulliau o gyflawni cynaliadwyedd ariannol.

Dulliau cyrff y GIG o nodi a chyflawni effeithlonrwydd ariannol.

Comisiynu gwasanaethau mewn llywodraeth leol.

Canfyddiadau o waith paru data ar fferyllfeydd cymunedol y GIG a chofrestriadau cleifion meddygon teulu.

Rheolaeth Ariannol a Llywodraethu mewn Cynghorau Tref a Chymuned.

## Gwaith newydd rydym yn bwriadu ei ddechrau yn 2024-25

Canlyniadau ymarfer y Fenter Twyll Genedlaethol 2022-23 a gwaith dadansoddi twyll arall.

Adroddiad yr Archwilydd Cyffredinol ar ganfyddiadau archwiliadau'r egwyddor datblygu cynaliadwy.

A yw buddsoddiad cyfalaf yn y sylfaen asedau mewn llywodraeth leol yn gallu ateb galw.

Sut mae cyfyngiadau ariannol yn effeithio ar ariannu gwasanaethau llywodraeth leol dewisol, gan adeiladu ar ein [gwaith blaenorol](#).

Sicrhau adnoddau staff priodol a chosteffeithiol i gefnogi gwasanaethau llywodraeth leol.

Cymorth i fusnesau mewn amgylchedd ar ôl Brexit ac ynghanol pwysau cyllidebol ehangach.

Cymorth i wasanaethau bysiau a threnau yng nghyd-destun y [Cynllun Cyflawni Cenedlaethol ar gyfer Trafnidiaeth](#).

Cynnydd gyda buddsoddiad mewn adeiladau ysgol a choleg drwy'r [Rhaglen Cymunedau Dysgu Cynaliadwy](#).

Dulliau cyrff y GIG o drawsnewid digidol ac alinio â'r [Strategaeth Ddigidol a Data ar gyfer Iechyd a Gofal Cymdeithasol](#).

# Ein cynlluniau gwaith: gwella busnes

Er mwyn ein helpu i gyflawni ein gweledigaeth tymor hwy, byddwn yn gweithredu ar draws cyfres o flaenoriaethau cynllunio busnes allweddol, yn unol â'n tri maes pwyslais.

- 23 2024-25 yw trydedd flwyddyn Strategaeth pum mlynedd ar gyfer cyflawni ein gweledigaeth gyffredin. Yn y strategaeth honno, rydym yn nodi tri maes pwyslais ar gyfer blaenoriaethu camau gweithredu:
- Rhaglen archwilio strategol, ddeinamig o ansawdd uchel.
  - Dull wedi'i dargedu ac sy'n cael effaith ar gyfathrebu a dylanwadu.
  - Diwylliant a model gweithredu sy'n ein galluogi i ffynnu.
- 24 Mae ein Hadroddiad Blynyddol a Chyfrifon a'n Hadroddiad Interim diweddaraf yn rhoi manylion am y cynnydd rydym wedi'i wneud hyd yma yn y meysydd pwyslais hyn.

- 25 Ymhlith y datblygiadau o bwys arbennig yn ystod dwy flynedd gyntaf cyflawni'r strategaeth mae:
- Cyflwyno dull archwilio a llwyfan tystiolaeth newydd, i gefnogi cydymffurfiaeth â safonau archwilio, ansawdd a moesegol newydd, ac i gefnogi ein dyheadau tymor hwy ar gyfer datblygu archwiliadau.
  - Pennu dealltwriaeth gyffredin ar gyfer amserlen gyflawni tair blynedd gyda'r GIG a sectorau llywodraeth leol ar gyfer datblygu'r amserlen gymeradwyo ar gyfer archwiliadau cyfrifon.
  - Comisiynu dau ddarn o ymchwil annibynnol i fesur lefelau ymwybyddiaeth a chasglu canfyddiadau rhanddeiliaid ar ansawdd, hygyrchedd ac effaith ein gwaith.
  - Dechrau adolygu ac uwchraddio cynnwys, cynllun a dyluniad gwefan Archwilio Cymru, gan ddilyn dull sy'n canolbwyntio ar y defnyddiwr.
  - Cwblhau symudiadau i swyddfeydd llai, sy'n sicrhau gwell gwerth yn Ne a Gogledd Cymru, a lleihau ein costau teithio a chostau cysylltiedig yn sylweddol.
  - Newid i ddull mwy cytbwys a chynhyrchiol o weithio hybrid gan ddefnyddio mwy o swyddfeydd ar gyfer gwaith tîm a chydweithio.
  - Gosod targedau arbedion heriol yn ein Hamcangyfrifon a sefydlu grŵp cynaliadwyedd ariannol sy'n canolbwyntio ar nodi opsiynau arloesol i gyflawni arbedion yn y dyfodol.
  - Cyflwyno dull newydd o asesu ymgysylltiad gweithwyr a phrofiad staff a chael gwell dealltwriaeth o sut i fynd i'r afael â materion sylfaenol.
- 26 Ar y tudalennau canlynol, rydym yn nodi ein blaenoriaethau cynllunio busnes ar gyfer 2024-25, wedi'u halinio â'r meysydd pwyslais strategol y maent yn berthnasol iddynt. Gan fod y gwaith o gyflawni prosiectau mewn rhai o'r meysydd blaenoriaeth hyn yn ymestyn y tu hwnt i flwyddyn ariannol 2024-25, rydym wedi darparu enghraifft o'r amserlenni arfaethedig ar gyfer cyflawni pob blaenoriaeth yng nghyd-destun ein strategaeth tymor hwy. Mewn achosion o'r fath, caiff amcanion cyflawni ar gyfer 2024-25 eu nodi a'u monitro mewn cynlluniau busnes gweithredol manylach.
- 27 Mae ein rhaglen waith gwella busnes yn cynnwys blaenoriaethau Swyddfa Archwilio Cymru ar gyfer 2024-25 wrth arfer ei swyddogaethau.





## Rhaglen archwilio strategol, ddeinamig o ansawdd uchel

Blaenoriaethau	Sut beth fydd llwyddiant?	Amserlen ar gyfer cyflawni		
		2024-25	2025-26	2026-27
Cyflwyno dull mwy systematig o waith dilynol ac olrhain gweithredu argymhellion archwilio gan gyrrff cyhoeddus.	Dull cliriach o gynllunio gwaith dilynol o fewn ein rhaglenni lleol a chenedlaethol, sy'n ein galluogi i olrhain gweithredu argymhellion archwilio. Bydd hyn yn cefnogi cydymffurfiaeth â safonau archwilio a'n hadroddiadau ar effaith ein gwaith.			
Mwy o bwyslais ar werth am arian drwy ddadansoddiad ariannol a chanlyniadau cryfach yn ein gwaith archwilio perfformiad.	Mae allbynnau archwilio perthnasol yn cynnwys dadansoddiad clir o wariant cysylltiedig, ac a yw canlyniadau dymunol yn cael eu cyflawni mewn ffordd effeithlon, economaidd ac effeithiol. Manteisir ar bob cyfle i dynnu sylw at feysydd o dwyll/gwastraff/arbedion posibl a'u mesur. Mae gwaith dadansoddi twyll, y tu hwnt i ymarfer craidd y Fenter Twyll Genedlaethol, wedi'i ymgorffori yn ein rhaglen waith.			



## Dull wedi'i dargedu ac sy'n cael effaith ar gyfathrebu a dylanwadu

Blaenoriaethau	Sut beth fydd llwyddiant?	Amserlen ar gyfer cyflawni		
		2024-25	2025-26	2026-27
Defnyddio ein gwefan ar ei newydd wedd i ymestyn ein cyrhaeddiad a gwella mynediad at ein gwaith archwilio cyhoedddeg, byw ac sydd ar ddod.	Ymgysylltu ehangach â'n gwaith tra ei fod ar y gweill ac ar ôl ei gwblhau, fel bod rhanddeiliaid yn gwerthfawrogi'n well y rhesymeg dros ein rhaglenni, ein blaenoriaethau a'n canfyddiadau.	■	■	■
Cynyddu mynediad at arferion da a mewnwelediadau yn ystod ac ar ôl cwblhau ein gwaith archwilio, ac ymgysylltiad â nhw.	Rydym yn curadu ac yn hyrwyddo enghreifftiau o arfer da a mewnwelediad sy'n ategu ein gwaith archwilio, mewn ffordd a fformat sy'n ymgysylltu â rhanddeiliaid. Byddwn yn darparu hyn drwy bodlediadau, astudiaethau achos, blogiau, digwyddiadau dysgu ar y cyd a chanllawiau cyhoedddeg.	■	■	■



## Diwylliant a model gweithredu sy'n ein galluogi i ffynnu

Blaenoriaethau	Sut beth fydd llwyddiant?	Amserlen ar gyfer cyflawni		
		2024-25	2025-26	2026-27
Datblygu a gweithredu rhaglen monitro ansawdd tair blynedd i gefnogi ein dull sefydliad cyfan o reoli'r risg i ansawdd archwilio.	Proses fwy effeithiol ar gyfer nodi, rheoli a monitro risgiau i gyflawni ansawdd archwilio.	█	█	█
Cyflwyno cynllun gweithlu sefydliad cyfan wedi'i gynllunio i ddiwallu anghenion staffio presennol ac i gynllunio ar gyfer ar gyfer anghenion staffio yn y dyfodol yn well.	Cynllun gweithlu cyfannol, wedi'i adnewyddu'n rheolaidd, sy'n ein helpu i roi'r adnoddau a'r sgiliau sydd eu hangen arnom i gyflawni ein rhaglenni gwaith ar waith.	█	█	█
Buddsoddi ymhellach yn ein cynlluniau hyfforddai a phrentisiaethau i gryfhau maes yr ymgeiswyr a rhoi mwy o sylw i waith archwilio perfformiad.	Rydym yn cynnig cynllun hyfforddeion graddedig uwch sy'n denu cronfa fwy amrywiol o ymgeiswyr drwy waith allgymorth a marchnata addas, ac sy'n darparu mwy o gyfleoedd i hyfforddeion ennill gwybodaeth a phrofiad o waith archwilio perfformiad.	█	█	█
Annog mwy o weithio wyneb yn wyneb o fewn ein model gweithio hybrid, er mwyn sicrhau amgylchedd cynhyrchiol, cydweithredol a dymunol ar gyfer darparu gwaith o ansawdd uchel.	Mae gennym ffordd hyblyg, effeithlon ac effeithiol o weithio sy'n sicrhau bod timau'n cydweithio'n rheolaidd, yn deall natur pob rhan o'r busnes yn llawn, ac yn parchu'r hyn y mae pob tîm yn ei gyfrannu at gyflawni strategaeth Archwilio Cymru.	█	█	█





# Mesur ac adrodd ar ein perfformiad

Byddwn yn defnyddio cyfuniad o ddulliau meintiol ac ansoddol i fesur, adrodd a myfyrio ar ein perfformiad ac effaith ein gwaith.

- 28 Mae hyn yn cynnwys adrodd yn rheolaidd i'n Tîm Arweinyddiaeth Gweithredol a'n Bwrdd ar y cynnydd a wnaed tuag at gyflawni ein strategaeth a chyflawni ein targedau dangosyddion perfformiad allweddol. Bydd hefyd yn cynnwys adroddiadau archwilio mewnol i'n Tîm Arweinyddiaeth Gweithredol a'r Pwyllgor Archwilio a Sicrwydd Risg.
- 29 Rydym wedi nodi yn y tablau isod gyfres o ddangosyddion perfformiad allweddol lefel uchel a fydd yn ein helpu i fesur y cynnydd a wnaed tuag at gyflawni ein gweledigaeth gyffredinol. Byddwn yn rhoi pwyslais ar werthuso ein cyfeiriad a chyflymder y gwelliant, ochr yn ochr â chymharu â meincnodi priodol.
- 30 Byddwn yn adrodd ar ein perfformiad yn allanol drwy ein Hadroddiad Interim ac Adroddiad Blynyddol a Chyfrifon, a thrwy ddarparu tystiolaeth yng nghyfarfodydd Pwyllgor Cyllid y Senedd. Dylid nodi bod ein dangosyddion perfformiad allweddol yn rhan o gyfres ehangach o ddangosyddion perfformiad gweithredol a chorfforaethol, yr adroddir arnynt yn allanol hefyd yn ein Hadroddiad Blynyddol a Chyfrifon a chyhoeddiadau corfforaethol eraill.
- 31 Wrth baratoi'r Cynllun hwn ar gyfer 2024-25, adolygwyd ein targedau dangosyddion perfformiad allweddol gan gyfeirio at lefelau perfformiad presennol a meincnodau allanol priodol, er mwyn sicrhau eu bod yn cyd-fynd â'n huchelgeisiau cyffredinol a'n strategaeth ar gyfer eu cyflawni.



## Rhaglen archwilio strategol, ddeinamig o ansawdd uchel

No	Indicator	Description	Target for 2024-25
1	Terfynau amser statudol	Cyfran y cynhyrchion archwilio wedi'i chyflawni erbyn y dyddiad cau statudol gofynnol.	100%
2	Yn brydlon	Cyfran y cynhyrchion archwilio allweddol eraill wedi'u chyflawni yn unol â'r amserlen arfaethedig ar gyfer sicrhau adrodd amserol ac effeithiol.	90%
3	Ansawdd	Nifer yr archwiliadau a adolygir sy'n cael eu cyflawni yn unol â <u>safonau ansawdd y Cyngor Adrodd Ariannol (FRC)</u> .	Pob archwiliad o'r sampl wedi'i asesu yn y ddau gategori ansawdd archwilio uchaf
4	Hygrededd	Cyfran y rhanddeiliaid sy'n ein hystyried yn gyfathrebwr annibynnol ac awdurdodol ar lywodraethu a stiwardiaeth arian cyhoeddus ac asedau.	O leiaf 90%
5	Rhoi mewnwelediad	Cyfran y rhanddeiliaid a ddywedodd eu bod, drwy ein gwaith ni, wedi cael mewnwelediad defnyddiol na fyddent wedi ei gael fel arall.	O leiaf 80%
6	Ysgogi gwelliannau	Cyfran y rhanddeiliaid sy'n credu bod ein gwaith wedi arwain at welliannau yn narpariaeth gwasanaethau cyhoeddus.	O leiaf 80%
7	Arbedion wedi'u nodi	Gwerth arbedion posibl, incwm, enillion cynhyrchiant a buddion ariannol eraill a nodwyd drwy ein gwaith.	O leiaf £30 miliwn yn ystod 2023-2026



## Dull wedi'i dargedu ac sy'n cael effaith ar gyfathrebu a dylanwadu

No	Indicator	Description	Target for 2024-25
8	Allbynnau arfer da	Mae cyfran y rhanddeiliaid sy'n dweud bod ein hallbynnau arfer da yn ddefnyddiol neu'n ddefnyddiol iawn.	O leiaf 90%
9	Ymweliadau â'r wefan	Nifer yr ymweliadau â'n gwefan lle mae o leiaf un weithred yn cael ei pherfformio, e.e. lawrlwytho adroddiad, clicio ar fideo.	48,000 bob blwyddyn
10	Y cyfryngau cymdeithasol	Nifer yr ymgysylltiadau â'r cyfryngau cymdeithasol, h.y. rhyngweithio â'n postïadau er enghraifft eu hoffi, nodi sylw neu ail-drydar/rhannu.	4,000 bob blwyddyn
11	Rhannu'r hyn rydym yn ei ddysgu drwy archwilio	Nifer yr achosion lle rydym yn cyflwyno'r hyn rydym yn ei ddysgu drwy archwilio i weithgorau polisi allweddol neu mewn digwyddiadau perthnasol a gynhelir yn allanol.	50 bob blwyddyn



## Diwylliant a model gweithredu sy'n ein galluogi i ffynnu

No	Indicator	Description	Target for 2024-25
12	Ymgysylltu â chyflogeion	Canran cadarnhaol sgôr mynegai ymgysylltu arolwg staff blynyddol.	O leiaf y sgôr meincnod canolrifol ar gyfer arolwg y Gwasanaeth Sifil
13	Trosiant	Cyfran y cyflogeion sy'n gadael Archwiliad Cymru o'u gwirfodd bob blwyddyn.	Rhwng 5% a 10%
14	Absenoldeb salwch	Cyfanswm cyfran yr amser a gollwyd oherwydd absenoldeb salwch.	Llai na 4%
15	Balans ariannol	Amrywiant tanwariant net ar incwm a gwariant o hynny a nodir yn ein Hamcangyfrif am y flwyddyn gyfredol.	Llai na 2% o'r gyllideb gwariant gros
16	Arbedion ariannol	Gwerth arbedion ariannol yn ystod y flwyddyn a gyflawnwyd ar draws y busnes.	£400,000 fel y nodwyd yn ein Hamcangyfrif ar gyfer 2024-25
17	Allyriadau nwyon tŷ gwydr	Cyfanswm yr allyriadau sy'n cyfateb i CO <sub>2</sub> .	Gostyngiad o 40% ar waelodlin 2019-20 (581 tonnelli) <sup>5</sup>
18	Cyfradd llwyddiant hyfforddeion	Cyfran yr hyfforddeion sy'n pasio eu harholiadau Lefel Broffesiynol ac Uwch y tro cyntaf gyda Sefydliad y Cyfrifwyr Siartredig yng Nghymru a Lloegr.	O leiaf 90%

<sup>5</sup> Heb gynnwys amcangyfrifon allyriadau'r cadwyn gyflenwi yr adroddir arnynt ar wahân yn ein Hadroddiad Cynaliadwyedd blynyddol.

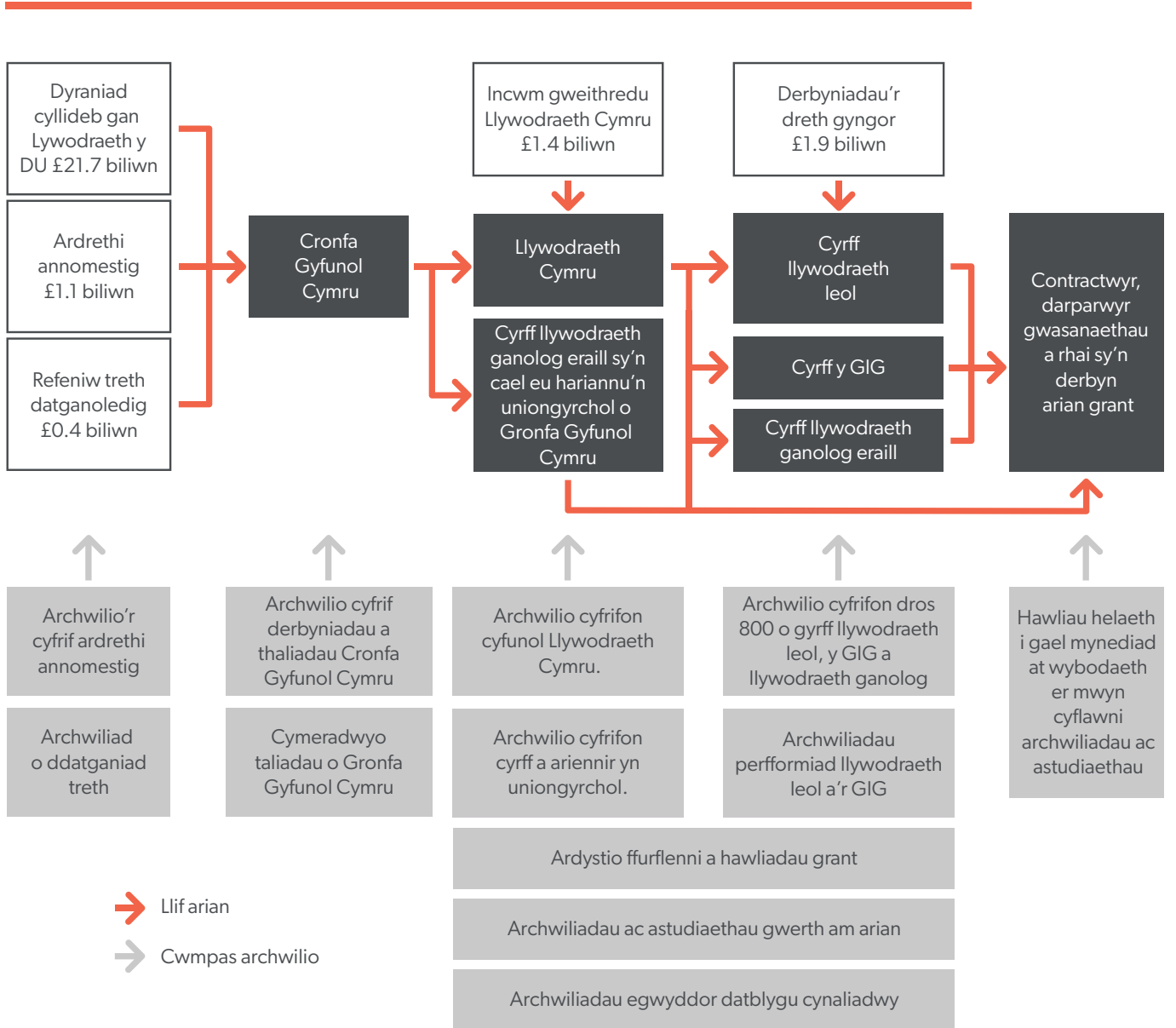


# Atodiadau

---

- 1 Sut rydyn ni'n dilyn y bunt gyhoeddus yng Nghymru
- 2 Ein hamgylchedd gweithredu
- 3 Ein meysydd risg allweddol
- 4 Ein cyllid

# 1 Sut rydyn ni'n dilyn y bunt gyhoeddus yng Nghymru



## Nodiadau i'w harddangos:

- Nid yw ffynonellau cyllid a amlygwyd yn yr arddangosyn yn cynnwys gweithgareddau cynhyrchu incwm mewn cyrrff cyhoeddus unigol.
- Mae dyraniad yn y gyllideb gan Lywodraeth y DU yn cynnwys derbyniadau gan Swyddfa Cymru (£17.2 biliwn), Dosbarthiad CTheF o'r Gronfa Yswiriant Gwladol mewn perthynas â Nawdd Cymdeithasol (£2.0 biliwn), a Chyfraddau Treth Incwm Cymru (£2.5 biliwn).

## 2 Ein hamgylchedd gweithredu

Elfennau pwysig o'n hamgylchedd gweithredu presennol sy'n debygol o ddylanwadu ar gyflawni ein gwaith yn 2024-25



### 3 Ein meysydd risg allweddol

Meysydd allweddol lle gall risgiau godi a bygwth cyflawni ein gwaith yn llwyddiannus



#### Gwerth am arian

Rhedeg y busnes mewn ffordd economaidd, effeithlon ac effeithiol gyda safonau llywodraethu uchel



#### Hygyrchedd

Sicrhau bod ein hallbynnau archwilio yn glir, yn gryno ac yn bodloni anghenion ystod eang o gynulleidfaoedd



#### Capasiti a gallu

Denu, cadw a datblygu'r adnoddau staff sydd eu hangen i gyflawni ein rhaglenni gwaith



#### Arweinyddiaeth

Pennu cyfeiriad strategol clir ar gyfer y sefydliad ac ymgysylltu ac ysgogi staff yn llwyddiannus



#### Ansawdd ac amseroldeb

Cyflawni gwaith o ansawdd uchel erbyn y terfynau amser gofynnol ac yn unol ag amserlenni sy'n sicrhau'r effaith gorau posibl



#### Proffil ac enw da

Codi ymwybyddiaeth, dealltwriaeth a hygyrchedd ymhlith ystod o randdeiliaid allweddol



#### Technoleg

Sicrhau bod ein systemau TG, gan gynnwys ar gyfer trin data sy'n ymwneud ag archwilio, yn parhau i fod yn ddiogel, yn ddibynadwy ac yn addas i'r diben

Ceir gwybodaeth fanylach am ein fframwaith rheoli risg yn adran Adroddiad Llywodraethu Corfforaethol ein [Hadroddiad Blynyddol a Chyfrifon diweddaraf](#).



## 4 Ein cyllid

Mae Pwyllgor Cyllid y Senedd yn craffu ar ein defnydd o adnoddau, gan gynnwys drwy ystyried y Cynllun hwn, ein [Hadroddiad Interim](#) a'n [Hadroddiad Blynyddol a Chyfrifon](#).

Daw tua dwy ran o dair o'n cyllid o ffioedd a godir ar gyrrff archwiliedig yn unol â [Chynllun Ffioedd](#) a gymeradwyir gan y Senedd. Mae'r rhan fwyaf o'r gweddill yn gyllid cymeradwy o Gronfa Gyfunol Cymru, y mae ein defnydd ohono yn destun craffu gan y Bwrdd yn rheolaidd yn ystod y flwyddyn.

Mae'r adnoddau sydd ar gael, ac a allai ddod ar gael, i Swyddfa Archwilio Cymru yn 2024-25 wedi'u nodi yn ein hadroddiad [Amcangyfrif o Incwm a Threuliau](#) a'n hadroddiad [Gwybodaeth Ategol](#) diweddaraf. Mae'r Amcangyfrif yn nodi sut y caiff yr adnoddau hynny eu defnyddio wrth gyflawni rhaglenni gwaith yr Archwilydd Cyffredinol a Swyddfa Archwilio Cymru. Cafodd ei ystyried a'i gymeradwyo gan Bwyllgor Cyllid y Senedd ym mis Tachwedd 2023.

Mae £22.0 miliwn o'n gwariant arfaethedig ar gyfer 2024-25 yn ymwneud ag adnoddau staffio sydd i'w darparu i'r Archwilydd Cyffredinol i gyflawni ei raglen waith. Dyma uchafswm yr adnoddau sydd ar gael, ac a all ddod ar gael, y rhagwelir y byddant yn cael eu dyrannu gan Swyddfa Archwilio Cymru i'r Archwilydd Cyffredinol ar gyfer cyflawni ei raglen waith. Mae £4.6 miliwn arall yn darparu ystod o wasanaethau eraill, gan gynnwys llety, teithio, TGCh, rheoli ein cynlluniau hyfforddeion a ffioedd proffesiynol.

Mae'r Bwrdd yn adolygu ein perfformiad ariannol bob tro y mae'n cyfarfod drwy gydol y flwyddyn. Bob mis, mae ein Tîm Arweinyddiaeth Gweithredol yn ystyried asesiad risg o'n hiechyd ariannol gyda'r bwriad o sicrhau gwerth am arian ac alldro diwedd blwyddyn o fewn y gyllideb.



Archwilio Cymru  
1 Cwr y Ddinas  
Stryd Tyndall  
Caerdydd CF10 4BZ

Ffôn: 029 2032 0500

Ffôn Testun: 029 2032 0660

E-bost: [gwybodaeth@archwilio.cymru](mailto:gwybodaeth@archwilio.cymru)

Gwefan: [www.archwilio.cymru](http://www.archwilio.cymru)

Rydym yn croesawu gohebiaeth a galwadau ffôn yn Gymraeg a Saesneg.

We welcome correspondence and telephone calls in Welsh and English.