

**Cynulliad Cenedlaethol Cymru**  
Papur ymchwil

**Papur briffio ar y farchnad lafur**

Mai 2015

Cynulliad  
Cenedlaethol  
Cymru

National  
Assembly for  
Wales



Y Gwasanaeth  
Ymchwil

# Cynulliad Cenedlaethol Cymru yw'r corff sy'n cael ei ethol yn ddemocrataidd i gynrychioli buddiannau Cymru a'i phobl, i ddeddfu ar gyfer Cymru ac i ddwyn Llywodraeth Cymru i gyfrif.

Mae'r Gwasanaeth Ymchwil yn darparu ymchwil a gwybodaeth arbenigol a ddiuedd er mwyn cefnogi Aelodau a phwyllgorau'r Cynulliad i gyflawni swyddogaethau craffu, deddfwriaethol a chynrychioliadol Cynulliad Cenedlaethol Cymru.

Mae briffiau gan Wasanaeth Ymchwil yn cael eu hysgrifennu ar gyfer Aelodau'r Cynulliad a'u staff. Mae'r awduron ar gael i drafod y papurau gydag Aelodau a'u staff ond nid yw'n bosibl rhoi cyngor i'r cyhoedd. Croesawn sylwadau ar ein briffiau; os oes gennych unrhyw sylwadau gallwch eu hanfon i'r cyfeiriad post neu e-bost isod.

Gellir cael gfael ar fersiwn electronig o'r papur ar safle'r Cynulliad Cenedlaethol yn:  
[www.cynulliadcymru.org/research](http://www.cynulliadcymru.org/research)

Mae copïau printiedig hefyd ar gael:

Y Gwasanaeth Ymchwil  
Cynulliad Cenedlaethol Cymru  
Bae Caerdydd  
CF99 1NA

E-bost: [Research.Service@wales.gov.uk](mailto:Research.Service@wales.gov.uk)  
Twitter: [@SeneddYmchwil](https://twitter.com/SeneddYmchwil)  
Blog: [pigion.wordpress.com](http://pigion.wordpress.com)

© Hawlfraint Comisiwn Cynulliad Cenedlaethol Cymru 2015

Ceir atgynhyrchu testun y ddogfen hon am ddim mewn unrhyw fformat neu gyfrwng cyn belled ag y caiff ei atgynhyrchu'n gywir ac na chaiff ei ddefnyddio mewn cyd-destun camarweiniol na difriol. Rhaid cydnabod mai Comisiwn Cynulliad Cenedlaethol Cymru sy'n berchen ar hawlfraint y deunydd a rhaid nodi teitl y ddogfen.

Rhif ymholiad: 15/1181  
Rhif dogfen:15/021

**Cynulliad Cenedlaethol Cymru**  
Papur ymchwil

**Papur briffio ar y farchnad lafur**

Mai 2015

Gareth Thomas

Mae'r papur briffio misol hwn yn rhoi trosolwg ystadegol o'r farchnad lafur.

Caiff gwybodaeth am etholaethau'r Cynulliad, Cymru a chenhedloedd y DU ei chynnwys.

Cynulliad  
Cenedlaethol  
Cymru

National  
Assembly for  
Wales



Y Gwasanaeth  
Ymchwil



## Papur briffio ar y farchnad lafur: Mai 2015

### *Cyflwyniad*

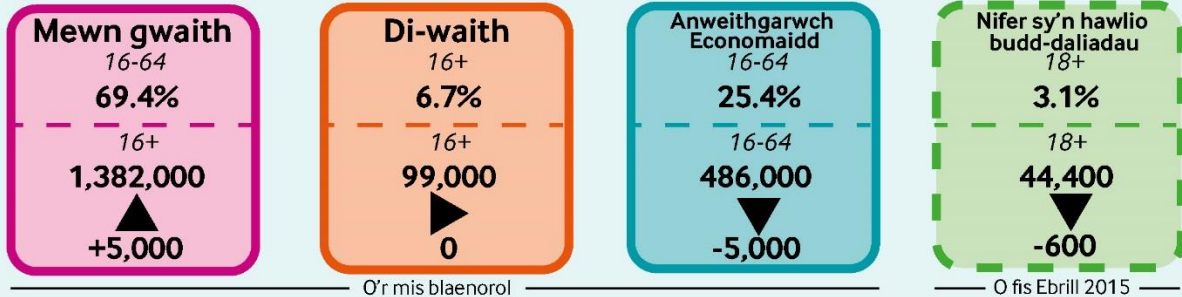
Caiff ystadegau ar y farchnad lafur eu cyhoeddi'n fisol gan y Swyddfa Ystadegau Gwladol. Caiff y papur hwn ei ryddhau'n fuan wedi i ddata'r Swyddfa Ystadegau Gwladol gael eu cyhoeddi. Nod y papur yw darparu crynodeb o'r sefyllfa ddiweddaraf o ran y farchnad lafur yng Nghymru a'r Deyrnas Unedig.

**Mae'r papur hwn yn cynnwys gwybodaeth gymharol am ddiweithdra, cyflogaeth ac anweithgarwch economaidd yng Nghymru a'r gwledydd eraill yn y Deyrnas Unedig. Hefyd, mae prif ffigurau ar gyfer etholaethau Cymru yn cael eu darparu.**

Gall y Gwasanaeth Ymchwil ddarparu dadansoddiadau manylach o ddiweithdra a thueddiadau hirdymor y farchnad lafur ar gais i **Aelodau'r Cynulliad a'u staff**. Os hoffech inni wneud hyn, cysylltwch â Gareth Thomas drwy ffonio 0300 200 6307 neu drwy anfon e-bost at [Garethdavid.Thomas@cynulliad.cymru](mailto:Garethdavid.Thomas@cynulliad.cymru).



**PRIF YSTADEGAU CYMRU**



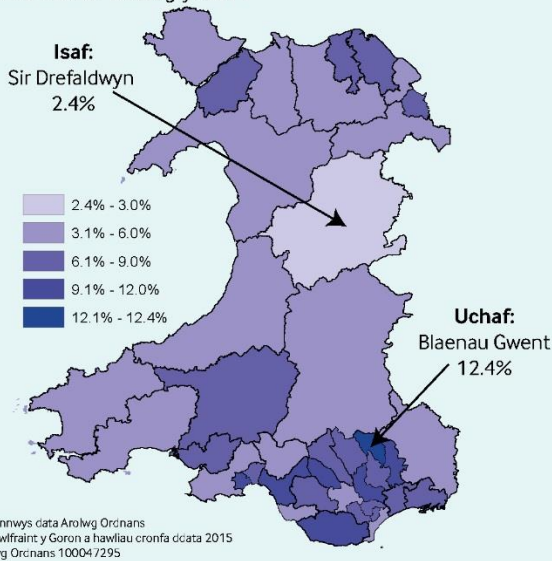
O'r mis blaenorol

O fis Ebrill 2015

**DIWEITHDRA ILO YNG NGHYMRU**

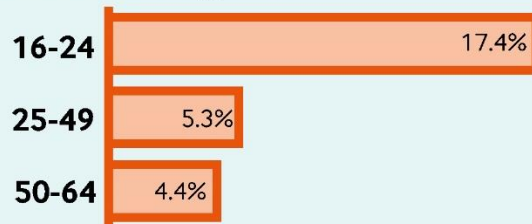
**Yn ôl etholaeth**

Am 12 mis tan fis Rhagfyr 2014



**Yn ôl Grŵp Oedran**

Am 12 mis tan fis Rhagfyr 2014



**Yn ôl rhyw**



**CYFRADD DIWEITHDRA ILO - GWLEDYDD Y DU**



**CYFLOGAETH OEDRAN GWEITHIO - GWLEDYDD Y DU**



Ffynhonnell: Y Swyddfa Ystadegau Gwladol, Ystadegau rhanbarthol y farchnad lafur

## **Diffiniadau o'r termau allweddol sy'n gysylltiedig â bod â gwaith a heb waith**

Pan fydd y Swyddfa Ystadegau Gwladol yn cyhoeddi ystadegau ar y farchnad lafur, mae pobl yn cael eu dosbarthu'n un o dri grŵp. **Y grwpiau hynny yw pobl â gwaith, pobl ddi-waith neu bobl economaidd anweithgar.**

- **Pobl â gwaith** yw'r rhai 16 oed a throsodd a oedd yn gwneud gwaith â thâl (boed yn gyflogedig neu'n hunangyflogedig), y rhai a oedd â swydd ond a oedd wedi cefnu arni dros dro, y rhai ar raglenni hyfforddiant a chyflogaeth a gynorthwyr gan y llywodraeth, a'r rhai sy'n gwneud gwaith di-dâl gyda'r teulu;
- **Pobl sy'n cael eu dosbarthu'n ILO ddi-waith** yw pobl 16 oed a throsodd sydd heb swydd, sydd wedi bod wrthi'n chwilio am waith yn y pedair wythnos diwethaf, ac sydd ar gael i ddechrau gweithio yn y bythefnos nesaf, neu sy'n ddi-waith ac yn aros i ddechrau swydd newydd yn y bythefnos nesaf;
- **Pobl sy'n cael eu dosbarthu'n economaidd** anweithgar yw pobl 16 oed a throsodd heb waith sydd heb chwilio am waith yn y bedair wythnos diwethaf ac/neu sydd heb fod ar gael i ddechrau gweithio yn y bythefnos nesaf. Y prif grwpiau economaidd anweithgar yw myfyrwyr, pobl sy'n gofalu am eu teulu a'u cartref, pobl anabl neu bobl sy'n sâl dros dro neu am dymor hir, a phobl wedi ymddeol.

Mae'r Swyddfa Ystadegau Gwladol yn defnyddio dau brif ddull i fesur diweithdra. Yn ogystal â'r mesur ILO uchod, **mae modd mesur nifer y bobl sy'n hawlio Lwfans Ceisio Gwaith.** Mae'n is na diffiniad yr ILO, oherwydd nid oes gan rai pobl sy'n ddi-waith yr hawl i gael budd-dal, neu maent yn dewis peidio â gwneud cais amdano. **Dyma'r mesurau diweithdra mwyaf cyfredol, yn enwedig ar gyfer ardaloedd llai.**

Er mwyn cymryd i ystyriaeth y gwahaniaethau rhwng nifer y bobl yn y gwahanol grwpiau oedran a'r ardaloedd daearyddol, **mae'r ffigurau yn y papur hwn yn cael eu mynegi yn bennaf fel cyfraddau** yn hytrach na nifer y bobl.

**Data sy'n cael eu haddasu'n dymhorol a data nad ydynt yn cael eu haddasu'n dymhorol**

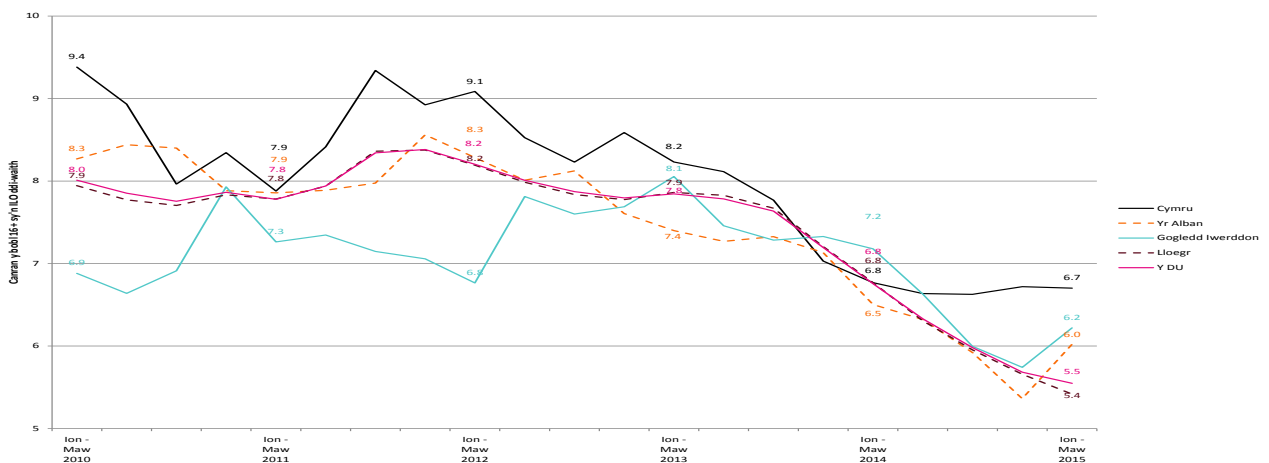
**Caiff prif ddata ILO ar ddiweithdra a'r rhai sy'n hawlio budd-dal diweithdra ar gyfer Cymru a gweddill gwledydd a rhanbarthau'r Deyrnas Unedig eu haddasu'n dymhorol gan y Swyddfa Ystadegau Gwladol.** Golyga hyn bod yr ystadegau'n cael eu haddasu er mwyn hepgor ffactorau tymhorol fel gwyliau a phatrymau recriwtio'r farchnad lafur. Er enghraifft, yn ystod yr haf, mae nifer fawr o bobl yn gadael addysg llawn amser ac yn ymuno â'r farchnad lafur. Er mwyn ei gwneud yn haws adnabod tueddiadau'r farchnad lafur, mae'r Swyddfa Ystadegau Gwladol yn addasu'r data hyn yn dymhorol. **Ni chaiff data eraill am ddiweithdra, er enghraifft data yn ôl grŵp oedran ac Etholaethau Seneddol, eu haddasu'n dymhorol gan y Swyddfa Ystadegau Gwladol.**

## 2. Diweithdra yng Nghymru

Mae'r adran hon yn rhoi'r brif wybodaeth am gyfraddau diweithdra ILO a nifer y hawlwyd yn y DU. Mae hefyd yn edrych ar ddiweithdra yn ôl oedran. Ymhlith y pwyntiau allweddol o'r rhan hon o'r papur briffio mae'r canlynol:

- Mae'r ffigurau diweddaraf yn dangos mai **Cymru, o holl wledydd y Deyrnas Unedig, sydd â'r gyfradd uchaf o ddiweithdra yn ôl yr ILO rhwng mis Ionawr a mis Mawrth 2015**, sef 6.7%. Dros y pum mlynedd diwethaf, bu gostyngiad cyffredinol yng nghyfradd ddiweithdra ILO Cymru (ffigur 1.1);
- Bu gostyngiad yng **nghyfradd yr hawlwyd** ledled Cymru a gwledydd eraill y DU yn ystod y ddwy flynedd ddiwethaf. Yng Ngogledd Iwerddon yn unig yr oedd y gyfradd hawlwyd yn uwch na Chymru am y rhan fwyaf o'r cyfnod hwn (ffigur 1.2);
- Mae **cyfraddau diweithdra ymhlith pobl ifanc** ledled Cymru wedi bod yn uwch nag ar gyfer y grwpiau oedran eraill yn y pum mlynedd diwethaf. Fodd bynnag, gostyngodd y rhain y llynedd, o 21.1% i 17.4% rhwng mis Ionawr a mis Rhagfyr 2014 (ffigur 1.3);
- O ran yr etholaethau, ym **Mlaenau Gwent** yr oedd y gyfradd ddiweithdra ILO uchaf, sef 12.4%, ac yn **Sir Drefaldwyn** yr oedd y gyfradd isaf, sef 2.4%, rhwng mis Ionawr a mis Rhagfyr 2014.
- O ran yr ystadegau 'answyddogol' am nifer yr hawlwyd, a gyfrifwyd gan y Gwasanaeth Ymchwil, ym **Mlaenau Gwent** yr oedd y gyfradd uchaf ym mis Ebrill 2015, sef 6%, ac ym **Mrycheiniog a Sir Faesyfed** yr oedd y gyfradd isaf, sef 1.5%.

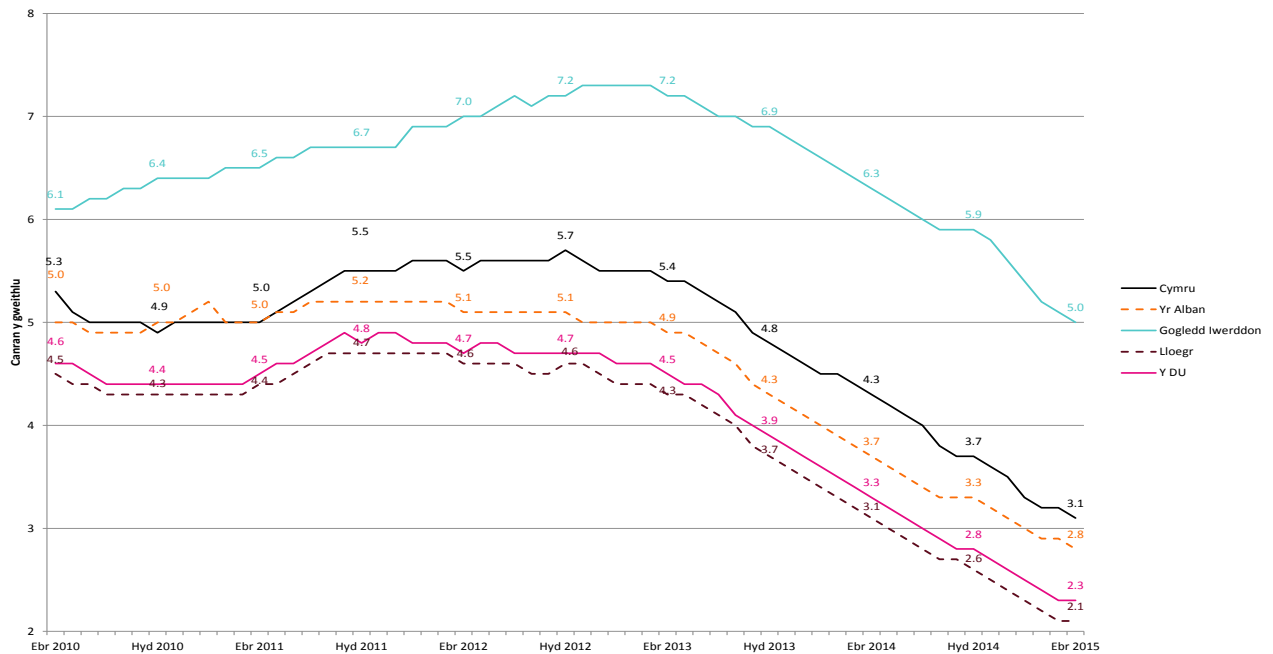
Ffigur 1.1: Y gyfradd ddiweithdra ILO yng Nghymru a gwledydd eraill y DU (wedi'i haddasu'n dymhorol)



Ffynhonnell: Y Swyddfa Ystadegau Gwladol, [Ystadegau rhanbarthol y farchnad lafur ar gyfer mis Mai 2015 - y prif ddangosyddion ar gyfer pob rhanbarth](#) ac [Ystadegau'r farchnad lafur ar gyfer mis Mai 2015 - Crynodeb o ystadegau'r farchnad lafur](#) [Saesneg yn unig]

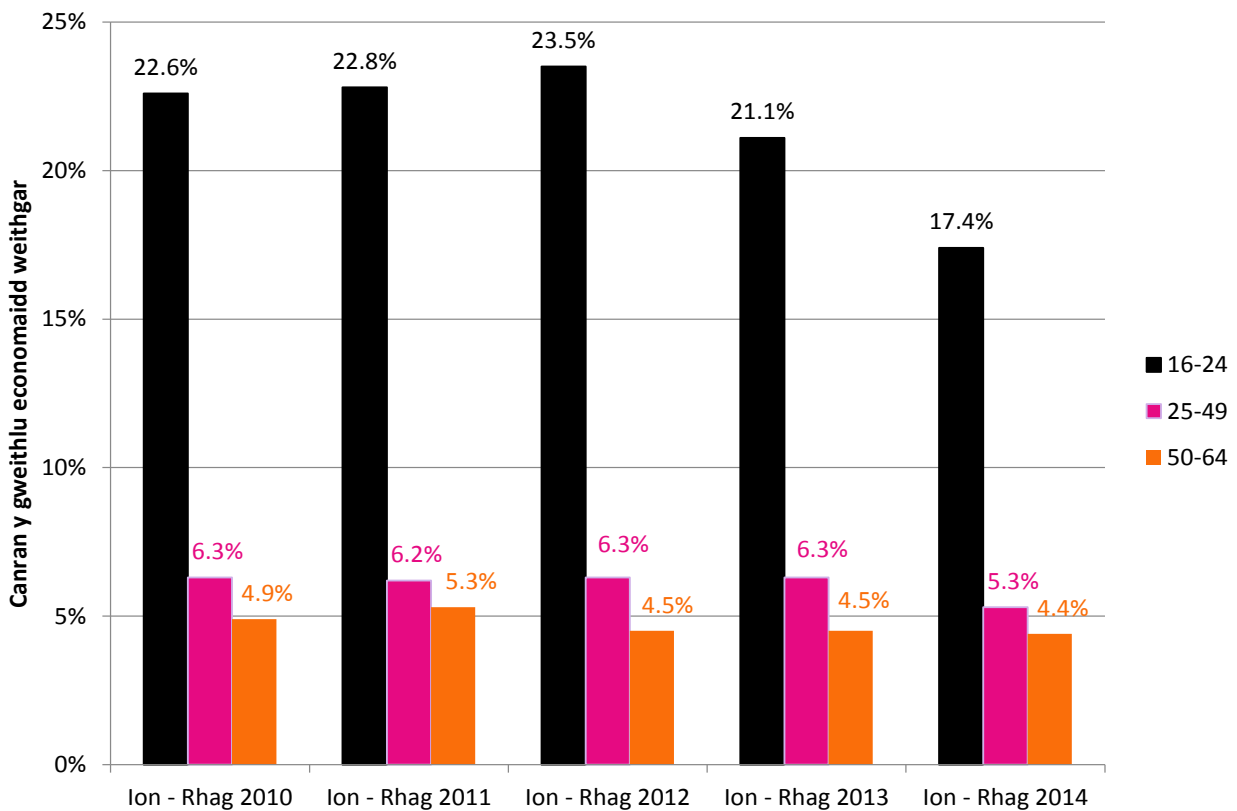


**Ffigur 1.2: Cyfradd yr hawl wyr yng Nghymru a gwledydd eraill y DU (wedi'i haddasu'n dymhorol)**



Ffynhonnell: Y Swyddfa Ystadegau Gwladol, [Cyfres nifer y swyddi gwag a'r bobl sy'n hawlio budd-dal diweithdra](#)

**Ffigur 1.3: Y gyfradd ddiweithdra ILO yng Nghymru yn ôl oedran (heb ei haddasu'n dymhorol)**



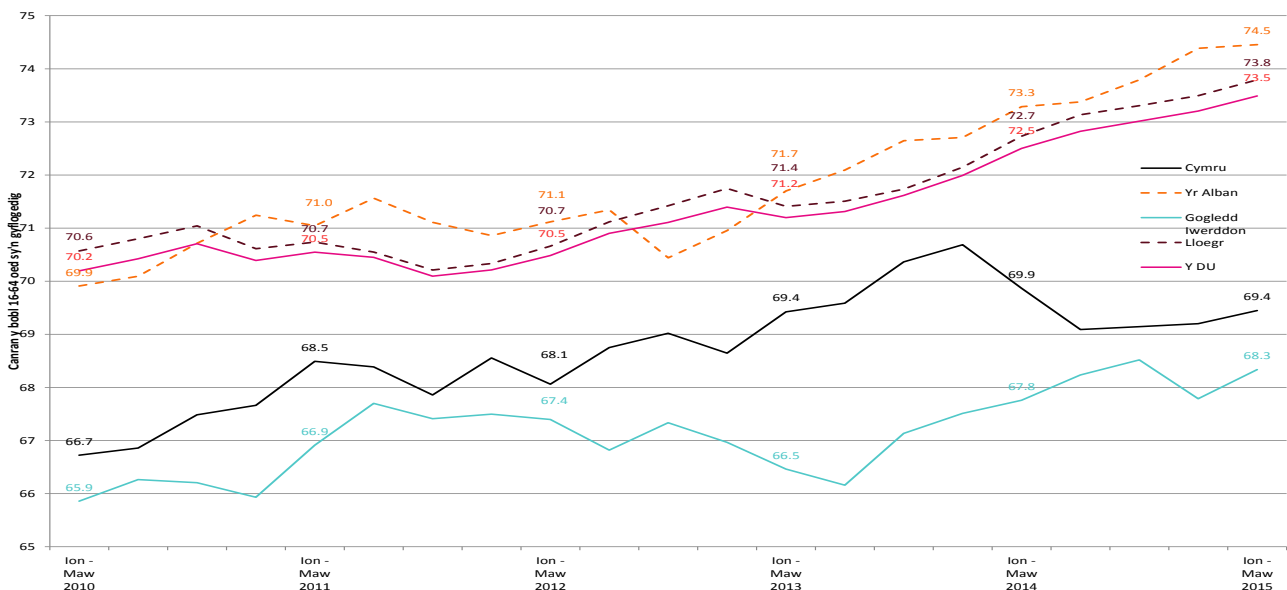
Ffynhonnell: Y Swyddfa Ystadegau Gwladol, [Ystadegau swyddogol y farchnad lafur gan NOMIS](#)

### 3. Cyflogaeth a Swyddi

Mae'r rhan hon o'r papur yn edrych ar y cyfraddau cyflogaeth ledled y DU ar gyfer pobl o oedran gweithio (16-64 oed). Mae hefyd yn edrych ar y newidiadau mewn cyflogaeth yn y sectorau cyhoeddus a phreifat yng Nghymru. Mae prif gasgliadau'r adran hon yn cynnwys:

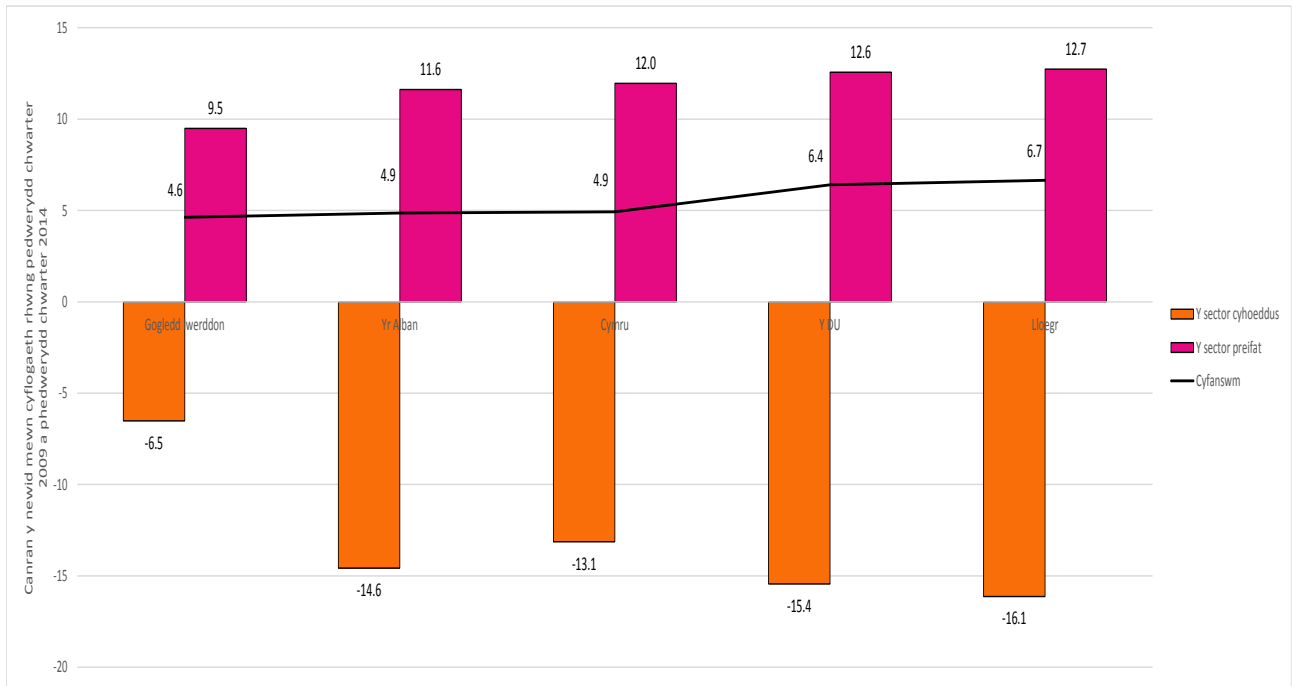
- Ar ôl cyfnod o dwf, gostyngodd y **gyfradd gyflogaeth ymhlith pobl o oedran gweithio** yng Nghymru y llynedd. Y gyfradd bresennol yw 69.4% rhwng mis Ionawr a mis Mawrth 2015 (ffigur 2.1);
- Dros y pum mlynedd diwethaf mae'r gyfradd gyflogaeth ymhlith pobl o oedran gweithio yng Nghymru wedi bod yn uwch na Gogledd Iwerddon, ond yn is na gwledydd eraill y DU. Y llynedd, cynyddodd y bwlch rhwng y gyfradd gyflogaeth ymhlith pobl o oedran gweithio yng Nghymru a'r gyfradd yn y DU;
- Dros y pum mlynedd diwethaf, hyd at bedwerydd chwarter 2014, mae **cyflogaeth yn y sector preifat** yng Nghymru wedi cynyddu 12%, tra bod **cyflogaeth yn y sector cyhoeddus** wedi gostwng 13.1% (ffigur 2.2); ac
- O edrych ar y data fesul etholaeth, roedd gan 78.3% o bobl 16-64 oed ym **Mrycheiniog a Sir Faesyfed** waith rhwng mis Ionawr a mis Rhagfyr 2014. Yn etholaeth **Canol Caerdydd**, roedd 54.2% o bobl 16-64 oed yn gweithio, sef y gyfradd isaf o bob etholaeth yng Nghymru.

**Ffigur 2.1: Y gyfradd gyflogaeth ymhlith pobl o oedran gweithio yng Nghymru a gwledydd eraill y DU (wedi'i haddasu'n dymhorol)**



Ffynhonnell: Y Swyddfa Ystadegau Gwladol, [Ystadegau rhanbarthol y farchnad lafur ar gyfer mis Mai 2015 – y prif ddangosyddion ar gyfer pob rhanbarth](#) ac [Ystadegau'r farchnad lafur ar gyfer mis Mai 2015 – Crynodeb o ystadegau'r farchnad lafur](#) [Saesneg yn unig]

**Ffigur 2.2: Canran y newid mewn cyflogaeth yn y sectorau cyhoeddus a phreifat dros y pum mlynedd diwethaf (heb ei haddasu'n dymhorol)**



Ffynhonnell: Y Swyddfa Ystadegau Gwladol, [Cyflogaeth yn y Sector Cyhoeddus, Pedwerydd Chwarter 2014](#)

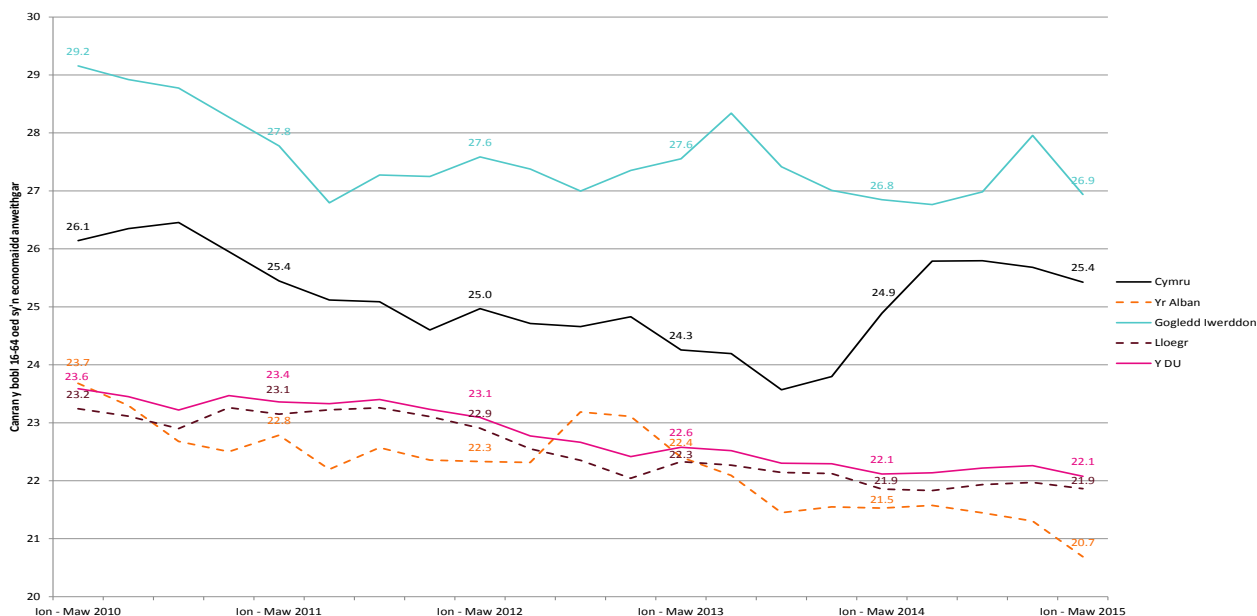
[Saesneg yn unig]

## 4. Anweithgarwch Economaidd

Mae'r rhan hon o'r papur yn edrych ar bobl y tu allan i'r farchnad lafur, y rhai sy'n cael eu dosbarthu'n economaidd anweithgar. Mae hyn yn cynnwys pobl rhwng 16 a 64 oed sydd heb waith, sydd heb chwilio am waith yn y bedair wythnos diwethaf ac/neu sydd heb fod ar gael i ddechrau gweithio yn y bythefnos nesaf. Mae'r graffiau isod yn dangos y gyfradd anweithgarwch economaidd ar gyfer pobl o oedran gweithio ledled y DU, ac mae'n edrych ar y rhesymau pam fod pobl yng Nghymru yn economaidd anweithgar. Ymhlith y pwyntiau allweddol o'r rhan hon o'r papur mae'r canlynol:

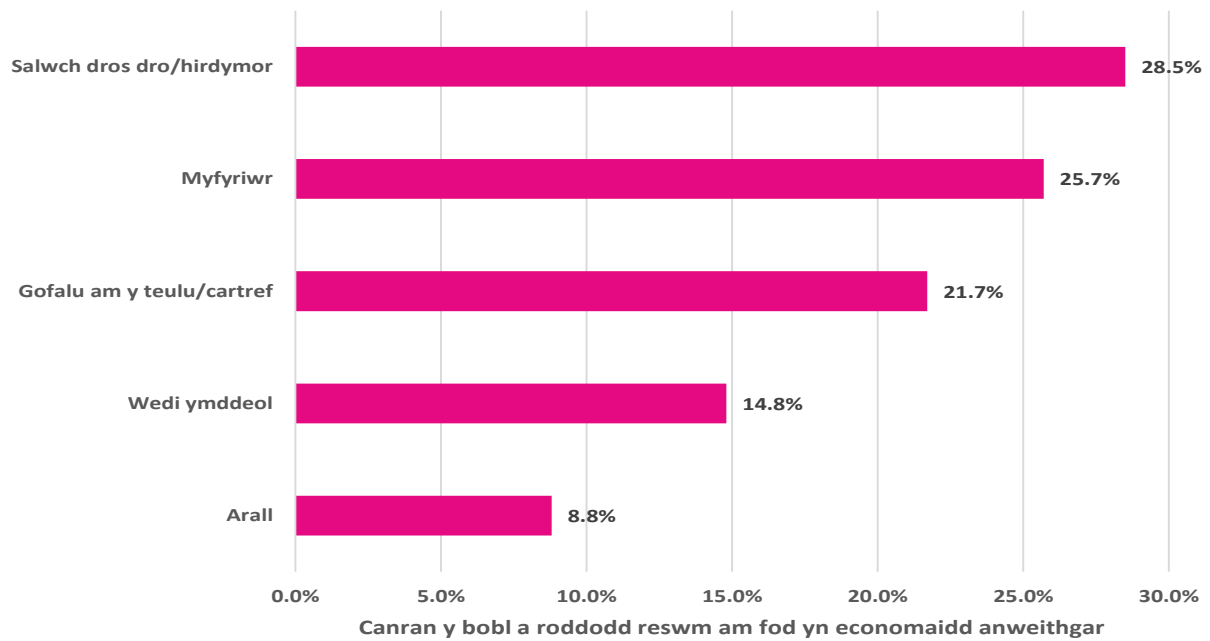
- **Mae Cymru wedi bod â chyfradd anweithgarwch economaidd uwch na chyfartaledd y DU ymhlith pobl o oedran gweithio drwy gydol y pum mlynedd diwethaf.** Cynyddodd y llynedd, i 25.4% rhwng mis Ionawr a mis Mawrth 2015 (ffigur 3.1);
- Y prif resymau a roddwyd gan bobl economaidd anweithgar yng Nghymru rhwng mis Ionawr 2014 a mis Rhagfyr 2014 oedd salwch dros dro a salwch hirdymor (28.5%), bod yn fyfyrwr (25.7%) a gofalu am y teulu/cartref (21.7%) (ffigur 3.2); ac
- Ar lefel etholaeth, yng **Ngogledd Caerdydd** yr oedd y gyfradd anweithgarwch economaidd isaf ymhlith pobl o oedran gweithio, sef 18.2%, ac yn etholaeth **Canol Caerdydd** yr oedd y gyfradd uchaf, sef 42.5%. Mae hyn yn rhannol oherwydd y nifer uchel o fyfyrwyr prifysgol sy'n byw yn etholaeth Canol Caerdydd.

**Ffigur 3.1: Y gyfradd anweithgarwch economaidd ymhlith pobl o oedran gweithio yng Nghymru a gwledydd eraill y DU (wedi'i haddasu'n dymhorol)**



Ffynhonnell: Y Swyddfa Ystadegau Gwladol, [Ystadegau rhanbarthol y farchnad lafur ar gyfer mis Mai 2015 – y prif ddangosyddion ar gyfer pob rhanbarth](#) ac [Ystadegau'r farchnad lafur ar gyfer mis Mai 2015 – Crynodeb o ystadegau'r farchnad lafur](#) [Saesneg yn unig]

**Ffigur 3.2: Y rhesymau dros anweithgarwch economaidd ymhlith pobl o oedran gweithio yng Nghymru, Ionawr - Rhagfyr 2014 (ar ffurf canran)**



Ffynhonnell: Y Swyddfa Ystadegau Gwladol, [Ystadegau rhanbarthol y farchnad lafur ar gyfer mis Mai 2015 – Prif ddangosyddion Cymru](#)

## 5. Beth sy'n digwydd yn eich etholaeth?

Mae Tabl 4.1 yn dangos prif ystadegau diweddaraf y farchnad lafur ar gyfer etholaethau Cymru. Mae'r tair etholaeth a gyflawnodd orau ar gyfer pob newidyn yn felyn, ac mae'r tair etholaeth a gyflawnodd waethaf yn borffor.

Mae gwybodaeth ychwanegol am y farchnad lafur yn eich etholaeth, gan gynnwys cymariaethau dros gyfnod o amser, ar gael ar [dudalennau cymorth etholaethol](#) y Gwasanaeth Ymchwil.

**Tabl 4.1: Y prif ystadegau diweddaraf am y farchnad lafur ar gyfer etholaethau Cymru, Ionawr – Rhagfyr 2014**

Etholaeth	Ffigurau diweithdra'r ILO 16+	Y gyfradd answyddogol sy'n hawlio budd-dal diweithdra (Ebrill 2015)		Y gyfradd gyflogaeth 16-64 oed	Y gyfradd anweithgarwch economaidd 16-64 oed
Aberafan	9.4	3.6	64.8	28.3	
Aberconwy	5.1	2.7	70.9	25.3	
Alun a Glannau Dyfrdwy	4.6	1.6	74.9	21.4	
Arfon	7.3	3.5	70.1	24.2	
Blaenau Gwent	12.4	6.0	65.4	25.4	
Bro Morgannwg	9.2	3.1	70.1	22.3	
Brycheiniog a Sir Faesyfed	3.4	1.5	78.3	19.0	
Caerffili	10.7	4.6	68.0	23.8	
Canol Caerdydd	6.1	3.9	54.2	42.5	
Castell-nedd	4.6	3.4	71.9	24.5	
Ceredigion	4.2	1.6	64.7	32.3	
Cwm Cynon	7.1	4.4	65.3	29.5	
De Caerdydd a Phenarth	5.3	4.1	70.5	25.4	
De Clwyd	4.6	2.6	72.1	24.5	
Delyn	6.8	2.3	66.6	28.6	
Dwyfor Meirionnydd	4.5	1.7	68.6	28.1	
Dwyrain Abertawe	6.4	3.9	73.5	21.4	
Dwyrain Caerfyrddin a Dinefwr	8.4	2.2	66.7	26.8	
Dwyrain Casnewydd	7.1	4.4	70.7	23.9	
Dyffryn Clwyd	7.8	3.7	67.6	26.5	
Gogledd Caerdydd	6.7	2.0	76.2	18.2	
Gorllewin Abertawe	11.5	4.1	59.0	33.1	
Gorllewin Caerdydd	8.2	4.5	69.9	23.7	
Gorllewin Caerfyrddin a De Sir Benfro	4.4	2.8	69.5	27.2	
Gorllewin Casnewydd	7.6	4.7	70.1	24.0	
Gorllewin Clwyd	3.8	2.8	73.1	23.9	
Gŵyr	5.5	2.1	74.2	21.3	
Islwyn	7.8	4.2	65.8	28.4	
Llanelli	8.2	3.3	68.0	25.7	
Merthyr Tudful a Rhymini	8.6	4.7	66.1	27.5	
Mynwy	5.1	1.7	73.2	22.6	
Ogwr	8.3	3.1	67.5	26.2	
Pen-y-bont ar Ogwr	5.4	2.5	72.6	23.1	
Pontypridd	5.6	2.5	72.1	23.8	
Preseli Sir Benfro	5.9	3.0	72.8	22.6	
Rhondda	9.3	4.7	63.9	29.5	
Sir Drefaldwyn	2.4	1.6	77.9	20.0	
Torfaen	9.1	3.8	68.4	24.6	
Wrecsam	6.6	2.9	71.7	23.2	
Ynys Môn	5.5	3.9	72.2	23.6	

Ffynhonnell: Y Swyddfa Ystadegau Gwladol, [Ystadegau rhanbarthol y farchnad lafur – Mai 2015: Tabl L102 Dangosyddion Lleol ar gyfer Etholaethau Seneddol](#) ac [Ystadegau Rhanbarthol y Farchnad Lafur – Mai 2015: Tabl JSA02 Nifer y bobl sy'n hawlio budd-dal diweithdra ar gyfer Etholaethau Seneddol](#)