

Cynulliad Cenedlaethol Cymru

Briffio Diweithdra Rhagfyr 2011

Mae'r papur briffio misol hwn yn rhoi trosolwg ystadegol odueddiadau diweithdra.

Caiff gwybodaeth am etholaethau'r Cynulliad, Cymru a chenedloedd a rhanbarthau'r DU ei chynnwys.

Gwasanaeth
Ymchwil



Cynulliad Cenedlaethol Cymru yw'r corff sy'n cael ei ethol yn ddemocrataidd i gynrychioli buddiannau Cymru a'i phobl, i ddeddfu ar gyfer Cymru ac i ddwyn Llywodraeth Cymru i gyfrif.

Mae'r Gwasanaeth Ymchwil yn darparu ymchwil a gwybodaeth arbenigol a ddiuedd er mwyn cefnogi Aelodau a phwyllgorau'r Cynulliad i gyflawni swyddogaethau craffu, deddfwriaethol a chynrychioliadol Cynulliad Cenedlaethol Cymru.

Mae briffiau gan Wasanaeth Ymchwil yn cael eu hysgrifennu ar gyfer Aelodau'r Cynulliad a'u staff. Mae'r awduron ar gael i drafod y papurau gydag Aelodau a'u staff ond nid yw'n bosibl rhoi cyngor i'r cyhoedd. Croesawn sylwadau ar ein briffiau; os oes gennych unrhyw sylwadau gallwch eu hanfon i'r cyfeiriad post neu e-bost isod.

Gellir cael gafael ar fersiwn electronig o'r papur ar safle'r Cynulliad Cenedlaethol yn:
www.cynulliadcymru.org/research

Mae copïau printiedig hefyd ar gael yn Llyfrgell yr Aelodau:
Y Gwasanaeth Ymchwil
Cynulliad Cenedlaethol Cymru
Bae Caerdydd
CF99 1NA

E-bost: Research.Service@wales.gov.uk

© Hawlfraint Comisiwn Cynulliad Cenedlaethol Cymru 2011
Ceir atgynhyrchu testun y ddogfen hon am ddim mewn unrhyw fformat neu gyfrwng cyn belled ag y caiff ei atgynhyrchu'n gywir ac na chaiff ei ddefnyddio mewn cyd-destun camarweiniol na difriol. Rhaid cydnabod mai Comisiwn Cynulliad Cenedlaethol Cymru sy'n berchen ar hawlfraint y deunydd a rhaid nodi teitl y ddogfen.

Cynulliad Cenedlaethol Cymru

Briffio Diweithdra
Rhagfyr 2011

Gareth Thomas

Rhif dogfen: 11/072



Gwasanaeth
Ymchwil

Papur Briffio ar Ddiweithdra: Rhagfyr 2011

Cyflwyniad

Caiff ystadegau am ddiweithdra eu cyhoeddi'n fisol gan y Swyddfa Ystadegau Gwladol (y Swyddfa Ystadegau). Caiff y papur hwn ei ryddhau'n fuan wedi i ddata'r Swyddfa Ystadegau gael ei gyhoeddi. Nod y papur yw darparu crynodeb o'r sefyllfa ddiweddaraf am ddiweithdra yng Nghymru a'r Deyrnas Unedig.

Mae adran 1 yn cynnwys y prif ffigurau a dadansoddiadau. Ceir rhagor o wybodaeth yn adrannau 2 i 6.

Yn ogystal â gwybodaeth am y Sefydliad Llafur Rhyngwladol (ILO) a dulliau o fesur nifer y bobl sy'n hawlio budd-dal diweithdra, mae'r papur hwn yn cynnwys ffigurau answyddogol o gyfraddau nifer y bobl sy'n hawlio budd-dal diweithdra yn Etholaethau'r Cynulliad. Mae y rhain yn fesuriadau gwahanol i'r rhai a gaiff eu cyhoeddi gan y Swyddfa Ystadegau. Oherwydd newid yn y fethodoleg, nid yw'n bosibl cymharu'r canrannau answyddogol yn y papur briffio hwn gyda chanrannau sydd wedi'u cyhoeddi mewn papurau cyn mis Awst 2010. Ceir rhagor o wybodaeth yn yr Atodiad Technegol.

1: Y prif ffigurau

Ffigurau diweithdra'r Sefydliad Llafur Rhyngwladol (ILO) ¹

- Canran diweithdra ILO Cymru o fis Awst i fis Hydref 2011 oedd 9.1 y cant. Mae hyn yn gynydd â 8.6 y cant o fis Awst i fis Hydref 2010. *Ffigur 2.1*;
- O fis Awst i fis Hydref 2011, roedd ffigurau diweithdra ILO Cymru yn 133,000. Mae hyn yn gynydd o 11,000 ers y chwarter blaenorol ac yn gynydd o 8,000 ers y flwyddyn flaenorol;
- Canran ILO ar gyfer dynion oedd 10.8 y cant, o'i gymharu â 7.2 y cant ar gyfer menywod. *Ffigur 2.1*;
- Canran ILO Cymru oedd yr uchaf allan o bedair gwlad y Deyrnas Unedig. *Tabl 3.1*;
- Yn ôl ei chyfradd ILO, daeth Cymru yn bumed allan o ddeuddeg o wledydd a rhanbarthau'r Deyrnas Unedig. *Ffigur 4.1*; ac
- Rhwng mis Ebrill 2010 a mis Mawrth 2011, roedd 49,200 o bobl rhwng 16 a 24 oed yn ddiwaith yn ôl ffigurau'r Sefydliad Llafur Rhyngwladol. Y canran diweithdra ILO ar gyfer pobl rhwng 16 a 24 oed oedd 22.4 y cant. *Tabl 5.1 a Ffigur 5.1*

Nifer y bobl sy'n hawlio budd-dal diweithdra ²

- Ym mis Tachwedd 2011, cyfanswm nifer y bobl a oedd yn hawlio budd-dal diweithdra yng Nghymru oedd 5.5 y cant. Mae hyn yn cymharu â 5.1 y cant yn mis Tachwedd 2010. *Ffigur 2.2*;
- Gwelwyd gostyngiad o 300 yng nghyfanswm nifer y bobl a oedd yn hawlio budd-dal diweithdra yng Nghymru ers y mis blaenorol. Roedd hyn yn gynydd o 6,900 ers mis Tachwedd y llynedd;
- Gyda chanran o 6.9 y cant, Gogledd Iwerddon sydd â'r gyfradd uchaf o bobl sy'n hawlio budd-dal diweithdra yn y Deyrnas Unedig. Mae Cymru yn ail ar y rhestr. *Tabl 3.2*;

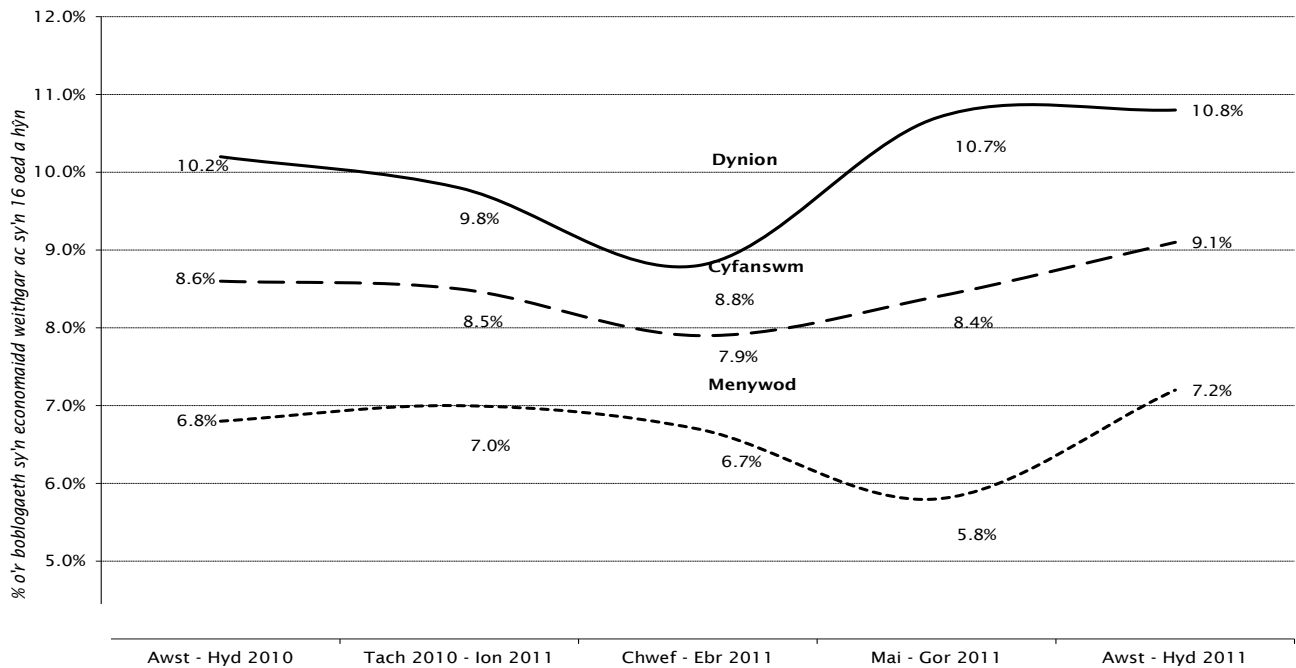
¹ Canran diweithdra'r **Sefydliad Llafur Rhyngwladol (ILO)** yw nifer ILO o'r bobl sy'n ddi-waith fel canran o'r boblogaeth economaidd weithgar sy'n 16 oed a hŷn. Mae hyn yn cynnwys y rhai sydd heb waith ond sydd eisiau swydd, y rhai sydd wedi bod yn chwilio am waith yn y pedair wythnos diwethaf ac sydd ar gael i ddechrau gweithio yn y pythefnos nesaf; a'r rhai sydd heb waith, sydd wedi dod o hyd i swydd ac sy'n aros i ddechrau gweithio o fewn y pythefnos nesaf. Mae'r ffigurau'n deillio o arolygon o gartrefi a gaiff eu cynnal bob chwarter blwyddyn gan y Swyddfa Ystadegau Gwladol a rhain yw'r prif ddull o fesur diweithdra yn y Deyrnas Unedig.

² Dim ond pobl sy'n hawlio Lwfans Ceisio Gwaith sydd wedi'u cyfrif yn y dull mesur **nifer y bobl sy'n hawlio budd-dal diweithdra**. Mae'n is na diffiniad yr ILO, oherwydd nid oes gan rai pobl sy'n ddi-waith yr hawl i fudd-dal diweithdra, neu maent yn dewis peidio â gwneud hynny. Mae canrannau Etholaethau'r Cynulliad yn amcangyfrifon answyddogol a gynhyrchwyd gan Wasanaeth Ymchwil yr Aelodau (gweler yr Atodiad Technegol).

- Ym mis Tachwedd 2011, roedd canran y bobl a oedd yn hawlio budd-dal diweithdra yng Nghymru yn ei gosod yn chweched allan o ddeuddeg o wledydd a rhanbarthau'r Deyrnas Unedig. *Ffigur 4.2*;
- Gwelwyd gostyngiad o 465 ers y mis blaenorol yn nifer y bobl rhwng 18 a 24 oed sy'n hawlio budd-dal diweithdra. Roedd hyn yn gynydd o 3,440 ers mis Tachwedd y llynedd. *Tabl 5.2*
- Yr Etholaethau Cynulliad gyda'r canrannau hawlio budd-dal diweithdra uchaf ym mis Hydref 2011 (yn seiliedig ar amcangyfrifon answyddogol) oedd Blaenau Gwent (gyda 11.7 y cant) a Merthyr Tudful a Rhymni (gyda 11.3 y cant). Yr etholaethau â'r amcangyfrifon canrannau hawlio budd-dal diweithdra isaf oedd Sir Drefaldwyn (3.1 y cant), Gwyr a Cheredigion (y ddau 3.2 y cant). *Tabl 6.2*.

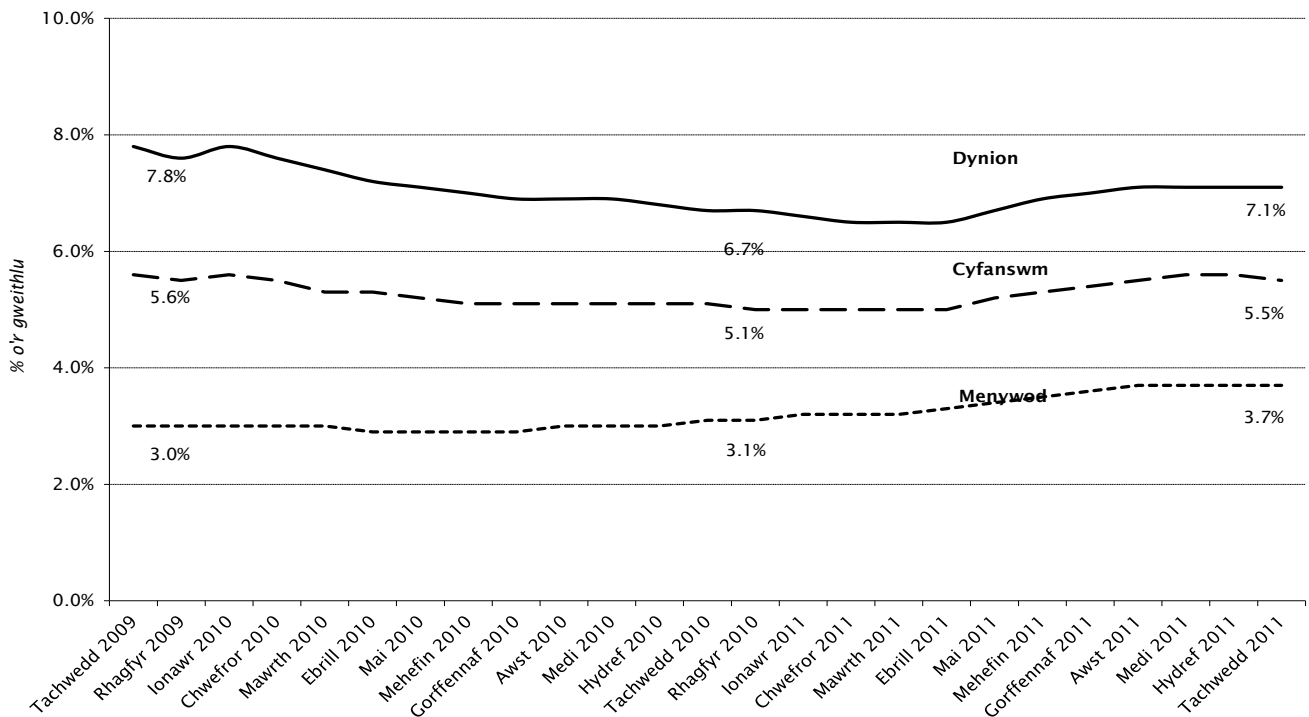
2: Ystadegau ar ddiweithdra yng Nghymru ³

Ffigur 2.1: Canran diweithdra ILO



Ffynhonnell: Y Swyddfa Ystadegau Gwladol

Ffigur 2.2: Canran y bobl sy'n hawlio budd-dal diweithdra



Ffynhonnell: Y Swyddfa Ystadegau Gwladol

³ Gweler yr Atodiad Technegol am ddiffiniadau o ddata diweithdra a ddefnyddiwyd yn y papur hwn.

3: Ystadegau ar ddiweithdra ar gyfer y Deyrnas Unedig

Tabl 3.1: Canran diweithdra ILO

Mis Awst i fis Hydref	Cymru	Lloegr	Yr Alban	Gogledd Iwerddon	Y Deyrnas Unedig
2011	9.1	8.3	8.5	6.9	8.3
2010	8.6	8.0	8.5	7.6	7.9
2009	8.8	7.8	6.9	6.6	7.9

Ffynhonnell: Y Swyddfa Ystadegau Gwladol / StatsCymru

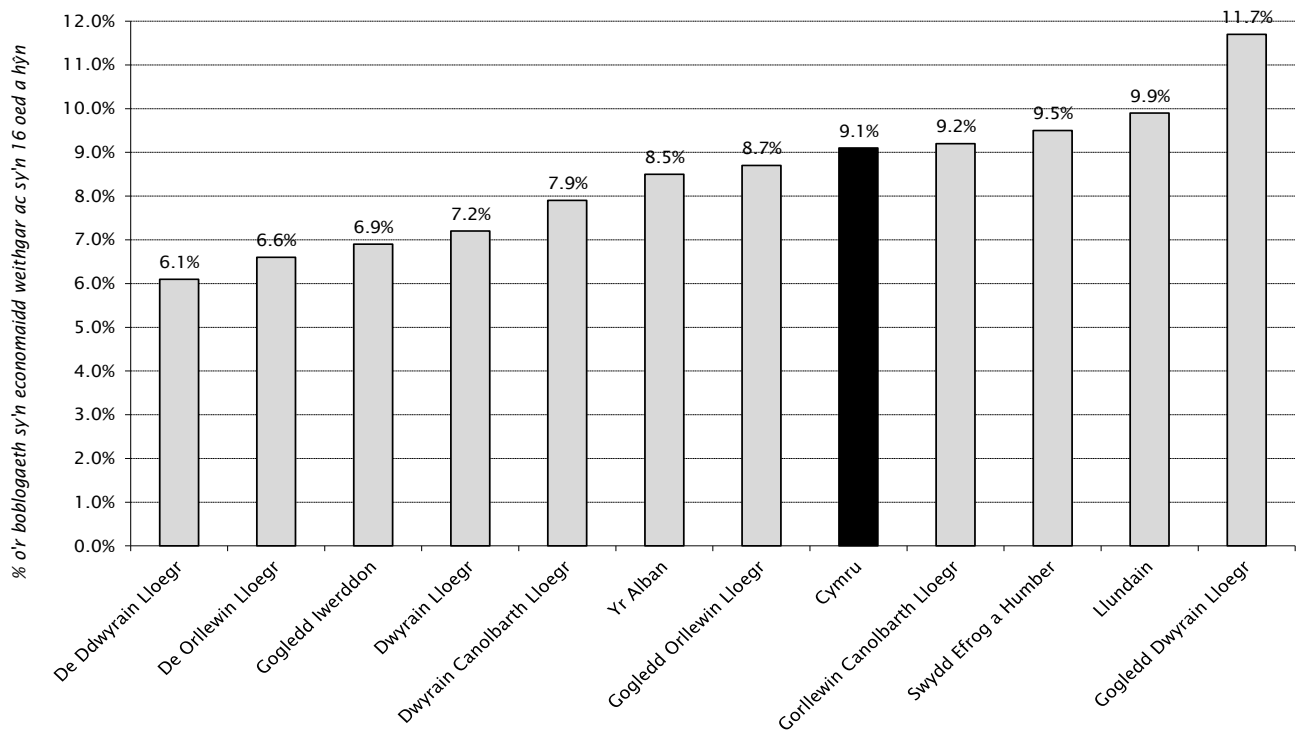
Tabl 3.2: Canran y bobl sy'n hawlio budd-dal diweithdra

Mis Tachwedd	Cymru	Lloegr	Yr Alban	Gogledd Iwerddon	Y Deyrnas Unedig
2011	5.5	4.8	5.3	6.9	5.0
2010	5.1	4.4	5.1	6.6	4.5
2009	5.6	4.9	5.1	6.1	5.0

Ffynhonnell: Y Swyddfa Ystadegau Gwladol / StatsCymru

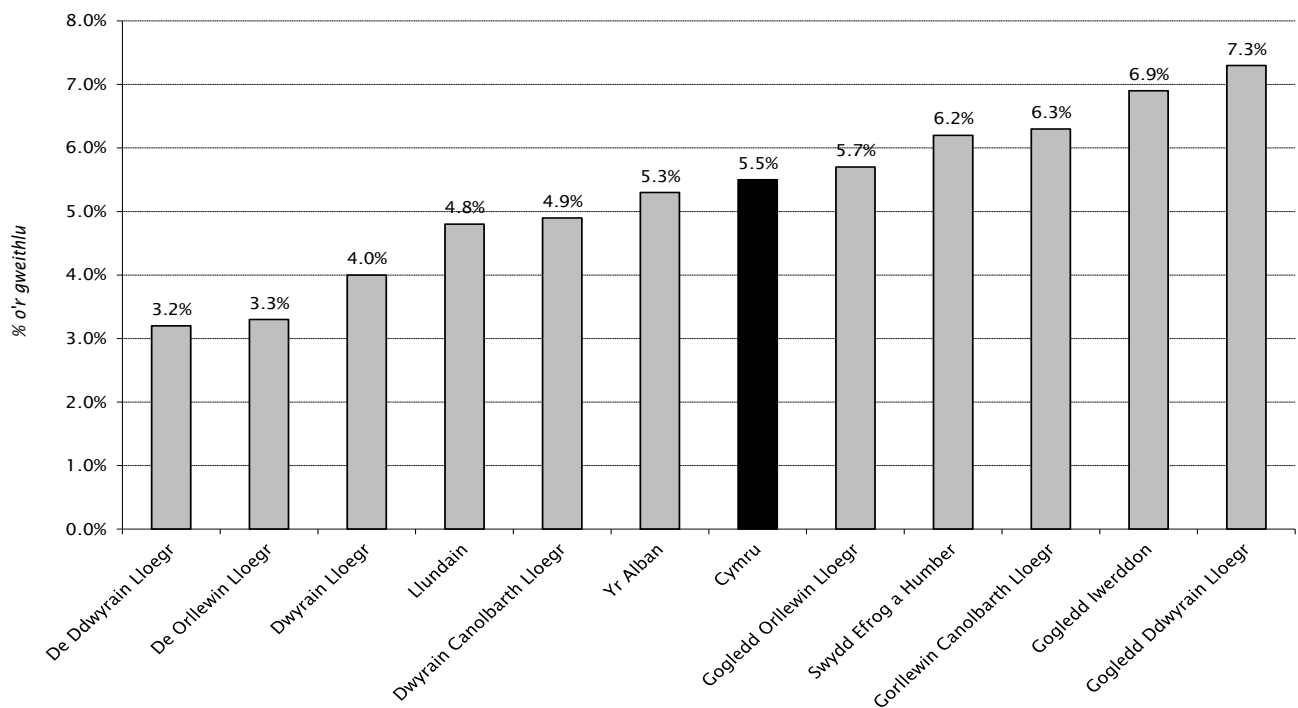
4: Ystadegau ar ddiweithdra yng ngwledydd a rhanbarthau'r Deyrnas Unedig

Ffigur 4.1: Canran diweithdra ILO (o fis Awst i fis Hydref 2011)



Ffynhonnell: Y Swyddfa Ystadegau Gwladol

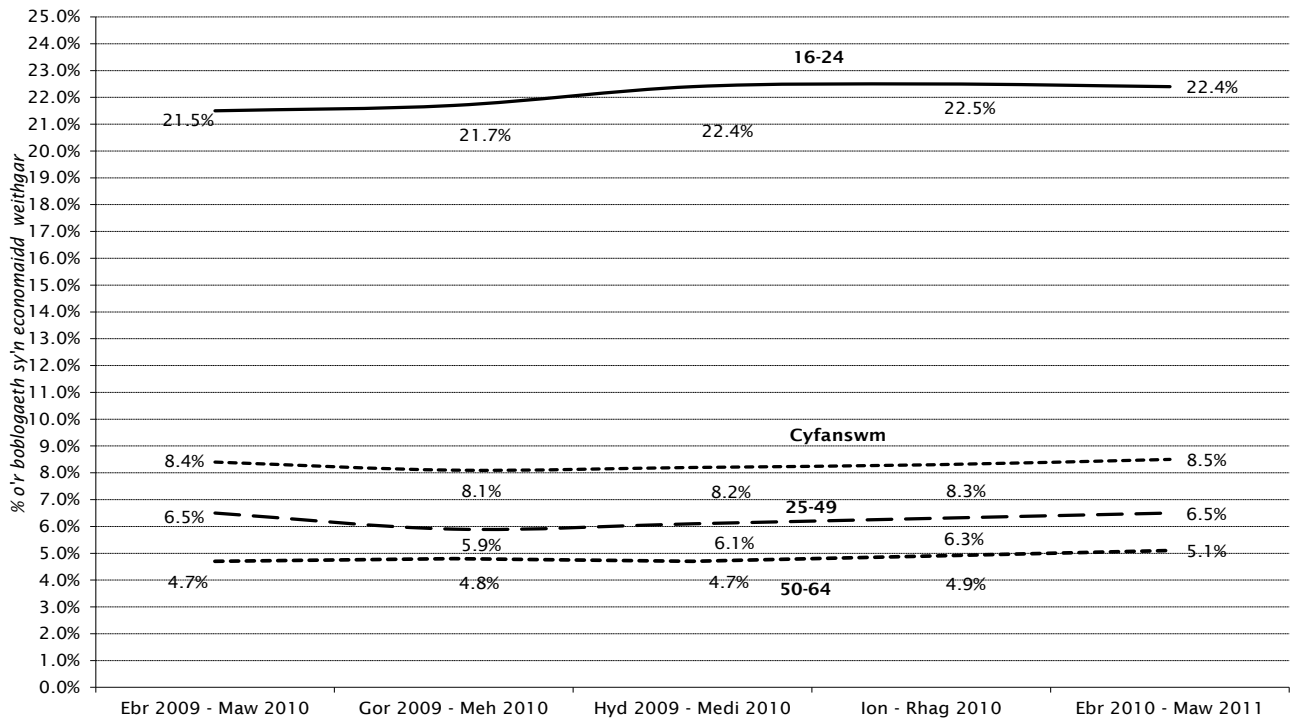
Ffigur 4.2: Canran y bobl sy'n hawlio budd-dal diweithdra (Tachwedd 2011)



Ffynhonnell: Y Swyddfa Ystadegau Gwladol

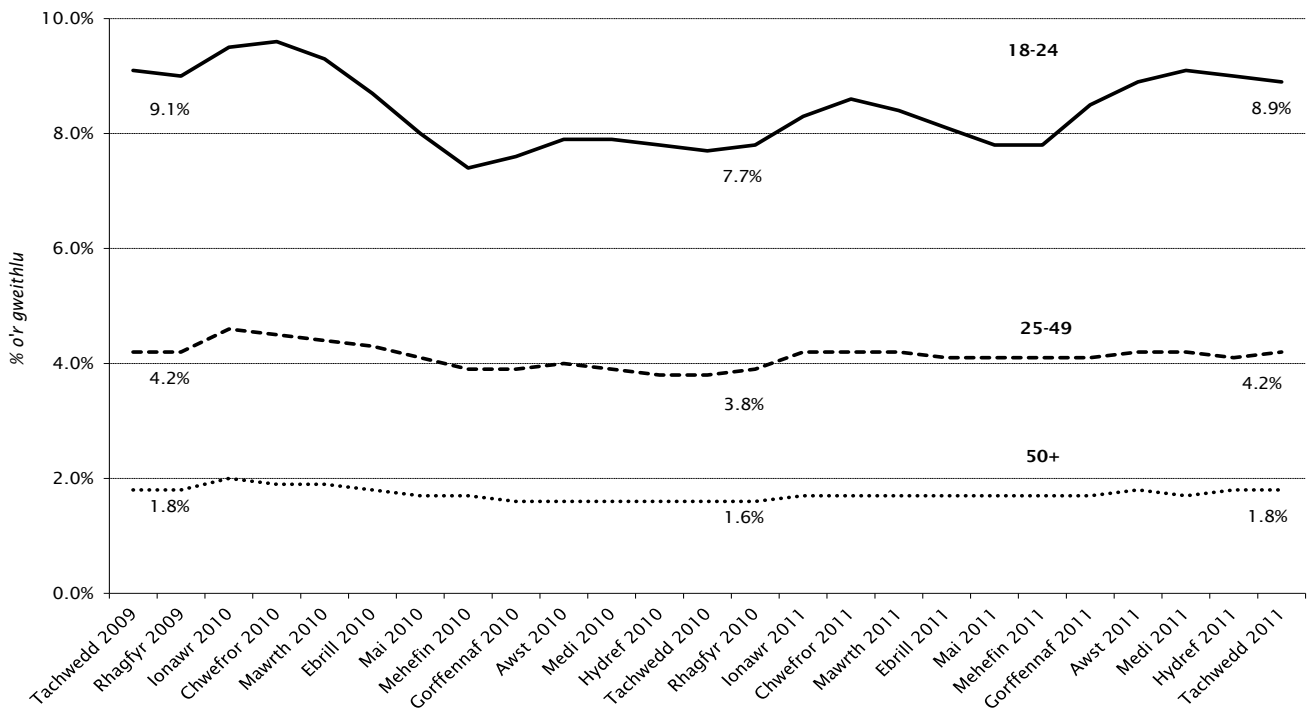
5. Lefelau diweithdra yn ôl grŵp oedran

Ffigur 5.1: Cyfraddau diweithdra ILO yn ôl grŵp oedran



Ffynhonnell: StatsCymru

Ffigur 5.2: Cyfradd y bobl sy'n hawlio budd-dal diweithdra yn ôl grŵp oedran (ni addasir hwn yn dymhorol)



Ffynhonnell: Y Swyddfa Ystadegau Gwladol

Tabl 5.1: Lefelau diweithdra ILO yn ôl grŵp oedran

	16-24	25-49	50-64	16 oed a hŷn
Ebr 2009 - Maw 2010	49,400	51,500	16,700	117,800
Gor 2009 - Meh 2010	50,100	46,500	17,100	114,200
Hyd 2009 - Medi 2010	50,600	47,900	16,900	115,800
Ion - Rhag 2010	50,000	49,600	17,700	117,900
Ebr 2010 - Maw 2011	49,200	51,200	18,500	119,600

Ffynhonnell: StatsCymru

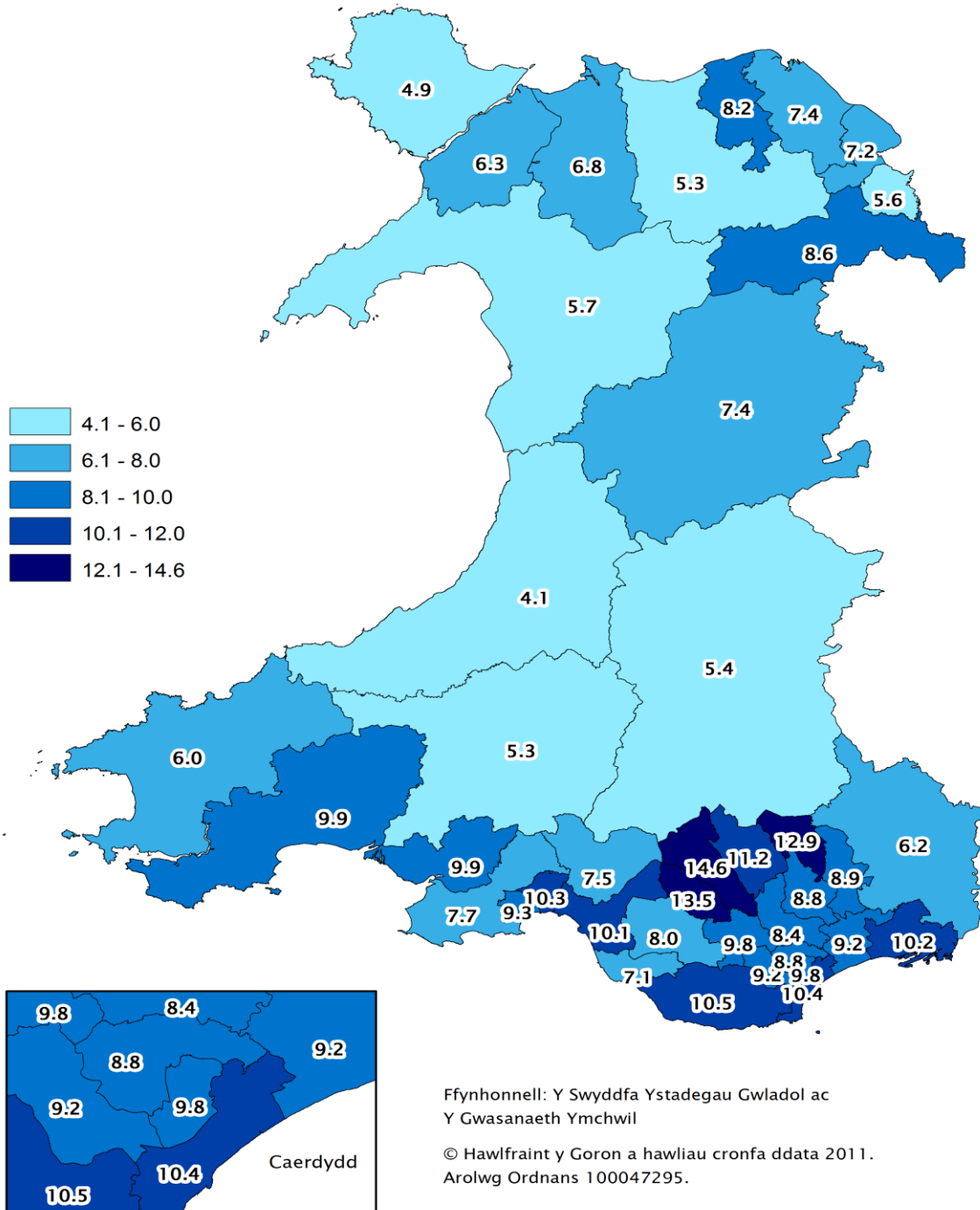
Tabl 5.2: Lefelau'r bobl sy'n hawlio budd-dal diweithdra yn ôl grŵp oedran

	<i>ni addasir hwn yn dymhorol</i>		
	18-24	25-49	50+
Tachwedd 2009	26,935	39,800	10,665
Rhagfyr 2009	26,630	40,210	10,675
Ionawr 2010	28,210	42,920	11,460
Chwefror 2010	28,695	42,500	11,250
Mawrth 2010	27,610	41,060	10,795
Ebrill 2010	25,925	40,175	10,680
Mai 2010	23,850	38,275	10,085
Mehefin 2010	22,115	36,835	9,695
Gorffennaf 2010	22,725	36,790	9,420
Awst 2010	23,560	37,240	9,420
Medi 2010	23,640	36,440	9,190
Hydref 2010	23,130	35,515	9,200
Tachwedd 2010	22,975	36,185	9,330
Rhagfyr 2010	23,150	37,165	9,530
Ionawr 2011	24,645	40,000	10,190
Chwefror 2011	25,685	40,050	10,185
Mawrth 2011	25,185	39,275	10,045
Ebrill 2011	24,090	38,760	9,970
Mai 2011	23,335	38,505	9,850
Mehefin 2011	23,185	38,215	9,925
Gorffennaf 2011	25,335	39,055	10,080
Awst 2011	26,645	39,640	10,220
Medi 2011	27,170	39,340	10,115
Hydref 2011	26,880	39,105	10,220
Tachwedd 2011	26,415	39,180	10,400

Ffynhonnell: Y Swyddfa Ystadegau Gwladol

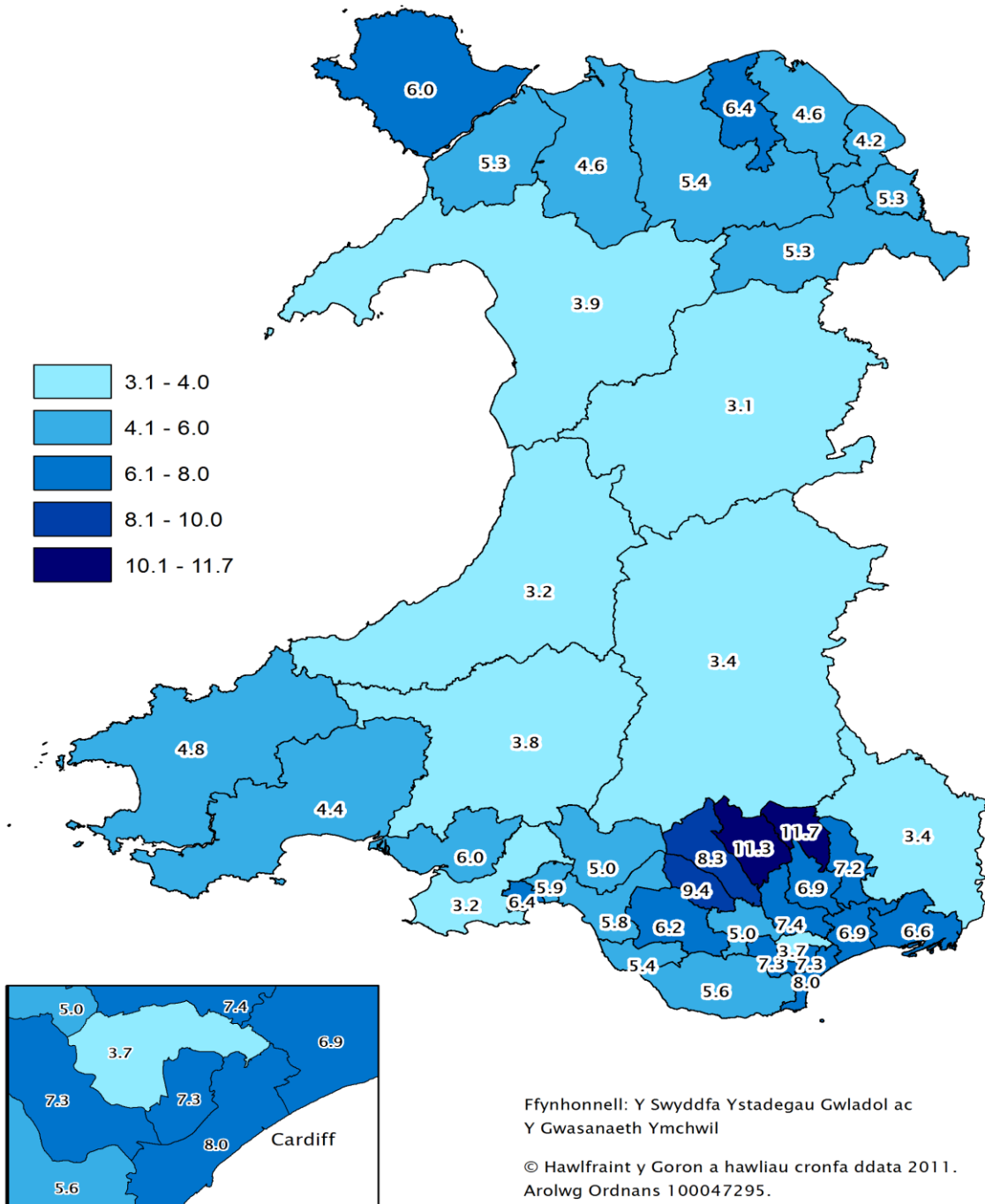
6: Ystadegau ar ddiweithdra yn Etholaethau'r Cynulliad

Map 6.1: Canran diweithdra ILO yn ôl Etholaethau'r Cynulliad (Ebrill 2010 i Fawrth 2011)⁴



⁴ Y data diweddaraf sydd ar gael (ni addasir hwn yn dymhorol). Y gyfradd yw nifer ILO o'r bobl sy'n ddi-waith fel canran o'r boblogaeth economaidd weithgar sy'n 16 oed a hŷn.

Map 6.2: Canran answyddogol o'r bobl sy'n hawlio budd-dal diweithdra yn ôl Etholaethau'r Cynulliad, Tachwedd 2011 ⁵



⁵ Ffynhonnell: Gwasanaeth Ymchwil yr Aelodau. Pobl sy'n hawlio Lwfans Ceisio Gwaith fel **canran** o'r boblogaeth economaidd weithgar sydd rhwng 16 a 64 oed. Gweler yr atodiad technegol am fanylion.

Tabl 6.1 Canran y bobl sy'n hawlio budd-dal diweithdra yn ôl Etholaethau'r Cynulliad, Tachwedd 2011

ni addasir lwn yn dymhorol

Etholaeth	Dynion	Menywod	Pobl
Aberafan	973	507	1,480
Aberconwy	810	302	1,112
Alun a Glannau Dyfrdwy	1,108	582	1,690
Arfon	969	374	1,343
Blaenau Gwent	2,163	1,070	3,233
Bro Morgannwg	1,821	708	2,529
Brycheiniog a Sir Faesyfed	707	347	1,054
Caerffili	1,847	864	2,711
Canol Caerdydd	2,017	714	2,731
Castell-nedd	1,039	489	1,528
Ceredigion	706	313	1,019
Cwm Cynon	1,530	745	2,275
De Caerdydd a Phenarth	2,562	1,100	3,662
De Clwyd	1,182	546	1,728
Delyn	975	537	1,512
Dwyfor Meirionnydd	703	276	979
Dwyrain Abertawe	1,376	633	2,009
Dwyrain Caerfyrddin a Dinefwr	739	367	1,106
Dwyrain Casnewydd	1,525	716	2,241
Dyffryn Clwyd	1,431	603	2,034
Gogledd Caerdydd	1,106	447	1,553
Gorllewin Abertawe	1,405	556	1,961
Gorllewin Caerdydd	2,075	863	2,938
Gorllewin Caerfyrddin a De Sir Benfro	992	415	1,407
Gorllewin Casnewydd	1,788	805	2,593
Gorllewin Clwyd	1,171	477	1,648
Gŵyr	737	341	1,078
Islwyn	1,466	710	2,176
Llanelli	1,295	600	1,895
Merthyr Tudful a Rhymni	2,135	1,001	3,136
Mynwy	803	423	1,226
Ogwr	1,390	622	2,012
Pen-y-bont ar Ogwr	1,233	576	1,809
Pontypridd	1,285	546	1,831
Preseli Sir Benfro	1,030	457	1,487
Rhondda	1,720	776	2,496
Sir Drefaldwyn	629	295	924
Tor-faen	1,788	788	2,576
Wrecsam	1,247	506	1,753
Ynys Môn	1,196	539	1,735

Ffynhonnell: Y Swyddfa Ystadegau Gwladol

Tabl 6.2: Canran answyddogol y bobl sy'n hawlio budd-dal diweithdra yn seiliedig ar gartrefi yn Etholaethau'r Cynulliad, Tachwedd 2011 (a)

ni addasir hwn yn dymhorol

Et holaeth	Dynion	Menywod	Pobl
Aberafan	6.8	4.5	5.8
Aberconwy	6.3	2.7	4.6
Alun a Glannau Dyfrdwy	5.1	3.2	4.2
Arfon	7.0	3.2	5.3
Blaenau Gwent	14.2	8.6	11.7
Bro Morgannwg	7.5	3.4	5.6
Brycheiniog a Sir Faesyfed	4.2	2.5	3.4
Caerffili	9.3	5.2	7.4
Canol Caerdydd	9.9	4.2	7.3
Castell-nedd	6.2	3.6	5.0
Ceredigion	4.0	2.2	3.2
Cwm Cynon	10.3	6.0	8.3
De Caerdydd a Phenarth	10.3	5.2	8.0
De Clwyd	6.5	3.7	5.3
Delyn	5.3	3.6	4.6
Dwyfor Meirionnydd	5.0	2.5	3.9
Dwyrain Abertawe	7.5	4.1	5.9
Dwyrain Caerfyrddin a Dinefwr	4.7	2.8	3.8
Dwyrain Casnewydd	8.1	4.7	6.6
Dyffryn Clwyd	8.5	4.1	6.4
Gogledd Caerdydd	4.9	2.3	3.7
Gorllewin Abertawe	8.3	4.1	6.4
Gorllewin Caerdydd	9.7	4.6	7.3
Gorllewin Caerfyrddin a De Sir Benfro	5.8	2.8	4.4
Gorllewin Casnewydd	8.7	4.6	6.9
Gorllewin Clwyd	7.1	3.4	5.4
Gŵyr	4.1	2.2	3.2
Islwyn	8.5	5.0	6.9
Llanelli	7.5	4.1	6.0
Merthyr Tudful a Rhymni	14.0	8.0	11.3
Mynwy	4.1	2.6	3.4
Ogwr	7.7	4.4	6.2
Pen-y-bont ar Ogwr	6.7	3.8	5.4
Pontypridd	6.5	3.2	5.0
Preseli Sir Benfro	6.0	3.2	4.8
Rhondda	11.6	6.7	9.4
Sir Drefaldwyn	3.8	2.2	3.1
Tor-faen	9.2	4.9	7.2
Wrecsam	7.0	3.4	5.3
Ynys Môn	7.6	4.2	6.0

Ffynhonnell: Gwasanaeth Ymchwil yr Aelodau

(a) Pobl sy'n hawlio Lwfans Ceisio Gwaith fel canran o'r boblogaeth economaidd weithgar sydd rhwng 16 a 64 oed. Gweler yr atodiad technegol am fanylion.

Atodiad Technegol: Diffiniadau o ddata diweithdra

Diweithdra ILO

Diffiniad: Diweithdra ILO (Y Sefydliad Llafur Rhyngwladol) yw nifer y bobl sydd heb waith ond sydd eisiau swydd, y rhai sydd wedi bod yn chwilio am waith yn y pedair wythnos diwethaf ac sydd ar gael i ddechrau gweithio yn y pythefnos nesaf; a'r rhai sydd allan o waith, sydd wedi dod o hyd i swydd ac sy'n aros i ddechrau gweithio o fewn y pythefnos nesaf.

Y fethodoleg a ddefnyddiwyd i gyfrifo'r canrannau: Caiff canrannau ILO eu cyfrifo fel canran o'r boblogaeth sy'n 16 oed a hŷn ac sy'n economaidd weithgar. Mae 'economaidd weithgar' yn golygu pobl sydd mewn gwaith neu sy'n ddi-waith yn ôl diffiniad yr ILO.

Ffynhonnell: Mae niferoedd diweithdra'r ILO yn deillio o arolwg o'r llafurlu. Mae'r arolwg, a gaiff ei gynnal gan y Swyddfa Ystadegau Gwladol, yn sampl o tua 60,000 o gartrefi yn y Deyrnas Unedig. Mae'r Swyddfa Ystadegau yn nodi bod newidiadau rhanbarthol o chwarter i chwarter yn gallu amrywio mewn samplau **a dylid eu dehongli yng nghyd-destun newidiadau dros sawl chwarter, yn hytrach nag yn unigol.** Mae'r ffigurau hefyd wedi'u haddasu gan y Swyddfa Ystadegau Gwladol er mwyn ystyried ffactorau tymhorol.

Argaeledd yn ôl grŵp oedran ac ardal ddaearyddol: Mae natur sampl arolwg o'r llafurlu yn golygu nad yw data am ardaloedd yng Nghymru (er enghraifft Etholaethau'r Cynulliad ac awdurdodau lleol) ar gael bob tri mis. Dim ond bod 12 mis mae data am Etholaethau'r Cynulliad ar gael, a gaiff ei ddiweddarau unwaith bob chwarter blwyddyn.

Defnydd: Mesuriad diweithdra ILO yw'r prif ddangosydd diweithdra yn y Deyrnas Unedig bellach. Mae'n fesuriad mwy amlinellol o ddiweithdra na'r dull o fesur nifer y bobl sy'n hawlio budd-dal diweithdra, ac yn galluogi cymharu canrannau'n rhyngwladol. Defnyddir y diffiniad gan y mwyafrif o wledydd, yn ogystal ag Eurostat (Swyddfa Ystadegau yr Undeb Ewropeaidd) a'r Sefydliad ar gyfer Cydweithrediad a Datblygiad Economaidd (OECD).

Y rhai sy'n hawlio budd-dal diweithdra

Diffiniad: Mae hwn yn ddull sy'n mesur faint o bobl sy'n hawlio Lwfans Ceisio Gwaith.

Y fethodoleg a ddefnyddiwyd i gyfrifo'r canrannau: Defnyddiwyd dau ddull yn y papur hwn;

1. Canrannau yn seiliedig ar y gweithle. Mae'r canrannau hyn wedi'u cyfrifo fel nifer y bobl sy'n hawlio budd-dal diweithdra ym mhob ardal fel canran o'r swyddi yn y gweithlu, gan gynnwys faint o bobl sy'n hawlio budd-dal diweithdra. Defnyddir y dull hwn ar gyfer yr holl ffigurau a thablau, ar wahân i'r rhai sy'n cynnwys ffigurau am Etholaethau'r Cynulliad; a
2. Canran answyddogol y rhai sy'n hawlio budd-dal diweithdra. Mae'r etholaethau ar gyfer Senedd y Deyrnas Unedig, a gyflwynwyd ar gyfer etholiad cyffredinol 2010, **yr un peth** ag Etholaethau'r Cynulliad. Mae ystadegau **cyfran** y rhai sy'n hawlio budd-dal mewn **etholaethau** ar gael gan y Swyddfa Ystadegau Gwladol. Mae'r cyfrannau hyn yn defnyddio ystadegau o'r boblogaeth sydd rhwng 16 a 64 oed fel enwadur, ac felly nid ydynt yn rhoi ystyriaeth i'r gwahaniaethau rhwng ardaloedd sy'n economaidd weithgar.

Mae **canran** y rhai sy'n hawlio budd-dal diweithdra yn **Etholaethau'r Cynulliad** wedi'u cyfrifo gan Wasanaeth Ymchwil yr Aelodau, drwy fynegi nifer y rhai sy'n hawlio budd-dal fel canran o'r boblogaeth sy'n weithgar economaidd, sydd rhwng 16 a 64 oed, ac sy'n byw yn yr etholaeth. Mae hyn yn cynhyrchu mesuriad gwahanol o ddiweithdra i'r rhai a gynhyrchwyd gan y Swyddfa Ystadegau. Mae cyfran y bobl sy'n economaidd weithgar ym mhob etholaeth yn deillio o Gyfrifiad Poblogaeth 2001, ac wedi'u cyfrifo yn erbyn amcangyfrifon y boblogaeth sydd rhwng 16 a 64 oed ar gyfer 2008 fel y'i cynhyrchwyd gan y Swyddfa Ystadegau Gwladol.

Mae hyn yn wahanol i'r fethodoleg a ddefnyddiwyd rhwng mis Mai a mis Gorffennaf 2010, oherwydd roedd nifer y rhai a oedd yn hawlio budd-dal yn cael ei fynegi fel canran o drigolion economaidd weithgar a oedd **o oed gweithio**, yn deillio o Gyfrifiad 2001 ac amcangyfrifon 2008 o'r boblogaeth. Cyn mis Mai 2010, roedd nifer y rhai a oedd yn hawlio budd-dal diweithdra yn cael ei fynegi fel canran o drigolion economaidd weithgar a oedd yn 16 oed a hŷn, yn deillio'n llwyr o Gyfrifiad

Poblogaeth 2001. Mae'r newidiadau hyn yn unol â'r fethodoleg sy'n cael ei defnyddio gan Lyfrgell Tŷ'r Cyffredin.

Ffynhonnell: Daw'r ffigurau o gofnodion gweinyddol y Ganolfan Byd Gwaith. Mae bob amser yn is na mesuriad diweithdra'r ILO, oherwydd nid oes gan rai pobl sy'n ddi-waith yr hawl i Lwfans Ceisio Gwaith, neu maent yn dewis peidio â gwneud hynny. Mae'r ffigurau hefyd wedi'u haddasu gan y Swyddfa Ystadegau er mwyn ystyried ffactorau tymhorol (ar wahân i'r rhai a ddangosir ym Mapiau 5.1 a 5.2, a Thablau 5.1 a 5.2).

Argaeledd yn ôl grŵp oedran ac ardal ddaearyddol: Mae ystadegau nifer y bobl sy'n hawlio budd-dal diweithdra ar gael yn fisol ar gyfer grwpiau oedran ac ystod o feysydd gweinyddol llai fel Etholaethau'r Cynulliad, awdurdodau lleol a wardiau.

Defnydd: Er mai dim ond rhan o'r llun a geir gan yr ystadegau hyn, mae amseriad ac ymdriniaeth y dull hwn o fesur pobl sy'n hawlio budd-dal diweithdra yn ddefnyddiol er mwyn creu delwedd o'r farchnad lafur ar lefel leol.