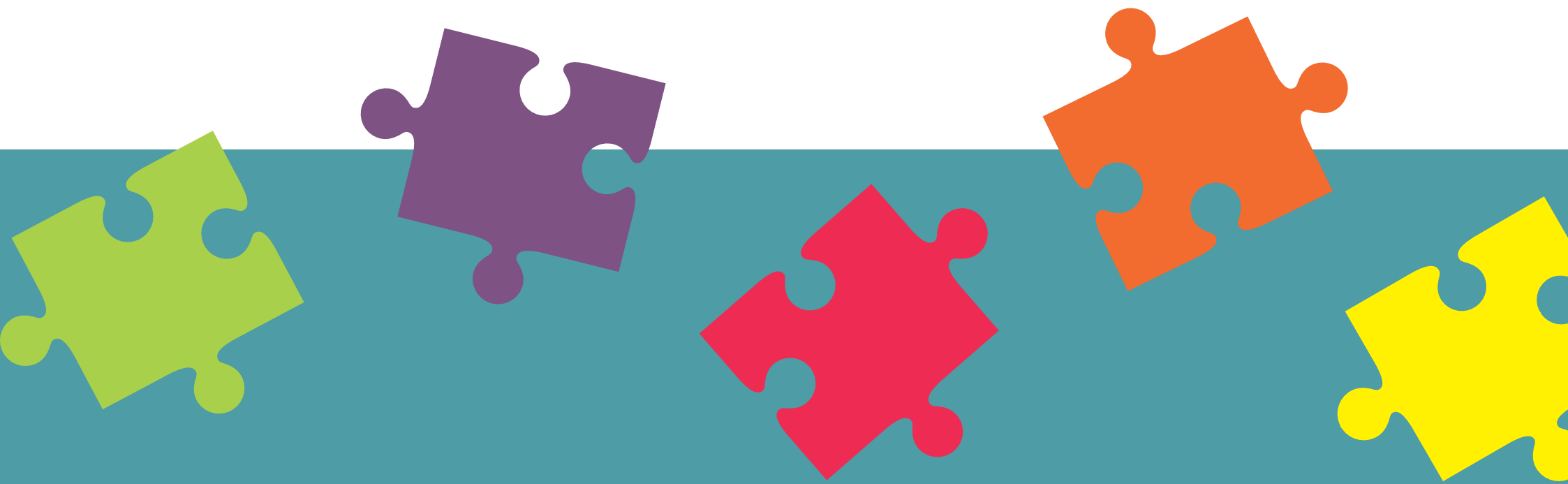


Strategaeth Tlodi Plant: Asesu Cynnydd 2016

Adroddiad Cryno



Llywodraeth Cymru
Welsh Government



Rhagfyr 2016

Strategaeth Tlodi Plant: Aseu Cynnydd 2016

Cynulleidfa Cynulliad Cenedlaethol Cymru, Awdurdodau Lleol Cymru, Cyrff Cyhoeddus, Hyrwyddwyr Gwrth-dlodi, Sefydliadau Sector Preifat a Thrydydd Sector sydd â diddordeb mewn amddifadedd a thlodi yng Nghymru, ac aelodau'r cyhoedd.

Trosolwg Mae'r ddogfen hon yn crynhoi asesiad o gynnydd Llywodraeth Cymru tuag at gyflawni amcanion y Strategaeth Tlodi Plant.

Gwybodaeth bellach Dylid anfon ymholiadau am y ddogfen hon i:
Yr Is-adran Cydraddoldeb a Ffyniant
Grŵp Addysg a Gwasanaethau Cyhoeddus
Llywodraeth Cymru
Rhyd-y-car
Merthyr Tudful
CF48 1UZ
e-bost: EqualityandProsperityMailbox@cymru.gsi.gov.uk

Copïau ychwanegol Gellir gweld y ddogfen hon ar dudalennau Tlodi Plant gwefan Llywodraeth Cymru yn:
www.llyw.cymru

- Dogfennau cysylltiedig**
- Symud Cymru Ymlaen 2016-2021
<http://gov.wales/docs/strategies/160920-taking-wales-forward-cy.pdf>
 - Strategaeth Tlodi Plant Cymru (2015)
<http://gov.wales/docs/dsjlg/publications/150327-child-poverty-strategy-walesv2-cy.pdf>
 - Creu Cymunedau Cryf: Symud Ymlaen â'r Cynllun Gweithredu ar gyfer Trechu Tlodi (2013)
<http://gov.wales/docs/dsjlg/publications/150701-tackling-poverty-action-plan-2015-cy.pdf>
 - Creu Cymunedau Cryf: Symud Ymlaen â'r Cynllun Gweithredu ar gyfer Trechu Tlodi (2015)
<http://gov.wales/docs/dsjlg/publications/150701-tackling-poverty-action-plan-youth-2015-cy.pdf>

Rhagair y Gweinidog

Mae'r portffolio Cymunedau a Phlant newydd yn cynnig cyfle gwirioneddol i wneud gwahaniaeth cadarnhaol a pharhaus i fywydau pobl ifanc yng Nghymru. Rwyf wedi nodi fy mlaenoriaethau ar gyfer tymor newydd y llywodraeth – mae cynyddu lles a ffyniant economaidd yn hollbwysig i wella canlyniadau ar gyfer plant agored i niwed, gan gynnwys y rhai sy'n byw mewn tloidi.

Mae adroddiad 2016 yn cynnwys asesiad o'r cynnydd sydd wedi'i wneud tuag at gyflawni ein hamcanion tloidi plant ers cyhoeddi ein Strategaeth Tloidi Plant yn 2011. Byddwch yn gweld ein bod wedi gwneud cynnydd da mewn rhai meysydd, ond rydym yn gwybod bod angen i ni wneud mwy. Roedd ein huchelgais i ddileu tloidi plant (a ddiffinnir yn nhermau'r mesur incwm cymharol) erbyn 2020 yn dibynnu'n fawr ar amgylchiadau economaidd ehangach y DU ac rydym yn cydnabod na fyddwn yn gallu cyflawni hynny'n awr.

Rwy'n benderfynol o ganolbwyntio ar y materion y gall Llywodraeth Cymru eu cyflawni drwy ddefnyddio'r ysgogiadau y mae'n eu rheoli, o fewn y cyd-destun ehangach o Deddf Llesiant Cenedlaethau'r Dyfodol (Cymru) 2015. Rydym yn datblygu dull newydd, ar draws y llywodraeth o feithrin cymunedau cadarn sy'n canolbwyntio ar flynyddoedd cynnar, grymuso a chyflogaeth. Mae hyn yn golygu datblygu cymunedau sy'n gallu cynnig y dechrau gorau mewn bywyd i blant; cymunedau sy'n barod ac yn gallu gweithio;

cymunedau sydd wedi'u grymuso ac sy'n ymgysylltu, yn ogystal â bod yn ddiogel a chryf.

Fel llywodraeth, ni allwn wneud hyn ar ein pen ein hunain. Rwyf wedi gwahodd sefydliadau i ymuno â ni i helpu i ddatblygu Parthau Plant i helpu i wella cyfleoedd bywyd plant a phobl ifanc sy'n byw yng Nghymru.

Byddwn yn dal ati i weithio gydag eraill i fynd i'r afael ag anghydraddoldebau iechyd ac addysg sy'n gallu cael effaith mor andwyol a pharhaus ar fywydau plant ar aelwydydd incwm isel. Byddwn yn cydweithio i gefnogi aelwydydd i fod yn gadarn drwy roi'r sgiliau a'r adnoddau sydd eu hangen ar deuluoedd, fel bod eu harian yn mynd ymhellach.

Bydd yr ymrwymadau allweddol sydd wedi'u hamlinellu yn ein Rhaglen Lywodraethu newydd yn helpu i yrru'r agenda trechu tloidi yn ei blaen yn ystod tymor y llywodraeth hon, gan roi cyfeiriad i'n gwaith a fydd yn cefnogi plant difreintiedig i gael y dechrau posibl yn eu bywydau.



Carl Sargeant AC Ysgrifennydd y Cabinet dros Gymunedau a Phlant



Strategaeth Tlodi Plant 2015

Ar ôl i Lywodraeth Cymru gyflwyno **Mesur Plant a Theuluoedd (Cymru)** ym mis Chwefror 2010, Cymru oedd y genedl gyntaf yn y DU i gynnwys ymrwymiad i drechu tlodi plant yn ei deddfau.

Roedd Mesur 2010 yn rhoi dyletswydd ar Weinidogion Cymru i ddatblygu Strategaeth Tlodi Plant i Gymru. Cyflawnwyd y ddyletswydd hon pan gyhoeddwyd Strategaeth Tlodi Plant 2011, gan bennu amcanion newydd ar gyfer gwella canlyniadau aelwyddydd incwm isel. Cyhoeddwyd Strategaeth Tlodi Plant ddiwygiedig ym mis Mawrth 2015, a oedd yn cynnwys dau amcan ychwanegol, i adlewyrchu'r dirwedd newidiol a nodweddion tlodi yng Nghymru.

Rhoddodd y ddeddfwriaeth hefyd ddyletswydd ar awdurdodau lleol a chyrff cyhoeddus i gyfrannu drwy bennu amcanion ar gyfer trechu tlodi plant. Ers hynny, rydym wedi gweithio'n agos gyda'r partneriaid hyn ac eraill i helpu i atal a lliniaru effeithiau tlodi ar fywydau ifanc.

Mae'r llyfryn hwn yn trafod:

- Cynnydd Llywodraeth Cymru tuag at gyflawni ei hamcanion tlodi plant
- Y gwaith rydym wedi'i wneud rhwng 2011 a 2016
- Beth rydym am ei wneud nesaf

Mae Strategaeth Tlodi Plant 2015 yn adlewyrchu natur trawsbynciol trechu tlodi plant. Dyma fater sy'n effeithio ar bob rhan o'r llywodraeth sy'n golygu bod Adrannau Llywodraeth Cymru yn cydweithio i sicrhau bod ffocws cadarn ar wella canlyniadau ar gyfer plant a phobl ifanc, gan ddefnyddio pob dull sydd ar gael i ostwng nifer y plant sy'n byw ar aelwyddydd incwm isel.

Yn dilyn yr etholiad ym mis Mehefin 2016, eglurodd y Prif Weinidog bod mynd i'r afael â thlodi ac anghydraddoldeb a chreu economi sy'n cyflawni i deuluoedd a phlant yn parhau i fod yn flaenoriaeth i'r Lywodraeth newydd.

Mae'r cyfrifoldeb i drechu tlodu yn cael ei rannu gan bob Ysgrifennydd Cabinet a Gweinidog. Ysgrifennydd y Cabinet dros yr Economi a'r Seilwaith sy'n rhoi'r arweiniad o ran cydraddoldeb economiadd gydag Ysgrifennydd y Cabinet dros Gymunedau a Phlant yn arwain ar y Strategaeth Tlodi Plant, gan gydlyn gwaith ar draws y llywodraeth i gyflawni ei hamcanion.

Diffiniodd Strategaeth Tlodi Plant 2011 tlodi fel:

Cyflwr hirdymor o beidio â chael digon o adnoddau i fforddio bwyd, amodau byw neu amwynderau rhesymol neu i gymryd rhan mewn gweithgareddau (fel mynediad i gymdogaethau atyniadol a mannau agored) a gymerir yn ganiataol gan eraill yn eu cymdeithas.'

Ym mis Mai 2012, daeth ein dyletswydd i roi ystyriaeth briodol i **Gonfensiwn y Cenhedloedd Unedig ar Hawliau'r Plentyn** i rym fel rhan o **Fesur Hawliau Plant a Phobl Ifanc (Cymru) 2011**.

Mae hawliau plant yn parhau'n rhan ganolog o'n dull o drechu tlodi plant. Y llynedd, datblygwyd ein **Rhaglen Plant a Phobl Ifanc** sy'n dwyn ynghyd sawl darn o ddeddfwriaeth a pholisi sydd gennym sy'n cefnogi ein plant a'n pobl ifanc. Mae'n nodi ein saith nod craidd ar gyfer plant a phobl ifanc, gan amlinellu sut y byddwn yn cyflawni ein hymrwymiadau iddynt a yn cefnogi'r gwaith o gydlynw a gweithredu'r CCUHP yng Nghymru.

Rydym yn parhau i sicrhau bod lles plant yn cael ei ystyried wrth ddatblygu ein polisiau allweddol drwy gwblhau Aseidiadau Effaith ar Hawliau Plant. Rydym hefyd yn cyllido'r prosiect **Cymru Ifanc** sy'n galluogi i leisiau plant a phobl ifanc gael eu clywed wrth ddatblygu a chyflawni ein deddfwriaeth, ein polisiau a'n rhaglenni. Mae Cymru Ifanc yn cysylltu ac yn gweithio gydag ystod eang o grwpiau ar y cyrion a phrif ffrwd ac wedi galluogi i dros 1,500 o blant a phobl ifanc fynegi eu barn drwy ymgynghori wyneb yn wyneb a chyfleoedd ymgysylltu.

gael yr effaith fwyaf a'r ysgogiadau polisi sydd ar gael i Lywodraeth Cymru. Cadwyd amcanion 1 i 3 ar ôl cyfnod yr ymgynghori cyhoeddus yn 2015. Mae amcanion 4 a 5 yn newydd i'n dull. Dyma ein hamcanion:

1. Lleihau nifer y teuluoedd sy'n byw mewn aelwydydd heb waith, gan fod plant sy'n byw mewn aelwydydd heb waith mewn perygl yn arbennig o fyw mewn tlodi.
2. Cynyddu sgiliau rhieni a phobl ifanc sy'n byw mewn aelwydydd incwm isel, fel eu bod yn gallu sicrhau cyflogaeth sy'n talu'n dda a datblygiad mewn gwaith, gan fod tlodi mewn gwaith yn broblem gynyddol.
3. Lleihau'r anghydraddoldebau o ran canlyniadau iechyd, addysg ac economaidd plant a theuluoedd trwy wella canlyniadau'r tlotaf. Mae atal tlodi'n hanfodol i'n gweledigaeth hirdymor ar gyfer cefnogi aelwydydd incwm isel.
4. Defnyddio'r holl ysgogiadau sydd ar gael i greu economi a marchnad lafur gadarn sy'n cefnogi'r agenda trechu tlodi a lleihau tlodi mewn gwaith yng Nghymru.
5. Cefnogi teuluoedd sy'n byw mewn tlodi i gynyddu incwm eu haelwyd drwy gyngor ar ddyledion a chyngor ariannol, gweithredu i fynd i'r afael â'r "premiwm tlodi" (lle mae aelwydydd incwm isel yn talu'n anghymesur am nwyddau a gwasanaethau) a gweithredu i liniaru effeithiau diwygio lles.

Pum Blaenoriaeth Ychwanegol ar gyfer Tlodi Plant

Awgrymodd gwerthusiad 2014 o ddull Llywodraeth Cymru o drechu tlodi plant y byddai polisïau a rhaglenni presennol yn gwneud cyfraniad pwysig tuag at drechu tlodi, ond roedd hyn yn debygol o ddigwydd yn y tymor hirach.

O ganlyniad, nododd Strategaeth Tlodi Plant 2015 bum maes polisi newydd lle gallwn wneud mwy i helpu i wella amgylchiadau a chanlyniadau teuluoedd incwm isel “yma a nawr”. Y blaenoriaethau hyn yw: mynd i'r afael â thlodi bwyd, gwella mynediad at ofal plant fforddiadwy, tai ac adfywio, lleihau tlodi mewn gwaith a lliniaru effeithiau diwygio lles.

Mae Llywodraeth Cymru yn defnyddio nifer o ddangosyddion allweddol i fesur cynnydd wrth gyflawni amcanion strategol y Strategaeth Tlodi Plant.

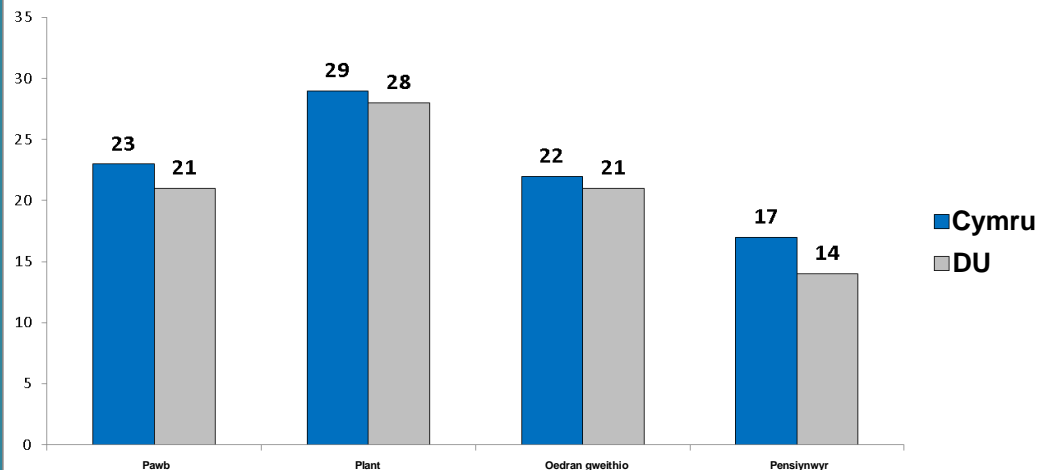
Dangosyddion Tlodi Plant

Y dangosydd allweddol ar gyfer tlodi plant yw can ran y plant sy'n byw ar aelwydydd sydd dan 60% o ganolrif incwm aelwydydd y DU (ar ôl costau tai). Dengys y ffigurau diweddaraf ein bod yn gwneud rhywfaint o gynnydd, ond bod tlodi plant yn parhau yn styfnig o uchel yng Nghymru.

Mae data [Cartrefi Islaw'r Incwm Cyfartalog](#) ar gyfer Cymru a gyhoeddwyd ym mis Mehefin 2016 yn dangos gostyngiad o ddau bwynt can ran yng nghyfran y plant sy'n byw mewn tlodi cymharol yng Nghymru. Ar gyfer y cyfnod tair blynedd a ddaeth i ben yn 2014/15, roedd 29 y cant o blant yng Nghymru yn byw mewn tlodi. Mae hyn yn cymharu â 31 y cant am y cyfnod tair blynedd a ddaeth i ben yn 2013/14.

Yn ogystal â'r mesur cymharol o dlodi plant, rydym yn defnyddio cyfres ehangach o ddangosyddion allweddol i fesur cynnydd wrth ddarparu'r newidiadau rydym am i'r Strategaeth Tlodi Plant eu cyflawni.

Can ran y bobl mewn tlodi incwm cymharol yng Nghymru a'r DU, 2012/13 – 2014/15



Ffynhonnell: Aelwydydd Islaw'r Incwm Cyfartalog, yr Adran Gwaith a Phensiynau

Mesur Cynnydd

Mae ein dangosyddion Tlodi Plant yn adlewyrchu'r ysgogiadau polisi sydd ar gael:

% y plant sy'n byw mewn tlodi incwm cymharol (ar ôl Costau Tai).

% y plant sy'n byw mewn tlodi incwm cymharol lle mae o leiaf un oedolyn yn gweithio (ar ôl Costau Tai).

% y plant sy'n byw ar aelwydydd heb waith.

% yr oedolion o oedran gweithio heb gymwysterau.

% yr oedolion oedran sy'n gweithio sydd â chymwysterau lefel 2, 3 neu 4 neu uwch.

% y plant sy'n byw ar aelwydydd incwm isel sy'n cyrraedd cerrig milltir datblygiad iechyd, cymdeithasol a gwybyddol wrth ddechrau addysg ffurfiol.

% y disgyblion 7 oed cymwys am Brydau Ysgol am Ddim sy'n cyflawni'r lefel ddisgwyliedig ar ddiwedd y Cyfnod Sylfaen.

% y disgyblion cymwys am Brydau Ysgol am Ddim sy'n cyrraedd y trothwy Lefel 2, gan gynnwys Cymraeg/Saesneg a Mathemateg Cyfnod Allweddol 4.

% y bobl ifanc 16-18 oed nad ydynt mewn cyflogaeth, addysg neu hyfforddiant (NEET)

% y bobl ifanc 19-24 oed nad ydynt mewn cyflogaeth, addysg neu hyfforddiant (NEET)

% y babanod (genedigaethau byw) sy'n cael eu geni gyda phwysau geni isel (a ddiffinnir fel dan 2.500 aram).

Mae'r adroddiad hwn yn nodi cynnydd yn erbyn pob un o'r dangosyddion allweddol hyn.

Data Ychwanegol a Dadansoddi Tlodi Plant yng Nghymru

Mae rôl data, ymchwil a gwerthuso'n hollbwysig wrth hysbysu a chyfeirio ein dull. Mae'n hanfodol bod yr adnoddau rydym yn eu buddsoddi mewn polisïau a rhaglenni'n arddangos eu gwerth ac yn arwain at ganlyniadau cadarnhaol i'r bobl y maent yn eu targedu.

Mae dadansoddiad pellach o'r data Cartrefi Islaw'r Incwm Cyfartalog a data'r Arolwg Blynnyddol o'r Boblogaeth ar gyfer Cymru wedi'i gynnal i gael gwell dealltwriaeth o dlodi a diweithdra yng Nghymru. Mae'r dadansoddiad hwn yn cael ei ddefnyddio i lywio ein dull o drechu tlodi drwy ddarparu gwybodaeth werthfawr am nodweddion aelwydydd incwm isel yng Nghymru.

Yn ogystal, mae Arolwg Cenedlaethol Cymru Llywodraeth Cymru bellach yn cynnwys cyfres o gwestiynau ar amddifadedd sylweddol, sydd wedi'u cymryd o Arolwg o Adnoddau Teulu'r Adran Gwaith a Phensiynau. Bydd hyn yn darparu data ar amddifadedd aelwydydd a phlant - gan wella cadernid ac ansawdd y data ar dlodi yng Nghymru, ynghyd â darparu gwybodaeth hollbwysig ar natur a chyfansoddiad yr amddifadedd sy'n wynebu aelwydydd penodol a ffactorau sy'n cyfrannu at hynny.

Mae maint sampl mwy Arolwg Cenedlaethol Cymru (o gymharu â'r Arolwg o Adnoddau Teulu) yn golygu bod data ar aelwyd ac amddifadedd plant ar gael hefyd ar lefel awdurdod lleol.

Bydd data o'r Arolwg Cenedlaethol yn cael ei ddefnyddio hefyd fel rhan o'r gyfres o Ddangosyddion Cenedlaethol a ddefnyddir i fonitro canlyniadau Deddf Llesiant Cenedlaethau'r Dyfodol.

Rydym hefyd yn cynnal dadansoddiad pellach o ddata o'r Arolwg Blynnyddol o Boblogaeth, sy'n rhoi gwell darlun i ni o nodweddion aelwydydd sy'n economaidd anweithgar a chymwysterau a sgiliau pobl ifanc NEET. Mae hyn yn ein galluogi i edrych ar nifer y plant sy'n byw ar aelwydydd heb waith, maint teuluoedd a lefelau sgiliau rhieni sydd heb waith. Mae'r data yn ein helpu i gael gwell dealltwriaeth o'r cymorth sydd ei angen i wella cyflogadwyedd a chanlyniadau sgiliau - ac i deilwra rhaglenni yn unol â hynny.



Dull Newydd o Drechu Tlodi Plant yng Nghymru

Ers cyhoeddi adroddiad cynnydd 2013 ar Strategaeth Tlodi Plant Llywodraeth Cymru, rydym wedi adfywio ein dull i ganolbwyntio ar achosion gwaelodol tlodi. Gan weithio o fewn cyd-destun adnoddau prin a chyllidebau llai, rydym wedi canolbwyntio ar y meysydd hynny lle gallwn gael yr effaith fwyaf. Mae holl Adrannau'r Llywodraeth wedi bod yn cydweithio i nodi'r blaenoriaethau priodol i drechu tlodi a'r meysydd hynny lle gallwn gael yr effaith fwyaf.

Mae gwella canlyniadau yn y blynyddoedd cynnar a chynyddu cyflogadwyedd wedi'u nodi fel blaenoriaethau allweddol ar gyfer trechu tlodi.

I helpu i ddatblygu hyn, mae Llywodraeth Cymru wedi cynnal dwy Uwchgynhadledd Trechu Tlodi yn ystod y 12 mis diwethaf sydd wedi dod â sefydliadau amrywiol at ei gilydd o'r Sectorau Cyhoeddus a Phreifat a'r Trydydd Sector i nodi ffyrdd o gydweithio. Cafwyd cydnabyddiaeth gadarn yn yr Uwchgynadledau o'r cyfraniad pwysig y gall y sectorau hyn ei wneud wrth drechu tlodi, nid yn unig o ran eu cyfrifoldebau cymdeithasol corfforaethol, ond hefyd mewn perthynas â materion allweddol fel gofal plant, y Cyflog Byw, gweithio'n hyblyg, darpariaeth profiad gwaith a chyfleoedd hyfforddiant a chynyddu sgiliau.

Y Blynyddoedd Cynnar

Mae cytundeb eang bod profiadau plentyndod cynnar yn hollbwysig ar gyfer datblygiad ac iechyd hirdymor plant a'u cyflawniadau yn ddiweddarach yn eu bywydau. Rydym yn gwybod bod plant sy'n tyfu i fyny a byw ar aelwydydd incwm isel yn llai tebygol o gyrraedd cerrig milltir gwybyddol a datblygiadol yn y blynyddoedd cynnar ac y bydd ganddynt gyraeddiadau addysgol gwaeth. Mae gan Llywodraeth Cymru hanes hir o fuddsoddi ym mlynyddoedd cynnar bywydau plant a byddwn yn parhau i ganolbwyntio ar wella iechyd a lles ymysg plant a theuluoedd drwy ganolbwyntio ar leihau y Profiadau Niweidiol yn ystod Plentyndod, gan fuddsoddi yn y 1000 Diwrnod Cyntaf i blant ac ym maes rhianta.

Cyflogadwyedd

Gan gydnabod mai cyflogaeth yw'r llwybr mwyaf cynaliadwy allan o dlodi, mae ein prif ffocws ar gynyddu cyflogadwyedd pobl a'u cefnogi i gael mynediad i gyflogaeth, parhau mewn cyflogaeth a chamu ymlaen. Os oes gan bobl sgiliau cyflogadwyedd da, mae ganddynt gyfle gwell o leihau cyfnodau o ddiweithdra ac aros mewn cyflogaeth.

Rydym yn gwybod bod nifer cynyddol o bobl yng Nghymru sy'n gweithio ac eto sy'n byw ar aelwydydd incwm isel. Rydym am mynd i'r duedd hon a sicrhau ein bod yn gwneud popeth o fewn ein gallu i feithrin economi gadarn, sy'n cael ei hategu gan swyddi o ansawdd sy'n talu'n dda. Mae'r gwaith wedi dechrau ar ddatblygu Cynllun Cyflogadwyedd newydd a Rhaglen Cyflogadwyedd Pob-Oed newydd. Bydd y Cynllun yn cynnwys ffocws ar gefnogi'r rhai sydd bellaf o'r gweithle, ynghyd â'r rhai sydd agosaf i gyflogaeth a'r rhai sydd eisoes yn gweithio.

Cysoni Rhaglenni Trechu Tlodi

Yn 2015, cynhaliodd Llywodraeth Cymru ddarn o waith i nodi camau i leihau biwrocratiaeth a sicrhau cysondeb gwell rhwng y pedair prif raglen trechu tlodi, **Dechrau'n Deg**, **Teuluoedd yn Gyntaf**, **Cymunedau yn Gyntaf** a **Cefnogi Pobl**.

O ganlyniad, rhoddwyd nifer o newidiadau gweinyddol ar waith ar gyfer blwyddyn ariannol 2016/17, gan gynnwys alinio taliadau ac adrodd ledled y rhaglenni a threfniant hyblygrwydd 5% sy'n caniatáu i 5% o gyllid un rhaglen gael ei symud i raglen arall. Bydd rhaglenni hefyd yn cael eu hannog i gydweithredu mwy a bydd y Model Tîm o Amgylch y Teulu yn cael ei hyrwyddo fel un mecanwaith lle gall dull amlasiantaeth gefnogi'r agenda trechu tlodi, yn seiliedig ar nodi anghenion yr unigolyn.

Bydd effaith y newidiadau hyn yn parhau i gael eu monitro.



communities first *cymunedau yn gyntaf*



Rhaglen Cefnogi Pobl
The Supporting People Programme

Amcan 1 – Lleihau nifer y teuluoedd sy'n byw mewn aelwydydd heb waith.

Cynnydd sydd wedi'i wneud yn erbyn y dangosyddion...

Mae nifer yr aelwydydd heb waith yng Nghymru yn parhau i ostwng ac mae nifer y plant sy'n byw mewn aelwydydd heb waith ar ei lefel isaf erioed. Mae cyflogaeth yng Nghymru yn agos i'r ffigurau uchaf erioed ac mae diweithdra bellach yn is na lefel y DU. Fodd bynnag, mae anweithgarwch economaidd yn parhau yn uchel ac mae tangyflogaeth hefyd yn broblem. Mae nifer y bobl ifanc sy'n NEET a rhwng 19 a 24 oed wedi disgyn dan 50,000. Fodd bynnag, mae angen gweithio ymhellach i ostwng hwn ymhellach.

Enghreifftiau o sut mae ein rhaglenni wedi gwneud gwahaniaeth...

Rhaglen Esgyn: darparu 3,791 o gyfleoedd hyfforddiant a chyflogaeth. Cefnogi 769 o bobl i gyflogaeth (30 Medi 2016).

Cymunedau am Waith: 5,079 o bobl yn ymgysylltu, 781 o bobl i waith (31 Awst 2016).

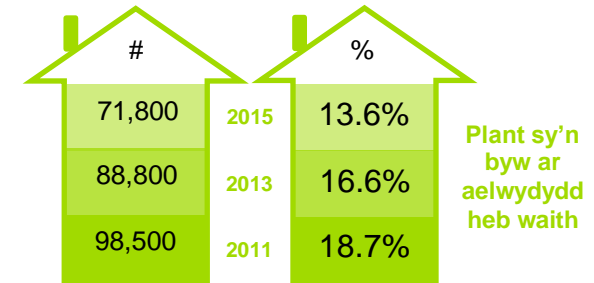
PaCE: 1,179 o rieni yn ymgysylltu a 152 o rieni yn dechrau gweithio (Hydref 2015 - Medi 2016).

Budd i'r Gymuned: cymwys i gontractau gwerth £1.3 biliwn, cefnogi 1,783 o bobl i gyflogaeth a chyflawni 38,668 wythnos o hyfforddiant (31 Gorffennaf 2016).

Mae angen i ni wneud mwy...

Yn 2015, roedd 71,800 o blant yn dal i fyw arn aelwydydd heb waith. Mae hyn yn llawer rhy uchel. Mae plant sy'n byw ar aelwydydd heb waith mewn perygl arbennig o fyw mewn tloedi parhaus ac yn fwy tebygol o fod mewn perygl o Brofiadau Niweidiol yn ystod Plentyndod. Mae swyddi a thwf yn flaenoriaeth allweddol ar gyfer Symud Cymru Ymlaen. Byddwn yn ceisio creu cymaint o gyfleoedd am swyddi â phosibl yn sgil buddsoddiadau fel y Metro, y Cytundebau Dinesig a'r Dinas-ranbarthau. Byddwn yn parhau i ganolbwyntio at gefnogi'r rhai sydd yn y perygl mwyaf a'r rhai pellaf o'r gweithle, drwy raglenni fel Esgyn a Cymunedau am Waith. Bydd ein cwricwlwm newydd i Gymru yn canolbwyntio ar baratoi pobl ar gyfer y byd gwaith.

Dangosyddion Tloedi Plant



% o bobl ifanc 16-18 oed sy'n *NEET

Bl	%	#
Rhag 2011	12.2	14,000
Rhag 2014	10.8	12,000
Rhag 2015	10.5	11,500

% o bobl ifanc 19-24 oed sy'n *NEET

Bl	%	#
Rhag 2011	22.1	54,400
Rhag 2014	19.7	50,000
Rhag 2015	18.6	46,600

*Nad ydynt mewn Addysg, Cyflogaeth neu Hyfforddiant

Rydym wedi llunio map sy'n dangos sut mae pob rhaglen allweddol a pholisi yn cyd-fynd ([yma](#)). Byddwn yn diweddarau'r map hwn yn flynyddol i ddangos ein cynnydd parhaus.

Mae ein hastudiaethau achos yn dangos y gwahaniaeth mae ein rhaglenni a pholisïau yn ei wneud i deuluoedd sy'n byw ar aelwydydd heb waith.

Mae nifer o raglenni a pholisïau allweddol sy'n cael effaith sylweddol ar gynnydd i leihau nifer y teuluoedd sy'n byw ar aelwydydd heb waith. Mae diweddiadau ar bob rhaglen yn [Atodiad A](#).

Amcan 2 - Cynyddu sgiliau rhieni a phobl ifanc sy'n byw mewn aelwydydd incwm isel.

Cynydd sydd wedi'i wneud yn erbyn y dangosyddion...

Er ein bod wedi gwneud cynnydd pwysig i gynyddu sgiliau pobl ifanc a rhieni yng Nghymru ers cyhoeddi'r Strategaeth Tlodi Plant gyntaf yn 2011, yn 2015 cynyddodd can ran yr oedolion oedran gweithio yng Nghymru heb gymwysterau fymryn i 9.5 y cant o 8.9 y cant yn 2014. Yn 2015, roedd gan 77.1 y cant o oedolion oedran gweithio gymwysterau ar lefelau 2, 3 neu 4 ac uwch, i lawr ychydig o 77.6 y cant yn 2014.

Engreifftiau o sut mae ein rhaglenni wedi gwneud gwahaniaeth...

Gwasanaeth Porth Sgiliau: cefnogi 17,080 o gleientiaid. 2,922 o bobl yn dechrau gweithio a 609 yn dechrau ar ddarpariaeth sgiliau (30 Medi 2016).

Rhaglenni Cronfa Gymdeithasol Ewrop 2007-2013: 23 o brosiectau AdAS yn cefnogi oddeutu 250,000 o gyfranogwyr, gan gynyddu sgiliau hanfodol a phenodol i swyddi a gwella cyflogaeth a rhagolygon gyrfa.

Rhaglen Sgiliau Hanfodol yn y Gweithle: Dywedodd dros hanner y 21,000 o gyfranogwyr eu bod wedi gwella eu rhagolygon cyflogaeth neu yrfa.

Mae angen i ni wneud mwy...

Rydym yn gwybod bod sgiliau yn darparu ysgogiadau cadarn ar gyfer trechu tlodi drwy helpu i fanteisio cymaint â phosibl ar botensial unigolion, law yn llaw â chryfhau'r broses o greu swyddi a thwf. Byddwn yn parhau i ddatblygu polisiau a rhaglenni amrywiol a fydd yn cyfrannu at gynyddu sgiliau rhieni a phobl ifanc i helpu i wella eu lles cymdeithasol ac economaidd. Bydd y Cynllun Cyflogadwyedd newydd ac ymrwymiad y Rhaglen Lywodraethu i ddatblygu Rhaglen Cyflogadwyedd Pob Oed yn hollbwysig i sicrhau'r economi sgiliau uchel, cyflogau uchel sydd ei hangen yng Nghymru. Rydym hefyd wedi ymrwymo i greu o leiaf 100,000 o brentisiaethau ar gyfer pob oedran o ansawdd yn ystod tymor y Cynulliad hwn.

Dangosyddion Tlodi Plant

Blwyddyn % #

2015	9.5%	161,600
2014	8.9%	151,600
2011	11%	186,400

% yr oedolion oedran gweithio heb gymwysterau

% yr oedolion o oedran gweithio â chymwysterau lefelau 2, 3 neu 4 ac uwch (Dynion 18-64 oed a Menywod 18-59 oed)



	Rhag 2011		Rhag 2014		Rhag 2015	
	Cymru	DU	Cymru	DU	Cymru	DU
Lefel 2 neu uwch	73.9	74.9	77.6	78.0	77.1	78.5
Lefel 3 neu uwch	52.4	54.9	57.6	58.9	57.5	59.7
Lefel 4 neu uwch	31.5	35.0	35.6	38.4	36.1	39.5

Rydym wedi llunio map sy'n dangos sut mae pob rhaglen allweddol a pholisi yn cyd-fynd ([yma](#)). Byddwn yn diweddarau'r map hwn yn flynyddol i ddangos ein cynnydd parhaus.

Mae ein hastudiaethau achos yn dangos y gwahaniaeth mae ein rhaglenni a pholisiau yn ei wneud i deuluoedd sy'n byw ar aelwydydd heb waith.

Mae nifer o raglenni a pholisiau allweddol sy'n cael effaith sylweddol ar gynydd i leihau nifer y teuluoedd sy'n byw ar aelwydydd heb waith. Mae diweddariadau ar bob rhaglen yn **Atodiad A**.

Amcan 3 - Lleihau'r anghydraddoldebau o ran canlyniadau iechyd, addysg ac economaidd plant a theuluoedd trwy wella canlyniadau'r tlotaf.

Cynnydd sydd wedi'i wneud yn erbyn y dangosyddion...

Mae'r ffigurau terfynol 2015/16 (a gyhoeddwyd Rhagfyr 2016) ar gyfer cyrhaeddiad dysgwyr sy'n gymwys am Brydau Ysgol am Ddim (eFSM), yn dangos ein canlyniadau gorau erioed. Mae can ran y disgyblion eFSM sy'n cyflawni Lefel 2 (gan gynnwys mathemateg a Saesneg/Cymraeg) yn parhau i godi, gyda'r lefelau ar eu huchaf erioed, 35.6 y cant. Mae cynnydd o 4 pwynt can ran ar 2014-15 (i fyny o 31.6 y cant). Fodd bynnag, mae'r bwlch cyrhaeddiad yn parhau'n uchel ar 31.3%.

Yn 2014-15, cyflawnodd 75.1 y cant o ddisgyblion eFSM 7 oed y lefel ddisgwylidig ar ddiwedd y Cyfnod Sylfaen, i fyny o 69.2 y cant yn 2012-13. Yn 2014-15, roedd y bwlch cyrhaeddiad yn y Cyfnod Sylfaen yn 14.9 pwynt can rannol, o'i gymharu ag 18.3 pwynt can rannol yn 2011-12.

Enghreifftiau o sut mae ein rhaglenni wedi gwneud gwahaniaeth...

Ailysgrifennu'r Dyfodol: Strategaeth drosfwaol Llywodraeth Cymru ar gyfer torri'r cysylltiadau rhwng tloti ac amddifadedd. Cefnogir ysgolion drwy Gonsortia Addysg Rhanbarthol i ddatblygu blaenoriaethau allweddol.

Grant Amddifadedd Disgyblion (PDG): Buddsoddwyd dros £81 miliwn drwy'r Grant Amddifadedd Disgyblion yn 2015-16 ac mae cyfradd y gwelliannau wedi dyblu ers cyflwyno'r Grant yn 2012. Fe wnaethom ragori ar ein targed Cyfnod Sylfaen 2017 – i leihau'r bwlch cyrhaeddiad o 10% ar ffigur 2012. Yn 2016, cyflawnodd 60.2 y cant o ddisgyblion ym Mlwyddyn 11 y trothwy cynhwysol Lefel 2 (Lefel 2 gan gynnwys gradd A*-C mewn Saesneg neu Cymraeg iaith gyntaf a Mathemateg).

Her Ysgolion Cymru - Her Ysgolion Cymru yn cefnogi 39 o ysgolion mwyaf herio yng Nghymru. Ar draws y 2 flynedd y rhaglen, cyrhaeddiad y 2 Cynhwysol Lefel draws Llwybrau at ysgolion Llwyddiant wedi gwella 7.0 pwynt canran, gyda 34 (87%) o'r ysgolion sicrhau gwelliannau yn y mesur hwn.

Mae angen i ni wneud mwy...

Er y cynnydd, roedd y bwlch cyrhaeddiad yn 2015-16 yng Nghyfnod Allweddol 4 yn dal yn uchel, 31.3 pwynt can ran, ar gyfer Lefel 2 cynhwysol. Bydd mwy na £87 miliwn yn cael ei fuddsoddi mewn Grant Amddifadedd Disgyblion yn 2016-17, ar gyfradd o £1,150 ar gyfer pob disgybl cymwys. Mae cyllid y Grant yn y Cyfnod Sylfaen wedi dyblu o £300 i £600 y disgybl ac mae Symud Cymru Ymlaen yn cynnwys ymwmiad i ymestyn y Grant. Bydd £15 miliwn pellach yn cyllido trydedd flwyddyn o gymorth Her Ysgolion Cymru o fis Medi 2016. Bydd trefniadau asesu a chwricwlwm newydd yn cael eu defnyddio i gefnogi addysgu a dysgu erbyn mis Medi 2021.

Rydym wedi llunio map sy'n dangos sut mae pob rhaglen allweddol a pholisi yn cyd-fynd ([yma](#)). Byddwn yn diweddarau'r map hwn yn flynyddol i ddangos ein cynnydd parhaus.

Mae ein hastudiaethau achos yn dangos y gwahaniaeth mae ein rhaglenni a pholisïau yn ei wneud i deuluoedd sy'n byw ar aelwydydd heb waith.

Mae nifer o raglenni a pholisïau allweddol sy'n cael effaith sylweddol ar gynnydd i leihau nifer y teuluoedd sy'n byw ar aelwydydd heb waith. Mae diweddariadau ar bob rhaglen yn [Atodiad A](#).

Dangosyddion Tloti Plant

Roedd 75.1% o ddisgyblion sy'n gymwys am Brydau Ysgol am Ddim yng Nghymru wedi cyflawni'r lefel ddisgwylidig ar ddiwedd y Cyfnod Sylfaen yn 2015.

Mae'r bwlch mewn cyrhaeddiad rhwng disgyblion *eFSM a disgyblion nad ydynt yn eFSM wedi lleihau.

Blwyddyn	2012	2014	2015
%	18.3%	16.3%	14.9%

Targed o 16.5% erbyn 2017

% y disgyblion sy'n gymwys am Brydau Ysgol am Ddim sy'n cyflawni trothwy Lefel 2 yn cynnwys Saesneg / Cymraeg a Mathemateg yng Nghyfnod Allweddol 4.

Blwyddyn	2011	2015	2016
%	22.0%	31.6%	35.5%

*cymwys am Brydau Ysgol am Ddim

Amcan 3 - Lleihau'r anghydraddoldebau o ran canlyniadau iechyd, addysg ac economaidd plant a theuluoedd trwy wella canlyniadau'r tlotaf.

Cynnydd sydd wedi'i wneud yn erbyn y dangosyddion...

Mae cyfran y babanod unigol a aned yn fyw gyda phwysau genedigaeth isel ym mhumed ardaloedd mwyaf difreintiedig Cymru wedi gostwng o 7.7 y cant yn 2002-04 i 6.5 y cant yn 2012-14.

Enghreifftiau o sut mae ein rhaglenni wedi gwneud gwahaniaeth...

Rhaglen Plant Iach Cymru: Canolbwyntio ar leihau anghydraddoldebau iechyd drwy ddarparu gwasanaeth cyffredinol i holl blant Cymru. Mae cymorth ychwanegol wedi'i ddarparu mewn ymateb i anghenion a nodwyd.

Iechyd yn y Gweithle: Mae dros 3,000 o sefydliadau sy'n cyflogi dros 460,000 o bobl wedi cymryd rhan mewn rhaglenni Cymru Iach ar Waith amrywiol.

Gwasanaeth Cymorth yn y Gwaith: Mae dros 4,200 o unigolion wedi'u cefnogi rhag iddynt colli eu swyddi oherwydd cyflyrau iechyd sy'n cyfyngu ar waith.


Mae angen i ni wneud mwy...

Mae pobl sy'n byw yn ardaloedd mwyaf difreintiedig Cymru yn parhau i fyw am fwy o flynyddoedd gydag iechyd gwael na phobl mewn ardaloedd llai difreintiedig. Mae anghydraddoldebau iechyd hefyd yn effeithio ar ffyniant economaidd a thwf. Amlinellir ein huchelgais i sefydlu byw'n iach drwy ein rhaglenni yn Symud Cymru Ymlaen. Byddwn yn parhau i weithio tuag at ddatblygu'r Rhaglen Gydweithredol 1000 Diwrnod Cyntaf sy'n cael ei arwain ar y cyd gan Iechyd Cyhoeddus Cymru a Chymdeithas Llywodraeth Leol Cymru (CLILC) gydag arweinwyr strategol o'r sectorau cyhoeddus a phreifat a'r trydydd sector. Bydd y rhaglen yn cefnogi gwell canlyniadau ar gyfer datblygiad plant, o'u cenhedlu hyd eu bod yn ddwy oed.

Byddwn yn parhau i ddefnyddio dull cydweithredol o alinio buddsoddiad sylweddol yn fwy effeithiol gan sefydliadau amrywiol ac asedau eraill i sicrhau gwell canlyniadau i bawb.

Byddwn yn parhau i fonitro cynnydd ein Byrddau Iechyd Lleol wrth leihau anghydraddoldebau iechyd drwy sicrhau darpariaeth gwasanaeth cyffredinol i holl blant Cymru, gyda chymorth ychwanegol mewn ymateb i anghenion a nodwyd.

Dangosyddion Tlodi Plant

% o fabanod (genedigaethau byw) yn yr ardaloedd mwyaf difreintiedig sy'n cael eu geni gyda phwysau genedigaeth isel (dan 2,500gm) 

Blwyddyn	%
2002-04	7.7%
2010-12	6.7%
2012-14	6.5%

Data ar ddod: plant sy'n byw ar aelwydydd incwm isel sy'n cyrraedd cerrig milltir datblygiad iechyd, cymdeithasol a gwybyddol wrth ddechrau addysg ffurfiol.

Rydym wedi llunio map sy'n dangos sut mae pob rhaglen allweddol a pholisi yn cyd-fynd ([yma](#)). Byddwn yn diweddarau'r map hwn yn flynyddol i ddangos ein cynnydd parhaus.

Mae ein hastudiaethau achos yn dangos y gwahaniaeth mae ein rhaglenni a pholisïau yn ei wneud i deuluoedd sy'n byw ar aelwydydd heb waith.

Mae nifer o raglenni a pholisïau allweddol sy'n cael effaith sylweddol ar gynnydd i leihau nifer y teuluoedd sy'n byw ar aelwydydd heb waith. Mae diweddariadau ar bob rhaglen yn **Atodiad A**.

Amcan 4 – Creu economi a marchnad lafur gref sy'n cefnogi'r agenda trechu tlodi ac yn lleihau tlodi mewn gwaith yng Nghymru.

Cynnydd sydd wedi'i wneud yn erbyn y dangosyddion...

Mae tlodi mewn gwaith yn parhau yn uchel yng Nghymru. Mae'r rhan fwyaf o blant sy'n byw mewn tlodi yng Nghymru yn byw ar aelwyd lle mae o leiaf un person yn gweithio. Fodd bynnag, yn ystod y cyfnod tair blynedd hyd 2014/15, cafwyd gostyngiad yng nghanran y plant mewn tlodi incwm cymharol (Ar Ôl Costau Tai) i 39% ar gyfer plant ar aelwydydd lle'r oedd o leiaf un oedolyn (ond nid pob un) yn gweithio.

Enghreifftiau o sut mae ein rhaglenni wedi gwneud gwahaniaeth...

Cronfa Twf Economaidd Cymru: Dyrannwyd £30 miliwn i oddeutu 120 o brosiectau busnes yng Nghyfnod 1. Cefnogwyd 2,266 o swyddi – roedd tri chwarter o'r rhain mewn awdurdodau lleol gyda chyfraddau diweithdra uwch na'r cyfartaledd.

Gwasanaeth Busnes Cymru: £61 miliwn i gefnogi gweithgarwch entrepreneuriaid, entrepreneuriaid a thwf busnesau bach a BBaCh yng Nghymru.

Dinas-ranbarthau ac Ardaloedd Menter: Sbarduno twf economaidd gofodol.

Cyngor a Chymorth i BBaChau: Darparu cyngor ac arweiniad arbenigol ar faterion cyflogaeth drwy ymgynghorwyr Cydraddoldeb ac Amrywiaeth Busnes Cymru.

Cyflog Byw: Darparu gwybodaeth i fusnes ar fanteision mabwysiadu Cyfradd Cyflog Byw y Sefydliad Cyflog Byw.

Mae angen i ni wneud mwy...

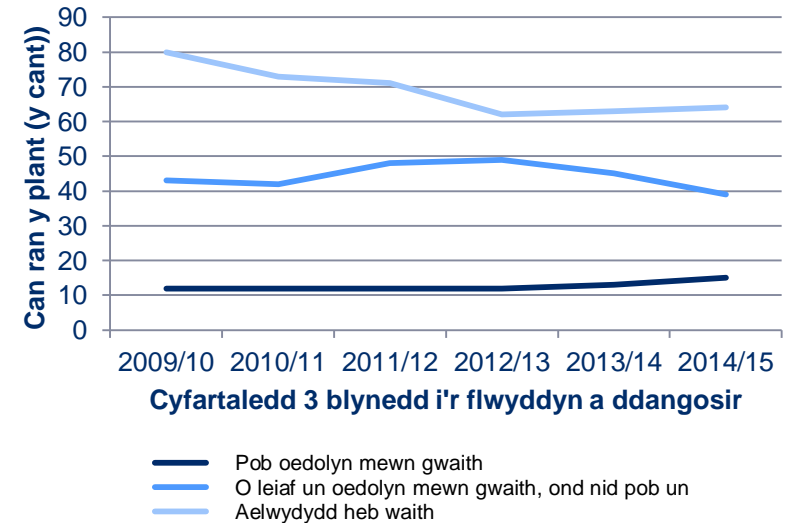
Rydym yn holi am safbwyntiau ar flaenoriaethau ar gyfer datblygu economaidd yng Nghymru a byddwn yn parhau i weithio gyda busnesau i gefnogi'r broses o greu swyddi a sicrhau gwell diogelwch ariannol. Byddwn yn parhau i ddarparu cymorth i gwmnïau angori ar draws sectorau amrywiol i fanteisio i'r eithaf ar gyfleoedd swyddi a thwf, gan gynnwys drwy gadwyni cyflenwi. Byddwn hefyd yn cefnogi menter Swyddi Gwell – Yn Nes at Adref TUC Cymru i sefydlu dwy ganolfan gyflogaeth yn ardal Blaenau'r Cymoedd, i ddarparu cyfleoedd gwaith ystyrlon ar gyfer gweithwyr difreintiedig. Byddwn yn sicrhau'r manteision gorau posibl i gymunedau difreintiedig yn sgil mentrau newydd, fel y Metro, a byddwn yn sicrhau bod ein contractau trafniadaeth yn cynnwys cymalau cymdeithasol, gan sicrhau cymaint o gyfleoedd cyflogaeth a hyfforddiant â phosibl.

Rydym wedi llunio map sy'n dangos sut mae pob rhaglen allweddol a pholisi yn cyd-fynd ([yma](#)). Byddwn yn diweddarau'r map hwn yn flynyddol i ddangos ein cynnydd parhaus.

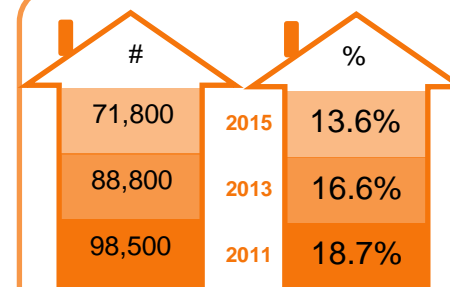
Mae ein hastudiaethau achos yn dangos y gwahaniaeth mae ein rhaglenni a pholisïau yn ei wneud i deuluoedd sy'n byw ar aelwydydd heb waith.

Mae nifer o raglenni a pholisïau allweddol sy'n cael effaith sylweddol ar gynnydd i leihau nifer y teuluoedd sy'n byw ar aelwydydd heb waith. Mae diweddariadau ar bob rhaglen yn **Atodiad A**.

Dangosyddion Tlodi Plant



% y plant mewn tlodi incwm cymharol ar ôl costau tai, yn ôl statws gwaith aelwyd, Cymru



% y plant sy'n byw ar aelwydydd heb waith

Mae tlodi plant yn parhau yn uchel
29%
o blant yng Nghymru yn byw mewn tlodi cymharol (Ar Ôl Costau Tai) 3 blynedd a ddaeth i ben 2014-2015



Amcan 5 – Rhoi cymorth i deuluoedd “yma a nawr” i gynyddu incwm eu haelwydydd a mynd i'r afael â'r premiwm tlodi.

Cynnydd sydd wedi'i wneud yn erbyn y dangosyddion...

Gwelwyd can ran y plant sy'n byw mewn tlodi yng Nghymru yn gostwng dau bwynt can ran i 29% ar gyfer y tair blynedd hyd at y cyfnod a ddaeth i ben yn 2014/15. Fodd bynnag, amcangyfrifir bod 200,000 o blant yn dal i fyw mewn tlodi yng Nghymru.

Enghreifftiau o sut mae ein rhaglenni wedi gwneud gwahaniaeth...

Cyngor Da, Byw'n Well: Yn 2015/16, helpodd cynghorwyr dros 18,637 o bobl gyda 46,000 o broblemau. Roedd cyfanswm yr enillion ariannol dros £20.7 miliwn. Ers 2012, mae dros 72,700 o bobl wedi'u cefnogi: cadarnhawyd enillion o dros £66.5 miliwn.

Undebau Credyd: Ers mis Ebrill 2014, mae £1.9 miliwn wedi'i fuddsoddi i gefnogi pobl sy'n cael eu hallgau'n ariannol i gael gafael ar gynhyrchion ariannol prif ffrwd. Mwy na 22,600 o fenthyciadau i unigolion, gwerth £18.6 miliwn i gyd. 22,600 o aelodau newydd ers Ebrill 2014.

Cronfa Cymorth Dewisol: Cynorthwywyd dros 88,000 o bobl rhwng 2013/14 a 2015/16. Gwariwyd dros £21.3 miliwn ar grantiau i gynorthwyo'r bobl fwyaf agored i niwed.

Tariffau Cymdeithasol: Mae dau gwmni dŵr wedi cynorthwyo cwsmeriaid o aelwydydd incwm isel drwy ddatblygu Tariffau Cymdeithasol. Cyhoeddwyd rheoliadau hefyd sy'n helpu cwmnïau dŵr i fynd i'r afael â phroblemau dyledion drwg.

Cartrefi Clyd Nyth: Cynorthwywyd dros 85,000 o aelwydydd. Mae 23,700 o aelwydydd wedi elwa ar y pecyn o welliannau ynni cartref am ddim ers 2011. Mae dros 1,190 o bobl wedi derbyn budd-daliadau newydd neu ychwanegol, sef enillion sicro £2.25 miliwn. Mae dros 1,000 o bobl wedi elwa ar ad-daliad Gostyngiad Cartrefi Cynnes ar eu bil trydan, gwerth dros £140,000 i gyd.

Mae angen i ni wneud mwy...

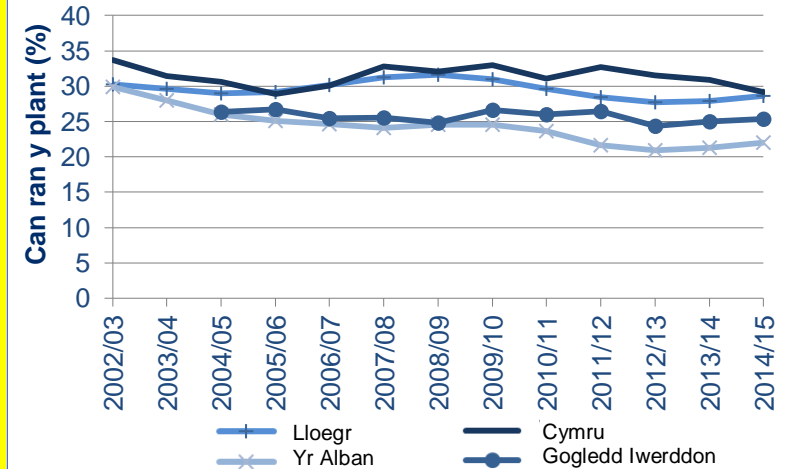
Gall mentrau cynhwysiant ariannol a digidol helpu i liniaru effaith tlodi mewn gwaith drwy roi'r sgiliau a'r adnoddau sydd eu hangen ar deuluoedd i'w helpu fel bod eu harian yn mynd ymhellach. Bydd y Cynllun Cyflawni newydd ar gyfer y Strategaeth Cynhwysiant Ariannol yn hollbwysig i symud camau amrywiol ymlaen i gefnogi aelwydydd incwm isel i gynyddu eu hincwm.

Rydym wedi llunio map sy'n dangos sut mae pob rhaglen allweddol a pholisi yn cyd-fynd (**yma**). Byddwn yn diweddarar'r map hwn yn flynyddol i ddangos ein cynnydd parhaus.

Mae ein hastudiaethau achos yn dangos y gwahaniaeth mae ein rhaglenni a pholisïau yn ei wneud i deuluoedd sy'n byw ar aelwydydd heb waith.

Mae nifer o raglenni a pholisïau allweddol sy'n cael effaith sylweddol ar gynydd i leihau nifer y teuluoedd sy'n byw ar aelwydydd heb waith. Mae diweddariadau ar bob rhaglen yn **Atodiad A**.

Dangosyddion Tlodi Plant



Cyfartaledd 3 blynedd i'r flwyddyn a ddangosir

% o blant sy'n byw mewn tlodi incwm cymharol

Mae **60%** o blant sy'n byw mewn **tlodi incwm cymharol yn byw ar aelwydydd sy'n gweithio**



Targedau Llywodraeth Cymru

Roedd ein hadroddiad **Cynllun Gweithredu ar gyfer Trechu Tlodi: Creu Cymunedau Cryf 2013**, yn nodi'r camau a'r ymrwymïadau sy'n cyfrannu at lesiant cyffredinol plant. Dyma ddiweddariad ar y targedau sydd fwyaf perthnasol i Dlodi Plant.

Targed	Cynydd
Lleihau nifer y babanod sy'n cael eu geni o dan 2500g yn yr un rhan o bump mwyaf difreintiedig o'r boblogaeth 19 y cant – erbyn 2020.	Mae cyfran y babanod unigol a aned yn fyw gyda phwysau genedigaeth isel ym mhumed ardaloedd mwyaf difreintiedig Cymru wedi gostwng yn raddol o 7.7 y cant yn 2002-04 i 6.5 y cant yn 2012-14, gostyngiad ystadegol sylweddol. Mae'r cymarebau rhwng y pumed mwyaf difreintiedig a'r pumed canolig wedi parhau'n sefydlog. Mae'r cymarebau rhwng y pumed mwyaf a lleiaf difreintiedig wedi gostwng fymryn.
Gwella iechyd deintyddol plant rhwng 5 a 12 oed yn yr un rhan o bump mwyaf difreintiedig o'r boblogaeth, i safon yr un rhan o bump canolig – erbyn 2020.	Mae can ran y plant 5 oed gydag o leiaf un dant wedi pydru, ar goll neu ddant cyfan wedi'i lenwi/ ddant sugno wedi gostwng o 57.6 y cant yn 2007/08 i 45.4 y cant yn 2014/15. Mae can ran y plant 12 oed gydag o leiaf un dant oedolyn wedi pydru, un ar goll neu wedi'i lenwi wedi gostwng o 53.8 y cant yn 2007/08 i 43.9 y cant yn 2014/15.
Lleihau nifer y bobl ifanc rhwng 16 a 18 oed nad ydynt mewn cyflogaeth, addysg neu hyfforddiant i 9 y cant erbyn 2017.	Rhwng 2008 a 2014, mae nifer y bobl ifanc 16 - 18 oed nad ydynt mewn addysg, cyflogaeth neu hyfforddiant wedi parhau'n gymharol sefydlog, yn amrywio rhwng 10.8 y cant a 12.4 y cant. Rhwng 2014 a 2015, fe wnaeth can ran y bobl ifanc 16 i 18 oed leihau fymryn i 10.5 y cant.
Lleihau can ran y bobl ifanc rhwng 19–24 oed nad ydynt mewn cyflogaeth, addysg neu hyfforddiant yng Nghymru o'i gymharu â'r DU yn gyffredinol erbyn 2017.	Mae can ran y bobl ifanc 19-24 oed nad ydynt mewn addysg, cyflogaeth neu hyfforddiant wedi gostwng o 20.4 y cant i 18.6 y cant rhwng 2013 a 2015 tra bod cyfartaledd y DU wedi gostwng o 19.0 y cant i 15.2 y cant. Mae'r bwll rhwng Cymru a'r DU, fel y nodwyd drwy ddata'r arolwg, wedi cynyddu rywfaint, ond mae'n agosach na llinell sylfaen 2012.
Lleihau'r bwll rhwng lefelau cyrhaeddiad dysgwyr 7 oed sy'n gymwys i gael prydau ysgol am ddim a'r rhai nad ydynt yn gymwys i gael prydau ysgol am ddim, sy'n cyrraedd y lefelau disgwylidig ar ddiwedd y Cyfnod Sylfaen, fel y caiff ei fesur gan ddangosydd y Cyfnod Sylfaen, o 10 y cant erbyn 2017.	Yn 2014-15, cyflawnodd 75.1 y cant o ddisgyblion cymwys am brydau ysgol am ddim y lefel ddisgwylidig ar ddiwedd y Cyfnod Sylfaen, cynnydd o 69.2 y cant yn 2012-13. Yn 2014-15, roedd y bwll cyrhaeddiad yn y Cyfnod Sylfaen yn 14.9 pwynt can ran, o'i gymharu â 18.3 pwynt can ran YN 2011-12.
Gwella lefelau cyrhaeddiad disgyblion sy'n gymwys i gael prydau ysgol am ddim wedi ei fesur fel can ran y dysgwyr 15 oed sy'n gymwys i gael prydau ysgol am ddim sy'n cyrraedd Lefel 2 yng Nghyfnod Allweddol 4 (TGAU gradd C neu uwch mewn Cymraeg neu Saesneg a Mathemateg neu gyfatebol), i 37 y cant erbyn 2017.	Mae'r ffigurau dros dro ar gyfer 2015/16 (a gyhoeddwyd 6 Hydref) ar gyfer cyrhaeddiad dysgwyr sy'n gymwys am brydau ysgol am ddim yn dangos ein canlyniadau gorau erioed. Mae can ran y disgyblion sy'n gymwys am brydau ysgol am ddim sy'n cyflawni Lefel 2 (gan gynnwys Mathemateg a Chymraeg/ Saesneg) yn parhau i godi, gyda'r lefelau uchaf erioed o 35.5 y cant. Mae hyn yn gynydd o 3.9 pwynt can ran ar 2014-15 (i fyny o 31.6 y cant). Fodd bynnag, mae'r bwll cyrhaeddiad yn parhau yn uchel ar 31.3 y cant.
Erbyn 2016, byddwn yn cynyddu can ran y plant 3 oed sy'n derbyn gwasanaethau Dechrau'n Deg, sydd wedi cyrraedd neu ragori ar eu cerrig milltir datblygiadol o 5 bwynt can ran. (Llwyddodd 55 y cant o blant sy'n rhan o'r rhaglen Dechrau'n Deg i gyrraedd neu ragori ar eu cerrig milltir o ran datblygiad yn 3 oed yn 2012–13).	Llwyddodd 52 y cant o blant sy'n rhan o'r rhaglen Dechrau'n Deg i gyrraedd neu ragori ar eu cerrig milltir o ran datblygiad yn 3 oed yn 2015-16.
Cynnig 5,000 o gyfleoedd i oedolion ar aelwydydd heb waith ddod o hyd i hyfforddiant neu swydd gynaliadwy erbyn diwedd blwyddyn galendr 2017.	Erbyn 31 Gorffennaf 2016, roedd y rhaglen Esgyn wedi darparu 3,622 o gyfleoedd hyfforddiant a chyflogaeth, gyda 720 o bobl wedi'u cynorthwyo i fyd gwaith. Mae'r rhaglen Esgyn ar y trywydd cywir i gyflawni ei tharged cyffredinol.
Darparu 10,000 o gartrefi fforddiadwy ychwanegol (cymdeithasol a chanolradd) a chynyddu nifer y cartrefi gwag sy'n cael eu defnyddio eto o 5,000 – erbyn 2016.	Yn ystod tymor diwethaf y llywodraeth, darparwyd 11,508 o unedau tai fforddiadwy ychwanegol ledled Cymru, gan ragori ar ein targed o 10,000. Yn ystod tymor diwethaf y llywodraeth, cafodd cyfanswm o 10,498 o eiddo preswyl gwag hirdymor eu hadfer i'w defnyddio eto. Mae hyn fwy na dwywaith targed gwreiddiol y Llywodraeth o 5,000.

Asesiad o Gynnydd yn Cyflawni'r 5 Blaenoriaeth Newydd

Er mai dim ond 18 mis yn ôl y nodwyd y pum blaenoriaeth allweddol ar gyfer trechu tlodi plant, mae cynnydd sylweddol wedi'i wneud mewn amryw o feysydd allweddol.

Tlodi Bwyd

Mae tlodi bwyd wedi dechrau peri mwy o bryder i aelwydydd incwm isel dros y blynyddoedd diwethaf. Y llynedd, yn dilyn argymhellion gan Felin Drafod Tlodi Bwyd Llywodraeth Cymru, sefydlwyd 'Cynghrair Tlodi Bwyd Cymru'. Mae'r Gynghrair wedi canolbwyntio ar leddfu llwgu yn ystod gwyliau'r ysgol, cynyddu nifer y plant sy'n cael Prydau Ysgol am Ddim a gwerthuso tueddiadau siopa bwyd. Mae'r Gynghrair hefyd yn gweithio gyda chynhyrchwyr, gweithgynhyrchwyr, manwerthwyr ac archfarchnadoedd i'w helpu i ysgwyddo eu cyfrifoldeb corfforaethol a chymdeithasol.

Bydd y Gynghrair yn gweithio gyda'n Hadran Addysg i ddatblygu cysylltiadau cryf â'r cwricwlwm newydd i sicrhau ffocws ar fwyd a maeth, ynghyd ag ymgysylltu â rhieni a'r gymuned ehangach ar y materion hyn. Bydd gwaith yn cael ei gyflawni i baratoi ar gyfer cynllun peilot "cinio a hwyl" yn 2017 i helpu i ddileu'r anfantais mae llawer o bobl ifanc yn ei hwynebu yn ystod gwyliau'r ysgol.

Tlodi mewn gwaith

Erbyn hyn, mae mwy o bobl yn dioddef tlodi mewn gwaith nag sydd mewn tlodi am eu bod nhw'n ddi-waith. Bydd Llywodraeth Cymru yn gwneud mwy i drechu tlodi mewn gwaith wrth i ni geisio datblygu cymorth i oedolion i fanteisio ar gyfleoedd cyflogaeth llawn amser, gan gynyddu'r sgiliau sy'n galluogi pobl i gamu ymlaen yn eu gyrfa a mentrau i annog ail enillwyr i weithio.

Rydym ni hefyd yn datblygu polisïau sy'n helpu i adeiladu economïau lleol, megis dull caffael sy'n darparu budd i'r gymuned. Rydym ni'n gweithio ochr yn ochr â rhanddeiliaid allanol yn y sector preifat a sefydliadau megis TUC Cymru i ddatblygu a chefnogi cyfleoedd cyflogaeth lleol o safon. Byddwn ni hefyd yn parhau i annog cyflogwyr yn y sector preifat, y sector cyhoeddus a'r trydydd sector i ystyried dod yn gyflogwyr Cyflog Byw.

Gofal plant

Rydym ni'n cydnabod bod gofal plant fforddiadwy a hygyrch yn galluogi rhieni i weithio, gan gefnogi'r ymdrech i gynyddu twf economaidd, trechu tlodi a lleihau anghydraddoldebau. Rydym ni eisoes yn cefnogi'r sector gofal plant mewn sawl ffordd. Rydym ni wedi darparu £2.3 miliwn o gyllid i awdurdodau lleol bob blwyddyn ers 2012 i'w helpu i ddarparu gofal plant cofleidol y tu allan i oriau ysgol ac yn ystod gwyliau'r ysgol, yn ogystal â £4.3 miliwn dros dair blynedd ar gyfer y consortia CWLWM (sy'n cynnwys y pum prif sefydliad gofal plant yng Nghymru) i gefnogi'r sector gofal plant a'n helpu ni i ddatblygu atebion gofal plant hyblyg, arloesol i ddiwallu anghenion teuluoedd. Rydym ni hefyd wedi sicrhau £6.3 miliwn ar gyfer Cynnydd ar gyfer Llwyddiant yn y Gorllewin a'r Cymoedd i gefnogi'r gwaith o wella sgiliau a safonau ar draws y gweithlu gofal plant presennol. Ers mis Ebrill 2016, mae darparwyr sy'n gofalu am blant hyd at 12 oed yn destun prosesau rheoleiddio ac arolygu. Yr hen derfyn oed uchaf oedd 8 oed. Yn ogystal â darparu sicrwydd i rieni ynghylch diogelu, lles ac ansawdd, mae'r estyniad hwn yn galluogi mwy o rieni i fanteisio ar fudd-daliadau treth a lles hefyd.

Yn ogystal â'n rhaglenni gofal plant a chefnogi teuluoedd presennol, rydym ni wedi ymrwmo i ddarparu, yn rhyngor presennol y Cynulliad, 30 awr yr wythnos o ofal plant ac addysg gynnar am ddim i deuluoedd sy'n gweithio ac sydd â phlant tair a phedair oed, 48 wythnos y flwyddyn. Ar 22 Medi 2016, lanswyd ein hymgyrch #TrafodGofalPlant, sy'n ceisio cael barn rhieni, darparwyr, awdurdodau lleol a rhanddeiliaid ehangach ar ofal plant. Bydd hyn yn llywio datblygiad y Cynnig, gyda chynllun peilot cychwynnol o fis Medi 2017 ymlaen. Byddwn yn asesu sut mae'r cynnig gofal plant newydd yn gweddu i raglenni presennol megis Dechrau'n Deg a'r Cyfnod Sylfaen i sicrhau pontio esmwyth rhwng cynlluniau. Byddwn ni hefyd yn ystyried datblygu'r gweithlu a chymorth busnes i ddarparwyr gofal plant.

Lleihau effaith diwygio lles

Rydym ni wedi helpu dros 300,000 o aelwydydd i hawlio gostyngiadau'r dreth gyngor (ar gost flynyddol o £244 miliwn) rhwng 2013-14 a 2016-17). Yn ddiweddar, cyhoeddwyd y bydd y trefniadau hyn yn parhau am flwyddyn arall tan ddiwedd 2017-18.

Mae ein buddsoddiad mewn gwasanaethau cyngor rheng flaen yn 2015-16 wedi helpu dros 52,300 o bobl gyda'u ceisiadau am gyngor a gwybodaeth. Darparodd y fenter hon gymorth hyfforddiant yn ystod 2015-16 i oddeutu 1,800 o staff rheng flaen awdurdodau lleol ar Gredyd Cynhwysol a diwygiadau lles ehangach. Rydym ni'n parhau i weithio gyda'r Adran Gwaith a Phensiynau i helpu pobl i gael gwaith ac rydym ni'n gweithio'n agos gydag Uned Gwaith ac Iechyd yr Adran Gwaith a Phensiynau i helpu'r rhai ag anabledau a chyflyrau iechyd, gan gynnwys cyflyrau iechyd meddwl.

Asesiad o Gynnydd yn Cyflawni'r 5 Blaenoriaeth Newydd

Tai

Nod y darpariaethau digartrefedd yn **Neddf Tai (Cymru) 2014** yw lleihau digartrefedd trwy ganolbwyntio ar atal a dull mwy cynhwysol. Mae'r Ddeddf wedi cyflwyno trwyddedau landlord i helpu i sicrhau diogelwch y bobl sy'n byw mewn eiddo rhent trwy wella arferion yn y sector. Bydd **Deddf Rhentu Cartrefi (Cymru) 2016** yn ei gwneud hi'n haws i rentu cartref trwy ddarparu un fframwaith cyfreithiol clir sy'n amlinellu hawliau a chyfrifoldebau landlordiaid a thenantiaid.

Nod **Troi Tai'n Gartrefi** yw dechrau aildefnyddio eiddo yn y sector preifat sy'n wag yn yr hirdymor i helpu i ateb y galw am dai yng Nghymru. Ers mis Ebrill 2012, mae cronfa gwerth £30 miliwn o fenthyciadau di-log y gellir eu haildefnyddio wedi bod ar gael i berchnogion eiddo gwag. Yn ystod tymor diwethaf y llywodraeth, cafodd 10,498 o anheddau eu hadfer i'w defnyddio eto.

Nod **Safon Ansawdd Tai Cymru** yw sicrhau bod tenantiaid cymdeithasol yn byw mewn cartrefi o safon uchel mewn cymunedau diogel. Mae £108 miliwn o gyllid cyfalaf yn cael ei ddarparu bob blwyddyn i landlordiaid cymdeithasol i helpu i ariannu gwaith gwella. Mae pob landlord ar y trywydd iawn i gyflawni'r Safon erbyn 2020. Erbyn diwedd mis Mawrth 2016, roedd dros 79 y cant o'r stoc tai cymdeithasol wedi cyflawni Safon Ansawdd Tai Cymru.

Ym mis Gorffennaf 2015, cafodd y gostyngiad mwyaf sydd ar gael o dan y cynlluniau **Hawl i Brynu a Hawl i Gaffael** ei ostwng o £16,000 i £8,000. Darparu tai cymdeithasol yw un o'r ffyrdd allweddol y gellir defnyddio polisi tai i drechu tlodi.

Rhwng 2011 a 2016, buddsoddwyd dros £440 miliwn trwy'r rhaglen **Grant Tai Cymdeithasol** (SHG) ar gyfer tai fforddiadwy yng Nghymru. Yn ystod tymor diwethaf y llywodraeth, darparwyd 11,508 o dai fforddiadwy ychwanegol, gan ragori ar ein targed o 10,000. Bydd ein targed newydd o ddarparu 20,000 o dai fforddiadwy yn ystod tymor y llywodraeth hon yn cael ei gyflawni mewn perthynas ag awdurdodau lleol a Landlordiaid Cymdeithasol Cofrestredig (RSLs) trwy Gytundeb Tai a thrwy weithio'n agos gyda datblygwyr preifat. Mae'r targed hwn yn cynnwys adeiladu mwy na 6,000 o gartrefi trwy gynllun Cymorth i Brynu – Cymru a fydd yn derbyn buddsoddiad o £290 miliwn yn yr ail gyfnod.

Mae **Swyddogion Galluogi Tai Gwledig (RHEs)** yn datblygu prosiectau tai fforddiadwy, gan ddarparu cartrefi i bobl leol a chynnal cymunedau gwledig. Mae'r RHEs yn hyrwyddwyr cryf ar gyfer cymunedau gwledig, gan gynhyrchu tystiolaeth o'r angen am dai fforddiadwy mewn ardaloedd penodol, nodi safleoedd tai, ymgysylltu â'r gymuned a helpu gyda pholisïau cynllunio a thai lleol. Maent yn darparu cartrefi angenrheidiol i bobl leol mewn cymunedau gwledig.

Adfywio

Mae rhaglen **Lleoedd Llewyrchus Llawn Addewid** Llywodraeth Cymru yn cefnogi pob math o brosiectau adfywio yng Nghymru. Nod y rhaglen yw helpu economïau i ffynnu ac adfywio cymunedau, yn enwedig mewn ardaloedd o amddifadedd uchel. Mae cyllid o £110 miliwn yn helpu i adfywio canol trefi, cymunedau arfordirol a chlystyrau Cymunedau yn Gyntaf. Mae'r rhaglen wedi cyfrannu at fuddsoddi mewn seilwaith cymunedol a chyfleusterau cymunedol megis hybiau cymunedol, gwasanaethau iechyd, gwasanaethau camdefnyddio sylweddau a chyffuriau, cyfleusterau gofal plant, darpariaeth cyngor a gofodau cymunedol. Mae'r rhaglen wedi darparu pob math o gymorth i helpu pobl i gael gwaith hefyd.

Mae **Cronfa Trechu Tlodi Lleoedd Llewyrchus Llawn Addewid** yn cefnogi prosiectau mewn saith ardal sydd yn y 10% uchaf o ran ardaloedd o amddifadedd yng Nghymru. Mae'r rhain yn rhannu £7 miliwn dros gyfnod o dair blynedd. Bydd prosiectau'n helpu i drechu tlodi trwy greu swyddi a helpu pobl i gael gwaith.

Cyflawni'r 5 Blaenoriaeth Newydd: Astudiaethau Achos

Tlodi Bwyd

Cafodd y rhaglen cyfoethogi gwyliau'r ysgol, *Bwyd a Hwyl*, ei datblygu a'i threialu gan bartneriaeth Bwyd Caerdydd yn 2015, ac mae wedi ennill amryw o wobrau yn y sectorau iechyd ac arlwyyo.

Rhaglen ysgol ydyw sy'n darparu prydau o safon uchel, sesiynau bwyd a maeth a gweithgarwch corfforol i blant mewn ardaloedd difreintiedig yn ystod gwyliau'r haf.

Mae'r rhaglen yn lleihau llwgu yn ystod gwyliau'r ysgol ac yn hyrwyddo ffyrdd iach o fyw. Yn ogystal, mae'n mynd i'r afael ag arwahanrwydd cymdeithasol, gan gynnig gofal plant ac annog ymgysylltu â'r gymuned. Mae'n cefnogi gwell defnydd o gyfleusterau presennol ac yn hyrwyddo cydweithredu rhwng asiantaethau. Mae'r cynllun yn cynnig cyfleoedd ar gyfer cyflogaeth gyflogedig a gwirfoddol hefyd.

Tlodi mewn Gwaith:

Mae Twf Swyddi Cymru wedi'i lunio i fynd i'r afael â diweithdra ymysg ieuenctid drwy alluogi i gyflogwyr gynnig cyfle am swydd chwe mis a gyllidir i bobl ifanc a chreu rolau newydd o fewn eu sefydliad. Roedd ymgyrch newydd i hyrwyddo'r rhaglen yn cynnwys hysbysebu ar y cyfryngau cymdeithasol.

Roedd J yn chwilio am swydd a allai gynnig mwy o oriau iddo i'w helpu i gynnal ei deulu ifanc. Gwelodd swydd addas yn cael ei hysbysebu ar Facebook a phenderfynodd holi amdani. Roedd y lleoliad yn ei alluogi i weithio'n llawn amser, dysgu sgiliau newydd a rhoi'r cyfle iddo ddangos ei botensial. Ar yr un pryd, roedd defnyddio'r rhaglen yn galluogi i'r cyflogwr ehangu ei fusnes, sy'n beth da i economi ehangach Cymru.

Gofal plant:

Roedd J yn unig riant â phedwar o blant ac roedd hi wedi bod allan o waith ers cryn amser. Nid oedd J yn gallu cael gwaith gan fod angen iddi wella ei sgiliau, ond doedd hi ddim yn gallu talu am ofal plant tra'i bod hi'n ailhyfforddi. Ar ôl ymrestru ar y prosiect PaCE, a ariennir gan yr UE a Llywodraeth Cymru, cafodd J ei chefnogi gan gynghorwr cyflogaeth rhieni yn ei chymuned leol a ddaeth o hyd i'r hyfforddiant oedd ei angen arni i ddod yn yrrwr bws, sef y gwaith roedd hi am ei wneud.

Talodd PaCE y costau gofal plant llawn ar gyfer ei dau blentyn ieuengaf tra'i bod hi'n hyfforddi a magu hyder i ddechrau gwaith. Cefnogodd y cynghorwr PaCE hi gydol y broses hon, gan gysylltu â Gwasanaethau Gwybodaeth i Deuluoedd a gwasanaethau Teuluoedd yn Gyntaf i sicrhau bod ganddi'r holl gymorth oedd ei angen arni i ystyried anghenion y teulu cyn iddi ddechredu i'r gwaith. Cafodd J ei chefnogi gan ei chynghorwr i baratoi ar gyfer cyfweiliad gyda chwmni bysiau lleol, ac fe gafodd hi gynnig swydd. Mae J yn teimlo bod hyn wedi newid ei bywyd ac, yn dilyn llawer o gynigion swydd eraill, mae hi'n teimlo na fydd hi allan o waith fyth eto.

Lleihau effaith Diwygio Lles:

Gall cymorth Llywodraeth Cymru ar gyfer gwasanaethau cynghori helpu i sicrhau bod pobl yn derbyn y cymorth y mae ganddynt yr hawl iddo.

Cwblhaodd staff mewn canolfan gynghori wiriad budd-daliadau ar gyfer cleient mewn oed a oedd wedi bod yn sâl ac a oedd yn cael trafferth cael dau ben llinyn ynghyd. Roedd yn ymddangos nad oedd wedi derbyn y premiwm yr oedd ganddi'r hawl iddo. Ffoniodd staff y Gwasanaeth Pensiwn a gytunodd i ymchwilio i'r mater. O ganlyniad, dyfarnwyd taliad ychwanegol o £68 yr wythnos i'r cleient a derbyniodd ôl-daliad o £4000.

Cyflawni'r 5 Blaenoriaeth Newydd: Astudiaethau Achos

Adfywio: y Gronfa Trechu Tlodi

YMCA y Barri

Mae Cronfa Trechu Tlodi Lleoedd Llewyrchus Llawn Addewid wedi helpu i greu caffi rhyngryd a chymuned sy'n cynnig cyfleoedd gwaith a hyfforddiant. Fe'i rheolir gan fusnes cymdeithasol newydd sy'n darparu hyfforddiant ac yn cyflogi oedolion di-waith. Mae prosiectau a gweithgareddau Gwasanaethau Ieuenctid i'w cael yno hefyd. Mae'r caffi ar agor i'r gymuned ehangach, gan helpu i wella eu sgiliau TG. Fe'i defnyddir hefyd ar gyfer dosbarthiadau ffitrwydd a dawnys, yn ogystal ag ar gyfer cyfarfodydd a hyfforddiant. Mae 2,500 o blant, pobl ifanc ac oedolion yn defnyddio'r ganolfan bob wythnos.

Stryd Stepney, Llanelli

Mae adeiladau gwag yn cael eu troi yn gymysgedd o ofodau masnachol a phreswyl fforddiadwy a thai fforddiadwy. Erbyn hyn, mae 31 Stryd Stepney yn gartref i ganolfan grefftiau, gweithdy ac ardaloedd manwerthu. Bydd yr uned fanwerthu yn darparu sgiliau cymdeithasol, hyfforddiant, mentrau cymorth cyflogaeth a gwell amgylchedd stryd fawr.

Adfywio: Buddsoddi mewn Adfywio wedi'i Dargedu

Yr hen orsaf dân, Aberafan, Port Talbot

Mae'r adeilad hwn wedi'i weddnewid yn Ganolfan Gyflogadwyedd sy'n darparu gwasanaethau cymorth a chyflogaeth amrywiol a chyfleusterau cymunedol, gan gynnwys cyrsiau cyn-cyflogaeth, mentora a gweithdai galwedigaethol.

Meithrinfa Sprouts yn Wrecsam

Mae'r feithrinfa yn darparu 30 o leoedd gofal plant llawn amser gyda lleoedd ychwanegol yn cael eu cynnig yn ystod gwyliau'r ysgol. Mae Sprouts hefyd yn academi hyfforddi i bobl leol sy'n mynychu cyrsiau sgiliau a chyflogadwyedd. Mae 10 swydd lawn amser wedi'u greu, ynghyd â chyfleoedd i 9 hyfforddeiaeth, 2 wirfoddolwr a 2 brentis.

Tai

Mae **Adnodd Mesur Gwerth Cymru** yn dangos bod gwerth dros £848 miliwn o gontractau ar osod gan landlordiaid cymdeithasol, gydag 81 y cant ohonynt wedi'u hail-fuddsoddi yng Nghymru. Cafodd 1,593 o bobl ddifreintiedig eu cefnogi i gael cyflogaeth neu hyfforddiant, a darparwyd dros 34,000 o wythnosau o hyfforddiant.

Tai:

Mae **Llamau** yn gallu helpu pobl ifanc i fod yn annibynnol wrth adael gofal gyda chyllid o'r **Rhaglen Cefnogi Pobl**.

Cefnogodd Llamau B i ddysgu sgiliau y byddai eu hangen arno i fyw'n annibynnol, gan gynnwys talu biliau a chyllidebu ar gyfer bwyd a nwyddau hanfodol eraill. Cymerodd B ran mewn sesiynau coginio gyda staff yng Nghaerdydd a chyflawnodd gymhwyster Agored mewn Cyflwyniad i Goginio. Mynychodd B gwrs Dysgu am Oes Llamau, gan ennill Tystysgrifau City and Guilds mewn Rhifedd, Llythrennedd a TGCh. Cefnogodd staff B hefyd i fynychu lleoliadau gwaith, meithrin ei sgiliau a magu ei hyder. Mae B bellach yn gweithio'n llawn amser ac yn byw'n annibynnol.

Mae **Cymdeithas Tai Cadwyn** yn defnyddio cyllid o'r Rhaglen Cefnogi Pobl i helpu pobl i gadw tenantiaeth neu ddatrys problem benodol.

Roedd L yn wynebu problemau amrywiol, gan gynnwys dyled. Helpodd gweithiwr cymorth hi i gynyddu ei hincwm a mynd i'r afael â'i dyledion. Cafodd L gymorth hefyd gan wasanaeth 'Gwireddu eich Potensial' Cadwyn, sy'n helpu pobl i ddod o hyd i lwybr i gyflogaeth. Mynychodd gyrsiau byr amrywiol ac yna ysgol haf i fynd ymlaen â'i dysgu. Ar ôl penderfynu ar lwybr gyrfa, aeth L ar gwrs derbyn yn y brifysgol gyda golwg ar ddechrau cwrs gradd.

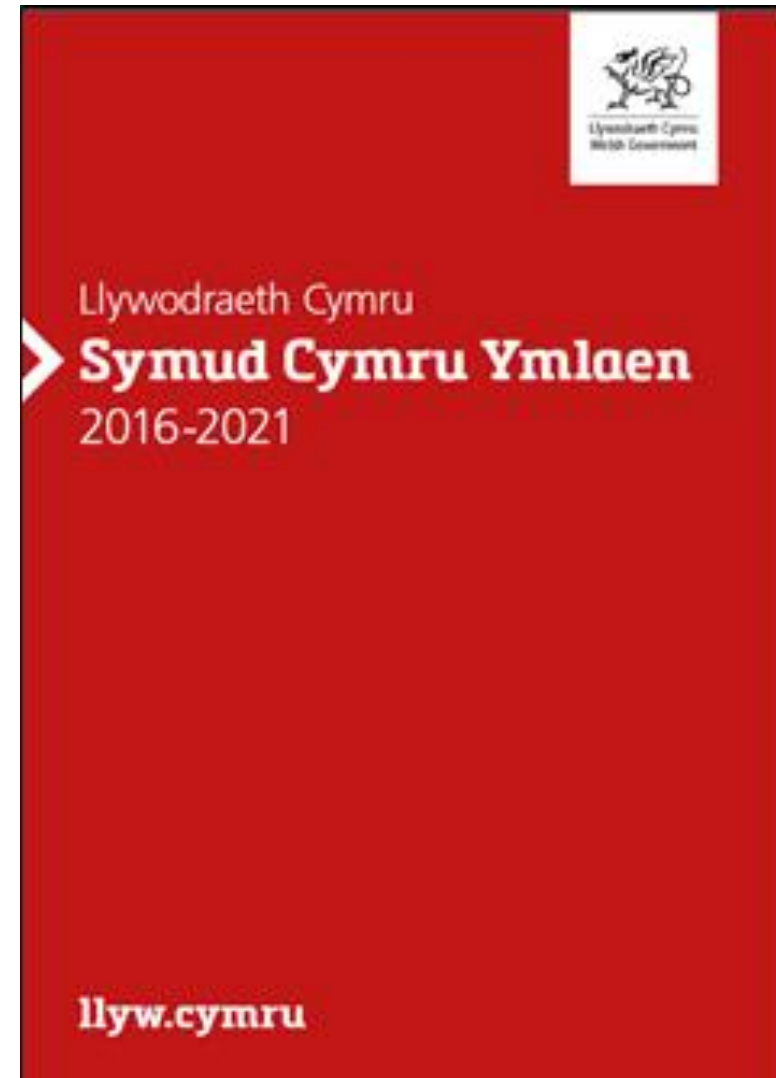
Trechu Tlodi Plant – Cyfeiriad i'r Dyfodol

Bydd yr ymagwedd 'llywodraeth gyfan' newydd at drechu tlodi yn helpu i gyflwyno'r flaenoriaeth hon ar draws pob portffolio, pob Adran ac ym mhob maes polisi perthnasol.

Mae'r Rhaglen Lywodraethu newydd, **Symud Cymru Ymlaen 2016 - 2021**, wedi amlinellu blaenoriaethau'r weinyddiaeth hon, gan gynnwys y rhai sy'n helpu i drechu tlodi plant. Bydd y gwaith hwn yn cael ei ddatblygu trwy bedair strategaeth newydd Llywodraeth Cymru: Cymru Ffyniannus a Diogel; Cymru Iach ac Egniol; Cymru ag Uchelgais ac sy'n Dysgu; Cymru Unedig a Chysylltiedig.

Mae'r polisiâu a'r rhaglenni allweddol a fydd yn helpu i gyflawni ein hamcanion mewn perthynas â thlodi plant wedi'u cynnwys fel rhan o'r modelau rhesymeg yn Atodiad 2. Bydd y modelau rhesymeg yn dal i fod yn ddogfennau 'byw' a byddwn yn parhau i'w diweddarau wrth i bolisiâu a rhaglenni, sy'n dylanwadu ar yr agenda trechu tlodi, gael eu datblygu.

Gwyddom fod ein polisiâu a'n rhaglenni ar gyfer trechu tlodi plant yn gwneud gwahaniaeth, ond gwyddom hefyd fod angen i ni wneud mwy i gefnogi'r rhai sy'n wynebu'r perygl mwyaf o dlodi. Mae hyn yn cynnwys plant sy'n derbyn gofal, lleiafrifoedd ethnig penodol a phlant a theuluoedd ag anabledau. Mae camau i drechu tlodi a lleihau anghydraddoldebau yn cael eu cymryd o hyd, gan gysylltu amcanion ein Strategaeth Tlodi Plant â'r **Cynllun Cydraddoldeb Strategol** i wella canlyniadau.



Dull newydd

Rydym ni hefyd yn datblygu dull ardal er mwyn trechu tlodi plant yng Nghymoedd y De.

Bydd y **Tasglu Gweinidogol ar gyfer y Cymoedd** yn goruchwyllo ymagwedd newydd at fuddsoddi yn nyfodol y cymoedd. Bydd y tasglu'n gweithio gyda phobl sy'n byw yn y cymoedd, busnesau, llywodraeth leol, y trydydd sector a sefydliadau dinesig i fanteisio'n llawn ar gyfleoedd ar gyfer mewnfuddsoddiad a thwf economaidd.

Un o rolau allweddol y tasglu fydd gwella gwasanaethau prif ffrwd, yn enwedig ym maes iechyd, addysg a thai, a darparu ffocws ar gyfer ymgysylltu â'r gymuned i hyrwyddo'r cymoedd fel lle da i fyw, gweithio a buddsoddi.

Cyllid Ewropeaidd

Mae cyllid Ewropeaidd wedi bod yn rhan allweddol o'r gwaith o ddarparu llawer o'n rhaglenni a'n mentrau trechu tlodi sy'n helpu i liniaru effaith tlodi plant. Cyflwynodd **Cronfa Gymdeithasol Ewrop (ESF) 2014-2020** trechu tlodi fel thema trawsbynciol, gan sicrhau bod 20 y cant o'r cyllid yn canolbwyntio ar drechu tlodi.

Mae'n rhy fuan i ddweud sut y bydd pethau'n datblygu yn dilyn y refferendwm ar ein haelodaeth o'r Undeb Ewropeaidd. Fodd bynnag, rydym wedi derbyn sicrwydd y bydd Cymru'n gwneud cyfraniad llawn at benderfynu ar delerau ein hymadawiad a sut y byddwn yn ymgysylltu ag Ewrop yn y dyfodol.

Mae'r Prif Weinidog wedi gofyn am gael parhau i gyfrannu at brif raglenni'r UE hyd ddiwedd 2020 er mwyn darparu cysondeb tra bod trefniadau'n cael eu gwneud ar gyfer y tymor hwy.

Bydd Llywodraeth Cymru'n gwneud pob ymdrech i sicrhau bod penderfyniadau a wneir gan Lywodraeth y DU yn ystyried buddiannau Cymru a'n pryderon ynglŷn â'r effaith ar swyddi, twf a'r economi. Byddwn yn gofyn i Lywodraeth y DU esbonio sut y bydd yn darparu cyllid i gymryd lle cronfeydd sylweddol yr UE. I'r perwyl hwn, byddwn yn edrych yn ofalus ar y setliad datganoli a diwygiad o Fformiwla Barnett i sicrhau na fydd Cymru ar ei cholled o ganlyniad i adael yr UE.

Uchelgais i Ddileu Tlodi Plant yng Nghymru

Mae Llywodraeth Cymru wedi gwneud cynnydd graddol yn gwella canlyniadau i blant sy'n byw mewn tlodi. Mae cyflogaeth yng Nghymru yn agos i'r ffigurau uchaf erioed ac mae llai o blant nag erioed yn byw ar aelwydydd heb waith. Rydym hefyd wedi cau'r bwlch o ran cyraeddiadau addysgol rhwng plant sy'n gymwys am brydau ysgol am ddim a'r rhai nad ydynt, ac rydym wedi rhagori ar ein targed ar gyfer disgyblion eFSM sy'n cyflawni'r lefel ddisgwyliedig yn y Cyfnod Sylfaen.

Fodd bynnag, mae can ran y plant sy'n byw mewn tlodi incwm cymharol yn parhau'n uchel ac efallai y byddant yn cynyddu yn ystod y pum mlynedd nesaf. Mae'r IFS wedi rhagweld y bydd tlodi plant cymharol yn y DU (cyn costau tai) yn cynyddu o 17.1 y cant yn 2013/14 (2.3 miliwn o blant) i 25.7 y cant (neu 3.6 miliwn o blant) yn 2020-21. Bydd hyn yn rhannol oherwydd effaith newidiadau ym mholisi llywodraeth y DU ar incwm aelwydydd.

Gydag ymrwymiad Llywodraeth Cymru i drechu tlodi plant yn amlwg, mae'n rhaid i ni gydnabod nad ydym yn mynd i wireddu ein huchelgais i gael gwared ar dlodi plant erbyn 2020. Nid oes gan Lywodraeth Cymru y prif ysgogiadau polisi na chyllid a fyddai'n ein galluogi i gyflawni'r newid sylweddol sydd ei angen cyn 2020.

Mae angen i ni ddatblygu dull amgen mwy realistig, lle byddwn yn canolbwyntio ar yr elfennau hynny o dlodi plant y gall

Llywodraeth Cymru a chyrrff cyhoeddus ledled Cymru ddylanwadu'n uniongyrchol arnynt.

Bydd ein Mesur Plant a Theuluoedd (Cymru) 2010 yn parhau i gynnig y fframwaith deddfwriaethol i drechu tlodi plant yng Nghymru. Mae'n gosod dyletswydd ar Weinidogion Cymru a chyrrff cyhoeddus enwebedig i bennu amcanion i drechu tlodi plant.

Mae gennym hefyd y cyfle i defnyddio **Deddf Llesiant Cenedlaethau'r Dyfodol (Cymru) 2015** i sicrhau bod y sector cyhoeddus cyfan yn gweithio mewn modd cydlynol er mwyn rhoi ar waith ein camau gweithredu i drechu tlodi yng Nghymru.

Ym mis Tachwedd, cyhoeddwyd cyfres o Amcanion Llesiant a fydd yn cynyddu ein heffaith wrth gyflawni'r nodau llesiant sydd wrth wraidd y Ddeddf. Mae'r Amcanion Llesiant yn dangos ein hymrwymiad i gefnogi teuluoedd ac mae gennym ffocws clir ar drechu tlodi. Maent yn adlewyrchu llawer o amcanion Strategaeth Tlodi Plant 2015, gan gynnwys camau i greu'r amodau i roi'r dechrau gorau mewn bywyd i bob plentyn, gwella deilliannau addysgol, mynd i'r afael ag anghydraddoldebau iechyd, helpu pobl i gyflogaeth gynaliadwy a chreu amodau ar gyfer twf economaidd a chyflogaeth cynaliadwy. Bydd yr ymrwymadau yn **Symud Cymru Ymlaen** yn cyfrannu'n hollbwysig at gyflawni'r amcanion hyn.

Uchelgais i Ddileu Tlodi Plant yng Nghymru

Mesur Cynnydd wrth Symud Ymlaen

O dan Ddeddf 2015, bydd cyfres o 46 o Ddangosyddion Cenedlaethol i Gymru yn mesur cynnydd cenedlaethol tuag at gyflawni ein hamcanion a'r saith nod llesiant. Mae nifer o'r rhain yr un fath â'r dangosyddion poblogaeth sy'n cael eu defnyddio ar hyn o bryd i asesu cynnydd wrth gyflawni amcanion Strategaeth Tlodi Plant 2015, gan gynnwys cyrhaeddiad addysgol, nifer y bobl ifanc NEET, cyflogaeth, deilliannau iechyd a sgiliau.

Bydd cynnydd o ran trechu tlodi plant ar lefel Cymru eu hasesu gan ddefnyddio'r Dangosyddion Cenedlaethol sy'n ategu Deddf Llesiant Cenedlaethau'r Dyfodol (Cymru), y gall Llywodraeth Cymru effeithio fwyaf arnynt.

Byddwn yn adrodd ar y Dangosyddion Cenedlaethol drwy Adroddiad Llesiant Blynyddol Cymru. Bydd hyn yn ein helpu i fonitro cynnydd a deall y cyfraniad mae pawb yn ei wneud. Bydd hefyd yn cefnogi dull cenedlaethol drwy Gymru o drechu tlodi.

Byddwn hefyd yn parhau i adrodd bob tair blynedd ar y graddau y cyflawnwyd yn ein strategaeth tlodi plant, fel sy'n ofynnol gan y Mesur Plant a Theuluoedd (Cymru).

Llywodraeth Cymru
Welsh Government

Sut mae mesur cynnydd cenedl?

Dangosyddion cenedlaethol

Dangosyddion Cenedlaethol ar gyfer Cymru yn unol â'r gofyn yn Adran 10(1) o Ddeddf Llesiant Cenedlaethau'r Dyfodol (Cymru) 2015.

Gosodwyd gerbron Cynulliad Cenedlaethol Cymru, 16 Mawrth 2016

OGL © Hawlfraint y Goron 2016 WG26817 ISBN Digidol 978 1 4734 6312 7

Y GYMRU
A GAREM
THE WALES
WE WANT

Parhau â Dull Cydweithredol

Rydym ni'n gwybod na allwn ni gyflawni'r amcanion yn yr agenda hon ar ein pen ein hunain.

Mae Llywodraeth Cymru yn dweud o hyd nad oes modd iddi drechu tlodi ar ei phen ei hun. Mae angen i ni barhau â'n gwaith a chreu cysylltiadau agosach â'r sector preifat, y sector cyhoeddus, y trydydd sector, cyrff cyhoeddus a phartneriaid allanol eraill i gyflawni'r amcanion yn yr agenda hon. Ar yr adeg hon o ansicrwydd economaidd, mae'n hollbwysig ein bod yn gwneud y defnydd gorau o'n hadnoddau trwy gydweithredu.

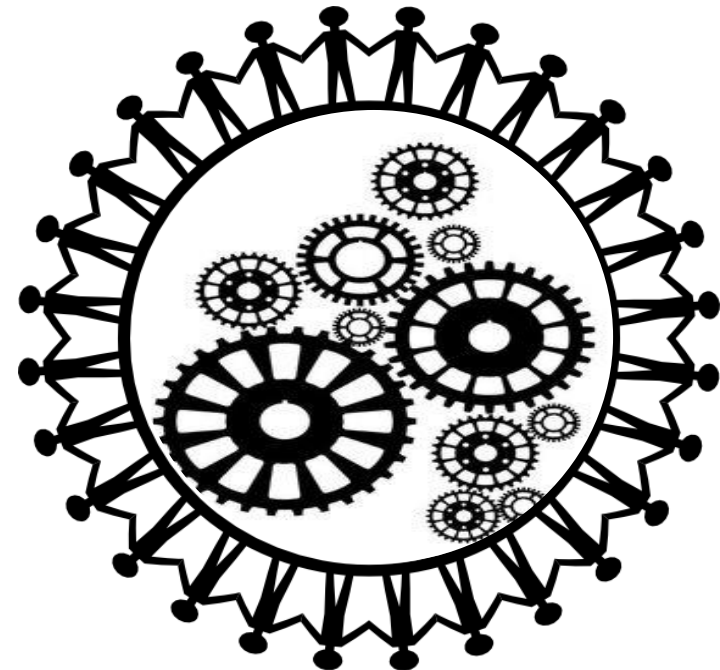
Mae Deddf Llesiant Cenedlaethau'r Dyfodol (Cymru) 2015 yn darparu fframwaith ar gyfer cryfhau ein hymagwedd gydweithredol at drechu tlodi yng Nghymru. Mae'r Ddeddf yn sicrhau bod y Byrddau Gwasanaethau Cyhoeddus newydd yn ymgysylltu â phobl eu hardal, gan gynnwys plant a phobl ifanc, wrth ddatblygu eu hamcanion llesiant. Gellir cynnwys hefyd ddadansoddiad o lesiant ar gyfer grwpiau penodol, megis y rhai sy'n agored i niwed neu'n ddifreintiedig, gan gynnwys plant. Mae'r ymagwedd hon yn golygu y dylai amcanion llesiant adlewyrchu anghenion pobl leol a chymunedau lleol.

Yn ogystal, rydym wrthi'n datblygu rhaglen ymgysylltu gyda rhanddeiliaid allanol ar ein dull o greu cymunedau gwydn. Byddwn yn cael barn pobl ar sut rydym yn ymgysylltu, yn cefnogi ac yn cryfhau cymunedau trwy ddull sy'n canolbwyntio ar wydnwch

cymunedau i hyrwyddo cyfleoedd i bawb. Bydd y dull hwn yn rhan allweddol o'r agenda trechu tlodi.

Wrth i ni ddatblygu'r ymrwymadau a amlinellir yn ein Rhaglen Lywodraethu, un o rolau allweddol Llywodraeth Cymru fydd sicrhau ein bod yn gweithio'n agosach gyda phartneriaid i gyflawni ein huchelgais, sef y dylai pob plentyn a pherson ifanc gael y dechrau gorau posibl mewn bywyd a'r cyfle i ffynnu a llwyddo. Dim ond trwy weithio mewn partneriaeth y gallwn ni obeithio cyflawni'r newid cyflym a'r lefel newid sydd eu hangen i ddileu tlodi plant yng Nghymru.

Bydd ein dull cydweithredol yn hollbwysig i'n llwyddiant.



Amcan 1 – Lleihau nifer y teuluoedd sy'n byw mewn aelwydydd heb waith: Y Diweddaraf am Raglenni Allweddol

Mae lleihau nifer yr aelwydydd heb waith yng Nghymru yn parhau yn flaenoriaeth i Lywodraeth Cymru. Rydym yn gwybod mai cyflogaeth yw'r ddihangfa orau o dlodi ac rydym wedi datblygu polisiau a rhaglenni allweddol amrywiol i helpu i wireddu'r nod hwn.

Mae nifer yr aelwydydd heb waith yng Nghymru yn parhau i leihau ac nid yw nifer y plant sy'n byw mewn aelwydydd heb waith erioed wedi bod mor isel. Fodd bynnag, er ein bod yn cymryd camau pwysig ymlaen, nid ydym yn sicrhau newid ar y cyflymder ac ar y raddfa sydd eu hangen mewn nifer o feysydd allweddol. Mae anweithgarwch economaidd yn parhau yn uchel ac mae diffyg cyflogaeth hefyd yn broblem, sy'n gysylltiedig â'r broblem gynyddol o dlodi mewn gwaith.

Mae hefyd angen i ni gefnogi ein gwasanaethau prif ffrwd i gydweithio'n fwy effeithiol, gan nodi bylchau mewn darpariaeth ac osgoi'r posibilrwydd o ddyblygu gwaith.

Cyllid Ewropeaidd ar gyfer Trechu Tlodi

Mae trechu tlodi yn Thema Drawsbynciol ym mhob Rhaglen Strwythurol a Chyllid Buddsoddi Ewropeaidd ac mae'n cynnig cyfle i dargedu a chefnogi'r rhai sydd bellaf o'r farchnad lafur gyda chamau gweithredu penodol. Bydd prosiectau sy'n cael eu cyllido drwy Gronfa Gymdeithasol Ewrop yn hollbwysig i gefnogi'r rhai sydd bellaf o'r gweithle i gyfleoedd cyflogaeth.

Mae rhaglenni Cronfa Gymdeithasol Ewrop yn helpu i roi camau gweithredu ar waith i gynyddu cyflogadwyedd a chefnogi unigolion di-waith, yn enwedig y rhai â sgiliau isel neu heb sgiliau, i ddysgu sgiliau uwch neu sgiliau sy'n fwy perthnasol i waith. Mae rhaglenni allweddol Llywodraeth Cymru ar gyfer lleihau nifer y bobl sy'n byw mewn aelwydydd heb waith yn cynnwys Cymunedau am Waith a Rhieni, Gofal Plant a Chyflogaeth (PaCE).

Fframwaith Ymgysylltu a Datblygu Ieuenctid

Mae'r Fframwaith yn ategu a sbarduno ein dull o leihau nifer y bobl ifanc nad ydynt mewn addysg, cyflogaeth na hyfforddiant (NEET). O dan y Fframwaith, mae pob awdurdod lleol yn nodi pobl ifanc sydd mewn perygl o fod yn NEET a'r cymorth penodol sydd ei angen arnynt i wneud cynnydd cadarnhaol. Mae'r Offeryn Prosbectws Ardal Gyffredin, a ddatblygwyd gan Gyrfa Cymru, yn galluogi pobl ifanc i weld yr ystod o opsiynau sydd ar gael ar gyfer dysgu ôl-16. Mae'r astudiaeth gwerthuso ffurfiannol ddilynol o'r Fframwaith yn cadarnhau bod awdurdodau lleol yn parhau i wneud cynnydd yn y maes hwn ac mae'r Fframwaith wedi galluogi cydgysylltu cynyddol rhwng rhanddeiliaid.

Symud Ymlaen

Rydym yn datblygu canllawiau i gefnogi ymhellach y gwaith o adnabod dysgwyr ôl-16 yn gynnar ac olrhain a gwella'r cyfnod pontio. Rydym yn canolbwyntio ar grwpiau mwy anodd eu cyrraedd a mwy agored i niwed, fel Plant sy'n Derbyn Gofal, pobl ifanc yn y system cyfiawnder ieuenctid a'r rhai ag anawsterau cymdeithasol, emosiynol ac ymddygiadol sy'n derbyn eu haddysg yn rhywle gwahanol i'r ysgol. Mae Gyrfa Cymru yn gobeithio datblygu canolfannau data rhanbarthol i helpu i wella'r data sydd ar gael i awdurdodau lleol, fel y gallant olrhain a darparu cymorth yn well ar gyfer pobl ifanc 16-18 oed sydd mewn perygl o fod yn NEET.

Cymunedau am Waith

Nod y Rhaglen Cymunedau am Waith yw cynyddu cyflogadwyedd oedolion sy'n economaidd anweithgar ac yn ddi-waith yn yr hirdymor sy'n wynebu rhwystrau sylweddol a chymhleth yn aml sy'n eu hatal rhag manteisio ar gyfleoedd hyfforddiant neu gyflogaeth. Mae hefyd yn ceisio lleihau nifer y bobl ifanc 16-25 oed sy'n NEET. Bydd y rhai a fydd yn elwa yn cynnwys llawer o bobl o aelwydydd heb waith ac ym mhob achos bydd gan y rhaglen y nod yn y pen draw o'u cefnogi i gyflogaeth. Erbyn 31 Awst 2016, roedd ymgynghorwyr wedi ymgysylltu â 5,079 o bobl ac wedi cynorthwyo 781 o bobl i gyflogaeth.

Symud Ymlaen

Nod Cymunedau am Waith yw cynorthwyo 41,000 o bobl dros y tair blynedd nesaf a helpu mwy na 8,000 o gyfranogwyr i gael gwaith.

Amcan 1 – Lleihau nifer y teuluoedd sy'n byw mewn aelwydydd heb waith: Y Diweddaraf am Raglenni Allweddol

Rhieni, Gofal Plant a Chyflogaeth

Mae ein Rhaglen Rhieni, Gofal Plant a Chyflogaeth yn helpu i hwyluso llwybr i gyflogaeth gynaliadwy, addysg neu hyfforddiant ar gyfer rhieni economaidd anweithgar, gan gynnwys ail enillwyr aelwyd drwy ddarparu gofal plant a helpu rhieni i wella eu rhagolygon cyflogaeth. Erbyn diwedd mis Medi 2016, roedd y Rhaglen wedi ymgysylltu â 1,179 o rieni, gan eu helpu i fagu hyder, dysgu sgiliau a derbyn yr hyfforddiant oedd ei angen i'w paratoi ar gyfer gwaith. Mae cyfanswm o 152 o rieni wedi dechrau gweithio bellach o ganlyniad i ymyrraeth y Rhaglen, ac roedd y rhan fwyaf yn dod o aelwydydd heb waith cyn iddynt ymrestru.

Symud Ymlaen

Mae'r Rhaglen Rhieni, Gofal Plant a Chyflogaeth yn ceisio cynorthwyo o leiaf 20 y cant o'r cyfranogwyr i ddod o hyd i waith. Rhagwelir y bydd dros 1,500 o rieni yn dechrau cyflogaeth gynaliadwy. Mae canlyniadau eraill yn cynnwys gwirfoddoli, hyfforddi ac ennill cymhwyster a fydd yn gwella rhagolygon cyflogadwyedd.

Rhaglen Esgyn

Mae'r Rhaglen Esgyn yn ymrwmo i ddarparu 5,000 o gyfleoedd hyfforddiant a chyflogaeth i bobl sy'n byw ar aelwydydd heb waith, lle nad oes unrhyw un wedi gweithio am o leiaf chwe mis, erbyn diwedd 2017. Mae'r Rhaglen yn cynorthwyo pobl sy'n wynebu rhwystrau sylweddol, a niferus yn aml, sy'n eu hatal rhag manteisio ar gyfleoedd hyfforddiant neu gyflogaeth, ac mae ganddi ffocws penodol ar rieni sengl ifanc, pobl heb lawer o gymwysterau, os o gwbl, a phobl anabl. Erbyn 31 Gorffennaf 2016, roedd y rhaglen wedi darparu 3,622 o gyfleoedd hyfforddiant a chyflogaeth, gyda 720 yn cael eu cynorthwyo i gyflogaeth. Mae'r Rhaglen Esgyn ar y trywydd iawn i gyflawni ei tharged cyffredinol.

Symud Ymlaen

Mae'r Rhaglen Esgyn yn cael ei darparu mewn 9 ardal, ar sail 12 Clwstwr Cymunedau yn Gyntaf, ledled Cymru. Mae'n darparu cymorth wedi'i deilwra gan Froceriaid neu Fentoriaid, sy'n gweithio'n galed gyda chyfranogwyr i nodi a goresgyn rhwystrau sy'n eu hatal rhag manteisio ar gyfleoedd hyfforddiant neu gyflogaeth gan eu cefnogi i gyfleoedd addas.

Polisi Budd i'r Gymuned

Mae Gwerth Cymru wedi datblygu Polisi Budd i'r Gymuned sy'n hyrwyddo ymgysylltu â chymunedau a chyfraniadau i addysg gan gontractwyr a chyflenwyr i ysgogi a chodi dyheadau mewn ardaloedd lle mae contractau a phrosiectau ar waith. Mae hyn yn cynnwys creu cyfleoedd cyflogaeth a hyfforddiant ar gyfer y rhai sydd bellaf o'r farchnad lafur.

Mae Offeryn Mesur Budd i'r Gymuned wedi'i ddatblygu i grynhoi canlyniadau a gyflawnir drwy gontractau sector cyhoeddus. Mae'r 250 o brosiectau caffael sydd wedi cyflwyno canlyniadau'r offeryn mesur hyd ddiwedd mis Gorffennaf 2016 yn dangos bod y dull Budd i'r Gymuned wedi'i gymhwyso i gontractau gwerth £1.3 biliwn, ac mae 83% wedi'u cadw yng Nghymru fel refeniw i fusnesau neu fel cyflogau i bobl sy'n byw yng Nghymru. Mae'r prosiectau wedi cynorthwyo 1,783 o bobl i ddod o hyd i gyflogaeth ac wedi darparu 38,668 wythnos o hyfforddiant.

Symud Ymlaen

Mae mwy o gyfle i ddefnyddio dull fel hwn mewn meysydd eraill o gaffael cyhoeddus. Mae [Datganiad Polisi Caffael Cymru](#) yn nodi 10 egwyddor y mae disgwyl i gyrff sector cyhoeddus yng Nghymru gadw atynt wrth gyflawni eu caffael. Mae Gwerth Cymru yn hyrwyddo ac yn monitro'r polisi fel rhan o ymrwymiad Llywodraeth Cymru i gryfhau'r cymorth sydd ar gael yn gyffredinol ac i herio sut y caiff ei gymhwyso.

Amcan 2 - Cynyddu sgiliau rhieni a phobl ifanc sy'n byw mewn aelwydydd incwm isel: Y Diweddaraf am Raglenni Allweddol

Mae sgiliau'n cael effaith bwysig ar les economaidd a chymdeithasol Cymru.

Rydym yn gwybod bod sgiliau'n arfau cadarn i drechu tlodi drwy helpu i wireddu potensial unigolion. Mae ganddynt y potensial i ddymchwel rhwystrau i waith ac yn cynorthwyo pobl i ddod o hyd i gyflogaeth, gan helpu Cymru i ddatblygu yn wlad gystadleuol a chynhyrchiol.

O safbwynt economaidd, mae ffocws ar gynyddu sgiliau a symud pobl ymlaen i waith yn hollbwysig i greu'r economi cyflogau uchel, medrus iawn rydym am ei gweld yng Nghymru. Maent yn cryfhau'r swyddi a'r twf sy'n cael eu creu drwy helpu cyflogwyr i dyfu a ffynnu.

Mae Llywodraeth Cymru wedi rhoi polisïau a rhaglenni amrywiol ar waith a fydd yn cyfrannu at gynyddu sgiliau rhieni a phobl ifanc gydol eu bywydau gwaith.

Polisi Sgiliau

Bydd sgiliau a dysgu ôl-16 yn ganolog i sicrhau twf economaidd a chreu swyddi, fel yr amlinellir yn y Rhaglen Lywodraethu.

Bydd blaenoriaethau'r portffolio sgiliau yn canolbwyntio ar dri maes:

- Creu o leiaf 100,000 o gyfleoedd prentisiaeth i gynorthwyo unigolion a helpu cyflogwyr i dyfu eu busnesau.
- Cynorthwyo pobl sy'n chwilio am y sgiliau cyflogadwyedd sydd eu hangen i gael swyddi o ansawdd da.
- Hyrwyddo, annog a galluogi arloesedd a chysylltedd.

Bydd y gwaith hwn yn cynnwys ymgysylltu â chyflogwyr a'r cymorth busnes sydd ar gael iddynt. Yn ogystal, bydd modelau rhanbarthol yn cael eu datblygu'n barhaus ar gyfer cyflogaeth a darparu sgiliau, wedi'u hategu gan dair o'r Partneriaethau Sgiliau Rhanbarthol.

Y Porth Sgiliau

Mae'r Porth Sgiliau yn darparu un pwynt mynediad i bobl 25+ oed sy'n chwilio am gymorth o ran cyflogadwyedd a sgiliau yng Nghymru. Mae'n cael ei gynnal gan Gyrfa Cymru ac mae'r gwasanaeth yn darparu cymorth drwy wasanaeth llinell gymorth ffôn, arweiniad wyneb yn wyneb ac ar-lein. Hyd at fis Mawrth 2016, roedd y Porth wedi cynorthwyo dros 8,249 o gleientiaid, gan gynnwys 6,000 pellach o ymwneud dilynol. O ganlyniad, aeth mwy na 1,263 o bobl i gyflogaeth a dechreuodd 134 ddefnyddio'r ddarpariaeth sgiliau. Mae menter prosiect allweddol o'r enw [Llwybrau Cyflogaeth](#) wedi'i datblygu i gyfleu a chyflwyno holl ddarpariaeth cyflogaeth a sgiliau Cronfa Gymdeithasol Ewrop a'r ddarpariaeth graidd nad yw'n rhan o Gronfa Gymdeithasol Ewrop sydd ar gael ar hyn o bryd ledled Cymru. Drwy ddefnyddio [map sgiliau rhyngweithiol Llwybrau Cyflogaeth](#), gellir paru cyfleoedd a chleientiaid, ar sail eu hanghenion unigol.

Symud Ymlaen

Yn ystod 2016-17, mae cwmpas y Porth Sgiliau yn cael ei ymestyn i gynnwys cymorth i unigolion 18-24 oed. Mae ein model cymorth gwasanaeth wedi'i ddatblygu hefyd i ymgorffori lefel uwch o gyngor â ffocws, arweiniad a chymorth sgiliau cyflogadwyedd i ymateb i gyfraddau cyfeirio cynyddol cleientiaid o'r Ganolfan Byd Gwaith.

Amcan 2 - Cynyddu sgiliau rhieni a phobl ifanc sy'n byw mewn aelwydydd incwm isel: Y Diweddaraf am Raglenni Allweddol

Rhaglenni Sgiliau a Gyllidir gan yr UE

O dan Raglenni Cronfa Gymdeithasol Ewrop 2007-2013, arweiniodd Adran Addysg a Sgiliau Llywodraeth Cymru ar 23 o brosiectau gyda buddsoddiad mewn darpariaeth gwerth £600 miliwn i gyd (gan gynnwys cyllid Cronfa Gymdeithasol Ewrop o £30 miliwn). Cynorthwyodd hyn oddeutu 250,000 o gyfranogwyr, gan gynyddu sgiliau hanfodol a swydd benodol a gwella rhagolygon cyflogaeth a gyrfa unigolion. Dangosodd y gwerthusiad o'r rhaglen Sgiliau Hanfodol yn y Gweithle bod dros hanner y 21,000 o gyfranogwyr wedi nodi eu bod wedi gwella eu rhagolygon cyflogaeth neu yrfa.

Symud Ymlaen

Ar hyn o bryd, mae gan y grŵp Sgiliau, Addysg Uwch a Dysgu Gydol Oes yn Llywodraeth Cymru 10 cynllun wedi'u cymeradwyo ar waith o dan y cylch cyllid 2014-2020 newydd a fydd yn cynorthwyo pobl i ddechrau gweithio, dychwelyd i'r gwaith neu aros mewn gwaith a datblygu drwy gymorth sgiliau a hyfforddiant. Mae £153 miliwn wedi'i gymeradwyo o Gronfa Gymdeithasol Ewrop hyd yma, gan gefnogi tua 137,000 o gyfranogwyr. Mae *Symud Cymru Ymlaen* yn nodi ymrwymiad y rhaglen cyflogadwyedd pob oedran i'r nod o ad-drefnu'r cymorth cyflogadwyedd ar gyfer unigolion sy'n barod am waith, a'r rhai sydd bellaf o'r farchnad lafur, fel y gallant ennill y sgiliau a dal eu gafael ar gyflogaeth gynaliadwy. Bydd y rhaglen ar waith o 2018 a disgwylir iddi ymateb i anghenion unigolion, cyflogwyr ac anghenion economaidd ehangach. Bydd yn cynorthwyo unigolion i gyflogaeth gynaliadwy ac i gamu ymlaen yn y gweithle.

Prentisiaethau

Mae ein hymrwymiad i greu o leiaf 100,000 o leoedd ar brentisiaethau o ansawdd ar gyfer pob oed yn ystod y tymor presennol y Cynulliad yn ganolog i'n cynlluniau. Bydd y mesur yn ein helpu i sicrhau cysondeb rhwng y sgiliau y mae pobl yn eu dysgu a'r sgiliau sydd eu hangen ar yr economi. Mae ein blaenoriaethau'n cynnwys cynyddu nifer y prentisiaethau sydd ar gael i bobl ifanc 16 i 19 oed; datblygu prentisiaethau mewn sectorau sy'n cael blaenoriaeth; a chynyddu nifer y cyfleoedd mewn prentisiaethau uwch. Mae'r adroddiad [gwerthusiad o ddysgu seiliedig ar waith](#), a gyhoeddwyd yn ddiweddar, yn darparu tystiolaeth o effeithlonrwydd prentisiaethau yng Nghymru.

Symud Ymlaen

Bydd y cyfleoedd a gynigir gan y prentisiaethau o ansawdd ar gael i bobl o bob oed, yn enwedig y rhai sy'n ceisio ymuno neu ailymuno â'r farchnad lafur. Bydd y cyfleoedd i ddilyn prentisiaeth yng Nghymru hefyd yn cael eu cryfhau. Bydd cynllun polisi ar gyfer prentisiaethau yn cael ei gyhoeddi yn ystod hydref 2016. Byddwn yn datblygu rhyngwyneb gwefan i gynorthwyo cyflogwyr i ddod o hyd i ddarparwyr a phrentisiaid. Erbyn diwedd y tymor hwn o'r Cynulliad, bydd o leiaf 100,000 o bobl wedi dechrau ar brentisiaethau gyda'r cyfle i ddod o hyd i gyflogaeth barhaus a'r posibilrwydd o ddatblygu gyrfa.

Dysgu Oedolion yn y Gymuned

Mae Dysgu Oedolion yn y Gymuned yn parhau i ddarparu ystod o Sgiliau Hanfodol, Saesneg i Siaradwyr Ieithoedd Eraill, Llythrennedd Digidol a Sgiliau Cyflogadwyedd i helpu i drechu tlodi. Daeth [Adolygiad o Ddysgu Oedolion yn y Gymuned](#), a gynhaliwyd rhwng Chwefror a Mai 2016 i'r casgliad bod Dysgu Oedolion yn y Gymuned yn darparu cyfleoedd i unigolion ddysgu sgiliau newydd, ennill cymwysterau, camu ymlaen i lwybrau dysgu pellach, neu'n uniongyrchol i gyflogaeth neu wirfoddoli. Mae hefyd yn cyfrannu at iechyd a lles, cynhwysiant cymdeithasol, cydlyniant cymunedol a gellir ei ddefnyddio fel offeryn i drechu tlodi. Mae'r adolygiad yn cynnwys 6 argymhelliad i Lywodraeth Cymru.

Symud Ymlaen

Bydd canfyddiadau'r adolygiad a'i argymhellion yn llywio datblygiad polisi yn y dyfodol ar gyfer Dysgu Oedolion yn y Gymuned yng Nghymru.

Amcan 3 - Lleihau'r anghydraddoldebau o ran canlyniadau iechyd, addysg ac economaidd plant a theuluoedd trwy wella canlyniadau'r tlotaf: Y Diweddaraf am Raglenni Allweddol

Mae mynd i'r afael ag anghydraddoldebau yn hollbwysig os ydym am i'n plant a'n pobl ifanc feithrin cydnerthedd a gwella eu rhagolygon. Mae Llywodraeth Cymru yn parhau i wneud cynnydd o ran lleihau'r anghydraddoldebau sy'n bodoli ym maes iechyd, addysg a chanlyniadau economaidd aelwydydd incwm isel.

Dechrau'n Deg

Yn ystod 2015-16, cynorthwyodd y rhaglen Dechrau'n Deg 38,269 o blant dan 4 oed a'u teuluoedd, sef oddeutu 25% o boblogaeth gyfan plant yn y grŵp oedran. Awgryma dystiolaeth o'r gwerthusiad fod y rhaglen yn gwneud gwahaniaeth gwirioneddol i fywydau teuluoedd Dechrau'n Deg. Yn yr adroddiad gwerthuso ansoddol diweddar, nododd rhieni welliannau amrywiol yn natblygiad eu plant. Roedd hyn yn cynnwys siarad a chyfathrebu, darllen a chyfrif, materion ymarferol ac ymddygiad a'u hagwedd. Yn ogystal â hyn, credai bron i'r holl rieni a gyfwelwyd fod Dechrau'n Deg wedi cael effaith gadarnhaol ar lefel lesiant gyffredinol eu teuluoedd. Roedd 52 y cant o blant yn y rhaglen Dechrau'n Deg wedi cyrraedd, neu wedi rhagori ar eu cerrig milltir datblygiadol yn dair blwydd oed yn 2015-16.

Cymunedau yn Gyntaf

Yn ystod 2015/16, dywedodd clystyrau Cymunedau yn Gyntaf bod 2,626 o gyfranogwyr dros 25 oed (mewn gweithgareddau Cymunedau yn Gyntaf) wedi dechrau gweithio a bod 3,284 o gyfranogwyr dros 25 oed wedi cwblhau cyrsiau sy'n gysylltiedig â chyflogaeth. Mae pobl ifanc 16-24 oed, yn enwedig rhai NEET yn faes penodol sydd wedi'i dargedu. Yn ystod 2015/16, dywedodd Clystyrau Cymunedau yn Gyntaf fod 973 o gyfranogwyr 16-24 oed wedi dechrau gweithio.

Yn 2015/16, dywedodd Clystyrau fod 5,285 o gyfranogwyr wedi lleihau/rheoli dyledion a bod 8,056 wedi'u cynorthwyo i i fanteisio ar y budd-daliadau y mae ganddynt hawl iddynt. Er bod Cymunedau yn Gyntaf wedi gwneud gwahaniaeth i fywydau llawer o bobl o fewn yr ardaloedd Clwstwr, rydym yn ystyried ai dyma'r ffordd fwyaf effeithiol o gefnogi a grymuso cymunedau cryf ledled Cymru.

Teuluoedd yn Gyntaf

Ers 2012, rydym wedi buddsoddi dros £225 miliwn i Teuluoedd yn Gyntaf. Datgelodd [Evaluation of Families First Year 3 Report](#) 2015 newid sylweddol yn y ffordd mae awdurdodau lleol yn darparu cymorth i deuluoedd, yn ogystal ag arbedion mawr posibl drwy helpu teuluoedd ac osgoi canlyniadau hirdymor gwael. Mae Teuluoedd yn Gyntaf wedi gwella'r ffordd mae asiantaethau'n cydweithio gan ddefnyddio dull sy'n canolbwyntio ar y teulu wrth asesu a theilwra cymorth drwy'r Tîm o Amgylch y Teulu, gan rymuso teuluoedd i wella eu canlyniadau.

Erbyn 31 Mawrth 2016, roedd dros 200 o brosiectau a gomisiynwyd yn strategol yn gweithredu ledled Cymru, gan ddarparu cymorth i blant a'u teuluoedd mewn meysydd amrywiol, gan gynnwys cymorth rhianta, gwasanaethau cyngor, gwasanaethau iechyd (gan gynnwys iechyd meddwl) a chymorth ar gyfer gofalwyr ifanc.

Rhwng Ebrill 2013 a Mawrth 2016, defnyddiwyd y prosiectau hyn 701,956 o weithiau. Er y gallai'r ffigur hwn gynnwys unigolion sy'n defnyddio mwy nag un prosiect neu'n defnyddio prosiect fwy nag unwaith, mae'n dangos cyrhaeddiad sylweddol Teuluoedd yn Gyntaf ledled Cymru.

Cefnogi Pobl

Mae'r rhaglen [Cefnogi Pobl](#) yn helpu pobl ddigartref neu sydd mewn perygl o fod yn ddigartref i ddod o hyd i gartref ac i fyw mor annibynnol â phosibl. Mae hefyd yn galluogi cymorth mewn lleoliadau dros dro fel hostel i'r digartref, lloches, cartref grŵp yn y gymuned neu dai dros dro, gan wella bywydau'r rhai sy'n cael eu cefnogi, yn ogystal ag unrhyw blant yn yr uned deuluol. Mae data ar gyfer 2016-17 yn dangos y bydd y Rhaglen yn helpu i ddarparu 57,643 uned o gymorth ar gyfer unigolion a theuluoedd. Mae'r adroddiad [Supporting People Data Linkage Feasibility study](#) yn amlygu sut y cafodd pobl sy'n derbyn cymorth gan y Rhaglen ymyriadau iechyd mwy priodol, yn hytrach na'u bod yn cyrraedd sefyllfa argyfyngus a gorfod mynd i'r Adran Damweiniau ac Achosion Brys. Hefyd, yn aml mae'r Rhaglen yn atal yr angen am ymyriadau drutach o adrannau Iechyd a Gofal Cymdeithasol.

Amcan 3 - Lleihau'r anghydraddoldebau o ran canlyniadau iechyd, addysg ac economaidd plant a theuluoedd trwy wella canlyniadau'r tlotaf: Y Diweddaraf am Raglenni Allweddol

Rydym yn gwybod bod gwella deilliannau addysgol disgyblion sy'n derbyn prydau ysgol am ddim yn hollbwysig i drechu tloti yn y tymor huw. Mae Llywodraeth Cymru wedi rhoi nifer o fentrau ar waith sydd â'r nod o dorri'r cysylltiad rhwng tloti a chyrhaeddiad addysgol.

Mae tystiolaeth sylweddol bod buddsoddiad sy'n mynd i'r afael â rhwystrau yn gynt mewn addysg – ac yn wir, ym mywydau pobl – yn cael budd cadarnhaol anghymesur ar ddeilliannau.

Rhaglen Cyfoethogi a Phrofiadau Ysgolion (SEEP)

Mae SEEP yn adeiladu ar raglen beilot, sef 'Cynnig Disgyblion' a sefydlwyd i gyfoethogi profiadau addysgol dysgwyr yn Ysgolion Llwybrau Llwyddiant Her Ysgolion Cymru. Mae'r Rhaglen wedi'i hystreyn i bob ysgol gynradd ac uwchradd a bydd yn eu cynorthwyo i weithio gyda phartneriaid cyflawni o ddiwydiant, y sector gwirfoddol a'r trydydd a'r sector preifat, sefydliadau celf, diwylliant a chwaraeon i sicrhau y gall dysgwyr fanteisio ar ystod eang o brofiadau i gefnogi eu datblygiad dysgu. Mae'r gwaith wedi dechrau gydag ysgolion i ddatblygu offer ac adnoddau ymarferol i helpu ysgolion i gynllunio a darparu eu rhaglenni cyfoethogi. Bydd y gwaith hwn yn hysbysu datblygiad meysydd dysgu a phrofiad ar gyfer y cwricwlwm newydd.

Her Ysgolion Cymru

Gyhoeddwyd **Her Ysgolion Cymru** ym mis Chwefror 2014 i gefnogi 39 o ysgolion mwyaf herio yng Nghymru. Roedd y rhaglen bob amser yn fenter â therfyn amser i gyflymu'r gwelliant mewn rhai o'n hysgolion mwyaf herio. Mae'n derbyn cyllid canolog ar gyfer tair blynedd, gan gynnwys £15 miliwn ar gyfer 2016-17. Bydd cyllid canolog ar gyfer y rhaglen yn dod i ben yn 2016-17. O'r cychwyn cyntaf, rydym wedi gweithio'n agos gydag Awdurdodau Lleol a chonsortia i sicrhau dull cyfannol. Mae Llwybrau i ysgolion Llwyddiant a chonsortia addysg ranbarthol i gyd wedi datblygu eu cynlluniau gwella yn y cyd-destun ac mae strategaethau ymadael eisoes yn eu lle. Mae'r Ysgrifennydd y Cabinet dros Addysg yn myfyrio ar dystiolaeth sy'n dod i'r amlwg a bydd yn ystyried sut sy'n hysbysu rhaglenni ariannu a gwella ysgolion.

Ailysgrifennu'r Dyfodol

Ailysgrifennu'r dyfodol: codi uchelgais a chyrhaeddiad yn ysgolion Cymru yw ein strategaeth genedlaethol i fynd i'r afael ag effeithiau amddifadedd ar gyrrhaeddiad addysgol. Mae'r strategaeth hon yn cael ei hategu gan y **Grant Amddifadedd Disgyblion**. Dangosodd ein hadroddiad **Ailysgrifennu'r Dyfodol 2015: Blwyddyn Ymlaen** gynnydd sylweddol wrth gau'r bwllch cyrrhaeddiad rhwng disgyblion sy'n gymwys am Brydau Ysgol Am Ddim a'u cyfoedion. Bydd dull ar ei newydd wedd yn helpu gwasanaethau addysgol ac ysgolion i gael gwell dealltwriaeth o anghenion dysgwyr o gefndiroedd difreintiedig.

Grant Amddifadedd Disgyblion

Fe wnaeth ein buddsoddiad yn y **Grant Amddifadedd Ysgolion** ein helpu i gau'r bwllch cyrrhaeddiad ym mhob cyfnod allweddol yn 2015. Mae Symud Cymru Ymlaen yn nodi ein hymrwymiad i gau'r bwllch cyrrhaeddiad rhwng y disgyblion tlotaf a sicrhau bod pob plentyn yn cael y dechrau gorau mewn bywyd drwy Grant Amddifadedd Ysgolion estynedig. Rydym eisoes wedi cyhoeddi y bydd y cyllid sydd ar gael i gefnogi dysgwyr cymwys yn y Cyfnod Sylfaen yn dyblu (o £300 i £600) a byddwn yn ystyried opsiynau ar gyfer natur y Grant yn y dyfodol i sicrhau cefnogaeth i ddysgwyr difreintiedig.

Cwricwlwm i Gymru: cwricwlwm am oes

Mae **cwricwlwm newydd i Gymru** yn cael ei ddatblygu gyda gweithwyr addysg proffesiynol ledled Cymru ar ôl cyhoeddi adroddiad yr Athro Donaldson, **Dyfodol Llwyddiannus**. Bydd y cwricwlwm newydd yn canolbwyntio ar bedwar diben craidd. Ym mis Hydref 2015, cyhoeddodd Llywodraeth Cymru ei chynllun gweithredu **Cwricwlwm i Gymru: cwricwlwm am oes**. Mae'r gwaith o gynllunio a datblygu'r cwricwlwm newydd a'r trefniadau asesu yn cael ei arwain gan ymarferwyr drwy rwydwaith o Ysgolion Arloesi. Dyma ffordd arloesol a chydweithredol o weithio sy'n gofyn am gymorth dwys gan Lywodraeth Cymru ac ymgysylltiad ar y lefel uchaf gan randdeiliaid gyda'r Arloeswyr eu hunain, llywodraeth leol, Estyn a llawer o randdeiliaid eraill. Gwnaed yr elfen gyntaf o'r cwricwlwm newydd, Fframwaith Cymhwysedd Digidol trawsgwricwlaidd, ar gael i ysgolion a lleoliadau ym mis Medi 2016. Ein nod yw i'r cwricwlwm newydd a'r trefniadau asesu fod ar gael i leoliadau ac ysgolion erbyn mis Medi 2018 a'u defnyddio i gefnogi dysgu ac addysgu erbyn mis Medi 2021.

Amcan 3 - Lleihau'r anghydraddoldebau o ran canlyniadau iechyd, addysg ac economaidd plant a theuluoedd trwy wella canlyniadau'r tlotaf: Y Diweddaraf am Raglenni Allweddol

Nid yw Cymru yn unigryw o ran cael graddiant cymdeithasol mewn perthynas ag iechyd: mae iechyd yn gwella'n gynyddol wrth i sefyllfa economaidd gymdeithasol pobl a chymunedau wella. Ar y llaw arall, rydym yn gwybod bod plant sy'n cael eu magu ac yn byw ar aelwydydd incwm isel mewn llawer mwy o beryg o fod â chanlyniadau corfforol ac iechyd meddwl gwaeth.

Yng Nghymru, mae pobl sy'n byw yn yr ardaloedd mwyaf difreintiedig yn byw mwy o flynyddoedd mewn iechyd gwael na phobl mewn ardaloedd llai difreintiedig. Mae anghydraddoldebau iechyd hefyd yn effeithio ar ragolygon a thwf economaidd.

Rydym yn gwybod mai mynd i'r afael â'r anghydraddoldebau cymdeithasol ac economaidd sy'n sbarduno anghydraddoldebau iechyd sy'n debygol o fod fwyaf effeithiol. Mae hyn yn cynnwys meysydd fel mynd i'r afael â diweithdra, buddsoddi yn y blynyddoedd cynnar, gwella amgylchedd ffisegol a darparu gwasanaethau hygyrch i bawb, tra'n buddsoddi mewn cymorth ychwanegol ar gyfer grwpiau agored i niwed.

Rhaglen Plant Iach Cymru

Rydym yn ymateb i brif argymhelliad yr Athro Marmot i roi'r dechrau gorau mewn bywyd i bob plentyn drwy ein Rhaglen Plant Iach Cymru sy'n amlinellu dull darvoudus, systematig seiliedig ar dystiolaeth o oruchwyllo a sgrinio iechyd plant. Mae lleihau anghydraddoldeb drwy sicrhau darpariaeth gwasanaeth cyffredinol i bob plentyn yng Nghymru, gyda chymorth ychwanegol yn cael ei ddarparu mewn ymateb i anghenion a nodwyd, wrth wraidd y dull hwn.

Symud Ymlaen

Mae'n ofynnol i'n Byrddau Iechyd arddangos bod camau priodol yn cael eu cymryd i fynd i'r afael ag anghydraddoldebau iechyd drwy eu Cynlluniau Tymor Canolig Integredig. Rydym yn disgwyl gweld cynnydd penodol drwy ddatblygiad parhaus clystyrau gofal sylfaenol, cynllunio a chymorth i ddarparu gwasanaethau sy'n canolbwyntio mwy ar y person, a thrwy weithredu Rhaglen Plant Iach Cymru.

Iechyd y Gweithle

Rydym yn parhau i ddarparu amrywiaeth o gymorth amrywiol i gyflogwyr a gweithwyr i leihau'r risg o bobl yn colli eu swyddi oherwydd salwch. Mae'r syniad bod gwaith caled yn 'dda' i iechyd y corff a'r meddwl yn cael ei dderbyn yn eang. Mae plant sy'n byw mewn teuluoedd lle nad oes neb yn gweithio yn fwy tebygol o fyw mewn tlodi a dioddef iechyd gwaeth.

Symud Ymlaen

Mae dros 3,100 o sefydliadau sy'n cyflogi 460,000 o weithwyr wedi cymryd rhan mewn rhaglenni Cymru Iach ar Waith. Mae hyn yn 33% o boblogaeth waith Cymru. Yn ogystal, bydd prosiect £3.8 miliwn Cronfa Gymdeithasol Ewrop y gwasanaeth Cymorth yn y Gwaith yn cefnogi 4,232 o unigolion a 740 o sefydliadau i atal colli swyddi oherwydd cyflyrau iechyd sy'n cyfyngu ar waith. Mae gweithwyr yn cael eu cefnogi i barhau yn eu gwaith, neu i ddychwelyd i'r gwaith yn gynt nag y byddai wedi bod yn bosibl fel arall.

Rhaglen Gydweithredol y 1000 Diwrnod Cyntaf

Mae Rhaglen Gydweithredol y 1000 Diwrnod Cyntaf yn cael ei harwain ar y cyd gan Iechyd Cyhoeddus Cymru a Chymdeithas Llywodraeth Leol Cymru (CLILC) ochr yn ochr ag arweinwyr strategol o'r sector cyhoeddus, y trydydd sector a'r sector preifat. Mae'n cael ei datblygu ar hyn o bryd ac mae wedi'i sefydlu i wella canlyniadau datblygiad plant o'u cenhedlu hyd nes eu bod yn ddwy oed. Mae'r rhaglen yn cael ei llywio gan y fenter [Uno i Wella Iechyd](#). Mae'r ffocws ar y blynyddoedd cynnar, gan gefnogi teuluoedd a threchu tlodi.

Symud Ymlaen

Bydd dull cydweithredol yn cysoni buddsoddiad sylweddol yn fwy effeithiol gan sefydliadau amrywiol ac asedau eraill gan arwain at well canlyniadau. Nod y rhaglen yw helpu i leihau anghydraddoldebau iechyd a lleihau nifer y plant sy'n profi niwed o ganlyniad i ddigwyddiadau anffafriol yn y 1000 diwrnod cyntaf. Bydd hefyd yn ceisio darparu'r canlyniad gorau posibl o bob beichiogrwydd a chefnogi plant i gyrraedd cerrig milltir datblygiadol mewn perthynas ag iaith a chyfathrebu, datblygiad gwybyddol a rhyngweithio cymdeithasol sy'n hollbwysig o ran cyraeddiadau a chanlyniadau galwedigaethol, ynghyd ag iechyd a lles.

Amcan 4 – Creu economi a marchnad lafur gref sy'n cefnogi'r agenda trechu tlodi ac yn lleihau tlodi mewn gwaith yng Nghymru: Y Diweddaraf am Raglenni Allweddol

Mae creu swyddi a thwf yn ganolog i'n hymdrechion i drechu tlodi plant drwy hybu ffyniant pobl yng Nghymru. Cyflogaeth yw'r llwybr gorau allan o dlodi. Mae cyflogaeth yng Nghymru yn agos i'w uchaf erioed ac rydym yn perfformio'n well na holl rannau eraill o'r DU gyda'r gyfradd ddiweithdra yn gostwng gyflymaf dros y 12 mis diwethaf. Cefnogodd Llywodraeth Cymru bron i 150,000 o swyddi yn ystod y weinyddiaeth ddiwethaf.

Fodd bynnag, mae hefyd yn bwysig cydnabod bod tlodi mewn gwaith yn parhau i fod yn broblem fawr a chynyddol. Er bod plant sy'n byw ar aelwydydd sy'n gweithio yn debygol o fod yn llai tlawd, mae mwy o blant bellach yn byw mewn tlodi incwm cymharol ar aelwydydd sy'n gweithio (lle mae un person neu fwy yn gweithio) nag ar aelwydydd lle nad oes unrhyw un yn gweithio. Mae un o bob pum plentyn sy'n byw mewn tlodi yn byw ar aelwyd lle mae pob oedolyn yn gweithio.

Datblygiad Economaidd

Mae camau pwysig wedi'u cymryd dros gyfnod y Strategaeth Tlodi Plant i gynorthwyo i greu a chadw swyddi sy'n galluogi rhieni a phobl ifanc mewn tlodi, neu sydd mewn perygl o dlodi, i ymgysylltu mewn ffordd gadarnhaol â'r farchnad lafur, gan gydnabod bod swyddi'n diogelu teuluoedd rhag tlodi. Mae camau wedi'u cymryd i gefnogi busnesau i sbarduno buddsoddiad a hyrwyddo twf, gan gynnwys cynorthwyo egin-fusnesau a chymorth ar ffurf cyllid, cynlluniau rhyddhad ardrethi i fusnesau wedi'u targedu, a datblygu cynnig cadarn o ran eiddo a thir. Rydym yn cynorthwyo'r rhai hynny mewn tlodi, neu mewn perygl o dlodi, i fanteisio ar gyfleoedd a geir yn sgil twf economaidd.

Byddwn yn parhau i weithio gyda busnesau i gynorthwyo i greu swyddi a sicrhau gwell diogelwch ariannol ar gyfer busnesau ac unigolion ledled Cymru. Byddwn yn ystyried cyfleoedd pellach i integreiddio a hyrwyddo pwysigrwydd gweithgarwch busnes cyfrifol i wasanaethau Busnes Cymru ynghyd â chyfeirio pobl at bolisïau gweithio'n hyblyg drwy wefan Busnes Cymru a sianeli cyfryngau cymdeithasol cysylltiedig.

Rôl y Sectorau wrth Drechu Tlodi

Mae Llywodraeth Cymru yn darparu cymorth ar gyfer busnesau ledled Cymru i greu a chadw swyddi. Mae hyn yn cynnwys gwaith gyda chwmnïau angori ar draws sectorau amrywiol i fanteisio ar gyfleoedd ar gyfer swyddi a thwf o fewn eu sefydliadau eu hunain a thrwy eu cadwyn gyflenwi.

Ar draws pob sector â blaenoriaeth, mae camau wedi'u cymryd i gynorthwyo i greu a chadw swyddi yn y sector preifat yng Nghymru sy'n cefnogi'r agenda trechu tlodi. Mae llawer o'r prosiectau hyn wedi'u lleoli mewn ardaloedd difreintiedig, gyda lefelau uwch na'r cyfartaledd o ddiweithdra ac anweithgarwch economaidd. Mae'r sectorau hyn yn amrywio o ran natur a lefel y cyfleoedd cyflogaeth a ddarperir, gan gefnogi dull cytbwys sy'n sbarduno galw am unigolion medrus iawn, ynghyd â chreu cyfleoedd ar gyfer y rhai sydd bellaf o'r farchnad lafur. Er enghraifft, yn y pum mlynedd diwethaf mae'r sector Gwasanaethau Ariannol a Phroffesiynol wedi cynorthwyo i greu a diogelu dros 10,000 o swyddi. Fel arfer, mae'r cyfleoedd hyn yn rhai medrus iawn, ac yn cynnig cyfleoedd da i gamu ymlaen o lefel mynediad.

Yn y sector Twristiaeth, mae'r Cynllun Cymorth Buddsoddi mewn Twristiaeth (TISS) wedi cefnogi nifer o fuddsoddiadau strategol ledled Cymru, gan gynnwys Surf Snowdonia, Zipworld (Gogledd Cymru), Bluestone a'r Bathdy Brenhinol. Mae'r atyniadau a'r cyrchfannau amlwg hyn yn ganolfannau lleol ar gyfer cyfleoedd cyflogaeth ac adfywio, maent wedi'u lleoli yn aml mewn cymunedau gwledig, ac wedi cefnogi cyfleoedd cyflogaeth lefel mynediad ar gyfer pobl ifanc sy'n eu galluogi i weithio (ac aros) yng Nghymru mewn amgylchedd gwaith creadigol. Mae'r buddsoddiadau hyn hefyd yn cefnogi ystod o effeithiau cadarnhaol ehangach.

Mae rhai sectorau â blaenoriaeth yn cyfrannu'n ehangach at drechu tlodi. Rydym yn gweithio gyda'r sector adeiladu i hyrwyddo a hwyluso effeithlonrwydd ynni drwy ôl-osod stoc tai hŷn. Bydd hyn yn helpu i drechu tlodi tanwydd, yn cefnogi byw yn iachach ac yn darparu cyfleoedd cyflogaeth yn lleol. Yn y Sector Ynni a'r Amgylchedd, mae'r cynlluniau Nyth, Cartrefi Clyd ac Arbed, y prosiectau Buddsoddi i Arbed a Thwf Gwyrdd i gyd â'r nod o wella effeithlonrwydd ynni. Mae Arbed yn arbennig yn targedu cymunedau ac aelwydydd difreintiedig i liniaru effeithiau tlodi yn y cymunedau hynny.

Symud Ymlaen

Byddwn yn parhau i weithio gyda Chwmnïau Angor a chyrrff cyflogwyr i ddarparu cyngor, arweiniad a chymorth i gyflogwyr. Byddwn yn ymgysylltu â busnesau a phartneriaid allweddol i ddatblygu'r dull cywir o sicrhau ffyniant a gwell diogelwch ariannol ar gyfer busnesau ac unigolion ledled Cymru.

Amcan 4 – Creu economi a marchnad lafur gref sy'n cefnogi'r agenda trechu tlodi ac yn lleihau tlodi mewn gwaith yng Nghymru: Y Diweddaraf am Raglenni Allweddol

Mentrau Rhanddeiliaid

Mae menter *Swyddi Gwell – Yn nes at Adref* TUC Cymru yn ceisio sefydlu dwy ganolfan gyflogaeth yn ardal Blaenau'r Cymoedd i ddarparu cyfleoedd ystyrion am waith ar gyfer gweithwyr difreintiedig. Mae'r fenter *Swyddi Gwell* yn nodi bod methiant wedi bod yn y farchnad yn y rhanbarth ac yn sgil hynny bod pobl sy'n byw yn yr ardal hon wedi'u hamddifadu o gyfleoedd cyflogaeth hygyrch ac ystyrion. Mae'n anochel y bydd angen teithio rhywfaint i gael gwaith. Y nod yw lleihau'r teithio, cadw gweithwyr yn y Cymoedd a cheisio sefydlu dwy ganolfan gyflogaeth lle gellir bodloni'r rhan fwyaf o'r gofynion i gefnogi'r crynhoad mwyaf o weithwyr difreintiedig.

Trafnidiaeth

Mae [Strategaeth Drafnidiaeth Cymru](#) yn nodi amcanion Llywodraeth Cymru ar gyfer gwella trafndiaeth i sicrhau bod Cymru wedi'i chysylltu, gwella'r economi a diogelu ein hamgylchedd.

Cynllun Cyllid Trafnidiaeth Cenedlaethol

Mae ein [Cynllun Cyllid Trafnidiaeth Cenedlaethol](#) yn cynnwys camau perthnasol i gefnogi prosiectau strategol fel Ffordd A465 Blaenau'r Cymoedd, Metro De Ddwyrain Cymru, cyllido gwasanaeth bws o ansawdd, tocynnau consesiynol a mynediad i wasanaethau allweddol, yn enwedig iechyd. Rydym yn dyrannu £25 miliwn i awdurdodau lleol bob blwyddyn ers 2013-14 i helpu i roi cymhorthdal i wasanaethau bws a thrafnidiaeth gymunedol. Rydym yn cyllido gwasanaethau pellach, fel rhwydwaith bws y TrawsCymru a gludodd fwy na 2 filiwn o deithwyr y llynedd.

Trafnidiaeth Gyhoeddus

Cydnabyddir bod gwasanaethau teithio ar fws yn arbennig o bwysig i bobl ifanc, pobl hŷn, pobl anabl a'r rhai a allai fod yn llai gweithredol yn economaidd. Mae Gweinidogion Cymru wedi dyrannu £25 miliwn i awdurdodau lleol bob blwyddyn ers 2013-14 ar gyfer gwasanaethau bws a thrafnidiaeth gymunedol na fyddai'n cael eu darparu fel arall. Rydym yn cyllido gwasanaethau allweddol pellach, fel rhwydwaith bws y TrawsCymru, gan ddarparu mynediad i gyflogaeth allweddol a chanolfannau addysg ledled Cymru.

Mae cynllun teithio ar fws rhatach Llywodraeth Cymru, a gostiodd £72 miliwn yn 2015-16, yn rhoi sicrwydd o deithio am ddim ar wasanaethau bws lleol ledled Cymru i bobl hŷn neu anabl, ac i hen filwyr a gweithwyr y fyddin sydd wedi'u hanafu'n ddifrifol. Mae'r cynllun hwn yn ysgafnhau baich costau teithio i sawl aelwyd mewn tlodi, gan gynnwys y rhai â phlant. Ers mis Medi 2015, mae Llywodraeth Cymru wedi cyllido cynllun yn cynnig gostyngiadau o draean ar wasanaethau bws lleol ar gyfer pobl ifanc 16, 17 ac 18 oed ar eu holl deithiau bws. Lle mae gwasanaethau bws yn gyfyngedig, rydym wedi rhoi trefniadau ar waith lle gellir defnyddio pasys teithio rhatach ar drenau. Ers 2014, rydym wedi helpu i gadw tocynnau trenau'n rhad drwy ddarparu cyllid ychwanegol i sicrhau na ellir codi pris tocynnau trenau a reoleiddir ar Fasnachfaint Rheilffyrdd Cymru a'r Gororau yn uwch na chyfradd chwyddiant.

Cymalau Cymdeithasol mewn prosiectau trafndiaeth

Lle rydym yn buddsoddi yn uniongyrchol mewn seilwaith, mae ein holl gontractau mawr yn cynnwys cymalau cymdeithasol er mwyn i ni geisio sicrhau'r cyfleoedd cyflogaeth a hyfforddiant gorau posibl i bobl mewn cymunedau lleol, er enghraifft drwy brentisiaethau. Rhoddir pwyslais penodol ar geisio darparu cyfleoedd i'r rhai mewn aelwydydd heb waith drwy'r rhaglen Esgyn.

Symud Ymlaen

Yn ddiweddar, rydym wedi cynnal ymgynghoriad cyhoeddus ar ganlyniadau polisi ar gyfer masnachfaint rheilffyrdd nesaf Cymru a'r Gororau. Dywedodd ymatebwyr fod angen i wasanaethau rheilffyrdd a ddarperir fel system trafndiaeth gyhoeddus integredig fod yn fforddiadwy i sicrhau bod gwasanaethau yn parhau'n hygyrch i deithwyr. Mae'r fasnachfaint nesaf yn cael ei hadnewyddu yn 2018, a bydd y safbwyntiau hyn yn cael eu hystyried wrth ddatblygu'r fanyleb ar gyfer dyfarnu'r fasnachfaint nesaf. Rydym yn sicrhau bod cyllid cyfalaf sylweddol ar gael i awdurdodau lleol bob blwyddyn ar gyfer cynlluniau trafndiaeth leol; yn 2016/17, mae gwerth cyfanswm y cyllid hwn dros £26 miliwn. Mae cynigion cyllid ar gyfer y grantiau hyn yn cael eu hasesu yn erbyn meini prawf allweddol, sy'n adlewyrchu dyheadau'r Strategaeth Tlodi Plant.

Diwylliant a Chwaraeon

Mae Cymru a Llywodraeth Cymru wedi achub y blaen drwy fynegi'r rôl bwerau y gall y celfyddydau a diwylliant ei chwarae wrth drechu tlodi. Mae hyn yn cael ei adlewyrchu yn y ddau adroddiad a gomisiynwyd gan Lywodraeth Cymru ar [Y Celfyddydau mewn Addysg yn Ysgolion Cymru](#) a [Diwylliant a Thlodi: Defnyddio'r celfyddydau, diwylliant a threftadaeth i hybu cyfiawnder cymdeithasol yng Nghymru](#). Mae'r adroddiadau hyn yn nodi'r rôl bwysig sydd gan ddiwylliant, treftadaeth a'r celfyddydau wrth ysgogi pobl i ddysgu ac ennill sgiliau, gan bwysleisio pwysigrwydd gweithgareddau diwylliannol i wella dyheadau, uchelgeisiau a rhagolygon plant a phobl ifanc.

Amcan 4 – Creu economi a marchnad lafur gref sy'n cefnogi'r agenda trechu tlodi ac yn lleihau tlodi mewn gwaith yng Nghymru: Y Diweddaraaf am Raglenni Allweddol

Cynllun Dysgu Creadigol drwy'r Celfyddydau

Bydd y [Cynllun Dysgu Creadigol drwy'r Celfyddydau](#) yn rhoi argymhellion yr adroddiad *Celfyddydau mewn Addysg* ar waith, er mwyn cynyddu a gwella cyfleoedd i ymgysylltu â phrofiadau celfyddydol a gwella cyrhaeddiad drwy greadigrwydd.

Mae'r cynllun 5 mlynedd yn cael ei gyllido ar y cyd gan y Gyfarwyddiaeth Addysg a Chyngor Celfyddydau Cymru gyda £20 miliwn ar gael dros oes y cynllun.

O fis Gorffennaf 2016, bu cynllun yr [Ysgolion Creadigol Arweiniol](#), a gynhelir gan CCC, i wella cyrhaeddiad drwy greadigrwydd, yn ymgysylltu â 265 o ysgolion. Lansiodd CCC y grant 'Ewch i Weld' hefyd yn 2016 i annog ysgolion, yn enwedig y rhai mewn ardaloedd difreintiedig, i fanteisio ar weithgareddau celf.

Cyfuno

Mae [Cyfuno: Trechu Tlodi trwy Ddiwylliant](#) yn darparu fframwaith i sefydliadau amrywiol gyfrannu at agenda gwrthtlodi a rennir, a ddarperir yn 2015-16 a 2016-17 mewn partneriaeth â'r rhaglen Cymunedau yn Gyntaf.

Yn 2015-16, sefydlwyd y Rhaglen Ardaloedd Arloesi, gyda chlymbleidiau o gyrff diwylliannol a chymunedol yn datblygu gweithgareddau i annog a chynorthwyo unigolion, gan gynnwys llawer o blant a phobl ifanc o gymunedau difreintiedig, i fwynhau a chymryd rhan mewn gweithgarwch diwylliannol fel ffordd o fagu hyder ac ennill sgiliau a chymwysterau.

Mae'r pwyslais ar gyrff diwylliannol yn asio eu gwasanaethau a'u prosiectau er budd cyfranogwyr mewn ardaloedd difreintiedig a'u herio i lunio gweithgareddau a rhaglenni i fodloni'r blaenoriaethau hyn. Arweiniodd Amgueddfa Cymru ar y gwaith gwerthuso ac ymchwil sy'n sail i Cyfuno, a chafodd Adroddiad Gwerthuso ei gyhoeddi ym mis Mawrth 2016.

Trechu Tlodi Gwledig

Mae aelwydydd incwm isel mewn ardaloedd gwledig yn aml yn wynebu costau ychwanegol sy'n gysylltiedig â gweithgareddau bob dydd, fel teithio i'r gwaith neu'r ysgol, ac mae angen lefel uwch o incwm i gyrraedd safon byw ddigonol.

Lansiodd Llywodraeth Cymru [Cymunedau Gwledig: Rhaglen Datblygu Gwledig 2014-2020](#) i gefnogi datblygiad economïau gwledig. Un o flaenoriaethau'r rhaglen yw canolbwyntio ar hyrwyddo cynhwysiant cymdeithasol a lleihau tlodi mewn ardaloedd gwledig. Fel rhan o'r Rhaglen Datblygu Gwledig, mae'r [Gronfa Datblygu Cymunedau Gwledig](#) yn cynnig cyllid buddsoddi i helpu i atal a lliniaru effaith tlodi mewn cymunedau gwledig. I gydnabod yr anawsterau sy'n wynebu cymunedau gwledig, mae'n cynnwys ffocws ar fynediad at wasanaethau, cynhwysiant digidol, tlodi tanwydd a thlodi mewn gwaith. Mae gan y Gronfa Datblygu Cymunedau Gwledig ymrwymiad i ddwy ffenestr ddiddordeb bellach yn ystod y flwyddyn nesaf.

Rydym wedi bod yn gweithio gyda Sefydliad Polisi Cyhoeddus Cymru i edrych ar yr hyn sy'n gweithio wrth drechu tlodi gwledig. Mae'r [adroddiad](#) a gyhoeddwyd gan y Sefydliad ym mis Mehefin 2016 yn canolbwyntio ar ymchwil gyfredol a bylchau tystiolaeth. Mae'r Sefydliad wrthi'n gweithio ar adroddiad sy'n amlygu tystiolaeth sy'n gysylltiedig ag ymyriadau llwyddiannus mewn cymunedau gwledig.

Chwaraeon

Mae Llywodraeth Cymru hefyd wedi cymryd camau i sicrhau bod gweithgarwch chwaraeon yn cyfrannu cymaint â phosibl at fynd i'r afael ag amddifadedd, hyrwyddo cynhwysiant cymdeithasol a gwella dyheadau a chanlyniadau plant a phobl ifanc.

I ddatblygu'r gwaith hwn, mae Chwaraeon Cymru wedi bod yn gweithio gyda phartneriaid fel Street Games i ddarparu cyfleoedd chwaraeom amrywiol o well ansawdd ar gyfer pobl ifanc sy'n byw mewn ardaloedd sydd wedi'u hamddifadu'n gymdeithasol ledled Cymru. Y nod cyffredinol yw sicrhau bod pobl ifanc yn cael cyfle cyfartal, waeth beth fo'u hamgylchiadau cymdeithasol, fel eu bod yn mwynhau cymryd rhan mewn gweithgareddau chwaraeon a gweithgarwch corfforol sy'n eu helpu i gynnal ffordd iach o fyw.

Mae nofio am ddim yn un o fentrau Llywodraeth Cymru sy'n cynnig cyfleoedd i bobl ifanc a hŷn fyw bywydau iach ac egniol drwy weithgareddau yn y dŵr. Yn dilyn adolygiad o'r rhaglen, rhoddwyd mwy o bwyslais ar bwysigrwydd dysgu plant i nofio, gyda ffocws arbennig ar gefnogi'r rhai sy'n byw mewn ardaloedd difreintiedig o safbwynt economaidd a chymdeithasol.

Mae Chwaraeon Cymru yn parhau i weithio gyda phartneriaid i ddarparu ystod o gyfleoedd chwaraeon o well ansawdd i bobl ifanc sy'n byw mewn ardaloedd difreintiedig yn gymdeithasol ledled Cymru.

Amcan 5 – Rhoi cymorth i deuluoedd “yn y presennol” gynyddu incwm eu haelwydydd a mynd i’r afael â’r premiwm tlodi: Y Diweddaraf am Raglenni Allweddol

Gall mentrau cynhwysiant ariannol a digidol helpu i liniaru effaith tlodi mewn gwaith drwy ddysgu’r sgiliau a rhoi’r adnoddau sydd eu hangen ar deuluoedd i helpu eu harian i fynd ymhellach.

Gall mynd i ormod o ddyled effeithio’n negyddol ar fywydau pobl, gan gynnwys bywydau plant sy’n byw mewn teuluoedd sy’n cael trafferth rheoli eu harian. Mae mynd i’r afael â phroblemau gorddyledion yn helpu i atal y problemau corfforol ac iechyd meddwl y mae’r pwysau ariannol yn eu hachosi drwy gefnogi pobl i reoli eu harian.

Strategaeth Cynhwysiant Ariannol a Chynllun Cyflawni

Mae [Strategaeth Cynhwysiant Ariannol Cymru](#) yn rhoi ymrwymiad i sefydliadau partner nodi a hyfforddi staff rheng flaen a all ddarparu gwasanaethau cyfeirio a sicrhau bod ganddynt fynediad at yr wybodaeth ddiweddaraf am wasanaethau ataliol a chynghor mewn argyfwng yn eu hardaloedd a chysylltiadau ag adnoddau ar-lein priodol.

Symud Ymlaen

Mae Cynllun Cyflawni wrthi’n cael ei ddatblygu mewn ymgynghoriad â phartneriaid allweddol a’i lywio gan ymatebion i’r ymgynghoriad cyhoeddus ar y Strategaeth ddrafft gyda golwg ar gyhoeddi ddiwedd 2016. Bydd yn nodi’r camau gweithredu a’r mesurau llwyddiant sy’n ofynnol i gynyddu cynhwysiant ariannol ledled Cymru.

Undebau Credyd

Ers mis Ebrill 2014, mae Llywodraeth Cymru wedi ymrwymo bron i £1.9 miliwn i gefnogi **Undebau Credyd** tan fis Mawrth 2017. Mae’r cyllid hwn yn eu galluogi i gefnogi pobl sy’n cael eu heithrio’n ariannol nad ydynt o bosibl yn gallu cael gafael ar gynhyrchion ariannol prif ffrwd. Mae’r cyllid wedi hwyluso mwy na 22,600 o fenthyciadau i unigolion gwerth £18.6 miliwn i gyd. Ers dechrau’r cyllid ym mis Ebrill 2014, mae Undebau Credyd wedi adrodd bod mwy na 22,600 o aelodau newydd wedi ymuno ag Undeb Credyd.

Gwasanaethau Cynghori

Mae’r prosiect Cyngor Da, Byw’n Well wedi’i gyllido gan Lywodraeth Cymru a’i gyllido gan Cyngor ar Bopeth Cymru ers mis Ebrill 2012. Rhaglen uchafu incwm yw’r prosiect sydd â’r nod o leihau tlodi sydd ar waith ym mhob ardal awdurdod lleol yng Nghymru.

Yn 2015/16, helpodd cynghorwyr Cyngor Da, Byw’n Well dros 18,637 o bobl ledled Cymru gyda mwy na 46,000 o broblemau. Roedd cyfanswm y buddion/ enillion ariannol ar gyfer pobl a chymunedau a nodwyd drwy’r prosiect yn y flwyddyn yn fwy na £20.7 miliwn. Ers dechrau’r prosiect, mae Cyngor Da, Byw’n Well wedi helpu dros 72,700 o bobl, gan sicrhau enillion pendant o fwy na £66.5 miliwn.

Yn ogystal â lleihau tlodi, gall manteisio ar eu hawliadau hefyd leihau’r effaith negyddol sy’n gysylltiedig â thlodi ar iechyd pobl. Mae economïau lleol hefyd yn elwa ar bobl yn gwario arian yn y gymdogaeth. Cyhoeddwyd [gwerthusiad](#) o weithrediad y prosiect Cyngor Da, Byw’n Well ym mis Tachwedd 2015.

Cynhwysiant Digidol

Mae [Sicrhau Cynhwysiant Digidol: Fframwaith Strategol](#) ar gyfer Cymru yn nodi’r camau y bydd Llywodraeth Cymru yn eu cymryd i helpu mwy o bobl i fanteisio ar y cyfleoedd a geir yn sgil technolegau digidol, gan gynnwys y rhai yn y grwpiau sy’n cael eu hallgáu’n ddigidol fwyaf.

Gall cael mynediad at dechnolegau digidol, a’r cymhelliant a’r sgiliau i’w defnyddio’n effeithiol, roi’r cyfle i deuluoedd gynyddu incwm yr aelwyd drwy gael gafael ar y nwyddau neu’r gwasanaethau rhatach sydd ar gael ar-lein yn unig yn aml. Gall hefyd helpu i leddfu teimladau o unigedd ac annog unigolion i ymgysylltu â’u cymuned leol.

Gall bod â sgiliau TGCh gwael fod yn rhwystr hefyd i bobl ifanc NEET. Mae Strategaeth Cynhwysiant Digidol Llywodraeth Cymru yn cydnabod y gall sgiliau digidol wneud cyfraniad pwysig at gynyddu cyflogadwyedd person. Gall cael mynediad i’r rhyngwrwd hefyd gynorthwyo pobl i fanteisio ar gyfleoedd i gynyddu eu sgiliau, gan gynnwys hyfforddiant, gwirfoddoli a chyflogaeth.

Symud Ymlaen

Rydym yn gobeithio helpu 95% o bobl i ennill o leiaf y sgiliau digidol sylfaenol sydd eu hangen ar gyfer y 21ain ganrif erbyn 2021. Byddwn hefyd yn rhoi blaenoriaeth i ysgolion o safbwynt cyswllt â band eang cyflym iawn ac yn cynorthwyo i gyflwyno cymhwysedd digidol yn raddol fel rhan o’r cwricwlwm newydd.

Amcan 5 – Rhoi cymorth i deuluoedd “yn y presennol” gynyddu incwm eu haelwydydd a mynd i’r afael â’r premiwm tlodi: Y Diweddaraf am Raglenni Allweddol

Cronfa Cymorth Dewisol

Ar 1 Ebrill 2013, sefydlodd Llywodraeth Cymru gynllun cenedlaethol o’r enw [y Gronfa Cymorth Dewisol](#) i helpu pobl agored i niwed nad oes ganddynt fodd arall o dalu costau byw uniongyrchol i fyw’n annibynnol neu i ddal ati i fyw’n annibynnol. Yn ystod tair blynedd gyntaf y Gronfa, 2013/14 - 2015/16, helpodd dros 88,000 o bobl yng Nghymru, gyda dros £21.3 miliwn yn cael ei wario ar grantiau i gynorthwyo ein pobl fwyaf agored i niwed. Hyd yma, yn 2016/17, mae dros 15,000 o bobl wedi’u cynorthwyo gyda dros £3 miliwn mewn grantiau. Mae Llywodraeth Cymru wedi cytuno i ail-gaffael y contract i weithredu’r Gronfa y tu hwnt i fis Mawrth 2017.

Dŵr

Mae Llywodraeth Cymru wedi gweithio gyda dau gwmni dŵr yng Nghymru i’w cynorthwyo i gefnogi cwsmeriaid o aelwydydd incwm isel drwy ddatblygu eu Tariffau Cymdeithasol. Rydym hefyd wedi cyhoeddi rheoliadau sy’n helpu cwmnïau dŵr i fynd i’r afael â phroblem dyledion drwg drwy eu galluogi i anfon biliau cywir ac amserol at denantiaid mewn eiddo rhent a nodi cwsmeriaid agored i niwed yn gynt.

Mae cangen Dŵr Llywodraeth Cymru wedi creu cysylltiadau â rhaglen tlodi tanwydd Nyth, gan alluogi i Nyth I gynnis cyngor ar effeithlonrwydd dŵr a nodi cwsmeriaid a allai fod yn gymwys ar gyfer tariffau cymdeithasol er mwyn eu helpu i ostwng eu biliau dŵr. Mae hyn yn ei dro wedi arwain at atgyfeiriadau i dariffau cymdeithasol y cwmnïau dŵr. Mae Llywodraeth Cymru wedi datblygu canllawiau pellach i Ofwat mewn perthynas â’u rheolau codi tâl i gwmnïau dŵr er mwyn sicrhau bod fforddiadwyedd yn cael ei ystyried wrth i gwmnïau ddatblygu eu strwythurau codi tâl.

Byddwn yn monitro ac adolygu effeithlonrwydd tariffau cymdeithasol a Rheoliadau Dyledion Drwg y diwydiant. Byddwn hefyd yn gweithio gyda sefydliadau rhanddeiliaid i edrych ar sut mae cwsmeriaid yn derbyn cyngor ar fforddiadwyedd biliau dŵr, gan sicrhau bod y cyngor yn gyson a bod bylchau mewn darpariaeth cyngor yn cael eu nodi.

Tlodi Tanwydd

Rhaglenni **Cartrefi Clyd Llywodraeth Cymru**, sy’n cynnwys cynlluniau Nyth, sy’n seiliedig ar alw, ac Arbed, sy’n seiliedig ar ardaloedd, yw ein prif ddulliau o drechu tlodi tanwydd, a hynny drwy wella effeithlonrwydd ynni cartrefi yng Nghymru. Mae canfyddiadau diweddar adroddiad y Sefydliad Ymchwil Adeiladu ar lefel y tlodi tanwydd a amcangyfrifir rhwng 2012 a 2016 yn dangos bod gostyngiad o 6 pwynt can ran yn nifer yr aelwydydd yng Nghymru a amcangyfrifir sydd mewn tlodi tanwydd, mewn pedair blynedd yn unig. Bydd y buddsoddi yng nghynlluniau *Cartrefi Clyd Llywodraeth Cymru* yn parhau drwy gynllun Nyth a thrwy gyllid grant i awdurdodau lleol ar gyfer cynlluniau seiliedig ar ardaloedd.

Ers 2011, mae *Cartrefi Clyd Nyth* wedi darparu cyngor a chymorth i dros 85,000 o aelwydydd, gyda dros 23,700 o’r rhain wedi elwa ar welliannau ynni am ddim i’r cartref. Mae dros 1,190 o bobl wedi derbyn budd-daliadau newydd neu ychwanegol, gan arwain at bobl yn derbyn budd-daliadau gwerth £2.25 miliwn i gyd. Mae dros 1,000 o bobl wedi derbyn ad-daliad Gostyngiad Cartrefi Clyd ar eu biliau trydan, gwerth dros £140,000 i gyd. Lanswyd ymgynghoriad 12 wythnos ym mis Gorffennaf yn gofyn am safbwyntiau ar gynllun newydd sy’n seiliedig ar alw i olynu Nyth o fis Medi 2017. [Mae’r Prosiect Cysylltu Data Tlodi Tanwydd](#) wedi nodi canfyddiadau newydd ar fanteision iechyd cynllun Nyth. Bydd y canfyddiadau’n helpu i lywio’r ymgynghoriad hefyd.

Ers 2009, mae cynlluniau *Cartrefi Clyd Arbed* wedi gwella dros 22,000 o gartrefi yn rhai o ardaloedd mwyaf difreintiedig Cymru, gydag *Arbed 2* ar ei ben ei hun yn creu mwy na 470 o swyddi a chynorthwyo i ddarparu mwy na 60,000 awr o hyfforddiant mewn technolegau gwyrdd i weithwyr presennol a newydd. Rydym hefyd yn datblygu cynnis gyda WEFO am gyllid gan yr UE i ddarparu cynllun newydd seiliedig ar ardaloedd i olynu ERDF Arbed 2 yn 2017.

Lleihau costau cynnal cartref newydd

I gefnogi’r agenda tlodi tanwydd newydd, mae gofyn i gartrefi cymdeithasol newydd sydd wedi’u hadeiladu â chymhorthdal Llywodraeth Cymru fodloni Gofynion Ansawdd Datblygu. Mae hyn yn golygu sicrhau bod cartrefi ar gael ond hefyd yn defnyddio ynni yn effeithlon, yn gallu cael eu haddasu i ddiwallu anghenion newidiol a bod gan blant le i chwarae ac astudio. Rydym yn ystyried beth fyddai’r ffordd orau o wella hyn, gyda ffocws penodol ar berfformiad ynni cartrefi i leihau tlodi tanwydd.

Mae’r Llywodraeth wedi ymrwymo i ddatblygu modelau newydd o dai a fydd yn lleihau tlodi tanwydd, yn gallu ymateb i newid hinsawdd yn y dyfodol, yn darparu amgylcheddau iach i fyw ac yn gallu diwallu anghenion demograffig sy’n newydd. Mae Ysgol Bensaerniaeth Cymru wedi’i chomisiynu i archwilio modelau newydd a bydd yr ymchwil yn helpu i lywio’r math o gartrefi mae Llywodraeth Cymru yn eu cefnogi.

Modelau Rhesymeg: Heb waith

Tystiolaeth

Rhaglenni a Pholisïau
Allweddol

Canlyniadau
Interim

Amcan Strategol

Dangosyddion

Mwy tebygol o fod yn byw mewn tlodi parhaus os ydynt heb waith.

Mae cymorth pwrpasol a dwys yn hollbwysig, yn enwedig i'r rhai sydd bellaf o'r farchnad lafur.

Angen mynd i'r afael â rhwystrau i waith: mynediad at ofal plant fforddiadwy, iechyd a lles, trafndiaeth.

Strategaeth ar yr Economi

Fframwaith Ymgysylltu a Datblygu
Ieuencid

Dull buddion i'r gymuned o ran caffael
Llywodraeth Cymru

Cyllid yr UE 2014-2020

Prentisiaethau

Cymunedau am Waith

Rhaglen Esgyn

PaCE

Grant Gofal Plant y tu allan i Oriau Ysgol

Rhaglen Cyflogadwyedd Pob Oed

Twf Swyddi Cymru a ReAct

Tocynnau Rhatach i Bobl Ifanc



Cefnogi pobl ifanc i gyflogaeth drwy well addysg a darparu'r sgiliau a'r profiadau sydd eu hangen arnynt i ffynnu a llwyddo.

Cefnogi pobl, gan gynnwys ail enillwyr, i waith drwy greu'r cynnig gofal plant mwyaf hael yn y DU i rieni sy'n gweithio.

Cefnogi pobl i gyflogaeth drwy greu o leiaf 100,000 o brentisiaethau o ansawdd uchel i bob oed.

Gwneud pob ymdrech i sicrhau bod penderfyniadau ar ymadawiad y DU o'r Undeb Ewropeaidd yn mynd i'r afael yn llwyr â buddiannau Cymru, yn enwedig o ran swyddi, twf a'r economi.

Mae nifer y plant sy'n byw mewn aelwydydd heb waith wedi gostwng.

Dangosydd Allweddol:

Canran y plant sy'n byw mewn aelwydydd heb waith.

Dangosydd Allweddol:

Canran y bobl ifanc 16-18 oed sy'n NEET.

Dangosydd Allweddol:

Canran y bobl ifanc 19-24 oed sy'n NEET.

Erthyglau Allweddol CCUHP

Erthygl 18 - Dylai'r ddau riant rannu cyfrifoldeb dros godi eu plant, a dylent ystyried yr hyn sydd orau i bob plentyn bob amser. Dylai llywodraethau helpu rhieni trwy ddarparu gwasanaethau i'w cefnogi, yn enwedig os yw'r ddau riant yn gweithio.

Erthygl 27 - Mae gan blant yr hawl i safon bywyd sy'n ddigon da i ymateb i'w hanghenion corfforol a meddyliol. Dylai'r Llywodraeth helpu rhieni na allant fforddio i ddarparu hyn.

Modelau Rhesymeg: Sgiliau

Tystiolaeth

Rhaglenni a Pholisïau
Allweddol

Canlyniadau
Interim

Amcanion Strategol

Dangosyddion

Datganiad Polisi ar Sgiliau

Cynllun Gweithredu Sgiliau

Fframwaith Ymgysylltu a Datblygu
Ieuencid

Cynlluniau Cyflogaeth a Sgiliau Rhanbarthol

Cwricwlwm i Gymru – Cwricwlwm am Oes

Porth Sgiliau

Dysgu Oedolion a'r Gymuned

Dysgu yn y Gymuned

Prentisiaethau

Cyllid yr UE 2014-2020

Gwirfoddoli

Gwneud yn fawr o gyfleoedd i sicrhau bod plant a phobl ifanc yn barod ac yn gallu cymryd rhan lawn mewn bywyd a gwaith.

Ehangu mynediad i gyfleoedd addysg uwch ar gyfer pobl ifanc a theuluoedd o gefndiroedd difreintiedig drwy ddatblygu cysylltiadau rhwng prifysgolion ac ysgolion.

Gwella sgiliau a dymchwel rhwystrau i ddechrau a pharhau i weithio drwy ddatblygu Rhaglen Gyflogadwyedd Pob Oed newydd.

Cefnogi unigolion sy'n barod am waith a'r rhai sydd bellaf o'r farchnad lafur i gael y sgiliau a'r profiad sydd eu hangen arnynt i gael a pharhau mewn cyflogaeth gynaliadwy.

Mae sgiliau Rhieni a Phobl Ifanc yn cael hwb i'w galluogi i sicrhau gwaith â chyflog da.

Dangosydd Allweddol:

Canran yr oedolion â sgiliau sylfaenol.

Dangosydd Allweddol:

Canran yr oedolion oed gweithio â chymwysterau ar lefel 2, 3 neu 4 ac uwch.

Mae sgiliau yn cael effaith bwysig ar les economaidd a chymdeithasol Cymru ac maent yn hollbwysig i greu swyddi a thwf.

Mae cynyddu sgiliau a chyflogadwyedd sylfaenol yn hollbwysig i gefnogi'r rhai sydd bellaf o'r gweithle.



Erthyglau Allweddol CCUHP

Erthygl 28 - Mae gan blant yr hawl i addysg. Dylai disgyblaeth mewn ysgolion barchu hunan-barch dynol plant. Dylai addysg gynradd fod am ddim. Dylai gwledydd cyfoethog helpu gwledydd tlotach i gyflawni hyn.

Modelau Rhesymeg: Lleihau anghydraddoldebau mewn canlyniadau iechyd



Mae'n hollbwysig buddsoddi yn y blynyddoedd cynnar

Mae rianta da yn bwysig a gall effeithio'n allweddol ar iechyd a lles.

Mae gwella ansawdd gwasanaethau iechyd yn allweddol i sicrhau bod y bobl sydd â'r anghenion mwyaf yn derbyn y cymorth mwyaf.

Mae gan wasanaethau iechyd rôl allweddol yn helpu pobl i fod yn ffit a chadw'n ffit i weithio.

- Bil Iechyd Cyhoeddus (Cymru)
- Deddf Gwasanaethau Cyhoeddus
- Deddf Tai (Cymru) 2014
- Deddf Rhentu Tai (Cymru) 2016
- Cynllun Cydraddoldeb Strategol
- Rhaglen Deddf Gofal Gwrthgyfartal
- Canlyniadau Iechyd Tecach i Bawb
- Byw yn Well yn Hirach
- Clystyrau Gofal Sylfaenol
- Rhaglen Plant Iach Cymru
- Rhaglen 1000 Diwrnod
- Cymorth Blynyddoedd Cynnar GIG
- Law yn Llaw at Iechyd Meddwl
- Cynllun rheoli tybaco
- Dechrau'n Deg
- Cynllun Gwên
- Cymorth Iechyd yn y gwaith

Lleihau Profiadau Niweidiol yn ystod Plentyndod drwy gymorth i deuluoedd a rhieni.

Gwella canlyniadau lles ac iechyd meddwl ar gyfer plant, pobl ifanc a rhieni drwy weithio gydag ysgolion, cyflogwyr a phartneriaid eraill.

Cefnogi gwell canlyniadau yn y blynyddoedd cynnar drwy roi'r rhaglen Plant Iach Cymru ar waith i sicrhau darpariaeth gyson gwasanaethau iechyd cyffredinol hyd at saith oed.

Cefnogi pobl i fyw mewn cartrefi cynnes, diogel a fforddiadwy drwy weithio mewn partneriaeth i ddarparu 20,000 o gartrefi fforddiadwy ychwanegol yn y tymor nesaf.

Lleihau'r anghydraddoldebau sy'n bodoli yng nghanlyniadau iechyd plant a theuluoedd drwy wella canlyniadau'r tlotaf.

Dangosydd Allweddol:

Canran y babanod sy'n cael eu geni gyda phwysau geni isel.

Dangosydd Allweddol:

Canran y plant ar aelwydydd incwm isel sy'n cyrraedd cerrig milltir iechyd, cymdeithasol a datblygiad gwybyddol wrth ddechrau addysg ffurfiol.

Erthyglau Allweddol CCUHP

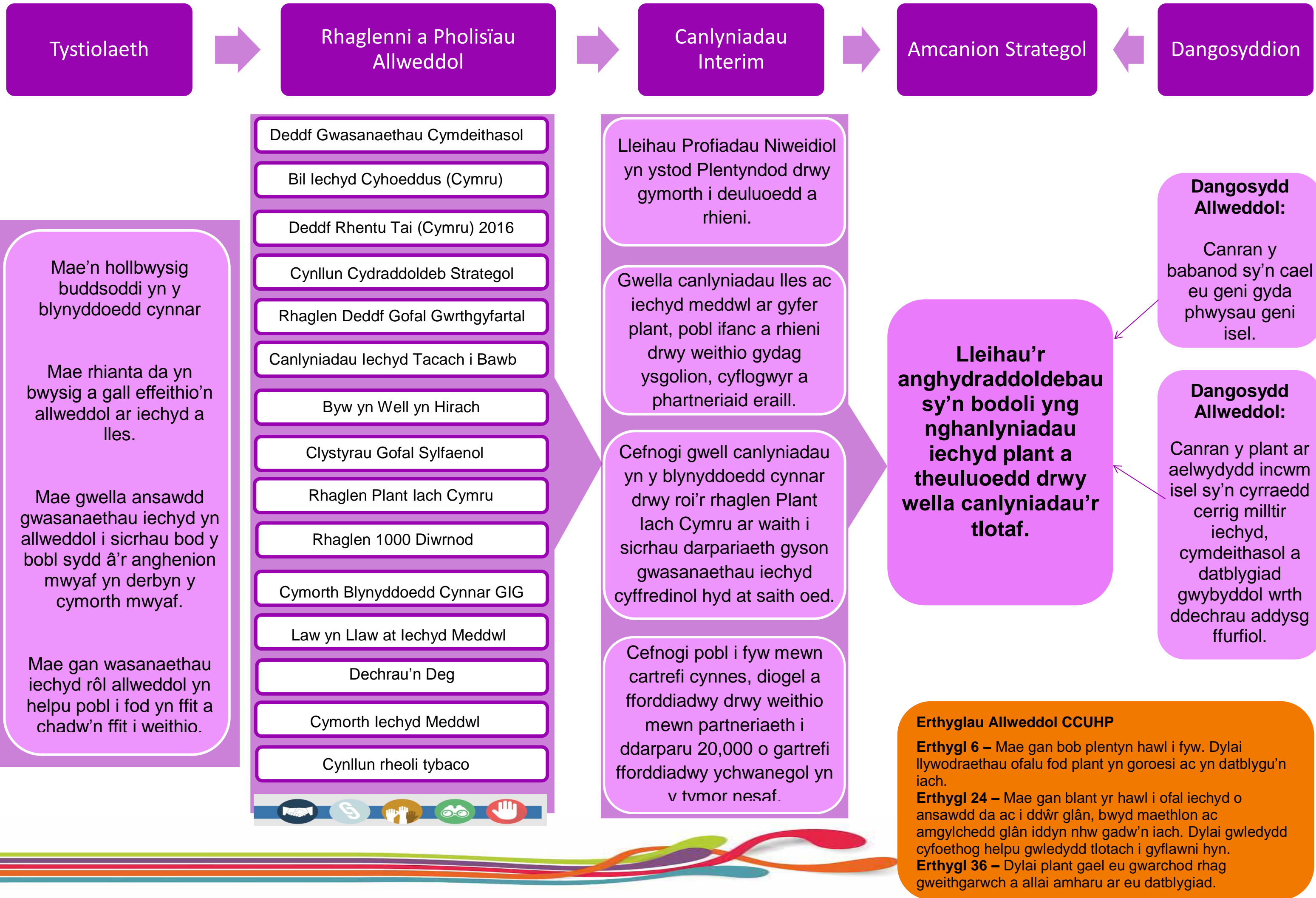
Erthygl 6 – Mae gan bob plentyn hawl i fyw. Dylai llywodraethau ofalu fod plant yn goroesi ac yn datblygu'n iach.

Erthygl 24 – Mae gan blant yr hawl i ofal iechyd o ansawdd da ac i ddŵr glân, bwyd maethlon ac amgylchedd glân iddyn nhw gadw'n iach. Dylai gwledydd cyfoethog helpu gwledydd tlotach i gyflawni hyn.

Erthygl 36 – Dylai plant gael eu gwarchod rhag gweithgarwch a allai amharu ar eu datblygiad.



Modelau Rhesymeg: Lleihau anghydraddoldebau mewn canlyniadau iechyd



Modelau Rhesymeg: Cyflogaeth ac economi gadarn

Tystiolaeth

Rhaglenni a Pholisïau Allweddol

Canlyniadau Interim

Amcan Strategol

Dangosyddion

Cefnogi mewnfuddsoddi a chreu swyddi newydd drwy raglenni, gan gynnwys Banc Datblygu Cymru a'r Cynllun Sbarduno Busnes

Defnyddio Gwerth Cymru a chymalau caffael a chymdeithasol Llywodraeth Cymru i gefnogi buddion cymunedol.

Datblygu Cytundeb Rhanbarthol Dinas Caerdydd, cytundeb tebyg i Abertawe a Chytundeb Twf i'r Gogledd.

Datblygiadau trafnidiaeth allweddol fel y system Metro, ffordd liniaru'r M4 a mentrau trafnidiaeth eraill.

Cynyddu mynediad at rwydweithiau cyfathrebu a band eang cyflym a dibynadwy drwy Raglen Cyflymu Cymru.

Gostwng costau i fusnesau drwy raglen o doriadau treth.

Cymorth i fasnacheiddio ymchwil ac arloesedd

Manteisio ar gyfleoedd ar gyfer twf cyflogaeth a hyfforddiant mewn ardaloedd difreintiedig drwy fentrau pwrpasol.

Gwella cysylltedd a mynediad at gyfleoedd cyflogaeth a hyfforddiant drwy fentrau trafnidiaeth amrywiol.

Defnyddio pob dull sydd ar gael i gynyddu cyflogadwyedd pobl a lleihau tlodi mewn gwaith drwy fentrau amrywiol, gan gynnwys cydweithio â'r sector preifat ar y cyflog byw, gweithio'n hyblyg, cynyddu sgiliau a llwybrau gyrfa.

Cynyddu cyfleoedd cyflogaeth a thwf busnes drwy ddatblygiad gofodol strategol.

Mae teuluoedd incwm isel yn cael eu cefnogi i gyflawni gwell canlyniadau cyflogaeth drwy gael economi gadarn a marchnad lafur sy'n cefnogi'r agenda dlodi.

Dangosydd Allweddol:

Canran y plant sy'n byw mewn tlodi incwm cymharol.

Dangosydd Allweddol:

Canran y plant sy'n byw ar aelwydydd heb waith.

Dangosydd Allweddol:

Canran y plant sy'n byw mewn tlodi incwm cymharol lle mae o leiaf un oedolyn yn gweithio.

Mae cyflogaeth gynaliadwy a mynediad at swyddi da yn hollbwysig.

Mae rôl bwysig ar gyfer gwahanol sectorau i gefnogi'r agenda trechu tlodi.

Mae gan gyflogwyr rôl allweddol yn cefnogi aelwydydd incwm isel i ganfod, aros a chamu ymlaen mewn cyflogaeth.



Erthyglau Allweddol CCUHP

Erthygl 27 - Mae gan blant yr hawl i safon bywyd sy'n ddigon da i ymateb i'w hanghenion corfforol a meddyliol. Dylai'r Llywodraeth helpu rhieni na allant fforddio i ddarparu hyn.

Modelau Rhesyemeg: Uchafu Incwm

Tystiolaeth

Rhaglenni a Pholisïau Allweddol

Canlyniadau Interim

Amcan Strategol

Dangosyddion

Materion incwm.

Mae gan wasanaethau cyngori rôl allweddol yn cefnogi aelwydydd i uchafu incwm aelwydydd.

Mae camau i ostwng costau byw (bwyd/ tanwydd/ dŵr/ trafnidiaeth) yn hollbwysig

Cynllun Cyflawni a Strategaeth Cynhwysiant Digidol

Cwricwlwm i Gymru: Cwricwlwm am Oes

Strategaeth Cynhwysiant Digidol

Safonau Ansawdd Tai Cymru

Cyngor Da, Byw'n Well

Gwasanaethau cyngori Rheng Flaen

Cynlluniau Uchafu Incwm

Lliniaru Diwygio Lles

Cronfa Cymorth Dewisol

Undebu Credyd

20,000 o Dai Fforddiadwy

Gwella a chynnal 221,000 o dai cymdeithasol presennol

Rhaglenni Cartrefi Clyd / Strategaeth Dŵr

Lliniaru Tlodi Bwyd

Mynediad i Nofio am Ddim / Amgueddfeydd am Ddim

Brecwast Ysgol am Ddim / Prydau Ysgol am Ddim

Cynnig Gofal Plant

Lleihau nifer y bobl sydd â phroblemau dyledion a sicrhau bod aelwydydd incwm isel yn cael eu cefnogi i uchafu eu hincwm drwy waith parhaus ar gynhwysiant digidol, gan gynnwys cymorth i wasanaethau cynhgori ac undebau credyd.

Cynyddu llythrennedd ariannol, yn enwedig ymysg pobl ifanc. Bydd Addysg Ariannol yn rhan hollbwysig o Gwricwlwm newydd Cymru.

Cefnogi pob unigolyn i fanteisio ar gyfleoedd digidol drwy flaenoriaethu mynediad i fand eang cyflym iawn i ysgolion a cheisio helpu 95% o bobl i ddysgu o leiaf y sgiliau digidol sylfaenol sydd eu hangen ar gyfer yr 21ain ganrif erbyn 2021.

Cefnogi pobl i ostwng biliau eu haelwydydd drwy weithio gyda'r cwmnïau cyfleustodau.

Mae teuluoedd yn cael eu cefnogi i gynyddu incwm eu haelwydydd (a gwneud i'w harian fynd ymhellach) drwy fynediad at hawliadau ariannol, gostwng gwariant aelwydydd, mynediad at wasanaethau a chefnogaeth i reoli arian.

Dangosydd Allweddol:

Canran y plant sy'n byw mewn tlodi incwm cymharol.

Dangosydd Allweddol:

Canran y plant sy'n byw ar aelwydydd sy'n profi tlodi mewn gwaith.

Erthyglau Allweddol CCUHP

Erthygl 26 - Dylai'r Llywodraeth roi mwy o arian ar gyfer plant teuluoedd mewn angen.

Erthygl 27 - Mae gan blant yr hawl i safon bywyd sy'n ddigon da i ymateb i'w hanghenion corfforol a meddyliol. Dylai'r Llywodraeth helpu rhieni na allant fforddio i ddarparu hyn.

