

Amseroedd Aros rhwng Atgyfeirio a Thriniaeth yn y Gwasanaeth Iechyd Gwladol

Hydref 2015

Cyflwyniad

Mae'r papur briffio hwn yn darparu gwybodaeth am berfformiad Byrddau Iechyd Lleol yn ôl targedau amser Llywodraeth Cymru ynghylch aros am driniaeth yn y Gwasanaeth Iechyd Gwladol. Caiff y rhan fwyaf o amseroedd aros y GIG yng Nghymru eu mesur yn ôl yr amser rhwng atgyfeirio a thriniaeth, ond mae nifer o eithriadau¹ **Y cyfnod rhwng atgyfeirio a thriniaeth yw'r amser rhwng yr atgyfeiriad gan Feddyg Teulu neu ymarferydd meddygol arall a phan fydd y claf yn cyrraedd yr ysbyty i gael triniaeth.**²

Nod targedau presennol Llywodraeth Cymru ar gyfer aros rhwng atgyfeirio a thriniaeth yn y GIG yw sicrhau:

- **bod o leiaf 95 y cant o gleifion sy'n aros i ddechrau triniaeth yn aros llai na 26 wythnos rhwng yr atgyfeirio a'r driniaeth.**
- **bod yn rhaid i 100 y cant o'r cleifion nad ydynt wedi cael triniaeth o fewn 26 wythnos gael triniaeth o fewn 36 wythnos**

¹ Mae'r targedau hyn yn berthnasol i'r mwyafrif o atgyfeiriadau am driniaeth yn ysbytai'r GIG; fodd bynnag, mae nifer o eithriadau. Yn ychwanegol at hyn, mae i gyflyrau fel canser eu targedau penodol eu hunain, ac felly nid ydynt wedi'u cynnwys yn y targedau cyffredinol. Mae rhagor o wybodaeth am dargedau atgyfeirio a thriniaeth ar gael yn nogfen Llywodraeth Cymru, **Amseroedd Aros am Wasanaethau'r GIG: Cwestiynau cyffredin**, (Saesneg yn unig) 9 Mehefin 2011 [fel ar 8 Hydref 2015]

² Llywodraeth Cymru, **Amseroedd Atgyfeiriad am Driniaeth, Awst 2015** (Saesneg yn unig), 8 Hydref 2015 [fel ar 8 Hydref 2015]

Bydd Llywodraeth Cymru yn mesur cynnydd yn ôl y targedau hyn bob mis, a'r ffigurau a ddefnyddir **yw'r ffigurau ar gyfer cleifion sy'n aros i ddechrau triniaeth ar ddiwedd y mis**. Cyhoeddir ffigurau ar wahân ar gyfer cleifion sy'n cael triniaeth yn ystod pob mis,³ ond gan nad yw'r targedau'n cynnwys y cleifion hyn nid ydynt wedi'u cynnwys yn y datganiad hwn.

Mae'r ffigurau ar gyfer y Byrddau Iechyd Lleol a gyhoeddir yma yn cyfeirio at y cleifion a gafodd eu trin gan bob Bwrdd Iechyd Lleol, yn hytrach na'r Bwrdd Iechyd Lleol y maent yn byw ynddo. Mae Llywodraeth Cymru wedi diwygio rhywfaint ar y data hwn rhwng mis Mai 2014 a mis Ionawr 2015.

Amseroedd aros rhwng Atgyfeirio a Thriniaeth yn y GIG ym mis Awst 2015

Dengys tabl 1 a ffigurau 1 a 2 y perfformiad yn ôl y targedau amser o 26 wythnos a 36 wythnos i aros rhwng atgyfeirio a thriniaeth ar gyfer pob Bwrdd Iechyd Lleol, ac ar gyfer Cymru gyfan, gan ddefnyddio'r ffigurau diweddaraf, a gyhoeddwyd ym mis Awst 2015.⁴ Mae tabl 1 a ffigurau 1 a 2 yn cynnwys y wybodaeth a ganlyn:

- Ym mis Awst 2015, ni chyrhaeddwyd y targed o 26 wythnos nac o 36 wythnos ar sail Cymru gyfan.
- Cyrhaeddodd **Bwrdd Iechyd Lleol Powys** y targedau amseroedd aros o 26 wythnos ac 36 wythnos rhwng atgyfeirio a thriniaeth ym mis Awst 2015.
- **Bwrdd Iechyd Hywel Dda** oedd y bwrdd iechyd lleol â'r perfformiad gwaethaf o ran cyrraedd y targed o 26 wythnos a'r targed 36 wythnos.

³ Ibid

⁴ Ibid



Tabl 1: Perfformiad yn ôl targedau amser aros ar ddiwedd mis Awst 2015 (a), (c)

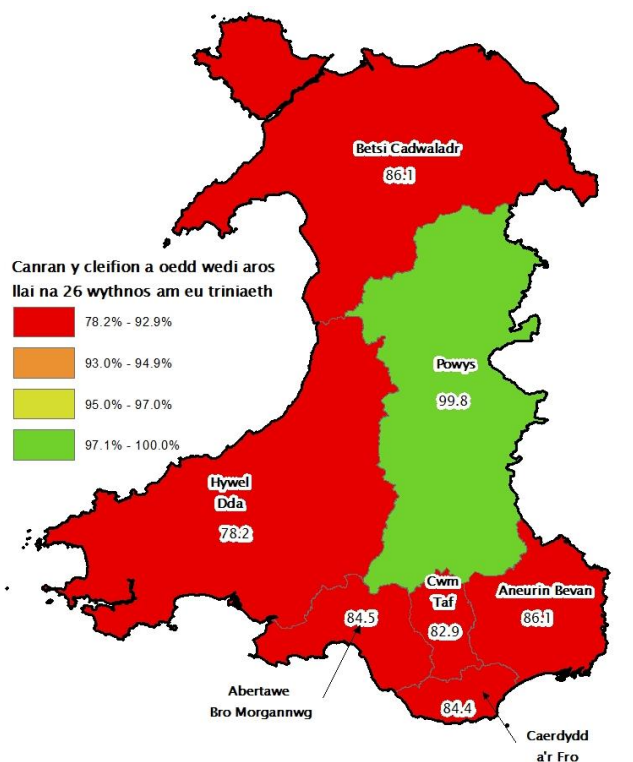
Bwrdd Iechyd Lleol	O dan 26 wythnos		O dan 36 wythnos (b)		Dros 36 wythnos Nifer y cleifion sy'n aros	Cyfanswm nifer y cleifion sy'n aros am driniaeth
	Nifer y cleifion sy'n aros	Canran yr holl gleifion sy'n aros	Nifer y cleifion sy'n aros	Canran yr holl gleifion sy'n aros		
Abertawe Bro Morgannwg	67,471	84.5	73,850	92.4	6,032	79,882
Aneurin Bevan	71,582	86.1	79,290	95.4	3,841	83,131
Betsi Cadwaladr	75,017	86.1	82,133	94.2	5,019	87,152
Caerdydd a'r Fro	72,339	84.4	81,616	95.3	4,048	85,664
Cwm Taf	34,804	82.9	39,314	93.6	2,691	42,005
Hywel Dda	48,009	78.2	54,333	88.6	7,023	61,356
Powys	5,467	99.8	5,477	100.0	.	5,477
Cymru	374,689	84.3	416,013	93.6	28,654	444,667

Ffynhonnell: Cyfrifiadau'r Gwasanaeth Ymchwil a seiliwyd ar Ystadegau Cymru. **Cleifion sy'n aros am driniaeth yn ôl y mis diwethaf, bwrdd iechyd lleol a'r wythnosau aros** (Saesneg yn unig)

Nodiadau:

- (a) Mae hyn yn cynnwys cleifion sy'n aros am driniaeth ar gyfer y galon. Caiff yr amser aros rhwng atgyfeirio a thriniaeth ar gyfer y galon ei ddiffinio'n wahanol i'r amser aros rhwng atgyfeirio a thriniaeth yn gyffredinol; gweler **Adroddiad Ansawdd Amser am Atgyfeiriad at Driniaeth** (Saesneg yn unig) i gael rhagor o fanylion.
- (b) Mae'r ffigurau ar gyfer cleifion sy'n aros hyd at 36 wythnos am driniaeth yn cynnwys y cleifion hynny sy'n aros hyd at 26 wythnos a rhwng 26 a 36 wythnos am driniaeth.
- (c) Cyrhaeddodd y gwerthoedd yn y blychau porffor y targed amser aros rhwng atgyfeirio a thriniaeth ym mis Awst 2015.

Ffigur 1: Canran y cleifion a oedd wedi aros llai na 26 wythnos am eu triniaeth ddiwedd mis Awst 2015

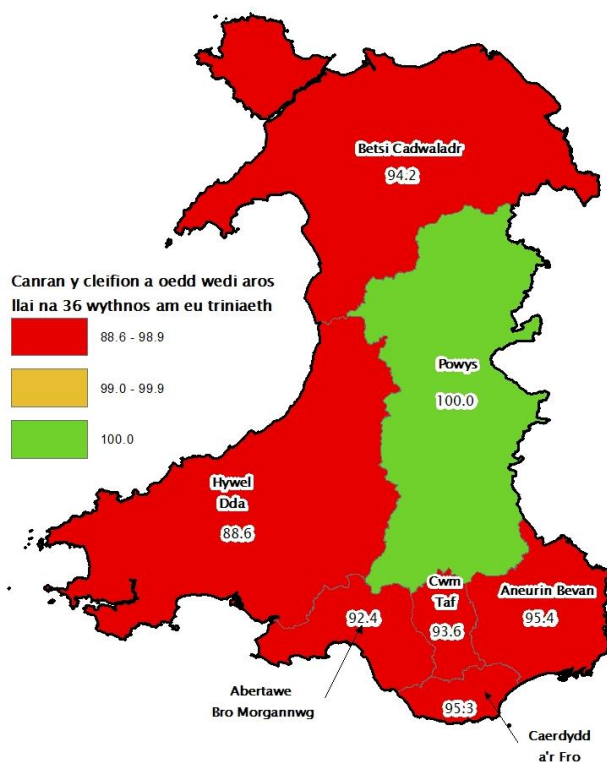


Ffynhonnell: Stats Cymru

© Hawffraint y Coron a hawliau cronfa ddata 2015. Arolwg Ordians 100047295.

Yn cynnwys data Arolwg Ordians.

Ffigur 2: Canran y cleifion a oedd wedi aros llai na 36 wythnos am eu triniaeth ddiwedd mis Awst 2015



Ffynhonnell: Stats Cymru

© Hawffraint y Coron a hawliau cronfa ddata 2015. Arolwg Ordians 100047295.

Yn cynnwys data Arolwg Ordians.



Cynulliad
Cenedlaethol
Cymru

National
Assembly for
Wales

Perfformiad yn ôl y targedau amser aros rhwng atgyfeirio a thriniaeth ers mis Awst 2014

Mae Tabl 2 a ffigur 3 yn canolbwyntio ar y perfformiad, yn ôl y targedau amser aros rhwng atgyfeirio a thriniaeth, ar sail Cymru gyfan ers mis Awst 2014.⁵ Mae modd gweld yn nhabl 2 a ffigur 3:

- **Nad yw'r naill darged na'r llall wedi'u cyrraedd yn ystod unrhyw fis** ar lefel Cymru gyfan rhwng mis Awst 2014 a mis Awst 2015.
- Ym mis Awst 2015, roedd canran y cleifion a fu'n aros llai na 26 wythnos am driniaeth 0.8 pwynt canran yn is nag yr oedd ym mis Gorffennaf, gan rannu'r ail safle o'r gwaelod ers dechrau cynhyrchu ffigurau yn y fformat presennol ym mis Medi 2011.
- Ym mis Awst 2015, roedd canran y cleifion a fu'n aros llai na 36 wythnos am driniaeth 0.2 pwynt canran yn is nag yr oedd ym mis Gorffennaf, sef yr isaf ers dechrau cynhyrchu ffigurau yn y fformat presennol ym mis Medi 2011.
- Roedd nifer y cleifion a fu'n aros yn hwy na 36 wythnos am driniaeth dros 8,500 yn fwy nag yr oedd ym mis Awst 2014. Dyma'r nifer fwyaf ers dechrau cynhyrchu ffigurau yn y fformat presennol ym mis Medi 2011.
- Ym mis Awst 2015, roedd y nifer a oedd yn aros am driniaeth ddiwedd 6,000 yn fwy nag ym mis Awst 2014.⁶ Dyma'r nifer fwyaf ers dechrau cynhyrchu ffigurau yn y fformat presennol ym mis Medi 2011.

Tabl 2: Perfformiad yn ôl y targedau amser aros, ar sail Cymru gyfan, rhwng mis Awst 2014 a mis Awst 2015 (a), (b)

Dyddiad	O dan 26 wythnos		O dan 36 wythnos (b)		Dros 36 wythnos Nifer y cleifion sy'n aros	Cyfanswm nifer y cleifion sy'n aros am driniaeth
	Nifer y cleifion sy'n aros	Canran yr holl gleifion sy'n aros	Nifer y cleifion sy'n aros	Canran yr holl gleifion sy'n aros		
Awst 2014	377,049	86.0	418,486	95.4	20,152	438,638
Medi 2014	371,184	85.7	414,110	95.7	18,810	432,920
Hydref 2014	372,006	86.2	411,771	95.4	19,785	431,556
Tachwedd 2014	365,688	86.3	403,869	95.4	19,679	423,548
Rhagfyr 2014	357,883	85.1	399,303	95.0	21,230	420,533
Ionawr 2015	349,703	84.3	391,142	94.3	23,532	414,674
Chwefror 2015	354,687	85.3	392,499	94.4	23,238	415,737
Mawrth 2015	360,496	86.2	399,444	95.5	18,938	418,382
Ebrill 2015	364,092	84.9	406,166	94.7	22,753	428,919
Mai 2015	364,338	83.8	409,501	94.1	25,519	435,020
Mehefin 2015	372,810	84.8	414,256	94.2	25,373	439,629
Gorffennaf 2015	377,531	85.1	416,531	93.8	27,313	443,844
Awst 2015	374,689	84.3	416,013	93.6	28,654	444,667

Ffynhonnell: Cyfrifiadau'r Gwasanaeth Ymchwil a seilwyd ar ddogfen Ystadegau Cymru, **Cleifion sy'n aros am driniaeth yn ôl y misoedd ac wythnosau wedi'u grwpio** (Saesneg yn unig)

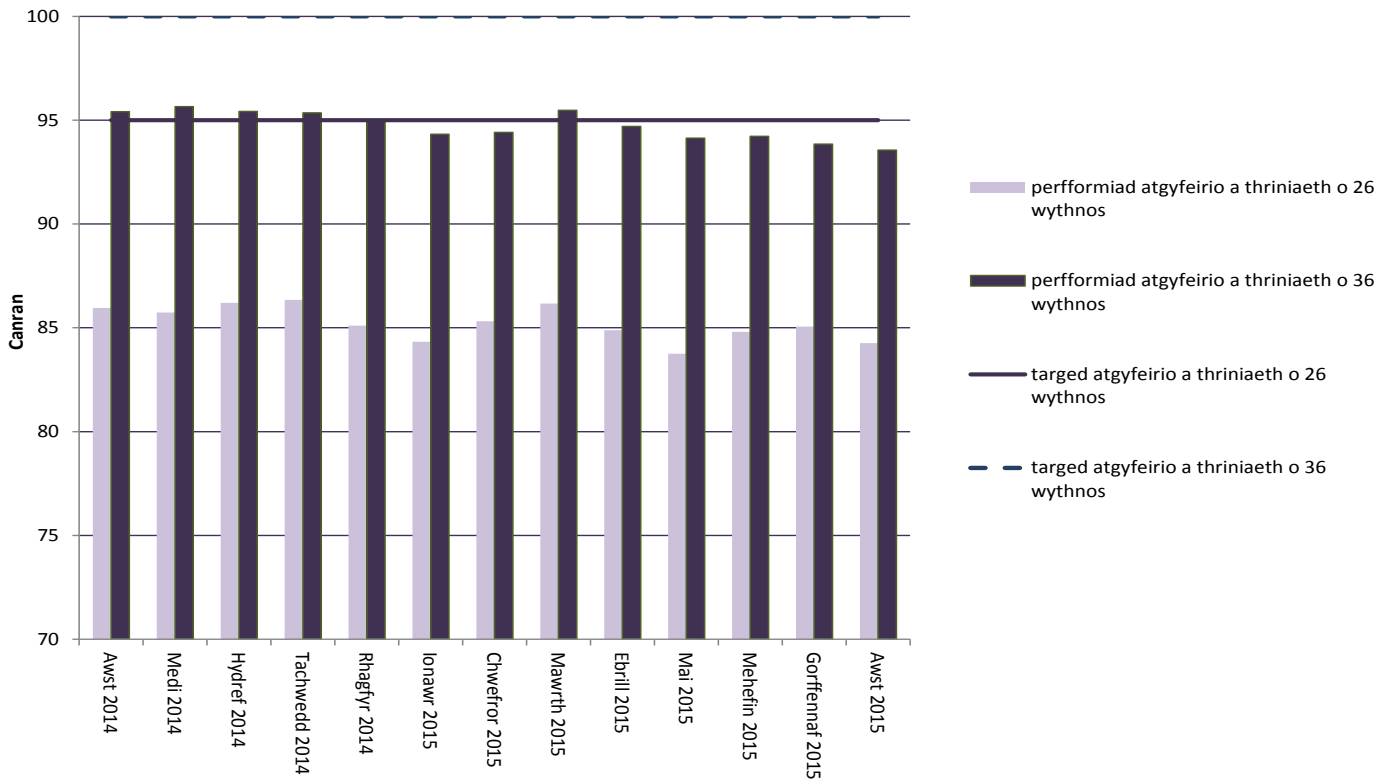
Nodiadau:

- Mae hyn yn cynnwys cleifion sy'n aros am driniaeth ar gyfer y galon. Caiff yr amser rhwng atgyfeirio a thriniaeth ar gyfer y galon ei ddiffinio'n wahanol i'r amser rhwng atgyfeirio a thriniaeth yn gyffredinol; gweler **Adroddiad Ansawdd Amser rhwng Atgyfeirio a Thriniaeth** (Saesneg yn unig) i gael rhagor o fanylion.
- Mae'r ffigurau ar gyfer cleifion sy'n aros hyd at 36 wythnos am driniaeth yn cynnwys y cleifion sy'n aros hyd at 26 wythnos ac sy'n aros rhwng 26 a 36 wythnos am driniaeth.

⁵ Llywodraeth Cymru, Stats Cymru, **Cleifion sy'n aros am driniaeth yn ôl y misoedd ac wythnosau wedi'u grwpio** (Saesneg yn unig) [fel ar 8 Hydref 2015]

⁶ Ibid

Ffigur 3: Canran y cleifion a oedd wedi aros llai na 26 wythnos a 36 wythnos ar ddiwedd y mis rhwng mis Awst 2014 a mis Awst 2015



Ffynhonnell: Cyfrifiadau'r Gwasanaeth Ymchwil a seiliwyd ar ddogfen Ystadegau Cymru, **Cleifion sy'n aros am driniaeth yn ôl y misoedd ac wythnosau wedi'u grwpio** (Saesneg yn unig)

Nodiadau – Gweler y nodiadau ar gyfer Tabl 2.

Arbenigedd trawma ac orthopedeg

Er bod **targedau amseroedd aros yn cael eu defnyddio i fesur perfformiad ar draws pob arbenigedd, mae'n ddefnyddiol** gweld cyfraniad arbenigeddau unigol tuag at y perfformiad.

Mewn datganiad ysgrifenedig ym mis Mawrth 2011, nododd y Gweinidog Iechyd a Gwasanaethau Cymdeithasol ar y pryd pa mor anodd yr oedd i gyrraedd y targedau amser aros, a hynny yn sgil y pwysau yn y gwasanaethau orthopedeg o ganlyniad i ragor o atgyfeirio gan feddygon teulu.⁷

Ar ôl cael dyraniadau cyllid ychwanegol ar gyfer triniaethau orthopedig yn 2011-12 a 2012-13, mae

⁷ Llywodraeth Cymru, Edwina Hart (Y Gweinidog Iechyd a Gwasanaethau Cymdeithasol) **Y diweddraf ar Amseroedd Aros a Gwasanaethau Orthopedig**, Datganiad Ysgrifenedig y Cabinet, 10 Mawrth 2011 [fel ar 8 Hydref 2015]

Llywodraeth Cymru wedi dweud y bydd £16.6 miliwn yn cael ei ddyrannu mewn cyllid blynyddol rheolaidd o 2013-14 er mwyn cynnal gwelliannau yn yr amseroedd amser am driniaeth orthopedeg.⁸

Yn ei adroddiad a gyhoeddwyd ym mis Mai 2015, **Adolygiad o Wasanaethau Orthopedeg**, daeth Archwilydd Cyffredinol Cymru i'r casgliad, er bod gwasanaethau orthopedeg wedi dod yn fwy effeithiol yn ystod y deng mlynedd ddiwethaf, nid yw'r GIG yng Nghymru mewn sefyllfa i ateb y galw am y gwasanaethau yn y dyfodol. Mae hyn oherwydd bu'r ffocws ar sicrhau bod amseroedd aros yn cael eu lleihau ar unwaith, fodd bynnag, mae llai o sylw wedi'i roi ar ddatblygu atebion mwy cynaliadwy, hirdymor i ateb y galw.

⁸ Llywodraeth Cymru, **Cyllideb Ddrafft 2013-14: Cyllideb Twf a Swyddi**, tudalen 38, Hydref 2012 [fel ar 8 Hydref 2015]



Dengys Tabl 3 y ffigurau diweddaraf ar gyfer yr arbenigedd trawma ac orthopedeg, ddiwedd mis Awst 2015.

Tabl 3: Amseroedd aros ar gyfer yr arbenigedd trawma ac orthopedeg ddiwedd mis Awst 2015, (a), (b)

Bwrdd Iechyd Lleol	O dan 26 wythnos		O dan 36 wythnos (b)		Cyfanswm nifer y cleifion sy'n aros am driniaeth
	Nifer y cleifion sy'n aros	Canran yr holl gleifion sy'n aros	Nifer y cleifion sy'n aros	Canran yr holl gleifion sy'n aros	
Abertawe Bro Morgannwg	7,429	68.7	8,715	80.6	10,806
Aneurin Bevan	11,148	75.4	12,890	87.1	14,792
Betsi Cadwaladr	9,618	69.5	11,513	83.1	13,848
Caerdydd a'r Fro	8,681	78.9	10,279	93.5	10,998
Cwm Taf	4,003	79.7	4,660	92.8	5,022
Hywel Dda	5,638	69.9	6,677	82.8	8,061
Powys	412	99.3	415	100.0	415
Cymru	46,929	73.4	55,149	86.2	63,942

Ffynhonnell: Cyfrifiadau'r Gwasanaeth Ymchwil a seiliwyd ar Ystadegau Cymru, **Cleifion sy'n aros am driniaeth yn ôl y mis diwethaf, bwrdd iechyd lleol a'r wythnosau aros** (Saesneg yn unig)

Nodiadau:

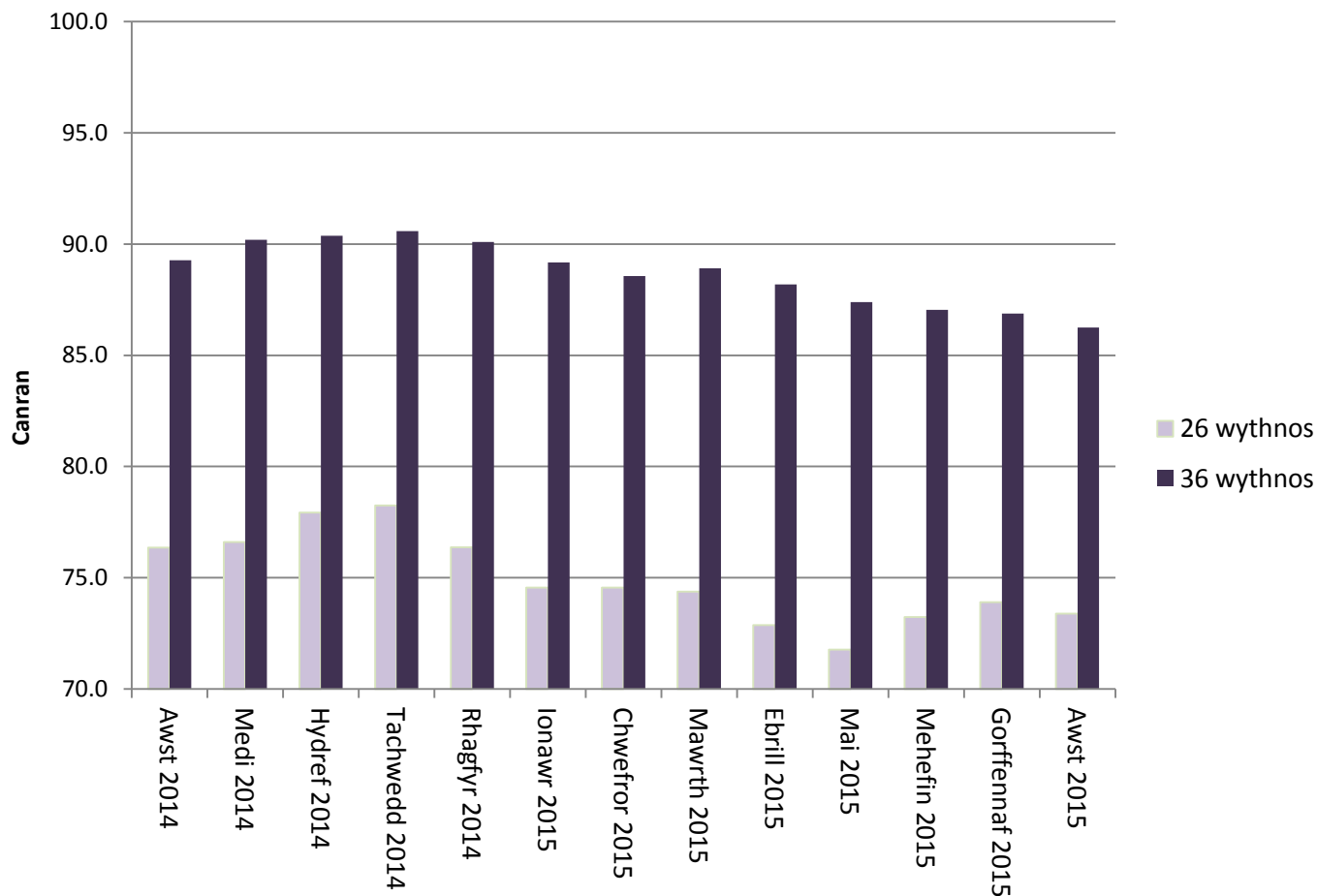
- (a) Mae'r ffigurau ar gyfer cleifion sy'n aros hyd at 36 wythnos am driniaeth yn cynnwys y cleifion sy'n aros hyd at 26 wythnos a rhwng 26 a 36 wythnos am driniaeth.
- (b) Dengys y gwerthoedd yn y blychau porffor lefel perfformiad sy'n cyfateb i'r lefel angenrheidiol i gyrraedd y targedau amser aros cyffredinol ym mis Awst 2015 neu'n uwch na hynny.

Ym mis Awst 2015:

- **Ym Mwrdd Iechyd Lleol Addysgu Powys** roedd bron pob claf yn aros llai na 26 wythnos. Ym mhob Bwrdd Iechyd Lleol arall, roedd llai nag 80 y cant o gleifion wedi bod yn aros llai na 26 wythnos am driniaeth.
- **Ym Mwrdd Iechyd Lleol Addysgu Powys**, roedd yr holl gleifion wedi bod yn aros llai na 36 wythnos am driniaeth. Ym mhob Bwrdd Iechyd Lleol arall bu llai na 94 y cant o gleifion yn aros llai na 36 wythnos am driniaeth.
- Y Bwrdd Iechyd Lleol a oedd â'r ganran isaf o gleifion yn aros o dan 26 a 36 wythnos oedd **Bwrdd Iechyd Prifysgol Abertawe Bro Morgannwg**.

Gwelir cymhariaeth yn Ffigur 4 rhwng canran y cleifion sy'n aros llai na 26 wythnos a 36 wythnos am driniaeth yn yr arbenigedd trawma ac orthopedeg yn ystod y misoedd rhwng mis Awst 2014 a mis Awst 2015.

Ffigur 4: Canran y cleifion a oedd wedi aros llai na 26 wythnos a 36 wythnos am driniaeth yn yr arbenigedd trawma ac orthopedeg, rhwng mis Awst 2014 a mis Awst 2015



Ffynhonnell: Cyfrifiadau'r Gwasanaeth Ymchwil a Seiliwyd ar Ystadegau Cymru, **Cleifion sy'n aros am driniaeth yn ôl y misoedd ac wythnosau wedi'u grwpio** (Saesneg yn unig)

- Ar gyfer pob mis ers mis Awst 2014, bu canran y cleifion sy'n aros llai na 26 wythnos am driniaeth yn **llawer is na'r lefel angenrheidiol i gyrraedd y targed ar draws pob arbenigedd**. Ym mis Awst 2015, roedd canran y cleifion sy'n aros llai na 26 wythnos ar gyfer arbenigedd trawma ac orthopedeg wedi gostwng 0.5 pwynt canran o'i gymharu â mis Gorffennaf. Dyma'r pwynt isaf ond tri dros y flwyddyn ddiwethaf, ac ers dechrau cyhoeddi ffigurau yn y fformat presennol ym mis Medi 2011.⁹
- Ar gyfer pob mis ers mis Awst 2014, bu canran y cleifion sy'n aros llai na 36 wythnos hefyd **yn is na'r lefel sy'n angenrheidiol i gyrraedd y targed amser aros ar draws pob arbenigedd**. Roedd canran y cleifion sy'n aros llai na 36 wythnos ar gyfer arbenigedd trawma ac orthopedeg ym mis Awst 2015 yr isaf nag yr oedd unrhyw adeg yn ystod y flwyddyn ddiwethaf, ac ers dechrau cyhoeddi ffigurau yn y fformat presennol ym mis Medi 2011. Gostyngodd 0.7 pwynt canran o'i gymharu â mis Gorffennaf.

⁹ Llywodraeth Cymru, Stats Cymru, **Cleifion sy'n aros am driniaeth yn ôl y misoedd ac wythnosau wedi'u grwpio** (Saesneg yn unig) [fel ar 8 Hydref 2015]



Rhagor o wybodaeth

Mae'r lincs isod yn darparu rhagor o wybodaeth am y ffynonellau data a ddefnyddiwyd yn y papur hwn, a rhagor o wybodaeth am Amseroedd Aros rhwng Atgyfeirio a Thriniaeth yn y GIG:

- Llywodraeth Cymru, **Amseroedd Atgyfeiriad am Driniaeth, Awst 2015** (Saesneg yn unig)
- Ystadegau Cymru, **Cleifion sy'n aros am driniaeth yn ôl y misoedd ac wythnosau wedi'u grwpio** (Saesneg yn unig)
- Ystadegau Cymru, **Cleifion sy'n aros am driniaeth yn ôl y mis diwethaf, bwrdd iechyd lleol a'r wythnosau aros** (Saesneg yn unig)
- Mae ystadegau ar gleifion sydd wedi cael triniaeth yn ystod pob mis ar gael yn:
- Ystadegau Cymru, **Cleifion sydd wedi'u trin yn ôl misoedd ac wythnosau wedi'u grwpio** (Saesneg yn unig)
- Archwilydd Cyffredinol Cymru, **Amseroedd Aros y GIG ar gyfer Gofal Dewisol yng Nghymru**, Ionawr 2015
- Archwilydd Cyffredinol Cymru: **Adolygiad o Wasanaethau Orthopedeg**, Mehefin 2015.

I gael rhagor o wybodaeth ac ystadegau am Amseroedd aros rhwng Atgyfeirio a Thriniaeth yn y GIG, cysylltwch â **Nigel Barwise** (Nigel.Barwise@cynulliad.cymru), yn y Gwasanaeth Ymchwil.

Gellir gweld **ein hystod lawn o gyhoeddiadau** ar **wefan y Cynulliad**:

<http://www.cynulliad.cymru/cy/bus-home/research/Pages/research.aspx>

Gallwch hefyd ein dilyn ni ar Twitter:

@SeneddYmchwil

Rydym yn croesawu eich sylwadau. Dylid eu hanfon i: **Y Gwasanaeth Ymchwil, Cynulliad Cenedlaethol Cymru, Caerdydd, CF99 1NA** neu eu hanfon drwy e-bost at Ymholiadau.Ymchwil@Cynulliad.Cymru

Mae'r Gwasanaeth Ymchwil wedi llunio'r Nodyn Ymchwil hwn er budd Aelodau'r Cynulliad a'u staff cymorth. Mae'r awduron ar gael i drafod cynnwys y papurau hyn gydag Aelodau a'u staff ond ni allant roi cyngor i aelodau o'r cyhoedd.

Ymholiad rhif: 15/2412



Cynulliad
Cenedlaethol
Cymru

National
Assembly for
Wales