

## Amseroedd Aros rhwng Atgyfeirio a Thriniaeth yn y Gwasanaeth Iechyd Gwladol

Ebrill 2012

### Cyflwyniad

Mae'r papur briffio hwn yn darparu gwybodaeth am berfformiad Byrddau Iechyd Lleol yn ôl targedau amser Llywodraeth Cymru i aros am driniaeth yn y Gwasanaeth Iechyd Gwladol. Caiff y rhan fwyaf o amseroedd aros y GIG yng Nghymru eu mesur yn ôl yr amser rhwng atgyfeirio a thriniaeth (RTT), ond mae nifer o eithriadau.<sup>1</sup> **Y cyfnod rhwng atgyfeirio a thriniaeth yw'r amser rhwng yr atgyfeiriad gan Feddyg Teulu neu ymarferydd meddygol arall a phan fydd y claf yn cyrraedd yr ysbyty i gael triniaeth.**<sup>2</sup>

Yn 2011-12 nod targedau Llywodraeth Cymru ar gyfer aros rhwng atgyfeirio a thriniaeth yn y GIG yw sicrhau:

- **bod o leiaf 95 y cant o gleifion sy'n aros i ddechrau triniaeth yn aros llai na 26 wythnos rhwng yr atgyfeirio a'r driniaeth.**
- **bod yn rhaid i 100 y cant o'r cleifion nad ydynt wedi cael triniaeth o fewn 26 wythnos gael triniaeth o fewn 36 wythnos.**

Bydd Llywodraeth Cymru yn mesur cynnydd yn ôl y targedau hyn bob mis, a'r ffigurau a ddefnyddir **yw'r**

<sup>1</sup> Mae'r targedau hyn yn berthnasol i'r mwyafrif o atgyfeiriadau am driniaeth yn ysbyta'r GIG; fodd bynnag, mae nifer o eithriadau. Yn ychwanegol at hyn, mae i gyflyrau fel canser eu targedau penodol eu hunain, ac felly nid ydynt wedi'u cynnwys yn y targedau cyffredinol. Mae rhagor o wybodaeth am dargedau atgyfeirio a thriniaeth ar gael yn: [nogfen Llywodraeth Cymru, Amseroedd Atgyfeiriad am Driniaeth – Chwefror 2012](#), (Saesneg yn unig) tudalen 1, 8 Mawrth 2012 [fel ar 12 Ebrill 2012]

<sup>2</sup> Llywodraeth Cymru, [Amseroedd Atgyfeiriad am Driniaeth – Chwefror 2012](#), (Saesneg yn unig) 8 Mawrth 2012 [fel ar 12 Ebrill 2012]

**ffigurau ar gyfer cleifion sy'n aros i ddechrau triniaeth ar ddiwedd y mis.** Cyhoeddir ffigurau ar wahân ar gyfer cleifion sy'n cael triniaeth yn ystod pob mis,<sup>3</sup> ond gan nad yw'r targedau'n cynnwys y cleifion hyn, nid ydynt wedi'u cynnwys yn y datganiad hwn.

## Amseroedd aros rhwng Atgyfeirio a Thriniaeth yn y GIG ym mis Chwefror 2012

Dengys Tabl 1 a ffigur 1 y perfformiad yn ôl y targedau amser o 26 wythnos a 36 wythnos i aros rhwng atgyfeirio a thriniaeth ar gyfer pob Bwrdd Iechyd Lleol, ac ar gyfer Cymru gyfan, gan ddefnyddio'r ffigurau diweddaraf a gyhoeddwyd ym mis Chwefror 2012.<sup>4</sup> Mae tabl 1 a ffigur 1 yn cynnwys y wybodaeth a ganlyn:

- **Ym mis Chwefror 2012, ni chyrhaeddwyd y targed o 26 wythnos nac o 36 wythnos ar sail Cymru gyfan.**
- **Dim ond Bwrdd Addysgu Iechyd Lleol Powys a gyrhaeddodd y targed amser o 26 wythnos i aros rhwng atgyfeirio a thriniaeth ym mis Chwefror 2012.**
- **Cyrhaeddodd Bwrdd Iechyd Lleol Aneurin Bevan a Bwrdd Addysgu Iechyd Lleol Powys y targed o 36 wythnos ym mis Chwefror 2012.**
- **Cwm Taf** oedd y Bwrdd Iechyd Lleol â'r perfformiad gwaethaf o ran cyrraedd y ddau darged.

<sup>3</sup> Ystadegau Cymru [035295] – Amseroedd Atgyfeiriad am Driniaeth – Cleifion a gafodd driniaeth (Saesneg yn unig) [fel ar 12 Ebrill 2012]

<sup>4</sup> Ystadegau Cymru [035296] Amseroedd Atgyfeiriad am Driniaeth – Cleifion sy'n aros i ddechrau triniaeth yn ôl y mis diweddaraf (Saesneg yn unig) [fel ar 12 Ebrill 2012]

Tabl 1: Perfformiad yn ôl targedau amser aros ar ddiwedd mis Chwefror 2012 (a), (c)

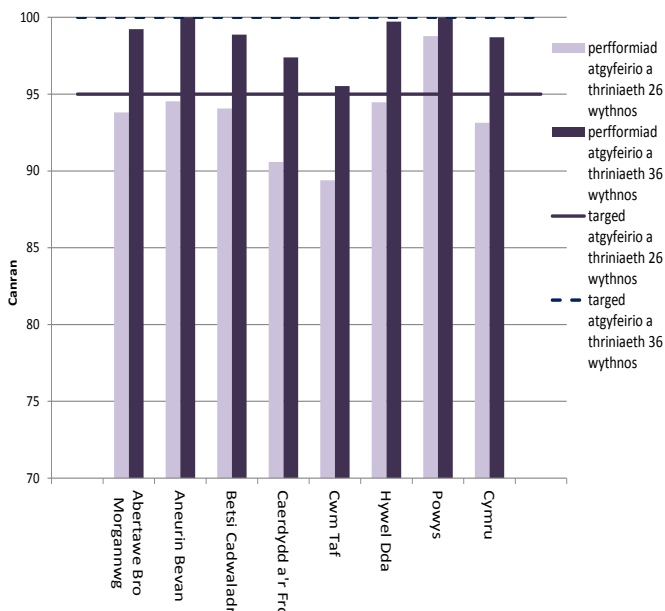
	O dan 26 wythnos		O dan 36 wythnos (b)		Cyfanswm nifer y cleifion sy'n aros am driniaeth
	Nifer y cleifion sy'n aros	Canran yr holl gleifion sy'n aros	Nifer y cleifion sy'n aros	Canran yr holl gleifion sy'n aros	
<b>Bwrdd Iechyd Lleol</b>					
Abertawe Bro Morgannwg	68,154	93.8	72,092	99.2	72,647
Aneurin Bevan (d)	75,374	94.5	79,737	100.0	79,737
Betsi Cadwaladr	66,210	94.1	69,598	98.9	70,388
Caerdydd a'r Fro	65,912	90.6	70,867	97.4	72,766
Cwm Taf	30,020	89.4	32,078	95.5	33,581
Hywel Dda	40,077	94.5	42,304	99.7	42,420
Powys	5,084	98.8	5,147	100.0	5,147
<b>Cymru</b>	<b>350,831</b>	<b>93.1</b>	<b>371,823</b>	<b>98.7</b>	<b>376,686</b>

Ffynhonnell: Cyfrifiadau'r Gwasanaeth Ymchwil a seiliwyd ar Ystadegau Cymru [035296]

Nodiadau:

- (a) Mae hyn yn cynnwys cleifion sy'n aros am driniaeth ar gyfer y galon. Caiff yr amser aros rhwng atgyfeirio a thriniaeth ar gyfer y galon ei ddiffinio'n wahanol i'r amser aros rhwng atgyfeirio a thriniaeth yn gyffredinol; gweler [Adroddiad ansawdd Llywodraeth Cymru](#) (Saesneg yn unig) i gael rhagor o fanylion.
- (b) Mae'r ffigurau ar gyfer cleifion sy'n aros hyd at 36 wythnos am driniaeth yn cynnwys y cleifion hynny sy'n aros hyd at 26 wythnos a rhwng 26 a 36 wythnos am driniaeth.
- (c) Cyrhaeddodd y gwerthoedd yn y blychau porffor y targedau amser aros rhwng atgyfeirio a thriniaeth ym mis Chwefror 2012.
- (d) Cafodd ffigurau mis Chwefror 2012 ar gyfer Bwrdd Iechyd Lleol Aneurin Bevan eu hamcangyfrif gan ddefnyddio data mis Tachwedd 2011 gan fod y Bwrdd Iechyd wedi rhoi System Gweinyddu Cleifion newydd ar waith ar ddiwedd 2011.

Ffigur 1: Canran y cleifion a oedd wedi aros llai na 26 wythnos a 36 wythnos ar ddiwedd mis Chwefror 2012



Ffynhonnell: Cyfrifiadau'r Gwasanaeth Ymchwil a seiliwyd ar Ystadegau Cymru [035296]

Nodiadau – gweler nodiadau (a), (b) a (d) ar gyfer Tabl 1.

## Perfformiad yn ôl y targedau amser aros rhwng atgyfeirio a thriniaeth ers mis Ebrill 2011

Mae Tabl 2 a ffigur 2 yn canolbwyntio ar y perfformiad yn ôl y targedau amser aros rhwng atgyfeirio a thriniaeth, ar sail Cymru gyfan ers mis Ebrill 2011.<sup>5,6</sup>

Tabl 2: Perfformiad yn ôl y targedau amser aros, ar sail Cymru gyfan, rhwng mis Ebrill 2011 a mis Chwefror 2012 (a)

Dyddiad	O dan 26 wythnos		O dan 36 wythnos (b)		Cyfanswm nifer y cleifion sy'n aros am driniaeth
	Nifer y cleifion sy'n aros	Canran yr holl gleifion sy'n aros	Nifer y cleifion sy'n aros	Canran yr holl gleifion sy'n aros	
Ebrill 2011	331,223	93.0	350,220	98.4	356,064
Mai 2011	350,344	92.4	372,548	98.2	379,292
Mehefin 2011	360,552	93.0	380,776	98.2	387,646
Gorffennaf 2011	365,413	93.2	385,202	98.2	392,271
Awst 2011	363,827	92.2	386,964	98.1	394,570
Medi 2011	359,166	91.5	385,033	98.1	392,467
Hydref 2011	358,615	92.0	382,328	98.1	389,797
Tachwedd 2011	356,019	92.0	379,348	98.0	386,977
Rhagfyr 2011	350,998	91.4	376,192	98.0	383,891
Ionawr 2012	346,716	92.3	369,176	98.3	375,719
Chwefror 2012	350,831	93.1	371,823	98.7	376,686

Ffynhonnell: Cyfrifiadau'r Gwasanaeth Ymchwil a seiliwyd ar Ystadegau Cymru [016964], [016965] a [035294]

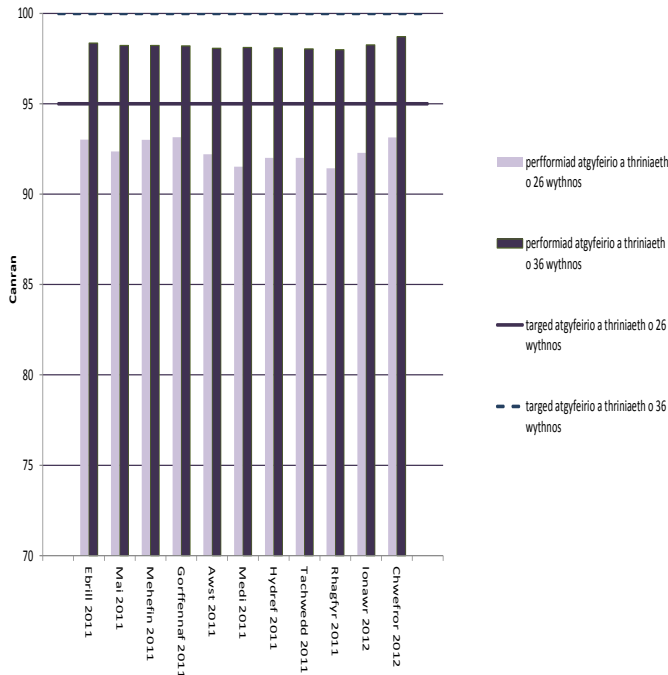
Nodiadau:

- (a) Mae hyn yn cynnwys cleifion sy'n aros am driniaeth ar gyfer y galon. Caiff yr amser rhwng atgyfeirio a thriniaeth ar gyfer y galon ei ddiffinio'n wahanol i'r amser rhwng atgyfeirio a thriniaeth yn gyffredinol; gweler [Adroddiad ansawdd Llywodraeth Cymru](#) (Saesneg yn unig) i gael rhagor o fanylion.
- (b) Mae'r ffigurau ar gyfer cleifion sy'n aros hyd at 36 wythnos am driniaeth yn cynnwys y cleifion sy'n aros hyd at 26 wythnos ac sy'n aros rhwng 26 a 36 wythnos am driniaeth.

<sup>5</sup> Cyn mis Ebrill 2011 roedd yna dargedau ar wahân ar gyfer yr amser rhwng atgyfeirio a thriniaeth ar gyfer triniaeth gyffredinol a thriniaeth ar gyfer y galon. Ers mis Ebrill 2011 cafodd perfformiad yn ôl targedau amseroedd aros ei fesur gan gyfuno amseroedd aros cyffredinol ac amseroedd aros am driniaeth ar gyfer y galon.

<sup>6</sup> Ystadegau Cymru [035296] Amseroedd rhwng Atgyfeirio a Thriniaeth – Y cleifion sy'n aros i ddechrau triniaeth yn ôl y mis diweddaraf, [010964] Amseroedd rhwng Atgyfeirio a Thriniaeth ar gyfer y Galon – Cleifion sy'n aros i ddechrau triniaeth ac [010965] amseroedd rhwng Atgyfeirio a Thriniaeth – Cleifion sy'n aros i ddechrau triniaeth (y cyfan yn Saesneg yn unig) [y cyfan fel ar 12 Ebrill 2012]

**Ffigur 2: Canran y cleifion a oedd wedi aros llai na 26 wythnos a 36 wythnos ar ddiwedd y mis rhwng mis Ebrill 2011 a mis Chwefror 2012**



Ffynhonnell: Cyfrifiadau'r Gwasanaeth Ymchwil a seiliwyd ar Ystadegau Cymru [016964], [016965] a [035296]

Nodiadau – Gweler y nodiadau ar gyfer Tabl 2.

Mae modd gweld yn nhabl 2 a ffigur 2:

**Nad yw'r naill darged na'r llall wedi'u cyrraedd yn ystod unrhyw fis ar lefel Cymru gyfan rhwng mis Ebrill 2011 a mis Chwefror 2012.**

## Arbenigedd trawma ac orthopedeg

Er bod **targedau amseroedd aros yn cael eu defnyddio i fesur perfformiad ar draws pob arbenigedd**, mae'n ddefnyddiol gweld cyfraniad arbenigeddau unigol tuag at y perfformiad.

Mewn datganiad ysgrifenedig ym mis Mawrth 2011, nododd y Gweinidog Iechyd a Gwasanaethau Cymdeithasol ar y pryd pa mor anodd yr oedd i gyrraedd y targedau amser aros, a hynny yn sgîl y pwysau yn y gwasanaethau orthopedeg o ganlyniad i ragor o atgyfeirio gan feddygon teulu.<sup>7</sup>

<sup>7</sup> Llywodraeth Cymru, Edwina Hart (y Gweinidog Iechyd a Gwasanaethau Cymdeithasol), **Y diweddaraaf ar Amseroedd Aros a Gwasanaethau Orthopedeg**, Datganiad Ysgrifenedig y Cabinet, 10 Mawrth 2011 [fel 12 Ebrill 2012]

Ym mis Mawrth 2011 cyhoeddodd Llywodraeth Cymru ar y pryd y byddai swm **ychwanegol o £65 miliwn yn cael ei fuddsoddi yn y gwasanaethau orthopedeg dros y tair blynedd nesaf i helpu i leihau amseroedd aros**<sup>8</sup>

Dengys Tabl 3 y ffigurau diweddaraf ar gyfer yr arbenigedd trawma ac orthopedeg, ar ddiwedd mis Chwefror 2012.<sup>9</sup>

**Tabl 3: Amseroedd aros ar gyfer yr arbenigedd trawma ac orthopedeg ar ddiwedd mis Chwefror 2012, (a), (b)**

Bwrdd Iechyd Lleol	O dan 26 wythnos		O dan 36 wythnos (a)		Cyfanswm nifer y cleifion sy'n aros am driniaeth
	Nifer y cleifion sy'n aros	Canran y cleifion sy'n aros	Nifer y cleifion sy'n aros	Canran yr holl gleifion sy'n aros	
Abertawe Bro Morgannwg	9,813	90.3	10,805	99.4	10,870
Aneurin Bevan (c)	10,704	88.6	12,075	100.0	12,075
Betsi Cadwaladr	7,681	82.1	8,608	92.0	9,354
Caerdydd a'r Fro	9,160	80.6	10,288	90.5	11,371
Cwm Taf	3,587	81.0	4,045	91.3	4,429
Hywel Dda	6,321	89.4	6,973	98.6	7,073
Powys	361	98.4	367	100.0	367
<b>Cymru</b>	<b>47,627</b>	<b>85.8</b>	<b>53,161</b>	<b>95.7</b>	<b>55,539</b>

Ffynhonnell: Cyfrifiadau'r Gwasanaeth Ymchwil a seiliwyd ar Ystadegau Cymru [035296]

Nodiadau:

- (a) Mae'r ffigurau ar gyfer cleifion sy'n aros hyd at 36 wythnos am driniaeth yn cynnwys y cleifion sy'n aros hyd at 26 wythnos a rhwng 26 a 36 wythnos am driniaeth.
- (b) Dengys y gwerthoedd yn y blychau porffor lefel perfformiad sy'n cyfateb i'r lefel angenrheidiol i gyrraedd y targedau amser aros cyffredinol ym mis Chwefror 2012 neu'n uwch na hynny.
- (c) Mae ffigurau mis Chwefror 2012 ar gyfer Bwrdd Iechyd Lleol Aneurin Bevan wedi'u hamcangyfrif gan ddefnyddio data mis Tachwedd 2011 oherwydd bod y Bwrdd Iechyd wedi rhoi System Gweinyddu Cleifion newydd ar waith ar ddiwedd 2011.

- Ym **Mwrdd Addysgu Iechyd Lleol Powys** roedd dros 95 y cant o gleifion yn aros llai na 26 wythnos.
- Ym **Mwrdd Iechyd Lleol Aneurin Bevan a Bwrdd Addysgu Iechyd Lleol Powys** ni fu'r un claf yn aros mwy na 36 wythnos am driniaeth.
- Y byrddau iechyd lleol sydd â'r canran isaf o gleifion yn aros llai na 26 wythnos a 36 wythnos am driniaeth oedd **Byrddau Iechyd Lleol Caerdydd a'r Fro, Cwm Taf a Betsi Cadwaladr**,

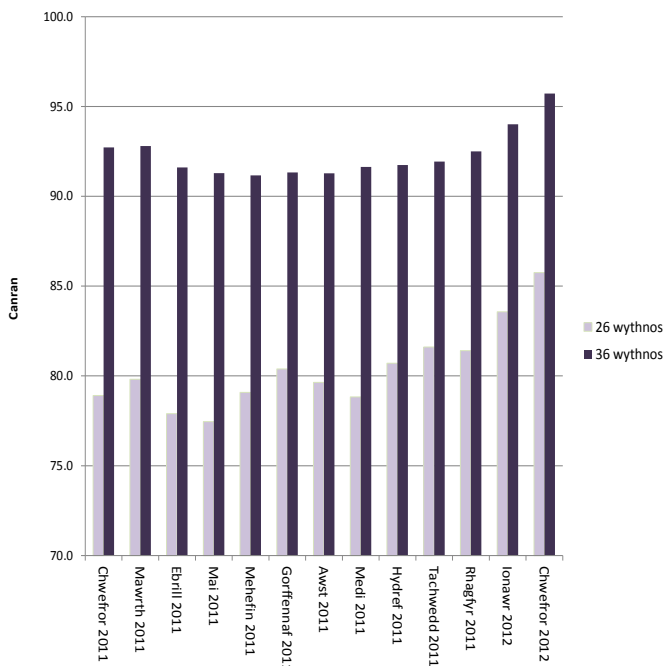
<sup>8</sup> Llywodraeth Cymru, Datganiad Newyddion, **£65 miliwn i dorri amserau aros gwasanaethau orthopedeg ar draws Cymru**, 31 Mawrth 2011 [fel ar 12 Ebrill 2012]

<sup>9</sup> Ystadegau Cymru [035296] Amseroedd rhwng Atgyfeirio a Thriniaeth: Cleifion sy'n aros i ddechrau triniaeth yn ôl y mis diweddaraaf [fel ar 12 Ebrill 2012]

lle roedd ychydig dros 80 y cant o gleifion yn aros llai na 26 wythnos, ac ychydig dros 90 y cant o gleifion yn aros llai na 36 wythnos am driniaeth.

Gwelir cymhariaeth yn Ffigur 3 rhwng canran y cleifion sy'n aros llai na 26 wythnos a 36 wythnos am driniaeth yn yr arbenigedd trawma ac orthopedeg yn ystod y misoedd rhwng mis Chwefror 2011 a mis Chwefror 2012.<sup>10</sup>

**Ffigur 3: Canran y cleifion a oedd wedi aros llai na 26 wythnos a 36 wythnos am driniaeth yn yr arbenigedd trawma ac orthopedeg, rhwng mis Chwefror 2011 a mis Chwefror 2012**



Ffynhonnell: Cyfrifiadau'r Gwasanaeth Ymchwil a seiliwyd ar Ystadegau Cymru [016965] a [035296]

- Ar gyfer pob mis ers mis Chwefror 2011, bu'r canran o gleifion sy'n aros llai na 26 wythnos am driniaeth wedi bod yn **llawer is na'r lefel angenrheidiol i gyrraedd y targed ar draws pob arbenigedd.**
- Ar gyfer pob mis ers mis Chwefror 2011, bu canran

<sup>10</sup> Er bod y ffordd y caiff ffigurau ar gyfer amseroedd aros cyffredinol rhwng atgyfeirio a thriniaeth eu cyfrif wedi newid ym mis Ebrill 2011, mae'r ffordd y caiff ffigurau ar gyfer y rhan fwyaf o arbenigeddau (gan gynnwys trawma ac orthopedeg) eu cyfrif wedi aros yr un fath ers mis Hydref 2010, felly mae'n bosibl darparu ffigurau am flwyddyn galendr gyfan. I gael rhagor o fanylion gweler dogfen Llywodraeth Cymru, **Newidiadau technegol i Amseroedd rhwng Atgyfeirio a Thriniaeth o fis Hydref 2010 ymlaen**, (Saesneg yn unig) tudalen 3, Hydref 2010 [fel ar 12 Ebrill 2012]

y cleifion sy'n aros llai na 36 wythnos hefyd yn **llawer is na'r lefel sy'n angenrheidiol i gyrraedd y targed amser aros ar draws pob arbenigedd.**

**Ar ddiwedd mis Chwefror 2012, roedd y canran o gleifion sy'n aros llai na 26 a 36 wythnos am driniaeth yn uwch nag ar unrhyw adeg yn y flwyddyn galendr ddiwethaf.**

## Rhagor o wybodaeth

Mae'r lincs isod yn darparu rhagor o wybodaeth am y ffynonellau data a ddefnyddiwyd yn y papur hwn, a rhagor o wybodaeth am Amseroedd Aros rhwng Atgyfeirio a Thriniaeth yn y GIG:

- Llywodraeth Cymru, **Amseroedd Atgyfeiriad am Driniaeth – Chwefror 2012**
- Ystadegau Cymru, [016964] Amseroedd Atgyfeiriad am Driniaeth ar gyfer y Galon, Cleifion sy'n aros i ddechrau triniaeth (Saesneg yn unig) (mis Hydref 2009 tan fis Awst 2011)
- Ystadegau Cymru, [016965] Amseroedd Atgyfeiriad am Driniaeth – Cleifion sy'n aros i ddechrau triniaeth (Saesneg yn unig) (mis Hydref 2009 tan fis Awst 2011)
- Ystadegau Cymru, [035294] Amseroedd Atgyfeiriad am Driniaeth – Cleifion sy'n aros i ddechrau triniaeth (Saesneg yn unig)
- Ystadegau Cymru, [035296] Amseroedd Atgyfeiriad am Driniaeth – Cleifion sy'n aros i ddechrau triniaeth yn ôl y mis diweddaraf (Saesneg yn unig)

Mae ystadegau ar gleifion sydd wedi cael triniaeth yn ystod pob mis ar gael yn:

- Ystadegau Cymru, [035295] Amseroedd Atgyfeiriad am Driniaeth – Cleifion a gafodd driniaeth (Saesneg yn unig).

I gael rhagor o wybodaeth ac ystadegau am  
Amseroedd aros rhwng Atgyfeirio a Thriniaeth yn y GIG,  
cysylltwch â Gareth Thomas

([GarethDavid.Thomas@cymru.gov.uk](mailto:GarethDavid.Thomas@cymru.gov.uk)), yn y  
Gwasanaeth Ymchwil.

Gellir gweld ein **hystod lawn o gyhoeddiadau** ar  
wefan y Cynulliad: [assemblywales.org/research](http://assemblywales.org/research)

Gallwch hefyd ein dilyn ar Twitter: [@YmchwilCCC](https://twitter.com/YmchwilCCC)

Rydym yn croesawu eich sylwadau. Dylid eu hanfon i:  
**Gwasanaeth Ymchwil, Cynulliad Cenedlaethol Cymru,  
Caerdydd, CF99 1NA** neu eu hanfon drwy e-bost at  
[Research.Service@wales.gov.uk](mailto:Research.Service@wales.gov.uk)

Mae'r Gwasanaeth Ymchwil wedi llunio'r Nodyn Ymchwil hwn er  
budd Aelodau'r Cynulliad a'u staff cymorth. Mae'r awduron ar  
gael i drafod cynnwys y papurau hyn gydag Aelodau a'u staff  
ond ni allant roi cyngor i aelodau o'r cyhoedd. **Ymholiad rhif:  
12/1113**