

# Gofal Plant, Chwarae a Blynyddoedd Cynnar Cynllun Gweithlu

Rhagfyr 2017



Llywodraeth Cymru  
Welsh Government



# Trosolwg o'r Cynllun Gweithlu Gofal Plant, Chwarae a Blynyddoedd Cynnar yng Nghymru

Ymgynghorwyd ar gynllun drafft ar gyfer y sector Gofal Plant, Chwarae a Blynyddoedd Cynnar yn egluro'n huchelgais strategol 10 mlynedd arfaethedig ar gyfer y gweithlu hwn yn 2014.

Ers yr ymgynghoriad, mae nifer o ddatblygiadau polisi pwysig wedi bod mewn perthynas â'r sector hwn, gan gynnwys datblygu cyfres newydd o gymwysterau ar gyfer gofal plant a chwarae ac ymrwymiad y Llywodraeth i well darpariaeth gofal plant a gyllidir gan y Llywodraeth ar gyfer rhieni plant 3-4 oed sy'n gweithio. Mae gwaith pellach wedi'i wneud i asesu effaith y datblygiadau polisi hyn er mwyn sicrhau eu bod yn cyd-fynd yn strategol â dyheadau'r cynllun hwn.

Mae'r cynllun terfynol hwn yn egluro'r cyfeiriad wrth symud ymlaen ar gyfer y gweithlu Gofal Plant, Chwarae a Blynyddoedd Cynnar yn ystod y 10 mlynedd nesaf. Fodd bynnag, mae ei ffocws ar y camau sy'n cael eu cymryd yn y tair blynedd gyntaf, ac yn cyd-fynd â Strategaeth Genedlaethol Llywodraeth Cymru - Ffyniant i Bawb.

## Rhagor o wybodaeth

Dylid anfon ymholiadau am y ddogfen hon at:

Y Tîm Polisi Blynyddoedd Cynnar

Yr Is-adran Gofal Plant, Chwarae a Blynyddoedd Cynnar

Llywodraeth Cymru

Parc Cathays

Caerdydd

CF10 3NQ

ebost: [blynyddoeddCynnar@llyw.cymru](mailto:blynyddoeddCynnar@llyw.cymru)

## Copiâu ychwanegol

Gellir cael gafeael ar y ddogfen hon ar wefan Llywodraeth Cymru yn

<http://llyw.cymru/topics/people-and-communities/people/children-and-young-people/early-years/childcare-play-early-years-workforce-plan/?lang=cy>

## Rhagair y Gweinidog

Fel yr eglurir yn Ffyniant i Bawb: Y Strategaeth Genedlaethol, rydym am i blant o bob cefndir gael y dechrau gorau mewn bywyd. Mae gan y rhai sy'n gofalu am ein plant ieuegaf ac yn eu haddysgu rôl hollbwysig wrth ein helpu i gyflawni'r nod hwn. Yn aml, nid yw rôl bwysig ymarferwyr gofal plant a chwarae ymroddedig wrth ddarparu amgylchedd diogel ac ysgogol i'r plant yn eu gofal yn cael ei gwerthfawrogi ddigon. Gweledigaeth Llywodraeth Cymru yw datblygu gweithlu gofal plant a chwarae medrus iawn a fydd yn cael ei ystyried yn broffesiwn a gyrfa o ddewis ymhen 10 mlynedd.

Rydym am ddenu'r bobl iawn i'r sector blynyddoedd cynnar a gofal plant gyda'r sgiliau a'r ymddygiad i ddarparu gofal, addysg a chyfleoedd chwarae o ansawdd uchel, ar gyfer plant. Mae angen i ni sicrhau bod hyfforddiant a chymwysterau yn hygyrch i'n gweithlu ac yn seiliedig ar arferion a safonau da. Rydym angen hyfforddiant sy'n cefnogi'r gweithlu i ddeall yn iawn sut mae plant yn dysgu a datblygu, ac rydym am gefnogi'r gweithlu presennol i ddysgu'r sgiliau sydd eu hangen arnynt i ddatblygu yn eu gyrfaedd a gallu manteisio ar fwy o gyfleoedd cyflogaeth. Yn gyfnewid am hyn, byddwn yn disgwyl i'r rhai sy'n gweithio ym maes gofal plant a chwarae fod yn ddysgwyr rhagweithiol, gan reoli eu datblygiad gyrfa eu hunain gyda mynediad i lwybrau gyrfa clir a datblygiad proffesiynol parhaus.

Mae'r cynllun hwn yn cyflwyno camau clir a phendant ar gyfer tymor y Cynulliad hwn i feithrin gallu a galluogrwydd y gweithlu a'r sector i sbarduno ein huchelgeisiau ymlaen. Mae hefyd yn egluro gweledigaeth tymor hirach sy'n uchelgeisiol, ond sydd hefyd yn hanfodol os ydym am wella ansawdd y gofal a gynigir i'n plant ac am wireddu potensial y sector ymroddedig hwn a'i weithlu'n llawn.



Y Gweinidog Gofal Cymdeithasol a Phlant

# Cynnwys

## Rhagair y Gweinidog

### 1. Cyflwyniad

- Gweithredu'r Cynllun Gweithlu
- Arwain mewn Partneriaeth
- Beth yn union yw'r gweithlu gofal plant a chwarae?
- Pam mae angen i ni ddatblygu'r gweithlu?

### 2. Cyflawni ein huchelgais yn y tair blynedd nesaf:

- Denu Recriwtiaid Newydd o Ansawdd Uchel
- Codi Safonau a Sgiliau
  - Datblygu Sgiliau Ychwanegol ac Arbenigeddau
  - Y Gweithlu Dysgu Cynnar – Cyfnod Sylfaen
- Buddoddi mewn Meithrin Gallu a Galluogrwydd

### 3. Cyflawni'r weledigaeth ddeng mlynedd

- Datblygiad Proffesiynol Parhaus
- Cofrestru Proffesiynol
- Addysg gynnar a gofal plant integredig
- Meithrin Gweithlu Amrywiol
- Meithrin Gweithlu Dwyieithog

## **Pennod 1: Cyflwyniad**

Mae ein strategaeth genedlaethol newydd, Ffyniant i Bawb, yn egluro'n gweledigaeth ar gyfer y Blynyddoedd Cynnar. Rydym am i blant o bob cefndir gael y dechrau gorau mewn bywyd. Ein nod yw i bawb gael y cyfle i wireddu eu potensial llawn a byw bywydau iach, ffyniannus a llawn, gan eu galluogi i gymryd rhan llawn yn eu cymunedau a chyfrannu at lwyddiant economaidd Cymru yn y dyfodol. Fel rhan o hyn, rydym wedi ymrwmo i sicrhau rheoleiddio cyson a chynnig darpariaeth cyn ysgol. Bydd y ffordd y gallwn ni ddarparu system addysg gynnar a gofal wirioneddol integredig yng Nghymru, gan gynnwys y gweithlu, yn rhan bwysig o'r gwaith hwn.

Uchelgais Llywodraeth Cymru yw datblygu gweithlu gofal plant a chwarae medrus sy'n cael ei barchu fel proffesiwn a'i ystyried fel gyrfa o ddewis ac sy'n cael ei gydnabod am y rôl hollbwysig y mae'r sector yn ei chwarae wrth gefnogi datblygiad ein plant. Mae ein cynigion yn uchelgeisiol ac rydym yn cydnabod y bydd newid yn cymryd amser, ond mae'n hanfodol os ydym ni am wella addysg gynnar a gofal yr holl blant Cymru. Am y rheswm hwn, mae'r cynllun wedi'i rannu i ddwy adran: mae Pennod 2 yn cyflwyno camau clir, symbylol y byddwn yn eu cymryd yn ystod tymor y Cynulliad hwn.

Rydym wedi datblygu'r cynigion hyn ar draws tair thema allweddol:

- Denu Recriwtiaid Newydd o Ansawdd Uchel
- Codi Safonau a Sgiliau
- Buddsoddi mewn Meithrin Gallu.

Mae Pennod 3 yn cyflwyno'n dyheadau yn y tymor hirach.

Bydd y cynllun yn ddogfen fyw, er mwyn i ni allu addasu i newidiadau gydag amser.

### **Gweithredu'r Cynllun Gweithlu**

Bydd Llywodraeth Cymru yn sefydlu grŵp gweithredu, a gefnogir gan ein partneriaid strategol, i ddatblygu a monitro'r camau yn y cynllun hwn. Mae Ffigur 1 yn rhoi syniad o sut rydym yn gweld tair blynedd gyntaf gweithredu'r cynllun. Bydd gwaith y Grŵp yn cyd-fynd â thair thema allweddol y cynllun.

## **Arwain mewn Partneriaeth**

Mae gan Lywodraeth Cymru rôl allweddol yn sicrhau bod y sector yn cael ei reoleiddio a'i gefnogi. Mae'r cynllun hwn wedi'i ddatblygu drwy ddilyn dull trawslywodraethol y Llywodraeth, gan gydgyssylltu ein polisiau a'r rhaglenni cyflawni i gefnogi darpariaeth ar draws y sector blynyddoedd cynnar. I roi'r cynllun hwn ar waith, bydd Llywodraeth Cymru yn gweithio mewn partneriaeth â rhanddeiliaid amrywiol, gan gynnwys:

## **Awdurdodau Lleol**

Mae gan awdurdodau lleol rôl arweinyddiaeth strategol allweddol wrth sicrhau darpariaeth gofal plant lleol, gan weithio mewn partneriaeth â'r sectorau preifat, gwirfoddol, annibynnol, cymunedol ac addysg. Mae'r Canllawiau Statudol Gofal Plant a ddiwygiwyd yn 2016, yn nodi rolau a chyfrifoldebau awdurdodau lleol i lywio a diogelu gwasanaethau plant.<sup>1</sup>

## **Gofal Cymdeithasol Cymru**

Ym mis Ebrill 2017, ailenwyd Cyngor Gofal Cymru yn Gofal Cymdeithasol Cymru a chafodd bwerau newydd i arwain y gwaith o wella gofal cymdeithasol a gofal plant yng Nghymru. Bydd Gofal Cymdeithasol Cymru yn gweithio gyda Llywodraeth Cymru i gefnogi gweithrediad y cynllun hwn. Bydd y gweithredu cychwynnol yn canolbwyntio ar:

- Reoli dadansoddi'r dyfodol ar gyfer cynllunio'r gweithlu a rhagweld data;
- Datblygu, mewn partneriaeth â Llywodraeth Cymru a Chymwysterau Cymru, y gyfres newydd o gymwysterau Gofal Plant, Dysgu, Datblygiad a Chwarae i'w cyflwyno ym mis Medi 2019;
- Cefnogi Llywodraeth Cymru i ddatblygu a chyflwyno fframwaith ansawdd cenedlaethol ar gyfer hyfforddiant, gan weithio gyda'r sector ac eraill i sicrhau bod cyflogwyr ac ymarferwyr yn derbyn y cymorth sydd ei angen arnynt;
- Cefnogi cyflogwyr ac ymarferwyr drwy weithio gyda Llywodraeth Cymru, y Partneriaethau Sgiliau Rhanbarthol, Busnes Cymru ac eraill i sicrhau bod cyflogwyr ac ymarferwyr yn derbyn y gefnogaeth gywir i gynorthwyo datblygiad eu gallu a'u galluogrwydd.

---

<sup>1</sup> <http://gov.wales/topics/educationandskills/publications/circulars/wagc1308childcareact06/?skip=1&lang=cy>

- Cynrychioli'r sector fel rhan o'i rôl fel cyngor sgiliau sector ar y grŵp gweithredu newydd (sydd i'w weld yn Ffigur 1).

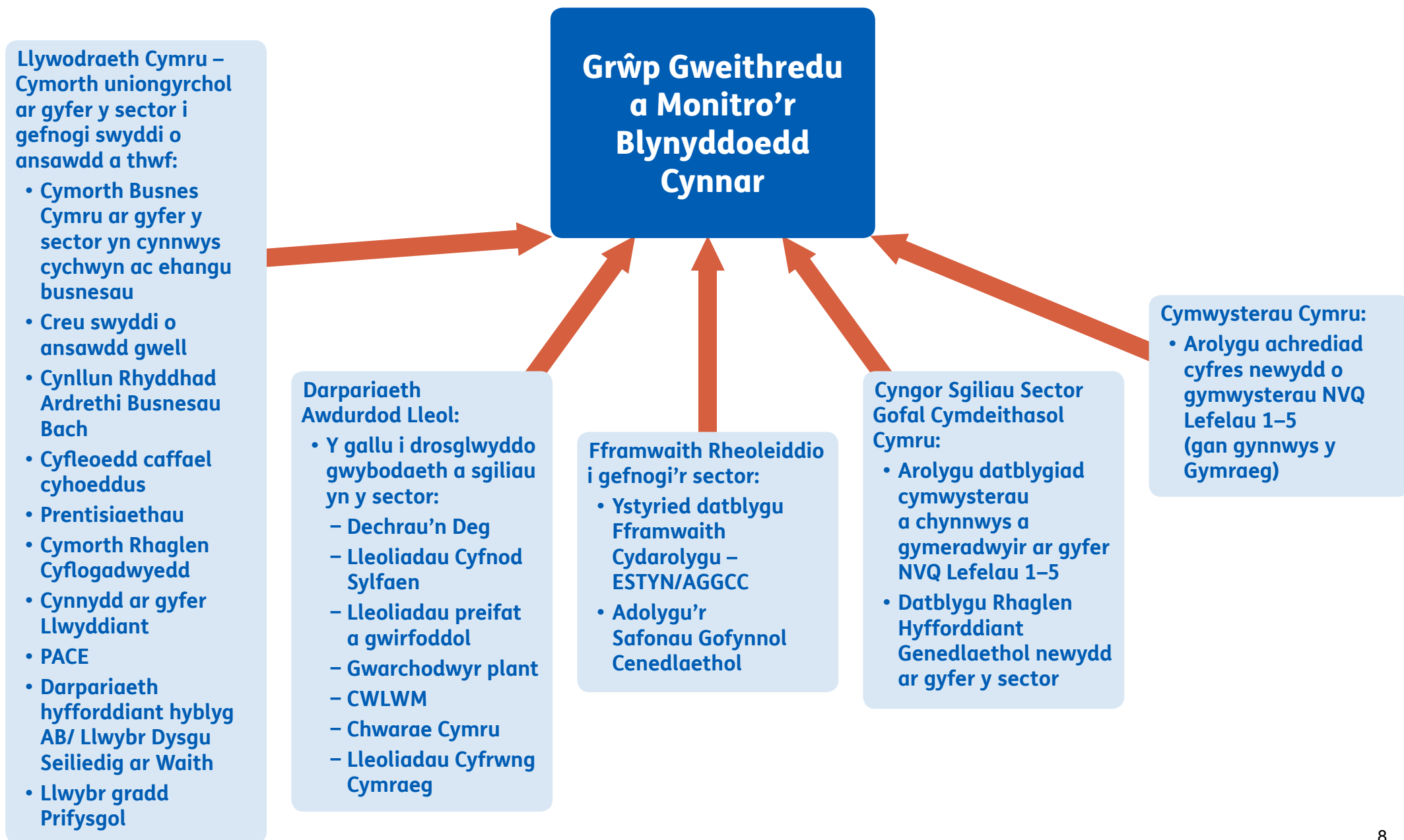
### **CWLWM**

Mae'r consortiwm CWLWM (The Childcare Wales Learning and Working Mutually) yn cynnwys y pum prif sefydliad gofal plant yng Nghymru. Gyda'i gilydd, mae'r sefydliadau hyn yn ffurfio'r sefydliadau rhanddeiliaid allweddol sy'n cefnogi'r sector. Bydd CWLWM yn gweithio'n agos gyda Llywodraeth Cymru, awdurdodau lleol a Busnes Cymru i gefnogi anghenion y sector gofal plant a chwarae. Bydd y gwaith hwn yn helpu i sicrhau y gall y sector gael gafael ar y cymorth a'r cyngor sydd eu hangen arno.

### **PETC Cymru**

Yng Nghymru, mae'r sector chwarae yn cael ei gynrychioli gan Gyngor Addysg a Hyfforddiant Gwaith Chwarae Cymru (PETC Cymru). Mae'n cynnig fforwm ar gyfer cytuno ar gamau strategol eang a gwneud argymhellion ar gyfer addysg, hyfforddiant a chymwysterau gwaith chwarae a Safonau Galwedigaethol Cenedlaethol. Mae PETC Cymru yn gweithredu hefyd fel cyfrwng ar gyfer cyngor a chanllawiau rhwng y cyngor sgiliau sector, Skills Active a'r sector gwaith chwarae. Mae'r Cyngor yn lledaenu gwybodaeth, cyngor ac arweiniad i'r sector ac yn gwneud argymhellion i PETC UK ac yn ei gynghori ar faterion sy'n ymwneud â chyd-destun Cymru.

**Ffigur 1: Cynllun gweithredu ar gyfer tair blynedd gyntaf y Cynllun Gweithlu Gofal Plant, Chwarae a Blynyddoedd Cynnar**





## **Beth yn union yw'r gweithlu gofal plant a chwarae?**

Mae'r cynllun hwn yn canolbwyntio'n bennaf ar gefnogi unigolion sy'n gweithio ym meysydd gofal plant neu chwarae, gan gwmpasu plant yn y grŵp oedran 0-12.

Mae'r gweithlu'n cynnwys ymarferwyr a rheolwyr gofal plant, gwarchodwyr plant, arweinwyr a chynorthwyrwyr cylchoedd chwarae a chlybiau y tu allan i'r ysgol, ac ymarferwyr Dechrau'n Deg. Y bwriad yw i'r cynllun fod yn berthnasol hefyd i Weithwyr Cymorth Iechyd y Blynyddoedd Cynnar ac arweinwyr Cyfnod Sylfaen mewn lleoliadau addysg, gan gynnwys consortia a swyddogion arweiniol awdurdodau lleol.

Er bod safonau proffesiynol, hyfforddiant a datblygiad athrawon y tu allan i gwmpas y cynllun hwn, rydym yn gweithio tuag at gyflawni system addysg gynnar a gofal gwbl integredig yng Nghymru, a bydd hyn yn cynnwys y gweithlu.

## **Beth rydym ni'n ei wybod am y Sector Gofal Plant, Chwarae a Blynyddoedd Cynnar?**

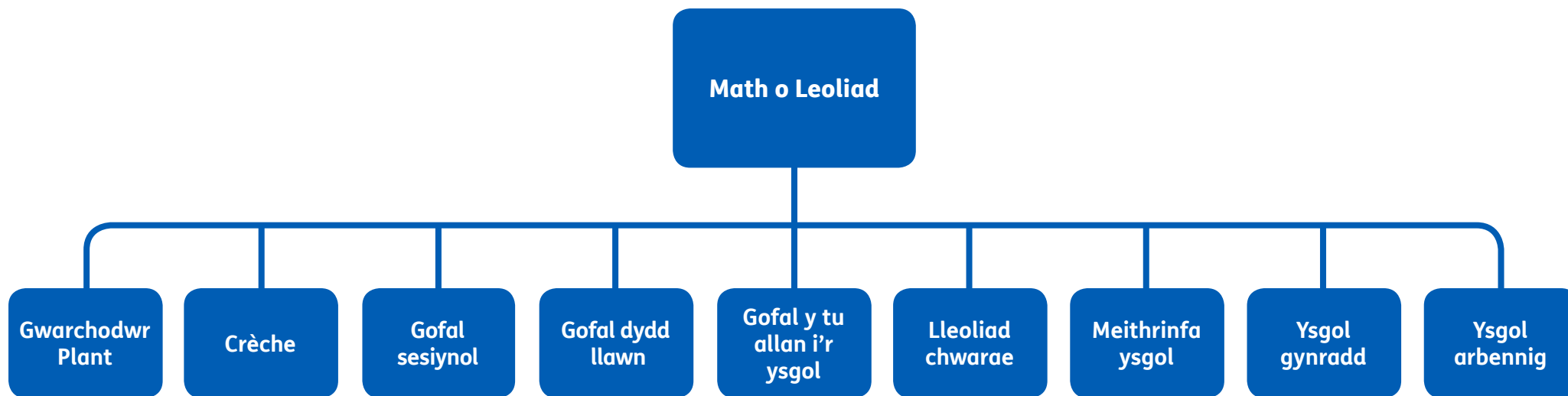
Mae oddeutu 23,300 o bobl yn gweithio gyda'n plant ieuengaf mewn lleoliadau gofal plant a lleoliadau Cyfnod Sylfaen<sup>2</sup>. Mae'r rhan fwyaf o'r gweithlu rhwng 25 a 40 oed<sup>3</sup>. Mae cyfartaledd o wyth gweithiwr benywaidd i un gweithiwr gwrywaidd ym mhob lleoliad, er bod y gymhareb hon yn llai eithafol mewn lleoliadau chwarae lle mae, ar gyfartaledd, rhwng tri a phedwar dyn i bob naw menyw. Fel y dengys Ffigur 2, mae'r gweithlu gofal plant a chwarae yn cynnwys amrywiaeth eang o alwedigaethau a swyddi. Nod y cynllun hwn yw teilwra cynigion i anghenion pob rhan o'r sector, tra'n sicrhau bod yr holl weithlu yn symud tuag at yr un nod o ddarparu gofal ac addysg blynyddoedd cynnar o ansawdd uwch ar gyfer plant.

---

<sup>2</sup> Dallimore, D. *The Early Years & Childcare Workforce in Wales: 2012* (Cyngor Gofal Cymru, 2012). Mae'r ffigur hwn hefyd yn cynnwys y 5,800 o gynorthwyrwyr ystafell ddosbarth Cyfnod Sylfaen.

<sup>3</sup> heblaw am Gofal Plant y Tu Allan i'r Ysgol sy'n cyflogi mwy o bobl ifanc dan 25 oed ar hyn o bryd.

## Ffigur 2: Y gweithlu gofal plant a chwarae blynyddoedd cynnar craidd ar draws y Sectorau Cyhoeddus a Phreifat a Gwirfoddol yn ôl Lleoliad



Gellir darparu **Dechrau'n Deg** a'r **Cyfnod Sylfaen** mewn lleoliadau amrywiol.

Yn ôl galwedigaeth

Gofal plant a blynyddoedd cynnar	Chwarae a gofal y tu allan i'r ysgol	Ysgolion
<ul style="list-style-type: none"><li>• Gwarchodwr plant</li><li>• Ymarferydd cynorthwyol</li><li>• Ymarferydd/goruchwyliwr</li><li>• Rheolwr</li><li>• Arweinydd</li></ul>	<ul style="list-style-type: none"><li>• Gweithiwr chwarae</li><li>• Gweithiwr chwarae cyfrifol</li></ul>	<ul style="list-style-type: none"><li>• Staff cymorth dysgu</li><li>• Cynorthwydd addysgu lefel uwch</li></ul>

### **Pam mae angen i ni ddatblygu'r gweithlu?**

Mae gan ddarpariaeth blynyddoedd cynnar fforddiadwy, hygyrch ac o ansawdd sydd ar gael pan fo rhieni ei angen, rôl hollbwysig wrth ehangu ein heconomi, gan helpu rhieni, yn enwedig mamau, i ddychwelyd i'r gwaith a chreu cyfleoedd cyflogaeth pellach ym maes gofal plant ei hun. Mae'r ddarpariaeth yn parhau'n bwysig wrth i blant gyrraedd oedran ysgol gan ei bod yn galluogi rhieni sy'n gweithio i barhau i gynnal eu teuluoedd yn ariannol, gan wybod y bydd eu plant yn derbyn gofal, yn cael eu cadw'n ddiogel ac yn cymryd rhan mewn gweithgareddau positif.

Dengys ymchwil bod addysg a gofal plant o ansawdd uchel yn arwain at well manteision hirdymor ar gyfer ein plant ac yn dylanwadu'n sylweddol ar eu cyfleoedd bywyd yn y dyfodol. Lle mae gan y gweithlu'r wybodaeth, y sgiliau a'r ymddygiad i ddarparu gofal plant a chwarae o ansawdd uchel, gall effeithio'n aruthrol ar blant, gyda manteision arbennig ar gyfer plant o gefndiroedd difreintiedig, neu blant sy'n anabl neu sydd ag anghenion dysgu ychwanegol.

## **Pennod 2: Cyflawni ein huchelgais yn y tair blynedd nesaf**

Yn ystod y tair blynedd nesaf rydym am gefnogi'r sector i allu cynnig gwasanaeth sydd:

- O ansawdd - gyda lleoliadau yn cynnig profiad o ansawdd uchel sy'n ategu darpariaeth blynyddoedd cynnar arall, ac yn cydnabod gwerth y rhai rydym ni'n ymddiried ynddynt i roi'r cychwyn gorau mewn bywyd i'n plant;
- Hygyrch i rieni a gofalwyr, ac yn diwallu anghenion plant sydd angen cymorth dysgu ychwanegol a mynediad i ddarpariaeth Gymraeg;
- Fforddiadwy i rieni a gofalwyr, gan eu galluogi i ddechrau gweithio neu aros yn y gwaith drwy gael mynediad i addysg gynnar a gofal fforddiadwy o ansawdd uchel;
- Hyblyg ar gyfer rhieni a gofalwyr, ond sydd yn cydnabod anghenion datblygu'r plentyn hefyd.

Rydym wedi datblygu'r cynigion hyn ar draws tair thema allweddol:

- Denu Recriwtiaid Newydd o Ansawdd Uchel
- Codi Safonau a Sgiliau
- Buddsoddi mewn Meithrin Gallu.

## Denu Recriwtiaid Newydd o Ansawdd Uchel

Camau allweddol i ddenu recriwtiaid newydd o ansawdd uchel:

- Datblygu **Fframwaith Recriwtio** i hyrwyddo gyrfa ym maes gofal plant a chwarae a sicrhau cyngor cyfoes a chywir ar yrfaeodd.
- Galluogi'r **Porth Sgiliau** i ddarparu gwybodaeth i'r sector fel pwynt mynediad unigol ar gyfer cymorth sgiliau a chyflogadwyedd.
- Sicrhau bod cymaint o gymorth â phosibl ar gael i'r rhai sydd am ddechrau ac aros mewn gwaith drwy ein rhaglen **Gofal Plant a Chyflogaeth Rhieni**.
- Treialu prosiectau i ddarparu profiad gwaith yn y tymor byr mewn lleoliad gofal plant.

Mae gan Gymru weithlu gofal plant a chwarae ymroddedig a chymwys eisoes, ond rydym yn gwybod y gallwn ni wneud mwy i newid syniadau pobl am yrfa yn y sector a sicrhau ei fod yn ddewis gyrfa.

Mae angen i ni herio'r syniad bod gyrfa ym maes gofal plant a chwarae yn llwybr cyflogaeth addas wrth adael yr ysgol i fyfyrwyr â llai o ddi-ddordeb mewn gyrfaeodd eraill mwy academaidd. Mae'n gamarweiniol cyflwyno gweithio gyda phlant fel opsiwn gyrfa hawdd. Rydym yn cydnabod hefyd fod unigolion yn ymuno â'r sector gofal plant a chwarae drwy wahanol lwybrau amrywiol ac ar gwahanol gyfnodau yn eu bywydau. Gall y rhai sydd am newid gyrfa ddod â safbwynt ffres a phrofiadau amrywiol i'r gweithlu.

Rydym am helpu'r sector i ddenu a chadw staff o ansawdd, i gyrraedd safonau uchel o ofal plant a datblygu gweithlu sydd â sgiliau digonol i ymateb i heriau y degawd nesaf a thu hwnt.

### Cyngor Gyrfa

Byddwn yn sicrhau bod y rhai sydd am ddilyn gyrfa ym maes gofal plant a chwarae yn gallu derbyn cyngor cyfoes a chywir ar yrfaeodd. Mae Gofal Cymdeithasol Cymru yn gweithredu fel arweinydd o ran gwybodaeth am yrfaeodd i'r sector gofal plant. Mewn partneriaeth â Gofal Cymdeithasol Cymru, byddwn yn datblygu Fframwaith Recriwtio i ddenu, recriwtio a chadw gweithwyr newydd o ansawdd uchel yn y sector.

## **Y Porth Sgiliau**

Y Porth Sgiliau i Oedolion yw'r pwynt mynediad unigol ar gyfer unigolion sydd am gael cymorth sgiliau a chyflogadwyedd yng Nghymru. Mae'r gwasanaeth yn cael ei ddarparu drwy Gyrfa Cymru fel rhan o'r gwasanaeth cyngor ac arweiniad Cymru gyfan ar gyfer unigolion 18 oed a hŷn.

Y Porth Sgiliau i Fusnes, a gynhelir gan Busnes Cymru, yw'r adnodd ymgysylltu a chyfeirio ar-lein sy'n ategu darpariaeth ac sy'n rhoi mynediad i'r portffolio o ddarpariaeth cyflogaeth a sgiliau integredig ehangach. Mae'n ffynhonnell wybodaeth hollbwysig o ran sgiliau a chyflogaeth, ac mae'n darparu mecanwaith allweddol ar gyfer helpu busnesau i bennu eu hanghenion a nodi cymorth perthnasol.

## **Rhieni, Gofal Plant a Chyflogaeth (PaCE)**

Mae ein rhaglen PaCE yn helpu rhieni i wella eu rhagolygon cyflogaeth drwy ddarparu gofal plant er mwyn iddynt allu manteisio ar gyfleoedd hyfforddiant neu leoliad gwaith. Hefyd mae PaCe yn annog y rhai sydd â diddordeb mewn gweithio yn y sector gofal plant a chwarae i ymuno â rhaglenni cyflogadwyedd, gweithio gydag awdurdodau lleol, yr Adran Gwaith a Phensiynau, darparwyr dysgu seiliedig ar waith ac eraill. Bydd prosiect PaCE yn para tan fis Mawrth 2020.

## **Annog Gyrfa ym maes Gofal Plant**

Rydym yn gweithio gyda Chymdeithas Genedlaethol Meithrinfeydd Dydd (NDNA) Cymru i dreialu eu prosiect "Childcare Works". Bydd y prosiect yn cynnwys dwy raglen beilot a fydd yn targedu'r rhai 18-24 oed a'r rhai 50 oed a hŷn i ymgymryd â phrofiad gwaith tymor byr mewn lleoliad gofal plant i ennill y sgiliau a'r profiad gwaith sy'n ofynnol i ymuno â'r sector gofal plant. Bydd y prosiectau hyn yn gweithredu yn y De-ddwyrain a'r Gogledd yn ystod 2017 a 2018. Mae'r prosiect yn y De-ddwyrain wedi'i ddatblygu fel rhan o'r cynllun cyflenwi "Ein Cymoedd: Ein Dyfodol.

Byddwn yn ystyried sut y gellir ehangu prosiectau fel hyn i rannau eraill o Gymru.

## Codi Safonau a Sgiliau

Camau allweddol i godi safonau a gwella sgiliau

- Cynnig llwybr hyfforddiant a datblygu strwythuredig sy'n seiliedig ar **gyfres newydd o gymwysterau** ar gyfer y sector.
- Adolygu'r **Safonau Gofynnol Cenedlaethol** i sicrhau eu bod yn ymateb i anghenion newidiol y sector.
- Cefnogi y gallu i drosglwyddo ar draws sectorau gyda **modiwlau hyfforddiant dewisol**.
- Cynnwys cymhwysedd mewn graddau Blynyddoedd Cynnar a Phlentyndod.
- Datblygu llwybr gyrfa ar gyfer gwarchodwyr plant a gofalwyr cartref.

Mae ansawdd darpariaeth gofal plant a chwarae yn hollbwysig. Mae adroddiad Sound Foundations<sup>4</sup> Ymddiriedolaeth Sutton yn dod i'r casgliad bod gan ddarpariaeth blynyddoedd cynnar botensial sylweddol i leihau'r bwlch cyrhaeddiad a gwella canlyniadau ar gyfer plant, ond bod y dystiolaeth ymchwil yn glir mai dim ond os yw plant yn gallu mynychu darpariaeth o ansawdd da y cyflawnir manteision datblygiadol.

Mae angen sgiliau amrywiol ar ymarferwyr i sicrhau bod ein plant yn derbyn y cymorth dysgu a datblygu iawn i wireddu eu potensial llawn. Rydym am gefnogi ymarferwyr i gaffael ystod eang o gymwysterau priodol a chodi eu lefelau sgiliau, gyda dull cyffredinol o ran safonau a chymwysterau ar draws lleoliadau cyhoeddus, preifat a gwirfoddol. Yn hyn o beth, rydym am gefnogi rheolwr pob lleoliad i anelu at a chyrraedd lefel 5. Byddwn yn cefnogi'r sector drwy ddatblygu llwybrau dilyniant priodol i gyflawni'r cymwysterau hyn ac i gael mynediad i lwybrau hyfforddiant a gyrfa strwythuredig.

### **Safonau Gofynnol Cenedlaethol**

Rydym angen system reoleiddio ac arolygu sy'n sicrhau bod y profiadau a gaiff plant ym maes gofal plant o ansawdd da ac yn cyrraedd y safonau angenrheidiol. Rydym angen system hefyd sy'n sicrhau bod plant yn ddiogel a

---

<sup>4</sup> Mathers, Sandra et al, Sound Foundations: A Review of the Research Evidence on Quality of Early Childhood Education and Care for Children Under Three. Implications for Policy and Practice, Ymddiriedolaeth Sutton (2014): tud. 4 a 13.

bod gan rieni gcontractau clir a modd o gael cymorth os oes problemau'n codi. Mae'r Safonau Gofynnol Cenedlaethol ar gyfer gofal plant a reoleiddir yn gymwys i bob gwarchodwr plant cofrestredig a darparwr gofal dydd i blant hyd at 12 oed. Er mwyn sicrhau bod plant ar draws pob math o ddarpariaeth yn derbyn gofal o ansawdd uchel, cynyddodd Llywodraeth Cymru y terfyn oedran uchaf ar gyfer gofal plant a chwarae o 8 oed i 12 oed yn 2016.

Rydym yn adolygu'r Safonau Gofynnol Cenedlaethol i sicrhau eu bod yn addas i'r diben a'u bod yn darparu'r sicrwydd angenrheidiol i rieni a gofalmwr am ansawdd y ddarpariaeth gofal plant a chwarae y bydd eu plant yn ei derbyn a'u bod yn ymateb i anghenion newidiol y sector.

## **Sefydlu**

Fel rhan o'r cymorth hyfforddiant ehangach, bydd disgwyl i bob lleoliad blynyddoedd cynnar ddarparu rhaglen sefydlu i bob gweithiwr newydd i'w helpu i ddeall pwysigrwydd ymarfer sy'n canolbwyntio ar y plentyn a'r gwerthoedd sy'n ategu gwaith yn y blynyddoedd cynnar. Mae Gofal Cymdeithasol Cymru yn datblygu Fframwaith Sefydlu'r Blynyddoedd Cynnar Cymru i gefnogi rhaglen sefydlu seiliedig ar werthoedd i'r sector. Bydd y fframwaith hwn yn darparu strwythur cadarn i leoliadau ar gyfer sefydlu a sicrhau bod gweithwyr newydd yn deall y wybodaeth a'r sgiliau y bydd angen iddynt ddangos tystiolaeth ohonynt yn eu chwe mis cyntaf mewn cyflogaeth.

## **Llwybr Hyfforddiant a Datblygu Strwythuredig**

Rydym yn gweithio mewn partneriaeth â Cymwysterau Cymru a Gofal Cymdeithasol Cymru i ddatblygu cymwysterau newydd ar gyfer gofal plant a chwarae a fydd yn cael gwared ar y cymhlethdod presennol yn y system ac yn mynd i'r afael â llwybrau dilyniant strwythuredig ar gyfer dysgwyr.

Cynhaliodd Cymwysterau Cymru<sup>5</sup> adolygiad o gymwysterau gwaith gofal plant a chwarae yn 2016. Daeth<sup>6</sup> i'r casgliad bod y dirwedd o gymwysterau a

---

<sup>5</sup> Sefydlwyd Cymwysterau Cymru o dan Ddeddf Cymwysterau Cymru 2015, a chaiff ei noddi gan Lywodraeth Cymru fel y rheoleiddiwr cymwysterau newydd nad ydynt yn rhai gradd ar gyfer Cymru.

<sup>6</sup> Adolygiad Sector o Gymwysterau a'r System Gymwysterau ym maes Iechyd a Gofal Cymdeithasol, gan gynnwys gofal plant a gwaith chwarae 2016



systemau cymhwysu yn ddryslyd a chymhleth ac argymhellodd y dylid datblygu cyfres newydd o gymwysterau. Rhagwelodd y bydd y cymwysterau yn barod ar gyfer eu haddysgu ym mis Medi 2019 ac y byddant yn cwmpasu lefelau 1-5 gyda llwybrau gyrfa dewisol. Bydd y cymwysterau newydd yn cynnig llwybr dysgu a dilyniant galwedigaethol ar gyfer y sector.

Bydd Lefel 1 Gofal, Dysgu, Datblygiad a Chwarae Plant (GDDChP) yn darparu cyflwyniad i'r sector a bydd yn cael ei sefydlu ar bob lefel. Bwriedir iddi ddatblygu cymhwyster ar lefel TGAU hefyd.

Bydd cymhwyster craidd Lefel 2 GDDChP yn rhoi dealltwriaeth i ddysgwyr o'r cysyniadau allweddol ym maes Gofal, Dysgu, Datblygiad a Chwarae Plant. Bydd dysgwyr yn cwblhau hyn cyn neu ar y cyd â chymwysterau Lefel 2 neu 3 eraill yn y gyfres newydd. Mae'n cyd-fynd â Fframwaith Sefydlu Cymru Gyfan ar gyfer y Blynyddoedd Cynnar a Gofal Plant sy'n cael ei ddatblygu gan Gofal Cymdeithasol Cymru ar hyn o bryd i gefnogi proses sefydlu gyson o ansawdd uchel.

Bydd Lefel 2 ar gael ar gyfer y gweithwyr newydd hynny yn y gweithlu a all fod angen mwy o amser i gyflawni ar lefel 3. Bydd yn rhoi cyflwyniad gwerthfawr i ofal plant i'r rhai sy'n gweithio dan oruchwyliaeth fel ymarferwyr cynorthwyol a cham cyntaf ar lwybr dysgu proffesiynol parhaus.

I'r rhai sydd am adeiladu ar eu dysgu, bydd lefel 3 yn cynnig llwybr galwedigaethol i uwchsgilio i lefelau 4 a 5, yn ogystal â llwybr i radd ffurfiol.

Law yn llaw â datblygu'r gyfres newydd o gymwysterau, byddwn yn gwella'r broses asesu i sicrhau bod cysondeb ac ansawdd yn rhan o ddarpariaeth y cymwysterau. Mae'r rhestr ofynnol o gymwysterau ar gyfer y sector yn parhau yn nwylo Gofal Cymdeithasol Cymru. Bydd y rhestr hon yn ddogfen fyw ac yn parhau i gael ei hadolygu fel rhan o'r gwaith o weithredu'r cynllun hwn.

Mae'r rhestr o gymwysterau gofynnol ar gael isod.

<https://gofalcymdeithasol.cymru/gyrfaoedd/gyrfa-ym-maes-gofal-cymdeithasol-neur-blynyddoedd-cynnar-a-gofal-plant?record-language-choice=en-cy>

Ceir darlun o'r strwythur cymwysterau newydd yn Ffigur 3.

### **Gwarchodwyr Plant a Gofalwyr Cartref**

Rydym yn gweithio gyda Gofal Cymdeithasol Cymru a PACEY Cymru i ddatblygu unedau cyn-gofrestru newydd ar gyfer gwarchodwyr plant yn seiliedig ar y dyfarniad CYPOP5 presennol. Byddwn yn ymgynghori ar y ffordd orau o ddatblygu llwybr gyrfa priodol ar gyfer gwarchodwyr plant, er mwyn cynnig y cwmpas a'r gallu i gamu ymlaen yn y sector ehangach fel rhan o'n cynlluniau i gyflwyno cymwysterau newydd.

Bydd y gofynion gweithlu ar gyfer gofalwr plant cartref (nani) yn cael eu cysoni â rhai gwarchodwyr plant. I gael eu derbyn ar Gynllun Cymeradwyo Gwirfoddol Gofal Plant yn y Cartref, bydd angen i ofalwyr plant cartref feddu ar yr un cymwysterau â gwarchodwyr plant, sef CYPOP 5 ar hyn o bryd.

### **Graddau Blynyddoedd Cynnar a Phlentyndod ac Addysg Uwch**

Rydym yn gweithio gyda Gofal Cymdeithasol Cymru a Sefydliadau Addysg Uwch i gynnwys cymhwysedd ymarferol mewn cymwysterau gradd. Yn hanesyddol, mae pryder wedi bod nad yw graddau blynyddoedd cynnar a gofal plant yng Nghymru yn cynnwys y cymhwysedd seiliedig ar waith angenrheidiol i alluogi gradddedigion i gael eu cyflogi fel ymarferwyr wrth adael y brifysgol.

Erbyn mis Medi 2018, bydd graddau ar gael ledled Cymru a fydd yn cynnwys y cymhwysedd ymarferol gofynnol. Mae Gofal Cymdeithasol Cymru, mewn partneriaeth â Sefydliadau Addysg Uwch yng Nghymru wedi cytuno ar y llwybrau gradd cydnabyddedig presennol ac wedi'u cynnwys yn rhestr cymwysterau cydnabyddedig Gofal Cymdeithasol Cymru.

Byddwn yn gweithio gyda Busnes Cymru, Gofal Cymdeithasol Cymru a Phrifysgolion hefyd i gynorthwyo graddedigion i ystyried dechrau eu busnesau gofal plant eu hunain fel rhan o'u datblygiad gyrfa.

### **Datblygu'r Gweithlu Gwaith Chwarae**

Mae Llywodraeth Cymru yn rhoi pwys mawr ar chwarae. Mae'r canllawiau 'Cymru: Gwlad lle mae Cyfle i Chwarae' (2014) yn cydnabod pwysigrwydd gweithlu â sgiliau priodol ar gyfer y rhai sy'n gweithio wyneb yn wyneb â phlant ac ar gyfer y rhai y mae eu gwaith yn effeithio ar ble bynnag y gallai plant chwarae.

Mae'r cynllun yn canolbwyntio ar y gweithlu Gwaith Chwarae fel y diffinnir yn 'Cymru: Gwlad lle mae Cyfle i Chwarae' ac yn cynnwys y rhai sy'n gweithio mewn lleoliadau gofal plant yn ogystal â lleoliadau fel clybiau ar ôl ysgol a chynlluniau chwarae gwyliau.

Yng Nghymru, mae'r Safonau Gofynnol Cenedlaethol ar gyfer Rheoleiddio Gofal Plant yn nodi'r cymwysterau gofynnol ar gyfer lleoliadau gofal plant a chwarae. Yn 2016, roedd newidiadau i estyniad y Rheoliadau ar gyfer Gofal Plant i gynnwys plant 8-12 oed yn ei gwneud yn ofynnol i ymarferwyr feddu ar gymwysterau gofal plant a chwarae mewn rhai lleoliadau. I gynorthwyo ymarferwyr i fodloni'r Safonau Gofynnol Cenedlaethol, rydym wedi cyhoeddi canllawiau sy'n nodi'r cymwysterau gofal plant yn ogystal â chwarae sy'n ofynnol o dan y Safonau a'r amserlen ar gyfer cyflawni'r cymwysterau gofynnol o ganlyniad i'r estyniad i ofynion y rheoliadau. Mae SkillsActive, y cyngor sgiliau sector ar gyfer chwarae, yn diffinio cymwysterau'r sector ac yn cyhoeddi'r rhestr ofynnol o gymwysterau ar gyfer y sector.

I gefnogi twf a chynaliadwyedd ar draws y sector chwarae, cyhoeddodd Chwarae Cymru ei gynllun gweithlu pum mlynedd yn 2017.

Rydym yn cydnabod bod y dirwedd bresennol ar gyfer cymwysterau yn y sector chwarae yn parhau'n ansicr. Felly, wrth ddatblygu cymwysterau gofal plant newydd byddwn yn archwilio'r cyfle ar gyfer llwybrau chwarae sy'n cyd-fynd

â'r GDDChP newydd. Cynigir y bydd y dull hwn yn cynorthwyo ymarferwyr i ddatblygu eu dyheadau gyrfa yn y sector chwarae. Felly, enw'r cymhwyster newydd fydd Gofal, Dysgu, Datblygiad a Chwarae Plant (GDDChP).

Bydd Llywodraeth Cymru yn parhau i weithio'n agos â PTEC Cymru a rhanddeiliaid eraill, i archwilio'r ffordd orau o gefnogi'r sector chwarae o dan ddatblygiad a gweithrediad y cynllun hwn. Yn y lle cyntaf, wrth ystyried sut byddwn yn adeiladu ar gyflawniadau Cynnydd ar gyfer Llwyddiant, byddwn yn ceisio archwilio cymorth pellach ar gyfer ymarferwyr chwarae sy'n gweithio mewn lleoliadau gofal plant a chwarae i uwchsgilio drwy ddefnyddio Cyllid Cymdeithasol Ewrop.

## **Datblygu Sgiliau Ychwanegol ac Arbenigeddau**

Rydym yn bwriadu i'r cymwysterau newydd gefnogi'r gallu i drosglwyddo o un sector i'r llall. Bydd hyn yn galluogi ymarferwyr i gamu ymlaen yn eu gyrfaedd ac arbenigo mewn meysydd ymarfer fel Anghenion Dysgu Ychwanegol a lleferydd ac iaith gynnar.

### **Gweithwyr Cymorth Iechyd Blynyddoedd Cynnar**

Y bwriad yw i'r gyfres newydd o gymwysterau ddod yn llwybr gyrfa cydnabyddedig ar gyfer Gweithwyr Cymorth Iechyd Blynyddoedd Cynnar (GCIBC). Wrth i'r cymwysterau gael eu datblygu byddwn yn archwilio sut y gallant gyd-fynd yn fwy effeithiol â rôl Gweithwyr Cymorth Iechyd Blynyddoedd Cynnar a rôl ymwelwyr iechyd sy'n gweithio gyda phlant 0-3 oed a darparu cyfle i wella datblygiad gyrfa.

### **Cefnogi Plant ag Anghenion Ychwanegol**

Yn 2017, cyflwynodd Llywodraeth Cymru'r Rhaglen Trawsnewid Anghenion Dysgu Ychwanegol. Bydd angen i bob ymarferydd blynyddoedd cynnar fod yn ymwybodol o'r dulliau newydd a gallu cefnogi plant yn eu gofal ag anghenion ychwanegol. Byddwn yn gweithio gyda'r corff dyfarnu newydd a benodwyd gan Cymwysterau Cymru i gynllunio cynnwys penodol yn y cymwysterau newydd ar weithio gyda phlant ag anghenion ychwanegol.

### **Datblygiad Lleferydd ac Iaith**

Bydd y cymwysterau newydd yn cydnabod pwysigrwydd lleferydd ac iaith yn natblygiad plentyn, yn enwedig ym mlynyddoedd cynnar eu bywydau. Bydd y cynnwys yn cael ei lunio i alluogi ymarferwyr i ddeall pryd y gall plant yn eu gofal fod angen cymorth ychwanegol a'u galluogi i weithio'n agosach gydag ymwelwyr iechyd ac eraill i sicrhau bod plant yn derbyn y cymorth a'r gefnogaeth sydd eu hangen arnynt.

### **Gweithlu Dysgu Cynnar – Y Cyfnod Sylfaen**

Y Cyfnod Sylfaen yw cwricwlwm addysg Llywodraeth Cymru ar gyfer plant tair i saith oed. Mae'n mabwysiadu dull dysgu ac addysgu sydd â'r nod o annog plant i feddwl drostynt eu hunain a bod ag agwedd gadarnhaol at ddysgu.

Gall awdurdodau lleol benderfynu a ydynt yn cyflawni darpariaeth feithrinfa'r Cyfnod Sylfaen i blant 3 i 4 oed drwy eu hysgolion meithrin a gynhelir eu hunain neu drwy feithrinfeydd sector preifat a gwirfoddol, cylchoedd chwarae a gwarchodwyr plant sy'n cael eu cymeradwyo a'u cyllido gan yr awdurdod lleol.

Mae sicrhau bod y rhyngwyneb rhwng gofal plant ac addysg gynnar yn effeithiol ac yn gweithio er budd plant a'u rhieni yn hanfodol i weithredu'r 30 awr o ddarpariaeth gofal plant ar gyfer plant 3-4 oed a gyllidir gan y Llywodraeth yn llwyddiannus.

Byddwn yn gweithio'n agos gydag awdurdodau lleol a'u consortia i sicrhau bod arferion da yn darpariaeth y Cyfnod Sylfaen yn cael eu rhannu ar draws lleoliadau. Bydd hyn yn cael ei gefnogi gan Rwydwaith Cyfnod Sylfaen cenedlaethol a pharth ar HWB, sef porth TG canolog Llywodraeth Cymru. I gynorthwyo darparwyr gofal plant sy'n cyfrannu at y gwaith o ddarparu'r Cyfnod Sylfaen ymhellach, byddwn yn gweithio mewn partneriaeth â CWLWM i sicrhau bod arferion da yn cael eu rhannu ar draws lleoliadau.

### **Gweithwyr Cymorth Dysgu**

Mae gweithwyr cymorth dysgu ysgolion, gan gynnwys Cynorthwywyr Addysgu yn cael eu cyflogi mewn ystod eang o swyddi ledled y sector a gynhelir ac yn adnodd pwysig wrth gefnogi athrawon i gyflawni'r cwricwlwm. Maent yn hynod o bwysig yn y Cyfnod Sylfaen wrth gyflwyno dull datblygiadol a dysgu drwy brofiad sy'n seiliedig ar chwarae.

Ers mis Ebrill 2016, mae wedi bod yn ofynnol i weithwyr cymorth dysgu yn y sector a gynhelir gofrestru gyda'r Cyngor Gweithlu Addysg a chydymffurfio â Chod Ymddygiad. Rydym wedi datblygu Pasbort Dysgu Proffesiynol newydd ar gyfer y grŵp hwn, sef system ar-lein sydd â'r nod o gynorthwyo gweithwyr addysg proffesiynol gyda'u dysgu proffesiynol. Yn 2018, byddwn yn rhoi safonau proffesiynol ar waith ar gyfer gweithwyr cymorth dysgu, i gyfrannu at godi safonau addysgu a gwella canlyniadau dysgwyr ledled Cymru. Bydd unigolion yn defnyddio'r safonau i fyfyrion ar eu hymarfer a nodi meysydd ar gyfer datblygiad proffesiynol, gan eu cynorthwyo i fod cystal ag y gallant a galluogi ysgolion i nodi a darparu cyfleoedd hyfforddiant a dysgu perthnasol.

Byddwn yn gweithio gyda Cymwysterau Cymru i ystyried a yw cynnwys presennol cymwysterau perthnasol yn bodloni blaenoriaethau polisi presennol, gan gynnwys y safonau proffesiynol sydd newydd eu datblygu i gefnogi addysgu a dysgu yn yr ystafell ddosbarth, yn arbennig mewn perthynas â'r gofynion cwricwlwm newydd sy'n cael eu datblygu ar hyn o bryd.

Byddwn yn ystyried hefyd sut y gellir sicrhau bod y gyfres newydd o gymwysterau sy'n cael eu cyflwyno ym mis Medi 2019 ar gyfer y sector gofal plant, yn cyd-fynd â'r safonau proffesiynol ar gyfer gweithwyr cymorth dysgu, er mwyn sicrhau bod y rhai sy'n cael eu cyflogi mewn lleoliadau blynyddoedd cynnar yn y sectorau a gynhelir, preifat a gwirfoddol yn gallu dilyn llwybr gyrfa cydnabyddedig.

Rydym yn cydnabod pwysigrwydd nodi cyfleoedd dysgu proffesiynol i wella rôl gweithwyr cymorth dysgu. Un o'r ffyrdd y gellir cyflawni hyn yw cynnal adolygiad perfformiad blynyddol ac mae hyn yn digwydd eisoes mewn sawl ysgol ledled Cymru. Fel rhan o adolygiad ehangach o brosesau rheoli perfformiad mewn ysgolion byddwn yn ystyried a ddylai fod yn ofynnol i weithwyr cymorth dysgu dderbyn adolygiad perfformiad blynyddol a fydd yn eu helpu nhw a'u hysgol i ddiffinio eu gofynion dysgu unigol a'u cefnogi yn eu rôl.

## Ffigur 3: Y Cymhwyster Newydd

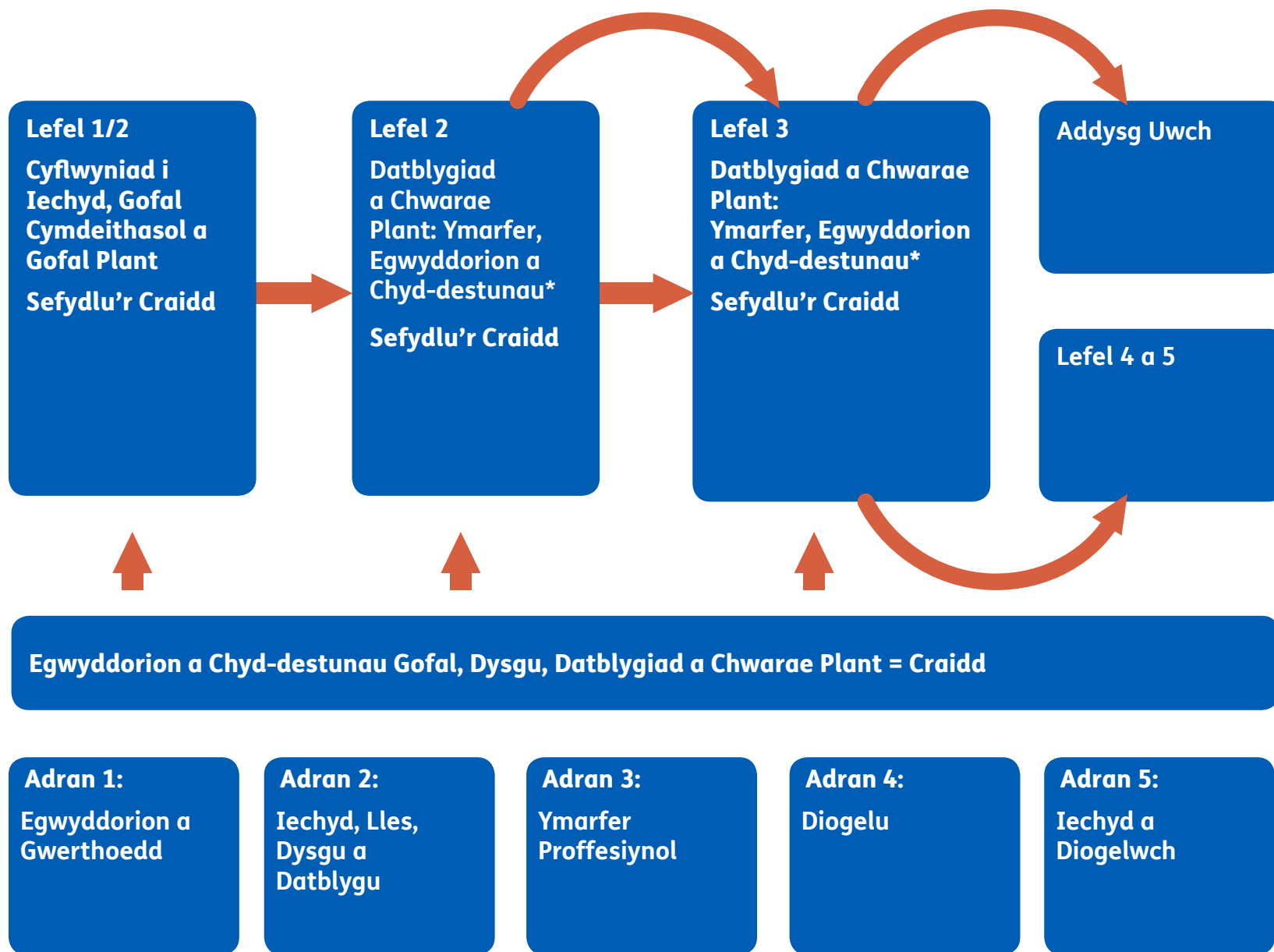


Diagram enghreifftiol yw hwn yn unig a gall newid wrth i'r cymwysterau ddatblygu.

\* Cynnwys credydau gwybodaeth ychwanegol yn unig



## Buddsoddi mewn Meithrin Gallu a Galluogrwydd

Camau allweddol i fuddsoddi mewn meithrin gallu a galluogrwydd:

- Gweithio gyda **Busnes Cymru** i ddarparu gwasanaethau cymorth busnes i fusnesau gofal plant.
- Gweithio gyda **Phartneriaethau Sgiliau Rhanbarthol** i gefnogi datblygiad y sector ar lefelau lleol a rhanbarthol.
- Darparu mynediad i hyfforddiant a datblygu hyblyg a fforddiadwy drwy **bolisi Prentisiaeth** newydd.
- Archwilio'r defnydd gorau o gyllid o dan **Cynnydd ar gyfer Llwyddiant** i barhau i gefnogi'r gweithlu i uwchsgilio.
- Ymgynghori ar **Rhyddhad Ardrethi Busnes** ar gyfer y sector gofal plant.

Rydym yn gweithredu mewn hinsawdd economaidd galed, felly mae angen i ni weithredu ar unwaith i gynnal a sicrhau twf gofal plant o ansawdd uchel a all gefnogi twf economaidd yn ei dro. I gefnogi darparwyr i weithredu'n gynaliadwy, byddwn yn **blaenoriaethu cymorth ar gyfer y sector**. Drwy wneud hynny, byddwn yn ceisio nodi ffyrdd o ddatblygu cymorth busnes a sgiliau sy'n mynd i'r afael ag anghenion y sector. Mae'r camau canlynol yn amlinellu sut byddwn yn datblygu blaenoriaethau cymorth ar gyfer y sector dros y tair blynedd nesaf a sut y bydd yn cyd-fynd â'r Cynllun Gweithredu Economaidd:

### Busnes Cymru

Byddwn yn gweithio gyda darparwyr i helpu i gefnogi twf eu busnesau ac annog y rhai sydd am ddechrau eu busnesau gofal plant eu hunain. Mae Busnes Cymru, gwasanaeth cymorth busnes Llywodraeth Cymru, yn darparu gwybodaeth, cyngor a chymorth amrywiol i'r gymuned fusnes yng Nghymru. Mae hyn yn cynnwys cymorth i wella cynlluniau busnes, marchnata, cynllunio ariannol a chymorth i nodi ffynonellau cyllid addas. Bydd Busnes Cymru yn gweithio gyda'r sector i gael gwell dealltwriaeth o'r amgylchedd rheoleiddio y mae'r sector yn gweithredu ynddo, er mwyn archwilio'r heriau y maent yn eu hwynebu a mynd i'r afael â'r heriau hyn.

Mae sefydliadau amrywiol yn cynnig gwasanaethau cymorth busnes amrywiol i'r sector, ond er bod llawer o gymorth ar gael, gall arwain at dirwedd gymhleth i'r sector lywio ei ffordd drwyddi. Byddwn yn gweithio gyda CWLWM a Busnes Cymru i wneud y defnydd gorau o'r arbenigedd y maent yn ei ddarparu, a defnyddio profiad CWLWM i gynghori darparwyr gofal plant ar drefniadau rheoleiddio a llywodraethu.

### **Entrepreneuriaeth**

Mae Llywodraeth Cymru yn ymroi i annog arloesedd ac entrepreneuriaeth ledled Cymru. Gan weithio gyda Busnes Cymru, byddwn yn cefnogi'r sector i fanteisio ar gyfleoedd newydd sy'n deillio o brosiectau datblygu economaidd ehangach fel Metro De Cymru.

### **Banc Datblygu Cymru**

Mewn partneriaeth â Banc Datblygu Cymru a Busnes Cymru, byddwn yn gweithio gyda'r sector gofal plant i gefnogi mynediad i ffynonellau cyllid addas a chynorthwyo busnesau i dyfu ac ehangu.

### **Buddsoddiad Lleol**

Rydym yn ceisio cynorthwyo'r sector i dyfu, yn enwedig yn y meysydd hynny lle mae llai o ddarpariaeth neu lle nad oes digon o allu ar hyn o bryd i fodloni'r galw. Cydnabyddir yn eang y bydd cynnydd yn y cyflenwad llafur yn sbarduno twf economaidd hirdymor ac yn cyfrannu at leihau tlodi mewn gwaith. Wrth i ni ddatblygu'r cynnig gofal plant 30 awr byddwn yn gweithio gyda'r meysydd gweithredu cynnar ledled Cymru i gefnogi darparwyr gofal plant a datblygu ffyrdd arloesol o weithio.

### **Cefnogi Swyddi o Ansawdd – Gwell Swyddi yn Nes Adref**

Byddwn yn gweithio gyda'n partneriaid i annog ffyrdd arloesol o ddefnyddio ein rhaglenni buddsoddi, fel ein rhaglenni cyflogadwyedd a chymorth busnes i greu swyddi o ansawdd, ym maes gofal plant a chwarae mewn cymunedau lleol. Yn ogystal â phrosiect pilot "Childcare Works" y Gymdeithas Meithrinfeydd Dydd Cenedlaethol (NDNA), byddwn yn archwilio cyfleoedd dan ein menter Swyddi Gwell yn Nes Adref, i ddatblygu cymorth ar gyfer y sector, lle'n briodol. Yn y lle

cyntaf, bydd y gwaith hwn yn canolbwyntio ar ardal Cymoedd y De a bydd ei ganlyniadau yn cael eu hystyried ymhellach.

Byddwn yn annog awdurdodau lleol i sicrhau manteision o'u contractau caffael cyhoeddus mewn meysydd fel darpariaeth Dechrau'n Deg, i gefnogi datblygiad arferion arloesol drwy'r sector a drwy gymalau Manteision Cymunedol i gefnogi datblygiad y gweithlu lleol a chyfleoedd busnes lle'n briodol.

### **Partneriaethau Sgiliau Rhanbarthol**

Mae Partneriaethau Sgiliau Rhanbarthol yn dadansoddi heriau economaidd lleol a rhanbarthol, ynghyd â meysydd twf posibl, yn seiliedig ar wybodaeth cyflogwyr i nodi'r sgiliau sydd eu hangen yn y gweithlu. Maent hefyd yn cefnogi blaenoriaethau a nodir gan yr Ardaloedd Menter, y Bargeinion Dinesig a'r Bargeinion Twf yn ogystal chydweithio ar draws y ffin. Y Partneriaethau Sgiliau Rhanbarthol yw:

- Bwrdd Uchelgais Economaidd Gogledd Cymru – Partneriaeth Sgiliau Rhanbarthol Gogledd Cymru
- Partneriaeth Dysgu, Sgiliau ac Arloesi De-ddwyrain Cymru
- Partneriaeth Dysgu a Sgiliau Rhanbarthol De-orllewin a Chanolbarth Cymru

Byddwn yn annog Gofal Cymdeithasol Cymru i weithio'n agos gyda Phartneriaethau Sgiliau Rhanbarthol i sicrhau bod bylchau a phrinder sgiliau yn cael eu trafod yn ystod y gwaith o ddatblygu cynlluniau cyflogaeth a sgiliau rhanbarthol. Bydd y gwaith hwn yn cael ei ategu gan gymorth parhaus gan ein Rhaglen Brentisiaethau a'n darpariaeth addysg a hyfforddiant ôl-16, gan gynnwys Cymru'n Gweithio.

### **Prentisiaethau**

Gan fod gofal plant yn sector blaenoriaeth, bydd y rhaglen brentisiaethau'n parhau i gefnogi cyflogwyr, ymarferwyr a gweithwyr newydd yn y sector.

Ym mis Chwefror 2017, cyhoeddwyd polisi prentisiaeth newydd, sy'n cysoni'r model prentisiaeth ag anghenion economi Cymru. Bydd y polisi newydd yn darparu mynediad i hyfforddiant a datblygiad sy'n hyblyg a fforddiadwy. I gefnogi dyheadau'r

cynllun hwn, ac o fewn y fframwaith Prentisiaethau, byddwn yn parhau i gefnogi prentisiaethau lefel 2 fel y lefel bontio i alluogi ymarferwyr i gamu ymlaen i lefel 3.

### **Cynnydd ar gyfer Llwyddiant**

O dan ein rhaglen Brentisiaethau a thrwy ddefnyddio Cronfa Gymdeithasol Ewrop, rydym wedi datblygu ein rhaglen Cynnydd ar gyfer Llwyddiant i helpu i gynyddu gallu a galluogrwydd yn y sector drwy ddarparu cefnogaeth i ymarferwyr presennol ddatblygu eu sgiliau. Gan adeiladu ar ein cyflawniadau, a law yn llaw â'n dull Prentisiaethau newydd, rydym yn archwilio'r ffordd orau o ddefnyddio buddsoddiad Cronfa Gymdeithasol Ewrop i barhau i gefnogi ymarferwyr.

### **Darpariaeth AB**

Byddwn yn gweithio gyda cholegau AB ledled Cymru i sicrhau bod gofal plant yn flaenoriaeth yn eu cynlluniau blynyddol. Gyda chyflwyniad cymwysterau newydd yn 2019, byddwn yn sicrhau bod anghenion dysgwyr yn cael eu bodloni drwy sicrhau y gallant gamu ymlaen yn eu gyrfaedd academiaidd yn barhaus a byddwn yn adlewyrchu cymhwysedd galwedigaethol ar gyfer y sector lle'n briodol.

### **Ardrethi Busnes**

O dan y cynllun Rhyddhad Ardrethi Busnesau Bach presennol yng Nghymru, gall safleoedd gofal plant cofrestredig gyda gwerth ardrethol o rhwng £9,001 a £12,000 elwa ar lefel ychwanegol y rhyddhad, gan dderbyn 50% yn hytrach na'r rhyddhad taprog safonol. Mae'r lefel ychwanegol hon o rhyddhad wedi'i hystyngtan tan fis Mawrth 2018.

O fis Ebrill 2018, byddwn yn cynyddu lefel y rhyddhad o'i uchafswm presennol o £12,000 i £20,500. Fel rhan o'n dulliau â blaenoriaeth o gefnogi busnes ar gyfer y sector, byddwn yn ystyried sut gall y cynllun Rhyddhad Ardrethi Busnesau Bach yn y dyfodol barhau i gynorthwyo i gefnogi twf a chynaliadwyedd ar draws y sector, gan gynnwys ystyried Adolygiad Barclay yr Alban ar Ardrethi Busnes a gyhoeddwyd yn 2017. Bydd y gwaith hwn yn cynorthwyo'r sector i ddatblygu ei allu a'i alluogrwydd i fanteisio ar y cyfle a geir yn sgil yr ymrwymiad gofal plant 30 awr ac yn cyd-fynd â'r ymrwymiad i flaenoriaethu cefnogaeth i'r sector gofal plant o dan y Cynllun Gweithredu Economaidd.

## **PENNOD 3: CYFLAWNI'R WELEDIGAETH DDENG MLYNEDD**

Camau allweddol i gyflawni'r weledigaeth ddeng mlynedd:

- Diffinio llwybr gyrfa
- Cyflwyno cymwysterau newydd ar lefelau 4 a 5
- Datblygu fframwaith cenedlaethol o gymwysterau a hyfforddiant
- Datblygu system arolygu ar y cyd ar gyfer meithrinfeydd preifat a thrydydd sector sy'n darparu'r Cyfnod Sylfaen
- Adeiladu gweithlu amrywiol a dwyieithog
- Cyflwyno cofrestru proffesiynol.
- Cyflwyno system Addysg a Gofal Plentyndod Cynnar mwy integredig yng Nghymru.

Ein nod yn y pen draw yw datblygu proffesiwn blynyddoedd cynnar medrus iawn drwy greu llwybr cynnydd gyrfa cydnabyddedig a llwybr o fewn y sector, yn cael ei gefnogi gan gymwysterau cydnabyddedig. Mae ein cynigion yn uchelgeisiol ac rydym yn cydnabod y bydd newid yn cymryd amser. Mae'r bennod hon yn egluro ein camau tymor hirach.

Er bod y Safonau Gofynnol Cenedlaethol ar gyfer Rheoleiddio Gofal Plant yn cynrychioli safon ofynnol dderbyniol - nid ydynt yn adlewyrchu hyd a lled llawn y dyheadau sydd gennym ar gyfer ein gweithlu gofal plant a chwarae yng Nghymru.

### **Cyflawni'r Weledigaeth: Ein Camau Tymor Hirach**

#### **Datblygiad Proffesiynol Parhaus**

Mae'n parhau'n ddyhead gennym i gynyddu nifer yr unigolion ar lefel gradd yn y sector hwn dros ddeng mlynedd. Rydym yn gwybod bod graddedigion â hyfforddiant blynyddoedd cynnar arbenigol yn cael effaith gadarnhaol ar ansawdd lleoliadau a gallant wella deilliannau plant yn y pen draw.

Rydym yn cynnig cyflwyno **cymwysterau newydd ar lefelau 4 a 5** a fydd yn cefnogi llwybr galwedigaethol law yn llaw â'r llwybr gradd mwy traddodiadol a byddwn yn cysoni'r ddau lwybr fel bo dysgwyr yn gallu dewis sut i ddatblygu eu gyrfaoedd.

Rydym am i'n gweithlu blynyddoedd cynnar, gofal plant a chwarae fod yn ddysgwyr rhagweithiol, sy'n derbyn cyfrifoldeb am eu datblygiad proffesiynol eu hunain. Byddwn yn gweithio gyda Gofal Cymdeithasol Cymru i ddarparu fframwaith cenedlaethol o gymwysterau a hyfforddiant. Bydd y fframwaith yn amlinellu'r safonau sector gofynnol i ymarfer law yn llaw ag argymhellion ar gyfer datblygiad proffesiynol parhaus a chymorth i ymarferwyr ddatblygu eu llwybrau gyrfa.

### **Llwybrau Gyrfa**

I gefnogi datblygiad proffesiynol byddwn yn sicrhau bod llwybr gyrfa diffiniedig yn bodoli ar draws y sector, ar gyfer y rhai hynny sydd am gamu ymlaen y tu hwnt i gymhwyster lefel 3. Rydym yn cydnabod nad oes cysylltiad clir bob tro rhwng lefelau cymwysterau staff a rolau swyddi. Bydd llwybr gyrfa yn helpu ymarferwyr i wybod pa sgiliau sydd i'w disgwyl ganddynt yn eu cyflogaeth bresennol a'r hyn sydd angen iddyn nhw ei wneud i wneud cynnydd a throsglwyddo rhwng lleoliadau.

Byddwn yn gweithio gyda Gofal Cymdeithasol Cymru a phartneriaid allweddol i fapio llwybrau cynnydd i broffesiynau eraill yn y gweithlu plant ehangach. Rydym am weld gwell cysylltiadau rhwng gofal plant ac addysgu, gwaith chwarae, gwaith iechyd blynyddoedd cynnar, datblygu lleferydd ac iaith, ymysg eraill. Yn ddelfrydol, dylai gweithwyr newydd i'r sector ddeall sut mae eu rôl yn cyfrannu at strwythur cymorth mwy ar gyfer plant, gwerthfawrogi'r sgiliau trosglwyddadwy y bydd yn eu cynnig ac ennyn cefnogaeth i ennill cymwysterau ychwanegol sy'n angenrheidiol ar gyfer camu ymlaen i, ac o, broffesiynau eraill.

Fel rhan o'n gwaith yn y dyfodol i ddatblygu llwybrau gyrfa a llwybrau camu ymlaen gwell byddwn yn ystyried hefyd sut y gall pobl o ystod eang o gefndiroedd proffesiynol, gyda dyhead i weithio gyda phlant, drosglwyddo eu sgiliau a'u profiad o'r proffesiynau hynny i'r sector blynyddoedd cynnar a gofal plant.

I gefnogi'r dull hwn, bydd y cymwysterau newydd yn cynnwys llwybrau i gefnogi cynnydd gyrfaol. Mae **Ffigurau 4a a 4b** yn dangos enghraifft o sut gallai'r llwybr hwn ar gyfer cynnydd gyrfaol edrych yn y dyfodol a'r cyfleoedd y mae'n eu cynnig i ymarferwyr ddilyn gyrfa o'u dewis.

## Ffigur 4a: Lefel 4 Arwain a Rheoli Gofal, Dysgu, Datblygiad a Chwarae Plant: Egwyddorion, Damcaniaethau a Chyd-destunau

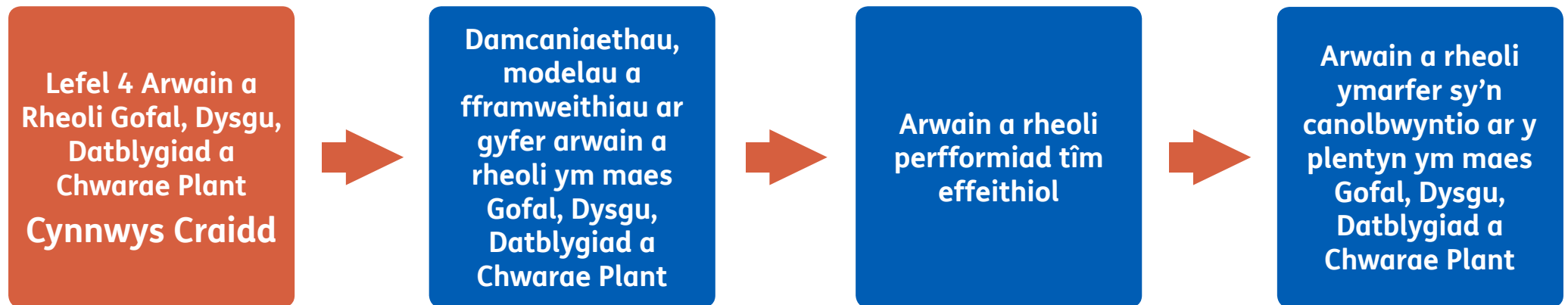


Diagram enghreifftiol yw hwn yn unig a gall newid wrth i'r cymwysterau ddatblygu.



**Ffigur 4b: Lefel 4 Gofal, Dysgu, Datblygiad a Chwarae Plant gyda llwybrau arbenigol**

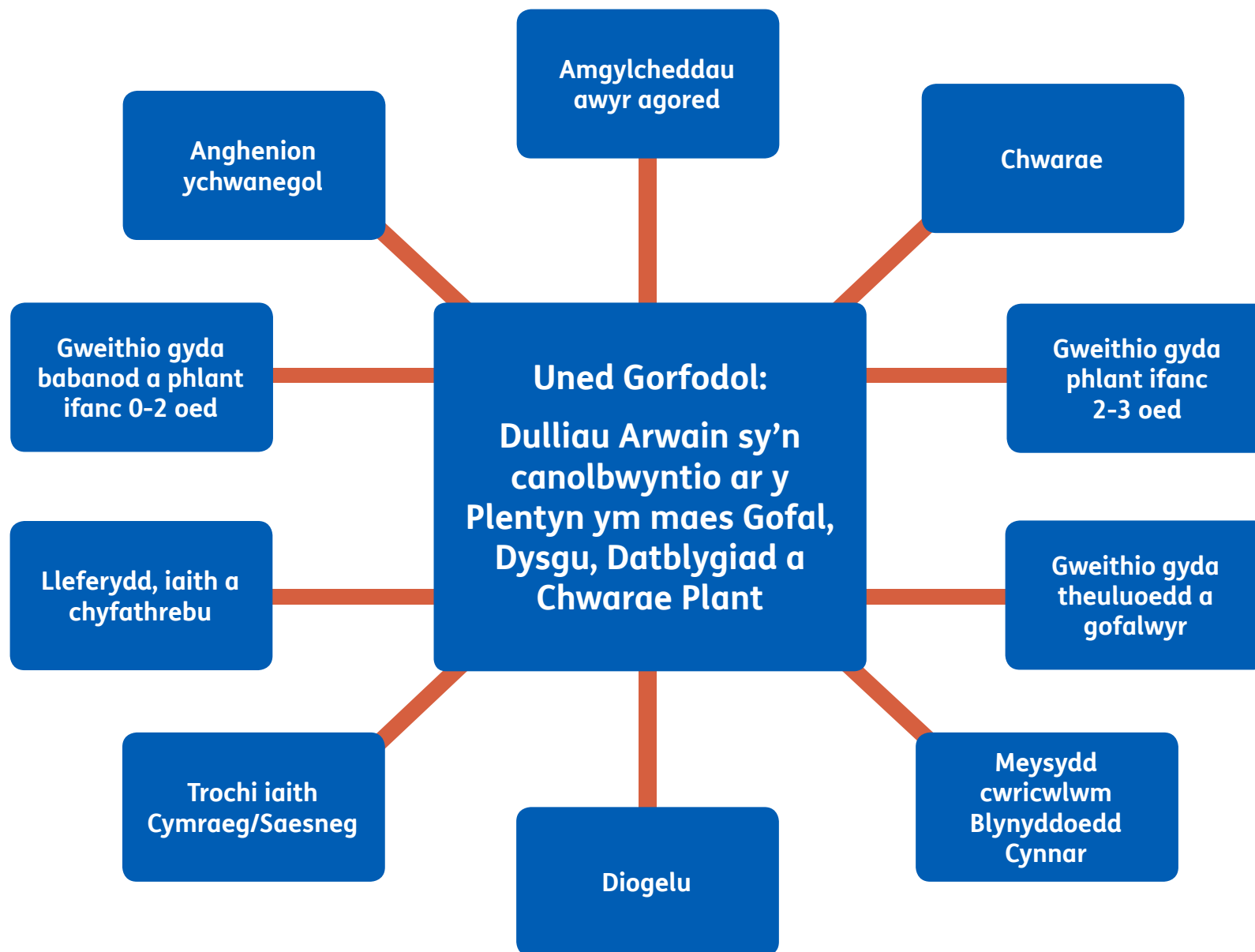


Diagram enghreifftiol yw hwn yn unig a gall newid wrth i'r cymwysterau ddatblygu.

## **Rheoleiddio Proffesiynol**

Fel rhan o'n gweledigaeth yn y tymor hirach, byddwn yn gweithio gyda'r sector i archwilio cael gweithlu cofrestredig.

Mae cofrestru proffesiynol yn cydnabod datblygiad proffesiynol parhaus; mae'n darparu cyfleoedd i unigolion nodi eu llwybr dysgu a dangos eu sgiliau a'u profiad; a byddai'n cydnabod gofal plant fel proffesiwn sy'n gofyn am sgiliau a gwybodaeth arbenigol i gefnogi datblygiad plant. Mae cofrestru yn rhoi sicrwydd i'r cyhoedd hefyd. Gall ymarferwyr nad ydynt yn cydymffurfio â'r cod ymddygiad proffesiynol wynebu gweithdrefnau addas rwydd i ymarfer, a fyddai'n sicrhau bod y sgiliau, y wybodaeth a'r cymeriad ganddynt i ymarfer yn ddiogel ac yn effeithiol. Byddai hyn yn golygu y byddai'r sector yn gweithredu mewn ffordd sy'n gyson ag ymarfer cyfredol mewn proffesiynau eraill megis addysgu a gyda gofal cymdeithasol oedolion sy'n symud i gofrestru proffesiynol ar gyfer ei weithlu ar hyn o bryd.

Yn nhair blynedd gyntaf y cynllun, byddwn yn ymgynghori ar y cynnig hwn ac yn gofyn am safbwyntiau'r sector. Byddai ymgynghori'n cynnwys ystyried cost cofrestru, yr amserlen ar gyfer gweithredu a'r rhai yn y sector a fyddai'n cael eu cynnwys.

## **Dull Addysg Gynnar a Gofal**

Fel rhan o Ffyniant i Bawb; y strategaeth genedlaethol rydym wedi ymrwymo i sicrhau rheoleiddio cyson a chyflwyno darpariaeth cyn-ysgol. Byddwn yn manteisio ar y cyfle a ddaw yn sgil y Cynnig Gofal Plant i geisio symleiddio'r dirwedd bresennol a sicrhau system Addysg Gynnar a Gofal mwy integredig yng Nghymru, a allai gynnig ateb i broblemau llawer o rieni a bod o fudd i blant.

Fel rhan o'n gweledigaeth tymor hirach, byddwn yn chwilio am gyfleoedd i resymoli a dwyn disgwyliadau a gofynion cyffredin ynghyd ar gyfer ymarferwyr addysg gynnar a gofal, gan gynnwys cymwysterau, DPP, cofrestru proffesiynol, gan arwain at ddatblygu dull o ddarparu addysg gynnar a gofal a gydnabyddir yng Nghymru yn y tymor hirach.

## **Fframwaith Arolygu ar y Cyd**

Fel cam cyntaf tuag at ddull mwy integredig, mae AGGCC ac Estyn wedi bod yn cydweithio i ddatblygu system arolygu ar y cyd ar gyfer meithrinfeydd sector preifat a thrydydd sector sydd hefyd yn cael eu cyllido gan awdurdodau lleol i ddarparu addysg gynnar Cyfnod Sylfaen ar gyfer plant tair a phedair oed. Er nad oes llawer o orgyffwrdd ar hyn o bryd - tua 600 lleoliad gofal plant o blith 4,400 - mae'r system ranedig yn arwain at fwy o ddryswch, yn enwedig ar gyfer darparwyr a'r rhai sy'n cefnogi'r sector. Bydd datblygu cyfundrefn arolygu ar y cyd rhwng Estyn ac AGGCC yn lleihau biwrocratiaeth ac yn rhoi neges glir ynghylch meddwl gyda'n gilydd, gan gael gwared ar wahaniaethau rhwng addysg a gofal.

Mae'r arolygiaethau wedi treialu system arolygu ar y cyd a fframwaith arolygu ar y cyd. Mae themâu'r fframwaith yn canolbwyntio ar ganlyniadau lles ar gyfer y plentyn ac effaith cyfraniad y gwasanaeth a gweithwyr proffesiynol at ddatblygiad a dysgu'r plant. Daeth gwerthusiad annibynnol<sup>7</sup> i'r casgliad bod y peilot wedi llwyddo; roedd yn dangos y gellir cydweithio yn ymarferol a bod y fframwaith wedi galluogi i'r ddwy arolygiaeth gydweithredu'n effeithiol. Byddwn yn gweithio gydag AGGCC ac Estyn i ddatblygu a chyflwyno arolygiadau ar y cyd yn raddol fel rhan o'r gwaith o ddarparu system Addysg Gynnar a Gofal mwy integredig yng Nghymru.

## **Meithrin Gweithlu Amrywiol**

Menywod yw cyfran uchel iawn o'r sector sy'n ystyried eu hunain fel Cymry/Prydeinwyr Gwyn. Rydym am annog gweithlu blynyddoedd cynnar mwy amrywiol, sy'n adlewyrchu cymdeithas ehangach yn well ac yn helpu i wella profiadau plant. Bydd hyn yn cynyddu'r gronfa o ymgeiswyr i'r sector recriwtio ohoni a sicrhau modelau rôl mwy amrywiol ar gyfer plant ifanc. Byddai recriwtio mwy o ddynion i'r gweithlu yn arwain at gylch rhinweddol lle bydd gan fechgyn fwy o fodolau rôl yn dylanwadu arnynt yn y blynyddoedd cynnar ac felly'n ystyried gyrfa ym maes gofal plant a chwarae yn fwy

---

<sup>7</sup> Cynhaliwyd gan Arad Research a Sefydliad Iechyd a Gofal Cymdeithasol Cymru, Prifysgol De Cymru

cadarnhaol yn y dyfodol. Fel rhan o'n fframwaith recriwtio, byddwn yn gweithio gyda Gofal Cymdeithasol Cymru i annog mwy o amrywiaeth ledled y gweithlu.

### **Meithrin Gweithlu Dwyieithog**

Mae strategaeth Cymraeg 2050 yn egluro gweledigaeth Llywodraeth Cymru o sicrhau y bydd miliwn o siaradwyr Cymraeg erbyn 2050, ac mae gan y sector blynyddoedd cynnar a gofal plant rôl ganolog o ran cyflawni'r nod hwn.

Ein bwriad yw ehangu darpariaeth blynyddoedd cynnar Cymraeg a dwyieithog, a'r defnydd o Gymraeg ar draws y sector i gynnig mwy o gyfleoedd i blant ddysgu'r iaith. Mae'r strategaeth yn cynnwys targed i sicrhau y bydd yna 150 o gylchoedd meithrin cyfrwng Cymraeg dros y degawd nesaf. Bydd hyn yn rhoi'r sylfaen i alluogi mwy o blant i barhau i ddatblygu eu sgiliau Cymraeg wrth drosglwyddo i addysg a thu hwnt ac mae'n rhaid i ni sicrhau bod y gweithlu gennym fel sylfaen ar gyfer yr ehangu hwn.

Mae gan y gweithlu rôl allweddol yn cefnogi plant i gymryd eu cam cyntaf tuag at ddwyieithrwydd ac rydym yn cydnabod yr angen i gefnogi gallu a galluogrwydd ar draws y sector. Byddwn yn cynnig rhaglenni hyfforddiant amrywiol i alluogi ymarferwyr i wella eu sgiliau Cymraeg a'u gallu i weithio drwy gyfrwng y Gymraeg. Bydd hyn yn cynnwys cefnogi'r rhai sy'n gweithio mewn lleoliadau Cyfnod Sylfaen i sicrhau eu bod yn gallu darparu'r cwricwlwm yn effeithiol drwy gyfrwng y Gymraeg, yn ogystal â hyfforddiant gyda'r nod o ddatblygu sgiliau penodol yn cynnwys technegau trochi yn y Gymraeg.

Bydd hyfforddiant yn cael ei gynnig i'r rhai sy'n gweithio mewn lleoliadau Saesneg hefyd i roi'r hyder iddynt ddefnyddio mwy o Gymraeg gyda'r plant yn eu lleoliadau fel rhan o'u darpariaeth o ddydd i ddydd.

Bydd y gyfres newydd o gymwysterau ar gyfer yr ymarferwyr gofal plant yn cael ei datblygu er mwyn galluogi mwy o ymarferwyr newydd ac ymarferwyr presennol i gyflawni eu hyfforddiant drwy gyfrwng y Gymraeg.

Rydym yn cydnabod pwysigrwydd sicrhau bod rhieni/gofalwyr sydd am fanteisio ar ofal plant Cymraeg neu ddwyieithog yn gallu gwneud hynny.

Byddwn yn ceisio meithrin gwell dealltwriaeth o sgiliau Cymraeg y gweithlu er mwyn i gefnogaeth ar gyfer y sector gael ei dargedu a nodi lle mae angen cynyddu gallu ar gyfer y dyfodol i ddiwallu anghenion y sector blynyddoedd cynnar mewn Cymru ddwyieithog.

# Camau Allweddol: datblygu gweithlu gofal plant a chwarae medrus iawn

Denu Recriwtiaid Newydd o Ansawdd Uchel		Codi Safonau a Sgiliau		Buddsoddi mewn Gallu a Galluogrwydd		
Datblygu fframwaith <b>Cyngor Gyrfa</b> i sicrhau cyngor gyrfaoedd cyfoes a chywir mewn partneriaeth â Gofal Cymdeithasol Cymru	Annog <b>Gyrfa ym Maes Gofal Plant</b> . Treialu gyda <b>phrosiectau “Childcare Works”</b> Cymdeithas Genedlaethol Meithrinfeydd Dydd i roi profiad gwaith tymor byr o fewn y sector.	Adolygu'r <b>Safonau Gofynnol Cenedlaethol</b> i sicrhau eu bod yn addas i'r diben ac yn ymateb i anghenion newidiol y sector.	Cynnwys cymhwysedd galwedigaethol mewn llwybrau <b>Graddau Blynyddoedd Cynnar a Phlentyndod</b> .  Cefnogi graddedigion o ddechrau eu busnesau gofal plant eu hunain.	Gweithio gyda <b>Busnes Cymru</b> i ddarparu gwasanaethau cymorth busnes i fusnesau gofal plant, e.e. gwella cynllunio ariannol.	Gweithio gyda <b>Phartneriaethau Sgiliau Rhanbarthol</b> i gefnogi datblygiad y sector ar lefelau lleol a rhanbarthol.	Archwilio ffyrdd o liniaru effaith <b>Ardrethi Busnes</b> , gan ystyried yr heriau unigryw sy'n wynebu'r sector.
Galluogi'r Porth Sgiliau i ddarparu gwybodaeth i'r sector fel pwynt mynediad unigol ar gyfer cymorth cyflogadwyedd.		Cynnig llwybr hyfforddiant a datblygu strwythuredig sy'n seiliedig <b>ar gyfres newydd o gymwysterau</b> ar gyfer y sector.	Cefnogi'r gallu i drosglwyddo gyda <b>modiwlau hyfforddiant dewisol</b> ar gyfer: Gweithwyr Cymorth Iechyd Blynyddoedd Cynnar, Cefnogi Plant ag ADY, Datblygiad Lleferydd ac Iaith a'r Cyfnod Sylfaen.	Gweithio gyda <b>Banc Datblygu Cymru</b> i gefnogi busnesau gofal plant i gael mynediad i gyllid i dyfu ac ehangu.		Datblygu ymhellach ein rhaglen <b>Cynnydd ar gyfer Llwyddiant</b> , gan archwilio'r defnydd gorau o gyllid Ewropeaidd i gefnogi ymarferwyr i ddatblygu eu sgiliau.
Sicrhau bod cymaint o gymorth â phosibl ar gael i'r rhai sydd am ddechrau ac aros mewn gwaith drwy ein rhaglen <b>Rheini, Gofal Plant a Chyflogaeth</b> .	Gweithio gyda Gofal Cymdeithasol Cymru i <b>annog mwy o amrywiaeth</b> ar draws y gweithlu.	Datblygu <b>llwybr gyrfa ar gyfer gwarchodwyr plant a gofalwyr cartref</b> , yn seiliedig ar ddyfarniad cyn cofrestru diwygiedig (CYPOP5).	Gweithio gyda PETC Cymru i gefnogi <b>datblygiad y Gweithlu Gwaith Chwarae</b> i sicrhau y gall ymarferwyr ddatblygu yn y sector chwarae.		Darparu mynediad i hyfforddiant a datblygiad hyblyg a fforddiadwy drwy'r <b>polisi prentisiaeth</b> newydd. Parhau i gefnogi lefel 2, er mwyn galluogi ymarferwyr i gyflawni lefel 3.	

## Cyflawni'r Weledigaeth Ddeng Mlynedd

Cyflwyno **cymwysterau newydd ar Lefelau 4 a 5** i gefnogi llwybr galwedigaethol ar gyfer ymarferwyr i wneud cynnydd yn eu gyrfaoedd.

Gyda Gofal Cymdeithasol Cymru, datblygu fframwaith cenedlaethol o gymwysterau a hyfforddiant yn amlinellu safonau ymarfer y sector.

Diffinio **llwybr gyrfa** i helpu ymarferwyr wybod beth sydd ei angen arnynt i ddatblygu.

Mapio **llwybrau cynnydd** i broffesiynau eraill yn y gweithlu plant ehangach.

Cyflwyno **cofrestru proffesiynol** i gydnabod datblygiad proffesiynol parhaus a rhoi sicrwydd i'r cyhoedd.

Ymgynghori ar y cynnig a cheisio safbwyntiau'r sector

Darparu system Addysg Plentyndod Cynnar a Gofal mwy integredig yng Nghymru.

Rhesymoli disgwyliadau a gofynion ar gyfer pob ymarferydd addysg gynnar a gofal.

Datblygu system arolygu ar y cyd ar gyfer meithrinfeydd sector preifat a thrydydd sector sy'n darparu'r Cyfnod Sylfaen.

Adeiladu gweithlu dwyieithog drwy mwy o lwybrau i newydd-ddyfodiaid ac ymarferwyr presennol i ennill cymwysterau trwy gyfrwng y Gymraeg, i wella eu sgiliau Cymraeg a'r sgiliau penodol sydd eu hangen i weithio mewn lleoliadau cyfrwng Cymraeg.

Cefnogi'r rhai sy'n gweithio mewn lleoliadau Cyfnod Sylfaen i ddarparu'r cwricwlwm yn Gymraeg.

Darparu hyfforddiant mewn lleoliadau Saesneg i fagu hyder wrth ddefnyddio Cymraeg sylfaenol.