

# Amseroedd Aros rhwng Atgyfeirio a Thriniaeth yn y Gwasanaeth Iechyd Gwladol

Medi 2014

## Cyflwyniad

Mae'r papur briffio hwn yn darparu gwybodaeth am berfformiad Byrddau Iechyd Lleol yn ôl targedau amser Llywodraeth Cymru ynghylch aros am driniaeth yn y Gwasanaeth Iechyd Gwladol. Caiff y rhan fwyaf o amseroedd aros y GIG yng Nghymru eu mesur yn ôl yr amser rhwng atgyfeirio a thriniaeth (RTT), ond mae nifer o eithriadau.<sup>1</sup> Y cyfnod rhwng atgyfeirio a thriniaeth yw'r amser rhwng yr atgyfeiriad gan Feddyg Teulu neu ymarferydd meddygol arall a phan fydd y claf yn cyrraedd yr ysbyty i gael triniaeth.<sup>2</sup>

Nod targedau presennol Llywodraeth Cymru ar gyfer aros rhwng atgyfeirio a thriniaeth yn y GIG yw sicrhau:

- **bod o leiaf 95 y cant o gleifion sy'n aros i ddechrau triniaeth yn aros llai na 26 wythnos rhwng yr atgyfeirio a'r driniaeth.**
- **od yn rhaid i 100 y cant o'r cleifion nad ydynt wedi cael triniaeth o fewn 26 wythnos gael triniaeth o fewn 36 wythnos**

Bydd Llywodraeth Cymru yn mesur cynnydd yn ôl y targedau hyn bob mis, a'r ffigurau a ddefnyddir yw'r ffigurau ar gyfer cleifion sy'n aros i ddechrau triniaeth ar ddiwedd y mis. Cyhoeddir ffigurau ar wahân ar gyfer cleifion sy'n cael triniaeth yn ystod pob not been included in this release.

<sup>1</sup> Mae'r targedau hyn yn berthnasol i'r mwyafrif o atgyfeiriadau am driniaeth yn ysbytai'r GIG; fodd bynnag, mae nifer o eithriadau. Yn ychwanegol at hyn, mae i gyflyrau fel canser eu targedau penodol eu hunain, ac felly nid ydynt wedi'u cynnwys yn y targedau cyffredinol. Mae rhagor o wybodaeth am dargedau atgyfeirio a thriniaeth ar gael yn nogfen Llywodraeth Cymru, **Amseroedd Atgyfeiriad am Driniaeth – Ebrill 2012**, (Saesneg yn unig) tudalen 4, 14 Mehefin 2012 [fel ar 12 Medi 2014]

<sup>2</sup> Llywodraeth Cymru, **Amseroedd Atgyfeiriad am Driniaeth, Gorffennaf 2014** (Saesneg yn unig), 11 Medi 2014 [fel ar 12 Medi 2014]

The LHB mis,<sup>3</sup> ond gan nad yw'r targedau'n cynnwys y cleifion hyn nid ydynt wedi'u cynnwys yn y datganiad hwn.

Mae'r ffigurau ar gyfer y Byrddau Iechyd Lleol a gyhoeddir yma yn cyfeirio at y cleifion a gafodd eu trin gan bob Bwrdd Iechyd Lleol, yn hytrach na'r Bwrdd Iechyd Lleol y maent yn byw ynddo. Ar 13 Mawrth 2014, cyhoeddodd Mark Drakeford, y Gweinidog Iechyd a Gwasanaethau Cymdeithasol, fod cyllid newydd o £5 miliwn ar gael i leihau'r amser y mae'n rhaid aros am brofion diagnostig.<sup>4</sup> Dywedodd y Gweinidog y byddai sicrhau bod y profion hyn ar gael yn gyflymach yn golygu y gall cleifion ddechrau cael triniaeth yn gyflymach, gan olygu y dylai'r amseroedd aros cyffredinol leihau.

## Amseroedd aros rhwng Atgyfeirio a Thriniaeth yn y GIG ym mis Gorffennaf 2014

Dengys tabl 1 a ffigurau 1 a 2 y perfformiad yn ôl y targedau amser o 26 wythnos a 36 wythnos i aros rhwng atgyfeirio a thriniaeth ar gyfer pob Bwrdd Iechyd Lleol, ac ar gyfer Cymru gyfan, gan ddefnyddio'r ffigurau diweddaraf, a gyhoeddwyd ym mis Gorffennaf 2014.<sup>5</sup> Mae tabl 1 a ffigur 1 yn cynnwys y wybodaeth a ganlyn:

- Ym mis **Gorffennaf 2014**, ni chyrraeddwyd y targed o 26 wythnos nac o 36 wythnos ar sail Cymru gyfan.
- Cyrhaeddodd **Bwrdd Iechyd Lleol Powys** y targedau amseroedd aros o 26 wythnos ac 36 wythnos rhwng atgyfeirio a thriniaeth ym mis Gorffennaf 2014.
- **Bwrdd Iechyd Prifysgol Caerdydd a'r Fro** oedd y bwrdd iechyd lleol â'r perfformiad gwaethaf o ran cyrraedd y targed o 26 wythnos. **Bwrdd Iechyd Prifysgol Betsi Cadwaladr** oedd y bwrdd iechyd lleol â'r perfformiad gwaethaf o ran cyrraedd y targed o 36 wythnos.

<sup>3</sup> Ibid

<sup>4</sup> Llywodraeth Cymru, **Cyllid newydd i gyflymu triniaeth**, 13 Mawrth 2014 [fel ar 12 Medi 2014]

<sup>5</sup> Llywodraeth Cymru, **Amseroedd Atgyfeiriad am Driniaeth, Gorffennaf 2014**, (Saesneg yn unig) 11 Medi 2014 [fel ar 12 Medi 2014]



Tabl 1: Perfformiad yn ôl targedau amser aros ar ddiwedd mis Gorffennaf 2014 (a), (c)

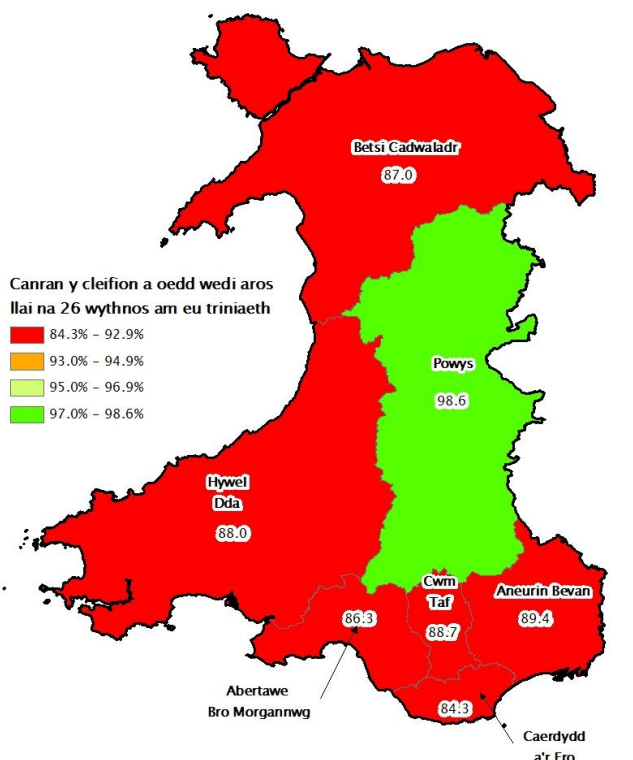
Bwrdd Iechyd Lleol	O dan 26 wythnos		O dan 36 wythnos (b)		Dros 36 wythnos	Cyfanswm nifer y cleifion sy'n aros am driniaeth
	Nifer y cleifion sy'n aros	Canran yr holl gleifion sy'n aros	Nifer y cleifion sy'n aros	Canran yr holl gleifion sy'n aros	Nifer y cleifion sy'n aros	
Abertawe Bro Morgannwg	70,283	86.3	77,706	95.5	3,693	81,399
Aneurin Bevan	71,439	89.4	77,544	97.0	2,397	79,941
Betsi Cadwaladr	75,312	87.0	82,209	94.9	4,387	86,596
Caerdydd a'r Fro	70,253	84.3	79,320	95.1	4,044	83,364
Cwm Taf	36,321	88.7	39,783	97.1	1,179	40,962
Hywel Dda	49,140	88.0	53,894	96.5	1,949	55,843
Powys	5,553	98.6	5,634	100.0	.	5,634
<b>Cymru</b>	<b>378,301</b>	<b>87.2</b>	<b>416,090</b>	<b>95.9</b>	<b>17,649</b>	<b>433,739</b>

Ffynhonnell: Cyfrifiadau'r Gwasanaeth Ymchwil a seiliwyd ar Ystadegau Cymru, **Cleifion sy'n aros am driniaeth yn ôl y mis diwethaf, bwrdd iechyd lleol a'r wythnosau aros** (Saesneg yn unig)

Nodiadau:

- (a) Mae hyn yn cynnwys cleifion sy'n aros am driniaeth ar gyfer y galon. Caiff yr amser aros rhwng atgyfeirio a thriniaeth ar gyfer y galon ei ddiffinio'n wahanol i'r amser aros rhwng atgyfeirio a thriniaeth yn gyffredinol; gweler **Adroddiad Ansawdd Amser am Atgyfeiriad at Driniaeth** (Saesneg yn unig) i gael rhagor o fanylion.
- (b) Mae'r ffigurau ar gyfer cleifion sy'n aros hyd at 36 wythnos am driniaeth yn cynnwys y cleifion hynny sy'n aros hyd at 26 wythnos a rhwng 26 a 36 wythnos am driniaeth.
- (c) Cyrhaeddodd y gwerthoedd yn y blychau porffor y targed amser aros rhwng atgyfeirio a thriniaeth ym mis Gorffennaf 2014..

Ffigur 1: Canran y cleifion a oedd wedi aros llai na 26 wythnos am eu triniaeth ddiwedd mis Gorffennaf 2014

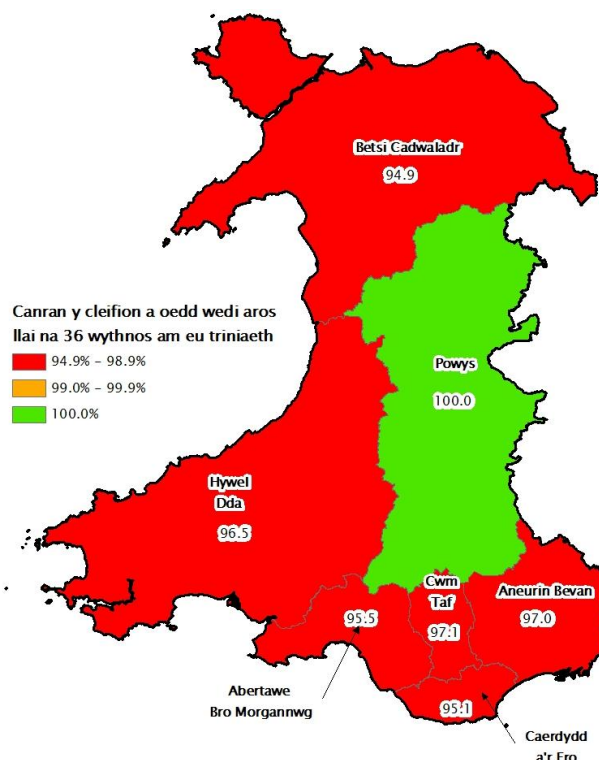


© Hawlfraint y Goron a hawliau cronfa ddata 2014. Arolwg Ordans 100047295.

Ffynhonnell: Stats Cymru

Yn cynnwys data Arolwg Ordans.

Ffigur 2: Canran y cleifion a oedd wedi aros llai na 36 wythnos am eu triniaeth ddiwedd mis Gorffennaf 2014



© Hawlfraint y Goron a hawliau cronfa ddata 2014. Arolwg Ordans 100047295.

Ffynhonnell: Stats Cymru

Yn cynnwys data Arolwg Ordans.



# Perfformiad yn ôl y targedau amser aros rhwng atgyfeirio a thriniaeth ers mis Gorffennaf 2013

Mae Tabl 2 a ffigur 3 yn canolbwyntio ar y perfformiad, yn ôl y targedau amser aros rhwng atgyfeirio a thriniaeth, ar sail Cymru gyfan ers mis Gorffennaf 2013.<sup>6</sup>

Mae modd gweld yn nhabl 2 a ffigur 3:

- **Nad yw'r naill darged na'r llall wedi'u cyrraedd yn ystod unrhyw fis** ar lefel Cymru gyfan rhwng mis Gorffennaf 2013 a mis Gorffennaf 2014.
- Ym mis Gorffennaf 2014, roedd canran y cleifion a fu'n aros llai na 26 wythnos am driniaeth 0.1 pwynt canran yn llai nag yr oedd ym mis Mehefin 2014.
- Ym mis Gorffennaf 2014, roedd canran y cleifion a fu'n aros llai na 36 wythnos am driniaeth 0.3 pwynt canran yn is nag yr oedd ym mis Mehefin 2014, sef y ganran isaf dros y flwyddyn ddiwethaf.
- Roedd nifer y cleifion a fu'n aros yn hwy na 36 wythnos am driniaeth dros 6,500 yn fwy na mis Gorffennaf 2013.
- Roedd dros 17,000 yn rhagor o bobl yn aros am driniaeth ddiwedd mis Gorffennaf 2014 o'i gymharu â mis Gorffennaf 2013. Mae nifer y cleifion sy'n aros am driniaeth ddiwedd mis Gorffennaf 2014 y fwyaf ond un ar unrhyw adeg dros y flwyddyn ddiwethaf, a hefyd ers dechrau cyhoeddi ffigurau yn y fformat presennol ym mis Medi 2011<sup>7</sup>.

**Tabl 2: Perfformiad yn ôl y targedau amser aros, ar sail Cymru gyfan, rhwng mis Gorffennaf 2013 a mis Gorffennaf 2014 (a), (b)**

Dyddiad	O dan 26 wythnos		O dan 36 wythnos (b)		Dros 36 wythnos	Cyfanswm nifer y cleifion sy'n aros am driniaeth
	Nifer y cleifion sy'n aros	Canran yr holl gleifion sy'n aros	Nifer y cleifion sy'n aros	Canran yr holl gleifion sy'n aros	Nifer y cleifion sy'n aros	
Gorffennaf 2013	375,192	90.1	405,389	97.3	11,109	416,498
Awst 2013	370,964	88.6	405,375	96.9	13,147	418,522
Medi 2013	368,569	88.4	405,265	97.2	11,672	416,937
Hydref 2013	366,875	88.2	403,742	97.0	12,281	416,023
Tachwedd 2013	364,999	88.0	401,502	96.8	13,269	414,771
Rhagfyr 2013	360,170	86.6	401,045	96.5	14,745	415,790
Ionawr 2014	357,719	86.8	396,043	96.1	16,109	412,152
Chwefror 2014	364,004	87.9	398,675	96.3	15,388	414,063
Mawrth 2014	371,877	88.9	407,856	97.5	10,586	418,442
Ebrill 2014	371,744	87.7	411,214	97.0	12,795	424,009
Mai 2014	371,205	86.3	414,864	96.4	15,498	430,362
Mehefin 2014	379,870	87.3	418,716	96.2	16,400	435,116
Gorffennaf 2014	378,301	87.2	416,090	95.9	17,649	433,739

Ffynhonnell: Cyfrifiadau'r Gwasanaeth Ymchwil a seiliwyd ar ddogfen Ystadegau Cymru, **Cleifion sy'n aros am driniaeth yn ôl y misoedd ac wythnosau wedi'u grwpio** (Saesneg yn unig)

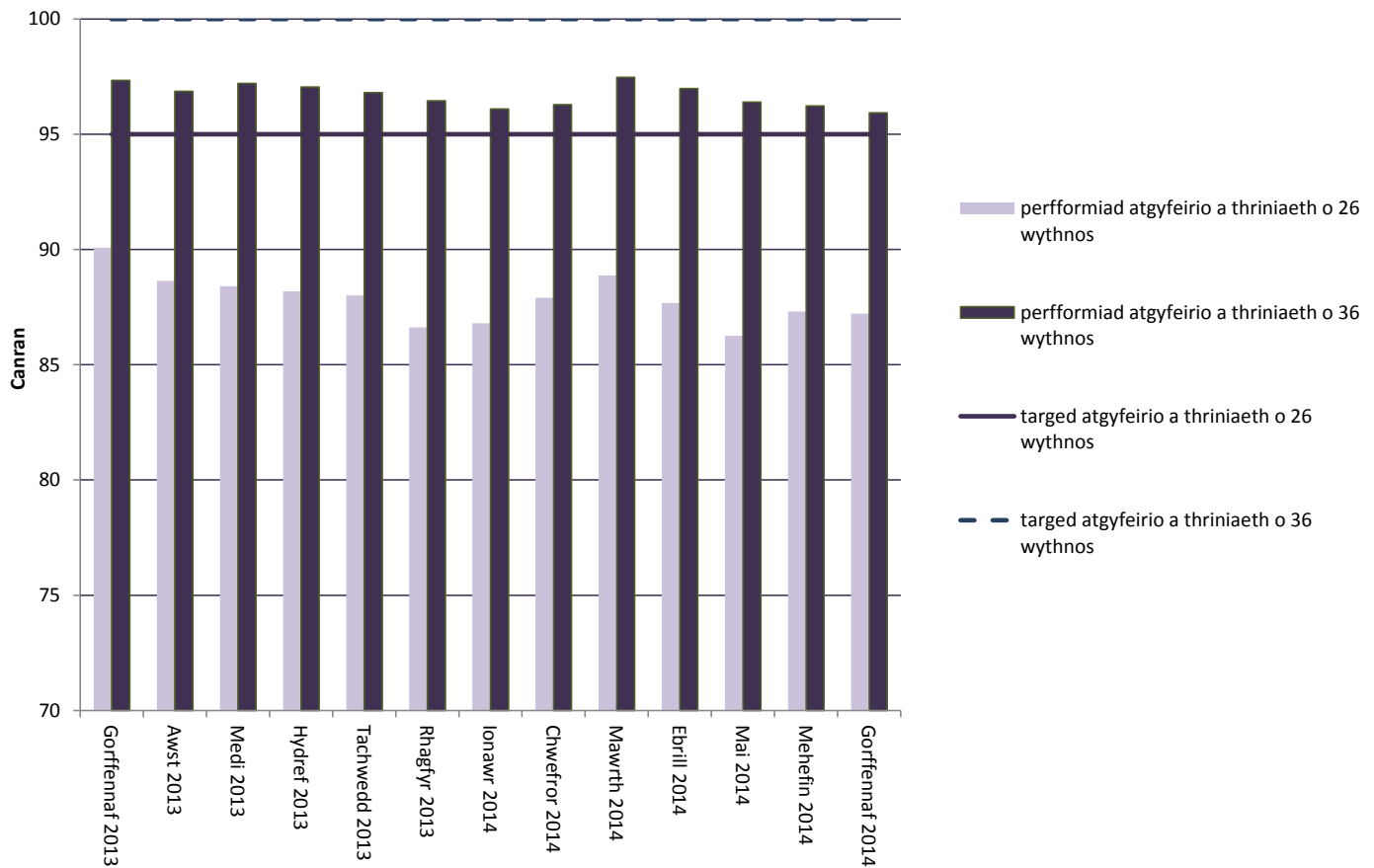
Nodiadau:

- Mae hyn yn cynnwys cleifion sy'n aros am driniaeth ar gyfer y galon. Caiff yr amser rhwng atgyfeirio a thriniaeth ar gyfer y galon ei ddiffinio'n wahanol i'r amser rhwng atgyfeirio a thriniaeth yn gyffredinol; gweler **Adroddiad Ansawdd Amser rhwng Atgyfeirio a Thriniaeth** (Saesneg yn unig) i gael rhagor o fanylion.
- Mae'r ffigurau ar gyfer cleifion sy'n aros hyd at 36 wythnos am driniaeth yn cynnwys y cleifion sy'n aros hyd at 26 wythnos ac sy'n aros rhwng 26 a 36 wythnos am driniaeth.

<sup>6</sup> Llywodraeth Cymru, Stats Cymru, **Cleifion sy'n aros am driniaeth yn ôl y misoedd ac wythnosau wedi'u grwpio** (Saesneg yn unig) [fel ar 12 Medi 2014]

<sup>7</sup> Llywodraeth Cymru, Stats Cymru, **Cleifion sy'n aros i ddechrau triniaeth yn ôl misoedd ac wythnosau wedi'u grwpio** [fel ar 12 Medi 2014]

**Ffigur 3: Canran y cleifion a oedd wedi aros llai na 26 wythnos a 36 wythnos ar ddiwedd y mis rhwng mis Gorffennaf 2013 a mis Gorffennaf 2014**



Ffynhonnell: Cyfrifiadau'r Gwasanaeth Ymchwil a seiliwyd ar ddogfen Ystadegau Cymru, **Cleifion sy'n aros am driniaeth yn ôl y misoedd ac wythnosau wedi'u grwpio** (Saesneg yn unig)

Nodiadau – Gweler y nodiadau ar gyfer Tabl 2.

## Arbenigedd trawma ac orthopedeg

Er bod **targedau amseroedd aros yn cael eu defnyddio i fesur perfformiad ar draws pob arbenigedd, mae'n ddefnyddiol** gweld cyfraniad arbenigeddau unigol tuag at y perfformiad.

Mewn datganiad ysgrifenedig ym mis Mawrth 2011, nododd y Gweinidog Iechyd a Gwasanaethau Cymdeithasol ar y pryd pa mor anodd yr oedd i gyrraedd y targedau amser aros, a hynny yn sgil y pwysau yn y gwasanaethau orthopedeg o ganlyniad i ragor o atgyfeirio gan feddygon teulu.<sup>8</sup>

<sup>8</sup> Llywodraeth Cymru, Edwina Hart (Y Gweinidog Iechyd a Gwasanaethau Cymdeithasol) **Y diweddaraf ar Amseroedd Aros a Gwasanaethau Orthopedig**, Datganiad Ysgrifenedig y Cabinet, 10 Mawrth 2011 [fel ar 12 Medi 2014]

Ar ôl cael dyraniadau cyllid ychwanegol ar gyfer triniaethau orthopedig yn 2011-12 a 2012-13, mae Llywodraeth Cymru wedi dweud y bydd £16.6 miliwn yn cael ei ddyrannu mewn cyllid blynyddol rheolaidd o 2013-14 er mwyn cynnal gwelliannau yn yr amseroedd amser am driniaeth orthopedeg.<sup>9</sup>

<sup>9</sup> Llywodraeth Cymru, **Cyllideb Ddrafft 2013-14: Cyllideb Twf a Swyddi**, tudalen 38, Hydref 2012 [fel ar 12 Medi 2014]



Dengys Tabl 3 y ffigurau diweddaraf ar gyfer yr arbenigedd trawma ac orthopedeg, ddiwedd mis Gorffennaf 2014.

**Tabl 3: Amseroedd aros ar gyfer yr arbenigedd trawma ac orthopedeg ddiwedd mis Gorffennaf 2014, (a), (b)**

	O dan 26 wythnos		O dan 36 wythnos (a)		Cyfanswm nifer y cleifion sy'n aros am driniaeth
	Nifer y cleifion sy'n aros	Canran y cleifion sy'n aros	Nifer y cleifion sy'n aros	Canran yr holl gleifion sy'n aros	
<b>Bwrdd Iechyd Lleol</b>					
Abertawe Bro Morgannwg	7,807	73.3	9,307	87.4	10,650
Aneurin Bevan	11,145	78.4	12,906	90.8	14,209
Betsi Cadwaladr	8,553	71.2	10,367	86.3	12,011
Caerdydd a'r Fro	8,037	86.9	8,980	97.1	9,249
Cwm Taf	4,005	85.4	4,521	96.4	4,691
Hywel Dda	6,048	75.4	7,019	87.6	8,017
Powys	483	98.6	490	100.0	490
<b>Cymru</b>	<b>46,078</b>	<b>77.7</b>	<b>53,590</b>	<b>90.3</b>	<b>59,317</b>

Ffynhonnell: Cyfrifiadau'r Gwasanaeth Ymchwil a seiliwyd ar Ystadegau Cymru, **Cleifion sy'n aros am driniaeth yn ôl y mis diwethaf, bwrdd iechyd lleol a'r wythnosau aros** (Saesneg yn unig)

Nodiadau:

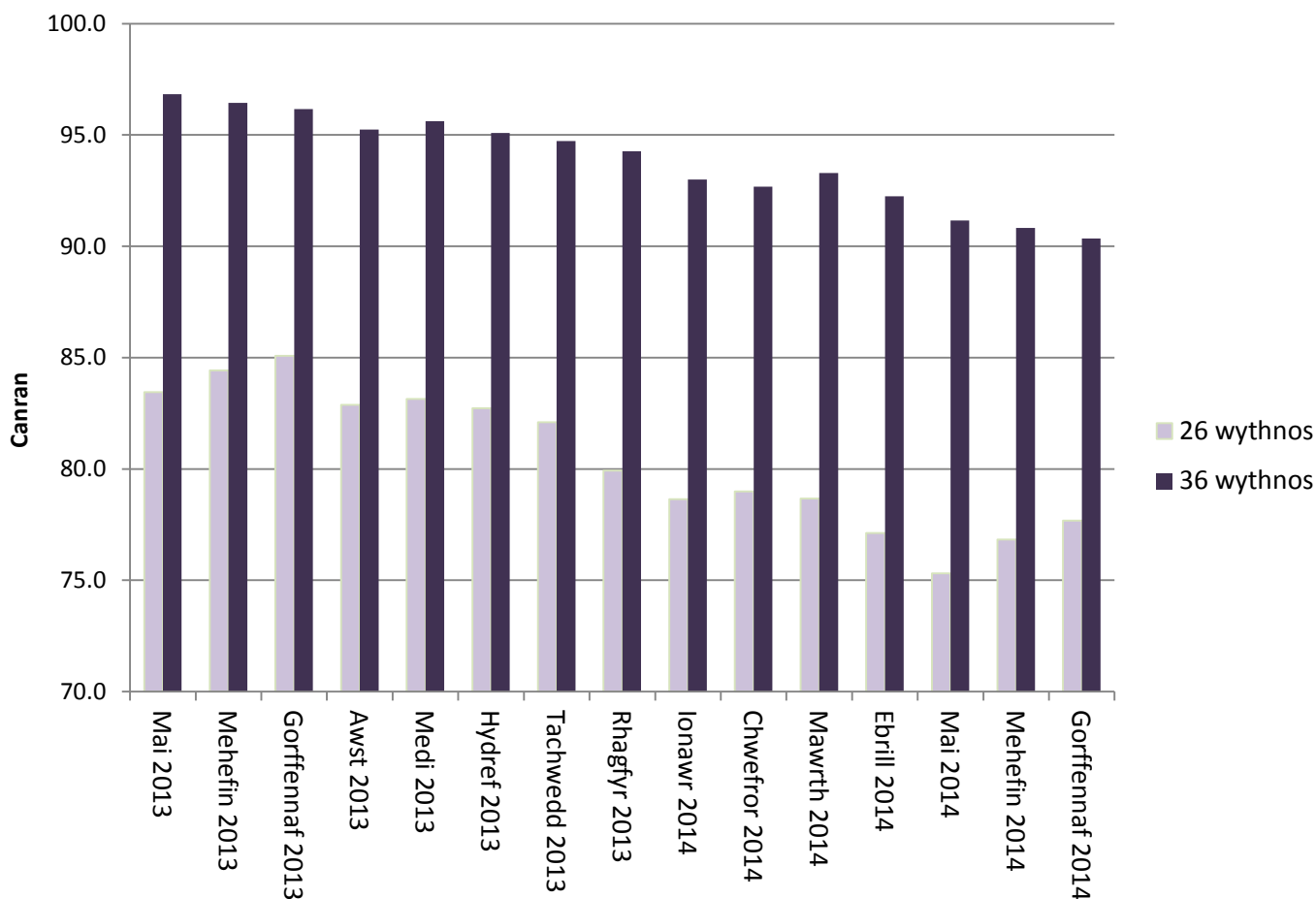
- (a) Mae'r ffigurau ar gyfer cleifion sy'n aros hyd at 36 wythnos am driniaeth yn cynnwys y cleifion sy'n aros hyd at 26 wythnos a rhwng 26 a 36 wythnos am driniaeth.
- (b) Dengys y gwerthoedd yn y blychau porffor lefel perfformiad sy'n cyfateb i'r lefel angenrheidiol i gyrraedd y targedau amser aros cyffredinol ym mis Gorffennaf 2014 neu'n uwch na hynny.

Ym mis Gorffennaf 2014:

- **Ym Mwrdd Iechyd Lleol Addysgu Powys** roedd dros 95 y cant o gleifion yn aros llai na 26 wythnos. Ym mhob Bwrdd Iechyd Lleol arall, roedd llai na 87 y cant o gleifion wedi bod yn aros llai na 26 wythnos am driniaeth.
- **Ym Mwrdd Iechyd Lleol Addysgu Powys**, roedd yr holl gleifion wedi bod yn aros lla na 36 wythnos am driniaeth. Ym mhob Bwrdd Iechyd Lleol arall bu llai na 98 y cant o gleifion yn aros llai na 36 wythnos am driniaeth.
- Y Bwrdd Iechyd Lleol a oedd â'r ganran isaf o gleifion yn aros o dan 26 wythnos ac o dan 36 wythnos oedd **Bwrdd Iechyd Betsi Cadwaladr**.

Gwelir cymhariaeth yn Ffigur 4 rhwng canran y cleifion sy'n aros llai na 26 wythnos a 36 wythnos am driniaeth yn yr arbenigedd trawma ac orthopedeg yn ystod y misoedd rhwng mis Gorffennaf 2013 a mis Gorffennaf 2014.

**Ffigur 4: Canran y cleifion a oedd wedi aros llai na 26 wythnos a 36 wythnos am driniaeth yn yr arbenigedd trawma ac orthopedeg, rhwng mis Gorffennaf 2013 a mis Gorffennaf 2014**



Ffynhonnell: Cyfrifiadau'r Gwasanaeth Ymchwil a Seiliwyd ar Ystadegau Cymru, **Cleifion sy'n aros am driniaeth yn ôl y misoedd ac wythnosau wedi'u grwpio** (Saesneg yn unig)

- Ar gyfer pob mis ers mis Gorffennaf 2013, bu canran y cleifion sy'n aros llai na 26 wythnos am driniaeth yn **llawer is na'r lefel angenrheidiol i gyrraedd y targed ar draws pob arbenigedd**. Ym mis Gorffennaf 2014, roedd canran y cleifion sy'n aros llai na 26 wythnos ar gyfer arbenigedd trawma ac orthopedeg 0.9 pwynt canran yn uwch nag yr oedd ym mis Mehefin 2014, a hon oedd y ganran isaf ond tri ar gyfer unrhyw fis yn ystod y flwyddyn ddiwethaf, a hefyd ers dechrau cyhoeddi ffigurau yn y fformat presennol ym mis Medi 2011<sup>10</sup>.
- Ar gyfer pob mis ers mis Gorffennaf 2013, bu canran y cleifion sy'n aros llai na 36 wythnos hefyd **yn is na'r lefel sy'n angenrheidiol i gyrraedd y targed amser aros ar draws pob arbenigedd**. Canran y cleifion sy'n aros llai na 36 wythnos ar gyfer arbenigedd trawma ac orthopedeg ym mis Gorffennaf 2014 oedd yr isaf ar unrhyw adeg yn ystod y flwyddyn ddiwethaf, ac ers dechrau cyhoeddi ffigurau yn y fformat presennol ym mis Medi 2011. Gostyngodd 0.5 pwynt canran o'i gymharu â mis Mehefin 2014.

<sup>10</sup> Llywodraeth Cymru, Stats Cymru, **Cleifion sy'n aros i ddechrau triniaeth yn ôl misoedd ac wythnosau wedi'u grwpio** [fel ar 12 Medi 2014]



## Rhagor o wybodaeth

Mae'r lincs isod yn darparu rhagor o wybodaeth am y ffynonellau data a ddefnyddiwyd yn y papur hwn, a rhagor o wybodaeth am Amseroedd Aros rhwng Atgyfeirio a Thriniaeth yn y GIG:

- Llywodraeth Cymru, **Amseroedd Atgyfeiriad am Driniaeth, Gorffennaf 2014** (Saesneg yn unig)
- Ystadegau Cymru, **Cleifion sy'n aros am driniaeth yn ôl y misoedd ac wythnosau wedi'u grwpio** (Saesneg yn unig)
- Ystadegau Cymru, **Cleifion sy'n aros am driniaeth yn ôl y mis diwethaf, bwrdd iechyd lleol a'r wythnosau aros** (Saesneg yn unig)
- Mae ystadegau ar gleifion sydd wedi cael triniaeth yn ystod pob mis ar gael yn:
- Ystadegau Cymru, **Cleifion sydd wedi'u trin yn ôl misoedd ac wythnosau wedi'u grwpio** (Saesneg yn unig)

I gael rhagor o wybodaeth ac ystadegau am Amseroedd aros rhwng Atgyfeirio a Thriniaeth yn y GIG, cysylltwch â **Nigel Barwise** ([Nigel.Barwise@cymru.gov.uk](mailto:Nigel.Barwise@cymru.gov.uk)), **yn y Gwasanaeth Ymchwil**.

Gellir gweld **ein hystod lawn o gyhoeddiadau** ar **wefan y Cynulliad**: [cynulliadcymru.org/research](http://cynulliadcymru.org/research).

Gallwch hefyd ein dilyn ni ar Twitter: [@YmchwilCCC](https://twitter.com/YmchwilCCC)

You can also follow us on Twitter: [@SeneddResearch](https://twitter.com/SeneddResearch)

Rydym yn croesawu eich sylwadau. Dylid eu hanfon i: **Y Gwasanaeth Ymchwil, Cynulliad Cenedlaethol Cymru, Caerdydd, CF99 1NA** neu eu hanfon drwy e-bost at [Research.Service@cymru.gov.uk](mailto:Research.Service@cymru.gov.uk)

Mae'r Gwasanaeth Ymchwil wedi llunio'r Nodyn Ymchwil hwn er budd Aelodau'r Cynulliad a'u staff cymorth. Mae'r awduron ar gael i drafod cynnwys y papurau hyn gydag Aelodau a'u staff ond ni allant roi cyngor i aelodau o'r cyhoedd

**Ymholiad rhif: 14/2338**