

## Cynulliad Cenedlaethol Cymru

### Papur Briffio ar Ddiweithdra Medi 2011

Mae'r papur briffio misol hwn yn rhoi trosolwg ystadegol odueddiadau diweithdra.

Caiff gwybodaeth am etholaethau'r Cynulliad, Cymru a chenhedloedd a rhanbarthau'r DU ei chynnwys.

Gwasanaeth  
Ymchwil



Cynulliad Cenedlaethol Cymru yw'r corff sy'n cael ei ethol yn ddemocrataidd i gynrychioli buddiannau Cymru a'i phobl, i ddeddfu ar gyfer Cymru ac i ddwyn Llywodraeth Cymru i gyfrif.

**Mae'r Gwasanaeth Ymchwil yn darparu ymchwil a gwybodaeth arbenigol a ddiuedd er mwyn cefnogi Aelodau a phwyllgorau'r Cynulliad i gyflawni swyddogaethau craffu, deddfwriaethol a chynrychioliadol Cynulliad Cenedlaethol Cymru.**

Mae briffiau gan Wasanaeth Ymchwil yn cael eu hysgrifennu ar gyfer Aelodau'r Cynulliad a'u staff. Mae'r awduron ar gael i drafod y papurau gydag Aelodau a'u staff ond nid yw'n bosibl rhoi cyngor i'r cyhoedd. Croesawn sylwadau ar ein briffiau; os oes gennych unrhyw sylwadau gallwch eu hanfon i'r cyfeiriad post neu e-bost isod.

Gellir cael gafael ar fersiwn electronig o'r papur ar safle'r Cynulliad Cenedlaethol yn:  
[www.cynulliadcymru.org/bus-assembly-publications-research.htm](http://www.cynulliadcymru.org/bus-assembly-publications-research.htm)

Mae copïau printiedig hefyd ar gael yn Llyfrgell yr Aelodau:  
Y Gwasanaeth Ymchwil  
Cynulliad Cenedlaethol Cymru  
Bae Caerdydd  
CF99 1NA

E-bost: [Research.Service@wales.gov.uk](mailto:Research.Service@wales.gov.uk)

© Hawlfraint Comisiwn Cynulliad Cenedlaethol Cymru 2011  
Ceir atgynhyrchu testun y ddogfen hon am ddim mewn unrhyw fformat neu gyfrwng cyn belled ag y caiff ei atgynhyrchu'n gywir ac na chaiff ei ddefnyddio mewn cyd-destun camarweiniol na difriol. Rhaid cydnabod mai Comisiwn Cynulliad Cenedlaethol Cymru sy'n berchen ar hawlfraint y deunydd a rhaid nodi teitl y ddogfen.

## **Cynulliad Cenedlaethol Cymru**

Papur Briffio ar Ddiweithdra  
Medi 2011

Leon Goberman

Rhif dogfen: 11/056

Gwasanaeth  
Ymchwil





# Papur Briffio ar Ddiweithdra: Medi 2011

## Cyflwyniad

Caiff ystadegau am ddiweithdra eu cyhoeddi'n fisol gan y Swyddfa Ystadegau Gwladol (y Swyddfa Ystadegau). Caiff y papur hwn ei ryddhau'n fuan wedi i ddata'r Swyddfa Ystadegau gael ei gyhoeddi. Nod y papur yw darparu crynodeb o'r sefyllfa ddiweddaraf am ddiweithdra yng Nghymru a'r Deyrnas Unedig.

**Mae adran 1 yn cynnwys y prif ffigurau a dadansoddiadau. Ceir rhagor o wybodaeth yn adrannau 2 i 5.**

Yn ogystal â gwybodaeth am y Sefydliad Llafur Rhyngwladol (ILO) a dulliau o fesur nifer y bobl sy'n hawlio budd-dal diweithdra, mae'r papur hwn yn cynnwys ffigurau answyddogol o gyfraddau nifer y bobl sy'n hawlio budd-dal diweithdra yn Etholaethau'r Cynulliad. Mae y rhain yn fesuriadau gwahanol i'r rhai a gaiff eu cyhoeddi gan y Swyddfa Ystadegau. Oherwydd newid yn y fethodoleg, nid yw'n bosibl cymharu'r canrannau answyddogol yn y papur briffio hwn gyda chanrannau sydd wedi'u cyhoeddi mewn papurau cyn mis Awst 2010. Ceir rhagor o wybodaeth yn yr Atodiad Technegol.

## 1: Y prif ffigurau

### Ffigurau diweithdra'r Sefydliad Llafur Rhyngwladol (ILO) <sup>1</sup>

- Canran diweithdra ILO Cymru o fis Mai i fis Gorffennaf 2011 oedd 8.4 y cant. Mae hyn yn cymharu â 8.4 y cant o fis Mai i fis Gorffennaf 2010. *Ffigur 2.1*;
- O fis Mai i fis Gorffennaf 2011, roedd ffigurau diweithdra ILO Cymru yn 122,000. Mae hyn yn gynydd o 7,000 ers y chwarter blaenorol ac yn gynydd o 1,000 ers y flwyddyn flaenorol;
- Canran ILO ar gyfer dynion oedd 10.7 y cant, o'i gymharu â 5.8 y cant ar gyfer menywod. *Ffigur 2.1*;
- Canran ILO Cymru oedd yr uchaf allan o bedair gwlad y Deyrnas Unedig. *Tabl 3.1*; ac
- Yn ôl ei chyfradd ILO, daeth Cymru yn gydradd bumed allan o ddeuddeg o wledydd a rhanbarthau'r Deyrnas Unedig. *Ffigur 4.1*.

### Nifer y bobl sy'n hawlio budd-dal diweithdra <sup>2</sup>

- Ym mis Awst 2011, cyfanswm nifer y bobl a oedd yn hawlio budd-dal diweithdra yng Nghymru oedd 5.5 y cant. Mae hyn yn cymharu â 5.1 y cant yn mis Awst 2010. *Ffigur 2.2*;
- Gwelwyd cynnydd o 1,000 yng nghyfanswm nifer y bobl a oedd yn hawlio budd-dal diweithdra yng Nghymru ers y mis blaenorol, cynnydd o 5,800 ers mis Awst y llynedd;
- Gyda chanran o 6.8 y cant, Gogledd Iwerddon sydd â'r gyfradd uchaf o bobl sy'n hawlio budd-dal diweithdra yn y Deyrnas Unedig. Mae Cymru yn ail ar y rhestr. *Tabl 3.2*;
- Ym mis Awst 2011, roedd canran y bobl a oedd yn hawlio budd-dal diweithdra yng Nghymru yn ei gosod yn chweched allan o ddeuddeg o wledydd a rhanbarthau'r Deyrnas Unedig. *Ffigur 4.2*; a

---

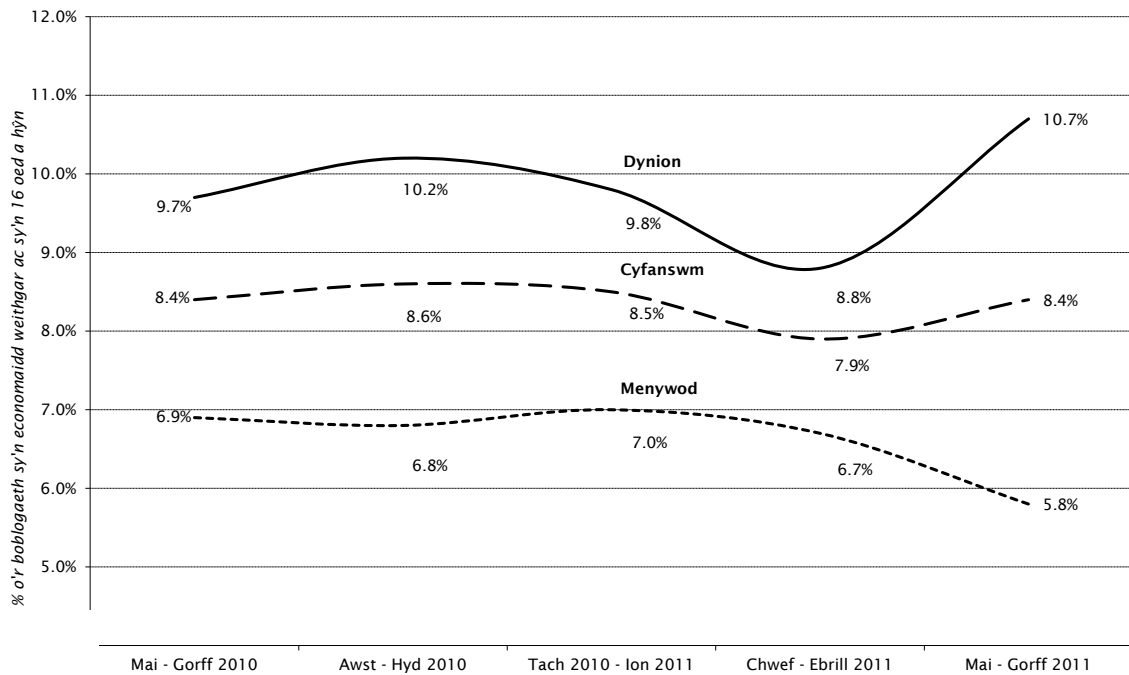
<sup>1</sup> Canran diweithdra'r Sefydliad Llafur Rhyngwladol (ILO) yw nifer ILO o'r bobl sy'n ddi-waith fel canran o'r boblogaeth economaidd weithgar sy'n 16 oed a hŷn. Mae hyn yn cynnwys y rhai sydd heb waith ond sydd eisiau swydd, y rhai sydd wedi bod yn chwilio am waith yn y pedair wythnos diwethaf ac sydd ar gael i ddechrau gweithio yn y pythefnos nesaf; a'r rhai sydd heb waith, sydd wedi dod o hyd i swydd ac sy'n aros i ddechrau gweithio o fewn y pythefnos nesaf. Mae'r ffigurau'n deillio o arolygon o gartrefi a gaiff eu cynnal bob chwarter blwyddyn gan y Swyddfa Ystadegau Gwladol a rhain yw'r prif ddull o fesur diweithdra yn y Deyrnas Unedig.

<sup>2</sup> Dim ond pobl sy'n hawlio Lwfans Ceisio Gwaith sydd wedi'u cyfrif yn y dull mesur **nifer y bobl sy'n hawlio budd-dal diweithdra**. Mae'n is na diffiniad yr ILO, oherwydd nid oes gan rai pobl sy'n ddi-waith yr hawl i fudd-dal diweithdra, neu maent yn dewis peidio â gwneud hynny. Mae canrannau Etholaethau'r Cynulliad yn amcangyfrifon ansyddogol a gynhyrchwyd gan Wasanaeth Ymchwil yr Aelodau (gweler yr Atodiad Technegol).

- Yr Etholaethau Cynulliad gyda'r canrannau hawlio budd-dal diweithdra uchaf ym mis Awst 2011 (yn seiliedig ar amcangyfrifon answyddogol) oedd Blaenau Gwent (gyda 11.3 y cant) a Merthyr Tudful a Rhymni (gyda 11.0 y cant). Yr etholaethau â'r amcangyfrifon canrannau hawlio budd-dal diweithdra isaf oedd Ceredigion (2.8 y cant), Sir Drefaldwyn (2.8 y cant) a Dwyfor Merionnydd (2.8 y cant). *Tabl 5.2.*

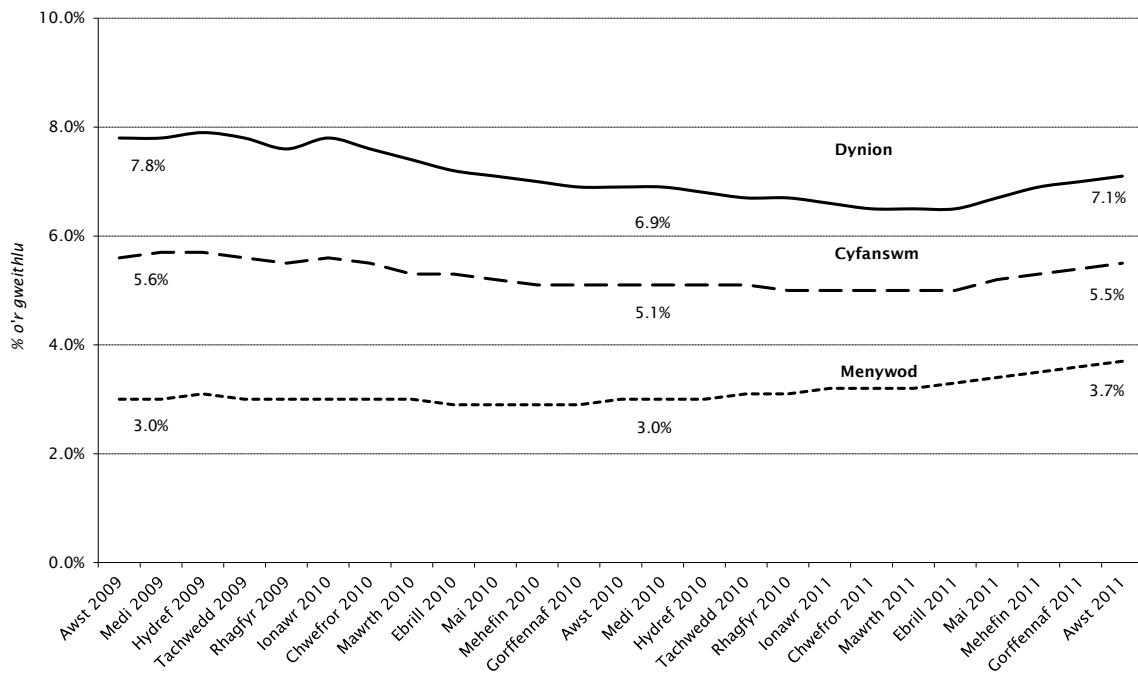
## 2: Ystadegau ar ddiweithdra yng Nghymru <sup>3</sup>

Ffigur 2.1: Canran diweithdra ILO



Ffynhonnell: Y Swyddfa Ystadegau Gwladol

Ffigur 2.2: Canran y bobl sy'n hawlio budd-dal diweithdra



Ffynhonnell: Y Swyddfa Ystadegau Gwladol

<sup>3</sup> Gweler yr Atodiad Technegol am ddiffiniadau o ddata diweithdra a ddefnyddiwyd yn y papur hwn.



### 3: Ystadegau ar ddiweithdra ar gyfer y Deyrnas Unedig

Tabl 3.1: Canran diweithdra ILO

Mis Mai i fis Gorffennaf	Cymru	Lloegr	Yr Alban	Gogledd Iwerddon	Y Deyrnas Unedig
2011	8.4	7.9	7.5	7.4	7.9
2010	8.4	7.7	8.8	6.8	7.8
2009	8.3	8.0	7.0	6.6	7.9

*Ffynhonnell: Y Swyddfa Ystadegau Gwladol / StatsCymru*

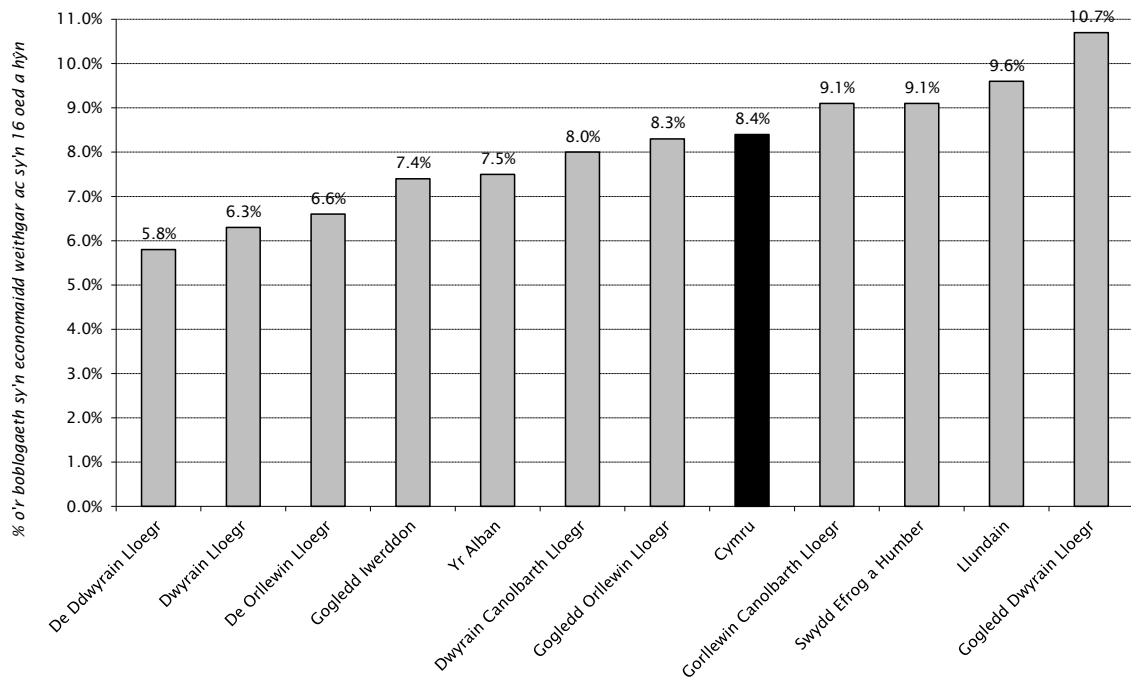
Tabl 3.2: Canran y bobl sy'n hawlio budd-dal diweithdra

Mis Awst	Cymru	Lloegr	Yr Alban	Gogledd Iwerddon	Y Deyrnas Unedig
2011	5.5	4.8	5.4	6.8	4.9
2010	5.1	4.4	5.1	6.5	4.6
2009	5.6	4.9	4.9	5.9	4.9

*Ffynhonnell: Y Swyddfa Ystadegau Gwladol / StatsCymru*

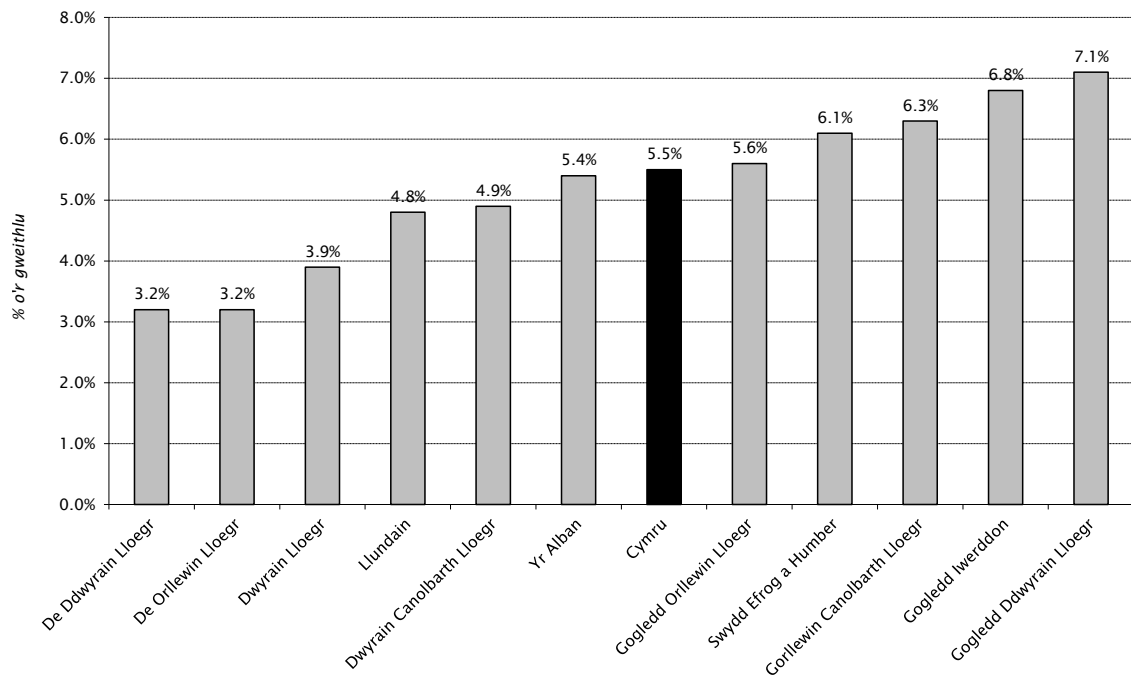
#### 4: Ystadegau ar ddiweithdra yng ngwledydd a rhanbarthau'r Deyrnas Unedig

Ffigur 4.1: Canran diweithdra ILO (o fis Mai i fis Gorffennaf 2011)



Ffynhonnell: Y Swyddfa Ystadegau Gwladol

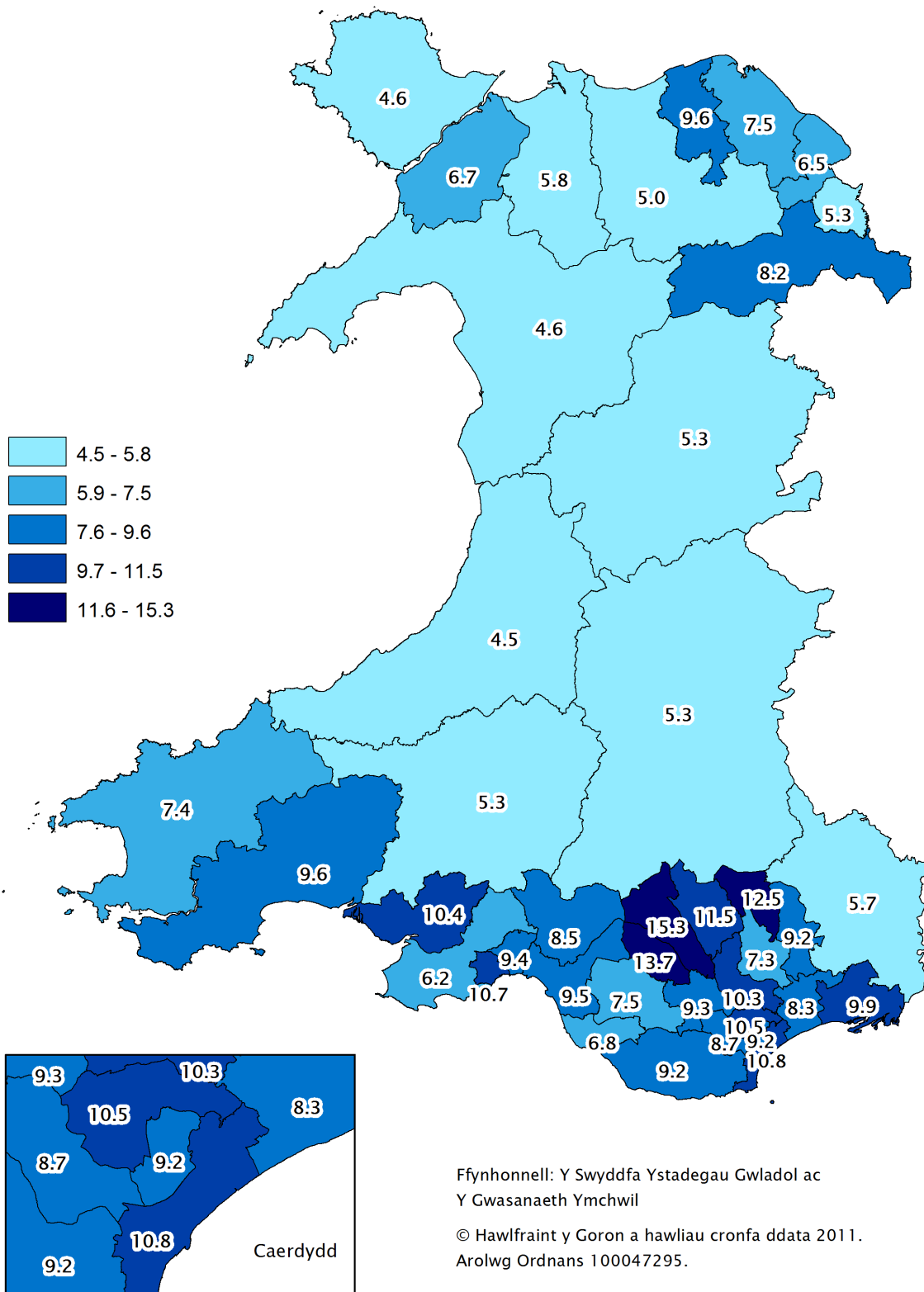
Ffigur 4.2: Canran y bobl sy'n hawlio budd-dal diweithdra (Awst 2011)



Ffynhonnell: Y Swyddfa Ystadegau Gwladol

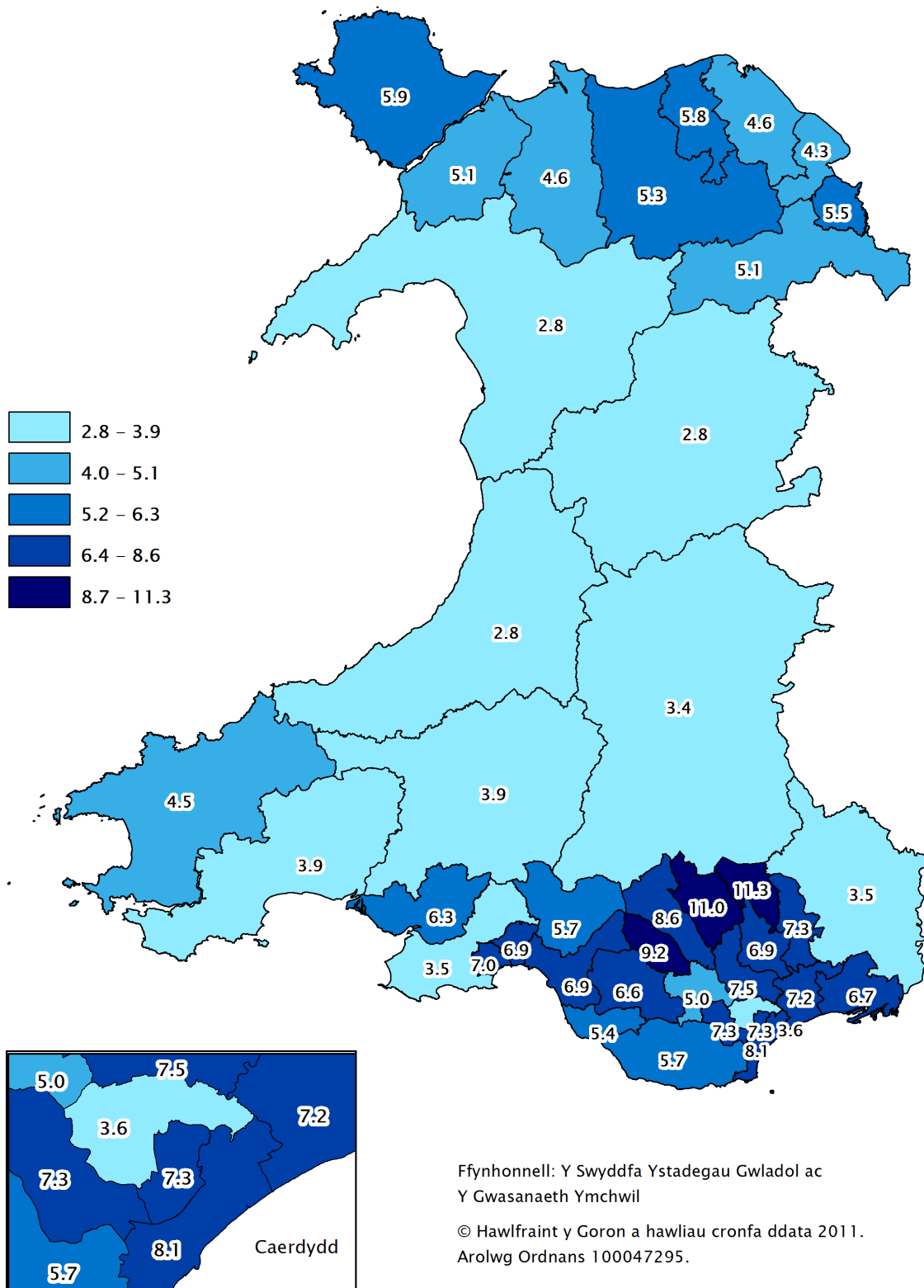
## 5: Ystadegau ar ddiweithdra yn Etholaethau'r Cynulliad

Map 5.1: Canran diweithdra ILO yn ôl Etholaethau'r Cynulliad (Ionawr i Rhagfyr 2010) <sup>4</sup>



<sup>4</sup> Y data diweddaraf sydd ar gael (ni addasir hwn yn dymhorol). Y gyfradd yw nifer ILO o'r bobl sy'n ddi-waith fel canran o'r boblogaeth economaidd weithgar sy'n 16 oed a hŷn.

Map 5.2: Canran answyddogol o'r bobl sy'n hawlio budd-dal diweithdra yn ôl Etholaethau'r Cynulliad, Awst 2011 <sup>5</sup>



<sup>5</sup> Ffynhonnell: Gwasanaeth Ymchwil yr Aelodau. Pobl sy'n hawlio Lwfans Ceisio Gwaith fel **canran** o'r boblogaeth economaidd weithgar sydd rhwng 16 a 64 oed. Gweler yr atodiad technegol am fanylion.

**Tabl 5.1 Canran y bobl sy'n hawlio budd-dal diweithdra yn ôl Etholaethau'r Cynulliad, Awst 2011**

*ni addasir lwn yn dymhorol*

<b>Etholaeth</b>	<b>Dynion</b>	<b>Menywod</b>	<b>Pobl</b>
Aberafan	1,206	564	1,770
Aberconwy	791	306	1,097
Alun a Glannau Dyfrdwy	1,107	620	1,727
Arfon	930	378	1,308
Blaenau Gwent	2,064	1,076	3,140
Bro Morgannwg	1,768	781	2,549
Brycheiniog a Sir Faesyfed	699	356	1,055
Caerffili	1,854	882	2,736
Canol Caerdydd	2,007	723	2,730
Castell-nedd	1,166	557	1,723
Ceredigion	625	288	913
Cwm Cynon	1,541	809	2,350
De Caerdydd a Phenarth	2,539	1,181	3,720
De Clwyd	1,117	549	1,666
Delyn	966	547	1,513
Dwyfor Meirionnydd	511	192	703
Dwyrain Abertawe	1,599	745	2,344
Dwyrain Caerfyrddin a Dinefwr	744	389	1,133
Dwyrain Casnewydd	1,547	736	2,283
Dyffryn Clwyd	1,296	529	1,825
Gogledd Caerdydd	1,071	457	1,528
Gorllewin Abertawe	1,509	624	2,133
Gorllewin Caerdydd	2,043	882	2,925
Gorllewin Caerfyrddin a De Sir Benfro	890	350	1,240
Gorllewin Casnewydd	1,843	895	2,738
Gorllewin Clwyd	1,136	485	1,621
Gŵyr	776	404	1,180
Islwyn	1,441	737	2,178
Llanelli	1,352	651	2,003
Merthyr Tudful a Rhymni	2,036	1,028	3,064
Mynwy	824	443	1,267
Ogwr	1,468	665	2,133
Pen-y-bont ar Ogwr	1,229	603	1,832
Pontypridd	1,274	570	1,844
Preseli Sir Benfro	980	431	1,411
Rhondda	1,659	782	2,441
Sir Drefaldwyn	534	305	839
Tor-faen	1,752	852	2,604
Wrecsam	1,229	573	1,802
Ynys Môn	1,186	525	1,711

Ffynhonnell: Y Swyddfa Ystadegau Gwladol

**Tabl 5.2: Canran answyddogol y bobl sy'n hawlio budd-dal diweithdra yn seiliedig ar gartrefi yn Etholaethau'r Cynulliad, Awst 2011 (a)**

*ni addasir hwn yn dymhorol*

<b>Et holaeth</b>	<b>Dynion</b>	<b>Menywod</b>	<b>Pobl</b>
Aberafan	8.4	5.0	6.9
Aberconwy	6.1	2.8	4.6
Alun a Glannau Dyfrdwy	5.1	3.4	4.3
Arfon	6.7	3.2	5.1
Blaenau Gwent	13.6	8.6	11.3
Bro Morgannwg	7.3	3.8	5.7
Brycheiniog a Sir Faesyfed	4.2	2.5	3.4
Caerffili	9.3	5.3	7.5
Canol Caerdydd	9.9	4.2	7.3
Castell-nedd	7.0	4.1	5.7
Ceredigion	3.5	2.0	2.8
Cwm Cynon	10.3	6.5	8.6
De Caerdydd a Phenarth	10.2	5.6	8.1
De Clwyd	6.1	3.7	5.1
Delyn	5.3	3.7	4.6
Dwyfor Meirionnydd	3.7	1.7	2.8
Dwyrain Abertawe	8.7	4.8	6.9
Dwyrain Caerfyrddin a Dinefwr	4.7	2.9	3.9
Dwyrain Casnewydd	8.3	4.8	6.7
Dyffryn Clwyd	7.7	3.6	5.8
Gogledd Caerdydd	4.8	2.3	3.6
Gorllewin Abertawe	8.9	4.6	7.0
Gorllewin Caerdydd	9.5	4.7	7.3
Gorllewin Caerfyrddin a De Sir Benfro	5.2	2.4	3.9
Gorllewin Casnewydd	9.0	5.2	7.2
Gorllewin Clwyd	6.9	3.5	5.3
Gŵyr	4.3	2.6	3.5
Islwyn	8.3	5.2	6.9
Llanelli	7.9	4.5	6.3
Merthyr Tudful a Rhymni	13.3	8.2	11.0
Mynwy	4.2	2.7	3.5
Ogwr	8.2	4.7	6.6
Pen-y-bont ar Ogwr	6.6	3.9	5.4
Pontypridd	6.5	3.4	5.0
Preseli Sir Benfro	5.7	3.1	4.5
Rhondda	11.2	6.7	9.2
Sir Drefaldwyn	3.2	2.3	2.8
Tor-faen	9.0	5.3	7.3
Wrecsam	6.9	3.8	5.5
Ynys Môn	7.5	4.1	5.9

Ffynhonnell: Gwasanaeth Ymchwil yr Aelodau

(a) Pobl sy'n hawlio Lwfans Ceisio Gwaith fel canran o'r boblogaeth economaidd weithgar sydd rhwng 16 a 64 oed. Gweler yr atodiad technegol am fanylion.

## Atodiad Technegol: Diffiniadau o ddata diweithdra

### Diweithdra ILO

*Diffiniad:* Diweithdra ILO (Y Sefydliad Llafur Rhyngwladol) yw nifer y bobl sydd heb waith ond sydd eisiau swydd, y rhai sydd wedi bod yn chwilio am waith yn y pedair wythnos diwethaf ac sydd ar gael i ddechrau gweithio yn y pythefnos nesaf; a'r rhai sydd allan o waith, sydd wedi dod o hyd i swydd ac sy'n aros i ddechrau gweithio o fewn y pythefnos nesaf.

*Y fethodoleg a ddefnyddiwyd i gyfrifo'r canrannau:* Caiff canrannau ILO eu cyfrifo fel canran o'r boblogaeth sy'n 16 oed a hŷn ac sy'n economaidd weithgar. Mae 'economaidd weithgar' yn golygu pobl sydd mewn gwaith neu sy'n ddi-waith yn ôl diffiniad yr ILO.

*Ffynhonnell:* Mae niferoedd diweithdra'r ILO yn deillio o arolwg o'r llafurlu. Mae'r arolwg, a gaiff ei gynnal gan y Swyddfa Ystadegau Gwladol, yn sampl o tua 60,000 o gartrefi yn y Deyrnas Unedig. Mae'r Swyddfa Ystadegau yn nodi bod newidiadau rhanbarthol o chwarter i chwarter yn gallu amrywio mewn samplau **a dylid eu dehongli yng nghyd-destun newidiadau dros sawl chwarter, yn hytrach nag yn unigol.** Mae'r ffigurau hefyd wedi'u haddasu gan y Swyddfa Ystadegau Gwladol er mwyn ystyried ffactorau tymhorol.

*Argaeledd daearyddol:* Mae natur sampl arolwg o'r llafurlu yn golygu nad yw data am ardaloedd yng Nghymru (er enghraifft Etholaethau'r Cynulliad ac awdurdodau lleol) ar gael bob tri mis. Dim ond bod 12 mis mae data am Etholaethau'r Cynulliad ar gael, a gaiff ei ddiweddarau unwaith bob chwarter blwyddyn.

*Defnydd:* Mesuriad diweithdra ILO yw'r prif ddangosydd diweithdra yn y Deyrnas Unedig bellach. Mae'n fesuriad mwy amlinellol o ddiweithdra na'r dull o fesur nifer y bobl sy'n hawlio budd-dal diweithdra, ac yn galluogi cymharu canrannau'n rhyngwladol. Defnyddir y diffiniad gan y mwyafrif o wledydd, yn ogystal ag Eurostat (Swyddfa Ystadegau yr Undeb Ewropeaidd) a'r Sefydliad ar gyfer Cydweithrediad a Datblygiad Economaidd (OECD).

## Y rhai sy'n hawlio budd-dal diweithdra

*Diffiniad:* Mae hwn yn ddull sy'n mesur faint o bobl sy'n hawlio Lwfans Ceisio Gwaith.

*Y fethodoleg a ddefnyddiwyd i gyfrifo'r canrannau:* Defnyddiwyd dau ddull yn y papur hwn;

1. Canrannau yn seiliedig ar y gweithle. Mae'r canrannau hyn wedi'u cyfrifo fel nifer y bobl sy'n hawlio budd-dal diweithdra ym mhob ardal fel canran o'r swyddi yn y gweithlu, gan gynnwys faint o bobl sy'n hawlio budd-dal diweithdra. Defnyddir y dull hwn ar gyfer yr holl ffigurau a thablau, ar wahân i'r rhai sy'n cynnwys ffigurau am Etholaethau'r Cynulliad; a
2. Canran answyddogol y rhai sy'n hawlio budd-dal diweithdra. Mae'r etholaethau ar gyfer Senedd y Deyrnas Unedig, a gyflwynwyd ar gyfer etholiad cyffredinol 2010, **yr un peth** ag Etholaethau'r Cynulliad. Mae ystadegau **cyfran** y rhai sy'n hawlio budd-dal mewn **etholaethau** ar gael gan y Swyddfa Ystadegau Gwladol. Mae'r cyfrannau hyn yn defnyddio ystadegau o'r boblogaeth sydd rhwng 16 a 64 oed fel enwadur, ac felly nid ydynt yn rhoi ystyriaeth i'r gwahaniaethau rhwng ardaloedd sy'n economaidd weithgar.

Mae **canran** y rhai sy'n hawlio budd-dal diweithdra yn **Etholaethau'r Cynulliad** wedi'u cyfrifo gan Wasanaeth Ymchwil yr Aelodau, drwy fynegi nifer y rhai sy'n hawlio budd-dal fel canran o'r boblogaeth sy'n weithgar economaidd, sydd rhwng 16 a 64 oed, ac sy'n byw yn yr etholaeth. Mae hyn yn cynhyrchu mesuriad gwahanol o ddiweithdra i'r rhai a gynhyrchwyd gan y Swyddfa Ystadegau. Mae cyfran y bobl sy'n economaidd weithgar ym mhob etholaeth yn deillio o Gyfrifiad Poblogaeth 2001, ac wedi'u cyfrifo yn erbyn amcangyfrifon y boblogaeth sydd rhwng 16 a 64 oed ar gyfer 2008 fel y'i cynhyrchwyd gan y Swyddfa Ystadegau Gwladol.

Mae hyn yn wahanol i'r fethodoleg a ddefnyddiwyd rhwng mis Mai a mis Gorffennaf 2010, oherwydd roedd nifer y rhai a oedd yn hawlio budd-dal yn cael ei fynegi fel canran o drigolion economaidd weithgar a oedd **o oed gweithio**, yn deillio o Gyfrifiad 2001 ac amcangyfrifon 2008 o'r boblogaeth. Cyn mis Mai 2010, roedd nifer y rhai a oedd yn hawlio budd-dal diweithdra yn cael ei fynegi fel canran o drigolion economaidd weithgar a oedd yn 16 oed a hŷn, yn deillio'n llwyr o Gyfrifiad



Poblogaeth 2001. Mae'r newidiadau hyn yn unol â'r fethodoleg sy'n cael ei defnyddio gan Lyfrgell Tŷ'r Cyffredin.

*Ffynhonnell:* Daw'r ffigurau o gofnodion gweinyddol y Ganolfan Byd Gwaith. Mae bob amser yn is na mesuriad diweithdra'r ILO, oherwydd nid oes gan rai pobl sy'n ddi-waith yr hawl i Lwfans Ceisio Gwaith, neu maent yn dewis peidio â gwneud hynny. Mae'r ffigurau hefyd wedi'u haddasu gan y Swyddfa Ystadegau er mwyn ystyried ffactorau tymhorol (ar wahân i'r rhai a ddangosir ym Mapiau 5.1 a 5.2, a Thablau 5.1 a 5.2).

*Argaeledd daearyddol:* Mae ar gael dros ystod eang o ardaloedd gweinyddol llai, gan gynnwys etholaethau a wardiau'r Cynulliad.

*Defnydd:* Er mai dim ond rhan o'r llun a geir gan yr ystadegau hyn, mae amseriad ac ymdriniaeth y dull hwn o fesur pobl sy'n hawlio budd-dal diweithdra yn ddefnyddiol er mwyn creu delwedd o'r farchnad lafur ar lefel leol.