

ADRODDIAD BLYNYDDOL 2016-17
CYMWYSTERAU CYMRU





CYFLWYNIAD Y CADEIRYDD	4
CYFLWYNIAD Y PRIF WEITHREDWR	6
CYFLWYNIAD I CYMWYSTERAU CYMRU	8
GWEITHGAREDDAU SY’N YMWNEUD Â CHYMWYSTERAU CYFFREDINOL	10
GWEITHGAREDDAU SY’N YMWNEUD Â CHYMWYSTERAU GALWEDIGAETHOL	18
GWEITHGAREDDAU RHEOLEIDDIO CRAIDD	28
YMGYSYLLTU Â’R SYSTEM GYMWYSTERAU YNG NGHYMURU A’I CHEFNOGI	38
DATBLYGU EIN GALLU CORFFORAETHOL	48
RHAGOLWG	60

CYFLWYNIAD Y CADEIRYDD

Hoffwn eich croesawu i ail Adroddiad Blynnyddol Cymwysterau Cymru sy'n disgrifio ein gwaith ac yn tynnu sylw at yr hyn a gyflawnwyd gennym rhwng mis Medi 2016 a mis Awst 2017.

Mae ein hail flwyddyn weithredu wedi bod yr un mor heriol â'n blwyddyn gyntaf, ond yr un mor foddhaus hefyd. Buom yn parhau i sefydlu ein hunain, gan ddatblygu ein polisiau a'n dulliau rheoleiddio a gwneud llawer o bethau am y tro cyntaf. Enghraifft da o hyn yw'r gwaith i gomisiynu cymwysterau newydd ar gyfer y sector Iechyd a Gofal Cymdeithasol (gan gynnwys Gofal Plant).

Gwnaethom gyflawni ein nodau chawsom lawer o lwyddiannau nodedig. Bu hyn i gyd yn bosibl drwy waith caled a phroffesiynoldeb ein staff a hoffwn dalu teyrnged iddynt.

Rydym bellach wedi ymsefydlu'n llawn ac wedi datblygu llais cryf a chlr fel rheoleiddiwr annibynnol cymwysterau yng Nghymru.

Mae ein gweithgareddau fel Bwrdd yn aeddfedu ac rydym bob amser yn chwilio am ffyrdd o sicrhau a gwella ein heffeithiolrwydd. Gwnaethom gynnal ein hadolygiad allanol cyntaf o berfformiad y Bwrdd, a arweiniodd at ganlyniadau cadarnhaol iawn: mae hyn yn golygu bod gennym feincnod y gallwn farnu ein hunain yn ei erbyn yn y dyfodol. Hefyd, gwnaethom gynnal adolygiad mewnol o strwythur ein

Bwrdd a'n pwyllgorau er mwyn sicrhau bod ein strwythur llywodraethu yn addas at y diben.

O'r cychwyn cyntaf, anghenion myfyrwyr fu prif ystyriaeth ein Bwrdd a'n staff. Yn syml, mae myfyrwyr yn ganolog i bopeth a wnawn, wrth i ni barhau i weithio i sicrhau bod cymwysterau, a'r system gymwysterau, yn meithrin hyder pawb yng Nghymru a thu hwnt.

Gwnaethom lawer o gynnydd eleni, gan gyhoeddi ein strategaethau ar gyfer cymwysterau cyffredinol a galwedigaethol. Gwnaethom oruchwylio'r gwaith o sicrhau y cafodd cyfres arholiadau'r haf ei chynnal yn llwyddiannus, ac mae ein hadolygiadau o gymwysterau galwedigaethol, mewn nifer o sectorau cyflogaeth, yn mynd rhagddynt yn dda.

Wrth ymgymryd â'n gwaith, rydym wedi ceisio mewnbwn arbenigwyr ac adborth gan randdeiliaid. Hoffwn ddiolch i'r holl unigolion a sefydliadau sydd wedi gweithio gyda ni mewn modd agored a chadarnhaol.

Gwyddom y bydd llawer o heriau i'w hwynebu yn y dyfodol o hyd ond, gyda'n Bwrdd ymroddedig a'n staff gwybodus, edrychwn ymlaen at ateb yr heriau hyn â brwdfrydedd, ymrwymiad a hyder.

Ann Evans

“

*Gwnaethom gyflawni
ein nodau a chawsom
lawer o lwyddiannau
nodedig. Bu hyn i gyd yn
bosibl drwy waith caled a
phroffesiynoldeb ein staff a
hoffwn dalu teyrnged iddynt*

”



CYFLWYNIAD Y PRIF WEITHREDWR

Yn ystod cyfnod yr Adroddiad Blynyddol hwn, gwnaethom gyflawni cryn dipyn, a bu i ni ddefnyddio rhai o'n pwerau newydd am y tro cyntaf.

CYFLAWNIADAU ALLWEDDOL ELENÍ

Gwnaethom oruchwylio'r broses o gyflwyno a dyfarnu'r cymwysterau TGAU a Safon Uwch cyntaf erioed i 'Gymru yn unig', gan fonitro'r prosesau i'w cyflwyno yn fanwl, a sicrhau eu bod yn cael eu dyfarnu'n deg fel bod eu safonau yn gallu cael eu cynnal yn briodol.

Bu i ni weithredu ar brif ganfyddiadau'r adolygiad a gynhaliwyd y llynedd o'r sector Iechyd a Gofal Cymdeithasol (gan gynnwys Gofal Plant), gan ddefnyddio ein pwerau i gyfyngu cymwysterau i gyfres newydd o gymwysterau a gomisiynwyd ar gyfer Cymru drwy broses gystadleuol agored.

Gwnaethom ddechrau adolygiadau o'r sectorau Adeiladu a'r Amgylchedd Adeiledig a TG – gan fwrw ymlaen â'n rhaglen dreigl i adolygu'r ystod o gymwysterau sydd ar gael mewn sectorau cyflogaeth allweddol.

Buom yn parhau i ganolbwyntio ar gymwysterau galwedigaethol drwy lansio archwiliad i fonitro cymwysterau Cymorth Cyntaf; caiff yr adroddiad ei gyhoeddi yng ngwanwyn 2018.

Yn ystod y flwyddyn, gwnaethom gynnal ymchwil i gofrestriadau cynnar ac ailgofrestriadau ar gyfer arholiadau TGAU a dechrau'r gwaith o adolygu Bagloriaeth Cymru a'r Dystysgrif Her Sgiliau.

Yn olaf, gwnaethom ddatblygu ein gallu drwy recriwtio staff ac atgyfnerthu ein prosesau mewnol i'w gwneud yn effeithlon ac effeithiol.

Rydym wedi lansio prosiect i ddatblygu ein gallu craidd terfynol – dull o gasglu a defnyddio data am gymwysterau a ddarperir gan gyrff dyfarnu. Bydd hyn yn golygu y byddwn yn gwbl annibynnol.

Gwelir bod y cyflawniadau hyn wedi cael effaith gadarnhaol ar y system gymwysterau yng Nghymru. Rydym yn falch o'r hyn rydym wedi'i gyflawni yn ystod y cyfnod hwn. Rydym yn sefydliad ifanc o hyd, ond nid ydym yn ystyried ein hunain yn sefydliad newydd mwyach.

YR AMGYLCHEDD POLISI

Rydym yn gweithio mewn amgylchedd heriol a chymhleth lle mae llawer o fentrau polisi newydd yng Nghymru (ac, weithiau, yn Lloegr) yn cael effaith ar gymwysterau, y system gymwysterau a'n gwaith.

Caiff rhai o'r newidiadau hyn eu harwain gennym ni, gan gynnwys y diwygiadau i gymwysterau TGAU a Safon Uwch a'r gyfres newydd o gymwysterau ym maes Iechyd a Gofal Cymdeithasol a Gofal Plant; mae rhai y tu hwnt i'n rheolaeth uniongyrchol, ond mae angen i ni eu hystyried fel y gallwn ddeall yr effaith debygol ar fyfyrwyr yng Nghymru. Er enghraifft, mae'r Cynllun Sgiliau sydd ar waith yn Lloegr, sy'n ymateb i adolygiad yr Arglwydd Sainsbury o addysg dechnegol, yn debygol o gael effaith sylweddol ar yr ystod o gymwysterau a gynigir ledled y DU.

Y FLWYDDYN NESAF

Rydym yn rhagweld blwyddyn brysur rhwng mis Medi 2017 a mis Awst 2018. Byddwn yn cyhoeddi adroddiadau ar ddarnau pwysig o waith, fel ein hadolygiad o fyfyrwyr sy'n sefyll eu harholiadau TGAU yn gynnar, Bagloriaeth Cymru a'n hadolygiadau sector. Byddwn yn gweithio'n galed hefyd i sicrhau bod myfyrwyr yn cael eu diogelu drwy ein gweithgareddau rheoleiddio craidd, gan gynnwys ein gwaith i fonitro cydymffurfiaeth cyrff dyfarnu â'n gofynion.

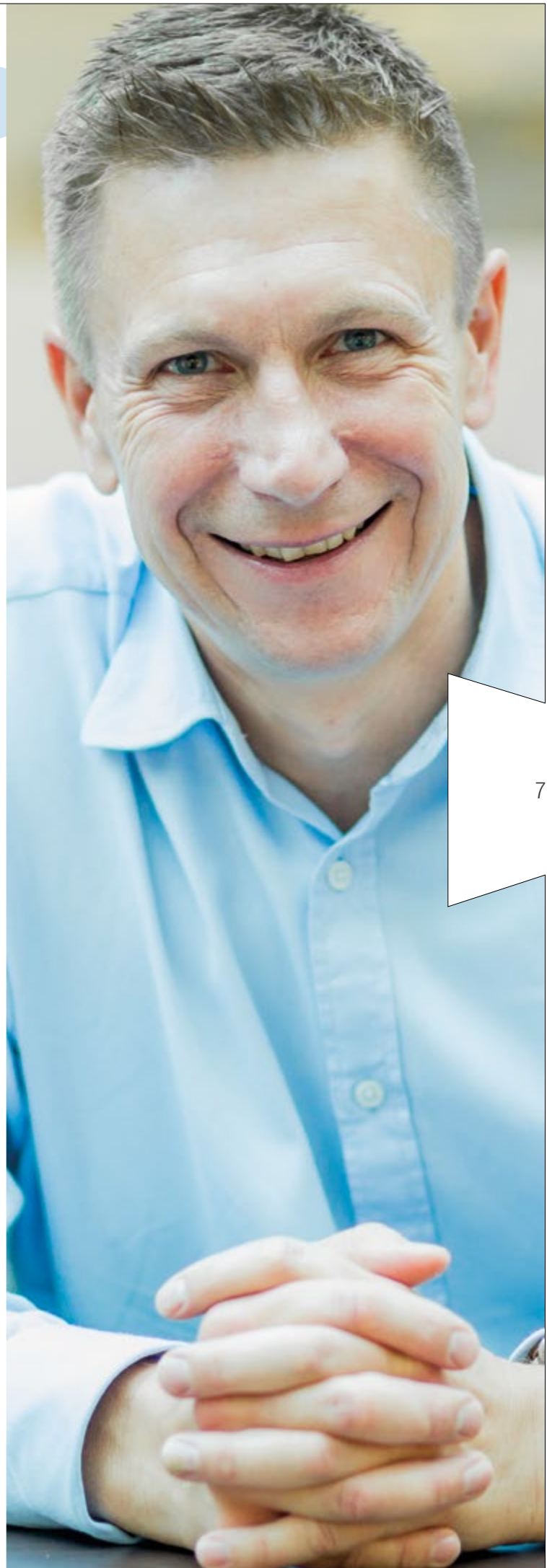
Mae ein Prif Nodau, a bennwyd ar ein cyfer yn ein deddfwriaeth sylfaenol, yn sicrhau ein bod yn canolbwyntio ar fuddiannau myfyrwyr. Mae ein cyflawniadau yn cyfrannu at greu ymdeimlad o hyder wrth i ni fwrw ymlaen â'n gwaith pwysig. Rydym yn hyderus ein bod wedi gweithio i ddiogelu buddiannau myfyrwyr yng Nghymru, ac y byddwn yn parhau i wneud hynny.

Philip Blaker

“

Mae ein cyflawniadau yn cyfrannu at greu ymdeimlad o hyder wrth i ni fwrw ymlaen â'n gwaith pwysig. Rydym yn hyderus ein bod wedi gweithio i ddiogelu buddiannau myfyrwyr yng Nghymru, ac y byddwn yn parhau i wneud hynny

”



CYFLWYNIAD I CYMWYSTERAU CYMRU

Rydym yn rheoleiddio cymwysterau, ar wahân i raddau, yng Nghymru. Gwnaethom dderbyn ein swyddogaethau rheoleiddio ar 21 Medi 2015, o dan *Ddeddf Cymwysterau Cymru 2015*.

Mae'r Ddeddf yn rhoi dau Brif Nod i ni:

- Sicrhau bod cymwysterau, a'r system gymwysterau yng Nghymru, yn effeithiol er mwyn diwallu anghenion rhesymol dysgwyr yng Nghymru; a
- Ennyn hyder y cyhoedd mewn cymwysterau a'r system gymwysterau yng Nghymru.

Er mwyn cyflawni'r nodau hyn, rydym yn ymgymryd â'r gweithgareddau canlynol:

Rydym yn rheoleiddio cyrff dyfarnu sy'n gwneud cais i ni am gydnabyddiaeth. Er mwyn cael eu 'cydnabod', rhaid i gyrff dyfarnu fodloni ein *Meini Prawf ar gyfer Cydnabyddiaeth*. Ar ôl cydnabod cyrff dyfarnu, rydym yn eu monitro er mwyn sicrhau eu bod yn cydymffurfio â'n *Hamodau Cydnabod* ar gyfer yr holl gymwysterau rheoleiddiedig y maent yn eu dyfarnu yng Nghymru. Gall cyrff dyfarnu cydnabyddedig hefyd gyflwyno cymwysterau i ni eu cymeradwyo neu eu dynodi'n gymwys i'w defnyddio ar raglenni dysgu a ariennir yn gyhoeddus.

Rydym yn monitro ystod o weithgareddau cyrff dyfarnu, gan gynnwys sut maent yn gosod

papurau cwestiynau, dyfarnu graddau, sicrhau ansawdd asesiadau di-arholiad, a pha mor dda maent yn cefnogi ysgolion, colegau a darparwyr dysgu seiliedig ar waith. Os oes angen, gallwn gymryd nifer o gamau gorfodi.

Rydym yn datblygu ac yn cyhoeddi'r polisïau a'r gofynion y mae'n rhaid i gyrff dyfarnu cydnabyddedig gydymffurfio â hwy.

Rydym yn ystyried a yw'r cymwysterau a ddarperir ar gyfer pwnc, sector diwydiant, llwybr datblygiad, neu grŵp oedran penodol yn diwallu anghenion y myfyrwyr hynny.

Os byddwn yn penderfynu bod angen newidiadau, gallwn gomisiynu gwaith i ddatblygu cymwysterau ar ran Cymru. Gallwn ddefnyddio ein pwerau i gyfyngu ar nifer y cyrff dyfarnu a all gynnig cymhwyster penodol os ydym o'r farn bod hyn yn well i fyfyrwyr.

Gallwn ddarparu grantiau i gefnogi'r system gymwysterau a diwallu anghenion myfyrwyr; er enghraifft, i sicrhau bod asesiadau cyfrwng Cymraeg ar gael neu ariannu gweithgareddau penodol sy'n gysylltiedig â chyflwyno cymwysterau newydd. Rydym yn defnyddio ystod o ddulliau cyfathrebu i rannu gwybodaeth a gwella dealltwriaeth ymhlith ysgolion, colegau, prifysgolion, cyflogwyr a chyrff eraill. Rydym yn rhoi cymorth i ganolfannau (ysgolion, colegau a darparwyr dysgu seiliedig ar waith) ledled Cymru.

Caiff ein gwaith ei gefnogi gan swyddogaethau corfforaethol, gan gynnwys Cyfathrebu, Llywodraethu Corfforaethol, Cyfleusterau, Cyllid, Adnoddau Dynol, Technoleg Gwybodaeth (TG) a Chaffael. Rydym yn caffael ein gwasanaethau cyfreithiol, archwilio, cyfieithu a chyflogres.

TROSOLWG CORFFORAETHOL

Bwrdd Cymwysterau Cymru

Mae'r Bwrdd yn cynnwys y Cadeirydd, y Prif Weithredwr a rhwng wyth a deg o aelodau. Ei rôl yw:

- Rhoi arweiniad effeithiol ar gyfer Cymwysterau Cymru; diffinio a datblygu cyfeiriad strategol, a phennu amcanion;
- Rhoi arweiniad effeithiol o ran gweithrediad y sefydliad; dwyn y Prif Weithredwr i gyfrif am sicrhau bod gweithgareddau Cymwysterau Cymru yn cael eu cynnal mewn ffordd effeithlon ac effeithiol;
- Monitro perfformiad er mwyn sicrhau bod Cymwysterau Cymru yn cyflawni ei nodau, ei amcanion a'i dargedau perfformiad yn llawn;
- Hyrwyddo safonau uchel mewn cyllid cyhoeddus; cynnal egwyddorion rheoleidd-dra, priodoldeb a gwerth am arian.

Ar ddiwedd mis Awst 2017, roedd y Bwrdd yn cynnwys yr aelodau canlynol:

- Ann Evans (Cadeirydd)
- Philip Blaker (Prif Weithredwr)
- Caroline Burt
- Ellen Donovan
- David Jones (penodwyd 15 Mai 2017)
- Robert Lloyd Griffiths OBE
- Alun Llwyd
- Angela Maguire-Lewis
- Arun Midha (penodwyd 17 Mai 2017)
- Claire Morgan
- Isabel Nisbet
- Rheon Tomos

Roedd Paul Croke yn aelod o'r Bwrdd tan 3 Tachwedd 2016, pan ymddiswyddodd.

Mae'r Bwrdd wedi cwrdd bum gwaith yn ystod y flwyddyn; cyhoeddir cofnodion pob cyfarfod ar ein gwefan.

Cynllun busnes

Gwnaethom gyhoeddi ein cynllun busnes a oedd yn cynnwys 20 o Flaenoriaethau Gweithredol ar gyfer y flwyddyn.

Wrth bennu ein Blaenoriaethau Gweithredol ar gyfer 2016-17, ystyriwyd sut y gallem atgyfnerthu ein swyddogaethau ym meysydd rheoleiddio, polisi ac ymchwil, grantiau, ymgysylltu â rhanddeiliaid a gwasanaethau corfforaethol. Roedd y blaenoriaethau hyn yn ychwanegol at ein gweithgareddau rheoleiddio craidd.

At ddiben yr adroddiad hwn, rydym wedi crynhoi ein Blaenoriaethau Gweithredol ar sail pum prif faes busnes, sef:

- Gweithgareddau sy'n ymwneud â chymwysterau cyffredinol;
- Gweithgareddau sy'n ymwneud â chymwysterau galwedigaethol;
- Gweithgareddau rheoleiddio craidd;
- Ymgysylltu â'r system gymwysterau yng Nghymru a'i chefnogi;
- Datblygu ein gallu corfforaethol.

Mae'r Adroddiad Blynyddol hwn yn cynnwys adran ar bob un o'r pum maes uchod ac yn rhoi trosolwg o'n gweithgareddau a'n cyflawniadau ym mhob maes.



GWEITHGAREDDAU SY’N YMWNEUD Â CHYMWYSTERAU CYFFREDINOL



EIN GWAITH YN 2017

Mae llawer o'n gwaith yn ystod y flwyddyn wedi canolbwyntio ar gwblhau diwygiadau i gymwysterau TGAU a Safon Uwch. Caiff cymwysterau TGAU a Safon Uwch newydd yn y drydedd set – a'r set olaf – o bynciau i'w diwygio eu cyflwyno i'w haddysgu am y tro cyntaf o fis Medi 2017.

Gwnaethom barhau i weithio gydag eraill yn y system addysg i sicrhau bod adnoddau addysgu a dysgu yn cael eu datblygu i gefnogi'r cymwysterau newydd. Gwnaethom oruchwylio'r cylch cyntaf o ddyfarniadau ar gyfer cymwysterau diwygiedig mewn llawer o bynciau.

Gwnaethom gynnal ymgyrch wybodaeth i gynyddu ymwybyddiaeth a dealltwriaeth o'r cymwysterau newydd, a gwnaethom weithio gyda phrifysgolion a rheoleiddwyr eraill i egluro sut mae'r cymwysterau newydd yng Nghymru yn cymharu â chymwysterau mewn rhannau eraill o'r DU.

Yn ogystal â'n gwaith i ddiwygio cymwysterau, gwnaethom gomisiynu adolygiad manwl o gynllun newydd Bagloriaeth Cymru, a dechrau ymchwiliad i'r rhesymau dros y cofrestriadau cynnar cynyddol a welir ar gyfer arholiadau TGAU. Yn 2017, gwnaethom gyhoeddi cynllun strategol, a oedd yn amlinellu'r prif flaenoriaethau y byddwn yn canolbwyntio arnynt wrth reoleiddio cymwysterau cyffredinol dros y tair i bum mlynedd nesaf.



Yn ystod haf 2016, ar ôl ymgynghori'n helaeth, gwnaethom gyhoeddi'r meini prawf cymeradwyo ar gyfer y rownd olaf o bynciau TGAU a Safon Uwch i'w diwygio mewn da bryd i'w haddysgu am y tro cyntaf ym mis Medi 2017. Cafodd y cymwysterau newydd eu datblygu gan CBAC a'u cyflwyno i ni eu cymeradwyo. Cyn eu cymeradwyo, gwnaethom graffu ar fersiynau arfaethedig o bob cymhwyster nes ein bod yn fodlon eu bod yn addas at y diben. Mae cynnwys y pynciau diwygiedig hyn wedi'i ddiweddarau ac mae'r asesiadau wedi'u hatgyfnerthu. Maent yr un mor heriol o hyd â'r cymwysterau y maent yn eu disodli.

Mae cymeradwyo cymwysterau yn broses gymhleth. Ar gyfer pob cymhwyster, rydym yn defnyddio panel o arbenigwyr i adolygu'r fanyleb ddrافت a'r deunyddiau asesu enghreifftiol yn erbyn ein meini prawf cymeradwyo. Ar gyfartaledd, bydd ein panel yn adolygu ac yn rhoi adborth ar o leiaf dair fersiwn ddrافت o gymhwyster cyn argymell y dylid ei gymeradwyo.

Ein nod oedd y byddai'r cymwysterau ar gael i ysgolion a cholegau cyn gynted â phosibl yn ystod y flwyddyn academaidd. Er mwyn cyflawni hyn, gwnaethom ddefnyddio gwersi a ddysgwyl o broses gymeradwyo 2015-16 i fireinio ein dull gweithredu a gwella effeithlonrwydd yn gyffredinol.

Erbyn diwedd mis Mawrth 2017, roeddem wedi cymeradwyo pob cymhwyster i'w gyflwyno i'w haddysgu gyntaf ym mis Medi 2017, a chymeradwywyd rhai ohonynt yn llawer cynt. Drwy gydol y cyfnod datblygu a chymeradwyo, gwnaethom gyhoeddi gwybodaeth reolaidd ynghylch pryd roeddem yn disgwyl gallu cymeradwyo pob pwnc.

Dengys y tabl canlynol y dyddiadau cymeradwyo disgwylidig a'r dyddiadau cymeradwyo gwirioneddol:

Categori	Dyddiad cymeradwyo disgwylidig	Dyddiad cymeradwyo gwirioneddol
TGAU Cyfrifiadureg	09/12/2016	25/11/2016
TGAU Busnes	23/12/2016	24/01/2017
Safon Uwch Mathemateg	06/01/2017	09/01/2017
Safon Uwch Mathemateg Bellach	06/01/2017	09/01/2017
Safon Uwch Llywodraeth a Gwleidyddiaeth	06/01/2017	01/12/2016
Safon Uwch y Gyfraith	13/01/2017	09/02/2017
TGAU Cymraeg Ail Iaith	10/03/2017	31/03/2017
TGAU Dylunio a Thechnoleg	17/03/2017	02/03/2017
Safon Uwch Dylunio a Thechnoleg	17/03/2017	15/03/2017
TGAU Astudiaethau'r Cyfryngau	17/03/2017	27/03/2017
Safon Uwch Astudiaethau'r Cyfryngau	17/03/2017	30/03/2017

Gwyddom y byddai ysgolion a cholegau wedi hoffi gweld cymwysterau'n cael eu cymeradwyo o leiaf flwyddyn cyn iddynt gael eu haddysgu am y tro cyntaf. Nid oedd hyn yn bosibl yn achos y diwygiadau hyn oherwydd cafodd yr amserlen ei phennu cyn i ni gael ein sefydlu ac roedd yn gysylltiedig â diwygiadau cyfochrog yn Lloegr. Byddwn yn cynllunio diwygiadau yn y dyfodol gan ganiatáu mwy o amser rhwng cymeradwyo manylebau ac addysgu'r cymwysterau am y tro cyntaf. Gwnaethom ddefnyddio ystod o ddulliau cyfathrebu i roi'r wybodaeth ddiweddaraf i ysgolion a cholegau drwy gydol y rhaglen ddiwygio. Roedd y rhain yn cynnwys ymweliadau gan ein Tîm Cefnogi Canolfannau, llythyrau at benaethiaid canolfannau, cylchlythyrau a diweddariadau rheolaidd ar ein gwefan.

ADNODDAU AR GYFER CYMWYSTERAU NEWYDD

Yn ystod hydref 2016, gwnaethom ddwyn prif randdeiliaid y system addysg ynghyd i nodi'r adnoddau yr oedd eu hangen i gefnogi'r cymwysterau newydd. Gwahoddwyd CBAC, y consortia rhanbarthol, Estyn a Llywodraeth Cymru i adolygu meini prawf y cymwysterau a drafftiau cynnar o'r manylebau newydd. Roedd y consortia rhanbarthol, yn arbennig, yn gallu

cyfrannu barn eu harweinwyr pwnc ar ofynion y cymwysterau newydd. Gwnaethom rannu canfyddiadau'r cyfarfodydd er mwyn helpu CBAC, y consortia rhanbarthol a Llywodraeth Cymru i dargedu eu cymorth yn y meysydd lle mae ei angen fwyaf.

Yn sgil y cyfarfodydd hyn, nodwyd bod angen i ymgysylltu ag ysgolion i drafod goblygiadau'r penderfyniad i gael gwared ar y cwrs byr TGAU Cymraeg Ail Iaith. Ym mis Ionawr 2017, gwnaethom drefnu cyfres o gyfarfodydd hwyrnos ledled Cymru a oedd yn canolbwyntio ar egluro'r newidiadau i'r cymhwyster TGAU Cymraeg Ail Iaith. Rhoddodd y cyfarfodydd hyn gyfle i athrawon ac arweinwyr ysgolion drafod y newidiadau â ni, Llywodraeth Cymru a CBAC.

Gwnaethom weithio hefyd gyda CBAC i nodi ble byddai angen arian ychwanegol er mwyn helpu i ddatblygu deunyddiau addysgu a dysgu hanfodol i gefnogi'r cymwysterau newydd. Gwnaethom ddefnyddio arian grant i'w gwneud yn bosibl i ddatblygu adnoddau hanfodol na fyddent wedi cael eu cynhyrchu o gwbl fel arall, neu na fyddent wedi cael eu cynhyrchu mewn pryd i gefnogi'r cymwysterau newydd. Fel popeth a gynhyrchir yn uniongyrchol gan CBAC, mae'r adnoddau a ddatblygwyd drwy'r broses hon ar gael yn ddwyieithog, a gellir eu cyrchu yn ddigidol ar wefan ddiogel CBAC.

GWEITHGAREDDAU SY'N YMWNEUD Â CHYMWYSTERAU CYFFREDINOL

Roedd y wybodaeth a gasglwyd gennym o'n gwaith ar adnoddau wedi ein galluogi i lunio tablau pwnc-benodol yn nodi'r cymorth sydd ar gael ar gyfer pob pwnc TGAU a Safon Uwch newydd. Cyhoeddwyd y rhain ar ein gwefan. Roedd pob tabl yn egluro nodweddion allweddol y cymhwyster newydd, a'r hyfforddiant a'r adnoddau Cymraeg a Saesneg sydd ar gael i'w gefnogi. Roedd y tablau hefyd yn dangos pryd y byddai adnoddau newydd neu ychwanegol yn dod ar gael er mwyn helpu athrawon i gynllunio'n fwy effeithiol.

GWEITHGARWCH CYFATHREBU

Eleni, gwnaethom fwy o ymdrech i godi ymwybyddiaeth a gwella dealltwriaeth y cyhoedd o'r cymwysterau cyffredinol newydd sy'n cael eu cyflwyno yng Nghymru.

Buom yn gweithio gyda rheoleiddwyr partner yn Lloegr a Gogledd Iwerddon i egluro'r newidiadau sy'n cael eu gwneud i gymwysterau TGAU a Safon Uwch ledled y DU. Gwnaethom lunio datganiad a ffeithlun ar y cyd i egluro'r pethau sy'n debyg ac yn wahanol rhwng y cymwysterau a gynigir ym mhob gwlad.

Buom yn gweithio'n agos gydag UCAS drwy gydol y flwyddyn i sicrhau bod prifysgolion yn ymwybodol o'r newidiadau i gymwysterau yng Nghymru ac yn eu deall. Yng nghynhadledd flynyddol UCAS ar gyfer derbyniadau prifysgol, gwnaethom lansio fersiwn ddiweddaraf ein canllaw ar dderbyniadau addysg uwch. Mae'r ddogfen hon yn esbonio'r cymwysterau a gymerir yng Nghymru gan ymgeiswyr i brifysgolion yn fanwl.

Ym mis Mai 2017, ar y cyd ag UCAS, gwnaethom noddi a threfnu dwy gynhadledd yn Llandudno ac Abertawe ar gyfer athrawon a'r rhai sy'n cynghori myfyrwyr sy'n paratoi i fynd i'r brifysgol. Fel rhan o'r cynadleddau, cynhaliwyd ystod o weithdai ar bynciau a oedd yn cynnwys: gwneud ceisiadau sy'n sefyll allan, gwneud cais i brifysgol â Bagloriaeth Cymru, gwneud cais i ddilyn cwrs meddygaeth, llwybrau dilyniant galwedigaethol, a chynghor ar ddatganiadau personol a geir daon.

Cyn cyfres arholiadau'r haf, gwnaethom lansio ymgyrch i godi ymwybyddiaeth o'r cymwysterau TGAU newydd a oedd yn cael eu sefyll am y tro cyntaf eleni. Fel rhan o'r ymgyrch, anfonwyd miloedd o daflenni a phosteri i ysgolion i'w dosbarthu i fyfyrwyr a rhieni. Gan fod newidiadau gwahanol yn cael eu gwneud i gymwysterau TGAU yn Lloegr (lle mae graddfa graddau newydd yn cael ei chyflwyno), roeddem am sicrhau bod myfyrwyr a rhieni yng Nghymru yn deall yr hyn sy'n debyg ac yn wahanol rhwng y cymwysterau TGAU newydd yng Nghymru a Lloegr.

Cymwysterau TGAU diwygiedig yng Nghymru

Mae TGAU yn newid – yng Nghymru, ac mewn mannau eraill o'r DU.

Dyma grynodeb o beth sy'n digwydd yng Nghymru:

- A*** i G: bydd cymwysterau TGAU sydd wedi'u diwygio ar gyfer Cymru'n dal i gael eu graddio o **A*** i **G**
- A** sesu: mae gan gymwysterau TGAU sydd wedi'u diwygio ar gyfer Cymru ddulliau asesu cryfach a chynnwys wedi'u diweddarau
- B** eth am Lloegr? 9 i 1 fydd y drefn raddio yn Lloegr
- C** orff dyfarnu: darperir cymwysterau TGAU sydd wedi'u diwygio ar gyfer Cymru gan CBAC
- D** wyleithog: gellir astudio'r cymwysterau TGAU sydd wedi'u diwygio ar gyfer Cymru yn Cymraeg neu Saesneg
- E** lfen o ddewis: pan nad yw pynciau TGAU heb gael eu diwygio ar gyfer Cymru, gall myfyrwyr astudio'r rhelny sydd wedi'u diwygio ar gyfer Lloegr
- F** is Medi 2016: mae myfyrwyr yng Nghymru wedi gallu astudio rhai cymwysterau TGAU sydd wedi'u diwygio ar gyfer Lloegr
- G** raddau: mae prifysgolion yn ymwybodol o'r gwahaniaeth yn y trefnu graddio yng Nghymru a Lloegr

Rhagor o wybodaeth:
www.cymwysterau.cymru.org
E: ymbelladau@cymwysterau.cymru.org
Ff: 0333 077 2701
@cymwysterau_cym



Gan adeiladu ar ein hymgyrch wybodaeth, gwnaethom lunio cyfres o erthyglau yn canolbwyntio ar y pynciau penodol yr oedd cymwysterau TGAU newydd yn cael eu dyfarnu ar eu cyfer am y tro cyntaf. Roedd yr erthyglau hyn yn rhan o ymgyrch ehangach i egluro sut y caiff cymwysterau TGAU a Safon Uwch eu hasesu a'u dyfarnu. Ein nod oedd codi ymwybyddiaeth o'r ffordd rydym yn gweithio gyda byrddau arholi i sicrhau tegwch i fyfyrwyr pan fo cymwysterau yn newid.

Cyn y diwrnodau canlyniadau TGAU a Safon Uwch, gwnaethom drefnu cyfres o sesiynau briffio ar gyfer rhanddeiliaid. Rhoddwyd sylw i'r broses ddyfarnu, y newidiadau i gymwysterau a'r cohortau o fyfyrwyr sy'n eu sefyll, a'r hyn y dylid ei gofio wrth ddechongli canlyniadau'r flwyddyn. Gwnaethom hefyd friffio Llywodraeth

Cymru, Estyn, undebau athrawon, cymdeithasau llywodraethwyr ac ysgolion, y wasg a'r cyfryngau, ac Aelodau Cynulliad.

MONITRO CYMWYSTERAU

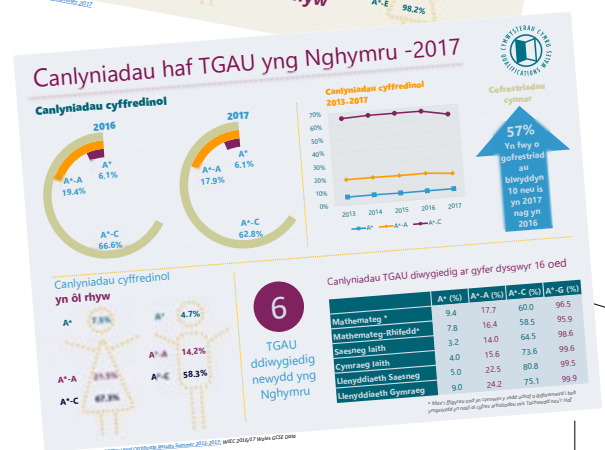
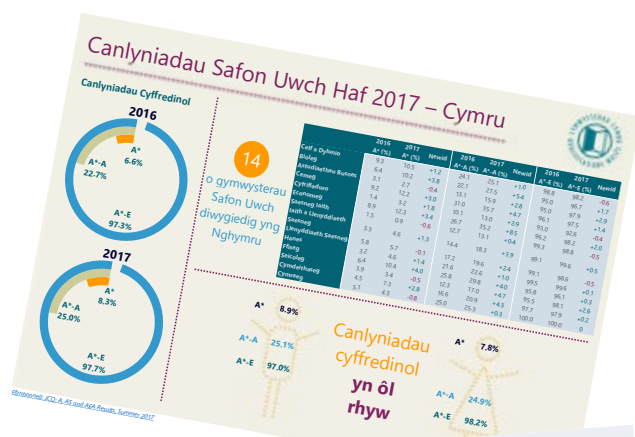
Yn 2016-17, cafodd llawer o gymwysterau TGAU a Safon Uwch newydd a ddyluniwyd yn benodol ar gyfer Cymru ac a gnygiwyd gan CBAC eu dyfarnu am y tro cyntaf. Ym mis Tachwedd 2016, cafodd cymwysterau TGAU Mathemateg a Mathemateg-Rhifedd eu dyfarnu am y tro cyntaf. Yn dilyn hyn ym mis Ionawr 2017, cafodd unedau ar gyfer y cymwysterau TGAU newydd mewn Llenyddiaeth Saesneg a Llenyddiaeth Gymraeg eu dyfarnu am y tro cyntaf.

Y cyfnod dyfarnu prysuraf o bell ffordd yw cyfres arholiadau'r haf. Nid oedd eleni yn eithriad wrth i gymwysterau TGAU, UG a Safon Uwch newydd gael eu dyfarnu am y tro cyntaf mewn ystod o bynciau, yn ogystal â fersiynau newydd o Fagloriaeth Cymru yng Nghyfnod Allweddol 4 ac ar lefelau Uwch.

Hyd nes y cânt eu disodli, mae cymwysterau mewn pynciau nad ydynt wedi'u diwygio eto yn parhau i gael eu dyfarnu ledled Cymru, Lloegr a Gogledd Iwerddon. Rydym yn rheoleiddio'r cymwysterau anniwgyddig a ddyfernir yn y tair gwlad, ochr yn ochr â'n cyd-reoleiddwyr, Ofqual a CCEA.

Er mwyn paratoi ar gyfer dyfarniadau eleni a'u goruchwylio, gwnaethom gydweithio â CBAC, cyrff dyfarnu eraill a chyd-reoleiddwyr i ddeall y risgiau a'r problemau y gallent eu hwynebu wrth asesu a dyfarnu, a chytuno ar gamau i'w lliniaru.

Ar gyfer pob cyfres o arholiadau, gwnaethom gynnal rhaglen fonitro gynhwysfawr i oruchwylio pob cam o'r broses asesu a dyfarnu. Aethom i gyfarfodydd Pwyllgorau Gwerthuso Papurau Cwestiwn, cyfarfodydd safoni arholwyr a phwyllgorau dyfarnu ar gyfer amrywiaeth o bynciau TGAU a Safon Uwch newydd. Ar ôl pob cyfres o arholiadau, gwnaethom gyhoeddi adroddiad ar ganfyddiadau ein gwaith monitro a goruchwylio.



Ar draws cyfres arholiadau'r haf, gwnaethom fynychu 26 o gyfarfodydd safoni a naw cyfarfod dyfarnu ar gyfer pynciau TGAU. Ar gyfer cymwysterau UG a Safon Uwch, gwnaethom fynychu 32 o gyfarfodydd safoni ac 20 o gyfarfodydd dyfarnu. Gwnaethom hefyd fonitro'r broses o gymedroli Tystysgrif Her Sgiliau Bagloriaeth Cymru, gan fynd i'r chwe chyfarfod safoni a'r tri chyfarfod dyfarnu.

DWEUD EICH DWEUD

Unwaith eto eleni, gwnaethom ddarparu holiadur ar-lein ('Dweud eich dweud') ar gyfer myfyrwyr ac athrawon er mwyn casglu barn ar y cymwysterau TGAU, UG a Safon Uwch newydd. Cafwyd ymateb cadarnhaol i'r holiadur, ynghyd ag adborth gwerthfawr ar sut y cafodd yr arholiadau newydd eu derbyn. Roedd y wybodaeth a gasglwyd wedi ein helpu i oruchwylio'r dyfarniadau a nodi agweddau ar y cymwysterau newydd y byddwn yn edrych arnynt yn fanylach fel rhan o'n gwaith parhaus i fonitro cymwysterau TGAU a Safon Uwch.

GWEITHGAREDDAU SY'N YMWNEUD Â CHYMWYSTERAU CYFFREDINOL

Cafodd yr holiadur ei gwblhau gan fwy nag 800 o bobl; roedd 51% o'r ymatebion gan athrawon a darlithwyr, a 45% gan fyfyrwyr. Holwyd am anhawster yr arholiadau; p'un a oeddent yn asesu'r maes llafur yn deg; p'un a oedd myfyrwyr wedi cael digon o amser a gofynnwyd hefyd am sylwadau cyffredinol ar y cymwysterau. Canolbwyntiodd yr ymatebion ar ystod o gymwysterau, ac nid oedd un mater neu bwnc yn fwy amlwg na'r lleill. Roedd cytundeb cyffredinol bod cynnwys y maes llafur wedi cael ei asesu'n briodol. Gwelsom amrywiaeth o safbwyntiau ar anhawster yr asesiadau a ph'un a oedd myfyrwyr wedi cael digon o amser, ond ni welwyd unrhyw beth i awgrymu bod pryder mawr ynghylch pwnc neu arholiad penodol. Byddwn yn cyhoeddi crynodeb o'r ymatebion ym mis Hydref 2017.

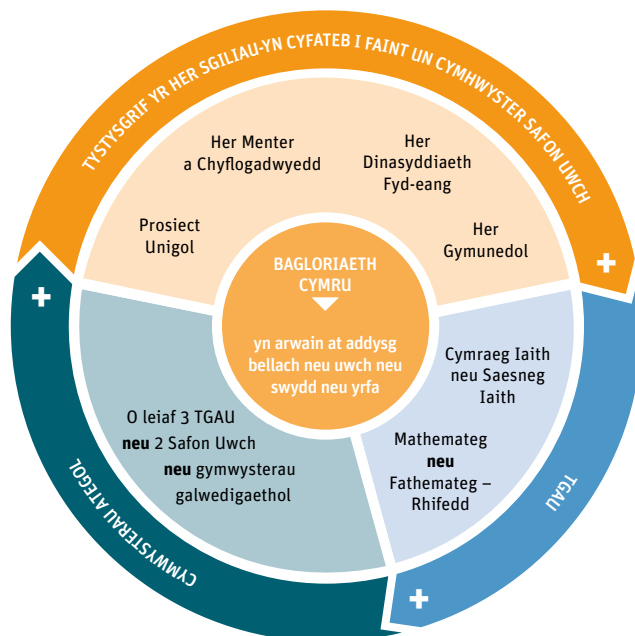
ADOLYGIAD O FAGLORIAETH CYMRU

Ym mis Medi 2015, dechreuodd ysgolion a cholegau gyflwyno fersiynau newydd o Fagloriaeth Cymru.

Mae pedair fersiwn o Fagloriaeth newydd Cymru ar gael:

Teitl	Lefel	Disgrifiad
Uwch	3	Cwrs dwy flynedd a gyflwynir mewn dosbarthiadau chweched a cholegau
Cenedlaethol/Sylfaen Cyfnod Allweddol 4 (CA4)	1 a 2	Cwrs dwy flynedd a gyflwynir mewn ysgolion
Cenedlaethol Ôl-16	2	Cwrs blwyddyn a gyflwynir mewn dosbarthiadau chweched a cholegau
Sylfaen Ôl-16	1	Cwrs blwyddyn a gyflwynir mewn dosbarthiadau chweched a cholegau

Mae pob fersiwn o Fagloriaeth Cymru yn seiliedig ar gynllun cyffredin sy'n gofyn i ddysgwyr gwblhau sawl cymhwyster:



Wrth wraidd y cynllun newydd mae cymhwyster newydd, sef y Dystysgrif Her Sgiliau.

Mae'r cymhwyster hwn yn asesu'r sgiliau sydd eu hangen ar bobl ifanc ar gyfer astudiaethau pellach a chyflogaeth:

- Meddwl yn feirniadol a datrys problemau
- Cynllunio a threfnu
- Creadigrwydd ac arloesedd
- Effeithiolrwydd personol
- Llythrennedd
- Rhifedd
- Llythrennedd digidol

Ar ddechrau 2016, gwnaethom adolygu'r gwaith o gyflwyno cyfres newydd Bagloriaeth Cymru a gwnaethom argymhellion er mwyn parhau i'w rhoi ar waith. Un argymhelliad oedd y dylid cynnal adolygiad manylach o drefniadau asesu a strwythur y Dystysgrif Her Sgiliau, gan gynnwys ei lle yng nghynllun cyffredinol newydd Bagloriaeth Cymru.

Ym mis Ionawr 2017, gwnaethom gomisiynu Wavehill Ltd, gan weithio gyda'r Sefydliad Addysg yng Ngholeg Prifysgol Llundain i gynnal yr adolygiad manwl hwn. Fel rhan o'r adolygiad, gwnaeth Wavehill waith ymchwil ansoddol manwl gydag ysgolion, colegau a myfyrwyr i gasglu barn ar sut roedd y cynllun newydd yn gweithio yn ymarferol. Cyhoeddir adroddiad ar ganfyddiadau'r adolygiad yn 2018.

YMCHWILIAD I GOFRESTRIADAU CYNNAR AC AILGOFRESTRIADAU AR GYFER CYMWYSTERAU TGAU

Gwnaethom ymchwilio i'r rhesymau dros y duedd gynyddol i fyfyrwyr sefyll eu harholiadau TGAU yn gynnar (ac, yn aml, fwy nag unwaith cyn iddynt gyrraedd diwedd Blwyddyn 11). Roedd ein hymchwil yn seiliedig ar gyfweiliadau manwl â gweithwyr addysg proffesiynol (gan gynnwys athrawon, penaethiaid a staff o gonsortia rhanbarthol) o sampl o 21 o ysgolion ac o'r pedwar consortiwm rhabarthol. Gwnaethom ystyried y ffactorau sy'n dylanwadu ar benderfyniadau ysgolion o ran p'un a ddylid cofrestru myfyrwyr ar gyfer arholiadau fwy nag unwaith cyn iddynt orffen Blwyddyn 11.

Lansiwyd ein hymchwiliad ym mis Rhagfyr 2016 a chyhoeddir y canfyddiadau ym mis Hydref 2017.

EIN CYNLLUN STRATEGOL I REOLEIDDIO CYMWYSTERAU CYFFREDINOL

Ym mis Gorffennaf 2017, gwnaethom gyhoeddi ein cynllun strategol ar gyfer cymwysterau cyffredinol. Mae'r cynllun hwn yn nodi ein blaenoriaethau ar gyfer rheoleiddio cymwysterau TGAU, Safon Uwch a Bagloriaeth Cymru dros y tair i bum mlynedd nesaf.

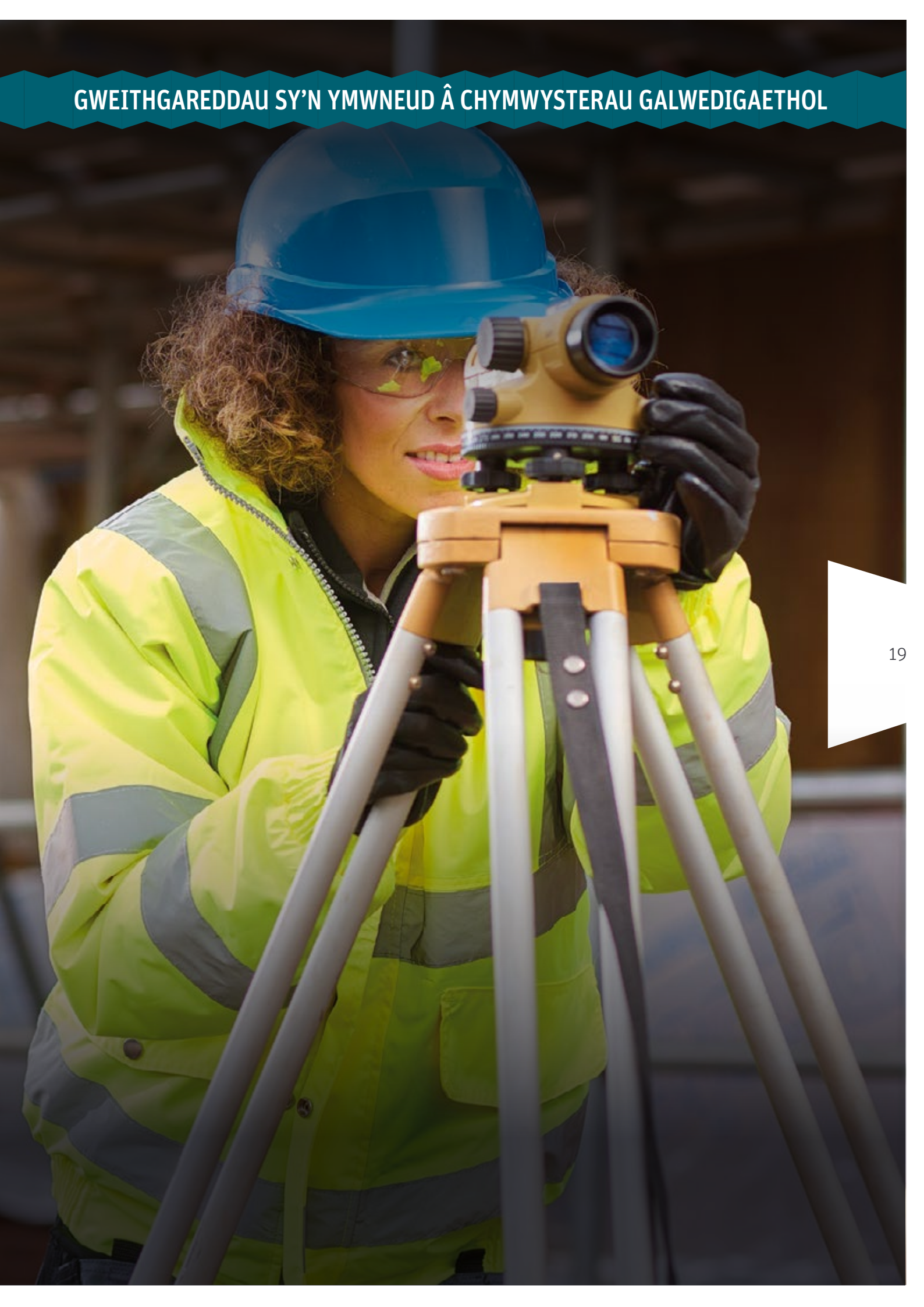
Yn ystod y cyfnod hwn, byddwn yn canolbwyntio ar:

- Sicrhau safonau;
- Gwerthuso newid;
- Gwella dealltwriaeth y cyhoedd;
- Cynyddu nifer y cymwysterau y gellir eu hastudio drwy gyfrwng y Gymraeg; a
- Mabwysiadu dull cynyddrannol ar gyfer newidiadau yn y dyfodol.

Mae'r cynllun hefyd yn nodi rhai o'r prif heriau y byddwn yn eu hwynebu, wrth i ni newid 17 i drefn lle y caiff y rhan fwyaf o gymwysterau cyffredinol eu cynnig gan un corff dyfarnu, ac wrth i ni ystyried effaith bosibl y diwygiadau i'r cwricwlwm.







EIN STRATEGAETH

Mae'r rhan fwyaf o gymwysterau rydym yn eu rheoleiddio yn rhai galwedigaethol – maent yn ymdrin â'r wybodaeth, y ddealltwriaeth a/neu'r sgiliau sy'n ymwneud yn benodol â byd gwaith. Mae cymwysterau galwedigaethol yn rhan hanfodol o'n gwaith, ac rydym yn eu rheoleiddio mewn ffordd ragweithiol.

Ym mis Ionawr 2017, gwnaethom gyhoeddi ein Strategaeth Cymwysterau Galwedigaethol gyntaf, gan nodi sut y byddem yn cyflawni ein Prif Nodau ar gyfer y cymwysterau pwysig hyn.

Gwnaethom gyhoeddi ein hadolygiad sector cyntaf ar gyfer Iechyd a Gofal Cymdeithasol (gan gynnwys Gofal Plant) ym mis Gorffennaf 2016. Gan adeiladu ar lwyddiant yr adolygiad hwn, gwnaethom gadarnhau y byddwn yn parhau i ddefnyddio adolygiadau sector fel ein prif ddull o adolygu a diwygio cymwysterau galwedigaethol.

Ar ôl gofyn am farn cyrff eraill, gan gynnwys y Partneriaethau Sgiliau Rhanbarthol, gwnaethom gynnig cyfres o adolygiadau sector dros y blynyddoedd nesaf gan ganolbwyntio ar sectorau sy'n economaidd bwysig lle ceir prinder sgiliau yng Nghymru. Adeiladu a'r Amgylchedd Adeiledig a'r sector Technoleg Gwybodaeth a Chyfathrebu yw'r ddau sector nesaf i'w hadolygu.

Yn ogystal ag ymrwymo i raglen o adolygiadau sector, gwnaethom egluro y byddem hefyd yn:

- Gwerthuso'r cymwysterau Sgiliau Hanfodol diwygiedig a gyflwynwyd yn ddiweddar yng Nghymru;
- Monitro cymwysterau galwedigaethol penodol eraill;
- Parhau i sybideiddio, drwy grantiau, asesiadau cyfrwng Cymraeg ar gyfer cymwysterau;
- Comisiynu cymwysterau newydd i gyflawni'r ymrwymadau a wnaed gennym yn yr adolygiad o'r sector Iechyd a Gofal Cymdeithasol (gan gynnwys Gofal Plant).



CYNNYDD WRTH WEITHREDU'R STRATEGAETH CYMWYSTERAU GALWEDIGAETHOL

Adolygiad sector – Adeiladu a'r Amgylchedd Adeiledig



Gwnaethom ddechrau ein hadolygiad o'r sector Adeiladu a'r Amgylchedd Adeiledig ym mis Hydref 2016. Dyma un o sectorau â blaenoriaeth Llywodraeth Cymru, ac mae'n cyflogi tua 130,000 o boblmewn dros 13,000 o sefydliadau yng Nghymru*. Gwnaethom recriwtio arbenigwr ar gymwysterau yn y maes hwn, ar secondiad o Fwrdd Hyfforddi'r Diwydiant Adeiladu (CITB), i roi cyngor arbenigol i dîm yr adolygiad ac arwain ein gweithgarwch â rhanddeiliaid yn y sector eang a chymhleth hwn.

Cynhaliwyd cyfres o gyfweiliadau lled strwythuredig â bron 200 o randdeiliaid yn y sector ac ymgysylltwyd â mwy na 100 o gyflogwyr. Gwnaethom gysylltu â chyflogwyr bach a mawr, o bob rhan o Gymru ac is-sectorau'r diwydiant. Croesawodd rhanddeiliaid yr adolygiad gan ymgysylltu'n frwdfrydig ac yn gymwynasgar â thîm yr adolygiad.

Gwnaethom y canlynol hefyd:

- Comisiynu grwpiau trafod penodol â mwy na 900 o fyfyrwyr a oedd yn astudio am gymwysterau ym maes adeiladu ledled Cymru;
- Cynnal arolwg ar-lein i gasglu mwy o farn;
- Sefydlu dau banel ymgysylltu â rhanddeiliaid (yn y de a'r gogledd) a gynhaliodd dri chyfarfod yr un, er mwyn rhoi cyngor i ni a phrofi canfyddiadau a oedd yn dod i'r amlwg;
- Recriwtio arbenigwyr pwnc ac asesu i adolygu sampl o 23 o gymwysterau o bob rhan o'r sector, ynghyd ag enghreifftiau o waith asesu myfyrwyr; a
- Cynnal gwerthusiad cymharol o ddarpariaeth yng Nghanada, Awstralia, Seland Newydd, yr Almaen a gweddill y DU.

Rydym yn paratoui ein hadroddiad ar yr adolygiad sector hwn ac yn datblygu cynigion ar gyfer gweithredu, a'r bwriad yw eu cyhoeddi ar ddechrau 2018. Er i'r adolygiad nodi sawl mater a oedd yn debyg i'r materion a gododd o'r adolygiad o'r sector Iechyd a Gofal Cymdeithasol (gan gynnwys Gofal Plant) gwyddom eisoes fod gwahaniaethau mawr rhwng y ddwy set o ganfyddiadau. Mae'r gwahaniaethau hyn yn amlygu un o fanteision gweithio fesul sector – nid oes un ateb sy'n addas i bob sector.

Adolygiad sector – Technoleg Gwybodaeth a Chyfathrebu (TGCh)



Gwnaethom ddechrau ein hadolygiad o'r sector TGCh ym mis Mawrth 2017. Roedd hyn yn cynnwys cynnal cyfweiliadau â chyflogwyr a darparwyr dysgu ac yn paratoi i gynnal adolygiad technegol o sampl o gymwysterau yn y sector hwn. Cynhaliwyd grwpiau trafod penodol â mwy nag 800 o fyfyrwyr mewn colegau addysg bellach ac rydym yn ystyried y ffordd orau o ymgysylltu â myfyrwyr mewn ysgolion, yn ogystal â'r rhai a fydd wedi symud ymlaen i addysg uwch yn ystod hydref 2017.

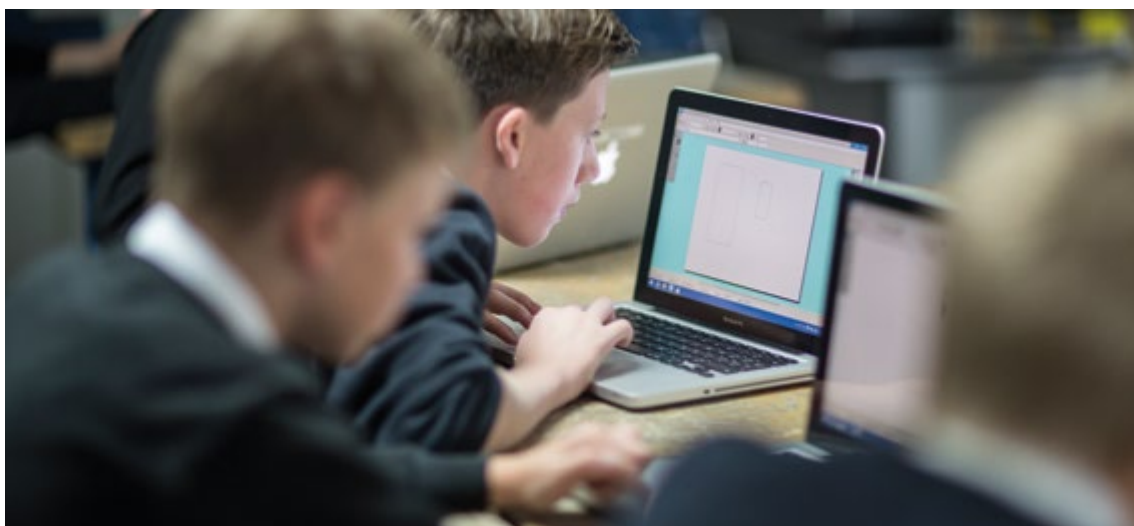
Rydym yn edrych ar sut y caiff addysg a hyfforddiant TGCh eu cyflwyno a'u hasesu mewn ystod o wledydd Ewropeaidd a gwledydd eraill. Rydym yn disgwyl cyhoeddi ein hadroddiad ar yr adolygiad sector hwn yn 2018, ond rydym eisoes wedi nodi set wahanol o faterion i'r rhai a nodwyd yn yr adolygiadau sector eraill.

Cymwysterau galwedigaethol yng nghyd-destun ehangach y DU

Gwyddom y cafodd y rhan fwyaf o'r cymwysterau galwedigaethol a gyflwynir yng Nghymru eu datblygu, yn bennaf, ar gyfer y farchnad yn Lloegr. Gwyddom hefyd fod nifer o newidiadau mawr ar droed yn Lloegr a allai gael effaith fawr ar y cymwysterau sydd ar gael yng Nghymru.

Mae prentisiaethau yn Lloegr yn newid o 'fframweithiau' (y system sydd ar waith ar hyn o bryd yng Nghymru ac, yn flaenorol, yn Lloegr, ar gyfer cymwysterau galwedigaethol) i 'safonau' nad ydynt yn galw am gymwysterau galwedigaethol. Yn hytrach, maent yn dibynnu ar 'asesiadau terfynol' a gaiff eu hasesu drwy gyfrwng profion sgiliau yn bennaf, yn hytrach na chofnodion o gymhwysedd.

O ganlyniad, mae'n debygol y bydd nifer y cymwysterau galwedigaethol sydd ar gael i fyfyrwyr yng Nghymru yn lleihau, wrth iddynt gael eu disodli yn Lloegr gan asesuadau terfynol. Gallai'r galw am y cymwysterau galwedigaethol a astudir ar hyn o bryd gan brentisiaid yng Nghymru leihau i'r graddau lle na fyddai'n ymarferol yn economaidd i gyrff dyfarnu barhau i'w cynnig.



Gall y newidiadau hyn i brentisiaethau yn Lloegr roi cyfle i atgyfnerthu trefniadau asesu prentisiaethau yng Nghymru, drwy ddulliau asesu mwy cyson a hwylus. Gallai'r asesiadau fod yn llai beichus i brentisiaid, cyflogwyr a darparwyr dysgu. Fodd bynnag, yn y byrdymor, mae'n debygol y bydd rhai heriau yn codi o ran ceisio sicrhau y gellir parhau i gyflwyno pob prentisiaeth yng Nghymru.

Rydym wedi hysbysu cyrff dyfarnu cydnabyddedig bod unrhyw asesiadau terfynol a gyflwynir ganddynt yng Nghymru yn gymwysterau rheoleiddiedig.

Dros y flwyddyn nesaf, byddwn yn parhau i ymgysylltu â'r Sefydliad Prentisiaethau newydd yn Lloegr i gael y wybodaeth ddiweddaraf am ddatblygiadau. Byddwn hefyd yn parhau i drafod dyfodol cymwysterau sy'n rhan o brentisiaethau yn y tymor hwy gyda Llywodraeth Cymru, cyrff dyfarnu a darparwyr dysgu.

Mae Llywodraeth y DU hefyd wedi cyhoeddi y bydd yn creu math newydd o raglen dysgu 'technegol' newydd ar gyfer myfyrwyr addysg bellach yn Lloegr, a elwir yn 'lefelau T'. Mae angen i ni ystyried effaith y newidiadau hyn ar fyfyrwyr yng Nghymru – mae'n bosibl y bydd manteision, ond mae'n bosibl y bydd heriau hefyd.

Byddwn yn parhau i ymgysylltu â Llywodraeth y DU a'r Sefydliad Prentisiaethau er mwyn canfod y ffordd orau i ni gael y wybodaeth ddiweddaraf am ddatblygiadau a diogelu buddiannau myfyrwyr yng Nghymru.

Cymwysterau galwedigaethol ar gyfer myfyrwyr 14-16 oed

Wrth i ni gynnal pob adolygiad sector, rydym yn ystyried p'un a allai'r llwybr dysgu a chymwysterau yn y sector hwnnw ddechrau yn 14 oed a sut y gallai hynny ddigwydd. Mae perygl na fydd cwricwlwm newydd Cymru yn rhoi digon o gyfleoedd i bobl ifanc ddysgu am fyd gwaith, na'r ystod o bynciau galwedigaethol a allai arwain at brentisiaethau a chyflogaeth. Mae'n bwysig bod pobl ifanc yn cael y cyfleoedd hyn a'u bod yn gallu astudio cymwysterau a gaiff eu hystyried yr un mor werthfawr â chymwysterau TGAU.



Monitro cymwysterau galwedigaethol

Buom yn parhau i fonitro cymwysterau diwygiedig Sgiliau Hanfodol Cymru ac yn ymgysylltu'n helaeth â chyrff dyfarnu a chanolfannau (ysgolion, colegau a darparwyr dysgu yn y gweithle) i adolygu sut y cânt eu rhoi ar waith a'u cyflwyno. Rydym hefyd wedi rhoi cyfle i fyfyrwyr roi adborth drwy arolwg ar-lein. Byddwn yn gwerthuso'r ymatebion hyn ynghyd â'r dystiolaeth arall a gasglwyd gennym a byddwn yn cyhoeddi ein canfyddiadau yn ddiweddarach eleni.

Buom hefyd yn monitro'r pedwar cymhwyster Cymorth Cyntaf sydd â'r nifer fwyaf o ddyfarniadau yng Nghymru: Dyfarniad Lefel 2 mewn Cymorth Cyntaf Brys; Dyfarniad Lefel 3 mewn Cymorth Cyntaf yn y Gwaith; Dyfarniad Lefel 3 mewn Cymorth Cyntaf Pediatrig Brys; a Dyfarniad Lefel 3 mewn Cymorth Cyntaf Pediatrig. Gwnaethom gynnal adolygiad technegol manwl o'r cymwysterau hyn, ac wedi adolygu effeithiolrwydd systemau sicrhau ansawdd y cyrff dyfarnu. Pan fyddwn yn nodi problemau, rydym yn codi'r rhain gyda'r corff dyfarnu yn y lle cyntaf. Byddwn yn cyhoeddi ein canfyddiadau cyffredinol yng gwanwyn 2018. Yn y flwyddyn nesaf, byddwn yn dechrau monitro cymwysterau Diogelwch Bwyd.

Datblygiadau Iechyd a Gofal Cymdeithasol

Ym mis Gorffennaf 2016, gwnaethom ymrwymo i ddatblygu cyfres newydd o gymwysterau Iechyd a Gofal Cymdeithasol, a Gofal Plant. Ers hynny, buom yn gweithio'n agos gyda rhanddeiliaid allweddol fel Gofal Cymdeithasol Cymru (Cyngor Gofal Cymru cyn 1 Ebrill 2017) a Gwasanaethau'r Gweithlu, Addysg a Datblygu (WEDS) Partneriaeth Cydwasaethau'r GIG, yn ogystal â thri arbenigwr pwnc, i ddatblygu cynnwys pwnc drafft ar gyfer y cymwysterau newydd.

Ym mis Tachwedd 2016, gwnaethom gyhoeddi 'Hysbysiad o'n bwriad i Gyfyngu' nifer y ffurfiau a geir ar bob cymhwyster newydd i un. Yn dilyn yr Hysbysiad, a chan ymateb i unrhyw bryderon a godwyd gan rhanddeiliaid, gwnaethom gyhoeddi Penderfyniad i Gyfyngu ar 31 Mawrth 2017.

Ar ôl cyfyngu nifer y ffurfiau ar bob cymhwyster i un, gwnaethom benderfynu comisiynu un neu fwy o gyrff dyfarnu i ddatblygu'r gyfres gyfan o gymwysterau newydd neu rannau ohoni. Gwnaethom gynnal trafodaethau cyn-tendro â chyrff dyfarnu cyn dechrau'r broses gomisiynu ym mis Ionawr 2017.





Ym mis Awst 2017, dyfarnwyd contract i gonsortium a oedd yn cynnwys CBAC a City & Guilds London Institute i ddatblygu'r gyfres newydd o gymwysterau.

Drwy gydol y camau comisiynu a datblygu cymwysterau, gwnaethom ymgysylltu â rhanddeiliaid yn y sectorau Iechyd a Gofal Cymdeithasol, Gofal Plant, Chwarae ac Addysg a chyrrff cenedlaethol perthnasol.

Mae cyfraniadau'r sectorau allweddol hyn wedi ein helpu i lunio'r gyfres newydd o gymwysterau fel eu bod yn diwallu anghenion myfyrwyr, cyflogwyr a'r sector yng Nghymru. Hefyd, gwnaethom drefnu cyfres o gyfarfodydd ar gyfer grŵp cyngori, ac iddynt aelodaeth gytbwys o'r holl sectorau hyn.

Bydd y gyfres newydd yn cynnwys hyd at 20 o gymwysterau newydd ar Lefelau 1 i 5 a byddant yn disodli'r 200 a mwy o gymwysterau sydd ar gael ar hyn o bryd. Bydd y gyfres newydd yn rhoi cymwysterau cyfredol i fyfyrwyr yng Nghymru gan gynnig llwybrau dilyniant cydlynol, clir a chredadwy at gyflogaeth, addysg uwch ac addysg bellach.

Rydym yn gobeithio y bydd y diwygiadau hyn yn cefnogi polisi'r llywodraeth i ddod ag Iechyd a Gofal Cymdeithasol yn agosach at ei gilydd, drwy roi cyfle i fyfyrwyr symud rhwng y ddau faes proffesiynol yn haws. Bydd y gyfres ar gael yn Gymraeg a Saesneg, a bydd opsiynau ar gael i fyfyrwyr oed ysgol yn ogystal ag aelodau profiadol o staff sy'n gweithio mewn rolau arbenigol, fel rheolwyr cartrefi gofal preswyl.

Iechyd a Gofal Cymdeithasol – Datblygu'r Gweithlu

Er mai datblygu cyfres newydd o gymwysterau Iechyd a Gofal Cymdeithasol, a Gofal Plant fu ein prif ymateb i'r materion a godwyd gan yr adolygiad sector hwnnw, bydd myfyrwyr yn parhau i ddilyn y cymwysterau a gaiff eu disodli am nifer o flynyddoedd.

Hefyd, nododd ein hadolygiad bryderon eang ynghylch trefniadau asesu cymwysterau sy'n seiliedig ar gymhwysedd yn y sector hwn. O ganlyniad, gwnaethom benderfynu trefnu hyfforddiant er mwyn gwella arferion asesu.

Comisiynwyd gwaith i ddatblygu gweithdy ymarferol, o dan y teitl 'Atgyfnerthu Asesiadau', a gynhaliwyd yn ystod gwanwyn 2017. Cynhaliwyd y gweithdy mewn 11 lleoliad ledled Cymru a denodd 330 o aseswyr.

Gwnaethom werthuso'r gweithdy drwy gynnal cyfweiliadau â chyfranogwyr ar ôl i'r gweithdy ddod i ben. Cafwyd amrywiaeth o ymatebion gan wahanol fathau o ganolfannau asesu. Er enghraifft, roedd aseswyr staff yn adrannau gwasanaethau cymdeithasol awdurdodau lleol wedi'i chael hi'n haws gwneud gwelliannau na'r rhai sy'n gweithio i ddarparwyr dysgu seiliedig ar waith.

Yn dilyn y gweithdy hwn, rydym yn bwriadu cynnal gweithdy arall ar gyfer staff sicrhau ansawdd mewnol a rheolwyr canolfannau yn ystod hydref 2017 – unwaith eto, mewn nifer o leoliadau ledled Cymru. Yn ogystal â gwella arferion presennol, mae'r gweithdai hyn yn ddefnyddiol am eu bod yn cadw aseswyr ac eraill mewn cysylltiad â ni drwy gydol y broses datblygu cymwysterau. Mae hyn yn ategu'r gwaith rheoli newid effeithiol a fydd yn hollbwysig i lwyddiant y cymwysterau newydd pan gânt eu haddysgu gyntaf ym mis Medi 2019.



Gwobrau VQ

Eleni, gwnaethom ymuno â Llywodraeth Cymru, Ffederasiwn Hyfforddiant Cenedlaethol Cymru a Colegau Cymru i noddi Gwobrau VQ 2017 am y tro cyntaf. Ein Cadeirydd, Ann Evans, oedd siaradwr gwadd y seremoni wobrwyo.

Eleni oedd y flwyddyn gyntaf hefyd i wobwr gael ei rhoi i gydnabod cyfraniad pwysig staff sy'n ymwneud ag addysgu a hyfforddi myfyrwyr yng Nghymru, o ganlyniad i argymhelliad a wnaed gennym ar gyfer y gwobrau. Ymunodd y wobwr newydd ar gyfer Hyfforddwr y Flwyddyn â'r gwobrau a oedd eisoes yn bodoli ar gyfer cyflogwr, dysgwr canolradd a dysgwr lefel uwch y flwyddyn.

Roedd y gwobrau yn dathlu'r rhai a fu'n defnyddio cymwysterau technegol, ymarferol a galwedigaethol i lwyddo ac yn cydnabod unigolion a chwmnïau a fu'n dangos cynnydd a rhagoriaeth ym maes astudiaethau galwedigaethol.

Yr enillwyr

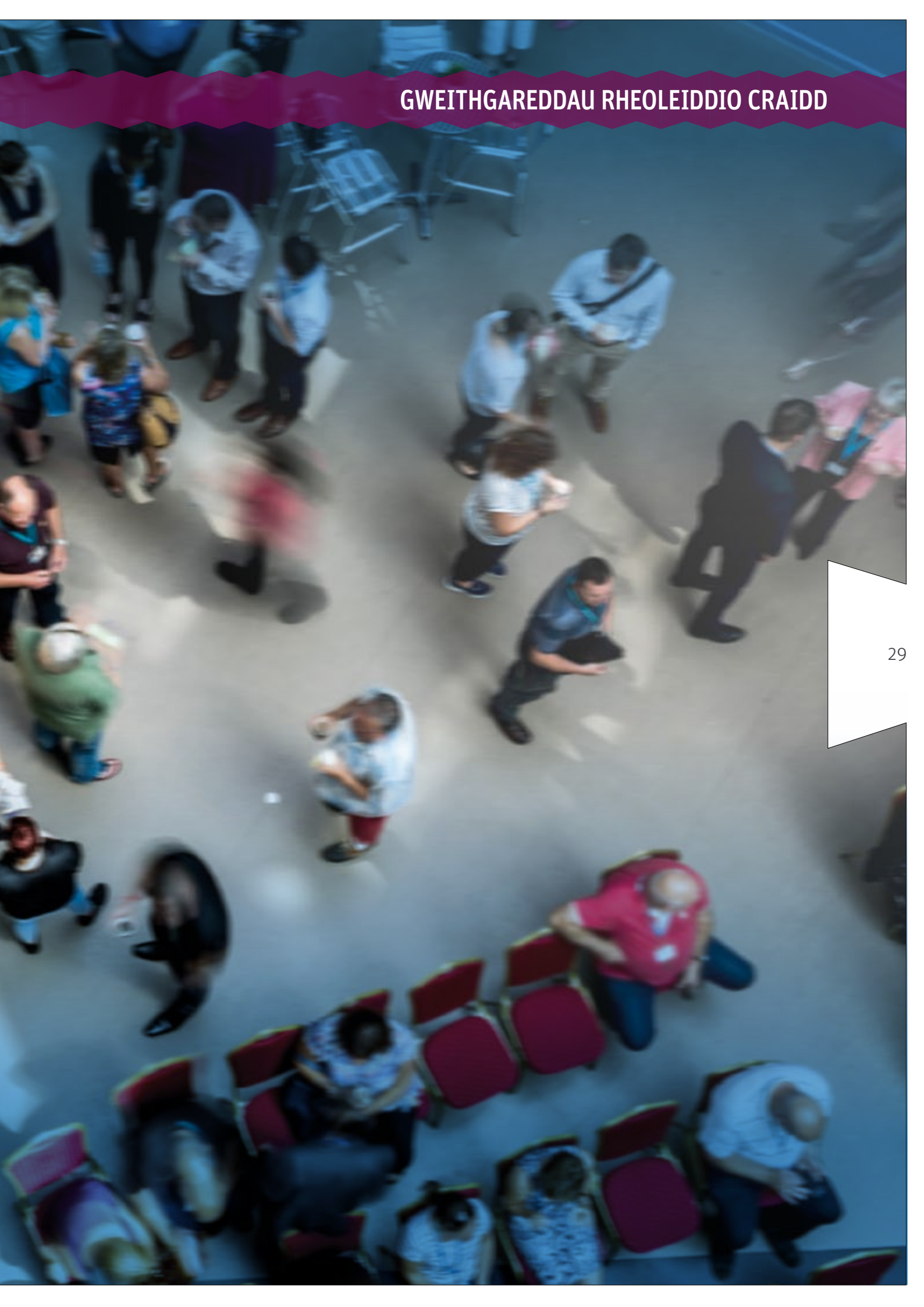


Alys Evans, Alys's Cakes & Cupcakes, Matthew Booth, Electroimpact UK, Julie Mundy, Seren Cyf



Byddwn yn cefnogi Gwobrau VQ unwaith eto yn 2018 ac edrychwn ymlaen at annog mwy o bobl i geisio cydnabyddiaeth am eu cyflawniadau, gan helpu i godi proffil cymwysterau galwedigaethol ar gyfer myfyrwyr a chyflogwyr yng Nghymru.





CYFLWYNIAD

Buom yn canolbwyntio eleni ar ddatblygu ein dull rheoleiddio. Gwnaethom ddatblygu ein dull o fonitro cyrff dyfarnu a sicrhau eu bod yn cydymffurfio â'n *Hamodau Cydnabod Safonol*. Gwnaethom hefyd ddatblygu ein systemau a'n prosesau rheoleiddio, gan ganolbwyntio'n benodol ar ddyodi cymwysterau sy'n gymwys i gael eu hariannu'n gyhoeddus. Lle bo hynny'n berthnasol ac yn briodol, boom yn gweithio gyda rheoleiddwyr eraill.

EIN DULL RHEOLEIDDIO

Mae'r ddogfen *Fframwaith a Dull Rheoleiddio* a gyhoeddwyd ym mis Mai 2017 yn crynhoi sut rydym yn rheoleiddio cyrff dyfarnu a chymwysterau yng Nghymru ar hyn o bryd.

Gwnaethom ddweud ein bod yn bwriadu cadw'r dull rheoleiddio yn seiliedig ar reolau a nodir yn yr *Amodau Cydnabod Safonol* (a dogfennau rheoleiddio ategol eraill).

Gwnaethom ddatblygu canlyniadau rheoleiddio, hefyd. Defnyddir y rhain i ddisgrifio'r hyn rydym am ei gyflawni drwy ein gweithgareddau a'n camau rheoleiddio, ac fel y cyfryw, maent yn amlinellu ein gweledigaeth.

Gwnaethom ymgynghori ar y canlyniadau hyn, a byddwn yn cyhoeddi adroddiad yr ymgynghoriad cyn diwedd 2017.

Mae ein gweledigaeth yn nodi y caiff cymwysterau rheoleiddiedig yng Nghymru eu gwerthfawrogi gan ddysgwyr a chyflogwyr yng Nghymru, y DU ac yn rhyngwladol.

Er mwyn cyflawni hyn, datblygwyd y canlyniadau rheoleiddio canlynol:

- Mae cymwysterau rheoleiddiedig a'r system gymwysterau yn ymateb i anghenion ac amgylchiadau cyfnewidiol, yn enwedig o ran y budd hirdymor i Gymru a'i myfyrwyr;
- Mae cymwysterau rheoleiddiedig yng Nghymru yn gynhwysol ac yn hyrwyddo cyfleoedd cyfartal i fyfyrwyr;
- Mae cymwysterau rheoleiddiedig a gaiff eu sefyll gan ddysgwyr yng Nghymru yn ddilys, yn ddibynadwy a chânt eu dyfarnu i safon briodol;
- Mae trefn lywodraethu briodol ar waith i sicrhau atebolrwydd a chydymffurfiaeth reoleiddiol;
- Mae'r wybodaeth sydd ei hangen yn rhesymol i sicrhau cymwysterau rheoleiddiedig cyson o ansawdd sicr ar gael ac yn hygyrch; ac
- Mae rheoleiddio yn gymesur, yn dryloyw, yn gyson ac wedi'i dargedu i gefnogi system gymwysterau sy'n gynaliadwy yn yr hirdymor.



ADOLYGU AMODAU

Cam nesaf ein gwaith i ddatblygu ein dull rheoleiddio ymhellach yw'r adolygiad o'n *Hamodau Cydnabod Safonol*, a fydd yn dechrau yn ystod hydref 2017.

Cafodd yr *Hamodau Cydnabod Safonol* eu trosi o *Amodau Cydnabod Cyffredinol* Llywodraeth Cymru pan wnaethom dderbyn ein swyddogaethau yn ystod hydref 2015, ac nid ydynt wedi cael eu hadolygu ers ein sefydlu. Nod yr adolygiad yw gwneud yr amodau mor hygyrch â phosibl i gyrff dyfarnu a sicrhau eu bod yn ein galluogi ni i gyflawni ein swyddogaethau rheoleiddio yng Nghymru. Nod arall yr adolygiad yw sicrhau bod yr *Amodau Cydnabod Safonol* yn briodol ac yn berthnasol i fyfyrwyr.

Wrth gyflawni'r gwaith hwn, byddwn yn ymgysylltu â'r holl randdeiliaid ac yn rhoi'r wybodaeth ddiweddaraf i reoleiddwyr eraill; fel hyn, gallwn gydweithio i leihau'r posibilrwydd y bydd llwyth gwaith rheoleiddio cyrff dyfarnu yn cynyddu.

Datblygu Polisi

I gefnogi ein dull rheoleiddio, buom yn parhau i ddatblygu ac adolygu nifer o ddogfennau rheoleiddio er mwyn bodloni gofynion *Deddf Cymwysterau Cymru 2015* a chyflawni ein swyddogaethau.

Yn ystod y flwyddyn adrodd, gwnaethom gyhoeddi'r dogfennau rheoleiddio canlynol:

- *Polisi cydnabod*
- *Datganiad Polisi ar Gynnal Adolygiadau o Gymwysterau a'r System Gymwysterau*
- *Polisi Interim Chwythu'r Chwiban*
- *Meini Prawf ar gyfer Dynodi Cymwysterau TGAU a Safon Uwch*
- *Y Gwasanaeth Adolygu Gweithdrefnau Arholi*
- *Polisi Ymgynghori*



Buom yn adolygu a diweddarau'r dogfennau rheoleiddio canlynol:

- *Polisi Rheoleiddio Cymwysterau Cyfrwng Cymraeg a Dwyieithog*
- *Polisi Rheoli Digwyddiadau Rheoleiddio*
- *Datganiad Polisi Codi Tâl am Wasanaethau Rheoleiddio*
- *Additional Standard Conditions of Recognition GCSE/GCE qualifications (Saesneg yn unig)*

Rydym yn datblygu dogfennau rheoleiddio sy'n ymwneud â'r canlynol:

- *Cosbau Ariannol*
- *Amodau Trosglwyddo*
- *Dynodi*
- *Amodau Cydnabod Safonol Ychwanegol ar gyfer Tystysgrif Her Sgiliau Bagloriaeth Cymru*

Cydnabyddiaeth

Er mwyn cynnig cymwysterau rheoleiddiedig yng Nghymru, mae'n rhaid i gorff dyfarnu gael ei gydnabod gennym.

Rydym yn gwirio pob cais am gydnabyddiaeth yn erbyn ein *Meini Prawf ar gyfer Cydnabyddiaeth* er mwyn sicrhau bod gan bob ymgeisydd y gallu i fodloni'r gofynion a roddir ar gyrff dyfarnu cydnabyddedig.

Yn ystod 2016, cawsom 14 o ffurflenni mynegi diddordeb gan sefydliadau a oedd yn awyddus i ni eu cydnabod fel cyrff dyfarnu ac ildiodd chwe chorff dyfarnu eu cydnabyddiaeth yn ystod y flwyddyn. Cawsom ddau gais ffurfiol a gwnaethom adolygu'r ceisiadau hyn yn drylwyr yn erbyn ein meini prawf. Cafodd y ddau sefydliad eu cydnabod yn gyrff dyfarnu yng Nghymru ym mis Awst 2017.

Blwyddyn	Cyrff Dyfarnu cydnabyddedig
	133 (adeg sefydlu'r corff ar 21 Medi 2015)
2016	121
2017	117

Nodyn: Mae'r ffigurau'n cynrychioli niferoedd ar ddiwedd y flwyddyn academaidd.

Ar ôl cydnabod corff dyfarnu, rydym yn rheoleiddio'r holl gymwysterau a ddyfernir ganddo yng Nghymru, oni bai bod y corff dyfarnu yn dewis eithrio unrhyw gymwysterau.

Eleni, gwnaethom weithio gyda'r holl gyrff dyfarnu cydnabyddedig i gadarnhau bod gennym gofnod cywir o'r cymwysterau nad ydym yn eu rheoleiddio. O ganlyniad, dewisodd 24 o gyrff dyfarnu cydnabyddedig i ildio rhan o'u cydnabyddiaeth. Roedd hyn yn golygu y gwnaethant eithrio rhai o'u cymwysterau o'r broses reoleiddio; er enghraifft, ildiodd rhai cyrff dyfarnu gymwysterau y maent wedi'u haddasu ar gyfer cyflogwyr penodol.

Mae ein polisi cydnabod yn cael ei adolygu ar hyn o bryd fel rhan o'r cylch adolygu blynyddol. Bydd yr adolygiad hwn yn gwerthuso ein meini prawf ar gyfer cydnabyddiaeth a'r prosesau rydym yn eu defnyddio i nodi meysydd y mae angen eu gwella a'u datblygu.

Dynodiadau

Caiff cymwysterau dynodedig eu cynnig gan gyrff dyfarnu cydnabyddedig ac maent yn gymwys i'w defnyddio ar raglenni dysgu a ariennir gan arian cyhoeddus ar gyfer myfyrwyr dan 19 oed. Yn ymarferol, mae angen i ni ddynodi cymwysterau a gynigir gan sefydliadau eraill hefyd (fel cyrff sector, neu gyrff sy'n ariannu rhaglenni dysgu ar gyfer myfyrwyr dros 19 oed).

Nid yw cymwysterau dynodedig yn unigryw i Gymru, ac maent fel arfer ar gael i ddysgwyr yng ngwledydd eraill y DU.

Cyn dynodi cymhwyster, rydym yn gofyn i gyrff dyfarnu roi sicrwydd i ni fod tystiolaeth o alw (gan fyfyrwyr) a chefnogaeth (gan y rhai sy'n defnyddio'r cymwysterau yng Nghymru), bod y cymhwyster yn berthnasol yng nghydestun Cymru, a'i fod yn briodol i'r grŵp oedran dan sylw.

Cymwysterau galwedigaethol yw'r rhan fwyaf o gymwysterau dynodedig. Fodd bynnag, ym mis Rhagfyr 2016, gwnaethom gyhoeddi *Meini Prawf ar gyfer Dynodi Cymwysterau TGAU a Safon Uwch*, a wnaeth ein galluogi i ddynodi cymwysterau TGAU, UG a Safon Uwch mewn pynciau nad ydynt wedi'u datblygu'n benodol ar gyfer Cymru. Ers hynny, rydym wedi dynodi ystod o gymwysterau TGAU, UG a Safon Uwch er mwyn sicrhau y gall myfyrwyr yng Nghymru barhau i ddilyn pynciau llai poblogaidd na fyddai ar gael iddynt fel arall.





Adolygiad o drefniadau dynodi

Yn ystod y flwyddyn, rydym wedi adolygu ein trefniadau dynodi er mwyn sicrhau bod y gofynion a roddir ar gyrrff dyfarnu sy'n awyddus i gynnig cymwysterau dynodedig, yn briodol ac yn glir. Rydym wedi drafftio polisi diwygiedig a rheolau dynodi newydd sydd, gyda'i gilydd, yn disgrifio ein dull gweithredu, ein gofynion a'n prosesau, a byddwn yn mynd ati i ymgysylltu â chyrrff dyfarnu er mwyn cael eu hadborth cyn gwneud unrhyw newidiadau.

Gwnaethom hefyd ddechrau ystyried cymwysterau a allai fod yr un peth â chymwysterau cymeradwy, neu'n debyg iddynt, oherwydd efallai nad oes angen y cymwysterau hyn mwyach.

Byddwn yn sicrhau ein bod yn rhoi gwybodaeth am unrhyw newidiadau sy'n effeithio ar ganolfannau a myfyrwyr mewn da bryd, cyn i unrhyw newidiadau gael eu gwneud.

QiW

Cafodd cronfa ddata QiW (Cymwysterau yng Nghymru) ei lansio yn mis Ebrill 2016 ac mae'n cynnwys manylion yr holl gymwysterau sydd wedi cael eu cymeradwyo a'u dynodi gennym. Yn ystod 2016-17, gwnaethom gwella QiW yn gyson, mewn ymateb i'n hanghenion busnes ein hunain ac adborth gan randdeiliaid.

Er mai cronfa ddata Cymwysterau Cymru yw QiW, mae'n cynnwys rhai meysydd a gwybodaeth y mae Llywodraeth Cymru yn gyfrifol amdanynt. Gwnaethom weithio'n agos gyda chydweithwyr yn Llywodraeth Cymru i weithredu rheolau a rhesymeg newydd a thudalennau ychwanegol yn QiW er mwyn dangos a chyfrifo mesurau perfformiad cymwysterau. Mae Llywodraeth Cymru yn defnyddio'r rhain i asesu perfformiad ysgolion. Rydym yn parhau i gydweithio i wella a mireinio'r tudalennau a'r prosesau hynny o fewn QiW y mae gan Lywodraeth Cymru fudd ynddynt.

Buom yn gweithio gyda'r cyrrff dyfarnu cydnabyddedig eleni er mwyn sicrhau bod yr holl wybodaeth fanwl o fewn y cofnodion cymwysterau yn gyfredol ac yn gywir.

Monitro a sicrhau cydymffurfiaeth cyrrff dyfarnu

Eleni rydym wedi monitro cyrrff dyfarnu drwy wneud y canlynol:

- Adolygu *Datganiadau Cydymffurfiaeth* a gwneud gwaith monitro dilynol;
- Cynnal cyfarfodydd diweddarau rheoleiddiol â chyrrff dyfarnu dethol.

Datganiadau Cydymffurfiaeth

Mae *Datganiadau Cydymffurfiaeth* yn adnodd monitro allweddol sy'n ategu ein dull rheoleiddio a arweinir gan wybodaeth ac sy'n seiliedig ar risg. Rydym yn defnyddio'r wybodaeth a'r dystiolaeth a gesglir o'r *Datganiadau Cydymffurfiaeth*, ynghyd â gwybodaeth a thystiolaeth arall, i fonitro cydymffurfiaeth cyrff dyfarnu â'n *Hamodau Cydnabod Safonol*.

Rhaid i gyrff dyfarnu gyflwyno *Datganiad Cydymffurfiaeth* blynyddol i ni a chynnwys manylion unrhyw achosion presennol o ddiffyg cydymffurfio â'n *Hamodau Cydnabod Safonol* neu unrhyw achosion sy'n debygol o ddigwydd yn y dyfodol. Gan ddibynnu ar natur yr achos o ddiffyg cydymffurfio, efallai na fydd hwn yn peri pryder sylweddol, yn enwedig os oes gan y corff dyfarnu gynllun clir ar waith er mwyn mynd i'r afael â'r mater a dychwelyd at gydymffurfiaeth lawn.

Yn 2016, gwnaethom ofyn i bob corff dyfarnu roi tystiolaeth o'i systemau ar gyfer nodi a rheoli risgiau, a'i systemau ar gyfer nodi a rheoli digwyddiadau a allai gael effaith andwyol ar fyfyrwyr a rhoi gwybod yn brydlon i ni amdanynt.

Cawsom *Ddatganiad Cydymffurfiaeth* gan bob corff dyfarnu (117) yn 2016. Gwnaethom adolygu pob un ohonynt yn fanwl ac ystyried y dystiolaeth ynghyd â'r holl wybodaeth berthnasol arall sydd gennym am bob corff dyfarnu.

Cyflwynir ein canfyddiadau isod:

87

Cydymffurfiaeth ar hyn o bryd a chydymffurfiaeth yn debygol yn y dyfodol

20

Diffyg cydymffurfiaeth ar hyn o bryd a chydymffurfiaeth yn debygol yn y dyfodol

1

Cydymffurfiaeth ar hyn o bryd a diffyg cydymffurfiaeth yn debygol yn y dyfodol

8

Diffyg cydymffurfiaeth ar hyn o bryd a diffyg cydymffurfiaeth yn debygol yn y dyfodol

Cafwyd gennym fod 75% (87) o'r cyrff dyfarnu wedi datgan eu bod yn cydymffurfio â'r holl *Amodau Cydnabod Safonol* a'u bod yn debygol o gydymffurfio dros y 12 mis nesaf. Mae hyn yn debyg i'r ffigur ar gyfer 2015, sef 78%. Datganodd 25% (29) o'r cyrff dyfarnu nad oeddent yn cydymffurfio a/neu nad oeddent yn debygol o gydymffurfio yn y dyfodol, sy'n debyg i'r ffigur ar gyfer 2015, sef 22%.

Yr achosion mwyaf cyffredin o ddiffyg cydymffurfio a nodwyd oedd: methiant i ddefnyddio ein logo yn gywir ar dystysgrifau; methiant i ddyfarnu unrhyw gymwysterau yng Nghymru yn ystod y ddwy flynedd flaenorol; a chyhoeddi manylebau ar gyfer cymwysterau heb gynnwys gwybodaeth gyflawn neu wybodaeth gyfredol.

Yn dilyn ein hadolygiad, daethom i'r casgliad bod pedwar corff dyfarnu a oedd wedi datgan diffyg cydymffurfiaeth ag amodau penodol yn cydymffurfio a'r amodau hynny mewn gwirionedd. Gwnaethom ysgrifennu at y cyrff dyfarnu hyn i roi gwybod iddynt ein bod yn ystyried eu bod yn cydymffurfio â phob un o'n *Hamodau Cydnabod Safonol*.

Lluniodd pob un (25) o'r cyrff dyfarnu nad oeddent yn cydymffurfio gynlluniau gweithredu yn amlinellu sut roeddent yn mynd i'r afael â'r materion a nodwyd. Rydym yn monitro ymdrechion y cyrff dyfarnu i roi'r cynlluniau hyn ar waith, ac rydym yn defnyddio'r wybodaeth a gesglir yn ystod y broses i lywio ein rhaglen monitro cyrff dyfarnu. Rydym wedi cyhoeddi adroddiad ar broses 2016 ar ein gwefan¹; byddwn yn ailadrodd y broses yn 2017, gan ganolbwyntio ar amodau cydymffurfio gwahanol.

¹ <http://qualificationswales.org/media/2449/soc-external-report-2016-cym.pdf>



Cyfarfodydd diweddarau rheoleiddiol

Mae cyfarfodydd diweddarau rheoleiddiol gyda chyrrff dyfarnu yn gyfle i ni wneud y canlynol:

- Meithrin dealltwriaeth well o'r ffordd y mae pob corff dyfarnu yn gweithio;
- Cael y wybodaeth ddiweddaraf am ddatblygiadau ym mhob corff dyfarnu;
- Ymchwilio i agweddau ar weithrediadau'r corff dyfarnu yr hoffem ddysgu mwy amdanynt neu y mae gennym bryderon amdanynt;
- Rhoi'r wybodaeth ddiweddaraf i gyrff dyfarnu am ein gweithgareddau rheoleiddio;
- Meithrin cydberthynas gadarnhaol â chyrrff dyfarnu.

Rhwng mis Medi 2016 a mis Awst 2017, gwnaethom gynnal cyfarfodydd diweddarau rheoleiddiol â phum corff dyfarnu. Gwnaethom adolygu a datblygu ein dull gweithredu ar gyfer 2017-18, gan gynnwys trefnu cyfarfod â mwy o gyrff dyfarnu.

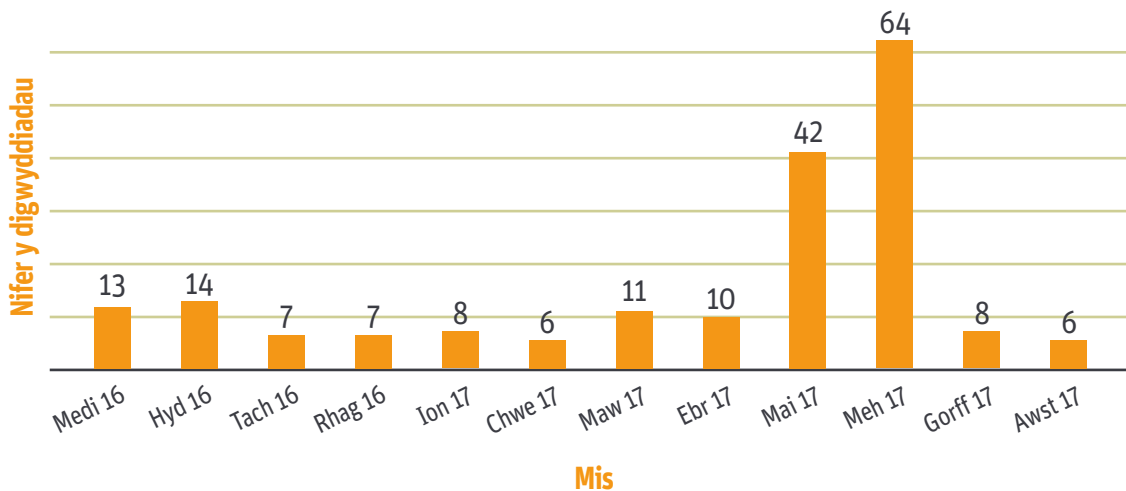
Yn ogystal, gwnaethom hefyd gynnal cyfarfodydd rheolaidd â CBAC, fel yr unig gorff dyfarnu sy'n cynnig cymwysterau TGAU a TAG diwygiedig yng Nghymru. Roedd y cyfarfodydd hyn yn canolbwyntio ar agweddau allweddol ar gyflwyno a dyfarnu'r cymwysterau diwygiedig ar lefel strategol a gweithredol.

Digwyddiadau

Rhaid i gyrff dyfarnu ein hysbysu am unrhyw ddigwyddiad sy'n debygol o gael effaith andwyol ar fyfyrwyr, er enghraifft, gwallau mewn deunyddiau asesu, neu achosion o dorri rheolau diogelwch papur arholiad. Pan gawn wybod am ddigwyddiad, rydym yn sicrhau bod y corff dyfarnu yn cymryd camau priodol i leihau'r effaith ar fyfyrwyr ac atal yr un peth rhag digwydd eto. Gall digwyddiadau ddechrau y tu allan i Gymru, ond gallant gael effaith ar fyfyrwyr yng Nghymru sy'n sefyll yr un cymhwyster. Roedd y mwyafrif helaeth o'r digwyddiadau y cawsom ein hysbysu amdanynt yn ystod y cyfnod naill ai'n ymwneud â materion dibwys iawn neu ni chawsant effaith sylweddol ar fyfyrwyr yng Nghymru.

Bu cynnydd yn nifer y digwyddiadau y cawsom wybod amdanynt yn ystod cyfres arholiadau'r Haf 2017 o gymharu â Haf 2016. Digwyddodd hyn yn rhannol am i ni ofyn i gyrff dyfarnu roi gwybod i ni am bob digwyddiad – hyd yn oed digwyddiadau dibwys na fyddent wedi eu dwyn i'n sylw o bosibl yn ystod cyfresi blaenorol. Roedd y cynnydd hefyd yn adlewyrchu'r ffaith y cafodd mwy o arholiadau eu sefyll yr haf hwn, gan fod arholiadau diwygiedig ac etifeddol ar gael mewn llawer o bynciau. Hefyd, gwnaethom newid y ffordd rydym yn categoreiddio digwyddiadau ers yr Adroddiad Blynyddol blaenorol; o ganlyniad, ni ellir cymharu data 2017 yn uniongyrchol â data 2016.

Cyfanswm y digwyddiadau a gofnodwyd bob mis



Cyfanswm y digwyddiadau a gofnodwyd yn ôl math

Math o ddigwyddiad	Nifer
Achosion o dorri rheolau diogelwch	94
Gwallau ar bapurau cwestiwn	56
Gwallau o ran prosesau a systemau	31
Arall	8
Camymddwyn	4
Marcio	3
Cyfanswm	196

Rydym yn categorïddio digwyddiadau fel a ganlyn:

- Achosion o dorri rheolau diogelwch – unrhyw ddigwyddiad lle peryglir deunydd sensitif;
- Gwallau ar bapurau cwestiwn – problemau mewn unrhyw ddeunydd a ddefnyddir at ddibenion asesu, neu'r cynllun marcio;
- Gwallau o ran prosesau a systemau – problemau sy'n ymwneud â phrosesau neu systemau, gan gynnwys prosesau neu systemau electronig a ddefnyddir gan y corff dyfarnu neu ganolfan arholi;
- Arall – digwyddiadau nad ydynt yn dod o dan unrhyw un o'r categorïau uchod;
- Camymddwyn – achosion o weithredu mewn modd amhriodol neu esgeulus; a
- Marcio – problemau sy'n ymwneud â'r broses o farcio sgriptiau.





Dim ond pedwar o'r 94 o achosion o dorri rheolau diogelwch a ddigwyddodd mewn canolfannau yng Nghymru. O ran yr achosion hynny a ddigwyddodd y tu allan i Gymru, ni chawsant effaith andwyol ar fyfyrwyr yng Nghymru.

Cawsom wybod am 56 o wallau ar bapurau cwestiwn yn ystod y flwyddyn. I roi hyn mewn cyd-destun, cafodd 2,200 o bapurau cwestiwn eu datblygu ar gyfer cyfres Haf 2017 yn unig. Roedd y rhan fwyaf o'r gwallau y cawsom wybod amdanynt yn fach iawn ac ni chawsant effaith ar allu myfyrwyr i ateb y cwestiynau. Mewn nifer fach iawn o achosion, roedd gwallau a oedd wedi amharu ar allu myfyrwyr i ateb cwestiwn yn ôl y bwriad. Yn yr achosion hyn, rydym wedi monitro'r camau a gymerwyd gan y corff dyfarnu i sicrhau nad oedd myfyrwyr dan anfantais o ganlyniad i'r gwallau.

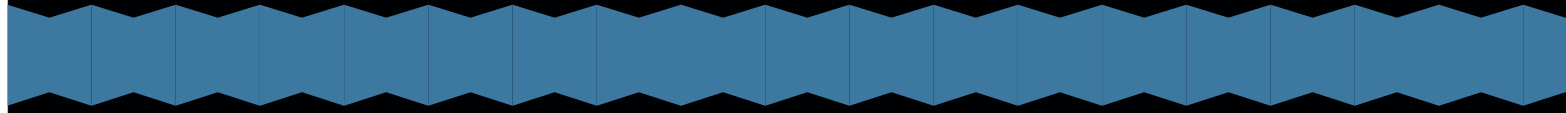
Gwnaethom fonitro'n ofalus y camau gweithredu a gymerwyd i reoli pob digwyddiad y cawsom wybod amdano ac roeddem yn fodlon bod y camau gweithredu priodol wedi'u cymryd. Gall camau gweithredu a gymerir gan gorff dyfarnu gynnwys: ymchwilio i raddfa'r digwyddiad a'i effaith; monitro cyfryngau cymdeithasol; a dadansoddi ystadegau er mwyn canfod a gafwyd mantais. Pan fo digwyddiad wedi effeithio ar fyfyrwyr, rydym yn sicrhau bod y corff dyfarnu wedi cymryd camau priodol i leihau effaith y digwyddiad i'r eithaf a'i atal rhag digwydd eto, lle y bo hynny'n bosibl.

Mae'n ofynnol i gyrff dyfarnu gymryd yr holl gamau sy'n rhesymol i atal camymddwyn. Pan geir honiad o gamymddwyn, mae'n ofynnol i gyrff dyfarnu ymchwilio iddo. Os canfyddir bod achosion o gamymddwyn wedi digwydd, mae'n ofynnol i gyrff dyfarnu weithredu. Lle gallai achos o gamymddwyn effeithio ar safonau neu hyder y cyhoedd, mae'n rhaid i gorff dyfarnu ein hysbysu am hyn yn ystod y gyfres arholiadau. Fel arall, cawn ein hysbysu am bob digwyddiad o'r fath ar ddiwedd y gyfres.

Gwnaethom fonitro'r camau a gymerwyd gan gyrff dyfarnu a roddodd wybod am achosion honedig o gamymddwyn ac roeddem yn fodlon nad oedd yr achosion hyn wedi bod o fantais i fyfyrwyr yng Nghymru nac wedi'u rhoi dan anfantais. Mae Ofqual yn casglu ac yn cyhoeddi data ar hyn o bryd ar ran y tri rheoleiddiwr (Cymwysterau Cymru, Ofqual a CCEA) ar nifer yr ymchwiliadau i achosion o gamymddwyn a gynhelir gan fyrdau arholi mewn perthynas â chymwysterau TGAU, UG a Safon Uwch².

Rydym yn parhau i weithio gyda'n cyd-reoleiddwyr, gan gynnwys cyfrannu at y cydgyllun trefniadau wrth gefn a ddatblygwyd gan reoleiddwyr a rhanddeiliaid eraill i'w roi ar waith pe byddai digwyddiad yn amharu'n sylweddol ar y system arholiadau yng Nghymru, Lloegr a Gogledd Iwerddon.

² <https://www.gov.uk/government/statistics/malpractice-for-gcse-and-a-level-summer-2016-exam-series>





Er mwyn cyflawni ein Prif Nodau, mae'n bwysig ein bod yn deall pa mor dda mae'r system gymwysterau yn gweithio a lefelu hyder y cyhoedd, ac yn cymryd camau gweithredu neu'n rhoi cyngor i eraill fel y bo'n briodol.

Y TÎM CEFNOGI CANOLFANNAU

Ymweliadau â chanolfannau

Ymwelodd y Tîm Cefnogi Canolfannau â 589 o ysgolion, colegau, ysgolion arbennig, unedau cyfeirio disgyblion a chanolfannau eraill.

Buom yn parhau i ddatblygu cydberthnasau gwaith effeithiol â swyddogion arholiadau ysgolion, sy'n gyfrifol am weinyddu arholiadau mewn canolfannau. Roedd hyn yn cynnwys pethau fel sicrhau bod myfyrwyr wedi'u cofrestru ar gyfer yr arholiadau cywir, sicrhau bod papurau arholiad yn cael eu storio'n ddiogel a'u rhoi i'r myfyrwyr cywir ar ddiwrnod yr arholiad, a sicrhau bod canolfannau yn cydymffurfio ag amodau arholi yn deg ac yn gyson.

Yn ystod blwyddyn academiaidd 2016-17, cyflwynodd y tîm hyfforddiant rhanbarthol i 2,492 o oruchwylwyr arholiadau. Roedd yr hyfforddiant yn canolbwyntio ar ddiogelwch papurau arholiad ac, yn benodol, y risgiau sy'n

gysylltiedig â'r cynnydd mewn deunyddiau asesu gan fod canolfannau wedi cyflwyno manylebau newydd ac etifeddol eleni. Gwnaethom bwysleisio'r rôl allweddol y mae goruchwylwyr yn ei chwarae wrth gynnal diogelwch ac uniondeb y broses asesu. Nodwyd eleni y cafodd llai o ddiwyddiadau rheoleiddio eu cofnodi ar gyfartaledd yng Nghymru yn ystod y cyfnod arholi o gymharu â Lloegr.

Credwn y gallai'r lefel uchel o gymorth sydd ar gael yng Nghymru fod yn rhannol gyfrifol am hyn.

Mae'r tîm hefyd wedi cyfarfod ag athrawon, penaethiaid, ac uwch reolwyr eraill mewn canolfannau i drafod materion fel eu cyfrifoldebau mewn perthynas â'r cylch arholiadau, gan roi'r wybodaeth ddiweddaraf am newidiadau i ofynion ynghylch trefniadau mynediad i fyfyrwyr ag anghenion ychwanegol, yn ogystal â materion ehangach, fel cyflwyno cymwysterau diwygiedig.

Yn 2016, gwnaethom ddatblygu Porth Swyddogion Arholiadau Cymru. Roedd y wefan hon wedi galluogi swyddogion arholiadau yng Nghymru i gael gafael ar ddogfennau arfer da a dyddiadau pwysig, ac wedi rhoi fforwm iddynt rannu gwybodaeth a gofyn cwestiynau.



DIWYGIO'R CWRICWLWM

Yn 2015, cyhoeddodd Llywodraeth Cymru *Dyfodol Llwyddiannus* ac ymrwymodd i ddiwygio'r cwricwlwm cenedlaethol. Fel sefydliad allweddol o fewn y system addysg yng Nghymru, rydym yn gweithio'n agos gyda Llywodraeth Cymru, Estyn a rhanddeiliaid eraill i gefnogi cwricwlwm newydd Cymru a deall yr effaith a gaiff unrhyw ddiwygiadau ar gymwysterau a'r system gymwysterau.

Gwnaethom gyfrannu ar sawl lefel at brosiect diwygio'r cwricwlwm, gan gynnwys gweithgorau Llinyn 1 a Llinyn 2 Arloeswyr y Cwricwlwm, pob un o'r grwpiau Meysydd Dysgu a Phrofiad a'r Grŵp Cwricwlwm ac Asesu, ac fel aelodau o Fwrdd y Rhaglen a'r Bwrdd Newid.

Ym mis Tachwedd 2016, gwnaethom ymweld â'r Alban er mwyn ystyried yr effaith yr oedd diwygiadau i'r cwricwlwm wedi'i chael ar gymwysterau a'r system gymwysterau yno.

Gwnaethom gyflwyno ein hargraffiadau cychwynnol mewn cynhadledd i'r holl Ysgolion Arloesi yn Llandudno ym mis Gorffennaf 2017, gan ddangos ein hymrwymiad i sicrhau bod cymwysterau yn cefnogi'r cwricwlwm newydd.

Ar sail yr hyn a wyddom ar y cam hwn yn natblygiad y Cwricwlwm newydd i Gymru, credwn y gall y brand TGAU barhau ac y dylai barhau, gan ei fod yn cynnig cymhwyster cadarn a chredadwy i fyfyrwyr. Byddwn yn parhau i ymgysylltu'n agos â Llywodraeth Cymru ynghylch diwygio'r cwricwlwm er mwyn sicrhau y gallwn gefnogi datblygiadau, cynnig cyngor ac ymateb i newidiadau mewn modd amserol ac effeithiol.

Gwnaethom nodi dau faes â blaenoriaeth lle mae angen gwneud ymchwil i ategu unrhyw newidiadau a wneir i gymwysterau yn y dyfodol yn sgil y diwygiadau i'r cwricwlwm; ymchwilio i drefniadau asesu sgiliau uwch mewn cymwysterau cyffredinol diwygiedig a modelau asesiadau di-arholiad effeithiol (er enghraifft, asesiadau dan arweiniad athrawon) mewn cymwysterau ar gyfer pobl ifanc 14-16 oed.

YMCHWIL I HYDER Y CYHOEDD

Gwnaethom gyhoeddi canlyniadau cyntaf ein prosiect ymchwil i hyder y cyhoedd mewn cymwysterau a'r system gymwysterau. Roedd yr ymchwil yn seiliedig ar gyfweiliadau ac arolygon a gynhaliwyd ar ddechrau 2016, ac yn darparu gwybodaeth o gyfweiliadau ansoddol a gynhaliwyd â rhanddeiliaid, yn ogystal ag arolwg cyhoeddus cynrychioliadol. Casglwyd y dystiolaeth yn fuan ar ôl i ni gael ein sefydlu, felly roedd llawer o'r adborth yn ymwneud â gweithgareddau a gynhaliwyd gan Lywodraeth Cymru. Mae'r wybodaeth yn darparu llinell sylfaen y byddwn yn adeiladu arni mewn astudiaethau yn y dyfodol.

Roedd y canfyddiadau allweddol yn cynnwys y canlynol:

- Roedd 60% o oedolion yng Nghymru yn hyderus bod cymwysterau yn addas at y diben, tra bod 14% yn anghytuno;
- Roedd 54% o oedolion yng Nghymru yn ystyried bod yr ystod o gymwysterau yn diwallu anghenion rhesymol dysgwyr, gyda 15% yn anghytuno;
- Roedd cefnogaeth i'r penderfyniad yng Nghymru i gadw'r Safon UG fel rhan o'r system Safon Uwch, a'r graddau A* - G ar gyfer cymwysterau TGAU;
- Roedd cefnogaeth i'r diwygiadau i gymwysterau cyffredinol a'r gred oedd y byddent yn codi safonau;
- Roedd cryn dipyn o gefnogaeth i sefydlu Cymwysterau Cymru yn gorff rheoleiddio annibynnol.

Datgelodd yr ymchwil rai pryderon hefyd, gan gynnwys:

- Risgiau sy'n gysylltiedig â'r gwahaniaeth rhwng y systemau cymwysterau yng Nghymru a Lloegr a dealltwriaeth y cyhoedd o'r newidiadau;
- Roedd cyflymder a maint y newid i'r system yn tanseilio hyder rhai rhanddeiliaid.

Byddwn yn adeiladu ar y gwaith ymchwil hwn mewn sawl ffordd, ac mae disgwyl i gam nesaf y prosiect ymchwil gael ei gynnal yn ystod hydref 2017, gyda rhagor o ganlyniadau yn 2018.

CYSYLLTIADAU ALLANOL

Mae cynnal deialog â'n holl randdeiliaid yn rhan hanfodol o'n gwaith ac yn ategu ein rôl fel goruchwylydd y system gymwysterau yng Nghymru.

Rydym wedi ymgysylltu'n rheolaidd â'n rhanddeiliaid amrywiol:

Myfyrwyr a rhieni

Gwnaethom frifio'r cyfryngau yn rheolaidd ar faterion sy'n bwysig i rieni a myfyrwyr. Roedd ein hymgyrch wybodaeth A*-G yn cynnwys taflenni i ysgolion a cholegau i'w dosbarthu i rieni a myfyrwyr. Siaradodd ymchwilwyr ein hadolygiad o'r sector Adeiladu a'r Amgylchedd Adeiledig ac ymchwilwyr Bagloriaeth Cymru yn uniongyrchol â dysgwyr ac roedd ein holiadur '*Dweud eich dweud*' wedi galluogi myfyrwyr i roi eu barn i ni ar eu harholiadau. Rydym yn bwriadu rhoi cynnig ar ddefnyddio gweminarau er mwyn ymgysylltu'n uniongyrchol â chynghorau myfyrwyr ysgolion.

Cyrff dyfarnu

Gwnaethom gynnal cyfarfodydd bob tymor ar gyfer Ffederasiwn y Cyrff Dyfarnu a'r Cydgyngor Cymwysterau, gan roi'r newyddion diweddaraf am ein datblygiadau polisi a'n gwaith ymchwil. Gwnaethom hefyd gynnal ein fforwm blynyddol cyntaf ar gyfer cyrff dyfarnu ym mis Rhagfyr 2016, gan wahodd pob corff dyfarnu i ddod i fwynhau diwrnod o weithdai a rhannu gwybodaeth. Ein nod yw cynnwys cyrff dyfarnu ar gam cynnar yn ein syniadau. Gwnaethom hyn eleni mewn perthynas â'r prosiect data a'r ffordd rydym wedi datblygu ein canlyniadau rheoleiddio.

Ysgolion, colegau a darparwyr dysgu seiliedig ar waith ('canolfannau')

Rydym wedi ymgysylltu â sefydliadau fel Colegau Cymru, consortia rhanbarthol a Ffederasiwn Hyfforddiant Cenedlaethol Cymru drwy noddi digwyddiadau a mynd i gyfarfodydd/gwneud cyflwyniadau mewn cyfarfodydd.

Eleni, gwnaethom sefydlu, a byddwn yn parhau i gynnal, cyfarfodydd bob chwe mis â'r canlynol:

- Undebau athrawon a sefydliadau cynrychioliadol
- Ein grŵp cyfeirio penaethiaid

Byddwn yn parhau i drafod ein blaenoriaethau a'r ffordd orau o gyfleu ein prif negeseuon i randdeiliaid.

Cyflogwyr a sefydliadau cysylltiedig

Gwnaethom gyfarfod â'r CBI, Sefydliad y Cyfarwyddwyr (IoD) a'r Ffederasiwn Busnesau Bach (FSB) a darpwyd gwybodaeth iddynt ei defnyddio yn eu cylchlythyrau a'u gwefannau.

Wrth gynnal ein hadolygiadau sector, gwnaethom gyfarfod ag ystod eang o gyflogwyr o fwy na 150 o sefydliadau gwahanol.

Addysg uwch (AU)

Gwnaethom ddiweddarau ac ailgyhoeddi ein *Canllaw Derbyn Addysg Uwch*, sy'n rhoi gwybodaeth glir i'r sector Addysg Uwch am gymwysterau yng Nghymru ac yn ateb cwestiynau am Fagloriaeth Cymru a'r cymwysterau TGAU mathemateg newydd.

Roedd gennym stondin yng Nghynhadledd Derbyniadau flynyddol UCAS, lle gallai'r rhai a oedd yn bresennol ofyn cwestiynau a gofyn am fwy o wybodaeth. Eleni, am y tro cyntaf, gwnaethom noddi dwy gynhadledd UCAS i athrawon ac ymgynghorwyr. Drwy ein rhwydwaith agos â chanolfannau, roeddem wedi gallu nodi prif bryderon y sector 14-19 ynghylch derbyniadau AU. Bu'r cynadleddau yn llwyddiant ysgubol a dywedodd dros 96% o'r cynadleddwyr y byddent yn argymhell y gynhadledd i erail.

“

Mae tîm Cymwysterau Cymru wedi creu argraff dda iawn arnom drwy'r ffordd y mae wedi ymgysylltu â ni ac wedi gofyn am farn staff a myfyrwyr, a'r ffordd y mae wedi ceisio deall profiadau dyddiol ysgolion sy'n cyflwyno ystod eang o gymwysterau i bobl ifanc a'r cyfleoedd a'r heriau y mae hyn yn eu cyflwyno i ni ac, yn bwysicach, i'r myfyrwyr hynny.

Trevor Brown
Pennaeth

Ysgol Uwchradd Gatholig Joseff Sant, Casnewydd

“

Rydym wrth ein bodd bod y gydberthynas rydym yn ei datblygu â Cymwysterau Cymru wedi rhoi llawer o gyfleoedd i ni drafod materion pwysig mewn ffordd agored a gonest.

Tim Pratt
Cyfarwyddwr ASCL Cymru

“

Er bod Cymwysterau Cymru yn dal i fod yn sefydliad newydd iawn yng Nghymru, rydym wedi bod yn fodlon ar ei barodrwydd i ymgysylltu â'r proffesiwn drwom ni ein hunain fel undeb llafur sy'n cynrychioli buddiannau aelodau. Bydd y gwaith ymgysylltu hwnnwn'n parhau fel y gallwn geisio adborth gan y rhai yn yr ystafell ddosbarth a helpu i roi system gymwysterau ar waith yng Nghymru sy'n diwallu anghenion dysgwyr yng Nghymru.

David Evans
Ysgrifennydd Cymru
Undeb Addysg Genedlaethol Cymru

“

Fel y corff sy'n cynrychioli darparwyr dysgu seiliedig ar waith yng Nghymru, mae Ffederasiwn Hyfforddiant Cenedlaethol Cymru wedi datblygu cydberthynas waith agos a chynhyrchiol iawn â'i gydweithwyr yn Cymwysterau Cymru. Rydym wedi gweithio mewn partneriaeth ar sawl achlysur, a chredwn yn gryf bod Cymwysterau Cymru yn gwneud gwir wahaniaeth i'r dirwedd cymwysterau galwedigaethol.

Fel sefydliad, rydym wedi gweithio'n ddiflino er mwyn hyrwyddo gwerth cymwysterau galwedigaethol i gyflogwyr ac unigolion, ac rydym yn falch o weld bod Cymwysterau Cymru hefyd wedi mynd i'r afael â'r her, drwy sicrhau bod cymwysterau o'r fath yn dal i fod yn 'addas at y diben' i bawb.

Jeff Protheroe
Cyfarwyddwr Gweithrediadau, Ffederasiwn
Hyfforddiant Cenedlaethol Cymru

“

Mae Ffederasiwn y Cyrff Dyfarnu yn gwerthfawrogi ei gydberthynas gadarnhaol â Cymwysterau Cymru. Rydym yn croesawu'r ffaith bod y rheoleiddiwr yn ceisio ymgysylltu â'n haelodau mewn cysylltiad ag amrywiaeth o brosiectau ac ymgynghoriadau rheoleiddio. Rydym o'r farn bod y gwaith ymgysylltu hwn a thrafodaethau adeiladol parhaus yn helpu i gyfrannu at sicrhau bod cymwysterau galwedigaethol o ansawdd yn dal i fod ar gael i ddysgwyr yng Nghymru.

Stephen Wright
Prif Swyddog Gweithredol
Ffederasiwn y Cyrff Dyfarnu

“

Mae Llywodraethwyr Cymru yn gwerthfawrogi bod yn aelod o'r grŵp cynrychiolwyr ysgolion ac mae wedi croesawu'r ffaith bod Cymwysterau Cymru wedi rhannu gwybodaeth allweddol â llywodraethwyr o bob rhan o Gymru.

Jane Morris
Cyfarwyddwr, Llywodraethwyr Cymru

GWEITHGAREDDAU CYFATHREBU

Trosglwyddo ein negeseuon i randdeiliaid a'r cyhoedd yw un o'n prif amcanion.

Mae'r gwaith a wneir gan ein timau yn amrywiol ac yn fanwl, ac mae'n bwysig bod rhanddeiliaid perthnasol, ym meysydd addysg a chyflogaeth, yn cael y wybodaeth ddiweddaraf am ein gwaith ac unrhyw ddatblygiadau newydd o ran cymwysterau.

Ein hamcan yw gwella gwybodaeth a dealltwriaeth ynghylch cymwysterau yng Nghymru, yn enwedig y cymwysterau cyffredinol a galwedigaethol hynny sy'n cael eu diwygio, a sicrhau bod hyder y cyhoedd yn y system yn parhau i gael ei gynnal.

Gwnaethom ddefnyddio amrywiaeth o ddulliau i drosglwyddo ein negeseuon i gynulleidfa oedd gwahanol, yn dibynnu ar eu dull cyfathrebu dewisol. Er enghraifft, defnyddio cyfryngau prif ffrwd yw un o'r ffyrdd mwyaf effeithiol i ni gyfathrebu â'r cyhoedd yn ehangach. Cynhaliwyd sesiynau briffio wyneb yn wyneb â newyddiadurwyr addysg allweddol yng Nghymru

a'r DU cyn i ganlyniadau arholiadau gael eu cyhoeddi ym mis Ionawr a mis Awst.

Cafodd y *Strategaethau Cymwysterau Cyffredinol a Galwedigaethol* eu lansio yn ystod y flwyddyn, gan ddenu cryn sylw yn y cyfryngau; datblygwyd gweithgarwch ar y cyfryngau cymdeithasol, a chynhaliwyd ymgyrch gyhoeddusrwydd genedlaethol i dynnu sylw at y newidiadau i gymwysterau TGAU a Safon Uwch yng Nghymru.

Bu i ni ddefnyddio cyfryngau traddodiadol a newydd, gan gyfuno'r ddau yn aml, yn dibynnu ar y gynulleidfa darged. Er enghraifft, fel rhan o'r ymgyrch gyhoeddusrwydd ar gyfer y cymwysterau TGAU, dosbarthwyd dros 70,000 o daflenni a phosteri i bob canolfan yng Nghymru, ar gyfer rhieni myfyrwyr ym Mlynnyddoedd 10 ac 11 er mwyn rhoi gwybodaeth iddynt am y diwygiadau i gymwysterau. Ategwyd hyn gan wybodaeth oedd ar gael i'w lawrlwytho o'n gwefan, dolenni ar Twitter ac erthyglau a datganiadau i'r wasg a gyhoeddwyd mewn papurau newydd a chyhoeddiadau rhanddeiliaid.

Rydym yn llunio dau e-gylchlythyr dwyieithog ar gyfer ymarferwyr addysg proffesiynol –



Y Llechen ar gyfer canolfannau, ac *Yr Arholwr* ar gyfer cyrff dyfarnu – ac mae copïau ar gael i'w lawrlwytho o'n gwefan. Gwnaethom hefyd gyfrannu erthyglau a blogiau ar gyfer gwefannau, cylchlythyrau a chylchgronau a gynhrychir gan lu o sefydliadau yn y sector addysg a'r sector cyflogaeth, gan gynnwys erthygl fisol reolaidd yn nhudalennau addysg y *Western Mail*.

Datblygwyd animeiddiadau a fideos ac mae'r rhai cyntaf wedi'u cyhoeddi ar ein gwefan ar yr adolygiadau o'r sectorau Adeiladu a'r Amgylchedd Adeiledig a TGCh.

Gwnaethom weithio'n agos gyda sefydliadau eraill yn ystod amrywiaeth o ddigwyddiadau cyhoeddus a digwyddiadau i randdeiliaid, gan gynnwys UCAS, Colegau Cymru, Ffederasiwn Hyfforddiant Cenedlaethol Cymru, Estyn, Cyngor y Gweithlu Addysg a Llywodraeth Cymru.

Gwnaethom adolygu ein gwefan a dechrau prosiect i drefnu gwybodaeth yn well ac ailwampio dyluniad a diwyg y wefan. Edrychwn ymlaen at lansio'r wefan newydd ar ddechrau 2018.

Eisteddfod yr Urdd

Yn 2017, am y tro cyntaf, roedd gennym bresenoldeb yn Eisteddfod yr Urdd wrth i ni rannu stondin ag Estyn a Chyngor y Gweithlu Addysg. Yn sgil hyn, cawsom gyfle i drafod y diwygiadau i gymwysterau cyffredinol a galwedigaethol gyda'r cyhoedd.

Roedd natur y digwyddiad, fel yr ŵyl ieuencid fwyaf o'i math yn Ewrop, yn golygu ei fod wedi denu cyfran uchel o bobl ifanc, rhieni ac athrawon. O ganlyniad, roedd yn ddigwyddiad delfrydol i ni drafod ein gwaith â'r bobl yr effeithir yn fwyaf uniongyrchol arnynt.

Ymwelodd dros 1,200 o bobl â'r stondin, gan gymryd taflenni a llawlyfrau yn cynnwys ystod eang o wybodaeth.



GWEITHGARWCH A ARIENNIR DRWY GRANTIAU

Gellir rhannu ein rhaglen grantiau yn bum categori bras:

Grant Cymorth ar gyfer Diwygio Cymwysterau

Dyfernir grantiau er mwyn helpu i roi cymwysterau cymeradwy diwygiedig (fel cymwysterau TGAU, Safon Uwch a Bagloriaeth Cymru) ar waith drwy gynhyrchu adnoddau dwyieithog a chyfleoedd datblygu proffesiynol parhaus. Maent yn cefnogi ymarferwyr addysgu a hyfforddwyr fel eu bod mewn sefyllfa well i gyflwyno'r cymwysterau hyn.

Grant Cymraeg i Oedolion

Defnyddir yr arian i gefnogi hyfywedd cymwysterau Cymraeg i Oedolion. Mae hyn yn cynnwys datblygu a sicrhau ansawdd y cymwysterau, yn ogystal â chyfleoedd datblygu proffesiynol ac adnoddau i'w cefnogi. Roeddem yn rheoli'r cynllun grant hwn o fis Medi 2016.

Grant Sgiliau Hanfodol

Mae'r grant hwn yn cefnogi'r gwaith o gyfieithu papurau arholiad a deunyddiau asesu eraill ar gyfer cymwysterau cyffredinol a galwedigaethol, yn ogystal â chyfieithu manylebau a chanllawiau ac adnoddau ategol ar gyfer cymwysterau. Dyfarnwyd grantiau yn y categori hwn i ystod eang o gyrff dyfarnu galwedigaethol gan gefnogi cymwysterau mewn amrywiaeth o feysydd galwedigaethol

ac ar lefelau amrywiol. Mae'r gyllideb grant a ddyrennir ar gyfer Cymorth yr Iaith Gymraeg yn 2017-18 yn is nag yn 2016-17 oherwydd bod y gwaith o ddiwygio cymwysterau TGAU a Safon Uwch wedi'i gwblhau, ac felly dyma ddiwedd ein cefnogaeth i sicrhau bod y cymwysterau hyn ar gael yn ddwyieithog.

Grant Sgiliau Hanfodol

Mae'r arian grant hwn yn helpu i barhau i ddatblygu'r profion cadarnhau ar gyfer cymwysterau Sgiliau Hanfodol ym maes Cyfathrebu a Chymhwysio Rhif.

Mae'r arian yn talu am waith cyfieithu a chostau eraill yr aed iddynt mewn perthynas â'r profion newydd, yn ogystal â'r tasgau ar gyfer pob un o'r pedwar maes Sgiliau Hanfodol (Cyfathrebu, Cymhwysio Rhif, Llythrennedd Digidol a Chyflogadwyedd). Daeth y grant i ben ym mis Mawrth 2017.

Grant Iechyd a Gofal Cymdeithasol

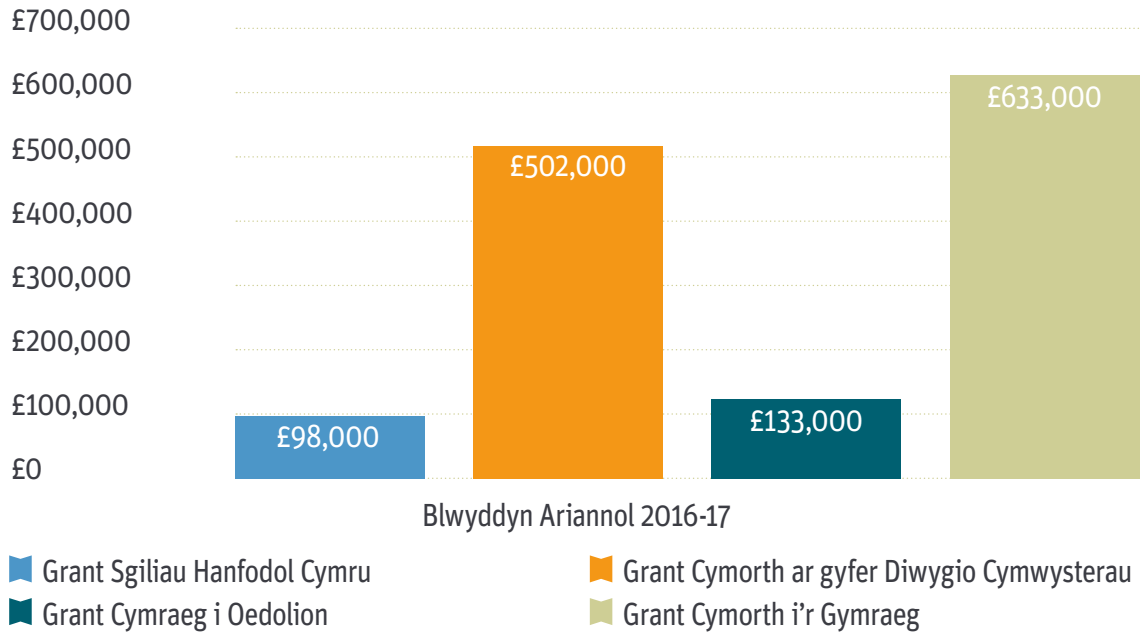
Yn y blynyddoedd ariannol 2017-18 a 2018-19, byddwn yn dyfarnu grant newydd i gefnogi'r gwaith o ddiwygio'r gyfres newydd o gymwysterau Iechyd a Gofal Cymdeithasol, a Gofal Plant cymeradwy.

Mae'r grantiau a restrir isod a'r gweithgareddau a gefnogir ganddynt yn ein helpu i sicrhau bod anghenion rhesymol dysgwyr yng Nghymru yn cael eu diwallu a bod gan y cyhoedd hyder yn y system gymwysterau yng Nghymru.

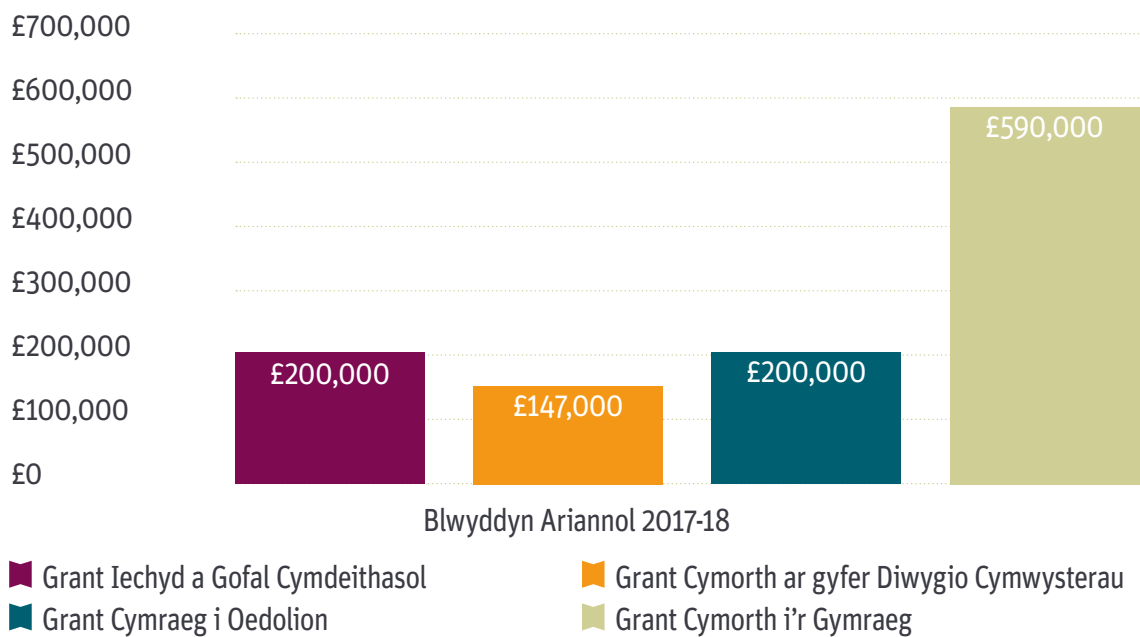


Mae manylion am y grantiau a ddyfernir gennym, y sawl sy'n cael arian grant a'r gweithgareddau a gefnogir, ar gael ar ein gwefan.

CYMWYSTERAU CYMRU – GRANTIAU A DDYFARNWYD, BLWYDDYN ARIANNOL 2016-17

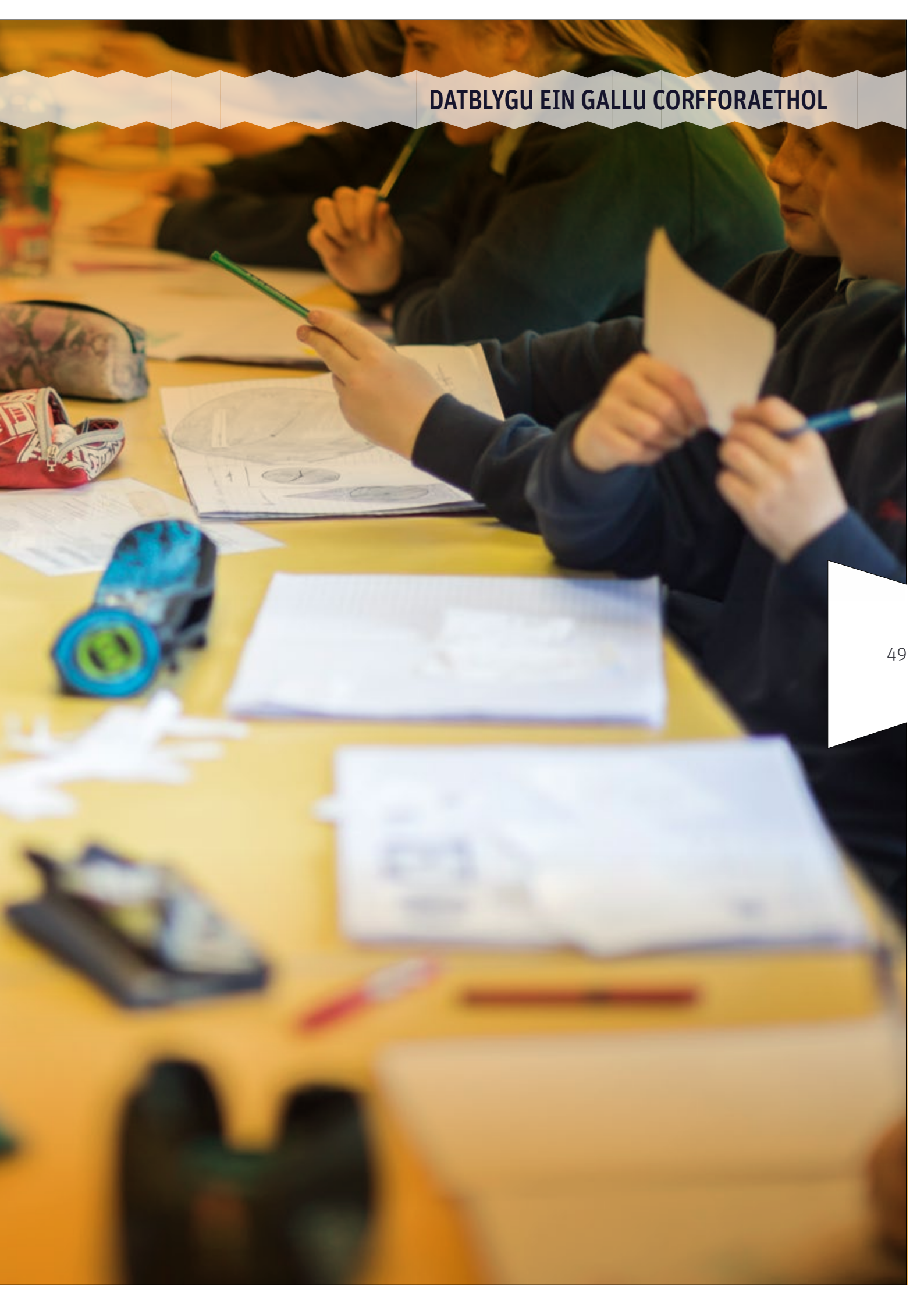


CYMWYSTERAU CYMRU – GRANTIAU A DDYRANNWYD, BLWYDDYN ARIANNOL 2017-18



Mae'r Grant Cymraeg i Oedolion yn uwch yn 2017-18, oherwydd ei fod yn adlewyrchu arian ar gyfer y flwyddyn academaidd lawn; roedd grant 2016-17 ar gyfer dau dymor yn unig. Daeth y grant Sgiliau Hanfodol Cymru i ben yn 2016-17.





EIN GWAITH YN 2017

Rôl y Gyfarwyddiaeth Cyllid a Gwasanaethau Corfforaethol yw helpu'r sefydliad i gyflawni ei swyddogaethau rheoleiddio mewn ffordd effeithiol, effeithlon a chydymffurfiol. Mae hyn yn golygu:

- Darparu'r polisiau, y mesurau diogelu a'r rheolaethau sy'n sicrhau ein bod yn cydymffurfio o safbwynt cyfreithiol ac yn cydfynd ag arfer gorau;
- Sefydlu prosesau a systemau sy'n hawdd i'w defnyddio ac nad ydynt yn creu gwaith gweinyddol diangen;
- Sicrhau bod gennym drefniadau cadarn ar gyfer gwneud penderfyniadau yn seiliedig ar dystiolaeth a chofnodion archwilio da;
- Herio'r sefydliad er mwyn sicrhau ei fod yn defnyddio adnoddau yn y ffordd orau bosibl ac yn gwario arian yn ddoeth – gan gynnwys datblygu staff, gweithio gyda chyflenwyr a derbynwyr grantiau, a defnyddio asedau a gwybodaeth yn effeithiol ac yn effeithlo
- Hyfforddi staff fel eu bod yn deall beth mae angen iddynt ei wneud a pham, a helpu rheolwyr/deiliaid cyllidebau i ymgymryd â'u cyfrifoldebau corfforaethol yn hyderus;
- Darparu arbenigedd proffesiynol (er enghraifft, defnyddio ein Pennaeth TG i gefnogi ein hadolygiadau sector).

Mae'r Gyfarwyddiaeth hefyd yn darparu'r swyddogaethau cyfathrebu a chysylltiadau allanol sy'n helpu'r sefydliad i wrando ar ein rhanddeiliaid ac yn rhoi gwybodaeth ddefnyddiol am yr hyn a wnawn.

Dros y flwyddyn, gwnaethom weithio i aeddfedu pob swyddogaeth, gan adeiladu ar y gwaith sefydlu a wnaethom yn 2015-16. Dyma rai o'r pethau a gyflawnwyd:

CYFATHREBU A CHYSYLLTIADAU ALLANOL

- Cyhoeddi wyth rhifyn electronig o gylchlythyr *Y Llechen* ar gyfer ysgolion a cholegau a phum rhifyn o gylchlythyr *Yr Arholwr* ar gyfer cyrff dyfarnu;
- Trefnu fforwm cyntaf Cymwysterau Cymru ar gyfer cyrff dyfarnu;
- Rheoli ymgyrchoedd gwybodaeth llwyddiannus am gymwysterau cyffredinol – gan gynnwys yr ymgyrch A*-G a'r erthyglau Ffocws ar Gyfres yr Haf;
- Noddi Gwobrau VQ a threfnu dau ddigwyddiad UCAS i athrawon; a
- Sefydlu fforymau rheolaidd ag undebau a grŵp cyfeirio penaethiaid.

CYLLID

- Cwblhau ein hail set o Gyfrifon Blynnyddol ym mis Awst 2017; a
- Talu 98% o gontractwyr o fewn 30 diwrnod.

LLYWODRAETHU

- Cyhoeddi ein Hadroddiad Blynyddol cyntaf ym mis Rhagfyr 2016;
- Cwblhau adolygiad o effeithiolrwydd ein Bwrdd a'n Pwyllgorau;
- Cytuno ar awydd y Bwrdd i fentro a gwella ein strwythur adrodd ar risg;
- Cynnal sesiwn frifio ragarweiniol ar ein deddfwriaeth i bob aelod newydd o staff;
- Datblygu ein Cynllun Busnes a monitro Perfformiad; a
- Cwblhau ein rhaglen archwilio mewnol.

TG

- Ennill achrediad diogelwch gwybodaeth 'Cyber Essentials Plus';
- Llunio cynlluniau parhad busnes a chynnal dau ymarfer ffug;
- Datblygu ein gweithdrefnau diogelwch TG drwy hyfforddiant gwe-rwydo a phrofion ffug;
- Datblygu QiW er mwyn cefnogi pwyntiau perfformiad Llywodraeth Cymru a derbyn *Datganiadau Cydymffurfiaeth* yn electronig; a
- Dywedodd 99% o staff fod ganddynt y dechnoleg (TG) gywir i wneud eu gwaith yn effeithiol.

ADNODDAU DYNOL

- Cytuno, cyhoeddi a gweithredu ein cyfres o bolisiau adnoddau dynol sy'n 'ystyriol o deuluoedd';
- Sefydlu systemau rheoli perfformiad a datblygu system lleoli staff;
- Cwblhau 17 o ymarferion recriwtio;
- Cynnal ein harolwg staff cyntaf (gyda chyfradd ymateb o 96% a mynegrif ymgysylltu o 76%);
- Darparu hyfforddiant Cydraddoldeb ac Amrywiaeth a hyfforddiant ymwybyddiaeth o'r iaith Gymraeg 'Kick off Cymraeg' i staff ac aelodau'r Bwrdd; a
- Helpu wyth aelod o staff i gwblhau cymwysterau ILM Lefel 3.

CAFFAEL

- Dyfarnu 56 o gontractau yn dilyn proses dendro neu ddyfynbris;
- Cynnal ymarfer caffael mawr i ddyfarnu contract consesiwn i ddatblygu cymwysterau Iechyd a Gofal Cymdeithasol, a Gofal Plant i Gymru;
- Lansio ein meddalwedd CRM a gwneud defnydd ychwanegol ohoni er mwyn helpu i reoli contractau;
- Cyhoeddi ein polisi caffael; a
- Contractio 33 o arbenigwyr pwnc.

CYNGOR I LYWODRAETH CYMRU

Fel yr arbenigwr cydnabyddedig mewn cymwysterau mae'n ofynnol i ni roi cyngor i Weinidogion Cymru ar faterion penodol os gofynnir i ni wneud hynny. Rydym wedi rhoi tystiolaeth ac adborth ar ymgynghoriadau i Bwyllgorau'r Cynulliad Cenedlaethol a Llywodraeth Cymru fel a ganlyn:

Tystiolaeth

- *Adroddiad Blynyddol Cymwysterau Cymru* (Y Pwyllgor Plant, Pobl Ifanc ac Addysg);
- *Ymchwiliad i'r amcangyfrifon ariannol sy'n mynd gyda deddfwriaeth* (y Pwyllgor Cyllid);
- *Ymchwiliad i Strategaeth y Gymraeg newydd Llywodraeth Cymru* (y Pwyllgor Diwylliant, y Gymraeg a Chyfathrebu).

Ymateb i Ymgynghoriadau Llywodraeth Cymru

- *Strategaeth y Gymraeg: Miliwn o siaradwyr Cymraeg erbyn 2050*;
- *Mesurau cyson ar gyfer dysgu ôl-16 yng Nghymru*; a
- *Rheoliadau Addysg (Gwybodaeth am Fyfyrrwyr) (Cymru) 2017 a Rheoliadau Addysg (Gwybodaeth am Gyrfannau) (Gweithgareddau Rhagnodedig) (Cymru) 2017.*

YMGYNGHORIADAU

Yn ystod y flwyddyn, gwnaethom gynnal yr ymgynghoriadau canlynol, yn unol â'n polisi ymgynghori:

- Adolygiad o gymwysterau yn y sector Iechyd a Gofal Cymdeithasol;
- Hysbysiad o fwriad i gyfyngu ar gymwysterau Iechyd a Gofal Cymdeithasol;
- Ymgynghoriad ar ganlyniadau rheoleiddio arfaethedig a mapio amodau;
- Ymgynghoriad ar dempledi cymwysterau cyffredinol y prosiect data (mae'r ymgynghoriad yn para ar ôl y cyfnod adrodd hwn).

GWEITHIO GYDA RHEOLEIDDWYR ERAILL

Gwnaethom gynnal cyfarfodydd rheolaidd â rheoleiddwyr cymwysterau eraill y DU: Ofqual yn Lloegr, CCEA yng Ngogledd Iwerddon ac SQA yn yr Alban. Gwnaethom weithio'n agos gyda'r rheoleiddwyr hyn; yn ystod y flwyddyn, gwnaethom gyhoeddi nifer o ddogfennau mewn cydweithrediad ag Ofqual a CCEA, er mwyn egluro'r diwygiadau i gymwysterau yng Nghymru, Lloegr a Gogledd Iwerddon, a sut y byddant yn effeithio ar fyfyrwyr.

Gwnaethom gyfarfod ag Estyn bob chwarter, ac mae ein tîm ymchwil yn cadw mewn cysylltiad rheolaidd er mwyn rhannu a thrafod cynlluniau ymchwil.

Gwnaethom weithio gyda Chomisiynydd y Gymraeg a'i thîm i ddatblygu ein gwaith, gan ystyried sut y gallwn gydweithio er budd yr iaith a phobl Cymru.

Gwnaethom weithio gyda Gofal Cymdeithasol Cymru, sy'n rheoleiddio'r gweithlu gofal cymdeithasol, wrth i ni barhau i ddiwygio cymwysterau yn y sector hwnnw yn dilyn yr ymrwymadau a wnaed yn ein hadolygiad sector.

Mewn achosion lle roedd ein gwaith yn cysylltu â gwaith rheoleiddwyr eraill, gwnaethom gadarnhau ein rolau mewn *Memoranda Cyd-ddealltwriaeth*. Mae dogfennau o'r fath ar waith gydag Ofqual, CCEA, Comisiynydd y Gymraeg a Gofal Cymdeithasol Cymru.

GWEITHIO DROS GYMRU

Deddf Llesiant Cenedlaethau'r Dyfodol (Cymru) 2015

Fel rheoleiddiwr cymwysterau annibynnol Cymru, rydym yn rhan o seilwaith y sector cyhoeddus. Yn ein polisiâu corfforaethol a'n gwaith fel rheoleiddiwr, rydym yn ceisio cefnogi datblygiad economaidd, cymdeithasol ac amgylcheddol Cymru a, thrwy hynny, y dangosyddion llesiant a nodir yn y Ddeddf hon.

Yn ystod y flwyddyn, gwnaethom gydweithio â chyrff cyhoeddus eraill sy'n darparu'r system addysg yng Nghymru, gan gynnwys y cyrff dyfarnu rydym yn eu rheoleiddio, ysgolion,

colegau, darparwyr dysgu seiliedig ar waith, consortia rhanbarthol ac awdurdodau lleol, yn ogystal â rheoleiddwyr cymwysterau mewn rhannau eraill o'r DU. Bu ein gwaith dadansoddi yn hysbysu Gweinidogion, swyddogion a sefydliadau eraill sy'n datblygu neu'n pennu polisi addysg, yn darparu gwasanaethau addysg neu'n addysgu myfyrwyr.

Caiff ein gwaith effaith hirdymor drwy sicrhau bod cymwysterau'n addas at y diben, a thrwy ystyried i ba raddau y maent yn diwallu anghenion cyflogwyr a sefydliadau addysg uwch ac addysg bellach. Mae hyn yn cefnogi dilyniant academiaidd a chyflogadwyedd ac, felly, ffyniant a thwf economaidd.



Y Gymraeg

Mae dymunoldeb hyrwyddo a hwyluso'r defnydd o'r Gymraeg yn un o'r 'wyth mater' y mae'n rhaid i ni eu hystyried o dan ein deddfwriaeth. Gwnaethom gyhoeddi ein *Polisi Rheoleiddio Cymwysterau Cyfrwng Cymraeg a Dwyieithog*, ar ôl iddo gael ei gymeradwyo gan ein Bwrdd ym mis Mai 2016. Gwnaethom adolygu ein cynllun gweithredu sy'n ategu'r polisi hwn yn ystod y flwyddyn.

Bu i ni sefydlu grŵp o gyrff dyfarnu y gallwn ymgynghori â hwy, wrth i ni ddatblygu camau gweithredu penodol mewn perthynas â chymwysterau cyfrwng Cymraeg a dwyieithog. Drwy'r grŵp hwn, byddwn yn cynnig cyngor i gyrff dyfarnu ar sut y gallant ddatblygu a sicrhau ansawdd eu darpariaeth Gymraeg gan gymryd camau hefyd i helpu gyrff dyfarnu i nodi unigolion sydd â'r cyfuniad angenrheidiol o sgiliau asesu a sgiliau Cymraeg.

Yn ogystal â sefydlu'r grŵp hwn o gyrff dyfarnu, rydym hefyd yn sefydlu grŵp cynghori o ysgolion a cholegau fel y gallant hwy hefyd ein helpu i nodi'r meysydd lle ceir y galw mwyaf am asesiadau dwyieithog. Rydym yn gobeithio cyfarfod â'r grŵp cynghori yn yr hydref.

Drwy sefydlu'r ddau grŵp, byddwn yn cydweithio er mwyn nodi sut y gallwn oresgyn

rhai o'r rhwystrau posibl sy'n wynebu pob un ohonom a gweld beth yn rhagor y gellir ei wneud i sicrhau bod mwy o gymwysterau ac asesiadau Cymraeg a dwyieithog ar gael.

Gwnaethom ddarparu arian grant sylweddol er mwyn helpu i sicrhau bod cymwysterau ac asesiadau cyfrwng Cymraeg ar gael ar gyfer cymwysterau cyffredinol (TGAU a Safon Uwch) a chymwysterau galwedigaethol, gan gynnwys cymwysterau Cymraeg i Oedolion. Neilltuwyd £633,000 o arian grant i gefnogi'r Gymraeg yn ystod y flwyddyn.

Gwnaethom gyfathrebu â'n rhanddeiliaid yn ddwyieithog, fel y bo'n briodol. Nid yw Safonau'r Gymraeg yn gymwys i ni eto, ond bu i ni ddatblygu ein cynlluniau iaith Gymraeg corfforaethol a chydweithio mewn ffordd gadarnhaol â Swyddfa Comisiynydd y Gymraeg.

Ar ddiwedd mis Mawrth 2017, roedd 32% o'n staff yn ystyried bod ganddynt sgiliau Cymraeg. Rydym yn helpu ein staff i ddatblygu'n barhaus, o fynychu cyrsiau byr i hyfforddiant sy'n canolbwyntio mwy ar drochi iaith. Yn ystod y flwyddyn, cafodd 93.6% o'n staff a 66% o aelodau'r Bwrdd hyfforddiant 'Kick off Cymraeg'. Yn ddiwylliannol, mae'r siaradwyr Cymraeg mwyaf hyderus yn y sefydliad yn helpu'r rhai sy'n dysgu ac yn datblygu.





Cydraddoldeb

Rydym yn cydymffurfio â dyletswyddau cyffredinol *Deddf Cydraddoldebau 2010*, ac rydym yn cymryd gofal i sicrhau ein bod yn ystyried materion cydraddoldeb yn ein holl weithgareddau. Mae enghreifftiau'n cynnwys cynllun ein swyddfa, ein harferion recriwtio, safonau dylunio ein gwefan a'r ffordd rydym yn trefnu ein digwyddiadau. Mae ystyriaethau cydraddoldeb wedi'u hintegreiddio yn y broses o ddylunio ein polisiau, ein hasesiadau effaith rheoleiddiol a'r gwasanaethau a ddarperir gennym a chânt eu hadolygu'n rheolaidd.

Fel rheoleiddiwr, rydym hefyd yn monitro i ba raddau mae cyrff dyfarnu yn cyflawni eu dyletswyddau cydraddoldeb. Rydym wedi mabwysiadu egwyddorion *Fair Access by Design*, sef y polisi tair gwlad sy'n ceisio sicrhau nad yw'r ffordd y caiff cymwysterau eu dylunio yn cynnwys unrhyw wahaniaethu. Gwnaethom gyhoeddi ein *Cynllun Cydraddoldeb Strategol* ar ôl i'r Bwrdd ei gymeradwyo ym mis Ebrill 2016 a byddwn yn ei fonitro a'i adolygu bob blwyddyn.

Caiff rhai o'n cyflawniadau mewn perthynas â'r cynllun hwn eu crynhoi isod:

- Cafodd 93.5% o'n staff a 100% o aelodau'r Bwrdd hyfforddiant Cydraddoldeb ac Amrywiaeth;
- Gwnaethom adolygu ein dull o hysbysebu rolau a defnyddio mwy o leoliadau a chyhoeddiadau i hysbysebu / hyrwyddo ein swyddi gwag;
- Roedd ein gwefan wedi hyrwyddo hygyrchedd a gwnaethom sicrhau bod ein cyhoeddiadau ar gael i gynulleidfaoedd amrywiol;
- Cafodd ceisiadau i gydnabod cyrff dyfarnu newydd eu hasesu yn erbyn deddfwriaeth cydraddoldebau;
- Gwnaethom gyhoeddi ein polisi caffael;
- Gwnaethom ddatblygu templed ar gyfer ein Hasesiad o'r Effaith ar Gydraddoldeb a'i gynnwys yn ein gwaith;
- Gwnaethom gasglu a dadansoddi data ar gyflogau dynion a menywod, proffil oedran ac anabledau ein staff er mwyn nodi unrhyw broblemau y mae angen rhoi sylw iddynt.

Byddwn yn cyhoeddi ein Hadroddiad Blynyddol ar gydraddoldeb yn ystod hydref 2017.

Trosolwg ariannol

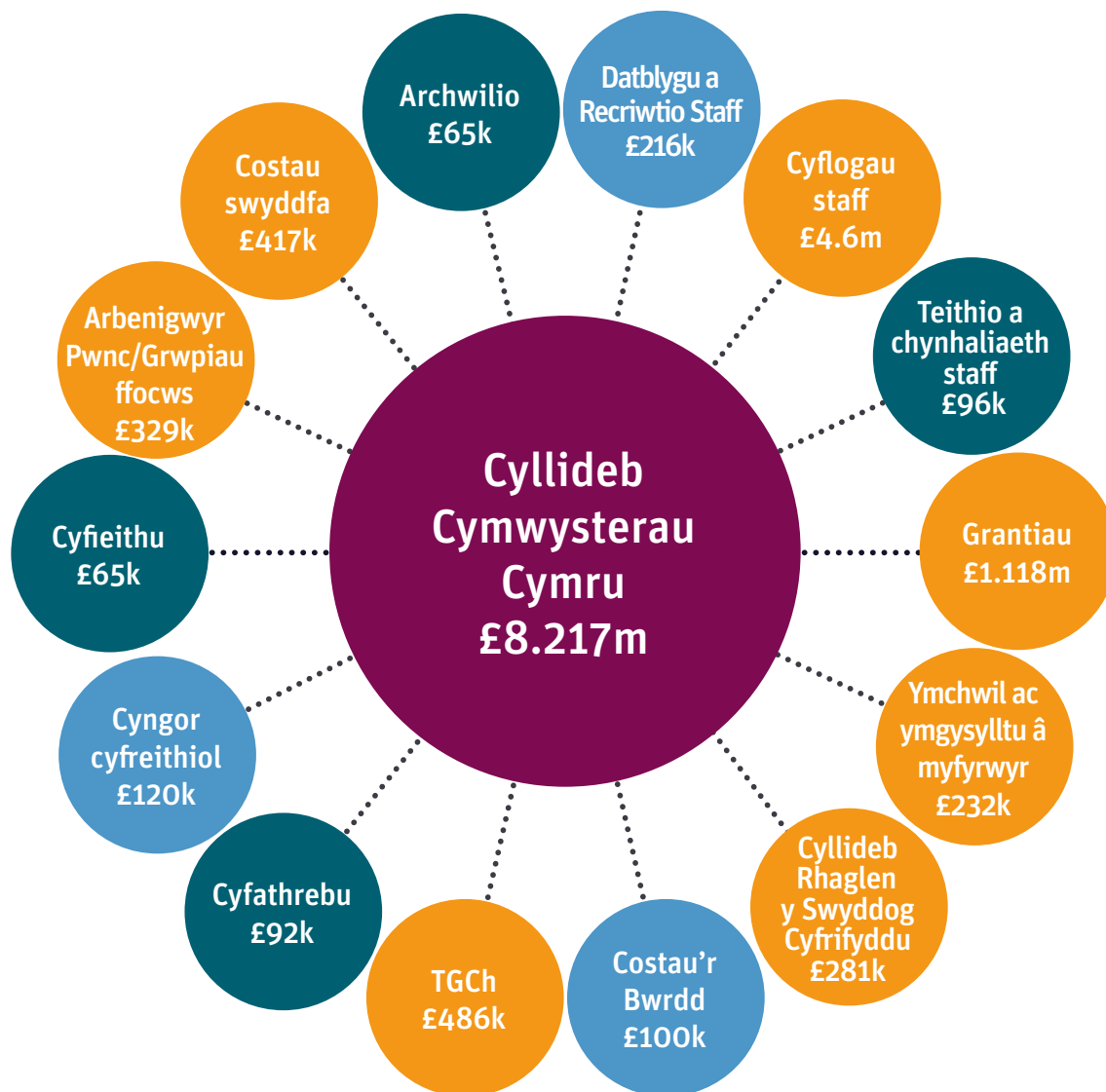
Fel Corff a Noddir gan Lywodraeth Cymru, cawn ddyraniad grant blynyddol i dalu ein costau gweithredol.

Caiff swm ein dyraniad ei gadarnhau mewn llythyr blynyddol ar gyfer y flwyddyn ariannol o fis Ebrill hyd at fis Mawrth, a gyhoeddwyd gennym. Roedd ein dyraniad grant ar gyfer 2017-18 wedi gostwng £327k i £8.042m, sy'n cyfateb i ostyngiad o 4%.

Gwnaethom bennu cyllideb o £8.217m ar gyfer 2017-18, sy'n cynnwys y dyraniad grant blynyddol o £8.042m; ynghyd â £175,000 o gronfa o £500,000 a sefydlwyd gennym yn 2016-17 er mwyn talu costau prosiectau untro penodol yr oeddem wedi'u cynllunio.

Mae gwybodaeth am sut y gwnaethom wario dyraniad 2016-17, sy'n cynnwys rhagor o fanylion am y gronfa £500,000 a grëwyd, ar gael yn ein Cyfrifon Blynyddol.

Isod, dangoswn sut rydym yn bwriadu gwario dyraniad 2017-18:



Er bod ein costau craidd yn gostau sefydlog i raddau helaeth, bydd llawer o'n gweithgareddau (ac, felly, y costau cysylltiedig) yn amrywio o flwyddyn i flwyddyn. Y rheswm am hyn yw bod angen i ni sicrhau bod ein rhaglen waith yn gyson â mentrau polisi Llywodraeth Cymru, ac yn ymateb i faterion rheoleiddio sy'n codi.

Gwnaethom lunio ein Cynllun Ariannol Tymor Canolig ac rydym yn ei fireinio'n rheolaidd. Mae'r cynllun hwn yn trosi ein gweithgareddau disgwylidig yn broffil tair blynedd o gostau disgwylidig.

Rydym yn ymwybodol o'r heriau ariannol a fydd yn wynebu'r sector cyhoeddus, a'r angen i barhau i fod yn gydnerth o safbwynt ariannol. Byddwn yn parhau i adolygu ein Cynllun Ariannol Tymor Canolig ac ystyried effaith newidiadau posibl ar ein lefelau cyllid, er mwyn sicrhau ein bod yn parhau i ganolbwyntio ar feysydd perfformiad allweddol ac y gallwn amlygu'r canlyniadau posibl a allai ddeillio o ostyngiadau i ddyraniadau ariannol.

Rhagwelwn y bydd hyn yn ein galluogi i barhau â'r drafodaeth aeddfed rhyngom ni a'n Huned Noddi ar faterion cyllido.

Sefydlu ein gallu ymchwil

Yn ystod y flwyddyn ddiwethaf, gwnaethom orffen recriwtio a sefydlu ein swyddogaeth ymchwil ac ystadegau. Mae'r tîm yn cynnwys ymchwilyr cymdeithasol ac ystadegwyr, sydd ag ystod o brofiad o feysydd academiaidd a sefydliadau sector cyhoeddus. Mae'n darparu sail dystiolaeth wrthrychol er mwyn gwneud penderfyniadau rheoleiddio a pholisi ynghylch cymwysterau a'r system gymwysterau yng Nghymru.

Mae rôl y tîm yn cynnwys:

- ✦ Dylunio, comisiynu a gwneud gwaith ymchwil;
- ✦ Cefnogi gweithgarwch monitro, adolygu ac ymgynghori;
- ✦ Casglu a dadansoddi data;
- ✦ Cynhyrchu ystadegau; a
- ✦ Rhannu dystiolaeth a gwybodaeth er mwyn cefnogi penderfyniadau, polisiâu a trategaethau.

Mae'r gwaith ymchwil y bu i ni ei gyflawni neu'i gomisiynu fel sefydliad yn rhan bwysig o'r adolygiadau a amlinellir mewn rhannau eraill o'r adroddiad hwn, gan gynnwys yr adolygiadau o sectorau cymwysterau galwedigaethol, yr adolygiad o Fagloriaeth Cymru a'r ymchwiliad i gofrestrïadau cynnar ar gyfer arholiadau TGAU.



Rydym wedi datblygu ein dull ymgynghori drwy ddylunio holiadur a dadansoddi sawl ymgynghoriad, a thrwy ddatblygu canllaw sefydliadol ar arfer gorau o ran cynnal ymgynghoriadau. Rydym yn parhau i ddatblygu ein seilwaith ymchwil ac ystadegau, gan gynnwys datblygu perthynas â chymdeithasau proffesiynol ac ymchwil academiaidd a rhyngweithio â hwy; datblygu tudalennau gwe newydd ar gyfer cyhoeddi ymchwil ac ystadegau; adolygu canllawiau moesegol, a datblygu polisïau ar ymchwil ac ystadegau. Bydd datblygiadau yn y dyfodol yn cynnwys sefydlu grŵp cynghori ar ymchwil a moeseg.

Mae'r wybodaeth a geir drwy ddadansoddi ystadegau yn bwysig iawn, a bydd ein prosiect data yn rhan hollbwysig o'n gallu yn hynny o beth.

Prosiect Data

Wrth i ni ddatblygu ein gallu ymchwil ac ystadegol, mae angen i ni allu casglu a dadansoddi data am yr arholiadau a gaiff eu sefyll yng Nghymru a chyhoeddi adroddiadau. Ar hyn o bryd, mae Ofqual yn casglu ac yn cyhoeddi'r data hyn ar gyfer tair gwlad.

Yn ystod y flwyddyn, gwnaethom gwblhau astudiaeth gwmpasu i benderfynu pa fath o wybodaeth y mae angen i ni ei chasglu, a pha mor aml, a pha fath o seilwaith TG sydd ei angen arnom i wneud hynny. Gwnaethom ymgysylltu â chyrff dyfarnu hefyd er mwyn deall eu barn ac unrhyw bryderon.

I gefnogi ein gwaith monitro rheoleiddiol a'n cyhoeddiadau, gwnaethom benderfynu ei bod yn well i'n casgliadau rheolaidd ofyn am ddata wedi'u cyfuno, er enghraifft niferoedd y cofrestrïadau fesul cymhwyster gan gyrff dyfarnu, yn rheolaidd. Gofynnir am ddata heb eu cyfuno, er enghraifft graddau ymgeiswyr er mwyn ateb cwestiynau ymchwil penodol, ar sail ad hoc.

Ym mis Gorffennaf, gwnaethom gynnal ymgynghoriad ffurfiol ar y templedi a'r amserlen rydym yn eu cynnig ar gyfer casglu data am gymwysterau cyffredinol. Byddwn yn ystyried y data y mae angen i ni eu casglu ar gyfer cymwysterau galwedigaethol ymhellach. Gwnaethom hefyd ddechrau datblygu'r system TG i ddal y data a chynllunio newidiadau i ben blaen QiW.





Datblygu staff

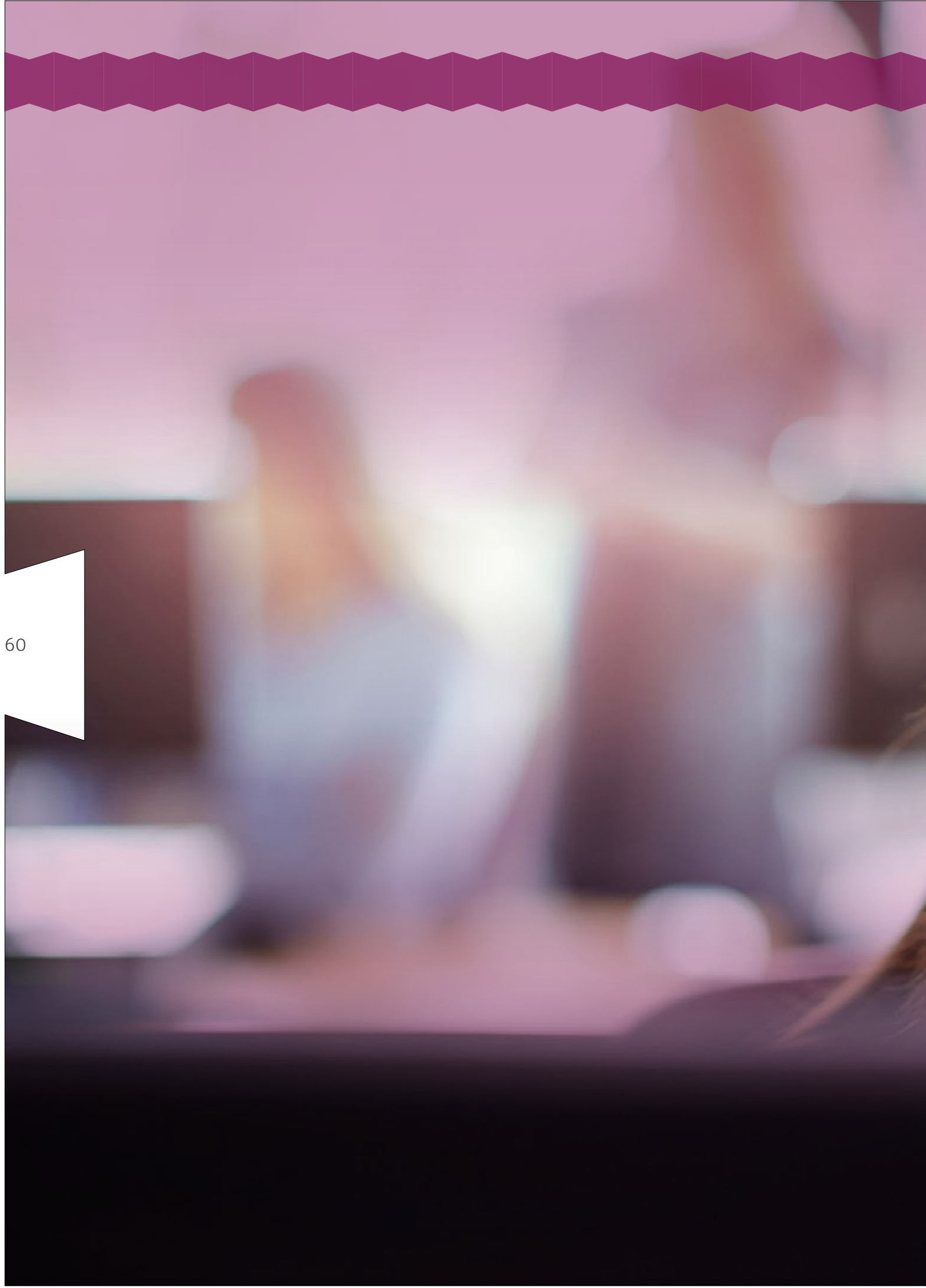
Eleni, gwnaethom gwblhau ein proses recriwtio, gan benodi staff i'n tîm ymchwil ac ystadegau ac i'r holl swyddi Rheolwyr, Swyddogion a Chynorthwyr Cymwysterau. Hefyd, gwnaethom helpu staff i wella eu sgiliau a'u gallu. Gwelwyd rhywfaint o drosiant staff eleni wrth i'r secondiadau a drefnwyd er mwyn trosglwyddo gwybodaeth o Lywodraeth Cymru ddod i ben. Gadawodd nifer fach o aelodau eraill o staff a ymunodd â ni ar y dechrau hefyd, ar ôl datblygu eu sgiliau yn ystod eu hamser gyda ni.

Ym mis Hydref 2016, lanswyd ein harolwg staff cyntaf a darparodd hwn ein meincnod ar gyfer yr arolwg blynyddol a gynhelir bob hydref i fesur ymgysylltiad. Roeddem yn fodlon ar y canlyniadau cychwynnol: cawsom gyfradd ymateb ragorol o 96% a sgôr ymgysylltiad o 76%. Caiff 'ymgysylltiad' ei fesur drwy is-gyfes o gwestiynau sy'n canolbwyntio ar deimladau pobl am y sefydliad ac am ba hyd y maent yn bwriadu aros, ac roedd ein sgôr yn uchel o gymharu â sefydliadau tebyg. Amlygodd yr arolwg rai meysydd i'w gwella. Gwnaethom gynnal sesiwn ar gyfer y staff i gyd i drafod yr rhain a nodi newidiadau cadarnhaol y gellid eu gwneud. Rydym yn ymrwymedig i ddatblygu ein staff

ac rydym yn cynnig hyfforddiant a chymorth corfforaethol i unigolion. Eleni, roedd ein hyfforddiant corfforaethol wedi canolbwyntio ar y Gymraeg yn y gweithle gyda 'Kick off Cymraeg', ynghyd â hyfforddiant Cydraddoldeb ac Amrywiaeth, a gyflwynwyd i'r sefydliad cyfan ac aelodau ein Bwrdd. Bu i ni hefyd ddefnyddio darparwyr allanol i gynnal sesiynau ar sgiliau hwyluso ac effaith bersonol fel rhan o faes dysgu sy'n canolbwyntio ar y gallu i arwain.

Cymerodd aelodau ein tîm Gweithredol ran mewn sesiynau sy'n canolbwyntio ar arwain fel rhan o'u rolau unigol ac fel tîm. Yn achos staff iau, bu i ni gyflwyno ein ILM Lefel 3 cyntaf mewn Arwain a Rheoli i naw aelod o staff.

Yn ogystal â hyfforddiant ffurfiol, bu i ni ddefnyddio staff mewnol i ddarparu hyfforddiant, neu i roi'r wybodaeth ddiweddaraf am eu gwaith, a gwnaethom gynnig ystod o weithgareddau datblygu, fel cysgodi a gweithio ar draws timau, lle roedd staff yn gallu gweithio ar brosiectau y tu allan i'w proffil gwaith arferol. Yn ogystal, mae gennym fodel lleoli staff i hwyluso symudiadau mewnol ffurfiol er mwyn ehangu gwybodaeth a gallu a, thrwy hynny, feithrin ein cydnherthedd mewnol a chefnogi gwaith cynllunio olyniaeth.



60



Isod, ceir crynodeb o rai o'n blaenoriaethau ar gyfer blwyddyn ariannol 2017-18.

GWEITHGAREDDAU SY'N YMWNEUD Â CHYMWYSTERAU CYFFREDINOL

- Parhau i gyflawni ein strategaeth cymwysterau cyffredinol;
- Cyhoeddi adroddiad ar ein hymchwil i Gofrestriadau Cynnar;
- Cyhoeddi adroddiad ar ein hadolygiad o Fagloriaeth Cymru;
- Ymchwilio i'r gwersi a ddysgwyd o'r rhaglen diwygio cymwysterau cyffredinol;
- Goruchwyllo cyfres arholiadau'r Haf a'r Gaeaf; a
- Parhau i weithio gyda rhanddeiliaid i sicrhau bod mwy o gymwysterau cyfrwng Cymraeg ar gael.

GWEITHGAREDDAU SY'N YMWNEUD Â CHYMWYSTERAU GALWEDIGAETHOL

- Parhau â'n rhaglen o adolygiadau sector;
- Cyhoeddi adroddiadau ar ein hadolygiadau o'r sectorau Adeiladu a'r Amgylchedd Adeiledig a TGCh;
- Cyhoeddi canfyddiadau ein gwaith i fonitro cymwysterau Cymorth Cyntaf;
- Parhau â'n rhaglen monitro cymwysterau galwedigaethol; a
- Parhau i ddatblygu'r cymwysterau Iechyd a Gofal Cymdeithasol, a Gofal Plant newydd.

GWEITHGAREDDAU RHEOLEIDDIO CRAIDD

- Dechrau ein hadolygiad o'r *Amodau Cydnabod Safonol*;
- Dechrau ein rhaglen Monitro Cyrff Dyfarnu; a
- Cwblhau ein canlyniadau rheoleiddio a chyhoeddi adroddiad ein hymgyngoriad.

DATBLYGU EIN GALLU CORFFORAETHOL

- Parhau i roi ein cynllun gweithredu ar waith er mwyn cydymffurfio â Mesur y Gymraeg (2011);
- Datblygu strategaeth y gweithlu;
- Rhoi ein prosiect casglu data ar waith; a
- Cyhoeddi ein strategaeth gallu corfforaethol.

YMGYSYLLTU Â'R SYSTEM GYMWYSTERAU YNG NGHYMURU A'I CHEFNOGI

- Parhau â'n rhaglen ymchwil i ategu newidiadau i gymwysterau sy'n gysylltiedig â'r cwricwlwm newydd;
- Parhau i roi grantiau;
- Parhau i gefnogi canolfannau drwy ein Tîm Cefnogi Canolfannau;
- Cyhoeddi ail gam ein hymchwil i Hyder y Cyhoedd; a
- Parhau i ddatblygu ein dulliau cyfathrebu a chynyddu dealltwriaeth y cyhoedd o'n rôl o fewn y system gymwysterau yng Nghymru.



Adeilad Q2, Lôn Pencarn, Parc Imperial,
Coedcynyw, Casnewydd NP10 8AR
☎ 01633 373222



Argraffwyd ar bapur wedi'i ailgylchu 75%

© 2017 Cymwysterau Cymru