

Cynulliad Cenedlaethol Cymru

Papur Briffio ar Ddiweithdra Chwefror 2012

Mae'r papur briffio misol hwn yn rhoi trosolwg ystadegol odueddiadau diweithdra.

Caiff gwybodaeth am etholaethau'r Cynulliad, Cymru a chenedloedd a rhanbarthau'r DU ei chynnwys.

Gwasanaeth
Ymchwil



Cynulliad Cenedlaethol Cymru yw'r corff sy'n cael ei ethol yn ddemocrataidd i gynrychioli buddiannau Cymru a'i phobl, i ddeddfu ar gyfer Cymru ac i ddwyn Llywodraeth Cymru i gyfrif.

Mae'r Gwasanaeth Ymchwil yn darparu ymchwil a gwybodaeth arbenigol a ddiuedd er mwyn cefnogi Aelodau a phwyllgorau'r Cynulliad i gyflawni swyddogaethau craffu, deddfwriaethol a chynrychioliadol Cynulliad Cenedlaethol Cymru.

Mae briffiau gan Wasanaeth Ymchwil yn cael eu hysgrifennu ar gyfer Aelodau'r Cynulliad a'u staff. Mae'r awduron ar gael i drafod y papurau gydag Aelodau a'u staff ond nid yw'n bosibl rhoi cyngor i'r cyhoedd. Croesawn sylwadau ar ein briffiau; os oes gennych unrhyw sylwadau gallwch eu hanfon i'r cyfeiriad post neu e-bost isod.

Gellir cael gafael ar fersiwn electronig o'r papur ar safle'r Cynulliad Cenedlaethol yn:
www.cynulliadcymru.org/research

Mae copïau printiedig hefyd ar gael yn Llyfrgell yr Aelodau:

**Y Gwasanaeth Ymchwil
Cynulliad Cenedlaethol Cymru
Bae Caerdydd
CF99 1NA**

E-bost: **Research.Service@wales.gov.uk**

Twitter: **[@YmchwilCCC](https://twitter.com/YmchwilCCC)**

© **Hawlfraint Comisiwn Cynulliad Cenedlaethol Cymru 2012**

Ceir atgynhyrchu testun y ddogfen hon am ddim mewn unrhyw fformat neu gyfrwng cyn belled ag y caiff ei atgynhyrchu'n gywir ac na chaiff ei ddefnyddio mewn cyd-destun camarweiniol na difriol. Rhaid cydnabod mai Comisiwn Cynulliad Cenedlaethol Cymru sy'n berchen ar hawlfraint y deunydd a rhaid nodi teitl y ddogfen.

Rhif ymholiad: 12/0502

Cynulliad Cenedlaethol Cymru

Papur Briffio ar Ddiweithdra
Chwefror 2012

Gareth Thomas

Rhif dogfen: 12/006

Gwasanaeth
Ymchwil



Papur Briffio ar Ddiweithdra: Mis Chwefror 2012

Cyflwyniad

Caiff ystadegau am ddiweithdra eu cyhoeddi'n fisol gan y Swyddfa Ystadegau Gwladol (y Swyddfa Ystadegau). Caiff y papur hwn ei ryddhau'n fuan wedi i ddata'r Swyddfa Ystadegau gael ei gyhoeddi. Nod y papur hwn yw darparu crynodeb o'r wybodaeth ddiweddaraf am ddiweithdra yng Nghymru a'r Deyrnas Unedig.

Mae adran 1 yn cynnwys y prif ffigurau a dadansoddiadau. Ceir rhagor o wybodaeth yn adrannau 2 i 6.

Yn ogystal â gwybodaeth am y Sefydliad Llafur Rhyngwladol (ILO) a dulliau o fesur nifer y bobl sy'n hawlio budd-dal diweithdra, mae'r papur hwn yn cynnwys ffigurau answyddogol o gyfraddau nifer y bobl sy'n hawlio budd-dal diweithdra yn Etholaethau'r Cynulliad. Mae y rhain yn fesuriadau gwahanol i'r rhai a gaiff eu cyhoeddi gan y Swyddfa Ystadegau. Oherwydd newid yn y fethodoleg, nid yw'n bosibl cymharu'r canrannau answyddogol yn y papur briffio hwn gyda chanrannau sydd wedi'u cyhoeddi mewn papurau cyn mis Awst 2010. Ceir rhagor o wybodaeth yn yr Atodiad Technegol.

1: Y prif ffigurau

Ffigurau diweithdra'r Sefydliad Llafur Rhyngwladol (ILO) ¹

- Canran diweithdra ILO Cymru o fis Hydref i fis Rhagfyr 2011 oedd 9.0 y cant. Mae hyn wedi cynyddu o 8.4 y cant yn y cyfnod rhwng mis Hydref a mis Rhagfyr 2010. *Ffigur 2.1*;
- O fis Hydref i fis Rhagfyr 2011, ffigur diweithdra ILO Cymru oedd 134,000. Roedd hynny'n ostyngiad o 3,000 ers y chwarter blaenorol ac yn gynydd o 12,000 ers y flwyddyn flaenorol;
- Canran ILO ar gyfer dynion oedd 10.7 y cant, o'i gymharu â 7.2 y cant ar gyfer menywod. *Ffigur 2.1*;
- Canran ILO Cymru oedd yr uchaf allan o bedair gwlad y Deyrnas Unedig. *Tabl 3.1*;
- Yn ôl ei chyfradd ILO, daeth Cymru yn chweched allan o ddeuddeg o wledydd a rhanbarthau'r Deyrnas Unedig. *Ffigur 4.1*; ac
- Rhwng mis Gorfennaf 2010 a mis Mehefin 2011, roedd 49,200 o bobl rhwng 16 a 24 oed yn ddiwaith yn ôl ffigurau'r Sefydliad Llafur Rhyngwladol. Y canran diweithdra ILO ar gyfer pobl rhwng 16 a 24 oed oedd 22.9 y cant. *Tabl 5.1 a Ffigur 5.1*

Nifer y bobl sy'n hawlio budd-dal diweithdra ²

- Ym mis Ionawr 2012, cyfanswm nifer y bobl a oedd yn hawlio budd-dal diweithdra yng Nghymru oedd 5.6 y cant. Mae hyn yn cymharu â 5.0 y cant yn mis Ionawr 2011. *Ffigur 2.2*;
- Gwelwyd cynnydd o 1,300 yng nghyfanswm nifer y bobl a oedd yn hawlio budd-dal diweithdra yng Nghymru ers y mis blaenorol. Roedd hyn yn gynydd o 8,200 ers mis Ionawr y llynedd;
- Gyda chanran o 7.0 y cant, Gogledd Iwerddon oedd â'r gyfradd uchaf o bobl sy'n hawlio budd-dal diweithdra yn y Deyrnas Unedig. Roedd Cymru yn ail ar y rhestr. *Tabl 3.2*;

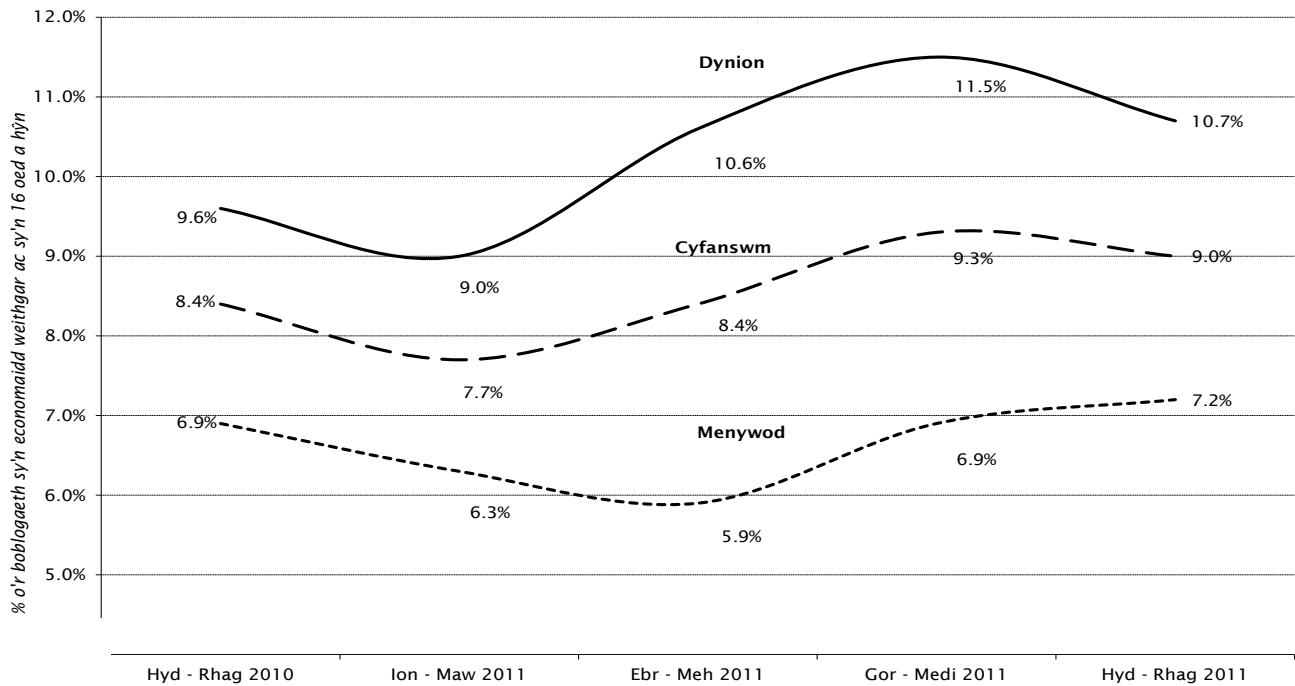
¹ Canran diweithdra'r **Sefydliad Llafur Rhyngwladol (ILO)** yw nifer ILO o'r bobl sy'n ddi-waith fel canran o'r boblogaeth economaidd weithgar sy'n 16 oed a hŷn. Mae hyn yn cynnwys y rhai sydd heb waith ond sydd eisiau swydd, y rhai sydd wedi bod yn chwilio am waith yn y pedair wythnos diwethaf ac sydd ar gael i ddechrau gweithio yn y pythefnos nesaf; a'r rhai sydd heb waith, sydd wedi dod o hyd i swydd ac sy'n aros i ddechrau gweithio o fewn y pythefnos nesaf. Mae'r ffigurau'n deillio o arolygon o gartrefi a gaiff eu cynnal bob chwarter blwyddyn gan y Swyddfa Ystadegau Gwladol a rhain yw'r prif ddull o fesur diweithdra yn y Deyrnas Unedig.

² Dim ond pobl sy'n hawlio Lwfans Ceisio Gwaith sydd wedi'u cyfrif yn y dull mesur **nifer y bobl sy'n hawlio budd-dal diweithdra**. Mae'n is na diffiniad yr ILO, oherwydd nid oes gan rai pobl sy'n ddi-waith yr hawl i fudd-dal diweithdra, neu maent yn dewis peidio â'i hawlio. Mae canrannau Etholaethau'r Cynulliad yn amcangyfrifon answyddogol a gynhyrchwyd gan y Gwasanaeth Ymchwil (gweler yr Atodiad Technegol).

- Ym mis Ionawr 2012, canran y bobl a oedd yn hawlio budd-dal diweithdra yng Nghymru oedd y chweched uchaf ymhlith deuddeg o wledydd a rhanbarthau'r Deyrnas Unedig. *Ffigur 4.2;*
- Gwelwyd cynnydd o 2,040 ers y mis blaenorol yn nifer y bobl rhwng 18 a 24 oed sy'n hawlio budd-dal diweithdra, a chynnydd o 3,555 ers mis Ionawr y llynedd. *Tabl 5.2*
- Etholaethau'r Cynulliad gyda'r canrannau hawlio budd-dal diweithdra uchaf ym mis Ionawr 2012 (yn seiliedig ar amcangyfrifon answyddogol) oedd Blaenau Gwent (gyda 12.3 y cant) a Merthyr Tudful a Rhymni (gyda 12.1 y cant). Yr etholaethau â'r amcangyfrifon canrannau hawlio budd-dal diweithdra isaf oedd Sir Drefaldwyn (3.2 y cant), a Cheredigion (3.3 y cant). *Tabl 6.2.*

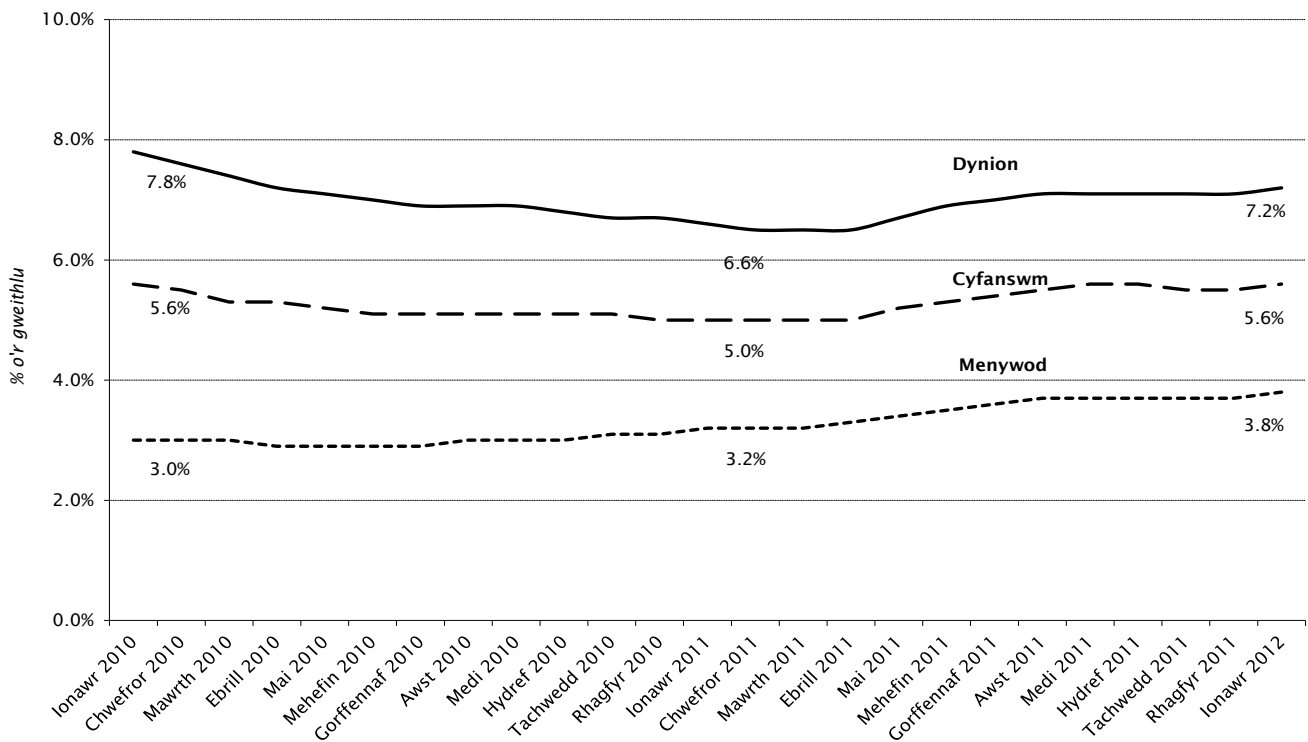
2: Ystadegau ar ddiweithdra yng Nghymru ³

Ffigur 2.1: Canran diweithdra ILO



Ffynhonnell: Y Swyddfa Ystadegau Gwladol

Ffigur 2.2: Canran y bobl sy'n hawlio budd-dal diweithdra



Ffynhonnell: Y Swyddfa Ystadegau Gwladol

³ Gweler yr Atodiad Technegol am ddiffiniadau o ddata diweithdra a ddefnyddiwyd yn y papur hwn.

3: Ystadegau ar ddiweithdra ar gyfer y Deyrnas Unedig

Tabl 3.1: Canran diweithdra ILO

Mis Hydref i fis Rhagfyr	Cymru	Lloegr	Yr Alban	Gogledd Iwerddon	Y Deyrnas Unedig
2011	9.0	8.4	8.6	7.2	8.4
2010	8.4	7.8	8.0	8.0	7.9
2009	8.6	7.8	7.7	6.0	7.8

Ffynhonnell: Y Swyddfa Ystadegau Gwladol / StatsCymru

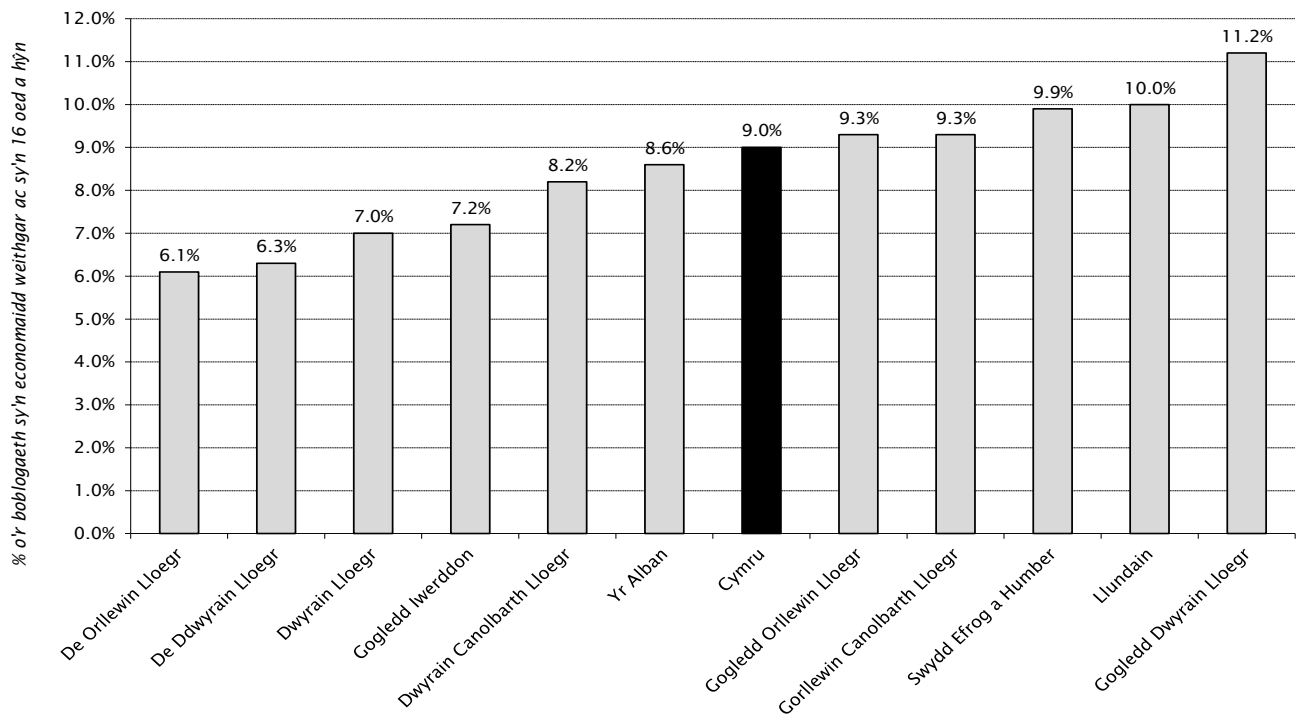
Tabl 3.2: Canran y bobl sy'n hawlio budd-dal diweithdra

Mis Ionawr	Cymru	Lloegr	Yr Alban	Gogledd Iwerddon	Y Deyrnas Unedig
2012	5.6	4.9	5.3	7.0	5.0
2011	5.0	4.4	5.2	6.6	4.5
2010	5.6	4.9	5.2	6.3	5.0

Ffynhonnell: Y Swyddfa Ystadegau Gwladol / StatsCymru

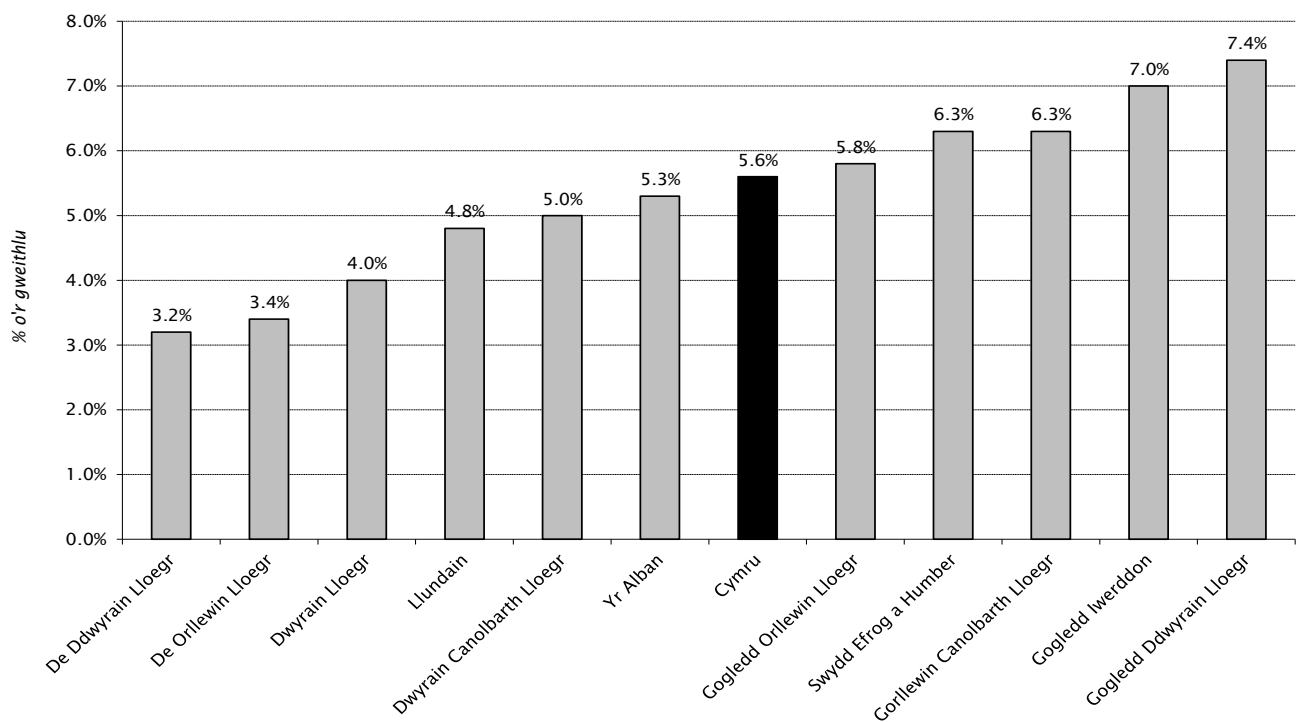
4: Ystadegau ar ddiweithdra yng ngwledydd a rhanbarthau'r Deyrnas Unedig

Ffigur 4.1: Canran diweithdra ILO (o fis Hydref i fis Rhagfyr 2011)



Ffynhonnell: Y Swyddfa Ystadegau Gwladol

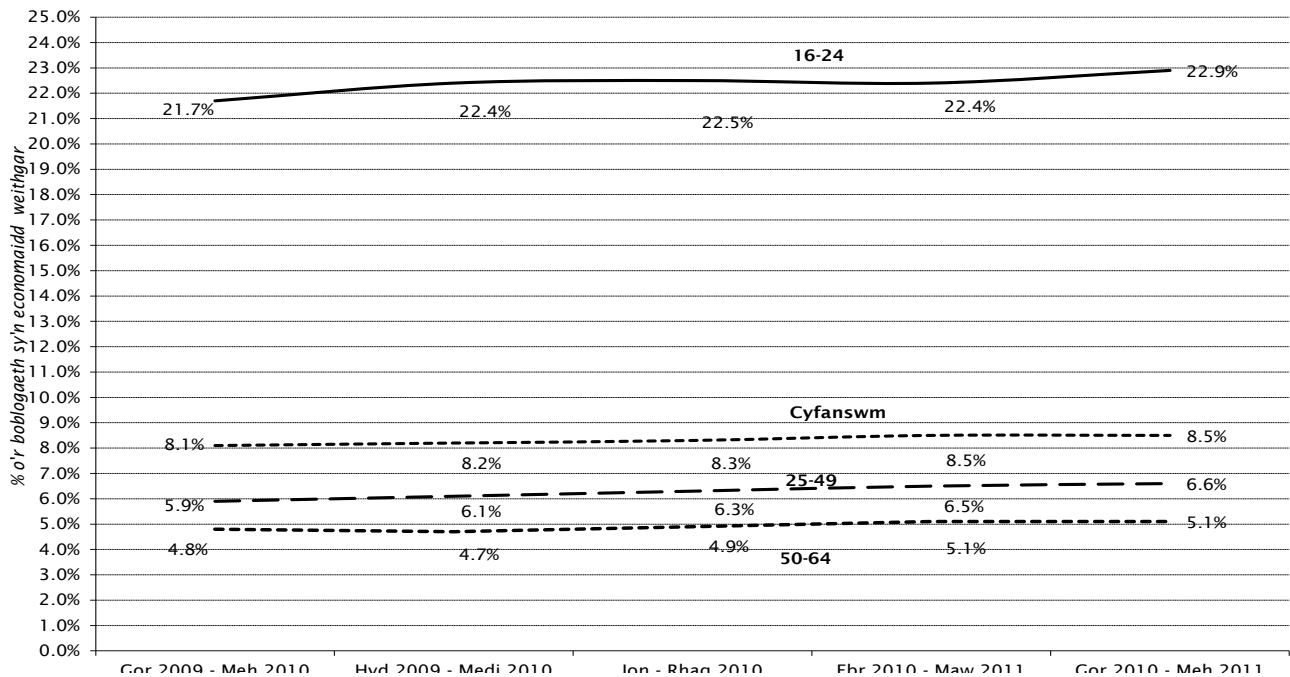
Ffigur 4.2: Canran y bobl sy'n hawlio budd-dal diweithdra (Ionawr 2012)



Ffynhonnell: Y Swyddfa Ystadegau Gwladol

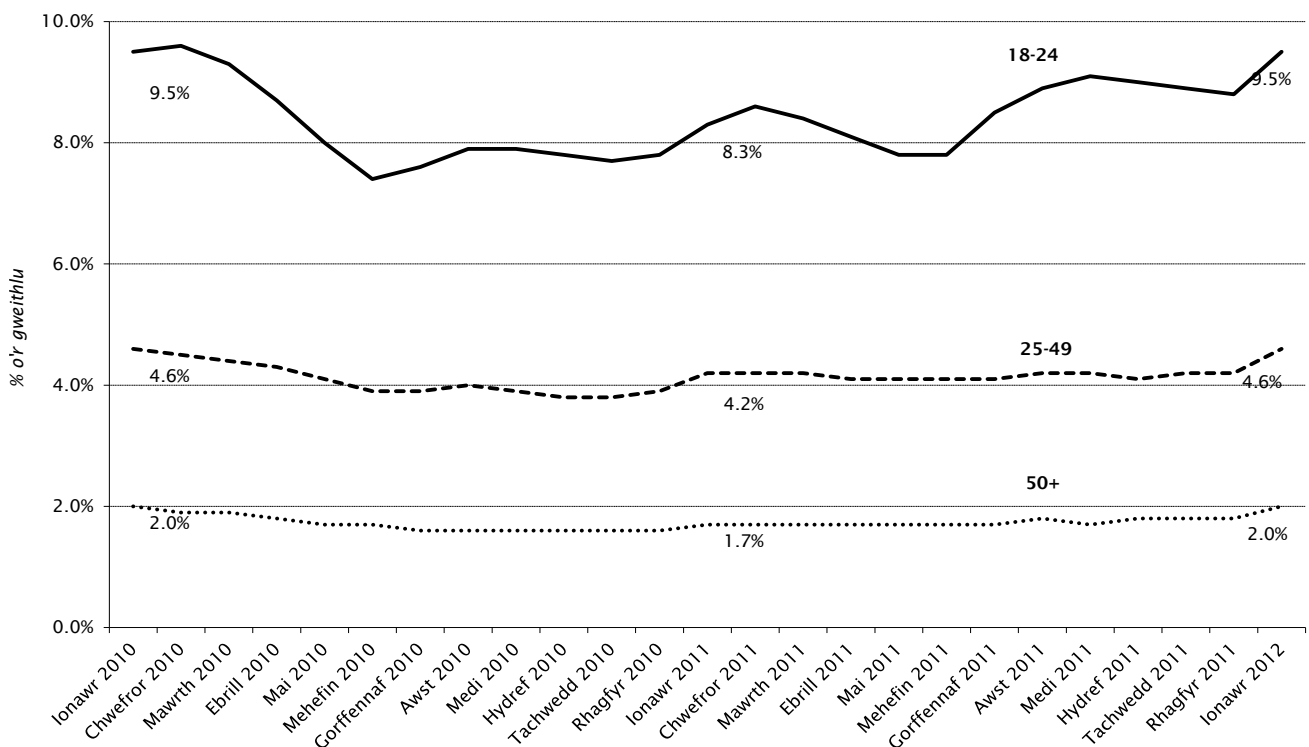
5. Lefelau diweithdra yn ôl grŵp oedran

Ffigur 5.1: Cyfraddau diweithdra ILO yn ôl grŵp oedran (ni addasir hwn yn dymhorol)



Ffynhonnell: Y Swyddfa Ystadegau Gwladol

Ffigur 5.2: Cyfradd y bobl sy'n hawlio budd-dal diweithdra yn ôl grŵp oedran (ni addasir hwn yn dymhorol)⁴



⁴ Caiff cyfraddau nifer y bobl sy'n hawlio budd-daliadau diweithdra eu cyfrifo gan y Swyddfa Ystadegau Gwladol fel cyfradd o'r boblogaeth, ac nid ydynt yn ystyried cyfran y bobl sy'n anweithredol yn economaidd.

Ffynhonnell: Y Swyddfa Ystadegau Gwladol

Tabl 5.1: Lefelau diweithdra ILO yn ôl grŵp oedran

	<i>ni addasir hwn yn dymhorol</i>			
	16-24	25-49	50-64	16 oed a hŷn
Gor 2009 - Meh 2010	50,100	46,500	17,100	114,200
Hyd 2009 - Medi 2010	50,600	47,900	16,900	115,800
Ion - Rhag 2010	50,000	49,600	17,700	117,900
Ebr 2010 - Maw 2011	49,200	51,200	18,500	119,600
Gor 2010 - Meh 2011	49,200	52,700	18,600	121,100

Ffynhonnell: Y Swyddfa Ystadegau Gwladol

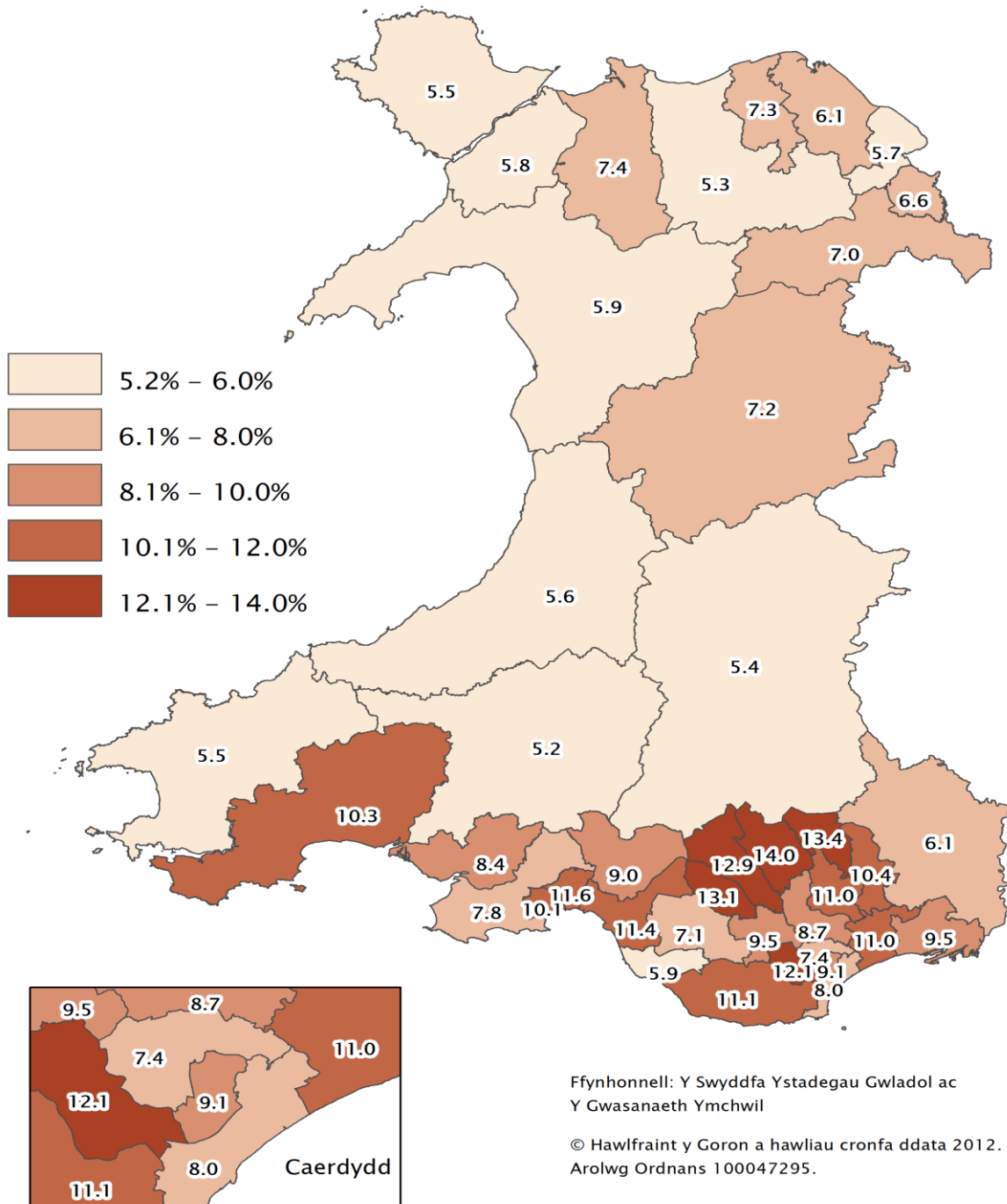
Tabl 5.2: Lefelau'r bobl sy'n hawlio budd-dal diweithdra yn ôl grŵp oedran

	<i>ni addasir hwn yn dymhorol</i>		
	18-24	25-49	50+
Ionawr 2010	28,210	42,920	11,460
Chwefror 2010	28,695	42,500	11,250
Mawrth 2010	27,610	41,060	10,795
Ebrill 2010	25,925	40,175	10,680
Mai 2010	23,850	38,275	10,085
Mehefin 2010	22,115	36,835	9,695
Gorffennaf 2010	22,725	36,790	9,420
Awst 2010	23,560	37,240	9,420
Medi 2010	23,640	36,440	9,190
Hydref 2010	23,130	35,515	9,200
Tachwedd 2010	22,975	36,185	9,330
Rhagfyr 2010	23,150	37,165	9,530
Ionawr 2011	24,645	40,000	10,190
Chwefror 2011	25,685	40,050	10,185
Mawrth 2011	25,185	39,275	10,045
Ebrill 2011	24,090	38,760	9,970
Mai 2011	23,335	38,505	9,850
Mehefin 2011	23,185	38,215	9,925
Gorffennaf 2011	25,335	39,055	10,080
Awst 2011	26,645	39,640	10,220
Medi 2011	27,170	39,340	10,115
Hydref 2011	26,880	39,105	10,220
Tachwedd 2011	26,415	39,180	10,400
Rhagfyr 2011	26,160	39,635	10,650
Ionawr 2012	28,200	43,140	11,550

Ffynhonnell: Y Swyddfa Ystadegau Gwladol

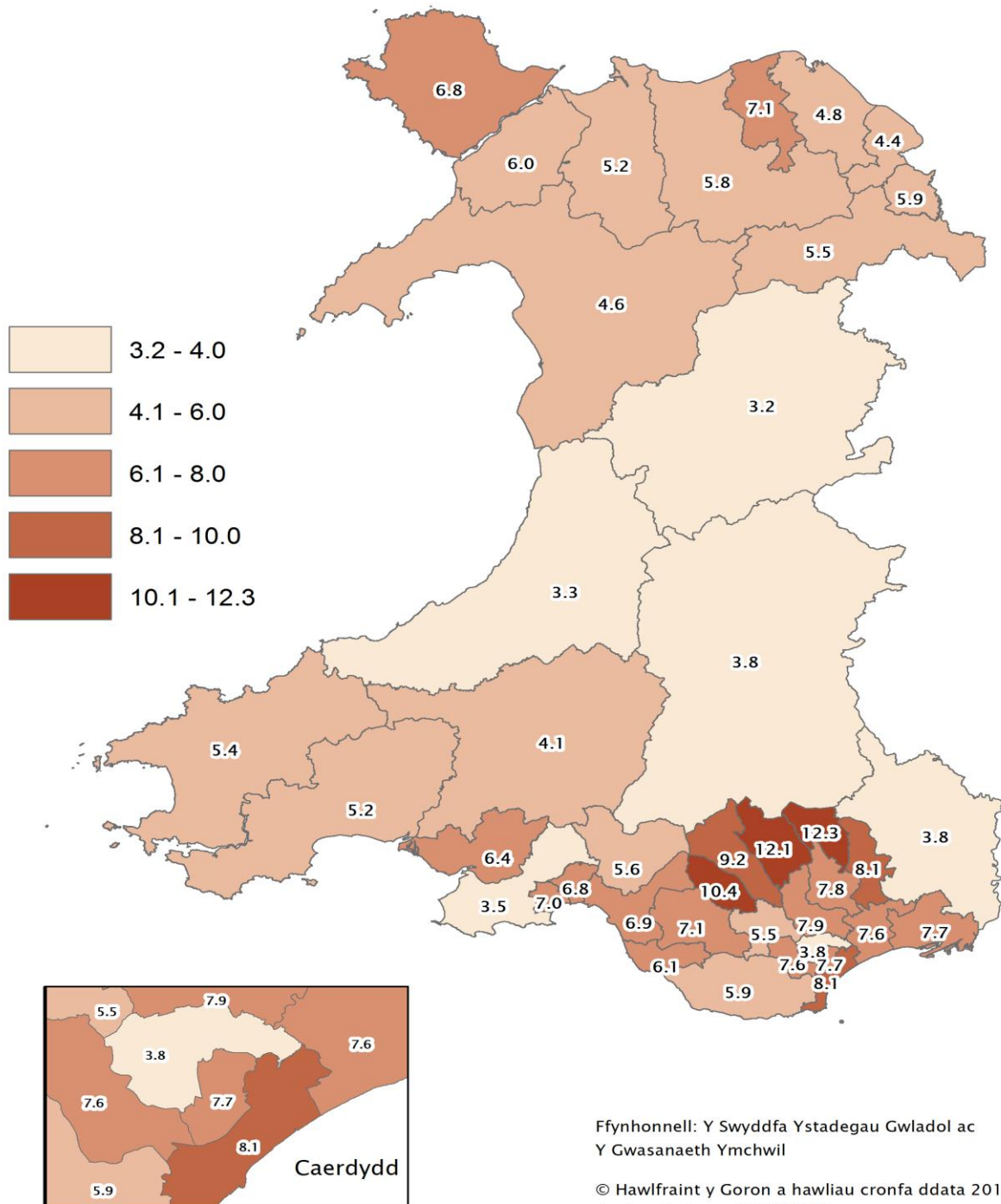
6: Ystadegau ar ddiweithdra yn Etholaethau'r Cynulliad

Map 6.1: Canran diweithdra ILO yn ôl Etholaethau'r Cynulliad (Gorffennaf 2010 i Fehefin 2011)⁵



⁵ Y data diweddaraf sydd ar gael (ni addasir hwn yn dymhorol). Y gyfradd yw nifer ILO o'r bobl sy'n ddi-waith fel canran o'r boblogaeth economaidd weithgar sy'n 16 oed a hŷn.

Map 6.2: Canran answyddogol o'r bobl sy'n hawlio budd-dal diweithdra yn ôl Etholaethau'r Cynulliad, Ionawr 2012 ⁶



Ffynhonnell: Y Swyddfa Ystadegau Gwladol ac Y Gwasanaeth Ymchwil

© Hawlfraint y Goron a hawliau cronfa ddata 2012. Arolwg Ordians 100047295.

⁶ Ffynhonnell: Gwasanaeth Ymchwil yr Aelodau. Pobl sy'n hawlio Lwfans Ceisio Gwaith fel **canran** o'r boblogaeth economaidd weithgar sydd rhwng 16 a 64 oed. Gweler yr atodiad technegol am fanylion.

Tabl 6.1 Canran y bobl sy'n hawlio budd-dal diweithdra yn ôl Etholaethau'r Cynulliad, Ionawr 2012

ni addasir lwn yn dymhorol

Etholaeth	Dynion	Menywod	Pobl
Aberafan	1,216	553	1,769
Aberconwy	902	348	1,250
Alun a Glannau Dyfrdwy	1,147	610	1,757
Arfon	1,127	396	1,523
Blaenau Gwent	2,311	1,105	3,416
Bro Morgannwg	1,908	736	2,644
Brycheiniog a Sir Faesyfed	779	373	1,152
Caerffili	1,965	917	2,882
Canol Caerdydd	2,120	749	2,869
Castell-nedd	1,184	499	1,683
Ceredigion	758	319	1,077
Cwm Cynon	1,705	812	2,517
De Caerdydd a Phenarth	2,630	1,105	3,735
De Clwyd	1,220	576	1,796
Delyn	1,028	563	1,591
Dwyfor Meirionnydd	807	351	1,158
Dwyrain Abertawe	1,611	699	2,310
Dwyrain Caerfyrddin a Dinefwr	807	391	1,198
Dwyrain Casnewydd	1,807	809	2,616
Dyffryn Clwyd	1,582	647	2,229
Gogledd Caerdydd	1,127	457	1,584
Gorllewin Abertawe	1,566	562	2,128
Gorllewin Caerdydd	2,171	876	3,047
Gorllewin Caerfyrddin a De Sir Benfro	1,168	473	1,641
Gorllewin Casnewydd	1,999	861	2,860
Gorllewin Clwyd	1,273	504	1,777
Gŵyr	819	376	1,195
Islwyn	1,678	768	2,446
Llanelli	1,431	592	2,023
Merthyr Tudful a Rhymni	2,339	1,011	3,350
Mynwy	909	458	1,367
Ogwr	1,617	670	2,287
Pen-y-bont ar Ogwr	1,432	630	2,062
Pontypridd	1,424	601	2,025
Preseli Sir Benfro	1,162	517	1,679
Rhondda	1,961	794	2,755
Sir Drefaldwyn	661	306	967
Tor-faen	2,020	868	2,888
Wrecsam	1,350	582	1,932
Ynys Môn	1,366	580	1,946

Ffynhonnell: Y Swyddfa Ystadegau Gwladol

Tabl 6.2: Canran answyddogol y bobl sy'n hawlio budd-dal diweithdra yn seiliedig ar gartrefi yn Etholaethau'r Cynulliad, Ionawr 2012 (a)

ni addasir hwn yn dymhorol

Et holaeth	Dynion	Menywod	Pobl
Aberafan	8.5	4.9	6.9
Aberconwy	7.0	3.2	5.2
Alun a Glannau Dyfrdwy	5.3	3.4	4.4
Arfon	8.2	3.4	6.0
Blaenau Gwent	15.2	8.8	12.3
Bro Morgannwg	7.9	3.5	5.9
Brycheiniog a Sir Faesyfed	4.7	2.7	3.8
Caerffili	9.9	5.5	7.9
Canol Caerdydd	10.4	4.4	7.7
Castell-nedd	7.1	3.7	5.6
Ceredigion	4.3	2.2	3.3
Cwm Cynon	11.4	6.5	9.2
De Caerdydd a Phenarth	10.6	5.2	8.1
De Clwyd	6.7	3.9	5.5
Delyn	5.6	3.8	4.8
Dwyfor Meirionnydd	5.8	3.2	4.6
Dwyrain Abertawe	8.7	4.5	6.8
Dwyrain Caerfyrddin a Dinefwr	5.1	2.9	4.1
Dwyrain Casnewydd	9.6	5.3	7.7
Dyffryn Clwyd	9.4	4.4	7.1
Gogledd Caerdydd	5.0	2.3	3.8
Gorllewin Abertawe	9.3	4.1	7.0
Gorllewin Caerdydd	10.1	4.7	7.6
Gorllewin Caerfyrddin a De Sir Benfro	6.8	3.2	5.2
Gorllewin Casnewydd	9.8	5.0	7.6
Gorllewin Clwyd	7.7	3.6	5.8
Gŵyr	4.5	2.4	3.5
Islwyn	9.7	5.5	7.8
Llanelli	8.3	4.1	6.4
Merthyr Tudful a Rhymni	15.3	8.1	12.1
Mynwy	4.6	2.8	3.8
Ogwr	9.0	4.7	7.1
Pen-y-bont ar Ogwr	7.7	4.1	6.1
Pontypridd	7.2	3.6	5.5
Preseli Sir Benfro	6.8	3.7	5.4
Rhondda	13.2	6.8	10.4
Sir Drefaldwyn	4.0	2.3	3.2
Tor-faen	10.4	5.4	8.1
Wrecsam	7.5	3.9	5.9
Ynys Môn	8.6	4.5	6.8

Ffynhonnell: Gwasanaeth Ymchwil yr Aelodau

(a) Pobl sy'n hawlio Lwfans Ceisio Gwaith fel canran o'r boblogaeth economaidd weithgar sydd rhwng 16 a 64 oed. Gweler yr atodiad technegol am fanylion.

Atodiad Technegol: Diffiniadau o ddata diweithdra

Diweithdra ILO

Diffiniad: Diweithdra ILO (Y Sefydliad Llafur Rhyngwladol) yw nifer y bobl sydd heb waith ond sydd eisiau swydd, y rhai sydd wedi bod yn chwilio am waith yn y pedair wythnos diwethaf ac sydd ar gael i ddechrau gweithio yn y pythefnos nesaf; a'r rhai sydd allan o waith, sydd wedi dod o hyd i swydd ac sy'n aros i ddechrau gweithio o fewn y pythefnos nesaf.

Y fethodoleg a ddefnyddiwyd i gyfrifo'r canrannau: Caiff canrannau ILO eu cyfrifo fel canran o'r boblogaeth sy'n 16 oed a hŷn ac sy'n economaidd weithgar. Mae 'economaidd weithgar' yn golygu pobl sydd mewn gwaith neu sy'n ddi-waith yn ôl diffiniad yr ILO.

Ffynhonnell: Mae niferoedd diweithdra'r ILO yn deillio o arolwg o'r llafurlu. Mae'r arolwg, a gaiff ei gynnal gan y Swyddfa Ystadegau Gwladol, yn sampl o tua 60,000 o gartrefi yn y Deyrnas Unedig. Mae'r Swyddfa Ystadegau yn nodi bod newidiadau rhanbarthol o chwarter i chwarter yn gallu amrywio mewn samplau **a dylid eu dehongli yng nghyd-destun newidiadau dros sawl chwarter, yn hytrach nag yn unigol.** Mae'r ffigurau hefyd wedi'u haddasu gan y Swyddfa Ystadegau Gwladol er mwyn ystyried ffactorau tymhorol.

Argaeledd yn ôl grŵp oedran ac ardal ddaearyddol: Mae natur sampl arolwg o'r llafurlu yn golygu nad yw data am ardaloedd yng Nghymru (er enghraifft Etholaethau'r Cynulliad ac awdurdodau lleol) ar gael bob tri mis. Dim ond bob 12 mis mae data am Etholaethau'r Cynulliad ar gael, a chaiff y wybodaeth hon ei diweddarau unwaith bob chwarter blwyddyn.

Defnydd: Mesuriad diweithdra ILO yw'r prif ddangosydd diweithdra yn y Deyrnas Unedig bellach. Mae'n fesuriad mwy amlinellol o ddiweithdra na'r dull o fesur nifer y bobl sy'n hawlio budd-dal diweithdra, ac yn galluogi cymharu canrannau'n rhyngwladol. Defnyddir y diffiniad gan y mwyafrif o wledydd, yn ogystal ag Eurostat (Swyddfa Ystadegau yr Undeb Ewropeaidd) a'r Sefydliad ar gyfer Cydweithrediad a Datblygiad Economaidd (OECD).

Y rhai sy'n hawlio budd-dal diweithdra

Diffiniad: Mae hwn yn ddull sy'n mesur faint o bobl sy'n hawlio Lwfans Ceisio Gwaith.

Y fethodoleg a ddefnyddiwyd i gyfrifo'r canrannau: Defnyddiwyd dau ddull yn y papur hwn;

1. Canrannau yn seiliedig ar y gweithle. Mae'r canrannau hyn wedi'u cyfrifo fel nifer y bobl sy'n hawlio budd-dal diweithdra ym mhob ardal fel canran o'r swyddi yn y gweithlu, gan gynnwys faint o bobl sy'n hawlio budd-dal diweithdra. Defnyddir y dull hwn ar gyfer yr holl ffigurau a thablau, ar wahân i'r rhai sy'n cynnwys ffigurau am Etholaethau'r Cynulliad; a
2. Canran answyddogol y rhai sy'n hawlio budd-dal diweithdra. Mae'r etholaethau ar gyfer Senedd y Deyrnas Unedig, a gyflwynwyd ar gyfer etholiad cyffredinol 2010, **yr un peth** ag Etholaethau'r Cynulliad. Mae ystadegau **cyfran** y rhai sy'n hawlio budd-dal mewn **etholaethau** ar gael gan y Swyddfa Ystadegau Gwladol. Mae'r cyfrannau hyn yn defnyddio'r boblogaeth sydd rhwng 16 a 64 oed fel enwadur, ac felly nid ydynt yn rhoi ystyriaeth i'r gwahaniaethau rhwng ardaloedd o ran y gyfran sy'n economaidd weithgar.

Mae **canran** y rhai sy'n hawlio budd-dal diweithdra yn **Etholaethau'r Cynulliad** wedi'u cyfrifo gan y Gwasanaeth Ymchwil, drwy fynegi nifer y rhai sy'n hawlio budd-dal fel canran o'r boblogaeth sy'n weithgar economaidd, sydd rhwng 16 a 64 oed, ac sy'n byw yn yr etholaeth. Mae hyn yn cynhyrchu mesuriad gwahanol o ddiweithdra i'r rhai a gynhyrchwyd gan y Swyddfa Ystadegau. Mae cyfran y bobl sy'n economaidd weithgar ym mhob etholaeth yn deillio o Gyfrifiad Poblogaeth 2001, ac wedi'u cyfrifo yn erbyn amcangyfrifon y boblogaeth sydd rhwng 16 a 64 oed ar gyfer 2008 fel y'i cynhyrchwyd gan y Swyddfa Ystadegau Gwladol.

Mae hyn yn wahanol i'r fethodoleg a ddefnyddiwyd rhwng mis Mai a mis Gorffennaf 2010, oherwydd roedd nifer y rhai a oedd yn hawlio budd-dal yn cael ei fynegi fel canran o drigolion economaidd weithgar a oedd **o oed gweithio**, yn deillio o Gyfrifiad 2001 ac amcangyfrifon 2008 o'r boblogaeth. Cyn mis Mai 2010, roedd nifer y rhai a oedd yn hawlio budd-dal diweithdra yn cael ei fynegi fel canran y trigolion economaidd weithgar a oedd yn 16 oed a hŷn, yn deillio'n llwyr o Gyfrifiad

Poblogaeth 2001. Mae'r newidiadau hyn yn unol â'r fethodoleg sy'n cael ei defnyddio gan Lyfrgell Tŷ'r Cyffredin.

Ffynhonnell: Daw'r ffigurau o gofnodion gweinyddol y Ganolfan Byd Gwaith. Mae bob amser yn is na mesuriad diweithdra'r ILO, oherwydd nid oes gan rai pobl sy'n ddi-waith yr hawl i Lwfans Ceisio Gwaith, neu maent yn dewis peidio â'i hawlio. Mae'r ffigurau hefyd wedi'u haddasu gan y Swyddfa Ystadegau er mwyn ystyried ffactorau tymhorol (ar wahân i'r rhai a ddangosir ym Mapiau 5.1 a 5.2, a Thablau 5.1 a 5.2).

Argaeledd yn ôl grŵp oedran ac ardal ddaearyddol: Mae ystadegau nifer y bobl sy'n hawlio budd-dal diweithdra ar gael yn fisol ar gyfer grwpiau oedran ac ystod o feysydd gweinyddol llai fel Etholaethau'r Cynulliad, awdurdodau lleol a wardiau.

Defnydd: Er mai dim ond rhan o'r llun a geir gan yr ystadegau hyn, mae amseriad ac ymdriniaeth y dull hwn o fesur pobl sy'n hawlio budd-dal diweithdra yn ddefnyddiol er mwyn creu delwedd o'r farchnad lafur ar lefel leol.