

Gwasanaethau Aelodau'r Cynulliad 2002-2003

(Adroddiad Blynyddol Pwyllgor y Ty o dan
Reol Sefydlog 36.12, yn delio a'r flwyddyn
ariannol 1 Ebrill 2002 i 31 Mawrth 2003)

Hydref 2003

Rhagair y Llywydd

Eleni gwelwyd Cynulliad Cenedlaethol Cyntaf Cymru'n dirwyn i ben. Ysgrifennaf hyn ar ddechrau'r Ail Gynulliad, a gychwynnodd gyda'r etholiad ar 1 Mai 2003.

Bu rôl staff Swyddfa'r Llywydd o ran cynghori'r Cynulliad yn ei Gyfarfodydd Llawn, Pwyllgor y Ty a'r Pwyllgorau eraill, ac o ran darparu gwasanaethau a chyfleusterau i'r Aelodau a'u staff yn allweddol i lwyddiannau'r flwyddyn a aeth heibio. Ceir rhagor o fanylion yng nghorff yr adroddiad hwn. Mae'r staff wedi gweithio'n arbennig o galed eleni i baratoi at Etholiad 2003, er mwyn hwyluso'r ffordd i'r Aelodau hynny a oedd yn gadael y Cynulliad ac i'r rheini a oedd yn dod yma am y tro cyntaf. Bu'r gwaith hwnnw'n llwyddiannus i raddau helaeth iawn, a hynny mewn sawl rhan o Swyddfa'r Llywydd. Roedd yn rhaid i'r gangen adeiladau ac ystafelloedd fod yn barod i dderbyn yr Aelodau newydd; roedd angen gwneud trefniadau ariannol, a pharatoi gwybodaeth a chyfnod cynefino i'r Aelodau newydd.

Cynigiwyd gwell gwasanaeth i'r Aelodau yn eu gwaith craffu a'u gwaith yn y pwyllgorau drwy ddwyn ynghyd wasanaethau'r pwyllgorau a'r gwasanaethau ymchwil, a chynnig rhagor o gymorth ymchwil i'r Aelodau a'u staff. Mae'r Pwyllgorau'n bwysig iawn o ran datblygu polisiau a deddfwriaeth y Cynulliad, fel y gwelir yn yr adroddiad hwn, ac edrychaf ymlaen at weld y cymorth a roddir i'r Pwyllgorau'n gwella eto yn ystod yr Ail Gynulliad.

Er cymaint yr her, mae ein swyddogion wedi gwasanaethu'r Aelodau yn flaengar, yn annibynnol ac yn ystyriol. Amlygwyd hynny yn safon y gwaith clericio a'r cyngor a roddwyd i'r Cynulliad yn y cyfarfodydd llawn, y pwyllgorau ac fel arall, a thrwy'r gwasanaethau ymchwil, llyfrgell a gwybodaeth. Mae gennym hefyd wasanaeth dwyieithog, gyda chymorth medrus y staff cyfieithu papur, cofnodi a chyfieithu ar y pryd. Mae'r gwasanaethau corfforaethol, o ddiogelwch i reoli adnoddau dynol, ac o wasanaethau swyddfa i reoli ariannol, wedi gwneud ein gwaith yn haws ac yn fwy effeithiol. Gallwn ymfalchïo yn y staff sy'n hyrwyddo rôl ddemocrataidd y Cynulliad drwy'r gwasanaeth addysg a gwybodaeth. Mawr yw dyled yr Aelodau i'r staff sy'n ein gwasanaethu cystal.

Edrychaf ymlaen at flwyddyn gyntaf yr Ail Gynulliad, ac rwy'n ffyddiog y gallwn adeiladu ar y llwyddiannau hyn ym Mhwylgor y Ty ac yn Swyddfa'r Llywydd.

Rhagair y Dirprwy Lywydd (Cadeirydd Pwyllgor y Ty)

Bu hon yn flwyddyn arwyddocaol i Bwyllgor y Ty.

Yn sgil penderfyniad y Cynulliad y dylai'r rhaniad fod yn amlycach rhwng y gwasanaethau sy'n cael eu darparu i'r holl Aelodau a'r rheini sy'n cael eu darparu i Lywodraeth Cynulliad Cymru, cafodd Pwyllgor y Ty ei ailgyfansoddi ym mis Rhagfyr 2002, o dan Reol Sefydlog newydd. Ar yr un pryd, dirprwyodd y Cynulliad gyfrifoldeb iddo dros ddarparu gwasanaethau a chyfleusterau i'r Aelodau'n gyffredinol.

Mae rôl ymgynghorol bwysig i Bwyllgor y Ty a'i is-grwpiau. Mae'n fan trafod ar gyfer prosiectau sy'n effeithio ar waith yr Aelodau. Bu dau brosiect pwysig yn flaenllaw yng ngwaith y Pwyllgor eleni. Mae gan y Cynulliad enw da am ddefnyddio technoleg gwybodaeth a thrwy hynny agor drysau i'r cyhoedd. Bu Prosiect Merlin, sy'n canolbwyntio ar wasanaethau technoleg gwybodaeth a rheoli newid, yn rhan bwysig o waith Pwyllgor y Ty a gwaith yr Is-Grwp Technoleg Gwybodaeth a Chyfathrebu a'r staff cymorth perthnasol dros y flwyddyn ddiwethaf. Bydd Pwyllgor y Ty hefyd yn parhau i ymgynghori ar ran yr holl Aelodau tra bydd y Siambr newydd yn cael ei chodi ym Mae Caerdydd.

Mae ein gwasanaethau addysg a gwybodaeth i'r cyhoedd a rôl y Cynulliad yn dal i ddatblygu ac ehangu. Mae niferoedd yr ymwelwyr o Gymru a thu hwnt yn tystio i hynny. Dangosodd y Cynulliad ffydd yn y gwasanaeth hwnnw drwy brynu rhyddfrait Adeilad y Pierhead, ac mae Pwyllgor y Ty wedi cytuno i sefydlu cangen o Swyddfa'r Llywydd yn y Gogledd, er mwyn sicrhau bod gwasanaethau gwybodaeth i'r cyhoedd ar gael yn rhwyddach.

Rwy'n ffyddiog y bydd Pwyllgor y Ty yn llwyr gyflawni'i rôl strategol newydd yn y Cynulliad, ac yn parhau i gynorthwyo'r holl Aelodau drwy gynnig y cyfleusterau a'r gwasanaethau gorau gyda'r adnoddau sydd ar gael.

Cynnwys

<u>Aelodau Pwyllgor y Ty a'r is-grwpiau 2002/03</u>	4
<u>Strwythur Swyddfa'r Llywydd</u>	7
<u>Uchafbwyntiau'r Flwyddyn</u>	8
<u>Busnes y Cynulliad 2002-2003</u>	12
<ul style="list-style-type: none">• <u>Cyfarfodydd Llawn y Cynulliad</u>• <u>Uchafbwyntiau'r Pwyllgorau</u>	
<u>Adnoddau</u>	25
<u>Y Gyllideb</u>	26
<u>Yr Ystad</u>	27
<u>Amcanion a Pherfformiad 2002/03</u>	28
<u>Rhagolwg</u>	32
<u>Atodiad 1 – Aelodau'r Pwyllgorau, Presenoldeb ac Ystadegau</u>	33
<u>Atodiad 2 - Cofnod o Ymweliadau Addysgol â'r Cynulliad</u>	41

AELODAU PWYLLGOR Y TY 2002/2003

Cadeirydd

Dr John Marek AC
Y Dirprwy Lywydd



Aelodau

Yr Arglwydd Dafydd Elis Thomas Plaid Cymru
Y Llywydd
(o fis Ionawr 2003)



Peter Black

Democratiaid
Rhyddfrydol



Glyn Davies
(Ebrill 2002-Hydref 2002)

Ceidwadwyr



Jocelyn Davies
(Ebrill 2002-Ionawr 2003)

Plaid Cymru



William Graham
(o fis Tachwedd 2002)

Ceidwadwyr



Janice Gregory

Llafur



Carwyn Jones
(o fis Ionawr 2003)

Llafur



Elin Jones
(o fis Ionawr 2003)

Plaid Cymru



Clerc Pwyllgor y Ty

John Bowley, Cyfarwyddwr Gwasanaethau Corfforaethol
(hyd at fis Ionawr 2003)

Dianne Bevan, Dirprwy Glerc y Cynulliad
(o fis Ionawr 2003)

Is-grwpiau a Grwp Cyswllt Pwyllgor y Ty

Mae'r Is-grwpiau'n rhoi cyngor arbenigol ac yn gwneud argymhellion i Bwyllgor y Ty. Mae argymhellion a/neu gofnodion yr Is-grwpiau'n eitemau sefydlog ar agendâu Pwyllgor y Ty i'w hystyried a'u cymeradwyo.

Mae un Aelod o bob plaid ar Is-grwpiau'r Celfyddydau, Arlwyo a TG. Cytunwyd y dylid caniatáu dirprwyon (naill ai o blith Aelodau'r Cynulliad neu eu staff cymorth).

A bwrw bod busnes i'w ystyried, cyfarfu'r Is-grwpiau bob pedair wythnos yn ystod y Cyfarfodydd Llawn a chawsant eu cynnull i gyd-ddigwydd â chyfarfodydd Pwyllgor y Ty.

Dechreuodd y Grwp Cyswllt Offer a Chyfleusterau gwrdd yn gynnar yn y Cynulliad Cyntaf ac maent yn gyfle i staff cymorth yr Aelodau godi materion yn uniongyrchol â'r swyddogion a chyflwyno cynigion i Bwyllgor y Ty.

Yr Aelodau

Is-grwp y Celfyddydau

Rosemary Butler (Cadeirydd)	Llafur
Peter Black	Democratiaid Rhyddfrydol
Jonathan Morgan	Ceidwadwyr
Rhodri Glyn Thomas	Plaid Cymru

Yr Is-grwp Arlwyo

David Melding (Cadeirydd)	Ceidwadwyr
Edwina Hart	Llafur
Owen John Thomas	Plaid Cymru
Kirsty Williams	Democratiaid Rhyddfrydol

Yr Is-grwp TG

Phil Williams (Cadeirydd)	Plaid Cymru
Peter Black	Democratiaid Rhyddfrydol
Alun Cairns	Ceidwadwyr
Alun Pugh	Llafur

Yr Is-grwp Cyswllt, Offer a Chyfleusterau

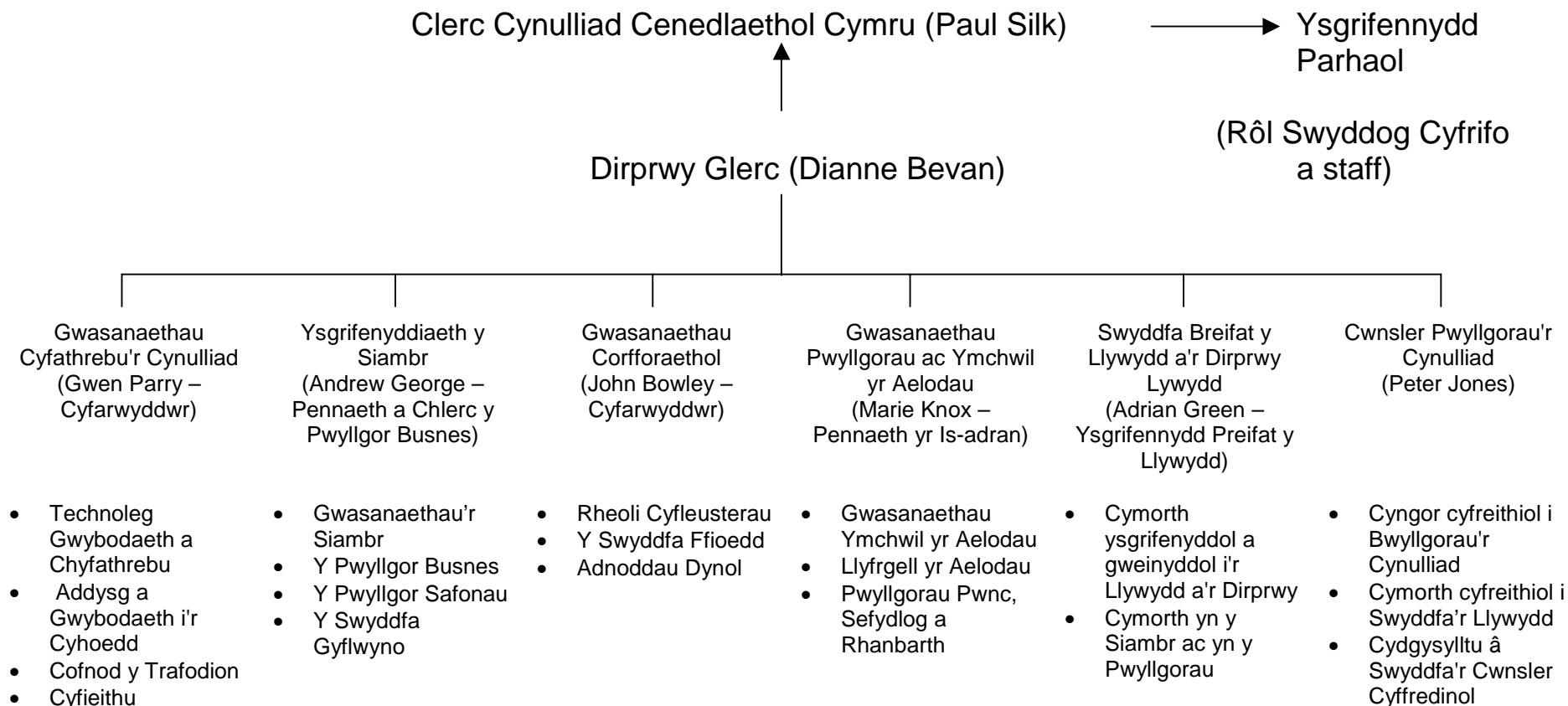
Cynrychiolwyr y Grwpiau (staff cymorth yr Aelodau)

Mike Penn (Cadeirydd)
Cath Adams
Claire Bradford
Sarah Sharpe

Llafur
Plaid Cymru
Democratiaid Rhyddfrydol
Ceidwadwyr

Swyddfa'r Llywydd – Strwythur Staff

Mae Swyddfa'r Llywydd yn cefnogi ac yn dilyn arweiniad y Llywydd a'r Dirprwy Lywydd yn rhinwedd eu swyddogaethau ffurfiol, ac yn adrodd i Bwyllgor y Ty yn rhinwedd ei swyddogaeth o ran darparu cyfleusterau i'r Aelodau.



Uchafbwyntiau'r Flwyddyn

Dirprwyo i Bwyllgor y Ty

Eleni dirprwywyd yn ffurfiol rai o swyddogaethau'r Cynulliad i Bwyllgor y Ty ar 18 Rhagfyr 2002. Digwyddodd hynny yn sgil penderfyniad y Cynulliad (ar 14 Chwefror 2002) y dylai'r rhaniad rhwng y gwasanaethau a ddarperir i'r Cynulliad cyfan a'r rheini a ddarperir i'r Llywodraeth fod mor glir â phosib, er bod y Cynulliad yn un corff corfforaethol.

Mae Pwyllgor y Ty bellach yn gyfrifol am y canlynol:-

- (a) darparu i'r Aelodau ac ar eu cyfer (gan gynnwys pan fyddant yn cymryd rhan yn nhrefodion y Cynulliad) gyfleusterau, llety, staff a'r gwasanaethau cymorth eraill sy'n rhesymol angenrheidiol er mwyn i'r Aelodau arfer eu gwaith yn well fel Aelodau o'r Cynulliad, gan gynnwys yn rhinwedd ei waith fel corff deddfwriaethol;
- (b) darparu gwasanaethau cyfieithu Cymraeg a Saesneg ar gyfer trafodion y Cynulliad;
- (c) paratoi canllawiau i'r Aelodau ar faterion y mae'r Pwyllgor yn gyfrifol amdanynt;
- (d) rhoi cyngor i'r Cynulliad ar faterion yn ymwneud â'i gylch gorchwyl a chyflogau, lwfansau a phensiynau'r Aelodau;
- (e) paratoi cyllideb ddrafft ar gyfer y gwariant y bydd yn ei achosi a gweinyddu'r gyllideb gymeradwy; a
- (f) darparu gwasanaethau eraill i'r Aelodau ac ar eu cyfer sy'n debyg i'r rhai a ddisgrifir uchod gan gynnwys cyfrifoldeb dros unrhyw estyniad i'r adeilad lle mae'r Cynulliad yn arfer cynnal ei gyfarfodydd llawn, yn unol â'r hyn y gallai'r Cynulliad ei awdurdodi o bryd i'w gilydd drwy benderfyniad yn y cyfarfod llawn.

(Rheol Sefydlog 36(2))

Staff Swyddfa'r Llywydd sy'n gyfrifol am reoli a gweithredu'r swyddogaethau hyn, dan arweiniad Clerc y Cynulliad. Y Clerc yw'r Swyddog Cyfrifo Ychwanegol dynodedig ar gyfer gwariant Swyddfa'r Llywydd. Mae Pwyllgor y Ty wedi dirprwyo yn ôl y gofyn i'r staff ac wedi cytuno ar brotocol ar gyfer derbyn gwybodaeth ar berfformiad ac adroddiadau rheolaidd. Mae'n penderfynu ar faterion pwysig neu sensitif, ond yn caniatáu i Swyddfa'r Llywydd wasanaethu'r Cynulliad o ddydd i ddydd.

Cyfathrebu ac Addysg

Yn gynnar yn y flwyddyn, cefnogodd Pwyllgor y Ty'r cynlluniau i brynu Adeilad y Pierhead, canolfan addysg a gwybodaeth y Cynulliad. Mae oriau agor yr adeilad wedi'u hestyn, ac mae nifer y cyhoedd sy'n dod i weld trafodion ffurfiol y Cynulliad a'r Pwyllgorau ym Mae Caerdydd wedi codi o 4,858 i 5,023 yn ystod y flwyddyn. Yn ogystal â hyn cododd nifer y disgyblion a ddaeth i ymweld â'r Cynulliad o 5,932 yn 2001/02 i 6,694 eleni.¹ Cytunodd Pwyllgor y Ty hefyd i roi cymhorthdal tuag at gostau teithio grwpiau ysgol a oedd am ymweld â'r Cynulliad o fannau ymhell o Gaerdydd, er mwyn rhoi mwy o gyfle i'r ysgolion hynny ddod i ymweld.

Bydd Swyddfa'r Llywydd yn agor swyddfa ym Mae Colwyn, a hynny yn sgil penderfyniad gan Bwyllgor y Ty eleni. Bydd staff a chyfleusterau gwybodaeth yn y swyddfa honno. Mae'r Pwyllgor hefyd wedi ystyried ac wedi cymeradwyo cynllun peilot ar gyfer gwe-ddarlledu trafodion y Cynulliad a fu ar waith yn ystod y flwyddyn.

Cymeradwyodd Pwyllgor y Ty logo newydd a fydd yn cynrychioli'r Cynulliad cyfan yn hytrach na Llywodraeth Cynulliad Cymru. Mae hynny'n cyd-fynd ag arferion cyrff deddfwriaethol eraill y DU.

Y Cynulliad Dwyieithog

Ystyriwyd Datganiad Dwyieithrwydd Swyddfa'r Llywydd, sy'n ymwneud â'r ffordd y caiff gwasanaethau eu darparu yn Gymraeg ac yn Saesneg. Bydd y datganiad yn cael ei roi ar waith yn ystod 2003/04.

Mae Swyddfa'r Llywydd wedi cynnal cynllun peilot i annog y rheini sydd am weithio gartref i fod yn gyfieithwyr Cymraeg i'r Cynulliad. Mae hynny wedi helpu i recriwtio staff i swyddi allweddol, ac wedi galluogi staff i weithio'n fwy hyblyg.

Cysylltiadau Allanol a Rhyngwladol

Mae diddordeb yn y Cynulliad o dramor yn dal i ffynnu, gydag unigolion a grwpiau'n ymweld o amryw o ranbarthau a gwledydd. Efallai mai'r ymwelydd mwyaf nodedig o dramor oedd ein cymydog agos, Mary McAleese, Arlywydd Gweriniaeth Iwerddon, a ddaeth i annerch yr Aelodau yn y Siambr ar 3 Rhagfyr 2002. Rhoddodd Marsial Silesia (Gwlad Pwyl) hefyd anerchiad i'r Cynulliad ar 9 Mai 2002.

Cawsom ymweliadau gan wleidyddion a swyddogion o amryw o wledydd, yn eu plith Awstralia, Bangladesh, Corea, Bosnia a Herzegovina, y Ffindir, Siapan, Cape Verde, Georgia, Libia, Maleisia, Periw, Canada ac Unol

¹ Gweler Atodiad 2

Daleithiau America. Ar lefel ranbarthol cafwyd ymweliadau gan gynrychiolwyr o Gynulliad Tobago a Chorff Deddfwriaethol Gauteng (De Affrica).

Ym mis Ebrill 2002 croesawodd y Cynulliad 33ain Cynhadledd Cymdeithas Seneddol y Gymanwlad ar gyfer Ynysoedd Prydain a Môr y Canoldir, a bu'n llwyddiant mawr. Croesawyd 58 o gynrychiolwyr o Ynysoedd y Falkland, St Helena, Gibraltar, Malta, Cyprus, Ynys Manaw, Ynysoedd y Sianel a gwahanol gyrff deddfwriaethol y Deyrnas Unedig mewn cynhadledd wythnos yng Nghaerdydd.

Ym mis Chwefror 2003, cynhaliwyd cynhadledd ar y cyd rhwng Cymdeithas Seneddol y Gymanwlad/Ysgrifenyddiaeth y Gymanwlad 'Claiming the Future'. Daeth amryw o wleidyddion ifanc a gweithwyr etholiadol proffesiynol o bob rhan o'r Gymanwlad i'r Cynulliad i drafod materion yn ymwneud â phobl ifanc mewn gwleidyddiaeth - rhywbeth sy'n bwysig iawn i'r Cynulliad ac i Gymru.

Yn ystod y flwyddyn, anfonodd y Cynulliad gynrychiolwyr i Gynhadledd Flynyddol Cymdeithas Seneddol y Gymanwlad yn Namibia, i gyfarfodydd llawn Corff Rhyngseneddol Prydain ac Iwerddon, ac aeth y Llywydd i Gynhadledd Llywyddion Cynulliadau Deddfwriaethol Rhanbarthol Ewrop ym Mrwsel.

Cynhaliwyd cysylltiadau cryf a buddiol rhwng yr Aelodau a'r swyddogion a dau Dy Senedd y Deyrnas Unedig, Senedd yr Alban a Chynulliad Gogledd Iwerddon.

Derbyniodd Pwyllgor y Ty anrheg oddi wrth gorff deddfwriaethol De Cymru Newydd, sef byrllysg defodol at ddefnydd y Cynulliad. Bydd yn cynnwys emblem y Cynulliad a digwylir y bydd wedi'i orffen mewn pryd ar gyfer agoriad adeilad newydd y Cynulliad.

Cyfleusterau i'r Aelodau a'r Staff

Yn ystod y flwyddyn, gwnaed newidiadau cymeradwy i'r ffordd y darperir gwasanaethau ymchwil a phwyllgorau'r Aelodau. Daeth aelodau perthnasol o'r staff ynghyd mewn un Is-adran, er mwyn hybu cydweithio a chydweithredu, a thyfodd cyfleuster ymchwil yr Aelodau. Digwyddodd hynny yn sgil argymhellion yr Adolygiad trawsbleidiol o Weithdrefnau'r Cynulliad, ac mae'r Aelodau eisoes yn cael gwell cefnogaeth yn sgil hynny.

Mae Swyddfa'r Llywydd yn cymryd rhan ym Mhrosiect Merlin y Cynulliad, a fydd yn gwella'r cyfleusterau technoleg gwybodaeth a chyfathrebu a busnes drwy bartneriaeth â darparwr yn y sector preifat. Cafodd Pwyllgor y Ty adroddiadau rheolaidd ar hynt y prosiect, a sefydlwyd Bwrdd Prosiect i gydlynu cyfraniad Swyddfa'r Llywydd a'r Aelodau at y Prosiect.

Bu trafodaethau contractol ar gyfer Siambr newydd y Cynulliad, adeilad arloesol ym Mae Caerdydd, yn dirwyn i ben yn ystod y flwyddyn.

Ymgynghorwyd â Phwyllgor y Ty ynghylch materion dylunio a chynrychiolwyd y Pwyllgor ar Fwrdd y Prosiect gan swyddogion.

Bu iechyd a diogelwch yn ystyriaethau allweddol i Bwyllgor y Ty ac i'r swyddogion yn ystod y flwyddyn. Yn ogystal â gwella cyfleusterau cyffredinol, mae Pwyllgor y Ty wedi cytuno ar well trefniadau iechyd galwedigaethol ar gyfer y rheini sy'n gweithio yn swyddfeydd Bae Caedydd, gan gynnwys yr Aelodau, eu staff a staff Swyddfa'r Llywydd. Cymeradwywyd penodi nyrs iechyd galwedigaethol rhan amser yn rhan o'r trefniadau hyn.

Gwnaed llawer o waith yn ystod y flwyddyn ar gynllunio ar gyfer newidiadau'n deillio o Etholiadau'r Cynulliad yn 2003. Sefydlodd Swyddfa'r Llywydd Dîm Prosiect i lywio cymorth i Aelodau cyn yr etholiad, yn ystod yr etholiad ac ar ôl yr etholiad, ac er mwyn cynllunio newidiadau o ran llety (y Gangen Rheoli Cyfleusterau), gweinyddu ariannol (drwy'r Swyddfa Ffioedd), trefniadau ar gyfer busnes cynnar (Ysgriefnyddiaeth y Siambr) a gwybodaeth a chynefino i'r Aelodau newydd (cyfraniadau o sawl maes). Bydd Pwyllgor y Ty yn cael adroddiad ar ganlyniad y prosiect yn 2003/04.

Mae darparu a chynorthwyo staff ymroddedig o ansawdd uchel yn holl bwysig i waith Swyddfa'r Llywydd. Mae Cangen Adnoddau Dynol Swyddfa'r Llywydd wedi gwneud rhagor o waith ar roi cymorth annibynnol i reolwyr a staff drwy fentrau recriwtio a chadw, datblygu staff a rhoi cyngor. Bu'r Gangen yn allweddol o ran cynllunio a chynnal gwelliannau i'r gwasanaethau, gan gynnwys symud tuag at drefn shifftiau i'r staff diogelwch a'r cynllun gweithio gartref.

Cyngor Cyfreithiol a Gweithdrefnol

Sefydlwyd swydd Cwnsler Pwyllgorau'r Cynulliad yn Swyddfa'r Llywydd ddechrau 2002/03. Bu'r Cwnsler yn rhoi cyngor i Bwyllgor y Ty yn ogystal ag i'r holl bwyllgorau pwnc a'r pwyllgorau sefydlog, ac eithrio'r Pwyllgorau Deddfau, Busnes a Safonau, a gafodd gyngor ar wahân. Mae ei ddyletswyddau'n cynnwys rhoi cyngor i Aelodau ar ddeddfwriaeth sylfaenol a'r broses ddeddfu, a helpu pwyllgorau â'u rôl o graffu ar ddeddfwriaeth ddrafft y Cynulliad. Ers yr hydref 2002, mae Cwnsler Pwyllgorau'r Cynulliad wedi bod yn helpu Gwasanaeth Ymchwil yr Aelodau i ymateb i ymholiadau cyfreithiol yr Aelodau a'u staff a llunio papurau cefndir esboniadol.

Yn ystod y flwyddyn, bu cyngor ar weithdrefnau ar gael i'r Llywydd drwy Glerc y Cynulliad a swyddogion Swyddfa'r Llywydd, gan gynnwys Ysgrifenyddiaeth y Siambr a'r Swyddfa Gyflwyno. Paratowyd diwygiadau i'r Rheolau Sefydlog i'w hystyried gan y Cynulliad. Cafodd Pwyllgor y Ty gyngor ar y gweithdrefnau angenrheidiol i sefydlu'r Pwyllgor hwnnw'n gorff gweithredol a chanddo bwerau dirprwyedig.

Busnes y Cynulliad 2002-2003

Cyfarfodydd Llawn y Cynulliad

Cynhaliwyd 66 o Gyfarfodydd Llawn yn ystod blwyddyn ariannol 2002-2003, gyda chymorth gweinyddol a chynghor gan staff Swyddfa'r Llywydd. Cynhaliwyd y cyfarfodydd ar brynhawn Mawrth a Mercher, rhwng 2.00pm a 5.30pm. Galwyd cyfarfod arbennig o'r Cynulliad ar 4 Ebrill 2002 i dalu teyrnged i'w Mawrhydi Y Fam Frenhines.

Cyflwynwyd mwy o gwestiynau llafar ac ysgrifenedig nag erioed o'r blaen (3,927) yn ystod 2002-2003. Yn wahanol i San Steffan a'r cyrff deddfwriaethol datganoledig eraill, mae Aelodau'r Cynulliad yn cyflwyno cryn dipyn yn fwy o gwestiynau llafar nag o rai ysgrifenedig. Er hynny, roedd arwyddion bod y patrwm hwnnw'n newid rhywfaint yn 2002-2003. Cyflwynwyd bron cymaint o gwestiynau ysgrifenedig ag o gwestiynau llafar ar ddechrau 2003.

Uchafbwyntiau'r Pwyllgorau

Cynhaliodd y pwyllgorau 183 o gyfarfodydd yn 2002/03. Cafodd y Pwyllgorau dros 1,000 o bapurau, dros 400 ohonynt wedi'u cynhyrchu gan Swyddfa'r Llywydd. Darparwyd tua 150 o bapurau briffio i'r pwyllgorau.

[Y Pwyllgor Amaethyddiaeth a Datblygu Gwledig](#)

Treuliodd y Pwyllgor lawer o amser yn ystod y flwyddyn yn ymchwilio i ddyfodol ffermio organig a chynlluniau amaeth-amgylcheddol.

Ym mis Ebrill 2002, dechreuodd y Pwyllgor ymchwilio i ddyfodol ffermio organig yng Nghymru². Bu'r Pwyllgor yn ymgynghori'n eang a chafodd lawer o gyflwyniadau ysgrifenedig a llafar. Yn rhan o'r ymchwiliad, bu'r Aelodau'n ymweld â fferm ymchwil Trawscoed y Sefydliad Ymchwil Tir Glas a'r Amgylchedd (IGER), a *Rachel's Dairy*, llaethdy organig ardystiedig cyntaf Prydain. Cyhoeddwyd yr adroddiad terfynol ym mis Hydref 2002 ac roedd ynddo gyfres o argymhellion. Cafodd prif argymhelliad y Pwyllgor, sef cyflwyno taliadau cynnal parhaus ar gyfer ffermwyr organig, ei fabwysiadu gan Lywodraeth Cynulliad Cymru.

Yn sgil ei waith ar ffermio organig cychwynnodd y Pwyllgor ymchwiliad i ddyfodol cynlluniau amaeth-amgylchedd yng Nghymru³ ym mis Gorffennaf

² Dyma gylch gorchwyl yr adolygiad: *'Asesu'r rhagolygon ar gyfer ffermio organig yn y dyfodol yng Nghymru, asesu i ba raddau y mae targedau presennol Llywodraeth Cynulliad Cymru yn briodol ac yn gyraeddadwy, a'r goblygiadau o ran polisiau a dyrannu adnoddau o fewn y gyllideb ar gyfer amaethyddiaeth a datblygu gwledig'*.

³ Dyma gylch gorchwyl yr adolygiad: *'Rhoi ystyriaeth i effeithiolrwydd Tir Gofal o ran cyflawni ei amcanion a gwneud argymhellion ar gyfer y ffurf a fydd i system integredig cynlluniau amaeth-amgylcheddol yn y dyfodol yng Nghymru ac ar gyfer ariannu system o'r fath'*.

2002. Roedd adroddiad y Pwyllgor, y cytunwyd arno ym mis Mawrth 2003, yn nodi rhestr o egwyddorion y mae'n gobeithio y bydd cynlluniau amaeth-amgylcheddol newydd yng Nghymru yn seiliedig arnynt.

Yn sgil pryderon ynghylch talu cymorthdaliadau PAC yn hwyr, cynhaliodd y Pwyllgor ymchwiliad byr ddechrau 2003. Cafodd adroddiad yr ymchwiliad dderbyniad da gan y diwydiant ffermio.

Yn ystod y flwyddyn adrodd gwnaeth y Pwyllgor ymdrech fwriadol i gyflawni'i gyfrifoldeb i graffu ar offerynnau statudol penodol. Cafodd restr reolaidd o offerynnau arfaethedig er mwyn dewis yr offerynnau yr oedd am eu hystyried yn fanwl. Ym mis Mai 2002, cytunodd y Pwyllgor ar brotocol anffurfiol ar gyfer ymdrin ag is-ddeddfwriaeth. Yn sgil hynny, ystyriodd y Pwyllgor 9 offeryn statudol.

Ym mis Gorffennaf 2002, cyfarfu'r Pwyllgor y tu allan i Gaerdydd am y tro cyntaf, a hynny ar Faes y Sioe Frenhinol yn Llanelwedd.

[Y Pwyllgor Archwilio](#)

Cafodd y Pwyllgor Archwilio flwyddyn brysur. Cyhoeddodd unarddeg o adroddiadau ar amryw o bynciau:

- Sicrhau Dyfodol Bae Caerdydd
- Caffael yn y Sector Addysg Bellach yng Nghymru
- Cyngor Celfyddydau Cymru: Y Ganolfan Celfyddydau Gweledol
- Cyllidebau GIG Cymru
- Rheoli ystâd y Gwasanaeth Iechyd Gwladol yng Nghymru
- Cronfeydd Strwythurol yr Undeb Ewropeaidd: Sicrhau'r Budd Mwyaf Posibl i Gymru
- Adnewyddu a gwaredu eiddo a ddelir gan y Gwasanaeth Iechyd Gwladol yng Nghymru
- Yr Adroddiad Cyffredinol ar Waith Archwilio Ariannol Archwilydd Cyffredinol Cymru 2002
- Osiris: Contract Menter Cyllid Preifat ar gyfer Technoleg Gwybodaeth yng Nghynulliad Cenedlaethol Cymru
- Adeilad Newydd y Cynulliad Cenedlaethol: Y Sefyllfa Ddiweddaraf
- Cyfrifon Cyngor Cenedlaethol Cymru dros Addysg a Hyfforddiant am y cyfnod a ddaeth i ben ar 31 Mawrth 2002

Roedd yr adroddiadau'n trafod materion yn ymwneud â rheoli contractau, caffael, rheoli asedau'n effeithiol, asesu risg, rheoli risg a chynllunio busnes.

[Y Pwyllgor Busnes](#)

Y Pwyllgor Busnes sy'n rhoi cyngor ar reoli busnes y Cynulliad ac arferion a gweithdrefnau cyffredinol y Cynulliad. Cyfarfu'r Pwyllgor bob dydd Mawrth yn

ystod sesiynau'r Cynulliad. Cadeirydd y Pwyllgor oedd y Dirprwy Lywydd, a mynychwyd y Pwyllgor gan y Trefnydd a Rheolwyr Busnes y tair plaid arall. Mae'r Pwyllgor yn cyfarfod yn breifat a chyhoeddir y cofnodion chwe wythnos ar ôl pob cyfarfod.

Y Pwyllgor Diwylliant

Prif eitemau rhaglen y Pwyllgor Diwylliant yn ystod y flwyddyn oedd y ddau adolygiad polisi. Ar ddechrau'r flwyddyn roedd y Pwyllgor ar fin cau pen y mwdwl ar ei adolygiad polisi o'r Gymraeg⁴. Dyma astudiaeth eang ac unigryw a oedd yn cynnwys pob un o Bwyllgorau'r Cynulliad. Fe'i cynhaliwyd ar y cyd â'r Pwyllgor Addysg a Dysgu Gydol Oes. Cynhaliwyd dadl ar yr adroddiad mewn Cyfarfod Llawn ym mis Gorffennaf 2002 ac ymdriniwyd â llawer o'r argymhellion yng Nghynllun Gweithredu'r Llywodraeth ar y Gymraeg, 'Iaith Pawb'. Cynhaliodd y Pwyllgor hefyd dair sesiwn hawl i holi lwyddiannus iawn ar yr adroddiad yn ystod yr Eisteddfod Genedlaethol yn Nhyddewi, Sir Benfro.

Cychwynnwyd adolygiad ar Gymryd Rhan Mewn Chwaraeon ac Ymarfer Corff ym mis Gorffennaf a pharodd weddill y flwyddyn. Cynhaliwyd dadl mewn Cyfarfod Llawn ar 1 Ebrill.⁵ Aeth y Llywodraeth i'r afael â nifer o argymhellion y Pwyllgor yn ei dogfen ymgynghori, 'Chwaraeon a Hamdden Egnïol yng Nghymru: Strategaeth Ymgynghori'. Clywodd y Pwyllgor dystiolaeth lafar oddi wrth nifer o wahanol gyflwynwyr, gan gynnwys uwch swyddogion o Weinyddiaeth Materion Cymdeithasol, Iechyd ac Addysg y Ffindir.

Bu'r Pwyllgor yn ymwneud â'r gwaith o graffu ar adroddiadau terfynol Adolygiadau Pum Mlynedd y Cyrff Cyhoeddus perthnasol a Noddir gan y Cynulliad. Yn ystod y flwyddyn, cafwyd trafodaethau ar adroddiadau Llyfrgell Genedlaethol Cymru, Comisiwn Brenhinol Henebion Cymru a Chyngor Chwaraeon Cymru. Deilliodd argymhellion gwerthfawr o'r trafodaethau hyn.

⁴ Dyma gylch gorchwyl yr adolygiad: *Ceisio diffinio'n fwy manwl nod sefydledig y Cynulliad Cenedlaethol o 'greu Cymru ddwyieithog'. Nod y Pwyllgor fydd awgrymu strategaeth bendant o'r camau tuag at gyflawni'r nod honno.*

Bydd yr adolygiad yn talu sylw arbennig i'r themâu canlynol:

- *galluogi pobl i ddefnyddio'r naill iaith neu'r llall neu'r ddwy ymhob agwedd o fywyd cenedlaethol ac yn eu cymunedau;*
- *cefnogi Cymraeg fel iaith y teulu a'r gymuned;*
- *darparu cyfleoedd i bobl ddysgu Cymraeg, a'i defnyddio;*
- *hyrwyddo parch cyfartal tuag at y Gymraeg a'r Saesneg, a chynnal y consensws a'r ewyllys da cenedlaethol at ddwyieithrwydd.*

Bydd y Pwyllgor yn edrych ar waith Bwrdd yr Iaith Gymraeg, a bydd hefyd yn edrych ar swyddogaeth a chyfraniad amrywiaeth o sefydliadau eraill. Bydd y rhain yn cynnwys asiantaethau sy'n cyfrannu tuag at ddatblygiad economaidd, yn ymdrin ag eithrio cymdeithasol, yn gwella dysgu, ac yn gwella ansawdd bywyd.

⁵ Dyma gylch gorchwyl yr adolygiad: *Adolygu'r lefelau cymryd rhan mewn chwaraeon yng Nghymru a sut y gellir cynyddu'r lefelau hynny, gan edrych yn arbennig ar:*

- *rwystrau i fynediad;*
- *strwythur a chyfleusterau;*
- *chwaraeon elfit.*

Y Pwyllgor Datblygu Economaidd

Cynhaliodd y Pwyllgor Datblygu Economaidd 18 o gyfarfodydd ffurfiol yn 2002/3. Roedd y rhan fwyaf o'r cyfarfodydd yng Nghaerdydd ond cynhaliwyd un yn y Gorllewin yn y Gerddi Botaneg Cenedlaethol yn Llanarthne ac un yn y Gogledd yn y Shotton Paper Company. Ar ôl y cyfarfod yn y Gogledd aeth y Pwyllgor i ffatri Airbus ym Mrychdyn.

Bu'r Pwyllgor yn canolbwyntio yn ystod y flwyddyn ar gwblhau ei Adolygiad o Bolisi Ynni yng Nghymru.⁶ Cyhoeddodd bedwar adroddiad, dau ohonynt un adroddiadau ymgynghori – ar Ynni Adnewyddadwy ac Effeithlonrwydd Ynni. Adroddiadau terfynol oedd y ddau arall, ar yr un pynciau, yn rhoi barn y Pwyllgor yn sgil yr ymatebion i'r ymgynghori. Bu'r Pwyllgor hefyd yn edrych ar bolisiau yng Nghymru ar gyfer datblygu TGCh Band Eang a chyhoeddodd adroddiad ar y polisiau hynny.

Yn ystod y flwyddyn clywodd y Pwyllgor dystiolaeth oddi wrth amryw o gyrff a sefydliadau. Bu'n ymweld â'r UDA, ar wahoddiad Adran Taleithiau'r UD, i edrych yn benodol ar adfywio economaidd a materion yn ymwneud â datblygu TGCh Band Eang. Aeth i Ranbarth Västra Götaland yn Sweden i edrych ar faterion tebyg ac yn arbennig ar lwyddiant Sweden o ran sicrhau bod cyfathrebu band eang ar gael yn helaeth.

Wrth graffu ar Lywodraeth Cynulliad Cymru, rhoddodd sylw arbennig i roi polisiau "Cymru'n Ennill" ar waith a monitro hynt Cronfeydd Strwythurol yr UE. Cafodd adroddiadau rheolaidd er mwyn gallu monitro datblygiad economi Cymru.

Y Pwyllgor Addysg a Dysgu Gydol Oes

Yn ystod y flwyddyn, cyhoeddodd y Pwyllgor adroddiad ar ei adolygiad polisi o'r Gymraeg mewn addysg⁷. Roedd yn rhan o adroddiad ar y cyd â'r Pwyllgor Diwylliant o dan y teitl 'Ein Hiaith: Ei Dyfodol'. Cyhoeddwyd yr adroddiad ym mis Gorffennaf a chynhaliwyd dadl mewn Cyfarfod Llawn hefyd ym mis Gorffennaf. Yn sgil hynny cyhoeddodd Llywodraeth Cynulliad Cymru 'Iaith Pawb: Cynllun Gweithredu Cenedlaethol ar gyfer Cymru Ddwylieithog'. Mabwysiadodd y cynllun hwnnw'r rhan fwyaf o argymhellion allweddol y ddau Bwyllgor. Yn yr hydref, cychwynnodd y Pwyllgor adolygiad polisi 'awyr las' ar

⁶ Dyma gylch gorchwyl yr adolygiad: *Archwilio'r posibiladau yn y tymor hir ar gyfer cynhyrchu a defnyddio ynni yng Nghymru (ac eithrio ynni trafnidiaeth) a chyflwyno argymhellion i'r Cabinet ar y fframwaith strategol mwyaf priodol ar gyfer defnyddio a chynhyrchu ynni yn y ffordd orau bosibl yng Nghymru erbyn 2020, a gyda glowg ar ddatblygiadau pellach.*

⁷ Dyma gylch gorchwyl yr adolygiad: *Ceisio diffinio'n fanylach sut i hyrwyddo'r iaith Gymraeg a manteision dwylieithrwydd mewn addysg a dysgu gydol oes wrth wireddu gweledigaeth y Cynulliad Cenedlaethol o feithrin hunaniaeth unigryw ac amrywiol Cymru. Nod y Pwyllgor fydd awgrymu strategaeth ar gyfer gweithredu ym maes addysg a hyfforddiant er mwyn helpu i wireddu'r weledigaeth hon.*

'Ysgol y Dyfodol'⁸. Cyhoeddodd y Pwyllgor adroddiad interim ym mis Mawrth a chynhaliwyd dadl yn y Cyfarfod Llawn cyn toriad y Pasg. Derbyniodd Gweinidog Cynulliad yr argymhellion allweddol. Addawodd adrodd i'r Pwyllgor yn gynnar y flwyddyn nesaf, a nodi strategaeth ar gyfer newid dros y 10 i 15 mlynedd nesaf. Uchafbwynt y ddau adolygiad oedd cyfraniad pobl ifanc, drwy ymatebion ysgrifenedig a chyflwyniadau llafar i'r Pwyllgor.

Ni fu'r Pwyllgor ar ymweliadau ac ni chynhaliwyd cyfarfodydd y tu allan i Gaerdydd, ond clywodd y Pwyllgor dystiolaeth gan dri chyflwynydd o dramor - yr Athro Joan Netten (Prifysgol Newfoundland, Canada), Dr Claude Germain (Prifysgol Quebec, Canada) a Nicholas Gardner (Yr Adran Ddiwylliant, Rhanbarth y Basg, Sbaen). Roedd pob un o'r chyflwyniadau'n ymwneud â modelau dysgu ac addysgu dwyieithog.

[Pwyllgor yr Amgylchedd, Cynllunio a Thrafnidiaeth](#)

Uchafbwynt y flwyddyn i'r Pwyllgor hwn oedd yr adolygiad o weithredu'n lleol ar fioamrywiaeth⁹. Y prif argymhellion oedd bod angen mwy o ymrwymiad gwleidyddol i fioamrywiaeth a sicrhau bod adnoddau ar gael yn lleol i gadw'r ymrwymiad hwnnw. Argymhelliad arall oedd y dylid sicrhau bod gwybodaeth ac arbenigedd ar gael yn rhwyddach i bartneriaethau lleol, a sefydlu gwobrau bioamrywiaeth. Diben hyn oll yw hybu gweithredu'n lleol ym maes cadwraeth. Derbyniodd Llywodraeth Cynulliad Cymru bob un o'r deg argymhelliad.

Cyfarfu'r Pwyllgor unwaith yn Neuadd y Gweithwyr Blaenafon ym mis Mai 2002. Cafodd yr aelodau gyfle cyn y cyfarfod i fynd ar ymweliad anffurfiol â safle Gwaith Haearn Blaenafon sy'n cael ei redeg gan Cadw, a hynny am y byddai'r cyfarfod yn trafod Adolygiad Pum Mlynedd Cadw.

Aeth y Pwyllgor hefyd ar un ymweliad â Phrosiect Bioamrywiaeth Lleol Rhydymain ger Dolgellau ar 11 Hydref 2002.

[Y Pwyllgor Cyfle Cyfartal](#)

Bu'r Pwyllgor Cyfle Cyfartal yn canolbwyntio yn ystod y flwyddyn ar ei adolygiad o'r gwasanaethau a ddarperir i Sipsiwn a Chrwydriaid¹⁰. Bu'r

⁸ Dyma gylch gorchwyl yr adolygiad: *Bydd yr adolygiad polisi yn nodi newidiadau posibl ar gyfer rolau'r ysgolion cynradd ac uwchradd, a'r modd y maent yn cael eu gweithredu, ymhen 10 i 15 mlynedd. Bydd yr adolygiad yn argymhell y datblygiadau polisi y bydd eu hangen i roi'r newidiadau hyn ar waith, gan adeiladu ar y strategaeth a nodir yn "Y Wlad sy'n Dysgu".*

⁹ Dyma gylch gorchwyl yr adolygiad: *Adolygu'r cynnydd a sicrhau bod Cynlluniau Gweithredu Bioamrywiaeth Lleol (LBAPs) wedi'u sefydlu ym mhob ardal yng Nghymru, a nodi'r camau pellach sydd eu hangen ar lefelau cenedlaethol a lleol i gefnogi gweithredu LBAP trwy bartneriaethau.*

¹⁰ Dyma gylch gorchwyl yr adolygiad: *Canolbwyntio ar y gwasanaethau a ddarperir ar gyfer sipsiwn crwydrol, yn arbennig o ran: (1) addysg, iechyd, llety, cyflogaeth, a swyddogaeth awdurdodau lleol; (2) a ddylai fod gan y Cynulliad bolisiâu penodol ar gyfer Sipsiwn Crwydrol mewn perthynas ag addysg, gwasanaethau cymdeithasol, llywodraeth leol, tai, iechyd, yr amgylchedd, cynllunio a*

adolygiad eang hwn yn ystyried materion yn ymwneud â llety, iechyd a gwasanaethau addysg, ac fe'i cyflwynwyd gerbron y Cynulliad cyn toriad y Pasg. Bu'r Pwyllgor yn casglu tystiolaeth yng Ngweriniaeth Iwerddon ac mewn nifer o safleoedd Sipsiwn a Chrwydriaid ledled Cymru. Cynhaliodd y Pwyllgor hefyd seminar a gweithdy llwyddiannus er mwyn i ddarparwyr gwasanaethau gael rhannu eu profiadau.

Bu'r Pwyllgor yn flaenllaw yn yr Ymgyrch Cyflog Cyfartal yn ddiweddar. Ar bwyllgor llywio'r ymgyrch roedd aelodau'r Pwyllgor a chynrychiolwyr y Comisiwn Cyfle Cyfartal a TUC Cymru.

Bu'r Pwyllgor yn ystyried nifer o faterion pwysig eraill hefyd gan gynnwys cynigion Llywodraeth y DU ar gyfer un corff cydraddoldeb, sicrhau mwy o amrywiaeth mewn penodiadau cyhoeddus, mynediad i orsafoedd pleidleisio a datblygu cynlluniau cydraddoldeb hil.

[Y Pwyllgor Materion Ewropeaidd ac Allanol](#)

Bu'r Pwyllgor Materion Ewropeaidd ac Allanol yn ystyried nifer o faterion pwysig yn ystod y flwyddyn gan gynnwys goblygiadau ehangu, diwygio'r Cronfeydd Strwythurol ar ôl 2006 a'r Confensiwn ar Ddyfodol Ewrop.

Bu'r Pwyllgor yn trafod blaenoriaethau Llywyddiaethau Gwlad Groeg a Denmarc ar yr UE gyda chynrychiolwyr Llysgenadaethau'r gwledydd hynny; bu'n trafod ehangu gyda Llysgennad y Weriniaeth Tsiec ac amryw o faterion o ddiddordeb cyffredin gyda Marsial Foifodiaeth Silesia.

Cynhaliodd y Pwyllgor raglen o drafodaethau â Chadeiryddion y pwyllgorau pwnc er mwyn tynnu sylw at y trafod sydd ar faterion Ewropeaidd ac allanol yn y Pwyllgorau.

[Y Pwyllgor Iechyd a Gwasanaethau Cymdeithasol](#)

Bu'r Pwyllgor Iechyd a Gwasanaethau Cymdeithasol yn canolbwyntio ar ddau brif faes yn ystod y flwyddyn: yr adolygiad o wasanaethau i blant ag anghenion iechyd arbennig¹¹, a chraffu ar ddeddfwriaeth.

chydraddoldeb; (3) a oes digon o wybodaeth ystadegol ar gael i hwyluso'r gwaith o gynllunio'r gwasanaeth.

¹¹ Dyma gylch gorchwyl yr adolygiad: (1) Adolygu pa mor hawdd yw cael gafael ar wasanaethau gofal sylfaenol, cymunedol a chymdeithasol i blant ag anghenion iechyd arbennig, gan gynnwys gwasanaethau a ddarperir mewn ysgolion a thrwy gyfrwng y Gymraeg; (2) Gwneud argymhellion ynghylch sut y gellir gwella'r gwasanaethau hyn fel bod plant sydd ag anghenion iechyd arbennig yn cael y driniaeth, y gofal a'r gwasanaethau cysylltiedig sydd eu hangen arnynt i ddatblygu i'w llawn botensial a byw mor annibynnol â phosibl; (3) Nodi arferion da o ran cydweithio rhwng asiantaethau, diwallu anghenion iechyd arbennig a darparu gwasanaethau gofal sylfaenol, cymunedol a chymdeithasol sydd wedi'u cydlynu ac wedi'u canolbwyntio ar anghenion y plentyn unigol; (4) Rhoi adroddiad i Gynulliad Cenedlaethol Cymru ar yr uchod yn y Cyfarfod Llawn erbyn Mehefin 2002.

Yr Adolygiad o Wasanaethau ar gyfer Plant ag Anghenion Iechyd Arbennig

Ym mis Rhagfyr 2002, cwblhaodd y Pwyllgor ei adolygiad drwy lansio'r adroddiad yn ffurfiol yn y Ganolfan Gweithgareddau Anghenion Arbennig ym Margam. Ymgynghorwyd yn helaeth â'r cyhoedd, ac yn sgil hynny gwahoddwyd 18 o sefydliadau i roi tystiolaeth ar lafar i'r Pwyllgor. Roedd llawer o'r dystiolaeth yn anecdotaidd ac yn ymwneud â phrofiad ac amgyffred pobl o'r gwasanaethau. Wrth i'r Pwyllgor ystyried y dystiolaeth bu'n canolbwyntio ar y meysydd lle lleisiwyd pryder cyffredin neu safbwyntiau a oedd yn gwrthdaro. Gwnaeth y Pwyllgor 27 o argymhellion, yn nodi ym mha feysydd yr oedd angen gweithredu. Daethpwyd i'r casgliad cyffredinol bod rhai arferion da yn amlwg ledled Cymru ond bod angen gwneud mwy i sicrhau bod teuluoedd yn cael y gwasanaethau gorau o'r diagnosis cyntaf drwy drosglwyddo'n ddiraffferth i wasanaethau oedolion.

Ochr yn ochr â gwaith y Pwyllgor, mae Swyddfa Ymchwil a Datblygu Cymru wedi comisiynu adolygiad o lenyddiaeth gan Adran Iechyd Plant, Coleg Meddygaeth Prifysgol Cymru, sy'n cydweithio â'r Ganolfan Ymchwil ar gyfer Astudiaethau Teulu ym Mhrifysgol Caerdydd (cyd-fenter rhwng Prifysgol Caerdydd a Choleg Meddygaeth Prifysgol Cymru). Prif nod y gwaith hwn yw darparu gwybodaeth ar gyfer adolygiad y Pwyllgor, ond bydd hefyd yn werthfawr i bobl broffesiynol a sefydliadau eraill sydd â diddordeb y tu hwnt i anghenion uniongyrchol yr adolygiad.

Trafodwyd adroddiad y Pwyllgor yn y Cyfarfod Llawn ar 11 Chwefror 2003. Derbyniodd y Gweinidog dros lechyd a Gwasanaethau Cymdeithasol bob un o'r argymhellion mewn egwyddor, a chyhoeddodd ei hymateb a chynllun gweithredu ar ddiwrnod y ddadl.

Deddfwriaeth

Deddf Diwygio'r GIG a Phroffesiynau Gofal Iechyd

Cytunodd y Pwyllgor ar brotocol a fyddai'n galluogi'r Gweinidog i ymgynghori â'r Pwyllgor ar delerau'r Gorchymynion drafft arfaethedig cyn i'r Mesur gael Cydsyniad Brenhinol ym mis Gorffennaf 2002. Ystyriodd y Pwyllgor dri Gorchymyn drafft arfaethedig yn ymwneud â swyddogaethau'r Byrddau Iechyd Lleol, yr aelodau a'r cyfansoddiad, a'r rheidrwydd i gael Strategaethau Iechyd a Lles. Trafodwyd nifer o welliannau arfaethedig, a derbyniwyd pump ohonynt.

Mesur Iechyd (Cymru)

Gweithiodd y Pwyllgor gyda Phwyllgor Dethol Ty'r Cyffredin ar Faterion Cymreig i graffu ar y Mesur drafft. Daeth aelodau o'r Pwyllgor Dethol i gyfarfod y Pwyllgor Iechyd a Gwasanaethau Cymdeithasol ar 29 Mai 2002. Yn unol â'r protocol y cytunwyd arno, cyflwynodd aelodau Pwyllgor y Cynulliad

17 o welliannau i'w trafod yn y cyfarfod, a derbyniodd y Gweinidog bump ohonynt. Yn sgil y cyfarfod, anfonwyd adroddiad ffurfiol ar argymhellion y Pwyllgor at y Gweinidog dros lechyd a Gwasanaethau Cymdeithasol.

Y Mesur lechyd Meddwl Drafft

Ar 25 Mehefin 2002, cyhoeddodd Llywodraeth y DU Fesur lechyd Meddwl drafft a phapur ymgynghori. Roedd aelodau'r Pwyllgor yn bryderus ynghylch darpariaethau'r Mesur a'u heffaith ar Gymru. Roedd pryder arbennig ynghylch materion hawliau dynol a'r gallu i ddarparu camau diogelu megis gwasanaethau eiriolaeth a thribiwnlysoedd. Bu ymgynghori ar y Mesur drafft a'r cynigion ategol tan 16 Medi. Gan na fu digon o amser yn y cyfarfodydd cyn toriad yr haf i ystyried y Mesur drafft, cytunodd y Pwyllgor yn unfrydol y byddai'n gofyn caniatâd i gynnal cyfarfod yn ystod y toriad, cyn i'r cyfnod ymgynghori ddod i ben. Cynhaliwyd y cyfarfod ar 11 Medi, a gwahoddwyd prif sefydliadau yng Nghymru i roi eu barn ar ddarpariaethau'r Mesur a sut y byddent yn effeithio ar bobl a gwasanaethau yng Nghymru. Yn sgil y cyfarfod, ysgrifennodd y Cadeirydd yn ffurfiol at y Gweinidog dros lechyd a Gwasanaethau Cymdeithasol a Llywodraeth y DU yn gofyn iddynt ystyried sylwadau'r Pwyllgor.

Aeth y Pwyllgor ar un ymweliad yn ystod y flwyddyn i lansio adroddiad yr adolygiad ar 12 Rhagfyr 2002 yn y Ganolfan Ymgynghorol Anghenion Arbennig ym Margam. Ni chynhaliwyd cyfarfodydd mewn manau eraill.

Y Pwyllgor Deddfau

Rhwng mis Medi 2002 a mis Mawrth 2003, cyfarfu'r Pwyllgor 18 o weithiau ac ystyriodd 153 o ddarnau o ddeddfwriaeth. Cyhoeddodd adroddiad ar bob Offeryn Statudol. Cyhoeddodd y Pwyllgor hefyd adroddiad "Crynodeb o Weithgarwch yn ystod 1999 – 2003", yn disgrifio gwaith y Pwyllgor ers ei sefydlu hyd at ddiwedd y Cynulliad Cyntaf. Bydd adroddiad manylach yn crynhoi gwaith y Pwyllgor o fis Medi 2002 tan fis Mawrth 2003 yn yr Adroddiad Blynyddol ar gyfer y flwyddyn nesaf.

Ym mis Rhagfyr 2002 ymddangosodd Cadeirydd y Pwyllgor Deddfau, Mick Bates AC, ynghyd â swyddogion y Pwyllgor, gerbron Comisiwn Richard i wneud cyflwyniad.

Ym mis Ionawr 2003, ar y cyd â Swyddfa'r Cwnsler Cyffredinol, cynhaliodd y Pwyllgor Seminar ar Ddeddfwriaeth Sylfaenol. Seminar oedd hwn i Aelodau'r Cynulliad, eu staff ymchwil a gweision sifil.

Mewn Cyfarfod Llawn ym mis Ionawr 2003, cododd y Llywydd un o argymhellion y Pwyllgor Deddfau i'r Adolygiad o Weithdrefnau'r Cynulliad ynghylch ei rôl o ran sicrhau y cydymffurfir yn llawn â gweithdrefnau is-ddeddfwriaeth (megis arfarniadau rheoliadol, asesiadau o'r effaith ar yr

amgylchedd ac ymgynghori â byd busnes). Yn sgil hynny, cododd y Pwyllgor y mater unwaith eto mewn cyfarfod ac ysgrifennwyd llythyr arall at Gadeirydd y Pwyllgor Busnes, Jenny Randerson AC, gyda chopi at y Llywydd.

Ym mis Tachwedd 2002, aeth y Pwyllgor i Swyddfa'r Cwnsler Cyffredinol i gael gwybod am broses cyd-ddrafftio deddfwriaeth yn Gymraeg ac yn Saesneg. Derbyniodd y Pwyllgor hefyd Glerc y Pwyllgor Dethol ar Bwerau Dirprwyedig a Diwygio Rheoliadol, Christine Salmon, a roddodd gyflwyniad byr ar rôl ei Phwyllgor.

[Y Pwyllgor Llywodraeth Leol a Thai](#)

Cwblhaodd y Pwyllgor ei adolygiad o symleiddio polisïau a rhaglenni adfywio cymunedol ym mis Mehefin 2002¹². Yn ystod yr adolygiad, cafwyd nad yw llawer o gymunedau'n gallu cymryd rhan lawn yn yr agenda adfywio. Gwelwyd hefyd bod prinder staff adfywio cymwys i ateb gofynion y rhaglen.

Penderfynodd y Pwyllgor felly y byddai'n parhau â'r adolygiad drwy edrych yn benodol ar Feithrin Gallu a Hyfforddiant¹³. Cyhoeddwyd canfyddiadau ac argymhellion y Pwyllgor ar gyfer y cylch gorchwyl estynedig hwn ym mis Mawrth 2003. Casglwyd y dystiolaeth ar gyfer yr adroddiad o brofiadau sefydliadau ym maes adfywio ledled Cymru. Yn rhan o'r adolygiad, aeth y Pwyllgor i ymweld â Phartneriaeth Ballyfermot yn Nulyn, lle dysgodd lawer am drefnu prosiectau adfywio llwyddiannus.

[Y Pwyllgor Safonau Ymddygiad](#)

Cyfarfu'r Pwyllgor yn ffurfiol bedair gwaith yn ystod y flwyddyn a chyfarfu'n anffurfiol hefyd i drafod Adolygiad Woodhouse o Weithdrefnau Safonau Ymddygiad yng Nghynulliad Cenedlaethol Cymru.

Dyma brif bynciau trafod y Pwyllgor:

- y rheidrwydd ar Aelodau'r Cynulliad i gofrestru eu haelodaeth o'r Seiri Rhyddion;
- adolygiad Woodhouse o drefniadau Safonau Ymddygiad y Cynulliad; a

¹² Dyma gylch gorchwyl yr adolygiad: *Ystyried:*

- *y polisïau a'r rhaglenni â'r nod o adfywio cymunedau sydd wedi eu mabwysiadu gan y Cynulliad a'r cyrff a noddir ganddo, gyda'r bwriad o wneud argymhellion ynghylch symleiddio'r rhaglenni sydd eisoes yn bodoli a gwella'r trefniadau ar gyfer eu gweithredu;*
- *y cyllid ar gyfer y polisïau hynny;*
- *rôl partneriaethau o ran datblygu adfywio cymunedol;*
- *pa faterion pellach o ran yr agenda adfywio cymunedol y dylai'r Pwyllgor fynd i'r afael â hwy, gan ystyried y gwaith sy'n cael ei wneud ar y rhaglen 'Cymunedau'n Gyntaf'.*

¹³ Dyma gylch gorchwyl yr adolygiad: (1) *ystyried y trefniadau ar gyfer cynyddu gallu cymunedau i gymryd rhan yn yr agenda adfywio;* (2) *ystyried y trefniadau ar gyfer datblygu gallu asiantaethau cyhoeddus allweddol i weithio mewn partneriaeth â chymunedau;* (3) *archwilio ffyrdd o fynd i'r afael â'r prinder staff cymwys ym maes adfywio cymunedol i ddiwallu anghenion y rhaglenni adfywio.*

- datganiadau llafar o fuddiannau'r Aelodau.

Rhoddodd y Pwyllgor gyngor hefyd i'r Llywydd ar nifer o faterion ad hoc.

PWYLLGORAU RHANBARTH

Cynhaliwyd Pwyllgorau Rhanbarth ledled Cymru yn 2002/03, a daeth tua 885 o aelodau o'r cyhoedd i'r cyfarfodydd.

[Pwyllgor Rhanbarth y Canolbarth](#)

Cyfarfu'r pwyllgor bedair gwaith rhwng mis Ebrill 2002 a mis Mawrth 2003, yn Nhywyn, y Drenewydd, Llanbedr Pont Steffan a Dolgellau. Yn gyffredinol, canolbwyntiodd y Pwyllgor ar drafodaethau cyhoeddus am bolisiâu sy'n cael eu datblygu gan Lywodraeth Cynulliad Cymru neu adolygiadau sy'n cael eu cynnal gan y pwyllgorau pwnc. Yn eu plith roedd materion yn ymwneud ag addysg, Adolygiad y Pwyllgor Diwylliant o Chwaraeon, erydu'r arfordir ac ynni adnewyddadwy. Anogwyd y cyhoedd i holi cwestiynau a thrafod ag aelodau'r Pwyllgor.

Yn ei gyfarfod ar 17 Mai, trafododd y Pwyllgor ddarpariaeth Addysg Bellach, Dysgu Gydol Oes a Hyfforddiant yn y Canolbarth. Cafwyd cyflwyniadau gan ELWa yn y Canolbarth, yr Asiantaeth Sgiliau Sylfaenol a Choleg Harlech. Cafodd y Pwyllgor hefyd sesiwn drafod ar erydu'r arfordir yn ardal Tywyn. Clywyd sylwadau'r cyhoedd ar y dystiolaeth a gasglwyd gan Gyngor Sir Gwynedd, Grwp Amddiffyn Arfordir Tywyn ac Aberdyfi, Cyngor Cefn Gwlad Cymru ac Asiantaeth yr Amgylchedd Cymru.

Ar 1 Tachwedd, clywodd y Pwyllgor dystiolaeth ar Weithrediad, Nodau a Gweithgareddau Partneriaeth y Canolbarth, a chan Gyngor Sir Powys ar Adolygiad Chwaraeon y Pwyllgor Diwylliant; cafodd gyflwyniad gan ddisgyblion o'r Canolbarth a aeth i Uwch-Gynhadledd y Byd yn 2002 a chafwyd sesiwn meicroffon agored i'r cyhoedd gael rhoi sylwadau ar unrhyw faterion yn effeithio ar eu hardal hwy.

Ar 21 Ionawr, cyfarfu'r Pwyllgor yn briodol iawn ym Mhrifysgol Cymru Llanbedr Pont Steffan i drafod ffioedd ychwanegol. Cafwyd cyflwyniadau gan Lywydd Undeb y Myfyrwyr ac is-Ganghellor y Brifysgol. Trafododd y Pwyllgor ysgolion bach yng nghefn gwlad Ceredigion a chafodd gyflwyniad gan Helen Nelson o Ymlaen Ceredigion ar gynaliadwyedd yn y Canolbarth. Anogwyd y cyhoedd i leisio barn ar bob eitem.

Ar 14 Mawrth, cafodd y Pwyllgor gyflwyniad gan Gyngor Sir Gwynedd ar faterion sy'n effeithio ar Dwristiaeth Werdd, a'r blaenoriaethau gweithredu ar gyfer ffyniant y Canolbarth yn y dyfodol gan y TUC yn y Canolbarth. Cafodd y Pwyllgor drafodaethau diddorol ar ynni adnewyddadwy ar ffurf cyflwyniad ar

brosiect ynni adnewyddadwy arloesol yn Chwarel Lechi Llechwedd a chyflwyniad gan y Comisiwn Coedwigaeth.

Daeth 42 o aelodau o'r cyhoedd i'r cyfarfodydd ar gyfartaledd yn ystod y flwyddyn.

[Pwyllgor Rhanbarth y Gogledd](#)

Cyfarfu'r Pwyllgor bum gwaith rhwng mis Ebrill 2002 a mis Mawrth 2003, yng Ngresffordd, Amlwch, Cei Connah, Rhuthun a Chaernarfon. Yn ystod y cyfnod adrodd, trafododd y Pwyllgor ynni adnewyddadwy; chwaraeon yng Nghymru; gwaith y partneriaethau gostwng troseddu a mesurau i fynd i'r afael ag ymddygiad gwrthgymdeithasol; rhaglenni atal llifogydd rhanbarthol a gwasanaethau trenau yn y Gogledd.

Yn sgil ei gyfrifoldeb dros gydlynu polisiau Gogledd Cymru, rhoddodd y Pwyllgor wahoddiad sefydlog i'r Prif Weinidog. Mynychodd dri chyfarfod a neilltuwyd cryn dipyn o amser i sesiwn hawl i holi rhwng y Prif Weinidog a'r cyhoedd.

Mae'r Pwyllgor wedi ymrwymo i weithio'n gynhwysol. Bu nifer y cyhoedd a ddaeth i'r cyfarfodydd yn ystod y flwyddyn yn gyson uchel - dros 100 ar gyfartaledd.

Yn ogystal â'r cyfarfodydd cyhoeddus ffurfiol, cynhaliwyd pedair sesiwn frifio anffurfiol yn canolbwyntio ar y setliad ariannol ar gyfer Awdurdod Heddlu Gogledd Cymru a ffranseis rheilffyrdd Wales & Borders a materion eraill yn ymwneud â'r rheilffyrdd.

[Pwyllgor Rhanbarth y De-ddwyrain](#)

Mae Pwyllgor Rhanbarth y De-ddwyrain yn cwmpasu ardal ddaearyddol fforwm economaidd De Ddwyrain Cymru h.y. Blaenau Gwent, Pen-y-bont ar Ogwr, Caerffili, Caerdydd, Merthyr Tudful, Sir Fynwy, Casnewydd, Rhondda Cynon Taf, Tor-faen a Bro Morgannwg. Oherwydd y rheolau ar aelodaeth y Pwyllgorau Rhanbarth mae hanner Aelodau'r Cynulliad yn aelodau o Bwyllgor y De-ddwyrain.

Rhwng mis Ebrill 2002 a mis Mawrth 2003, cyfarfu'r Pwyllgor bum gwaith, yn y Rhws, y Coed Duon, Pontypridd, Abertileri a Chaerdydd. Cadeirydd y ddau gyfarfod cyntaf oedd Jonathan Morgan. Yn unol â'r weithdrefn y cytunwyd arni, mae cynrychiolwyr o'r pedair prif blaid yn cadeirio'r Pwyllgor am flwyddyn ar y tro. Etholwyd Owen John Thomas felly'n gadeirydd ar y tri chyfarfod arall.

Canolbwyntiodd y Pwyllgor ar un pwnc ym mhob cyfarfod. Yn y Rhws, bu'n trafod trafndiaeth, ac ynni adnewyddadwy yn y Coed Duon. Y pwnc trafod yn y cyfarfod ym Mhontypridd oedd datblygu gweithgareddau diwylliannol. Yn

Abertileri, trafodwyd adolygu lefelau cymryd rhan mewn chwaraeon. Yn y cyfarfod olaf yng Nghaerdydd trafodwyd y tai cymdeithasol sydd ar gael.

Cafodd y Pwyllgor gyflwyniadau byr ym mhob un o'r cyfarfodydd gan arbenigwyr yn y maes dan sylw. Byddai'r Aelodau'n siarad ar y pwnc, ac yna byddai cyfle i'r cyhoedd holi cwestiynau, fel arfer, ond nid bob amser, ar bwnc trafod y cyfarfod. Pan oedd y Gweinidog perthnasol yn bresennol, byddai'n ateb y cwestiynau'n uniongyrchol fel arfer. Fel arall, byddai'r holwr yn cael ateb ysgrifenedig yn nes ymlaen.

Amrwyddodd nifer y cyhoedd yn y cyfarfodydd o 32 yn y Coed Duon i 66 ym Mhontypridd. Y cyfartaledd yn y pum cyfarfod oedd tua 50, deg yn llai na'r blynyddoedd blaenorol.

[Pwyllgor Rhanbarth y De-orllewin](#)

Cyfarfu'r pwyllgor dair gwaith rhwng mis Ebrill 2002 a mis Mawrth 2003, yn Hwlfordd, Abertawe a'r Gwyr. Yn gyffredinol, canolbwyntiodd y Pwyllgor ar drafodaethau cyhoeddus am bolisiau sy'n cael eu datblygu gan Lywodraeth Cynulliad Cymru neu adolygiadau sy'n cael eu cynnal gan y pwyllgorau pwnc. Anogwyd y cyhoedd i holi cwestiynau a thrafod ag aelodau'r Pwyllgor.

Yn y cyfarfod ar 24 Mai 2002, trafododd y Pwyllgor faterion yn ymwneud ag anabledd. Cynhaliwyd y drafodaeth ar gais Edwina Hart, y Gweinidog a oedd yn gyfrifol am gyfle cyfartal, ac a oedd hefyd yn aelod o'r Pwyllgor. Cafwyd cyflwyniad gan y Comisiwn Hawliau Anabledd a chafodd sefydliadau arbenigol gyfle i gyflwyno'u safbwyntiau i'r Pwyllgor. Yn yr un cyfarfod, trafododd y Pwyllgor Adolygiad Pwyllgor Datblygu Economaidd y Cynulliad o Bolisi Ynni yng Nghymru a chlywodd safbwyntiau nifer o sefydliadau lleol a grwpiau diddordeb. Cafodd eu safbwyntiau hwy, a sylwadau'r cyhoedd a gyfrannodd, eu bwydo i Christine Gwyther, Cadeirydd y Pwyllgor Datblygu Economaidd, fel rhan o broses ymgynghori'r Pwyllgor.

Ym mis Tachwedd, trafododd y Pwyllgor faterion yn ymwneud â throedd ac anhrefn a chlywodd nifer o sylwadau gan fudiadau gwirfoddol a chynrychiolwyr yr awdurdodau lleol. Clywodd dystiolaeth ar fentrau grwpiau lleol i fynd i'r afael â phroblemau'n ymwneud â throeddu. Cafodd y dystiolaeth a gyflwynwyd i'r Pwyllgor ei chyflwyno'n ffurfiol i Edwina Hart, y Gweinidog dros Gyllid, Llywodraeth Leol a Chymunedau, yn dilyn y cyfarfod.

Ym mis Ionawr 2003, trafododd y Pwyllgor Adolygiad y Pwyllgor Llywodraeth Leol a Thai o Feithrin Gallu ac Adfywio Cymunedol. Derbyniodd y Pwyllgor gyflwyniadau ar y materion hyn gan sefydliadau lleol, gan gynnwys yr awdurdod lleol a grwpiau gwirfoddol. Cafodd y dystiolaeth a glywyd gan y Pwyllgor ei chyflwyno i Gwenda Thomas, Cadeirydd y Pwyllgor Llywodraeth Leol a Thai, yn rhan o broses ymgynghori'r Pwyllgor hwnnw.

Daeth 55 o aelodau o'r cyhoedd i'r cyfarfodydd ar gyfartaledd yn ystod y flwyddyn.

Adnoddau

Staff cyflogedig (crynodeb)

Nodir yn y tabl isod nifer ddisgwyliedig y swyddi oedd ar gael a nifer y staff cyflogedig yn Swyddfa'r Llywydd ym mis Ebrill 2002 a mis Mawrth 2003.

Blwyddyn/Mis	Nifer ddisgwyliedig y swyddi ar gael	Nifer y staff mewn swyddi
Ebrill 2002	306	224
Mawrth 2003	294	221

Dosbarthiad y staff cyflogedig ar 31 Mawrth 2003

Is-adran/Cangen	Nifer y staff mewn swyddi
Swyddfa Breifat y Llywydd	4
Swyddfeydd y Clerc a'r Dirprwy Glerc	3
Gwasanaethau Cyfathrebu'r Cynulliad	
Cyfarwyddwr	1
Technoleg Gwybodaeth a Chyfathrebu	4
Gwybodaeth i'r Cyhoedd ac Addysg	26
Cofnod y Trafodion	15
Y Gwasanaeth Cyfieithu	38
Gwasanaethau Corfforaethol	
Cyfarwyddwr	1
Ffioedd a Chyllid	11
Adnoddau Dynol	9
Swyddfeydd a Chyfleusterau	41
Gwasanaeth Ymchwil yr Aelodau a'r Pwyllgorau	
Pennaeth yr Is-adran	1
Ysgrifenyddiaeth y Pwyllgorau	30
Gwasanaethau Ymchwil yr Aelodau	27
Ysgrifenyddiaeth y Siambr a'r Swyddfa Gyflwyno	7
Yr Is-adran Gyfreithiol	2
Ochr yr Undebau Llafur	1
CYFANSWM	221

O 1 Ebrill 2002 tan 31 Mawrth 2003, gwnaeth Swyddfa'r Llywydd lawer o waith recriwtio, gydag 89 o gynlluniau recriwtio allanol. Penodwyd 55 o ymgeiswyr. Mae'r gwaith dethol a phenodi'n dal i fynd rhagddo ar gyfer y 34 swydd sy'n weddill.

Mae hynny'n dangos ei bod wedi bod yn anodd recriwito a chadw staff yn Swyddfa'r Llywydd, ac adlewyrchir lefel uchel y swyddi gwag ymhellach eto yng ngwariant y gyllideb (o dan **Y Gyllideb**) isod. Dyma un o'r heriau mwyaf o ran adnoddau i Swyddfa'r Llywydd, a bydd angen gwneud rhagor o waith i wella hyn. Bydd y Gangen Adnoddau Dynol yn rhoi amryw o gynlluniau ar waith i'r perwyl hwnnw yn ystod 2003/04.

Y Gyllideb

Cyfanswm cyllideb Swyddfa'r Llywydd ar gyfer 2002-2003 oedd £25,619,000, fel a ganlyn:-

Costau Swyddfa'r Llywydd 2002-2003

Cangen	Cyfanswm Gwariant (£)	y Dyranriad (£)
Costau Rhedeg		
Uniogyrchol - Staff		
Swyddfa Breifat y Llywydd	123,236	153,500
Swyddfeydd y Clerc a'r Dirprwy Glerc	234,249	264,650
Y Cyngorydd Cyfreithiol	53,254	72,800
Ysgrifenyddiaeth y Pwyllgorau	1,246,965	1,116,150
Busnes y Cynulliad	199,650	264,260
Y Gwasanaethau Cyfathrebu	2,731,063	3,530,250
Gwasanaethau Corfforaethol	1,486,512	1,626,455
Cronfa heb ei chlustnodi		212,935
CYFANSWM COSTAU STAFF	6,074,929	7,241,000
Gwariant Gweinyddol Cyffredinol		
Swyddfa Breifat y Llywydd	123,236	153,500
Swyddfeydd y Clerc a'r Dirprwy Glerc	4,585	7,500
Y Swyddfa Breifat	4,291	9,000
Ysgrifenyddiaeth y Pwyllgorau	107,998	163,350
Busnes y Cynulliad	72,172	151,000
Y Gwasanaethau Cyfathrebu	1,380,329	1,557,300
Gwasanaethau Corfforaethol	5,341,796	5,775,998
Cronfa heb ei chlustnodi		167,852
CYFANSWM GAE	6,911,171	7,832,000
Tâl a Lwfansau'r Aelodau	8,325,502	8,862,000
CYFANSWM CYFALAF	1,543,439	1,540,000
Cost Cyfalaf a Dibrisiant	144,000	144,000
CYFANSWM Y GWARIANT	22,999,041	25,619,000

Yr Ystad

Mae Pwyllgor y Ty yn gyfrifol am yr adeiladau canlynol:-

- ◆ Adeilad newydd y Cynulliad ym Mae Caerdydd, sy'n cynnwys Siambr y Cynulliad, yr Ystafelloedd Pwyllgora ac ystafelloedd cyfarfod eraill, ystafelloedd i Aelodau'r Cynulliad (ac eithrio'r Gweinidogion) a'u staff, ystafelloedd i staff Swyddfa'r Llywydd a chyfleusterau arlwyo a derbynfa.
- ◆ Adeilad y Pierhead, lle ceir cyfleusterau cyfathrebu ac addysg y Cynulliad, ac arddangosfa ryngweithiol a siop.

Mae staff Swyddfa'r Llywydd yn gweithio yn swyddfeydd rhanbarthol y Cynulliad yng Nghaerfyrddin a Llandrindod. Bydd Swyddfa'r Llywydd yn agor swyddfa ym Mae Colwyn yn 2004.

Bu ystyriaethau diogelwch yn holl bwysig wrth gynllunio a chynnal gwaith ar adeiladau'r Cynulliad yn ystod y flwyddyn. Mae Pwyllgor y Ty wedi rhoi caniatâd ar gyfer gwaith ar y dderbynfa yn Adeilad y Cynulliad ym Mae Caerdydd, er mwyn rhoi gwell gwasanaeth i ymwelwyr y mae'n rhaid iddynt fynd drwy'r broses ddiogelwch. Rhoddwyd caniatâd hefyd ar gyfer gwaith i wella diogelwch yn y Siambr ar ôl i brotestwyr lwyddo i fynd yno ddwywaith.

Ymgynghorwyd â Phwyllgor y Ty a staff Swyddfa'r Llywydd ynghylch y cynlluniau ar gyfer Adeilad Newydd y Cynulliad ym Mae Caerdydd, ac yn arbennig felly ynghylch y cyfleusterau yn yr adeilad newydd ac agweddau manwl ar y dyluniad. Wedi'i gwblhau (a disgwylir i hynny ddigwydd ddiwedd 2005), Pwyllgor y Ty, drwy Swyddfa'r Llywydd, fydd yn rheoli'r adeilad newydd.

Amcanion a Pherfformiad 2002/03

Cyhoeddwyd yn Natganiad Corfforaethol Swyddfa'r ar gyfer 2001/02 brif nod staff Swyddfa'r Llywydd, sef "**darparu gwasanaethau o'r safon uchaf i bob Aelod a cheisio chwilio bob amser am ffyrdd o wella'r gwasanaethau hyn.**" Er mwyn gwneud hynny, pennwyd yr amcanion a ganlyn yn y Datganiad. Rhestrir hefyd enghreifftiau o'r ffyrdd yr aethpwyd i'r afael â'r amcanion hyn:-

AMCANION	ENGHREIFFTIAU
Byddwn yn sicrhau bod gan bob Aelod sy'n cwrdd yn y Cyfarfod Llawn ac mewn Pwyllgor y cymorth gweithdrefnol a gweinyddol, y wybodaeth a'r diogelwch sydd eu hangen arnynt, er mwyn gwneud eu gwaith yn effeithiol ac effeithlon.	<ul style="list-style-type: none"> • Integreiddio a gwella gwasanaethau ymchwil a phwyllgorau'r Aelodau. • Gwnaed a chynlluniwyd gwelliannau i ddiogelwch wedi i broteswyr darfu ar gyfarfodydd yn y Siambr ac yn sgil 9/11.
O fewn ein cyllideb, byddwn yn parhau i ddarparu i bob Aelod y gwasanaethau, y cyngor, y cymorth, yr ystafelloedd a'r cyfleusterau sydd eu hangen arnynt er mwyn cyflawni eu cyfrifoldebau fel Aelodau.	<ul style="list-style-type: none"> • Parhau i gynnal a chadw cyfleusterau'r Aelodau'n effeithiol yn adeiladau'r Cynulliad. • Mae gwaith codi'r Siambr newydd wedi cychwyn. • Cwblhau'n llwyddiannus waith cynllunio a gweithredu Prosiect Cymorth i'r Aelodau yn Etholiad 2003.
Pan fo'n ymarferol, byddwn yn darparu ein gwasanaethau i Aelodau'r Cynulliad a'u staff ac i'r cyhoedd er mwyn gweithredu ein dyletswyddau o dan Adran 47 Deddf Llywodraeth Cymru (Trin y Gymraeg a'r Saesneg yn gyfartal); byddwn yn cefnogi staff sydd am ddysgu Cymraeg neu wella'u Cymraeg.	<ul style="list-style-type: none"> • Ystyried Datganiad Dwyieithrwydd Swyddfa'r Llywydd. • Rhoi hyfforddiant a gwersi i'r Aelodau a'r staff sydd am ddysgu Cymraeg neu wella'u Cymraeg. • Parhau i ddatblygu a gwella'r gwasanaethau cyfieithu a'r Cofnod drwy well recriwtio a thrwy'r cynllun peilot gweithio gartref. • Cynhaliwyd archwiliad o sgiliau yn y Gymraeg a gwnaed newidiadau priodol i'r strategaethau hyfforddi Cymraeg.
Byddwn yn rhoi ystyriaeth lawn i'r	<ul style="list-style-type: none"> • Cymerodd Swyddfa'r Llywydd

AMCANION	ENGHREIFFTIAU
egwyddor o gyfle cyfartal i bawb (Adran 48 Deddf Llywodraeth Cymru).	<p>ran ym mentrau'r Cynulliad i wella cyfleoedd gwaith i bobl ag anableddau a phobl o leiafrifoedd nad ydynt yn cael eu cynrychioli'n ddigonol, a chynigiodd sawl lleoliad gwaith o dan Gynllun y Fargen Newydd i Bobl Anabl.</p>
Byddwn yn hybu dealltwriaeth y cyhoedd ac yn codi eu hymwybyddiaeth o'r Cynulliad ledled Cymru, a byddwn yn ymdrechu i sicrhau bod y Cynulliad ar gael i bawb.	<ul style="list-style-type: none"> • Estyn oriau agor y cyfleuster gwybodaeth i'r cyhoedd yng Nglanfa'r Cynulliad, cymorthdaliadau i grwpiau o ysgolion deithio i'r Cynulliad. • Mae'r prosiect peliot gwe-ddarlledu'n parhau. • Mae cangen newydd Swyddfa'r Llywydd ym Mae Colwyn a'r ganolfan arddangos wedi bod yn mynd rhagddynt eleni a disgwylir iddynt agor ym mis Ionawr 2004. • Rhoddwyd y strategaeth ranbarthol ar waith ac mae staff rhanbarthol yn gweithio yn y pedwar rhanbarth.
Byddwn yn rhoi'r sylw pennaf i'r cwsmer yn yr holl wasanaethau yr ydym yn eu darparu i Aelodau'r Cynulliad, i staff ac i'r cyhoedd, gan wneud ein gorau i'w gwella o hyd.	<ul style="list-style-type: none"> • Cynhaliwyd Arolwg o Fodlonrwydd yr Aelodau a gweithredwyd yn sgil y canlyniadau. Edrychwyd ar Arolwg Agweddau Staff y Cynulliad o safbwynt cyfraniadau staff Swyddfa'r Llywydd a gweithredwyd yn sgil y canlyniadau.
Byddwn yn cydweithredu'n llawn â chydweithwyr yng ngweddill y Cynulliad, ac yn sicrhau'r Aelodau ein bod yn annibynnol fel aelodau staff Swyddfa'r Llywydd.	<ul style="list-style-type: none"> • Mae staff Swyddfa'r Llywydd yn ymwneud â phrosiectau megis Merlin, y prosiect TG Adnoddau Dynol newydd, y trefniadau cyflog newydd a'r Siambr newydd, er mwyn diogelu buddiannau ehangach yr Aelodau. • Gwnaeth staff Swyddfa'r Llywydd gyflwyniadau i'w cydweithwyr yn

AMCANION	ENGHREIFFTIAU
	yr is-adrannau polisi, er mwyn esbonio natur eu gwaith.
Byddwn yn cynnal rôl y Cynulliad fel arweinydd wrth ddefnyddio technoleg gwybodaeth at ddibenion democrataidd.	<ul style="list-style-type: none"> • Datblygu'r Siambr newydd i gynnwys cryn dipyn o fuddsoddi mewn TGCh i roi gwell profiad i'r cyhoedd o'r adeilad a gwella'r cyfleusterau i'r Aelodau. • Prosiect e-ddemocratiaeth ar waith.
Byddwn yn gwneud ein gorau i gadw a denu staff o safon uchel, eu hyfforddi, eu hysgogi a'u datblygu.	<ul style="list-style-type: none"> • Mae canllawiau recriwtio cynhwysfawr yn cael eu datblygu a fydd yn ymdrin â chyfle cyfartal, arferion gorau a pholisïau'r gwasanaeth sifil a'r Cynulliad. • Cynlluniwyd swyddi gweithio o bell lle mae angen y Gymraeg. Gall y rhain fod yn swyddi anodd eu llenwi. • Datblygwyd system TG Adnoddau Dynol newydd a fydd yn ei gwneud yn bosib recriwtio a phenodi ymgeiswyr yn fwy effeithlon a darparu gwybodaeth reoli gydlynol a chywir. • Trefnwyd wythnos o weithgareddau lechyd a Diogelwch yn ystod Wythnos Ymwybyddiaeth lechyd a Diogelwch Ewrop er mwyn hybu dealltwriaeth ar bob lefel a chynhaliwyd rhaglen cael gwared â straen i hybu ymwybyddiaeth o faterion yn ymwneud â straen.
Byddwn yn parhau i arddel y Model Rhagoriaeth EFQM gan ddefnyddio hwn fel un modd o wella ein safonau perfformiad.	<ul style="list-style-type: none"> • Adolygwyd y prosiectau EFQM gan reolwyr Swyddfa'r Llywydd er mwyn nodi'r themâu pwysig ar gyfer gwella i'w cynnwys mewn cynlluniau at y dyfodol.
Byddwn yn cyflawni ein swyddogaethau yn ddarbodus, yn effeithlon ac yn effeithiol.	<ul style="list-style-type: none"> • Mae Swyddfa'r Llywydd wedi gweithredu o fewn ei chyllideb ar gyfer 2002/03.

AMCANION	ENGHREIFFTIAU
	<ul style="list-style-type: none"> • Amlygwyd effeithiolrwydd drwy well perfformiad a chynllunio effeithiol.
Byddwn yn datblygu ac yn gwella ein prosesau cynllunio a chyllidebu, yng nghyd-destun cyfrifo adnoddau a llywodraethu corfforaethol.	<ul style="list-style-type: none"> • Sefydlwyd Pwyllgor Llywodraethu Corfforaethol yn Swyddfa'r Llywydd, i gynghori a chynorthwyo'r Swyddog Cyfrifo dynodedig.
Byddwn yn paratoi ar gyfer datblygiadau newydd, yn arbennig y rheini'n ymwneud â'r Adolygiad o Weithdrefnau'r Cynulliad, y Comisiwn Annibynnol a fydd yn adolygu pwerau'r Cynulliad a'r adeilad newydd.	<ul style="list-style-type: none"> • Darparu gwell gwasanaethau ymchwil a phwyllgora yn sgil yr Adolygiad o Weithdrefnau. Cyflwynwyd tystiolaeth i Gomisiwn Richard. • Mae Swyddfa'r Llywydd yn cymryd rhan lawn ym mhrosiect yr adeilad newydd ac yn arwain ar ddau fwrdd prosiect.
Byddwn yn cydweithredu fwyfwy â sefydliadau democrataidd eraill yn y Deyrnas Unedig, Ewrop, y Gymanwlad a gweddill y byd.	<ul style="list-style-type: none"> • Cafodd cysylltiadau eu meithrin â chyrrff deddfwriaethol eraill a chymdeithasau perthnasol, gan gynnwys Cymdeithas Seneddol y Gymanwlad. • Cynhaliwyd cynadleddau allweddol yng Nghaerdydd. Mae swyddogion yn parhau i feithrin a gwella cysylltiadau â'u cydweithwyr mewn seneddau a chynulliadau eraill, gan gynnwys staff y cofnod, staff cysylltiadau tramor ac allanol a staff addysg a gwybodaeth i'r cyhoedd. • Penderfynwyd sefydlu gwasanaeth gwybodaeth a briffio Ewropeaidd ym Mrwsel er mwyn hybu ymwybyddiaeth o faterion Ewropeaidd.

Rhagolwg

Cynhaliwyd etholiadau'r Ail Gynulliad ym mis Mai 2003. Bydd Pwyllgor y Ty yn cael adroddiad ar y prosiect i sicrhau cyfnod pontio rhwydd i'r Aelodau yn gynnar yn yr Ail Gynulliad.

Oherwydd statws newydd Pwyllgor y Ty, bydd angen iddo barhau i ymwneud yn agos â phrosiectau Siambr newydd y Cynulliad a Merlin. Bydd y ddau'n cyrraedd cyfnodau holl bwysig yn 2003/04. Bydd Swyddfa'r Llywydd yn parhau i gynorthwyo'r Aelodau drwy fyrddau prosiect perthnasol a sicrhau yr ymgynghorir â Phwyllgor y Ty ac y gwneir penderfyniadau amserol.

Mae'n debyg y bydd y Bwrdd Adolygu Cyflogau Uwch yn adolygu cyflogau Aelodau'r Cynulliad yn ystod 2003/04.

Yn ystod 2003/4, bydd Swyddfa'r Llywydd yn cyflwyno systemau TG newydd ar gyfer gwybodaeth am Adnoddau Dynol a thaliadau. Disgwylir i'r systemau newydd wneud y wybodaeth yn fwy cywir a dibynadwy a phrosesu taliadau'r Aelodau, eu staff a staff Swyddfa'r Llywydd yn fwy effeithlon. Bydd gwaith yn parhau i ddatblygu polisiau Adnoddau Dynol effeithiol a recriwtio a chadw staff yn well.

Mae rôl Gwasanaeth Ymchwil a Phwyllgorau'r Aelodau wedi ehangu o ran darparu gwaith ymchwil a chyingor briffio i'r pwyllgorau a bydd yn parhau i ddatblygu. Gofynnir am adborth rheolaidd gan yr Aelodau ac fe'i defnyddir i helpu i ddatblygu'r gwasanaeth.

Bydd cangen newydd Swyddfa'r Llywydd yn agor ym Mae Colwyn yn y gwanwyn 2004.

Ymhlith y meysydd eraill y bydd Pwyllgor y Ty yn eu hystyried yn 2003/04 mae:-

- ◆ Cod Ymddygiad ar gyfer y Pwyllgor;
- ◆ Cynllun Cydraddoldeb Hil;
- ◆ Strategaeth cysylltiadau allanol;
- ◆ Statws cyfarfodydd - bydd Pwyllgor y Ty yn cynnal ei gyfarfod cyntaf yn gyhoeddus yn yr hydref 2003;
- ◆ Sefydlu gwasanaeth ymchwil a chymorth i'r Aelodau ym Mrwsel.

Aeloda'r Pwyllgorau a Phresenoldeb

Fe gynhaliodd y Pwyllgorau 183 o gyfarfodydd yn ystod y flwyddyn ariannol 2002-03. Nodir isod fanylion presenoldeb yr Aelodau ym mhob Pwyllgor. Dylid nodi'r isod wrth ystyried y ffigurau hyn.

- ◆ I osgoi cymhlethdod, nid yw'r rhesymau am absenoldebau nag ymddiheuriadau am absenoldebau wedi'u cynnwys yn yr Atodiad hwn. Mae rhesymau'n cynnwys salwch, profedigaeth a dyletswyddau eraill.
- ◆ Nid yw'r ffigurau yn dangos a fu'r aelod yn bresennol am y cyfarfod cyfan neu ddim ond am ran o gyfarfod.
- ◆ Dywed Rheol Sefydlog 8.7, os bydd Aelod o Bwyllgor yn methu pedwar cyfarfod o'r bron o'r Pwyllgor hwnnw heb roi rheswm da am ei absenoldeb i'r Llywydd, bydd yn peidio â bod yn Aelod o'r Pwyllgor. Ni fu enghraifft o aelod yn colli'i aelodaeth fel hyn.
- ◆ Er nad yw wastad yn bosibl i Aelod fynychu cyfarfodydd Pwyllgor, maent yn gallu gofyn i eilydd fynd yn eu lle a thrwy hynny, sicrhau bod cynrychiolaeth briodol yn y cyfarfod. Nid yw'r eilyddion wedi'u cyfrif yn y ffigurau hyn.
- ◆ Mae'r Pwyllgor Busnes yn cwrdd bob wythnos yn ystod y tymor a defnyddir eilyddion yn rheolaidd yn y cyfarfodydd hyn. Gan fod y cyfarfodydd hyn yn neilltuol o fynych ac am fod Aelodau'r Pwyllgor bron bob amser yn eu mynychu neu wedi'u heilio, nid ydym wedi cynnwys ffigurau ar gyfer y Pwyllgor hwn.

Y Pwyllgor Amaethyddiaeth a Datblygu Gwledig

			2002/03	%
Glyn Davies (Cadeirydd)	Plaid Geidwadol Cymru	Canolbarth a Gorllewin Cymru	14/17	82
Mick Bates	Democrataid Rhyddfrydol Cymru	Sir Drefaldwyn	4/4	100
Christine Chapman	Y Blaid Lafur	Cwm Cynon	7/12	59
Cynog Dafis	Plaid Cymru	Canolbarth a Gorllewin Cymru	16/17	94
Jocelyn Davies	Plaid Cymru	Dwyrain De Cymru	14/17	82
Ron Davies	Y Blaid Lafur	Caerffili	15/17	88
Delyth Evans	Y Blaid Lafur	Canolbarth a Gorllewin Cymru	17/17	100
Mike German	Democrataid Rhyddfrydol Cymru	Dwyrain De Cymru	12/13	92
John Griffiths	Y Blaid Lafur	Dwyrain Casnewydd	15/17	88
Carwyn Jones	Y Blaid Lafur	Pen-y-Bont ar Ogwr	4/4	100
Peter Rogers	Plaid Geidwadol Cymru	Gogledd Cymru	16/17	94
Rhodri Glyn Thomas	Plaid Cymru	Dwyrain Caerfyrddin a Dinefwr	17/17	100

Y Pwyllgor Archwilio

			2002/03	%
Dafydd Wigley (Cadeirydd o Mai 02)	Plaid Cymru	Caernarfon	10/10	100
Eleanor Burnham	Democrataid Rhyddfrydol Cymru	Gogledd Cymru	9/10	90
Alun Cairns	Plaid Geidwadol Cymru	Gorllewin De Cymru	8/10	80
Janet Davies (Cadeirydd Medi 99 i Ebr 02)	Plaid Cymru	Gorllewin De Cymru	10/10	100
Jocelyn Davies	Plaid Cymru	Dwyrain De Cymru	7/10	70
Janice Gregory	Y Blaid Lafur	Ogwr	10/10	100
Alison Halford	Y Blaid Lafur	Delyn	10/10	100
Ann Jones	Y Blaid Lafur	Dyffryn Clwyd	9/10	90
Val Lloyd	Y Blaid Lafur	Dwyrain Abertawe	10/10	100

Y Pwyllgor Diwylliant

			2002/03	%
Rhodri Glyn Thomas (Cadeirydd)	Plaid Cymru	Dwyrain Caerfyrddin a Dinefwr	21/21	100
Lorraine Barrett	Y Blaid Lafur	De Caerdydd a Phenarth	21/21	100
Rosemary Butler	Y Blaid Lafur	Gorllewin Casnewydd	14/21	66
Glyn Davies	Plaid Geidwadol Cymru	Canolbarth a Gorllewin Cymru	19/21	90
Delyth Evans	Y Blaid Lafur	Canolbarth a Gorllewin Cymru	21/21	100
Alison Halford	Y Blaid Lafur	Delyn	19/21	90
Jenny Randerson	Democrataid Rhyddfrydol Cymru	Canol Caerdydd	21/21	100
Owen John Thomas	Plaid Cymru	Canol De Cymru	21/21	100
Dafydd Wigley	Plaid Cymru	Caernarfon	19/21	90

Y Pwyllgor Datblygu Economaidd

			2002/03	%
Christine Gwyther (Cadeirydd)	Y Blaid Lafur	Gorllewin Caerfyrddin a De Sir Benfro	13/17	76
Mick Bates	Democrataid Rhyddfrydol Cymru	Sir Drefaldwyn	10/12	83
Alun Cairns	Plaid Geidwadol Cymru	Gorllewin De Cymru	16/17	94
Christine Chapman	Y Blaid Lafur	Cwm Cynon	16/17	94
Andrew Davies	Y Blaid Lafur	Gorllewin Abertawe	16/17	94
David Davies	Plaid Geidwadol Cymru	Mynwy	4/7	57
Ron Davies	Y Blaid Lafur	Caerffili	14/17	82
Michael German	Democrataid Rhyddfrydol Cymru	Dwyrain De Cymru	5/5	100

			2002/03	%
Alison Halford	Y Blaid Lafur	Delyn	16/17	94
David Ian Jones	Plaid Geidwadol Cymru	Gogledd Cymru	9/10	90
Elin Jones	Plaid Cymru	Ceredigion	15/17	88
Dafydd Wigley	Plaid Cymru	Caernarfon	17/17	100
Phil Williams	Plaid Cymru	Dwyrain De Cymru	17/17	100

Y Pwyllgor Addysg a Dysgu Gydol Oes

			2002/03	%
Gareth Jones (Cadeirydd)	Plaid Cymru	Conwy	18/18	100
Lorraine Barrett	Y Blaid Lafur	De Caerdydd a Phenarth	17/18	94
Mick Bates	Democrataid Rhyddfrydol Cymru	Sir Drefaldwyn	16/18	89
Cynog Dafis	Plaid Cymru	Canolbarth a Gorllewin Cymru	13/18	72
Jane Davidson	Y Blaid Lafur	Pontypridd	18/18	100
Janice Gregory	Y Blaid Lafur	Ogwr	12/18	67
Helen Mary Jones	Plaid Cymru	Llanelli	15/18	83
Huw Lewis	Y Blaid Lafur	Merthyr Tudful a Rhymni	11/18	61
Jonathan Morgan	Plaid Geidwadol Cymru	Canol De Cymru	18/18	100
Alun Pugh	Y Blaid Lafur	Gorllewin Clwyd	14/18	78

Pwyllgor yr Amgylchedd, Cynllunio a Thrafnidiaeth

			2002/03	%
Richard Edwards (Cadeirydd)	Y Blaid Lafur	Preseli Sir Benfro	13/18	72
Eleanor Burnham	Democrataid Rhyddfrydol Cymru	Gogledd Cymru	18/18	100
David Davies	Plaid Geidwadol Cymru	Mynwy	17/18	94
Janet Davies	Plaid Cymru	Gorllewin De Cymru	16/18	88
Sue Essex	Y Blaid Lafur	Gogledd Caerdydd	17/18	94
Brian Hancock	Plaid Cymru	Islwyn	15/18	83
Valerie Lloyd	Y Blaid Lafur	Dwyrain Abertawe	17/18	94
Tom Middlehurst	Y Blaid Lafur	Alun a Glannau Dyfrdwy	15/18	83
Karen Sinclair	Y Blaid Lafur	De Clwyd	13/18	72
Phil Williams	Plaid Cymru	Dwyrain De Cymru	17/18	94

Y Pwyllgor Cyfle Cyfartal

			2002/03	%
Ann Jones (Cadeirydd Rhag 02 i Faw 03)	Y Blaid Lafur	Dyffryn Clwyd	8/9	89
Lorraine Barrett	Y Blaid Lafur	De Caerdydd a Phenarth	9/9	100

ATODIAD 1

			2002/03	%
Eleanor Burnham	Democrataid Rhyddfrydol Cymru	Gogledd Cymru	7/9	78
Edwina Hart (Cadeirydd Maw 00 i Meh 02)	Y Blaid Lafur	Gwyr	3/3	100
Helen Mary Jones	Plaid Cymru	Llanelli	7/9	78
Carwyn Jones (Cadeirydd Meh 02 i Hyd 02)	Y Blaid Lafur	Pen-y-Bont ar Ogwr	6/6	100
Huw Lewis	Y Blaid Lafur	Merthyr Tudful a Rhymni	4/9	44
Valerie Lloyd	Y Blaid Lafur	Dwyrain Abertawe	7/9	78
David Melding	Plaid Geidwadol Cymru	Canol De Cymru	9/9	100
Peter Rogers	Plaid Geidwadol Cymru	Gogledd Cymru	7/9	78
Janet Ryder	Plaid Cymru	Gogledd Cymru	6/9	67
Owen John Thomas	Plaid Cymru	Canol De Cymru	8/9	89

Y Pwyllgor Materion Ewropeaidd ac Allanol

			2002/03	%
Tom Middlehurst (Cadeirydd Rhag 02 i Maw 03)	Y Blaid Lafur	Alun a Glannau Dyfrdwy	6/7	86
Nicholas Bourne	Plaid Geidwadol Cymru	Canolbarth a Gorllewin Cymru	4/7	57
Rosemary Butler	Y Blaid Lafur	Gorllewin Casnewydd	6/7	86
Christine Chapman	Y Blaid Lafur	Cwm Cynon	6/7	86
Michael German	Democrataid Rhyddfrydol Cymru	Dwyrain De Cymru	6/7	86
John Griffiths	Y Blaid Lafur	Dwyrain Casnewydd	4/7	57
Ieuan Wyn Jones	Plaid Cymru	Ynys Mon	5/7	71
Jonathan Morgan	Plaid Geidwadol Cymru	Canol De Cymru	2/7	29
Rhodri Morgan (Cadeirydd Maw 00 i Hyd 02)	Y Blaid Lafur	Gorllewin Caerdydd	6/7	86
Rhodri Glyn Thomas	Plaid Cymru	Dwyrain Caerfyrddin a Dinefwr	6/7	86
Phil Williams	Plaid Cymru	Dwyrain De Cymru	7/7	100

Y Pwyllgor Iechyd a Gwasanaethau Cymdeithasol

			2002/03	%
Kirsty Williams (Cadeirydd)	Democrataid Rhyddfrydol Cymru	Brycheiniog a Sir Faesyfed	20/21	95
Geraint Davies	Plaid Cymru	Rhondda	18/21	86
Jocelyn Davies	Plaid Cymru	Dwyrain De Cymru	13/21	62
Brian Gibbons	Y Blaid Lafur	Aberafan	20/21	95
Jane Hutt	Y Blaid Lafur	Bro Morgannwg	20/21	95
Ann Jones	Y Blaid Lafur	Dyffryn Clwyd	20/21	95

ATODIAD 1

			2002/03	%
Dai Lloyd	Plaid Cymru	Gorllewin De Cymru	21/21	100
David Melding	Plaid Geidwadol Cymru	Canol De Cymru	20/21	95
Lynne Neagle	Y Blaid Lafur	Tor-faen	8/21	38
Rod Richards	Plaid Geidwadol Cymru	Gogledd Cymru	0/9	0

Pwyllgor Y Ty

			2002/03	%
John Marek (Cadeirydd)	Y Blaid Lafur	Wrecsam	9/9	100
Peter Black	Democrataid Rhyddfrydol Cymru	Gorllewin De Cymru	9/9	100
Glyn Davies	Plaid Geidwadol Cymru	Canolbarth a Gorllewin Cymru	4/6	67
Jocelyn Davies	Plaid Cymru	Dwyrain De Cymru	4/7	57
Dafydd Elis-Thomas	Plaid Cymru	Meirionydd Nant Conwy	2/2	100
William Graham	Plaid Geidwadol Cymru	Dwyrain De Cymru	3/3	100
Janice Gregory	Y Blaid Lafur	Ogwr	8/9	89
Carwyn Jones	Y Blaid Lafur	Pen-y-Bont ar Ogwr	1/2	50
Elin Jones	Plaid Cymru	Ceredigion	0/2	0

Y Pwyllgor Deddfau

			2002/03	%
Mick Bates (Cadeirydd)	Democrataid Rhyddfrydol Cymru	Sir Drefaldwyn	27/29	93
Lorraine Barrett	Y Blaid Lafur	De Caerdydd a Phenarth	6/6	100
Rosemary Butler	Y Blaid Lafur	Gorllewin Casnewydd	14/18	78
Glyn Davies	Plaid Geidwadol Cymru	Canolbarth a Gorllewin Cymru	11/19	58
Ron Davies	Y Blaid Lafur	Caerffili	23/29	79
Delyth Evans	Y Blaid Lafur	Canolbarth a Gorllewin Cymru	6/6	100
John Griffiths	Y Blaid Lafur	Dwyrain Casnewydd	5/6	83
Janice Gregory	Y Blaid Lafur	Ogwr	5/5	100
Pauline Jarman	Plaid Cymru	Canol De Cymru	19/29	66
Ann Jones	Y Blaid Lafur	Dyffryn Clwyd	10/11	91
Huw Lewis	Y Blaid Lafur	Merthyr Tudful a Rhymni	3/7	43
Dai Lloyd	Plaid Cymru	Gorllewin De Cymru	28/29	97
Val Lloyd	Y Blaid Lafur	Dwyrain Abertawe	5/5	100
Tom Middlehurst	Y Blaid Lafur	Alun a Glannau Dyfrdwy	3/7	43
Jonathan Morgan	Plaid Geidwadol Cymru	Canol De Cymru	5/10	50
Karen Sinclair	Y Blaid Lafur	De Clwyd	8/11	73
Gwenda Thomas	Y Blaid Lafur	Castell-nedd	4/5	80

			2002/03	%
Owen John Thomas	Plaid Cymru	Canol De Cymru	22/29	76

Y Pwyllgor Llywodraeth Leol a Thai

			2002/03	%
Gwenda Thomas (Cadeirydd)	Y Blaid Lafur	Castell-nedd	17/18	94
Peter Black	Democrataid Rhyddfrydol Cymru	Gorllewin De Cymru	17/18	94
William Graham	Plaid Geidwadol Cymru	Dwyrain De Cymru	17/18	94
Edwina Hart	Y Blaid Lafur	Gwyr	17/18	94
Pauline Jarman	Plaid Cymru	Canol De Cymru	15/18	83
Peter Law	Y Blaid Lafur	Blaenau Gwent	18/18	100
Dai Lloyd	Plaid Cymru	Gorllewin De Cymru	17/18	94
Tom Middlehurst	Y Blaid Lafur	Alun a Glannau Dyfrdwy	15/18	83
Janet Ryder	Plaid Cymru	Gogledd Cymru	17/18	94

PWYLLGORAU RHANBARTH

Pwyllgor Rhanbarth y Canolbarth

			2002/03	%
Delyth Evans (Cadeirydd)	Y Blaid Lafur	Canolbarth a Gorllewin Cymru	3/4	75
Mick Bates	Democrataid Rhyddfrydol Cymru	Sir Drefaldwyn	4/4	100
Nicholas Bourne	Plaid Geidwadol Cymru	Canolbarth a Gorllewin Cymru	1/4	25
Cynog Dafis	Plaid Cymru	Canolbarth a Gorllewin Cymru	2/4	50
Glyn Davies	Plaid Geidwadol Cymru	Canolbarth a Gorllewin Cymru	2/4	50
Dafydd Elis-Thomas	Plaid Cymru	Meirionnydd Nant Conwy	2/4	50
Elin Jones	Plaid Cymru	Ceredigion	3/4	75
Kirsty Williams	Democrataid Rhyddfrydol Cymru	Brycheiniog a Sir Faesyfed	2/4	50

Pwyllgor Rhanbarth y Gogledd

			2002/03	%
Eleanor Burnham (Cadeirydd)	Democrataid Rhyddfrydol Cymru	Gogledd Cymru	5/5	100
Dafydd Elis-Thomas	Plaid Cymru	Meirionnydd Nant Conwy	0/5	0
Alison Halford	Y Blaid Lafur	Delyn	5/5	100
David Ian Jones	Plaid Geidwadol Cymru	Gogledd Cymru	1/5	20
Ann Jones	Y Blaid Lafur	Dyffryn Clwyd	2/5	40
Gareth Jones	Plaid Cymru	Conwy	2/5	40

ATODIAD 1

			2002/03	%
Ieuan Wyn Jones	Plaid Cymru	Ynys Mon	2/5	40
John Marek	Y Blaid Lafur	Wrecsam	2/5	40
Tom Middlehurst	Y Blaid Lafur	Alun a Glannau Dyfrdwy	3/5	60
Alun Pugh	Y Blaid Lafur	Gorllewin Clwyd	4/5	80
Rod Richards	Plaid Geidwadol Cymru	Gogledd Cymru	0/5	0
Peter Rogers	Plaid Geidwadol Cymru	Gogledd Cymru	5/5	100
Janet Ryder	Plaid Cymru	Gogledd Cymru	5/5	100
Karen Sinclair	Y Blaid Lafur	De Clwyd	3/5	60
Dafydd Wigley	Plaid Cymru	Caernarfon	4/5	80

Pwyllgor Rhanbarth y De Ddwyrain

			2002/03	%
Owen John Thomas	Plaid Cymru	Canol De Cymru	5/5	100
Lorraine Barrett	Y Blaid Lafur	De Caerdydd a Phenarth	5/5	100
Peter Black	Democrataid Rhyddfrydol Cymru	Gorllewin De Cymru	1/5	20
Rosemary Butler	Y Blaid Lafur	Gorllewin Casnewydd	3/5	60
Alun Cairns	Plaid Geidwadol Cymru	Gorllewin De Cymru	2/5	40
Christine Chapman	Y Blaid Lafur	Cwm Cynon	3/5	60
Jane Davidson	Y Blaid Lafur	Pontypridd	1/5	20
David Davies	Plaid Geidwadol Cymru	Mynwy	2/5	40
Geraint Davies	Plaid Cymru	Rhondda	4/5	80
Janet Davies	Plaid Cymru	Gorllewin De Cymru	4/5	80
Jocelyn Davies	Plaid Cymru	Dwyrain De Cymru	1/5	20
Ron Davies	Y Blaid Lafur	Caerffili	2/5	40
Sue Essex	Y Blaid Lafur	Gogledd Caerdydd	3/5	60
Michael German	Democrataid Rhyddfrydol Cymru	Dwyrain De Cymru	3/5	60
William Graham	Plaid Geidwadol Cymru	Dwyrain De Cymru	2/5	40
Janice Gregory	Y Blaid Lafur	Ogwr	1/5	20
John Griffiths	Y Blaid Lafur	Dwyrain Casnewydd	1/5	20
Brian Hancock	Plaid Cymru	Islwyn	1/5	20
Jane Hutt	Y Blaid Lafur	Bro Morgannwg	3/5	60
Pauline Jarman	Plaid Cymru	Canol De Cymru	3/5	60
Carwyn Jones	Y Blaid Lafur	Pen-y-Bont ar Ogwr	0/5	0
Peter Law	Y Blaid Lafur	Blaenau Gwent	3/5	60
Huw Lewis	Y Blaid Lafur	Merthyr Tudful a Rhymni	1/5	20
Dai Lloyd	Plaid Cymru	Gorllewin De Cymru	5/5	100
David Melding	Plaid Geidwadol Cymru	Canol De Cymru	5/5	100
Jonathan Morgan	Plaid Geidwadol Cymru	Canol De Cymru	3/5	60
Rhodri Morgan	Y Blaid Lafur	Gorllewin Caerdydd	1/5	20

			2002/03	%
Lynne Neagle	Y Blaid Lafur	Tor-faen	0/5	0
Jenny Randerson	Democrataid Rhyddfrydol Cymru	Canol Caerdydd	3/5	60
Phil Williams	Plaid Cymru	Dwyrain De Cymru	3/5	60

Pwyllgor Rhanbarth y De Orllewin

			2002/03	%
Valerie Lloyd (Cadeirydd)	Y Blaid Lafur	Dwyrain Abertawe	3/3	100
Peter Black	Democrataid Rhyddfrydol Cymru	Gorllewin De Cymru	2/3	67
Nicholas Bourne	Plaid Geidwadol Cymru	Canolbarth a Gorllewin Cymru	0/3	0
Alun Cairns	Plaid Geidwadol Cymru	Gorllewin De Cymru	1/3	33
Cynog Dafis	Plaid Cymru	Canolbarth a Gorllewin Cymru	2/3	67
Andrew Davies	Y Blaid Lafur	Gorllewin Abertawe	2/3	67
Glyn Davies	Plaid Geidwadol Cymru	Canolbarth a Gorllewin Cymru	0/3	0
Janet Davies	Plaid Cymru	Gorllewin De Cymru	3/3	100
Richard Edwards	Y Blaid Lafur	Preseli Sir Benfro	0/3	0
Delyth Evans	Y Blaid Lafur	Canolbarth a Gorllewin Cymru	1/3	33
Brian Gibbons	Y Blaid Lafur	Aberafan	2/3	67
Christine Gwyther	Y Blaid Lafur	Gorllewin Caerfyrddin a De Sir Benfro	1/3	33
Edwina Hart	Y Blaid Lafur	Gwyr	3/3	100
Helen Mary Jones	Plaid Cymru	Llanelli	2/3	67
Dai Lloyd	Plaid Cymru	Gorllewin De Cymru	3/3	100
Gwenda Thomas	Y Blaid Lafur	Castell-nedd	2/3	67
Rhodri Glyn Thomas	Plaid Cymru	Dwyrain Caerfyrddin a Dinefwr	3/3	100

ATODIAD 2

Tîm Addysg	Ebr 02	Mai 02	Meh 02	Gor 02	Awst 02	Medi 02	Hyd 02	Tach 02	Rhag 02	Ion 03	Chwe 03	Maw 03	Cyf 02/03	Cyf 01/02
Cyfanswm ymweliadau addysg	11	21	19	24	1	16	14	26	12	20	17	22	203	193
• Cyfnod Allweddol 1														
• Cyfnod Allweddol 2	2	6	12	2		12	7	8	4	11	9	8	81	89
• Cyfnod Allweddol 3		3		14		2	1	6		1	3	2	32	9
• Cyfnod Allweddol 4	1	1	2	4		2	3	1	2	2			18	11
• Grwpiau Cyfnodau Allweddol Cymysg		2	1										3	12
• Colegau Chweched Dosbarth	1	1	1	1			1	3	2	2	4	2	18	26
• Colegau/Prifysgolion	3	3						2	2	2	1	6	19	34
• Eraill (h.y. Ysgolion Arbennig)		2	1		1				1	1		2	8	2
• Ymweliadau Eraill	1	2		2			2	1		1		1	10	4
Cyfanswm sesiynau hyfforddi athrawon	3	1	2	1				5	1			1	14	6

ATODIAD 2

<u>Tim Addysg</u>	Ebr 02	Mai 02	Meh 02	Gor 02	Awst 02	Medi 02	Hyd 02	Tach 02	Rha 02	Ion 03	Chwe 03	Maw 03	Cyf 02/03	<i>Cyf 01/02</i>
Cyfanswm y disgyblion y cysylltwyd a hwy*	222	532	638	1077	12	638	534	830	396	554	656	605	6694	5932
• Cyfnod Allweddol 1														
• Cyfnod Allweddol 2	73	300	409	80		424	297	297	215	408	374	313	3190	3053
• Cyfnod Allweddol 3		37		624		94	67	286			115	34	1257	585
• Cyfnod Allweddol 4	12	7	120	155		120	88	60	72	60			694	388
• Grwpiau Cyfnodau Allweddol Cymysg		46	54										100	262
• Colegau Chweched Dosbarth	27	15	12	56			67	50	11	15	117	29	399	598
• Colegau/Prifysgolion	58	61						24	72	42	50	128	435	708
• Eraill (h.y. Ysgolion Arbennig)	35	20			12				6	9		26	108	15
Ymwelwyr Eraill	1	11		137			15	15		20		55	254	189
Hyfforddi Athrawon	51	20	23	25				98	20			20	257	134

* Yn cynnwys nid yn unig y disgyblion a fu'n ymweld a'r Cynulliad ond hefyd ddisgyblion a fu'n cymryd rhan mewn digwyddiadau (e.e. Hawl i Holi)