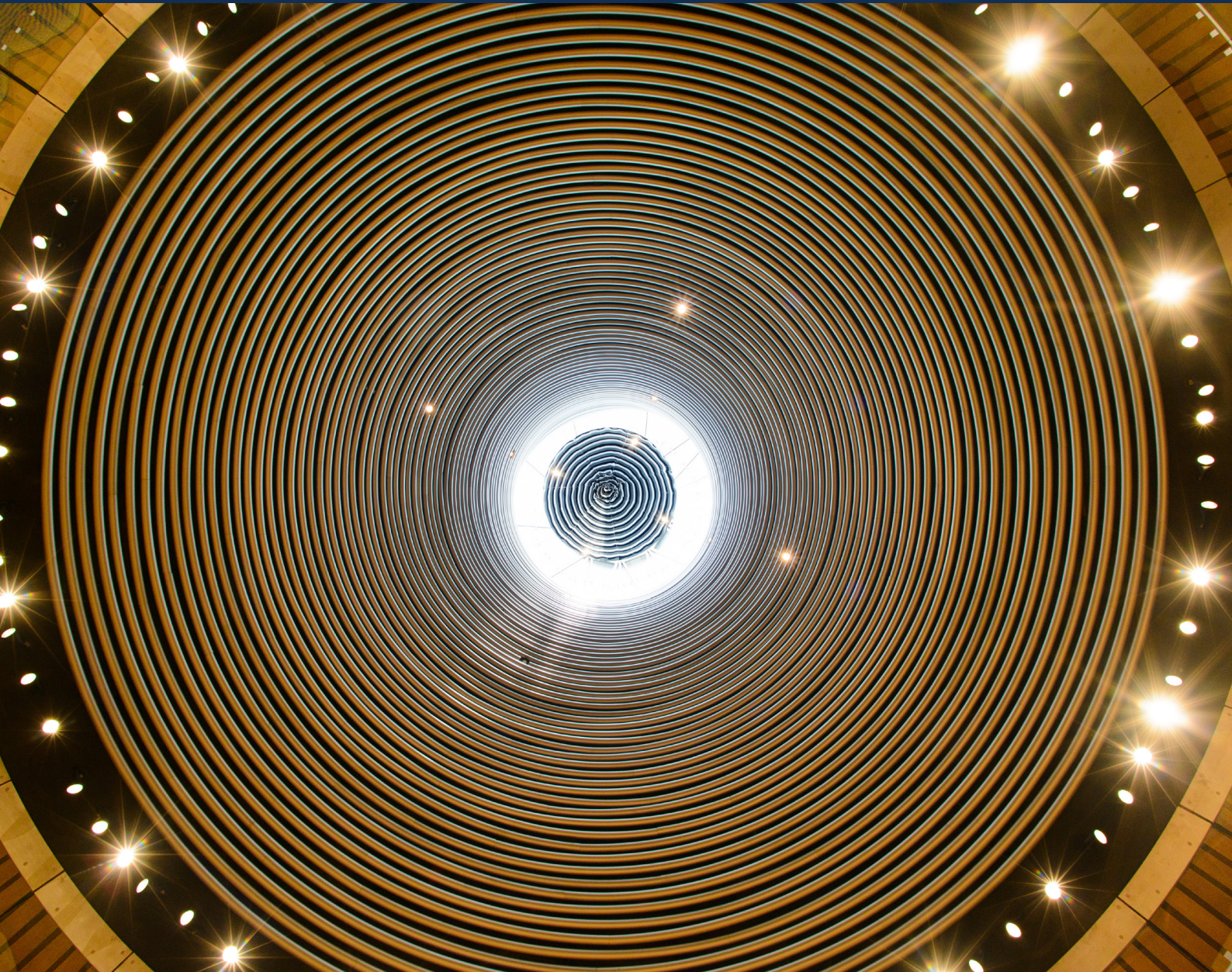


Senedd Cymru

Y Pwyllgor Cyfrifon Cyhoeddus a Gweinyddiaeth Gyhoeddus

# Craffu ar Gyfrifon 2023-24: Comisiwn y Senedd

Tachwedd 2024



[senedd.cymru](http://senedd.cymru)



Senedd Cymru yw'r corff sy'n cael ei ethol yn ddemocrataidd i gynrychioli buddiannau Cymru a'i phobl. Mae'r Senedd, fel y'i gelwir, yn deddfu ar gyfer Cymru, yn cytuno ar drethi yng Nghymru, ac yn dwyn Llywodraeth Cymru i gyfrif.

Gallwch weld copi electronig o'r ddogfen hon ar wefan y Senedd:  
[www.senedd.cymru/SeneddCCGG](http://www.senedd.cymru/SeneddCCGG)

Gellir cael rhagor o gopïau o'r ddogfen hon mewn ffurfiau hygyrch, yn cynnwys Braille, print bras, fersiwn sain a chopïau caled gan:

**Y Pwyllgor Cyfrifon Cyhoeddus a Gweinyddiaeth Gyhoeddus**  
**Senedd Cymru**  
**Bae Caerdydd**  
**CF99 1SN**

Ffôn: **0300 200 6565**

E-bost: **SeneddCCGG@senedd.cymru**

Twitter: **@SeneddArchwilio**

**© Hawlfraint Comisiwn y Senedd 2024**

Ceir atgynhyrchu testun y ddogfen hon am ddim mewn unrhyw fformat neu gyfrwng cyn belled ag y caiff ei atgynhyrchu'n gywir ac na chaiff ei ddefnyddio mewn cyd-destun camarweiniol na difriol. Rhaid cydnabod mai Comisiwn y Senedd sy'n berchen ar hawlfraint y deunydd a rhaid nodi teitl y ddogfen.

# Craffu ar Gyfrifon 2023-24: Comisiwn y Senedd

Tachwedd 2024



# Am y Pwyllgor

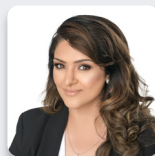
Sefydlwyd y Pwyllgor ar 23 Mehefin 2021. Ceir ei gylch gwaith yn:  
[www.senedd.cymru/SeneddCCGG](http://www.senedd.cymru/SeneddCCGG)

---

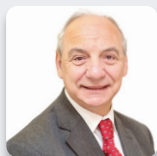
Aelodau cyfredol y Pwyllgor:



**Cadeirydd y Pwyllgor:  
Mark Isherwood AS**  
Ceidwadwyr Cymreig



**Natasha Asghar AS**  
Ceidwadwyr Cymreig



**Mike Hedges AS**  
Llafur Cymru



**Rhianon Passmore AS**  
Llafur Cymru

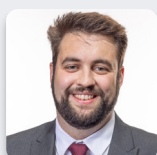


**Adam Price AS \***  
Plaid Cymru

\* Fel un o Gomisiynwyr y Senedd, esgusododd Adam Price ei hun o'r ymchwiliad hwn.

---

Mynychodd yr Aelod a ganlyn fel dirprwy yn ystod yr ymchwiliad hwn.



**Luke Fletcher AS**  
Plaid Cymru

## Cynnwys

<b>1.</b>	<b>Cyflwyniad.....</b>	<b>5</b>
<b>2.</b>	<b>Perfformiad ariannol.....</b>	<b>6</b>
	Cyllideb y Comisiwn ar gyfer 2023-24.....	6
	Alldro.....	8
	Y gwahaniaeth rhwng alldro a chyllideb.....	11
	Adnoddau'r Comisiwn .....	11
	Cymorth i'r Bwrdd Taliadau Annibynnol .....	11
	Adnoddau mewn perthynas â phenderfyniadau'r Bwrdd Taliadau .....	11
	Swyddfa'r Comisiynydd Safonau.....	12
	Cronfa Gyfunol Cymru .....	12
	Y Gronfa Prosiectau ac arbedion yn ystod y flwyddyn.....	12
	Ein barn ni.....	14
	Dangosyddion Perfformiad Allweddol.....	15
	Dangosyddion Perfformiad Allweddol 5-7 Ymgysylltu .....	16
	Dangosydd Perfformiad Allweddol 11 Nifer cyfartalog y dysgwyr Cymraeg sydd wedi cofrestru ar draws pob lefel (L1 i L5) yn cael ei chynnal neu ei chynyddu .....	17
	Dangosydd Perfformiad Allweddol 14 Strategaeth Carbon Niwtral .....	17
	Dangosydd Perfformiad Allweddol 15 - Gwariant gyda chyflenwyr o Cymru.....	18
	Ein barn ni.....	19
<b>3.</b>	<b>Llywodraethu a rheolaethau mewnol .....</b>	<b>20</b>
	Strwythur llywodraethu .....	20
	Adolygiadau o effeithiolrwydd.....	21
	Rhaglenni newid a llywodraethu.....	23
	Llywodraethu rhaglenni Diwygio'r Senedd a Ffyrdd o Weithio.....	25

Archwilio mewnol.....	27
Ein barn ni.....	28
<b>4. Proffil risg.....</b>	<b>29</b>
Proffil risg.....	29
Seiberddiogelwch a Deallusrwydd Artiffisial.....	30
Risg Gallu a Chapasiti Corfforaethol.....	30
Risg Diwygio'r Senedd.....	30
Lliniaru risg.....	31
Ein barn ni.....	31
<b>5. Staff.....</b>	<b>32</b>
Niferoedd staff.....	32
Salwch staff, iechyd meddwl a chefnogaeth menopos.....	33
Trosiant staff.....	36
Amrywiaeth y gweithlu.....	36
Rhywedd.....	37
Ethnigrwydd.....	37
Cefndir economaidd-gymdeithasol is.....	39
Anabledd.....	39
LHDTC+.....	39
Urddas a Pharch.....	40
Arolygon.....	41
Fframwaith Adnoddau Tymor Canolig.....	41
Ein barn ni.....	43
<b>Atodiad 1: Rhestr o sesiynau tystiolaeth lafar.....</b>	<b>44</b>

---

## 1. Cyflwyniad

1. Mae'r Pwyllgor Cyfrifon Cyhoeddus a Gweinyddiaeth Gyhoeddus ("y Pwyllgor") yn craffu ar Adroddiad Blynyddol a Chyfrifon Comisiwn y Senedd ("y Cyfrifon") yn flynyddol. Roedd Cyfrifon y Comisiwn ar gyfer 2023-24<sup>1</sup> yn destun gwaith archwilio gan Archwilydd Cyffredinol Cymru, a lofnododd ei Dystysgrif Archwilio a'r Adroddiad ar 17 Gorffennaf 2024, gan roi barnau 'gwir a theg' a rheoleidd-dra diamod.<sup>2</sup>
2. Mae'r datganiadau ariannol cysylltiedig wedi eu harchwilio, ynghyd â thablau penodedig yn yr Adroddiad Taliadau a'r Adroddiad Staff. Nid oedd gweddill yr Adroddiad Blynyddol yn destun archwiliad.
3. Fel rhan o waith craffu'r Pwyllgor ar Gyfrifon 2022-23, gwnaed 7 argymhelliad i'r Comisiwn.<sup>3</sup> Ymatebodd y Comisiwn i'r argymhellion hyn ar 29 Ionawr 2024, gan dderbyn pob argymhelliad.<sup>4</sup> Ysgrifennodd y Comisiwn at y Pwyllgor i ddarparu rhagor o wybodaeth ar 21 Mehefin 2024.<sup>5</sup> Adlewyrchir cynnwys y llythyrau hyn yn yr adroddiad hwn.

---

<sup>1</sup> Senedd y Comisiwn, Adroddiad Blynyddol a Chyfrifon: 2023-24, Gorffennaf 2024

<sup>2</sup> Senedd y Comisiwn, Adroddiad Blynyddol a Chyfrifon: 2023-24, Gorffennaf 2024, tudalen 160

<sup>3</sup> Y Pwyllgor Cyfrifon Cyhoeddus a Gweinyddiaeth Gyhoeddus, [Craffu ar Gyfrifon Comisiwn y Senedd](#), Rhagfyr 2023

<sup>4</sup> [Llythyr oddi wrth Brif Weithredwr a Chlerc y Senedd at y Cadeirydd](#), 29 Ionawr 2024

<sup>5</sup> [Llythyr oddi wrth Brif Weithredwr a Chlerc y Senedd at y Cadeirydd](#), 21 Mehefin 2024

---

## 2. Perfformiad ariannol

### Cyllideb y Comisiwn ar gyfer 2023-24

4. Craffodd y Pwyllgor Cyllid ar gyllideb 2023-24 y Comisiwn a chyflwynodd adroddiad arno ym mis Hydref 2022.<sup>6</sup> Cynhaliwyd y ddadl ar y gyllideb ar 23 Tachwedd 2022. Yn ystod y ddadl, dywedodd y Comisiynydd Cyllid ar y pryd, Ken Skates AS, wrth y Cyfarfod Llawn:

*“Felly, mae'r Comisiwn bellach o'r farn y bydd angen adolygu'r cynnydd o 4 y cant yn y gyllideb ar gyfer 2023-24 i adlewyrchu'r pwysau ychwanegol sy'n wynebu'r sector cyhoeddus ehangach yng Nghymru.”*

*“O ystyried hyn, byddaf yn ymrwymo i adolygiad yn ystod y flwyddyn gan y Comisiwn, fel corff cyhoeddus cyfrifol, i ddod o hyd i arbedion ac i gyflymu arbedion effeithlonrwydd. Bydd hyn yn adlewyrchu'r realiti sy'n ein hwynebu heddiw, yn hytrach na'r realiti a fodolai yn ystod y broses o bennu'r gyllideb dros yr haf. Mae'n ymarfer mewn pragmatiaeth gyfrifol a hyblyg.”<sup>7</sup>*

5. Yn sgil yr ymrwymiad hwn, gosododd y Comisiwn Gyllideb Atodol ar gyfer 2023-24 ym mis Mehefin 2023, gyda gostyngiad o £435,000 yn ei gyllideb<sup>8</sup>. Roedd hyn yn cynnwys y toriadau a ganlyn<sup>9</sup>:

- Adeiladau a chyfleusterau - £208,000;
- Y Gronfa Prosiectau - £120,000;
- Cyllideb TGCh - £107,000.

6. Yn ddiweddarach yn y flwyddyn, yn unol â'r camau a gymerwyd gan Lywodraeth y Deyrnas Unedig a Llywodraeth Cymru, gwnaed taliad costau byw o £1,500 (pro rata) i staff y Comisiwn sydd islaw gradd y Cyfarwyddwyr er mwyn

---

<sup>6</sup> Y Pwyllgor Cyllid, [Craffu ar Gyllideb Ddrafft Comisiwn y Senedd 2023-24](#), Hydref 2022

<sup>7</sup> Cofnod y Trafodion, y Cyfarfod Llawn, [23 Tachwedd 2022](#), paragraffau 167-168

<sup>8</sup> Comisiwn y Senedd, [Cyllideb Atodol 2023-24](#), Mehefin 2023

<sup>9</sup> Comisiwn y Senedd, [Cyllideb Atodol 2023-24](#), Mehefin 2023



helpu i fynd i'r afael â phwysau costau byw.<sup>10</sup> Talwyd yr arian hwn o'r gyllideb bresennol.

**7.** Pan ofynnwyd iddi am y camau a gymerwyd i gyflawni'r arbedion hyn, dywedodd y Prif Weithredwr a Chlerc:

*"... it was indeed challenging having those two tranches of savings to make in year, as you describe. We knew from the beginning of the financial year that we had to make the first tranche of savings, the £435,000, and we challenged our heads of service to submit budget reduction proposals. So, through that, we were able to stress test the allocation of budgets to various parts of the organisation, and encourage them to undertake forensic reviews of all of the budgetary requirements."<sup>11</sup>*

**8.** Cadarnhaodd y byddai hyn yn cael ei gyflawni heb ddiswyddiadau<sup>12</sup>.

**9.** Er mwyn gwneud yr ail set o arbedion, i ariannu'r taliad costau byw, esboniodd y Prif Weithredwr a Chlerc fod angen ystyried yr holl gyllidebau dewisol yn ofalus<sup>13</sup>. Aeth ymlaen i esbonio:

*"... the bulk of the saving had to come from our staffing budget, and so what we did was to start pausing recruitment. So, recruitments that were then in flight or were subsequently introduced for the rest of the financial year after September 2023 were given target start dates that were a bit further away than we would normally have had them, so that we could accrue savings in between the departure of staff through churn and the arrival of their successors."<sup>14</sup>*

**10.** Gwnaed arbedion hefyd o'r Gronfa Prosiectau, y rhoddir sylw iddo yn ddiweddarach yn yr adroddiad hwn.

---

<sup>10</sup> Comisiwn y Senedd, [Adroddiad Blynyddol a Chyfrifon: 2023-24](#), Gorffennaf 2024, tudalen 157

<sup>11</sup>Cofnod y Trafodion, y Pwyllgor Cyfrifon Cyhoeddus a Gweinyddiaeth Gyhoeddus, 2 Hydref 2024, paragraff 210

<sup>12</sup>Cofnod y Trafodion, Pwyllgor Cyfrifon Cyhoeddus a Gweinyddiaeth Gyhoeddus, 2 Hydref 2024, paragraff 211

<sup>13</sup>Cofnod y Trafodion, y Pwyllgor Cyfrifon Cyhoeddus a Gweinyddiaeth Gyhoeddus, 2 Hydref 2024, paragraff 213

<sup>14</sup>Cofnod y Trafodion, y Pwyllgor Cyfrifon Cyhoeddus a Gweinyddiaeth Gyhoeddus, 2 Hydref 2024, paragraff 214

## Alldro

11. Yr alldro adnoddau net sy'n ymwneud â gwariant y Comisiwn yn unig, ac eithrio costau Aelodau ac AME, oedd £46.4 miliwn<sup>15</sup> o gymharu â £43.9 miliwn yn 2022-23,<sup>16</sup> sy'n 5.7 y cant o gynnydd. Roedd tanwariant o £1.2 miliwn, neu 2.6 y cant o'r gyllideb ddiwygiedig o £47.6 miliwn.

**Tabl 1: Sefyllfa diwedd blwyddyn y Comisiwn (£'000)**

Adnoddau	2017-18	2018-19	2019-20	2020-21	2021-22	2022-23	2023-24
<b>I'w defnyddio gan Comisiwn y Senedd:</b>							
<b>Cyllideb (£'000)</b>	37,013	37,887	40,291	41,953	41,695	45,326	47,574
<b>Alldro (£'000)</b>	37,748	38,216	39,818	41,574	40,954	43,862	43,360
<b>Tan/(gor)wariant (£'000)</b>	(735)	(329)	473	379	741	1,464	1,214
<b>Tan/(gor)wariant (%)</b>	(2.0%)	(0.9%)	1.2%	0.9%	1.8%	3.2%	26%
<b>O ran penderfyniadau'r Bwrdd Taliadau:</b>							
<b>Cyllideb (£'000)</b>	15,532	15,701	15,697	16,172	15,619	16,802	17,834
<b>Alldro (£'000)</b>	14,408	14,731	14,956	15,595	15,450	16,529	17,364
<b>Tan/(gor)wariant (£'000)</b>	1,124	970	741	577	169	273	470
<b>Tan/(gor)wariant (%)</b>	7.2%	6.2%	4.7%	3.6%	1.1%	1.6%	26%

Ffynhonnell: Adroddiad Blynyddol a Chyfrifon y Comisiwn, [2017-18](#), [2018-19](#), [2019-20](#), [2020-21](#), [2021-22](#), [2022-23](#) a [2023-24](#)

<sup>15</sup> Comisiwn y Senedd, [Adroddiad Blynyddol a Chyfrifon: 2023-24](#), Gorffennaf 2024, tudalen 157

<sup>16</sup> Comisiwn y Senedd, [Adroddiad Blynyddol a Chyfrifon: 2022-23](#), tudalen 158

**12.** Mae'r Comisiwn hefyd yn cynnwys dadansoddiad o'r alldro net, a amlinellir isod, gyda llinellau ar wahân wedi'u cynnwys ar gyfer yr adnoddau gweinyddol i gefnogi'r Bwrdd Taliadau Annibynnol a Swyddfa'r Comisiynwyr Safonau.<sup>17</sup>

---

<sup>17</sup> Comisiwn y Senedd, Adroddiad Blynyddol a Chyfrifon: 2023-24, Gorffennaf 2024, tudalen 155

---

**Tabl 2: Dadansoddiad o'r alldro adnoddau net ar gyfer 2023-24 (£'000)**

	<b>Alldro</b>	<b>Dadansoddiad o'r gyllideb a gymeradwywyd</b>	<b>Alldro o'i gymharu â'r gyllideb a gymeradwywyd</b>	<b>Dadansoddiad o'r gyllideb ddiwygiedig</b>	<b>Alldro o'i gymharu â'r gyllideb ddiwygiedig</b>	<b>Alldro 2022-23</b>
<b>Gwariant Refeniw</b>	<b>£'000</b>	<b>£'000</b>	<b>£'000</b>	<b>£'000</b>	<b>£'000</b>	<b>£'000</b>
Cyflogau staff a chostau cysylltiedig	28,585	28,357	(228)	28,357	(228)	27,171
Costau nad ydynt yn ymwneud â staff	11,028	12,402	1,374	11,967	939	10,810
Costau cyfalaf – heblaw arian parod	5,297	6,272	975	6,272	975	5,224
<b>Gwariant Refeniw</b>	<b>44,910</b>	<b>47,031</b>	<b>2,121</b>	<b>46,596</b>	<b>1,686</b>	<b>43,205</b>
Incwm refeniw gros wedi'i gymhwyso	(102)	(170)	(68)	(170)	(68)	(73)
<b>Gwariant Refeniw net</b>	<b>44,808</b>	<b>46,861</b>	<b>2,053</b>	<b>46,426</b>	<b>1,618</b>	<b>43,132</b>
Gwariant cyfalaf*	933	500	(433)	500	(433)	380
<b>Alldro adnoddau net (gwariant y Comisiwn)</b>	<b>45,741</b>	<b>47,361</b>	<b>1,620</b>	<b>46,926</b>	<b>1,185</b>	<b>43,512</b>
Swyddfa'r Comisiynwyr Safonau	80	101	21	101	21	76
<b>Alldro adnoddau</b>	<b>63,724</b>	<b>65,843</b>	<b>2,119</b>	<b>65,408</b>	<b>1,684</b>	<b>60,391</b>
Costau cyllid Pensiwn yr Aelodau	136	1,800	1,664	1,800	1,664	1,822
<b>Cyfanswm alldro adnoddau net</b>	<b>63,860</b>	<b>67,643</b>	<b>3,783</b>	<b>67,208</b>	<b>3,348</b>	<b>62,213</b>

**13.** Y gwariant cyfalaf yw £933,000 o gymharu â £380,000 yn 2022-23.<sup>18</sup>

<sup>18</sup> Comisiwn y Senedd, Adroddiad Blynyddol a Chyfrifon: 2022-23, tudalen 160

## Y gwahaniaeth rhwng alldro a chyllideb

### Adnoddau'r Comisiwn

- 14.** O ran yr adnoddau at ddefnydd y Comisiwn ei hun, dangosir yn Nhabl 2:
- £939,000 o danwariant ar gostau nad ydynt yn ymwneud â staff (7.8 y cant o'r gyllideb ddiwygiedig).
  - £975,000 o danwariant ar daliadau cyfalaf – heb fod yn arian parod (15.5 y cant o'r gyllideb ddiwygiedig).
  - £68,000 yn llai o incwm na'r hyn y cyllidebwyd ar ei gyfer (40.0 y cant o'r gyllideb ddiwygiedig).
  - £433,000 o orwariant ar gyfalaf (86.6 y cant o'r gyllideb ddiwygiedig).
- 15.** Dywed y Comisiwn yn y Cyfrifon fod y tanwariant yn erbyn y gyllideb at ei ddefnydd ei hun “y tu allan i ystod darged y Comisiwn o 0.0 y cant i 1.5 y cant o'r gyllideb.”<sup>19</sup> Mae'n priodoli hyn “yn bennaf” i danwariant mwy na'r disgwyl o ran y symiau y cyllidebwyd ar gyfer Prydlesi IFRS 16, yn benodol dibrisiant a thaliadau llog tybiannol. Ac eithrio eitemau nad ydynt yn arian parod, mae'r Comisiwn yn awgrymu mai 0.51 y cant yw'r tanwariant.

### Cymorth i'r Bwrdd Taliadau Annibynnol

- 16.** Yr alldro ar gyfer y cymorth gweinyddol i'r Bwrdd Taliadau Annibynnol oedd £539,000, sef £8,000 o dan y gyllideb ddiwygiedig, sef 96.7 y cant o gynnydd mewn alldro yn 2023-24 o'i gymharu â 2022-23.

### Adnoddau mewn perthynas â phenderfyniadau'r Bwrdd Taliadau

- 17.** Y tanwariant o gyllideb Cyflogau a Lwfansau Aelodau oedd £470,000 o ran y gyllideb a gymeradwywyd o £17.8 miliwn, neu 2.6 y cant. Dywed y Comisiwn fod y Bwrdd Taliadau wedi cymeradwyo taliad pro rata o £1,200 i'r holl Staff Cymorth wedi ei gyllido gan y Penderfyniad, a dalwyd yn 2023-24.<sup>20</sup>

<sup>19</sup> Comisiwn y Senedd, [Adroddiad Blynyddol a Chyfrifon: 2023-24](#), Gorffennaf 2024, tudalen 157

<sup>20</sup> Comisiwn y Senedd, [Adroddiad Blynyddol a Chyfrifon: 2023-24](#), Gorffennaf 2024, tudalen 158



## **Swyddfa'r Comisiynydd Safonau**

---

**18.** Yr alldro yw £80,000 neu £21,000 yn llai na'r gyllideb a gymeradwywyd (neu 20.8 y cant). Mae hyn yn cynnwys costau cyflogaeth staff cymorth ynghyd â chostau cymorth cyfreithiol a phroffesiynol.

**19.** Mae Nodyn 2 i'r Cyfrifon yn dangos bod oriau'r Comisiynydd wedi cynyddu i 626 yn 2023-24 o 429 yn 2022-23, gan arwain at daliadau cynyddol i Gronfa Gyfunol Cymru o £54,600 yn 2023-24 o gymharu â £38,700 yn 2022-23.<sup>21</sup> Roedd y taliadau'n adlewyrchu tandaliad gros bach o £216 ym mis Hydref 2022, a gywirwyd ym mis Ebrill 2023.

## **Cronfa Gyfunol Cymru**

---

**20.** Yn gyffredinol, ni wnaeth y Comisiwn dynnu £460,000 o Gronfa Gyfunol Cymru, o gymharu â £71,000 yn 2022-23.<sup>22</sup>

## **Y Gronfa Prosiectau ac arbedion yn ystod y flwyddyn**

**21.** Roedd Cyllideb Atodol y Comisiwn ar gyfer 2023-24, a gyhoeddwyd ym mis Mehefin 2023, yn cynnwys toriadau i'r gyllideb Adeiladau a Chyfleusterau (£208,000), y Gronfa Prosiectau (£120,000) a chyllideb TGCh (£107,000).<sup>23</sup> Yn ei gyfarfod ar 30 Ionawr 2023, nododd y Comisiwn fod arbedion posibl yn dod i'r amlwg o fesurau arbed ynni a chostau Ystadau a Chyfleusterau ac ailnegodi contractau TGCh yn gadarn.<sup>24</sup>

**22.** Roedd angen £794,000 o gyllid ar gyfer y taliad pro-rata uchod o £1,200 i staff, a wnaed oherwydd pwysau costau byw.<sup>25</sup> Mewn llythyr at y Pwyllgor Cyllid, darparodd y Comisiwn grynodedb o effaith bosibl gwneud arbedion yn 2023-24, sef cyfanswm o £1.229 miliwn.

**23.** Mae hyn yn cyfateb i arbedion o £737,500, gyda £491,500 o arbedion yn parhau i gael effaith yn 2024-25, yn amodol ar 'liniaru effaith a reolir'. Nodwyd mai £237,250 oedd y costau a oedd yn dod o dan y categori effaith a reolir, a oedd yn cynnwys dyddiadau recriwtio wedi eu targedu (£200,000), hyfforddi Aelodau (£30,000), cyhoeddiadau llyfrgell (£5,000), lluniaeth pwyllgorau (£2,250) a

---

<sup>21</sup> Comisiwn y Senedd, [Adroddiad Blynyddol a Chyfrifon: 2023-24](#), Gorffennaf 2024, tudalen 194

<sup>22</sup> Comisiwn y Senedd, [Adroddiad Blynyddol a Chyfrifon: 2023-24](#), Gorffennaf 2024, tudalen 202

<sup>23</sup> Comisiwn y Senedd, [Cyfarfod](#), 30 Ionawr 2023

<sup>24</sup> Comisiwn y Senedd, [Cyllideb Atodol 2023-24: Memorandwm Esboniadol](#), Mehefin 2023

<sup>25</sup> [Llythyr oddi wrth Comisiwn y Senedd at Gadeirydd y Pwyllgor Cyllid](#), 19 Mawrth 2024

---

thystion/ymgynghorwyr arbenigol (£5,000).<sup>26</sup> Ymddengys mai cyfanswm hyn yw £242,250.

**24.** Bydd £247,250 o'r arbedion a wnaed yn 2023-24 yn parhau hyd at 2024-25, heb unrhyw effaith ar wasanaethau na chapasiti. Mae hyn yn cynnwys arbedion ar y contract TGCh (£107,000) ac amcangyfrif o gostau Cyfleusterau ac Ystadau (£125,000 o'r cyfanswm o'r £208,000 a amcangyfrifwyd yn 2023-24).<sup>27</sup>

**25.** O'r arbedion yn ystod y flwyddyn, roedd £737,500 yn rhai untro ac ni fyddant yn parhau yn 2024-25.<sup>28</sup> O hyn, roedd arbedion staff yn cyfrif am £388,000 a gwnaed arbedion o £349,500 nad ydynt yn gysylltiedig â staff ar draws 14 pennawd cyllideb gan gynnwys Ymgysylltu Rhyngwladol Aelodau, Digwyddiadau, ac Ymgysylltu ac Allgymorth. Mae'r cyllidebau ar gyfer y rhain wedi dychwelyd i'w lefelau blaenorol.

**26.** Roedd Cyllideb Ddrafft 2023-24 yn cynnwys Cronfa Prosiectau o £1.5 miliwn, gyda £500,000 o hynny'n gyllid cyfalaf.<sup>29</sup> Darparodd y Comisiwn ddyfyniad yn dangos amserlen y prosiect yn y tymor canolig i'r Pwyllgor Cyllid ar 6 Hydref 2023.<sup>30</sup> Mae'r llythyr yn tynnu sylw at y ffaith bod y £120,000 o ostyngiad yn y Gronfa Prosiectau ar ddechrau'r flwyddyn ariannol yn golygu bod prosiectau fel polion baneri, newid teledu cylch cyfyng, cynnal a chadw a phrosiectau cynaliadwyedd yn cael eu gohirio neu eu lleihau. Penderfynodd Bwrdd Gweithredol y Comisiwn ddyrannu unrhyw arian a oedd yn weddill a oedd ar gael i brosiectau cynnal a chadw yn chwarter 4 2023-24 ac i ddiogelu cyllideb y Gronfa Prosiectau ar gyfer 2024-25 o £1.5 miliwn rhag gostyngiadau.

**27.** Mae'r Cyfrifon yn nodi yr effeithiodd y penderfyniad i wneud taliad costau byw i staff y Comisiwn yn chwarteri dau a thri yn sylweddol ar y gallu i ddarparu prosiectau, yn enwedig o ran rheoli Ystadau a Chyfleusterau a TGCh.<sup>31</sup>

**28.** Roedd llythyr gan y Comisiwn at y Pwyllgor Cyllid ar 19 Mawrth 2024 yn cynnwys rhestr o'r prosiectau ar gyfer 2024-25, gan nodi bod y rhestr wedi ei 'gorraglennu'.<sup>32</sup> Yn y bôn, golyga hyn na fydd pob prosiect yn cael ei gyflawni yn ystod 2024-25 ond mae'n caniatáu ar gyfer tynnu sylw at brosiectau unigol os daw cyllid ar gael.

---

<sup>26</sup> Llythyr oddi wrth Comisiwn y Senedd at Gadeirydd y Pwyllgor Cyllid, 19 Mawrth 2024

<sup>27</sup> Llythyr oddi wrth Comisiwn y Senedd at Gadeirydd y Pwyllgor Cyllid, 19 Mawrth 2024, tudalen 8

<sup>28</sup> Llythyr oddi wrth Comisiwn y Senedd at Gadeirydd y Pwyllgor Cyllid, 19 Mawrth 2024, tudalen 8

<sup>29</sup> Comisiwn y Senedd, *Cyllideb Ddrafft: 2022-23*, Medi 2022, tudalen 25

<sup>30</sup> Llythyr oddi wrth Comisiwn y Senedd at Gadeirydd y Pwyllgor Cyllid, 10 Hydref 2023

<sup>31</sup> Comisiwn y Senedd, *Adroddiad Blynyddol a Chyfrifon: 2023-24*, Gorffennaf 2024, tudalen 157

<sup>32</sup> Llythyr oddi wrth Comisiwn y Senedd at Gadeirydd y Pwyllgor Cyllid, 19 Mawrth 2024

---

**29.** Eglurodd y Prif Weithredwr a Chlerc fod arbedion yn ystod y flwyddyn yn heriol oherwydd y canlynol:

*"... the projects that make it onto the project fund list are all important projects that have been deemed priorities and they've been deemed important to the business. But we had to define a new level of critical projects in terms of those required by law or health and safety or business continuity, and we did manage to release about £120,000 from the project fund for those purposes."<sup>33</sup>*

**30.** Pan ofynnwyd iddo am y cynllun o ran blaenoriaethu prosiectau, esboniodd y Cyfarwyddwr Adnoddau:

*"... the executive board, led by the chief executive, has established a group to manage our project fund and to undertake the prioritisation of possible projects against that fund."<sup>34</sup>*

## **Ein barn ni**

**31.** Mae'r Pwyllgor yn cydymdeimlo â'r heriau sy'n wynebu'r Comisiwn, o ganlyniad i'r angen am arbedion yn ystod y flwyddyn am y rhesymau a amlinellwyd yn gynharach yn yr adroddiad. Mae'r Pwyllgor yn cydnabod bod yr her hon wedi'i gwaethygu gan yr angen i gyflawni prosiectau sy'n gysylltiedig â diwygio'r Senedd ac wedi achosi pwysau dealladwy ar staff y Comisiwn.

**32.** Mae'r Pwyllgor yn ystyried bod analluogrwydd y Comisiwn i gadw arian wrth gefn yn gwaethygu rhai o'r materion hyn, sy'n golygu bod costau eithriadol annisgwyl yn ystod y flwyddyn, megis y rhai a ysgwyddwyd, yn cael effaith anghymesur ar y sefydliad cyfan. Croesewir y ffaith y bu modd gwneud arbedion na arweiniodd at ddiswyddiadau.

**33.** Er ein bod yn nodi'r anawsterau hyn, roeddem yn falch o weld bod y Comisiwn yn bwrw ymlaen â'i gynlluniau tymor canolig ar sail dreigl ac edrychwn ymlaen at weld canlyniadau'r polisi hwn, yn enwedig sut y mae mesurau effeithlonrwydd ac arbedion yn cael eu gwneud. Mae'r Pwyllgor o'r farn bod angen atgyfnerthu'r diwylliant o wella prosesau'n barhaus a gwneud arbedion

---

<sup>33</sup>Cofnod y Trafodion, y Pwyllgor Cyfrifon Cyhoeddus a Gweinyddiaeth Gyhoeddus, 2 Hydref 2024, paragraff 212

<sup>34</sup>Cofnod y Trafodion, y Pwyllgor Cyfrifon Cyhoeddus a Gweinyddiaeth Gyhoeddus, 2 Hydref 2024, paragraff 220

effeithlonrwydd yn y Comisiwn, a hoffai weld tystiolaeth o hyn cyn i'r Pwyllgor graffu ar y cyfrifon blynyddol.

**Argymhelliad 1.** Dylai'r Comisiwn nodi'n glir yng Nghyfrifon y dyfodol lle y mae arbedion yn ystod y flwyddyn wedi'u nodi, yn ogystal â nodi effaith yr arbedion effeithlonrwydd hyn ar brosesau a mesurau effeithlonrwydd.

## Dangosyddion Perfformiad Allweddol

**34.** Mae'r Cyfrifon yn cynnwys Adroddiad ar Ddangosyddion Perfformiad Allweddol Corfforaethol ar gyfer 2022-23.<sup>35</sup> Yn ôl Cyfrifon 2022-23:

*"Yn ystod y pandemig COVID-19, gwnaeth Comisiwn y Senedd addasu i'r sefyllfa a oedd yn newid a bu i rai o'n ffyrdd o weithio addasu o ganlyniad i hynny. Dylid cadw hyn mewn cof wrth wneud cymariaethau uniongyrchol flwyddyn ar ôl blwyddyn."<sup>36</sup>*

**35.** Mae'r adroddiad yn nodi 15 o ddangosyddion, wedi'u gosod ochr yn ochr â thri nod strategol y Comisiwn. Yn ôl yr adroddiad:

- mae 5 DPA yn dangos perfformiad gwell;
- mae 6 DPA yn dangos perfformiad tebyg neu nad yw wedi newid;
- mae 2 DPA yn dangos perfformiad gwaeth; ac
- mae 2 DPA yn ymwneud â thargedau ariannol sydd wedi'u bodloni.

**36.** Mewn ymateb i gwestiwn am effeithiolrwydd Dangosyddion Perfformiad Allweddol o ran llywio'r gwaith o gyflawni amcanion y Comisiwn, dywedodd y Prif Weithredwr a Chlerc:

*"We think our KPIs are useful for us. We judge them to be effective in assessing our performance in the areas that they measure. Obviously, they're as effective as we make them in terms of reporting fully on the results and allowing those to be scrutinised and be accountable for them. And, as with any organisation, a KPI will provide us with clarity"*

<sup>35</sup> Comisiwn y Senedd, [Adroddiad Blynyddol a Chyfrifon: 2023-24](#), Gorffennaf 2024, tudalen 34

<sup>36</sup> Comisiwn y Senedd, [Adroddiad Blynyddol a Chyfrifon: 2023-24](#), Gorffennaf 2024, tudalen 34

*around where activity and resourcing should be focused. But I think they tell some interesting stories.”<sup>37</sup>*

**37.** Mewn perthynas ag esblygiad y Dangosyddion Perfformiad Allweddol, esboniodd:

*“We keep them under review as part of our service planning protocol every year, and of course we will, going into the seventh Senedd, have a more root-and-branch radical review... It will be a time for us to look again at what the organisation might require for its new term.”<sup>38</sup>*

### **Dangosyddion Perfformiad Allweddol 5-7 Ymgysylltu**

---

**38.** Mae'r Comisiwn hanner ffordd drwy'r Strategaeth Cyfathrebu ac Ymgysylltu ar gyfer y Chweched Senedd.<sup>39</sup> Mae gan y Comisiwn dri Dangosydd Perfformiad Allweddol o dan ei nod strategol o sicrhau bod dinasyddion wrth wraidd popeth y mae'n ei wneud:

- Mae Dangosydd Perfformiad Allweddol 15<sup>40</sup> yn cyfuno'r holl weithgarwch a ddarperir gan y Gwasanaeth Ymgysylltu, gan gynnwys digwyddiadau, teithiau, sesiynau addysg, Senedd Ieuenctid Cymru, cymorth ymgysylltu â dinasyddion i bwyllgorau ac ymwelwyr â'r Senedd. Ni osodir targed ac mae'r canlyniadau yn debyg i rai y llynedd.
- Mae Dangosydd Perfformiad Allweddol 16<sup>41</sup> yn ymwneud â chynyddu nifer y dilynwyr ar y prif sianeli cyfryngau cymdeithasol corfforaethol, er na osodir targed ar gyfer hyn. Yn gyffredinol, mae hyn wedi cynyddu tua 4,000 yn 2023-24 o gymharu â 2022-23 (neu 3.5 y cant).
- Mae Dangosydd Perfformiad Allweddol 17<sup>42</sup> yn ymwneud â'r llwyfannau dosbarthu cyfryngau y mae'r Comisiwn yn ymgysylltu â hwy o ganlyniad i hyrwyddo ymchwiliadau Pwyllgorau a lansio adroddiadau. Adroddwyd am gynnydd sylweddol yn 2023-24, o gymharu â'r ddwy flynedd ariannol flaenorol.

---

<sup>37</sup>Cofnod y Trafodion, Pwyllgor Cyfrifon Cyhoeddus a Gweinyddiaeth Gyhoeddus, 2 Hydref 2024, paragraff 245

<sup>38</sup>Cofnod y Trafodion, y Pwyllgor Cyfrifon Cyhoeddus a Gweinyddiaeth Gyhoeddus, 2 Hydref 2024, paragraff 246

<sup>39</sup> Comisiwn y Senedd, [Adroddiad Blynyddol a Chyfrifon: 2023-24](#), Gorffennaf 2024, tudalen 78

<sup>40</sup> Comisiwn y Senedd, [Adroddiad Blynyddol a Chyfrifon: 2023-24](#), Gorffennaf 2024, tudalen 36

<sup>41</sup> Comisiwn y Senedd, [Adroddiad Blynyddol a Chyfrifon: 2023-24](#), Gorffennaf 2024, tudalen 37

<sup>42</sup> Comisiwn y Senedd, [Adroddiad Blynyddol a Chyfrifon: 2023-24](#), Gorffennaf 2024, tudalen 38



## Dangosydd Perfformiad Allweddol 11 Nifer cyfartalog y dysgwyr Cymraeg sydd wedi cofrestru ar draws pob lefel (L1 i L5) yn cael ei chynnal neu ei chynyddu

**39.** Mae cynnydd yn cael ei adrodd yn nifer y dysgwyr yn y rhan fwyaf o gategoriâu cyrsiau Cymraeg, gyda chynlluniau ar waith i wella sgiliau llafar staff sy'n ddihyder.<sup>43</sup>

## Dangosydd Perfformiad Allweddol 14 Strategaeth Carbon Niwtral

**40.** Argymhellodd y Comisiwn bod y Pwyllgor yn darparu'r wybodaeth ddiweddaraf am y cynnydd o ran gweithredu prosiectau fel rhan o'r Strategaeth Carbon Niwtral cyn craffu ar gyfrifon eleni, gan gynnwys gwariant fesul prosiect, y cynnydd hyd y pwynt hwnnw ac arwydd o unrhyw orwariant neu danwariant.<sup>44</sup> Fel rhan o'i ymateb, dywedodd y Comisiwn:

*"Byddwn yn sicrhau bod y Pwyllgor yn cael adroddiad sy'n ymdrin â gwariant fesul prosiect, y cynnydd hyd yma ac unrhyw arwyddion sydd gennym o orwariant neu danwariant fesul prosiect cyn craffu ar Gyfrifon Ariannol 2023-24."*<sup>45</sup>

**41.** Cyhoeddwyd yr adroddiad Cynaliadwyedd ar gyfer 2023-24 ym mis Mehefin 2024, a nododd fod adnoddau "ychydig yn fwy cyfyngedig eleni", ac felly y bydd rhywfaint o'r gwaith cyfalaf sydd wedi ei gynllunio ar gyfer cyfnod canol tymor y Strategaeth Carbon Niwtral yn awr yn aros am argaeledd cyllid.<sup>46</sup> Felly bu mwy o ffocws ar "newid ymddygiad ac arbedion effeithlonrwydd." Mae cynlluniau i gysylltu gyda rhwydwaith gwres ardal Caerdydd, a fydd yn y pen draw yn cyflenwi ein dau adeilad mwyaf â gwres carbon isel.

**42.** Y targed o ran Dangosyddion Perfformiad Allweddol<sup>47</sup> yw lleihau ôl troed carbon y Comisiwn o 1150 tonnelli yn 2019-20, sef y flwyddyn sylfaen, i 500 tonnelli erbyn 2030. Gostyngodd allyriadau ar gyfer 2023-24 ychydig i 817 tonnelli o 827 tonnelli yn 2022-23, gan gyrraedd y targed o lai nag 890 tonnelli erbyn mis Mawrth 2024.

**43.** Mae'r Strategaeth Carbon Niwtral<sup>48</sup> yn cynnwys buddsoddiad ariannol o £925,000, targed o 582 tonnelli o garbon wedi ei arbed erbyn 2030 ac arbedion

<sup>43</sup> Comisiwn y Senedd, [Adroddiad Blynyddol a Chyfrifon: 2023-24](#), Gorffennaf 2024, tudalen 40

<sup>44</sup> Comisiwn y Senedd, [Craffu ar Gyfrifon 2022-23: Comisiwn y Senedd](#), Rhagfyr 2023, tudalen 23

<sup>45</sup> [Llythyr oddi wrth Brif Weithredwr a Chlerc y Senedd at y Cadeirydd](#), 29 Ionawr 2024

<sup>46</sup> Comisiwn y Senedd, [Cynaliadwyedd: Adroddiad Blynyddol 2023-24](#), Mehefin 2024

<sup>47</sup> Comisiwn y Senedd, [Adroddiad Blynyddol a Chyfrifon: 2023-24](#), Gorffennaf 2024, tudalen 43

<sup>48</sup> Comisiwn y Senedd, [Strategaeth Carbon Niwtral 2021-2030. Chwefror 2021-2030](#), Chwefror 2021

ariannol o £360,000 dros yr un cyfnod. O'r cyfansymiau hyn ar gyfer y cyfnod a gwmpesir gan y strategaeth, roedd disgwyl buddsoddi £130,000, gydag arbediad carbon o 241 tunnell ac arbediad ariannol o £150,000 dros y tair blynedd hyd at 2023.

**44.** Mae'r cyfrifon yn nodi:

- Gostyngiad o 5.6 y cant yn y defnydd o nwy a gostyngiad o 5 y cant yn y defnydd o drydan;<sup>49</sup> a
- Bod y cyfanswm gwastraff (mewn tunelli) yr un fath â'r llynedd ac nad oes gwastraff wedi ei anfon i safleoedd tirlenwi.<sup>50</sup>

**45.** Teimlwyd effaith costau ynni uwch yn 2023-24, gyda chyfanswm gwariant ynni yn cynyddu i £1.2 miliwn, i fyny o £437,974 yn 2022-23.<sup>51</sup>

**46.** Pan ofynnwyd a oedd effaith pwysau costau wedi effeithio ar brosiectau lleihau carbon, esboniodd y Prif Weithredwr a Chlerc:

*"We have made good progress with many of the improvement measures in the strategy, but it's true to say that some requiring more significant investment have been postponed until resources allow for their procurement. For example, most of Tŷ Hywel and the Senedd buildings are now lit by LED lights, but other items, such as air handling unit upgrades are capital projects that we're working on now, and trying to work out when they're going to be affordable on that prioritised list. And we're also planning life-cycle replacement of the building management system as a whole, and so that's a chunky item for us to accommodate."<sup>52</sup>*

## **Dangosydd Perfformiad Allweddol 15 - Gwariant gyda chyflenwyr o Gymru**

---

**47.** Mae'r Comisiwn yn adrodd bod gostyngiad wedi bod dros y deuddeg mis diwethaf yn ei wariant gyda chyflenwyr o Gymru, o 47 y cant yn 2022-23 i 44 y cant yn 2023-24<sup>53</sup>, a hynny yn erbyn targed o 50 y cant erbyn diwedd y Chweched Senedd. Dywedir bod hyn yn rhannol oherwydd cytundebau untro, ar gyfer

---

<sup>49</sup> Comisiwn y Senedd, [Adroddiad Blynyddol a Chyfrifon: 2023-24](#), Gorffennaf 2024, tudalen 105

<sup>50</sup> Comisiwn y Senedd, [Adroddiad Blynyddol a Chyfrifon: 2023-24](#), Gorffennaf 2024, tudalen 106

<sup>51</sup> Comisiwn y Senedd, [Adroddiad Blynyddol a Chyfrifon: 2023-24](#), Gorffennaf 2024, tudalen 105

<sup>52</sup> Cofnod y Trafodion, y Pwyllgor Cyfrifon Cyhoeddus a Gweinyddiaeth Gyhoeddus, 2 Hydref 2024, paragraff 239

<sup>53</sup> Comisiwn y Senedd, [Adroddiad Blynyddol a Chyfrifon: 2023-24](#), Gorffennaf 2024, tudalen 44

---

archifo digidol a phrosiect adnoddau dynol gyda Midland HR. Roedd y ddau gontract hyn yn cyfrif am 2.5 y cant o'r gwariant.

**48.** Er gwaethaf y gostyngiad hwn, esboniodd y Cyfarwyddwr Adnoddau fod y ffigurau ar gyfer 2024-25 yn edrych yn galonogol, gan nodi:

*"... we've hit our highest ever target of 49 per cent, so the stretch target is 50 per cent... It is volatile, we are affected by some individual contract decisions, so I can't guarantee that it is a smooth incline quarter by quarter, but certainly the trend is positive at the moment."*<sup>54</sup>

## Ein barn ni

**49.** Er ein bod yn bryderus ynghylch y gostyngiad mewn gwariant gyda chyflenwyr Cymreig a adroddwyd yn ystod y flwyddyn hon, rydym yn cydnabod yr esboniad am anwadolrwydd y ffigurau a bod y ffigurau hyd yma ar gyfer 2024-25 yn galonogol. Rhaid i'r Comisiwn barhau i fonitro cynnydd yn y maes hwn a pharhau i wthio am y targed o 50 y cant, gan fod y Pwyllgor yn ystyried ei bod yn hollbwysig bod cymaint o arian cyhoeddus â phosibl yn cael ei ail-fuddsoddi yn economi Cymru.

**50.** Nododd y Pwyllgor fod yr arferion i wneud arbedion yn golygu bod angen ailflaenoriaethu prosiectau a oedd wedi arwain at oedi gyda rhai prosiectau sy'n gysylltiedig â'r Strategaeth Carbon Niwtral. Roedd y Comisiwn yn dal ar y blaen o ran y targed ar gyfer gostwng allyriadau ar ddiwedd 2023-24, sy'n ganmoladwy o ystyried y pwysau ariannol y mae'r sefydliad yn ei wynebu.

**Argymhelliad 2.** Dylai'r Comisiwn, yn ei Gyfrifon nesaf, nodi sut y mae'r prosiectau sy'n gysylltiedig â'r Strategaeth Carbon Niwtral ac y bu rhaid eu gohirio wedi'u hailflaenoriaethu yn ystod y flwyddyn a phennu cynllun ar gyfer y blynyddoedd sydd i ddod os bydd prosiectau, y rhagwelwyd yn wreiddiol y byddent wedi'u cyflawni, yn parhau heb eu cyflawni yn 2024-25.

---

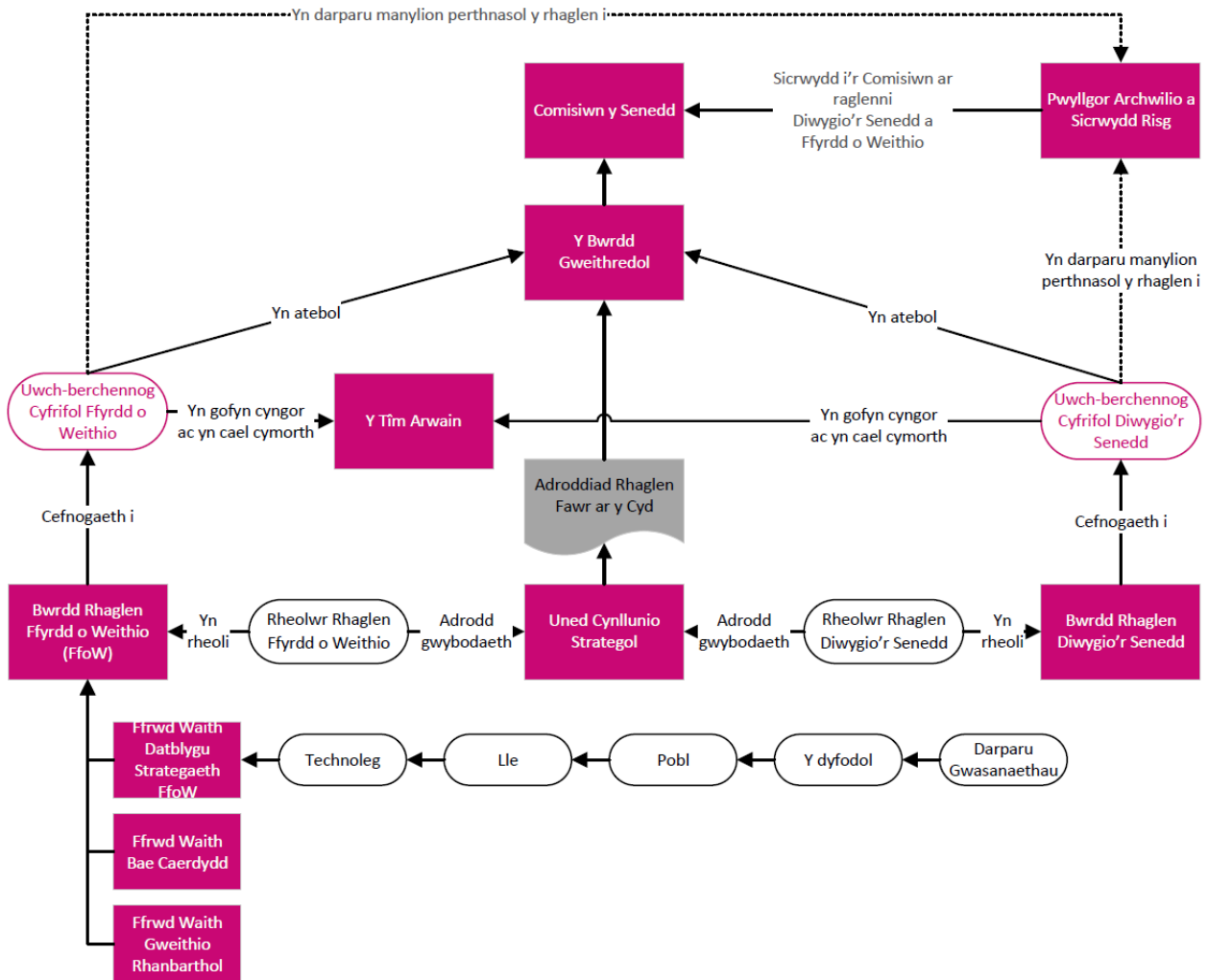
<sup>54</sup>Cofnod y Trafodion, Pwyllgor Cyfrifon Cyhoeddus a Gweinyddiaeth Gyhoeddus, 2 Hydref 2024, paragraff 275

### 3. Llywodraethu a rheolaethau mewnol

#### Strwythur Llywodraethu

51. Yn ei Adroddiad Blynyddol a Chyfrifon ar gyfer 2022-23, darparodd y Comisiwn ddiagram yn amlinellu'r strwythur llywodraethu ffurfiol sydd ar waith, a welir isod.

**Ffigur 1: Strwythurau Llywodraethu Comisiwn y Senedd<sup>55</sup>**



52. Ni fu unrhyw newidiadau staff ar lefel y Prif Weithredwr a Chyfarwyddwyr yn ystod 2023-24; fodd bynnag, mae'r Adroddiad Taliadau a Staff ar gyfer 2023-24 yn cynnwys gwybodaeth am gyflog a buddion pensiwn y Prif Gyngorydd Cyfreithiol, ochr yn ochr â'r Prif Weithredwr a'r Cyfarwyddwyr.<sup>56</sup>

<sup>55</sup> Comisiwn y Senedd, *Adroddiad Blynyddol a Chyfrifon: 2022-23*, tudalen 124

<sup>56</sup> Comisiwn y Senedd, *Adroddiad Blynyddol a Chyfrifon: 2023-24*, Gorffennaf 2024, tudalen 140

**53.** Mae strwythur llywodraethu'r Comisiwn yn cynnwys dau gorff cyngori annibynnol, sef:

- Y Pwyllgor Archwilio a Sicrwydd Risg, sy'n "adolygu pa mor gynhwysfawr, dibynadwy a chywir yw'r sicrwydd a geir ac a yw'n bodloni anghenion y Comisiwn a'r Swyddog Cyfrifyddu."<sup>57</sup>
- Y Pwyllgor Taliadau, sy'n gwneud argymhellion ar faterion ynghylch taliadau a thelerau gwasanaeth Clerc y Senedd a swyddi uwch eraill.<sup>58</sup>

**54.** Mae gwefan y Comisiwn yn cynnwys gwybodaeth am y Pwyllgor Archwilio a Sicrwydd Risg, gan gynnwys ei Gylch Gorchwyl, agendâu a chofnodion cryno cyfarfodydd, yn ogystal ag adroddiadau eraill, fel yr Adroddiad Blynyddol, y Cynllun Archwilio Mewnol a'r Flaenraglen Waith. Ers mis Chwefror 2023, mae fformat cyfarfodydd ffurfiol y Pwyllgor Archwilio a Sicrwydd Risg wedi wedi newid, gyda'r agenda a'r cofnodion wedi eu rhannu'n ddwy ran, gydag un yn canolbwyntio ar eitemau busnes a sicrwydd arferol, a'r llall yn canolbwyntio ar drafodaethau strategol.

### **Adolygiadau o effeithiolrwydd**

---

**55.** Yn ei Gyfrifon, noda'r Comisiwn fod adolygiadau parhaus o reolaeth fewnol a threfniadau llywodraethu yn cael eu cynnal.<sup>59</sup> Eglura'r Comisiwn fod yr adolygiad a gynhaliwyd yn 2023-24, a oedd yn cynnwys her gan y Cynghorwyr Annibynnol ac Aelodau'r Bwrdd Gweithredol, wedi dod i'r casgliad bod y broses ar gyfer casglu ac adrodd ar sicrwydd yn parhau'n effeithiol. Argymhellodd yr adolygiad y dylid addasu strwythur datganiadau sicrwydd y Cyfarwyddwyr i sicrhau eu bod yn cynnwys materion sicrwydd trawsbynciol.

**56.** Mae meysydd ffocws a datblygu penodol ar gyfer 2024-25 yn cynnwys:

- Sicrhau bod newid yn cael ei reoli'n effeithiol yn ystod y cyfnod pontio i'r Senedd;
- Parhau i esblygu'r fframwaith cynllunio strategol; a
- Chynnal trefniadau llywodraethu cryf o ran gwybodaeth.

**57.** Mae Cynllun Archwilio 2023-24 yr archwiliwr mewnol yn amlygu'r risg bod y "nifer uchaf erioed o gontractau yn cael eu cyflwyno a'r lefel uchaf erioed o

---

<sup>57</sup> Comisiwn y Senedd, [Adroddiad Blynyddol a Chyfrifon: 2023-24](#), Gorffennaf 2024, tudalen 115

<sup>58</sup> Comisiwn y Senedd, [Adroddiad Blynyddol a Chyfrifon: 2023-24](#), Gorffennaf 2024, tudalen 116

<sup>59</sup> Comisiwn y Senedd, [Adroddiad Blynyddol a Chyfrifon: 2023-24](#), Gorffennaf 2024, tudalen 133



weithgarwch caffael yn digwydd, sy'n rhoi pwysau sylweddol ar gapasiti'r tîm Caffael, gan arwain at risg uwch o fylchau yn y camau a gymerir i reoli'r gweithgarwch." Roedd adolygiad system llawn o brosesau caffael a rheoli contractau ar draws y Comisiwn i fod i gael ei gwblhau erbyn mis Chwefror 2023, a oedd yn ystyried cydymffurfiaeth â rheolau caffael a gwerthuso effeithiolrwydd trefniadau rheoli contractau.

**58.** Pan ofynnwyd iddo ystyried yr adolygiad caffael a rheoli contractau, dywedodd y Cyfarwyddwr Adnoddau ei fod bellach wedi rhoi'r prif argymhelliad sy'n gysylltiedig â'r adolygiad ar waith.<sup>60</sup>

**59.** Mae'r Cyfrifon hefyd yn nodi:

*"Yn ystod y flwyddyn, ystyriwyd canlyniad adolygiad o effeithiolrwydd y Bwrdd Taliadau Annibynnol ochr yn ochr ag adolygiad o effeithiolrwydd y Bwrdd Gweithredol a gyflwynodd adroddiad ym mis Mehefin 2023."*<sup>61</sup>

**60.** Pan ofynnwyd i'r Prif Weithredwr a Chlerc ystyried canlyniad yr adolygiad i effeithiolrwydd y Bwrdd Taliadau Annibynnol, eglurodd:

*"... there is now a structured dialogue under way, because the matters considered by the Commission and the matters considered by the independent remuneration board have so many interdependencies in them that, in the run-up to 2026, we need to make sure that each side has sight of the decision-making timetable of the other, so that we can make sure that decisions are being taken in the right context."*<sup>62</sup>

**61.** Dywedodd y Prif Weithredwr wrth y Pwyllgor y llynedd fod yr adolygiad o effeithiolrwydd wedi dangos bod diffyg hyder o bosibl yn y Bwrdd gan rai Aelodau a staff Cymorth<sup>63</sup>. Pan ofynnwyd iddi egluro sut y gellid rhoi sicrwydd fod y Bwrdd Taliadau Annibynnol yn destun lefel briodol o drosolwg allanol o ran ei berfformiad, dywedodd y Prif Weithredwr a Chlerc:

---

<sup>60</sup>Cofnod y Trafodion, y Pwyllgor Cyfrifon Cyhoeddus a Gweinyddiaeth Gyhoeddus, 2 Hydref 2024, paragraff 261

<sup>61</sup>Comisiwn y Senedd, [Adroddiad Blynyddol a Chyfrifon: 2023-24](#), Gorffennaf 2024, tudalen 131

<sup>62</sup>Cofnod y Trafodion, Pwyllgor Cyfrifon Cyhoeddus a Gweinyddiaeth Gyhoeddus, 2 Hydref 2024, paragraff 268

<sup>63</sup>Cofnod y Trafodion, y Pwyllgor Cyfrifon Cyhoeddus a Gweinyddiaeth Gyhoeddus, 12 Hydref 2023, paragraff 81

---

*“... the effectiveness review was not done by them; it was done by a source external to the board. So, to that extent, they don’t report to the Senedd Commission, because the Senedd Commission would be the wrong body to have oversight—any political body would be the wrong—. It wouldn’t be appropriate for them to have oversight of their work. But they do have these opportunities to reflect on their performance, and I know they have made a big effort over the last years to have feedback from Members, and they have drop-in sessions and so on. But the action plan for the IRB is something for the board itself to answer to. I wouldn’t put myself in the position of answering to that. But there is that functional oversight by me of the process of putting them in place.”<sup>64</sup>*

## Rhaglenni newid a llywodraethu

**62.** Gwnaeth adroddiad y Pwyllgor ar Adroddiad Blynyddol a Chyfrifon 2022-23 ddau argymhelliad ynghylch y Strategaeth Ffyrdd o Weithio. Roedd hyn yn cynnwys argymhelliad y dylai'r Comisiwn roi diweddariadau bob chwe mis i'r Pwyllgor, gan ddechrau yng ngwanwyn 2024, ar gynnydd y Strategaeth a'r adnoddau sydd wedi'u dyrannu i'w gyflawni.<sup>65</sup>

**63.** Mewn ymateb i'r argymhelliad hwn, cytunodd y Comisiwn i ddarparu diweddariadau bob chwe mis, gyda'r cyntaf wedi ei gynllunio ar gyfer gwanwyn 2024.<sup>66</sup> Rhoddwyd diweddariad ym mis Mehefin, a oedd yn nodi:

- Bod y Comisiwn wedi cymeradwyo Achos Amlinellol Strategol ar gyfer Prosiect y Bae 2032, gan roi modd i ddatblygu achos busnes amlinellol i gael cymeradwyaeth ddiwedd hydref 2024;
- Bod cymeradwyaeth yn cael ei geisio ar gyfer prosiect Tŷ Hywel 2026, yn dilyn ymgynghoriad â'r Aelodau, grwpiau pleidiau, Llywodraeth Cymru a staff;
- Bod dyluniad manwl o Siambr 2026 yn disgwyl cael ei gwblhau yn ystod haf 2024, gyda'r nod o symud y siambr ddadlau o adeg y Pasg yn 2025 hyd diwedd y gwaith.

<sup>64</sup> Cofnod y Trafodion, y Pwyllgor Cyfrifon Cyhoeddus a Gweinyddiaeth Gyhoeddus, 2 Hydref 2024, paragraff 268

<sup>65</sup> Adroddiad y Pwyllgor Cyfrifon Cyhoeddus a Gweinyddiaeth Gyhoeddus, [Craffu ar Gyfrifon 2022-23 Comisiwn y Senedd](#), Rhagfyr 2023

<sup>66</sup> [Llythyr oddi wrth Brif Weithredwr a Chlerc y Senedd at y Cadeirydd](#), 29 Ionawr 2024

**64.** Argymhellodd y Pwyllgor hefyd y dylai'r Comisiwn nodi sut y mae'n bwriadu adlewyrchu safbwyntiau'r Aelodau a'u staff fel rhan o'r gwaith cynllunio ar gyfer y dyfodol o dan y Strategaeth Ffyrdd o Weithio ac unrhyw ffrwd arall o waith sy'n mynd i'r afael â goblygiadau Diwygio'r Senedd.<sup>67</sup>

**65.** Yn ei ymateb i'r argymhelliad hwn,<sup>68</sup> nododd y Comisiwn y cynlluniau ymgysylltu a ganlyn a chytunodd i roi'r wybodaeth ddiweddaraf am yr allbynnau pan fyddant yn codi a chyn y sesiwn graffu ar y Cyfrifon hyn:

- Ceisir ymgysylltu a chael barn drwy grŵp cyfeirio Aelodau (ynghyd â'r Comisiwn) ar gyfer prosiect Siambr 2026. Roedd gan y Comisiynwyr rôl fel sylwedyddion yn ystod y broses gaffael ar gyfer gwasanaethau pensaernïol.
- Ceisir ymgysylltu a chael barn drwy grŵp defnyddwyr Aelodau a grŵp defnyddwyr Pennaeth y Staff ar gyfer prosiect Tŷ Hywel 2026. Bydd y Comisiynwyr hefyd yn ymgysylltu â'u pleidiau i ddeall eu safbwyntiau ac yn rhannu'r safbwyntiau hynny â Bwrdd y Prosiect.
- Y Llywydd / Arweinyddion grwpiau fydd y prif bwyntiau ymgysylltu â'r Aelodau a'u staff ar Brosiect Bae Caerdydd 2032. Bydd y Comisiynwyr hefyd yn ymgysylltu â'u pleidiau i ddeall eu safbwyntiau ac yn darparu'r safbwyntiau hynny i Fwrdd y Prosiect.

**66.** Mae hefyd yn nodi y bydd lefelau a dulliau ymgysylltu yn newid wrth i'r prosiectau fynd drwy eu camau cyflawni.

**67.** Yn ystod gwaith craffu y llynedd, trafododd y Pwyllgor rôl Uned Cynllunio Strategol newydd sy'n cynnwys "swyddi wedi'u hail-bwrpasu."<sup>69</sup> Dywedodd y Comisiwn:

*"... functions are to assist the executive board with the corporate planning, so it leads on the corporate delivery plan for the organisation, it leads on programme co-ordination between the Senedd reform and the ways of working programmes, and under the*

---

<sup>67</sup> Y Pwyllgor Cyfrifon Cyhoeddus a Gweinyddiaeth Gyhoeddus, [Craffu ar Gyfrifon 2022-23 Comisiwn y Senedd](#), Rhagfyr 2023

<sup>68</sup> [Llythyr oddi wrth Brif Weithredwr a Chlerc y Senedd at y Cadeirydd](#), 29 Ionawr 2024

<sup>69</sup> Pwyllgor Archwilio a Sicrwydd Risg Comisiwn y Senedd, [21 Tachwedd 2022](#)

---

*corporate planning banner it leads on service planning and the development of the medium-term resourcing framework as well.”<sup>70</sup>*

**68.** Pan holwyd y Cyfarwyddwr Adnoddau am rôl yr Uned, dywedodd y canlynol:

*“...[it] does the work on behalf of the executive board to pull together the annual corporate plan, setting all the priorities and all of the work streams and then managing the systems and processes that flow from that, including the change boards and making sure that we’ve got a change strategy and a change implementation plan, and then also the service planning area, where every single service feeds into the overall corporate plan.”<sup>71</sup>*

**69.** O ran yr adnoddau a neilltuwyd i’r Uned, eglurodd ei bod yn cael ei staffio gan staff medrus a galluog fel rhan o dîm bychan, er y byddai maint y tîm yn cael ei adolygu’n gyson<sup>72</sup>.

## **Llywodraethu rhaglenni Diwygio’r Senedd a Ffyrdd o Weithio**

**70.** Mae’r Grŵp Rheoli Portffolio wedi cyfarfod yn ystod y flwyddyn, ac wedi gwneud argymhellion i’r Bwrdd Gweithredol ar y portffolio prosiectau.<sup>73</sup>

**71.** Cynhaliodd y Pennaeth Archwilio Mewnol ymarfer cynghori i fframwaith llywodraethu’r ddwy brif raglen newid (Diwygio’r Senedd a Ffyrdd o Weithio). Arweiniodd hyn at nifer fach o argymhellion cynghori ar ddechrau 2024-25, y tu allan i’r flwyddyn gyfrifyddu ar gyfer yr adroddiad hwn.<sup>74</sup>

**72.** Yn ystod y flwyddyn, bu Bwrdd Rhaglen Diwygio’r Senedd yn trafod ac yn cytuno ar gwmpas rhaglen Diwygio’r Senedd, yn ogystal ag argymhellion archwilio cynghorol.<sup>75</sup> Cyfarfu Bwrdd y Rhaglen Ffyrdd o Weithio yn fisol yn ystod 2023-24 a datblygodd a chymeradwyodd gylch gorchwyl a strategaeth rhaglenni wedi eu diweddarau.<sup>76</sup>

<sup>70</sup>Cofnod y Trafodion, Pwyllgor Cyfrifon Cyhoeddus a Gweinyddiaeth Gyhoeddus, 12 Hydref 2023, paragraff 121

<sup>71</sup>Cofnod y Trafodion, Pwyllgor Cyfrifon Cyhoeddus a Gweinyddiaeth Gyhoeddus, 2 Hydref 2024, paragraff 289

<sup>72</sup>Cofnod y Trafodion, Pwyllgor Cyfrifon Cyhoeddus a Gweinyddiaeth Gyhoeddus, 2 Hydref 2024, paragraff 291

<sup>73</sup> Comisiwn y Senedd, [Adroddiad Blynyddol a Chyfrifon: 2023-24](#), Gorffennaf 2024, tudalen 121

<sup>74</sup> Comisiwn y Senedd, [Adroddiad Blynyddol a Chyfrifon: 2023-24](#), Gorffennaf 2024, tudalennau 121-122

<sup>75</sup> Comisiwn y Senedd, [Adroddiad Blynyddol a Chyfrifon: 2023-24](#), Gorffennaf 2024, tudalen 122

<sup>76</sup> Comisiwn y Senedd, [Adroddiad Blynyddol a Chyfrifon: 2023-24](#), Gorffennaf 2024, tudalen 123

**73.** Cafodd Prosiect Bae Caerdydd 2032, sy'n canolbwyntio ar ddewisiadau ynghylch adeilad i gynorthwyo'r Senedd, ei gychwyn yn ffurfiol yn ystod 2023-24.<sup>77</sup> Sefydlwyd bwrdd prosiect ac mae'r Comisiwn wedi comisiynu gwasanaethau proffesiynol ac arbenigedd i sicrhau "sylfaen gadarn ar gyfer lansio ymarfer caffael."

**74.** Mewn perthynas â chasgliadau Archwilio Mewnol ar y rhaglenni hyn, dywedodd y Prif Weithredwr a Chlerc:

*"Given the scale of the task that we faced in setting up the two new programme management boards... to prepare for 2026, we did take a lot of advice from our audit and risk committee, who involved themselves thoroughly in these arrangements, and the Commissioner is a member of that committee and so might want to comment later. But we agreed that there would be an advisory audit to help us make sure that we were going in the right direction on that."<sup>78</sup>*

**75.** Aeth ymlaen i ddarparu rhagor o wybodaeth am y trefniadau llywodraethu sydd ar waith, gan nodi bod pob un o'r prosiectau a rhaglenni newid sylweddol yn cael eu rheoli gan uwch swyddog cyfrifol<sup>79</sup>. Aeth yn ei blaen i ddweud y canlynol:

*"The challenge for the seventh Senedd transformation programme was to move from a mode of overseeing the delivery of legislation, which it was doing originally, into the mode of delivering the results of the legislation and the transition to the seventh Senedd. So, both those resets are under way now, so the audit was an advisory one as opposed to one that was looking back for that reason—it was to help the arrangements bed in."<sup>80</sup>*

**76.** Pan ofynnwyd iddi sut roedd y Comisiwn yn sicrhau nad oedd unrhyw wrthdaro rhwng y Comisiwn a Llywodraeth Cymru o ran diwygio'r Senedd, dywedodd y Prif Weithredwr a Chlerc:

*"... we have something called the joint assurance board, which is chaired jointly by senior officials from the Senedd Commission and*

---

<sup>77</sup> Comisiwn y Senedd, [Adroddiad Blynyddol a Chyfrifon: 2023-24](#), Gorffennaf 2024, tudalen 123

<sup>78</sup> Cofnod y Trafodion, Pwyllgor Cyfrifon Cyhoeddus a Gweinyddiaeth Gyhoeddus, 2 Hydref 2024, paragraff 277

<sup>79</sup> Cofnod y Trafodion, Pwyllgor Cyfrifon Cyhoeddus a Gweinyddiaeth Gyhoeddus, 2 Hydref 2024, paragraff 278

<sup>80</sup> Cofnod y Trafodion, Pwyllgor Cyfrifon Cyhoeddus a Gweinyddiaeth Gyhoeddus, 2 Hydref 2024, paragraff 278



*Welsh Government. That isn't a decision-making body, but that has oversight of the key dependencies and makes sure that, when decisions are taken, they're taken in full knowledge of what's happening on the other side.*<sup>81</sup>

## Archwilio mewnol

**77.** Gadawodd y Pennaeth Llywodraethu a Sicrwydd ym mis Gorffennaf 2023, gyda'r Cyfarwyddwr Ymgysylltiad Archwilio yn gyfrifol am Archwilio Mewnol o dan drefniadau interim<sup>82</sup>. Ymgwymerodd y Prif Swyddog Cyllid â rôl yr Uwch Noddwr Dynodedig, gyda'r trefniadau hynny bellach wedi'u gwneud yn barhaol.

**78.** Adolygodd y Pwyllgor Archwilio Risg a Sicrwydd bedwar adroddiad archwilio mewnol ffurfiol ar barhad busnes, treuliau Aelodau, penodiadau cyhoeddus a chardiau caffael.<sup>83</sup> Fe wnaethant hefyd adolygu adroddiad archwilio dilynol ar seiberddiogelwch.

**79.** Cafodd rhai archwiliadau a gynlluniwyd eu gohirio tan 2024-25, yn rhannol oherwydd y newidiadau yn y strwythur archwilio.<sup>84</sup>

**80.** Pan ofynnwyd iddo ystyried y newid mewn cyfrifoldebau ar gyfer Archwilio Mewnol, esboniodd y Cyfarwyddwr Adnoddau:

*"... we had an external service provider for internal audit working to an internal head of internal audit... With bringing in a new chief finance officer with the requisite skills, we moved to a situation where the chief finance officer oversaw an external service that was fully provided by an external service provide... we believe it complies ever more strongly with the public service internal audit standards, where you need a clear definition of roles and objectivity, and also we believe that it gives us, as a relatively small public body, access to a head of internal audit and a service provider that works across the*

<sup>81</sup>Cofnod y Trafodion, Pwyllgor Cyfrifon Cyhoeddus a Gweinyddiaeth Cyhoeddus, 2 Hydref 2024, paragraff 299

<sup>82</sup> Comisiwn y Senedd, [Adroddiad Blynyddol a Chyfrifon: 2023-24](#), Gorffennaf 2024, tudalen 130

<sup>83</sup> Comisiwn y Senedd, [y Pwyllgor Archwilio a Sicrwydd Risg: Adroddiad Blynyddol](#), Mehefin 2024, tudalen 17

<sup>84</sup> Comisiwn y Senedd, [y Pwyllgor Archwilio a Sicrwydd Risg: Adroddiad Blynyddol](#), Mehefin 2024, tudalen 17

*sector, so has best practice and can bring best practice in this area to US.*<sup>85</sup>

## Ein barn ni

**81.** Mae'r Pwyllgor yn nodi y bydd penderfyniadau pwysig a fydd yn effeithio ar gostau'r ystad dros yr 50 mlynedd nesaf yn cael eu gwneud yn ystod 2025. Rydym yn awyddus i sicrhau bod pwyllgorau ac Aelodau o'r Senedd, ar wahân i Gomisiynwyr, yn cael y cyfle i gymryd rhan ystyrlon yn y penderfyniadau pwysig hyn sy'n cael eu gwneud.

**82.** Yn yr un modd, mae'r Pwyllgor yn argymhell bod y Comisiwn yn cymryd camau i sicrhau bod y cyfleoedd a gynigir gan brosiect Diwygio'r Senedd yn caniatáu i staff gymryd rhan weithredol a chymryd perchnogaeth o'r newidiadau sydd i ddod. Bydd hyn yn helpu'r rhaglenni newid i gael effaith gadarnhaol yn hytrach nag effaith negyddol ar lesiant staff.

**Argymhelliad 3.** Dylai'r Comisiwn sicrhau bod lleisiau staff yn cael eu hadlewyrchu ym mhob un o'r prosiectau sy'n gysylltiedig â diwygio'r Senedd. Dylai sicrhau bod cynrychiolaeth staff yn rhan o'r broses o weithredu a dyfeisio'r rhaglenni newid sy'n gysylltiedig â diwygio'r Senedd.

**83.** Mae'r Pwyllgor yn croesawu bod deialog strwythuredig ar y gweill lle mae materion a ystyriwyd gan y Comisiwn a'r Bwrdd Taliadau Annibynnol yn gyd-ddibynnol. Er gwaethaf hyn, rydym yn parhau i fod yn bryderus iawn nad yw hyder Aelodau ym mhenderfyniadau a chamau gweithredu'r Bwrdd, yn gyffredinol, wedi gwella. Mae'r ffaith bod y cyfle i graffu ar gamau gweithredu a phenderfyniadau'r Bwrdd mewn sefyllfa gyhoeddus yn gyfyngedig yn parhau i fod yn destun pryder, er ein bod yn cydnabod bod rhaid i'r Bwrdd weithredu heb fod o dan ddylanwad yr Aelodau. Er mwyn sicrhau hyder yn y Bwrdd, rhaid gwneud mwy i sicrhau bod gweithgarwch y Bwrdd yn destun gwaith craffu trylwyr a thryloyw.

**Argymhelliad 4.** Dylai'r Comisiwn adolygu sut y creffir ar waith y Bwrdd Taliadau Annibynnol; a nodi'n ysgrifenedig i'r Pwyllgor unrhyw ffyrdd newydd y gellir rhoi sicrwydd i'r cyhoedd ac Aelodau ynghylch sut y mae'r Bwrdd yn gweithredu. Dylai'r gwaith craffu hwn ddigwydd yn rheolaidd a dylai gael ei wneud yn drylwyr ac mewn modd tryloyw.

---

<sup>85</sup>Cofnod y Trafodion, y Pwyllgor Cyfrifon Cyhoeddus a Gweinyddiaeth Gyhoeddus, 2 Hydref 2024, paragraff 257

## 4. Proffil risg

### Proffil risg

**84.** Mae Cyfrifon y Comisiwn yn nodi ei broffil risg, gyda'r risgiau mwyaf arwyddocaol wedi'u rhestru ar ei Gofrestr Risg Corfforaethol.<sup>86</sup> Nododd fod y canlynol wedi'u cynnwys yn ystod 2023-24:

- Seiberddiogelwch;
- Cydymffurfiaeth â deddfwriaeth Diogelu Data (Comisiwn y Senedd);
- Diwygio'r Senedd;
- Newid cyfansoddiadol sy'n gysylltiedig â'r DU;
- Fframwaith Rheoleiddio;
- Gallu a chapasiti corfforaethol (ychwanegwyd yn 2022-23)
- Urddas a pharch;
- System yr adran Adnoddau Dynol/Cyflogres (newydd ar gyfer 2023-24);
- Methiant Prosiect Bae Caerdydd 2032 (newydd ar gyfer 2023-24); a
- Phrosiectau yn ymwneud â'r ystad yn sgil Diwygio'r Senedd (newydd ar gyfer 2023-24).

**85.** Argymhellodd y Pwyllgor yn flaenorol y dylai'r Comisiwn gynnwys amcangyfrif o'r tebygolrwydd y bydd risg yn codi fel rhan o'r Cyfrifon,<sup>87</sup> er mwyn llywio ystyriaeth well o broffil risg y Senedd yn y dyfodol. Derbyniodd y Comisiwn yr argymhelliad hwn<sup>88</sup> ac mae'r Cyfrifon ar gyfer eleni yn cynnwys nodyn ynghylch a oes gan bob risg debygolrwydd gweddilliol canolig neu isel o ddigwydd.<sup>89</sup>

<sup>86</sup> Comisiwn y Senedd, [Adroddiad Blynyddol a Chyfrifon: 2023-24](#), Gorffennaf 2024, tudalen 46

<sup>87</sup> Adroddiad y Pwyllgor Cyfrifon Cyhoeddus a Gweinyddiaeth Gyhoeddus, [Craffu ar Gyfrifon 2022-23 Comisiwn y Senedd](#), Rhagfyr 2023

<sup>88</sup> [Llythyr oddi wrth Brif Weithredwr a Chlerc y Senedd at y Cadeirydd](#), 29 Ionawr 2024

<sup>89</sup> Comisiwn y Senedd, [Adroddiad Blynyddol a Chyfrifon: 2023-24](#), Gorffennaf 2024, tudalen 46

## **Seiberddiogelwch a Deallusrwydd Artiffisial**

---

**86.** Yn dilynng sesiwn graffu'r Pwyllgor ar Gyfrifon y llynedd, darparodd y Comisiwn nodyn atodol ar nifer yr ymosodiadau seiber a brofwyd gan system TGCh y Senedd.<sup>90</sup>

**87.** Yn y Cyfrifon, disgrifiodd y Comisiwn seiberddiogelwch fel un o'r "risgiau mwyaf arwyddocaol,"<sup>91</sup> gyda diweddariadau rheolaidd ac adroddiadau sicrwydd yn cael eu darparu i'r Bwrdd Gweithredol ac ARAC. Yn ystod y flwyddyn, dyrannwyd adnoddau ychwanegol i liniaru'r risg hon, gyda gweithgarwch parhaus i wella ein gwytnwch.

## **Risg Gallu a Chapasiti Corfforaethol**

---

**88.** Yn 2022-23, ychwanegodd y Comisiwn y risg a ganlyn i'w Gofrestr Risg Corfforaethol:

"Mae hyn wedi cynnwys datblygu a chynnwys mecanweithiau cynllunio cadarn er mwyn helpu i sicrhau bod y bobl iawn, gyda'r sgiliau cywir, ar gael i gefnogi'r gweithlu gwydn ac addasadwy, yn arbennig wrth gyflawni newidiadau trawsnewidiol sylweddol."<sup>92</sup>

**89.** Rydym hefyd wedi bod yn monitro risgiau sy'n ymwneud â chapasiti a gallu corfforaethol yn agos, yn enwedig wrth inni gynllunio ar gyfer newid trawsnewidiol mawr o ran Diwygio'r Senedd a ffyrdd newydd o weithio.<sup>93</sup>

## **Risg Diwygio'r Senedd**

---

**90.** Yn y Cyfrifon, mae'r Comisiwn yn adrodd ar gynnydd yn ymwneud â'r risg hon fel:

*"Paratoadau doeth wedi'u gwneud ar gyfer prosiectau ystadau Diwygio'r Senedd i ad-drefnu'r ystad i ddiwallu anghenion Senedd mwy o faint a'i dyletswyddau statudol, gan gynnwys gweithio'n agos gyda'r Aelodau, Llywodraeth Cymru a staff y Comisiwn, a chaffael*

---

<sup>90</sup> Llythyr oddi wrth Brif Weithredwr a Chlerc Comisiwn y Senedd, 3 Tachwedd 2023

<sup>91</sup> Comisiwn y Senedd, Adroddiad Blynyddol a Chyfrifon: 2023-24, Gorffennaf 2024, tudalen 46

<sup>92</sup> Comisiwn y Senedd, Adroddiad Blynyddol a Chyfrifon: 2022-23, tudalen 42

<sup>93</sup> Comisiwn y Senedd, Adroddiad Blynyddol a Chyfrifon: 2023-24, Gorffennaf 2024, tudalen 128

---

*gwasanaethau dylunio arbenigol i sicrhau bod y Siambr yn diwallu anghenion y Senedd.”<sup>94</sup>*

**91.** Mae'r Cyfrifon yn cynnwys risgiau newydd yn ymwneud â Bae Caerdydd 2032 a phrosiectau a ysgogir gan Ddiwygio'r Senedd.<sup>95</sup>

## Lliniaru risg

**92.** Pan holwyd y Prif Weithredwr a Chlerc am y camau a gymerwyd i liniaru'r risgiau a achosir gan ddiffyg capasiti ac adnoddau, yn enwedig wrth ddiwygio'r Senedd, eglurodd fod y Fframwaith Tymor Canolig wedi chwarae rhan wrth fynd i'r afael â'r materion hyn.<sup>96</sup> Bydd y Fframwaith yn cael ei ystyried yn fanylach yn ddiweddarach yn yr adroddiad hwn.

## Ein barn ni

**93.** Nododd y Pwyllgor fod y Comisiwn wedi ychwanegu risgiau sy'n ymwneud â phrosiect Bae 2032 a phrosiectau yn ymwneud â'r ystad a ysgogwyd gan Ddiwygio'r Senedd at ei gofrestr risg. Mae'r Pwyllgor yn falch bod y Comisiwn yn rhoi trefniadau rheoli a llywodraethu ar waith i liniaru'r risgiau hyn, ynghyd â dod ag arbenigedd perthnasol i mewn. Byddai'r Pwyllgor yn gwerthfawrogi cael y wybodaeth ddiweddaraf am sut y caiff risgiau sy'n dod i'r amlwg sy'n ymwneud â'r prosiectau hyn eu rheoli.

**Argymhelliad 5.** Dylai'r Comisiwn ysgrifennu at y Pwyllgor i roi'r wybodaeth ddiweddaraf inni am y gwaith sy'n cael ei wneud i liniaru'r risgiau a achosir gan brosiectau diwygio mawr Bae 2032 a Diwygio'r Senedd a nodi sut y mae ei broffil risg yn newid, wrth i'r rhaglenni hynny ddatblygu, cyn gwaith craffu'r Pwyllgor ar ei Gyfrifon ar gyfer 2024-25.

<sup>94</sup> Comisiwn y Senedd, [Adroddiad Blynyddol a Chyfrifon: 2023-24](#), Gorffennaf 2024, tudalen 25

<sup>95</sup> Comisiwn y Senedd, [Adroddiad Blynyddol a Chyfrifon: 2023-24](#), Gorffennaf 2024, tudalen 25

<sup>96</sup> Cofnod y Trafodion, Pwyllgor Cyfrifon Cyhoeddus a Gweinyddiaeth Gyhoeddus, 2 Hydref 2024, paragraff 295

## 5. Staff

### Niferoedd staff

**94.** Cafwyd cynnydd o 13 aelod o staff cyfwerth ag amser llawn yng nghyfanswm nifer y staff i 473 cyfwerth ag amser llawn yn y flwyddyn hyd at 31 Mawrth 2023, ac 13 aelod o staff cyfwerth ag amser llawn i 486 cyfwerth ag amser llawn yn y flwyddyn hyd at 31 Mawrth 2024, ar ôl i'r cyfanswm aros yn weddol sefydlog yn ystod y cyfnod rhwng 31 Mawrth 2019 a 31 Mawrth 2022.

**95.** Mae'r swm cyfwerth ag amser llawn cyfartalog dros y flwyddyn wedi cael ei ailadrodd yn adroddiad blynyddol eleni, gan wneud cymariaethau o ran cyfresi amser yn fwy anodd.

**Tabl 3: Tuedd mewn staff cyfwerth ag amser llawn.<sup>97</sup>**

	31-Maw-19	31-Maw-20	31-Maw-21	31-Maw-22	31-Maw-23	31-Maw-24	
Cyfanswm CALI	454.1	459	461	460	473	486	
							Ailddatganwyd
	2018-19	2019-20	2020-21	2021-22	2022-23	2022-23*	2023-24*
Cyfartaledd CALI	442.8	453.4	461.3	457.6	473.4	495.9	502.9

**96.** Fel y dangosir yn y tabl isod, cynyddodd cyflog gweithwyr ar y 50fed (canolrif) a'r 75ain canradd ar gyfer 2023-24 2.4 y cant o gymharu â 2022-23. Cynyddodd cyflog gweithiwr ar y 25<sup>ain</sup> canradd yn 2022-23 14.2 y cant o gymharu â 2021-22.

**Tabl 4: Tuedd mewn cyflog canolrifol (£)<sup>98</sup>**

	2018-19	2019-20	2020-21	2021-22	2022-23	2023-24	2023-24 v 2022-23
Cyflog gweithiwr ar y 25ain canradd <sup>1</sup>			£25,459	£27,271	£31,137	£31,884	2.4%
Cyflog gweithiwr ar y 50fed canradd (tâl canolrif)	£34,315	£37,647	£38,362	£39,360	£40,422	£41,393	2.4%
Cyflog gweithiwr ar y 75ain canradd <sup>1</sup>			£48,531	£49,793	£51,137	£52,364	2.4%

Noder: <sup>1</sup>Cyn 2020-21, roedd angen datgeliad ar gyfer y cyflog canolrifol yn unig.

<sup>97</sup> Comisiwn y Senedd, [Cyfrifon y Comisiwn ar gyfer 2017-18 hyd at 2023-24](#)

<sup>98</sup> Comisiwn y Senedd, [Cyfrifon y Comisiwn ar gyfer 2017-18 hyd at 2023-24](#)



**97.** Yn unol â pholisi Llywodraeth y Deyrnas Unedig a Llywodraeth Cymru, gwnaed taliad costau byw o £1,500 (pro rata) i staff y Comisiwn islaw gradd y Cyfarwyddwyr.<sup>99</sup> Cafodd pob aelod o staff y Cyflog Byw o leiaf.<sup>100</sup>

### Salwch staff, iechyd meddwl a chefnogaeth menopos

**98.** Cynyddodd cyfraddau salwch i gyfartaledd o 8.6 diwrnod coll fesul unigolyn,<sup>101</sup> sydd uwchlaw'r meincnod a adroddwyd ar gyfer y gwasanaeth sifil, sef 7.9 diwrnod.<sup>102</sup>

**99.** Mae absenoldeb sy'n gysylltiedig ag iechyd meddwl yn cyfrif am 1,512 o ddiwrnodau a gollwyd neu 40.6 y cant o gyfanswm yr absenoldebau, sydd i fyny o 1,076 diwrnod, neu 30 y cant o'r cyfanswm, yn 2022-23.<sup>103</sup> Nododd Cyfrifon 2022-23 fod 30 y cant o gyfanswm yr absenoldebau yn cyfateb i lefelau cyn y pandemig.

**100.** Mae'r Cyfrifon yn dangos nifer uchel o achosion o salwch hirdymor, gan gyrraedd uchafbwynt ym mis Hydref 2023. Gwnaed cynnydd gyda gweithwyr naill ai'n gadael y sefydliad neu'n dychwelyd i'r gwaith. Bwriadwyd cyhoeddi polisi salwch hirdymor newydd yn ystod toriad yr haf, gyda hyfforddiant rheoli absenoldeb yn cael ei ddatblygu i'w lansio erbyn diwedd 2024.<sup>104</sup> Pan ofynnwyd beth fyddai'r polisi hwn yn ei gynnwys, dywedodd y Prif Weithredwr a Chlerc wrth y Pwyllgor:

*"... it is very much a combination of providing well-being support to staff in terms of their physical and mental health, and so there'll be a suite of resources there, but it is also about training managers in the handling of both short- and long-term sickness, going forward. So, I'm hoping that there will be further benefits from that as the system beds in."<sup>105</sup>*

**101.** Mae Adroddiad Blynyddol Amrywiaeth a Chynhwysiant 2023-24 y Comisiwn yn nodi'r cymorth iechyd a llesiant a gynigir gan y Comisiwn, a darperir canlyniadau'r arolygon pwls chwe-misol hefyd<sup>106</sup>. Mae'r canlyniadau'n amrywio

<sup>99</sup> Comisiwn y Senedd, [Adroddiad Blynyddol a Chyfrifon: 2023-24](#), Gorffennaf 2024, tudalen 157

<sup>100</sup> Comisiwn y Senedd, [Adroddiad Blynyddol a Chyfrifon: 2023-24](#), Gorffennaf 2024, tudalen 142

<sup>101</sup> Comisiwn y Senedd, [Adroddiad Blynyddol a Chyfrifon: 2023-24](#), Gorffennaf 2024, tudalen 148

<sup>102</sup> Comisiwn y Senedd, [Adroddiad Blynyddol a Chyfrifon: 2023-24](#), Gorffennaf 2024, tudalen 42

<sup>103</sup> Comisiwn y Senedd, [Adroddiad Blynyddol a Chyfrifon: 2022-23](#), tudalen 154

<sup>104</sup> Comisiwn y Senedd, [Adroddiad Blynyddol a Chyfrifon: 2023-24](#), Gorffennaf 2024, tudalen 42

<sup>105</sup> Cofnod y Trafodion, y Pwyllgor Cyfrifon Cyhoeddus a Gweinyddiaeth Gyhoeddus, 2 Hydref 2024, paragraff 345

<sup>106</sup> Comisiwn y Senedd, [Amrywiaeth a Chynhwysiant: Adroddiad Blynyddol 2023-24](#), Mehefin 2024

rhwng arolygon, gyda'r ystadegau ar gyfer mis Hydref 2023 yn dangos mwy o ddirywiad na gwelliant o'i gymharu ag Ebrill 2023. Mae hyn yn cynnwys y canlynol:

- Dywed 8 y cant o'r bobl a holwyd fod ganddynt lesiant meddwl gwael neu wael iawn, sy'n gynnydd o 5 y cant o'i gymharu â mis Mawrth 2023.<sup>107</sup>
- Roedd 50 y cant o'r gweithwyr wedi profi straen cysylltiedig â gwaith rhwng mis Ebrill 2023 a mis Medi 2023, sef cynnydd o 10 y cant ers mis Mawrth 2023. Mae canran yr ymatebwyr a ddywedodd eu bod wedi profi straen o unrhyw fath wedi cynyddu o 58 y cant i 66 y cant.<sup>108</sup>
- Mae 73 y cant o staff yn cytuno bod y sefydliad yn gwneud yn dda i wreiddio llesiant yn niwylliant y gweithle, sydd i lawr o 79 y cant.<sup>109</sup>
- Mae 81 y cant o staff yn teimlo eu bod yn gallu dod â'u holl hunan i'r gwaith, sydd i lawr o 83 y cant.<sup>110</sup>
- Mae 93 y cant o staff yn teimlo eu bod yn cael cymorth a'u bod yn gysylltiedig â'u tîm, sydd i lawr o 95 y cant.<sup>111</sup>
- Dywed 89 y cant o ymadawyr a gyflwynodd gyfweiliadau ymadael y byddent yn argymhell Comisiwn y Senedd fel cyflogwr, sydd i lawr o 90 y cant.<sup>112</sup>

**102.** Mewn ymateb, mae'r adroddiad yn nodi'r gwaith sy'n cael ei wneud i wella llesiant,<sup>113</sup> sy'n cynnwys:

- Gwybodaeth gliriach i staff a rheolwyr am yr hyn y mae ymrwymiad sefydliadol i lesiant yn ei olygu yn ymarferol a sut y caiff hyn ei gyflawni.

---

<sup>107</sup> Comisiwn y Senedd, [Amrywiaeth a Chynhwysiant: Adroddiad Blynyddol 2023-2024](#), Mehefin 2024, tudalen 37

<sup>108</sup> Comisiwn y Senedd, [Amrywiaeth a Chynhwysiant: Adroddiad Blynyddol 2023-2024](#), Mehefin 2024, tudalen 40

<sup>109</sup> Comisiwn y Senedd, [Amrywiaeth a Chynhwysiant: Adroddiad Blynyddol 2023-2024](#), Mehefin 2024, tudalen 40

<sup>110</sup> Comisiwn y Senedd, [Amrywiaeth a Chynhwysiant: Adroddiad Blynyddol 2023-2024](#), Mehefin 2024, tudalen 40

<sup>111</sup> Comisiwn y Senedd, [Amrywiaeth a Chynhwysiant: Adroddiad Blynyddol 2023-2024](#), Mehefin 2024, tudalen 40

<sup>112</sup> Comisiwn y Senedd, [Amrywiaeth a Chynhwysiant: Adroddiad Blynyddol 2023-2024](#), Mehefin 2024, tudalen 40

<sup>113</sup> Comisiwn y Senedd, [Amrywiaeth a Chynhwysiant: Adroddiad Blynyddol 2023-2024](#), Mehefin 2024, tudalen 40

---

- Dadansoddiad pellach o ffactorau llesiant lluosog, i gyflwyno darlun llawn o lesiant ar draws y Comisiwn ac ar lefel gwasanaeth.
- Parhau i ddatblygu a hyrwyddo pecyn cydlynol o ddeunyddiau, cymorth a hyfforddiant ynghylch llesiant ar gyfer staff a rheolwyr.

**103.** Mae'r Adroddiad Blynyddol Amrywiaeth a Chynhwysiant yn nodi mai'r Comisiwn yw'r sefydliad cyntaf yng Nghymru i fabwysiadu safon BS 30416 y Sefydliad Safonau Prydeinig (BSI), sef Y Mislif, Iechyd Mislifol a Menopos yn y Gweithle.<sup>114</sup>

**104.** Dywedodd y Prif Weithredwr a Chlerc wrth y Pwyllgor fod y Bwrdd Gweithredol yn monitro data yn ymwneud ag absenoldeb oherwydd salwch bob chwarter, ochr yn ochr â data cyd-destunol arall a mewnwediadau.<sup>115</sup> O ran y data o'r Cyfrifon, nododd:

*"... the headline in terms of staff absence generally is that we overcame that spike last year. We're now at a rate in August this year of 7.1 days lost per full-time equivalent post. That is below the civil service benchmark, which is 8.1 days. There are still some points of concern, though. By far the greatest element within the reported absence is mental health issues."<sup>116</sup>*

**105.** Mewn perthynas ag ymdrechion i liniaru'r materion hyn, eglurodd:

*"We try and provide as much support as we can around each of our staff to promote their well-being, and I think that's where we are on that. Now, we are encouraged, as I say, by the general direction that our sickness absence statistics are going in, but it's something we have to be ever mindful of, because it is going to be extremely difficult few years ahead, in terms of challenge."<sup>117</sup>*

<sup>114</sup> Comisiwn y Senedd, Amrywiaeth a Chynhwysiant: Adroddiad Blynyddol 2023-2024, Mehefin 2024, tudalen 44

<sup>115</sup> Cofnod y Trafodion, y Pwyllgor Cyfrifon Cyhoeddus a Gweinyddiaeth Gyhoeddus, 2 Hydref 2024, paragraff 324

<sup>116</sup> Cofnod y Trafodion, y Pwyllgor Cyfrifon Cyhoeddus a Gweinyddiaeth Gyhoeddus, 2 Hydref 2024, paragraff 325

<sup>117</sup> Cofnod y Trafodion, y Pwyllgor Cyfrifon Cyhoeddus a Gweinyddiaeth Gyhoeddus, 2 Hydref 2024, paragraff 326

## Trosiant staff

**106.** Mae'r Comisiwn yn adrodd am ostyngiad yn ei drosiant staff ar gyfer 2023-24 i 6 y cant o 8.3 y cant yn 2022-23. Mae hyn yn is nag yn y blynyddoedd diwethaf ac o gymharu â chyfartaledd y Deyrnas Unedig, sef 11.5 y cant.<sup>118</sup>

**107.** Nodir yn Adroddiad Archwilio 2023-24 Gweithlu, Recriwtio, Adrodd ar y Bwlch Cyflog ac Adroddiad Archwiliad Cyflog Cyfartal y Comisiwn bod 30 o bobl wedi gadael y sefydliad yn ystod y flwyddyn ariannol. Cymerodd llai na hanner o'r rhain, sef 14, ran mewn cyfweiliad ymadael ffurfiol.<sup>119</sup>

**108.** Roedd y rhesymau dros adael yn cynnwys diffyg cyfleoedd am ddyrchafiad, diffyg cyfleoedd hyfforddi, trosglwyddo i Adran arall o'r Llywodraeth, rheswm yn gysylltiedig â lleoliad / teithio, llwyth gwaith, dull rheoli, contract dros dro, rhesymau teuluol/domestig, natur y gwaith, anfodlonrwydd â thâl ac ymddeoliad.<sup>120</sup>

## Amrywiaeth y gweithlu

**109.** Mae'r Comisiwn yn cyhoeddi Adroddiad Blynyddol ar Amrywiaeth a Chynhwysiant a nodwyd yn flaenorol, sy'n cynnwys polisiau, camau gweithredu a ffigurau manwl, ochr yn ochr â'r Cyfrifon, ynghyd â'r Adroddiad ar y Gweithlu, Recriwtio, Adrodd ar y Bwlch Cyflog ac Archwiliad Cyflog Cyfartal 2022-23.

**110.** Pan ofynnwyd iddi beth oedd y Comisiwn yn ei wneud i wella'r darlun a amlinellir isod, dywedodd y Prif Weithredwr a Chlerc wrth y Pwyllgor:

*"The indicators suggest that we're going in the right direction, but that doesn't mean there isn't an awful lot still to do. Obviously, we publish a lot of diversity data every year, so we can be held to account on that. This year, I think I would pick out the launch of our diversity and inclusion steering group, which includes members of our workplace equality networks and representatives from trade unions as well as human Resources."<sup>121</sup>*

---

<sup>118</sup> Comisiwn y Senedd, [Adroddiad Blynyddol a Chyfrifon: 2023-24](#), Gorffennaf 2024, tudalen 149

<sup>119</sup> Comisiwn y Senedd, [Amrywiaeth a Chynhwysiant: Gweithlu, recriwtio, adrodd ar y bwlch cyflog ac adroddiad archwiliad cyflog cyfartal 2023-24](#), Mehefin 2024, tudalen 39

<sup>120</sup> Comisiwn y Senedd, [Amrywiaeth a Chynhwysiant: Gweithlu, recriwtio, adrodd ar y bwlch cyflog ac adroddiad archwiliad cyflog cyfartal 2023-24](#), Mehefin 2023, tudalen 41

<sup>121</sup> Cofnod y Trafodion, y Pwyllgor Cyfrifon Cyhoeddus a Gweinyddiaeth Gyhoeddus, 2 Hydref 2024, paragraff 316

---

**111.** Aeth yn ei blaen i ddweud y canlynol:

*“We’re seeing an encouraging growth in representation of people from ethnic minorities at more senior levels of the organisation. Obviously, we are keen to increase diversity not just at entry level but build a pipeline for people to progress to senior leadership positions as well.”<sup>122</sup>*

**112.** Mewn perthynas â chasglu data i hysbysu’r Comisiwn yn well, esboniodd:

*“There is a good deal of work happening to encourage everybody on the staff to engage with reporting data for the surveys that we’re doing. It’s not easy. We have to communicate quite frequently with colleagues about why we’re asking for this data, because it is quite personal data; we’re asking about people’s family backgrounds. But at the moment just under half the staff have contributed to the data set. We’re hoping that that will increase in future years, so that we can pinpoint the issues that we can address, but we have made definite progress on all those fronts in the course of the year.”<sup>123</sup>*

## Rhywedd

**113.** Mae menywod yn cynrychioli 52.1 y cant o’r gweithlu a 52.4 y cant o’r tri band cyflog uchaf.<sup>124</sup> Nid oes bwlch cyflog wrth edrych ar gyflog canolrifol, ond mae cyflogau cymedrig 5.3 y cant yn uwch i fenywod nag i ddynion.

## Ethnigrwydd

**114.** Mae 90.1 y cant o’r gweithlu yn ystyried eu hunain yn wyn o’i gymharu â 91.6 y cant yn 2022-23,<sup>125</sup> gyda 5.2 y cant yn nodi eu bod yn dod o leiafrif ethnig a 4.8 y cant yn dewis peidio â dweud.<sup>126</sup> Mae’r Comisiwn yn nodi, yn ôl data Cyfrifiad 2021,

<sup>122</sup>Cofnod y Trafodion, Pwyllgor Cyfrifon Cyhoeddus a Gweinyddiaeth Gyhoeddus, 2 Hydref 2024, paragraff 317

<sup>123</sup>Cofnod y Trafodion, Pwyllgor Cyfrifon Cyhoeddus a Gweinyddiaeth Gyhoeddus, 2 Hydref 2024, paragraff 318

<sup>124</sup> Comisiwn y Senedd, [Amrywiaeth a Chynhwysiant: Gweithlu, recriwtio, adrodd ar y bwlch cyflog ac adroddiad archwiliad cyflog cyfartal 2023-24](#), Mehefin 2024, tudalennau 9 a 10

<sup>125</sup> Comisiwn y Senedd, [Amrywiaeth a Chynhwysiant: Gweithlu, recriwtio, adrodd ar y bwlch cyflog ac adroddiad archwiliad cyflog cyfartal 2022-23](#), Mehefin 2024, tudalen 16

<sup>126</sup> Comisiwn y Senedd, [Amrywiaeth a Chynhwysiant: Gweithlu, recriwtio, adrodd ar y bwlch cyflog ac adroddiad archwiliad cyflog cyfartal 2023-24](#), Mehefin 2024, tudalen 16

bod 15.7 y cant o bobl yng Nghaerdydd a 5.1 y cant o bobl yng Nghymru yn ystyried eu bod yn dod o gymuned ethnig leiafrifol.<sup>127</sup>

**115.** Cynyddodd cyfran y ceisiadau allanol gan ymgeiswyr ethnig leiafrifol i 16.2 y cant yn 2023-24 (i fyny o 13.0 y cant yn 2022-23 ac 11.0 y cant yn 2021-22). Cynigiwyd 11.5 y cant o swyddi allanol (i fyny o 4.9 y cant yn 2022-23) i ymgeiswyr ethnig leiafrifol.<sup>128</sup>

**116.** Mae'r bwlch cyflog o ran ethnigrwydd yn sylweddol ac ar ôl blynyddoedd olynol o ostyngiad, ychydig o newid a gafwyd o'i gymharu â'r llynedd. Y bwlch cyflog cymedrig ar gyfer 2023-24 yw 23.2 y cant, i lawr o 23.5 y cant yn 2022-23.<sup>129</sup> Mae'r bwlch canolrifol wedi cynyddu i 26.4 y cant, o 23.6 y cant yn 2022-23.

**117.** Mae'r Comisiwn yn nodi bod dau brif reswm dros y bwlch cyflog o ran ethnigrwydd:<sup>130</sup>

- Y nifer gyfyngedig o staff o gefndir ethnig lleiafrifol a gyflogir gan y Comisiwn fel canran gyffredinol o'r gweithlu cyffredinol;
- Y dosbarthiad anghyfartal o ran staff o gefndir ethnig lleiafrifol, a gyflogir yn bennaf yn y bandiau is ar y raddfa gyflog.

**118.** Mewn perthynas â'r bwlch cyflog canolrifol, mae'r Comisiwn yn esbonio yn y Cyfrifon:

*"Mae hyn yn rhannol oherwydd y 17 o staff gwyn ychwanegol yn y grŵp adrodd, ac hefyd oherwydd y ffaith bod 96.6 y cant o ddyrchafiadau mewnol wedi'u llenwi gan staff gwyn, o gymharu â 3.4 y cant o staff o gefndir ethnig lleiafrifol."<sup>131</sup>*

**119.** Mae'r Comisiwn hefyd yn adrodd ar gynnydd ei gynllun Interniaeth i Raddedigion o Leiafrifoedd Ethnig (YMLAEN) mewn partneriaeth â Chymrodoriaeth Windsor.<sup>132</sup> Nododd nad yw interniaid wedi'u cyfrif yn y ffigurau

---

<sup>127</sup> Comisiwn y Senedd, [Amrywiaeth a Chynhwysiant: Gweithlu, recriwtio, adrodd ar y bwlch cyflog ac adroddiad archwiliad cyflog cyfartal 2023-24](#), Mehefin 2024, tudalen 27

<sup>128</sup> Comisiwn y Senedd, [Amrywiaeth a Chynhwysiant: Gweithlu, recriwtio, adrodd ar y bwlch cyflog ac adroddiad archwiliad cyflog cyfartal 2023-24](#), Mehefin 2024, tudalen 16

<sup>129</sup> Comisiwn y Senedd, [Amrywiaeth a Chynhwysiant: Gweithlu, recriwtio, adrodd ar y bwlch cyflog ac adroddiad archwiliad cyflog cyfartal 2023-24](#), Mehefin 2024, tudalen 72

<sup>130</sup> Comisiwn y Senedd, [Amrywiaeth a Chynhwysiant: Gweithlu, recriwtio, adrodd ar y bwlch cyflog ac adroddiad archwiliad cyflog cyfartal 2023-24](#), Mehefin 2024, tudalen 73 a 74

<sup>131</sup> Comisiwn y Senedd, [Amrywiaeth a Chynhwysiant: Gweithlu, recriwtio, adrodd ar y bwlch cyflog ac adroddiad archwiliad cyflog cyfartal 2023-24](#), Mehefin 2024, tudalen 74

<sup>132</sup> Comisiwn y Senedd, [Amrywiaeth a Chynhwysiant: Gweithlu, recriwtio, adrodd ar y bwlch cyflog ac adroddiad archwiliad cyflog cyfartal 2023-24](#), Mehefin 2024, tudalen 28



uchod gan eu bod yn aelodau o'r cynllun yn hytrach na'n aelodau o staff. Siaradodd y Prif Weithredwr a Chlerc yn gadarnhaol am y rhaglen hon, gan nodi:

*"This has been a fantastic way for us to get really brilliant, talented people into the organisation and spend time with us in various departments. They are learning skills themselves, and we're learning a lot from them, I have to say. The graduates of that have all gone on to fantastic things."<sup>133</sup>*

## Cefndir economaidd-gymdeithasol is

**120.** Ymgeiswyr o gefndiroedd proffesiynol oedd yn dominyddu recriwtio allanol a mewnol, yn ogystal â staff presennol y Comisiwn.<sup>134</sup>

**121.** Aeth 17.3 y cant o gynigion swyddi allanol i ymgeiswyr o gefndiroedd dosbarth gweithiol, 25.0 y cant i ymgeiswyr o gefndiroedd canolradd.<sup>135</sup> Aeth 18.8 y cant o gynigion swyddi mewnol i ymgeiswyr o gefndiroedd dosbarth gweithiol a 25 y cant i ymgeiswyr o gefndiroedd canolradd. Mae data monitro'r gweithlu yn dangos bod 55 y cant o staff yn dod o gefndiroedd proffesiynol.<sup>136</sup>

## Anabledd

**122.** Mae'r Comisiwn yn nodi bod 7.4 y cant o'r gweithlu wedi datgan bod ganddynt anabledd,<sup>137</sup> sef yr un ffigur â 2022-23.<sup>138</sup> Nid oes bwch cyflog canolrifol o ran pobl sy'n nodi bod ganddynt anabledd.<sup>139</sup>

## LHDTC+

**123.** Mae 5.4 y cant o staff yn nodi eu bod yn LGBTQ+, o gymharu â 4.7 y cant yn 2022-23, ac mae 81.3 y cant yn nodi eu bod yn heterorywiol/syth, o gymharu ag

<sup>133</sup>Cofnod y Trafodion, y Pwyllgor Cyfrifon Cyhoeddus a Gweinyddiaeth Gyhoeddus, 2 Hydref 2024, paragraff 317

<sup>134</sup> Comisiwn y Senedd, [Amrywiaeth a Chynhwysiant: Gweithlu, recriwtio, adrodd ar y bwch cyflog ac adroddiad archwiliad cyflog cyfartal 2023-24](#), Mehefin 2024, paragraff 34

<sup>135</sup> Comisiwn y Senedd, [Amrywiaeth a Chynhwysiant: Gweithlu, recriwtio, adrodd ar y bwch cyflog ac adroddiad archwiliad cyflog cyfartal 2023-24](#), Mehefin 2024, paragraff 64

<sup>136</sup> Comisiwn y Senedd, [Amrywiaeth a Chynhwysiant: Gweithlu, recriwtio, adrodd ar y bwch cyflog ac adroddiad archwiliad cyflog cyfartal 2023-24](#), Mehefin 2024, paragraff 35

<sup>137</sup> Comisiwn y Senedd, [Amrywiaeth a Chynhwysiant: Gweithlu, recriwtio, adrodd ar y bwch cyflog ac adroddiad archwiliad cyflog cyfartal 2023-24](#), Mehefin 2024, tudalen 15

<sup>138</sup> Comisiwn y Senedd, [Amrywiaeth a Chynhwysiant: Gweithlu, recriwtio, adrodd ar y bwch cyflog ac adroddiad archwiliad cyflog cyfartal 2023-24](#), Mehefin 2024, tudalen 15

<sup>139</sup> Comisiwn y Senedd, [Amrywiaeth a Chynhwysiant: Gweithlu, recriwtio, adrodd ar y bwch cyflog ac adroddiad archwiliad cyflog cyfartal 2022-23](#), Mehefin 2024, tudalen 81

82.8 y cant yn 2022-23.<sup>140</sup> Y gyfradd a ddewisodd peidio â datgelu oedd 13.3 y cant, o gymharu â 12.5 y cant yn 2022-23. Y bwch cyflog canolrifol LHDC+ oedd 0.0 y cant.<sup>141</sup>

## Urddas a Pharch

**124.** Cynigir hyfforddiant urddas a pharch i'r holl Aelodau a'u staff, ac mae'n orfodol i staff y Comisiwn. Ym mis Mawrth 2024, roedd 95 y cant o staff y Comisiwn, 92 y cant o Aelodau a dros 29 y cant o staff Cymorth i Aelodau wedi mynychu'r hyfforddiant.<sup>142</sup>

**125.** Mae'r Comisiwn yn nodi'r camau a ganlyn sydd naill ai wedi'u cynllunio neu'n barhaus, i gefnogi nodau'r Strategaeth Amrywiaeth a Chynhwysiant:<sup>143</sup>

- Drwy'r Grŵp Llywio Amrywiaeth a Chynhwysiant sydd newydd ei sefydlu, nodi blaenoriaethau allweddol a datblygu cynlluniau gweithredu cysylltiedig;
- Cynllunio modiwl hyfforddiant Amrywiaeth a Chynhwysiant gorfodol i gyd-fynd â hyfforddiant urddas a pharch gorfodol a gyflwynir yn 2024-25;
- Ennill statws Arweinydd Hyderus o ran Anabled;
- Parhau i wella a chroesgyfeirio ein dull o gasglu a dadansoddi data amrywiaeth a chynhwysiant, gan gynnwys cyflwyno'r rhain bob chwarter yn y Bwrdd Gweithredol. Defnyddio gwybodaeth o arolygon pobl a llesiant a chroesgyfeirio'r rhain â data demograffig y gweithlu a recriwtio;
- Fel rhan o Fframwaith Adnoddau Tymor Canolig Comisiwn y Senedd, rhoi'r Cynllun Gweithlu ar waith, sy'n cynnwys llunio strategaeth rheoli talent sy'n cefnogi datblygiad ein gweithlu presennol ac yn y dyfodol;
- Drwy ein Cynllun Atyniad parhaus, treialu gwahanol strategaethau hysbysebu drwy allgymorth wedi'i dargedu a chysylltu brand y cyflogwr â gweithgareddau cyfathrebu ac ymgysylltu lle bo angen;

---

<sup>140</sup> Comisiwn y Senedd, [Amrywiaeth a Chynhwysiant: Gweithlu, recriwtio, adrodd ar y bwch cyflog ac adroddiad archwiliad cyflog cyfartal 2023-24](#), Mehefin 2024, tudalen 33

<sup>141</sup> Comisiwn y Senedd, [Amrywiaeth a Chynhwysiant: Gweithlu, recriwtio, adrodd ar y bwch cyflog ac adroddiad archwiliad cyflog cyfartal 2023-24](#), Mehefin 2024, tudalen 81

<sup>142</sup> Comisiwn y Senedd, [Adroddiad Blynyddol a Chyfrifon: 2023-24](#), Gorffennaf 2024, tudalen 86

<sup>143</sup> Comisiwn y Senedd, [Amrywiaeth a Chynhwysiant: Gweithlu, recriwtio, adrodd ar y bwch cyflog ac adroddiad archwiliad cyflog cyfartal 2023-24](#), Mehefin 2024, tudalen 86

---

- Adolygu'r rhwydweithiau cydraddoldeb yn y gweithle i sicrhau'r ymgysylltiad a'r effeithiolrwydd mwyaf posibl;
- Monitro amrywiaeth paneli recriwtio a chynyddu nifer ac amrywiaeth aelodau paneli;
- Parhau i annog staff i hunan-adrodd yn erbyn nodweddion gwarchoddedig a statws economaidd-gymdeithasol;
- Cynnal Asesiad o'r Effaith ar Gydraddoldeb ar gyfer trafodaethau cyflog a setliadau a gyrhaeddir ar gyfer fframwaith cyflog 2025 ac yn y dyfodol;
- Ystyried cyfleoedd drwy'r rhaglen Ffyrdd o Weithio i barhau i hyrwyddo a llywio amrywiaeth a chynhwysiant, gan gynnwys lleoliad daearyddol staff ac ymgeiswyr.

## Arolygon

**126.** Cynhaliwyd yr arolwg pobl diweddaraf ym mis Mawrth 2023, a bu'r Pwyllgor yn craffu ac yn adrodd ar y canlyniadau fel rhan o'i waith craffu ar Gyfrifon 2022-23.<sup>144</sup>

**127.** Mae'r Comisiwn wedi parhau i gynnal Arolygon Pwls Llesiant, a chynhaliwyd dau ohonynt yn ystod y flwyddyn gyfrifyddu hon. Roedd yr Arolygon yn cynnwys cwestiynau gyda'r nod o geisio monitro llesiant staff a rhoi ymyriadau ymatebol ar waith, a monitro effeithiolrwydd cyffredinol y Strategaeth Llesiant.<sup>145</sup>

## Fframwaith Adnoddau Tymor Canolig

**128.** Argymhellodd y Comisiwn yn flaenorol y dylid rhannu'r Cynllun Gweithlu ac allbynnau o'r Fframwaith Adnoddau Tymor Canolig â'r Pwyllgor cyn gynted ag y byddant ar gael, er mwyn sicrhau bod Aelodau'n cael yr wybodaeth ddiweddaraf am gynlluniau'r Comisiwn yn y dyfodol o ran Diwygio'r Senedd ac o dan y Strategaeth Ffyrdd o Weithio.<sup>146</sup>

**129.** Roedd llythyr y Comisiwn at y Pwyllgor yn nodi bod y Fframwaith hwn yn rhan hanfodol o ddatblygu cyllideb ddrafft 2025-26 ac y byddai'n ei rannu gyda'r

---

<sup>144</sup> Comisiwn y Senedd, [Adroddiad Blynnyddol a Chyfrifon: 2022-23](#), Mehefin 2023

<sup>145</sup> Comisiwn y Senedd, [Adroddiad Blynnyddol a Chyfrifon: 2023-24](#), Gorffennaf 2024, paragraff 149

<sup>146</sup> Adroddiad y Pwyllgor Cyfrifon Cyhoeddus a Gweinyddiaeth Gyhoeddus, [Craffu ar Gyfrifon 2022-23 Comisiwn y Senedd](#), Rhagfyr 2023

---

Pwyllgor unwaith y bydd cyllideb ddrafft 2025-26 yn cael ei gosod gerbron y Senedd.<sup>147</sup>

**130.** Mae'r Fframwaith yn cwmpasu cyfnod treigl o dair blynedd. Fe'i cymeradwywyd ar 6 Tachwedd 2023, i gwmpasu'r cyfnod rhwng 2024-25 a 2026-27. Mae'r llythyr yn nodi'r canlynol am y Fframwaith:<sup>148</sup>

- Rhagdybiaeth gynllunio ar gyfer datblygu ceisiadau cyllideb, sy'n cydbwysu'r angen i gyflawni blaenoriaethau gyda chyfyngiadau cyllidebol, gan ystyried y twf yng Ngrant Bloc Cymru.
- Dull neilltuo i sicrhau gofynion twf â blaenoriaeth, y rhaglen Diwygio'r Senedd a'r rhaglen Ffyrdd o Weithio, ynghyd â rheoli adnoddau busnes fel arfer.
- Cynllun Ariannol Tymor Canolig, yn nodi'r rhagolwg cyllidebol ac anghenion adnoddau, gan nodi pwysau a bylchau yn y gyllideb.
- Cynllun Gweithlu i sicrhau bod adnoddau a'r gweithlu yn cyd-fynd â blaenoriaethau'r Comisiwn.

**131.** Bydd y Cynllun Gweithlu yn cyflwyno "Sefydliad Targed craidd", strategaeth talentau i ddatblygu staff; a chynllun recriwtio.

**132.** Pan ofynnwyd iddi am y Fframwaith a'i rôl o ran lliniaru'r risgiau y mae'r Comisiwn yn eu hwynebu, esboniodd y Prif Weithredwr a Chlerc:

*"I think that the main thing to talk about there is our medium-term resourcing framework, and within that is a workforce plan. We were talking about this last year. We've been operating it now for a year, and it's proved an invaluable tool for us in formalising our planning horizon on a rolling three-year basis and drawing in all the information that we have about our resourcing needs and the sources of resourcing then so that we can give visibility to this committee and all our stakeholders of our best estimates of what's coming at us down the track, and that includes recruitment and the staffing needs that we need for the different parts of our organisation."*<sup>149</sup>

---

<sup>147</sup> Llythyr oddi wrth Brif Weithredwr a Chlerc y Senedd at y Cadeirydd, 21 Mehefin 2024

<sup>148</sup> Llythyr oddi wrth Brif Weithredwr a Chlerc y Senedd at y Cadeirydd, 21 Mehefin 2024, paragraff 3

<sup>149</sup> Cofnod y Trafodion, y Pwyllgor Cyfrifon Cyhoeddus a Gweinyddiaeth Gyhoeddus, 2 Hydref 2024, paragraff 295

---

## Ein barn ni

**133.** Roedd y Pwyllgor yn bryderus ynghylch y cynnydd mewn absenoldebau salwch ymhlith staff y Comisiwn yn 2023-24 ac yn enwedig y cynnydd yng nghyfran yr absenoldebau hyn oherwydd iechyd meddwl. Mae'r Pwyllgor yn nodi'r awgrym y gallai llwythi gwaith cynyddol a phwysau sy'n gysylltiedig â dau ymarfer arbed costau yn ystod blwyddyn ariannol 2023-24 fod wedi cyfrannu at y cynnydd hwn.

**134.** Mae'r Pwyllgor yn nodi pa mor bwysig yw hi i'r Comisiwn barhau i fonitro llesiant meddwl staff, a monitro a chymryd camau i fynd i'r afael â materion a godwyd mewn arolygon staff parhaus ac arolygon yn y dyfodol.

**135.** Nodwn fod polisi salwch hirdymor newydd yn cael ei ddrafftio ar hyn o bryd. Byddem yn gwerthfawrogi copi o'r polisi hwn, ynghyd â sut y mae ei nodau'n debygol o wella llesiant staff yn y dyfodol.

**Argymhelliad 6.** Dylai'r Comisiwn anfon copi o'i bolisi salwch hirdymor newydd at y Pwyllgor, unwaith y bydd ar gael, gyda chrynodeb o'i gynnwys a'i nodau ochr yn ochr ag ef.

## Atodiad 1: Rhestr o sesiynau tystiolaeth lafar.

Rhoddodd y tystion a ganlyn dystiolaeth lafar i'r Pwyllgor ar y dyddiadau a nodir isod. Gellir gweld trawsgrifiad o'r sesiwn tystiolaeth lafar ar [dudalen we'r Pwyllgor](#).

Dyddiad	Enw a Sefydliad
<b>2 Hydref 2024</b>	<b>Manon Antoniazzi, Prif Weithredwr a Chlerc y Senedd</b> Comisiwn y Senedd <b>Hefin David MS, Comisiynydd y Senedd sydd â chyfrifoldeb dros y Gyllideb a Llywodraethiant</b> Comisiwn y Senedd <b>Ed Williams, Cyfarwyddwr Adnoddau</b> Comisiwn y Senedd <b>Simon Hart, Prif swyddog Cyllid dros dro</b> Comisiwn y Senedd <b>Leanne Baker, Prif Swyddog Pobl</b> Comisiwn y Senedd