

DYMA BROFLEN O'CH GWAITH

COFIWCH EI DARLLEN YN OFALUS CYN EI HARWYDDO

HERE IS A PROOF OF YOUR WORK

PLEASE CHECK CAREFULLY BEFORE SIGNING OFF

Nodwch unrhyw newidiadau gan ddefnyddio'r nodwedd sylw yn Adobe Acrobat. Gadewch i ni wybod pan fyddwch yn hollol hapus gyda'r gwaith ac fe anfonwn y copi terfynol/ ffeil y we atoch.



Mae'r delweddau stoc yn y broflen hon yn enghreifftiau yn unig, ac efallai nad ydynt wedi eu prynu. Felly, peidiwch â defnyddio nac anfon y broflen hon ymlaen heb ganiatâd y Tîm Dylunio Canolog.

Please use the comments feature in Adobe Acrobat to mark up any amends. If you are happy with the file and have no further amends let us know and we will send you the final print / web file.

Stock images used in this proof are for illustration purposes only and may not have been purchased. Do not use, extract or forward images contained in this proof without permission from the Central Design Team.

Llenwch y blychau isod / Please complete the fields below:

Enw/Name:

Est / Ext:

Angen gwneud newidiadau
Amends required

Dim angen gwneud rhagor o newidiadau
No further amends required

**ARGRAFFWR: NID PDF AR GYFER ARGRAFFU YW HWN.
CYSYLLTWCH Â: DESIGN@GOV.WALES**

**PRINTER: THIS IS NOT A PRINT PDF.
PLEASE CONTACT: DESIGN@GOV.WALES**



Llywodraeth Cymru
Welsh Government

Cyflwr yr Ystad

Effeithlonrwydd a pherfformiad amgylcheddol ystad
weinyddol Llywodraeth Cymru 2017-18



llyw.cymru

Rhagair



Mark Drakeford

Mae'r degfed adolygiad blynyddol o berfformiad yr ystad weinyddol wedi'i osod yn erbyn cefnlen o'r cyfnod hiraf mewn cof o gyni a thoriadau i gyllideb Llywodraeth Cymru mewn termau real. Mae hyn wedi arwain at gyfyngiadau cyllidebol difrifol, cynnydd yn y galw am wasanaethau cyhoeddus a chostau cynyddol. Hefyd, rydym yn gorfod rheoli'r ansicrwydd cyson sy'n deillio o ganlyniad y refferendwm ar yr UE yn 2016, a'r trafodaethau i sicrhau cytundeb wrth i'r DU baratoi i adael yr Undeb Ewropeaidd. Adeg ysgrifennu'r geiriau hyn lai na chwe mis i'r diwrnod ymadael, mae canlyniadau'r trafodaethau yn parhau i fod yn ansicr iawn.

Mae'r Strategaeth Leoli (2015-20) wedi pennu'r amcan uchelgeisiol o sicrhau ystad swyddfeydd gweinyddol gynaliadwy sy'n gwbl gydnaws ag anghenion gweithredol, nodau ac amcanion polisi Llywodraeth Cymru.

Mae'r ystad yn un sydd ar wasgar ar hyd a lled Cymru ac mae'n cyfrannu'n uniongyrchol at flaenoriaethau strategaeth genedlaethol Llywodraeth Cymru, Ffyniant i Bawb, a'r Cynllun Gweithredu Economaidd trwy gefnogi cyflogaeth ranbarthol, ymestyn cyfleoedd a manteision economaidd a sicrhau bod gwasanaethau effeithiol ar gael ledled Cymru gyfan. Mae agor y swyddfeydd newydd yng Nghaernarfon yn enghraifft dda o'r ymrwymiad hirdymor hwn. Ond mae'r ffocws hwn ar ystad wasgaredig yn arwain at heriau o ran sicrhau bod adeiladau'n cael eu defnyddio'n llawn. Hefyd, bydd y broses o gyflwyno arferion TGCh newydd ac arferion gwaith mwy hyblyg yn ei gwneud yn fwy anodd darogan maint y gofod swyddfa traddodiadol sydd ei angen arnom.

Mae'r adroddiad blynyddol hwn ar Gyflwr yr Ystad yn cyflwyno cipolwg o'r cynnydd sydd wedi'i wneud gennym gydol 2017-18 yn erbyn y dangosyddion allweddol yn ymwneud â gofod ac effeithlonrwydd o ran cost, perfformiad amgylcheddol ac, os oes data ar gael, ystad ehangach y DU.

Bu gostyngiad sylweddol mewn allyriadau carbon, y defnydd o drydan a dŵr, a gwastraff. Yn gyffredinol, rydym wedi sicrhau gostyngiad o 57% mewn allyriadau carbon ers y flwyddyn llinell sylfaen yn 2010-11, gan ragori'n sylweddol ar ein hamcanion newid yn yr hinsawdd. Fe wnaethom ragori ar ein targed ailgylchu y llynedd, ond byddwn yn ymroi i wneud rhagor o welliannau. Mae'r astudiaeth achos yn ymwneud ag effeithlonrwydd adnoddau amgylcheddol yn dangos pa mor effeithiol yw ein cynnydd hyd yn hyn, a sut mae cydweithio yn creu cyfleoedd newydd yn y maes hwn.

Mae costau cynyddol, gan gynnwys tariffau ar gyfleustodau yn benodol, wedi effeithio ar ein gallu i wneud arbedion effeithlonrwydd yn ystod y flwyddyn. Mae'r arwynebedd llawr a nifer y staff wedi lleihau, gan arwain at ddirywiad bach yn y gost fesul metr sgwar a'r gost fesul gweithiwr cyfwerth ag amser llawn. Bydd y broses o roi'r gorau i lefydd dros ben yn 2018-19 yn cael effaith fwy cadarnhaol ar y mesurau hyn.

Yn gyffredinol, mae'r ystad yn parhau i berfformio'n dda yn erbyn nifer o fesurau effeithlonrwydd o'i gymharu â Llywodraeth y DU a Llywodraeth yr Alban.

Mae'r adroddiad hwn ar Gyflwr yr Ystad yn cynnwys rhai enghreifftiau o sut mae'r sector cyhoeddus yn cydleoeli gwasanaethau a sefydliadau yn yr ystad weinyddol er mwyn ymateb i'r her hon.

Bydd angen i ni gydweithio â'r sector cyhoeddus yn ehangach er mwyn ceisio cyflawni amcanion y Strategaeth Leoli yn y ddwy flynedd olaf hyd at fis Mawrth 2020. Bydd y pwysau ar gyllidebau yn parhau yn y dyfodol agos, ac mae'r angen i ryddhau adnoddau trwy wneud arbedion effeithlonrwydd yn yr ystad weinyddol yn bwysicach nag erioed wrth gyflawni ein hamcanion ar gyfer Cymru well a mwy ffyniannus.

Cynnwys

Rhagair	2
1. Cyflwyniad	4
1.1 Gwybodaeth am yr Adroddiad hwn	4
1.2 Trosolwg	5
a) Effeithlonrwydd	5
b) Mynd i'r afael â'r Newid yn yr Hinsawdd a Pherfformiad Amgylcheddol	6
1.3 Mesur Perfformiad	7
1.4 Crynodeb o Berfformiad	7
2. Maint yr Ystad	9
2.1 Cyfanswm yr Arwynebedd Llwr	9
2.2 Nifer y Daliadau	9
3. Costau	10
3.1 Cost yr Ystad	10
4. Effeithlonrwydd	12
4.1 Meincnodi	12
4.2 Cost fesul gweithiwr cyfwerth ag amser llawn	13
4.3 Cost fesul metr sgwâr	13
4.4 Effeithlonrwydd o ran Lle	13
4.5 Adborth gan Staff	14
5. Perfformiad Amgylcheddol	15
5.1 Rheoli a Lleihau Carbon	15
5.2 Tystysgrif Ynni i'w Harddangos (DEC)	16
5.3 Rheoli Dŵr	17
5.4 Rheoli Gwastraff	18
5.5 Gwella Bioamrywiaeth	19
6. Rhagolwg 2018-2019	20
7. Presenoldeb Llywodraeth Cymru Dramor 2017-18	21
7.1 Gwaith y swyddfeydd tramor	21
7.2 Yr Ystad Dramor	21
7.3 Edrych i'r dyfodol	22
Atodiadau	
Atodiad 1 – Crynodeb o'r Data Eiddo Gwreiddiol	23
Atodiad 2 – Strategaeth Leoli	25
Atodiad 3 – Trosolwg Rhanbarthol	26
Atodiad 4 – Crynodeb o Berfformiad 2013-2018	27
Atodiad 5 – Cydweithio ar draws Ystad Weinyddol Llywodraeth Cymru	28
Atodiad 6 – Effeithlonrwydd Adnoddau: Hanes Cryno	29
Atodiad 7 – Eiddo y tu allan i gwmpas yr adroddiad hwn – yr Ystad Arbenigol	30

1. Cyflwyniad

1.1 Gwybodaeth am yr Adroddiad hwn

Hwn yw degfed adroddiad blynyddol Llywodraeth Cymru ar Gyflwr yr Ystad. Mae'n darparu asesiad o berfformiad yr ystad weinyddol o ran effeithlonrwydd a'r amgylchedd yn ystod 2017-18 yn erbyn dangosyddion perfformiad allweddol, perfformiad hanesyddol, sefydliadau tebyg yn y sector cyhoeddus a thargedau ac amcanion Strategaeth Leoli 2015-2020.

Nod cyffredinol y Strategaeth Leoli yw darparu ystad gynaliadwy, cost effeithiol o ansawdd uchel yn y lleoliadau cywir er mwyn cefnogi gweithrediadau busnes Llywodraeth Cymru.

Mae'r Strategaeth yn nodi'r blaenoriaethau canlynol ar gyfer 2015-2020:

- ystad wasgaredig yn y lleoliadau cywir, sy'n cynnwys llai o adeiladau, sydd wedi eu gwella'n sylweddol o ran ansawdd a pherfformiad
- amgylcheddau gwaith modern, hyblyg a chefnogol sydd â'r dechnoleg gywir i alluogi staff i weithio'n effeithlon
- llai o gostau gweithredu, sy'n adlewyrchu'r heriau ariannol cynyddol
- ad-drefnu'r ystad swyddfeydd i greu 15 o swyddfeydd craidd a gweithredol sy'n cynnwys llai na 70,000 metr sgwâr o lety swyddfa.

Defnyddir egwyddorion arweiniol fel y prif amcanion strategol sy'n sylfaen i'r nodau hyn, gan gynnwys:

- Rhaid i'n heiddo gefnogi prif anghenion busnes a pholisïau Llywodraeth Cymru. Bydd y Strategaeth Leoli yn cynnal ymrwymiad y Llywodraeth i leoliadau drwy Gymru gan sicrhau dosbarthiad priodol o bresenoldeb a chyflogaeth drwy'r wlad.
- Byddwn yn sicrhau bod yr ystad mor effeithlon â phosibl, gan wneud y defnydd gorau o un o asedau allweddol y Llywodraeth; sicrhau gostyngiadau mewn costau gweithredu a helpu i gyfeirio adnoddau i gyflawni strategaeth

genedlaethol reng flaen y Llywodraeth ar gyfer Cymru fwy llewyrchus.

- Bydd ein gweithleoedd yn darparu amgylcheddau gwaith diogel, iach ac ysgogol sy'n cyfrannu at lesiant y staff. Drwy ddarparu'r gweithleoedd a'r adnoddau cywir i'r staff, ein nod yw gwella effeithlonrwydd a chynhyrchiant busnes er mwyn cyflawni amcanion craidd Llywodraeth Cymru.
- Gan adeiladu ar lwyddiannau'r gorffennol, bydd ein hystad yn parhau i gael ei rheoli mewn ffordd fwy cynaliadwy yn amgylcheddol gan helpu i fynd i'r afael â'r newid yn yr hinsawdd drwy strategaeth rheoli amgylcheddol integredig ac uchelgeisiol, a fydd yn lleihau'r effeithiau amgylcheddol ymhellach ac yn gwella bioamrywiaeth.
- Mae gwneud defnydd llawn o'n safleoedd sefydlog a lleihau llefydd dros ben yn parhau'n nod sylfaenol i'r Strategaeth Leoli. Fel rhan o'r holl waith o ailddylunio ac adnewyddu'r lle gwaith, byddwn yn parhau i ddefnyddio cymhareb gyfartalog o 8 safle gwaith i bob 10 o staff (8:10) neu'n well na hynny.

Mae'r Strategaeth yn ceisio mynd i'r afael â heriau fel gwneud y defnydd gorau posibl o le a gwella perfformiad amgylcheddol. Hefyd, mae'n ceisio gwneud arbedion gweithredol sylweddol a gwella effeithiolrwydd gweithredol ledled Cymru gyfan.

Mae Deddf Llesiant Cenedlaethau'r Dyfodol (Cymru) 2015 yn ei gwneud yn ofynnol i gamau gweithredu Llywodraeth Cymru ddiwallu anghenion y presennol heb beryglu anghenion cenedlaethau'r dyfodol.

Mae'n rhaid i gyrff cyhoeddus gyfrannu at y gwaith o gyflawni saith nod llesiant, sy'n ceisio creu:

- Cymru lewyrchus
- Cymru iachach

- Cymru sy'n fwy cyfartal
- Cymru o gymunedau cydlynus
- Cymru â diwylliant bywiog
- Cymru lle mae'r Gymraeg yn ffynnu
- Cymru sy'n gyfrifol ar lefel fyd-eang

Amcan penodol y Strategaeth Genedlaethol, 'Ffyniant i Bawb' yw darparu'r cymorth priodol ar gyfer pobl a busnesau; mynd i'r afael ag anghydraddoldebau rhanbarthol; hyrwyddo gwaith teg a datgarboneiddio gwasanaethau cyhoeddus. Hefyd, mae'n cynnwys ymrwymiad cadarn i gydleoli gwasanaethau cyhoeddus. Mae'r ystad weinyddol yn cyfrannu'n uniongyrchol at yr amcanion hyn trwy gefnogi cyflogaeth ranbarthol a gwasanaethau effeithiol o ystad wasgaredig a thrwy ddarparu amgylchedd gwaith modern i gefnogi arferion gweithio hyblyg. Fel mae'r astudiaeth achos yn Atodiad 5 yn ei ddangos, defnyddir dulliau amrywiol i sicrhau cyfleoedd cydleoli.

Mae'r Strategaeth Leoli yn cael ei hadolygu'n flynyddol gan y Grŵp Strategaeth Eiddo Gweinyddol¹, er mwyn sicrhau ei bod yn parhau i fod yn gydnaws ag anghenion busnes yn y dyfodol a bod yr ystad yn gallu ymateb yn gyflym i newid. Mae ad-drefnu'r ystad yn cynnwys cau swyddfeydd, a bydd pob achos yn seiliedig ar

angen gweithredol. Hefyd, bydd achos busnes ac ymgynghoriad yn parhau i gael eu cynnal ar yr amser perthnasol. Y bwriad yw sicrhau bod arbedion sy'n deillio o'r ad-drefnu yn cael eu defnyddio i wella a darparu gwasanaethau cyhoeddus.

Mae gweddill yr adran hon o'r adroddiad yn darparu trosolwg o'r ystad yn nhermau effeithlonrwydd, perfformiad amgylcheddol, dangosyddion perfformiad allweddol a chrynodeb o berfformiad ariannol ac amgylcheddol yr ystad yn 2017-18.

Mae Adran 2 yn edrych yn fanylach ar faint yr ystad. Mae Adran 3 yn ystyried costau gweithredu'r ystad, ac fe'i hategir gan y data yn Atodiad 1. Mae effeithlonrwydd cyffredinol yr ystad yn cael ei drafod yn Adran 4, ac mae Adran 5 yn cynnwys gwybodaeth fanylach am berfformiad amgylcheddol. Mae Adran 6 yn edrych ymlaen at 2018-19. Mae Adran 7 yn dod â'r adroddiad i ben, ac mae'n adrodd ar bresenoldeb tramor Llywodraeth Cymru.

Mae Atodiadau 5 a 6 yn cynnwys dwy astudiaeth achos sy'n dangos mesurau sydd wedi'u cyflwyno i sicrhau 'Effeithlonrwydd Adnoddau – Y Stori Hyd yn Hyn' a 'Cydwethio ledled Ystad Llywodraeth Cymru'.

1.2 Trosolwg

a) Effeithlonrwydd

Mae'r adroddiad hwn yn canolbwyntio ar y 20 o swyddfeydd craidd ledled Cymru a oedd yn rhan o ystad weinyddol Llywodraeth Cymru ar 31 Mawrth 2018.

Nid yw 8 eiddo arbenigol ychwanegol, gan gynnwys storffeydd, canolfannau rheoli traffig a'r pafiliwn ar faes y Sioe Frenhinol, wedi'u cynnwys yn y dadansoddiad o gost ac effeithlonrwydd yn yr adroddiad hwn. Mae Atodiad 7 yn cynnwys manylion maint a chost flynyddol yr eiddo hwn.

¹ Mae'r Grŵp Strategaeth Eiddo Gweinyddol yn cynnwys cynrychiolaeth adrannol i adolygu'r Strategaeth Leoli yn erbyn yr anghenion busnes sy'n codi gan Lywodraeth Cymru. Rôl y Grŵp yw darparu cyngor. Yn ogystal, rhaid i bob cais newydd ynglŷn â llety gael ei drafod drwyddo. Mae'r broses o gyfeirio dyheadau ynghylch eiddo at y Grŵp yn sicrhau cysondeb, cydgyfeiriant polisiau a'r gwerth gorau.

Mae ffigurau carbon yn ymwneud â'r eiddo wedi'u cynnwys yn yr adroddiad hwn (Adran 5).

Yn ogystal, mae gan Lywodraeth Cymru ystad dramor o 16 eiddo, ac nid yw'r rhain wedi'u dadansoddi yn yr adroddiad hwn chwaith. Rhestrir yr eiddo yn Adran 7 o'r adroddiad hwn.

Mae gan yr ystad weithlu o 5,167 o aelodau staff a chontractwyr Cyfwerth ag Amser Llawn² mewn 20 o swyddfeydd, ac arwynebedd llawr o 80,325 metr sgwâr.

Mae nifer y staff Cyfwerth ag Amser Llawn wedi lleihau 282 ers mis Mawrth 2017, sef gostyngiad o 5.18%. Er bod maint yr ystad wedi lleihau yn ystod cyfnod yr adroddiad, mae hyn wedi arwain at leihau effeithlonrwydd gweithleoedd o 15.1 metr sgwâr fesul aelod o staff Cyfwerth ag Amser Llawn i 15.5 metr sgwâr fesul aelod o staff Cyfwerth ag Amser Llawn.

Y gost o gynnal yr ystad yn 2017-18 oedd £18.477 miliwn. Mae crynodeb o ddata eiddo ar gyfer y swyddfeydd hyn ar gael yn Atodiad 1.

Mae'r Strategaeth Leoli yn ceisio lleihau'r swyddfeydd a ddefnyddir i lai na 70,000 metr sgwâr, sef gostyngiad o 11,852 metr sgwâr erbyn 31 Mawrth 2020. Y bwriad yw gwneud arbedion gros bras, gan anwybyddu effaith chwyddiant, o rhwng £3.0 miliwn a £3.5 miliwn ac arbedion costau cynnal o tua £3.2 miliwn y flwyddyn ar ôl 2020. Ar sail y rhagdybiaeth fod y cynllun i gau swyddfeydd a nodir yn y Strategaeth yn mynd rhagddo, mae'n bosibl y bydd modd rhagori ar yr arbedion hyn. Mae'r Strategaeth yn nodi'r posibilrwydd o sicrhau derbyniadau cyfalaf rhwng tua £4.0 miliwn a £4.5 miliwn o rydd-ddaliadau a waredwyd.

Disgwylir y bydd canolbwyntio ar fuddsoddi mewn gwariant ataliol a dulliau gweithio mwy hyblyg yn cyfrannu at sicrhau effeithlonrwydd yn y dyfodol. Cwblhawyd y gwaith o adnewyddu Teras Picton, Caerfyrddin yn ystod 2017-18, gan olygu bod modd gadael a gwerthu Hill House, Caerfyrddin.

b) Mynd i'r afael â'r Newid yn yr Hinsawdd a Pherfformiad Amgylcheddol

Mae Llywodraeth Cymru yn gosod safon uchel o berfformiad amgylcheddol ar gyfer y sector cyhoeddus yng Nghymru. Mae Deddf yr Amgylchedd (Cymru) 2016 yn nodi bod angen o leiaf 80% yn llai o allyriadau yn gyffredinol erbyn 2050. Ar 31 Mawrth 2018 roeddem wedi sicrhau gostyngiad o 57% ers blwyddyn sylfaenol 2010-11. Rydym wedi defnyddio 11% yn llai o ddŵr, ac mae allyriadau carbon o nwy a thrydan wedi gostwng 14% dros gyfnod yr adroddiad hwn. Cynyddodd cyfran y gwastraff sy'n cael ei ailgylchu o 81.5% i 88%, gan ragori ar darged 2020, sef 80%.

Mae lleihau ein heffaith amgylcheddol yn flaenoriaeth o hyd, a'r nod yw parhau i sicrhau bod yr ystad yn gweithredu mewn modd sy'n fwyfwy cynaliadwy ac effeithlon. Ar ôl gwneud cynnydd sylweddol drwy leihau maint yr ystad a chyflwyno mesurau effeithlonrwydd ynni, rydym bellach yn canolbwyntio ar fanteision sy'n gallu deillio o atebion rheoli ynni technolegol ac ynni adnewyddadwy.

² Mae'r oriau a weithir gan staff rhan-amser yn cael eu cyfuno i gael nifer cyfwerth o swydd llawn amser. Mae'r data yn gywir ar 31 Mawrth 2018.

1.3 Mesur Perfformiad

Mae perfformiad ein hystad yn canolbwyntio ar gyfres o Ddangosyddion Perfformiad Allweddol sy'n mesur:

- newidiadau ym maint cyffredinol a chyfanswm cost cynnal yr ystad
- gwelliannau i effeithlonrwydd gweithleoedd wedi'u mynegi ar ffurf £/FTE

- y defnydd o'r lle a feddiannir wedi'i fynegi ar ffurf metr sgwâr/FTE
- sgoriau Tystysgrif Ynni i'w Harddangos (DEC)
- perfformiad amgylcheddol yn erbyn amcanion a thargedau ar gyfer allyriadau CO², cynhyrchu gwastraff, ailgylchu gwastraff a defnydd dŵr.

1.4 Crynodeb o Berfformiad

Mae'r tabl canlynol yn dangos perfformiad yn erbyn 2016-17 a thargedau 2020.

Bu gostyngiad bach mewn nifer o ddangosyddion perfformiad allweddol, gan gynnwys dau ddangosydd pwysig, sef cost fesul FTE ac effeithlonrwydd o ran lle.

Roedd perfformiad amgylcheddol yn gadarnhaol ym mhob categori ac eithrio defnydd nwy.

Bu gostyngiad sylweddol mewn lefelau gwastraff

ynghyd â chynnydd mewn ailgylchu a gostyngiad mewn anfon gwastraff i safleoedd tirlenwi.

Mae defnydd dŵr yn parhau i leihau.

Er bod y targedau ar gyfer nifer yr eiddo ac arwynebedd llawr yn parhau i fod yn gyraeddadwy, mae'r cynnydd cyffredinol yng nghostau cynnal yr ystad a'r duedd ar i fyny yn y dangosyddion hyn yn awgrymu y bydd targedau costau 2020 yn heriol iawn.

	31 Mawrth 2017	31 Mawrth 2018	% Newid	Sgôr	Targedau 2020
Cyflwr yr Ystad					
Cyfanswm Arwynebedd yr Ystad (metr sgwâr)	82,275	80,325	-2.37%	○	70,000
Nifer yr Eiddo	22	20	-9.09%	○	16
Cost yr Ystad £	18.417m	18.477m	0.33%	▲	15.5m
Rhent £	5.891m	5,600m	-4.94%	○	4.7m
Aldrethi £	2.785m	2.810m	0.90%	▲	2.6m
Arall £	9.740m	10.067m	3.36%	▲	8.2m

○ Gwella ▲ Gwaethygu

	31 Mawrth 2017	31 Mawrth 2018	% Newid	Sgôr	Targedau 2020
Effeithlonrwydd					
Cost fesul FTE	£3,380	£3,576	5.80%	▲	£2,696
Effeithlonrwydd o ran Cost – £ fesul metr sgwâr	223.85	230.02	2.76%	▲	221
Rhent – £ fesul metr sgwâr	71.61	69.71	-2.65%	○	68
Ardrethi – £ fesul metr sgwâr	33.85	34.98	3.34%	▲	37
Arall – £ fesul metr sgwâr	118.39	125.33	5.86%	▲	118
Effeithlonrwydd o ran Lle – metr sgwâr fesul FTE	15.1	15.5	2.65%	▲	12
Metr sgwâr fesul gweithfan	12.21	12.63	5.41%	▲	11
Gweithfannau fesul FTE	1.24	1.23	-0.81%	○	1
Perfformiad Amgylcheddol					
Cyfanswm allyriadau (t CO ₂)	6,259	5,376	-14.1%	○	Gostyngiad o 30% erbyn 2020 ar waelodlin 2010/11
Trydan (t CO ₂)	5,193	4,259	-21.9%	○	
Nwy (t CO ₂)	1,066	1,117	4.57%	▲	
Cyfanswm gwastraff sy'n dod i'r golwg (Tunelli)	553	350	-36.70%	○	Gostyngiad o 0.5% y flwyddyn
Safle Tirlenwi (% o'r cyfanswm)	18.5	12	-35.14%	○	Cynyddu ailgylchu i 80%
Ailgylchu (% o'r cyfanswm)	81.5	88	7.98%	○	
Dŵr (CU.M/unigolyn/ blwyddyn)	7.1	6.3	-11.28%	○	6m ³ y pen y flwyddyn mewn safleoedd allweddol

○ Gwella ▲ Gwaethygu

Mae crynodeb o berfformiad rhwng 1 Ebrill 2013 a 31 Mawrth 2018 ar gael yn Atodiad 4.

2. Maint yr Ystad

2.1 Cyfanswm yr Arwynebedd Llawr

Mae'r lle gweithredol yn yr ystad weinyddol graidd wedi gostwng 1,950 metr sgwâr i 80,325 metr sgwâr dros y 12 mis hyd at 31 Mawrth 2018 yn sgîl gwaredu'r canlynol:

- Tŷ'r Llyn, Abertawe (1,567 metr sgwâr);
- Tŷ Aberhonddu, Caerffili (395 metr sgwâr);
- Yr Hen Ficerdy, Caerdybi (43 metr sgwâr).

Mae'r eiddo yng Nghaerdybi wedi'i ddisodli gan Swyddfa'r Ceidwad Amser sy'n darparu arwynebedd swyddfa 55 metr sgwâr³.

Mae tair swyddfa arall wedi'u cau ers 1 Ebrill 2018:

- Parc Bocam, Pen-y-bont ar Ogwr (329.5 metr sgwâr)
- Penrallt Uchaf, Caernarfon (2,546 metr sgwâr)
- Hill House, Caerfyrddin (612 metr sgwâr).

Mae staff o Benrallt Uchaf, Caernarfon wedi symud i swyddfeydd newydd yn Noc Fictoria, Caernarfon (738 metr sgwâr). Ar ôl cwblhau gwaith adnewyddu swyddfeydd Teras Picton, Caerfyrddin yn 2017, mae holl staff Llywodraeth Cymru wedi symud allan o Hill House. Mae gadael Penrallt Uchaf a Hill House wedi golygu bod modd rhoi'r buddiannau rhydd-ddaliad 'ar werth', ac mae Hill House yn destun cynigion. Bydd cau'r swyddfeydd hyn yn lleihau cyfanswm y lle a feddiannir i 77,575 metr sgwâr.

Mae'r lle gweithredol wedi gostwng o 101,000 metr sgwâr yn 2008 i 80,358 metr sgwâr ar 31 Mawrth 2018, sef gostyngiad o 20.50%. Mae'r targed i leihau'r lle a feddiannir i tua 70,000 metr sgwâr erbyn 2020 o fewn cyrraedd o hyd.

2.2 Nifer y Daliadau

Ar 31 Mawrth 2018 roedd yr ystad weinyddol yng Nghymru yn cynnwys 20 o swyddfeydd gweithredol craidd. Y bwriad o hyd yw lleihau ystad swyddfeydd craidd Llywodraeth Cymru, yn unol ag anghenion busnes, i 15 neu 16 eiddo erbyn mis Mawrth 2020.

Mae crynodeb o'r daliadau presennol ar gael yn Atodiad 1, ac mae trosolwg rhanbarthol o'r ystad wedi'i gynnwys yn Atodiad 3.



³ Mae Swyddfa'r Ceidwad Amser yn cynnwys lle storio ychwanegol sydd wedi'i hepgor o'r gwerthusiad hwn fel eiddo nad yw'n eiddo swyddfa.

3. Costau

Cyfanswm cost meddiannaeth am y flwyddyn hyd at 31 Mawrth 2018 oedd £18,476,541, cynnydd o £59,519 dros y 12 mis diwethaf. Mae'r costau hyn yn cynnwys costau rhent gwirioneddol eiddo lesddaliadol, rhent tybiedig mewn cysylltiad ag eiddo rhydd-ddaliadol, ardrethi busnes ac alldaliadau eraill. Mae defnyddio rhent tybiedig yn golygu bod modd gwneud cymhariaeth ag eiddo lesddaliadol ac ystadau eraill yn y sector cyhoeddus a'r sector preifat.

Mae'r costau uwch yn deillio'n bennaf o gostau a chwmpas cynyddol contract Rheoli Cyfleusterau Meddal newydd Llywodraeth Cymru. Blwyddyn ariannol 2017-18 oedd blwyddyn lawn gyntaf y contract newydd sy'n disodli contract a gyflwynwyd wyth mlynedd yn ôl. Mae'r contract hwn yn cynnwys swyddogaethau cymorth i fusnesau ychwanegol, fel gwasanaeth ystafell bost, porthorion a negesyddion, a gyflawnwyd gynt gan aelodau o staff Llywodraeth Cymru. Roedd rhai costau diogelwch wedi'u hepgor gynt o'r costau Rheoli Cyfleusterau Meddal, ac mae'r rhain wedi'u cynnwys yn yr adroddiad hwn bellach.

3.1 Cost yr Ystad

Mae cost flynyddol yr ystad rhwng 2013 a 2018 i'w gweld yn Atodiad 4. Mae'r costau'n cynnwys:

- ymrwymadau rhentu a rhent tybiedig mewn cysylltiad ag eiddo rhydd-ddaliadol
- ardrethi
- costau cynnal a chadw
- taliadau ar gyfer gwasanaethau
- costau cyfleustodau
- costau diogelwch
- Lwfansau Cynllun Effeithlonrwydd Ynni'r Ymrwymiad Lleihau Carbon
- costau cynllun gweithredu rheoli carbon.

Mae costau rhentu wedi gostwng tua £292,000 yn 2017-18 wrth i Lywodraeth Cymru adael swyddfeydd lesddaliad yn Nhŷ'r Llyn, Abertawe; Tŷ Aberhonddu, Caerffili a'r Hen Ficerdy, Caergybi. Trwy adnewyddu'r les yn Ffordd Grosvenor, Wrecsam, cafwyd gostyngiad pellach yn y rhent sy'n daladwy. Yn sgil cynlluniau i gau swyddfeydd yn ystod 2018-19 rydym yn rhagweld y bydd modd gwneud rhagor o arbedion rhentu gwerth tua £213,500 y flwyddyn.

Cynyddodd Ardrethi Busnes Unffurf yng Nghymru o 48.6c i 49.9c yn 2017-18. O ganlyniad i'r cynnydd hwn, ynghyd ag ailbrisio gwerthoedd ardrethol, roedd rhaid talu tua £24,350 yn fwy o drethi. Fodd bynnag, dros y pum mlynedd diwethaf, mae Llywodraeth Cymru wedi sicrhau arbedion blynyddol o £235,000 ar ei bil ardrethi, er gwaetha'r ffaith fod yr Ardrethi Busnes Unffurf wedi cynyddu bob blwyddyn. Rhagwelir y bydd arbedion eraill gwerth tua £91,000⁴ yn cael eu gwneud y flwyddyn nesaf.

Cynyddodd alldaliadau eraill £327,000 y llynedd. Mae'r contract Rheoli Cyfleusterau Meddal a gafodd ei dendro yn ddiweddar bellach yn cynnwys swyddogaethau a gyflawnwyd o'r blaen gan staff Llywodraeth Cymru. Disgwylir y bydd cynlluniau gwaredu eiddo arfaethedig yn 2018-19 yn arbed tua £311,000 mewn alldaliadau eraill.

Mae costau nwy wedi cynyddu 8.82%, sy'n gyson â chynnydd o 4.57% yn y defnydd o nwy, oherwydd y gwanwyn oer yn bennaf. Mae costau trydan wedi cynyddu 5.54%, er gwaethaf gostyngiad o 21.9% yn y defnydd o drydan. Mae'r gost uwch yn deillio o'r cynnydd

⁴ Mae'r ffigur hwn ar gyfer eiddo sy'n cael ei adael. Nid yw'r ardrethi sy'n daladwy ar gyfer yr eiddo newydd yng Nghaernarfon a Chaergybi yn hysbys.

mewn tariffau. Mae'r codiadau hyn wedi'u gwrthbwysu gan arbedion sylweddol yn y defnydd o ddŵr a chostau dŵr. O ganlyniad, mae costau

cyfleustodau wedi cynyddu 1.6%. Yn gyffredinol, mae costau cyfleustodau wedi gostwng 19% ers 2014-15.

Cyfleustodau	2014-2015	2015-16	2016-17	2017-18	% Newid o gymharu â'r flwyddyn flaenorol
Dŵr £	149,480	146,923	144,290	112,006	-22.37%
Nwy £	284,628	260,380	193,364	210,426	8.82%
Trydan £	1,618,326	1,421,536	1,295,386	1,367,249	5.54%
Cyfanswm	£2,052,434	£1,828,839	£1,663,040	£1,689,681	1.60%

Mae Cynllun Effeithlonrwydd Ynni'r Ymrwymiad Lleihau Carbon (CRC) yn gynllun gorfodol i adrodd ar allyriadau, sy'n effeithio ar sefydliadau mawr yn y sector preifat a'r sector cyhoeddus. Ei nod yw lleihau allyriadau CO² drwy effeithlonrwydd ynni. Mae Llywodraeth Cymru yn prynu 'lwfansau' ar gyfer pob tunnell o garbon sy'n cael ei hallyrru yn sgil defnyddio nwy a thrydan.

Yn 2017-18, prynwyd 21,573 o lwfansau gan Lywodraeth Cymru am gost o £358,111.80. Priodolwyd 5,278 o'r lwfansau hyn i'r ystad weinyddol am gost o £87,614 (£16.60 fesul tunnell).



4. Effeithlonrwydd

Mae effeithlonrwydd costau'r ystad yn ddadansoddiad o gostau ar sail gweithwyr cyflogedig cyfwerth ag amser llawn, arwynebedd llawr gweithredol⁵ a gweithfannau. Mae crynodeb o berfformiad yn erbyn y flwyddyn flaenorol a thargedau 2020 i'w weld yn 1.4 ac mae crynodeb o 2014 i 2018 i'w weld yn Atodiad 4.

Cafwyd cynnydd o £59,519 mewn costau a gostyngiad o 282 yn nifer y gweithwyr cyflogedig cyfwerth ag amser llawn yn 2017-18, gan arwain at gynydd yn y gost fesul metr sgwâr a'r gost fesul gweithiwr cyflogedig cyfwerth ag amser llawn ledled yr ystad.

Mae'r ffigur ar gyfer effeithlonrwydd o ran lle wedi cynyddu i 15.5 metr sgwâr fesul gweithiwr cyflogedig cyfwerth ag amser llawn.⁶ Bu cynnydd bach yn nifer y gweithfannau fesul gweithiwr cyfwerth ag amser llawn, ond mae'r metr sgwâr ar gyfer pob gweithfan wedi cynyddu ychydig o 12.21 metr sgwâr i 12.63 metr sgwâr.

Mae gwaith ad-drefnu'r ystad wedi parhau trwy gau Parc Bocam, Pen-y-bont ar Ogwr; Penrallt Uchaf, Caernarfon a Hill House, Caerfyrddin, gan arwain at ostyngiad o 3,488 metr sgwâr yn yr arwynebedd llawr. Bydd y gwelliant hwn yn cael ei wrthbwysu'n rhannol gan y ffaith y bydd yr arwynebedd llawr yn Noc Fictoria, Caernarfon (738 metr sgwâr) yn fwy effeithlon. Ar sail costau 2017-18, disgwylir i'r arbedion blynyddol fod yn fwy na £632,555.

Mae'r Strategaeth Leoli yn cynnig rhagor o ad-drefnu hyd at 31 Mawrth 2020, a bydd eiddo'n cael ei gau wrth i'r cyfle godi, gan ddibynnu ar anghenion busnes ar y pryd.

Mae ystad weinyddol Llywodraeth Cymru yn parhau i berfformio'n well o lawer o'i gymharu â ffigurau a gyhoeddwyd ar gyfer Ystad Llywodraeth Ganolog y DU mewn amrywiaeth o Ddangosyddion Perfformiad Allweddol.⁷

4.1 Meincnodi

Gellir crynhoi'r dangosyddion perfformiad allweddol fel a ganlyn:

	Costau		Effeithlonrwydd o ran Cost		Effeithlonrwydd Cyffredinol
Rhent	£69.71 fesul metr sgwâr	→			
Ardrethi	£34.98 fesul metr sgwâr		£230.02 fesul metr sgwâr	→	
Costau Eraill	£125.33 fesul metr sgwâr	→			
Effeithlonrwydd o ran Lle			Cyfanswm Lle		Cost fesul gweithiwr cyflogedig cyfwerth ag amser llawn £3,575.67
	80,325 metr sgwâr		15.5 metr sgwâr fesul gweithiwr cyflogedig cyfwerth ag amser llawn		
Nifer y gweithwyr cyflogedig cyfwerth ag amser llawn	5,167				

⁵ Mae hyn yn cynnwys Hill House, Caerfyrddin a Thŷ Bocam, Pen-y-bont ar Ogwr, sy'n cael eu cynnwys yn y data ar gyfer blwyddyn ariannol 2017-2018, eri'r swyddfeydd hyn gau yn y flwyddyn honno.

⁶ Bydd cau Hill House, Caerfyrddin a Pharc Bocam, Pen-y-bont ar Ogwr yn cael effaith fach ar effeithlonrwydd o ran lle.

⁷ The State of the Estate (2016-17) Llywodraeth EM

4.2 Cost fesul gweithiwr cyfwerth ag amser llawn

Yn 2017-18, cafwyd gostyngiad o 282 yn nifer y gweithwyr cyflogedig cyfwerth ag amser llawn, a 5,167 oedd y cyfanswm newydd. Mae'r ffigur hwn yn cynnwys gweithwyr cyflogedig a chontractwyr Llywodraeth Cymru. Mae gweithwyr cyflogedig contractwyr wedi'u cynnwys yn y ffigur cyffredinol oherwydd eu bod yn cefnogi busnes y Llywodraeth, gan weithio yn eiddo'r Llywodraeth, a'i ddefnyddio, yn yr un modd â gweithwyr cyflogedig Llywodraeth Cymru. Drwy letya contractwyr yn ein swyddfeydd, rydym yn gwneud arbedion cyffredinol, gan leihau costau gweithredu contractwyr a lefel y ffioedd a delir gan Lywodraeth Cymru.

Roedd cost gyfartalog fesul gweithiwr cyflogedig cyfwerth ag amser llawn ledled yr ystad weinyddol yn **£3,576 ar 31 Mawrth 2018**, cynnydd o 5.80% o'i gymharu â'r llynedd. Mae'r cynnydd hwn yn deillio o gostau uwch, llai o staff a gostyngiad cyfyngedig mewn arwynebedd llawr.

Y ffigur cyfatebol diweddaraf ar gyfer Ystad y Llywodraeth Ganolog (2016-17) yw £4,859 fesul gweithiwr cyfwerth ag amser llawn. Mae perfformiad ystad Llywodraeth Cymru yn cymharu'n ffafriol â'r ffigurau hyn.⁸

4.3 Cost fesul metr sgwâr

Ar hyn o bryd, mae rhent yn costio £69.71 fesul metr sgwâr ar gyfartaledd, sy'n £1.90 fesul metr sgwâr yn llai nag yn 2016-17.

Mae'r ardrethi sy'n daladwy wedi cynyddu £1.13 fesul metr sgwâr dros yr un cyfnod.

Mae 'Costau Eraill', sy'n cynnwys cyfleustodau, cynnal a chadw, taliadau gwasanaeth, yswiriant ac ati wedi cynyddu £6.94 fesul metr sgwâr yn ystod y flwyddyn. Mae'r cynnydd hwn yn deillio'n bennaf o brisiau uwch cyffredinol o ganlyniad i'r contract Rheoli Cyfleusterau Meddal newydd, a chynnydd yng nghost cyfleustodau fesul uned. Mae costau

Rheoli Cyfleusterau Meddal yn cynnwys cymorth busnes a diogelwch erbyn hyn. 2017-18 oedd blwyddyn lawn gyntaf y contract newydd.

Cyfanswm y gost fesul metr sgwâr ar gyfartaledd ledled yr ystad ar 31 Mawrth 2018 oedd £230.02 o'i gymharu â £223.85 yn 2017, sef cynnydd o 2.76%.

Y ffigur cyfatebol diweddaraf ar gyfer Ystad y Llywodraeth Ganolog (2016-17) yw £493 fesul metr sgwâr. Mae perfformiad ystad Llywodraeth Cymru yn cymharu'n ffafriol â'r ffigur hwn.⁸

4.4 Effeithlonrwydd o ran Lle

Roedd effeithlonrwydd lle ar 31 Mawrth 2018 yn 15.5 metr sgwâr fesul gweithiwr cyflogedig cyfwerth ag amser llawn. Er bod niferoedd staff wedi lleihau 282, mae'r gostyngiad yn yr arwynebedd llawr gweithredol (1950 metr sgwâr) yn llai na'r ffigur o 15.1 metr sgwâr fesul gweithiwr

cyflogedig cyfwerth ag amser llawn a nodwyd yn 2016-17.

Mae Llywodraeth Cymru yn parhau i danberfformio o'i gymharu â'r Ystad Sifil Ganolog a swyddfeydd yn y sector preifat. Y ffigur cyfatebol diweddaraf ar gyfer yr Ystad Sifil Ganolog yw

⁸ The State of the Estate (2016-17) Llywodraeth Ei Mawrhydi

9.9 metr sgwâr fesul gweithiwr cyflogedig cyfwerth ag amser llawn (2016-17), a'r ffigur ar gyfer y sector preifat yw 10.9 metr sgwâr fesul gweithiwr cyflogedig cyfwerth ag amser llawn (2015-16).⁹

Mae'r perfformiad is o safbwynt effeithlonrwydd lle fesul gweithiwr cyflogedig cyfwerth ag amser llawn oddi mewn i ystad Llywodraeth Cymru yn adlewyrchu ei hamcan strategol i gynnal swyddfeydd sydd wedi'u gwasgaru'n rhanbarthol ledled Cymru, sy'n cyfyngu ar gyfleoedd i sicrhau mwy o arbedion maint. Fodd bynnag, mae'r dull gweithredu hwn yn ategu amcanion polisi economaidd a gwerth cymdeithasol ehangach.

Trwy gau swyddfeydd Penrallt Uchaf, Caernarfon; Hill House, Caerfyrddin a Pharc Bocam, Pen-y-bont ar Ogwr, bydd maint yr ystad weinyddol yn gostwng i 77,575 metr sgwâr. Ar sail y rhagdybiaeth fod niferoedd staff yn aros yn 5,167 o weithwyr cyflogedig cyfwerth ag amser llawn, byddai effeithlonrwydd lle yn cynyddu i 15.01 metr sgwâr fesul gweithiwr cyfwerth ag amser llawn. Rhagwelir y bydd niferoedd staff yn cynyddu ychydig bach o ganlyniad i Brexit. Bydd hyn yn cael effaith fanteisiol, ond ymylol ar effeithlonrwydd lle.

4.5 Adborth gan Staff

Mae polisi Llywodraeth Cymru o gynnwys aelodau staff a gwrando ar adborth ganddynt wedi'i sefydlu yn ein rhaglen gwella busnes ac mae'n cynnwys arolwg blynyddol sy'n rhoi'r cyfle i'r staff ddarparu adborth yn ddiennw ac yn gyfrinachol. Yn 2017, cymerodd 73% o staff ran yn yr arolwg. Gofynnwyd i ymatebwyr a oeddent yn fodlon â'u hamgylchedd gwaith, a chafwyd ymateb cadarnhaol gan 74% ohonynt.

⁹ The State of the Estate (2016-17) Llywodraeth Ei Mawrhydi

¹⁰ BCO (2018) Office Occupancy Density and Utilisation

Ar sail y rhagdybiaeth fod niferoedd staff cyfwerth ag amser llawn yn parhau i fod tua 5,167, mabwysiadu cymhareb gweithfannau 8:10 a tharged o 11 metr sgwâr fesul gweithfan, byddai angen ystad tua 71,000 metr sgwâr, o'i gymharu â tharged o 70,000 metr sgwâr. Mae adolygiadau o'r Strategaeth Leoli, sy'n cael eu cynnal yn y De-ddwyrain a'r Canolbarth (Powys) yn seiliedig ar y safonau targed hyn ar gyfer manau gweithio.

Nid yw'r safon hon yn heriol iawn o'i chymharu â manau gweithio hyblyg modern. Yn ôl gwaith ymchwil, gallai hyn fod mor uchelgeisiol â mabwysiadu cymhareb gweithfannau 6:10 ac 8 – 10 metr sgwâr fesul gweithfan.¹⁰ Ar hyn o bryd, mae'r broses o gyflwyno atebion TG newydd ac arferion gwaith hyblyg yn ei gwneud yn fwy anodd darogan maint gofynnol yr ystad, ond disgwylir y bydd llai o ofyn am swyddfeydd traddodiadol.

Pe na bai'r rhaglen ad-drefnu a gyflwynir yn y Strategaeth yn cael ei gweithredu, mae yna berygl mawr na fydd y targedau ar gyfer mesurau effeithlonrwydd lle yn cael eu bodloni. Mae angen cydnabod bod yr ymrwymiad i'r amcan polisi o gynnal ystad sydd wedi'i gwasgaru'n rhanbarthol yn ddylanwad mawr ar y mesurau effeithlonrwydd lle.



5. Perfformiad Amgylcheddol

Mae perfformiad amgylcheddol yr ystad weinyddol yn parhau i wella. Trwy gydweithio â chydweithwyr mewnol, contractwyr craidd a sefydliadau allanol, bu'n bosibl ehangu cyngor arbenigol, rhannu arferion da ac arddangos perfformiad enghreifftiol.

Rydym wedi defnyddio llai o ynni, ac mae'r defnydd yn rhagori ar darged lleihau carbon 2020. Mae allyriadau wedi gostwng 57% ers 2010-11. Mae'r cyfaint o wastraff wedi gostwng 36.7% yn

ystod 2017-18, ac mae 35% yn llai o wastraff wedi mynd i safleoedd tirlenwi o'i gymharu â'r flwyddyn flaenorol. Hefyd, mae cyfran y gwastraff sy'n cael ei ailgylchu wedi cynyddu i 88%.

Mae strategaeth i leihau'r defnydd o ddŵr wedi arwain at ddefnyddio 11% yn llai o ddŵr yn ystod yr un cyfnod. Mae prosiectau bioamrywiaeth wedi'u cyflwyno ar lawer o safleoedd, ac mae bywyd gwylt lleol wedi'i gefnogi trwy greu cynefinoedd newydd a phlannu coed cynhenid.

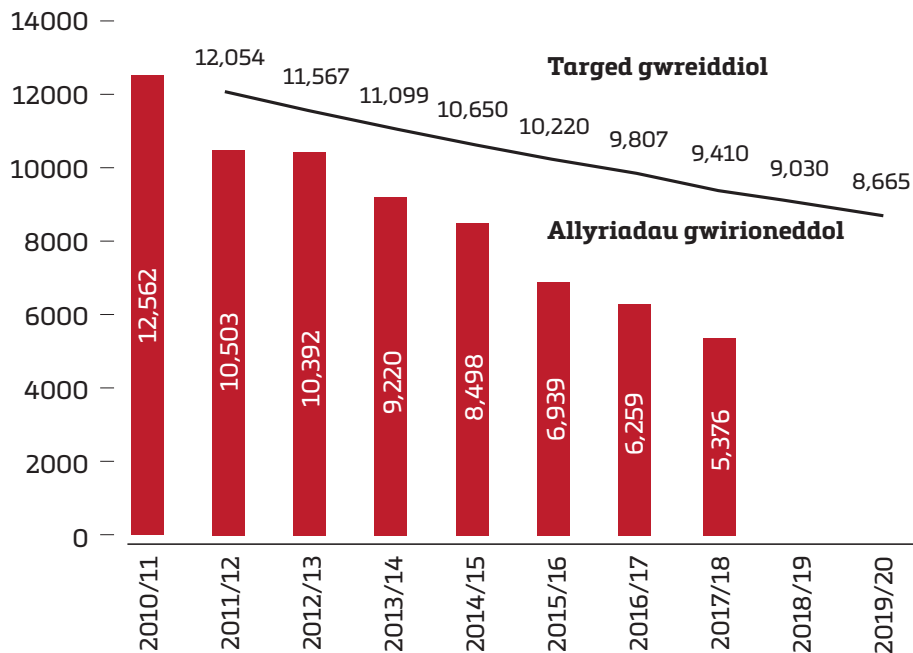
5.1 Rheoli a Lleihau Carbon

Yn ystod 2017-18, llwyddwyd i leihau allyriadau carbon 883t (14%) i 5,376t CO₂. Yn gyffredinol,

mae allyriadau wedi gostwng 7,186t ers 2010-11 – sy'n ffigur sylweddol.

Cyfanswm Allyriadau Carbon Ystad Weinyddol Llywodraeth Cymru

tCO₂ o garbon



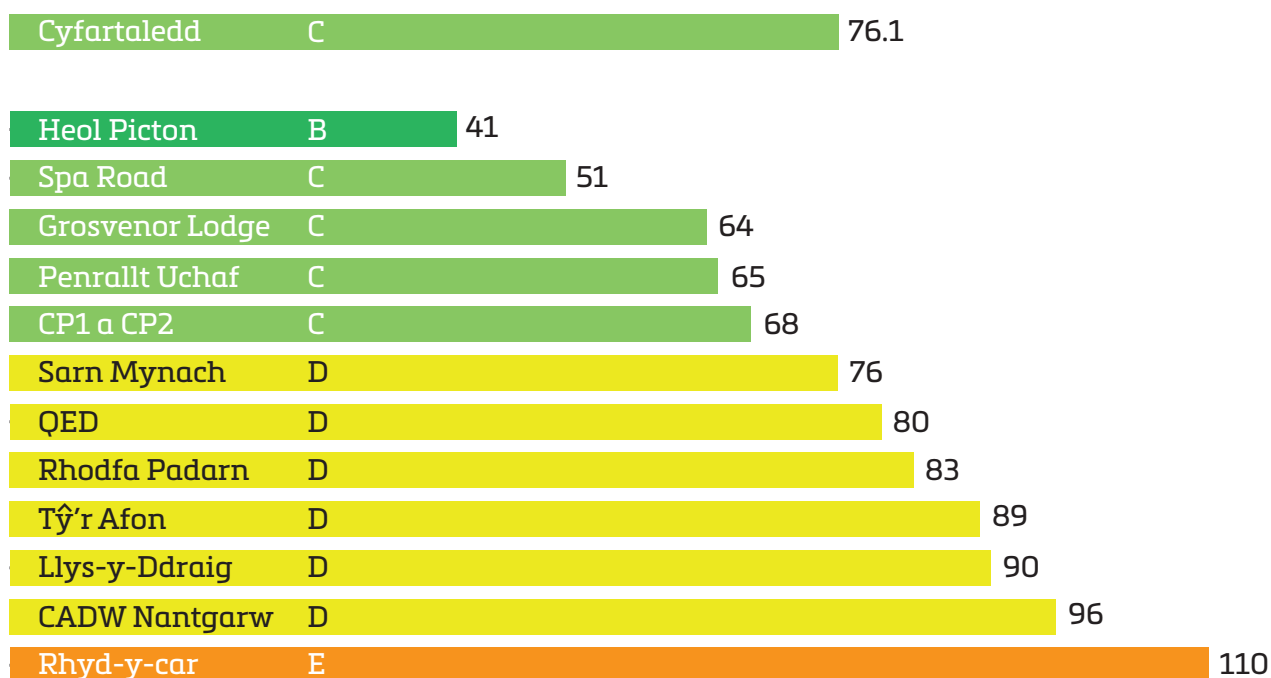
5.2 Tystysgrif Ynni i'w Harddangos (DEC)

Mae'r Dystysgrif Ynni i'w Harddangos wedi'i chynllunio i ddangos perfformiad ynni adeilad o'i gymharu â pherfformiad adeiladau eraill o faint a math tebyg ar raddfa rhwng 'A' a 'G' – 'A' yw'r

mwyaf effeithlon. Mae perfformiad yn seiliedig ar ddefnydd ynni gwirioneddol dros gyfnod o 12 mis.

Dyma'r sgoriau DEC ar gyfer ein prif safleoedd:

Perfformiad DEC Safleoedd 2017/2018



Nodweddion allweddol DEC ledled yr ystad:

- Mae'r sgôr gyfartalog wedi aros yn ddigyfnewid ers 2016-2017
- Mae Parc Cathays, Caerdydd, wedi gwella un sgôr ers 2016-2017

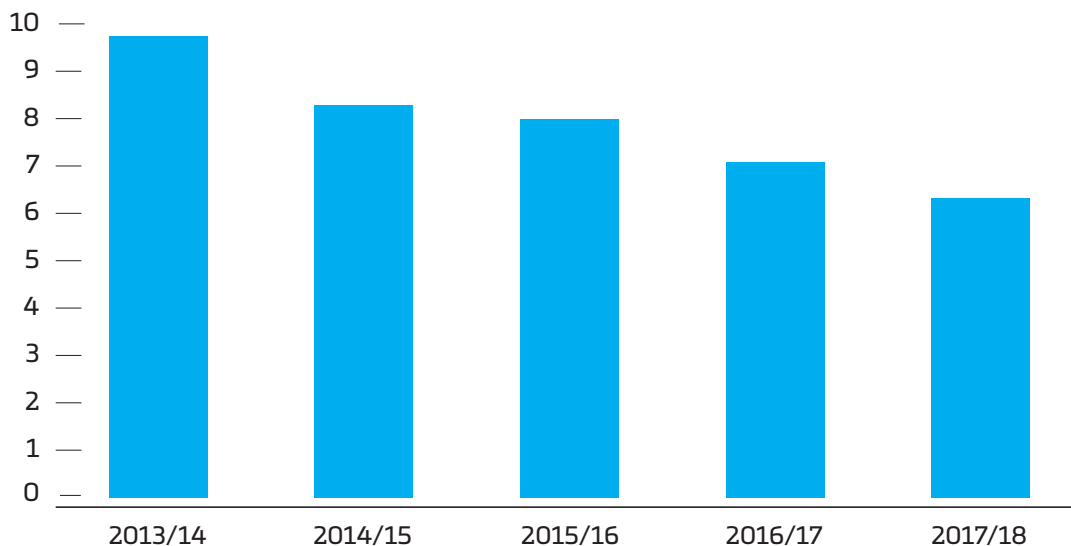
- Mae sgôr Rhyd-y-car, Merthyr wedi gostwng ers 2016-17, a gellir priodoli hynny i gynnydd yn y defnydd o nwy oherwydd y gaeaf hir ac oer. Er mwyn gwella'r perfformiad ynni ar y safle hwn, byddwn ni'n gosod boeler biomas yn ystod 2018-19.

5.3 Rheoli Dŵr

Mae'r defnydd o ddŵr wedi gostwng 11% o 7.1m³ i 6.3m³ y pen yn ystod 2017-18. Llwyddodd wyth swyddfa i gyrraedd neu ragori ar y targed arfer da o 6.4m³, a llwyddodd pedwar safle i ragori ar y targed arfer gorau o 4.0m³. Roedd y gostyngiad

sylweddol yn y defnydd o ddŵr yn deillio o'r broses o reoli dŵr yn well a gosod rhagor o droethfeydd di-ddŵr ledled yr ystad.

Defnydd dŵr fesul person – M³



5.4 Rheoli Gwastraff

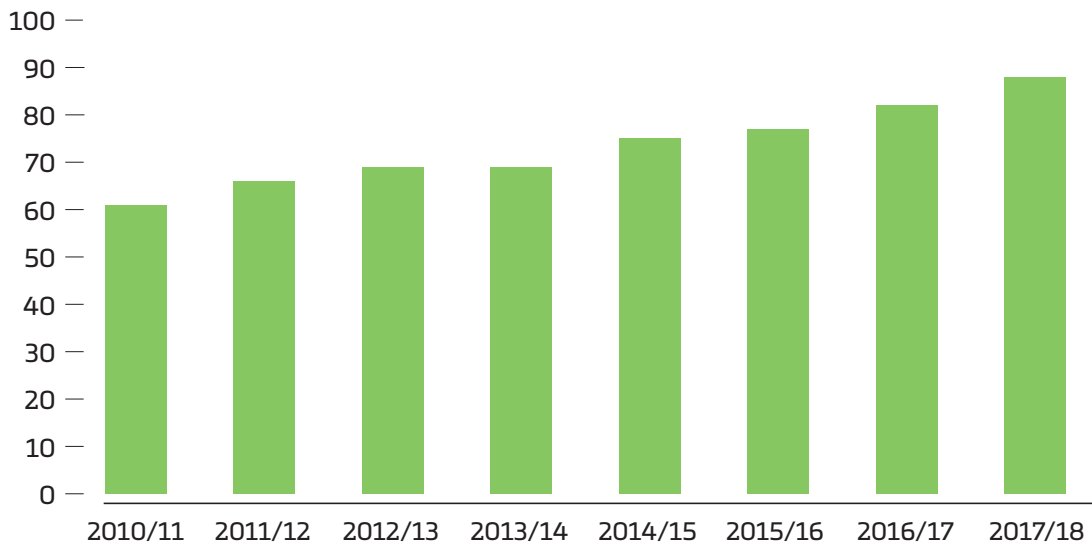
Mae gwella prosesau cydweithio â chontractwyr rheoli gwastraff wedi golygu bod deunyddiau o bob math yn cael eu prosesu'n fwy effeithlon. Mae gwaith gwahanu gwastraff eilaidd yn mynd rhagddo ar y pedwar prif safle, sy'n golygu bod modd monitro'r mathau o wastraff sy'n cael eu gwaredu, lleihau halogi a chynyddu lefelau ailgylchu.

Cynyddodd cyfran y deunyddiau gwastraff sy'n cael eu hailgylchu o 81.5% yn 2016-17 i 88% yn 2017-18, gan ragori ar darged 2020, sef 80%. Mae cyfleusterau ailgylchu'n gwella o hyd ac mae cynnydd yn cael ei wneud o ran canfod dulliau newydd o aildefnyddio deunyddiau presennol.

Mae camau gweithredu yn ystod 2017-18 wedi cynnwys:

- Cynllun deunydd pacio 'dychwelyd' mewn partneriaeth â'r contractwr dodrefn
- Ehangu'r defnydd o ddŵr wedi'i osoneiddio at ddibenion glanhau¹¹ – gan leihau nifer y poteli plastig sy'n cael eu taflu a dibyniaeth ar ddeunyddiau glanhau cemegol
- Disodli cyllyll a ffyrc plastig â dewisiadau bioddiraddadwy
- Parhau â'r cynllun 'cwpan am oes' er mwyn hyrwyddo'r defnydd o gynhwysyddion diodydd poeth amlbro yn hytrach na chwpanau untro

Canran y Gwastraff a Ailgylchir bob Blwyddyn



¹¹ Mae ychwanegu oson at ddŵr yn gweithredu fel asiant glanhau sy'n lleihau'r defnydd o gemegau.

5.5 Gwella Bioamrywiaeth

Mae prosiectau amrywiol wedi'u cyflwyno dros nifer o flynyddoedd er mwyn ceisio diogelu a gwella cynefinoedd bywyd gwylt lleol. Mae camau gweithredu wedi cynnwys:

- Plannu gerddi blodau gwylt cynhenid
- Torri'r glaswellt yn llai aml ar safleoedd amrywiol
- Gosod bocsys ar gyfer adar ac ystumod
- Creu cartrefi ar gyfer draenogod a phryfed
- Darparu bwyd a dŵr ar gyfer adar ar nifer o safleoedd gydol y flwyddyn
- Sefydlu gwenynfeydd ger tair swyddfa
- Defnyddio plaladdwyr sy'n ystyriol o fyd natur
- Creu ardal gompost ger ein safle yn Aberystwyth

- Cynllunio gerddi sy'n ystyriol o fyd natur
- Ymgyrch gyfathrebu ledled yr ystad yn ystod Wythnos Natur 2017
- Monitro a rheoli dau bwl dŵr.

Trwy gydweithio â chontractwyr tirlunio meddal, ecolegwyr mewnol ac allanol a llunwyr polisi yn ystod 2018-19, bu modd cyflwyno'r prosiectau canlynol:

- Creu pwl dŵr yn Rhyd-y-Car, Merthyr Tudful
- Gosod cychod gwenyn ac ardal blodau gwylt ar do Parc Cathays, Caerdydd
- Cyflwyno ardal blodau gwylt yn Nhŷ'r Afon, Bedwas.



6. Rhagolwg 2018-2019

Rydym yn parhau i wneud cynnydd sylweddol yn erbyn yr amcanion a'r targedau a nodwyd yn Strategaeth Leoli 2015-2020, yn enwedig ym maes ynni. Mae'r broses o adeiladu ar y llwyddiant hwn yn dibynnu ar ad-drefnu'r ystad ymhellach yn erbyn cefnlen o gostau cynnal sy'n codi trwy'r amser a chyfyngiadau cyllidebol disgwylidig.

Trwy gau swyddfeydd Penrallt Uchaf, Hill House a Pharc Bocam yn 2018, rydym wedi dileu llawer o arwynebedd llawr gwag o'r Ystad, ac mae'r adolygiadau sy'n parhau o'r Canolbarth (Powys) a Chaerdydd/y De-ddwyrain wedi nodi arbedion posibl trwy ad-drefnu ychwanegol yn yr ardaloedd hyn.

Mae cynnal ystad wasgaredig yn her i ad-drefnu pellach (i arbed costau), ond mae'n diwallu nifer o amcanion polisi pwysig ar gyfer Gweinidogion Cymru. Oherwydd hynny, bydd yn bwysicach cydweithio â phartneriaid yn y sector cyhoeddus. Rydym yn parhau i gydweithio â phartneriaid yn y sector cyhoeddus, naill ai i gydleoli mewn swyddfeydd gwag ar Ystad Llywodraeth Cymru, neu drwy archwilio'r cyfleoedd ar gyfer cydleoli oddi mewn i'r ystad sector cyhoeddus ehangach. Mae cydweithio rhwng adrannau a chydweithio â phartneriaid Awdurdodau Lleol yn creu cyfleoedd pwysig i lwyddo yn erbyn amcanion polisi ehangach, yn enwedig er mwyn rhyddhau tir ar gyfer tai.

Un o amcanion allweddol eraill y Strategaeth Leoli yw gwella ansawdd yr amgylchedd gwaith er budd staff, gyda'r nod o wella llesiant a chynhyrchiant. Mae cyflwyno polisiau gweithio hyblyg ac atebion TG ochr yn ochr â gwelliannau ffisegol i'r amgylchedd swyddfa yn hanfodol bwysig wrth sicrhau bod yr ystad weinyddol yn ddigon effeithiol a hyblyg i ddiwallu anghenion ac arferion gweithio yn y dyfodol. Mae'r rhaglen barhaus o fuddsoddiad cyfalaf yn cynnwys gosod manau gweithio hyblyg a chyfarfod modern, integreiddio TGCh a theleffoni, ac atebion mynediad o bell wedi'u diweddarau. Mae'r gwaith dodrefnu diweddar yn swyddfa Doc Fictoria, Caernarfon yn dangos rhai o fanteision y dull gweithredu hwn. Mae parhau â'r buddsoddiad hwn yn bwysig i'r amgylchedd ac mae'n lliniaru effeithiau costau uwch yn y dyfodol.

7. Presenoldeb Llywodraeth Cymru Dramor 2017-18

7.1 Gwaith y swyddfeydd tramor

Mae presenoldeb Llywodraeth Cymru mewn swyddfeydd tramor yn ceisio cryfhau cysylltiadau a chysylltedd ac yn creu buddion a manteision economaidd drwy hyrwyddo a diogelu lle Cymru

yn y byd. Mae'r gweithgareddau craidd yn cynnwys hyrwyddo masnach a buddsoddi; cryfhau cysylltiadau rhwng y llywodraeth a sefydliadau; twristiaeth; diwylliant ac addysg.

7.2 Yr Ystad Dramor

Erbyn hyn, mae gan Lywodraeth Cymru 16 o swyddfeydd mewn 8 gwlad: Gwlad Belg; Tsieina; Iwerddon; India; Japan; yr Emiraethau Arabaidd Unedig, yr Unol Daleithiau a Chanada. Yn ystod y 5 mlynedd diwethaf, rydym wedi llwyddo i gydleoli 9 o'n cynrychiolaethau presennol a chynrychiolaethau newydd yn adeiladau'r Swyddfa Dramor a Chymanwlad, gan gryfhau cysylltiadau sefydliadol a chyfleoedd

rhwydweithio. Hefyd, ym mis Chwefror 2018 agorwyd presenoldeb yng Nghanada, sydd wedi'i gydleoli yng Nghonswliaeth Prydain yn Montreal. Erbyn hyn, mae gan Lywodraeth Cymru gyfanswm o 13 cynrychiolaeth wedi'u cydleoli o fewn Llysgenadaethau, Uchel Gomisiynau neu Gonswliaethau y Swyddfa Dramor a Chymanwlad.



7.3 Edrych i'r dyfodol

Bydd yr ystad dramor yn gwneud cyfraniad allweddol at gyflawni amcanion y Strategaeth Genedlaethol. Bydd y rhwydwaith tramor yn parhau i dyfu dros y flwyddyn nesaf, gyda swyddfeydd newydd yn cael eu sefydlu ym Merlin,

Dusseldorf, Doha a Paris. Bydd y swyddfeydd hyn yn cael eu cydleoli yn Llysgenadaethau a Chonswliaethau y Swyddfa Dramor a Chymanwlad.

Yr Ystad Dramor, Costau Rhedeg Blynnyddol £

	2013-2014	2014-2015	2015-16	2016-17	2017-18
Atlanta	-	-	9,000.00	9,000.00	5,199.00
Bangalore	14,652.96	18,000.00	18,000.00	9,000.00	4,308.00
Beijing	25,614.72	16,587.86	16,661.70	17,330.76	17,614.00
Brwsel	269,709.00	247,951.00	231,989.00	317,105.00 ¹²	246,378.00
Chicago	10,000.00	9,000.00	9,000.00	9,000.00	5,793.00
Chongqing	29,661.20	26,780.62	29,425.94	36,790.17	40,418.00
Dubai	20,000.00	18,162.74	18,000.00	18,000.00	13,666.00
Dulyn	10,000.00	9,000.00	9,000.00	9,765.33	14,409.00
Montreal	-	-	-	-	236.00
Mumbai	34,422.71	25,981.10	29,470.72	38,133.36	273.00
Delhi Newydd	10,000.00	9,000.00	9,000.00	9,000.00	3,417.00
Efrog Newydd	30,000.00	27,000.00	27,000.00	18,000.00	24,065.00
San Francisco	10,000.00	9,000.00	9,000.00	9,000.00	5,496.00
Shanghai	65,413.07	31,518.56	17,979.31	17,464.74	18,736.00
Tokyo	63,266.72	59,397.35	6,1391.01	5,874.54	630.00
Washington	20,011.26	18,000.00	22,871.81	27,000.00	34,319.00
	£612,751.64	£525,379.23	£517,789.49	£550,463.90	£434,958.00

Mae'r costau ar gyfer Tokyo a Mumbai yn isel o'i gymharu â blynnyddoedd blaenorol. Mae'r Swyddfa Dramor a Chymanwlad wedi cyflwyno dull talu newydd ar gyfer partneriaid ar y platfform, ac nid yw wedi codi tâl ar Lywodraeth Cymru ar gyfer y ddwy flynedd gyntaf o gydleoli. Codir tâl ar

Lywodraeth Cymru am y swyddfeydd hyn yn y flwyddyn ariannol nesaf, a ddylai fod yn gyson â blynnyddoedd blaenorol wedyn. Mae'r swyddfa ym Montreal yn swyddfa newydd a chodir tâl amdani am flwyddyn lawn yn y flwyddyn ariannol nesaf.

¹² Mae'r cynnydd i'w briodoli i rent wedi'i gysylltu â'r mynegai a'r gyfradd gyfnewid

Atodiad 1: Crynodeb o'r Data Eiddo Gwreiddiol

Cyfeiriad	Cyfanswm perchenogaeth AMN Llywodraeth Cymru	AMN metr sgwâr	Staff Snowdrop 2017 (gan gynnwys contractwyr sy'n defnyddio lle Llywodraeth Cymru)	Metr sgwâr yr aelod staff Snowdrop	Cymhareb ddesg	Deiliadaeth	Alldaliadau Blynyddol ac Eithrio Rhent, Ardrethi	Ardrethi a dalwyd 2018	Treth gan gynnwys TAW (lle bo'n daladwy)
CP1 a CP2 Parc Cathays, Caerdydd	37,904	37,696	2,501.8	15	1.26	○	£4,532,938	£1,186,749	£1,850,000
Rhan o Lawr 2 / Rhan o Lawr 5, Tŷ Hywel, Bae Caerdydd	1,792	1,792	110.8	16	1.59	■	£43,431	£0	£0
Tŷ Southgate, Caerdydd (Llawr Cyntaf)		371	30.1	12	1.17	■	£76,328	£19,336	£54,000
Tŷ'r Afon, Ffordd Bedwas, Bedwas, Caerffili	2,907	2,486	142.0	18	1.73	■	£279,703	£137,725	£374,568
Rhyd-y-car, Merthyr Tudful	6,097	6,083	546.1	11	1.07	○	£1,099,717	£247,005	£550,000
Plas Carew, Cefn Coed, Nantgarw (Unedau 5/7)		1,950	82.4	24	1.92	■	£197,658	£100,798	£327,194
3ydd Llawr, Tŷ Clarence, Casnewydd		311	32.4	10	0.96	■	£50,384	£14,596	£44,669
Canolfan QED, Ystad Ddiwydiannol Trefforest, Pontypridd		3,763	348.2	11	1.17	■	£424,466	£160,666	£275,000
Parc Bocam, Pen-y-bont ar Ogwr		329.5	0	0	0.0	■	£45,596	£16,717	£57,457
Adeilad y Goron, Heol Picton, Caerfyrddin	3,791	3,791	213.7	18	1.16	○	£284,685	£102,794	£290,000

○ Rhydd-ddaliad

■ Lesddaliad

Cyflwr yr Ystad

Cyfeiriad	Cyfanswm perchenogaeth AMN Llywodraeth Cymru	AMN metr sgwâr	Staff Snowdrop 2017 (gan gynnwys contractwyr sy'n defnyddio lle Llywodraeth Cymru)	Metr sgwâr yr aelod staff Snowdrop	Cymhareb ddesg	Deiliadaeth	Alldaliadau Blynyddol ac Eithrio Rhent, Ardrethi	Ardrethi a dalwyd 2018	Treth gan gynnwys TAW (lle bo'n daladwy)
Hill House, Heol Picton, Caerfyrddin	822	612	0	0	0.0	○	£64,061	£19,017	£56,000
Parc Busnes Havenshead, Aberdaugleddau		155	17.5	9	1.03	■	£21,543	£6,612	£14,000
Llys-y-Ddraig, Parc Busnes Penlle'r-gaer, Abertawe	1,792	1,759	239.1	7	1.08	○	£340,465	£73,978	£145,000
Rhodfa Padarn, Aberystwyth	6,612	6,151	261.1	24	1.57	○	£988,083	£237,551	£555,000
Adeilad y Goron, Spa Road East, Llandrindod	2,672	2,475	101.4	24	1.93	○	£247,574	£47,589	£150,000
Tŷ Ladywell, y Drenewydd	1,495	1,495	64.2	23	1.57	■	£192,187	£42,665	£150,900
Adeilad y Goron, Penrallt Uchaf, Caernarfon	3,825	2,546	73.8	34	1.29	○	£201,304	£55,362	£100,000
Swyddfa'r Ceidwad Amser, Caergybi		55	10.6	5	0.75	■	£0	£0	£5,000
Sarn Mynach, Cyffordd Llandudno	7,105	6,186	377.0	16	1.19	○	£932,698	£327,882	£560,000
1 Porthdy Grosvenor, Grosvenor Road, Wrecsam		318	15.1	21	1.85	■	£44,490	£12,600	£40,800

○ Rhydd-ddaliad ■ Lesddaliad

Atodiad 2: Strategaeth Leoli

Arbedion a Gyflawnwyd o Eiddo a Adawyd 2010/2015

	Eiddo a Adawyd	Amcangyfrif o gyfanswm yr arbedion 2010-11	Amcangyfrif o gyfanswm yr arbedion 2011-12	Amcangyfrif o gyfanswm yr arbedion 2012-13	Amcangyfrif o gyfanswm yr arbedion 2013-14	Amcangyfrif o gyfanswm yr arbedion 2014-15	Cyfanswm 5 mlynedd
2010-11	16	£663,026	£1,447,305	£1,447,305	£1,447,305	£1,447,305	£6,452,246
2011-12	9		£1,415,623	£2,003,958	£2,003,958	£2,003,958	£7,427,497
2012-13	7			£856,498	£1,290,266	£1,290,266	£3,437,030
2013-14	8				£565,130	£905,270	£1,470,400
2014-15	4					£478,939	£478,939
Cyfanswm yr Arbedion	44						£19,266,112

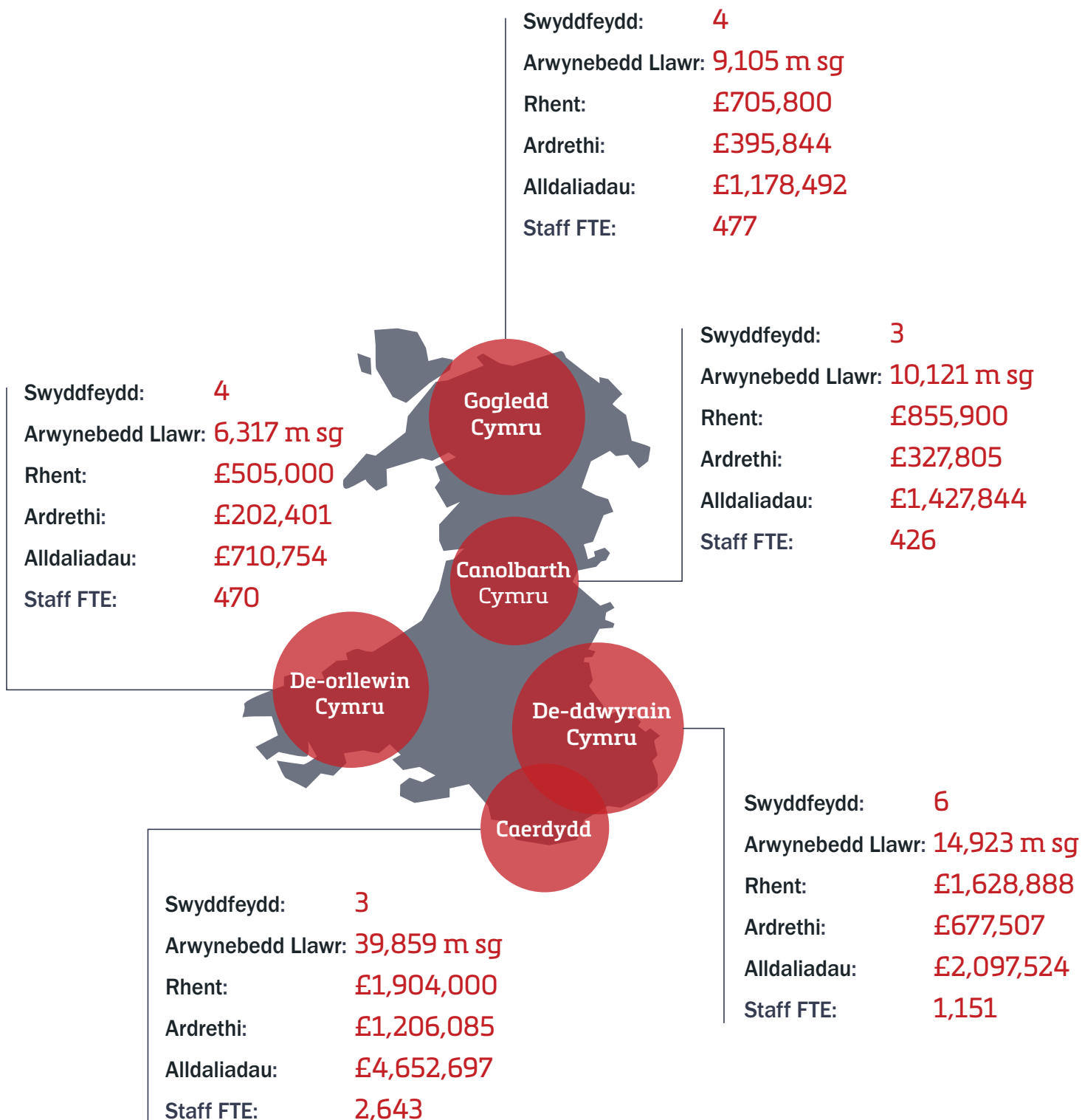
Arbedion a Gyflawnwyd o Eiddo a Adawyd 2015-2020

	Dyddiad gadael	Amcangyfrif o gyfanswm yr arbedion 2015/16	Amcangyfrif o gyfanswm yr arbedion 2016/17	Amcangyfrif o gyfanswm yr arbedion 2017/18	Amcangyfrif o gyfanswm yr arbedion 2018/19	Amcangyfrif o gyfanswm yr arbedion 2019/20	Cyfanswm 5 mlynedd
Tŷ Wynchway, Hwlfordd	01/02/16	£21,861	£131,168	£131,168	£131,168	£131,168	£546,533
Ffordd Aran, Dolgellau	31/03/16	-	£7,073	£7,073	£7,073	£7,073	£28,292
Parc Cenedlaethol, Penrhyndeudraeth	31/03/16	-	£29,094	£29,094	£29,094	£29,094	£116,376
Tŷ Aberhonddu, Caerffili	31/05/17	-	-	£106,280	£127,606	£127,606	£361,492
Tŷ'r Llyn, Abertawe	23/06/17	-	-	£371,811	£481,245	£481,245	£1,334,301
Yr Hen Ficerdy, Caergybi	12/01/18	-	-	£7,110	£33,271	£33,271	£73,652
Cyfanswm yr Arbedion		£21,861	£167,335	£652,536	£809,457	£809,457	£2,460,646

Nodyn. Mae Llywodraeth Cymru wedi cymryd swyddfa ategol newydd mewn llety ar les yng Nghaergybi.

Ni waredwyd unrhyw eiddo yn ystod 2016/17. Fodd bynnag, cafwyd arbedion cylchol o £167,335 ar gyfer eiddo a adawyd yn 2015-16.

Atodiad 3: Trosolwg Rhanbarthol



Atodiad 4: Crynodeb o Berfformiad 2013-2018

	31 Mawrth 2013	31 Mawrth 2014	31 Mawrth 2015	31 Mawrth 2016	31 Mawrth 2017	31 Mawrth 2018
Cyflwr yr Ystad						
Cyfanswm Arwynebedd yr Ystad metr sgwâr	88,483	84,572	82,295	81,888	82,275	80,325
Nifer yr Eiddo	35	29	25	22	22	20
Cost yr Ystad £ miliwn	18.35	17.941	18.136	17.428	18.42	18.477
Rhent £ miliwn	6.541	6.169	5.849	5.835	5.89	5.600
Ardrethi £ miliwn	3.05	2.78	2.72	2.77	2.79	2.810
Arall £ miliwn	8.77	8.99	9.56	8.82	9.74	10.067
Lle Gwag	1.42%	-	-	-	-	-
Effeithlonrwydd						
Cost fesul FTE	3,420	3,285	3,139	3,229	3,380	3,576
Effeithlonrwydd o ran Cost £ fesul metr sgwâr	207.39	212.14	220.37	212.82	223.85	230.02
Rhent £ fesul metr sgwâr	73.92	72.95	71.08	71.26	71.61	69.71
Ardrethi £ fesul metr sgwâr	34.42	32.88	33.07	33.84	33.85	34.98
Arall £ fesul metr sgwâr	99.05	106.31	116.23	107.72	118.39	125.33
Effeithlonrwydd o ran Lle metr sgwâr fesul FTE	16.5	15.5	14.2	15.2	15.1	15.5
Metr sgwâr fesul gweithfan	12.48	12.30	11.46	11.95	12.21	12.63
Gweithfannau fesul FTE	1.32	1.26	1.24	1.27	1.24	1.23
Perfformiad Amgylcheddol						
Cyfanswm Allyriadau (t CO ₂)	10,392	9,220	8,498	6,939	6,259	5,376
Trydan (t CO ₂)	8,523	7,683	7,185	5,863	5,193	4,259
Nwy (t CO ₂)	1,870	1,537	1,313	1,076	1,066	1,117
Cyfanswm gwastraff sy'n dod i'r golwg (Tunelli)	609	583	500	498	553	350
Safle Tirlenwi (% o'r cyfanswm)	31	31	25	22	18.5	12
Ailgylchu (% o'r cyfanswm)	69	69	75	78	81.5	88
Dŵr (CU.M/unigolyn/blwyddyn)	8	9.8	8.3	8	7.1	6.3

Mae'r ffigurau'n cynnwys defnydd olew ac LPG.

Atodiad 5: Cydweithio ar draws Ystad Weinyddol Llywodraeth Cymru

Mae'r Ystad Weinyddol graidd yn darparu llety swyddfa sy'n cefnogi anghenion a nodau busnes, gan sicrhau presenoldeb gwasgaredig i ddarparu cyfleoedd cyflogaeth ledled Cymru. Mae rhaglenni effeithlonrwydd ac ad-drefnu wedi lleihau nifer yr adeiladau sy'n cael eu meddiannu, ac mae cyfleoedd i sicrhau'r defnydd mwyaf effeithlon o swyddfeydd wedi'u gwireddu trwy gydweithio â chyrrff cyhoeddus eraill a grwpiau cymunedol. Rydym yn cael mwy o fudd o'n hasedau, ac yn sicrhau manteision ehangach i ni ein hunain ac i'n partneriaid.

Dyluniwyd adeiladau Llywodraeth Cymru yn Rhodfa Padarn, Aberystwyth a Sarn Mynach, Cyffordd Llandudno i ddarparu mynediad i fannau gweithio, arddangos a chyfarfod ar gyfer y cyhoedd ar y llawr gwaelod, sydd hefyd yn cynnwys man arddangos, caffi a mynediad i gyhoeddiadau Llywodraeth Cymru. Hefyd, mae sefydliadau sector cyhoeddus eraill yn gallu defnyddio nifer o ystafelloedd cyfarfod eraill yn Rhodfa Padarn, Sarn Mynach a Rhyd-y-Car.

Os yw ystyriaethau cynllun a diogelwch yn caniatáu hynny, mae Llywodraeth Cymru wedi ymrwmo i gytundebau mwy ffurfiol i alluogi cyrrff cyhoeddus eraill i ddefnyddio swyddfeydd sydd ar gael er mwyn sicrhau manteision ariannol a gweithredol i'r naill ochr a'r llall. Trwy gynnig cyfleoedd cydleoli, mae modd rhyddhau asedau sector cyhoeddus sy'n gallu cyfrannu at nodau strategol eraill, fel tir ar gyfer tai.

Mae enghreifftiau o gydleoli yn cynnwys Cyfoeth Naturiol Cymru, sy'n meddiannu swyddfeydd yn Rhodfa Padarn a'r Cwmni Benthyciadau i Fyfyrrwyr, sydd â swyddfeydd yn Sarn Mynach. Hefyd, mae gan Gyngor Cyllido Addysg Uwch Cymru le yn swyddfeydd Llywodraeth Cymru ym Medwas. Amcan y trefniadau hyn yw arbed arian cyhoeddus trwy adael i sefydliadau cyhoeddus eraill feddiannu swyddfeydd o dan drefniant adennill costau yn hytrach na threfniant gwneud elw.

Hefyd, mae cydleoli yn golygu bod modd cydweithio'n agosach ag adrannau Llywodraeth Cymru. Er enghraifft, mae CCAUC yn meddiannu swyddfeydd o dan drefniant is-les yn Nhŷ'r Afon Bedwas, ac mae nifer o staff Llywodraeth Cymru sy'n gweithio ym maes Addysg a Chyllid Ôl 16 yn gweithio yno hefyd.

Hefyd, mae digwyddiadau cymunedol a diwylliannol allanol yn cael eu cynnal ar safleoedd Llywodraeth Cymru:

- Mae clwb rhedeg Pontypridd Roadents yn cychwyn ac yn gorffen ei ras ffordd 10K flynyddol ym maes parcio QED.
- Cynhaliwyd Gŵyl Ymylol TRAKZ 2017 yn Sarn Mynach, gyda blaen gwydr unigryw'r adeilad yn gefnlen i arddangosiad dawnio fertigol.
- Roedd drama deledu'r BBC, Requiem, yn cynnwys maes parcio Parc Cathays.
- Digwyddiadau ac arddangosfeydd cyhoeddus CADW yn ymwneud ag ymgyrchoedd y sefydliad.

Wrth edrych tua'r dyfodol, mae cyfleoedd ar gyfer cydleoli yn cael eu hystyried fel rhan o'r adolygiad gwerthuso dewisiadau'r Strategaeth Leoli yn y Canolbarth (Powys) a'r De-ddwyrain/Caerdydd. Yng Nghaernarfon, mae cydweithio agos â Chyngor Sir Gwynedd wedi nodi cyfle i DEFRA adleoli oddi mewn i ystad y Cyngor Sir ar ôl gadael Penrallt Uchaf, Caernarfon. Yn y ddau achos, mae hyn yn rhyddhau tir i'w ailddatblygu i fodloni amcanion polisi eraill. Adfywio Llywodraeth Cymru, Cyngor Bwrdeistref Sirol Conwy a Landlordiaid Cymdeithasol Cofrestredig ynglŷn â sut i ddefnyddio safle Ffordd Dinerth, Bae Colwyn ar ôl iddo fynd yn wag ddiwedd y flwyddyn.

Atodiad 6: Effeithlonrwydd Adnoddau: Hanes Cryno

Man cychwyn y daith tuag at greu ystâd fwy effeithlon oedd ennil achrediad cyntaf y System Reoli Amgylcheddol yn 2003. Mae lleihau **defnydd ynni** ledled yr ystad wedi bod yn her allweddol. Mae'r tîm Rheoli Cyfleusterau wedi cydweithio ag ymgynghorwyr ynni arbenigol i ddadansoddi defnydd ynni a datblygu systemau rheoli adeiladau deallus sydd wedi llwyddo i leihau defnydd a darparu amgylchedd gwaith mwy difyr ar gyfer staff. Mae'r gostyngiad o 57% mewn carbon yn erbyn gwaelodlin 2010-11 wedi rhagori ar ddisgwyliadau ac ar y targed, sef gostyngiad o 40% erbyn 2020.

Hefyd, mae gwelliannau mawr wedi'u sicrhau ym maes **rheoli gwastraff**, ac erbyn hyn mae gwastraff yn cael ei ddioli yn Rhodfa Padarn, Aberystwyth; Sarn Mynach, Cyffordd Llandudno; Rhyd-y-Car, Merthyr Tudful a Pharc Cathays, Caerdydd. Mae ffrydiau gwastraff yn cael eu monitro'n agos ac mae data cadarn yn cael ei gasglu i'r fath raddau nes bod ffigurau gwirioneddol yn hytrach nag amcangyfrifon yn cael eu cofnodi bellach. Erbyn hyn, mae 88% o wastraff yn cael ei ailgylchu ac mae cyfaint gwastraff wedi gostwng yn sylweddol. Trwy gydweithio â staff a chontractwyr arlwyio a rheoli gwastraff, rydym wedi llwyddo i leihau lefelau gwastraff bwyd, lleihau'r defnydd o eitemau plastig untro a defnyddio deunydd pacio bwyd bioddiraddadwy os oes modd.

Mae lleihau **defnydd dŵr** yn her fawr arall, ond mae cydweithio ag eraill wedi arwain at welliannau mawr mewn effeithlonrwydd. Mae mesuryddion deallus wedi'u gosod mewn eiddo rhydd-ddaliad, ac mae defnydd yn cael ei archwilio gan staff Rheoli Cyfleusterau ac ymgynghorwyr allanol. Mae systemau dŵr llwyd wedi'u cyflwyno yn Rhodfa Padarn, Aberystwyth a Sarn Mynach, Cyffordd Llandudno, ac mae effeithlonrwydd dŵr yn cael ei ystyried wrth brynu cyfarpar arall. Mesur effeithlonrwydd llwyddiannus arall yw gosod troethfeydd di-ddŵr. Diolch i'r mesurau

hyn, mae defnydd dŵr wedi gostwng 11% dros y flwyddyn ddiwethaf a 40% o'i gymharu â'r gwaelodlin o 10m³ yn 2011-12.

Cafwyd gwelliannau yng nghynaliadwyedd cadwyni cyflenwi ar gyfer nwyddau a gwasanaethau cyfleusterau. Mae adolygiad manwl o gontractau presennol wedi arwain at reoli cadwyni cyflenwi yn fwy effeithiol, ac erbyn hyn mae manylebau yn cynnwys amcanion datblygu cynaliadwy fel y canlynol:

- nwyddau a gwasanaethau lleol
- bwyd a diod masnach deg
- creu prentisiaethau yn y gadwyn gyflenwi
- prynu deunyddiau wedi'u hailgylchu a deunyddiau amldro
- aildefnyddio cyfarpar swyddfa
- cefnogi a noddi elusennau mewn cymunedau yng Nghymru

Erbyn hyn, mae'n rhaid i'r prif gontractwyr ddatblygu Cynlluniau Effeithlonrwydd Adnoddau er mwyn hyrwyddo syniadau am gylchred bywyd a chydweithio â mentrau cymdeithasol lleol.

Mae cynnydd sylweddol wedi'i wneud o ran sicrhau arbedion effeithlonrwydd wrth ddefnyddio adnoddau ledled yr ystad. Yr her ar gyfer y dyfodol yw sefydlu egwyddorion cynaliadwyedd gydol oes ein prosiectau adnewyddu.



Atodiad 7: Eiddo y tu allan i gwmpas yr adroddiad hwn – Ystad Arbenigol

Cyfeiriad	Rheswm dros ei hepgor	Arwynebedd Llawr AMN metr sgwâr	Cyfanswm y Gost Flynyddol 2016-2017	Cyfanswm y Gost Flynyddol 2017-2018
25 Victoria Street, San Steffan	Swyddfa y tu allan i Gymru	304	£334,994	£479,844
31/33 Heol Casnewydd, Caerdydd	Defnydd Arbenigol	172	£155,713	£162,317
Cyfleuster Arbenigol, Cil-y-coed	Defnydd Arbenigol	N/A	£523,807	£768,651
Ystad Fasnachu Llandochoau, Caerdydd (Uned 22)	Defnydd Arbenigol	615	£134,183	£138,497
Canolfan Rheoli Traffig, Coryton, Caerdydd	Defnydd Arbenigol (traffig)	763	£230,799	£236,951
Canolfan Rheoli Traffig, Parc Busnes Morfa, Ffordd Sam Pari, Morfa	Defnydd Arbenigol (traffig)	1,128	£165,272	£190,144
Plot 233, Pafiliwn Maes y Sioe Frenhinol, Llanfair-ym-Muallt	Defnydd Arbenigol (Pafiliwn)	220	£50,600	£74,932
Adeiladau Arbenigol Materion Gwledig, Sir Gaerfyrddin	Defnydd Arbenigol	452	£49,592	£34,123