

Yr Is-Bwyllgor Datblygu Gwledig

Ymchwiliad i Dlodi ac Amddifadedd yn y Gymru Wledig

Gorffennaf 2008

Cynnwys	Tudalen
Cyflwyniad a Chefndir	1
Themâu Allweddol a Ddynodwyd o'r Dysiolaeth	17
Incwm a Chyflogaeth	18
Nifer y Bobl sy'n Hawlio Budd-daliadau	21
Trafnidiaeth	22
Tai	24
Mynediad at Wasanaethau	27
Polisiâu'r Llywodraeth	33
Mynegai Amddifadedd Lluosog Cymru	37
Dyrannu Adnoddau i Ardaloedd Gwledig	39
Atodiad 1 – Crynodeb o'r Argymhellion	41
Atodiad 2 – Polisiâu Allweddol Llywodraeth Cynulliad i fynd i'r afael â Thlodi ac Amddifadedd	44
Atodiad 3 – Sefydliadau ac unigolion a roddodd dystiolaeth yn bersonol i'r Pwyllgor	48
Atodiad 4 – Amserlen Papurau Pwyllgor a Ddarparwyd i Hwyluso Tystiolaeth ar Lafar	50
Atodiad 5 – Rhestr o'r a Ymatebodd i'r Galw am Dystiolaeth Ysgrifenedig	53

CYFLWYNIAD Y CADEIRYDD

Fel Pwyllgor, roeddem yn pryderu, er bod pobl ledled y Gymru wledig i bob golwg yn dioddef gan effaith tlodi ac amddifadedd, nad oedd yn ymddangos bod polisïau a rhaglenni Llywodraeth Cynulliad Cymru'n eu cyrraedd. Yn rhy aml o lawer, ystyrir mai ffenomenon cwbl drefol yw tlodi, a'i bod yn bosibl ei ddisgrifio'n rhwydd mewn termau cymdeithasol ac economaidd fel ei gilydd. Gall natur wledig a theneuwch poblogaeth fod yn elfennau sylweddol yn yr allgáu cymdeithasol a'r amddifadedd y mae pobl sy'n byw yn y Gymru wledig yn dioddef ganddynt.

Mae Llywodraeth Cynulliad Cymru wedi ei gwneud yn flaenoriaeth polisi cael gwared â thlodi ac amddifadedd, ac mae'r Pwyllgor yn croesawu'r ymrwymiad hwn. Fodd bynnag, mae ffocws ei gwaith a chanolbwynt mesurau a rhaglenni gwrthdlodi, fel Cymunedau yn Gyntaf, wedi bod bron yn llwyr ar ardaloedd trefol. Er bod hyn yn ddealladwy mewn sawl ffordd, fe allai olygu nad yw anghenion go iawn pobl sy'n byw mewn tlodi yn y Gymru wledig wedi cael sylw llawn.

Gyda'r cefndir hwn, gwnaethom lansio ein hymchwiliad i geisio deall mwy am natur a graddau tlodi ac amddifadedd yn y Gymru wledig, ac i weld a oedd ymateb Llywodraeth Cynulliad Cymru i'r materion hyn yn ddigonol. Fel rhan o'r ymchwiliad hwn, roedd y pwyllgor am archwilio a chraffu ar bolisïau'r llywodraeth, o safbwynt eu heffaith ar wahanol grwpiau poblogaeth sy'n byw mewn cymunedau gwledig. Felly fe fabwysiadodd y Pwyllgor ddull o drin yr ymchwiliad a oedd yn canolbwyntio ar y dinesydd, trwy gynnal sesiynau tystiolaeth â ffocws ynglŷn â'r tri grŵp poblogaeth isod:

- plant a phobl ifanc;
- y rhai sy'n economaidd weithgar a'r rhai sy'n economaidd anweithgar;
a
- phobl hŷn.

Dros y chwe mis diwethaf, gwnaethom dderbyn tystiolaeth ysgrifenedig oddi wrth ystod eang o sefydliadau, a chymryd tystiolaeth ar lafar oddi wrth blant, academyddion, cyrff statudol a gwirfoddol, grwpiau menywod, ystadegwyr, awdurdodau lleol a phobl hŷn. Hoffem fanteisio ar y cyfle i ddiolch i bawb a roddodd o'u hamser i ddarparu tystiolaeth ysgrifenedig neu lafar i'r ymchwiliad hwn.

Hoffem hefyd ddiolch i Lorraine Barrett AC a fynychodd bob un o'n sesiynau tystiolaeth, ac a ddarparodd gyfraniad gwerthfawr i'r adroddiad, er nad oedd yn Aelod ffurfiol o'r Pwyllgor.

Rydym yn hyderus fod y dystiolaeth rydym wedi'i chasglu o'r amrywiaeth eang hon o safbwyntiau wedi darparu sail gadarn i ni seilio ein hargymhellion i Lywodraeth Cynulliad Cymru arni. Rydym yn gobeithio y bydd yr argymhellion hyn yn cael ystyriaeth lawn er budd cyfoethogi bywydau'r bobl 'gudd' sy'n byw mewn tlodi ac amddifadedd yn y Gymru wledig.

Yr adroddiad hwn yw'r cyntaf mewn cyfres o adroddiadau ar fywyd gwledig. Bydd y Pwyllgor, dros dymor y Cynulliad hwn, yn mynd i'r afael â nifer o wahanol faterion wrth iddynt effeithio ar ansawdd bywyd, y cyfleoedd, a'r gwasanaethau sydd ar gael i bobl yn y Gymru wledig. Gyda'i gilydd, rydym yn gobeithio y bydd yr argymhellion yn atgyfnerthu gwaith y Llywodraeth fel cyfanwaith wrth iddi fynd i'r afael â'r materion sy'n wynebu pobl mewn tlodi ledled y Gymru wledig.



Alun Davies AC
Cadeirydd, Yr Is-Bwyllgor Datblygu Gwledig

1. CYFLWYNIAD A CHEFNDIR

Tarddiad yr Ymchwiliad

1.1 Mae llawer o gymunedau gwledig ac unigolion sy'n byw yn y cymunedau hynny'n pryderu nad yw Llywodraeth Cynulliad Cymru'n aml yn mynd i'r afael yn ddigonol â'r anawsterau y maent yn eu hwynebu oherwydd eu lleoliad daearyddol yng Nghymru.

1.2 Yn aml, ni chydabyddir bod tlodi'n berthnasol i ardaloedd gwledig oherwydd y gall dwysedd y boblogaeth a natur wasgaredig y cymunedau olygu bod y rheini sy'n dioddef tlodi neu amddifadedd wedi'u cuddio o fewn dangosyddion ystadegol. Nododd *Mynegai Amddifadedd Lluosog Cymru 2008*¹ fod bron hanner y bobl "ddifreintiedig o ran incwm" yn byw yn y 30% mwyaf difreintiedig o Gymru. Golyga hyn fod yr hanner arall wedi'i wasgaru'n deneuach dros y 70% sy'n weddill o Gymru. Mae llawer o'r problemau sy'n ymwneud ag amddifadedd y mae pobl mewn ardaloedd gwledig yn dioddef ganddynt, er enghraifft, swyddi ar gyflog bach, yr un fath â phroblemau y mae pobl mewn ardaloedd trefol neu ardaloedd y cymoedd yn dioddef ganddynt. Mae angen llunio polisiau sy'n targedu'r unigolyn yn hytrach na'r lle.

1.3 Gall y problemau y mae'r rheini sy'n dioddef amddifadedd gwledig yn eu hwynebu amrywio ar draws Cymru ac o fewn ardaloedd awdurdod lleol. Tra bo llawer o aneddiadau gwledig y mae eu trigolion yn cael anawsterau, er enghraifft o ran defnyddio gwasanaethau a thrafnidiaeth gyhoeddus, mae'r rheini sy'n byw yn yr ardaloedd mwy gwledig yn aml yn wynebu anawsterau mwy fyth.

1.4 Mae'n werth dwyn sylw at y ffaith bod economi y DU, yn ystod ymchwiliad y Pwyllgor, wedi gweld tro ar i lawr. Mae costau tanwydd wedi codi ar gyfradd heb ei thebyg o'r blaen, ac mae prisiau bwyd wedi cynyddu. Yn ôl yr Energy Information Administration², ym mis Mehefin 2007, roedd baril o olew'n costio \$67.50. Erbyn mis Mehefin 2008, roedd hyn wedi codi'n ddramatig i \$133.60. Bydd effaith y digwyddiadau hyn yn fwy ar yr aelodau hynny o'n cymunedau sy'n byw ar incymau is, yn enwedig mewn ardaloedd gwledig lle mae pobl yn dibynnu'n drwm ar geir, neu lle defnyddir olew i wresogi llawer o gartrefi.

Cylch Gorchwyl

1.5 Yn ei gyfarfod ar 29 Tachwedd 2007, cytunodd yr Is-Bwyllgor Datblygu Gwledig i ymgymryd ag ymchwiliad i dlodi ac amddifadedd yn y Gymru wledig. Roedd y Pwyllgor yn pryderu nad oedd *Mynegai Amddifadedd Lluosog Cymru*, sef y prif ddull ar gyfer nodi ardaloedd amddifadus a dyrannu adnoddau iddynt, yn adlewyrchu anghenion ardaloedd gwledig yn ddigonol. Er bod ymchwil gan Arsyllfa Wledig Cymru'n awgrymu bod yna faterion sylweddol yn ymwneud â thlodi ac amddifadedd mewn ardaloedd gwledig, nid

¹ Llywodraeth Cynulliad Cymru, [Mynegai Amddifadedd Lluosog Cymru](#), 2008

² [Energy Information Administration](#)

oedd unrhyw dystiolaeth bod Llywodraeth Cynulliad Cymru'n defnyddio'r ymchwiliad hon i greu polisiâu a rhaglenni.

1.6 Roedd y Pwyllgor yn awyddus i ddeall mwy am natur tlodi ac amddifadedd yn y Gymru wledig er mwyn asesu a oedd Llywodraeth Cynulliad Cymru'n ymateb yn ddigonol i'r materion dan sylw.

1.7 Dyma oedd cylch gorchwyl yr ymchwiliad:

- Archwilio materion sy'n ymwneud â thlodi ac amddifadedd yn y Gymru wledig;
- Craffu ar berthnasedd ac effeithiolrwydd polisi Llywodraeth Cynulliad Cymru yn y maes hwn.

1.8 Ers cyhoeddi'r adroddiad *Cyflawni Ar Draws Ffiniau*³ ar yr adolygiad gan Syr Jeremy Beecham o'r modd o gyflenwi gwasanaeth cyhoeddus, bu Llywodraeth Cynulliad Cymru'n awyddus i adeiladu ar agenda *Creu'r Cysylltiadau* trwy fabwysiadu dull o weithredu sy'n canolbwyntio mwy ar y dinesydd. Mae darparu gwasanaeth sy'n canolbwyntio ar y dinesydd yn un o'r egwyddorion wrth galon dull Llywodraeth Cynulliad Cymru o fynd ati i gyflenwi ei rhaglenni. Er mwyn deall effaith polisiâu a rhaglenni'r Llywodraeth ar wahanol grwpiau poblogaeth sy'n dioddef tlodi ac amddifadedd yn y Gymru wledig, fe gytunodd y Pwyllgor hefyd i fabwysiadu dull sy'n canolbwyntio ar y dinesydd ar gyfer yr ymchwiliad hwn.

1.9 Felly fe geisiodd y Pwyllgor dystiolaeth yn ymwneud â natur a graddau tlodi ac amddifadedd, a sut mae'n effeithio ar bobl sy'n byw yn y Gymru wledig o fewn y grwpiau poblogaeth a ganlyn:

- Plant a phobl ifanc
- Y rhai sy'n economaidd weithgar a'r rhai sy'n economaidd anweithgar
- Pobl hŷn

1.10 Teimlwyd mai'r grwpiau hyn oedd y rhai mwyaf tebygol o fod naill ai'n agored i dlodi neu amddifadedd, neu'n dioddef ganddynt. Ar yr un pryd, os oedd polisiâu'r Llywodraeth yn cael yr effaith ddymunadwy a gofynnol, yna o fewn y grwpiau poblogaeth hyn y byddai'r effaith honno a'r canlyniadau dilynol i'w teimlo'n fwyaf dwys a lle byddent i'w gweld yn fwyaf amlwg.

1.11 Fe graffodd y Pwyllgor ar y Gweinidog dros Gyfiawnder Cymdeithasol a Llywodraeth Leol, gan yr ystyriwyd mai hwn oedd y portffolio mwyaf perthnasol o ran sicrhau ymateb trawsbynciol i dlodi, amddifadedd a'r modd o gyflenwi gwasanaeth. Fodd bynnag, fe ddarparodd y Gweinidog dros Faterion Gwledig bapur hefyd a oedd yn amlinellu gwaith pob Gweinidog Llywodraeth y Cynulliad o ran tlodi ac amddifadedd gwledig. Cynhwysir crynodeb o'r mentrau polisi allweddol yn Atodiad 2.

³ Llywodraeth Cynulliad Cymru, [Cyflawni Ar Draws Ffiniau](#), 2006

Diffiniadau

1.12 Er nad oedd y Pwyllgor am i'r ymchwiliad ganolbwyntio ar ddiffiniadau yn unig, roedd yn eglur bod angen rhai gwahaniaethiadau ar y dechrau. Yn anad dim, diffiniad o 'tlodi' a diffiniad o 'gwledig' oedd y rhai yr oedd y galw mwyaf taer amdanynt.

Tlodi ac Amddifadedd

1.13 Mae yna sawl diffiniad o tlodi ac amddifadedd. At ddibenion yr ymchwiliad, cytunodd y Pwyllgor y byddai'n defnyddio'r gwahaniaethiadau a gynhwysir yn y ddogfen ymgynghori ar gyfer *Mynegai Amddifadedd Lluosog Cymru* a gyhoeddwyd yn nhymor yr haf 2007⁴:

“Mae tlodi'n golygu bod heb ddigon o arian (neu hanfodion eraill) i'ch cynnal. Mae amddifadedd yn cyfeirio at y problemau sy'n deillio o ddiffyg adnoddau a chyfleoedd yn gyffredinol (nid arian yn unig).”

1.14 Hefyd, gwnaeth y ddiffiniad hwn alluogi'r Pwyllgor i ddeall effaith materion economaidd, cymdeithasol, diwylliannol a materion eraill ar fywyd rhywun, a rhoddodd gyfle i'r Pwyllgor wneud ymchwiliadau mwy trylwyr.

Gwledig

1.15 Mae'r Pwyllgor yn derbyn nad oes unrhyw ddiffiniad o 'gwledig' y mae pawb yn ei dderbyn. At ddibenion yr ymchwiliad hwn, mae'r Pwyllgor yn cydnabod bod yna lawer o gymunedau, er enghraifft yng Nghymoedd y De, y gellir eu disgrifio weithiau fel cymunedau gwledig eu natur oherwydd ffactorau penodol, fel mynediad at wasanaethau. Fodd bynnag, ar yr un pryd, mae'r Pwyllgor yn deall bod llawer o'r data sy'n berthnasol i'r ymchwiliad hwn ar gael ar lefel awdurdod lleol yn unig. Cydnabyddir bod naw ardal awdurdod lleol yng Nghymru'n wledig eu natur yn bennaf, sef Ynys Môn, Gwynedd, Conwy, Sir Ddinbych, Powys, Ceredigion, Sir Benfro, Sir Caerfyrddin a Sir Fynwy.

1.16 Mae'r cyhoeddiad diweddar, *Ffocws Ystadegol ar Gymru Wledig*⁵ gan Ystadegau ar gyfer Cymru'n ceisio diffinio a disgrifio gwahanol ddulliau ychwanegol o ddiffinio 'gwledig'. Mae'r adroddiad hefyd yn nodi, er nad yw Cymru ymhlith y gwledydd mwyaf gwledig yn Ewrop, mewn gwirionedd mae cyfartaledd dwysedd poblogaeth Cymru yn uwch na chyfartaledd Ewrop. Ond mae cymhariaeth pellach yn dangos bod rhannau mawr o Gymru ymhlith y rhannau teneuaf eu poblogaeth yn y DU.

1.17 Er bod y Pwyllgor o'r farn ei bod yn ddefnyddiol gallu cytuno ar ba ardaloedd yng Nghymru sydd, yn eu hanfod, yn 'wledig' eu natur, roedd ffocws yr ymchwiliad ar bobl, effaith tlodi ar bobl, a phrofiadau pobl a chymunedau sy'n byw yn yr ardaloedd hynny.

⁴ Llywodraeth Cynulliad Cymru, [Ymgynghoriad ar y dangosyddion arfaethedig ar gyfer diweddarau Mynegai Amddifadedd Lluosog Cymru](#), 2007

⁵ Ystadegau ar gyfer Cymru Llywodraeth Cynulliad Cymru, [Ffocws Ystadegol ar Gymru Wledig](#), 2008

Asesu Natur Wledig

1.18 Cytunodd y Pwyllgor fod defnyddio ardaloedd awdurdodau lleol yn ffordd ddefnyddiol o ddiffinio'n fras pa ardaloedd yng Nghymru a oedd, yn eu tyb nhw, yn rhai gwledig, o ystyried mai ar lefel awdurdod lleol yn unig y mae swm sylweddol o ddata ar gael. Fodd bynnag, mae yna lawer o ffyrdd o fesur a diffinio natur wledig⁶. At ddibenion yr adroddiad hwn, mae'n werth crynhoi'r dulliau eraill hyn, o ystyried eu dylanwad ar Lywodraeth Cynulliad Cymru wrth ddyrannu adnoddau, a'r rôl maent yn ei chwarae yn y setliad llywodraeth leol. Fe gyfeiriodd y Gweinidog dros Gyfiawnder Cymdeithasol a Llywodraeth Leol a Chymdeithas Llywodraeth Leol Cymru (CLILC) fel ei gilydd at rai o'r methodolegau hyn yn ystod eu sesiynau tystiolaeth.

Mesurau Teneuwch Poblogaeth

1.19 Mae hyn yn cyfrifo nifer y bobl sy'n byw mewn unrhyw uned benodedig o dir, er enghraifft nifer y bobl fesul cilomedr sgwâr. Trothwy dwysedd poblogaeth y Sefydliad ar gyfer Cydweithrediad a Datblygiad Economaidd (OECD) yw 150 o bobl fesul cilomedr sgwâr. Nid yw'r math hwn o fesur yn cymryd i ystyriaeth y ffaith ei bod yn bosibl bod niferoedd tebyg o bobl yn byw mewn rhai ardaloedd, ond eu bod wedi'u gwasgaru'n wahanol.

Mesurau Defnydd Tir

1.20 Mae'r dull hwn yn golygu dosbarthu defnydd tir i gategoriâu fel diwydiannol, preswyl, amaethyddol, coedwigaeth, tir comin a dynodiadau fel Parciau Cenedlaethol neu Safleoedd o Ddiddordeb Gwyddonol Arbennig. Fodd bynnag, gwybodaeth am y math o dir mewn ardal ddaearyddol yn unig y mae'r mesurau hyn yn ei darparu, yn hytrach nag am y bobl sy'n byw yn yr ardal honno.

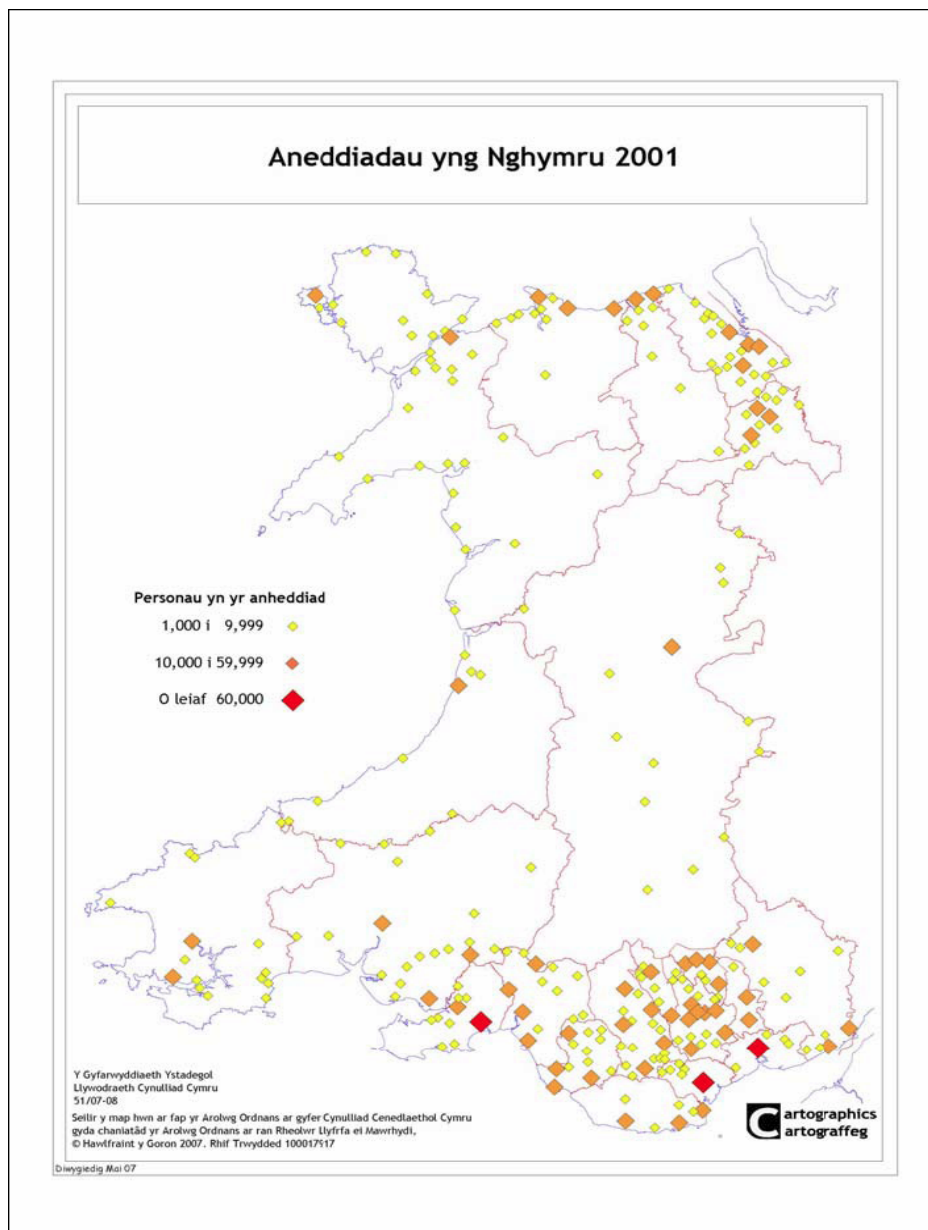
Mesurau Maint Aneddiadau

1.21 Rhoddir anheddiad â llai na 10,000 o drigolion yn y dosbarth gwledig yn aml, ac ystyrir anheddiad sydd â mwy o drigolion yn un trefol. Gall y dull hwn achosi anawsterau o ran y diffiniad o 'aneddiad', ond gall fod yn ddefnyddiol o ran cymharu gwahanol fathau o ardaloedd, er enghraifft cymharu un sydd â nifer mawr o aneddiadau bychain ag un arall sydd â nifer llai o aneddiadau mwy. Gellir cael gwybodaeth fel canran y boblogaeth sy'n byw mewn aneddiadau â llai na 10,000 o drigolion o ddosbarthiad o'r fath. Defnyddir dangosyddion fel hyn wrth gyfrifo'r setliad llywodraeth leol. Mae paragraff 1.35 yn darparu mwy o wybodaeth am ddefnyddio mesurau maint aneddiadau yn y setliad llywodraeth leol.

Mae ffigur 1 yn darlunio patrymau aneddiadau yng Nghymru, ar sail data cyfrifiad o 2001. Mae hyn yn darparu darluniad o ddosbarthiad gofodol yr aneddiadau mwy yng Nghymru.

⁶ Ystadegau ar gyfer Cymru Llywodraeth Cynulliad Cymru, [Ffocws Ystadegol ar Gymru Wledig](#), 2008

Ffigur 1: Aneddiadau yng Nghymru 2001⁷



Mesurau Gwasgariad

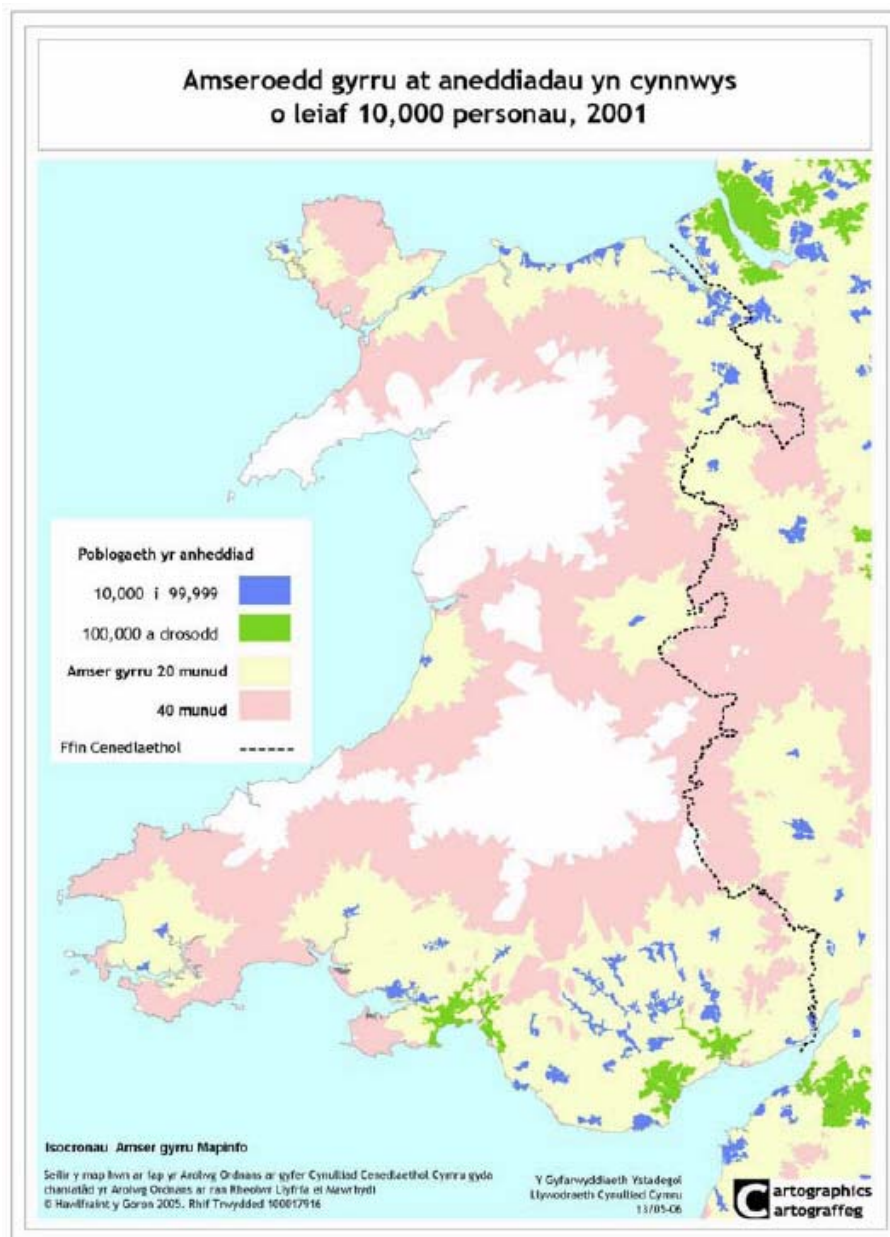
1.22 Mae hwn wedi'i seilio ar amcangyfrif y pellter ar gyfartaledd rhwng trigolion mewn ardal a chanol yr ardal. Mae hyn yn helpu i ddeall faint o bobl sy'n byw y tu allan i'r aneddiadau mwy ond hefyd pa mor bell y mae angen iddynt deithio i gyrraedd gwasanaethau, ac ati. Felly dylai'r mesurau hyn gymryd teneuwch y boblogaeth i ystyriaeth mewn rhai ardaloedd penodol, yn ogystal â'r ffaith y gall y teneuwch hwn fynd ymlaen yn aml dros bellteroedd mawr. Mae fformwla dosbarthiad llywodraeth leol bellach yn cynnwys elfen sy'n ymwneud â gwasgariad er mwyn adlewyrchu cost ychwanegol cyflenwi gwasanaethau i boblogaeth wasgaredig – gweler paragraff 1.35.

⁷ Ystadegau ar gyfer Cymru Llywodraeth Cynulliad Cymru, [Ffocws Ystadegol ar Gymru Wledig](#), 2008

Mesurau Mynediad

1.23 Mesur gwasgariad yw hwn sy'n galluogi cyfrifo amser teithio o aelwydydd unigol i wasanaeth penodol. Yna gellir defnyddio hwn i gyfrifo'r gyfran o'r boblogaeth y mae gwasanaeth o fewn cyrraedd iddynt yn yr amser penodol hwnnw. Defnyddir amseroedd gyrru yn aml (darperir enghraifft yn Ffigur 2), ond gall hyn achosi problemau gan nad oes car ar gael i bob aelod o'r boblogaeth, ac nid yw gallu cyrraedd canol y dref o reidrwydd yn golygu bod modd cyrraedd gwasanaeth.

Ffigur 2: Amseroedd gyrru i aneddiadau sydd ag o leiaf 10,000 o bobl, 2001⁸



⁸ Ystadegau ar gyfer Cymru Llywodraeth Cynulliad Cymru, [Ffocws Ystadegol ar Gymru Wledig](#), 2008

Dyrannu Adnoddau Llywodraeth Cynulliad Cymru

1.24 Mae Llywodraeth Cynulliad Cymru'n cyflenwi ystod o raglenni i fynd i'r afael â thlodi ac amddifadedd (gweler Atodiad 2). Mae llawer o'r rhaglenni hyn yn targedu grwpiau penodol sy'n agored i niwed, fel mentrau tlodi plant. Mae eraill wedi'u seilio ar ardaloedd, er enghraifft y rheini sy'n hybu adfywio cymunedol mewn ardaloedd amddifadus (*Cymunedau yn Gyntaf*).

1.25 Mewn ardaloedd gwledig yn benodol, mae rhaglenni fel *Cynllun Datblygu Gwledig Cymru 2007–13*⁹ yn darparu arian a chefnogaeth ychwanegol. Fodd bynnag, prif nod y rhaglenni hyn yw cefnogi gweithgareddau economaidd sy'n ymwneud â rheoli tir neu gynnal a gwella ansawdd yr amgylchedd. Mae rhai cronfeydd, fodd bynnag, hefyd ar gael ar gyfer mentrau cymunedol.

1.26 Mae'n ymddangos, yn achos llawer o raglenni gwrthdlodi Llywodraeth Cynulliad Cymru, bod adnoddau'n cael eu dyrannu ar sail ofodol, wedi'i diffinio fel yr ardaloedd hynny sy'n dioddef y lefelau uchaf o amddifadedd lluosog. Golyga hyn nad yw rhaglenni'n cyrraedd unigolion a allai fod yn dioddef yr un amddifadedd ond nad ydynt yn byw mewn ardal lle mae'r materion hyn yn gyffredin.

Mynegai Amddifadedd Lluosog Cymru

1.27 Bu *Mynegai Amddifadedd Lluosog Cymru* yn ffocws cryn drafodaeth a thystiolaeth yn ystod ymchwiliad y Pwyllgor. Oherwydd bod y Llywodraeth yn ei ddefnyddio fel ei phrif offeryn wrth ddyrannu rhai adnoddau Llywodraeth Cynulliad Cymru, ac fel modd o ddisgrifio amddifadedd, mae'r mynegai'n ganolog bwysig wrth ddiffinio'r rhannau hynny o Gymru lle mae tlodi ar ei uchaf a lle gallai ei effaith fod ar ei mwyaf. Mae'r canlynol yn esbonio'i bwrpas a'r pethau y defnyddir ef ar eu cyfer.

1.28 Mae *Mynegai Amddifadedd Lluosog Cymru 2008* wedi'i lunio i fodlu amddifadedd, a hwn yw'r mesur swyddogol o amddifadedd ar gyfer ardaloedd bach yng Nghymru. Nid yw amddifadedd lluosog yn ffurf ar wahân ar amddifadedd, ond yn hytrach mae'n gyfuniad o fathau penodol o amddifadedd. Mae amddifadedd lluosog yn gysyniad cymhleth, ac ni ellir ei fesur yn uniongyrchol. Fodd bynnag, mae modd mesur pob un o'r gwahanol ffurfiau ar amddifadedd (neu feysydd a dangosyddion amddifadedd) i ryw raddau. Ni ellir wedyn adio'r gwahanol ffurfiau ar amddifadedd i gael mynegai cyffredinol, gan y gallent ryngweithio a chael mwy o effaith os y'u ceir mewn rhai cyfuniadau penodol. Felly, daw'r modd o bwysoli a chyfuno cydrannau yn y mynegai cyffredinol yn broblem allweddol.

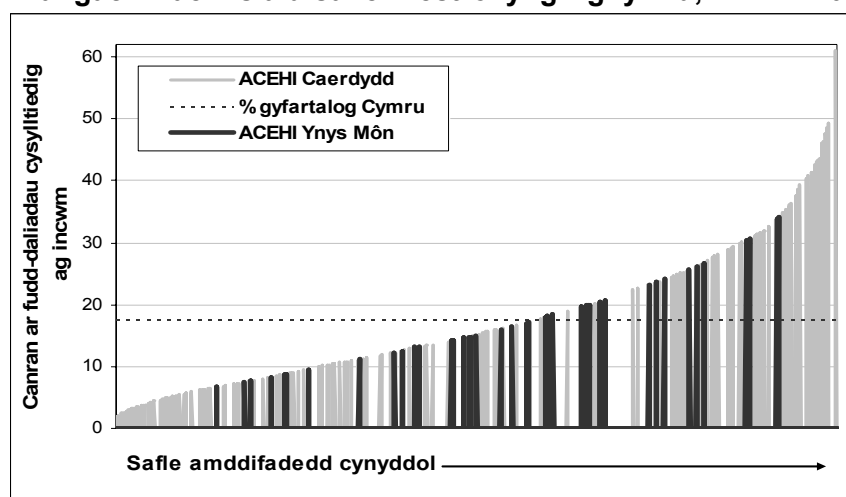
⁹ Llywodraeth Cynulliad Cymru, [Cynllun Datblygu Gwledig Cymru 2007 – 2013](#)

1.29 Saith gwahanol faes amddifadedd yw cyfansoddiad y mynegai, ac mae'r rheini yn eu tro yn cynnwys ystod o wahanol ddangosyddion. Mae'r rhain yn cael eu pwysoli a'u cyfuno er mwyn trosi grŵp o fesurau ar wahân yn un sgôr. Mae sgorau uwch yn golygu mwy o amddifadedd. Mae gan ardal sgôr amddifadedd uwch nag un arall os oes ganddi gyfran uwch o bobl yn byw yno yr ystyrir hwy yn amddifadus. Nid yw'r ardal ei hun yn amddifadus; amgylchiadau a dulliau o fyw y bobl sy'n byw yn yr ardal sy'n effeithio ar ei sgôr amddifadedd.

1.30 Ni fydd pawb sy'n byw mewn ardaloedd â lefelau uchel o amddifadedd yn amddifadus. Yn yr un modd, bydd rhai pobl amddifadus yn byw mewn ardaloedd â lefelau isel o amddifadedd. Un o ddarganfyddiadau allweddol *Mynegai Amddifadedd Lluosog Cymru* yw bod y rhan fwyaf o bobl amddifadus yn byw y tu allan i ardaloedd â'r dwysedd amddifadedd mwyaf. Lluniwyd y mynegai i nodi crynodiadau o amddifadedd. Os nad oes nifer mawr o bobl amddifadus yn byw mewn ardal, ni fydd y mynegai'n nodi bod yr ardal yn amddifadus. Mae hyn yn arbennig o berthnasol i ardaloedd gwledig.

1.31 Fe ddygodd yr ymgynghoriad ar y diweddariadau arfaethedig ar gyfer *Mynegai Amddifadedd Lluosog Cymru* sylw at ba mor anodd ydyw i adlewyrchu amddifadedd gwasgaredig trwy'r Mynegai¹⁰. Mae canran y bobl ar fudd-daliadau cysylltiedig ag incwm ar Ynys Môn ac yng Nghaerdydd yn eithaf tebyg (17.6% yn achos Ynys Môn a 17.9% yn achos Caerdydd). Fodd bynnag, mae dosbarthiad amddifadedd incwm yn wahanol iawn. Fel mae Ffigur 3 yn ei ddangos, mae gan Gaerdydd Ardaloedd Cynnyrch Ehangach Haen Is (yr ardaloedd bach o ddaearyddiaeth a ddefnyddir yn y Mynegai) ar ddau ben eithaf y raddfa amddifadedd, ond mae Ardaloedd Cynnyrch Ehangach Haen Is Ynys Môn wedi'u clystyru'n fwy i ffwrdd o'r eithafoedd. Awgryma hyn fod poblogaeth ddifreintiedig o ran incwm Ynys Môn wedi'i dosbarthu'n fwy tenau ledled yr awdurdod, yn hytrach na bod mewn ardaloedd ddifreintiedig uchel iawn neu isel iawn o ran incwm.

Ffigur 3: Canran budd-daliadau cysylltiedig ag incwm yn ôl Ardal Gynnyrch Ehangach Haen Is a'u safle rhestrrol yng Nghymru, MALIC 2005



Ffynhonnell: Ymgynghoriad 2008 MALIC

¹⁰ Llywodraeth Cynulliad Cymru, [Ymgynghoriad ar y dangosyddion arfaethedig ar gyfer diweddaru MALIC](#), Mehefin 2007

Setliad Llywodraeth Leol

1.32 Trafodwyd dyrannu adnoddau trwy'r setliad llywodraeth leol sawl tro gydol yr ymchwiliad. Dyrennir y setliad llywodraeth leol i awdurdodau lleol trwy fformwla wedi'i seilio ar nifer o ddangosyddion y cytunwyd arnynt rhwng Llywodraeth Cynulliad Cymru a Chymdeithas Llywodraeth Leol Cymru (CLILC). Gellir rhannu'r dangosyddion hyn yn dri math: dangosyddion wedi'u seilio ar gleientiaid, dangosyddion amddifadedd a dangosyddion teneuwch poblogaeth. Mae'r dangosyddion sydd wedi'u seilio ar gleientiaid, er enghraifft nifer y disgyblion yn yr ysgol uwchradd, yn cyfrif am ddyraniad 67 y cant o'r grant cynnal refeniw. Mae'r dangosyddion amddifadedd yn cyfrif am 27 y cant, ac mae'r dangosyddion teneuwch poblogaeth yn cyfrif am 6 y cant.

1.33 Cynhwysir y dangosyddion amddifadedd yn y setliad i adlewyrchu costau ychwanegol darparu gwasanaethau i ardaloedd â lefelau uchel o amddifadedd. Mae'r dangosyddion amddifadedd yn cynnwys nifer y rhai sy'n derbyn cymhorthdal incwm, nifer y pensïynwyr â salwch cyfyngus hirdymor a rhai dangosyddion o Fynegai Amddifadedd Lluosog Cymru, sef:

- Poblogaeth ardaloedd cynnyrch ehangach haen is yn 25 y cant uchaf gwerthoedd y Mynegai Amddifadedd Lluosog (meysydd incwm/cyflogaeth)
- Poblogaeth ardaloedd cynnyrch ehangach haen is yn 50 y cant uchaf gwerthoedd y Mynegai Amddifadedd Lluosog (meysydd incwm/cyflogaeth)

1.34 Cynhwysir y dangosyddion teneuwch poblogaeth i'r fformwla i gydnabod costau ychwanegol sydd ynghlwm â chyflenwi gwasanaethau i boblogaeth wasgaredig. Rhennir y dangosyddion hyn yn ddau fath: dangosyddion anheddu a dangosyddion gwasgariad.

1.35 Mae'r dangosyddion anheddu'n mesur swm y boblogaeth sy'n byw y tu allan i anheddiad o faint penodol. Defnyddir trothwyau meintiau aneddiadau amrywiol eu maint yn y setliad llywodraeth leol, yn amrywio o aneddiadau â 1,000 o bobl i rai â 40,000 o bobl. Mae'r dangosyddion gwasgariad yn mesur y pellteroedd y mae poblogaethau sy'n byw y tu allan i aneddiadau o faint (neu drothwy) penodol yn eu teithio er mwyn cyrraedd yr anheddiad agosaf o'r maint penodol hwnnw. Defnyddir nifer o drothwyau aneddiadau allweddol yn y setliad llywodraeth leol, yn amrywio o 2,500 i 7,500. Cynlluniwyd y dangosyddion hyn i adlewyrchu'r costau pellteroedd ac amser ychwanegol sy'n gysylltiedig â chyflenwi gwasanaethau mewn cymunedau wasgaredig.

1.36 Cynhwysir dangosyddion anheddu wrth gyfrifo'r grant cynnal refeniw ar gyfer nifer o wasanaethau, gan gynnwys addysg, hamdden a gwasanaethau diwylliannol. Defnyddir dangosyddion gwasgariad yn y fformwla ar gyfer prydau ysgol, diogelu'r defnyddiwr a chasglu sbwriel. Ni ddefnyddir unrhyw ddangosyddion anheddu na dangosyddion gwasgariad wrth gyfrifo elfen gwasanaethau cymdeithasol personol y grant cynnal refeniw. Mae rhestr gynhwysfawr o'r dangosyddion a gynhwysir yn y grant cynnal refeniw ar gael yn y Llyfr Gwyrdd ar gyfer 2008-09¹¹.

¹¹ Llywodraeth Cynulliad Cymru, [Setliad Refeniw Llywodraeth Leol Cymru, 2008-09 \("Y Llyfr Gwyrdd"\)](#), Mawrth 2008

Triniaeth y Llywodraeth o'r Natur Wledig

1.37 Defnyddir proses prawfesur polisïau o safbwynt anghenion gwledig i godi ymwybyddiaeth o faterion gwledig o fewn Llywodraeth Cynulliad Cymru. Mae'n ofynnol dan y broses prawfesur bod polisïau a/neu raglenni y mae Llywodraeth Cynulliad Cymru'n eu cyflenwi'n cael eu hystyried gan gadw amodau, anghenion a blaenoriaethau ardaloedd gwledig mewn sylw. Dylai hyn sicrhau bod materion gwledig penodol yn cael ystyriaeth wrth ddatblygu polisi a/neu raglenni, a bod darpariaethau'n cael eu rhoi ar waith i fynd i'r afael â nhw, lle bo hynny'n briodol. Mae papur y darparodd y Gweinidog dros Gyfiawnder Cymdeithasol a Llywodraeth Leol yn rhoi'r enghraifft a ganlyn:

“ ... (rural proofing) takes account of the increased cost of delivery of a service; use alternative delivery methods to bring services closer to communities”

1.38 Yn ôl Llywodraeth Cynulliad Cymru, sefydlwyd yr Uned Polisi Gwledig yn yr Adran Materion Gwledig i sicrhau bod pob polisi a rhaglen Llywodraeth Cynulliad Cymru'n ystyried y natur wledig ac anghenion ardaloedd gwledig trwy brawfesur o safbwynt anghenion gwledig.

Porth i Bolisïau

1.39 Pecyn a gynlluniwyd ar gyfer integreiddio polisïau yw Porth i Bolisïau Llywodraeth Cynulliad Cymru. Mae prawfesur polisïau o safbwynt anghenion gwledig yn ofyniad gorfodol yn y Porth i Bolisïau. Mae'r Porth yn cynnwys cwestiynau ynglŷn ag amcanion polisi Llywodraeth Cynulliad Cymru ar gyfer ardaloedd gwledig, ac fe'i diwygiwyd i adlewyrchu dyheadau *Cymru'n Un*. Wrth ddatblygu polisïau newydd, anogir adrannau

- i ymgynghori â'r Uned Polisi Gwledig,
- i ystyried effeithiau gwahanredol mewn gwahanol rannau o Gymru,
- i ystyried sut bydd y bolisi'n effeithio ar faterion gwledig.

Natur Tlodi yng Nghymru Wledig

1.40 Fel rhan o'r ymchwiliad, fe archwiliodd y Pwyllgor dystiolaeth ansoddol a oedd ar gael drwy gymryd tystiolaeth ynglŷn â phrofiadau pobl. Cyn ystyried y dystiolaeth, efallai y byddai'n ddefnyddiol trafod y dystiolaeth ansoddol sydd ar gael yn y maes hwn. Felly mae rhywfaint o wybodaeth ystadegol am y Gymru wledig wedi'i darparu isod.

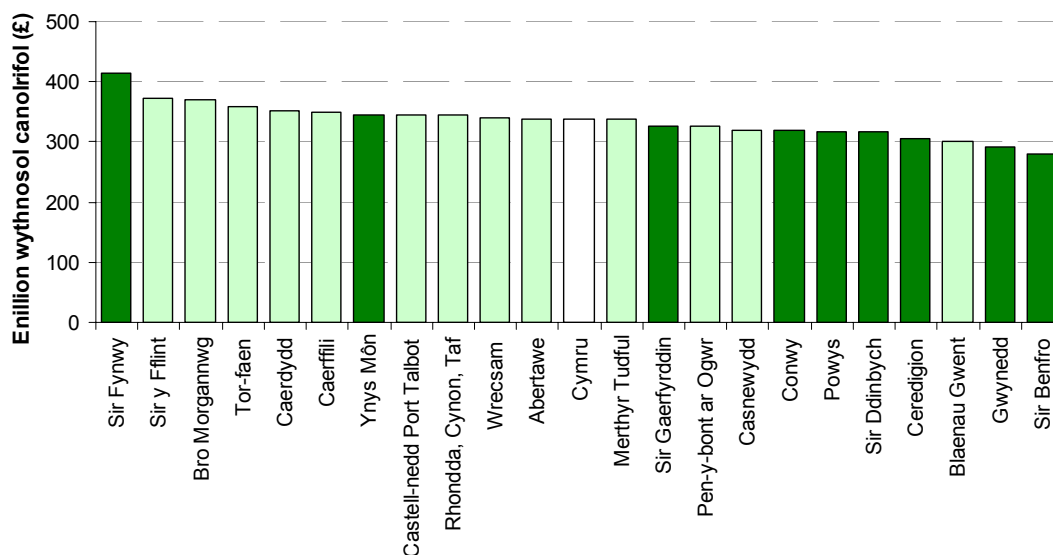
1.41 Gwnaeth llawer o dystion y sylw nad mesurau crynodiadau tlodi ac amddifadedd yw'r ffordd orau i ddynodi tlodi ac amddifadedd yn y Gymru wledig, oherwydd ei natur wasgaredig. Fodd bynnag, mae nifer o fesurau eraill ar gael a all helpu i ddarlunio'r problemau y mae awdurdodau unedol gwledig yn eu hwynebu.

1.42 Mae awdurdodau gwledig yn tueddu i fod â lefelau cyflogaeth uwch a lefelau diweithdra is nag awdurdodau trefol ac awdurdodau'r cymoedd. Mae ganddynt lefelau is o anweithgarwch economaidd hefyd¹². Mae'r diwydiannau pysgota ac amaethyddiaeth yn cyfrif am 5.1 y cant o holl swyddi gweithwyr yn y Gymru wledig, o'i gymharu â 0.4 y cant mewn ardaloedd trefol a'r cymoedd. Mae lefelau swyddi amaethyddiaeth a physgota ar eu huchaf yng nghanolbarth Cymru, lle maent yn cyfrif am bron i 10 y cant o'r holl swyddi gweithwyr.

1.43 Mae gan ardaloedd gwledig gyfran uchel o swyddi yn y sector dosbarthu, gwestai a bwytai hefyd, yn enwedig yng ngogledd Cymru. Mae'r sector hwn yn cyfrif am 20.5 y cant o swyddi gweithwyr mewn awdurdodau gwledig¹³. Dengys ffigyrau o'r Swyddfa Ystadegau Gwladol fod y sectorau hyn yn cael eu talu llai, ar gyfartaledd, na chyfartaledd y DU. Amcangyfrifwyd mai £315 oedd yr enillion wythnosol canolrifol ar gyfer y sector amaethyddiaeth yn 2007, ac mai £199 oedd yr enillion ar gyfer y sector gwestai a bwytai. Mae hyn yn cymharu ag enillion wythnosol o £375 ledled y DU fel cyfanwaith¹⁴.

1.44 Fel mae Ffigur 4 yn ei ddangos, mae enillion isel yn broblem i'r rhan fwyaf o awdurdodau gwledig (ag arlliw tywyllach ar y siart). Mae ffigyrau oddi wrth y Swyddfa Ystadegau Gwladol yn dangos mai Sir Fynwy sydd â'r enillion wythnosol canolrifol uchaf o'r holl awdurdodau unedol, ond bod enillion mewn saith o'r naw awdurdod gwledig yn is na chyfartaledd Cymru¹⁵.

Ffigur 4: Enillion wythnosol canolrifol fesul awdurdod lleol preswyl, 2007



Ffynhonnell: Arolwg Blynnyddol o Oriau ac Enillion, 2007

¹² Y Swyddfa Ystadegau Gwladol, [Arolwg Blynnyddol o'r Boblogaeth](#), y flwyddyn hyd at fis Mehefin 2007

¹³ Y Swyddfa Ystadegau Gwladol, [Ymchwiliad Busnes Blynnyddol](#), 2006

¹⁴ Y Swyddfa Ystadegau Gwladol, [Arolwg Blynnyddol o Oriau ac Enillion](#) (Tabl 4.1a), 2007

¹⁵ Ibid, Tabl 8.1a

1.45 Mae'r ffigyrau ar enillion isel yn cael eu cefnogi gan ffigyrau oddi wrth Gyllid a Thollau Ei Mawrhydi sy'n dangos bod cyfradd yr aelwydydd sy'n hawlio credydau treth ar gyfradd uwch na'r elfen deulu¹⁶ yr un fath mewn ardaloedd gwledig ag ydyw yn awdurdodau'r cymoedd, ar gyfradd o 148 credyd treth fesul 1,000 aelwyd¹⁷. Mae ffigyrau ar enillion isel hefyd yn cyfrannu at y gymhareb prisiau tai i enillion sy'n uwch na'r cyfartaledd ym mhob un o'r naw awdurdod gwledig, gyda'r cymarebau uchaf yn Sir Fynwy a Cheredigion. Yn y ddau awdurdod hyn, mae prisiau tai dros naw gwaith enillion cyfartalog¹⁸.

1.46 Dengys Ffigur 5 gymhareb prisiau tai canolrifol¹⁹ i dâl amser llawn canolrifol crynswth fesul awdurdod unedol yn 2007²⁰. I Gymru fel cyfanwaith, roedd prisiau tai yn 2007 6.6 gwaith tâl amser llawn. Roedd y gymhareb hon yn uwch ym mhob un o'r naw awdurdod unedol gwledig, ar wahân i Sir Gaerfyrddin lle roedd y gymhareb yn gyfartal â chyfartaledd Cymru. Yn Sir Fynwy a Cheredigion oedd y cymarebau uchaf (9.6 yn Sir Fynwy a 9.4 yng Ngheredigion). Yn yr un ar ddeg awdurdod oedd yn weddill, roedd y gymhareb yn uwch na chyfartaledd Cymru gyfan yn achos tri awdurdod yn unig – Wrecsam ar 6.8, Caerdydd ar 7.2 ac Abertawe ar 7.1. Yng Nghastell-nedd Port Talbot (4.3) a Blaenau Gwent (4.5) oedd y cymarebau isaf.

1.47 Mae Ffigur 4 wedi'i seilio ar enillion amser llawn a rhan-amser wythnosol, tra bo Ffigur 5 wedi'i seilio ar enillion amser llawn blynyddol crynswth. Mae'r data prisiau tai yn Ffigur 5 wedi'u seilio ar wybodaeth dros dro; disgwylir cyhoeddi'r wybodaeth derfynol fis Awst 2008. O ran enillion, nid oedd unrhyw ffigyrau ar gael yn achos Sir Ddinbych ar gyfer 2007, felly defnyddiwyd ffigyrau 2006 ar gyfer yr awdurdod lleol hwn.

¹⁶ Mae elfen deulu credydau treth ar gael i bob teulu sy'n gyfrifol am blentyn ac nad yw eu hincwm ar y cyd yn uwch na £58,175. Trwy archwilio'n unig yr aelwydydd hynny sy'n hawlio ar gyfradd uwch na'r elfen deulu, mae'r ffocws yn fwy ar deuluoedd incwm isel.

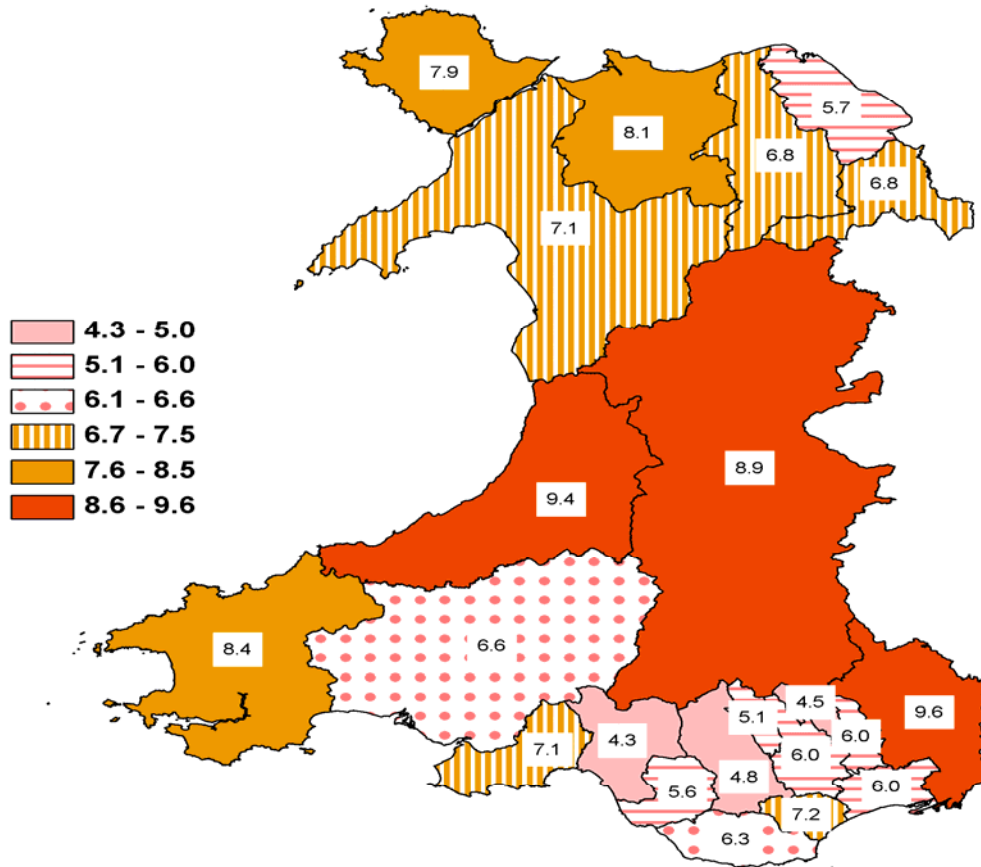
¹⁷ Cyfrifiadau MRS o [Ffigyrau Gyllid a Thollau Ei Mawrhydi \(Rhagfyr 2007\)](#). Nid yw'r cyfrifiadau'n cynnwys unrhyw aelwydydd myfyrwyr nac aelwydydd pensynwyr.

¹⁸ Cyfrifiadau MRS o ffigyrau'r Gofrestrfa Tir a'r Swyddfa Ystadegau Gwladol.

¹⁹ Ibid.

²⁰ Y Swyddfa Ystadegau Gwladol, [Arolwg Blynyddol o Oriau ac Enillion](#), 2007

Ffigur 5: Cymhareb prisiau tai canolrifol i dâl amser llawn canolrifol crynswth fesul awdurdod lleol yn 2007



Ffynhonnell: Y Gofrestrfa Tir a'r Swyddfa Ystadegau Gwladol

©Hawlfraint y Goron. Cedwir Pob Hawl.
Gwasanaeth Seneddol Cynulliad Cenedlaethol Cymru.
Trwydded 100047295. 2008

1.48 Mae gan y Gymru wledig ganran uwch o lawer o bobl sy'n gweithio o gartref nag ardaloedd eraill o Gymru (15.2 y cant, o'i gymharu â 7.0 y cant yn achos awdurdodau trefol a 6.4 yn achos awdurdodau'r cymoedd)²¹. Mae'r ffigyrau hyn yn arbennig o uchel yn achos Powys a Cheredigion, o bosibl oherwydd nifer mawr o fusnesau amaethyddol yn yr ardaloedd hyn. Tra bo mwyafrif y bobl yn ardaloedd gwledig Cymru'n teithio llai na 10 km i'w gwaith, mae canran uwch o bobl mewn ardaloedd gwledig yn fwy tebygol na'u cymheiriaid trefol a'r rhai yn y cymoedd o deithio 30 km neu fwy i fynd i'w gwaith. Wrth edrych ar y modd o drafndiaeth, mae pobl mewn ardaloedd gwledig yn fwy tebygol o gerdded i'r gwaith (yn enwedig yng Ngwynedd, Powys a Cheredigion) ac maent yn llai tebygol o lawer o ddefnyddio trafndiaeth gyhoeddus²².

²¹ Y Swyddfa Ystadegau Gwladol, [Cyfrifiad 2001](#)

²² ibid

1.49 Mae pobl hŷn yn cyfrif am 27.2 y cant o boblogaeth awdurdodau gwledig, sy'n gyfran uwch nag yn ardaloedd eraill Cymru²³. Mae llawer o'r bobl yn y grŵp oedran hwn yn byw ar eu pen eu hunain – yn ôl amcangyfrif Cyfrifiad 2001, pensiynwyr sengl yw 60% o holl aelwydydd pensiynwyr. Yn draddodiadol, mae pensiynwyr yn grŵp sydd mewn perygl mawr o ddiodeff tlodi ac amddifadedd. Nod cynllun credyd pensiwn Llywodraeth y DU yw gwarantu isafswm lefel incwm i bob pensiynwr. Dengys ffigyrau oddi wrth yr Adran Gwaith a Phensiynau fod nifer y bobl sy'n hawlio pob math o gredyd pensiwn y mae ganddynt hawl iddynt yn is mewn ardaloedd gwledig nag mewn ardaloedd trefol neu ardaloedd y cymoedd²⁴. Mae hyn yn cefnogi gwaith y cynhaliodd y Comisiwn dros Gymunedau Gwledig yn Lloegr, a ddarganfu fod nifer y pensiynwyr sy'n byw mewn pentrefi, pentrefannau ac anheddau diarffordd ac sy'n hawlio credydau pensiwn y mae ganddynt hawl iddynt yn sylweddol is nag mewn ardaloedd eraill²⁵.

1.50 Fe glywodd y Pwyllgor yn ei dystiolaeth oddi wrth Age Concern Cymru a Help the Aged yng Nghymru y croesawyd cardiau teithio rhatach ar fysiau ledled Cymru, ond nad oedd pobl hŷn mewn ardaloedd gwledig yn gallu manteisio i'r eithaf ar y cardiau hyn oherwydd y ddarpariaeth trafndiaeth gyhoeddus yn eu hardal. Cefnogir hyn gan ffigyrau a gyhoeddwyd gan Uned Ddata Llywodraeth Leol Cymru sy'n dangos mai 65 y cant yw canran y rhai sy'n hawlio cardiau teithio rhatach ar fysiau ledled awdurdodau gwledig, o'i gymharu â 90 y cant mewn awdurdodau trefol a 87 y cant yn awdurdodau'r cymoedd²⁶.

Natur Tlodi yn y Gymru Wledig: Astudiaeth Achos Gwynedd

Cyflwynwyd ymchwil a wnaed gan Gyngor Sir Gwynedd²⁷ i'r Pwyllgor, ac mae hon yn darlunio llawer o'r materion sy'n wynebu'r rheini sy'n byw yn y Gymru wledig. Darperir crynodeb o brif ddarganfyddiadau'r ymchwil yma fel astudiaeth achos. Nod yr astudiaeth oedd archwilio'r amrywiad mewn costau byw yng Ngwynedd, gan gymharu'n benodol y canolfannau gwledig a threfol. Y materion a archwiliwyd yn benodol oedd costau prynu tai, costau rhedeg tŷ a chostau cyrraedd y gwaith a gwasanaethau cyhoeddus. Roedd y prif ddarganfyddiadau fel a ganlyn:

Mae'r pethau sy'n achosi problemau o ran cael mynediad at wasanaethau mewn ardaloedd gwledig yn amrywiol, yn gymhleth ac wedi'u gwreiddio'n ddwfn yn economi, daearyddiaeth a gwead cymdeithasol ardaloedd gwledig.

Mae'n rhaid i bobl sy'n byw yn ardaloedd gwledig Gwynedd deithio ymhellach i fanteisio ar wasanaethau, fel siopau, gwasanaethau iechyd, addysg a chyflogaeth. Golyga hyn gostau ychwanegol i'r rheini nad oes ganddynt drafndiaeth addas, yn enwedig yr henoed, yr ifanc, rhieni sengl a'r di-waith. Dangosodd gwybodaeth o Fynegai Amddifadedd Lluosog Cymru 2005, yn achos Mynediad at Wasanaethau, yr ystyrir bod 51 y cant o'r Ardaloedd

²³ Y Swyddfa Ystadegau Gwladol, [Amcangyfrifon canol blwyddyn o'r boblogaeth](#), 2007

²⁴ Yr Adran Gwaith a Phensiynau, [Pension Credit Estimates of Take-Up in 2005-06](#), Mawrth 2007

²⁵ Y Comisiwn Cymunedau Gwledig, [Pension Credit Take-Up in Rural Areas: State of the Countryside Update](#), Rhagfyr 2007

²⁶ Uned Ddata Llywodraeth Leol, [Teclyn Lledaenu](#)

²⁷ Cyngor Gwynedd Council Byw yng Ngwynedd: archwiliad o'r costau a'r materion sy'n codi yn sgil bwy ar yr ymylon 2007

Cynnyrch Ehangach Haen Is yng Ngwynedd ymhlith yr 20 y cant mwyaf difreintiedig yng Nghymru.

Un o'r ffactorau mwyaf dylanwadol wrth ystyried y gwahaniaethau rhwng byw mewn ardaloedd trefol ac ardaloedd gwledig yw'r drafnidiaeth sydd ar gael a'i chost. Mae canran yr aelwydydd sydd â mwy nag un car yn sylweddol uwch mewn ardaloedd gwledig nag mewn wardiau trefol.

Mae cost bod yn berchen ar gar yn sylweddol. Mae gan dros hanner aelwydydd Gwynedd incymau crynswth o rhwng £7,500 a £10,000, ac maent yn gwario mwy na 10 y cant o'u hincymau ar gostau tanwydd. Dygodd yr adroddiad sylw at y ffaith bod canran uwch o bobl mewn wardiau gwledig yn berchen ar gar na'r rheini mewn wardiau trefol, a bod canran sylweddol o aelwydydd mewn rhannau gwledig o'r wlad yn berchen ar fwy nag un car neu fan. Hefyd, yn ôl cyfrifiad yr adroddiad, mae'r costau sy'n gysylltiedig â theithio i'r gwaith neu fanteisio ar wasanaethau'n uwch oherwydd y pellteroedd y mae angen i'r rheini mewn ardaloedd gwledig eu teithio i gyrraedd y gwasanaethau hynny. Roedd y costau ar eu uchaf i'r rheini sy'n byw ym Mhen Llŷn.

Mae prisiau tai, ar y cyfan, yn uwch yn yr ardaloedd gwledig ac mewn pentrefi bach.

Mae p'un a yw preswylwyr tŷ yn berchen ar eu cartref yn llwyr ai peidio, neu'n gorfod talu morgais (neu rent), yn gwneud gwahaniaeth sylweddol i dreuliau aelwyd. Yn ôl data cyfrifiad 2001, mae mwy o deuluoedd sy'n byw yn ardaloedd gwledig ac arfordirol Llŷn a Meirionnydd yn berchen ar eu cartrefi eu hunain nag yn ardaloedd mwy trefol a phentrefi cyfagos yn Arfon. Roedd nifer o ffactorau'n cyfrannu at hyn, gan gynnwys proffil oedran, mewnfudo, datblygiad stadau tai newydd ac eiddo wedi'i etifeddu. Darparodd yr adroddiad ddadansoddiad o'r ad-daliadau misol sy'n angenrheidiol i brynu tŷ ar brisiau cyfartalog 2006²⁸ a dangosodd y gall ad-daliadau morgais fod yn sylweddol uwch mewn ardaloedd gwledig ac arfordirol. Dangosodd data a ddefnyddiwyd i gyfrifo costau rhentu preifat ar gyfartaledd fod rhenti'n uwch yn ardaloedd Menai a Gogledd Cymru Wledig, gydag amrywiad sylweddol mewn prisiau ym mhob un o'r gwahanol fathau o lety. Er enghraifft, ar brisiau Rhent Cyfeirio Lleol ym mis Mawrth 2006, £261 oedd rhent cyfartalog annedd â 2 ystafell yn ardal Llŷn, tra bo rent cyfartalog yn ardal Menai yn £309 a rent cyfartalog yn ardal Gogledd Cymru Gwledig yn £287. Darganfuwyd bod y Dreth Gyngor ar gyfartaledd yn is yn y prif drefi a'r pentrefi mwyaf.

Nododd yr astudiaeth nifer o grwpiau a oedd fwyaf agored i anfantais, ac argymhellodd y dylai'r rhain fod yn ffocws ar gyfer gwaith Cyngor Gwynedd yn y dyfodol, sef:

- Pobl nad oes trafndiaeth breifat ar gael iddynt
- Pobl hŷn
- Aelwydydd incwm isel nad ydynt yn hawlio'r budd-daliadau y mae ganddynt hawl iddynt
- Y rheini sy'n byw heb gefnogaeth rhwydweithiau teulu estynedig
- Y rheini sy'n byw ar eu pen eu hunain

²⁸ Wedi'i gyfrifo ar y Gyfradd Amrywiol Safonol ar y pryd, sef 7.50 y cant. Roedd y cyfrifiadau'n cymryd yn ganiataol nad oedd gan y prynwr unrhyw ecwiti o eiddo oedd wedi'i brynu o'r blaen nac unrhyw flaendal i'w gyfrannu. Cyfrifwyd y ffigyrau yn 2006.

- *Pobl sydd mewn ac allan o waith mewn galwedigaethau o ansawdd isel, ar gyflogau isel ym meysydd twristiaeth, gofal neu amaethyddiaeth, yn ogystal â gweithwyr mudol.*

2. THEMÂU ALLWEDDOL A DDYNODWYD O'R DYSTIOLAETH

2.1 Yn ystod ymchwiliad y Pwyllgor, fe gymerodd dystiolaeth oddi wrth randdeiliaid, ar lafar ac yn ysgrifenedig, yn ogystal â'r Gweinidog dros Gyfiawnder Cymdeithasol a Llywodraeth Leol. Ceir rhestr lawn o'r rheini a ddarparodd dystiolaeth i'r Pwyllgor yn Atodiad 3.

2.2 Yn ystod yr ymchwiliad, fe ddynododd y Pwyllgor nifer o themâu a llinynnau a oedd yn gyffredin yn y dystiolaeth drwyddi draw. Er bod yr effaith yn wahanol ar bob un o'r grwpiau poblogaeth a ddynodwyd yn y cylch gorchwyl, roedd y themâu neu'r llinynnau hyn yn ailadrodd. Daeth yn eglur wrth i ni gasglu ein dystiolaeth bod y prif faterion a oedd yn dod i'r amlwg yn gyffredin i bob un o'r grwpiau poblogaeth.

2.3 Er bod yr adroddiad hwn yn canolbwyntio ar y meysydd polisi hynny lle mae gan Lywodraeth Cynulliad Cymru gymhwysedd deddfwriaethol, adroddwyd ar faterion eraill yn y dystiolaeth a gasglwyd, fel cynlluniau budd-daliadau a nawdd cymdeithasol, pensiynau, diwygio lles a threthi, ond ni thrafodir y rhain yn yr adroddiad oni bai bod hynny'n ymwneud â chynyddu ymwybyddiaeth o'r gefnogaeth sydd ar gael.

2.4 Dyma oedd y themâu allweddol a ddaeth i'r amlwg o'r ymchwiliad:

- Incwm a chyflogaeth;
- Nifer y bobl sy'n hawlio budd-daliadau;
- Trafnidiaeth;
- Tai;
- Mynediad at wasanaethau;
- Polisiâu'r llywodraeth;
- Mynegai Amddifadedd Lluosog Cymru;
- Dyraniad adnoddau i ardaloedd gwledig.

3. INCWM A CHYFLOGAETH

3.1 Awgrymodd ymchwil gan Arsyllfa Wledig Cymru fod 25 y cant o aelwydydd yn y Gymru wledig yn byw ar incwm sy'n llai na 60 y cant o'r lefel incwm ganolrifol genedlaethol, sef yr hyn a dderbyniwyd yn eang fel dangosydd incwm isel neu dlodi ar lefel y DU. Ar ben hyn, roedd 20 y cant o bobl gyflogedig yn y Gymru wledig yn byw ar incwm is na'r ffigur incwm isel hwnnw. Roedd yn ymddangos hefyd bod yna raniad dwyrain-orllewin cryf, lle roedd rhannau gorllewinol mwyaf anghysbell y Gymru wledig â'r lefelau uchaf o incwm isel a thlodi, ac roedd ardaloedd y gororau yn y dwyrain, yn enwedig Sir Fynwy, â'r lefelau incwm uchaf yng Nghymru.

3.2 Derbyniodd y Pwyllgor dystiolaeth fod llawer o bobl economaidd weithgar yn y Gymru wledig yn parhau mewn tlodi gan nad yw cyfleoedd cyflogaeth yn aml yn darparu incwm digonol. Mae gwaith yn aml yn dymhorol, ac nid yw'n darparu rhagolygon gyrfa tymor hir, ac oherwydd y ddibyniaeth uchel ar y sector cyhoeddus, busnesau lleol bach a'r sector amaethyddol sydd ar drai, ceir lefelau cyflog sy'n gyffredinol isel. Mae'r diffyg amrywiaeth a chyfleoedd cyflogaeth o ansawdd uchel, ynghyd â chostau byw uchel, yn golygu bod llawer o bobl ifanc yn symud i ffwrdd i fynd i'r brifysgol, neu i gael gwaith, ac nid ydynt yn dychwelyd.

3.3 Roedd Cyngor ar Bopeth, fel rhan o'i dystiolaeth, yn dadlau y gallai diffyg llawer o wahanol opsiynau cyflogaeth mewn ardaloedd gwledig fod yn broblematig, a bod llawer o bobl mewn ardaloedd gwledig ar eu colled yn ariannol pan oeddent yn ceisio symud o fudd-daliadau i'r gweithle.

3.4 Yn ôl CLILC, mae wyth allan o naw cyngor gwledig mewn sefyllfa waeth o ran incwm na chyfartaledd cenedlaethol Cymru ac, o ran incwm dros ben, maent yn aml dan anfantais pellach oherwydd costau uwch trafndiaeth a nwyddau. Ei dadl oedd bod angen ymchwil bellach yn genedlaethol i ddynodi'r effaith ar incwm dros ben; yr hyn y gall pobl fforddio ei brynu; a sut mae hynny'n effeithio ar ansawdd eu bywyd o ddydd i ddydd. Roedd angen gwaith mwy cyfannol ledled Cymru i ddynodi'r problemau hyn er mwyn sicrhau bod strategaethau ymyrraeth priodol ar waith.

3.5 Roedd NCH Cymru'n credu ei bod fel rheol yn haws dod o hyd i waith os ydych yn berchen ar gar mewn ardaloedd gwledig. Yn ôl honiad Cyngor ar Bopeth, roedd trafndiaeth yn aml yn ffactor a oedd yn gwaethygu neu'n cymhlethu cyfleoedd ar gyfer cyflogaeth mewn ardaloedd gwledig, er enghraifft, oherwydd y pellter oddi wrth y gwaith neu oddi wrth asiantaethau cyhoeddus; diffyg trafndiaeth gyhoeddus; neu gostau rhedeg car.

3.6 Eglurodd Canolfan Byd Gwaith fod llawer o bobl yn wynebu siwrneiau hirach i swyddfeydd canolfan waith ers i nifer o swyddfeydd gwledig gael eu cau ddwy neu dair blynedd yn ôl. Fe anogodd Cyngor ar Bopeth Lywodraeth Cynulliad Cymru i weithio gyda'r Adran Gwaith a Phensiynau a'r Ganolfan Byd Gwaith i greu trefniadau lleol addas lle bo'n afresymol ddrud neu anodd defnyddio canolfannau gwaith a theithio iddynt.

3.7 Rhwystr arall rhag cymryd rhan yn y farchnad waith i lawer o deuluoedd yw'r gallu i fanteisio ar ofal plant fforddiadwy. Darganfu arolwg gan Arsyllfa Wledig Cymru nad oedd gan fwy na 70% o drefi a chymunedau gwledig feithrinfa a oedd yn cael ei rhedeg yn gyhoeddus. Mae darpariaeth gofal plant yn is mewn ardaloedd gwledig, ac mae'n aml yn anodd i deuluoedd gael gafael ar y math iawn o ofal plant, fel darpariaeth Gymraeg. Mae llawer o deuluoedd yn dibynnu ar ofal plant anffurfiol (aelodau'r teulu, ac ati), sef darpariaeth na allant hawlio ad-daliad ar ei chyfer. Ar ben hyn, gall diffyg cyfleusterau gofalu hygyrch, o ansawdd da, ar gyfer aelod hŷn o'r teulu hefyd achosi rhwystrau i unigolyn rhag dod o hyd i waith.

3.8 Dengys ymchwil a gynhaliwyd gan Barnado's Cymru fod tadau yng Ngwynedd yn dibynnu ar ofal plant anffurfiol roedd perthnasau'n ei ddarparu i'w galluogi i weithio. Ystyriwyd bod gofal plant lleol yn gyfyngedig ac yn ddrud, ac roedd rhai tadau hyd yn oed yn cael eu gorfodi i adael ardaloedd eu cartref oherwydd cyfleoedd cyfyngedig yn y farchnad waith leol.

3.9 Derbyniwyd yn eang bod tâl isel yn y sector gofal plant yn cyfrannu at anawsterau o ran darparu gofal plant fforddiadwy, o safon, mewn ardaloedd gwledig. Dadl prosiect GWLAd oedd bod yn rhaid i'r sector gofal plant ddarparu llwybr gyrfa mwy deniadol i unigolion, ond wrth wneud hyn, rhaid iddo beidio â dod yn anfforddiadwy.

3.10 Mae'r Pwyllgor yn derbyn bod yna daer angen am fynd i'r afael â'r diffyg gofal plant fforddiadwy mewn ardaloedd gwledig, gan gynnwys darpariaeth Gymraeg, er mwyn hwyluso cyfleoedd cyflogaeth, addysg a hyfforddiant.

3.11 Lle roedd busnesau gwledig yn wynebu ymfudiad pobl ifanc, awgrymodd Chwarae Teg y gallai gweithio hyblyg fod yn allwedd i recriwtio a chadw unigolion dawnus. Mae Chwarae Teg yn hybu'r agenda gweithio hyblyg ymhlith busnesau er mwyn helpu i leihau'r rhwystrau rhag dechrau yn y gweithlu, aros ynddo a symud ymlaen ynddo. Mae Canolfan Byd Gwaith yn darparu rheolwr partneriaeth gofal plant ym mhob ardal, sy'n gweithio'n agos â gwasanaethau gwybodaeth gofal plant yr awdurdodau lleol i gynyddu ymwybyddiaeth o'r gofal plant sydd ar gael i'r rheini sy'n chwilio am waith.

Argymhelliad 1: Mae'r Pwyllgor felly'n argymhell bod Llywodraeth Cynulliad Cymru'n gweithio gyda'r sector gofal plant i ddatblygu hyfforddiant a llwybrau gyrfa strwythuredig i annog recriwtio a chadw staff yn yr alwedigaeth, gan ystyried yn enwedig anghenion Cymraeg.

Argymhelliad 2: Mae'r Pwyllgor yn annog Llywodraeth Cynulliad Cymru i ystyried y materion sy'n wynebu ardaloedd gwledig, a rôl gofal plant mewn datblygu'r economi wledig wrth symud ymlaen ag ymrwymiad Cymru'n Un i gynyddu darpariaeth gofal plant fforddiadwy yn yr ardaloedd mwyaf anghenus.

3.12 Awgrymodd tystiolaeth o brosiectau NCH Cymru gyda gofalwyr ifanc yn y gogledd-orllewin ei bod yn arbennig o anodd i rieni â phlentyn anabl gael gwaith, a bod gofalwyr ifanc yn debygol o fod yn byw ar fudd-daliadau.

3.13 Roedd dadl CLILC o blaid cydweledigaeth fwy cydlynol a chreadigol rhwng Llywodraeth Cynulliad Cymru ac awdurdodau lleol ynglŷn â threfniadau ac ariannu ar gyfer adleoli swyddi'r sector cyhoeddus. Er enghraifft, dygodd Cyngor Gwynedd sylw at fuddiannau agor canolfan gyswllt newydd yn ne'r sir, a thrwy hynny ddarparu 35 o swyddi i bobl o nifer o bentrefi anghysbell.

Argymhelliad 3: Mae'r Pwyllgor o'r farn bod angen strategaeth economaidd gadarn yng Nghymru, sy'n ceisio datblygu economi fwy amrywiol yn y Gymru wledig. Mae'r Pwyllgor felly'n argymhell bod Llywodraeth Cynulliad Cymru'n darparu adnoddau wedi'u targedu, gan gynnwys cefnogaeth i fusnesau, er mwyn creu economi wledig fwy amrywiol y tu hwnt i'r sail gyfredol.

4. NIFER Y BOBL SY'N HAWLIO BUDD-DALIADAU

4.1 Roedd tystion yn gytûn bod pobl mewn ardaloedd gwledig yn llai tebygol o hawlio budd-daliadau na'r rheini mewn ardaloedd trefol. Roedd gan y Comisiwn dros Gymunedau Gwledig dystiolaeth i ategu'r honiad hwn yn Lloegr, ac awgrymodd CLILC nad oedd teuluoedd yn y Gymru wledig yn hawlio budd-daliadau roedd ganddynt hawl iddynt oherwydd eu bod o'r farn bod gwarthnod cymdeithasol ynghlwm â manteisio ar fudd-daliadau.

4.2 Yn ôl Age Concern Cymru, roedd pobl hŷn yn draddodiadol wedi arfer â thalu drostynt eu hunain, ac roedd gofyn am help yn gwneud iddynt deimlo rhywfaint o gywilydd. Awgrymodd Help the Aged eu bod yn gyndyn o ddod yn ddibynnol ar y wladwriaeth, a'u bod wedi addasu i lefelau caledi cymharol, gan fyw ar lai, a gwneud yn fach o'r caledi hwnnw. Awgrymodd Age Concern Cymru fod yn rhaid symleiddio'r system ar gyfer hawlio budd-dal y dreth gyngor, budd-dal tai, a budd-daliadau eraill i bobl hŷn. Roedd wedi ymuno â'r gwasanaeth pensiwn i gynnal cymhorthfa galw heibio ddwywaith y mis, yn ogystal ag ymweliadau cartref, lle cawsant fod pobl hŷn yn tueddu i ymateb yn fwy cadarnhaol ac yn fwy agored i'r sector gwirfoddol nag i asiantaethau statudol. Dangosodd Cyngor Gwynedd arfer da yn hyn o beth hefyd, trwy gyflogi swyddogion i dargedu pensiynwyr yn benodol i'w darbwyllo i hawlio'r budd-daliadau y mae ganddynt hawl iddynt.

4.3 Dygodd nifer o'r ymatebion ysgrifenedig a dderbyniwyd sylw at y rôl y gallai'r sector gwirfoddol ei chwarae o ran darparu cyngor a gwybodaeth yn y maes hwn, gan alw am ariannu mwy sefydlog ar gyfer prosiectau o'r fath.

Argymhelliad 4: Mae'r Pwyllgor yn argymhell bod Llywodraeth Cynulliad Cymru, fel rhan o'r Strategaeth Cynhwysiant Ariannol, yn cydnabod pwysigrwydd y sector gwirfoddol, yn enwedig Cyngor ar Bopeth, ac awdurdodau lleol wrth annog pobl i hawlio budd-daliadau, ac yn sicrhau bod y ddau sector yn cael digon o adnoddau i barhau i ddarparu'r gwasanaethau hanfodol hyn.

5. TRAFNIDIAETH

5.1 Trafnidiaeth oedd un o'r prif anawsterau i bob grŵp poblogaeth mewn ardaloedd gwledig. Pwysleisiodd llawer o dystion angen sylweddol am drafnidiaeth integredig, hygyrch a fforddiadwy mewn ardaloedd gwledig, yn enwedig yng ngoleuni tystiolaeth oddi wrth Gyngor ar Bopeth a oedd yn awgrymu bod eu cleientiaid yn aml yn mynd i ddyled oherwydd costau rhedeg car. Heb amheuaeth, fe fydd y cynnydd parhaus mewn costau tanwydd yn achosi problemau mwy fyth i'r bobl hyn.

5.2 Yn achos pobl hŷn, roedd trafniadaeth yn allweddol i allu parhau i fod yn annibynnol, i gymdeithasu ac i fynd i apwyntiadau ysbyty ac apwyntiadau eraill. Dadl Age Concern Cymru a Help the Aged yng Nghymru oedd bod llawer o bobl hŷn mewn ardaloedd gwledig yn berchen ar gar oherwydd eu bod yn teimlo mai dyma oedd yr unig ffordd y gallent gymryd rhan mewn gwasanaethau a manteisio arnynt.

5.3 Mewn tystiolaeth lafar, dygodd Help the Aged yng Nghymru sylw at yr anawsterau sy'n gysylltiedig â defnyddio trafniadaeth gyhoeddus i fynd i apwyntiadau ysbyty neu i ymweld â phartneriaid yn yr ysbyty. Roedd un achos a ddyfynnwyd yn edrych ar siwrnai a gymerodd dros chwe awr, a oedd yn golygu mai awr a 47 munud yn unig oedd ar ôl ar gyfer yr ymweliad. Awgrymwyd bod angen integreiddio trafniadaeth ac amseroedd ymweld yn well. Roedd Cyngor Iechyd Cymuned Ceredigion a Fforwm Economaidd Gogledd Cymru'n cefnogi'r farn hon, gan awgrymu yn eu tystiolaeth ysgrifenedig y gallai'r Cynulliad hwyluso cydweithio rhwng awdurdodau lleol ac asiantaethau GIG i archwilio trefniadau trafniadaeth trawsffiniol.

5.4 Mae cyfran uchel o ferched hŷn yn methu â gyrru o hyd, sy'n gallu eu gadael yn ynysig ac yn dioddef amddifadedd, yn enwedig os ydynt mewn profedigaeth neu'n weddw. Mae problemau hefyd yn codi i bobl hŷn y mae'n rhaid iddynt roi'r gorau i yrru a dibynnu ar y teulu, ffrindiau neu gymdogion, ac er y croesawyd cyflwyno'r cynllun teithio rhatach ar gyfer pobl dros 60 oed, ystyriwyd mai bach o les ydoedd os nad oedd gwasanaeth bws dibynadwy'n ei gefnogi.

“Mae cardiau bws rhad ac am ddim i bobl hŷn yn iawn, ond dydyn nhw'n dda i ddim os nad oes unrhyw fysiau neu os na allwch chi fynd i mewn i un.” – sylw y clywir pobl hŷn yn ei wneud yn aml, yn ôl Cymdeithas Llywodraeth Leol Cymru.

5.5 Awgrymodd Help the Aged yng Nghymru y dylid ystyried consesiynau amgen, fel tacsis; trenau lle maent ar gael; a dulliau eraill o drafnidiaeth gymunedol. Mae'r Pwyllgor yn ymwybodol o 'Bwcabus', sef cynllun peilot yn Sir Gaerfyrddin a Cheredigion, sy'n defnyddio trafniadaeth sy'n ymateb i'r galw, ac sy'n seiliedig ar GPS mewn ardaloedd gwledig i wneud iawn am ddirywiad cyson mewn trafniadaeth gyhoeddus. Mae'r peilot yn cydnabod bod ffactorau fel amseriad ac amllder gwasanaeth yn cyfyngu ar grwpiau o'r gymdeithas o ran lle a phryd y gallant deithio. Mae'r Pwyllgor o'r farn bod prosiectau fel hyn yn hanfodol i alluogi pobl i symud o gwmpas a manteisio ar adnoddau nad ydynt yn aml ar gael yn lleol i bobl nad oes ganddynt gar, a'u bod yn darparu elfen o ddewis a all gwtogi ar ddibyniaeth ar gar.

Argymhelliad 5: Mae'r Pwyllgor yn croesawu'r cynllun cardiau bws rhad ac am ddim i bobl hŷn, ond mae'n pryderu nad yw pobl hŷn mewn ardaloedd gwledig yn gallu manteisio'n ddigonol ar y cynllun hwn. Mae'r Pwyllgor felly'n annog Llywodraeth Cynulliad Cymru i ehangu'r cynllun cardiau bws rhad ac am ddim i ganiatáu i bobl hŷn deithio'n rhatach ar ffurfiau eraill ar drafnidiaeth, fel y trŵn a thrafnidiaeth gymunedol, lle nad oes darpariaeth bysiau ddigonol ar gael.

Argymhelliad 6: Mae'r Pwyllgor hefyd yn annog Llywodraeth Cynulliad Cymru i annog a chefnogi datblygu cynlluniau trafnidiaeth gymunedol sy'n diwallu anghenion y rheini sy'n byw mewn ardaloedd gwledig.

5.6 Clywodd y Pwyllgor bryderon hefyd ynghylch diffyg llochesi bysiau; bysiau anhygyrch a diffyg gwybodaeth am wasanaethau bysiau.

5.7 Roedd trafnidiaeth hefyd yn un o'r prif broblemau oedd yn wynebu pobl ifanc mewn ardaloedd gwledig. Roedd y Ddraig Ffynici'n honni bod pobl ifanc yn tueddu i ddibynnu ar eu rhieni am lifftiau, neu'n seiclo, gan nad yw'r gwasanaeth bws yn ddibynadwy nac yn rhedeg yn ddigon aml. Lle roedd trafnidiaeth gyhoeddus yn ddrud ac yn annibynadwy, a lle nad oedd lifftiau a llwybrau seiclo ar gael, roedd yn her cynnal perthnasoedd â chyfeillion; dod o hyd i swyddi rhan amser; a chymryd rhan mewn gweithgareddau ar ôl ysgol mewn cymunedau gwledig. Dadl Plant yng Nghymru oedd y gallai rhai pobl ifanc deimlo "allan ohoni" yn sgil diffyg trafnidiaeth, gan nad oeddynt yn gallu cymryd rhan mewn gweithgareddau cymdeithasol gyda'u ffrindiau. Roedd y Ddraig Ffynici o'r farn bod pobl ifanc ar y cyfan yn mwynhau byw mewn ardaloedd gwledig ac felly, pe gellid delio â'r broblem â thrafnidiaeth yn effeithiol, gellid cael gwared â theimlo'n ynysig.

5.8 Byddai grwpiau plant yn croesawu gwelliannau i drafnidiaeth gyhoeddus, er enghraifft, trwy fod â bysiau mwy rheolaidd ac uniongyrchol sydd ag arosfannau ger y sinema a lleoedd eraill y mae pobl ifanc yn eu mwynhau. Soniodd pobl ifanc am bryderon hefyd ynglŷn â'u diogelwch wrth aros am fysiau neu wrth seiclo, ac fe fyddent yn hoffi gweld mwy o oleuadau a gwell rheolaeth ar draffig yn yr ardaloedd mwy ynysig. Awgrymodd y Ddraig Ffynici y dylai Llywodraeth Cynulliad Cymru ystyried creu mwy o lwybrau seiclo diogel mewn ardaloedd gwledig, yn unol â'r hyn a oedd yn digwydd mewn ardaloedd trefol.

5.9 Dygodd Plant yng Nghymru sylw at fuddiannau cynllun peilot dwy flynedd, a ddarparodd drafnidiaeth yn rhad ac am ddim i blant a phobl ifanc mewn tair sir yng Nghymru, a byddent yn hoffi gweld y broses beilot hon yn cael ei hestyn i ardaloedd eraill. Roedd NCH Cymru a'r Ddraig Ffynici hefyd yn cefnogi cyflwyno mwy o gynlluniau teithio'n rhad ac am ddim ar gyfer plant a phobl ifanc yn yr ysgol, mewn addysg amser llawn, ac mewn hyfforddiant.

Argymhelliad 7: Mae'r Pwyllgor yn cydnabod yr anawsterau â thrafnidiaeth y mae pobl ifanc yn eu hwynebu mewn ardaloedd gwledig, ac mae'n argymhell bod Llywodraeth y Cynulliad yn asesu'r potensial ar gyfer cyflwyno trafnidiaeth rad ac am ddim fesul cam i blant a phobl ifanc ledled Cymru, fel y cynllun peilot sydd eisoes wedi'i roi ar waith yng Nghymru.

6. TAI

6.1 Er nad oedd tai gwledig yn ffocws allweddol ar gyfer yr ymchwiliad hwn, oherwydd ei fod yn cael sylw rhywle arall, fe ddygodd y dystiolaeth a gasglwyd sylw at nifer o faterion, a thrafodir y rhain isod.

6.2 Derbyniwyd yn eang bod diffyg tai fforddiadwy, tai cymdeithasol a llety ar osod yn broblem sylweddol mewn ardaloedd gwledig. Roedd y bwlb rhwng lefelau incwm a phrisiau tai mewn ardaloedd gwledig wedi creu sefyllfa lle roedd prisiau tai yn y farchnad dai leol yn rhy uchel i lawer o bobl, gan eu gorfodi i adleoli i ardaloedd eraill. Dywedodd y Gweinidog dros Faterion Gwledig, yn ei chyflwyniad ysgrifenedig:

“On the supply side, dramatic increases in the cost of development land and property prices, together with the net loss of social rented accommodation over the last couple of decades through the Right to Buy were constantly mentioned as significant causes of access and affordability problems in the Welsh countryside”.

6.3 Mynegodd Help the Aged yng Nghymru bryderon ynghylch diffyg tai cymdeithasol mewn ardaloedd gwledig, a dygodd Cyngor ar Bopeth sylw at ddiffyg llety addas ar osod. Darparodd NCH Cymru enghreifftiau o deuluoedd yn byw mewn tai cyngor sydd dal yn dibynnu ar danau glo, ac eraill mewn tai fferm ynysig, lle nad oes unrhyw wres canolog.

6.4 Awgrymodd CLILC y gallai trethu ail gartrefi leihau'r galw, a chreu ffrwd incwm i fynd i'r afael â rhai o'r problemau sy'n bodoli â thai fforddiadwy mewn ardaloedd gwledig.

6.5 Dywedodd Cartrefi Cymunedol Cymru fod y nifer mawr o ardaloedd cadwraeth ac adeiladau rhestredig yn y Gymru wledig yn creu pwysau ychwanegol ar gyflenwad tir ar gyfer datblygu tai. Oherwydd natur graddfa fach datblygu tai mewn ardaloedd gwledig, roedd llai o gyfle ar gyfer arbedion costau, ac roedd yn fwy anodd defnyddio cytundebau Adran 106, gan fod datblygwyr preifat yn fwy cyndyn o ddyrannu tai ar gyfer tai fforddiadwy.

Argymhelliad 8: Mae'r Pwyllgor yn argymhell bod Llywodraeth Cynulliad Cymru'n datblygu canllawiau cynllunio cryfach i alluogi datblygu tai fforddiadwy mewn ardaloedd gwledig, ac i gynorthwyo awdurdodau cynllunio lleol i sicrhau bod mwy o dir ar gael ar gyfer tai fforddiadwy mewn ardaloedd gwledig.

6.6 Yn nhystiolaeth ysgrifenedig Gwasanaeth Ymgynghorol Cyfranogiad Tenantiaid, tynnwyd sylw at yr anawsterau wrth ddarganfod beth yn union yw anghenion tai mewn ardaloedd gwledig. Nid oedd llawer o bobl ifanc yn ymwybodol o'u hawl i gofrestru ar gyfer tai cymdeithasol, neu roeddent o'r farn nad oedd fawr o obaith y byddai eiddo'n cael ei ddyrannu ar eu cyfer, felly nid oeddent yn cofrestru eu hangen. Roedd yna fater "dim stoc, dim angen" hefyd – os nad oedd gan gymuned wledig unrhyw stoc tai landlord cymdeithasol, ni fyddai cofrestr ar gyfer yr ardal, ac felly nid oedd unrhyw angen canfyddedig am dai cymdeithasol.

6.7 Yn ôl Cyngor Iechyd Cymuned Ynys Môn, un grŵp penodol a oedd yn cael anawsterau wrth ddod o hyd i dai fforddiadwy oedd dynion a merched sengl rhwng 25 a 49 oed, heb blant, a oedd ar incwm isel, neu'n economaidd anweithgar. Os nad oedd ganddynt broblemau a oedd eisoes yn eu rhoi mewn grŵp agored i niwed, yna roedd yn annhebygol y byddent yn dod i sylw fel defnyddwyr gwasanaeth hyd nes ei bod yn dod i'r pen arnynt, oherwydd bod mentrau'n targedu grwpiau agored i niwed.

6.8 Dygodd Gwasanaethau Cymdeithasol Cyngor Bwrdeistref Sirol Conwy sylw at ddiffyg tai addas a fforddiadwy i ddiwallu anghenion y boblogaeth newidiol, yn enwedig byngalos, llety ar y llawr isaf neu eiddo wedi'i addasu ar gyfer pobl hŷn neu'r rheini ag anabledd difrifol.

6.9 Mae ymchwil gan Golwg ar Ynni Cymru'n awgrymu bod tlodi tanwydd yng ngogledd Cymru'n sylweddol uwch nag yn ne Cymru, oherwydd diffyg prif gyflenwad nwy a chyfran fawr o gartrefi sy'n anodd eu gwresogi. Ystyriwyd bod oddeutu 40 y cant o aelwydydd yng Nghymru sy'n defnyddio trydan fel eu prif danwydd yn 'dlawd o ran tanwydd'. Dengys tystiolaeth oddi wrth dystion, fel Cyngor ar Bopeth, fod y bobl hynny mewn ardaloedd gwledig nad oeddynt ar y prif gyflenwad nwy dan anfantais oherwydd costau uchel olew a'r duedd i olew fod ar gael mewn symiau sylweddol ac ymlaen llaw yn unig.

6.10 Dygodd Cyngor Sir Penfro sylw at y ffaith bod y mathau o adeiladau sydd fwyaf cyffredin mewn ardaloedd gwledig yn tueddu i fod heb eu hinsiwleiddio cystal, a bod y dewis o danwyddau gwresogi'n gyfyngedig ac yn ddrutach.

6.11 Yn y cyflwyniad ysgrifenedig gan y Gweinidog dros Faterion Gwledig, gwnaed y sylwadau a ganlyn ynglŷn â thlodi o ran tanwydd:

"There are three main factors which influence fuel poverty; cost of fuel, household income and dwelling energy efficiency. Fuel poverty is not evenly distributed across all household types. For households in rural areas it can be harder to reduce fuel bills, as properties are often off the gas network, and may have solid walls which are expensive to insulate.

[...] Some households in rural areas may not be able to benefit from the most cost effective energy efficiency measures such as cavity wall insulation and gas central heating because of their construction or location".

Argymhelliad 9: Er bod y Pwyllgor yn croesawu ymgynghoriad Llywodraeth Cynulliad Cymru ar dai mewn ardaloedd gwledig²⁹, mae'n pryderu nad yw delio â diffyg tai fforddiadwy yng Nghymru'n cael ei ystyried fel mater o frys ar hyn o bryd. Yng nghyd-destun yr ymgynghoriad uchod, mae'r Pwyllgor yn annog Llywodraeth Cynulliad Cymru i:

- **ddatblygu cynlluniau gweithwyr allweddol mewn ardaloedd gwledig**
- **annog defnyddio mwy ar gynlluniau rhannu ecwiti**
- **ymdrechu i chwalu rhwystrau er mwyn galluogi pobl leol i brynu cartrefi yn eu hardaloedd lleol.**
- **cynyddu cyflenwad tai fforddiadwy y tu hwnt i'r 6,500 o dai yr ymrwymwyd iddynt yn nogfen *Cymru'n Un*.**

²⁹ Llywodraeth Cynulliad Cymru [Newidiadau i'r Polisi Cynllunio i Gefnogi Datblygiad Cynaliadwy Mewn Ardaloedd Gwledig - Diwallu Anghenion Tai](#), Gorffennaf 2008

7. MYNEDIAD AT WASANAETHAU

Cyffredinol

7.1 Un o nodweddion allweddol amddifadedd yw ei bod yn anodd cyrraedd gwasanaethau. Yn ôl Cyngor Sir Caerfyrddin, nid oedd anghenion cyffredinol defnyddwyr gwasanaethau a chymunedau mewn ardaloedd gwledig yn cael eu diwallu na'u deall. Roedd ymchwil wedi dangos bod y gwasanaethau craidd sydd eu hangen i gynnal synnwyr o gymuned mewn ardal wledig yn cynnwys siop, ysgol gynradd, meddygfa, neuadd gymunedol a swyddfa bost. Fodd bynnag, roedd amwynderau o'r fath mewn llawer o ardaloedd gwledig ar drai, gan arwain yn y pen draw at bellteroedd hirach i'w teithio er mwyn gallu defnyddio gwasanaethau o'r fath.

7.2 Awgrymodd Arsyllfa Wledig Cymru fod pobl mewn ardaloedd gwledig yn mabwysiadu strategaethau ymdopi eithaf cymhleth i ddelio â'r ddarpariaeth gyfyngedig o wasanaethau a'r cwtogiad ar wasanaethau lleol yn eu cymunedau.

7.3 Awgrymodd Plant yng Nghymru fod llawer o awdurdodau lleol yn defnyddio gwahanol fodelau i gyflenwi gwasanaethau, fel darpariaeth symudol, bod â chanolfannau llai i deuluoedd mewn adrannau tai awdurdodau lleol, defnyddio trafnidiaeth gymunedol a bod â mwy o wasanaethau allgymorth.

7.4 Roedd yna rwystrau ffisegol i gyfleusterau adloniant, chwarae neu chwaraeon, gwasanaethau iechyd, fel meddygfeydd, a gwasanaethau cynghori. Dadl Cyngor ar Bopeth oedd bod diffyg darpariaeth gynghori mewn ardaloedd gwledig yn aml yn cuddio angen nad oedd yn cael ei ddiwallu.

7.5 Darganfu prosiect GWLAd fod llawer o bobl yn ei chael yn anodd cael gafael ar wybodaeth am ystod eang o wasanaethau a chyfleusterau – yn amrywio a amserlenni bysiau i hawliau lles. Fe fynegodd angen am fothau gwybodaeth ym mhob cymuned, mewn lleoliadau hygyrch, nad ydynt yn fygythiol.

7.6 Mae'r Pwyllgor yn deall bod yna lawer iawn o arloesedd a chreadigedd, yn enwedig ymhlith yr awdurdodau lleol gwledig. Er enghraifft, ym maes gwasanaethau cymorth i deuluoedd, roedd canolfannau galw heibio'n cael eu darparu mewn neuaddau tref neu ganolfannau cymunedol, roedd mwy o waith allgymorth yn mynd rhagddo, ac roedd llinellau cefnogi wedi'u sefydlu'n unswydd i ddarparu cyngor dros y ffôn i'r teuluoedd hynny nad oeddynt yn gallu mynychu sesiynau grŵp.

7.7 Mae'r Pwyllgor o'r farn y gallai Llywodraeth Cynulliad Cymru wneud mwy o lawer i gydlynu gwasanaethau o'r fath, ac i hybu arfer gorau'n fwy systematig ledled y Gymru wledig.

Cau Banciau a Swyddfeydd Post

7.8 Roedd pryder mawr ymhlith nifer o dystion y byddai cau swyddfeydd post gwledig yn cael effaith niweidiol sylweddol ar gymunedau gwledig, ac yn enwedig ar bobl hŷn. Yn ôl Cyngor ar Bopeth, mae pobl sy'n byw mewn ardaloedd gwledig yn teimlo bod y swyddfa bost yn ganolfan y gymuned. Yn wir, dyfynnodd Age Concern Cymru ymchwil a oedd yn dangos bod 76 y cant o bobl dros 65 oed yng Nghymru'n defnyddio'u swyddfa bost o leiaf unwaith yr wythnos, ac roedd y ffigur hwn yn uwch mewn ardaloedd gwledig, er enghraifft, hyd at 81 y cant yng Ngwynedd. Eu dadl oedd y byddai goblygiadau cau'r gwasanaeth hwnnw'n sylweddol i bobl hŷn.

7.9 Codwyd pryderon hefyd ynglŷn â diffyg gwasanaethau bancio o fewn cyrraedd mewn ardaloedd gwledig. Yn ôl Cyngor ar Bopeth, pedwar y cant yn unig o bentrefi yng Nghymru sydd â changen banc bellach, yn dilyn cwtogi ar y rhwydwaith canghennau banc. Ar ben hyn, mae ganddynt dystiolaeth i awgrymu bod yna niferoedd cynyddol o "diffeithleoedd heb beiriannau ATM", a bod peiriannau ATM sy'n codi ffi ac yn llenwi bylchau yn y ddarpariaeth, o bosibl i'w gweld yn amlach na dim mewn ardaloedd gwledig a difreintiedig.

7.10 Awgrymodd Cyngor ar Bopeth y byddai galluogi cwsmeriaid banc i dynnu arian o'r swyddfa bost yn gwneud pethau'n fwy cyfleus i gwsmeriaid banc, ac ar yr un pryd byddai hefyd yn helpu i wneud swyddfeydd post gwledig yn fwy hyfyw.

Argymhelliad 10: Mae'r Pwyllgor yn argymhell bod y Gronfa Datblygu Swyddfeydd Post yn cynnwys darpariaeth gwasanaethau ATM rhad ac am ddim mewn ardaloedd gwledig, fel rhan o ystod o wasanaethau amrywiol y mae Swyddfeydd Post yn eu darparu.

Gofal Iechyd

7.11 Codwyd nifer o faterion yn ymwneud â gofal iechyd, yn bennaf ynglŷn â hygyrchedd a gwasanaethau cefnogi.

7.12 Cododd nifer o ymatebion fater y pellteroedd hir yr oedd disgwyl i unigolion mewn ardaloedd gwledig eu teithio i fynd i'w hysbyty agosaf, a mynegodd Cynghorau Sir Caerfyrddin a Phowys fel ei gilydd bryder fod pobl mewn ardaloedd gwledig mewn mwy o berygl oherwydd yr amser mae'n ei gymryd i wasanaethau brys eu cyrraedd, a'r amser mae'n cymryd i gyrraedd cyfleusterau meddygol priodol.

7.13 Mae effaith teimlo'n ynysig ac yn unig ar iechyd meddwl yn thema arall a godwyd dro ar ôl tro, ynghyd â phrinder cyfleoedd i fanteisio ar wasanaethau cefnogi. Yn ôl Cyngor Sir Caerfyrddin, mae'r Arolwg o Wasanaethau Gwledig 2005 yn datgelu nad oes unrhyw wasanaethau cefnogi lleol ar gael ar gyfer y di-waith, grwpiau digartref, pobl â phroblemau cyffuriau neu ferched sy'n dioddef trais yn y cartref mewn mwy na naw allan o ddeg o gymunedau yn y Gymru wledig. Ar ben hyn, nid oes unrhyw ddarpariaeth ar gyfer pobl ifanc agored i newid mewn 76% o gymunedau gwledig, ac nid oes gan 58% ohonynt unrhyw wasanaethau cefnogaeth ar gyfer grwpiau'r henoed sy'n agored i niwed.

7.14 Gwnaeth Cyngor Iechyd Cymuned Ceredigion nifer o awgrymiadau ar gyfer gwneud gwasanaethau'n fwy hygyrch, gan gynnwys:

- Sicrhau bod mwy o wasanaethau ar gael yn agos at gartrefi pobl, fel bod y gweithwyr iechyd proffesiynol yn teithio yn lle'r cleifion;
- Defnyddio mwy ar dechnoleg i fonitro cyflyrau cronig yng nghartrefi cleifion (e.e. ymgynghoriadau dros y ffôn);
- Annog fferyllfeydd i gytuno i amlweinyddu cyffuriau, ac i ddefnyddio mwy ar dechnoleg (e.e. archebu dros y ffôn neu drwy e-bost);
- Gwneud mwy o wasanaethau'n rhai sy'n cael eu darparu yn y cartref, e.e. podiatreg, gofal deintyddol a phrofion llygaid.

7.15 Dygodd Age Concern Cymru sylw at ddiffyg darpariaeth cartrefi gofal mewn cymunedau gwledig. Byddai'n rhaid i fwyafrif y bobl hŷn o gymunedau gwledig y mae angen gofal o'r fath arnynt adael y gymuned lle y bu iddynt dreulio'u hoes a hwythau, yn ôl pob tebyg, wedi cyfrannu at y gymuned honno dros gyfnod o sawl blwyddyn. Roeddent yn cael eu gorfodi i adael mewn cyfnod o'u bywyd pan oedd angen cefnogaeth y gymuned honno arnynt fwyaf, ac yn aml byddent yn cael eu gwahanu oddi wrth y teulu, ffrindiau a chymdogion. Gwnaethant hefyd ddyfynnu sefyllfaoedd lle roedd cartrefi gofal a oedd yn bodoli mewn cymunedau gwledig yn ei chael yn anodd denu staff o'r ansawdd iawn, yn enwedig y rheini sy'n sensitif i'r Gymraeg, ac sy'n ei siarad – mae'r gallu i sgwrsio yn eu mamiaith yn fater anferthol i rai pobl hŷn.

Deintyddion

7.16 Roedd yna dystiolaeth i awgrymu anawsterau wrth ddod o hyd i ddeintyddion GIG mewn ardaloedd gwledig. Yn ôl Ffederasiwn Cenedlaethol Sefydliadau'r Merched Cymru, mae cymunedau gwledig yn pryderu ynghylch diffyg meddygfeydd deintyddion, gan fod yna ddiffyg cronig o ran deintyddion GIG ac aelodau eraill o dimau deintyddol mewn rhannau o Gymru, gyda 84% heb bractis deintyddol. Dadl Cyngor ar Bopeth oedd fod y sefyllfa hon yn waeth fyth i'r rheini sydd heb gar i'w ddefnyddio.

Argymhelliad 11: Mae'r Pwyllgor yn argymhell bod Llywodraeth Cynulliad Cymru'n sicrhau y bydd y Cynllun Iechyd Gwledig sydd ar ddod yn edrych ar fodd hyblyg o gyflenwi gwasanaethau i'r unigolion a'r cymunedau hynny sy'n bell o ddarpariaeth iechyd y brif ffrwd.

TGCh

7.17 Cydnabuwyd yn eang bod anawsterau'n bodoli mewn rhai rhannau penodol o Gymru o ran gallu defnyddio band eang a thechnoleg ddigidol, ac y gallai llawer o'r bobl mewn ardaloedd gwledig na allent fforddio'r dechnoleg hon ddod dan anfantais. Yn ôl Plant yng Nghymru, mae llawer o ysgolion yn gosod gwaith cartref y mae'n rhaid i blant ddefnyddio'r rhyngwrdd ar ei gyfer ac sy'n dibynnu ar allu eu teuluoedd i fforddio band eang. Awgrymodd Canolfan Cydweithredol Cymru fod llawer o bobl mewn ardaloedd gwledig ar eu colled gan nad oeddent yn gallu manteisio ar gyfleusterau bancio a thalu biliau rhatach, sef cyfleusterau sy'n aml yn cynnig gwell gwerth ar y rhyngwrdd.

7.18 Yn eu tystiolaeth ysgrifenedig, dygodd Grŵp Cyngori ar Wybodaeth, Cyfathrebu a Thechnoleg Partneriaeth Canolbarth Cymru sylw at yr angen eglur am ryw fath o ymyrraeth a chefnogaeth y sector cyhoeddus i ddarparu band eang cyflym, fforddiadwy ym mhobman yn y Gymru wledig. Eu hawgrym oedd ei bod yn bosibl na fyddai hyn yn golygu cymhorthdal cyhoeddus uniongyrchol, ond yn hytrach cynlluniau mwy arloesol gan y sector cyhoeddus mewn partneriaeth, gyda chefnogaeth Cynulliad Cymru.

Argymhelliad 12: Mae'r Pwyllgor yn cydnabod yr anfanteision y mae diffyg darpariaeth band eang yn eu hachosi, ac mae'n argymhell bod Llywodraeth Cynulliad Cymru'n rhoi cynigion ar waith yn gynharach i chwalo unrhyw rwystrau rhag ei ddarparu mewn ardaloedd gwledig, fel mater o frys.

Mentrau cymdeithasol

7.19 Dygodd Canolfan Cydweithredol Cymru sylw at gyfleoedd ar gyfer mentrau cymdeithasol a chwmnïau cydweithredol i ddatblygu a thyfu mewn cymunedau, fel cwmnïau ffermio cydweithredol yn dod ynghyd i wella cyflenwad bwyd, cwtogi ar filltiroedd bwyd, hybu bwyta'n iach a gwella cynaliadwyedd ffermydd. Ymhlith y cyfleoedd eraill mae datblygu cyfleusterau y mae'r gymuned yn berchen arnynt, fel swyddfeydd post gwledig, siopau pentref, canolfannau cymunedol, a thafarndai gwledig. Dadl y Ganolfan oedd os na allwn ni annog cynaliadwyedd unigol ardaloedd gwledig yn y tymor byr, trwy fentrau cymdeithasol a chwmnïau cydweithredol cynaliadwy, er enghraifft, mae angen i ni ddynodi rhaglenni sy'n darparu had datblygu ar gyfer y cynaliadwyedd hwnnw yn y dyfodol. Mae'r Pwyllgor o'r farn fod gan fentrau cymdeithasol rôl arwyddocaol i'w chwarae wrth gadw gwasanaethau sy'n hanfodol i gynaliadwyedd cymunedau gwledig, ac mae'n annog Llywodraeth Cynulliad Cymru'n gryf i ddarparu mwy o arweinyddiaeth yn hyn o beth.

Argymhelliad 13: Mae'r Pwyllgor yn argymhell bod Llywodraeth Cynulliad Cymru'n annog datblygu mentrau cymdeithasol fel modd o ddarparu cyfleusterau y mae'r gymuned yn berchen arnynt mewn ardaloedd gwledig.

Addysg

7.20 Dadl Cyngor ar Bopeth oedd bod cyfleoedd ar gyfer hyfforddiant pobl ifanc yn arbennig o gyfyngedig. Dywedodd prosiect GWLAd fod diffyg trafnidiaeth a'r ffaith nad oedd llawer o ofal plant ar gael yn parhau i fod yn rhwystrau sylweddol rhag ymgysylltu â dysgu mewn ardaloedd gwledig. Er mwyn cael poblogaethau gwledig i ymgysylltu â dysgu, mae angen mynd â chyfleoedd dysgu at ddysgwyr posibl yn eu cymunedau eu hunain. Roedd diffyg gwybodaeth am gyfleoedd dysgu a lle i edrych am wybodaeth yn rhwystr i lawer o bobl.

7.21 Daeth y prif dystiolaeth ysgrifenedig a dderbyniwyd ynglŷn ag addysg oddi wrth Gyngor Sir Ynys Môn, ac roedd yn ymwneud â phlant ag anghenion addysgol arbennig; yn anad dim, fod plant ag anabledau dysgu corfforol yn gorfod teithio 25 milltir y dydd i fynd i ysgol arbennig, a bod plant ag awtistiaeth yn cael eu gwneud i deimlo'n fwy ynysig na'r angen oherwydd natur wledig eu hardaloedd.

Cyfranogi o Fywyd Cymunedol

7.22 Roedd yn ymddangos bod teimlo'n ynysig mewn ardaloedd gwledig i'w weld fwyaf ymhlith y boblogaeth hŷn, ond mae hefyd yn bodoli ymhlith pobl iau.

7.23 Dadl Age Concern Cymru oedd bod angen meddwl llawn dychymyg o ran darparu cyfleoedd i bobl hŷn gyfranogi, â'r nod o'u helpu i gadw'n weithgar a rhoi rheswm iddynt godi o'r gwely yn y bore. Awgrym arall ganddynt oedd y dylid cydnabod rôl, gwybodaeth a phrofiad y sector gwirfoddol wrth ddarparu gwybodaeth a chyngor i bobl hŷn.

7.24 Awgrymodd sefydliadau sy'n cynrychioli pobl hŷn eu bod yn awyddus i fwynhau eu cymuned wledig, a'u bod am gyfrannu ati ac at ei heconomi fel gofawyr, gwirfoddolwyr a gweithwyr hŷn. Byddai rhai pobl hŷn hefyd yn hoffi gweld mwy o gyfleoedd, a chyfleoedd amrywiol, i gymryd rhan mewn darpariaeth dysgu gydol oes yn eu cymunedau. Roedd eraill yn awyddus i gymryd rhan mewn grwpiau a fforymau cymunedol. Cymeradwywyd Strategaeth Llywodraeth Cynulliad Cymru ar gyfer Pobl Hŷn am ei hymrwymiad i gryfhau fforymau, gan ganiatáu i bobl hŷn ddod at ei gilydd, teimlo'u bod wedi'u grymuso, a dylanwadu ar ddatblygiad eu hardal leol. Dadl Help the Aged yng Nghymru oedd y gallai ymwneud o'r fath helpu i fynd i'r afael ag allgáu, a theimlo'n ynysig ac yn unig; fodd bynnag, roedd angen mwy o gyfarwyddyd oddi wrth y llywodraeth ganolog ar greu fforymau o'r fath, a nodi amcanion a deilliannau arfaethedig ar eu cyfer.

7.25 Mynegwyd pryderon ymhlith nifer o dystion ynglŷn ag effaith allfudiad ar gymunedau gwledig, gan mwyaf ymhlith pobl ifanc, a sefyllfa lle ceir llawer o bobl yn mewnfudo o ardaloedd trefol a oedd, yn ôl Cartrefi Cymunedol Cymru, yn chwilio am ddull o fyw eidylic. Effaith gyfunol y tueddiadau hyn oedd creu poblogaeth wledig â chyfran uwch o lawer o bobl hŷn, gan arwain at effeithiau niweidiol ar gynaliadwyedd cymunedau, wrth i ofynion am wasanaethau newid. Dadl arall Cartrefi Cymunedol Cymru oedd y gallai hyn arwain at ysgolion a busnesau eraill a oedd yn dibynnu'n drwm ar bobl ifanc a theuluoedd, ei chael yn anodd bod yn hyfyw yn y tymor hir.

7.26 Honiad Undeb Cenedlaethol yr Amaethwyr oedd bod diffyg cyflogaeth a diffyg cyfleusterau sylfaenol mewn rhai ardaloedd yn gorfodi pobl ifanc i symud i ffwrdd o ardal. Dygodd Cyngor Gwynedd sylw at dystiolaeth anecdotaidd o lif o bobl ifanc yn symud o rannau mwy gwledig Gwynedd i brif drefi'r sir wrth chwilio am waith, gyda llawer yn gadael y sir yn gyfan gwbl.

7.27 Dygodd Cyngor Sir Fynwy sylw at y ffaith mai Sir Fynwy oedd â'r lefelau isaf o bobl rhwng 20 a 24 oed, ar 4.1 y cant o'i gymharu â chyfartaledd Cymru gyfan o 5.5%. Eu dadl oedd bod hyn, yn ôl pob tebyg, oherwydd nifer uchel y rhai sy'n gadael yr ysgol ac yn mynd ymlaen i addysg uwch nad oeddynt yn dychwelyd, ac oherwydd bod pobl ifanc sydd mewn gwaith â chyflogau is yn gorfod symud o'r sir i ddod o hyd i dai fforddiadwy. Eu dadl oedd bod hyn yn arwain at lefelau is o gyfranogi o'r gymuned, at golli gwasanaethau a sgiliau gwledig, ac at lefelau is o entrepreneuriaeth ymhlith ieuenctid yn y sir.

7.28 Mynegodd Help the Aged yng Nghymru bryderon ynglŷn ag analluogrwydd mewnfudwyr sy'n ymgartrefu yn y Gymru wledig i integreiddio â'r cymunedau Cymraeg brodorol, a'r potensial ar gyfer gwthio cymunedau o'r fath i'r ymylon. Dadl Croesffyrdd Cymru oedd y gallai pobl hŷn sydd â'r Gymraeg fel mamiaith ei chael yn fwy anodd cyfathrebu â gweithwyr proffesiynol ym maes iechyd a gwasanaethau cymdeithasol trwy gyfrwng y Saesneg.

7.29 Pwysleisiodd Help the Aged yng Nghymru hefyd yr angen am ddull mwy strategol o fynd i'r afael ag ynysiad a phwyslais adnewyddedig ar waith sy'n pontio'r cenedlaethau i ddelio ag allfudiad pobl ifanc o ardaloedd gwledig, gan adael pobl hŷn heb rwydweithiau a mecanweithiau cefnogi angenrheidiol.

7.30 Fel y trafodwyd yn fanylach ym Mhennod 5, roedd diffyg trafndiaeth yn effeithio'n sylweddol ar allu pobl ifanc i gyfarfod â ffrindiau a chymryd rhan mewn gweithgareddau cymdeithasol. Mynegodd y Ddraig Ffyni bryderon bod hyn yn aml yn arwain at deimlo'n ynysig a theimlo'n 'wahanol', a allai yn ei dro arwain at anawsterau cymdeithasol, emosiynol a meddyliol.

8. POLISI'AU'R LLYWODRAETH

8.1 Roedd tystion, ar y cyfan, yn cytuno bod angen alinio polisi'au a strategaethau Llywodraeth Cynulliad Cymru'n strategol. Dadl benodol Age Concern Cymru oedd y dylid cael dull cydgysylltiedig ar draws adrannau cyfiawnder cymdeithasol; iechyd a gofal cymdeithasol; addysg; a thrafnidiaeth yn Llywodraeth Cynulliad Cymru, ac ar draws awdurdodau lleol. Pwysleisiodd swyddfa Comisiynydd Plant Cymru ei bod yn hanfodol fod Llywodraeth Cynulliad Cymru'n mynd i'r afael yn well â materion tlodi gwledig, a bod hyn hefyd yn digwydd ar lefel awdurdod lleol.

8.2 Roedd Canolfan Cydweithredol Cymru yn teimlo'n rhwystredig oherwydd nifer mawr polisi'au a strategaethau Llywodraeth Cynulliad Cymru a oedd yn cael eu datblygu a'u hybu, gan ddadlau dros fwy o ffocws ar asesu gweithrediadau ac allbynnau polisi'au a strategaethau o'r fath. Dygodd Arsyllfa Wledig Cymru sylw hefyd at yr angen am werthuso effeithiau polisi'au gwrthdlodi a lles yn fwy ffurfiol mewn ardaloedd gwledig ledled y Deyrnas Unedig, er enghraifft effeithiau diwygio lles, y Fargen Newydd, ac isafswm cyflog ar grwpiau difreintiedig mewn ardaloedd gwledig.

8.3 Mae'r Pwyllgor yn pryderu bod llawer o fentrau gwrthdlodi'n cael eu cyflenwi trwy fentrau wedi'u seilio ar ardaloedd nad ydynt, wrth eu natur, yn cyrraedd ardaloedd gwledig.

Argymhelliad 14: Mae'r Pwyllgor yn argymhell bod ymrwymiad Cymru'n Un Llywodraeth Cynulliad Cymru i adolygu rhaglenni gwrthdlodi sy'n bodoli'n cynnwys gwerthuso'u cynnydd a'u heffaith ar fywydau pobl a chymunedau yn y Gymru wledig.

Argymhelliad 15: Hoffai'r Pwyllgor dderbyn adroddiad blynyddol ar gynnydd mentrau gwrthdlodi Llywodraeth Cynulliad Cymru yn y Gymru wledig.

8.4 Anogodd CLILC Lywodraeth Cynulliad Cymru i ddarparu diffiniad o "ardaloedd gwledig anghysbell", fel y nodir yn ymrwymiad Cymru'n Un "i ddynodi ac ymdrin ag anghenion penodol ardaloedd gwledig anghysbell". Roedd eu dadl hefyd o blaid ymchwil a chynllunio senarios yn edrych rhwng 10 a 15 mlynedd i'r dyfodol, gan ganolbwyntio'n benodol ar yr hyn a fyddai'n digwydd pe byddai tueddiadau demograffig, economaidd a chymdeithasol cyfredol yn parhau, a chyda'r polisi'au cyfredol ar waith. Aeth CLILC ymlaen i ddadlau "pe medrwyd weld lle y byddem yn mynd mewn 15 mlynedd byddech heddiw yn dechrau hadu'r fath o strategaethau a ymyraethau polisi a fydd yn lleihau'r niwed". Gwnaethant ddarparu'r enghraifft, "pe baech yn dyfeisio model ar gyfer trothwyon critigol o safbwynt y cymysgedd poblogaeth mewn cymunedau penodol, efallai eich bod yn dynodi statws arbennig ar gyfer cynllunio yno ar gyfer tai newydd".

8.5 Cododd Swyddfa Comisiynydd Plant Cymru bryderon ynghylch yr hyn sydd, i bob golwg, yn orddibyniaeth ar fentrau sydd wedi'u cynllunio i fynd i'r afael ag effeithiau tlodi plant mewn ardaloedd daearyddol dynodedig, mwy dwys eu poblogaeth. Mae hyn yng ngoleuni sylwadau'r Comisiynydd na fydd targedau i haneru tlodi plant erbyn 2010 a'i ddileu'n llwyr erbyn 2020 yn cael eu cyflawni.

8.6 Dadl Help the Aged yng Nghymru oedd fod yna ddiffyg data y gellir eu defnyddio i fesur p'un a yw'r Strategaeth ar gyfer Pobl Hŷn wedi ymdrin yn ddigonol â materion gwledig ai peidio. Mynegodd bryderon fod y Strategaeth wedi'u rhoi ar waith ar sail prosiectau yn hytrach nag ar sail dull strategol o weithredu, ac y gallai hyn arwain at leihau unrhyw ganlyniadau cyffredinol hirdymor. Roedd peth pryder hefyd fod ariannu'r Strategaeth wedi'i ddyrannu yn ôl fformwla wedi'i seilio ar nifer y boblogaeth, ac nad oedd hyn yn ystyried costau ychwanegol mynd i'r afael ag anghenion gwledig.

8.7 Dygodd y Gweinidog sylw at y ffaith fod ymgysylltu gwledig yn rhan o'r porth i bolisïau, a bod asesiadau effaith wledig yn bodoli, sef asesiadau y mae'n rhaid i bob polisi fod yn destun iddynt.

8.8 Dadl CLILC oedd bod angen prawfesur pob un o bolisïau a mentrau Llywodraeth Cynulliad Cymru'n effeithiol o safbwynt anghenion gwledig, er mwyn sicrhau bod effaith polisïau newydd ar ardaloedd gwledig yn cael ei hystyried a'i hadlewyrchu'n briodol. Gwnaethant awgrymu hefyd y dylid prawfesur grantiau penodol newydd, a rhai sy'n dod i'r amlwg, o safbwynt anghenion gwledig, yn enwedig gan fod gan y Cynulliad, bellach, grantiau penodol gwerth £642 miliwn mewn llywodraeth leol, ac amodau'r grantiau oedd yr allwedd i hyrwyddo hynny.

8.9 Fodd bynnag, dengys tystiolaeth o Loegr, lle mae polisïau eisoes yn cael eu prawfesur o safbwynt anghenion gwledig, mai anghyson yw'r patrwm o'i gymhwyso. Eglurodd y Comisiwn dros Gymunedau Gwledig, sy'n gyfrifol am fonitro prawfesur polisïau o safbwynt anghenion gwledig yn Lloegr, y broses: *"there should be, first, proper consideration of whether there was a rural dimension to that particular policy, secondly, an analysis to say what that is, and, thirdly, consideration of whether the policy itself needs to be adapted if it is to be delivered in a rural area"*.

8.10 Aethant ymlaen i awgrymu bod polisïau ar y cyfan yn cael eu prawfesur o safbwynt anghenion gwledig lle roedd yn amlwg fod yna ddimensiwn gwledig, yn enwedig yn ymwneud ag amaethyddiaeth; fodd bynnag, nid oedd yn rhywbeth y byddai llunwyr polisi'n ei ystyried yn systematig. Roedd y Comisiwn dros Gymunedau Gwledig ar y pryd yn casglu enghreifftiau o arfer da wrth brawfesur polisïau o safbwynt anghenion gwledig yn rhyngwladol, ac yn trafod ag adrannau'r llywodraeth a rhanddeiliaid y ffordd orau i hyrwyddo'r broses prawfesur polisïau o safbwynt anghenion gwledig er mwyn i gymunedau gwledig gael buddiannau go iawn.

8.11 Aeth Plant yng Nghymru gam ymhellach gan awgrymu y dylid prawfesur pob polisi a rhaglen ar draws portffolios gweinidogol Llywodraeth Cynulliad Cymru o safbwynt tlodi plant gwledig, i ystyried effaith penderfyniadau ar blant, pobl ifanc a theuluoedd sy'n byw mewn tlodi mewn cymunedau gwledig.

8.12 Galwodd Cyngor Sir Caerfyrddin am sefydlu asiantaeth ddatblygu arbenigol ar gyfer y Gymru wledig, gydag aelodaeth amlasiantaeth a fyddai'n cymryd cam cadarnhaol tuag at ddull cydweithredol o ddelio â thlodi ac amddifadedd mewn ardaloedd gwledig.

8.13 Dadl Arsyllfa Wledig Cymru oedd y dylid bod â llawer mwy o arweinyddiaeth i geisio hyrwyddo mentrau newydd, a chyflwyno cynlluniau peilot ar eu cyfer, mewn gwahanol leoedd.

8.14 Ar sail gwerthusiad o'r cynlluniau peilot hynny, dylid cyflwyno'r rhaglenni hynny fesul cam yn fwy cyffredinol ledled y Gymru wledig.

8.15 Mae'r Pwyllgor yn pryderu y teimlai nifer o dystion fod yna ddiffyg perchnogaeth ar adfywio gwledig, a bod amwysedd ynglŷn â phwy sy'n hyrwyddo materion gwledig ar lefel Llywodraeth Cynulliad Cymru. Mae'r Pwyllgor wedi clywed tystiolaeth nad yw Llywodraeth y Cynulliad wedi rhoi blaenoriaeth ddigon uchel i ddeall y gwahanol ffyrdd y mae tlodi ac amddifadedd yn effeithio ar bobl mewn ardaloedd gwledig.

8.16 Mae ymchwiliad y Pwyllgor hefyd wedi dangos nad yw prosesau prawfesur polisïau o safbwynt anghenion gwledig yn ddigonol, ac mae'n argymhell cryfhau hyn.

Argymhelliad 16: Mae'r Pwyllgor yn nodi bod gan y Comisiwn dros Gymunedau Gwledig yn Lloegr swyddogaeth statudol i fonitro ac adrodd ar effeithiolrwydd polisïau yn Lloegr o ran diwallu anghenion gwledig³⁰. Mae'r Pwyllgor yn argymhell bod Llywodraeth Cynulliad Cymru'n gweithio gyda'r Comisiwn dros Gymunedau Gwledig yn Lloegr i ddysgu o arfer prawfesur polisïau yn effeithiol o safbwynt anghenion gwledig mewn mannau eraill. Mae'r Pwyllgor hefyd yn argymhell bod Llywodraeth Cynulliad Cymru'n ystyried yr angen am ddeddfwriaeth i sicrhau bod polisïau yng Nghymru'n cael eu prawfesur o safbwynt anghenion gwledig.

Argymhelliad 17: Hoffai'r Pwyllgor weld mwy o dryloywder a monitro prosesau prawfesur polisïau Llywodraeth Cynulliad Cymru o safbwynt anghenion gwledig trwy werthuso allanol. Mae'r Pwyllgor yn argymhell bod y Gweinidog dros Faterion Gwledig yn adrodd yn flynyddol i'r Pwyllgor ar broses prawfesur polisïau Llywodraeth Cynulliad Cymru o safbwynt anghenion gwledig. Dylai Arsyllfa Wledig Cymru chwarae rhan mewn gwerthuso'r broses prawfesur polisïau o safbwynt anghenion gwledig.

Argymhelliad 18: Hoffai'r Pwyllgor weld Llywodraeth Cynulliad Cymru'n hwyluso mwy o drafodaeth rhwng awdurdodau lleol, asiantaethau a'r sector gwirfoddol er mwyn datblygu dulliau arloesol o fynd i'r afael â phroblemau ardaloedd gwledig. Byddai'r Pwyllgor yn cefnogi'r syniad o ddiwyddiad blynyddol â'r nod o annog trafodaeth a rhannu arfer gorau.

³⁰ Mae *Deddf yr Amgylchedd Naturiol a Chymunedau Gwledig 2006* yn nodi mai un o swyddogaethau statudol y Comisiwn dros Gymunedau Gwledig yw monitro, ac adrodd ar, y ffordd y mae polisïau pobl berthnasol yn cael eu datblygu, eu mabwysiadu a'u rhoi ar waith (trwy eu prawfesur o safbwynt anghenion gwledig neu fel arall) a'r graddau y mae'r polisïau hynny'n diwallu anghenion gwledig.

Argymhelliad 19: Mae'r Pwyllgor yn galw ar Lywodraeth Cynulliad Cymru i ddarparu diffiniad ar frys o ystyr y term "ardaloedd gwledig anghysbell", fel y defnyddir yn nogfen *Cymru'n Un*, a sut y bydd hyn yn dylanwadu ar ddatblygiad polisiau.

9. MYNEGAI AMDDIFADEDD LLUOSOG CYMRU

9.1 Eglurodd Cyfarwyddiaeth Ystadegol Llywodraeth Cynulliad Cymru fod Mynegai Amddifadedd Lluosog Cymru'n addas i'w ddefnyddio lle bo'r diddordeb mewn ardaloedd â chrynodeiadau uchel o amddifadedd. Dadl y Gyfarwyddiaeth oedd fod y dystiolaeth ystadegol yn awgrymu nad yw'r Gymru wledig yn gyffredinol yn gweld yr ardaloedd polareiddiedig o amddifadedd neu dlodi a fyddai i'w gweld yn fwy amlwg mewn ardaloedd mwy trefol. Roedd Arsyllfa Wledig Cymru a'r Comisiwn dros Gymunedau Gwledig yn rhannu'r farn hon, gan bwysleisio mai pwrpas penodol y Mynegai oedd mesur crynodeiadau gofodol o anfantais neu amddifadedd lluosog.

9.2 Roedd tystion yn cytuno ar y cyfan bod natur tlodi gwledig yn wahanol i natur tlodi trefol, a oedd yn haws i'w weld a'i fesur ac felly'n haws i ymateb iddo. Yn aml, ni chydabyddir bod pobl mewn ardaloedd gwledig ymhlith y rhai mwyaf amddifadus, oherwydd y ffaith mai crynodeiadau mae'r mynegai yn eu mesur. Er bod pobl yn dioddef tlodi ac amddifadedd ledled ardaloedd gwledig, roeddent yn aml yn byw yn agos at bobl sy'n fwy cefnog o lawer, ac roedd hyn yn creu pcedi bach o amddifadedd mewn ardal a ystyrir fel arall yn un ffyniannus.

9.3 Nid oedd mentrau fel Cymunedau yn Gyntaf/Cymunedau Nesaf, sydd â'r nod o wella amodau byw a rhagolygon ar gyfer pobl yn y cymunedau mwyaf difreintiedig ledled Cymru, yn cyrraedd unigolion amddifadus mewn cymunedau gwledig. Oherwydd natur y mynegai, roedd y cymunedau mwyaf amddifadus yn tueddu i fod yn yr ardaloedd mwyaf dwys eu poblogaeth.

9.4 Roedd gan Barnado's Cymru bryderon y byddai'n anodd sicrhau adnoddau i weithio gyda'r teuluoedd hynny a oedd mewn angen oni bai y gellid nodi ffordd o fesur amddifadedd gwledig.

9.5 Dadl Arsyllfa Wledig Cymru oedd bod angen bob amser datblygu dangosyddion mwy soffistigedig a sensitif, ac awgrymodd CLILC bod angen adolygu'r mynegai, a monitro'r defnydd ohono'n rheolaidd, er mwyn sicrhau ei fod yn offeryn effeithiol wrth ddyrannu adnoddau i'r bobl â'r angen mwyaf. Aeth ymlaen i ddadlau y gellid datblygu mynegai perifferoldeb i eistedd ochr yn ochr â'r prif fynegai, er mwyn sicrhau nad yw awdurdodau lleol gwledig ar eu colled o ran ariannu.

9.6 Dyma oedd y materion allweddol y dygwyd sylw atynt yn y dystiolaeth ysgrifenedig a gyflwynwyd i'r Pwyllgor:

- Yr angen i gynnwys mesurau fforddiadwyedd tai ac ansawdd cyflogaeth;
- Cydnabyddiaeth fwy o'r gwahaniaeth rhwng ardaloedd ar y cyrion ac ardaloedd gwledig, gan fod tlodi ac amddifadedd yn aml yn wahanol ynddynt;
- Fformwlâu ar gyfer dyrannu arian i gyrrff cyhoeddus sy'n methu ag ystyried costau ychwanegol darparu gwasanaethau mewn ardaloedd gwasgaredig eu poblogaeth yn fwy;

- Angen mwy o bwyslais ar deuluoedd ac unigolion yn hytrach na ffactorau wedi'u seilio ar gymdogaethau/ardaloedd;
- Dynodi angen ar lefel leol yn hytrach na defnyddio dull hollgynhwysfawr.

9.7 Mae'r Pwyllgor yn pryderu bod llawer o bolisiâu sydd â'r nod o fynd i'r afael â thlodi ac amddifadedd yn cael eu cyflenwi trwy fentrau wedi'u seilio ar ardaloedd, gyda'u safle ym Mynegai Amddifadedd Lluosog Cymru yn ffurfio'r meini prawf ar gyfer ariannu. Roedd gan y Pwyllgor ddiddordeb mewn dysgu am waith Arsyllfa Wledig Cymru, ond nid oedd yn eglur sut oedd hyn wedi effeithio ar bolisiâu'r Llywodraeth.

Argymhelliad 20: Er bod y Pwyllgor yn croesawu cyfraniad *Mynegai Amddifadedd Lluosog Cymru* at ddynodi crynodiadau o amddifadedd, mae'n annog Llywodraeth y Cynulliad i ystyried tystiolaeth ychwanegol wrth lunio polisiâu gwrthdlodi, fel gwaith Arsyllfa Wledig Cymru.

10. DYRANNU ADNODDAU I ARDALOEDD GWLEDIG

10.1 Cododd llawer o dystion bryderon ynghylch dyraniad adnoddau i awdurdodau lleol, a diffygion posibl sy'n bodoli mewn rhai ardaloedd gwledig. Awgrymodd CLILC fod angen cadw golwg cyson ar fformwlâu ariannu ar gyfer awdurdodau lleol, a'u diweddarau fel bo angen.

10.2 Roedd ar ddeall bod yna bwysoliad yn y fformwla ariannu i awdurdodau lleol yng Lloegr ar gyfer materion gwledig a phoblogaethau gwasgaredig; roedd y pwysoliad hwn wedi cynyddu dros y blynyddoedd diweddar. Honiad CLILC oedd y byddai hyd yn oed pwysoliad bach iawn yng Nghymru'n golygu £9 miliwn ychwanegol ar gyfer y naw awdurdod gwledig.

10.3 Dadl Cyngor Gwynedd oedd "oherwydd nad yw problemau amddifadedd sy'n wasgaredig yn cael eu hamlygu, nid ydynt yn cael sylw'n gyffredinol" o ran adnoddau.

10.4 Dyfynnodd Swyddfa Comisiynydd Plant Cymru ymchwil 'Y Bywyd Da', a awgrymodd fod darparu gwasanaethau mewn rhai ardaloedd gwledig yn costio dwy neu dair gwaith yn fwy na darparu'r un gwasanaethau mewn ardaloedd trefol. Fe fynegodd bryderon ynglŷn â'r heriau ychwanegol i awdurdodau lleol a darparwyr gwasanaethau eraill wrth gyflenwi gwasanaethau o'r un safon o fewn cyfyngiadau cyllidebol.

10.5 Honiad Plant yng Nghymru oedd fod rhai awdurdodau lleol yn ei chael yn anodd cyfiawnhau darparu gwasanaethau yn yr ardaloedd gwledig hynny lle roedd niferoedd y bobl a oedd yn debygol o'u defnyddio'n fach.

10.6 Gwnaeth Pennaeth Is-adran Cyllid Llywodraeth Leol Llywodraeth Cynulliad Cymru y sylw bod:

"The dispersion indicators are ... intended more to monitor the cost of taking services out to the people who need it - so, the dispersion indicators would be most relevant to services like community care..."

10.7 Fodd bynnag, nid yw'r Pwyllgor wedi gallu nodi bod unrhyw ddangosyddion gwasgariad wedi'u defnyddio wrth gyfrifo elfen gwasanaethau cymdeithasol personol y grant cynnal refeniw.

10.8 Awgrymodd CLILC, er ei bod yn ymddangos bod Llywodraeth Cynulliad Cymru i ryw raddau'n cydnabod costau uwch darparu gwasanaethau awdurdodau lleol yn y Gymru wledig, nid oedd pob un o'r rheini sy'n llunio polisiau a phenderfyniadau'n eu cydnabod na'n eu deall. Ar ben hyn, yn ôl CLILC, mae awdurdodau lleol gwledig o'r farn nad yw'r amrywiol fformwlâu ariannu y mae Llywodraeth Cynulliad Cymru'n eu defnyddio'n rhoi digon o ystyriaeth i gostau ychwanegol cyflenwi gwasanaethau mewn amgylcheddau tenau eu poblogaeth. Awgrym arall CLILC oedd bod angen i Lywodraeth Cynulliad Cymru drafod ac ystyried mater y premiwm gwledig yn fwy, a chydabod yn llawn gostau ychwanegol darparu gwasanaethau mewn ardaloedd gwledig.

10.9 Clywodd y Pwyllgor gydol yr ymchwiliad am gostau ychwanegol cyflenwi gwasanaethau mewn ardaloedd gwledig. Cyfeiriodd CLILC at hyn fel y 'premiwm gwledig', gan ddyfynnu Lloegr fel enghraifft lle rhoddir mwy o bwysoliad ar gyfer natur wledig yn y Setliad Llywodraeth Leol. Fodd bynnag, roedd yn achos pryder i'r Pwyllgor glywed oddi wrth y Gweinidog dros Gyfiawnder Cymdeithasol a Llywodraeth Leol nad oedd y mater hwn wedi'i godi ag ef.

Argymhelliad 21: Mae'r Pwyllgor yn annog y Gweinidog dros Gyfiawnder Cymdeithasol a Llywodraeth Leol yn gryf i archwilio, gyda Fforwm Gwledig Cymdeithas Llywodraeth Leol Cymru, sut y gellid adlewyrchu materion natur wledig yn well yn y Setliad Llywodraeth Leol.

Argymhelliad 22: Mae'r Pwyllgor yn argymhell y dylai Llywodraeth Cynulliad Cymru ymgymryd â'r ymchwil angenrheidiol i gynllunio darpariaeth hirdymor gwasanaethau yn y dyfodol. Dylai hyn gynnwys dadansoddi tueddiadau demograffig ac economaidd-gymdeithasol i helpu i ddeall sut mae cymunedau gwledig yn newid, a'r gwasanaethau y bydd eu hangen arnynt yn y dyfodol.

Crynodeb o'r Argymhellion

Argymhelliad 1: Mae'r Pwyllgor felly'n argymhell bod Llywodraeth Cynulliad Cymru'n gweithio gyda'r sector gofal plant i ddatblygu hyfforddiant a llwybrau gyrfa strwythuredig i annog recriwtio a chadw staff yn yr alwedigaeth, gan ystyried yn enwedig anghenion Cymraeg.

Argymhelliad 2: Mae'r Pwyllgor yn annog Llywodraeth Cynulliad Cymru i ystyried y materion sy'n wynebu ardaloedd gwledig, a rôl gofal plant mewn datblygu'r economi wledig wrth symud ymlaen ag ymrwymiad *Cymru'n Un* i gynyddu darpariaeth gofal plant fforddiadwy yn yr ardaloedd mwyaf anghenus.

Argymhelliad 3: Mae'r Pwyllgor o'r farn bod angen strategaeth economaidd gadarn yng Nghymru, sy'n ceisio datblygu economi fwy amrywiol yn y Gymru wledig. Mae'r Pwyllgor felly'n argymhell bod Llywodraeth Cynulliad Cymru'n darparu adnoddau wedi'u targedu, gan gynnwys cefnogaeth i fusnesau, er mwyn creu economi wledig fwy amrywiol y tu hwnt i'r sail gyfredol.

Argymhelliad 4: Mae'r Pwyllgor yn argymhell bod Llywodraeth Cynulliad Cymru, fel rhan o'r Strategaeth Cynhwysiant Ariannol, yn cydnabod pwysigrwydd y sector gwirfoddol, yn enwedig Cyngor ar Bopeth, ac awdurdodau lleol wrth annog pobl i hawlio budd-daliadau, ac yn sicrhau bod y ddau sector yn cael digon o adnoddau i barhau i ddarparu'r gwasanaethau hanfodol hyn.

Argymhelliad 5: Mae'r Pwyllgor yn croesawu'r cynllun cardiau bws rhad ac am ddim i bobl hŷn, ond mae'n pryderu nad yw pobl hŷn mewn ardaloedd gwledig yn gallu manteisio'n ddigonol ar y cynllun hwn. Mae'r Pwyllgor felly'n annog Llywodraeth Cynulliad Cymru i ehangu'r cynllun cardiau bws rhad ac am ddim i ganiatáu i bobl hŷn deithio'n rhatach ar ffurfiau eraill ar drafnidiaeth, fel y trê'n a thrafnidiaeth gymunedol, lle nad oes darpariaeth bysiau ddigonol ar gael.

Argymhelliad 6: Mae'r Pwyllgor hefyd yn annog Llywodraeth Cynulliad Cymru i annog a chefnogi datblygu cynlluniau trafnidiaeth gymunedol sy'n diwallu anghenion y rheini sy'n byw mewn ardaloedd gwledig.

Argymhelliad 7: Mae'r Pwyllgor yn cydnabod yr anawsterau â thrafnidiaeth y mae pobl ifanc yn eu hwynebu mewn ardaloedd gwledig, ac mae'n argymhell bod Llywodraeth y Cynulliad yn asesu'r potensial ar gyfer cyflwyno trafnidiaeth rad ac am ddim fesul cam i blant a phobl ifanc ledled Cymru, fel y cynllun peilot sydd eisoes wedi'i roi ar waith yng Nghymru.

Argymhelliad 8: Mae'r Pwyllgor yn argymhell bod Llywodraeth Cynulliad Cymru'n datblygu canllawiau cynllunio cryfach i alluogi datblygu tai fforddiadwy mewn ardaloedd gwledig, ac i gynorthwyo awdurdodau cynllunio lleol i sicrhau bod mwy o dir ar gael ar gyfer tai fforddiadwy mewn ardaloedd gwledig.

Argymhelliad 9: Er bod y Pwyllgor yn croesawu ymgynghoriad Llywodraeth Cynulliad Cymru ar dai mewn ardaloedd gwledig³¹, mae'n pryderu nad yw delio â diffyg tai fforddiadwy yng Nghymru'n cael ei ystyried fel mater o frys ar hyn o bryd. Yng nghyd-destun yr ymgynghoriad uchod, mae'r Pwyllgor yn annog Llywodraeth Cynulliad Cymru i:

- ddatblygu cynlluniau gweithwyr allweddol mewn ardaloedd gwledig
- annog defnyddio mwy ar gynlluniau rhannu ecwiti
- ymdrechu i chwalu rhwystrau er mwyn galluogi pobl leol i brynu cartrefi yn eu hardaloedd lleol.
- cynyddu cyflenwad tai fforddiadwy y tu hwnt i'r 6,500 o dai yr ymrwymwyd iddynt yn nogfen *Cymru'n Un*.

Argymhelliad 10: Mae'r Pwyllgor yn argymhell bod y Gronfa Datblygu Swyddfeydd Post yn cynnwys darpariaeth gwasanaethau ATM rhad ac am ddim mewn ardaloedd gwledig, fel rhan o ystod o wasanaethau amrywiol y mae Swyddfeydd Post yn eu darparu.

Argymhelliad 11: Mae'r Pwyllgor yn argymhell bod Llywodraeth Cynulliad Cymru'n sicrhau y bydd y Cynllun Iechyd Gwledig sydd ar ddod yn edrych ar fodd hyblyg o gyflenwi gwasanaethau i'r unigolion a'r cymunedau hynny sy'n bell o ddarpariaeth iechyd y brif ffrwd.

Argymhelliad 12: Mae'r Pwyllgor yn cydnabod yr anfanteision y mae diffyg darpariaeth band eang yn eu hachosi, ac mae'n argymhell bod Llywodraeth Cynulliad Cymru'n rhoi cynigion ar waith yn gynharach i chwalu unrhyw rwystrau rhag ei ddarparu mewn ardaloedd gwledig, fel mater o frys.

Argymhelliad 13: Mae'r Pwyllgor yn argymhell bod Llywodraeth Cynulliad Cymru'n annog datblygu mentrau cymdeithasol fel modd o ddarparu cyfleusterau y mae'r gymuned yn berchen arnynt mewn ardaloedd gwledig.

Argymhelliad 14: Mae'r Pwyllgor yn argymhell bod ymrwymiad *Cymru'n Un* Llywodraeth Cynulliad Cymru i adolygu rhaglenni gwrthdlodi sy'n bodoli'n cynnwys gwerthuso'u cynnydd a'u heffaith ar fywydau pobl a chymunedau yn y Gymru wledig.

Argymhelliad 15: Hoffai'r Pwyllgor dderbyn adroddiad blynyddol ar gynnydd mentrau gwrthdlodi Llywodraeth Cynulliad Cymru yn y Gymru wledig.

³¹ Llywodraeth Cynulliad Cymru [Newidiadau i'r Polisi Cynllunio i Gefnogi Datblygiad Cynaliadwy Mewn Ardaloedd Gwledig - Diwallu Anghenion Tai](#), Gorffennaf 2008

Argymhelliad 16: Mae'r Pwyllgor yn nodi bod gan y Comisiwn dros Gymunedau Gwledig yn Lloegr swyddogaeth statudol i fonitro ac adrodd ar effeithiolrwydd polisiâu yn Lloegr o ran diwallu anghenion gwledig³². Mae'r Pwyllgor yn argymhell bod Llywodraeth Cynulliad Cymru'n gweithio gyda'r Comisiwn dros Gymunedau Gwledig yn Lloegr i ddysgu o arfer prawfesur polisiâu yn effeithiol o safbwynt anghenion gwledig mewn mannau eraill. Mae'r Pwyllgor hefyd yn argymhell bod Llywodraeth Cynulliad Cymru'n ystyried yr angen am ddeddfwriaeth i sicrhau bod polisiâu yng Nghymru'n cael eu prawfesur o safbwynt anghenion gwledig.

Argymhelliad 17: Hoffai'r Pwyllgor weld mwy o dryloywder a monitro prosesau prawfesur polisiâu Llywodraeth Cynulliad Cymru o safbwynt anghenion gwledig trwy werthuso allanol. Mae'r Pwyllgor yn argymhell bod y Gweinidog dros Faterion Gwledig yn adrodd yn flynyddol i'r Pwyllgor ar broses prawfesur polisiâu Llywodraeth Cynulliad Cymru o safbwynt anghenion gwledig. Dylai Arsyllfa Wledig Cymru chwarae rhan mewn gwerthuso'r broses prawfesur polisiâu o safbwynt anghenion gwledig.

Argymhelliad 18: Hoffai'r Pwyllgor weld Llywodraeth Cynulliad Cymru'n hwyluso mwy o drafodaeth rhwng awdurdodau lleol, asiantaethau a'r sector gwirfoddol er mwyn datblygu dulliau arloesol o fynd i'r afael â phroblemau ardaloedd gwledig. Byddai'r Pwyllgor yn cefnogi'r syniad o ddigwyddiad blynyddol â'r nod o annog trafodaeth a rhannu arfer gorau.

Argymhelliad 19: Mae'r Pwyllgor yn galw ar Lywodraeth Cynulliad Cymru i ddarparu diffiniad ar frys o ystyr y term "ardaloedd gwledig anghysbell", fel y defnyddir yn nogfen *Cymru'n Un*, a sut y bydd hyn yn dylanwadu ar ddatblygiad polisiâu.

Argymhelliad 20: Er bod y Pwyllgor yn croesawu cyfraniad *Mynegai Amddifadedd Lluosog Cymru* at ddynodi crynodiadau o amddifadedd, mae'n annog Llywodraeth y Cynulliad i ystyried tystiolaeth ychwanegol wrth lunio polisiâu gwrthdodi, fel gwaith Arsyllfa Wledig Cymru.

Argymhelliad 21: Mae'r Pwyllgor yn annog y Gweinidog dros Gyfiawnder Cymdeithasol a Llywodraeth Leol yn gryf i archwilio, gyda Fforwm Gwledig Cymdeithas Llywodraeth Leol Cymru, sut y gellid adlewyrchu materion natur wledig yn well yn y Setliad Llywodraeth Leol.

Argymhelliad 22: Mae'r Pwyllgor yn argymhell y dylai Llywodraeth Cynulliad Cymru ymgymryd â'r ymchwil angenrheidiol i gynllunio darpariaeth hirdymor gwasanaethau yn y dyfodol. Dylai hyn gynnwys dadansoddi tueddiadau demograffig ac economaidd-gymdeithasol i helpu i ddeall sut mae cymunedau gwledig yn newid, a'r gwasanaethau y bydd eu hangen arnynt yn y dyfodol.

³² Mae *Deddf yr Amgylchedd Naturiol a Chymunedau Gwledig 2006* yn nodi mai un o swyddogaethau statudol y Comisiwn dros Gymunedau Gwledig yw monitro, ac adrodd ar, y ffordd y mae polisiâu pobl berthnasol yn cael eu datblygu, eu mabwysiadu a'u rhoi ar waith (trwy eu prawfesur o safbwynt anghenion gwledig neu fel arall) a'r graddau y mae'r polisiâu hynny'n diwallu anghenion gwledig.

Polisiau Allweddol Llywodraeth Cynulliad Cymru i fynd i'r afael â Thlodi ac Amddifadedd

Crynodeb yw'r hyn a ganlyn o wybodaeth y darparodd y Gweinidog dros Faterion Gwledig fel rhan o'r ymchwiliad sy'n amlinellu'r gwaith a wneir ym mhob portffolio Gweinidogol o ran tlodi ac amddifadedd.

Yr Adran Materion Gwledig

- Nid oes gan yr Adran Materion Gwledig gylch gorchwyl sy'n cynnwys mynd i'r afael yn uniongyrchol â materion amddifadedd a thlodi mewn ardaloedd gwledig. Fodd bynnag, mae polisiau sydd ym mhorthffolio'r Adran yn effeithio'n uniongyrchol ac yn anuniongyrchol ar y materion hyn.
- Daw **Cynllun Datblygu Gwledig Cymru 2007 – 2013** ag arian i gefnogi cymunedau a busnesau gwledig; mae hyn yn gwella ansawdd bywyd mewn ardaloedd gwledig a'r amgylchedd gwledig.
- Mae **taliadau uniongyrchol** i ffermwyr yn helpu i gefnogi economïau gwledig y tir.
- Mae **incymau ffermio**'n gyfnewidiol, yn enwedig o ganlyniad i afiechydon anifeiliaid, prisiau byd-eang a newidiadau ym mhrisiau porthiant yn ddiweddar. Cyfeiria'r Gweinidog at **Strategaeth Ffermio** newydd, y bydd Llywodraeth y Cynulliad yn ei datblygu yn 2008.
- Fwyfwy, mae busnesau ffermio'n ennill incwm trwy arallgyfeirio i weithgareddau nad ydynt yn ymwneud â ffermio.

Yr Adran Cyfiawnder Cymdeithasol a Llywodraeth Leol

- Mae rhaglen *Cymru'n Un* yn cynnwys 26 ymrwymiad y mae'r Adran Cyfiawnder Cymdeithasol a Llywodraeth Leol yn arwain arnynt, ac sy'n gysylltiedig â'r agendâu tlodi ac amddifadedd ledled Cymru. Blaenoriaeth allweddol sydd wedi'i hamlygu yw mynd i'r afael â thlodi plant.
- Mae'r gwaith o ddarparu gwybodaeth am **dlodi plant** sy'n is na lefel Cymru gyfan yn parhau i fynd rhagddo. Rhoddir ystyriaeth i ddatblygu **mynegai amddifadedd plant** i'w gyhoeddi yn yr hydref.
- Mae datblygu **monitor lles plant** ar waith, a fydd yn cynnwys adrodd ar agweddau ar dlodi plant.
- Darperir cefnogaeth i **brosiect peilot** â'r nod o helpu llywodraeth leol i leihau lefelau tlodi plant. Gwneir hyn mewn partneriaeth ag Achub y Plant, ac mae cynllun peilot ar waith yng Ngwynedd a Rhondda Cynon Taf.
- Mae *Cymru'n Un* yn ymrwmo'r Llywodraeth i ddatblygu **undebau credyd** ledled Cymru. Mae undebau credyd yn weithredol mewn 21 awdurdod lleol ar hyn o bryd.
- Mae **setliad cyllid llywodraeth leol** yn cydnabod natur wledig ac amddifadedd; cydnabyddir natur wledig neu deneuwch poblogaeth mewn dwy ffordd, trwy ddangosyddion anheddu³³ a dangosyddion gwasgariad.

³³ Seilir dangosyddion anheddu ar y boblogaeth sy'n byw y tu allan i aneddiadau allweddol a seilir dangosyddion gwasgariad ar y pellteroedd y mae'n rhaid i'r boblogaeth eu teithio i aneddiadau allweddol.

- Mae pedair ardal **Cymunedau yn Gyntaf** yn cwmpasu cymunedau gwledig yng Ngwynedd, Sir y Fflint, Powys a Cheredigion, a chyfeirir at y rhain yn y papur ymgynghori ar raglen Cymunedau Nesaf.
- Bydd **strategaeth cynhwysiant ariannol** yn cael ei datblygu yn 2008 a fydd yn cynnwys sicrhau bod budd-daliadau'n cael eu hawlio a datblygu undebau credyd.
- Mae arian wedi'i ddarparu i awdurdodau lleol wella safon safleoedd **Sipsiwn-Teithwyr**, sy'n cynnwys nifer o safleoedd gwledig yng Ngwynedd a Sir Benfro.

Yr Adran Plant, Addysg, Dysgu Gydol Oes a Sgiliau

- Nid oes unrhyw beth yn y gwahanol becynnau cefnogi myfyrwyr sy'n targedu myfyrwyr mewn ardaloedd gwledig yn benodol; felly hefyd ym maes Addysg Uwch. Nid oes unrhyw bwysoliad ar gyfer natur wledig fel sydd i'w weld mewn rhai ffurfiau eraill ar ymyrraeth.
- Mae **cynllun grant gwisg ysgol** Cymru gyfan ar gael i gynorthwyo teuluoedd sydd ar incwm isel.
- Dosberthir y rhaglen **Rhagori** yn bennaf i ysgolion trefol ac ôl-ddiwydiannol, oherwydd yno mae'r lefelau uchaf o ddisgyblion sy'n gymwys i gael cinio ysgol yn rhad ac am ddim. Ynys Môn yw'r eithriad.
- O ran **Cyfleoedd Dysgu Ieuenctid ac Oedolion**, mae prinder adnoddau ychwanegol Gwasanaeth Ieuenctid ar gyfer pobl ifanc sy'n byw mewn ardaloedd gwledig, sy'n cynnwys lleoedd i gyfarfod, prinder cyfleoedd i gyfarfod â Gweithwyr Ieuenctid, trafnidiaeth wael a lefelau ariannu is yn gyffredinol. Cyfeirir at Geredigion fel enghraifft lle ceir y 'gwariant y pen' isaf yn y boblogaeth ieuenctid.
- **Sgiliau sy'n Gweithio i Gymru** yw'r strategaeth ddrafft ar sgiliau a chyflogaeth.

Yr Adran Iechyd a Gwasanaethau Cymdeithasol

- Mae *Cymru'n Un* yn ymrwymo'r Llywodraeth i ddatblygu **Cynllun Iechyd Gwledig ar gyfer Cymru**. Cyhoeddodd y Gweinidog dros Iechyd a Gwasanaethau Cymdeithasol hyn ar 11 Ionawr 2008.
- Adolygiad strategol yw **Cynllun i Ychwanegu Gwerth – trydydd dimensiwn**. Ei nod yw helpu i amlinellu cyfeiriadau'r dyfodol ar gyfer y sector cymunedol a gwirfoddol wrth iddynt gefnogi cyflenwi gwasanaethau iechyd a gofal cymdeithasol ledled Cymru. Un o'r themâu allweddol yw *Gwella mynediad at wasanaethau i gymunedau dan anfantais a chymunedau gwledig*. Mae hefyd yn cydnabod rôl y sector gwirfoddol wrth gefnogi iechyd a lles pobl mewn cymunedau gwledig.
- Mae **Fframwaith Gwasanaeth Cenedlaethol ar gyfer Plant, Pobl Ifanc a Mamolaeth yng Nghymru** yn gosod safonau cenedlaethol i wella cyflenwi gwasanaethau i blant a phobl ifanc, a lleihau amrywiaeth wrth gyflenwi – mae'r strategaeth yn rhoi sylw i faterion fel addysg, tai, hamdden a trafnidiaeth, yn ogystal ag iechyd.
- Nod y **Strategaeth ar gyfer Pobl Hŷn a Cysyllt-oed yng Nghymru** yw sicrhau bod incwm pobl hŷn mor fawr â phosibl, a bod cymaint ohonynt â phosibl yn hawlio budd-daliadau y mae ganddynt hawl iddynt.

Yr Adran Cyllid a Chyflenwi Gwasanaethau Cyhoeddus

- Prif nod gwaith yr adran o ran chyflenwi gwasanaethau cyhoeddus yw ymgorffori egwyddorion gwasanaethau sy'n canolbwyntio ar y dinesydd yng nghyd-destun Cynllun Gofodol Cymru.
- Mae'n debygol y bydd **Byrddau Gwasanaethau Lleol** yn mynd ati i ddarparu arweinyddiaeth er mwyn mynd i'r afael â materion sy'n effeithio ar gymunedau gwledig.
- Mae **Ymgysylltu, Mynediad a Llywodraethu sy'n Canolbwyntio ar y Dinesydd** yn ymwneud â chyflenwi gwasanaethau. Mae'r cyflwyniad yn cyfeirio at ardaloedd gwledig, a'r angen i sefydliadau gwasanaethau cyhoeddus fod yn fwy sensitif ac ymatebol i anghenion y dinasyddion y maent yn eu gwasanaethu.
- Trwy'r **Cynllun Gofodol**, dylai fod gwaith yn mynd rhagddo yn adrannau'r Llywodraeth drwyddynt draw i ddelio â materion sydd wedi'u nodi. Er enghraifft, yng Nghanol Cymru, amddifadedd yw un o'r dangosyddion targed sydd wrth wraidd ymyrraeth strategol. Cyfeirir hefyd at ymarfer sydd ar y gweill yng Ngogledd Cymru i bennu cwmpas ymyriadau sydd wedi'u cynllunio i fynd i'r afael â gweithgarwch economaidd.
- Mae'r papur yn cyfeirio at yr angen am **Dull Strategol o Drin Cyllid** sy'n cynnwys y posibilrwydd o gyllidebau ar y cyd i hwyluso gweithio trawsbortffolio i gyflawni amcanion.

Yr Adran Dreftadaeth

- Mae **Llyfrgelloedd** yn rhan o bortffolio'r Gweinidog; mae gwaith yn mynd rhagddo i asesu anghenion ardaloedd gwledig Canolbarth Cymru o ran gwybodaeth, a fydd yn canolbwyntio'n benodol ar anghenion ieuchyd. Mae llyfrgelloedd hefyd yn darparu cyfleuster lle mae Meddygon Teulu'n rhagnodi llyfrau hunangymorth i gleifion.
- Mae'r papur yn cyfeirio at **dwristiaeth** fel gyrrwr hanfodol mewn economïau gwledig, ac fel prif ffynhonnell gwaith mewn llawer o ardaloedd gwledig. Cyhoeddwyd Cynllun Gweithredu ar gyfer y Profiad Cefn Gwlad yn 2004 gan Fwrdd Croeso Cymru, fel yr oedd ar y pryd, ac arweiniodd hyn at Lywodraeth Cynulliad Cymru'n buddsoddi mwy na £40 miliwn mewn twristiaeth er 2002. Mae mentrau tebyg yn cynnwys ADFYWIO, a gynorthwyodd economïau gwledig i ddod dros Clwy'r Traed a'r Genau a ddaeth i'w rhan yn 2001, ac Ardaloedd Twf Twristiaeth, sydd wedi bod yn cyfeirio ariannu tuag at ardaloedd sydd â photensial sylweddol o ran twristiaeth (targedwyd pedair ardal wledig yn benodol)
- Mae'r adran wedi bod yn darparu mynediad rhad ac am ddim i blant a phobl ifanc i byllau nofio awdurdodau lleol yn ystod gwyliau'r ysgol, ac mae wrthi'n ystyried ymestyn hyn i weithgareddau eraill, yn ogystal â buddsoddi mewn **cynyddu gweithgareddau celfyddydau a chwaraeon y cyngor yn y gymunedau mwyaf amddifadus**.

Adran yr Amgylchedd, Cynaliadwyedd a Thai

- Mae cost tanwydd, incwm aelwydydd ac effeithlonrwydd ynni aneddiadau'n dylanwadu ar **Diodi Tanwydd**. Gall fod yn fwy anodd lleihau biliau tanwydd mewn ardaloedd gwledig oherwydd ffactorau fel y ffaith nad yw eiddo ar y rhwydwaith nwy, a'i bod yn gostus inswleiddio waliau. Mae

Llywodraeth Cynulliad Cymru wedi comisiynu gwaith modelu i gynhyrchu dangosydd tloedi tanwydd ardal fach i alluogi dadansoddi tloedi tanwydd ar lefel fwy lleol. Nid yw rhai cartrefi mewn ardaloedd gwledig yn gallu manteisio ar fentrau fel y Cynllun Effeithlonrwydd Ynni Cartref, oherwydd eu hadeiladwaith neu eu lleoliad.

- Yn ôl MALIC, nid yw pobl mewn ardaloedd gwledig ar y cyfan dan anfantais o'u cymharu â phobl mewn ardaloedd trefol, heblaw o ran mynediad daearyddol at wasanaethau allweddol penodol. Tynnir sylw at faterion yn ymwneud â **fforddiadwyedd tai** mewn ardaloedd gwledig, trwy'r cymarebau uchel rhwng incymau lleol a phrisiau tai.
- Dengys ffigyrau **digartrefedd** mai ychydig yn is yn unig yw ystadegau ar gyfer ardaloedd gwledig nag ardaloedd trefol. Mae adroddiad ar arfer da ar fin cael ei ddsbarthu yn sgil ymchwil i ddigartrefedd gwledig yn 2006.
- Dan raglen *Cymru'n Un*, mae Llywodraeth Cynulliad Cymru wedi lansio ymyriadau polisi â'r nod o gael cynnydd o 6,500 o leiaf yn y cyflenwad tai fforddiadwy, gan gynnwys Gorchymyn Cymhwysedd Deddfwriaethol sydd â'r nod o alluogi atal Hawl i Brynu mewn ardaloedd sydd dan bwysau o ran tai.
- Mae Llywodraeth Cynulliad Cymru'n gobeithio ariannu adfywio seiliedig ar ardaloedd, trwy gynllun **Ardaloedd Adnewyddu Tai**. Rhoddir enghraifft, sef Llanwddyn ym Mhowys, sy'n defnyddio cynllun ynni biomas i wresogi'r ysgol leol a mwy na 40 o dai yn yr ardal. Mae hyn wedi creu swyddi lleol hefyd â chanolbwynt ar gynaliadwyedd.

Adran yr Economi a Thrafnidiaeth

Mae'r sylwebaeth y mae'r adran hon wedi'i darparu fel a ganlyn:

“The Department undertakes an advisory and consultation role on many of the policies outlined under the work of other Departments”.

Nid oes unrhyw gyfeiriad at y rhaglen Gydgyfeirio, sef rhaglen y gobeithir y bydd yn cynyddu cyflogaeth a CMC yng Ngorllewin Cymru a'r Cymoedd.

Sefydliadau ac unigolion a roddodd dystiolaeth yn bersonol i'r Pwyllgor

Y rheini a roddodd dystiolaeth

Yn cynrychioli

17 Ionawr 2008

- Kate Chamberlain, Prif Ystadegydd
 - Dr Steven Marshall, Pennaeth Uned Ystadegau Craidd
- Llywodraeth Cynulliad Cymru

31 Ionawr 2008

- Nicola Lloyd
 - Yr Athro Paul Milbourne
- Y Comisiwn dros Gymunedau Gwledig Arsyllfa Wledig Cymru

6 Mawrth 2008

- Shôn Devey, Rheolwr Gwasanaethau Plant
 - Vivienne Laing, Rheolwr Polisi a Materion Cyhoeddus
 - Gareth Jones, Swyddog Polisi (Gwerthuso Polisi a Gwasanaeth)
 - Sara Reid, Comisiynydd Cynorthwyol (Cymunedau a Chyfranogiad)
 - Rachel Bennion
 - Kelly Folksman
 - Heather Grierson
 - Lucy Ahktar, Swyddog Datblygu, Magu Plant
 - Sean O'Neill, Cyfarwyddwr Polisi
- Barnardo's Cymru
NCH Cymru
- Swyddfa Comisiynydd Plant Cymru
- Y Ddraig Ffyndi
- Plant yng Nghymru

17 Ebrill 2008

- Iain Walsh, Cyfarwyddwr, Is-Adran Polisi yr Economi a'r Farchnad Lafur
 - Linda Badman, Cyfarwyddwr
 - Hayley Dunne, Swyddog Datblygu Busnes
 - Dr Brec'hed Piette, Cyfarwyddwr
 - Jonathan Edwards, Swyddog Materion Cyhoeddus
 - Suzanne Gainard, Rheolwr
 - Ian Thomas, Swyddog Datblygu Cenedlaethol
 - Simon Harris, Prif Weithredwr
- Adran Gwaith a Phensiynau
Canolfan Byd Gwaith Cymru
Chwarae Teg
Prosiect GWLAd
Cyngor ar Bopeth
- Cyngor ar Bopeth Caerfyrddin
Cyngor ar Bopeth Cymru
Canolfan Cydweithredol Cymru

24 Ebrill 2008

- Michelle Matheron, Swyddog Polisi Age Concern Cymru
- John Clifford Jones, Prif Swyddog Age Concern Gwynedd a Môn
- Ana Palazon, Cyfarwyddwr Help the Aged yng Nghymru
- Victoria Lloyd, Pennaeth Materion Cyhoeddus a Chyfathrebu

7 Mai 2008

- Naomi Alleyne, Cyfarwyddwr Cyfiawnder Cymdeithasol a Chydraddoldeb Cymdeithas Llywodraeth Leol Cymru
- Harry Thomas, Prif Weithredwr, Cyngor Gwynedd
- Steve Thomas, Prif Weithredwr

22 Mai 2008

- Dr Brian Gibbons AC, Y Gweinidog dros Gyfiawnder Cymdeithasol a Llywodraeth Leol Llywodraeth Cynulliad Cymru
- Dr Steven Marshall, Pennaeth Uned Ystadegau Craidd
- David Powell, Pennaeth Yr Is-adran Cyllid Llywodraeth Leol
- Dr Emyr Roberts, Cyfarwyddwr, Yr Adran Cyfiawnder Cymdeithasol a Llywodraeth Leol

Atodiad 4

Amserlen Papurau Pwyllgor a Ddarparwyd i Hwyluso Tystiolaeth ar Lafar

Dyddiad	Enw'r Papur	Rhif Cyfeirnod y Papur
29 Tachwedd 2007	Cylch Gorchwyl Arfaethedig i'r Ymchwiliad i Dlodi ac Amddifadedd yn y Gymru Wledig	RDC(3)-07-07: Papur 2
17 Ionawr 2008	Mynegai Amddifadedd Lluosog Cymru	RDC(3)-01-08: Papur 1
31 Ionawr 2008	Adroddiad Arsyllfa Wledig Cymru ar Dlodi ac Allgáu Cymdeithasol	RDC(3)-02-08: Papur 1
	Papur gan y Comisiwn dros Gymunedau Gwledig ar fynd i'r afael ag Anfanteision Gwledig a Phrawfesur Polisiâu o Safbwynt Anghenion Gwledig yn Lloegr	RDC(3)-02-08: Papur 2
6 Mawrth 2008	Papur gan Barnardo's Cymru ar Dlodi ac Amddifadedd yn y Gymru Wledig	RDC(3)-03-08: Papur 1
	Papur gan NCH Cymru ar Dlodi ac Amddifadedd yn y Gymru Wledig	RDC(3)-03-08: Papur 2
	Papur gan swyddfa Comisiynydd Plant Cymru ar Dlodi ac Amddifadedd yn y Gymru Wledig	RDC(3)-03-08: Papur 3
	Papur gan y Ddraig Ffynici ar Dlodi ac Amddifadedd yn y Gymru Wledig	RDC(3)-03-08: Papur 4
	Ymateb i'r Ymgynghoriad gan Plant yng Nghymru ar Dlodi ac Amddifadedd yn y Gymru Wledig	RDC(3)-03-08: Papur 5
	Papur gan Plant yng Nghymru ar Dlodi ac Amddifadedd yn y Gymru Wledig	RDC(3)-03-08: Papur 5 Papur Ychwanegol

13 Mawrth 2008	Themâu sy'n Codi o Ymchwiliad yr Is-bwyllgor i Dlodi ac Amddifadedd yng Nghymru Wledig	RDC(3)-04-08: Papur 2
17 Ebrill 2008	Tystiolaeth ar yr Economaidd Anweithgar gan yr Adran Gwaith a Phensiynau Papur gan Chwarae Teg ar Dlodi ac Amddifadedd yn y Gymru Wledig Papur gan Brosiect Cael Gwaith, Addysg a Chyngor ar Dlodi ac Amddifadedd yn y Gymru Wledig Cyflwyniad gan Cyngor ar Bopeth Cymru ar yr Economaidd Weithgar Cyflwyniad gan Canolfan Cydweithredol Cymru ar yr Economaidd Weithgar	RDC(3)-05-08: Papur 1 RDC(3)-05-08: Papur 2 RDC(3)-05-08: Papur 3 RDC(3)-05-08: Papur 4 RDC(3)-05-08: Papur 5
24 Ebrill 2008	Tystiolaeth gan Age Concern Cymru ar Dlodi ac Amddifadedd yn y Gymru Wledig a sut mae'n effeithio ar bobl hŷn Tystiolaeth gan Help the Aged ar Dlodi ac Amddifadedd yn y Gymru Wledig a sut mae'n effeithio ar bobl hŷn Papur i'w Nodi: Papur gan Fforwm Pensiynwyr Cymru	RDC(3)-06-08: Papur 2 RDC(3)-06-08: Papur 3 RDC(3)-06-08: Papur 4
7 Mai 2008	Papur gan Gymdeithas Llywodraeth Leol Cymru ar faterion allweddol sy'n ymwneud â'r ymchwiliad i dlodi ac amddifadedd yn y Gymru wledig	RDC(3)-07-08: Papur 1
22 Mai 2008	Papur gan Lywodraeth Cynulliad Cymru ar yr ymchwiliad i dlodi ac amddifadedd yn y Gymru wledig	RDC(3)-08-08: Papur 1

Trawsgrifiadau

Gellir dod o hyd i gopiâu o'r holl bapurau a thrawsgrifiadau cyfarfodydd yn:

<http://www.cynulliadcymru.org/bus-home/bus-committees/bus-committees-third1/bus-committees-third-rd-home.htm>

Rhestr o'r Rheini a Ymatebodd i'r Galw am Dystiolaeth Ysgrifenedig

Fe ymatebodd y sefydliadau a ganlyn i'r galw am dystiolaeth ysgrifenedig

Sefydliad	Cyfeirnod y Pwyllgor
Age Concern Cymru	RDC(3) P&D : 1
Cyngor Iechyd Cymuned Ynys Môn	RDC(3) P&D : 2
Cyngor Sir Ynys Môn	RDC(3) P&D : 3
Rhwydwaith Gwrthdodi Cymru	RDC(3) P&D : 4
Croesffyrdd Brycheiniog a Maesyfed Cyf a Chroesffyrdd Sir Drefaldwyn Cyf	RDC(3) P&D : 5
Cyngor Bwrdeistref Sirol Caerffili	RDC(3) P&D : 6
Cyngor Sir Caerfyrddin	RDC(3) P&D : 7
Ymddiriedolaeth GIG Ceredigion a Chanolbarth Cymru	RDC(3) P&D : 8
Cyngor Iechyd Cymuned Ceredigion	RDC(3) P&D : 9
Cyngor Sir Ceredigion	RDC(3) P&D : 10
Yr Eglwys yng Nghymru	RDC(3) P&D : 11
Cartrefi Cymunedol Cymru	RDC(3) P&D : 12
Cyngor Bwrdeistref Sirol Conwy, Gweithredu dros Gymunedau Gwledig	RDC(3) P&D : 13
Gwasanaethau Cymdeithasol Cyngor Bwrdeistref Sirol Conwy	RDC(3) P&D : 14
Croesffyrdd Gofalu am Ofalwyr Cymru	RDC(3) P&D : 15
Cymorth Cymru	RDC(3) P&D : 16
Undeb Amaethwyr Cymru	RDC(3) P&D : 17
Cyngor Gwynedd	RDC(3) P&D : 18
Partneriaeth Canolbarth Cymru	RDC(3) P&D : 19
Cyngor Sir Fynwy	RDC(3) P&D : 20
Ffederasiwn Cenedlaethol Sefydliadau'r Merched - Cymru	RDC(3) P&D : 21
NEA Cymru	RDC(3) P&D : 22
NFU Cymru	RDC(3) P&D : 23
Fforwm Economaidd Gogledd Cymru	RDC(3) P&D : 24
Ymddiriedolaeth GIG Gogledd Orllewin Cymru	RDC(3) P&D : 25
Cyngor Sir Penfro	RDC(3) P&D : 26
Cyngor Sir Powys	RDC(3) P&D : 27
Gwasanaeth Ymgynghorol Cyfranogiad	RDC(3) P&D : 28
Tenantiaid (TPAS) Cymru	
Clybiau Ffermwyr Ifanc Cymru	RDC(3) P&D : 29
Cymdeithas Llywodraeth Leol Cymru	RDC(3) P&D : 30
Cyngor Sir Bro Morgannwg	RDC(3) P&D : 31
Somerfield K	RDC(3) P&D : 32
Cyngor Gwasanaethau Gwirfoddol Sir Ddinbych	RDC(3) P&D : 33