

Adfer safleoedd cloddio glo brig Papur briffio

Gorffennaf 2024



Senedd Cymru yw'r corff sy'n cael ei ethol yn ddemocrataidd i gynrychioli buddiannau Cymru a'i phobl. Mae'r Senedd, fel y'i gelwir, yn deddfu ar gyfer Cymru, yn cytuno ar drethi yng Nghymru, ac yn dwyn Llywodraeth Cymru i gyfrif.

Gallwch weld copi electronig o'r ddogfen hon ar wefan y Senedd:
ymchwil.senedd.cymru

Gellir cael rhagor o gopïau o'r ddogfen hon mewn ffurfiau hygyrch, yn cynnwys Braille, print bras, fersiwn sain a chopïau caled gan:

Senedd Cymru
Tŷ Hywel
Bae Caerdydd
CF99 1SN

X: **[@SeneddYmchwil](https://twitter.com/SeneddYmchwil)**
Ymchwil y Senedd: **ymchwil.senedd.cymru**
Tanysgrifiwch: **Cylchlythyr**

© **Hawlfraint Comisiwn y Senedd Cymru 2024**

Ceir atgynhychu testun y ddogfen hon am ddim mewn unrhyw fformat neu gyfrwng cyn belled ag y caiff ei atgynhychu'n gywir ac na chaiff ei ddefnyddio mewn cyd-destun camarweiniol na difriol. Rhaid cydnabod mai Comisiwn y Senedd Cymru sy'n berchen ar hawlfraint y deunydd a rhaid nodi teitl y ddogfen.

Adfer safleoedd cloddio glo brig Papur briffio

Gorffennaf 2024

Awdur:

Chloe Corbyn

Mae'r papur briffio ymchwil hwn yn trafod materion polisi ac ymarferol yn ymwneud ag adfer safleoedd cloddio glo brig yng Nghymru.

Mae'n edrych ar hanes y darpariaethau adfer a'r heriau a ddaeth yn sgil y rhain, ac yn amlinellu'r cyd-destun Cymreig, gan gyfeirio at bolisi cynllunio a chanllawiau arfer gorau. Mae'n archwilio'r darlun adfer ledled Cymru ac yn esbonio'r sefyllfa mewn perthynas â nifer o safleoedd cloddio glo brig, gan gynnwys safle cloddio glo brig olaf Cymru - Ffos y Fran ym Merthyr Tudful.



Cynnwys

1. Cloddio glo brig	1
Hanes adfer safleoedd glo brig	1
2. Darpariaeth ar gyfer adfer	3
Polisi a chanllawiau arfer gorau	3
Polisi Cynllunio Cymru	3
Nodyn Cyngor Technegol Mwynau 2: Coal (MTAN2) (2009).....	3
Canllawiau arfer gorau'r Awdurdod Glo	4
3. Ymchwil i'r methiant i adfer safleoedd glo brig yn ne Cymru	5
Safleoedd glo brig a ystyriwyd yn yr astudiaeth.....	5
Sylwadau a chasgliadau	8
Argymhellion.....	8
Adroddiad y Rhwydwaith Gweithredu Glo.....	8
4. Ffos y Fran: Safle cloddio glo brig olaf Cymru.....	10
Adfer	10

5. Safleoedd glo brig eraill yng Nghymru12

Pwll y Dwyrain12

Glan Lash12

Nant Helen.....13

Margam13

Selar14

Glofa'r Tŵr14

1. Cloddio glo brig

Mae cloddio glo brig (neu ar yr wyneb) yn dechneg chwarela lle mae gwythiennau glo sy'n weddol agos at wyneb y tir yn cael eu datguddio gan waith cloddio ar y creigiau uwchben. Mae'r graig sy'n gorwedd uwchben ac o dan bob wythïen (y 'gorlwyth' a'r 'rhynglwyth') yn cael ei chloddio a'i storio gerllaw, gan amlygu gwythiennau glo (gan gynnwys y rhai a fyddai'n rhy denau i'w tynnu trwy gloddio'n ddwfn) i'w cloddio. Mae'r costau cyfalaf a gwaith yn is ar gyfer cloddio glo brig na chloddio tanddaearol, ac ar ddiwedd oes gwaith y pwll mae'r ardal yn aml yn cael ei llenwi gan ddefnyddio'r gwastraff gorlwyth i adfer y safle.

Yn yr un modd â phyllau glo dwfn, mae nifer y safleoedd glo brig wedi bod yn gostwng yn raddol ers y 1960au. Er gwaethaf hyn, dros y degawd diwethaf mae sawl miliwn tunnell o lo wedi parhau i gael ei echdynnu bob blwyddyn yn y DU drwy gloddio glo brig.

Oherwydd ei gwythiennau sy'n gyfoethog o ran glo, bu Cymru yn gartref i nifer o safleoedd glo brig dros y blynyddoedd, o feintiau amrywiol. Yn sgil cau safle glo brig Ffos y Fran ddiwedd 2023, nid oes unrhyw safleoedd glo brig gweithredol bellach yng Nghymru.

Mae **Polisi Cynllunio Cymru** yn nodi safbwynt Llywodraeth Cymru ar gloddio glo brig:

Ni ddylid caniatáu cynigion ar gyfer datblygiadau glo brig, pyllau glo dwfn na gwaredu gwastraff pyllau glo. Pe bai cynigion yn cael eu cyflwyno o dan amgylchiadau cwbl eithriadol, byddai'n rhaid iddynt ddangos yn glir pam mae eu hangen yng nghyd-destun targedau lleihau allyriadau newid yn yr hinsawdd a diogelwch ynni.

Hanes adfer safleoedd glo brig

Cafodd cloddio am lo yn y DU ei breifateiddio yn 1995, ond gyda'r hawliau mwynau i'r glo yn parhau i fod dan reolaeth gyhoeddus drwy'r Awdurdod Glo. Cyn preifateiddio, roedd yr hawliau mwynau i'r holl gronfeydd glo a'r rhan fwyaf o gloddio am lo wedi cael eu rheoli gan y Bwrdd Glo Cenedlaethol (a ailenwyd yn ddiweddarach yn Glo Prydain). Roedd y safleoedd mwy, a oedd yn cael eu rheoli'n uniongyrchol gan Glo Prydain, yn ddarostyngedig i gynigion cystadleuol gan gontractwyr arbenigol. Roedd gan Glo Prydain "gyfandaliad adfer" a gafodd ei ddal yn ôl nes bod y glo wedi'i gloddio a'r gwaith adfer terfynol wedi dechrau. Felly, pe bai contractwr yn methu, neu'n torri'r contract, byddai digon o gyllid wedi'i gadw ar ôl i gwblhau'r gwaith.

Roedd yn ofynnol i weithredwyr safleoedd glo brig preifat sefydlu bond yn erbyn y gost o adfer y safle. Buddiolwr y bond hwnnw oedd yr Awdurdod Cynllunio Mwynau. Rôl Glo Prydain yn y safleoedd hyn oedd gweithredu fel awdurdod trwyddedu mwynau ac fel arfer roedd yn codi breindal fesul tunnell pe bai'r gweithredwr yn gwerthu'r glo, neu'n prynu'r glo am bris is yn lle codi breindal.

Pan gafodd ei breifateiddio, cafodd gweithrediadau glo brig Glo Prydain yn Ne Cymru ei brynu gan gwmni newydd, Celtic Energy Ltd, a gafodd safleoedd gweithredol a reolwyd gan Glo Prydain a nifer o drwyddedau ar gyfer safleoedd nad oeddent wedi cael caniatâd cynllunio eto. Yn dilyn hynny, cafodd safleoedd glo brig newydd eu datblygu gan nifer o weithredwyr.

Roedd Celtic Energy Ltd yn rhwym wrth amodau cynllunio ar gyfer y safleoedd hyn. Fodd bynnag, nid oedd unrhyw fondiau adfer yn ofynnol o ran y gweithredwr newydd, ac ni chafodd bondiau adfer eu cymhwysu i safleoedd a oedd yn cael caniatâd cynllunio (neu estyniadau i ganiatâd) yn ystod y degawd yn dilyn preifateiddio. Mae safleoedd ac estyniadau i safleoedd sydd wedi cael caniatâd cynllunio ers 2005 wedi bod yn destun gwahanol fathau o fondiau adfer gyda symiau amrywiol o arian wedi'i gronni. Dywedodd **astudiaeth yn 2014 ar fethiant i adfer safleoedd cloddio glo brig yng Nghymru** y canlynol:

The lack, or inadequacy, of bond protection, coupled with other commercial pressures may at times contribute to a situation where full compliance with planning conditions and successful restoration may not be achieved.

Mae Llywodraeth Cymru wedi **mynegi pryder** ynghylch trefniadau preifateiddio Llywodraeth y DU yn y gorffennol, gan fynegi siom am yr imiwnedd deng mlynedd rhag gofynion bond: Dywedodd Julie James AS, y Gweinidog blaenorol dros Newid Hinsawdd, fod y:

... diwylliant sydd ynghlwm wrth hyn wedi cael effaith ddybryd ar allu cyrff cyhoeddus i sicrhau cronfeydd a mesurau diogelu i sicrhau adfer llawn" a bod "diffyg cyllid yn effeithio ar safleoedd sy'n golygu bod angen gwneud penderfyniadau anodd ac anfodhaol ynghylch cynlluniau adfer diwygiedig.

2. Darpariaeth ar gyfer adfer

Polisi a chanllawiau arfer gorau

Mater i'r tirlfeddiannwr/gweithredwr safle a'r awdurdod lleol yw rheoli'r gwaith o adfer safle glo brig a'r diogelwch cyhoeddus cysylltiedig ar ôl cau safle. Mae'r polisi a'r canllawiau a ganlyn wedi'u cynllunio i gefnogi adfer safleoedd yn effeithiol, o fewn cyd-destun ehangach y system gynllunio.

Polisi Cynllunio Cymru

Mae **Rhifyn 12 Polisi Cynllunio Cymru (PCC) (Chwefror 2024)** yn mynd i'r afael ag adfer ac ôl-ofal safleoedd echdynnu mwynau, gan gynnwys glo brig. Mae'n dweud y dylai gosod amodau cynllunio fod yn fodd i sicrhau bod tir yr effeithir arno gan gloddio am fwynau yn cael ei adfer cyn gynted ag y bo modd i safon uchel sy'n addas i'r defnydd y cytunwyd arno ar ei gyfer ar ôl i'r gwaith cloddio ddod i ben. Dylai'r gwaith adfer ddechrau o fewn chwe mis i ddiwedd y gwaith cloddio pryd bynnag y bo hynny'n ymarferol (ac eithrio pan fo gwaith adfer graddol wedi dechrau yn barod).

O ran gwarantau ariannol, mae'n dweud y dylai amodau cynllunio sicrhau bod safleoedd mwynau yn cael eu hadfer, a bod cynlluniau ôl-ofal ac ôl-ddefnydd ar eu cyfer. Dylai gweithredwyr a thirlfeddiannwyr sicrhau bod cyllid digonol yn cael ei roi o'r neilltu i'w galluogi i fodloni rhwymedigaethau o ran adfer ac ôl-ofal. Ar gyfer safleoedd glo, yr amcan a ddatganwyd yw sicrhau bod y costau adfer llawn yn cael eu talu yn unol â'r cyfnod datblygu fel yr amlinellir yn **nodyn cyfarwyddyd Arfer Gorau yr Awdurdod Glo**.

Nodyn Cyngor Technegol Mwynau 2: Coal (MTAN2) (2009)

Mae **MTAN2** yn rhoi cyngor manwl ar fecanweithiau ar gyfer gweithredu polisi echdynnu glo ar gyfer technegau cloddio am lo ar yr wyneb ac o dan y ddaear gan Awdurdodau Cynllunio Mwynau a'r diwydiant cloddio glo.

Mae'n nodi y dylai ystyriaeth gynnar (cyn ymgeisio) o gynigion adfer ac ôl-ddefnydd posibl lywio dyluniad cyffredinol y safle, a chael ei gytuno cyn rhoi caniatâd cynllunio. Dylai'r cynllun adfer:

- gynnig tirlfurf terfynol sy'n gydnaws â chymeriad naturiol yr ardal;
- dangos addasrwydd y cynllun ar gyfer yr ôl-ddefnydd arfaethedig;

- nodi'n glir sut y bydd gwaith ar y safle a'r gwaith adfer yn cael eu cyflwyno'n raddol gan gynnwys sut y bydd tirwedd a phlannu yn cael eu cyflwyno'n raddol drwy fywyd y safle;
- cynnwys gwaith adfer graddol lle bo hynny'n briodol; ac
- esbonio sut yr eir i'r afael ag ansicrwydd megis diffygion pridd.

Yn benodol, o ran adennill safleoedd glo brig, mae MTAN2 yn nodi:

Wherever possible, land will be re-instated to contours and levels similar to original ground surface and schemes should ensure that in all circumstances that all overburden and soil materials are fully utilised with none remaining unused.

Mae Atodiad Q yn cynnwys amlinelliad o arfer gorau ar gyfer adfer. Mae'n nodi y dylai awdurdodau cynllunio lleol, lle bo'n briodol, ddatblygu strategaethau sy'n seiliedig ar ardaloedd cymeriad tirwedd er mwyn darparu fframwaith ar gyfer adfer safleoedd unigol a bod ymgynghori yn elfen hollbwysig wrth ddyfunio cynlluniau adfer.

Canllawiau arfer gorau'r Awdurdod Glo

Ym mis Chwefror 2016 cyhoeddodd yr Awdurdod Glo (ar ran Llywodraeth Cymru) **ganllawiau arfer gorau ar asesiadau atebolrwydd adfer ar gyfer pyllau glo ar yr wyneb**. Ei rôl yw helpu i ddehongli polisi a chanllawiau ym Mholisi Cynllunio Cymru a MTAN2 ac mae'n ceisio:

... highlight, address and prevent the potential risks that could lead to the abandonment of surface mines prior to completion. It aims to ensure that sufficient security arrangements are in place so that the public purse and impacted communities are protected against a situation whereby the Operator is unable to complete restoration.

Ei dri phrif argymhelliad oedd:

- Dylid cynnal asesiad atebolrwydd adfer blynyddol ar byllau glo ar yr wyneb i sicrhau bod yr atebolrwydd yn gwbl sicr.
- Dylai'r asesiad gael ei arwain gan aseswr arbenigol annibynnol a benodir gan yr awdurdod lleol ac a ariennir gan y Gweithredwr. Dylent gyfrifo'r gost o adfer y safle yn unol â'r caniatâd cynllunio ac **amodau Adran 106**.
- Bydd yr awdurdod lleol yn pennu lefel y risg y mae'n fodlon ei derbyn.

3. Ymchwil i'r methiant i adfer safleoedd glo brig yn ne Cymru

Ym mis Ebrill 2014, cyhoeddodd Llywodraeth Cymru **Ymchwil i'r methiant i adfer safleoedd glo brig yn ne Cymru** ("adroddiad 2014"). Comisiynwyd **ERM** i archwilio risgiau presennol a risgiau posibl yn ymwneud ag adfer annigonol, a'r rhesymau posibl dros fethu ag adfer. Ceisiodd nodi lle'r oedd y bond neu'r mechnïwr a oedd gan yr awdurdod cynllunio lleol yn syrthio'n fyr o ran y lefel y gallai fod ei hangen i adfer safle yn unol â'r caniatâd cynllunio, pe bai'r safle'n cael ei adael neu ddim yn cael ei adfer.

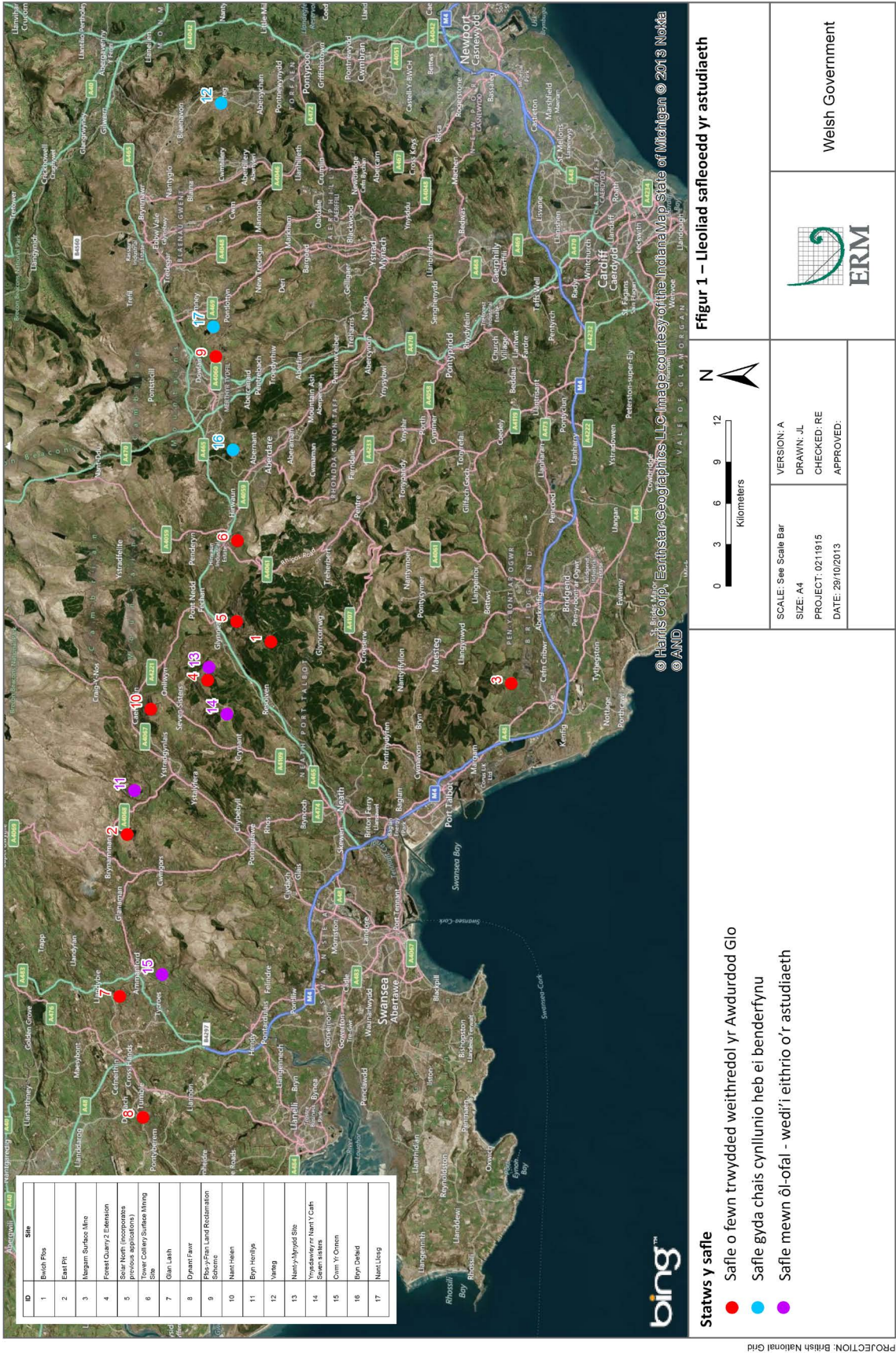
Safleoedd glo brig a ystyriwyd yn yr astudiaeth

Cafodd cyfanswm o ddeg safle gweithredol eu nodi. Yn ogystal, rhoddwyd ystyriaeth eang i bedwar safle a gafodd eu hadfer (ond mewn cyflwr ôl-ofal), a thri lle'r oedd ceisiadau cynllunio wedi eu cyflwyno ond eto i'w bennu.

Tabl 1: Safleoedd glo brig a ystyriwyd yn adroddiad Llywodraeth Cymru 2014

Safle	Gweithredwr	Lleoliad
Bwlch Ffos	Horizon Mining Ltd	Resolfen, Castell-nedd Port Talbot
Pwll y Dwyrain	Celtic Energy Ltd	Castell-nedd Port Talbot
Pwll glo ar yr wyneb Margam	Celtic Energy Ltd	Castell-nedd Port Talbot/ Pen-y-bont ar Ogwr
Estyniad Forest Quarry 2	Horizon Mining Ltd	Castell-nedd Port Talbot
Selar North	Celtic Energy Ltd	Glyn-nedd, Castell-nedd Port Talbot
Glofa'r Tŵr	Tower Regeneration Ltd	Hirwaun, Rhondda Cynon Taf
Glan Lash	Bryn Bach Coal Ltd	Llandybie, Sir Gaerfyrddin
Dynant Fawr	Dynant Fach Colliery Ltd (diddymwyd)	Y Tymbl, Sir Gaerfyrddin
Ffos y Fran	Miller Argent South Wales	Merthyr Tudful

Safle	Gweithredwr	Lleoliad
Nant Helen	Celtic Energy Ltd	Coelbren, Powys
<i>Safleoedd gyda chais cynllunio wedi'u cyflwyno ond i'w bennu - wedi'u heithrio o'r astudiaeth</i>		
Farteg	Glamorgan Power Company Ltd	Farteg, Torfaen
Nant Llesg	Miller Argent South Wales Ltd	Rhymni, Caerffili
Bryn Defaid	Celtic Energy Ltd	Aberdâr, Rhondda Cynon Taf
<i>Safleoedd mewn ôl-ofal - wedi'u heithrio o'r astudiaeth</i>		
Bryn Henllys	Celtic Energy Ltd	Cwmtwrch, Powys
Cwm-yr-onnen	Bryn Bach Coal Ltd	Castell-nedd Port Talbot a Sir Gaerfyrddin
Nant-y-Mynydd	Energy Build Ltd	Glyn-nedd, Castell-nedd Port Talbot
Blaendulais	Newscheme Ltd	Blaendulais, Castell-nedd Port Talbot



Map o safleoedd glo brig: Ymchwil i'r methiant i adfer safleoedd glo brig yn ne Cymru (Llywodraeth Cymru, 2014)

Sylwadau a chasgliadau

Ni ystyriwyd bod pedwar o'r safleoedd (Glan Lash, Nant-y-Mynydd, Bwlch Ffos a Selar) yn peri risg sylweddol o beidio â chael eu hadfer.

Ystyriwyd bod pum safle mwy (Ffos y Frân, Glofa'r Tŵr, Nant Helen, Pwll y Dwyrain a Margam) mewn perygl o beidio â chael sicrwydd bond digonol ar ryw adeg o'u hoes gweithredu. Cafodd safle llai ond arwyddocaol yn Nynant Fawr ei adael i bob pwrpas mewn cyflwr heb ei adfer.

Canfu'r astudiaeth fod bondio a mecanweithiau eraill i sicrhau adferiad wedi cael eu cymhwyso mewn amrywiaeth o wahanol ffyrdd. Yn nodedig, ar gyfer rhai safleoedd, mae'r arian a gronnwyd yn llai na'r rhwymedigaethau ariannol sy'n gysylltiedig â'r gwaith adfer ac ôl-ofal yn unol â'r amodau cynllunio y cytunwyd arnynt.

Argymhellion

Gan gydnabod bod dylunio, cronni, dal, rheoli a rhyddhau bond yn raddol yn weithgaredd arbenigol sy'n defnyddio llawer o adnoddau, galwodd yr adroddiad am sefydlu **"Canolfan Ragoriaeth" rithwir** i ddarparu cronfa o wasanaethau arbenigol ar gyfer cynllunio gwaith adfer a bondio yng Nghymru, ac arfer gorau rhyngwladol.

Ar gyfer safleoedd sydd mewn perygl o beidio â chael eu hadfer yn unol ag amodau cynllunio, awgrymodd y gallai fod angen mesurau ychwanegol. Gall y rhain gynnwys **ailgynllunio gwaith adfer safle yn sylweddol, neu newid ôl-ddefnydd fel modd o gynhyrchu mwy o werth gweddilliol i safle**. Ar gyfer safleoedd sydd mewn perygl, argymhellodd cynnal adolygiad o gynigion adfer ac ôl-ofal i brofi a ellid gweithredu atebion amgen am gost is.

Roedd yr adroddiad hefyd yn argymhell ystyried cynnal adolygiad o **MTAN2** i nodi lle y gellid addasu canllawiau polisi i sicrhau bod bondiau adfer cadarn yn y dyfodol yn gyson ac yn briodol. Yn ogystal, awgrymodd dynnu ar wersi a ddysgwyd o dan Ran 2A o *Ddeddf Diogelu'r Amgylchedd 1990*, lle gall llygrwyr neu'r rhai sydd â gwybodaeth am halogiad barhau i fod yn atebol am adfer, hyd yn oed ar ôl iddynt werthu eiddo neu roi les hir.

Adroddiad y Rhwydwaith Gweithredu Glo

Ym mis Rhagfyr 2022, cyhoeddodd y Rhwydwaith Gweithredu Glo adroddiad ar **adfer pyllau glo yn Ne Cymru** ("adroddiad y Rhwydwaith Gweithredu Glo").

Roedd yn cynnwys saith o'r safleoedd glo brig a archwiliwyd hefyd yn astudiaeth Llywodraeth Cymru yn 2014 (Pwll y Dwyrain, Ffos y Fran, Glan Lash, Margam, Nant Helen, Selar a Glofa'r Tŵr). Roedd y gwaith ymchwil yn ymchwil ddesg yn bennaf, ond roedd hefyd yn cynnwys ymweliadau personol â safleoedd ym mis Medi 2022. Ar gyfer pob safle, roedd yr adroddiad yn nodi:

- cyfeiriad y safle, y gweithredwr a'r awdurdod lleol;
- pryd y disgwylir i'r gwaith adfer gael ei gwblhau;
- y gost o adfer;
- hanes y safle; a
- ffotograffau o'r ymweliadau â'r safle.

Mae trosolwg o'r safleoedd hyn **ar gael yn ddiweddarach yn y papur briffio hwn**.

Datgelodd yr adroddiad:

... the incomplete, hazardous, and poor state at sites where Councils claim restoration to be complete, as well as flagging renewed concerns for sites years behind their restoration deadline and with restoration schemes looming ahead.

Gwnaeth nifer o argymhellion:

- **Bod angen cynnal asesiad annibynnol a newydd** i bennu'r gost o adfer pyllau glo brig sydd wedi'u hadfer yn wael a heb eu hadfer yn Ne Cymru (ac ar draws y DU). Yn dilyn hynny, ei fod yn ddyletswydd ar Lywodraethau Cymru a Llywodraeth y DU i ddarparu'r arian hwnnw i sicrhau'r gwaith adfer a addawyd i gymunedau lleol. Mae angen sefydlu tasglu â digon o adnoddau a chefnogaeth i hwyluso hyn a chwblhau'r gwaith adfer.
- Rhaid i benderfyniadau adfer allweddol gael eu harwain gan gymunedau lleol a chyngor annibynnol Cyfoeth Naturiol Cymru.
- Dylid mynd i'r afael â thomenni glo ynghyd â gwagleoedd sy'n parhau i fodoli yn sgil cloddio glo brig, yn hytrach na mynd atynt ar wahân. *[Nodyn: nododd y Gweinidog blaenorol dros Newid Hinsawdd **na fyddai'r Bil Tomenni Glo sydd ar ddod yn cynnwys safleoedd glo brig**].*
- Er mwyn sicrhau tryloywder a hygyrchedd, dylai pob awdurdod cynllunio sicrhau bod holl adroddiadau Swyddogion Cynllunio ar gael ar-lein ac yn hawdd eu hadnabod ochr yn ochr â dogfennau cynllunio cysylltiedig.

4. Ffos y Fran: Safle cloddio glo brig olaf Cymru

Roedd Cynllun Adfer Tir Ffos y Fran yn weithrediad glo brig mawr i'r gogledd-ddwyrain o Ferthyr Tudful.

Gweithredwr y safle oedd **Merthyr (South Wales) Ltd** (Miller Argent gynt), sy'n eiddo i Gwent Investments Limited, busnes teuluol preifat sydd wedi'i leoli yn ne Cymru. Bwriad y cynllun oedd echdynnu 10 miliwn tunnelli o lo dros 15 mlynedd gan ddechrau o 2007, gyda'r nod o ddefnyddio rhan o'r refeniw i ailddatblygu'r hen weithfeydd diwydiannol presennol ar gyfer defnydd preswyl a hamdden.

Daeth trwydded y safle i ben ym mis Medi 2022, a ffeiliwyd cais am estyniad o naw mis gyda Chyngor Bwrdeistref Sirol Merthyr Tudful (CBSMT). Ar ôl i'r drwydded ddod i ben, dywedodd trigolion lleol fod y cwmni wedi parhau i gloddio'r safle yn anghyfreithlon, gan dorri ei reolaethau cynllunio. Gwrthodwyd y cais am estyniad ym mis Ebrill 2023, gan olygu y byddai'r safle'n cau.

Yn dilyn y bleidlais i wrthod y cais, cyhoeddodd CBSMT **hysbysiad gorfodi** yn erbyn y cwmni. Gofynnodd y Rhwydwaith Gweithredu Glo i'r awdurdod lleol gyhoeddi "hysbysiad stop" i roi terfyn ar y cloddio parhaus tra bod y cwmni'n apelio yn erbyn yr hysbysiad gorfodi. Gwrthododd CBSMT. Ni wnaeth y Cyngor, na Llywodraeth Cymru gyhoeddi hysbysiad stop ar gyfer y safle. Yn ôl **cyngor Gweinidogol ym mis Gorffennaf 2023**, bu swyddogion Llywodraeth Cymru yn trafod yr achos gyda swyddogion awdurdodau cynllunio lleol, a'r ymgais i fwrw ymlaen â'r gwaith adfer drwy'r cwmni oedd un o'r rhesymau ynghylch pam na wnaethant gyflwyno hysbysiad stop.

Ym mis Awst 2023, cyhoeddodd y cwmni y byddai'r pwll yn cau erbyn diwedd mis Tachwedd 2023, a digwyddodd hynny.

Adfer

Cyhoeddwyd cynllun adfer ar gyfer y safle nôl yn 2015. Dywedodd mai'r cynllun ar gyfer y dyfodol ar gyfer y safle oedd:

Urban common land for stock grazing, with public access for air and exercise. Bryn Caerau Farm will be returned to agricultural use, where disturbed, and nature conservation measures will be incorporated throughout the restoration scheme. The site will be predominantly restored to grassland and moorland vegetation associated with the open areas of the common.

Ers cau'r safle, mynegwyd pryderon ynghylch a fydd y gwaith adfer yn digwydd, ac yn fwyaf diweddar o ran y ffaith bod **dŵr wedi llenwi'r safle**. Adroddwyd y **disgwylir cynllun adfer diwygiedig ar gyfer y safle ddiwedd yr hydref** eleni.

Ym mis Mai a mis Mehefin 2023, cynhaliodd **Pwyllgor Newid Hinsawdd, yr Amgylchedd a Seilwaith** y Senedd ymchwiliad i **adfer safleoedd glo brig yng Nghymru**, a oedd yn cynnwys ffocws ar Ffos y Fran.

Yn ei dystiolaeth, **dywedodd CBSMT** ei fod wedi bod yn trafod gyda gweithredwr y safle ers peth amser ynghylch adfer rhan o'r safle yn unol â'r strategaeth a gymeradwywyd yn wreiddiol, yn ogystal â datblygu strategaeth ddiwygiedig ar gyfer gweddill y safle. Roedd y dystiolaeth yn cynnwys dau bwynt arbennig o bwysig yn ymwneud ag adfer:

1. Ar hyn o bryd mae £15 miliwn mewn cyfrif ysgrow ar gyfer adfer y safle. *[Sylwer: amcangyfrifir bod y costau adfer **rhwng £75 miliwn a £125 miliwn**]*
2. Un opsiwn os yw'r gweithredwr yn methu ag adfer y safle yw ad-drefnu'r ffurf o adfer ar gyfer y safle yn sylweddol. Mae'r opsiwn hwn yn cael ei ystyried ar hyn o bryd. Mae gweithredwr y safle ar hyn o bryd yn paratoi cais cynllunio yn y dyfodol i amrywio'r strategaeth adfer, a fyddai'n debygol o olygu cadw rhai o'r gorlwythi a chorff dŵr yn y gwagle.

Ym mis Hydref 2023, ysgrifennodd yr **Awdurdod Glo at Lywodraeth Cymru** ynghylch adfer y safle, gan awgrymu nifer o fethiannau ar ran CBSMT. Amlinellir y pwyntiau allweddol isod:

- Er gwaethaf cyngor a chymorth partneriaeth priodol gan yr Awdurdod Glo ac eraill (gan gynnwys Llywodraeth Cymru) dros nifer o fisoedd, ychydig iawn o gynnydd gweladwy a wnaed gan y Cyngor wrth baratoi ar gyfer cau a/neu adael y pwll glo ar yr wyneb.
- Nid oes cynllun cadarn ar gyfer cau'r safle. Er enghraifft, nid oedd unrhyw ddealltwriaeth o sut y byddai lefelau dŵr cynyddol yn cael eu rheoli, nac a allai CBSMT ddefnyddio'r bond adfer a ddelir mewn ysgrow i reoli diogelwch y safle pe bai'r gweithredwr yn mynd i'r wal.
- Bydd yr Awdurdod Glo yn parhau i gymryd camau gorfodi uniongyrchol mewn perthynas â chloddio y tu hwnt i ffin y safle trwyddedig yn Ffos y Fran.

Yn ei **llythyr o fis Mawrth at y Pwyllgor Newid Hinsawdd, yr Amgylchedd a Seilwaith**, dywedodd y Gweinidog blaenorol dros Newid Hinsawdd fod y gweithredwr yn amharod i ryddhau manylion ei gytundeb gyda'r awdurdod lleol yn esbonio sut y byddai'r cronfeydd ysgrow yn cael eu rhyddhau. Aeth yn ei

blaen i ddweud ei bod yn “dal i beri pryder i mi nad yw’r cwmni’n fodlon rhannu gwybodaeth ynghylch gweithrediad a chyflwr y safle”.

5. Safleoedd glo brig eraill yng Nghymru

Pwll y Dwyrain

Cafodd safle diwygiedig Pwll y Dwyrain (Celtic Energy) yng Ngwaun-Cae-Gurwen, Castell-nedd Port Talbot, ganiatâd yn 2004. Roedd disgwyl i’r gwaith cloddio am lo gael ei gwblhau ym mis Tachwedd 2012, a’r gwaith o ôl-lenwi’r safle erbyn mis Mai 2015. Roedd yr ôl-ddefnydd arfaethedig ar gyfer y safle yn cynnwys mynydd cyffredinol a thir pori, tir amaethyddol gwell a choetir gwasgaredig. Yn ogystal, roedd y cynlluniau tymor hwy yn cynnwys parc gwledig a gwesty/cabanau llyn. Roedd **adroddiad 2014** yn nodi bod y bond ar gyfer y safle (£3 miliwn) yn annigonol, ac y gallai o bosibl arwain at anhawster o ran cyflawni adferiad llawn – er bod hyn yn dibynnu ar weithredoedd y datblygwr a’r tirlfeddiannwr. Roedd y safle wedi cael ei gloddio am flynyddoedd lawer cyn cael caniatâd yn 2004 - gyda gwaith cloddio’n digwydd yno ers i’r diwydiant glo gael ei breifateiddio ym 1994. I ddechrau, roedd y gwaith cloddio i fod i ddod i ben ar y safle ym mis Rhagfyr 2001.

Cynhaliodd y Rhwydwaith Gweithredu Glo ymweliad â safle Pwll y Dwyrain ym mis Medi 2022. Nododd yr adroddiad o’r ymweliad fod llyn mawr wedi’i amgylchynu â ffensys weiren bigog, ac wyneb glo serth y gellir ei weld uwchben y llinell dŵr mewn rhai mannau. Yno, roedd safle Celtic Energy a oedd wedi cael ei adael, gyda drymiau olew, warws, swyddfeydd, a chynwysyddion llongau wedi rhydu yn cynnwys offer diwydiannol.

Glan Lash

Rhodddwyd caniatâd i safle Glan Lash (Bryn Bach Coal) yn Llandybie, Sir Gaerfyrddin, ym mis Ionawr 2021. Ar ôl cloddio 21,500 tonn o lo dros gyfnod o bum mlynedd, roedd disgwyl i’r gwaith o adfer y safle gael ei gwblhau ym mis Rhagfyr 2017, gyda chyfnod ôl-ofal pum mlynedd hyd at fis Rhagfyr 2022. Yr ôl-ddefnydd arfaethedig ar gyfer y safle oedd amaethyddiaeth, coetir a phyllau. Nododd adroddiad 2014 nad oedd unrhyw fond adfer na mechniwr gan yr awdurdod lleol.

Eglurodd adroddiad y Rhwydwaith Gweithredu Glo fod Bryn Bach Coal wedi cyflwyno cais i ehangu’r safle yn 2019. **Gwrthodwyd y cais** ym mis Medi 2022.

Datgelodd ymweliad y Rhwydwaith Gweithredu Glo â’r safle ym mis Medi 2022 fod yr olchfa lo sy’n eiddo i’r cwmni wedi’i lleoli’n agos i’r safle, ac ers i’r caniatâd

cynllunio ddod i ben bod yr olchfa wedi bod yn mewnforio glo o fannau eraill a'i werthu ymlaen. Hefyd, nododd fod gwaith cloddio newydd yn weladwy, bod y ffens o amgylch yr ymyl uchaf wedi cael ei symud a'i osod ymhellach yn ôl, a bod o leiaf un o'r peiriannau cloddio yn y pwll yn gynnes o ganlyniad i weithgarwch y diwrnod hwnnw.

Nant Helen

Rhodddwyd caniatâd ar gyfer safle Nant Helen yng Nghoelbren, Powys, ym 1998. Roedd disgwyl i'r gwaith cloddio am lo gael ei gwblhau erbyn 31 Rhagfyr 2018, a'r gwaith adfer erbyn diwedd Mehefin 2021. Yn dilyn y gwaith cloddio, yr ôl-ddefnydd arfaethedig ar gyfer y safle oedd ardaloedd glaswelltir a chadwraeth natur. Roedd y bond ar gyfer y safle yn gynyddrannol, yn sefyll ar £6 miliwn yn 2014, gan godi i £30 miliwn erbyn mis Medi 2017. Yn adroddiad 2014, mynegodd yr awdurdod lleol bryder, pe bai'r cwmni'n rhoi'r gorau i weithredu cyn i'r bond llawn fod ar waith, na fyddai digon o gyllid i dalu am y gwaith adfer - ac efallai na fyddai digon o gyllid beth bynnag. Roedd perchnogion y safle wedi'u cofrestru yn Ynysoedd Prydeinig y Wryf, gan arwain at anawsterau posib wrth gymryd camau gorfodi pe bai angen.

Margam

Rhodddwyd caniatâd gwreiddiol ar gyfer safle glo brig Margam (Celtic Energy) ym Mynydd Cynffig, Castell-nedd Port Talbot/Pen-y-bont ar Ogwr ym 1999, a daeth y gwaith cloddio am lo i ben ym mis Hydref 2008. Tynnwyd yr holl lo o'r safle, ac roedd yr ôl-ddefnydd arfaethedig yn cynnwys amaethyddiaeth, cadwraeth natur, gwlyptiroedd a choetiroedd. Mae adroddiad 2014 yn nodi bod apeliadau ac achosion llys wedi'u cynnal tan ddiwedd 2011, a bod y sefyllfa o ran gorfodi a gweithredu yn gymhleth. Roedd gan yr awdurdod lleol fond adfer o £5 miliwn ac, mewn perthynas ag adfer, dywedodd fod problemau posibl er bod trafodaethau'n parhau gyda'r trefeddiannwr ar gynlluniau eraill - fodd bynnag, yn ôl yr awdurdod, nid oedd cyfeiriad clir ar yr adeg honno.

Nododd adroddiad y Rhwydwaith Gweithredu Glo fod gwaith adfer y safle wedi cael ei gwblhau ym mis Awst 2018, gyda chyfnod ôl-ofal o bum mlynedd. Yr amcangyfrif gwreiddiol ar gyfer y gwaith adfer oedd £58 miliwn, ond cafodd hwn ei israddio i brosiect gwerth £5.7 miliwn. Cafodd y gwaith adfer ei ohirio hefyd wrth i Celtic Energy apelio at Ymchwiliad Cyhoeddus, yna'r Uchel Lys a'r Llys Apêl, a chadarnhaodd pob un ohonynt benderfyniad y Cyngor i wrthod y ceisiadau i ehangu'r pwll.

Selar

Cafodd safle Selar North (Celtic Energy), yng Nglyn-nedd, Castell-nedd Port Talbot, ganiatâd ym mis Gorffennaf 2010. Rhoddwyd y caniatâd am bum mlynedd, gyda gwaith cloddio am lo i ddod i ben cyn mis Awst 2015. Ar ôl cloddio 700,000 tonnall o lo, yr ôl-ddefnydd arfaethedig ar gyfer y safle oedd tir mynnydd ar gyfer pori, glaswelltiroedd gwell, coetir, gwlyptiroedd gydag adferiad o ran rhywogaethau, a rheoli gwarchodfa natur. Amlinellodd adroddiad 2014 fod y bond a ddelir gan yr awdurdod lleol yn £20 miliwn (i godi i £22 miliwn) ac nid oedd yr awdurdod lleol yn rhagweld unrhyw anawsterau o ran cyflawni adferiad terfynol y safle.

Nododd ymweliad y Rhwydwaith Gweithredu Glo â'r safle ym mis Medi 2022 ei bod yn ymddangos bod y gwaith adfer wedi'i gwblhau, a bod y safle bellach yn y cyfnod ôl-ofal. Fodd bynnag, adroddodd hefyd fod drymiau olew yn gollwng gwrthrewydd peryglus, ac nad oedd coed ifanc a oedd wedi hen farw a blannwyd fel rhan o'r cynllun adfer wedi cael eu symud a'u hailblannu, gan awgrymu na roddwyd llawer o sylw i'r ardal yn ystod y cyfnod ôl-ofal.

Glofa'r Tŵr

Cafodd safle glo brig y Tŵr (Tower Regeneration Ltd) yn Hirwaun, Rhondda Cynon Taf, ganiatâd ym mis Rhagfyr 2011. Un o amodau'r caniatâd cynllunio oedd y byddai cloddio am lo yn dod i ben saith mlynedd ar ôl i'r gwaith cloddio ddechrau (Mawrth 2012) ac y dylid cwblhau'r gwaith adfer o fewn wyth mlynedd i ddechrau'r cloddio. Roedd yr ôl-ddefnydd arfaethedig ar gyfer y safle yn cynnwys amaethyddiaeth, cadwraeth natur a chanolfan adnoddau amgylcheddol. Roedd mechniwr ar waith ar gyfer y safle - £4 miliwn i ddechrau, gyda'r datblygwr wedyn yn gorfod talu £500,000 ymlaen llaw bob mis, nes bod cyfanswm o £10 miliwn wedi ei dalu. Amlinellodd adroddiad 2014 broblem bosibl o ran adfer, gyda'r awdurdod lleol yn mynegi pryderon efallai y byddai'r datblygwr am leihau costau'r gwaith adfer terfynol, a allai arwain at waith o safon is yn cael ei wneud.

Disgrifiodd adroddiad y Rhwydwaith Gweithredu Glo â'r safle adferiad parhaus: ardal fawr, weddol wastad o bridd agored gyda cherbydau'n gweithio arno, a pheiriant cloddio yn ailffurfio bryn.