

**Darganfod  
Dadlau  
Dewis**

—  
**Discover  
Debate  
Decide**

## **Cyfnod Allweddol 2 Pecyn Addysg**



**Beth yw Cynulliad Cenedlaethol Cymru?**  
Mae Cynulliad Cenedlaethol Cymru'n cynnwys 60 o Aelodau Cynulliad o bob rhan o Gymru. Maen nhw'n cael eu hethol gan bobl Cymru i'w cynrychioli nhw a'u cymunedau, i wneud cyfreithiau ar gyfer Cymru, ac i sicrhau bod Llywodraeth Cymru yn gwneud ei gwaith yn iawn.

## Cyflwyniad i'r pecyn

Lluniwyd Pecyn Addysg CA2 y Cynulliad i gyflwyno gwaith Cynulliad Cenedlaethol Cymru i ddisgyblion. Nod y pecyn yw darparu adnoddau dosbarth i athrawon i'w helpu i addysgu pobl ifanc am ddemocratiaeth yng Nghymru, gan gysylltu hynny â rhannau perthnasol o'r Cwricwlwm Cenedlaethol, y Fframwaith Sgiliau a'r Fframwaith Addysg Bersonol a Chymdeithasol.

Mae Pecyn Addysg CA2 y Cynulliad yn cynnwys nifer o elfennau pwysig ar gyfer athrawon a disgyblion:

- canllaw i Athrawon, gan gynnwys cynllun gwaith, i helpu'r athrawon i gyflwyno'r gweithgareddau;
- deg o gynlluniau gwersi sy'n hawdd i'w dilyn;
- deg o weithgareddau sydd wedi'u rhifo'n glir ac sy'n rhwydd i'w llungopïo;
- gweithgareddau hyblyg i ganiatáu gwaith gwahaniaethol a gwaith estynnol;
- symbolau ar gyfer pob un o ofynion cyffredin y Cwricwlwm Cenedlaethol i nodi'n glir y sgiliau yr ymdrinnir â hwy yn ystod pob gweithgaredd;
- canllawiau cyflym ar drefnu ymweliadau addysgol â'r Cynulliad Cenedlaethol;
- geirfa;
- cysylltiadau ar y we.

Lluniwyd y pecyn ar gyfer Blynyddoedd 5 a 6 yng Nghyfnod Allweddol 2, ond fe ellir ei addasu'n hawdd ar gyfer Blynyddoedd 3 a 4. Mae'r cynlluniau gwersi yn cynnwys ystod o amcanion y gall athrawon ddewis ohonynt, yn ogystal â nifer o weithgareddau dilynol/estynnol.

Bydd y disgyblion yn dysgu am leoliad y Cynulliad; ei swyddogaeth a'i gyfrifoldebau; pwy yw eu cynrychiolwyr lleol; etholiadau a nifer y pleidleisiau; sut i gynllunio ymgyrch etholiadol; pam y mae pob pleidlais yn cyfrif a sut i drin cyllideb a dyrannu arian yn deg. Gallant hefyd chwarae rôl Aelod Cynulliad a dysgu sut i drefnu digwyddiad.



# Cynnwys

## Dewch i'n gweld

### Canllaw i Athrawon

01 Cwestiynau Allweddol

02 Cysylltiadau â'r Cwricwlwm

03 Cynllun Gwaith

### Gweithgareddau: Cynlluniau Gwersi a Thafenni Gwaith

Gweithgaredd 01 – Ble yng Nghymru?

Gweithgaredd 02 – Beth mae'r Cynulliad yn ei wneud?

Gweithgaredd 03 – Pwy yw fy Aelod Cynulliad?

Gweithgaredd 04 – Her yr etholaeth

Gweithgaredd 05 – Y Llechen

Gweithgaredd 06 – Dylunio poster ar gyfer etholiad

Gweithgaredd 07 – Canlyniadau chwaraeon

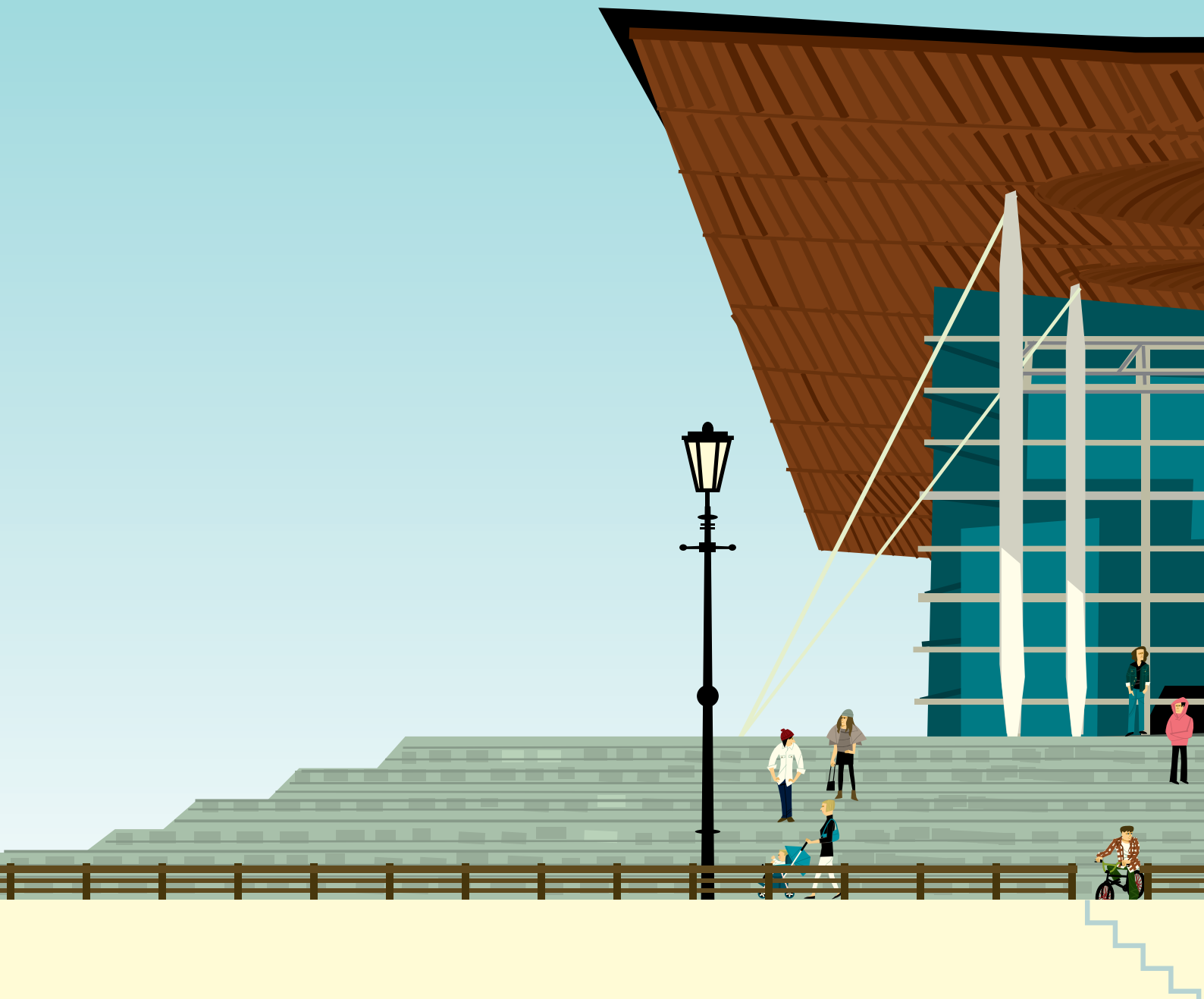
Gweithgaredd 08 – Pwrs y wlad

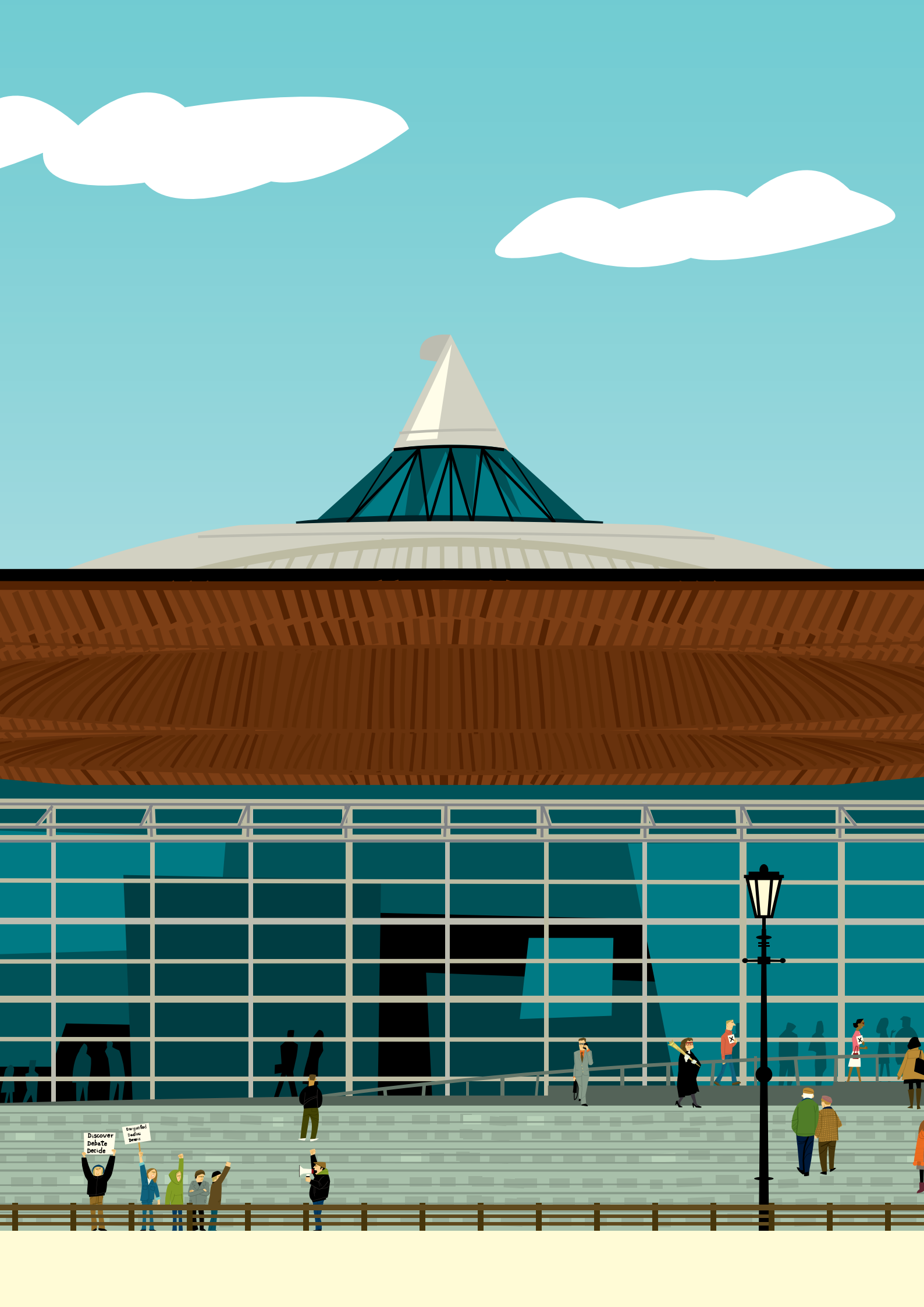
Gweithgaredd 09 – Wynebu'r wasg

Gweithgaredd 10 – Sut i drefnu digwyddiad

## Geirfa

## Cysylltiadau ar y we





## Dewch i'n gweld

Dysgwch fwy am y Cynulliad drwy ymweld â Siambr Hywel, Canolfan Addysg ac Ymwelwyr y Cynulliad Cenedlaethol ym Mae Caerdydd.

Ar hyn o bryd rydym yn cynnig tri math gwahanol o ymweliadau:

### Ymweliadau Addysgol

- Ymweliad dwy awr sy'n cynnwys dadl yn Siambr Hywel, gweithdy a thaith o amgylch y Senedd. Mae'r rhain yn addas ar gyfer grwpiau CA2, CA3, CA4, 16+, colegau, myfyrwyr gwleidyddiaeth a grwpiau Bagloriaeth Cymru (48 o ddisgyblion ar y mwyaf).

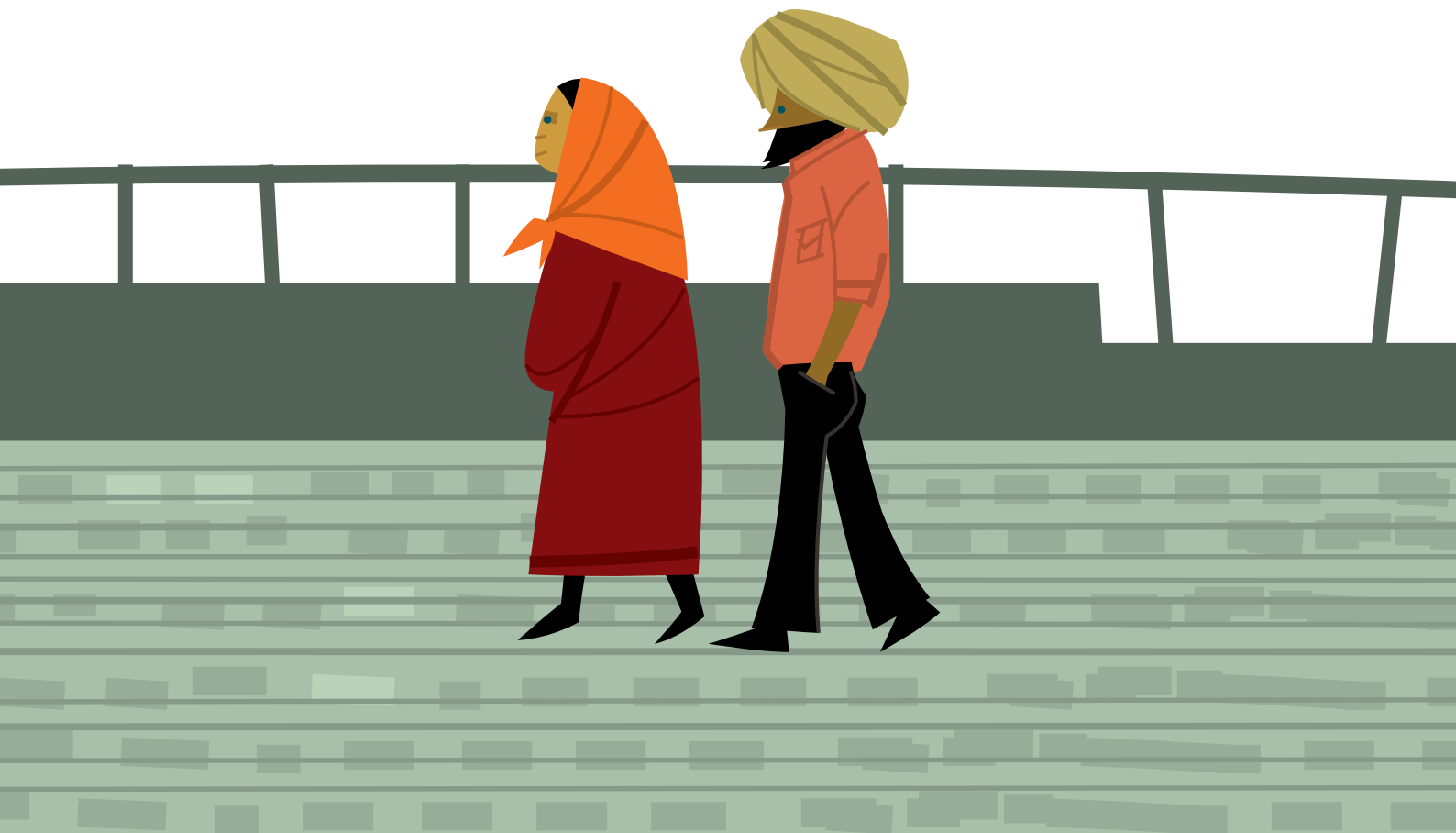
### Ymweliadau Cyngorau Ysgol

- Ymweliadau arbennig i Gyngorau Ysgol, sy'n cynnwys cyfle i gynnal cyfarfod Cyngor Ysgol yn Siambr Hywel, gweithgaredd ac ymweliad â'r Senedd. Disgwylir i Gyngorau Ysgolion baratoi eu hagenda eu hunain ar gyfer y cyfarfod. Cynhelir yr ymweliadau hyn ar foreau Mawrth a Mercher a gellir trefnu tocynnau i wyllo'r Cyfarfod Llawn (cyfarfod o'r 60 o Aelodau'r Cynulliad) yn y prynhawn.

### Ymweliadau Cyfarfod Llawn

- Ymweliad awr a hanner sy'n cynnwys trafodaeth yn Siambr Hywel a thocynnau i'r Cyfarfod Llawn. Mae'r ymweliadau hyn ar gael ar brynhawniau Mawrth a Mercher ar gyfer disgyblion dros 16 oed (30 o ddisgyblion ar y mwyaf).

Gallwch drefnu, hefyd, bod Swyddog Addysg Allgymorth yn ymweld â'ch ysgol neu goleg cyn neu ar ôl yr ymweliad.

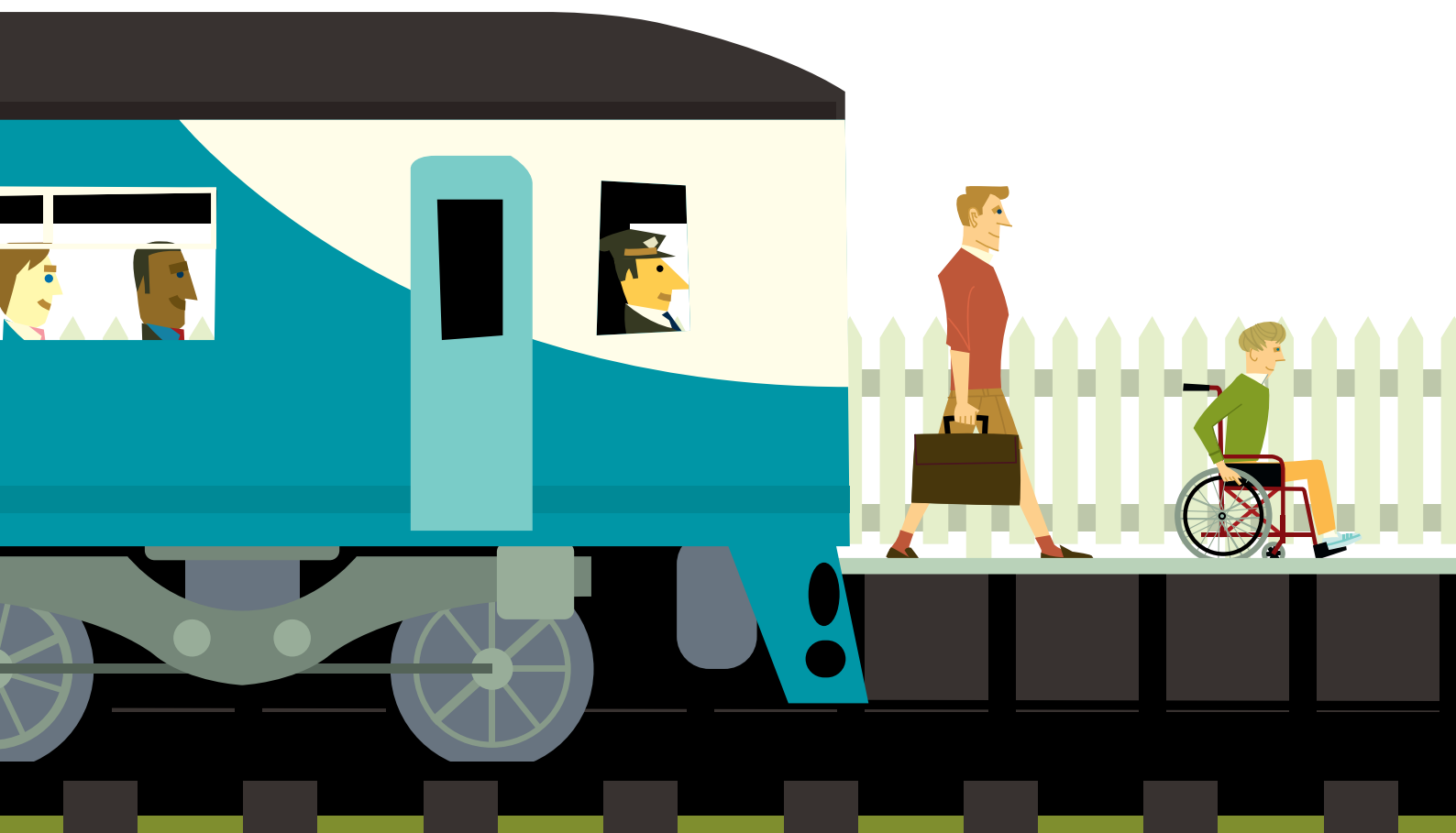


Os hoffech drefnu unrhyw un o'r ymweliadau gyferbyn sy'n gysylltiedig â'r cwricwlwm, ffoniwch y llinell archebu ar 0845 010 5500 gyda'r wybodaeth ganlynol.

- enw'r ysgol
- ar ba ddyddiad yr hoffech ymweld
- manylion y trefnydd: enw, cyfeiriad, rhif ffôn.

Mae pob ymweliad am ddim ac mae'n bosibl y bydd rhai ysgolion yn gymwys i gael cymhorthdal tuag at gostau teithio i'r Cynulliad.









## Cwestiynau Allweddol

Gallai'r cwestiynau hyn fod yn ddefnyddiol i gael gwybodaeth gefndirol am y Cynulliad.

### Beth yw Cynulliad Cenedlaethol Cymru?

Mae Cynulliad Cenedlaethol Cymru'n cynnwys 60 o Aelodau Cynulliad o bob rhan o Gymru. Maent yn cael eu hethol gan bobl Cymru i'w cynrychioli hwy a'u cymunedau, i wneud cyfreithiau i Gymru, ac i sicrhau bod Llywodraeth Cymru yn gwneud ei gwaith yn iawn.

### Sut y cafodd y Cynulliad ei greu?

Pleidleisiodd pobl Cymru o blaid creu Cynulliad Cenedlaethol Cymru mewn refferendwm.

Cynhaliwyd yr etholiad cyntaf ar 6 Mai 1999. Cafodd 60 o Aelodau eu hethol i gynrychioli pob rhan o Gymru. Mae 40 ohonynt yn Aelodau etholaeth; mae'r 20 arall yn Aelodau rhanbarthol, sy'n cynrychioli pump o ranbarthau Cymru. Cynhaliwyd y cyfarfod cyntaf ar 12 Mai 1999.

### Sut mae Aelodau'r Cynulliad yn cael eu hethol?

Mae aelodau'r cyhoedd yn cael dwy bleidlais yr un – un bleidlais i ethol Aelod etholaeth ac un i ethol Aelod rhanbarthol. Caiff y 40 o Aelodau etholaeth eu hethol drwy'r system 'y cyntaf i'r felin', lle caiff yr ymgeisydd sydd â'r nifer fwyaf o bleidleisiau ei ethol. Caiff yr 20 o Aelodau rhanbarthol eu hethol drwy system gynrychiolaeth gyfrannol. Mae hyn yn sicrhau bod yr Aelodau a etholir i'r Cynulliad yn adlewyrchiad teg o'r gefnogaeth a gaiff pob plaid ledled y wlad.

### Ymhle y caf hyd i ragor o wybodaeth?

Ewch i [www.cynulliadcymru.org](http://www.cynulliadcymru.org) i gael rhagor o wybodaeth.



**Pa ddyddiadau pwysig y dylid eu cofio?**

**18 Medi 1997**

**Cynnal refferendwm.**

**06 Mai 1999**

**Etholiad cyntaf y Cynulliad.**

**12 Mai 1999**

**Cynhaliwyd Cyfarfod Llawn cyntaf y Cynulliad.**

**26 Mai 1999**

**Seremoni agoriadol.**

**01 Mawrth 2006**

**Agor adeilad y Senedd.**

**Mai 2009**

**Dathlu 10 mlynedd o ddatganoli.**

**03 Mawrth 2011**

**Cynhelir refferendwm ar bwerau deddfu Cynulliad Cenedlaethol Cymru.**

**Mae pobl Cymru'n pleidleisio o blaid rhoi rhagor o bwerau i'r Cynulliad wneud deddfau yng Nghymru.**

**5 Mai 2011**

**Cynnal etholiad y Pedwerydd Cynulliad.**

**Gall y Cynulliad wneud deddfau ar gyfer Cymru yn y meysydd canlynol sy'n effeithio ar eich bywyd:**

- addysg a hyfforddiant
- amaethyddiaeth, pysgodfeyd, coedwigaeth, pysgodfeydd a datblygu gwledig
- bwyd
- chwaraeon a hamdden
- cynllunio gwlad a thref
- Cynulliad Cenedlaethol Cymru
- datblygu economaidd
- diwylliant
- henebion ac adeiladau hanesyddol
- dŵr ac amddiffyn rhag llifogydd
- gwasanaethau tân ac achub a hybu diogelwch rhag tân
- gweinyddiaeth gyhoeddus
- iechyd a gwasanaethau iechyd
- lles cymdeithasol
- llywodraeth leol
- priffyrdd a thrafnidiaeth
- tai
- twristiaeth
- y Gymraeg



## Cysylltiadau â'r Cwricwlwm

Mae'r Cynllun Gwaith yn yr adran hon yn cynnig enghreifftiau o weithgareddau y gellir eu gwneud yn y dosbarth sy'n cwmpasu amrywiaeth o sgiliau. Mae'r gweithgareddau hyn yn cysylltu â'r rhan fwyaf o bynciau'r Cwricwlwm Cenedlaethol yn ogystal â'r Fframwaith Sgiliau a'r fframwaith ABCh.

Os oes cysylltiad amlwg ag un o sgiliau penodol y Cwricwlwm Cenedlaethol, dynodir hyn gan un o'r symbolau ar y dudalen nesaf.

### Addysg Bersonol a Chymdeithasol

Pan fo'n briodol, dylid rhoi cyfle i ddisgyblion ddatblygu a chymhwyso'r pum thema o fewn yr adran 'Ystod' yn y Fframwaith ABCh. Yn yr adran 'Ystod', nodir yr ymagweddau a'r gwerthoedd, a'r wybodaeth a'r ddealltwriaeth, y dylid eu defnyddio fel cyd-destunau dysgu i ddatblygu sgiliau ABCh.

Yn CA2, caiff disgyblion eu hannog i ddeall pwysigrwydd penderfyniadau democrataidd a chymryd rhan, a deall sut y mae anghyfiawnder ac anghydraddoldeb yn effeithio ar fywydau pobl. Cynyddu y mae'r angen i baratoi pobl ifanc i fod yn ddinasyddion gweithgar yn y gymuned a thu hwnt. I'w galluogi i farnu a phenderfynu'n effeithiol, mae angen meithrin eu gwybodaeth am systemau gwleidyddol.

Nod Pecyn Addysg CA2 y Cynulliad yw gwneud cyfraniad pwysig at gyflawni'r amcanion hyn, fel yr amlinellwyd yn y Fframwaith Addysg Bersonol a Chymdeithasol ar gyfer Cymru.



**Y Cwricwlwm Cymreig**

Pan fo'n briodol, dylid rhoi cyfle i ddisgyblion ddatblygu a chymhwyso'r pum thema gwybodaeth a dealltwriaeth o nodweddion diwylliannol, economaidd, amgylcheddol, hanesyddol ac ieithyddol Cymru.

**Datblygu Sgiliau Mathemategol**

Pan fo'n briodol, dylid rhoi cyfle i ddisgyblion ddatblygu a chymhwyso'u gwybodaeth a'u sgiliau mewn perthynas â rhif, siâp, gofod, mesurau a thrin data.

**Datblygu Sgiliau Cyfathrebu**

Pan fo'n briodol, dylid rhoi cyfle i ddisgyblion ddatblygu a chymhwyso'u sgiliau siarad, gwrando, darllen, ysgrifennu, a mynegi syniadau drwy ddefnyddio amrywiaeth o gyfryngau.

**Datblygu Sgiliau TGCh**

Pan fo'n briodol, dylid rhoi cyfle i ddisgyblion ddatblygu a chymhwyso'u sgiliau technoleg gwybodaeth i gasglu, paratoi, prosesu a chyflwyno gwybodaeth ac i gyfleu eu syniadau'n fwyfwy annibynnol.

**Datblygu Sgiliau Meddwl**

Pan fo'n briodol, dylid rhoi cyfle i ddisgyblion ddatblygu a chymhwyso'u sgiliau o ran cynllunio, gofyn cwestiynau priodol, rhagfynegi, datblygu ac adlewyrchu.



## Cynllun Gwaith

### Cyflwyniad

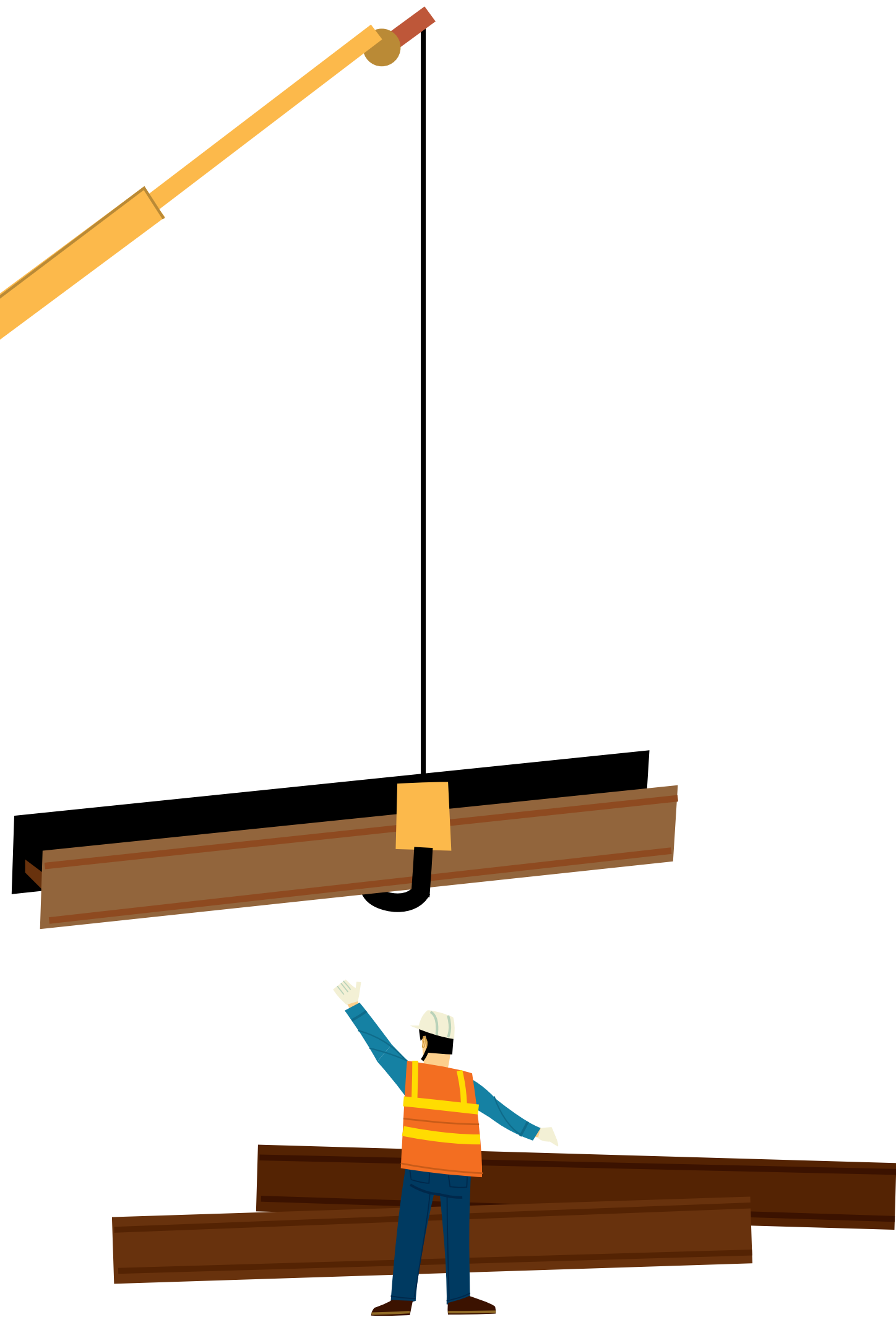
Mae'r Cynllun Gwaith yn nodi 10 o weithgareddau gan gynnwys gwaith dilynol/estynnol y gellir eu defnyddio wrth addysgu disgyblion am y Cynulliad Cenedlaethol. Mae pob gweithgaredd yn gweithio'n dda fel uned ar wahân, felly nid oes rhaid dilyn y drefn yn y pecyn hwn.

Mae pob adran ar gyfer yr athrawon yn cynnwys cynllun gwers clir ar gyfer pob gweithgaredd, a rhestr o amcanion i ddewis o'u plith. Mae pob adran ar gyfer y disgyblion yn cynnwys taflen waith i'w chwblhau ganddynt. Nid oes amser wedi'i bennu ar gyfer cwblhau unrhyw weithgaredd, gan eu bod yn hyblyg a gellir eu haddasu yn ôl oedran y disgyblion.

### Mae'r 10 gweithgaredd yn cynnwys:

- Ble yng Nghymru?
- Beth mae'r Cynulliad yn ei wneud?
- Pwy yw fy Aelod Cynulliad?
- Her yr etholaeth
- Y Llechen
- Dylunio poster ar gyfer etholiad
- Canlyniadau chwaraeon
- Pwrs y wlad
- Wynebu'r wasg
- Sut i drefnu digwyddiad





Gweithgareddau







## Gweithgaredd 01 Cynllun Gwers Ble yng Nghymru?

### Nod

Helpu'r disgyblion i ymgyswngu â ddaeryddiaeth Cymru a nodi lle maent yn byw neu lle mae eu hysgol, mewn perthynas â'r Senedd.

### Amcanion

- meithrin gwybodaeth ddaeryddol am drefi a dinasoedd yng Nghymru
- defnyddio ac ehangu geirfa ddaeryddol.
- gallu nodi lleoliad y Senedd ar y map.
- gwella dealltwriaeth o gyfeiriadau.
- dod yn fwy cyfarwydd â threfi a dinasoedd allweddol yng Nghymru.



**Tasg**

Gofynnir i'r disgyblion edrych ar y map i ganfod lle maent yn byw.

**Ateb**

Ei nodi ar y map ar dudalen 19.

**Tasg**

Nodi enw'r brifddinas.

**Tasg**

Ble yng Nghymru y mae adeilad y Cynulliad Cenedlaethol?

**Ateb**

Ei nodi ar y map.

**Tasg**

Cwblhau'r cwmpawd a nodi i ba gyfeiriad y dylid teithio o'r ysgol i'r Cynulliad.

**Tasg**

Enwi trefi a'r dinasoedd a ddangosir ar y map.

**Atebion**

Bangor, Aberystwyth, Wrecsam, Caerfyrddin, Casnewydd, Abertawe.

**Awgrymiadau am Weithgareddau Dilynol/Estynnol**

- amcangyfrif a chyfrifo'r pellter drwy ddefnyddio graddfa.
- nodi ar y map y daith o'u hysgol i'r Cynulliad.
- astudio ardal leol.
- cymharu Bae Caerdydd â'u hardal eu hunain.



## Gweithgaredd 01

### Taflen Waith

### Ble yng Nghymru?

Rhowch 'x' i ddangos lle rydych chi'n byw.

Rhowch gylch i ddangos lle mae Cynulliad Cenedlaethol Cymru wedi'i leoli.

Beth yw enwau'r trefi a'r dinasoedd sydd wedi eu dangos ar y map?

- 01 B \_\_\_\_\_  
 02 A \_\_\_\_\_  
 03 W \_\_\_\_\_  
 04 C \_\_\_\_\_  
 05 C \_\_\_\_\_  
 06 A \_\_\_\_\_

Beth yw enw'r brifddinas?

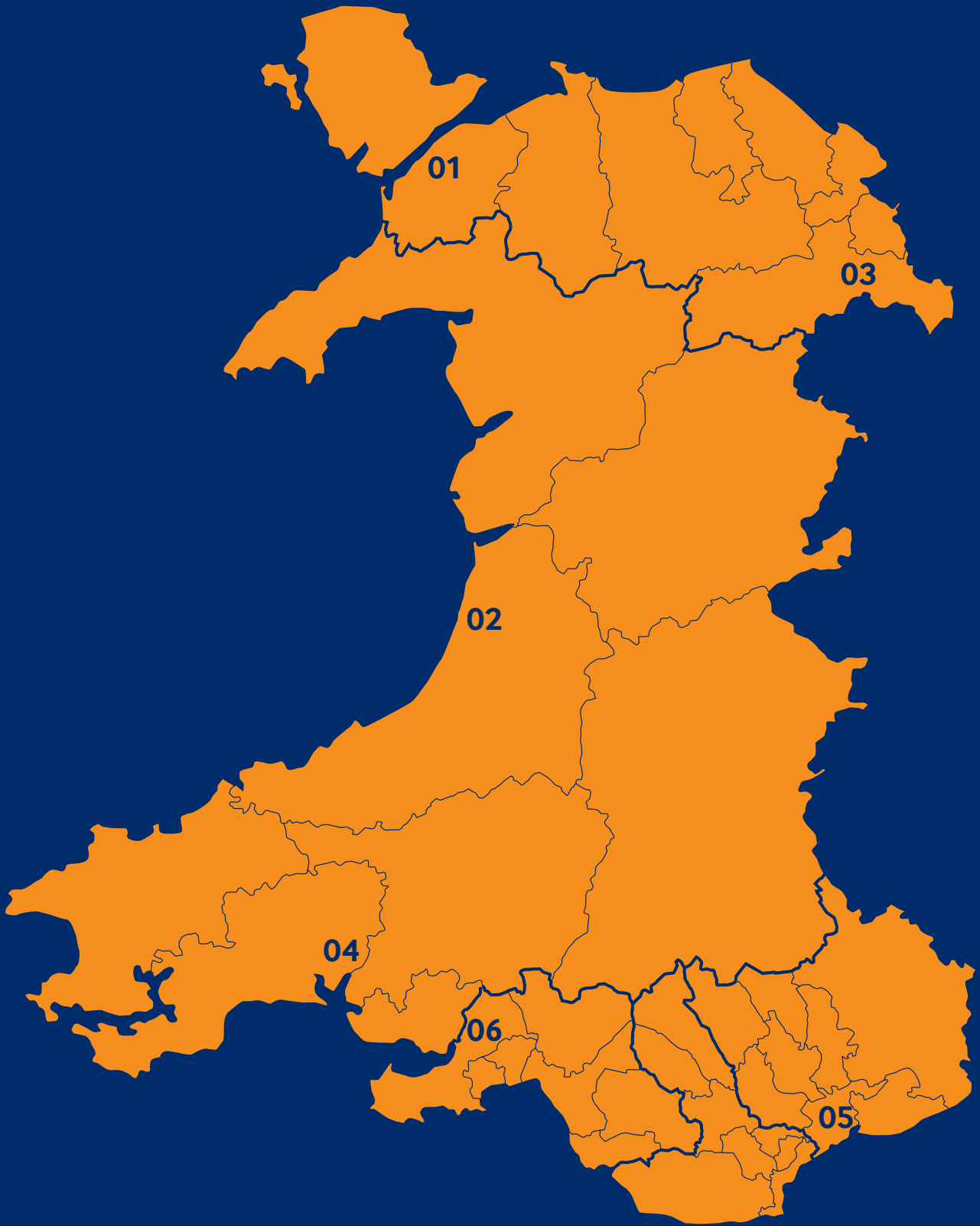
\_\_\_\_\_

Cwblhewch y cwmpawd.



I fynd i'r Cynulliad Cenedlaethol o'r ysgol, byddwn yn teithio i gyfeiriad y .....





## Gweithgaredd 02

### Cynllun Gwers

### Beth mae'r Cynulliad yn ei wneud?

#### Nod

Deall rôl a chyfrifoldebau Cynulliad Cenedlaethol Cymru.

#### Amcanion

- annog y disgyblion i feddwl am waith y Cynulliad Cenedlaethol a'r penderfyniadau y mae'n eu gwneud.
- cyflwyno geirfa newydd.
- deall sut y mae newidiadau a phenderfyniadau yn effeithio ar eu bywydau bob dydd, ee addysg/iechyd/ffyrdd.

#### Tasgau

- Dechreuwch y wers drwy ofyn i'r disgyblion beth y mae Cynulliad Cenedlaethol yn ei wneud yn eu tyb hwy. Gallant lenwi "mat meddwl" yn eu grwpiau.
- Gall y disgyblion drafod beth maent yn ei gredu y mae'r Cynulliad yn gwneud penderfyniadau arnynt. Efallai y byddwch yn dymuno ymhelaethu ar atebion y disgyblion a chyflwyno geiriau newydd.
- Esboniwch y gall y Cynulliad wneud penderfyniadau am 20 "maes". Caiff y meysydd hyn eu rhestru ar dudalen 09. Yn eu grwpiau, gofynnwch i'r disgyblion drafod beth yw'r mater pwysicaf a pham, ac yna, rhoi'r meysydd yn y drefn gywir o ran pwysigrwydd.
- Trafodwch eu syniadau a gwahoddwch bob grŵp i esbonio pam y maent wedi'u gosod yn y drefn honno.
- Gofynnwch i'r disgyblion lenwi'r bylchau ar y daflen waith (gweler yr atebion yn y sgwigen siarad ar y dudalen nesaf).



### Awgrymiadau am Weithgareddau Dilynol/Estynnol

- Fel grŵp/dosbarth, gallai'r disgyblion gymharu eu rhestrau a thrafod pam y mae gan bobl flaenoriaethau gwahanol.
- Esboniwch y gall Cynulliad Cenedlaethol Cymru ddeddfu ar y materion hyn.
- Rhannwch y dosbarth yn barau neu'n grwpiau i drafod pa ddeddfau yr hoffent eu pasio yng Nghymru.
- Gofynnwch i'r grwpiau ddewis un syniad a'i gyflwyno i weddill y dosbarth.
- Y dosbarth i bleidleisio ar ba un yw'r ddeddf orau.

### Pwyntiau Trafod

- Pa mor anodd yw rhoi'r eitemau yn y rhestr mewn trefn blaenoriaeth?
- A yw rhai meysydd yn fwy pwysig nag eraill?
- Pam mae gennym ddeddfau?

#### Atebion

01 Amaethyddiaeth

02 Tai

03 Chwaraeon

04 Bwyd

05 Ysgolion

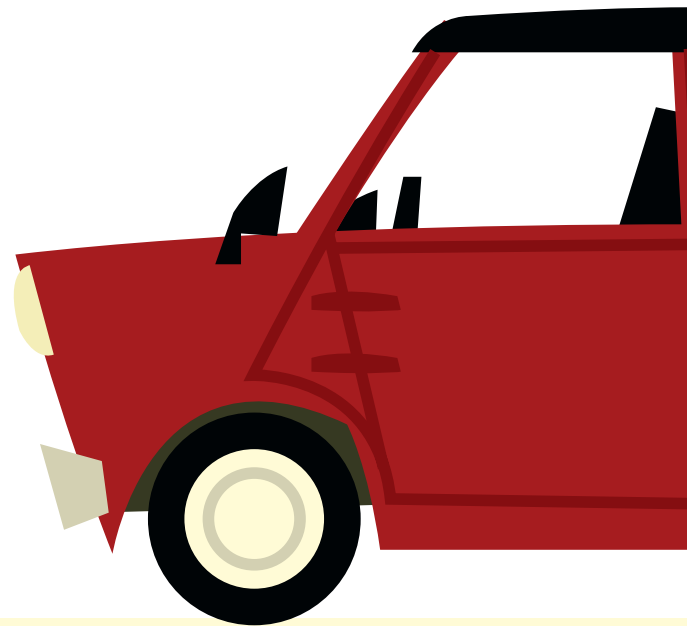
06 Yr amgylchedd

07 Swyddi

08 Twristiaeth

09 Ysbytai

10 Yr Iaith Gymraeg



# Gweithgaredd 02

## Taflen Waith

### Beth mae'r Cynulliad yn ei wneud?

01 AM \_ETH \_ \_ \_ I \_E \_H

04 B \_Y \_

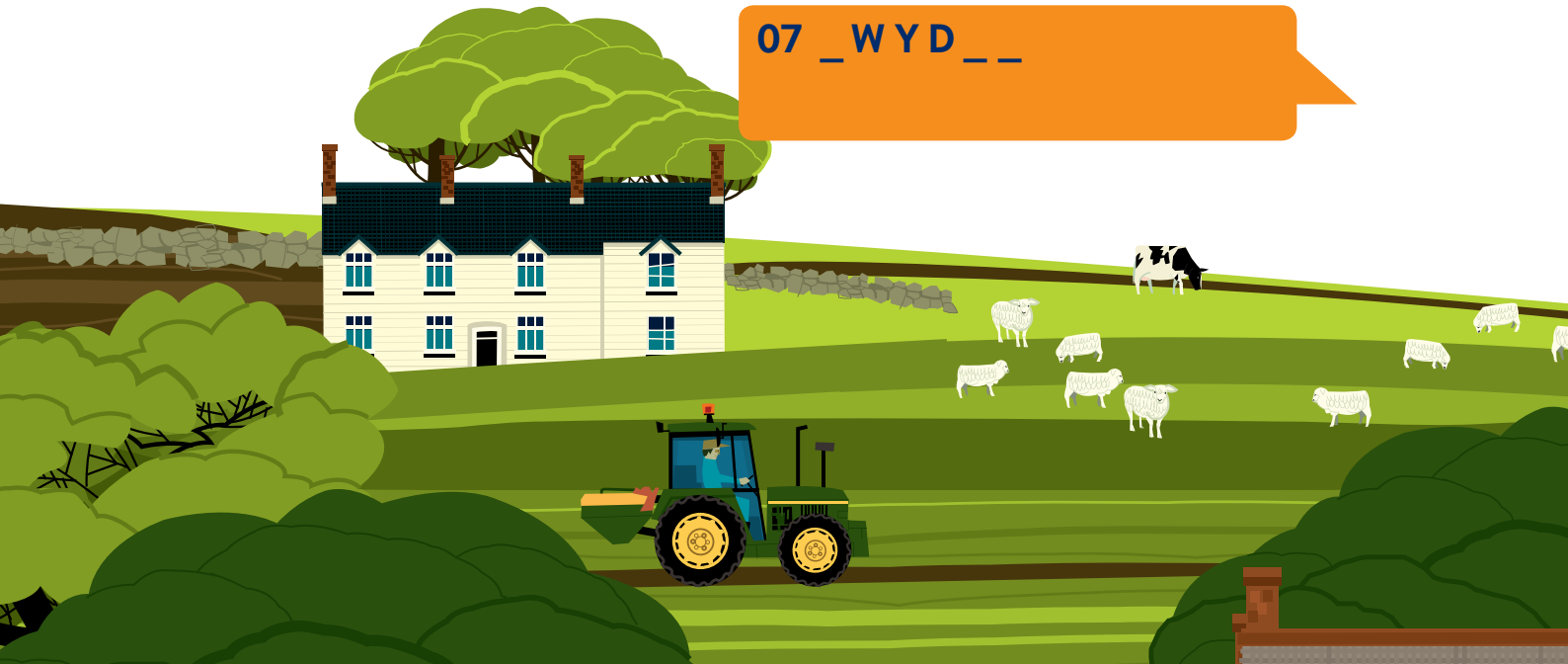
02 TA \_

05 YS \_ \_ L \_ \_ N

03 \_ \_ WA \_AEO \_

06 YR A \_ \_ \_ L \_HE \_D

07 \_ WYD \_ \_





08 TW \_\_ S \_ I \_ \_ H

09 Y \_ \_ YT \_ \_

10 YR I \_ \_ \_ H GY \_ \_ \_ E \_



## Gweithgaredd 03

### Cynllun Gwers

### Pwy yw fy Aelod Cynulliad?

#### Nod

Helpu'r disgyblion i wybod pwy yw eu cynrychiolydd lleol yn y Cynulliad Cenedlaethol.

#### Amcanion

- dehongli, deall a chrynhoi gwybodaeth benodol i lunio cerdyn adnabod.
- adnabod eu cynrychiolwyr lleol.
- meithrin technegau ymchwil.
- ymestyn eu gallu i ddarllen ac ysgrifennu darnau ffeithiol.
- canfod gwybodaeth benodol am eu Haelod Cynulliad lleol, gan gynnwys eu manylion cyswllt.

#### Tasgau

- Cynhaliwch drafodaeth yn y dosbarth am bwy all ein helpu yn ein cymunedau a phwy yw ein cynrychiolwyr lleol. Trafodwch Aelodau'r Cyngor Lleol ac Aelodau'r Cynulliad.
- Gofynnwch i'r disgyblion restru deg o bethau yr hoffent eu gwybod am eu Haelod Cynulliad.
- Gofynnwch i'r disgyblion lunio pasbort neu gerdyn adnabod ar gyfer eu Haelod Cynulliad. Efallai y bydd yr adran 'Eich Aelodau chi' ar wefan y Cynulliad o ddefnydd i athrawon.

### Awgrymiadau am Weithgareddau Dilynol/Estynnol

Gofynnwch i'r disgyblion awgrymu pobl y maent yn eu hadnabod neu bobl enwog a fyddai'n gwneud Aelodau Cynulliad da. Rhaid iddynt roi rhesymau dros eu hateb a llunio bywgraffiad ar gyfer y person a ddewisir ganddynt.

#### Pwyntiau Trafod

- A fyddech chi'n hoffi bod yn Aelod Cynulliad a pham?
- Beth fyddech chi'n hoffi ei newid pe baech yn Aelod Cynulliad?
- Beth sy'n gwneud cynrychiolydd lleol da?







## Gweithgaredd 03 Taflen Gwaith Pwy yw fy Aelod Cynulliad?

Mae Aelodau'r Cynulliad yn ddynion a menywod sydd wedi cael eu hethol gan bobl Cymru. Mae pob Aelod Cynulliad yn gofalu am etholaeth neu ranbarth.

- Ceisiwch ddarganfod pwy sy'n gofalu am eich ardal chi.
- Sut mae'n edrych?
- Lluniwch basport neu gerdyn adnabod ar gyfer yr Aelod Cynulliad sy'n cynrychioli eich etholaeth. Ysgrifennwch enw, plaid ac etholaeth neu ranbarth yr Aelod. Ewch i wefan y Cynulliad yn [www.cynulliadcymru.org](http://www.cynulliadcymru.org) ac argraffu llun o'ch Aelod Cynulliad a'i ludo yn y blwch isod.



Enw  
.....

Plaid  
.....

Etholaeth/Rhanbarth  
.....

Gwybodaeth ychwanegol  
.....  
.....  
.....

Llun

## Gweithgaredd 04

### Cynllun Gwers

### Sialens yr Etholaeth

#### Nod

Ychwanegu at eirfa'r disgyblion drwy gyflwyno geiriau sy'n ymwneud â democratiaeth a Chynulliad Cenedlaethol Cymru.

#### Amcanion

- gwella geirfa'r disgyblion.
- annog y disgyblion i ymarfer defnyddio geiriaduron.
- ehangu eu defnydd o ddeunydd ffeithiol i ddod o hyd i wybodaeth benodol.

#### Tasgau

- Gofynnwch i'r disgyblion awgrymu ystyron y geiriau yn y swigod siarad ac yna ddefnyddio geiriadur i weld a yw'r ystyron yn gywir.
- Gofynnwch i'r disgyblion ganfod faint o eiriau gallant ddod o hyd iddynt yn y term 'Aelod o'r Cynulliad' (dylent anelu at gael i hyd i 8 neu fwy o eiriau – dyma rai geiriau posibl: du, od, lle, llo, llu, un, cyn, dal, dall, dol, iâr, lled, llun, llyn, roc, coed, dail, deall, iard, croen, crynu, dolen, dillad, llecyn, llyncu). Gall hyn fod yn weithgaredd grŵp, gydag elfen o gystadleuaeth.
- Dylai'r disgyblion ddysgu sut i sillafu'r geiriau newydd a gyflwynwyd a cheisio eu rhoi mewn brawddegau.



### Awgrymiadau am Weithgareddau Dilynol/Estynnol

- Gallai'r disgyblion edrych ar y teuluoedd o eiriau sy'n gysylltiedig â'r eirfa newydd (penderfyniad – penderfynu; trafod – trafodaeth; cynulliad – cynnull; etholiad – ethol; etholaeth – etholwyr, ac ati).
- Gellid cyflwyno termau newydd eraill o'r eirfa.

### Pynciau Trafod

- Gallai'r dosbarth drafod y geiriau y maent wedi llwyddo i'w gwneud o'r term 'Aelod o'r Cynulliad'. Gwnewch yn siŵr bod pob disgybl yn deall ystyr y geiriau hyn.
- Pwy ddaeth o hyd i'r nifer mwyaf o eiriau?



**Gweithgaredd 04**  
**Taflen waith**  
**Her yr Etholaeth**

**Etholaeth**  
Beth ydych yn feddwl yw ystyr  
y gair hwn?

Gwir ystyr y gair o'r geiriadur

**Etholiad**  
Beth ydych yn feddwl yw ystyr  
y gair hwn?

Gwir ystyr y gair o'r geiriadur

**Trafod**  
Beth ydych yn feddwl yw ystyr  
y gair hwn?

Gwir ystyr y gair o'r geiriadur

Darganfod  
Dadlau  
Dewis





**Cynulliad**

**Beth ydych yn feddwl yw ystyr y gair hwn?**

.....  
.....

**Gwir ystyr y gair o'r geiriadur**

.....  
.....

**Faint o eiriau y gallwch ddod o hyd iddynt drwy ddefnyddio'r llythrennau yn y term 'Aelod o'r Cynulliad'?**

**Anelwch at ddod o hyd i o leiaf wyth gair o bum llythyren neu fwy. Rhestrwch y geiriau isod:**

.....  
.....  
.....  
.....  
.....  
.....  
.....  
.....

**Dadl**

**Beth ydych yn feddwl yw ystyr y gair hwn?**

.....  
.....

**Gwir ystyr y gair o'r geiriadur**

.....  
.....

**Penderfyniad**

**Beth ydych yn feddwl yw ystyr y gair hwn?**

.....  
.....

**Gwir ystyr y gair o'r geiriadur**

.....  
.....



## Gweithgaredd 05 Cynllun Gwers Y Llechen

### Nod

- Rhoi cyfle i'r disgyblion ddysgu am etholiadau, yn enwedig sut y cyflwynir hwy mewn erthyglau papurau newydd.
- I ysgogi trafodaeth am oed pleidleisio a nifer y pleidleiswyr.

### Amcanion

- rhoi cyfle i'r disgyblion ymarfer eu sgiliau cyfathrebu mewn cyd-destun penodol.
- gwella gwybodaeth y disgyblion ynglŷn â'r iaith a'r patrwm a ddefnyddir mewn erthyglau papur newydd.
- meithrin dealltwriaeth o'r hyn yw 'etholiad', 'nifer y pleidleiswyr' a 'difaterwch pleidleiswyr'.
- annog y disgyblion i drafod yr oed pleidleisio presennol a pham bod difaterwch pleidleiswyr mor uchel ymysg pobl ifanc.

### Tasgau

- Gofynnwch i'r disgyblion ddarllen yr erthygl papur newydd, sy'n gofnod ffuglennol o etholiad yn y dyfodol.
- Rhaid i ddisgyblion ddangos eu bod yn deall yr erthygl drwy ateb y cwestiynau ar y daflen waith.

### Atebion

#### Cwestiwn 01

- a) Roedd plant 10 oed yn cael pleidleisio am y tro cyntaf ar 1 Mai 2023.
- b) Cynhaliwyd yr etholiad cyntaf ym mis Mai 1999.
- c) Cafodd yr oed pleidleisio ei ostwng o 21 i 18 yn 1969.

#### Cwestiwn 02

Cynhaliwyd pumed etholiad y Cynulliad yn 2015 (tynnu 8 mlynedd o 2023).

#### Cwestiwn 03

- Nifer y pleidleiswyr – canran y boblogaeth sy'n pleidleisio.
- Difaterwch pleidleiswyr – diffyg diddordeb yn y broses pleidleisio.
- Blwch pleidleisio – blwch lle rhoddir y papurau pleidleisio ar ôl pleidlais.
- Democratiaeth – rhoi cyfle i bawb ddewis eu cynrychiolwyr. Gallai'r dosbarth cyfan drafod y diffiniadau o'r termau hyn.



**Cwestiwn 04**

- a) Nid yw Mr G. Jones yn credu bod gwleidyddiaeth yn berthnasol i bobl ifanc ac mae'n credu nad ydynt yn cyfrannu i'w cymunedau. Mae Blodwen Pierce yn credu bod pleidleisio yn bwysig iawn a bod gan bobl ifanc gyfraniad i'w wneud i'w cymunedau.
- b) Dylai'r disgyblion roi rhesymau dros eu hatebion.

**Cwestiwn 05**

Dylai'r disgyblion ddangos eu bod yn deall bod cynrychiolwyr etholedig yn siarad ar eu rhan. Dylent ddeall bod Aelodau'r Cynulliad yn trafod materion sy'n effeithio arnynt hwy bob dydd.

**Cwestiwn 06**

Mae'n bwysig pleidleisio oherwydd:

- mae pleidleisio yn ffordd i chi leisio'ch barn.
  - os na fyddwch yn pleidleisio, ni chewch ddweud eich dweud.
  - rydych yn dewis yr unigolyn gorau i'ch cynrychioli chi.
- Bydd amryw o atebion eraill yn dderbyniol.

**Awgrymiadau am Weithgareddau Dilynod/Estynol**

- Gofynnwch i'r disgyblion ysgrifennu erthygl ffuglennol am sefydlu senedd ieuenctid.
- Gofynnwch i'r disgyblion ddylunio poster i annog pobl ifanc i bleidleisio.
- Cynhaliwch ddadl yn y dosbarth ynglŷn â phwnc sydd o ddiddordeb i bobl ifanc.

**Pwyntiau Trafod:**

- A ydych chi am bleidleisio yn y dyfodol?
- Yn eich barn chi, pam y mae cyn lleied o unigolion 18 i 25 oed yn pleidleisio?
- A ddylid gostwng yr oed pleidleisio presennol?
- Beth y gellid ei wneud i annog mwy o bobl i bleidleisio?
- A ddylid dirwyo pobl am beidio pleidleisio?

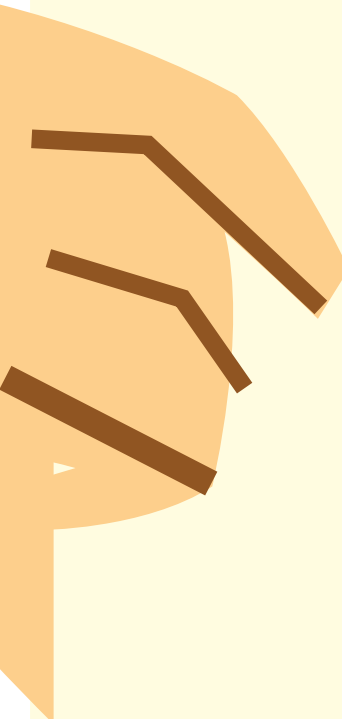


# Y Llechen

Cyfrol 237, Rhif. 02

02 Mai 2023

## Mwy nag erioed yn pleidleisio wrth i blant 10 oed fwrw pleidlais am y tro cyntaf



Ddoe, cafodd plant mor ifanc â 10 oed ddiwrnod i ffwrdd o'r ysgol er mwyn iddynt gael pleidleisio am y tro cyntaf yn seithfed etholiad Cynulliad Cenedlaethol Cymru. Ar ôl blynyddoedd o ymgyrchu gan y PHP (Plaid Hawliau Plant), mae gan blant hawl i fwrw eu pleidlais o'r diwedd. Dywedodd llefarydd ar ran y blaid: "Mae gan bobl ifanc Cymru lais yn awr." Nid yw barn y cyhoedd wedi amrywio cymaint ers 1969, pan gafodd yr oed pleidleisio ei ostwng o 21 i 18 oed. Gan siarad ar ran Plaid y Bobl Barchus dywedodd Mr G. Jones: "Does gan wleidyddiaeth ddim byd i'w wneud â phlant. Dydyn nhw ddim yn cyfrannu i'w cymunedau, felly pam y dylen nhw gael pleidleisio!" Mae Blodwen Pierce, 10 oed, o Lantatws yn anghytuno.

Meddai hi: "Fe bleidleisiais i heddiw oherwydd fy mod eisiau i'r person gorau fy nghynrychioli. Os nad yw pobl yn pleidleisio, dydyn nhw ddim yn gallu dylanwadu ar y ffordd y mae ein gwlad yn cael ei rhedeg." Mae'n ymddangos yn fwy tebygol yn awr y bydd senedd ieuenctid newydd yn cael ei sefydlu dan y gyfraith. Gallai'r materion y gellir eu trafod amrywio o ariannu'r ysbyty plant newydd i'r bwyd sy'n cael ei weini mewn ysgolion. Democratiaeth a enillodd yr etholiad hwn wrth i'r nifer mwyaf o bobl bleidleisio ers etholiad cyntaf y Cynulliad ym mis Mai 1999. Roedd difaterwch pleidleiswyr ymysg y rhai rhwng 18 a 25 oed wedi bygwth atal yr etholiad diwethaf.

**01**

**a) Pryd roedd plant 10 oed yn cael pleidleisio am y tro cyntaf?**

**b) Pryd gafodd etholiad cyntaf y Cynulliad Cenedlaethol ei gynnal?**

**c) Ym mha flwyddyn y cafodd yr oed pleidleisio ei ostwng o 21 i 18 oed?**

**02**

**Os yw etholiadau'r Cynulliad yn cael eu cynnal bob pedair blynedd, ym mha flwyddyn y byddai'r pumed etholiad?**

**03**

**Beth yw ystyr y geiriau hyn: (Defnyddiwch eiriadur i'ch helpu)**

**Nifer y pleidleiswyr**

**Difaterwch pleidleiswyr**

**Blwch pleidleisio**

**Dadl**

**04**

**a) Pa ddwy farn wahanol sydd gan Mr G. Jones a Blodwen Pierce?**

**b) Gyda phwy rydych chi'n cytuno? Dywedwch pam.**

**05 Beth mae'r frawddeg "Mae gan bobl ifanc Cymru lais yn awr" yn ei olygu i chi?**

**06**

**Pam y credwch ei bod hi'n bwysig pleidleisio?**

## Gweithgaredd 06

### Cynllun Gwers

### Cynllunio Poster ar gyfer Etholiad

#### Nod

Bod disgyblion yn deall un o'r ffyrdd y mae pobl yn penderfynu dros bwy i bleidleisio, a'u bod yn cael profiad uniongyrchol o greu maniffesto eu hunain ar gyfer etholiad.

#### Amcanion

- annog y disgyblion i ystyried sut i fynegi eu neges.
- dylunio poster effeithiol ar gyfer ymgyrch etholiadol.

#### Tasgau

- Rhaid i'r disgyblion esgus sefyll mewn etholiad fel Aelod Cynulliad ar gyfer eu hysgol.
- Fel dosbarth, trafodwch pa wybodaeth i'w rhoi ar boster ar gyfer ymgyrch etholiadol.
- Gofynnwch i'r disgyblion awgrymu dau i dri o syniad ynglŷn â sut i wella eu hysgol.
- Gofynnwch i'r disgyblion gyflwyno'r syniadau hyn ar boster a defnyddio unrhyw gyfrwng celf o'u dewis hwy i hyrwyddo eu hunain a'u syniadau.



**Awgrymiadau am Weithgareddau Dilynol/Estynnol**

- Cynhaliwch gystadleuaeth i ddylunio'r poster gorau.
- Gellid arddangos y posteri yn yr ysgol a gofyn i ddosbarthiadau eraill bleidleisio dros y poster gorau neu'r syniad gorau i wella'r ysgol.
- Neu gellid dewis rhwng chwech ac wyth poster a chynnal etholiad yn y dosbarth.
- Gellid casglu syniadau'r disgyblion a'u rhoi ar ffurf graff i weld beth yw'r tri newid mwyaf poblogaidd y gellid eu gwneud i'r ysgol.
- Gellid trafod y syniadau yn y dosbarth a gofyn i gyngor yr ysgol neu'r Pennaeth ystyried y goreuon.
- Efallai y bydd y disgyblion am ymestyn y dasg hon drwy lunio taflen sy'n disgrifio eu syniadau yn fanylach.



## Gweithgaredd 06

### Taflen Waith

### Dylunio Poster Etholiadol

Rydych yn sefyll etholiad i fod yn Aelod Cynulliad ar gyfer eich ysgol. Mae angen i chi roi gwybod i'r plant eraill pwy ydych chi a beth y byddwch chi'n ei wneud ar eu rhan os byddant yn pleidleisio drosoch.

**Dyluniwch boster ar gyfer eich ymgyrch etholiadol gan gynnwys y wybodaeth a ganlyn:**

- eich enw.
- enw'ch plaid (bydd yn rhaid i chi feddwl am enw i'ch plaid).
- eich llun.
- dau neu dri o addewidion yn egluro'r hyn y byddwch yn ei wneud i'r bobl sy'n pleidleisio drosoch. Mewn etholiad go iawn, 'manifesto' yw'r enw ar y rhestr hon.
- lle y bydd pleidleiswyr yn gallu eich gweld - gallai hyn fod ar y teledu, mewn cyfarfod lleol neu yn eich swyddfa.





Pleidleisiwch dros  
**Mike Jones**



PLEIDLEISIWCH DROS MIKE JONES I GAEL  
GWYLIAU YSGOL BYRRACH  
MWY O WERSI MATHEMATEG I BAWB  
CLYBIAU AR ÔL YSGOL

DEWCH I GWRDD Â MIKE YN  
NEUADD YR YSGOL, HEOL Y PENSIL  
**18.00 ar 19 Ebrill**  
COFFI A BISGEDI AM DDIM



## Gweithgaredd 07

### Cynllun Gwers

### Canlyniadau Chwaraeon

#### Nod

- Dysgu bod pob pleidlais yn cyfrif.
- Dangos data yn briodol.
- Llunio casgliadau deallus ar sail ystadegau.

#### Amcanion

- dehongli a llenwi tablau mathemategol ymarferol.
- gwella sgiliau rhif.
- trosglwyddo gwybodaeth i graff bar.
- defnyddio sgiliau i lunio casgliadau deallus ar sail ystadegau.
- meithrin ymwybyddiaeth y disgyblion o bwysigrwydd pleidleisio.
- deall bod pleidlais pawb yn bwysig ac y gallai newid y canlyniad terfynol.

#### Tasgau

- Rhowch gopi o'r daflen waith i'r disgyblion.
- Darllenwch y sefyllfa a thrafodwch bwysigrwydd pleidlais pob disgybl. Eglurwch fod y system ddemocrataidd hon yn deg ac yn rhoi cyfle i bawb fynegi'u safbwyntiau a'u barn.
- Yna, gofynnwch i'r disgyblion wneud y gwaith cyfrifo sydd yn y tabl a throsglwyddo'r wybodaeth i graff bar.
- Dylai'r disgyblion ddehongli'r graff a thrafod yr hyn mae'r data yn ei olygu iddynt.
- Gofynnwch i'r disgyblion ateb y cwestiynau ar y daflen waith.



### Awgrymiadau am Weithgareddau Dilynol/Estynnol

- Gallai'r dosbarth gynnal pleidlais debyg, gyda'r plant yn dychmygu eu bod yn pleidleisio i ddewis dillad chwaraeon newydd ar gyfer un o dimau chwaraeon yr ysgol.
- Gallai'r dosbarth lunio papur pleidleisio syml gydag enwau'r timau a'u capteiniaid, a chynnal pleidlais gyfrinachol.
- Pwysleiswch mai dim ond croes y dylid ei rhoi ar y papur. Os rhoddir marc arall, bydd y papur yn cael ei ystyried yn un wedi'i ddifetha ac ni chaiff ei gyfrif (a gallai hynny effeithio ar y canlyniad!).
- Caiff y canlyniadau eu cyfrif a bydd y plant yn cofnodi'r wybodaeth mewn tabl ac yna lunio graff bar.
- Efallai yr hoffech feddwl am gwestiynau priodol i wella sgiliau data'r disgyblion ac asesu a ydynt wedi deall y gwaith.
- Gofynnwch i'r disgyblion greu cronfa ddata a llunio graff o'r canlyniadau.

### Pwyntiau Trafod

- Pam y mae pleidleisio yn bwysig?
- A yw'r disgyblion yn bwriadu pleidleisio pan fyddant yn 18 oed?
- A ddylid gostwng yr oed pleidleisio?

Tîm	M*	B*	Cyfanswm
Pêl-droed	35	36	71
Nofio	01	01	02
Criced	03	08	11
Pêl-rwyd	45	23	68
Hoci	09	05	14
Rygbi	19	43	62
Cyfanswm	112	116	228

\* M = Merched  
B = Bechgyn

(a) Pêl-droed a pêl-rwyd

(b) 03

(c) 238 (228 + 10 disgybl sy'n absennol)

(ch) 228

(d) 6% ( $14 \div 228 \times 100$ )

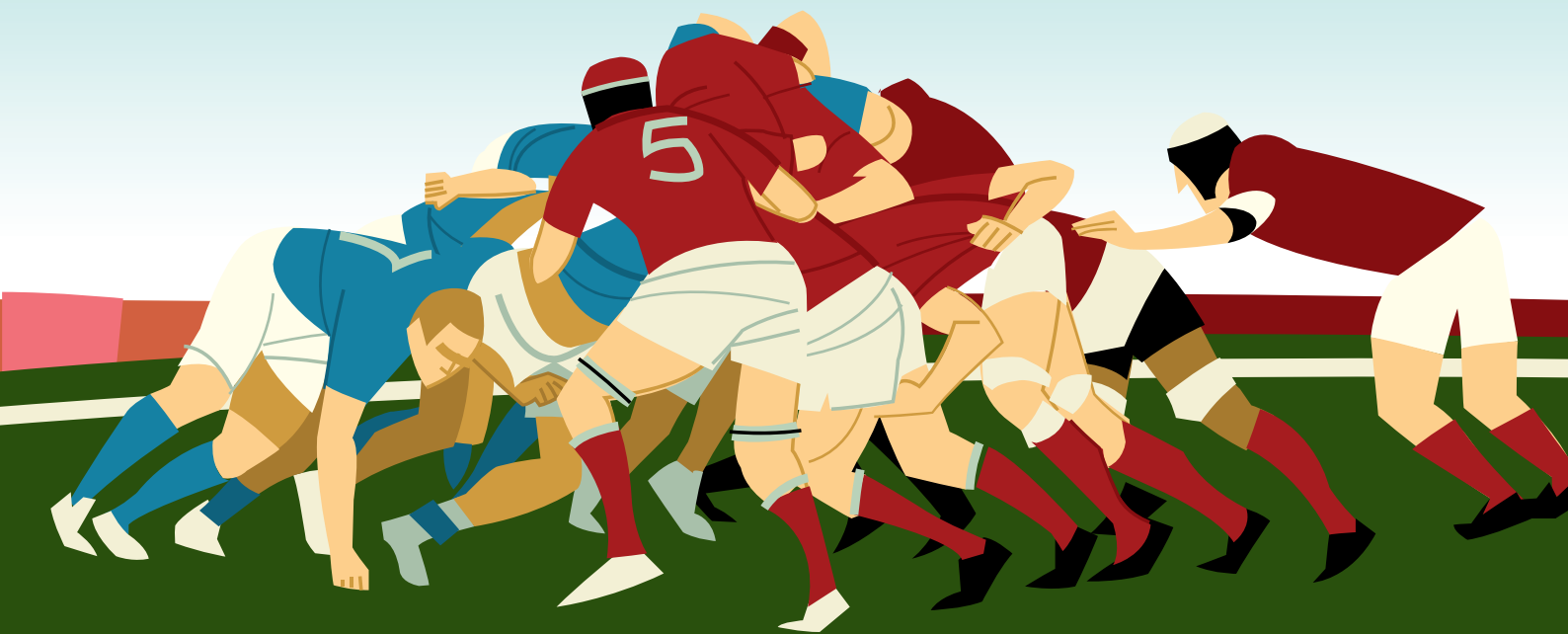
(dd) Yna byddai'r cyfanswm ar gyfer rygbi yn 72. Felly byddai rygbi yn gyntaf, pêl-droed yn ail – gwahaniaeth o un pleidlais! Byddai'r tîm pêl-rwyd yn colli, sy'n dangos pwysigrwydd pob pleidlais.

## Gweithgaredd 07

### Taflen Waith

### Canlyniadau Chwaraeon

Mae angen i Ysgol Gynradd y Senedd brynu dillad newydd ar gyfer y timau chwaraeon. Yn anffodus, digon o arian i brynu dillad i ddau dîm yn unig sydd yn y gyllideb eleni. Penderfynodd y Pennaeth mai'r ffordd decaf o benderfynu pa dimau a fyddai'n cael dillad newydd oedd drwy ganiatáu i ddisgyblion Ysgol Gynradd y Senedd bleidleisio. Mae canlyniadau'r bleidlais yn Nhabl 1. Roedd un bleidlais gan bob disgybl ond roedd 10 disgybl yn absennol.

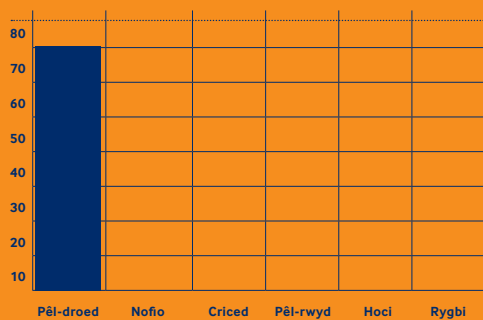


01 Llenwch y bylchau yn y tabl.

Tîm	M*	B*	Cyfanswm
Pêl-droed	35		71
Nofio		01	02
Criced	03		11
Pêl-rwyd	45	23	
Hoci	09	05	
Rygbi	19	43	62

\* M = Merched  
B = Bechgyn

02 Trosglwyddwch y canlyniadau i graff bar. Mae canlyniad y bleidlais ar y dillad pêl-droed wedi ei roi'n barod i chi.



03 Atebwch y cwestiynau canlynol:

(a) Pa ddau dîm a gafodd ddillad newydd?

(b) Beth oedd y gwahaniaeth yn nifer y pleidleisiau rhwng y cyntaf a'r ail?

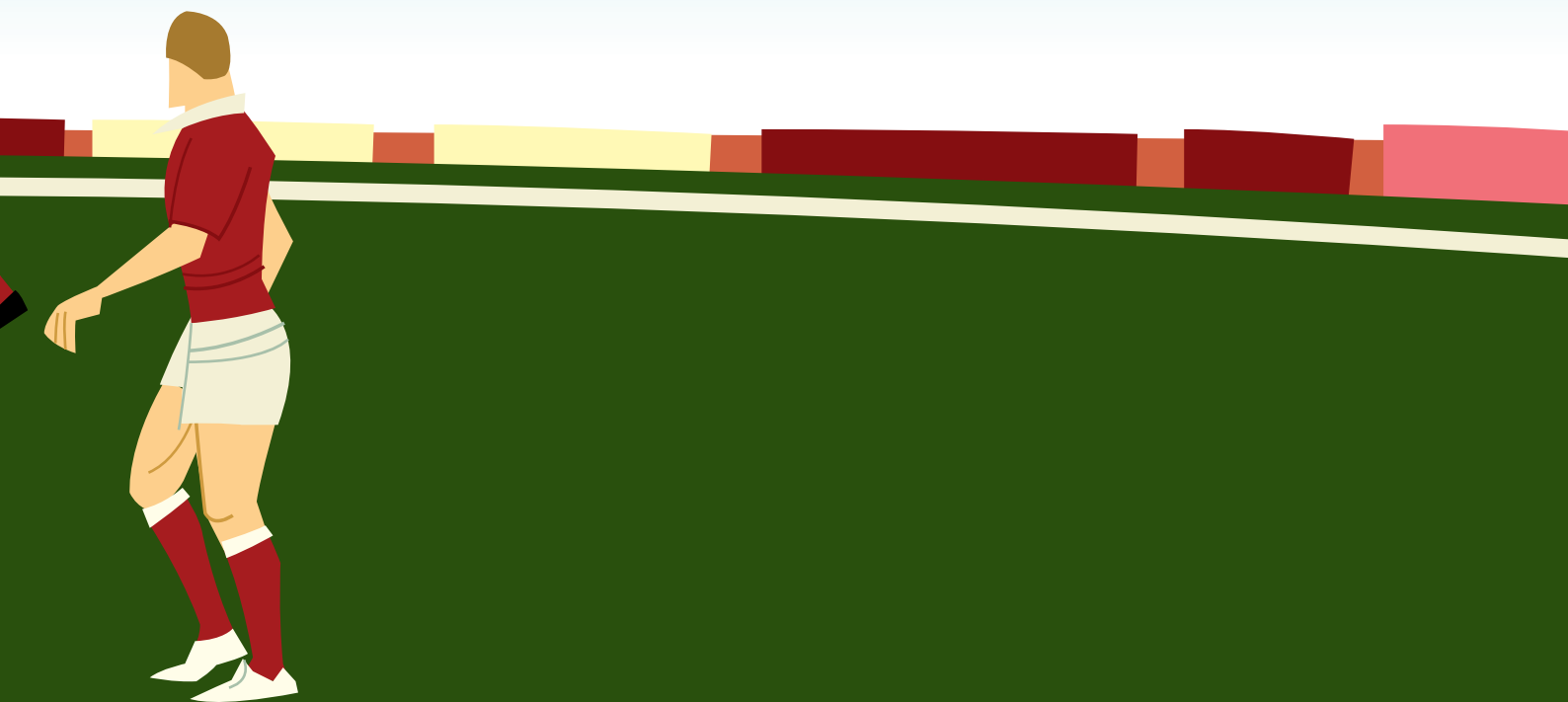
(c) Sawl disgybl sydd yn yr ysgol gyfan?

(ch) Sawl disgybl a bleidleisiodd?

(d) Pa ganran o'r bleidlais a gafodd y tîm hoci?

(dd) Pe bai pob plentyn a oedd yn absennol wedi pleidleisio dros rygbi, sut byddai hynny wedi effeithio ar y canlyniad?

(e) Lliwiwch y graff.



## Gweithgaredd 08

### Cynllun Gwers

### Pwrs y Wlad

#### Nod

Llywodraeth Cymru sy'n penderfynu sut y caiff arian ei wario yng Nghymru. Diben y gweithgaredd hwn yw dysgu disgyblion sut i ddyrannu arian yn deg a chyfiawnhau penderfyniadau cyllidebol.

#### Amcanion

- gwella dealltwriaeth y disgyblion o'r syniad sylfaenol o neilltuo /rhannu arian.
- annog disgyblion i ystyried safbwyntiau pobl eraill.
- helpu disgyblion i gael profiad o wneud penderfyniadau anodd chyflwyno'r canlyniadau.
- annog disgyblion i bwysu a mesur eu penderfyniadau a'u cyfiawnhau.

#### Tasgiau

- Darllenwch y daflen waith fel dosbarth cyfan.
- Gan weithio mewn paru, ystyriwch y pum cynnig, gan nodi ie neu na nesaf atynt, gan ddibynnu ar a fyddant yn cael arian a'i peidio.
- Gofynnwch i'r disgyblion benderfynu ar faint o arian ychwanegol i'w roi i bob cynnig.
- Gofynnwch i'r disgyblion drosglwyddo'r wybodaeth i'r tabl ar ail dudalen y daflen waith.
- Gofynnwch i'r disgyblion gwblhau'r datganiad ar ddiwedd y daflen waith.



**Awgrymiadau am Weithgareddau Dilynol/Estynnol**

Cymharu'r prosiectau y penderfynodd pob grŵp eu hariannu a pham:

- Cynnal pleidlais yn y dosbarth
- Llunio graff
- Trafod yn y dosbarth pa mor anodd oedd hi i benderfynu pa brosiectau i'w hariannu. Gellir gwneud hyn mewn trafodaeth agored yn y dosbarth, neu gellid creu grwpiau i gynrychioli gwahanol safbwyntiau.



## Gweithgaredd 08

### Taflen waith

### Pwrs y Wlad

Chi yw Gweinidog Cyllid Llywodraeth Cymru. Eich swydd chi yw penderfynu sut a ble caiff arian ei wario yng Nghymru. Eleni mae £9,000 yn ychwanegol ar gael i chi ei wario ac rydych wedi gofyn i Weinidogion eraill yn Llywodraeth Cymru awgrymu ar beth y gallai'r arian hwnnw gael ei wario. Edrychwch ar syniadau'r Gweinidogion isod a phenderfynwch a ydych am:

- (a) roi'r arian i gyd i un prosiect.
- (b) rhoi arian i rai prosiectau ond nid i rai eraill.
- (c) rhannu'r arian yn gyfartal rhwng yr holl brosiectau.

Cofiwch: nid oes raid i chi roi'r holl arian y gofynnwyd amdano i bob prosiect, ond rhaid i chi wario'r £9,000 i gyd.

Ysgrifennwch le neu Na o dan bob syniad. Yna nodwch y swm rydych am ei wario ar y prosiect hwnnw.

#### Gweinidog yr Amgylchedd

Angen £5,000 ar gyfer cynllun i greu mwy o fannau agored ac ardaloedd chwarae gwyrdd i blant gael rhedeg o gwmpas ynddynt.

#### Y Gweinidog Addysg

Angen £9,000 i ddatblygu gliniadur cost isel y gellid ei roi i bob disgybl yng Nghymru am ddim.

#### Y Gweinidog Iechyd

Angen £4,000 i gyflwyno gwersi bwyta'n iach ym mhob ysgol yng Nghymru.

#### Y Gweinidog Ffermio

Angen £7,000 i helpu ysgolion i dyfu eu llysiau eu hunain, fel y gellid eu gweini yn ffreutur yr ysgol.

#### Y Gweinidog Chwaraeon

Angen £3,000 ar gyfer rhaglen lle bydd athletwyr enwog o Gymru yn mynd i bob ysgol i roi dosbarthiadau meistr am ddim.





**01 Mwy o fannau agored ac ardaloedd chwarae gwyrdd.**

A ydych yn mynd i roi arian i'r syniad hwn? Ysgrifennwch le neu Na.

Faint o arian?

**04 Tyfu llysiau yn yr ysgol.**

A ydych yn mynd i roi arian i'r syniad hwn? Ysgrifennwch le neu Na.

Faint o arian?

**02 Gliniadur am ddim i bob disgybl yng Nghymru.**

A ydych yn mynd i roi arian i'r syniad hwn? Ysgrifennwch le neu Na.

Faint o arian?

**05 Gwersi chwaraeon gydag athletwyr enwog o Gymru.**

A ydych yn mynd i roi arian i'r syniad hwn? Ysgrifennwch le neu Na.

Faint o arian?

**03 Gwersi ar sut i goginio bwyd iach.**

A ydych yn mynd i roi arian i'r syniad hwn? Ysgrifennwch le neu Na.

Faint o arian?



## Gweithgaredd 09

### Cynllun Gwers

### Wynebu'r Wasg

#### Nod

Cyfle i'r disgyblion ddysgu sut i fynegi eu safbwyntiau eu hunain ac ystyried barn pobl eraill drwy chwarae rôl Aelod Cynulliad.

#### Amcanion

- annog y disgyblion i feithrin sgiliau llafar drwy gyflwyno materion anodd i'r dosbarth.
- annog y disgyblion i ystyried a chyfiawnhau eu penderfyniadau.

#### Tasgau:

- Rhannwch y dosbarth yn grwpiau o 4 i 6 a rhoi swigen siarad neu thema drafod wahanol o'r daflen waith ar dudalen 51 i bob grŵp.
- Dylai pob grŵp:
  - (a) drafod y pwnc a roddwyd iddynt.
  - (b) penderfynu a ydynt yn cytuno neu'n anghytuno â'r datganiad.
  - (c) paratoi nodiadau i ddangos a ydynt yn cytuno neu'n anghytuno â'r datganiad.
  - (ch) ethol llefarydd i chwarae rôl Aelod Cynulliad.
  - (d) llunio brawddegau/datganiadau bachog priodol fel nodiadau ar gyfer datganiad yr Aelod Cynulliad. Dylai'r rhain gynnwys y geiriau ar bob cerdyn.
- Dylai pob grŵp, yn ei dro, wneud datganiad i'r wasg (sef yr athro/athrawes a gweddill y disgyblion) yn datgan ei farn ar y mater.
- Caiff pob llefarydd ei holi ar sail y datganiad.

**Awgrymiadau am Waith Dilynol/Estynnol**

- Gofynnwch i'r disgyblion ysgrifennu llythyr neu erthygl ar fater lleol sy'n peri pryder i'r disgyblion.
- Gofynnwch i bob grŵp sgriptio a chreu datganiad ar we-gamera neu mewn darllediad fideo neu fideo ar ffôn symudol, sydd wedi ei amseru'n dynn, am y pwnc a roddir iddo. Dylai'r disgyblion benderfynu pwy fydd yn gyfrifol am y gwaith cynhyrchu a chyflwyno, y camera, y goleuo, y dillad, ac ati, ynghyd â gwneud props fel camera, microffon, goleuadau, cefndir i'r stiwdio a byrddau credyd i agor a chloi'r darllediad.
- Dylai grwpiau fod yn aelodau o'r gynulleidfa yn eu tro.



## Gweithgaredd 09

### Taflen waith

### Wynebu'r Wasg

- 01 Fel grŵp, trafodwch y frawddeg bennawd a roddwyd i chi.
- 02 Penderfynwch a ydych yn cytuno neu'n anghytuno â'r datganiad.
- 03 Nodwch ar bapur pam eich bod yn cytuno neu'n anghytuno â'r datganiad.
- 04 Etholwch lefarydd i fod yn Aelod Cynulliad i'ch grŵp.
- 05 Ysgrifennwch frawddegau byr/geiriau bachog/sloganau fel nodiadau ar gyfer Aelod Cynulliad eich grŵp.

Cofiwch – rhaid i chi gynnwys y tri gair a restrir yn eich swigen siarad.

- 06 Ymarferwch sut bydd Aelod Cynulliad y grŵp yn cyflwyno eich datganiad i'r wasg.



**Addysg**

“Rhaid gwneud gwyliau ysgol yn fyrrach”

pêl-droed  
cestyll tywod  
arholiadau

**laith**

“Rhaid i bob disgybl ym mlynnyddoedd 5 a 6 ddysgu sillafu 100 o eiriau newydd bob diwrnod”

het  
gwyRDD  
tywydd

**Chwaraeon**

“Dylai pawb gael mynd i nofio mewn pwll nofio am ddim”

disgo  
banana  
teledu

**lechyd**

“Er mwyn hybu ein cynllun bwyta'n iach, rhaid gwahardd siopau melysion mewn ysgolion”

moron  
gwely  
elusen

**Yr Amgylchedd**

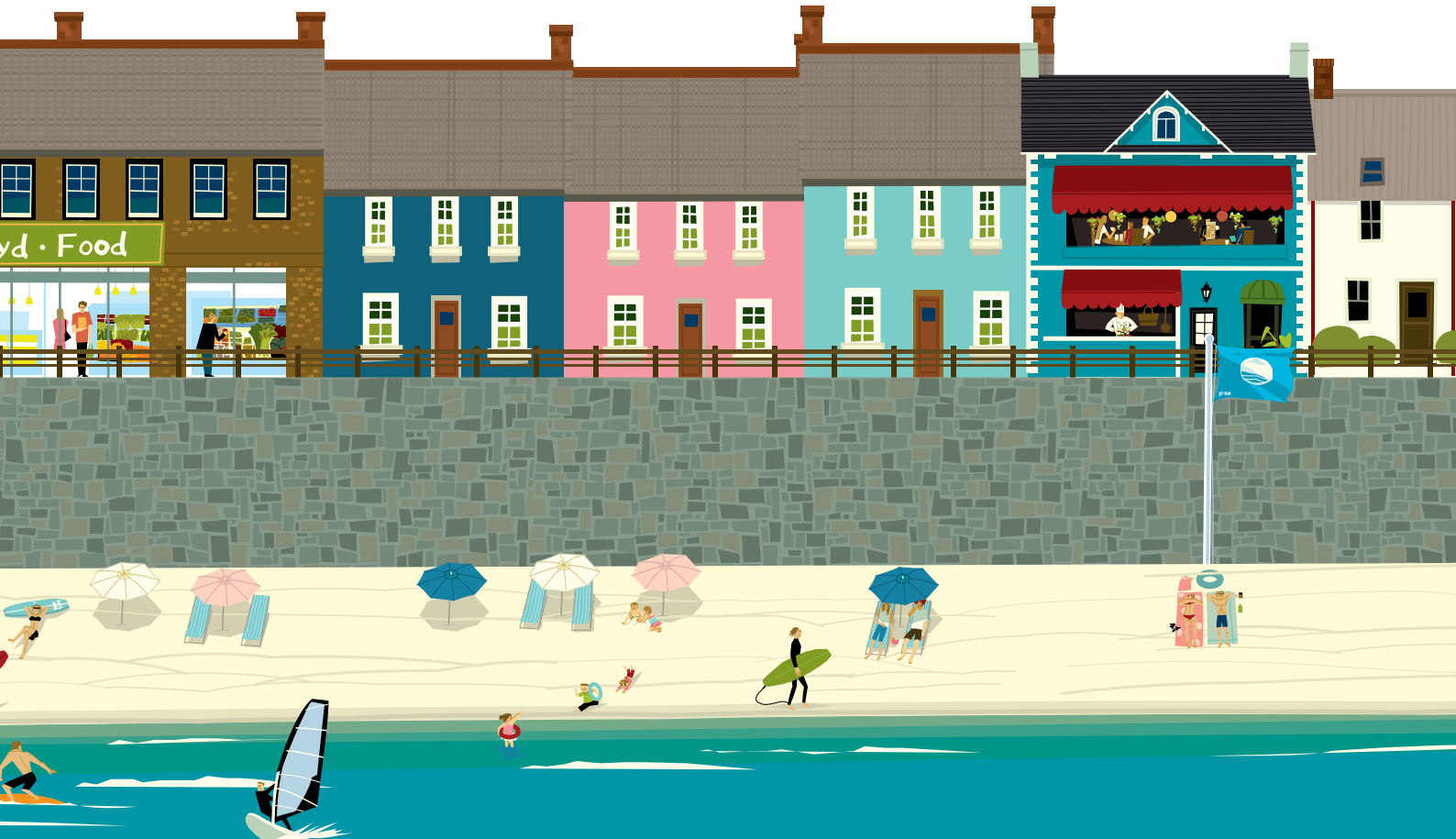
“Rhaid dirwyo pobl os nad ydynt yn ailgylchu”

tirlenwi  
cath  
compost

**Tai**

“Rhaid cael gwared ar bobl ddigartref oddi ar y strydoedd”

beic  
gwyliau  
siocled



## Gweithgaredd 10

### Cynllun Gwers

### Sut i drefnu digwyddiad

#### Nod

- Deall y broses o gynllunio a threfnu digwyddiad.

#### Amcanion

- Cyfle i'r disgyblion ddeall sut i drefnu digwyddiad ac ysgrifennu llythyr ffurfiol at gynulleidfa benodol.

#### Tasgau

- Cwblhewch Daflen Waith 10. Yr athro/athrawes ddylai benderfynu pa weithgareddau y dylid eu cwblhau'n unigol, mewn grwpiau neu fel dosbarth cyfan.
- Fel grŵp, trafodwch syniadau'r disgyblion am westai i'w wahodd i'r ysgol.
- Penderfynwch, drwy bleidlais efallai, pwy i'w wahodd i'r ysgol.
- Ysgrifennwch lythyr at y gwestai yn ei wahodd i'r ysgol.
- Edrychwch ar enghraifft o lythyr ffurfiol gan bwysleisio ffurf y llythyr a'r iaith.
- Fel dosbarth, lluniwch restr o'r hyn y dylid ei gynnwys yn y llythyr.
- Darllenwch drwy'r llythyr, gan wirio'r sillafu a'r atalnodi.
- Paratowch gwestiynau i'w gofyn i'r gwestai.
- Ar ôl yr ymweliad, ysgrifennwch lythyr diolch.



### Awgrymiadau am Weithgareddau Dilynol/Estynnol

– Gofynnwch i'r disgyblion ysgrifennu erthygl i bapur newydd yr ysgol yn disgrifio'r ymweliad.

### Pwyntiau Trafod

- Sut mae mynd ati i drefnu digwyddiad?
- Sut y dylid ymddwyn mewn gwahanol amgylchiadau?
- Pa faterion sy'n peri pryder yn lleol?



## Gweithgaredd 10

### Taflen Waith

### Sut i drefnu Digwyddiad

Ar gyfer y gweithgaredd hwn, rydych yn mynd i feddwl am rywun i ymweld â'ch ysgol a threfnu'r ymweliad. Dyma rai o'r pethau y mae angen i chi eu hystyried (mae lle i chi wneud nodiadau yn y bylchau).

**Pwy ydych chi am ei wahodd i'r ysgol?**

(Aelod Cynulliad, swyddog o'r heddlu, cynghorydd lleol, rhywun o fyd busnes, ac ati).

---

---

---

---

---

---

---

---

**Os byddwch yn penderfynu ysgrifennu at y person, beth fydd angen i chi ei roi yn y llythyr?**

(Er enghraifft, sut bydd y person yn gwybod ble i fynd a phryd?)

---

---

---

---

---

---

---

---

**Pam rydych am ei wahodd?**

---

---

---

---

---

---

---

---

**Os bydd y person yn derbyn eich gwahoddiad, beth fydd yn digwydd pan fydd yn cyrraedd? Pwy fydd yn cwrdd ag ef neu hi, a beth fydd yn ei ddweud?**

---

---

---

---

---

---

---

---

**Sut rydych chi'n mynd i gysylltu â'r gwestai?**

---

---

---

---

---

---

---

---

**Os bydd y gwestai yn derbyn y gwahoddiad, beth ydych chi eisiau iddo/iddi ei wneud?** (Siarad â'r dosbarth am y gwaith mae'n ei wneud, edrych ar ran benodol o'i waith, dweud pam y dewisodd y swydd honno ac ati)

---

---

---

---

---

---

---

---





**Ydych chi'n mynd i ofyn cwestiynau i'r ymwelydd?** Os felly, efallai y gallech eu paratoi ymlaen llaw a'u hysgrifennu ar bapur.

.....

.....

.....

**Ar ôl yr ymweliad, a fydd rhywun yn ysgrifennu at yr ymwelydd i ddiolch?** Os felly, pwy fydd yn gwneud hyn – y Pennaeth, yr athro/athrawes, pob disgybl neu un person yn unig?

.....

.....

.....

**Pan fydd yr ymwelydd yn barod i adael a fydd un disgybl, yr athro /athrawes neu'r dosbarth cyfan yn diolch?**

.....

.....

.....

**Beth sydd angen ei ddweud yn y llythyr?** (Er enghraifft, beth oedd y rhan orau o'r ymweliad? A hoffech chi wneud yr un gwaith â'r ymwelydd?)

.....

.....

.....

**Yn olaf, gallech ysgrifennu erthygl ar gyfer cylchgrawn yr ysgol neu'r papur newydd lleol ynglŷn â'r ymweliad, neu efallai y byddai'n well gennych ysgrifennu am yr ymweliad yn eich dyddiadur neu'ch llyfr ysgrifennu. A ddylech chi anfon copi at yr ymwelydd?**

.....

.....



# Geirfa





Mae'n bosibl bod rhai o'r geiriau hyn yn newydd i'r disgyblion. Mae'r eirfa hon yn disgrifio beth yw ystyr y geiriau hyn yn y Cynulliad Cenedlaethol.

### Yr Amgylchedd

Y byd naturiol, cefndir, awyrgylch neu sefyllfa.

### Biliau

Gall Cynulliad Cenedlaethol Cymru wneud cyfreithiau i Gymru mewn 20 maes pwnc penodol. Gelwir y cyfreithiau hyn yn y Cynulliad yn Filiau. Unwaith y bydd Biliau wedi'u pasio gan y Cynulliad ac wedi cael Cydsyniad Brenhinol, fe'u gelwir yn Ddeddfau.

### Cyfarfod Llawn

Cyfarfod i holl Aelodau'r Cynulliad.

### Cynrychioli

Gweithredu ar ran rhywun arall neu dros rywun arall.

### Cynulliad Cenedlaethol Cymru

Mae Cynulliad Cenedlaethol Cymru'n cynnwys 60 o Aelodau Cynulliad o bob rhan o Gymru. Maent yn cael eu hethol gan bobl Cymru i'w cynrychioli hwy a'u cymunedau, i wneud cyfreithiau i Gymru, ac i sicrhau bod Llywodraeth Cymru yn gwneud ei gwaith yn iawn.

### Dadl

Trafodaeth a gynhelir yng Nghyfarfodydd Llawn neu bwyllgorau'r Cynulliad.

### Deddfau

Gall Cynulliad Cenedlaethol Cymru wneud cyfreithiau i Gymru mewn 20 maes pwnc penodol. Gelwir y cyfreithiau a wneir gan y Cynulliad yn Ddeddfau.

### Etholaeth

Rhanbarth neu ardal ddaearyddol o Gymru sy'n ethol Aelod i'r Cynulliad.



**Etholiad**

Y dull a ddefnyddir i ddewis Aelodau'r Cynulliad drwy bleidleisiau pobl Cymru.

**Gweinidog**

Gweinidogion, sy'n cynnwys y Prif Weinidog, yw aelodau Llywodraeth Cymru, ac mae pob un ohonynt yn gyfrifol am faes polisi penodol.

**Llywodraeth Cymru**

Llywodraeth Cymru sy'n creu ac yn gweithredu polisi a gall gynnig deddfau Cynulliad. Caiff ei dwyn i gyfrif gan Gynulliad Cenedlaethol Cymru ac fe'i harweinir gan Weinidogion sydd hefyd yn Aelodau o'r Cynulliad.

**Mesur**

Yn ystod y Trydydd Cynulliad (Mai 2007 – Mawrth 2011), galwyd y deddfau a wnaed gan y Cynulliad Cenedlaethol yn Fesurau.

**Penderfyniad**

Canlyniad, dyfarniad neu gasgliad.

**Prif Weinidog Cymru**

Arweinydd Llywodraeth Cymru.

**Trafodaeth**

Siarad am fater penodol.







## Cysylltiadau ar y We

Bydd y rhain yn ddefnyddiol am fwy o wybodaeth:

**Cynulliad Cenedlaethol Cymru**

[www.cynulliadcymru.org](http://www.cynulliadcymru.org)

[www.chwilotaycynulliad.org](http://www.chwilotaycynulliad.org)

**Llywodraeth Cymru**

[www.cymru.gov.uk](http://www.cymru.gov.uk)

**Llywodraeth y Deyrnas Unedig**

[www.parliament.uk](http://www.parliament.uk)

**Cynghorau Ysgol**

[www.llaisdisgyblioncymru.org.uk](http://www.llaisdisgyblioncymru.org.uk)

**Eco-Sgolion Cymru**

[www.eco-schools.org.uk](http://www.eco-schools.org.uk)







T 0845 010 5500  
[www.chwilotaycynulliad.org](http://www.chwilotaycynulliad.org)  
[www.exploretheassembly.org](http://www.exploretheassembly.org)



Cynulliad  
Cenedlaethol  
Cymru  
National  
Assembly for  
Wales

