

Cyflogaeth yn y Sector Cyhoeddus

Diweddarwyd: Mawrth 2012

Cyflwyniad

Mae'r wybodaeth hon yn rhoi trosolwg o lefelau cyflogaeth yn y sector cyhoeddus yng ngwahanol genhedloedd y DU, yn ogystal â chymhariaeth â ffigurau cyffredinol y DU. Mae'n gwneud hynny yn nhermau nifer y bobl a'r gyfradd, ac mae'n dadansoddi sut mae'r rhain wedi newid er 2008. Mae hefyd yn rhoi dadansoddiad o lefelau cyflogaeth yn y sector cyhoeddus ar gyfer pob ardal awdurdod lleol yng Nghymru, ac mae'n rhoi amcangyfrifon o nifer y swyddi y rhagwelir a fydd yn cael eu colli yn sector y llywodraeth yn gyffredinol o ganlyniad i doriadau mewn gwariant, ar sail y rheini a ddarparwyd ar lefel y DU gan y Swyddfa Cyfrifoldeb am Gyllidebau.

Cyflogaeth yn y sector cyhoeddus yn y DU

Mae Tabl 1 yn dangos **nifer y bobl a gyflogwyd yn y sector cyhoeddus** ym mhob un o genhedloedd y DU, yn flynyddol, rhwng 2008 a 2011.

Mewn perthynas â nifer y bobl a gyflogwyd yn y sector cyhoeddus, gellir gweld o dabl 1:

- Bod Cymru wedi gweld gostyngiad cyffredinol o 4.5% rhwng 2008 a 2011. Dim ond yr Alban a welodd ostyngiad mwy (7.0%). Gogledd Iwerddon a welodd y gostyngiad lleiaf (2.2%).
- Bod Cymru wedi gweld y gyfradd gostyngiadau'n cynyddu bob blwyddyn. Rhwng 2010 a 2011, bu gostyngiad o 2.9% yng Nghymru, er bod hyn yn llai

na'r gostyngiadau yn Lloegr (4.2%) a'r Alban (7.0%).

Tabl 1: Cyflogaeth yn y sector cyhoeddus, rhwng 2008 a 2011

	Cymru	Yr Alban	Gogledd Iwerddon	Lloegr	Y DU
Nifer y bobl (miloedd)					
2008 ^(a)	352	642	228	5,077	6,334
2009	350	631	230	5,061	6,315
2010	346	622	227	5,060	6,298
2011	336	597	223	4,863	6,058
Canran y newid mewn perthynas â blynyddoedd blaenorol					
2008 ^(a)
2009	-0.6	-1.7	0.9	-0.3	-0.3
2010	-1.1	-1.4	-1.3	-0.0	-0.3
2011	-2.9	-4.0	-1.8	-3.9	-3.8
Cyfran y newid rhwng 2008 a 2011					
	-4.5	-7.0	-2.2	-4.2	-4.4

Ffynhonnell: Cyfrifon y Gwasanaeth Ymchwil o **Ddadansoddiad rhanbarthol o gyflogaeth yn y sector cyhoeddus 2011**, (Tabl 2) Y Swyddfa Ystadegau Gwladol [fel ar 21 Mawrth 2012]

Mae'r amcangyfrifon yn seiliedig ar lle y mae pobl yn cael eu cyflogi.

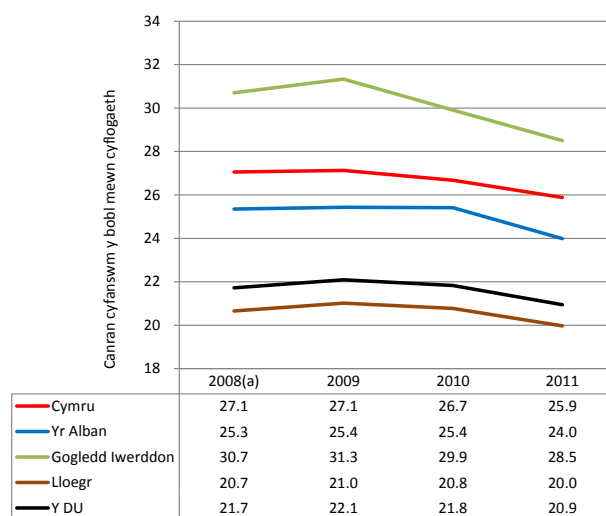
Mae'r data a ddangosir yn ffigurau blynyddol, ac maent yn ymwneud â Ch2 (Mehefin) ar gyfer bob blwyddyn.

Mae oddeutu 40,000 o weithwyr yn y sector cyhoeddus na ellid eu neilltuo i ranbarth wedi'u cynnwys yng nghyfanswm y DU.

(a) Er mwyn sicrhau cymaroldeb â blynyddoedd canlynol, defnyddir Ch4 yn hytrach na Ch2 ar gyfer 2008. Gwnaed hyn oherwydd bod y Bradford and Bingley wedi symud i'r sector cyhoeddus o 26 Medi 2008 a symudodd Grŵp y Royal Bank of Scotland a Grŵp Lloyds Banking i'r sector cyhoeddus o 13 Hydref 2008. Symudodd Northern Rock i'r sector cyhoeddus o 9 Hydref 2007.

Mae Ffigur 1 yn dangos cyfradd cyflogaeth yn y sector cyhoeddus; hynny yw, canran cyfanswm y bobl mewn cyflogaeth (dros 16 oed) sy'n cael eu cyflogi yn y sector cyhoeddus.

Ffigur 1: Cyfradd cyflogaeth yn y sector cyhoeddus, rhwng 2008 a 2011



Ffynhonnell: Cyfrifon y Gwasanaeth Ymchwil o **Ddadansoddiad rhanbarthol o gyflogaeth yn y sector cyhoeddus 2011**, (Tabl 3) Y Swyddfa Ystadegau Gwladol, [fel ar 21 Mawrth 2012]

Mae'r amcangyfrifon yn seiliedig ar lle y mae pobl yn cael eu cyflogi.

Mae'r data a ddangosir yn ffigurau blynyddol, ac maent yn ymwneud â Ch2

(Mehefin) ar gyfer pob blwyddyn.

Mae oddeutu 40,000 o weithwyr yn y sector cyhoeddus na ellid eu neilltuo i ranbarth wedi'u cynnwys yng nghyfanswm y DU.

(a) Er mwyn sicrhau cymaroldeb â blynyddoedd canlynol, defnyddir Ch4 yn hytrach na Ch2 ar gyfer 2008. Gwnaed hyn oherwydd bod y Bradford and Bingley wedi symud i'r sector cyhoeddus o 26 Medi 2008 a symudodd Grŵp y Royal Bank of Scotland a Grŵp Lloyds Banking i'r sector cyhoeddus o 13 Hydref 2008. Symudodd Northern Rock i'r sector cyhoeddus o 9 Hydref 2007.

Mewn perthynas â chyfradd cyflogaeth yn y sector cyhoeddus, mae Ffigur 1 yn dangos:

- Bod Cymru wedi gweld gostyngiad cyffredinol o 1.2% rhwng 2008 a 2011. Roedd gostyngiadau mwy yng Ngogledd Iwerddon, (2.2%), a'r Alban (1.3%), ond gostyngiadau llai yn Lloegr (0.7%).
- O ran holl genhedloedd y DU, digwyddodd y rhan fwyaf o'r gostyngiad rhwng 2010 a 2011. Er, yng Nghymru, y gostyngiad o 0.8% oedd y gostyngiad isaf, yn gyfartal â Lloegr. Roedd Gogledd Iwerddon a'r Alban i lawr 1.4%.

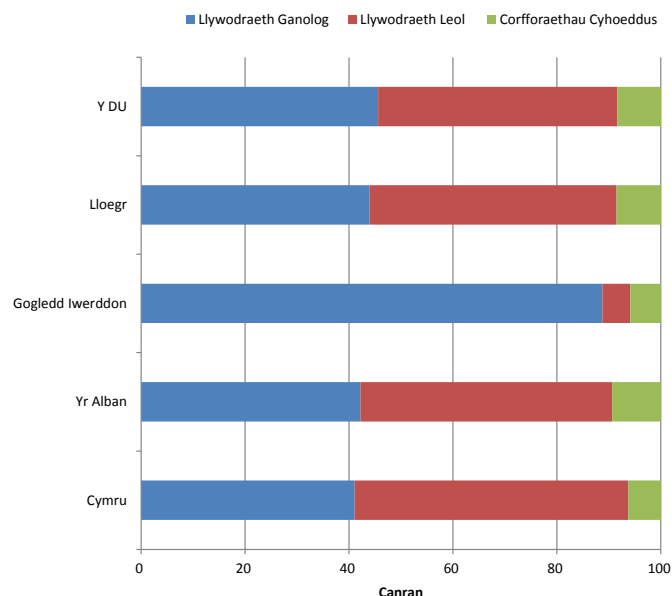
Cyflogaeth fesul dosbarthiad sector

Mae Tabl 2 yn dangos canran y gweithwyr yn y sector cyhoeddus a oedd yn gweithio yn amrywiol ddosbarthiadau'r sector cyhoeddus (hynny yw, llywodraeth ganolog, llywodraeth leol a chorfforaethau cyhoeddus), yn 2011.

O'i gymharu â 2008:

- Mae cyflogaeth mewn llywodraeth ganolog wedi cynyddu ym mhob cenedl. Yr Alban a welodd y cynnydd mwyaf (2%) a Gogledd Iwerddon a welodd y cynnydd lleiaf (0.2%).
- Mae cyflogaeth mewn llywodraeth leol wedi gostwng ym mhob cenedl ar wahân i Gymru, a welodd gynnydd o 1%.
- Mae cyflogaeth mewn corfforaethau cyhoeddus wedi gostwng ym mhob cenedl. Yr Alban a welodd y gostyngiad mwyaf (1.5%), a Gogledd Iwerddon a welodd y gostyngiad lleiaf (0.3%).

Ffigur 2: Cyflogaeth yn y sector cyhoeddus fesul dosbarthiad sector, 2011



Ffynhonnell: Cyfrifon y Gwasanaeth Ymchwil o'r **Dadansoddiad rhanbarthol o gyflogaeth yn y sector cyhoeddus 2011** (Tablau 4 i 7) Y Swyddfa

Ystadegau Gwladol

Mae'r amcangyfrifon yn seiliedig ar lle y mae pobl yn cael eu cyflogi.

Mae'r data a ddangosir yn ffigurau blynyddol, ac maent yn ymwneud â Ch2 (Mehefin) ar gyfer pob blwyddyn.

Mae oddeutu 40,000 o weithwyr yn y sector cyhoeddus na ellid eu neilltuo i ranbarth wedi'u cynnwys yng nghyfanswm y DU.

(a) Er mwyn sicrhau cymaroldeb â blynyddoedd canlynol, defnyddir Ch4 yn hytrach na Ch2 ar gyfer 2008. Gwnaed hyn oherwydd bod y Bradford and Bingley wedi symud i'r sector cyhoeddus o 26 Medi 2008 a symudodd Grŵp y Royal Bank of Scotland a Grŵp Lloyds Banking i'r sector cyhoeddus o 13 Hydref 2008. Symudodd Northern Rock i'r sector cyhoeddus o 9 Hydref 2007.

Cyflogaeth yn y sector cyhoeddus fesul ardal awdurdod lleol yng Nghymru

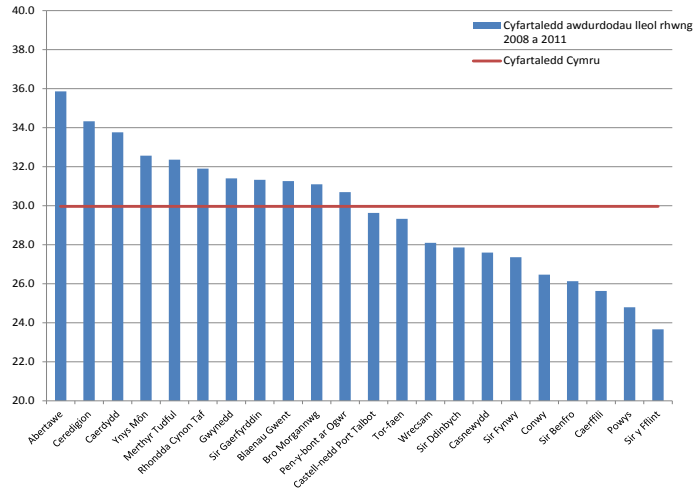
Mae Ffigur 3 yn dangos canran cyfartalog y bobl a gyflogwyd yn y sector cyhoeddus ym mhob awdurdod lleol yng Nghymru rhwng 2008 a 2010¹. Dylid nodi bod y data hyn wedi'u cymryd o'r Arolwg blynyddol o'r Llafurlu, ac felly **ni ellir eu cymharu'n uniongyrchol â'r ffigurau cyfartalog blynyddol ar gyfer Cymru a gyflwynwyd yn adrannau cynharach y daflen ffeithiau hon.**² Fodd bynnag, mae'n ddefnyddiol i roi

¹ Gweithwyr yn y sector cyhoeddus fel canran o gyfanswm y bobl mewn cyflogaeth sy'n 16 oed neu hŷn. Cafodd y data diweddaraf sydd ar gael o'r ffynhonnell hon eu cyhoeddi yn 2010.

² Mae'r ffigurau cyfartalog blynyddol cynharach o **Dadansoddiad rhanbarthol o gyflogaeth yn y sector cyhoeddus 2011** y Swyddfa Ystadegau Gwladol yn cynrychioli ystadegau o Chwarter 2 y flwyddyn berthnasol ac maent yn dod o Arolwg Chwarterol Cyflogaeth yn y Sector Cyhoeddus. Daw'r ffigurau awdurdod lleol, mewn gwrthgyferbyniad, o'r Arolwg Blynyddol o'r Llafurlu, ac felly nid ydynt

syniad o gyfran y gweithwyr yn y sector cyhoeddus fesul ardal awdurdod lleol yng Nghymru.

Ffigur 3: Canran cyfartalog y bobl a gyflogwyd yn y sector cyhoeddus fesul awdurdod lleol, rhwng 2008 a 2010



Ffynhonnell: Stats Cymru [003338] Employment in public and private sectors by Welsh local authority.

O ffigur 3, gellir gweld mai:

- Abertawe, Ceredigion a Chaerdydd sydd â'r ganran uchaf o gyflogaeth yn y sector cyhoeddus, gyda thros un rhan o dair o gyfanswm y bobl mewn cyflogaeth yn gweithio yn y sector cyhoeddus.
- Caerffili, Powys a Sir y Fflint sydd â'r ganran isaf o gyflogaeth yn y sector cyhoeddus, gyda chwarter neu lai o gyfanswm y bobl mewn cyflogaeth yn gweithio yn y sector cyhoeddus.
- Mae gan 12 awdurdod lleol lefelau cyflogaeth yn y sector cyhoeddus sy'n uwch na chyfartaledd cyffredinol Cymru.

Rhagolygon cyflogaeth cyffredinol y llywodraeth

Mae Adroddiadau Rhagolwg Economaidd ac Ariannol y Swyddfa Cyfrifoldeb am Gyllidebau (OBR) yn darparu rhagolygon cyflogaeth cyffredinol y llywodraeth

yn cydweddu â ffigurau cyfartalog blynyddol cyflogaeth yn y sector cyhoeddus ar gyfer Cymru. [fel ar 21 Mawrth 2012]

(GGE).^{3,4}

Mae'r rhagolwg diweddaraf yn amcangyfrif y bydd :

- Gostyngiad o oddeutu 730,000 yng nghyflogaeth cyffredinol y llywodraeth ledled y DU** rhwng 2011 a 2017⁵.
- Ar sail ffigurau 2010 ar gyfer cyflogaeth yn sector gyffredinol y llywodraeth yn y DU⁶, mae hyn yn **cynrychioli gostyngiad o oddeutu 13.2% yng nghyflogaeth cyffredinol y llywodraeth** rhwng 2011 a 2017.

Mae'r rhagolygon hyn ar sail y DU gyfan, ac felly **nid oes unrhyw ffigurau tebyg ar gael mewn perthynas â Chymru**. Fodd bynnag, fel y nodir uchod, ar sail ffigurau 2011 ar gyfer cyflogaeth cyffredinol y llywodraeth yng Nghymru, gallai gostyngiad tebyg o 13.2% i Gymru arwain at:

- Golli oddeutu 41,400 o swyddi yn y sector cyhoeddus yng Nghymru** rhwng 2011 a 2017.
- Mae hyn yn cynrychioli **gostyngiad o 3.2% yng nghyfanswm cyflogaeth Cymru**.

Yn ei hadroddiad yn 2011, 'Darlun o Wasanaethau Cyhoeddus yng Nghymru',⁷ roedd Swyddfa Archwilio Cymru yn gweithredu dull y Swyddfa Cyfrifoldeb am Gyllidebau o gyfrifyddu'r ffigurau hyn, ac roedd yn amcangyfrif **y byddai oddeutu 21,000 o swyddi yn cael eu colli yn y sector cyhoeddus yng Nghymru**.⁸

³ Mae llywodraeth gyffredinol yn gyfartal â chyfanswm swm llywodraeth ganolog a llywodraeth leol.

⁴ Mae rhagolygon cyflogaeth cyffredinol y llywodraeth yn seiliedig ar ragamcanion cyfanswm bil tâl y llywodraeth, ac maent yn sensitif iawn i newidiadau bach mewn cynlluniau gwario. Mae cryn ansicrwydd ynghylch rhagolygon cyflogaeth cyffredinol y llywodraeth a awgrymwyd gan gynlluniau gwariant y llywodraeth, gan y bydd y newid cyffredinol yn dibynnu ar y dewis rhwng gostwng costau talu biliau/peidio â thalu biliau, a chyflogi nifer fach o weithwyr ar gyflog uchel, neu nifer fawr o weithwyr ar gyflog isel.

⁵ **Rhagolwg Economaidd ac Ariannol**, y Swyddfa Cyfrifoldeb am Gyllidebau Mawrth 2012 (Blwch 3.6, tudalen 74) [fel ar 21 Mawrth 2012]

⁶ Fel y manylir yn Nadansoddiad Rhanbarthol cyflogaeth yn y sector cyhoeddus 2011, Y Swyddfa Ystadegau Gwladol, (Tabl 6)

⁷ Swyddfa Archwilio Cymru, **Darlun o Wasanaethau Cyhoeddus 2011**, 14 Hydref 2011 [fel ar 21 Mawrth 2012]

⁸ Dylid nodi y cyfrifwyd yr amcangyfrif hwn ar sail rhagolygon cynharach y Swyddfa Cyfrifoldeb am Gyllidebau, a oedd yn rhagweld gostyngiad o 320,000 yng nghyflogaeth gyffredinol y llywodraeth.

Rhagor o wybodaeth

Daeth y wybodaeth a gyflwynwyd yn y Daflen Ffeithiau hon o:

- Y Swyddfa Ystadegau Gwladol, **Dadansoddiad rhanbarthol o gyflogaeth yn y sector cyhoeddus 2011**
- Stats Cymru **[003338]** Employment in public and private sectors by Welsh local authority
- Y Swyddfa Cyfrifoldeb am Gyllidebau , **Rhagolwg Economaidd ac Ariannol**, Mawrth 2012

I gael rhagor o wybodaeth am gyflogaeth yn y sector cyhoeddus, cysylltwch â Dr Eleanor Roy (**Eleanor.Roy@cymru.gov.uk**), Y Gwasanaeth Ymchwil.

Y Gwasanaeth Ymchwil
Cynulliad Cenedlaethol Cymru
Tŷ Hywel
Bae Caerdydd
Caerdydd
CF99 1NA