



**G W A R C H O D A  
C H A D W ' R  
D R E F T A D A E T H  
A D E I L E D I G  
Y N G  
N G H Y M R U**

**Cyhoeddwyd gan** The Stationery Office Limited  
ac mae ar gael oddi wrth:

The Publications Centre  
(Archebion post, ffon a ffacs yn unig)  
PO Box 276, Llundain SW8 5DT  
Ymholiadau cyffredinol 0870 600 55 22  
Archebwch drwy'r Llinell Ffon Seneddol Lo-call 0345 023474  
Archebion ffacs 020 7873 8200

**Siopau Llyfrau The Stationery Office**

123 Kingsway, Llundain WC2B 6PQ  
020 7242 6393 Ffacs 020 7242 6394  
68-69 Bull Street, Birmingham B4 6AD  
0121 236 9696 Ffacs 0121 236 9699  
33 Wine Street, Bryste BS1 2BQ  
0117 9264306 Ffacs 0117 9294515  
9-21 Princess Street, Manceinion M60 8AS  
0161 834 7201 Ffacs 0161 833 0634  
16 Arthur Street, Belfast BT1 4GD  
028 9023 8451 Ffacs 028 9023 5401  
Siop Lyfrau y Llyfrfa Oriel  
18-19 Heol Fawr, Caerdydd CF1 2BZ  
029 2039 5548 Ffacs 029 2038 4347  
71 Lothian Road, Caerlin EH3 9AZ  
0870 606 5566 Ffacs 0870 606 5588

**Y Siop Lyfrau Seneddol**

12 Bridge Street, Parliament Square,  
Llundain SW1A 2JX  
Archebion ffôn 020 7219 3890  
Ymholiadau cyffredinol 020 7219 3890  
Archebion ffacs 020 7219 3866

**Asiantau Achrededig**

(gweler yr Yellow Pages)

*a thrwy lyfrwerthwyr safonol*



**Mae'r mwydion a ddefnyddir i gynhyrchu'r papur hwn wedi eu cannu drwy broses sy'n osgoi clorin yn llwyr.**



---

**G W A R C H O D   A**  
**C H A D W ' R**  
**D R E F T A D A E T H**  
**A D E I L E D I G**  
**Y N G**  
**N G H Y M R U**

Adroddiad gan Archwilydd Cyffredinol Cymru  
Cyflwynwyd i'r Cynulliad Cenedlaethol ar  
29 Hydref 1999

---

Ffoto a ffoto'r clawr  
Castell Conwy  
Ffynhonnell: Cadw: Henebion Cymru  
Hawlfraint y Goron

**Paratowyd yr adroddiad hwn i'w gyflwyno i Gynulliad Cenedlaethol Cymru o dan Adran 100 o Ddeddf Llywodraeth i Gymru 1998.**

**John Bourn  
Archwilydd Cyffredinol Cymru**

**Adeilad Penpier  
Caerdydd**

**8 Hydref 1999**

**Mae Archwilydd Cyffredinol Cymru yn hollol annibynnol o'r Cynulliad Cenedlaethol. Mae'n ardystio cyfrifon y Cynulliad a'i gyrff noddedig cyhoeddus cysylltiedig; ac mae ganddo awdurdod statudol i adrodd i'r Cynulliad ar y cynildeb, effeithlonrwydd ac effeithioldeb sydd gan y Cynulliad a'i gyrff cyhoeddus noddedig wrth ddefnyddio ei adnoddau i gyflawni ei weithrediadau.**

**Paratowyd yr adroddiad hwn ar gyfer Archwilydd Cyffredinol Cymru gan Swyddfa Archwilio Genedlaethol Cymru.**

**Os am fwy o wybodaeth am Swyddfa Archwilio Genedlaethol Cymru cysylltwch â:**

**Swyddfa Archwilio Genedlaethol Cymru  
23-24 Plas-y-Parc  
Caerdydd  
CF10 3BA**

**Tel: 02920 37866 1**

**e-bost: [cardiff.nao@gtnet.gov.uk](mailto:cardiff.nao@gtnet.gov.uk)  
Cyfeiriad safle'r Wê: <http://www.open.gov.uk/nao/home.htm>**

# CYNNWYS

Crynodeb Gweithredol	1
<b>Rhan 1: Cyflwyniad</b>	<b>4</b>
Sylw'r Senedd i Cadw yn y gorffennol	5
Cwmpas archwiliad a methodoleg y Swyddfa Archwilio Genedlaethol	5
<b>Rhan 2: Amddiffyn y dreftadaeth adeiledig yng Nghymru</b>	<b>7</b>
Adeiladau Rhestredig	7
Cynnal ailrolwg o Gymru	9
Rhoi'r gwaith o ailrolygu allan ar gontract	9
Caniatâd adeilad rhestredig	13
Cofrestru henebion	14
Casgliadau ac argymhellion	15
<b>Rhan 3: Grantiau ar gyfer eiddo treftadaeth yng Nghymru</b>	<b>17</b>
Dewis a thargedu grantiau	17
Grantiau i'r Ymddiriedolaeth Genedlaethol ar gyfer Castell y Waun	19
Gwerthusiadau Ariannol	21
Rheoli grantiau	22
Rheoli costau grantiau	22
Amodau grantiau	22
A yw amodau grantiau'n cael eu cyflawni	23
• Monitro cydymffurfio	23
• Adennill grant	24
• Mynediad i'r Cyhoedd	25
Casgliadau ac argymhellion	26
<b>Appendicies</b>	
<b>Atodiad 1:</b> Crynodeb o argymhellion perthnasol a wnaethpwyd gan y Pwyllgor Materion Cymreig	29
<b>Atodiad 2:</b> Methodoleg yr Astudiaeth	34

# CRYNODEB GWEITHREDOL

1 Mae gan Gymru 3,000 o gofodeiliau cofrestredig a rhyw 22,000 o adeiladau hanesyddol rhestredig. Eiddo preifat yw'r rhan fwyaf o'r rhain ac mae'r gwaith o ofalu amdanynt a'u gwarchod yn dibynnu ar ymdrech y perchnogion a sefydliadau'r sectorau gwirfoddol a phreifat. Mae'r Llywodraeth yn cefnogi'r gwaith hwn gydag amrywiaeth o grantiau a chymorth arall.

2 Mae Cadw: Henebion Cymru, yr asiantaeth weithredol o fewn Cynulliad Cenedlaethol Cymru sy'n cynghori'r Cynulliad ar faterion polisi sy'n ymwneud â threftadaeth adeiledig Cymru, yn gweithredu nifer o swyddogaethau statudol ar ei ran, ac yn rheoli rhyw 130 o gofodeiliau sydd yng ngofal y Cynulliad. Roedd tua hanner gwariant Cadw yn ystod 1998-99, sef rhyw £14 miliwn, yn ymwneud â gwarchod y dreftadaeth adeiledig trwy restru a chofrestru eiddo, trefniadau caniatâd cynllunio a grantiau tuag at gost cadw, cynnal a chadw neu atgyweirio adeiladau a chofadeiliau.

3 Yn erbyn y cefndir hwn, fe wnaethom archwilio trefniadau Cadw ar gyfer:

- ▶ diogelu'r dreftadaeth adeiledig trwy restru a chofrestru eiddo; a
- ▶ grantiau ar gyfer gwarchod a chadw eiddo treftadaeth sy'n eiddo i eraill.

## Diogelu'r dreftadaeth adeiledig trwy restru a chofrestru eiddo

4 Mae'r rhestrau statudol o adeiladau o ddiddordeb hanesyddol neu bensaernïol arbennig yn annigonol ar gyfer ardaloedd helaeth o Gymru yn ôl safonau modern. O ganlyniad, mae rhyw 10,000 neu fwy o adeiladau o ddiddordeb arbennig yng Nghymru nad ydynt ar hyn o bryd yn cael eu gwarchod yn statudol, a'u diogelu rhag cael eu haddasu neu eu dymchwel heb ganiatâd blaenorol, fel y maent yn ei haeddu.

5 Mae Cadw yn delio â'r broblem hon trwy gynnal ailrolwg systematig o Gymru fesul cymuned. Ar 31 Mawrth 1999, roedd Cadw wedi cynnal ailrolwg o 397 o'r 867 o gymunedau yng Nghymru (rhyw 46 y cant o'r cyfanswm). Os bydd Cadw yn gallu cynnal y gyfradd bresennol o ailedrych ar rhyw 80 o gymunedau bob blwyddyn, dylid gorffen cynnal ailrolwg o Gymru gyfan erbyn 2005, yn unol â'r targed

6 Mae Cadw wedi rhoi'r gwaith maes rhestru sy'n rhan o'r rhaglen ailrolygu allan ar gontract. Maent yn monitro perfformiad y contractwyr i sicrhau bod y gwaith maes yn cael ei gwblhau i safon dderbyniol. Gwnaethom ddarganfod nifer o achosion o adeiladau a ddylai fod wedi cael eu clustnodi mewn ailrolygon, a oedd wedi cael eu methu, ar y cyfan oherwydd nad oedd y contractwr wedi gallu mynd i mewn i'r eiddo neu gan nad oedd wedi tyngu sylw Cadw at yr adeilad. Nid ydym yn credu bod ein darganfyddiadau'n awgrymu nad yw'r ailrolygon yn cael eu cwblhau'n drwyadl. Ond maent yn atgyferthu'r angen i atgoffa contractwyr i dynnu sylw Cadw at bob eiddo y maent wedi methu â chael mynediad iddo.

### Argymhelliad 1

**Rydym yn argymhell bod Cadw yn gwneud y gwiriad hwn yn rheolaidd ar gyfer adeiladau rhestredig yn yr ardaloedd ailrolwg er mwyn monitro perfformiad contractwyr.**

7 Ar 31 Mawrth 1999 roedd 3,155 o henebion cofrestredig yng Nghymru. Yn wahanol i adeiladau rhestredig, nid trwy arolwg daearyddol y mae Cadw yn cofrestru cofadeiliau o bwysigrwydd cenedlaethol, ond trwy raglen dreigl sy'n canolbwyntio ar fathau penodol o gofodeiliau ledled Cymru. Mae Cadw'n cydnabod nad yw rhai mathau o gofodeiliau ac ardaloedd arbennig o Gymru yn cael eu cynrychiolu'n llawn ar yr atodlen bresennol ac mae eu rhaglen waith ar gyfer y dyfodol yn delio â'r diffyg cydbwysedd hwn. Mae Cadw o'r farn y dylai'r nifer o gofodeiliau cofrestredig ddyblu bron gan roi cyfanswm o 5,700. Fodd bynnag, mae'r angen am waith maes primaidd cyn cofrestru yn golygu na fydd yr atodlen yn cael ei chwblhau am dros 20 mlynedd, yn ôl pob tebyg.

## Grantiau ar gyfer adeiladau treftadaeth yng Nghymru

**8** Mae Cadw'n rhoi grantiau tuag at gost atgyweirio neu gynnal a chadw adeiladau o ddiddordeb hanesyddol neu bensaernïol eithriadol. Ym 1997-98 cynigiodd Cadw 112 o grantiau adeiladau, oedd yn werth cyfanswm o ryw £2.42 miliwn.

**9** Mae gan Cadw a Chyngor Adeiladau Hanesyddol Cymru, corff statudol gyda rôl ymgynghorol, feini prawf clir ar gyfer asesu ceisiadau am gymorth grant sy'n cael eu penderfynu ar sail yr achos dan sylw. Fodd bynnag, ar wahân i gronfeydd sydd wedi eu neilltuo ar gyfer eglwysi cadeiriol, nid yw Cadw yn targedu gwariant grant yn benodol trwy neilltuo cronfeydd ar gyfer categorïau arbennig o adeiladau neu dderbynyddion, nac yn ceisio'u rhestru yn ôl eu haeddiant. Yn absenoldeb trefniadau o'r fath mae perygl na fydd grant bob amser yn cael ei dargedu tuag at yr adeiladau hanesyddol sy'n fwyaf tebygol o gael eu colli. Fodd bynnag, mae Cadw wedi cyhoeddi cynigion gyda'r bwriad o gyflwyno proses asesu mwy trwyadl er mwyn cyfeirio adnoddau i'r ardaloedd sydd eu hangen fwyaf.

**10** Mae'n rhaid i'r rhai sy'n gwneud cais am grant gadarnhau eu bod yn methu ag ariannu gwaith o'u hadnoddau eu hunain, honiad y gall Cadw ei brofi trwy werthusiadau ariannol sy'n cael eu cynnal gan Grŵp Ariannol y Cynulliad (y Swyddfa Gymreig yn y gorffennol). Cafodd deg o'r 215 o gynigion grant a wnaed ym 1996-97 a 1997-98 eu gwerthuso'n ariannol. Mewn chwech allan o'r saith achos a archwiliwyd gennym, roedd y gwerthusiad ariannol yn cadarnhau'r angen am gymorth grant, ond nid oeddent yn nodi pa gyfradd grant fyddai'n ddigonol i bontio'r bwlch ariannol.

### Argymhelliad 2

**Rydym yn argymhell, felly, y dylai Cadw geisio cyngor mwy penodol o'r broses werthuso ariannol er mwyn gwneud penderfyniad deallus ynghylch lefel y cymorth grant sydd ei angen ar yr ymgeisydd er mwyn bwrw ymlaen â'r prosiect.**

**11** O dan gytundeb cyfreithiol rhwymol a wnaed ym 1981 rhaid i Cadw ariannu'r "diffyg ariannol blynyddol ar gyfer cynnal a chadw" (sydd ar hyn o bryd rhyw £250,000 y flwyddyn, tua 8 y cant o'r gyllideb grantiau adeiladau) y mae'r Ymddiriedolaeth Genedlaethol yn ei wario wrth gynnal Castell y Waun, am byth. Yn ymarferol mae'r gwariant yn erbyn y diffyg ariannol ar gyfer cynnal a chadw yn cael ei gytuno rhwng Cadw a'r Ymddiriedolaeth Genedlaethol. Er bod cytundeb 1981 wedi gwarchod y Castell er mwynhad y cyhoedd, mae wedi hepgor dwy agwedd bwysig. Nid yw'n nodi pa lefel o wariant all fod yn briodol ac nid yw'n cynnwys unrhyw ddarpariaeth i derfynu'r rheidrwydd i ariannu'r diffyg.

**12** Er gwaetha'r ffaith bod yr Ymddiriedolaeth Genedlaethol wedi casglu cronfa refeniw wrth gefn yn yr eiddo sydd werth rhyw £1,224,000 ac yn parhau i dderbyn nawdd cynnal a chadw blynyddol, mae Cadw wedi cynnig grantiau adeiladau pellach tuag at waith cyfalaf yn y Castell. Yn yr amgylchiadau hyn, credwn y dylai Cadw ystyried a ellir cyfiawnhau rhoi grantiau pellach i Gastell y Waun.

### Argymhelliad 3

**Rydym yn argymhell y dylai Cadw, felly, adolygu a yw'n addas i roi cymorth grant pellach i Gastell y Waun, uwchben yr hyn sy'n rhaid ei roi'n gyfreithiol, o ystyried cyflwr adnoddau ariannol yr eiddo.**

**13** Mae Cadw yn rhoi amodau penodol i grantiau adeiladau, sy'n berthnasol am 10 mlynedd o ddyddiad derbyn y cynnig grant. Mae'r rhain yn cynnwys amodau yswiriant, mynediad i'r cyhoedd ac adennill y grant os gwerthir yr eiddo. Fodd bynnag, mae'r amser sylweddol a all basio o amser derbyn, cychwyn a thalu am y gwaith, yn gwanhau manteision yr amodau hyn oherwydd:

- mae'r cyfnod adennill ar gyfer taliadau grant yn llai na 10 mlynedd o ddyddiad y taliad; ac

- ▶ mae'r cyfnod o amser y mae gan y cyhoedd fynediad i'r eiddo yn ei gyflwr adnewyddol yn cael ei leihau i'r un graddau.

Daethom i'r casgliad, ar sail cyngor cyfreithiol, bod gan Cadw'r disgrisiwn angenrheidiol i amrywio amseriad amodau grant.

#### Argymhelliad 4

**Rydym yn argymhell, felly, bod Cadw'n defnyddio'r disgrisiwn hwn i gael y fantais fwyaf posibl o amodau'r grant, er enghraifft, trwy sicrhau bod yr amod ynglŷn ag adennill yn berthnasol am 10 mlynedd o ddyddiad y taliad.**

**14** Nid yw dulliau Cadw ar gyfer monitro a yw perchnogion yn cydymffurfio ag amodau'r grant ai peidio yn cynnwys pob achos ble mae amodau yn dal yn berthnasol. Hefyd, nid oedd y system yn perfformio'n ddigonol gan fod gwaith monitro wedi'i esgeuluso mewn rhai achosion, neu cafwyd traffeth i gael ymateb boddhaol oddi wrth berchnogion ac nid oedd yr achosion hyn wedi'u datrys. Mae Cadw wedi atgoffa staff o'r angen i sicrhau bod gwaith monitro yn cychwyn a bod perchnogion yn cael eu hatgoffa o'u goblygiadau. Ond o edrych ar gofnodion Cadw ar bapur mae'n anodd gweld pa achosion sydd wedi'u monitro er mwyn gwneud yn siŵr fod y system yn gweithredu'n effeithiol.

#### Argymhellion 5 i 7

**Rydym yn argymhell, felly, y dylai Cadw:**

- ▶ roi blaenoriaeth uchel i wella'u gwybodaeth reoli ynglŷn â grantiau;
- ▶ ehangu'u system fonitro i gynnwys pob achos grant y mae'r amodau'n dal yn berthnasol iddynt; a
- ▶ cysylltu â'r Gofrestrfa Tir er mwyn gwneud yn siŵr pwy yw'r perchennog mewn achosion lle mae ymgais i gysylltu â'r perchnogion yn aflwyddiannus.

**15** Nid yw Cadw yn profi'n uniongyrchol i weld a yw perchnogion yn cydymffurfio â'r angen i hysbysebu a chaniatáu mynediad i'w heiddo. Nid yw Cadw ychwaith yn cadw cofrestr o gwynion a dderbyniwyd oddi wrth aelodau'r cyhoedd sy'n methu cael mynediad i eiddo.

#### Argymhellion 8 i 10

**Rydym yn argymhell, felly, y dylai Cadw:**

- ▶ ofyn i dderbynyddion ddarparu copiâu o hysbysebion sydd wedi ymddangos mewn cyhoeddiadau, fel rhan o'u trefniadau monitro blynyddol;
- ▶ ystyried profi trefniadau mynediad yn ymarferol a;
- ▶ chadw cofnod o unrhyw gwynion a dderbyniwyd oddi wrth aelodau'r cyhoedd sy'n methu cael mynediad a chofnodi canlyniadau ymchwiliadau dilynol.

**16** Mae Cadw wedi cyhoeddi rhestrau o'r grantiau a gynigiwyd. Ond mae'n anodd i aelodau'r cyhoedd glustnodi'r eiddo sy'n derbyn grant y mae ganddynt hawl mynediad iddynt, gan nad yw'r rhain yn cynnwys manylion ynghylch sut i drefnu ymweliad, ac nid yw'r rheidrwydd ar berchnogion i hysbysebu'r mynediad i'w heiddo yn nodi sut y dylid gwneud hyn, er enghraifft, mewn cyhoeddiad cenedlaethol. Mae Cadw yn delio â'r materion hyn trwy gyhoeddi llyfryn cynhwysfawr newydd ym mis Mehefin 1999, ac mae'n bwriadu rhestru'r manylion perthnasol ar y Rhyngwrdd ac adolygu eu hamodau grant safonol er mwyn diffinio pa gyhoeddusrwydd fydd ei angen.



# RHAN 1: CYFLWYNIAD

**1.1** Mae gan Gymru rhyw 3,000 o gofodeiliau cofrestredig a rhyw 22,000 o adeiladau hanesyddol rhestredig, sy'n cynnwys cofadeiliau cynhanesyddol, gweddillion Rhufeinig, cestyll, eglwysi a chapeli ac olion o'r Chwyldro Diwydiannol. Eiddo preifat yw'r rhan fwyaf o'r rhain ac mae'r gwaith o ofalu amdanynt a'u gwarchod yn dibynnu ar ymdrechion y perchnogion a chyrrff gwirfoddol a phreifat. Mae'r Llywodraeth yn cefnogi'r gwaith hwn gydag amrywiaeth o grantiau a chymorth arall.

**1.2** Sefydlwyd Cadw: Henebion Cymru ym 1991 fel asiantaeth weithredol o fewn y Swyddfa Gymreig (gan iddynt fod yn rhan o'r Swyddfa Gymreig cyn hynny ers eu creu ym 1984). Ar 1 Gorffennaf 1999, daeth y Gorchymyn Trosglwyddo Swyddogaethau a wnaed dan Adran 22 o Ddeddf Llywodraeth Cymru 1998 i rym, a

daeth Cadw yn asiantaeth weithredol o fewn Cynulliad Cenedlaethol Cymru. Mae Cadw'n cynghori'r Cynulliad ar faterion polisi sy'n ymwneud â'r dreftadaeth adeiledig yng Nghymru, yn gweithredu nifer o swyddogaethau statudol ar ei ran, ac yn rheoli rhyw 130 o gofodeiliau sydd yng ngofal y Cynulliad, megis Castell Conwy, Abaty Tyndyrn a Gwaith Haearn Blaenafon. Nod Cadw yw gwarchod, cadw a hybu gwerthfawrogiad o dreftadaeth adeiledig Cymru (Ffigwr 1).

**1.3** Mae'r adnoddau sydd ar gael i Cadw wedi gostwng mewn termau real dros y pum mlynedd diwethaf (Ffigwr 2). Roedd tua hanner gwariant Cadw ym 1998-99 yn ymwneud â gwarchod y dreftadaeth adeiledig trwy restru a chofrestru eiddo, trefniadau caniatâd cynllunio, a grantiau tuag at gost gwarchod, cynnal a chadw neu atgyweirio adeiladau a

## Ffigwr 1: Nodau ac amcanion treftadaeth Cadw

<b>Nodau</b>	<p>Sicrhau bod treftadaeth adeiledig Cymru'n cael ei gwarchod a'i chadw, er lles cenedlaethau'r presennol a'r dyfodol;</p> <p>Cynnal y cofadeiliau sydd yng ngofal y Cynulliad a'u cyflwyno i'r cyhoedd er mwyn iddynt gael eu gwerthfawrogi, a'u mwynhau, ac i'w haddysgu.</p>
<b>Amcanion</b>	<p>Hybu'r gwaith o warchod adeiladau o ddiddordeb pensaernïol a hanesyddol arbennig trwy arfer pwerau statudol y Cynulliad i restru adeiladau o'r fath, gweithredu'r trefniadau caniatâd statudol ar gyfer adeiladau rhestredig a darparu cyngor a chymorth ariannol mewn perthynas â chynnal a chadw adeiladau.</p> <p>Hybu'r arfer o gofnodi a chadw henebion trwy arfer pwerau statudol y Cynulliad i gofrestru henebion o'r fath, gweithredu dulliau caniatâd cofadail cofrestredig, a darparu cyngor a chymorth ariannol mewn perthynas â chynnal a chadw cofadeiliau nad ydynt yng ngofal y Cynulliad.</p> <p>Cynnal a chadw'r cofadeiliau hynny sydd yng ngofal y Cynulliad yn unol â'u pwysigrwydd archeolegol a hanesyddol ac mewn modd sy'n sicrhau gwerth am arian.</p> <p>Denu, hysbysu ac addysgu'r rhai sy'n ymweld â henebion sydd yng ngofal y Cynulliad trwy farchnata, cyflwyno a dehongli a hybu gwell dealltwriaeth a gwerthfawrogiad o dreftadaeth adeiledig Cymru.</p> <p>Cael yr incwm mwyaf posibl o weithredu'r cofadeiliau sydd yn eu gofal mewn dull sy'n gyson â dyletswyddau cadwraeth yr Asiantaeth.</p>

### Ffynhonnell: Cadw

**Ffigwr 2: Adnoddau ar gyfer Cadw**

	1994-95	1995-96	1996-97	1997-98	1998-99
	£ miliwn	£ miliwn	£ miliwn	£ miliwn	£ miliwn
<b>Cyfanswm Gwariant</b>	16.475	15.923	15.012	14.238	13.979
<b>Incwm</b> (o'r cofadeiliau mewn gofal yn bennaf)	3.054	3.014	3.212	3.062	3.135
<b>Cost net gweithgareddau</b>	13.421	12.909	11.800	11.176	10.844

Noder: Addaswyd yr incwm a'r gwariant i brisiau 1998-99 gan ddefnyddio mynegrifau'r Trysorlys.

Mae'r gwariant o ryw £13.5 miliwn sydd wedi'i gynllunio gan Cadw ar gyfer 1998-99 16 y cant yn llai mewn termau real nag ym 1994-95.

#### **Ffynhonnell: Cadw**

chofadeiliau. Roedd y gweddill ar gyfer rheoli'r 130 o gofadeiliau sydd yng ngofal yr Ysgrifennydd Gwladol (cyfrifoldeb y Cynulliad erbyn hyn).

**1.4** Mae Cadw yn cyflogi rhyw 200 o staff gan gynnwys 34 sy'n archeolegwyr, haneswyr pensaernïol neu staff gydag arbenigedd proffesiynol cyfatebol sy'n gweithio'n bennaf ym maes gwarchod adeiladau o ddiddordeb pensaernïol a hanesyddol arbennig a chofnodi a chadw henebion. Dangosir strwythur trefniadol Cadw yn Ffigwr 3.

### **Sylw'r Senedd i Cadw yn y gorffennol**

**1.5** Derbyniodd Pwyllgor Materion Cymreig Tŷ'r Cyffredin dystiolaeth oddi wrth Cadw ar gyfer eu hadroddiadau: ym 1993 The Preservation of Historic Buildings and Ancient Monuments (HC403: 1992093) ac ym 1997 The Preservation of Historic Buildings and Ancient Monuments: Follow Up (HC250: 1996-97). Yn y cyntaf o'r adroddiadau hyn gwnaeth y Pwyllgor amrywiaeth eang o argymhellion gyda'r nod o gynnal a chadw'r dreftadaeth adeileidig a thirlun hanesyddol Cymru yn well. Yn yr ail adroddiad archwilwyd y cynnydd a wnaed. Amlinellir pryderon allweddol y Pwyllgor ynghylch materion oedd yn berthnasol i'r adroddiad hwn, ymateb y Llywodraeth iddynt a'r sefyllfa bresennol a

nodwyd gan y Swyddfa Archwilio Genedlaethol yn Atodiad 1.

### **Cwmpas archwiliad a methodoleg y Swyddfa Archwilio Genedlaethol**

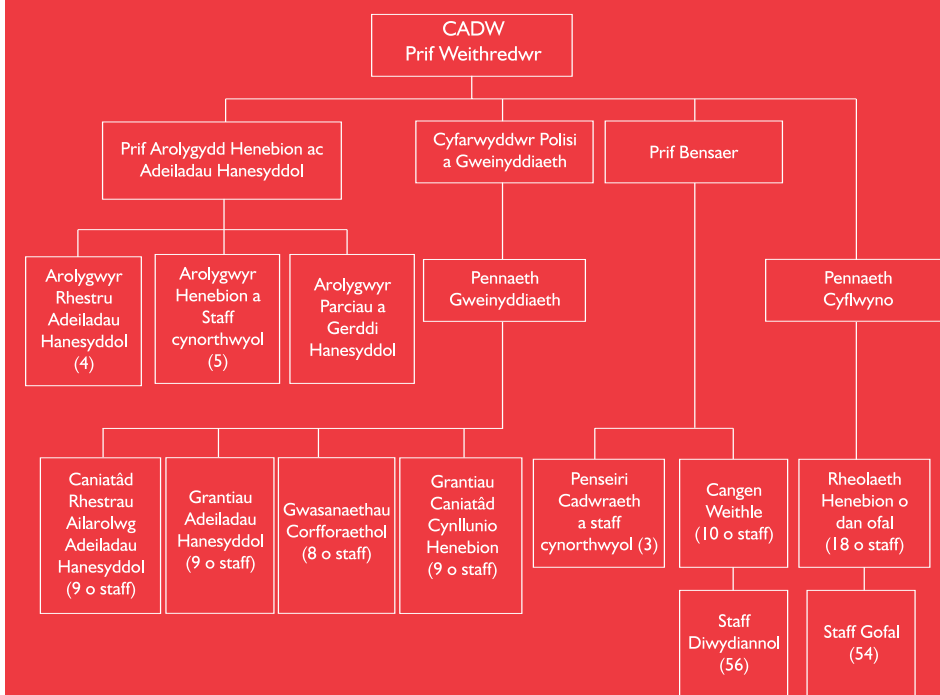
**1.6** Yn erbyn y cefndir hwn, archwilwyd trefniadau Cadw ar gyfer:

- ▶ gwarchod y dreftadaeth adeileidig trwy restru a chofrestru eiddo (Rhan 2); a
- ▶ grantiau ar gyfer gwarchod a chadw eiddo treftadaeth sy'n eiddo i eraill (Rhan 3).

Nid yw'r adroddiad hwn yn ystyried rheolaeth Cadw o gofadeiliau sydd yng ngofal y Cynulliad.

**1.7** Roedd ein harchwiliad wedi ei gynllunio i glustnodi agweddau o drefniadau cyfredol Cadw ar gyfer gwarchod y dreftadaeth adeileidig a gwneud taliadau grant, y gellid eu gwella. Mae ein hadroddiad yn seiliedig ar gyfweiliadau gyda swyddogion allweddol yn Cadw ac adolygiad o ffeiliau perthnasol, gan gynnwys detholiad o geisiadau am grant. Wrth wneud yr archwiliad hwn gwnaethom gymharu trefniadau Cadw â'r meini prawf arfer da a ddatblygwyd gennym o'r cychwyn, o ganlyniad i ddysgu

Figure 3: Siart Drefniadaeth Cadw



Ffynhonnell: Cadw

oddi wrth ein hastudiaethau cynharach o English Heritage a Historic Scotland. Ni wnaethom amau dilysrwydd penderfyniadau i restru, cofrestru neu ganiatáu grant ar sail eu "teilyngdod treftadaeth". Ceir disgrifiad manylach o'r dull gweithio a fabwysiadwyd gennym yn Atodiad 2.

**2.1** Un o brif amcanion Cadw yw cynnig amddiffyniad statudol i adeiladau o ddiddordeb hanesyddol a phensaernïol (trwy restru) a henebion o bwysigrwydd cenedlaethol (trwy gofrestru), a'u hamddiffyn trwy system caniatâd statudol sy'n gwahardd eu newid na'u dymchwel heb ganiatâd ymlaen llaw. Y meini prawf cyffredinol ar gyfer gwahaniaethu rhwng adeiladau hanesyddol a henebion yw a oes gan yr adeilad ddefnydd ymarferol parhaus. Nid oes to ar y rhan fwyaf o henebion ac nid ydynt bellach yn addas ar gyfer eu defnydd gwreiddiol. Mae cofadeiliau cofrestredig yn aml yn hŷn nag adeiladau rhestredig a gweddillion archeolegol yw llawer ohonynt. Mae'r rhan hon o'r adroddiad yn archwilio trefniadau Cadw ar gyfer:

- ▶ Rhestro adeiladau o ddiddordeb pensaernïol neu hanesyddol arbennig a
- ▶ Chofrestru henebion.

### Adeiladau rhestredig

**2.2** O dan adran I o Ddeddf Cynllunio (Adeiladau Rhestredig ac Ardaloedd Cadwraeth) 1990 (Deddf 1990) fel y'i diwygiwyd gan y Gorchymyn Trosglwyddo Swyddogaethau, mae gofyn i'r Cynulliad wneud rhestr o adeiladau yr ymddengys eu bod o ddiddordeb pensaernïol neu hanesyddol arbennig. Pwrpas rhestro yw darparu canllaw i awdurdodau cynllunio lleol ac i sicrhau y rhoddir ystyriaeth arbennig cyn



Bwthyn Llanon  
Gradd II\*

Ffynhonnell: Cadw: Henebion Cymru Hawlfraint y Goron



Eglwys St Garnon  
Gradd I

Ffynhonnell: Cadw: Henebion Cymru Hawlfraint y Goron

i strwythur rhestredig gael ei newid neu'i ddinistrio. Cofrestrir strwythurau yn ôl y tair gradd ganlynol<sup>1</sup>:

- ▶ **Gradd I:** adeiladau o ddiddordeb eithriadol (mae tua 2 y cant o'r rhai rhestredig yn perthyn yma);
- ▶ **Gradd II\*:** adeiladau pwysig iawn o ddiddordeb arbennig arall gan gynnwys adeiladau gyda manylion y tu mewn iddynt (mae tua chwech y cant o'r rhai rhestredig yn perthyn yma); a
- ▶ **Gradd II:** adeiladau o ddiddordeb arbennig sy'n gwarantu gwneud pob ymdrech i'w cadw (tua 89 y cant o adeiladau rhestredig).

Disgrifir y prif feini prawf a ddefnyddir wrth ddewis adeiladau i'w rhestro yn Ffigwr 4.

**2.3** Ychwanegir adeiladau i'r rhestrau statudol mewn dwy ffordd: o ganlyniad i arolwg systematig o ardaloedd arbennig neu fathau arbennig o adeiladau; neu'n dilyn cynigion oddi wrth awdurdodau lleol neu grwpiau eraill y dylid ychwanegu adeiladau arbennig at y rhestrau (sef yr hyn a elwir yn "spot listing"). Cynhyrchodd yr arolwg cyntaf o adeiladau hanesyddol yng Nghymru, a wnaed yn y 1950au a'r 1960au cynnar gan y Gweinidog Tai ar y pryd a Llywodraeth Leol, restrau statudol ar gyfer yr holl ardaloedd awdurdod lleol. Fodd bynnag, mae'r rhestrau hyn a rhai o'r rhai a

<sup>1</sup> Mae rhyw dri y cant o adeiladau rhestredig yn eglwysi a restrwyd o dan hen raddau nas defnyddir bellach.

gynhyrchwyd ar ôl hynny o ganlyniad i gynnal ailarolwg cyn creu Cadw ym 1984, a rhai o'r 867 o gymunedau y mae Cymru wedi'u rhannu iddynt, yn annigonol yn ôl safonau modern oherwydd:

- ▶ mae llawer o adeiladau a fyddai'n haeddu cael eu cynnwys pe byddent yn cael eu hasesu yn ôl meini prawf rhestru cyfredol, heb eu cynnwys yn y rhestrau; a
- ▶ nid yw'r disgrifiadau bras o adeiladau yn y rhestrau hŷn yn aml yn darparu'r holl ffeithiau pensaernïol a hanesyddol i gynorthwyo awdurdodau lleol i gyflawni eu dyletswyddau cynllunio.

Pont Penmaenpool Gradd II



Ffynhonnell: Cadw: Henebion Cymru Hawlfraint y Goron

#### Ffigwr 4: Meini Prawf ar gyfer dewis adeiladau i'w rhestru

Y prif feini prawf a ddefnyddir wrth benderfynu pa adeiladau i'w restru yw:

- ▶ Diddordeb pensaernïol: bwriedir i'r rhestrau gynnwys yr holl adeiladau sydd o bwysigrwydd i'r genedl oherwydd eu dyluniad pensaernïol, addurn neu grefftwaith; hefyd enghreifftiau pwysig o fathau penodol o adeiladau a thechnegau a ffurfiau cynllun pwysig;
- ▶ Diddordeb hanesyddol: mae hyn yn cynnwys adeiladau sy'n dangos agweddau pwysig o hanes cymdeithasol, economaidd, diwylliannol neu filwrol y genedl;
- ▶ Cysylltiadau hanesyddol agos gyda phobl neu ddigwyddiadau sy'n bwysig i Gymru; a
- ▶ Gwerth grŵp: yn enwedig lle mae adeiladau'n cyfrannu at undod pensaernïol neu hanesyddol neu yn enghreifftiau gwych o gynllunio (er enghraifft, sgwariau, rhesi neu bentrefi model).

Mae oed a phrinder yn berthnasol. Po hynaf yw'r adeilad, a pho leiaf o enghreifftiau o'i fath sydd mewn bodolaeth, y mwyaf tebygol yw o fod o bwysigrwydd hanesyddol. Felly, mae pob adeilad a adeiladwyd cyn 1700 sydd wedi parhau mewn cyflwr tebyg i'w gyflwr gwreiddiol yn cael eu rhestru, ac mae'r rhan fwyaf o adeiladau o'r cyfnod 1700 i 1840 yn cael ei restru, er bod angen dethol rhywfaint. Ar ôl tua 1840, oherwydd fod mwy o adeiladau wedi'u codi a mwy o lawer wedi goroesi, dim ond adeiladau o ansawdd a chymeriad penodol sy'n cael eu rhestru. Rhestrir adeiladau sy'n llai na 30 mlwydd oed yn unig os ydynt o ansawdd eithriadol ac o dan fygythiad.

Y dull a fabwysiadwyd ar gyfer rhestru adeiladau o'r ugeinfed ganrif yw clustnodi enghreifftiau allweddol ar gyfer pob un o amrywiaeth o fathau o adeilad - diwydiannol, addysgol, ysbysai ac ati - a'u trin fel enghreifftiau sy'n diffinio safon gyffredinol ar gyfer ystyried ceisiadau i'w hychwanegu i'r rhestr.

Ffynhonnell: Cylchlythyr y Swyddfa Gymreig 61/96



## Cynnal ailarolwg o Gymru

**2.4** Ers eu creu ym 1984 mae Cadw wedi bod yn gyfrifol am gynnal rhestrau statudol diweddar o adeiladau o ddiddordeb hanesyddol neu bensaernïol arbennig. Maent wedi ymgymryd â rhai arolygon thematig, er enghraifft, o'r maes glo a sefydliadau'r glöwyr, ac mae un ar y gweill ar gyfer capeli. Mae Cadw hefyd yn cynnal ailarolwg systematig o Gymru gyfan ar sail cymunedau. Nododd y Pwyllgor Materion Cymreig yn eu hadroddiad ym 1993, y byddai cynnal arolwg arall o Gymru gyfan, ar y raddfa o gynnydd ar y pryd, yn cymryd 55 i 60 o flynyddoedd i'w gwblhau. Argymhellwyd y dylid cyflymu'r broses er mwyn gorffen o fewn tair blynedd. Yn eu hymateb roedd y Llywodraeth yn cydnabod nad oedd rhestrau diweddar ar gael ar gyfer ardaloedd helaeth o Gymru, a bod hynny'n peryglu rhai adeiladau o ddiddordeb arbennig. Ym 1994 dywedodd y Swyddfa Gymreig wrth y Pwyllgor Materion Cymreig eu bod wedi rhoi adnoddau ychwanegol i Cadw ar gyfer ariannu contractwyr i gynnal gwaith maes rhestru, gan alluogi Cadw i gyflymu'r ailarolwg hwn gyda'r amcan o'i gwblhau erbyn 2005.

**2.5** Ar 31 Mawrth 1999, roedd Cadw wedi cynnal ailarolwg o 397 o'r 867 o gymunedau yng Nghymru (rhyw 46 y cant o'r cyfanswm - gweler Ffigur 5). Mae'r nifer o ailarolygon sy'n cael eu cwblhau i safonau modern (a'r rhestrau sy'n cael eu cynhyrchu) bob blwyddyn wedi cynyddu o 15 ym 1992-93 i 81 ym 1998-99 (gweler Ffigur 6). Os bydd Cadw yn gallu cynnal gyfradd gyfredol o gynnal rhyw 80 o ailarolygon bob blwyddyn ar gyfer y 470 o gymunedau sy'n weddill, dylid cwblhau'r ailarolwg o Gymru gyfan erbyn 2005 yn unol â'r targed. Ar 31 Mawrth 1999, roedd 22,308 o adeiladau rhestredig yng Nghymru ac mae Cadw'n amcangyfrif y bydd y nifer yn cynyddu i 30,000 - 35,000 pan fydd yr ailarolwg yn gyflawn.

### Rhoi'r gwaith o ailarolygu allan ar contract

**2.6** Ym 1993, er mwyn cyflymu'r gwaith o ailarolygu Cymru gyfan (paragraff 2.4), cychwynnodd Cadw raglen o roi'r



gwaith maes allan ar contract. Lluniodd Cadw gofrestr o 16 o contractwyr cymeradwy yr aseswyd eu bod yn gallu ymgymryd â'r gwaith i safon dderbyniol o'r 40 o geisiadau a dderbyniwyd mewn ymateb i hysbysebion. Yn dilyn tendro cystadleuol, dyfarnodd Cadw 19 o contractau rhwng 1994 a 1996 i contractwyr cofrestredig gynnal ailarolwg o gyfanswm o 196 o gymunedau, ar gost o £2,017 ar gyfer pob cymuned ar gyfartaledd.

**2.7** Ym 1997 ail-hysbysebodd Cadw am contractwyr oedd â diddordeb mewn cynnal ailarolygon yn ystod cyfnod o dair blynedd rhwng 1998 a 2001. Gwahoddodd Cadw 14 o contractwyr a wnaeth ymateb i geisio am 26 o contractau ar gyfer 222 o gymunedau. Derbyniodd Cadw gynigion oddi wrth 11 o contractwyr ar gyfer rhai o'r contractau a gynigiwyd, neu'r cyfan.

Ffigwr 5: Ardaloedd o Gymru wedi eu hailarolygu a'r sawl sydd i'w cwblhau o hyd

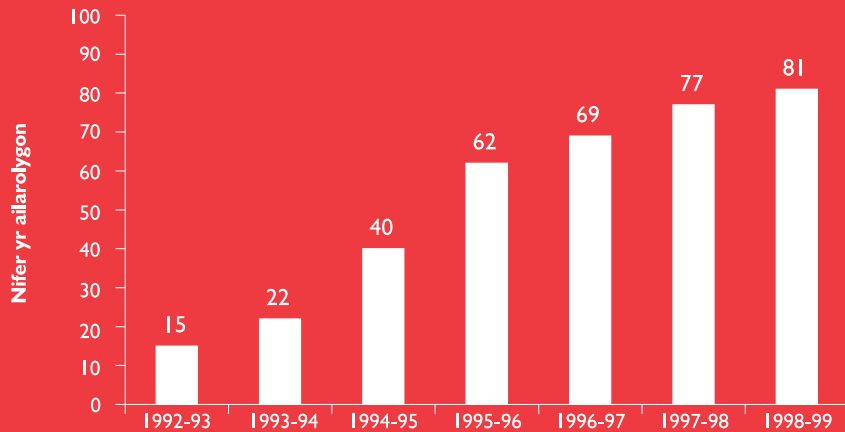


Ar 31 Mawrth 1999, roedd Cadw wedi ailarolygu 397 o'r 867 Cymuned yng Nghymru (rhyw 46 y cant o'r cyfanswm)

**Ffynhonnell: Cadw**

Map sylfaenol wedi ei atgynhyrchu o fap Ordnance Survey gyda chaniatâd Rheolydd yr HMSO.

**Ffigwr 6: Nifer yr Ailarolygon Cymunedol a gwblhawyd**



Mae nifer yr ailarolygon cymunedol wedi eu cwblhau pob blwyddyn wedi cynyddu o 15 yn 1992-93 i 81 yn 1998-99

**Ffynhonnell: Cadw**

**2.8** Roedd y rhan fwyaf o'r ymgeiswyr yn fusnesau bach o un neu ddau o bobl a chredai Cadw, ar sail profiad blaenorol, na allent ymdopi â mwy nag un contract, i gynnal ailarolwg o wyth cymuned y flwyddyn. O ganlyniad dim ond 12 o'r 26 o gontractau, a ddyfarnwyd ym 1998, aeth i'r ymgeisydd gyda'r pris isaf. Fodd bynnag, gostyngodd y gost fesul cymuned o gynnal ailarolwg o £2,017 i £1,756 ar gyfartaledd, gostyngiad o rhyw 13 y cant.

**2.9** Mae Cadw wedi cynhyrchu llawlyfr manwl ar gyfer contractwyr sy'n cynnal ailarolygon, y mae angen iddynt ei ddilyn. Yn ôl hwn, rhaid i gontractwyr archwilio pob adeilad a strwythur o fewn cymuned i glustnodi a pharatoi disgrifiadau o'r adeiladau a argymhellwyd ar gyfer eu rhestru. Mae arolygwyr adeiladau Cadw'n goruchwyllo'r gwaith ac yn ymweld â phob cymuned gyda'r contractwr tua diwedd y gwaith arolygu. Dylai'r contractwr ddangos y canlynol i'r arolygwr:

- ▶ adeiladau ffiniol lle mae angen barn rhywun arall;
- ▶ adeiladau sydd i'w hargymhell ar gyfer Graddau I neu II\*;

- ▶ enghreifftiau o fathau anghyffredin o adeiladau;
- ▶ adeiladau sydd dan fygythiad uniongyrchol; ac
- ▶ adeiladau na lwyddwyd i'w harchwilio neu lle gwrthodwyd caniatâd i fynd iddynt.

Dylai'r arolygwr weld pob adeilad yr argymhellir ei restru, naill ai ar y safle neu mewn ffotograffau. Mae arolygwyr Cadw'n archwilio pob rhestr ddrafft ac yn sicrhau eu bod yn cwrdd â safon ailadolygu cyn talu. Maent hefyd yn cynnal arolygon rheoli ansawdd perfformiad contractwyr ar bob arolwg cymunedol.

**2.10** Unwaith y bydd arolygwr Cadw wedi cymeradwyo'r rhestr ddrafft, mae'r disgrifiadau o'r adeiladau'n cael eu dosbarthu i'r Comisiwn Brenhinol ar Henebion a Chofadeiliau Hanesyddol yng Nghymru (Ffigwr 7), yr awdurdod cynllunio lleol ac, mewn achosion penodol, i'r perchennog. Gall yr ymatebion a dderbynnir ddarparu gwybodaeth newydd, cywiro camargraffiadau ac arwain at gyflwyno cynrychiolaeth i Weinidogion (ac, o 1 Gorffennaf 1999, i'r Cynulliad



## Ffigwr 7: Comisiwn Brenhinol ar Henebion a Chofadeiliau Hanesyddol yng Nghymru

Y Comisiwn Brenhinol, corff a sefydlwyd trwy Warant Brenhinol sy'n cynnal y Cofnod Cofadeiliau Cenedlaethol - archif a chronfa ddata genedlaethol o safleoedd hynafol a hanesyddol ledled Cymru. Cefnogir y cofnod cenedlaethol gan Gofnodion Safleoedd a Chofadeiliau rhanbarthol sy'n cael eu cadw gan bedair Ymddiriedolaeth Archeolegol, sy'n cael eu hariannu'n rhannol gan Cadw, ac sy'n cynnwys rhyw 75,000 o gofnodion o safleoedd gan gynnwys enwau lleoedd, lleoliad darganfyddiadau, ac adeiladau hanesyddol yn ogystal â henebion.

Cenedlaethol). Ar ôl i'r materion hyn gael eu datrys mae Cadw yn llunio rhestr derfynol ac yn hysbysu'r awdurdod cynllunio lleol a'r Comisiwn Brenhinol ar Henebion a Chofadeiliau Hanesyddol yng Nghymru yn ffurfiol o'r cynnwys. Mae Cadw hefyd yn hysbysu eraill sydd â diddordeb, gan gynnwys perchnogion (a deiliaid os yn wahanol), yr Aelod Seneddol lleol, academwyr a llyfrgelloedd ynglŷn â chynnwys y rhestr.

**2.11** Er mwyn profi a yw'r ailarolygon yn clustnodi'r holl adeiladau sydd o ansawdd addas i'w rhestru, gwnaethom archwilio manylion eiddo a ychwanegwyd at y rhestrau statudol rhwng mis Ebrill 1997 a mis Rhagfyr 1998 o ganlyniad i gynigion gan gyrff neu unigolion eraill y dylid rhestru'r eiddo (paragraff 2.3). Yn ystod y cyfnod hwn rhestrwyd 102 eiddo yn y modd yma, 18 ohonynt mewn cymunedau a oedd wedi eu hailarolygu yn

y gorffennol. Mewn 3 o'r 18 achos hwn, roedd gwybodaeth ychwanegol wedi ymddangos ers yr ailarolwg a oedd yn gwneud yr adeilad yn addas ar gyfer ei restru. Mewn un achos, roedd yr eiddo yn gofodail cofrestredig, ond yn dilyn yr ailarolwg roedd wedi ei adnewyddu i gyflwr oedd yn addas i fyw ynddo a chafodd ei ailddosbarthu fel adeilad rhestredig. Fodd bynnag, daethom i'r casgliad y dylai'r 14 eiddo oedd yn weddill fod wedi cael eu clustnodi yn ystod yr ailarolwg, ond roeddent wedi'u hepgor, fel arfer oherwydd nad oedd y contractwr wedi gallu mynd i mewn i'r adeilad (er enghraifft gweler achos 1) neu gan ei fod heb ddwyn yr adeilad i sylw'r arolygwr (gweler achos 2).

**2.12** Nid ydym yn credu bod canlyniadau'n harchwiliad yn awgrymu nad yw ailarolygon yn cael ei gwneud yn drwyadl. Ond maent yn atgyfnerthu'r

### Achos 1: Castell Crugybar, Cynwyl Gaeo, Sir Gaerfyrddin

Ym 1997 dywedodd yr awdurdod cynllunio lleol wrth Cadw fod perygl y byddai'r adeilad hwn yn cael ei ailadeiladu. Cafodd yr eiddo, sef ffermdy o'r 19eg Ganrif gyda beudy ynghlwm, ei restru fel adeilad Gradd II ym 1998. Nid oedd yr adeilad wedi'i restru pan gafodd y gymuned ei hailarolygu ym 1995 oherwydd nid oedd y contractwr wedi gallu mynd i mewn i'r adeilad ac felly nid oedd wedi gweld nifer fawr o'r nodweddion oedd wedi goroesi.

### Achos 2: Eglwys yr Ysbryd Sanctaidd, Ewlo, Sir y Fflint

Tynnodd yr awdurdod cynllunio lleol sylw Cadw at yr eglwys hon ym 1998. Roedd wedi cael sylw mewn arddangosfa o eglwysy'r 20fed Ganrif ym Mhrydain a drefnwyd gan English Heritage ac roedd wedi'i restru fel adeilad Gradd II. Ni allai arolygwr Cadw gofio ymweld â'r safle na gweld ffotograffau o'r eglwys pan aeth o'i hamgylch gyda'r contractwr yn ystod ailarolwg 1994, ac mae Cadw'n cyfaddef mai amryfusedd oedd hyn.



Ffynhonnell: Cadw: Henebion Cymru  
Hawlfraint y Goron

angen i atgoffa contractwyr i dynnu sylw'r arolygwr at bob eiddo nad ydynt wedi gallu cael mynediad iddo. Credwn y dylai Cadw archwilio achosion a restrwyd ar sail argymhelliad gan gorff arall mewn ardaloedd a ailarygwyd er mwyn monitro perfformiad contractwyr yn well.

### Caniatâd adeilad rhestredig

**2.13** Awdurdodau cynllunio lleol sy'n bennaf gyfrifol am warchod adeiladau rhestredig sydd dan fygythiad oherwydd datblygiad neu esgeulustod. O dan Ddeddf 1990, mae angen eu caniatâd cyn dymchwel adeilad rhestredig, neu wneud unrhyw newid neu estyniad a fyddai'n effeithio ar ei gymeriad fel adeilad o ddiddordeb pensaernïol neu hanesyddol arbennig (bydd ceisiadau gan awdurdodau lleol eu hunain yn cael eu cyflwyno i Cadw). Mae gan awdurdodau cynllunio lleol y Pŵer i orfodi perchnogion i wneud gwaith atgyweirio brys ac, fel cam olaf, i brynu eiddo'n orfodol.

**2.14** Rhaid i'r awdurdodau cynllunio lleol hysbysu Cadw o'r holl geisiadau caniatâd y maent yn bwriadu eu caniatâu ar gyfer adeiladau rhestredig, heblaw am y rhai sy'n effeithio ar y tu mewn yn unig i adeilad rhestredig Gradd II. Gall Cadw alw ceisiadau i mewn os ydynt yn codi materion o arwyddocâd eithriadol neu'n

bwnc llosg er mwyn i'r Ysgrifennydd Gwladol (y Cynulliad o I Gorffennaf,) benderfynu yn eu cylch. Anaml y gwneir hyn (Ffigwr 8) gan fod cynigion yn aml yn cael eu newid er lles treftadaeth, yn dilyn trafodaeth rhwng Cadw, yr ymgeisydd a'r awdurdod cynllunio.

**2.15** Caiff y rhan fwyaf o geisiadau am ganiatâd ar gyfer adeiladau rhestredig sy'n ymwneud ag adeiladau Gradd II, nad ydynt yn cynnwys gwaith dymchwel sylweddol, eu penderfynu gan awdurdodau cynllunio lleol heb ymgynghori ag Ysgrifennydd Gwladol yr Amgylchedd, Trafnidiaeth a'r Rhanbarthau. Ni fabwysiadwyd y polisi hwn yng Nghymru ar y sail nad oedd gan awdurdodau cynllunio lleol, ar y cyfan, yr arbenigedd angenrheidiol ym maes treftadaeth. Fodd bynnag ym mis Hydref 1998, cyflwynodd Cadw drefniadau cyflym ar gyfer ceisiadau am fân newidiadau i adeiladau rhestredig Gradd II. Yn ôl y trefniadau hyn dychwelwyd rhyw 40 y cant (81 allan o 209) o'r ceisiadau a dderbyniwyd rhwng mis Hydref 1998 a mis Ionawr 1999 i'r awdurdodau cynllunio lleol heb gael eu harchwilio'n fanwl gan staff proffesiynol Cadw. Mae hyn yn awgrymu y gall fod lle i awdurdodau cynllunio lleol benderfynu'n uniongyrchol ynghylch ceisiadau am ganiatâd ar gyfer adeiladau rhestredig Gradd II.

**Ffigwr 8: Ceisiadau caniatâd adeilad rhestredig a gyfeiriwyd at Cadw:**

	Nifer o achosion a gyfeiriwyd at Cadw	Nifer o achosion a gyfeiriwyd at yr Ysgrifennydd Gwladol, iddo benderfynu yn eu cylch
1994-95	733	2
1995-96	666	3
1996-97	628	0
1997-98	664	0
1998-99	705	1

Nifer fach o geisiadau am ganiatâd adeiladau rhestredig a alwyd i mewn i'r Ysgrifennydd Gwladol benderfynu yn eu cylch gan fod cynigion yn aml yn cael eu newid, er lles treftadaeth, yn dilyn trafodaeth rhwng Cadw, yr ymgeisydd a'r awdurdod cynllunio

**Ffynhonnell: Cadw**

## Cofrestru henebion

**2.16** O dan Ddeddf Henebion ac Ardaloedd Archeolegol 1979 fel y'i diwygiwyd gan y Gorchymyn Trosglwyddo Swyddogaethau, rhaid i'r Cynulliad lunio atodlen o gofodeiliau o bwysigrwydd cenedlaethol. Unwaith y mae cofadail wedi'i gofrestru mae angen caniatâd y Cynulliad cyn y gellir gwneud unrhyw waith a fyddai'n golygu dymchwel, dinistrio, niweidio, symud, atgyweirio, addasu, ymestyn, boddi neu orchuddio'r cofadail. Yn gyffredinol, mae cofadeiliau cofrestredig yr un mor bwysig ag adeiladau rhestredig Gradd I neu Radd II\*. Fe all fod rhai achosion lle mae adeiladau yn rhai rhestredig a chofrestredig, ac os felly, deddfwriaeth henebion sy'n cael y flaenoriaeth, gan ei bod yn cynnig gwell amddiffyniad. Ar 31 Mawrth 1999, roedd 3,155 o henebion cofrestredig yng Nghymru.

**2.17** Yn wahanol i restru, nid trwy arolwg daearyddol y mae Cadw yn cofrestru ond trwy raglen dreigl sy'n canolbwyntio ar fathau penodol o henebion ledled Cymru. Mae'r mathau o gofodeiliau sydd wedi'u targedu yn cynnwys cestyll, safleoedd ffosedig ac ogofâu Paleolithig. Fodd bynnag, mae Cadw yn cydnabod bod yr atodlen gyfredol o henebion yn anghytwys a bod rhai mathau o gofodeiliau a rhai rhanbarthau yn cael gwell cynrychiolaeth nag eraill. Er enghraifft, ychydig o safleoedd Mesolithig, safleoedd domestig a diwydiannol cynhanesyddol ac aneddiadau cyn yr oesoedd canol sydd ar yr atodlen gyfredol, a gellir dweud yr un peth am ucheldir Cymru. Mae Cadw yn delio â'r anghydbwysedd hwn trwy glustnodi mathau o gofodeiliau neu ranbarthau sydd dan fygythiad, trwy gymharu'r atodlen gyfredol gyda'r Cofnodion Safleoedd a Chofadeiliau rhanbarthol er mwyn hysbysu eu rhaglen arolygu a chlustnodi cofadeiliau i'w cofrestru.

**2.18** Mae'n anodd rhoi amcangyfrif dibynadwy o'r nifer o gofodeiliau o bwysigrwydd cenedlaethol yng Nghymru a ddylai gael eu cofrestru oherwydd y nifer o gofodeiliau sy'n dal heb gael eu darganfod gan nad oes arolwg o'r safle wedi digwydd.



Ffynhonnell: Cadw: Henebion Cymru Hawlfraint y Goron



Ffynhonnell: Cadw: Henebion Cymru Hawlfraint y Goron



Ffynhonnell: Cadw: Henebion Cymru Hawlfraint y Goron

Ond mae Cadw o'r farn, ar ôl ymgynghori gyda'r Comisiwn Brenhinol ar Gofadeiliau a Henebion yng Nghymru a'r Ymddiriedolaethau Archeolegol, y dylai nifer y cofadeiliau cofrestredig ddyblu gan roi cyfanswm o 5,700. Mae'r cynnydd yn y nifer o gofadeiliau cofrestredig bob blwyddyn wedi amrywio o 26 ym 1992-93 i 104 ym 1998-99 (Ffigwr 9).

**2.19** Mae'r raddfa flynyddol o gynnydd ar hyn o bryd yn awgrymu y bydd yr atodlen yn parhau'n anghyflawn am fwy nag 20 mlynedd, er mai nod Cadw yw cofrestru'r mwyafrif o gofadeiliau y gwyddir amdanynt ymhell cyn hynny. Bydd safleoedd o bwysigrwydd archeolegol sy'n parhau heb eu cofnodi neu heb eu darganfod yn parhau mewn perygl o gael eu niweidio yn y cyfamser.

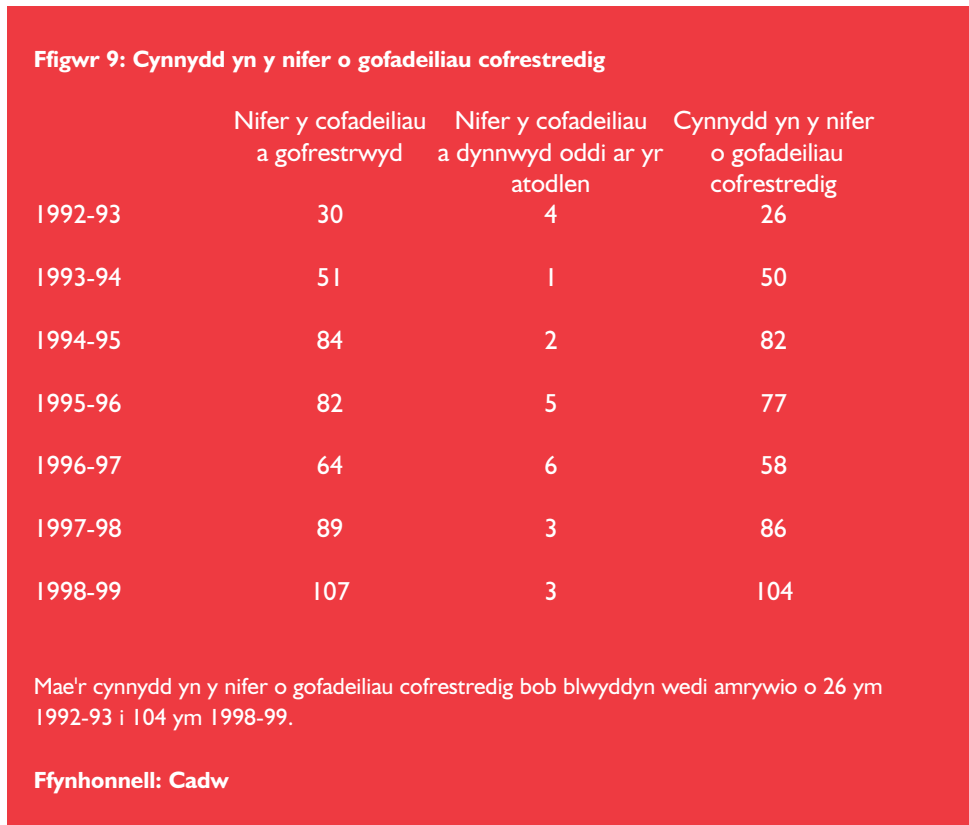
## Casgliadau ac argymhellion

**2.20** Mae'r rhestrau statudol o adeiladau o ddiddordeb hanesyddol neu bensaernïol arbennig yn annigonol ar gyfer ardaloedd helaeth o Gymru yn ôl safonau modern. O ganlyniad, mae rhyw 10,000 neu ragor o adeiladau o ddiddordeb

arbennig yng Nghymru nad ydynt ar hyn o bryd yn cael eu gwarchod yn statudol, fel y maent yn ei haeddu, lle na allant gael eu haddasu na'u dymchwel heb ganiatâd ymlaen llaw.

**2.21** Mae Cadw yn delio â'r broblem hon trwy gynnal ailrolwg systematig o Gymru fesul ardal gymunedol. Os gall Cadw gynnal y gyfradd gyfredol o ryw 80 o arolygon cymunedol bob blwyddyn dylid gorffen ailrolygu Cymru gyfan erbyn 2005, yn unol â'r targed.

**2.22** Mae Cadw wedi rhoi'r gwaith maes rhestru allan ar contract er mwyn cyflymu'r rhaglen ailrolygu. Maent yn monitro'r gwaith maes er mwyn sicrhau ei fod yn cael ei gwblhau i safon dderbyniol. Daethom o hyd i nifer o achosion o adeiladau y dylent fod wedi cael eu clustnodi o ganlyniad i ailrolwg, ond sydd wedi'u hepgor, fel arfer oherwydd nad yw'r contractwr wedi gallu mynd i mewn i'r adeilad neu ei fod heb dynnu sylw Cadw at yr adeilad. Nid ydym yn credu bod ein darganfyddiadau yn awgrymu nad yw'r ailrolygon yn cael eu cwblhau i safon dderbyniol. Ond maent yn atgyfnerthu'r



angen i atgoffa contractwyr i dynnu sylw Cadw at bob eiddo nad ydynt wedi gallu cael mynediad iddo. Rydym hefyd yn argymhell bod Cadw yn archwilio adeiladau a restrwyd o ganlyniad i argymhelliad corff arall yn rheolaidd mewn ardaloedd a ailrolygwyd, er mwyn monitro perfformiad contractwyr.

**2.23** Nid yw Cadw'n archwilio'n fanwl yr holl geisiadau caniatâd ar gyfer adeiladau cofrestredig a dderbynir oddi wrth awdurdodau cynllunio. Mae hyn yn awgrymu y gall fod lle i ganiatáu i awdurdodau cynllunio lleol benderfynu ynghylch ceisiadau syml ar gyfer adeiladau rhestredig Gradd II.

**2.24** Yn wahanol i adeiladau rhestredig, nid trwy arolwg daearyddol y mae Cadw yn cofrestru cofadeiliau ond trwy raglen dreigl sy'n canolbwyntio ar gofadeiliau o fath penodol ledled Cymru. Mae Cadw'n cydnabod bod rhai mathau o gofadeiliau ac ardaloedd arbennig o Gymru heb gael eu cynrychioli'n llawn ar yr atodlen gyfredol ac mae'n delio â'r anghydwysedd hwn trwy ei raglen waith. Mae'r angen am waith maes primaidd cyn cofrestru yn golygu y bydd yr atodlen yn debygol o barhau'n anghyflawn am dros 20 mlynedd os parheir i gofrestru ar yr un raddfa.

**3.1** Mae Cadw, ar ran y Cynulliad, yn dosbarthu grantiau:

- ▶ dan Ddeddf Adeiladau Hanesyddol a Henebion 1953 tuag at y gost o atgyweirio neu gynnal a chadw adeiladau o ddiddordeb hanesyddol neu bensaernïol eithriadol; a
- ▶ dan Ddeddf Cynllunio (Adeiladau Rhestredig ac Ardaloedd Cadwraeth) 1990 tuag at y gost sy'n codi o warchod a gwella cymeriad ardaloedd cadwraeth. Fel mater o bolisi, mae bron pob grant Cynllun Tref ac Ardal Cadwraeth a ddosbarthwyd dan y Ddeddf hon wedi'u defnyddio ar gyfer atgyweirio adeiladau a strwythurau hanesyddol.

**3.2** Ym 1998-99, cynigiodd Cadw 97 o grantiau adeilad a oedd yn werth oddeutu £2.42 miliwn. Mae'r rhan hon o'r adroddiad yn archwilio pa mor dda y mae Cadw yn targedu ac yn rheoli grantiau ar gyfer adeiladau. Seiliwyd ein harchwiliad ar sampl o 31 achos grant oedd yn cynnig grantiau gwerth rhyw £2 miliwn.

**3.3** Mae Cadw hefyd yn dosbarthu grantiau dan Ddeddf Henebion ac Ardaloedd Archeolegol 1979 tuag at gost gwaith i warchod, rheoli a chynnal a chadw henebion. Gan fod trefniadau gwahanol ar gyfer y grantiau hyn, ac nad oes llawer ohonynt ac oherwydd nad yw eu gwerth (30 cynnig a oedd yn werth oddeutu £345,000 ym 1998-99) yn fawr iawn, ni chynhwyswyd y rhain yn yr adroddiad hwn.

## Dewis a thargeddu grantiau

**3.4** Mae Cadw'n cyhoeddi taflen ynglŷn â grantiau ar gyfer adeiladau hanesyddol sy'n disgrifio'r rhai sydd ar gael, eu cwmpas tebygol, yr amodau sydd ynghlwm wrthynt, ac mae'n cynnwys canllaw o'r cyfraddau a all fod ar gael (Ffigwr 10), er bod y rhain yn gallu amrywio o achos i achos. Mae'n rhaid i'r ymgeiswyr gadarnhau nad ydynt yn gallu talu am y gwaith eu hunain. Mae'r taflenni ar gael i awdurdodau lleol, pobl broffesiynol a chyrrff sy'n gweithio'n y maes, gan gynnwys yr Ymddiriedolaethau Archeolegol a'r Sefydliad Tai Hanesyddol ac i unigolion, dim ond iddynt ofyn am gopi. Cyfeirir at y grantiau hefyd yn y wybodaeth a anfonir neu a ddosberthir yn ystod ymweliadau maes â pherchnogion adeiladau a chofadeiliau sy'n cael eu gwarchod am y tro cyntaf.

**3.5** Mae Cadw yn cyfeirio pob cais am grant ar gyfer adeiladau hanesyddol i Gyngor Adeiladau Hanesyddol Cymru. Mae hwn yn gorff statudol sy'n cynnwys saith aelod wedi'u penodi gan Ysgrifennydd Gwladol Cymru i'w gynghori ynglŷn â cheisiadau am grant. Trosglwyddwyd cyfrifoldeb dros Gyngor Adeiladau Hanesyddol Cymru i'r Cynulliad ar 1 Gorffennaf 1999 dan y Gorchymyn Trosglwyddo Swyddogaethau. Mae Cyngor Adeiladau Hanesyddol Cymru, sy'n cyfarfod bum gwaith bob blwyddyn, yn derbyn cyngor proffesiynol ynglŷn â phob cais am grant a gyfeirir atynt gan benseiri cadwraeth Cadw. Mae'n ystyried pob cais yn erbyn meini prawf a gyhoeddwyd sy'n cynnwys diddordeb hanesyddol a phensaernïol, ac yn argymhell y dylid

Ffigwr 10: Canllaw o'r cyfraddau ar gyfer grantiau

Grant Adeiladau Hanesyddol		Grant Ardal Cadwraeth	
Eglwysi/Capeli	50%	Eglwysi/Capeli	40%
Preswyl	40%	Preswyl	30%
Masnachol	30%	Masnachol	25%

Ffynhonnell: Cadw



cymeradwyo adeiladau sydd o "ddiddordeb eithriadol" yn eu barn hwy. Mae'r meini prawf a ddefnyddiant yn rhai ar wahân, ond yn debyg i'r rhai a ddefnyddir gan Cadw i benderfynu a ellir rhestru adeilad (Ffigwr 4).

**3.6** Nid oes gan Cadw a Chyngor Adeiladau Hanesyddol Cymru drefniadau ffurfiol i osod ceisiadau am grant yn ôl trefn blaenoriaeth, a arweinir gan y galw, ac a benderfynir ar sail achos wrth achos. Mae Cadw yn derbyn dros 200 cais y flwyddyn am grantiau ar gyfer adeiladau hanesyddol (Ffigwr 11) ac mae Cyngor Adeiladau Hanesyddol Cymru yn cymeradwyo pob un sy'n cyflawni eu meini prawf. Fodd bynnag, mae Cadw wedi gweld bod angen ariannu gwaith fesul cam er mwyn rheoli'r broblem ble mae'r galw am grantiau'n fwy na'r cyfanswm sydd ar gael. Yn dilyn pryderon yn ystod mis Gorffennaf 1998 ynglŷn â'r arian a ymrwymwyd yn sgil cynigion grant a wnaethpwyd, cyflwynodd Cadw restr aros ar gyfer achosion nad oedd yn flaenoriaeth, ble mae cynigion yn cael eu rhewi hyd nes y bydd arian ar gael.

**3.7** Mae'n anodd rhagweld yn gywir y gwariant blynyddol ar gyfer grantiau. Nid yw rhai prosiectau sy'n cael cynnig grant yn mynd ymlaen â'r gwaith, felly mae'r cynnig yn cael ei ddileu - ym 1998-99, dilëwyd 24 cynnig, a oedd yn werth £424,000. Mewn achosion eraill, ceir oedi sylweddol, sy'n flynyddoedd o hyd weithiau, rhwng cynnig

y grant a dechrau'r gwaith, er enghraifft, tra bod arian punt am bunt yn cael ei godi o'r sector cyhoeddus a'r sector preifat. Mae Cadw yn ceisio rheoli ymrwymadau ar gyfer y dyfodol er mwyn sicrhau fod y gyllideb flynyddol yn cael ei defnyddio'n llawn tra'n cadw'r gallu i fod yn hyblyg er mwyn ymateb i achosion brys. Er bod mwy o arian wedi cael ei ymrwymo na'r cyfanswm sydd yn y cronfeydd ar ddechrau'r flwyddyn, nid yw'r gyllideb grantiau wedi cael ei gwario'n llawn ymhob un o'r tair blynedd diwethaf (Ffigwr 12).

**3.8** Nid yw Cadw a Chyngor Adeiladau Hanesyddol Cymru yn targedu gwariant grantiau'n benodol trwy glustnodi cronfeydd ar gyfer categorïau arbennig o adeiladau neu dderbynyddion, ac eithrio cronfeydd sy'n cael eu neilltuo i dalu grant i eglwysi cadeiriol a, thrwy gytundeb, i'r Ymddiriedolaeth Genedlaethol ar gyfer Castell y Waun. Fodd bynnag, ym mis Mawrth 1999, yn ystod cyfnod ein hastudiaeth, cyhoeddodd Cadw bapur ymgynghorol yn cynnig nifer o opsiynau ynglŷn â newid y trefniadau presennol ar gyfer dosbarthu grantiau i adeiladau hanesyddol. Cynlluniwyd y cynigion i gyflwyno proses asesu mwy llym gyda'r nod o gyfeirio adnoddau i'r ardaloedd sydd â'r angen mwyaf. Y dewis sydd orau gan Cadw yw ailstrwythuro'r cynllun presennol trwy sefydlu nifer o is-gynlluniau ar gyfer:

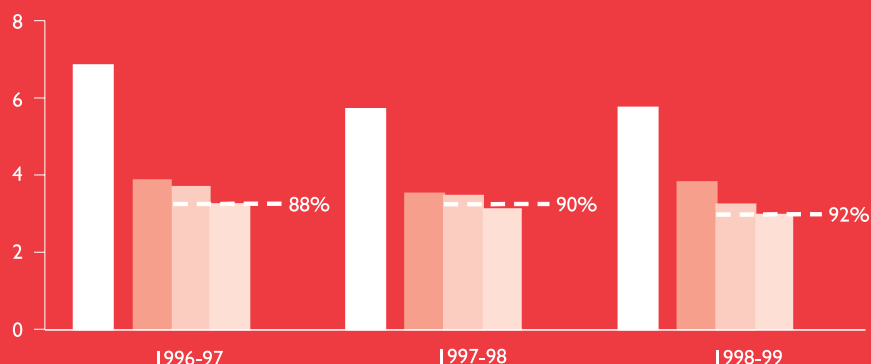
**Ffigwr 11: Nifer y grantiau ar gyfer adeiladau hanesyddol**

	Nifer y ceisiadau am grant	Nifer y grantiau a gynigiwyd
1994-95	306	152
1995-96	246	160
1996-97	232	103
1997-98	225	112
1998-99	221	97

Mae Cadw yn derbyn dros 200 cais am grant bob blwyddyn - cymeradwyir oddeutu hanner y rhain gan Gyngor Adeiladau Hanesyddol Cymru.

**Ffynhonnell: Cyngor Adeiladau Hanesyddol Cymru**

**Ffigwr 12: Rhwymedigaethau grant a gwariant**



**Allwedd**

- Wedi ei neilltuo yn llwyr erbyn I Ebrill
- Wedi ei neilltuo ar gyfer y flwyddyn gyllidol honno ar I Ebrill
- Cyllideb grant am y flwyddyn
- Gwariant grant am y flwyddyn (yn cynnwys taliadau ar grantiau wedi eu cynnig a'u derbyn mewn blynnyddoedd cynt)

Er bod y cronfeydd wedi eu neilltuo yn fwy na'r cyfan ar ddechrau'r flwyddyn, mae'r gyllideb grant wedi tanwario ar gyfer pob un o'r tair blynedd diwethaf.

**Ffynhonnell: Cadw**

- ▶ **adeiladau dan fygythiad** - sy'n cael eu diffinio fel adeiladau rhestredig mewn cyflwr difrifol ac yn wag, fwy na thebyg, sy'n debygol o gael eu colli heb gymorth buan. Mae Cadw wedi cynnig grantiau sy'n werth £23,000 i chwech awdurdod lleol i gefnogi eu gwaith o greu cofrestr o adeiladau dan fygythiad. Lanswyd cofrestr o adeiladau dan fygythiad yn Lloegr ym mis Mai 1997;
- ▶ **adeiladau crefyddol;**
- ▶ **adeiladau cyhoeddus, masnachol a diwydiannol;**
- ▶ **adeiladau preifat;**
- ▶ **cynlluniau tref awdurdodau lleol;**
- ▶ **adeiladau sy'n eiddo i gyrrff elusennol; a**
- ▶ **gerddi a pharciau hanesyddol.**

Dan y cynigion hyn, byddai angen asesiad cynhwysfawr o anghenion ar gyfer pob cais am grant, a fyddai'n cael ei asesu a'i sgorio yn erbyn meini prawf ar wahân sy'n berthnasol i bob cynllun. Y cynllun adeiladau dan fygythiad ac adeiladau

crefyddol ble ceir tystiolaeth o galedi, fyddai'n derbyn blaenoriaeth. Byddai adeiladau eraill o werth arbennig o ran treftadaeth yn cael blaenoriaeth hefyd, yn enwedig adeiladau brodorol ac amaethyddol, capeli a strwythurau diwydiannol sy'n cynrychioli diwydiannau trwm a rhai gwledig. Byddai'r graddau y gallai cynlluniau brofi eu cynaladwyedd a'u cyfraniad at adfywio economaidd neu gymdeithasol yn ffactor allweddol wrth benderfynu a ddylent dderbyn grant.

### Grantiau i'r Ymddiriedolaeth Genedlaethol ar gyfer Castell y Waun

**3.9** Ym 1998-99, neilltuodd Cadw £250,000, oddeutu wyth y cant o'u cyllideb grantiau ar gyfer adeiladau am y flwyddyn, i'w dalu i'r Ymddiriedolaeth Genedlaethol ar gyfer Castell y Waun. Mae'n rhaid i Cadw, dan gytundeb cyfreithiol rwymol a wnaed ym 1981, pan ddaeth yr Ymddiriedolaeth Genedlaethol i feddiant Castell y Waun oddi wrth y Swyddfa Gymreig, ariannu'r "diffyg ariannol ar gyfer



cynnal a chadw" blynyddol am byth - rhwng y gost o redeg y Castell a'r incwm a dderbynnir - sy'n cael ei wario gan yr Ymddiriedolaeth Genedlaethol (Achos 3).

**3.10** Ym 1996, gan bryderu am gostau cynyddol y cytundeb hwn, cynigodd Cadw y dylai'r Ymddiriedolaeth Genedlaethol osod uchafswm gwario ar gyfer y "diffyg ariannol ar gyfer cynnal a chadw" o £250,000 y flwyddyn am dair blynedd. Nododd Cadw fod yr Ymddiriedolaeth Genedlaethol yn gweithredu system o drosglwyddo swm i gredyd eu heiddo ar gyfer pob ymweliad gan aelod o'r Ymddiriedolaeth. Nid oedd y credydau aelod a "enillwyd" gan Gastell y Waun dan y system hon wedi cael eu gwrthbwyso yn erbyn y diffyg ariannol ar gyfer cynnal a chadw, er y gellid dadlau eu bod yn incwm cymwys. Cytunodd Cadw gyda'r Ymddiriedolaeth Genedlaethol y gellid defnyddio'r credydau hyn i ffurfio cronfa i Gastell y Waun, i'w defnyddio i dalu am waith cyfalaf yn y dyfodol er mwyn cadw adeiladwaith y Castell mewn cyflwr da ac atal unrhyw bwysau ychwanegol ar y diffyg ariannol ar gyfer cynnal a chadw yn y

blynyddoedd i ddod. Cytunodd y ddwy ochr ar uchafswm gwariant o £250,000 y flwyddyn ar gyfer 1996-97, 1997-98 a 1998-99, gan ymestyn y trefniant hwn wedyn am flwyddyn arall (1999-2000).

**3.11** Yn ymarferol, mae gwariant yn erbyn y diffyg ariannol ar gyfer cynnal a chadw yn cael ei gytuno rhwng Cadw a'r Ymddiriedolaeth Genedlaethol. Ac er bod cytundeb 1981 wedi gwarchod y Castell er mwyn i'r cyhoedd ei fwynhau, nid yw'n sôn am ddwy elfen bwysig. Nid yw'n nodi pa lefelau gwariant allai fod yn addas ac nid yw'n cynnwys unrhyw ddarpariaethau i ddileu'r ymrwymiad i ariannu'r diffyg ariannol.

**3.12** Dywedodd yr Ymddiriedolaeth Genedlaethol wrthym na fyddent wedi gallu cymryd y cyfrifoldeb am ofalu am Gastell y Waun a sicrhau bod y cyhoedd yn gallu cael mynediad iddo, ac na fyddent wedi cymryd y cyfrifoldeb, oni bai am gytundeb 1981. Pe byddai'r Swyddfa Gymreig wedi dewis darparu gwaddol ym 1981, yn hytrach nag addo i dalu'r diffygion ariannol blynyddol ar gyfer cynnal a chadw, roeddent o'r farn y byddai swm y cyfalaf

### Achos 3: Castell y Waun

Prynodd y Swyddfa Gymreig Gastell y Waun a 468 erw o barcdir o'i amgylch ar gyfer y Genedl ym 1978 am £194,000. Cymeradwywyd y pryniant gan y Trysorlys ar yr amod y byddai'r eiddo'n cael ei drosglwyddo i'r Ymddiriedolaeth Genedlaethol o fewn tair blynedd. Ym 1981, cytunodd yr Ymddiriedolaeth Genedlaethol i dderbyn Castell y Waun heb y waddol y maent yn mynnu ei derbyn gydag eiddo o'r fath fel arfer. Yn gyfnewid am hyn, cytunodd y Swyddfa Gymreig:

- i ariannu rhaglen o waith cyfalaf a glustnodwyd am 15 mlynedd yn llwyr, a oedd wedi costio £3 miliwn i'r Swyddfa Gymreig erbyn i'r ymrwymiad hwn orffen ym 1996; ac
- i ariannu'r "diffyg ariannol ar gyfer cynnal a chadw" blynyddol am byth, rhwng y gost o redeg Castell y Waun a'r incwm a dderbynnir. Dan y cytundeb, mae gwariant cymwys yn cynnwys eitemau megis cyflogau, yswiriant, dibrisiant, a ffi reoli yn ogystal ag atgyweiriadau syml, sy'n gyfrifol am oddeutu 10 y cant o'r diffyg ariannol ar gyfer cynnal a chadw yn ôl amcangyfrif Cadw.

Cynyddodd y cyfanswm a delir i'r Ymddiriedolaeth Genedlaethol am y diffyg ariannol ar gyfer cynnal a chadw o £49,000 ym 1981-82 i £280,000 ym 1994-95 - swm sydd bron i chwech gwaith yn fwy, ac sydd dair gwaith yn fwy mewn termau real. Gan fod Cadw yn pryderu am y costau cynyddol, ym 1994 ceisiodd gyngor cyfreithiol ynglŷn â statws y cytundeb diffyg ariannol ar gyfer cynnal a chadw, a gadarnhaodd ei fod yn gyfreithiol rwymol.



Ffynhonnell: Cadw: Henebion Cymru  
Hawlfraint y Goron

angenrheidiol wedi bod tua £2 miliwn. Gan ddefnyddio eu fformiwla ar gyfer cyfrifo gwaddolion, amcangyfrifodd yr Ymddiriedolaeth Genedlaethol y byddai'r swm cyfalaf a fyddai'n angenrheidiol erbyn hyn, wedi'i seilio ar y diffyg ariannol presennol a chyfraddau llog presennol, oddeutu £31 miliwn.

**3.13** Dywedodd yr Ymddiriedolaeth Genedlaethol wrthym eu bod wedi llwyddo i gytuno â'r uchafswm gwariant presennol o £250,00 y flwyddyn am gyfnod byr tra bod manteision atgyweiriadau cyfalaf diweddar yn uchel a'r costau atgyweirio blynyddol yn isel, er eu bod yn ystyried y byddai hi'n anoddach i wneud hyn yn y dyfodol. Yn eu barn hwy, wedi'i seilio ar eu profiad o gynnal a chadw ac agor adeiladau hanesyddol mawr i'r cyhoedd, roedd y taliadau blynyddol hyn gan Cadw yn cynrychioli gwerth da am arian i'r trethdalwr. Dywedodd yr Ymddiriedolaeth Genedlaethol wrthym hefyd y byddai'n rhaid iddynt drafod y materion canlynol gyda Cadw:

- ▶ yr angen i gynyddu'r gyllideb cynnal a chadw ac atgyweirio adeiladau bresennol i ffigwr mwy realistig; a'r
- ▶ angen i gynyddu'r gyllideb gadwraeth ar gyfer gofalu am gynnwys y Castell a chynyddu nifer y staff er mwyn delio â rheoli ymwelwyr a marchnata'r eiddo, er mwyn cynnal safonau.

Roedd yr Ymddiriedolaeth Genedlaethol yn cydnabod y byddai'n rhaid iddynt ganolbwyntio ar godi rhagor o incwm hefyd er mwyn sicrhau bod y diffyg ariannol yn cael ei gadw mor isel ag sy'n bosibl.

**3.14** Mewn ymateb i gais gan Cadw, darparodd yr Ymddiriedolaeth Genedlaethol fanylion am eu cronfa referniw wrth gefn ar gyfer Castell y Waun, ym mis Medi 1998. Gwelsom fod y rhain yn dangos fod gwerth y gronfa tua £1,224,000 (ar 28 Chwefror 1998) a oedd yn cynnwys gwargedion gweithredu cronedig ac incwm buddsoddi o £856,000 a chynnydd mewn cyfalaf o £368,000. Mae'r gwarged blynyddol (credydau aelodau, elw o arlwyo a manwerthu, buddsoddiad ac incwm arall namyn

gwariant prosiect a gwariant arall) yng Nghastell y Waun wedi bod yn fwy na £100,000 am bob blwyddyn ers 1994. Pwysleisiodd yr Ymddiriedolaeth Genedlaethol fod yr holl arian sy'n cael ei ennill yn y Waun yn aros gyda'r eiddo er mwyn talu am ei gynnal yn y dyfodol, gan gynnwys cyfraniadau o gronfeydd cyffredinol yr Ymddiriedolaeth Genedlaethol megis credydau am ymweliadau aelodau a thaliadau tebyg. Dywedwyd wrthym hefyd y byddent yn tynnu £212,500 o'r gronfa referniw gronedig wrth gefn er mwyn cefnogi'r gwariant cyfalaf ym 1998-99 a 1999-2000.

**3.15** Gwelsom fod yr Ymddiriedolaeth Genedlaethol yn gallu, ac wedi gwneud cais am grantiau adeiladau i dalu am waith cyfalaf yn y Castell, yn ychwanegol at y grant "diffyg ariannol ar gyfer cynnal a chadw" blynyddol o £250,000. Er enghraifft, ym mis Hydref 1998, cynigodd Cadw grant o £76,244 tuag at gost y gwaith i'r prif gatiâu, a amcangyfrifwyd i fod yn £191,000. Yn yr amgylchiadau hyn, credwn y dylai Cadw ystyried a ellir cyfiawnhau grantiau pellach i Gastell y Waun.

## Gwerthusiadau ariannol

**3.16** Mae Cadw yn sicrhau, trwy gyfrwng gwerthusiadau ariannol a gwblheir ar eu rhan gan Grŵp Cyllid y Cynulliad (y Swyddfa Gymreig cyn hynny), nad yw'r rhai sy'n gwneud cais am grantiau yn gallu talu am y gwaith o'u hadnoddau eu hunain, mewn achosion sy'n ymwneud â:

- ▶ cheisiadau masnachol;
- ▶ prosiectau mawr (ble mae Cadw yn ystyried y bydd angen dros £100,000 o gymorth grant ar gyfer yr eiddo); a
- ▶ cheisiadau sy'n uwch na'r gyfradd berthnasol a argymhellir.

O ganlyniad i werthuso ariannol, gall Cadw amrywio'r gyfradd i'w thalu neu gyfyngu cymorth i'r elfennau hynny o'r prosiect sy'n cynnig y lles mwyaf o ran treftadaeth. Roedd deg o'r 215 cynnig grant a wnaethpwyd ym 1996-97 a 1997-98 (llai na pump y cant) yn ddibynol ar werthusiad ariannol. Mewn dau o'r

achosion hyn, penderfynodd Cadw nad oedd cymorth cyffredinol yn addas a chyfyngwyd y cymorth grant i'r elfennau hynny o'r gwaith atgyweirio a oedd yn cynnig gwerth arbennig o ran treftadaeth.

**3.17** Archwiliwyd saith asesiad ariannol a gyflawnwyd ers 1995 gennym. Mewn chwech achos, daeth Grŵp Cyllid y Swyddfa Gymreig i'r casgliad fod sefyllfa ariannol yr ymgeisydd yn dangos fod angen cymorth grant, ond ni wnaethant hysbysu Cadw faint o grant fyddai'n ddigonol i bontio'r bwlch ariannol, ac nid oedd hi'n eglur ai'r lleiafswm a oedd yn angenrheidiol oedd y swm a ddewiswyd. Credwn y byddai'r wybodaeth hon yn helpu gyda'r penderfyniad, er bod Cadw wedi pwysleisio fod posibilrwydd nad oes unrhyw gymhelliant economaidd uniongyrchol i'r ymgeisydd gwblhau'r gwaith atgyweirio i'r safon angenrheidiol.

**3.18** Awgrymodd Grŵp Cyllid y Swyddfa Gymreig hefyd y dylai Cadw sicrhau fod yr ymgeiswyr yn gallu talu eu rhan hwy o'r costau cyn cynnig cymorth yn swyddogol mewn achosion o'r fath. Byddai dull gweithredu o'r fath yn helpu i ganfod pa mor debygol oedd y prosiect o gael ei gyflawni, a'i amseriad. Fodd bynnag, dim ond mewn un achos y gwnaeth Cadw hyn. Dywedodd Cadw wrthym nad ydynt yn mabwysiadu'r dull gweithredu hwn fel rheol oherwydd mai cynnig swyddogol o gymorth yw'r sbardun ar gyfer codi arian cyhoeddus yn aml iawn.

**3.19** Yn yr achos arall, nododd y gwerthusiad ariannol fod yr ymgeisydd yn "gryf yn ariannol" gan fod ganddo werth oddeutu £3 miliwn o asedau, ond nad oedd ganddo arian parod. Er mwyn cyflawni'r gwaith y gwnaethpwyd cais am grant ar ei gyfer, byddai'n rhaid i'r ymgeisydd ddefnyddio asedau ei ystad, naill ai trwy werthu rhai i godi'r arian neu eu defnyddio fel sicrwydd er mwyn benthg arian. Ni wnaeth y gwerthusiad unrhyw sylw ynglŷn ag addasrwydd cymorth grant.

**3.20** Nododd Cadw fod yr ymgeisydd eisoes wedi gwerthu rhan o'r ystad er mwyn talu am atgyweiriadau cynharach a'i fod yn ei ystyried yn bwysig i gadw gweddill yr ystad gyda'i gilydd er mwyn sicrhau cynaladwyedd yr adeiladau. Penderfynwyd rhannu'r gwaith yn nifer o

gamau, gan addo cefnogaeth o 70 y cant i raglen o "waith brys" ac ariannu 40 y cant o weddill y gwaith. Derbyniodd yr ymgeisydd gynigion grant a oedd yn werth tua £146,000. Mae'r gwaith yn mynd ymlaen ar hyn o bryd.

## Rheoli grantiau

**3.21** Archwiliwyd y drefn o weithredu'r prif ddulliau o reoli grantiau gennym, sef:

- ▶ sut mae Cadw yn rheoli costau grantiau gan gynnwys y defnydd o dendro cystadleuol ar gyfer gwaith sy'n derbyn cymorth grant; ac
- ▶ a ddilynwyd yr amodau sy'n gysylltiedig â grantiau, gan gynnwys mynediad cyhoeddus ac adennill.

## Rheoli costau grantiau

**3.22** Mae Cadw yn gofyn i ymgeiswyr am grant gomisiynu ymgyngorydd arbenigol (pensaer cofrestredig annibynnol, trefesydd wedi'i achredu gan yr RICS neu beiriannydd) i oruchwylio'r prosiect ac, ers 1996, i gyflwyno tri thendr cyn dechrau ar y gwaith. Yn y 15 achos a archwiliwyd gennym a gododd wedi hyn, rhoddwyd contractau ar gyfer gwaith oedd yn derbyn cymorth grant allan i dendr, a derbyniwyd y pris isaf oni bai fod ymgyngorydd arbenigol, a gyflogwyd gan bob prosiect, neu un o benseiri cadwraeth Cadw, yn argymell fel arall.

**3.23** Nid yw Cadw yn ymgymryd i dalu cymorth grant ar gyfer costau cynyddol, gan ystyried pob achos yn ôl ei deilyngdod. Canfyddom fod Cadw wedi cymeradwyo grantiau a oedd yn werth oddeutu £945,000 yn wreiddiol yn yr 20 achos gorffenedig yn ein sampl. Mewn chwech achos, cynyddodd Cadw y grant o £82,000 yn nes ymlaen, sef cynnydd cyffredinol o tua naw y cant ar y cyfan.

## Amodau grantiau

**3.24** Mae Cadw yn gofyn i'r sawl sy'n derbyn grant gytuno i nifer o amodau safonol sy'n gysylltiedig â'r grantiau. Rhaid iddynt:

- ▶ sicrhau bod yr eiddo'n cael ei gadw mewn cyflwr rhesymol;

- sicrhau bod yr eiddo'n cael ei yswirio'n ddigonol;
- gan ddibynnu ar y math o adeilad a grant, caniatáu rhywfaint o fynediad cyhoeddus i'r eiddo a rhoi cyhoeddusrwydd digonol i'r trefniant hwn; a
- hysbysu Cadw yn syth os ydynt yn gwerthu eu cyfran o'r eiddo er mwyn i Cadw allu ystyried adennill rhan o'r grant neu'r grant cyfan (dan gymal adennill).

**3.25** Mae'r amodau hyn mewn grym am 10 mlynedd o'r dyddiad y mae'r cais am grant yn cael ei dderbyn, yn hytrach na'r dyddiad y mae'n cael ei dalu (a all fod ar ffurf rhandaliadau am y gwaith a gwblhawyd, neu ar ôl cwblhau'r prosiect). Gwelsom fod oedi yn digwydd, blynyddoedd weithiau, rhwng derbyn y cynnig a thalu'r grant, sy'n gallu gostwng gwerth amodau'r grant gan:

- fod y cyfnod adennill ar gyfer taliadau grant yn llai na 10 mlynedd o ddyddiad y taliad; a
- bod y cyfnod y mae gan y cyhoedd fynediad i'r eiddo yn ei gyflwr newydd yn cael ei ostwng yn yr un modd.

**3.26** Dywedodd Cadw wrthym eu bod yn rhoi'r amodau mewn grym pan dderbynir y grant, pan fydd cytundeb yn cael ei lunio, fel mater o bolisi gan fod yn rhaid iddynt weithredu rhai amodau, yn enwedig yswiriant, cyn gynted ag y sefydlir eu diddordeb yn yr eiddo. Roedd Cadw yn derbyn y bydd gan y cyhoedd lai o amser i fwynhau'r gwaith a gwblhawyd gyda chymorth grant pan fydd y gwaith yn cael ei gwblhau'n bell i mewn i'r cyfnod 10 mlynedd. Ond gwnaethant nodi nad yw'r cyfnod cyfan y mae mynediad ar gael yn cael ei ostwng a bod rhai o'r farn ei fod yn ddefnyddiol i weld y strwythur cyn iddo gael ei atgyweirio.

**3.27** Aethom at Winckworth Sherwood, cyfreithwyr ac asiantau seneddol, am gyngor cyfreithiol ynglŷn â phŵer Cadw i benderfynu pryd i weithredu amodau grantiau. Gall Cadw ddosbarthu grantiau dan Ddeddf Adeiladau Hanesyddol a Henebion 1953 a Deddf

Gynllunio (Adeiladau Rhestredig ac Ardaloedd Cadwraeth) 1990 yn rhwym i amodau sy'n briodol yn eu barn hwy. Fodd bynnag, mae'r Deddfau'n nodi na fydd yn berthnasol am dros 10 mlynedd gan ddechrau ar y diwrnod y rhoddir y grant ("is made"), pan fydd amod adennill yn cael ei gynnwys. Ym marn ein hymgynghorwyr cyfreithiol ystyrir fod grant yn cael ei roi pan mae'n cael ei dalu fel arfer, nid pan fo'r cynnig yn cael ei dderbyn. Hefyd, gwnaethant nodi nad yw amodau grantiau sy'n ymwneud â phethau megis yswiriant, neu'r amser y dylai'r cyhoedd gael mynediad, yn gysylltiedig â'r cyfnod 10 mlynedd yn uniongyrchol. Rheolir y rhain gan egwyddorion ynglŷn â'r hyn sy'n rhesymol. Daethom i'r casgliad fod gan Cadw y disgrisiwn angenrheidiol i amrywio amseriad amodau grantiau fel bod adennill, er enghraifft, yn berthnasol am 10 mlynedd llawn o'r dyddiad y talwyd y grant (neu os telir mewn rhandaliadau, dyddiad y rhandaliad cyntaf er mwyn sicrhau bod adennill yn berthnasol os gwerthir yr eiddo cyn y taliad olaf).

## A yw amodau grantiau'n cael eu cyflawni

### Monitro cydymffurfio

**3.28** Ym mis Awst 1996, cyflwynodd Cadw broses ar gyfer monitro a yw perchnogion preifat neu fasnachol adeiladau seciwlar sydd wedi derbyn grant yn cydymffurfio â'r amodau hyn. Dosbarthir proforma i'r perchennog bob blwyddyn o ddyddiad taliad olaf y grant yn gofyn am:

- gadarnhad ei fod yn berchen ar yr eiddo o hyd;
- manylion ynglŷn â gwaith cynnal a chadw a wnaed ac a gynlluniwyd;
- tystiolaeth fod yr eiddo wedi'i yswirio; ac
- ar gyfer eiddo sydd ag amodau mynediad, dweud sut yr hysbysebwyd mynediad a manylion ynglŷn â nifer yr ymwelwyr dan y cytundeb mynediad.

**3.29** Ym 1998, cynhaliodd Cadw arrolwg cydymffurfio a gynlluniwyd i brofi pa mor effeithiol yw eu system fonitro. Gwelwyd nad oedd y trefniadau'n effeithiol mewn 10 o'r 27 achos a archwiliwyd ganddynt gan fod gwaith monitro wedi cael ei esgeuluso, neu bu trafferthion wrth geisio cael ymateb boddhaol gan berchnogion nad oeddent wedi cael eu datrys. Mae Cadw yn cydnabod nad oedd y system yn perfformio'n ddigonol ac mae wedi atgoffa staff o'r angen i sicrhau fod monitro'n cael ei gyflawni a bod perchnogion yn cael eu hatgoffa o'u cyfrifoldebau.

**3.30** Sylwyd na wnaeth Cadw weithredu eu trefniadau monitro ar gyfer y grantiau hynny a gwblhawyd cyn mis Awst 1996, y mae amodau grantiau'n dal yn berthnasol iddynt. Nid yw system grant Cadw ar gyfrifiadur, ac mae'n anodd clustnodi, o edrych ar y cofnodion ar bapur, sawl achos sydd heb gael eu monitro oherwydd y penderfyniad hwn, a chlustnodi pa achosion ddylai fod wedi cael eu monitro er mwyn sicrhau bod y system yn gweithio'n effeithiol.

### Adennill grant

**3.31** Mae amodau grantiau'n cynnwys cymal adennill (mae paragraff 3.24 yn cyfeirio at hyn). Fel arfer, mae Cadw yn defnyddio'r cymal adennill trwy adfer grant a dalwyd ar sail pro rata yn ystod y cyfnod o 10 mlynedd. Adolygwyd dau achos o adennill gennym. Mewn un achos, ceisiodd Cadw adennill £6,600 o grant o £9,000. Fodd bynnag, yn dilyn cynrychioliadau, penderfynodd Cadw, am resymau'n ymwneud â chaledi, dderbyn swm llai sef £2,000. Roedd Cadw o'r farn fod hyn yn ddigon i sicrhau nad oedd y derbynnydd yn gwneud unrhyw elw o'r gwaith y derbyniwyd grant ar ei gyfer. Yn yr achos arall, a oedd yn ymwneud â grant o £50,372, penderfynodd Cadw mai'r peth gorau iddynt fyddai cytundeb newyddiad a fyddai'n rhwymo'r perchnogion newydd i delerau'r grant gwreiddiol.

**3.32** Am ffi fechan, mae'r Gofrestrfa Tir yn darparu gwybodaeth i unrhyw un sy'n gwneud cais ynglŷn â phwy sy'n berchen tir

a gofrestrwyd yng Nghymru a Lloegr. Defnyddiwyd y gwasanaeth hwn gennym i gael manylion ynglŷn â pherchnogion cofrestredig 19 eiddo a dderbyniodd grant. Mewn 18 achos, roedd manylion y perchennog cofrestredig yn cytuno â chofnodion Cadw. Yn yr achos arall, roedd hi'n ymddangos bod y person a dderbyniodd y grant wedi gwerthu neu drosglwyddo'r eiddo i rywun arall. Dywedodd Cadw wrthym fod y person yma wedi eu hysbysu ym mis Tachwedd 1997 ei fod yn bwriadu gwerthu'r eiddo a'u bod wedi ateb, ym mis Rhagfyr 1997, i atgoffa'r person dan sylw y byddai'n rhaid adennill y grant efallai pe byddai'r eiddo'n cael ei werthu. Roedd Cadw wedi ariannu gwaith atgyweirio i'r eiddo hwn gam wrth gam. Derbyniodd y perchennog chwech grant a oedd yn werth cyfanswm o £250,704 rhwng 1982 a 1993. Ym mis Mawrth 1998, ysgrifennodd Cadw at y derbynnydd eto gan amlinellu pa grantiau oedd yn dal yn rhwym i'r cymal adennill o 10 mlynedd (pedwar grant a oedd yn werth cyfanswm o £190,712). Nid oedd Cadw wedi derbyn unrhyw ymateb i hyn nac i lythyron atgoffa dilynol a anfonwyd ym mis Mai a mis Hydref 1998.

**3.33** Yn dilyn ein hymholiadau i'r achos hwn, ymwelodd un o swyddogion Cadw â'r eiddo ym mis Mai 1999. Yn ystod yr ymweliad, canfuwyd fod y sawl a dderbyniodd y grant wedi gwerthu'r eiddo ym mis Hydref 1998. O gyfrifo adennill ar sail pro rata, gwelwyd y byddai angen i'r derbynnydd ad-dalu oddeutu £58,500. Yn dilyn hyn, ysgrifennodd Cadw at y derbynnydd yn ei gyfeiriad newydd, ond dychwelwyd y llythyr hwn wedi'i farcio "addressee unknown". Mae Cadw yn ymchwilio'n bellach i'r mater.

**3.34** Credwn fod yr achos hwn yn atgyfnerthu'r angen i Cadw sicrhau fod eu trefniadau ar gyfer monitro y cydymffurfir ag amodau'r grantiau (paragraffau 3.28 i 3.30 uchod) yn cael eu gweithredu'n effeithiol. Credwn y dylai Cadw gadarnhau'r sefyllfa o ran perchnogaeth gyda'r Gofrestrfa Tir mewn achosion pan nad yw'n llwyddo i gysylltu â pherchnogion.



## Mynediad i'r Cyhoedd

**3.35** Mae amodau'r grant ar gyfer adeiladau hanesyddol yn nodi:

- ar gyfer adeiladau seciwlar, mae gan aelodau'r cyhoedd hawl i ymweld â'r eiddo (ar ôl trefnu apwyntiad os oes angen), ac mae'n rhaid rhoi cyhoeddusrwydd digonol i'r trefniant hwn.
- yn achos adeiladau crefyddol, rhaid caniatáu mynediad rhesymol i'r cyhoedd y tu allan i oriau arferol eglwysi, os oes rhywun yn gofyn. Dylid arddangos hysbysiad o drefniadau o'r fath yn y cyntedd neu gerllaw.

Mae Cadw yn cytuno ar un o bum lefel addas o fynediad i'r cyhoedd gyda'r perchennog (Ffigwr 13) fel rhan o'r cynnig grant. Er enghraifft, gydag eiddo preswyl llai neu ffermydd sydd mewn busnes, mae hwn yn fynediad trwy apwyntiad fel arfer. Nid yw mynediad cyhoeddus yn amod mewn grantiau ar gyfer ardaloedd cadwraeth gan y gellir edrych ar y gwaith cymwys yn allanol.

**3.36** Nid yw Cadw yn profi'n uniongyrchol a yw perchnogion yn cydymffurfio â'r angen i hysbysebu a chaniatáu mynediad i'r cyhoedd ac nid ydynt yn cadw cofrestr o unrhyw gwynion a dderbynnir gan aelodau'r cyhoedd sy'n

methu â chael mynediad. Mae trefn Cadw o fonitro cydymffurfio wedi'i gyfyngu i'r cais blynyddol am fanylion gan berchnogion ynglŷn â sut hysbysebwyd mynediad a nifer yr ymwelwyr (paragraff 3.28 uchod).

**3.37** Yn adroddiad 1993 y Pwyllgor Materion Cymreig (paragraff 1.5), nodwyd mai'r unig fanylion a gyhoeddwyd am yr adeiladau yr oedd gan y cyhoedd hawl i ymweld â hwy gan fod yr eiddo wedi derbyn grant, oedd y rhai hynny yn adroddiad blynyddol Cyngor Adeiladau Hanesyddol Cymru o gynigion grant a wnaethpwyd yn ystod y flwyddyn. Mewn ymateb i argymhelliad y Pwyllgor y dylid cyhoeddi rhestr lawn bob blwyddyn, ym 1994 cyhoeddodd Cadw restr o grantiau a gynigwyd rhwng mis Ebrill 1985 a mis Mawrth 1993. Dilynwyd hyn gan ddwy restr atodol, a gyhoeddwyd ym 1995 a 1998, ar gyfer y cynnodau o fis Ebrill 1993 i fis Mawrth 1995 a mis Ebrill 1995 i fis Mawrth 1997. Mae'r cyhoeddiadau hyn yn rhestru yn ôl ardal yr awdurdod lleol a'r dref agosaf: enw'r eiddo; y flwyddyn y cynigiwyd y grant a'r swm; a'r côd mynediad yn dangos pa lefel o fynediad i'r cyhoedd y cytunwyd arno.

**3.38** Nodwyd gennym ei bod hi'n anodd i aelodau'r cyhoedd glustnodi'r eiddo hynny sydd wedi derbyn cymorth grant a'r rhai y mae hawl ganddynt gael mynediad iddynt, o edrych ar y tri chyhoeddiad unigol hyn. Efallai fod rhai o'r cynigion grant a restrir heb gael eu derbyn. Mewn

### Ffigwr 13: Lefel mynediad i'r cyhoedd

Côd mynediad 1	Mae'r adeilad ar agor i'r cyhoedd am isafswm o 30 diwrnod bob blwyddyn.
Côd mynediad 2	Gellir archwilio'r adeilad trwy drefnu apwyntiad â'r perchennog.
Côd mynediad 3	Gall y cyhoedd weld y tu mewn i'r adeilad, oherwydd y defnydd a wneir ohono.
Côd mynediad 4	Tu allan yr adeilad yw ei nodwedd bwysicaf a gellir ei weld o'r stryd.
Côd mynediad 5	Dangosir trefniadau ar gyfer ymweld â'r adeilad y tu allan iddo.

**Ffynhonnell: Cadw**

achosion o'r fath, ni fyddai hawl mynediad yn bodoli. Hefyd, nid yw'r rhestr yn cynnwys cyfeiriad llawn yr eiddo neu bwynt cyswllt ar gyfer aelodau'r cyhoedd sy'n dymuno trefnu ymweliad.

**3.39** Yn ystod ein gwaith maes, dywedodd Cadw wrthym eu bod yn paratoli llyfryn cynhwysfawr newydd i ddisodli'r cyhoeddiadau presennol a fyddai'n rhestru pob eiddo a dderbyniodd gymorth grant sy'n rhwym i gymalau mynediad, ac yn cynnwys manylion am bwynt cyswllt. Cyhoeddwyd hwn ym mis Mehefin 1999. Roeddent yn bwriadu cynnwys y wybodaeth yma ar eu safle arfaethedig ar y Rhyngwyd hefyd.

**3.40** Nid yw Cadw wedi diffinio i berchnogion adeiladau seicwlar sydd wedi derbyn cynnig o grant, beth yw "cyhoeddusrwydd digonol" yn union. Nodwyd fod amodau grant English Heritage yn gofyn i'r perchnogion hysbysu'r English Tourist Board a'r Bwrdd Twristiaeth Rhanbarthol perthnasol o'r trefniadau ar gyfer mynediad i'r cyhoedd, a'u hysbysebu bob blwyddyn mewn o leiaf un o bedwar cyhoeddiad cenedlaethol arbennig. Yn dilyn hyn, dywedodd Cadw wrthym eu bod yn cytuno y dylent ddiffinio "cyhoeddusrwydd digonol" ac, i'r diben hwn, roeddent yn archwilio eu hamodau sylfaenol ar gyfer derbyn grant er mwyn mabwysiadu gofynion manylach sy'n cyfateb i faint y grant a'r math o eiddo dan sylw.

## Casgliadau ac argymhellion

**3.41** Mae gan Cadw a Chyngor Adeiladau Hanesyddol Cymru feini prawf clir ar gyfer asesu ceisiadau am gymorth grant, ac fe'u gweithredir ar sail achos wrth achos. Fodd bynnag, ac eithrio'r arian sy'n cael ei neilltuo ar gyfer eglwysi cadeiriol, nid yw Cadw yn targedu eu gwariant grantiau yn benodol trwy neilltuo cronfeydd ar gyfer categorïau arbennig o adeiladau neu dderbynyddion, nac yn ceisio eu gosod mewn trefn o ran eu teilyngdod. Pan nad oes trefniadau o'r fath yn bodoli, mae perygl na fydd grantiau'n cael eu cyfeirio at yr adeiladau hanesyddol sydd yn y perygl mwyaf o ddiflannu bob amser, er

enghraifft, oherwydd eu cyflwr difrifol, neu oherwydd nad oes iddynt ddefnydd economaidd neu bod eu gwerth ar y farchnad yn rhy isel i gyfiawnhau costau'r atgyweiriadau angenrheidiol. Fodd bynnag, mae Cadw wedi cyhoeddi cynigion a gynlluniwyd i gyflwyno proses asesu mwy llym gyda'r nod o gyfeirio adnoddau i'r meysydd sydd eu hangen fwyaf.

**3.42** Mae'n rhaid i ymgeiswyr am grant gadarnhau nad ydynt yn gallu talu am y gwaith o'u hadnoddau eu hunain, ac mae Cadw yn gallu profi'r honiad hwn trwy gyfrwng gwerthusiadau ariannol gan Grŵp Cyllid y Cynulliad (y Swyddfa Gymreig cyn hynny). Roedd deg o'r 215 cynnig grant a wnaethpwyd ym 1996-97 a 1997-98 yn gorfod derbyn gwerthusiad ariannol. Mewn chwech achos a archwiliwyd gennym, cadarnhaodd y gwerthusiadau ariannol yr angen am gymorth grant, ond nid oeddent yn nodi faint o grant fyddai'n angenrheidiol i bontio'r bwlch ariannol. Rydym yn argymhell, felly, y dylai Cadw fynnu cyngor mwy penodol o'r gwerthusiadau ariannol hyn er mwyn eu cynorthwyo i benderfynu faint o grant sydd ei angen ar yr ymgeisydd er mwyn i'r prosiect allu fynd yn ei flaen.

**3.43** Dan gytundeb cyfreithiol rwymol a luniwyd ym 1981, rhaid i Cadw dalu'r "diffyg ariannol blynyddol ar gyfer cynnal a chadw" am byth, (sy'n oddeutu £250,000 y flwyddyn ar hyn o bryd, tua wyth y cant o'r gyllideb grantiau i adeiladau) sy'n codi oherwydd bod yr Ymddiriedolaeth Genedlaethol yn rhedeg Castell y Waun. Yn ymarferol, mae Cadw a'r Ymddiriedolaeth Genedlaethol yn cytuno ar y gwariant yn erbyn y diffyg ariannol ar gyfer cynnal a chadw. Er bod cytundeb 1981 wedi gwarchod y Castell er budd y cyhoedd, nodwn nad yw'n sôn am ddwy agwedd bwysig: nid yw'n nodi pa lefel o wariant allai fod yn addas ac nid yw'n cynnwys unrhyw ddarpariaethau i ddileu'r ymrwymiad i ariannu'r diffyg ariannol.

**3.44** Cynyddodd y ddiffyg ariannol blynyddol ar gyfer cynnal a chadw o £49,000 ym 1981-82 i £280,000 ym 1994-95, sydd bron dair gwaith yn fwy mewn termau real. Mae Cadw wedi ceisio lleihau costau'r cytundeb hwn, trwy gyfrwng

trafodaethau â'r Ymddiriedolaeth Genedlaethol, gan gytuno ar uchafswm gwariant o £250,000 y flwyddyn o 1996-97 i 1999-2000.

**3.45** Er gwaetha'r ffaith fod yr Ymddiriedolaeth Genedlaethol wedi casglu cronfa refereniw wrth gefn yn yr eiddo sy'n werth oddeutu £1,224,000 ac yn parhau i fwynhau taliadau cynnal a chadw blynyddol, mae Cadw wedi cynnig grant adeiladau pellach er mwyn talu am waith cyfalaf yn y Castell. O gofio'r amgylchiadau hyn, rydym yn argymhell y dylai Cadw ystyried a yw cymorth grant pellach i Gastell y Waun, y tu hwnt i'r hyn sy'n gyfreithiol rwydol, yn addas o ystyried adnoddau ariannol yr eiddo.

**3.46** Mae Cadw yn gweithredu'r amodau sydd ynghlwm wrth grantiau am 10 mlynedd o'r dyddiad y mae'r cynnig grant yn cael ei dderbyn. Mae'r rhain yn cynnwys amodau'n ymwneud ag yswiriant, mynediad i'r cyhoedd ac adennill y grant os bydd yr eiddo'n cael ei werthu. Mae'r amser sy'n gallu pasio rhwng derbyn y cynnig, y gwaith yn dechrau a thalu'r grant, yn gostwng manteision yr amodau hyn gan:

- fod y cyfnod adennill taliadau grantiau yn llai na 10 mlynedd o ddyddiad y taliad; ac
- mae'r cyfnod y mae gan y cyhoedd fynediad i'r eiddo ar ôl ei atgyweirio yn cael ei ostwng yn yr un modd.

Daethom i'r casgliad, ar sail cyngor cyfreithiol, fod gan Cadw'r disgrisiwn angenrheidiol i amrywio amseriad amodau grant. Rydym yn argymhell, felly, fod Cadw yn defnyddio'i ddisgrisiwn er mwyn manteisio i'r eithaf ar amodau grant trwy sicrhau, er enghraifft, fod y cymal adennill mewn grym am 10 mlynedd o ddyddiad y taliad.

**3.47** Nid yw trefniadau Cadw ar gyfer monitro a yw perchnogion yn cydymffurfio ag amodau grantiau yn berthnasol i bob achos sy'n rhwym i amodau o hyd. Hefyd, nid oedd y system yn perfformio'n ddigonol, oherwydd anwybyddwyd dulliau monitro mewn rhai achosion, neu bu

trafferthion i gael atebion boddhaol gan berchnogion, na chafodd eu datrys. Mae Cadw wedi atgoffa staff o'r angen i sicrhau fod monitro'n cael ei gyflawni a bod perchnogion yn cael eu hatgoffa o'u cyfrifoldebau. Ond mae'n anodd gweld pa achosion ddylid fod wedi eu monitro o edrych ar gofnodion Cadw ar bapur, er mwyn gwirio bod y system yn gweithredu'n effeithiol. Argymhellwn felly, fod Cadw:

- yn rhoi blaenoriaeth uchel i wella eu gwybodaeth ynglŷn â rheoli grantiau;
- yn ehangu eu system fonitro i ymgorffori pob achos grant sy'n rhwym i amodau o hyd; ac
- mewn achosion ble na lwyddwyd i gysylltu â'r perchnogion, gwirio'r manylion ynglŷn â pherchnogaeth gyda'r Gofrestrfa Tir.

**3.48** Nid yw Cadw yn profi'n uniongyrchol a yw perchnogion yn cydymffurfio â'r angen i hysbysebu a chaniatáu mynediad i'w heiddo. Ac nid yw Cadw yn cynnal cofrestr o gwynion a dderbyniwyd gan aelodau'r cyhoedd sydd wedi methu cael mynediad. Felly, argymhellwn y dylai Cadw:

- ei gwneud yn ofynnol i dderbynyddion ddarparu copïau o hysbysebion a ymddangosodd mewn cyhoeddiadau, fel rhan o'u trefniadau monitro blynyddol;
- ystyried profi'r trefniadau mynediad sydd ar waith trwy gynnal ymweliadau annisgwyl; a
- chofrestru unrhyw gwynion a dderbynnir gan aelodau'r cyhoedd sydd wedi methu â chael mynediad a chofnodi canlyniadau ymchwiliadau dilynol.

**3.49** Mae Cadw wedi cyhoeddi rhestrau o'r grantiau a gynigiwyd. Ond mae'n anodd i aelodau'r cyhoedd nodi pa eiddo mae ganddynt hawl i ymweld â hwy oherwydd nad ydynt yn cynnwys manylion



ynglŷn â sut i drefnu ymweliad, ac nid yw'r rheidrwydd ar berchnogion i hysbysebu mynediad i'w heiddo yn dangos sut dylid cyflawni hyn, er enghraifft, mewn cyhoeddiad cenedlaethol. Mae Cadw yn delio â'r materion hyn trwy gyhoeddi llyfryn cynhwysfawr newydd ym mis Mehefin 1999, ac mae'n bwriadu rhestru manylion perthnasol ar y Rhyngwrwyd, ac adolygu eu hamodau grant sylfaenol er mwyn diffinio pa gyhoeddusrwydd fydd ei angen.

# ATODIAD I: Crynodeb o argymhellion perthnasol a wnaethpwyd gan y Pwyllgor Materion Cymreig

## Gwarchod Adeiladau Hanesyddol a Henebion (2il Adroddiad 1992-93)

Pryder y Pwyllgor	Ymateb y Llywodraeth (P 2416)	Safle presennol a nodwyd yn yr adroddiad
<p><b>Ynglŷn ag adeiladau rhestredig</b></p> <p>Rydym yn argymhell y dylid cyflymu'r ailarolwg er mwyn iddo gael ei gwblhau o fewn tair blynedd. Er i ni wneud nifer o awgrymiadau a allai gyfrannu at gyflymu'r broses, nid ydym yn dymuno rhoi cyfarwyddyd pendant ynglŷn â sut i gyflawni'r targed hwn.</p>	<p>Mae'r Adran yn cytuno fod clustnodi a rhestru adeiladau o ddiddordeb pensaernïol neu hanesyddol arbennig yn dasg allweddol y mae angen ei chwblhau cyn gynted ag sy'n bosibl . . .</p> <p>Mae'r Adran yn cydnabod fod diffyg rhestrau diweddar ar gyfer ardaloedd helaeth o Gymru yn rhoi rhai strwythurau unigol o ddiddordeb arbennig mewn perygl. Mae hyn yn cael ei ddatrys trwy gyflymu rhaglen ailarolwg a rhestru Cadw . . .</p> <p>Mae'r Adran wedi ymrwymo i gyflymu cynnydd Cadw yn y maes hwn yn fawr ac mae'n gofyn i'r Asiantaeth roi blaenoriaeth uchel i hyn. Mae awgrym y Pwyllgor y gallai cyrff eraill gynorthwyo yn ddefnyddiol, a bydd Cadw yn hysbysebu cyn bo hir er mwyn denu unigolion a chwmnïau sy'n gallu cynorthwyo gyda'r gwaith hwn. Bydd y dyddiad cwblhau terfynol yn dibynnu ar nifer o ffactorau, ac un o'r rhai pwysicaf fydd faint o adnoddau sydd ar gael ar gyfer y gwaith hwn, ynghyd â phwysau eraill o fewn y sector treftadaeth ac mewn mannau eraill.</p> <p>Ni all yr Adran gytuno, fodd bynnag, gyda safbwynt y Pwyllgor y dylai'r ail arolwg gael ei gwblhau o fewn 3 blynedd. Yn ystod ei ymchwiliad, derbyniodd y Pwyllgor dystiolaeth gan Cadw bod disgwyl i ailarolwg cenedlaethol dros gyfnod o ddeng mlynedd gostio cyfanswm o rhyw £5 miliwn .</p>	<p>Ar yr amod y gall Cadw barhau i gynnal tua 80 ailarolwg y flwyddyn, dylid cwblhau'r ail arolwg o Gymru gyfan erbyn y dyddiad targed a osodwyd yn dilyn hyn sef 2005 (paragraffau 2.4 a 2.5).</p> <p>Cychwynnodd Cadw raglen o roi gwaith maes ailarolygu allan ar gontract ym 1993 er mwyn cyflymu'r ailarolwg (paragraffau 2.6-2.8).</p>

Pryder y Pwyllgor	Ymateb y Llywodraeth (P 2416)	Safle presennol a nodwyd yn yr adroddiad
<p><b>Ynglŷn â grantiau ar gyfer adeiladau hanesyddol</b></p> <p>Mae'r posibilrwydd y gallai fod cyfatebiaeth (yn ymarferol, os nad mewn egwyddor), rhwng statws adeilad ar y rhestr statudol a pha mor gymwys ydyw i dderbyn grant gan yr Ysgrifennydd Gwladol, yn rheswm arall, yn ein barn ni, dros gwblhau'r ailarolwg yn fuan.</p> <p>Rydym yn argymhell y dylai'r Cyngor Adeiladau Hanesyddol ystyried ei swyddogaeth mewn ffordd mwy strategol, ac y dylai glustnodi blaenoriaethau arbennig - rhai daearyddol efallai, neu ddsbarthiadau o adeiladau - a chanfod, o fewn y blaenoriaethau hyn, adeiladau sy'n haeddu derbyn cymorth grant. Dylai nodi'r blaenoriaethau hyn yn ei adroddiadau blynyddol, a dylai'r Cyngor Adeiladau Hanesyddol gyhoeddi gwybodaeth am y grantiau a rhoi cyhoeddusrwydd ehangach iddynt.</p>	<p>Rhaid ymgynghori â Chyngor Adeiladau Hanesyddol Cymru cyn i'r Ysgrifennydd Gwladol ddsbarthu grantiau ar gyfer adeiladau hanesyddol ac, ym mhob achos, gwneir asesiad gofalus ar ôl i Aseswr Pensaernïol y Cyngor ymweld â'r safle. Mae manylion ynglŷn â rhestru adeiladau, pan fyddant ar gael, yn cynorthwyo'r Cyngor i lunio ei gyngor, ond mae'r Adran yn derbyn barn y Cyngor y byddai ei rôl ymgynghorol yn cael ei danseilio efallai trwy gysylltu cymorth grant â statws rhestru yn ffurfiol. Yn ymarferol, byddai adeilad heb ei restru a ddyfarnwyd yn gymwys i dderbyn grant . . . yn cael ei restru yn fuan wedyn.</p> <p>Mae'r Adran wedi gofyn i'r Cyngor Adeiladau Hanesyddol nodi'r meini prawf y mae'n eu defnyddio ar gyfer asesu pob achos unigol, yn fwy manwl. Bydd y rhain yn cael eu cyhoeddi yn Adroddiad Blynyddol y Cyngor i'r Ysgrifennydd Gwladol . . . a'u cynnwys gyda'r deunydd esboniadol a roddir i ymgeiswyr. Rhoddir rhagor o gyhoeddusrwydd i'r trefniadau cymorth grant.</p>	<p>Mae Cyngor Adeiladau Hanesyddol Cymru yn defnyddio meini prawf sydd ar wahân, ond yn debyg i'r rhai a ddefnyddir gan Cadw i benderfynu a yw adeilad yn gymwys i gael ei restru (paragraff 3.5).</p> <p>Mae Cyngor Adeiladau Hanesyddol Cymru yn cyhoeddi'r meini prawf a ddefnyddir ganddynt i asesu a ydy adeilad o "ddiddordeb neilltuol" (paragraff 3.5).</p>

Pryder y Pwyllgor	Ymateb y Llywodraeth (P 2416)	Safle presennol a nodwyd yn yr adroddiad
<p><b>Ynglŷn â grantiau ar gyfer adeiladau hanesyddol parhad</b></p> <p>Rydym yn argymhell y dylid dod i benderfyniad ynglŷn â'r ffordd o gyhoeddi'r rhestr lawn o adeiladau sydd wedi derbyn grantiau gan y Cyngor Adeiladau Hanesyddol ac y mae gan y cyhoedd hawl mynediad iddynt, yn fuan, a'i gyhoeddi'n flynyddol wedi hynny.</p> <p>Rydym yn argymhell y dylai adfer cymorth grant fod yn destun pridiant tir lleol.</p>	<p>Mae'r Adran wedi gwahodd y Cyngor Adeiladau Hanesyddol i baratoi amcanion polisi i'w cymeradwyo sy'n adlewyrchu safbwynt y Pwyllgor y dylai'r Cyngor ystyried ei swyddogaeth mewn ffordd mwy strategol. Mae'r Adran o'r farn fod yr angen i dargedu grantiau ar gyfer adeiladau'n fwy penodol, yn hanfodol. Adlewyrchir hyn yn yr amcanion polisi a gyhoeddir yn Adroddiadau Blynyddol y Cyngor.</p> <p>Yn unol â'r hyn sy'n digwydd yn Lloegr, mae Cadw yn archwilio cyhoeddi canllaw i adeiladau sydd wedi derbyn cymorth grant ac yn adolygu'r amodau mynediad gyda'r nod o sicrhau y cedwir atynt yn well.</p> <p>Bydd y cwestiwn o ddefnyddio pridiannau tir lleol yn cael ei ystyried.</p>	<p>Nid yw Cadw a Chyngor Adeiladau Hanesyddol Cymru yn targedu gwariant grant yn arbennig i gategoriâu penodol o adeiladau neu dderbynyddion. Fodd bynnag, maent wedi cyhoeddi cynigion a gynlluniwyd i gyflwyno proses asesu mwy llym gyda'r nod o gyfeirio adnoddau i'r ardaloedd sydd â'r angen mwyaf (paragraff 3.8).</p> <p>Mae Cadw wedi cyhoeddi rhestrau o grantiau a gynigiwyd, ond mae'n anodd i aelodau'r cyhoedd nodi pa eiddo sydd wedi derbyn cymorth grant ac y mae hawl ganddynt ymweld â hwy. Cyhoeddodd Cadw lyfryn newydd, cynhwysfawr ym mis Mehefin 1999 ac mae'n bwriadu cynnwys gwybodaeth ar y Rhyngrwyd i gywiro hyn. Maent yn archwilio'u hamodau grant sylfaenol hefyd er mwyn diffinio'r rheidrwydd i roi "cyhoeddusrwydd digonol" yn fwy manwl (paragraffau 3.37-3.40).</p> <p>Nid yw hyn yn cael ei drafod yn yr adroddiad.</p>
<p><b>Ynglŷn â henebion</b></p> <p>Rydym yn argymhell y dylai Cadw fabwysiadu agwedd strategol er mwyn penderfynu pa grwpiau o gofodeiliau sydd fwyaf agored i niwed, ac y dylai lunio trefn o flaenoriaethau rhwng y grwpiau hynny. Yna dylid cyfeirio'r rhaglen o ymestyn yr atodlen at y grwpiau mwyaf bregus yn ôl blaenoriaeth.</p>	<p>Mae'r Adran yn derbyn safbwynt y Pwyllgor fod clustnodi categorïau o gofodeiliau sy'n agored i niwed yn bwysig a bydd hyn yn llywio blaenoriaethau Cadw . . .</p>	<p>Mae Cadw yn cydnabod nad oes cydbwysedd ar yr atodlen bresennol o henebion, gan fod rhai mathau o henebion neu rai rhanbarthau yn cael eu cynrychioli'n llawnach nag eraill. Mae Cadw yn ymateb i hyn trwy glustnodi mathau o gofodeiliau neu ranbarthau sy'n agored i niwed fel sail i'w rhaglen arolwg ac er mwyn clustnodi cofadeiliau i'w cofrestru (paragraff 2.17).</p>

Pryder y Pwyllgor	Ymateb y Llywodraeth (P 2416)	Safle presennol a nodwyd yn yr adroddiad
<p><b>Ynglŷn â henebion parhad</b></p> <p>Rydym yn argymhell y dylai Cadw archwilio ffyrdd o gyflymu'r rhaglen ailgofrestru. Yn arbennig, dylai ystyried cynnwys sefydliadau proffesiynol eraill gan gynnwys yr Ymddiriedolaethau Archeolegol, trwy gynnig contractau iddynt, o bosibl. Gallai'r Comisiwn Brenhinol ar Henebion a Chofadeiliau Hanesyddol yng Nghymru gael eu cynnwys hefyd.</p>	<p>Mae'r Adran yn cytuno â safbwynt y Pwyllgor fod yn rhaid cyflymu'r rhaglen o ymestyn yr atodlen ac y dylid ystyried pob ffordd o wneud hyn. Bydd prif darged blynyddol yr Asiantaeth yn parhau i geisio cyflawni hyn . .</p>	<p>Mae'r cynnydd yn nifer yr henebion cofrestredig bob blwyddyn wedi codi o 26 ym 1992-93 i 104 ym 1998-99. Fodd bynnag, mae'r cynnydd presennol yn awgrymu na fydd yr atodlen yn cael ei chwblhau am dros 20 mlynedd, er bod Cadw yn gobeithio cofrestru'r mwyafrif o henebion y gwyddir amdanynt ymhell cyn hynny. Bydd safleoedd sy'n bwysig yn archeolegol ac nad ydynt wedi cael eu cofnodi neu eu darganfod yn parhau i fod mewn perygl o gael eu difrodi yn y cyfamser (paragraffau 2.18, 2.19 a Ffigwr 9).</p>

**Gwarchod Adeiladau Hanesyddol a Henebion: Adroddiad Dilynol (3ydd Adroddiad 1996-97)**

Pryder y pwyllgor	Ymateb y Llywodraeth (Adroddiad Arbennig 1af, Sesiwn 1997-98)	Safle ar hyn o bryd a nodwyd yn yr adroddiad
<p><b>Ynglŷn ag adeiladau rhestredig</b></p> <p>Rydym yn llongyfarch Cadw am gyflymu'r ailarolwg rhestru.</p> <p>Rydym yn dal yn siomedig fod y Swyddfa Gymreig wedi methu â chytuno i gwblhau'r ailarolwg o fewn tair blynedd. Hyd nes bydd yr ailarolwg wedi'i gwblhau, mae adeiladau sy'n haeddu cael eu rhestru'n aros heb gael eu gwarchod ac adroddir fod nifer yn cael eu difrodi oherwydd diffyg rheoli a bod rhai wedi cael eu dymchwel.</p>	<p>Mae'r Adran yn falch fod y Pwyllgor wedi gallu llongyfarch Cadw am gyflymu'r ailarolwg rhestru.</p> <p>Mae'r Adran yn nodi fod y Pwyllgor yn dal o'r farn y dylid cwblhau'r dasg o fewn tair blynedd ond cred mai'r ffordd fwyaf effeithiol o gwblhau'r ailarolwg fydd gyda'r agwedd gynyddol a fabwysiadwyd, ynghyd â materion megis rheoli ansawdd, adnoddau, ac a oes contractwyr profiadol ar gael i gwblhau'r gwaith maes.</p>	<p>Mae nifer yr ailarolygon cymunedol sy'n cael eu cwblhau bob blwyddyn wedi codi o 15 ym 1992-93 i 81 ym 1998-99 (paragraff 2.5 a Ffigwr 6).</p> <p>Cyn bed ag y gall Cadw barhau i gynnal tua 80 ailarolwg y flwyddyn, dylid cwblhau'r ailarolwg o Gymru gyfan erbyn y dyddiad targed sef 2005 (paragraffau 2.4 a 2.5).</p>

Pryder y Pwyllgor	Ymateb y Llywodraeth (P 2416)	Safle presennol a nodwyd yn yr adroddiad
<p><b>Ynglŷn ag adeiladau rhestredig parhad</b></p> <p>Mae'n hanfodol fod Cadw yn parhau i ymateb yn fuan er mwyn rhestru adeiladau sydd mewn perygl.</p> <p>Nid yw capeli'n cael eu rhestru'n ddigon cyflym, ac nid oes digon o gapeli'n cael eu rhestru, yn enwedig yn y graddau uwch.</p>	<p>Yn y cyfamser, gall yr Adran sicrhau'r Pwyllgor fod trefniadau effeithiol yn dal mewn grym ar gyfer gwerthuso unrhyw strwythurau sydd mewn perygl ar frys . . . Nid yw'r adnoddau sydd ar gael ar gyfer y gwaith hwn wedi cael eu gostwng . . . Wrth i'r ail arolwg fynd yn ei flaen, mae nifer yr adeiladau y gellir eu rhestru o ganlyniad i argymhelliad corff arall, yn gostwng.</p> <p>Mae'r Adran yn rhannu barn y Pwyllgor fod rhestru capeli yn elfen bwysig o'r ailarolwg cenedlaethol . . . Yn hytrach nag aros i'r ailarolwg cyffredinol orffen cyn cwblhau arolwg o'r capeli, bydd yr adran yn cynnal arolwg "thematig" o gapeli yn y cymunedau hynny nad oes rhestrau cyffredinol ar eu cyfer nac yn cael eu paratoi dan gontract.</p>	<p>Nid yw hyn yn cael ei drafod yn yr adroddiad.</p> <p>Mae arolwg thematig o gapeli'n cael ei gynnal ar hyn o bryd (paragraff 2.4).</p>
<p><b>Ynglŷn ag adnoddau Cadw</b></p> <p>Er mwyn delio'n effeithiol â Chymru gyfan, mae'n hanfodol fod Cadw yn cael rhagor o staff proffesiynol.</p>	<p>Roedd y gostyngiad yn nifer y staff proffesiynol yn drefniant dros dro yn dilyn dau ymdeoliad. Erbyn hyn, penodwyd swyddogion yn eu lle, ac nid yw nifer y staff proffesiynol o fewn Cadw erioed wedi bod yn uwch - er bod cyfanswm y gweithwyr wedi bod yn syrthio oherwydd gostyngiadau yn nifer y staff gweinyddol . . . Ar hyn o bryd, mae gan Cadw 33 o archeolegwyr, haneswyr pensaernïol a staff sydd ag arbenigrwydd proffesiynol cymharol, a 60 o staff gweinyddol.</p>	<p>Mae Cadw yn cyflogi 34 o staff sy'n archeolegwyr, yn haneswyr pensaernïol neu'n staff gydag arbenigrwydd proffesiynol cymharol (paragraff 1.4).</p>

## Cyfweld ac archwilio ffeiliau Cadw

Cynhaliodd y Swyddfa Archwilio Genedlaethol gyfweiliadau gyda swyddogion allweddol Cadw ac archwiliwyd ffeiliau yn ymwneud â:

- ▶ datblygu a gweithredu trefniadau rhestru a chofrestru Cadw;
- ▶ rhoi'r gwaith ailrolygu allan ar gontract; a
- ▶ datblygu a gweithredu system grant Cadw.

## Meini prawf arfer da a ddefnyddiwyd i werthuso perfformiad Cadw

### Ynglŷn â rhestru a chofrestru

- ▶ Mae system yn bodoli i sicrhau bod adeiladau a henebion Cymru yn derbyn sylw cynhwysfawr, a'u bod yn cael eu haddasu i adlewyrchu peryglon pan fyddant yn cael eu nodi.
- ▶ Mae cynnydd yn cael ei fonitro yn erbyn y cynllun ac yn cael ei ddefnyddio i benderfynu faint o ailrolygon a gynhelir bob blwyddyn.
- ▶ Mabwysiedir arfer gorau o safbwynt prynu wrth roi'r gwaith ailrolygu allan ar gontract, gan gynnwys tendro cystadleuol
- ▶ Darperir cyfarwyddyd cynhwysfawr i gontractwyr ynglŷn â'r math o eiddo i'w rhestru neu eu cofrestru.
- ▶ Mae trefniadau sicrhau ansawdd yn cynnwys sicrhau bod data'n gywir a chyflawn, a theilyngdod yr eiddo sy'n cael eu cynnwys ar y rhestr neu'r atodlen.
- ▶ Mae ceisiadau gan gyrff allanol i restru eiddo a cheisiadau am ganiatâd i gynnal gwaith ar eiddo treftadaeth yn cael eu trin yn gyflym.

### Ynglŷn â grantiau i eiddo sy'n berchen i eraill

- ▶ Mae camau, wedi eu targedu at berchnogion eiddo treftadaeth, yn cael eu cymryd i roi cyhoeddusrwydd i bwrpas grantiau a'r rhai sydd ar gael.
- ▶ Ceisir ceisiadau am grant am gan berchnogion eiddo sydd dan fwyaf o fygythiad.
- ▶ Rhoddir blaenoriaeth i geisiadau sydd fwyaf teilwng o safbwynt treftadaeth.
- ▶ Rheolir cronfeydd yn y fath fodd fel y gellir rhoi blaenoriaeth i ariannu ceisiadau brys.
- ▶ Mae'r grantiau a gynigir ac a dderbynnir yn cael eu monitro er mwyn sicrhau bod yr arian sydd ar gael yn cael ei wario'n effeithiol.
- ▶ Cynhelir gwerthusiadau ariannol cadarn er mwyn penderfynu lefel y cymorth grant sy'n angenrheidiol er mwyn gallu bwrw ymlaen â'r prosiect.

- ▶ Nid yw'r grantiau sy'n cael eu talu yn fwy na'r cyfanswm a gymeradwywyd.
- ▶ Mae angen tendro cystadleuol ar gyfer gwaith sy'n derbyn cymorth grant.
- ▶ Telir rhandaliadau grant fel ôl-daliadau yn dilyn tystiolaeth gadarn fod y cerrig milltir y cytunwyd arnynt wedi cael eu cyflawni.
- ▶ Rheolir ceisiadau am gynyddu dyfarniadau grant.
- ▶ Nid yw Cadw yn talu'r taliad olaf hyd nes eu bod yn fodlon fod y gwaith wedi ei gwblhau i'r safon angenrheidiol.
- ▶ Mae gwaith cynnal a chadw dilynol ar yr eiddo yn cael ei fonitro ac mae camau'n cael eu cymryd i gadarnhau ei fod wedi'i yswirio'n ddigonol.
- ▶ Mae amodau'r grantiau yn cynnwys cymal adennill effeithiol ynglŷn â gwerthu'r eiddo.
- ▶ Pan fo hynny'n addas, mae mynediad i'r cyhoedd yn un o amodau'r grant.
- ▶ Mae camau addas yn cael eu cymryd er mwyn sicrhau fod y cyhoedd yn cael gwybod am eu hawliau i gael mynediad i eiddo sy'n derbyn cymorth grant.
- ▶ Mae cwynion bod mynediad i'r cyhoedd wedi cael ei wrthod yn cael eu cofnodi a'u harchwilio.

## Dewis ac archwilio achosion unigol

### Ynglŷn â rhestru a chofrestru

Archwiliodd y Swyddfa Archwilio Genedlaethol ffeiliau yn ymwneud â 10 o'r 27 ailarolwg cymunedol a gwblhawyd yn ystod wyth mis cyntaf 1998-99 i edrych, yn benodol, sut yr oedd Cadw wedi monitro perfformiad contractwyr. Archwiliwyd ffeiliau'r 18 eiddo a restrwyd o ganlyniad i argymhelliad allanol rhwng mis Ebrill 1997 a mis Rhagfyr 1998 mewn cymunedau ble'r oedd ailarolwg eisoes wedi'i gynnal.

### Ynglŷn â grantiau ar gyfer adeiladau hanesyddol

Roedd ein harchwiliad o grantiau ar gyfer adeiladau wedi'i seilio ar 20 grant, a ddewiswyd mewn ymgynghoriad â Cadw, i ddarparu cymysgedd a oedd yn cynrychioli eiddo seciwlar ac eglwysig. Ychwanegwyd 7 achos arall at y rhain ers 1995 a fu'n destun gwerthusiad ariannol.

Hefyd, dewisiwyd 19 achos grant a gwblhawyd gennym er mwyn archwilio'r manylion ynglŷn â'r perchnogion a oedd gan Cadw a'u cymharu â chofnodion y Gofrestrfa Tir.