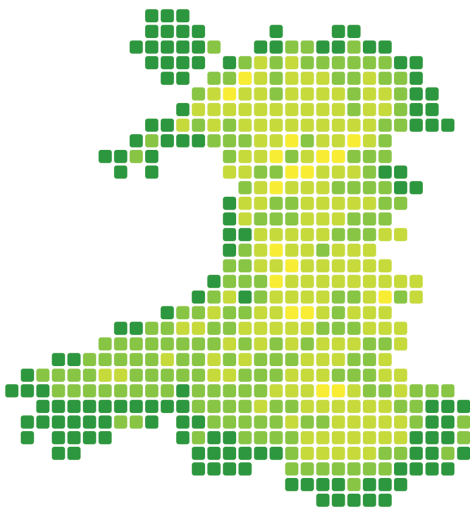


COMISIWN FFINIAU A DEMOCRATIAETH LEOL CYMRU



Comisiwn Ffiniau a  
Democratiaeth Leol  
Cymru



Local Democracy and  
Boundary Commission  
For Wales

***ADRODDIAD BLYNYDDOL A DATGANIADAU  
ARIANNOL  
2018/2019***

© Hawlfraint CFFDLC 2019

Gallwch aildefnyddio'r wybodaeth hon (ac eithrio'r logos) yn rhad ac am ddim mewn unrhyw fformat neu gyfrwng, o dan delerau'r Drwydded Llywodraeth Agored. I weld y drwydded hon, ewch i <http://www.nationalarchives.gov.uk/doc/open-government-licence> neu anfonwch neges e-bost at: [psi@nationalarchives.gsi.gov.uk](mailto:psi@nationalarchives.gsi.gov.uk)

Os ydym wedi nodi unrhyw wybodaeth hawlfraint trydydd parti bydd angen i chi gael caniatâd y deiliaid hawlfraint dan sylw.

Dylid anfon unrhyw ymholiadau ynglŷn â'r cyhoeddiad hwn at y Comisiwn yn [ymholiadau@ffiniau.cymru](mailto:ymholiadau@ffiniau.cymru)

Mae'r ddogfen hon ar gael o'n gwefan hefyd yn [www.cffd.llyw.cymru](http://www.cffd.llyw.cymru)

## **Cynnwys**

<b>ADRODDIAD AR BERFFORMIAD</b>	<b>1</b>
<b>ADRODDIAD ATEBOLRWYDD</b>	<b>9</b>
<b>DATGANIADAU ARIANNOL</b>	<b>32</b>



## **RHAGAIR GAN Y CADEIRYDD**

Mae'r Comisiwn yn falch o gyflwyno ei Adroddiad Blynyddol ar gyfer 2018/19.

Mae'r Adroddiad yn cynnwys gwybodaeth am y Comisiwn, ei weithgareddau, a'r trefniadau llywodraethu ar gyfer y cyfnod adrodd. Mae'r Comisiwn wedi gwneud cryn dipyn o gynnydd yn ystod y flwyddyn ar arolygu trefniadau etholiadol y Prif Gyngorau yng Nghymru. Cyflwynwyd Arolygon Terfynol i'r Gweinidog, ac mae'r rhan fwyaf o'r arolygon eraill ar gamau amrywiol o'u cwblhau, sy'n golygu bod dau arolwg ar ôl i'w dechrau.

Mae'r Comisiwn yn gobeithio y bydd yr Adroddiad Blynyddol hwn yn helpu i roi mwy o wybodaeth i chi am waith y Comisiwn, sut yr aeth ati i gyflawni ei dasgau, a sut y defnyddiwyd y Cymorth Grant a ddyrannwyd iddo gan Lywodraeth Cymru.

Ceri Stradling  
Cadeirydd Dros Dro  
29 Gorffennaf 2019

# **ADRODDIAD AR BERFFORMIAD**

**ar gyfer y flwyddyn a ddaeth i ben ar 31 Mawrth 2019**

---

## **TROSOLWG**

Mae'r adran hon yn crynhoi diben y Comisiwn, ei amcanion corfforaethol, y risgiau allweddol i gyflawni ei amcanion a sut mae wedi perfformio yn ystod y flwyddyn.

## **Datganiad y Prif Weithredwr ar Berfformiad y Comisiwn**

Amlinellodd Llythyr Cylch Gwaith Comisiwn Ffiniau a Democratiaeth Leol Cymru (y Comisiwn) ym mis Mai 2018, a gyhoeddwyd gan Ysgrifennydd y Cabinet dros Lywodraeth Leol a Gwasanaethau Cyhoeddus yn Llywodraeth Cymru, yr hyn y dylai'r Comisiwn ei gyflawni yn ystod blwyddyn ariannol 2017-18, gyda'r amod y gallai Llythyr Cylch Gwaith diwygiedig gael ei gyhoeddi yn ddiweddarach yn y flwyddyn tra'n disgwyl canlyniad Papur Gwyrdd Llywodraeth Cymru, sef 'Cryfhau Llywodraeth Leol: Cyflawni dros ein Pobl'. Cyflwynwyd cynllun gweithredol dilynol i Lywodraeth Cymru yn amlinellu sut y byddai'r Comisiwn yn cyflawni ei amcanion.

Rhodddwyd Llythyr Cylch Gwaith diwygiedig arall i'r Comisiwn gan Ysgrifennydd y Cabinet dros Lywodraeth Leol a Gwasanaethau Cyhoeddus yn Llywodraeth Cymru ym mis Medi 2018. Roedd y llythyr cylch gwaith diwygiedig yn cynnwys amcan ychwanegol i'r Comisiwn, sef rhoi dadansoddiad i Ysgrifennydd y Cabinet o effeithiau ymestyn yr etholfraint i bobl ifanc 16/17 oed a phob gwladolyn tramor ar gyfer etholiadau llywodraeth leol 2022, ac ystyried effaith bosibl estyniad o'r fath ar arolygon etholiadol. Cyflwynwyd cynllun gweithredol diwygiedig dilynol i Lywodraeth Cymru yn amlinellu sut y byddai'r Comisiwn yn cyflawni'r amcan ychwanegol hwn.

Rwyf o'r farn y cyflawnodd y Comisiwn ei holl amcanion yn foddhaol. Ystyrir hyn yn fanylach yn adrannau Dadansoddiad o Berfformiad ac Adolygiad o Weithgareddau yn ystod 2018-19 yr adroddiad hwn isod ar dudalennau 3 i 8.

## **Datganiad o Ddiben a Gweithgareddau**

Mae'r Comisiwn yn Gorff a Noddir gan Lywodraeth Cymru. Sefydlwyd y Comisiwn ym 1974 o dan delerau Deddf Llywodraeth Leol 1972 fel y Comisiwn Ffiniau Llywodraeth Leol i Gymru ac fe'i hailenwyd o dan delerau Adran 2 Deddf Llywodraeth Leol (Democratiaeth) (Cymru) 2013 (Deddf 2013). Mae darpariaethau Deddf 2013 mewn perthynas â'r Comisiwn yn disodli rhai Deddf 1972.

Diben y Comisiwn yw:

Monitro ardaloedd a threfniadau etholiadol sy'n berthnasol i lywodraeth leol yng Nghymru er mwyn ystyried a yw'n briodol gwneud neu argymhell newidiadau. Wrth gyflawni ei ddyletswyddau, mae'n rhaid i'r Comisiwn geisio sicrhau llywodraeth leol effeithiol a chyfleus.

Yn ôl Deddf 2013, mae'n ofynnol i'r Comisiwn gynnal arolygon o drefniadau etholiadol y prif gynghorau yng Nghymru o leiaf unwaith bob 10 mlynedd.

Mae'r Comisiwn yn cynnal ei arolygon drwy ymgynghori â'r prif gynghorau, cynghorau cymuned a phartïon eraill â buddiant, gan gynnwys y cyhoedd. Mae'r Comisiwn yn cyhoeddi ac yn hysbysebu ei fwrriad i gynnal yr arolwg ac yn gwahodd cynrychiolaethau gan bob parti â buddiant am gyfnod o rhwng chwech a deuddeng wythnos. Yna, mae'r Comisiwn yn

ystyried y cynrychiolaethau a gafwyd wrth lunio ei gynigion drafft, sy'n cael eu cyhoeddi mewn adroddiad yn amlinellu penderfyniadau'r Comisiwn mewn perthynas ag unrhyw newidiadau (os oes rhai) i'r ffin neu'r trefniadau etholiadol presennol. Mae'r Comisiwn yn datgan ei fod wedi cyhoeddi ei Adroddiad Cynigion Drafft ac yn dechrau cyfnod ymgynghori pellach, pan wahoddir sylwadau pellach gan bartïon â buddiant. Yna, ystyrir y cynrychiolaethau hyn wrth i'r Comisiwn lunio ei gynigion terfynol. Cyhoeddir cynigion terfynol y Comisiwn mewn adroddiad a gyflwynir i Weinidogion Cymru, sy'n gallu gwneud gorchymyn, fel y gwelant orau, i roi unrhyw gynigion a wnaed gan y Comisiwn ar waith, naill ai fel y'u cyflwynwyd neu gydag addasiadau. Mae'r Comisiwn yn cyhoeddi'r ffaith ei fod wedi cyhoeddi ei Adroddiad Cynigion Terfynol, a cheir cyfnod o chwe wythnos pryd y gall partïon â buddiant wneud cynrychiolaethau ynghylch cynigion y Comisiwn i Weinidogion Cymru.

## **Amcanion Corfforaethol**

Amcanion Corfforaethol y Comisiwn yw:

- Sicrhau bod trefniadau etholiadol prif ardaloedd yn addas i'r diben – datblygu rhaglen o arolygon etholiadol yn unol ag amcanion polisi Llywodraeth Cymru.
- Sicrhau bod ffiniau cymunedol a threfniadau etholiadol yn addas i'r diben – Gweithio gyda phrif gynghorau i sicrhau bod ffiniau cymunedol a threfniadau etholiadol yn cael eu harolygu'n rheolaidd a'u cydlynu gyda'r rhaglen o arolygon etholiadol.
- Sicrhau bod ffiniau ardaloedd prif gyngor yn addas i'r diben – Arolygu ffiniau prif ardaloedd fel y bo'n briodol.
- Datblygu effeithlonrwydd ac effeithlonrwydd ein busnes – Cynnal lefel uchel o Lywodraethu Corfforaethol, ymgysylltu â rhanddeiliaid yn gyson i greu enw da am ragoriaeth ym mhopeth a wnawn a sicrhau bod sgiliau'r staff yn cael eu datblygu a'u cynnal.
- Sicrhau bod egwyddorion Llywodraeth Cymru o ran datblygu cynaliadwy, cydraddoldeb ac amrywiaeth a'r iaith Gymraeg wedi'u hymsefydlu yn ein gwaith.

## **Risgiau ac ansicrwydd**

Mae'r risgiau a wynebir gan y Comisiwn yn ymwneud yn bennaf â meysydd gweithredol a meysydd gwybodaeth, a'r gallu technegol i gyflawni ei raglen o arolygon a bodloni gofynion Ysgrifennydd y Cabinet dros Lywodraeth Leol a Gwasanaethau Cyhoeddus yn Llywodraeth Cymru a amlinellir yn ei Lythyr Cylch Gwaith blynyddol i'r Comisiwn. Rheolir y risgiau yn ymwneud â'r gallu i gyflawni arolygon drwy adolygu gofynion a strwythur staff a mabwysiadu polisïau, fel cyflogi staff yn uniongyrchol, er mwyn sicrhau parhad gwybodaeth am weithdrefnau arolygon. Hefyd, mae'r Comisiwn yn adolygu ei gyllidebau ar gyfer y dyfodol er mwyn sicrhau eu bod yn ddigonol ar gyfer y rhaglen waith sydd i'w chyflawni. Rheolir risgiau gweithredol drwy gynnal cyfarwyddiadau desg clir i staff ac archwilio'r holl adroddiadau a dogfennau a gyhoeddir yn gyfreithiol. Mae gofynion gwybodaeth wedi eu cyfyngu i feysydd arbenigol, gan gynnwys defnyddio meddalwedd y System Gwybodaeth Ddaearyddol. Cynhelir gwiriadau annibynnol ac ymweliadau safle â lleoliadau sy'n destun arolwg yn ôl yr angen er mwyn lleihau'r risg y bydd gwybodaeth anghywir yn effeithio ar broses benderfynu'r Comisiwn. Hefyd, ceir elfennau o risg ym meysydd iechyd a diogelwch, a thwyll/lladrad. Cynhelir gwiriadau iechyd a diogelwch rheolaidd gan uwch reolwyr, a bydd y Comisiwn yn gweithredu arnynt. Mae cyflogi cyfrifwyr annibynnol, y mae eu rôl yn y systemau ariannol a llunio cyfrifon yn lleihau'r risg o dwyll a gwyngalchu arian, yn rhan annatod o system reolaeth fewnol y Comisiwn. Mae archwilwyr mewnol y Comisiwn yn llunio adroddiad blynyddol a ystyrir gan y Pwyllgor Archwilio a Sicrhau Risg, a gweithredir ar yr argymhellion.

Rheolir risgiau drwy gynnal polisi rheoli risg hefyd, ynghyd â Chofrestrau Risg Corfforaethol, Gweithredol, Pensiynau a TGCh. Mae'r Gofrestr Risg Gorfforaethol yn cael ei hadolygu ym mhob un o gyfarfodydd y Comisiwn ac mae'r holl gofrestrau risg yn cael eu hadolygu yng nghyfarfodydd y Pwyllgor Archwilio a Sicrhau Risg. Yn ogystal â hyn, mae'r Comisiwn yn cynnal Cynllun Parhad Busnes, sy'n cael ei ddiweddarau yn ôl yr angen.

Ceir rhagor o fanylion am y risgiau a wynebwr gan y Comisiwn yn y Datganiad Llywodraethu ar dudalen 17.

## **Busnes Gweithredol**

Paratwir y cyfrifon hyn ar sail busnes gweithredol. Hyd y gwn i, rwy'n fodlon y caiff y rhwymedigaethau cyfredol net eu hariannu gan adnoddau y bydd Llywodraeth Cymru (Cymorth Grant) yn pleidleisio arnynt yn y dyfodol.

## **Crynodeb o Berfformiad**

Yn ystod 2018-19, gweithiodd y Comisiwn tuag at fodloni'r gofynion yn ei Lythyr Cylch Gwaith a chadw at derfynau amser a bennwyd yn ei amserlen ar gyfer arolygu trefniadau etholiadol prif awdurdodau yng Nghymru. Mae'r Comisiwn o'r farn ei fod wedi cyflawni'r ddau nod hyn yn llwyddiannus, fel yr amlinellir yn y Dadansoddiad o Berfformiad isod.

## **DADANSODDIAD O BERFFORMIAD**

Ar gyfer 2018-19, roedd Llythyr Cylch Gwaith Ysgrifennydd y Cabinet dros Lywodraeth Leol a Gwasanaethau Cyhoeddus yn Llywodraeth Cymru a gyhoeddwyd ar 10 Mai 2018 yn datgan ei fod yn disgwyl i'r Comisiwn:

- Barhau â'r rhaglen arolygon etholiadol, gyda'r nod o gwblhau'r 22 arolwg yn unol â'r amserlen gyhoeddedig;
- Sicrhau bod ansawdd pob agwedd ar arolygon yn cael ei sicrhau;
- Datblygu'r prosiect ar gyfer darpariaeth TGCh newydd ar y cyd â Chymwysterau Cymru; ac
- Ystyried goblygiadau'r Papur Gwyrdd 'Cryfhau Llywodraeth Leol: Cyflawni dros ein Pobl' i'r Comisiwn, a dechrau'r gwaith paratoi sy'n angenrheidiol i brisio a rhaglennu'r tri opsiwn ar gyfer diwygio llywodraeth leol.

Fodd bynnag, dywedodd Ysgrifennydd y Cabinet y gallai amcanion y Comisiwn gael eu diwygio ar ôl diwedd yr ymgynghoriad ar y Papur Gwyrdd 'Cryfhau Llywodraeth Leol: Cyflawni dros ein Pobl'. Wedi hynny, rhoddodd Ysgrifennydd y Cabinet Lythyr Cylch Gwaith diwygiedig i'r Comisiwn ym mis Medi 2018. Roedd y Llythyr Cylch Gwaith diwygiedig yn cynnwys amcan ychwanegol:

- Rhoi dadansoddiad i mi o effeithiau ymestyn yr etholfraint i bobl ifanc 16/17 oed a phob gwladolyn tramor ar gyfer etholiadau llywodraeth leol 2022, ac ystyried effaith bosibl estyniad o'r fath ar arolygon etholiadol, a'r camau i'w cymryd gan y Comisiwn, os bernir bod hynny'n angenrheidiol, ar ôl iddo ystyried y mater.

Mae Cynllun Gweithredol y Comisiwn yn amlinellu sut mae'n bwriadu cyflawni gofynion Ysgrifennydd y Cabinet. Mae'r canlynol yn manylu ar y camau gweithredu arfaethedig ac i ba raddau y'u cyflawnwyd:



<p>Parhau â'r rhaglen arolygon etholiadol, gyda'r nod o gwblhau'r 22 arolwg yn unol â'r amserlen gyhoeddedig.</p>	<p>Cyhoeddodd y Comisiwn adroddiadau Cynigion Drafft ar gyfer trefniadau etholiadol arfaethedig 6 phrif gyngor a chyhoeddodd Argymhellion Terfynol ar gyfer trefniadau etholiadol 3 phrif gyngor.</p> <p>Drwy gydol 2018-19, cyfarfu'r Comisiwn â Phrif Weithredwyr Prif Gyngorau Merthyr Tudful, Castell-nedd Port Talbot, Rhondda Cynon Taf, Wrecsam, Sir y Fflint, Casnewydd a Chaerffili wrth baratoi i gychwyn arolygon o drefniadau etholiadol eu Cynghorau.</p>
<p>Datblygu'r prosiect ar gyfer darpariaeth TGCh newydd ar y cyd â Chymwysterau Cymru.</p>	<p>Sefydlodd y Comisiwn ei system TGCh newydd yn llwyddiannus ym mis Hydref 2018.</p>
<p>Sicrhau bod ansawdd pob agwedd ar arolygon yn cael ei sicrhau.</p>	<p>Mae'r Dirprwy Brif Weithredwr yn goruchwyllo'r system rheoli ansawdd, sy'n cynnwys gwirio â llaw a phrawf-ddarllen. Mae Aelodau'r Comisiwn yn cael eu penodi'n arweinydd ar gyfer pob arolwg ac yn cynnal gwiriadau ansawdd ychwanegol yn ystod proses yr arolwg. Cyflwynir adroddiadau rheolaidd ar gynnydd i'r Comisiwn. Diwygiwyd a diweddarwyd cyfarwyddiadau desg manwl ar gyfer yr arolygon etholiadol yn barhaus. Cynhaliwyd rhestrau gwirio yn ymdrin â champau gweithredu pwysig ar gyfer pob arolwg.</p>
<p>Rhoi dadansoddiad i Ysgrifennydd y Cabinet o effeithiau ymestyn yr etholfraint i bobl ifanc 16/17 oed a phob gwladolyn tramor ar gyfer etholiadau llywodraeth leol 2022, ac ystyried effaith bosibl estyniad o'r fath ar arolygon etholiadol, a'r camau i'w cymryd gan y Comisiwn, os bernir bod hynny'n angenrheidiol, ar ôl iddo ystyried y mater.</p>	<p>Cyflwynodd y Comisiwn ei ddadansoddiad o effeithiau ymestyn yr etholfraint i bobl ifanc 16/17 oed a phob gwladolyn tramor i Ysgrifennydd y Cabinet ym mis Ionawr 2019.</p>

Mae Holiadur Ôl-arolwg wedi cael ei ddatblygu ac fe'i defnyddir yn dilyn cyhoeddi Argymhellion Terfynol yr arolwg o drefniadau etholiadol ar gyfer pob prif awdurdod yng Nghymru.

Mae Cynllun Corfforaethol y Comisiwn, y cytunwyd arno ym mis Tachwedd 2016, yn amlinellu'r amcanion corfforaethol. Rhoddir pob amcan isod ynghyd â'r camau gweithredu a gymerwyd gan y Comisiwn i'w cyflawni:

1. Sicrhau bod trefniadau etholiadol prif ardaloedd yn addas i'r diben – datblygu rhaglen o arolygon etholiadol yn unol ag amcanion polisi Llywodraeth Cymru.
  - Datblygwyd a chyhoeddwyd rhaglen o arolygon etholiadol yn 2016.
  - Dechreuwyd rhaglen o arolygon etholiadol yn hwyr yn 2016-17.
  - Roedd y rhaglen o arolygon etholiadol yn cydymffurfio â Pholisi ac Ymarfer Arolygon Etholiadol.

- Yn ystod 2018-19, cynhyrchodd y Comisiwn ddadansoddiad o effeithiau ymestyn yr etholfraint i bobl ifanc 16/17 oed a phob gwladolyn tramor, ac mae wedi parhau i gynnal arolygon a darparu adroddiadau cynnydd ym mhob cyfarfod.
  - Ar hyn o bryd, rydym ar y trywydd iawn i gyflawni'r rhaglen arolygon etholiadol erbyn y dyddiad targed, sef 2021.
2. Sicrhau bod ffiniau cymunedol a threfniadau etholiadol yn addas i'r diben – Gweithio gyda phrif gynghorau i sicrhau bod ffiniau cymunedol a threfniadau etholiadol yn cael eu harolygu'n rheolaidd a'u cydlynu â'r rhaglen o arolygon etholiadol.
- Ymgynghorwyd ar yr Arweiniad ar Arolygon Cymunedol, ac fe'i cyhoeddwyd.
  - Cyfrannwyd at waith Panel Arolygu Annibynnol Llywodraeth Cymru ar rôl cynghorau cymuned a thref yn y dyfodol.
  - Cwblhau a chyhoeddi ei adroddiad a'i argymhellion ar arolwg cymunedol Cyngor Sir Fynwy.
  - Mae'r Comisiwn wedi rhoi cyngor i brif gynghorau ynglŷn â chynnal arolygon cymunedol fel y bo'r angen.
3. Sicrhau bod ffiniau ardaloedd prif gyngor yn addas i'r diben – Arolygu ffiniau prif ardaloedd fel y bo'n briodol.
- Mae'r Comisiwn wedi arolygu ffiniau ardaloedd prif gyngor yn barhaus.
4. Datblygu effeithiolrwydd ac effeithlonrwydd ein busnes – Cynnal lefel uchel o Lywodraethu Corfforaethol, ymgysylltu â rhanddeiliaid yn gyson i greu enw da am ragoriaeth ym mhopeth a wnawn a sicrhau bod sgiliau'r staff yn cael eu datblygu a'u cynnal.
- Adolygwyd y Gofrestr Risg a threfniadau monitro'r gyllideb ym mhob cyfarfod.
  - Adroddiadau Archwilio Mewnol â sgorau sicrwydd uchel.
  - Barn Archwilio flynyddol dda gan Archwilwyr Mewnol.
  - Ymgysylltwyd â phob prif gyngor, cyngor tref a chyngor cymuned ar ddechrau pob arolwg etholiadol.
  - Cyfarfuwyd ag Ysgrifennydd y Cabinet a'r is-adran noddi yn Llywodraeth Cymru, Uned Cyrff Cyhoeddus Llywodraeth Cymru, Cymdeithas Llywodraeth Leol Cymru, Cymdeithas y Gweinyddwyr Etholiadol, y Comisiwn Etholiadol, Comisiynydd y Gymraeg, Academi Cymru a Chymwysterau Cymru.
  - Mae porth arolygon etholiadol y Comisiwn yn dangos effeithlonrwydd, rhagoriaeth ac ymgysylltiad â rhanddeiliaid.
  - Datblygu a gweithredu platfform TG newydd gyda chorff arall a noddir gan Lywodraeth Cymru (Cymwysterau Cymru).
  - Hyfforddiant staff drwy gydol y flwyddyn, gan gynnwys ar ddefnyddio'r porth arolygon, meddalwedd fapio MapInfo, MS Excel a MS Access.

Dyma rai o'r meysydd sy'n berthnasol i'r amcan hwn y byddai'r Comisiwn wedi hoffi gwneud yn well ynddynt.

- Ni adolygwyd rhai polisiâu erbyn eu dyddiad terfyn o ganlyniad i faterion staffio.
- Nid oedd nifer y staff Cymraeg eu hiaith mor uchel ac nid oedd yr arbenigedd Cymraeg mewnol mor gryf ag y byddai'r Comisiwn wedi hoffi.
- Gallai'r Comisiwn ddarparu hyfforddiant Cymraeg mewnol ar gyfer staff mewn meysydd fel ynganu enwau lleoedd yng Nghymru.

- Ni allai'r Comisiwn gynnal archwiliad blynyddol y Ddraig Werdd yn ystod y flwyddyn oherwydd cyfyngiadau ar adnoddau.
5. Sicrhau bod egwyddorion Llywodraeth Cymru o ran datblygu cynaliadwy, cydraddoldeb ac amrywiaeth a'r iaith Gymraeg wedi'u hymsefydlu yn ein gwaith.
- Mae'r Gymraeg wedi'i hymgorffori ym mhob dogfen a gynhyrchir gan y Comisiwn.
  - Mae'r Comisiwn yn cydymffurfio'n llawn â Safonau'r Gymraeg.
  - Mae'r Comisiwn yn cynnal archwiliad y Ddraig Werdd bob blwyddyn.
  - Mae staff y Comisiwn wedi dechrau cael Hyfforddiant Asesu'r Effaith ar Gydraddoldeb ac Amrywiaeth.
  - Er nad yw'n ddarostyngedig i'r Ddeddf Llesiant Cenedlaethau'r Dyfodol, mae'r Comisiwn yn derbyn ysbryd y Ddeddf.
  - Mae arolygon etholiadol y Comisiwn yn ceisio sicrhau pleidleisiau cyfartal sy'n arwain at gydraddoldeb yn y gymuned.

### **Adolygiad o Weithgareddau yn ystod 2018-19**

Yn ystod 2018-19, cyhoeddodd y Comisiwn Adroddiadau Cynigion Drafft ar gyfer ei arolygon o'r trefniadau etholiadol ar gyfer Torfaen ym mis Ebrill 2018, Sir Benfro ym mis Mehefin 2018, Sir Gaerfyrddin a Blaenau Gwent ym mis Awst 2018, Sir Ddinbych ym mis Medi 2018, a Phen-y-bont ar Ogwr ym mis Ionawr 2019. Cyhoeddodd y Comisiwn Adroddiadau Argymhellion Terfynol ar gyfer Gwynedd ym mis Hydref 2018, Torfaen ym mis Tachwedd 2018 a Phowys ym mis Mawrth 2019. Cynhaliodd y Comisiwn gyfarfodydd â Chynghorau Merthyr Tudful, Castell-nedd Port Talbot, Rhondda Cynon Taf, Wrecsam, Sir y Fflint, Casnewydd a Chaerffili wrth baratol ar gyfer camau cychwynnol yr arolygon etholiadol o'r prif awdurdodau hyn.

Cyhoeddodd y Comisiwn ei Adroddiad a'i Argymhellion ar yr Arolwg o Drefniadau Cymunedol yn Sir Fynwy ym mis Ionawr 2019.

Cynhaliodd y Comisiwn y gwaith angenrheidiol i fodloni gofynion yr Hysbysiad Cydymffurfio â Safonau'r Gymraeg gan Gomisiynydd y Gymraeg yn ystod y flwyddyn, a chyhoeddodd ei Adroddiad Blynyddol ar yr Iaith Gymraeg ar gyfer 2017-18 ym mis Mehefin 2018.

Cyflawnodd y Comisiwn ei rwymedigaethau rheoli corfforaethol yn unol â'i Ddogfen Fframwaith, Cod Arfer Gorau'r Comisiynwyr, ei Weithdrefn Gwyno, ei God Ymarfer ar Ganiatáu i'r Cyhoedd Weld Gwybodaeth a'i Bolisi Safonau'r Gymraeg.

Parhaodd y Comisiwn i ddarparu gwasanaeth Ysgrifenyddiaeth i'r Comisiwn Ffiniau i Gymru yn ystod 2018-19, a chafodd y Comisiwn gyllid ar gyfer y gwaith hwn yn uniongyrchol gan Swyddfa'r Cabinet. Cafwyd £130,293 ar gyfer gwaith yn ymwneud â'r Comisiwn Ffiniau i Gymru yn 2018-19 (2017-18; £261,468), fel y datgelwyd yn Nodyn 4 i'r cyfrifon ar dudalen 39. Cwblhaodd y Comisiwn Arolwg 2018 o Etholaethau Seneddol yn ystod 2018-19, felly disgwylir gostyngiad pellach mewn cyllid ar gyfer 2019-20.

### **Datblygiadau yn y Dyfodol**

Yn ystod 2019-20, bydd y Comisiwn yn parhau ag amserlen ei raglen waith o arolygon etholiadol ar gyfer prif awdurdodau yng Nghymru trwy ddechrau camau cychwynnol yr arolygon etholiadol ar gyfer Bro Morgannwg, Ynys Môn a Sir Fynwy. Mae'r Comisiwn hefyd yn bwriadu cyhoeddi cynigion drafft ar gyfer yr arolwg o drefniadau etholiadol ym Merthyr Tudful, Abertawe, Castell-nedd Port Talbot, Rhondda Cynon Taf, Wrecsam, Sir y Fflint,

Casnewydd, Caerffili, Caerdydd a Bro Morgannwg. Mae'r Comisiwn yn bwriadu cyhoeddi cynigion terfynol ar gyfer yr arolwg o drefniadau etholiadol yng Ngheredigion, Conwy, Sir Benfro, Sir Gaerfyrddin, Sir Ddinbych, Blaenau Gwent, Pen-y-bont ar Ogwr, Merthyr Tudful, Abertawe a Rhondda Cynon Taf.

Bydd y Comisiwn hefyd yn ymgymryd â'i rôl mewn unrhyw arolygon cymunedol yn y dyfodol a gynhelir gan brif gynghorau Cymru. Bydd hefyd yn parhau i roi unrhyw gyngor ac arweiniad gofynnol i brif gynghorau.

Hefyd, mae gan y Comisiwn rwymedigaeth barhaus i gadw ardaloedd prif gynghorau dan arolwg ac ystyried unrhyw argymhellion a wneir gan brif gynghorau mewn perthynas ag arolygon o ardaloedd cymunedol a gyflawnir ganddynt.

Bydd y Prif Weithredwr yn parhau i asesu prosesau'r Comisiwn ar gyfer llunio'r Datganiad Llywodraethu drwy gydol y flwyddyn. Fel rhan o lunio'r Adroddiad Blynyddol a Chyfrifon, caiff Datganiad Llywodraethu ei gynhyrchu, a ategir gan Adroddiad Blynyddol y Pwyllgor Archwilio a Sicrhau Risg. Caiff risgiau corfforaethol eu hystyried ym mhob un o gyfarfodydd y Comisiwn.

Mae Ysgrifenyddiaeth y Comisiwn yn darparu gwasanaeth Ysgrifenyddiaeth i'r Comisiwn Ffiniau i Gymru hefyd, a bydd yn parhau i gyflawni gwaith ar Arolwg o Etholaethau Seneddol 2018 yng Nghymru.

### **Canlyniadau Ariannol**

Cyfanswm y gwariant net ar gyfer y flwyddyn oedd £781,775 (2017-18; £646,774) a throsglwyddwyd hyn i'r gronfa wrth gefn gyffredinol. Cyfanswm y Cymorth Grant a gafwyd gan Lywodraeth Cymru oedd £843,325 (2017-18; £648,304) a chredydwyd hyn yn uniongyrchol i'r gronfa wrth gefn gyffredinol.

### **Talu Credydwy**

Polisi talu'r Comisiwn yw talu pob anfoneb cyn pen 30 niwrnod o'i derbyn. Mae'r polisi hwn yn unol â'r gofynion a bennir yn Neddff Talu Dyledion Masnachol yn Hwyr (Llog) 1998, ac mae'n dilyn y Cod Ymarfer Talu Gwell o gyhoeddwyd gan yr Adran Masnach a Diwydiant. Yn 2018-19, derbyniodd y Comisiwn 330 o anfonebau, a thalwyd 99% o'r rhain cyn pen 30 niwrnod a 97% ohonynt cyn pen 10 niwrnod (2017-18, derbyniwyd 296 o anfonebau, talwyd 99% o'r rhain cyn pen 30 niwrnod a 91% ohonynt cyn pen 10 niwrnod).

### **Materion Amgylcheddol, Cymdeithasol a Chymunedol**

Mae'r Comisiwn yn mynd ar drywydd polisiâu a fydd yn ceisio lleihau effaith gweithrediadau'r Comisiwn ar yr amgylchedd yn weithredol. Er y bydd y Comisiwn yn ymgymryd â nifer o fentrau i leihau ei effaith amgylcheddol, fel sicrhau bod pob aelod staff yn cael hyfforddiant datblygu cynaliadwy, caiff ei gyflawni'n bennaf drwy Safon Amgylcheddol y Ddraig Werdd a thrwy bolisiâu caffael cynaliadwy y Comisiwn. Mae'r Comisiwn wedi datblygu Polisi a Strategaeth Caffael Cynaliadwy, a chydabuwyd gwaith y Comisiwn tuag at leihau effaith amgylcheddol ei weithgareddau drwy ddyfarnu lefel dau Safon Amgylcheddol y Ddraig Werdd. Mae'r Comisiwn hefyd wedi cyflawni lefel tri y Fframwaith Asesu Caffael Cynaliadwy yn y meysydd allweddol.

Amlinellir agenda strategol Llywodraeth Cymru yn y Rhaglen Lywodraethu. Mae'n pwysleisio'r deilliannau y mae Llywodraeth Cymru yn gweithio tuag atynt: pobl iach sy'n byw bywydau cynhyrchiol mewn economi fwy llewyrchus a blaengar; cymunedau mwy diogel a

chydlynol, gyda llai o dlodi a mwy o gydraddoldeb; amgylchedd gwydn gyda defnydd mwy cynaliadwy o'n hadnoddau naturiol a chymdeithas â gwir ymdeimlad â'i diwylliant a'i threftadaeth ei hun. Mae'r Comisiwn yn cydnabod ac yn cefnogi ymrwymiad Llywodraeth Cymru i ddatblygu cymunedau mwy cynhwysol a chydlynol ledled Cymru, a bydd yn ymdrechu i ystyried yr ymrwymiad hwnnw wrth wneud unrhyw argymhellion.

### **Tueddiadau Gwariant Tymor Hir**

Mae cyllid a gwariant y Comisiwn yn gysylltiedig â rhaglenni gwaith arolygon etholiadol yr ymgymherir â nhw ar gyfer prif awdurdodau yng Nghymru. Disgwylir y bydd lefel gwariant y Comisiwn yn ystod 2019-20 yn debyg i'r flwyddyn flaenorol yn sgil parhau â'r rhaglen o waith arolygon etholiadol a ddechreuodd ym mis Ionawr 2017, ac y bydd y lefel hon o wariant yn parhau am y blynyddoedd dilynol hyd nes bod rhaglen waith arolygon etholiadol y Comisiwn yn dod i ben ar ddechrau 2021.

**SHEREEN WILLIAMS**

Swyddog Cyfrifyddu

29 Gorffennaf 2019

## **ADRODDIAD ATEBOLRWYDD**

**ar gyfer y flwyddyn a ddaeth i ben ar 31 Mawrth 2019**

---

### **Aelodau'r Comisiwn, y Prif Weithredwr ac Uwch Aelodau Staff**

Aelodau'r Comisiwn yn ystod 2018-19 oedd:

Owen Watkin OBE	(Cadeirydd)
Ceri Stradling	(Dirprwy Gadeirydd)
David Powell	(Aelod)
Julie May	(Aelod)
Theodore Joloza	(Aelod)

Aelod Annibynnol y Pwyllgor Archwilio a Sicrhau Risg:

Julie James

Yr uwch reolwyr yn ystod 2018-19 oedd:

Steve Halsall	(Prif Weithredwr a Swyddog Cyfrifyddu, 1 Ebrill 2018 hyd at 6 Ionawr 2019)
Shereen Williams	(Prif Weithredwr a Swyddog Cyfrifyddu, 7 Ionawr hyd at 31 Mawrth 2019)
Matthew Redmond	(Dirprwy Brif Weithredwr)

Mae penodiad y Cadeirydd, Mr Owen Watkin, am gyfnod o 4 blynedd o 15 Mehefin 2015 hyd at 14 Mehefin 2019. Ers 15 Mehefin, mae'r Dirprwy Gadeirydd, sef Ceri Stradling, wedi bod yn Gadeirydd Dros Dro.

Mae penodiadau'r Dirprwy Gadeirydd, Mr Ceri Stradling, a'r Aelod, Mr David Powell, am gyfnod o 4 blynedd o 1 Hydref 2015 hyd at 30 Medi 2019.

Mae penodiadau'r Aelodau Mrs Julie May a Mr Theodore Joloza am gyfnodau o 3 blynedd o 1 Medi 2018 hyd at 31 Awst 2021.

Mae penodiad Mrs Julie James fel Aelod Annibynnol y Pwyllgor Archwilio a Sicrhau Risg am gyfnod o 3 blynedd o 1 Medi 2016 hyd at 31 Awst 2019.

### **Cofrestr Buddiannau**

Caiff cofrestr o unrhyw swyddi cyfarwyddwr a buddiannau arwyddocaol eraill ei chynnal a'i chadw yn swyddfeydd y Comisiwn yn Nhŷ Hastings, Caerdydd, ac mae ar gael i'r cyhoedd ei harchwilio ar gais. Fel arall, mae'r gofrestr i'w gweld ar wefan y Comisiwn yn: <http://ldbc.gov.wales/about/register/?lang=cy>. Caiff aelodau eu hatgoffa'n flynyddol o'r angen i ddiweddarau'r wybodaeth hon. Mae trefniadau ar waith hefyd i aelodau a swyddogion ddatgan buddiannau mewn perthynas â gwneud penderfyniadau ar ddechrau pob cyfarfod o'r Comisiwn a'r Pwyllgor Archwilio a Sicrhau Risg.

### **Rheoli Data Personol**

Mae Comisiwn Ffiniau a Democratiaeth Leol Cymru yn cymryd pob cam rhesymol i warchod y data personol a geir gan ei randdeiliaid a'i gyflogeion wrth iddo gyflawni ei weithgareddau busnes. Mae rheolaethau rheoli data yn cynnwys diogelwch cyfrineiriau ar bob cronfa ddata

sy'n cynnwys data personol a sensitif, cyfyngu ar bwy sy'n gallu gweld data, cadw data ar ffurf copïau papur dan glo mewn cypyrddau a sicrhau bod protocolau trin data ar waith.

Er bod y data personol sy'n cael ei drin gan y Comisiwn wedi'i gyfyngu'n bennaf i hwnnw sy'n ymwneud â chyflogeion y Comisiwn, mae rhwymedigaethau diogelwch gwybodaeth yn cael eu trin o ddifrif. Mae pob aelod o staff wedi dilyn hyfforddiant 'Diogelu Gwybodaeth' ac mae'r holl ffeiliau data personol yn cael eu cadw dan glo mewn cypyrddau. Yn ystod rhan o 2018-19, defnyddiodd y Comisiwn system TG Llywodraeth Cymru, ac roedd yn ofynnol i aelodau staff y Comisiwn gydymffurfio'n llawn â rheolau a gweithdrefnau diogelwch data TG Llywodraeth Cymru. O fis Hydref 2018 ymlaen, dechreuodd y Comisiwn weithredu ei system TGCh ei hun, ac roedd yn ofynnol i aelodau staff y Comisiwn gydymffurfio'n llawn â rheolau a gweithdrefnau diogelwch data TG y Comisiwn ei hun.

Nid oedd unrhyw ddigwyddiadau diogelwch data yn ystod 2018-19 (2017-18: dim digwyddiadau diogelwch data).

### **Penodi Archwilwyr**

Caiff cyfrifon y Comisiwn eu harchwilio gan Archwilydd Cyffredinol Cymru dan Offeryn Statudol 2003 rhif 749 a gyhoeddwyd yn unol â Deddf Llywodraeth Cymru 1998. Caiff ffioedd archwilio eu datgelu yn Nodyn 3 i'r cyfrifon hyn.

### **Pwyllgor Archwilio a Sicrhau Risg**

Cyfarfu'r Pwyllgor Archwilio a Sicrhau Risg ar dri achlysur yn ystod 2018-19. Cadeiriwyd y Pwyllgor gan Ceri Stradling. Gwasanaethodd David Powell a Theodore Joloza fel aelodau'r Pwyllgor, a gwasanaethodd Julie James fel aelod annibynnol y Pwyllgor. Prif ddyletswyddau'r Pwyllgor Archwilio a Sicrhau Risg yw ystyried effeithiolrwydd rheolaeth fewnol gyffredinol a systemau rheoli risg y Comisiwn a sicrhau bod prosesau a dulliau digonol ar waith i asesu a rheoli risg. Mae'n ystyried cwmpas archwilio a digonolrwydd ymatebion rheolwyr i'r argymhellion archwilio, ac yn cynghori'r Prif Weithredwr ar faterion archwilio a chydymffurfio.

### **Offerynnau Ariannol**

Rhoddir manylion Offerynnau Ariannol yn Nodyn 6 i'r cyfrifon ar dudalen 40.

### **Gwybodaeth**

Mae Cod Ymarfer y Comisiwn ar Ganiatáu'r Cyhoedd i Weld Gwybodaeth yn mynnu bod yr holl geisiadau am wybodaeth a gwmpesir gan y Ddeddf Rhyddid Gwybodaeth yn cael eu bodloni cyn pen 15 niwrnod gwaith. Yn 2018-19, cafwyd 12 cais am wybodaeth o dan y Ddeddf Rhyddid Gwybodaeth, a darparwyd 100% ohonynt cyn pen 15 niwrnod gwaith o dderbyn y cais. Mae hyn o gymharu â 2017-18, pan gafwyd 25 cais am wybodaeth (darparwyd 100% ohonynt cyn pen 15 niwrnod gwaith o dderbyn y cais).

Mae Comisiwn Ffiniau a Democratiaeth Leol Cymru wedi cydymffurfio â'r gofynion dyrannu costau a thaliadau a amlinellir yng nghyfarwyddyd Trysorlys EM a Swyddfa Gwybodaeth y Sector Cyhoeddus.

### **Cyfarwyddiadau gan Weinidogion**

Fel Corff a Noddir gan Lywodraeth Cymru, rydym yn ddarostyngedig i offerynnau anstatudol, sy'n cynnwys cyfarwyddiadau priodol. Ni roddwyd unrhyw Gyfarwyddiadau Gweinidogol i'r Comisiwn yn ystod 2018-19.

## **Rhoddion a Lletygarwch**

Cedwir cofrestr Rhoddion a Lletygarwch ar gyfer aelodau a staff. Mae Polisi Rhoddion a Lletygarwch y Comisiwn yn mynnu bod aelodau a staff yn datgan cynigion o roddion sy'n werth £5 neu fwy, a lletygarwch o werth £20 neu fwy, p'un ai y cawsant eu derbyn neu eu gwrthod a ph'un a ydynt yn ymwneud yn uniongyrchol â busnes y Comisiwn ai peidio. Ystyrir y Gofrestr Rhoddion a Lletygarwch a datganiadau ym mhob cyfarfod o'r Pwyllgor Archwilio a Sicrhau Risg. Yn ystod 2018-19, cafodd aelodau bum cynnig o letygarwch neu roddion a ddaeth i gyfanswm gwerth amcangyfrifedig o £312. Derbyniwyd yr holl gynigion (2017-18: dim cynigion o roddion neu letygarwch).

## **Gweithdrefn Gwyno**

Mae gan y Comisiwn Weithdrefn Gwyno a gellir gwneud cwynion (trwy lythyr, e-bost neu dros y ffôn) trwy gysylltu â'r Comisiwn. Cafodd Polisi Cwyno'r Comisiwn ei ddiwygio'n llwyr ym mis Ionawr 2014 yn dilyn un o ddarpariaethau Deddf Llywodraeth Leol (Democratiaeth) (Cymru) 2013 a ychwanegodd y Comisiwn at yr awdurdodau rhestredig yn Atodlen 3 i Ddeddf Ombwdsmon Gwasanaethau Cyhoeddus (Cymru) 2005 ac a ddaeth â'r Comisiwn o dan awdurdodaeth Ombwdsmon Gwasanaethau Cyhoeddus Cymru. Gellir cael gwybodaeth am y modd yr ymdrinnir â chwynion yn nogfen Gweithdrefn Gwyno'r Comisiwn sydd i'w gweld ar wefan y Comisiwn ([www.cffdl.llyw.cymru](http://www.cffdl.llyw.cymru)) neu sydd ar gael o swyddfeydd y Comisiwn yn y cyfeiriad canlynol:

Y Prif Weithredwr  
CFfDLC  
Llawr Gwaelod  
Tŷ Hastings  
Llys Ffitzalan  
Caerdydd CF24 0BL

Daw gwaith y Comisiwn o fewn cylch gwaith Ombwdsmon Gwasanaethau Cyhoeddus Cymru. Mae'n ofynnol i'r holl aelodau staff gwblhau hyfforddiant ar ymdrin â chwynion. Ni dderbyniodd y Comisiwn unrhyw gwynion yn ystod 2018-19 (2017-18: dim cwynion).

## **Safonau'r Gymraeg**

Mae un o'r Comisiynwyr wedi ei enwebu'n Hyrwyddwr y Gymraeg ar gyfer y Comisiwn. Mae ganddo gylch gwaith agored i weithio gyda staff y Comisiwn i gynyddu a gwella ein defnydd o'r Gymraeg. Mae'r Comisiwn yn cyhoeddi adroddiadau blynyddol sy'n manylu ar sut mae wedi cydymffurfio â Safonau'r Gymraeg fel y'u gosodwyd yn Hysbysiad o Gydymffurfio Terfynol 2016 Comisiynydd y Gymraeg i'r Comisiwn. Bydd copi o adroddiad 2017-18 yn cael ei gyflenwi ar gais neu gellir ei weld ar wefan y Comisiwn.

## **Datganiad o Gyfrifoldebau'r Comisiwn a'r Swyddog Cyfrifyddu**

O dan Ddeddf Llywodraeth Leol (Democratiaeth) Cymru 2013, mae Gweinidogion Cymru wedi cyfarwyddo'r Comisiwn i baratoi datganiad o gyfrifon ar gyfer pob blwyddyn ariannol, ar y ffurf a'r sail a bennir gan Weinidogion Cymru. Paratoir y cyfrifon ar sail cronïadau a rhaid iddynt roi darlun gwir a theg o sefyllfa'r Comisiwn a'i incwm a gwariant, Datganiad o'r Sefyllfa Ariannol a llifoedd arian ar gyfer y flwyddyn ariannol.

Wrth baratoi'r cyfrifon, mae'n ofynnol i'r Swyddog Cyfrifyddu gydymffurfio â gofynion Llawlyfr Adroddiadau Ariannol y Llywodraeth ac, yn benodol, i:



- i) cadw at y cyfarwyddyd cyfrifon a gyhoeddwyd gan Weinidogion Cymru, gan gynnwys y gofynion cyfrifyddu a datgelu perthnasol, a chymhwyso polisiau cyfrifyddu addas ar sail gyson;
- ii) llunio barnau ac amcangyfrifon ar sail resymol;
- iii) datgan p'un a ddilynwyd safonau cyfrifyddu perthnasol, fel yr amlinellir yn Llawlyfr Adroddiadau Ariannol y Llywodraeth, a datgelu ac esbonio unrhyw wriadau perthnasol yn y datganiadau ariannol;
- iv) paratoi'r datganiadau ariannol ar sail busnes gweithredol; a
- v) chadarnhau bod yr Adroddiad Blynyddol a'r Cyfrifon yn eu cyfanrwydd yn deg, yn gytbwys ac yn ddealladwy, a chymryd cyfrifoldeb personol am yr Adroddiad Blynyddol a'r Cyfrifon a'r barnau sy'n ofynnol i benderfynu eu bod yn deg, yn gytbwys ac yn ddealladwy.

Mae Llywodraeth Cymru wedi penodi'r Prif Weithredwr fel Swyddog Cyfrifyddu'r Comisiwn. Mae cyfrifoldebau Swyddog Cyfrifyddu, gan gynnwys cyfrifoldeb dros briodoldeb a rheoleidd-dra cyllid cyhoeddus y mae'r Swyddog Cyfrifyddu yn atebol amdano, dros gadw cofnodion priodol a diogelu asedau'r Comisiwn, fel y'u hamlinellir ym Memorandwm y Swyddogion Cyfrifyddu a Rheoli Arian Cyhoeddus Cymru, a gyhoeddwyd gan Lywodraeth Cymru.

Fel Swyddog Cyfrifyddu'r Comisiwn, rwyf wedi cymryd yr holl gamau y dylaswn fod wedi'u cymryd i fod yn ymwybodol o unrhyw wybodaeth archwilio berthnasol ac i gadarnhau bod archwilwyr y Comisiwn yn ymwybodol o'r wybodaeth honno. Hyd eithaf fy ngwybodaeth, nid oes unrhyw wybodaeth archwilio berthnasol nad yw'r archwilwyr yn ymwybodol ohoni.

**SHEREEN WILLIAMS**

Swyddog Cyfrifyddu

29 Gorffennaf 2019

# DATGANIAD LLYWODRAETHU BLYNYDDOL

2018/19

## 1. CYFLWYNIAD

Corff statudol a noddir gan Lywodraeth Cymru yw Comisiwn Ffiniau a Democratiaeth Leol Cymru (“y Comisiwn”) ac, fel y cyfryw, mae’n ofynnol i’r Comisiwn weithredu system gadarn o lywodraethu corfforaethol. Mae’r Comisiwn yn gyfrifol am sicrhau y caiff ei fusnes ei gynnal yn unol â’r gyfraith a safonau priodol, y caiff arian cyhoeddus ei ddiogelu ac y rhoddir cyfrif priodol ohono, ac y caiff ei ddefnyddio’n ddarbodus, yn effeithlon ac yn effeithiol. Caiff y berthynas rhwng y Comisiwn a Llywodraeth Cymru ei diffinio mewn Dogfen Fframwaith.

Nod y Datganiad Llywodraethu hwn yw darparu tystiolaeth o sut mae’r Swyddog Cyfrifyddu wedi rheoli’r adnoddau a ddefnyddiwyd yn ei sefydliad yn ystod y flwyddyn, yn unol â’r egwyddorion a bennir yng Nghod Llywodraethu Corfforaethol Trysorlys EM<sup>1</sup>.

## 2. DIBEN Y FFRAMWAITH LLYWODRAETHU

Mae’r fframwaith llywodraethu yn cynnwys y pwyllgorau, systemau a phrosesau, diwyllianau a gwerthoedd y mae’r Comisiwn yn gweithredu’n unol â nhw, a’r gweithgareddau y mae’n ymgymryd â nhw i roi cyfrif i’r gymuned, yn ymgysylltu â hi ac yn adrodd iddi. Mae’n galluogi’r Comisiwn i fonitro cyflawniad ei amcanion strategol ac ystyried p’un a yw’r amcanion hynny wedi arwain at gyflwyno gwasanaethau priodol, cost effeithiol.

Mae’r system rheolaeth fewnol yn rhan arwyddocaol o’r fframwaith hwnnw ac mae wedi ei llunio i reoli risg i lefel resymol. Ni all ddileu pob risg o fethu cyflawni polisiau, nodau ac amcanion, ac felly gall ddarparu sicrwydd rhesymol o effeithiolrwydd yn unig, yn hytrach na sicrwydd llwyr. Mae’r system rheolaeth fewnol wedi ei seilio ar broses barhaus sydd wedi ei llunio i amlygu a blaenoriaethu’r risgiau rhag cyflawni polisiau, nodau ac amcanion y Comisiwn, gwerthuso’r tebygolrwydd o wireddu’r risgiau hynny a’u heffaith os cânt eu gwireddu, a’u rheoli’n effeithlon, yn effeithiol ac yn ddarbodus.

Casgliad cyffredinol y Comisiwn ar gyfer 2018-19 yw y bu’r lefel llywodraethu drwy gydol y flwyddyn yn gadarn. Dangosodd ymarfer hunanasesu blynyddol y Pwyllgor Archwilio a Sicrhau Risg ar gyfer 2018-19 y cydymffurfiwyd yn llawn ag arfer da.

## 3. FFRAMWAITH LLYWODRAETHU

### 3.1 Dogfen Fframwaith Llywodraeth Cymru, y Cynllun Gweithredol a’r Llythyr Cylch Gwaith

Caiff rolau priodol Llywodraeth Cymru, fel yr Adran Noddi, a’r Comisiwn eu hamlinellu mewn Dogfen Fframwaith. Mae’r Ddogfen Fframwaith yn amlinellu’r fframwaith eang y mae’r Comisiwn yn gweithredu oddi mewn iddo ac yn manylu ar y telerau ac amodau y mae Gweinidogion Cymru yn darparu Cymorth Grant i’r Comisiwn oddi tanynt. Mae hyn yn cynnwys y gofyniad i’r Comisiwn lunio Cynllun Gweithredol blynyddol.

<sup>1</sup> [http://www.hm-treasury.gov.uk/psr\\_governance\\_corporate.htm](http://www.hm-treasury.gov.uk/psr_governance_corporate.htm)

Caiff Cynllun Gweithredol blynyddol y Comisiwn ei gytuno rhwng y Comisiwn a Llywodraeth Cymru, ac mae'n amlinellu prif waith y Comisiwn ar gyfer y flwyddyn ariannol sydd i ddod a sut caiff y gwaith hwn ei ariannu. Caiff y Cynllun Gweithredol ei lunio ar ôl derbyn Llythyr Cylch Gwaith gan Weinidog Llywodraeth Cymru, sy'n amlinellu ei nodau polisi, hysbysiad o'r cymorth grant a ddyrannwyd i'r Comisiwn â rheolaeth gyllidebol gysylltiedig, ac arweiniad ar ofynion penodol sy'n ymwneud â chynllunio busnes ar gyfer y flwyddyn sydd i ddod.

### **3.2 Swyddog Cyfrifyddu**

Llywodraeth Cymru sy'n enwi Swyddog Cyfrifyddu'r Comisiwn (y Prif Weithredwr, fel arfer). Caiff cyfrifoldebau'r Swyddog Cyfrifyddu eu hamlinellu yng nghyhoeddiad Rheoli Arian Cyhoeddus Cymru Llywodraeth Cymru.

Enwyd Prif Weithredwr y Comisiwn, sef Steve Halsall, yn Swyddog Cyfrifyddu gan Lywodraeth Cymru hyd nes ei ymddeoliad ar 6 Ionawr 2019. O 7 Ionawr 2019, enwyd Prif Weithredwr newydd y Comisiwn, sef Shereen Williams, yn Swyddog Cyfrifyddu gan Lywodraeth Cymru.

### **3.3 Y Tîm Rheoli Corfforaethol**

Mae'r Tîm Rheoli Corfforaethol yn cyfarfod yn fisol ac mae fel arfer yn cynnwys y Prif Weithredwr, y Dirprwy Brif Weithredwr, y Rheolwr Cyllid a'r Rheolwr Cymorth Busnes. Gelwir ar swyddogion eraill am eu harbenigedd proffesiynol yn ôl y gofyn.

### **3.4 Strwythur Pwyllgorau**

Mae'r ddeddfwriaeth yn mynnu bod bwrdd y Comisiwn yn cynnwys 'aelod cadeirio' (Cadeirydd), 'dirprwy i'r aelod cadeirio' (Dirprwy Gadeirydd) a heb fod yn fwy na thri aelod arall. Yn ystod 2018-19, roedd aelodaeth y Comisiwn yn cynnwys Cadeirydd, Dirprwy Gadeirydd a thri aelod arall, gan felly fodloni gofynion y ddeddfwriaeth. Yn gyffredinol, mae'r Comisiwn yn cyfarfod unwaith y mis, ond gall fod yn fwy neu'n llai aml, gan ddibynnu ar y llif gwaith.

Er mwyn cynorthwyo'r Comisiwn mewn perthynas â materion yn ymwneud â risg, priodoldeb ariannol, rheolaeth a llywodraethu mewnol, a sicrwydd cysylltiedig, penodwyd Pwyllgor Archwilio a Sicrhau Risg. Mae'r Pwyllgor Archwilio a Sicrhau Risg yn cynnwys tri aelod o'r Comisiwn (nid y Cadeirydd) ac aelod annibynnol penodedig. Trefnir bod y Pwyllgor Archwilio a Sicrhau Risg yn cyfarfod o leiaf deirgwaith y flwyddyn. Gall Cadeirydd y Pwyllgor Archwilio a Sicrhau Risg alw cyfarfodydd ychwanegol yn ôl yr angen.

Hefyd, cefnogir y Comisiwn o ran materion y gweithlu sydd o natur gyfrinachol neu sensitif gan Is-bwyllgor y Gweithlu sy'n cyfarfod yn ôl y gofyn.

Mae'r Tîm Llywodraethu Corfforaethol yn mynychu cyfarfodydd y Comisiwn a'r Pwyllgor Archwilio a Sicrhau Risg. Gelwir ar swyddogion eraill am eu harbenigedd proffesiynol yn ôl y gofyn. Mae cynrychiolwyr yr Archwilwyr Mewnol a'r Archwilwyr Allanol, a Llywodraeth Cymru yn mynychu'r Pwyllgor Archwilio a Sicrhau Risg.

Ceir Map Fframwaith Sicrwydd y Comisiwn yn Atodiad A.

### 3.5 Y Comisiwn

Mae'r Comisiwn yn gyfrifol am gyfeiriad strategol a rheolaeth ein sefydliad. Rôl y Comisiynwyr yw gwneud penderfyniadau allweddol am bolisi corfforaethol a ffurfio'r Cynlluniau Corfforaethol a Gweithredol. Maen nhw hefyd yn hyrwyddo safonau uchel o gyllid cyhoeddus, gan gynnal egwyddorion rheoleidd-dra, priodoldeb a gwerth am arian, ac yn sicrhau bod gweithgareddau'r Comisiwn yn cael eu cynnal yn effeithlon ac yn effeithiol.

Yn ystod 2018-19, roedd y Comisiwn wedi paratoi a monitro'r Cynlluniau Gweithredol a Chorfforaethol, adolygu'r Gofrestr Risg a derbyn diweddariadau ar Safonau'r Gymraeg. Roedd y polisi'n canolbwyntio yn ystod y flwyddyn ar oruchwylio'r broses o gyflawni'r Cynllun Gweithredol a sicrhau bod y rhaglen waith arolygon etholiadol yn parhau i fod ar y trywydd iawn i'w gyflawni erbyn 2021.

Cyfarfu'r Comisiwn 12 gwaith yn ystod 2018-19 i gyflawni ei gyfrifoldebau. Amlinellir presenoldeb Aelodau'r Comisiwn yn y cyfarfodydd hyn isod:

Cyfarfodydd y Comisiwn 2018 – 19		
	Cyfarfodydd a gynhaliwyd	Cyfarfodydd a fynychwyd
O Watkin (Cadeirydd)	12	12
C Stradling (Dirprwy Gadeirydd) <sup>1</sup>	12	11
D Powell (Aelod) <sup>2</sup>	12	11
T Joloza (Aelod) <sup>3</sup>	12	11
J May (Aelod)	12	12

<sup>1</sup> Nid oedd C Stradling yn gallu mynychu cyfarfod y Comisiwn a gynhaliwyd ar 24 Ebrill 2018.

<sup>2</sup> Nid oedd D Powell yn gallu mynychu cyfarfod y Comisiwn a gynhaliwyd ar 24 Gorffennaf 2018.

<sup>3</sup> Nid oedd T Joloza yn gallu mynychu cyfarfod y Comisiwn a gynhaliwyd ar 23 Hydref 2018.

### 3.6 Pwyllgor Archwilio a Sicrhau Risg

Yn ystod 2018-19, craffodd y Pwyllgor ar y Gofrestr Risg Gorfforaethol a'r trefniadau rheoli risg ynghyd â'r Fframwaith Sicrwydd, rheolaethau mewnol a threfniadau llywodraethu, a rhoddodd sicrwydd i'r Comisiwn fod y systemau, y prosesau a'r ymddygiadau sy'n dangos llywodraethu da a gweithredu effeithiol ar waith. Roedd y Pwyllgor wedi derbyn yr holl adroddiadau archwilio ac wedi monitro cynnydd argymhellion archwilio a godwyd. Roedd hefyd wedi asesu effeithiolrwydd archwilio mewnol.

Mae Pwyllgor Archwilio a Sicrhau Risg y Comisiwn yn llunio Adroddiad Blynyddol, a roddodd adborth cadarnhaol i'r Swyddog Cyfrifyddu ar gyflawnrwydd a dibynadwyedd y sicrwydd a gafwyd gan y Comisiwn ar reoli risg a'i reolaethau mewnol.

Cyhoeddir cofnodion Pwyllgor Archwilio a Sicrhau Risg y Comisiwn ar wefan y Comisiwn.

Cyfarfu'r Pwyllgor Archwilio a Sicrhau Risg 3 gwaith yn ystod 2018-19 i gyflawni ei gyfrifoldebau. Amlinellir presenoldeb Aelodau'r Comisiwn yn y cyfarfodydd hyn isod:

Cyfarfodydd y Pwyllgor Archwilio a Sicrhau Risg 2018 – 19		
	Cyfarfodydd a gynhaliwyd	Cyfarfodydd a fynychwyd
C Stradling (Cadeirydd)	3	3
D Powell (Aelod) <sup>1</sup>	3	2
T Joloza (Aelod)	3	3
J James (Aelod Annibynnol)	3	3

<sup>1</sup> Nid oedd D Powell yn gallu mynychu cyfarfod y Comisiwn a gynhaliwyd ar 25/07/18.

### 3.7 Is-bwyllgor y Gweithlu

Mae Is-bwyllgor Gweithlu'r Comisiwn yn is-bwyllgor o Fwrdd y Comisiwn. Rôl Is-bwyllgor y Gweithlu yw ystyried materion y gweithlu sydd o natur gyfrinachol neu sensitif ar ran Bwrdd y Comisiwn, ac adrodd ar y materion hyn i'r Bwrdd a gwneud argymhellion, lle bo hynny'n briodol.

### 3.8 Heriau yn Ystod y Flwyddyn

Yn ystod 2018-19, cwblhaodd y Comisiwn ei brosiect i symud i blatfform TGCh newydd. Gyda chymorth Cymwysterau Cymru, trosglwyddodd y Comisiwn yn llwyddiannus o system TGCh Atos Llywodraeth Cymru (y bu'n rhan ohoni ers 2003) i system TGCh annibynnol wedi'i seilio ar y cwmwl ym mis Hydref 2018.

Gofynnodd Ysgrifennydd y Cabinet dros Lywodraeth Leol a Gwasanaethau Cyhoeddus i'r Comisiwn roi dadansoddiad iddo o effeithiau ymestyn yr etholfraint i bobl ifanc 16/17 oed a phob gwladolyn tramor ar gyfer etholiadau llywodraeth leol 2022, ac ystyried effaith bosibl estyniad o'r fath ar arolygon etholiadol. Cwblhawyd hyn o fewn y terfyn amser a bennwyd gan Ysgrifennydd y Cabinet.

Gwnaeth y Comisiwn gynnydd sylweddol o ran arolygu trefniadau etholiadol y prif awdurdodau, a ddechreuodd yn hwyr yn 2016-17. Yn ystod 2018-19, cynhaliodd y Comisiwn gyfarfodydd â phrif awdurdodau a chyhoeddodd Adroddiadau Cynigion Drafft mewn perthynas â Thorfaen, Sir Benfro, Sir Ddinbych, Sir Gaerfyrddin, Blaenau Gwent a Phen-y-bont ar Ogwr, ac Argymhellion Terfynol mewn perthynas â Thorfaen, Gwynedd a Phowys. Cynhaliodd y Comisiwn Asesiadau o'r Effaith ar Gydraddoldeb a'r Gymraeg ar gyfer arolygon etholiadol Torfaen, Gwynedd a Phowys yn dilyn cyhoeddi'r adroddiadau Argymhellion Terfynol.

Yn ogystal, cwblhaodd y Comisiwn arolwg o Arolwg Cyngor Sir Fynwy o'r Cymunedau yn ei awdurdod. Cyflwynodd y Comisiwn ei adroddiad ar arolwg y Cyngor i Lywodraeth Cymru ym mis Ionawr 2019.

## 4. RHEOLI RISG

Mae'r Comisiwn wedi ymrwymo i amlygu ac asesu risg yn rheolaidd ac mae ganddo raglen Rheoli Risg sydd â'r nod o amlygu, rheoli a monitro pob risg, boed yn gorfforaethol, yn weithredol a'r risgiau hynny sy'n benodol i gynnal gwaith arolygu, gweinyddu'r cynllun pensiwn a'r system TGCh. Nod y Comisiwn yw sicrhau, wrth gyflawni ei gyfrifoldebau i Lywodraeth Cymru, y caiff y tebygolrwydd o fethu â chyflawni ei Gynllun Gweithredol a'i Amcanion Strategol ei leihau drwy ragfynegi a rheoli risgiau hysbys. Bydd y Prif Weithredwr ac uwch reolwyr yn sefydlu ac yn cyflwyno'r Rhaglen Rheoli Risg gan sicrhau y caiff yr holl risgiau eu cydnabod, eu hasesu, eu hadolygu

a'u gwella'n rheolaidd. Caiff y Risgiau Corfforaethol eu cyflwyno i aelodau ar ffurf Cofrestr Risgiau Corfforaethol, a ategir gan Radar Risgiau. Mae'r Pwyllgor Archwilio a Sicrhau Risg yn ystyried pob Cofrestr Risg ynghyd â'r polisi Rheoli Risg ym mhob cyfarfod.

Yn ystod 2018-19, roedd y prif risgiau a amlygwyd ac a reolwyd gan y Comisiwn fel a ganlyn:

<b>Risg a amlygwyd</b>
Dim darpariaeth wrth gefn ar gyfer colli aelodau staff allweddol yn ymwneud â gwaith arolwg a gofynion llywodraethu.
Cyllid ac adnoddau annigonol ar gyfer y dyfodol.
Methiant i sicrhau'r telerau mwyaf ffafriol wrth adnewyddu'r brydles lety ar gyfer Tŷ Hastings.
Nid yw'r Comisiwn yn gallu cwblhau arolygon etholiadol erbyn 2021 mewn pryd ar gyfer etholiadau 2022.

Lliniarwyd risg colli staff allweddol trwy newid o staff wedi'u secondio i staff a gyflogir yn uniongyrchol, gan sefydlu a chynnal strwythur staff cadarn, cynnal ymarfer Gwerthuso Swyddi a Chymorth Graddio i staff a sicrhau bod yr holl bolisiâu a chyfarwyddiadau desg yn cael eu cadw'n gyfredol.

Lliniarwyd risg cyllid annigonol ar gyfer y dyfodol trwy gysylltu â Llywodraeth Cymru ynglŷn â senarios gofynion cyllidebol posibl ac amcangyfrifon ar gyfer sawl blwyddyn i'r dyfodol. Hefyd, mae'r ffaith bod y Comisiwn wedi cael digon o adnoddau i gynnal ysgrifenyddiaeth yng Nghaerdydd ar gyfer y Comisiwn Ffiniau Seneddol i Gymru i gynnal arolygon, ac yn ystod blynyddoedd pan na chynhelir arolwg, wedi helpu i liniaru'r risg hon.

Lliniarwyd risg methu â sicrhau'r telerau mwyaf ffafriol wrth adnewyddu'r brydles lety ar gyfer Tŷ Hastings trwy gael y cyngor cyfreithiol a phrisio priodol a chyflogi Prisiwr i gynnal trafodaethau â'r landlord ar ran y Comisiwn.

Lliniarwyd risg methu â chwblhau arolygon etholiadol erbyn 2021 mewn pryd ar gyfer etholiadau 2022 trwy gysylltu'n agos â swyddogion Llywodraeth Cymru i rannu proffiliau cyllideb amcangyfrifedig ynghyd â pholisi ac ymarfer cytunedig, drafftio a chytuno ar amserlen ar gyfer y gwaith arolwg, cysylltu â rhanddeiliaid allweddol, cynnal cofrestrau risg unigol ar gyfer arolwg pob awdurdod a sicrhau bod y staff angenrheidiol ar gael ac wedi'u hyfforddi'n ddigonol i gynnal y gwaith arolwg.

Yn ogystal, ystyriodd y Comisiwn effaith bosibl Brexit yn rhan o'i broses rheoli risg, ond daeth i'r casgliad nad oedd modd amlygu unrhyw risg arwyddocaol o ystyried ansicrwydd y canlyniad a'r wybodaeth gyfyngedig a oedd ar gael.

## 5. ARCHWILIO MEWNOL

Caiff yr adolygiad o effeithiolrwydd y system rheolaeth fewnol a'r trefniadau llywodraethu ei lywio gan waith yr Archwilwyr Mewnol a'u hadroddiad i'r Comisiwn. Gwneir y gwaith hwn gan archwilwyr penodedig sy'n strwythuro eu gwaith ar sail rhaglen archwilio flynyddol. Mae cylch gorchwyl yr archwilwyr mewnol yn mynnu y caiff gwaith ei gyflawni'n unol â Safonau Archwilio Mewnol y Sector Cyhoeddus.

Fel rhan o gylch busnes corfforaethol y Comisiwn, mae Archwilwyr Mewnol y Comisiwn, sef Deloitte, yn llunio rhaglen archwilio mewnol a gymeradwyir gan y Pwyllgor Archwilio a Sicrhau Risg. Mae'r broses archwilio yn defnyddio canllawiau

archwilio safonol Safonau Archwilio Mewnol y Sector Cyhoeddus (PSIAS) ac arfer gorau arall, gyda'r nod o amlygu gwendidau posibl mewn rheolaethau. Yna, caiff pob un o'r gwendidau posibl eu hasesu ar y cyd â'r archwilwyr i ystyried y risg debygol a maint yr effaith, a'r rheolaethau amgen a gwelliannau posibl o fewn adnoddau'r Comisiwn.

Yn ystod 2018-19, bu gwasanaeth Archwilio Mewnol CFfDLC yn destun adolygiad annibynnol allanol yn ymwneud â chydymffurfio â gofynion PSIAS. Daeth yr adolygiad i'r casgliad bod yr Archwilwyr Mewnol yn cydymffurfio â PSIAS, er yr amlygwyd rhai meysydd i'w gwella. Mae'r meysydd hyn i'w gwella yn cael eu hystyried gan Archwilwyr Mewnol CFfDLC ac fe'u hadroddir yn ôl i CFfDLC trwy'r Pwyllgor Archwilio a Sicrhau Risg.

Lluniwyd y Farn Archwilio Mewnol ar Reolaeth Fewnol 2018-19 gan Deloitte gyda'r nod o ategu'r Datganiad Llywodraethu Blynyddol drwy roi barn am lefel y rheolaeth fewnol ar sail y gwaith mewnol a amlinellir isod. Mae'r Datganiad Sicrwydd Archwilio Mewnol ar gyfer 2018-19 yn dweud:

*Ar sail y gwaith a wnaethom yn ystod y flwyddyn, gallwn ddod i'r casgliad fod gan y Comisiwn system gadarn o reolaeth fewnol at ei gilydd, a ddylai ddarparu sicrwydd cymedrol mewn perthynas â chyflawni amcanion y Comisiwn.*

Yn ystod 2018-19, cynhaliodd Deloitte ddau archwiliad o systemau a gwaith arolygu'r Comisiwn. Crynhoir canlyniadau'r archwiliadau hyn yn y tablau isod.

#### Adroddiad Archwilio Canol Blwyddyn 2018-19

Maes Archwilio	Dyddiad Cyhoeddi	Gwendid a Amlygwyd			Lefel Sicrwydd
		Blaenoria eth uchel	Blaenoria eth ganolig	Blaenoria eth isel	
Llywodraethu Corfforaethol a Rheoli Risg	Hydref 2018	-	-	-	Sylweddol
Prynu, Symiau Taladwy a Chaffael	Hydref 2018	-	-	2	Sylweddol

#### Adroddiad Archwilio Diwedd Blwyddyn 2018-19

Maes Archwilio	Dyddiad Cyhoeddi	Gwendid a Amlygwyd			Lefel Sicrwydd
		Blaenoria eth uchel	Blaenoria eth ganolig	Blaenoria eth isel	
Arolygon Seneddol y Comisiwn Ffiniau i Gymru ac Arolygon Etholiadol CFfDLC	Chwefror 2019	-	4	1	Cymedrol

Rhoddodd yr archwiliad diwedd blwyddyn sgôr sicrwydd Gymedrol ar gyfer Arolygon CFfDLC a Seneddol (y Comisiwn Ffiniau i Gymru). Roedd yr archwiliad mewnol o Arolygon CFfDLC a Seneddol yn ymdrin â'r prosesau a'r gweithdrefnau ar gyfer cynnal yr arolygon ac nid oedd yn ymdrin â'r canfyddiadau na'r argymhellion a wnaed gan yr arolygon. Dyma'r tro cyntaf i'r prosesau arolygu Seneddol fod yn destun archwiliad mewnol o'r fath o dan Ddeddf System Pleidleisio Seneddol ac Etholaethau 2011, ac ni ellir eu harchwilio eto hyd nes i'r arolwg Seneddol nesaf gael ei gwblhau yn 2024.

Mae'r ddau Gomisiwn yn cymryd camau i godi'r sgôr sicrwydd archwilio ar gyfer eu prosesau arolygu o Gymedrol i Sylweddol trwy weithredu argymhellion yr archwiliad cyn gynted â phosibl.

## **6. ARCHWILIO ALLANOL**

Archwilydd Cyffredinol Cymru yw archwilydd statudol y Comisiwn sy'n archwilio cyfrifon ariannol blynyddol y Comisiwn yn unol ag arfer sefydledig.

Adolygwyd y casgliadau Archwilio ar gyfer blwyddyn ariannol 2017-18 yng nghyfarfod y Pwyllgor Archwilio a Sicrhau Risg ym mis Gorffennaf 2018. Rhoddwyd barn ddiamedod ar Gyfrifon 2017-18 ac ni chodwyd unrhyw argymhellion archwilio.

## **7. EFFEITHIOLRWYDD Y BWRDD**

### **7.1 Ymsefydlu, Datblygu, Hyfforddi ac Arfarnu Perfformiad**

Caiff Comisiynwyr newydd ac aelodau'r Pwyllgor Archwilio a Sicrhau Risg becyn ymsefydlu sy'n cynnwys gwybodaeth am y gwaith arolygu, yn ogystal â'r holl bolisiâu a gweithdrefnau llywodraethu corfforaethol. Caiff y becyn ymsefydlu ei ddarparu mewn fformat electronig a chaiff dogfennau unigol eu hargraffu ar gais. Fel rhan o raglen ymsefydlu Comisiynwyr ac aelodau'r Pwyllgor Archwilio a Sicrhau Risg, caiff hyfforddiant ei ddarparu mewn perthynas â'r broses o gynnal arolwg etholiadol. Hefyd, darperir rhestr wirio ymsefydlu benodol ar gyfer aelodau'r Pwyllgor Archwilio a Sicrhau Risg nad ydynt yn aelodau'r Comisiwn.

Anogir Comisiynwyr i feithrin cysylltiadau ag aelodau cyrff eraill sydd â buddiannau sy'n gyffredin â rhai'r Comisiwn. Mae trefniadau sefydledig o gyfarfodydd blynyddol rhwng Comisiynau Ffiniau amrywiol y Deyrnas Unedig, a cheir cyfarfodydd cyfnodol rhwng Aelodau'r Comisiwn a Chymdeithas Llywodraeth Leol Cymru, Un Llais Cymru a chyrff rhanddeiliaid eraill hefyd. Bydd y Comisiwn hefyd yn ystyried darparu cyfleoedd hyfforddiant ar gyfer meysydd arbenigedd penodol y nodwyd y byddant o fudd i'r Comisiwn.

Caiff perfformiad Cadeirydd y Comisiwn ei arfarnu'n flynyddol gan Ddirprwy Gyfarwyddwr Adran Noddi'r Comisiwn yn Llywodraeth Cymru. Caiff perfformiad Aelodau'r Comisiwn ei arfarnu'n flynyddol gan Gadeirydd y Comisiwn. Ar gyfer 2018-19, daeth y Cadeirydd i'r casgliad fod perfformiad holl Aelodau'r Comisiwn yn gwbl foddhaol. Caiff perfformiad Aelod Annibynnol y Pwyllgor Archwilio a Sicrhau Risg ei arfarnu'n flynyddol gan Gadeirydd y Pwyllgor Archwilio a Sicrhau Risg. Ar gyfer 2018-19, daeth y Cadeirydd y Pwyllgor Archwilio a Sicrhau Risg i'r casgliad fod perfformiad Aelod Annibynnol y Pwyllgor Archwilio a Sicrhau Risg yn gwbl foddhaol.

### **7.2 Gwybodaeth am y Bwrdd**

- Mabwysiadwyd Cylch Gorchwyl ar gyfer cyfarfodydd y Comisiwn;
- Mabwysiadwyd fformat safonol ar gyfer adroddiadau. Mae hyn yn sicrhau cysondeb ac yn mynnu bod materion fel risgiau a goblygiadau cyfreithiol yn cael eu hystyried;
- Anogir awduron adroddiadau i ddefnyddio ffynonellau gwybodaeth hygrych a dibynadwy, fel Llywodraeth Cymru, prif awdurdodau, Comisiynau Ffiniau eraill, adrannau'r llywodraeth ac ati;



- Mabwysiadwyd fformat safonol ar gyfer agendâu a chofnodion cyfarfodydd. Mae eitemau sefydlog ar agendâu yn cynnwys datganiadau buddiannau, materion sy'n codi, rheoli risg, adroddiad ar y gyllideb a chalendr digwyddiadau. Caiff cofnodion cyfarfodydd y Comisiwn eu cyhoeddi ac maent ar gael ar wefan y Comisiwn;
- Mae aelodau'r Comisiwn wedi parhau i ddefnyddio llechi ar gyfer storio a gweld papurau cyfarfodydd a dogfennau eraill sy'n berthnasol i'w dyletswyddau, ac mae hyn wedi parhau i leihau costau deunydd ysgrifennu sy'n gysylltiedig ag argraffu a chopio papurau cyfarfodydd.

### **7.3 Gwerthuso Perfformiad y Bwrdd**

Cynhaliodd y Comisiwn a'r Pwyllgor Archwilio a Sicrhau Risg adolygiad hunanasesu blynyddol o'u perfformiad trwy gyfrwng holiadur a gwblhawyd gan aelodau. Yn gyffredinol, roedd canfyddiadau'r gwerthusiadau hyn yn gadarnhaol yn ystod 2018-19 a daethant i'r casgliad bod mwyafrif helaeth y dangosyddion effeithiolrwydd a chydymffurfio ag arfer da wedi'u bodloni. Mae meysydd a amlygwyd i'w gwella yn cael eu nodi mewn cynlluniau gweithredu ac yn derbyn sylw yn ystod y flwyddyn ganlynol. O ran gwerthusiad 2018-19 Bwrdd y Comisiwn, amlygwyd gofyniad ar gyfer cyfranogiad annibynnol mewn ymarferion gwerthuso yn y dyfodol. Nid oedd unrhyw bwyntiau gweithredu o'r flwyddyn flaenorol i fynd i'r afael â nhw. Ni chododd y gwerthusiad o'r Pwyllgor Archwilio a Sicrhau Risg unrhyw bwyntiau gweithredu.

### **8. COD LLYWODRAETHU CORFFORAETHOL**

Mae trefniadau'r Comisiwn yn cydymffurfio ag egwyddorion y Cod Llywodraethu Corfforaethol ym mhob cyswllt perthnasol.

### **9. ANSAWDD ADRODDIADAU I'R BWRDD**

Ar ôl safoni fformat adroddiadau a system o wirio'r wybodaeth a gynhwysir yn yr adroddiadau, erbyn hyn mae'r Comisiwn o'r farn bod ansawdd y data yn dderbyniol a bydd yn ymdrechu i wneud gwelliannau pellach i adroddiadau safonedig ar arolygon i'r Bwrdd.

### **10. CYFARFODYDD Â'R ADRAN NODDI**

Mae Cadeirydd a Phrif Weithredwr y Comisiwn yn cynnal cyfarfodydd rheolaidd ag Adran Noddi'r Comisiwn yn Llywodraeth Cymru, a cheir cysylltiad cyson rhwng aelodau'r Ysgrifenyddiaeth ac aelodau'r Adran Noddi ar faterion gweithredol. Yn ogystal, mae Ysgrifenyddiaeth y Comisiwn yn cynnal cyfarfodydd cyswllt chwarterol â chynrychiolwyr Adran Noddi'r Comisiwn yn Llywodraeth Cymru i drafod cynnydd ar waith arolygu, materion llywodraethu corfforaethol ac unrhyw faterion eraill sy'n codi yn ymwneud â gweithrediad y Comisiwn.

### **11. RHEOLI PERFFORMIAD**

Mae system rheoli perfformiad ar waith i sicrhau bod aelodau staff yn deall beth maent yn ei wneud a pham, a sut mae eu gwaith yn cysylltu â'r hyn y mae'r Comisiwn yn ceisio ei gyflawni. Mae'n orfodol i'r holl staff gwblhau Adolygiad Rheoli Perfformiad (PMR) ac mae'n ofynnol i'r holl reolwyr osod amcanion ar gyfer eu staff a chynnal adolygiadau canol blwyddyn a diwedd blwyddyn o'u perfformiad. Mae hyn yn cynnwys Cynllun Datblygu Personol llawn yn gysylltiedig â'u gyrfa a'u swydd er mwyn helpu i ddatblygu staff.

Yn dilyn argymhelliad a wnaed gan Archwilwyr Mewnol y Comisiwn, mae'r Comisiwn wedi diweddarau ei Ffurflenni Adolygu Rheoli Perfformiad staff i egluro sut mae amcanion aelodau staff unigol yn cysylltu ag amcanion corfforaethol y Comisiwn.

Caiff perfformiad aelodau'r Comisiwn ei asesu gan Gadeirydd y Comisiwn yn flynyddol, a chaiff perfformiad y Comisiwn o ran cyflawni ei ddyletswyddau ei fonitro yng nghyfarfodydd y Comisiwn.

## **12. DIOGELWCH DATA TGCH**

Mae'r Comisiwn yn cael adroddiadau Diogelwch TGCh gan ei swyddogion cymorth TGCh a ddarperir gan Gymwysterau Cymru. Ystyrir yr adroddiadau hyn ym mhob un o gyfarfodydd y Pwyllgor Archwilio a Sicrhau Risg.

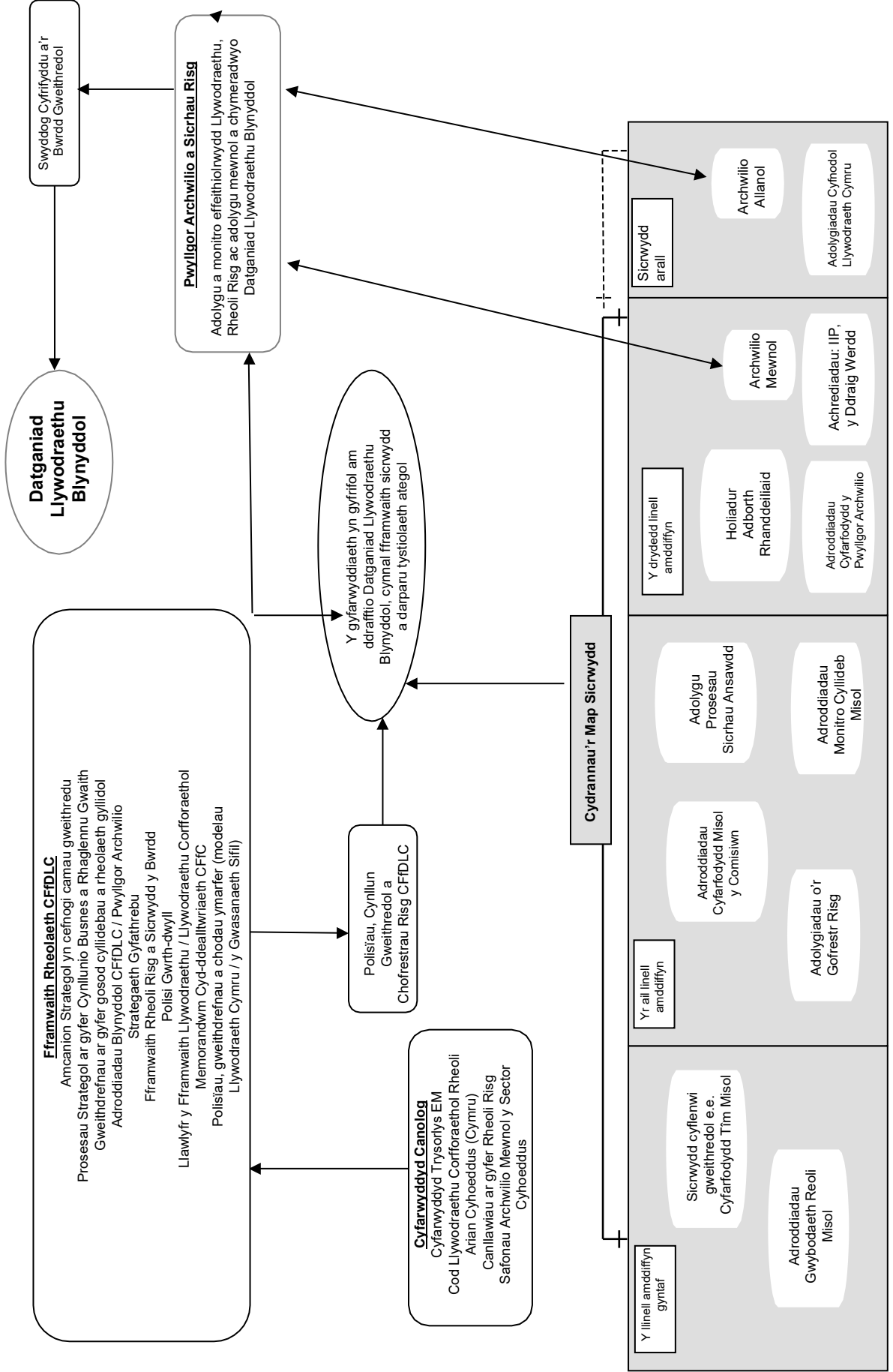
## **13. CHWYTHU'R CHWIBAN A THWYLL**

Mae'r Comisiwn yn gweithredu Polisiâu Chwythu'r Chwiban a Thwyll sydd ar gael i staff drwy fewnwyd y Comisiwn ac Aelodau'r Comisiwn drwy'r pecynnau ymsefydlu sy'n cael eu dosbarthu iddynt ar ôl iddynt gael eu penodi. Caiff trefniadau Chwythu'r Chwiban y Comisiwn, ynghyd ag adroddiad ar unrhyw achosion o chwythu'r chwiban a thwyll, eu hystyried ym mhob un o gyfarfodydd y Pwyllgor Archwilio a Sicrhau Risg. Nid oedd unrhyw achosion o chwythu'r chwiban neu dwyll drwgdybiedig yn ystod 2018-19 (2017-18 – dim digwyddiadau chwythu'r chwiban).

LLOFNOD \_\_\_\_\_ DYDDIAD 29 Gorffennaf 2019  
Ceri Stradling  
Cadeirydd Dros Dro

LLOFNOD \_\_\_\_\_ DYDDIAD 29 Gorffennaf 2019  
Shereen Williams  
Prif Weithredwr a Swyddog Cyfrifyddu

# Trefniadau Fframwaith Sicrwydd CFFDLC



## Adroddiad Tâl a Staff

### Contractau Gwasanaeth

Mae Deddf Diwygio a Llywodraethu Cyfansoddiadol 2010 yn ei gwneud yn ofynnol i benodiadau'r Gwasanaeth Sifil gael eu gwneud yn ôl teilyngdod ar sail cystadleuaeth deg ac agored. Mae'r Egwyddorion Recriwtio a gyhoeddwyd gan Gomisiwn y Gwasanaeth Sifil yn manylu ar yr amgylchiadau pan ellir gwneud penodiadau fel arall.

Oni nodir fel arall isod, mae gan y swyddogion a gynhwysir yn yr adroddiad hwn swyddi penagored. Byddai terfynu'n gynnar, heblaw ar gyfer camymddwyn, yn arwain at yr unigolyn yn cael iawndal, fel y pennir yng Nghynllun Iawndal y Gwasanaeth Sifil.

Mae rhagor o wybodaeth am waith Comisiwn y Gwasanaeth Sifil i'w gweld yn [www.civilservicecommission.org.uk](http://www.civilservicecommission.org.uk)

### Polisi Tâl

Caiff y pwerau i wneud taliadau i Aelodau'r Comisiwn eu hamlinellu yn Atodlen 8 paragraff 2 Deddf Llywodraeth Leol 1972. Trosglwyddwyd y swyddogaeth hon i Gynulliad Cenedlaethol Cymru o dan OS 1999 Gorchymyn Trosglwyddo Swyddogaethau Rhif 672. Caiff cynnydd i dâl Cadeiryddion ac Aelodau Cyrff a Noddir gan Lywodraeth Cymru ei awdurdodi gan Brif Weinidog Cymru.

Mae'r Comisiwn hefyd yn gyfrifol am dalu tâl aelodau'r Comisiwn Ffiniau i Gymru ar gyfraddau dyddiol a bennir gan Swyddfa'r Cabinet ac a gymeradwyir gan Drysorlys EM. Telir am y taliadau hyn drwy'r cyllid a ddarperir gan Swyddfa'r Cabinet a ddisgrifir ar dudalen 6 ac a ddatgelir yn y tabl costau staff ar dudalen 27.

Caiff codiadau cyflog blynyddol eu cymhwyso yn unol â'r rhai a gytunir ar gyfer staff Llywodraeth Cymru, ac nid oes unrhyw daliadau bonws perfformiad yn berthnasol.

Mae'r wybodaeth a gynhwysir yn yr adroddiad hwn yn destun archwiliad ac eithrio'r ffigurau yn ymwneud â chyfansoddiad staff ac absenoldeb oherwydd salwch.

### Tâl (gan gynnwys cyflog) a hawliau pensiwn

Mae'r adrannau canlynol yn darparu manylion am gyflog a buddion pensiwn rheolwyr uchaf ac aelodau bwrdd y Comisiwn.

#### Tâl Aelodau'r Comisiwn (yn destun archwiliad)

	2018-19	2017-18
Enw	Ffioedd £'000	Ffioedd £'000
Mr O Watkin (Cadeirydd – CFfDLC)	12	10
Mr C Stradling (Dirprwy Gadeirydd – CFfDLC)	9	5
Mr D Powell (Aelod – CFfDLC)	6	6
Mrs J May (Aelod – CFfDLC)	9	6
Mr M T Joloza (Aelod – CFfDLC)	8	5
Mrs J James (Aelod Annibynnol o'r Pwyllgor Archwilio – CFfDLC)	1	1
Mr P Loveluck (Aelod – Comisiwn Ffiniau i Gymru)	2	6
Yr Athro R McNabb (Aelod – Comisiwn Ffiniau i Gymru)	3	5

Roedd tâl aelodau'r Comisiwn yn ymwneud yn gyfan gwbl â ffioedd ar gyfer gwasanaethau a ddarparwyd yn ystod y flwyddyn. Nid yw cyfraniadau pensiwn yn daladwy.

Llefarydd Tŷ'r Cyffredin yw Cadeirydd ex-officio y Comisiwn Ffiniau i Gymru. Mae Dirprwy Gadeirydd y Comisiwn Ffiniau i Gymru, sy'n llywyddu dros y cyfarfodydd, yn Farnwr yr Uchel Lys: Yr Anrhydeddus Meistr Ustus Lewis. Mae swydd Dirprwy Gadeirydd y Comisiwn Ffiniau i Gymru yn swydd ddi-dâl, a thelir treuliau yn unig.

### Cyflog a Hawliau Pensiwn Uwch Reolwyr (yn destun archwiliad)

Cyfanswm tâl unigol						
Swyddog	Cyflog (£'000)		Buddion Pensiwn (i'r £1,000 agosaf) <sup>1</sup>		Cyfanswm (£'000)	
	2018-19	2017-18	2018-19	2017-18	2018-19	2017-18
Mr S R Halsall (Prif Weithredwr) 1 Ebrill 2018 hyd at 6 Ionawr 2019	45-50	55-60	3,000	10,000	45-50	65-70
Mrs S Williams (Prif Weithredwr) 7 Ionawr 2019 hyd at 31 Mawrth 2019	10-15	-	5,000	-	15-20	-
Mr M Redmond (Dirprwy Brif Weithredwr)	45-50	40-45	25,000	24,000	70-75	65-70

<sup>1</sup> Caiff gwerth y buddion pensiwn a gronwyd yn ystod y flwyddyn ei gyfrifo fel (y cynnydd gwirioneddol i'r pensiwn wedi'i luosi ag 20) llai (cyfraniadau a wnaed gan yr unigolyn). Nid yw'r cynnydd gwirioneddol yn cynnwys cynnydd o ganlyniad i chwyddiant nac unrhyw gynnydd neu ostyngiad o ganlyniad i drosglwyddo hawliau pensiwn.

### Nifer yr Uwch Reolwyr

Cyflogodd y Comisiwn 2 uwch reolwr yn ystod 2018-19 (2017-18: 2 uwch reolwr), sef Prif Weithredwr a Dirprwy Brif Weithredwr. Ystyrir bod Prif Weithredwr y Comisiwn yn gyfwerth â Band Gweithredol 2 Llywodraeth Cymru, ac ystyrir bod Dirprwy Brif Weithredwr y Comisiwn yn gyfwerth â Band Rheoli 1 Llywodraeth Cymru.

### Cyflog

Mae 'cyflog' yn cynnwys cyflog crynswth a goramser. Derbyniodd wyth aelod o staff lwfans Recriwtio a Chadw 5% yn ystod 2018-19. Yn ystod 2018-19, ni wnaed unrhyw daliadau mewn perthynas â thâl perfformiad neu daliadau bonws. Mae'r adroddiad hwn wedi ei seilio ar daliadau cronodig a wnaed gan y Comisiwn, ac y'u cofnodwyd felly yn y cyfrifon hyn.

### Datgeliad Cyflog Teg (yn destun archwiliad)

Mae'n ofynnol i gyrrff adrodd ddatgelu'r berthynas rhwng tâl y cyfarwyddwr sydd ar y cyflog uchaf yn eu sefydliad a thâl canolrifol gweithlu'r sefydliad.

Tâl wedi'i fandio y cyfarwyddwr sy'n derbyn y cyflog uchaf yn y Comisiwn yn y flwyddyn ariannol 2018-19 oedd £55-60,000 (2017-18: £55-60,000). Defnyddir pwynt canol tâl wedi'i fandio y cyfarwyddwr sy'n derbyn y cyflog uchaf wrth gyfrifo'r gymhareb rhwng tâl y cyfarwyddwr sy'n derbyn y cyflog uchaf a thâl canolrifol y gweithlu. Roedd hyn 2.0 gwaith (2017-18: 2.0 gwaith) yn fwy na thâl canolrifol y gweithlu, sef £28,770 (2017-18: £28,770).

Yn 2018-19, ni chafodd unrhyw gyflogai (2017-18: 0) tâl uwch na'r cyfarwyddwr â'r cyflog uchaf. Roedd cyflogau'n amrywio o £23,625 i £58,185 (2017-18: £23,625 i £58,185).

Mae'r cyfanswm tâl yn cynnwys cyflog, lwfansau cyfunol, tâl anghyfunol yn gysylltiedig â pherfformiad, buddion mewn nwyddau yn ogystal â thaliadau diswyddo. Nid yw'n cynnwys cyfraniadau pensiwn y cyflogwr a gwerth trosglwyddo cyfwerth ag arian parod pensiynau.

### Sicrwydd Treth ar gyfer Cyflogeion nad ydynt ar y Gyflogres

Caiff yr holl staff a gyflogir yn uniongyrchol gan y Comisiwn ac aelodau'r Bwrdd eu talu drwy system gyflogres y Comisiwn ac maent yn ddarostyngedig i'r cyfraniadau treth ac Yswiriant Gwladol priodol. Mae'r holl staff sydd ar secondiad i'r Comisiwn o adrannau eraill y llywodraeth yn aros ar system gyflogres eu rhiant-adrannau.

Yn ystod 2018-19, ni wnaeth y Comisiwn unrhyw daliadau oddi ar y gyflogres i staff (2017-18: 2 aelod o staff oddi ar y gyflogres).

### Buddion Pensiwn (yn amodol ar archwiliad)

Enw	Pensiwn cronodig wrth gyrraedd oed pensiwn ar 31/3/19 a'r cyfandaliad cysylltiedig	Cynnydd gwirioneddol mewn pensiwn a chyfandaliad cysylltiedig wrth gyrraedd oed pensiwn	CETV ar 31/3/19	CETV ar 31/3/18	Cynnydd gwirioneddol mewn CETV	Cyfraniadau'r cyflogwr at gyfrifon pensiwn partneriaeth
	£'000	£'000	£'000	£'000	£'000	
Mr S R Halsall Prif Weithredwr	35 – 40 ynghyd â chyfandaliad o 50 – 55	0 – 2.5 ynghyd â chyfandaliad o 0	751	719	3	-
Mrs S Williams Prif Weithredwr	0 – 5	0 – 2.5	3	-	2	-
Mr M Redmond Dirprwy Brif Weithredwr	10 – 15	0 – 2.5	108	80	10	-

### Pensiynau'r Gwasanaeth Sifil

Darperir buddiannau pensiwn drwy drefniadau pensiwn y Gwasanaeth Sifil. O 1 Ebrill 2015, cyflwynwyd cynllun pensiwn newydd i weision sifil – y Cynllun Pensiwn Gweision Sifil ac Eraill neu **alpha**, sy'n darparu buddion ar sail cyfartaledd gyrfa ag oedran pensiwn arferol sy'n gyfwerth ag oedran Pensiwn y Wladwriaeth yr aelod (neu 65 os yw'n uwch). O'r dyddiad hwnnw, mae'r holl weision sifil sydd newydd eu penodi a mwyafrif y rhai sydd eisoes yn gwasanaethu, wedi ymuno ag **alpha**. Cyn y dyddiad hwnnw, roedd gweision sifil yn cymryd rhan ym Mhrif Gynllun Pensiwn y Gwasanaeth Sifil (PCSPS). Mae gan PCSPS bedair adran: tair ohonynt sy'n darparu buddion ar sail cyflog terfynol (**classic**, **premium** neu **classic plus**) ag oedran pensiwn arferol o 60; ac un sy'n darparu buddion ar sail gyrfa gyfan (**nuvos**), sydd ag oedran pensiwn arferol o 65.

Ni chaiff y trefniadau statudol hyn eu hariannu a chaiff cost y buddion eu talu gan symiau arian y mae'r Senedd yn pleidleisio arnynt bob blwyddyn. Caiff y pensiynau sy'n daladwy o dan **classic**, **premium**, **classic plus**, **nuvos** ac **alpha** eu cynyddu'n flynyddol yn unol â deddfwriaeth Cynyddu Pensiynau. Arhosodd aelodau presennol PCSPS a oedd o fewn 10 mlynedd o'u hoedran pensiwn arferol ar 1 Ebrill 2012 yn PCSPS ar ôl 1 Ebrill 2015. Bydd y rhai a oedd rhwng 10 mlynedd ac 13 mlynedd a 5 mis o'u hoedran pensiwn arferol ar 1 Ebrill 2012 yn symud i **alpha** rywbryd rhwng 1 Mehefin 2015 ac 1 Chwefror 2022. Caiff buddion PCSPS yr holl aelodau sy'n symud i **alpha** eu 'bancio', a bydd buddion y rhai hynny sydd â buddion cynharach yn un o adrannau cyflog terfynol PCSPS wedi'u seilio ar eu cyflog terfynol pan fyddant yn gadael **alpha**. (Mae'r ffigurau pensiwn a ddyfynnir ar gyfer swyddogion yn dangos y pensiwn a enillwyd yn PCSPS neu **alpha** – fel y bo'n briodol. Lle mae gan y swyddog fuddion yn PCSPS ac **alpha**, y ffigur a ddyfynnir yw gwerth cyfunol ei fuddion yn y ddau gynllun.) Gall aelodau sy'n ymuno o fis Hydref 2002 ddewis naill ai'r trefniant buddion diffiniedig priodol neu bensiwn rhanddeiliaid 'prynu arian' â chyfraniad gan y cyflogwr (cyfrif pensiwn **partneriaeth**).

Mae cyfraniadau cyflogion yn gysylltiedig â chyflog ac yn amrywio rhwng 4.6% ac 8.05% ar gyfer aelodau **classic**, **premium**, **classic plus**, **nuvos** ac **alpha**. Mae buddion **classic** yn

cronni ar gyfradd o 1/80fed o'r enillion pensiynadwy terfynol ar gyfer pob blwyddyn o wasanaeth. Yn ogystal, mae cyfandaliad sy'n gyfwerth â thair blynedd o'r pensiwn cychwynnol yn daladwy wrth ymddeol. Ar gyfer **premium**, mae buddion yn cronni ar gyfradd o 1/60fed o enillion pensiynadwy terfynol ar gyfer pob blwyddyn o wasanaeth. Yn wahanol i **classic**, ni cheir unrhyw gyfandaliad awtomatig. Yn ei hanfod, mae'r cynllun **classic plus** yn gynllun hybrid gyda buddion mewn perthynas â gwasanaeth cyn 1 Hydref 2002 yn cael eu cyfrifo'n fras fel y cynllun **classic** a buddion mewn perthynas â gwasanaeth o fis Hydref 2002 ymlaen yn cael eu cyfrifo fel y cynllun **premium**. Mae aelod o gynllun **nuvos** yn cronni pensiwn yn seiliedig ar ei enillion pensiynadwy yn ystod y cyfnod y mae'n aelod o'r cynllun. Ar ddiwedd blwyddyn y cynllun (31 Mawrth), caiff cyfrif pensiwn a enillwyd yr aelod ei greduddu â 2.3% o'i enillion pensiynadwy yn y flwyddyn bensiwn honno a chaiff y pensiwn cronodig ei uwchraddio yn unol â deddfwriaeth Cynyddu Pensiynau. Mae buddion **alpha** yn cronni mewn ffordd debyg i'r cynllun **nuvos**, ond y gyfradd cronni yw 2.32%. Ym mhob achos, gall aelodau ddewis rhoi rhan o'u pensiwn heibio (gohirio) i ddarparu cyfandaliad hyd at y terfynau a bennir gan Ddeddf Cyllid 2004.

Trefniant pensiwn rhanddeiliaid yw'r cyfrif pensiwn **partneriaeth**. Gwna'r cyflogwr gyfraniad sylfaenol o rhwng 8% a 14.75% (gan ddibynnu ar oed yr aelod) i gynnwys pensiwn rhanddeiliaid a ddewiswyd gan y cyflogai o banel o ddarparwyr. Nid oes rhaid i'r cyflogai gyfrannu, ond os yw'n cyfrannu, bydd y cyflogwr yn gwneud tâl cyfatebol hyd at derfyn o 3% o'r cyflog pensiynadwy (yn ogystal â chyfraniad sylfaenol y cyflogwr). Mae cyflogwyr hefyd yn cyfrannu 0.5% pellach o gyflog pensiynadwy i dalu cost budd risg a ddarperir yn ganolog (pe byddai'r cyflogai yn marw yn y swydd neu'n ymddeol oherwydd afiechyd).

Y pensiwn cronodig a ddyfynnir yw'r pensiwn y mae gan yr aelod hawl i'w gael pan fydd yn cyrraedd oedran pensiwn, neu'n syth ar ôl iddo/iddi orffen bod yn aelod gweithredol o'r cynllun os yw eisoes wedi cyrraedd oedran pensiwn neu'n hŷn na hynny. Yr oedran pensiwn ar gyfer aelodau cynlluniau **classic**, **premium** a **classic plus** yw 60 oed, 65 oed ar gyfer aelodau cynllun **nuvos**, a'r uchaf o 65 neu Oedran Pensiwn y Wladwriaeth ar gyfer aelodau **alpha**. (Mae'r ffigurau pensiwn a ddyfynnir ar gyfer swyddogion yn dangos y pensiwn a enillwyd yn PCSPS neu alpha – fel y bo'n briodol. Lle mae gan y swyddog fuddion yn PCSPS ac alpha, y ffigur a ddyfynnir yw gwerth cyfunol ei fuddion yn y ddau gynllun, ond sylwch y gallai rhan o'r pensiwn hwnnw fod yn daladwy o oedranau gwahanol.)

Mae rhagor o fanylion am drefniadau pensiwn y Gwasanaeth Sifil i'w gweld ar y wefan [www.civilservicepensionscheme.org.uk](http://www.civilservicepensionscheme.org.uk)

## **Gwerthoedd Trosglwyddo Cyfwerth ag Arian Parod**

Gwerth Trosglwyddo Cyfwerth ag Arian Parod (CETV) yw gwerth cyfalafu ar ôl asesiad actiwaraid o fuddiannau cynllun pensiwn a gronnwyd gan aelod ar adeg benodol. Y buddion a gaiff eu prasio yw buddion cronodig yr aelod ac unrhyw bensiwn amodol priod sy'n daladwy o'r cynllun. Mae CETV yn daliad a wneir gan gynllun neu drefniant pensiwn er mwyn diogelu buddion pensiwn mewn cynllun neu drefniant pensiwn arall pan fydd yr aelod yn gadael cynllun ac yn penderfynu trosglwyddo'r buddion a gronnwyd yn ei hen gynllun. Mae'r ffigurau pensiwn a ddangosir yn ymwneud â'r buddion a gronnwyd gan yr unigolyn o ganlyniad i'w aelodaeth lawn o'r cynllun pensiwn, nid dim ond ei wasanaeth mewn swydd ar lefel uwch y mae datgeliad yn gymwys iddo.

Mae'r ffigurau hyn yn cynnwys gwerth unrhyw fuddion pensiwn mewn cynllun neu drefniant arall a drosglwyddwyd gan yr unigolyn i drefniadau pensiwn y Gwasanaeth Sifil. Maent hefyd yn cynnwys unrhyw fuddion pensiwn ychwanegol a gronnwyd gan yr aelod o ganlyniad i brynu buddion pensiwn ychwanegol ar ei gost ei hun. Cyfrifir CETVau yn unol â Rheoliadau Cynlluniau Pensiwn Galwedigaethol (Gwerthoedd Trosglwyddo) (Diwygiad) 2008 ac nid ydynt yn ystyried unrhyw ostyngiad gwirioneddol neu bosibl mewn buddion sy'n deillio o Dreth Lwfans Oes a allai fod yn ddyledus pan fydd buddiannau pensiwn yn cael eu codi.

## Cynnydd gwirioneddol mewn CETV

Mae hyn yn adlewyrchu'r cynnydd mewn CETV a ariennir gan y cyflogwr. Nid yw'n cynnwys y cynnydd yn y pensiwn cronedig o ganlyniad i chwyddiant, cyfraniadau a dalwyd gan y cyflogai (gan gynnwys gwerth unrhyw fuddion a drosglwyddwyd o gynllun neu drefniant pensiwn arall) ac mae'n defnyddio ffactorau prisiau'r farchnad gyffredin ar gyfer dechrau a diwedd y cyfnod.

## lawndal ar gyfer colli swydd

Ni wnaed unrhyw daliadau mewn perthynas â cholli neu derfynu swydd yn ystod 2018-19 (ac ni wnaed unrhyw daliadau yn ystod 2017-18).

## Niferoedd Staff a Chostau Cysylltiedig (*yn amodol ar archwiliad*)

	2019 Staff a gyflogir yn barhaol £	2019 Secondiadau o'r tu allan £	2019 Staff Asiantaeth £	2019 Aelodau'r Comisiwn £	2019 Cyfanswm £
<b>Cyflogau</b>	<b>300,910</b>	<b>68,026</b>	-	<b>48,744</b>	<b>417,680</b>
Costau nawdd cymdeithasol	27,244	6,357	-	2,163	35,764
<b>Costau pensiwn</b>	<b>63,536</b>	<b>13,438</b>	-	-	<b>76,974</b>
TAW	-	14,159	-	-	14,159
<b>Cyfanswm Costau Net</b>	<b>392,185</b>	<b>101,980</b>	-	<b>50,907</b>	<b>544,577</b>

## Nifer yr unigolion a gyflogir ar gyfartaledd

Roedd nifer gyfartalog yr unigolion cyfwerth ag amser llawn a gyflogwyd yn ystod y flwyddyn yn ôl y categorïau hyn fel a ganlyn:

	Nifer	Nifer	Nifer	Nifer	Nifer
Cyflogir yn Uniongyrchol	9	-	-	9	18
<b>Arall</b>	-	<b>3</b>	-	-	<b>3</b>
<b>Cyfanswm Staff</b>	<b>9</b>	<b>3</b>	-	<b>9</b>	<b>21</b>

Cymaryddion:

	2018 Staff a gyflogir yn barhaol £	2018 Secondiadau o'r tu allan £	2018 Staff Asiantaeth £	2018 Aelodau'r Comisiwn £	2018 Cyfanswm £
<b>Cyflogau</b>	<b>310,238</b>	<b>69,722</b>	<b>34,963</b>	<b>53,182</b>	<b>468,105</b>
Costau nawdd cymdeithasol	28,643	6,653	-	2,178	37,474
<b>Costau pensiwn</b>	<b>65,564</b>	<b>13,769</b>	-	-	<b>79,333</b>
TAW	-	18,213	-	-	18,213
<b>Cyfanswm Costau Net</b>	<b>404,445</b>	<b>108,357</b>	<b>34,963</b>	<b>55,360</b>	<b>603,125</b>

## Nifer yr unigolion a gyflogir ar gyfartaledd

Roedd nifer gyfartalog yr unigolion cyfwerth ag amser llawn a gyflogwyd yn ystod y flwyddyn yn ôl y categorïau hyn fel a ganlyn:

	Nifer	Nifer	Nifer	Nifer	Nifer
Cyflogir yn Uniongyrchol	9	-	-	10	19
<b>Arall</b>	-	<b>3</b>	<b>1</b>	-	<b>4</b>
<b>Cyfanswm Staff</b>	<b>9</b>	<b>3</b>	<b>1</b>	<b>10</b>	<b>23</b>

Mae'r Comisiwn yn talu TAW ar gostau cyflog staff sy'n cael eu secondio o'r tu allan o adrannau eraill y llywodraeth. Nid yw'r TAW yn adferadwy gan nad yw'r Comisiwn wedi'i gofrestru ar gyfer TAW.

Mae'r costau uchod yn cynnwys £31,900 (2017-18; £147,238) mewn perthynas ag adnoddau staff a £4,599 (2017-18; £22,567) mewn perthynas â thâl aelodau a wariwyd ar ran y Comisiwn Ffiniau i Gymru. Roedd y costau llai o gymharu â'r flwyddyn flaenorol o ganlyniad



i ostyngiad sylweddol yn y gwaith a wnaed ar gyfer yr Arolwg o Etholaethau Seneddol yng Nghymru yn 2018.

Ar gyfer 2018-19, roedd cyfraniadau cyflogwyr o £63,536 yn daladwy i'r PCSPS ac **alpha** (2017-18: £65,564) ar un o bedair cyfradd yn yr ystod 20.0% i 24.5% (2017-18: 20.0% i 24.5%) o dâl pensiynadwy, ar sail bandiau cyflog. Fel arfer, mae actiwari'r cynllun yn adolygu cyfraniadau'r cyflogwr bob pedair blynedd yn dilyn prisiad llawn o'r cynllun. Diwygiwyd y bandiau cyflog a chyfraddau'r cyfraniadau ar gyfer 2018-19, a byddant yn cael eu diwygio eto ar gyfer 2019-20. Mae cyfraddau'r cyfraniadau yn adlewyrchu buddion wrth iddynt gael eu cronni, yn hytrach na phan gaiff y costau eu cronni'n wirioneddol, ac maent yn adlewyrchu profiad blaenorol o'r cynllun. Gall cyflogeion ddewis agor cyfrif pensiwn partneriaeth, sef pensiwn rhanddeiliad â chyfraniad gan y cyflogwr. Nid oes unrhyw un o aelodau staff y Comisiwn wedi dewis pensiwn partneriaeth.

## Polisi Cyflogeion

Mae'r Comisiwn yn cynnwys craidd o staff a gyflogir yn uniongyrchol, sy'n cynnwys y Prif Weithredwr, Dirprwy Brif Weithredwr, Rheolwr Cyllid, Rheolwr Cymorth Busnes, pedwar Swyddog Arolygu a dau Swyddog Cymorth Tîm. Mae gan y staff a gyflogir yn uniongyrchol fandiau cyflog a telerau ac amodau gwasanaeth yn gyfatebol i staff Llywodraeth Cymru o'r un graddau. Daeth tri aelod staff ar secondiad o'r tu allan i'r Comisiwn o un o adrannau eraill y llywodraeth. Mae aelodau staff sydd ar secondiad o adrannau eraill y llywodraeth yn parhau i fod ar yr un graddfeydd cyflog ac i fod â'r un telerau ac amodau â'u rhiant-adran tra eu bod wedi eu cyflogi gan y Comisiwn. Mae'r polisi hwn yn galluogi'r Comisiwn i gadw craidd o staff sydd â gwybodaeth am systemau a gweithdrefnau sy'n hanfodol i'r genhadaeth wrth fodloni unrhyw gynnydd i'r llwyth gwaith arolygu yn effeithlon.

Mae gan y Comisiwn ystod eang o bolisiau sy'n adlewyrchu deddfwriaeth gyfredol, a'i nod yw sicrhau y caiff staff eu cadw a'u cymell. Caiff y polisiau hyn eu hadolygu'n rheolaidd. Caiff pob polisi ei wirio o ran cydraddoldeb cyn ei roi ar waith. Achredwyd y Comisiwn â'r safon Buddsoddwyr Mewn Pobl yn gyntaf yn 2009. Roedd yr achrediad hwn yn destun adolygiad llawn yn ystod 2018-19, a ddaeth i'r casgliad y dylai'r Comisiwn gadw ei achrediad BMP.

## Cyfansoddiad Staff

Mae'r tabl isod yn dangos nifer y staff cyfwerth ag amser llawn a nifer y staff o ran cyfrif pennau ar gyfer 31 Mawrth 2019.

Band Cyflog	Gwrywaidd				Benywaidd			
	CALI	%	Cyfrif Pennau	%	CALI	%	Cyfrif Pennau	%
Aelod o'r Comisiwn <sup>1</sup>	7	78	7	78	2	22	2	22
Band Gweithredol 2	0	0	0	0	1	100	1	100
Band Rheoli 1	1	100	1	100	0	0	0	0
Band Rheoli 2	3	100	3	100	0	0	0	0
Band Rheoli 3	3	75	3	75	1	25	1	25
Cymorth Tîm	0	0	0	0	1.7	100	2	100
<b>Cyfanswm</b>	<b>14</b>	<b>71</b>	<b>14</b>	<b>70</b>	<b>5.7</b>	<b>29</b>	<b>6</b>	<b>30</b>
Cyfanswm y flwyddyn flaenorol	16	77	16	76	4.7	23	5	24
Amrywiant	-2	-6	-2	-6	+1	+6	+1	+6

<sup>1</sup> Yn cynnwys 3 Aelod o'r Comisiwn Ffiniau Seneddol i Gymru.

## **Cyfle Cyfartal**

Mae'r Comisiwn wedi ymrwymo i bolisi o gyfle cyfartal yn ei arferion cyflogaeth a'i nod yw sicrhau nad yw unrhyw gyflogai neu ddarpar gyflogai yn cael ei drin yn fwy neu'n llai ffafriol ar sail oedran, anabledd, tarddiad ethnig neu genedlaethol, rhywedd, statws priodasol neu statws rhiant, cenedligrwydd, cred wleidyddol, hil, crefydd neu gyfeiriadedd rhywiol. Mae'r Comisiwn yn sicrhau bod cyfleusterau priodol ar gael i gyflogeion anabl.

## **Absenoldeb Oherwydd Salwch**

Yn ystod 2018-19, roedd chwech o aelodau staff parhaol y Comisiwn yn absennol oherwydd salwch am gyfanswm o 81 diwrnod (2017-18 – roedd deg o aelodau staff parhaol y Comisiwn yn absennol oherwydd salwch am gyfanswm o 78 diwrnod).

## **Iechyd a Diogelwch**

Mae'r Comisiwn yn gweithredu polisi iechyd a Diogelwch Staff a pholisi Codi a Chario, ac mae asesiad risg tân ac adolygiad iechyd a diogelwch annibynnol yn cael eu cynnal yn flynyddol.

## **SHEREEN WILLIAMS**

Swyddog Cyfrifyddu  
29 Gorffennaf 2019

# Tystysgrif ac adroddiad archwilydd annibynnol Archwilydd Cyffredinol Cymru i Gynulliad Cenedlaethol Cymru

## Adroddiad ar yr archwiliad o'r datganiadau ariannol

### Barn

Ardystiaf fy mod wedi archwilio datganiadau ariannol Comisiwn Ffiniau a Democratiaeth Leol Cymru (y Comisiwn) ar gyfer y flwyddyn a ddaeth i ben ar 31 Mawrth 2019 dan Baragraff 19 o Ran 2 o Ddeddf Llywodraeth Leol (Democratiaeth) (Cymru) 2013. Mae'r rhain yn cynnwys y Datganiad o Wariant Net Cynhwysfawr, y Datganiad ar y Sefyllfa Ariannol, y Datganiad ar Lifoedd Arian, y Datganiad ar Newidiadau yn Ecwiti Trethdalwyr a nodiadau cysylltiedig, gan gynnwys crynodeb o bolisiâu cyfrifyddu arwyddocaol. Paratowyd y datganiadau ariannol hyn dan y polisiâu cyfrifyddu a nodir ynddynt. Y fframwaith adrodd ariannol a gymhwyswyd wrth eu paratoi yw'r gyfraith berthnasol a Llawlyfr Adrodd Ariannol Trysorlys EM sy'n seiliedig ar y Safonau Adrodd Ariannol Rhyngwladol (IFRS) a fabwysiadwyd gan yr Undeb Ewropeaidd.

Yn fy marn i mae'r datganiadau ariannol:

- yn rhoi darlun cywir a theg o sefyllfa ariannol y Comisiwn ar 31 Mawrth ac o'i wariant net, ar gyfer y flwyddyn a ddaeth i ben ar y dyddiad hwnnw; ac
- wedi'u paratoi'n briodol yn unol â chyfarwyddiadau Gweinidogion Cymru a wnaed dan adran 19 o Ddeddf Llywodraeth Leol (Democratiaeth) (Cymru) 2013.

### Sail y farn

Cynhaliais fy archwiliad yn unol â'r gyfraith berthnasol a'r Safonau Rhyngwladol ar Archwilio yn y DU (ISA (UK)). Caiff fy nghyfrifoldebau dan y safonau hynny eu disgrifio ymhellach yn yr adran o'm hadroddiad sy'n nodi cyfrifoldebau'r archwilydd am archwilio'r datganiadau ariannol. Rwy'n annibynnol ar y corff yn unol â'r gofynion moesegol sy'n berthnasol i'm harchwiliad o'r datganiadau ariannol yn y DU, gan gynnwys Safon Foesebol y Cyngor Adrodd Ariannol, ac rwyf wedi cyflawni fy nghyfrifoldebau moesegol eraill yn unol â'r gofynion hyn. Credaf fod y dystiolaeth archwilio yr wyf wedi'i chael yn ddigonol ac yn briodol i ddarparu sail i'm barn.

### Casgliadau sy'n ymwneud â busnes gweithredol

Nid oes gennyf unrhyw beth i'w nodi o ran y materion canlynol y mae'r Safonau Rhyngwladol ar Archwilio yn y DU yn ei gwneud yn ofynnol i mi gyflwyno adroddiad i chi arnynt os bydd yr amgylchiadau canlynol yn berthnasol:

- nid yw'r defnydd o sail gyfrifyddu busnes gweithredol wrth baratoi'r datganiadau ariannol yn briodol; neu
- nid yw'r Swyddog Cyfrifyddu wedi datgelu yn y datganiadau ariannol unrhyw ansicrwydd perthnasol a nodwyd a all fwrw amheuaeth sylweddol ar allu'r corff i barhau i fabwysiadu sail gyfrifyddu busnes gweithredol am gyfnod o ddeuddeg mis o leiaf o'r dyddiad pan awdurdodir cyhoeddi'r datganiadau ariannol.

### Gwybodaeth arall

Y Swyddog Cyfrifyddu – diwygier fel y bo'n briodol sy'n gyfrifol am yr wybodaeth arall yn yr adroddiad blynyddol a chyfrifon. Mae'r wybodaeth arall yn cynnwys yr wybodaeth yn yr adroddiad blynyddol, heblaw am y datganiadau ariannol a'm hadroddiad i fel archwilydd ar y

rhain. Nid yw fy marn am y datganiadau ariannol yn cwmpasu'r wybodaeth arall a, heblaw i'r graddau a nodir yn benodol fel arall yn fy adroddiad, nid wyf yn mynegi unrhyw fath o gasgliad sicrwydd ar yr wybodaeth arall honno.

Mewn cysylltiad â'm harchwiliad o'r datganiadau ariannol, fy nghyfrifoldeb i yw darllen yr wybodaeth arall er mwyn nodi anghysonderau perthnasol â'r datganiadau ariannol archwiliedig a nodi unrhyw wybodaeth sy'n ymddangos fel petai'n berthnasol anghywir ar sail yr wybodaeth a gefais wrth i mi gyflawni'r archwiliad neu sy'n berthnasol anghyson â'r wybodaeth honno. Os dof yn ymwybodol o unrhyw gamddatganiadau neu anghysonderau perthnasol ymddangosiadol, ystyriaf y goblygiadau ar gyfer fy adroddiad.

### **Barn am reoleidd-dra**

Yn fy marn i, ym mhob ffordd berthnasol, mae'r gwariant a'r incwm yn y datganiadau ariannol wedi'u cymhwyso at y dibenion a fwriadwyd gan Gynulliad Cenedlaethol Cymru ac mae'r trafodion ariannol a gofnodwyd yn y datganiadau ariannol yn cydymffurfio â'r awdurdodau sy'n eu llywodraethu.

### **Adroddiad ar ofynion eraill**

#### **Barn am faterion eraill**

Yn fy marn i, mae'r rhan o'r adroddiad ar Gydabyddiaeth Ariannol sydd i'w harchwilio wedi'i pharatoi'n briodol yn unol â chyfarwyddiadau Gweinidogion Cymru a wnaed o dan Ddeddf Llywodraeth Leol (Democratiaeth) (Cymru) 2013.

Yn fy marn i, yn seiliedig ar y gwaith a wnaed yn ystod fy archwiliad:

- mae'r wybodaeth a roddir yn yr Adroddiad Atebolrwydd ar gyfer y flwyddyn ariannol y paratowyd y datganiadau ariannol ar ei chyfer yn gyson â'r datganiadau ariannol ac mae'r Adroddiad Atebolrwydd wedi ei baratoi yn unol â chanllawiau Gweinidogion Cymru;
- mae'r wybodaeth a roddir yn yr Adroddiad ar Berfformiad ar gyfer y flwyddyn ariannol y paratowyd y datganiadau ariannol ar ei chyfer yn gyson â'r datganiadau ariannol ac mae'r Adroddiad ar Berfformiad wedi ei baratoi yn unol â Deddf Llywodraeth Leol (Democratiaeth) (Cymru) 2013.

### **Materion y cyflwynaf adroddiad arnynt drwy eithriad**

Yng ngoleuni'r wybodaeth a'r ddealltwriaeth am y corff a'i amgylchedd a gafwyd yn ystod yr archwiliad, nid wyf wedi nodi unrhyw gamddatganiadau perthnasol yn yr Adroddiad ar Berfformiad na'r Datganiad Llywodraethu.

Nid oes gennyf unrhyw beth i'w nodi o ran y materion canlynol, y cyflwynaf adroddiad i chi arnynt os bydd yr amgylchiadau canlynol yn berthnasol, yn fy marn i:

- ni chadwyd cofnodion cyfrifyddu digonol;
- nid yw'r datganiadau ariannol a'r rhan o'r Adroddiad ar Gydabyddiaeth Ariannol sydd i'w harchwilio yn gyson â'r cofnodion a'r ffurflenni cyfrifyddu;
- nid yw gwybodaeth a nodwyd gan Weinidogion Cymru ynghylch cydnabyddiaeth ariannol a thrafodion eraill wedi'i datgelu; neu
- nid wyf wedi derbyn yr holl wybodaeth ac esboniadau y mae eu hangen arnaf ar gyfer fy archwiliad.

## **Adroddiad**

Nid oes gennyf unrhyw arsylwadau i'w gwneud am y datganiadau ariannol hyn.

## **Cyfrifoldebau**

### **Cyfrifoldebau'r Swyddog Cyfrifyddu am y datganiadau ariannol**

Fel yr esbonnir yn fanylach yn y Datganiadau o Gyfrifoldebau'r Swyddog Cyfrifyddu, y Swyddog Cyfrifyddu sy'n gyfrifol am baratoi'r datganiadau ariannol yn unol â Deddf Llywodraeth Leol (Democratiaeth) (Cymru) 2013 a chyfarwyddiadau Gweinidogion Cymru a wnaed dan y Ddeddf honno, am fod wedi'i argyhoeddi eu bod yn rhoi darlun cywir a theg, ac am ba bynnag reolaeth fewnol sy'n angenrheidiol ym marn y Swyddog Cyfrifyddu i allu paratoi datganiadau ariannol heb unrhyw gamddatganiadau perthnasol, boed hynny trwy dwyll neu wall.

Wrth baratoi'r datganiadau ariannol, mae'r Swyddog Cyfrifyddu yn gyfrifol am asesu gallu'r corff i barhau fel busnes gweithredol, gan ddatgelu fel y bo'n gymwys, faterion sy'n ymwneud â'r busnes gweithredol a defnyddio sail gyfrifyddu busnes gweithredol oni thybir nad yw'n briodol.

### **Cyfrifoldebau'r archwilydd am archwilio'r datganiadau ariannol**

Fy amcanion yw cael sicrwydd rhesymol ynghylch p'un a yw'r datganiadau ariannol yn eu cyfanrwydd yn rhydd o gamddatganiad perthnasol, boed hynny trwy dwyll neu wall, a chyhoeddi adroddiad archwilydd sy'n cynnwys fy marn. Mae sicrwydd rhesymol yn lefel uchel o sicrwydd, ond nid yw'n gwarantu y bydd archwiliad a gynhelir yn unol â'r Safonau Rhyngwladol ar Archwilio yn y DU wastad yn canfod camddatganiad perthnasol pan fo'n bodoli. Gall camddatganiadau ddeillio o dwyll neu wall ac fe'u hystyrir yn berthnasol os, yn unigol neu gyda'i gilydd, gellid yn rhesymol ddisgwyl iddynt ddylanwadu ar benderfyniadau economaidd defnyddwyr a wneir ar sail y datganiadau ariannol hyn.

Ceir disgrifiad pellach o gyfrifoldebau'r archwilydd am archwilio'r datganiadau ariannol ar wefan y Cyngor Adrodd Ariannol yn [www.frc.org.uk/auditorsresponsibilities](http://www.frc.org.uk/auditorsresponsibilities). Mae'r disgrifiad hwn yn rhan o'm hadroddiad archwilio.

### **Cyfrifoldebau am reoleidd-dra**

Y Swyddog Cyfrifyddu sy'n gyfrifol am sicrhau rheoleidd-dra trafodion ariannol.

Rwy'n cael digon o dystiolaeth i roi sicrwydd rhesymol bod y gwariant a'r incwm wedi cael eu cymhwyso at y dibenion a fwriadwyd gan Gynulliad Cenedlaethol Cymru a bod y trafodion ariannol yn cydymffurfio â'r awdurdodau sy'n eu llywodraethu.

**Adrian Crompton**  
**Archwilydd Cyffredinol Cymru**  
**5 Awst 2019**

**24 Heol y Gadeirlan**  
**Caerdydd**  
**CF11 9LJ**

*Mae Archwilydd Cyffredinol Cymru wedi ardystio'r cyfrifon hyn yn y ffurf y cawsant eu drafftio'n wreiddiol. Cyfieithiad o'r fersiwn Saesneg wreiddol yw'r fersiwn hon. Comisiwn Ffiniau a Democratiaeth Leol Cymru sydd yn gyfrifol am gywirdeb y cyfieithiad, nid yr Archwilydd Cyffredinol.*

## DATGANIADAU ARIANNOL

### COMISIWN FFINIAU A DEMOCRATIAETH LEOL CYMRU

#### DATGANIAD O WARIANT NET CYNHWYSFAWR ar gyfer y flwyddyn a ddaeth i ben ar 31 Mawrth 2019

	Nodiadau	2019 £	2018 £
Incwm	4	<u>(130,515)</u>	<u>(261,618)</u>
<b>Cyfanswm Incwm Gweithredu</b>		<u><b>(130,515)</b></u>	<u><b>(261,618)</b></u>
<b>COSTAU</b>			
Costau staff	2	<b>544,577</b>	603,125
Gwariant gweithredu arall	3	<u><b>367,713</b></u>	<u>305,267</u>
<b>Cyfanswm Gwariant Gweithredu</b>		<u><b>912,290</b></u>	<u>908,392</u>
<b>Gwariant Gweithredu Net</b>		<u><u><b>781,775</b></u></u>	<u><u>646,774</u></u>
<b>Gwariant Net Cynhwysfawr ar gyfer y Flwyddyn</b>		<u><u><b>781,775</b></u></u>	<u><u>646,774</u></u>

Mae'r holl weithgareddau wedi eu dosbarthu yn rhai parhaus

Mae'r nodiadau ar dudalennau 36 i 42 yn ffurfio rhan o'r cyfrifon hyn.

# COMISIWN FFINIAU A DEMOCRATIAETH LEOL CYMRU

## DATGANIAD O'R SEFYLLFA ARIANNOL ar 31 Mawrth 2019

		31 Mawrth 2019	31 Mawrth 2018
	Nodia dau	£	£
<b>ASEDAU NAD YDYNT YN GYFREDOL</b>			
Eiddo, Peiriannau ac Offer	5	<b>86,777</b>	8,516
<b>Cyfanswm asedau nad ydynt yn gyfredol</b>		<b><u>86,777</u></b>	<u>8,516</u>
<b>ASEDAU CYFREDOL</b>			
Masnach a symiau derbyniadwy eraill	7	<b>12,514</b>	6,394
Arian parod a'r hyn sy'n cyfateb i arian parod	8	<b>30,176</b>	52,667
<b>Cyfanswm asedau cyfredol</b>		<b><u>42,690</u></b>	<u>59,061</u>
<b>Cyfanswm asedau</b>		<b><u>129,467</u></b>	<u>67,577</u>
<b>RHWYMEDIGAETHAU CYFREDOL</b>			
Masnach a symiau taladwy eraill	9	<b>(61,797)</b>	(61,458)
<b>Cyfanswm rhwymedigaethau cyfredol</b>		<b><u>(61,797)</u></b>	<u>(61,458)</u>
<b>Cyfanswm asedau llai rhwymedigaethau cyfredol</b>		<b><u>67,670</u></b>	<u>6,119</u>
<b>ARIANNWYD GAN:</b>			
Cronfeydd wrth gefn cyfredinol		<b>67,670</b>	6,119
		<b><u>67,670</u></b>	<u>6,119</u>

Mae'r nodiadau ar dudalennau 36 i 42 yn ffurfio rhan o'r cyfrifon hyn.

Awdurdodwyd y datganiadau ariannol hyn gan y Swyddog Cyfrifyddu i'w cyhoeddi ar 29 Gorffennaf 2019.

**SHEREEN WILLIAMS**  
Swyddog Cyfrifyddu  
29 Gorffennaf 2019

# COMISIWN FFINIAU A DEMOCRATIAETH LEOL CYMRU

## DATGANIAD LLIFOEDD ARIAN

ar gyfer y flwyddyn a ddaeth i ben ar 31 Mawrth 2019

	Nodia dau	2019	2018
		£	£
<b>Llifoedd arian o weithgareddau gweithredu</b>			
Costau gweithredu net		<b>(781,775)</b>	(646,774)
Addasiadau ar gyfer:			
Lleihad / (Cynnydd) mewn masnach a symiau derbyniadwy eraill		<b>(6,120)</b>	5,196
Dibrisiant	5	<b>27,668</b>	20,667
Cynnydd / (Lleihad) mewn symiau masnach sy'n daladwy		<b>339</b>	(447)
<b>All-lif arian parod net o weithgareddau gweithredu</b>		<b><u>(759,888)</u></b>	<b><u>(621,358)</u></b>
<b>Llifoedd arian o weithgareddau buddsoddi</b>			
Prynu eiddo, peiriannau ac offer		<b>(105,928)</b>	(1,261)
<b>All-lif arian parod net o weithgareddau buddsoddi</b>		<b><u>(105,928)</u></b>	<b><u>(1,261)</u></b>
<b>Llifoedd arian o weithgareddau ariannu</b>			
Cymorth Grant gan Lywodraeth Cymru		<b><u>843,325</u></b>	<b><u>648,304</u></b>
<b>Cyllido net</b>			
Cynnydd /(Lleihad) net mewn arian parod a'r hyn sy'n cyfateb i arian parod	8	<b>(22,491)</b>	25,685
Arian parod a'r hyn sy'n cyfateb i arian parod ar ddechrau'r cyfnod	8	<b><u>52,667</u></b>	<u>26,982</u>
Arian parod a'r hyn sy'n cyfateb i arian parod ar ddiwedd y cyfnod		<b><u>30,176</u></b>	<u>52,667</u>

Mae'r nodiadau ar dudalennau 36 i 42 yn ffurfio rhan o'r cyfrifon hyn.



# COMISIWN FFINIAU A DEMOCRATIAETH LEOL CYMRU

## DATGANIAD O NEWIDIADAU YN ECWITI TRETHDALWYR

ar gyfer y flwyddyn a ddaeth i ben ar 31 Mawrth 2019

---

	Cronfa Wrth Gefn Gyffredinol £
<b>Balans ar 31 Mawrth 2017</b>	<u>(2,792)</u>
<b>Balans ar 1 Ebrill 2017</b>	<u><u>(2,792)</u></u>
<b>Newidiadau yn ecwiti trethdalwyr 2017-18</b>	
Cymorth Grant gan Lywodraeth Cymru	648,304
Gwariant Cynhwysfawr ar gyfer y flwyddyn	(646,774)
Donation of Assets	7,381
<b>Balans ar 31 Mawrth 2018</b>	<u><u>6,119</u></u>
<b>Newidiadau yn ecwiti trethdalwyr 2018-19</b>	
Cymorth Grant gan Lywodraeth Cymru	843,325,
Gwariant Cynhwysfawr ar gyfer y flwyddyn	(781,775)
<b>Balans ar 31 Mawrth 2019</b>	<u><u>67,669</u></u>

Mae'r nodiadau ar dudalennau 36 i 42 yn ffurfio rhan o'r cyfrifon hyn.

# COMISIWN FFINIAU A DEMOCRATIAETH LEOL CYMRU

## NODIADAU I'R DATGANIADAU ARIANNOL ar gyfer y flwyddyn a ddaeth i ben ar 31 Mawrth 2019

---

### 1. DATGANIAD O BOLISIÂU CYFRIFYDDU

Paratowyd y datganiadau ariannol hyn yn unol â Llawlyfr Adrodd Ariannol y Llywodraeth 2018-19 (FReM yn seiliedig ar IFRS) a gyhoeddir gan Drysorlys EM. Mae'r polisiau cyfrifyddu sydd wedi eu cynnwys yn y FReM yn cymhwyso'r Safonau Adrodd Ariannol Rhyngwladol (IFRS) fel y'u haddaswyd neu y'u dehonglwyd ar gyfer cyd-destun y sector cyhoeddus. Lle mae'r FReM yn caniatáu dewis polisi cyfrifyddu, dewiswyd y polisi cyfrifyddu y bernir ei fod yn fwyaf priodol i amgylchiadau penodol Comisiwn Ffiniau a Democratiaeth Leol Cymru er mwyn rhoi darlun cywir a theg. Disgrifir y polisiau penodol a fabwysiadwyd gan Gomisiwn Ffiniau a Democratiaeth Leol Cymru isod. Maent wedi eu cymhwyso'n gyson wrth ddelio ag eitemau yr ystyriwyd eu bod yn berthnasol i'r cyfrifon.

#### 1.1 Cyfarwyddyd Cyfrifon

Paratowyd y cyfrifon yn unol â'r Cyfarwyddyd Cyfrifon a gyhoeddwyd gan Weinidogion Cymru o dan Ddeddf Llywodraeth Leol (Democratiaeth) (Cymru) 2013.

#### 1.2 Confensiwn Cyfrifyddu

Paratwir y cyfrifon hyn o dan y confensiwn cost hanesyddol a addaswyd i ystyried ailbriso eiddo, peiriannau ac offer, asedau anniriaethol a stocrestrau.

#### 1.3 Gwariant ar Weinyddu a Rhaglenni

Dosberthir cyllid y Comisiwn a dderbynnir gan Lywodraeth Cymru a Swyddfa'r Cabinet fel cyllid ar gyfer gwariant ar raglenni gan y ddwy Adran. Ystyrir felly mai incwm a gwariant rhaglenni yw'r holl ffigurau incwm a gwariant a ddangosir ar y Datganiad o Wariant Net Cynhwysfawr.

#### 1.4 Prisiant Asedau nad ydynt yn Gyfredol

Caiff asedau nad ydynt yn gyfredol eu cyfalafu ar gost caffael a gosod, lle mae'r gost honno'n fwy na £500. **Asedau anniriaethol** Caiff costau meddalwedd gyfrifiadurol eu cyfrif fel gwariant refeniw, felly codir tâl amdanynt yn llawn pan fo'r nwyddau a'r gwasanaeth wedi cael eu derbyn. Caiff Eiddo, Peiriannau ac Offer eu datgan ar werth teg. Defnyddir costau hanesyddol wedi eu dibrisio fel procsi ar gyfer gwerth teg i bob math o ased, oherwydd bod gan bob un ohonynt un ai oes ddefnyddiol fer, gwerth isel, neu'r ddau ohonynt. Yn ei hanfod, caiff yr holl eiddo, peiriannau ac offer eu grwpio'n un o ddau ddsbarth - asedau TG neu Ddarnau Gosod, Dodrefn ac Offer.

#### 1.5 Dibrisiant

Caiff dibrisiant asedau nad ydynt yn gyfredol ei gyfrifo i ddileu eu cost neu brisiad dros eu hoes ddefnyddiol amcangyfrifedig. Caiff yr holl asedau nad ydynt yn gyfredol eu dibrisio dros gyfnod o bum mlynedd. Caiff dibrisiant blwyddyn lawn ei godi yn ystod y flwyddyn y'u caffaelwyd ac nid yn ystod y flwyddyn gwaredu.

## 1.6 **Buddion cyflogeion**

Rhoddir cyfrif am gost darparu buddion cyflogeion yn ystod y cyfnod y caiff buddion eu hennill gan gyflogeion. Darperir ar gyfer gwyliau blynyddol dros y cyfnod y mae'r gwyliau hynny'n cronni. Cyflwynwyd y polisi cyfrifyddu hwn yn 2009-10, yn unol â gofyniad IAS19, Buddion Cyflogeion.

## 1.7 **Cyllid**

Mae'r Comisiwn yn cael Cymorth Grant gan Lywodraeth Cymru i ariannu ei weithgareddau refeniw a chyfalaf cyffredinol. Yn unol â'r FReM, caiff y Cymorth Grant hwn ei ystyried yn gyllid a chaiff ei gredydu i'r Gronfa Wrth Gefn Gyffredinol ar ôl ei dderbyn.

## 1.8 **Incwm**

Mae symiau derbyniadwy heblaw am Gymorth Grant gan Lywodraeth Cymru yn cael eu hystyried yn incwm yn hytrach na chyllid. Daw'r brif ffynhonnell incwm o Swyddfa'r Cabinet ar sail croniadau yn hytrach nag arian parod i dalu am gost cynnal Ysgrifenyddiaeth seneddol y Comisiwn Ffiniau i Gymru yng Nghaerdydd.

## 1.9 **Stocrestrau**

Nid yw'r Comisiwn yn cadw unrhyw stoc o werth sylweddol.

## 1.10 **Treth Ar Werth (TAW)**

Mae'r holl wariant yn cynnwys TAW gan nad yw'r Comisiwn wedi ei gofrestru ar gyfer TAW ac felly nid yw'n gallu adfer TAW adferadwy.

## 1.11 **Pensiynau**

Caiff cyflogeion blaenorol a phresennol eu cynnwys yn narpariaethau Prif Gynllun Pensiwn y Gwasanaeth Sifil (PCSPS) a'r cynllun alpha, a ddisgrifir yn yr Adroddiad Cyflogau.

## 1.12 **Rheoli Risg Ariannol**

Nid oes gan y Comisiwn unrhyw fenthyciadau ac mae'n dibynnu ar grantiau Llywodraeth Cymru yn bennaf ar gyfer ei ofynion arian parod. Hefyd, nid oes ganddo unrhyw adneuon sylweddol a chaiff yr holl asedau a rhwymedigaethau perthnasol eu henwi mewn sterling, felly nid yw'n agored i risg o ran cyfraddau llog neu risg arian cyfred.

## 1.13 **Effaith Safonau nad ydynt ar waith hyd yn hyn**

Mae Aelodau'r Comisiwn wedi ystyried effaith Safonau a Dehongliadau a gyhoeddwyd, ond nad ydynt ar waith hyd yn hyn ac nad yw'r Comisiwn wedi eu mabwysiadu'n gynnar. Heblaw IFRS 16 Prydlesi, mae Aelodau'n disgwyl na fydd mabwysiadu'r Safonau a'r Dehongliadau hyn yn y dyfodol yn cael unrhyw effaith sylweddol ar ddatganiadau ariannol y Comisiwn. Nid oes modd amcangyfrif effaith IFRS 16, a gyhoeddwyd gan IASB ond nad yw wedi ei mabwysiadu gan yr Undeb Ewropeaidd hyd yn hyn, ac a fydd yn berthnasol o 2020-21, yn rhesymol ar hyn o bryd.

## 1.14 Offerynnau Ariannol

Nid oes gan y Comisiwn unrhyw offerynnau ariannol sylweddol. Gall offerynnau tymor byr gynnwys arian parod, dyledwyr masnach a chredydwyr masnach. Lle y bo'n berthnasol, mae'r gwerth cyfredol yr un fath â'r gwerth teg ar ddiwedd y flwyddyn.

### 1.14.1 Symiau masnach a symiau derbyniadwy eraill

Nid yw symiau masnach a symiau derbyniadwy eraill yn dwyn unrhyw log a chânt eu datgan ar eu gwerth enwol fel y'u gostyngwyd gan lwfansau priodol ar gyfer symiau anadferadwy amcangyfrifedig.

### 1.14.2 Arian parod a'r hyn sy'n cyfateb i arian parod

Mae arian parod a'r hyn sy'n cyfateb i arian parod yn cynnwys arian mewn llaw, adneuron tymor byr a buddsoddiadau tra hylifol tymor byr y mae'n hawdd eu trosi'n swm arian hysbys ac sy'n destun risg ansylweddol o newidiadau mewn gwerth.

### 1.14.3 Symiau masnach a symiau taladwy eraill

Nid yw symiau masnach a symiau taladwy eraill yn dwyn llog a chânt eu datgan ar eu gwerth enwol.

### 1.14.4 Benthyciadau

Nid oes unrhyw fenthyciadau neu orddrafftiau sy'n dwyn llog.

### 1.14.5 Lleihad

Caiff gwerth asedau'r Comisiwn i'w ddwyn ymlaen ei adolygu ar ddyddiad pob mantolen er mwyn penderfynu a oes unrhyw arwydd o leihad. Os yw'r cyfryw arwydd yn bodoli, caiff swm adferadwy'r asedau ei amcangyfrif. Swm adferadwy ased yw'r mwyaf o'i bris gwerthu net a'i werth ar ddefnydd.

1.14.6 Caiff Asedau Ariannol a Rhwymedigaethau Ariannol sy'n deillio o gontractau ar gyfer prynu neu werthu eitemau anariannol eu cydnabod wrth iddynt ddigwydd h.y. wrth dderbyn neu ddanfon y nwyddau neu'r gwasanaethau.

## 1.15 Prydlesi Gweithredu

Mae swyddfeydd y Comisiwn yn Nhŷ Hastings wedi'u prydlesu am 5 mlynedd hyd at 31 Mawrth 2023. Ystyrir bod y brydles ar swyddfeydd y Comisiwn yn Nhŷ Hastings yn brydles weithredu yn hytrach na phrydles gyllidol, oherwydd:

- nid yw perchenogaeth y swyddfeydd yn trosglwyddo i'r Comisiwn ar ddiwedd cyfnod y brydles;
- nid oes unrhyw opsiwn i brynu ar ddiwedd cyfnod y brydles;
- nid yw cyfnod y brydles yn para'r rhan fwyaf o oes economaidd yr adeilad; ac
- nid yw gwerth presennol y taliadau prydlesu lleiaf yn gyfwerth ag o leiaf holl werth teg yr adeilad.

Caiff y costau prydlesu hyn eu codi ar y datganiad costau gweithredu yn ystod y flwyddyn yr eir i'r costau hynny.

## 2. COSTAU STAFF

Daeth costau staff ar gyfer y flwyddyn i £544,577 (2017-18; £603,125) ac roeddent yn cynnwys £417,680 (2017-18; £468,105) mewn cyflogau, £35,764 (2017-18; £37,474) mewn costau nawdd cymdeithasol, £76,974 (2017-18; £79,333) mewn costau pensiwn a £14,159 (2017-18; £18,213) mewn TAW ar gostau staff a secondiwyd o'r tu allan. Rhoddir dadansoddiad manylach o'r costau hyn yn yr Adroddiad Tâl ar dudalen 26.

## 3. GWARIANT GWEITHREDU ARALL

	2019 £	2018 £
Costau Rhedeg		
Teithio a Chynhaliaeth Staff	6,469	8,450
Teithio a Chynhaliaeth Aelodau'r Comisiwn	12,667	11,018
Ffioedd Cyrsiau a Hyfforddi Staff	14,482	4,908
Archwilydd Cyffredinol Cymru - ffi archwilio flynyddol	8,648	8,400
Ffioedd Archwilio Mewnol	8,812	6,417
Cyfryngau a Hysbysebu	-	10,708
Cyfieithu	22,533	29,081
Argraffu, postio ac offer swyddfa	55,281	36,995
Ffôn a chontractau	1,610	1,600
Costau llety	19,474	23,900
Cyfreithiol a phroffesiynol	9,130	12,820
Costau cyfrifiadurol anghyfalafol	111,684	68,539
Arall	1,728	2,499
Rhenti o dan brydlesi gweithredu	67,527	59,264
Eitem Anariannol: Dibrisiant	27,668	20,668
Cyfanswm	367,713	305,267

Mae'r costau uchod yn cynnwys £89,691 (2017-18; £101,773) mewn perthynas â chostau teithio a chynhaliaeth, cyfieithu, argraffu, ffôn a llety a wariwyd ar ran y Comisiwn Ffiniau i Gymru. Roedd y costau llai o gymharu â'r flwyddyn flaenorol o ganlyniad i ostyngiad sylweddol yn y gwaith a wnaed ar gyfer yr Arolwg o Etholaethau Seneddol yng Nghymru yn 2018.

## 4. INCWM

Incwm ariannu yw Cymorth Grant a chaiff ei gredydu'n uniongyrchol i'r cronfeydd wrth gefn. Yn ystod 2018-19, cafodd y Comisiwn £130,293 o gyllid gan Swyddfa'r Cabinet i dalu costau cynnal Ysgrifenyddiaeth i'r Comisiwn Ffiniau i Gymru yng Nghaerdydd (2017-18, £261,468). Roedd y costau llai o gymharu â'r flwyddyn flaenorol o ganlyniad i'r gostyngiad sylweddol yn y gwaith a wnaed ar gyfer yr Arolwg o Etholaethau Seneddol yng Nghymru yn 2018 yn dilyn cwblhau'r gwrandawriadau cyhoeddus. Yn ogystal â hyn, cafodd y Comisiwn ad-daliad o £80 yn ymwneud â defnyddio Cardiau Caffael Cymru (2017-18, £93) a chafwyd £142 o log ar gyfrif banc y Comisiwn (2017-18, £57). Cymhwysir IFRS 15 Refeniw o Gontractau â Chwsmeriaid, fel y'i

dehonglwyd a'i haddaswyd ar gyfer y sector cyhoeddus. Mae'n disodli'r safonau blaenorol IAS 11 Contractau Adeiladu ac IAS 18 Refeniw, a dehongliadau cysylltiedig IFRIC a SIC. Bydd pob endid sy'n cymhwyso IFRS 15 yn cydnabod y gwahaniaeth rhwng y swm blaenorol i'w ddwyn ymlaen a'r swm i'w ddwyn ymlaen ar ddechrau'r cyfnod adrodd blynyddol sy'n cynnwys y dyddiad cymhwyso cychwynol yn y gronfa gyffredinol agoriadol o fewn ecwiti Trethdalwyr. Ystyriodd ac asesodd y Comisiwn ofynion newydd IFRS 15 a nododd na fyddai unrhyw effaith ar y cyfrifon hyn.

## 5. EIDDO, PEIRIANNAU AC OFFER

	Technoleg Gwybodaeth £	Dodrefn a Ffitiadau £	Cyfanswm £
<b>Cost neu Brisiad</b>			
Ar 1 Ebrill 2018	55,430	68,715	124,145
Ychwanegiadau	85,654	20,274	105,928
Gwarediadau	(5,913)	(3,310)	(9,223)
<b>Ar 31 Mawrth 2019</b>	<b>135,171</b>	<b>85,679</b>	<b>220,850</b>
<b>Dibrisiant</b>			
Ar 1 Ebrill 2018	54,005	61,623	115,628
Darparwyd yn ystod y flwyddyn	17,739	9,929	27,668
Dilëwyd wrth waredu	(5,913)	(3,310)	(9,223)
<b>Ar 31 Mawrth 2019</b>	<b>65,831</b>	<b>68,242</b>	<b>134,073</b>
<b>Gwerth i'w Ddwyn Ymlaen ar 31 Mawrth 2019</b>	<b>69,340</b>	<b>17,437</b>	<b>86,777</b>
<b>Gwerth i'w Ddwyn Ymlaen ar 31 Mawrth 2018</b>	<b>1,425</b>	<b>7,091</b>	<b>8,516</b>

Mae'r Comisiwn yn berchen ar yr holl Asedau. Yn ystod 2018-19, symudodd y Comisiwn o fod yn rhan o system TGCh Llywodraeth Cymru i system TGCh annibynnol a sefydlwyd gyda chymorth Cymwysterau Cymru.

## 6. OFFERYNNAU ARIANNOL

Gan y bodlonir gofynion arian parod y Comisiwn drwy Gymorth Grant gan Lywodraeth Cymru, mae offerynnau ariannol yn chwarae rhan fwy cyfyngedig mewn creu a rheoli risg nag a fyddai'n berthnasol i gorff nad yw yn y sector cyhoeddus. Mae mwyafrif yr offerynnau ariannol yn ymwneud â chontractau i brynu eitemau anariannol, yn unol â gofynion prynu a defnyddio disgwylidig y Comisiwn, felly nid yw'r Comisiwn yn agored i lawer o risg o ran credyd, hylifedd na'r farchnad. Cymhwysir IFRS 9 Offerynnau Ariannol, fel y'i dehonglwyd a'i haddaswyd ar gyfer y sector cyhoeddus. Prif effaith mabwysiadu IFRS 9 fydd newid y sail gyfrifo ar gyfer darpariaethau drwgddyledion, gan newid o sail colled a ysgwyddir i sail colled credyd disgwylidig (ECL) hyd oes. Ystyriodd ac asesodd y Comisiwn ofynion newydd IFRS 9 a nododd na fyddai unrhyw effaith ar y cyfrifon hyn.

## 7. SYMIAU MASNACH SY'N DDERBYNIADWY AC ASED AU CYFREDOL ERAILL

	2019 £	2018 £
<b>Symiau sy'n dod yn ddyledus o fewn blwyddyn:</b>		
Rhagdaliadau ac incwm cronedig	12,514	6,394
<b>Cyfanswm</b>	<b>12,514</b>	<b>6,394</b>

**8. ARIAN PAROD A'R HYN SY'N CYFATEB I ARIAN PAROD**

	2019 £	2018 £
Balans ar 1 Ebrill	52,667	26,982
Newid net i falansau arian parod a'r hyn sy'n cyfateb i arian parod	(22,491)	25,685
	<u>30,176</u>	<u>52,667</u>
Banciau masnachol ac arian mewn llaw	<u>30,176</u>	<u>52,667</u>
Balans ar 31 Mawrth	<u>30,176</u>	<u>52,667</u>

**9. SYMIAU MASNACH SY'N DALADWY A RHWYMEDIGAETHAU CYFREDOL ERAILL**

	2019 £	2018 £
<b>Symiau sy'n dod yn ddyledus o fewn blwyddyn:</b>		
Trethiant a nawdd cymdeithasol	4,043	3,730
Symiau masnach sy'n daladwy	5,316	7,086
Croniadau	43,331	41,040
Tâl gwyliau cronedig	9,107	9,602
	<u>61,797</u>	<u>61,458</u>

**10. PRYDLESI GWEITHREDU**

	2019 £	2018 £
Mae cyfanswm y taliadau prydlesu lleiaf yn y dyfodol o dan brydlesi gweithredu na ellir eu canslo yn cynnwys:		
Adeiladau		
Dim hwyrach nag 1 flwyddyn	53,858	-
Hwyrach nag 1 flwyddyn ond dim hwyrach na 5 mlynedd	144,205	-
Hwyrach na 5 mlynedd	-	-
Cyfanswm	<u>198,063</u>	<u>-</u>

Yn ystod 2018-19, llofnododd y Comisiwn brydles 5 mlynedd newydd ar gyfer ei swyddfeydd yn Nhŷ Hastings. Dechreuodd y brydles ar 5 Rhagfyr 2018, ond, o ganlyniad i drafodaethau â'r landlord ynglŷn â chostau'r brydles, ni chytunwyd a llofnodwyd y brydles tan fis Tachwedd 2018. Daeth prydles flaenorol y Comisiwn ar gyfer Tŷ Hastings i ben ar 4 Rhagfyr 2018, ond, o ganlyniad i drafodaethau parhaus, nid oedd gan y Comisiwn ymrwymiad i brydlesi gweithredu yn y dyfodol mewn perthynas ag adeiladau ar gyfer 2017-18. Gellir gweld costau prydlesi ar gyfer y flwyddyn yn Nodyn 3.

**11. TALIADAU ARBENNIG A CHOLLEDION**

Cofnododd y Comisiwn golledion a ddaeth i gyfanswm o £109 yn ystod 2018-19 yn bennaf o ganlyniad i golli eitem fach o offer TG (2017-18: Dim colledion).

## **12. TRAFODION PARTÏON CYSYLLTIEDIG**

Ystyrir bod Llywodraeth Cymru yn barti cysylltiedig. Yn ystod y flwyddyn, mae'r Comisiwn wedi cynnal amrywiaeth o drafodion sylweddol â Llywodraeth Cymru sy'n dod i gyfanswm gwariant o £54,511 (2017-18, £71,538). Daeth y Cymorth Grant a dderbyniwyd yn ystod y flwyddyn i gyfanswm o £843,325 (2017-18, £648,304). Ar ddiwedd y cyfnod adrodd, roedd gweddill dyledus gyda Llywodraeth Cymru gwerth £3,730 mewn perthynas â chostau staff ar secondiad.

Mae Ysgrifenyddiaeth y Comisiwn hefyd yn gweithredu fel Ysgrifenyddiaeth i'r Comisiwn Ffiniau Seneddol i Gymru (CFfG). Corff Cyhoeddus Anadrannol yw CFfG a noddir gan Swyddfa'r Cabinet. Ystyrir bod Swyddfa'r Cabinet yn barti cysylltiedig. Yn ystod y flwyddyn, mae'r Comisiwn wedi cynnal amrywiaeth o drafodion sylweddol â Swyddfa'r Cabinet sy'n dod i gyfanswm gwariant o £7,513 (2017-18, £9,933). Yn ystod 2017-18, cafodd y Comisiwn £130,293 o gyllid gan Swyddfa'r Cabinet (2017-18, £261,468). Ar ddiwedd y cyfnod adrodd, nid oedd unrhyw weddill dyledus gyda Swyddfa'r Cabinet (2017-18: £259 yn weddill mewn perthynas â Gweinyddu Pensiynau'r Gwasanaeth Sifil).

Nid yw'r Comisiwn wedi ymgymryd ag unrhyw drafodion ag endidau y mae gan aelodau a staff rheoli allweddol fuddiant ynddynt.

## **13. DADANSODDIAD O WARIANT NET YN ÔL SEGMENTAU**

Mae'r Datganiad o Wariant Net Cynhwysfawr yn adlewyrchu'r segmentau y caiff canlyniadau gweithredu Comisiwn Ffiniau a Democratiaeth Leol Cymru eu hadrodd i'r Comisiwn ynddynt. Nid oes gan Gomisiwn Ffiniau a Democratiaeth Leol Cymru segmentau a nodir ar wahân ac adrodda gwybodaeth ariannol i'w Fwrdd fel y datgelir yn Nodiadau 2, 3 a 4.

## **14. RHWYMEDIGAETHAU AC ASED AU AMODOL**

Nid oedd unrhyw rwymedigaethau nac asedau amodol ar ddiwedd 2018-19 (2017-18: Dim rhwymedigaethau amodol).

## **15. DIGWYDDIADAU AR ÔL Y CYFNOD ADRODD**

Awdurdodwyd y datganiadau ariannol hyn i'w cyhoeddi ar 29 Gorffennaf 2019 gan y Swyddog Cyfrifyddu. Ar ddyddiad llofnodi'r cyfrifon hyn, nid oedd unrhyw ddigwyddiadau arwyddocaol ar ôl y fantolen i'w datgelu ar ôl y cyfnod adrodd, sy'n effeithio ar 2018-19.