



Comisiwn Cynulliad Cenedlaethol Cymru

Cynllun Cydraddoldeb 2008-2011



Dyma'r fersiwn graffig o'n Cynllun Cydraddoldeb

Cynnwys

| | |
|--|----|
| Rhagair | 3 |
| Crynodeb | 6 |
| 1. Rôl Comisiwn y Cynulliad | 10 |
| 2. Cyd-destun Deddfwriaethol | 17 |
| 3. Datblygiad ein Cynllun | 21 |
| 4. Comisiwn y Cynulliad fel Cyflogwr: ein Gweithlu | 27 |
| 5. Rhoi Cymorth i Aelodau'r Cynulliad | 40 |
| 6. Mynediad i'n Hadeiladau, ein Gwybodaeth a'n Trafodion | 43 |
| 7. Caffael | 48 |
| 8. Asesiad Effaith ar Gydraddoldeb | 50 |
| 9. Llwyddiant wrth Hybu Cydraddoldeb | 52 |
| 10. Ein Cynllun Gweithredu | 58 |
| Atodiad 1 – Siart Sefydliadol | 84 |
| Atodiad 2 – Geirfa | 86 |
| Atodiad 3 – Asesiad o Swyddogaethau a Pholisïau | 89 |
| Atodiad 4 – Crynodeb o Ymatebion i'r Ymarfer Ymgynghori a Chynnwys | 92 |



Rhagair



Rhagair

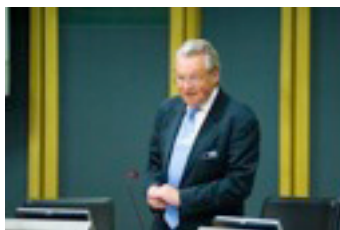
Corff newydd a ddaeth i fodolaeth fis Mai 2007 yw Comisiwn Cynulliad Cenedlaethol Cymru (Comisiwn y Cynulliad) a dyma ein Cynllun Cydraddoldeb cyntaf. Rydym wedi datblygu'r Cynllun Cydraddoldeb hwn i gynorthwyo ein sefydliad â hybu cydraddoldeb, gwerthfawrogi amrywiaeth a nodi a chwalu rhwystrau posibl i gydraddoldeb i'n staff, Aelodau'r Cynulliad, eu staff nhw ac aelodau'r cyhoedd.

Mae'r Cynllun Cydraddoldeb yn amlinellu'r hyn y byddwn yn ei wneud i fodloni gofynion dyletswyddau cydraddoldeb y sector cyhoeddus ar gyfer anabledd, rhywedd (gan gynnwys hunaniaeth o ran rhywedd) a hil. Fodd bynnag, rydym wedi ymestyn y Cynllun Cydraddoldeb hwn i gwmpasu'r agweddau eraill ar gydraddoldeb: oedran, crefydd/credo a chyfeiriadedd rhywiol. Mae egwyddorion Hawliau Dynol (gan gynnwys tegwch, urddas a pharch) hefyd wrth wraidd datblygiad y Cynllun Cydraddoldeb hwn.

Rydym o'r farn y dylid integreiddio cydraddoldeb a hawliau dynol i'n harferion gweithio er budd pawb. Mae'r Cynllun Cydraddoldeb hwn yn ystyried y ffaith bod pobl yn unigolion a bod ganddynt ofynion gwahanol. Nod y Cynllun a'i Gynllun Gweithredu yw mynd i'r afael ag anfanteision penodol a lluosog trwy nodi a chwalu rhwystrau rhag cydraddoldeb.

Fel cyflogwr, rydym yn gwerthfawrogi cyfraniad pob aelod o staff ac rydym am eu cefnogi i sicrhau eu bod yn cyflawni'u potensial llawn. Fel darparwr gwasanaeth, rydym am gefnogi Aelodau'r Cynulliad i'w galluogi i wneud eu gwaith yn effeithiol. Yn achos y cyhoedd, rydym am i'r Cynulliad fod yn hygyrch a darparu'r gwasanaeth gorau posibl (gwasanaethau ymwelwyr, gwybodaeth ac addysg, mynediad at drafodion a chyfranogiad). Mae ein Cynllun Gweithredu'n manylu ar y camau y mae angen inni eu cymryd i sicrhau hyn, ac mae hefyd yn rhoi sylw i'r darganfyddiadau o'n hymarferion ymgynghori a chynnwys diweddar, gan fanylu ar y camau a'r canlyniadau cydraddoldeb y nodwyd y byddem yn rhoi blaenoriaeth iddynt.

Wrth ddatblygu ein Cynllun Cydraddoldeb, rydym yn falch ein bod wedi gallu cynnwys ystod amrywiol o unigolion a sefydliadau sy'n ffurfio cymdeithas yng Nghymru heddiw. Rydym yn ddiolchgar i'r unigolion a'r sefydliadau sydd wedi cyfrannu at ddatblygu ein Cynllun Cydraddoldeb, ac yn croesawu adborth pellach ar yr hyn rydym yn ei wneud yn dda yn eich barn chi ac ynghylch lle rydych yn teimlo y gallwn wella.



**Llywydd a Chadeirydd
Comisiwn y Cynulliad**

Y Gwir Anrh. yr Arglwydd
Elis-Thomas AC

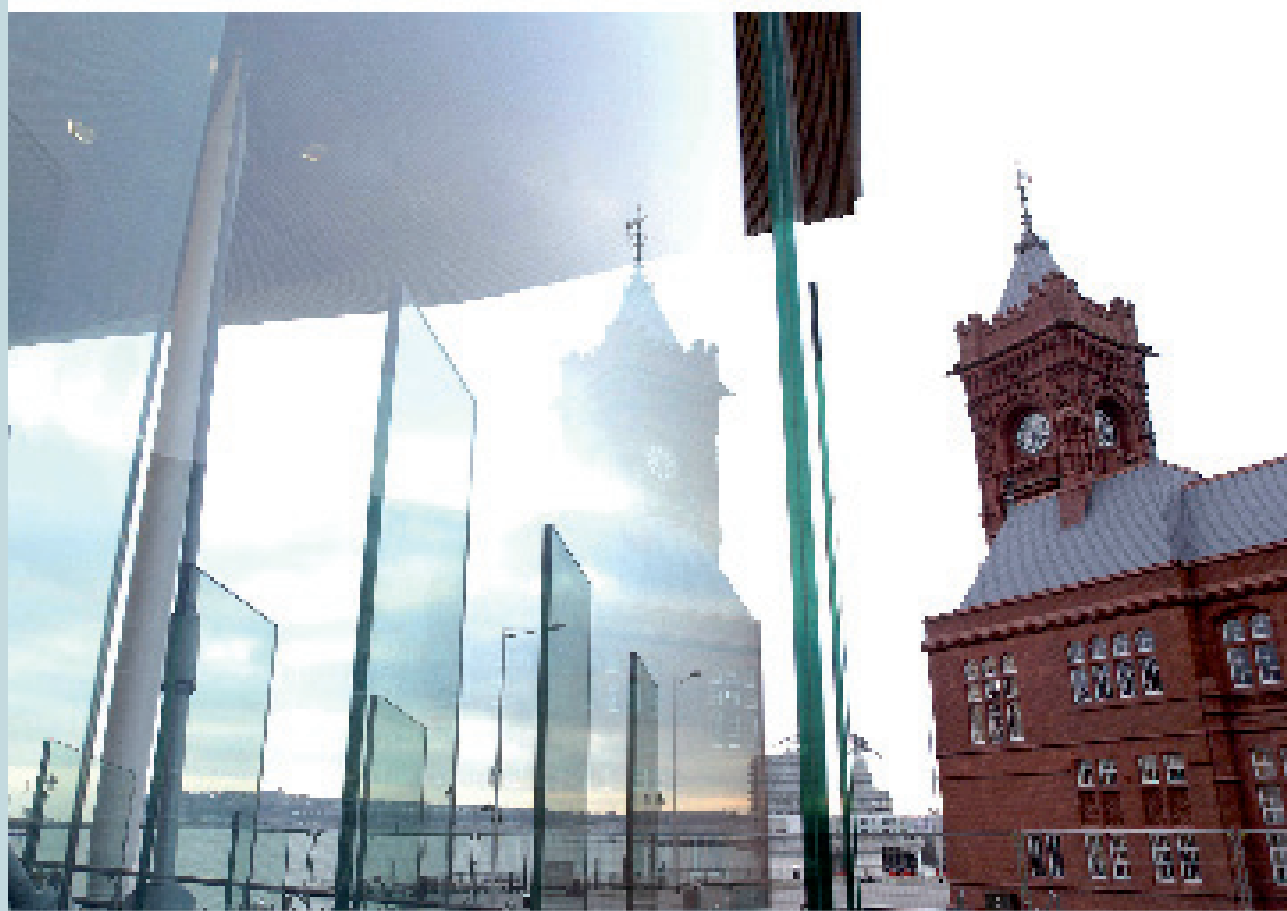


**Prif Weithredwr a Chlerc y
Cynulliad**

Claire Clancy



Crynodeb



Crynodeb

Pwy ydym ni a'r hyn rydym yn ei wneud

Mae Comisiwn y Cynulliad yn cefnogi Cynulliad Cenedlaethol Cymru (60 Aelod y Cynulliad) ac yn darparu staff, eiddo ac adnoddau er mwyn iddo weithredu'n effeithiol.

Yr hyn y mae'r Cynllun Cydraddoldeb yn ei wneud

Mae'r Cynllun Cydraddoldeb yn manylu ar ddull Comisiwn y Cynulliad o gyflawni'i amcanion cydraddoldeb yn ei rôl fel cyflogwr a darparwr gwasanaethau i Aelodau'r Cynulliad, eu staff ac aelodau'r cyhoedd. Mae Cynllun Gweithredu sy'n cyd-fynd ag ef yn manylu ar y camau y byddwn yn eu cymryd i hybu cydraddoldeb, dileu aflonyddu a chamwahaniaethu, a chwalu rhwystrau i gydraddoldeb.

Mae'r Cynllun yn cwmpasu'r cyfnod rhwng mis Tachwedd 2008 a mis Tachwedd 2011, ac mae'n manylu ar sut byddwn yn bodloni gofynion dyletswyddau cydraddoldeb y sector cyhoeddus o ran hil, anabledd a rhywedd (gan gynnwys hunaniaeth o ran rhywedd). Rydym hefyd wedi cynnwys yr agweddau eraill ar gydraddoldeb, sef oedran, crefydd/credo a chyfeiriadedd rhywiol yn y Cynllun hwn. Ystyrir egwyddorion Hawliau Dynol hefyd yn y Cynllun.

Sut gwnaethom ddatblygu ein Cynllun Cydraddoldeb

Gwnaethom gynnal ymarfer ymgynghori a chynnwys i'n helpu i ddatblygu ein Cynllun. Gwnaethom ofyn i staff, Aelodau'r Cynulliad, aelodau'r cyhoedd a sefydliadau cynrychioliadol am eu barn ynghylch y canlyniadau cydraddoldeb roeddem wedi'u nodi a pha gamau roeddent yn credu yr oedd angen inni'u cymryd i gyflawni'r canlyniadau cydraddoldeb hyn.

Gwnaethom ddefnyddio'r wybodaeth hon i ddatblygu ein Cynllun Gweithredu.

Cynllun Gweithredu – Ein Blaenoriaethau

Mae ein Cynllun Gweithredu'n manylu ar y canlyniadau rydym am eu sicrhau ar gyfer cydraddoldeb, a'r camau blaenoriaethol y mae angen inni eu cymryd i sicrhau'r rhain. Mae'r camau'n cynnwys:

- Datblygu hyfforddiant cydraddoldeb a rhaglen codi ymwybyddiaeth ar gyfer ein staff, Aelodau'r Cynulliad a'u staff nhw, sy'n adlewyrchu gofynion ein Cynllun Cydraddoldeb
- Cefnogi Aelodau'r Cynulliad i'w galluogi i ymgorffori ystyriaethau cydraddoldeb yn eu gwaith
- Adolygu a chyflwyno cynllun peilot ar gyfer ein hofferyn asesu effaith ar gydraddoldeb a hyfforddi staff i gynnal asesiadau effaith ar gydraddoldeb effeithiol
- Parhau i wella dulliau casglu data cydraddoldeb ein staff a threfniadau monitro cyflogaeth
- Cynnal adolygiad cyflog cyfartal a datblygu Strategaeth Gyflogau sy'n ystyried ei ganlyniadau
- Cefnogi a chynnwys ein rhwydweithiau staff a Fforwm Defnyddwyr Anabl allanol
- Sicrhau bod ein hadeiladau'n hygyrch i staff, Aelodau'r Cynulliad, eu staff nhw a'r cyhoedd trwy barhau i gynnal rhaglen o welliannau (gan ddefnyddio adborth oddi wrth ddefnyddwyr allanol)
- Sicrhau bod cyflenwyr allanol yn adlewyrchu ein dyheadau a'n gofynion o ran cydraddoldeb
- Sicrhau bod yr wybodaeth rydym yn ei chynhyrchu'n hygyrch, yn addysgiadol ac

yn ddiddorol

- Cynyddu ein hymgysylltiad ag unigolion a sefydliadau cynrychioliadol ledled Cymru
- Monitro adborth defnyddwyr ar ein gwefan a gweithredu'n unol â hyn, gan ddefnyddio'r wybodaeth hon i'w gwneud yn fwy hygyrch
- Adrodd ar gynnydd wrth gyflawni ein camau a'n canlyniadau cydraddoldeb yn Adroddiad Cydraddoldeb Blynyddol Comisiwn y Cynulliad

Monitro ac Adolygu

Bydd Comisiwn y Cynulliad yn cynhyrchu Adroddiad Cydraddoldeb Blynyddol a fydd yn rhoi'r newyddion diweddaraf am gyflawni ein canlyniadau cydraddoldeb.

Bydd y Cynllun yn cael ei adolygu'n allanol bob tair blynedd, a bydd hyn yn helpu i ddarparu sail ar gyfer datblygu ein Cynllun nesaf.

Sut i roi adborth inni ar ein Cynllun Cydraddoldeb

Rydym yn croesawu adborth ar ein Cynllun Cydraddoldeb. Gallwch wneud hyn trwy gysylltu â ni:

Tîm Cydraddoldeb a Mynediad

Comisiwn y Cynulliad

Tŷ Hywel

Bae Caerdydd

CF99 1NA

Ffôn: 029 2089 8204

Ffôn testun: 029 2089 8601

Ffacs: 029 2089 8117

E-bost: equalities.team@wales.gsi.gov.uk

Os hoffech gael copi o'n Cynllun Cydraddoldeb neu grynodedeb o'r Cynllun mewn fformat arall, defnyddiwch y manylion uchod i gysylltu â ni.



1

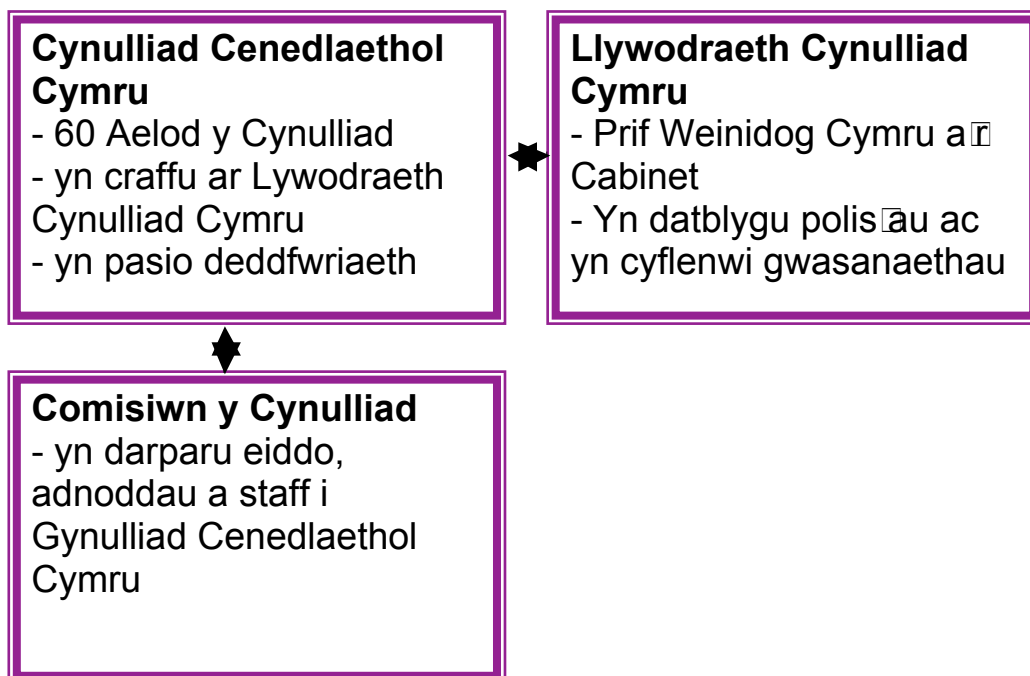
Rôl Comisiwn y Cynulliad



1. Rôl Comisiwn y Cynulliad

Pwy Ydym Ni a'r Hyn Rydym yn ei Wneud

Fe greodd Deddf Llywodraeth Cymru 2006 ddau gorff cyfreithiol ar wahân: Llywodraeth Cynulliad Cymru (y corff gweithredol) a Chynulliad Cenedlaethol Cymru (y corff deddfwriaethol). Sefydlwyd trydydd corff hefyd, sef Comisiwn Cynulliad Cenedlaethol Cymru (Comisiwn y Cynulliad).



Mae Comisiwn y Cynulliad yn bodoli i gefnogi Cynulliad Cenedlaethol Cymru er mwyn sicrhau ei fod yn cyflawni'i swyddogaethau'n llwyddiannus fel corff democrataidd. Mae hyn yn cynnwys ystod eang o weithgareddau gan gynnwys:

- Darparu i Aelodau'r Cynulliad (ACau) yr ystafelloedd, y cyfleusterau, yr offer a'r wybodaeth sydd eu hangen arnynt i wneud eu gwaith;
- Cefnogi Cyfarfodydd Llawn y Cynulliad a'i Bwyllgorau trwy ddarparu cyngor ar

weithdrefnau, cyngor cyfreithiol a chynngor arall;

- Darparu gwasanaethau cyfieithu, dehongli ac adrodd sy'n sicrhau y gall y Cynulliad weithredu trwy gyfrwng y Gymraeg a'r Saesneg; a
- Darparu gwybodaeth ac addysg i'r cyhoedd ynghylch rôl seneddol y Cynulliad a thrwy drefnu ymweliadau â'r Cynulliad ac oddi yno.

Mae Comisiwn y Cynulliad yn gweithredu dan gyfarwyddyd a rheolaeth y Llywydd a phedwar Aelod arall y Cynulliad o'r pedair plaid wleidyddol. Mae gweithrediadau o ddydd i ddydd yn cael eu dirprwyo i Brif Weithredwr a Chlerc y Cynulliad.

Diben a Nodau Strategol Comisiwn y Cynulliad

Mae'r Cynllun hwn yn gysylltiedig â diben Comisiwn y Cynulliad, sef "sicrhau bod y Cynulliad yn gorff seneddol hygyrch ac effeithiol sy'n rhoi hyder i bobl Cymru".

Ein Nodau:

- Byddwn yn hybu ac yn ehangu cyfranogiad pobl mewn datganoli;
- Byddwn yn dangos undod, arweinyddiaeth ac ymateb hyderus i newid cyfansoddiadol;
- Ym mhob agwedd ar ein gwaith, byddwn yn dangos parch, cywirdeb a llywodraethu da;
- Byddwn yn gweithio'n gynaliadwy; a
- Byddwn yn sicrhau bod y Cynulliad yn darparu'r gwasanaethau gorau, ac y'u darperir yn y ffordd fwyaf effeithiol.

Datganiad Polisi Cydraddoldeb Strategol

Mae Comisiwn y Cynulliad wedi ymrwymo'n llwyr i sicrhau ein bod, fel cyflogwr a darparwr gwasanaeth, yn sefydliad sy'n esiampl dda yn ein modd o hybu cydraddoldeb, hybu hawliau dynol a darparu gwasanaethau hygyrch. Mae ein Datganiad yn manylu ar sut byddwn yn hybu ein hagenda cydraddoldeb, ac mae'n

cynnwys cyfeiriad penodol at y Cynllun Cydraddoldeb hwn:

Ein Gweledigaeth

Mae Comisiwn y Cynulliad yn darparu adnoddau, eiddo a staff i alluogi Cynulliad Cenedlaethol Cymru i weithredu fel sefydliad democrataidd.

Ein gweledigaeth yw bod yn sefydliad blaenllaw yn ein hymrwymiad i hybu cydraddoldeb, gwerthfawrogi amrywiaeth a pharchu hawliau dynol yn ein rôl fel cyflogwr, ac fel sefydliad sy'n rhoi cymorth i Aelodau'r Cynulliad ac sy'n rhyngweithio â'r cyhoedd.

Credwn fod cyfle cyfartal i bawb yn hawl dynol sylfaenol ac awn ati i wrthwynebu pob ffurf ar gamwahaniaethu anghyfreithlon ac annheg.

Rydym yn ymdrechu i greu corff seneddol hygyrch ac effeithiol sy'n ymgysylltu â holl bobl Cymru ac yn eu parchu. Mae'r polisi hwn yn gysylltiedig â'n Diben a'n Nodau Strategol, ein Cynllun Cydraddoldeb a'n polisiau cyflogaeth.

Ein Gwerthoedd

Mae Comisiwn y Cynulliad:

- Yn hybu, yn parchu ac yn gwerthfawrogi cyfle cyfartal ac amrywiaeth
- Yn herio ac yn dileu aflonyddu a chamwahaniaethu
- Yn cydnabod ac yn chwalu rhwystrau i gydraddoldeb
- Yn ymddwyn fel sefydliad sy'n esiampl o gyflogwr da ac sy'n ddarparwr gwasanaeth hygyrch
- Yn gwerthfawrogi cyfraniad ein staff ac yn cefnogi pob unigolyn i gyflawni ei botensial llawn
- Yn anelu at sicrhau bod ein gweithlu'n gynrychioliadol o'n cymdeithas amrywiol
- Yn ehangu cyfranogiad ac ymgysylltiad ledled Cymru
- Yn hybu agweddau positif a pherthnasoedd da rhwng pob grŵp o bobl
- Yn derbyn model cymdeithasol anabled, gan gydnabod mai'r rhwystrau a grëir gan gymdeithas sy'n creu anabled, nid amhariad

Sut rydym yn bwriadu cyflawni ein gweledigaeth a hybu ein gwerthoedd:

- Trwy roi ein Cynllun Cydraddoldeb a'n Cynllun Gweithredu a pholisïau ategol eraill ar waith a mynd ati i'w monitro
- Trwy hyfforddi a chefnogi staff, Aelodau'r Cynulliad a'u staff nhw â gweithgareddau codi ymwybyddiaeth a hyfforddiant cydraddoldeb perthnasol
- Trwy gynnwys ein staff ac aelodau'r cyhoedd yn ein prosesau penderfynu ac asesiadau effaith
- Trwy weithredu ar adborth ac awgrymiadau, lle bo'n briodol

Sut byddwn yn monitro ein cynnydd wrth gyflawni hyn:

Bydd ein Cynllun Cydraddoldeb yn cael ei adolygu pob tair blynedd, a byddwn yn cyhoeddi Adroddiad Cydraddoldeb Blynyddol a fydd yn manylu ar ein cynnydd wrth gyflawni ein hamcanion cydraddoldeb. Bydd Pwyllgor Cyfle Cyfartal y Cynulliad Cenedlaethol yn craffu ar yr Adroddiad hwn bob blwyddyn.

Mae ein diben, ein gwerthoedd a'n gweledigaeth o ran cydraddoldeb wrth wraidd y Cynllun a'i Gynllun Gweithredu. Rydym yn ymwybodol o'n hymrwymadau cydraddoldeb cyfreithiol, ond yn awyddus i fynd y tu hwnt i hyn â dull arfer gorau ym mhob un o'r meysydd cydraddoldeb. Mae ein Cynllun Gweithredu'n manylu ar sut rydym yn bwriadu cyflawni'r amcanion cydraddoldeb hyn.

Asesu ein Swyddogaethau Allweddol Mewn Perthynas â Chydraddoldeb

Rydym wedi asesu ein polisïau/ein swyddogaethau o ran eu perthnasedd i hybu cydraddoldeb, a gwelir hyn yn Atodiad 3.

Tîm Cydraddoldeb a Mynediad

Mae'r Tîm Cydraddoldeb a Mynediad yn rhan o Uned Gorfforaethol Comisiwn y Cynulliad, sy'n darparu cymorth i'r Prif Weithredwr, y Cyfarwyddwyr a Chomisiwn y

Cynulliad. Mae'r Tîm yn cynghori staff ac Aelodau'r Cynulliad ar fynediad a materion eraill yn ymwneud â chydraddoldeb. Mae'r Tîm hefyd yn darparu'r cyfeiriad strategol ar gyfer cynllunio materion cydraddoldeb a hawliau dynol, ac mae'n cysylltu â meysydd gwasanaeth yn y sefydliad trwyddo draw.

Grŵp Llywio Cydraddoldeb

Mae gan Gomisiwn y Cynulliad Grŵp Llywio Cydraddoldeb sy'n cynnwys cynrychiolwyr/arweinwyr cydraddoldeb sy'n aelodau o staff (ar bob lefel) yn cynrychioli'u meysydd gwasanaeth penodol. Mae'r Grŵp yn cyfarfod bob chwarter dan gadeiryddiaeth y Prif Weithredwr.

Rôl yr arweinwyr yw codi ymwybyddiaeth o faterion cydraddoldeb a hawliau dynol ymhlith eu cydweithwyr, a monitro cynnydd wrth gyflawni amcanion cydraddoldeb yn eu meysydd gwasanaeth. Mae'r Grŵp wedi cyfrannu at ddatblygu'r Cynllun Cydraddoldeb hwn ochr yn ochr â mewnbwn y meysydd gwasanaeth.

Cyfrifoldeb ac Atebolrwydd

Y Prif Weithredwr a'r Cyfarwyddwyr sy'n gyfrifol am gyflawni ein hamcanion cydraddoldeb ac sy'n atebol am hyn. Bydd Penaethiaid Gwasanaeth yn nodi canlyniadau a champau eu meysydd gwasanaeth eu hunain o ran cydraddoldeb wrth lunio cynlluniau busnes eu meysydd gwasanaeth, a bydd y rhain yn cael eu cymeradwyo gan y Cyfarwyddwyr.

Monitro a Gweithredu

Mae Penaethiaid Gwasanaeth, trwy'r Cyfarwyddwyr, yn adrodd i'r Tîm Cydraddoldeb a Mynediad ddwywaith y flwyddyn ynghylch cynnydd wrth gyflawni amcanion cydraddoldeb yn eu meysydd, a bydd yr wybodaeth hon yn cael ei chynnwys yn Adroddiad Cydraddoldeb Blynnyddol Comisiwn y Cynulliad sy'n cael ei gyhoeddi a'i archwilio gan Bwyllgor Cyfle Cyfartal y Cynulliad.

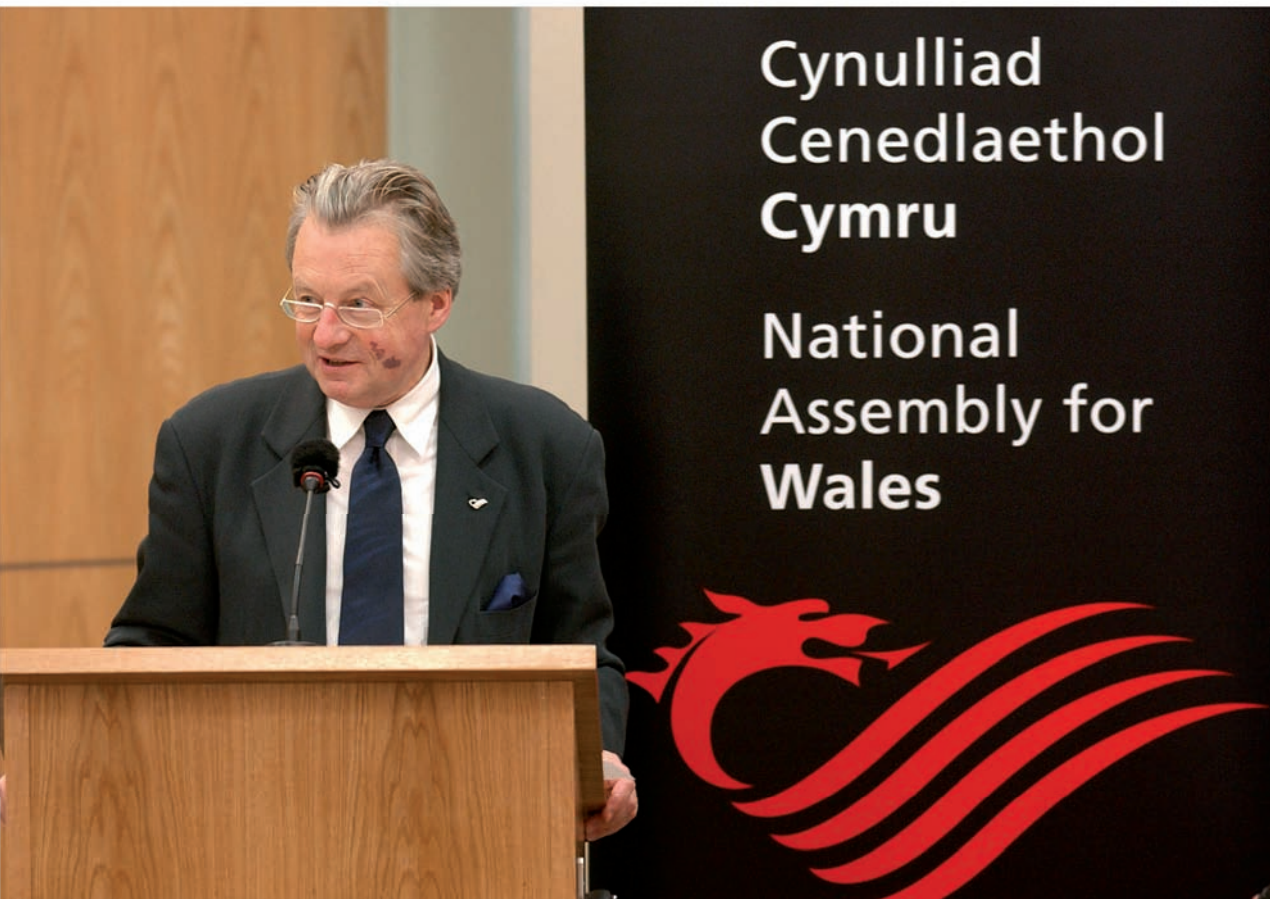
Adolygiad

Mae'r Cynllun Cydraddoldeb hwn yn cwmpasu'r cyfnod rhwng mis Tachwedd 2008 a mis Tachwedd 2011. Byddwn hefyd yn adolygu ein Cynllun Cydraddoldeb yn allanol bob tair blynedd.



2

Cyd-destun Deddfwriaethol



Cynulliad
Cenedlaethol
Cymru

National
Assembly for
Wales



2. Cyd-destun Deddfwriaethol

Mae Comisiwn y Cynulliad yn gweithredu'n unol â deddfwriaeth Cydraddoldeb, sy'n cynnwys dyletswyddau cydraddoldeb y sector cyhoeddus o ran anabledd, rhywedd a hil. Nod y Cynllun Cydraddoldeb hwn yw bodloni'r gofynion y manylir arnynt dan y dyletswyddau. Mae Comisiwn y Cynulliad yn ymestyn y gweithredu hwn i gynnwys oedran, crefydd/credo a chyfeiriadedd rhywiol, ac mae wedi cynnwys y meysydd hyn yn y Cynllun.

Fodd bynnag, mae Cynulliad Cenedlaethol Cymru (y corff deddfwriaethol) wedi'i eithrio rhag y dyletswyddau hyn, ond er hynny mae'n ymdrechu i sicrhau ei fod yn gweithredu â dull o drin cydraddoldeb a hawliau dynol sy'n dilyn arfer gorau. Mae'r Cynllun hwn yn rhagflaenu cyflwyno Mesur Cydraddoldeb Sengl a Deddf ddilynol gan Lywodraeth y DU.

Dyletswyddau Cydraddoldeb y Sector Cyhoeddus

Mae'r gofynion ar gyfer pob un o'r dyletswyddau cydraddoldeb o ran anabledd, rhywedd a hil wedi'u rhestru isod.

Dyletswydd Cydraddoldeb i Bobl Anabl

Mae'n rhaid i'n sefydliad ystyried yn briodol gofynion canlynol y ddyletswydd cydraddoldeb i bobl anabl:

- Dileu camwahaniaethu anghyfreithlon
- Dileu aflonyddu ar bobl anabl sy'n ymwneud â'u hanableddau
- Hybu cyfle cyfartal rhwng pobl anabl ac eraill
- Cymryd camau i ystyried anableddau pobl anabl, hyd yn oed pan fo hynny'n golygu eu trin yn fwy ffafriol nag eraill
- Hybu agweddau positif tuag at bobl anabl
- Annog pobl anabl i gymryd rhan mewn bywyd cyhoeddus

Dyletswydd Cydraddoldeb Rhywiol

Mae'n rhaid i'n sefydliad ystyried yn briodol gofynion canlynol y ddyletswydd cydraddoldeb rhywiol:

- Dileu camwahaniaethu anghyfreithlon ar sail rhyw (hefyd ar sail ailbennu rhywedd)
- Dileu aflonyddu anghyfreithlon (hefyd ar sail ailbennu rhywedd)
- Hybu cyfle cyfartal rhwng dynion a merched

Dyletswydd Cydraddoldeb Hiliol

Mae'n rhaid i'n sefydliad ystyried yn briodol gofynion canlynol y ddyletswydd cydraddoldeb hiliol:

- Dileu camwahaniaethu anghyfreithlon
- Hybu cyfle cyfartal
- Hybu perthynas dda rhwng pobl o wahanol grwpiau hiliol

Deddf Hawliau Dynol 1998

Mae Adran 6(1) y Ddeddf Hawliau Dynol yn ei gwneud yn anghyfreithlon i awdurdod cyhoeddus weithredu mewn ffordd sy'n mynd yn groes i'r hawliau y mae'r Confensiwn Ewropeaidd ar Hawliau Dynol yn eu diogelu. Mae'n ddyletswydd ar awdurdodau cyhoeddus sicrhau eu bod yn gweithredu, neu'n peidio â gweithredu, mewn modd sy'n amddiffyn unigolion neu gyrff preifat rhag ymyriad ar eu hawliau. Mae parch tuag at egwyddorion hawliau dynol wedi'i ymgorffori yn y Cynllun Cydraddoldeb hwn drwyddo draw. Mae Comisiwn y Cynulliad yn sicrhau bod egwyddorion hawliau dynol wrth wraidd ein gwaith a'n hethos trwy, er enghraifft, eu cadw mewn ystyriaeth yn ein proses asesu effaith ar gydraddoldeb a'n rhaglen codi ymwybyddiaeth/hyfforddiant staff.

Deddf Llywodraeth Cymru 2006

Mae'n ofynnol o dan Ddeddf Llywodraeth Cymru 2006 bod Comisiwn y Cynulliad yn gwneud trefniadau priodol i sicrhau bod ei swyddogaethau'n cael eu gweithredu gydag ystyriaeth briodol i'r egwyddor y dylid sicrhau cyfle cyfartal i bawb. Mae hefyd yn ofynnol o dan y Ddeddf bod trafodion y Cynulliad yn cael eu cynnal gydag ystyriaeth briodol i'r egwyddor o sicrhau cyfle cyfartal i bawb.

Deddf yr Iaith Gymraeg 1993

Mae Comisiwn y Cynulliad yn gweithredu fel sefydliad dwyieithog, ac mae ganddo Gynllun Gweithredu a Chynllun Iaith Gymraeg ar wahân sy'n cwmpasu Cynulliad Cenedlaethol Cymru ac a wnaed yn unol ag adran 21 Deddf yr Iaith Gymraeg 1993. O ystyried y trefniadau hyn, nid oes cysylltiad rhwng y Cynllun Cydraddoldeb a'i Gynllun Gweithredu a'r Cynllun Iaith Gymraeg, sydd â threfniadau monitro ac adrodd penodol sy'n wahanol i'n Cynllun Cydraddoldeb. Mae Deddf Llywodraeth Cymru 2006 hefyd yn nodi y dylid sicrhau cyfle cyfartal rhwng y Gymraeg a'r Saesneg yn y Cynulliad. Sicrheir hyn trwy ein huchelgeisiau a'n hamcanion fel y manylir arnynt yn ein Cynllun Iaith Gymraeg a'n Cynllun Gweithredu.

Mae'r Uned Gorfforaethol hefyd yn goruchwyllo trefniadau rhoi'r Cynllun Gweithredu a'r Cynllun Iaith Gymraeg ar waith a'u monitro, sydd hefyd yn cael eu cadw mewn ystyriaeth mewn trefniadau cynllunio corfforaethol.



3

Datblygiad ein Cynllun



3. Datblygiad ein Cynllun

Pam Cynllun Cydraddoldeb Sengl?

Nod y Cynllun Cydraddoldeb sengl hwn yw sicrhau buddion a chanlyniadau positif a chyfartal i'n staff ac aelodau'r cyhoedd. Mae'r Cynllun Cydraddoldeb hwn yn canolbwyntio ar y meysydd cydraddoldeb a ganlyn: oedran, anabledd, rhywedd/hunaniaeth o ran rhywedd, hil, crefydd/credo a thueddfryd rhywiol.

Adeg ysgrifennu hwn, nid oes unrhyw ddyletswyddau cydraddoldeb y sector cyhoeddus ar waith i roi sylw i oedran, crefydd/credo a chyfeiriadedd rhywiol, er bod deddfwriaeth cydraddoldeb arall yn rheoli'r meysydd hyn. Felly rydym yn dymuno rhoi'r un flaenoriaeth i'r meysydd cydraddoldeb hyn, lleihau'r posibilrwydd o gamwahaniaethu lluosog a rhagflaenu'r darpariaethau yn y Mesur Cydraddoldeb Sengl.

Fodd bynnag, nid yw hyn yn atal cynnwys grwpiau eraill sydd dan anfantais yn ein Cynllun a pholisïau eraill lle bo'n briodol.

Ymgynghori a Chynnwys i Gasglu Tystiolaeth

Mae ymgynghori a chynnwys yn bwysig inni. Rydym wedi cynnwys ac ymgynghori â chynifer o bobl â phosibl o gefndiroedd amrywiol â gwahanol ofynion wrth ddatblygu ein Cynllun Cydraddoldeb, gan gynnwys staff, Aelodau'r Cynulliad ac aelodau'r cyhoedd. Gwnaed hyn trwy ddefnyddio grwpiau ffocws, trwy negeseuon e-bost i godi ymwybyddiaeth, trwy ein tudalennau gwe a thrwy gysylltu'n uniongyrchol â staff. Ymhlith gwybodaeth arall a ddefnyddiwyd wrth ddatblygu'r Cynllun hwn a'i Gynllun Gweithredu oedd monitro data recriwtio a chyflogaeth a chanlyniadau ein harolwg monitro cydraddoldeb staff (gweler pennod pedwar).

Cynnwys Aelodau'r Cyhoedd

Fe wnaethom hyn trwy:

- Redeg ymgynghoriad ar-lein er mwyn i staff ac aelodau'r cyhoedd roi sylwadau ar y blaenoriaethau cydraddoldeb (canlyniadau a champau) roedd ein sefydliad wedi'u nodi. Rhannwyd yr wybodaeth yn eang ac roedd ar gael mewn fformatau amgen ac mewn ieithoedd eraill, gan gynnwys Iaith Arwyddion Prydain (BSL). Darparodd canlyniadau hyn sail i ddatblygiad y Cynllun hwn a'i Gynllun Gweithredu
- Anfon post torfol i lyfrgelloedd ledled Cymru ac at sefydliadau cymunedol sy'n cynrychioli pob un o'r meysydd cydraddoldeb, gan wahodd sylwadau i'w hystyried
- Casglu adborth ac awgrymiadau oddi wrth ymwelwyr ag Adeilad y Senedd a'r Cynulliad
- Gweithio â chysylltiadau mewn cymunedau heb gynrychiolaeth ddigonol i gasglu tystiolaeth a barn ynghylch sut gallwn wella ein gwasanaethau
- Rhoi cyhoeddusrwydd i'r ymgynghoriad mewn sefydliadau cymunedol ym mhob un o'r meysydd cydraddoldeb; oedran, anabledd, rhywedd/hunaniaeth o ran rhywedd, hil, crefydd/credo, cyfeiriadedd rhywiol
- Ymgysylltu â'r cyhoedd mewn digwyddiadau yn y gymuned

Cynnwys y Staff

Gofynnwyd i feysydd gwasanaeth yn ein sefydliad nodi eu canlyniadau cydraddoldeb blaenoriaethol a'r camau y byddai angen iddynt eu cymryd i gyflawni'r canlyniadau hyn. Cafodd canlyniadau'r ymarfer hwn eu cynnwys yn ein dogfen ymgynghori gyhoeddus.

Cynhaliwyd grwpiau ffocws staff i drafod materion penodol yn ymwneud â'r gweithlu a sut gallem o bosibl nodi meysydd lle rydym yn effeithiol wrth ddarparu gwasanaethau, a lle gallem o bosibl wella hefyd. Roedd holiadur ar ffurf e-bost ar gael i'r holl staff roi eu sylwadau a'u barn. Mae canlyniadau o'r holiadur hwn wedi'u hymgorffori yn y Cynllun hwn a'i Gynllun Gweithredu.

Rhoddodd ein Rhwydwaith Lesbiaidd, Hoyw, Deurywiol a Thrawsrywiol a'n Rhwydwaith Staff Anabl adborth inni, a chyfrannu at ddatblygiad y Cynllun. Ceisiwyd barn staff o dras ethnig leiafrifol trwy ymgynghori mewnol, ac rydym yn rhagweld y bydd rhwydwaith staff yn cael ei sefydlu i'w cefnogi.

Darparodd ein Grŵp Llywio Cydraddoldeb ffynhonnell werthfawr o adborth ar faterion cydraddoldeb a datblygiad y Cynllun hwn a'i Gynllun Gweithredu.

Gwnaeth y Tîm Cydraddoldeb a Mynediad hefyd gofnodi awgrymiadau oddi wrth staff yn ystod y cyfnod ymgynghori, a chasglu adborth oddi wrth staff ar secondiad o grwpiau heb gynrychiolaeth ddigonol.

Cynnwys Ochr yr Undebau Llafur (TUS)

Bu Undebau Llafur y Cynulliad yn ymwneud â datblygu a chreu fersiwn derfynol y Cynllun. Mae TUS yn bendant yn cefnogi dull Comisiwn y Cynulliad o fynd ati i gyflawni'i amcanion cydraddoldeb, gan gydnabod bod angen ymgynghori ar unrhyw flaenoriaethau a nodir a allai effeithio ar staff a, lle bo'n briodol, cytuno ar newidiadau i delerau neu amodau staff.

Aelodau'r Cynulliad a'u Staff

Gwahoddwyd aelodau i ymateb i holiadur byr ar ffurf e-bost, rhoi adborth yng nghydestun y gwasanaeth a ddarperir iddynt a dweud sut gall Comisiwn y Cynulliad fod yn sefydliad sy'n esiampl dda wrth hybu hawliau dynol a chydraddoldeb. Ystyriwyd awgrymiadau wrth ddatblygu'r Cynllun hwn a'i Gynllun Gweithredu.

Mae'r Tîm Cydraddoldeb a Mynediad hefyd yn cael adborth rheolaidd oddi wrth Gomisiwn y Cynulliad ar ei flaenoriaethau o ran cydraddoldeb. Mae Pwyllgor Cyfle Cyfartal y Cynulliad hefyd yn craffu ar gynnydd Comisiwn y Cynulliad wrth gyflawni'i amcanion cydraddoldeb, ac mae'n rhoi adborth yn ei gyfarfodydd.

Cynnwys Pobl Anabl wrth Ddatblygu'r Cynllun

Rydym wedi ystyried awgrymiadau oddi wrth staff anabl ac ymwelwyr anabl â'r Senedd ynghylch sut gallem wella mynediad corfforol a mynediad at wybodaeth a chyfranogiad. Mae'r rhain wedi'u hymgorffori yn ein Cynllun Gweithredu. Mae ein Fforwm Defnyddwyr Anabl allanol sydd newydd ei sefydlu'n cynnwys pobl anabl o bob cwr o Gymru, ac mae'n gweithredu fel seinfwrdd ar gyfer materion yn ymwneud â mynediad a hybu cydraddoldeb i bobl anabl.

Cynnwys Pobl Dduon a Lleiafrifoedd Ethnig wrth Ddatblygu'r Cynllun

Adeg datblygu'r Cynllun, roedd Cynulliad Cenedlaethol Cymru'n cymryd rhan mewn cynllun cysgodi Aelodau'r Cynulliad gydag Ymgyrch y Bleidlais Ddu. Gwahoddwyd cyfranogwyr o grwpiau pobl Dduon, pobl Asiaidd a lleiafrifoedd ethnig i roi sylwadau ar y Cynllun a'i ddatblygiad a gwnaethom ofyn sut gallem ymgysylltu â phobl o dras ethnig leiafrifol, ehangu cyfranogiad a denu cyflogeion posibl. Rydym yn ddiolchgar i'r cyfranogwyr am rannu ein gwybodaeth ymhlith eu grwpiau lleiafrifoedd ethnig lleol ac am ddod â gwybodaeth yn ôl atom. Aethom hefyd â chopïau wedi'u cyfieithu o'n dogfen ymgynghori i nifer o grwpiau lleiafrifoedd ethnig gan wahodd sylwadau. Mae awgrymiadau wedi'u hymgorffori yn y Cynllun hwn a'i Gynllun Gweithredu.

Ar hyn o bryd, rydym yn pennu hyd a lled Cynllun Mentora'r Cynulliad ac Awdurdodau Lleol ar gyfer grwpiau heb gynrychiolaeth ddigonol, gan adeiladu ar ein profiad o gynnal Cynllun Cysgodi Ymgyrch y Bleidlais Ddu.

Monitro Adborth

Rydym yn monitro ceisiadau am fformatau hygyrch o wybodaeth, yn monitro gwybodaeth am archwiliadau hygyrchedd ac yn monitro gweithgareddau rhoi cyfarpar a chyfleusterau presennol a newydd ar brawf gyda'r defnyddwyr. Mae'r Tîm Cydraddoldeb a Mynediad hefyd yn cael adborth oddi wrth ymwelwyr a staff ar bolisïau a gwasanaethau, gan gynnwys sylwadau oddi wrth ymwelwyr â'r Senedd.

Mae gennym hefyd system ffurfiol ar waith i ddelio â chwynion. Mae'r holl gwynion yn cael eu monitro ac rydym yn defnyddio'r wybodaeth hon i wella ein harferion gweithio lle bo'n briodol.

Tystiolaeth o Aseidiadau Effaith ar Gydraddoldeb

Mae polisïau, strategaethau a gweithdrefnau'n cael eu hasesu o safbwynt effaith ar gydraddoldeb, a defnyddir tystiolaeth o'r broses hon i ddatblygu, dileu neu newid polisi neu strategaeth.

Adolygu ein Cynlluniau Blaenorol ar Gydraddoldeb o ran Rhywedd, Hil ac Anabledd

Mae camau perthnasol a pharhaus o'n cynlluniau blaenorol ar gydraddoldeb o ran rhywedd, hil ac anabledd wedi'u hadolygu a'u hymgorffori yn ein Cynllun Gweithredu.

Wrth adolygu'r cynlluniau blaenorol, gwnaethom nodi'r angen yn y dyfodol i ganolbwyntio ar ein camau a'n canlyniadau cydraddoldeb blaenoriaethol allweddol.



4

Comisiwn y Cynulliad fel Cyflogwr



4. Comisiwn y Cynulliad fel Cyflogwr

Fel cyflogwr, rydym yn sicrhau bod ein polisiau a'n harferion cyflogi'n cael eu cyflawni gan ddilyn dull arfer gorau o drin cydraddoldeb. Yn y bennod hon, rydym wedi nodi'r hyn rydym, yn ein barn ni, yn ei wneud yn dda fel cyflogwr o ran cyfle cyfartal, a meysydd lle gallem ni wella.

Monitro Data Cyflogaeth

Mae casglu data yn rhoi tystiolaeth inni ac yn ein helpu i weld p'un a yw unrhyw rai o'n polisiau a'n harferion gweithio'n anfwriadol yn effeithio'n niweidiol ar unrhyw unigolion neu grwpiau o staff.

Rydym yn cipio data sefydliadol yn ôl rhywedd, ethnigrwydd, anabledd ac oedran yn achos:

- nifer y staff mewn swydd;
- lefel y ceisiadau a dderbynnir ac ym mhob cam o'r broses recriwtio, h.y. sifftio, asesu, cyfweld a phenodi;
- nifer y staff sy'n ennill dyrchafiad;
- nifer y staff sy'n manteisio ar hyfforddiant;
- nifer y staff sy'n cael eu hystyried yn berfformwyr anfoddhaol;
- nifer y staff sydd a wnelo â gweithdrefnau cwyno;
- nifer y staff sy'n destun gweithdrefnau disgyblu; a
- nifer y staff nad ydym bellach yn eu cyflogi.

Rydym yn cydnabod bod arnom angen gwella ein mecanweithiau casglu data cyflogaeth. Y rheswm am wneud hyn yw i asesu p'un a oes unrhyw dueddiadau neu effeithiau gwahanredol sy'n effeithio ar y grwpiau hyn. Gall fod anhawster wrth gyrchu data gan fod yna ffactorau anhysbys yn aml e.e. mae'n bosibl bod yna aelodau o staff nad ydynt yn datgelu anabledd gan nad ydynt yn ystyried bod ganddynt anabledd, neu gan eu bod yn teimlo'n anghyfforddus yn datgelu'r wybodaeth hon. Gall systemau cefnogi gweithwyr, fel grwpiau rhwydwaith,

hyfforddiant ac ymgyrchoedd codi ymwybyddiaeth yn aml dawelu meddwl staff a rhoi cymorth a chyfarwyddyd iddynt.

Rheoli Gwybodaeth Adnoddau Dynol

Adeg cyhoeddi hwn, mae ein Tîm Adnoddau Dynol yn gwella'i system rheoli gwybodaeth TG i alluogi staff i fewnbynnu a newid eu data personol eu hunain. Yn ogystal â gwybodaeth ar gyfer pob aelod o staff ynglŷn ag oed, rhywedd a gradd, mae gan y system y potensial i staff fewnbynnu data personol ar anabledd, hunaniaeth o ran rhywedd, crefydd/credo a chyfeiriadedd rhywiol. Bydd gwybodaeth yn gyfrinachol ond gellir cael data generig o'r system. Y disgwyl yw y bydd hwn yn cael ei ddatblygu yn 2009-10 a byddwn yn archwilio i weld pa mor ddichonol a phriodol fyddai defnyddio'r system i gasglu data.

Proffil Gweithlu – Arolwg Monitro Cydraddoldeb Staff

Cynhaliwyd Arolwg Monitro Cydraddoldeb yr holl staff fis Mawrth 2008, a gofynnwyd i staff ddatgan yn ddiennw eu hoedran, eu rhywedd, eu gradd, unrhyw anabledd, eu hil, eu crefydd/credo a'u cyfeiriadedd rhywiol. Cynlluniwyd hwn i gael proffil o'n gweithlu o ran cydraddoldeb. Rhoddwyd cyfle hefyd i staff gynnig unrhyw awgrymiadau i wella cyfle cyfartal i'n gweithlu. Ystyriwyd yr awgrymiadau hyn yn ein Cynllun Gweithredu.

Roedd yr arolwg yn wirfoddol, ac ymatebodd 76% o'n gweithlu. Ein bwriad yw ailgynnal yr arolwg bob tair blynedd yn unol ag oes y Cynllun.

Lle mae gennym ddata o'n system TG Adnoddau Dynol bresennol, rydym wedi eu defnyddio isod ar gyfer oedran, rhywedd a gradd.

Ffigur 1: Oedran

(Ar 31 Mawrth 2008)

| Oedran | Nifer y staff (yn ôl grŵp oedran) | % yn ôl grŵp oedran % |
|----------|---|-----------------------------|
| <20 | 2 | 1 |
| 20-24 | 29 | 9 |
| 25-29 | 56 | 17 |
| 30-34 | 51 | 16 |
| 35-39 | 30 | 9 |
| 40-44 | 33 | 10 |
| 45-49 | 41 | 13 |
| 50-54 | 29 | 9 |
| 55-59 | 33 | 10 |
| >60 | 19 | 6 |
| Cyfanswm | 323 | |

Ffigur 2: Rhywedd yn ôl Gradd

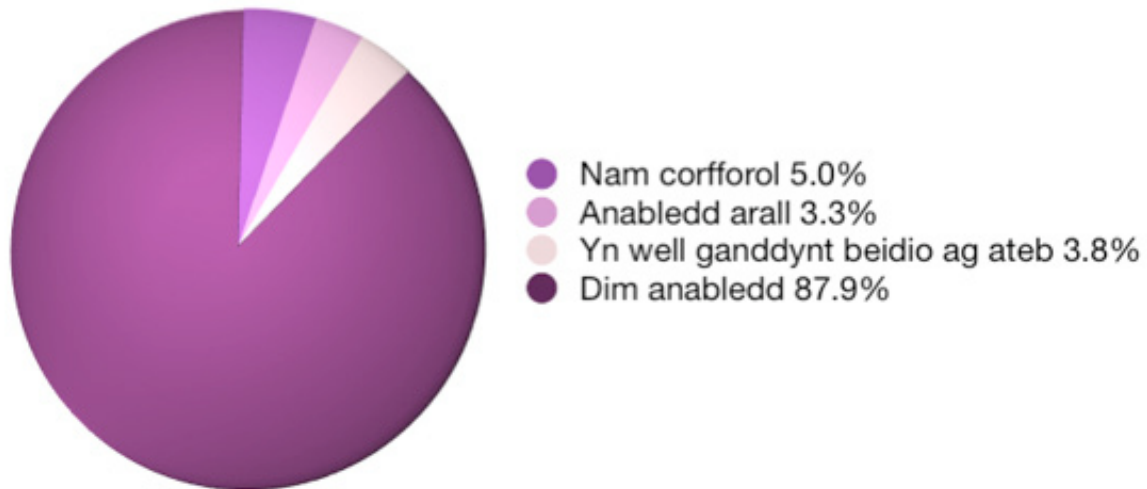
(Ar 31 Mawrth 2008)

| Gradd | Menywod | Dynion | Cyfanswm |
|--------------------------|---------|--------|----------|
| Cymorth Tîm | 33 | 86 | 119 |
| Ysgrifennydd Personol | 3 | 0 | 3 |
| Swyddog Gweithredol | 29 | 26 | 55 |
| Swyddog Gweithredol Uwch | 54 | 22 | 76 |
| Uwch-swyddog Gweithredol | 18 | 16 | 34 |
| G7 | 12 | 12 | 24 |
| G6 | 4 | 2 | 6 |
| G3 | 1 | 2 | 3 |
| G2 | 1 | 0 | 1 |
| Ar gyflog misol | 0 | 2 | 2 |
| | 155 | 168 | 323 |

Lle nad oes gennym ddata Adnoddau Dynol ar gyfer anabledd, cyfeiriadedd rhywiol a chrefydd/credo, rydym wedi defnyddio canlyniadau'r arolwg. Nid ydym wedi rhoi dadansoddiad o'r wybodaeth hon, er mwyn amddiffyn preifatrwydd staff.

Ffigur 3 - Anabledd

(Ar 31 Mawrth 2008)



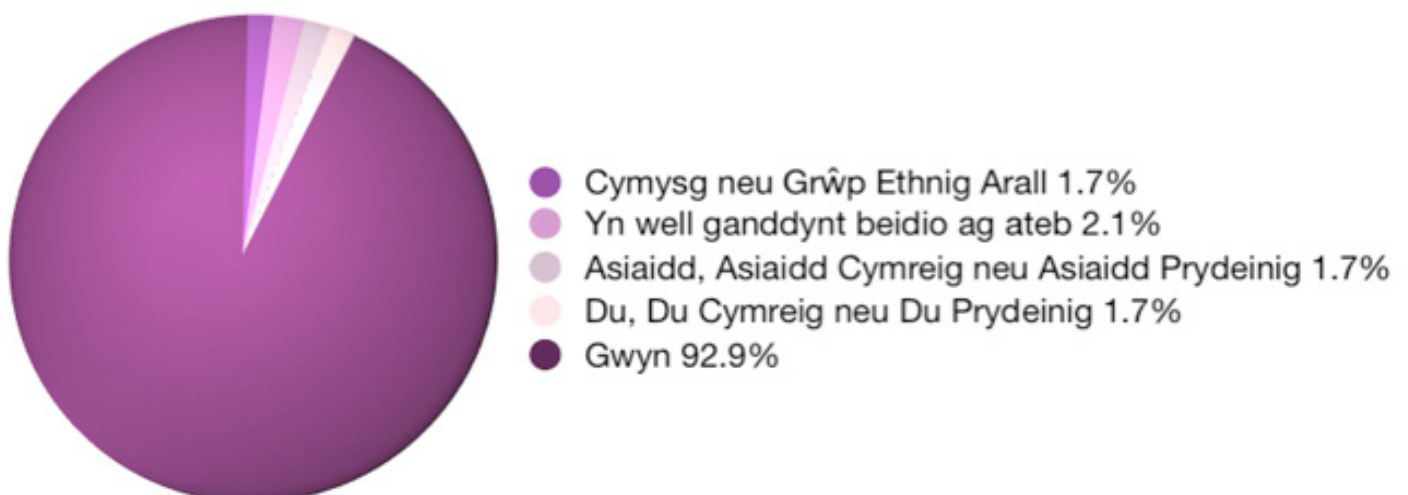
Dywedodd 87.9 y cant o ymatebwyr nad oedd ganddynt anabledd.

Roedd gan 5 y cant o ymatebwyr nam corfforol, ac roedd gan 3.3 y cant fath gwahanol ar anabledd. Roedd y rhain yn cynnwys y categorïau a ganlyn: anabledd/anhawster dysgu, nam ar y synhwyrau, cyflwr iechyd meddwl ac afiechyd neu gyflwr iechyd arall ers tro.

Nid oedd 3.8 y cant o ymatebwyr yn dymuno ateb y cwestiwn ar anabledd.

Ffigur 4 - Hil

(Ar 31 Mawrth 2008)

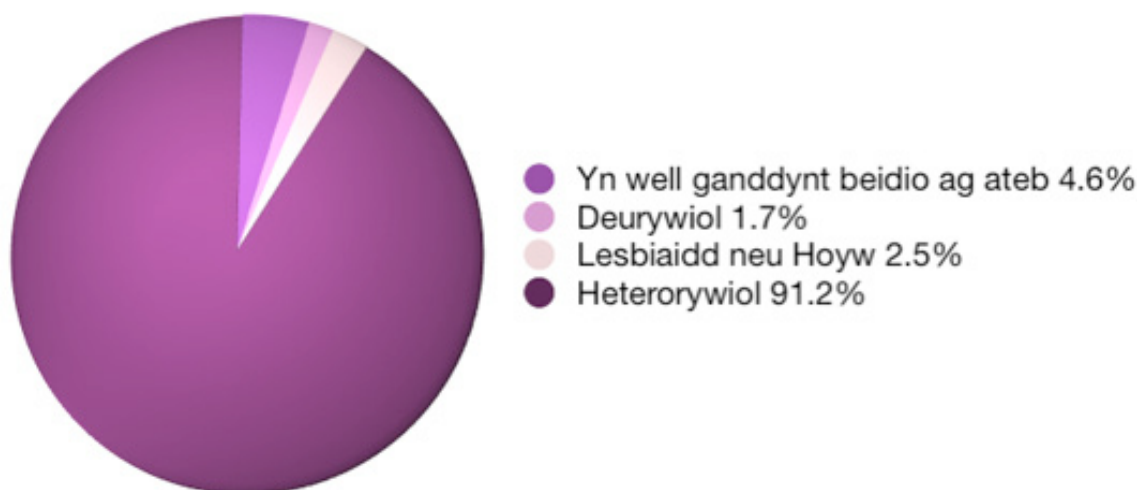


O'r gweithwyr a wnaeth ymateb i'r arolwg, roedd 92.9 y cant yn wyn a 5.0 y cant heb fod yn wyn. Mae hyn yn cymharu â phoblogaeth heb fod yn wyn o 4.5 y cant yn ardal teithio i'r gwaith Caerdydd, fel y'i diffinnir yn swyddogol .

Roedd 77 y cant o'r bobl a gofnododd eu bod yn wyn yng nghategori Gwyn Cymreig. Dewisodd 2.1 y cant beidio ag ateb y cwestiwn ar hil.

Ffigur 5: Cyfeiriadedd Rhywiol

(Ar 31 Mawrth 2008)



Roedd 91.2 y cant o'r rheiny a ymatebodd i'r arolwg yn heterorywiol.

Roedd cyfanswm y gweithwyr lesbiaidd, hoyw a deurywiol yn 4.2 y cant o'r rheiny a wnaeth ymateb.

Nid oedd 4.6 y cant o bobl yn dymuno cofnodi eu cyfeiriadedd rhywiol.

Ffigur 6 – Crefydd/Credo

(Ar 31 Mawrth 2008)



O'r bobl a wnaeth ymateb i'r arolwg, Cristnogion oedd y grŵp crefyddol mwyaf (49 y cant).

Dywedodd yr ail grŵp o ran maint (38.9 y cant) nad oedd ganddynt gredo crefyddol. Dewisodd 7.5 y cant beidio ag ateb y cwestiwn ar grefydd.

Materion yn Codi i'r Gweithlu yng Nghyd-destun yr Arolwg Staff a Data Presennol

Oedran: ni chodwyd unrhyw faterion

Anabledd: roedd yn well gan rai staff beidio ag ateb y cwestiwn ar anabledd yn yr arolwg staff, sydd o bosibl yn awgrymu bod angen mwy o gymorth ar gyfer staff anabl. Mecanwaith i gefnogi ein staff anabl a thawelu eu meddwl yw ein Rhwydwaith Staff Anabl.

Rhywedd: lle ceir anghydbwysedd o ran rhywedd yn y graddau, byddwn yn adolygu unrhyw resymau tebygol ac yn mynd i'r afael â nhw.

Er na wnaeth unrhyw aelod o staff ddatgan eu bod yn drawsrywiol, mae arnom

angen teimlo'n hyderus, fel sefydliad, y gallwn gefnogi aelodau newydd o staff neu aelodau presennol o staff pe byddent yn dod yn/ystyried dod yn drawsrywiol.

Hil: mae arnom angen sicrhau ein bod yn parhau i ddenu gweithlu amrywiol ac y gallwn fesur ein perfformiad yn y maes hwn trwy nifer yr ymgeiswyr rydym yn eu denu o gefndiroedd amrywiol. Gweler y paragraff ar Recriwtio a Dethol.

Crefydd/Credo: ni chodwyd unrhyw faterion

Cyfeiriadedd Rhywiol: Eto, roedd yn well gan rai staff beidio ag ateb y cwestiwn ar gyfeiriadedd rhywiol yn yr arolwg staff, sydd o bosibl yn awgrymu bod angen mwy o gymorth ar gyfer staff sy'n Lesbiaidd, Hoyw, Deurywiol a Thrawsrywiol. Mecanwaith i gefnogi'n staff Lesbiaidd, Hoyw, Deurywiol a Thrawsrywiol a thawelu eu meddwl yw'n Rhwydwaith Staff Lesbiaidd, Hoyw, Deurywiol a Thrawsrywiol.

Strategaeth y Bobl Comisiwn y Cynulliad

Mae ein Strategaeth y Bobl 2008-2011 yn esbonio sut byddwn, fel sefydliad, yn recriwtio, yn arwain, yn datblygu, yn cefnogi ac yn rheoli ein staff dros y tair blynedd nesaf.

Bydd Comisiwn y Cynulliad hefyd yn gwneud cais am statws Buddsoddwr mewn Pobl (BmP) a fydd yn ein helpu i reoli ac asesu ein buddsoddiad mewn dysgu a datblygu mor effeithiol â phosibl.

Trefniadau Gweithio Hyblyg

Mae Busnes y Cynulliad (e.e. cyfarfodydd llawn a phwyllgorau) yn gweithredu ar sail egwyddor oriau gwaith ystyriol o deuluoedd: osgoir rhoi Busnes y Cynulliad ar yr amserlen cyn 9.00am neu ar ôl 6.00pm ar ddiwrnod gwaith lle bo'n bosibl. Mae nifer o opsiynau gweithio hyblyg yn agored fel bod staff a staff sydd â chyfrifoldebau gofal yn gallu cydbwysu ymrwymadau yn y gwaith ac yn y cartref. Ymhlith y rhain mae

oriau gwaith cywasgedig, gweithio rhan-amser, gweithio yn ystod tymhorau ysgol, rhannu swydd, gweithio gartref a chyfleoedd ar gyfer seibiant gyrfa. Credwn ein bod yn gyflogwr sy'n esiampl dda yn nhermau bodloni anghenion amrywiol ein staff o ran trefniadau gweithio hyblyg.

Fodd bynnag, rydym yn cydnabod bod anghenion busnes yn cyfyngu ar allu rhai grwpiau o staff i gymryd cyfleoedd gweithio hyblyg, ac felly nid ydynt yn gallu manteisio ar y patrymau gweithio hyblyg hyn. Pan fydd hyn yn digwydd, bydd rheolwyr yn ystyried anghenion unigol cydweithwyr lle bo'n bosibl.

Cyflog Cyfartal

Bydd egwyddor cyflog teg a chyfartal wrth wraidd ein Strategaeth Gyflogau sy'n dod i'r amlwg. Adeg cyhoeddi'r Cynllun hwn, ychydig dystiolaeth sydd ar gael i awgrymu bod unrhyw anghyfartaleddau cyflog yn bodoli. Mae yna raddfeydd cyflog byr a chynyddrannol yn ein system gyflogau ar hyn o bryd, sy'n gallu cyfrannu'n sylweddol at liniaru gwahaniaethau o ran cyflog. Fodd bynnag, fel rhan o'n trafodaethau cyflog yn 2010, byddwn yn cynnal archwiliad cyflog cyfartal a bydd y canlyniadau'n sail i'n Strategaeth Gyflogau newydd.

Mae menywod sy'n dychwelyd wedi absenoldeb mamolaeth yn ailymuno â'r raddfa gyflog ar y pwynt lle byddent wedi bod pe na fyddent wedi bod yn absennol.

Beichiogrwydd, Absenoldeb Mamolaeth ac Absenoldeb Tadolaeth

Rydym hefyd o'r farn ein bod yn gyflogwr sy'n esiampl dda yn achos beichiogrwydd, absenoldebau mamolaeth, mabwysiadu a thadolaeth, gan roi buddion sy'n rhagori'n sylweddol ar hawliau statudol. Bydd unrhyw fenyw feichiog sy'n cael ei chyflogi'n barhaol, ac sydd mewn gwasanaeth cyflogedig adeg cychwyn ei habsenoldeb mamolaeth ac sydd wedi bod felly am o leiaf 12 mis, yn cael absenoldeb chwe mis ar gyflog llawn, ac yna tri mis ar daliad mamolaeth statudol gyda'r opsiwn o dri mis arall o absenoldeb di-dâl. Ceir hefyd y posibilrwydd o absenoldeb arbennig heb dâl, h.y. seibiant gyrfa, am gyfnod o hyd at bum mlynedd ar ôl cwblhau'r 52 wythnos (â

thâl ac yn ddi-dâl) o absenoldeb mamolaeth (yn amodol ar feini prawf perfformiad a phresenoldeb).

Mae absenoldeb mabwysiadu ar gael ar yr un sail ag absenoldeb mamolaeth. Mae absenoldeb tadolaeth (sy'n cynnwys absenoldeb cyd-riant i gyplau o'r un rhyw) yn galluogi'r cyd-riant i gael cyflog llawn yn ystod ei hawl absenoldeb tair wythnos. Gall staff hefyd wneud cais am absenoldeb arbennig i ddelio ag argyfyngau yn y cartref ac am absenoldeb Rhiant di-dâl am gyfnod o hyd at 13 wythnos, neu 18 wythnos yn achos plentyn anabl.

Recriwtio a Dethol

Mae ein proses recriwtio'n defnyddio fframwaith seiliedig ar gymwyseddau i recriwtio staff. Mae gwybodaeth am ein proses recriwtio ar gael ar ein gwefan.

Yn ystod y broses ddethol, rydym yn defnyddio paneli recriwtio cytbwys o ran rhywedd. Mae ein sefydliad hefyd yn cymryd rhan yng Nghynllun Dau Dic – Positif ynghylch Anabledd y Ganolfan Waith; rhoddir gwarant o gyfweliad i bobl anabl sy'n gwneud cais, cyn belled â'u bod yn bodloni isafswm y meini prawf mewn proses sifftio.

Rydym hefyd wedi trefnu i'n harferion recriwtio gael eu hadolygu'n allanol er mwyn sicrhau nad ydynt yn creu rhwystr i bobl o dras ethnig leiafrifol sy'n gweithio inni, neu a allai o bosibl weithio inni.

Rhaid inni sicrhau na fydd ein polisiau a'n harferion recriwtio (e.e. lle rydym yn hysbysebu neu sut byddwn yn rhannu cyfleoedd â'r cyhoedd) yn ffurfio rhwystrau i bobl sydd am wneud cais am waith â ni. Rydym yn defnyddio allgymorth/ ymweliadau ac rydym wrthi'n datblygu aseiniadau yn y gweithle i grwpiau heb gynrychiolaeth ddigonol i geisio lledu ein cynulleidfa recriwtio. Mae'r Cynllun Gweithredu wedi mynd i'r afael â'r materion hyn, gan gynnwys ystyried gwahanol ddulliau o fynd ati i hysbysebu recriwtio gan ymgynghori'n llawn â chydweithwyr

Ochr yr Undebau Llafur.

Dysgu a Datblygu

Rydym yn cynnig amrywiaeth o gyfleoedd dysgu a datblygu, ffurfiol ac anffurfiol i'n staff.

Bydd ystyriaethau cydraddoldeb hefyd wedi'u hymgorffori yng ngwaith cyflenwi ein Rhaglen Arweinyddiaeth newydd. Nod y Rhaglen yw dadansoddi ein gallu i arwain ar hyn o bryd, a darparu gweithgareddau datblygu i wella arweinyddiaeth nawr ac yn y dyfodol. Ar y dechrau, bydd y Rhaglen yn ymgysylltu ag uwch reolwyr, ond wrth iddi fynd yn ei blaen, cyflwynir gweithgareddau datblygu'n ehangach fesul cam.

Hyfforddiant Cydraddoldeb a Rhaglen Codi Ymwybyddiaeth

Mae hyfforddiant cydraddoldeb wedi'i gynnwys yn ein pecyn Hyfforddiant Cynefino ar gyfer aelodau newydd o staff.

Mae'r Tîm Cydraddoldeb a Mynediad yn gweithio gyda meysydd gwasanaeth ledled y sefydliad i ddatblygu hyfforddiant cydraddoldeb craidd ar y Cynllun Cydraddoldeb, a chodi ymwybyddiaeth yr holl staff. Bydd hyfforddiant wedi'i lunio'n benodol ym maes cydraddoldeb yn cael ei nodi a'i ddatblygu gyda staff, yn gysylltiedig ag anghenion busnes y meysydd gwasanaeth, a bydd yn cynnwys hyfforddiant ar ofynion dyletswyddau cydraddoldeb y sector cyhoeddus.

Cymorth i Gyflogeion

Herio Aflonyddu a Bwlio

Mae Polisi Urddas yn y Gweithle'r Cynulliad ar waith i sicrhau staff a gweithwyr a allai weithio inni na chaniateir unrhyw ffurf ar aflonyddu na bwlio. Rhy'r polisi gyfle i ymchwilio'n ffurfiol ac yn anffurfiol. Rydym yn ystyried, mewn partneriaeth

â'n cydweithwyr Ochr yr Undebau Llafur, sut gellir diwygio'r polisi i fod yn gyson â'r Cynllun Cydraddoldeb hwn. Pan cytunir ar newidiadau, byddwn yn trefnu hyfforddiant gloywi i staff i sicrhau eu bod yn llwyr ymwybodol o oblygiadau ac effeithiau eu hymddygiad ar eraill.

Ar hyn o bryd, mae gennym ddau swyddog aflonyddu hyfforddedig. Rydym yn cydnabod bod angen hyfforddi a phenodi mwy o staff i ddod yn swyddogion aflonyddu a swyddogion ymchwilio, a hefyd penodi ymchwilwyr allanol pan fo angen i'n helpu i drin achosion mwy cymhleth.

Rhwydweithiau Staff

Mae gennym Rwydwaith Staff Anabl a Rhwydwaith Staff Lesbiaidd, Hoyw, Deurywiol a Thrawsrywiol y mae'r staff yn eu rhedeg ar gyfer y staff, ac mae Comisiwn y Cynulliad yn cydnabod y ddau yn ffurfiol ac mae ganddynt ill dau eu cyllidebau eu hunain. Diben y rhwydweithiau yw bod yn rhwydweithiau cymorth ar gyfer staff anabl a staff Lesbiaidd, Hoyw, Deurywiol a Thrawsrywiol, a darparu gwybodaeth ar gyfer datblygu polisi trwy ymwneud ag asesu effaith ar gydraddoldeb a dulliau eraill o ymgynghori.

Byddwn yn defnyddio profiad y Rhwydwaith Staff Anabl a'r Rhwydwaith Staff Lesbiaidd, Hoyw, Deurywiol a Thrawsrywiol i sefydlu rhwydwaith ar gyfer staff o dras ethnig leiafrifol.

Iechyd Corfforaethol

Mae'r gwasanaethau a ganlyn ar gael i hybu ac annog lles yr holl staff:

- Mae pob aelod o staff yn cael asesiad cyfarpar sgrin arddangos;
- Gwasanaeth cwnsela annibynnol 24 awr sy'n agored i'r holl staff yw'r Rhaglen Cymorth i Weithwyr;
- Mynediad at nyrs iechyd galwedigaethol a swyddog meddygol;
- Cynhelir asesiadau risg i famau beichiog, mamau newydd a mamau sy'n bwydo

- o'r fron; a
- Hybir ymgyrchoedd iechyd.



5

Rhoi Cymorth i Aelodau'r Cynulliad



5. Rhoi Cymorth i Aelodau'r Cynulliad

Briffio ar gyfer Cyfarfodydd Llawn, Pwyllgorau ac Ateb Ymholiadau

Mae Gwasanaeth Ymchwil yr Aelodau'n darparu gwasanaeth i Aelodau wrth ateb eu hymholiadau a darparu gwybodaeth sy'n galluogi Aelodau i weithredu'n effeithiol mewn cyfarfodydd llawn ac mewn pwyllgorau. Mae ystyriaethau cydraddoldeb yn cael eu cadw mewn ystyriaeth yn ystod briffio ymchwil ac mae gweithredodd angenrheidiol wedi'u hymgorffori yn y Cynllun Gweithredu.

Mae Gwasanaeth Ymchwil yr Aelodau a Thîm y Gwasanaethau Cyfreithiol hefyd yn briffio'r Pwyllgor Cyfle Cyfartal.

Iechyd Galwedigaethol/Swyddfeydd Hygyrch

Mae Aelodau'r Cynulliad a'u staff yn cael asesiadau cyfarpar sgrin arddangos, yn gallu mynd at nyrs alwedigaethol Comisiwn y Cynulliad, ac mae ganddynt hawl i wneud cais am addasiadau i wneud eu swyddfeydd etholaeth yn hygyrch pe bai galw.

Mae Swyddog Cydraddoldeb a Mynediad Comisiwn y Cynulliad ar gael i roi cyfarwyddyd i Aelodau'r Cynulliad ar faterion yn ymwneud â mynediad.

Cyngor a Chyfarwyddyd ar Faterion Cydraddoldeb

Mae'r Tîm Cydraddoldeb a Mynediad, ar y cyd â'r Tîm Gwasanaethau Cyfreithiol, yn darparu cyngor a chyfarwyddyd i Aelodau'r Cynulliad o ran cydraddoldeb, hawliau dynol a materion mynediad. Gall y Tîm Cydraddoldeb a Mynediad hefyd weithredu ar awgrymiadau oddi wrth Aelodau'r Cynulliad i wella mynediad a hybu cydraddoldeb.

Mae Aelodau'r Cynulliad yn cyflogi'u staff eu hunain (ymchwilwyr a staff swyddfa).

Mae'r Tîm Cydraddoldeb a Mynediad yn rhoi cyngor ar eu cyfrifoldebau fel cyflogwyr i Aelodau'r Cynulliad, o ran deddfwriaeth gydraddoldeb ac arfer gorau.



6

Mynediad i'n Hadeiladau, ein Gwybodaeth a'n Trafodion



6. Mynediad i'n Hadeiladau, ein Gwybodaeth a'n Trafodion

Mynediad i'n Hadeiladau

Mae Comisiwn y Cynulliad wedi'i leoli yn Nhŷ Hywel, Bae Caerdydd ac mae ganddo hefyd swyddfa ym Mae Colwyn. Mae adeilad y Pierhead hefyd yn darparu swyddfeydd a lle i gynnal arddangosfeydd a chynadleddau i Gomisiwn y Cynulliad. Ceir ystafelloedd addysg hefyd yn Nhŷ Hywel, sy'n adnodd ar gyfer ysgolion sy'n ymweld.

Y Senedd yw cartref Cynulliad Cenedlaethol Cymru, ac fe'i hagorwyd ar 1 Mawrth 2006. Mae yno siambr drafod, tair ystafell bwyllgor ac ardaloedd cyhoeddus eraill. Comisiynwyd archwiliad mynediad annibynnol ar ddechrau 2006, a gwnaeth rai argymhellion a fyddai'n gwella ac yn cynyddu mynediad cyffredinol i'r adeilad ar gyfer pobl anabl. Rhoddwyd llawer o'r argymhellion hynny ar waith eisoes ac mae eraill yn cael eu hystyried neu ar y gweill fel rhan o waith cynnal a chadw parhaus ar yr adeilad.

Yn ogystal, mae addasiadau i Dŷ Hywel yn cynnwys gwella mynediad ar gyfer staff anabl, Aelodau'r Cynulliad ac ymwelwyr â'r adeilad. Bydd addasiadau o'r fath hefyd yn gwella mynediad i bobl sydd ag anghenion o ran synhwyrau a/neu symudedd a rhieni â phlant ifanc. Bydd y Tîm Cydraddoldeb a Mynediad yn parhau i weithio gyda'r Swyddfa Rheoli Cyfleusterau, Ochr yr Undebau Llafur, y Swyddog Iechyd a Diogelwch, y Rhwydwaith Staff Anabl a'r Fforwm Defnyddwyr Anabl i gynyddu a gwella mynediad i'r holl adeiladau yn ystâd y Cynulliad Cenedlaethol.

Mynediad at Wybodaeth

Mae Comisiwn y Cynulliad wedi ymrwymo i sicrhau y darperir yr holl wybodaeth mewn modd sy'n hygyrch i holl Aelodau'r Cynulliad a'u staff, staff Comisiwn y

Cynulliad a'r cyhoedd.

Mae gan Gynulliad Cenedlaethol Cymru ei wefan ei hun: <http://www.cynulliadcymru.org/index.htm>

Mae'r wefan yn cynnwys gwybodaeth am Gynulliad Cenedlaethol Cymru, ei fusnes a sut gall y cyhoedd chwarae rhan. Rydym yn croesawu adborth am ein gwefan ac yn gwneud addasiadau i'w gwneud yn fwy hygyrch lle bo angen.

Mae'r Cynulliad yn cynhyrchu gwybodaeth ar gyfer y cyhoedd mewn nifer mawr o fformatau gwahanol, gan gynnwys cyhoeddiadau, taflenni gwybodaeth i'r cyhoedd, llythyrau, dogfennau ymgynghori, y Rhyngrwyd ac adroddiadau ar fusnes y Cynulliad. Gellir sicrhau bod gwybodaeth ar gael, heb godi ffi, mewn ieithoedd eraill yn ogystal â Chymraeg a Saesneg, Iaith Arwyddion Prydain (BSL), Darllen Hawdd a fformatau hygyrch eraill, ar gais rhesymol. Cyhoeddir yr wybodaeth hon mewn copi caled ar ffurf dogfennau, mewn fformat electronig ac ar safle Rhyngrwyd y Cynulliad.

Cyfathrebu a Chyhoeddiadau

Mae'r Tîm Cyfathrebu Allanol yng Nghomisiwn y Cynulliad yn datblygu dull o fynd ati i wneud cyfathrebu a chyhoeddiadau'n hygyrch. Cyhoeddir hyn yn 2009 a bydd yn cynnwys protocol ar wybodaeth hygyrch.

Fforwm Defnyddwyr Anabl

Mae Comisiwn y Cynulliad yn darparu ystafelloedd i Fforwm Defnyddwyr Anabl allanol. Mae'r Fforwm yn darparu gwybodaeth a chyingor hanfodol ar bolisïau newydd, polisïau sydd eisoes yn bodoli, darpariaeth gwasanaethau a gweithdrefnau, er mwyn rhoi'r gwasanaeth gorau posibl i'n holl ddefnyddwyr gwasanaeth a sicrhau bod ein gwasanaethau a'n hadeiladau'n hygyrch. Pobl anabl o bob cwr o Gymru yw aelodau'r Fforwm, ac mae'n cynnwys trawsgynrychiolaeth o sefydliadau Anabledd ac unigolion.

Trafodion Hygyrch

Mae Datganiad Hygyrchedd ar gael ar wefan Comisiwn y Cynulliad. Mae hwn hefyd ar gael ar ffurf copi caled oddi wrth y Tîm Cydraddoldeb a Mynediad ac ar ddesgiau'r dderbynfa yn y Senedd a Thŷ Hywel.

Lluniwyd y Datganiad Hygyrchedd i roi gwybodaeth i ddefnyddwyr gwasanaeth, tystion, a siaradwyr mewn pwyllgorau, Cyfarfodydd Llawn a holl gyfarfodydd Busnes y Cynulliad, a bydd yn galluogi unigolion i gyrchu'r gwasanaethau a'r cyfleusterau y mae ein sefydliad yn eu darparu. Os oes unrhyw ofynion penodol y tu hwnt i ddarpariaethau sydd wedi'u cynnwys yn y Datganiad Hygyrchedd, gwahoddir unigolion i drafod eu hanghenion â Llinell Archebu'r Cynulliad neu'r Tîm Cydraddoldeb a Mynediad a bodlonir pob cais rhesymol pa bryd bynnag y bo'n bosibl ac yn ymarferol.

Ymweliadau a Theithiau Tywysedig

Croesewir grwpiau o ymwelwyr sydd wedi archebu ymlaen llaw yn y Senedd a bydd Tywyswyr Teithiau'n eu tywys o amgylch yr adeilad. Gellir archebu'r teithiau ac ymweliadau ymlaen llaw a gellir darparu Lladmerydd BSL – gofynnir am 28 diwrnod o rybudd. Mae rhai aelodau o'n staff ar y rheng flaen hefyd yn gallu defnyddio BSL i gyfarfod ag ymwelwyr a'u croesawu.

Cynigir y cyfle i ddysgu BSL hefyd i holl staff Comisiwn y Cynulliad, Aelodau'r Cynulliad a Staff Cymorth Aelodau'r Cynulliad.

Gosodwyd dolenni sain ar gyfer defnyddwyr cymhorthion clyw yn orielau cyhoeddus y Senedd. Gosodwyd dolenni sain hefyd yn nesgiau'r derbynfydd yn y Senedd, Tŷ Hywel, adeilad y Pierhead a swyddfa Bae Colwyn.

Adborth

Mae Comisiwn y Cynulliad yn gwerthfawrogi adborth ac yn ei groesawu oddi wrth ein holl ddefnyddwyr gwasanaeth. Mae'r Tîm Gwasanaethau Ymwelwyr yn ymateb i ymholiadau, sylwadau ac awgrymiadau y mae'n eu derbyn oddi wrth y cyhoedd, ymwelwyr a defnyddwyr gwasanaeth.

Senedd TV

Gellir hefyd gwyllo trafodion yn y Senedd yn fyw ar y Rhyngrwyd yn <http://www.senedd.tv>.

S4C2

Dangosir rhai o'r trafodion yn fyw ar y teledu ar S4C2. Yna bydd y trafodion yn cael eu hailddarlledu wythnos yn ddiweddarach ar fore Mawrth, a rhoddir is-deitlau ar y fersiwn wedi'i recordio, ynghyd â lladmerydd BSL.



7

Caffael



7. Caffael

Fel sefydliad, rydym am sicrhau bod cyflenwyr allanol, pan fyddwn yn eu defnyddio i ddarparu nwyddau, cyfleusterau a gwasanaethau, yn dal at ein dyheadau o ran cydraddoldeb ac yn eu hadlewyrchu.

Byddwn yn sicrhau bod ein cyflenwyr yn ymwybodol o ofynion ein Cynllun Cydraddoldeb a bod ganddynt brosesau cadarn i warchod rhag anghydraddoldeb. Ni fyddem yn cynnwys contractwyr nad ydynt yn bodloni'r meini prawf tendro gofynnol neu nad ydynt wedi ymrwymo i'w bodloni h.y. cydymffurfio â dyletswyddau o ran hil, anabledd a rhywedd ac ymrwymiad i'r meysydd cydraddoldeb eraill.

Mae ein Llawlyfr Caffael i staff yn ddogfen ddynamig sy'n rhoi cyngor ymarferol i staff ar ymgorffori ystyriaethau cydraddoldeb mewn prosesau caffael. Adlewyrchir gofynion deddfwriaethol newidiol ar gyfer cydraddoldeb yn y Llawlyfr Caffael yn dilyn cyngor y Tîm Gwasanaethau Cyfreithiol a'r Tîm Cydraddoldeb a Mynediad.

Rydym yn ymdrechu i fireinio ein gweithdrefnau caffael i fonitro yn well ystyriaethau cydraddoldeb y manylir arnynt yng nghynigion tendro contractwyr, mewn partneriaeth â Gwerth Cymru.



8

Asesiad Effaith ar Gydraddoldeb



8. Aseiad Effaith ar Gydraddoldeb

Yn unol â gofyniad dyletswyddau cydraddoldeb y sector cyhoeddus o ran hil, rhywedd ac anabledd, mae ein sefydliad yn asesu effaith debygol polisïau a strategaethau perthnasol ar gydraddoldeb. Rydym yn golygu trwy hyn ein bod, pan rydym yn cynnig polisi neu strategaeth newydd, yn gofyn cwestiynau i bennu p'un a fydd unrhyw grŵp o bobl dan anfantis oherwydd y polisi. Er enghraifft, pe byddem yn llunio polisi parcio ceir i'n gweithwyr, byddem yn gwirio p'un a fyddai hyn yn effeithio ar grwpiau penodol, er enghraifft staff anabl, gweithwyr sifft ac ati.

Adeg cyhoeddi, mae'r Tîm Cydraddoldeb a Mynediad wrthi'n adolygu ac yn gwella ein hofferyn asesu effaith ar gydraddoldeb, gyda chymorth cyngor allanol. Rydym yn alinio'r offeryn â dull y Cynllun Cydraddoldeb o drin meysydd cydraddoldeb lluosog (gan gynnwys hawliau dynol) a bydd yn asesu effaith ar bob un o'r meysydd: oedran, anabledd, rhywedd/hunaniaeth o ran rhywedd, hil, crefydd/credo a thueddfryd rhywiol.

Pan fydd cynllun peilot wedi'i gyflwyno ar gyfer fersiwn derfynol ein hofferyn asesu effaith ar gydraddoldeb wedi'i ddiweddarau, bydd staff sy'n gyfrifol am lunio polisïau a strategaethau'n cael eu hyfforddi ar sut i ddefnyddio'r offeryn yn effeithiol i sicrhau cyfle cyfartal i bawb. Yn dilyn y cynllun peilot ar gyfer yr offeryn diwygiedig, byddwn yn cyhoeddi'r offeryn a chanlyniadau ein hasesiadau effaith ar gydraddoldeb.



9

Llwyddiant wrth Hybu Cydraddoldeb



9. Llwyddiant wrth Hybu Cydraddoldeb

Er mwyn bod yn sefydliad sy'n esiampl dda, bydd ein Cynllun Cydraddoldeb yn parhau i ddatblygu wrth i heriau ddod i'r amlwg. Fodd bynnag, mae gan Gomisiwn y Cynulliad nifer o lwyddiannau diweddar wrth hybu cydraddoldeb ac arddangos arfer da, ac mae'r adran hon yn dwyn sylw at rai o'r rhain.

Cynlluniau Cydraddoldeb

Cafodd y Cynllun Cydraddoldeb Hiliol ei gymeradwyo yn 2005. Cafodd y Cynllun Cydraddoldeb Anabledd a'r Cynllun Gweithredu eu cymeradwyo fis Rhagfyr 2006, a chafodd Cynllun drafft Cydraddoldeb Rhywiol ei baratoi yn ystod haf 2007. Mae'r Cynlluniau hyn wedi'u hadolygu ac mae camau sy'n weddill wedi'u cynnwys yn y Cynllun hwn a'i Gynllun Gweithredu.

Sefydlu Tîm Cydraddoldeb a Mynediad

Sefydlwyd y Tîm Cydraddoldeb a Mynediad fis Mai 2007, ac mae'n gweithio gyda chydweithwyr ledled y sefydliad i sicrhau bod materion cydraddoldeb a hawliau dynol yn dod yn rhan o brif ffrwd gwaith Comisiwn y Cynulliad.

Rhwydweithiau Staff

Mewn ymdrech i gynyddu'r cymorth sydd ar gael i staff anabl ac aelodau staff Lesbiaidd, Hoyw, Deurywiol a Thrawsrywiol, rydym wedi sefydlu rhwydweithiau mewnol. Diben y grwpiau hunanreoleddig yw cefnogi staff, codi ymwybyddiaeth a darparu gwybodaeth ar gyfer datblygu polisïau a gweithdrefnau corfforaethol. Rydym hefyd yn gobeithio sefydlu rhwydwaith ar gyfer staff o dras ethnig leiafrifol.

Codi ymwybyddiaeth o faterion a digwyddiadau sy'n ymwneud â chydrraddoldeb

Mae nifer o erthyglau'n ymwneud â chydrraddoldeb wedi ymddangos ar dudalen newyddion y fewnrwyd ac yng nghylchlythyr y staff, 'Y Llechen'.

Dosbarthiadau a digwyddiadau Iaith Arwyddion Prydain (BSL)

Mae Comisiwn y Cynulliad wedi sicrhau addysg BSL, codi ymwybyddiaeth a hyfforddiant i'n staff. Rydym hefyd yn cynnal digwyddiadau i godi ymwybyddiaeth o BSL amaterion sy'n effeithio ar bobl sydd â nam ar eu clyw.



Monitro

Fis Medi 2008, gwnaethom gynnal arolwg cydrraddoldeb staff i broffilio ein gweithlu o bersbectif cydrraddoldeb, a gwnaethom gasglu data ystadegol ym mhob un o'r meysydd cydrraddoldeb. Rhoddodd yr arolwg gyfle hefyd i nodi unrhyw faterion yn ymwneud â chydrraddoldeb a allai effeithio ar staff.

Gwesteio digwyddiadau

Mae'r Senedd a Thŷ Hywel wedi gwesteio nifer o ddigwyddiadau'n ymwneud â chydrraddoldeb, gan gynnwys lansio adroddiadau, digwyddiadau codi ymwybyddiaeth a digwyddiadau dathlu i grwpiau cynrychioladol ym mhob un o'r meysydd cydrraddoldeb. Yn anad dim, fe westeiodd Comisiwn y Cynulliad seminar Rhwydwaith Hyrwyddwyr Amrywiaeth Stonewall Cymru fis Awst 2008, ar thema 'Sicrhau Amrywiaeth Cyflenwyr'. Roedd y digwyddiad yn llwyddiant gan mai dyma oedd y seminar Rhwydwaith â'r nifer mwyaf yn bresennol yng Nghymru hyd yma ac, yn bwysig, rhoddodd gyfle i rwydweithio a rhannu arfer gorau rhwng y sector cyhoeddus a'r sector preifat.

Recriwtio ac Allgymorth sy'n Targeddu Pobl o Dras Ethnig Leiafrifol

Rydym wedi datblygu mentrau i wneud mwy o waith recriwtio ac allgymorth sy'n targeddu pobl o dras ethnig leiafrifol, gan gynnwys secondio gweithiwr o sefydliad sector preifat sy'n cynghori ar sut i wella ein cysylltiadau â phobl o dras ethnig leiafrifol; lleoliadau gwaith o ysgolion sydd â niferoedd mawr o ddisgyblion o gefndiroedd ethnig lleiafrifol; a hysbysebu swyddi allanol yng Nghanolfan Fenter De Caerdydd, sydd â sail cwsmeriaid sy'n dod yn bennaf o blith pobl o dras ethnig leiafrifol. Rydym hefyd wedi trefnu teithiau a sesiynau briffio i gyd-fynd ag unrhyw gynlluniau recriwtio mawr i annog ceisiadau.

Adolygiad Allanol o'n Harferion Recriwtio ac Effaith y rhain ar Gynyddu Cynrychiolaeth Pobl o Dras Ethnig Leiafrifol yn ein Gweithlu

Roedd yr adolygiad yn cynnwys dadansoddi polisïau ac arferion presennol yng Nghomisiwn y Cynulliad, a gwneud argymhellion a fyddai'n arwain at ganlyniadau ystyrlon y gellir eu mesur a chynyddu cynrychiolaeth pobl o dras ethnig leiafrifol yn ein gweithlu. Mae'r argymhellion hyn yn cael eu hystyried yn barhaus.

Cynllun Cysgodi Aelodau'r Cynulliad Ymgyrch y Bleidlais Ddu



Mae Comisiwn y Cynulliad wedi gweinyddu cynllun cysgodi Aelodau'r Cynulliad lle bu pobl Dduon, pobl Asiaidd a phobl o dras ethnig leiafrifol yn cysgodi Aelodau'r Cynulliad. Bu'r Cynllun yn llwyddiant ysgubol, gyda chyfranogion yn parhau i ddatblygu'u gyrfaedd gwleidyddol, boed ar lefel gymunedol, awdurdod lleol, y Cynulliad Cenedlaethol neu San Steffan. Enillodd y Cynllun hefyd Wobr Democratiaeth Cymdeithas Hansard yn Seremoni Gwobrau Gwleidyddol Sianel 4. Rydym wrthi ar hyn o bryd yn pennu cwmpas Cynllun Mentora aml-faes y Cynulliad a Llywodraeth Leol.

Prosiect Rhyngrwyd – Cydymffurfio â Deddf Gwahaniaethu ar sail Anabledd, a'i Hygyrchedd

Mae'r contract newydd a ddyfarnwyd ar gyfer ein safle Rhyngrwyd yn sicrhau bod cydymffurfio â Deddf



Gwahaniaethu ar sail Anabledd ac ystyriaethau hygyrchedd yn hollbwysig. Bydd archwiliad allanol o hygyrchedd ein gwefan yn cael ei gynnal i sicrhau ei bod yn parhau i ddiwallu anghenion ein defnyddwyr.

Addasiadau'n ymwneud â Mynediad yn y Senedd

Ailarchwiliwyd yr Adroddiad gwreiddiol ar Fynediad i'r Senedd ac rydym wedi ystyried adborth oddi wrth aelodau anabl o'r cyhoedd sydd wedi ymweld â'r Senedd. Rydym yn cydweithio â phenseiri'r adeilad ac ymgynghorwyr mynediad er mwyn symud ymlaen â champau i wella mynediad i'r adeilad.

Safonau Meincnodi

Nod Comisiwn y Cynulliad yw cael gweithlu mwy amrywiol. Gan ddefnyddio symbolau safonau meincnodi ar hysbysebion swyddi a ffurflenni cais, gallwn ddangos ein bod yn croesawu ceisiadau oddi wrth bawb yng Nghymru. Rydym wedi ennill y safonau a ganlyn:



Rydym yn ceisio ennill safonau ar gyfer y meysydd cydraddoldeb eraill i ddangos ymhellach ein hymrwymiad i gydraddoldeb.

Mynegai Cydraddoldeb yn y Gweithle a Chanllaw Recriwtio 'Starting Out' Stonewall Mae Comisiwn y Cynulliad wedi'i gynnwys yn 'Starting Out – Lesbian and Gay Recruitment Guide' Stonewall. Nod y Canllaw yw cynghori myfyrwyr a'r rheiny sy'n

dymuno newid eu gyrfa a rhoi gwybod iddynt am gyflogwyr hoyw-gyfeillgar.

Gwnaethom dderbyn sgôr galonogol ym Mynegai Cydraddoldeb yn y Gweithle Stonewall 2008, ac rydym eisoes wedi rhoi camau ar waith i wella ein safle yn y blynyddoedd i ddod.

Rhwydwaith Cydraddoldeb Rhyngseneddol

Mae'r Tîm Cydraddoldeb a Mynediad yn sefydlu rhwydwaith cydraddoldeb rhyngseneddol ac yn gweithio gyda chymheiriaid mewn gweinyddiaethau eraill y DU i drafod arfer gorau a'i rannu.

Fforwm Defnyddwyr Anabl

Rydym wedi sefydlu cysylltiad â grŵp o ddefnyddwyr gwasanaeth anabl ledled Cymru sy'n ein helpu i ddatblygu polisiau a gweithdrefnau sy'n hybu cyfle cyfartal i bobl anabl.

Diwrnod y Gymanwlad

Bob blwyddyn, mae Cynulliad Cenedlaethol Cymru yn gwesteio digwyddiad i nodi Diwrnod y Gymanwlad. Mae disgyblion a myfyrwyr rhyngwladol o bob cwr o Gymru'n mynychu i gymryd rhan mewn dadleuon, perfformiadau ac arddangosfeydd sy'n dathlu cydraddoldeb, amrywiaeth a hawliau dynol.



10

Ein Cynllun Gweithredu



10. Ein Cynllun Gweithredu

Yn dilyn ein hymarfer ymgynghori a chynnwys, rydym yn manylu yn ein Cynllun Gweithredu ar ein canlyniadau cydraddoldeb blaenoriaethol a'r camau y mae angen inni eu cymryd i gyflawni'r canlyniadau hyn. Mae'r Cynllun Gweithredu hefyd yn manylu ar ein hamserlen ar gyfer eu cyflawni a phwy fydd yn gyfrifol am sicrhau ein bod yn eu cyflawni.

Perthnasedd i Feysydd Cydraddoldeb

Rydym wedi dwyn sylw at y meysydd lle rydym o'r farn bod y canlyniad yn fwyaf perthnasol. Er enghraifft, byddai gwneud ein hadeiladau'n fwy hygyrch yn berthnasol i bobl anabl i raddau helaeth.

Dyddiadau Targed

Lle rydym wedi nodi Blwyddyn 1, er enghraifft, rydym yn golygu erbyn diwedd blwyddyn y cyfnod o fis Tachwedd 2008 i fis Tachwedd 2009 ac ati, ar gyfer y blynyddoedd a ganlyn:

Blwyddyn 1: 2008-09

Blwyddyn 2: 2009-10

Blwyddyn 3: 2010-11

Adrodd ar Gynnydd

Bydd ein Hadroddiad Cydraddoldeb Blynyddol yn rhoi'r wybodaeth ddiweddaraf am ein cynnydd wrth gyflawni ein canlyniadau cydraddoldeb bob blwyddyn. Mae'n debygol y bydd camau'n datblygu wrth i flaenoriaethau newydd gael eu nodi yn ystod oes y Cynllun Cydraddoldeb hwn, a bydd y rhain yn cael eu hadlewyrchu yn yr Adroddiad Cydraddoldeb Blynyddol.

Cynllun Gweithredu – Rheoli a Chynllunio Corfforaethol

| | Canlyniad/Amcan Gofynnol | Y Gweithredu Gofynnol i Gyflawni'r Canlyniad/Amcan | Dyddiad Targed | Yn arwain | Mesur Llywyddiant | Oedran | Anbledd | Fydd/Credo | Rhywedd/Hunaniaeth | Hill | Cyfeiradedd Rhywiol |
|----|---|---|--|--------------------------------|---|--------|---------|------------|--------------------|------|---------------------|
| A1 | Cynllun Cydraddoldeb effeithiol ar waith sy'n cael ei fonitro, ac y ceir adroddiad rheolaidd ar yr amcanion cydraddoldeb ynddo a'n cynnydd wrth eu cyflawni | Diweddariadau ddwywaith y flwyddyn, gyda phenaethiaid gwasanaeth a chyfarwyddwyr yn eu cymeradwyo Cynhyrchu Adroddiad Cydraddoldeb Blynyddol | Blwyddyn 1 a pharhaus Blwyddyn 1 a pharhaus | Tîm Cydraddoldeb a Mynediad | Adborth oddi wrth gysylltiadau a chanlyniadau oddi wrth y Pwyllgor Gyfle Cyfartal | | | | | | |
| A2 | Cynllun a Chynllun Gweithredu sy'n cael ei adolygu'n allanol bob tair blynedd | Nodi mecanwaith ar gyfer adolygiad allanol | Blwyddyn 3 | Tîm Cydraddoldeb a Mynediad | Adroddiad oddi wrth adolygydd allanol | | | | | | |
| A3 | Amcanion cydraddoldeb yn cael eu hystyried mewn prosesau cynllunio gwaith meysydd gwasanaeth | Ymgorffori amcanion cydraddoldeb mewn cynlluniau meysydd gwasanaeth | Blwyddyn 1 a pharhaus | Tîm Cydraddoldeb a Mynediad | Amcanion a chamau'n cael eu cyflawni ac adrodd arnynt yn rheolaidd | | | | | | |
| A4 | Polisiau newydd a rhai arfaethedig yn cael eu hasesu o ran effaith ar gydraddoldeb a staff yn cael eu hyfforddi i gyflawni hyn | Gwella'r offeryn asesu effaith presennol Gweithio gyda'r tîm Adnoddau Dynol i ddatblygu hyfforddiant ar gyfer yr offeryn | Blwyddyn 1 Blwyddyn 1 a pharhaus | Tîm Cydraddoldeb a Mynediad | Polisiau cynhwysol, effeithiol sy'n ystyried anghenion amrywiol | | | | | | |

| Canlyniad/Amcan Gofynnol | Y Gweithredu Gofynnol i Gyflawni'r Canlyniad/Amcan | Dyddiad Targed | Yn arwain | Mesur Llywyddiant | Oedran | Anbledd | Ftydd/Credo | Rhywedd/Hunaniaeth | Hill | Cyfeiriadedd Rhywiol |
|--------------------------|--|--|--------------------------------|---|--|---------|-------------|--------------------|------|----------------------|
| A5 | Rhwydweithiau/ perthnasoedd gweithio mewnol effeithiol ar waith i ddarparu sail ar gyfer ein gwaith ar gydraddoldeb | Blwyddyn 1 a pharhaus Blwyddyn 1 a pharhaus | Tîm Cydraddoldeb a Mynediad | Cyfraniadau'r rhwydweithiau'n darparu sail ar gyfer y broses asesu effaith ac yn cael eu cynnwys mewn penderfyniadau polisi | | • | • | • | • | • |
| A6 | Rhwydweithiau/ perthnasoedd gweithio allanol effeithiol ar waith i ddarparu sail ar gyfer ein gwaith ar gydraddoldeb | Blwyddyn 1 a pharhaus Blwyddyn 2 a pharhaus | Tîm Cydraddoldeb a Mynediad | Defnyddio'r Rhwydwaith Defnyddwyr Anabl i ddarparu sail ar gyfer polisi Defnyddio cysylltiadau o'r Cynllun Mentora i ddatblygu rhwydweithiau pellach | Rydym yn sicrhau ein bod yn dod i gysylltiad ag unigolion a sefydliadau nad ydynt wedi cymryd rhan yn draddodiadol | • | • | • | • | |
| A7 | Cyngor amserol a manwl gywir ar faterion cydraddoldeb, mynediad a hawliau dynol ar gael i staff ac Aelodau'r Cynulliad | Blwyddyn 1 a pharhaus Blwyddyn 1/2 | Tîm Cydraddoldeb a Mynediad | Adborth oddi wrth Gomisiwn y Cynulliad, Aelodau'r Cynulliad a Staff Cymorth Aelodau'r Cynulliad | | • | • | • | • | • |

| Canlyniad/Amcan Gofynnol | Y Gweithredu Gofynnol i Gyflawni'r Canlyniad/Amcan | Dyddiad Targed | Yn arwain | Mesur Llwyddiant | Oedran | Anbledd | Fydd/Credo | Rhywedd/Hunaniaeth | Hill | Cyfeiriadedd Rhywiol |
|--------------------------|--|-----------------------|-----------------------------|--|------------|-----------------------------|---|---------------------------------|------|----------------------|
| A8 | Codi ymwybyddiaeth ymhlith staff ac Aelodau'r Cynulliad o gydraddoldeb, mynediad a hawliau dynol | Blwyddyn 1 a pharhaus | Tîm Cydraddoldeb a Mynediad | Cynnal digwyddiadau codi ymwybyddiaeth, cyhoeddi erthyglau yng nghylchgrawn y staff, negeseuon e-bost, llenyddiaeth, posterï ac ati. Defnyddio calendr digwyddiadau cydraddoldeb i gynllunio gweithgareddau codi ymwybyddiaeth | Blwyddyn 1 | Tîm Cydraddoldeb a Mynediad | Anghenion mynediad staff cymorth Aelodau'r Cynulliad yn cael eu diwallu | Swyddfeydd etholaeth yn hygyrch | | |
| | | | | | | | | | | |

| | Canlyniad/Amcan Gofynnol | Y Gweithredu Gofynnol i Gyflawni'r Canlyniad/Amcan | Dyddiad Targed | Yn arwain | Mesur Llwyddiant | Oedran | Anabledd | Ftydd/Credo | Rhywedd/Hunaniaeth | Hill | Cyfeiriadedd Rhywiol |
|----|---|--|----------------|---|---|--------|----------|-------------|--------------------|------|----------------------|
| A9 | Ymgysylltu mwy ag aelodau cymunedau heb gynrychiolaeth ddigonol, â'r nod o hybu ac ehangu ymgysylltu â democratiaeth a chymryd rhan ynddi | Rhoi Cynllun Mentora aml-faes y Cynulliad a Llywodraeth Leol ar waith, wedi'i weinyddu gan y Tîm Cydraddoldeb a Mynediad Mwy o waith allgymorth | Blwyddyn 1 | Tîm Cydraddoldeb a Mynediad Tîm Cydraddoldeb a Mynediad/ Tîm Cyfathrebu Allanol | Cyfranogion y Cynllun yn dod yn ymgeiswyr mewn etholiadau lleol, etholiadau cyffredinol ac etholiadau Ewrop a/neu'n ymgysylltu â chyfranogiad dinesig | | | | | | |

Cynllun Gweithredu – Adnoddau Dynol

| | Canlyniad/Amcan Gofynnol | Y Gweithredu Gofynnol i Gyflawni'r Canlyniad/Amcan | Dyddiad Targed | Yn arwain | Mesur Llwyddiant | Oedran | Anbledd | Ftydd/Credo | Rhywedd/Hunaniaeth | Hill | Cyfeiriadedd Rhywiol |
|----|---|---|--|---------------------------------|---|--------|---------|-------------|--------------------|------|----------------------|
| B1 | Ein swyddi gwag yn cyrraedd y grwpiau lleol hynny sy'n cynrychioli pobl o dras ethnig leiafrifol ac yn denu'r nifer o geisiadau oddi wrth y grwpiau hyn sy'n adlewyrchu'r boblogaeth gyffredinol, gyda golwg ar estyn hyn fesul cam i'r meysydd cydraddoldeb eraill | Nodi cyfleoedd i ehangu hysbysebu recriwtio Ymgysylltu â gweithgareddau allgymorth i hybu ein sefydliad fel cyflogwr posibl Archwilio'r posibilrwydd o ddefnyddio Cynllun 'Mynediad at Waith' Canolfan Byd Gwaith | Blwyddyn 1 a pharhaus Blwyddyn 1 a pharhaus | Tîm Recriwtio Adnoddau Dynol | Monitro ceisiadau am swyddi a chwilio am gynnydd yn nifer y ceisiadau oddi wrth bobl o dras ethnig leiafrifol sy'n geisiadau llwyddiannus | | | | | • | |

| Canlyniad/Amcan Gofynnol | Y Gweithredu Gofynnol i Gyflawni'r Canlyniad/Amcan | Dyddiad Targed | Yn arwain | Mesur Llwyddiant | Oedran | Anabledd | Fydd/Credo | Rhywedd/Hunaniaeth | Hill | Cyfeiriadedd Rhywiol |
|--------------------------|---|--|------------|-------------------------------------|--|----------|------------|--------------------|------|----------------------|
| B2 | Mwy o ymwybyddiaeth ymhlith staff, Aelodau'r Cynulliad a staff Aelodau'r Cynulliad o'u cyfrifoldebau o ran cydraddoldeb/hawliau dynol a'r meysydd cydraddoldeb a ganilyn: oedran, anabledd, rhywedd/hunaniaeth o ran rhywedd, hill, crefydd/credo a thueddfryd rhywiol. Hefyd, dealltwriaeth o oblygiadau'r Cynllun Cydraddoldeb a dyletswyddau cydraddoldeb y sector cyhoeddus | Datblygu rhaglen gynhwysfawr o hyfforddiant cydraddoldeb a hawliau dynol ar gyfer staff ac Aelodau'r Cynulliad, i gynnwys hyfforddiant craidd, hyfforddiant wedi'i lunio'n benodol ar gyfer maes gwasanaeth a hyfforddiant sy'n targedu Aelodau'r Cynulliad yn benodol | Blwyddyn 1 | Tim Dysgu a Datblygu Adnoddau Dynol | Mwy o ymwybyddiaeth ymhlith Staff ac Aelodau'r Cynulliad o faterion cydraddoldeb | • | • | • | • | • |

| | Canlyniad/Amcan Gofynnol | Y Gweithredu Gofynnol i Gyflawni'r Canlyniad/Amcan | Dyddiad Targed | Yn arwain | Mesur Llwyddiant | Oedran | Anabledd | Ftydd/Creddo | Rhywedd/Hunaniaeth | Hill | Cyfeiriadedd Rhywiol |
|----|--|---|------------------------------|-------------------------------|---|--------|----------|--------------|--------------------|------|----------------------|
| B5 | Polisiau cyflogaeth sy'n ystyried gofynion deddfwriaethol newidiol sy'n ymwneud â chydaddoldeb a hawliau dynol | Adolygu a diweddarau polisiau'n unol â deddfwriaeth newidiol | Blwyddyn 1 a pharhaus | Tîm Polisiau Adnoddau Dynol | | • | • | • | • | • | • |
| B6 | Ystyriaethau cydraddoldeb yn cael eu hymgorffori mewn prosesau recriwtio (gan gynnwys gweithio hyblyg, rhannu swyddi a threfniadau gweithio gartref) | Hysbysebion swyddi i nodi trefniadau gweithio hyblyg lle bo'n briodol i anghenion busnes | Blwyddyn 1 a pharhaus | Tîm Recriwtio | Gall staff fwynhau cydbwysedd rhwng bywyd a gwaith wrth ddiwallu anghenion busnes | • | • | • | • | • | • |
| B7 | Data gwell ar gydraddoldeb staff ar gael. Data wedi'u casglu a'u cofnodi ac ar gael yn rhwydd o fonitro polisiau cyflogaeth | Aesu dichonolrwydd defnyddio system TG Snowdrop i gasglu data cydraddoldeb staff ar anabledd, cyfeiriadedd rhywiol a chrefydd/creddo Cynnal yr arolwg cydraddoldeb staff nesaf | Blwyddyn 1 Blwyddyn 3 | Gweithrediadau Adnoddau Dynol | Gellid defnyddio data i nodi tueddiadau | • | • | • | • | • | • |

| Canlyniad/Amcan Gofynnol | Y Gweithredu Gofynnol i Gyflawni'r Canlyniad/Amcan | Dyddiad Targed | Yn arwain | Mesur Llwyddiant | Oedran | Anledd | Fydd/Credo | Rhywedd/Hunaniaeth | Hill | Cyfeiriadedd Rhywiol |
|--------------------------|---|---|-----------------------|---|--|--------|------------|--------------------|------|----------------------|
| B8 | Egwyddor cydraddoldeb wedi'i hymgorffori yn ein strategaeth gyflogau sy'n dod i'r amlwg | Cynnal adolygiad cyflog cyfartal a nodi unrhyw fyfchrau cyflog a mynd i'r afael â nhw | Blwyddyn 1/2 | Gweithrediadau Adnoddau Dynol | Unrhyw fyfchrau cyflog a nodwyd yn cael eu cau | | | • | | |
| B9 | Gweithwyr o grwpiau heb gynrychiolaeth ddigonol yn teimlo'u bod yn cael cefnogaeth ac yn cyfrannu at ddatblygu polisïau a allai effeithio arnynt (rhwydweithiau staff) | Sicrhau bod cyllideb a gweinyddiaeth i gefnogi rhwydweithiau, a'u bod yn cael y cyfle i gyfrannu at ddatblygu polisïau | Blwyddyn 1 a pharhaus | Gweithrediadau Adnoddau Dynol a'r Tîm Cydraddoldeb a Mynediad | | | • | | • | • |
| B10 | Ein trefniadau cynefino diwygiedig i staff newydd yn gosod pwyslais priodol ar ein dyletswyddau/ymrwyniadau cydraddoldeb, a'r trefniadau hyn yn cael eu rhannu â staff Aelodau'r Cynulliad fel bo'n briodol | Cyflwyno hyfforddiant cynefino i Staff Cymorth Aelodau'r Cynulliad a'r holl staff newydd, sy'n ymgorffori adran ddiwygiedig ar gydraddoldeb | Blwyddyn 1 a pharhaus | Dysgu a Datblygu Adnoddau Dynol | | | | • | • | • |
| B11 | Cynllun peilot wedi'i gyflwyno i hybu aseiniadau gwaith ar gyfer pobl o dras ethnig lleiafrifol a'i gyflwyno fesul cam i feysydd eraill ar ôl adolygu'r cynllun peilot | Pennu cwmpas cynllun peilot, ei gyflwyno fesul cam a'i adolygu | Blwyddyn 1/2 | Polisïau Adnoddau Dynol | | | | | • | |

Cynllun Gweithredu – Cyfathrebu Allanol

| | Canlyniad/Amcan Gofynnol | Y Gweithredu Gofynnol i Gyflawni'r Canlyniad/Amcan | Dyddiad Targed | Yn arwain | Mesur Llwyddiant | Oedran | Anabledd | Fydd/Credo | Rhywedd/Hunaniaeth | Hill | Cyfeiriadedd Rhywiol |
|----|---|---|--------------------------------|--|--|--------|----------|------------|--------------------|------|----------------------|
| C1 | Gwybodaeth am y Cynulliad a'i waith yn hygyrch i bawb. Mwy o ymwybyddiaeth o waith y Cynulliad ledled pob sector o'r gymdeithas | Datblygu Strategaeth Addysg ac Allgymorth sy'n ystyried pob maes cydraddoldeb Datblygu strategaethau cyfryngau/ strategaethau cyfryngau newydd sy'n ystyried hygyrchedd gwybodaeth i wahanol grwpiau | Blwyddyn 1 Blwyddyn 1 | Timau Addysg ac Allgymorth Tîm y Cyfryngau, y Wefan a Chyhoeddiadau | Arolygon y Senedd/ Digwyddiadau ac arolygon ymadael wedi'u hymgorffori yn rhaglenni'r timau | | | | | | |
| C2 | Cyhoeddiadau'r Cynulliad â delweddau sy'n cynrychioli cymdeithas amrywiol yng Nghymru | Datblygu Banc Delweddau Datblygu dull o fynd ati i wneud cyfathrebu/ gwybodaeth yn hygyrch | Blwyddyn 1/2 Blwyddyn 2 | Tîm y Cyfryngau, y Wefan a Chyhoeddiadau | Cynnwys ffurflenni adborth mewn cyhoeddiadau Annog cydnabyddiaeth i gyhoeddiadau trwy roi cynnig ar wobrau cenedlaethol | | | | | | |

| Canlyniad/Amcan Gofynnol | Y Gweithredu Gofynnol i Gyflawni'r Canlyniad/Amcan | Dyddiad Targed | Yn arwain | Mesur Llywyddiant | Oedran | Anbledd | Fydd/Credo | Rhywedd/Hunaniaeth | Hill | Cyfeiriadedd Rhywiol |
|--------------------------|--|---|------------------------|---|---|---------|------------|--------------------|------|----------------------|
| C3 | Datganiadau i'r wasg/y cyfryngau'n cael eu hanfon at sefydliadau sy'n cynnwys grwpiau/sefydliadau cynrychioladol a allai gynrychioli'r buddiannau cydraddoldeb | Datblygu cronfa ddata ganolog o gysylltiadau i'w defnyddio yn y sefydliad trwyddo draw | Blwyddyn 2 | Tîm Cysylltiadau Cyhoeddus | | | | | | |
| C4 | Pobl o grwpiau heb gynrychiolaeth ddigonol yn defnyddio'r Senedd a'n hadeiladau eraill ac yn ymweld â nhw | Targed unigolion a/neu sefydliadau cynrychioladol o grwpiau heb gynrychiolaeth ddigonol â gwybodaeth am y Cynulliad a'r Senedd Sicrhau bod ymwelwyr yn cael ffurflenni adborth a fydd yn caniatáu inni fonitro o ba grwpiau y daw ein hymwelwyr a ph' un a ydym yn diwallu'u hanghenion a'u gofynion | parhaus parhaus | Tîm Cysylltiadau Cyhoeddus Tîm Gwasanaethau Ymwelwyr | Adborth (ar ffurflenni ac yn electronig) yn dangos niferoedd uwch o ymwelwyr o bob un o'r grwpiau cydraddoldeb yn defnyddio ein hadeiladau Materion cydraddoldeb wedi'u cynnwys mewn proffiliau ymwelwyr | | | | | |

| Canlyniad/Amcan Gofynnol | Y Gweithredu Gofynnol i Gyflawni'r Canlyniad/Amcan | Dyddiad Targed | Yn arwain | Mesur Llwyddiant | Oedran | Anabledd | Ftydd/Credo | Rhywedd/Hunaniaeth | Hill | Cyfeiriadedd Rhywiol |
|--------------------------|---|--|--|---------------------------|---|----------|-------------|--------------------|------|----------------------|
| C5 | Teithiau tywysedig o amgylch y Senedd, sy'n hygyrch i ymwelwyr â nam ar y synhwyrau | Ymchwilio i bosibiliadau gosod map cyffyrddadwy o'r Senedd Archwilio dichonolrwydd teithiau â chyflwyniad BSL Adolygu hygyrchedd llenyddiaeth teithiau | Blwyddyn 1 Blwyddyn 2 Blwyddyn 2 | Tîm Gwasanaethau Ymwelwyr | Profiadau ymwelwyr yn gadarnhaol (o adborth) a deunyddiau dehongli ar gael i bawb | • | | | | |

| Canlyniad/Amcan Gofynnol | Y Gweithredu Gofynnol i Gyflawni'r Canlyniad/Amcan | Dyddiad Targed | Yn arwain | Mesur Llywyddiant | Oedran | Anabledd | Ftydd/Credo | Rhywedd/Hunaniaeth | Hill | Cyfeiriadedd Rhywiol |
|--------------------------|--|---|-----------------------|-------------------|---|------------|-------------|--------------------|------|----------------------|
| C6 | Cynnydd yn nifer y bobl ifanc anabl a'r bobl ifanc o dras ethnig leiafrifol sy'n cymryd rhan mewn grwpiau yng nghanoelfan addysg y Cynulliad | Targedau sefydliadau ac ysgolion perthnasol i fynychu a chyfrannu at ddigwyddiadau yn ein Canolfan Addysg Defnyddio cysylltiadau o Gynllun Mentora'r Cynulliad a Llywodraeth Leol i gyrraedd grwpiau heb gynrychiolaeth ddigonol | Blwyddyn 1 a pharhaus | Gwasanaeth Addysg | Rhwydwaith o gymdeithasau perthnasol, ag amcanion eglur a chanlyniadau dymunadwy wedi'i ddatblygu Defnyddio adborth o ddatliad Diwrnod Rhyngwladol Pobl Anabl (mis Rhagfyr 2008) a digwyddiadau eraill sy'n targedu grwpiau buddiant | • • | | | • | |

| | Canlyniad/Amcan Gofynnol | Y Gweithredu Gofynnol i Gyflawni'r Canlyniad/Amcan | Dyddiad Targed | Yn arwain | Mesur Llwyddiant | Oedran | Anabledd | Ftydd/Credo | Rhywedd/Hunaniaeth | Hill | Cyfeiradedd Rhywiol |
|----|--|--|-----------------------|------------------------------|--|--------|----------|-------------|--------------------|------|---------------------|
| C7 | Digwyddiadau'r Cynulliad ledled Cymru yn fwy hygyrch i grwpiau heb gynrychiolaeth ddigonol | Sicrhau bod trefniadau marchnata'n addas ar gyfer cynulleidfaoedd gwahanol a bod grwpiau lleol/cenedlaethol yn cael eu gwahodd | Blwyddyn 1 a pharhaus | Tîm Marchnata a Digwyddiadau | Arolwg o'r gynulleidfa i ddarparu sail i'r strategaeth gyflawni Ffurfienni adborth o ddigwyddiadau'r haf a digwyddiadau eraill yn ein galluogi i weld lle galle wella pe bai angen Croesgyfeirio arolwg ymadael a phroffiliau ymwelwyr â strategaeth farchnata | • | • | • | • | • | • |

| | Canlyniad/Amcan Gofynnol | Y Gweithredu Gofynnol i Gyflawni'r Canlyniad/Amcan | Dyddiad Targed | Yn arwain | Mesur Llwyddiant | Oedran | Anabled | Fydd/Credo | Rhywedd/Hunaniaeth | Hill | Cyfeiradedd Rhywiol |
|----|---|--|-----------------------|---|---|--------|---------|------------|--------------------|------|---------------------|
| C8 | Pobl o grwpiau heb gynrychiolaeth ddigonol yn gwylio a/neu'n ymgysylltu â thrafodion y Cynulliad (e.e. pwylgorau, cyfarfodydd llawn a'r system ddeisebau) | Codi ymwybyddiaeth a hybu ymgysylltu, gan ddefnyddio'r wefan a chyfryngau priodol eraill. Cynhyrchu gwymbodaeth sy'n targedu cynulleidfaoedd gwahanol (gan ddefnyddio ieithoedd heblaw am Gymraeg a Saesneg a fformatau amgen) | Blwyddyn 2 a pharhaus | Timau Cysylltiadau Cyhoeddus/Y Cyfryngau, y Wefan a Chyhoeddiadau | Croesgyfeirio nodau strategaeth farchnata â chasglu tystiolaeth y Gyfarwyddiaeth Fusnes a rhaglen digwyddiadau cyfranogol | • | • | • | • | • | • |
| C9 | Staff ar y rheng flaen sydd wedi'u hyfforddi ac sy'n teimlo'n hyderus wrth groesawu pobl ag anghenion gwahanol i'r Cynulliad | Trefnu hyfforddiant priodol i staff ar y rheng flaen a hyfforddiant gloywi wedi hynny | Blwyddyn 1 a pharhaus | Timau Cydraddoldeb a Mynediad a Gwasanaethau Ymwelwyr | Tîm aml-sgiliau, ymwybyddiaeth o faterion perthnasol a pherch-enogaeth ar faterion mynediad a chydraddoldeb, yn darparu sail i weithgarwch a chynllun gwasanaeth Cyfathrebu | • | • | • | • | • | • |

Cynllun Gweithredu - TGCh

| | Canlyniad/Amcan Gofynnol | Y Gweithredu Gofynnol i Gyflawni'r Canlyniad/Amcan | Dyddiad Targed | Yn arwain | Mesur Llywyddiant | Oedran | Anbledd | Fydd/Credo | Rhywedd/Hunaniaeth | Hill | Cyfeiriadedd Rhywiol |
|----|---|---|-----------------------|-----------|---|--------|---------|------------|--------------------|------|----------------------|
| D1 | Gwefan hygyrch y gall pawb, gan gynnwys pobl anabl, ei chyrrchu'n rhwydd | Gweithredu ar awgrymiadau cwsmeriaid ac adborth lle bo'n briodol | Blwyddyn 1 a pharhaus | TGCh | Adborth defnyddwyr gwe a chydymffurfio â safonau gwe AA | | • | | | | |
| D2 | Cyfarpar TG sy'n hygyrch ac ar gael i staff ag anghenion penodol mewn modd amserol | Nodi gofynion cyn gynted â phosibl h.y. yn ystod recriwtio neu pan nodir anghenion (yn achos gweithwyr presennol) | Blwyddyn 1 a pharhaus | TGCh | Adborth oddi wrth staff | | • | | | | |
| D3 | Nodweddion newydd ar gyfer y wefan wedi'u datblygu i alluogi ymgysylltiad cyhoeddus llawn a chyfartal | Nodi anghenion y cwsmer (gan ddefnyddio adborth oddi wrth ein rhwydweithiau) a nodi addasiadau priodol | Blwyddyn 1/2 | TGCh | Adborth yn adlewyrchu sylwadau a wnaed gan ein rhwydweithiau a'n cysylltiadau. Ein gwefan yn cael ei hystyried yn esiampl dda yn nhermau hygyrchedd | | • | • | • | • | • |

Cynllun Gweithredu – Rheoli Cyflenwi/Caffael

| | Canlyniad/Amcan Gofynnol | Y Gweithredu Gofynnol i Gyflawni'r Canlyniad/Amcan | Dyddiad Targed | Yn arwain | Mesur Llywyddiant | Oedran | Anabledd | Fydd/Credo | Rhywedd/Hunaniaeth | Hill | Cyfeiriadedd Rhywiol |
|----|---|--|----------------|-----------------|--|--------|----------|------------|--------------------|------|----------------------|
| E1 | Ein cyflenwyr yn gweithredu i'r safon uchaf o ran materion cydraddoldeb; rhoi arwydd clir i'r gadwyn gyflenwi bod cydraddoldeb yn bwysig inni fel sefydliad ac y byddai disgwyl i gyflenwyr ymddwyn yn yr un modd | Archwilio sut galleu fonitro contractau yn nhermau ystyriaethau cydraddoldeb ac asesu'r gofynion am adnoddau i wneud hyn | Blwyddyn 2/3 | Rheolwr Caffael | Rheolwyr contractau'n teimlo'n hyderus eu bod yn gallu ymgorffori ystyriaethau cydraddoldeb yn eu harferion wrth ddyfarnu a chynnal contractau | | | | | | |

Cynllun Gweithredu – Rheoli Ystadau a Chyfleusterau

| | Canlyniad/Amcan Gofynnol | Y Gweithredu Gofynnol i Gyflawni'r Canlyniad/Amcan | Dyddiad Targed | Yn arwain | Mesur Llwyddiant | Oedran | Anbledd | Ftydd/Credo | Rhywedd/Hunaniaeth | Hill | Cyfeiriadedd Rhywiol |
|----|--|---|--|--|--|--------|---------|-------------|--------------------|------|----------------------|
| F1 | Adeiladau sy'n ddiogel, yn hygyrch, yn amgylcheddau glân i staff, staff dan gcontract, Aelodau'r Cynulliad, eu staff nhw ac ymwelwyr | Cynnal asesiadau iechyd a diogelwch, gweithgareddau cynnal a chadw a glanhau yn rheolaidd Gweithredu ar wybodaeth o archwiliad mynediad ac adborth i addasu ein hadeiladau lle bo angen (gan gynnwys Tŷ Hywel, Swyddfa Bae Colwyn, y Senedd ac Adeilad Pierhead) | Blwyddyn 1 a pharhaus Blwyddyn 1 a pharhaus | Tîm Rheoli Ystadau a Chyfleusterau | Adborth cwsmeriaid a chanlyniadau asesiadau ac archwiliadau'r dyfodol | | | | | | |
| F2 | Lleoedd gwaith ar gyfer staff, Aelodau'r Cynulliad, eu staff nhw a staff eraill dan gcontract sy'n ergonomig ac yn hygyrch | Asesu cyfarpar sgrin arddangos a lleoedd gwaith yn rheolaidd | Blwyddyn 1 a pharhaus | Tîm Iechyd a Diogelwch/ Tîm Rheoli Ystadau a Chyfleusterau | Cymharu nifer yr asesiadau cyfarpar sgrin arddangos/risg a gwblheir â'r gweithredu gofynnol a nodwyd | | | | | | |

| | Canlyniad/Amcan Gofynnol | Y Gweithredu Gofynnol i Gyflawni'r Canlyniad/Amcan | Dyddiad Targed | Yn arwain | Mesur Llwyddiant | Oedran | Anabledd | Ftydd/Credo | Rhywedd/Hunanïaeth | Hill | Cyfeiriadedd Rhywiol |
|----|--|--|-----------------------|--|--|--------|----------|-------------|--------------------|------|----------------------|
| F3 | Asesiadau lechyd a Diogelwch a Risg sy'n ystyried materion cydraddoldeb a mynediad | Y Tîm lechyd a Diogelwch i weithio gyda'r Swyddog Mynediad yn ystod asesiadau risg lechyd a Diogelwch lle bo angen | Blwyddyn 1 a pharhaus | Tîm lechyd a Diogelwch/ Tîm Rheoli Ystadau a Chyfleusterau | Camau gofynnol a nodir mewn asesiadau risg yn cael eu rhoi ar waith ar unwaith | | • | | | | |

Cynllun Gweithredu – Tîm Diogelwch Eiddo

| | Canlyniad/Amcan Gofynnol | Y Gweithredu Gofynnol i Gyflawni'r Canlyniad/Amcan | Dyddiad Targed | Yn arwain | Mesur Llwyddiant | Oedran | Anabled | Fydd/Credo | Rhywedd/Hunaniaeth | Hill | Cyfeiriadedd Rhywiol |
|----|---|--|-----------------------|---------------------|--|--------|---------|------------|--------------------|------|----------------------|
| G1 | Staff tîm diogelwch eiddo sy'n broffesiynol, sydd wedi'u hyfforddi ac sy'n teimlo'n hyderus i ddelio ag ystod amrywiol o ymwelwyr ag anghenion gwahanol | Staff i fynychu cyrsiau wedi'u llunio'n benodol i ddiwallu anghenion, a mynychu hyfforddiant gloywi wedi hynny | Blwyddyn 1 a pharhaus | Tîm Diogelwch Eiddo | Staff sy'n teimlo'n hyderus i ddelio ag ystod amrywiol o bobl ac sy'n cymryd perchenogaeth ar faterion cydraddoldeb a mynediad | | | | | | |

Cynllun Gweithredu – Busnes y Cynulliad

| | Canlyniad/Amcan Gofynnol | Y Gweithredu Gofynnol i Gyflawni'r Canlyniad/Amcan | Dyddiad Targed | Yn arwain | Mesur Llwyddiant | Oedran | Anbledd | Fydd/Credo | Rhywedd/Hunaniaeth | Hill | Cyfeiriadedd Rhywiol |
|----|---|---|-----------------------|----------------------------|---|--------|---------|------------|--------------------|------|----------------------|
| H1 | Aelodau'n cael cyfleoedd i ymgorffori ystyriaethau cydraddoldeb yn eu gwaith yn y Cynulliad ac yn eu hetholaethau | Nodi cyfleoedd ar gyfer ymgorffori ystyriaethau cydraddoldeb wrth briffio Aelodau'r Cynulliad a phwyllgorau Nodi hyfforddiant cydraddoldeb wedi'i lunio'n benodol ar gyfer staff yn unol ag anghenion busnes/Aelodau'r Cynulliad | Blwyddyn 1 a pharhaus | Gwasanaeth Ymchwil Aelodau | Mwy o gyfeirio at ystyriaethau cydraddoldeb wrth briffio. Aelodau'r Cynulliad yn gofyn am, ac yn defnyddio'r wybodaeth y mae'r Gwasanaeth Ymchwil Aelodau'n ei darparu. Hefyd, adborth Aelodau ar briffio'r Gwasanaeth Ymchwil Aelodau trwy'r Grŵp Cyswilt Cwsmeriaid | | | | | | |

| | Canlyniad/Amcan Gofynnol | Y Gweithredu Gofynnol i Gyflawni'r Canlyniad/Amcan | Dyddiad Targed | Yn arwain | Mesur Llwyddiant | Oedran | Anabledd | Fydd/Credo | Rhywedd/Hunanïaeth | Hill | Cyfeiriadedd Rhywiol |
|----|---|--|---|---|---|--------|----------|------------|--------------------|------|----------------------|
| H2 | Cynnyrch ymchwil a gyhoeddir ar dudalennau gwe Cynulliad Cenedlaethol Cymru mor hygyrch â phosibl | Cyhoeddi cynnyrch ymchwil yn y fformat mwyaf hygyrch posibl, gydag opsiynau ar gael ar gyfer fformatau amgen lle bo angen | Blwyddyn 1 a pharhaus | Gwasanaeth Ymchwil Aelodau a TGCh | Cydymffurfio â safonau Gwe AA Adborth defnyddwyr gwe, gan gynnwys adborth Cyfeillion Beirniadol Pobl Anabl | | • | | | • | |
| H3 | Ymgynghori perthnasol â grwpiau heb gynrychiolaeth ddigonol pan mae pwyllgorau craffu a deddfwriaethol yn galw am dystiolaeth | Defnyddio cronfa ddata ganolog o gysylltwyr – gweler Cyfathrebu Allanol Cyngor oddi wrth y Tîm Cydraddoldeb a Mynediad pan fo'i angen | Blwyddyn 2 Blwyddyn 1 a pharhaus | Gwasanaeth Ymchwil Aelodau, Gwasanaeth y Pwyllgorau a'r Swyddfa Ddeddfwriaeth | Ar ôl nodi tystion a phobl i ymgynghori â nhw, safbwyntiau grwpiau heb gynrychiolaeth ddigonol yn cael eu hystyried | | • | • | • | • | • |

| | Canlyniad/Amcan Gofynnol | Y Gweithredu Gofynnol i Gyflawni'r Canlyniad/Amcan | Dyddiad Targed | Yn arwain | Mesur Llwyddiant | Oedran | Anabledd | Fydd/Credo | Rhywedd/Hunaniaeth | Hill | Cyfeiriadedd Rhywiol |
|----|---|---|-----------------------|--|---|--------|----------|------------|--------------------|------|----------------------|
| H4 | Cofnodion cyfarfodydd llawn a chyfarfodydd pwylgorau'r gwbl hygyrch i staff, Aelodau'r Cynulliad ac aelodau'r cyhoedd trwy wefan y Cynulliad, ac yn cydymffurfio'n llwyr â safonau AA | Cyhoeddi'n brydlon ac ymateb i geisiadau am fformatau amgen lle bo'n briodol | Blwyddyn 1 a pharhaus | Y Gwasanaeth Cyfeithu a Chofnodi Seneddol a TGCh | Cydymffurfio â safonau Gwe AA Adborth cwsmeriaid | | • | | | • | |
| H5 | Cyfarpar lladmeru'n hygyrch i'r holl staff, Aelodau'r Cynulliad, tystion pwylgorau, ymwelwyr ac aelodau'r cyhoedd | Rhoi gwybod am ofynion i Uned Fusnes y Gwasanaeth Cyfeithu a Chofnodi Seneddol i sicrhau bod cyfarpar ar gael | Blwyddyn 1 a pharhaus | Y Gwasanaeth Cyfeithu a Chofnodi Seneddol a TGCh | Adborth cwsmeriaid | | | | | • | • |

Cynllun Gweithredu – Tîm Gwasanaeth Cyfreithiol

| | Canlyniad/Amcan Gofynnol | Y Gweithredu Gofynnol i Gyflawni'r Canlyniad/Amcan | Dyddiad Targed | Yn arwain | Mesur Llwyddiant | Oedran | Anabledd | Ftydd/Credo | Rhywed/Hunaniaeth | Hill | Cyfeiradedd Rhywiol |
|----|---|--|---|----------------------------|--|--------|----------|-------------|-------------------|------|---------------------|
| I1 | Aelod o'r gwasanaeth yn arbenigo mewn materion cydraddoldeb ac yn gyfrifol nid yn unig am roi cyngor arbenigol ar faterion o'r fath ond hefyd am rannu gwybodaeth am faterion o'r fath ymhlith cyfreithwyr eraill | Dynodi cyfreithiwr i arbenigo mewn materion cydraddoldeb Cyfreithiwr i rannu gwybodaeth am faterion cydraddoldeb â gweddill y tîm fel bo'n berthnasol | Blwyddyn 1 Blwyddyn 1 a pharhaus | Tîm Gwasanaeth Cyfreithiol | Aelodau'r Cynulliad a staff â mwy o ymwybyddiaeth a gwybodaeth o faterion cydraddoldeb | | | | | | |
| I2 | Pob cyfreithiwr yn cael hyfforddiant priodol yn canolbwyntio ar faterion cydraddoldeb cyfreithiol cyn diwedd cyfnod y Cynllun | Nodi gofynion ar gyfer hyfforddiant ac ymgymryd â hyfforddiant | Blwyddyn 3 | Tîm Gwasanaeth Cyfreithiol | Cyfreithwyr yn meddu ar wybodaeth effeithiol o ddeddfwriaeth cydraddoldeb | | | | | | |
| I3 | Cyfreithwyr yn paratoui adroddiadau rheolaidd i'r Tîm Cydraddoldeb a Mynediad ar statws cyfredol y Cynulliad a'r Comisiwn o fewn fframwaith deddfwriaeth cydraddoldeb ryngwladol, y Gymuned Ewropeaidd, y DU a Chymru | Cyfreithwyr i baratoi adroddiadau fel bo angen, a chynnal cyswllt â'r Tîm Cydraddoldeb a Mynediad | Blwyddyn 1 a pharhaus | Tîm Gwasanaeth Cyfreithiol | Y Tîm Cydraddoldeb a Mynediad yn gallu rhagweld newid mewn deddfwriaeth mor fuan â phosibl | | | | | | |

□



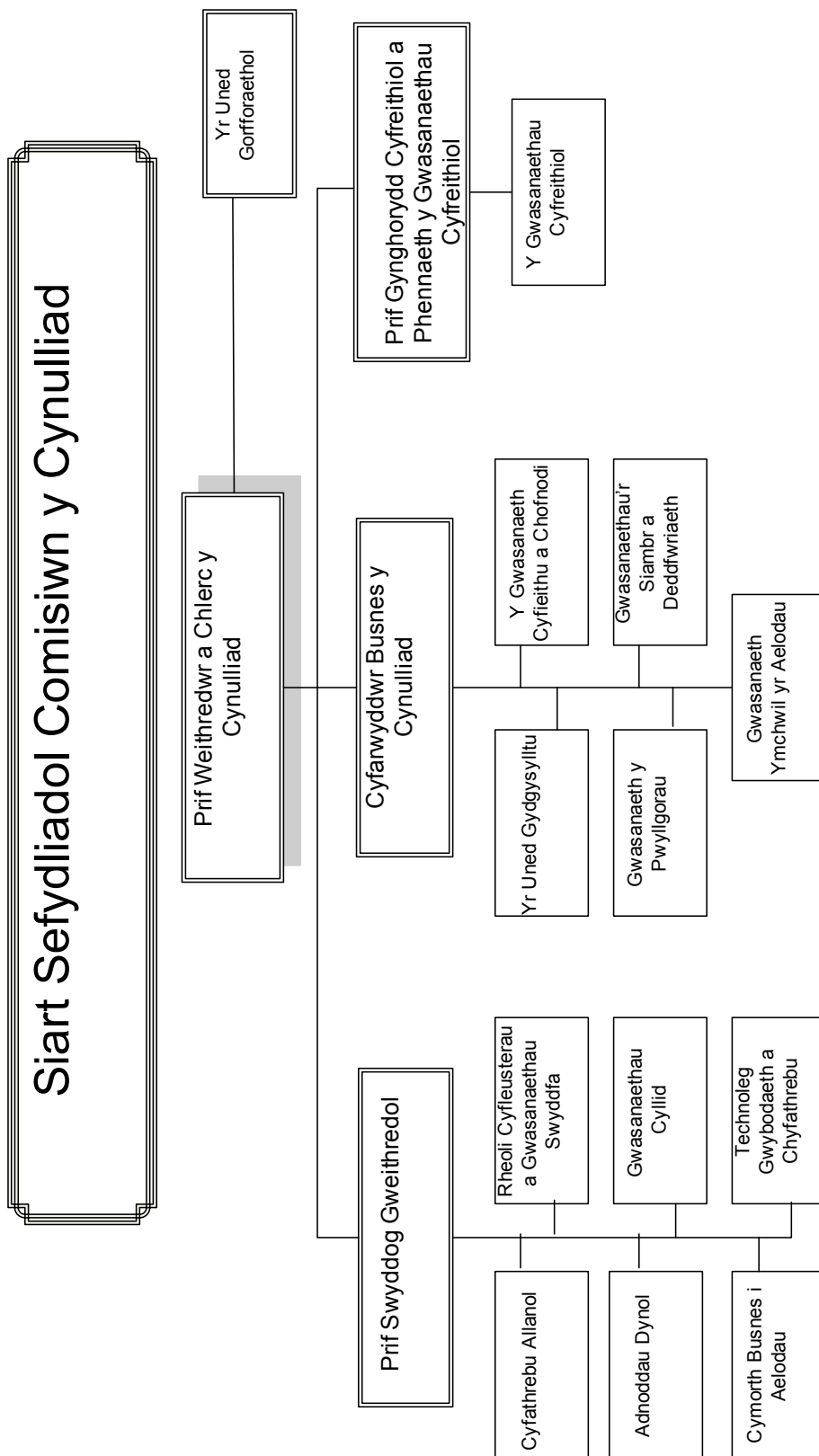
Atodiad

1

Siart Sefydliadol



Atodiad 1

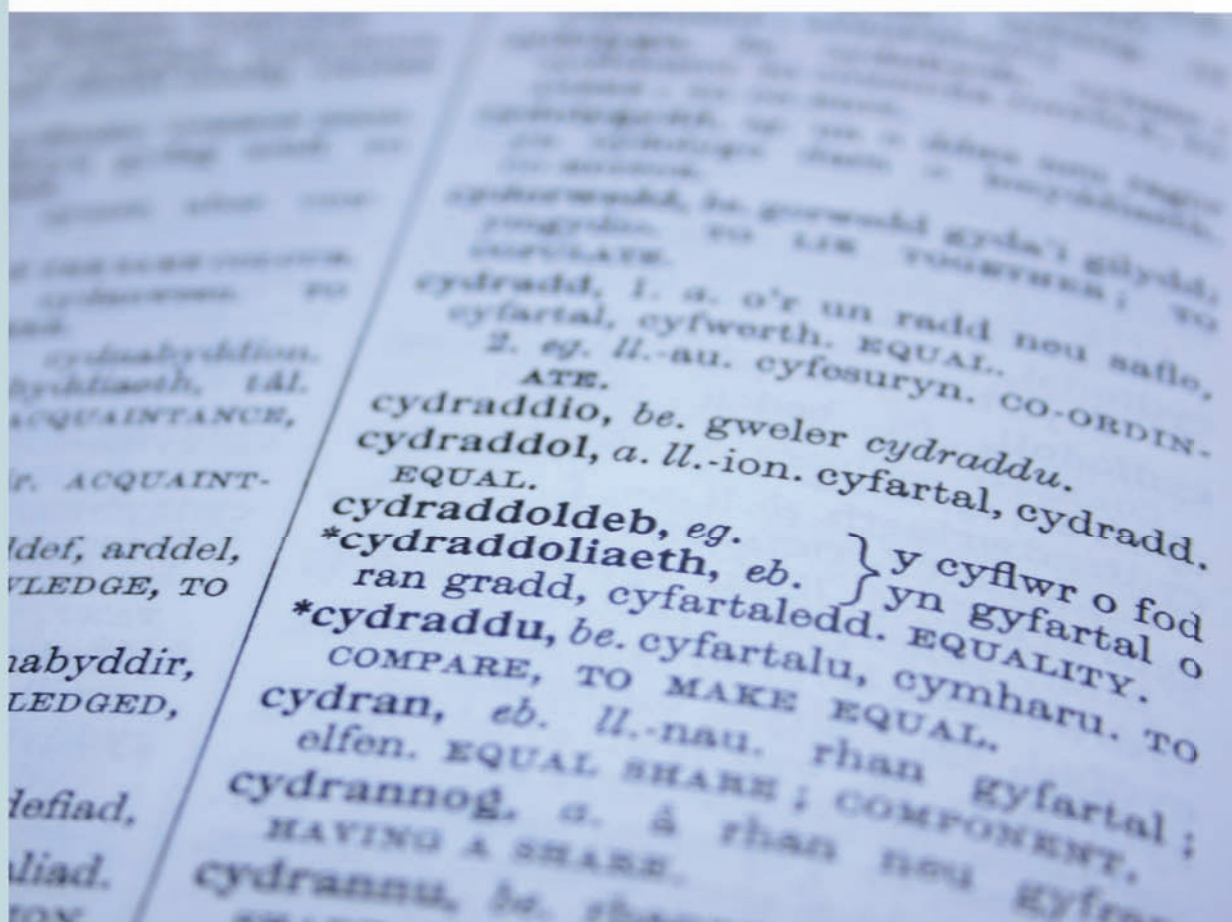




Atodiad

2

Geirfa



Atodiad 2

Geirfa

Anfantais / camwahaniaethu lluosog – Lle gall pobl fod dan anfantais neu lle gall fod camwahaniaethu yn eu herbyn oherwydd eu bod yn perthyn i ddau neu fwy o grwpiau heb gynrychiolaeth ddigonol. Er enghraifft, gallai merch anabl, ddu wynebu anfantais /camwahaniaethu lluosog.

Asesiad Effaith ar Gydraddoldeb – Ffordd o adolygu gwaith (polisiâu ac arferion) Comisiwn y Cynulliad i sicrhau nad oes unrhyw un dan anfantais.

Busnes y Cynulliad – Gwaith Cynulliad Cenedlaethol Cymru, gan gynnwys pwyllgorau a chyfarfodydd llawn pob un o 60 Aelod y Cynulliad.

Canlyniadau – Canlyniadau dymunadwy camau a gynllunnir – yr hyn rydym am ei gyflawni.

Comisiwn y Cynulliad – Y sefydliad sy'n cefnogi rhedeg Cynulliad Cenedlaethol Cymru. Mae Comisiwn y Cynulliad yn darparu'r eiddo, yr adnoddau a'r staff i Gynulliad Cenedlaethol Cymru. Fe'i harweinir gan y Llywydd a phedwar Aelod arall y Cynulliad.

Cynulliad Cenedlaethol Cymru – Y gangen ddeddfwriaethol sy'n cynnwys pob un o 60 Aelod y Cynulliad. Ei rôl yw craffu ar Lywodraeth Cynulliad Cymru (Y Weithrediaeth) a phasio deddfwriaethau.

Deddfwrfa – Y corff cynrychiadol â'r grym i greu a diwygio cyfreithiau ac i graffu ar y weithrediaeth.

Grwpiau heb gynrychiolaeth ddigonol – Y grwpiau hynny o bobl sydd, yn hanesyddol, wedi'u hymyleiddio o gyfranogiad democrataidd a/neu y gallent fod dan

anfantais oherwydd eu bod yn perthyn i grŵp penodol. Maent yn cwmpasu'r chwe phrif faes cydraddoldeb: oedran; anabledd; rhywedd/hunaniaeth o ran rhywedd; hil; crefydd/credo; cyfeiriadedd rhywiol.

Gweithrediaeth – y gangen o'r llywodraeth sy'n gyfrifol am reoli polisi Llywodraeth Cynulliad Cymru ac sy'n cynnwys Prif Weinidog Cymru a'r Cabinet.

Lleiafrifoedd Ethnig/ o Dras Ethnig Leiafrifol – wrth ddefnyddio'r termau hyn rydym yn dilyn arweiniad y Comisiwn Cydraddoldeb a Hawliau Dynol.

Llywodraeth Cynulliad Cymru – Prif Weinidog Cymru a'r Cabinet, sy'n gyfrifol am ddatblygu polisi a chyflenwi gwasanaeth.

Llywydd – Y rôl sy'n cyfateb i rôl Llefarydd Tŷ'r Cyffredin. Prif swyddogaeth y Llywydd yw cadeirio sesiynau llawn y Cynulliad. Mae'r Llywydd hefyd yn gyfrifol am ddehongli'r rheolau sy'n llywodraethu Cynulliad Cenedlaethol Cymru ac am gadeirio Comisiwn y Cynulliad.



Atodiad

3

Aseiad o Swyddogaethau a Pholisïau



Atodiad 3

Asesiad o Swyddogaethau a Pholisïau (neu bolisïau arfaethedig) o safbwynt eu perthnasedd o ran hybu cydraddoldeb

Mae'r asesiad hwn yn cwmpasu pob un o'r meysydd cydraddoldeb: oedran, anabledd, rhywedd/hunaniaeth o ran rhywedd, hil, crefydd/credo a thueddfryd rhywiol.

| Swyddogaeth | Arfer/Polisïau/ Meysydd Gwaith | Blaenoriaeth |
|---|--|--------------|
| Rheolaeth Strategol | Cynllunio Corfforaethol | Uchel |
| | Monitro'r Cynllun Cydraddoldeb | Uchel |
| | Asesiad Effaith ar Gydraddoldeb | Uchel |
| Trafodion Ffurfiol (Cymorth Busnes y Cynulliad) | Gwasanaeth y Pwyllgorau | Canolig |
| | Gwasanaeth y Siambwr a'r Swyddfa Ddeddfwriaeth | Canolig |
| | Gwasanaeth Cyfieithu a Chofnodi Seneddol | Canolig |
| Gwybodaeth a Chyngor i Aelodau'r Cynulliad | Gwasanaeth Ymchwil Aelodau | Canolig |
| | Tîm Cyfreithiol | Uchel |
| Cyfleusterau a Gwasanaethau | Rheoli Cyfleusterau | Uchel |

| | | |
|--------------------|--------------------------------------|---------|
| Cyfathrebu Allanol | Y Cyfryngau a'r Wefan | Uchel |
| | Cysylltiadau Cyhoeddus ac Allgymorth | Uchel |
| | Strategaeth Cyhoeddiadau | Uchel |
| | Strategaeth Gyfathrebu | Uchel |
| | Gwasanaethau Ymwelwyr | Uchel |
| | Addysg a Dehongliad | Uchel |
| Adnoddau Dynol | Dysgu a Datblygu | Uchel |
| | Recriwtio a Dethol | Uchel |
| | Polisiâu Cyflogaeth | Uchel |
| | Rheoli Perfformiad | Uchel |
| | Rheoli Gwybodaeth | Uchel |
| | Cynllunio Gweithlu | Uchel |
| | Iechyd Galwedigaethol | Uchel |
| | Iechyd a Diogelwch | Uchel |
| Gweithrediadau | Gwasanaethau Ariannol | Isel |
| | Cymorth Busnes i Aelodau | Isel |
| | Diogelwch Eiddo | Canolig |
| | TG | Uchel |



Atodiad

4

Crynodeb o Ymatebion i'r Ymarfer Ymgynghori a Chynnwys



Atodiad 4

Crynodeb o Ymatebion i'r Ymarfer Ymgynghori a Chynnwys

Wrth ddatblygu ein Cynllun, gwnaethom gynnwys staff, Aelodau'r Cynulliad a'u staff nhw, a phobl Cymru. Gwnaethom dderbyn tystiolaeth ansoddol a meintiol, a gwelir crynodeb o hyn isod.

1. Canlyniadau ystadegol

Mewn ymateb i'r cwestiynau yn ein harolwg, dadansoddir yr atebion a ddarparwyd fel a ganlyn:

- Ydych chi'n gwybod sut i ganfod gwybodaeth am Gynulliad Cenedlaethol Cymru?
Ydw: 74% **Nac Ydw:** 26%
- Ydych chi wedi defnyddio'n gwefan?
Ydw: 44% **Nac Ydw:** 56%
- A ddylem ni gynhyrchu gwybodaeth mewn ieithoedd eraill?
Dylech: 64% **Na Ddylech:** 36%
- Ydych chi'n gwybod sut i gysylltu ag Aelod Cynulliad?
Ydw: 55% **Nac Ydw:** 45%
- Ydych chi'n gweld ein swyddi'n cael eu hysbysebu'n rheolaidd?
Ydw: 34% **Nac Ydw:** 66%
- Ydych chi'n gwybod ei bod yn bosibl gwylio cyfarfodydd y Cynulliad?
Ydw: 65% **Nac Ydw:** 35%

- Ydych chi wedi gwneud hyn?
Ydw: 35% **Nac Ydw:** 65%
- Ydych chi'n gwybod y gellir gwyllo cyfarfodydd ar y rhyngwrwyd?
Ydw: 34% **Nac Ydw:** 66%
- Ydych chi'n gwybod am system ddeisebu'r Cynulliad?
Ydw: 28% **Nac Ydw:** 72%

2. Adborth ansoddol oddi wrth grwpiau lleiafrifoedd ethnig a dargedwyd

Buom yn gweithio gyda grwpiau lleiafrifoedd ethnig, sefydliadau a chynrychiolwyr i gasglu adborth ar hygyrchedd Cynulliad Cenedlaethol Cymru.

Mynediad at wybodaeth

- Er bod cenhadon cymunedol yn ymwybodol o sut i ddod o hyd i wybodaeth am y Cynulliad Cenedlaethol a sut i gysylltu ag Aelodau'r Cynulliad, nid oedd mwyafrif y bobl o dras ethnig leiafrifol a holwyd yn ymwybodol o hyn.
- Roedd yna lawer o ymatebwyr nad oeddent yn meddu ar y rhyngwrwyd na'r sgiliau i'w ddefnyddio. Roedd y rheiny a oedd wedi defnyddio ein gwefan wedi ei chael yn rhy ffurfiol neu'n rhy anodd i'w defnyddio.
- Roedd croeso i'r wybodaeth am y Cynulliad Cenedlaethol a oedd ar gael mewn ieithoedd cymunedol, ond roedd angen defnyddio mwy ar Saesneg clir yn holl ddogfennau'r Cynulliad.
- Roedd angen mwy o waith allgymorth â phobl o dras ethnig leiafrifol i gynyddu dealltwriaeth o waith y Cynulliad Cenedlaethol ac i annog pobl i ymgeisio am swyddi yn y sefydliad.
- Er bod rhai o'r ymatebwyr yn ymwybodol o gymorthfeydd AC lleol, nid oedd y mwyafrif ohonynt yn gwybod sut i gysylltu â'u Haelod Cynulliad. Mae llawer ohonynt yn gweld eu AC yn ystod ymgyrchoedd etholiad yn unig. Fodd bynnag, dywedodd rhai ymatebwyr yn Ne Ddwyrain Cymru fod Mohammed Asghar, AC, yn Aelod Cynulliad o dras ethnig leiafrifol gweladwy.

Mynediad at gyfleoedd cyflogaeth

- Nid oedd mwyafrif y bobl yn gweld ein swyddi'n cael eu hysbysebu'n rheolaidd, na'n gwybod lle i edrych am swydd gyda'r sefydliad.
- Nododd llawer o ymatebwyr yr angen am ddull wedi'i leoleiddio o drin hysbysebion swyddi, gan eu harddangos mewn amrywiaeth o gyfryngau'n cynnwys canolfannau cymunedol, swyddfeydd post, canolfannau gwaith, y wasg leol, cyhoeddiadau lleiafrifoedd ethnig, sefydliadau crefyddol.
- Nodwyd bod diwrnodau agored, cynlluniau cysgodi, profiad gwaith a seminarau swyddi'n ffyrdd o annog mwy o bobl o dras ethnig leiafrifol i ymgeisio am swyddi.
- Roedd ymwybyddiaeth ddiwylliannol a chydraddoldeb cyfle yn ffactorau pwysig i annog pobl o dras ethnig leiafrifol i ymgeisio am swyddi.
- Nodwyd bod yr angen i siarad Cymraeg, diffyg staff o dras ethnig leiafrifol gweladwy, yr angen am gymwysterau penodol, ffurflenni cais maith a chamwahaniaethu ac aflonyddu yn rhwystrau rhag ymgeisio am swydd yn y Cynulliad Cenedlaethol.

Mynediad at drafodion

- Roedd rhai o'r ymatebwyr wedi gwyllo busnes y Cynulliad yn y Senedd, ond nid oedd llawer yn ymwybodol y gallent wneud hynny, neu roeddent yn meddwl ei fod rhy anhygyrch.
- Prin iawn oedd yr wybodaeth am weddarlledu neu'r system ddeisebu.

Mynediad i'n hadeiladau

- Roedd yna rai ymatebwyr nad oeddent yn ymwybodol y gallent ymweld â'r Senedd, neu ei fod yn rhad ac am ddim, neu ei fod ar agor i ymwelwyr dros y penwythnos.
- Nodwyd bod diffyg cyfleusterau gofal plant ac ystafell weddiö, ac anawsterau wrth barcio, yn rhwystrau rhag ymweld â'r Senedd.

3. Ymatebion oddi wrth ymatebwyr Anabl a sefydliadau Pobl Anabl

Mynediad at wybodaeth

- Mae'r rheiny sydd eisoes wedi ymgysylltu â datganoli a'r Cynulliad wedi defnyddio'r wefan ac yn gwybod sut i ddod o hyd i wybodaeth am y Cynulliad Cenedlaethol. Roedd y rheiny nad oeddent wedi ymgysylltu yn ei chael yn fwy anodd dod o hyd i wybodaeth a gwahaniaethu rhwng y Cynulliad Cenedlaethol a Llywodraeth Cynulliad Cymru.
- Dylid gwneud y wefan yn fwy hygyrch i ddefnyddwyr cyfrifiadur sydd â nam ar eu golwg. Mae angen i'r wefan gael ei harchwilio'n annibynnol trwy ddefnyddwyr yn ei rhoi ar brawf at y diben hwn.
- Nid yw'r wefan yn gwbl hygyrch i unigolion sydd wedi colli dau o'u synhwyrau.
- Nid oes botwm hygyrchedd yn y prif benawdau.
- Dylai gwybodaeth mewn ieithoedd eraill fod ar gael ar gais. Dylid hefyd defnyddio fformatau amgen, fel fformat hawdd i'w ddarllen, Braille a thâp/CD, yn fwy eang, a hybu hyn i'r cyhoedd.
- Gellid gwneud y wefan yn fwy hygyrch pe bai mewn Saesneg cliriach neu hawdd ei ddarllen.
- Dylai ACau mewn cymorthfeydd lleol a lleoliadau allgymorth eraill fod yn hygyrch bob amser. Gallai ACau ymweld â chartrefi pe bai angen.

Mynediad at gyfleoedd cyflogaeth

- Mae'n anodd cyrraedd sectorau o'r gymuned anabl trwy ddulliau recriwtio traddodiadol. Mae yna lawer nad ydynt yn gweld ein swyddi'n cael eu hysbysebu'n rheolaidd.
- Mae'n anodd gwelywio trwy'r adran swyddi ar y wefan.
- Gallai'r Cynulliad hysbysebu swyddi trwy sefydliadau cynrychiadol a allai ddosbarthu gwybodaeth am swyddi gwag trwy eu rhwydweithiau. Gellid hefyd hysbysebu swyddi trwy gyhoeddiadau sy'n benodol i bobl anabl.
- Nodwyd bod ymrwymiad i arferion recriwtio hygyrch a theg, staff wedi'u hyfforddi'n effeithiol, rhoi cyhoeddusrwydd i bolisiâu sy'n ymwneud ag

addasiadau rhesymol ac arferion gweithio hyblyg yn ffactorau pwysig i annog ceisiadau.

- Mae cynllun gwarantu cyfweiliad i bobl anabl hefyd yn annog ceisiadau.
- Roedd rhai ymatebwyr yn ofni y byddai eu hanabledd yn eu hatal rhag cael swydd yn y sefydliad.
- Gallai Comisiwn y Cynulliad hefyd ddefnyddio'r cynllun Mynediad at Waith yn fwy eang, a rhoi cyhoeddusrwydd i hyn.
- Byddai o fudd hybu lleoliadau gwirfoddol a phrofiad gwaith.

Mynediad at drafodion

- Er bod rhywfaint o ymwybyddiaeth o'r gallu i arsylwi ar gyfarfodydd y Cynulliad, prin oedd y rhai a oedd wedi manteisio ar hyn.
- Nid oedd llawer o bobl yn ymwybodol o weddarlledu neu'r system ddeisebu. Roedd y rheiny a oedd wedi defnyddio weddarlledu o'r farn y byddai arwyddo, isdeitlau a disgrifiadau sain o fudd.

Mynediad i'n hadeiladau

- Mae nifer o ymatebwyr wedi canmol hygyrchedd y Senedd, er i lawer nodi problemau parhaus, yn enwedig ar y grisiau allanol.
- Mae yna ddiffyg llwybrau botymog, sy'n ei gwneud yn anodd i bobl â nam ar eu golwg wneud eu ffordd trwy leoedd agored mawr. Fodd bynnag, mae staff y Cynulliad bob amser yn gymwynasgar ac yn gyfeillgar.
- Gallai cynllun neu fodel cyffyrddadwy o'r Senedd helpu pobl â nam ar eu golwg gael cysyniad o'r adeilad a gosodiad yr ardaloedd cyhoeddus.
- Nid yw mynediad pobl anabl i'r adeilad wedi'u marcio'n glir.
- Dylid bod â thoiledau hygyrch ar lefel y caffi.

4. Sylwadau Eraill a Godwyd trwy'r Ymarfer Cynnwys

Mynediad at wybodaeth

- Er bod rhai pobl yn ei chael yn hawdd gwelywio trwy'r wefan i ddod o hyd i

wybodaeth am y Cynulliad Cenedlaethol, roedd eraill yn ei chael yn gymhleth i'w defnyddio neu i ddod o hyd i wybodaeth roeddent yn chwilio amdani, gan awgrymu categoreiddio gwybodaeth yn well (h.y. A i Y) a pheiriant chwilio gwell.

- Mae'r wefan yn hynod brysur, gyda llawer o wybodaeth ar bob tudalen. Mae naws y wefan yn rhy "sych".
- Gwnaeth rhai ymatebwyr feirniadu'r ffont a ddefnyddir ar y wefan, gan ddweud ei fod yn ddryslyd ac nad oedd yn ddigon eglur neu fawr.
- Weithiau nid yw chynnwys fideo a ffrydio fideo ar-lein yn gweithio.
- Mae angen cael rhai cyhoeddiadau, fel arweiniad i'r Cynulliad, mewn ieithoedd yn hytrach na'r Gymraeg a'r Saesneg. Dylai cyhoeddiadau eraill fod ar gael mewn fformatau amgen ac mewn ieithoedd eraill ar gais. Codwyd materion yn ymwneud a rhesymoldeb a chost.

Mynediad at gyfleoedd cyflogaeth

- Dylid hysbysebu swyddi mewn papurau newydd lleol a chenedlaethol (Cymru a'r DU), dylent fod yn haws i ddod o hyd iddynt ar wefan y Cynulliad, a dylent fod mewn cyhoeddiadau mwy amrywiol ac mewn prifysgolion a cholegau.
- Dylid hybu buddiannau a pholisïau cyflogaeth (fel gweithio hyblyg, gweithio rhan-amser a gweithio gartref) i annog ceisiadau.
- Bydd Cynllun Cydraddoldeb aml-faes yn galluogi Comisiwn y Cynulliad i weithio i recriwtio gweithlu amrywiol.
- Dylai Comisiwn y Cynulliad weithio gyda sefydliadau cynrychiadol i fynd i'r afael â chynrychiolaeth annigonol yn y gweithlu.
- Byddai camwahanïaethu uniongyrchol ac anuniongyrchol ym mhob un o'r meysydd cydraddoldeb yn annog pobl i beidio ag ymgeisio am swyddi, ac felly hefyd yr angen canfyddedig i siarad Cymraeg.
- Dywedodd nifer o ymatebwyr eu bod yn teimlo y byddai'r ffaith eu bod yn hŷn yn eu hatal rhag cael eu cyflogi yng Nghomisiwn y Cynulliad.
- Ystyriwyd bod y ffurflen gais "hir a chymhleth" yn rhwystr i ymgeiswyr.

Mynediad at drafodion

- Er mai bach yw'r ymwybyddiaeth o weddarlledu ar y cyfan, roedd llawer o'r rheiny a oedd wedi arsylwi ar gyfarfodydd, naill ai yn y Senedd ei hun, ar y teledu neu ar y rhyngwrwyd, wedi eu cael yn hygyrch, yn ddefnyddiol ac yn addysgiadol.
- Weithiau ceir oedi cyn i Fusnes y Cynulliad ymddangos ar y rhyngwrwyd.
- Bydd ymgysylltu mwy â sefydliadau'r trydydd sector yn cynyddu ymgysylltiad â'r broses wleidyddol.
- Mae'r iaith a ddefnyddir ym Musnes y Cynulliad yn rhy ffurfiol, ac nid yn Gymraeg/Saesneg clir.

Mynediad i'n hadeiladau

- Mae angen mwy o waith allgymorth sy'n targedu grwpiau heb gynrychiolaeth ddigonol neu grwpiau nad ydynt wedi ymgysylltu'n ddigonol. Er enghraifft, er mwyn gwneud digwyddiadau'r Cynulliad yn fwy hygyrch, dylid eu cynnal ar amseroedd pan mae merched yn ei chael yn haws eu mynychu, felly mae digwyddiadau a gynhelir ar ôl 10am a chyn 3pm yn fwy tebygol o ddenu merched. Dylai digwyddiadau fod yn hawdd eu cyrraedd ar drafndiaeth gyhoeddus, a dylai cyfleusterau newid clytiau babanod a meithrinfeydd fod ar gael.
- Mae angen ei gwneud yn fwy amlwg lle mae mynedfa'r Senedd. Mae'r fynedfa'n anodd i'w gweld o'r tu allan. Mae angen gwell arwyddion, efallai ar ffurf enw ar ochr yr adeilad.
- Gallai defnyddio gwybodaeth/cyflwyniadau clyweledol fod o fudd i'r adeilad.
- Dylid hybu gwasanaethau ymwelwyr i bobl Cymru.

5. Ymatebion a Gadwyd mewn Ystyriaeth wrth Lunio ein Cynllun Gweithredu

Mae llawer o'r materion a godwyd yn yr ymatebion i'r ymgynghoriad wedi cael sylw yn ein Cynllun Gweithredu. Mae'r codau isod (A6, C4, G1 ac ati) yn cyfeirio at yr amcan cyfatebol a'r camau gofynnol yn y Cynllun.

- Gwaith allgymorth ac ymwybyddiaeth gyda grwpiau heb gynrychiolaeth ddigonol

a grwpiau nad ydynt wedi ymgysylltu'n ddigonol

- **Gweler Camau A6, A9, C1, C3, C4, C6, C7, C8**
- Cynhyrchu gwybodaeth mewn ieithoedd eraill lle bo angen
 - **Gweler Cam C8**
- Gwneud y wefan yn hygyrch ac yn rhwydd i'w defnyddio, gan ystyried adborth defnyddwyr
 - **Gweler Camau D1, D3**
- Hysbysebu swyddi gwag a hybu pholisïau cyflogaeth i gynyddu amrywiaeth ein gweithlu, gan gynnwys yr angen i chwalu'r canfyddiad bod yn rhaid i bobl allu siarad Cymraeg i weithio yn ein sefydliad sy'n gweithredu ar sail ddwyieithog
 - **Gweler Camau A9, B1, C1, C9, B6, B11**
- Gwella ymwybyddiaeth staff, Aelodau'r Cynulliad a'u staff nhw o amrywiaeth ddiwydiannol ac anghenion gwahanol.
 - **Gweler Camau A7, A8, B2, G1**
- Bod â pholisïau effeithiol i ddelio â bwlio, aflonyddu a chamwahaniaethu
 - **Gweler Cam B3**
- Sicrhau bod ein hadeiladau'n hygyrch
 - **Gweler Camau C4, C5, F1, F3**

