

Teithio Ilesol

Medi 2024



Paratowyd yr adroddiad hwn i'w gyflwyno i'r Senedd o dan Ddeddf Llywodraeth Cymru 1998 a Deddf Llywodraeth Cymru 2006.

Mae'r Archwilydd Cyffredinol yn annibynnol o'r Senedd ac o lywodraeth. Mae'n archwilio ac yn ardystio cyfrifon Llywodraeth Cymru a'r cyrff cyhoeddus sy'n gysylltiedig â hi ac a noddir ganddi, gan gynnwys cyrff y GIG. Mae ganddo'r pŵer i gyflwyno adroddiadau i'r Senedd ar ddarbodaeth, effeithlonrwydd ac effeithiolrwydd y defnydd a wna'r sefydliadau hynny o'u hadnoddau wrth gyflawni eu swyddogaethau, a sut y gallent wella'r defnydd hwnnw.

Mae'r Archwilydd Cyffredinol hefyd yn archwilio cyrff llywodraeth leol yng Nghymru ac yn cynnal astudiaethau gwerth am arian llywodraeth leol.

Mae'r Archwilydd Cyffredinol yn ymgymryd â'i waith gan ddefnyddio staff ac adnoddau eraill a ddarperir gan Swyddfa Archwilio Cymru, sydd yn fwrdd statudol wedi'i sefydlu ar gyfer y nod hwnnw ac i fonitro a chynghori'r Archwilydd Cyffredinol.

Archwilio Cymru yw brand ymbarél Archwilydd Cyffredinol Cymru a Swyddfa Archwilio Cymru, sy'n endidau cyfreithiol ar wahân gyda'u swyddogaethau cyfreithiol eu hunain. Nid yw Archwilio Cymru ei hun yn endid cyfreithiol. Er bod gan yr Archwilydd Cyffredinol y swyddogaethau archwilio ac adrodd a ddisgrifir uchod, prif swyddogaethau Swyddfa Archwilio Cymru yw darparu staff ac adnoddau eraill ar gyfer arfer swyddogaethau'r Archwilydd Cyffredinol, ac i fonitro a chynghori'r Archwilydd Cyffredinol.

© Archwilydd Cyffredinol Cymru 2024

Cewch aildefnyddio'r cyhoeddiad hwn (heb gynnwys y logos) yn rhad ac am ddim mewn unrhyw fformat neu gyfrwng. Os byddwch yn ei aildefnyddio, rhaid i chi ei aildefnyddio'n gywir ac nid mewn cyd-destun camarweiniol.

Rhaid cydnabod y deunydd fel hawlfraint Archwilydd Cyffredinol Cymru a rhaid rhoi teitl y cyhoeddiad hwn. Lle nodwyd deunydd hawlfraint unrhyw drydydd parti bydd angen i chi gael caniatâd gan ddeiliaid yr hawlfraint dan sylw cyn ei aildefnyddio.

Am fwy o wybodaeth, neu os ydych angen unrhyw un o'n cyhoeddiadau mewn ffurf ac/neu iaith wahanol, cysylltwch â ni drwy ffonio 029 2032 0500 neu drwy e-bostio post@archwilio.cymru.

Rydym yn croesawu galwadau ffôn yn Gymraeg a Saesneg. Gallwch ysgrifennu atom hefyd, yn Gymraeg neu'n Saesneg, a byddwn yn ymateb yn yr iaith rydych chi wedi ei defnyddio. Ni fydd gohebu yn Gymraeg yn arwain at oedi.

This document is also available in English.

Cynnwys

Ffeithiau allweddol	4
Negeseuon allweddol	5
Argymhellion	10

Adroddiad manwl

1 Strategaeth ac arweinyddiaeth	14
2 Buddsoddiad Llywodraeth Cymru	22
3 Datblygu rhwydweithiau teithio llesol a newid ymddygiad	34
4 Monitro ac adrodd	40

Atodiadau

1 Ynglŷn â'n gwaith	49
2 Dyletswyddau allweddol yn Neddf Teithio Llesol (Cymru) 2013	52

Ffeithiau allweddol

Targedau



45%

targed ar gyfer teithiau â thrafnidiaeth gyhoeddus, a thrwy gerdded a beicio erbyn 2040



35%

cyfran teithio llesol o'i gymharu â dulliau teithio eraill erbyn 2040

Cyfraddau



51%

cyfran yr oedolion 16+ oed a oedd yn cerdded o leiaf unwaith yr wythnos am o leiaf 10 munud yn 2022-23 at ddibenion teithio llesol



6%

cyfran yr oedolion 16+ oed a oedd yn beicio at ddibenion teithio llesol o leiaf unwaith yr wythnos yn 2022-23

Buddsoddiad



£65 miliwn

dyraniad Llywodraeth Cymru ar gyfer ei mentrau teithio llesol allweddol yn 2024-25



77%

cyfran o'r £65 miliwn ar gyfer y Gronfa Teithio Llesol



£218 miliwn

gwariant gan awdurdodau lleol o'r Gronfa Teithio Llesol neu gronfa gyfatebol, rhwng 2018-19 a 2023-24

Cynlluniau'r Gronfa Teithio Llesol



83

prif gynlluniau seilwaith a gwblhawyd, rhwng 2021-22 a 2023-24



81

cynlluniau mân waith dros £100,000 a gwblhawyd, 2021-22 a 2023-24

Llwybrau



1,484 milltir

o lwybrau teithio llesol wedi'u cynnwys ar Fapiau Rhwydwaith Teithio Llesol awdurdodau lleol yn 2022

Nodyn: Mae ein hofferyn data'n darparu rhagor o wybodaeth am lwybrau teithio llesol yn seiliedig ar fapiau rhwydwaith a gyhoeddwyd, cyfraddau teithio llesol cenedlaethol o Arolwg Cenedlaethol Cymru, a gwariant awdurdodau lleol o'r Gronfa Teithio Llesol. Nid yw'r data ar wariant a geir uchod yn cyfleu'r darlun llawn o ran gwariant sy'n gysylltiedig â theithio llesol gan Lywodraeth Cymru a/neu wasanaethau cyhoeddus ehangach.

Negeseuon allweddol

Cefndir

- Mae 'teithio llesol' yn disgrifio cerdded a beicio ar gyfer teithiau pob dydd (gweler **Arddangosyn 1**). Mae Deddf Teithio Llesol (Cymru) 2013 (y Ddeddf) yn amcanu at gynyddu cyfraddau teithio llesol.

Arddangosyn 1: diffiniad o deithio llesol

Mae'r Ddeddf yn disgrifio 'taith teithio llesol' fel un i weithle neu sefydliad addysgol neu oddi yno, neu er mwyn defnyddio gwasanaethau neu gyfleusterau iechyd neu hamdden neu wasanaethau neu gyfleusterau eraill.

Mae canllawiau ategol yn cyfeirio at deithio llesol fel cerdded a beicio i gyrchfan, ar y cyd o bosibl â thrafnidiaeth gyhoeddus, ond gan wahaniaethu rhwng hynny a cherdded a beicio at ddibenion hamdden yn unig. Mae hyn yn cynnwys teithio ar droed, mewn cadair olwyn, ar feiciau pedalau, a beiciau wedi'u haddasu.

Ffynhonnell: Crynodeb Archwilio Cymru o Ganllawiau'r Ddeddf Teithio Llesol, Gorffennaf 2021 gan Lywodraeth Cymru a'r Ddeddf ei hun

- Mae manteision cerdded a beicio ar gyfer iechyd a llesiant yn dra hysbys. Ceir manteision ehangach pan fo teithiau teithio llesol yn disodli teithiau mewn car. Mae 'newid moddol' o'r fath yn ganolog i Llwybr Newydd¹, strategaeth drafnidiaeth Cymru. Mae Llwybr Newydd yn gosod cerdded a beicio ar frig yr hierarchaeth trafnidiaeth gynaliadwy ar gyfer buddsoddi mewn seilwaith newydd. Yn ymarferol, er mwyn gweithredu i gefnogi teithio llesol mae gofyn integreiddio hynny'n effeithiol â pholisïau a rhaglenni ehangach Llywodraeth Cymru.
- Llywodraeth Cymru sydd â chyfrifoldeb polisi ar y cyfan am deithio llesol. Mae cyflawni hefyd yn cynnwys Trafnidiaeth Cymru, awdurdodau lleol, a sefydliadau'r trydydd sector gan gynnwys yr elusen Sustrans. Ym mis Mawrth 2024, fe gyhoeddodd Llywodraeth Cymru gynllun cyflawni newydd ar gyfer teithio llesol².

1 Llywodraeth Cymru, Llwybr Newydd, Strategaeth Drafnidiaeth Newydd ar gyfer Cymru 2021, Mawrth 2021.

2 Llywodraeth Cymru, Cynllun Cyflawni Teithio Llesol 2024 i 2027, Mawrth 2024.

- 4 Ymyrraeth ariannol fwyaf arwyddocaol Llywodraeth Cymru yw'r Gronfa Teithio Llesol. Mae'r Gronfa yn helpu awdurdodau lleol i ddatblygu a chyflawni gwelliannau i seilwaith teithio llesol a chyfleusterau cysylltiedig. Mae Trafnidiaeth Cymru yn gweinyddu'r Gronfa ar ran Llywodraeth Cymru, ond mae swyddogion Llywodraeth Cymru yn parhau i fod yn gysylltiedig â hi a bydd Gweinidogion yn cymeradwyo dyraniadau.
- 5 Yn 2018, daeth Pwyllgor yr Economi, Seilwaith a Sgiliau yn y Senedd³ i'r casgliad bod diffyg arweinyddiaeth, cyllid ac uchelgais wedi arwain at gynnydd gwael. Yn 2022, dywedodd Grŵp Trawsbleidiol y Senedd ar y Ddeddf Teithio Llesol⁴ (y Grŵp Trawsbleidiol) fod uchelgais Llywodraeth Cymru ar gyfer teithio llesol heb gael ei ategu â'r camau gweithredu y mae eu hangen i gyflawni trawsnewid.
- 6 Fe wnaethom ni ystyried a yw Llywodraeth Cymru mewn sefyllfa dda i arwain newid sylweddol mewn cyfraddau teithio llesol, fel rhan o'i dull ehangach o fynd ar drywydd newid moddol. Mae **Atodiad 1** yn darparu rhagor o fanylion am ein gwaith. Mae **Atodiad 2** yn crynhoi dyletswyddau allweddol ar Weinidogion Cymru ac awdurdodau lleol.
- 7 Rydym wedi canolbwyntio ar drefniadau ar lefel genedlaethol a arweinir a/neu a reolir gan Lywodraeth Cymru a Trafnidiaeth Cymru. Nid ydym wedi archwilio ymyriadau gan awdurdodau lleol unigol, er ein bod yn cydnabod eu rôl reng-flaen bwysig ac yn adlewyrchu peth tystiolaeth am faterion ar lefel leol. Nid ydym ychwaith wedi ystyried y rhan y gall sefydliadau ehangach yn y sector cyhoeddus, y sector preifat a'r trydydd sector ei chwarae i hyrwyddo teithio llesol fel cyflogwyr neu fel arall yn, er enghraifft, achos y GIG.

Casgliad ar y cyfan

- 8 Er gwaethaf mwy o wariant trwy ei Chronfa Teithio Llesol a chynllun cyflawni newydd, eang, mae Llywodraeth Cymru'n dal i fod yn bell o gyflawni'r newid sylweddol mewn teithio llesol y bwriadwyd ei ysgogi trwy'r Ddeddf. Ac nid yw dulliau monitro a gwerthuso ar hyn o bryd yn mynd yn ddigon pell i'w gwneud yn bosibl tracio cynnydd yn gadarn na chwblhau asesiad ar y cyfan o werth am arian.

3 Pwyllgor yr Economi, Seilwaith a Sgiliau, [Gwaith Craffu ar ôl Deddfu ar Ddeddf Teithio Llesol \(Cymru\) 2013](#), Mehefin 2018.

4 Mae'r adroddiad gan y [Grŵp Trawsbleidiol ar y Ddeddf Teithio Llesol](#) yn gyhoeddus ond dim ond trwy gyfryngau cymdeithasol y grŵp.

Canfyddiadau allweddol

Strategaeth ac arweinyddiaeth

- Mae Llywodraeth Cymru wedi pennu targedau teithio llesol heb ddata sy'n ymwneud yn benodol â Chymru i gadarnhau'r sefyllfa sylfaenol. Mae'n ansicr a yw'r targedau'n gyraeddadwy.
- Mae'r cynllun cyflawni newydd ar gyfer teithio llesol yn eang ond yn cynnwys rhai camau gweithredu sy'n dal heb eu cyflawni o gynllun 2016.
- Mae amryw bolisiau a mentrau cenedlaethol yn integreiddio ymrwymïadau i deithio llesol, ond nid yw hyn wastad yn cael ei adlewyrchu mewn penderfyniadau lleol. Ymddengys hefyd fod amrywiad o ran y flaenoriaeth a roddir gan awdurdodau lleol i deithio llesol a buddsoddiad cysylltiedig.
- Mae arweinyddiaeth a goruchwyliaeth yn cael eu cymhlethu gan yr ymwneud gan randdeiliaid lluosog a pheth diffyg eglurder ynghylch cyfrifoldebau ymhlith cylchoedd gwaith newidiol.
- Mae tîm teithio llesol Llywodraeth Cymru'n fach, ac er bod tîm Trafnidiaeth Cymru wedi tyfu dros y tair blynedd ddiwethaf ceir materion o ran capasiti mewn awdurdodau lleol.

Buddsoddiad Llywodraeth Cymru

- Mae Llywodraeth Cymru wedi dyrannu £65 miliwn i'w mentrau teithio llesol allweddol yn 2024-25, yn bennaf i wella seilwaith, a'r Gronfa Teithio Llesol yw'r elfen fwyaf.
- Nid yw'r darlun llawnach o ran gwariant gan Lywodraeth Cymru a gwasanaethau cyhoeddus ehangach ar deithio llesol yn eglur.
- Gan adeiladu ar strwythur presennol ei rhaglen a'i gweithgarwch cyflawni, mae Llywodraeth Cymru'n bwriadu datblygu fframwaith asesu a chyllido newydd.
- Fe wnaeth gwariant blynyddol o'r Gronfa Teithio Llesol neu gronfa gyfatebol gan awdurdodau lleol gynyddu'n sylweddol rhwng 2018-19 a 2023-24, o £20 miliwn i £46 miliwn. Roedd cyfanswm gwariant yn y cyfnod yn £218 miliwn.
- Gall y cylch cyllido blynyddol ac ansicrwydd ynghylch cyllid yn y dyfodol wneud rhai awdurdodau lleol yn gyndyn o ymgymryd â chynlluniau amlfwyddyn mwy uchelgeisiol.

Datblygu rhwydweithiau teithio llesol a newid ymddygiad

- Mae'n anodd asesu i ba raddau y mae rhwydweithiau teithio llesol wedi gwella dros amser o'r mapiau rhwydwaith yn unig, ond ymddengys fod cyflymder y newid yn rhy araf ar hyn o bryd i wireddu'r uchelgeisiau.
- Clywsom nad yw llwybrau a gyflwynir gerbron ar gyfer cyllid gan awdurdodau lleol wastad yn yr ardaloedd gorau, neu wedi'u cysylltu'n ddigonol, i hwyluso newid moddol ond bod Trafnidiaeth Cymru wedi datblygu offer i wella'r drefn flaenoriaethu.
- Nid yw adeiladu seilwaith ffisegol wedi cael ei ategu gan ffocws digon cryf ar godi ymwybyddiaeth a newid ymddygiad.

Monitro ac adrodd

- Mae'r wybodaeth gyfyngedig sydd ar gael yn awgrymu nad yw cyfraddau teithio llesol wedi gwella dros y blynyddoedd diwethaf, gyda'r prif gyfraddau cerdded islaw'r lefelau cyn y pandemig.
- Mae Llywodraeth Cymru a Trafnidiaeth Cymru wrthi'n datblygu fframwaith monitro a gwerthuso ar y cyfan, ond hir fu'r ymaros amdano.
- Nid yw gofynion adrodd y Ddeddf yn cael eu hateb yn gyson ac mae Llywodraeth Cymru'n hwyr yn cynnal adolygiad o weithrediad y Ddeddf.
 - Mae ansawdd yr wybodaeth yr adroddir arni gan awdurdodau lleol yn amrywio'n sylweddol, gan gynnwys gwybodaeth sylfaenol i'w defnyddio i asesu effaith.
 - Mae cwrpas adroddiadau blynyddol Llywodraeth Cymru wedi bod yn gyfyngedig.
- Nid yw'r trefniadau cyfredol ar gyfer monitro a gwerthuso gwariant y Gronfa Teithio Llesol yn ei gwneud yn bosibl cynnal asesiad ar y cyfan o werth am arian.



Mae angen i Lywodraeth Cymru fyfyrion ynghylch pam, mewn mwy na degawd, nad yw'r Ddeddf Teithio Llesol (Cymru) a'r trefniadau i roi cymorth i gyflawni wedi cael yr effaith a ddymunir eto. Mae ffactorau amrywiol yn dylanwadu ar ymddygiad teithio llesol ar draws ystod o feysydd polisi.

Mae pwysigrwydd gallu profi gwerth am arian trwy drefniadau cryfach ar gyfer monitro, gwerthuso ac adrodd, yn adlewyrchu thema sy'n codi dro ar ôl tro o'm gwaith archwilio ehangach. Heb dystiolaeth ategol well, y risg yw y gallai gwneud mwy o'r un peth, gan gynnwys o ran sut y mae cyllid yn cael ei flaenoriaethu, yn syml ddwyn yr un canlyniadau.

Adrian Crompton
Archwilydd Cyffredinol Cymru



Argymhellion

Wrth fframio ein hargymhellion⁵, rydym wedi bod yn ymwybodol o'r 51 o argymhellion a nodwyd eisoes gan y Grŵp Trawsbleidiol, gan gynnwys mewn perthynas â chwmpas y Ddeddf i gefnogi prif ffrydio ehangach. Roedd yr argymhellion – a oedd wedi'u cyfeirio at Lywodraeth Cymru, Trafnidiaeth Cymru neu awdurdodau lleol – yn cwmpasu'r meysydd allweddol canlynol:

- cyflawni
- llywodraethu
- newid ymddygiad
- cydraddoldeb
- teithio llesol i'r ysgol
- monitro a data
- newid deddfwriaethol

Hefyd, ychydig cyn cyhoeddi ein hadroddiad, cyhoeddodd Bwrdd Teithio Llesol Llywodraeth Cymru ei adroddiad blynyddol ei hun⁶. Cododd naw argymhelliad ar faterion sy'n berthnasol i themâu yn yr adroddiad hwn ac adroddiad y Grŵp Trawsbleidiol.

Yn fwy cyffredinol, mae hi hefyd yn bwysig bod Llywodraeth Cymru'n mynd ati yn awr gyda'i phartneriaid i gyflawni ei Chynllun Cyflawni Teithio Llesol.

5 Rydym wedi darparu cyfeiriadau at baragraffau'r testun craidd ar gyfer pob argymhelliad. Fodd bynnag, cafodd rhai eu goleuo gan faterion sy'n cael sylw mewn manau eraill yn yr adroddiad hefyd.

6 Bwrdd Teithio Llesol, [Adroddiad Blynyddol ar Deithio Llesol yng Nghymru 2023-2024](#), Awst 2024

Argymhellion

Uchelgeisiau a monitro

- A1** Dylai Llywodraeth Cymru fynegi set gyfunol o ddangosyddion a thargedau teithio llesol hirdymor, gyda cherrig milltir cyflawni. Dylai'r rhain gynnwys deilliannau ehangach na dim ond cyfraddau teithio llesol yng nghyd-destun uchelgeisiau ei strategaeth drafnidiaeth, y nodau llesiant ehangach i Gymru, a chyfraniadau disgwylidig o feysydd polisi/rhaglen ehangach (**paragraffau 1.4 i 1.5 ac 1.10 i 1.13**).
- A2** I roi cymorth i fonitro yn erbyn dangosyddion a thargedau sy'n gysylltiedig â theithio llesol, dylai Llywodraeth Cymru sicrhau ei bod yn casglu data cyson dros amser sy'n ei gwneud yn bosibl dadansoddi tueddiadau hirdymor a, lle y bo'n ymarferol, dwyn cymhariaeth ledled y DU ar fesurau allweddol (**paragraffau 1.4 i 1.5 a 4.2 i 4.4**).
- A3** Wrth iddi gwblhau cynlluniau ar gyfer Arolwg Teithio Cenedlaethol newydd, dylai Llywodraeth Cymru ailarfarnu costau a manteision casglu digon o ddata i ategu gwaith ystyrllon i ddadansoddi a chraffu ar gyfraddau teithio llesol ar lefel awdurdodau lleol (**paragraffau 4.6 a 4.8 i 4.10**).
- A4** Wrth ddatblygu fframwaith monitro a gwerthuso newydd a darparu arweiniad newydd i awdurdodau lleol, dylai Llywodraeth Cymru a Trafnidiaeth Cymru egluro'r disgwyliadau ynghylch pennu amcanion a fframwaith cymesur, ond mwy cyson, ar gyfer adrodd ar fanteision sy'n ymestyn y tu hwnt i newidiadau mewn cyfraddau teithio llesol. Gallai hyn gynnwys, er enghraifft, effeithiau ar lygredd aer yng nghyd-destun dyletswyddau adrodd newydd yn hynny o beth (**paragraffau 4.8 i 4.10, 4.16, a 4.20 i 4.25**).

Argymhellion

A5 Gan adeiladu ar y fframwaith monitro a gwerthuso newydd ac adroddiadau gan awdurdodau lleol, dylai Llywodraeth Cymru newid yn ôl i gyhoeddi adroddiad blynyddol llawnach ar deithio llesol (**paragraffau 4.14 i 4.17**). Fel lleiafswm, dylai'r adroddiad gwmpasu a/neu gyfeirio at y canlynol:

- tystiolaeth sy'n ymwneud ag ymddygiad teithio llesol ar lefel genedlaethol a lleol;
- data ar wariant o'i gymharu â dyraniadau ar gyfer meysydd allweddol lle ceir gwariant ar deithio llesol, dadansoddi cyllid cyfatebol awdurdodau lleol a, lle y bo'n ymarferol, cyfraniadau o raglenni eraill ym maes trafndiaeth a'r tu hwnt;
- cynnydd gyda champau gweithredu yn y cynllun cyflawni teithio llesol, gan gynnwys mentrau newid ymddygiad;
- cynnydd gyda chyflawni cynlluniau ac ehangu rhwydweithiau; a
- thystiolaeth ynglŷn â sut y mae buddsoddi mewn teithio llesol yn cyfrannu at nodau strategol ehangach.

Cyfrifoldebau

A6 Dylai Llywodraeth Cymru ddefnyddio ei fframwaith asesu a chyllido newydd i ategu adolygiadau cyfnodol o allu, cynlluniau a chyflawni ym maes teithio llesol gan awdurdodau lleol. Wedyn dylai adrodd yn dryloyw ar ganlyniad yr adolygiadau hynny (**paragraff 2.16**).

A7 I reoli risgiau posibl mewn perthynas â dyblygu cyllid cyhoeddus a gwrthdaro buddiannau mewn perthynas â gweinyddu'r Gronfa Teithio Llesol:

- a) dylai Trafnidiaeth Cymru asesu cyfleoedd i fynd ati ymhellach i gryfhau mesurau diogelu mewn perthynas â chynnwys swyddogion Sustrans, ochr yn ochr â'i swyddogion ei hun, mewn gwaith i arfarnu cynigion i'r Gronfa Teithio Llesol.
- b) dylai Llywodraeth Cymru a Trafnidiaeth Cymru sicrhau bod ganddynt ddealltwriaeth eglur am unrhyw waith y gallai Sustrans fod yn ymwneud ag ef ar lefel awdurdodau lleol sy'n cysylltu'n ôl â'r Gronfa Teithio Llesol (**paragraffau 2.2 i 2.7**).

Argymhellion

Cyllid

- A8** Dylai Llywodraeth Cymru ddyfeisio strategaeth gyllido amlflwyddyn, dymor hwy i roi mwy o sicrwydd a sefydlogrwydd i awdurdodau lleol lle mae cyllid teithio llesol yn y cwestiwn (**paragraff 2.22**). Dylai'r strategaeth fyfyrion ynghylch y cydbwysedd ar y cyfan rhwng cyllid cyfalaf ar gyfer seilwaith, gan gynnwys y rhaniad rhwng cyllid craidd a chyllid cynllun-benodol ar gyfer y Gronfa Teithio Llesol, a chyllid refeniw ar gyfer gweithgareddau eraill megis mentrau newid ymddygiad. Dylai hefyd gynnwys manylion sut y bydd adnoddau'n cael eu darparu ar gyfer camau gweithredu yn y cynllun cyflawni teithio llesol.
- A9** Dylai Llywodraeth Cymru bennu'r gofynion lleiaf a fydd yn golygu, os na ddangosir tystiolaeth foddhaol ohonynt, na fydd cynigion i'r Gronfa Teithio Llesol ar gyfer prif gynlluniau seilwaith yn cael eu cymeradwyo beth bynnag fo'u sgôr a'u safle yn y drefn restrol ar y cyfan. Dylai'r gofynion lleiaf hyn gynnwys asesu'r effaith ar gydraddoldeb (**paragraff 2.15**).

Adolygu gweithrediad y Ddeddf

- A10** Dylai Llywodraeth Cymru gwblhau adolygiad cynhwysfawr o'r Ddeddf ers ei rhoi ar waith yn unol â'r cwmpas a ragwelwyd pan basiwyd y Ddeddf. Dylai gynnwys partneriaid cyflawni eraill a chynnwys ystyriaeth i effaith mapiau rhwydwaith teithio llesol ar y cyfan ac i ba raddau y maent yn ategu ymwybyddiaeth y cyhoedd o lwybrau teithio llesol (**paragraffau 3.9 a 4.18 i 4.19**).



Strategaeth ac arweinyddiaeth

01

- 1.1 Mae a wnelo'r rhan hon o'n hadroddiad â dull ac arweinyddiaeth strategol Llywodraeth Cymru ar amryw lefelau.

Yr hyn y gwnaethom ganolbwyntio arno:

Fe chwiliom ni am dystiolaeth o uchelgeisiau wedi'u diffinio'n glir a chynllun cyflawni ag adnoddau wedi'u darparu ar ei gyfer. Fe wnaethom hefyd ystyried pa mor dda y mae ffordd Llywodraeth Cymru o feddwl am deithio llesol wedi'i hintegreiddio â blaenoriaethau eraill, eglurder rolau a chyfrifoldebau a chapasiti i lywio newid.

Mae Llywodraeth Cymru wedi pennu targedau teithio llesol heb ddata sy'n ymwneud yn benodol â Chymru i gadarnhau'r sefyllfa sylfaenol

- 1.2 Nid yw Llwybr Newydd yn cynnwys targed teithio llesol penodol. Fodd bynnag, mae'n cynnwys targed y bydd 45% o deithiau'n cael eu gwneud â thrafnidiaeth gyhoeddus, a thrwy gerdded a beicio erbyn 2040. Fel rhan o gynllunio sero net, mae Llywodraeth Cymru hefyd wedi pennu targedau i gynyddu cyfran teithio llesol o'i gymharu â dulliau teithio eraill o linell sylfaen o 27% i 33% erbyn 2030 a 35% erbyn 2040⁷.
- 1.3 Pennodd Llywodraeth Cymru uchelgeisiau'n flaenorol o ran cyfraddau cerdded a beicio yn ei chynllun gweithredu teithio llesol yn 2016⁸. Roedd y cynllun yn cyfeirio at linell sylfaen yn 2014 o 6% o bobl yn gwneud o leiaf un daith feicio yr wythnos, a 64% yn gwneud o leiaf un daith gerdded yr wythnos. Roedd yn amcanu at gyflawni cynnydd o 10% ar gyfer beicio ac 80% ar gyfer cerdded erbyn 2026.
- 1.4 Pan bennodd Llywodraeth Cymru ei thargedau ar gyfer Llwybr Newydd a'i chynllun sero net, fe amcangyfrifodd gyfraddau sylfaenol trwy allosod o Arolwg Teithio Lloegr 2019⁹. Heb linell sylfaen gadarn ar gyfer Cymru, mae'n ansicr a yw'r targedau'n gyraeddadwy.
- 1.5 Mae Llywodraeth Cymru'n gweithio gyda Trafnidiaeth Cymru i ddatblygu Arolwg Teithio Cenedlaethol i Gymru (gweler **paragraffau 4.8 i 4.10**). Nod yr arolwg yw sicrhau sefyllfa sylfaenol fwy cadarn a rhoi cymorth i fonitro yn erbyn targedau. Efallai y bydd angen ailbennu targedau presennol hefyd os yw'r llinell sylfaen newydd yn sylweddol wahanol i amcangyfrifon presennol. Mae'r cynllun cyflawni newydd ar gyfer teithio llesol yn ymrwmo i bennu targedau mwy penodol, estynnol ond cyraeddadwy, unwaith y bydd adroddiad ar yr Arolwg Teithio Cenedlaethol wedi cael ei gyhoeddi.

7 Llywodraeth Cymru, [Cymru Sero Net Cyllideb Garbon 2 \(2021-25\)](#), Hydref 2021.

8 Llywodraeth Cymru, [Cynllun Gweithredu Teithio Llesol Cymru](#), Chwefror 2016.

9 Adran Drafnidiaeth Llywodraeth y DU, [Arolwg Teithio Cenedlaethol: 2019](#), Awst 2020.

Mae'r cynllun cyflawni newydd ar gyfer teithio llesol yn eang ond yn cynnwys rhai camau gweithredu sy'n dal heb eu cyflawni o gynllun 2016

- 1.6 Roedd cynllun cyflawni wedi'i ddiweddarau'n un o argymhellion allweddol y Grŵp Trawsbleidiol. Mae'r cynllun newydd yn nodi sut y mae Llywodraeth Cymru'n bwriadu rhoi ymrwymiadau teithio llesol yn Llwybr Newydd ar waith. Rhoddodd Llywodraeth Cymru ystyriaeth i adborth gan ei Bwrdd Teithio Llesol (gweler **paragraffau 1.18 i 1.20**) cyn cwblhau'r cynllun. Mae'r cynllun yn dibynnu ar gydweithio gyda a rhwng Trafnidiaeth Cymru, awdurdodau lleol, a phartneriaid eraill.
- 1.7 Mae'r 65 o gamau gweithredu yn y cynllun yn adlewyrchu themâu pwysig yn adroddiad y Grŵp Trawsbleidiol¹⁰. Maent yn cynnwys parhau i ddatblygu seilwaith ochr yn ochr â mentrau eraill i hybu teithio llesol. Mae rhai camau gweithredu'n newydd ac am amser cyfyngedig, tra bo rhai'n ymrwymo i barhau â gweithgarwch presennol¹¹. Pe bai'n cael ei gyflawni'n effeithiol, gallai'r cynllun arwain at gynnydd pwysig
- 1.8 Fodd bynnag, roedd rhai camau gweithredu wedi'u cynnwys yng nghynllun gweithredu 2016 hefyd. Mae enghreifftiau'n cynnwys camau gweithredu mewn perthynas â thargedau a monitro a datblygu pecynnau cymorth i hyrwyddo ac ymgysylltu â theithio llesol (gweler hefyd **paragraff 3.17**). Mae hyn yn codi cwestiynau ynglŷn â chyflymder y newid hyd yma. Mae hi hefyd yn anodd penderfynu sut y byddai llwyddiant yn edrych yn erbyn rhai camau gweithredu. Mae diffyg cerrig milltir a mesurau o lwyddiant yn ei gwneud hi'n anos i Lywodraeth Cymru a rhanddeiliaid eraill gael eu dwyn i gyfrif am gynnydd.
- 1.9 Nid yw'r cynllun yn cynnwys gwybodaeth am yr adnoddau y mae eu hangen i roi cymorth i'w gyflawni. Er y gallai'r rhain newid, mae Llywodraeth Cymru o'r farn bod y cynllun yn adlewyrchu'r hyn sy'n fforddiadwy ac yn gyraeddadwy o fewn y capasiti a'r disgwyliadau cyllidebol ar hyn o bryd. Mae'r cynllun yn cydnabod pwysigrwydd integreiddio â pholisïau a rhaglenni ehangach a bod angen gwneud mwy yn hynny o beth. Fodd bynnag, mae ei brif ffocws ar gamau gweithredu a fydd yn cael eu cymryd gan dimau trafndiaeth Llywodraeth Cymru a Trafnidiaeth Cymru.

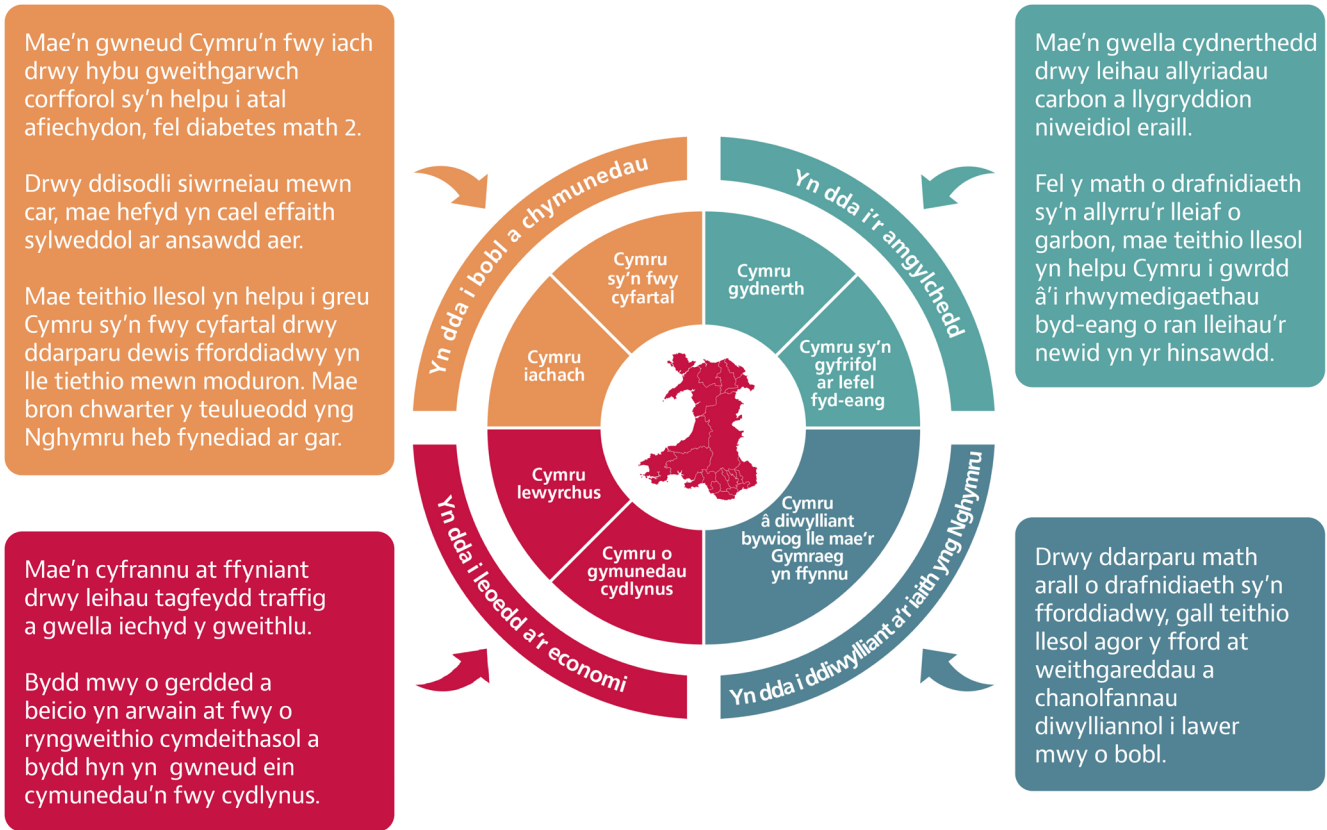
¹⁰ Darparodd Llywodraeth Cymru ymateb manwl i'r Grŵp Trawsbleidiol a'r Bwrdd Teithio Llesol ym mis Mawrth 2024. Derbyniodd Llywodraeth Cymru 25 o argymhellion yr adroddiad yn llawn, 24 mewn egwyddor, a dau yn rhannol.

¹¹ Mae Llywodraeth Cymru'n bwriadu i'r cynllun redeg tan ddiwedd 2027.

Mae amryw bolisiau a mentrau cenedlaethol yn integreiddio ymrwymïadau i deithio llesol, ond nid yw hyn wastad yn cael ei adlewyrchu mewn penderfyniadau lleol

1.10 Mae'r ymrwymïadau yn y Rhaglen Lywodraethu sy'n ymwneud yn benodol â theithio llesol wedi'u gosod dan thema newid hinsawdd¹². Fodd bynnag, mae canllawiau teithio llesol Llywodraeth Cymru'n amlinellu sut y gall teithio llesol gyfrannu at nodau llesiant ehangach (gweler **Arddangosyn 2**). Mae Llwybr Newydd hefyd yn gosod teithio llesol yng nghyd-destun amcanion polisi ehangach.

Arddangosyn 2: sut y gall teithio llesol gyfrannu at nodau llesiant Cymru



Ffynhonnell: Llywodraeth Cymru, [Canllawiau'r Ddeddf Teithio Llesol](#), Gorffennaf 2021

12 Llywodraeth Cymru, [Rhaglen Lywodraethu - diweddariad](#), Rhagfyr 2021. Ochr yn ochr â chamau gweithredu cyffredinol i hyrwyddo cerdded a beicio, mae tri ymrwymïad yn cyfeirio at deithio llesol. Mae'r rhain yn ymwneud â phwerau Trafnidiaeth Cymru, mapiau rhwydwaith integredig, a gwaith hyrwyddo mewn ysgolion.

- 1.11 Mae datblygiadau diweddar o ran polisi trafndiaeth wedi cyfeirio at fwy o ffocws gwleidyddol ar deithio llesol. Fodd bynnag, er mwyn datblygu a hyrwyddo teithio llesol mae gofyn cydweithio ac integreiddio polisiâu'n ehangach. Er enghraifft:
- gan adlewyrchu'r pwyslais ar flaenoriaethu teithio llesol yn y cynllun datblygu cenedlaethol¹³, mae Polisi Cynllunio Cymru¹⁴ yn nodi bod rhaid i deithio llesol fod yn elfen hanfodol o gynlluniau datblygu. Rhaid i awdurdodau cynllunio sicrhau bod datblygiadau newydd yn cael eu dylunio i wneud teithio llesol yn ddewis ymarferol, diogel a deniadol.
 - roedd [Deddf yr Amgylchedd \(Ansawdd Aer a Seinweddau\) \(Cymru\) 2024](#) yn cynnwys darpariaethau i ddiwygio'r Ddeddf Teithio Llesol i greu dyletswyddau newydd i hyrwyddo teithio llesol fel dull o leihau llygredd aer neu gyfyngu arno (gweler **Atodiad 2**).
 - mae amcanion buddsoddi'r rhaglen Cymunedau Dysgu Cynaliadwy¹⁵ ar gyfer adeiladau ysgolion a cholegau'n cynnwys disgwyliad y dylai prosiectau gefnogi teithio llesol.
 - mae Pwysau Iach Cymru Iach¹⁶ yn nodi bod amgylcheddau iach yn un o elfennau allweddol y strategaeth i atal a lleihau gordewdra. Mae'n cydnabod bod cynyddu cyfraddau teithio llesol yn gallu helpu i yrru'r thema hon yn ei blaen.
 - mae'r strategaeth gweithio o bell i Gymru¹⁷ yn creu cysylltiadau â'r ymrwymadau teithio llesol yn Llwybr Newydd. Mae hefyd yn adlewyrchu ymrwymiad Llywodraeth Cymru i gasglu data ychwanegol ar batrymau teithio wrth i ffyrdd o weithio newid.
- 1.12 Er gwaethaf y disgwyliadau a nodir uchod, dywedodd rhanddeiliaid wrthym fod penderfyniadau cynllunio ynghylch ysgolion a datblygiadau tai newydd yn aml yn cael eu gwneud heb ddigon o ystyriaeth i deithio llesol. Ac er bod Arweiniad ar Arfarnu Trafndiaeth Cymru (WelTAG)¹⁸ yn dweud y dylai prosiectau trafndiaeth newydd, gan gynnwys rhai sy'n ymwneud â ffyrdd a rheilffyrdd, integreiddio teithio llesol o'r dechrau un, clywsom am enghreifftiau lle nad yw hyn wedi digwydd.

13 Llywodraeth Cymru, [Cymru'r Dyfodol: Y Cynllun Cenedlaethol 2040](#), Chwefror 2021.

14 Llywodraeth Cymru, [Polisi Cynllunio Cymru, Rhifyn 12](#), Chwefror 2024. Mae diweddarau cyngor technegol ynghylch trafndiaeth sy'n ategu Polisi Cynllunio Cymru'n un o'r camau gweithredu yn y cynllun cyflawni teithio llesol.

15 Llywodraeth Cymru, [Rhoglen dreigl Cymunedau Dysgu Cynaliadwy](#), Chwefror 2023.

16 Llywodraeth Cymru, [Pwysau Iach: Cymru Iach](#), Hydref 2019.

17 Llywodraeth Cymru, [Gweithio'n ddoethach: strategaeth gweithio o bell i Gymru](#), Mawrth 2022.

18 Yn dilyn ymgynghori yn 2022, fe wnaeth Llywodraeth Cymru ddiweddarau WelTAG yn gynnar yn 2024. Llywodraeth Cymru, [Arweiniad ar Arfarnu Trafndiaeth Cymru \(WelTAG\)](#), Chwefror 2024.

- 1.13 Clywsom hefyd am achosion lleol nad yw awdurdodau lleol yn cydymffurfio â'r ddyletswydd dan y Ddeddf i wella'r ddarpariaeth cerdded a beicio wrth gynnal a chadw neu wella ffyrdd, ac i ystyried yr anghenion hyn yn ystod gwaith ffordd. Mae'r rhain yn gyfleoedd sy'n cael eu colli, gyda thystiolaeth yn awgrymu ei bod hi'n anos annog pobl i fabwysiadu dulliau teithio llesol unwaith y mae patrymau teithio wedi ymsefydlu.
- 1.14 Y tu hwnt i'w chyfeiriad polisi cyffredinol, mae gan Lywodraeth Cymru rôl hefyd i hybu cefnogaeth leol i deithio llesol. Gall ymyriadau teithio llesol brofi'n ddadleuol yn lleol. Mae hyn yn arbennig o wir am gynlluniau uchelgeisiol sy'n ymwneud ag ailddyrranu lle ar y ffordd neu ddarparu llai o fannau parcio ceir. Gall penderfyniadau polisi lleol fod yn anghyson â theithio llesol hefyd, er enghraifft parcio am ddim i hybu economïau canol trefi.
- 1.15 Mae ymgysylltu'n barhaus â chymunedau'n bwysig i ddatblygu'r achos dros deithio llesol a deall rhwystrau ac anghenion lleol. Fodd bynnag, ymddengys fod amrywiad pan ystyrir i ba raddau y mae awdurdodau lleol yn blaenoriaethu teithio llesol a buddsoddiad cysylltiedig. Canfu'r Grŵp Trawsbleidiol nad oedd gan rai awdurdodau lleol unrhyw bolisïau na chynlluniau cyflawni teithio llesol.

Mae arweinyddiaeth a goruchwyliaeth yn cael eu cymhlethu gan yr ymwneud gan randdeiliaid lluosog a pheth diffyg eglurder ynghylch cyfrifoldebau ymhlith cylchoedd gwaith newidiol

- 1.16 Clywsom fod y dirwedd gyflawni'n orlawn, gyda rhanddeiliaid yn gwneud sylwadau am beth diffyg eglurder ynghylch cyfrifoldebau. Fe wnaeth y Grŵp Trawsbleidiol sylw am ganmoliaeth gyffredinol i'r gefnogaeth gan Trafnidiaeth Cymru i awdurdodau lleol. Ond nododd hefyd fod rhai awdurdodau lleol yn teimlo bod rôl Trafnidiaeth Cymru o ran gweinyddu'r Gronfa Teithio Llesol wedi ychwanegu cymhlethdod. Yn y cyfamser, mae swyddogaethau Cydbwyllgorau Corfforedig o ran cynllunio trafndiaeth yn rhanbarthol yn golygu y bydd ganddynt rôl gynyddol o ran pennu blaenoriaethau, gan gynnwys mewn perthynas â llwybrau teithio llesol trawsffiniol strategol¹⁹.

¹⁹ Daeth Cydbwyllgorau Corfforedig i rym ym mis Ebrill 2021. Mewn adroddiad ar gynnydd, canfuom fod cyllidebau ar gyfer cynllunio trafndiaeth yn rhanbarthol yn amrywio'n sylweddol ac fe wnaethom nodi y byddem wedi hoffi gweld mwy o gynnydd gyda'r swyddogaethau hyn. Archwilydd Cyffredinol Cymru, [Cydbwyllgorau Corfforedig - Sylwebaeth ar eu cynnydd](#), Tachwedd 2023.

- 1.17 Mae cyfrifoldeb am newid ymddygiad yn faes penodol lle mae rhanddeiliaid yn teimlo bod diffyg eglurder. Mae Llywodraeth Cymru wedi cynnwys peth gwaith ar newid ymddygiad ar gyfer newid moddol yng nghylch gwaith Trafnidiaeth Cymru. Galwodd y Grŵp Trawsbleidiol am strwythur i gyflawni ymyriadau newid ymddygiad wedi'u dylunio'n broffesiynol ar gyfer teithio llesol a chanolfan arbenigedd.
- 1.18 Sefydlodd Llywodraeth Cymru Fwrdd Teithio Llesol yn 2014 i gynghori ynghylch gweithgarwch a rhoi cymorth i gynyddu'r defnydd o deithio llesol. Mae Llywodraeth Cymru wedi gwneud newidiadau, yn rhannol mewn ymateb i adroddiad y Grŵp Trawsbleidiol. Daeth y Grŵp i'r casgliad nad oedd strwythur y Bwrdd yn gweithio'n dda gan nad oedd digon o herio na chraffu, a bod diffyg data a grym yn ei gwneud hi'n anodd ysgogi newid. Nododd yr adroddiad fod rôl y Bwrdd wedi dod yn llai eglur ers ehangu cylch gwaith Trafnidiaeth Cymru.
- 1.19 Cyfarfu'r Bwrdd a strwythurwyd o'r newydd am y tro cyntaf ym mis Mai 2023²⁰. Ei ddiben yw craffu ar Lywodraeth Cymru a phartneriaid cyflawni eraill, adrodd yn flynyddol ar ei weithgareddau a chynnydd, a rhannu arfer gorau ac adnabod heriau. Mae'r cynllun cyflawni newydd yn ymrwymo i adolygiad o weithrediad y Bwrdd yn 2026.
- 1.20 Er ei bod hi'n rhy gynnar i asesu eu heffaith, clywsom fod rhai newidiadau wedi cael derbyniad da. Mae'r rhain yn cynnwys ychwanegu aelodau annibynnol a sesiynau craffu newydd ar themâu penodol. Fodd bynnag, dywedodd rhai rhanddeiliaid wrthym ei bod hi'n dal yn anodd i'r Bwrdd graffu'n effeithiol ar yr holl bartneriaid cyflawni gan nad oes perthynas atebolrwydd ffurfiol. Er bod y Bwrdd yn cynnwys cynrychiolwyr llywodraeth leol, clywsom hefyd bryderon ynghylch llif gwybodaeth i ac o'r Bwrdd.

20 Nid yw cofnodion a Chylch Gwaith yn y parh cyhoeddus er ein bod yn deall bod y Cylch Gwaith yn cael ei ailystyried ac y bydd yn cael ei gyhoeddi'n fuan. Mae aelodau'r Bwrdd yn cynnwys Cadeirydd annibynnol a benodir gan Lywodraeth Cymru, chwech i wyth aelod annibynnol, a chynrychiolwyr Llywodraeth Cymru, llywodraeth leol, Trafnidiaeth Cymru, ac lechyd Cyhoeddus Cymru. Mae'r elusennau Sustrans a/neu Living Streets hefyd yn mynychu fel cynrychiolwyr enwebedig clymblaid 'Trawsffurfio Cymru' o sefydliadau sy'n hyrwyddo trafndiaeth gynaliadwy i bawb.

Mae tîm teithio llesol Llywodraeth Cymru'n fach, ac er bod tîm Trafnidiaeth Cymru wedi tyfu dros y tair blynedd ddiwethaf ceir materion o ran capasiti mewn awdurdodau lleol

- 1.21 Mae gwaith teithio llesol yn galw am sgiliau datblygu a gweithredu polisi, a dealltwriaeth am gynllunio a gweithredu cynlluniau, ymgysylltu, hyrwyddo, cyfathrebu a newid ymddygiad. Mae tîm teithio llesol Llywodraeth Cymru'n fach yn berthynol i'w huchelgeisiau ar gyfer teithio llesol²¹, er ei bod wedi dewis meithrin capasiti yn Trafnidiaeth Cymru hefyd.
- 1.22 Mae cylch gwaith Trafnidiaeth Cymru bellach yn cynnwys cynyddu newid moddol i'r eithaf, cyflawni system drafnidiaeth gwbl integredig, meithrin diwylliant amlfodd, ac annog a chynorthwyo pobl i ystyried dulliau cynaliadwy fel eu dewis diofyn. Mae'n gweinyddu'r Gronfa Teithio Llesol ac yn rhoi cymorth a chanllawiau technegol i awdurdodau lleol²². Mae hefyd yn rhoi cymorth i Lywodraeth Cymru gyda pholisi teithio llesol, adolygu mapiau rhwydwaith, a datblygu fframwaith monitro.
- 1.23 Mae tîm teithio llesol Trafnidiaeth Cymru wedi tyfu dros y tair blynedd ddiwethaf i ymateb i'w gylch gwaith sydd wedi bod yn ehangu. Fodd bynnag, i gryfhau ei gapasiti ei hun gydag arbenigedd perthnasol ac i helpu i reoli amrywiadau mewn llwythi gwaith, mae Trafnidiaeth Cymru wedi contractio gyda Sustrans hefyd. Mae'r trefniant hwn wedi bod yn cefnogi agweddau ar waith Trafnidiaeth Cymru ar y Gronfa Teithio Llesol (gweler **paragraffau 2.2 i 2.7**).
- 1.24 Mae staffio mewn llywodraeth leol yn rhwystr allweddol i'r gallu i gynllunio, gweithredu a monitro cynlluniau teithio llesol. Clywsom fod amrywiad yng nghapasiti a sgiliau timau awdurdodau lleol, sydd wedi deillio'n rhannol o wahanol lefelau o gefnogaeth i deithio llesol (gweler **paragraffau 1.14 i 1.15**).
- 1.25 Fe wnaeth y Grŵp Trawsbleidiol adlewyrchu materion tebyg, fel y mae arolygon gan Trafnidiaeth Cymru a Sustrans wedi'i wneud hefyd. Bu heriau o ran recriwtio a chadw hefyd, gan gynnwys rhai aelodau o staff awdurdodau lleol yn symud i Trafnidiaeth Cymru. Mae bylchau o ran adnoddau wedi peri i rai awdurdodau lleol ddibynnu'n fwy ar gonacontractwyr allanol sy'n dwyn cost ychwanegol.

21 Mae capasiti tîm Llywodraeth Cymru'n cynnwys 3.8 aelod o staff cyfwerth ag amser llawn ar hyn o bryd.

22 Er mai Trafnidiaeth Cymru sy'n gweinyddu'r Gronfa, mae swyddogion Llywodraeth Cymru'n dal i ymwneud â'i llywodraethu a Gweinidogion sy'n cymeradwyo dyraniadau.



Buddsoddiad Llywodraeth Cymru

02

- 2.1 Mae a wnelo'r rhan hon o'n hadroddiad â gwariant Llywodraeth Cymru, gyda ffocws penodol ar y Gronfa Teithio Llesol. Gallai'r ffigyrau yr ydym yn adrodd arnynt fod yn wahanol i'r rhai a gyflwynwyd yn flaenorol gan Lywodraeth Cymru i gynulleidfaoedd eraill am eu bod ar sail wahanol, er enghraifft dyraniadau o'i gymharu â gwariant.

Yr hyn y gwnaethom ganolbwyntio arno:

Fe chwiliom ni am dystiolaeth bod Llywodraeth Cymru'n deall ei buddsoddiad a bod ei dyraniadau'n awgrymu ei bod hi'n ystyried bod teithio llesol yn flaenoriaeth strategol.

Mae Llywodraeth Cymru wedi dyrannu £65 miliwn i'w mentrau teithio llesol allweddol yn 2024-25, yn bennaf i wella seilwaith, a'r Gronfa Teithio Llesol yw'r elfen fwyaf

- 2.2 Mae amryw ffrydiau cyllido'n cysylltu'n benodol â theithio llesol. Cyrhaeddodd y dyraniadau cyfalaf ar gyfer dyraniadau allweddol 2024-25 a nodir yn **Arddangosyn 3** ychydig dros £65 miliwn. O hyn, mae £50 miliwn (77%) yn ymwneud â'r Gronfa Teithio Llesol. Mae'r dyraniad refeniw'n fach o'i gymharu, sef oddeutu £1.4 miliwn. Un o'r themâu cyffredin trwy ein gwaith maes oedd y byddai cynyddu buddsoddiad cyfalaf yn cael effaith gyfyngedig o ran newid ymddygiadau heb godiadau sylweddol mewn refeniw.

Arddangosyn 3: dyraniadau cyllid teithio llesol allweddol Llywodraeth Cymru, 2024-25¹

	Prosiect / Rhaglen	Disgrifiad	Dyraniad (£oedd)
Cyfalaf	<u>Y Gronfa Teithio Llesol</u>	Mae'n cynorthwyo awdurdodau lleol i ddatblygu a chyflawni cynlluniau teithio llesol. Trafnidiaeth Cymru sy'n gweinyddu'r Gronfa.	50,047,512
	<u>Llwybrau Diogel mewn Cymunedau</u>	Cyllid i awdurdodau lleol wella diogelwch ffyrdd a llwybrau cerdded a beicio i ysgolion.	6,149,338
	Cymorth Teithio Llesol	Cyllid i Trafnidiaeth Cymru i gefnogi'r agenda teithio llesol, gan gynnwys cyflawni'r rhaglen gymorth ar gyfer y Gronfa Teithio Llesol ² .	2,852,488
	Rhaglen Cerdded a Beicio'r Rhwydwaith Ffyrdd Strategol	Cyllid ar gyfer llwybrau cerdded a beicio sy'n gysylltiedig â'r ffyrdd a reolir gan Lywodraeth Cymru.	2,800,000
	Rhaglen Fraenaru Teithio Llesol	Rhaglen a reolir gan Trafnidiaeth Cymru i alluogi mwy o gynlluniau arloesol, o ansawdd da sy'n cael effaith fwy.	1,000,000
	Grant Craidd Sustrans	I wella cynlluniau ar draws y <u>Rhwydwaith Beicio Cenedlaethol</u> ³ .	700,000
	Prosiectau teithio llesol	Dyraniad i raglenni grantiau bychain eraill ar gyfer cynlluniau benthyca, atgyweirio ac ailgylchu beiciau.	300,000
	Cyfanswm (cyfalaf)		63,849,338

Nodiadau:

- Nid yw'r dyraniadau hyn yn cyfleu'r darlun llawn o ran gwariant sy'n gysylltiedig â theithio llesol gan Lywodraeth Cymru a/neu wasanaethau cyhoeddus ehangach (gweler hefyd **paragraffau 2.8 i 2.11**).
- Mae Trafnidiaeth Cymru'n defnyddio rhan o'i ddyraniad cyfalaf ar gyfer contract gyda Sustrans i gynorthwyo gyda rheoli'r Gronfa Teithio Llesol. Mae hyn yn cynnwys cefnogi awdurdodau lleol gyda phrosiectau teithio llesol a darparu arbenigedd monitro a gwerthuso. Mae gwerth y contract ar gyfer 2024-25 yn £156,393.
- Mae'r Rhwydwaith Beicio Cenedlaethol yn darparu oddeutu 1,500 o filltiroedd o lwybrau sy'n bennaf heb unrhyw draffig sy'n cysylltu dinasoedd, trefi a chefn gwlad ledled Cymru. Sustrans a greodd y rhwydwaith, sy'n rhan o rwydwaith ehangach y DU, ac mae'n geidwad arno.

	Prosiect / Rhaglen	Disgrifiad	Dyranriad (£oedd)
Refeniw	<u>Hyrwyddo Teithio Llesol mewn Ysgolion</u>	Contract gyda Sustrans i gefnogi'r rhaglen Teithiau lach sy'n gweithio gydag ysgolion i greu diwylliant sy'n ei gwneud yn haws i blant gerdded, olwyno, sgwtera neu feicio.	420,000
	<u>WOW Walk to School</u>	Cyllid i Living Streets i gefnogi menter sydd wedi'i bwriadu i annog disgyblion ysgol i gerdded neu feicio i'r ysgol.	385,000
	Grant Craidd Sustrans	Mae'n cynnwys: <ul style="list-style-type: none"> • cyngor a chymorth strategol. • Cynllunio Ysgolion Teithio Llesol sy'n cynorthwyo ysgolion i ystyried sut y mae trafndiaeth a phatrymau teithio'n effeithio arnynt. • Gweithleoedd lach, sy'n targedu cyflogwyr ar safleoedd mawr ac yn cynnig ymyriadau i roi anogaeth ar gyfer teithio llesol a gweithgarwch corfforol. • cymorth i awdurdodau lleol i wella'r Rhwydwaith Beicio Cenedlaethol. 	380,000
	Prosiectau teithio llesol	Dyranriad sy'n cwmpasu amryw weithgareddau ond sy'n cynnwys costau sy'n gysylltiedig â'r Bwrdd Teithio Llesol a gwaith mapio data.	125,000
	Cymorth Teithio Llesol	Mae'n cynnwys costau'r cymorth gan dîm grantiau Trafnidiaeth Cymru sy'n gweinyddu'r Gronfa Teithio Llesol, gan gynnwys prosesu hawliadau a thaliadau. Mae'r swm yma hefyd yn cynnwys yr elfen TAW sy'n gysylltiedig â'r dyranriad cyfalaf Cymorth Teithio Llesol.	125,000
	Cyfanswm (refeniw)		1,435,000
	Cyfanswm y cwbl		65,284,338

Ffynhonnell: Crynodeb Archwilio Cymru, gan dynnu ar ddata dyraniadau Llywodraeth Cymru, cytundebau contractiol a gwybodaeth arall a gyhoeddwyd

- 2.3 Mae **Arddangosyn 3** yn amlygu bod Sustrans yn cael cyllid gan Lywodraeth Cymru a chan Trafnidiaeth Cymru at ystod o ddibenion. Ar y cyfan, mae'r symiau dan sylw'n golygu cyfanswm dyraniad yn 2024-25 o £1.66 miliwn sy'n berthnasol i deithio llesol.
- 2.4 Nid ydym wedi archwilio'r materion hyn yn fanwl, ac mae Llywodraeth Cymru wedi'i hargyhoeddi nad oes cyllid yn cael ei ddyblygu rhwng ei dyraniadau, er enghraifft mewn perthynas ag ysgolion. Mae Llywodraeth Cymru a Trafnidiaeth Cymru wedi cadarnhau hefyd eu bod yn fodlon ar werth am arian a'r modd y rheolir achosion posibl o wrthdaro buddiannau.
- 2.5 Yn wreiddiol, gosododd Trafnidiaeth Cymru ei gontract gyda Sustrans yn 2021-22 trwy fframwaith caffael ehangach ac yna fe'i hestynnodd yn flynyddol. Er y bu oedi cyn iddo wneud hynny, fe sefydlodd gontract newydd ond tebyg o ran cwmphas trwy'r trefniant fframwaith hwn ym mis Mehefin 2024. Fel rhan o'r trefniadau gyda Trafnidiaeth Cymru, gall swyddogion Sustrans gynorthwyo awdurdodau lleol i ddatblygu eu cynllun a gyllidir gan y Gronfa Teithio Llesol a bod yn rhan o banel o dri sy'n arfarnu cynigion. Mae risgiau posibl o ran dyblygu cyllid neu wrthdaro buddiannau'n codi felly pan all Sustrans fod yn contractio, neu'n cynnig, am waith gydag awdurdodau lleol unigol.
- 2.6 Rydym ni'n deall bod trefniadau i sicrhau na fyddai staff Sustrans sy'n gweithio i Trafnidiaeth Cymru'n rhan o arfarnu cynlluniau os oeddent wedi gweithio ar yr un cynllun dan unrhyw gontract rhwng Sustrans a'r awdurdod lleol perthnasol. Mae Trafnidiaeth Cymru wedi pwysleisio hefyd bod y risg o ddylanwad gormodol wrth arfarnu cynlluniau'n cael ei lliniaru gan y ffaith bod ei staff yn cael eu cynnwys ar y panel arfarnu.
- 2.7 Yn ein barn ni byddai'n ddoeth pe bai Trafnidiaeth Cymru'n asesu cyfleoedd i gymryd camau pellach i gryfhau mesurau diogelu mewn perthynas ag ymwneud Sustrans â'r broses arfarnu. Rydym hefyd o'r farn, fel rhan o reoli'r risgiau hyn a gwaith ehangach i reoli risgiau, y dylai Llywodraeth Cymru a Trafnidiaeth Cymru ddeall unrhyw waith y gallai Sustrans fod yn ymwneud ag ef, neu'n cynnig amdano, ar lefel awdurdodau lleol sy'n cysylltu'n ôl â'r Gronfa Teithio Llesol.

Nid yw'r darlun llawnach o ran gwariant gan Lywodraeth Cymru a gwasanaethau cyhoeddus ehangach ar deithio llesol yn eglur

- 2.8 Er bod **Arddangosyn 3** yn nodi dyraniadau teithio llesol allweddol ar gyfer 2024-25, ni fu'n bosibl cael darlun cyson o wariant ar draws ystod llawnach o raglenni dros amser. Nid yw hyn yn rhywbeth y mae Llywodraeth Cymru wedi ceisio'i goladu fel rhan o waith rheolaidd ychwaith.
- 2.9 Fodd bynnag, mae **paragraffau 2.12 i 2.22** yn darparu sylwebaeth bellach ar gyfer y Gronfa Teithio Llesol. Ar gyfer Llwybrau Diogel mewn Cymunedau, yr ail ddyraniad mwyaf yn 2024-25, mae ffigyrau Llywodraeth Cymru'n dynodi bod gwariant blynyddol wedi amrywio rhwng £4.2 miliwn a £6.5 miliwn rhwng 2015-16 a 2023-24.
- 2.10 Mae Llywodraeth Cymru hefyd yn cyllido amryw weithgareddau neu gynlluniau a allai fod yn berthnasol i deithio llesol trwy gyllidebau trafndiaeth eraill, megis ei gwelliannau i'r Rhwydwaith Ffyrdd Strategol a'r Gronfa Trafnidiaeth Leol. Mae enghreifftiau a gyflwynwyd i ni gan Lywodraeth Cymru'n amlygu bod rhai prosiectau ffyrdd mawr wedi cynnwys gwerth miliynau lawer o bunnoedd o fesurau a oedd yn gysylltiedig â theithio llesol yn eu rhinwedd eu hunain. Gall rhaglenni ehangach gan Lywodraeth Cymru gefnogi teithio llesol hefyd, er enghraifft y rhaglen adeiladau ysgolion a cholegau neu ymyriadau iechyd gan gynnwys presgripsiynu cymdeithasol.
- 2.11 Ochr yn ochr â hyn ceir unrhyw wariant gan awdurdodau lleol o'u cyllidebau eu hunain, gan gynnwys cyllid cyfatebol ar gyfer rhai prosiectau a gyllidir gan y Gronfa Teithio Llesol a chostau staff Llywodraeth Cymru. Nid yw Llywodraeth Cymru'n coladu data ehangach ar wariant yn rheolaidd ac rydym yn cydnabod y gallai fod yn anodd datgyfuno gwariant ar deithio llesol yn benodol mewn rhai achosion. Serch hynny, mae hyn yn golygu bod y sefyllfa ar y cyfan o ran gwariant cyhoeddus ar deithio llesol, yn berthynol i'r deilliannau a gyflawnir, gan gynnwys ar gyfer cyfraddau teithio llesol, yn aneglur.

Mae gwariant o'r Gronfa Teithio Llesol neu gronfa gyfatebol wedi cynyddu'n sylweddol dros y blynyddoedd diwethaf ac mae Llywodraeth Cymru'n bwriadu datblygu fframwaith asesu a chyllido newydd

Gan adeiladu ar strwythur presennol ei rhaglen a'i gweithgarwch cyflawni, mae Llywodraeth Cymru'n bwriadu datblygu fframwaith asesu a chyllido newydd

2.12 Mae'r Gronfa Teithio Llesol yn cyfuno dyraniad craidd a phroses cynigion cystadleuol ar gyfer y prif ddyraniad (gweler **Arddangosyn 4**). Ar gyfer 2024-25, mae'r rhaniad rhwng y dyraniad craidd a'r prif ddyraniadau'n 30/70 (£15 miliwn a £35 miliwn yn y drefn honno).

Arddangosyn 4: y Gronfa Teithio Llesol

Testun	Nodweddion
Amcanion	<p>Hybu newid moddol o'r car i deithio llesol ar ei ben ei hun neu ar y cyd â thrafnidiaeth gyhoeddus.</p> <p>Gwella mynediad gan ddefnyddio teithio llesol at gyflogaeth, addysg a gwasanaethau allweddol eraill.</p> <p>Cynyddu lefelau teithio llesol.</p> <p>Cysylltu cymunedau.</p>
Dyraniad craidd	<p>Isafswm dyraniad i bob awdurdod lleol o £500,000.</p> <p>Dyraniadau gwirioneddol yn seiliedig ar fformiwla: 50/50 yn ôl maint y boblogaeth ac arwynebedd a orchuddir gan ardaloedd lleol dynodedig (gweler paragraff 3.4)</p> <p>Mae'n cefnogi datblygiad cychwynnol cynlluniau cyfalaf mwy neu welliannau trwy fân waith.</p> <p>Mae enghreifftiau o fân waith yn cynnwys cyrbau isel a phalmentydd botymog, lledu a rhoi wyneb newydd, gwelliannau i gyffyrdd, gwaredu atalfeydd, parcio beiciau a gosod offer monitro.</p>
Prif ddyraniad	<p>Fe'i dyfernir ar sail gystadleuol ar gyfer cynlluniau mwy.</p> <p>Mae'r rhain yn cynnwys adeiladu llwybrau teithio llesol yn gyffredinol o fewn ardaloedd lleol dynodedig neu'n gysylltiedig â hwy.</p> <p>Gallai gynnwys llwybrau beicio, llwybrau cerdded, neu lwybrau teithio llesol cyd-ddefnyddio.</p> <p>Mae hefyd yn cynnwys cynlluniau wedi'u pecynnu sy'n cynnwys gwaith sy'n tueddu i fod o fewn yr un ardal neu â nodweddion tebyg.</p>

- 2.13 Fe sefydlodd Llywodraeth Cymru'r Gronfa yn 2018. Ers mis Rhagfyr 2020, mae Trafnidiaeth Cymru wedi bod yn gweinyddu'r gronfa ar ran Llywodraeth Cymru. Fodd bynnag, mae swyddogion Llywodraeth Cymru'n rhan o'r grwpiau sy'n cefnogi'r trefniadau llywodraethu ar gyfer y Gronfa²³ a Gweinidogion sy'n cymeradwyo dyraniadau awdurdodau lleol.
- 2.14 Rhaid i awdurdodau lleol ddatblygu cynlluniau yn unol â WeITAG. Mae gofynion ymgeisio a meini prawf asesu penodol yn wahanol ar gyfer y prif ddyraniadau a'r dyraniad craidd. Mae meini prawf y prif ddyraniadau wedi'u pwysoli. Ansawdd seilwaith yw'r un elfen fwyaf, sy'n rhoi cyfrif am 27% o'r sgôr ar y cyfan. Cyllid cyfatebol yw'r elfen leiaf, sy'n rhoi cyfrif am 3%²⁴. Ceir terfynau ar nifer y cynigion y gall awdurdodau lleol eu gwneud. Ar gyfer 2024-25, gallai awdurdodau lleol wneud hyd at bedwar cais ar gyfer prif gynlluniau²⁵ ac wyth cais i ddatblygu cynlluniau. Nid oes terfyn ar nifer y ceisiadau ar gyfer mân waith.
- 2.15 Dylai awdurdodau lleol gynnwys cynlluniau monitro a gwerthuso ac asesiadau o'r effaith ar gydraddoldeb gyda'u ceisiadau. Nid yw cynigion yn cael eu gwrthod yn awtomatig os nad ydynt yn cynnwys y pethau hyn, er y byddent yn cael sgôr is²⁶. Ym mis Medi 2023, fe wnaeth archwiliad mewnol gan Lywodraeth Cymru amlygu bod prosesau trylwyr i adolygu ac asesu ceisiadau a hawliadau, a'r perthnasoedd effeithiol sy'n cael eu meithrin rhwng cleientiaid/contractwyr ar y trefniadau llywodraethu ehangach yn gryfderau.

23 Mae Trafnidiaeth Cymru'n cydlynu Grŵp Llywio'r Gronfa Teithio Llesol ac islaw hwnnw, tan yn ddiweddar, roedd yn eistedd ar Grŵp Cyflawni'r Gronfa Teithio Llesol. Mae aelodaeth graidd y grŵp llywio'n cynnwys swyddogion Llywodraeth Cymru a Sustrans. Mae gan y grŵp rôl i oruchwylio rhaglen teithio llesol Trafnidiaeth Cymru ar y cyfan a'r modd y mae'n rhoi cymorth i weinyddu'r Gronfa Teithio Llesol. Mae Trafnidiaeth Cymru hefyd yn cynnull grŵp swyddogion teithio llesol cenedlaethol ar gyfer swyddogion awdurdodau lleol sy'n rhoi cymorth i ymgysylltu a rhannu gwersi. Mae Trafnidiaeth Cymru wedi bod wrthi'n ddiweddar yn datblygu cynigion i ddiweddarau'r strwythurau llywodraethu hyn.

24 Mae'r meini prawf ar gyfer y prif ddyraniadau'n ymwneud â'r canlynol: cydnawsedd strategol – achos dros newid; cydnawsedd strategol – cydnawsedd ag amcanion y grant; achos trafndiaeth – asesiad o'r effeithiau; ansawdd seilwaith; monitro a gwerthuso; y gymuned ac ymgysylltu; cyflawnadwyedd; a chyllid cyfatebol.

25 Gallai cynnig ymdrin â mesurau ar draws mwy nag un llwybr. O'r pedwar cynnig, gallai un gefnogi'r 'arlwyl wledig' gyda ffocws ar welliannau i lwybrau y tu allan i ardaloedd lleol dynodedig sy'n ategu blaenoriaeth Llywodraeth Cymru i gysylltu trefi marchnad a chanolfannau lleol arwyddocaol eraill â phentrefi cyfagos a datblygiadau pellennig.

26 Er ein bod yn deall bod gwerth cynigion awdurdodau ar y cyfan wedi bod yn fwy na'r cyllid sydd ar gael.

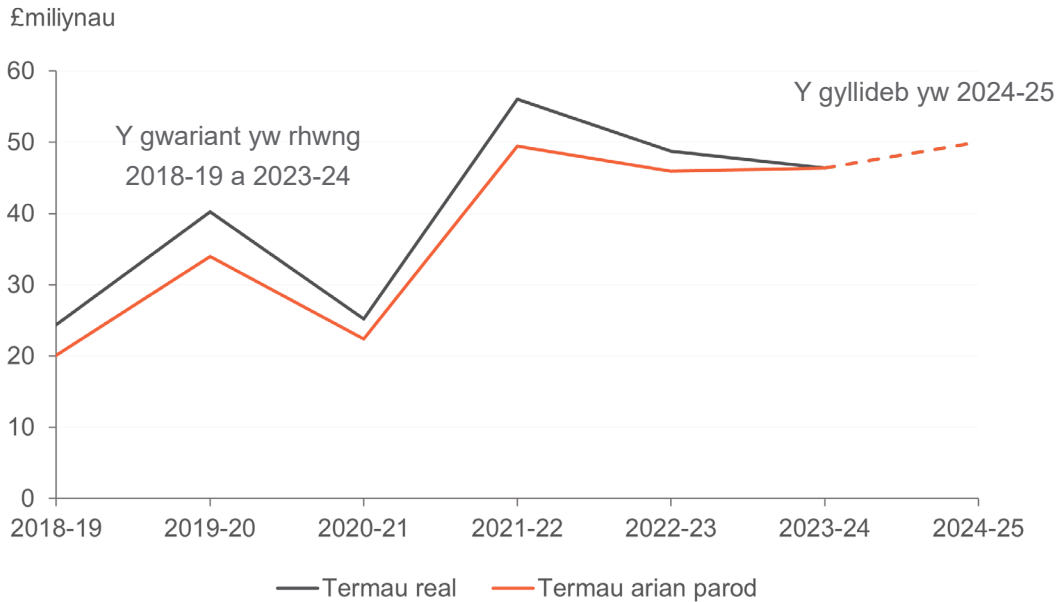
2.16 Yn ei chynllun cyflawni teithio llesol mae Llywodraeth Cymru'n dweud y bydd yn dysgu oddi wrth [Active Travel England](#) ac yn datblygu fframwaith asesu yng Nghymru i ddeall sut i greu amgylcheddau cyflawni mwy effeithiol sy'n blaenoriaethu teithio llesol²⁷. Mae Llywodraeth Cymru o'r farn bod ei strwythur rhaglenni a chyflawni eisoes wedi datblygu'n fwy yng Nghymru. Fodd bynnag, mae'r dull yn debygol o gynnwys hunanasesiad gan awdurdodau lleol mewn meysydd megis arweinyddiaeth, uchelgais, gallu a pherfformiad. Er mai megis dechrau datblygu y mae'r dull, mae Llywodraeth Cymru wedi dynodi y bydd yn goleuo'r meini prawf dyrannu cyllid.

Fe wnaeth gwariant o'r Gronfa Teithio Llesol neu gronfa gyfatebol gan awdurdodau lleol gynyddu o £20 miliwn i £46 miliwn rhwng 2018-19 a 2023-24, ond gall y cylch cyllido blynyddol ac ansicrwydd ynghylch cyllid yn y dyfodol wneud rhai awdurdodau lleol yn gyndyn o ymgymryd â chynlluniau amlflwyddyn

2.17 Mae **Arddangosyn 5** yn dangos gwariant o'r Gronfa Teithio Llesol gan awdurdodau lleol ers 2018-19. Cyn hyn, roedd Llywodraeth Cymru'n cefnogi prosiectau teithio llesol penodol fel rhan o'r Gronfa Trafnidiaeth Leol. Nid felly y mae hi mwyach, er ein bod wedi cynnwys gwariant etifeddol yn 2018-19 a 2019-20. Ar y cyfan, mae gwariant yn nhermau arian parod wedi cynyddu'n sylweddol rhwng 2018-19 a 2023-24 (o £20.1 miliwn i £46.3 miliwn). Roedd cyfanswm y gwariant ar gyfer y cyfnod yn £218 miliwn.

²⁷ Ym mis Mehefin 2023, cyhoeddodd y Swyddfa Archwilio Genedlaethol adroddiad ar [Deithio Llesol yn Lloegr](#). Roedd yr adroddiad yn disgrifio dull Active Travel England o asesu gallu ac uchelgais awdurdodau lleol. Mae mwy na hanner awdurdodau lleol Lloegr wedi cael eu hasesu ar y ddwy isaf o bum lefel.

Arddangosyn 5: gwariant gan awdurdodau lleol o'r Gronfa Teithio Llesol neu gronfa gyfatebol, rhwng 2018-19 a 2023-24, a'r dyraniad ar gyfer 2024-25 (yn nhermau arian parod ac mewn termau real yn ôl prisiau 2023-24)^{1, 2, 3}



Nodiadau:

- 1 Mae ffigyrau mewn termau real wedi'u haddasu i ystyried chwyddiant. Fe ddefnyddiom ni ddatchwyddyddion Cynnyrch Domestig Gros Trysorlys EF yn ôl prisiau'r farchnad ac arian ar gyfer 2023-24, Mehefin 2024.
- 2 Nid yw'n cynnwys dyraniadau i Trafnidiaeth Cymru i gefnogi ei waith teithio llesol, gan gynnwys gweinyddu'r Gronfa (gweler **Arddangosyn 3**). Nid yw'n cynnwys unrhyw gyllid cyfatebol gan awdurdodau lleol ychwaith.
- 3 Yn ystod 2018-19 a 2019-20, fe barhaodd rhai cynlluniau teithio llesol ar wahân i gael cymorth gan y Gronfa Trafnidiaeth Leol. Rydym wedi cynnwys y gwariant hwnnw. Yn nhermau arian parod, roedd gwariant ar gynlluniau etifeddol yn gyfanswm o £11.3 miliwn (56%) o'r cyfanswm o £20.1 miliwn ar gyfer 2018-19. Roedd yn £6.1 miliwn (18%) o'r £33.9 miliwn ar gyfer 2019-20.

Ffynhonnell: Dadansoddiad Archwilio Cymru o ddata Llywodraeth Cymru

- 2.18 Cyrhaeddodd y gwariant blynyddol uchafbwynt o £49.4 miliwn yn 2021-22 pan gafwyd dyraniad ychwanegol yn ystod y flwyddyn hefyd er na chafodd hwn ei wario'n llawn. Mae'r dyraniad yn 2024-25 islaw gwariant 2021-22 mewn termau real²⁸.
- 2.19 Mae rhai awdurdodau lleol hefyd yn cyfrannu cyllid cyfatebol i gynlluniau, boed mewn cyfraniadau ariannol uniongyrchol a/neu werth amser staff. Fodd bynnag, yn amlach na pheidio dros y ddau gylch cyllido diwethaf, nid yw cynigion wedi adnabod cyllid cyfatebol. Roedd cyfanswm y cyllid cyfatebol ar draws pob cynnig yn y cylchoedd hynny'n llai na 5% o arian y Gronfa Teithio Llesol y cynigiwyd amdano. Mae ffigyrau ar gyfer cynlluniau unigol yn cynnwys enghreifftiau yn yr ystod 10-20%. Roedd un cynnig yn 2024-25 yn un ar gyfer cynllun lle'r oedd y cyllid cyfatebol a adnabuwyd oddeutu ddwywaith cymaint â'r cymorth o'r Gronfa Teithio Llesol y cynigiwyd amdano.
- 2.20 Mae awdurdodau lleol yn anfon hawliadau chwarterol at Trafnidiaeth Cymru sy'n asesu a yw gwariant y cynllun ar y trywydd iawn i gyrraedd y targed. Wedyn mae Trafnidiaeth Cymru'n darparu proffiliau gwariant ar gyfer Llywodraeth Cymru. Lle ma costau rhagamcanol yn wahanol i amcangyfrifon, mae awdurdodau lleol yn paratoi ffurflen amrywio contract y mae'n rhaid iddi gael ei chymeradwyo gan Lywodraeth Cymru ond sy'n caniatáu iddynt addasu amcangyfrifon o fewn eu hamlen gyllido ar y cyfan.
- 2.21 Clywsom fod prosesau i ddeall a rheoli tanwariannau wedi gwella dros y blynyddoedd diwethaf, gan gefnogi cyfleoedd ar gyfer ailddyrrannu i fentrau teithio llesol eraill. Serch hynny, mae gwariant o'r Gronfa Teithio Llesol gan awdurdodau lleol wedi bod yn llai na'r hyn a ddyrannwyd. Dros y pum mlynedd ddiwethaf mae'r tanwariant blynyddol wedi amrywio o £2 filiwn i £9 miliwn. Roedd y tanwariant o £9 miliwn yn 2021-22 pan gafwyd dyraniad ychwanegol o £8 miliwn yn ystod y flwyddyn ond, fel a nodir ym **mharagraff 2.18**, ni chafodd hwn ei wario'n llawn.
- 2.22 Dros y tair blynedd ariannol ddiwethaf, fe gwblhaodd awdurdodau lleol 83 o brif gynlluniau seilwaith mwy ac 81 o gynlluniau mân waith a gostiodd dros £100,000 (gweler **Arddangosyn 6**). Gall cynlluniau rychwantu mwy nag un flwyddyn. Fodd bynnag, clywsom fod y cylch cyllido blynyddol ac ansicrwydd ynghylch dyraniadau yn y dyfodol yn gallu gwneud rhai awdurdodau lleol yn gyndyn o gynyddu capasiti ac ymgymryd â chynlluniau amlflwyddyn a all fod yn anos i'w cyflawni ond a all gael mwy o effaith. Ceir pryderon hefyd ynghylch cost cynnal a chadw parhaus, nad yw'r Gronfa'n ei chyllido.

28 Mae ein [hofferyn data'n](#) darparu data ar lefel awdurdodau lleol. Mae Llywodraeth Cymru hefyd yn cyhoeddi gwybodaeth am y Gronfa Teithio Llesol a grantiau trafndiaeth eraill a ddyfarnwyd i awdurdodau lleol. Er enghraifft: Llywodraeth Cymru, [Grantiau trafndiaeth awdurdodau lleol a ddyfarnwyd 2024 i 2025](#), Ebrill 2024.

Arddangosyn 6: nifer cynlluniau'r Gronfa Teithio Llesol a gwblhawyd gan awdurdodau lleol yn ôl math, rhwng 2021-22 a 2023-24

Blwyddyn	Nifer y prif gynlluniau seilwaith a gwblhawyd	Nifer y cynlluniau mân waith a gwblhawyd (dros £100,000)
2021-22	24	38
2022-23	25	21
2023-24	34	22
Cyfanswm	83	81

Nodyn: gall yr hyn a gyflawnir a gwariant ar gynlluniau unigol rychwantu mwy nag un flwyddyn ariannol.

Ffynhonnell: Data Trafnidiaeth Cymru



**Datblygu
rhwydweithiau
teithio llesol a
newid ymddygiad**

03

3.1 Mae a wnelo'r rhan hon o'n hadroddiad â datblygu rhwydweithiau teithio llesol.

Yr hyn y gwnaethom ganolbwyntio arno:

Fe chwiliom ni am arwyddion o rwydwaith teithio llesol gwell a phrosesau sy'n rhoi blaenoriaeth i ddatblygu llwybrau i gefnogi newid moddol. Fe wnaethom hefyd ystyried a oes digon o ffocws ar newid ymddygiad ochr yn ochr â buddsoddiad cyfalaf.

Mae'n anodd asesu i ba raddau y mae rhwydweithiau teithio llesol wedi gwella dros amser o'r mapiau rhwydwaith yn unig, ond ymddengys fod cyflymder y newid yn rhy araf ar hyn o bryd i wireddu'r uchelgeisiau

- 3.2 Mae dyletswydd ar awdurdodau lleol i sicrhau llwybrau teithio llesol newydd a gwell. Rhaid iddynt hefyd gynhyrchu mapiau o lwybrau presennol a chyfleusterau cysylltiedig, a'r rhai sydd yn yr arfaeth ar gyfer y 15 mlynedd nesaf. Mae'r Mapiau Rhwydwaith Teithio Llesol hyn ar gael trwy [wefan MapDataCymru](#).
- 3.3 Mae'r Ddeddf yn ei gwneud yn ofynnol bod mapiau'n cael eu cyflwyno i Weinidogion Cymru i gael eu cymeradwyo bob tair blynedd neu fel a gyfarwyddir gan Weinidogion Cymru. Ni chafodd ail rifynnau mapiau awdurdodau lleol eu cyhoeddi tan yn hwyr yn 2022 yn dilyn estyn y terfynau amser oherwydd pandemig COVID-19 a ffactorau eraill. Mae'r cyfnod ar gyfer y cylch adolygu nesaf wedi cael ei estyn i fis Rhagfyr 2026.
- 3.4 Mae'r dyletswyddau hyn yn ymwneud ag 'ardaloedd lleol dynodedig' mwy poblog²⁹. Mae Llywodraeth Cymru o'r farn bod llwybrau yn yr ardaloedd lleol hyn yn debygol o gael mwy o effaith. Fodd bynnag, gall awdurdodau lleol ddatblygu mapiau rhwydwaith ar gyfer ardaloedd lleol eraill lle ceir potensial uchel iddynt gael eu defnyddio.

²⁹ Aneiddiadau a ddiffinnir trwy gyfarwyddyd gan Weinidogion Cymru ac sy'n deillio o ystadegau ardaloedd adeiledig y Swyddfa Ystadegau Gwladol yw ardaloedd lleol dynodedig; Y Swyddfa Ystadegau Gwladol, [Trefi a dinasoedd, nodweddion ardaloedd adeiledig, Cymru a Lloegr: Cyfrifiad 2021](#), Awst 2023.

- 3.5 Mae cynnwys y gymuned yn effeithiol yn debygol o hybu defnydd o lwybrau. Mae canllawiau'r Ddeddf Teithio Llesol yn nodi disgwyliadau cysylltiedig fel rhan o ddatblygu mapiau rhwydwaith a phan fo llwybrau yn y cam dylunio. Mae'n nodi y dylai awdurdodau lleol gynnwys partneriaid cyflawni, aelodau etholedig, plant a phobl ifanc, a phobl â nodweddion gwarchoddedig³⁰.
- 3.6 Nid ydym wedi archwilio'r broses fapio mewn manylder. Fodd bynnag, clywsom bryderon ynghylch sgiliau ac adnoddau mewn awdurdodau lleol i ymgysylltu'n effeithiol, gan gynnwys â grwpiau sy'n cynrychioli pobl anabl. Mae ymchwil a gomisiynwyd gan Lywodraeth Cymru hefyd wedi amlygu barn gymysg ynglŷn ag ymgynghori gan awdurdodau lleol³¹. Clywsom hefyd am adnoddau cyfyngedig mewn sefydliadau sy'n cynrychioli pobl â nodweddion gwarchoddedig i'w galluogi i fewnbynnu'n effeithiol â phrofiadau personol.
- 3.7 Fel a ddangosir yn **Arddangosyn 6**, ceir tystiolaeth o gynnydd gyda seilwaith teithio llesol. Fodd bynnag, mae cyflymder datblygu ar hyn o bryd yn awgrymu ei bod hi'n hynod annhebygol y bydd awdurdodau lleol wedi rhoi'r holl lwybrau arfaethedig ar waith o fewn 15 mlynedd.
- 3.8 Mae ein hofferyn data'n enghreifftio'r mater yma. Mae gan lawer o awdurdodau lleol gannoedd o lwybrau i'w datblygu yn y dyfodol ac fe gyfyngir arnynt o ran faint o gynigion y gallant eu cyflwyno, er y gall cynigion fynd i'r afael â mwy nag un llwybr o bosibl (gweler **paragraff 2.14**). Nid yw rhai awdurdodau lleol wedi bod yn cyflwyno cynigion yn flynyddol neu nid ydynt wedi bod yn eu cyflwyno hyd at yr uchafswm. Gallai materion o ran capasiti fod yn gyfyngiad hefyd hyd yn oed pe bai awdurdodau lleol yn gallu cyflwyno mwy o gynigion.

30 Mae Deddf Cydraddoldeb 2010 yn nodi naw nodwedd warchoddedig: oedran, anabledd, ailbennu rhywedd, priodas a phartneriaeth sifil, beichiogrwydd a mamolaeth, hil, crefydd neu gred, rhyw, a chyfeiriadedd rhywiol.

31 Ym mis Mai 2024, fe gyhoeddodd Llywodraeth Cymru ymchwil o arolwg o 1,000 o oedolion Cymru (16+) ym mis Mehefin 2022; Llywodraeth Cymru, Agweddau'r Cyhoedd tuag at Deithio Llesol 2022, Mai 2024.

3.9 Er bod y mapiau'n darparu offeryn cynllunio, mae'n anodd asesu i ba raddau y mae rhwydweithiau'n gwella dim ond trwy eu cymharu dros amser ac mae ganddynt gyfyngiadau fel adnodd ar gyfer y cyhoedd³². Y rheswm dros hyn yw:

- i gael eu cynnwys ar y mapiau, dylai llwybrau teithio llesol presennol gyrraedd safonau dylunio Llywodraeth Cymru. Fe wnaeth Llywodraeth Cymru ddiwygio'r safonau yn 2021 rhwng y ddau rifyn diweddaraf o'r mapiau sydd ar gael ar wefan MapDataCymru. Ceir enghreifftiau o seilwaith hŷn a ddiffiniwyd ac a fapiwyd yn flaenorol fel llwybr teithio llesol nad yw'n cyrraedd y safonau dylunio mwyach ac felly nad yw'n cael ei ddangos ar y mapiau mwyach.
- gan bod y ddyletswydd i fapio llwybrau'n benodol i ardaloedd lleol dynodedig, mae hyn yn golygu nad yw rhai llwybrau a allai gael eu defnyddio'n helaeth ar gyfer teithio llesol wedi'u cofnodi'n swyddogol fel llwybrau a/neu'n cael eu dangos ar y mapiau, er y gall awdurdodau lleol gynnwys llwybrau y tu allan i'r ardaloedd lleol hyn os ydynt yn dymuno. Er enghraifft, efallai na fydd y mapiau'n adlewyrchu llwybrau ar y Rhwydwaith Beicio Cenedlaethol (gweler **Arddangosyn 3**). Mae'r mapiau a gyhoeddwyd yn 2022 yn cofnodi oddeutu 1,484 o filltiroedd o lwybrau teithio llesol.
- lle mae llwybr yn syrthio ychydig yn fyr o'r safon ddylunio dylai fod datganiad sy'n egluro'i gyfyngiadau. Clywsom fod anghysonderau o ran pa un a yw awdurdodau lleol yn cofnodi'r rhain fel llwybrau presennol ynteu llwybrau i'w datblygu yn y dyfodol, er ein bod yn deall bod hyn yn ymwneud â chyfran fach o lwybrau ar y cyfan (llai na 5%).
- mae'r mapiau'n adlewyrchu'r sefyllfa ar adeg benodol mewn amser. Chyda mwy o fuddsoddiad yn y blynyddoedd diwethaf, ni fydd yr holl lwybrau a ddatblygwyd wedi'u cynnwys fel llwybrau presennol er y gallant gael eu nodi fel llwybrau arfaethedig ar gyfer y dyfodol.

32 Canfu'r ymchwiliad a ddisgrifir ym **mharagraff 3.6** mai dim ond traean o'r ymatebwyr roddodd ateb cadarnhaol pan ofynnwyd iddynt a oeddent yn gwybod ble y gallent ddod o hyd i wybodaeth am lwybrau cerdded a beicio yn eu hardal leol.

Clywsom nad yw llwybrau a gyflwynir gerbron ar gyfer cyllid gan awdurdodau lleol wastad yn yr ardaloedd gorau, neu wedi'u cysylltu'n ddigonol, i hwyluso newid moddol ond bod Trafnidiaeth Cymru wedi datblygu offer i wella'r drefn flaenoriaethu

- 3.10 Mae canllawiau ategol y Ddeddf yn datgan, 'Dylid rhoi blaenoriaeth i'r rhannau o'r rhwydwaith sy'n cynnig y potensial mwyaf ar gyfer cynyddu teithio llesol, ond gellir ystyried blaenoriaethau lleol eraill, fel targedu ardaloedd difreintiedig neu iechyd cyhoeddus gwael.' Clywsom nad yw wastad yn wir mai'r llwybrau a gyflwynir gerbron ar gyfer cyllid yw'r rhai â'r potensial mwyaf i ysgogi newid moddol.
- 3.11 Gall cynlluniau sy'n ceisio cynyddu newid moddol i'r eithaf fod yn anodd i'w cyflawni, o ran amser a'r sgiliau sy'n ofynnol. Gallant hefyd fod yn amhoblogaidd oherwydd y gallant olygu ei bod yn ofynnol aiddyrannu lle ar y ffordd oddi wrth geir modur preifat. Clywsom hefyd fod llwybrau yn aml heb eu cysylltu'n dda ar gyfer teithiau o ddrws i ddrws, gan adael bylchau yn y rhwydwaith teithio llesol sy'n rhwystr allweddol i gyfranogiad³³.
- 3.12 Mae Trafnidiaeth Cymru wedi datblygu offeryn a arweinir gan ddata sy'n helpu awdurdodau lleol i adnabod llwybrau i'w datblygu yn y dyfodol a allai gael yr effaith fwyaf. Mae'r offeryn yn cwmpasu'r potensial ar gyfer newid moddol, mynediad at wasanaethau, amddifadedd, effaith ar iechyd, a diogelwch llwybrau. Fodd bynnag, rydym yn ymwybodol o faterion y mae angen gweithio drwyddynt, sydd i'w briodoli'n rhannol i gyfyngiadau mewn setiau data sydd ar gael. Efallai na fydd angen i awdurdodau lleol ddangos eu bod wedi blaenoriaethu yn seiliedig ar yr offeryn os gallant ddarparu tystiolaeth arall i ategu'r drefn flaenoriaethu.

33 Gall llwybrau teithio llesol fod yn anos i'w rhoi ar waith yn unol â gofynion dylunio mewn rhai ardaloedd hefyd oherwydd y tir a thopograffeg. Mae teithiau hirach mewn ardaloedd gwledig a chysylltiadau trafndiaeth gyhoeddus mwy cyfyngedig yn gallu ei gwneud yn anos teithio'n llesol hefyd.

Nid yw adeiladu seilwaith ffisegol wedi cael ei ategu gan ffocws digon cryf ar godi ymwybyddiaeth a newid ymddygiad

- 3.13 Ni all seilwaith yn unig ysgogi newid moddol. Er bod canllawiau'r Gronfa Teithio Llesol yn darparu ar gyfer costau hyrwyddo sy'n gysylltiedig â'r cynllun, clywsom yn gyson fod rhaid i fuddsoddiad cyfalaf mewn teithio lleol gael ei ategu gan ddull cynhwysfawr o fynd ati i geisio newid ymddygiad. Nid felly y bu hi hyd yma, er bod pwyslais ar newid ymddygiad yn rhai o fentrau teithio llesol allweddol Llywodraeth Cymru (gweler **Arddangosyn 3**).
- 3.14 Dywedodd rhanddeiliaid wrthym am yr angen am negeseuon a gydlynir yn genedlaethol i gymell pobl i ddefnyddio dulliau teithio llesol a'u datgymell rhag defnyddio'r car. Fe awgrymon nhw y dylai hyn gynnwys gwybodaeth eglur, gyson a hygyrch am fanteision teithio llesol, gyda ffocws arbennig ar y bobl nad ydynt yn teithio'n llesol ar hyn o bryd.
- 3.15 Mae ymchwil i newid ymddygiad yn argymhell cymysgedd o fesurau meddal a chaled sy'n ymdrin â materion o ran gallu, cyfle, cymhelliad a materion cymdeithasol ac amgylcheddol i gyd ar yr un pryd. Mae canfyddiadau arolygon ar agweddau'r cyhoedd (gweler **paragraff 3.6**) yn darparu awgrymiadau ynglŷn â mesurau a all annog pobl i wneud teithiau gan ddefnyddio dulliau teithio llesol.
- 3.16 Mae Llywodraeth Cymru a Trafnidiaeth Cymru wedi bod yn rhedeg ymgyrchoedd cenedlaethol sy'n cynnwys ffocws ar ymddygiad teithio³⁴. Mae hefyd yn bwysig bod awdurdodau lleol yn gweithio gyda chymunedau lleol i hyrwyddo teithio llesol. Fodd bynnag, ceir pryderon ynghylch y sgiliau a'r adnoddau sydd ar gael i gefnogi newid ymddygiad yn lleol ac ynghylch yr effaith y byddant yn ei chael heb gyd-fynd â negeseuon cenedlaethol ategol.
- 3.17 Mae ymchwil wedi awgrymu y dylai dulliau o newid ymddygiad ganolbwyntio ar deithiau i hebrwng plant i'r ysgol ac oddi yno a chymunedau gweithleoedd ac mai camau gweithredu cydgysylltiedig sy'n cael yr effaith fwyaf. Mae Llywodraeth Cymru'n bwriadu dewis 'tref ddangosol' yn 2024. Byddai wedyn yn cyflawni rhaglen o fuddsoddi mewn seilwaith ochr yn ochr ag ymyriadau newid ymddygiad ategol i ddeall a dysgu o'r hyn y mae'n bosibl ei gyflawni.
- 3.18 Mae Trafnidiaeth Cymru wedi datblygu pecyn hyrwyddo teithio llesol yn ddiweddar i helpu awdurdodau lleol i hyrwyddo teithio llesol. Mae awdurdodau lleol wedi bod yn galw am hyn am nifer o flynyddoedd ac roedd yn un o'r ymrwymadau yng nghynllun gweithredu 2016 (gweler **paragraff 1.8**). Mae'r cynllun cyflawni newydd yn cynnwys nifer o fentrau eraill hefyd a all hwyluso newid ymddygiad.

³⁴ Trafnidiaeth Cymru, Y rhwydwaith cymdeithasol go iawn a Llywodraeth Cymru, Gweithredu Ar Hinsawdd Cymru.



Monitro ac adrodd

04

- 4.1 Mae a wnelo'r rhan hon o'n hadroddiad â monitro ac adrodd ar gynydd. Mewn perthynas ag ymddygiad teithio llesol, rydym yn canolbwyntio ar ystadegau swyddogol Llywodraeth Cymru. Rydym yn cydnabod bod data ehangach ar gael ar deithio llesol. Mae **Atodiad 1** yn cyfeirio at beth o'r deunydd hwnnw.

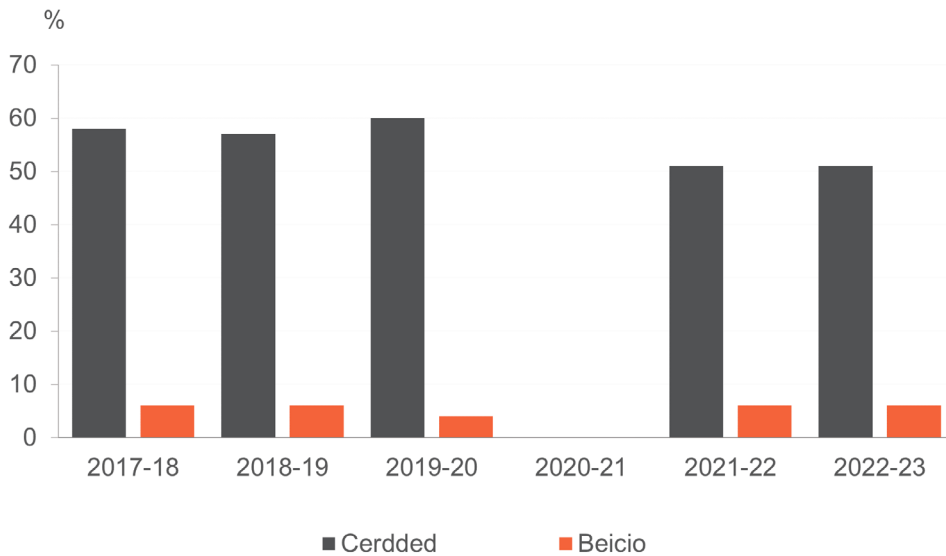
Yr hyn y gwnaethom ganolbwyntio arno:

Fe wnaethom ystyried a oes fframwaith i gofnodi data teithio llesol a beth mae'r data hwnnw'n ei ddweud wrthym am gynydd. Fe wnaethom hefyd ystyried a yw dyletswyddau adrodd ac adolygu'n cael eu cyflawni a pha un a oes gan Lywodraeth Cymru drefniadau da i fonitro deilliannau'r Gronfa Teithio Llesol.

Mae'r wybodaeth gyfyngedig sydd ar gael yn awgrymu nad yw cyfraddau teithio llesol wedi gwella dros y blynyddoedd diwethaf, gyda'r prif gyfraddau cerdded islaw'r lefelau cyn y pandemig

- 4.2 Nid oes gan Lywodraeth Cymru ddata cadarn, hirdymor ar sut a pham fod pobl yn teithio ac ar ddeilliannau ehangach teithio llesol. Mae cyfyngiadau'r data'n rhwystr i atebolrwydd ac asesu gwerth am arian a geir o wariant cysylltiedig.
- 4.3 Mae Arolwg Cenedlaethol Cymru wedi bod yn gofyn cwestiynau teithio llesol am gerdded a beicio ar gyfer oedolion 16+ oed bob blwyddyn rhwng 2013-14 a 2022-23. Ni chynhaliwyd yr arolwg yn ystod 2023-24. Yn 2017-18 fe newidiodd y cwestiynau, gyda ffocws ar gerdded am o leiaf 10 munud yn hytrach na 5 munud. Roedd y newid wedi'i fwriadu i adlewyrchu'r fantais ychwanegol i iechyd sy'n gysylltiedig â cherdded am 10 munud o leiaf. Roedd newidiadau eraill hefyd i eiriad y cwestiynau am gerdded a beicio cyn 2017-18, er nad oes trothwy amser erioed wedi cael ei gymhwyso i'r cwestiynau am feicio.
- 4.4 Gallai newidiadau i'r ffordd y cesglir data'r arolwg cenedlaethol ers 2020-21 effeithio ar gymhariaeth uniongyrchol â blynyddoedd blaenorol hefyd. Serch hynny, mae'r ffigyrau'n awgrymu bod cyfraddau teithio llesol ar gyfer beicio wedi aros yn llonydd at ei gilydd ers 2017-18. Mae cyfraddau cerdded yn dal islaw'r lefelau cyn pandemig COVID-19 (gweler **Arddangosyn 7**).

Arddangosyn 7: canran yr oedolion 16+ oed a ddywedodd eu bod wedi cerdded am o leiaf ddeng munud neu wedi beicio o leiaf unwaith yr wythnos at ddiben teithio llesol yn y tri mis blaenorol¹, rhwng 2017-18 a 2022-23²



Nodiadau:

- 1 Mae Llywodraeth Cymru'n defnyddio'r mynychder 'o leiaf unwaith yr wythnos' ar gyfer ei mesur craidd o gyfraddau teithio llesol. Er y gofynnir i ymatebwyr am fynychder dros y tri mis blaenorol, cesglir data ar sail dreigl drwy'r flwyddyn i lwfio am effeithiau tymhorol.
- 2 Nid oes data blwyddyn gyfan ar gyfer 2020-21 ar gael yn gyhoeddus oherwydd effaith pandemig COVID-19 ar yr arolwg. Hefyd, o 2020-21 ymlaen, fe newidiodd y dull o gynnal yr arolwg o gasglu data wyneb-yn-wyneb i gasglu data dros y ffôn ac ar-lein. Dylid cymryd gofal wrth ddwyn cymariaethau uniongyrchol â chanlyniadau cynharach.

Ffynhonnell: Llywodraeth Cymru, [Arolwg Cenedlaethol Cymru](#), blynyddoedd amrywiol

- 4.5 Yn 2022-23, dywedodd 51% o bobl eu bod yn cerdded o leiaf unwaith yr wythnos at ddibenion teithio llesol a dywedodd 6% eu bod yn beicio. Mae'r ffigwr ar gyfer cerdded yn cymharu â 60% yn 2019-20. Mae effaith newidiadau i batrymau teithio o ddydd i ddydd oherwydd y pandemig, gan gynnwys cynnydd mewn gweithio gartref neu siopa ar-lein, yn anodd i'w chanfod o ddata'r Arolwg Cenedlaethol yn unig ond gallai fod yn ffactor perthnasol³⁵.
- 4.6 Mae maint sampl yr arolwg yn golygu ei bod hi'n anodd tracio data cyfranogiad a chynhyrchu ystadegau dibynadwy ar lefel awdurdodau lleol. 2,000 oedd maint y sampl yn 2022-23. Hefyd, er bod bwletin ystadegol yr arolwg cenedlaethol yn haenu data'n gyfnodol yn ôl oedran, rhyw ac afiechyd hirdymor cyfyngol, nid yw'n bosibl datgyfuno data ar gyfer grwpiau â nodweddion gwarchodedig mewn modd cynhwysfawr. Fe amlygwyd hyn gan y Grŵp Trawsbleidiol hefyd.
- 4.7 Hefyd, nid oes gan yr arolwg ddata ar gyfer dulliau trafndiaeth eraill. Felly ni fu'n bosibl i Lywodraeth Cymru dracio patrymau a chyfraddau newid moddol dros yr un cyfnod yma.

Mae Llywodraeth Cymru a Trafnidiaeth Cymru wrthi'n datblygu fframwaith monitro a gwerthuso ar y cyfan, ond hir fu'r ymaros amdano

- 4.8 Mae Llywodraeth Cymru a Trafnidiaeth Cymru wrthi'n datblygu fframwaith monitro a gwerthuso ar y cyfan ar gyfer teithio llesol, rhywbeth a nodwyd yn flaenorol fel dyhead yng nghynllun gweithredu 2016. Bydd y fframwaith yn ategu fframwaith monitro trosfwaol Llwybr Newydd. Mae'r fframwaith drafft hwn yn cynnwys ystod o ddangosyddion teithio llesol, megis:
- % y bobl sy'n cerdded neu'n beicio o leiaf unwaith yr wythnos fel dull trafndiaeth;
 - % y teithiau trwy gerdded, beicio a defnyddio trafndiaeth gyhoeddus;
 - % yr ysgolion â chynlluniau teithio llesol; a hefyd
 - y cilometrau o seilwaith teithio llesol / hyd y rhwydwaith teithio llesol ar y cyfan sy'n cyrraedd y safonau neu'n mynd y tu hwnt iddynt.

35 Roedd ymchwil Llywodraeth Cymru i agweddau'r cyhoedd ym mis Mehefin 2022 (gweler **paragraff 3.6**) yn cynnwys dadansoddiad o effaith newidiadau mewn amgylchiadau gwaith neu addysg o ganlyniad i'r pandemig ar ymddygiad teithio llesol.

- 4.9 Ceir bylchau o hyd yn y data i oleuo'r dangosyddion hyn. Mae Trafnidiaeth Cymru wedi rhoi comisiwn i'r Ganolfan Genedlaethol Ymchwil Gymdeithasol i ddylunio Arolwg Teithio Cenedlaethol newydd i Gymru sydd wedi'i fwriadu i ddarparu data gwell ar deithio llesol a newid moddol. Roedd yr arolwg yn dal i gael ei ddatblygu ar adeg ein gwaith maes, ac nid oedd disgwyl i'r canlyniadau llawn fod ar gael tan o leiaf 2025. Er y gallai'r arolwg ddarparu mewnwelediad i batrymau teithio mewn rhanbarthau, nid oes disgwyl iddo ddarparu data blynyddol cadarn ar lefel awdurdodau lleol.
- 4.10 Nid yw Llywodraeth Cymru wedi penderfynu eto a fydd yr Arolwg Teithio Cenedlaethol yn ategu ynteu'n disodli'r cwestiynau am deithio llesol yn Arolwg Cenedlaethol Cymru. Rydym ni'n deall y bydd yr Arolwg Teithio Cenedlaethol yn casglu data ar ddull, diben a hyd teithiau ond y bydd yn gwneud hynny trwy ofyn i ymatebwyr am y diwrnod blaenorol. Felly ni fyddai'r Arolwg Teithio Cenedlaethol ar ei ben ei hun yn darparu data i dracio mesurau teithio llesol cyfredol yn ôl i 2017-18.

Nid yw gofynion adrodd y Ddeddf yn cael eu hateb yn gyson ac mae Llywodraeth Cymru'n hwyr yn cynnal adolygiad o weithrediad y Ddeddf

Mae ansawdd yr wybodaeth y mae awdurdodau lleol yn adrodd arni'n amrywio'n sylweddol, gan gynnwys gwybodaeth sylfaenol i'w defnyddio i asesu effaith

- 4.11 Mae Llywodraeth Cymru wedi darparu templed ar gyfer adroddiad i helpu awdurdodau lleol i gyflawni eu dyletswydd i lunio adroddiad blynyddol (gweler **Atodiad 2**)³⁶. Nid yw Llywodraeth Cymru'n mandadu ei ddefnyddio ac nid yw'r Ddeddf yn cynnwys sancsiynau am ddiffyg cydymffurfio. Bu achosion lle nad yw awdurdodau lleol wedi cyflwyno'r adroddiadau blynyddol gofynnol i Lywodraeth Cymru yn y ffrâm amser a bennwyd. Fodd bynnag, mae Llywodraeth Cymru wedi ein hysbysu ni bod y sefyllfa wedi gwella dros y blynyddoedd diwethaf.
- 4.12 Yn ychwanegol at y gofyniad i lunio adroddiad blynyddol, rhaid i awdurdodau lleol adrodd ar newidiadau yn lefelau defnyddio eu llwybrau teithio llesol bob tro y maent yn cyflwyno eu mapiau rhwydwaith (gweler **paragraffau 3.2 i 3.8**). Er nad yw'n un o ofynion y Ddeddf, mae Llywodraeth Cymru hefyd yn disgwyl i awdurdodau lleol gyflwyno adroddiadau am effaith cynlluniau unigol y Gronfa Teithio Llesol, a allai yn eu tro oleuo adroddiadau blynyddol.
- 4.13 Mae'r wybodaeth a ddarperir gan awdurdodau lleol ar draws y gwahanol fecanweithiau adrodd hyn yn amrywio'n sylweddol. Mae rhai awdurdodau'n darparu data cyfyngedig, yn enwedig ar wybodaeth sylfaenol, sy'n ei gwneud hi'n anodd cadarnhau'r effaith y mae buddsoddiad wedi'i chael ar gyfraddau teithio llesol a monitro cynnydd dros amser.

Mae cwmpas adroddiadau blynyddol Llywodraeth Cymru wedi bod yn gyfyngedig ac nid yw wedi cwblhau adolygiad o weithrediad y Ddeddf o fewn y ffrâm amser ddisgwyliedig

- 4.14 Mae'r Ddeddf yn ei gwneud yn ofynnol i Lywodraeth Cymru gyhoeddi adroddiadau blynyddol sy'n nodi i ba raddau y mae cerddwyr a beicwyr yn gwneud teithiau teithio llesol. Mae Llywodraeth Cymru o'r farn ei bod wedi cyflawni ei dyletswydd adrodd trwy gyhoeddi data teithio llesol blynyddol mewn bwletinâu ystadegol sy'n deillio o Arolwg Cenedlaethol Cymru (gweler **paragraffau 4.3 i 4.7**). Mae'r diweddaraf yn dangos cyfraddau teithio llesol ar gyfer 2022-23. Fodd bynnag, mae'r bwletinâu hyn yn rhai lefel-uchel ac yn darparu mewnwelediad cyfyngedig. Hefyd, ni fydd data cyfatebol ar gyfer 2023-24.
- 4.15 Y tro diwethaf i Lywodraeth Cymru gyhoeddi adroddiad blynyddol llawnach oedd yn 2017³⁷, a chyn hynny yn 2015. Mae Llywodraeth Cymru'n nodi pwysau sy'n cystadlu â'i gilydd fel y rheswm dros beidio â chynhyrchu adroddiadau cyfatebol yn fwy diweddar. Roedd adroddiad 2017 yn cynnwys gwybodaeth am gyfraddau teithio llesol ochr yn ochr â sylwebaeth ehangach ar gyflawni polisïau a rhaglenni perthnasol.
- 4.16 Mae diffyg adroddiad blynyddol ehangach, a allai dynnu ar adroddiadau gan awdurdodau lleol ac adlewyrchu ymyriadau ehangach y tu hwnt i'r Gronfa Teithio Llesol, yn gyfle sy'n cael ei golli i gynyddu ymwybyddiaeth ac ategu gwaith craffu. Rydym hefyd yn cwestiynu a yw dibynnu ar fwletinâu ystadegol yn ysbryd y Ddeddf, o ystyried y dull a ddefnyddiwyd yn y blynyddoedd cynnar a'r ffaith bod mwy o fuddsoddiad wedi bod ers hynny (gweler **Arddangosyn 5**). Gallai adroddiad blynyddol mwy cynhwysfawr fod y gymorth hefyd i gyflawni dyletswyddau sy'n ymwneud ag adrodd ar y camau a gymerir i hyrwyddo teithio llesol fel ffordd o leihau llygredd aer neu gyfyngu arno (gweler **Atodiad 2**).
- 4.17 Clywsom gan rai awdurdodau lleol fod yr adroddiadau y maent hwy'n eu darparu ar gyfer Llywodraeth Cymru'n cymryd amser, a bod diffyg unrhyw adborth arnynt neu wybodaeth am sut y mae awdurdodau lleol yn cymharu â'i gilydd yn cyfyngu ar eu gwerth. Wedi dweud hynny, byddai data cenedlaethol gwell a mwy o gysondeb yn yr wybodaeth a ddarperir gan awdurdodau lleol (gweler **paragraff 4.13**) hefyd yn darparu sail gryfach ar gyfer adroddiadau cenedlaethol.

37 Llywodraeth Cymru, [Adroddiad Blynyddol Teithio Llesol 2016/17](#), Hydref 2017.

- 4.18 Mae'r Ddeddf hefyd yn ei gwneud yn ofynnol i Lywodraeth Cymru adolygu gweithrediad y Ddeddf, 'gyda'r nod penodol o asesu pa mor llwyddiannus y bu wrth sicrhau llwybrau teithio llesol a chyfleusterau cysylltiedig newydd a gwella'r llwybrau teithio llesol a chyfleusterau cysylltiedig presennol'. Mae'r ffrâm amser ar gyfer yr adolygiad hwn yn gysylltiedig â rhifyn cyntaf mapiau rhwydwaith awdurdodau lleol ac, ar y sail hon, nododd y Grŵp Trawsbleidiol y dylai'r adolygiad fod wedi cael ei gwblhau erbyn hydref 2022.
- 4.19 Er bod adroddiad y Grŵp Trawsbleidiol yn 2022 yn darparu tystiolaeth bwysig, nid yw Llywodraeth Cymru wedi cwblhau ei hadolygiad ei hun eto. Mae'r ymchwil ddiweddar i agweddau'r cyhoedd tuag at deithio llesol (gweler **paragraff 3.6**) yn nodi mai Llywodraeth Cymru gomisiynodd y gwaith i ategu'r adolygiad statudol. Fodd bynnag, ni fyddem yn ystyried ei fod yn cyflawni'r ddyletswydd i adolygu'n gyfan gwbl. Ym mis Tachwedd 2023, mynegodd y Gweinidog Newid Hinsawdd ar y pryd ymrwymiad gan Lywodraeth Cymru i gynnal adolygiad trylwyr o'r Ddeddf o fewn pum mlynedd ac fe gydnabu ddiffygion³⁸.

Nid yw'r trefniadau cyfredol ar gyfer monitro a gwerthuso gwariant y Gronfa Teithio Llesol yn ei gwneud yn bosibl cynnal asesiad ar y cyfan o werth am arian

- 4.20 Ceir gwybodaeth benodol y dylai awdurdodau lleol ei chyflwyno pan ydynt yn cyflwyno cynigion i'r Gronfa Teithio Llesol. Mae hyn yn cynnwys darparu cynllun monitro a gwerthuso sy'n nodi mewnbynnau, allbynnau, deilliannau a dulliau mesur arfaethedig.
- 4.21 Dylai awdurdodau lleol gwblhau adroddiad blynyddol ar y cynnydd a hwnnw'n cynnwys data ar ddeilliannau cynlluniau unigol sy'n cwmpasu cyfnod o dair blynedd ar ôl eu cwblhau³⁹. Mae'r un gofynion adrodd yn berthnasol i grantiau trafndiaeth leol eraill. Mae'r templed ar gyfer adroddiadau'n cynnwys, ymhlith pethau eraill, gwestiynau ar y canlynol:
- rhesymau dros unrhyw amrywiad rhwng costau a gyllidebwyd a chostau gwirioneddol;
 - sut yr ymgysylltwyd â rhanddeiliaid ac effaith yr ymgysylltu hwn;
 - unrhyw newidiadau i ddyluniad cynlluniau;
 - pa allbynnau a gyflawnwyd;
 - deilliannau a ragwelwyd ac a wireddwyd; a
 - gwersi ar gyfer cynlluniau yn y dyfodol.

38 Senedd Cymru, [Y Cyfarfod Llawn](#), 21 Tachwedd 2023.

39 Ni wnaeth Llywodraeth Cymru hi'n ofynnol llunio adroddiadau ar gyfer 2022-23 gan gydnabod y galwadau ar awdurdodau lleol cyn cyflwyno'r terfyn cyflymder diodyn o 20mya. Mae'n disgwyl gwybodaeth ar gyfer 2022-23 mewn datganiadau ar gyfer 2023-24.

- 4.22 Dylai monitro a gwerthuso fod yn gymesur â graddfa'r prosiect. Fodd bynnag, ceir disgwyliad y dylai gynnwys casglu data meintiol ac ansoddol.
- 4.23 Clywsom rai pryderon gan awdurdodau lleol am gapasiti i gefnogi'r gweithgarwch hwn ac ynghylch eu parodrwydd i ymrwmo i'r costau yr oedd yn eu golygu heb fwy o sicrwydd am ddyraniadau mewn blynyddoedd yn y dyfodol (gweler **paragraff 2.22**). Gall fod materion ymarferol hefyd, oherwydd nad yw offer monitro fel cyfrifwyr cerddwyr, beicwyr a moduron yn gallu gwahaniaethu rhwng teithiau teithio llesol a theithiau hamdden heb arolygon defnyddwyr ochr yn ochr â hwy.
- 4.24 Nid yw Llywodraeth Cymru na Trafnidiaeth Cymru'n coladu'r holl wybodaeth y maent wedi'i chael gan awdurdodau lleol ar ddeilliannau cynlluniau a gyllidwyd ar hyn o bryd, yn rhannol oherwydd y ffyrdd cyfyngedig ac anghyson y mae awdurdodau lleol yn adrodd ar yr wybodaeth (gweler **paragraffau 4.11 i 4.13**). Yn ystod 2024-25, mae Trafnidiaeth Cymru'n bwriadu dechrau dadansoddi gwybodaeth a gasglwyd ers dechrau 2021-22 i weld pa fewnwelediadau ellir eu llunio ohoni.
- 4.25 Mae Trafnidiaeth Cymru wrthi'n datblygu canllawiau pellach ar fonitro a gwerthuso cynlluniau teithio llesol. Mae'n nodi y dylai'r broses o adrodd ar ddeilliannau roi sylw dilynol i'r newidiadau disgwylidig a nodwyd yn ystod arfarniad cynharach o brosiectau. Dylai hyn gynnwys deilliannau sy'n ymestyn y tu hwnt i gyfraddau cerdded neu feicio, megis gwelliannau bwriadedig sy'n ymwneud ag ansawdd aer neu ddiogelwch teithwyr. Cyhoeddodd Trafnidiaeth Cymru ganllawiau drafft i awdurdodau lleol wneud sylwadau arnynt ym mis Mehefin 2024. Mae'r canllawiau terfynol i fod i gael eu cyflwyno'n ddiweddarach yn 2024. Yn y cyfamser, nid yw trefniadau cyfredol yn ei gwneud yn bosibl cynnal asesiad ar y cyfan o werth am arian y Gronfa Teithio Llesol.
- 4.26 Yn olaf, nododd yr adroddiad archwilio mewnol ym mis Medi 2023 nad oedd Llywodraeth Cymru wedi cynnal adolygiad ffurfiol o gost y trefniant lle mae Trafnidiaeth Cymru'n rheoli'r broses o gyflawni'r Gronfa Teithio Llesol o safbwynt gwerth am arian⁴⁰. Fodd bynnag, nododd yr adroddiad hefyd rai cryfderau penodol yn y trefniadau ar gyfer rheoli'r Gronfa (gweler **paragraff 2.15**).
- 4.27 Mae Llywodraeth Cymru'n bwriadu adolygu swyddogaeth rheoli grantiau Trafnidiaeth Cymru erbyn mis Mehefin 2026. Mae wedi penderfynu caniatáu rhagor o amser i wasanaethau ac offer rheoli Trafnidiaeth Cymru barhau i esblygu ac ymateb i adborth awdurdodau lleol cyn gwneud hynny.

40 Roedd argymhellion 'arwyddocaol' eraill yn ymwneud â: ffurfioli gweithdrefnau ar gyfer ymweliadau â safleoedd y mae Trafnidiaeth Cymru'n eu cynnal i sicrhau bod llwybrau y cytunwyd arnynt wedi cael eu hadeiladu fel oedd yn ofynnol; a chryfhau trefniadau ar gyfer cofnodi deilliannau archwiliadau awdurdodau lleol o gynlluniau a gwblhawyd sy'n ei gwneud yn bosibl eu cynnwys ar eu mapiau rhwydwaith. Mae camau gweithredu mewn ymateb i'r argymhellion hyn bellach wedi'u cwblhau.



Atodiadau

- 1 Ynglŷn â'n gwaith
- 2 Dyletswyddau allweddol yn Neddf Teithio Llesol (Cymru) 2013

1 Ynglŷn â'n gwaith

Cwestiwn, cwmpas a meini prawf yr archwiliad

Fe wnaeth ein gwaith ystyried a yw Llywodraeth Cymru mewn sefyllfa dda yn awr i arwain newid sylweddol mewn cyfraddau teithio llesol, fel rhan o'i dull ehangach o fynd ar drywydd newid moddol.

Mae teithio llesol yn faes polisi eang a chymhleth sy'n cynnwys ystod eang o ymyriadau gwasanaethau cyhoeddus ar draws trafniadaeth, iechyd y cyhoedd, addysg a mwy. Fe ganolbwyntiom ni ein harchwiliad ar faterion a oedd yn ymwneud â'r dull strategol ar y cyfan gan Lywodraeth Cymru, cynnydd o ran gweithredu, cyllid, llywodraethu, capasiti a sgiliau, a threfniadau data a monitro.

Fe ddatblygom ni feini prawf archwilio a oleuwyd gan ystod o ffynonellau, gan gynnwys bod yn ymwybodol o'r egwyddor datblygu cynaliadwy a'r pum ffordd o weithio a nodir dan [Ddeddf Llesiant Cenedlaethau'r Dyfodol \(Cymru\) 2015](#). Ar ddechrau pob adran yn yr adroddiad, rydym wedi crynhoi'r pethau allweddol yr ydym yn canolbwyntio arnynt yn yr adroddiad. Nid ydym wedi ymdrin â phob agwedd ar ein sylfaen dystiolaeth. Mae'r adroddiad yn canolbwyntio ar y themâu a'r materion perthnasol a gododd o'n gwaith yn ein tyb ni.

Mae ein gwaith yn adeiladu ar faterion a nodwyd gan Grŵp Trawsbleidiol y Senedd ar Ddeddf Teithio Llesol (Cymru) 2013. Fe wnaeth adroddiad y Grŵp ym mis Mehefin 2022 ystyried y cynnydd ar y cyfan o ran cyrraedd nodau'r Ddeddf a pham fod y Ddeddf wedi methu â chynyddu cyfraddau teithio llesol.

Fe wnaeth ein gwaith ystyried y cymorth y mae Llywodraeth Cymru'n ei roi i awdurdodau lleol, gan gynnwys trwy ei Chronfa Teithio Llesol a chyda ffocws ar ystyried a all Llywodraeth Cymru ddangos bod y Gronfa'n sicrhau deilliannau cadarnhaol. Trafniadaeth Cymru sy'n gweinyddu'r Gronfa Teithio Llesol ar ran Llywodraeth Cymru er bod swyddogion Llywodraeth Cymru'n dal i ymwneud â'i llywodraethu ac mai Gweinidogion sy'n cymeradwyo dyraniadau cyllid. Nid ydym wedi archwilio'r modd y cyflawnir ymyriadau teithio llesol gan awdurdodau lleol unigol, er ein bod yn cydnabod eu rôl reng-flaen bwysig ac yn adlewyrchu peth tystiolaeth am faterion ar lefel leol.

Nid ydym wedi bwrw golwg ar faes penodol hyrwyddo mewn ysgolion, er ein bod yn cyfeirio'n fyr at wariant cysylltiedig. Ac nid ydym wedi archwilio polisi ac ymyriadau cyllido ehangach sy'n berthnasol i deithio llesol, megis cyflwyno'r terfynau cyflymder diofyn o 20mya. Nid ydym ychwaith wedi ystyried y rôl y gall sefydliadau ehangach yn y sector cyhoeddus, y sector preifat a'r trydydd sector ei chyflawni i hyrwyddo teithio llesol fel cyflogwyr neu fel arall yn, er enghraifft, achos y GIG.

Dulliau archwilio

Adolygu dogfennau

Fe wnaethom archwilio peth wmbredd o ddogfennaeth gan gynnwys y canlynol:

- adolygiad Grŵp Trawsbleidiol y Senedd ar Ddeddf Teithio Llesol (Cymru) 2013 (gweler uchod).
- adroddiad pumed Pwyllgor yr Economi, Seilwaith a Sgiliau yn y Senedd ar ei waith craffu ar ôl deddfu ar y Ddeddf.
- strategaeth, cynlluniau, canllawiau a dogfennau cyflawni Llywodraeth Cymru sy'n ymwneud â thrafnidiaeth a theithio llesol.
- erthyglau a blogiau ymchwil annibynnol eraill, ac ymchwil a gomisiynwyd gan Lywodraeth Cymru.
- cofnodion a phapurau Bwrdd Teithio Llesol Llywodraeth Cymru, sy'n cynnwys amryw randdeiliaid.
- adroddiad archwilio mewnol gan Lywodraeth Cymru ym mis Medi 2023 a wnaeth adolygu prosesau a threfniadau llywodraethu ar gyfer ategu a rheoli'r broses o gyflawni teithio llesol, yn enwedig Cronfa Teithio Llesol Llywodraeth Cymru.
- adroddiad y Swyddfa Archwilio Genedlaethol ym mis Mehefin 2023 ar [Deithio Llesol yn Lloegr](#). Fe amlygodd yr adroddiad hwnnw rai materion tebyg i'r rhai yn adroddiad y Grŵp Trawsbleidiol ar Gymru ac i'r rhai yr ydym ninnau wedi'u hadnabod trwy ein gwaith ein hunain.

Arsylwadau

Roeddem yn bresennol yng nghyfarfod y Bwrdd Teithio Llesol ar 27 Gorffennaf 2023.

Cyfweliadau lled-strwythuredig

Fe wnaethom gyfweld â swyddogion Llywodraeth Cymru a staff Trafnidiaeth Cymru sy'n ymwneud â theithio llesol.

Fe wnaethom hefyd gyfweld â'r canlynol:

- swyddogion o Gymdeithas Llywodraeth Leol Cymru a chwe awdurdod lleol
- sefydliadau'r trydydd sector gan gynnwys Sustrans Cymru, Living Streets, Anabledd Cymru, Cŵn Tywys Cymru a Cycling UK
- aelodau o'r Bwrdd Teithio Llesol
- swyddogion o'r Grŵp Trawsbleidiol ar Deithio Llesol

Grŵp ffocws

Fe gynhaliom ni drafodaeth grŵp ffocws gyda chynrychiolwyr o'r Grŵp Trawsbleidiol ar y Ddeddf Teithio Llesol i gasglu eu barn ynglŷn â'r rhwystrau allweddol i gynnydd.

Dadansoddi data

Gwnaethom hefyd ddadansoddi y data ariannol a pherfformiad sydd ar gael. Rydym wedi cyhoeddi [offeryn data](#) ochr yn ochr â'r adroddiad hwn i ddarparu rhagor o wybodaeth am lwybrau teithio llesol, cyfraddau a gwariant. Yn yr adroddiad hwn:

- rydym ond yn dangos y cyfraddau cyfranogiad cyffredinol ymhlith y boblogaeth sy'n oedolion yn seiliedig ar ffigurau Arolwg Cenedlaethol Cymru ond mae ein hofferyn data yn dangos manylion ychwanegol ar gyfer amleddau eraill a dosbarthiad trefol a gwledig; ac
- rydym yn cynnwys data lefel uchel ar y Gronfa Teithio Llesol ac mae ein teclyn data yn dangos y gwariant hwn fesul awdurdod lleol.

Rydym yn cydnabod bod data ac ymchwil ehangach ar gael ar ymddygiad teithio llesol a gesglir ar sail wahanol neu sy'n ymwneud â mentrau penodol. Mae enghreifftiau'n cynnwys:

- Iechyd Cyhoeddus Cymru, [Arolwg Dwylo i Fyny Teithio i'r Ysgol 2023](#).
- [Y Rhwydwaith Ymchwil Iechyd mewn Ysgolion, Iechyd a Lles Myfyrwyr yng Nghymru: Adroddiad Arolwg o Ymddygiad Iechyd mewn Plant Oedran Ysgol ac Arolwg Iechyd a Lles Myfyrwyr 2021/22 y Rhwydwaith Ymchwil Iechyd mewn Ysgolion, Ebrill 2023](#).
- Sustrans a Chyngor Caerdydd, [Caerdydd: Mynegai Cerdded a Beicio 2021](#), Mai 2022.

Fe wnaethom hefyd ystyried data a wnaeth ategu datblygiad strategaeth drafndiaeth Llywodraeth Cymru: Llywodraeth Cymru, [Llwybr Newydd, Strategaeth Drafndiaeth Newydd ar gyfer Cymru, Drafft Ymgynghori, Gwybodaeth ategol, Data a thueddiadau trafndiaeth](#), Chwefror 2021.

2 Dyletswyddau allweddol yn Neddf Teithio Llesol (Cymru) 2013

Mae **Arddangosyn 8** yn crynhoi'r dyletswyddau allweddol. Mae'r dyletswyddau cyffredinol wedi bod yn berthnasol ers 2013. Darparodd Deddf yr Amgylchedd (Ansawdd Aer a Seinweddau) (Cymru) 2024 ar gyfer dyletswyddau estynedig mewn perthynas ag ansawdd aer.

At ddibenion y Ddeddf, mae llwybr teithio llesol yn golygu ei fod wedi'i leoli mewn ardal leol ddynodedig (gweler **paragraff 3.4**). Rhaid i'r awdurdod lleol perthnasol ystyried hefyd ei bod yn briodol ei ddsbarthu fel llwybr teithio llesol, yng nghyd-destun safonau dylunio er enghraifft (gweler **paragraff 3.8**).

Arddangosyn 8: crynodeb o'r dyletswyddau allweddol dan Ddeddf Teithio Llesol (Cymru) 2013

Awdurdodau lleol

Dyletswyddau cyffredinol

- Paratoi a chyhoeddi mapiau o lwybrau teithio llesol presennol a chyfleusterau cysylltiedig a'u cyflwyno i Weinidogion Cymru i gael eu cymeradwyo.
- Paratoi a chyhoeddi mapiau o'r llwybrau newydd a gwell yn ogystal â chyfleusterau cysylltiedig y mae eu hangen i greu rhwydweithiau teithio llesol integredig a'u cyflwyno i Weinidogion Cymru i gael eu cymeradwyo.
- Rhoi sylw i'r mapiau hynny wrth baratoi polisiau trafnidiaeth a sicrhau y darperir llwybrau teithio llesol newydd a gwell a chyfleusterau cysylltiedig.
- Wrth gyflwyno map o lwybrau presennol am yr ail waith neu wedi hynny, cyflwyno adroddiad i Weinidogion Cymru sy'n nodi sut y mae lefel y defnydd o lwybrau teithio llesol a chyfleusterau cysylltiedig wedi newid ers y fersiwn flaenorol o'r map.
- Wrth gyflawni rhai swyddogaethau penodol dan Ddeddf Priffyrdd 1980, cymryd camau rhesymol i wella'r ddarpariaeth ar gyfer cerddwyr a beicwyr a rhoi sylw i anghenion cerddwyr a beicwyr wrth arfer rhai swyddogaethau penodol eraill.
- Arfer eu swyddogaethau dan y Ddeddf i hyrwyddo teithiau teithio llesol a mynd ati bob blwyddyn i sicrhau llwybrau teithio llesol newydd a chyfleusterau cysylltiedig, a gwelliannau i lwybrau teithio llesol presennol a chyfleusterau cysylltiedig.
- Cyflwyno adroddiad i Weinidogion Cymru sy'n nodi'r hyn y mae wedi ei wneud ym mhob blwyddyn ariannol i hyrwyddo teithiau teithio llesol ac i sicrhau llwybrau teithio llesol newydd a chyfleusterau cysylltiedig a gwelliannau i lwybrau teithio llesol presennol a chyfleusterau cysylltiedig a nodi'r costau a ysgwyddwyd.

Awdurdodau lleol

Hyrwyddo teithio llesol fel ffordd o leihau llygredd aer neu gyfyngu arno

- Cymryd camau i hyrwyddo teithio llesol yn y ffordd yma yn eu hardaloedd.
- Ochr yn ochr â chyflwyno mapiau rhwydwaith teithio llesol, cyhoeddi adroddiad sy'n nodi'r camau y mae wedi'u cymryd i hyrwyddo teithio llesol yn y ffordd yma yn ystod cyfnod penodol.

Gweinidogion Cymru

Dyletswyddau cyffredinol

- Llunio a chyhoeddi adroddiadau blynyddol sy'n nodi i ba raddau y mae cerddwyr a beicwyr yn gwneud teithiau teithio llesol.
- Adolygu gweithrediad y Ddeddf – o fewn ffrâm amser benodedig – gyda golwg ar asesu ei llwyddiant o ran sicrhau llwybrau teithio llesol newydd a chyfleusterau cysylltiedig a gwelliannau i lwybrau teithio llesol presennol a chyfleusterau cysylltiedig.
- Wrth gyflawni rhai swyddogaethau penodol dan Ddeddf Priffyrdd 1980, cymryd camau rhesymol i wella'r ddarpariaeth ar gyfer cerddwyr a beicwyr. A rhoi sylw i anghenion cerddwyr a beicwyr wrth arfer rhai swyddogaethau penodol eraill.
- Arfer eu swyddogaethau dan y Ddeddf i hyrwyddo teithiau teithio llesol a sicrhau llwybrau teithio llesol newydd a gwell a chyfleusterau cysylltiedig.

Hyrwyddo teithio llesol fel ffordd o leihau llygredd aer neu gyfyngu arno

- Cyhoeddi a mynd ati'n gyson i adolygu datganiad am y camau y maent yn bwriadu eu cymryd i hyrwyddo teithio llesol yn y ffordd yma.
- Cyhoeddi adroddiad ar ddiwedd cyfnodau adrodd o dair blynedd ar y camau y maent wedi'u cymryd i hyrwyddo teithio llesol yn y ffordd yma, er y gallant ddewis adrodd yn fwy mynych.
- Rhoi arweiniad i awdurdodau lleol ynghylch cyflawni swyddogaethau awdurdodau lleol.



Archwilio Cymru
1 Cwr y Ddinas
Stryd Tyndall
Caerdydd CF10 4BZ

Ffôn: 029 2032 0500

Ffôn Testun: 029 2032 0660

E-bost: gwybodaeth@archwilio.cymru

Gwefan: www.archwilio.cymru

Rydym yn croesawu gohebiaeth a galwadau ffôn yn Gymraeg a Saesneg.

We welcome correspondence and telephone calls in Welsh and English.