



Tachwedd 2005
www.wao.gov.uk

WALES **AUDIT** OFFICE
SWYDDFA **ARCHWILIO** CYMRU

Ariannu ar gyfer Gardd Fotaneg Genedlaethol Cymru

Ariannu gan Lywodraeth y Cynulliad, y WDA a Bwrdd Croeso Cymru



Yr wyf wedi paratoi'r adroddiad hwn i'w gyflwyno i'r Cynulliad Cenedlaethol dan Ddeddf Llywodraeth Cymru 1998.

Roedd y tîm astudiaeth o Swyddfa Archwilio Cymru'n cynnwys Nathan Barnhouse, Gillian Body, Manel Dencker, Mark Jeffs, John Robinson a James Verity.

Jeremy Colman
Archwilydd Cyffredinol Cymru
Swyddfa Archwilio Cymru
2-4 Park Grove
Caerdydd
CF10 3PA

Mae'r Archwilydd Cyffredinol yn gwbl annibynnol o'r Cynulliad Cenedlaethol a'r Llywodraeth. Mae'n archwilio ac yn gwirio ac yn ardystio cyfrifon y Cynulliad a chyrrff cyhoeddus a noddir gan, neu sy'n gysylltiedig â'r Cynulliad, gan gynnwys cyrrff y GIG yng Nghymru. Hefyd, mae ganddo'r hawl statudol i wneud adroddiad ar gynildeb, effeithiolrwydd ac effeithlonrwydd y cyrrff hynny ac i wella'u defnydd o adnoddau wrth gyflawni'u dyletswyddau.

Mae'r Archwilydd Cyffredinol hefyd yn penodi archwilwyr i gyrrff llywodraeth leol yng Nghymru, yn cynnal a hyrwyddo astudiaethau gwerth am arian yn y sector llywodraeth leol ac yn archwilio cydymffurfiaeth â gofynion gwerth gorau dan Rhaglen Cymru ar gyfer Gwella. Fodd bynnag, er mwyn diogelu safle cyfansoddiadol llywodraeth leol, nid yw'r adrodd yn ôl yn benodol i'r Cynulliad ar y gwaith llywodraeth leol hwn.

Yr Archwilydd Cyffredinol a'i staff gyda'i gilydd yw Swyddfa Archwilio Cymru. Am fwy o wybodaeth am Swyddfa Archwilio Cymru, byddwch cystal ag ysgrifennu at yr Archwilydd Cyffredinol yn y cyfeiriad uchod; ffôn 029 2026 0260, e-bost: wales@wao.gov.uk, neu ymwelwch â'r wefan <http://www.wao.gov.uk>

Adroddiad a gyflwynwyd gan Archwilydd Cyffredinol
Cymru i'r Cynulliad Cenedlaethol ar 24 Tachwedd 2005



	Crynodeb	6
	Argymhellion	10
1	Rhan 1: Roedd prosiect yr Ardd yn un eang ac uchelgeisiol; roedd angen cefnogaeth ariannol sylweddol ychwanegol arno gan Lywodraeth y Cynulliad ac eraill i'w gadw'n weithredol a gosod sylfaen ar gyfer dyfodol cynaliadwye	12
	Ehangder a methodoleg	13
	Cyflwynwyd y syniad am Ardd Fotaneg ar Ystad Middleton yn Llanarthne gyntaf ym 1990	13
	Y loteri a wnaeth y prosiect yn bosibl	14
	Roedd Cynllun Busnes yr Ardd yn uchelgeisiol	15
	Gorfodwyd yr Ardd i wynebu diffyg arian cyfalaf cyn yr agoriad ym Mai 2000	16
	Wedi i'r Ardd agor roedd y golled o ran incwm a'r gwariant yn uwch nag a ragwelwyd	17
	O Ionawr 2002, aeth Llywodraeth y Cynulliad a'r prif arianwyr eraill i'r afael yn rhagweithiol â phroblemau'r Ardd	19
	Darparodd Llywodraeth y Cynulliad gyfres o becynnau reffeniw byrdymor - cyfanswm o £1.57 miliwn - i gadw'r Ardd i fynd	19
	Ym Mawrth 2004, cytunodd Llywodraeth y Cynulliad , Comisiwn y Mileniwm Chyngor Sir Caerfyrddin ar Strategaeth Adfywio bum mlynedd i'r Ardd	21
	Yn 2004-05, llwyddodd yr Ardd i gyrraedd targedau'r strategaeth adfywio	22

2	Rhan 2: Roedd darparu arian cyfalaf i brosiect yr Ardd yn cynnwys amryw o fuddiannau a risgiau i'r arianwyr Cymreig	24
	Roedd y syniad o Ardd Fotaneg ym Middleton yn ddeniadol i arianwyr ond yn cynnwys risgiau	24
	Aseswyd ceisiadau'r Ardd am arian gan weinyddwyr y cronfeydd Ewropeaidd cyn y dyrannwyd arian iddyn nhw ond nid edrychwyd yn ddigon manwl ar y risgiau a gododd o ganlyniad i newidiadau yng Nghynllun Busnes yr Ardd	26
	Asesodd y WDA Gynllun Busnes gwreiddiol yr Ardd a chydabod bod ariannu referiw yn risg	31
	Credai'r Bwrdd Croeso fod Cynllun Busnes gwreiddiol yr Ardd yn un ymarferol and hwyrach y dylai'r Bwrdd fod wedi bod yn fwyn cadarn wrth asesu newidiadau diweddarach yn y cynlluniau	33
	Gallai'r arianwyr Cymreig fod wedi cyfathrebu a chydweithio'n fwy er mwyn maint y problemau ariannol a wynebai'r Ardd	36
	Roedd trefniadau adfachu yn eu lle a allai fod wedi gwarchod arian cyhoeddus mewn rhai amgylchiadau	38
3	Rhan 3: Mae Canolfan Wyddoniaeth yr Ardd yn dal yn wag dair blynedd wedi codi'r adeilad	39
	Ehangwyd y cynlluniau ar gyfer y Ganolfan Wyddoniaeth i gynnwys cymorth cychwynnol i entrepreneuriaid gwyddonol cyn i'r Ardd agor	39
	Adeiladwyd y Ganolfan Wyddoniaeth yn 2002 ond ychydig iawn o weithgaredd gwyddonol a welwyd yn yr adeilad	40
	Atodiad	
	Atodiad 1: Llinell amser	45
	Atodiad 2: Newidiadau yng Nghynllun Busnes yr Ardd	46
	Atodiad 3: Cynlluniau cam-wrth-gam prosiect yr Ardd	49
	Atodiad 4: Llythr o Gadeirydd yr Ardd	50



Crynodeb

- 1** Gardd Fotaneg Genedlaethol Cymru (yr Ardd), a agorodd ym Mai 2000, yw un o brosiectau Mileniwm mwyaf Cymru ac mae'n dal i fod yn rhan bwysig o isadeiledd twristiaeth yng Nghymru. Daeth tua hanner y £43.6 miliwn o ariannu cyfalaf yr Ardd oddi wrth Gomisiwn y Mileniwm o gronfeydd loteri. Daeth y gweddill o'r arian cyfalaf oddi wrth amrediad o ffynonellau sector preifat a chyhoeddus, gan gynnwys £6.3 miliwn oddi wrth y Gronfa Ddatblygu Rhanbarthol Ewropeaidd (ERDF), y mae Cynulliad Cenedlaethol Cymru yn atebol amdano, £2.1 gan y WDA (WDA) ac £1.2 miliwn gan Fwrdd Croeso Cymru.
- 2** Yn fuan wedi iddi agor, aeth yr Ardd i drafferthion ariannol, yn bennaf oherwydd gwariant gweithredol uwch na'r rhagolwg, â'r sefyllfa'n gwaethygu wrth i nifer yr ymwelwyr ostwng. Gofynnodd yr Ardd i noddwyr cyfredol am fwy o adnoddau ac, yn gynyddol, ceisiodd arian gan Lywodraeth Cynulliad Cymru, a gyfrannodd mwy nag £1.5 miliwn mewn ariannu referniw byrdymor. Ym Mawrth 2004, cytunodd Llywodraeth y Cynulliad, Comisiwn y Mileniwm a Chyngor Sir Caerfyrddin i roi arian ychwanegol i'r Ardd ar sail strategaeth adfywio bum mlynedd a luniwyd i sicrhau dyfodol hirdymor yr Ardd. Cyflawnwyd yr holl brif dargedau masnacha ariannol ym mlwyddyn gyntaf y strategaeth adfywio.
- 3** Bwriad yr Ardd oed sefydlu'u hun fel cyrchfan i dwristiaid a chanolfan ar gyfer ymchwil gwyddonol. Yn ddiweddarach, ehangodd y syniad hwn i gynnwys adnoddau cychwynnol ar gyfer entrepreneuriaid gwyddonol fel rhan o'i strategaeth wyddonol, ac yn dilyn trafodaethau gyda'r WDA. Ond er codi adeilad y Ganolfan Wyddoniaeth ar gost o dros £3 miliwn, mae'n dal yn wag, ychydig iawn o ymchwil a ddigwyddodd yno a does yr un mentwr gwyddonol wedi'i leoli yno.
- 4** Mae amryw o bartïon wedi cyfrannu at brosiect yr Ardd, gan gynnwys, wrth gwrs, yr Ardd ei hunan sy'n elusen gofrestrdig ac yn gwmni cyfyngedig trwy warant, yn annibynnol o lywodraeth a heb fod yn atebol i archwiliad gan Archwilydd Cyffredinol Cymru. Mae'r adroddiad hwn, fodd bynnag, yn canolbwyntio ar benderfyniadau a gweithrediadau'r cyrff sydd yn atebol o ran eu defnydd o arian cyhoeddus i Gynulliad Cenedlaethol Cymru - Llywodraeth Cynulliad Cymru, y WDA a'r Bwrdd Croeso. Defnyddiwn yr ymadrodd "yr arianwyr Cymreig" i ddisgrifio'r cyrff hyn yn yr adroddiad hwn. Gofynnwyd a oedd eu penderfyniadau i roi arian i'r Ardd yn rhai deallus ac a oedd eu buddsoddiadau wedi'u gwarchod yn briodol. Dyma'n casgliadau:
 - a** roedd prosiect yr Ardd, yn ei hanfod, yn uchelgeisiol ac yn fentrus. Yn ystod y cyfnod datblygu cyfalaf, cynhaliodd yr arianwyr Cymreig asesiadau risg a gwerthuso Cynllun Busnes yr Ardd cyn dyrannu arian. Ond teimlwn y dylai'r arianwyr Cymreig fod wedi gwneud mwy i leihau a monitro'r risgiau yr oedden nhw wedi'u canfod;
 - b** cyfrannodd amryw o gyrff y sector cyhoeddus tuag at ariannu'r Ardd - cyrff oedd felly â budd yn ei llwyddiant neu fethiant. Ond yn gyffredinol, canolbwyntiodd yr arianwyr Cymreig ar eu buddsoddiadau cymharol fach eu hunain. Yn ystod y cyfnod gwariant cyfalaf,



roedd rhai o'r arianwyr Cymreig yn rhan o grŵp cyswllt arianwyr, ond daeth hyn i ben yng nghanol 1997. Yn 2002, pan oedd yr Ardd yn nesu at fynd tu hwnt i'w therfyn benthyciadau o'r banc, ffurfiodd y prif arianwyr grŵp budd-ddeiliaid i geisio mynd i'r afael â phroblemau'r Ardd; ac

- c** mae amryw o elfennau'n gefndir i'r sefyllfa bresennol o ran y Ganolfan Wyddoniaeth. Yn wir, mae'r Ganolfan Wyddoniaeth, ar raddfa lawer iawn llai, yn amlygu llawer iawn o'r problemau sy'n wynebu prosiect yr Ardd yn gyffredinol.

Amlinellir ein casgliadau manwl isod.

Roedd prosiect yr Ardd yn un eang ac uchelgeisiol; roedd angen cefnogaeth ariannol sylweddol ychwanegol arno gan Lywodraeth y Cynulliad ac eraill i'w gadw'n weithredol

- 5** Mae'r syniad o Ardd Fotaneg ar safle Neuadd Middleton yn Llanarthne yn Sir Gaerfyrddin yn mynd yn ôl i 1990, ond gyda dyfodiad arian loteri yng nghanol y nawdegau y dechreuodd y prosiect gael ei wireddu. Roedd cynlluniau'r Ardd yn uchelgeisiol: mae mwyafrif gerddi botaneg cenedlaethol yn derbyn cymhorthdal cyhoeddus blynyddol, sy'n fynych yn sylweddol; roedd yr Ardd yn bwriadu gweithredu heb unrhyw gymhorthdal referniw parhaol. Roedd yn rhagweld y byddai'n hunangynhaliol erbyn pedwaredd flynedd ei gweithredu, â'i cholledion dros y tair blynedd gyntaf wedi'u hariannu trwy orddrafft yn y banc; hefyd, roedd yn anelu at godi £2 filiwn arall o arian preifat a fyddai'n arian wrth gefn.
- 6** Yn ystod cyfnod adeiladu'r prosiect, roedd yr Ardd yn wynebu diffyg o £1.4 miliwn o ran yr arian yr oedd ei angen i sicrhau swm cyfatebol gan Gomisiwn y Mileniwm. Llwyddodd yr Ardd i godi bron i £1 miliwn o hyn o'r sector preifat a

Llywodraeth y Cynulliad. Sicrhawyd £1.8 miliwn arall trwy gytundeb gwerthiant/prydlesu'n ôl gyda Banc Lombard, i'w galluogi i gwblhau'r gwaith cyfalaf.

- 7** Pan agorodd yr Ardd, ar y dechrau llwyddodd i ddenu llawer iawn mwy o ymwelwyr nag a ragwelwyd. Ond, erbyn yr ail flwyddyn, roedd ffigurau ymwelwyr wedi disgyn ychydig yn is na'r hyn a gynlluniwyd a gwelwyd gostyngiad pellach yn y flwyddyn ganlynol. Roedd y gwariant gweithredol yn y tair blynedd gyntaf yn llawer iawn uwch nag a ragwelwyd - gan fwy na dileu'r enillion cychwynnol o'r incwm ychwanegol oddi wrth ymwelwyr. Trwy gydol blwyddyn a hanner gyntaf ei gweithredu, gwnaeth yr Ardd sawl cais i Lywodraeth y Cynulliad a chyrff eraill am arian ychwanegol, cyfalaf a referniw, ond ychydig o lwyddiant a gafwyd.
- 8** Yn Ionawr 2002, aeth yr Ardd at Gomisiwn y Mileniwm a Llywodraeth y Cynulliad ar sail Cynllun Busnes diwygiedig, a cheisio £5 miliwn ychwanegol ar gyfer gwaith cyfalaf a £750,000 ychwanegol mewn cymorth referniw gan Lywodraeth y Cynulliad. Fel canlyniad:
 - a** daeth y prif arianwyr sector cyhoeddus at ei gilydd yn yr hyn a alwyd wedyn yn Grŵp Budd-ddeiliaid i drafod y ffordd orau i symud ymlaen;
 - b** cyfrannodd Llywodraeth y Cynulliad gyfanswm o £1.57 miliwn mewn arian referniw rhwng Gorffennaf 2002 â Hydref 2003 i ddatrys problemau brys llif arian; ac
 - c** mae Llywodraeth y Cynulliad, Comisiwn y Mileniwm a Chyngor Sir Gaerfyrddin yn cydweithio gyda'r Ardd ar gynllun adfywio a threfniadaeth ariannu newydd.
- 9** Ym Mawrth 2004, cyflwynodd Llywodraeth y Cynulliad, Comisiwn y Mileniwm a Chyngor Sir

Caerfyrddin becyn ariannu ar y cyd - £300,000 yr un i ddechrau - fel rhan o Strategaeth Adfywio a gytunwyd ar gyfer yr Ardd. Cyhoeddodd Llywodraeth y Cynulliad ymrwymiad hefyd i roi £150,000 arall ym mhob un o'r pedair blynedd ganlynol - talwyd £100,000 fel rhandaliad cyntaf yn Ebrill 2005 a'r £50,000 arall i'w dalu yn hydref y flwyddyn honno. Paratowyd y mesurau hyn i sefydlogi sefyllfa ariannol yr Ardd ar y pryd, i atgyfnerthu rheolaeth a llywodraethu corfforaethol yr Ardd a sicrhau bod yr Ardd yn nes at adennill ei chostau trwy weithgaredd masnachol erbyn 2009.

- 10** Ers dechrau gweithredu'r strategaeth adfywio, mae sefyllfa fasnachol yr Ardd wedi gwella. Er enghraifft, rhagorodd ar ei thargedau am 2004-05 o ran cyfanswm nifer ymwelwyr (gan gynnwys achlysuron a digwyddiadau), incwm gweithredu ac elw gros - hyn yn golygu diffyg net ar fasnachu yn y flwyddyn honno a oedd 15.5 y cant yn well na ragwelwyd. Hefyd derbyniodd £470,000 ychwanegol mewn ariannu o'r sector preifat ar gyfer gwella cyfalaf ac, o 2006-07, mae'n bwriadu sicrhau buddsoddiad ychwanegol sylweddol gan y sector preifat yn yr Ardd.

Roedd darparu arian cyfalaf i brosiect yr Ardd yn cynnwys amryw o fuddiannau a risgiau i'r arianwyr Cymreig

- 11** Wrth ystyried a ddylen nhw roi arian cyfalaf i'r Ardd, roedd arianwyr cyhoeddus Cymru'n gweld amryw o fuddiannau; roedd hyn yn cynnig y posibilrwydd o adfywiad a datblygiad economaidd mewn ardal ddifreintiedig yn ogystal â gwelliant amgylcheddol; roedd hefyd yn gyfle i Gymru dderbyn swm sylweddol o arian gan Gomisiwn y Mileniwm. Fodd bynnag, mae rhoi grant i ariannu unrhyw brosiect yn cynnwys risgiau y mae'n rhaid cadw rheolaeth arny'n nhw, ac roedd yr Ardd, yn ei hanfod, yn brosiect braidd yn fentrus. Ar ben hynny, yn y pedair

blynedd cyn agor, adolygodd yr Ardd ei chynlluniau gweithredu ar bedwar achlysur. Roedd y cynlluniau diwygiedig gan amlaf yn rhagweld incwm (trwy gynnydd yn nifer ymwelwyr) a gwariant uwch. Er i'r arianwyr Cymreig gynnal sawl gwerthusiad ar y ceisiadau am ariannu, roedd y diwygiadau hyn yn ychwanegu at risg y prosiect. Ein casgliad yw - er bod yr arianwyr Cymreig yn cydnabod y risgiau yn y prosiect, mewn rhai achosion, fe allen nhw fod wedi gwneud mwy i leihau'r risgiau hynny:

- a** dadansoddwyd a gwerthuswyd ceisiadau'r Ardd am arian gan weinyddwyr y cronfeydd Ewropeaidd cyn y dyrannwyd arian iddyn nhw; ond ni roddwyd sylw digon manwl i'r risgiau a ddaeth i'r amlwg o ganlyniad i newidiadau yn rhagdybiaethau allweddol Cynllun Busnes yr Ardd;
- b** dywedodd y WDA eu bod i raddau'n dawel eu meddwl gan fod Comisiwn y Mileniwm wedi gweithredu gyda diwydrwydd dyladwy a chynnal asesiad risg o gynlluniau'r Ardd, er na chwason nhw olwg uniongyrchol ar y gwaith hwn. Fodd bynnag, trwy eu hasesiadau nhw'u hunain, amcangyfrifodd y WDA y bydden nhw'n cael gwerth am arian wrth fuddsoddi yn y prosiect - trwy adfywiad yr ardal - hyd yn oed os byddai angen arian referniw ychwanegol a hwnnw ddim ar gael;
- c** yn y dechrau roedd y Bwrdd Croeso o blaid ariannu ar sail Cynllun Busnes a ymddangosai iddyn nhw yn un rhesymol. Ond cytunwyd i ariannu ymhellach ar sail cynllun diwygiedig heb asesu'n llawn effaith y rhagolygon gweithredol newydd; ac
- d** un o'r arfau a all helpu asesu risg yw dadansoddiad sensitifwydd - penderfynu ar effaith newidiadau mewn rhai rhagdybiaethau. Nid oedd yr un Cynllun Busnes gan yr Ardd a



welwyd gan yr arianwyr Cymreig yn ystod y cyfnod datblygu cyfalaf yn cynnwys unrhyw ddadansoddiad sensitifrwydd; ni cheisiwyd dadansoddiad o'r fath oddi wrth yr Ardd gan un o'r arianwyr Cymreig. Hefyd, gydag un eithriad - y Bwrdd Croeso - ni wnaed dadansoddiad sensitifrwydd gan unrhyw un o'r arianwyr.

- 12** Roedd monitro'r arianwyr Cymreig o brosiect yr Ardd, at ei gilydd, yn gyfyngedig i'r grantiau cyfalaf penodol yr oedden nhw wedi'u rhoi. Rpedd rhai o'r arianwyr Cymreig yn rhan o'r grŵp cyswllt arianwyr, a fyddai'n cyfarfod yng nghyfnodau cynnar datblygiad yr Ardd, ond ar ôl canol 1997 daeth y cyfarfodydd hyn i ben. Er bod yr arianwyr Cymreig yn monitro'n effeithiol y grantiau yr oedden nhw'n benodol wedi'u dyrannu i'r Ardd, yn ein barn ni, roedd angen ymagwedd fwy cytûn, gan gofio'r ariannu cyhoeddus sylweddol yn y prosiect, a throsglwyddo a rhannu gwybodaeth am gynnydd cyffredinol y prosiect. Hefyd atododd yr arianwyr amodau i'r grantiau; byddai'r amodau hyn yn golygu y gellid adfachu arian. Ond pe byddai'r Ardd yn cael ei gorfodi i weinyddiad, byddai adfachu'n ymarferol anodd, gan gofio sefyllfa credydwyr sicredig eraill.
- 13** Mae'r angen i rannu gwybodaeth yn llawn mor berthnasol i gyfnod gweithredol y prosiect, wedi cwblhau'r rhan fwyaf o'r gwaith cyfalaf. Er gwaethaf amryw o rybuddion gan yr Ardd, ac er gwaethaf presenoldeb cynrychiolwyr Cyngor Sir Caerfyrddin a Chomisiwn y Mileniwm ar Fwrdd Ymddiriedolwyr yr Ardd (yr olaf yn arsylwi'n unig), nid oedd gan yr arianwyr Cymreig eraill wybodaeth gyflawn, na gwybodaeth gyfartal, am broblemau ariannol yr Ardd tan Ebrill 2002, bron dwy flynedd wedi iddi agor. A hyd yn oed wedyn, dim ond trwy ymgyrch gan brif arianwyr y prosiect y llwyddwyd i gytuno i weithredu cynllun adfywio tymor canolig – a hynny ddwy flynedd arall yn ddiweddarach.

Y Ganolfan Wyddoniaeth yn dal yn wag tair blynedd wedi codi'r adeilad

- 14** Fel gerddi botaneg cenedlaethol eraill, roedd yr Ardd yn anelu at fod yn ganolfan ymchwil yn ogystal â chyrchfan ymwelwyr. Yn wahanol i erddi botaneg eraill yn y Deyrnas Unedig, roedd y cynlluniau ar gyfer gweithgareddau gwyddonol yr Ardd yn hepgor cymhorthdal llywodraeth; byddai'r rhain yn cael eu hariannu'n rhannol gan elw'r Ardd fel cyrchfan ymwelwyr trwy warged yn y ffynhonnell honno. Erbyn 1998, roedd y defnydd arfaethedig o'r Ganolfan Wyddoniaeth wedi ymestyn i gynnwys deuddeg uned ddeor fel cyfleuster cychwynnol masnachol i entrepreneuriaid gwyddonol, a alwyd yn ddiweddarach y BioTechnium. Denodd y fenter BioTechnium arian ychwanegol gan Gronfeydd Strwythurol Ewropeaidd a'r WDA - yn achos y WDA oherwydd bod hyn yn unol â'r polisi i hyrwyddo rhwydwaith o ganolfannau Techniums ledled Cymru.
- 15** Roedd cost adeiladu'r Ganolfan Wyddoniaeth yn £3.2 miliwn. Ond gostyngwyd gweddill y gyllideb o £1.4 miliwn ar gyfer offer gwyddonol i dîm ymchwil yr Ardd i £1 miliwn i ddechrau ac yna i **ddim** pan welwyd angen dybryd am wella'r Ardd fel atyniad i dwristiaid. Cafodd y penderfyniad hwn effaith ar y BioTechnium, gan fod yr Ardd yn cydnabod bod gweithredu adnodd ymchwil mewnlol ei hunan yn elfen bwysig er mwyn denu entrepreneuriaid gwyddonol i rentu gofod yn yr unedau deor.
- 16** Yn 2002, gofynnodd yr Ardd i'r WDA gymryd drosodd meddiant y Ganolfan Wyddoniaeth yn gyfan gwbl, gan gynnwys BioTechnium. Roedd y cynllun yn cynnwys rhentu'n ôl i'r Ardd y rhannau o'r adeilad a oedd yn angenrheidiol i gynnal eu hymchwil eu hunain. Ond nid oedd y WDA hyd yma wedi cymryd meddiant. Er gwaethaf hyn, aeth yr Ardd ymlaen i wneud penodiadau staff rheoli a Mawrthnata ar gyfer y BioTechnium, gan

ddenu £95,000 mewn grant ERDF ar gyfer gwariant cymwys.

- 17** Ers codi'r Ganolfan Wyddoniaeth yn 2002, mae'r adeilad wedi bod yn wag. Mae'r WDA, sy'n dal wedi ymrwymo i lwyddiant y syniad o BioTechnium, wedi rhoi peth cymorth ariannol tuag at gostau cynnal angenrheidiol. Mae'r methiant i greu Canolfan Wyddoniaeth weithredol yn un enghraifft ymhlith amryw o risgiau sy'n gynhenid i ddarparwyr grantiau, fel:
- a** ceisio rhoi cymorth yn rhy fuan i sefydlu adnodd a fyddai'n mynnu llif arian referniw nad oedd tystiolaeth y byddai ar gael, yn yr achos hwn gwarged y cyrchfan ymwelwyr;
 - b** diffyg cynllun wedi'i ddiweddarau i gynnwys pob agwedd ar y busnes a'u costau; a
 - c** diffyg sicrwydd am ariannu'r holl elfennau a oedd yn angenrheidiol i lwyddiant yr holl gynllun – yn yr achos hwn, creu rhaglen ymchwil gwyddonol ei hunan i'r Ardd, a welem yn hanfodol i lwyddiant yr unedau deor.

Argymhellion

Asesu a mynd i'r afael â risgiau

- i** Roedd Cynllun Busnes gwreiddiol yr Ardd yn uchelgeisiol; yn wahanol i'r rhan fwyaf o erddi botaneg, byddai'r Ardd yn hunangynhaliol - wedi'i ariannu'n llwyr gan Incwm oddi wrth ymwelwyr a nawddogaeth - heb fod ag angen cymorth cyhoeddus. Dim ond ar un achlysur y cynhaliodd yr arianwyr Cymreig ddadansoddiad sensitifrwydd o Gynllun Busnes yr Ardd. Byddai'n ddoethach pe bai arianwyr cyhoeddus Cymreig wedi asesu effaith posibl unrhyw amrywiadau er mwyn profi'r rhagdybiaethau allweddol a oedd yn sail i gynladwyedd ariannol y prosiect, fel canlyniadau methu â chyrraedd y nifer ymwelwyr a ragwelwyd, incwm is na'r disgwyl, neu wariant uwch nag a

ragwelwyd. **Yn y dyfodol, cyn ariannu prosiectau cyfalaf mawr a ddyfarnwyd yn rhai mentrus iawn ac a fwriadwyd i dalu costau referniw parhaol eu hunain, dylai arianwyr cyhoeddus Cymreig:**

- a profi effaith amrywiadau yn rhagolygon gweithredol ymgeiswyr ar ymarferoldeb y prosiect, trwy, er enghraifft, ddadansoddiad sensitifrwydd; a**
 - b mynnu bod ymgeiswyr yn cynnwys manylion trefniadau wrth gefn os na wireddir y rhagolygon.**
- ii** Rhoddwyd icyllid cyfatebd ychwanegol i'r Ardd ar sail Cynllun Busnes diwygiedig heb asesu'r rhesymau dros, a'r risgiau a grëwyd gan, newidiadau sylweddol i - yn arbennig - niferoedd ymwelwyr, rhagolygon incwm a gwariant. **Yn y dyfodol, dylai arianwyr cyhoeddus Cymreig nodi ac asesu newidiadau yng Nghynllun Busnes prosiectau cyfalaf mawr, yn ystod y cyfnod datblygu cyfalaf, neu pan fydd arian referniw parhaus yn cael ei roi.**

Cydweithio

- iii** Er bod arianwyr unigol yn ariannu prosiectau cyfalaf ar wahân, roedden nhw'n rhannu'r amcan o greu prosiect llwyddiannus yn cynhyrchu referniw a fyddai'n creu swyddi ac yn cyfrannu at ddatblygiad economaidd. Ond nid oedd arianwyr cyhoeddus Cymreig yn cydweithio'n ddigonol o ran rhannu gwybodaeth am gynllunio gweithredol a pherfformiad yr Ardd, ac o ganlyniad, roedd ganddyn nhw wybodaeth wahanol am y cynllun yr oedd yr Ardd yn ei weithredu, a heb wybodaeth gyflawn na chyfartal am anferthedd problemau'r Ardd tan iddi fynd yn argyfyngus. **Yn y dyfodol, pan fydd amryw o gyrff cyhoeddus Cymreig yn ariannu'r un prosiect, fe ddylen nhw, i'r graddau sy'n ymarferol, rannu gwybodaeth a chydweithio, er enghraifft, i:**



a asesu ymarferoldeb gweithredol y prosiectau y maen nhw'n ystyried eu hariannu; a

b sicrhau, yn ystod cyfnod adeiladu'r prosiectau, bod cynnydd yn cael ei fonitro ac unrhyw newidiadau yn y Cynllun Busnes yn cael eu hasesu.

Y Ganolfan Wyddoniaeth

iv Mae'r Ganolfan Wyddoniaeth yn dal yn wag ac yn parhau i achosi costau cynnal a chadw a delir yn rhannol gan arian cyhoeddus.

Dylai arianwyr cyhoeddus Cymreig, pan fydd hynny'n briodol, gydweithio â'r Ardd i ddatrys problemau parhaol y Ganolfan Wyddoniaeth.



Rhan 1: Roedd prosiect yr Ardd yn un eang ac uchelgeisiol; roedd angen cefnogaeth ariannol sylweddol ychwanegol arno gan Lywodraeth y Cynulliad ac eraill i'w gadw'n weithredol a gosod sylfaen ar gyfer dyfodol cynaliadwy

1.1 Gardd Fotaneg Genedlaethol Cymru (yr Ardd) yw un o brosiectau Mileniwm mwyaf Cymru. Agorodd yr Ardd ym Mai 2000 fel sefydliad gwyddonol wedi'i ymrwymo i "gadwraeth, garddwriaeth, gwyddoniaeth, addysg, hamdden a'r celfyddydau". Lleolwyd yr Ardd ar 568 erw yn Llanarthne, Sir Gaerfyrddin ac mae'n cynnwys gerddi a dirluniwyd, gerddi muriog, coetiroedd addurniadol, chwe llyn artiffisial a stablau. Un o brif atyniadau'r Ardd yw'r Tŷ Gwydr Mawr, y tŷ gwydr hirgrwn un ddyrnfedd fwyaf yn y byd, a gynlluniwyd gan Sir Norman Foster. Mae'r Ardd hefyd yn cynnwys y Ganolfan Wyddoniaeth a adeiladwyd i leoli adnoddau ar gyfer ymchwil

botanegol, gan gynnwys unedau deor ar gyfer mentrau gwyddonol cychwynnol, sydd heb fod yn weithredol ar hyn o bryd.

1.2 Mae'r Ardd yn elusen gofrestredig ac yn gwmni cyfyngedig trwy warant. Mae gan yr Ardd Fwrdd Ymddiriedolwyr sydd hefyd yn Gyfarwyddwyr y Cwmni. Roedd o gwmpas hanner y £43.6 miliwn o ariannu cyfalaf yr Ardd yn arian loteri gan Gomisiwn y Mileniwm. Daeth gweddill yr ariannu cyfalaf o amrediad o ffynonellau, gan gynnwys y Gronfa Ddatblygu Rhanbarthol Ewropeaidd, y WDA a Bwrdd Croeso Cymru - Ffigur 1.

Ffigur 1: Ffynonellau ariannu cyfalaf yr Ardd

Ffynhonnell ariannu	Ariannu arfaethedig (Cynllun Busnes Mai 1996) £m	Ariannu a neilltuwyd (Rhagfyr 2004) £m
Comisiwn y Mileniwm	21.7	22.2
Cronfa Ddatblygu Rhanbarthol Ewropeaidd*	7.5	6.3
Cyngor Sir Caerfyrddin	2.5	2.4
y WDA	2.5	2.1
Bwrdd Croeso Cymru	0.3	1.2
Cyrff cyhoeddus eraill	0.5	0.3
Is-gyfanswm	35.0	34.6***
Sector preifat**	8.4	9.0
CYFANSWM	43.4	43.6***

* Y Cynulliad Cenedlaethol, a chyn hynny'r Swyddfa Gymreig, yw'r corff sy'n atebol am yr ariannu hyn

** mae hyn yn cynnwys cyfraniadau gan elusennau, ariannu a ysgogwyd gan yr Ardd ei hunan, credydau treth tirlenwi, cynllun prydlesu'n ôl (gweler paragraff 1.15), a chyfraniadau mewn nwyddau

*** Nid yw'r ffigurau'n cydymffurfio â'r cyfanswm oherwydd eu bod wedi'u talgrynnu i'r £100,000 agosaf

Ffynhonnell: Swyddfa Archwilio Cymru



Ehangder a methodoleg

- 1.3** Mae'r adroddiad hwn yn canolbwyntio ar weithrediadau'r cyrff hynny sy'n atebol i Gynulliad Cenedlaethol Cymru -Llywodraeth y Cynulliad ei hunan (gan gynnwys Swyddfa Cyllid Ewropeaidd Cymru, WEFO, sy'n gweinyddu'r Gronfa Ddatblygu Rhanbarthol Ewropeaidd) a'i ragflaenydd, y Swyddfa Gymreig; y WDA a'r Bwrdd Croeso . Cyfeiriwn at y cyrff hyn yn yr adroddiad hwn fel "yr arianwyr Cymreig". Nid yw'r Ardd ei hunan yn atebol i Archwiliad gan Archwilydd Cyffredinol Cymru, ac archwilir Comisiwn y Mileniwm gan y Rheolwr ac Archwilydd Cyffredinol ar ran Senedd San Steffan.
- 1.4** Mae'r adran hon o'r adroddiad yn amlinellu sut y daeth Prosiect yr Ardd i fodolaeth, ei hynt yn ystod y blynyddoedd cynnar wedi'r agoriad ac ymddygiad Llywodraeth y Cynulliad pan ofynnodd yr Ardd iddi am gymorth ariannol yn Ionawr 2002.
- Mae **Rhan 2** yr adroddiad yn rhoi ystyriaeth fanwl i benderfyniadau'r arianwyr Cymreig i ariannu'r prosiect - a wnaed y penderfyniadau hynny ar sail gadarn a pha mor dda y rheolwyd y risgiau oedd ymhlyg yn y prosiect.
 - Mae **Rhan 3** yr adroddiad yn archwilio'r Ganolfan Wyddoniaeth sy'n rhan o'r prosiect cyfan ond a leolir y tu allan i brif atyniad ymwelwyr yr Ardd.
- 1.5** Wrth gynnal yr archwiliad hwn, holwyd swyddogion Llywodraeth y Cynulliad (gan gynnwys WEFO), y WDA a'r Bwrdd Croeso a chynhaliwyd adolygiad trylwyr o'r dogfennau perthnasol i'r prosiect hwn yn eiddo'r cyrff hyn. Cynhaliwyd trafodaethau gyda swyddogion Comisiwn y Mileniwm a Chyngor Sir Caerfyrddin. Ymwelwyd â'r Ardd a holwyd y bobl sydd yn awr yn rheoli'r prosiect; mae'r Ardd hefyd wedi darparu gwybodaeth ychwanegol pan wnaed cais. Ac, er mwyn cymharu, ymwelwyd â phrosiect Eden yng Nghernyw.

Cyflwynwyd y syniad am Ardd Fotaneg ar Ystad Middleton yn Llanarthne gyntaf ym 1990

- 1.6** Gwnaed "gwerthusiad cysyniad" o Ardd Fotaneg Genedlaethol yn Neuadd Middleton, Llanarthne, Sir Gaerfyrddin, gyntaf ym 1990, gan Erddi Botaneg Brenhinol, Kew, ar ran Cyngor Sir Dyfed ac Ymddiriedolaeth Gerddi Hanesyddol Cymru. Mae Middleton yn ystâd wledig o ddiwedd y ddeunawfed ganrif - ystâd amaethyddol yn bennaf; llosgwyd yr hen Neuadd Middleton mewn tân yn y 1930au. Roedd y safle'n cynnig amryw o fanteision fel gardd fotaneg, e.e. amrywiaeth topograffig a'r meicrohinsawdd cysylltiol Gweledigaeth yr Ardd oedd y byddai cyfuno'r traddodiadol â'r modern yn creu "sefydliad cenedlaethol arloesol i gyfrannu at wyddoniaeth garddwriaeth a botaneg, ac yn bennaf yn gwneud cyfraniad i bobl Cymru".
- 1.7** Mewn astudiaeth ddichonoldeb a gynhaliwyd ym 1991 gan dîm o ymgynghorwyr, wedi'u comisiynu gan noddwr y prosiect, amcangyfrifwyd costau cyfalaf y prosiect yn £18.75 miliwn gyda diffyg ariannol blynyddol arfaethedig o £800,000, ar sail nifer ymwelwyr yn cyrraedd 378,000 y flwyddyn. Er i'r Swyddfa Gymreig gytuno mewn egwyddor i Gymru gael Gardd Fotaneg ei hunan, penderfynwyd, hyd yn oed os byddai'r Ardd yn llwyddo i gael hyd i'r ariannu cyfalaf angenrheidiol, ni fyddai'r diffyg ariannol parhaol yn cyfiawnhau cefnogaeth gan y Swyddfa Gymreig. Roedd y Swyddfa Gymreig hefyd yn credu bod y rhagolygon o ran nifer ymwelwyr yn rhy uchel – bron i dreian ffigurau Kew.
- 1.8** Ym 1993, comisiynodd y Swyddfa Gymreig astudiaeth ddichonoldeb ei hunan, dan arweiniad Eres, grŵp o ymgynghorwyr o Gaerdydd, i Ardd Fotaneg Genedlaethol i Gymru. Nododd yr ymgynghorwyr bedwar safle

posibl yng Nghymru o oedd yn agosaf at gyflawni eu meini prawf: Middleton; Parc Bute yng Nghaerdydd; Parc Gwledig Clyne yn Abertawe; a Phenhein yn Sir Fynwy. Casgliad yr adroddiad oedd nad oedd yr un safle'n fuddugwr amlwg - roedd gan bob un ei gryfderau a'i wendidau. Yn achos Middleton, ei gryfderau oedd y drefniadaeth y tu ôl i'r safle a'i gysylltiadau hanesyddol ar safle di-lygredd; dyfarnwyd mai prif wendid Middleton oedd cystadlu o ran denu ymwelwyr ac felly'r gallu i greu incwm - fel canlyniad, hwn oedd yr opsiwn oedd â'r diffyg ariannol gweithredol blynyddol uchaf. Dangosir y wybodaeth ariannol allweddol ar gyfer y pedwar safle yn Ffigwr 2.

Y loteri a wnaeth y prosiect yn bosibl

1.9 Wedi cyhoeddi adroddiad Eres, penderfynodd y Swyddfa Gymreig na fyddai'n newid ei safbwynt gwreiddiol: er ei bod o blaid Gardd Fotaneg Genedlaethol yng Nghymru, nid oedd yn barod i ddarparu'r ariannu cyfalaf a refeniw angenrheidiol a fyddai'n angenrheidiol ar gyfer prosiect o'r fath. Yn hytrach, cynghorodd y Swyddfa Gymreig y pedwar safle bod arian loteri ar gael gan Gomisiwn y Mileniwm a oedd newydd ei sefydlu pryd hynny – gweler y blwch.

Comisiwn y Mileniwm

Sefydlwyd Comisiwn y Mileniwm ym 1993 i ddsbarthu elw'r Loteri Cenedlaethol. Byddai'r corff yn gweithredu'n unig yn fyrdymor iariannu prosiectau a fyddai'n "dathlu diwedd yr ail Fileniwm a dechreuad y drydedd". Byddai'r Comisiwn yn rhoi arian cyfalaf i brosiectau arloesol na fyddai fel arall yn derbyn arian cyhoeddus.

Gwerthuswyd prosiectau a gyflwynodd gais am ariannu yn erbyn y meini prawf canlynol: fe ddylen nhw:

- ennill cefnogaeth y cyhoedd a bod er budd y cyhoedd
- gwneud cyfraniad sylweddol at fywyd y gymuned yr oedden nhw'n gwasanaethu
- cael digon o gefnogaeth o'r sector cyhoeddus a/neu'r sector preifat i gyfateb i arian y loteri
- bod yn gorff cynaliadwy pan fyddai arian y Comisiwn yn dod i ben
- dangos safonau uchel o ran dylunio a phensaerniaeth
- bod yn weithredol mewn ffrâm amser arbennig
- penodi tîm o reolwyr a fyddai'n arwain y prosiect tan y diwedd â chynlluniau boddhaol ar gyfer rheoli'r prosiect wedi'i gwblhau

Ffigwr 2: Y pedwar safle a aseswyd gan Eres

	Middleton	Clyne	Parc Bute	Penhein
Costau cyfalaf £m	22	22	17	23
Nifer ymwelwyr arfaethedig erbyn 2004-05, (000oedd)	60-180	195-230	305-360	540-555
Elw gweithredu blynyddol /(diffyg) £m	(1.3)	(1.25)	(0.6)	0.1
Gwerth net presennol £m	-35.8	-35.1	-24.1	-22.0

Ffynhonnell: adroddiad Eres



1.10 O'r pedwar safle ar restr fer adroddiad Eres, Middleton oedd â'r drefniadaeth orau'n ei gefnogi, a'i galluogodd i wneud cais ar gyfer yr ariannu cyntaf gan Gomisiwn y Mileniwm ym 1995¹. Yn y diwedd, ni wnaeth yr un o'r safleoedd eraill gais am arian gan Gomisiwn y Mileniwm, gan adael Middleton heb fawr o gystadleuaeth gan ymgeiswyr eraill ar gyfer gardd fotaneg genedlaethol. Roedd Middleton hefyd yn elwa oherwydd y rhagolwg o ariannu gan y Gronfa Ddatblygu Rhanbarthol Ewropeaidd (ERDF) (gweler paragraffau 2.5 i 2.7), a phenderfyniad y Swyddfa Gymreig i gynnwys cyflymu creu trobwynt ar yr A48 yn arwain at yr Ardd yn ei rhaglen drafndiaeth, gan ymateb i ofyniad Comisiwn y Mileniwm y byddai gwelliant o ran mynediad at yr Ardd yn amod

cyn i'r Comisiwn ystyried ariannu. Roedd Middleton hefyd wedi sicrhau cymeradwyaeth "mewn egwyddor" am ariannu gan y WDA (para. 2.20) ac roedd y Bwrdd Croeso wedi cadarnhau bod yr Ardd "mewn egwyddor" yn gymwys i wneud cais am ariannu (para. 2.24).

Roedd Cynllun Busnes yr Ardd yn un uchelgeisiol

1.11 Yn Chwefror 1996, cyhoeddodd Comisiwn y Mileniwm ei fod yn barod, yn ddibynnol ar drafodaethau pellach, i roi grant i sefydlu'r Ardd. Roedd Cynllun Busnes diwygiedig yr Ardd, a gwblhawyd ym Mai 1996, yn rhagweld agoriad ym Mai 2000. Mae'r elfennau allweddol i'w gweld yn **Ffigwr 3** isod².

Ffigwr 3: Rhagolygon Mai 1996 Cynllun gweithredu blwyddyn 1 (2000) a blwyddyn 5 (2004)

Rhagdybiaeth cynllunio	2000	2004	Nodiadau
Nifer ymwelwyr (000s)	100	200	Yn seiliedig ar raddfa treiddiad cyfartaleddol o 2% o'r 10 miliwn o drigolion a thwristiaeth o fewn cyrraedd dwy awr o'r safle
Incwm gan ymwelwyr	600	1,500	Gan gynnwys ffioedd mynediad, tywyslyfrau, arlwy a nwyddau. Rhagwelwyd y byddai incwm arall, yn bennaf o achlysuron a digwyddiadau, yn £300,000 y flwyddyn erbyn 2004
Cyfanswm gwariant	1,201	1,446	Gan gynnwys costau gwerthiant, cyflogau a gorbenion eraill
Diffyg ariannol net o wyddoniaeth	244	134	Incwm o weithgaredd masnachol, wedi cynnwys cyflogau a gorbenion. Gweler Rhan 3
Gwarged/(diffyg) net heb log	(715)	321	2003 – pedwaredd flwyddyn gweithredu - y gyntaf pan ddisgwyliwyd i'r prosiect greu gwarged. Fodd bynnag, y rhagolwg oedd y byddai'r diffyg ariannol yn £1.36 miliwn

* Llawer iawn uwch na rhagolygon blaenorol gan fod hwn bellach yn cynnwys y Tŷ Gwydr Mawr

Fynhonnell: Cynllun Busnes Gardd Fotaneg Middleton, Mai 1996

1 Ymgeisiodd Ymddiriedolaeth Buckland yn Aberhonddu hefyd am gyllid gan y Comisiwn, ar gyfer gardd fotaneg, ond yn aflwyddiannus

2 Mae'r holl ddata rhagolygon yn yr adroddiad hwn fel ag y maent yn y ddogfennaeth wreiddiol, a heb eu haddasu are gyfer chwyddiant.

1.12 Yn ôl Cynllun Busnes Mai 1996 yr Ardd, byddai diffyg ariannol gweithredol y tair blynedd gyntaf yn cael ei ariannu gan orddrafft a gytunwyd gyda'r banc, a oedd, adeg honno, yn cadarnhau eu bod yn barod i ystyried ariannu'r diffyg. Wedi hyn, byddai'r incwm blynyddol yn uwch na'r gwariant a byddai'r Ardd yn hunangynhaliol. Roedd y cynllun hefyd yn datgan y byddai'r Ymddiriedolwyr yn anelu at godi £2 filiwn ychwanegol o arian preifat, na chynhwyswyd yn y costio manwl uchod. Byddai'r arian hwn yn gweithredu fel arian wrth gefn ac yn ychwanegol at gyfraniad £8.4 miliwn o'r sector preifat tuag at gostau cyfalaf y prosiect (gweler **Ffigwr 1**). Defnyddir yr arian i helpu talu am y diffyg arian cychwynnol yn y blynyddoedd cynnar ac i warchod yn erbyn unrhyw wariant annisgwyl yn ystod y cyfnod datblygu. Roedd yr Ardd hefyd yn rhagweld y byddai "cronfa ad-dalu" o £1.082 miliwn ar gael ar ddiwedd y cyfnod cyfalaf - ariannu cyfalaf a arbedwyd. Roedd yr Ardd yn cynllunio y byddai'r arian hwn yn cael ei ddefnyddio'n unig ar gyfer costau cynnal a chadw na ragwelwyd, ar ddechrau'r prosiect, ac i wella elfennau tirlunio ac adloniant y prosiect.

1.13 Roedd rhagdybiaeth Cynllun Busnes yr Ardd – na fyddai angen cymorth refeniw cyhoeddus parhaol – yn uchelgeisiol. Mae'r rhan fwyaf o erddi botaneg cenedlaethol yn derbyn rhywfaint o arian cyhoeddus. Mae Gerddi Botaneg Brenhinol, Kew a Gerddi Botaneg Brenhinol, Caeredin yn derbyn cymorthdal sylweddol gan adrannau'r llywodraeth i adlewyrchu'u statws fel cyrff cyhoeddus anadrannol – gweler **Ffigwr 4**. Mae prosiect Eden yng Nghernyw yn enghraifft amlwg o brosiect sy'n hepgor cymorthdal ariannu refeniw parhaol. Ond mae Eden yn gwbl wahanol i'r Ardd o ran ei ehangder a'i amcanion ac nid yw'n cynnig ei hun fel cymhariaeth uniongyrchol. Er enghraifft, mae prosiect Eden yn un llawer iawn mwy na'r Ardd, â chostau cyfalaf cychwynnol o £86 miliwn, o'i gymharu â £43 miliwn ar gyfer yr Ardd; sefydlwyd prosiect Eden

ar fwynfeydd clai a adferwyd; mae'n gwbl newydd tra bod yr Ardd yn cynnwys adfer hen ystâd; ac mae prosiect Eden prosiect yn disgrifio'i hunan fel "y Sefydliad Roc'n Rol Gwyddonol Cyntaf", yn hytrach na Gardd Fotaneg. Hefyd mae'r farchnad dwristiaeth yng Nghernyw yn llawer iawn mwy datblygedig na marchnad Sir Gaerfyrddin.

Ffigwr 4: Cymorhdaliadau Llywodraeth i Erddi Botaneg Cenedlaethol (2003-04)

Gardd	Lefel cymorthdal llywodraeth £m	Cyfran o gostau gweithredol
Gerddi Botaneg Brenhinol, Kew	24.8	71%
Gardd Fotaneg Genedlaethol, Caeredin	7.0	75%

Sylwer: mae'r cymorhdaliadau i Kew a Chaeredin yn cynnwys ariannu ar gyfer gwaith gwyddonol a wneir dan orchymyn gan yr Adran Amaethyddiaeth a Materion Gwledig a Phwyllgor Gweithredol yr Alban.

Ffynhonnell: Swyddfa Archwilio Cymru

Gorfodwyd yr Ardd i wynebu diffyg arian cyfalaf cyn yr agoriad ym Mai 2000

1.14 Cytunodd yr Ardd a Chomisiwn y Mileniwm y dylai'r prosiect ddatblygu mewn cyfnodau i adlewyrchu'r arian oedd ar gael (gweler Atodiad 3). Byddai'r cyfnod cyntaf yn cynnwys gwaith a ariannwyd gan ERDF, y WDA a'r Bwrdd Croeso a chwblhawyd hwn yn brydlon ym Medi 1998. Fodd bynnag, er i'r Ardd godi ariannu pellach, gan gynnwys ail grant gan y Bwrdd Croeso (gweler paragraph 2.25) ar gyfer y cyfnod nesaf, roedd yr Ardd yn wynebu diffyg o £1.4 miliwn o ran ariannu cyfatebol a oedd yn angenrheidiol er mwyn sicrhau arian cyffelyb gan Gomisiwn y Mileniwm, gan wneud diffyg ariannol posibl o £2.8 miliwn, gydag oblygiadau i ddilyn ar gyfer ansawdd y profiad i ymwelwyr pan fyddai'r Ardd yn agor.



1.15 Mabwysiadodd yr Ardd ymagwedd ddwy ffrwd tuag at unioni'r diffyg hwn. Yn gyntaf, sicrhodd £400,000 o ffynonellau sector preifat a £500,000 gan Lywodraeth y Cynulliad trwy gyfrwng y Bwrdd Croeso; ceir mwy o fanylion am yr ariannu hyn ym mharagraff 2.31. Yn ail, gwnaeth yr Ardd gytundeb prydlesu'n ôl gyda banc masnachol, fel y gwnaeth amryw o brosiectau eraill Comisiwn y Mileniwm, fel prosiect Eden, a dderbyniodd £1.8 miliwn ychwanegol - gweler y blwch. Roedd y cam hwn, yn ogystal â'r ariannu ychwanegol a gafwyd eisoes, yn dileu'r diffyg ariannu ar gyfer Cyfnod 2 ac yn gosod yr Ardd mewn sefyllfa ffafriol ar gyfer datblygu cyfnod 3.

Cytundeb prydlesu'n ôl

Ym Mai 2000, ymunodd yr Ardd â chynllun prydlesu'n ôl gyda banc Lombard. Roedd hyn yn cynnwys yr Ardd yn gwerthu prydles asedau, gan gynnwys y Tŷ Gwydr Mawr i Lombard am £11.1 miliwn. Roedd y brydles yn rhoi'r hawl i Lombard hawlio rhent ar yr asedau ond dim hawliau pellach am y defnydd ohonyn nhw. Cytunodd yr Ardd i brynu'r brydles yn ôl ymhen deng mlynedd am £10.1 miliwn.

- yr Ardd y £1.8 a godwyd gan y gwerthiant fel arian cyfatebol i arian Comisiwn y Mileniwm.
- Gosododd £8.3 miliwn mewn cyfrif cadw banc a fydd, trwy log cronedig, yn tyfu i'r £10.1 miliwn sydd ei angen i brynu'r brydles yn ôl wedi deng mlynedd.
- Aeth yr £1 miliwn arall mewn ffioedd.

Mae'r budd ariannol i'r ddwy ochr yn deillio o'r lwfansau treth cyfalaf y gall Lombard, fel cwmni preifat eu hawlio, ond na all yr Ardd, fel elusen eu hawlio.

Ffigwr 5: Cymhariaeth rhwng perfformiad arfaethedig â pherfformiad gwirioneddol yr Ardd

	BI 1	BI 2	BI 3
Nifer ymwelwyr (000s)			
Rhagolwg Hydref 1998	175	200	225
Gwirioneddol	204	192	147
Gwahaniaeth	+17%	-4%	-35%
Cyfanswm incwm £000			
Rhagolwg Hydref 1998	1,601	1,839	2,158
Gwirioneddol	1,958	2,176	1,757
Gwahaniaeth	+22%	+18%	-18%
Gwariant gweithredol £000			
Rhagolwg Hydref 1998 *	1,627	1,855	2,106
Gwirioneddol	2,529	2,608	2,468
Gwahaniaeth	+55%	+40%	+18%

* Cyflogau, gorbienion a chostau gwerthu

Sylwer: Mae blwyddyn Cynllun Busnes yn flwyddyn calendar - blwyddyn 1 yw 2000; mae blynyddoedd gwirioneddol y cyfrifon yn mynd o Ebrill i Fawrth - blwyddyn 1 yn gorffen ar 31 Mawrth 2001

Ffynhonnell: dadansoddiad Swyddfa Archwilio Cymru

Wedi'r agoriad, roedd yr Ardd yn wynebu gostyngiad mewn incwm a gwariant uwch nag a ragwelwyd

1.16 Agorwyd yr Ardd ym Mai 2000.

Ym mlynnyddoedd cynnar ei gweithredu, roedd ei gwariant gweithredu'n llawer iawn uwch na'r hyn a gynlluniwyd. Er iddi lwyddo i ddenu llawer iawn mwy o ymwelwyr nag a ragwelwyd yn y rhagolygon diweddaraf (Hydref 1998), dechreuodd niferoedd ymwelwyr ddisgyn, ac erbyn y drydedd flwyddyn weithredol, roedd nifer ymwelwyr ac incwm yn llawer iawn is nag a gynlluniwyd. Roedd hyn yn rhannol oherwydd effaith clwy'r traed a'r genau ar ôl Chwefror 2001, a barodd i'r Ardd gau am gyfnod ac a gafodd effaith andwyol ar dwristiaeth ledled Gorllewin Cymru. Mae Ffigwr 5 yn amlinellu'r gwahaniaethau rhwng yr incwm a gynlluniwyd ar ei gyfer â'r incwm gwirioneddol (yr olaf o'r

cyfrifon archwiliedig) yn nhair blynedd gyntaf gweithredol yr Ardd.

1.17 Gyda chefnidir o wariant gweithredol ymhell tu hwnt i incwm, a'r Ardd yn methu â chodi incwm ychwanegol fel arian wrth gefn, gwnaeth yr Ardd amryw o geisiadau i Lywodraeth y Cynulliad a chyrrff eraill am ariannu pellach:

a yn Hydref 2000, pum mis wedi'r agoriad, gofynnodd yr Ardd i Lywodraeth y Cynulliad am £1.2 miliwn mewn ariannu referniw, i'w dalu dros ddwy flynedd, i ddatblygu a sicrhau'r rhaglenni gwyddoniaeth ac addysg. Roedd adeiladu'r Ganolfan Wyddoniaeth heb ddechrau eto ac ni fedrai'r Ardd gyflogi staff angenrheidiol i'w reoli. Gwrthodwyd y cais hwn.

Yn Chwefror 2001, cyhoeddodd y Sefydliad Materion Cymreig adroddiad, *Eicon i'r Gymru Fodern*, yn tynnu sylw at gasgliad cynhadledd undydd a gynhaliwyd ym Mehefin 1998 am y buddiannau ehangach a allai ddeillio i Gymru o'r Ardd. Rhoddodd yr adroddiad hwn ystyriaeth hefyd i farn arbenigol cynrychiolwyr y Bwrdd Croeso, y WDA, Cyngor Sir Caerfyrddin a'r Ardd. Un o argymhellion yr adroddiad oedd y byddai Llywodraeth y Cynulliad yn ystyried o ddirif cynorthwyo'r Ardd trwy grant blynyddol a fyddai'n arddangos ymrwymiad y Cynulliad i fuddsoddi mewn ymchwil a datblygiad yng Nghymru.

b Ym Mai 2001, cyflwynodd yr Ardd gais am ariannu - £622,000 y flwyddyn fel cymorth ariannu referniw - i Bwyllgor Datblygu Economaidd y Cynulliad. Yn dilyn hyn, ysgrifennodd Cadeirydd y Pwyllgor at y Prif Weinidog, gan ddatgan bod y Pwyllgor yn cefnogi'r prosiect ond y dylai cymorth ariannol fod yn seiliedig ar Gynllun Busnes cadarn. Dywedodd Llywodraeth y Cynulliad wrth yr

Ardd na fedrai ystyried cais heb i'r Ardd gyflwyno Cynllun Busnes cefnogol, cyflawn.

c Yng Ngorffennaf 2001, aeth yr Ardd at y WDA a'r Bwrdd Croeso i ofyn am £150,000 a £191,000 yn eu tro am wahanol waith cyfalaf. Gwrthodwyd y ceisiadau hyn oherwydd eu bod yn ddiffygiol o ran nodi costau a hefyd yn arddangos diffyg eglurhad a datblygiad.

d Yng Ngorffennaf 2001, cyfarfu'r Ardd â'r Gweinidog dros Ddiwylliant, Chwaraeon a'r iaith Gymraeg (sydd â'i bortffolio bellach yn cynnwys prosiect yr Ardd), i ofyn am £1.7 miliwn i gwblhau'r rhaglen ddatblygu cyfalaf mewn pryd i gwrdd â dyddiad cau Comisiwn y Mileniwm ar 1 Medi. Yn yr un achlysur, gwnaeth yr Ardd gais am £750,000 ychwanegol mewn arian referniw blynyddol ar gyfer gwyddoniaeth, addysg a chostau cynnal yr Ardd. Roedd Llywodraeth y Cynulliad yn dal i ailadrodd yr angen am Gynllun Busnes cyfansawdd, wedi'i ddiweddarau, cyn dechrau ystyried y fath geisiadau.

1.18 Gan wynebu anawsterau ariannol cynyddol, diwygiodd yr Ardd ei Chynllun Busnes. Yn seiliedig ar y cynllun diwygiedig, yn Ionawr 2002 gwnaeth yr Ardd gais am fuddsoddiad cyfalaf ychwanegol o £5 miliwn i wella'r profiad i ymwelwyr, er mwyn cynyddu niferoedd ymwelwyr (i 285,000 y flwyddyn) a gwariant ymwelwyr. Roedd y rhan fwyaf o'r ariannu ychwanegol hyn yn sail i gais am arian gan Gomisiwn y Mileniwm a Llywodraeth y Cynulliad - £2.15 miliwn yr un. Ar yr un adeg, ailadroddodd yr Ardd ei chais blaenorol i Lywodraeth y Cynulliad am £750,000 ar gyfer ei rhaglenni gwyddoniaeth ac addysg dros gyfnod o dair blynedd, ac yna byddai'r Ardd yn ariannu'r gweithgareddau hyn. Roedd y cynllun diwygiedig yn dal i ragweld y byddai'r Ardd yn



creu gwarged gweithredol erbyn blwyddyn 3 (diwedd Mawrth 2003), gan ddileu'r diffyg ariannol cynyddol, erbyn blwyddyn 5. Oherwydd y lefel ariannu a ofynnwyd amdano, aeth Llywodraeth y Cynulliad, ar y cyd â'r prif arianwyr eraill, i'r afael yn fwy rhagweithiol â'r problemau oedd yn wynebu'r Ardd a cheisio ffyrdd i ddiogelu cynaliadwyedd hirdymor yr ardd.

O Ionawr 2002, aeth Llywodraeth y Cynulliad a'r prif arianwyr eraill i'r afael yn rhagweithiol â phroblemau'r Ardd

1.19 Dywedodd Comisiwn y Mileniwm, er eu bod yn cydnabod bod gan gynllun diwygiedig yr Ardd ei rinweddau, fod eu gallu i ddarparu cymorth ychwanegol i brosiectau'n gyfyngedig iawn a bod yr Ardd yn ddiffygiol o ran manylion a thystiolaeth ymchwil i brofi bod y cynllun diwygiedig yn mynd i weithio. Yr un oedd barn Llywodraeth y Cynulliad ac arianwyr eraill a gwrthodwyd yr ariannu pellach a geisiwyd gan yr Ardd. Fodd bynnag, gan gydnabod pwysigrwydd yr Ardd i Gymru, (Gorllewin Cymru'n arbennig), o ran effaith economaidd a photensial gwyddonol ac addysgol, gweithredwyd i osod sail ariannol gadarn i'r Ardd. Yn ogystal â neilltuo mwy o adnoddau staff ei hunan i'r prosiect, yn Ebrill 2002 cydlynodd Llywodraeth y Cynulliad gyfarfod o'r arianwyr presennol i drafod y ffordd orau i symud ymlaen. Darparodd ariannu referniw byrdymor i gadw'r Ardd ar agor tra bod ymchwiliad i atebion hirdymor yn cael ei gynnal, ac fe gytunwyd ar gynllun adfywio a rheolaeth ariannol newydd yr Ardd. Mae'r pynciau hyn i gyd yn cael ystyriaeth fwy manwl yn y paragraffau canlynol.

1.20 Trefnodd Llywodraeth y Cynulliad gyfarfod o holl arianwyr y sector cyhoeddus - gan gynnwys Comisiwn y Mileniwm, y WDA, y Bwrdd Croeso

a Chyngor Sir Caerfyrddin â'r Ardd - yn yr hyn a enwyd wedyn yn Grŵp Budd-ddeiliaid. Pwrpas y grŵp oedd cyd-drafod ffyrdd y gallai budd-ddeiliaid gynorthwyo'r Ardd. Hefyd cysylltodd Swyddog Cyfrifyddu'r Cynulliad â'r Cyrff Cyhoeddus perthnasol a noddir gan y Cynulliad i'w hysbysu am sefyllfa ariannol yr Ardd, a'r hyn y dylid ei wneud o ran talu grantiau. Amcan y Grŵp oedd creu ymagwedd gydlynol wrth drafod problemau'r Ardd. Cyfarfu'r grŵp yn gyson i drafod sefyllfa ariannol yr Ardd ac ystyried dulliau gwell i hyrwyddo cynlluniau'r Ardd. Yn ystod y cyfarfodydd hyn y dechreuodd yr holl bartneriaid ariannu gael dealltwriaeth gyfartal o sefyllfa ariannol yr Ardd, lle y dyrannwyd arian y sector cyhoeddus yn flaenorol, a'r rhesymau dros gynnig mwy o gymorth cyhoeddus.

1.21 Amcan y Grŵp oedd cydweithio gyda'r Ardd i sefydlogi'i sefyllfa fyrdymor, trwy wella'r profiad i ymwelwyr, a, thrwy hynny, greu mwy o incwm. Dim ond wedi i hyn ddigwydd y gallai'r Ardd ddechrau gweithio gyda Llywodraeth y Cynulliad ar ddatblygiadau hirdymor ac, yn y pendraw, ei chynlluniau o ran addysg a gwyddoniaeth. Roedd y partneriaid ariannu hefyd yn awyddus i weld arolygaeth ariannol a rheolaeth well yn yr Ardd gan fod hyn wedi bod yn ofid i bawb.

Darparodd Llywodraeth y Cynulliad gyfres o becynnau referniw byrdymor - cyfanswm o £1.57 miliwn - i gadw'r Ardd i fynd

1.22 Ym Mehefin 2002, rhagwelodd yr Ardd y byddai'n mynd tu hwnt i'w therfyn gorddrafft erbyn diwedd Gorffennaf oni bai bod Llywodraeth y Cynulliad yn rhoi chwistrelliad arian ar unwaith i ddatrys problemau llif arian a chynnal a datblygu'r adnodd. Wedi hir ystyried, yn rhannol oherwydd pryderon y partneriaid ariannu am reolaeth yr Ardd, cytunodd

Llywodraeth y Cynulliad i gyfrannu £360,000 o arian byrdymor, yn ddibynnol ar amodau caeth iawn. Bwriad yr ariannu hyn oedd helpu'r Ardd gyda'i chostau gweithredol, a chynnal adolygiad sylweddol o sefyllfa ariannol gyffredinol yr Ardd.

1.23 Un o'r amodau oedd y byddai'r Bwrdd Croeso, fel cynrychiolydd y Grŵp Budd-ddeliadaid, yn mynychu cyfarfodydd llawn Ymddiriedolwyr yr Ardd i arsylwi. Amod arall a osodwyd gan Lywodraeth y Cynulliad oedd y byddai ymgynghorwyr (KPMG) yn cynnal adolygiad o sefyllfa'r Ardd ac yn cynghori Llywodraeth y Cynulliad am y rhagolygon iddi fod yn hunangynhaliol. Barn Llywodraeth y Cynulliad oedd na ddylai unrhyw gorff cyhoeddus newydd a noddir gan y Cynulliad ariannu gwaith cyfalaf cyn i gasgliadau'r adroddiad fod yn hysbys.

1.24 Adroddodd KPMG yn Rhagfyr 2002, gan ddyfarnu bod angen chwistrelliad arian o dros £3 miliwn ar yr Ardd i dalu'i dyledion i'w credydwy'r presennol, gan gynnwys gorddrafft o £2 miliwn. Roedd yr adroddiad hefyd yn archwilio gofynion ariannol tebygol yr Ardd yn y dyfodol dan bedwar senario gwahanol – gweler Ffigur 6. Roedd pob un senario'n mynnu cymorthdal cyhoeddus sylweddol am byth.

1.25 Wedi ystyried adroddiad KPMG, roedd Llywodraeth y Cynulliad yn bendant na fyddai'n ystyried ariannu'r Ardd yn ddi-ben-draw. Serch hynny, roedd Llywodraeth y Cynulliad yn dal i ymrwymo i archwilio opsiynau eraill i sicrhau dyfodol yr Ardd. Yn Ionawr 2003, rhoddodd Llywodraeth y Cynulliad grant arall i'r Ardd o £1.06 miliwn ar gyfer costau gweithredu cyfredol ac i alluogi'r Ardd i ddefnyddio arian Comisiwn y Mileniwm. Cytunwyd i'r ariannu hyn ar yr amod y byddai'r Ardd yn paratoi Cynllun Busnes wedi'i ddiweddarau o fewn chwe mis a fyddai'n arddangos sut y gallai fod yn hunangynhaliol. Roedd y Cynllun hwn, a gyflwynwyd ym Mai 2003, yn nodi tri maes allweddol lle byddai angen gweithredu er mwyn gwneud yr Ardd yn hunangynhaliol: datblygu'r sefydliad a'r bobl ynddo; £8 miliwn ychwanegol o fuddsoddiad dros dair blynedd mewn cyfleusterau; a datblygu strategaeth farchnata gyfansawdd (yn dilyn cyngor gan ymgynghorwyr, roedd yr Ardd bellach wedi penderfynu gwneud mwy o ddefnydd o enw'r lleoliad, "Middleton" yn ei brandio, fel gerddi botaneg eraill fel Kew). Rhagwelwyd y byddai'r datblygiadau hyn yn arwain at 250,000 o ymwelwyr y flwyddyn erbyn 2008-09, yn gwario mwy na £10 yr un. Rhagolwg y Cynllun ar sail hyn oedd y byddai'r Ardd yn ad-dalu'i chostau, cyn llog, trethi a dibrisiad a heb gynnwys y rhaglen wyddoniaeth, erbyn 2008-09.

Ffigur 6: Modelau Busnes, a amlinellwyd yn adroddiad KPMG

	Opsiwn 1	Opsiwn 2	Opsiwn 3	Opsiwn 4
Sefyllfa	Status quo	Gwelliant gweithredol	Fel Opsiwn 2, â gwell prosiect cyfalaf	Fel Opsiwn 3, â mynediad am ddim
Cyfanswm y cymorth ariannol a fyddai ei angen hyd at Fawrth 2009 £m	7.25	8.85	11.09	17.79

Ffynhonnell: adroddiad KPMG 2002



1.26 Nid oedd Llywodraeth y Cynulliad wedi'i hargyhoeddi y byddai buddsoddi yng Nghynllun Busnes diwygiedig yr Ardd yn arwain at ddyfodol cynaliadwy a diogel i'r Ardd³, nag yn rhoi gwerth am arian. Ystyriodd amryw o opsiynau eraill, gan gynnwys pecyn achub llawn, a'r ardd yn dod yn sefydliad cenedlaethol â mynediad am ddim. Yn Hydref 2003 rhoddodd Llywodraeth y Cynulliad becyn ariannu byrdymor arall i'r Ardd o £150,000, â'r un swm gan Gyngor Sir Caerfyrddin a £50,000 gan Gomisiwn y Mileniwm, i dalu am gostau cynnal a chadw cyffredinol. Dywedodd Comisiwn y Mileniwm hefyd y byddai'n fodlon i'r grant gwella o £600,000 a ddynodwyd yng Ngorffennaf 2003 ar gyfer gwaith ar yr ardd furiog ddwbl gael ei ddefnyddio ar gyfer gwaith cyfalaf arall os byddai hyn yn cynyddu'r incwm oddi wrth ymwelwyr. Ar yr adeg hon, roedd sefyllfa ariannol yr Ardd yn argyfyngus: rhagwelwyd mai nifer ymwelwyr yn ystod y flwyddyn fyddai 120,000, a roedd gan yr Ardd ddyledion o gwmpas £2.8 miliwn. I wella'r sefyllfa, diswyddodd yr Ardd 76 o staff, gan adael cnewyllyn o 18 a pharhau'n weithredol trwy ddefnydd helaeth o wirfoddolwyr.

1.27 Yn Nhachwedd 2003, cyflwynodd yr Ardd Strategaeth Adfywio i Lywodraeth y Cynulliad, gan argymhell £3 miliwn o ariannu ychwanegol i gadw'r Ardd yn agored tan 2009 (roedd £1 miliwn o'r arian hyn er mwyn diogelu dyfodol byrdymor yr Ardd). Fodd bynnag, wedi ystyried y Strategaeth Adfywio, ar 10 Rhagfyr mewn llythyr cyhoeddus at yr Ardd, dywedodd y Gweinidog dros Ddiwylliant, y Gymraeg a Chwaraeon na fyddai Llywodraeth y Cynulliad yn darparu'r ariannu a geisiwyd, oherwydd bod y Strategaeth Adfywio yn ddim byd amgenach na fersiwn llai costus o'r Cynllun Busnes a gyflwynwyd i Lywodraeth y Cynulliad ym Mai 2003, yn dal i fod yn seiliedig ar y rhagdybiaeth y byddai Llywodraeth y Cynulliad yn rhoi sicrwydd

gwaelodol i gynnal gweithredu Middleton trwy ddarparu cymorthdal refeniw parhaol a sylweddol allan o arian y cyhoedd".

Y diwrnod cyn cyhoeddiad y Gweinidog, cyhoeddodd aelod o Fwrdd Croeso Cymru adroddiad ar gasgliadau seiat drafod deuddydd i archwilio dyfodol yr Ardd. Yn bresennol yn y seiat roedd pobl â phrofiad mewn rheoli atyniadau, materion ariannol a rheoli, gwyddoniaeth a gofal iechyd. Ymhlith casgliadau'r adroddiad oedd - y rhagolygon presennol ar gyfer ymwelwyr yn simsan iawn, a'r argymhellion gan yr Ymddiriedolwyr i wella'r hyn oedd ar gynnig yn annhebyg o gyflawni'r amcanion. O ganlyniad, roedd y seiat yn credu nad fyddai'r Ardd byth yn debygol o ad-dalu'i chostau a bod angen cynllun newydd er mwyn cadw mynediad ar gyfer y cyhoedd i'r safle.

Ym Mawrth 2004, cytunodd Llywodraeth y Cynulliad, Comisiwn y Mileniwm a Chyngor Sir Caerfyrddin i gefnogi Strategaeth Adfywio i'r Ardd

1.28 Yn dilyn cyhoeddiad y Gweinidog na fyddai ariannu pellach, comisiynodd yr Ardd PricewaterhouseCoopers i ailddiffinio ac adnewyddu'r Strategaeth Adfywio. Yn dilyn ymdrech deg gan bawb, yn seiliedig ar y Strategaeth Adfywio ddiwygiedig, ym Mawrth 2004, cyflwynodd Llywodraeth y Cynulliad, Comisiwn y Mileniwm a Chyngor Sir Caerfyrddin becyn ariannu ar y cyd i gynorthwyo sefydlogi'r Ardd, â phob un yn ymrwymo i roi £300,000 yn 2004-05. Yn ychwanegol, mynegodd Llywodraeth y Cynulliad ymrwymiad i ddarparu £150,000 ychwanegol ym mhob un o'r pedair blynedd ganlynol - y cyntaf o'r rhandaliadau hyn i'w dalu yn 2005. Gwelir amlinelliad o brif elfennau'r Strategaeth Adfywio yn **Ffigwr 7**.

³ Barn a rennir mewn asesiad risg o'r cynllun a gynhaliwyd gan Gyngor Sir Caerfyrddin, sy'n casglu bod "y nod o adennill costau erbyn 2008-09 yn rhy uchelgeisiol wrth ystyried yr her gysylltiedig o gynyddu niferoedd ymwelwyr."

Ffigwr 7: Elfennau allweddol y Strategaeth Adfywio

- Gwella'r gweithgareddau marchnata, gan gynnwys partneriaethau, i gynnal yr adfywiad
- Cefnogaeth frwd gan, a chydweithio â budd-ddeiliaid
- Atgyfnerthu llywodraethu corfforaethol
- Cryfhau rheolaeth, gan gynnwys rheolaeth ariannol
- Gwella cyfalaf ymhellach, gan ddefnyddio hyd at £1.3 miliwn o gymorthdal Comisiwn y Mileniwm sy'n weddill
- Ad-dalu'r holl ddyledion yng nghyfnod y cynllun, gan gynnwys credydwyr sicredig ac ansicredig
- Datblygu'r eiddo gan ddefnyddio asedau ymylol, sydd heb fod yn angenrheidiol, i gynhyrchu incwm

Y bwriad, erbyn 2009 yw:

- Nifer yr ymwelwyr sy'n talu am fynediad yn cynyddu 27 y cant, o'r 110,000 a ragwelwyd yn 2004-05 i 140,000 yn 2008-09
- Dulliau eraill o greu incwm blynyddol, gan gynnwys gwariant eilaidd (fel arlwyyo) a hel arian yn cynyddu 75 y cant
- Yr incwm, yn bennaf o wireddu eiddo, yn sicrhau bod pob dyled wedi'i dalu
- Bydd y diffyg ariannol o ran gweithgaredd masnachol yr atyniad twristiaid yn lleihau i lefel gynaliadwy y gall arian wrth gefn dalu amdano, gan osod llwyfan cadarn ar gyfer y dyfodol

2004-05 - yr Ardd yn cyflawni targedau'r Strategaeth Adfywio

1.29 Nifer ymwelwyr yn 2004-05 (ac eithrio ymwelwyr ar gyfer achlysuron, digwyddiadau ac amcanion addysgol) yn 102,000, ychydig yn is na'r 110,000 a gynlluniwyd, ond i gyfateb â hyn gwelwyd niferoedd ymwelwyr uwch yn mynychu achlysuron a digwyddiadau addysgol. At ei gilydd, roedd perfformiad ariannol yr Ardd yn rhagori'n gyfforddus ar dargedau ei Strategaeth Adfywio, fel y gwelir yn Ffigwr 8 isod.

1.30 Hefyd, roedd yr Ardd yn ceisio casglu incwm trwy ddatblygu partneriaethau effeithiol yn y sector preifat. Gwelwyd cynnydd mewn amryw o feysydd eraill:

- a recriwtio Ymddiriedolwyr newydd;
- b tîm rheoli cryfach yn cael ei sefydlu yn yr Ardd, gan ychwanegu at brofiad a chymwysterau'r tîm rheoli bach a baratôdd y Strategaeth Adfywio hyd yma;



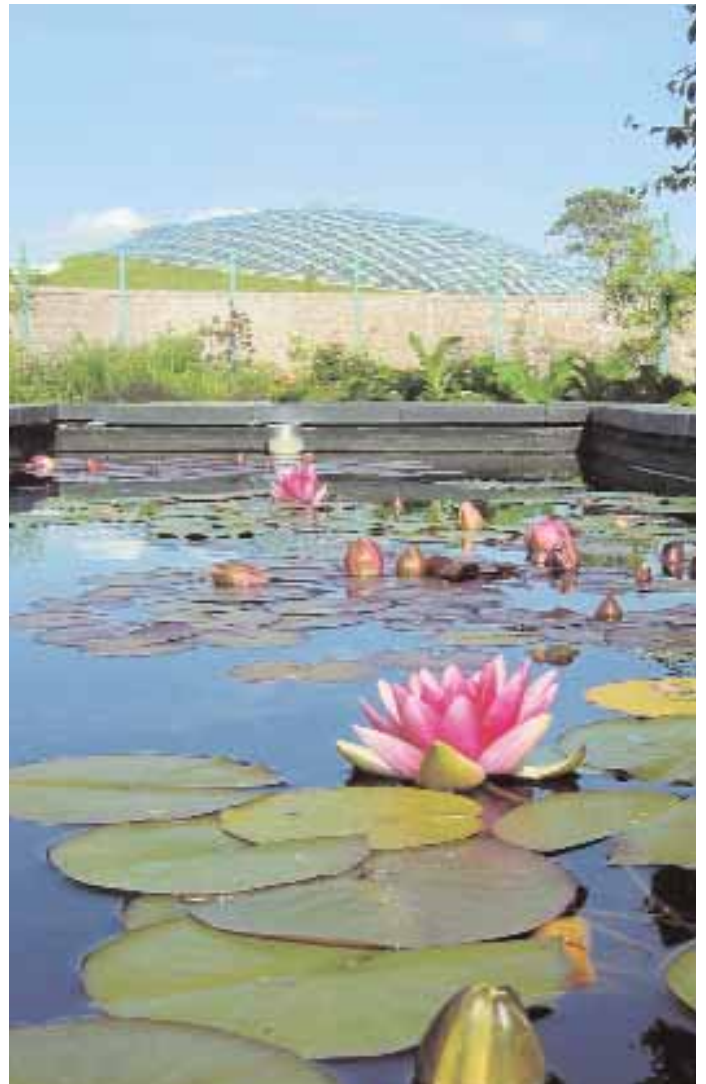
Ffigwr 8: Perfformiad 2004-05 yr Ardd yn erbyn ei Strategaeth Adfywio

	Gwirioneddol	Strategaeth Adfywio	Amrywiad
	£000	£000	£000
Cyfanswm incwm gweithredol	1,095	812	283
Elw gros	913	713	200
Cyfanswm cyflogau a gorbennion	1,239	1,140	99
Elw net (colled) cyn dibrisiad	(424)	(502)	78

Ffynhonnell: Yr Ardd

- c paratoir cynlluniau marchnata blynyddol gyda chymorth Partneriaeth Twristiaeth De Orllewin Cymru a'r Bwrdd Croeso;
- d Comisiwn y Mileniwm wedi cymeradwyo'r rhaglen gyfalaf ddiwygiedig; a'r
- e rhaglen addysg yn dal i gael ei darparu mewn partneriaeth â Chyngor Sir Caerfyrddin, Coleg Sir Gâr a darparwyr addysg eraill – â'r defnydd yn uwch na'r rhagolwg o 72%.

1.31 Llywodraeth y Cynulliad a budd-ddeiliaid allweddol eraill yn derbyn diweddariadau misol am gynnydd yn erbyn cynllun adfywio'r Ardd, gan gynnwys manylion llawn am sefyllfa ariannol yr Ardd. Mae'r partneriaid ariannu yn dal i gynnal cyfarfodydd budd-ddeiliaid cyson i drafod y cynnydd a wneir gan yr Ardd.





Rhan 2: Roedd darparu ariannu cyfalaf ar gyfer Prosiect yr Ardd yn cynnwys amryw o fuddiannau a risgiau i'r Arianwyr Cymreig

Roedd y syniad o Ardd Fotaneg ym Middleton yn ddeniadol i arianwyr ond yn cynnwys risgiau

2.1 Mae adran hon yr adroddiad yn ystyried gweithrediadau'r bobl oedd yn gweinyddu grantiau Ewropeaidd, y WDA a'r Bwrdd Croeso wrth iddyn nhw ddarparu ariannu cyfalaf i'r Ardd i gyfateb i gyfraniadau Comisiwn y Mileniwm ac, yn arbennig, a oedden nhw'n ddigon ymwybodol o'r risgiau ymhlyg yn y cynllun. Mae hefyd yn ystyried y trefniadau monitro oedd yn eu lle i sicrhau bod yr arian grant yn cael ei wario'n briodol a'r potensial ar gyfer adfachu grant. Trafodir problemau'r Ganolfan Wyddoniaeth yn Rhan 3.

2.2 Roedd y cynllun ar gyfer Gardd Fotaneg ym Middleton un deniadol i ddarpar arianwyr. Yn ogystal â'i amcanion gwyddonol, addysgol a chadwraethol, roedd y prosiect yn cynnig adfywiad posibl a datblygiad economaidd mewn ardal ddifreintiedig. Roedd yn addo creu swyddi, yn uniongyrchol ac yn anuniongyrchol, cynnydd yn nifer y twristiaid fyddai'n ymweld â'r ardal, chwistrelliad o gyfalaf sector preifat, hyrwyddo



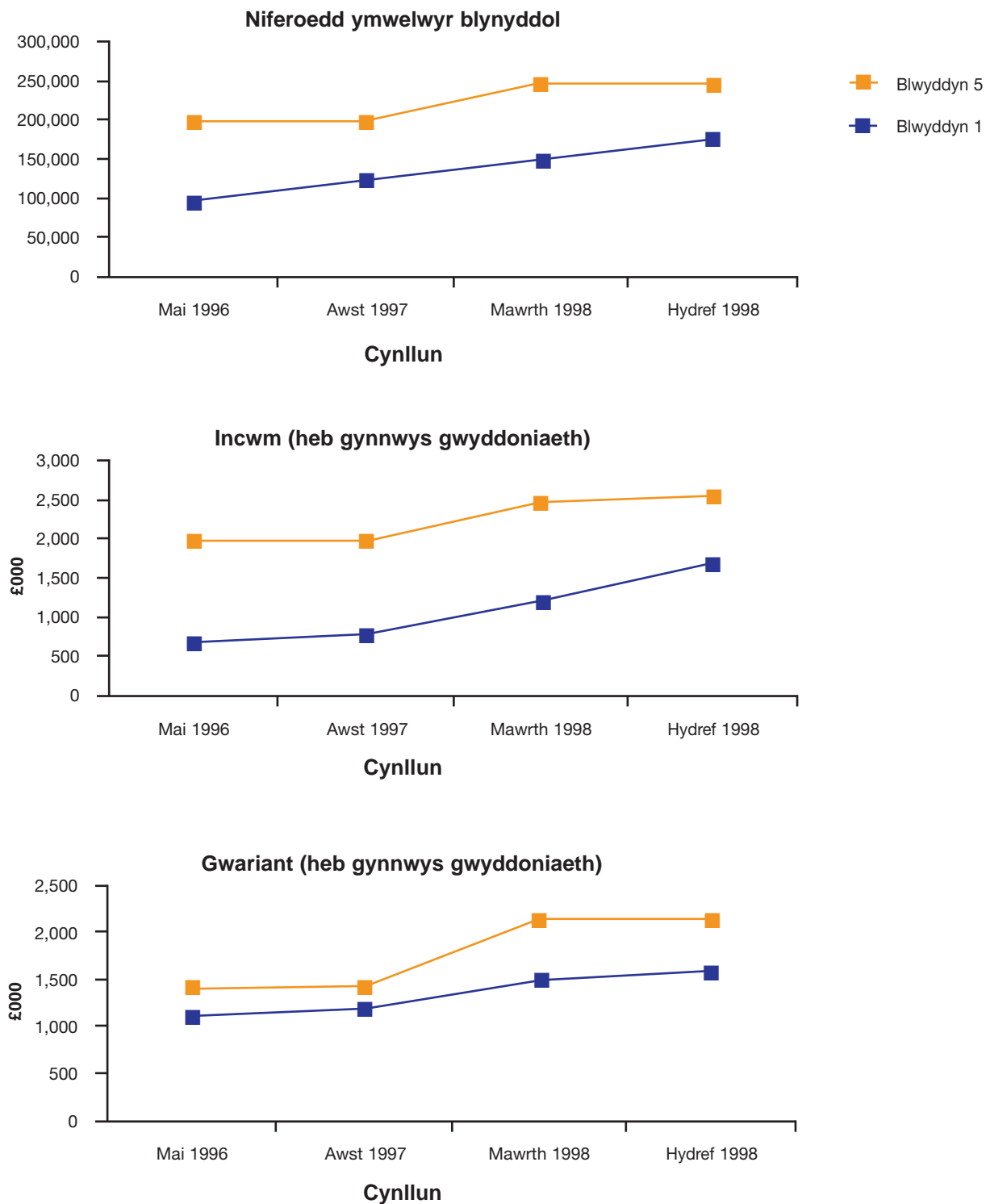
diwylliant a threftadaeth leol, a gwelliant yn yr amgylchedd. Roedd felly'n cyflawni prif amcanion y Cronfeydd Strwythurol Ewropeaidd, y WDA a'r Bwrdd Croeso.

2.3 Ond roedd darparu ariannu i'r Ardd hefyd yn cynnwys amryw o risgiau. Er mwyn asesu a rheoli'r risgiau hyn, roedd angen i bartneriaid ariannu fod yn gwbl ymwybodol, bob amser, o'r hyn oedd yn cael ei adeiladu a sut y byddai'r Ardd yn gweithredu yn yr hirdymor. Cymhlethwyd gallu'r arianwyr i reoli'r risgiau ymhellach gan y newidiadau yng nghynlluniau adeiladu a gweithredol yr Ardd. Mae Ffigwr 9 yn arddangos y newidiadau a wnaed gan yr Ardd i'r rhagolygon gweithredol allweddol cyn yr agoriad, â'r duedd i nodi nifer uwch o ymwelwyr, cynnydd mewn incwm ac mewn gwariant. Mae mwy o fanylion am bob un o'r cynlluniau yn Atodiad 2.

2.4 Arf ddefnyddiol gyffredin ar gyfer asesu risg yw dadansoddiad sensitifrwydd - asesu effaith y newidiadau mewn rhagdybiaethau allweddol. Er i'r Ardd newid ei rhagolygon yn gyson, nid oedd yr un Cynllun Busnes a welwyd gan yr arianwyr Cymreig yn cynnwys unrhyw ddadansoddiad sensitifrwydd i nodi effaith y newidiadau hyn ar gynaliadwyedd y prosiect, ac ni wnaed cais gan yr un o'r arianwyr am ddadansoddiad o'r fath gan yr Ardd. Byddai dansoddiad felly wedi galluogi arianwyr i ddeall goblygiadau posibl yr Ardd yn methu â chyflawni'r rhagolygon o ran ymwelwyr, neu wynebu gwariant uwch na'r rhagolwg, yn ogystal ag effaith denu mwy o ymwelwyr nag a ragwelwyd. Ar un achlysur yn unig y cynhaliodd y partneriaid ariannu Cymreig ddadansoddiad sensitifrwydd ar gynlluniau'r Ardd (y Bwrdd Croeso - paragraff 2.26).



Ffigwr 9: Newidiadau yng Nghynllun Busnes yr Ardd yn tueddu i ragweld cynnydd yn nifer ymwelwyr, mewn incwm ac mewn gwariant



Ffynhonnell: Dadansoddiad Swyddfa Archwilio Cymru o Gynllun Busnes yr Ardds

Aseswyd ceisiadau'r Ardd am arian gan weinyddwyr y cronfeydd Ewropeaidd cyn y dyrannwyd arian iddyn nhw ond nid edrychwyd yn ddigon manwl ar y risgiau a gododd o ganlyniad i newidiadau yng Nghynllun Busnes yr Ardd

2.5 Dyfarnwyd cyfanswm o £6.4 miliwn o arian Cronfa Ddatblygu Rhanbarthol Ewrop (ERDF) i'r Ardd, trwy bum grant gwahanol (gweler Ffigwr 10). Pan wnaeth yr Ardd y cais cyntaf am ariannu, y Swyddfa Gymreig oedd yn gyfrifol am

asesu ceisiadau ERDF a'r penderfyniad terfynol yn nwylo'r Ysgrifennydd Gwladol. Pan gyflwynwyd ceisiadau diweddarach gan yr Ardd, roedd y Pwyllgor Gwaith Rhaglenni Ewropeaidd Cymreig (WEPE), cwmni preifat cyfyngedig trwy warant, wedi'i sefydlu i werthuso ceisiadau a chymeradwyo prosiectau⁴. Cyn iddyn nhw gael eu derbyn, aseswyd prosiectau gan Grŵp Asesu Prosiectau De Cymru Ddiwydiannol, a oedd yn cynnwys arbenigwyr sector, a'r Grŵp Craidd, â swyddogaeth strategol gyffredinol. Gan fod cyfanswm cost yr Ardd yn uwch na €25 miliwn,

Ffigwr 10: Trosolwg ariannu Ewropeaidd

Maint y Grant £000	Dyddiad cytuno	Math o Gymorth	Manylion yr ariannu
3,670	Mai 1996	ERDF Grant ISW 94/96 (a dalwyd trwy'r Swyddfa Gymreig)	<ul style="list-style-type: none"> ■ Prynu tir ■ Paratoi'r safle ■ Prif fynedfa/ Porth ■ Canolfan Middleton ■ Gerddi estynedig ■ Planhigfa ■ Dodrefn (desgiau, cadeiriau) ■ Cyflogau ■ Cydymffurfriad Cynllunio ■ Ffioedd Cynllunio ■ Ffioedd eraill
1,800	Rhagfyr 1999	ERDF Grant ISW 97/99	<ul style="list-style-type: none"> ■ Ffioedd proffesiynol ■ Gwaith safle ■ Costau adeiladu ■ Costau rhagblaen ■ Prif fynedfa ■ Dehongliad ■ Sgwâr Middleton ■ Planhigfa'r gerddi ■ Arwyddo ■ Cynllunio a thirfesur
210	Rhagfyr 1999	ERDF Grant ISW 97/99	<ul style="list-style-type: none"> ■ Marchnata
479	Rhagfyr 1999	ERDF Grant ISW 97/99	<ul style="list-style-type: none"> ■ Datblygu'r Ganolfan Wyddoniaeth gan gynnwys adeiladu 12 uned ddeor arbenigol
278*	Tachwedd 2001	ERDF ISW 97/99	<ul style="list-style-type: none"> ■ Cefnogaeth referniw i weithredu elfen BioTechnium y Ganolfan Wyddoniaeth
6,437			

Ffynhonnell: Swyddfa Archwilio Cymru

* £96,170 yn unig a dalwyd oherwydd na ellir marchnata'r BioTechnium mwyach – gweler Rhan 3

⁴ Yn 2000, trosglwyddwyd gwaith WEPE, ynghyd â mwyafrif y gweithgareddau eraill yn ymwneud â gweinyddu'r Cronfeydd Strwythurol, i WEFO, yn wreiddiol yn Asiantaeth Weithredol i'r Cynulliad, ond yn rhan o Lywodraeth y Cynulliad ers Gorffennaf 2003.



roedd angen i'r Comisiwn Ewropeaidd gytuno i'r ddau grant cyntaf. Roedd y cyfrifoldeb dros fonitro a thalu'r holl grantiau'n parhau yn nwylo'r Swyddfa Gymreig, ac yna Cynulliad Cenedlaethol Cymru.

Roedd y Swyddfa Gymreig yn amheus o'r dechrau am gynaliadwyedd ariannol hirdymor yr Ardd

2.6 Cyflwynodd yr Ardd gais yn gyntaf am £3.6 miliwn o ariannu ERDF ym Mehefin 1995⁵, dan y Cynllun Sialens Ranbarthol, a ddyfeisiwyd i hybu perfformiad economaidd rhanbarthol a lleihau gwahaniaethau rhwng rhanbarthau. Roedd yr Ardd yn gymwys i gynnig am yr ariannu hyn am ei bod wedi'i lleoli yn rhanbarth De Cymru Ddiwydiannol (ISW) o fewn ardal Amcan 2⁶. Er mwyn llwyddo gyda'i chais, roedd yn rhaid i'r Ardd ddangos ei bod yn cyflawni amryw o feini prawf, gan gynnwys cyfrannu tuag at raglen gyffredinol Amcan 2 a phrofi ei bod yn denu arian sector preifat i mewn i'r ardal.

2.7 Nid oedd dogfen gais gyntaf Sialens Ranbarthol yr Ardd yn cynnwys rhagolygon gweithredol manwl. Yng Nghorffennaf 1995, dywedodd noddwr gwreiddiol prosiect yr Ardd wrth y Swyddfa Gymreig y byddai'n rhaid iddo argyhoeddi Comisiwn y Mileniwm bod modd pontio'r diffyg refeniw a ragwelwyd. Yn ôl cofnodion y Swyddfa Gymreig, awgrymodd hefyd "y byddai angen trafod costau cyfredol rhyw bryd gyda'r Adran". Yn ddiweddarach, cyflwynodd yr Ardd gopi i'r Swyddfa Gymreig o'i Chynllun Busnes Medi 1995 (mae prif elfennau hwn yn Atodiad 2), gan ddangos y byddai'r Ardd yn gwneud colled am dair blynedd, cyn gwneud gwaged yn y bedwaredd flwyddyn. Aseodd y Swyddfa Gymreig y Cynllun a chanfod amryw o risgiau:

a roedd yr angen i ariannu diffyg dros y tair blynedd gyntaf yn awgrymu na allai'r prosiect fod yn gynaliadwy yn hirdymor, er, ar gyfer ariannu Sialens Ranbarthol, nid oedd angen profi cynaliadwyedd dros fwy na dwy flynedd;

b casgliad dadansoddiad gan y Swyddfa Gymreig o ragolygon ymwelwyr tebygol oedd y byddai'r Ardd yn denu uchafswm o 190,000 o ymwelwyr yn flynyddol wedi iddi gyrraedd ei hanterth, ychydig yn llai na rhagolygon yr Ardd o 200,000 (gweler hefyd Ffigwr 12); a

c nid oedd yr Ardd wedi archwilio'r holl opsiynau am ddenu ariannu o'r sector preifat.

Cyn mynd i'r afael yn llawn â'r holl risgiau hyn, cyflwynodd yr Ardd gais i'w ystyried a oedd wedi'i ddiwygio'n sylweddol.

Oherwydd bod y grant ERDF cyntaf wedi'i gymeradwyo ar sail fersiwn is, llai costus o'r Ardd, roedd y risgiau'n symud i gyfnod diweddarach

2.8 Adolygodd yr Ardd ei chais i'r ERDF yn Chwefror 1996 gan adlewyrchu'r penderfyniad i adeiladu'r ardd mewn cyfnodau ar wahân (paragraff 1.14 ac Atodiad 3). Er bod yr Ardd yn cynnig fersiwn llai costus o'r prosiect, nid oedd gostyngiad yn y lefel ariannu yr oedd yn ei geisio gan ERDF. Cyflwynwyd y cais diwygiedig ar sail adeiladu Cyfnod 1 yn unig yr Ardd. I gefnogi'r cais newydd, cyflwynodd yr Ardd ragolygon newydd ar gyfer ymwelwyr ac incwm, gan adlewyrchu'r ffaith y byddai atyniad llai yn denu llai o ymwelwyr (100,000 yn ei hanterth) a fyddai'n gwario llai. Mae elfennau allweddol Cynllun Chwefror 1996 i'w gweld yn Ffigwr 11.

⁵ Roedd hyn yn fuan ar ôl i'r Ardd gysylltu gyntaf â Chomisiwn y Mileniwm am arian loteri, ond cyn cyflwyno cais ffurfiol.

⁶ Roedd Rhaglen Amcan 2 yr Undeb Ewropeaidd yn cwmpasu ardaloedd o gryn amddifadedd economaidd a chymdeithasol.

Ffigwr 11: Cynllun Chwefror 1996 yr Ardd ar gyfer atyniad llai uchelgeisiol

	1998	1999	2000	2001	2002
Nifer ymwelwyr (000au)	40	50	75	90	100
Cyfanswm incwm (£000)	433	326	510	629	762
Cyfanswm gwariant (£000)	498	546	617	658	683
Gwarged/diffyg* cyn llog (£000)	-66	-219	-107	-30	78

Fynhonnell: Cynllun Busnes Chwefror 1996 Yr Ardd

Sylwer: Nid oedd y Cynllun hwn, ar gyfer Cyfnod 1 y prosiect, yn cynnwys unrhyw weithgaredd gwyddonol

2.9 Roedd y prosiect llai uchelgeisiol hwn i raddau'n wynebu'r risgiau a nodwyd ynghynt - roedd angen llai o ariannu sector preifat ac roedd y diffyg ariannol ym mlynnyddoedd cynnar gweithredu yn llawer iawn llai, oherwydd gostyngiad mewn gwariant ac absenoldeb cymorthdal ar gyfer gweithgareddau gwyddonol, gan na fyddai'r Ganolfan Wyddoniaeth yn cael ei chodi yn ystod Cyfnod 1. Fodd bynnag, dan y Cynllun hwn, byddai angen ariannu diffyg ariannol ar yr Ardd am bedair blynedd, blwyddyn yn fwy nag a ragwelwyd yn wreiddiol, a go brin y byddai'n ad-dalu costau hyd yn oed yn ei hanterth. Yn Chwefror 1996, ysgrifennodd yr Ardd at y Swyddfa Gymreig i esbonio y byddai'r diffyg hwn yn cael ei ariannu gan orddrafft o'r banc, gan brofi cynaliadwyedd dros gyfnod dwy flynedd y Cynllun Sialens Ranbarthol. Fodd bynnag, gan mai bwriad yr Ardd o hyd oedd cyflawni'r prosiect cyfan, nid oedd rhannu'r adeiladu'n ddwy ran yn dileu'r risgiau a welwyd ynghynt - ond yn eu symud i gyfnod diweddarach yn y prosiect.

2.10 Yn y pendraw, cytunwyd grant o £3.67 miliwn gan y Swyddfa Gymreig ym Mai 1996. Er i'r Swyddfa Gymreig dderbyn peth cysur gan y gymeradwyaeth a gafwyd wedyn gan y Comisiwn Ewropeaidd, methu a wnaethom ni,

wrth adolygu ffeiliau perthnasol, i gael hyd i dystiolaeth bod risgiau arhosol y prosiect wedi'u cydnabod na'u hwynebu pan wnaed y penderfyniad terfynol i ariannu'r Ardd.

Asesodd WEPE ail gais yr Ardd i'r ERDF heb roi sylw dyladwy i'r risgiau a oedd yn codi o newidiadau yng Nghynllun Busnes yr Ardd

2.11 Gyda Chyfnod 1 y prosiect ar fin ei gyflawni, cyflwynodd yr Ardd ail gais am arian ERDF ym Mawrth 1998, ar gyfer Cyfnod 2. Cefnogwyd y cais gan Gynllun Busnes newydd yn cynnwys rhagolwg gwariant sylweddol uwch - costau staff a chostau gwerthiant - a rhagolygon ymwelwyr ac incwm mwy gobeithiol (Ffigwr 9). Nid oedd y cynllun diwygiedig yn newid natur y prosiect yn sylfaenol, ond roedd yn rhagweld cyfanswm o 250,000 o ymwelwyr yn ei anterth, yn gwario £8.32 y pen o flwyddyn 1, codiad sylweddol o'r cynlluniau cyntaf a gyflwynwyd i'r Swyddfa Gymreig. Roedd y Cynllun yn cynnwys tystiolaeth fanwl o ymchwil marchnad newydd, a gynhaliwyd gan ymgynghorwyr a benodwyd gan yr Ardd; roedd y ffigurau ymwelwyr yn seiliedig ar yr ymchwil marchnad hwn â graddfeydd ymdreiddio newydd ar gyfer rhannau o'r farchnad wedi'u targedu. Dywedodd y Cynllun bod y ffigurau diwygiedig wedi cael bendith



canolwyr - yn eu plith y Swyddfa Gymreig a'r Bwrdd Croeso. Er bod cynlluniau blaenorol yr Ardd (1995 a 1996) wedi'u hadolygu gan y cyrff hyn, ni chawsom unrhyw dystiolaeth bod y ffigurau uwch yn y cynllun diwygiedig wedi'u hadolygu cyn cyflwyno'r cais. Roedd yr Ardd hefyd wedi newid un arall o'i rhagdybiaethau gweithredol allweddol: bellach, ni fyddai gweithgareddau gwyddonol yr Ardd yn "hunangynhaliol"; ni fyddai mwyach yn derbyn incwm oddi wrth yr atyniad ymwelwyr. Nid oedd y Cynllun yn cynnwys unrhyw gyfiawnhad am y newid hwn yn ei bwriadau gweithredol.

2.12 Nid oedd yr un o'r newidiadau hyn - o ran nifer ymwelwyr, incwm, gwariant nag ariannu gwyddoniaeth - yn effeithio ar Gynllun blaenorol yr Ardd i fod ar ei cholled am dair blynedd gyntaf ei gweithredu. Ond, o ganlyniad, roedd risgiau'r prosiect wedi cynyddu: roedd angen mwy o incwm gan ymwelwyr i dalu am y costau uwch yr oedd yr Ardd bellach yn eu disgwyl, ac ni fyddai'r prosiect bellach yn ad-dalu'i gostau tan y bedwaredd flwyddyn o weithredu. Yn benodol, roedd nifer arfaethedig yr ymwelwyr yn anterth yr Ardd, 250,000 y flwyddyn, bellach yn sylweddol uwch na'r 190,000 o ymwelwyr a amcangyfrifwyd gan y Swyddfa Gymreig y byddai'r Ardd yn eu denu pan gymeradwywyd y grant cyntaf gan ERDF.

2.13 Roedd yr Ardd hefyd wedi newid y modd y bwriadai ariannu diffygion ariannol yn y blynyddoedd cynnar. Roedd y cynllun diwygiedig yn dweud bod yr Ymddiriedolwyr wedi sefydlu cronfa suddo (gweler paragraff 1.12), a oedd at y pryd yn £400,000, i ariannu unrhyw ddiffyg o weithredu yn y blynyddoedd cynnar. Dan Gynllun Busnes 1996, bwriad yr Ardd oedd defnyddio'r gronfa suddo yn unig i ariannu gwaith cynnal a chadw a gwella. Roedd yr Ardd wedi cynllunio i ddefnyddio gorddrafft o'r banc i ariannu'r diffygion a ragwelwyd, er ei bod hefyd yn bwriadu codi £2 miliwn

ychwanegol mewn ariannu preifat fel clustog yn erbyn diffygion a gwariant annisgwyl. Nid oedd y bwriad i godi'r £2 miliwn ychwanegol hyn wrth gefn, na'r cyfleuster gorddrafft, yn ymddangos yn y Cynllun Busnes diwygiedig.

2.14 Nid oedd dogfennau cyntaf gwerthusiad WEPE o'r Cynllun Busnes diwygiedig yn cydnabod bod data ariannol y rhagolygon allweddol wedi newid o gynlluniau gwreiddiol yr Ardd. Yr unig risgiau a nodwyd oedd y rhai a nodwyd gan yr Ardd ei hunan yn ei chais. Roedd y rhain yn cynnwys risgiau yn deillio oddi wrth oedi yn yr adeiladu a denu ariannu cyfatebol, yn ogystal â methiant i ddenu digon o ymwelwyr. Roedd yr Ardd yn ystyried y risg o beidio â denu nifer digonol o ymwelwyr yn risg bychan, gan fod y rhagolygon yn seiliedig ar ymchwil marchnad. Casgliad gwerthusiad WEPE oedd bod yr Ardd wedi rhoi tystiolaeth o gynaliadwyedd yn y tymor canolig (3-5 mlynedd) gan fod y Cynllun yn cofnodi bod Ymddiriedolwyr yr Ardd wedi sefydlu cronfa suddo i gwrdd â diffygion ariannol cynnar tra bod nifer ymwelwyr yn cynyddu i 250,000. Nid oedd gwerthusiad WEPE na Chynllun Busnes yr Ardd yn mynd i'r afael â'r broblem o ariannu diffygion annisgwyl os na fyddai'r Ardd yn llwyddo i gyflawni'r rhagolygon am incwm gan ymwelwyr neu os byddai gwariant yn uwch na'r rhagolygon.

2.15 Adolygwyd cais yr Ardd yn ddiweddarach gan Grŵp Asesu Prosiectau De Cymru Ddiwydiannol, a oedd yn cynnwys aelodau Bwrdd Croeso Cymru a'r WDA. Yn arbennig, adolygodd y Bwrdd Croeso'r rhagolygon diwygiedig a mynegi'r farn eu bod yn "*realistic iawn*". Dyfarnodd adolygiad y Bwrdd Croeso y byddai'r "*prosiect yn medru denu mwy na 200,000 o ymwelwyr [y flwyddyn] a bod yr ymgeisydd yn nodi ffigwr o tua. 252,420 ... o ymwelwyr.*" Ond nid oedd yr adolygiad yn cydnabod bod y rhagolygon wedi newid yn sylweddol ers Cynllun gwreiddiol yr Ardd nag yn

cysoni'r gwahaniaethau rhwng dull yr Ardd o amcangyfrif nifer ymwelwyr, y dull a ddefnyddiwyd gan y Swyddfa Gymreig i asesu'r cais gwreiddiol am ariannu ERDF â'r dull a gytunwyd yn ddiweddar gan bartion perthnasol (gweler Ffigwr 12). Hefyd, nid oedd yr adolygiad yn cynnwys unrhyw ddadansoddiad sensitifrwydd o effaith posibl methu â chyrraedd y targedau diwygiedig.

Ffigwr 12: Dulliau a ddefnyddiwyd i ragweld nifer ymwelwyr

Roedd rhagolygon ymwelwyr gwreiddiol yr Ardd (1996) yn seiliedig ar "isocron" 120 munud - diffiniwyd y farchnad botensial fel y nifer o bobl a oedd yn byw o fewn taith yrru ddwy awr o'r Ardd. Roedd dadansoddiad o dreiddiad tebygol i'r boblogaeth honno yn dangos y byddai'r Ardd yn denu tua 200,000 o ymwelwyr yn ei hanterth. Pan ystyriwyd cais cyntaf yr Ardd am ariannu gan ERDF, roedd y yn amheus a fyddai ymwelwyr yn barod i deithio am ddwy awr i gyrraedd yr Ardd. Defnyddiodd y Swyddfa Gymreig ddull yn seiliedig ar brofiad prosiectau cyffelyb yng Nghernyw, lle'r oedd hefyd poblogaeth wledig wasgareddig, a lle'r oedd ymwelwyr ag atyniadau gardd o gwmpas 10 y cant o gyfanswm ymwelwyr â'r ardal. Gan ddefnyddio'r dull hwn, amcangyfrif y Swyddfa Gymreig oedd y byddai'r Ardd yn denu tua 190,000 o ymwelwyr yn ei hanterth.

Yn ddiweddarach, yn Rhagfyr 1997, cytunodd Grŵp Asesu Prosiectau De Cymru Ddiwydiannol a'r Grŵp Craidd â WEPE mai'r sail ar gyfer gwerthuso holl geisiadau ERDF fyddai isocron 90 munud - y boblogaeth o fewn taith yrru 90 munud. Ond roedd ffigurau uwch yr Ardd o 250,000 o ymwelwyr yn ei hanterth, a gyflwynwyd fel rhan o'i hail gais at yr ERDF ym 1998, yn seiliedig ar dreiddiad marchnad diwygiedig o fewn isocron 120 munud.

2.16 Wrth gefnogi'r Ardd, roedd WEPE yn dawel eu meddwl oherwydd y gwaith "diwydrwydd dyladwy" a wnaed gan y Comisiwn Ewropeaidd. Roedd y Comisiwn Ewropeaidd wedi mynegi pryder ar y dechrau wrth y WEPE am ansawdd ddiffygiol y cais. Ymhlith pryderon y Comisiwn Ewropeaidd oedd y risgiau ymhlyg yn y diffygion ariannol a'r modd y gellid goresgyn hynny os na fyddai'r nifer ymwelwyr yn unol â'r rhagolwg. Mynegwyd y pryderon hyn wrth yr Ardd gan WEPE. Ymateb yr Ardd oedd na fyddai diffyg oni bai iddyn nhw fethu â chael hyd i noddwr ar gyfer y rhaglen wyddoniaeth, er bod y cais gwreiddiol yn dweud y byddai'r rhaglen wyddoniaeth yn hunangynhaliol. Hefyd, tynnodd yr Ardd sylw at y gronfa wrth gefn o £400,000 a sefydlwyd i gwrdd ag unrhyw ddiffygion ariannol, gan ychwanegu ei bod yn bwriadu sefydlu cronfa o £700,000 yn ystod Cyfnod 2. Ar ôl trafodaethau pellach, cymeradwyodd y Comisiwn Ewropeaidd y cais yn y pendraw yn Rhagfyr 1999.

2.17 Roedd gwerthusiad WEPE o gais yr Ardd yn rhoi ystyriaeth i'r ystod o ddogfennau cefnogol a ddarparwyd gan yr Ardd, gan gynnwys ymchwil marchnad a gynhaliwyd gan ymgynghorwyr yr Ardd ei hunan. Roedd hefyd yn adlewyrchu'r cyngor technegol a roddwyd gan Grŵp Asesu Prosiectau De Cymru Ddiwydiannol, a oedd yn cynnwys cynrychiolwyr o'r Bwrdd Croeso, yn ogystal â'r asesiad a wnaed gan y Comisiwn Ewropeaidd. Roedden nhw'n dawel eu meddwl am resymoldeb y rhagolygon ymwelwyr a'r gronfa suddo a sefydlwyd i gwrdd â diffygion ariannol a ragwelwyd. Ond nid oedden nhw'n ymddangos yn gwbl gyfarwydd â phryderon cynnar y Swyddfa Gymreig ac, o ganlyniad, ni ofynnwyd i'r Ardd esbonio'r rhesymau dros newid ei phrif ragolygon nag i ddweud sut y byddai'n dal i fynd os na fyddai'n cyflawni'r rhagolygon diweddaraf.



Ffigwr 13: Trosolwg o ariannu'r WDA

Maint y Grant £000	Dyddiad cytuno	Math o Gymorth	Manylion ariannu
132	Gorffennaf 1995	Rhaglen Wledig 1995/96 Adran 15	Cyfraniad tuag at Gynllun Busnes – ffioedd proffesiynol
125	Mawrth 1997	Rhaglen Wledig 1996/97 Adran 15	<ul style="list-style-type: none"> ■ Dylunio'r Tŷ Gwydr Mawr ■ Dylunio Tirlun
750	Mawrth 1998	Rhaglen Wledig 1997/98 Adran 15	<ul style="list-style-type: none"> ■ Prif Rodfa ■ Llwylbrau ■ Heidro sifiliaid, argaeau a llynnoedd ■ Coed ■ Planhigion ■ Dylunio a goruchwyllo
375	Mawrth 1999	Rhaglen Wledig 1998/99 Adran 15	<ul style="list-style-type: none"> ■ Estyn yr arian ar gyfer prosiect 1997/98
750	1999 - £500,000 2001 - £250,000	Menter ar y cyd	<ul style="list-style-type: none"> ■ Y Ganolfan Wyddoniaeth
2,132			

Ffynhonnell: Swyddfa Archwilio Cymru

Asesodd y WDA Gynllun Busnes gwreiddiol yr Ardd a chydabod bod ariannu refeniw yn risg

2.18 Rhoddodd y WDA gyfanswm o £2.1 miliwn tuag at gostau'r Ardd a'r Ganolfan Wyddoniaeth (gweler Ffigwr 13). Roedd y WDA yn un o gefnogwyr cyntaf y syniad o Ardd Fotaneg ym Middleton, a rhoddodd £132,000 tuag at Gynllun Busnes Medi 1995 yr oedd yr Ardd ei angen i gael ariannu gan Gomisiwn y Mileniwm. Ystyriwyd y grant hwn yn isel o ran risg: radeq honno, nid oedd y WDA wedi ymrwmo i unrhyw wariant pellach ar yr Ardd.

2.19 Pan gynhyrchwyd Cynllun Busnes cyntaf yr Ardd, mynegodd y WDA amryw o bryderon am gynaliadwyedd hirdymor y prosiect. Ym Medi 1995, ysgrifennodd y WDA at yr Ardd yn mynegi

pryder nad oedd yn ceisio ariannu refeniw ychwanegol. Roedd y llythyr hefyd yn manylu am eu pryderon am Gynllun Busnes Medi 1995 yr Ardd: nifer ymwelwyr yn y blynyddoedd cynnar yn or-optimistaidd; rhagolygon incwm optimistaidd ar gyfer digwyddiadau ac achlysuron; a than-amcangyfrifon costau, fel cynnal a chadw garddwriaethol. Ymateb yr Ardd oedd bod eu rhagdybiaethau gweithredu allweddol yn rhai cadarn ac yn seiliedig ar ddadansoddiad arbenigol gan ei hymgynghorwyr

2.20 Yn Hydref 1995, cyn i Gomisiwn y Mileniwm gadarnhau y byddai'n ariannu, penderfynodd y WDA "mewn egwyddor" i ddarparu £1.25 miliwn, dros gyfnod o bum mlynedd, tuag at gost gwaith gwella amgylcheddol yn yr Ardd, yn ddibynnol ar ganiatâd manwl pellach a chadarnhad y byddai'r holl arian gan Gomisiwn y Mileniwm ac eraill yn ei le⁷. Seiliwyd y

⁷ Cynigiodd WDA £1.25 miliwn yn hytrach na'r £4.1 miliwn roedd yr Ardd yn ei geisio oherwydd y nifer gymharol isel o swyddi fyddai'n cael eu creu.

penderfyniad hwn ar werthusiad prosiect o Gynllun Busnes Medi 1995 yr Ardd a oedd, mewn gwirionedd, yn argymell £4.1 miliwn o ariannu gan y WDA. Roedd y gwerthusiad prosiect yn cydnabod bod gerddi botaneg eraill yn y Deyrnas Unedig yn rhedeg ar golled ac yn hawlio arian ar gyfer diffygion. Ond, daeth i'r casgliad, hyd yn oed os byddai angen arian digolledi â'r arian hwnnw heb fod ar gael, byddai buddsoddiad y WDA wedi "*creu parc gwledig o safon uchel yn seiliedig ar adfer tirlun hanesyddol*", ac y byddai hyn yn cyflawni amcanion amgylcheddol y grant. Roedd y gwerthusiad hefyd yn cydnabod y gallai costau gweithredol gynyddu gan hawlio arian gan y sector cyhoeddus, os na fyddai arian o'r sector preifat yn ddigonol. Oherwydd hyn, roedd y WDA yn teimlo bod "rhyw fath o reolaeth dros y prosiect yn gyffredinol yn rhywbeth i'w ddymuno" - rhyw fath o bwyllgor cyswllt o'r cyrff ariannu â briff i oruchwylio a chynghori.

2.21 Cafodd y penderfyniad i estyn yr adeiladu dros ddau gyfnod effaith ar asesiad y WDA o'r risgiau ymhlyg mewn darparu ariannu. Yn Ebrill 1996, gofynnodd yr Ardd i'r WDA ail-ddyrannu'r £1.25 miliwn i Gyfnod 1 yn unig, â'r grant i'w dalu dros dair blynedd. Ar y dechrau, gwrthododd y WDA y cais hwn, oherwydd anawsterau cyllidebol a fyddai'n deillio o fyrhau'r cynllun talu, oherwydd newidiadau yng ngweinyddiaeth y Rhaglen Wledig⁸, ac oherwydd y risg a fyddai'n tarddu o ddarparu'r un arian ar gyfer prosiect oedd yn llawer llai uchelgeisiol, â'r deilliannau'n llai o ran nifer ymwelwyr a chreu swyddi. Wedi derbyn rhagolygon diwygiedig gan yr Ardd am greu swyddi yn y ddau gyfnod, a dod i ddealltwriaeth gyda'r Swyddfa Gymreig ar faterion cyllidebol, derbyniodd y WDA'r newid ym Mawrth 1997. Anfonwyd llythyr at yr Ardd yn cynnig grant o £1.25 miliwn "mewn egwyddor" i'w dalu mewn

tri rhandal, ac yn ceisio cadw rheolaeth ar y risg o ddeilliannau llai trwy gynnwys amod i'r grant bod yn rhaid i'r Ardd sicrhau bod Cyfnod 1 wedi'i ariannu'n llawn a gwneud "ymdrechion gorau i gyflawni Cyfnod 2". Roedd hefyd yn mynnu bod yr Ardd yn dangos bod ganddi drefniadau rheoli prosiect boddhaol ar gyfer adeiladu.

2.22 Cyn cymeradwyo grantiau mewn egwyddor, byddai'r WDA yn cynnal asesiadau risg mewnol ac yn ymgynghori â chynghorwyr proffesiynol yr Ardd a chyrff ariannu eraill i brofi'r dystiolaeth dros Gynllun Busnes yr Ardd. Dywedodd y WDA wrthym eu bod yn derbyn cysur oddi wrth weithgareddau 'diwydrwydd dyladwy' yr oedd Comisiwn y Mileniwm yn dweud eu bod wedi'u cyflawni, er na welodd y WDA'r gwaith hwn. Barn y WDA oedd na fyddai cynnal asesiadau pellach yn ddefnydd da o arian cyhoeddus, gan y byddai hyn yn dyblygu'r gwaith a wnaed gan Gomisiwn y Mileniwm. Pwysleisiodd y WDA wrthym hefyd - er eu bod yn cefnogi gwaith cyfalaf penodol - nid oedd yn fwiad ganddyn nhw i chwarae rhan bwysig barhaol yn y prosiect.

2.23 Wedi cytuno mewn egwyddor i'r £1.25 miliwn, rhoddodd y WDA "gymeradwyaeth fanwl" ar wahân i bob cyfranddaliad o'r grant (Figwr 13). Cyn rhyddhau'r arian, sicrhoedd y WDA eu bod yn gweld dogfennau tendro a briffiau dylunio manwl, yn asesu'r dogfennau cefnogol ac yn trefnu ymweliadau gwirio. Cysylltodd â'r Ardd hefyd i sicrhau bod y ceisiadau wedi'u cyflwyno yn unol ag amodau grantiau a gweithdrefnau'r WDA.

8 Ddiwedd 1996, trosglwyddwyd cyllideb y Rhaglen Wledig o'r WDA i awdurdodau lleol.



Ffigwr 14: Trosolwg o Ariannu'r Bwrdd Croeso

Maint y Grant £000	Dyddiad y cytunwyd	Math o Gymorth	Manylion yr ariannu
300	Mawrth 1997		<ul style="list-style-type: none"> ■ Maes Parcio ■ Porth ■ Cyfieithu ■ Llwybrau
400	Rhagfyr 1999		<ul style="list-style-type: none"> ■ Cyfleusterau Clywedol
500	Mai 2000	Cynllun Cefnogi Buddsoddiad	<ul style="list-style-type: none"> Cyfnodau 2 & 3 ■ Cludiant – mewnl ar gyfer ymwelwyr ■ Arddangos-feydd ■ Oriol ■ Teras Wyllo ■ Gwella rhodfeydd pren ■ Seddau a chysgodleoedd ■ Tirlunio ■ Mynediad ymwelwyr i'r ganolfan ynni ■ Gwella mynediadau ■ Y Tŷ Gwydr Mawr – cyfleusterau i ymwelwyr ■ Cyfieithu a goleuo ■ Cyfleuster gardd y Cwrt ■ Gardd furiog
1,200			

Ffynhonnell: Swyddfa Archwilio Cymru

Credai'r Bwrdd Croeso fod Cynllun Busnes gwreiddiol yr Ardd yn gynaliadwy ond y gallai'r Bwrdd fod wedi ymddwyn yn fwy cadarn wrth asesu newidiadau diweddarach yn y Cynlluniau

2.24 Rhoddodd y Bwrdd Croeso gyfanswm o £1.2 miliwn i'r Ardd mewn tri grant gwahanol - gweler Ffigwr 14. Yn Hydref 1995, cyn i Gomisiwn y Mileniwm gymeradwyo'r ariannu, roedd y Bwrdd Croeso wedi cytuno "mewn egwyddor" y byddai'r Ardd yn gymwys i wneud cais am hyd at £300,000 o ariannu. Ym Mawrth 1997, ag arian Comisiwn y Mileniwm wedi'i gadarnhau, cymeradwyodd y Bwrdd Croeso £300,000 tuag at gostau adeiladu'r Ardd. Dywedodd y Bwrdd Croeso wrthym i'r penderfyniad hwn gael ei wneud ar sail Cynllun Busnes Mai 1996, a oedd

yn cynnwys holl Brosiect yr Ardd. Roedd y Bwrdd Croeso yn ystyried y Cynllun Busnes hwn yn un realistig a chynaliadwy ac roedd y Bwrdd ei hunan wedi bod yn rhan o gomisiynu'r astudiaeth ymwelwyr y seiliwyd y rhagolygon ymwelwyr ac incwm arn.

Cytunodd y Bwrdd Croeso, gyda chymeradwyaeth Llywodraeth y Cynulliad, i ariannu pellach ar sail Cynllun Busnes diwygiedig, heb fynd i'r afael yn llawn â'r risgiau newydd i gynaliadwyedd yr Ardd

2.25 Yng Ngorffennaf 1999, pan oedd gwaith adeiladu Cyfnod 2 y prosiect yn mynd yn ei flaen, gwnaeth yr Ardd gais i'r Bwrdd Croeso am £400,000 tuag at adeiladu Uned Glyweled, eitem nad oedd wedi'i chynnwys yng nghynlluniau gwreiddiol yr Ardd. Yn y dechrau, roedd y Bwrdd

Croeso yn bryderus am ddiffyg manylion y cais a gofynnodd am ragor o wybodaeth. Fel ymateb, anfonodd yr Ardd ddarnau allan o'i Chynllun Busnes newydd, dyddiedig Hydref 1998. Roedd y rhain yn dangos bod yr Ardd wedi codi'i rhagolygon nifer ymwelwyr eto ers ei Chynllun Mawrth 1998 Cynllun (Ffigwr 9): 175,000 o ymwelwyr ym mlwyddyn 1, yn cynyddu i 250,000 erbyn 2003 yn hytrach na 2004. Roedd Cynllun Hydref 1998 yr Ardd yn datgan bod y rhagolygon diwygiedig yn seiliedig ar ymchwil a dadansoddiad gan ymgynghorwyr, er na chynhwyswyd hyn yn y darnau a anfonwyd at y Bwrdd Croeso. Roedd y darnau o Gynllun Hydref 1998 hefyd yn wahanol i Gynllun Mawrth 1998 gan ei fod yn dychwelyd at Gynlluniau blaenorol ac yn dweud y byddai gweithgareddau gwyddoniaeth yn cael eu hariannu gan yr atyniad ymwelwr.

2.26 Gan fod y cais yn uwch na £300,000, roedd angen cytundeb Llywodraeth y Cynulliad hefyd. Mewn cyflwyniad gerbron Llywodraeth y Cynulliad, yn Hydref 1999, argymhellodd y Bwrdd Croeso y dylid cymeradwyo'r cais, ond mynegwyd amryw o bryderon. Roedd y Bwrdd yn cydnabod nad oedd y nifer ymwelwyr yng Nghynllun Mai 1996 yn gyson ag un Hydref 1998 a'i bod yn "*anodd cysoni'r wybodaeth a ddarparwyd*". Nid oedd unrhyw gyfeiriad yn yr adolygiad hwn gan y Bwrdd Croeso o gais yr Ardd at y gwaith a wnaed gan y Bwrdd ar ran Grŵp Asesu Prosiectau De Cymru Ddiwydiannol ar gais yr Ardd am arian ERDF yn ystod y flwyddyn flaenorol (paragraff 2.15). Roedd yr adolygiad yn tynnu sylw at y risgiau ymhlyg yn y rhagolygon am niferoedd ymwelwyr, gan amcangyfrif y byddai diffyg ariannol yr Ardd yn cynyddu £50,000 y flwyddyn am bob 10,000 o ddiffyg yn erbyn y targedau ymwelwyr (dyma'r unig dystiolaeth sydd gennym o unrhyw ddadansoddiad sensitifwydd o gynlluniau'r Ardd).

2.27 Roedd gan Lywodraeth y Cynulliad hefyd amryw o bryderon am y cais, gan gynnwys: diffyg manylion am gostau; y rhagolygon am niferoedd ymwelwyr a fyddai'n cael eu denu gan yr Uned Glywedol; a dibyniaeth yr Ardd ar ddigolledi yn y tair blynedd gyntaf. Yn Nhachwedd 1999, cyflwynodd y Bwrdd Croeso Memorandwm Ymateb yn trin rhai o bryderon Llywodraeth y Cynulliad. Dywedodd fod gwybodaeth ddigonol ar gostau wedi'i darparu gan syrfëwr meintiau'r Ardd. Defnyddiodd rhagolygon ymwelwyr yr Ardd i amcangyfrif y byddai'r Uned Glywedol yn denu 25,000 o ymwelwyr (10 y cant o'r cyfanswm ymwelwyr - ffigwr yr oedd y Bwrdd yn ystyried yn "rhesymol").

2.28 Yn ei Memorandwm Ymateb, roedd y Bwrdd Croeso'n llai llwyddiannus o ran tawelu pryderon Llywodraeth Cynulliad Cymru am y diffyg ariannu. Roedd y darnau o'r Cynllun Busnes a gyflwynwyd i'r Bwrdd Croeso i gefnogi cais yr Ardd yn datgan bod "*cronfa suddo wedi'i sefydlu i ariannu unrhyw ddiffyg ariannol o ran gweithredu yn y blynyddoedd cynnar*". Fel yng Nghynllun Mawrth 1998, nid oedd y darnau'n gwneud unrhyw gyfeiriad at y cynllun blaenorol i ariannu diffygion ariannol trwy orddrafft gan y banc nag at ei chynllun blaenorol i godi cronfa £2 miliwn wrth gefn o ffynonellau preifat. Dywedodd y Bwrdd Croeso wrth Lywodraeth y Cynulliad fod yr Ardd, ar y pryd, wedi cadarnhau ar lafar, ei bod wedi sefydlu cronfa wrth gefn o £1 miliwn. Roedd yn fwriad gan y Bwrdd Croeso i gynnal dadansoddiad o'r trefniadau pan fyddai'r rhain wedi'u cadarnhau. Sicrhaodd y Bwrdd Croeso Lywodraeth y Cynulliad y byddai'n mynnu bod yr Ardd yn rhoi Cynllun Busnes newydd i'r holl bartneriaid ariannu os na wireddwyd y gronfa, er mwyn iddyn nhw ailasesu'r opsiynau oedd ar gael. Er eu bod yn dal i bryderu am y cais, yn Rhagfyr 1999, ysgrifennodd Llywodraeth y Cynulliad at y Bwrdd Croeso, gan ddweud ei bod "*mewn sefyllfa eithriadol, yn barod yn yr achos hwn i gymeradwyo'u cynnig o grant*".



2.29 Cyflwynodd y Bwrdd Croeso gymal yn y cynnig grant terfynol gan fynnu bod yr Ardd yn dangos tystiolaeth bod y ddarpariaeth ariannu yn ei lle i gwrdd â'r diffygion ariannol a ragwelwyd yn ystod y tair blynedd gyntaf o fasnachu, cyn rhyddhau unrhyw arian grantiau. Yn Rhagfyr 2000, derbyniodd y Bwrdd Croeso y byddai'r diffygion ariannol a ragwelwyd gan yr Ardd yn cael eu hariannu gan yr arian a godwyd gan y cytundeb prydlesu'n ôl (gweler paragraff 1.15); credwyd bod hyn yn fwy na digon i gwrdd â'r diffygion ariannol a ragwelwyd ar gyfer y tair blynedd gyntaf. Ond, roedd yr Ardd yn defnyddio arian prydlesu'n ôl i ddenu arian cyfatebol gan Gomisiwn y Mileniwm ar gyfer gwaith cyfalaf, ac yn fuan wedyn, roedd yr Ardd yn ddibynnol ar orddrafft banc er mwyn talu am ddiffygion ariannol.

2.30 Mae'r Bwrdd Croeso o'r farn bod eu hasesiad yn briodol a bod y rhagolygon ymwelwyr yn rhesymol, er eu bod yn sylweddol uwch na'r rhai yn yr ymchwil gwreiddiol i ymwelwyr a gomisiynwyd gan y Bwrdd Croeso. Mae'r Bwrdd Croeso hefyd yn mynnu eu bod wedi cymryd camau digonol i sicrhau eu bod yn lleihau'r risg o'r diffyg ariannol a ragwelwyd trwy gynnal dadansoddiad sensitifrwydd (paragraff 2.26) a chael eu bodloni bod yr ariannu yno i ateb y diffygion a ragwelwyd. Hefyd, roedd y Bwrdd Croeso o'r farn y byddai cynllun marchnata'r Ardd yn arwain at gyflawni'r rhagolygon ymwelwyr. Ond ein barn ni yw y dylai'r Bwrdd Croeso fod wedi bod yn fwy ymchwilgar wrth asesu a holi am y rhesymau dros y newidiadau yn rhagolygon gweithredol yr Ardd, a'r risgiau a godwyd o ran methu â chyflawni'r rhagolygon newydd hyn. Yn benodol, wedi canfod y risg y byddai methu â chyrraedd yr incwm diwygiedig o nifer ymwelwyr yn ychwanegu at y rhagolygon am ddiffygion ariannol yr oedden nhw'n poeni amdany'n nhw, dylai'r Bwrdd Croeso fod wedi herio'r Ardd am y camau y byddai'n eu cymryd i

reoli diffygion ychwanegol, a sicrhau cynaliadwyedd os na fyddai'r rhagolygon diwygiedig yn cael eu gwireddu.

Cymerodd y Bwrdd Croeso gamau i reoli risgiau wedi i Lywodraeth Cynulliad Cymru gyfrannu £500,000 tuag at yr Ardd trwy'r Bwrdd Croeso

2.31 Yn Ebrill 2000, ychydig cyn iddi agor, aeth yr Ardd at Lywodraeth y Cynulliad i ofyn am £1 miliwn fel ariannu cyfatebol i'w galluogi i ddefnyddio arian Comisiwn y Mileniwm i gwblhau Cyfnod 2. Gwrthododd Llywodraeth y Cynulliad y cais ar y sail nad oedd unrhyw ariannu ar gael. Gwnaeth yr Ardd ail gais am £1 miliwn gan Lywodraeth y Cynulliad, a gytunodd, ar 19 Mai 2000, gyda'r dyddiad cau ar gyfer manteisio ar arian Comisiwn y Mileniwm o fewn pum niwrnod, i gyfrannu £500,000 tuag at agweddau twristaidd y gwaith arfaethedig, wedi'i sianelu trwy'r Bwrdd Croeso, ac yn ddibynnol ar yr un amodau â'r grant blaenorol o £400,000. Gwnaed y penderfyniad i ariannu "mewn egwyddor", yn ddibynnol ar archwilio pellach. Wedi gwneud y penderfyniad, cynhaliodd y Bwrdd Croeso ddadansoddiad o weithgareddau arfaethedig yr Ardd i ganfod yr agweddau a oedd yn angenrheidiol ac y gellid ei ariannu allan o'r £500,000.

2.32 Treuliodd y Bwrdd Croeso saith mis arall yn cynnal gwerthusiad o'r costau manwl, amseru'r gwaith, ac oblygiadau llif arian cyn dyfarnu'r grant yn ffurfiol. Yn ystod y cyfnod hwn, roedd yr Ardd wedi agor, ac er iddi ddenu mwy o ymwelwyr nag a ragwelwyd, roedd hefyd yn cofnodi colledion uwch nag a ddisgwyliwyd (gweler paragraff 1.16). Roedd y Bwrdd Croeso yn pryderu am y colledion, ond yn derbyn y byddai'r diffygion a ragwelwyd yn cael eu hariannu gan brydlesu'n ôl a'r camau a argymhellwyd gan reolwyr i fynd i'r afael â gwendidau perfformiad (ail-strwythuro,

defnyddio ffynonellau allanol a gostyngiad mewn staff) yn ymddangos yn gytbwys ac yn rhesymol.

2.33 Yn Rhagfyr 2000, ysgrifennodd y Bwrdd Croeso at Lywodraeth y Cynulliad i gadarnhau bod “amseru’r gwaith, goblygiadau llif arian, lefelau masnachol a staffio yn briodol ac o dan reolaeth”. Ym Mawrth 2001, gwnaeth y Bwrdd Croeso gynnig ffurfiol o grant i’r Ardd, yn ddibynol ar yr un amodau a osodwyd ar gyfer y grant ar gyfer yr Uned Glywedol. Oherwydd pryder am y diffygion ariannol uwch nag a ragwelwyd, roedd llythyr cynnig y Bwrdd Croeso hefyd yn mynnu bod yr Ardd yn cyflwyno cyllidebau chwarterol yn mesur perfformiad yn erbyn y gyllideb, ynghyd ag esboniadau am amrywiadau.

2.34 Wrth gymeradwyo’r ariannu yn Rhagfyr 2000, roedd y Bwrdd Croeso hefyd wedi penderfynu y dylid cynnal rhyw fath o archwilio sgiliau gan yr Ardd, os oedd hynny’n bosibl. Wedyn, cynhaliodd y Bwrdd Croeso ymchwiliad safle i ansawdd profiad ymwelwyr (fel ymddangosiad a rhwyddineb y staff oedd yn wynebu cwsmeriaid), fel rhan o’i chynllun sicrwydd ansawdd “Atyniad Seryddol”, a’r casgliad oedd nad oedd unrhyw broblem gan yr Ardd.

Gallai'r arianwyr Cymreig fod wedi cyfathrebu a chydweithio'n fwy er mwyn maint y problemau ariannol a wynebai'r Ardd

2.35 Roedd y rhan fwyaf o ffynonellau a ddarparwyd gan arianwyr Cymreig – WEPE / WEFO, y WDA a’r Bwrdd Croeso - ar gyfer gwaith cyfalaf. Yn ystod cyfnod cyfalaf y prosiect, roedd yr arianwyr yn canolbwyntio ar eu grantiau eu hunain; at ei gilydd, cyflawnwyd y gwaith hwn ar amser ac o fewn y gyllideb (ac eithrio’r Ganolfan Wyddoniaeth - gweler Rhan 3). Er bod gan Gyngor Sir Caerfyrddin a Chomisiwn y Mileniwm

gynrychiolwyr ar Fwrdd Ymddiriedolwyr yr Ardd (yn yr achos olaf fel arsylwr), nid oedd gan WEPE / WEFO, y WDA na’r Bwrdd Croeso drosolwg cyffredinol am y prosiect cyfan; roedden nhw’n ymwybodol o bwy oedd yn ariannu beth, ond ychydig o wybodaeth oedd ganddyn nhw am y cynnydd mewn gwaith cyfalaf arall, er y gallai hyn effeithio ar gynnydd y gwaith cyfalaf yr oedden nhw’n ei ariannu. Roedd y WDA a’r Bwrdd Croeso, ynghyd â Chyngor Cefn Gwlad Cymru a Chyngor Sir Caerfyrddin yn rhan o’r Grŵp Cyswllt Arianwyr, a fyddai’n cyfarfod yn gyson yn ystod cyfnod cynnar datblygiad yr Ardd, ond a ddaeth i ben erbyn canol 1997.

2.36 Mewn prosiect mor fawr a chymhleth â hwn, â llawer o bartneriaid yn ariannu amrywiaeth o wahanol weithrediadau, roedd y rhai a oedd yn rhannu’r cyfrifoldeb o ddarparu arian cyhoeddus sylweddol yn rhannu cyfrifoldeb i rannu gwybodaeth am gynnydd yr holl brosiect - i raddau helaeth er mwyn gwarchod eu buddsoddiadau eu hunain. Er enghraifft, gallai gwell cyfathrebu rhwng arianwyr yn ystod y cyfnod cyfalaf fod wedi tynnu eu sylw at newidiadau cyson yng Nghynllun Busnes yr Ardd, â phob un o’r rhain yn cynnwys rhagolygon gweithredol gwahanol. Gallai hefyd fod wedi tynnu’u sylw at y ffaith eu bod yn rhannu barn debyg iawn am y risgiau a oedd yn peryglu llwyddiant yr Ardd.

2.37 Wedi i’r Ardd agor, roedd gallu’r arianwyr i oruchwylio gweithrediadau’r Ardd yn gyfyngedig; roedd y cyfnod cyfalaf y darparwyd y rhan fwyaf o’r arian ar ei gyfer wedi’i gyflawni gan fwyaf. Dywedodd yr arianwyr Cymreig wrthym, oherwydd eu bod yn darparu arian cyfalaf ar gyfer gwaith ar wahân, nad oedd ganddyn nhw gyfrifoldeb dros fonitro perfformiad cyffredinol yr Ardd. Fodd bynnag, prif amcanion buddsoddiadau cyfalaf y partneriaid ariannu Cymreig oedd creu sefydliad â referniw digonol a



fyddai'n denu ymwelwyr, yn creu swyddi ac yn hybu'r economi lleol ac ehangach. Yn ein barn ni felly, roedd galw am ymagwedd fwy cydweithredol, gan gofio'r ariannu sylweddol yn y cynllun, a rhannu gwybodaeth am gynnydd cyffredinol y prosiect.

2.38 Derbyniodd rhai o'r partneriaid ariannu Cymreig amryw o rybuddion cynnar y byddai'r Ardd yn wynebu anawsterau – gweler hefyd baragraff 1.18:

a yn Hydref 2000, pum mis wedi'r agoriad, gwnaeth yr Ardd gais ffurfiol i Lywodraeth y

Cynulliad am ariannu referniw ar gyfer ei rhaglenni gwyddoniaeth ac addysgol;

b roedd gan y Bwrdd Croeso fynediad at gyfrifon yr Ardd o Ragfyr 2000 ymlaen, a oedd yn dangos bod yr Ardd yn wynebu diffygion ariannol uwch nag a ragwelwyd, er, yn ystod 2001, gallai hyn fod yn rhannol oherwydd effaith clwy'r traed a genau; ac

c ym Mai 2001, aeth yr Ardd at Bwyllgor Datblygiad Economaidd a Thrafnidiaeth y Cynulliad a cheisio £622,000 mewn cymorth referniw.

Ffigwr 15: Amodau adfachu ar gyfer grantiau

Ariannwr	Yr amodau pan fydd modd adfachu arian grant
WEPE/WEFO	<ul style="list-style-type: none"> ■ gordaliad ■ heb ddefnyddio'r arian i'r pwrpas a gytunwyd ■ newidiadau yn natur, ystod neu gost y prosiect ■ dyfodol y prosiect yn fregus ■ darganfod gwybodaeth anghywir neu anghyflawn yn y cais ■ cynnydd anfodddhaol tuag at gwblhau'r prosiect ■ gwaredu asedau neu asedau na ddefnyddiwyd mwyach i'r pwrpas a gytunwyd
y WDA	<ul style="list-style-type: none"> ■ amcan y prosiect yn newid ■ asedau'r prosiect yn cael eu gwerthu neu eu gwaredu heb ganiatâd ysgrifenedig blaenorol y WDA o fewn 5 mlynedd i roddi'r grant ■ ariannu dwbl ■ unrhyw gamarweiniad sylweddol yn y wybodaeth a roddwyd ■ tramgwyddo sylweddol yn erbyn y telerau a'r amodau
Bwrdd Croeso	<ul style="list-style-type: none"> ■ yr Ardd heb fod yn agored am o leiaf chwe mis y flwyddyn ■ asedau wedi'u gwerthu neu eu gwaredu heb ganiatâd ■ yr Ardd yn methu â rheoli'r busnes yn effeithiol, â chadw cyfrifon priodol nag yswirio'r adeiladau

Ffynhonnell: Swyddfa Archwilio Cymru

2.39 Pe byddai mwy o gyfathrebu rhwng yr Arianwyr Cymreig, hwyrach y byddai gwell cyfle i ganfod y rhybuddion hyn yn gynnar a chreu ymateb cydlynol. Ond nid oedd y partneriaid ariannu Cymreig yn gwbl ymwybodol, nag yn gyfartal ymwybodol, o broblemau'r Ardd tan gyfarfod cyntaf y Grŵp Budd-ddeiliaid yn Ebrill 2002. O ganlyniad, collwyd y cyfle i'r partneriaid ariannu gydweithio a chynorthwyo'r Ardd a'i chynghori yn ystod y cyfnod agoriadol allweddol. Dau fis yn unig wedi i'r partneriaid ariannu gyfarfod, adroddodd yr Ardd ei bod yn nesu at derfynau ei gorddrafft (paragraff 1.22).

Roedd trefniadau adfachu yn eu lle a allai fod wedi gwarchod arian cyhoeddus mewn rhai amgylchiadau

2.40 Er mwyn amddiffyn eu buddsoddiad, gosododd y partneriaid ariannu Cymreig amodau "adfachu" fel rhan o'u grantiau. Roedd y rhain yn eu galluogi i hawlio arian yn ôl mewn amgylchiadau penodol. Mae **Ffigwr 15** yn dangos amodau adfachu pob un o'r partneriaid ariannu Cymreig.

2.41 Cynlluniwyd y trefniadau hyn i ofalu y gellid adfachu buddsoddiadau, pan fyddai, er enghraifft, natur y prosiect yn newid, yr Ardd yn cael ei gwerthu neu os byddai'r Ardd yn mynd i weinyddiad. Ond, fel sy'n digwydd yn fynych gyda phrosiectau a ariennir ar y cyd gan y sector cyhoeddus a'r sector preifat, pan na fydd arianwyr cyhoeddus yn cael blaenoriaeth dros arianwyr preifat, mae'r math o sicrwydd sydd ganddyn nhw o ran asedau yn wahanol. Hefyd, dros gyfnod o amser, mae gwerth yr asedau a ariannwyd gan arianwyr cyhoeddus yn lleihau a gallu arianwyr cyhoeddus i adennill eu buddsoddiad yn yr asedau hyn yn lleihau. Roedd y cytundeb prydlesu'n ôl, a gytunwyd gan y partneriaid ariannu Cymreig yn 2000 (gweler paragraff 1.15), yn gwneud Lombard yn brif gredydwr. Roedd partneriaid ariannu Cymreig yn is na banc a Chomisiwn y Mileniwm yn rhestr y rhai a oedd â hawliau yn erbyn yr Ardd. O ganlyniad, bach iawn oedd gobeithion y partneriaid ariannu Cymreig i adennill yr arian a fuddsoddiwyd ganddyn nhw.





Rhan 3: Canolfan Wyddoniaeth yr Ardd yn dal yn wag - tair blynedd wedi codi'r adeilad

- 3.1** Roedd amcan yr Ardd yn fwy na bod yn atyniad i ymwelwyr. Fel gerddi botaneg eraill yn y byd, roedd yn fwriad gan yr Ardd i fod yn ganolfan blaengar rhyngwladol o ran ymchwil i wyddoniaeth planhigion - a hynny'n fwriad o'r dechrau. Ond yn wahanol i erddi botaneg eraill yn y Deyrnas Unedig, byddai ei gweithgareddau gwyddonol yn cael eu hariannu'n rhannol gan refeniw o'r incwm gan ymwelwyr, ac nid gan gymorthdaliadau llywodraeth. Roedd hon yn sialens unigryw; byddai Canolfan Wyddoniaeth yr Ardd yn ddibynnol ar yr Ardd yn datblygu'n atyniad llwyddiannus i ymwelwyr.
- 3.2** Er bod adeiladu'r Ganolfan Wyddoniaeth wedi'i gwblhau yn Awst 2002, nid yw'n weithredol hyd yma. Mae rhan yma'r adroddiad yn edrych ar sut y cynlluniodd yr Ardd ei gweithgaredd gwyddonol, beth ddigwyddodd a'r sefyllfa bresennol.
- Ehangwyd y cynlluniau ar gyfer y Ganolfan Wyddoniaeth i gynnwys cymorth cychwynnol i entrepreneuriaid gwyddonol cyn i'r Ardd agor**
- 3.3** Wrth baratoi ei Chynllun Busnes, nododd yr Ardd brofiad sefydliadau cyffelyb eraill a oedd yn awgrymu y byddai unrhyw gyfleuster gwyddonol, heb iddi ddenu nawdd, yn annhebygol o adfer mwy na 25 y cant o'i gostau oddi wrth y gwaith a wnaed yn y Ganolfan. Roedd gerddi botaneg eraill, fel Kew a Chaeredin, yn derbyn grant ar gyfer eu gweithgaredd gwyddonol, ond, fel menter breifat, nid oedd hyn yn opsiwn i'r Ardd. O ganlyniad, bwriad yr Ardd oedd ariannu gweithgaredd gwyddonol o ffynonellau eraill fel yr incwm gan ymwelwyr.
- 3.4** Roedd Cynllun Busnes cyntaf yr Ardd, ym 1995 a 1996, yn rhagweld Canolfan Wyddoniaeth gwbl weithredol erbyn y flwyddyn 2000 â diffyg ariannol o £244,000 yn y flwyddyn gyntaf yn disgyn i £134,000 yn y bumed flwyddyn. Roedd y gostyngiad hwn yn y diffyg yn rhagdybio incwm cynyddol o waith gwyddonol a denu noddwyr erbyn blwyddyn 5. Byddai'r diffygion oll, gan gynnwys y diffyg blynyddol o £134,000, yn cael eu hariannu'n gyntaf trwy fenthyciadau ac yn y pendraw trwy incwm yr atyniad ymwelwyr.
- 3.5** Roedd y Cynlluniau gwreiddiol ar gyfer y Ganolfan Wyddoniaeth yn seiliedig ar sefydliad ymchwil gwyddonol mewnol, yn gartref i dîm ymchwil gwyddonol yr Ardd ei hunan. Ond erbyn 1998 roedd y defnydd arfaethedig o'r Ganolfan Wyddoniaeth wedi ymestyn i gynnwys deuddeg uned ddeor arbenigol fel cyfleuster masnachol cychwynnol i entrepreneuriaid gwyddonol. Byddai staff yr Ardd yn meddiannu 20 y cant o ofod y Ganolfan Wyddoniaeth, yr unedau deor 37 y cant, a'r gweddill yn gyfleusterau cymorth wedi'u rhannu. Ar gyfer entrepreneuriaid gwyddonol, byddai'r unedau deor yn cynnig safle cefnogol ym mlynnyddoedd cychwynnol allweddol busnesau, i hyrwyddo datblygiad y cynllun gwreiddiol cyn iddo wireddu'i botensial masnachol.
- 3.6** Mewn adroddiad gan KPMG yn Nhachwedd 1999, a gomisiynwyd gan yr Ardd ar gais y WDA, cyflwynwyd modelau achos gorau ac achos gwaethaf ar gyfer gweithredu'r unedau deor. Yn yr achos gorau rhagwelwyd y byddai busnes yn dechrau masnachu â gwarged ar ôl dwy flynedd a diffygion cronedig o £104,000.

Yn yr achos gwaethaf, byddai'n cymryd tair blynedd i ad-dalu costau â diffygion cronodig o £150,000. Roedd y rhain yn ychwanegol at y diffygion ariannol a nodwyd ar gyfer y Ganolfan Wyddoniaeth (paragraff 3.4). Ond ni chafwyd diweddariad o Gynllun Busnes cyffredinol yr Ardd ar yr adeg hon i gynnwys yr elfen unedau deor.

3.7 Roedd yr elfen unedau deor yn denu grantiau ychwanegol oddi wrth y WDA ac o Gronfeydd Strwythurol Ewrop. Ond roedd hefyd yn ychwanegu at y sialens wyddonol a'r sialens reoli a wynebai'r Ardd o'r cychwyn: yn ogystal â chynnal ei hymchwil botanegol ei hunan, fel y gwnâi gerddi botaneg eraill, roedd hefyd yn awr yn ceisio cynorthwyo pobl o'r tu allan i ddatblygu syniadau masnachol. Wedi i'r prosiect ddechrau, mynegwyd pryderon gan Adran Amaethyddol Llywodraeth y Cynulliad na gynhaliwyd unrhyw ymgynghori â nhw am y buddsoddiad hwn, yn rhannol am eu bod yn teimlo bod lleoliadau eraill yng Nghymru yn fwy cymwys i gynnig y math yma o gymorth.

Adeiladwyd y Ganolfan Wyddoniaeth yn 2002 ond ychydig iawn o weithgaredd gwyddonol a welwyd yn yr adeilad

3.8 Ym Mawrth 1998, costwyd y Ganolfan Wyddoniaeth gyfan, gan gynnwys yr unedau deor ac offer gwyddonol, at bwrrpas grantiau Comisiwn y Mileniwm, yn £4.8 miliwn. Erbyn diwedd 1999, roedd gan yr Ardd wybodaeth fwy manwl am y costau arfaethedig: roedd costau adeiladu'r Ganolfan Wyddoniaeth, heb ddodrefn a ffioedd proffesiynol, yn £1.725 miliwn, £1.2 miliwn o hyn i'w briodoli i'r unedau deor, â'r rhain yn derbyn grant o £500,000 gan y WDA a £480,000 o Gronfeydd Strwythurol Ewrop. Cyn i'r gwaith adeiladu ddechrau ar ddiwedd 2000, cytunwyd ar gostau cadarn gyda Chomisiwn y Mileniwm: roedd y costau adeiladu a ragwelwyd yn £2.1 miliwn, â £1.2 miliwn ychwanegol i'w dalu am ffioedd proffesiynol, dodrefn a TG. Roedd y gyllideb ar gyfer offer yn £1.4 miliwn arall. Mae **Ffigyrau 16 a 17** yn amlinellu'r ariannu a gynlluniwyd a'r ariannu gwirioneddol ar gyfer y Ganolfan Wyddoniaeth, ynghyd ag amserlen.





Ffigwr 16: Ariannu a gynlluniwyd a'r ariannu gwirioneddol ar gyfer y Ganolfan Wyddoniaeth

Elfen	Ffynhonnell	Ariannu a gynlluniwyd (Tachwedd 2000) £miliwn	Ariannu gwirioneddol £miliwn
Adeiladu	Comisiwn y Mileniwm	1.64	1.62
	y WDA	0.50	0.75
	ERDF	0.48	0.48
	Sector preifat	0.66	0.39
	<i>Cyfanswm</i>	<i>3.28</i>	<i>3.24</i>
Offer	Comisiwn y Mileniwm	0.7	0.00
	Sector preifat	0.7	0.00
	<i>Cyfanswm</i>	<i>1.40</i>	<i>0.00</i>
Ffordd	Comisiwn y Mileniwm	0.06	0.05
	Sector preifat	0.06	0.05
	<i>Cyfanswm</i>	<i>0.12</i>	<i>0.10</i>
CYFANSYMAU		4.80	3.34

Ffynhonnell: Swyddfa Archwilio Cymru

Ffigwr 17: Y Ganolfan Wyddoniaeth – amserlen ariannu

Gorffennaf 1996	Comisiwn y Mileniwm yn cytuno ar grant mewn egwyddor
Mawrth 1998	Cyfanswm costio'r Ganolfan Wyddoniaeth – adeiladau ac offer – yn £4.8 miliwn
Tachwedd 1999	y WDA (£500,000) a WEPE (£480,000) yn cytuno i ariannu'n rhannol adeiladu'r unedau deor - costau adeiladu o £1.2 miliwn o fewn y Ganolfan Wyddoniaeth oedd â chostau adeiladu cyffredinol yn £1.725 miliwn
Tachwedd 2000	Dadansoddiad manwl o'r costau - £3.28 miliwn am adeiladu, gan gynnwys cyfarpar sylfaenol yn y labordai, £1.4 miliwn ar gyfer offer gwyddonol arbenigol, £120,000 am ffordd fynediad newydd yn yr Ardd yn arwain at y Ganolfan Wyddoniaeth
Rhagfyr 2000	Gwaith adeiladu'n dechrau
Mawrth 2001	Cydnabod bod costau adeiladu'n codi, y WDA yn cytuno i godi'u cyfraniad o £500,000 i £750,000 ac yn arwyddo cytundeb Menter ar y Cyd 15 mlynedd gyda'r Ardd
Tachwedd 2001	WEFO yn cytuno i roi £278,000 ERDF fel cymorth referniw ar gyfer gweithredu'r BioTechnium
Hâf 2002	Yr Ardd yn penderfynu fod gwaith cyfalaf pellach i wellau'r atyniad i ymwelwyr un cymeryd blaenoriaeth, a'r cyllideb cyfarpar o 1.4 miliwn yn gostwng i 1 miliwn ac yn hwyrach i ddim.
Awst 2002	Codi yr Adeilad Gwyddoniaeth ar gost o 3.24 miliwn, o fewn y gyllbed ond naw mis yn hwyrach na rhagwelwyd. Cyfraniad terfynol gan Comisiwn y Mileniwm tua costau adeiladu a'r ffordd o 1.67 miliwn
SeMedi 2002- Chwefror 2005	Adeilad y Ganolfan Wyddoniaeth yn dal yn wag a heb ei ddodrefnu. Gwariwyd ar recriwtio a marchnata (ERDF - £95,000 allan o'r £278,000 referniw a gytunwyd - ni thalwyd y gweddill), a chynnal a chadw sylfaenol (y WDA - £16,000 ychwanegol)

3.9 Ym Mawrth 2001 cytunodd y WDA i godi'r swm ar gyfer yr unedau deor £250,000, gan wneud cyfanswm eu cyfraniad yn £750,000, ac arwyddwyd cytundeb Menter ar y Cyd 15 mlynedd gyda'r Ardd. Wedi'i ddrafftio'n wreiddiol ym 1999 a'i arwyddo ym Mawrth 2001 mae'r Cytundeb Menter ar y Cyd yn cwmpasu, ymhlith pethau eraill:

- a** goruchwyliaeth a rheolaeth dros y datblygiad; er enghraifft, er bod y materion hyn yn parhau yn nwylo'r Ardd, roedd angen caniatâd blaenorol y WDA ar gyfer maint y gwaith, yr amserlen a'r costau;
- b** cyfyngu lefel y grant i £750,000; a'r
- c** WDA 'n derbyn 33 y cant o elw gros bob blwyddyn, cynnydd o 29 y cant ar y Cynllun gwreiddiol, er mwyn adlewyrchu'r cynnydd yng nghyfraniad y WDA.

3.10 Barn yr Ardd a'r WDA oedd, er mwyn creu'r amgylchedd priodol ar gyfer llwyddiant, bod yn rhaid i gyfleuster gwyddonol mewnol yr Ardd fod yn weithredol cyn cael deiliaid i'r unedau deor. Ond fel y nodwyd yn Rhan 1, mor gynnar â Hydref 2000, a chyn dechrau'r gwaith o adeiladu'r Ganolfan Wyddoniaeth, roedd yr Ardd yn ceisio cymorth gan Lywodraeth y Cynulliad i ariannu rhaglen wyddoniaeth ei hunan, gan na fyddai'r arian a grëwyd yn fewnol yn ddigonol bellach. Erbyn 2001 roedd yr Ardd yn gofyn am £750,000 y flwyddyn dros dair blynedd i dalu am y rhaglenni gwyddonol ac addysgol; gwnaed y ceisiadau hyn yn gyson ar hyd 2001.

3.11 Yn Awst 2002, naw mis yn ddiweddarach nag a gynlluniwyd yn wreiddiol ond o fewn y gyllideb ddiwygiedig, codwyd yr adeilad er bod rhai problemau'n dal heb eu datrys. Erbyn hynny, roedd yr Ardd wedi gostwng y gyllideb o £1.4 miliwn ar gyfer offer gwyddonol i'w thîm

ymchwil i £1miliwn am fod gwaith cyfalaf ychwanegol i wella'r atyniad i ymwelwyr yn cael blaenoriaeth, ym marn yr Ardd. Tua diwedd 2004, gostyngwyd y gyllideb yma l ddim. Roedd diffyg cyfleuster ymchwil mewnol yn debyg o wneud yr unedau deor yn llai deniadol i gwsmeriaid posibl O ran Comisiwn y Mileniwm, roedden nhw wedi rhoi grant ar gyfer gwaith ar yr atyniad ymwelwyr a bellach nid oedd ganddyn nhw arian digonol ar gael i ariannu offer gwyddonol pellach.

3.12 Yn 2002, â sefyllfa ariannol yr Ardd wedi dirywio'n arw, gofynnodd yr Ardd i'r WDA gymryd meddiant ar brydles o'r ganolfan gyfan, gan gynnwys y cyfrifoldeb am reoli'r elfen unedau deor. Erbyn hyn roedd y cyfleuster unedau deor yn dwyn yr enw "BioTechnium" gan fod y WDA a'r Ardd yn ei weld fel rhan o'r syniad o rwydwaith Technium dros Gymreu (gweler y Blwch), yn hytrach na gweithgaredd craidd i'r Ardd. Awgrymodd yr Ardd y byddai'r WDA yn rhentu'n ôl i'r Ardd y rhannau o'r adeilad yr oedd eu hangen ar yr Ardd i gynnal ei hymchwil ei hunan.

Syniad y Technium

Mae'r prosiect Technium yn cynnwys darparu isadeiledd a gwasanaethau cymorth i fentrau busnes technoleg uwch sy'n dechrau masnachu. Mae'n canolbwyntio ar ddatblygu'n fasnachol syniadau newydd trwy ymchwil a datblygiad. Dechreuwyd y syniad gan y WDA a Phrifysgol Cymru, Abertawe.

Ar hyn o bryd, mae wyth canolfan Technium yn weithredol ag arbenigeddau amrywiol, gan gynnwys optoelectroneg, cyfryngau digidol, a TG/ Meddalwedd. Ym mhob canolfan mae mentrau newydd neu ifanc wedi'u lleoli mewn unedau "deor" sydd â chyfleusterau cyfathrebu band eang hynod o fodern. Maen nhw'n derbyn cymorth gan staff busnes a chymorth technegol



ac yn cael mynediad at gyfleusterau labordai arbenigol a manau rhwydweithio cymunedol. Bydd yr unedau deor yn cael eu hailgylchu; bydd y cwmnïau'n symud i safleoedd newydd wedi iddyn nhw aeddfedu ac eraill yn dod yn eu lle. Dan y cynlluniau presennol, erbyn 2006-07 bydd y rhwydwaith Technium wedi sicrhau o gwmpas £150 miliwn i ddarparu cyfanswm arfaethedig o 12 safle Technium gwahanol â'r gallu i gynnig llety i hyd at 200 o gwmnïau a chyflogi 1,300 o bobl mewn swyddi o safon uchel.

Y BioTechnium

Yn Nhachwedd 1999, roedd adroddiad KPMG i'r Ardd am y BioTechnium yn rhagweld busnesau newydd yn treulio rhwng un a thair blynedd yn yr uned ddeor cyn symud ymlaen i'w hadeilad eu hunain. Ym marn yr Ardd a'r WDA, roedd llwyddiant menter fel hon yn yr Ardd hefyd yn dibynnu ar y sylw a ddenir gan dîm ymchwil mewnol sefydlog ac ar staff marchnata uniongyrchol a staff cymorth a gynigir gan yr Ardd.

3.13 Mae'r WDA, yn eu tro yn dal wedi ymrwymo i'r prosiect oherwydd y potensial economaidd a'r swyddi o safon uchel y byddai prosiect llwyddiannus yn eu creu. Mae'n ystyried yr holl opsiynau, gan gynnwys cymryd drosodd yr elfen BioTechnium, os na fydd opsiynau eraill, fel rheolaeth sector preifat, yn ymarferol. Fodd bynnag, wedi dwy flynedd o ystyried a thrafod, nid yw'r trosglwyddiad wedi digwydd. Rhesymau yn cynnwys:

- a** fel nodwyd yn Rhannau 1 a 2, mae gan yr Ardd strwythur perchnogaeth ar ei hasedau sy'n un cymhleth iawn - mae'n cynnwys credydwy'r hirdymor a'r cyrff cyhoeddus sydd wedi rhoi grantiau cymorth i'r Ardd. Mae'n rhaid i'r rhain i gyd awdurdodi unrhyw newid o ran perchnogaeth, wrth warchod eu buddiannau eu hunain a chydymffurfio, yn

achos grantiau cyhoeddus, â'u rheolau adfachu sy'n amrywio o gorff i gorff;

- b** er bod y WDA o'i chyllideb ei hunan wedi ariannu costau sylfaenol cychwynnol, mae problemau ariannu offer gwyddonol a thalu am y diffygion ariannol dros y blynyddoedd cyntaf yn dal heb eu datrys; ac
- c** mae anallu'r Ardd i ariannu sefydliad ymchwil ei hunan yn llyffethair ar botensial y BioTechnium i lwyddo.

Yn y pendraw, oherwydd y flaenoriaeth a roddwyd i greu rhaglen adfywio i'r Ardd fel atyniad i ymwelwyr, a'r ariannu ychwanegol yn dod i ben tua diwedd 2003, nid oedd modd cael ateb buan i'r problemau.

3.14 Cyn ac ar ôl cwblhau'r gwaith adeiladu ar y Ganolfan Wyddoniaeth, derbyniwyd sawl mynegiant o ddiddordeb a sawl ymweliad gan gwmnïau a oedd â diddordeb mewn lleoli yn y BioTechnium. Ond, heb ddatrys problemau perchnogaeth ac ariannu, nid oedd modd ffurfioli unrhyw gytundeb i lenwi'r unedau deor.

3.15 Er i'r Ardd benderfynu yn 2002 na allai gynnal y Ganolfan Wyddoniaeth ac er ei bod yn rhagweld y byddai'r WDA yn cymryd drosodd, aeth ymlaen i benodi staff rheoli a marchnata ar gyfer y BioTechnium. Fel y disgwyliwyd pan gytunodd WEFO i'r grant cyfalaf yn 1999, aeth WEFO ymlaen i gytuno y byddai Cronfeydd Strwythurol Ewrop yn talu 54 y cant o gostau cychwynnol y BioTechnium. O ganlyniad, talodd y WEFO am £95,000 o wariant cymwys rhwng 2002 a 2004 cyn y diddymwyd yr elfen hon o gefnogaeth.

3.16 Wrth ddarparu ariannu ar gyfer y BioTechnium, roedd y WDA a'r WEFO yn ceisio meithrin busnesau newydd a chreu swyddi: roedd y ddau gorff yn ceisio creu 51 o swyddi

uniongyrchol, diogelu 24 o swyddi a chyfradd llenwi o 100 y cant ar ôl tair blynedd. Hefyd, trwy'r Fenter ar y Cyd, roedd y WDA yn awyddus i elwa ar eu buddsoddiad. Yn absenoldeb BioTechnium gweithredol, ni chyflawnwyd yr un o'r amcanion hyn. Yn y cyfamser, mae'r Ganolfan Wyddoniaeth yn dal yn wag. Ers cwblhau'r gwaith adeiladu, roedd angen peth atgyweirio ar y to ac fe gafwyd problemau gyda'r gwresogi. Cytunodd y WDA i

ariannu 100 y cant o'r gwariant cynnal a chadw gan yr Ardd ar y Ganolfan Wyddoniaeth rhwng Hydref 2004 â Mawrth 2005, rhyw £16,000, er mwyn gwarchod enw da a delwedd Technium, diogelu buddsoddiadau blaenorol a chreu cyfle i ddatrys problemau yn y dyfodol. Mae'r WDA wedi derbyn adroddiad llawn am gyflwr yr adeilad a bydd yn cynnal cyfarfod gyda'r contractwr rheoli gwreiddiol er mwyn dod i gytundeb am y gwaith sydd i'w wneud.





Atodiad 1: Llinell Amser

1990	Y “gwerthusiad syniad” cyntaf ar Ardd Fotaneg ym Middleton
1991	Astudiaeth ddichonoldeb gan noddwyr
1993	Y Swyddfa Gymreig yn noddi astudiaeth ddichonoldeb gan Eres yn edrych ar bedwar safle posibl, gan gynnwys Middleton; penderfynu peidio ag ariannu unrhyw Ardd Fotaneg yng Nghymru
1995	Yr Ardd yn cyflwyno cais i Gomisiwn y Mileniwm
1996 - Chwefror	Comisiwn y Mileniwm yn mynegi'u bwriad, yn amodol ar drafodaethau pellach, i ariannu'r Ardd
1996 - 2000	Yr Ardd wedi codi'r rhan fwyaf o'r arian cyfatebol angenrheidiol; ffynonellau'n cynnwys Cronfa Ddatblygu Rhanbarthol Ewropeaidd, y Bwrdd Croeso, a'r WDA
2000 - Ebrill	Yr Ardd yn brin o £1.4 miliwn o arian cyfatebol i arian Comisiwn y Mileniwm; yn gwneud cais i Lywodraeth y Cynulliad am £1 miliwn, ym Mehefin yn derbyn £500,000 trwy'r Bwrdd Croeso
2000 - Mai	Yr Ardd yn dod i gytundeb prydlesu'n ôl gyda Banc Lombard, gan sicrhau £1.8 miliwn i gyfateb i arian Comisiwn y Mileniwm
2000 - Mai	Yr Ardd yn agor i'r cyhoedd
2000 - Hydref	Yr Ardd yn gofyn i Lywodraeth y Cynulliad am £1.2 miliwn o ariannu referniw dros ddwy flynedd, i gynnal ei rhaglenni gwyddonol ac addysgol: gwrthodwyd y cais yn Chwefror 2001
2001 - Mai	Yr Ardd yn gofyn i Bwyllgor Datblygu Economaidd y Cynulliad am £622,000 o gefnogaeth referniw blyneddol; trosglwyddwyd y cais ac fe'i gwrthodwyd
2001 - Gorffennaf	Yr Ardd yn mynd at y WDA a'r Bwrdd Croeso am ariannu ychwanegol; gwrthodwyd oherwydd diffyg manylion a chostau. Yr Ardd hefyd yn gwneud cais i'r Geinidog dros Ddiwylliant, Chwaraeon a'r Iaith Gymraeg am £1.7 miliwn i gyfateb i arian Comisiwn y Mileniwm, a £750,000 o gymorth referniw; gwrthodwyd
2002 - Ionawr	Yr Ardd yn gwneud cais i Lywodraeth y Cynulliad am £2.15 miliwn ar am waith cyfalaf ac yn ailadrodd ei chais am £750,000: gwrthodwyd. Llywodraeth y Cynulliad yn fwy rhagweithiol: darparu ychydig o gefnogaeth ariannol i osgoi datodiad, a dod ag arianwyr sector cyhoeddus allweddol at ei gilydd mewn cyfarfodydd misol
2002 - Gorffennaf	Llywodraeth y Cynulliad yn rhoi £360,000 ar yr amod bod y Bwrdd Croeso yn mynychu cyfarfodydd Ymddiriedolwyr fel arsylwyr a bod KPMG yn adolygu dichonolrwydd ariannol yr Ardd – moratoriwm ar arian cyfalaf newydd gan Lywodraeth y Cynulliad a chyrrff a noddwyd gan y Cynulliad tan gyhoeddi adroddiad KPMG
2002 - Rhagfyr	Cyhoeddi adroddiad KPMG, yn dod i'r casgliad bod angen chwistrelliad arian buan ar yr Ardd ac y byddai angen nawdd cyhoeddus am byth
2003 - Chwefror	Llywodraeth y Cynulliad yn rhoi £1.06 miliwn arall i'r Ardd oresi am 6 mis, ar yr amod bod yr Ardd yn paratoui Cynllun Busnes newydd ymhen 6 mis yn amlinellu sut y gallai fod yn hunan-gynhaliol
2003 - Mai	Yr Ardd yn cyflwyno Cynllun Busnes diwygiedig a Llywodraeth y Cynulliad yn ei wrthod ym Medi
2003 - Tachwedd	Yr Ardd yn cyflwyno Strategaeth Adfywio, a Llywodraeth y Cynulliad yn ei wrthod yn Rhagfyr
2004 - Mawrth	Wedi hir drafod, Llywodraeth y Cynulliad, Comisiwn y Mileniwm, a Chyngor Sir Caerfyrddin yn cytuno ar becyn ariannu yn seiliedig ar ailwampio'r Strategaeth Adfywio gan Price Waterhouse Cooper LLP, a phob un yn rhoi £300,000, a Llywodraeth y Cynulliad yn rhoi £150,000 ychwanegol yn flynyddol am bedair blynedd.

Atodiad 2: Newidiadau yng Nghynllun Busnes yr Ardd

	Nifer ymwelwyr a ragwelwyd				
Cynllun	2000	2001	2002	2003	2004
Medi 1995	100	140	160	190	200
Mai 1996	100	140	160	190	200
Awst 1997	125	150	175	200	200
Mawrth 1998	150	175	200	225	250
Hydref 1998	175	200	225	250	250

	Gwariant fesul Ymwelydd a ragwelwyd (£)				
Cynllun	2000	2001	2002	2003	2004
Medi 1995	6.00	6.50	6.50	7.50	7.50
Mai 1996	6.00	6.50	6.50	7.50	7.50
Awst 1997	6.00	6.50	6.50	7.50	7.50
Mawrth 1998	8.32	8.32	8.32	8.32	8.32
Hydref 1998	8.32	8.32	8.32	8.32	8.32

	Incwm gan ymwelwyr a ragwelwyd (£)				
Cynllun	2000	2001	2002	2003	2004
Medi 1995	600	910	1,040	1,425	1,500
Mai 1996	600	910	1,040	1,425	1,500
Awst 1997	750	975	1,138	1,500	1,500
Mawrth 1998	1,248	1,456	1,664	1,872	2,080
Hydref 1998	1,456	1,664	1,872	2,080	2,080

	Cyfanswm Incwm (excluding gwyddoniaeth) (£000)				
Cynllun	2000	2001	2002	2003	2004
Medi 1995	665	1,000	1,215	1,691	1,825
Mai 1996	730	1,071	1,292	1,767	1,902
Awst 1997	880	1,136	1,389	1,842	1,902
Mawrth 1998	1,335	1,568	1,881	2,189	2,467
Hydref 1998	1,601	1,839	2,158	2,466	2,546



	Costau gwerthu, fesul ymwelydd (£)				
Cynllun	2000	2001	2002	2003	2004
Medi 1995	1.37	1.46	1.46	1.61	1.61
Mai 1996	1.37	1.46	1.46	1.61	1.61
Awst 1997	1.37	1.46	1.45	1.61	1.61
Mawrth 1998	3.25	3.25	3.25	3.25	3.25
Hydref 1998	3.24	3.25	3.25	3.25	3.25

	Incwm a ragwelwyd ar ôl costau gwerthu (heb gynnwys gwyddoniaeth) (£000)				
Cynllun	2000	2001	2002	2003	2004
Medi 1995	527	796	983	1,285	1,503
Mai 1996	593	867	1,059	1,461	1,580
Awst 1997	709	917	1,135	1,520	1,580
Mawrth 1998	848	1,000	1,232	1,459	1,655
Hydref 1998	1,033	1,189	1,427	1,654	1,734

	Gwariant a ragwelwyd (heb gynnwys gwyddoniaeth) (£000)				
Cynllun	2000	2001	2002	2003	2004
Medi 1995	971	999	1,017	1,035	1,005
Mai 1996	1,064	1,102	1,130	1,154	1,124
Awst 1997	1,074	1,112	1,140	1,164	1,134
Mawrth 1998	1,059	1,280	1,300	1,316	1,326
Hydref 1998	1,058	1,205	1,375	1,266	1,376

	Costau Staff (heb gynnwys gwyddoniaeth) (£000)				
Cynllun	2000	2001	2002	2003	2004
Medi 1995	536	544	552	560	540
Mai 1996	619	627	635	643	623
Awst 1997	629	637	645	653	633
Mawrth 1998	613	804	804	804	804
Hydref 1998	613	804	804	804	804

	Gwarged a Ragwelwyd (cyn gwyddoniaeth) (£000)				
Cynllun	2000	2001	2002	2003	2004
Medi 1995	-444	-203	-34	350	498
Mai 1996	471	235	-71	306	455
Awst 1997	-366	-195	-6	355	445
Mawrth 1998*	-211	-280	-68	143	329
Hydref 1998	-444	-193	-4	400	558

	Gwarged a Ragwelwyd (ar ôl gwyddoniaeth) (£000)				
Cynllun	2000	2001	2002	2003	2004
Medi 1995	-738	-487	-298	106	314
Mai 1996	-715	-469	-285	112	321
Awst 1997	-610	-429	-220	161	311
Mawrth 1998*	-211	-280	-68	143	329
Hydref 1998	-209	-347	-110	256	276

* ym Mawrth 1998 nid oedd y Cynllun Busnes yn cynnwys costau gwyddoniaeth oherwydd y rhagwelwyd y byddai'n hunan-gynhaliol o ffynnonellau referniw gwahanols



Atodiad 3: Cynlluniau cam-wrth-gam prosiect yr Ardd

Cyfnod 1	Cyfnod 2
<ul style="list-style-type: none">■ Man cyfarfod ymwelwyr a Porth;■ Rhodfa Sbinol i'r Ty Gwyrdd Mawr■ Ty Gwyrdd Mawr■ Trwsio llynnoedd ac argaeau■ Labordy Ymyl y Llyn■ Adnewyddu Canolfan Ynni Trawscoed■ Cyfleusterau Tŷ Gwyrdd a Meithrinfa a■ Tirlunio ehangach cyfyngedig ac isadeiledd	<ul style="list-style-type: none">■ Rhaeadrau*■ Biosgôp■ Gerddi Muriog■ Cynefinoedd Cymreig■ Sgwar a Choedtir Middleton■ Tirlunio'r Arboretum a'r parc cyfan■ Gwaith Isadeiledd■ Gardd Furiog Ddwbl **■ Tirlunio **■ Cyfleusterau garddwriaeth **■ Cyfleusterau Gwyddoniaeth **

* Ni chafodd y Rhaeadrau eu hadeiladu - cyfres o rhaeadrau bach a grisiau ynddyn nhw a oedd yn rhan o ystâd hanesyddol Middleton.

** Ym 1999, rhannodd yr Ardd Cyfnod 2 ymhellach, â'r eitemau hynny sydd â ** yn symud i Gyfnod 3. Gwnaed mwy o waith ers 2004 fel Rhan o Gyfnod 4, gan gynnwys gwaith ychwanegol ar yr ardd furiog ddwbl.

Atodiad 4: Llythr o Gadeirydd yr Ardd

Jeremy Colman
Archwilydd Cyffredinol
Swyddfa Archwilio Cymru
Tŷ Deri
2-4 Parc y Gelli
Caerdydd
CF10 3PA

14 Tachwedd 2005

Annwyl Mr Colman

Cyflwyniad

1. Mae creu a datblygu Gardd Fotaneg Genedlaethol Cymru “GFGC” yn brosiect uchelgeisiol a gweledigaethol, yn cyflwyno cyfleodd arwyddocaol a chyffrous ar gyfer Cymru. Dyma ardd fotaneg genedlaethol gyntaf y mileniwm newydd a’r gyntaf i’w chreu yn y Deyrnas Unedig am bron i ddwy ganrif. Yn ogystal mae wedi cyflwyno nifer o sialensiau i’r Ymddiriedolwyr ac i bartneriaid y sector cyhoeddus, yn bennaf yng Nghymru, sydd o’r cychwyn wedi cydweithio’n agos er mwyn cyrraedd nod cyffredin.
2. Yn fyd-eang, mae gerddi botaneg bellach â swyddogaeth allweddol mewn gwyddoniaeth, garddwriaeth, addysg, diwylliant a thwristiaeth. Yn gynyddol, dros yr ychydig ddegawdau diwethaf, daethant hefyd yn ganolfannau pwysig ar gyfer bioamrywiaeth a chadwraeth, gan wneud eu rhan i integreiddio cadwraeth a datblygiad cynaliadwy a gweithio ar y cyd i wireddu strategaethau rhyngwladol allweddol.
3. Cyd-ddigwydd creu GFGC â’r gydnabyddiaeth gynyddol fod bioamrywiaeth fiolegol yn gaffaeliad byd-eang o’r pwys mwyaf i genedlaethau’r presennol a’r dyfodol. Caiff planhigion eu cydnabod fel rhan hanfodol o dreftadaeth naturiol y byd ac yn adnodd angenrheidiol ar gyfer y blaned. Maent yn gydran allweddol mewn cynaliadwyedd byd-eang. Mae hefyd yn cyd-ddigwydd gydag ymddangosiad Cymru hyderus, outward-looking, gyda Chynulliad Cendlaethol sy’n ymrwymedig i ddatblygiad cynaliadwy.
4. Mae’n gyfle gwerthfawr i Gymru yn yr unfed ganrif ar hugain i fod yn gartref ar gyfer creu gardd fotaneg genedlaethol o’r radd flaenaf sy’n corffori’r fath amcanion rhyngwladol allweddol. Mae manteision diriaethol GFGC yn lleol ac yn rhanbarthol (yn economaidd, yn ddiwylliannol, yn dwristaidd, yn addysgiadol, yn wyddonol, ac ati) i’w canfod yn glir, ac fe’u cydnabyddir gan noddwyr y sector cyhoeddus ynghyd â’r sector preifat.



Cefnogaeth y sector cyhoeddus i Ardd Fotaneg Genedlaethol Cymru

5. Bu cefnogaeth y sector cyhoeddus yn amlwg ar hyd yr amser ac fe erys yn gadarn fel y dangoswyd gan y bartneriaeth glos sy'n parhau ac sy'n wir yn ddiweddar wedi'i hatgyfnerthu'n sylweddol gan Lywodraeth Cynulliad Cymru (LICC). Derbyniodd GFGC gymorth sylweddol, yn ariannol ac mewn ffurfiau eraill, o'r sector cyhoeddus, yn amrywio o astudiaethau rhag-brosiect a gomisiynwyd ac a gefnogwyd gan Gyngor Sir Caerfyrddin ("CSC"), y Swyddfa Gymreig, Awdurdod Datblygu Cymru ("ADC") a Bwrdd Croeso Cymru ("BCC") i'r gefnogaeth gyfredol wnaed yn gyhoeddus gan Lywodraeth Cynulliad Cymru, CSC a Chomisiwn y Mileniwm ("CM"). Rhoddodd cefnogaeth y sector cyhoeddus yn y cyfnod cynnar sicrwydd sylweddol i'r Ymddiriedolaeth, a oedd newydd ei ffurfio, i fwrw iddi gyda cheisiadau grant y Mileniwm, oedd yn dibynnu ar ddangos hyfywedd GFGC. Mae'n deyrnged i weledigaeth a phenderfyniad nifer o sefydliadau fod GFGC wedi ei chreu, ei bod ar hyn o bryd yn hyfyw a'i bod yn parhau i ddatblygu.

Bwrdd yr Ymddiriedolwyr

6. Gwêl yr Ymddiriedolwyr eu prif gyfrifoldeb fel un o sicrhau'r safonau uchaf o lywodraethu corfforaethol, gosod yn eu lle reolaeth a systemau i wneud yn siŵr y gwireddir cenhadaeth yr Ardd ac y cymerir y risgiau i lwyrr ystyriaeth a'u lleihau. Ar hyd cwrs y prosiect, o'i gychwyn i'r presennol, mabwysiadodd yr Ymddiriedolwyr yr arfer gorau mewn llywodraethu corfforaethol, fel y cydnabuwyd gan y Comisiwn Elusen a Chomisiwn y Mileniwm.

Rheoli Risg

7. Ar hyd yr amser mae'r Ymddiriedolwyr wedi comisiynu arbenigwyr dibynadwy i ymchwilio i rai agweddau o ddatblygiad yr Ardd ac i gynghori ar yr agweddau hynny, gan gynnwys, ymhlith eraill, KPMG, Stevens a Phartneriaid, Ilex Leisure, Hall Aitken a Phartneriaid a PricewaterhouseCoopers. Cynhaliwyd archwiliadau eang gan yr Ardd ei hun yn penodi archwilwyr annibynnol a dibynadwy a chan archwilwyr y sector cyhoeddus ar gyfer pob grant, gan gynnwys Llys Archwilwyr Ewrop, heb unrhyw faterion sylweddol yn cael eu dynodi. Mae pob un o gynlluniau busnes yr Ardd gafodd ystyriaeth yn adroddiad Swyddfa Archwilio Cymru i'w briodoli i gyngor arbenigol o'r fath (gweler yr atodlen amgaeëdig). Rhoddodd yr Ymddiriedolwyr ystyriaeth i gyngor o'r fath yng nghyd-destun datblygu a rhedeg GFGC a'i ddefnyddio i gefnogi'u ceisiadau i gyrrff ariannu am arian cyfatebol. Yn eu tro adolygodd nifer o gyrrff ariannu y cyngor a ddarparwyd, a chafodd yr Ymddiriedolwyr sicrwydd pellach wedi i'r cyllidwyr hyn dderbyn y cyngor ac asesiad o'i briodoldeb.
8. Yn allweddol i'r cynlluniau busnes a'r rhagolygon fu asesiad o'r refeniw posib ar gyfer y prosiect, gyda chynghor proffesiynol eang wedi'i gomisiynu ar y modd y dylid datblygu cynnwys GFGC a'r effaith ôl-ddilydol ar niferoedd yr ymwelwyr - er enghraifft, seiliwyd y cynnydd yn rhagolygon niferoedd yr ymwelwyr ym 1998 ar gyngor penodol Hall Aitken a Phartneriaid a Stevens a Phartneriaid, ymgynghorwyr hamdden amlwg â thros 30 mlynedd o brofiad, ac ategwyd at y cyngor hwn gan KPMG yn eu hasesiad hwythau o'r rhagolygon.
9. Gwnaed ymdrechion sylweddol ym mhob cyfnod o ddatblygiad i adnabod a rheoli risgiau, gydag ymarferion rheoli risg cynhwysfawr ym mhob cyfnod allweddol yn y prosiect, wnaed ar gais Comisiwn y Mileniwm ac a hwyluswyd gan KPMG. Y prif risgiau adnabuwyd o'r ymarferion hyn oedd:-

9.1 *A ellid creu GFGC ar amser ac o fewn y gyllideb?*

Cyflawnwyd y weithred o agor GFGC ar amser ac o fewn y gyllideb, llwyddiant rhyfeddol i brosiect mor fawr.

9.2 *A fyddai'r Ymddiriedolwyr yn gallu codi'r arian cyfatebol o £21.6m i gyfateb i'r swm cyfatebol sicrhawyd o Gomisiwn y Mileniwm?*

Drwy ymdrech ddygn i godi arian sicrhawyd arian cyfatebol o £21.5m yn ychwanegol at y £21.7m o Gomisiwn y Mileniwm, gyda chryn lwyddiant (uwchlaw rhagolygon gwreiddiol) o sicrhau buddsoddiad preifat sylweddol o £9m i mewn i'r prosiect.

9.3 *A fyddai'r incwm o ddenu ymwelwyr yn greiddiol i'w hyfywedd masnachol hirdymor?*

9.3.1 Yn nhermau niferoedd ymwelwyr sefydlodd GFGC ei hun ar unwaith fel un o'r atyniadau ddenodd fwyaf o ymwelwyr yng Nghymru, gyda niferoedd yr ymwelwyr yn rhagori ar ragolygon. Fodd bynnag, digwyddodd nifer o ddigwyddiadau na chymerwyd i ystyriaeth gan yr amrywiol arbenigwyr ac na ellid eu ffactoreiddio i mewn i'w rhagolygon, gynhwysai gau GFGC am gyfnod byr ac effaith bosib mynediad rhad ac am ddim i amgueddfeydd.

9.3.2 Arweiniodd ffactorau megis y rhain at incwm is, gyda chostau cyffredinol ystyriwyd yn isafol gan KMPG yng ngwerthusiad GFGC gomisiynwyd gan Lywodraeth Cynulliad Cymru yn 2002. Roedd y gefnogaeth refeniw fyrdymor oddi wrth Lywodraeth Cynulliad Cymru yn 2002 a 2003 o ganlyniad yn hanfodol i sicrhau parhad yn natblygiad GFGC, a chrosawyd yn fawr gefnogaeth ac ymyrraeth LICC. Fodd bynnag, ym Medi 2003 hysbyswyd GFGC na fyddai LICC yn cyflenwi mwy o gyllid refeniw byrdymor. Roedd hwn yn deyrnged sylweddol i ymrwymiad pawb ynghlwm wrth Ardd Fotaneg Genedlaethol Cymru.

9.4 *A fyddai cyllid ar wahân ar gael i ddatblygu ac ehangu'r rhaglenni gwyddoniaeth ac addysg, sy'n gynhenid i genhadaeth yr Ardd Fotaneg?*

9.4.1 Mater allweddol pellach i'r Ymddiriedolwyr ar y pryd a mater sy'n dal yr un mor allweddol yw datblygiad rhaglenni gwyddoniaeth ac addysg, sy'n graidd i'n hamcanion elusengar. Roedd yn fater o bryder, wrth adolygu'r ffordd ymlaen i Ardd Fotaneg Genedlaethol Cymru, i'r rhain gael eu heithrio o 2002 ymlaen mewn trafodaethau gyda LICC. Cyn i Ardd Fotaneg Genedlaethol Cymru agor roedd yn amlwg na allai incwm ymwelwyr ar ei ben ei hun gynnal rhaglenni gwyddoniaeth ac addysg sylweddol, yn debyg i fwyafrif helaeth y gerddi botaneg cenedlaethol. Crisialwyd y pryder hwn ym 1999 ac fe'i trafodwyd yn union gyda'n partneriaid cyllido a thynnwyd sylw cynulliad Cenedlaethol Cymru ato.

9.4.2 Roedd cefnogaeth Pwyllgor Datblygu Economaidd a Phwyllgor Diwylliant Cynulliad Cenedlaethol Cymru i'r Ardd dderbyn cyllid o'r pwys mwyaf i'r Ymddiriedolwyr. Parhaodd buddsoddiad sylweddol i'n rhaglen addysg, sydd wedi esgor ar fanteision sylweddol ac wedi ennill cydnabyddiaeth eang, gan arwain at atgyfodi hyder ar ran sefydliadau addysgiadol a'r cyhoedd yn y rhaglen addysg a ddarperir.



Y Sefyllfa gyfredol

10. Mae'n deyrnged i benderfyniad ac ymdrech fy nghyd-Ymddiriedolwyr, staff, gwirfoddolwyr, cefnogwyr a'r cyhoedd yng Nghymru a thu hwnt, yn ystod y cyfnod ariannol hynod anodd rhwng 2003-2004, pan oedd bygythiad diddymiad yn real, i Ardd Fotaneg Genedlaethol Cymru oroesi ac y bu iddi yn ddiweddarach allu ffynnu. Mae hefyd yn deyrnged i ymrwymiad a chefnogaeth amlwg ein rhanddeiliaid i'r weledigaeth o Ardd Fotaneg Genedlaethol Cymru a'i phwysigrwydd i Gymru fod cyllid pellach ar y ffordd.
11. Yn 2004 gosodwyd Cynllun Adfer yn ei le, fe'i cytunwyd gyda'r prif rhanddeiliaid i gyd, ac fe'i gweithredwyd yn ddygn a dyfal. Derbyniwyd chwistrelliad pellach o gyllid yn 2004 oddi wrth Lywodraeth Cynulliad Cymru, Cyngor Sir Caerfyrddin a Chomisiwn y Mileniwm.

O gael y gefnogaeth hon, yr ymrwymiad a'r teyrngarwch gwelwyd gwelliant sylweddol yn sefyllfa GFGC. Cynhwysa'r uchafbwyntiau:-

- Rhagori 16% ar y rhagolygon llinell waelod ar gyfer 2004/05, tuedd sy'n parhau ar gyfer 2005/06.
- Sicrhau £470,000 pellach o gyllid y sector preifat ar gyfer gwelliannau cyfalaf penodol.
- Rhagori 13% ar dargedau niferoedd yr ymwelwyr yn 2004/05, gyda gwelliant blwyddyn ar ôl blwyddyn ar gyfer 2005/06 o 24%.
- Gwelliant masnachol ffafriol blwyddyn ar ôl blwyddyn o 55% (£518,000) ar gyfer 2004/05 a gwelliant blwyddyn ar ôl blwyddyn pellach o £226,000 hyd at 31ain Awst 2005 (gwarged clir o £120k yn erbyn diffyg o £104k).
- Mae ymchwil masnachol yn darparu tystiolaeth fod 94% o ymwelwyr yn fodlon neu'n fodlon iawn â'u profiad o ymweld â GFGC.
- Parhau i gyflenwi'r rhaglen addysg, ac atgyfnerthu'r partneriaethau gyda Chyngor Sir Caerfyrddin, Coleg Sir Gâr a chyflenwyr addysg eraill a chyda defnydd yn rhagori ar ragolygon o 72%.
- Parhau i gyflenwi nifer o amcanion polisi allweddol rhanddeiliaid, e.e. Tir Gofal, Cynlluniau Gweithredu Bioamrywiath, ac ati.
- Parhau i gyflenwi ymchwil cadwraeth ar blanhigion prin a phlanhigion Cymru sydd mewn perygl, gyda chefnogaeth cyllid preifat.

BioTechnium


12. Aed rhagddo â'r BioTechnium, a ystyriwyd yn nod allweddol y rhwydwaith Technium, gyda chefnogaeth lawn ADC fel partneriaeth ar y cyd yn dilyn astudiaethau dichonoldeb gyflawnwyd gan KPMG, wedi'u cyllido gan ADC ac yn gyfrwng gwneud sylwadau arnynt. Fe'n calonogwyd gan agwedd ymarferol ADC

yn ei gefnogaeth i'r BioTechnium, partneriaeth glos sy'n parhau. Roeddem yn wir yn gwerthfawrogi ymrwymiad ADC yn cymryd y cyfrifoldeb arweiniol am ymchwilio i adnoddau a gyrru'r prosiect yn ei flaen fel y cyfathrebwyd i Gomisiwn y Mileniwm a Swyddfa Cyllid Ewropeaidd Cymru yn gynnar yn 2003 ac fe'n calonogwyd ymhellach gan ymrwymiad parhaus ADC a rhanddeiliaid eraill yn y prosiect. Darpara datblygiadau diweddar hyder adnewyddol y cyflenwir yn llwyddiannus yr elfen bwysig hon mewn partneriaeth.

Y Dyfodol

13. Er gwaethaf natur gymhleth y prosiect a'r terfynau amser cymharol fyr gwirededwyd llawer i sicrhau sylfeini cadarn ar gyfer sefydliad cenedlaethol fydd yn darparu manteision parhaus ar gyfer y tymor hir. Er gwaethaf amgylchiadau newidiol a ffactorau allanol nas rhagwelir mae sefyllfa ariannol gyfredol yr Ymddiriedolaeth yn rhagori ar y rhagolygon gwreiddiol y datblygwyd y prosiect arnynt. Mae cynlluniau cadarn a chytûn yn eu lle ar gyfer y tymor canolig, gan sicrhau cynaliadwyedd ariannol, gyda GFGC a rhanddeiliaid yn gweithio'n glos i'w cyflawni. Mae cynllun busnes 2004-2009 yn cael ei gyflawni'n llwyddiannus. Cyfarfuwyd â thargedau masnachu ariannol a cherrig milltir allweddol, neu fe ragorwyd arnynt, gydag incwm a niferoedd yr ymwelwyr uwchlaw'r rhagolygon a chostau cyffredinol yn cael eu rheoli o fewn y gyllideb. Wrth gydnabod pwysigrwydd Gardd Fotaneg Genedlaethol Cymru a'i hamcanion, sicrhawyd cyllid pellach oddi wrth Gomisiwn y Mileniwm a'r sector preifat.
14. Gyda chefnogaeth barhaus a chydweithrediad clos ein rhanddeiliaid, cadernid y weledigaeth dros Ardd Fotaneg Genedlaethol Cymru, adnoddau realistig a chefnogaeth y cyhoedd yng Nghymru a thu hwnt, rydym yn hyderus y bydd GFGC yn cyflawni'i photensial ac yn cwrdd â'i hamcanion yn llawn. Mae'n gaffaeliad cenedlaethol allweddol y dylai pawb ymfalchïo ynddo, ac yn etifeddiaeth y Mileniwm ar gyfer y genhedlaeth hon ac ar gyfer cenedlaethau'r dyfodol.

Alan Hayward



Cadeirydd

Gardd Fotaneg Genedlaethol Cymru



Crynodeb o gyngor proffesiynol ar gyfer cyn busnes ac archwiliadau ar gyfer ar gyfer gardd fotaneg genedlaethol Cymru

Mae'r crynodeb isod yn darparu peth gwybodaeth ar y cyngor proffesiynol helaeth gomisiynwyd gan arbenigwyr dibynadwy i ymchwilio i agweddau allweddol o gynlluniau busnes yr Ardd a chynghori

arnynt, fel y cyfeiriwyd atynt yn adroddiad Swyddfa Archwilio Cymru. Nid yw'n tynnu sylw at fewnbwn helaeth sefydliadau trydydd parti a chyllidwyr i mewn i'r cynlluniau busnes. Darperir yn ogystal grynodedb o'r archwiliadau gyflawnwyd ar gyfer prosiectau dynodedig gyllidwyd gan y Cyllidwyr Cymreig na ddynodwyd unrhyw faterion sylweddol erioed ar eu cyfer a derbyn taliadau grant yn llawn.

Cyngor Proffesiynol

Cynllun busnes	Cynghorwyr proffesiynol	Cyngor ddarparwyd
Medi 1995	Ilex Leisure	Niferoedd ymwelwyr ac incwm, cyllidebau marchnata
	KPMG	Ariannol
	Symonds	Cynllunio costau (cyfalaf)
Mai 1996	Ilex Leisure	Niferoedd ymwelwyr ac incwm, cyllidebau marchnata
	KPMG	Ariannol
	Symonds	Cynllunio costau (cyfalaf)
	Colvin & Moggridge	Costau garddwriaethol cyffredinol
	Max Fordnham a Phartneriaid	Costau cyffredinol cyfleusterau a chynnal a chadw
Awst 1997	Ilex Leisure	Niferoedd ymwelwyr ac incwm, cyllidebau marchnata
	KPMG	Ariannol
	Symonds	Cynllunio costau (cyfalaf)
	Colvin & Moggridge	Costau garddwriaethol cyffredinol
	Max Fordnham a Phartneriaid	Costau cyffredinol cyfleusterau a chynnal a chadw
Mawrth 1998	Hall Aitken a Phartneriaid	Cynllun busnes gan gynnwys cyd-destun marchnata manwl i sefydlu niferoedd ymwelwyr ac incwme
	Grŵp Symonds	Cynllunio costau (cyfalaf)
Hydref 1998	Stevens a Phartneriaid	Niferoedd ymwelwyr ac incwm
	KPMG	Ariannol
Hydref 1998 fyn cael cefnogaeth bellach gan		
30ain Mawrth	Stevens a Phartneriaid	Adolygiad o'r cynllun busnes
27 Gorffennaf 1999	KPMG	Gwerthusiad o'r cynllun busnes
Cynllun Adfer 2004	Gwerthusiad	PriceWaterHouseCoopers

Archwiliadau a monitro prosiect ar gyfer cyllidwyr cymreig

Prosiectaus	Grant £000' oedd	Tystysgrif archwiliad gyflwynwyd gan	Ymweliadau archwiliad eraill ac ati
European Regional Development Fund			
ISW (94-96) Cyf Swyddfa Gymreig : 52512001	3670	Price Waterhouse KPMG	Llys Archwilwyr Ewrop (Ebrill 1999)
ISW (97-99) Cyf Swyddfa Gymreig : 51008	1800	Yn cael ei chyflwyno'n flynyddol gan KPMG	Archwiliad Mazars yn gweithredu ar ran y Comisiwn Ewropeaidd (Mai 2004)
ISW (97-99) Cyf Swyddfa Gymreig: 51798	210	Yn cael ei chyflwyno'n flynyddol gan KPMG	
ISW (97-99) Cyf Swyddfa Gymreig: 52275		Yn cael ei chyflwyno'n flynyddol gan KPMG	Tim archwilio WEFO (2002)
Cyf Amcan 1 : 47027001	95	Yn cael ei chyflwyno'n flynyddol gan KPMG	
Bwrdd Croeso Cymru			
Rhif prosiect 40018 (97-99)	310	Price Waterhouse KPMG	Gwnaed dogfennau perthnasol ar gael i Fwrdd Croeso Cymru mewn ymweliadau safle gan gynnwys anfonebau, taliadau cytundeb masnach, tystysgrifau gyflwynwyd gan Schal (rheolwr prosiect) a'i gymeradwyo gan Grŵp Symonds (GS) a chyfriflenni bancs
Cynllun Cefnogi Buddsoddiad Rhif prosiect S4/55479	400	Yn cael ei chyflwyno gyda phob hawliad gan KPMG	Yr holl anfonebau gwreiddiol a'r prisiadau wedi'u hanfon at Fwrdd Croeso Cymru i'w harchwilio. Dychwelwyd yr anfonebau wedi'u stampio'n briodol gan Fwrdd Croeso Cymru
Rhif prosiect 55470	400	Yn cael ei chyflwyno gyda phob hawliad gan KPMG	Yr holl anfonebau gwreiddiol a'r prisiadau wedi'u hanfon at Fwrdd Croeso Cymru i'w harchwilio. Dychwelwyd yr anfonebau wedi'u stampio'n briodol gan Fwrdd Croeso Cymru
Cefnogi Buddsoddiad Rhif prosiect S4/55479	100	Yn cael ei chyflwyno gyda phob hawliad gan KPMG	Yr holl anfonebau gwreiddiol a'r prisiadau wedi'u hanfon at Fwrdd Croeso Cymru i'w harchwilio. Dychwelwyd yr anfonebau wedi'u stampio'n briodol gan Fwrdd Croeso Cymru
Awdurdod Datblygu Cymru			
Rhaglen Wledig (95-96) 13)	132		Hawliad grant a gwariant cysylltiedig gan Gyngor Sir Dyfed
Rhaglen Wledig (96-97)	125		Adroddiadau prosiect gyflwynwyd i Gomisiwn y Mileniwm ar gael ar gyfer BCC ynghyd â gwybodaeth berthnasol arall
Rhaglen Wledig (97-98)	750		Adroddiadau prosiect gyflwynwyd i Gomisiwn y Mileniwm ar gael ar gyfer BCC ynghyd â gwybodaeth berthnasol arall. Cyflwynwyd anfonebau a thystysgrifau taliadau cytundeb masnach
Rhaglen Wledig 98-99	376		Adroddiadau prosiect gyflwynwyd i Gomisiwn y Mileniwm ar gael ar gyfer BCC ynghyd â gwybodaeth berthnasol arall. Cyflwynwyd anfonebau a thystysgrifau taliadau cytundeb masnach
Cytundeb menter ar y cyd 2001	750		Copi o anfonebau wedi'u cyflenwi gyda hawliad grant gan Ardd Fotaneg Genedlaethol Cymru. Ymweliadau safle rheolaidd ADC a phresenoldeb mewn cyfarfodydd prosiect
Cyllideb Technoleg	21		Copi o anfonebau wedi'u cyflenwi gyda hawliad grant