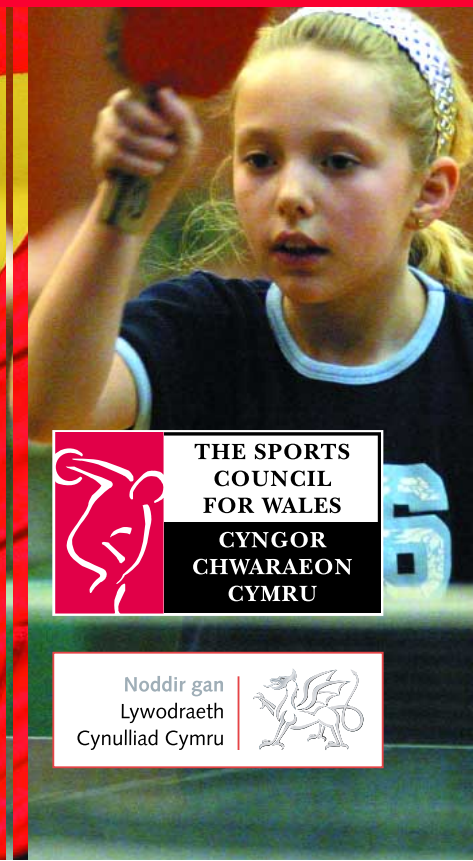
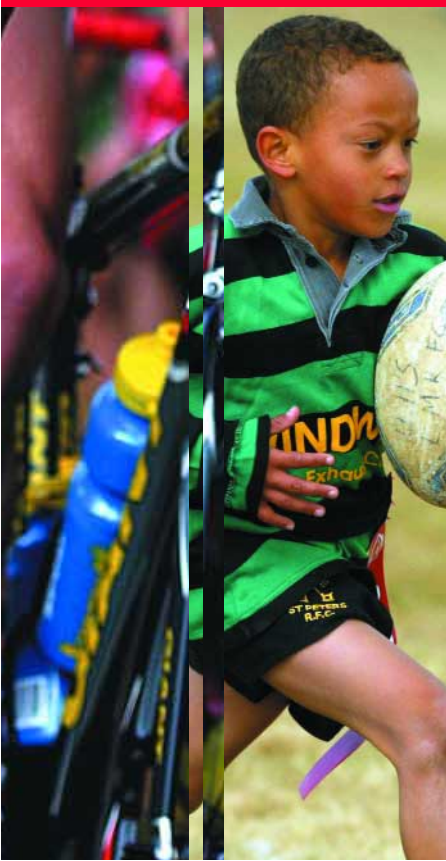




Cyngor Chwaraeon Cymru
Adroddiad Blynyddol a Chyfrifon 2002/3
a Chrynodeb o'r Cynllun Corfforaethol



THE SPORTS
COUNCIL
FOR WALES
CYNGOR
CHWARAEON
CYMRU

Noddir gan
Lywodraeth
Cynulliad Cymru



Cyflwynir Adroddiad Blynyddol Cyngor Chwaraeon Cymru ar gyfer y flwyddyn weithredol o 1 Ebrill 2002 tan 31 Mawrth 2003 yn unol â'r Siarter Brenhinol a gyhoeddwyd ar 4 Chwefror 1972. Mae'r adroddiad yn cynnwys Adroddiad Blynyddol ar wahân ar gyfer SPORTLOT, Cronfa Loteri Chwaraeon Cymru, am yr un cyfnod, yn unol â Deddf y Loteri Genedlaethol 1998. Hefyd yn yr adroddiad hwn ceir crynodeb o Gynllun Corfforaethol Cyngor Chwaraeon Cymru ar gyfer y cyfnod o 2004/5 tan 2006/7.

Cyngor Chwaraeon Cymru yw'r sefydliad cenedlaethol sy'n gyfrifol am ddatblygu a hybu chwaraeon a hamdden gorfforol. Ef yw prif gynghorwr Llywodraeth Cynulliad Cymru parthed yr holl faterion sy'n ymwneud â chwaraeon ac mae'n gyfrifol am ddosbarthu arian y Loteri Genedlaethol i chwaraeon yng Nghymru

Roedd y 'Strategaeth ar gyfer Chwaraeon Cymru', a lanswyd gan Gyngor Chwaraeon Cymru yn 1998, yn annog mabwysiadu pedair egwyddor sylfaenol wrth ddatblygu chwaraeon yng Nghymru, sef:

- cynyddu nifer y rhai sy'n cymryd rhan;
- codi safonau perfformio a rhagoriaeth mewn chwaraeon;
- gwella'r ddarpariaeth o gyfleusterau chwaraeon;
- darparu gwybodaeth a chynghor technegol am chwaraeon a hamdden.

Mae Cyngor Chwaraeon Cymru wedi strwythuro ei weithgareddau o amgylch y pedair egwyddor yma ac wedi sefydlu blaenoriaethau datblygu eglur ar gyfer sicrhau mwy o gymryd rhan a gwella perfformiad mewn chwaraeon.



Noddir gan
Lywodraeth
Cynulliad Cymru



Aelodau

2002/3

Cadeirydd

Mr Gareth Davies

Is-Gadeirydd

Miss Anne Ellis MBE

Aelodau

Mr David Davies

Mr Lynn Davies MBE

Y Cyngorydd Keith Evans

Mrs Christine Gittoes

Miss Lynette Harries

Mr Ieuan Lewis

Mr Philip Lloyd Jones

Ms Delyth Morgan

Dr Sue Noake

Mr Clive Thomas

Mr Huw Thomas

Ms Sue Williams

Aelod Cyfetholedig

Mr D Robert Turner

Cyfarwyddwr y Datblygiad Corfforaethol

Mr Brian Goffee

Cyfarwyddwr y Gwasanaethau

Datblygu Cenedlaethol

Mr Graham Davies

Cyfarwyddwr y Gwasanaethau Datblygu Lleol

Mrs Sara Butlin

Y Cyfarwyddwr Cyllid

Mr Geraint Morgan

Prif Swyddfa

Cyngor Chwaraeon Cymru

Gerddi Sophia

Caerdydd CF11 9SW

Ffôn: 029 2030 0500

Ffacs: 029 2030 0600

e-bost: scw@scw.co.uk

www.cyngor-chwaraeon-cymru.co.uk

Cynnwys

Adroddiad Blynyddol 2002/3

Datganiad y Cadeirydd	3
Strategaeth Gynhwysfawr ar gyfer Chwaraeon	7
Sicrhau Perfformiadau o Safon y Byd	11
Chwaraeon i Bawb	17

Adroddiad Blynyddol

SPORTLOT 2002/3

Arian y Loteri'n Gwneud Gwahaniaeth	21
Strategaeth y Loteri	21
Y Cynllun Grantiau Cyfalaf	22
Y Cynllun Grantiau Refeniw	28
Apeliadau	33
Costau Gweinyddu	33

Crynodeb o'r Cynllun Corfforaethol

Cyflwyniad	35
Cyllideb	35
Blaenoriaethau Strategol	35
Cyflwyno drwy Ddatblygiad Lleol	37
Sicrhau Rhagoriaeth drwy	
Ddatblygiad Cenedlaethol	38

Atodiadau

Atodiad 1

Dyfarniadau Cyfalaf SPORTLOT o £100,000
a mwy: 1 Ebrill 2002 - 31 Mawrth 2003 40

Atodiad 2

Cyflawniadau timau ac unigolion Cymru
sy'n derbyn cefnogaeth gan y loteri 43

Atodiad 3

Dyfarniadau Coach Cymru i
Gyrff Rheoli 2002/3 44

Atodiad 4

Dangosyddion Perfformiad
Strategaeth SPORTLOT 45

Atodiad 5

Cyfarwyddiadau ariannol i Gyngor Chwaraeon
Cymru a gyhoeddwyd dan adran 26(3) o
Ddeddf y Loteri Genedlaethol 1998 45

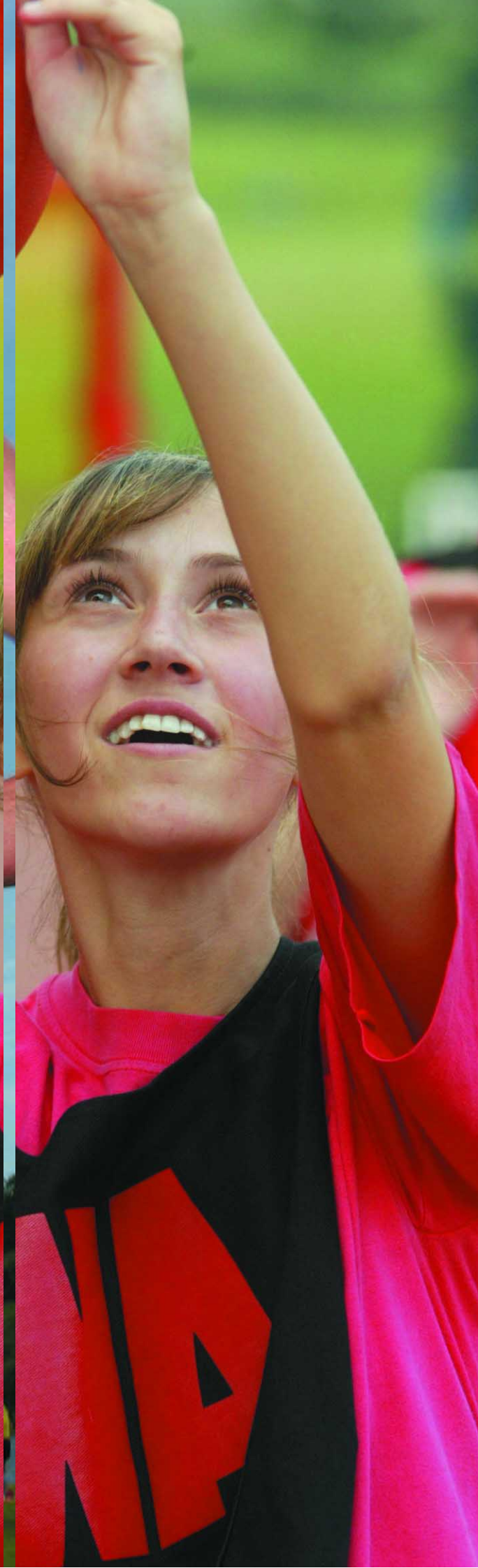
Atodiad 6

Cyfarwyddiadau ariannol i Gyngor Chwaraeon
Cymru a gyhoeddwyd dan adran 26(1) o
Ddeddf y Loteri Genedlaethol 1998 46

Atodiad 7 47

Uchafbwyntiau Cyfrifon 2002/3

Cyngor Chwaraeon Cymru ac Ymddiriedolaeth Cyngor Chwaraeon Cymru	48
Cyngor Chwaraeon Cymru – Cronfa Ddosbarthu'r Loteri (SPORTLOT)	52



Datganiad y Cadeirydd

Heb unrhyw amheuaeth, bu tymor cyntaf Cynulliad Cenedlaethol Cymru o fudd mawr i chwaraeon gan gael effaith sylweddol ar y byd hwn. Am flynyddoedd lawer bu chwaraeon, hamdden gorfforol ac addysg gorfforol dan anfantais yn y Llywodraeth. Proffil isel iawn oedd y pynciau'n eu cael heb dderbyn llawer o sylw gan wleidyddion o unrhyw blaid. Fodd bynnag, yn ystod y blynyddoedd diwethaf, mae hynny wedi newid, gyda'r Cynulliad yn cydnabod manteision chwaraeon ar lefel genedlaethol ac i ddatblygiad personol unigolion.

Fe hoffwn feddwl bod Cyngor Chwaraeon Cymru wedi cyfrannu at y newid hwn mewn agwedd. Roedd ein rôl yn y gwaith o lunio'r adroddiad Ffyrdd o Fyw Iach ac Egniol ar gyfer y gweinidogion yn allweddol a ni hefyd fu'n gyfrifol am weithredu'r Cynllun Gweithredu AG a Chwaraeon Ysgol. Parodd hyn i'r Gweinidog Addysg sicrhau bod £5m ar gael ar gyfer ei weithredu yn ystod y tair blynedd diwethaf. Mae hwn yn gam mawr ymlaen i AG ac yn dangos ymroddiad Llywodraeth Cynulliad Cymru i agenda drawsdiriadol gan sicrhau bod cysylltiad cryf yn bodoli rhwng chwaraeon, iechyd ac addysg.

Rhaid canmol gwaith Pwyllgor Diwylliant y Cynulliad hefyd. Yn ystod y flwyddyn buom yn gweithio'n agos gyda'r Pwyllgor wrth iddo adolygu chwaraeon. Parodd hyn i'r Pwyllgor gyhoeddi ei adroddiad terfynol, 'Adolygiad Polisi o Gyfranogiad mewn Chwaraeon ac Ymarfer Corff'. Dylai hwn gynnig sylfaen gadarn i Lywodraeth Cynulliad Cymru wrth iddo gyhoeddi ei strategaeth chwaraeon arfaethedig.

Yn ystod y flwyddyn, bu'n rhaid cynnal Adolygiad Bob Pum Mlynedd y Cynulliad (ABPM) ar y Cyngor. Cydnabu'r adroddiad terfynol gyflawniadau'r Cyngor. Dywedodd bod gan y Cyngor arweiniad da mewn

pethynas â'r agendâu sydd wedi'u sefydlu ond ei fod yn araf yn ymateb i newid wrth i faterion newydd ddod yn flaenoriaeth, yn arbennig iechyd. Teimlwyd bod rheolaeth ariannol a dosbarthiad cyllid y loteri'n effeithiol. Mae'r Cyngor wedi derbyn argymhellion yr adroddiad ac mae cynllun gweithredu'n cael ei ddatblygu i roi'r rhain ar waith. Bydd rôl gynyddol fel adfocaf yn ffocws i waith y Cyngor yn y dyfodol.

Cyn addo cyllid sylweddol i adnewyddu Athrofa Chwaraeon Cymru, roedd y Cynulliad eisiau gwybod pa un ai oedd angen cyfleuster o'r fath a pha un ai'r Cyngor oedd y corff priodol i fwrw ymlaen â datblygiad o'r fath ai peidio. Penderfyniad yr ymgynghorwyr oedd y dylid adnewyddu AChC yn y byrdymor a chyflwyno achos busnes manwl ger bron y Cynulliad ar gyfer ei ystyried. Wrth i mi ysgrifennu'r datganiad hwn, mae rhai materion technegol ynghylch Ymddiriedolaeth Cyngor Chwaraeon Cymru, sy'n berchen ar yr adeilad, angen eu datrys cyn y gellir gwneud cyflwyniad ffurfiol.

Ochr yn ochr â'r materion gwleidyddol hyn, mae gwaith datblygu'r Cyngor wedi parhau. Mae mwy o oedolion a phlant yn cymryd rhan mewn chwaraeon nag erioed o'r blaen yn awr. Yr her yw sicrhau bod y rhai sy'n cymryd rhan yn gwneud hynny'n



amlach a bod y rhai nad ydynt yn cymryd rhan yn dechrau ymddiddori mewn rhyw fath o weithgarwch corfforol. Merched a genethod a chymunedau dan anfantais yw'r flaenoriaeth o hyd.

Gweithredir Campau'r Ddraig mewn mwy na 770 o ysgolion yn awr, ac mae mwy na 1,800 o athrawon a gwirfoddolwyr wedi cael eu hyfforddi. Mae'r fenter AG a Chwaraeon Ysgol yn cael ei hehangu i bob awdurdod lleol yn awr. Mae 'Genethod yn Gyntaf' wedi cael blwyddyn ragorol gyda 75% o ysgolion uwchradd yn cymryd rhan a bron i 20,000 o enethod yn cyfranogi mewn amrywiol weithgareddau.

Gemau'r Gymanwlad ym Manceinion oedd y rhai mwyaf llwyddiannus yn hanes Cymru. Rhaid llongyfarch yr athletwyr, yr hyfforddwyr a'r cyrff rheoli oedd yn rhan o'r Gemau. Roedd y cyfanswm o 31 o fedalau (6 aur, 13 arian a 12 efydd) yn chwech yn fwy na'r gorau blaenorol yn Auckland 12 mlynedd yn ôl a dwywaith gymaint â nifer y

medalau a gasglwyd yn Kuala Lumpur.

Parhaodd Élite Cymru i gefnogi'r cystadleuwyr talentog gyda 172 yn derbyn cefnogaeth ariannol a 105 yn elwa o gefnogaeth wyddoniaeth chwaraeon a meddygaeth chwaraeon. Dim ond chwech allan o enillwyr medalau Gemau'r Gymanwlad oedd heb gysylltiad ag Élite Cymru.

Mae cyllid y loteri, ar lefel genedlaethol a lleol, wedi parhau i wneud gwahaniaeth sylweddol. Cwblhawyd Pwll Cenedlaethol 50m Cymru yn Abertawe a chyllidwyd gwaith adnewyddu helaeth yn Stadiwm Cwmbran. Mae mwy na £100m o gyllid y loteri wedi cael ei neilltuo yn awr i 668 o brosiectau cyfalaf. Mae cynllun y Gist Gymunedol wedi arwain at wneud 5,448 o gynigion yn dod i gyfanswm o £3.4m, gan greu cyfleoedd i ryw 15,000 o gyfranogwyr iau bob blwyddyn. Mae mwy na 3,000 o hyfforddwyr yn cael eu hyfforddi bob blwyddyn.

Rwy'n teimlo ei bod yn briodol dwyn y datganiad hwn i ben gyda dyfyniad gan

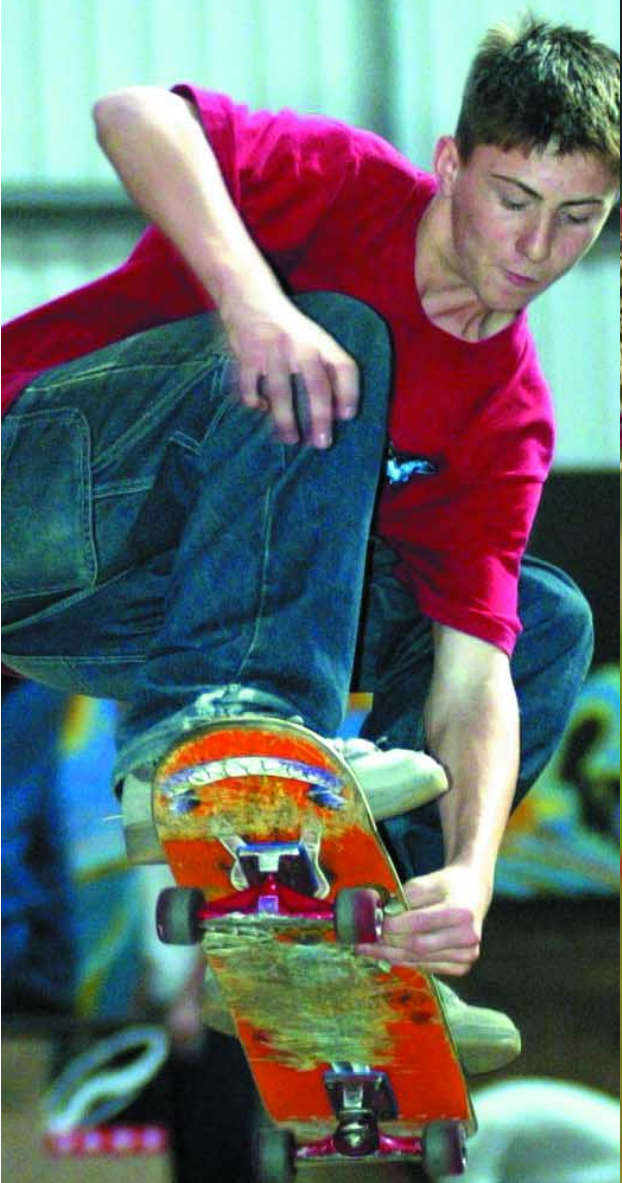


Gadeirydd y Pwyllgor Diwylliant yn ei ragair i'r ddogfen yn adolygu polisi. Meddai, "Rydym yn credu mai un ffactor allweddol i lwyddo fydd dwyn perswad ar bobl i gymryd rhan mewn chwaraeon ac i ymarfer, nid dim ond am ei fod 'yn dda iddyn nhw', ond am ei fod yn hwyl ac yn gallu cynnig bywyd cymdeithasol prysur a phlesurus. Bydd annog pobl ieuainc i arfer cymryd rhan mewn chwaraeon ac ymarfer yn hanfodol. Mae hyn yn golygu darparu amrywiaeth a dewis ac annog y plant llai abl, nid dim ond y rhai sy'n chwarae yn nhîm yr ysgol". Rwy'n cytuno i'r carn gyda'r sylwadau hyn gan eu bod, mewn ychydig eiriau, yn crynhoi amcanion y Cyngor yn ddestlus tu hwnt.



GARETH DAVIES

Cadeirydd Cyngor Chwaraeon Cymru



Strategaeth Gynhwysfawr ar gyfer Chwaraeon

Cenedl Iachach

Darparu cyfleoedd i bawb gymryd rhan a mwynhau manteision chwaraeon, waeth beth yw eu cefndir neu eu gallu.

Sicrhau Mwy o Gymryd Rhan

Cydnabyddir yn eang mai dim ond drwy gyflwyno plant i'r amrywiaeth ehangaf posibl o chwaraeon o oed cynnar fydd yr arfer oes o gymryd rhan mewn chwaraeon yn cael ei ddatblygu. Mae pobl ieuainc yn ganolog i waith Cyngor Chwaraeon Cymru a bydd annog mwy o bobl ieuainc i fod yn weithredol ac i ddal ati i fod felly yn creu cenedl iachach yn y pen draw.

Er mwyn cyfrannu at Gynllun Gweithredu Iechyd a Ffordd o Fyw Egniol Llywodraeth Cynulliad Cymru, mae'r Cyngor Chwaraeon yn hybu manteision iechyd chwaraeon drwy amrediad eang o raglenni – yn arbennig y rhai sy'n ceisio denu mwy o ferched a phobl ieuainc at chwaraeon.

Mae mwy o bobl nag erioed o'r blaen yn cymryd rhan mewn chwaraeon yng Nghymru gyda 57% o'r boblogaeth yn cymryd rhan mewn camp gydnabyddedig. Mae Cymru'n dod yn genedl iachach o ganlyniad i chwaraeon ac mae nifer o gynlluniau safonol ar flaen y gad yn ymgyrch y Cyngor i geisio sicrhau mwy o gymryd rhan.



Cefnogi'r Ifanc – Chwaraeon Ysgol a Chymunedol

Campau'r Ddraig

Amcan Campau'r Ddraig yw sicrhau mwy o gyfranogiad allgyrsiol a mwy o aelodaeth o glybiau chwaraeon ymhlith plant 7-11 oed. Hefyd, mae'r cynllun yn ceisio sicrhau cynnydd yn nifer y rhieni a'r gwirfoddolwyr sydd ar gael i helpu gyda chynnal gweithgareddau chwaraeon.

Ceir dau ar hugain o gydlynwyr sy'n cyflwyno'r cynllun ledled Cymru a gellir gweld effaith hynny'n glir.

- Ers ei lansio yn 1999, mae rhyw 854 o ysgolion wedi arwyddo i gymryd rhan yn y cynllun gyda mwy na 3,500 o athrawon a gwirfoddolwyr wedi'u hyfforddi;
- Cymerodd dros 62,000 o blant ran yn y clybiau Campau'r Ddraig a sefydlwyd yn ystod 2002/3.



AG a Chwaraeon Ysgol

Mae Cyngor Chwaraeon Cymru wedi derbyn y cyfrifoldeb am weithredu Cynllun Gweithredu AG a Chwaraeon Ysgol Llywodraeth y Cynulliad Cymreig ar gyfer Cymru. I gyd-fynd â chefnogaeth y Cyngor i chwaraeon ysgol, yn ystod 2002 dyfarnodd Llywodraeth Cynulliad Cymru gyllid o hyd at £5m yn ystod y 3 blynedd nesaf i'r cynllun, gan ddechrau ar 1 Ebrill 2003.

- Yn ogystal â chynyddu nifer y Canolfannau Datblygu o dair i 15, comisiynwyd darnau mawr o waith i baratoi cynlluniau ar gyfer Datblygiad Proffesiynol Parhaus ac Addysg a Hyfforddiant i Ddarpar-Athrawon.

Gwnaed cynnydd sylweddol wrth ymchwilio a gwerthuso a threfnwyd cytundeb newydd gyda phob un o'r 22 awdurdod lleol.

Genethod yn Gyntaf

Yn ceisio sicrhau mwy o gymryd rhan gan enethod mewn ysgolion uwchradd, cynllun yw 'Genethod yn Gyntaf' sy'n cefnogi prosiectau chwaraeon newydd a dyfeisgar ar gyfer genethod.

- Cafodd Genethod yn Gyntaf flwyddyn gyntaf ragorol. Cymerodd 75% o holl ysgolion uwchradd Cymru ran yn y cynllun gan gynnig cyfleoedd newydd i bron i 20,000 o enethod fel eu bod yn gallu cymryd rhan mewn gweithgareddau chwaraeon gwahanol yn yr ysgol.

Mwy o Leoedd i Chwarae

Datblygiad Clwb

Mae Datblygiad Clwb yn faes eang yng ngwaith y Cyngor ac mae'n ceisio darparu

cyfleoedd chwaraeon sydd ar gael yn rhwydd i bob sector o'r boblogaeth.

- Yn ystod y 12 mis diwethaf, canolbwyntiodd y gwaith ar ddarparu cyfleoedd chwaraeon i ieuencid 11-16 oed, drwy glybiau ieuencid a chymunedol yn arbennig;
- Ers 1998, mae strategaeth y Cyngor ar gyfer datblygu'r clwb wedi arwain at 294 o ddatblygiadau ychwanegol mewn clybiau iau ledled Cymru;
- Y clybiau hyn sy'n derbyn fwyaf o hyd o raglenni grantiau Cyfalaf, Mân-Grantiau a Chist Gymunedol y Cyngor.

Y Gist Gymunedol

Wedi cael ei ddisgrifio gan Tessa Jowell, yr Ysgrifennydd Gwladol dros Ddiwylliant, y Cyfryngau a Chwaraeon, fel 'cynllun grantiau bychain model', ffocws y Gist Gymunedol yw datganoli'r gwaith o wneud penderfyniadau ynghylch prosiectau'n costio llai na £750 i lefel leol fel bod y cyllid yn cael ei dargedu i'r ardaloedd gyda'r angen mwyaf.

- Gwnaed 1,500 o geisiadau yn ystod 2002/3 gyda 45% o'r rhai a elwodd yn ferched;
- Cefnogwyd 3,000 o hyfforddwydr drwy gyfrwng y cynllun.

ASTUDIAETH ACHOS

Cynghrair Bêl Droed Genethod Gogledd Cymru

Derbyniodd pêl droed genethod Gogledd Cymru grant o £9,317 i lansio cynghrair bêl droed newydd i enethod yng Ngogledd Cymru. Mae gan y gynghrair 22 o dimau, yn chwarae mewn pedwar grŵp oedran, hy D10, D12, D14 a D16. Mae'r gynghrair yn cynnig y cam nesaf hanfodol yn natblygiad gêm y genethod ac yn adeiladu ar wyl hwyl a chynghreiriau heb gystadleuaeth a arferai gael eu cynnal yng Ngogledd Ddwyrain Cymru.

Mae'r targedau datblygu chwaraeon a osodwyd gan y gynghrair a chan Gyngor Chwaraeon Cymru'n llawn her ac, os byddant yn llwyddo, byddant yn arwain at sefydlu 22 o dimau newydd a 220 o gyfranogwyr newydd. Hefyd yn gynwysedig yng nghynllun datblygu'r gynghrair mae targedau datblygu hyfforddwydr a gwirfoddolwyr gyda phob tîm newydd yn recriwtio ac yn cymhwyso arweinwyr pêl droed, swyddogion cymorth cyntaf a dyfarnwyr.



ASTUDIAETH ACHOS

Cymdeithas Gae Chwarae Antur Y Rhyll

Gyda chymorth dyfarniad SPORTLOT o £168,569, mae dau fan gemau aml-ddefnydd wedi cael eu hadeiladu mewn ardal gyda darpariaeth isel.

Mae'r cyfleusterau newydd hyn yn cynnig cyfle i bobl ieuainc gymryd rhan mewn amrywiaeth eang o gyfleoedd chwaraeon, gan fodloni galw lleol.



ASTUDIAETH ACHOS

Clwb Boccia Abercwmboi

Gyda chefnogaeth gan Swyddog Datblygu Chwaraeon Anabledd Cymru llwyddodd pedwar gwirfoddolwr i sefydlu clwb Boccia yn Abercwmboi.

Ffurfiodd y 4 gwirfoddolwr bwyllgor, lluniwyd cyfansoddiad, agorwyd cyfrif banc a chyda chymorth gan SDChAC gwnaed cais am grant o Gist Gymunedol SPORLOT am £750.00 ar gyfer costau sefydlu, yn cynnwys y costau llogi cyfleuster ac offer gwreiddiol yn y 10 wythnos gyntaf. Talodd y grant hefyd am gwrs Boccia Lefel Un i'r pedwar gwirfoddolwr.

Wedi sefydlu'r clwb, dangosodd yr aelodau ddiddordeb yn yr elfen gystadleuol a berthyn i'r gamp. Gwnaed ail gais wedyn i'r Gist Gymunedol am grant i sefydlu strwythur cystadleuol yn y clwb ac i gynyddu'r aelodaeth ymhellach. Dyfarnwyd grant o ryw £750.00 eto a nawr mae'r aelodau'n chwarae'n rheolaidd yn eu cynghrair eu hunain!



Mân-Grantiau

Yn ceisio 'cau'r bwlc' rhwng y Gist Gymunedol a'r cynllun Cyfalaf mwy, cynigir cefnogaeth i brosiectau sy'n creu cyfleoedd newydd, ychwanegol neu well i gymryd rhan mewn chwaraeon.

- Drwy'r cynllun Mân-Grantiau, gwnaed 139 o ddyfarniadau ac roedd hynny bron i 60 yn uwch na'r targed. Gyda'r cynllun hwn, roedd ychydig dan 50% o'r rhai a elwodd yn ferched.

Sportsmatch Cymru

Mae Sportsmatch Cymru'n parhau i ddarparu cyswllt hanfodol rhwng y sector masnachol a datblygu chwaraeon ar lefel gyffredin. Mae Sportsmatch Cymru'n cynnig cyfle i glybiau chwaraeon a chyrff rheoli gefnogi gyda mentrau sy'n sicrhau mwy o gymryd rhan ar lefel gyffredin drwy gyfateb buddsoddiad y sector preifat '£ am £'.

- Yn ystod 2002/3, cefnogwyd cyfanswm o 123 o brosiectau gyda 29 o chwaraeon unigol yn derbyn £346,240 o gyllideb Sportsmatch Cymru. Prosiectau pêl

ASTUDIAETH ACHOS

Cynghrair Mini Minor Tywyn a'r Fro

Mae Cynghrair Mini Minor Tywyn a'r Fro wedi'i sefydlu ers 25 mlynedd ac yn darparu cyfleoedd cystadleuol i gannoedd o fechgyn a genethod. Roedd y gynghrair yn sylweddoli bod angen canolfan ddatblygu bêl droed ffurfiol er mwyn datblygu pêl droed yn yr ardal ymhellach. Er mwyn cyrraedd ei nod, aeth y clwb at gwmni Halo Foods o Dywyn, cwmni a oedd wedi dangos agwedd iach at nawdd ac a oedd yn cydnabod y budd o gefnogi'r gymuned rydych yn gweithredu ynddi. Buddsoddodd Halo Foods £500, a gyfatebwyd '£ am £' gan Sportsmatch Cymru gan alluogi i'r clwb brynu offer, cyllido'r cyfleusterau ychwanegol sydd angen eu llogi ac anfon gwirfoddolwyr ar gyrisiau addysgu hyfforddwy.

Mae canolfan ddatblygu bêl droed lwyddiannus iawn yn gweithredu o Astrurturf Tywyn yn awr a derbyniodd Halo Foods wobwr Noddyr Lleol y Flwyddyn yng nghinio gwobrwyo Sportsmatch Cymru.



DOSBARTHAD SPORTSMATCH CYMRU YN ÔL SIR 2002/3

	Nifer y dyfarniadau	Gwerth y dyfarniadau £	Canran nifer y dyfarniadau	Canran gwerth y dyfarniadau
Ynys Môn	2	1,300	0.36	1.60
Blaenau Gwent	1	513	0.14	0.80
Pen-y-bont ar Ogwr		20,050	5.58	3.20
Caerffili	1	750	0.21	0.80
Caerdydd	8	17,750	4.94	6.40
Sir Gaerfyrddin	2	6,498	1.81	1.60
Ceredigion	3	26,550	7.39	2.40
Conwy	2	1,000	0.28	1.60
Sir Ddinbych	3	7,500	2.09	2.40
Sir y Fflint	1	1,000	0.28	0.80
Gwynedd	13	8,050	2.24	10.40
Merthyr Tudful	4	2,315	0.64	3.20
Sir Fynwy	4	3,750	1.04	3.20
Castell-nedd Port Talbot	3	3,000	0.84	2.40
Casnewydd	6	23,200	6.46	4.80
Sir Benfro	11	6,500	1.81	8.80
Powys	3	2,000	0.56	2.40
Rhondda Cynon Taf	4	17,700	4.93	3.20
Abertawe	2	2,000	0.56	1.60
Torfaen	1	500	0.14	0.80
Bro Morgannwg	4	4,200	1.17	3.20
Wrecsam	3	6,875	1.91	2.40
Rhanbarthol	4	12,100	3.37	3.20
Lleded Cymru	35	181,309	50.50	28.0
Cyfanswm	125	359,040		

droed (28 dyfarniad - £92,260), rygbi (19 dyfarniad - £67,485) ac athletau (9 dyfarniad - £46,300) dderbyniodd y nifer uchaf o ddyfarniadau. Talwyd £322,000 mewn grantiau yn erbyn cyllideb ariannol 2002/3 ac addawyd £24,240 yn erbyn cyllideb 2003/4.



Sicrhau Perfformiadau o Safon y Byd

Datblygu'r unigolion hynny gyda'r potensial yn gystadleuwyr sy'n ennyn balchder cenedlaethol drwy Gyflawniadau Chwaraeon Cymru.

Ceisio Rhagoriaeth

Mae Cyngor Chwaraeon Cymru'n cefnogi datblygiad rhagoriaeth drwy nifer o fentrau amrywiol. Gellir ystyried chwaraeon yng Nghymru fel rhywbeth sy'n codi ysbryd y genedl ac yn sicrhau gwell safle i'r wlad ar lwyfan y byd. Hefyd mae timau a chystadleuwyr llwyddiannus Cymru'n darparu modelau rôl i blant ac yn eu hysbrydoli i gymryd rhan mewn mwy o weithgarwch corfforol.

Cefnogi Cyrff Rheoli

Mae Cyngor Chwaraeon Cymru'n darparu amrywiaeth eang o wasanaethau cefnogi i gynorthwyo Cyrff Rheoli gyda sicrhau sefydlogrwydd ariannol a threfniannol. Mae'r cyhoeddiad gan UK Sport, 'Buddsoddi mewn Newid', wedi herio sefydliadau i wella. Yn ystod y 12 mis diwethaf, mae'r Cyngor wedi bod yn gweithio gyda Chyrrff Rheoli ar gynlluniau ar gyfer mwy o foderneiddio. Mae Cyngor Chwaraeon Cymru'n annog gwaith cynllunio strategol hirdymor gan gyrrff rheoli a bellach mae bron i 90% o gyrrff rheoli Cymru wedi sicrhau hunangynhaliath

ariannol yn eu gweithgareddau craidd. Nid yw mwyafrif y gweddill ymhell o gyrraedd y nod hwn chwaith.

Cyfleusterau o Safon y Byd

Mae Cyngor Chwaraeon Cymru'n ceisio sefydlu cyfleusterau a gwasanaethau cefnogi o'r safon uchaf sy'n cefnogi perfformiad cyrff rheoli a'u rhaglenni rhagoriaeth.

Mae rhaglen **Gyfalaf SPORTLOT** wedi cyllido sawl cyfleuster chwaraeon newydd o arwyddocâd cenedlaethol ac mae arian y loteri wedi esgor ar fudd sylweddol i'r casgliad o gyfleusterau chwaraeon yng Nghymru. Nawr gall cystadleuwyr Cymru ddatblygu eu sgiliau yng Nghymru yn hytrach na gorfod teithio ymhellach. Ymhlith y cyfleusterau mawr a gwblhawyd yn ystod y 12 mis diwethaf mae Pwll 50m Cenedlaethol newydd Cymru yn Abertawe a Stadiwm Cwmbran. Tua diwedd 2002, dechreuwyd ar y gwaith o greu'r felodrom beicio newydd yng Nghasnewydd, a gwblheir fis Tachwedd 2003. Hefyd, mae Cyngor Chwaraeon Cymru wedi bod yn trafod



CYFLAWNIADAU A THARGEDAU AR LEFEL GENEDLAETHOL

MENTER	1998/9	1999/0	2000/1	2001/2	2002/3
Nifer staff y CRhC a gefnogir (ac eithrio hyfforddwyr Coach Cymru)	69	75	(75) 83	(83) 63 *	(68) 75
% y CRhC gyda rhaglenni craidd hunangynhaliol **	75	81	(100) 88	(90) 91	(90) DAG
Nifer yr athletwyr sy'n aelodau o Élite Cymru	120	138	(120) 151	(130) 188	(140) 167
Nifer athletwyr Élite Cymru sy'n derbyn cefnogaeth Wyddoniaeth Chwaraeon	99	75	(75) 89	(85) 105	(85) 99
AChC: Nifer yr oriau o ddefnydd gan CRhC	17,264	17,318	(17,500) 24,410	(36,000) 35,899	(20,000) 20,095
Costau rhedeg net (£000' oedd)	64	108	(123) 106	(170) 170	(170) 107
Plas Menai: Cyfanswm y Dyddiau Myfyrwyr	16,775	16,312	(17,715) 17,481	(17,500) 19,843	(17,500) 20,665
Nifer dyfarniadau hyfforddi CRhC	2,046	1,938	(1,939) 2,017	(2,050) 2,799	(2,050) 3,221
Costau rhedeg net (£000' oedd)	175	150	(141) 168	(141) 130	(141) 146

Nodyn () = Targed * Y ffigurau yn awr yn gyfystyr â llawn amser ** yn berthnasol i gyrrff rheoli chwaraeon cystadleuol
DAG = Dim ar gael CRhC = Coeff Rheoli Cenedlaethol
AChC = Athrofa Chwaraeon Cymru

cyfleusterau cenedlaethol a rhanbarthol gydag Undeb Rygbi Cymru er mwyn cefnogi datblygiad rygbi. Disgwylir cyhoeddiad ynghylch ffordd ymlaen fis Gorffennaf 2003.

Fel rhan o waith ailddatblygu ac adleoli helaeth yn Stadiwm Morfa, Abertawe, rhoddwyd cefnogaeth mewn-egwyddor i bwl cystadlu rhanbarthol ar gyfer De Ddwyrain Cymru yng Nghasnewydd a chyfleusterau rhanbarthol ar gyfer hoci ac athletau. Ar ben hynny, enwyd lleoliadau yng Ngogledd Cymru ar gyfer datblygu cyfleusterau ymarfer a chystadlu rhanbarthol arbenigol ar gyfer nofio a hoci.

Mae Canolfannau Cenedlaethol Cyngor Chwaraeon Cymru'n parhau i chwarae rhan allweddol yn y gwaith o ddatblygu chwaraeon elitaidd yng Nghymru. Mae'r ddwy ganolfan yn rhan o rwydwaith UKSI Cymru ac yn darparu canolfannau ar gyfer gweinyddu'r gwasanaethau cefnogi priodol i dimau a chystadleuwyr Cymru.

Athrofa Chwaraeon Cymru

Yn dynn ar sodlau llwyddiant cystadleuwr Cymru yng Ngemau'r Gymanwlad, mae Athrofa Chwaraeon Cymru wedi mwynhau blwyddyn hynod lwyddiannus. Mae'r cyrff rheoli'n parhau i gynyddu eu galw am ddefnydd o gyfleusterau'r Athrofa ac mae hyn yn hanfodol os yw Cymru am gynhyrchu athletwyr a thimau sy'n gallu cystadlu ar lwyfan y byd. Mae Cyngor Chwaraeon Cymru'n ymroddedig i sicrhau bod Athrofa Chwaraeon Cymru'n datblygu i ddiwallu'r anghenion hyn ac mae'n hybu gwelliannau parhaus i gyfateb y gwelliannau a welir yn y byd chwaraeon yng Nghymru.

- Yr Athrofa yw'r unig ganolfan yn y Deyrnas Gyfunol o hyd gydag achrediad

Cymdeithas Olympaidd Prydain fel canolfan hyfforddi ar gyfer tair camp - badminton (2001), jiwdo (2002) a thenis bwrdd (1995);

- Dyfarnwyd Marc Siarter i'r ganolfan am y trydydd tro gyda'r Aseswr yn dweud bod y ganolfan yn "cyflawni ei gwaith o gynorthwyo gyda rhagoriaeth yn y byd chwaraeon yng Nghymru"; bod "y staff yn ymroddedig ac yn frwdfrydig ynghylch amcanion y gwasanaeth" a bod yr "adnoddau'n cael eu defnyddio'n effeithiol";
- Daliodd yr Athrofa ei gafael yn ei statws fel 'Canolfan Gymeradwy Sefydliad yr Achubwyr Bywyd Cymwys', sy'n caniatáu cynnal hyfforddiant ac arholiadau Achubwr Bywyd Pwll Cenedlaethol Cymdeithas Achub Bywyd Frenhinol y DG ar y safle;
- Roedd yr arolwg bob dwy flynedd ar y defnyddwyr yn dangos gwelliant mewn cyfleusterau a gwasanaethau. Teimlai'r defnyddwyr bod gwelliannau wedi'u gwneud mewn sawl maes ers yr arolwg diwethaf yn 2000. Roedd lefelau'r boddhad wedi gwella ym mhob maes, yn cynnwys y cyfleusterau chwaraeon a chyffredinol, yr arlwyfaeth a safonau'r gwasanaeth;
- Cynhaliwyd Pencampwriaethau Cadair Olwyn Cenedlaethol Prydain am yr eildro fis Mehefin yn yr Athrofa ac roeddent yn llwyddiannus iawn gyda mwy na 300 o gystadleuwyr yn cymryd rhan mewn saith camp;
- Wedi'r adolygiad bob pum mlynedd diweddar o Gyngor Chwaraeon Cymru gan Lywodraeth Cynulliad Cymru, cefnogwyd yr achos dros ailddatblygu ac adnewyddu'r Athrofa gan yr ymgynghorwyr. Cwblhawyd astudiaethau ymarferoldeb ac wedi deng mlynedd ar hugain o ddefnydd helaeth, mae Cyngor Chwaraeon Cymru, gyda chefnogaeth Llywodraeth Cynulliad Cymru, yn gobeithio y bydd yr Athrofa mewn sefyllfa i gefnogi anghenion cyrff rheoli am y deng mlynedd ar hugain nesaf.



Wedi'i Ddyfarnu Am Ragoriaeth



Canolfan Chwaraeon Dŵr Genedlaethol Plas Menai

Bu'r flwyddyn ddiwethaf yn un o'r blynyddoedd mwyaf llewyrchus yn hanes y ganolfan gyda'r incwm yn uwch nag erioed.

- Cafwyd dros 20,600 o ddyddiau gweithgarwch i fyfyrwyr a dyfarnwyd mwy na 2,861 o dystysgrifau hyfedredd ac addysg hyfforddwyr personol gan Gyrrff Rheoli Cenedlaethol. Mae'r ddau ffigwr uchod yn record i'r ganolfan sydd wedi gweld y lefelau gweithgarwch yn graddol gynyddu dros y deng mlynedd diwethaf;
- Parhaodd y ganolfan i gynnig yr amrediad ehangaf o weithgareddau chwaraeon dŵr sydd ar gael ym Mhrydain, gan ddenu

cyfranogwyr o bob cwr o Gymru, gweddill Prydain a thu hwnt;

- Rhoddodd hyfforddwyr Plas Menai gefnogaeth i Gymdeithas Hwyllo Cymru, yn cynnwys cefnogaeth hyfforddi i sgwadiau hwyllo iau a ieuencid Cymru a pharhaodd y Ganolfan i weithio'n agos gyda Chymdeithas Ganwio Cymru, gan ddarparu cefnogaeth addysgu hyfforddwyr i lawer o glybiau canwio Cymru;
- Yn ystod y flwyddyn, gwnaed gwelliannau i addurn y Ganolfan a'r llety. Newidiwyd peiriant y pwll nofio gan sicrhau arbedion yn y tymor hir. Prynwyd offer chwaraeon dŵr a dillad gwarchodol newydd gan sicrhau bod y ganolfan yn darparu gwasanaeth o'r safon uchaf i'w chyfranogwyr.



Hyfforddiant

Yn ystod y flwyddyn ddiwethaf, mae Cyngor Chwaraeon Cymru wedi dal ati i fuddsoddi mewn hyfforddiant drwy gyfrwng cynlluniau'n torri tir newydd, fel Coach Cymru, a thrwy Swyddog Hyfforddi ymroddedig a gyflogwyd i ddatblygu partneriaethau effeithiol gyda chyrrff rheoli.

Yn ystod 2003, cyflwynodd Cyngor Chwaraeon Cymru geisiadau i Lywodraeth y Cynulliad Cymreig am gyllid ychwanegol i roi sylw i'r argymhellion a amlinellir yn adroddiad y 'Tasglu Hyfforddi ar gyfer Cymru'. Wrth i'r adroddiad hwn gael ei argraffu, roedd y Cynulliad yn ystyried cynlluniau ar gyfer gwella lefelau hyfforddi yng Nghymru gyda'r bwriad o symud hyn ymlaen i'r flwyddyn ariannol nesaf.

Coach Cymru

Mae Coach Cymru'n parhau i gyd-fynd â gwaith cynllun Élite Cymru a'r amcanion yw:

- datblygu hyfforddwyr i ddiwallu anghenion chwaraeon ar lefel ranbarthol a chenedlaethol;
- darparu cyllid ar gyfer hyfforddi, cefnogi a chyflogi hyfforddwyr;
- darparu hyfforddiant safonol ar gyfer sgwadiau cenedlaethol.

Parhaodd hyfforddiant a chefnogaeth barhaus i chwarae rôl bwysig yn natblygiad hyfforddwyr:

- Cynhaliwyd cyfanswm o 140 o weithdai SportsCoach UK yn rhanbarthol ledled Cymru, gyda 2,089 o hyfforddwyr yn eu mynychu. Hefyd, cymeradwywyd dwy Ysgoloriaeth i Hyfforddwyr Elitaidd a chwe Chynllun i Hyfforddwyr yn Ymweld, gan roi cyfle i hyfforddwyr Cymru elwa o ymweliadau gan hyfforddwyr tramor elitaidd a theithio i weithdai a chynadleddau i weld arferion hyfforddi elitaidd;
- Hefyd, derbyniodd 13 o hyfforddwyr Ysgoloriaeth Hyfforddi i dalu eu costau hyfforddi personol;
- Gweithredwyd Rhaglen Rheolwyr Timau a Hyfforddiant Hyfforddwyr Gemau'r Gymanwlad gynhwysfawr trwy gydol y flwyddyn.

Gwasanaethau Arbennig ar gyfer yr Unigolyn

Cred Cyngor Chwaraeon Cymru y dylai gwasanaethau cefnogi athletwyr fabwysiadu 'dull cystadleuydd-ganolog o weithredu' a sicrhau bod y gwasanaethau'n addas i anghenion unigol. Cydnabyddir yn eang



mai dim ond drwy gynnig y math yma o wasanaeth y datblygir unigolion i'w llawn botensial.

Élite Cymru

Mae cynllun Élite Cymru wedi'i greu o amgylch y syniad o 'ddull cystadleuydd-ganolog o weithredu'. Mae'r cynllun wedi cyfrannu'n uniongyrchol at lawer o'r llwyddiannau a amlinellir yn atodiad 2.

- Yn ystod 2002/3, derbyniodd mwy na 172 o berfformwyr gefnogaeth ariannol gan gynllun Élite Cymru;
- Hefyd, derbyniodd mwy na 105 o berfformwyr gefnogaeth wyddoniaeth chwaraeon a meddygaeth chwaraeon a chefnogaeth yrfaol ac addysgol.

Cefnogaeth Wyddoniaeth Chwaraeon a Meddygaeth Chwaraeon

Mae nifer cynyddol o berfformwyr yn elwa o gefnogaeth wyddoniaeth chwaraeon ac mae gwaith yr adran Wyddoniaeth Chwaraeon wedi parhau i ehangu drwy gydol 2002/03.

- O'i gymharu â'r deuddeg mis blaenorol, gwelwyd cynnydd o 10% yn y gefnogaeth a roddir i aelodau cynllun Élite Cymru a chyrrff rheoli cenedlaethol. Gwelwyd twf

hefyd yn nifer yr ymgynghorwyr allanol a ddefnyddir i ddarparu cefnogaeth i gystadleuwyr Cymru.

Gemau'r Gymanwlad

Gemau'r Gymanwlad ym Manceinion oedd y Gemau mwyaf llwyddiannus yn hanes Cymru. Casglwyd cyfanswm o 31 o fedalau (6 Aur, 13 Arian a 12 Efydd), chwech yn fwy na'r gorau blaenorol yn Auckland 12 mlynedd yn ôl a mwy na dwbwl y cyfanswm a enillwyd yn Kuala Lumpur. Trechodd Cymru bob un o'r gwledydd cartref eraill ar sail y medalau a enillwyd y pen.

GEMAU'R GYMANWLAD 2002

MEDALAU AUR I GYMRU	
Jamie Arthur	Bocsio
Michaela Breeze	Codi Pwysau
Joanne Brekke/Ceri Dallimore	Saethu
Nicole Cooke	Beicio
David Morgan (2)	Codi Pwysau





Chwaraeon i Bawb

Sicrhau bod chwaraeon ar gael i bob sector o'r gymuned waeth beth yw eu hoedran, rhyw, cefndir, hil neu grefydd.

Merched a Genethod mewn Chwaraeon

Roedd 2002/3 yn flwyddyn ragorol i ferched a genethod mewn chwaraeon gyda nifer o fentrau newydd wedi'u lansio gan Gyngor Chwaraeon Cymru, yn anelu at sicrhau mwy o gymryd rhan a gwella perfformiad.

- Datblygwyd Her y Canolfannau Hamdden, gan ehangu'r dull cyllido llwyddiannus a fabwysiadwyd gan y cynllun 'Genethod yn Gyntaf' gyda chyfleusterau hamdden;
- Cefnogodd cronfa Merched a Genethod SPORTLOT gynlluniau dyfeisgar o ddatblygu chwaraeon merched ac ni fyddai modd cefnogi'r rhain mewn unrhyw ffordd arall;
- Lansiodd ymgyrch gyhoeddusrwydd 'HEI-NI' i hybu manteision iechyd chwaraeon ymhlith merched a genethod.

Cynnwys yn Gymdeithasol

Mae Cyngor Chwaraeon Cymru'n annog dull aml-asiantaeth o weithredu ym maes cynnwys yn gymdeithasol. Gall chwaraeon fod yn arf effeithiol ar gyfer ailintegreiddio pobl sydd wedi'u heithrio'n gymdeithasol i weithgareddau cymunedol prif lif ac mae cynnwys yn gymdeithasol yn allweddol ym mhob penderfyniad cyllido.

Drwy bartneriaethau gydag awdurdodau lleol, gwasanaethau cymdeithasol, byrddau iechyd lleol a sefydliadau priodol eraill, mae'r Cyngor yn cydlynu gwaith y gymuned chwaraeon gyda mentrau eraill fel Cymunedau yn Gyntaf a Strategaethau Cymunedol.

- Defnyddiodd y Gronfa Cynnwys yn Gymdeithasol drwy Chwaraeon, a sefydlwyd gan Gyngor Chwaraeon Cymru yn 1999, i gefnogi prosiectau chwaraeon

ar gyfer pobl ieuainc mewn ardaloedd difreintiedig yn economaidd. Mae mwy na £5 miliwn wedi cael ei fuddsoddi mewn ardaloedd Cymunedau yn Gyntaf;

- Yn unol â Rhaglenni Cynnwys yn Gymdeithasol y Llywodraeth ar gyfer Cymru, mae cynlluniau ariannu fel Cyfalaf SPORTLOT, y Gist Gymunedol, Sportsmatch Cymru a'r Grantiau Mân-Offer i gyd yn sicrhau bod blaenoriaeth yn cael ei rhoi i'r ardaloedd hynny gyda'r angen mwyaf.



Lleiafrifoedd Ethnig

Cred Cyngor Chwaraeon Cymru bod darparu cyfleoedd cyfartal i leiafrifoedd ethnig yn rhan hanfodol o'i agenda cynnwys yn gymdeithasol. Mae'r Cyngor yn annog y sefydliadau partner i gynnwys egwyddorion cyfleoedd cyfartal drwy gyfrwng ei bolisiâu a'i ofynion dan ei gynlluniau cyllido.

- Yn ystod y flwyddyn ddiwethaf, mae'r Cyngor wedi parhau i weithio gyda'r Comisiwn Cydraddoldeb Hiliol, y Cyngorau Cydraddoldeb Hiliol a chyrrff eraill priodol er mwyn sicrhau cydraddoldeb wrth geisio am arian. Cyhoeddwyd Cynllun Cydraddoldeb Hiliol yn awr hefyd fel rhan o ymroddiad y Cyngor i'r maes hwn.

Chwaraeon Anabled

Mae Cyngor Chwaraeon Cymru wedi ehangu ei bartneriaeth gyda Ffederasiwn y Cymdeithasau Chwaraeon ar gyfer yr Anabl yn sylweddol ac mae'n cyllido dau swyddog datblygu a rheolwr cenedlaethol, yn gweithio o Athrofa Chwaraeon Cymru. Mae'r cyllid yn cefnogi Cynllun Perfformiad

Cenedlaethol sy'n ceisio cefnogi cystadleuwyr anabl talentog drwy amrediad eang o raglenni adnabod a datblygu talent, a Chwaraeon Anabledd Cymru, cynllun datblygu sy'n ceisio creu a / neu ddatblygu clybiau newydd a phresennol i sicrhau mwy o gymryd rhan ymhlith pobl anabl. Sicrhawyd bod cyllid ar gael i bob un o'r 22 awdurdod lleol ar gyfer cyflogi swyddog datblygu rhan-amser i ddatblygu cynllun clwb ar lefel gymunedol.

- Mae athletwyr Cymru sydd ag anableddau'n parhau i berfformio'n dda ar lwyfan y byd a chafwyd nifer o lwyddiannau nodedig yn ystod y flwyddyn ddiwethaf. Ceir rhestr lawn o lwyddiannau'r byd chwaraeon yng Nghymru yn atodiad 2;
- Sefydlwyd 42 o glybiau anabledd newydd gan y 22 o Swyddogion Datblygu Chwaraeon Anabledd Cymru a gyllidir drwy SPORTLOT.

Partneriaethau

Cyfathrebu Effeithiol gyda Phartneriaid yw'r Allwedd i Lwyddiant.

Mae Cyngor Chwaraeon Cymru'n cydweithio'n agos gyda nifer o bartneriaid.

Yn amlwg ymhlith y rhain mae cyrff rheoli chwaraeon cenedlaethol, awdurdodau lleol, cyrff iechyd, clybiau chwaraeon, ysgolion, sefydliadau masnachol a grwpiau ieuenctid cymunedol. Y partneriaethau hyn yw'r prif ddulliau o gyllido datblygiad chwaraeon. Fodd bynnag, cydnabuwyd bod angen partneriaethau newydd os am gyrraedd rhai cymunedau a grwpiau mwy difreintiedig yn gymdeithasol.

- Mae Cyngor Chwaraeon Cymru wedi arenwi rhai partneriaethau cymunedol llai traddodiadol sydd eisoes wedi arwain at fwiadau newydd a dyfeisgar ar gyfer defnyddio datblygiad chwaraeon i helpu gydag adfywio cymunedau difreintiedig;
- Mae'r Cyngor yn gweithio'n agos gyda'i bartneriaid yn y sector gwirfoddol, yn cynnwys asiantaethau fel Cymdeithas Chwaraeon Cymru, Cymdeithas Cymru o Gynghorau Chwaraeon Lleol, Urdd Gobaith Cymru, Clybiau Bechgyn a Genethod a Chyngor Gweithredu Gwirfoddol Cymru drwy ei Bartneriaeth Gwirfoddoli. Mae'r cyngor yn aelod gweithredol o Fforwm Cyllidwyr Cymru.



Monitro Perthnasoedd

Rhoi'r Cwsmer yn Gyntaf.

Mae Cyngor Chwaraeon Cymru'n ymroddedig i gyflwyno gwasanaeth o safon uchel i'r bobl mae'n eu gwasanaethu. Er mwyn gweithredu egwyddorion Siarter y Dinesydd a sicrhau gwelliannau parhaus gan Gyngor Chwaraeon Cymru a'r ddwy ganolfan genedlaethol, gosodir targedau maincnodi ystyrlon, llawn her ar gyfer dangosyddion perfformiad gwasanaethau'r cwsmer. Mae'r targedau'n cael eu monitro'n fisol ac arddangosir y canlyniadau'n gyhoeddus yn y ddwy ganolfan genedlaethol. Yn ystod y flwyddyn ddiwethaf, mae'r meysydd hanfodol wedi cydymffurfio'n gyson o fewn 5% i'r targedau.

- Mae'r ddwy ganolfan genedlaethol wedi adolygu eu Siarteri Gwasanaethau'r Cwsmer i unioni eu hamcanion a'u nodau gyda chynlluniau corfforaethol a gweithredol Cyngor Chwaraeon Cymru. Mae'r ddwy ganolfan wedi'u hachredu gan QUEST oherwydd ansawdd eu gwasanaeth i gwsmeriaid;
- Yn 2002, cofrestrwyd Athrofa Chwaraeon Cymru fel canolfan yn derbyn 'canmoliaeth uchel' gan QUEST, gan ei gosod ymhlith y 5% uchaf o safleoedd cofrestredig yn y DG.

Yr Iaith Gymraeg

Adlewyrchu Natur Ddwyieithog Cymru.

Mae Cyngor Chwaraeon Cymru'n ymroddedig i ddefnyddio'r iaith Gymraeg ym mhob agwedd ar ei waith.

- Yn ystod 2002/3, ni dderbyniodd y Cyngor unrhyw gwynion am y ddarpariaeth Gymraeg a wna a chafodd ei gannol gan Fwrdd yr Iaith Gymraeg am ei waith yn y maes hwn;
- Fel rhan o ymroddiad y Cyngor i'r iaith Gymraeg, ac er mwyn ymateb yn well i aelodau Cymraeg eu hiaith o'r cyhoedd, cafodd nifer o'r staff fynychu dosbarthiadau 'Cymraeg yn y Gweithle', a fu'n llwyddiant mawr;
- Lanswyd gwefan ddwyieithog lwyddiannus ar ei newydd wedd fis Tachwedd 2002, yn cynnwys holl gyhoeddiadau'r Cyngor. Enwebwyd y wefan hon i gystadlu yn rownd derfynol y categori 'Cyfrwng Newydd' yn nyfarniadau dylunio 2003 Bwrdd yr Iaith Gymraeg.





Indalen 20



Adroddiad Blynyddol SPORTLOT 2002/3

Arian y Loteri'n Gwneud Gwahaniaeth

Cyflwynir Adroddiad Blynyddol Cronfa Loteri Chwaraeon (SPORTLOT) Cyngor Chwaraeon Cymru ar gyfer ei flwyddyn weithredol o 1 Ebrill 2002 tan 31 Mawrth 2003 yn unol â'r gofynion a osodir ar Gyngor Chwaraeon Cymru dan Ddeddf y Loteri Genedlaethol 1993 (fel a ddiwygiwyd).

Manylir ynghylch y prif amodau sy'n berthnasol i waith Cyngor Chwaraeon Cymru o ddsbarthu arian y loteri yn y Cyfarwyddiadau Polisi a'r Datganiad o Ofynion Ariannol, a gyhoeddwyd gan Lywodraeth y Cynulliad Cymreig dan Adran 26 o Ddeddf 1993 (gweler Atodiadau 5 i 7).

Strategaeth y Loteri

Yn 1998, lluniodd Cyngor Chwaraeon Cymru Strategaeth gyntaf SPORTLOT fel sy'n ofynnol dan Ddeddf y Loteri Genedlaethol 1993 (fel y'i diwygiwyd). Cynllun strategol yw hwn yn cynnwys polisiâu'r Cyngor ar gyfer dosbarthu arian y Loteri Genedlaethol. Cafwyd proses ymgynghori helaeth ynghylch y ddogfen hon yn ystod y flwyddyn.

Mae Cynllun Corfforaethol y Cyngor yn adolygu cynnydd yn erbyn y nodau a'r targedau a osodwyd yn y Strategaeth. Mae hefyd yn nodi diwygiadau i raglenni a'r targedau sy'n angenrheidiol er mwyn cyrraedd y nodau strategol. Y meysydd rhaglen newydd a'r nodau blaenoriaeth oedd wedi'u targedu ar gyfer eu datblygu o 1998 ymlaen oedd:

- Chwaraeon Anabledd Cymru - creu mwy o gyfleoedd clwb ar gyfer pobl gydag anableddau.
- Hyfforddi - rhoddir sylw i'r maes hwn drwy gynllun Coach Cymru;
- Darpariaeth ar gyfer plant 7 - 11 oed a recriwtio gwirfoddolwyr - yn cael sylw drwy gynllun Campau'r Ddraig;

- Datganoli'r gwaith o wneud penderfyniadau ynghylch grantiau bychain i lefel gyffredin - cynllun y Gist Gymunedol;
- Estyniad ar y cynllun grantiau cyfalaf i gynnwys prosiectau mân-offer – Mân-Grantiau;
- Datblygu dull o weithredu sy'n defnyddio peth o gyllid SPORTLOT i ailfuddsoddi yn y stoc o gyfleusterau chwaraeon cymunedol allweddol sy'n prysur heneiddio – y Rhaglen Fuddsoddi Gymunedol;
- Datblygiadau ychwanegol mewn ardaloedd lle na cheir llawer o gymryd rhan a lle ceir mwy o anfanteision, yn arbennig lle na chafwyd cystal llwyddiant ar rannu cyllid SPORTLOT drwy grantiau cyfalaf – y cynllun Cynnwys yn Gymdeithasol drwy Chwaraeon.
- Cefnogaeth ddatblygu ychwanegol ar gyfer cynlluniau i ddatblygu cyfleoedd mewn chwaraeon a hamdden gorfforol ar gyfer merched a genethod a gyfiawnheir ar sail tystiolaeth bod cyllid SPORTLOT wedi cynnig llawer mwy o fudd i chwaraeon dynion na chwaraeon merched.

Gweithredir y rhaglenni hyn i gyd yn awr. Hefyd yn yr adroddiad hwn ceir dangosyddion perfformiad strategol ar gyfer gweinyddu rhaglenni a ariennir gan SPORTLOT. Ceir manylion am y rhain yn Atodiad 4.



LOTTERY FUNDED
ARIENNIR GAN Y LOTERI

Y Cynllun Grantiau Cyfalaf

Adeiladu ar gyfer y Dyfodol

Cyfalaf SPORTLOT

Yr egwyddorion sylfaenol sy'n sail i'r gweithredoedd dosbarthu arian ar gyfer prosiectau Cyfalaf yw sicrhau:

- budd parhaol a'r budd gorau posibl o safbwynt chwaraeon a datblygiadau cymunedol;
- gwerth am arian;
- manteision i'r ardaloedd a'r prosiectau hynny sydd wedi'u harenwi fel yr ardaloedd gyda'r angen mwyaf o safbwynt hamdden, chwaraeon ac arian.

Blaenoriaethau Allweddol

1. Mae'n rhaid i brosiectau gynyddu'n sylweddol nifer y bobl sy'n cymryd rhan mewn chwaraeon neu arwain at safonau perfformio uwch. Rhoddir sylw arbennig i'r prosiectau hynny fydd yn cael effaith ar ddatblygu clybiau iau a darpariaeth ar gyfer pobl ieuainc;
2. Mae'n rhaid i brosiectau wneud gwell defnydd o'r cyfleusterau chwaraeon presennol a sicrhau mwy o ddefnydd gan y gymuned drwy reolaeth a phartneriaethau priodol;
3. Yn ychwanegol at roi blaenoriaeth i gyfleusterau, bydd prosiectau fydd yn darparu cyfleoedd ar gyfer plant oed ysgol, merched a genethod, pobl gydag anableddau a chymunedau difreintiedig yn cael blaenoriaeth.

Polisiau Ariannu

Y canllawiau arferol o safbwynt uchafswm y cyllid y gellir ei dderbyn yw 80%. Gellir defnyddio dull hyblyg o ariannu mewn achosion eithriadol.

Gellir dyfarnu hyd at 100% o'r cyllid dan y Fenter Cynnwys yn Gymdeithasol. Hyd yma, mae 33 cynllun wedi derbyn arian mewn egwyddor o hyd at 100% o gostau'r prosiect gyda chymorth arian Cynnwys yn Gymdeithasol.

Mae Cyngor Chwaraeon Cymru wedi dal ati i annog a chefnogi'r cynlluniau blaenoriaeth strategol. Roedd y blaenoriaethau hyn yn cynnwys cyfleusterau cenedlaethol a rhanbarthol, fel Felodrom Cenedlaethol Cymru; pyllau cystadlu rhanbarthol; canolfannau ymarfer dan do rhanbarthol ar gyfer athletau a chyfleusterau ymarfer criced dan do ac awyr agored. Cafodd dros 60 o brosiectau'r Rhaglen Fuddsoddi Gymunedol eu bwrw ymlaen hefyd, yn dod i gyfanswm o £16m a chan dargedu moderneiddio a rhesymoli cyfleusterau chwaraeon cymunedol allweddol.

Proses Ymgeisio Ddeugam

Mae pob prosiect sy'n gwneud cais am arian Cyfalaf yn gorfod defnyddio'r broses ymgeisio ddeugam. Mae hyn yn ei gwneud yn haws i ymgeiswyr dderbyn penderfyniad ynghylch pa un ai fydd eu prosiect yn flaenoriaeth ar gyfer derbyn arian cyn bwrw ymlaen gydag unrhyw gostau datblygu.

Mae Rhan Un o'r broses ymgeisio'n canolbwyntio ar angen a photensial datblygu chwaraeon cais ac fe'i asesir gan swyddogion yn y rhanbarthau. Sefydlwyd tîm grantiau canolog fis Mehefin 1999 i asesu ceisiadau Rhan Dau. Os yw'r prosiect yn gadarn yn dechnegol ac yn cynnig gwerth am arian, mae'n debygol o dderbyn cefnogaeth Rhan Dau a derbyn grant.

Gwneud Penderfyniadau

Ystyrir pob cais Rhan Un gan Banel Rhanbarthol neu Genedlaethol. Mae'r Panel Cenedlaethol yn ymdrin â phrosiectau o arwyddocâd cenedlaethol, cynlluniau'r Rhaglen Fuddsoddi Gymunedol a'r rhai sy'n costio mwy na £250,000. Cyflwynir pob cais arall ger bron y Panel Rhanbarthol perthnasol (Gogledd Cymru, De Ddwyrain Cymru a De Orllewin Cymru). Mae'r Panelau i gyd yn is-bwyllgorau o Gyngor Chwaraeon Cymru gyda grym dirprwyol i ystyried a gwneud penderfyniadau ynghylch y ceisiadau.

Mae'r Panelau'n darparu fforwm gwneud

penderfyniadau ac ymgynghorol effeithiol, yn sicrhau ystyriaeth i fuddiannau lleol a chenedlaethol. Penodwyd y rhai sy'n gwasanaethu ar y pedwar Panel, a gadeirir bob un gan aelod o'r Cyngor, o enwebiadau a wahoddwyd gan amrediad eang o sefydliadau'r sector cyhoeddus a gwirfoddol ledled Cymru. Gwnaed y dewis terfynol ar sail profiad ac arbenigedd perthnasol. Newidir traean o aelodau'r panel bob blwyddyn.

Gwelir rhestr lawn o aelodau panelau SPORTLOT yn uchafbwyntiau'r cyfrifon.

Golwg Gyffredinol ar y Grantiau a Neilltuwyd 2002/03

Gofynnwyd am becynnau cais ar gyfer 209 o brosiectau yn dod i gyfanswm o fwy na £13.9 miliwn.

Ers i SPORTLOT ddechrau gweithredu, mae dros £100.7 miliwn wedi cael ei neilltuo i 668 o brosiectau Cyfalaf. Erbyn diwedd 2002/03, bu dosbarthiad teg o grantiau Cyfalaf yng Ngogledd, De Orllewin a De Ddwyrain Cymru. O blith y 60 cais am grantiau Cyfalaf a gyflwynwyd yn ystod y flwyddyn, cynigiwyd mwy na £28.5 miliwn i 110 o brosiectau llwyddiannus gan Gronfa SPORTLOT. Ar gyfartaledd felly, roedd y dyfarniad yn £259,110. Dyfarnwyd grantiau fyddai o

fudd i fwy na 22 o wahanol chwaraeon, yn amrywio o ran gwerth o £3,301 i fwy na £3 miliwn. Hefyd, dyfarnwyd cefnogaeth 'mewn egwyddor' yng ngham un i 61 o brosiectau gan SPORTLOT gyda mwy na £7.2 miliwn yn cael ei addo.

Mynychodd pob ymgeisydd llwyddiannus gyfarfod wedi'r dyfarniad. Roedd hyn yn galluogi'r swyddogion i fanylu ynghylch y gweithdrefnau wedi'r dyfarniad, y broses dalu a thrafod unrhyw ofynion unigol gyda'r ymgeiswyr.

Hefyd, roedd yr ymgeiswyr aflwyddiannus yn cael cynnig sesiwn adborth wedi cyfarfod y Panel. Yn y sesiwn hwn, caent eglurhad llawn ynghylch pam oedd eu cais yn aflwyddiannus a chyngor ynghylch sut i fwrw ymlaen.

Ers sefydlu SPORTLOT, mae 71% o'r grantiau Cyfalaf wedi bod am lai na £100,000. Hefyd, yn seiliedig ar y symiau a ddyfarnwyd, mae 63% o'r dyfarniadau wedi mynd tuag at glybiau gwirfoddol; 31% i brosiectau awdurdodau lleol; 2% i ysgolion/prifysgolion a cholegau, gyda'r 4% yn weddill wedi cael ei ddyfarnu i gyrrff rheoli chwaraeon.

Ymrwymadau Ariannol

Ar ddiwedd y flwyddyn, roedd dros £9.5 miliwn o ymrwymadau caled mewn-egwyddor grantiau cyfalaf SPORTLOT, a £7.2m o ymrwymadau meddal, yn sefyll.

Cyllido prosiectau yn cynnwys £5 miliwn neu fwy o arian y Loteri ar hyn o bryd ac yn y dyfodol

Fis Gorffennaf 2002, aseswyd cais Rhan 2 Cyngor Dinas Casnewydd am y Felodrom Cenedlaethol gan y Panel Cenedlaethol. O ganlyniad, dyfarnwyd grant o £7.5m i Gyngor Dinas Casnewydd tuag at brosiect yn costio cyfanswm o £7.6m ar gyfer adeiladu felodrom. Mae'r cyfleuster yn cynnwys trac beicio 250m, arena chwaraeon dan do, cyfleusterau gwyddoniaeth chwaraeon, ystafell ffitrwydd a chyfleusterau ategol. Dechreuwyd adeiladu ar y safle fis

DYFARNIADAU CYFALAF YN ÔL ARDAL POB AWDURDOD LLEOL 2002/3

ARDAL YR AWDURDOD	NIFER	GWERTH £
Lleded Cymru	1	7,523,805
Ynys Môn	6	1,021,004
Blaenau Gwent	4	1,959,503
Pen-y-bont ar Ogwr	5	979,193
Caerffili	8	1,627,085
Caerdydd	3	296,025
Sir Gaerfyrddin	10	582,700
Ceredigion	8	753,841
Conwy	10	1,203,249
Sir Ddinbych	2	294,569
Sir y Fflint	3	91,988
Gwynedd	1	157,815
Merthyr Tudful	4	2,347,065
Sir Fynwy	1	125,000
Castell-nedd Port Talbot	6	1,269,928
Casnewydd	1	358,240
Sir Benfro	7	1,293,192
Powys	7	606,021
Rhondda Cynon Taf	3	198,058
Abertawe	12	4,881,357
Torfaen	4	444,122
Bro Morgannwg	1	48,000
Wrecsam	2	440,364

ASTUDIAETH ACHOS

Cymdeithas Gymunedol Mudiad Gellideg

Mae stad Gellideg wedi'i hynysu oddi wrth weddill y Fwrdeistref, ac ni cheir llawer o gyfleoedd chwaraeon yn yr ardal. Gyda chymorth dyfarniad o £142,466 gan SPORTLOT, prynwyd tir ac adeiladwyd man gemau aml-ddefnydd gyda llifoleuadau.

Ceir ymrwymiad cryf i ddatblygu chwaraeon yn yr ardal, yn arbennig pêl rwyd a pêl droed. Anogir pobl ieuainc ar y stad i ennill cymwysterau chwaraeon fel eu bod yn gallu helpu gyda sesiynau chwaraeon.



Medi 2002 a bydd y prosiect yn cael ei gwblhau fis Medi 2003.

Cwblhawyd Pwll Cenedlaethol Cymru yn Abertawe fis Mawrth 2003. Gobeithir cwblhau'r gwaith adnewyddu presennol yng nghyfleusterau chwaraeon y brifysgol erbyn haf 2003, gydag agoriad swyddogol i gael ei drefnu wedi hynny.

Darperir gwybodaeth gryno am bob prosiect yn derbyn dyfarniadau o fwy na £100,000 yn ystod y flwyddyn yn Atodiad 1.

Monitro a Gwerthuso - Ôl-Ddyfarniad

Cyn rhoi caniatâd i brosiect fwrw ymlaen a chyn rhyddhau unrhyw grant, mae'n rhaid i ymgeiswyr gyflwyno'r holl ddogfennau angenrheidiol. Trafodir hyn yn fanwl gyda'r ymgeiswyr yn y gweithdy ôl-ddyfarniad. Mae pob prosiect yn ddarostyngedig i brofion manwl er mwyn sicrhau bod yr holl ddogfennau a'r holl dystiolaeth gytundebol wedi'u dychwelyd ac yn foddhaol. Rhaid cadarnhau pecyn ariannu'r ymgeisydd yn y cam hwn hefyd.

Mae pob ymgeisydd yn cyflwyno proffil hawlio grant er mwyn sicrhau bod arian

grant priodol yn cael ei dynnu i lawr fel y bo angen. Gwneir y rhan fwyaf o daliadau fesul cam ac fe'u telir ar sail canran costau'r prosiect mewn perthynas â'r grant a ddyfarnwyd. Telir taliadau interim ar anfonebau ffurflen, ac mae angen anfonebau gyda derbynneb ar gyfer y prosiect cyfan cyn y rhyddheir gweddill y grant a gedwir yn ôl.

Telir pob hawliad hyd at gyfyngiad uchafswm o 97.5% o gyfanswm y grant, a bryd hynny, mae'r swyddog achos yn ymweld â'r safle am y tro olaf.

Mae ymweliad safle swyddog Cyngor Chwaraeon Cymru'n sicrhau bod y cynllun wedi'i gwblhau yn unol â'r cynnig grant. Mae'r ymweliad safle terfynol i roi 'sêl bendith' i'r prosiect yn ymwneud â gwirio'n llawn am gydymffurfiaeth gyda'r cais gwreiddiol a gymeradwywyd. Gwirir dyluniad, llunwedd a manylion y cynllun, yn ogystal â'r defnydd a'r cyfranogiad o safbwynt chwaraeon. Unwaith mae'r prosiect wedi derbyn sêl bendith swyddogion ac wedi derbyn yr holl ddogfennau terfynol a'u cael yn foddhaol, rhyddheir y grant



cadw terfynol o 2.5%. Gyda phrosiectau mawr, mae'r swyddogion yn rhan o holl gyfarfodydd y tîm dylunio ac yn chwarae rhan lawn yn y broses ddatblygu. Mae'r ymgeiswyr yn ymwybodol bod prosiectau'n cael eu harchwilio fel bod unrhyw gostau'n cael eu monitro yn erbyn gwaith a wnaed eisoes.

Mewn perthynas ag arian drwy bartneriaeth, cafwyd rhai problemau lle mae ymgeiswyr wedi methu codi'r arian a nodwyd neu lle nad yw elfennau o'r arian partneriaeth wedi'i gadarnhau. Yn y sefyllfa hon, anogid yr ymgeisydd i gysylltu â'r Cyngor cyn gynted ag y bo modd er mwyn ystyried ffyrdd eraill o sicrhau arian o'r fath. Os ceir gorwario ar y gyllideb, nid oes sgôp ar gyfer ariannu unrhyw gynnydd grant. Yr unig eithriad hyd yma fu ymgeisydd yn cael ei orfodi i dalu costau TAW nad oedd modd eu rhagweld. Yn yr achosion hyn, cyflwynid pob prosiect ger bron panel SPORTLOT, a all ddyfarnu costau ychwanegol oherwydd mae'n rhaid gwerthfawrogi ei bod yn anodd rhagweld yn fanwl y sefyllfa parthed TAW wrth ymgeisio.

Fodd bynnag, ers cyflwyno'r broses ddeugam, cadarnheir y sefyllfa o ran TAW yn Rhan Dau o'r broses ymgeisio fel rheol er mwyn lleihau'r tebygolrwydd o gael unrhyw broblemau.

Monitro a Gwerthuso - Wedi Cwblhau

Defnyddir ffurflenni monitro hunan-gwblhau er mwyn casglu gwybodaeth fonitro gan bob ymgeisydd llwyddiannus. Diben y ffurflen yw casglu data ar gyfer dadansoddi manteision y grantiau. Dechreuir monitro prosiectau'n ffurfiol flwyddyn wedi cynnal yr ymweliad terfynol â'r safle.

Gellir dewis prosiectau ar gyfer eu monitro am gyfnod o amser hyd at 10 mlynedd wedi eu cwblhau, gydag ymweliadau posibl wedi blwyddyn, tair a phum mlynedd. Mae pob prosiect sydd wedi derbyn grant o £125,000 neu fwy, a 10% o brosiectau eraill a ddewisir ar hap,

yn derbyn ymweliadau monitro wedi eu cwblhau.

Mae'r broses fonitro wedi cwblhau yn edrych ar ba mor fanwl mae'r cynllun yn cadw at elfennau amrywiol y cais gwreiddiol a sut mae'r ymgeisydd yn cydymffurfio â thelerau ac amodau'r grant a'r manteision i ddatblygu chwaraeon. Mae pob ymweliad yn cynnwys gwerthusiad o fanteision a chanlyniadau'r prosiect. Mae'n rhaid i ymgeiswyr gyflwyno manylion am nifer y cyfranogwyr; argaeledd y cyfleusterau; manylion am y rhaglenni datblygu chwaraeon a hyfforddi sydd eisoes ar droed; manylion am unrhyw drefniadau rheoli a sicrhau bod unrhyw faterion atebolrwydd yn eglur. Mae'n rhaid i'r swyddog asesu hefyd pa un ai oes gwersi i'w dysgu oddi wrth y cynllun ac arenwi enghreifftiau o arfer dda ac annog datblygiad chwaraeon pellach.

Datblygwyd cyfres o ddangosyddion perfformiad i asesu nifer y cyfranogwyr, yr aelodau o glybiau a'r hyfforddwyr newydd sy'n defnyddio prosiectau a ariennir gan

FFIGYRAU CYMRYD RHAN CYN-CAIS AR GYFER PROSIECTAU CHWARAEON SENGL (yn seiliedig ar wybodaeth a ddarparwyd ar y ffurflen gais)

Dynion	Merched	Bechgyn	Genethod	Pobl gydag anabledau	Nifer yr hyfforddwyr
90,682	42,327	62,426	45,000	3,996	656

UNION FFIGYRAU CYMRYD RHAN WEDI CWBLHAU (yn seiliedig ar wybodaeth a gasglwyd o ffurflenni hunan-gwblhau)

Dynion	Merched	Bechgyn	Genethod	Pobl gydag anabledau	Nifer yr hyfforddwyr
237,859	238,595	125,531	82,428	12,083	1,194

FFIGYRAU CYMRYD RHAN CYN-CAIS AR GYFER PROSIECTAU AML-CHWARAEON (yn seiliedig ar wybodaeth a ddarparwyd ar y ffurflen gais)

Dynion	Merched	Bechgyn	Genethod	Pobl gydag anabledau	Nifer yr hyfforddwyr
26,277	17,173	32,070	30,556	3,131	165

UNION FFIGYRAU CYMRYD RHAN WEDI CWBLHAU (yn seiliedig ar wybodaeth a gasglwyd o ffurflenni hunan-gwblhau)

Dynion	Merched	Bechgyn	Genethod	Pobl gydag anabledau	Nifer yr hyfforddwyr
333,563	168,000	252,148	123,131	4,555	341

SPORTLOT. Prosesir a dadansoddir unrhyw ddata a gesglir fel sail ar gyfer unrhyw drafodaeth mewn cyd-destun ehangach parthed effaith prosiectau a ariennir gan y loteri.

Ers sefydlu SPORTLOT, mae 179 o brosiectau wedi cael eu henwi ar gyfer eu monitro wedi eu cwblhau ac o blith y rhain mae 148 wedi derbyn ymweliadau gan swyddogion datblygu. Yn ystod 2002/03, gwnaed 13 o ymweliadau ymhen blwyddyn, 16 ymhen tair blynedd a 6 ymhen pum mlynedd wedi cwblhau'r prosiectau. Cafwyd yr wybodaeth a ganlyn o'r sampl o adroddiadau monitro wedi blwyddyn a dderbyniwyd yn ystod y flwyddyn.

Mae'r ffigyrau hyn yn gysylltiedig â defnyddwyr y cyfleusterau ac nid yr aelodau. Roedd nifer o'r cyfleusterau'n newydd a dyna pam y gwelwyd cynnydd mawr yn y niferoedd yn cymryd rhan.

Gwerthuso

Bob hyn a hyn, mae Cyngor Chwaraeon Cymru'n comisiynu ymgynghorwyr i ymgymryd â gwerthusiad annibynnol o gynllun grantiau Cyfalaf SPORTLOT. Ymgwymerwyd â thri gwerthusiad o'r fath ers dechrau'r cynllun. Cynhelir gwerthusiad mewnol ar hyn o bryd gan yr Adran Ymchwilio a Gwerthuso a chwblhawyd gwerthusiad o'r gwaith o fonitro prosiectau cyfalaf yn 2002/3. Gweithredir ar yr argymhellion yn 2003/4.

Monitro Ethnig

Mae cynllun grantiau Cyfalaf SPORTLOT yn gweithredu Polisi Cyfleoedd Cyfartal ac yn galw ar i gyfleusterau fod ar agor i bawb. Yng Nghymru, mae 1.47% o'r boblogaeth yn breswylwyr nad ydynt yn wyn eu croen, gyda mwyafrif y grwpiau ethnig mewn dinasoedd neu drefi mawr, megis Caerdydd, Casnewydd ac Abertawe. Pur anaml felly y codir cyfleuster i gael ei ddefnyddio'n bennaf gan breswylwyr o leiafrifoedd ethnig.

Fodd bynnag, mae cynllun y Gist

Gymunedol wedi derbyn nifer fawr o geisiadau gan leiafrifoedd ethnig [gweler yr adran ar y Gist Gymunedol yn nes ymlaen]. Mae unrhyw gais a dderbynnir gan grwpiau lleiafrif ethnig yn cael eu harenwi ar gyfer eu monitro a'u gwerthuso.

Cynnwys yn Gymdeithasol

Mewn sawl ardal yng Nghymru ceir ardaloedd mawr o gynt cymdeithasol ac economaidd. Gwelir y rhain yn bennaf yn ardaloedd glofaol De a Gogledd Ddwyrain Cymru ac mewn ardaloedd lle mae'r diwydiannau traddodiadol, ee dur a llechi, wedi diflannu. Yn 1999, sefydlodd Cyngor Chwaraeon Cymru fenter Cynnwys yn Gymdeithasol drwy Chwaraeon i dargedu'r ardaloedd hyn. Amcan y fenter yw annog a chefnogi datblygu prosiectau sy'n rhoi hwb sylweddol i sicrhau mwy o gyfleoedd i gymryd rhan mewn chwaraeon ymhlith cymunedau a grwpiau lleol sydd wedi'u heithrio. Mae'n rhaid i brosiectau fod mewn ardaloedd sydd wedi'u cydnabod fel ardaloedd gyda chyni sylweddol. Gellir ystyried cynlluniau cyfalaf a referniw.

Ni cheir unrhyw ganllawiau penodol ynghylch lefel uchafswm yr arian. Mabwysiedir dull hyblyg o ariannu ac mae'n cynnwys pecynnau cyfalaf a referniw a chefnogaeth i gostau sefydlu a datblygu gwreiddiol, yn ddarostyngedig wrth gwrs i sicrwydd o gynnaladwyedd hirdymor y prosiect. Mae'n rhaid i'r bwriadau ddangos:

- dyfeisgarwch, amrywiaeth a hyblygrwydd;
- cysylltiad, ymgynghori a rheolaeth leol;
- cefnogaeth i ymrwymiad lleol;
- partneriaethau.

Mae'n rhaid i ymgeiswyr brofi yn eu cais nad oes modd i gynlluniau ariannu 'arferol' ddiwallu eu hanghenion. Gellir cysylltu hyn â nifer o ddangosyddion hamdden, cymdeithasol ac economaidd, megis:

- diffyg darpariaeth hamdden bresennol;
- cyfraddau diweithdra, cau diwydiannau

traddodiadol;

- defnydd o gredyd teulu, defnydd o ginio ysgol rhad ac am ddim;
- wardiau ac awdurdodau gyda'r sgôr uchaf ar fynegai cymdeithasol-economaidd Cynulliad Cenedlaethol Cymru (h.y. y 50 uchaf);
- nifer y bobl ieuainc dan anfantais a'r grwpiau eraill sydd wedi'u heithrio yn gymdeithasol o gyfleoedd chwaraeon.

Nid oes ffurflen gais i'w chwblhau ac anogir pawb sydd â diddordeb i gysylltu â Chyngor Chwaraeon Cymru i drafod 'y syniad'. Mae'r swyddogion yn gweithio ar ran y gymuned i gynrychioli a datblygu eu syniadau ac ystyrir papur briffio wedyn gan y Fforwm Cynnwys yn Gymdeithasol sy'n cyfarfod bob dau fis. Mae'r Fforwm, sy'n cynnwys aelodau o Gyngor Chwaraeon Cymru, yn darparu cyngor ynghylch y llwybr mwyaf addas ar gyfer datblygu prosiectau posibl.

Ers cyflwyno'r Sialens Cynnwys yn Gymdeithasol, cynhaliwyd 14 cyfarfod o'r Fforwm Cynnwys yn Gymdeithasol. Mae'r Fforwm wedi ystyried 54 o wahanol fwrddau yn amrywio o sefydlu gweithgareddau pêl fasged mewn ardal yn Abertawe i ddatblygu man gemau aml-dddefnydd yng Ngwynedd. Hyd yma, mae 33 o'r cynigion a gyflwynwyd wedi derbyn cymorth gan y Fforwm Cynnwys yn Gymdeithasol, ac maent fel a ganlyn:-

Cefnogaeth Rhan Un

Prosiect Datblygu Cymunedol

Newid - £27,500

Ymddiriedolaeth Ddatblygu

Gymunedol Clydach - £135,000

Y Fenter, Wrecsam - £84,243

Cymdeithas Les Fochriw - £120,000

Cyswllt Cymunedol Betws - £90,000

Bwrdd Partneriaeth Bedlinog

a Threlewis - £97,800

Cefnogaeth Rhan Dau

Cyngor Bwrdeistref Sirol Caerffili

(Pentref Deri) - £101,479

Cyngor Bwrdeistref Sirol Torfaen

(Partneriaeth Garnsychan) - £71,467

Cyngor Bwrdeistref Sirol Rhondda Cynon

Taf (Fernhill) - £116,551

Cyngor Bwrdeistref Sirol Pen-y-bont ar

Ogwr (Evanstown) - £584,700

Cyngor Bwrdeistref Sirol Merthyr Tudful

(ICI) - £302,269

Cyngor Bwrdeistref Sirol Merthyr Tudful

(Faenor a Phenderyn) - £641,162

Cyngor Bwrdeistref Sirol Merthyr Tudful

(Gurnos) - £760,171

Cyngor Bwrdeistref Sirol Caerffili

(Parc Senghenydd) - £479,692

Cyngor Bwrdeistref Sirol Caerffili

(Cymdeithas Chwaraeon Tredgar

Newydd) - £500,453

Dinas a Sir Abertawe (ABC Gwent

Abertawe) - £122,545

Cymdeithas Dai y Rhondda - £97,911

Cymdeithas Gae Chwarae Antur

y Rhyl - £168,569

Cyngor Sir Ynys Môn

(Pêl Fasged) - £19,950

Cefn Mawr, Rhosymedre a

Newbridge - £436,584

Partneriaeth Strategaeth Gymunedol

Gorllewin a De Orllewin y Rhyl - £13,620

Cynlluniau a Gwblhawyd

Partneriaeth Fenter Penwaun - £65,754

Cyngor Bwrdeistref Sirol Rhondda

Cynon Taf - £104,309

Clwb Pêl Fasged Celtiaid Caerdybi

(1) - £18,495

Clwb Pêl Fasged Celtiaid Caerdybi

(2) - £10,620

Clwb Pêl Fasged Celtiaid Caerdybi

(3) - £10,620

Clwb Pêl Fasged Celtiaid Caerdybi

(4) - £7,875

Clwb Bechgyn a Genethod

Penydarren - £88,878

Cyngor Bwrdeistref Sirol

Blaenau Gwent - £1,247,650

Clwb Bechgyn a Genethod

Ton Pentre - £52,984

Cymdeithas Gymunedol Mudiad
Gellideg -£142,466
Cyngor Bwrdeistref Sirol Rhondda
Cynon Taf - £30,170
Cyngor Bwrdeistref Sirol Caerffili - £37,150

Buddsoddiwyd mwy na £5m o arian
SPORTLOT mewn ardaloedd Cymunedau
yn Gyntaf.

Cynllun Mân-Grantiau SPORTLOT

Lansiwyd y cynllun hwn yn hydref 2000 gyda'r nod o bontio'r bwlc rhwng y grantiau Cyfalaf mwy a'r grantiau Cist Gymunedol llai ac i fod o fudd i fwy o chwaraeon na fyddent wedi derbyn llawer o gyllid dan y grantiau Cyfalaf. Y nod yw cyrraedd blaenoriaethau datblygu Cyngor Chwaraeon Cymru yn fwy effeithiol drwy gyllido

prosiectau offer mawr. Mae'r cynllun yn ystyried prosiectau sy'n costio rhwng £750 a £12,500, gyda grant uchafswm o £10,000.

Os oes gan gais am grant offer grant refeniw perthynol gyda chysylltiad hanfodol â'r defnydd o'r offer (hy addysg hyfforddwyd), gellir dyfarnu grant refeniw o hyd at £750 tuag at yr elfen honno, cyn belled nad yw cyfanswm y grant yn fwy na'r trothwy o £5,000.

Mae'r cynllun yn cynnwys penderfyniadau dirprwyol, mewnol gan swyddogion. Rhoddir gwybod am ddyfarniadau am yn ôl i Banelau Rhanbarthol SPORTLOT. Gwnaed 139 dyfarniad yn dod i gyfanswm o £494,619 yn ystod 2002/3.

Monitro

Mae'n ofynnol i ymgeiswyr gyflwyno adroddiadau wedi cwblhau eu prosiectau.

Y Cynlluniau Grantiau Refeniw

O Lefel Gyffredin i Elitaidd

Campau'r Ddraig

Diben Campau'r Ddraig yw cyflwyno plant ysgolion cynradd i amrediad plesurus a threfnus o weithgareddau chwaraeon a'u cymhell i barhau â'u camp, ar y lefel o'u dewis hwy, drwy raglenni datblygu chwaraeon mewn clybiau ac yn y gymuned.

ASTUDIAETH ACHOS

Campau'r Ddraig

Sefydlwyd tri chlwb Campau'r Ddraig drwy weithio ar y cyd â'r prosiect Cymunedau yn Gyntaf yn Amlwch ar Ynys Môn. Derbyniodd grŵp o famau, tadau, myfyrwyr a'nain leol hyfforddiant gan Gydllynydd Campau'r Ddraig a chawsant fagiâu o offer a chardiau adnoddau. Nawr mae gan blant lleol gyfle i gymryd rhan mewn chwaraeon trefnus, 'hwyliog' yn eu cymuned eu hunain, dan arweiniad pobl maent yn eu hadnabod. Mae'r bobl leol wedi datblygu eu sgiliau arwain ac maent yn chwarae rhan weithredol yn y gwaith o adfywio eu cymunedau drwy chwaraeon.



Nodau allweddol y fenter yw:

- sefydlu clybiau Campau'r Ddraig mewn ysgolion cynradd a chlybiau chwaraeon;
- recriwtio a hyfforddi trefnwyr, arweinwyr a hyfforddwyr chwaraeon gwirfoddol Campau'r Ddraig, yn arbennig athrawon a rhieni.

Mae'r cynllun yn ehangu diddordebau chwaraeon y plant sydd eisoes yn cymryd rhan mewn chwaraeon ac yn cael plant nad ydynt yn cael cyfleoedd i gymryd rhan ar hyn o bryd i wneud hynny mewn chwaraeon y tu allan i wersi addysg gorfforol. Mae Campau'r Ddraig yn cyflwyno plant i hyfforddiant chwaraeon, ac yn datblygu sgiliau ac yn darparu cystadlaethau priodol gan ddefnyddio fersiynau o'r gêm i oedolion wedi'u haddasu ar gyfer anghenion a lefel sgiliau'r plant. Hybir chwarae teg a gweithgareddau cynhwysol drwy'r amser.

Lansiwyd Campau'r Ddraig ar 5 Hydref 2000 a phenodwyd 22 o gydlynwyr Campau'r Ddraig, un ym mhob awdurdod lleol yng Nghymru. Ers hynny, mae 854 o ysgolion (mwy na hanner yr ysgolion cynradd yng Nghymru) a 405 o glybiau wedi arwyddo i'r cynllun. Y llynedd cymerodd oddeutu 62,000 o blant ran yng ngweithgareddau Campau'r Ddraig a

gynhaliwyd gan bron i 3,500 o wirfoddolwyr. Mae'r gwirfoddolwyr i gyd wedi mynychu Gweithdy Trefnyddion Campau'r Ddraig. Cyflwynir y Gweithdy hwn gan rwydwaith o Diwtoriaid Campau'r Ddraig ac fe'i dyluniwyd ar y cyd â'r Ymddiriedolaeth Chwaraeon ar gyfer Ieuenctid. Eleni hefyd derbyniodd 868 o'r gwirfoddolwyr hyn hyfforddiant y 'Cam Nesaf', y ris gyntaf ar ysgol addysg pob corff rheoli cenedlaethol.

Lluniwyd Cynllun Recriwtio a Chadw Cenedlaethol ar gyfer Gwirfoddolwyr Campau'r Ddraig fis Mai 2002 gan ymgynghori â phartneriaid. Gweithredwyd amrywiaeth o strategaethau lleol a chenedlaethol yn llwyddiannus er mwyn recriwtio, hyfforddi a chydabod gwirfoddolwyr Campau'r Ddraig. Datblygwyd adnoddau newydd hefyd i gefnogi strategaeth y gwirfoddolwyr, fel posteri, cardiau diolch a gwobrau am wirfoddoli i helpu ysgolion a chlybiau i recriwtio a chydabod eu gwirfoddolwyr. Mae arfer dda mewn gwirfoddoli wedi cael ei gofnodi a'i rannu rhwng cydlynwyr Campau'r Ddraig, staff Cyngor Chwaraeon Cymru a chyrrff rheoli chwaraeon cenedlaethol.

Mae saith camp wedi'u targedu ar gyfer eu cynnwys yng Nghampau'r Ddraig sef athletau, criced, pêl droed, hoci, pêl rwyd,



ASTUDIAETH ACHOS

Canolfannau Dydd Cymunedol

Gydag arian gan Gist Gymunedol SPORTLOT a chefnogaeth gan Swyddog Datblygu Chwaraeon Anabledd Cymru yn Rhondda Cynon Taf, rhoddwyd £9,739 tuag at gyfanswm o 13 o Ganolfannau Dydd Cymunedol i sefydlu canolfannau chwaraeon rheolaidd ar gyfer defnyddwyr y gwasanaeth.

Cafodd pob Canolfan Ddydd Gymunedol gefnogaeth i wneud defnydd o'r arian a dyfarnwyd cyfartaledd o £750 i bob un. Mae defnyddwyr y gwasanaeth, sydd i gyd yn oedolion gydag anableddau dysgu, yn gallu cymryd rhan weithredol mewn chwaraeon yn rheolaidd yn awr, mewn amgylchedd diogel a hwyliog!

rygbi a thenis. Mae'r rhain yn weithgareddau cyfarwydd i wirfoddolwyr ac maent yn cyflwyno amrediad llawn o sgiliau chwaraeon craidd i'r plant.

Monitro a Gwerthuso

Mae pob cynllun yn cyflwyno gwybodaeth reoli leol ar y cynnydd a wnaed yn erbyn bob un o'r nodau gwirioneddol a'r dangosyddion perfformiad ar ganlyniad. Ymgwymerwyd â gwerthusiad o'r cynllun yn 2002 ac roedd y canlyniadau'n hynod bositif o safbwynt y cynnydd a wnaed.

Cist Gymunedol SPORTLOT

Cynllun grantiau refeniw yw'r Gist Gymunedol a gyflwynir yn lleol mewn partneriaeth ag awdurdodau lleol yng Nghymru. Cynllun grantiau bychain ydyw yn benodol ar gyfer cynorthwyo i ddatblygu chwaraeon ar lefel gyffredin, yn arbennig ar gyfer pobl ieuainc, merched a genethod a grwpiau difreintiedig. Mae wedi'i lunio'n arbennig ar gyfer clybiau a sefydliadau chwaraeon lleol sydd angen grant bychan o hyd at £750 i ddatblygu chwaraeon yn lleol.

Sefydlwyd y cynllun yn Ebrill 1999 a fferfiwyd pwyllgorau'r Gist Gymunedol ym mhob un o'r 22 awdurdod lleol yng Nghymru. Mae pob pwyllgor yn cynnwys rhwng 12 a 15 o aelodau, ac yn eu plith ceir tri chynrychiolydd o'r awdurdod lleol. Mae gweddill y panel yn cynnwys pobl leol gyda gwybodaeth am chwaraeon yn yr ardal.

Seilir y penderfyniadau ynghylch y

dyfarniadau ar geisiadau sy'n dangos eu bod yn gallu datblygu chwaraeon ar lefel gyffredin.

Ers ei sefydlu, gwnaed dros 5,448 o gynigion yn dod i gyfanswm o fwy na £3,423,992, ac o fudd i 80 o wahanol chwaraeon erbyn 2002/2.

Mae canlyniadau'r cynlluniau cymeradwy hyn fel a ganlyn:-

	2002/3	2001/2	2000/1
Nifer y cyfranogwyr iau newydd			
- bechgyn	14,934	15,768	11,885
- genethod	12,453	12,144	9,706

Nifer y timau iau newydd

- bechgyn	449	370	410
- genethod	389	351	349
- cymysg	395	350	408

Nifer yr hyfforddwyr newydd

	3,164	3,085	2,922
--	-------	-------	-------

Monitro

Mae'n ofynnol i bob ymgeisydd gyflwyno adroddiad wedi cwblhau ei brosiect. Mae'r Pwyllgor sy'n gyfrifol am roi'r dyfarniad gwreiddiol yn adolygu'r adroddiad hwn.

**DYFARNIADAU'R GIST GYMUNEDOL
YN ÔL ARDAL YR AWDURDOD LLEOL 2002/3**

Ardal yr Awdurdod	Nifer	Cyllideb (£)	Gwerth (£)
Ynys Môn	51	37,500	28,924
Blaenau Gwent	67	43,750	41,511
Pen-y-bont ar Ogwr	90	49,205	62,235
Caerffili	85	62,500	56,486.19
Caerdydd	94	68,750	58,100.51
Sir Gaerfyrddin	90	62,500	54,840
Ceredigion	43	37,500	25,768
Conwy	57	43,750	32,282
Sir Ddinbych	49	43,750	31,874.61
Sir y Fflint	33	56,250	20,130.2
Gwynedd	64	56,250	43,025.58
Merthyr Tudful	30	37,500	21,074.81
Sir Fynwy	53	37,500	29,021.05
Castell-nedd Port Talbot	111	68,750	74,743
Casnewydd	57	56,250	38,614.15
Sir Benfro	73	43,750	35,783.09
Powys	96	55,303	57,197
Rhondda Cynon Taf	88	68,750	58,318.69
Abertawe	123	75,000	79,490
Torfaen	43	43,750	30,301
Bro Morgannwg	68	56,250	43,495.87
Wrecsam	71	56,250	41,929.27

Monitro Ethnig

Yn unol â pholisi Cyngor Chwaraeon Cymru, mae pwyllgorau'r Gist Gymunedol yn rhoi blaenoriaeth uchel i geisiadau gan leiafrifoedd ethnig.

Gwerthuso

Cynhelir gwerthusiad o gynllun y Gist Gymunedol ar hyn o bryd, yn fewnol gan yr Adran Ymchwilio a Gwerthuso. Mae disgwyl adroddiad yn fuan. Fodd bynnag, cynhaliodd Cyngor Chwaraeon Cymru adolygiad blynyddol fis Ionawr 2000, ar ddiwedd blwyddyn gyntaf y cynllun. Cynhaliwyd adolygiad yn ystod yr ail flwyddyn fis Ionawr / Chwefror 2001. Arweiniodd canlyniadau'r dda adolygiad yma at nifer o newidiadau gweithdrefnol a pholisi. Mae'r rhain yn cynnwys newidiadau i'r dull o fonitro'r cynllun.

Chwaraeon Anabledd Cymru

Cynllun datblygu chwaraeon cenedlaethol yw Chwaraeon Anabledd Cymru sy'n ceisio cynyddu nifer y bobl anabl sy'n cymryd rhan mewn chwaraeon a gweithgarwch iach ar lefel leol.

Cyflwynir y rhaglen hon drwy bartneriaeth rhwng Ffederasiwn y Cymdeithasau Chwaraeon ar gyfer yr Anabl Cymru (FSAD), Cyngor Chwaraeon Cymru ac Awdurdodau Lleol.

Prif amcanion y rhaglen yw:

- creu clybiau newydd a rhoi cyngor a chefnogaeth broffesiynol i wella'r clybiau presennol;
- cynyddu nifer y bobl anabl sy'n aelodau o glybiau chwaraeon;
- cydlynu cyrsiau hyfforddi sydd ar gael yn lleol i wirfoddolwyr a hyfforddwyr;
- sefydlu strwythurau cystadlu lleol a all arwain ymlaen i weithgarwch rhanbarthol a chenedlaethol.

Ariennir y cynllun, a lansiwyd yn hydref 1999, gan SPORTLOT. Mae'r cyllid wedi'i addo tan ddiwedd Mawrth 2005 ar hyn o bryd.

Erbyn diwedd 2002/2, roedd pob un o'r

22 Awdurdod Lleol wedi penodi Swyddogion Datblygu Chwaraeon Anabledd Cymru. Mae'r rhwydwaith o swyddogion yn datblygu cyfleoedd chwaraeon a hamdden o safon i bobl anabl gymryd rhan ynddynt ar lefel gyffredin.

Bydd mwyafrif helaeth y cyfranogwyr yn mwynhau cymryd rhan mewn chwaraeon a gweithgarwch iach yn eu cymuned. Bydd yr athletwyr mwy talentog, a arenwir ar lefel gyffredin, yn cael eu hannog a'u cefnogi gan FSAD i ddatblygu a gwella eu sgiliau ac i symud ymlaen i lefel uwch o gystadlu.

Mae Chwaraeon Anabledd Cymru wedi gosod targedau eglur hyd at ddiwedd 2004, a bydd y cynllun yn cael ei fesur yn eu herbyn:

- nifer y cynlluniau datblygu clwb;
- nifer yr hyfforddwyr gweithredol newydd;
- nifer y gwirfoddolwyr gweithredol newydd;
- nifer y cystadlaethau lleol newydd;
- nifer y cyfranogwyr newydd ar y rhaglen;
- nifer yr aelodau gweithredol o glybiau.

Yn ystod 2002/3, datblygwyd clybiau chwaraeon a hamdden yn y cymunedau lleol. Y gyllideb ddynodol ar gyfer y flwyddyn oedd £330,000.

Monitro a gwerthuso

Mae pob awdurdod lleol yn cyflwyno adenillion targed ddwywaith y flwyddyn ar y cynnydd a wnaed yn erbyn bob un o'r nodau gwirioneddol a'r dangosyddion perfformiad ar ganlyniad cenedlaethol. Bydd FSAD yn llunio adroddiad blynyddol ar gynnydd cyffredinol y cynllun cenedlaethol ar ddiwedd 2003.

Élite Cymru

Élite Cymru oedd cynllun grantiau refereniw cyntaf SPORTLOT i gael ei sefydlu ac mae'n weithredol ers Ebrill 1997. Mae'r cynllun yn ceisio cynorthwyo i ddarparu cefnogaeth gynhwysfawr i brif gystadleuwyr y wlad gan eu cynorthwyo i gystadlu'n anrhydeddus ar lwyfan y byd.

Ceir tair lefel o ddyfarniad ar gyfer y perfformwyr talentog:

- Cynlluniau Perfformio Safon y Byd ar lefel y DG - rhaid gwneud cais i Chwaraeon y DG drwy gorff rheoli priodol y DG.
- Élite Cymru - gwneir ceisiadau gan unigolion yn uniongyrchol i Gyngor Chwaraeon Cymru ac fe'u hasesir ar y cyd â chyrrff rheoli chwaraeon priodol.
- Dyfarniadau Cymorth Chwaraeon Cymru - rhoddir y dyfarniadau hyn i berfformwyr hynod addawol nad ydynt eto wedi cyrraedd y safonau perfformio sy'n gwarantu eu cynnwys ar gynllun Élite Cymru. Nid arian y loteri sy'n cyllido'r cynllun hwn, ond Elusen Cymorth Chwaraeon Cymru.

Mae unigolion gydag anabledd yn cystadlu mewn chwaraeon dethol yn gallu derbyn dyfarniadau ar bob lefel.

Cyngor Chwaraeon Cymru sy'n gwneiddio cynllun Élite Cymru gyda thîm arbenigol o swyddogion sy'n brofiadol mewn deall a diwallu anghenion perfformwyr talentog. Maent yn sicrhau bod Élite Cymru'n integredig oddi mewn i amrediad eang o fentrau perfformio a rhagoriaeth eraill.

Yn ystod y flwyddyn, derbyniodd mwy na 175 o berfformwyr becyn o gefnogaeth ariannol gan gynllun Élite Cymru. Derbyniodd mwy na 105 o berfformwyr gefnogaeth wyddoniaeth chwaraeon, meddygaeth chwaraeon ac addysgol a gyrfaol gan Élite Cymru.

Fel yn ystod y blynyddoedd a fu, gwelwyd perfformiadau eithriadol gan berfformwyr Cymru sydd wedi elwa o gefnogaeth Élite Cymru (gweler Atodiad 2).

Golwg Gyffredinol ar 2002/2003

Roedd y gyllideb ddynodol ar gyfer bodloni anghenion cynllun Élite Cymru yn £750,000. Mae panel gwneud penderfyniadau Élite Cymru'n cyfarfod yn chwarterol ac yn ystod y flwyddyn ystyriodd 382 o geisiadau, yn arwain at 188 o ddyfarniadau Élite Cymru.

Gall pob aelod o Élite Cymru dderbyn mwy nag un dyfarniad yn ystod y flwyddyn ond nid yw pawb yn derbyn taliadau ariannol.

Gwneud Penderfyniadau

Rhoddir ystyriaeth i bob cais i Élite Cymru yn ôl cyflawniadau'r cystadleuwyr, eu safleoedd ac asesiad y corff rheoli o'u potensial. Mae'r wybodaeth hon yn sail i argymhelliad y swyddog i'r panel gwneud penderfyniadau. Ceir 12 aelod ar y Panel Rhagoriaeth Cenedlaethol ac mae'n is-bwyllgor o'r Cyngor, gydag awdurdod dirprwyol.

Penodwyd aelodau'r panel gan Gyngor Chwaraeon Cymru ar sail eu profiad a'u dealltwriaeth o chwaraeon elitaidd.

Mae'r rhai sy'n aflwyddiannus yn eu cais am ddyfarniadau Élite Cymru yn cael eu hystyried yn awtomatig am ddyfarniadau Cymorth Chwaraeon Cymru. Elusen yw hon sy'n codi ei harian ei hun. Gan fod Cymorth Chwaraeon Cymru wedi'i integreiddio i strwythur dyfarniadau Cyngor Chwaraeon Cymru, un broses ymgeisio ac un panel gwneud penderfyniadau a geir.

Monitro

Caiff y dyfarniadau eu monitro ar ffurf asesiad yn erbyn y targedau gwreiddiol. Mae pawb sy'n derbyn dyfarniad yn ddarostyngedig i gael eu monitro ac i adolygiad o gynnydd ar ddiwedd cyfnod y dyfarniad. Ymgymerir â hyn mewn cydweithrediad â chyrrff rheoli chwaraeon perthnasol. Mewn rhai achosion, tynnwyd grantiau yn ôl oherwydd lefelau perfformio gwael, er bod rhai athletwyr yn gymwys o hyd am arian Cymorth Chwaraeon Cymru efallai. I'r gwrthwyneb, os yw athletwr yn gwneud yn well na'r disgwyl ac yn bodloni meini prawf perthnasol, efallai y caiff ei drosglwyddo i Gynllun Perfformio Safon y Byd y DG.

Cyflwynwyd adroddiadau i'r panel ar gyfer pob athletwr oedd yn ailymgeisio yn ystod y cyfnod rhwng 1 Ebrill 2002 tan 31 Mawrth 2003. Bu rhyw 143 o ymgeiswyr yn llwyddiannus wrth ymgeisio am

ddyfarniadau newydd, bu 14 yn aflwyddiannus neu cawsant eu tynnu'n ôl yn ystod y flwyddyn oherwydd diffyg cynnydd ac ni fu i 21 o unigolion ymgeisio eto am ddyfarniadau newydd.

Gwerthuso

Gwerthuswyd y cynllun yn 1998/99 i benderfynu ar ei werth a'i hygredded i'r rhai a gefnogwyd ac i awgrymu ffyrdd o wella'r cynllun. Daeth y gwerthusiad i'r casgliad bod Élite Cymru wedi cyfrannu at wella safonau perfformio chwaraeon ymhlith dynion a merched y byd chwaraeon yng Nghymru.

Coach Cymru

Sefydlwyd y rhaglen hon yn 1998 i sefydlu rhwydwaith o hyfforddwyr cenedlaethol a rhanbarthol cyflogedig i wella perfformiad cystadleuwyr ac i godi safonau hyfforddi. Mae costau cysylltiedig â chyflog a thâl, teithio a chynhaliadau cysylltiedig ag ymarfer a chystadlu, rhaglenni recriwtio a rhaglenni datblygiad proffesiynol yn gymwys am gefnogaeth. Fodd bynnag, mae'n rhaid i'r costau hyn fod yn welliant ac ni ddylent ddyblygu na chymryd lle gwaith sydd eisoes wedi'i gyflwyno.

Yn ystod 2002/3, gwnaed dyfarniadau'n uniongyrchol i 16 corff rheoli chwaraeon yn dod i gyfanswm o £493,395 allan o gyllideb ddynodol o £750,000. Roedd maint y dyfarniadau'n amrywio o £2,500 i £60,404. Addawyd arian ar gyfer penodiadau cyfystyr â 31 hyfforddwr llawn-amser hyd at gyfnod o bedair blynedd. Cwblhawyd y gwaith monitro a gwerthuso ar y cyd â chefnogaeth ddatblygu, yn flynyddol.

Apeliadau

Os oes ymgeiswyr am grantiau cyfalaf neu refeniw yn anfodlon gyda'r modd y cafodd eu cais ei ystyried, gallant gyflwyno apêl ffurfiol i sylw Prif Weithredwr Cyngor Chwaraeon Cymru o fewn tri mis i ddyddiad y llythyr gwrthod gwreiddiol.

Cyflwynwyd un apêl mewn perthynas â'r

cynlluniau grantiau refeniw, a thair mewn perthynas â'r cynllun grantiau Cyfalaf. Y canlyniad oedd bod cais y cynllun grantiau refeniw wedi cael ei dynnu'n ôl a chafodd yr apeliadau mewn perthynas â'r cynllun grantiau Cyfalaf eu gwrthod.

Costau Gweinyddu

Integreiddir holl weithgareddau SPORTLOT oddi mewn i waith a swyddogaeth ehangach Cyngor Chwaraeon Cymru. Cyfrifir y gyfran o'r holl gostau gweinyddu ar sail 'neilltuo amser'. Gellir adfer unrhyw gostau ychwanegol sy'n uniongyrchol berthnasol i SPORTLOT, e.e. archwilio neu gyhoeddusrwydd, yn uniongyrchol. Gwariwyd cyfanswm o £1,299,000 ar gostau gweinyddu yn 2002/03 ac mae'r manylion fel a ganlyn:

Costau Staff	£823,000
Cyhoeddiadau	£182,000
Costau Uniongyrchol	£53,000
Costau Gwasanaethau CChC	£196,000
Teithio a Chynhaliadau	£45,000
Cyfanswm	£1,299,000

Mae'r costau hyn yn cynrychioli 7% o'r grantiau a dalwyd, 12% o'r incwm a dderbyniwyd a 9% o'r ymrwymadau a wnaed.

ASTUDIAETH ACHOS

Coach Cymru

Daeth David Llewelyn yn Hyfforddwr Cenedlaethol llawn-amser cyntaf y byd golff yng Nghymru ar 1 Ionawr 2002, wedi dal yr un swydd gydag Undeb Golff Cymru yn rhan-amser.

Fe'i cefnogir gan Christine Langford – hyfforddwraig genedlaethol y merched – a Maureen Madill – hyfforddwraig genedlaethol y genethod. Mae'r tri'n derbyn cefnogaeth dan gynllun Coach Cymru Cyngor Chwaraeon Cymru. Mae David yn gweithio gyda thimau Hÿn, leuenticid a Bechgyn Cymru yn eu paratodau sgwad ac yn cystadlaethau mawr maent yn cymryd rhan ynddini, fel Gemau Rhyngwladol Cartref, Pencampwyr y Tim Ewropeaidd a Phencampwriaethau'r Byd.

Mae'n cefnogi cynnydd unigol sêr rhyngwladol Cymru drwy hyfforddi yn y prif dwrnamentau amatur yng Nghymru a Phrydain a thrwy weithio gyda'r chwaraewyr a'u hyfforddwr personol.

Mae David yn awyddus iawn i sicrhau bod chwaraewyr timau'r bechgyn yn gallu chwarae Golff Hÿn Rhyngwladol o oed cynharach gan arwain at fwy o gystadlaethau am loeodd yn nhim y Dynion.





Crynodeb o'r Cynllun Corfforaethol

Cyflwyniad

Mae'r crynodeb hwn o'r cynllun corfforaethol yn amlinellu prif nodau strategol Cyngor Chwaraeon Cymru ar gyfer y cyfnod rhwng 2004/5 a 2006/7. Gellir cael copi llawn o'r cynllun gan Gyngor Chwaraeon Cymru ar 029 2030 0500 neu o www.cyngor-chwaraeon-cymru.co.uk.

Mae'r cynllun hwn yn dangos sut mae Cyngor Chwaraeon Cymru'n bwriadu cyrraedd ei nodau strategol ar gyfer datblygu chwaraeon yng Nghymru, fel a nodir yn y cyhoeddiad 'Strategaeth ar gyfer Chwaraeon Cymru – Pobl Ieuainc yn Gyntaf'.

Mae hefyd yn dangos y cysylltiadau gyda pholisïau strategol trawsdoriadol y Cynulliad sy'n galw am weithredu'n fwy effeithiol er mwyn gwella iechyd, datblygiad cynladwy, cynnwys yn gymdeithasol a chyfluoedd cyfartal.

Cyllideb

Cyllideb Cyngor Chwaraeon Cymru ar gyfer y flwyddyn weithredol bresennol yw £10.338m. Mae'r Cynllun Corfforaethol yn trafod yr allbynnau a'r canlyniadau i'w cyflawni yn seiliedig ar y ffigyrau a'r rhagdybiadau dynodol ar gyfer 2004/5 a 2005/6, fel a amlinellir yn Llythyr Gorchwyl 2003 gan Lywodraeth Cynulliad Cymru. Bydd SPORTLOT (Cronfa Loteri Chwaraeon Cymru) yn darparu refeniw o ryw £11 miliwn y flwyddyn ar gyfartaledd dros gyfnod y cynllun. Mae'r ffigur hwn wedi gostwng o'r swm o £12 miliwn a ragdybiwyd yn y cynllun blaenorol. Oherwydd bod y refeniw hwn yn gostwng, ac o ystyried yr ymrwymadau presennol, dim ond ryw £5m fydd ar gael ar gyfer cynlluniau cyfalaf newydd. Fodd bynnag, mae'r ffynhonnell hon o incwm yn parhau i ddarparu ar gyfer nifer o raglenni refeniw blaengar y Cyngor ac mae'n cael effaith sylweddol ar y cyfleusterau chwaraeon cenedlaethol sydd ar gael.

Blaenoriaethau Strategol

Mae rhaglenni gwaith Cyngor Chwaraeon Cymru'n dibynnu ar integreiddio Cyllid y Trysorlys a'r Loteri i gyflwyno'r ymrwymadau yn y 'Strategaeth ar gyfer Chwaraeon Cymru' ar gyfer gwireddu targedau'r Cynllun Corfforaethol. Nodir blaenoriaethau'r Cyngor fel creu mwy o gyfleoedd, a'r rheiny'n rhai cyfartal, ar gyfer pobl ieuainc, merched a genethod a'r rhai diffreintiedig yn gymdeithasol, a datblygu rhagoriaeth. Rhoddir blaenoriaeth hefyd i fanteision chwaraeon yng nghydestun ehangach iechyd, gwirfoddoli, cynnwys yn gymdeithasol, newid economaidd / cymdeithasol, adfywiad cymunedol, addysg a dysgu gydol oes.

Gellir crynhoi prif amcanion strategol Cyngor Chwaraeon Cymru fel a ganlyn:

- **sicrhau mwy o gymryd rhan** – annog mwy o gymryd rhan mewn chwaraeon, o safbwynt nifer y bobl sy'n cymryd rhan ac amledd eu gweithgarwch;
- **codi safonau** – codi safonau perfformio a rhagoriaeth mewn chwaraeon;
- **gwella cyfleusterau** – gwella'r ddarpariaeth o gyfleusterau chwaraeon;
- **darparu gwybodaeth a chyngor** – darparu cyngor technegol a dealltwriaeth gyffredinol o chwaraeon a hamdden gorfforol.

Iechyd y Genedl

Mae Cyngor Chwaraeon Cymru'n croesawu ffocws y Llywodraeth ar faterion iechyd a ffordd o fyw a'r awgrym bod gan chwaraeon a hamdden ran bwysig i'w chwarae o safbwynt gwella ansawdd bywyd pobl Cymru.

- **Mae Cyngor Chwaraeon Cymru'n gweithio gyda'r staff hybu iechyd i wneud y gorau o'i gyfraniad tuag at hwyluso newidiadau mewn ffordd o fyw sy'n hybu iechyd. Y meysydd allweddol ar gyfer cydweithio fydd mewn**

perthynas â Merched a Genethod, yn cynnwys gweithgareddau dawns a ffitrwydd; AG a Chwaraeon Ysgol; Addysg a Hyfforddiant a gweithgareddau hyrwyddo. Hefyd, mae CChC yn datblygu cysylltiadau a themâu iechyd llawer cryfach yn ei wybodaeth frifio i'r wasg ac wrth farchnata.

Addysg a Dysgu Gydol Oes

Mae AG yn yr ysgol yn hanfodol ar gyfer datblygu ffordd o fyw iach a chyfranogiad mewn chwaraeon. Mae AG o gymorth i greu agwedd bositif ac iach ac i ddysgu'r sgiliau corfforol sy'n angenrheidiol ar gyfer ffordd o fyw egnïol. Mae arolygon Cyngor Chwaraeon Cymru ar y ddarpariaeth AG mewn ysgolion cynradd ac uwchradd yn parhau'n sail i'r drafodaeth hon ond, heb ymroddiad gwleidyddol i oresgyn rhwystrau sy'n atal gwelliant, nid ydym yn debygol o weld gwelliant yn y gwaith o gyflwyno'r pwnc, nac unrhyw welliant hirdymor o ganlyniad yn iechyd y genedl.

- **Bydd Cyngor Chwaraeon Cymru'n ymgyrchu dros gynnal a datblygu'r Cynllun Gweithredu AG a Chwaraeon Ysgol ar gyfer Cymru; dros neilltuo amser gorfodol fel pwnc i AG yn y Cwricwlwm Cenedlaethol a thros roi mwy o amser i AG yn yr hyfforddiant ymarfer dysgu gwreiddiol a roddir mewn AG i ddapar-athrawon.**

Cynnwys yn Gymdeithasol

Mae Cyngor Chwaraeon Cymru'n annog dull aml-asiantaeth o weithredu yn y maes cynnwys yn gymdeithasol a bydd yn amcanu at gydlynu gwaith y gymuned chwaraeon gyda mentrau eraill, fel Cymunedau yn Gyntaf a'r Strategaethau Cymunedol, mewn partneriaeth ag awdurdodau lleol, y gwasanaethau cymdeithasol, byrddau iechyd lleol a sefydliadau priodol eraill.

- **Drwy ei fenter flaengar, 'Cynnwys yn Gymdeithasol trwy Chwaraeon', bydd Cyngor Chwaraeon Cymru'n gallu**

cefnogi dulliau newydd o fynd i'r afael â phroblemau hirdymor ar lefel leol, ble mae chwaraeon yn gallu bod yn gatalydd i newid.

Cyfleoedd Cyfartal

Mae materion yn ymwneud â chyfleoedd cyfartal yn mynd law yn llaw ag agenda cynnwys yn gymdeithasol Cyngor Chwaraeon Cymru ac mae'n ofynnol i'r holl brosiectau a gefnogir gynnwys egwyddorion cyfleoedd cyfartal.

- **Bydd Cyngor Chwaraeon Cymru'n parhau i hybu polisi cyfleoedd cyfartal yn fewnol drwy ei bolisiau cyflogaeth ac yn allanol drwy bartneriaethau a thrwy ei gynlluniau cyllido.**

Datblygu Cymunedau

Mae chwaraeon yn y gymuned yn gyfuniad o weithgarwch yn yr ysgol (cwricwlaidd ac allgyrsiol), mewn clybiau ac mewn cyfleusterau cyhoeddus a phreifat. Os am ddatblygu chwaraeon yn y gymuned yn llwyddiannus, yna rhaid codi pontydd rhwng bob un o'r meysydd hyn fel nad yw cynnydd yr unigolyn, boed drwy oedran, sgil, gallu neu unrhyw ffactor arall, yn cael ei rwystro gan ffiniau trefniannol.

- **Bydd Cyngor Chwaraeon Cymru'n cefnogi cymunedau drwy ei gynllun 'Cynnwys yn Gymdeithasol drwy Chwaraeon' sy'n rhoi blaenoriaeth i ardaloedd Cymunedau yn Gyntaf.**

Partneriaethau

Mae Cyngor Chwaraeon Cymru'n cydweithio'n agos gyda nifer o bartneriaid. Yr amlycaf ymhlith y rhain yw'r cyrff rheoli chwaraeon cenedlaethol, awdurdodau lleol, cyrff iechyd, clybiau chwaraeon, ysgolion a grwpiau ieuencid / cymunedol. Y partneriaethau hyn yw'r prif ddulliau o gyllido datblygiad chwaraeon o hyd. Fodd bynnag, er mwyn cyrraedd y cymunedau a'r grwpiau mwyaf difreintiedig yn gymdeithasol, mae angen partneriaethau newydd.

- **Bydd Cyngor Chwaraeon Cymru'n meithrin a datblygu partneriaethau priodol i'w alluogi i gyrraedd ei nodau, yn arbennig yn y sector gwirfoddol.**

Datblygiad Cynladwy

Mae Cyngor Chwaraeon Cymru'n sicrhau bod nod strategol cyffredinol yn cael ei ystyried wrth ddyfunio rhaglenni er mwyn gwneud cynladwyedd yn rhan hanfodol o bob proses ddatblygu chwaraeon, heb allu ei anwybyddu. Cred y Cyngor mai dyma'r ffordd fwyaf effeithiol o gefnogi nodau'r Cynulliad ar gyfer datblygiad cynladwy, fel amlinellwyd yn y "Cynllun ar gyfer Cymru 2001". Bydd y Cyngor yn parhau i weithio mewn partneriaeth ar lefel genedlaethol, leol a chymunedol i ddatblygu "Tîm Cymru", dull o weithredu parthed materion oddi mewn i'w gylch dylanwad.

- **Bydd Cyngor Chwaraeon Cymru'n hybu'r egwyddorion o ddatblygiad cynladwy drwy ei holl gynlluniau datblygu a chyllido.**

Cyflwyno drwy Ddatblygiad Lleol

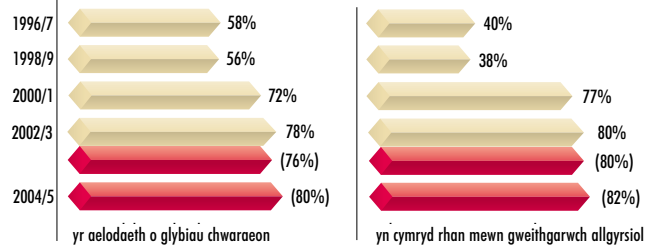
Rhoddir sylw i'r themâu blaenoriaeth a ganlyn ym mhob un o'r meysydd gwaith er mwyn sicrhau'r prif amcan:

- recriwtio a datblygu gwirfoddolwyr, arweinwyr a hyfforddwr
- mwy o chwaraeon ysgol
- cydraddoldeb – cyfle i bawb
- datblygu clybiau a strwythurau lleol priodol
- cyfleoedd i Ferched a Genethod

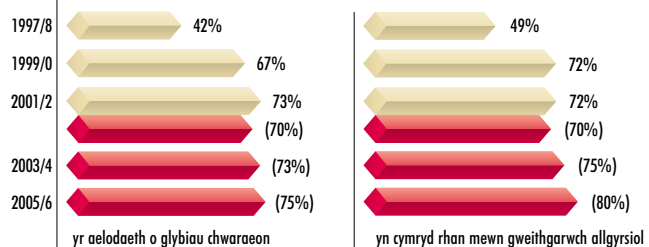
Mae'r gwaith yn canolbwyntio ar ddatblygu cyfleoedd priodol, yn bennaf drwy:

- datblygu cyfleoedd chwaraeon ar ôl ysgol;
- datblygu clybiau a chysylltu'r clybiau hynny ag ysgolion a'r gymuned, yn arbennig ar gyfer plant rhwng 11 ac 16 oed;
- cefnogi strwythurau perfformio i alluogi i bobl ieuainc fynd yn eu blaenau yn y gamp(au) o'u dewis hwy;

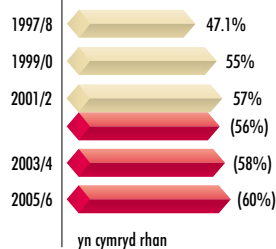
CYFRANOGIAD PLANT 7-11 OED MEWN CHWARAEON CANLYNIADAU A THARGEDAU ADOLYGEDIG



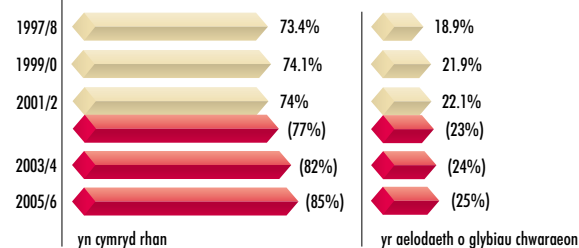
CYFRANOGIAD PLANT 11-16 OED MEWN CHWARAEON CANLYNIADAU A THARGEDAU ADOLYGEDIG



CYFRANOGIAD OEDOLION 15+ OED MEWN CHWARAEON CANLYNIADAU A THARGEDAU



CYFRANOGIAD OEDOLION 15-24 OED MEWN CHWARAEON CANLYNIADAU A THARGEDAU



■ TARGEDAU ■ SICRHAWYD

- datblygu mwy o gyfleoedd a'r rheiny'n rhai gwell i bobl ieuainc chwarae a gwneud cynnydd mewn chwaraeon;
- sicrhau bod adnoddau'r Cyngor yn cael eu targedu'n benodol at wella argaeledd chwaraeon i'r cymunedau a'r grwpiau hynny sydd fwyaf difreintiedig ac yn fwy tebygol o gael eu heithrio.

Bydd Cyngor Chwaraeon Cymru'n gweithio i gyrraedd y nodau uchod drwy:

- datblygu rhaglenni;
- rhaglenni grantiau;
- cefnogaeth partneriaid;
- cefnogaeth a hyfforddiant datblygiad proffesiynol.

Amlinellir manylion am y prif raglenni a reolir ar hyn o bryd gan Gyngor Chwaraeon Cymru yn gynharach yn yr adroddiad blynyddol hwn.

Sicrhau Rhagoriaeth drwy Ddatblygiad Cenedlaethol

Prif nod y Gwasanaethau Datblygu Cenedlaethol (GDC) yw codi safonau perfformio a rhagoriaeth yng Nghymru. Mesurir cynnydd yn ôl perfformiad timau cenedlaethol Cymru ac unigolion Cymru sy'n cynrychioli Cymru a Phrydain yn yr arena rhyngwladol.

Wrth ddatblygu rhagoriaeth, bydd Cyngor Chwaraeon Cymru'n canolbwyntio ar:

- cynyddu nifer y bobl ieuainc sy'n aelodau o glybiau chwaraeon yng Nghymru (ehangu'r sylfaen berfformio);
- sicrhau mwy o gyfleoedd ar gyfer hyfforddiant o safon (cynyddu nifer yr hyfforddwyr gweithredol a chynyddu eu gallu);
- sefydlu cyrff rheoli cryf, cadarn yn ariannol (gwasanaethau craidd / rhaglenni hunangynhaliol);
- darparu cefnogaeth briodol ar gyfer paratoi / hyfforddi a chyfranogiad timau ac unigolion Cymru;
- annog sefydlu strwythur cynyddol, llawn her o gystadlu ar gyfer pob camp drwy'r rhaglen o gymorth grant.

Oddi mewn i gyd-destun y nodau eang a amlinellir uchod, strategaeth yr adran Ddatblygu Genedlaethol ar gyfer datblygu rhagoriaeth fydd:

- targedu cyllid at berfformiad a rhagoriaeth - yr amcan yw i gyrrff rheoli chwaraeon cystadleuol fod yn hunangynhaliol yn eu gweithgareddau craidd fel bod y buddsoddi mewn cyrff rheoli'n cael ei ganolbwyntio ar ddatblygu perfformiad a rhagoriaeth;
- targedu chwaraeon – cyfeirio'r buddsoddiad mewn perfformiad a rhagoriaeth at y chwaraeon hynny sydd ag is-strwythur cynhwysfawr a sefydlog ar gyfer adeiladu arno;
- targedu unigolion – cefnogir unigolion talentog drwy gynllun Élite Cymru.

DANGOSYDDION PERFFORMIAD A THARGEDAU AR LEFEL LEOL

DANGOSYDDION PERFFORMIAD	2003/4	2004/5	2005/6	2006/7
Datblygiad Chwaraeon Lleol – Nifer y Clybiau Iau (Cron.)	388	410	430	460
Genethod yn Gyntaf – Nifer y Dyfarniadau Ysgol (y flwyddyn)	190	200	210	220
Campau'r Ddraig – Nifer y Clybiau Ysgol a sefydlwyd (Cron.)	1,940	2,400	2,800	*
Chwaraeon Anabledd – Nifer y clybiau chwaraeon newydd neu bresennol yn sefydlu aelodaeth ar gyfer pobl ag anableddau (Cron.)	100	140	*	*
Nifer dyfarniadau Cist Gymunedol SPORTLOT (y flwyddyn)	1,200	1,200	1,200	1,200
Merched a Genethod:				
Nifer y Cynlluniau Her y Canolfannau Hamdden (y flwyddyn)	180	180	180	180
Nifer y Cynlluniau a Gefnogir (y flwyddyn)	22	22	22	22
AG a Chwaraeon Ysgol: Nifer y Canolfannau Datblygu	30	66	88	110

* Y Strategaeth a'r Targedau i'w hadolygu

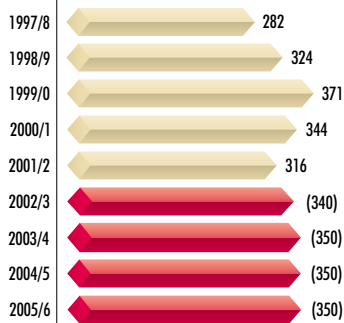
Yn ail i'r dull hwn o weithredu sydd wedi'i dargedu mae darparu gwasanaethau cefnogi integredig mewn hyfforddiant, gwyddoniaeth chwaraeon, meddygaeth chwaraeon a darparu cyfleusterau o safon uchel. Mae'r rhain yn cynnwys Athrofa Chwaraeon Cymru a Chanolfan Chwaraeon Dŵr Genedlaethol Plas Menai a rhwydwaith o wasanaethau cefnogi eraill oddi mewn i UKSI Cymru.

DANGOSYDDION PERFFORMIAD A THARGEDAU AR LEFEL GENEDLAETHOL

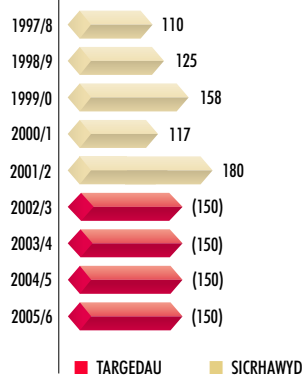
DANGOSYDDION PERFFORMIAD	2003/4	2004/5	2005/6	2006/7
Nifer staff y CRhC a gefnogir (ac eithrio hyfforddwyr Coach Cymru)	75	75	75	75
Nifer yr Hyfforddwyr Coach Cymru a gefnogir (CLIA)	35	35	35	35
Nifer y CRhC a gefnogir yn ariannol	58	58	58	58
% y CRhC yn sicrhau rhaglenni craidd hunangynhaliol (canran)	90 *	90 *	90 *	90 *
Nifer athletwyr Élite Cymru	160	160	160	160
Nifer athletwyr Élite Cymru sy'n derbyn cefnogaeth Wyddoniaeth Chwaraeon	85	90	90	90

Nodyn: * yn berthnasol i gyrrff rheoli chwaraeon cystadleuol;
CRhC = Corff Rheoli Genedlaethol CLIA = Cyflogaeth Llawn Amser

NIFER YR UNIGOLION YN CYNRYCHIOLI PRYDAIN, CYFYSTYR Â HYNNY NEU WELL



NIFER Y PENCAMPWRIAETHAU PRYDEINIG A ENILLWYD GAN GYSTADLEUWYR O GYMRU



Atodiad 1

Dyfarniadau Cyfalaf SPORTLOT o £100,000 a Mwy: 1 Ebrill 2002 – 31 Mawrth 2003

DS Mae pob ffigwr grant a nodir yn ymwneud â'r cynigion a wnaed gan banelau SPORTLOT.

Gall yr union ffigyrau fod yn wahanol wedi cwblhau'r prosiectau.

CYNGOR DINAS CASNEWYDD

Adeiladu **Felodrom Cenedlaethol Cymru**

Grant: £7,523,805

CYNGOR BWRDEISTREF SIROL MERTHYR TUDFUL

Academi Chwaraeon

Adeiladu manau aml-chwaraeon a chwarae, datblygu cae tyweirch artiffisial, draenio caeau chwaraeon, gwella man gemau aml-ddefnydd, adeiladu cyfleusterau newid a chyflogi swyddog datblygu chwaraeon rhan-amser.

Grant: £760,171

CYNGOR SIR YNYS MÔN

Caeau Mill Bank

Gwella'r caeau rygbi, trawsnewid redgra yn CTA 60m x 40m, trawsnewid redgra yn dyweirch naturiol, llifoleuadau, ystafell newid a chyfleuster codi pwysau, ffensys a maes parcio.

Grant: £685,568

CYNGOR BWRDEISTREF SIROL MERTHYR TUDFUL

Datblygu CTA maint llawn gyda llifoleuadau a dwy ystafell newid i dimau ar safle **Ysgol Uwchradd Cyfarthfa** a chael gwared ar y CTA presennol, datblygu dau gae rygbi, un wedi'i lifoleuo, a gwaith tirlunio ar safle **Blaendowlais**.

Grant: £665,533

CYNGOR BWRDEISTREF SIROL MERTHYR TUDFUL

Ysgol Uwchradd Faenor a Phenderyn

Adeiladu ysgubor chwaraeon, gwella'r cyfleusterau newid, draenio cae rygbi, datblygu dau gae iau, gosod llifoleuadau a wiced griced, gwelliannau i faes parcio a chyflogi swyddog datblygu rhan-amser.

Grant: £641,162

CYNGOR BWRDEISTREF SIROL WRECSAM

Ysgol Rhiwabon

Datblygu neuadd chwaraeon 4 cwrt gyda chyfleusterau ategol, ystafelloedd newid a chawod a phrynu offer chwaraeon, llifoleuo MGADD a chyfleuster newid 2 uned.

Grant: £517,125

CYNGOR BWRDEISTREF SIROL CAERFFILI

Cymdeithas Chwaraeon Tredegar Newydd

Adeiladu man newid i bedwar tîm gyda man cymdeithasol a datblygu cae ychwanegol.

Grant: £500,453

CYMDEITHAS GYMUNEDOL CEFN MAWR, RHOSYMEDRE A NEWBRIDGE

Cae pêl droed glaswellt maint llawn, man aml-chwaraeon cwrt sengl, darpariaeth barcio, swyddog datblygu rhan-amser ac offer, yn cynnwys offer cynnal a chadw'r tiroedd ac offer chwaraeon-benodol.

Grant: £436,584

CYNGOR BWRDEISTREF SIROL CASTELL-NEDD A PHORT TALBOT

Neuadd Chwaraeon Hengwrt

Adnewyddu'r neuadd chwaraeon bresennol, adeiladu ystafelloedd newid dynion / merched newydd, darpariaeth newid i ddynion / merched anabl, neuadd ategol newydd, ystafell ffitrwydd a man chwarae meddal / meithrinfa.

Grant: £434,906

CYNGOR BWRDEISTREF SIROL CASTELL-NEDD A PHORT TALBOT

Adnewyddu **Canolfan Chwaraeon**

Lido Afan.

Grant: £386,100

CYNGOR SIR POWYS

Canolfan Chwaraeon Llandrindod

Gwella'r cae redgra presennol i fod yn gae tyweirch synthetig maint llawn gyda llifoleuadau ac adeiladu ystafelloedd newid sych gerllaw'r ganolfan chwaraeon.

Grant: £339,299

CYNGOR SIR BENFRO

Adeiladu mynedfa, derbynfa ac ystafell ffitrwydd newydd yng **Nghanolfan Hamdden Penfro**.

Grant: £322,460

CYNGOR BWRDEISTREF SIROL CAERFFILI

Cymdeithas Chwaraeon Cwm Aber

Adeiladu uned newid i bedwar tîm gyda man cymdeithasol.

Grant: £304,036

CYNGOR BWRDEISTREF SIROL MERTHYR TUDFUL

Caeau Reiff ICI

Gwella dau gae pêl droed, cae criced a phafiliwn chwaraeon, adeiladu man chwarae wedi'i lifoleuo a wiced artiffisial a gosod system ddiogelwch a ffensys.

Grant: £302,269

CYNGOR SIR CEREDIGION

Adnewyddu **Neuadd Chwaraeon Penglais** i gynnwys to newydd, gwell system wresogi ac awyru, gwell goleuadau, sicrhau cynllun gwell i'r cyfleusterau newid ar gyfer y defnyddiwr – mynedfa addas i bobl anabl.

Grant: £296,009

DINAS A SIR ABERTAWE

Canolfan Hamdden Treforys

Adnewyddu'r pwll nofio a'i system a'r cyfleusterau newid, y dderbynfa a'r coridorau a gosod camerâu goruchwylio y tu allan.

Grant: £293,292

CYNGOR BWRDEISTREF SIROL CASTELL-NEDD A PHORT TALBOT

Clwb Bechgyn a Genethod Baglan

Trawsnewid cyrtiau tenis presennol i fod yn CTA hanner maint gyda llifoleuadau; ystafelloedd newid newydd gyda'r neuadd chwaraeon bresennol ar gyfer y cyfleusterau dan do ac awyr agored.

Grant: £282,500

CYNGOR BWRDEISTREF SIROL MERTHYR TUDFUL

Adnewyddu peiriant y pwll yng **Nghanolfan Chwaraeon Aberfan**, trawsnewid y bar yn ystafell ffitrwydd, gwella'r ystafelloedd newid gwlyb, goleuo a gwresogi'r neuadd a phrynu rhaffau gwrth-gynnwrf, offer ffitrwydd, byrddau adlamu a rhwydi.

Grant: £280,179

DINAS A SIR ABERTAWE

Newid a gwella'r cae tyweirch artiffisial maint llawn yng **Nghampws Chwaraeon Elba** a thrawsnewid y cyrtiau tenis presennol i ddarparu man gemau aml-dddefnydd.

Grant: £260,000

CYNGOR BWRDEISTREF SIROL CAERFFILI

Canolfan Hamdden Heolddu

Datblygu stiwdio ddawns, cynyddu'r cyfleusterau newid a gwella'r fynedfa i'r anabl.

Grant: £251,302

CYNGOR BWRDEISTREF SIROL CAERFFILI

Canolfan Hamdden Caerffili

Estyniad ar y brif neuadd i gynnwys stiwdio ddawns a gwella'r cyfleusterau newid.

Grant: £236,278

CYNGOR SIR CAERDYDD

Pwll Nofio Splott

Adnewyddu'r adeilad, yn cynnwys to newydd ac uned echdynnu aer, gwelliannau i'r cawodydd, estyniad ar yr ystafell ffitrwydd bresennol, gwelliannau i'r dderbynfa.

Grant: £223,083

CYNGOR BWRDEISTREF SIROL CONWY

Datblygu pedwar safle ar gyfer chwaraeon olwynion ym **Mharc Eirias, Bae Colwyn, Tir Prince, Bae Cinmel, Promenad Penmaenmawr a Pharc Pentre Mawr, Abergele**.

Grant: £223,000

CYNGOR BWRDEISTREF SIROL TORFAEN

Gosod system ddraenio mewn pedwar cae ar ddeg ac adeiladu man chwarae caled gyda ffensys.

Grant: £209,741

CYNGOR SIR BENFRO

Neuadd Thornton

Adeiladu cae tyweirch artiffisial newydd i gymryd lle'r un presennol, storfa ar gyfer offer, goliau newydd a byrddau gwahanu.

Grant: £208,775

CYNGOR SIR FYNWY

Canolfan Hamdden Caldicot

Trawsnewid bar presennol y lolfa yn stiwdio ddawns aml-weithgaredd gyda meithrinfa / man chwarae meddal ar wahân ac adolygu cynllun y toiledau i gynnwys toiled ar gyfer yr anabl.

Grant: £180,400

CYMDEITHAS GAE CHWARAE

ANTUR Y RHYL

Adeiladu man gemau aml-ddefnydd dau gwrt, mannau allanol siâp D a chefnogaeth ddatblygu.

Grant: £168,569

CLWB HWYLIO'R BARRI

Adeiladu storfa newydd i ddingis a gweithdy, gwella dwy lithrfa, adnewyddu adeilad yr RNLI, ailwynebu'r man trin cychod, codi ffens, datblygu maes parcio a gwaith ar adeilad presennol y clwb.

Grant: £168,349

DINAS A SIR ABERTAW

Adnewyddu llawr y neuadd chwaraeon bresennol a newid peiriant y pwll yng Nghanolfan Hamdden Gymunedol Cefn Hengoed.

Grant: £160,000

CLWB HWYLIO'R FELINHELI

Dymchwel adeilad presennol y clwb a chodi adeilad newydd deulawr a phrynu cychod.

Grant: £157,815

CYNGOR SIR CEREDIGION

Pafiliwn newid newydd ar dir Ysgol Uwchradd Tregaron.

Grant: £156,839

CYMDEITHAS CHWARAEON

LLANFAIRPWLL CYF.

Gosod un cae pêl droed maint llawn, un cae pêl droed iau, man ymarfer a chyfleusterau parcio.

Grant: £150,379

CLWB RYGBI PÊL DROED BYNEA

Datblygu ail gae / man ymarfer, adeiladu ystafelloedd newid, prynu dwy set o byst rygbi.

Grant: £140,791

BROOME A'I GWMNI CYF.

Adeiladu arena bob tywydd, man cynhesu a blwch i ddyfarnwyr.

Grant: £125,000

CYNGOR BWRDEISTREF SIROL CASTELL-NEDD A PHORT TALBOT

Menter Chwaraeon Gymunedol Cwm Aman

Trawsnewid cyrtiau tenis segur yn CTA hanner maint gyda llifoleuadau a MGADD.

Grant: £125,000

CEI DEV CYF.

Adeiladu canolfan hyfforddi chwaraeon dŵr a phrynu offer.

Grant: £123,651

DINAS A SIR ABERTAW

Gwella cyfleusterau newid a sefydlu man ffitrwydd cardiofasgiwlar, yn cynnwys offer.

Grant: £122,545

CYNGOR BWRDEISTREF SIROL RHONDDA CYNON TAF

Man Gemau Aml-Ddefnydd Fernhill

Adeiladu man gemau aml-ddefnydd gyda llifoleuadau.

Grant: £116,551

CYMDEITHAS HAMDDEN HAVENS

Gwella a draenio'r cae ac adeiladu pafiliwn newid.

Grant: £101,753

CYNGOR BWRDEISTREF SIROL CAERFFILI

Parc Mileniwm Deri

Prynu offer ac adeiladu man gemau aml-ddefnydd gyda llifoleuadau.

Grant: £101,479

CTA = Cae Tyweirch Artiffisial

MGADD = Man Gemau Aml-Ddefnydd

Atodiad 2

Sampl o rai o gyflawniadau timau ac unigolion Cymru sydd wedi derbyn cefnogaeth y Loteri

Pysgota

Alan Price

- Medal Aur, Pencampwriaethau Pysgota Glan y Byd

Saethyddiaeth

Rhys Jones

- Enillydd, Pencampwriaethau Ewrop

Athletau

Jamie Baulch

- Medal Aur, 4 x 400m Cyfnewid, Pencampwriaethau Ewrop (Munich)
- Enillydd, Cwpan Dan Do Ewrop, 400m

Matthew Elias

- Medal Aur, 4 x 400m Cyfnewid, Pencampwriaethau Ewrop (Munich)

Colin Jackson

- Medal Aur, 110m Clwydi, Pencampwriaethau Ewrop (Munich)
- Capten, Tim Trac a Chae PF ar gyfer Pencampwriaethau Dan Do y Byd

Christian Malcolm

- Medal Aur, 4 x 100m Cyfnewid, Pencampwriaethau Ewrop (Munich)

Catherine Murphy

- Enillydd, Pencampwriaethau Cwpan Dan Do Ewrop

Hayley Tullett

- Enillydd, 1,500m, Cwpan Dan Do Ewrop

Badminton

Richard Vaughan

- Enillydd, Pencampwriaethau Rhyngwladol De Affrica

Beicio

Geraint Thomas

- Enillydd, Pencampwriaethau Iau Gwlad Belg

Julian Winn

- Enillydd, Pencampwriaethau Rasio Ffordd Prydain

Golff

Becky Brewerton

- Pencampwriaeth Chwarae Strôc Amatur Ewrop

Rhys Davies

- Capten tîm buddugol Bechgyn PF ac Iwerddon v Ewrop yn Nhlws Jacques Leglise

Nigel Edwards

- Aelod o dîm buddugol Dynion PF ac Iwerddon v Cyfandir Ewrop

Kathryn Evans

- Enillydd, Cwpan Sherry (merched)

Lee Harpin

- Enillydd, Cwpan Sherry (dynion)

Beicio Modur

Chaz Davies

- Enillydd, Pencampwriaeth 125cc Prydain (yr enillydd ieuengaf erioed)

Codi Pwêr

Emma Brown

- Medal Aur (record byd), dosbarth 82kg, Pencampwriaethau Mainc Anabl y Byd (Kuala Lumpur)

Rhwyfo

Kirsten Brooks

- Medal Aur, Pencampwriaethau'r Gymanwlad (Nottingham)

Cymru

- 1 Medal Aur; 2 Arian; 9 Efydd, Pencampwriaethau'r Gymanwlad (Nottingham)

Hwyllo

Hannah Mills

- Yr ail ferch, Pencampwriaethau Optimist y Byd (Texas)

Kate Williams

- Trydydd, Pencampwriaethau Hwyllo Laser Radial Ieuencid y Byd (Canada)

Sboncen

Tegwen Malik

- Enillydd Medal Efydd, Pencampwriaethau Tim Ewrop

Nofio

David Davies

- Medal Arian, 1,500m Dull Rhydd, Pencampwriaethau Cwrs Byr Ewrop, Yr Almaen

David Roberts

- Medal Aur, S7 100m Dull Rhydd, 3ydd Pencampwriaethau Nofio IPC y Byd (Mar Del Plata, Yr Ariannin)
- Medal Aur, 50m Dull Rhydd, Pencampwriaethau Nofio IPC y Byd

Cymru

- 53 Medal (19 Aur; 11 Arian; 23 Efydd), Pencampwriaethau Cwrs Byr Prydain i'r Anabl

Tenis Bwrdd

Neil Robinson

- Medal Arian, Dyblau Dosbarth 3 y Dynion (gyda James Rawson), Pencampwriaethau Tennis Bwrdd IPC y Byd (Anabled) (Taipei)

Triathlon

Leanda Cave

- Enillydd, Pencampwriaethau Triathlon y Byd (Mecsico)
- Medal Arian, Pencampwriaethau Ewrop (Hwngari)

Atodiad 3

Dyfarniadau Coach Cymru i Gyrff Rheoli Cenedlaethol 2002/3

Corff Rheoli	Nifer y blynyddoedd	Penodiad Hyfforddi
Cymdeithas Athletau Cymru	1	Menter Hyfforddi Ranbarthol
Ffederasiwn y Cymdeithasau Chwaraeon ar gyfer yr Anabl	3	Rheolwr Perfformiad Cenedlaethol
Chwaraeon Eira Cymru	1	Hyfforddwr a Chynorthwy-ydd Alpaidd Cenedlaethol
Cymdeithas Tennis Bwrdd Cymru	1	Hyfforddwr Cenedlaethol Cynorthwyol
Cymdeithas Tennis Bwrdd Cymru	1	Hyfforddwyr Perfformiad Cenedlaethol / Rhanbarthol
Cymdeithas Gymnasteg Amatur Cymru	1	Hyfforddwr Rhanbarthol
Cymdeithas Gymnasteg Amatur Cymru	4	Rheolwr Perfformiad Cenedlaethol
Cymdeithas Gymnasteg Amatur Cymru	2	Hyfforddwr Acrobatigau Chwaraeon
Cymdeithas Gymnasteg Amatur Cymru	1	Swyddog Datblygu Hyfforddiant
Cymdeithas Nofio Amatur Cymru	1	Hyfforddwr Canolfan Berfformiad Uchel
Cymdeithas Nofio Amatur Cymru	1	Pwll Cenedlaethol Cymru, Abertawe Rheolwr Prosiect
Undeb Badminton Cymru	1	Hyfforddwr Dwys
Cymdeithas Ganŵio Cymru	1	Hyfforddwr Cenedlaethol
Undeb Beicio Cymru	4	Hyfforddwr Cenedlaethol
Cymdeithas Jiwdo Cymru	4	Hyfforddwr Cenedlaethol
Undeb Rygbi Merched Cymru	4	Hyfforddwr Cenedlaethol a Hyfforddwr Cynorthwyol
Cymdeithas Hwyllo Cymru	2	Cydlynwyr Hyfforddi Rhanbarthol

Atodiad 4

Dangosyddion Perfformiad Strategaeth SPORTLOT

	Y Ceisiadau y Gwnaed Cais Amdanynt		Y Ceisiadau a Gyflwynwyd		Y Dyfarniadau a Wnaed			Y Ceisiadau a Wrthodwyd	Maint y Dyfarniad Ar Gyfartaledd	Costau Gweinyddu	Y Cynlluniau a Gafodd eu Monitro
	Col 1 Nifer	Col 2 Nifer	Col 3 Gwerth y Prosiect	Col 4 Nifer	Col 5 Gwerth y Dyfarniad	Col 6 Cyfanswm Gwerth Cyfanswm Costau'r Prosiect	Col 7 Nifer	Col 8 Gwerth y Dyfarniad (Col 5/Col 4)	Col 9 Gwerth	Col 10 % y Cynlluniau	
Yn gyffredinol ers dechrau'r Loteri	5,228	9,258	720,936,330	11,300	118,741,542	209,129,338	2,196	324,306	6,006,000		
Yn gyffredinol	227	629	18,162,103	3,338	32,598,279	48,230,608	429	313,487	1,299,000		
Élite Cymru	Amh	382	2,723,975	188	884,453	884,453	194	4,705		100%	
Coach Cymru	18	18	557,014	18	694,620	1,520,830	0	38,590		100%	
Cyfalaf SPORTLOT	209	60	13,957,858	110	28,502,124	42,630,113	20	259,110		100%	
Grantiau Mân-Offe'r SPORTLOT	Amh	169	923,256	139	494,619	550,816	30	3,558		100%	
Cist Gymunedol SPORTLOT	Amh	Amh	Amh	1,536	965,145	1,497,069	185	628		100%	
Campau'r Ddraig **	Amh	Amh	Amh	1,305	1,057,318	1,147,327	Amh	810		100%	
Chwaraeon Anabledd Cymru **	Amh	Amh	Amh	42	255,596	255,596	Amh	6,086		100%	

** Mentrau yn hytrach na cynlluniau dyfarnu grantiau yw Chwaraeon Anabledd Cymru a Champau'r Ddraig.

Mae'r dyfarniadau a wnaed yn dynodi cost y fenter a nifer y dylbiau / ysgolion sy'n elwa o'r fenter.

Amh = Amherthnasol

Atodiad 5

Cyfarwyddiadau Ariannol i Gyngor Chwaraeon Cymru a gyhoeddwyd dan Adran 26(3) Deddf y Loteri Genedlaethol 1998

- Bydd Cyngor Chwaraeon Cymru ("y Cyngor Chwaraeon") yn cydymffurfio â'r gofynion yn y Datganiad o Ofynion Ariannol (DOA) sydd ynghlwm fel Atodiad i'r Cyfarwyddiadau wrth weithredu eu swyddogaeth dan Adran 26 o Ddeddf y Loteri Genedlaethol Etc 1998. Lle nodir hynny yn y ddogfen honno, mae'n rhaid i'r Cyngor Chwaraeon sicrhau caniatâd y Prif Ysgrifennydd cyn cyflawni rhai gweithgareddau.
- Bydd y Cyngor Chwaraeon yn dyfeisio ac yn cadw at weithdrefn ar gyfer ymdrin â gwrthdaro posibl rhwng buddiannau a all godi wrth i'r corff werthuso ceisiadau. Dylid darparu copi o'r weithdrefn honno i'r Prif Ysgrifennydd. Ar ddechrau bob blwyddyn ariannol, bydd y Cyngor Chwaraeon yn darparu datganiad i'r Prif Ysgrifennydd yn cadarnhau bod y weithdrefn wedi cael ei defnyddio yn y flwyddyn ariannol flaenorol.
- Bydd y Cyfarwyddiadau hyn yn dod i rym ar 28 Chwefror 1997. Mae'r Cyfarwyddiadau a gyhoeddwyd i'r Cyngor Chwaraeon ar 6 Chwefror 1995 dan Adran 26(3) o Ddeddf 1993 yn cael eu diddymu o 28 Chwefror 1997 ond byddant yn parhau'n berthnasol i grantiau cysylltiedig â dyfarniadau a wnaed cyn 28 Chwefror 1997.

Atodiad 6

Cyfarwyddiadau Polisi a gyhoeddwyd i Gyngor Chwaraeon Cymru dan Adran 26(1) Deddf y Loteri Genedlaethol 1998

Mae'r Prif Ysgrifennydd, gan ddefnyddio'r pwerau a roddwyd iddo dan Adran 26(1) o Ddeddf y Loteri Genedlaethol Etc 1998, trwy hyn yn rhoi'r Cyfarwyddiadau a ganlyn i Gyngor Chwaraeon Cymru:

1. Yn y cyfarwyddiadau hyn, mae unrhyw gyfeiriad at adran yn gyfeiriad at adran o Ddeddf y Loteri Genedlaethol Etc 1993 fel a ddiwygiwyd gan Ddeddf y Loteri Genedlaethol 1998.
2. Bydd y Gyngor Chwaraeon yn ystyried y materion a ganlyn wrth benderfynu ar y personau y bydd yn dosbarthu arian iddynt dan Adran 26(1) ac ar gyfer pa ddibenion ac yn ddarostyngedig i ba amodau:

- A* yr angen am sicrhau bod arian a ddosberthir dan Adran 26(1) ar gyfer prosiectau sy'n hybu lles y cyhoedd neu ddibenion elusennol ac nad ydynt er budd cyhoeddus yn bennaf;
- B* yr angen am sicrhau ei fod yn ystyried ceisiadau sy'n ymwneud â'r amrediad cyflawn o weithgareddau oddi mewn i Adran 22(3)(b) ac mewn perthynas â'r grym sydd ganddo i ddosbarthu arian i gyfrif:
- i* ei asesiad o anghenion chwaraeon a'i flaenoriaethau ar gyfer rhoi sylw iddynt am y tro;
- ii* yr angen am sicrhau bod pob rhanbarth o Gymru yn gallu derbyn arian;
- iii* y sgôp ar gyfer lleihau cyni economaidd a chymdeithasol ac ar yr un pryd creu manteision ar gyfer chwaraeon;
- C* yr angen am hybu mynediad i chwaraeon ar gyfer pobl o bob adran o'r gymdeithas;
- D* yr angen am hybu gwybodaeth am a diddordeb mewn chwaraeon gan blant a phobl ieuaic;
- E* yr angen am hybu nodau datblygiad cynnaladwy ymhellach;
- F* yr angen am i arian a ddosberthir dan Adran 26(1) gael ei ddosbarthu i brosiectau ar gyfer diben penodol, wedi'u cyfyngu gan amser, yn unig;
- G* yr angen:
- i* ym mhob achos, am i ymgeiswyr ddangos ymarferoldeb ariannol y prosiect ar gyfer cyfnod y grant;
- ii* lle ceisir arian cyfalaf neu gostau sefydlu, am gynllun busnes manwl y tu hwnt i gyfnod y grant,

yn cynnwys darpariaeth ar gyfer costau rhedeg a chynnal a chadw cysylltiedig;

- iii* mewn achosion eraill, am roi ystyriaeth i argaeledd tebygol arian arall i ddiwallu costau parhaus am gyfnod rhesymol wedi cwblhau cyfnod dyfarniad y Loteri, gan roi ystyriaeth i faint a natur y prosiect, ac am ddefnyddio arian y Loteri i gynorthwyo gyda chynnydd tuag at ymarferoldeb y tu hwnt i gyfnod y grant lle bo modd;

H yr angen am alw am elfen o ariannu drwy bartneriaeth a/neu cyfraniadau o fath gwahanol, o ffynonellau eraill, cyfystyr â gallu rhesymol y gwahanol fathau o geisiadau, neu ymgeiswyr, yn arbennig ardaloedd i enmill cefnogaeth o'r fath;

I dymunoldeb gyda sefydliadau eraill, yn cynnwys dosbarthwyr eraill, lle mae hwn yn ddull effeithiol o gyftwyno elfennau o'i strategaeth;

J yr angen am sicrhau nad yw'n annog ceisiadau penodol;

K gwybodaeth fel y gwêl yn angenrheidiol er mwyn gwneud penderfyniadau ynghylch pob cais, yn cynnwys cyngor annibynnol lle bo angen.

Nodyn ar Gyfarwyddiadau Polisi

Rhoddir sylw i Gyfarwyddiadau Polisi A; B; C; D; E; F; G; H; K yn y canllawiau ymgeisio, y ffurflenni cais a'r broses asesu ac maent yn greiddiol iddynt.

Yn arbennig, mae D yn flaenoriaeth sylfaenol ym mhob un o'r rhaglenni a ariennir gan SPORTLOT.

I: gwaith ar y cyd gyda chyrrff dosbarthu eraill – wedi parhau drwy'r flwyddyn drwy gyfrwng cyfarfodydd rheolaidd gyda chyrrff dosbarthu Cymru, Cyngorhau Chwaraeon eraill a phartneriaid amrywiol.

J: heb annog ceisiadau a chydaw sawl elfen o'r broses wneud penderfyniadau sy'n atal y posibilrwydd o ffafriaeth i ffurflen gais. Fodd bynnag, mae wedi datblygu strategaeth er mwyn arenwi blaenoriaethau ar gyfer buddsoddiad SPORTLOT er mwyn gallu gwneud gwahaniaeth mawr yn y byd chwaraeon gydag arian y Loteri.

Atodiad 7

Mae dull y Cyngor o weithredu i sicrhau ei fod yn cydymffurfio â'r cyfarwyddiadau a amlinellir yn atodiadau 5 a 6 yn cynnwys:

- cyhoeddi adroddiad a chyfrifon blynyddol sy'n dangos yn eglur gostau gweinyddol y Cyngor wrth iddo ddosbarthu arian drwy gyfrwng cronfa SPORTLOT;
- cynhyrchu cyfarwyddiadau a ddiwedderir yn rheolaidd ar gyfer darpar-ymgeiswyr;
- dosbarthu amrywiaeth eang o lenyddiaeth i'r rhai gyda diddordeb mewn gwneud cais am grantiau, yn cynnwys cyfarwyddiadau, llyfrynau briffio technegol a ffurflenni cais;
- cynhyrchu gwybodaeth gyffredinol am ddosbarthu arian y Loteri drwy ddatganiadau i'r wasg a chyfarfodydd rheolaidd gyda phartneriaid yn y byd datblygu chwaraeon yng Nghymru, yn cynnwys awdurdodau lleol;
- cofnodi gwybodaeth am bob cais a dderbyniwyd;
- defnyddio systemau grant annibynnol fel a gymeradwywyd gan y Swyddfa Archwilio Genedlaethol;
- hyfforddi a briffio staff i sicrhau dull effeithiol, teg a chyson o weithredu;
- datblygu polisiau a gweithdrefnau eglur ar gyfer gwerthuso ceisiadau, yn cynnwys asesu risg;
- gosod telerau ac amodau priodol ynghlwm wrth y grantiau a gynigir;
- ymgynghori'n eang gydag awdurdodau lleol, cyrff rheoli a chynghorau chwaraeon lleol;
- gweithredu polisiau a systemau ar gyfer monitro a gwerthuso'n effeithiol y prosiectau / unigolion / gweithgareddau a gefnogir;
- gweithredu gweithdrefn apelio ar gyfer ymgeiswyr aflwyddiannus anfodlon;
- trefnu archwiliadau mewnol ac allanol ar systemau.

Hefyd mae'n rhaid i'r gwaith o lunio'r adroddiad blynyddol hwn gydymffurfio â chyfarwyddiadau penodol yn y Datganiad o Ofynion Ariannol a chyda Nodyn Cyfarwyddyd (2/01) ar Adroddiadau Blynyddol, a gyhoeddwyd gan yr Adran Ddiwylliant, y Cyfryngau a Chwaraeon. Mae'r rhain yn datgan ei bod yn ofynnol:

- cyflwyno adroddiad blynyddol ger bron y Senedd erbyn diwedd Hydref bob blwyddyn;
- i'r adroddiad:
 - (a) ddatgan y Cyfarwyddiadau dan Adran 26 o'r Ddeddf, eu perthnasedd i'r Cyngor a Datganiad o Gydymffurfiaeth (Atodiadau 4 a 5);
 - (b) cynnwys datganiad o'r ymrwymiadau presennol, yn cynnwys gwybodaeth gryno am bob prosiect a chynllun a gymeradwywyd yn ystod y flwyddyn a rhestr o brosiectau cymeradwy y mae disgwyl iddynt dderbyn cyllid o £100,000 neu fwy;
 - (c) gynnwys disgrifiad o'r cynnydd a'r cyllid yn y dyfodol ar gyfer pob prosiect heb ei gwblhau yn derbyn £5 miliwn neu fwy o gyllid y Loteri;
 - (d) roi manylion am weithgareddau monitro a gwerthuso'r prosiect;
 - (e) gynnwys manylion am y costau gweinyddu;
 - (f) asesu perfformiad yn erbyn y targedau ar gyfer effeithlonrwydd gweinyddu ac yn erbyn y nodau a osodwyd yn Strategaeth SPORTLOT.

Cyngor Chwaraeon Cymru ac Ymddiriedolaeth Cyngor Chwaraeon Cymru

Crynodeb o'r Datganiad Ariannol

Mae'r Datganiad Ariannol hwn yn darparu crynodeb o gyfrifon cyfnerthedig Cyngor Chwaraeon Cymru ac Ymddiriedolaeth Cyngor Chwaraeon Cymru ar gyfer y flwyddyn a ddaeth i ben ar 31 Mawrth 2003. Nid ydynt yn cynnwys digon o wybodaeth i'n galluogi i ddeall yn llawn ganlyniadau a chyflwr materion Cyngor Chwaraeon Cymru ac Ymddiriedolaeth Cyngor Chwaraeon Cymru. Am wybodaeth bellach, dylid edrych yn y cyfrifon blynyddol llawn ac ar adroddiad yr archwilwyr ar y cyfrifon hynny. Gellir cael copi o'r cyfrifon wedi'u harchwilio, sy'n cynnwys yr wybodaeth fanwl sy'n ofynnol yn gyfreithiol a than y canllawiau arfer orau, yn rhad ac am ddim gan y Cyfarwyddwr Cyllid yng Ngerddi Sophia, Caerdydd, CF11 9SW.

Cefndir Statudol

Sefydlwyd Cyngor Chwaraeon Cymru gan Siarter Brenhinol ar 4 Chwefror 1972 gyda'r nod o "feithrin gwybodaeth am chwaraeon a hamdden gorfforol a'r arfer o gymryd rhan ynddynt ymhlith y cyhoedd yn gyffredinol yng Nghymru a darparu cyfleusterau ar gyfer hynny". Fe'i ariennir gan gymorth grant blynyddol gan Gynulliad Cenedlaethol Cymru a thrwy incwm a grëir o'i weithgareddau. Cedwir asedion sefydlog y Cyngor gan Ymddiriedolaeth Cyngor Chwaraeon Cymru a gyfansoddwyd ar 16 Mai 1972 ac sydd wedi'i chofrestru fel elusen gyda'r Comisiynwyr Elusennau (Rhif Cofrestru: 524477).

Adolygu'r Flwyddyn a Datblygiadau'r Dyfodol

Roedd y diffyg gweithredu ar gyfer y flwyddyn yn £1,030,000 (diffyg o £934,000 yn 2001/2002) wedi ystyried y cymorth grant o £8,492,000 (2001/02 £7,411,000) a dderbyniwyd yn ystod y cyfnod ac a ddefnyddiwyd at ddibenion refeniw. Defnyddiwyd elfen ychwanegol o gymorth grant, yn dod i £196,000 (2001/02 £159,000), i brynu asedion sefydlog diriaethol. Trosglwyddwyd y gwarged cadw o £173,000 (2001/02, £231,000) ar gyfer y flwyddyn i gronfeydd cadw. Prif amcanion y Cyngor yw mynd ar ôl ac ymgymryd â pholisïau a chynlluniau sy'n ceisio cynyddu nifer y rhai sy'n cymryd rhan mewn chwaraeon a hamdden gorfforol ac, yn gyffredinol, dosbarthu gwybodaeth a hybu gwybodaeth am chwaraeon a hamdden gorfforol yng Nghymru. Yn ogystal â'r gwaith a wnaed yn uniongyrchol gan ei staff yn ystod y flwyddyn er mwyn cyrraedd yr amcanion hyn, darparodd y Cyngor hefyd gyfleusterau drwy gyfrwng Athrofa Chwaraeon Cymru a Chanolfan Chwaraeon Dŵr Genedlaethol Plas MENAI a dyfarnodd grantiau i sefydliadau chwaraeon lleol a chenedlaethol.

Mae Deddf y Loteri Genedlaethol 1993 (fel a ddiwygiwyd) yn enwebu Cyngor Chwaraeon Cymru fel y corff sy'n gyfrifol am ddosbarthu arian a grëir gan y loteri i chwaraeon yng Nghymru. Fis Tachwedd 1994, lansiodd y Cyngor Gronfa Loteri Chwaraeon Cymru, drwy greu hunaniaeth nodweddiadol ac arbennig iddi: SPORTLOT. Gellir cael hyd i wybodaeth bellach ynghylch gweithgareddau'r Cyngor ac unrhyw ddatblygiadau newydd arwyddocaol mewn rhannau eraill o'r Adroddiad Blynyddol a chynhwysir canlyniadau SPORTLOT yn y cyfrifon sydd wedi'u paratoi ar wahân ar gyfer y corff hwnnw.

Aelodau'r Cyngor a'r Ymddiriedolaeth

Rhestrir enwau aelodau Cyngor Chwaraeon Cymru a wasanaethodd yn ystod y flwyddyn ar dudalen 1 o'r adroddiad blynyddol. Mae cofrestr o ddiddordebau'r aelodau ar gael i'w harchwilio gan y cyhoedd.

Cyngor Chwaraeon Cymru yw Ymddiriedolai Ymddiriedolaeth Cyngor Chwaraeon Cymru, a reolir gan bwyllgor sy'n cynnwys y Cyngor llawn a:

Mr G Crimp (Cynrychiolydd Cymdeithas Chwaraeon Cymru)

Mr B George (Cynrychiolydd Cymdeithas Chwaraeon Cymru)

Archwilwyr

Roedd adroddiad Archwiliwr Cyffredinol Cymru ar y datganiadau ariannol blynyddol ar gyfer y flwyddyn a ddaeth i ben ar 31 Mawrth 2003 yn ddiamwys.

Datganiad Archwiliwr Cyffredinol Cymru i Gyngor Chwaraeon Cymru

Rwyf wedi archwilio'r crynodeb o'r datganiad ariannol ar dudalennau 50 a 51, a baratowyd ar ffurf ac ar sail fel a nodir yn nodyn 1 ar dudalen 51.

Cyfrifoldebau'r Cyngor, y Prif Weithredwr a'r Archwiliwr

Cyfrifoldeb y Cyngor a'r Prif Weithredwr yw'r crynodeb o'r datganiad ariannol. Fy nghyfrifoldeb i yw mynegi fy marn am y gwaith o'i baratoi a'i gysondeb gyda'r datganiad ariannol llawn a'r rhagair.

Sail y Farn

Rwyf wedi gwneud fy ngwaith yn unol â'r Canllaw Archwilio, "Datganiad yr archwilwyr ar y crynodeb o'r datganiad ariannol" a fabwysiadwyd gan y Bwrdd Arferion Archwilio.

Barn

Yn fy marn i, mae'r crynodeb o'r datganiad ariannol yn gyson â'r datganiadau ariannol llawn a rhagair Cyngor Chwaraeon Cymru ac Ymddiriedolaeth Cyngor Chwaraeon Cymru ar gyfer y flwyddyn a ddaeth i ben ar 31 Mawrth 2003 ac mae wedi'i baratoi'n briodol ar y sail a nodir yn nodyn 1 o grynoded y datganiad ariannol.

John Bourn

Archwiliwr Cyffredinol Cymru
11 Gorffennaf 2003

Y Swyddfa Archwilio Genedlaethol
3-4 Park Place
Caerdydd CF10 3DP

Crynodeb o'r Cyfrif Incwm a Gwariant Cyfnerthedig

ar gyfer y flwyddyn a ddaeth i ben ar 31 Mawrth 2003

	2002/2003 £'000	2001/2002 £'000
INCWM		
Cymorth Grant	8,492	7,411
Canolfannau Chwaraeon Cenedlaethol	2,852	2,676
AG a Chwaraeon Ysgol	360	-
Incwm Gweithredol Arall	677	718
	<hr/> 12,381	<hr/> 10,805
GWARIANT		
Datblygu Chwaraeon	5,084	4,339
AG a Chwaraeon Ysgol	343	-
Sportsmatch	449	290
Canolfannau Chwaraeon Cenedlaethol	3,442	3,357
Gwariant Arall	4,093	3,753
	<hr/> 13,411	<hr/> 11,739
DIFFYG GWEITHREDOL	<hr/> (1,030)	<hr/> (934)
Gwarged wedi Gwaredu Asedion Sefydlog Diriaethol	3	47
Llog Derbyniadwy	7	13
	<hr/> (1,020)	<hr/> (874)
Trethiant	(1)	(2)
NEILLTUADAU ARIAN		
Addasiad ar gyfer Cost Dybiannol y Cyfalaf	952	889
Trosglwyddo o'r Gronfa Ailwerthuso	242	218
	<hr/> 173	<hr/> 231
Gwarged/(Diffyg) Cadw ar gyfer y Flwyddyn Ariannol	173	231
Tâl y Cadeirydd: Mr Gareth Davies	34	33
Tâl y Prif Weithredwr: Dr Huw Jones	64	63
Tâl yr uwch-staff eraill	<hr/> 195	<hr/> 190

Roedd cyflog y Prif Weithredwr yn cynnwys cyflog gros o £33,504 (2001/2002 - £32,686) a budd trethadwy o £906 (2001/2002 - £0). Roedd enillion cyflog y Prif Weithredwr yn cynnwys cyflog gros o £60,108 (£58,641 yn 2001/2002) a bonws heb ei gysoni o £4,229 (£3,832 yn 2001/2002), heb unrhyw fanteision trethadwy'n cronni yn ystod y flwyddyn ariannol hon (£96 yn 2001/2002). Gan fod y bonws heb ei gysoni'n cael ei dalu flwyddyn am yn ôl, union gyflog y Prif Weithredwr yn ystod y flwyddyn oedd £63,940 (£62,418 yn 2001/2002). Mae ganddo gyfrifoldeb fel Swyddog Cyfrifo am faterion y loteri a chafodd 28% (25% yn 2001/2002) o'i gyflog ei gymryd o gyfrif dosbarthu'r loteri. Mae'r Cyfarwyddwr Cyllid ar secondiad o'r Swyddfa Archwilio Genedlaethol ac yn aelod o gynllun pensiwn y sefydliad hwnnw. Dim ond cyflog gros mae'r Cadeirydd a'r Uwch-Staff eraill yn ei dderbyn.

Crynodeb o'r Fantolen Gyfnerthedig

fel ar 31 Mawrth 2003

	2003 £'000	2002 £'000
ASEDION SEFYDLOG	15,817	15,573
ASEDION CYFREDOL	923	768
CREDYDWYR (symiau'n dod yn ddyledus o fewn blwyddyn)	(639)	(662)
ASEDION CYFREDOL NET	284	106
CREDYDWYR (symiau'n dod yn ddyledus wedi mwy na blwyddyn)	(19)	(14)
CYFANSWM ASEDION LLAI CYFRIFOLDEBAU	16,082	15,665
ARIANNWYD GAN Cyfalaf a Chronfeydd Cadw	16,082	15,665
	16,082	15,665

Crynodeb o'r Cyfrif Incwm a Gwariant Cyfnerthedig

ar gyfer y flwyddyn a ddaeth i ben ar 31 Mawrth 2003

	2002/2003 £'000	2001/2002 £'000
All-lif Arian Net o Weithgareddau Gweithredu	(127)	(63)
Adenillion ar Fuddsoddiad a Gwasanaethu Cyllid	7	13
Treth Gorfforaeth a Dalwyd	(2)	(4)
Gwariant Cyfalaf a Buddsoddiad Ariannol	(174)	(95)
All-lif Arian Net cyn Cyllido	(296)	(149)
Cyllido	196	159
Cynnydd/(Gostyngiad) mewn Arian Parod	(100)	10

Swyddog Cyfrifo: **Dr H G Jones**
7 Gorffennaf 2003

NODYN 1 Paratowyd y datganiad ariannol cryno hwn yn unol â Deddf Cwmnïau 1985, gan roi ystyriaeth i Reoliadau Cwmnïau (Crynodeb o Ddatganiad Ariannol) 1995 (SI 1995 / 2092) cyn belled ag y maent yn berthnasol.

NODYN 2 Gwnaed datganiad llawn ynghylch Trosglwyddiadau Cysylltiedig yn unol â Safon Cofnodion Ariannol 8, a manylir yn eu cylch yn y datganiadau ariannol llawn sydd ar gael ar gais.

Cyngor Chwaraeon Cymru – Cyfrif Dosbarthu'r Loteri (SPORTLOT)

Crynodeb o'r Datganiad Ariannol

Mae'r Datganiad Ariannol hwn yn darparu crynodeb o'r cyfrifon a baratowyd ar gyfer y flwyddyn ariannol a ddaeth i ben ar 31 Mawrth 2003 yn unol ag a35(5) o Ddeddf y Loteri Genedlaethol etc. 1993 (fel a ddiwygiwyd). Roedd y Ddeddf yn enwebu Cyngor Chwaraeon Cymru fel y corff sy'n gyfrifol am ddosbarthu arian a grëir gan y Loteri i chwaraeon yng Nghymru. Gweithredir dyletswyddau SPORTLOT yn unol â'r cyfarwyddyd a gyhoeddwyd gan Ysgrifennydd Gwladol Cymru yn unol ag Adran 36(1) o Ddeddf 1993.

Nid yw'r crynodeb hwn o'r datganiad ariannol yn cynnwys digon o wybodaeth i'n galluogi i ddeall yn llawn ganlyniadau a chyflwr materion SPORTLOT. Am wybodaeth bellach, dylid edrych yn y cyfrifon blynyddol llawn ac ar adroddiad yr archwilwyr ar y cyfrifon hynny. Gellir cael copi o'r cyfrifon wedi'u harchwilio, sydd wedi'u cyflwyno ger bron y Senedd ac sy'n cynnwys yr wybodaeth sy'n ofynnol yn gyfreithiol a than y canllawiau arfer gorau, yn rhad ac am ddim gan y Cyfarwyddwr Cyllid, Gerddi Sophia, Caerdydd, CF11 9SW.

Adolygu'r Flwyddyn a Datblygiadau'r Dyfodol

Canlyniadau Ariannol

Roedd y gostyngiad mewn arian, wedi rhoi ystyriaeth i'r costau i gyd, yn gyfanswm o £7,440,000 (2001/2002 cynnydd o £5,729,000). Trosglwyddwyd y swm yma i'r cronfeydd cadw.

Grantiau Cyfalaf

Mae prif weithgareddau'r gronfa yn anelu at gynyddu nifer y rhai sy'n cymryd rhan a gwella perfformiadau mewn chwaraeon a hamdden gorfforol. Cyflwynodd Cyngor Chwaraeon Cymru ei gynlluniau ar gyfer dosbarthu arian y loteri i brosiectau cyfalaf ym mis Medi 1994. Defnyddir proses dau gam ar gyfer pob cais cyfalaf. Mae cam cyntaf y cais yn galluogi i'r ffocws fod ar y manteision ychwanegol i chwaraeon ac ar yr amcanion, y nodau a'r rheolau arfaethedig. Mae'r ymgeiswyr yn ceisio cymeradwyaeth dros dro i'w cynllun cyn buddsoddi fel y bo angen er mwyn cyflwyno'r cais llawn.

Gwnaed taliadau grant cyfalaf o £13,889,000 (2001/2002 £6,529,000) i gyd yn ystod y flwyddyn. Disgynnodd y swm a ddarparwyd yn y cyfrifon ar gyfer ymrwymadau caled (contractau wedi eu harwyddo) parthed grantiau cyfalaf £0.164 miliwn yn 2002/2003 o gymharu â gostyngiad o £1.6 miliwn yn 2001/2002.

Grantiau Refeniw

Fis Ebrill 1996 diwygiwyd cyfarwyddiadau'r Loteri Genedlaethol i ganiatáu arian refeniw. Roedd y cyfarwyddiadau adolygedig yn dweud yn benodol bod raid i Gyngor Chwaraeon Cymru roi ystyriaeth i:

- 1) pa mor ddymunol yw datblygu talent a sgiliau, yn arbennig ymhlith pobl ifanc
- 2) ariannu cystadlaethau chwaraeon rhyngwladol mawr.

Roedd y taliadau grantiau refeniw yn ystod y flwyddyn ariannol yn dod i £4,113,000 (2001/2002 £2,293,000). Roedd y swm yma'n cynnwys gwariant ar y cynlluniau a ganlyn:

Rhaglen	2002/03 £'000	2001/02 £'000
Élite Cymru	991	802
Coach Cymru	799	533
Campau'r Ddraig	943	591
Chwaraeon Anabledd	287	69
Y Gist Gymunedol	1,077	928
Merched a Genethod	16	-
	<u>4,113</u>	<u>2,923</u>

Mae'r Gist Gymunedol yn cynnwys swm o £69,000 a dalwyd parthed costau gweinyddu awdurdodau lleol sy'n gweinyddu'r cynllun grant ar lefel leol.

Aelodau Panelau SPORTLOT

Mae Siarter Brenhinol y Cyngor yn ei alluogi i benodi pwyllgorau neu banelau i ymarfer unrhyw rai o'i swyddogaethau. At ddibenion SPORTLOT, mae Cyngor Chwaraeon Cymru wedi penodi pum panel a gadeirir bob un gan aelod o'r Cyngor.

Mae'r Panel Cenedlaethol yn ystyried pob cais am brosiectau cyfalaf yn costio mwy na £250,000 yn ogystal â phrosiectau o arwyddocâd cenedlaethol. Mae'r panelau rhanbarthol yn ystyried ceisiadau ar gyfer pob prosiect cyfalaf arall. Mae'r Panel Rhagoriaeth Cenedlaethol yn ystyried ceisiadau gan unigolion a chyrrff rheoli am arian refeniw.

Rhestrir aelodau'r panelau isod:

Cenedlaethol

- * Miss Anne Ellis MBE
- Ms Helen Croft (penodwyd 1 Ebrill 2001)
- Mrs Pru Davis (ymddeolodd 17 Hydref 2002)
- * Cyng Keith Evans
- Mr Paul Griffiths (penodwyd 1 Ebrill 2002)
- * Mr Ieuan Lewis
- * Mr Philip Lloyd Jones
- Mr Bob Lowe (penodwyd 1 Ebrill 2002)
- Cyng John Pembridge (penodwyd 1 Ebrill 2000)
- Mr John Powell (ymddeolodd 31 Mawrth 2003)
- Mr Berwyn Price (penodwyd 1 Ebrill 2002)
- Mr Aled Roberts (penodwyd 1 Ebrill 2001)
- * Mr Clive Thomas

Y De Orllewin

- * Mr David Davies
- Mr Alun Wyn Bevan (penodwyd 1 Ebrill 2001)
- Mr John Deason (ailbenodwyd 1 Ebrill 2001)
- Mr David Evans (penodwyd 1 Ebrill 2002)
- Ms Sandra Hayes (penodwyd 1 Ebrill 2002)

- Mr Paul Hindler (penodwyd 1 Ebrill 2002)
- Ms Gillian Hopley (penodwyd 1 Ebrill 2002)
- Ms Deborah John (ailbenodwyd 1 Ebrill 2001)
- Mr Ray Quant (ymddeolodd 31 Mawrth 2003)
- Mr Eiron Richards (ymddeolodd 31 Mawrth 2003)
- * Mr P Huw Thomas
- * Ms Susan Williams

Y De Ddwyrain

- * Ms Delyth Morgan
- Mr Graham Down (penodwyd 1 Ebrill 2001)
- Cyng Jeff Edwards (ymddiswyddodd 1 Hydref 2002)
- Mrs Wendy Groves (penodwyd 1 Ebrill 2002)
- * Miss Lynette Harries
- Mr Eric Hitchings (ymddiswyddodd 21 Hydref 2002)
- Mr Chris Jennings (ymddeolodd 31 Mawrth 2003)
- Mr John Parsons (ymddeolodd 31 Mawrth 2003)
- Mr Frank Rees (penodwyd 1 Ebrill 2002)
- * Mr Clive Thomas
- Mr Iain Varah (penodwyd 1 Ebrill 2001)

Y Gogledd

- * Mr Philip Lloyd Jones
Cyng R Mark Davies (penodwyd 1 Ebrill 2001)
Mrs Sally R Lloyd Davies
(ailbenodwyd 1 Ebrill 2001)
Ms Ann Gosse (penodwyd 1 Ebrill 2002)
Mr Ian Gunning (ymddeolodd 31 Mawrth 2003)
Mr Mike Hornby (penodwyd 1 Ebrill 2001)
Mr David James (penodwyd 1 Ebrill 2001)
- * Mr Ieuan Lewis
Mrs Buddug Llwyd Jones
(ymddeolodd 31 Mawrth 2003)
Dr Wyn Morgan (ymddeolodd 31 Mawrth 2003)

Rhagoriaeth Cenedlaethol

- * Miss Anne Ellis MBE
Mr Rhodri Davies
Ms Tanni Grey-Thompson OBE
Mr John Hinchcliffe
Mr Nicky Piper
Mr Berwyn Price
Mr Mark Tattersall
- * Mr Robert Turner
Mr Nigel Walker
Mr Adrian Davies
- * Mr Lynn Davies MBE
* Miss Lynette Harries

* Aelod o Gyngor Chwaraeon Cymru

Archwilwyr

Roedd adroddiad y Goruchwyliwr a'r Archwiliwr Cyffredinol ar y datganiadau ariannol blynyddol ar gyfer y flwyddyn a ddaeth i ben ar 31 Mawrth 2003 yn ddiamwys.

Datganiad y Goruchwyliwr a'r Archwiliwr Cyffredinol i'r Senedd ac i Aelodau Cynulliad Cenedlaethol Cymru

Rwyf wedi archwilio'r crynodeb o'r datganiad ariannol ar dudalennau 55 i 56, a baratowyd ar ffurf ac ar sail a nodir yn nodyn 1 ar dudalen 56.

Prïod gyfrifoldebau'r Cyngor, y Prif Weithredwr a'r Archwiliwr

Cyfrifoldeb y Cyngor a'r Prif Weithredwr yw'r crynodeb o'r datganiad ariannol. Fy nghyfrifoldeb i yw mynegi fy marn am y gwaith o'i baratoi a'i gysondeb gyda'r datganiad ariannol llawn a'r rhagair.

Sail y Farn

Rwyf wedi gwneud fy ngwaith yn unol â'r Canllaw Archwilio – "Datganiad yr archwilwyr ar y crynodeb o'r datganiad ariannol" – a fabwysiadwyd gan y Bwrdd Arferion Archwilio.

Barn

Yn fy marn i, mae'r crynodeb o'r datganiad ariannol yn gyson â'r datganiadau ariannol llawn a rhagair SPORTLOT ar gyfer y flwyddyn a ddaeth i ben ar 31 Mawrth 2003 ac mae wedi'i baratoi'n briodol ar y sail a nodir yn nodyn 1 o grynodedd y datganiad ariannol.

John Bourn

Goruchwyliwr ac Archwiliwr Cyffredinol
11 Gorffennaf 2003

Y Swyddfa Archwilio Genedlaethol
3-4 Park Place
Caerdydd CF10 5DP

Crynodeb o'r Cyfrif Incwm a Gwariant

ar gyfer y flwyddyn a ddaeth i ben ar 31 Mawrth 2003

	2002/2003 £'000	2001/2002 £'000
INCWM		
Elw o'r Loteri	12,595	14,249
Llog Derbyniadwy	24	20
Incwm Arall	6	2
	<u>12,625</u>	<u>14,271</u>
GWARIANT		
Grantiau cyfalaf a dalwyd yn ystod y flwyddyn	13,889	6,529
Grantiau refeniw a dalwyd yn ystod y flwyddyn	4,113	2,923
Newid mewn darpariaeth ar gyfer Ymrwymadau Grant Caled	759	(1,647)
Costau Staff	823	591
Costau Gweithredol Eraill	476	362
	<u>20,060</u>	<u>8,758</u>
Cynnydd/(Gostyngiad) mewn arian cyn trethiant	(7,435)	5,513
Trethiant Taladwy	(5)	(4)
Cynnydd/(Gostyngiad) mewn cronfeydd ar ôl trethiant	(7,440)	5,509
Enillion heb eu gwireddu ar fuddsoddiad yn CDdLG	-	220
Cynnydd(Gostyngiad) mewn arian ar gyfer y flwyddyn	(7,440)	5,729
Balans ar 1 Ebrill	25,851	20,122
Balans ar 31 Mawrth	<u>18,411</u>	<u>25,851</u>
Tâl y Cadeirydd: Mr Gareth Davies	34	33
Tâl y Prif Weithredwr: Dr Huw Jones	64	63
Tâl yr uwch-staff eraill	<u>195</u>	<u>190</u>

Roedd cyflog y Cadeirydd yn cynnwys cyflog gros o £33,504 (2001/2002 £32,686) a manteision trethadwy o £906 (2001/2002 £0). Roedd enillion cyflog y Prif Weithredwr yn cynnwys cyflog gros o £60,108 (2001/2002 £58,641) a bonws heb ei gyfuno o £4,229 (2001/2002 £3,832) heb unrhyw fanteision trethadwy yn cronni yn ystod y flwyddyn ariannol hon (2001/2002 £96). Gan fod y bonws heb ei gyfuno'n cael ei dalu fel ôl-daliad ymhén blwyddyn, union daliad cyflog y Prif Weithredwr yn ystod y flwyddyn oedd £63,940 (2001/2002 £62,418). Mae ganddo gyfrifoldeb fel Swyddog Cyfrifo am faterion loteri a chafodd 28% (2001/2002 25%) o'i gyflog ei gymryd o gyfrif dosbarthu'r loteri. Mae'r Cyfarwyddwr Cyllid ar secondiad o'r Swyddfa Archwilio Genedlaethol ac mae'n aelod o gynllun pensiwn y sefydliad hwnnw. Dim ond cyflog gros mae'r uwch-staff eraill yn ei dderbyn.

Nid yw aelodau panelau SPORTLOT yn derbyn unrhyw dâl am eu gwaith.

Crynodeb o'r Fantolen

fel ar 31 Mawrth 2003

	2002/2003 £'000	2001/2002 £'000
Asedion Cyfredol		
Dyledwyr	-	1
Buddsoddiadau – y balans a gedwir yng Nghronfa		
Ddosbarthu Genedlaethol y Loteri	31,716	39,774
Arian mewn banc ac mewn llaw	1,492	42
	<hr/> 33,208	<hr/> 39,817
Credydwyr: symiau'n dod yn ddyledus o fewn blwyddyn		
Darpariaeth ar gyfer Ymrwymadau Grant Caled	(9,409)	(9,684)
Credydwyr Eraill	(233)	(161)
	<hr/> (9,642)	<hr/> 29,972
Asedion Cyfredol Net		
Credydwyr: symiau'n dod yn ddyledus wedi mwy na blwyddyn		
Darpariaeth ar gyfer Ymrwymadau Grant Caled	(5,155)	(4,121)
	<hr/> 18,411	<hr/> 25,851
Cyfanswm Asedion Llai Cyfrifoldebau		
	<hr/> 18,411	<hr/> 25,851
ARIANNWYD GAN:		
Cyfrif Incwm a Gwariant	18,411	25,851
	<hr/> 18,411	<hr/> 25,851

Crynodeb o'r Datganiad Llif Arian

ar gyfer y flwyddyn a ddaeth i ben ar 31 Mawrth 2003

	2002/2003 £'000	2001/2002 £'000
(All-lif)/mewnlif arian net ar gyfer y flwyddyn	1,450	(145)
(Gostyngiad)/cynnydd mewn arian parod	1,450	(145)
	<hr/> 1,450	<hr/> 145

Swyddog Cyfrifo: **Dr H G Jones**

7 Gorffennaf 2003

NODIADAU

- 1 Paratowyd y datganiad ariannol cryno hwn yn unol â Deddf Cwmnïau 1985, gan roi ystyriaeth i Reoliadau Cwmnïau (Crynodeb o Ddatganiad Ariannol) 1995 (SI 1995/2092) cyn belled ag y maent yn berthnasol.
- 2 Mae'n ofynnol i aelodau'r Panel a'r staff ddatgan unrhyw wrthdaro posibl rhwng diddordebau. Ceir manylion am unrhyw drafodion y mae gan yr aelodau a'r staff gysylltiad â hwy ac a ystyrir yn sylfaenol yn y cyfrifon blynyddol llawn, ac mae copïau ar gael ar gais.
- 3 Nid yw'r balans ar 31 Mawrth 2003 yng Nghronfa Ddosbarthu'r Loteri Genedlaethol wedi'i archwilio, gan nad yw'r archwiliad o'r Gronfa yn gyflawn. Bydd unrhyw addasiad a gyfyd yn sgil yr archwiliad hwnnw'n cael ei adlewyrchu yng nghyfrifon 2003/2004 ac nid oes disgwyl iddynt fod yn sylfaenol. Seilir y balans ar ddsbarthu arian y Loteri Genedlaethol fel a nodir yn Neddf y Loteri Genedlaethol etc 1993 (fel a ddiwygiwyd).