

**Cynulliad Cenedlaethol Cymru**  
Y Pwyllgor Menter a Dysgu

Darpariaeth arbenigol i bobl ifanc ag  
awtistiaeth mewn addysg bellach

Mai 2010



Cynulliad Cenedlaethol Cymru yw'r corff sy'n cael ei ethol yn ddemocrataidd i gynrychioli buddiannau Cymru a'i phobl, i ddeddfu ar gyfer Cymru ac i ddwyn Llywodraeth Cymru i gyfrif.

Gallwch weld copi electronig o'r adroddiad hwn ar wefan y Cynulliad Cenedlaethol:  
**[www.cynulliadcymru.org](http://www.cynulliadcymru.org)**

Gellir cael rhagor o gopiau o'r ddogfen hon mewn ffurfiau hygyrch, yn cynnwys Braille, print bras, fersiwn sain a chopïau caled gan:

Y Pwyllgor Menter a Dysgu  
Cynulliad Cenedlaethol Cymru  
Bae Caerdydd  
CF99 1NA

Ffôn: 029 2089 8018

Ffacs: 029 2089 8021

E-bost: [Enterprise.learning.comm@Wales.gsi.gov.uk](mailto:Enterprise.learning.comm@Wales.gsi.gov.uk)

© Hawlfraint Comisiwn Cynulliad Cenedlaethol Cymru 2010

Ceir atgynhyrchu testun y ddogfen hon am ddim mewn unrhyw fformat neu gyfrwng cyn belled ag y caiff ei atgynhyrchu'n gywir ac na chaiff ei ddefnyddio mewn cyd-destun camarweiniol na difriol. Rhaid cydnabod mai Comisiwn Cynulliad Cenedlaethol Cymru sy'n berchen ar hawlfraint y deunydd a rhaid nodi teitl y ddogfen.

**Cynulliad Cenedlaethol Cymru**  
Y Pwyllgor Menter a Dysgu

Darpariaeth arbenigol i bobl ifanc ag  
awtistiaeth mewn addysg bellach

Mai 2010



## Y Pwyllgor Menter a Dysgu

Penodir y Pwyllgor Menter a Dysgu gan Gynulliad Cenedlaethol Cymru i ystyried ac adrodd ar faterion ym meysydd datblygu economaidd, trafnidiaeth, ac addysg, dysgu gydol oes a sgiliau. Yn benodol, gall y Pwyllgor archwilio gwariant, gweinyddiaeth a pholisi Llywodraeth y Cynulliad a chyrff cyhoeddus cysylltiedig.

## Pwerau

Sefydlwyd y Pwyllgor yn dilyn Etholiadau'r Cynulliad Cenedlaethol ym mis Mai 2007 fel un o bwyllgorau craffu'r Cynulliad Cenedlaethol. Dynodir ei bwerau yn Rheolau Sefydlog Cynulliad Cenedlaethol Cymru, yn benodol Rheol Sefydlog 12. Mae'r Rheolau Sefydlog i'w gweld yn [www.cynulliadcymru.org](http://www.cynulliadcymru.org).

## Aelodau'r Pwyllgor

<i>Aelod Pwyllgor</i>	<i>Plaid</i>	<i>Etholaeth neu Ranbarth</i>
Gareth Jones (Cadeirydd)	Plaid Cymru	Aberconwy
Christine Chapman	Llafur	Cwm Cynon
Jeff Cuthbert	Llafur	Caerffili
Andrew Davies	Llafur	Gorllewin Abertawe
Paul Davies	Plaid Geidwadol Cymru	Preseli Sir Benfro
Nerys Evans	Plaid Cymru	Canolbarth a Gorllewin Cymru
Brian Gibbons	Llafur	Aberafan
David Melding	Plaid Geidwadol Cymru	Canol De Cymru
Jenny Randerson	Democratiaid Rhyddfrydol Cymru	Canol Caerdydd

## Adroddiadau blaenorol perthnasol a gyhoeddwyd gan y Pwyllgor

Adroddiad ar drafodaeth y Pwyllgor Menter a Dysgu ynglyn â'r ddeiseb yn ymwneud â myfyrwyr ôl-19 ag anghenion dysgu ychwanegol.

Dyddiad cyhoeddi: 1 Mai 2009

Gellir gweld holl adroddiadau blaenorol y pwyllgor yn [www.cynulliadcymru.org](http://www.cynulliadcymru.org).

# Cynnwys

---

<b>Argymhellion y Pwyllgor .....</b>	<b>5</b>
<b>Cefndir yr Ymchwiliad .....</b>	<b>8</b>
Diben yr ymchwiliad .....	8
Beth yw awtistiaeth? .....	8
Y Grwp Awtistiaeth Trawsbleidiol.....	9
Strategaeth Llywodraeth Cynulliad Cymru.....	10
Ymchwiliad y Pwyllgor Menter a Dysgu: deiseb am ddarpariaeth addysg ôl-19 ar gyfer anghenion dysgu ychwanegol dyrys.....	11
<b>Sialensiau a Chyfleoedd.....</b>	<b>13</b>
Trefniadau pontio.....	13
Amseroldeb penderfyniadau .....	16
Fforymau aml-asiantaeth .....	17
Rôl Gyrfa Cymru .....	18
Llwybrau Dysgu 14-19 .....	19
Darpariaeth mewn colegau .....	20
Datganiadau, neu gofnod asesedig o anghenion, mewn colegau addysg bellach .....	24
Safonau ansawdd.....	25
Hyfforddiant ar gyfer staff a myfyrwyr mewn colegau addysg bellach .....	25
Darpariaeth yn y Gymraeg .....	26
Cyllido .....	27
Ar ôl addysg bellach .....	29
<b>Casgliadau .....</b>	<b>31</b>
<b><i>Atodiad A Y Broses Bontio .....</i></b>	<b>33</b>
Deddf Sgiliau a Dysgu 2000 .....	33
<b>Tystion.....</b>	<b>37</b>
<b>Tystiolaeth ysgrifenedig .....</b>	<b>39</b>



## Argymhellion y Pwyllgor

---

Rhestrir argymhellion y Pwyllgor i Lywodraeth Cymru isod, yn y drefn y maent yn ymddangos yn yr Adroddiad hwn. Dylech gyfeirio at dudalennau perthnasol yr adroddiad i weld y dystiolaeth ategol a'r casgliadau:

**Argymhelliad 1.** Rydym yn argymell, er mwyn cynllunio'n effeithiol ar gyfer darparu gwasanaeth i'r dyfodol, bod Llywodraeth Cynulliad Cymru a'r awdurdodau addysg lleol yn parhau i wella prosesau casglu data ynghylch nifer y plant a phobl ifanc ag awtistiaeth yng Nghymru, a bod meini prawf a methodoleg cyson yn cael eu defnyddio. (tudalen 9)

**Argymhelliad 2.** Rydym yn argymell bod Llywodraeth Cynulliad Cymru yn archwilio maes darparu addysg bellach ac uwch ar gyfer pobl ag awtistiaeth fel blaenoriaeth, o bosib drwy waith parhaus y Grwp Gorchwyl a Gorffen Oedolion ag Anhwylderau ar y Sbectrwm Awtistig, ac y dylai adroddiad ein Pwyllgor fod yn sail i'r broses honno. (tudalen 11)

**Argymhelliad 3.** Rydym yn argymell bod Llywodraeth Cynulliad Cymru yn sicrhau y ceir gweithwyr pontio lefel uwch ar gyfer pob person ifanc yng Nghymru ag awtistiaeth o'r adeg y byddant yn 14 oed, ac y dylai fod gan yr holl weithwyr hyn wybodaeth a phrofiad manwl o awtistiaeth. (tudalen 15)

**Argymhelliad 4.** Rydym yn argymell bod Llywodraeth Cynulliad Cymru'n cyflawni dadansoddiad o elfen bontio cynlluniau gweithredu ASD awdurdodau lleol a, lle canfyddir gwendidau, bod gweithwyr cefnogi rhanbarthol yn gweithio gyda'r awdurdodau lleol i'w cryfhau hwy. (tudalen 15)

**Argymhelliad 5.** Rydym yn argymell bod rhieni pobl ifanc sydd â diagnosis o Anhwylder ar y Sbectrwm Awtistig yn cael eu galluogi i wneud ceisiadau am gyllid am leoliadau arbenigol 12 mis cyn dechrau'r tymor coleg, ac y dylent dderbyn hysbysiad o'r penderfyniad bod lle wedi'i gyllido ganddynt erbyn Mawrth 31<sup>ain</sup> cyn y dyddiad y mae'r coleg yn dechrau, er mwyn caniatau ar gyfer pontio digonol. Dylid sefydlu amserlen benodol er mwyn i bob cam o'r broses ymgeisio a phenderfynu ynghylch cyllid gael eu dynodi'n glir. (tudalen 17)

**Argymhelliad 6.** Rydym yn argymell, yn wyneb llwyddiant y gweithredu peilot mewn rhai rhannau o Gymru, bod pob ardal o'r wlad, i'r dyfodol, yn cael ei gwasanaethu gan fforymau aml-asiantaeth, gan gynnwys y gweithwyr pontio allweddol. (tudalen 18)

**Argymhelliad 7.** Rydym yn argymell bod un o ganlyniadau adolygiad Gyrfa Cymru yn sicrhau bod holl gynghorwyr Gyrfa Cymru'n cael hyfforddiant i ddeall

anghenion penodol pobl ag awtistiaeth, a bod rhai ohonynt yn arbenigwyr.  
(tudalen 19)

**Argymhelliad 8.** Rydym yn argymell bod Llywodraeth Cynulliad Cymru yn cynnal ymarfer mapio i ganfod faint yn union o fyfyrwyr ag awtistiaeth sy'n mynychu sefydliadau addysg bellach yng Nghymru, a pha gyfleusterau a ddarperir ar eu cyfer ym mhob coleg. Dylai'r ymchwil hon gael ei hymestyn hefyd i ddatblygu dealltwriaeth ynghylch faint o fyfyrwyr o Gymru ag awtistiaeth sy'n mynychu colegau yn Lloegr. (tudalen 21)

**Argymhelliad 9.** Rydym yn argymell bod rheolwyr Rhwydwaith Colegau Cymru ar gyfer Dysgwyr ag Anawsterau a/neu Anabledau Dysgu yn gweithio gyda sefydliadau megis Awtistiaeth Cymru i sicrhau bod gwybodaeth ynghylch arferion gorau yng nghyswllt darparu gwasanaethau addysg bellach ar gyfer myfyrwyr ag awtistiaeth yn gallu cael ei rhannu rhwng pob coleg. (tudalen 21)

**Argymhelliad 10.** Rydym yn argymell bod Llywodraeth Cynulliad Cymru yn cymryd yr awenau o ran ystyried caffael darpariaeth addysg bellach fwy cydlynol a rhesymegol ar gyfer pobl ifanc ag Anhwylder ar y Sbectrwm Awtistig, er mwyn i fyfyrwyr o Gymru allu derbyn y gwasanaethau addysg bellach arbenigol sydd eu hangen arnynt yn nes at lle maent yn byw. Rydym yn awgrymu y gellid cyflawni'r dull marchnad mwy rheoledig hwn o weithredu drwy sefydlu fforwm cyd-gomisiynu. (tudalen 23)

**Argymhelliad 11.** Rydym yn argymell lefelau mwy cyson o gefnogaeth ar gyfer pobl ifanc ag awtistiaeth a'u teuluoedd y tu allan i'r coleg, megis yn ystod y gwyliau a phenwythnosau, ac y dylai Llywodraeth Cynulliad Cymru ystyried y ffordd orau o ddarparu hyn. (tudalen 23)

**Argymhelliad 12.** Rydym yn argymell bod pobl ar draws yr holl Sbectrwm Awstistig a ledled Cymru yn cael mynediad cyfartal at ddysgu a dewisiadau bywyd a bod cynulluniau peilot yng nghyswllt llunio datganiadau yn mynd ati'n weithredol i fynd i'r afael a diffyg fframwaith statudol yng nghyswllt llunio dataniadau ac asesu mewn addysg bellach. (tudalen 25)

**Argymhelliad 13.** Rydym yn argymell bod Llywodraeth Cynulliad Cymru yn gwneud ymrwymiad i gyhoeddi safonau ansawdd ar gyfer disgyblion ag Anhwylder ar y Sbectrwm Awtistig, yn dilyn ymgynghoriad, cyn diwedd 2010. (tudalen 25)

**Argymhelliad 14.** Rydym yn argymell bod colegau addysg bellach prif ffrwd yn darparu gwell cefnogaeth ar gyfer datblygu sgiliau cymdeithasol ar gyfer dysgwyr ag Anhwylder ar y Sbectrwm Awtistig. Rydym yn argymell hefyd bod



colegau'n cynnig hyfforddiant ymwybyddiaeth awtistiaeth i gyfoedion myfyrwyr ag ASD. (tudalen 26)

**Argymhelliad 15.** Rydym yn argymell bod Llywodraeth Cynulliad Cymru yn gwella darpariaeth cyfrwng Cymraeg mewn colegau ar gyfer pobl ifanc ag awtistiaeth ar sail dealltwriaeth gadarn o angen a ddynodwyd, a sicrhau bod teuluoedd sy'n siarad Cymraeg yn derbyn y dogfennau cefnogi a chanllawiau angenrheidiol yn eu dewis iaith. (tudalen 27)

**Argymhelliad 16.** Rydym yn croesawu adolygiad arfaethedig y Gweinidog o gyllid ar gyfer proses bontio pobl ifanc ag anghenion dysgu ychwanegol o addysg cyn- i ôl-16, ac rydym yn argymell mai'r canlyniad dymunol fyddai sicrhau cyllido cyson a sefydlog ledled y system. Rydym hefyd yn argymell y dylai'r adolygiad archwilio sut y gallai cyllidebau unigol weithio gyda phobl ag awtistiaeth. (tudalen 29)

**Argymhelliad 17.** Rydym yn argymell bod Llywodraeth Cynulliad Cymru yn comisiynu astudiaeth o ganlyniadau cyflogaeth pobl ifanc ag awtistiaeth ar ôl iddynt adael addysg bellach, er mwyn cael gwell dealltwriaeth o'r rhwystrau a wynebant, a'r ffordd orau i'w goresgyn. (tudalen 30)

**Argymhelliad 18.** Rydym yn argymell hefyd bod Llywodraeth Cynulliad Cymru yn mynd i'r afael â'r ffordd orau i wella dealltwriaeth ynghylch Anhwylder ar y Sbectrwm Awtistig ymhlith cyflogwyr. (tudalen 30)

**Argymhelliad 19.** Rydym yn argymell bod Llywodraeth Cynulliad Cymru yn cryfhau'r ddarpariaeth gyfredol i sicrhau bod rhwydwaith cenedlaethol o gyngor, arweiniad a chefnogaeth effeithiol ac arbenigol ar gael i unigolion a theuluoedd y mae Anhwylder ar y Sbectrwm Awtistig yn effeithio arnynt. (tudalen 31)

# Cefndir yr Ymchwiliad

---

## Diben yr ymchwiliad

1. Diben yr ymchwiliad byr hwn oedd rhoi cyfle i'r Pwyllgor Menter a Dysgu ymateb i'r argymhelliad gan Grwp Awtistiaeth Trawsbleidiol y Cynulliad Cenedlaethol<sup>1</sup> bod:

“The Enterprise and Learning Committee undertake a short review to further investigate the barriers to appropriate support in further education for young people with autism.”

2. Derbyniad dystiolaeth lafar gan nifer dethol o dystion – y Gweinidog dros Blant, Addysg a Dysgu Gydol Oes a swyddogion Llywodraeth Cymru; Cymdeithas Genedlaethol Awtistiaeth Cymru<sup>2</sup> a mamau pobl ifanc ag awtistiaeth; Awtistiaeth Cymru;<sup>3</sup> ColegauCymru (a elwid gynt yn Fforwm);<sup>4</sup> coleg arbenigol Beechwood, Bro Morgannwg;<sup>5</sup> a'r elusen SNAP Cymru.<sup>6</sup>

3. Rhestrir y dystiolaeth lafar ac ysgrifenedig a dderbyniwyd gennym ar ddiwedd yr adroddiad hwn. Carem ddiolch i'r holl bobl hynny a roddodd wybodaeth i ni.

4. Yn benodol, croesawn y ffaith i'r Gweinidog ddweud wrthym ei fod yn dod at yr ymchwiliad hwn “with an open mind”.<sup>7</sup> Hyderwn y bydd yn derbyn ein casgliadau a'n hargymhellion i wella'r ddarpariaeth arbenigol ar gyfer pobl ifanc ag awtistiaeth mewn addysg bellach.

## Beth yw awtistiaeth?

5. Gall y sialensiau sy'n wynebu pobl ifanc ag awtistiaeth fod yn amlweddol ac yn ddyrys. Ceir amrywiaeth sylweddol yn natur a difrifoldeb yr effeithiau a'r anawsterau sydd ynghlwm wrth Anhwylderau ar y Sbectrwm Awtistig (ASD), gan gynnwys Syndrom Asperger. Dyma ddisgrifiad y Grwp Awtistiaeth Trawsbleidiol o awtistiaeth:

---

<sup>1</sup> Ciplun o ddarpariaeth addysg awtistig arbenigol yng Nghymru, Adroddiad i ganfyddiadau ein hymchwil gan y Grwp Awtistiaeth Trawsbleidiol yng Nghynulliad Cenedlaethol Cymru, Liz Withers, Mai 2009

<sup>2</sup> Mae Cymdeithas Genedlaethol Awtistiaeth Cymru yn rhan o elusen flaenllaw y Deyrnas Unedig dros awtistiaeth

<sup>3</sup> Awtistiaeth Cymru yw elusen genedlaethol Cymru dros awtistiaeth. Fe'i sefydlwyd yn 2001 ac mae ganddi swyddfeydd yn Aberystwyth, Caerdydd a Wrecsam

<sup>4</sup> ColegauCymru yw'r corff cenedlaethol sy'n cynrychioli sefydliadau addysg bellach

<sup>5</sup> Mae Coleg Beechwood yn goleg preswyl arbenigol annibynnol sy'n darparu ar gyfer myfyrwyr 16-25 oed sydd ag Anhwylder ar y Sbectrwm Awtistig a Syndrom Asperger. Ar hyn o bryd, mae ganddo 35 o fyfyrwr (30 preswyl a 5 myfyriwr dydd), gyda'r gallu i letya 38 a 10, yn eu tro)

<sup>6</sup> Mae Snap Cymru yn elusen genedlaethol, unigryw i Gymru, sy'n darparu gwasanaethau ar gyfer teuluoedd yng nghyswllt anghenion dysgu ychwanegol. Fe'i sefydlwyd ym 1986, ac mae ganddo bedwar o staff rhanbarthol, a thimau gwirfoddol wedi'u lleoli mewn 14 o swyddfeydd

<sup>7</sup> Cofnod Trafodion, paragraff 17, 25 Chwefror 2010, y Pwyllgor Menter a Dysgu

“Autism is a lifelong developmental disability that affects the way a person communicates with, and relates to other people. It also affects how they make sense of the world around them. It is a spectrum condition, which means that, whilst all people with autism share three main areas of difficulty (social interaction, social communication and social imagination) their condition will affect them in different ways. Some people with autism are able to live relatively independent lives, but others may need a lifetime of specialist care [...] According to National Autistic Society Cymru figures, over 25,000 people in Wales have autism. Of these, around 6,000 are children and young people aged under 18.”

6. Awgryma data Llywodraeth Cynulliad Cymru fod 70 o fyfyrwyr ag awtistiaeth mewn addysg bellach yn 2004/05; 105 yn 2006/07; a 80 yn 2007/08, sef oddeutu 0.5 y cant o bob dysgwyr anabl (cyfradd is na'r hyn a gofnodwyd gan y colegau eu hunain).<sup>8</sup> Casglwyd data'r Llywodraeth dan ganllawiau blaenorol, fodd bynnag, ac mae data mwy diweddar ar fin cael ei gyhoeddi.

7. Cyhoeddodd ColegauCymru bod nifer y myfyrwyr ag Anhwylder ar y Sbectrwm Awtistig (ASD) yng ngholegau prif ffrwd Cymru yn amrywio o oddeutu 10-35 o fyfyrwyr ym mhob coleg, er y gallai'r niferoedd fod yn uwch pe bai mwy yn cael diagnosis. Mewn geiriau eraill, ceir mwy o fyfyrwyr sy'n arddangos nodweddion ASD na'r hyn y rhoddir cyfrif amdanynt yn y data swyddogol, ac mae nifer y myfyrwyr ag ASD sy'n ymgeisio am addysg bellach yn cynyddu.<sup>9</sup>

**Rydym yn argymhell, er mwyn cynllunio'n effeithiol ar gyfer darparu gwasanaeth i'r dyfodol, bod Llywodraeth Cynulliad Cymru a'r awdurdodau addysg lleol yn parhau i wella prosesau casglu data ynghylch nifer y plant a phobl ifanc ag awtistiaeth yng Nghymru, a bod meini prawf a methodoleg cyson yn cael eu defnyddio.**

## **Y Grwp Awtistiaeth Trawsbleidiol**

8. Sefydlwyd Grwp Awtistiaeth Trawsbleidiol y Cynulliad Cenedlaethol yn 2002. Cadeirydd y Grwp yw Janet Ryder AC a Chymdeithas Genedlaethol Awtistiaeth Cymru sy'n cyflawni'r swyddogaeth ysgrifenyddol. Roedd adroddiad y Grwp yn seiliedig ar wybodaeth a gasglwyd gan 33 o ddarparwyr addysg, gan gynnwys ysgolion arbennig statudol ac annibynnol, ysgolion prif ffrwd ag adnoddau awtistiaeth, sefydliadau addysg bellach, a thrwy dystiolaeth lafar. Canfu'r Grwp rai arferion da gyda darpariaeth arbenigol ar gyfer pobl ifanc ag awtistiaeth mewn addysg bellach, ond anfodlonrwydd hefyd â diffyg trefniadaeth, ymwybyddiaeth a dealltwriaeth.

---

<sup>8</sup> Tystiolaeth ysgrifenedig Llywodraeth Cynulliad Cymru, paragraff 7

<sup>9</sup> Tystiolaeth ysgrifenedig ColegauCymru, paragraffau 3-4

9. Dyma ganfyddiadau allweddol y Grwp Awtistiaeth Trawsbleidiol ynghylch addysg bellach:

- Roedd 58 y cant o ysgolion a ymatebodd i'r arolwg yn teimlo nad oedd darpariaeth addysg bellach ddigonol ar gyfer pobl ifanc ar y sbectrwm awtistig yng Nghymru
- Roedd 48 y cant o'r ysgolion yn teimlo bod awtistiaeth yn flaenoriaeth gan eu hawdurdod addysg lleol
- Gall pontio o ysgol i goleg fod yn gyfnod anodd i bobl ifanc ag awtistiaeth gan eu bod yn ei chael hi'n anodd iawn ymdopi â newid ac maent yn cael anhawster dychmygu newidiadau y tu hwnt i'w patrwm arferol
- Mae hanner yr ysgolion wedi cael problemau gyda'u pobl ifanc ag awtistiaeth yn symud ymlaen i addysg bellach
- Cytunodd yr holl golegau a ymatebodd y gellid gwella cefnogaeth ar gyfer pobl ifanc wrth bontio o ysgol i goleg
- Bu i chwarter yr ysgolion a gafodd broblemau gyda phontio dynnu sylw at ddiffyg hyfforddiant a gwybodaeth ynghylch awtistiaeth ymhlith staff addysg bellach fel y prif reswm
- Cytunodd 44 y cant o golegau bod diffyg ymwybyddiaeth a hyfforddiant yn bodoli ymhlith staff ym maes awtistiaeth a bod angen mwy o arbenigedd arnynt
- Awgryma tystiolaeth lafar bod angen adolygu'r broses o ymgeisio ar gyfer lleoliadau coleg arbenigol ar fyrder, gan mai ychydig iawn o amser a geir yn aml rhwng y penderfyniad a dechrau'r cwrs
- Ceir diffyg cefnogaeth barhaus ar gyfer pobl ifanc â syndrom Asperger ac eraill ar "ben uchaf" y sbectrwm ASD sydd ag angen hyfforddiant sgiliau bywyd a chymdeithasol yn ogystal â'u hanghenion dysgu eraill.

## **Strategaeth Llywodraeth Cynulliad Cymru**

10. Cyhoeddodd Adran Plant, Addysg, Dysgu Gydol Oes a Sgiliau Llywodraeth Cynulliad Cymru "Y Cynllun Gweithredu Strategol i Gymru ar gyfer Anhwylderau ar y Sbectrwm Awtistig" ym mis Ebrill 2008. Y blaenoriaethau yn y cynllun oedd sbarduno gwelliannau ledled gwasanaethau ar gyfer plant, pobl ifanc ac oedolion ym maes iechyd, gwasanaethau cymdeithasol ac addysg. Roedd cysyniad gweithio ar y cyd, ac asiantaethau'n dod ynghyd i gynllunio ar gyfer gwell mynediad at wasanaethau a chefnogaeth ar gyfer pobl ag awtistiaeth a'u teuluoedd, yn greiddiol i'r cynllun. Dywedodd Cymdeithas Genedlaethol Awtistiaeth Cymru bod y cynllun yn "good first step on the road to improving the lives of people with ASD"

and their families,” ond gan ychwanegu “there are no specific actions in the plan around transition to further education (and higher education) for people with autism.”<sup>10</sup>

11. Ym mis Gorffennaf 2009, rhoddodd Datganiad Cabinet ynghylch gwasanaethau ar gyfer plant a phobl ifanc anabl<sup>11</sup> ddiweddariad i'r cynllun gweithredu strategol:

- Mae gan bob awdurdod lleol swyddog arweiniol dynodedig erbyn hyn ar gyfer Anhwylder ar y Sbectrwm Awtistig
- Clustnodwyd £1.8 miliwn ar gyfer 2009-10 er mwyn gweithredu camau allweddol yn y strategaeth
- Mae trafodaethau ar waith gydag Awtistiaeth Cymru i ddiweddarau a chyhoeddi “Safonau Ansawdd mewn Addysg”
- Mae ystod o becynnau codi ymwybyddiaeth ynghylch Anhwylder ar y Sbectrwm Awtistig yn cael eu datblygu ar hyn o bryd, ynghyd â gwefan wybodaeth gyhoeddus newydd ynghylch awtistiaeth o'r enw “ASD matters” ar safle Gwasanaeth Gwybodaeth Iechyd Cymru.

12. Ar 22 Ionawr 2010,<sup>12</sup> cyhoeddodd Gwenda Thomas, y Dirprwy Weinidog dros Wasanaethau Cymdeithasol, Adroddiad Grwp Gorchwyl a Gorffen Oedolion, “Y Cynllun Gweithredu Strategol i Gymru ar gyfer Anhwylderau ar y Sbectrwm Awtistig,” Hydref 2009 ac ymateb y Llywodraeth i argymhellion y Grwp Tasg. Er na edrychodd y Grwp Tasg yn benodol ar addysg bellach ac uwch, argymhellodd y dylai hyn fod yn faes i'r Llywodraeth ei ystyried i'r dyfodol.

**Rydym yn argymhell bod Llywodraeth Cynulliad Cymru yn archwilio maes darparu addysg bellach ac uwch ar gyfer pobl ag awtistiaeth fel blaenoriaeth, o bosib drwy waith parhaus y Grwp Gorchwyl a Gorffen Oedolion ag Anhwylderau ar y Sbectrwm Awtistig, ac y dylai adroddiad ein Pwyllgor fod yn sail i'r broses honno.**

**Ymchwiliad y Pwyllgor Menter a Dysgu: deiseb am ddarpariaeth addysg ôl-19 ar gyfer anghenion dysgu ychwanegol dyrys**

13. Ym mis Mai 2009, yn dilyn cais gan Bwyllgor Deisebau'r Cynulliad Cenedlaethol, cyflawnodd y Pwyllgor Menter a Dysgu ymchwiliad byr yng nghyswllt deiseb am ddarpariaeth addysg ar gyfer dysgwyr 19 oed a throsodd ag anghenion corfforol a dysgu dyrys, yn benodol ynghylch diffyg coleg dibreswyl,

---

<sup>10</sup> Tystiolaeth ysgrifenedig Cymdeithas Genedlaethol Awtistiaeth Cymru, tudalennau 1-2

<sup>11</sup> Datganiad Ysgrifenedig y Cabinet - Diweddariad Cynnydd ynghylch Agenda Polisi Llywodraeth Cynulliad Cymru ar gyfer Plant a Phobl Ifanc Anabl, 16 Gorffennaf 2009

<sup>12</sup> Datganiad Ysgrifenedig y Cabinet - Gweithredu'r Cynllun Gweithredu Strategol i Gymru ar gyfer Anhwylderau ar y Sbectrwm Awtistig, 22 Ionawr 2010

arbenigol yng Nghymru. Argymhellodd y Pwyllgor y dylai Llywodraeth Cynulliad Cymru:

- Gynnal arolwg diymdroi o waith Gyrfa Cymru i ganfod lle nad yw cynllunio pontio cynnar yn digwydd, a darpau canllawiau a hyfforddiant i sicrhau bod arferion gorau yn cael eu gweithredu i'r dyfodol
- Sefydlu gweithdrefnau effeithiol lle mae penderfyniadau ynghylch cefnogaeth ariannol yn cael eu cyfleu i ddysgwyr a theuluoedd erbyn 1 Gorffennaf, ar y hwyraf, bob blwyddyn
- Datblygu strategaeth wedi'i chyllido'n llawn, gan gynnwys cyllido hyfforddiant angenrheidiol ar gyfer defnyddio gweithwyr allweddol yn y gwaith o gynllunio cyfnodau pontio
- Clustnodi nifer cynaliadwy o golegau addysg bellach ledled Cymru i weithredu fel canolbwyntiau, er mwyn hwyluso trosglwyddo staff rhwng ysgolion arbenigol a'r colegau i adeiladu arbenigedd yn y sector addysg bellach.

## Sialensiau a Chyfleoedd

---

### Trefniadau pontio

14. Esbonnir y broses bontio yn fanwl yn Atodiad A yr adroddiad hwn. Cytunir yn helaeth ynglyn â phwysigrwydd pontio llwyddiannus i ddysgwyr ag anghenion dysgu ychwanegol rhwng unrhyw gyfnodau allweddol, ond yn benodol o ysgol i goleg. Ac eto, er gwaethaf y gwaith diweddar a gyflawnwyd gan Lywodraeth Cynulliad Cymru, clywsom dystiolaeth yn ystod yr ymchwiliad hwn bod symud o ysgol i goleg yn dal i allu bod yn anodd iawn i rai teuluoedd a phobl ifanc ag Anhwylder ar y Sbectwm Awtistig.

15. Mae tystiolaeth ysgrifenedig SNAP Cymru'n datgan:

“Poor transition planning, ill informed families and young people, professionals and scarcity of quality provision cause stress and anxiety for families and conflict within families and between families and local authorities and other institutions. Of all individuals with disabilities this group of people with ASD find unplanned change, stress and anxiety both challenging and disabling.”<sup>13</sup>

16. A dyma oedd gan Goleg Beechwood i'w ddweud:

“We do not believe that the current system pays enough attention to the fact that those with Autistic Spectrum Disorder can greatly suffer from Transition Anxiety.”<sup>14</sup>

17. Yn ei thystiolaeth ysgrifenedig i'r ymchwiliad hwn, dadleuai Cymdeithas Genedlaethol Awtistiaeth Cymru bod pontio gwael yn gwneud lleoliad yn llawer mwy tebygol o fethu.<sup>15</sup> Roedd tystiolaeth ysgrifenedig gan C-S.A.W. yn cynnwys tystiolaeth gan rieni sy'n darlunio ond yn rhy dda y rhwystredigaeth a'r pryder y mae teuluoedd sy'n ceisio lleoliadau addysg bellach a chefnogaeth arall i'w plant yn eu profi.<sup>16</sup>

18. Yn ei thystiolaeth ysgrifenedig, dywed Cymdeithas Genedlaethol Awtistiaeth Cymru:

“We take this opportunity to commend the positive work that...the Additional Learning Needs Branch are undertaking to drive forward improvements to transitional arrangements, some of which is referred to

---

<sup>13</sup> Tystiolaeth ysgrifenedig SNAP Cymru, tudalen 2

<sup>14</sup> Tystiolaeth ysgrifenedig Coleg Beechwood, paragraff 5.5

<sup>15</sup> Tystiolaeth ysgrifenedig Cymdeithas Genedlaethol Awtistiaeth Cymru, tudalen 3

<sup>16</sup> Mae C-S.A.W yn elusen gofrestredig sy'n rhoi cefnogaeth awtistiaeth i deuluoedd yng Ngogledd Cymru

in the ASD Strategic Action Plan. However, there is a need for an autism-specific stream of work to complement this.”<sup>17</sup>

19. Awgrymodd Cymdeithas Genedlaethol Awtistiaeth Cymru y byddai mwy o brosiectau gweithwyr pontio allweddol, diwrnodau blasu mewn colegau gyda nifer o ymweliadau â chefnogaeth yn dilyn, cynllunio buan, cydweithredu effeithiol rhwng pob partner perthnasol, ac ymgynghori â'r dysgwr a'i r/rhieni neu gynrychiolwyr, un ac oll, yn cyfrannu at broses bontio lwyddiannus.<sup>18</sup>

20. Soniodd Awtistiaeth Cymru wrthym hefyd am “Deis Cyfle”, prosiect ar y cyd gyda’u cymdeithion yn Iwerddon, *the Irish Society for Autism*, sy’n anelu, ymhlith pethau eraill, at sicrhau llwybrau pontio mwy llyfn rhwng ysgolion ac addysg bellach.<sup>19</sup> Mae’r prosiect wedi derbyn arian Ewropeaidd, a’r ardaloedd perthnasol yng Nghymru fydd Gwynedd a Môn (2009-10), Sir Benfro a Wrecsam (2010-11) a Sir Gaerfyrddin, Abertawe a Sir y Fflint(2011-12).

21. Awgrymodd SNAP Cymru:

“Much of the distress and resulting disability could be alleviated now with timely and appropriate multi-agency person centred planning which focuses on need rather than on what services are available. Ownership and responsibility for young people’s transition is required from all partners and agencies.

“SNAP Cymru’s experience is that there is willingness amongst professionals from all agencies and disciplines but ineffective last minute planning for post-school transition and a lack of ownership and coordinated effort is the norm. This results in young people given insufficient time to properly explore options to make informed choices.”<sup>20</sup>

22. Ym mis Mehefin 2009, rhoddodd Jane Hutt AC, y Gweinidog ar y pryd dros Blant, Addysg, Dysgu Gydol Oes a Sgiliau, ddiweddariad cynnydd ynghylch yr agenda polisi ar gyfer pobl ifanc anabl, a phwysleisiodd bwysigrwydd gweithwyr pontio allweddol fel “preventative, proactive and protective approach which is integral to supporting the policy agenda to transform the lives of disabled children and young people.”<sup>21</sup> Mae’r gweithwyr allweddol hyn yn gyfrifol am gydlynu’r gwaith o gynllunio a darparu gwasanaethau cyn, yn ystod ac ar ôl y broses o bontio ac am fonitro pobl ifanc hyd nes byddant yn 25 oed.

---

<sup>17</sup> Tystiolaeth ysgrifenedig Cymdeithas Genedlaethol Awtistiaeth Cymru, tudalen 2

<sup>18</sup> Cymdeithas Genedlaethol Awtistiaeth Cymru tystiolaeth ysgrifenedig, tudalen 3

<sup>19</sup> Awtistiaeth Cymru tystiolaeth ysgrifenedig, tudalennau 2-3

<sup>20</sup> Tystiolaeth ysgrifenedig SNAP Cymru, tudalen 2

<sup>21</sup> Datganiad Ysgrifenedig y Cabinet – Diweddariad Cynnydd ynghylch agenda polisi Llywodraeth Cynulliad Cymru ar gyfer plant a phobl ifanc anabl



23. Yn 2007, clustnododd y Gweinidog £500,000 y flwyddyn am dair blynedd i ddarparu gweithwyr pontio allweddol ychwanegol mewn pum ardal beilot – Gwynedd, Ynys Môn, Ceredigion, Sir Benfro a Sir Fynwy. Ym mis Chwefror 2009, yn dilyn cais llwyddiannus i sicrhau cyllid cyfatebol fel rhan o gynllun grant Cronfa Gymdeithasol Ewrop, “Cyrraedd y Nod”, aed ati i ragor na dyblu cyfanswm y cyllid a oedd ar gael ar gyfer gweithio allweddol yn y cyfnod pontio i dros £3 miliwn. Rydym yn cael ar ddeall y cynyddir cyllid i ehangu'r cynllun yn dilyn cais llwyddiannus am gyllid Ewropeaidd.

24. Yn ei thystiolaeth ysgrifenedig, croesawodd Cymdeithas Genedlaethol Awtistiaeth Cymru fuddsoddiad y Gweinidog yn y prosiectau gweithwyr pontio allweddol peilot, ond gan fynegi pryderon difrifol ynglyn â chynaliadwyedd ariannol y cynllun.<sup>22</sup>

25. Clywsom enghreifftiau o arferion da y mae colegau'n eu dilyn i wneud y broses bontio mor rhwydd ac effeithiol â phosib,<sup>23</sup> ond clywsom gan dystion eraill y ceir rhai sialensiau hynod benodol a dyrys yng nghyswllt pontio gyda phobl ifanc ag awtistiaeth ac rydym yn deall sut y gall cyfnodau o newid yn aml darfu'n benodol ar bobl ifanc ag Anhwylder ar y Sbectrwm Awtistig a bod yn straen fawr ar eu teuluoedd.<sup>24</sup> Dywedodd Coleg Beechwood yn ei dystiolaeth ysgrifenedig y byddai'n croesawu cydlynwyr pontio dynodedig o fewn ardaloedd awdurdodau lleol, a fyddai'n lliniaru pryder ynghylch pontio ymhlith myfyrwyr a'u teuluoedd, fel ei gilydd.<sup>25</sup> Dywedodd y Coleg wrthym yn ddiweddarach pa mor bwysig oedd bod ag unigolion a allai sbarduno a chydlynu'r broses bontio ar ran pob parti perthnasol.<sup>26</sup>

**Rydym yn argymhell bod Llywodraeth Cynulliad Cymru yn sicrhau y ceir gweithwyr pontio lefel uwch ar gyfer pob person ifanc yng Nghymru ag awtistiaeth o'r adeg y byddant yn 14 oed, ac y dylai fod gan yr holl weithwyr hyn wybodaeth a phrofiad manwl o awtistiaeth.**

26. Ac i gloi'r mater hwn, clywsom gan Gymdeithas Genedlaethol Awtistiaeth Cymru y bydd rhaid i bob awdurdod lleol yng Nghymru, dan Gynllun Gweithredu Strategol Cymru ar gyfer Anhwylderau ar y Sbectrwm Awtistig (ASD), gwblhau camau cam-cyntaf megis mapio nifer achosion ASD lleol, anghenion lleol, gwasanaethau cyfredol a bylchau mewn darpariaeth.<sup>27</sup>

**Rydym yn argymhell bod Llywodraeth Cynulliad Cymru'n cyflawni dadansoddiad o elfen bontio cynlluniau gweithredu ASD awdurdodau lleol a,**

---

<sup>22</sup> Tystiolaeth ysgrifenedig Cymdeithas Genedlaethol Awtistiaeth Cymru, tudalen 2

<sup>23</sup> Tystiolaeth ysgrifenedig ColegauCymru, paragraff 12

<sup>24</sup> Tystiolaeth ysgrifenedig Cymdeithas Genedlaethol Awtistiaeth, tudalen 2

<sup>25</sup> Tystiolaeth ysgrifenedig Coleg Beechwood, paragraff 5.2

<sup>26</sup> Cofnod Trafodion, paragraff 115, 11 Chwefror 2010, Y Pwyllgor Menter a Dysgu

<sup>27</sup> Cofnod Trafodion, paragraff 100, 4 Chwefror 2010, Y Pwyllgor Menter a Dysgu

**Ile canfyddir gwendidau, bod gweithwyr cefnogi rhanbarthol yn gweithio gyda'r awdurdodau lleol i'w cryfhau hwy.**

## **Amseroldeb penderfyniadau**

27. Fel ag yng nghyd-destun y Grwp Awtistiaeth Trawsbleidiol, derbyniasom dystiolaeth bod oedi gyda phenderfyniadau cyllido'n ffynhonnell allweddol o straen yn y broses bontio.<sup>28</sup> Mae'n hanfodol felly cyflwyno pontio'n gynnar ac yn raddol. Ac eto, yn nhyb Cymdeithas Genedlaethol Awtistiaeth Cymru, "unfortunately, the funding system does not allow for early and planned transition."<sup>29</sup>

28. Rydym yn deall nad yw rhieni, ar hyn o bryd, yn gallu gwneud cais am gyllid ar gyfer lleoliad mewn coleg arbenigol ar gyfer pobl ifanc awtistig tan ddiwedd Ionawr cyn bod y tymor yn dechrau ym mis Medi. Dywedodd tystiolaeth ysgrifenedig Cymdeithas Genedlaethol Awtistiaeth Cymru bod penderfyniadau cyllido hwyr yn cael eu codi'n gyson fel pryder allweddol gan rieni. Roedd y Gymdeithas felly'n argymhell y dylai ein Pwyllgor alw ar y Gweinidog i gyflwyno dyddiad cau cynharach ar gyfer ceisiadau cyllido.<sup>30</sup>

29. Yn ei thystiolaeth lafar, dyma a ddywedodd un fam i berson ifanc ag Anhwylder ar y Sbectrwm Awtistig wrthym:

"The statistics are truly dreadful, and this has been raised time and again with the Assembly over the years. For the last year for which we have full statistics, 37 per cent of families did not know until September that their child had funding to start in August or September so people are getting the funding agreement after the term has started, and we are talking about the most profoundly and severely disabled children in the country."<sup>31</sup>

30. Roedd y fam felly'n gofyn bod penderfyniadau'n cael eu gwneud erbyn 31 Mawrth, er mwyn i deuluoedd gael yr haf cyfan i weithio ar y cyfnod pontio, megis trefnu ymweliadau a diwrnodau blasu ar gyfer eu plant. Dywedodd Coleg Beechwood yntau yn ei ddatganiad ysgrifenedig y dylid hysbysu myfyrwyr a darparwyr, y naill a'r llall, yn gynharach ynghylch canlyniad penderfyniadau cyllid er mwyn gallu gwneud cynlluniau angenrheidiol.<sup>32</sup> Yn ddiweddarach, dywedasant wrthym bod oedi'n digwydd ar wahanol adegau i'r broses, er bod yna rhai "serial offenders".

31. Yn ein hadroddiad ynglyn â'r ddeiseb anghenion dysgu ychwanegol ôl-19, argymellasom y dylid cyfleu penderfyniadau cyllido i deuluoedd erbyn mis

---

<sup>28</sup> Cofnod Trafodion, paragraff 24, 4 Chwefror 2010

<sup>29</sup> Tystiolaeth ysgrifenedig Cymdeithas Genedlaethol Awtistiaeth Cymru, tudalen 3

<sup>30</sup> Tystiolaeth ysgrifenedig Cymdeithas Genedlaethol Awtistiaeth Cymru, tudalen 3

<sup>31</sup> Cofnod Trafodion paragraff 27, 4 Chwefror 2010, y Pwyllgor Menter a Dysgu

<sup>32</sup> Tystiolaeth ysgrifenedig Coleg Beechwood, paragraff 5.4

Gorffennaf ar gyfer dechrau tymor ym mis Medi. Derbyniodd y Gweinidog yr argymhelliad hwn mewn egwyddor, gan ddatgan bod ceisiadau'n cael eu cronni a'u cyflwyno gan Gyrfa Cymru a bod oedi gyda phenderfyniadau cyllido'n aml yn digwydd oherwydd bod ceisiadau'n anghyflawn a bod trafodaethau gydag awdurdod cyd-gyllido wedi cymryd cyfnod o amser.

32. Pan drafodasom y mater hwn gyda'r Gweinidog, cydnabu bod rhai penderfyniadau'n cael eu gwneud yn hwyr, ac roedd yn cydymdeimlo â'r effaith yr oedd oedi o'r fath yn ei chael ar y bobl dan sylw.<sup>33</sup> Dywedodd ei swyddogion wrthym fod y dyddiad cau 31 Ionawr yn bodoli oherwydd natur "aml-asiantaeth" y broses.<sup>34</sup> Credwn mai oherwydd union natur aml-asiantaeth y broses hon y mae angen i'r partion perthnasol weithio at ddyddiadau cau cynharach ledled y broses ymgeisio a phenderfynu ynghylch cyllid. Y dinesydd, nid y weithdrefn, ddylai fod y ffocws.

**Rydym yn argymhell bod rhieni pobl ifanc sydd â diagnosis o Anhwylder ar y Sbectrwm Awtistig yn cael eu galluogi i wneud ceisiadau am gyllid am leoliadau arbenigol 12 mis cyn dechrau'r tymor coleg, ac y dylent dderbyn hysbysiad o'r penderfyniad bod lle wedi'i gyllido ganddynt erbyn Mawrth 31<sup>ain</sup> cyn y dyddiad y mae'r coleg yn dechrau, er mwyn caniatáu ar gyfer pontio digonol. Dylid sefydlu amserlen benodol er mwyn i bob cam o'r broses ymgeisio a phenderfynu ynghylch cyllid gael eu dynodi'n glir.**

## **Fforymau aml-asiantaeth**

33. Roedd yn amlwg o'r dystiolaeth bod nifer yr asiantaethau a oedd ynghlwm wrth gynlluniau pontio ar gyfer pobl ifanc (gallai cynifer â saith o bobl fod yn rhan o gyfarfod) yn gallu creu problemau ymarferol, rhwystrau ac oedi.<sup>35</sup> Dynodwyd bod arferion gwaith aml-asiantaeth llyfn felly'n hanfodol er mwyn helpu'r broses. Yn ei dystiolaeth ysgrifenedig, dywedodd Coleg Beechwood:

"It is our experience that different local authorities work in many different ways. We would welcome the opportunity for more cohesive working practices between education, social services and health agencies in all areas of Wales that would provide a platform for smoother transitions and information sharing."<sup>36</sup>

---

<sup>33</sup> Cofnod Trafodion, paragraff 28, 25 Chwefror 2010, Y Pwyllgor Menter a Dysgu

<sup>34</sup> Cofnod Trafodion, paragraff 34, 25 Chwefror 2010, Y Pwyllgor Menter a Dysgu

<sup>35</sup> Tystiolaeth ysgrifenedig Sgiliau Cymru, tudalennau 1-2; Cofnod Trafodion, paragraff 190, 4 Chwefror 2010, Y Pwyllgor Menter a Dysgu

<sup>36</sup> Tystiolaeth ysgrifenedig Coleg Beechwood, paragraff 5.1

34. Clywodd y Pwyllgor am arferion da mewn ardaloedd megis Sir Gaerfyrddin a Sir Benfro,<sup>37</sup> ond am arferion amrywiol rhwng awdurdodau lleol eraill. Yng ngeiriau un fam i blentyn ag Anhwylder ar y Sbectrwm Awtistig:

“What should be everyone’s job becomes no-one’s job.”<sup>38</sup>

35. Dywedodd tystiolaeth ysgrifenedig y Gweinidog iddo ddarparu cyllid ychwanegol i awdurdodau lleol i asesu eu darpariaeth ar gyfer pobl ag Anhwylder ar y Sbectrwm Awtistig.<sup>39</sup> Dywedodd ColegauCymru:

“Where local authorities have set up multi-agency fora, these appear to be working well.”<sup>40</sup>

Ategwyd y safbwynt hwn gan SNAP Cymru.<sup>41</sup>

**Rydym yn argymhell, yn wyneb llwyddiant y gweithredu peilot mewn rhai rhannau o Gymru, bod pob ardal o’r wlad, i’r dyfodol, yn cael ei gwasanaethu gan fforymau aml-asiantaeth, gan gynnwys y gweithwyr pontio allweddol.**

## **Rôl Gyrfa Cymru**

36. Ar 28 Ionawr 2010, cyhoeddodd Leighton Andrews AC, y Gweinidog dros Blant, Addysg a Dysgu Gydol Oes, ddiwygiad i gylch gorchwyl adolygiad y Gwasanaeth Gyrfaedd yng Nghymru<sup>42</sup> er mwyn i’r Grwp Adolygu weithio ar y sail y byddai strwythur unedol yn cael ei sefydlu ar gyfer y sefydliad. Mae’r adolygiad yn ystyried swyddogaethau arbenigol Gyrfa Cymru a’i rôl yng nghyswllt anghenion dysgu ychwanegol.

37. Mae Gyrfa Cymru’n chwarae rôl bwysig yn y broses bontio gan ei bod yn ofynnol iddo, ar ran y Llywodraeth, Iunio Cynllun Dysgu a Sgiliau ar gyfer pob person ifanc ag anghenion dysgu ychwanegol yn eu blwyddyn olaf yn yr ysgol.<sup>43</sup>

38. Yn ei thystiolaeth ysgrifenedig i ni, dywedodd Cymdeithas Genedlaethol Awtistiaeth Cymru:

“A key role of Careers Wales is to ‘assist the young person and their parents to identify the most appropriate post-16 provision, provide counselling and support, and have a continuing oversight of, and information on, the young person’s choice of provision.’ Unfortunately,

---

<sup>37</sup> Cofnod Trafodion, paragraff 49, 4 Chwefror 2010, y Pwyllgor Menter a Dysgu

<sup>38</sup> Cofnod Trafodion, paragraff 36, 4 Chwefror 2010, y Pwyllgor Menter a Dysgu

<sup>39</sup> Tystiolaeth ysgrifenedig Llywodraeth Cynulliad Cymru, paragraff 5

<sup>40</sup> Tystiolaeth ysgrifenedig ColegauCymru paragraff 9

<sup>41</sup> Cofnod Trafodion, paragraff 179, 4 Chwefror 2010, y Pwyllgor Menter a Dysgu

<sup>42</sup> Datganiad Ysgrifenedig y Cabinet, 28 Ionawr 2010

<sup>43</sup> Tystiolaeth ysgrifenedig Llywodraeth Cynulliad Cymru, paragraff 23

many parents tell NAS Cymru that they do not feel that advisers have sufficient understanding of autism to fulfil their role effectively.”<sup>44</sup>

39. Pan ymddangosasant ger ein bron, dyma a ddywedodd y sefydliad wrthym:

“We surveyed parents as part of the National Autistic Society’s Make School Make Sense campaign, and around a third of those surveyed said that they felt that Careers Wales advisers did not have sufficient knowledge to undertake their roles effectively. I believe that the figure increased to half in relation to mainstream schools.”<sup>45</sup>

40. Ac eto, cyfeiriodd rhai o’r colegau y bu ymchwilwyr ein Pwyllgor yn siarad â hwy at rai profiadau cadarnhaol iawn, a chydberthnasau da, gyda’r Gwasanaeth Gyrfaoedd yng nghyswllt cynlluniau pontio.

**Rydym yn argymhell bod un o ganlyniadau adolygiad Gyrfya Cymru yn sicrhau bod holl gynghorwyr Gyrfya Cymru'n cael hyfforddiant i ddeall anghenion penodol pobl ag awtistiaeth, a bod rhai ohonynt yn arbenigwyr.**

## **Llwybrau Dysgu 14-19**

41. Mae Llwybrau Dysgu 14-19 yn ymrwymiad i weddnewid y ddarpariaeth ddysgu ar gyfer pob person ifanc yng Nghymru. Mesur Dysgu a Sgiliau (Cymru) sy’n rhoi’r sail ddeddfwriaethol ar gyfer y strategaeth Llwybrau Dysgu 14-19. Mae’n gosod dyletswydd ar awdurdodau addysg lleol, cyrff llywodraethol, penaethiaid a phrif athrawon i gynnig dewislen lawn o ddewisiadau dysgu, er mwyn i bobl ifanc gael cyfle cyfartal i gael ystod o opsiynau addysg, lle bynnag yng Nghymru y bônt yn byw.

42. Mae tystiolaeth ysgrifenedig SNAP Cymru’n datgan nad yw’r ddeddfwriaeth wedi bod yn gymorth o ran sicrhau darpariaeth ar gyfer anghenion arbenigol, ac mewn rhai ffyrdd, ei bod yn gweithio yn erbyn gwneud darpariaeth ar gyfer angen dibyniaeth uchel mewn achosion prin. Roedd y sefydliad yn cael ar ddeall bod partneriaethau cyfredol rhwng ysgolion a cholegau ar gyfer bodloni anghenion yn dod yn amhosib eu cynnal oherwydd y ddeddfwriaeth a’r disgwyliadau ariannol ar gyfer cyflenwi.<sup>46</sup> Yn ddiweddarach, dyma a ddywedodd y sefydliad wrthym:

“Specialist provision is costly; it simply costs more and further education institutions do not have the funding to be able to put that in place.”<sup>47</sup>

---

<sup>44</sup> Tystiolaeth ysgrifenedig Cymdeithas Genedlaethol Awtistiaeth Cymru, tudalen 4

<sup>45</sup> Cofnod Trafodion, paragraff 81, 4 Chwefror 2010, y Pwyllgor Menter a Dysgu

<sup>46</sup> Tystiolaeth ysgrifenedig SNAP Cymru, tudalen 4

<sup>47</sup> Cofnod Trafodion, paragraff 164, 4 Chwefror 2010, y Pwyllgor Menter a Dysgu

## Darpariaeth mewn colegau

43. Ceir 22 o golegau addysg bellach yng Nghymru, a dau sefydliad addysg bellach.<sup>48</sup> Maent yn amrywio'n sylweddol o ran maint, nifer a math y myfyrwyr a'r ystod o raglenni a gwasanaethau a gynigir. Mae rhai colegau'n bennaf alwedigaethol; mae eraill yn rhedeg rhaglenni academaidd yn bennaf; ac mae eraill yn cynnig y ddau.

44. Datganodd Colegau Cymru yn ei dystiolaeth ysgrifenedig bod rhai colegau ar y blaen i eraill o ran sefydlu cefnogaeth ar gyfer dysgwyr ag Anhwylder ar y Sbectrwm Awtistig.<sup>49</sup> Roedd tystiolaeth ysgrifenedig SNAP Cymru hefyd yn cyfeirio at yr amrywiaeth yn lefelau'r gefnogaeth a monitro, yn enwedig darpariaeth arbenigol, o fewn colegau addysg bellach.<sup>50</sup> Mae cludiant i'r coleg ac yn ôl bob amser yn bryder allweddol.<sup>51</sup>

45. Bu'n destun rhwystredigaeth i ni nad oedd unrhyw gofnod clir o'r ddarpariaeth a gynigir i fyfyrwyr ag awtistiaeth mewn colegau yng Nghymru. O'r herwydd, gofynasom i dîm ymchwil ein Pwyllgor gynnal cyfweiliadau ffôn gyda cholegau Cymru, a llwyddasant i siarad â chwech o'r wyth coleg addysg bellach a drafodir yn adroddiad y Grwp Awtistiaeth Trawsbleidiol. Dyma y mae eu canfyddiadau'n datgelu:

- Ar gyfartaledd, ceir rhwng 5 a 35 o fyfyrwyr ag Anhwylder ar y Sbectrwm Awtistig ym mhob coleg yn 2009/10 er bod gan Goleg Abertawe 50 o ddysgwyr ag ASD, gan gynnwys pedwar dros 20 oed
- Dywedodd pob coleg bod yna rai myfyrwyr hefyd nad oedd wedi cael diagnosis, neu fyfyrwyr eraill oedd wedi cael diagnosis ond a oedd wedi gwrthod cynigion o gefnogaeth ychwanegol
- Mae gan rai dysgwyr Ddatganiadau, ond mae eraill yn datgelu diagnosis o ASD wrth gofrestru, gan ddangos tystiolaeth feddygol ategol
- Dywedodd pob coleg bod nifer y dysgwyr ag ASD yn cynyddu'n amlwg. Roedd gan Goleg Castell-nedd Port Talbot, er enghraifft, 10 o ddysgwyr ag ASD yn 2007/08 a 38 yn 2009/10, o bosib oherwydd mwy o achosion o bobl ag ASD, ond hefyd oherwydd diagnosis gwell, diffiniadau diwygiedig o ASD a mwy o bobl ag ASD yn dilyn cyrsiau addysg bellach

---

<sup>48</sup> Mae yna 12 o golegau addysg bellach; 5 coleg trydyddol; 2 goleg rhan-drydyddol; un coleg amaethyddol; un coleg chweched dosbarth Catholig; a choleg addysg oedolion preswyl

<sup>49</sup> Tystiolaeth ysgrifenedig Colegau Cymru, paragraff 15

<sup>50</sup> Tystiolaeth ysgrifenedig SNAP Cymru, tudalen 4

<sup>51</sup> Tystiolaeth ysgrifenedig Sgiliau Cymru, tudalen 3

- Mae dysgwyr ag ASD yn dilyn cyrsiau prif ffrwd, gan gynnwys Lefel 3 - cyrsiau lefel A neu ddarpariaeth arwahanol, gan gynnwys Sgiliau Byw'n Annibynnol, sgiliau bywyd cyn-sylfaen, llythrennedd a rhifedd, rhaglenni blas ar chwaraeon a rhyngweithio cymdeithasol
- Mae'r rhan fwyaf o gefnogaeth ar gyfer dysgwyr ag ASD yn cael ei darparu gan Gynorthwyr Cymorth Dysgu sydd fel arfer yn y dosbarth gyda'r myfyriwr ac yn cynnig cefnogaeth arbenigol un-wrth-un, ond mae rhai staff coleg yn dilyn Hyfforddiant Dysgu
- Mae pob coleg yn darparu hyfforddiant ymwybyddiaeth o awtistiaeth i holl staff y coleg
- Mae gan sawl coleg berthynas dda â'r Gwasanaeth Gyrfaedd, gan gynnwys cyfarfodydd misol
- Dywedodd rhai colegau bod nifer y partneriaid aml-asiantaeth oedd eu hangen i gefnogi dysgwyr ag ASD yn achosi anawsterau logistaidd, yn enwedig yn ystod y cyfnod ymgeisio
- Ceir nifer o enghreifftiau o arferion da yn ystod y cyfnod pontio, e.e. ymweliadau â chefnogaeth, galwadau ffôn rheolaidd i rieni, cysylltiadau da ag ysgolion bwydo, awdurdodau lleol a Gyrfa Cymru, sesiynau blasu ac amserlenni wedi'u teilwra.

**Rydym yn argymhell bod Llywodraeth Cynulliad Cymru yn cynnal ymarfer mapio i ganfod faint yn union o fyfyrwyr ag awtistiaeth sy'n mynychu sefydliadau addysg bellach yng Nghymru, a pha gyfleusterau a ddarperir ar eu cyfer ym mhob coleg. Dylai'r ymchwil hon gael ei hymestyn hefyd i ddatblygu dealltwriaeth ynghylch faint o fyfyrwyr o Gymru ag awtistiaeth sy'n mynychu colegau yn Lloegr.**

46. Fel y nodwyd ym mharagraff 9 uchod, canfu arolwg y Grwp Awtistiaeth Trawsbleidiol bod 58 y cant o ysgolion yn teimlo nad oes darpariaeth addysg bellach ddigonol ar gael ar gyfer pobl ifanc ar y sbectrwm awtistig yng Nghymru

**Rydym yn argymhell bod rheolwyr Rhwydwaith Colegau Cymru ar gyfer Dysgwyr ag Anawsterau a/neu Anabledau Dysgu yn gweithio gyda sefydliadau megis Awtistiaeth Cymru i sicrhau bod gwybodaeth ynghylch arferion gorau yng nghyswllt darparu gwasanaethau addysg bellach ar gyfer myfyrwyr ag awtistiaeth yn gallu cael ei rhannu rhwng pob coleg.**

47. Roedd adroddiad y Grwp Awtistiaeth Trawsbleidiol hefyd yn dyfynnu tystiolaeth lafar bod darpariaeth annigonol mewn colegau preswyl arbenigol yng Nghymru yn golygu bod dysgwyr yn gorfod cymryd llefydd yn Lloegr, lle ceir rhestri aros hir. Cadarnhawyd hyn gan SNAP Cymru,<sup>52</sup> a soniodd wrthym hefyd am

---

<sup>52</sup> Tystiolaeth ysgrifenedig SNAP Cymru, tudalen 3

enghreifftiau lle bu'n rhaid i deuluoedd symud i fyw er mwyn cael llwybr at y ddarpariaeth yr oedd ei hangen ar eu plant.<sup>53</sup>

48. Ceir pedwar coleg preswyl yng Nghymru: Coleg Beechwood yn Sili, Bro Morgannwg, Coleg Pen-y-bont ar Ogwr (Weston House), Coleg Elidyr yn Llanymddyfri a Choleg Pengwern yn Rhuddlan, Wrecsam. Mae Coleg Derwen, er nad ydyw yng Nghymru, yn agos iawn at ffin Cymru yng Nghroesoswallt, Swydd Amwythig. Mae'r National Star College y tu allan i Cheltenham a'r Coleg Brenhinol ar gyfer Pobl Ddall ar gyrion Henffordd.

49. Mae nawdd ar gyfer lleoliadau preswyl arbenigol, fel arfer, yn cael ei ddarparu gan dri sefydliad allweddol – Llywodraeth Cynulliad Cymru, gwasanaethau cymdeithsol awdurdodau lleol a byrddau iechyd lleol. Yn y flwyddyn 2008, cyllidodd neu gyd-gyllidodd y Llywodraeth 210 o leoliadau mewn colegau preswyl arbenigol: roedd 48 o'r rheiny'n ddysgwyr ag Anhwylder ar y Sbectwm Awtistig; roedd 34 y cant o'r llefydd yng Nghymru a 66 y cant yn Lloegr.

50. Ar hyn o bryd, mae gan Goleg Beechwood yn Sili 18 o leoliadau sydd wedi'u cyllido gan Lywodraeth Cynulliad Cymru. Daw'r mwyafrif o'i ddysgwyr o Dde Cymru ond cyfeirir myfyrwyr i'r coleg o bob rhan o'r Deyrnas Unedig. Yn ei dystiolaeth ysgrifenedig, dywedodd y Coleg:

“We still feel that there is insufficient provision for children and young people with Autistic Spectrum Disorder/Asperger Syndrome in Wales and that consequently many have to attend a school in England which is a long distance from their home, making family contact very difficult.”<sup>54</sup>

51. Dywedodd y Coleg hefyd fod nifer o rieni a ymwelodd â'r coleg heb gael gwybod gan yr asiantaethau a ddynodwyd i'w cefnogi am y gwasanaethau a oedd ganddo i'w cynnig, sy'n codi amheuaeth ynghylch lefel y rhannu gwybodaeth ymhlith gweithwyr proffesiynol yn y maes hwn.<sup>55</sup> Aeth y Coleg ymlaen i ddweud:

“The [autism] strategy provides an exciting opportunity to develop and deliver much needed and extended services in response to need.

“However, this can only be achieved by world-class commissioning based on informed knowledge and a robust commissioning framework. Considerable financial resources have been allocated by the Welsh Assembly Government and these must be used effectively with mechanisms in place to measure agreed outcomes, value for money and

---

<sup>53</sup> Cofnod Trafodion, paragraff 147, 4 Chwefror, y Pwyllgor Menter a Dysgu

<sup>54</sup> Tystiolaeth ysgrifenedig Coleg Beechwood, paragraff 4.1

<sup>55</sup> Tystiolaeth ysgrifenedig Coleg Beechwood, paragraff 4.1



the achievement of key performance indicators by agencies and educational providers.”<sup>56</sup>

52. Pan aethom ati wedyn i holi Coleg Beechwood ynglyn â'r sylwadau hyn, dywedwyd wrthym mai'r hyn yr oeddent hwy'n ei ragweld oedd “managed market” a bod:

“World-class commissioning is achieved through a tendering process, which will include quality performance indicators and payment by results [...] good quality providers [do not] have anything to worry about with a tendering process. It is really good at improving quality; it makes you look at your practice and what you are doing, you learn from it, you improve and everyone gains. The commissioners get exactly what they want, and you agree on a robust monitoring and evaluation system. The people who will win from that are not just the commissioners, but also the students.”<sup>57</sup>

53. Cadarnhaodd Beechwood gyda ni wedyn, ers 2005, y gwrthodwyd llefydd i 15 o ddarpar fyfyrwyr yn y Coleg oherwydd diffyg nawdd.

**Rydym yn argymhell bod Llywodraeth Cynulliad Cymru yn cymryd yr awenau o ran ystyried caffael darpariaeth addysg bellach fwy cydlynol a rhesymegol ar gyfer pobl ifanc ag Anhwylder ar y Sbectrwm Awtistig, er mwyn i fyfyrwyr o Gymru allu derbyn y gwasanaethau addysg bellach arbenigol sydd eu hangen arnynt yn nes at lle maent yn byw. Rydym yn awgrymu y gellid cyflawni'r dull marchnad mwy rheoledig hwn o weithredu drwy sefydlu fforwm cyd-gomisiynu.**

54. Tynnodd Colegau Cymru ein sylw at y ffaith y ceir diffyg cefnogaeth weithiau y tu allan i'r coleg ar gyfer pobl ifanc ag Anhwylder ar y Sbectrwm Awtistig a'u teuluoedd, yn enwedig y rheiny ag awtistiaeth gweithrediad uwch y tu hwnt i'r terfyn ar gyfer mynediad at rai gwasanaethau.<sup>58</sup> Clywsom hefyd gan rieni plant ag ASD ynghylch y diffyg cefnogaeth mewn colegau ar gyfer y bobl ifanc hynny yn ystod amser cinio a thoriadau.<sup>59</sup>

**Rydym yn argymhell lefelau mwy cyson o gefnogaeth ar gyfer pobl ifanc ag awtistiaeth a'u teuluoedd y tu allan i'r coleg, megis yn ystod y gwyliau a phenwythnosau, ac y dylai Llywodraeth Cynulliad Cymru ystyried y ffordd orau o ddarparu hyn.**

---

<sup>56</sup> Tystiolaeth ysgrifenedig Coleg Beechwood, paragraffau 7.1-7.2

<sup>57</sup> Cofnod Trafodion, paragraff 124, 11 Chwefror 2010, y Pwyllgor Menter a Dysgu

<sup>58</sup> Tystiolaeth ysgrifenedig Colegau Cymru, paragraff 24

<sup>59</sup> Cofnod Trafodion, paragraffau 62-63, 4 Chwefror 2010, Y Pwyllgor Menter a Dysgu

## **Datganiadau, neu gofnod asessedig o anghenion, mewn colegau addysg bellach**

55. Dan y drefn bresennol, mae'r gefnogaeth a ddarperir mewn Datganiad yn cael ei gynnal pan fydd myfyriwr yn symud ymlaen i'r chweched dosbarth, ond nid oes yna unrhyw fframwaith datganiad ac asesu statudol mewn addysg bellach – hyd yn oed os yw myfyrwyr yn dilyn yr un cyrsiau ag y byddent yn eu dilyn mewn coleg chweched dosbarth. Yn ei adolygiad o Anghenion Addysgol Arbennig, argymhellodd Pwyllgor Addysg, Dysgu Gydol Oes a Sgiliau'r ail Gynulliad, yn ei adroddiad ar Bontio, y dylai datblygu asesiadau statudol ar sail cofnod asessedig parhaus o angen barhau ôl-16, ac y dylid ei ddefnyddio fel y prif gyfrwng i asesu anghenion mewn addysg bellach ac uwch ac mewn dysgu seiliedig ar waith.

56. Derbyniodd y Gweinidog ar y pryd yr argymhelliad hwn mewn egwyddor, ond gan ddweud bod darpariaeth ar gyfer asesiadau o'r fath hyd at 25 oed eisoes yn bodoli dan ddarpariaeth 140 y Ddeddf Dysgu a Sgiliau. Dywedodd hefyd y gallai Llywodraeth Cynulliad Cymru, ar unrhyw adeg, drefnu asesiad o berson ag anawsterau dysgu yn ystod ei flwyddyn/ei blwyddyn olaf o addysg orfodol neu os oeddent dros oedran addysg orfodol, ond dan 25 oed, os oeddent yn derbyn neu'n debygol o dderbyn addysg neu hyfforddiant ôl-16. Mae'r Llywodraeth yn gweithredu ei swyddogaethau drwy drefniant â Gyrfa Cymru, sy'n cyflawni'r asesiadau.

57. Yn ei adroddiad, roedd y Grwp Awtistiaeth Trawsbleidiol yn cefnogi'n gryf y cysyniad bod cynllun cefnogi neu Ddatganiad yn cael ei gludo gan berson ifanc ymlaen i goleg. Yn ei ddatganiad ysgrifenedig, beirniadodd SNAP Cymru yr anghysonderau yn y broses o gyhoeddi Datganiadau a darparu gwasanaethau rhwng gwahanol rannau o Gymru:

“[However] it is also evident that the provision made by a local authority is not dependent on the issuing of a Statement. There are instances where young people without Statements have a provision that meets their needs and achieves the desired outcomes. SNAP Cymru are increasingly concerned that young people will continue to have inequitable access to learning and life choices.

“There is inconsistency in post-16 provision that can sometimes depend upon location in which the young person is receiving their education. If a young person remains in a designated school, the Statement is in place until the age of 19. If they move to college the Statement is not maintained. There has been confusion and a lack of consistency across Wales. Whilst statutory reform is on-going the need for clarity is vital.”<sup>60</sup>

---

<sup>60</sup> Tystiolaeth ysgrifenedig SNAP Cymru, tudalen 3

58. Ychwanegodd SNAP Cymru bod Datganiadau “still too often used as criteria by other statutory and non-statutory agencies to access other services including specialist support, transport and benefits.”

59. Dywedodd Colegau Cymru wrthym fod y Datganiad yn darparu “baseline” neu “starting point” ac er bod colegau yn gweithio gyda dysgwyr nad ydynt yn meddu ar Ddatganiad drwy gyflawni eu hasesiadau eu hun, maent yn “end up with more work if there is no Statement.”<sup>61</sup>

60. Ar hyn o bryd, mae Llywodraeth Cynulliad Cymru yn gweithio tuag at ddiwygio'r weithdrefn statudol gyfredol ar gyfer asesu, ymyrryd a chefnogi dysgwyr ag anghenion dysgu ychwanegol.<sup>62</sup> Mae'r Llywodraeth yn diffinio anghenion dyrys fel anawsterau dysgu dwys a lluosog.<sup>63</sup>

**Rydym yn argymhell bod pobl ar draws yr holl Sbectrwm Awstistig a ledled Cymru yn cael mynediad cyfartal at ddysgu a dewisiadau bywyd a bod cynulluniau peilot yng nghyswllt llunio datganiadau yn mynd ati'n weithredol I fynd I'r afael a diffyg fframwaith statudol yng nghyswllt llunio dataniadau ac asesu mewn addysg bellach.**

### **Safonau ansawdd**

61. Roedd datblygu “Safonau Ansawdd ar gyfer Disgyblion ag Anhwylder ar y Sbectrwm Awtistig” (ASD) yn weithred allweddol gyda Chynllun Gweithredu Strategol ASD. Ym mis Ionawr 2010, dywedodd Gwenda Thomas AC, y Dirprwy Weinidog dros Wasanaethau Cymdeithasol, yn ei datganiad ysgrifenedig ynglyn â “Gweithredu Cynllun Gweithredu Strategol ASD ar gyfer Cymru”, y byddai'r ymgynghoriad drafft terfynol ynglyn â safonau ansawdd ar gyfer disgyblion ag ASD yn cael ei gyhoeddi “early in the New Year”.

**Rydym yn argymhell bod Llywodraeth Cynulliad Cymru yn gwneud ymrwymiad i gyhoeddi safonau ansawdd ar gyfer disgyblion ag Anhwylder ar y Sbectrwm Awtistig, yn dilyn ymgynghoriad, cyn diwedd 2010.**

### **Hyfforddiant ar gyfer staff a myfyrwyr mewn colegau addysg bellach**

62. Yn ei thystiolaeth ysgrifenedig, galwodd Cymdeithas Genedlaethol Awtistiaeth Cymru am fwy o hyfforddiant ymwybyddiaeth awtistiaeth ar gyfer gweithwyr pontio allweddol ac ar gyfer staff Gwasanaeth Gyrfaedd.<sup>64</sup> Cyfeiriodd Coleg

---

<sup>61</sup> Cofnod Trafodion, paragraffau 25-30, 11 Chwefror 2010, Y Pwyllgor Menter a Dysgu

<sup>62</sup> Gwefan Llywodraeth Cynulliad Cymru, Fframwaith Asesu Statudol (Datganiadau)

<sup>63</sup> Tystiolaeth ysgrifenedig Cymdeithas Genedlaethol Awtistiaeth Cymru, tudalen 4

<sup>64</sup> Tystiolaeth ysgrifenedig Cymdeithas Genedlaethol Awtistiaeth Cymru, tudalen 5

Beechwood at ddiffyg ymwybyddiaeth ymhlith staff addysg bellach .<sup>65</sup> Dywedodd SNAP Cymru bod:

“Parents and professionals understand that further education colleges need funding and training to meet the higher levels of support required for pupils with autism. Many young people with autism do not require specialist autism provision but staff working with them need training to be able to meet their needs.”<sup>66</sup>

63. Dywedodd Colegau Cymru yn ei ddatganiad ysgrifenedig bod sefydliadau addysg bellach yn darparu mwy o gyfleoedd hyfforddi yng nghyswllt awtistiaeth ar gyfer ystod o staff, yn amrywio o godi ymwybyddiaeth i lefel gradd ôl-radd, yn aml mewn partneriaeth â'r awdurdod lleol.<sup>67</sup> Tanlinellodd Sgiliau Cymru bwysigrwydd hyfforddiant ymwybyddiaeth, gan gynnwys swyddi staff nad ydynt yn addysgu ar lefel addysg bellach o ran cefnogi pobl ifanc ag awtistiaeth i symud o addysg i gyflogaeth.<sup>68</sup> Tanlinellodd Colegau Cymru hefyd bwysigrwydd hyfforddiant ymwybyddiaeth awtistiaeth ymhlith y boblogaeth fyfyrwyr ehangach.

64. Pan siaradodd ymchwilwyr ein Pwyllgor â chwech o'r colegau addysg bellach, dywedwyd wrthynt bod pob un o'r sefydliadau hynny yn cynnig hyfforddiant ymwybyddiaeth awtistiaeth i'w holl staff – mewn swyddi dysgu a busnes / gweinyddol, fel ei gilydd.

65. Yn ôl Cymdeithas Genedlaethol Awtistiaeth Cymru, cefnogaeth sgiliau cymdeithasol ar gyfer dysgwyr yw'r gefnogaeth y gofynnir amdani amlaf gan oedolion. Dywedodd Colegau Cymru wrth ymchwilwyr ein Pwyllgor bod cyrsiau sgiliau bywyd a chymdeithasol yn cael eu darparu ar gyfer dysgwyr ag Anhwylder ar y Sbectwm Awtistig fel cyrsiau ar wahân, yn hytrach na chysiau coleg prif ffrwd.

**Rydym yn argymhell bod colegau addysg bellach prif ffrwd yn darparu gwell cefnogaeth ar gyfer datblygu sgiliau cymdeithasol ar gyfer dysgwyr ag Anhwylder ar y Sbectwm Awtistig. Rydym yn argymhell hefyd bod colegau'n cynnig hyfforddiant ymwybyddiaeth awtistiaeth i gyfoedion myfyrwyr ag ASD.**

## **Darpariaeth yn y Gymraeg**

66. Cyfeiriodd tystion at ddiffyg darpariaeth ôl-16 ar gyfer dysgwyr ag awtistiaeth y mae'r Gymraeg yn iaith gyntaf iddynt. Dywedodd Cymdeithas Genedlaethol Awtistiaeth Cymru wrthym:

---

<sup>65</sup> Cofnod Trafodion, paragraff 174, 11 Chwefror 2010, Y Pwyllgor Menter a Dysgu

<sup>66</sup> Tystiolaeth ysgrifenedig SNAP Cymru, tudalen 4

<sup>67</sup> Tystiolaeth ysgrifenedig Colegau Cymru, paragraff 19

<sup>68</sup> Tystiolaeth ysgrifenedig Sgiliau Cymru, tudalen 2

“Because autism is fundamentally a communication disability, young people with autism should have their education in their first language. To receive an education that is not in your first language, your home language or the language that you speak outside school can only compound the difficulties that young people with autism experience.”<sup>69</sup>

67. Dywedodd Coleg Beechwood wrthym:

“The problem is that we do not know the size of the need, because it is being hidden due to the fact that there are very few Welsh-medium schools with specialist units. So, inevitably, when we go to assess people from Pembroke to Chepstow...they are nearly always in an English-medium school [...] Children are usually diagnosed at around four years of age. If you are looking at children at the age of four upwards, then you are projecting what the needs are going to be for Welsh-language provision.”<sup>70</sup>

**Rydym yn argymhell bod Llywodraeth Cynulliad Cymru yn gwella darpariaeth cyfrwng Cymraeg mewn colegau ar gyfer pobl ifanc ag awtistiaeth ar sail dealltwriaeth gadarn o angen a ddynodwyd, a sicrhau bod teuluoedd sy'n siarad Cymraeg yn derbyn y dogfennau cefnogi a chanllawiau angenrheidiol yn eu dewis iaith.**

## **Cyllido**

68. Rhoddir cyllid i golegau addysg bellach drwy'r fformiwla cyllido ôl-16 (y System Cynllunio a Chyllido Genedlaethol) sy'n cynnwys cyllid ar gyfer cyrsiau a gynlluniwyd yn benodol ar gyfer myfyrwyr ag anawsterau dysgu.

69. Dengys ystadegau ar gyfer 2008/09 bod 71 o ddysgwyr o Gymru ag anghenion ychwanegol wedi cael eu noddi mewn colegau preswyl arbenigol yng Nghymru a 136 mewn colegau preswyl yn Lloegr. Darparwyd nawdd ar gyfer y myfyrwyr hyn ar y cyd gan Lywodraeth Cynulliad Cymru, gwasanaethau cymdeithasol awdurdodau lleol a byrddau iechyd lleol.<sup>71</sup>

70. Ceir un gyllideb sengl ar gyfer Myfyrwyr ag Anawsterau Dysgu mewn Sefydliadau Addysg Bellach (Cyllid Atodol) sy'n cynnwys tâl am Leoliadau Arbenigol. Yr alwad gyntaf am y cyllid hwn yw lleoliadau preswyl arbenigol. Fel arfer, telir Cyllid Atodol mewn dwy haen, er mwyn ystyried cyfanswm cost cefnogaeth gymwys a ddynodwyd gan bob sefydliad addysg bellach ac unrhyw adennill o'r flwyddyn academaidd flaenorol. Mae'r dyraniad pro-rata'n seiliedig ar y gyllideb gyffredinol sydd ar gael, ond yn y blynyddoedd diweddar, mae canran y gefnogaeth a ddarparwyd gan Lywodraeth Cynulliad Cymru wedi amrywio o 69 y

<sup>69</sup> Cofnod Trafodion, paragraff 92, 4 Chwefror 2010, y Pwyllgor Menter a Dysgu

<sup>70</sup> Cofnod Trafodion, paragraff 182, 11 Chwefror 2010, Y Pwyllgor Menter a Dysgu

<sup>71</sup> Tystiolaeth ysgrifenedig Llywodraeth Cynulliad Cymru i'r Pwyllgor Menter a Dysgu am y ddeiseb anghenion dysgu ychwanegol ôl-19 EL(3) 10-09 (tud1) ATODIAD D, 2 Ebrill 2009

cant i 100 y cant. Y ffigur ar gyfer blwyddyn academiaidd 2009/10 oedd 70 y cant i ddechrau,<sup>72</sup> er i'r Gweinidog ddweud wrthym y byddai'n rhoi ystyriaeth ffafriol i gau'r bwlch gymaint ag y gallai pe bai arian ychwanegol ar gael.<sup>73</sup>

71. Ar 22 Mawrth 2010, cyhoeddodd y Gweinidog y dyraniad terfynol ar gyfer dysgwyr ôl-16 mewn ysgolion arbennig a lleoliadau y tu allan i'r sir, sef £20.2m ar gyfer 2009-10 (cyllid yn llawn yn amcangyfrifon terfynol awdurdodau lleol) a £20.49m ar gyfer 2010-11 (85 y cant o amcangyfrifon cychwynnol awdurdodau lleol). Cyhoeddodd y Gweinidog hefyd Grwp Gorchwyl a Gorffen gyda chylch gorchwyl i gyflwyno proses gydlynol newydd ar gyfer cyllido pontio pobl ifanc ag Anghenion Dysgu Ychwanegol o addysg cyn- i ôl-16.<sup>74</sup>

72. Mewn cyfarfod o Bwyllgor Cyllid y Cynulliad Cenedlaethol ar 20 Ionawr 2010, fel rhan o'i ymchwiliad i Gyllid Addysg Bellach ac Uwch Ôl-16, dywedodd Cymdeithas Llywodraeth Leol Cymru ei bod yn trafod â'r Llywodraeth sut i fynd â darpariaeth anghenion addysgol arbennig ôl-16 yn ôl i'r setliad gan ddweud bod y System Cynllunio a Chyllido Genedlaethol "not able to accommodate the requirements of funding post-16 SEN provision. It is too basic and simplistic a tool."<sup>75</sup> Dywedodd y Gweinidog wrthym y byddai'n croesawu trafodaethau uniongyrchol â CLILC i ystryied y mater hwnnw.<sup>76</sup>

73. Cododd Colegau Cymru bryderon ynghylch Cyllid Atodol Dysgwyr ag Anawsterau a/neu Anabledau Dysgu, gan nad yw colegau'n cael gwybodaeth am lefel y cyllid hwnnw tan hanner ffordd drwy'r flwyddyn academiaidd, er y byddant eisoes wedi ymrwymo adnoddau ar gyfer y dysgwyr hynny. Dywedodd Colegau Cymru bod hyn yn creu problemau i golegau yn ogystal â chael effaith ddifrifol ar rai dysgwyr y mae angen cefnogaeth arnynt i aros mewn addysg brif-ffrwd.<sup>77</sup>

74. Rhoddodd Cymdeithas Genedlaethol Awtistiaeth Cymru nodyn ynghylch cyllidebu personol i ni yn ddiweddarach, a oedd yn cefnogi'r egwyddor, ond yn mynegi pryder bod cyllidebau personol, i nifer o oedolion ag awtistiaeth, yn methu cael yr effaith y gobeithid ei chael.<sup>78</sup>

75. Ar ôl i ni orffen derbyn tystiolaeth i'r ymchwiliad hwn, ond cyn i ni gyhoeddi'r adroddiad hwn, gwnaeth y Gweinidog y datganiad a ganlyn:

---

<sup>72</sup> Adroddiad Penderfyniad Llywodraeth Cynulliad Cymru, Dyrannu Cyllid Atodol ar gyfer Sefydliadau Addysg Bellach ar gyfer 2009/10, 8 Rhagfyr 2009

<sup>73</sup> Cofnod Trafodion, paragraff 32, 25 Chwefror 2010, y Pwyllgor Menter a Dysgu

<sup>74</sup> Datganiad Ysgrifenedig Llywodraeth Cynulliad Cymru, Cyllid ar gyfer Dysgwyr ag Anghenion Ychwanegol mewn Chweched Dosbarthau ac Addysg Bellach, 22 Mawrth 2010

<sup>75</sup> Cofnod Trafodion, paragraff 41, 20 Ionawr 2010, y Pwyllgor Cyllid

<sup>76</sup> Cofnod Trafodion, paragraff 18, 25 Chwefror 2010, y Pwyllgor Menter a Dysgu

<sup>77</sup> Tystiolaeth ysgrifenedig Colegau Cymru, paragraff 21; Cofnod Trafodion paragraff 34, 11 Chwefror 2010, y Pwyllgor Menter a Dysgu

<sup>78</sup> Cyllidebau personol yw pan fydd yr unigolyn neu'r oedolyn sy'n gofalu amdano/i yn gyfrifol am benderfynu pa wasanaethau cyhoeddus sydd eu hangen

“I [therefore] intend to set up a Task and Finish Group with the remit of putting forward a new coherent process for funding the transition of young people with additional learning needs from pre- to post-16 education. I am very keen to see things done differently in the future.”<sup>79</sup>

**Rydym yn croesawu adolygiad arfaethedig y Gweinidog o gyllid ar gyfer proses bontio pobl ifanc ag anghenion dysgu ychwanegol o addysg cyn- i ôl-16, ac rydym yn argymhell mai'r canlyniad dymunol fyddai sicrhau cyllido cyson a sefydlog ledled y system. Rydym hefyd yn argymhell y dylai'r adolygiad archwilio sut y gallai cyllidebau unigol weithio gyda phobl ag awtistiaeth.**

## **Ar ôl addysg bellach**

76. Dywedodd tystiolaeth ysgrifenedig SNAP Cymru fod pontio i fyd oedolion, i lawer o bobl ifanc sy'n gadael coleg preswyl a dychwelyd i fyw yn eu cymuned, yn “traumatic”. Cyfeiriodd y sefydliad at dystiolaeth o gynllunio gwael gan asiantaethau statudol ac anstatudol yn arwain at sefyllfa lle'r oedd gofal iechyd a chymdeithasol, tai, cyflogaeth, hyfforddiant, gweithgareddau cymdeithasol a threfniadau seibiant ar gyfer teuluoedd yn annigonol.<sup>80</sup> Pan ymddangosodd SNAP Cymru ger ein bron, clywsom fod pontio ar ôl 22 oed, neu hyd yn oed 25 oed, yn gallu bod yn waeth nag yn 14, 16 neu 18 oed.<sup>81</sup>

77. Un o brif nodau addysg bellach yw paratoi dysgwyr ar gyfer bywyd mewn gwaith ar ôl coleg. Fel y dywedodd Cymdeithas Genedlaethol Awtistiaeth Cymru:

“Employment allows individuals to reach their potential, contribute to society, achieve greater personal financial stability, and increase independence.”<sup>82</sup>

78. Ac eto, dim ond 15 o oedolion ag awtistiaeth sydd â swydd lawn-amser, er bod 79 y cant o'r rheiny sy'n derbyn Budd-dal Analluogrwydd eisiau gweithio. Bydd angen hyfforddiant, cefnogaeth a chymhellion ar gyflogwyr hefyd er mwyn newid y sefyllfa hon.<sup>83</sup> Dywedodd SNAP Cymru wrthym fod llawer iawn o waith eto i'w wneud o ran ennyn cyflogwyr i ddarparu mwy o leoliadau, a lleoliadau mwy ystyrlon, ar gyfer pobl ifanc ag awtistiaeth.<sup>84</sup>

79. Dywedodd y Gymdeithas Awtistiaeth Genedlaethol wrthym fod y Grwp Gorchwyl a Gorffen Oedolion wedi argymhell bod Llywodraeth Cynulliad Cymru yn

---

<sup>79</sup> Datganiad Ysgrifenedig y Cabinet - Cyllid ar gyfer Dysgwyr ag Anghenion Ychwanegol mewn Chweched Dosbarthau ac Addysg Bellach, 22 Mawrth 2010

<sup>80</sup> Tystiolaeth ysgrifenedig SNAP Cymru, tudalen 4

<sup>81</sup> Cofnod Trafodion, paragraff 150, 4 Chwefror 2010, y Pwyllgor Menter a Dysgu

<sup>82</sup> Tystiolaeth ysgrifenedig Cymdeithas Genedlaethol Awtistiaeth Cymru, tudalen 5

<sup>83</sup> Tystiolaeth ysgrifenedig SNAP Cymru, tudalen 5

<sup>84</sup> Cofnod Trafodion, paragraff 160, 4 Chwefror 2010, Y Pwyllgor Menter a Dysgu

penodi llysgennad awtistiaeth i weithio gyda busnesau yng Nghymru i dynnu sylw at y sgiliau y gall pobl ag awtistiaeth eu cynnig yn y gweithle, ac y gallai ein Pwyllgor chwarae rôl o ran pwysu ar y Gweinidog i weithredu'r argymhelliad hwnnw.<sup>85</sup>

**Rydym yn argymhell bod Llywodraeth Cynulliad Cymru yn comisiynu astudiaeth o ganlyniadau cyflogaeth pobl ifanc ag awtistiaeth ar ôl iddynt adael addysg bellach, er mwyn cael gwell dealltwriaeth o'r rhwystrau a wynebant, a'r ffordd orau i'w goresgyn.**

**Rydym yn argymhell hefyd bod Llywodraeth Cynulliad Cymru yn mynd i'r afael â'r ffordd orau i wella dealltwriaeth ynghylch Anhwylder ar y Sbectrwm Awtistig ymhlith cyflogwyr.**

---

---

<sup>85</sup> Cofnod Trafodion, paragraff 41, 4 Chwefror 2010, Y Pwyllgor Menter a Dysgu



## Casgliadau

---

“Autism is still relatively unknown and misunderstood.”<sup>86</sup>

80. Un o'r prif gasgliadau i ni ei lunio o'r ymchwiliad byr hwn oedd y bwlch rhwng strategaeth a pholisi yng nghyswllt y ddarpariaeth ar gyfer pobl ifanc ag awtistiaeth mewn addysg bellach, a darparu a gweithredu ar lawr gwlad. Rhaid cau'r bwlch hwn os yw Cymru wir i wireddu ei nod o osod y dinesydd wrth galon ei system gwasanaethau cyhoeddus.

81. Hefyd, yn ein tyb ni, rhaid gwella'r cydlyniant rhwng pob partner yn y ddarpariaeth arbenigol ar gyfer pobl ag awtistiaeth mewn addysg bellach. Yn rhy aml o'r hanner, nid yw dysgwyr eu hunain yn cael gwybod am y dewisiadau a'r opsiynau sydd ganddynt ar gyfer eu dyfodol ac maent yn eu cael eu hunain yn amddifad o wasanaethau amserol a phriodol ar gyfer eu hanghenion unigol hwy.

82. Mae cynllunio cynharach, gwell cyfathrebu a chydweithredu mwy clos rhwng asiantaethau felly'n bwysig er mwyn lliniaru'r straen a'r pryder y mae nifer o deuluoedd yn gorfod eu dioddef. Fel y crynhôdd SNAP Cymru yn eu tystiolaeth:

“There appears to be no strategic regional or national planning of provision. This has resulted in gaps and/or inadequate limited provision. There is a misunderstanding that provision is about a physical space when it is more about the availability of appropriately trained and qualified staff and safe inclusive places.”<sup>87</sup>

83. Wrth dderbyn tystiolaeth, clywsom mai'r hyn yr oedd ei angen i sbarduno gwell cydweithio rhwng gwahanol asiantaethau oedd newid mewn “culture, attitudes, values and beliefs.”<sup>88</sup> Cytunodd y Gweinidog ei hun â'r pwynt yma.<sup>89</sup>

84. Yn olaf, mae gan bob person ifanc ag awtistiaeth wahanol ofynion a hoffterau, boed hynny am ofal preswyl neu ofal dydd, neu hyd yn oed am addysg bellach o gwbl. Rhaid i'r unigolyn, felly, fod wrth galon darpariaeth polisi i'r dyfodol er mwyn gallu teilwra'r ddarpariaeth ar gyfer anghenion a hoffterau unigol. Fel y dywedodd SNAP Cymru wrthym:

“Person-centred planning is absolutely vital.”<sup>90</sup>

**Rydym yn argymhell bod Llywodraeth Cynulliad Cymru yn cryfhau'r ddarpariaeth gyfredol i sicrhau bod rhwydwaith cenedlaethol o gyngor,**

---

<sup>86</sup> Cymdeithas Genedlaethol Awtistiaeth Cymru: Cofnod Trafodion, paragraff 13, 4 Chwefror 2010

<sup>87</sup> Tystiolaeth ysgrifenedig SNAP Cymru tudalen 6

<sup>88</sup> Coleg Beechwood - Cofnod Trafodion, paragraff 90, 11 Chwefror 2010, Y Pwyllgor Menter a Dysgu

<sup>89</sup> Cofnod Trafodion, paragraff 17, 25 Chwefror 2010, Y Pwyllgor Menter a Dysgu

<sup>90</sup> Cofnod Trafodion, paragraff 153, 4 Chwefror 2010, y Pwyllgor Menter a Dysgu

**arweiniad a chefnogaeth effeithiol ac arbenigol ar gael i unigolion a theuluoedd y mae Anhwylder ar y Sbectrwm Awtistig yn effeithio arnynt.**

85. Edrychwn ymlaen at waith parhaus grwp gorchwyl a gorffen y Llywodraeth, a hyderwn yr adlewyrchir ein hargymhellion terfynol yn ei adroddiad terfynol.

## *Atodiad A Y Broses Bontio*

---

Mae *Cod Ymarfer Anghenion Addysgol Arbennig Cymru*<sup>91</sup> yn datgan:

“All concerned with the child should give careful thought to transfer between phases. Advance planning is essential. The move should initially be considered at the review meeting prior to the last year in the current school.”

Yn unol â'r *Cod Ymarfer*, adolygir anghenion disgyblion sydd â Datganiad Angen Addysgol bob blwyddyn. Bydd y disgybl a'i rieni/rhieni yn mynychu'r cyfarfodydd adolygu blynyddol hyn. Dylai adolygiad blynyddol y datganiad ym Mlwyddyn 9 gynnwys yr asiantaethau a allai chwarae rhan allweddol ym mywyd y person ifanc yn ystod y blynyddoedd ôl-ysgol, a rhaid cynnwys Gyrfa Cymru.

Mae'r broses 'cynllunio pontio' yn caniatáu cynllunio ar gyfer pontio o fywyd ysgol i fywyd oedolion ar gyfer pobl ifanc ag anghenion arbennig. Mae'n cynnwys y person ifanc ei hun, a'i rieni/rhieni neu ofalwyr, ac mae'n dwyn ynghyd wybodaeth gan ystod o unigolion o wahanol asiantaethau. Mae'n dechrau gyda'r adolygiad blynyddol cyntaf ar ôl y pen-blwydd yn bedair ar ddeg, ac fe lunnir Cynllun Pontio ar ôl hynny. Gall person ifanc heb ddatganiad hefyd wynebu proses o'r fath.

Dylai'r Cynllun Pontio fynd i'r afael ag anghenion cynhwysfawr y disgybl, a dylai ddwyn ynghyd wybodaeth gan ystod o unigolion o fewn yr ysgol, a thu hwnt, er mwyn cynllunio ar gyfer taith y person ifanc at ddysgu pellach.

Mae'r *Cod Ymarfer* yn gwneud penaethiaid yn gyfrifol am oruchwylio a chydlynu gweithrediad y Cynllun Pontio. Mae Gyrfa Cymru'n gyfrifol am sicrhau bod yr elfennau hynny o'r cynllun sy'n ymwneud â thaith y person ifanc at ddysgu pellach neu gyflogaeth yn cael eu gweithredu. Cynrychiolir Gyrfa Cymru mewn adolygiadau blynyddol gan gynghorwyr gyrfa arbenigol. Pan wneir argymhelliad aml-broffesiynol ar gyfer darpariaeth addysg bellach breswyl, bydd y cynghorydd gyrfa arbenigol yn cydlynu'r cais i Lywodraeth Cynulliad Cymru ac yn trefnu gwaith dilynol gyda'r lleoliad.

Dylai pawb sy'n rhan o adolygiadau blynyddol o Flwyddyn 9 ymlaen ystyried ystod lawn o opsiynau ar gyfer addysg ôl-ysgol. Pan fydd darpariaeth ôl-ysgol wedi'i dynodi, mae'r *Cod Ymarfer* yn datgan ei bod yn arfer da gwahodd cynrychiolydd o'r darpar ddarparwr addysg a hyfforddiant i un neu ragor o'r cyfarfodydd adolygu pontio. Ar ben hynny, dylid trosglwyddo copi o ddatganiad anghenion addysgol y disgybl, yr adolygiad blynyddol mwyaf diweddar a'r Cynllun Pontio, i'r darparwr ôl-ysgol mewn da bryd er mwyn sicrhau bod cefnogaeth ddigonol yn ei lle.

Gofynnir i Gyrfa Cymru hysbysu Llywodraeth Cynulliad Cymru os yw hi'n ymddangos, mewn adolygiad Blwyddyn 9 neu mewn adolygiadau dilynol, bod person ifanc yn debygol o ddod yn gymwys i fynychu sefydliad arbenigol.

### **Deddf Sgiliau a Dysgu 2000**

Ym mlwyddyn olaf y person ifanc mewn addysg orfodol, mae hi'n ddyletswydd ar Lywodraeth Cynulliad Cymru dan adran 140 y *Ddeddf Dysgu a Sgiliau*<sup>92</sup> i sicrhau bod

---

<sup>91</sup> Llywodraeth Cynulliad Cymru, [Special Educational Needs Code of Practice for Wales](#), Ebrill 2002

<sup>92</sup> [Learning and Skills Act 2000](#) (Pennod 21)

asesiad o anghenion adeg gadael ysgol yn cael ei gyflawni, a bod ddarpariaeth yn cael ei dynodi. Mae Adran 140 hefyd yn rhoi pwerau i Weinidogion Cymru gynnal asesiad o unrhyw berson ifanc dan 25 oed os yw hi'n ymddangos y gallai bod ganddo ef/hi anawsterau dysgu a lle mae ef/hi'n ymgymryd, neu'n debygol o ymgymryd, ag addysg ôl-16 neu hyfforddiant neu ddilyn addysg uwch. Mae hyn er mwyn gallu cyflawni asesiadau lle bydd pobl ifanc sy'n parhau mewn addysg ôl-16 neu hyfforddiant yn datblygu anawsterau dysgu yn fuan cyn neu ar ôl gadael ysgol, sy'n golygu nad oes datganiad AAA ganddynt. Mae'r pwr yn weithredol yng nghyswllt pobl hyd at 25 oed, er mwyn i asesiadau allu bod yn gymwys tan ddiwedd cwrs. Mae'r pwr hefyd yn adlewyrchu'r ffaith y gall bod angen mwy o amser ar rai pobl ifanc ag anawsterau dysgu i gwblhau cwrs neu y gallent fod yn dechrau cwrs ar ôl eu cyfoedion.

Gyrfa Cymru, fel rhan o'i gytundeb â Llywodraeth Cynulliad Cymru, fydd yn cyflawni'r asesiadau. Bydd yr asesiad hwn yn esgor ar adroddiad ysgrifenedig o anghenion addysgol a hyfforddiant y dysgwr, a elwir yn Gynllun Dysgu a Sgiliau, a'r ddarpariaeth sydd ei hangen i'w bodloni.

Mae asesiad gan Gyrfa Cymru at ddibenion Adran 140 y Ddeddf yn cynnwys dwyn ynghyd wybodaeth am y person ifanc o ystod o ffynonellau, a chyfarfod ag ef/hi i glywed ei farn ef/hi ynglyn â'r sefyllfa er mwyn canfod ei gryfderau/chryfderau ac unrhyw rwystrau rhag cyfrannu yn y dysgu. Yn ei dro, bydd hyn yn sail i ddatblygu adroddiad, sy'n amlinellu anghenion addysgol a hyfforddiant a'r ddarpariaeth sydd ei hangen i'w bodloni, er mwyn helpu'r person ifanc i bontio'n llwyddiannus i fywyd oedolion.

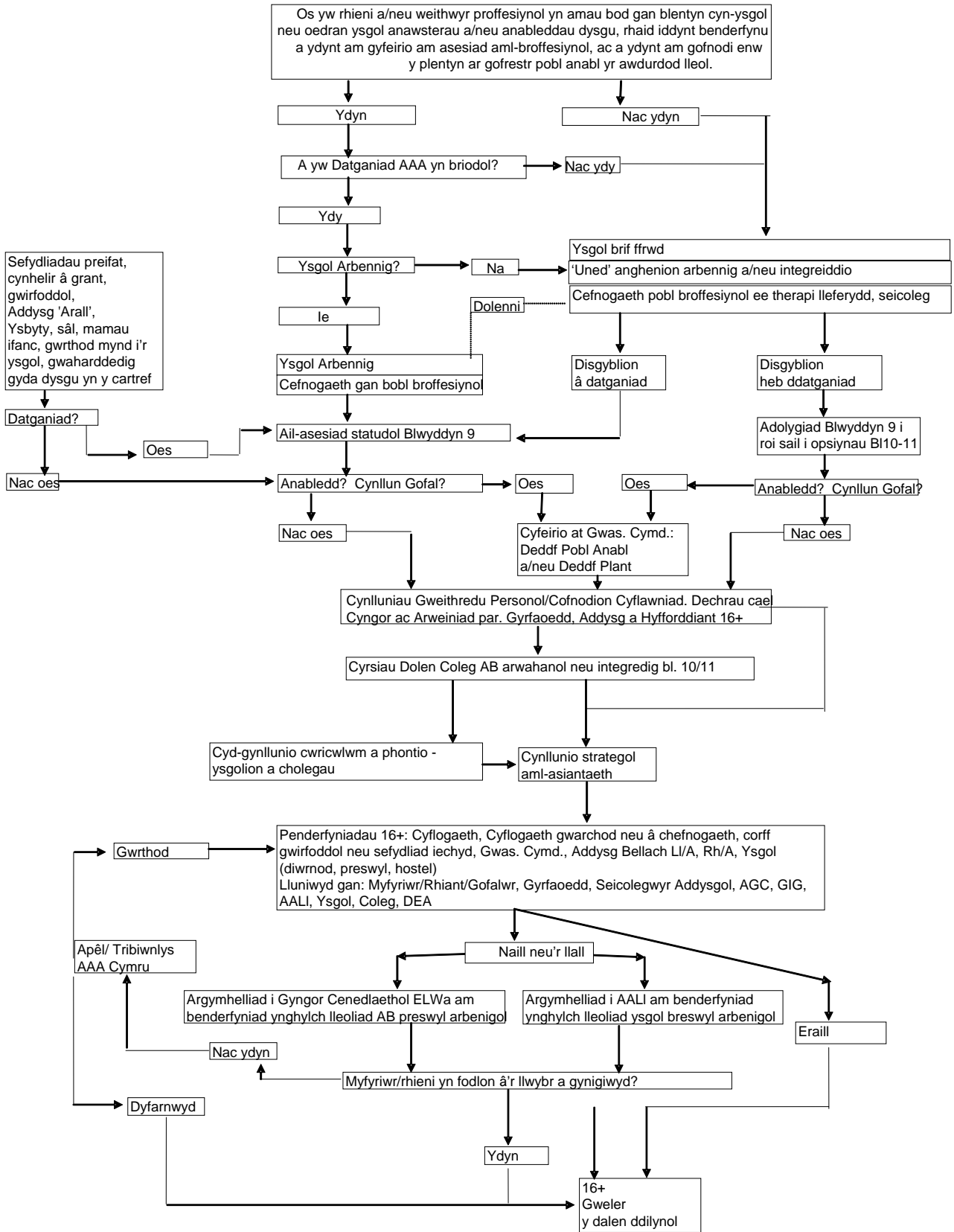
Mae hi'n ddyletswydd ar Lywodraeth Cynulliad Cymru i roi sylw i adroddiad o asesiad a gyflawnwyd dan adran 140.

Roedd cylchlythyr Llywodraeth Cynulliad Cymru, ***Securing Specialist Provision for Learners with Learning Difficulties and/or Disabilities***<sup>93</sup> yn cynnwys siart llif sy'n rhoi trosolwg o broses pontio o ysgol i ddarpariaeth ôl-16. Fe'i hatgynhyrchir isod.

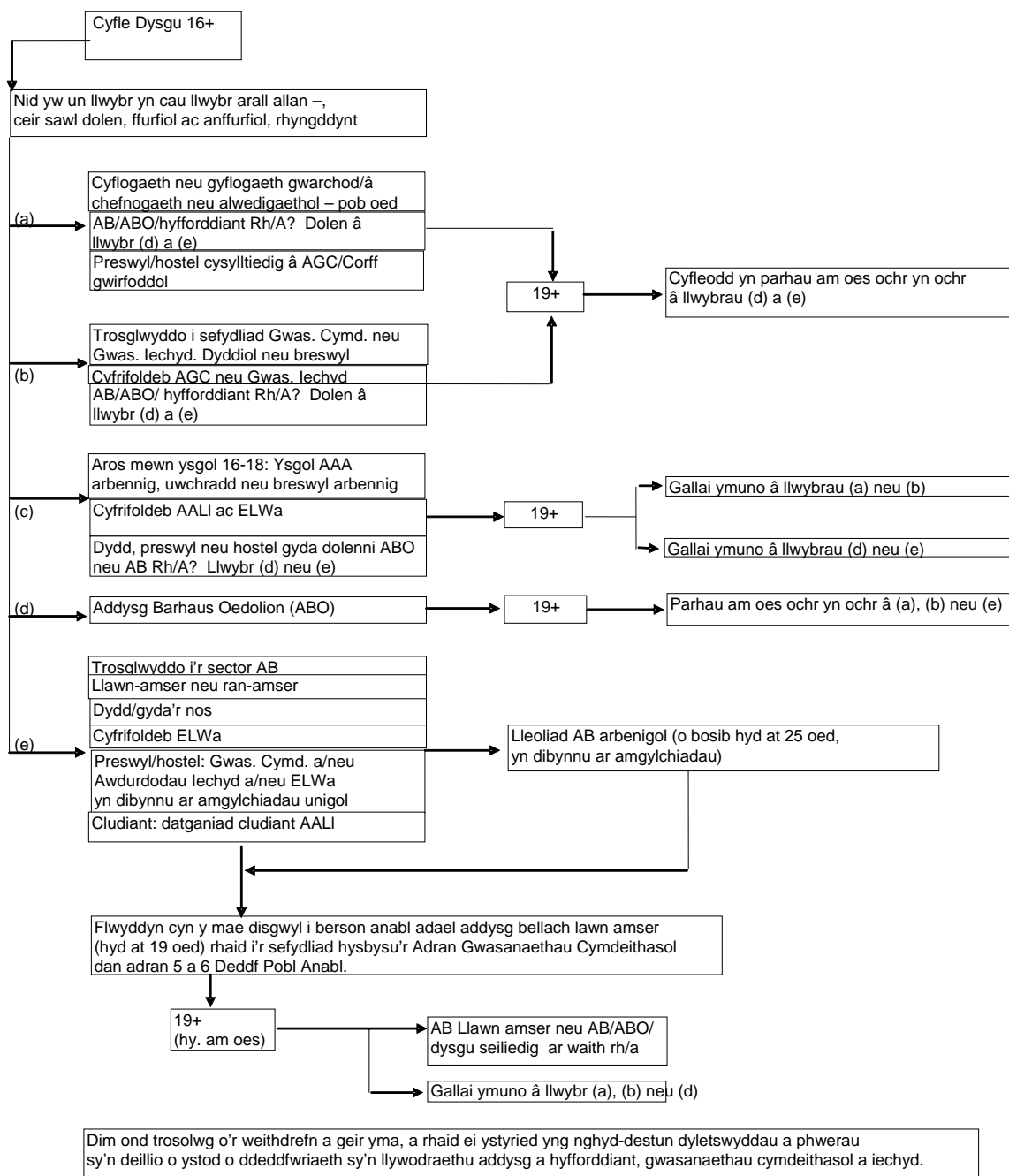
---

<sup>93</sup> Llywodraeth Cynulliad Cymru, [\*Securing Specialist Provision for Learners with Learning Difficulties and/or Disabilities, Annex A\*](#), 2002 a 2005

**Dysgwyr ag Anawsterau a/neu Anableddau Dysgu (DAAD): Llwybr Cynnydd**



## DAAD: Llwybr Cynnydd parhad ...



## Tystion

---

Cyflwynodd y sefydliadau canlynol dystiolaeth lafar i'r Pwyllgor ar y dyddiadau a nodir isod. Gellir gweld eu dystiolaeth ysgrifenedig a thrawsgrifiad o sesiynau dystiolaeth lafar yn llawn drwy ddilyn y dolenni.

### 4 Chwefror 2010

<http://www.assemblywales.org/bus-home/bus-committees/bus-committees-scrutiny-committees/bus-committees-third-els-home/bus-committees-third-els-agendas.htm?act=dis&id=166088&ds=2/2010>

Cymdeithas  
Genedlaethol  
Awtistiaeth Cymru

<http://www.assemblywales.org/bus-home/bus-committees/bus-committees-scrutiny-committees/bus-committees-third-els-home/bus-committees-third-els-agendas.htm?act=dis&id=164290&ds=2/2010>

Awtistiaeth Cymru

<http://www.assemblywales.org/bus-home/bus-committees/bus-committees-scrutiny-committees/bus-committees-third-els-home/bus-committees-third-els-agendas.htm?act=dis&id=164229&ds=2/2010>

SNAP Cymru

<http://www.assemblywales.org/bus-home/bus-committees/bus-committees-scrutiny-committees/bus-committees-third-els-home/bus-committees-third-els-agendas.htm?act=dis&id=164372&ds=2/2010>

### 11 Chwefror 2010

<http://www.assemblywales.org/bus-home/bus-committees/bus-committees-scrutiny-committees/bus-committees-third-els-home/bus-committees-third-els-agendas.htm?act=dis&id=167709&ds=2/2010>

ColegauCymru

<http://www.assemblywales.org/bus-home/bus-committees/bus-committees-scrutiny-committees/bus-committees-third-els-home/bus-committees-third-els-agendas.htm?act=dis&id=165392&ds=2/2010>

Coleg Beechwood <http://www.assemblywales.org/bus-home/bus-committees/bus-committees-scrutiny-committees/bus-committees-third-els-home/bus-committees-third-els-agendas.htm?act=dis&id=165338&ds=2/2010>

**25 Chwefror 2010** <http://www.assemblywales.org/bus-home/bus-committees/bus-committees-scrutiny-committees/bus-committees-third-els-home/bus-committees-third-els-agendas.htm?act=dis&id=170135&ds=3/2010>

Llywodraeth  
Cynulliad Cymru <http://www.assemblywales.org/bus-home/bus-committees/bus-committees-scrutiny-committees/bus-committees-third-els-home/bus-committees-third-els-agendas.htm?act=dis&id=167485&ds=3/2010>



## Tystiolaeth ysgrifenedig

---

Cyflwynodd y sefydliadau ac unigolion isod dystiolaeth ysgrifenedig i'r Pwyllgor.

*Enw*

C-S.A.W. <http://www.assemblywales.org/bus-home/bus-committees/bus-committees-scrutiny-committees/bus-committees-third-els-home/bus-committees-third-els-agendas.htm?act=dis&id=165396&ds=2/2010>

Janet Ryder AC  
Cadeirydd y Grwp  
Awtistiaeth  
Trawsbleidiol <http://www.assemblywales.org/bus-home/bus-committees/bus-committees-scrutiny-committees/bus-committees-third-els-home/bus-committees-third-els-agendas.htm?act=dis&id=165355&ds=2/2010>

Marie Macey <http://www.assemblywales.org/bus-home/bus-committees/bus-committees-scrutiny-committees/bus-committees-third-els-home/bus-committees-third-els-agendas.htm?act=dis&id=176199&ds=2/2010>

Sgiliau Cymru <http://www.assemblywales.org/bus-home/bus-committees/bus-committees-scrutiny-committees/bus-committees-third-els-home/bus-committees-third-els-agendas.htm?act=dis&id=167551&ds=3/2010>