

Memorandwm Esboniadol ar gyfer Rheoliadau Adnoddau Dŵr (Rheoli Llygredd Amaethyddol) (Cymru) (Diwygio) (Rhif 4) 2023

Lluniwyd y Memorandwm Esboniadol hwn gan y Grŵp Newid Hinsawdd a Materion Gwledig ac fe'i gosodir gerbron Senedd Cymru ar y cyd â'r is-ddeddfwriaeth uchod ac yn unol â Rheol Sefydlog 27.1.

Datganiad y Gweinidog

Yn fy marn i, mae'r Memorandwm Esboniadol hwn yn rhoi darlun teg a rhesymol o effaith ddisgwyliedig Rheoliadau Adnoddau Dŵr (Rheoli Llygredd Amaethyddol) (Cymru) (Diwygio) (Rhif 4) 2023 ac rwy'n fodlon bod y manteision yn cyfiawnhau'r costau tebygol.

Lesley Griffiths AS

**Y Gweinidog Materion Gwledig a Gogledd Cymru, a'r Trefnydd
15 Rhagfyr 2023**

1. Disgrifiad

1. Mae Rheoliadau Adnoddau Dŵr (Rheoli Llygredd Amaethyddol) (Cymru) (Diwygio) (Rhif 3) 2023 ("y rheoliadau hyn") yn diwygio Rheoliadau Adnoddau Dŵr (Rheoli Llygredd Amaethyddol) (Cymru) 2021 ("Rheoliadau 2021").
2. Mae'r Rheoliadau hyn yn gweithredu'r ail gam mewn proses dau gam ar gyfer cyflwyno Cyfundrefn Rheoli Maethynnau'n Well ar gyfer blwyddyn galendr 2024, ar gyfer daliadau neu ran o ddaliadau nad oeddent yn flaenorol wedi'u lleoli o fewn Parth Perygl Nitradau (NVZ) ac sydd wedi'u hau ag o leiaf 80% o laswellt (a ddiffinnir yn y Rheoliadau hyn fel "daliadau glaswelltir cymhwysol").
3. O dan y Gyfundrefn Rheoli Maethynnau'n Well, mae'n ofynnol i feddianwyr daliadau glaswelltir cymwys sicrhau, ar gyfer blwyddyn galendr 2024, fod arwynebedd y daliad (mewn hectarau) yn fwy na neu'n cyfateb i swm cyfanswm y nitrogen mewn tail da byw sy'n pori a ddodir ar y daliad, wedi'i rannu â 250, plws cyfanswm y nitrogen mewn tail da byw nad ydynt yn pori a ddodir ar y daliad, wedi'i rannu â 170. Diben cyfrif fel hyn yw cyfyngu ar gyfanswm y nitrogen mewn tail da byw y caiff meddiannydd daliad glaswelltir cymwys ei ddodi ar dir, boed yn uniongyrchol gan dda byw neu drwy ei wasgaru, yn ystod blwyddyn galendr 2024. Mae cyfrif fel hyn yn gosod terfynau gwahanol ar gyfanswm y nitrogen o dail da byw sy'n pori a thail da byw nad ydynt yn pori ac yn sicrhau bod y terfynau hyn yn cael eu dosrannu pro rata pan fydd cyfuniad o'r ddau fath hyn o dail yn cael ei ddodi. Mae hefyd yn ei gwneud yn ofynnol, pan fydd meddianwyr daliadau o'r fath yn bwriadu doddi mwy na 170kg o nitrogen mewn tail da byw (boed drwy ei daenu neu yn uniongyrchol gan dda byw sy'n pori) i'r daliad yn ystod blwyddyn galendr 2024, rhaid iddynt gydymffurfio â gofynion rheoli maethynnau'n well ychwanegol, rheolaethau amgylcheddol, a hysbysu CNC.
4. Mae'r Rheoliadau hyn yn estyn y ddarpariaeth drosiannol ar gyfer y terfyn blynyddol ar ddodi nitrogen o dail da byw ar gyfer daliad o 170kg yr hectar ("y terfyn 170kg/ha") mewn perthynas â daliadau glaswelltir cymhwysol. Mae hyn yn golygu nad yw'r terfyn o 170kg/ha yn berthnasol i ddaliadau o'r fath tan 1 Ionawr 2025.
5. Mae'r Rheoliadau hyn hefyd yn gwneud mân ddiwygiadau drafftio technegol i Reoliadau 2021, o ganlyniad i ddiwygiadau i Reoliadau 2021 mewn perthynas â Rheoli Maethynnau'n Well ac i wneud mân gywiriadau i Reoliadau 2021.
6. Mae'r Rheoliadau hyn hefyd yn cynnwys darpariaeth sy'n dirymu Rheoliadau Adnoddau Dŵr (Rheoli Llygredd Amaethyddol) (Cymru) (Diwygio) (Rhif 3) 2023.

2. Materion o ddiddordeb arbennig i'r Pwyllgor Deddfwriaeth, Cyfiawnder a'r Cyfansoddiad

7. Mae'r Rheoliadau hyn yn dirymu ac yn disodli Rheoliadau Adnoddau Dŵr (Rheoli Llygredd Amaethyddol) (Cymru) (Diwygio) (Rhif 3) 2023. Yn unol ag adran 11A(4) o Ddeddf Offerynnau Statudol 1946, hysbyswyd y Llywydd fod Rheoliadau 2023 wedi dod i rym lai na 21 diwrnod ar ôl i'r offeryn gael ei osod.

3. Y cefndir deddfwriaethol

8. Mae Deddf Adnoddau Dŵr 1991 (p. 57) yn rhoi pŵer i Weinidogion Cymru i wneud rheoliadau er mwyn, ymhlith pethau eraill, atal a rheoli llygredd. Gwneir y Rheoliadau hyn

drwy arfer pwerau Gweinidogion Cymru o dan adrannau 92 a 219(2)(d) i (f) o'r Ddeddf honno.

9. Trosglwyddodd erthygl 2 o Orchymyn Cynulliad Cenedlaethol Cymru (Trosglwyddo Swyddogaethau) 1999 (O.S. 1999/672), ac Atodlen 1 iddo, swyddogaethau'r Ysgrifennydd Gwladol o dan adran 92 o Ddeddf Adnoddau Dŵr 1991 i:
 - a) Cynulliad Cenedlaethol Cymru o ran y rhannau hynny o Gymru sydd y tu allan i ddalgylchoedd afon Dyfrdwy, afon Gwy ac afon Hafren, a
 - b) O ran y rhannau hynny o Gymru sydd o fewn y dalgylchoedd hynny, roedd swyddogaethau o dan adran 92 yn arferadwy gan Gynulliad Cenedlaethol Cymru ar y cyd â'r Ysgrifennydd Gwladol.
10. Mae swyddogaethau Cynulliad Cenedlaethol Cymru yn arferadwy gan Weinidogion Cymru (i'r graddau yr oeddent yn arferadwy o ran Cymru) yn rhinwedd adran 162 o Ddeddf Llywodraeth Cymru 2006 (p. 32), a pharagraff 30 o Atodlen 11 iddi.
11. Gwneir y Rheoliadau hyn o dan y weithdrefn penderfyniad negyddol a deuant i rym ar 31 Rhagfyr 2023.

4. Diben y ddeddfwriaeth a'r effaith y bwriedir iddi ei chael

12. Mae Rheoliadau Adnoddau Dŵr (Rheoli Llygredd Amaethyddol) (Cymru) 2021 ("Rheoliadau 2021") yn ceisio mynd i'r afael ag achosion llygredd dŵr (ac ansawdd aer) o ganlyniad i weithgareddau amaethyddol ledled Cymru. Mae Rheoliadau 2021 yn cynnwys terfyn blynyddol ar faint o nitrogen mewn tail da byw y gellir ei ddodi (boed yn uniongyrchol gan dda byw neu drwy ei daenu) ar ddaliad. Y terfyn blynyddol sydd wedi cael ei osod yw 170kg o nitrogen yr hectar ("y terfyn 170kg/ha") ac mae'n berthnasol fel cyfartaledd ar draws y daliad. Er bod y terfyn hwn eisoes yn berthnasol i ddaliadau a oedd gynt mewn Parth Perygl Nitradau, ni fydd yn berthnasol i ddaliadau nad oeddent yn flaenorol mewn Parth Perygl Nitradau tan 1 Ionawr 2024.
13. Oherwydd ansicrwydd o ganlyniad i adolygiad barnwrol yn erbyn Rheoliadau 2021 a heriau economaidd sy'n gysylltiedig â chostau ac effaith cynyddol y rhyfel yn Wcráin, lleisiwyd pryderon ynghylch parodrwydd y sector i weithredu rheolaethau ar faint o nitrogen y caniateir ei ddodi ar y tir o dail da byw. Arweiniodd hyn at Lywodraeth Cymru, drwy'r Cytundeb Cydweithio â Phlaid Cymru, yn ymgynghori ar gyfundrefn â therfyn amser i roi rhagor o amser i feddianwyr daliadau nad oeddent gynt mewn parth perygl nitradau i newid i'r terfyn 170kg/ha, lle bo hynny'n briodol. Cynigiwyd y byddai'r gyfundrefn â therfyn amser hon yn berthnasol i ddaliadau a oedd yn cynnwys o leiaf 80% o laswelltir yn unig, oherwydd bod glaswellt yn gnwd gyda chymeriant nitrogen uchel a, phan fydd yn cael ei reoli'n briodol, gall helpu i ddad-nitreiddio priddoedd ac mae'n gweithredu fel cnwd gorchudd parhaol, sy'n helpu i gyfyngu ar golli pridd a cholli maethynnau drwy ddŵr ffoi a thrwytholchi.
14. Diben y Rheoliadau hyn yw caniatáu i feddianwyr daliadau, neu ran o ddaliadau, nad oeddent wedi'u lleoli gynt o fewn parth perygl nitradau lle mae o leiaf 80% o arwynebedd amaethyddol y daliad yn cael ei hau â glaswellt (a ddiffinnir yn y rheoliadau hyn fel "daliadau glaswelltir cymhwysol") i barhau i ddodi (boed yn uniongyrchol gan dda byw neu drwy ei daenu) dros 170kg/ha o nitrogen mewn tail da byw sy'n pori ar y daliad yn ystod blwyddyn galendr 2024, hyd at uchafswm o 250kg/ha. Diben arall y Rheoliadau hyn yw hefyd sicrhau, pan fydd taenu o'r fath yn digwydd, fod rhaid i feddianwyr daliadau glaswelltir cymhwysol gydymffurfio â gofynion rheoli maethynnau'n well ychwanegol i liniaru unrhyw effeithiau posibl ar yr amgylchedd. Hefyd, bydd yn ofynnol i feddianwyr daliadau o'r fath hysbysu Cyfoeth Naturiol Cymru ("CNC") am eu bwriad i gynnal taenu o'r

fath ar eu daliadau, fel y gall CNC wirio a yw'r meddiannydd yn cydymffurfio â'r gofynion rheoli maethynnau'n well ychwanegol pan fyddant yn cynnal gweithgareddau archwilio a gorfodi.

15. Effaith y Rheoliadau hyn yw diwygio Rheoliadau 2021 i estyn y ddarpariaeth drosiannol ar gyfer y terfyn 170kg/ha mewn perthynas â daliadau glaswelltir cymhwysol. Mae hyn yn golygu na fydd y terfyn o 170kg/ha yn berthnasol i ddaliadau glaswelltir cymhwysol tan 1 Ionawr 2025. Fodd bynnag, nid oes darpariaeth o'r fath yn cael ei gwneud ar gyfer daliadau neu ran o ddaliadau nad oeddent wedi'u lleoli gynt o fewn parth perygl nitradau lle mae llai nag 80% o'r arwynebedd amaethyddol wedi'i hau â glaswellt. Felly, bydd y terfyn o 170kg/ha yn berthnasol i'r daliadau hynny o 1 Ionawr 2024.
16. Mae'r Rheoliadau hyn hefyd yn diwygio Rheoliadau 2021 i gyflwyno cyfundrefn rheoli maethynnau'n well ar gyfer blwyddyn galendr 2024 ar gyfer daliadau glaswelltir cymhwysol. Mae'r Rheoliadau yn mewnosod Rheoliad 4A yn Rheoliadau 2021 sy'n ei gwneud yn ofynnol i feddianwyr daliadau o'r fath sicrhau, ar gyfer blwyddyn galendr 2024, fod arwynebedd y daliad (mewn hectarau) yn fwy na neu'n hafal i swm cyfanswm y nitrogen mewn tail da byw sy'n pori a ddodir ar y daliad, wedi'i rannu â 250, plws cyfanswm y nitrogen mewn tail da byw nad ydynt yn pori a ddodir ar y daliad, wedi'i rannu â 170. Diben cyfrif fel hyn yw cyfyngu ar gyfanswm y nitrogen mewn tail da byw y caiff meddiannydd daliad glaswelltir cymwys ei ddodi ar dir, boed yn uniongyrchol gan dda byw neu drwy ei wasgaru, yn ystod blwyddyn galendr 2024. Effaith cyfrif fel hyn yw atal cyfraddau doddi adiol ar gyfer tail da byw sy'n pori a thail da byw nad ydynt yn pori. Er enghraifft, os yw meddiannydd yn doddi 250kg yr hectar o nitrogen o dail da byw sy'n pori, yna ni fyddai'r meddiannydd yn gallu doddi unrhyw nitrogen o dail da byw nad ydynt yn pori. Yn yr un modd, os bydd yn doddi ar y daliad 170kg yr hectar o nitrogen o dail da byw nad ydynt yn pori, yna ni fyddai'r meddiannydd yn gallu doddi unrhyw nitrogen o dail da byw nad ydynt yn pori. Mae hyn yn golygu, yn ystod blwyddyn galendr 2024:
 - na chaiff meddianwyr daliadau glaswelltir cymwys ddodi dros 170kg yr hectar o nitrogen mewn tail da byw nad ydynt yn pori (gan gynnwys tail a ddodir yn uniongyrchol gan dda byw a thrwy ei wasgaru),
 - rhaid i feddianwyr daliadau glaswelltir cymwys beidio â doddi dros 250kg yr hectar o nitrogen mewn tail da byw sy'n pori (gan gynnwys tail a ddodir yn uniongyrchol gan dda byw a thrwy ei wasgaru),
 - pan fo meddiannydd daliad glaswelltir cymwys yn doddi tail da byw sy'n pori a thail da byw nad ydynt yn pori ar y daliad, rhaid addasu ar sail pro-rata faint o'r ddau a ddodir.
17. Mae'r terfyn uchaf o 250kg yr hectar ar gyfer tail da byw sy'n pori yn cefnogi'r ffermydd hynny sy'n doddi dros 170kg yr hectar ar hyn o bryd i bontio i'r terfyn isaf erbyn 1 Ionawr 2025 mewn ffordd gynaliadwy. Mae tail da byw nad ydynt yn pori wedi'u heithrio o'r terfyn uwch i leihau'r risg o lygredd o ffosfforws oherwydd y lefelau uwch o ffosfforws mewn tail da byw nad ydynt yn pori.
18. Fodd bynnag, mae rheoliad 4A(2) hefyd yn darparu, pan fydd meddiannydd glaswelltir cymhwysol yn bwriadu doddi dros 170kg o nitrogen mewn tail da byw sy'n pori (boed yn uniongyrchol gan dda byw neu drwy ei daenu) fesul hectar (hyd at y terfyn fesul hectar o 250kg) yn ystod blwyddyn galendr 2024, bydd angen i'r meddiannydd gydymffurfio â'r gofynion rheoli maethynnau'n well ychwanegol o dan Atodlen 1A a hysbysu CNC yn unol â rheoliad 4B. Oherwydd y gymhareb nitrogen i ffosfforws mewn tail da byw, os oes dros 170kg yr hectar o nitrogen o dail da byw sy'n pori yn cael ei ddodi, mae risg uchel y bydd maint y ffosfforws sydd yn y tail yn fwy na'r hyn y mae ei angen ar y cnwd ac y bydd yn arwain at lygredd. Felly, er mwyn lliniaru'r risg honno, os bydd meddianwyr yn doddi ar y

daliad glaswelltir cymwys yn ystod blwyddyn galendr 2024 dros 170kg yr hectar o nitrogen o dail da byw sy'n pori, rhaid iddynt gydymffurfio â'r gofynion ychwanegol sy'n rhan o'r Gyfundrefn Rheoli Maethynnau'n Well.

19. Mae'r Rheoliadau hyn hefyd yn mewnosod Rheoliad 4B yn Rheoliadau 2021. Mae Rheoliad 4B yn nodi bod rhaid i'r hysbysiad sydd i'w gyflwyno i CNC gynnwys:
 - enw meddiannydd y daliad glaswelltir cymhwysol,
 - cyfeiriad y daliad glaswelltir cymhwysol,
 - datganiad ysgrifenedig bod y meddiannydd yn bwriadu doddi tail ar y daliad yn ystod blwyddyn galendr 2024, boed yn uniongyrchol gan anifail neu drwy ei daenu, gyfanswm o nitrogen mewn tail da byw sy'n pori sy'n fwy na 170 kg fesul hectar a
 - datganiad ysgrifenedig y bydd y meddiannydd yn cydymffurfio â'r gofynion rheoli maethynnau'n well nodir yn Atodlen 1A.
20. Hefyd, rhaid i'r hysbysiad sydd i'w gyflwyno i CNC gynnwys cynllun rheoli maethynnau'n well y mae'n rhaid i'r meddiannydd ei lunio ar gyfer y daliad o dan Atodlen 1A, a rhaid ei gyflwyno i CNC erbyn 31 Mawrth 2024 fan bellaf. Rhaid cyflwyno'r hysbysiad a'r cynllun rheoli maethynnau'n well cysylltiedig i CNC drwy e-bost (NotificationENMA@cyfoethnaturiolcymru.gov.uk).
21. Mae'r Rheoliadau hyn hefyd yn mewnosod Atodlen 1A yn Rheoliadau 2021 sy'n nodi gofynion ychwanegol ar gyfer rheoli maethynnau'n well a rheolaethau amgylcheddol, y mae'n rhaid i feddianwyr daliadau glaswelltir cymhwysol gydymffurfio â nhw os ydynt yn bwriadu doddi (boed yn uniongyrchol gan anifail neu drwy ei daenu) dros 170kg o nitrogen fesul hectar mewn tail da byw sy'n pori yn ystod blwyddyn galendr 2024. Mae'r gofynion rheoli maethynnau'n well yn cynnwys llunio cynllun rheoli maethynnau uwch, sy'n ei gwneud yn ofynnol i feddianwyr gynnwys ffofforws wrth gynllunio rheoli maethynnau. Mae rheolaethau amgylcheddol ychwanegol mewn perthynas ag arferion rheoli tir yn cael eu sefydlu i leihau'r risgiau sy'n gysylltiedig â lefelau uchel o daenu tail da byw, gan gynnwys cynyddu lleiniau clustogi o amgylch cyrsiau dŵr a mesurau i leihau'r risg o golli pridd. Mae manylion y mesurau ychwanegol yn Nhabl 3.
22. Bydd y gofynion rheoli maethynnau'n well a amlinellir uchod yn berthnasol i feddianwyr daliadau glaswelltir cymhwysol, yn ogystal â'r gofynion sydd eisoes yn berthnasol i feddianwyr o'r fath yn rhinwedd Rhannau 2 i 7 o Reoliadau 2021. Hefyd, bydd unrhyw feddiannydd daliad nad yw'n cydymffurfio â'r gofynion rheoli maethynnau'n well hyn yn ystod blwyddyn galendr 2024 yn euog o drosedd ac yn agored i gollfarn ddiannod, neu, yn dilyn collfarn ar ddiad, i ddirwy, fel y darperir ar ei gyfer o dan Reoliad 46 o Reoliadau 2021.
23. Mae'r Rheoliadau hyn hefyd yn gwneud mân ddiwygiadau drafftio technegol i Reoliadau 2021 o ganlyniad i ddiwygiadau ynghylch rheoli maethynnau'n well i Reoliadau 2021, ac i wneud mân gywiriadau drafftio technegol i Reoliadau 2021.
24. Mae'r Rheoliadau hyn hefyd yn cynnwys darpariaeth sy'n dirymu Rheoliadau Adnoddau Dŵr (Rheoli Llygredd Amaethyddol) (Cymru) (Diwygio) (Rhif 3) 2023 er mwyn helpu i sicrhau eglurder a hygyrchedd cyfreithiol i feddianwyr daliadau glaswelltir cymwys.
25. Bydd y Rheoliadau rhain yn cael ei ddarparu yn rhad ac am ddim i'r rhai sy'n derbyn y Rheoliadau Adnoddau Dŵr (Rheoli Llygredd Amaethyddol) (Cymru) (Diwygio) (Rhif 3) 2023.

5. Ymgynghori

26. Cynhaliodd Llywodraeth Cymru ymgynghoriad ffurfiol ar gynigion i gyflwyno cynllun trwyddedu, lle y byddai busnesau fferm yn gweithio yn unol â therfyn blynyddol ar nitrogen mewn tail da byw sy'n pori ar gyfer daliad o 250kg/ha, yn dibynnu ar yr angen ar gnydau ac ystyriaethau cyfreithiol eraill. Parodd yr ymgynghoriad am 12 wythnos, o 25 Tachwedd 2022 i 17 Chwefror 2023.
27. Ar 10 Hydref 2023 gwnaethom gyhoeddi crynodeb o'r ymatebion i'r ymgynghoriad ffurfiol. Mae'r crynodeb hwn, ynghyd â'r ddogfen ymgynghori, ar gael yn: <https://llyw.cymru/rheoli-maethynnau-rheolir-defnydd-cynaliadwy-o-dail-da-byw>
28. Gan fod y Rheoliadau yn darparu diwygiad ac iddo derfyn amser sy'n debyg i'r cynigion yr ymgynghorwyd arnynt yn flaenorol, ac nad ydynt yn adlewyrchu newid ym mholisi Llywodraeth Cymru, ni chynhaliwyd ymgynghoriad ffurfiol pellach.

Asesiad Effaith Rheoleiddiol

Y Sail Resymegol dros ymyrryd

1. Cyflwynwyd Rheoliadau Adnoddau Dŵr (Rheoli Llygredd Amaethyddol) (Cymru) 2021¹ ("y Rheoliadau") i wella ansawdd dŵr ac aer drwy fynd i'r afael ag achosion llygredd o ganlyniad i weithgareddau amaethyddol. Mae'r Rheoliadau'n seiliedig ar yr arferion da y mae llawer o'n ffermwyr a'n rheolwyr tir wedi bod yn eu rhoi ar waith ledled Cymru ers blynnyddoedd. Mae'r Rheoliadau yn cynnwys, ymhlith pethau eraill, fesurau sy'n canolbwyntio ar gynllunio, rheoli, storio a doddi maethynnau ar y tir. Maent yn helpu i gyflawni amrediad eang o'n rhwymedigaethau rhyngwladol² a domestig³ ac yn helpu i gyflawni amcanion allweddol ynghylch bioamrywiaeth, ansawdd aer, amonia a deunydd gronynnol a chyfrannu at leihau allyriadau nwyon tŷ gwydr.
2. Mae defnyddio tail da byw neu slyri sy'n fwy na'r maethynnau sydd eu hangen ar gnydau yn cael ei ystyried yn weithgaredd gwaredu gwastraff y mae angen trwydded ar ei gyfer. Ym mis Awst 2022 cyhoeddodd Cyfoeth Naturiol Cymru gyngor ar sut i ddefnyddio tail a slyri yn briodol,⁴ gan amlinellu pryd mae tail a slyri yn cael eu hystyried yn ddeunydd gwastraff. Mae'n dweud 'Pan ddefnyddir tail neu slyri ar dir heb unrhyw fudd amlwg i'r pridd neu dwf y cnwd neu pan fyddant yn rhoi mwy o faethynnau nag sydd eu hangen ar y cnwd, fe'u hystyriar yn ddeunyddiau gwastraff.' ac yn cadarnhau pwysigrwydd yr hyn sydd ei angen ar gnydau er mwyn gwahaniaethu rhwng defnydd buddiol a gweithgareddau gwaredu gwastraff.
3. Y methiant mwyaf yn y farchnad y mae angen mynd i'r afael ag ef yma yw'r allanoldeb negyddol sy'n gysylltiedig â llygredd o ganlyniad i weithgareddau amaethyddol – y canlyniad negyddol eilaidd neu anfwriadol sy'n effeithio ar unigolion a grwpiau ledled Cymru heb iddynt fod yn rhan o'r gweithgarwch gwreiddiol.
4. Mae'r Asesiad Effaith Rheoleiddiol hwn yn gwerthuso'r newidiadau i'r elfen o'r Rheoliadau sy'n gosod terfyn ar nitrogen mewn da byw ar gyfer daliad o 170kg fesul hectar (170kg/N/ha) fesul blwyddyn, fel y'i diffinnir yn y Rheoliadau. Mae'r terfyn yn seiliedig ar y nitrogen o nifer y da byw a gedwir ar y daliad ystod y flwyddyn a'r tir cymhwysol fel y'i diffinnir yn y Rheoliadau.
5. Mae'r asesiad hwn yn ystyried tri opsiwn posibl, Opsiwn 1 – cynnal y llinell sylfaen reoleiddiol (busnes fel arfer), Opsiwn 2 – cyflwyno cynllun trwyddedu â therfyn amser i ganiatáu lefelau uwch o ddodi tail da bwy sy'n pori, Opsiwn 3 – dull rheoli maethynnau'n well sy'n cynnwys dull hysbysu.

¹Rheoliadau Adnoddau Dŵr (Rheoli Llygredd Amaethyddol) (Cymru) 2021 (legislation.gov.uk):

²Mae hyn yn cynnwys Confensiwn Fframwaith y Cenhedloedd Unedig ar Newid yn yr Hinsawdd; y Confensiwn ar Amrywiaeth Fiolegol; Nodau Datblygu Cynaliadwy'r Cenhedloedd Unedig, a Phrotocol Gothenburg
Mae'r ³Rheoliadau'n cyfrannu at ein rhwymedigaethau o dan Ddeddf Llesiant Cenedlaethau'r Dyfodol (Cymru) 2015 a nodau Ddeddf yr Amgylchedd (Cymru) 2016

⁴Cyfoeth Naturiol Cymru / Sut i ddefnyddio tail a slyri yn briodol

6. Nid yw'r asesiad hwn yn ailedrych ar y penderfyniad polisi gwreiddiol i gyflwyno Rheoliadau Adnoddau Dŵr (Rheoli Llygredd Amaethyddol) (Cymru) 2021 na'r asesiadau a wnaed ar adeg y penderfyniad.

Asesiad o'r galw posibl

Bydd effeithiau posibl Opsiynau 2 a 3 yn dibynnu i raddau helaeth ar y galw gan ffermydd i gymryd rhan. Bu ymateb da i'r ymgynghoriad ar gynllun trwyddedu, gyda dros 1,000 o ymatebwyr yn mynegi rhywfaint o gefnogaeth i gynllun. Fodd bynnag, oherwydd natur gymhleth rhai ymatebion, a'r amrediad amrywiol o ymatebwyr, mae'n anodd gwybod, gyda digon o hyder, y diddordeb uniongyrchol mewn cymryd rhan mewn cynllun trwyddedu neu ddull hysbysu.

Mae'r dadansoddiad isod, sy'n dod o Arolwg Amaethyddol Cymru (Mehefin 2022), yn rhoi dadansoddiad o boblogaeth gyffredinol ffermydd yng Nghymru. Mae Tabl 1 yn dangos amcangyfrifon cyfunol poblogaeth ffermydd, ac mae Tabl 2 yn dangos pob newidyn fel rhan o gyfanswm Cymru.

Bydd y galw am Opsiynau 2 a 3, a'u heffeithiau, yn ddibynnu i raddau helaeth ar arferion rheoli a ffermio ar draws ffermydd unigol. Mae'r asesiad isod yn awgrymu, oherwydd y niferoedd uwch o dda byw sy'n pori sy'n gymwys a'r arwynebeddau llai o dir, ei bod yn debygol y bydd ffermydd llaeth yn gweithredu ar lefelau uwch o ddodi maethynnau, gan gynyddu'r tebygolrwydd y byddant yn doddi mwy na 170kg/N/ha. Fodd bynnag, efallai yr effeithir ar fathau eraill o ffermydd fel defaid a da byw eraill hefyd oherwydd y ffordd mae'r busnes fferm wedi'i strwythuro neu'r tir sydd ar gael.

Mae eithrio tail dofednod sydd dros gyfradd doddi o 170kg/N/ha hefyd yn ychwanegu lefel ychwanegol o gymhlethdod, gan y gellir allforio tail a allai fod wedi'i ddodi ar ddaliad sengl o'r blaen i ddaliadau eraill. Gall hyn effeithio ar ddsbarthu tail dofednod i fathau eraill o ddaliadau, neu effeithio ar argaeledd tir ar gyfer taenu tail a allai fod wedi bod ar gael yn flaenorol i fathau eraill o ffermydd, gan gynyddu cyfradd doddi nitrogen daliad a oedd gynt yn doddi llai na 170kg/N/ha i lefel a allai fod yn fwy na 170kg/N/ha, mewn perthynas â thail da byw.

Yn yr un modd, wrth asesu'r effaith ddaearyddol gan y sector mwyaf yn ôl allbwn safonol mewn ardal amaethyddol fach ym Map 1, efallai nad y ffermydd hyn yw'r mwyaf yn ôl nifer neu arwynebedd tir, ar gyfer yr ardal fach amaethyddol unigol, ond gallent fod yn gyfrifol am y gweithgarwch economaidd mwyaf ac felly'r ffermydd hyn sydd fwyaf tebygol o fod â'r nifer uchaf o dda byw. Mae hefyd yn golygu, fodd bynnag, y gall effaith ddaearyddol y ffermydd allbwn uchel hyn fod yn llai arwyddocaol na'r ardal amaethyddol fach gyfan.

Prif bwyntiau:

Mae'r nifer amcangyfrifedig o ffermydd llaeth (1,401) yn cyfateb i 6% o gyfanswm nifer y ffermydd (24,709) ond maent yn cyfrif am 44% (€845 miliwn) o'r Allbwn Safonol ar draws pob fferm. I'r gwrthwyneb, mae'r nifer amcangyfrifedig o ficro-ffermydd (14,805), h.y. ffermydd ag Allbwn Safonol o dan € 25,000, yn cyfateb i 60% o gyfanswm nifer y ffermydd ond dim 5% (€102 miliwn) o'r Allbwn Safonol ar draws pob fferm.

Mae'r tir ar draws ffermydd llaeth (219,000ha) yn cyfateb i 12% o gyfanswm y tir ar draws pob math o fferm, ond mae'n cynnwys 46% o'r gwartheg. Gall y gyfran anghymesur o wartheg ar ffermydd llaeth awgrymu y byddai'r rhan fwyaf o fanteision a chostau'r opsiynau sy'n cael eu hystyried yn yr asesiad hwn yn effeithio'n bennaf ar ffermydd llaeth. Atgyfnerthir y farn hon pan ystyriwn yr arferion ffermio presennol ledled Cymru a'r meini prawf cymhwysedd ar gyfer cynllun

trwyddedu a'r dull Rheoli Maethynnau'n Well. Fodd bynnag, am resymau a nodwyd eisoes, mae'n debygol y byddai'r opsiynau hyn yn effeithio ar fathau eraill o ffermydd.

Yn seiliedig ar ein dealltwriaeth o ddosbarthiad daearyddol mathau o ffermydd ledled Cymru (gweler Map 1 isod), byddem yn disgwyl i'r rhan fwyaf o'r galw am Opsiynau 2 a 3 ddod o'r ardaloedd canlynol: De-orllewin Cymru, Ynys Môn a Phen Llŷn, Gogledd-ddwyrain Cymru ac ardaloedd o ranbarth ehangach Gwent. Fodd bynnag, nid yw'r asesiad hwn yn darparu dadansoddiad manwl pellach o ddosbarthiad daearyddol mathau o ffermydd, gan fod dwysedd ffermydd (yn enwedig ffermydd llaeth) yn amrywio'n eang ledled Cymru.

Mae'r dadansoddiad hefyd yn awgrymu ei bod yn debygol y bydd y galw am Opsiynau 2 a 3 yn gymharol isel (ac felly yn cael effaith fach) ymhlith ffermydd yn y sectorau gwartheg iseldir, defaid a da byw cymysg. Byddai nifer y bobl sy'n manteisio ar unrhyw gynllun ar y mathau llai ffafriol o dir yn fwy cyfyngedig oherwydd bod y gweithgareddau yn llwytho lefelau is o nitrogen. Mae'n bwysig tynnu sylw at y ffaith nad yw maint fferm yn ôl uned economaidd, fodd bynnag, yn ddangosydd addas ar gyfer nodi'r tebygolrwydd o ymuno â'r cynllun, gan fod y terfyn nitrogen cyfan ar gyfer daliad yn cael ei gyfrifo yn seiliedig ar y nitrogen a gynhyrchir ar y daliad ac arwynebedd y daliad.

Wrth gymharu'n uniongyrchol â'r gyfradd ar gyfer ymuno â'r cynllun yng Ngogledd Iwerddon⁵, sef yr unig ardal yn y DU sy'n gweithredu dull tiriogaeth gyfan o reoli nitradau, gyda rhanddirymiad i'r terfyn o 170kg o nitrogen yr hectar o dail da byw a strwythur sector amaethyddol tebyg. Mae gan y cynllun gyfradd cyfranogi o 4% o arwynebedd amaethyddol net sy'n cyfateb i 57,280ha ledled Cymru, ac o'i chymharu â chyfradd Gogledd Iwerddon mae cyfanswm o 1.9% o ddaliadau amaethyddol ar 471 o ffermydd wedi cael eu nodi.

Tabl 1: Amcangyfrifon cyfunol ar gyfer Cymru

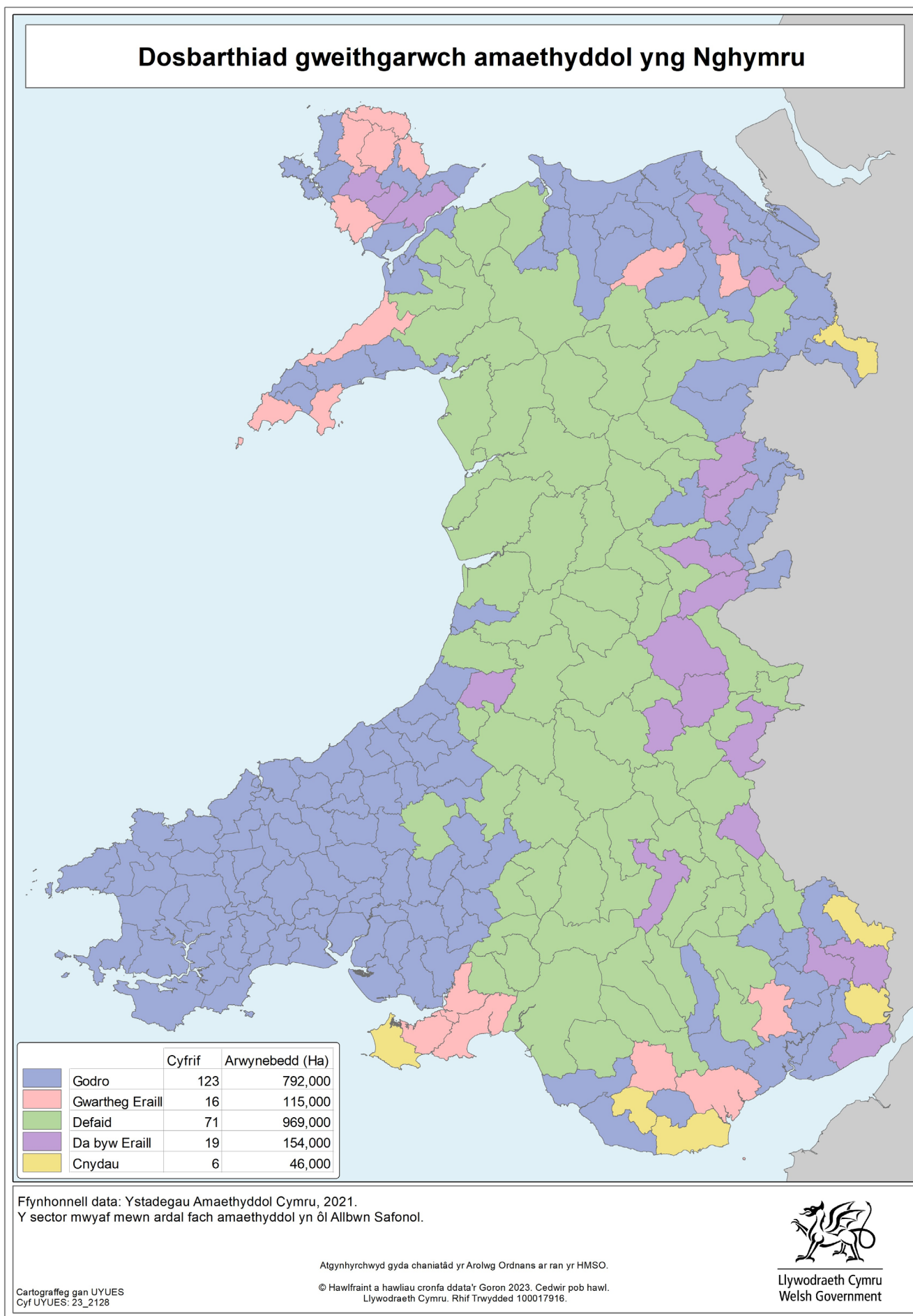
	Ffermydd	Tir ar ffermydd	Gwartheg	Defaid	Allbwn Safonol
Llaeth	1,401	219	516	250	845
Pori ar Ardal dan Anfantais Fawr	4,250	774	243	6,125	388
Pori ar Ardal dan Anfantais	1,888	210	164	1,250	148
Pori isel	1,087	112	110	515	90
Tir â/cymysg	876	143	50	360	167
Arbenigol	402	36	7	82	198
Micro	14,805	271	42	770	102
Pob fferm	24,709	1,766	1,132	9,352	1,938
Unedau – tir mewn '000 hectar, da byw mewn '000 pen, ac Allbwn Safonol mewn € miliwn					

⁵PENDERFYNIAD GWEITHREDU'R COMISIWN (EU) 2019/1325 - ar 27 Mai 2019 - yn [granting a derogation requested by the United Kingdom with regard to Northern Ireland pursuant to Council Directive 91/ 676/ EEC concerning the protection of waters against pollution caused by nitrates from agricultural sources - \(notified under document C\(2019\) 3816\) - \(Dim ond y testun Saesneg sy'n dilyn\) \(europa.eu\)](#)

Tabl 2: Amcangyfrifon cyfunol fel cyfran o gyfanswm Cymru

	Ffermydd	Tir ar ffermydd	Gwartheg	Defaid	Allbwn Safonol
Llaeth	6%	12%	46%	3%	44%
Pori ar Ardal dan Anfantais Fawr	17%	44%	21%	65%	20%
Pori ar Ardal dan Anfantais	8%	12%	14%	13%	8%
Pori isel	4%	6%	10%	6%	5%
Tir âr/cymysg	4%	8%	4%	4%	9%
Arbenigol	2%	2%	1%	1%	10%
Micro	60%	15%	4%	8%	5%
Pob fferm	100%	100%	100%	100%	100%

Map 1: Dosbarthiad daearyddol gweithgareddau amaethyddol yng Nghymru



Opsiynau i'w hystyried

Opsiwn 1: 'Busnes fel arfer' – byddai terfyn o 170kg/N/ha yn berthnasol i bob fferm o 1 Ionawr 2024.

Byddai'r opsiwn hwn yn cadw'r terfyn blynyddol o 170kg/N/ha o dail da byw fel y'i diffinnir yn y Rheoliadau ar gyfer pob fferm. Byddai hyn yn gadael amser cyfyngedig iawn ar gyfer gweithredu unrhyw ddull perthnasol i roi rhagor o amser i fusnesau fferm drosglwyddo i'r terfyn o 170kg/N/ha ar gyfer daliadau. Byddai hyn yn cael ei ystyried fel yr asesiad llinell sylfaen at ddibenion yr Asesiad Effaith Rheoleiddiol.

Prif nodweddion:

- Byddai'r gofynion sylfaenol yn y Rheoliadau yn berthnasol.
- Byddai terfyn o 170kg/ha yn berthnasol i bob fferm o 1 Ionawr 2024.

Opsiwn 2 – Cynllun trwyddedu – cynllun â therfyn amser sy'n caniatáu doddi hyd at 250kg/N/ha.

Fel rhan o weithredu'r Cytundeb Cydweithio, cyhoeddwyd ymgynghoriad ar gynllun trwydded â therfyn amser i alluogi doddi tail da byw sy'n pori dros y terfyn o 170kg/N/ha, hyd at uchafswm o 250kg/N/ha yn amodol ar y pridd a'r angen ar y cnydau roedd y maethynnau'n cael eu doddi arnynt, a fyddai'n weithredol tan 31 Rhagfyr 2024. Byddai'r dull hwn yn rhoi rhagor o amser i'r daliadau hynny y mae'r da byw sy'n pori arnynt yn cynhyrchu lefelau uwch o dail ar hyn o bryd, a lle bydd angen rhoi mesurau ar waith i gydymffurfio â'r terfyn 170kg/N/ha.

Prif nodweddion:

- Cais i Cyfoeth Naturiol Cymru (CNC) am drwydded sy'n caniatáu dyraniad o fwy na 170kg/N/ha (ond dim mwy na 250kg/N / ha) o dail da byw sy'n pori.
- Rhaid i'r daliad gynnwys o leiaf 80% o laswelltir a bod yn ddaliad nad oedd mewn Parth Perygl Nitradau yn flaenorol.
- Eithrio tail o dda byw nad ydynt yn pori
- Asesiad o angen cnydau am ffosfforws drwy gynllunio rheoli maethynnau ychwanegol
- Cyfyngiadau ychwanegol ar daenu tail da byw
- Mesurau diogelu pridd

Opsiwn 3 – Dull Rheoli Maethynnau'n Well – dull hysbysu â therfyn amser sy'n caniatáu doddi hyd at 250kg/N/ha.

O dan yr opsiwn hwn, byddai canlyniadau tebyg i'r cynllun trwyddedu (Opsiwn 2) yn cael eu cyflawni drwy ddull rheoleiddio amgen sy'n gofyn am hysbysiad, yn hytrach na thrwydded, ar gyfer unrhyw fferm a fydd yn doddi mwy na 170kg o nitrogen mewn tail da byw fesul hectar fesul blwyddyn.

Prif nodweddion:

- Hysbysu CNC am y bwriad i ddodi mwy na 170kg/N/ha (ond dim mwy na 250kg/N/ha) o dail byw sy'n ynghyd â chyflwyno cynlluniau rheoli maethynnau i ddangos yr angen ar gnydau am y nitrogen a'r ffosfforws a fydd yn cael eu doddi.
- Rhaid i'r daliad gynnwys o leiaf 80% o laswelltir a bod heb fod mewn parth perygl nitradau gynt.
- Eithrio tail o dda byw nad ydynt yn pori

- Aseiad o angen cnydau am ffosfforws drwy gynllunio rheoli maethynnau ychwanegol
- Cyfyngiadau ychwanegol ar daenu tail da byw
- Mesurau diogelu pridd
- Amddiffyniadau amgylcheddol gwell ychwanegol.

Tabl 3: Cymharu opsiynau

Gofyniad	Opsiwn 1: Busnes fel arfer	Opsiwn 2. Cynllun trwyddedu	Opsiwn 3: Dull Rheoli Maethynnau'n Well
Terfyn 170kg/N/ha fesul blwyddyn mewn grym	Ar gyfer pob fferm o 1 lonawr 2024	Ar gyfer pob fferm o 1 lonawr 2024, oni cheir trwydded gan CNC	Ar gyfer ffermydd sy'n cynnwys 80% neu fwy o laswelltir o 1 lonawr 2025, pob fferm arall o 1 lonawr 2024
Angen trwydded i fynd dros y terfyn 170kg/N/ha	Na	le	le
Angen 80% o laswelltir i ddodi mwy na 170kg	Amherthnasol	le	le
Eithrio tail da byw nad ydynt yn pori dros 170kg/N/ha (h.y. dofednod)	Amherthnasol	le	le
Terfyn uchaf ar gyfer Nitrogen o dail da byw o 250kg/N/ha, boed drwy daenu neu'n uniongyrchol gan dda byw	Amherthnasol	le	le
Wedi'i gyfyngu o ran amser i 1 lonawr 2025	Amherthnasol	le	le
Terfyn o 170kg/N/ha yn berthnasol i ffermydd a oedd gynt o fewn parth perygl nitradau	le	le	le
Eithrio tail da byw wedi'u mewnfario	Amherthnasol	le	le
Cynllunio Rheoli Maethynnau'n Well – gan gynnwys ffosfforws	Amherthnasol	le	le
Yr angen am ffosfforws i gael ei bennu gan brofion pridd	Amherthnasol	le	le
Rhaid i gynlluniau rheoli maethynnau ddangos nad oes mwy na'r hyn sydd ei angen ar gnydau'n cael ei ddodi	Amherthnasol	le	le
Ni chaiff y ffosfforws sy'n cael ei ddodi fod yn fwy na'r terfyn ar gyfer cnydau	Amherthnasol	Na	le
Y Broses Ymgeisio/Hysbysu			
Cais am drwydded wedi'i wneud i CNC	Amherthnasol	le	Amherthnasol
Hysbysiad wedi'i gyflwyno CNC	Amherthnasol	Amherthnasol	le
Aseiad o'r cynllun rheoli maethynnau ymlaen llaw gan CNC	Amherthnasol	le	Na
Cyhoeddi trwydded gyda therfynau maethynnau diffiniedig	Amherthnasol	le	Na
CNC yn nodi daliadau sy'n mynd neu sy'n bwriadu mynd dros 170kg/N/ha	Amherthnasol	le	le

Amddiffyniadau Amgylcheddol Ychwanegol			
Mesurau i leihau'r risg o erydu pridd	Amherthnasol	le	le
Mesurau ychwanegol ar gyfer lleoli bwydwy'r atodol/cafnau dŵr	Amherthnasol	le	le
Aredig glaswelltir ar adeg benodol	Amherthnasol	le	le
Cyfyngu ar y lefelau uchaf o dail y gellir ei ddodi am gyfnodau amser penodol	Amherthnasol	Na	le
Cynyddu lleiniau clustogi ar hyd cyrsiau dŵr	Amherthnasol	Na	le
Taenu allyriadau isel gorfodol	Amherthnasol	Na	le
Cyflwyno lefelau doddi maethynnau gwirioneddol	Amherthnasol	Na	le

Dadansoddiad o'r opsiynau

At ddibenion yr Aseiad Effaith Rheoleiddiol hwn, i gefnogi cyflwyno'r Rheoliadau, mae mesurau rheoleiddio unigol wedi cael eu grwpio gyda'i gilydd at ddibenion dadansoddi. Mae hyn yn caniatáu rhywfaint o gymharu â'r Aseiad Effaith Rheoleiddiol gwreiddiol ar gyfer Rheoliadau Rheoli Llygredd Amaethyddol wrth ystyried y goblygiadau.

Opsiwn 1: 'Busnes fel arfer' – byddai terfyn o 170kg/N/ha yn berthnasol i bob fferm o 1 Ionawr 2024.

Byddai'r opsiwn hwn yn cadw'r terfyn blynyddol o 170kg/N/ha o dail da byw fel y'i diffinnir yn y Rheoliadau ar gyfer pob fferm. Byddai hyn yn gadael ychydig iawn o amser ychwanegol ar gyfer gweithredu unrhyw ddull perthnasol i ganiatáu rhagor o amser i fusnesau fferm drosglwyddo i'r terfyn daliad 170kg/N/ha.

Drwy'r Rheoliadau, mae set o fesurau a safonau ffermio wedi cael eu cyflwyno sy'n ceisio gwella ansawdd dŵr ac aer drwy fynd i'r afael ag achosion llygredd o ganlyniad i weithgareddau amaethyddol – mae hyn yn cynnwys cyfyngu ar faint o nitrogen o dail da byw y gellir ei ddodi ar ffermydd. Gall tail da byw, yn enwedig pan fydd lefelau gormodol yn cael ei ddodi, achosi niwed sylweddol i'r amgylchedd pan fydd yn cael ei daenu ar ffermydd pan nad yw amodau pridd a thywydd yn briodol.

Opsiwn 1 yw'r llinell sylfaen 'busnes fel arfer' ac mae ei effeithiau wedi cael eu nodi mewn Aseiad Effaith Rheoleiddiol blaenorol⁶. At ddibenion yr Aseiad Effaith Rheoleiddiol hwn, bydd costau, manteision a risgiau ychwanegol Opsiynau 2 a 3 yn cael eu hasesu yn erbyn llinell sylfaen busnes fel arfer.

Opsiwn 2 – Cynllun trwyddedu – cynllun â therfyn amser sy'n caniatáu doddi hyd at 250kg/N/ha.

Byddai'r cynllun trwyddedu'n ei gwneud yn ofynnol i ffermydd fynd drwy broses ymgeisio i ddodi nitrogen o dail da byw dros y terfyn o 170kg/N/ha hyd at uchafswm o 250kg/N/ha am y cyfnod dros dro, boed drwy ei daenu neu'n uniongyrchol gan anifeiliaid. Byddai angen i'r cais a gyflwynir ddangos yr angen ar gnwd am nitrogen a ffosfforws o'r tail a ddodir drwy gynllun rheoli maethynnau. Pan fydd modd, byddai ceisiadau cychwynnol yn cael eu llywio gan brofion pridd a dadansoddiadau i nodi'r angen am ffosfforws drwy nodi mynegeion priodol.

⁶ Memorandwm Esboniadol ar gyfer Rheoliadau Adnoddau Dŵr (Rheoli Llygredd Amaethyddol) (Cymru) 2021

Byddai CNC yn asesu'r ceisiadau i ystyried priodoldeb y cynllun rheoli maethynnau a'r risg o lygredd yn digwydd drwy reoli maethynnau annigonol. Byddai hefyd yn ystyried sensitifrwydd dalgylchoedd lleol wrth asesu'r effaith, gan gynnwys cynnal asesiad o'r effeithiau cronus, lle mae nifer o ffermydd wedi gwneud cais am drwydded o fewn yr un ardal ddaearyddol.

Byddai'r trwyddedau terfynol yn cael eu rhoi yn dilyn yr asesiad hwn, gan nodi'r gyfradd uchaf ar gyfer doddi maethynnau ar fferm unigol. Byddai gan ffermydd yr hawl i apelio yn erbyn y penderfyniad a/neu ailgyflwyno cynigion i'w hystyried os bydd hynny'n briodol. Byddai ffermydd sy'n derbyn trwydded yn ddarostyngedig i gyfundrefn archwilio a gorfodi uwch o ganlyniad i'r risgiau posibl i'r amgylchedd.

Byddai'n ofynnol i ymgeiswyr gydymffurfio â gofynion rheoli tir a phridd ychwanegol i leihau'r risg o lygredd ymhellach o ganlyniad i ddodi cyfraddau uwch o nitrogen o dail da byw.

Costau:

Costau ariannol ychwanegol i fusnesau fferm – Byddai cyflwyno cynllun trwyddedu yn arwain at gostau ychwanegol i rai ffermydd sy'n bwriadu mynd dros y terfyn 170kg/N/ha.

Er bod gofynion tebyg fel rhan o gynlluniau gwarant ffermydd a'r angen i fodloni gofynion rheoleiddio eraill, bydd y dulliau a ddefnyddir gan ffermydd yn amrywio'n sylweddol. Enghraifft o hyn fyddai'r gofyniad i brofi a dadansoddi pridd lywio cynlluniau rheoli maethynnau. Er ei bod yn bosibl bod llawer o ffermydd eisoes yn ymgymryd â'r arfer hwn drwy ddull arfer gorau, gall fod yn ofyniad newydd ar gyfer rhai ffermydd. Felly, byddai'r costau yn uwch i fferm nad yw eisoes yn cynnal profion pridd. O dan yr opsiwn hwn, efallai y bydd ffermwyr hefyd yn fwy tebygol o ofyn am gyngor proffesiynol wrth gwblhau a rheoli'r broses ymgeisio, ac felly'n gorfod talu costau ychwanegol.

Roedd asesiad o gostau samplu a dadansoddi pridd a gynhaliwyd gan gwmnïau ar Fframwaith Cynghori Cyswllt Ffermio yn nodi cost gyfartalog o £1,114 am rhwng 15 ac 20 o samplau fesul fferm, gan gynnwys adroddiad ar y canlyniadau. Mae cymhorthdal ar gael gan Cyswllt Ffermio ar gyfer y costau hyn, ar sail fesul achos, o hyd at 80% hyd at uchafswm o £1400 fesul achos, neu ar gyfer cyngor grŵp cymhorthdal hyd at 90% hyd at uchafswm o £1000 fesul aelod grŵp (caiff rhwng tri ac wyth busnes wneud cais am gyngor grŵp).⁷

Nododd yr Asesiad Effaith Rheoleiddiol Gwreiddiol⁸ fod 74% o ffermydd llaeth, 55% o ffermydd gwartheg a defaid (y tu allan i ardaloedd dan anfantais fawr) a 46% o ffermydd gwartheg a defaid (y tu mewn i ardaloedd dan anfantais fawr) eisoes â chynllun maethynnau pridd (Anthony et al., 2016). Byddai hefyd yn ofynnol llunio cynllun nitrogen ar gyfer gofynion y Rheoliadau Rheoli Llygredd Amaethyddol. Felly, byddai costau ychwanegol yn gysylltiedig â'r elfen ffosfforws o gynlluniau rheoli maethynnau a sicrhau bod y gofynion profi pridd yn cael eu bodloni yn unol â fformat ymgeisio unrhyw gynllun trwyddedu.

Byddai cynllun trwyddedu yn cynyddu'r baich gweinyddol ar ffermydd. Byddai angen i fusnesau wneud cais ffurfiol i CNC am drwydded, a gallai hyn arwain at angen am adnoddau ychwanegol a'i gwneud yn ofynnol i fferm newid y ffordd mae'n cynllunio rheoli maethynnau ar hyn o bryd er mwyn bodloni'r meini prawf ymgeisio. Byddai hyn yn debygol o arwain at gostau ychwanegol i'r busnes fferm, gyda chostau o £20 yr awr wedi cael eu nodi am amser ffermwyr unigol a £40 yr awr⁹ am amser ymgynghorwyr, a byddai'r costau'n dibynnu ar faint y daliad.

⁷Cynllunio Rheoli Maethynnau | Cyswllt Ffermio (llyw.cymru)

⁸ Memorandwm Esboniadol ar gyfer Rheoliadau Adnoddau Dŵr (Rheoli Llygredd Amaethyddol) (Cymru) 2021

⁹ Amcangyfrifir mai £20 yr awr yw'r gyfradd cost gyfartalog. Mae'r gyfradd fesul awr yn amrywio o £13.73 yr awr (amser rheolwyr fferm) i £40 awr am ymgynghorydd. £13.73 yw'r gyfradd fesul awr gyfartalog i reolwyr a pherchnogion ym maes amaethyddiaeth a garddwriaeth yng Nghymru. Y Swyddfa Ystadegau Gwladol, 2023.

Amlygodd yr asesiad blaenorol a ddefnyddiwyd yn yr Asesiad Effaith Rheoleiddiol¹⁰ gwreiddiol amrywioldeb o ran yr amser mae'n ei gymryd i gwblhau cynllun rheoli maethynnau, gydag ystod rhwng chwe awr ar gyfer fferm fach hyd at 70 awr ar gyfer y ffermydd mwyaf, gyda'r gwaith hwn yn cymryd 40 awr ar gyfartaledd. Gan fod gofyniad rheoli nitrogen o dan y rheoliadau eisoes, byddai'r costau hyn yn gysylltiedig â'r amser a gymerir i gynyddu cynnwys y cynllun rheoli maethynnau yn unol â gofynion proses ymgeisio'r cynllun trwyddedu ac i'w fformatio i'r safon ofynnol. Felly, gan fod y gofyniad yn is na chreu cynllun cychwynnol, cymerir y byddai datblygu cais am drwydded yn cymryd 20 awr. Mae hyn yn golygu costau disgwylidig o £400 o leiaf am drwydded fesul cais, neu £800 os defnyddir ymgynghorydd. Pan fydd angen profion pridd ac nad oes cymhorthdal ar gael, mae costau trwydded unigol yn cynyddu'n sylweddol i £1,814 neu £2,214 os defnyddir ymgynghorydd.

Fel y nodwyd yn yr adran 'Asesiad o'r galw posibl', byddai'r rhan fwyaf o gyfranogwyr tebygol y cynllun yn dod o'r sector llaeth, gyda defnydd mwy cyfyngedig gan ddaliadau cig eidion a daliadau cymysg. Felly, gan yr amcangyfrifir y bydd angen cynllun maethynnau pridd a dadansoddiadau o samplau pridd ar 30% o ffermydd (141) ar gost gyfartalog o £2,014 fesul cais am drwydded, cyfanswm o £283,974, byddai angen o hyd i'r 70% sy'n weddill wneud cais am drwydded, ar gost gyfartalog o £600, cyfanswm o £198,000. Cyfrifir mai'r gost untro gyfunol i'r sector am gwblhau ceisiadau am drwydded fydd £481,974.

Costau cyflawni – mewn perthynas ag Opsiwn 1, byddai cynllun trwyddedu yn golygu costau ychwanegol sylweddol i CNC a allai effeithio ar y cytundeb lefel gwasanaeth presennol a byddai angen cyllid ychwanegol gan Lywodraeth Cymru.

Byddai angen datblygu proses ymgeisio i ganiatáu i geisiadau am drwydded gael eu derbyn mewn fformat safonol ar gyfer asesu. Byddai angen datblygu prosesau i sicrhau bod pob cais yn cael ei dderbyn a'i asesu gyda'i gilydd i ganiatáu dadansoddiad cyfunol o'r effaith.

Amcangyfrifwyd costau gweinyddol cynllun trwyddedu gan ddefnyddio costau staff CNC, a'r prosesau trwyddedu rheoleiddio presennol o fewn y sector amaethyddol. Roedd hyn yn caniatáu amser cyfartalog o 15 awr fesul cais, fodd bynnag, bydd hyn yn amrywio'n sylweddol ac yn dibynnu i raddau helaeth ar faint busnes fferm unigol a chymhlethdod ceisiadau unigol.

Er mwyn asesu ceisiadau byddai angen staff medrus ar CNC – Gradd 5 ar raddfa gyflog CNC ar gyfartaledd¹¹, yn ôl asesiadau. Mae'r radd hon yn dechrau ar £32,879 y flwyddyn am staff sy'n gweithio 37 yr wythnos – sef £17.06 yr awr. Mae'r asesiad o gostau staff CNC hefyd yn nodi y byddai costau ychwanegol gwerth 36% ar gyfer cyfraniadau pensiwn cyflogwyr ac Yswiriant Gwladol. Felly, at ddibenion amcangyfrif costau, cyfrifir mai'r costau fesul awr fyddai £23.24 yr awr.

Mae'r gwerthoedd hyn yn nodi cost amcangyfrifedig o £348.80 fesul cais am drwydded, gan ddefnyddio'r gwerthoedd a nodwyd yn adran asesu'r galw, sef 471 o geisiadau, yna cyfrifir mai cost staff CNC am asesu ceisiadau, o ran eu hamser yn unig, fyddai £176,740.

Byddai proses apelio yn golygu cost ychwanegol, gan y byddai angen ailasesu ceisiadau am drwyddedau – ac mae'n debyg y byddai hyn yn cael ei wneud gan staff ar radd uwch. Ar gyfer cyfrifo costau apelio, amcangyfrifwyd y byddai cyfradd apelio o 10%, gyda staff ar Radd 6 CNC yn gwneud y gwaith hwn. Bydd hyn yn golygu 15 awr ychwanegol ar gyfer ailasesu ar gyfradd o £26.37. Felly, cost apêl unigol fyddai £395.55 a byddai cyfanswm o 47 apêl yn costio £18,590.

¹⁰ Memorandwm Esboniadol ar gyfer Rheoliadau Adnoddau Dŵr (Rheoli Llygredd Amaethyddol) (Cymru) 2021

¹¹ Cyfoeth Naturiol Cymru / Graddfa gyflog (naturalresources.wales)

Amcangyfrifir y byddai costau staff cyfunol ar gyfer gweinyddu cynllun trwyddedu gyda phroses apelio yn dod i gyfanswm un-tro o £195,330. Fel yr amlinellwyd uchod, mae ansicrwydd sylweddol ynghylch nifer a chymhlethdod ceisiadau unigol neu nifer yr apeliadau sy'n debygol.

Mae'n bosibl yr effeithir ar yr adnoddau sydd ar gael ar gyfer gorfodi pe bai'r gwaith o asesu ceisiadau am drwyddedau'n cynnal ei gynnal gan yr un staff sy'n cynnal gweithgareddau gorfodi o dan y cytundeb lefel gwasanaeth presennol.

Y Effaith Amgylcheddol

Mae effeithiau amgylcheddol Opsiwn 2 yn debyg i effeithiau Opsiwn 3 oherwydd y tebygrwydd rhwng y dulliau a amlinellir yn Nhabl 1.

Byddai'r lwfans i daenu hyd at 250kg/ha o nitrogen o dail da byw, ar ei ben ei hun, yn debygol o gynyddu'r risg o effeithiau negyddol ar yr amgylchedd. Yn bennaf drwy'r mesur *Peidio â thaenu slyri neu dail dofednod ar adegau risg uchel*, sy'n darparu'r gwelliannau mwyaf arwyddocaol o ran lleihau llygredd. Fodd bynnag, dylid ystyried y risg o lygredd yn erbyn y pennawd hwn yn erbyn y mesurau amgylcheddol ychwanegol sy'n ofynnol ar gyfer ffermydd sy'n defnyddio dull amgen.

Mae dull cynllun trwyddedu yn ystyried amrediad ehangach o ffactorau maethynnau o'i gymharu â dull cynllun rheoli 'nitrogen' mwy cyfyngedig Rheoliadau Rheoli Llygredd Amaethyddol. Y mwyaf arwyddocaol ohonynt yw ychwanegu ffosfforws at y broses rheoli maethynnau.

Mae tystiolaeth o ddadansoddiad RePhoKus o afon Gwy yn dangos, er y gall doddi ffosfforws yn rheolaidd fod yn fuddiol ar gyfer twf cynydu, gall gormod o ffosfforws mewn priddoedd gynyddu'r risg o lygredd amaethyddol gwasgareddig *'mae gwargedion blynyddol o ffosfforws mewn pridd yn cynyddu ffrwythlondeb ffosfforws mewn ffordd fuddiol (a fesurir fel arfer fel Olsen-P ar ffermydd) er mwyn cynyddu cynnyrch cynydu cymaint ag y bob modd, ond wrth i ffosfforws mewn pridd gynyddu mae'r risg o gollu ffosfforws drwy ddŵr ffo oddi ar dir i gyrff dŵr hefyd yn cynyddu, ac felly mae'r risg o ewtroffigedd hefyd yn cynyddu (Withers et al., 2017)¹².*

Costau

Defnyddiodd Asesiad Effaith Rheoleiddiol Rheoliadau Rheoli Llygredd Amaethyddol y ffigurau a gyhoeddwyd yn Llyfr Data *Enabling Natural Capital Approach* (ENCA) Defra¹³, sy'n rhoi gwerthoedd canolog o 97c y kg (ystod 69c – £1.26/kg) ar gyfer nitrad a £30.00 (ystod £26.66 – £33.34 / kg) ar gyfer ffosfforws. Mae methodoleg ENCA yn gosod y safon ar gyfer astudiaethau sy'n mesur effeithiau arferion amaethyddol ar gyfalaf naturiol.

Drwy nodi'r angen sydd ar gynydu am y maethynnau sy'n cael eu taenu, cyflwynir ffosfforws i'r cylch rheoli, ac mae cynnal mynegai ffosfforws optimwm yn dod yn fecanwaith ar gyfer dangos bod lefelau priodol o dail yn cael eu doddi ochr yn ochr â'r nitrogen sydd ei angen.

Mae'r gofyniad i CNC asesu trwyddedau unigol yn caniatáu i faterion eraill gael eu hystyried yn seiliedig ar ddaearyddiaeth leol a ffactorau risg ychwanegol. Mae gan hyn y potensial i leihau effeithiau cyffredinol unrhyw gynllun ar yr amgylchedd.

Mae Tabl 4 isod yn amlinellu amrediad o gostau sy'n gysylltiedig â gwahanol fathau o lygryddion a ddefnyddiwyd yn yr Asesiad Effaith Rheoleiddiol ar gyfer Rheoliadau Rheoli Llygredd Amaethyddol.

¹² [Re-focusing Phosphorus use in the Wye catchment](#)

¹³ [Enabling a Natural Capital Approach \(ENCA\) - GOV.UK \(www.gov.uk\)](#)

Tabl 4: Newidynnau yr effeithir arnynt a'u gwerth ariannol

Llygrydd	Gwerth Canolog (£/t)	Ystod Gwerth (£/t)	Ffynhonnell data
Nwyon Tŷ Gwydr	£68	£34 – £102	Gwerthoedd CO ₂ heb eu masnachu ym mhrisiau 2018. Ffynhonnell: Yr Adran Busnes, Ynni a Strategaeth Ddiwydiannol. https://assets.publishing.service.gov.uk/government/uploads/system/uploads/attachment_data/file/793632/data-tables-1-19.xlsx (Tabl 3)
Amonia	£7,923*	£1,521 – £24,476	Defra Air Quality Damage Cost Guidance (2020). National averages in 2017 prices. https://www.gov.uk/government/publications/assess-the-impact-of-air-quality/air-quality-appraisal-damage-cost-guidance
Nitrad-N	£970	£690-£1,260	<u>Llyfr data gwasanaethau ENCA</u>
Ffosfforws	£30,000	£26,660 – £33,340	<u>Llyfr data gwasanaethau ENCA</u>

*Cynyddodd gwerth amonia yn sylweddol o 2018 oherwydd ailwerthusiad o gostau'r difrod, yn enwedig o ran iechyd pobl a chynnwys costau i wasanaethau ecosystem ehangach.

Mae Tabl 5 isod yn dangos gostyngiadau canrannol mewn llygryddion unigol yn ôl math o weithgaredd, fel canran o arferion cyn-reoleiddio. Mae hyn yn dangos yr amrywiad i golledion i'r amgylchedd a achosir gan wahanol fathau o arferion ffermio, yn berthynol i'r math o lygredd.

Tabl 5: Gostyngiad canrannol yn elfen y colledion llygryddion a dargedir gan bob mesur, ar ôl gweithredu mesurau unigol yn llawn, wedi'i ddangos yn berthynol i golledion ar gyfer Cymru gyfan o dan arferion cyn-reoleiddio (%).

Mesur	Elfen	Nitrada u	P	NH ₃ -N	N ₂ O
Defnyddio system argymell gwartaith	Gwartaith	6.9	1.3	6.7	6.8
Integreiddio'r cyflenwad o faethynnau mewn gwartaith a maethynnau tail	Gwartaith	5.9	4.9	5.6	6.0
Peidio â doddi gwartaith a weithgynhyrchir i ardaloedd risg uchel	Gwartaith	1.9	0.4	2.6	2.4
Osgoi taenu gwartaith a weithgynhyrchir ar gaeau ar adegau risg uchel (hyd at ddiwedd mis Mawrth)	Gwartaith	0.6	10.0	2.0	0.1
Osgoi taenu gwartaith wedi'i weithgynhyrchu ar gaeau ar adegau risg uchel (hyd at ddiwedd mis Chwefror)	Gwartaith	0.3	2.0	1.0	<0.1
Cynyddu capasiti storfeydd slyri fferm i wella amseru doddi slyri	Slyri	*	*	-1.5	*
Peidio â doddi tail ar ardaloedd risg uchel	Tail	<0.1	0.2	0.0	<0.1
Peidio â thaenu slyri neu dail dofednod ar adegau risg uchel	Slyri / Tail dofednod	8.2	50.0	-0.3	2.0
Peidio â doddi tail buarth ar gaeau ar adegau risg uchel	Tail buarth	2.9	15.9	0.0	12.4

* Mae cynyddu storfeydd slyri yn hwyluso newid amser doddi tail, felly mae effeithiau'r mesur hwn ar N, P ac N₂O wedi'u cynnwys o dan 'Peidio â thaenu slyri neu dail dofednod ar adegau risg uchel'.

Y risg uchaf a oedd yn gysylltiedig â cholledion nitrogen a ffosfforws i'r amgylchedd oedd o daenu slyri neu dail dofednod ar adegau risg uchel. Rhagamcanwyd y byddai cyflwyno Rheoliadau Rheoli Llygredd Amaethyddol yn lleihau'r ffosfforws sy'n cael ei golli i'r amgylchedd 50% drwy leihau taenu slyri neu dail dofednod ar adegau risg uchel.

Tabl 6: Alinio Opsiwn 2 â mesurau sydd wedi'u cynnwys yn yr Asesiad Effaith Rheoleiddiol ar gyfer Rheoliadau Rheoli Llygredd Amaethyddol.

Mesur Ychwanegol	Mesur sydd wedi'i gynnwys yn yr Asesiad Effaith Rheoleiddiol ar gyfer Rheoliadau Rheoli Llygredd Amaethyddol
Terfyn o 170kg/N/ha y flwyddyn mewn grym ar gyfer ffermydd nad ydynt wedi cael trwydded	Defnyddio system argymell gwartaith, Integreiddio'r cyflenwad o faethynnau mewn gwartaith a thail,
Trwydded ar gael i fynd dros y terfyn 170kg/N/ha	Defnyddio system argymell gwartaith, Integreiddio'r cyflenwad o faethynnau mewn gwartaith a thail,

Angen 80% o laswelltir i ddodi mwy na 170kg	Peidio â doddi tail ar ardaloedd risg uchel, Peidio â thaenu slyri neu dail dofednod ar adegau risg uchel
Eithrio tail da byw nad ydynt yn pori dros 170kg/N/ha (h.y. dofednod)	Defnyddio system argymell gwrtaiith, Integreiddio'r cyflenwad o faethynnau mewn gwrtaiith a thail, Peidio â thaenu slyri neu dail dofednod ar adegau risg uchel
Terfyn uchaf ar gyfer Nitrogen o dail da byw o 250kg/N/ha, boed drwy daenu neu'n uniongyrchol gan dda byw	Defnyddio system argymell gwrtaiith, Integreiddio'r cyflenwad o faethynnau mewn gwrtaiith a thail
Wedi'i gyfyngu o ran amser i 1 Ion 2025	Defnyddio system argymell gwrtaiith, Integreiddio'r cyflenwad o faethynnau mewn gwrtaiith a thail
Terfyn 170kg/N/ha yn berthnasol i ffermydd a oedd gynt o fewn parth perygl nitradau	Defnyddio system argymell gwrtaiith, Integreiddio'r cyflenwad o faethynnau mewn gwrtaiith a thail
Eithrio tail da byw wedi'u mewnforio	Defnyddio system argymell gwrtaiith, Integreiddio'r cyflenwad o faethynnau mewn gwrtaiith a thail
Cynllunio rheoli maethynnau'n well – gan gynnwys ffosforws	Defnyddio system argymell gwrtaiith, Integreiddio'r cyflenwad o faethynnau mewn gwrtaiith a thail,
r angen am ffosforws i gael ei bennu gan brofion pridd	Defnyddio system argymell gwrtaiith, Integreiddio'r cyflenwad o faethynnau mewn gwrtaiith a thail
Rhaid i gynlluniau rheoli maethynnau ddangos nad oes mwy na'r hyn sydd ei angen ar gnydau'n cael ei ddodi	Defnyddio system argymell gwrtaiith, Integreiddio'r cyflenwad o faethynnau mewn gwrtaiith a thail,
Ni ddylid doddi mwy o ffosforws nag sydd ei angen ar gnydau	Defnyddio system argymell gwrtaiith, Integreiddio'r cyflenwad o faethynnau mewn gwrtaiith a thail
Y Broses Ymgeisio/Hysbysu	
Cais am drwydded wedi'i wneud i CNC	Defnyddio system argymell gwrtaiith
Angen am asesiad o'r cynllun rheoli maethynnau ymlaen llaw gan CNC	Defnyddio system argymell gwrtaiith
Cyhoeddi trwydded gyda therfynau maethynnau diffiniedig	Defnyddio system argymell gwrtaiith
CNC yn nodi daliadau sy'n mynd neu sy'n bwriadu mynd dros 170kg/N/ha	Defnyddio system argymell gwrtaiith
Amddiffyniadau Amgylcheddol Ychwanegol	
Mesurau i leihau'r risg o erydu pridd	Amherthnasol
Mesurau ychwanegol ar gyfer lleoli bwydwyr atodol / cafnau dŵr	Peidio â doddi tail ar ardaloedd risg uchel
Aredig glaswelltir ar adeg benodol	Integreiddio'r cyflenwad o faethynnau mewn gwrtaiith a thail
Cyfyngu ar y lefelau uchaf o dail y gellir ei ddodi am gyfnodau amser penodol	Peidio â thaenu slyri neu dail dofednod ar adegau risg uchel

Mae'r rhan fwyaf o'r mesurau ychwanegol wedi'u cynnwys yn Opsiwn 2 yn effeithio ar y mesurau *Defnyddio system argymell gwrtaiith ac Integreiddio'r cyflenwad o faethynnau mewn gwrtaiith a thail* yn yr Asesiad Effaith Rheoleiddiol gwreiddiol ar gyfer y Rheoliadau Rheoli

Llygredd Amaethyddol. O'r amddiffyniadau amgylcheddol ychwanegol maent yn effeithio'n bennaf ar y mesur *Peidio â thaenu slyri neu dail dofednod ar adegau risg uchel*.

Manteision:

Manteision ariannol i ffermydd sy'n derbyn trwydded – O'i gymharu ag Opsiwn 1, byddai cynllun trwyddedu, os bydd pob ffactor arall yr un fath, yn galluogi ffermydd i gadw eu niferoedd da byw am gyfnod dros dro y trefniadau (ac felly eu proffidioldeb) i'r graddau y maent yn bodloni'r gofynion trwyddedu. Byddai'r addasiad yn cael ei ohirio ond byddai'n dal i fod yn ofynnol yn y pen draw ar gyfer cyfnodau dilynol. Mae'n anodd mesur y manteision ariannol gyda sicrwydd, gan y byddai ansicrwydd ynghylch yr hyn a allai fod wedi digwydd o dan Opsiwn 1 yn achosi i ffermydd ymateb mewn gwahanol ffyrdd. Yn absenoldeb cynllun sy'n caniatáu doddi lefelau uwch o nitrogen dros dro, mewn rhai amgylchiadau cyfyngedig, byddai angen i ffermydd gymryd camau i gydymffurfio â'r terfyn 170kg/N/ha. Gallai'r opsiynau hyn gynnwys allforio tail fferm, rhentu tir ychwanegol, lleihau nifer eu da byw, neu gyfuniad o'r rhain. Gall ffermydd gael eu cyfyngu gan eu maint, eu lleoliad daearyddol neu eu model busnes. O ganlyniad byddai mesur manteision ariannol yr opsiwn hwn i ffermydd yn gofyn am ragor o ddata manwl nag sydd ar gael inni.

Risgiau:

Mae risg uchel i gyflawni unrhyw gynllun trwyddedu yn effeithiol, o ystyried y cyfyngiadau amser sy'n ymwneud ag ymgeisio ac asesu trwyddedau ac unrhyw broses apelio. Mae'n rhaid i ffermydd aros i drwydded gael ei chyhoeddi cyn gweithredu eu cynllun rheoli maethynnau, sy'n golygu y gallant ddodi mwy o dail nag sydd ei angen ar gnydau, neu o bosibl gohirio taenu tail tan gyfnod llai addas wrth aros am ganlyniad cais am drwydded neu ganlyniad apêl. O ganlyniad byddai unrhyw oedi wrth brosesu yn debygol o gael effaith negyddol gysylltiedig ar yr amgylchedd oherwydd bod tail yn cael ei daenu mewn modd amhriodol ac mai'r mesur *Peidio â thaenu slyri neu dail dofednod ar adegau risg uchel* o fewn gweithgareddau busnes fel arfer sydd â'r budd amgylcheddol mwyaf sylweddol.

Gallai effaith gweinyddu cynllun trwyddedu, heb newidiadau i'r cytundeb lefel gwasanaeth presennol, gyfyngu ar yr adnoddau sydd ar gael ar gyfer gorfodi. Gallai hyn gael effaith negyddol ar effeithiolrwydd Opsiwn 2 a gweithgareddau busnes fel arfer a'r manteision amgylcheddol cyffredinol a amlinellir uchod.

Opsiwn 3 – Dull Rheoli Maethynnau'n Well – dull hysbysu â therfyn amser sy'n caniatáu doddi hyd at 250kg/N/ha

Byddai'r dull Rheoli Maethynnau'n Well yn ei gwneud yn ofynnol i fusnesau fferm hysbysu CNC am eu bwriad i ddodi mwy na 170kg/N/ha hyd at uchafswm o 250kg/N/ha, yn amodol ar ddarparu cynlluniau rheoli maethynnau'n well, a chadw at set o reolaethau amgylcheddol (gweler Tabl 3).

Byddai'r dull Rheoli Maethynnau'n Well yn ei gwneud yn ofynnol i nitrogen a ffosfforws gael eu hystyried i ddangos bod eu hangen ar y cnydau. Er mwyn sicrhau lefel briodol o gynllunio rheoli maethynnau'n well, mae'n ofynnol i brofion pridd lywio barn briodol ynghylch cyfradd y doddi, yn enwedig ar gyfer doddi ffosfforws, a fyddai'n gofyn am fynegeion pridd priodol. Felly mae angen sicrhau mai dim ond yn dilyn canlyniadau dadansoddi priodol y gellir datblygu cynlluniau rheoli maethynnau'n well. Mae'r dull Rheoli Maethynnau'n Well hefyd yn cael ei atgyfnerthu drwy ychwanegu terfynau ffosfforws sy'n gysylltiedig â'r mynegai ffosfforws cyfatebol a gynhwysir yn y rheoliadau, ac sy'n seiliedig ar argymhellion y diwydiant yn llawlyfr gwrtaith RB209.

Gan nad oes angen proses ymgeisio bwrpasol nac asesiad templed ar gyfer y dull Rheoli Maethynnau'n Well, gall busnesau fferm ddefnyddio cynlluniau rheoli maethynnau presennol ar yr amod eu bod yn cydymffurfio â gofynion sylfaenol y rheoliadau.

Rôl CNC wrth gynnal arolygiadau fydd penderfynu a yw lefelau taenu maethynnau o dail da byw sydd dros y terfyn llinell sylfaen o 170kg/N/ha yn cael eu gwneud er budd amaethyddol lle y gellir dangos bod angen y maethynnau ar gnydau, yn unol â'r cynllun rheoli maethynnau'n well ac archwilio gweithrediadau'r fferm yn y maes.

Costau:

Cost i fusnesau fferm – Byddai Opsiwn 3, o'i gymharu â'r llinell sylfaen, yn golygu y byddai angen adnoddau i ddatblygu a chynnal proses hysbysu er mwyn caniatáu i ffermydd hysbysu CNC am eu bwriad (ynghyd â chynlluniau rheoli maethynnau'n well) i ddodi dros 170kg/N/ha o dail da byw. Fel y nodwyd yn Opsiwn 2, mae gan 74% o ffermydd llaeth, 55% o ffermydd gwartheg a defaid (y tu allan i ardaloedd dan anfantais fawr) a 46% o ffermydd gwartheg a defaid (y tu mewn i ardaloedd dan anfantais fawr) gynllun maethynnau pridd eisoes (Anthony et al., 2016). O ganlyniad, efallai na fydd angen i lawer o ffermydd ymgymryd ag unrhyw weithgarwch rheoli maethynnau ychwanegol sylweddol i fodloni gofynion y dull Rheoli Maethynnau'n Well, gan leihau unrhyw gostau ychwanegol a ysgwyddir yn sylweddol.

Yn ogystal, fel yr amlinellwyd yn Opsiwn 2, mae profion pridd fel rhan o broses cynllunio rheoli maethynnau ar gael ac yn cael ei chefnogi drwy Cyswllt Ffermio, a byddai defnyddio proses adrodd heb ei safoni yn caniatáu i ffermydd sydd â chynlluniau rheoli maethynnau eisoes gyflwyno'r rheini, neu'r rhai sy'n ofynnol ar gyfer cynlluniau gwarant fferm, ar yr amod eu bod yn bodloni gofynion y rheoliadau. O dan Opsiwn 2, tybir bod angen cynllun maethynnau pridd a dadansoddiadau o samplau pridd ar 30% (141) o ffermydd o dan yr opsiwn hwn. Fel y nodwyd uchod, roedd asesiad o gostau samplu a dadansoddi pridd a gynhaliwyd gan gwmnïau ar Fframwaith Cynghori Cyswllt Ffermio yn nodi cost gyfartalog o £1,114 am rhwng 15 ac 20 o samplau fesul fferm, gan gynnwys adroddiad ar y canlyniadau. Mae hyn yn rhoi cost amcangyfrifedig o £157,074 i ffermydd – tybir bod y gost amcangyfrifedig hon yn uchafswm gan y byddai ffermydd yn gallu gwneud cais am gymhorthdal o hyd at 90% o'r gost gan gyllid Cyswllt Ffermio.

Fodd bynnag, mae'n debygol y bydd ffermydd heb gynllun rheoli maethynnau digonol yn ysgwyddo costau ychwanegol am ddatblygu cynllun rheoli maethynnau'n well addas. Gan ddefnyddio'r gwerthoedd uchod byddai hyn yn cynnwys tua 26% o ffermydd llaeth neu 45% o ffermydd gwartheg neu ddefaid. Y costau bras, fel y'u hamlinellir yn Opsiwn 2, fyddai £20/awr am amser ffermwr unigol a £40/awr¹⁴ am amser ymgynghorydd a byddai'r costau'n dibynnu ar faint y daliad.

Costau Cyflawni – Nid yw'r costau ychwanegol i CNC sy'n ymwneud ag asesu a chyhoeddi trwydded fel sy'n ofynnol o dan Opsiwn 2 yn berthnasol wrth ystyried Opsiwn 3. Bydd hyn yn caniatáu ar gyfer parhau â'r cytundeb lefel gwasanaeth arolygu a gorfodi presennol sydd wedi cael ei ddatblygu, gan sicrhau bod yr adnoddau sydd ar gael yn cael eu defnyddio ar gyfer arolygiadau maes a gweithgareddau gorfodi eraill ar gyfer gweithgareddau llinell sylfaen mewn perthynas â rheoli llygredd amaethyddol Byddai hyn yn sicrhau y byddai rhagor o werth y ¹⁵

¹⁴ Asesir mai £20 yr awr fyddai'r gyfradd cost gyfartalog. Mae'r gyfradd fesul awr yn amrywio o £13.73 yr awr (amser rheolwyr fferm) i £40 yr awr am ymgynghorydd. £13.73 yw'r gyfradd gyfartalog fesul awr i reolwyr a pherchnogion ym maes amaethyddiaeth a garddwriaeth yng Nghymru. Y Swyddfa Ystadegau Gwladol, 2023. Earnings and hours worked, region by occupation by four-digit SOC: ASHE Table 15.5a -Hourly pay - Gross (£) - For all employee jobs].

¹⁵Adolygiad Pwyllgor yr Economi, Masnach a Materion Gwledig o'r Rheoliadau Adnoddau Dŵr (Rheoli Llygredd Amaethyddol) (Cymru) 2021 09/02/2023

cytundeb lefel gwasanaeth yn cael ei ddefnyddio ar gyfer arolygu a gorfodi yn hytrach na gweinyddu cynllun trwyddedu.

Effeithiau ar yr Amgylchedd

Mae Opsiwn 3 yn cynnwys llawer o'r amddiffyniadau amgylcheddol sydd yn Opsiwn 2 – ynghyd â rhai mesurau ychwanegol.

Y prif wahaniaeth yw cael gwared ar y broses ymgeisio am drwydded a dyfarnu trwyddedau. Mae'n bosibl y byddai'r broses o asesu a dyfarnu trwydded yn cael effaith lai ar yr amgylchedd na dibynnu ar ddull hysbysu. Fodd bynnag, dangosodd yr ymatebion i'r ymgynghoriad gefnogaeth ar gyfer dull gweithredu â therfyn amser ar yr amod ei bod yn hawdd gwneud cais a'i weithredu. Felly, mae'n fwy tebygol y byddai ffermydd yn fwy parod i gymryd rhan mewn dull hysbysu a chyflawni'r camau gweithredu ychwanegol. Bydd hyn yn caniatáu i'r rheoleiddiwr nodi rhagor o ffermydd lle mae dros 170kg/N/ha yn cael ei ddodi ac i gefnogi cyngor, arweiniad a gorfodaeth wedi'u targedu.

Mae'r mesurau ychwanegol yn darparu amddiffyniadau a allai wneud iawn am golli asesiadau lleol neu mewn rhai achosion gwella lefelau amddiffyn uwchlaw'r rhai a roddir o dan y cynllun trwyddedu. Yn benodol, mae cynnwys taenu allyriadau isel gorfodol yn cynnig manteision sylweddol mewn perthynas ag allyriadau amonia, ac mae cynnwys terfynau diffiniedig cyffredinol ar ddodi ffosfforws yn seiliedig ar ganlyniadau profion pridd yn lleihau'n sylweddol y risg o ddodi gormod o ffosfforws.

Table 7: Alinio Opsiwn 2 â mesurau sydd wedi'u cynnwys yn yr Asesiad Effaith Rheoleiddiol ar gyfer Rheoliadau Rheoli Llygredd Amaethyddol.

Mesur Ychwanegol	Mesur sydd wedi'i gynnwys yn yr Asesiad Effaith Rheoleiddiol ar gyfer Rheoliadau Rheoli Llygredd Amaethyddol
Terfyn o 170kg/N/ha y flwyddyn ar gyfer ffermydd nad ydynt wedi cael trwydded	Defnyddio system argymell gwartaith, Integreiddio'r cyflenwad o faethynnau mewn gwartaith a thail,
Trwydded ar gael i fynd dros y terfyn 170kg/N/ha	Defnyddio system argymell gwartaith, Integreiddio'r cyflenwad o faethynnau mewn gwartaith a thail,
Angen 80% o laswelltir i ddodi mwy na 170kg	Peidio â doddi tail ar ardaloedd risg uchel, peidio â thaenu slyri neu dail dofednod ar adegau risg uchel
Eithrio tail da byw nad ydynt yn pori dros 170kg/N/ha (h.y. dofednod)	Defnyddio system argymell gwartaith, Integreiddio'r cyflenwad o faethynnau mewn gwartaith a thail, Peidiwch â thaenu slyri neu dail dofednod ar adegau risg uchel
Terfyn uchaf ar gyfer Nitrogen o dail da byw o 250kg/N/ha, boed drwy daenu neu'n uniongyrchol gan dda byw	Defnyddio system argymell gwartaith, Integreiddio'r cyflenwad o faethynnau mewn gwartaith a thail
Wedi'i gyfyngu o ran amser i 1 Ion 2025	Defnyddio system argymell gwartaith, Integreiddio'r cyflenwad o faethynnau mewn gwartaith a thail
Terfyn 170kg/N/ha yn berthnasol i ffermydd a oedd gynt o fewn parth perygl nitradau	Defnyddio system argymell gwartaith, Integreiddio'r cyflenwad o faethynnau mewn gwartaith a thail

Eithrio tail da byw wedi'u mewnforio	Defnyddio system argymell gwartaith, Integreiddio'r cyflenwad o faethynnau mewn gwartaith a thail
Cynllunio rheoli maethynnau uwch – gan gynnwys ffosforws	Defnyddio system argymell gwartaith, Integreiddio'r cyflenwad o faethynnau mewn gwartaith a thail,
Yr angen am ffosforws i gael ei bennu gan brofion pridd	Defnyddio system argymell gwartaith, Integreiddio'r cyflenwad o faethynnau mewn gwartaith a thail,
Rhaid i gynlluniau rheoli maethynnau ddangos nad oes mwy na'r hyn sydd ei angen ar gnydau'n cael ei ddodi	Defnyddio system argymell gwartaith, Integreiddio'r cyflenwad o faethynnau mewn gwartaith a thail,
Ni ddylid gosod mwy o ffosforws nag sydd ei angen ar gnydau	Defnyddio system argymell gwartaith, Integreiddio'r cyflenwad o faethynnau mewn gwartaith a thail
Y Broses Ymgeisio/Hysbysu	
Hysbysiad wedi'i gyflwyno i CNC	Defnyddio system argymell gwartaith
CNC yn nodi daliadau sy'n mynd neu sy'n bwriadu mynd dros 170kg/N/ha	Defnyddio system argymell gwartaith
Amddiffyniadau Amgylcheddol Ychwanegol	
Mesurau i leihau'r risg o erydu pridd	Amherthnasol
Mesurau ychwanegol ar gyfer lleoli bwydwyr atodol / cafnau dŵr	Peidio â doddi tail ar ardaloedd risg uchel
Aredig glaswelltir ar adeg benodol	Integreiddio'r cyflenwad o faethynnau mewn gwartaith a thail
Cynyddu lleiniau clustogi ar hyd cyrsiau dŵr	Peidio â doddi tail ar ardaloedd risg uchel
Taenu allyriadau isel gorfodol	Peidio â doddi tail ar ardaloedd risg uchel, peidio â thaenu slyri neu dail dofednod ar adegau risg uchel
Cyflwyno lefelau doddi maethynnau gwirioneddol	Defnyddio system argymell gwartaith, Integreiddio'r cyflenwad o faethynnau mewn gwartaith a thail

Yn debyg i Opsiwn 2 mae'r rhan fwyaf o'r mesurau ychwanegol yn Opsiwn 3 yn effeithio ar y mesurau *Defnyddio system argymell gwartaith, Integreiddio'r cyflenwad o faethynnau mewn gwartaith a thail a Pheidio â thaenu slyri neu dail dofednod ar adegau risg uchel* yn yr Asesiad Effaith Rheoleiddiol gwreiddiol ar gyfer Rheoliadau Rheoli Llygredd Amaethyddol.

Manteision:

Dywedodd y rhai a leisiodd gefnogaeth yn ystod yr ymgynghoriad y dylai unrhyw gynllun fod ar gael i gymaint o fusnesau fferm â phosibl, a lleihau baich gweinyddol ac unrhyw gostau cysylltiedig. Mae'r opsiwn hwn yn cyflawni'r un egwyddorion â'r cynllun trwyddedu (fel yr ymgynghorwyd arno), ond gyda llai o brosesau gweinyddol o'i gymharu ag Opsiwn 2. Felly, byddem yn disgwyl i'r opsiwn hwn ddiogelu proffidoldeb ffermydd i'r un graddau ag Opsiwn 2 o leiaf.

Mae hyn hefyd yn golygu nad oes rhaid i'r ffermwr aros i drwydded gael ei chyhoeddi cyn gweithredu ei gynllun rheoli maethynnau; o ganlyniad byddant yn gallu doddi tail yn gyflymach yn ôl angen cnydau, yn hytrach na wynebu'r posibilrwydd o orfod gohirio doddi tail wrth aros am ganlyniad cais am drwydded.

Byddai'r gostyngiad hwn mewn prosesau gweinyddol mewn perthynas ag Opsiwn 2 yn debygol o ryddhau adnoddau wedi'u cynnwys yn y cytundeb lefel gwasanaeth gyda CNC ar gyfer gweithgareddau archwilio a gorfodi, gan ganiatáu i'r adnoddau fod yn fwy cysylltiedig â rhai Opsiwn 1, gyda'r gofynion ychwanegol lleiaf gan CNC.

Risgiau

Y brif risg sy'n gysylltiedig ag Opsiwn 3 yw nad oes gofyniad i CNC asesu cais. Ni fyddai hyn yn caniatáu i ddadansoddiadau lleol unigol gael ei gynnal yn seiliedig ar feini prawf ychwanegol a allai fod ar gael drwy gynnal asesiad daearyddol ehangach. Mae hefyd yn cynyddu'r risg o gynlluniau rheoli maethynnau'n well anghywir gan na fyddai'r wybodaeth a roddir i CNC yn cael ei gwirio oni bai bod y fferm yn cael ei harchwilio.

Crynodeb o'r opsiwn a ffefrir

O'r tri opsiwn a gyflwynir yn yr asesiad hwn, yr opsiwn a ffefrir yw Opsiwn 3 – Dull Rheoli Maethynnau'n Well: dull hysbysu â therfyn amser sy'n caniatáu doddi hyd at 250kg/N/ha o dail da byw. Mae'r dull Rheoli Maethynnau'n Well yn darparu cydbwysedd rhwng

- darparu ymyriad â therfyn amser i ganiatáu taenu hyd at 250kg/N/ha o dail o dda byw, dull a gafodd ei gefnogi yn ystod yr ymgynghoriad ar gynllun trwyddedu.
- lleihau gofynion gweinyddol ychwanegol cynllun trwyddedu – nodwyd pryderon yn hyn o beth yn ystod y broses ymgynghori.
- lleihau'r costau ychwanegol a ysgwyddir gan ffermydd a CNC drwy ganiatáu defnyddio prosesau rheoli maethynnau presennol, lle bo hynny'n berthnasol.
- sicrhau bod effeithiau amgylcheddol yn cael eu lliniaru drwy gynnwys rheolaethau ychwanegol ar ddodi tail da byw ac arferion rheoli tir.
- darparu sicrwydd cyfreithiol ac ariannol i ffermydd o'r adeg y cyhoeddir yr hysbysiad ac yn ystod y cyfnod o 1 Ionawr 2024 i 31 Rhagfyr 2024, i gefnogi trosglwyddiad cynaliadwy i'r terfyn 170kg/N/ha a nodir yn Rheoliadau Adnoddau Dŵr (Rheoli Llygredd Amaethyddol) (Cymru) 2021.

Monitro a Gwerthuso

Mae monitro a gwerthuso yn rhan bwysig o linell Sylfaen Rheoliadau Rheoli Llygredd Amaethyddol gwaelodlin 2021. Fel rhan o'r Rheoliadau, bydd rhaglen fonitro yn cael ei rhoi ar waith i asesu i ba raddau y mae'r mesurau a gyflwynwyd yn helpu i leihau llygredd dŵr o ganlyniad i weithgareddau amaethyddol.

Mae Rheoliadau 2021 yn ymrwymo i adolygu effeithiolrwydd y mesurau a gyflwynwyd bob pedair blynedd o leiaf ac, os oes angen, eu diwygio. Dylid cwblhau'r adolygiad hwn erbyn 1 Ebrill 2025, ac o ganlyniad i gyflwyno'r dull Rheoli Maethynnau'n Well fel gwelliant i'r Rheoliadau bydd asesiad o'r dull Rheoli Maethynnau'n Well yn cael ei gynnwys yn yr adolygiad pedair blynedd. Yn ystod yr adolygiad hwn bydd Llywodraeth Cymru yn ystyried yr holl dystiolaeth berthnasol sydd ar gael, gan gynnwys data ac amodau amgylcheddol. Bydd hefyd yn gallu darparu gwybodaeth ychwanegol i'w dadansoddi gan gynnwys dosbarthiad daearyddol daliad sy'n doddi dros 170kg/N/ha y flwyddyn.

O ran monitro (a chydymffurfio â) y Rheoliadau, mae Llywodraeth Cymru a CNC wedi datblygu cytundeb lefel gwasanaeth i gynnwys y cyfnod 2023 – 2025. Mae hon yn rhaglen gorfodi cydymffurfedd newydd sy'n ymwneud â'r Rheoliadau a bydd yn chwarae rhan bwysig wrth ddatblygu a gweithredu mesurau sydd â'r nod o wella ansawdd dŵr ac aer yng Nghymru.