

Gwella gofal cymdeithasol a gofal plant yng Nghymru

# Adroddiad Blynyddol y Prif Arolygydd 2021–22





# Cynnwys

<b>01 Rhagair</b>	<b>3</b>	<b>Gwasanaethau rheoleiddiedig i oedolion a phlant</b>	<b>19</b>	<b>Arolygu</b>	<b>32</b>
Rhagair gan ein Prif Arolygydd	4	Cofrestru	20	Arolygu ar y cyd ag Estyn	34
Myfyrdodau	6	Newid i ganllawiau a gweithdrefnau	20	Gorfodi	35
<b>02 Trosolwg o ein sefydliad</b>	<b>8</b>	Tueddiadau	20	<b>Diogelu pobl</b>	<b>37</b>
Pwy ydym ni a'r hyn yr ydym yn ei wneud	9	Cartrefi gofal i oedolion	20	Arolygiad ar y cyd o drefniadau amddiffyn plant	38
Ein gwerthoedd	9	Gwasanaethau cymorth cartref	21	Camfanteisio'n rhywiol ar blant	38
Gwasanaethau a reoleiddir gennym ni	10	Cartrefi gofal i blant	21	Ymchwiliad Annibynnol i Gam-drin Plant yn Rhywiol mewn ysgolion preswyl	38
Ymgysylltu â phobl yn ystod y pandemig	11	Gwasanaethau eraill	21	Ymgyrch Jasmine	38
Bwrdd Cynghori Cenedlaethol	12	Cartrefi gofal i blant sydd heb eu cofrestru	21	Trefniadau diogelu wrth amddifadu o ryddid	40
<b>03 Rhoi sicrwydd</b>	<b>13</b>	Effaith pandemig COVID-19	21	<b>04 Atodiad</b>	<b>41</b>
<b>Gwasanaethau cymdeithasol awdurdodau lleol</b>	<b>14</b>	Ymweld	22	<b>Cyllideb a dadansoddiad ariannol</b>	<b>42</b>
Effaith pandemig COVID-19	14	Pwysau staffio	22	<b>Cyfathrebu ac ymgysylltu</b>	<b>43</b>
Arolygu	15	Unigolion cyfrifol	23		
Gwasanaethau oedolion	15	Hysbysiadau	23		
Gwasanaethau plant	16	Pryderon	23		
Gwella canlyniadau i blant a phobl ifanc	17	Arolygu	24		
Adborth gan staff yr awdurdod lleol	17	Gorfodi	26		
		Y Gymraeg	27		
		<b>Gwasanaethau gofal plant a chwarae</b>	<b>28</b>		
		Cofrestru	29		
		Y Gymraeg	30		
		Effaith COVID-19	30		
		Pryderon	30		



01

Rhagair

02

Trosolwg o  
ein sefydliad

03

Rhoi sicwydd

04

Atodiad



# Rhagair





# Rhagair gan ein Prif Arolygydd

Mae'r ddwy flynedd ddiwethaf wedi bod yn gyfnod hynod o anodd i lawer. Ni ddychmygodd yr un ohonom ar ddechrau'r pandemig ym mis Mawrth 2020, y byddem yn dal i deimlo'r effaith weddilliol yn 2022.

Wrth inni symud yn araf allan o'r pandemig i gyfnod adfer, rwyf am dalu teyrnged unwaith eto i'r gweithlu gofal cymdeithasol a gofal plant a chwarae ledled Cymru. Maent yn parhau i ddangos sgil a dycnwch anhygoel, gan weithio'n ddiflino wrth iddynt wynebu'r heriau niferus sydd wedi gwaethygu yn sgil y pandemig.

Rydym wedi cael ein syfrdanu gan straeon unigol am weithwyr gofal, gwirfoddolwyr, rheolwyr ac arweinwyr yn cefnogi pobl mewn angen. Mae'r gweithlu wedi lleihau ac wedi blino ond yn parhau i gyflawni. Cawn ein hatgoffa ar draws yr ystod o wasanaethau rydym yn eu rheoleiddio ac yn eu harolygu yn union faint o ddaioni y gallant fod yn gyfrifol amdano o dan yr amgylchiadau anoddaf, ac rydym yn ymwybodol iawn o'r pryder ynghylch sut y gall pobl barhau i weithredu o dan y pwysau di-baid hwn. Mae'n ddealladwy bod gweithwyr gofal yn pryderu am eu llesiant eu hunain ond hefyd yr effaith ar bobl sy'n aros am ofal a chymorth, neu'r teuluoedd y gallai fod angen cymorth arnynt. Yn ystod anterth y pandemig, roedd ymdeimlad

gwirioneddol o asiantaethau'n cyd-dynnu mewn partneriaeth i gefnogi pobl, ond mae'r pwysau presennol, wedi'u dwysáu gan yr argyfwng costau byw, yn bygwth dadwneud y gwaith da hwn.

Diolch byth, mae enghreifftiau o ofal gwael yn brin, ac mae ein harolygwyr yn aml yn canfod staff tosturiol ac ymroddedig, sy'n benderfynol o ddarparu'r lefelau uchaf o ofal i'r bobl y maent yn gofalu amdanynt. Ond byddwch yn dawel eich meddwl, pan fyddwn yn dod o hyd i ofal gwael, byddwn yn gweithredu.

Bydd cael y cyfle i wrando, ymgysylltu a dysgu gan bobl sy'n defnyddio, yn cefnogi ac yn darparu gwasanaethau gofal ledled Cymru bob amser yn rhan ganolog o'n gwaith. Eleni, gwnaethom barhau i ddefnyddio adborth gan y cyhoedd a darparwyr i helpu i ganolbwyntio ein blaenoriaethau a sicrhau bod ein rhaglen arolygu yn parhau i gyflawni ein blaenoriaeth allweddol – rhoi sicrwydd i'r cyhoedd a Gweinidogion ynghylch diogelwch ac ansawdd y gwasanaethau rydym yn eu rheoleiddio a'u harolygu.

“Rydym wedi cael ein syfrdanu gan straeon unigol am weithwyr gofal, gwirfoddolwyr, rheolwyr ac arweinwyr yn cefnogi pobl mewn angen. Mae'r gweithlu wedi lleihau ac wedi blino ond yn parhau i gyflawni. Cawn ein hatgoffa ar draws yr ystod o wasanaethau rydym yn eu rheoleiddio ac yn eu harolygu yn union faint o ddaioni y gallant fod yn gyfrifol amdano o dan yr amgylchiadau anoddaf”

Gillian Baranski, Prif Arolygydd, AGC



### Roedd ein rhaglen sicrwydd yn cynnwys y canlynol:

- gwiriadau sicrwydd ym mhob un o'r 22 awdurdod lleol, gydag 11 o'r rhain yn cael eu cwblhau rhwng Ebrill 2021 a Mawrth 2022
- cyhoeddi ein hadroddiad 'Gadewch imi ffynnu', sef canfyddiadau ein hadolygiad cenedlaethol o wasanaethau ar gyfer plant anabl a'u teuluoedd a ddechreuodd yn 2019
- arolygiad ar y cyd o drefniadau amddiffyn plant (JICPA) yng Nghastell-nedd Port Talbot, a'r trywydd ymholi allweddol yw cam-fanteisio ar blant
- 570 o arolygiadau gofal plant a chwarae, gan flaenoriaethu'r arolygiadau yn erbyn ein meini prawf gosodedig
- 1,085 o arolygiadau o wasanaethau cofrestredig i oedolion a phlant, gan gynnwys cartrefi gofal i oedolion a phlant.

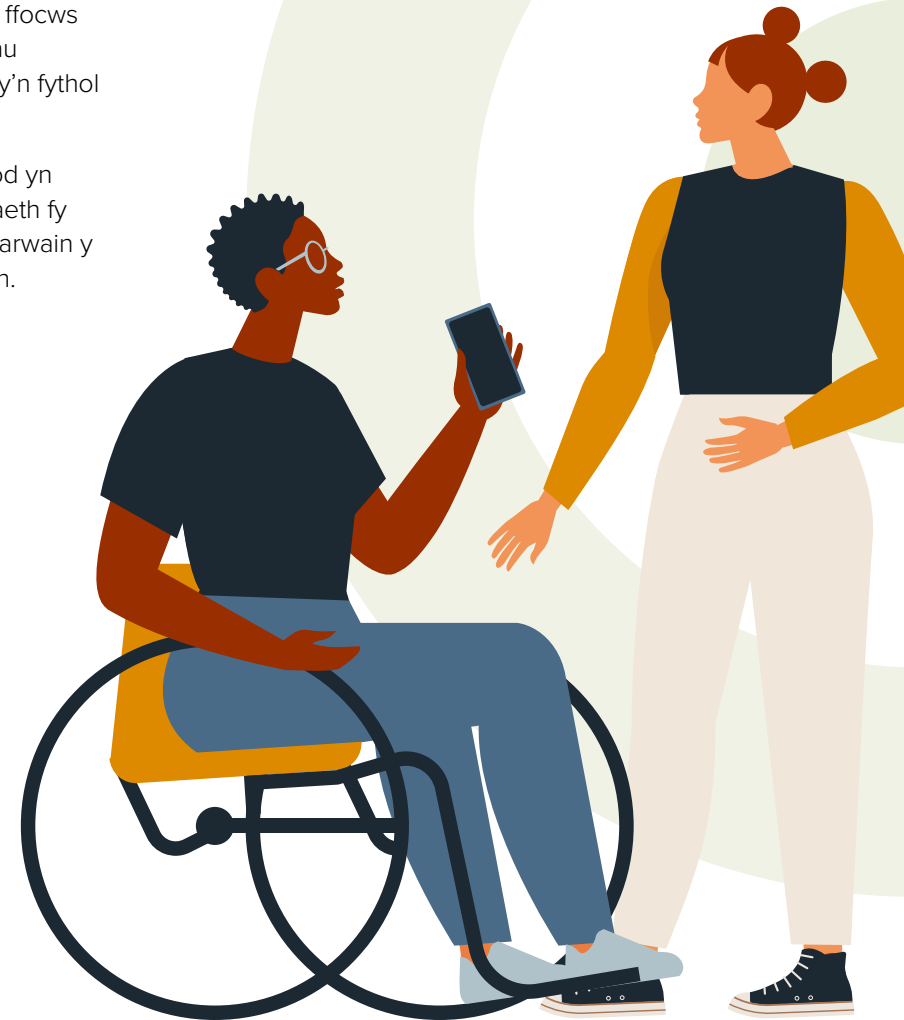
Wrth ichi ddarllen fy adroddiad blynyddol, gwelwch effaith y pandemig yn cael ei chynnwys drwyddo draw. Mae pwysau staffio ar draws y sector gofal yn parhau i fod yn un o'r materion mwyaf arwyddocaol a godwyd gyda ni gan ddarparwyr, gyda recriwtio a chadw staff i'r sector yn bryder arbennig. Yn ein sector gofal plant a chwarae, y rheswm mwyaf cyffredin a roddwyd i warchodwyr plant ganslo eu cofrestriad oedd cael swydd newydd. Mewn rhai achosion, y rheswm a roddwyd am hyn oedd yr ansicrwydd ariannol a achoswyd gan y pandemig.

Mae llawer o waith i'w wneud, ac rydym wedi ymrwymo i weithio gyda darparwyr, awdurdodau lleol, a Llywodraeth Cymru i sicrhau bod gwelliannau'n cael eu gwneud mewn meysydd allweddol sy'n peri pryder.

Felly, wrth inni dorchi ein llewys a mynd i'r afael â'r gwaith sydd o'n blaenau, hoffwn dalu teyrnged i'm staff, sy'n ddi-ildio yn eu hangerdd, eu hegni a'u ffocws i wneud gwahaniaethau cadarnhaol ym mywydau cymaint o bobl. Nhw yw ein hased mwyaf, ac rwy'n fythol ddiolchgar am eu gwaith caled a'u dyfalbarhad.

Mae'n parhau'n fraint ac yn anrhydedd mawr i fod yn Brif Arolygydd y sefydliad hwn, a gyda chefnogaeth fy staff, rwyf wedi teimlo'n freintiedig unwaith eto i arwain y sefydliad drwy'r flwyddyn heriol ac eithriadol hon.

**Gillian Baranski**  
Prif Arolygydd





# Myfyrdodau

## Gofal cymdeithasol

### Mae cynnydd digynsail yn y galw am ofal a chymorth wedi rhoi pwysau sylweddol ar wasanaethau.

Mae pryder parhaus am y cynnydd sylweddol yn y galw ar draws y sector gofal cymdeithasol. Gwyddom fod llawer o bobl wedi oedi cyn gofyn am wasanaethau, neu fod gofal wedi chwalu yn ystod y pandemig. Yn aml, mae sefyllfaoedd pobl wedi gwaethygu gan arwain at ofyn i wasanaethau gefnogi pobl ag anghenion llawer mwy cymhleth. Mae hyn yn rhoi gweithlu sydd eisoes yn flinedig, wedi'i dirywio ac yn gyfyngedig dan bwysau sylweddol. Rydym hefyd yn ymwybodol bod llawer o awdurdodau lleol yn profi cynnydd yn nifer yr atgyfeiriadau diogelu lle gallai pobl fod mewn perygl o niwed. Mae bellach wedi dod yn her fawr i bartneriaid gofal cymdeithasol gydweithio i ystyried y ffordd fwyaf effeithiol o gyflunio ac ariannu gwasanaethau i fodloni'r gofynion hyn a sicrhau cynaliadwyedd.

### Ni fu gweithio mewn partneriaeth a dull system gyfan erioed yn bwysicach os ydym am sicrhau bod pobl yn cael y gofal a'r cymorth sydd eu hangen arnynt.

Mae buddion gwaith cryf mewn partneriaeth rhwng meysydd iechyd a gofal cymdeithasol a'r gwasanaethau cyhoeddus ehangach, i greu dull system gyfan, wedi bod yn amlwg iawn yn ystod y pandemig. Cafodd cymaint

o rwystrau eu goresgyn drwy gydweithio. Mae angen gwella systemau i sicrhau ein bod yn gweld y gwaith hwn yn parhau i sicrhau canlyniadau cynaliadwy i bobl. Y risg yw troi'n ôl at weithio'n ynysig, lle mae materion ariannu a thensiynau o ran gweithio mewn partneriaeth yn arwain at bobl yn cael eu methu. Ni ddylem dderbyn y profiadau o wrthdaro rhwng gwasanaethau iechyd a gofal cymdeithasol ynghylch trefniadau ariannu fel y norm, lle mae teuluoedd yn aml yn disgrifio gorfod brwydro eu hunain am gael dull cydgysylltiedig. Os ydym am sicrhau darpariaeth gofal a chymorth sy'n wirioneddol yn canolbwyntio ar yr unigolyn, mae angen newid arferion er mwyn chwalu'r rhaniad rhwng iechyd a gofal cymdeithasol.

### Mae gwaith recriwtio a chadw gweithwyr gofal cymdeithasol yn parhau ymhell o fod yn ddigonol.

Mae gwaith recriwtio a chadw gweithlu ym maes gofal cymdeithasol mewn argyfwng. Os na roddir sylw i hyn ar lefel genedlaethol, bydd awdurdodau lleol a darparwyr gofal cymdeithasol mewn perygl o beidio â chyflawni eu dyletswyddau statudol a rheoleiddiol. Yr effaith ar fywydau pobl sy'n defnyddio gwasanaethau yw bod anghenion heb eu diwallu oherwydd cymorth cyfyngedig a diffyg dewis. Roedd cael digon o staff â chymwysterau, sgiliau a phrofiad addas yn bryder cenedlaethol cyn y pandemig. Mae COVID-19 wedi creu sefyllfa argyfyngus, gan newid sefydlogrwydd y gweithlu gofal cymdeithasol yn sylweddol.

## Mae breuder o fewn gwasanaethau cymorth cartref.

Roedd Ail-gydbwysu gofal a chymorth (2021) yn cynnig bod angen cryfhau ac ail-alinio'r trefniadau cyfredol ar gyfer gofal cymdeithasol mewn ymateb i'r ystod o heriau sy'n wynebu'r sector, ac i gyflawni'r weledigaeth ar gyfer gofal cymdeithasol a nodir yn Neddf Gwasanaethau Cymdeithasol a Llesiant (Cymru) 2014. Mae diffyg amlwg o ran gallu cymorth cartref yng Nghymru sy'n bennaf gysylltiedig â'r anawsterau o ran recriwtio a chadw staff. Mae hyn wedi arwain at ddarparwyr yn methu â pharhau i ddiwallu anghenion gofal pobl, mwy o bwysau ar ofalwyr di-dâl, pobl yn cael eu rhoi ar restrau aros hir, a rhai pobl yn mynd heb ofal ac/neu aros yn yr ysbyty yn hirach nag sydd angen. Mae angen ystyried cynaliadwyedd darparwyr gofal ar fyrder yng nghyd-destun yr adnoddau sydd ar gael.

### Diffyg lleoliadau ar gyfer plant ag anghenion gofal a chymorth.

Mae angen cymorth ar blant llawer iau yn aml oherwydd effaith emosïynol ac ymddygiadol profiadau niweidiol yn ystod plentyndod. Mae cartrefi i blant mewn gofal preswyl a gofal maeth yn anodd eu cyrraedd ar gyfer y plant a'r bobl ifanc hynny sydd â'r anghenion mwyaf cymhleth. O ganlyniad, mae rhai plant yn cael eu lleoli ymhell o gartref ac weithiau y tu allan i Gymru. Yn fwy pryderus fyth, mae nifer cynyddol o blant yn symud i gartrefi gofal dros dro



sy'n gweithredu'n anghyfreithlon oherwydd nad ydynt wedi cofrestru gydag AGC. Mae ymrwymiad Llywodraeth Cymru i sicrhau bod plant yn aros gyda'u teuluoedd lle bynnag y bo modd a'r dyhead a'r ymrwymiad i leihau gwneud elw a dod ag ef i ben mewn gwasanaethau gofal plant yn y pen draw yn anelu at ail-gydbwyso'r sector.

**Mae gwasanaethau eiriolaeth yn allweddol i sicrhau bod lleisiau pobl yn cael eu clywed a bod canlyniadau personol yn cael eu cyflawni.**

Rydym wedi bod yn bryderus ynghylch erydu hawliau rhai pobl yn ystod y pandemig. Mae angen sicrhau bod eiriolaeth annibynnol i gefnogi pobl i gael eu clywed ac i reoli eu bywydau ar gael yn gyson er mwyn sicrhau bod y gwasanaeth gwerthfawr hwn yn cael ei hyrwyddo'n weithredol.

**Mae cymorth i ofalwyr yn hanfodol os ydym am ddarparu a siapiau gofal cyfannol.**

Mae gofalwyr yn bartneriaid hanfodol mewn gofal a gallant fod yn gymwys i gael cymorth p'un a oes gan y person y maent yn gofalu amdano anghenion cymwys ai peidio. Mae anghysondebau o ran cynnig asesiadau i ofalwyr fel mater o drefn ac ansawdd yr asesiadau a gwblhawyd yn golygu y gall gofalwyr gael eu gadael ar eu pen eu hunain, heb gefnogaeth ac yn ofni y bydd eu hanghenion yn dwysau, nid yn unig eu hanghenion eu hunain ond rhai'r sawl y maent yn gofalu amdano. Lle'r oedd pobl wedi cael cymorth yn ystod y pandemig, gwelsom fod hyn wedi cael

effaith gadarnhaol ar eu llesiant. Mae'n hanfodol gwella ymgysylltiad â gofalwyr ac y caiff asesiadau eu cynnig yn gyson. Bydd hyn yn helpu i sicrhau bod gwasanaethau'n cael eu cyd-gynhyrchu yn seiliedig ar berthynas gyfartal rhwng ymarferwyr, pobl y mae angen gofal a chymorth arnynt, a gofalwyr y mae angen cymorth arnynt.

**Gofal plant**

**Yr her o gynyddu darpariaeth gofal plant wrth wella ansawdd.**

Nid oes dim yn bwysicach i ragolygon oedolyn na chael plentyndod iach a hapus. Mae gan Lywodraeth Cymru gynlluniau uchelgeisiol priodol i ehangu nifer ac ystod y cyfleoedd gofal plant a chwarae sydd ar gael i deuluoedd yng Nghymru yn y blynyddoedd i ddod. Mae hwn yn gyfle cyffrous i bawb – gan gynnwys AGC. Bydd gwireddu'r uchelgais hwn yn golygu goresgyn tair prif her.

1. Er bod y sector yn hynod wydn, cafodd ei daro'n galed gan y pandemig. Mae'r rhan fwyaf o'r lleoliadau, ond nid pob un, wedi ailagor. Mae ein harolygiadau'n awgrymu'n gryf bod llawer yn ei chael hi'n anodd recriwtio a chadw staff a'u bod yn bryderus am y dyfodol. Mae gwneud gofal plant a chwarae yn yrfa fwy deniadol fyth i bobl ddisglair yn angenrheidiol.

2. Mae angen cefnogi a herio pobl sy'n gweithio ym maes gofal plant a chwarae i wneud y gwaith gorau posibl dros y plant yn eu gofal. Mae hyn yn golygu eu helpu i weld yn glir sut y maent yn mynd i helpu plant i ddatblygu a ffynnu, a gweithredu theori gofal sylfaenol yn seiliedig ar dystiolaeth am yr hyn sy'n gweithio. Rydym wedi canfod mai'r lleoliadau sy'n gwneud y gorau i blant yw'r rheini sydd ag ethos a diwylliant cryf o arferion sy'n canolbwyntio ar y plentyn.
3. Mae gofal plant yn rhan sylweddol o economi Cymru. Mae'n cyflogi llawer o bobl ac yn galluogi rhieni a gofalwyr i weithio eu hunain. Fodd bynnag, bydd prif ffocws AGC bob amser ar yr hyn a gyflawnir gyda'r plant sy'n defnyddio'r gwasanaethau hyn ac ar eu cyfer. I gyd-fynd ag ehangu'r sector, mae angen canolbwyntio'n drylwyr ar sut i sicrhau canlyniadau da neu ragorol i blant. Mae dystiolaeth gynnar iawn o'n harolygiadau, ar ôl y pandemig, yn dangos bod lleiafrif o arweinwyr a staff wedi anghofio rhai o'r egwyddorion a'r arferion sylfaenol o ofalu am blant yn ddiogel, neu eu bod heb eu dysgu.



01

Rhagair

02

Trosolwg o  
ein sefydliad

03

Rhoi sicrwydd

04

Atodiad

# Trosolwg o ein sefydliad







# Trosolwg o ein sefydliad

## Pwy ydym ni a'r hyn yr ydym yn ei wneud

Ni yw Arolygiaeth Gofal Cymru (AGC), sef rheoleiddiwr annibynnol gofal cymdeithasol a gofal plant. Rydym yn cofrestru, yn arolygu ac yn gweithredu i wella ansawdd a diogelwch gwasanaethau er llesiant pobl Cymru.

## Ein gwerthoedd

Mae ein gwerthoedd craidd yn sicrhau bod pobl yn parhau i fod wrth wraidd popeth a wnawn. Ein nod yw dangos ein gwerthoedd ym mhopeth a wnawn.





## Gwasanaethau a reoleiddir gennym ni

Gwasanaethau rydym yn eu rheoleiddio a'u harolygu:

- Gwasanaethau cartrefi gofal (oedolion a phlant)
- Gwasanaethau cymorth cartref
- Gwasanaethau lleoli oedolion
- Gwasanaethau llety diogel
- Gwasanaethau maethu
- Gwasanaethau mabwysiadu
- Gwasanaethau canolfannau preswyl i deuluoedd
- Gwasanaethau eirioli
- Gwarchodwyr plant a darparwyr gofal dydd

Cyfeiriwn at y rhain fel “gwasanaethau rheoleiddiedig”.

Rydym hefyd yn adolygu perfformiad awdurdodau lleol wrth iddynt gyflawni eu swyddogaethau ym maes gwasanaethau cymdeithasol. Gwnawn hyn drwy gyfuniad o weithgarwch arolygu a gwerthuso perfformiad. Yn ogystal, rydym yn arolygu:

- Ysgolion preswyl
- Ysgolion preswyl arbennig (trefniadau preswyl o dan 295 diwrnod)
- Colegau addysg bellach, sy'n lletya myfyrwyr o dan 18 oed
- Gwasanaethau maethu a mabwysiadu awdurdodau lleol

“Rydym yn canolbwyntio ar brofiadau pobl ac yn ceisio deall yn iawn effaith gwasanaethau ar eu bywydau. Mae hyn yn ein helpu i wella ansawdd a diogelwch gwasanaethau ar gyfer llesiant pobl Cymru. Ein huchelgais yw meithrin cydberthnasau cryf ac ymddiriedus â phobl, gan siarad â chynifer o bobl ag y gallwn.”

Gillian Baranski, Prif Arolygydd, AGC





## Ymgysylltu â phobl yn ystod y pandemig

Mae profiadau pobl o ofal cymdeithasol a gofal plant yng Nghymru wrth wraidd popeth a wnawn fel sefydliad. Ym mis Gorffennaf 2020, gwnaethom gyhoeddi ein **cynllun ymgysylltu**, gan nodi ein blaenoriaethau a'n huchelgeisiau i sicrhau ein bod yn parhau i gynnwys pobl yn ein gwaith. Er i'r pandemig ein gorfodi i oedi rhai o'r ymrwymadau hyn, gwnaeth ein hysgogi i feddwl yn greadigol am sut rydym yn ymgysylltu â darparwyr ac yn cael adborth gan bobl sy'n derbyn gofal a staff sy'n gweithio mewn gwasanaethau.

Yn 2021, gwnaethom dreialu ymgyrch poster cod QR gyda darparwyr cartrefi gofal ledled Cymru.

Roedd hyn yn ein galluogi i gasglu adborth gan y rhai sy'n gweithio ym maes gofal cymdeithasol, perthnasau'r rhai sy'n derbyn gofal, ac, yn bwysig, y rhai sy'n byw mewn cartrefi gofal. Gan fod y cynllun peilot wedi bod yn llwyddiannus, gan gynhyrchu mwy nag 870 o ymatebion hyd yn hyn, rydym yn bwriadu cyflwyno'r ymgyrch i ddarparwyr gofal plant a chwarae yn ystod y flwyddyn 2022–23.

Bu ein tîm Cyfathrebu ac Ymgysylltu yn gweithio'n agos gyda chydweithwyr polisi Llywodraeth Cymru yn ystod cyfnod cyntaf y pandemig, gan roi'r wybodaeth ddiweddaraf i ddarparwyr gofal yn rheolaidd am ganllawiau, newidiadau i'r rheoliadau a chyfleoedd ymgynghori. Gwnaethom gyhoeddi mwy na 200 o fwletinau e-bost a chyhoeddi datganiadau rheolaidd am ein hymagwedd at ein gwaith. Eleni, gwnaethom weld mwy na 255,000 o ymweliadau â'n gwefan, a gwnaethom ddiweddarau ein hadran Cwestiynau Cyffredin ar gyfer darparwyr yn rheolaidd.

Cynhalion ni wyth digwyddiad rhithwir i ddarparwyr yn ystod y flwyddyn 2021–22, a chafodd llawer ohonynt eu recordio a'u cyhoeddi ar ein gwefan i gefnogi'r rhai na allent fynychu'r sesiynau. Mae cyflwyno'n rhithwir wedi ein galluogi i gynnig ystod ehangach o siaradwyr, hwyluso nifer fwy o fynychwyr, a galluogi rhannu gwybodaeth a thrafodaeth rhyngom ni, darparwyr gofal, lechyd Cyhoeddus Cymru, Llywodraeth Cymru, a Gofal Cymdeithasol Cymru.



01

Rhagair

02

Trosolwg o  
ein sefydliad

03

Rhoi sicrwydd

04

Atodiad

## Bwrdd Cynghori Cenedlaethol

Myfyrdodau gan Dr Ruth Hussey, Cadeirydd y Bwrdd Cynghori Cenedlaethol



Fel cadeirydd Bwrdd Cynghori Cenedlaethol AGC, fi sy'n arwain y bwrdd o ran monitro, craffu a chodi ymwybyddiaeth o waith AGC.

Yn ystod 2021–22, mae'r bwrdd wedi parhau i gyfarfod yn rhithwir, gan ganolbwyntio ar sut y gallwn gefnogi a llywio'r ffordd y mae AGC yn parhau i reoleiddio, arolygu ac adolygu gwasanaethau yn ystod y pandemig ac yn edrych ymlaen at 2022–23.

Drwy gydol y flwyddyn, mae aelodau wedi rhannu eu profiadau go iawn fel pobl sy'n defnyddio gwasanaethau, gofalywyr, darparwyr gwasanaethau a/neu bobl sy'n gweithio ym maes gofal a gwasanaethau cymdeithasol yn ystod y cyfnod anodd hwn. Mae hyn wedi cynnwys

pethau cadarnhaol, heriau a dysgu, ynghyd â rhai straeon ysbrydoledig. Yn benodol, mae gwydnwch ac ymrwymiad staff y sector gofal a'r addasiadau a wnaed gan sefydliadau er mwyn parhau i ddarparu'r gwasanaethau gorau posibl wedi bod yn rhyfeddol.

Hefyd, treuliodd y bwrdd amser yn myfyrio ar y canlyniadau ac yn dysgu o gwestau Ymgyrch Jasmine a gynhaliwyd yn 2021. Mae newidiadau cadarnhaol eisoes wedi'u gwneud ers y digwyddiadau trasig hyn, gan gynnwys sut mae AGC yn gweithio gydag eraill ac yn rheoleiddio o fewn y fframwaith deddfwriaethol (gan gynnwys Deddf Rheoleiddio ac Arolygu Gofal Cymdeithasol (Cymru) 2016).

Roedd 2021 yn garreg filltir yn hanes y bwrdd, gyda rhai aelodau hirsefydlog yn rhoi'r gorau i'w rolau. Ffarwelwyd â'n haelodau a oedd yn gadael yng nghyfarfod mis Tachwedd. Dyma rai o'r sylwadau y gwnaethant eu rhannu gyda ni am eu hamser ar y bwrdd.

*“Mae wedi bod yn bleser bod yn rhan o dîm sy'n ymdrechu'n barhaus i wella gwasanaethau a gwneud adnoddau'n fwy hygyrch, er mwyn i bawb gael dweud eu dweud ar sut mae eu gwasanaeth personol yn gweithio iddyn nhw.”*

*“Rwyf mor ddiolchgar fy mod wedi cael y cyfle i fod yn rhan o y Bwrdd Cynghori Cenedlaethol a*

*gwaith AGC. Mae wedi rhoi mewnwelediad gwerthfawr i mi ar gymhlethdodau comisiynu ac arolygu gwasanaethau.”*

**“Mae cael y cyfle i wrando ar bobl sy'n defnyddio, cefnogi a darparu gwasanaethau gofal ledled Cymru, ac ymgysylltu â nhw a dysgu ganddynt, yn rhan annatod o'n bwrdd. Mae eu profiadau byw yn helpu i ganolbwyntio ein blaenoriaethau ac yn ein hysbrydoli i wneud popeth o fewn ein gallu i ysgogi gwelliannau, a rhoi sicrwydd ynghylch diogelwch ac ansawdd gwasanaethau gofal ledled Cymru.”**

Gillian Baranski, Prif Arolygydd, AGC

Ar ran y bwrdd, hoffwn ddiolch i bob un o'n haelodau sy'n gadael am roi o'u hamser mor hael ac am rannu eu barn a'u syniadau. Diolch am bopeth. Byddwn yn gweld eich eisiau ond edrychwn ymlaen at groesawu ein haelodau newydd yn y flwyddyn i ddod.



01

Rhagair

02

Trosolwg o  
ein sefydliad

03

Rhoi sicrwydd

04

Atodiad

# Rhoi sicrwydd





# Gwasanaethau cymdeithasol awdurdodau lleol

## Effaith pandemig COVID-19

Roedd awdurdodau lleol yng Nghymru yn wynebu pwysau aruthrol wrth ddarparu gofal a chymorth yn ystod y pandemig.

Mae COVID-19 wedi pwysleisio a gwaethygu ymhellach y breuder yn ein system ofal, ac mae anghydraddoldebau iechyd a phoblogaeth sy'n heneiddio wedi dwysáu'r galw am ofal cymdeithasol i oedolion. Arweiniodd anallu pobl i gael mynediad at gymorth ar frig y pandemig at iddynt fod ag anghenion cynyddol gymhleth. Mae hyn ynghyd â her o ran cyflenwad y gweithlu mewn llawer o feysydd allweddol megis cymorth cartref. Yn ddi-os, roedd digonolrwydd gweithwyr yn bryder cenedlaethol cyn y pandemig, ond mae'r ddwy flynedd ddiwethaf wedi ansefydlogi'r gweithlu gofal cymdeithasol ymhellach.

Ers brig y pandemig, mae nifer y bobl sy'n aros i dderbyn gofal iechyd wedi cynyddu yng Nghymru. Mae gweithwyr proffesiynol ar draws y system yn deall bod iechyd a gofal cymdeithasol wedi'u cysylltu'n annatod ac yn cael eu heffeithio gan ei gilydd. Mae'r prinder sylweddol yn y gweithlu gofal cymdeithasol yn effeithio'n uniongyrchol ar y gwasanaeth iechyd, o fethu â rhyddhau pobl o'r

ysbyty i restrau aros orthopedig cymunedol. Rhaid iddynt barhau i wella sut y maent yn gweithio gyda'i gilydd, gan ddarparu cymorth integredig i holl ddinasyddion Cymru.

Mae diffyg argaeledd gofal cymdeithasol wedi arwain at bobl yn methu â chael mynediad at y cymorth cywir ar yr adeg gywir, sy'n hanfodol i alluogi pobl i aros yn annibynnol.

Yng Nghymru, parhawyd i ganolbwyntio ar leihau nifer y plant mewn gofal trwy gadw teuluoedd gyda'i gilydd mewn amgylchedd diogel a chefnogol. Fodd bynnag, roedd heriau mawr o ran recriwtio a chadw gweithwyr plant gyda swyddi gweigion yn fwy na'r cyflenwad. Yn yr un modd â gwasanaethau oedolion, bu cynnydd yn y ceisiadau am gymorth a chynnydd yng nghymhlethdod anghenion plant. Yn y cyd-destun hwn, mae cynnal ffocws ar atal ac ymyrryd yn gynnar, yn hytrach nag ymateb i argyfwng, wedi bod yn her wirioneddol.





01

Rhagair

02

Trosolwg o  
ein sefydliad

03

Rhoi sicrwydd

04

Atodiad

## Arolygu

Gwnaethom ddatblygu ffyrdd newydd o weithio a oedd yn adlewyrchu'r amgylchiadau heriol y mae awdurdodau lleol yn eu hwynebu o ganlyniad i'r pandemig. Gwnaethom barhau i ymgysylltu ag uwch-arweinwyr, cyfarwyddwyr a phenaethiaid gwasanaeth ym mhob adran gwasanaethau cymdeithasol i adolygu perfformiad.

O fis Medi 2020, gwnaethom ddechrau rhaglen o archwiliadau sicrwydd ym mhob un o'r 22 o awdurdodau lleol, gydag 11 o'r rhain yn cael eu cwblhau rhwng mis Ebrill 2021 a mis Mawrth 2022. Gwnaethom hefyd gwblhau **arolygiad ar y cyd o drefniadau amddiffyn plant**, yn ogystal â gweithgarwch arolygu dilynol lle bo angen, gan ganolbwyntio ein hadnoddau lle'r oedd eu hangen fwyaf er mwyn sicrhau bod pobl yn ddiogel. Gan mai hon oedd y rhaglen genedlaethol gyntaf o wiriadau sicrwydd ledled Cymru, gwnaethom gyhoeddi ein canfyddiadau mewn **Trosolwg Cenedlaethol o Archwiliadau Sicrwydd** ar 4 Tachwedd 2021.

Gwnaethom hefyd gwblhau ein rhaglen arolygu ar gyfer plant anabl a'u teuluoedd, a oedd wedi dechrau yn 2019 ac a gafodd ei gohirio gan y pandemig, a chyhoeddi ein hadroddiad trosolwg **'Gadewch i mi ffynnu'** ym mis Tachwedd 2021.

Roedd ein gwaith yn parhau i ganolbwyntio ar ddiogelwch a llesiant pobl sy'n defnyddio gwasanaethau neu a allai fod angen eu defnyddio, diogelwch y gwasanaethau y maent yn eu defnyddio, a diogelwch

a llesiant pobl sy'n gweithio mewn gwasanaethau. Ein man cychwyn bob amser yw nodi ac amlygu arferion cadarnhaol sy'n sicrhau canlyniadau da i bobl.

Daeth ein canfyddiadau o amrywiaeth o ddulliau, gan gynnwys adolygu cofnodion gofal cymdeithasol pobl, cynnal grwpiau ffocws, cyfweiliadau, a chynnal arolygon. Gwnaethom siarad ag arweinwyr, rheolwyr ac ymarferwyr gwasanaethau cymdeithasol a'u partneriaid, ynghyd â gwranddo ar oedolion a phlant a'u teuluoedd a'u gofalwyr. Ar draws gweithgareddau ein gwiriadau sicrwydd, gwnaethom siarad â dros 800 o bobl sy'n gweithio mewn gwasanaethau gofal cymdeithasol neu gyda nhw, neu sydd â phrofiad o'r gwasanaethau hynny.

## Gwasanaethau oedolion

Canfuom nifer o enghreifftiau da o awdurdodau lleol yn cefnogi pobl i gynnal ac i hyrwyddo eu llesiant. Roedd pobl yn aml yn gyfranogwyr gweithredol wrth gynllunio eu pecynnau gofal a chymorth eu hunain. Er gwaethaf hyn, canfuom y gellid gwella ansawdd asesiadau a chynlluniau gofal a chymorth mewn llawer o feysydd. Byddai asesiadau a chynlluniau'n elwa ar fanylu'n gliriach ar y camau gweithredu sydd eu hangen er mwyn sicrhau bod canlyniadau pobl yn cael eu cyflawni a'u bod yn fesuradwy.

We found good ongoing working relationships between Gwelsom gydberthnasau gwaith parhaus da rhwng gweithwyr proffesiynol a phobl sy'n derbyn gofal neu ofal a chymorth. Roedd yr ymarferwyr yn agored ac yn

onest am yr opsiynau sydd ar gael i bobl. Yn yr achosion gorau, gwelsom bobl yn cael eu cynnwys yn y broses o wneud penderfyniadau a chlywsom lawer o ymatebion cadarnhaol gan unigolion a gofalwyr am y cymorth a gawsant gan awdurdodau lleol. Gwelsom enghreifftiau cadarnhaol o ofal a chymorth yn cael eu teilwra i gyflawni canlyniadau a nodwyd gan bobl, gan ddisodli'r cynllunio traddodiadol sy'n seiliedig ar anghenion a'r ddarpariaeth ddilynol o wasanaethau generig.

Mae gofalwyr di-dâl yn chwarae rhan bwysig wrth ofalu am eu ffrindiau a'u teulu, ac, i rai, gall hyn fod yn ymrwymiad sylweddol. Mae eu rôl yn hanfodol i gefnogi ein system iechyd a gofal cymdeithasol. Gwelsom nad oedd pob gofalwr yn cael ei gefnogi'n ddigon da. Ar adegau, nid oedd anghenion gofal a chymorth pobl yn cael eu diwallu, gyda phwysau cynyddol ar ofalwyr. Dywedodd llawer o ofalwyr hefyd fod y cyfyngiadau ar wasanaethau oherwydd cyfyngiadau COVID-19 wedi achosi iddynt ei chael yn anodd.

Mewn llawer o ardaloedd, canfuom bobl yn aros am gymorth cartref a gwasanaethau eraill, megis therapi galwedigaethol a gwasanaethau therapiwtig. Er bod y rhan fwyaf o restrau aros yn cael eu rheoli'n dda gyda'r nod o gyfyngu ar ddirywiad, canfuom fod llawer o bobl yn colli gallu corfforol neu feddyliol wrth aros i wasanaethau ddechrau. Roedd rhai awdurdodau lleol yn gallu ymateb yn rhagweithiol i'r heriau hyn.



Parhawyd i gyflawni dyletswyddau diogelu statudol yn ystod y pandemig. Gwelsom dystiolaeth dda o arferion diogelu mewn gwasanaethau oedolion yn unol â gofynion statudol, gydag ymarferwyr priodol a chynrychiolwyr asiantaethau partner perthnasol yn mynychu cyfarfodydd diogelu.

## Gwasanaethau plant

Gwelsom dimau amlddisgyblaethol yn darparu cymorth dwys i blant a theuluoedd i leihau'r risg y byddai plant yn mynd i ofal yr awdurdod lleol. Mewn llawer o awdurdodau lleol, roedd y timau hyn yn cynnwys gweithwyr proffesiynol o gefndiroedd amrywiol a oedd yn meddu ar gymwysterau gwahanol ac a oedd yn gweithio'n hyblyg, yn aml y tu allan i oriau, i alluogi plant sydd mewn perygl o ddod i ofal i aros gyda'u teuluoedd.

Pan fydd angen i blant ddod i ofal, mae digonolrwydd gwasanaethau priodol yn bryder gwirioneddol. Ar gyfer pobl ifanc sydd angen lefelau dwys o ofal a chymorth, canfuom yn aml nad oedd awdurdodau lleol yn gallu nodi lleoedd addas iddynt fyw gyda gofalfwyr maeth medrus a phrofiadol wedi'u hyfforddi. Mae hyn yn flaenoriaeth uchel ar gyfer timau o uwch-reolwyr, rhieni corfforaethol a deiliaid portffolios, yn ogystal ag asiantaethau partner. Dywedodd un unigolyn ifanc, sydd bellach wedi gadael gofal, wrthym:

*“Mewn un flwyddyn, cefais wyth lleoliad gofal maeth – roedd fy holl eiddo mewn leiniwr bin du, felly dysgais yn gynnar nad oedd unrhyw ddiben dadbacio hwn.”*

Canfyddiad cadarnhaol o'n gwaith oedd bod plant yn cael eu cynnwys yn eu cynlluniau, a'u bod yn rhan ohonynt. Roedd rhai awdurdodau lleol yn mynd ati i annog plant a phobl ifanc i gadeirio eu hadolygiadau eu hunain gyda'r cymorth angenrheidiol os oedd angen. Gwelsom fod llawer o blant hŷn a phobl ifanc yn eu harddegau yn teimlo ei fod yn haws iddynt fynychu a chymryd rhan mewn adolygiadau gofal a chyfarfodydd a gynhelir yn rhithwir. Roedd cynnwys plant a phobl ifanc yn effeithiol mewn adolygiadau o gymorth o ran cynyddu eu cyfranogiad.

Dywedodd pobl ifanc sydd wedi gadael gofal wrthym fod dod o hyd i lety priodol yn her weithiau, ac mae'r dewisiadau'n gyfyngedig yn y rhan fwyaf o awdurdodau lleol. Gwelsom dystiolaeth o sgysiau 'Pan Fydda i'n Barod' yn cael eu cynnal, ond clywsom sut y gallai'r rhain fod wedi dechrau'n gynharach ym mywydau pobl ifanc yn eu harddegau mewn nifer fach o achosion. Nid yw rhai awdurdodau lleol yn blaenoriaethu mynediad i'r gofrestr tai ar gyfer pobl ifanc sy'n gadael gofal, tra bo eraill wedi datblygu llwybrau llety sy'n esbonio prosesau ac yn symleiddio'r broses ymgeisio ar gyfer pobl ifanc.

Gwelsom nad oedd digon o gymorth iechyd meddwl i blant. Gwelsom gamddealltwriaeth a cham-gyfathrebu ynghylch rolau rhwng Gwasanaethau Iechyd Meddwl Plant a'r Glasoed a'r awdurdod lleol.

## Partneriaeth effeithiol i wella canlyniadau i bobl

*“Mewn un awdurdod lleol, gwelsom fod y tîm plant anabl wedi'i integreiddio o fewn y gyfarwyddiaeth gwasanaethau cymdeithasol a thai. Roedd aelodau'r tîm yn gadarnhaol ynghylch yr integreiddio ac yn mynegi'r manteision sylweddol o weithio gyda thimau eraill yn y gyfarwyddiaeth i ddarparu gwasanaeth cydgysylltiedig, gan wella canlyniadau diogelwch a llesiant i bobl.”*

Arolygydd, AGC

Roedd pobl ifanc a oedd wedi gadael gofal yn canmol yr effaith gadarnhaol a gafodd cynorthwywyr personol ar eu bywydau a sut yr oeddent wedi eu cefnogi i ennill sgiliau newydd i fyw'n annibynnol ac i gael mynediad at swyddi ac addysg. Roedd yn galonogol siarad â phobl ifanc a oedd wedi gadael gofal, a oedd, er gwaethaf llawer o flynyddoedd anodd yn eu bywydau ifanc, yn dilyn gyrfaedd mewn nyrsio a bydwreigiaeth, mewn gwaith cymdeithasol a gwaith ieuencid, ac fel parafeddygon, ac roedd llawer yn gwneud cais i fynd i'r brifysgol.





## Gwella canlyniadau i blant a phobl ifanc

Fel rhan o'n rhaglen gwirio sicrwydd, gwnaethom ymweld ag awdurdod lleol lle gwelsom fod angen gwelliannau. Roedd y rhain yn cynnwys bod yr awdurdod lleol yn monitro ac yn hyrwyddo diogelwch a llesiant plant, pobl ifanc a'u teuluoedd yn gyson. Gwnaethom rannu ein pryderon ag uwch-arweinwyr ac, fel rhan o'n gwaith monitro perfformiad parhaus, gwnaethom ailymweld â'r gwasanaethau cymdeithasol yn ddiweddarach yn yr un flwyddyn i geisio sicrwydd bod cynnydd wedi'i gyflawni.

Yn ystod ein hail ymweliad, buom yn canolbwyntio'n benodol ar welliannau, profiad plant a phobl ifanc, a ph'un a oedd dyletswyddau a chyfrifoldebau statudol wedi'u cyflawni.

Canfuom fod yr awdurdod lleol wedi ymateb yn rhagweithiol i'r meysydd i'w gwella. Roedd angen gwelliannau pellach i sicrhau bod lleisiau plant a theuluoedd yn cael eu clywed, i sicrhau bod ansawdd asesiadau ac adolygiadau yn cael ei wella, ac i sicrhau bod y rhain yn cael eu cyflawni mewn modd amserol yn unol ag amserlenni statudol.

Rydym yn parhau i fonitro cynnydd ochr yn ochr â'r awdurdod lleol drwy weithgareddau adolygu perfformiad arferol.

Edrychodd ein hadolygiad cenedlaethol o ofal a chymorth i blant anabl ar ba mor dda yr oedd plant anabl yn cael eu cefnogi i gyrraedd eu potensial llawn ac ystyriodd sut y mae gweithwyr proffesiynol a sefydliadau gwahanol yn gweithio gyda'i gilydd, mewn partneriaeth â theuluoedd, i sicrhau bod plant yn cael mynediad at y cymorth cywir, ac yn ei dderbyn, ar yr adeg gywir. Hefyd, gwnaethom adolygu pa mor effeithiol yr oedd awdurdodau lleol wrth sicrhau y gwrandewir ar leisiau plant anabl a'u teuluoedd. Buom yn gweithio mewn cydweithrediad ag Arolygiaeth Iechyd Cymru (AGIC).

Gwelsom fod diffyg darpariaeth ddigonol o wasanaethau i hyrwyddo llesiant plant anabl. Dywedodd llawer o rieni a gofalwyr wrth ein harolygwyr y bydden nhw a'u plant anabl wedi elwa ar wasanaethau a chymorth ychwanegol.

Hefyd, gwelsom rai enghreifftiau cadarnhaol o'r cymorth a ddarperir i rieni/gofalwyr, a oedd yn cynnwys mynediad at grwpiau cymorth a sesiynau i rieni/gofalwyr. Gwelsom enghreifftiau o grantiau gofalwyr yn cael eu defnyddio'n greadigol i gefnogi rhieni/gofalwyr – er enghraifft, i brynu peiriant golchi dillad a seibiant byr i riant/gofalwr.

Thema allweddol o'r adroddiad yw pwysigrwydd gwasanaethau gofal cymdeithasol a gofal iechyd yn gweithio'n ddi-dor gyda phlant anabl a'u teuluoedd i hyrwyddo llesiant plant yng Nghymru.

## Adborth gan staff yr awdurdod lleol

Ym mhob awdurdod lleol, gwnaethom gyhoeddi arolwg staff dienw i'w gwblhau gan bob aelod o staff sy'n gweithio ym maes gwasanaethau cymdeithasol. Buom yn siarad yn uniongyrchol â dros 700 o aelodau o staff ledled Cymru mewn grwpiau ffocws a chyfweliadau. Ein nod bob amser yw siarad ag unrhyw un sydd am siarad â ni. O'r ymgysylltu hwn, clywsom gymysgedd o negeseuon cadarnhaol ac awgrymiadau defnyddiol ar gyfer gwella.

Clywsom am yr anawsterau o ran recriwtio a chadw a sut mae awdurdodau lleol yn gweithio'n galed i fynd i'r afael â'r rhain. Er enghraifft, clywsom fod rhai adrannau lle roedd heriau wrth ymgysylltu ag asiantaethau i gadw cyflenwad sefydlog o ymarferwyr; clywsom am y dull 'tyfu eich hun', sy'n cefnogi gweithwyr gofal cymdeithasol presennol i gymhwyso fel gweithwyr cymdeithasol. Mae'r bylchau a'r swyddi gwag mewn timau yn rhoi pwysau ar aelodau eraill o'r gweithlu sydd eisoes yn gweithredu ar gapasiti mwy.



Er gwaethaf y pwysau diamheuol hyn, mynegodd llawer o ymarferwyr eu gwerthfawrogiad am y gefnogaeth gan reolwyr a chydweithwyr yn eu timau. Dywedodd llawer eu bod yn flinedig ond eu bod hefyd yn teimlo bod eu cyfraniadau yn cael eu gwerthfawrogi a bod morâl y gweithlu yn dda yn gyffredinol. Gwelsom yr ymdrechion a wnaed i gefnogi llesiant staff. Mae hyn wedi bod yn flaenoriaeth mewn llawer o awdurdodau lleol, gyda staff yn gallu cael mynediad at gwrsela, cymorth seicolegol a chymorth arall i'w cynorthwyo. Roedd staff yn gallu cael mynediad at Care First, rhaglen cymorth i weithwyr, a ddisgrifiwyd gan un aelod o staff fel “adnodd gwych”. Teimlai'r rhan fwyaf o'r ymarferwyr a oedd yn rhan o'n harolwg fod modd rheoli eu llwythi achosion.

Mynegodd staff bryder ynghylch rhestrau aros am gymorth uniongyrchol, megis cymorth cartref, a'r effaith y mae hyn yn ei chael ar y gwaith o gyflawni canlyniadau pobl yn effeithiol. Maent yn cydnabod y straen ychwanegol enfawr ar ofalwyr di-dâl yn ystod y pandemig ac yn ymwybodol iawn o'r angen i gynnig ystod eang o adnoddau i gefnogi pobl.





# Gwasanaethau rheoleiddiedig i oedolion a phlant

## Ffeithiau allweddol

### Gwasanaethau: 2,025 ar y gofrestr

Gwelsom gynnydd yn y nifer o wasanaethau a gofrestrwyd fel cartrefi gofal i blant. Ar 31 Mawrth 2021, roedd 237 a 31 Mawrth 2022 roedd 256 (cynnydd o 8%). Cododd gwasanaethau cymorth cartref hefyd o 595 ar 31 Mawrth 2021 i 614 ar 31 Mawrth 2022 (cynnydd o 3%). Roedd nifer yr holl wasanaethau oedolion a phlant eraill naill ai wedi aros yr un fath neu wedi gostwng ychydig.

### Amrywiadau: 991 wedi derbyn

Rydym wedi gweld cynnydd yn y nifer o weithiau y mae'r unigolyn cyfrifol a enwyd ar gyfer gwasanaethau wedi'i newid (cynnydd o 25% o lefelau 2019–20).

### Pryderon: 2,636 wedi eu codi

Gwelsom gynnydd sylweddol yn nifer y pryderon a godwyd ynghylch lefelau staffio mewn gwasanaethau (cynnydd o 128% ers y flwyddyn flaenorol). Mae'r pryderon a godwyd gan staff sy'n gweithio mewn gwasanaethau

hefyd wedi codi, gyda bron i hanner (47%) yr holl bryderon wedi'u codi gan staff sy'n gweithio mewn gwasanaethau, o gymharu â 39% yn y flwyddyn flaenorol a 28% yn y flwyddyn flaenorol.

### Arolygiadau: 1,085 wedi'u cwblhau

Cynyddodd nifer yr arolygiadau ers y flwyddyn flaenorol, o 352 yn ystod 2020–21 i 1,085 yn ystod 2021–22. Roedd mwyafrif yr arolygiadau o gartrefi gofal i oedolion.

### Gorfodi: 693 Hysbysiadau Gweithredu â Blaenoriaeth wedi'u cyhoeddi

Er bod cynnydd sylweddol wedi bod yn nifer yr Hysbysiadau Gweithredu â Blaenoriaeth sy'n cael eu rhoi i wasanaethau, mae hyn yn adlewyrchu'r cynnydd yn nifer y gwasanaethau sy'n cael eu harolygu, gyda 23% (236) o arolygiadau yn ystod 2021–22 yn arwain at ddyroddi Hysbysiadau Gweithredu â Blaenoriaeth, o gymharu â 24% (94) yn ystod 2020–21. Cyhoeddir yr hysbysiadau hyn pan fyddwn yn canfod canlyniadau gwael i bobl.





## Cofrestru

### Newid i ganllawiau a gweithdrefnau

Gwnaethom gynnal ein hagwedd hyblyg tuag at gofrestru yn ystod y pandemig, gan addasu ein hymagwedd yn unol â'r cyfyngiadau amrywiol a oedd ar waith ar y pryd. Roedd hyn yn cynnwys y canlynol:

- caniatáu i ymgeiswyr hunan-ddatgan unrhyw gyflyrau meddygol a gwiriadau gwasanaethau cymdeithasol i leihau'r baich ar y GIG ac awdurdodau lleol;
- cymryd agwedd sy'n seiliedig ar risg tuag at ymweliadau safle a, lle bo angen, cynnal rhai yn rhithwir;
- cynnal pob cyfweiliad cofrestru yn rhithwir; a
- chynnal gwiriadau gan y Gwasanaeth Datgelu a Gwahardd yn rhithwir.

## Cartrefi gofal i oedolion

Nifer y gwasanaethau dros amser			
Amser	Nifer y gwasanaethau	Nifer o wasanaethau gyda nyrsio	Nifer o wasanaethau heb nyrsio
Mawrth 2015	1,104	265	839
Mawrth 2016	1,109	267	842
Mawrth 2017	1,081	259	822
Mawrth 2018	1,082	262	820
Mawrth 2019	1,060	259	801
Mawrth 2020	1,053	263	790
Mawrth 2021	1,049	263	786
Mawrth 2022	1,033	260	773

Nifer y lleoedd dros amser			
Amser	Nifer y lleoedd	Nifer o lefydd mewn gwasanaethau â nyrsio	Nifer o lefydd mewn gwasanaethau heb nyrsio
Mawrth 2015	25,852	11,433	14,419
Mawrth 2016	25,612	11,542	14,070
Mawrth 2017	25,753	11,408	14,345
Mawrth 2018	25,993	11,657	14,336
Mawrth 2019	25,655	12,019	13,636
Mawrth 2020	25,493	12,391	13,102
Mawrth 2021	25,466	12,408	13,058
Mawrth 2022	25,332	12,452	12,880

## Tueddiadau

Gwelsom ostyngiad bach iawn yn nifer y cartrefi gofal a chyfanswm y lleoedd ar gyfer oedolion sy'n cael eu cofrestru o gymharu â'r flwyddyn flaenorol (gostyngiad o 1,049 o gartrefi gofal yn darparu 25,466 o leoedd ar 31 Mawrth 2021 i 1,033 o gartrefi gofal yn darparu 25,332 o leoedd ar 31 Mawrth 2022).

Mae tuedd sy'n cynyddu'n gyffredinol yn parhau yn nifer y lleoedd a ddarperir ar gyfer pobl sydd angen gofal nyrsio, tra bo nifer y lleoedd i bobl sydd angen gofal personol heb ofal nyrsio yn gostwng. Mae hyn yn gyson

â'r dull o gefnogi annibyniaeth pobl cyhyd â phosibl, sy'n arwain at bobl yn aros yn eu cartrefi eu hunain neu dai â gofal ychwanegol am gyfnod hwy. O ganlyniad, yn aml, mae gan bobl sy'n symud i gartrefi gofal anghenion mwy cymhleth sydd angen gofal nyrsio.

Y rhesymau mwyaf cyffredin a roddir am wasanaethau yn gadael y farchnad yn barhaol yw nad yw'r gwasanaeth bellach yn hyfyw yn ariannol, neu nad yw'r darparwyr yn dymuno gweithredu gwasanaeth cartref gofal mwyach.

O'r gwasanaethau cartrefi gofal newydd sy'n dod i mewn i'r farchnad, oedd 100% yn eiddo i ddarparwyr preifat.



01

Rhagair

02

Trosolwg o  
ein sefydliad

03

Rhoi sicrydd

04

Atodiad

## Gwasanaethau cymorth cartref

Mae tuedd gyffredinol yn parhau yn nifer y gwasanaethau cymorth cartref yn cynyddu dros amser, er bod llai o wasanaethau newydd wedi'u cofrestru eleni na'r flwyddyn flaenorol. Gwnaeth nifer uwch o wasanaethau ganslo eu cofrestriad, gyda 15% o'r rhai a gaewyd yn nodi diffyg staff fel y rheswm dros gau.

## Cartrefi gofal i blant

Mae'r cynnydd yn nifer y cartrefi gofal i blant wedi parhau, o ran nifer y gwasanaethau a'r lleoedd sydd ar gael. Cafodd cartrefi gofal newydd i blant eu hagor mewn 15 o'r 22 o awdurdodau lleol yng Nghymru, gan arwain at 78 o leoedd newydd.

O'r gwasanaethau newydd a gofrestrwyd, oedd 86% yn eiddo i ddarparwyr preifat, gydag 14% yn cael eu darparu gan awdurdodau lleol. O'r nifer fach o wasanaethau a oedd yn gadael y farchnad, y rheswm mwyaf cyffredin oedd y ffaith nad oedd y safle bellach ar gael i'w ddefnyddio gan y darparwr.

## Gwasanaethau eraill

Mae nifer y gwasanaethau mabwysiadu a'r gwasanaethau maethu ill dau wedi gostwng, ac nid oes unrhyw wasanaethau newydd wedi cofrestru yn ystod y flwyddyn ddiwethaf. Arhosodd nifer yr holl fathau eraill o wasanaeth yn sefydlog.

## Cartrefi gofal i blant sydd heb eu cofrestru

Fel rheoleiddiwr gofal cymdeithasol yng Nghymru, un o ein swyddogaethau craidd yw sicrhau mai dim ond y rheini sydd wedi'u barnu'n addas ac sy'n debygol o ddarparu gofal o ansawdd da a gofrestrir i wneud hynny.

Mae Deddf Rheoleiddio ac Arolygu Gofal Cymdeithasol (Cymru) (Deddf 2016) yn nodi ac yn diffinio'r gwasanaethau rheoleiddiedig y mae'n ofynnol iddynt gofrestru, gan gynnwys y diffiniad o wasanaeth cartref gofal. O dan adran 5 o Ddeddf 2016, mae'n drosedd darparu gwasanaeth rheoleiddiedig heb gofrestru. Rydym yn cyfeirio at hyn fel gweithredu heb gofrestru. Ni ddylid drysu rhwng hyn a'r term 'gwasanaeth heb ei reoleiddio' gan fod hyn yn cyfeirio at wasanaethau nad oes angen iddynt gofrestru gydag AGC.

Mae ein tîm Cofrestru a Gorfodi yn delio â phryderon am wasanaethau sy'n gweithredu heb gofrestru. Gwelsom gynnydd mewn atgyfeiriadau o'r fath, o ddeg yn ystod 2019–20 i 74 yn ystod 2021–22. Roedd y mwyafrif o'r rhain yn ymwneud â chartrefi gofal i blant.

Er gwaethaf cynnydd yn nifer y lleoedd sydd ar gael, mae diffyg darpariaeth briodol o hyd ar gyfer plant a phobl ifanc sydd â'r anghenion emosiynol ac ymddygiadol mwyaf cymhleth. Mae'r diffyg hwn wedi arwain at nifer cynyddol o gartrefi gofal plant heb eu cofrestru yn gweithredu. Eleni, gwnaethom ystyried 69 o bryderon lle'r oedd plentyn yn byw mewn gwasanaeth heb ei gofrestru. Mewn 43 o achosion, canfuom fod

y gwasanaeth yn gweithredu fel cartref plant heb ei gofrestru. Roedd dros 90% o'r plant a oedd yn byw mewn gwasanaethau heb eu cofrestru o dan 16 oed. Yr achos mwyaf cyffredin dros symud plentyn i wasanaeth heb ei gofrestru oedd lleoliad neu deulu'n chwalu.

Roedd yr holl wasanaethau'n cael eu darparu gan awdurdodau lleol, er bod gofal yn cael ei ddarparu mewn llawer o achosion gan staff o asiantaeth ofal, nid yn uniongyrchol gan yr awdurdod lleol ei hun. Yn y rhan fwyaf o achosion, gwnaeth y gwasanaethau roi'r gorau i weithredu o fewn 30 niwrnod, gyda dim ond pum gwasanaeth yn cael eu cofrestru yn y pen draw.

Fel y rheoleiddiwr, rydym yn naturiol yn bryderus am wasanaethau sy'n gweithredu'n anghyfreithlon, ond ein prif bryder yw'r risgiau posibl i blant sy'n cael eu rhoi mewn gwasanaeth heb ei gofrestru. Nid yn unig y mae plant wedi cael eu hamddifadu o'r mesurau diogelu sy'n dod yn sgil gwasanaeth yn cael eu gofrestru, ond gall mynediad i addysg a chymorth gofal iechyd fod yn fwy problematig o fyw mewn lleoliad dros dro. Yn ogystal, bydd yn rhaid i'r rhan fwyaf o blant symud i wasanaeth arall ac, o ganlyniad, profi aflonyddwch pellach i'w bywydau.

## Effaith pandemig COVID-19

Mae'r sector gofal cymdeithasol wedi profi blwyddyn anodd a heriol arall. Ymdrechodd darparwyr i ddarparu safon dda o ofal wrth ddelio â phrinder staff difrifol oherwydd heintiau COVID-19, anawsterau recriwtio a chadw, a chanllawiau a rheoliadau sy'n newid yn gyflym.



Rydym wedi cael ein hysbrydoli gan ddarparwyr, a ddylai gael eu cydnabod a'u gwerthfawrogi am eu cyfraniad hanfodol at ofalu a chefnogi pobl ledled Cymru.

## Ymweld

Arweiniodd effaith barhaus COVID-19 at gyfyngiadau parhaus ar ymweliadau o fewn gwasanaethau gofal. Gwelsom fod llawer o ddarparwyr yn defnyddio dulliau creadigol, manau awyr agored a thechnoleg i alluogi pobl i gadw mewn cysylltiad â ffrindiau a theuluoedd pan na allai ymweliadau wyneb yn wyneb ddigwydd.

Cafodd canllawiau ymweld Llywodraeth Cymru eu hadolygu sawl gwaith, i helpu darparwyr i gefnogi pobl i weld eu teulu a'u ffrindiau. Dywedodd darparwyr wrthym fod rheoli'r trefniadau hyn â goblygiadau o ran staffio gwasanaethau a sicrhau diogelwch pobl. Roedd hyn yn

her o ran galluogi pobl i arfer eu hawliau i weld ffrindiau a theulu. Gweithiodd y rhan fwyaf o ddarparwyr yn agos gyda chydweithwyr o awdurdodau lleol a byrddau iechyd er mwyn hwyluso ymweliadau cyn belled â phosibl yn unol â chanllawiau.

Er gwaethaf ymdrechion llawer o ddarparwyr, cawsom nifer o bryderon hefyd gan bobl a oedd yn dymuno ymweld â'u perthnasau ond a oedd wedi cael eu hatal rhag gwneud hynny. Mewn ymateb, cawsom drafodaethau gyda darparwyr a chomisiynwyr gwasanaethau i sicrhau bod canllawiau cenedlaethol yn cael eu dilyn. Mewn rhai achosion, gwnaethom gynnal arolygiadau. Lle nad oedd darparwyr yn dilyn canllawiau, gwnaethom symud i'n llwybr gorfodi, er mwyn sicrhau bod pobl yn gallu arfer eu hawliau i weld teulu a ffrindiau.

## Pwysau staffio

Roedd pwysau staffio ar draws y sector gofal cymdeithasol yn parhau i fod yn un o'r materion mwyaf arwyddocaol a godwyd gyda ni gan ddarparwyr, gyda recriwtio a chadw staff i'r sector yn bryder arbennig.

Mewn gwasanaethau oedolion a phlant, roedd brigiadau parhaus o achosion COVID-19 yn parhau i achosi absenoldeb staff sylweddol, gan effeithio ar y gwaith o redeg gwasanaethau'n esmwyth a llesiant pobl. Gwnaeth y pandemig hefyd effeithio ar asiantaethau sy'n darparu gweithwyr gofal i gartrefi gofal, gan greu bylchau mewn staffio, ac ychydig o gyfle i ddarparwyr gael mynediad at gymorth ychwanegol i gynnal y gwasanaethau y maent yn eu darparu.

396  
↑  
174



Cododd pryderon a godwyd ynghylch lefelau staffio mewn gwasanaethau yn sylweddol (cynnydd o 128% ers y flwyddyn flaenorol, sef 174 yn codi i 396 yn 2021–22).



47%  
↑  
39%

Cynyddodd pryderon a godwyd gan staff sy'n gweithio mewn gwasanaethau hefyd, gyda bron i hanner (47%) o'r holl bryderon yn cael eu codi gan staff sy'n gweithio mewn gwasanaethau o gymharu â 39% yn y flwyddyn flaenorol.



45%      25%

Roedd cynnydd o 45% yn y newidiadau i reolwyr. Oedd hyn, ynghyd â chynnydd o 25% mewn newidiadau i unigolion cyfrifol, yn cyflwyno ansefydlogrwydd yn yr arweinyddiaeth a'r rheolaeth gyda goblygiadau ar gyfer parhad gofal ac effaith ar lesiant pobl.



## Unigolion cyfrifol

Ers gweithredu y ddeddf 2016, mae'n ofynnol i bob gwasanaeth cofrestredig ddynodi unigolyn cyfrifol o lefel cyfarwyddwr o fewn y sefydliad. Y bwriad yw sicrhau bod unigolyn dynodedig ar lefel uwch briodol yn atebol am ansawdd y gwasanaeth a chydymffurfedd. Dywedodd darparwyr wrthym fod y pandemig wedi effeithio ar eu gallu i ddatblygu rôl yr unigolyn cyfrifol yn llawn yn unol â deddfwriaeth.

Mae rôl yr unigolyn cyfrifol o ran goruchwyllo gwasanaethau yn hanfodol i sicrhau ansawdd y gofal a'r cymorth a ddarperir. Yn ystod 2021–22, gwnaethom barhau i weld newidiadau i'r unigolyn cyfrifol dynodedig ar draws cartrefi gofal oedolion a phlant a gwasanaethau cymorth cartref (cynnydd o 31% o ran cael gwared ar unigolion cyfrifol). Mae'r diffyg cysondeb hwn a'r ansefydlogrwydd yn rôl yr unigolyn cyfrifol hefyd yn cael eu hadlewyrchu yn ein canfyddiadau mewn arolygiadau mewn perthynas â methiannau yn yr arweinyddiaeth a'r rheolaeth.

Mewn ymateb, gwnaethom gynnal digwyddiadau rhithwir pwrpasol ar gyfer unigolion cyfrifol i drafod eu cyfrifoldebau gyda nhw a'r adnoddau sydd ar gael i'w cynorthwyo yn y rôl. Yn ogystal â defnyddio ein pwerau cyfreithiol, byddwn yn parhau i weithio gydag asiantaethau eraill i hwyluso gwelliant yn y maes hwn.

Mae'n hollbwysig bod y bobl sy'n gyfrifol am oruchwyllo a rheoli gwasanaethau yn effeithiol yn eu rôl i sicrhau gofal diogel o ansawdd da i bobl.

## Hysbysiadau

Roedd achosion o glefydau heintus (a fyddai'n cynnwys COVID-19) a marwolaethau pobl sy'n defnyddio'r gwasanaeth yn cyfrif am bron i hanner (47%) o'r 37,038 o hysbysiadau a dderbyniwyd ar gyfer gwasanaethau oedolion a phlant. Bu cynnydd o 45% mewn newidiadau i reolwyr ers y flwyddyn flaenorol.

Roeddem yn arbennig o bryderus am y niferoedd uchel o hysbysiadau am achosion o blant yn mynd ar goll o'u cartref gofal. Gwnaethom barhau i fonitro hyn i sicrhau bod plant yn cael eu diogelu'n briodol. Buom yn gweithio ar y cyd â Llywodraeth Cymru, awdurdodau heddlu a darparwyr i gryfhau'r trefniadau.

## Pryderon

Rydym wedi gweld cynnydd yn nifer y pryderon a godwyd gyda ni dros y ddwy flynedd ddiwethaf. Mae hyn yn ymwneud yn bennaf â chartrefi gofal i oedolion a phlant a gwasanaethau cymorth cartref. Yn ystod y flwyddyn ddiwethaf, bu cynnydd o 23% yn y pryderon a adroddwyd i ni ac, er ein bod wedi parhau i weld cynnydd mewn perthynas â gwasanaethau cartrefi gofal i oedolion, mae un o'r enghreifftiau o gynnydd mwyaf arwyddocaol yn ymwneud â chartrefi gofal i blant (44%).

Yn 2021–22, cododd nifer y pryderon a godwyd gyda ni am staffio i fwy na dwbl y lefel cyn y pandemig ar draws gwasanaethau oedolion a phlant (o 187 yn 2019–20 i 396 yn 2021–22). Gall hyn fod oherwydd effaith staff yn hunanynysu yn ystod y pandemig a phwysau recriwtio a chadw cyffredinol ym maes gofal cymdeithasol.

Er bod ychydig dros hanner y pryderon wedi'u codi gan weithwyr proffesiynol, perthnasau ac ymwelwyr, mae nifer y pryderon gan staff sy'n gweithio o fewn gwasanaethau rheoleiddiedig wedi cynyddu 152% o lefelau cyn y pandemig (o 492 yn 2019–20 i 1,238 yn 2021–22). Roedd llawer o'r pryderon a godwyd gan staff yn ymwneud ag effaith pwysau gwaith a llai o staff ar eu gallu i ddarparu gofal diogel o ansawdd da.

Mae'n gadarnhaol nodi bod pobl a gyflogir mewn gwasanaethau yn fwyfwy parod i dynnu sylw'r rheoleiddiwr at bryderon, er bod hyn yn codi cwestiynau ynghylch i ba raddau y mae staff yn teimlo'n abl ac yn hyderus i fynd at eu cyflogwr. Dylid ystyried hyn hefyd ochr yn ochr â'r materion parhaus sy'n ymwneud ag arweinyddiaeth a rheolaeth yn y sector gofal ac mae'n arwydd o'r straen aruthrol ar staffio yn y sector gofal cymdeithasol.

Mewn ymateb i bryderon a godwyd gyda ni, gwnaethom ymgymryd ag ystod o gamau, gan gynnwys atgyfeirio at dimau diogelu awdurdodau lleol, gofyn i ddarparwyr ymchwilio i'r materion a godwyd, cynnal arolygiadau brys, neu adolygu'r materion a godwyd yn yr arolygiad arferol nesaf.

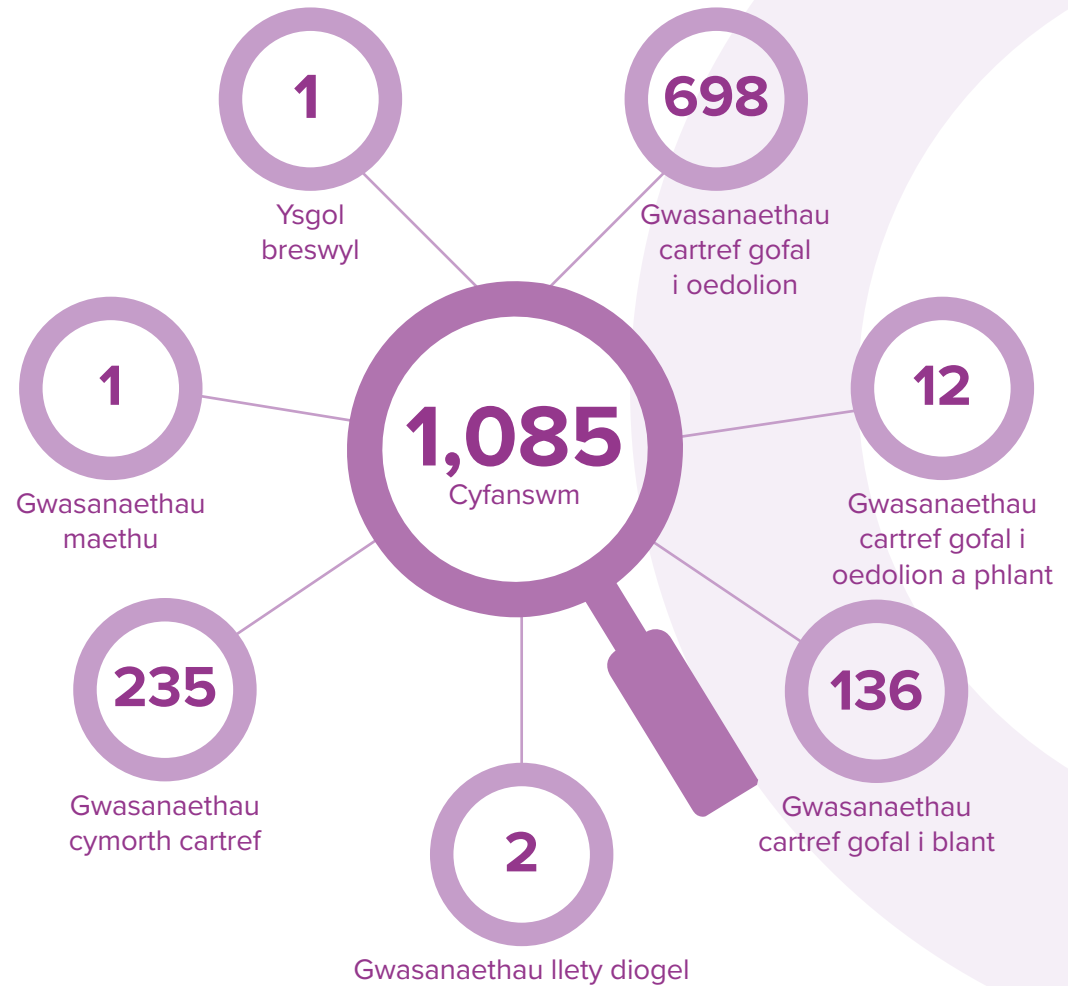


## Arolygu

Gwnaethom barhau i flaenoriaethu ein harolygiad o wasanaethau trwy ddefnyddio'r wybodaeth sydd gennym am wasanaethau. Roedd ein hymagwedd at arolygiadau yn cynnwys cyfres o brif lwybrau ymholi o'n fframwaith arolygu, gyda meysydd ffocws ychwanegol yn dibynnu ar y dadansoddiad o'r wybodaeth sydd gennym am wasanaethau unigol.

Cynyddodd nifer yr arolygiadau ers y flwyddyn flaenorol, o 352 yn 2020–21 i 1,085 yn 2021–22. Roedd hyn yn adlewyrchu llacio cyfyngiadau COVID-19, ynghyd â'n hymateb i bryderon, blaenoriaethu arolygiadau o wasanaethau newydd, ac arolygiadau dilynol o wasanaethau lle nodwyd methiannau.

Gwelsom ddarparwyr yn dangos ymagweddau arloesol at ofal, a staff yn gweithio'n galed i wneud gwahaniaeth i'r bobl y maent yn eu cefnogi. Mewn 77% o'r arolygiadau y gwnaethom eu cwblhau yn ystod y flwyddyn, ni wnaethom nodi unrhyw bryderon mawr.







## Astudiaethau Achos

### Arferion cadarnhaol: byw â chymorth

“Gwnaethom arolygu gwasanaeth cymorth cartref sy’n darparu gofal a chymorth i bobl sy’n byw â chymorth. Canfuom fod gan y gwasanaeth ymagwedd greadigol ac ymatebol tuag at gynnwys pobl ag anghenion cymhleth mewn gweithgareddau a oedd yn ystyrlon iddynt. Roedd hyn yn cynnwys sefydlu cynllun menter gymdeithasol i dyfu a gwerthu cynnyrch wrth ddysgu ar lefel ymarferol am faterion amgylcheddol, megis cadwraeth dŵr a chompostio gwastraff gardd.

Roedd un o’r gwasanaethau mwyaf wedi gweithio gyda phobl sy’n defnyddio’r gwasanaeth i glirio ardal yn yr ardd a oedd wedi tyfu’n wyllt

yn flaenorol, i greu nifer o leiniau rhandir unigol gydag adran gardd synhwyraidd. Ariannodd busnesau lleol dwannel polythen mawr ar gyfer yr ardal hon i gefnogi’r fenter gymdeithasol ymhellach. Mae holl elw’r cynllun yn cael ei ail-fuddsoddi ar gyfer prosiectau pellach.

Mae pobl wedi dweud wrthym fod y cymorth a’r anogaeth a gawsant wedi eu helpu i integreiddio i’w cymuned leol. Roeddent wedi magu eu hyder a meithrin eu hunan-barch drwy ddysgu sgiliau newydd, dilyn diddordebau blaenorol, a gweithio fel gwirfoddolwyr yn y cymunedau y maent bellach yn byw ynddynt.”

Arolygydd, AGC

Mewn cartrefi gofal i blant, gwelsom nifer o wasanaethau a oedd wedi mynd yr ‘ail filltir’ i gyfoethogi profiadau bywyd plant ac roedd hyn wedi gwella eu llesiant a’u canlyniadau cyffredinol yn sylweddol. Rydym hefyd wedi parhau i weld yr effaith gadarnhaol ar blant a phobl ifanc lle mae gwasanaethau’n darparu gofal, addysg a therapi cyfannol gan ddefnyddio model gofal clir. Yn y rhan fwyaf o gartrefi gofal i blant y gwnaethom eu harolygu, canfuom fod y plant wedi ymgartrefu yn ôl i’w trefn gyffredinol, a’u bod yn ôl yn yr ysgol ac yn ailsefydlu perthnasoedd â’u teuluoedd.

Oherwydd natur a chymhlethdod y pryderon, gwelsom gynnydd yn nifer y gwasanaethau yr oedd angen mwy nag un arolygiad arnynt yn ystod y flwyddyn, gydag 14% o’r 929 o wasanaethau a arolygwyd yn ystod 2021–22 yn cael eu harolygu fwy nag unwaith, o gymharu â 9% yn 2020–21.



## Gorfodi

Er bod methiannau mewn rhai gwasanaethau, roedd llawer o ganfyddiadau cadarnhaol o'n harolygiadau hefyd.

Oherwydd y nifer cynyddol o arolygiadau a rhai darparwyr yn cael trafferth gyda'u darpariaeth gofal yn ystod y pandemig, gwelsom gynnydd yn nifer yr Hysbysiadau Gweithredu â Blaenoriaeth y gwnaethom eu dyroddi.

- Gwnaethom gyhoeddi 693 o Hysbysiadau Gweithredu â Blaenoriaeth mewn perthynas â 189 o wasanaethau, o gymharu â 300 o Hysbysiadau Gweithredu â Blaenoriaeth i 109 o wasanaethau yn 2019–20. Mae hyn yn dangos lefel gynyddol y pryderon difrifol a ganfuwyd wrth arolygu gwasanaethau.
- Arweiniodd 23% o arolygiadau yn 2021–22 at Hysbysiadau Gweithredu â Blaenoriaeth yn cael eu dyroddi, o gymharu â 24% yn 2020–21. Fodd bynnag, mae'r ddwy flynedd yn dangos cynnydd amlwg o 11% yn 2019–20. Gall hyn fod oherwydd ein bod wedi blaenoriaethu arolygu gwasanaethau lle'r oedd gennym bryderon yn ystod y pandemig ac felly roeddem yn fwy tebygol o ddod o hyd i ganlyniadau gwael i bobl.
- Roedd y rhan fwyaf o'r Hysbysiadau Gweithredu â Blaenoriaeth a ddyroddwyd yn ymwneud â thema arweinyddiaeth a rheolaeth. Gwelsom nad oedd darparwyr ac unigolion cyfrifol

## Sicrhau gwelliant – gwasanaethau oedolion a phlant

Yn 2021–22, canfuom y canlynol:



Nid oedd

**189**

o wasanaethau yn bodloni gofynion cyfreithiol



A gwnaethom ddyroddi

**693**

o Hysbysiadau Gweithredu â Blaenoriaeth



Roedd y mwyafrif o'r rhain yn ymwneud ag Arweinyddiaeth a Rheolaeth

wedi rhoi trefniadau llywodraethu cadarn ar waith i sicrhau bod y gwasanaeth yn gweithredu'n effeithiol. Lle canfuom fod lefelau staffio yn peri pryder, yn aml nid oedd unrhyw waith cynllunio wrth gefn wedi'i wneud. Roedd diffyg hyfforddiant a chymorth i staff hefyd yn bryder. Gwelsom fod y diffygion hyn yn cael effaith sylweddol ar ganlyniadau i bobl.

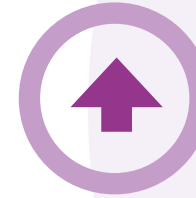
Cadarnhaodd ein hymweliadau dilynol y canlynol:



Roedd

**51%**

o ddarparwyr wedi cymryd camau priodol erbyn mis Mawrth 2022



Roedd

**7**

o wasanaethau yn aros ar ein llwybr gorfodi



Mae'r **86** sy'n weddill wedi cael amser i wneud y gwelliannau gofynnol a byddwn yn dychwelyd i brofi hyn mewn arolygiad

- Lle canfuwyd methiant rheoleiddiol, gwnaethom ei ddilyn gan gynnal arolygiadau dilynol yn unol â'n llwybr gorfodi. O'r 189 o wasanaethau lle dyroddwyd Hysbysiadau Gweithredu â Blaenoriaeth, canfuwyd bod 51% wedi gwella erbyn 31 Mawrth 2022.
- Ystyriwyd saith o'r gwasanaethau sy'n weddill ar ein llwybr gorfodi. Roedd yr 86 arall wedi cael amser i wneud y gwelliannau gofynnol a byddwn yn dychwelyd i brofi hyn mewn arolygiad.



## Effaith gadarnhaol arolygu

“Gwnaethom gynnal arolygiad o wasanaeth gofal yn dilyn pryder diogelu. Nododd yr arolygiad fethiannau sylweddol yn y gwasanaeth ac roedd plant wedi’u rhoi mewn perygl o niwed oherwydd methiannau arweinyddiaeth a rheolaeth. Gwnaethom ddyroddi deg Hysbysiad Gweithredu â Blaenoriaeth a chyfeiriwyd y gwasanaeth at Banel Gwella a Gorfodi AGC.

Gwnaethom arolygu’r gwasanaeth eto a gwelsom fod gwelliannau sylweddol wedi’u gwneud. Dywedodd y darparwr ei fod yn ‘hapus iawn gyda’r broses arolygu’ a’i fod yn ‘teimlo ei fod wedi gallu mynd at ein harolygydd dynodedig am gyngor ac arweiniad ers ailagor y gwasanaeth. Mae hyn wedi ei gwneud yn llawer haws trafod gwybodaeth a allai fod yn anodd. Rwyf wedi cael fy nhrin â pharch drwy’r amser a gwrandawyd ar fy safbwyntiau’.”

Arolygydd, AGC

## Y Gymraeg

Mae Llywodraeth Cymru wedi gosod cynllun strategol i gryfhau darpariaeth y Gymraeg sy’n datgan:

*“Yn syml, mae ‘cynnig gweithredol’ yn golygu darparu gwasanaeth yn Gymraeg heb i rywun orfod gofyn amdano. Dylai’r Gymraeg fod mor weladwy â’r Saesneg.”*

Felly, nid yn unig y dylai gwasanaeth allu cynnig darpariaeth yn Gymraeg, dylai fod yn gwneud hynny mewn ffordd sydd yr un mor hygyrch ag ar gyfer ei ddarpariaeth yn Saesneg.

Prif iaith weithredu gwasanaethau ar 31 Mawrth 2022 oedd Saesneg, gydag 80% o wasanaethau yn gweithredu yn Saesneg (1,621 o wasanaethau allan o 2,025).

Yn ystod y cyfnod 2021–22, gwelwyd gostyngiad o ddeg o wasanaethau sy’n gweithredu yn Gymraeg, neu Gymraeg a Saesneg, sy’n cynnwys gostyngiad o 83 o leoedd mewn gwasanaethau cartref gofal.

Er mai dim ond 23% o’r holl wasanaethau (461 o wasanaethau) a ddywedodd eu bod yn darparu’r cynnig gweithredol ar hyn o bryd, mae hyn wedi cynyddu o 21% ar 31 Mawrth 2021.

Ar gyfer gwasanaethau oedolion a phlant, rydym yn cofnodi’n glir yn ein hadroddiadau arolygu p’un a yw’r gwasanaeth yn cyflawni cynnig rhagweithiol i bobl mewn perthynas â’r Gymraeg, yn gweithio tuag ato, neu ddim yn ei wneud.



# Gwasanaethau gofal plant a chwarae

## Ffeithiau allweddol

### Gwasanaethau: 3,574 ar y gofrestr

Gwelsom ostyngiad cyffredinol mewn gwasanaethau (-8%) a lleoedd (-4%) a gofrestrwyd ar gyfer gofal plant a chwarae wrth gymharu'r ddwy flynedd ddiwethaf, gyda'r gostyngiad mwyaf yn nifer y gwarchodwyr plant. Mae'r gostyngiad mewn gwasanaethau wedi bod yn barhaus ers nifer o flynyddoedd; fodd bynnag, mae'r gostyngiad mewn lleoedd wedi bod yn fwyaf arwyddocaol dros y flwyddyn ddiwethaf.

### Amrywiadau: Derbyniwyd 1,079

Mae ceisiadau i amrywio cofrestrïadau wedi cynyddu'n sylweddol ers y flwyddyn flaenorol gyda'r cynnydd mwyaf arwyddocaol yn ymwneud â chanslo gwasanaethau (47%), newidiadau i unigolion cyfrifol (47%), ac amrywiadau i gapasiti mwyaf y gwasanaeth (73%).

### Pryderon: 528 wedi eu codi

Gwelsom gynnydd sylweddol yn nifer y pryderon a gawsom (cynnydd o 63% ers y flwyddyn flaenorol). Roedd 21% o'r holl bryderon a godwyd gan bobl yn gweithio mewn gwasanaethau, o gymharu â 15% yn y

flwyddyn flaenorol ac 11% yn y flwyddyn cyn honno.

### Hysbysiadau: Derbyniwyd 13,339

Mae achosion o glefydau heintus (a fyddai'n cynnwys COVID-19) yn cyfrif am y gyfran fwyaf (30%) o'r 13,339 o hysbysiadau a dderbyniwyd ar gyfer gwasanaethau gofal plant a chwarae, ac maent hefyd yn cynrychioli'r cynnydd mwyaf sylweddol mewn hysbysiadau, sef cynnydd o 293% ers y flwyddyn flaenorol..

### Arolygiadau: 570 wedi'u cwblhau

Cynyddodd nifer yr arolygiadau ers y flwyddyn flaenorol, o 93 yn 2020–21 i 570 yn 2021–22.

### Gorfodi: 149 o Hysbysiadau Gweithredu â Blaenoriaeth wedi'u cyhoeddi

Mae mwyafrif yr Hysbysiadau Gweithredu â Blaenoriaeth a ddyroddwyd yn ymwneud â thema arweinyddiaeth a rheolaeth. O'r 59 o wasanaethau lle dyroddwyd Hysbysiad Gweithredu â Blaenoriaeth yn 2021–22, roedd 56% wedi datrys rhai neu bob un o'r materion hynny, gyda 3% ar y llwybr gorfodi a'r gweddill yn aros am ailrolygiad ar 31 Mawrth 2022.





## Cofrestru

Ym mis Mawrth 2022, roedd 3,574 o wasanaethau yn darparu 81,426 o lleoedd i blant. Yn gyffredinol, bu gostyngiad o 8% (308) yn nifer y gwasanaethau gofal plant a chwarae cofrestredig a gostyngiad o 4% (3,082) yn nifer y lleoedd sydd ar gael.

Bu gostyngiad o 13% (245) yn nifer y gwarchodwyr plant cofrestredig a gostyngiad o 11% (1,615) yn nifer y lleoedd sydd ar gael i blant â gwarchodwr plant. Mae hyn oherwydd bod nifer y gwarchodwyr plant newydd sy'n gwneud cais i gofrestru wedi gostwng 51% a bod y rhai a ganslodd eu cofrestriad wedi cynyddu 58% ers y flwyddyn flaenorol.

Y rheswm mwyaf cyffredin a roddwyd ar gyfer gwarchodwyr plant yn canslo eu cofrestriad oedd eu bod wedi cael swydd newydd. Mewn rhai achosion, y rheswm a roddwyd am hyn oedd yr ansicrwydd ariannol a achoswyd gan y pandemig.

Bu gostyngiad o 3% (63) yn nifer y gwasanaethau gofal dydd cofrestredig ers y flwyddyn flaenorol, gyda gostyngiad o 2% (1,467) yn nifer y lleoedd sydd ar gael i blant. Yn bennaf, mae hyn oherwydd bod cynnydd yn nifer y darparwyr gofal dydd sy'n gadael y farchnad, gyda'r gwasanaethau sy'n cau yn cael eu rhannu'n bennaf ar draws gofal dydd llawn, gofal dydd sesiynol a darpariaeth y tu allan i oriau ysgol. Cyfeiriwyd yn aml at y pandemig fel catalydd ar gyfer darparwyr sy'n gadael y farchnad, gan olygu naill ai nad yw'r gwasanaeth bellach yn hyfyw yn ariannol, neu nad oedd yr eiddo bellach ar gael i'w rentu neu ei brydlesu.

Gwnaethom gymeradwyo 152 o geisiadau gan ddarparwyr gofal dydd yn gofyn i amrywio uchafswm nifer y lleoedd yr oeddent wedi'u cofrestru i'w darparu. Roedd dros chwarter y ceisiadau hyn yn ceisio lleihau nifer y lleoedd yr oedd y gwasanaeth wedi'u cofrestru i'w darparu, yn aml mewn ymateb i heriau rheoli staffio.

Mae'n debygol iawn bod y pandemig wedi effeithio ar y ffigurau ar gyfer 2021–22, gyda rhai gwasanaethau'n penderfynu cau'n barhaol yn dilyn cyfnod o fod ar gau dros dro oherwydd brigiad o achosion COVID-19, diffyg staff, neu'r ddau.

Nifer y gwasanaethau a'r lleoedd						
	Nifer y gwasanaethau		% newid mewn gwasanaethau	Nifer y lleoedd		% newid mewn lleoedd
	31/03/2022	31/03/2021	31/03/2022	31/03/2022	31/03/2021	31/03/2022
Gwarchodwr plant	1,686	1,931	-12.7%	13,517	15,132	-10.7%
Crèche	14	17	-17.6%	406	457	-11.2%
Gofal dydd llawn	1,015	1,010	0.5%	39,412	39,134	0.7%
Darpariaeth chwarae mynediad agored	38	40	-5.0%	2,931	2,960	-1.0%
Gofal y tu allan i oriau ysgol	358	385	-7.0%	14,723	15,484	-4.9%
Gofal dydd sesiynol	463	499	-7.2%	10,437	11,341	-8.0%
<b>Cyfanswm terfynol</b>	<b>3,574</b>	<b>3,882</b>	<b>-7.9%</b>	<b>81,426</b>	<b>84,508</b>	<b>-3.6%</b>



## Y Gymraeg

Mae Llywodraeth Cymru wedi gosod cynllun strategol i gryfhau darpariaeth y Gymraeg ar draws gwasanaethau gofal plant a chwarae, a rhan allweddol o'r strategaeth hon yw i'r gwasanaethau hyn ddarparu 'cynnig gweithredol' o ran y Gymraeg.

Mae'r strategaeth yn datgan:

*“Yn syml, mae ‘cynnig gweithredol’ yn golygu darparu gwasanaeth yn Gymraeg heb i rywun orfod gofyn amdano. Dylai'r Gymraeg fod mor weladwy â'r Saesneg.”*

Felly, nid yn unig y dylai gwasanaeth allu cynnig darpariaeth yn Gymraeg, dylai fod yn gwneud hynny mewn ffordd sydd yr un mor hygyrch ag ar gyfer ei ddarpariaeth yn Saesneg. Fodd bynnag, nid yw'n ofynnol bod y gwasanaeth yn gweithredu yn Gymraeg, ond bod anghenion ieithyddol yn cael eu hystyried gan y gwasanaeth ar sail unigol.

Prif iaith weithredu lleoliadau ar 31 Mawrth 2022 oedd Saesneg, gyda 75% o'r lleoedd yn cael eu darparu gan wasanaethau sy'n gweithredu'n bennaf yn Saesneg (64,400 o leoedd allan o 81,426).

Gwelwyd gostyngiad o 488 yn nifer y lleoedd Cymraeg, neu Gymraeg a Saesneg, mewn lleoliadau yn ystod y cyfnod 2021–22. Mae'r rhan fwyaf o warchodwyr plant a gwasanaethau gofal dydd plant yn gweithredu'n bennaf yn Saesneg.

Er mai dim ond 18% o'r holl wasanaethau (627 o wasanaethau) a ddywedodd eu bod yn darparu'r cynnig gweithredol ar hyn o bryd, mae hyn wedi cynyddu o 16% ar 31 Mawrth 2021.

## Effaith COVID-19

Mae lleoliadau gofal plant a chwarae yn darparu gwasanaeth hanfodol i blant a theuluoedd yng Nghymru a hefyd yn gwneud cyfraniad sylweddol i economi Cymru. Yn ystod y pandemig, roedd y lleoliadau hynny a lwyddodd i aros ar agor yn galluogi gweithwyr hanfodol i gyrraedd y gwaith. I blant, roedd y cyfle i weld wynebau ac amgylchoedd cyfarwydd yn cefnogi eu llesiant yn ystod cyfnod anodd iawn.

Gwnaeth ein hymgysylltiad â darparwyr, boed hynny drwy fonitro galwadau neu arolygiadau, ein helpu i ddeall y pwysau sydd ar bawb a gwerthfawrogi gwytnwch a chreadigedd rhyfeddol llawer o bobl. Clywsom am ymdrechion lleoliadau i addasu i gyngor ac arweiniad a oedd yn newid yn gyflym ynghylch cadw plant a staff yn ddiogel. Llwyddodd rhai gwasanaethau a oedd ar gau i gadw mewn cysylltiad â phlant a'u rhieni – er enghraifft, trwy gynnal sesiynau amser stori neu ganu rhithwir. Wrth i'r pandemig a'r cyfyngiadau gael eu llacio, roedd llawer o wasanaethau'n wynebu pwysau parhaus wrth recriwtio, cadw a defnyddio digon o staff i fodloni gofynion rheoliadau a chadw plant yn ddiogel. Roedd rhai lleoliadau sy'n defnyddio safleoedd heblaw am eu safleoedd eu hunain, er enghraifft clybiau y tu allan i

oriau ysgol, yn wynebu anawsterau wrth drafod â landlordiaid i ailagor. Serch hynny, erbyn 31 Mawrth 2022, dim ond 198 o wasanaethau oedd ar gau dros dro oherwydd COVID-19.

## Pryderon

Codwyd 528 o bryderon yn erbyn 334 o wasanaethau yn 2021–22, y mwyafrif (379) am leoliadau gofal dydd llawn. Nid yw'n syndod bod y cyfanswm yn uwch na'r nifer ar gyfer y flwyddyn flaenorol pan oedd llawer o leoliadau ar gau dros dro. Mae'r cyfanswm ar gyfer 2021–22 hefyd yn uwch na'r flwyddyn ddiweddaraf cyn y pandemig, sef 2019–20 (439). Mae'n rhy gynnar i wybod a yw'r cynnydd hwn mewn pryderon yn awgrymu tuedd tymor canolig neu hirdymor.

Roedd y pryderon mwyaf cyffredin a godwyd yn ymwneud ag arweinyddiaeth a rheolaeth (46%) ac yna gofal a datblygiad (21%). Roedd ein hymateb yn dibynnu ar natur y pryder. Mewn rhai achosion, gwnaethom ofyn i'r darparwr ymchwilio ac adrodd yn ôl i ni. Mewn achosion eraill, gwnaethom ystyried y materion a godwyd yn ystod yr arolygiad arferol nesaf, neu gynnal arolygiad o'r gwasanaeth ynghynt. Lle bo angen, gwnaethom arolygu o fewn 24 awr o dderbyn pryder.



## Ymateb i bryderon

Wnaethom dderbyn pryder ynghylch nifer y staff cymwys o fewn gwasanaeth gofal plant. Gwnaethom drafod hyn gyda'r darparwr a gofyn iddo ymchwilio. Cymerodd y darparwr y pryder o ddifrif, gan gynnal archwiliad llawn a thrylwyr o brosesau mewnol. Arweiniodd hyn at y darparwr yn nodi nifer o ddiffygion yn ymwneud â phwnc y pryder a hefyd meysydd eraill. Roedd yn gallu rhoi newidiadau ar waith i gryfhau arferion a phrosesau a chawsom y sylwadau canlynol.

*'Rydym wedi gwneud mwy o ymarfer myfyriol nag erioed o'r blaen. Gallem weld bod materion yr oedd angen mynd i'r afael â nhw ac rydym wedi gweithio'n agos gyda'n staff i oresgyn y rhain a gallwn weld o'r adolygiad a wnaethom neithiwr ein bod wedi llwyddo i wneud hyn.*

*Hoffem achub ar y cyfle hwn i ddiolch i chi am adael i ni gynnal ein hymchwiliad ein hunain. Rydym wedi dysgu llawer ac wedi gwneud nifer o newidiadau sydd i gyd wedi bod er gwell.'*





## Arolygu

Ym mis Ebrill 2021, dechreuodd cyfraddau heintiau COVID-19 ostwng, cynyddodd brechiadau, a dechreuodd pob plentyn ddychwelyd i'r ysgol. Ar yr adeg hon, gwnaethom ddechrau cynnal mwy o arolygiadau ar y safle ac nid oedd ein harolygiadau bellach wedi'u cyfyngu i wasanaethau lle'r oedd pryderon sylweddol ynghylch diogelwch a llesiant. Daeth galwadau monitro i ben yn raddol wrth i'r pandemig leddfu.

### Gwasanaethau gofal plant a chwarae - Nifer yr arolygiadau yn ôl math o wasanaeth

Math o wasanaeth	Is-math o wasanaeth	Nifer yr arolygiadau
Gwarchodwr plant		182
Gofal dydd plant	Gofal dydd llawn	285
	Darpariaeth chwarae mynediad agored	2
	Gofal y tu allan i oriau ysgol	42
	Gofal dydd sesiynol	59
<b>Cyfanswm</b>		<b>570</b>

Gwnaethom gynnal 570 o arolygiadau gofal plant a chwarae yn ystod 2021–22, gan flaenoriaethu'r arolygiadau yn erbyn ein meini prawf gosod yn hytrach nag ailddechrau'r rhaglen arolygu arferol. Arolygwyd nifer fach o leoliadau (31) fwy nag unwaith.

Mae'r rhan fwyaf o leoliadau, fel y dengys ein sgoriau, yn gwneud gwaith digonol neu dda ar gyfer y plant a'r teuluoedd sy'n eu defnyddio. Gellir defnyddio ein hadroddiadau arolygu sydd wedi'u cyhoeddi, ac yn cynnwys sgoriau fwyfwy, i ddeall nodweddion lleoliad da neu ragorol. Mae ein dadansoddiad o'r hyn sy'n helpu lleoliad i ragori yn parhau'n gyson ac yn cynnwys y canlynol

1. arweinyddiaeth gref gan y person cofrestredig / unigolyn cyfrifol
2. cydberchnogaeth ac ymrwymiad a rennir i'r lleoliad gan staff, yn ogystal ag arweinydd
3. ethos a diwylliant cryf o arferion sy'n canolbwyntio ar y plentyn; a
4. gweithgareddau ysgogol wedi'u cynllunio i blant

Wrth i'r sector ddod allan o ddwy flynedd anodd iawn, byddwn yn gwneud popeth o fewn ein gallu i gefnogi a herio mwy o leoliadau i ddatblygu'r nodweddion hyn a nodweddion eraill ymhellach a chyflawni'r canlyniadau gorau posibl i blant.







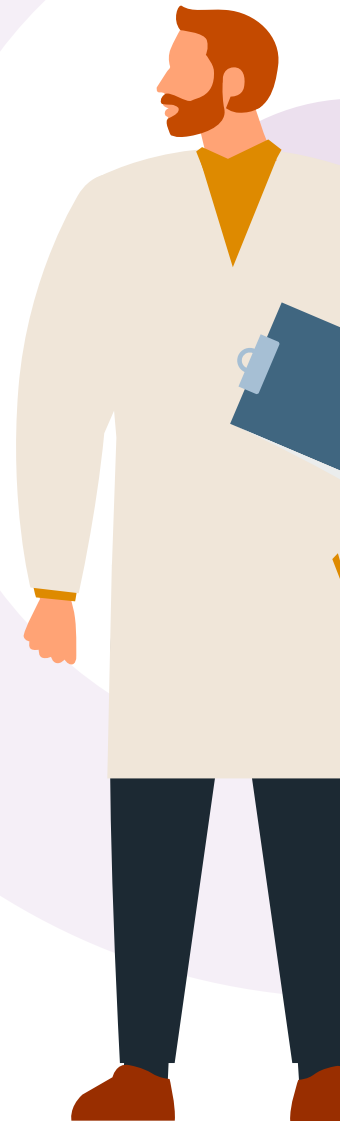
## Astudiaethau Achos

### Arferion cadarnhaol: annog annibyniaeth

Mewn arolygiad diweddar, gwnes i arsylwi ar y drefn amser cinio. Bu'r plant yn helpu i baratoi'r bwrdd trwy gyfrif enwau lleoedd a gosod lle i bob plentyn. Yna, buont yn casglu cwpanau o gwpwrdd y gegin a gosod y cwpanau ar y bwrdd. Roeddwn yn disgwyl i aelod o staff roi pentwr o gwpanau plastig iddynt, ond roeddwn yn anghywir iawn! Gwnaethon nhw ddefnyddio llestri go iawn a chwpanau tsieni a chymerodd

y plant eu tro i arllwys y ddiod o'u dewis. Roedd y plant a oedd am gynhesu eu cinio yn cael eu cefnogi i ddefnyddio'r microdon yn ddiogel. Pan benderfynodd y plant eu bod wedi gorffen, gwnaethon nhw ddychwelyd eu llestri budr i'r sinc a rhoi'r sbwriel yn y bin a dychwelyd i'r ystafell chwarae. Roedd hyn mor hyfryd i'w weld gan fod y plant wir yn dangos annibyniaeth.

Arolygydd, AGC





Mae sgoriau yn rhoi eglurder i rieni a'r cyhoedd am ein dyfarniadau. Maent yn fodd o adnabod gwaith da ac amlygu meysydd lle gellid gwella perfformiad. O'r herwydd, mae ganddynt ran bwysig i'w chwarae wrth hyrwyddo canlyniadau da i blant. Mae sgoriau wedi'u cyhoeddi ar gyfer arolygiadau o wasanaethau gofal plant a chwarae ers mis Ebrill 2019. Mae'r fframwaith sgoriau'n ymddrin â phedair thema arolygu, sef llesiant, gofal a datblygiad, yr amgylchedd, ac arweinyddiaeth a rheolaeth.

Mewn ymateb i bandemig COVID-19, cafodd arolygiadau arferol eu hoedi a chafodd sgoriau eu gohirio dros dro ym mis Mawrth 2020 cyn aildechrau ym mis Tachwedd 2021. Daeth ail ataliad o sgoriau wedi'u cyhoeddi i rym o 19 Ionawr 2022 i gydnabod y pwysau a brofwyd gan leoliadau wrth i'r amrywiolyn Omicron daro, gyda llawer o wasanaethau'n ei chael yn anodd recriwtio a chadw staff. A'r amrywiolyn Omicron bellach yn dirywio a chyfyngiadau'n llacio'n raddol, byddwn yn dechrau cyhoeddi sgoriau eto o 4 Ebrill 2022.

Ers i ni ddechrau dyfarnu sgoriau, ychydig iawn o wasanaethau sydd wedi cael sgôr wael. Lle dyfarnwyd sgôr wael, roedd yn ymwneud amlaf â'r thema arweinyddiaeth a rheolaeth. Yn y blynyddoedd i ddod, wrth i fwy o leoliadau gael sgoriau, bydd AGC a llunwyr polisi yn gallu eu defnyddio i wneud asesiad dibynadwy o ansawdd y lleoliadau a chryfder y sector.

## Arolygu ar y cyd ag Estyn

Sefydlwyd ein rhaglen arolygu ar y cyd ag Estyn ym mis Ionawr 2019. Gyda'n gilydd, rydym yn arolygu gofal ac addysg plant mewn lleoliadau nas cynhelir sy'n gymwys i gael cyllid ar gyfer addysg ran-amser.

Ar ôl gohirio'r rhaglen arolygu ar y cyd ddiwedd mis Mawrth 2020, gwnaethom adolygu'r penderfyniad bob tymor. Arhosodd yr ataliad ar waith tan fis Ionawr 2022. Yn ystod y seibiant yn y gwaith arolygu, buom yn cysylltu ag amrywiaeth o randdeiliaid i werthuso p'un a oedd angen unrhyw addasiadau i'r fframwaith. Gwnaethom ddefnyddio'r adborth hwn i wneud diwygiadau a chyhoeddi fframwaith diwygiedig ym mis Tachwedd 2021.

Ailddechreuodd arolygiadau ar y cyd ym mis Ionawr 2022, gyda sgoriau wedi'u gohirio dros dro. Cadarnhaodd canfyddiadau ein hychydig arolygiadau cyntaf rhwng mis Ionawr a mis Mawrth 2022 fod rhai darparwyr yn parhau i wneud gwaith da neu ragorol ar gyfer y plant a'r teuluoedd y maent yn eu gwasanaethu. Fodd bynnag, roedd eraill yn llai hyderus na chyn y pandemig o ran rhai o'r gofynion sylfaenol o ran darparu gwasanaeth diogel i blant, gan gynnwys dealltwriaeth o ddiogelu. Lle roedd angen, cymerwyd camau gorfodi priodol gyda'r darparwyr hyn. Mae'n rhy gynnar i ddweud a yw'r enghreifftiau hyn yn gyfystyr â thuedd fwy arwyddocaol yn y sector. Byddwn yn monitro'r sefyllfa'n agos yn ystod 2022–23.





## Gorfodi

Rydym yn ymateb i ddiffyg cydymffurfio â rheoliadau (pan ydym yn canfod canlyniadau gwael i bobl, neu risg i lesiant pobl) trwy gyhoeddi Hysbysiad Gweithredu â Blaenoriaeth. Mae'n rhaid i'r darparwr gymryd camau brys i fynd i'r afael â hyn a gwneud gwelliannau. Pan fyddant yn methu â chymryd camau erbyn y dyddiad targed, mae'n bosibl y byddwn yn uwchgyfeirio'r mater i Banel Gwella a Gorfodi.

Eleni, gwnaethom gyhoeddi 149 o Hysbysiadau Gweithredu â Blaenoriaeth yn erbyn 59 o wasanaethau gwahanol. Mae canran yr arolygiadau sy'n arwain at o leiaf un Hysbysiad Gweithredu â Blaenoriaeth (13%) yn debyg i'r ffigur ar gyfer y flwyddyn flaenorol (11%) ac yn sylweddol uwch na'r ffigur ar gyfer y flwyddyn cyn y pandemig, sef 2019–20 (6%). Mae hyn yn debygol o fod o ganlyniad i AGC yn arolygu mewn ymateb i bryderon yn ystod y pandemig yn hytrach na dilyn rhaglen arolygu arferol.

Ym mhob un o'r tair blynedd o 2019–20 i 2021–22, y thema arolygu fwyaf cyffredin a arweiniodd at Hysbysiad Gweithredu â Blaenoriaeth oedd arweinyddiaeth a rheolaeth. Bob blwyddyn, mae tua thri chwarter yr Hysbysiadau Gweithredu â Blaenoriaeth a ddyroddir yn ymwneud â'r thema hon. Mae hyn yn adlewyrchu'n rhannol y ffordd y caiff rheoliadau eu fframio, gyda phwyslais dealladwy yn cael ei roi ar gyfrifoldebau arweinwyr i ddarparu gwasanaeth diogel o ansawdd da.

## Sicrhau gwelliant – gwasanaethau gofal plant a chwarae

Yn 2021–22, canfuom y canlynol:



Nid oedd

**59**

o wasanaethau yn bodloni gofynion cyfreithiol



A gwnaethom ddyroddi

**149**

o Hysbysiadau Gweithredu â Blaenoriaeth



Roedd y mwyafrif o'r rhain yn ymwneud ag Arweinyddiaeth a Rheolaeth

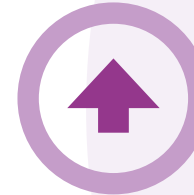
Cadarnhaodd ein hymweliadau dilynol y canlynol:



Roedd

**56%**

o ddarparwyr wedi cymryd camau priodol erbyn mis Mawrth 2022



Roedd

**2**

o wasanaethau yn aros ar ein llwybr gorfodi



Mae'r **24** sy'n weddill wedi cael amser i wneud y gwelliannau gofynnol a byddwn yn dychwelyd i brofi hyn mewn arolygiad



### Sicrhau gwelliant: canlyniadau i blant

Wnaethom dderbyn pryder gan aelod o'r cyhoedd ynghylch staffio, cadw cofnodion a'r amgylchedd mewn gwasanaeth gofal plant. Canfu arolygiad dilynol nifer o faterion a dyroddwyd saith Hysbysiad Gweithredu â Blaenoriaeth; roedd tri o'r rhain yn rhai brys. Er bod y darparwr wedi cymryd camau i unioni rhai o'r materion, cafwyd pryderon pellach, ac yn dilyn cyfarfodydd gyda'r darparwr a dau arolygiad pellach, penderfynwyd atal cofrestriad y gwasanaeth. Tra oedd y gwasanaeth wedi'i atal, gwnaethom gyfarfod eto

â'r darparwr, a oedd yn gallu darparu tystiolaeth o'r gwaith a wnaed i unioni'r problemau a sicrhau bod y gwasanaeth yn cael ei ddarparu'n ddiogel. Ar ôl ystyried y dystiolaeth a ddarparwyd, cafodd yr ataliad ei godi a chynhaliwyd arolygiad pellach i brofi effeithiolrwydd y gweithdrefnau newydd. Gwelwyd bod arferion yn y gwasanaeth a'r canlyniadau i blant wedi gwella'n fawr, a chafodd y gwasanaeth sgôr 'da' o ran llesiant.





## Diogelu pobl

Un o'n dyletswyddau statudol yw amddiffyn a hyrwyddo iechyd, diogelwch a llesiant pobl sy'n defnyddio gwasanaethau. Mae ein gwaith arolygu a gwerthuso perfformiad darparwyr ac awdurdodau lleol yn helpu i sicrhau bod gwasanaethau'n gweithredu ac yn cynnal amgylcheddau, systemau a phrosesau lle rhoddir sylw effeithiol i risgiau i iechyd, diogelwch a llesiant pobl.

Mae digwyddiadau diogelu yn cael eu cofnodi pan fo gwybodaeth a dderbynnir gan AGC yn dangos bod gwasanaeth cofrestredig yn gysylltiedig â phlentyn, unigolyn ifanc neu oedolyn yn dioddef niwed neu'n bod mewn risg o niwed. Roedd y nifer uchaf a gofnodwyd yn ymwneud â

gwasanaethau cartrefi gofal i oedolion (1,916) a gwasanaethau cymorth cartref (972), gyda 54% o ddigwyddiadau diogelu yn ymwneud ag esgeulustod ac anafiadau corfforol.

Trwy arolygiadau a phryderon a dderbyniwyd, nododd ein harolygwyr gofal plant a chwarae thema a oedd yn dod i'r amlwg ynghylch camddealltwriaeth gyffredinol a disgwyliadau rhai darparwyr mewn perthynas â'u cyfrifoldebau diogelu. Mae hyn wedi arwain at AGC yn cymryd camau gorfodi, gan gynnwys atal neu gau gwasanaethau. Er mwyn cynorthwyo gwelliant a datblygiad, trefnwyd sesiwn wybodaeth ar gyfer y sector gofal plant a chwarae.





## Arolygiad ar y cyd o drefniadau amddiffyn plant

Ym mis Mehefin/Gorffennaf 2021, gwnaethom arwain arolygiad ar y cyd o drefniadau amddiffyn plant yng Nghastell-nedd Port Talbot. Gwnaeth yr arolygiad cydweithredol hwn gan AGC, Arolygiaeth Cwnstabiliaeth Ei Mawrhydi, Gwasanaethau Tân ac Achub, Arolygiaeth Gofal Iechyd Cymru (AGIC), Arolygiaeth Prawf Ei Mawrhydi, ac Estyn werthuso effeithiolrwydd y trefniadau a'r arferion i ddiogelu plant, a cham-fanteisio ar blant oedd y prif lwybr ymholi. Roedd hyn yn dilyn arolygiad ar y cyd o drefniadau amddiffyn plant llwyddiannus yng Nghasnewydd yn 2019.

Bydd y rhaglen arolygu ar y cyd hon, er y cafodd ei hatal gan COVID-19, yn parhau yn 2022–23. Gan fyfyrir ar gyfres o farwolaethau trasig ymhlith plant yng Nghymru (a Lloegr) yn ystod y flwyddyn ddiwethaf, bydd ein gwaith cynllunio'n canolbwyntio ar adolygiad systemau o amddiffyn plant ym mhob ardal bwrdd diogelu / bwrdd iechyd rhanbarthol yng Nghymru i helpu i nodi arferion cadarnhaol ac unrhyw feysydd i'w gwella.

## Camfanteisio'n rhywiol ar blant

Ym mis Chwefror 2022, gwnaeth adroddiad ar **gam-fanteisio'n rhywiol ar blant gan rwydweithiau cyfundrefnol** yr Ymchwiliad Annibynnol i Gam-drin Plant yn Rhywiol bwysleisio'r diffygion o ran amddiffyn rhai o'n plant mwyaf agored i niwed, gan gynnwys y rhai sy'n byw mewn gofal preswyl. Cysylltodd Comisiynydd Plant Cymru

â ni hefyd i rannu ei phryderon am y risg i blant agored i niwed.

Mae episodau plant coll yn ddangosydd risg hysbys o gam-fanteisio ac mae'n ddigwyddiad hysbysadwy ar gyfer cartrefi gofal plant. Mae ein gwerthusiad yn awgrymu bod ymateb i episodau coll yn gofyn am ffocws newydd gan awdurdodau lleol, darparwyr ac asiantaethau partner gan ein bod wedi gweld ymatebion tameidiog i fynd i'r afael â risg a diogelwch mewn rhai ardaloedd. Rydym yn parhau i weithio ar ddadansoddi data a datblygu rhwydweithiau gydag ardaloedd yr heddluoedd.

## Ymchwiliad Annibynnol i Gam-drin Plant yn Rhywiol mewn ysgolion preswyl

Cawsom ein galw i roi tystiolaeth am ysgolion preswyl i'r Ymchwiliad Annibynnol i Gam-drin Blant yn Rhywiol. Cyhoeddwyd yr adroddiad terfynol ym mis Mawrth 2022. Ystyriodd yr ymchwiliad natur a graddau achosion o gam-drin plant yn rhywiol mewn ysgolion preswyl a'r ymatebion i'r honiadau hynny gan yr ysgolion a sefydliadau eraill. Roedd yr ymchwiliad yn ymwneud yn bennaf â gwasanaethau a oedd yn gweithredu yn Lloegr. Fodd bynnag, archwiliodd hefyd ysgol breswyl yng Nghymru lle'r oedd diffygion diogelu wedi'u nodi yn ystod arolygiad ar y cyd gan Estyn a ninnau.

Nododd yr ymchwiliad sawl maes allweddol yr oedd angen eu gwella er mwyn sicrhau bod plant sy'n byw

i ffwrdd o'u teuluoedd yn y lleoliadau hyn yn cael eu diogelu'n briodol. Amlygodd yr adroddiad pa mor agored i niwed yw plant anabl a'r plant hynny sy'n byw mewn ysgolion preswyl o dramor. Nododd agweddau diwylliannol y gwasanaethau hyn; yn aml, roeddent yn lleoliadau caeedig gyda goruchwyliaeth gyfyngedig gan randdeiliaid allanol.

Rydym wedi nodi sut y bydd canlyniadau ac argymhellion yr ymchwiliad hwn yn dylanwadu ar ein gwaith, a'i lywio.

## Ymgyrch Jasmine

Roedd Ymgyrch Jasmine yn ymchwiliad gan Heddlu Gwent i honiadau o esgeulustod mewn nifer o gartrefi nyrsio yn ne-ddwyrain Cymru rhwng 2005 a 2013.

Yn dilyn cwestau yn gynnar yn 2021 am bobl a fu farw yn y cartrefi gofal a ystyriwyd gan Ymgyrch Jasmine, gwnaethom gynnal cyfres o ddigwyddiadau dysgu AGC. Ym mis Rhagfyr 2021, buom yn gweithio mewn partneriaeth â Chyngor Bwrdeistref Sirol Caerffili, Bwrdd Iechyd Prifysgol Aneurin Bevan a Gofal Cymdeithasol Cymru i hwyluso digwyddiad myfyrir a dysgu ar-lein yn ardal Gwent. Mae llawer wedi newid ers y digwyddiadau trasig hyn; fodd bynnag, mae'n bwysig nad ydym yn hunanfodlon ac mae'n rhaid parhau i fyfyrir, dysgu a gwella. Cadeiriwyd y sesiwn gan Dr Ruth Hussey ac roedd recordiad o'r webinar ar gael i staff AGC, iechyd ac awdurdodau lleol ledled Cymru.

Mae briff cryno wedi'i gynnwys dros y dudalen.

01

Rhagair

02

Trosolwg o ein sefydliad

03

Rhoi sicrydd

04

Atodiad



### Cefndir

Roedd Ymgyrch Jasmine yn ymchwiliad eang a gynhaliwyd gan Heddlu Gwent rhwng 2005 a 2013 i farwolaethau 63 o bobl a oeddyn byw mewn cartrefi gofal yn ne-ddwyrain Cymru.

Yn 2002, roedd Dr Das yn rhedeg 21 o wasanaethau cartrefi gofal ond, erbyn 2006, dim ond un cartref a oedd yn weddill. Caewyd pump gan Arolygiaeth Safonau Gofal Cymru (ASGC) erbyn 2006. Roedd prinder mewn darpariaeth cartrefi gofal i bobl sy'n byw â dementia ac roedd Dr Das yn

berchen ar yr unig ddau gartref o'r fath yng Nghaerffili.

Comisynwyd Adolygiad Flynn ym mis Rhagfyr 2013 a chyhoeddwyd yr adroddiad, '**Chwilio am Atebolwydd**' ym mis Mai 2015. Gwnaeth 12 argymhelliad, gan gynnwys y dylid cynnal cwestau. O ganlyniad, rhwyg lonawr a Mawrth 2021, cynhaliwyd cwestau i farwolaeth 7 o bobl a oedd yn byw yng Nghartref Gofal Brithdir, ym mherchogaeth Dr Das.



### Pam mae'n bwysig

Fel rhan o'r cwestau hyn, roedd y crwner yn archwilio rôl asiantaethau'r wladwriaeth yn y marwolaethau hyn, beth wyddant, pwy y dywedont wrthynt a pha gamau a gymeront i amddiffyn pobl. Yr asiantaethau oedd ynghlwm bryd hynny oedd Bwrdd Iechyd Lleol Caerffili, Cyngor Bwrdeistref Siroel Caerffili a'r rheoleiddiwr, Arolygiaeth Safonau Gofal Cymru (AGC, bellach).

Daeth y crwner i'r casgliad fod esgeulustod wedi cyfrannu at farwolaeth pump o bobl. Roedd pobl yn cael eu 'cadw mewn warws' a'u 'daddyneiddio'.



### Canfyddiadau Allweddol

Cyfrannodd pedair thema allweddol at yr esgeulustod canlyniadol:

**Deddfwriaeth:** megis dechrau yr oedd deddfwriaeth a fframweithiau newydd ac roeddent yn anghyfarwydd iawn i'r bobl a oeddyn gorfod eu gweithredu.

**Darpariaeth:** Ar y pryd, roedd darpariaeth wahanol yn brin, a arweiniodd at roi gormod o gyfleoedd i Dr Das.

**Camau gweithredu asiantaethau:** Roedd staff iechyd, awdurdodau lleol ac arolygiaethau'n gweithio'n ddiffuant, ond roedd asiantaethau'n canolbwyntio'n ormodol ar systemau a phrosesau ac, o ganlyniad, collont olwg ar ypreswlydd unigol. Er bod y camau a gymerwyd gan y bwrdd iechyd a'r awdurdod lleol i gynnig cymorth i'r cartref i wella gofal yn angenrheidiol i amddiffyn pobl, fe'i gwnaeth hi'n anodd i gamau gael eu cymryd i gau'r cartref. Ni chynhaliwyd adolygiadau gan yr awdurdod lleol yn amserol.

**Cyfleoedd coll:** dylai asiantaethau fod wedi gweithredu'n fwy prydlon a thrylwyr i ddelio â methiannau. Roedd patrwm adnabyddadwy, y dylid bod wedi sylwi arno.

## Crynodeb 7 Munud Ymgyrch Jasmine 2021

### Beth i'w wneud os ydych chi'n pryderu

Os ydych chi'n pryderu am rywun rydych chi'n gofalu amdano neu a allai fod mewn perygl, neu os hoffech godi pryder am wasanaethau gofal, cysylltwch ag Arolygiaeth Gofal Cymru drwy ffurflen ar-lein yma neu ffoniwch 0300 7900 126 a dewiswch opsiwn 2.



### Cwestiynau allweddol i'w hystyried

Gwylwch weminar Ymgyrch Jasmine: digwyddiad dysgu a myfyrio, a gynhaliom ym mis Rhagfyr 2021, yma yn [Gymraeg](#) neu yn [Saesneg](#).

Dyma rai cwestiynau i annog trafodaeth amfyrdod grŵp:

- a yw ymarfer, cofnodi a diwylliant ysefydliad yn **canolbwyntio ar ganlyniadau?**

- pa mor effeithiol ydym ni wrth gyfathrebu ag asiantaethau eraill?
- sut rydym ni'n sicrhau bod camau gweithredu'n cael eu hesbonio, eu nodi a bod gweithredu yn eu cylch?
- pa mor dda ydym ni'n ymateb ar hyn o bryd i berfformiad anwadal?



### Dysgu

**Canolbwyntio ar ganlyniadau i bobl – beth sy'n bwysig iddyn nhw:** Osgoi mynd ar goll yn y broses neu dynnu sylw, a chanolbwyntio ar yr hyn sydd angen digwydd i wella canlyniadau i bobl.

Dylai gwasanaethau sy'n amrywio rhwyg gwael a digonol fod yn destun pryder a dylid ymateb iddynt yn gyson.

**Bod yn chwifrydig:** profi cywirdeb cofnodion er mwyn rhoi'r darlun llawn am ofal a deilliannau.

**Hyfforddiant a chymhwysedd:** mae angen i hyfforddiant wella cymhwysedd staff yn effeithiol, nid dim ond cael ei gyflwyno.

**Diwyllianau negyddol sy'n arwain at gamdriniaeth:** bod yn ymwybodol o arwyddion diwyllianau negyddol mewn gwasanaethau a gweithredu os gwelir y rhain.

**Rhannu gwybodaeth a deallusrwydd:** mae'n galluogi'r darlun cliriach a'r dystiolaeth orau am ansawdd gwasanaethau.

**Cydweithio:** cyflawnir y canlyniadau gorau i bobl wrth gydweithio i wella ansawdd a diogelwch gwasanaethau.



**Lwybr archwilio ar gyfer penderfyniadau:** cadwch lwybr archwilio o benderfyniadau sy'n cael/ddim yn cael eu cymryd a'r sail resymegol ldrostynt.

**Cofnodion cyfarfodydd:** sicrhau bod cofnodion cyfarfodydd yn glir, yn gyflawn ac yn gywir, gyda'r camau gweithredu cytunedig wedi'u hamlinellu'n glir.

**Cynlluniau Gweithredu:** Bod yn berchen ar gamau gweithredu neu eu dirprwyo, ac ymateb pan na chaiff camau gweithredu eu bodloni.

**Uwchgwyfeirio a goruchwylio:** sicrhau bod systemau diffiniedig i uwchgwyfeirio materion ac adrodd i'r tîm gweithredol.



## Trefniadau diogelu wrth amddifadu o ryddid

Rydym yn parhau i fonitro achosion o amddifadu o ryddid ar ran Gweinidogion Cymru a gwnaethom gyhoeddi **Adroddiad Monitro Blynyddol ar y Trefniadau Diogelu wrth Amddifadu o Ryddid 2020–21** ym mis Mawrth 2022. Mae'r trefniadau diogelu wrth amddifadu o ryddid yn sicrhau bod hawliau dynol pobl yn cael eu gwarchod a'u cynnal, a bod y gofal y maent yn ei dderbyn er eu budd pennaf ac yn cael ei roi yn y ffordd leiaf cyfyngedig.

Cafodd pandemig COVID-19 effaith sylweddol ar broses asesu'r trefniadau diogelu wrth amddifadu o ryddid ac, o gymharu â blynyddoedd blaenorol, roedd gostyngiad o 12% yng nghyfanswm y ceisiadau o dan y trefniadau diogelu wrth amddifadu o ryddid i awdurdodau lleol, gyda 18 o'r 22 awdurdod lleol yn nodi gostyngiad.

Mae Llywodraeth y DU a Llywodraeth Cymru wedi ymgynghori ar reoliadau newydd a fydd yn disodli'r trefniadau diogelu wrth amddifadu o ryddid â Diogeliadau Amddiffyn Rhyddid. Nod y rheoliadau Diogeliadau Amddiffyn Rhyddid newydd yw cryfhau

hawliau ac amddiffyniadau pwysig i bobl nad oes ganddynt y galluedd meddyliol i gytuno i drefniadau gofal, cymorth neu driniaeth, pan fo'r trefniadau hyn yn gyfystyr ag amddifadu o ryddid.

Rydym wedi bod yn gweithio ar y cyd â Llywodraeth Cymru, Estyn ac Arolygiaeth Gofal Iechyd Cymru (AGIC) tuag at roi'r Diogeliadau Amddiffyn Rhyddid ar waith yng Nghymru. Rydym wedi datblygu strategaeth monitro ac adrodd ddrafft i Gymru. Mae'r strategaeth yn disgrifio sut y byddwn yn cyflawni ein cyfrifoldebau ar gyfer monitro ac adrodd ar y Diogeliadau Amddiffyn Rhyddid.





01

Rhagair

02

Trosolwg o  
ein sefydliad

03

Rhoi sicrwydd

04

Atodiad



# Atodiad

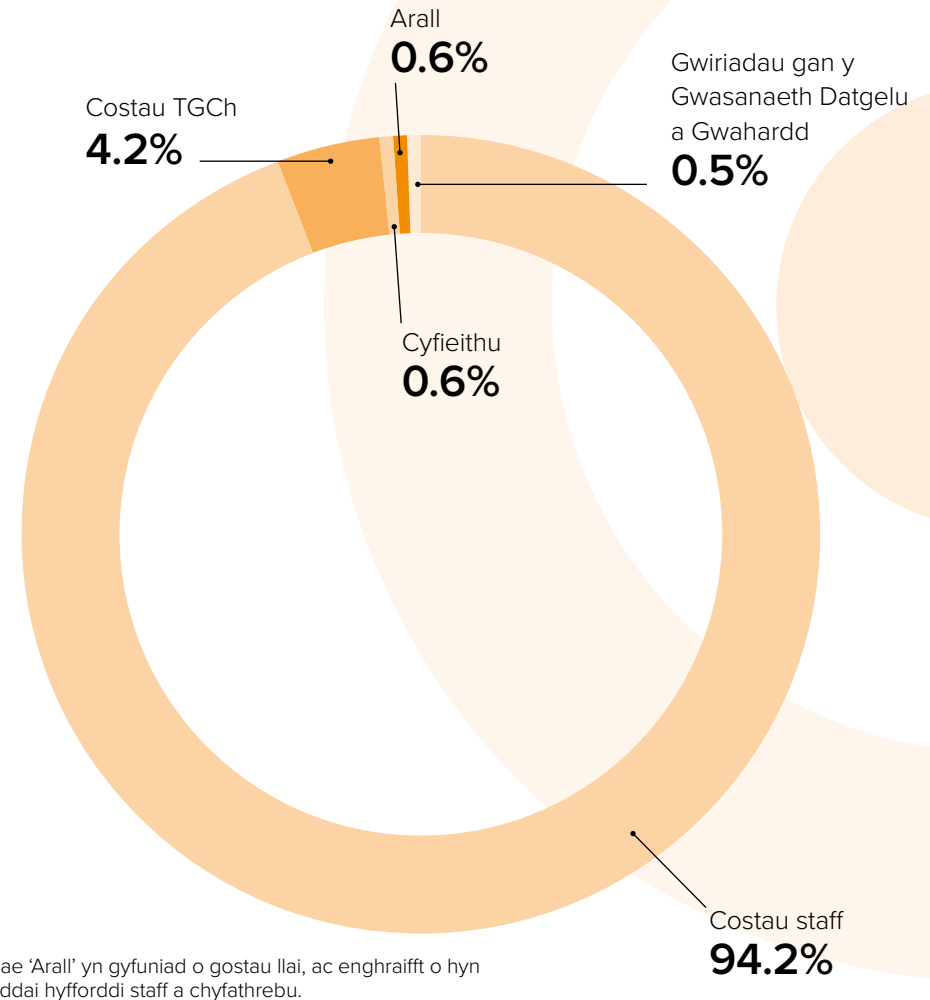


## Cyllideb a dadansoddiad ariannol

	£
<b>Ein cyllideb ddyranedig ar gyfer 2021–22 oedd:</b>	14,233,000
Cawsom hefyd gyllid i gefnogi:	
Gweithredu Deddf Rheoleiddio ac Arolygu Gofal Cymdeithasol (Cymru) 2016	413,993
Datblygu a gweithredu Datganiadau Hunanasesu Gwasanaeth ar-lein ar gyfer gwasanaethau gofal plant a chwarae ac ar gyfer gweinyddu'r Cynllun Cymeradwyo Gwirfoddol (a elwir yn Gynllun Nani)	80,000
<b>Cyfanswm cyllid</b>	<b>14,726,993</b>
<b>Costau</b>	
Costau staff	13,687,334
Costau nad ydynt yn ymwneud â staff (TGCh, cyfieithu, telefoni, teithio a chynhaleithu ac ati)	836,420
<b>Cyfanswm y costau</b>	<b>14,523,753</b>

Erbyn diwedd y flwyddyn ariannol, gwariwyd £13,687,334 ar gostau staff a gwariwyd £836,420 ar gostau nad ydynt yn ymwneud â staff, gydag 84% o'r costau staff yn cynrychioli gweithgarwch arolygu a rheoleiddio.

### Dadansoddiad o wariant





01

Rhagair

02

Trosolwg o ein sefydliad

03

Rhoi sicrydd

04

Atodiad

## Cyfathrebu ac ymgysylltu

Gwnaethom gynnal

8



digwyddiad rhithwir i ddarparwyr

Sganiodd

870



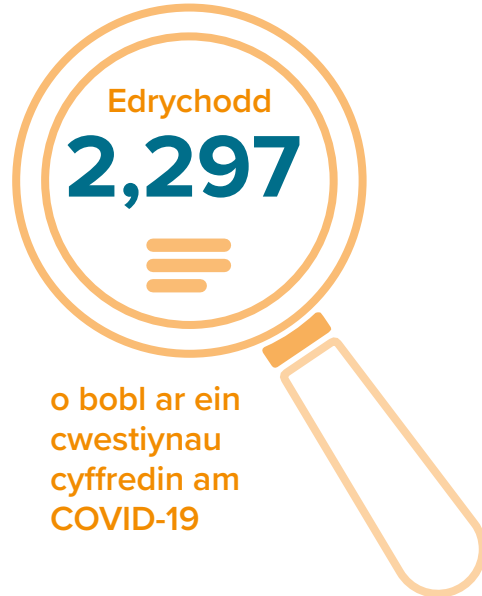
o bobl ein cod QR i roi adborth i ni

Gwnaethom anfon **200+** o e-fwletinau at ddarparwyr



Edrychodd **2,297**

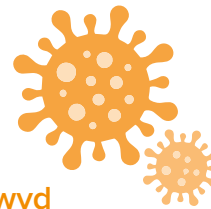
o bobl ar ein cwestiynau cyffredin am COVID-19



Cafwyd

**2,299**

o ymweliadau â'n tudalennau gwefan am COVID-19



Roedd cyfanswm o **255,452** o sesiynau ar ein gwefan




Roedd cynnydd o **4%** yn ein dilynwyr Twitter, i 6,115




Roedd cynnydd o **24%** yn ein dilynwyr Facebook, i 2,839



 0300 7900 126

 AGC@llyw.cymru

 arolygiaethgofal.cymru

**Arolygiaeth Gofal Cymru**  
Swyddfa Llywodraeth Cymru  
Sarn Mynach  
Cyffordd Llandudno  
LL31 9RZ

