

## Amseroedd Aros rhwng Atgyfeirio a Thriniaeth yn y Gwasanaeth Iechyd Gwladol

Medi 2013

### Cyflwyniad

Mae'r papur briffio hwn yn darparu gwybodaeth am berfformiad Byrddau Iechyd Lleol yn ôl targedau amser Llywodraeth Cymru ynghylch aros am driniaeth yn y Gwasanaeth Iechyd Gwladol. Caiff y rhan fwyaf o amseroedd aros y GIG yng Nghymru eu mesur yn ôl yr amser rhwng atgyfeirio a thriniaeth (RTT), ond mae nifer o eithriadau.<sup>1</sup> **Y cyfnod rhwng atgyfeirio a thriniaeth yw'r amser rhwng yr atgyfeiriad gan Feddyg Teulu neu ymarferydd meddygol arall a phan fydd y claf yn cyrraedd yr ysbyty i gael triniaeth.**<sup>2</sup>

Nod targedau presennol Llywodraeth Cymru ar gyfer aros rhwng atgyfeirio a thriniaeth yn y GIG yw sicrhau:

- **bod o leiaf 95 y cant o gleifion sy'n aros i ddechrau triniaeth yn aros llai na 26 wythnos rhwng yr atgyfeirio a'r driniaeth.**
- **bod yn rhaid i 100 y cant o'r cleifion nad ydynt wedi cael triniaeth o fewn 26 wythnos gael triniaeth o fewn 36 wythnos.**

<sup>1</sup> Mae'r targedau hyn yn berthnasol i'r mwyafrif o atgyfeiriadau am driniaeth yn ysbyta'r GIG; fodd bynnag, mae nifer o eithriadau. Yn ychwanegol at hyn, mae i gyflyrau fel canser eu targedau penodol eu hunain, ac felly nid ydynt wedi'u cynnwys yn y targedau cyffredinol. Mae rhagor o wybodaeth am dargedau atgyfeirio a thriniaeth ar gael yn nogfen Llywodraeth Cymru, **Amseroedd Atgyfeiriad am Driniaeth – Ebrill 2012**, (Saesneg yn unig) tudalen 4, 14 Mehefin 2012 [fel ar 13 Medi 2013]

<sup>2</sup> Llywodraeth Cymru, **Amseroedd Atgyfeiriad am Driniaeth – Gorffennaf 2013**, 12 Medi 2013 [fel ar 13 Medi 2013]

Bydd Llywodraeth Cymru yn mesur cynnydd yn ôl y targedau hyn bob mis, a'r ffigurau a ddefnyddir **yw'r ffigurau ar gyfer cleifion sy'n aros i ddechrau triniaeth ar ddiwedd y mis**. Cyhoeddir ffigurau ar wahân ar gyfer cleifion sy'n cael triniaeth yn ystod pob mis,<sup>3</sup> ond gan nad yw'r targedau'n cynnwys y cleifion hyn nid ydynt wedi'u cynnwys yn y datganiad hwn. Mae'r ffigurau ar gyfer y Byrddau Iechyd Lleol yn cyfeirio at y cleifion a gafodd eu trin gan y Bwrdd dan sylw, yn hytrach na'r cleifion sy'n byw yn ardal y Bwrdd hwnnw – sy'n cael eu cyhoeddi hefyd ar Ystadegau Cymru.<sup>4</sup>

## Amseroedd aros rhwng Atgyfeirio a Thriniaeth yn y GIG ym mis Mehefin 2013

Dengys tabl 1 a ffigurau 1 a 2 y perfformiad yn ôl y targedau amser o 26 wythnos a 36 wythnos i aros rhwng atgyfeirio a thriniaeth ar gyfer pob Bwrdd Iechyd Lleol, ac ar gyfer Cymru gyfan, gan ddefnyddio'r ffigurau diweddaraf, a gyhoeddwyd ym mis Gorffennaf 2013.<sup>5</sup> Mae tabl 1 a ffigur 1 yn cynnwys y wybodaeth a ganlyn:

- **Ym mis Gorffennaf 2013, ni chyrraeddwyd y targed o 26 wythnos nac o 36 wythnos ar sail Cymru gyfan.**
- Cyrhaeddodd **Bwrdd Iechyd Lleol Powys** y targedau amser o 26 wythnos a 36 wythnos i aros rhwng atgyfeirio a thriniaeth ym mis Gorffennaf 2013.
- **Bwrdd Iechyd Lleol Prifysgol Caerdydd a'r Fro** oedd â'r perfformiad gwaethaf o ran cyrraedd y ddau darged.

<sup>3</sup> Ibid

<sup>4</sup> Ystadegau Cymru, **Cleifion sy'n aros am driniaeth yn ôl y mis diwethaf, bwrdd iechyd lleol a'r wythnosau aros** (Saesneg yn unig) [fel ar 13 Medi 2013]

<sup>5</sup> Llywodraeth Cymru, **Amseroedd Atgyfeiriad am Driniaeth – Gorffennaf 2013**, 12 Medi 2013 [fel ar 13 Medi 2013]

Tabl 1: Perfformiad yn ôl targedau amser aros ar ddiwedd mis Gorffennaf 2013 (a), (c)

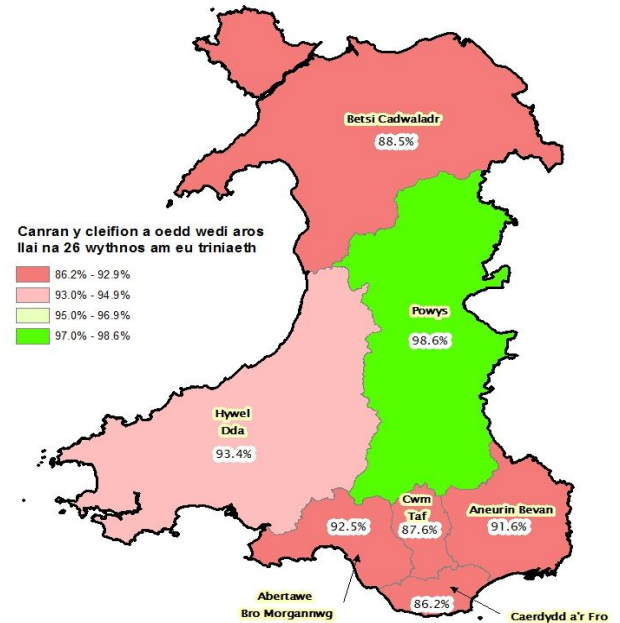
Bwrdd Iechyd Lleol	O dan 26 wythnos		O dan 36 wythnos (b)		Cyfanswm nifer y cleifion sy'n aros am driniaeth
	Nifer y cleifion sy'n aros	Canran yr holl gleifion sy'n aros	Nifer y cleifion sy'n aros	Canran yr holl gleifion sy'n aros	
Abertawe Bro Morgannwg	70,589	92.5	75,323	98.7	76,316
Aneurin Bevan	74,453	91.6	80,086	98.5	81,279
Betsi Cadwaladr	76,978	88.5	84,107	96.7	86,986
Caerdydd a'r Fro	67,684	86.2	74,802	95.3	78,480
Cwm Taf	32,109	87.6	35,029	95.6	36,643
Hywel Dda	47,283	93.4	49,861	98.5	50,613
Powys	6,096	98.6	6,181	100.0	6,181
<b>Cymru</b>	<b>375,192</b>	<b>90.1</b>	<b>405,389</b>	<b>97.3</b>	<b>416,498</b>

Ffynhonnell: Cyfrifiadau'r Gwasanaeth Ymchwil a seiliwyd ar Llywodraeth Cymru, **Cleifion sy'n aros am driniaeth yn ôl y mis diwethaf, bwrdd iechyd lleol a'r wythnosau aros** (Saesneg yn unig)

Nodiadau:

- (a) Mae hyn yn cynnwys cleifion sy'n aros am driniaeth ar gyfer y galon. Caiff yr amser aros rhwng atgyfeirio a thriniaeth ar gyfer y galon ei ddiffinio'n wahanol i'r amser aros rhwng atgyfeirio a thriniaeth yn gyffredinol; gweler **Adroddiad Ansawdd Amser am Atgyfeiriad at Driniaeth GIG Cymru** (Saesneg yn unig) i gael rhagor o fanylion.
- (b) Mae'r ffigurau ar gyfer cleifion sy'n aros hyd at 36 wythnos am driniaeth yn cynnwys y cleifion hynny sy'n aros hyd at 26 wythnos a rhwng 26 a 36 wythnos am driniaeth.
- (c) Cyrhaeddodd y gwerthoedd yn y blychau porffor y targedau amser aros rhwng atgyfeirio a thriniaeth yn mis Gorffennaf 2013.

Ffigur 1: Canran y cleifion a oedd wedi aros llai na 26 wythnos am eu triniaeth ar ddiwedd mis Gorffennaf 2013

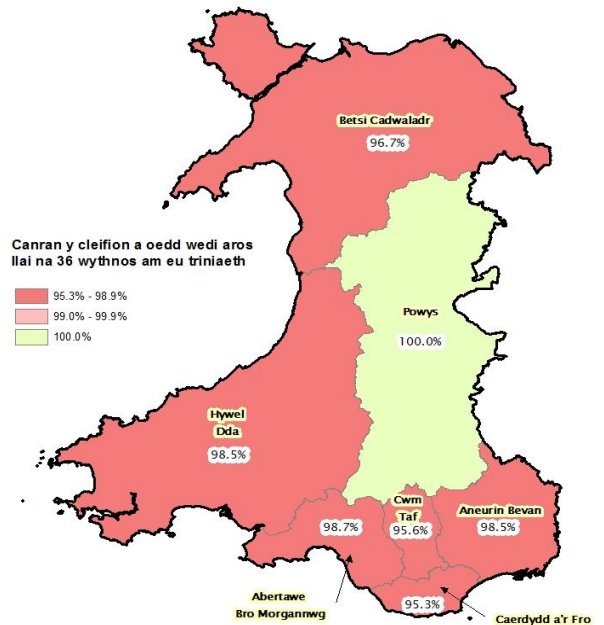


© Hawlfraint y Goron a hawliau cronfa ddata 2013. Arolwg Ordians 100047295.

Ffynhonnell: Stats Cymru

Yn cynnwys data Arolwg Ordians.

Ffigur 2: Canran y cleifion a oedd wedi aros llai na 36 wythnos am eu triniaeth ar ddiwedd mis Gorffennaf 2013



© Hawlfraint y Goron a hawliau cronfa ddata 2013. Arolwg Ordians 100047295.

Ffynhonnell: Stats Cymru

Yn cynnwys data Arolwg Ordians.

## Perfformiad yn ôl y targedau amser aros rhwng atgyfeirio a thriniaeth ers mis Gorffennaf 2012

Mae Tabl 2 a ffigur 3 yn canolbwyntio ar y perfformiad, ers mis Gorffennaf 2012, yn ôl y targedau amser aros rhwng atgyfeirio a thriniaeth, ar sail Cymru gyfan.<sup>6</sup>

Mae modd gweld yn nhabl 2 a ffigur 3:

- **Nad yw'r naill darged na'r llall wedi'u cyrraedd yn ystod unrhyw fis** ar lefel Cymru gyfan rhwng mis Gorffennaf 2012 a mis Gorffennaf 2013.
- Ym mis Gorffennaf 2013, roedd canran y cleifion a fu'n aros llai na 26 wythnos am driniaeth 0.3 pwynt canran yn uwch nag yr oedd ym mis Mehefin 2013, ond hon oedd y ganran isaf ond dwy ar gyfer unrhyw fis yn ystod y flwyddyn ddiwethaf.
- Ym mis Gorffennaf 2013, roedd canran y cleifion a fu'n aros llai na 36 wythnos am driniaeth 0.2 pwynt canran yn is nag yr oedd ym mis Mehefin 2013, a hon oedd y ganran isaf ar gyfer unrhyw fis yn ystod y flwyddyn ddiwethaf.
- Cyfanswm nifer y cleifion a oedd yn aros am driniaeth oedd y swm uchaf ar gyfer unrhyw fis dros y flwyddyn ddiwethaf.
- Cyfanswm nifer y cleifion a fu'n aros yn hwy na 36 wythnos am driniaeth oedd y swm uchaf ar gyfer unrhyw fis dros y flwyddyn ddiwethaf.

**Tabl 2: Perfformiad yn ôl y targedau amser aros, ar sail Cymru gyfan, rhwng mis Gorffennaf 2012 a mis Gorffennaf 2013 (a), (b)**

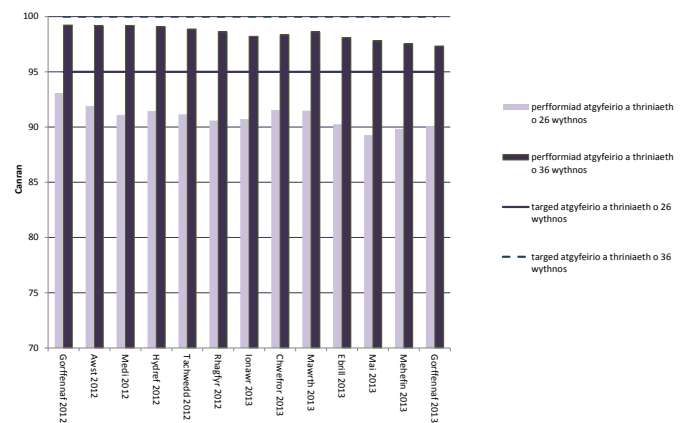
Dyddiad	O dan 26 wythnos		O dan 36 wythnos (b)		Cyfanswm nifer y cleifion sy'n aros am driniaeth
	Nifer y cleifion sy'n aros	Canran yr holl gleifion sy'n aros	Nifer y cleifion sy'n aros	Canran yr holl gleifion sy'n aros	
Gorffennaf 2012	375,265	93.1	400,082	99.2	403,185
Awst 2012	373,777	91.9	403,258	99.2	406,686
Medi 2012	364,953	91.1	397,421	99.2	400,622
Hydref 2012	366,009	91.5	396,466	99.1	400,199
Tachwedd 2012	358,643	91.1	389,049	98.9	393,474
Rhagfyr 2012	352,397	90.6	383,593	98.6	389,019
Ionawr 2013	347,156	90.7	375,840	98.2	382,690
Chwefror 2013	352,892	91.5	379,131	98.3	385,521
Mawrth 2013	356,678	91.5	384,457	98.6	389,871
Ebrill 2013	357,493	90.3	388,481	98.1	396,092
Mai 2013	362,209	89.3	396,802	97.8	405,735
Mehefin 2013	368,365	89.8	399,938	97.5	410,061
Gorffennaf 2013	375,192	90.1	405,389	97.3	416,498

Ffynhonnell: Cyfrifiadau'r Gwasanaeth Ymchwil a seiliwyd ar ddogfen Llywodraeth Cymru, **Cleifion sy'n aros am driniaeth yn ôl y misoedd ac wythnosau wedi'u grwpio** (Saesneg yn unig)

Nodiadau:

- Mae hyn yn cynnwys cleifion sy'n aros am driniaeth ar gyfer y galon. Caiff yr amser rhwng atgyfeirio a thriniaeth ar gyfer y galon ei ddiffinio'n wahanol i'r amser rhwng atgyfeirio a thriniaeth yn gyffredinol; gweler **Adroddiad Ansawdd Amser am Atgyfeiriad at Driniaeth GIG Cymru** (Saesneg yn unig) i gael rhagor o fanylion.
- Mae'r ffigurau ar gyfer cleifion sy'n aros hyd at 36 wythnos am driniaeth yn cynnwys y cleifion sy'n aros hyd at 26 wythnos ac sy'n aros rhwng 26 a 36 wythnos am driniaeth.
- Mae Llywodraeth Cymru wedi cyhoeddi ffigurau diwygiedig ar gyfer mis Mai 2013.

**Ffigur 3: Canran y cleifion a oedd wedi aros llai na 26 wythnos a 36 wythnos ar ddiwedd y mis rhwng mis Gorffennaf 2012 a mis Gorffennaf 2013**



Ffynhonnell: Cyfrifiadau'r Gwasanaeth Ymchwil a seiliwyd ar ddogfen Llywodraeth Cymru, **Cleifion sy'n aros am driniaeth yn ôl y misoedd ac wythnosau wedi'u grwpio** (Saesneg yn unig)

Nodiadau – Gweler y nodiadau ar gyfer Tabl 2.

<sup>6</sup> Llywodraeth Cymru, **Cleifion sy'n aros am driniaeth yn ôl y misoedd ac wythnosau wedi'u grwpio** (Saesneg yn unig) [fel ar 13 Medi 2013]

## Arbenigedd trawma ac orthopedeg

Er bod **targedau amseroedd aros yn cael eu defnyddio i fesur perfformiad ar draws pob arbenigedd**, mae'n ddefnyddiol gweld cyfraniad arbenigeddau unigol tuag at y perfformiad.

Mewn datganiad ysgrifenedig ym mis Mawrth 2011, nododd y Gweinidog Iechyd a Gwasanaethau Cymdeithasol ar y pryd pa mor anodd yr oedd i gyrraedd y targedau amser aros, a hynny yn sgil y pwysau yn y gwasanaethau orthopedeg o ganlyniad i ragor o atgyfeirio gan feddygon teulu.<sup>7</sup>

Yn 2011-12, buddsoddodd Llywodraeth Cymru £21.5 miliwn mewn gwasanaethau orthopedeg. Yng Nghyllideb Ddrafft 2013-14 dywedir bod y buddsoddiad hwn wedi golygu bod nifer y cleifion a fu'n aros dros 36 wythnos am driniaeth arbenigedd trawma ac orthopedeg wedi gostwng o ryw 6,000 ym mis Mehefin 2011 i 356 ym mis Mawrth 2012.<sup>8</sup>

Dyrannodd Llywodraeth Cymru £15 miliwn yn ychwanegol yn 2012-13 er mwyn ymateb i'r cynnydd yn y galw am driniaeth orthopedeg.<sup>9</sup> Mae'r Llywodraeth hefyd wedi dweud y bydd £16.6 miliwn o gyllid blynyddol rheolaidd yn cael i ddyrannu o 2013-14 er mwyn cynnal gwelliannau yn yr amseroedd amser am driniaeth orthopedeg.<sup>10</sup>

Dengys Tabl 3 y ffigurau diweddaraf ar gyfer yr arbenigedd trawma ac orthopedeg, ar ddiwedd mis Gorffennaf 2013.<sup>11</sup>

**Tabl 3: Amseroedd aros ar gyfer yr arbenigedd trawma ac orthopedeg ar ddiwedd mis Gorffennaf 2013, (a), (b)**

Bwrdd Iechyd Lleol	O dan 26 wythnos		O dan 36 wythnos (a)		Cyfanswm nifer y cleifion sy'n aros am driniaeth
	Nifer y cleifion sy'n aros	Canran y cleifion sy'n aros	Nifer y cleifion sy'n aros	Canran yr holl gleifion sy'n aros	
Abertawe Bro Morgannwg	8,971	85.3	10,207	97.1	10,512
Aneurin Bevan	10,919	86.5	12,298	97.4	12,620
Betsi Cadwaladr	8,179	84.5	9,294	96.1	9,676
Caerdydd a'r Fro	7,896	88.9	8,698	97.9	8,885
Cwm Taf	3,258	75.5	3,899	90.4	4,314
Hywel Dda	7,606	83.4	8,587	94.2	9,117
Powys	576	97.1	593	100.0	593
<b>Cymru</b>	<b>47,405</b>	<b>85.1</b>	<b>53,576</b>	<b>96.2</b>	<b>55,717</b>

Ffynhonnell: Cyfrifiadau'r Gwasanaeth Ymchwil a seilwyd ar Ystadegau Cymru, **Cleifion sy'n aros am driniaeth yn ôl y mis diwethaf, bwrdd iechyd lleol a'r wythnosau aros** (Saesneg yn unig)

Nodiadau:

- (a) Mae'r ffigurau ar gyfer cleifion sy'n aros hyd at 36 wythnos am driniaeth yn cynnwys y cleifion sy'n aros hyd at 26 wythnos a rhwng 26 a 36 wythnos am driniaeth.
- (b) Dengys y gwerthoedd yn y blychau porffor lefel perfformiad sy'n cyfateb i'r lefel angenrheidiol i gyrraedd y targedau amser aros cyffredinol ym mis Gorffennaf 2013 neu'n uwch na hynny.

Ym mis Gorffennaf 2013:

- Ym **Mwrdd Iechyd Lleol Addysgu Powys** roedd dros 95 y cant o gleifion yn aros llai na 26 wythnos. Ym mhob Bwrdd Iechyd Lleol arall, roedd llai na 89 y cant o gleifion wedi bod yn aros llai na 26 wythnos am driniaeth.
- Ym **Mwrdd Iechyd Lleol Addysgu Powys**, mae pob claf wedi bod yn aros llai na 36 wythnos am driniaeth.
- Y Bwrdd Iechyd Lleol a oedd â'r ganran isaf o gleifion yn aros o dan 26 wythnos a 36 wythnos oedd **Bwrdd Iechyd Cwm Taf**.

<sup>7</sup> Llywodraeth Cymru, Edwina Hart (y Gweinidog Iechyd a Gwasanaethau Cymdeithasol), **Y diweddaraf ar Amseroedd Aros a Gwasanaethau Orthopedig**, Datganiad Ysgrifenedig y Cabinet, 10 Mawrth 2011 [fel ar 13 Medi 2013]

<sup>8</sup> Llywodraeth Cymru, **Cyllideb Ddrafft 2013-14: Cyllideb Twf a Swyddi**, tudalen 40, Hydref 2012 [fel ar 13 Medi 2013]

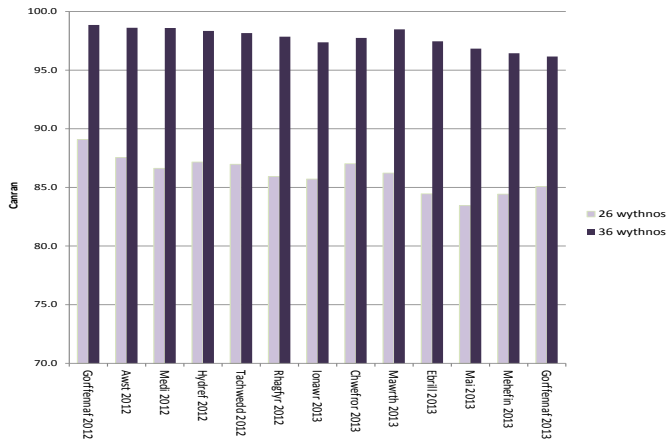
<sup>9</sup> Llywodraeth Cymru, **Cyllideb Ddrafft 2012-13: Cyllideb Twf a Swyddi**, tudalen 24, Hydref 2011 [fel ar 13 Medi 2013]

<sup>10</sup> Llywodraeth Cymru, **Cyllideb Ddrafft 2013-14: Cyllideb Twf a Swyddi**, tudalen 40, Hydref 2012 [fel ar 13 Medi 2013]

<sup>11</sup> Ystadegau Cymru, **Cleifion sy'n aros i ddechrau triniaeth yn ôl y mis diwethaf, bwrdd iechyd lleol a'r wythnosau aros** (Saesneg yn unig) [fel ar 13 Medi 2013]

Gwelir cymhariaeth yn Ffigur 4 rhwng canran y cleifion sy'n aros llai na 26 wythnos a 36 wythnos am driniaeth yn yr arbenigedd trawma ac orthopedeg yn ystod y misoedd rhwng mis Gorffennaf 2012 a mis Gorffennaf 2013.

**Ffigur 4: Canran y cleifion a oedd wedi aros llai na 26 wythnos a 36 wythnos am driniaeth yn yr arbenigedd trawma ac orthopedeg, rhwng mis Gorffennaf 2012 a mis Gorffennaf 2013**



Ffynhonnell: Cyfrifiadau'r Gwasanaeth Ymchwil a seiliwyd ar Ystadegau Cymru, **Cleifion sy'n aros am driniaeth yn ôl y misoedd ac wythnosau wedi'u grwpio** (Saesneg yn unig)

- Ar gyfer pob mis ers mis Gorffennaf 2012, bu canran y cleifion sy'n aros llai na 26 wythnos am driniaeth yn **llawer is na'r lefel angenrheidiol i gyrraedd y targed ar draws pob arbenigedd**. Ym mis Gorffennaf 2013, roedd canran y cleifion sy'n aros llai na 26 wythnos ar gyfer arbenigedd trawma ac orthopedeg 0.7 pwynt canran yn uwch nag yr oedd ym mis Mehefin 2013, ond hon oedd y ganran isaf ond tair ar gyfer unrhyw fis yn ystod y flwyddyn ddiwethaf.
- Ar gyfer pob mis ers mis Gorffennaf 2012, bu canran y cleifion sy'n aros llai na 36 wythnos hefyd yn **is na'r lefel sy'n angenrheidiol i gyrraedd y targed amser aros ar draws pob arbenigedd**. Roedd canran y cleifion sy'n aros llai na 36 wythnos ar gyfer arbenigedd trawma ac orthopedeg ym mis Gorffennaf 2013 yn is nag ar unrhyw adeg yn ystod y flwyddyn ddiwethaf, ac wedi gostwng 0.2 pwynt canran o'i gymharu â mis Mehefin 2013.

## Rhagor o wybodaeth

Mae'r lincs isod yn darparu rhagor o wybodaeth am y ffynonellau data a ddefnyddiwyd yn y papur hwn, a rhagor o wybodaeth am Amseroedd Aros rhwng Atgyfeirio a Thriniaeth yn y GIG:

- Llywodraeth Cymru, **Amseroedd Atgyfeiriad am Driniaeth – Gorffennaf 2013**
- Ystadegau Cymru, **Cleifion sy'n aros am driniaeth yn ôl y misoedd ac wythnosau wedi'u grwpio** (Saesneg yn unig)
- Ystadegau Cymru, **Cleifion sy'n aros am driniaeth yn ôl y mis diwethaf, bwrdd iechyd lleol a'r wythnosau aros** (Saesneg yn unig)

Mae ystadegau ar gleifion sydd wedi cael triniaeth yn ystod pob mis ar gael yn:

- Ystadegau Cymru, **Cleifion sydd wedi'u trin yn ôl misoedd ac wythnosau wedi'u grwpio** (Saesneg yn unig)

I gael rhagor o wybodaeth ac ystadegau am Amseroedd aros rhwng Atgyfeirio a Thriniaeth yn y GIG, cysylltwch â Nigel Barwise ([Nigel.Barwise@cymru.gov.uk](mailto:Nigel.Barwise@cymru.gov.uk)), yn y Gwasanaeth Ymchwil.

Gellir gweld **ein hystod lawn o gyhoeddiadau** ar **wefan y Cynulliad**: [cynulliad.cymru.org/research](http://cynulliad.cymru.org/research).

Gallwch hefyd ein dilyn ni ar Twitter: [@YmchwilCCC](https://twitter.com/YmchwilCCC)

Rydym yn croesawu eich sylwadau. Dylid eu hanfon i: **Y Gwasanaeth Ymchwil, Cynulliad Cenedlaethol Cymru, Caerdydd, CF99 1NA** neu eu hanfon drwy e-bost at [Research.Service@wales.gov.uk](mailto:Research.Service@wales.gov.uk)

Mae'r Gwasanaeth Ymchwil wedi llunio'r Nodyn Ymchwil hwn er budd Aelodau'r Cynulliad a'u staff cymorth. Mae'r awduron ar gael i drafod cynnwys y papurau hyn gydag Aelodau a'u staff ond ni allant roi cyngor i aelodau o'r cyhoedd

**Ymholiad rhif: 13/2348**