

Comisiynydd Plant Cymru Cyfrifon 2019-20

Adroddiad y Cyfarwyddwyr

Cyflwyniad

Sefydliad annibynnol sy'n ymdrin â hawliau dynol plant yw Comisiynydd Plant Cymru. Prif nod y Comisiynydd yw diogelu a hyrwyddo hawliau a lles plant. Mae dwy gyfraith yn nodi'r rheolau ynghylch sut gall hi wneud ei gwaith, ac yn rhoi pwerau penodol iddi, sef Deddf Safonau Gofal 2000 a Deddf Comisiynydd Plant Cymru 2001 (a oedd yn diwygio Deddf Safonau Gofal 2000).

Dyma grynodeb o bwerau'r Comisiynydd

- Y pŵer i adolygu a monitro'r trefniadau ar gyfer cwynion, datgelu camarfer ac eiriolaeth mewn cyrff cyhoeddus a ddiffiniwyd;
- Y pŵer i adolygu sut mae cyrff cyhoeddus a ddiffiniwyd yn ymarfer eu swyddogaethau (pwerau a dyletswyddau), gan gynnwys Llywodraeth Cymru;
- Y pŵer i archwilio achosion sy'n ymwneud â phlant unigol;
- Y pŵer i roi cymorth i blant unigol; a hefyd
- Y pŵer i gyflwyno sylwadau i Brif Weinidog Cymru, Gweinidogion Cymru a'r Cwnsler Cyffredinol ynghylch unrhyw faterion sy'n effeithio ar hawliau a lles plant sy'n destun pryder iddi ac nad oes ganddi bŵer i weithredu yn eu cylch.

Nid oes gan y Comisiynydd bŵer i weithredu mewn nifer o amgylchiadau a ddiffiniwyd:

- Materion sydd heb eu datganoli i Lywodraeth Cymru, sy'n cynnwys mewnfudo a lloches, budd-daliadau lles, cyfiawnder a phlisma, a phlant yn y lluoedd arfog;
- Lle gall CAF/CASS (Gwasanaeth Ymgynghorol Plant a'r Llysoedd) weithredu;
- Lle mae gan Weinidogion Cymru swyddogaethau yng nghyswllt achosion teulu; a
- Rhag gwneud ymholiadau ynghylch neu adrodd ar unrhyw fater sydd neu a fu'n destun achos cyfreithiol.

Cychwynnodd yr Athro Sally Holland yn ei swydd fel Comisiynydd ar 20fed Ebrill 2015, ar ôl cael ei phenodi gan Brif Weinidog Cymru, am gyfnod o saith mlynedd. Cychwynnodd yr uwch swyddogion eraill ar eu penodiadau rhwng mis Mai 2006 a mis Awst 2016, ac fe'u penodwyd gan y Comisiynydd (presennol a'r un blaenorol) o dan Atodlen 2 paragraff 4 o Ddeddf Safonau Gofal 2000.

Uwch swyddogion

Bu'r bobl ganlynol yn gwasanaethu fel Tîm Rheoli yn ystod y flwyddyn:

- Yr Athro Sally Holland - Comisiynydd Plant Cymru;
- Andy Wallsgrove - Pennaeth Ymarfer;
- Sara Jermin - Pennaeth Cyfathrebu a Pherfformiad;
- Tony Evans - Pennaeth Cyllid;
- Amanda Evans - Pennaeth Adnoddau Dynol; a
- Rachel Thomas - Pennaeth Polisi a Materion Cyhoeddus.

Pwyllgor Archwilio a Sicrhau Risg

Mae manylion pellach am rôl a swyddogaeth y Pwyllgor hwn i'w gweld yn ein datganiad llywodraethu. I grynhoi, mae Pwyllgor Archwilio a Sicrhau Risg y Comisiynydd yn rhoi cyngor a sicrhwydd ynghylch

llywodraethu corfforaethol, rheoli risgiau a mesurau rheoli yn swyddfa'r Comisiynydd a digonoldeb y trefniadau archwilio mewnol ac allanol. Mae'n cwrdd ddwywaith y flwyddyn o leiaf, ac yn cynnwys swyddogion uwch o Swyddfa'r Comisiynydd ac aelodau Anweithredol. Aelodau Anweithredol y Pwyllgor yw:

- Jocelyn Davies - Cyn Aelod o Gynulliad Cenedlaethol Cymru
- Aine Denvir - Cyfreithiwr Gofal Plant, tan fis Gorffennaf 2019;
- Margaret Provis - gynt yn Was Sifil;
- Nina Ruddle - Pennaeth Ymgysylltiad Polisi Cyhoeddus ym Mhrifysgol Wrecsam-Glyndwr, tan fis Gorffennaf 2019; ac
- Arwel Thomas - gynt yn Was Sifil.

Mae Archwilio Cymru a Deloitte, archwilwyr mewnol cyfredol y Comisiynydd, hefyd yn rhan o bob cyfarfod.

Ariannu

Mae Comisiynydd Plant Cymru yn annibynnol ar Lywodraeth Cymru, ond yn cael ei ariannu ganddi. Yn 2019-20 derbyniodd y Comisiynydd £1.580 miliwn (2018-19: £1.543 miliwn) i gyllido gweithgareddau.

Fformat y Cyfrifon

Paratowyd y datganiadau ariannol hyn yn unol â Pharagraff 7(2) Atodlen 2 o Ddeddf Safonau Gofal 2000 a'r Cyfarwyddyd Cyfrifon a gyflwynwyd gan Weinidogion Cymru. Mae copi o'r cyfarwyddyd hwnnw ar gael oddi wrth Gomisiynydd Plant Cymru, Tŷ Ystumllwynarth, Llys Siarter, Ffordd Ffenics, Abertawe, SA7 9FS.

Paratowyd y cyfrifon hyn ar gyfer y cyfnod o 1 Ebrill 2019 tan 31 Mawrth 2020, ac maent yn adlewyrchu alldro asedau, rhwymedigaethau ac adnoddau'r Comisiynydd Plant. Paratowyd y datganiadau ariannol hyn yn unol â Llawlyfr Adroddiadau Ariannol y Llywodraeth (FReM) a gyflwynwyd gan Drysorlys Ei Mawrhydi. Mae'r polisiau cyfrifo a geir yn yr FReM yn cymhwyso Safonau Cyfrifo Rhyngwladol (IFRS), fel y'u mabwysiadwyd neu y'u dehonglwyd ar gyfer cyd-destun y sector cyhoeddus.

Canlyniadau ar gyfer y Flwyddyn

Dengys y Datganiad o Wariant Net Cynhwysfawr wariant o £1.644 miliwn ar gyfer y cyfnod (2018-19: £1.579 miliwn). Y gweddill yn y gronfa gyffredinol ar ddiwedd y flwyddyn yw £171,000 (2018-19: £235,000). Yn ystod cyfnod 2019-20 cwblhawyd nifer o ganlyniadau proffil uchel yr adroddir yn fanwl amdanynt yn Adroddiad Blynyddol y Comisiynydd. Isod ceir crynodeb o'm prif gyflawniadau yn ystod y cyfnod hwn:

- Ymgysylltu â 15,504 o blant a phobl ifanc ledled Cymru mewn digwyddiadau, gweithdai a chyfarfodydd.
- Ymateb i o leiaf 28 o ymgynghoriadau'r Cynulliad, Llywodraeth Cymru a sefydliadau eraill, gan greu newid gweladwy ar ffurf nifer o enghreifftiau o bolisi a deddfwriaeth nwydd.
- Creu 5 adroddiad ar bynciau oedd yn amrywio o fyrddau partneriaeth rhanbarthol i werthusiad o'n cynllun strategol tair blynedd blaenorol.
- Lansio 6 adnodd hawliau dwyieithog ar gyfer ysgolion a sefydliadau, gan gynnwys her hawlio i Sgowtiaid a Geidiau, adnoddau hawliau i blant ag anghenion dysgu ychwanegol, gwersi hawliau

a chân newydd ar gyfer plant 3-7 oed, pecyn offer actifyddiaeth a Hwb Gwybodaeth Coronfeirws.

- Rheoli 627 o achosion trwy ein gwasanaeth Ymchwiliadau a Chyngor.
- Sicrhau sylw i'r sefydliad o leiaf 534 o weithiau ar ffurf darllediadau a chynnyrch printiedig, fel bod dros 10 miliwn o gyfleoedd i ddarllen neu glywed am ein gwaith.
- Cyflwyno hyfforddiant i 200 o weithwyr blynyddoedd cynnar proffesiynol ar ein cynnig newydd i leoliadau blynyddoedd cynnar, Bitw Bach.
- Cynyddu ein haelodaeth Llysgenhadon Gwych i 606 o ysgolion cynradd ledled Cymru.
- Hyfforddi 475 o blant a 219 o staff addysgu i ddod yn llysgenhadon hawliau.
- Sicrhau 7,404 o ymatebion gan blant a phobl ifanc a 360 o ymatebion gan athrawon i'r ail arolwg hawliau addysg gynhalion ni.
- Gweithio gydag o leiaf 154 o weithgorau a sefydliadau ar amrywiaeth o faterion hawliau plant.

Yn ystod 2019-2020 newidiodd staff y Comisiynydd i 21.76 aelod o staff (cyfwerth amser llawn) o 22.50 (cyfwerth amser llawn), sy'n cynnwys gweithwyr llawn amser a rhan amser.

Dysgu a Datblygu

Rydym wedi cynnwys rhagor o fanylion am ein gwaith dysgu a datblygu yn ein datganiad llywodraethu. Yn gryno, mae'r Comisiynydd yn parhau i fuddsoddi mewn darparu cyfleoedd dysgu a datblygu i'r staff.

Trwy Broses Arfarnu'r Comisiynydd anogir yr holl staff i nodi anghenion datblygu personol a chofnodi'r anghenion hynny ar Gynllun Datblygu Personol. Proses yw'r Polisi Arfarnu sy'n cysylltu perfformiad a datblygiad unigolion ag amcanion y sefydliad. Prif ddiben y broses hon yw gwella perfformiad pob gweithiwr a'u cyfraniad at gyflawni amcanion trwy roi iddynt y sgiliau a'r amgylchedd priodol er mwyn eu galluogi i wneud eu gwaith hyd eithaf eu gallu.

Mae'r sefydliad hefyd yn darparu sesiynau datblygu staff rheolaidd i'r holl weithwyr ym mhob blwyddyn ariannol. Mae'r rhain yn cyflawni ei rhwymedigaethau o ran dysgu a datblygu naill ai yn unol â statud, neu lle bernir bod hynny'n hanfodol i'r holl grwpiau o staff, gan gwmparu pynciau, er enghraifft, megis Amddiffyn a Diogelu Plant.

Ymgynghori â'r Staff ac Ymgysylltiad

Mae'r Comisiynydd yn ymgynghori'n rheolaidd â'i staff ynghylch newidiadau sylweddol i'r sefydliad a blaenoriaethau datblygu trefniadol. Cyflawnir hyn mewn amrywiaeth o ffyrdd, gan gynnwys cyfarfodydd staff wythnosol (Fika), arolygon rheolaidd a diwrnodau datblygu i'r tîm cyfan. Yn ogystal, darparwyd cyfleoedd i'r holl staff, yn unigol ac mewn grwpiau, gyfrannu at gynllun strategol tair blynedd y Comisiynydd a chynlluniau gwaith blynyddol.

Absenoldeb Staff

Yn ystod 2019-20, cyfradd absenoldeb salwch swyddfa'r Comisiynydd oedd 4.1 y cant (2018-19: 5.45 y cant), wedi'i seilio ar ganran o gyfanswm y diwrnodau gwaith oedd ar gael.

Cynaliadwyedd

Fel aelod o Banel Ymgynghorol Comisiynydd Cenedlaethau'r Dyfodol ac fel corff cyhoeddus yng Nghymru, mae'r Comisiynydd yn ymroddedig i'r egwyddorion a amlinellwyd yn Neddf Llesiant Cenedlaethau'r Dyfodol (Cymru) 2015, sef:

- Cymru lewyrchus;
- Cymru gydnherth;
- Cymru iachach;
- Cymru sy'n fwy cyfartal;
- Cymru o gymunedau cydlynus;
- Cymru sydd â diwylliant bywiog a iaith Gymraeg lewyrchus; a
- Chymru sydd â chyfrifoldeb byd-eang.

Mae'r Comisiynydd hefyd yn ymroddedig i leiafu effaith ei Swyddfa ar yr amgylchedd lle bynnag y bo modd, ac mae'n ceisio lleihau'r effaith honno trwy gymryd y camau canlynol:

- Deunydd ysgrifennu ac adnoddau swyddfa: anogir y staff i gyfyngu gymaint â phosibl ar eu defnydd o nwyddau traul y swyddfa. Cyfyngir gymaint â phosibl ar argraffu a llungopïo;
- Teithio: lle bo hynny'n ymarferol, cynhelir cyfarfodydd trwy ddefnyddio fideo-gynadledda pryd bynnag y bo modd. Mae dros 90 y cant o deithiau swyddogol y Comisiynydd yn digwydd ar drên neu ar feic, ac mae hi'n annog ei staff i wneud yr un peth;
- Ynni: mae'r Comisiynydd yn annog pob aelod o staff i fod yn ymwybodol o ynni, ac i ystyried ffyrdd o leihau eu hól-troed carbon; a
- Gwaredu gwastraff: mae'r Comisiynydd yn ymroddedig i ailgylchu pob gwastraff, ac yn 2019-20 penderfynwyd newid y contract clirio/ailgylchu gwastraff, fydd yn codi cyfradd ailgylchu'r swyddfa o 2020-21.

Mae Adran 6 o Ran 1 o Ddeddf yr Amgylchedd (Cymru) yn gosod Dyletswydd Bioamrywiaeth a Gwydnwch Ecosystemau ar awdurdodau cyhoeddus. Eleni, lluniwyd cynllun yn unol â phedair colofn ein fframwaith perfformiad (sef plant a phobl ifanc, staff y Comisiynydd, prosesau sefydliadol a sefydlogrwydd ariannol/gwerth am arian) mewn ymateb i'r ddyletswydd honno. Trafodir y cynllun bob chwe mis gan y tîm rheoli, ac mae aelod o'r tîm rheoli yn perchnogi pob tasg o fewn y cynllun hwnnw. Gallwch ddarllen copi o'r cynllun ar ein gwefan, o dan 'cyhoeddiadau'.

Cyfle Cyfartal

Ystyrir pob cais am gyflogaeth gyda Chomisiynydd Plant Cymru ar y sail y dylai pob ymgeisydd am swydd gael cyfle cyfartal am gyflogaeth a dyrchafiad ar sail eu gallu, eu cymwysterau a'u haddasrwydd ar gyfer y gwaith. Ni ddylai unrhyw ymgeisydd am swydd na gweithiwr dderbyn triniaeth lai ffafriol ar sail hil, lliw, rhyw, cyfeiriadedd rhywiol, oedran, statws priodasol, anabled, crefydd, cyfrifoldebau teuluol/domestig na phatrymau gwaith, ac ni ddylai unrhyw unigolyn gael ei roi dan anfantais chwaith gan amodau neu ofynion na ellir dangos bod modd eu cyfiawnhau.

Archwilwyr

Caiff cyfrifon Comisiynydd Plant Cymru eu harchwilio a'u hardystio gan Archwilydd Cyffredinol Cymru yn unol â pharagraff 9 o Atodlen 2 i Ddeddf Safonau Gofal 2000.

Mae Deloitte LLP yn darparu gwasanaethau archwilio mewnol ar gyfer y Comisiynydd.

Yn ystod y cyfnod ni thalwyd unrhyw gydnabyddiaeth i'r archwilwyr am waith heblaw archwilio.

Datgelu Gwybodaeth i'r Archwilwyr

Mor bell ag y mae Swyddfa'r Comisiynydd yn ymwybodol, nid oes gwybodaeth archwilio nad yw'r archwilwyr yn ymwybodol ohoni; ac mae'r Swyddfa wedi cymryd pob cam y dylasai ei gymryd i'w gwneud ei hun yn ymwybodol o unrhyw wybodaeth archwilio berthnasol ac i sicrhau bod yr archwilwyr yn ymwybodol o'r wybodaeth honno.

Digwyddiadau Cysylltiedig â Data Personol

O fewn y flwyddyn ariannol, nid adroddwyd am ddigwyddiadau cysylltiedig â data personol. Mae cyfres o bolisiau mewnol er mwyn sicrhau diogelwch yr holl wybodaeth a gedwir gan y Comisiynydd, gan gynnwys amserlen glir ar gyfer cadw dogfennau.

Digwyddiadau ers Diwedd y Flwyddyn Ariannol

Ni fu unrhyw ddigwyddiadau ers diwedd y flwyddyn ariannol sy'n effeithio ar ddealltwriaeth o'r datganiadau ariannol hyn. Fodd bynnag, yn ystod mis Mawrth 2020 cyflwynodd Llywodraeth y Deyrnas Unedig a Llywodraeth Cymru drefniadau "cyfyngiadau symud" er mwyn delio gyda Phandemig COVID19. Mae'r Comisiynydd a'i staff wedi cydymffurfio â'r gofynion ac mae'r holl staff wedi bod yn gweithio gartref ers mis Mawrth 2020. Mae'r Comisiynydd wedi sicrhau bod y sefydliad wedi cynnal trefniadau llywodraethu a rheoli digonol ar hyd y cyfnod hwn, ochr yn ochr â sicrhau bod iechyd a llesiant y staff yn cael eu cynnal a'u monitro. Mae'r Comisiynydd a'i Thîm Rheoli yn dal i fonitro'r trefniadau a rhoi sylw dyledus i'r canllawiau a gyflwynwyd gan Lywodraeth Cymru ynghylch y pandemig.

DATGANIAD O GYFRIFOLDEBAU'R SWYDDOG CYFRIFYDDU

O dan Atodlen 2 o'r Ddeddf Safonau Gofal, mae Gweinidogion Cymru wedi rhoi cyfarwyddyd i Gomisiynydd Plant Cymru baratoi datganiad o gyfrifon ar gyfer pob blwyddyn ariannol ar ffurf yr hyn a nodwyd yn y Cyfarwyddyd Cyfrifon ac ar y sail honno. Paratoir y cyfrifon ar sail croniadau a rhaid iddynt ddarparu darlun gwir a theg o sefyllfa fusnes Comisiynydd Plant Cymru, yr incwm a'r gwariant, newidiadau yn ecwiti trethdalwyr a llifoedd arian y flwyddyn ariannol.

Wrth baratoi'r cyfrifon, mae gofyn bod y Swyddog Cyfrifyddu yn cydymffurfio â gofynion Llawlyfr Adroddiadau Ariannol y Llywodraeth, ac yn arbennig â'r canlynol:

- glynu at y Cyfarwyddyd Cyfrifon a roddwyd gan Weinidogion Cymru, gan gynnwys y gofynion perthnasol o ran cyfrifeg a datgelu, a defnyddio polisiau cyfrifeg addas yn gyson;
- dod i benderfyniadau a llunio amcangyfrifon ar sail resymol;
- datgan a yw'r safonau cyfrifo perthnasol, fel y'u cyflwynir yn yr FReM, wedi cael eu dilyn, a datgelu ac egluro unrhyw achosion pwysig yn y datganiadau ariannol lle na ddilynwyd y safonau hynny; a
- pharatoi'r datganiadau ariannol ar sail busnes gweithredol.

Y Comisiynydd yw'r Swyddog Cyfrifyddu ar gyfer ei swyddfa yn sgîl paragraff 10 o Atodlen 2 i Ddeddf Safonau Gofal 2000. Cyflwynir cyfrifoldebau'r Swyddog Cyfrifyddu, gan gynnwys cyfrifoldeb am briodoldeb a rheoleidd-dra'r arian cyhoeddus y mae Swyddog Cyfrifyddu yn atebol amdano, am gadw cofnodion priodol ac am ddiogelu asedau Comisiynydd Plant Cymru, yn y Memorandwm ar gyfer Swyddogion Cyfrifyddu a luniwyd gan Drysorlys EM.

DATGANIAD LLYWODRAETHU BLYNYDDOL

Datganiad Llywodraethu

Mae'r Datganiad hwn gan Gomisiynydd Plant Cymru yn nodi ar ba sail y sefydlwyd y corff, sut mae'n cael ei lywodraethu a'i reoli, a sut y mae'n atebol am yr hyn y mae'n ei wneud.

Rôl Comisiynydd Plant Cymru

Sefydlwyd Comisiynydd Plant Cymru gan Ddeddf Safonau Gofal 2000, ac mae'n sefydliad hawliau dynol annibynnol. Mae cylch gorchwyl y Comisiynydd wedi'i nodi yn Neddf Comisiynydd Plant Cymru 2001, a newidiodd Ddeddf Safonau Gofal 2000. Prif nod y Comisiynydd yw diogelu a hyrwyddo hawliau a lles plant. Rhaid mai dyma amcan gor-redol y Comisiynydd pan fydd hi'n cyflawni ei swyddogaethau.

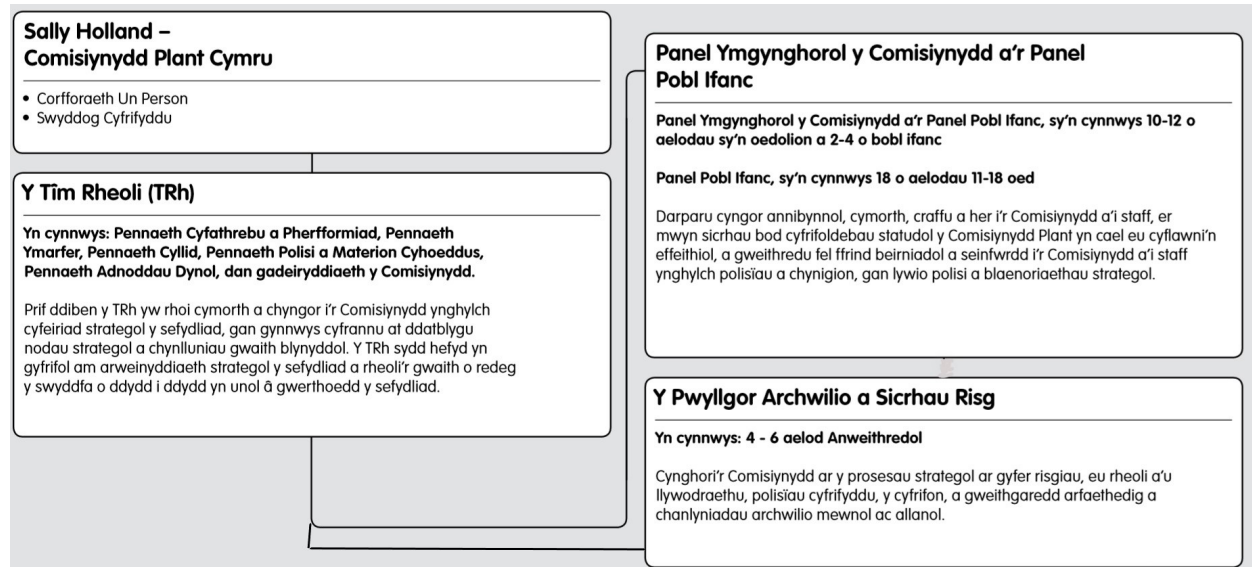
Mae crynodeb o bwerau'r Comisiynydd i'w weld [yma](#).

Deilydd cyfredol y Swydd

Cychwynnais yn swydd y Comisiynydd ar 20 Ebrill 2015, ar ôl cael fy mhenodi gan Brif Weinidog Cymru am gyfnod o saith mlynedd.

Strwythur Llywodraethu

Isod ceir disgrifiad o strwythur llywodraethu'r Comisiynydd. Mae rhagor o fanylion ynghylch aelodaeth pob grŵp, presenoldeb a'u cylchoedd gorchwyl ar gael [yma](#).



Effaith bosibl Covid-19 ar y sefydliad

Mae Covid-19 wedi ymledu'n gyflym yn 2020. Mae'r camau a gymerwyd gan Lywodraeth y Deyrnas Unedig a'r weinyddiaeth ddatganoledig yma yng Nghymru i gadw'r feirws dan reolaeth wedi effeithio ar y rhan fwyaf o agweddau ar ein bywydau. Rydym wedi cymryd nifer o gamau i fonitro ac atal effeithiau feirws Covid-19 megis camau iechyd a diogelwch i'n staff (mae'r holl staff wedi cael eu galluogi i weithio

gartref ar hyd yr argyfwng), sicrhau mynediad at offer i'n galluogi i barhau â'n swyddogaethau craidd, cynnal trosolwg uwch-reolwyr ar yr holl waith, parhau i oruchwylio'r holl staff, cynnal cyfarfodydd tîm rheoli'r Comisiynydd yn amlach.

Cyn y cyfyngiadau symud fe nodon ni'r argyfwng oedd yn dod ar ein cofrestr risgiau corfforaethol, gan sicrhau bod mesurau rheoli effeithiol yn eu lle cyn y newidiadau mawr i'n ffyrdd o weithio a galluogi'r tîm rheoli i gael trafodaethau wythnosol am yr argyfwng o safbwynt risg.

Ar yr adeg hon, mae'r effaith ar ein cynlluniau a'n perfformiad fel sefydliad yn gyfyngedig. Byddwn ni'n parhau i ddilyn canllawiau Llywodraeth Cymru a Llywodraeth y Deyrnas Unedig ac yn gwneud popeth o fewn ein gallu i barhau i weithredu ein rhwymedigaethau strategol yn y ffordd orau a mwyaf diogel sy'n bosibl.

Yn ogystal â'r effeithiau sydd eisoes yn hysbys, does dim modd gwybod beth fydd yr effaith tymor hwy ar ein sefydliad. Mae graddfa a hyd y pandemig yn dal yn ansicr, ond mae disgwyl y bydd effaith bellach ar y sefydliad. Y prif risgiau sy'n deillio o'r sefyllfa ansicr ynghylch Covid-19 ar hyn o bryd yw:

- Incwm: gwasgu ar gyllid cyhoeddus yn sgîl y pandemig, gydag effaith bosibl ar ein lefelau ariannu yn y dyfodol
- Diwygio mesurau rheoli mewnol: pa mor gynaliadwy ydyn nhw a pha mor gadarn ydyn nhw yn y tymor hir
- Mwy o risgiau seiberddiogelwch oherwydd bod yr holl staff yn gweithio gartref
- Capasiti gwasanaethau cyhoeddus yng Nghymru, gan gynnwys Llywodraeth Cymru, i gyflawni'r newidiadau rydyn ni eisiau i ddiogelu hawliau plant yng Nghymru, fel y nodwyd yn ein cynllun strategol tair blynedd.

Fframwaith Llywodraethu

Gan fy mod mewn swydd gyhoeddus sy'n derbyn arian cyhoeddus, rwy'n ymroddedig i weithredu systemau trylwyr a thryloyw o ran atebolrwydd a gwneud penderfyniadau.

Mae fy fframwaith llywodraethu yn cynnwys y systemau, y prosesau a'r gwerthoedd sy'n cyfeirio ac yn rheoli'r sefydliad. Yn unol â'n gweithdrefnau adolygu, cafodd ein fframwaith llywodraethu ei ddiweddarau gan y Tîm Rheoli eleni er mwyn sicrhau bod ein trefniadau wedi'u gwreiddio'n gadarn mewn modelau arfer gorau, yn tynnu ar elfennau o'r 'UK Corporate Governance Code' ac yn adeiladu ar Egwyddorion Nolan ar gyfer ymddygiad unigolion mewn bywyd cyhoeddus. Mewn ysbryd o ddymuno gwerthuso ein heffeithiolrwydd ein hunain yn barhaus, rydyn ni wedi ymrwymo i adolygu'r fframwaith bob dwy flynedd, ac roedd yr adolygiad diweddaraf hwn yn 2019-20 yn cynnwys edrych o'r newydd ar y cynllun dirprwy a chreu map manwl o bob elfen o'n fframwaith llywodraethu, wedi'u hamlinellu yn erbyn chwe egwyddor allweddol llywodraethu da mewn cyrff gwasanaeth cyhoeddus.

Isod ceir manylion ynghylch i ba raddau mae'r sefydliad yn llwyddo i gyrraedd y safonau hyn, ac eglurir y rhesymau dros addasu'r egwyddorion i gydweddu â'r sefydliad.

Yn unol â safonau Archwilio Mewnol y Sector Cyhoeddus, mae llywodraethu corfforaethol wedi bod yn destun archwilio mewnol gan ein hymgyngorwyr, Deloitte. **Eu hasesiad cyffredinol yn 2019-20 oedd bod modd cynnig sicrwydd sylweddol o hyd ynghylch ein llywodraethu corfforaethol.**



*Oddi mewn i'n fframwaith llywodraethu, y Comisiynydd sydd â'r cyfrifoldeb cyffredinol am gyfeirio a rheoli'r sefydliad. Yn swyddfa'r Comisiynydd, mae'r Comisiynydd wedi dirprwyo rhai cyfrifoldebau i aelodau o'i thîm rheoli, ac mae hynny i gyd wedi'i amlinellu yn ein cynllun dirprwyo.

Bod yn eglur ynghylch diben a chanlyniadau'r sefydliad

Mae bod â diben sefydliadol pendant a set o amcanion clir yn un o nodweddion llywodraethu da. Fy null cynllunio strategol yw'r dull systemig o bennu ein nodau. Mae'n galluogi'r swyddfa i gadw at ei chylch gorchwyl deddfwriaethol a chyflawni'r weledigaeth a'r amcanion a gyflwynwyd yn fy nghynlluniau strategol.

Mae'r prosesau cynllunio strategol a blynyddol yn darparu cyfeiriad strategol cyffredinol ar gyfer holl swyddogaethau'r swyddfa; ac yn helpu i sicrhau bod fy nhîm a minnau yn gwneud y defnydd mwyaf effeithiol o adnoddau sefydliadol er mwyn mwyafu ein heffaith dros blant a phobl ifanc yng Nghymru.

Ymgysylltu â rhanddeiliaid a gwireddu atebolrwydd

Nid comisiynu gwasanaethau na darparu gwasanaethau rheng flaen yw fy ngwaith. Yn hytrach, rwy'n canolbwyntio ar berswadio a chefnogi eraill i gyflwyno a gweithredu newid. Rwyf am i blant a phobl ifanc fy ngalw i gyfrif ynghylch sut mae fy nhîm a minnau wedi gweithio i ddylanwadu ar gynnydd mewn meysydd allweddol o'u bywydau.

Datblygwyd fy nghynllun tair blynedd cyntaf, ar gyfer y cyfnod 2016-2019, yn dilyn ymgynghoriad graddfa fawr â phlant, pobl ifanc ac oedolion sy'n gofalu amdanynt ac yn gweithio iddynt. Eleni, fe gynhalion ni [werthusiad llawn o effaith y cynllun hwnnw](#), gan adolygu i ba raddau rydyn ni wedi llwyddo i gyflawni ein cenhadaeth o amlygu tystiolaeth a gwybodaeth newydd, ynghyd â chasglu lleisiau a phrofiadau pobl ifanc yng Nghymru er mwyn dangos i Lywodraeth Cymru a'r gwasanaethau cyhoeddus ehangach yng Nghymru pam dylen nhw roi sylw i'n galwadau am newid.

Seiliwyd ein [rhaglen waith gyfredol](#), sy'n cwmpasu'r cyfnod 2019 – 2022, hefyd ar ein hymgyngoriad mwyaf erioed gyda phlant, pobl ifanc ac oedolion; bu dros 11,000 o bobl yn rhannu eu barn. Mae'r cynllun hwn yn cynnwys fy amcanion strategol ar gyfer fy nhair blynedd olaf fel Comisiynydd.

Yn ogystal ag ymgynghori ar raddfa fawr fel hyn, mae ein strategaeth gyfranogiad yn sicrhau fy mod i'n gweithio gyda phlant a phobl ifanc ar draws y wlad ac yn codi llais ar eu rhan, ac mae ein polisi cynllunio strategol yn disgwyl i'n holl brosiectau weithio gyda phlant a phobl ifanc i gyflawni newid.

Mae ein gwaith ar weithredu ein dyletswyddau cydraddoldeb hefyd yn ein galluogi i sicrhau bod ein gwaith yn cyrraedd y rhai sydd â nodweddion gwarchoddedig.

Mae fy mhanel o bobl ifanc a'm panel o oedolion yn rhoi cyngor a her i mi a'm tîm, ac am y tro cyntaf, rwyf wedi gweithio gyda'r Senedd leuenctid i drafod rhai agweddau ar fy ngwaith sy'n rhan o'u meysydd blaenoriaeth, gan gynnwys darpariaeth iechyd meddwl i blant a phobl ifanc.

Capasiti a gallu i fod yn sefydliad effeithiol

Rwy'n cydnabod bod llywodraethu'n cael ei gryfhau gan gyfranogiad pobl sydd â llawer o wahanol fathau o wybodaeth a phrofiad. Rwy'n hyderus, yn sgîl ein Fframwaith Datblygu Perfformiad, fod gan bob aelod o staff y sgiliau, yr wybodaeth a'r capasiti angenrheidiol i gyflawni eu cyfrifoldebau.

Fel sefydliad, rydyn ni'n ymroddedig i fuddsoddi amser ac adnoddau i ddatblygu pawb sy'n gweithio yma, a datblygu systemau a strwythurau clir i gefnogi sut rydyn ni'n datblygu. Yn ymarferol, mae hynny'n golygu ein bod yn:

- trefnu rhaglen sefydlu fanwl ar gyfer pob aelod newydd o staff;
- annog pob aelod o staff yn ystod eu sesiwn oruchwylio fisol i drafod eu hanghenion a'u dymuniadau dysgu a datblygu;

- myfyrio ar gyflawniadau yn ystod ein cyfarfodydd arfarnu blynyddol gyda'r holl staff ac yn defnyddio ein dadansoddiad anghenion hyfforddi wedi'i deilwra yn sail ar gyfer ein trafodaethau ynghylch meysydd datblygu yn y dyfodol;
- cefnogi pynciau datblygu tîm cyfan, y mae rhai ohonynt yn orfodol.

Hybu Gwerthoedd i'r Sefydliad ac Arddangos Gwerthoedd Llywodraethu Da trwy Gynnal Safonau Uchel o ran Ymddygiad ac Ymarfer

Mae ein gwerthoedd a'n hegwyddorion cyflawni, a ddatblygwyd gyda'r staff yn ystod 2015, yn sylfaen ar gyfer ein holl bolisiâu gweithredol a staff, yn ogystal â'n strategaeth tair blynedd. Fe'u rhennir gydag aelodau newydd o staff yn ystod y cyfnod sefydlu, ac fe'u cyfathrebir yn allanol ar ein gwefan ac mewn cyhoeddiadau allweddol.

Rydyn ni'n ymroddedig i alluogi a grymuso gweithwyr i gyrraedd nodau unigol, tîm a strategol, ac yn barnu bod y broses arfarnu flynyddol, pennu amcanion a phrosesau cynllunio datblygiad personol yn rhan hanfodol o gyflawni hynny.

Mae cyfres o bolisiâu cyflogaeth mewnol y mae'n ofynnol i'r holl staff eu dilyn wrth gyflawni eu dyletswyddau ar ran y sefydliad, gan gynnwys:

- Polisi a Gweithdrefn ar gyfer Delio gydag Ymddygiad Anfoddhaol
- Polisi Urddas yn y Gwaith
- Egwyddorion a Gweithdrefnau Recriwtio
- Gweithdrefn ar gyfer ymdrin â Phryderon Achwyniad
- Polisi Cwynion
- Polisi Datgelu Camarfer
- Fframwaith Datblygu Perfformiad

Mae gan bob un o'r polisiâu hyn berchennog ar lefel y Tîm Rheoli, maen nhw'n cael eu trafod gydag aelodau newydd o staff yn ystod y cyfnod sefydlu, ac maen nhw'n cael eu diweddarau'n unol â chylch rheolaidd (gyda'r amserlen yn mynd gerbron y tîm rheoli). Fel cyfres, mae'r polisiâu hyn yn ein helpu i feithrin diwylliant sy'n gosod gwerth ar lefel uchel o berfformiad ac yn cryfhau a gwella sut rydym ni'n cyflawni ein rolau.

Mae ein holl bolisiâu mewnol yn cael eu hadolygu'n rheolaidd mewn cylch, ac eleni buon ni'n adolygu ac yn diweddarau polisiâu cyflogaeth allweddol ar ôl ymgynghori â'r staff. Roedd y rhain yn cynnwys:

- ein polisi a'n gweithdrefn ar gyfer delio gydag ymddygiad anfoddhaol
- ein polisi urddas yn y gwaith; a hefyd
- ein hegwyddorion a'n gweithdrefnau recriwtio.

Gwneud Penderfyniadau Gwybodus a Thryloyw sy'n Destun Craffu Effeithiol a Rheoli Risg

Fel corfforaeth un person, fi sydd â'r cyfrifoldeb am wneud penderfyniadau yn y swyddfa. Fodd bynnag, rwyf wedi dirprwyo agweddau ar y penderfyniadau gweithredol i'r Tîm Rheoli. Mae rolau a chyfrifoldebau'r holl staff wedi'u diffinio'n glir yn eu disgrifiadau swydd ac o fewn y Fframwaith

Llywodraethu. Mae gan bob gweithiwr amodau cyflogaeth a disgrifiadau swydd clir, sy'n nodi eu rolau a'u cyfrifoldebau.

Isod ceir crynodeb o sut rydyn ni'n sicrhau ein bod yn gwneud penderfyniadau cadarn a thryloyw:

- Cylch Gorchwyl y Tîm Rheoli

Mae cylch gorchwyl y Tîm Rheoli yn cynnwys ymrwymiad i gyhoeddi agenda a chofnodion pob cyfarfod yn fewnol, fel bod y penderfyniadau a wneir yn dryloyw. Ym mhob cyfarfod gofynnir i'r aelodau roi gwybod a oes ganddyn nhw unrhyw wrthdaro buddiant neywdd; ac mae aelodau'n cael eu hesgusodi i rannau o'r cyfarfod lle mae gwrthdaro. Mae'r Comisiynydd yn cynnal cofrestr buddiannau ar gyfer yr holl staff.

- Cylch Gorchwyl y Pwyllgor Archwilio a Sicrhau Risg

Mae cylch gorchwyl y Pwyllgor Archwilio a Sicrhau Risg yn cynnwys ymrwymiad i gyhoeddi agenda a chofnodion pob cyfarfod. Gofynnir hefyd i'r aelodau ddatgan unrhyw fuddiannau newydd cyn dechrau'r cyfarfodydd; ac maen nhw'n cael eu hesgusodi lle mae gwrthdaro. Mae'r Comisiynydd yn cynnal cofrestr buddiannau ar gyfer aelodau'r Pwyllgor ac aelodau'r Panel Ymgynghorol. Maen nhw'n cynhyrchu adroddiadau blynyddol, fydd yn cael eu cyhoeddi ar wefan y sefydliad, ac mae'r cadeirydd hefyd yn paratoi datganiad blynyddol i'w gynnwys yn adroddiad blynyddol y sefydliad i Brif Weinidog Cymru.

- Polisi Cynllunio Strategol

Mae ein dull o reoli prosiectau yn sicrhau bod y canlyniadau arfaethedig ar gyfer plant a phobl ifanc yn cael eu diffinio a'u cyflawni. Mae'n cynnig mecanwaith effeithiol i'r sefydliad ddiffinio canlyniadau mesuradwy, ac yn cynnwys mecanweithiau ar gyfer monitro perfformiad ar hyd pob cyfnod, gan gynnwys cynllunio, manylebau, cyflawni a gwerthuso wedi'r prosiect. Mae'r rhan fwyaf o aelodau staff wedi cael hyfforddiant rheoli prosiectau ffurfiol ac mae'r mwyafrif wedi cyflawni cymhwyster sylfaenol.

- Polisi Risg

Y polisi hwn sy'n diffinio'r fframwaith ar gyfer rheoli risg o fewn y sefydliad. Prif ddiben y polisi yw nodi'r broses o reoli risg fel bod yr holl staff yn gwybod beth sy'n ddisgwyliedig ganddyn nhw; sicrhau bod proses rheoli risg yn cael ei chyflwyno a'i chynnal mewn modd cyson; sicrhau bod rheoli risg wedi'i wreiddio yng ngweithgareddau'r sefydliad; a hybu diwylliant sy'n ymwybodol o risg.

Mae datganiadau ynghylch parodrwydd y sefydliad i gymryd risgiau hefyd yn cael eu hadolygu a'u cyhoeddi'n flynyddol.

- Rheolaeth ariannol

Mae ein rheolaeth ariannol wedi'i seilio ar fframwaith o wybodaeth reolaidd i reolwyr a chyfres o weithdrefnau ariannol clir, sydd wedi'u hamlinellu yng nghyfres y sefydliad o bolisiau a gweithdrefnau ariannol sy'n cael eu diweddarau'n rheolaidd. Mae'r broses o adolygu gwybodaeth i reolwyr yn cynnwys monitro ac adrodd rheolaidd ar y gyllideb. Bob mis mae'r Tîm Rheoli yn cael eu hysbysu ynghylch sut mae'r gwariant yn cyfateb i'r gyllideb, ac mae'r Pwyllgor Archwilio a Sicrhau Risg yn cael yr wybodaeth

honno bob chwarter. Mae ein dull gweithredu seiliedig ar reoli prosiectau hefyd yn gofyn bod pob rheolwr prosiect yn datblygu cyllideb fanwl, a rhoddir adroddiad misol ar y rheiny yn y Tîm Rheoli. **Mae ein harchwilwyr mewnol, Deloitte, wedi darparu sicrwydd sylweddol ynghylch ein pwrcasu a'n taliadau a sicrwydd cymedrol ar gyfer ein cyfriflen gyffredinol.** Hefyd eleni, i sicrhau bod ein dull rheoli ariannol mor gadarn â phosibl, fe wnes i gomisiynu adolygiad annibynnol o'n swyddogaeth gyllid, ac mae argymhellion yr adolygiad hwnnw wedi cael eu gweithredu eleni.

Rwyf hefyd yn cymryd materion sy'n ymwneud â thwyll a chamweinyddu o ddifri calon. Mae gennym bolisiau yn eu lle ar ddatgelu camarfer, gwrthweithio twyll, côd ymddygiad a chwynion.

Rheoli Risg

Fel y nodwyd uchod, mae ein Polisi Rheoli Risg yn diffinio'r fframwaith ar gyfer rheoli risg o fewn y sefydliad. Cafodd ei adolygu a'i ddiweddarw eleni i sicrhau cydymffurfiaeth â *'The Orange Book: Management of Risk'* a gyhoeddwyd gan Drysorfa EM, ac mae'r polisi'n cadw at brif egwyddorion y canllawiau hynny ac yn ceisio nodi'r broses o reoli risg fel bod yr holl staff yn gwybod beth sy'n ddisgwyliedig ganddyn nhw; sicrhau bod y broses o reoli risg yn cael ei chyflwyno a'i chynnal mewn modd cyson; sicrhau bod rheoli risg wedi'i wreiddio yng ngweithgareddau'r sefydliad; a hyrwyddo diwylliant sydd ag ymwybyddiaeth o risg.

Mae ein system reoli fewnol yng nghyswllt risg yn seiliedig ar broses barhaus a luniwyd i ganfod a blaenoriaethu'r risgiau o safbwynt cyflawni amcanion strategol y sefydliad a chydymffurfio â pholisiau a gweithdrefnau. Mae hynny'n cynnwys gwerthuso tebygolrwydd gwireddu'r risgiau hynny ac effaith eu gwireddu ar y sefydliad ac ar blant a phobl ifanc, a'u rheoli'n effeithlon, yn effeithiol ac yn ddiwastraff. Yn ymarferol, mae hynny'n golygu bod pob aelod o staff yn derbyn bod risgiau'n anochel. Mae hefyd yn golygu, yn ymarferol, y dylai pob aelod o staff fod yn rhagweithiol wrth ganfod a rheoli risgiau, er mwyn sicrhau bod ein cynllun strategol tair blynedd yn cael ei gyflawni'n llwyddiannus.

Rydym ni'n rheoli risg ar bedair lefel:

- Ein cofrestr risgiau gorfforaethol, sy'n nodi risgiau sy'n gysylltiedig â'n hamcanion strategol.
- Mae cofrestrau risg ein prosiectau a'r logiau materion, ar gyfer pob prosiect sy'n rhan o'n cynllun gwaith blynyddol, yn cael eu rheoli gan ein rheolwyr prosiectau, sy'n adrodd i'r Tîm Rheoli bob mis.
- Mae ein cofrestrau risg thematig yn eu lle ar gyfer meysydd penodol o'n gwaith craidd, e.e. seiber-ddiogelwch. Mae'r rhain yn cael eu cynnal gan swyddogion sy'n gyfrifol am y maes gwaith hwnnw.
- Mae ein cofrestrau risg tîm yn cael eu datblygu ar gyfer timau unigol o fewn y sefydliad ac yn cael eu cynnal gan bennaeth y swyddogaeth honno a'u hadolygu'n rheolaidd yn ystod sesiynau goruchwyllo gyda'r Comisiynydd.

Yn ystod y cyfnod hwn, rydym ni wedi bod yn rheoli risgiau corfforaethol yn weithredol yn y meysydd canlynol:

- Parodrwydd / gallu cyrff cyhoeddus i wreiddio dull gweithredu seiliedig ar hawliau plant
- Gallu / capasiti'r sefydliad i weithredu'r cylch gorchwyl deddfwriaethol
- Gallu / capasiti'r sefydliad i weithredu'r cynllun strategol
- Seiber-ddiogelwch a chydymffurfio â rheoliadau diogelu dataection regulations.

Rydym ni'n pennu ac yn asesu'n barhaus natur a chwmpas y prif risgiau mae'r sefydliad yn barod i'w cymryd i gyflawni ein hamcanion, ac rydym ni'n sicrhau bod ein cynllunio a'n penderfyniadau yn adlewyrchu'r asesiad hwnnw'n briodol. Diweddarwyd y datganiadau hyn ynghylch parodrwydd i gymryd risgiau gan aelodau o'r Tîm Rheoli eleni a'u hadolygu gan fy Mhwyllgor Archwilio a Sicrhau Risg. Seiliwyd ein gwaith ar gyngor a chanllawiau gan y Sefydliad Rheoli Risg, Deloitte a Chôd Llywodraethu Corfforaethol y Deyrnas Unedig, ac isod ceir datganiad cyffredinol ynghylch ein parodrwydd i gymryd risg. Mae modd gweld ein datganiadau eraill ynghylch ein parodrwydd i gymryd risg yma www.complantcymru.org.uk.

"Ein nod yw bod yn ymwybodol o risgiau, ddim yn rhy awyddus i osgoi risgiau, a rheoli risgiau sefydliadol yn weithredol er mwyn diogelu'r sefydliad a sicrhau ei fod yn tyfu. Er mwyn cyflawni'r nodau strategol, mae'r sefydliad yn cydnabod y bydd yn gorfod cymryd rhai risgiau a'u rheoli. Risgiau na ellir eu goddef yw rhai a allai wneud y canlynol:

1. *Cael effaith negyddol ar ddiogelwch gweithwyr neu'r plant a'r bobl ifanc rydyn ni'n gweithio drostyn nhw ac ar eu cyfer.*
2. *Niweidio gallu pobl i ymddiried yn y sefydliad a bwrw amheuaeth ar ein hygrededd.*
3. *Arwain at dorri cyfreithiau a rheoliadau.*
4. *Peryglu gweithrediadau'r sefydliad yn y dyfodol."*

Mae'r rheolaeth ofalus ar risg wedi bod yn destun Archwilio Mewnol, yn unol â Safonau Archwilio Mewnol y Sector Cyhoeddus. **Asesiad cyffredinol Deloitte, ein harchwilwyr mewnol, yn 2019-20 oedd bod modd parhau gyda dosbarthiad o sicrwydd sylweddol yng nghyswllt rheoli risg.**

Bu ein Pwyllgor Archwilio a Sicrhau Risg hefyd yn bwrw golwg dros effeithiolrwydd y trefniadau rheoli risg.

Cyflawni'n effeithiol o ran swyddogaethau a rolau a ddiffiniwyd yn glir

Mae'r sefydliad yn cynnwys pum swyddogaeth ryng-gysylltiedig sy'n cydweithio mewn dull gweithredu tîm cyfan. Rydyn ni'n cyflawni rhaglen waith sy'n gwbl ryngddibynnol. Mae'r swyddogion yn cyflawni rolau arbenigol yn ôl eu harbenigedd, ond maent yn dibynnu ar rannau eraill o'r sefydliad i gyflawni'r rhaglen waith.

Mae gan yr holl bwyllgorau a phaneli ymgynghorol sy'n gysylltiedig â'r Comisiynydd Gylch Gorchwyl, a adolygir yn flynyddol, ac a gyhoeddir [ar ein gwefan](#).

Mae'r Tîm Rheoli yn adolygu cynnydd yn erbyn ein holl brosiectau, a amlinellir yn y cynllun gwaith blynyddol, bob mis. Ar sail flynyddol, trwy'r Adroddiad Blynyddol, byddwn yn rhoi sylw i'r cynnydd a wnaed yn erbyn pob un o'n hamcanion strategol.

Gan fy mod mewn swydd gyhoeddus sy'n derbyn arian cyhoeddus, rwy'n ymroddedig i weithredu systemau atebolrwydd a gwneud penderfyniadau sy'n drylwyr ac yn dryloyw. Mae ein fframwaith gwerthuso wedi'i lunio i roi trosolwg o'r gwaith craidd a gyflawnir gennym a phrosesau mewnol y sefydliad. Mae'n canolbwyntio ar bedair elfen: ein pobl, ein prosesau sefydliadol, cynaliadwyedd ariannol y Comisiynydd a gwerth am arian a phlant a phobl ifanc. Trafodir yr adroddiadau hyn bob mis yng nghyfarfodydd y Tîm Rheoli a phob chwarter yn y Pwyllgor Archwilio a Sicrhau Risg.

Mae cylch gorchwyl fy mhaneli ymgynghorol yn cynnwys gofyniad penodol iddyn nhw gynnig cyngor pwylllog i mi a'm staff, yn ôl y galw, er mwyn gwella ein heffeithiolrwydd a chyflawni fy ngofynion gwaith.

Adolygu Effeithiolrwydd

Fel Swyddog Cyfrifyddu, rwy'n gyfrifol am adolygu effeithiolrwydd y system lywodraethu, ac yn unol â *Rheoli Arian Cyhoeddus yng Nghymru*, a ydwyf i'n cydymffurfio â Chôd Llywodraethu Corfforaethol Swyddfa'r Cabinet. Hysbysir yr adolygiad hwn gan waith yr archwilwyr mewnol a'r Tîm Rheoli sy'n gyfrifol am ddatblygu a chynnal y fframwaith rheoli mewnol a sylwadau'r archwilwyr allanol yn eu llythyr at y rheolwyr ac adroddiadau eraill. Rwyf hefyd wedi derbyn cyngor ynghylch effeithiolrwydd y system lywodraethu trwy waith y Pwyllgor Archwilio a Sicrhau Risg a'r Adroddiad Blynyddol a gynhyrchwyd gan Gadeirydd y Pwyllgor. Rwyf wedi ymrwmo i sicrhau gwelliant parhaus yn y systemau mewnol ac i ymdrin ag unrhyw wendidau wrth iddynt godi.





Roedd y broses a ddefnyddiwyd wrth gynnal ac adolygu effeithiolrwydd y fframwaith llywodraethu fel a ganlyn:

- bu'r Tîm Rheoli wrthi ar y cyd yn trafod ac yn adolygu gweithrediad y mesurau rheoli ariannol mewnol ac ansawdd yr wybodaeth a ddarparwyd.
- cwblhaodd archwilio mewnol adolygiad o effeithiolrwydd mesurau rheoli mewnol allweddol; a
- chyfarfu'r Pwyllgor Archwilio a Sicrhau Risg yn ystod y flwyddyn a chynghori ar oblygiadau sicrwydd a roddwyd ynghylch llywodraethu corfforaethol, rheoli risgiau a mesurau rheoli, digonoldeb y trefniadau archwilio mewnol ac allanol ac ymatebion rheolwyr i'r argymhellion archwilio.

Deloitte fu'n darparu'r gwasanaeth Archwilio Mewnol ar gyfer fy swyddfa yn ystod y cyfnod. Maent yn gweithredu'n unol â Safonau Archwilio Mewnol y Sector Cyhoeddus. Maent yn cyflwyno adroddiadau rheolaidd sy'n cynnwys barn annibynnol ar ddigonoldeb ac effeithiolrwydd fy system rheolaeth fewnol, ynghyd ag argymhellion ar gyfer gwelliant. Yn ystod y cyfnod adroddodd yr archwilwyr ar y meysydd canlynol:

Maes Archwilio Mewnol	Lefel Sicrwydd
Systemau Ariannol: Cyfriflen Gyffredinol	Cymedrol
Systemau Ariannol: Pwrcasu a Thaliadau	Sylweddol
Llywodraethu Corfforaethol a Rheoli Risg	Sylweddol
Cyfranogiad	Cymedrol

(Tabl isod ar gael yn Saesneg yn unig)

Internal Audit Area	Level of Assurance
Financial Systems: General Ledger	 Moderate
Financial Systems: Purchasing & Payments	 Substantial
Corporate Governance & Risk Management	 Substantial
Participation	 Moderate

Ar sail fy adolygiad effeithiolrwydd, nid oes materion rheolaeth fewnol arwyddocaol yn codi a lle bo hynny'n berthnasol, rwy'n cydymffurfio â'r egwyddorion a amlinellwyd yn y Côd Llywodraethu Corfforaethol.

Fodd bynnag, rwyf wedi adolygu effeithiolrwydd ac effeithlonrwydd cyffredinol y swyddogaeth ariannol eleni, mewn ymateb i lythyr rheoli Swyddfa Archwilio Cymru yn 2018-19. Fe wnes i gomisiynu adolygiad annibynnol gan TIAA, a ddaeth i ben ym mis Medi 2019. Roedd ei adroddiad terfynol yn cynnwys 22 o argymhellion ar gyfer gwelliant, y gwnaethon ni eu derbyn yn llawn a'u defnyddio i greu model gweithredu newydd ar gyfer y swyddogaeth ariannol. Mae canfyddiadau'r adolygiad a'i gynnydd o ran rhoi'r argymhellion ar waith wedi cael eu hadrodd i'r Tîm Rheoli ac i'n Pwyllgor Archwilio a Sicrhau Risg. Ddiwedd y flwyddyn ariannol hon, roedd yr holl argymhellion ac eithrio 5 wedi cael eu rhoi ar waith.

Rhaglen o Welliant ar gyfer Materion Llywodraethu

Gyda'm Tîm Rheoli byddaf yn parhau i fonitro'r amgylchedd rheoli mewnol a sicrhau bod y fframwaith llywodraethu yn parhau i ddiwallu anghenion y sefydliad.

Fel Swyddog Cyfrifyddu mae dyletswydd gyfreithiol arnaf fi i reoli'n briodol yr adnoddau a ddarparwyd ar fy nghyfer er mwyn i'm swyddfa gyflawni ei rhwymedigaethau statudol. Rhaid i mi sicrhau hefyd fod trefniadau wedi'u rhoi ar waith i sicrhau bod fy swyddfa'n cael ei rheoli a'i llywodraethu'n briodol. Mae'r Datganiad Llywodraethu hwn wedi darparu disgrifiad manwl o'r trefniadau hyn.

Ardystiad gan y Swyddog Cyfrifyddu

Rwyf wedi fy sicrhau bod y system lywodraethu a fu'n weithredol yn fy swyddfa yn ystod 2019-20 wedi bod yn un gadarn. Ar sail yr adolygiad o effeithiolrwydd y systemau rheoli mewnol, rwyf wedi fy sicrhau bod y trefniadau presennol yn diwallu anghenion y swyddfa ac yn sicrhau eu bod yn cydymffurfio ag arfer gorau.

Yr Athro Sally Holland
Comisiynydd Plant Cymru a Swyddog Cyfrifyddu
13 Gorffennaf 2020

Adroddiad Taliadau Cydnabyddiaeth a Staff

Taliadau i Aelodau Uwch o'r Tîm Rheoli

Gweinidogion Cymru sy'n pennu'r taliad i Gomisiynydd Plant Cymru, yn unol ag Atodlen 2 paragraff 3 o Ddeddf Safonau Gofal 2000.

Yn achos aelodau eraill y Tîm Rheoli, pennwyd y taliadau cydnabyddiaeth gan Gomisiynydd Plant Cymru, ar sail cyfarwyddyd gan arbenigwyr recriwtio yn y gwasanaeth sifil.

Mae'r adrannau canlynol, a fu'n destun archwilio, yn darparu manylion am daliadau cydnabyddiaeth a buddiannau pensiwn y swyddogion uchaf sydd â chyfrifoldeb dirprwyedig yn swyddfa'r Comisiynydd:

	Cyflog: £000*		Buddion mewn nwyddau (i'r £100 agosaf)*		Buddion Pensiwn (i'r £1000 agosaf)*		Cyfanswm wm £000*	
	2019- 20	2018- 19	2019-20	2018- 19	2019-20	2018- 19	2019- 20	2018- 19
Yr Athro Sally Holland - Comisiynydd Plant Cymru.	90 - 95	90 - 95	-	-	36,000	36,000	126 - 131	126 - 131
Sara Jermin – Pennaeth Cyfathrebu a Pherfformiad**.	55 -60	55 - 60	-	-	21,000	-	76 - 81	55 - 60
Andy Wallsgrove - Pennaeth Ymarfer.	55 - 60	55 - 60	-	-	22,000	19,000	77 - 82	74 - 79
Rachel Thomas – Pennaeth Polisi a Materion Cyhoeddus***.	40 - 45	-	-	-	-	-	45 - 50	-

* Mae'r wybodaeth hon yn destun archwiliad.

**Roedd Sara Jermin yn aelod o'r Cynllun Pensiwn Partneriaeth tan 30 Ebrill 2019.

***Mae Rachel Thomas yn aelod o'r Cynllun Pensiwn Partneriaeth, a thalwyd £5,886 o gyfraniadau cyflogwr yn ystod y cyfnod.

Taliadau Canolrif

	2019-20		2018-19
Band taliadau'r unigolyn y telir y symiau mwyaf iddo/iddi (£'000)	90-95	Band taliadau'r unigolyn y telir y symiau mwyaf iddo/iddi (£'000)	90 - 95
Cyfanswm y Canolrif Cymhareb	31,187 1:2.96	Cyfanswm y Canolrif Cymhareb	28,157 1:3.29

Mae'n ofynnol fy mod yn datgelu'r berthynas rhwng y taliad a wnaed i'r unigolyn a dderbyniodd y cyflog uchaf a chanolrif taliadau'r gweithwyr. Band taliadau'r unigolyn a dderbyniodd y taliad uchaf yn 2019-20 oedd £90-£95,000 (2018-19: £90-£95,000). Rwyf wedi defnyddio pwynt canol yr ystod hon, sef £92,500, i gymharu'r symiau hyn, a chael cymhareb o 2.96 gwaith (2018-19: 3.29) taliad canolrif y gweithwyr. Y rheswm am y symudiad rhwng y cyfnodau yw'r ffaith bod unigolion wedi cyrraedd pwynt uchaf eu bandiau cyflog, a bod swydd un unigolyn wedi cael ei ailraddio yn 2019-20. Mae cyfanswm y taliadau yn cynnwys y cyflog a'r buddion mewn nwyddau. Nid yw'n cynnwys cyfraniadau cyflogwr i bensiwn na gwerth trosglwyddo ariannol cyfatebol pensiynau.

Iawndal a dalwyd, Dyfarniadau Sylweddol i Uwch Reolwyr Blaenorol

Yn ystod y cyfnod 2019-20 ni wnaed taliadau iawndal na dyfarniadau sylweddol i uwch-reolwyr blaenorol.

Buddion Pensiwn – Cynllun Pensiwn y Gwasanaeth Sifil

	Cynnydd gwirioneddol yn y pensiwn* £000	CETV(i) ar 31.3.19* £000	CETV(i) ar 31.3.18* £000	Cynnydd/(gostyngiad) gwirioneddol yn CETV(ii)* £000
Yr Athro Sally Holland - Comisiynydd Plant Cymru.	0 - 2.5	140	108	21
Sara Jermin - Pennaeth Cyfathrebu a Pherfformiad.	0 – 2.5	11	-	7
Andy Wallsgrove - Pennaeth Ymarfer.	0 - 2.5	680	634	14
Rachel Thomas – Pennaeth Polisi a Materion Cyhoeddus.	Nodyn 2	Nodyn 2	Nodyn 2	Nodyn 2

Nodyn 1: Roedd Sara Jermin yn aelod o'r Cynllun Pensiwn Partneriaeth tan 30 Ebrill 2019.

Nodyn 2: Mae Rachel Thomas yn aelod o'r Cynllun Pensiwn Partneriaeth, a thalwyd £5,886 o gyfraniadau cyflogwr yn ystod y cyfnod.

* Mae'r wybodaeth hon yn destun archwiliad.

Y Cynllun Pensiwn

Darperir buddion pensiwn trwy drefniadau pensiwn y Gwasanaeth Sifil. O 30 Gorffennaf 2007, gall gweision sifil fod yn rhan o un o bedwar cynllun buddion diffiniedig; naill ai cynllun 'cyflog terfynol' (**classic**, **premium** neu **classic plus**); neu gynllun 'gyrfa gyfan' (**nuvos**). Nid yw'r trefniadau statudol hyn yn cael eu hariannu, a thelir am gost y buddion ag arian sy'n destun pleidlais gan y Senedd bob blwyddyn; ac er mai cynlluniau buddion diffiniedig yw'r rhain, nid oes modd datgelu swm eu hasedau a'u hatebolrwydd. Mae'r pensiynau sy'n daladwy o dan **classic**, **premium**, **classic plus** a **nuvos** yn cael eu cynyddu'n flynyddol yn unol â newidiadau i'r Mynegai Prisiau Defnyddwyr (CPI). Gall aelodau sy'n

ymuno o Hydref 2002 ddewis naill ai'r trefniant buddion priodol diffiniedig neu bensiwn rhanddeiliad 'prynu arian' o ansawdd da, gyda chyfraniad sylweddol gan y cyflogwr (cyfrif pensiwn **partneriaeth**).

Pennir cyfraniadau'r gweithwyr ar ganran o'r enillion pensiynadwy ar gyfer **classic, premium, classic plus** a **nuvos**. Mae'r buddion **classic** yn cronni ar gyfradd o 1/80fed o'r enillion pensiynadwy terfynol am bob blwyddyn o wasanaeth. Ar ben hynny, mae cyfandaliad sy'n cyfateb i dair blynedd o bensiwn yn daladwy adeg ymddeol. Yn achos y **premium**, mae'r buddion yn cronni ar gyfradd o 1/60fed o'r enillion pensiynadwy terfynol am bob blwyddyn o wasanaeth. Yn wahanol i'r **classic**, nid oes cyfandaliad awtomatig. Cyfuniad o'r ddau yw **classic plus** yn y bôn, gyda buddion yng nghyswllt gwasanaeth cyn 1 Hydref 2002 yn cael eu cyfrifo'n fras fel yn achos y **classic** a'r buddion am wasanaeth o fis Hydref 2002 yn cael eu cyfrifo fel yn achos y **premium**. Yn **nuvos** mae aelod yn crynhoi pensiwn ar sail ei enillion pensiynadwy yn ystod cyfnod ei aelodaeth o'r cynllun. Ar ddiwedd blwyddyn y cynllun (31 Mawrth) mae cyfrif yr aelod ar gyfer y pensiwn a enillwyd yn cael ei gredydu â 2.3% o'i enillion pensiynadwy yn ystod y flwyddyn honno o'r cynllun, a chaiff y pensiwn a gronnwyd ei uwchraddio yn unol â'r Mynegai Prisiau Adwerthu (RPI). Ym mhob achos gall aelodau ddewis ildio (cymudo) pensiwn am gyfandaliad hyd at y terfynau a bennwyd gan Ddeddf Cyllid 2004.

Trefniant pensiwn rhanddeiliaid yw'r cyfrif pensiwn **partneriaeth**. Mae'r cyflogwr yn gwneud cyfraniad sylfaenol o rhwng 3% a 14.75% (yn dibynnu ar oedran yr aelod) i mewn i gynnyrch pensiwn rhanddeiliaid a ddewiswyd gan y cyflogai o banel o ddarparwyr. Nid oes rhaid i'r cyflogai gyfrannu, ond lle bo'n dewis gwneud hynny, bydd y cyflogwr yn gwneud taliadau cyfatebol i'r rhain hyd at derfyn o 3% o'r cyflog pensiynadwy (yn ogystal â chyfraniad sylfaenol y cyflogwr). Mae cyflogwyr hefyd yn cyfrannu 0.8% arall o'r cyflog pensiynadwy i dalu am gost yswiriant buddion risg a ddarperir yn ganolog (marw yn eu gwaith ac ymddeol oherwydd afiechyd).

Y pensiwn cronrol a ddyfynnwyd yw'r pensiwn y gall yr aelod ei hawlio wrth gyrraedd oedran pensiwn, neu ar unwaith pan fydd yn peidio â bod yn aelod gweithredol o'r cynllun os ydyw eisoes wedi cyrraedd oedran pensiwn neu'n hŷn. Oedran pensiwn yw 60 yn achos aelodau **classic, premium** a **classic plus** a 65 yn achos aelodau **nuvos**.

Mae manylion pellach am drefniadau pensiwn y Gwasanaeth Sifil ar gael ar y wefan www.civilservice-pensions.gov.uk

(i) **Gwerthoedd Trosglwyddo sy'n Gyfwerth ag Arian Parod (CETV)**

Gwerth Trosglwyddo sy'n Gyfwerth ag Arian Parod (CETV) yw gwerth cyfalafol asesedig actiwari y buddion cynllun pensiwn a gronnwyd gan aelod ar adeg benodol. Y buddion a brisir yw'r buddion a gronnwyd gan yr aelod ac unrhyw bensiwn sy'n daladwy i briod amodol o'r cynllun. Taliad yw CETV a wneir gan gynllun neu drefniant pensiwn i sicrhau buddion pensiwn mewn cynllun neu drefniant pensiwn arall pan fo'r aelod yn gadael cynllun ac yn dewis trosglwyddo'r buddion a gronnwyd yn y cynllun blaenorol. Mae'r ffigurau pensiwn a ddangosir yn gysylltiedig â'r buddion y mae'r unigolyn wedi'u cronni o ganlyniad i gyfanswm eu haelodaeth o'r cynllun pensiwn, nid eu gwasanaeth mewn swydd uwch y mae datgelu'n berthnasol iddi yn unig. Mae'r ffigurau'n cynnwys gwerth unrhyw fuddion pensiwn mewn cynllun arall y mae'r unigolyn wedi'u trosglwyddo i drefniadau pensiwn y Prif Wasanaeth Sifil. Maent hefyd yn cynnwys unrhyw fuddion pensiwn ychwanegol a gronnir i'r aelod o ganlyniad i brynu buddion pensiwn ychwanegol ar eu cost eu hun. Cyfrifir CETVs o fewn y canllawiau a'r fframwaith a ragnodwyd gan Sefydliad a Chyfadrann yr Actiwariaid ac nid ydynt yn rhoi sylw i unrhyw ostyngiad gwirioneddol na phosibl i fuddion yn sgîl Treth Lwfans Oes y gall fod angen ei thalu pan dynnir buddion pensiwn.

(ii) Cynnydd gwirioneddol mewn CETV

Mae hyn yn adlewyrchu'r cynnydd mewn CETV y telir amdano i bob pwrpas gan y cyflogwr. Nid yw'n cynnwys y cynnydd yn y pensiwn a gronnwyd yn sgîl chwyddiant, cyfraniadau a dalwyd gan y cyflogai (gan gynnwys gwerth unrhyw fuddion a drosglwyddwyd o gynllun pensiwn arall), ac mae'n defnyddio ffactorau priso'r farchnad gyffredin ar gyfer dechrau a diwedd y cyfnod.

Newidiadau i Gynllun Pensiwn y Gwasanaeth Sifil

O 1af Ebrill 2015 daeth cynllun pensiwn newydd, o'r enw Alpha, yn weithredol. Mae'r cynllun Alpha yn disodli'r cynlluniau **classic**, **premium**, **classic plus** a **nuvos**. Trosglwyddodd mwyafrif y staff yn uniongyrchol i Alpha ar 1af Ebrill 2015.

Niferoedd Staff a Chostau Cysylltiedig

a) Ar gyfer y flwyddyn, roedd y costau staff yn cynnwys y canlynol:

	2019-2020			2018-2019
	£000			£000
	Staff a Gyflogir yn Barhaol	Arall	Cyfanswm	Cyfanswm
Tâl a Chyflogau	891	32	923	872
Costau Nawdd Cymdeithasol	94	-	94	89
Costau Pensiwn	208	-	208	145
Is-gyfanswm	1,193	32	1,225	1,106
Llai adenillion ar gyfer secondiadau allan	14	-	14	-
Cyfanswm Costau Net	(25)	-	(25)	(67)
Tâl a Chyflogau	1,182	32	1,214	1,039

Mae Prif Gynllun Pensiwn y Gwasanaeth Sifil (PCSPS) yn gynllun buddion diffiniedig heb ei ariannu i lawer o gyflogwyr, ond ni all y sefydliadau cyfranogol nodi eu cyfran o'r asedau a'r rhwymedigaethau gwaelodol. Cafodd y cynllun ei brisio ddiwethaf gan actiwari ar 31 Mawrth 2007, ond ers y dyddiad hwn, ataliwyd prisiadau actiwaraidd o'r Cynllun gan ddisgwyl gweithrediad argymhellion Adolygiad Hutton. Fodd bynnag, ailbrisiwyd y cynllun yn 2018-19 a chyhoeddwyd cyfraniadau pensiwn diwygiedig i gyflogwyr gan Drysorfa Ei Mawrhydi o 1af Ebrill 2019. Ceir manylion yng Nghyfrifon Adnoddau Swyddfa'r Cabinet: Budd-dal Ymddeol Sifil - www.civilservice-pensions.gov.uk

Ar gyfer 2019-20, roedd cyfraniadau cyflogwr o £183,458 yn daladwy i PCSPS (2018-19: £118,782) ar un o bedair cyfradd yn yr ystod o 16.7 y cant i 24.3 y cant o'r tâl pensiynadwy, ar sail bandiau cyflog. Mae Actiwari'r Cynllun yn adolygu cyfraniadau'r cyflogwr, fel arfer bob pedair blynedd, yn dilyn prisiad llawn o'r cynllun. Pennir cyfraddau'r cyfraniadau i dalu am gost y buddion a dalwyd i bensiynwyr cyfredol yn ystod y cyfnod hwn.

Gall gweithwyr ddewis agor cyfrif pensiwn partneriaeth, neu bensiwn rhanddeiliad gyda chyfraniad cyflogwr. Roedd cyfraniadau cyflogwr o £23,512 yn daladwy i un neu fwy o banel o ddarparwyr pensiwn

rhanddeiliaid penodedig (2018-19: £24,262). Mae cyfraniadau cyflogwr yn gysylltiedig ag oed, ac yn amrywio o 3 i 12.5 y cant o'r cyflog pensiynadwy (2018-19: 3 i 12.5 y cant). Mae cyflogwyr hefyd yn gwneud tâl sy'n cyfateb i gyfraniadau'r gweithwyr, hyd at 3 y cant o'r cyflog pensiynadwy. Ar ben hynny, roedd cyfraniadau cyflogwr o £822 neu 0.8 y cant o'r cyflog pensiynadwy, yn daladwy i PCSPS i dalu am gost darparu buddion cyfandaliad yn y dyfodol yn sgîl marwolaeth yn ystod gwasanaeth ac ymddeoliad gweithwyr oherwydd afiechyd (2018-19: £1,151 neu 0.8 y cant). Roedd cyfraniadau o £13,746 yn ddyledus i ddarparwyr pensiwn y bartneriaeth ar 31 Mawrth 2020, (2018-19: £6,425). Mae'r holl gyfraniadau hyn wedi'u cynnwys yn y costau Pensiwn.

b) Roedd nifer cyfartalog y personau cyfwerth amser llawn a gyflogwyd (gan gynnwys uwch reolwyr) yn ystod y cyfnod fel a ganlyn:

	2019-2020			2018-2019
	Staff a Gyflogir yn Barhaol	Arall	Cyfanswm	Cyfanswm
Cyflugeion Uniongyrchol	20.09	1.67	21.76	22.50
Cyfanswm	20.09	1.67	21.76	22.50

Paratoi Adroddiadau ar Gynlluniau Iawndal y Gwasanaeth Sifil ac Eraill - Pecynnau Ymadael:

Yn ystod y cyfnod 2019-20 ni wnaed taliadau iawndal na phecynnau ymadael i gyn-weithwyr.

Talwyd costau dileu swyddi a chostau ymadael eraill yn unol â darpariaethau Cynllun Iawndal y Gwasanaeth Sifil, cynllun statudol a luniwyd o dan Ddeddf Blwydd-daliadau 1972. Lle bo'r Comisiynydd wedi cytuno ar ymddeoliadau cynnar, telir am y costau ychwanegol gan y Comisiynydd, ac nid gan gynllun pensiwn y Gwasanaeth Sifil. Telir am gostau ymddeoliad oherwydd afiechyd gan y cynllun pensiwn, ac nid ydynt wedi eu cynnwys yn y tabl.

Codir costau llawn yr ymadawiad ar y Datganiad o Wariant Net Cynhwysfawr ym mlwyddyn gwneud y penderfyniad. Credydir y symiau sy'n daladwy mewn blynyddoedd i ddod i ddarpariaeth a ddefnyddir pan wneir y taliadau.

Yr Athro Sally Holland
Comisiynydd Plant Cymru a Swyddog Cyfrifyddu
13 Gorffennaf 2020

Tystysgrif ac Adroddiad Archwilydd Annibynnol gan Archwilydd Cyffredinol Cymru i'r Senedd

Adroddiad ar yr archwiliad o'r datganiadau ariannol

Barn

Rwy'n tystio fy mod wedi archwilio datganiadau ariannol Comisiynydd Plant Cymru ar gyfer y flwyddyn yn diweddu 31 Mawrth 2020 o dan baragraff 9(2) o atodlen 2 i Ddeddf Safonau Gofal 2000. Maent yn cynnwys y Datganiad o Wariant Net Cynhwysfawr, Datganiad o'r Sefyllfa Ariannol, Datganiad o Lifoedd Arian, Datganiad o Newidiadau yn Ecwiti Trethdalwyr a'r nodiadau cysylltiedig. Paratowyd y datganiadau ariannol hyn o dan y polisiau cyfrifo a gyflwynwyd ynddynt. Y fframwaith adroddiadau ariannol a ddefnyddiwyd wrth eu paratoi yw'r gyfraith berthnasol a Llawlyfr Adroddiadau Ariannol Trysorlys Ei Mawrhydi, sy'n seiliedig ar Safonau Adroddiadau Ariannol Rhyngwladol (IFRSs), fel y'u mabwysiadwyd gan yr Undeb Ewropeaidd.

Yn fy marn i mae'r datganiadau ariannol:

yn rhoi darlun gwir a theg o sefyllfa materion Comisiynydd Plant Cymru ar 31 Mawrth 2020 a'r gwariant net ar gyfer y flwyddyn a ddaeth i ben bryd hynny; ac

fe'u paratowyd yn briodol yn unol â chyfarwyddyd Gweinidogion Cymru a gyflwynwyd o dan Ddeddf Safonau Gofal 2000.

Sail ar gyfer y farn hon

Cynhaliais fy archwiliad yn unol â'r gyfraith berthnasol a Safonau Archwilio Rhyngwladol yn y Deyrnas Unedig (ISAs (UK)). Disgrifir fy nghyfrifoldebau o dan y safonau hynny ymhellach yn adran cyfrifoldebau'r archwilydd am archwilio datganiadau ariannol yn fy adroddiad. Rwy'n annibynnol ar y corff yn unol â'r gofynion moesegol sy'n berthnasol i'm harchwiliad o'r datganiadau ariannol yn y Deyrnas Unedig, gan gynnwys Safon Foesebol y Cyngor Adroddiadau Ariannol, ac rwyf wedi cyflawni fy nghyfrifoldebau moesegol eraill yn unol â'r gofynion hyn. Rwy'n credu bod y dystiolaeth archwilio a gefais yn ddigonol ac yn briodol i ddarparu sylfaen ar gyfer fy marn.

Casgliadau sy'n ymwneud â busnes gweithredol

Nid oes gennyf ddim i'w adrodd ynghylch y materion canlynol y mae ISAs (UK) yn gofyn fy mod yn adrodd i chi yn yr achosion canlynol:

Ile mae'r defnydd o sail busnes gweithredol wrth gyfrifyddu a pharatoi datganiadau ariannol yn amhriodol;

neu

Ile nad yw Comisiynydd Plant Cymru wedi datgelu, yn y datganiadau ariannol, unrhyw ansicrwydd pwysig a nodwyd a allai arwain at amheuaeth sylweddol ynghylch gallu'r corff i barhau i fabwysiadu'r sylfaen busnes gweithredol wrth gyfrifyddu, a hynny am gyfnod o 12 mis o leiaf o ddyddiad awdurdodi rhyddhau'r datganiadau ariannol.

Gwybodaeth arall

Nid yw deddfwriaeth a chyfarwyddiadau a roddwyd i Gomisiynydd Plant Cymru yn pennu cynnwys a ffurf yr wybodaeth arall sydd i'w chyflwyno gyda'r datganiadau ariannol. Comisiynydd Plant Cymru sy'n

gyfrifol am yr wybodaeth arall yn yr adroddiad blynyddol a'r datganiadau ariannol. Mae'r wybodaeth arall yn cynnwys yr wybodaeth sydd yn yr adroddiad blynyddol heblaw'r datganiadau ariannol a'm hadroddiad innau fel archwilydd arnynt. Nid yw fy marn ar y datganiadau ariannol yn cwmpasu'r wybodaeth arall, a heblaw am i'r graddau fel arall a nodir yn benodol yn fy adroddiad, nid wyf yn mynegi unrhyw fath o gasgliad sicrwydd yn eu cylch.

Mewn cysylltiad â'm harchwiliad o'r datganiadau ariannol, fy nghyfrifoldeb i yw darllen yr wybodaeth arall i ganfod anghysondebau pwysig â'r datganiadau ariannol a archwiliwyd, a nodi unrhyw wybodaeth sy'n ymddangos yn ffeithiol anghywir ar sail yr wybodaeth a gefais wrth gynnal yr archwiliad, neu'n ffeithiol anghyson â'r wybodaeth honno. Os deuf yn ymwybodol o unrhyw gamddatganiadau ymddangosiadol pwysig neu anghysondebau, byddaf yn ystyried goblygiadau hynny o ran fy adroddiad.

Barn ynghylch Rheoleidd-dra

Yn fy marn i, ym mhob ystyr bwysig, defnyddiwyd y gwariant a'r incwm yn y datganiadau ariannol at y dibenion a fwriadwyd gan y Senedd ac mae'r trafodion ariannol a gofnodwyd yn y datganiadau ariannol yn cydymffurfio â'r awdurdodau sy'n eu llywodraethu.

Adroddiad ar ofynion eraill

Barn ar faterion eraill

Gan nad yw'r deddfwriaeth a'r cyfarwyddiadau a roddwyd i Gomisiynydd Plant Cymru yn pennu cynnwys a ffurf yr wybodaeth arall sydd i'w chyflwyno gyda'r datganiadau ariannol, ni allaf gadarnhau bod yr wybodaeth arall wedi cael ei pharatoi'n briodol.

Yn fy marn i, ar sail y gwaith a wnaed fel rhan o'm harchwiliad, mae'r wybodaeth a roddwyd yn yr wybodaeth arall yn cyd-fynd â'r datganiadau ariannol.

Er nad oes gofyniad deddfwriaethol i greu Adroddiad Taliadau Cydnabyddiaeth, mae Comisiynydd Plant Cymru wedi paratoi'r cyfryw adroddiad, ac yn fy marn i, mae'r rhan honno y mae fel arfer yn ofynnol ei harchwilio wedi cael ei pharatoi'n unol â chanllawiau Trysorfa Ei Mawrhydi.

Materion yr wyf yn adrodd arnynt yn ôl eithriad

Yng ngoleuni'r wybodaeth a'r ddealltwriaeth o'r corff a'i amgylchedd a gafwyd fel rhan o'r archwiliad, nid wyf wedi nodi camddatganiadau pwysig yn yr wybodaeth arall a ddarparwyd gyda'r datganiadau ariannol na'r Datganiad Llywodraethu.

Nid oes gennyf ddim i'w adrodd ynghylch y materion canlynol, lle byddaf yn adrodd i chi os, yn fy marn i:

- na chadwyd cofnodion cyfrifo priodol;
- nad yw'r datganiadau ariannol a'r rhan o'r Adroddiad Taliadau Cydnabyddiaeth sydd i'w harchwilio datganiadau ariannol yn cyd-fynd â'r cofnodion a'r ffurflenni cyfrifyddu;
- na ddatgelwyd gwybodaeth a bennwyd gan Weinidogion Cymru ynghylch taliadau cydnabyddiaeth a thrafodion eraill; neu
- os nad wyf wedi derbyn yr holl wybodaeth ac esboniadau y mae eu hangen arnaf ar gyfer fy archwiliad.

Adroddiad

Nid oes gennyf unrhyw sylwadau i'w gwneud ar y datganiadau ariannol hyn.

Cyfrifoldebau

Cyfrifoldebau Comisiynydd Plant Cymru am y datganiadau ariannol

- Fel yr esboniwyd yn llawnach yn y Datganiad o Gyfrifoldebau'r Swyddog Cyfrifyddu, Comisiynydd Plant Cymru sy'n gyfrifol am baratoi'r datganiadau ariannol yn unol â Deddf Safonau Gofal 2000 a'r cyfarwyddyd a wnaed yno gan Weinidogion Cymru, er mwyn cael ei fodloni bod y farn a roddir yn wir a theg, ac er mwyn sicrhau'r mesurau rheoli mewnol y mae Comisiynydd Plant Cymru'n barnu bod angen amdanynt, er mwyn medru paratoi datganiadau ariannol sydd heb gamddatganiadau pwysig, p'un ai twyll neu wall sy'n gyfrifol am hynny.
- Wrth baratoi'r datganiadau ariannol, Comisiynydd Plant Cymru sy'n gyfrifol am asesu gallu'r corff i barhau fel busnes gweithredol, gan ddatgelu yn ôl y galw faterion sy'n ymwneud â gweithrediad y busnes, a defnyddio'r sylfaen busnes gweithredol ar gyfer cyfrifyddu, oni bai bod hynny'n cael ei farnu'n amhriodol.

Cyfrifoldebau'r Archwilydd am archwilio'r datganiadau ariannol

- Fy amcanion yw caffael sicrwydd rhesymol ynghylch a yw'r datganiadau ariannol yn eu crynswth yn rhydd rhag cam-ddatganiadau pwysig, boed hynny oherwydd twyll neu wall, a chyflwyno adroddiad archwilydd sy'n cynnwys fy marn. Mae sicrwydd rhesymol yn lefel uchel o sicrwydd, ond nid yw'n warrant y bydd archwiliad a gynhelir yn unol ag ISAs (UK) bob amser yn canfod camddatganiad pwysig pan fydd yn codi. Gall camddatganiadau ddeillio o dwyll neu wall, a bernir eu bod yn bwysig os gellid disgwyl yn rhesymol iddynt, yn unigol neu ar y cyd, ddylanwadu ar benderfyniadau economaidd defnyddwyr a wneir ar sail y datganiadau ariannol hyn.
- Ceir disgrifiad pellach o gyfrifoldebau'r archwilydd am archwilio'r datganiadau ariannol ar wefan y Cyngor Adroddiadau Ariannol (FRC) www.frc.org.uk/auditorsresponsibilities. Mae'r disgrifiad hwn yn rhan o'm hadroddiad fel archwilydd.

Cyfrifoldebau o ran rheoleidd-dra

Comisiynydd Plant Cymru sy'n gyfrifol am sicrhau rheoleidd-dra'r trafodion ariannol.

Mae'n ofynnol fy mod innau'n casglu tystiolaeth ddigonol i roi sicrwydd rhesymol bod y gwariant a'r incwm wedi cael eu defnyddio at y dibenion a fwriadwyd gan y Senedd a bod y trafodion ariannol yn cydymffurfio â'r awdurdodau sy'n eu llywodraethu.

Adrian Crompton
Archwilydd Cyffredinol Cymru
16 Gorffennaf 2020

24 Heol y Gadeirlan
Caerdydd
CF11 9LJ

Mae Archwilydd Cyffredinol Cymru wedi ardstio'r cyfrifon hyn yn y ffurf y cawsant eu drafftio'n wreiddiol. Cyfieithiad o'r fersiwn Saesneg gwreiddiol yw'r fersiwn hwn. Comisiynydd Plant Cymru sydd yn gyfrifol am gywirdeb y cyfieithiad, nid yr Archwilydd Cyffredinol.

Datganiad o Wariant Net Cynhwysfawr ar gyfer y flwyddyn a ddaeth i ben ar 31 Mawrth 2020

Gwariant	Nodyn	2019-20	2018-19
		£000	£000
Costau gweinyddu:			
Costau staff	2.3	1,214	1,039
Dibrisiad	2.2	17	8
Costau Gweinyddu Eraill	2.1	413	532
		<u>1,644</u>	<u>1,579</u>
Incwm			
Incwm o Weithgareddau		-	-
Incwm Arall		-	-
		<u>-</u>	<u>-</u>
Gwariant Net		1,644	1,579
Llog taladwy/derbynadwy		-	-
Gwariant Net ar ôl llog		<u>1,644</u>	<u>1,579</u>

Gwariant Arall Cynhwysfawr

	Nodyn	2019-20	2018-19
		£000	£000
Enillion/(colled) net o ran ailbriso Peiriannau a Chyfarpar		-	-
Cyfanswm y Gwariant Cynhwysfawr ar gyfer y flwyddyn a ddaeth i ben ar 31 Mawrth 2020		<u>1,644</u>	<u>1,579</u>

Mae'r holl incwm a gwariant yn deillio o weithrediadau parhaus. Nid oes enillion na cholledion ac eithrio'r rhai yr adroddwyd amdanynt yn y Datganiad o Wariant Net Cynhwysfawr.

Mae'r Comisiynydd yn derbyn cyllid gan Lywodraeth Cymru.

Mae'r nodiadau ar dudalennau 31 i 38 yn rhan o'r cyfrifon hyn

Datganiad o'r Sefyllfa Ariannol ar 31 Mawrth 2020

		2020		2019	
		£000	£000	£000	£000
		<i>Nodyn</i>			
Asedau anghyfredol:					
Eiddo, peiriannau a chyfarpar	4		26		12
Asedau cyfredol:					
Elfennau masnach ac eraill derbyniadwy	5	51		51	
Arian parod a'r hyn sy'n cyfateb iddo	6	262	313	478	529
Cyfanswm Asedau			339		541
Rhwymedigaethau cyfredol:					
Elfennau masnach ac eraill taladwy	7	(91)	(91)	(154)	(154)
Cyfanswm Asedau llai rhwymedigaethau cyfredol			248		387
Rhwymedigaethau anghyfredol:					
Darpariaeth ar gyfer rhwymedigaethau a thaliadau	13	(77)	(77)	(152)	(152)
Cyfanswm Asedau llai cyfanswm rhwymedigaethau			171		235
Ecwiti Trethdalwyr:					
Cronfa gyffredinol			171		235

Yr Athro Sally Holland
Comisiynydd Plant Cymru a Swyddog Cyfrifyddu
13 Gorffennaf 2020

Mae'r nodiadau ar dudalennau 31 i 38 yn rhan o'r cyfrifon hyn

**Datganiad o Lifoedd Arian
ar gyfer y cyfnod 1 Ebrill 2019 tan 31 Mawrth 2020**

		2019- 2020	2018- 2019
		£000	£000
	Nodyn		
Lifoedd arian o weithgareddau gweithredu			
	2	1,644	1,579
Gwariant Net			
Addasu ar gyfer trafodion heblaw rhai ag arian parod	2	(17)	(8)
Cynnydd/(gostyngiad) mewn elfennau masnach ac eraill derbyniadwy	5	-	(15)
(Cynnydd)/gostyngiad mewn elfennau masnach taladwy	7	63	(7)
Defnydd o Ddarpariaethau	13	53	8
Gwyrddroi darpariaeth heb ei defnyddio	13	22	-
		<hr/>	<hr/>
All-lif arian net o weithgareddau gweithredu		1,765	1,557
Lifoedd arian o weithgareddau buddsoddi			
Prynu eiddo, peiriannau a chyfarpar	4	31	15
All-lif arian net o weithgaredd buddsoddi		<hr/> 31	<hr/> 15
Lifoedd arian o weithgareddau ariannu			
Cyllido net gan Lywodraeth Cymru		(1,580)	(1,543)
Cyllido Net		<hr/> (1,580)	<hr/> (1,543)
Cynnydd/(gostyngiad) net o ran arian a'r hyn sy'n cyfateb iddo	6	(216)	(29)
		<hr/>	<hr/>
Arian parod a'r hyn sy'n cyfateb iddo ar ddechrau'r cyfnod		478	507
Arian parod a'r hyn sy'n cyfateb iddo ar ddiwedd y cyfnod		<hr/> 262	<hr/> 478

Mae'r nodiadau ar dudalennau 31 i 38 yn rhan o'r cyfrifon hyn

Datganiad o Newidiadau yn Ecwiti Trethdalwyr ar gyfer y flwyddyn yn diwedd ar 31 Mawrth 2020

	Nodyn	Cronfa Gyffredinol £000
Gweddill ar 31 Mawrth 2019		235
Newidiadau yn Ecwiti Trethdalwyr 2019-2020		
Cyllido gan Lywodraeth Cymru		1,580
Gwariant net cynhwysfawr ar gyfer y flwyddyn		(1,644)
Gweddill ar 31 Mawrth 2020		171

Mae'r nodiadau ar dudalennau 31 i 38 yn rhan o'r cyfrifon hyn

Nodiadau i'r Cyfrifon

1. Datganiad o Bolisiau Cyfrifo

Paratowyd y datganiadau ariannol hyn yn unol â Llawlyfr Adroddiadau Ariannol y Llywodraeth (FReM) a gyflwynwyd gan Drysorlys Ei Mawrhydi. Mae'r polisiau cyfrifo a geir yn yr FReM yn cymhwysu Safonau Cyfrifo Rhyngwladol (IFRS), fel y'u mabwysiadwyd neu y'u dehonglwyd ar gyfer cyd-destun y sector cyhoeddus. Lle mae'r FReM yn caniatáu dewis o bolisi cyfrifo, dewiswyd y polisi cyfrifo y barnwyd ei fod yn fwyaf priodol ar gyfer amgylchiadau penodol y Comisiynydd, at ddiben rhoi golwg wir a theg. Fe'u defnyddiwyd yn gyson wrth ddelio ag eitemau y barnwyd eu bod yn bwysig yng nghyswllt y cyfrifon.

Rydym wedi ystyried effaith safonau a dehongliadau sydd wedi'u cyflwyno ond nad ydynt yn effeithiol hyd yma, ac sydd heb gael eu mabwysiadu'n gynnar gan y Comisiynydd. Ac eithrio Prydlesi IFRS16 y Safonau Rhyngwladol ar gyfer Adroddiadau Ariannol (IFRS), mae'r Comisiynydd yn rhagweld na fydd mabwysiadu'r Safonau a'r dehongliadau hyn mewn cyfnodau yn y dyfodol yn cael effaith sylweddol ar y datganiadau ariannol. Nid oes modd rhesymol ar hyn o bryd i amcangyfrif effaith IFRS16, sydd wedi'i gyflwyno gan Fwrdd Rhyngwladol Safonau Cyfrifo (IASB), ond sydd heb ei fabwysiadu eto gan yr Undeb Ewropeaidd, a bydd yn berthnasol o 2020-21.

Disgrifir y polisiau cyfrifo penodol a fabwysiadwyd gan Gomisiynydd Plant Cymru isod.

1.1 Confensiwn Cyfrifo

Paratowyd y cyfrifon hyn o dan y confensiwn cost hanesyddol gan fod Comisiynydd Plant Cymru yn barnu nad oes pwys i effaith ailbriso asedau sefydlog yn ôl eu gwerth i'r sefydliad trwy gyfeirio at eu cost gyfredol.

1.2 Ariannu

Yr unig ffynhonnell o gyllid ar gyfer Comisiynydd Plant Cymru yw Llywodraeth Cymru trwy grant blynyddol, sy'n cael ei gredydu i'r gronfa gyffredinol pan dderbynnir y grant. Cydnabyddir y grant yn y cyfnod pryd y darperir y gwasanaethau.

1.3 Eiddo, Peiriannau a Chyfarpar

Mae'r Comisiynydd wedi prisio'r holl asedau anghyfredol yn ôl eu cost hanesyddol, gan nad yw unrhyw addasiadau ailbriso, ym marn y Comisiynydd, yn bwysig. Y lefel isaf ar gyfer cyfalafiad asedau unigol yw £1,000. Grwpwyd niferoedd mawr o'r un math o asedau gyda'i gilydd wrth bennu a ydynt uwchben neu o dan y trothwy.

1.4 Dibrisiad

Darperir dibrisiad ar gyfraddau y cyfrifir y byddant yn diddymu gwerth asedau nad ydynt yn gyfredol mewn rhandaliadau cyfartal dros y cyfnod a amcangyfrifir ar gyfer eu hoes ddefnyddiol, fel a ganlyn:

- | | |
|--------------------------|-----------|
| • Offer TGCh | 3 blynedd |
| • Celfi | 5 mlynedd |
| • Cyfarpar Swyddfa | 5 mlynedd |
| • Gosodiadau a Ffitiadau | 5 mlynedd |

Codir am ddibrisiad blwyddyn lawn yn y flwyddyn gaffael.

1.5 Datganiad o'r Gwariant Net Cynhwysfawr

Incwm a gwariant gweithredu yw'r hyn sy'n uniongyrchol gysylltiedig â gweithgareddau gweithredu y Comisiynydd. Mae'n cynnwys taliadau am nwyddau a gwasanaethau a ddarparwyd ar sail cost lawn. Dosbarthir yr holl wariant fel gwariant gweinyddu.

1.6 Treth ar Werth

Nid yw'r Comisiynydd wedi cofrestru ar gyfer TAW. Cyfrifir gwariant a phwrcasau asedau sefydlog gyda TAW wedi'i gynnwys, gan na ellir adennill TAW.

1.7 Pensiynau

Mae staff y Comisiynydd wedi'u cynnwys o dan ddarpariaethau Prif Gynllun Pensiwn y Gwasanaeth Sifil (PCSPS). Mae'r PCSPS yn gynllun buddion diffiniedig. Cydnabyddir cost elfen buddion diffiniedig y cynllun yn systematig a rhesymegol dros y cyfnod pryd y bydd yn cael mantais o wasanaethau cyflogaeth trwy dalu symiau a gyfrifir ar sail gronol i'r PCSPS. Mae'r atebolrwydd am dalu buddion yn y dyfodol yn gyfrifoldeb ar y PCSPS. Yng nghyswllt elfennau cyfraniad diffiniedig y cynllun, mae'r Comisiynydd Plant yn cydnabod y cyfraniadau sy'n daladwy am y flwyddyn; codir y symiau hyn ar y Datganiad o Wariant Net Cynhwysfawr ym mlwyddyn eu talu.

1.8 Prydlesi

Dosbarthir prydlesi asedau lle mae holl risgiau a manteision perchnogaeth ar ased wedi'i phrydlesi i bob pwrpas yn nwylo'r Comisiynydd fel prydlesi cyllidol. Cofnodir yr ased fel ased sefydlog diriaethol a chofnodir dyled i'r prydleswr o isafswm y taliadau prydles. Codir y taliadau ar y Datganiad o Wariant Net Cynhwysfawr, a chodir tâl cyllid ar sail y gyfradd llog sy'n ddealliedig yn y brydles.

Codir taliadau rhentu prydlesi gweithredol ar y Datganiad o Wariant Net Cynhwysfawr fesul symiau cyfartal ar hyd cyfnod y brydles.

1.9 Adroddiadau Segmentol

Mae Swyddfa'r Comisiynydd yn gweithredu yng Nghymru ac yn delio â materion sy'n effeithio ar blant a phobl ifanc yng Nghymru. Mae'r Datganiad o Wariant Net Cynhwysfawr a'r nodiadau cysylltiedig yn adlewyrchu'r segmentau lle'r adroddir am y canlyniadau gweithredu.

1.10 Treuliau Staff

Mae'r Comisiynydd yn darparu ar gyfer absenoldebau tymor byr adferedig sydd heb eu defnyddio ar ddiwedd y flwyddyn.

1.11 Darpariaethau

Mae'r Comisiynydd yn darparu ar gyfer rhwymedigaethau cyfreithiol neu gontractiol y mae eu hamseru neu eu symiau'n ansicr ar ddyddiad y datganiad o'r sefyllfa ariannol, ar sail yr amcangyfrif gorau o'r gwariant y bydd ei angen ar gyfer y rhwymedigaeth.

1.12 Arian Parod a'r hyn sy'n cyfateb iddo

Mae'r Comisiynydd yn cadw arian parod, sy'n cael ei adneuo mewn cyfrif banc masnachol wrth ei dderbyn. Hefyd cedwir arian mân yn swyddfa'r Comisiynydd.

2. Costau Gweinyddu Eraill

	2019-2020 £000	2018-2019 £000
2.1 Costau gweinyddu:		
Safleoedd	90	94
Swyddfa	56	63
Hyfforddiant a llesiant	15	19
Teithio a chynhaliaeth	15	12
Taliadau i archwilio allanol	18	18
Taliadau i'r Archwilydd Mewnol	11	13
Cyfathrebu	44	41
Cyfarpar TGCh	29	54
Arall	119	214
Ffioedd cyfreithiol a phroffesiynol	16	4
	413	532
2.2 Trafodion heb fod mewn arian parod		
Tâl dibrisiad o fewn y flwyddyn	17	8
	17	8
2.3 Costau staff:*		
Tâl a chyflogau	923	872
Costau nawdd cymdeithasol	94	89
Pensiwn	208	145
Adenillion net ar gyfer secondiadau	(11)	(67)
	1,214	1,039
	1,644	1,579

*Mae rhagor o wybodaeth ynghylch costau staff i'w gweld yn yr Adroddiad Taliadau Cydnabyddiaeth.

3. Gwybodaeth Segmentaidd

Mae swyddfa'r Comisiynydd yn gweithredu yng Nghymru ac yn delio â materion sy'n effeithio ar blant a phobl ifanc yng Nghymru. Barn y Comisiynydd, felly, yw mai mewn un segment yn unig y mae ei swyddfa'n gweithredu, fel yr adroddwyd.

4. Eiddo, Peiriannau a Chyfarpar

	Offer TG	Gosodiadau a Ffitiadau	Celfi a Chyfarpar Swyddfa	Cyfanswm
	£000	£000	£000	£000
Cost				
Ar 1 Ebrill 2019	208	197	211	616
Ychwanegiadau	31	-	-	31
Gwarediadau	-	-	-	-
Ar 31 Mawrth 2020	239	197	211	647
Dibrisiad				
Ar 1 Ebrill 2019	196	197	211	604
Tâl a godwyd yn ystod y flwyddyn	17	-	-	17
Gwarediadau	-	-	-	-
Ar 31 Mawrth 2020	213	197	211	621
Llyfrwerth net Ar 31 Mawrth 2019	12	-	-	12
Llyfrwerth net ar 31 Mawrth 2020	26	-	-	26
Cyllido asedau:				
A berchnogir				
Llyfrwerth net ar 31 Mawrth 2019	12	-	-	12
A berchnogir				
Llyfrwerth net ar 31 Mawrth 2020	26	-	-	26

Mae'r holl asedau yn eiddo i'r Comisiynydd, nid oes dim asedau'n cael eu cyllido trwy brydles ariannol.

5. Elfennau masnach ac eraill derbyniadwy

	2019-2020 £000	2018-2019 £000
Symiau fydd yn ddyledus o fewn blwyddyn:		
Elfennau masnach ac eraill derbyniadwy	-	-
Rhagdaliadau ac incwm cronol	51	51
	51	51

6. Arian parod a'r hyn sy'n cyfateb iddo

	2019-2020 £000	2018-2019 £000
Gweddill ar 1 Ebrill	478	507
Newid net yn y gweddillion arian parod a'r hyn sy'n cyfateb iddo	(216)	(29)
Gweddill ar 31ain Mawrth	262	478
Roedd yr holl weddillion ar 31 Mawrth 2019 ar ffurf daliadau gyda banc Masnachol ac arian mewn llaw		

7. Elfennau masnach ac eraill taladwy

	2019-2020 £000	2018-2019 £000
Trethi a Nawdd Cymdeithasol	14	69
Elfennau masnachol taladwy	50	46
Croniadau	27	39
	91	154

8. Ymrwymadau o dan brydlesi

Prydlesi Gweithredol

Roedd y Comisiynydd yn ymroddedig i wneud y taliadau canlynol yng nghyswllt prydlesi gweithredol oedd yn dod i ben

	2019-2020 £000		2018-2019 £000	
	Tir ac Adeiladau	Arall	Tir ac Adeiladau	Arall
Rhwymedigaethau o dan brydlesi gweithredol:				
Heb fod yn hwyrach nag un flwyddyn	50	1	50	1
Ar ôl un flwyddyn a chyn pen pum mlynedd	17	1	66	2

Ar ôl pum mlynedd

-	-	-	-
<u>67</u>	<u>2</u>	<u>116</u>	<u>3</u>

9. Offerynnau ariannol

Mae IFRS7, Offerynnau Ariannol, yn gofyn bod rôl offerynnau ariannol yn ystod y cyfnod yn cael ei datgelu o ran creu neu newid y risgiau mae endid yn eu hwynebu wrth ymgymryd â'i weithgareddau. Oherwydd natur anfasnachol gweithgareddau'r Comisiynydd, a'r dull o gyllido'i gweithrediadau, nid yw ei swyddfa'n cael ei gadael yn agored i'r lefel o risg ariannol mae endidau busnes yn eu hwynebu. Ymhellach, mae offerynnau ariannol yn chwarae rôl sy'n llawer mwy cyfyngedig o ran creu neu newid risg nag a fyddai'n nodweddu'r cwmnïau rhestredig y mae IFRS7 yn bennaf berthnasol iddynt. Mae gan y Comisiynydd bwerau cyfyngedig iawn i fenthyg neu fuddsoddi cronfeydd sy'n weddill a chynhyrchir asedau ariannol a rhwymedigaethau gan ei gweithgareddau gweithredu o ddydd i ddydd, yn hytrach na'u dal i newid y risgiau y mae'n eu hwynebu wrth ymgymryd â'i gweithgareddau.

Risg Hylifedd

Ariannir gofynion y Comisiynydd o ran refeniw net ac adnoddau cyfalaf gan Lywodraeth Cymru. Nid yw ei swyddfa felly yn cael ei gadael yn agored i risgiau hylifedd sylweddol.

Risg cyfradd Llog

Nid yw asedau ariannol a rhwymedigaethau'r Comisiynydd yn cael eu gadael yn agored i risgiau cyfradd llog.

Risg Arian Tramor

Nid yw asedau ariannol a rhwymedigaethau'r Comisiynydd yn cael eu gadael yn agored i risgiau arian tramor.

Gwerthoedd Teg

Nid oes gwahaniaeth rhwng llyfrwerthoedd a gwerthoedd teg asedau ariannol a rhwymedigaethau'r Comisiynydd ar 31 Mawrth 2020.

10. Ymrwymïadau cyfalaf

Nid oedd dim ymrwymïadau cyfalaf ar 31 Mawrth 2020.

11. Rhwymedigaethau Amodol

Nid oedd dim rhwymedigaethau amodol ar 31 Mawrth 2020.

12. Trafodion Partïon Cysylltiedig

Mae Llywodraeth Cymru yn barti cysylltiedig, a derbyniodd y Comisiynydd ei hunig ffynhonnell gyllido oddi wrth Lywodraeth Cymru; derbyniodd £1.580 miliwn yn ystod y cyfnod (2018-19 - £1.543 miliwn). Cafodd y Comisiynydd nifer bach o drafodion pwysig yn ystod y cyfnod gyda Chyllid y Wlad (taliadau Treth ac Yswiriant Gwladol), sef £312,776 (2018-19 £331,074); a Swyddfa'r Cabinet (taliadau yng nghyswllt Prif Gynllun Pensiwn y Gwasanaeth Sifil), sef £236,929 (2018-19 £178,587).

Ni chafwyd trafodion o bwys gyda sefydliadau lle roedd gan staff uwch, nac unrhyw aelodau o'u teuluoedd, swyddi dylanwadol.

13. Darpariaethau ar gyfer Rhwymedigaethau a Thaliadau

	Ymadael yn Gynnar	Dadfeiliadau	Cyfanswm
	£000	£000	£000
Gweddill ar 1 Ebrill 2019	75	77	152
Defnydd o'r ddarpariaeth	(53)	-	(53)
Darpariaeth o fewn y flwyddyn	-	-	-
Gwyrddroi'r ddarpariaeth	(22)	-	(22)
Gweddill ar 31 Mawrth 2020	-	77	77

Dadansoddiad o Amseriadau Disgwyliedig Darpariaethau

	Ymadael yn Gynnar	Dadfeiliadau	Cyfanswm
	£000	£000	£000
Heb fod yn hwyrach nag un flwyddyn	-	-	-
Ar ôl un flwyddyn a chyn pen pum mlynedd	-	77	77
Ar ôl pum mlynedd	-	-	-
Gweddill ar 31 Mawrth 2020	-	77	77

Costau Ymadael yn Gynnar

Mae'r Comisiynydd yn talu am gost ychwanegol buddion y tu hwnt i fuddion arferol Prif Gynllun Pensiwn y Gwasanaeth Sifil (PCSPS) yng nghyswllt gweithwyr sy'n ymddeol yn gynnar trwy dalu'r symiau angenrheidiol yn flynyddol i'r PCSPS dros y cyfnod rhwng ymadael yn gynnar ac oedran arferol ymddeol. Mae'r Comisiynydd yn darparu ar gyfer hyn yn llawn pan fydd yr ymadawiad cynnar yn dod yn rhwymol trwy sefydlu darpariaeth ar gyfer y taliadau a amcangyfrifir.

Dadfeiliadau

Mae'r Comisiynydd yn talu am gost cyflawni ei rhwymedigaethau o dan delerau prydles ei swyddfa yn Abertawe, prydles sy'n dod i ben ym mis Gorffennaf 2021. Mae'r Comisiynydd yn darparu ar gyfer hyn yn llawn trwy sefydlu darpariaeth ar gyfer y taliadau a amcangyfrifir.

14. Digwyddiadau wedi'r cyfnod adrodd

Nid oedd unrhyw ddigwyddiadau rhwng dyddiad datganiad y sefyllfa ariannol a dyddiad llofnodi'r cyfrifon sy'n effeithio ar y datganiadau hyn. Awdurdododd y Swyddog Cyfrifyddu y datganiadau ariannol hyn i'w rhyddhau ar 13 Gorffennaf 2020.