

Adroddiad Blynyddol a Chyfrifon

ar gyfer y flwyddyn yn diwedd 31 Mawrth 2020



Gosodir y ddogfen hon gerbron Senedd Cymru gan Archwilydd Cyffredinol Cymru a'r Gweinidog Addysg, ar y cyd, yn unol ag Atodlen 1 Deddf Addysg (Cymru) 2014.

Cynnwys

Adroddiad ar berfformiad

Rhagair gan y Cadeirydd	1
Adroddiad y Prif Weithredwr	2
Trosolwg	3
Dadansoddiad o berfformiad	14

Adroddiad atebolrwydd

Adroddiad llywodraethu corfforaethol.....	29
Adroddiad y Cyfarwyddwr	29
Datganiad o gyfrifoldebau'r Cyngor a'r Prif Weithredwr	30
Datganiad Llywodraethu Blynyddol	31
Adroddiad cydnabyddiaeth ariannol a staff	41
Polisi cydnabyddiaeth ariannol	41
Cydnabyddiaeth ariannol yr aelodau	42
Cydnabyddiaeth ariannol uwch staff.....	43
Adroddiad staff	50
Adroddiad archwilio	53

Datganiadau ariannol

Datganiad o Incwm Cynhwysfawr	57
Datganiad o'r Sefyllfa Ariannol	58
Datganiad o Lifoedd Arian Parod.....	59
Datganiad o Newidiadau yn Ecwiti Trethdalwyr.....	59
Nodiadau i'r Cyfrifon	60

Adroddiad ar berfformiad

Rhagair gan y Cadeirydd

Mae'n bleser ac yn fraith i mi gyflwyno Adroddiad Blynyddol a Chyfrifon Cyngor y Gweithlu Addysg (CGA), sy'n amlygu ein cyflawniadau allweddol yn ystod y flwyddyn adrodd hon.

Rydym yn parhau i gynnal y gofrestr gyhoeddus ehangaf o'i bath yn unman yn y byd, gan gofrestru a rheoleiddio dros 80,000 o ymarferwyr ar draws saith grŵp yn y gweithlu addysg.

Fel rheoleiddiwr cenedlaethol annibynnol, nid ydym yn tanbriso pwysigrwydd ein cyfrifoldeb i ddiogelu dysgwyr er mwyn rhieni, gwarcheidwaid a'r cyhoedd. Mae ein gwaith a'n hanes blaenorol yn y maes hwn yn destun balchder i ni.

Yn ogystal â'n rôl reoleiddiol, mae ein gwaith wedi ehangu unwaith eto yn ystod y flwyddyn ddiwethaf wrth i ni geisio cyflawni ein cyfrifoldeb statudol arall o wella safonau addysgu ac ansawdd dysgu yng Nghymru. Fe'ch anogaf i ddarllen mwy am y gwaith hwn yn yr adroddiad blynyddol hwn.

Dechreuodd ein Cyngor newydd ar 1 Ebrill 2019, ac mae'n fraith i mi arwain y tîm newydd hwn. Mae gan aelodau'r Cyngor brofiad helaeth ar draws y saith grŵp cofrestredig, ac maen nhw wedi ymrwymo i ddarparu arweiniad strategol cryf i gyflawni amcanion y Cyngor.

Fel sefydliad sy'n cael ei incwm craidd o ffioedd cofrestru, un o'n blaenoriaethau allweddol yw cynnig gwerth am arian. Mae ein ffioedd yn gymedrol o gymharu â chyrff proffesiynol eraill, ac eto rydym wedi parhau i gynyddu ystod a chwmpas y gwasanaethau a ddarparwn i'n cofrestreion: darparu dros 450 o sesiynau cymorth a chyflwyniadau; rhoi mynediad at ymchwil ysgolheigaidd trwy EBSCO a'r Pasbort Dysgu Proffesiynol (PDP); cynyddu ein hystod o ganllawiau arfer da, a chynnal digwyddiadau am ddim fel ein darlith flynyddol Siarad yn Broffesiynol, sy'n cynnwys siaradwyr o'r radd flaenaf.

Fodd bynnag, wrth i'r flwyddyn hon ddod i ben, mae ein cofrestreion wedi wynebu heriau sylweddol, na allai'r un ohonom fod wedi'u rhagweld. Rhaid i mi ganmol ein holl gydweithwyr a phartneriaid yn y sector addysg am y ffordd maen nhw wedi ymateb ac addasu i'r argyfwng COVID-19. Hoffwn ddiolch yn arbennig i'n cofrestreion am eu hymroddiad wrth barhau i ddarparu addysg a chymorth i ddysgwyr drwy gydol y pandemig, a hynny'n aml mewn amgylchiadau anodd.

Hoffwn hefyd achub ar y cyfle hwn i ddiolch i staff ac aelodau'r Cyngor a'i bwyllgorau am eu hymrwymiad a'u proffesiynoldeb, a fydd yn sicr o barhau yn y blynyddoedd i ddod. Edrychaf ymlaen at weithio gyda nhw i weithredu Cynllun Strategol y Cyngor ar gyfer 2020-23.



Angela Jardine
Cadeirydd



Hayden Llewellyn
Prif Weithredwr

Adroddiad y Prif Weithredwr

Fel y rheoleiddiwr cenedlaethol annibynnol ar gyfer y gweithlu addysg yng Nghymru, rydym yn gweithio er budd y cyhoedd i gofrestru, rheoleiddio a chefnogi gweithwyr addysg proffesiynol. Eleni, diolch i broffesiynoldeb, gwaith caled ac ymroddiad ein tîm, rydym wedi cyflawni ein holl amcanion strategol yn llwyddiannus.

Rydym yn parhau i gynnal Cofrestr gynhwysfawr o Ymarferwyr Addysg (y Gofrestr) yng Nghymru, sydd ar gael yn rhwydd i gyflogwyr, dysgwyr, rhieni, gofalmwyr a'r cyhoedd. Gwnaethom lansio ein Cod Ymddygiad ac Ymarfer Proffesiynol diwygiedig (y Cod) ym mis Medi ac rydym yn darparu detholiad eang o gymorth ac arweiniad

ymarferol i gyd-fynd ag ef. Lle y bu angen i ni weithredu oherwydd bod un o'n cofrestreion wedi torri'r Cod, rydym wedi defnyddio ein gweithdrefnau priodoldeb i ymarfer yn effeithlon ac yn gymesur.

Credwn fod bylchau yn y ddeddfwriaeth o hyd sy'n golygu bod rhai ymarferwyr yng Nghymru yn addysgu dysgwyr heb gael eu rheoleiddio. Rydym wedi cael sgysiau cadarnhaol â Llywodraeth Cymru ynglŷn â hyn yn ystod y misoedd diwethaf a gobeithiwn weld newid deddfwriaethol yn ystod y flwyddyn nesaf i gryfhau'r man gwan hwn o ran diogelu.

Rydym wedi ymrwymo i ddylanwadu ar bolisi addysg yng Nghymru er budd ein cofrestreion. Rydym wedi bod yn rhan o fwy nag 20 grŵp llywio cenedlaethol, ymateb i 30 ymgynghoriad / galwad am dystiolaeth, a chydweithredu ag ystod o gyrff ar draws ein saith grŵp cofrestredig yn 2019-20.

Yn yr un modd ag mewn gwledydd eraill, gwyddom fod recriwtio i'r proffesiynau addysg yn gynyddol heriol. Yn ystod y flwyddyn ddiwethaf, ar ran Llywodraeth Cymru, rydym wedi dechrau gweithio i hybu gyrfaedd yn y proffesiynau addysg yng Nghymru. Bydd yn hyn arwain at lansio platfform digidol newydd ar gyfer Cymru a nifer o fentrau eraill sydd â'r nod o ddenu ymgeiswyr o safon uchel i yrfaedd addysg yng Nghymru.

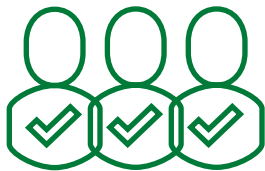
Dylwn sôn am yr heriau a ddaeth yn sgil COVID-19 tua diwedd y flwyddyn adrodd. Er hynny, mae'n bleser gennyf adrodd ein bod wedi gallu parhau i gyflawni'r rhan fwyaf o'n gwasanaethau yn ôl yr arfer. Mae'r ymroddiad a ddangoswyd gan ein cofrestreion yn ystod y cyfnod anodd hwn yn fy llenwi â gobaith wrth i ni edrych ymlaen at 2020-21.

Bydd cyfres o gynlluniau strategol yn arwain ein hymagwedd yn ystod y cyfnod hwn, wrth i ni geisio cyflawni ein gweledigaeth fel rheoleiddiwr annibynnol sy'n edrych tua'r dyfodol, y mae ei gofrestreion, dysgwyr a'r cyhoedd yn ymddiried ynddo. Wrth i ni wneud hynny, byddwn yn parhau i gefnogi ac ymgysylltu â'n cofrestreion a chydweithio â phartneriaid allweddol i gyfrannu at wella safonau addysgu ac ansawdd dysgu yng Nghymru.

Trosolwg

Amlygwn isod gyflawniadau a gweithgareddau allweddol yn 2019-20:

Amcan 1: Bod yn rheoleiddiwr effeithiol gan sicrhau bod ffydd y cyhoedd yn y gweithlu addysg yn cael ei chynnal



80,119

o ymarferwyr addysg
cofrestredig



12,767

o geisiadau newydd am
gofrestru wedi'u prosesu



124,000

o wiriadau ar-lein wedi'u
gwneud gan gyflogwyr a'r
cyhoedd



1,074

o dystysgrifau Statws Athro
Cymwysedig (SAC) wedi'u
rhoi



25

o geisiadau wedi'u hasesu
am gydnabyddiaeth SAC
o'r tu allan i Gymru



Dros 25,000

o gopiâu o'r Cod Ymddygiad
ac Ymarfer Proffesiynol
diwygiedig wedi'u lawrlwytho



Cynorthwyo cofrestreion
trwy ddatblygu ein cyfres
o ganllawiau arfer da
ymhellach



308

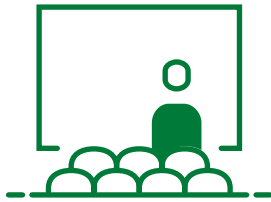
o achosion Priodoldeb i
Ymarfer wedi'u cwblhau



80

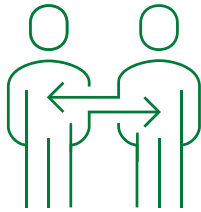
o sesiynau hyfforddiant
a chymorth Priodoldeb i
Ymarfer wedi'u darparu

Amcan 2: Hybu dysgu a phroffesiynoldeb yn y gweithlu addysg



4

rhaglen addysg gychwynnol i athrawon (AGA) wedi'u hachredu, gan gynnwys dau lwybr amgen i addysgu



3,500

o athrawon newydd gymhwyso (ANG) a'u mentoriaid wedi'u cynorthwyo yn rhan o'r rhaglen Sefydlu statudol



25,318

o ddefnyddwyr cofrestredig y Pasbort Dysgu Proffesiynol (PDP)

94

o sesiynau cymorth PDP



30

o sesiynau cymorth Sefydlu wedi'u darparu

EBSCO

Wedi sicrhau bod cofrestreion yn cael mynediad at EBSCO, y gronfa ddata ymchwil testun llawn fwyaf yn y byd ar gyfer gweithwyr addysg proffesiynol.

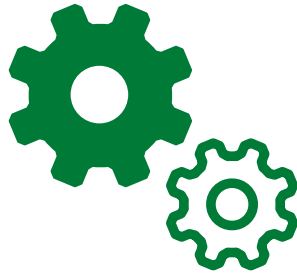


Comisiynwyd i ddarparu a datblygu'r Marc Ansawdd ar gyfer Gwaith Ieuenctid yng Nghymru (y Marc Ansawdd) a gydnabyddir yn genedlaethol, gydag ETS Cymru.

Amcan 3: Gweithio fel partner strategol i helpu i wella polisi addysg a'i weithrediad yng Nghymru



ADDYSGWYR CYMRU
EDUCATORS WALES



Wedi arwain gwaith ar ran Llywodraeth Cymru i **hybu gyrfaoedd yn y proffesiynau addysg** yng Nghymru

Wedi gweithredu fel **ysgrifenyddiaeth annibynnol** i Gorff Adolygu Cyflogau Annibynnol Cymru (CACAC)



Wedi cymryd rhan mewn mwy nag **20** o grwpiau llywio cenedlaethol. Wedi ymateb i **30** o ymgynghoriadau / galwadau am dystiolaeth



Wedi cynnal **digwyddiadau cenedlaethol** yn cynnwys siaradwyr byd-enwog, gan gynnwys Siarad yn Broffesiynol gyda'r Athro Andy Hargreaves



Wedi arwain **5 prosiect ymchwil cenedlaethol** ar gyfer Llywodraeth Cymru ar ddysgu proffesiynol a recriwtio a chadw



Wedi cyhoeddi **Crynodeb Ystadegau** blynyddol a darparu **pecynnau data ar raddfa fawr** o'r Gofrestr i gynorthwyo Llywodraeth Cymru a rhanddeiliaid eraill allweddol

Wedi cynnal **lefel uchel o gyfranogiad ac ymgysylltiad** â chofrestreion presennol, darpar cofrestreion, cyflogwyr, undebau llafur a rhanddeiliaid eraill. Wedi cynnwys dros 450 o sesiynau cymorth a chyflwyniadau, gwell amlygrwydd ar-lein, cylchlythyrau rheolaidd a sylw rheolaidd yn y wasg



Amcan 4: Sicrhau bod gallu a chapasiti'r sefydliad yn cael eu cynnal ar yr un pryd â sicrhau gwerth gorau i gofrestreion



Wedi cychwyn **Cyngor newydd**, sy'n cynrychioli profiad helaeth ar draws pob un o'r saith grŵp cofrestreion



Wedi derbyn **barn archwilio ddiamod** ar gyfer Adroddiad Blynnyddol a Chyfrifon 2018-19



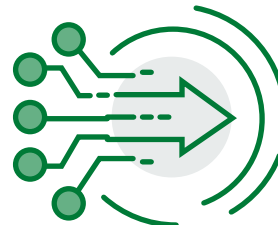
Wedi **cynnal lefelau uchel o wasanaeth** i gofrestreion a rhanddeiliaid yn ystod y pandemig COVID-19, heb amharu ar wasanaethau llawer



Wedi **bodloni'r holl rwymedigaethau statudol** o ran y Rheoliad Cyffredinol ar Ddiogelu Data (GDPR), y Gymraeg, cydraddoldeb a'r amgylchedd



Wedi **ymgyngori ar Gynllun Strategol a Chynllun Cydraddoldeb Strategol** newydd



Wedi parhau i wella'r seilwaith TG, cyfleusterau a phrosesau busnes er mwyn cynnig y **gwerth gorau i gofrestreion**

Amdanom ni

Sefydlwyd Cyngor y Gweithlu Addysg (CGA) gan Ddeddf Addysg (Cymru) 2014. Ni yw'r rheoleiddiwr annibynnol yng Nghymru ar gyfer athrawon a staff cymorth dysgu mewn ysgolion a lleoliadau addysg bellach (AB), gweithwyr ieuentid cymwysedig a gweithwyr cymorth ieuentid ac ymarferwyr dysgu seiliedig ar waith.

Gyda dros 80,000 o gofrestreion ar draws ein saith grŵp cofrestredig, ni yw'r corff proffesiynol mwyaf yng Nghymru ac mae gennym y gofrestr ehangaf o ymarferwyr addysg yn y byd. Rydym yn gweithio er budd y cyhoedd, a dyna sydd wrth wraidd popeth a wnawn.

Ein gweledigaeth

Bod yn rheoleiddiwr annibynnol sy'n edrych tua'r dyfodol, y mae cofrestreion, dysgwyr, rhieni a'r cyhoedd yn ymddiried ynddo i gynnal safonau a gwella proffesiynoldeb yn y gweithlu addysg.

Ein cenhadaeth

Fel y rheoleiddiwr annibynnol cenedlaethol ar gyfer y gweithlu addysg yng Nghymru, rydym yn gweithio ar ran dysgwyr, rhieni a'r cyhoedd i gofrestru, rheoleiddio a chynorthwyo gweithwyr addysg proffesiynol, gan sicrhau safonau uchel o ymddygiad a chymhwysedd ar draws y gweithlu. Defnyddiwn y data unigryw o'n Cofrestr i chwarae rôl arweiniol wrth ddatblygu ymchwil a pholisi addysg wedi'i seilio ar dystiolaeth.

Ein gwerthoedd

Wrth i ni geisio cyflawni ein cenhadaeth a gwireddu ein gweledigaeth, fe'n harweinir gan y gwerthoedd canlynol.

Annibyniaeth

Rydym yn rheoleiddiwr annibynnol sydd wedi ymrwymo i ddiogelu buddiannau dysgwyr, rhieni a'r cyhoedd yng Nghymru.

Atebolrwydd

Gan weithredu er mwyn dysgwyr, rhieni a'r cyhoedd i gynnal safonau a gwella proffesiynoldeb, rydym yn atebol ac yn dryloyw.

Proffesiynoldeb

Rydym yn ymfalchïo yn ein gwaith, gan weithredu gydag uniondeb i gynnal a hyrwyddo safonau uchel yn y gweithlu addysg yng Nghymru a darparu gwasanaeth rhagorol i'n cofrestreion.

Cydraddoldeb

Rydym yn gweithredu gyda thegwch ac uniondeb. Rydym yn cefnogi ac yn hybu amrywiaeth a chyfle cyfartal yn weithgar, ac yn ymrwymo i gyflog, triniaeth a chyfle cyfartal yn y gweithle.

Cydweithredu

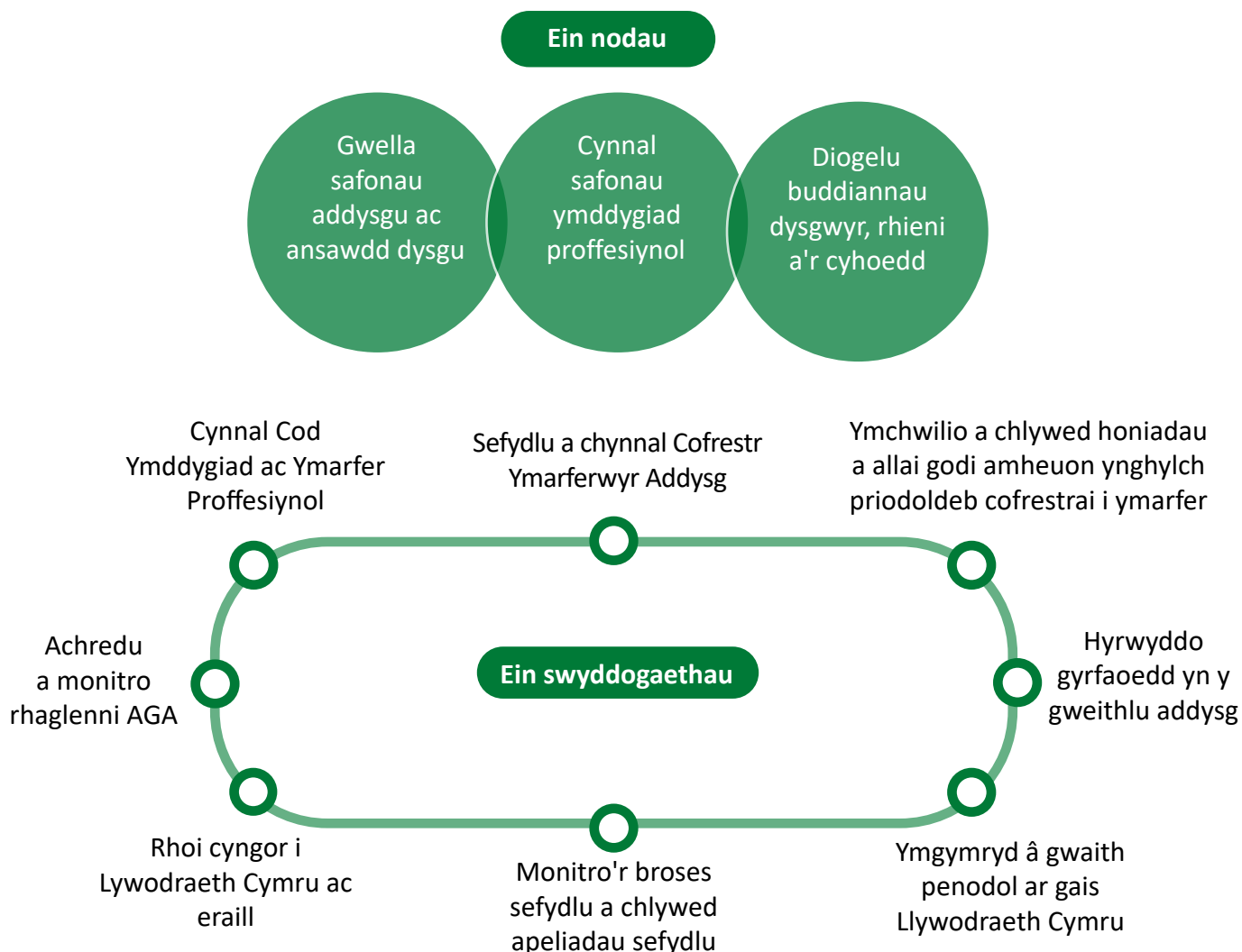
Rydym yn gweithio ar y cyd â'n cofrestreion a rhanddeiliaid ar bob lefel o'r system addysg yng Nghymru a chyda phartneriaid ymhellach i ffwrdd, i ddatblygu a hybu rhagoriaeth mewn addysgu a dysgu.

Cadernid ariannol

Daw ein hincwm craidd o ffioedd cofrestru ac rydym yn ymroi i gyflawni gwerth am arian i gofrestreion, gan sicrhau ein bod yn sefydlog yn ariannol hefyd.

Ein rôl a'n cylch gorchwyl

Mae ein rôl fel rheoleiddiwr ac arweinydd strategol yn y sector addysg yng Nghymru, a'n rhwymedigaethau i gofrestreion, dysgwyr, rhieni a'r cyhoedd, wedi'i rhagnodi'n ffurfiol yn Neddf Addysg (Cymru) 2014. Crynhoir isod ein nodau a'n swyddogaethau, fel y'u diffinnir gan y Ddeddf.



Nid corff a noddir gan Lywodraeth Cymru ydym ni. Cawn ein hariannu gan ffioedd cofrestru, ond cawn gyllid grant gan Lywodraeth Cymru ar gyfer gweithgareddau rydym wedi cytuno i'w cynnal ar ei rhan. Mae'r rhain yn cynnwys:

- gweinyddu'r broses o ddyfarnu SAC;
- gweinyddu trefniadau cyllido, olrhain a chofnodi ar gyfer sefydlu;
- datblygu a chynnal y PDP;
- clywed apeliadau sefydlu a rhoi tystysgrifau sefydlu;
- hyrwyddo gyrfaoedd yn y proffesiynau addysg;
- gweithredu fel Ysgrifenyddiaeth i'r IWPRB; a
- cynnal prosiectau ymchwil ad-hoc.

Sut rydym yn gweithredu

Mae gan CGA 14 aelod. Caiff aelodau'r cyngor eu penodi am gyfnod o bedair blynedd. Penodir saith aelod yn uniongyrchol trwy system penodiadau cyhoeddus Llywodraeth Cymru a phenodir saith aelod arall yn sgil cael eu henwebu gan amrywiaeth o randdeiliaid. Mae'r Cyngor yn gosod ein cyfeiriad strategol ac yn gyfrifol am ein llywodraethu.

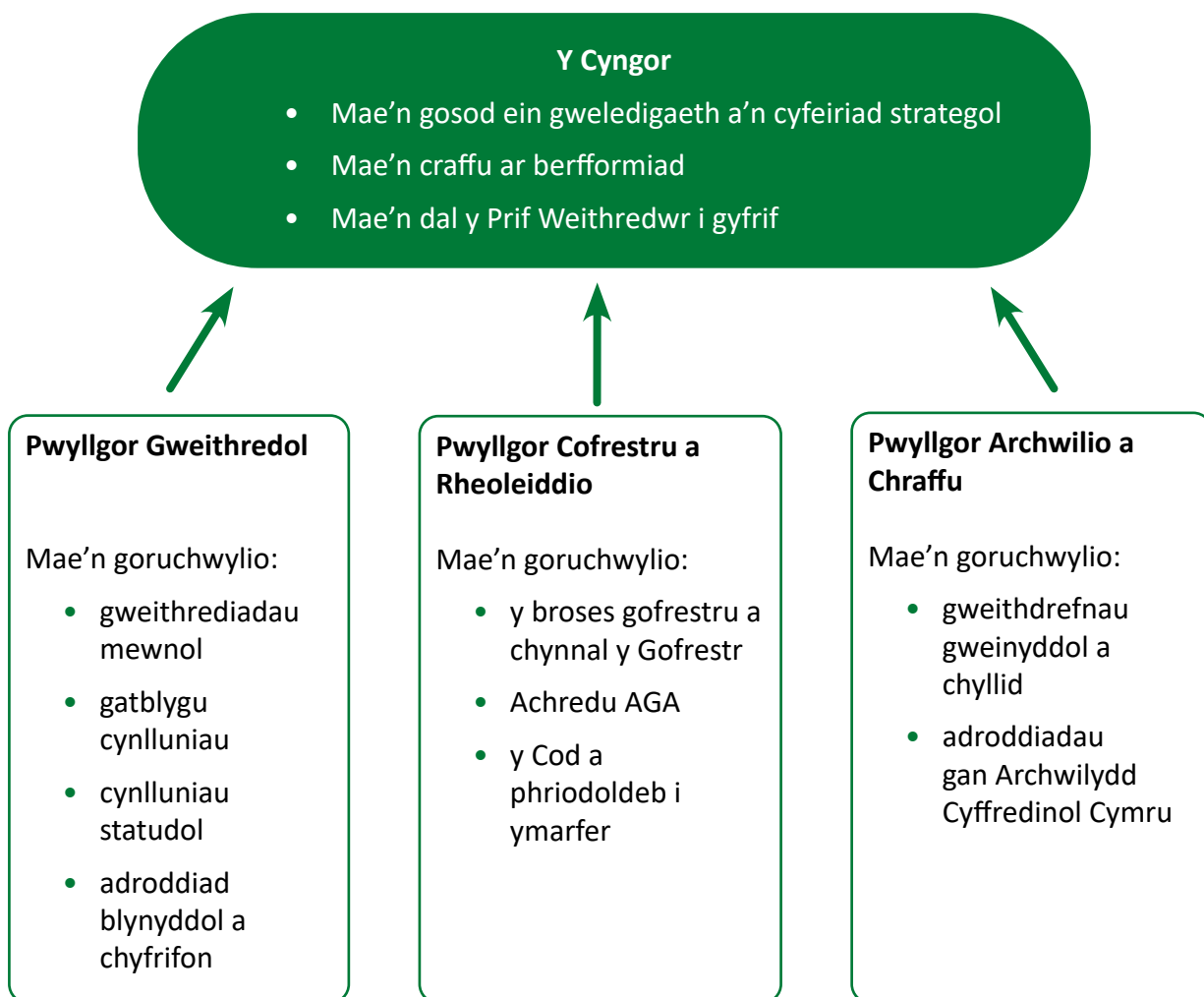
Er mwyn cyflawni ein swyddogaeth priodoldeb i ymarfer, rydym yn rheoli cronfa o fwy na 50 o banelwyr.

Yn rhan o'n gwaith achredu rhaglenni AGA, rydym hefyd yn goruchwyllo 12 aelod y bwrdd achredu AGA (y Bwrdd).

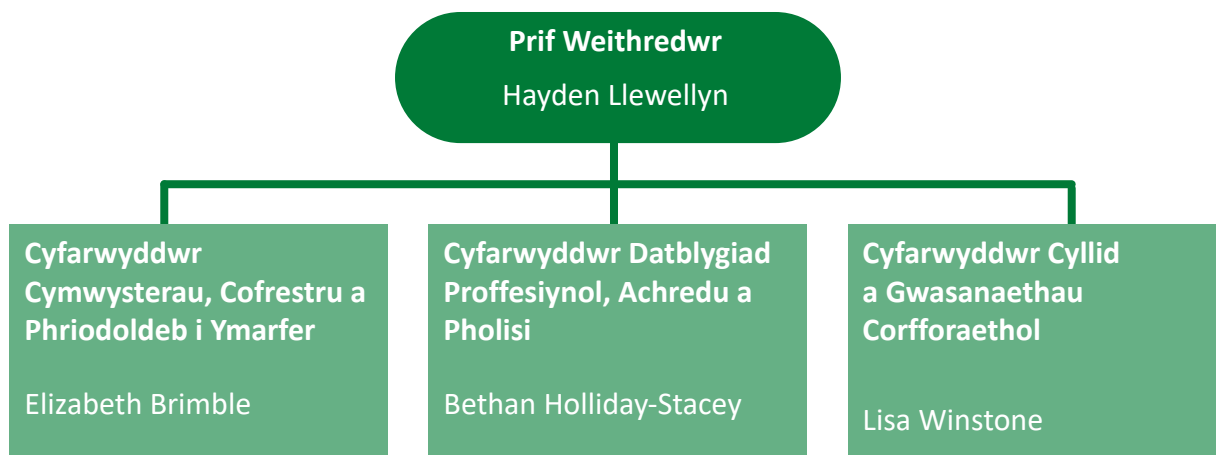
Rydym yn cyflogi dros 50 o aelodau staff ar hyn o bryd.

Rydym wedi ymrwymo i'r iaith Gymraeg ac yn gweithio gyda Chomisiynydd y Gymraeg i weithredu Safonau'r Gymraeg yn llawn. Parhawn i weithredu fel sefydliad cwbl ddwyieithog sy'n cynnig gwasanaethau i gofrestreion trwy gyfrwng y Gymraeg a'r Saesneg.

Mae'r diagram hwn yn dangos strwythurau ein Cyngor a'n Pwyllgorau:



Mae'r uwch dîm rheoli'n gyfrifol am weithrediadau a rheolaeth CGA. Mae'r Prif Weithredwr yn gyfrifol am arwain CGA yn unol â'r cyfeiriad strategol a osodwyd gan y Cyngor, ac mae'n goruchwyllo'r uwch dîm rheoli.



Amcanion strategol

Ein Gweledigaeth

Bod yn rheoleiddiwr credadwy a phartner strategol dibynadwy yn y sector addysg yng Nghymru.

1

Bod yn rheoleiddiwr effeithiol sy'n sicrhau bod hyder y cyhoedd yn y gweithlu addysg yn cael ei gynnal

- 1.1 Cynnal Cofrestr o Ymarferwyr Addysg sy'n gywir ac yn hygyrch.
- 1.2 Gweithredu gweithdrefnau rheoliadol trylwyr, teg a thryloyw sy'n sicrhau mai dim ond y rheiny sy'n cael eu hystyried yn briodol i ymarfer all wneud hynny.
- 1.3 Cadw a hyrwyddo Cod Ymddygiad ac Ymarfer Proffesiynol a chyfarwyddyd perthnasol sy'n cefnogi safonau uchel gan ein cofrestreion.
- 1.4 Gweithio gyda Llywodraeth Cymru a rhanddeiliaid eraill ar fentrau i sicrhau a gwella safonau mewn addysgu a dysgu.

2

Hyrwyddo dysgu a phroffesiynoldeb o safon uchel o fewn y gweithlu addysg

- 2.1 Ysgogi gwelliant mewn addysg gychwynnol i athrawon trwy brosesau achredu trylwyr a darparu cyfeiriad strategol.
- 2.2 Arwain a chefnogi mentrau i hyrwyddo dysgu proffesiynol effeithiol o fewn y gweithlu addysg.
- 2.3 Arwain a chefnogi mentrau i hyrwyddo ymgysylltiad ag ymchwil a lledaenu arferion gorau o fewn y gweithlu addysg.
- 2.4 Cynyddu ymwybyddiaeth o waith y Cyngor ymhlith y cyhoedd, ein cofrestreion a'n rhanddeiliaid, drwy gyfathrebu ac ymgysylltu effeithiol a hygyrch.

3

Chwarae rhan flaenllaw yn datblygu polisi addysg a hwyluso'i weithredu yng Nghymru

- 3.1 Darparu cyngor annibynnol ar bolisi, gan ddefnyddio ein data unigryw mewn ffordd effeithiol er mwyn cynorthwyo â datblygu a gweithredu polisi addysg sy'n seiliedig ar dystiolaeth.
- 3.2 Gweithio gyda rhanddeiliaid, gan gynnwys ein cofrestreion, i ddylanwadu'n gadarnhaol ar ddatblygu a chyflwyno polisi addysg.
- 3.3 Arwain mentrau i hyrwyddo gyrfaoedd o fewn y proffesiynau addysg a gyrru gwelliannau o ran recriwtio a chadw.
- 3.4 Darparu Ysgrifenyddiaeth ar gyfer Corff Adolygu Cyflogau Annibynnol Cymru.

4

Sicrhau y cynhelir gallu a chapasiti'r sefydliad, gan sicrhau'r gwerth gorau i gofrestreion

- 4.1 Rheoli adnoddau yn effeithiol er mwyn bodloni anghenion presennol a'r dyfodol.
- 4.2 Meddu ar brosesau cynllunio, rheoli perfformiad a chydymffurfio effeithiol, gan sicrhau eu bod yn ymgorffori arfer gorau.
- 4.3 Darparu rhaglen ddatblygu gynhwysfawr a chynhwysol i gyflogeion, y Cyngor ac aelodau panel, sy'n bodloni anghenion newidiol y sefydliad ac sy'n hyrwyddo cydraddoldeb a llesiant.

Risgiau a heriau allweddol

Mae gennym weithdrefnau cadarn ar waith i reoli risg sefydliadol, a chynhelir cofrestr risgiau i sicrhau bod y meysydd a amlygir yn cael eu harchwilio'n drylwyr a'u hadolygu'n rheolaidd gan reolwyr. Rhoddir mwy o wybodaeth yn yr adran 'datganiad llywodraethu blynyddol'. Mae risgiau allweddol a amlygwyd i'r Cyngor yn cynnwys y canlynol:

- Sicrhau bod data'n cael ei lywodraethu'n effeithiol. Rydym wedi gwneud cryn dipyn o waith gweithredu i sicrhau ein bod yn parhau i gydymffurfio â'r Rheoliad Cyffredinol ar Ddiogelu Data (GDPR).
- Mae materion seiberddiogelwch yn fygythiad byd-eang, ac mae sefydliadau'n agored i risg yn barhaus, ni waeth pa mor fawr yw'r busnes na pha fath o fusnes ydyw. Mae gennym ystod o gamau a mesurau diogelwch ar waith i sicrhau diogelwch ein rhwydwaith TG a'r data a gedwir ynddo.
- Mae effaith Brexit wedi cael ei hystyried ac mae ganddi oblygiadau i'n swyddogaeth o ran cydnabod cymwysterau o'r Undeb Ewropeaidd ar ran Llywodraeth Cymru. Mewn cysylltiad â Llywodraeth Cymru a'r Swyddfa Gartref, gwnaethom baratoi ar gyfer senario 'cytundeb' neu 'adael heb gytundeb', ac ers gadael yr Undeb Ewropeaidd ar 31 Ionawr 2020, rydym wedi parhau i gynllunio a pharatoi ar gyfer diwedd y cyfnod pontio ar 31 Rhagfyr 2020.
- Roedd yr heriau annisgwyl a ddaeth yn sgil yr argyfwng COVID-19 tua diwedd y flwyddyn wedi effeithio ar bawb, gan gynnwys pawb a oedd yn ymwneud ag addysg eleni. Gwnaethom nifer o ddiwygiadau i'n seilwaith fel bod staff yn gallu gweithio gartref yn effeithiol, ac i gynnal gwasanaeth o ansawdd uchel i gofrestreion a rhanddeiliaid. Lle nad oedd modd osgoi newidiadau i weithrediadau, er enghraifft o ran gohirio gwrandawiadau Priodoldeb i Ymarfer, gwnaethom weithredu'n gyflym ac yn bendant, ac fe'n canmolwyd am hynny.

Edrych at y dyfodol

Rydym wedi gwneud cryn dipyn o waith eleni i ddatblygu cyfres o gynlluniau strategol a gweithredol newydd sy'n atgyfnerthu ein gweledigaeth fel rheoleiddiwr annibynnol, sy'n edrych tua'r dyfodol, y mae ei gofrestreion, dysgwyr a'r cyhoedd ehangach yn ymddiried ynddo. Bydd gweithgareddau allweddol ar gyfer 2020-21 yn cynnwys:

- Gweithio gyda Llywodraeth Cymru i geisio newidiadau i ddeddfwriaeth sy'n mynd i'r afael ag anghysondebau yn ein pwerau cofrestru a rheoleiddio;
- Gweithio gyda'r sectorau Addysg Bellach a Dysgu Seiliedig ar Waith i ddiwygio'r safonau Proffesiynol ar gyfer athrawon addysg bellach ac ymarferwyr dysgu seiliedig ar waith yng Nghymru, a datblygu cyfres o adnoddau i gefnogi'r broses o'u gweithredu;
- Lansio Addysgwyr Cymru, sef y brand a'r plattform digidol newydd i helpu i hyrwyddo gyrfaoedd yn y proffesiynau addysg, a fydd yn cynnwys swyddi a phyrth dysgu proffesiynol;
- Cydweithredu â'r sector gwaith ieuencid i adolygu a datblygu'r Marc Ansawdd;
- Ehangu gwasanaethau i gofrestreion, gan gynnwys cymorth gwell ar gyfer lles ymarferwyr ar draws pob un o'n grwpiau cofrestredig; a
- Gwella a mireinio prosesau ar draws cofrestru a Phriodoldeb i Ymarfer, gan gynnwys symud i bapurau achos electronig ar gyfer gwrandawiadau Priodoldeb i Ymarfer a gweithio gyda chyflogwyr i wella a chynyddu eu defnydd o'r gwasanaethau ar-lein sydd ar gael trwy'r Gofrestr.



Gyda dros 80,000 o gofrestreion ar draws ein saith grŵp cofrestredig, ni yw'r corff proffesiynol mwyaf yng Nghymru ac mae gennym y gofrestr ehangaf o ymarferwyr addysg yn y byd.

Dadansoddiad o berfformiad

Ein gweledigaeth yw bod yn rheoleiddiwr annibynnol credadwy a phartner strategol dibynadwy yn y sector addysg yng Nghymru. Mae ein cynllun gweithredol yn amlinellu camau gweithredu a mesurau manwl ar gyfer pob un o'n hamcanion strategol. Neilltuir y cyfrifoldeb am gyflawni'r amcanion hyn i uwch swyddogion ac fe'i dirprwyir ymhellach i dimau, fel y bo'n briodol. Caiff cynnydd ei fonitro gan y Cyngor a'r uwch dîm rheoli trwy brosesau misol a chwarterol. Rhoddir adroddiad manwl isod.

Amcan 1: Cynnal safonau proffesiynol cofrestreion a sicrhau eu priodoldeb i ymarfer er budd y cyhoedd

Cofrestru

Mae'r Gofrestr yn hanfodol i'n gwaith i sicrhau bod safonau uchel o broffesiynoldeb yn cael eu cynnal yn y gweithlu.

Erbyn hyn, mae gennym ni'r gofrestr fwyaf cynhwysfawr o ymarferwyr addysg yn y byd, yn cwmpasu saith grŵp o fewn ysgolion, addysg bellach, dysgu seiliedig ar waith a gwaith ieuentid. Ar 31 Mawrth 2020, roedd dros 80,000 o ymarferwyr addysg wedi'u cofrestru, a phroseswyd 12,767 o geisiadau newydd am gofrestru eleni. Mae ein hadnodd cofrestru ar-lein wedi tyfu hefyd, gyda thri chwarter yr holl geisiadau'n cael eu gwneud ar-lein bellach.

Rydym wedi parhau i weithio'n helaeth gyda chyflogwyr drwy gydol y flwyddyn i sicrhau eu bod yn cydymffurfio â'u cyfrifoldebau cyfreithiol, sef cyflogi staff sydd wedi'u cofrestru â CGA yn unig. Mae'r Gofrestr gyhoeddus, sydd ar gael trwy ein gwefan, yn galluogi cyflogwyr, aelodau'r cyhoedd ac eraill i gynnal gwiriadau ar gofrestriad ymarferwyr addysg ac mae'n chwarae rhan hollbwysig wrth ddiogelu dysgwyr. Gwnaed mwy na 124,000 o wiriadau ar-lein gan gyflogwyr a'r cyhoedd rhwng 1 Ebrill 2019 a 31 Mawrth 2020.

Rydym wedi cynnal sawl ymarfer eleni i wella cyflawnder y cofnodion ar y Gofrestr, yn enwedig o ran y grwpiau cofrestredig mwy newydd, ac atgoffwyd cofrestreion ym mis Ionawr i wirio a diweddarau eu cofnodion.

Rydym hefyd wedi parhau â'n rhaglen o ymweliadau â phrifysgolion a cholegau AB, gan gynnal dros 40 o sesiynau eleni. Mae'r rhain yn bwysig er mwyn sicrhau bod hyfforddeion yn deall y gofynion cyfreithiol i gofrestru gyda ni (os byddant yn penderfynu ymarfer yng Nghymru) a beth allant ei ddisgwyl gan eu corff proffesiynol yn y dyfodol.

80,119
o gofrestreion

12,767
12,767 o geisiadau
newydd wedi'u
prosesu

9.7%
wedi'u cofrestru
mewn mwy nag
un categori

7
categori
cofrestru

SAC a Sefydlu statudol

Eleni, rhoddwyd tystysgrifau i fwy na 1,000 o bobl a gyflawnodd Statws Athro Cymwysedig (SAC) yng Nghymru trwy AGA a llwybrau cyflogaeth. Gwnaethom asesu 25 cais am SAC gan ymgeiswyr o'r tu allan i Gymru, a gwnaed 18 dyfarniad. Rhoddwyd 957 o dystysgrifau i athrawon ysgol a gyflawnodd eu cyfnod Sefydlu yn llwyddiannus hefyd.

Mae effaith Brexit wedi cael ei hystyried ac mae ganddi oblygiadau i'n swyddogaeth o ran cydnabod cymwysterau o'r Undeb Ewropeaidd ar ran Llywodraeth Cymru. Mewn cysylltiad â Llywodraeth Cymru a'r Swyddfa Gartref, gwnaethom baratoi ar gyfer senario 'cytundeb' neu 'adael heb gytundeb'. Ers gadael yr Undeb Ewropeaidd ar 31 Ionawr 2020, rydym wedi parhau i gynllunio a pharatoi ar gyfer diwedd y cyfnod pontio ar 31 Rhagfyr 2020.

Priodoldeb i ymarfer

Mae gennym gyfrifoldeb statudol i ymchwilio i ac, os oes angen, gwranddo ar achosion lle yr honnir bod cofrestrai yn euog o ymddygiad proffesiynol annerbyniol, anghymhwysedd proffesiynol difrifol a/neu gollfarn am drosedd berthnasol. Gwnaethom gwblhau 93 achos priodoldeb i ymarfer yn ystod y flwyddyn.

Yn dilyn yr achosion COVID-19, gwnaethom ni, fel rheoleiddwyr eraill, ohirio'r holl wrandawiadau priodoldeb i ymarfer a oedd wedi'u trefnu tan fis Awst 2020. Ystyriwyd mai dyna oedd yr unig ymateb priodol, o ran diogelu iechyd y cyhoedd a sicrhau tegwch a chyfiawnder naturiol i'r unigolion dan sylw.

Adolygiad gweithdrefnol

Eleni, i sicrhau bod y gweithdrefnau ar gyfer gweinyddu achosion priodoldeb i ymarfer yn parhau i fod yn addas i'r diben ac yn adlewyrchu arfer gorau, gwnaethom gomisiynu adolygiad allanol o weithdrefnau. Ar ôl ystyried yr adroddiad, mae cynllun gweithredu'n cael ei baratoi i weithredu'r argymhellion hynny y cytunwyd arnynt.

Cod Ymddygiad ac Ymarfer Proffesiynol diwygiedig

Daeth ein Cod diwygiedig i rym ar 1 Medi 2019, yn dilyn ymgynghoriad cyhoeddus llawn, ac anfonwyd copi at yr holl gofrestreion gyda'r cadarnhad o'u cofrestrriad ym mis Mai 2019. Cynaliasom ymgyrch gyfathrebu llawn i gefnogi'r broses o weithredu'r Cod newydd a arweiniodd at fwy o ymwybyddiaeth o'r Cod ymhlith rhanddeiliaid, cofrestreion a'r cyhoedd, yn ogystal â chryfhau'r berthynas waith â chyflogwyr.

Ers iddo gael ei gyhoeddi, mae'r Cod newydd wedi cael ei lawrlwytho dros 25,000 o weithiau. Rydym yn darparu cyflwyniadau a sesiynau hyfforddi rheolaidd sy'n canolbwyntio ar y Cod, ar bynciau fel defnyddio cyfryngau cymdeithasol a moeseg a chyfrifoldebau proffesiynol. Eleni, rydym wedi darparu dros 80 o'r sesiynau hyn i ymarferwyr ar draws yr holl grwpiau cofrestredig.

Ym mis Ionawr 2020, gyda Parentkind, fe ddatblygom ni ganllaw i rieni ar yr hyn y gallant ei ddisgwyl gan athrawon a staff cymorth dysgu yng Nghymru. Mae'r canllaw yn helpu rhieni i chwarae rôl fwy gweithredol yn addysg eu plentyn ac yn rhoi gwybodaeth a chynghor ynglŷn â'r gwasanaethau sydd ar gael iddynt a beth y dylent ei wneud os oes ganddynt bryder am gofrestrai.

Canllawiau arfer da

Gwnaethom barhau i gynorthwyo cofrestreion trwy ddatblygu ein cyfres o ganllawiau arfer da ymhellach, a gynlluniwyd i ategu'r Cod a helpu i arwain cofrestreion wrth wneud dyfarniadau a phenderfyniadau o ddydd i ddydd. Rydym yn rhoi cymorth ar bynciau fel defnyddio cyfryngau cymdeithasol, arfer da wrth brofi, asesu, arholi a goruchwylio, a 'chyffwrdd priodol', trin ac atal. Gallwch ddarllen mwy am ein canllaw diweddaraf ar gynnal terfynau proffesiynol isod.

Adroddiad Blynyddol Priodoldeb i Ymarfer

Gwnaethom gyhoeddi ein [Hadroddiad Blynyddol cyntaf ar Briodoldeb i Ymarfer](#) ym mis Medi 2019. Rhoddodd yr adroddiad grynodeb o'r gwaith achos priodoldeb i ymarfer a wnaed yn 2018-19 yn ogystal â chipolwg ar feysydd i'w datblygu.

Addasrwydd i gofrestru

Un o'n swyddogaethau craidd yw sicrhau addasrwydd cofrestreion i ymarfer. Gofynnir i bob un ohonynt ddatgan ei hanes troseddol a disgyblu neu reoleiddiol yn rhan o'i gais am gofrestru, ac rydym wedi cwblhau cyfanswm o 215 o geisiadau am gofrestru lle y datganwyd camau troseddol, disgyblu neu reoleiddiol presennol neu yn yr arfaeth yn ymwneud â'r ymgeisydd. Ym mhob achos, rydym wedi glynu wrth y graddfeydd amser a'r safonau a amlinellir yn ein gweithdrefnau cyhoeddedig.



Apeliadau Sefydlu

Rydym yn gyfrifol am wrando ar apeliadau gan athrawon ysgol newydd gymhwyso sy'n methu asesiad yn erbyn y safonau proffesiynol ar gyfer addysgu ac arweinyddiaeth, ond sy'n anfodlon ar y penderfyniad. Ni chafwyd apêl yn ystod y flwyddyn.

Astudiaeth achos: canllawiau arfer da

Cefndir

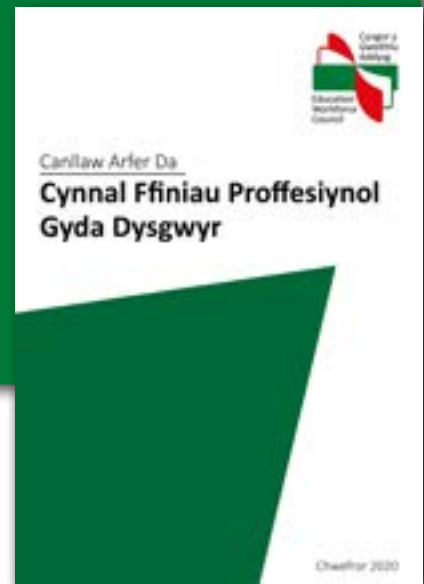
Ym mis Ionawr 2020, gwnaethom gyhoeddi ein canllaw diweddaraf ar gynnal perthnasoedd proffesiynol cadarnhaol â dysgwyr. Mae'r canllaw yn amlinellu arfer da yn seiliedig ar egwyddorion ein Cod a ddiwygiwyd yn ddiweddar, yn ogystal â rhoi enghreifftiau o achosion go iawn a atgyfeiriwyd i ni i ymchwilio iddynt.

Manteision

Mae ein canllawiau arfer da yn ategu'r Cod, gan geisio cynyddu ymwybyddiaeth a rhoi arweiniad i gofrestreion wrth iddynt wneud dyfarniadau a phenderfyniadau o ddydd i ddydd. Mae'r pynciau eraill yr ymdrinnir â nhw yn ein cyfres o ganllawiau yn cynnwys: defnyddio cyfryngau cymdeithasol; arfer da wrth brofi, asesu, arholi a goruchwyllo; a 'chwyfwrdd priodol', trin ac atal.

Ochr yn ochr â'r rhain, rydym yn darparu sesiynau hyfforddi ac ymwybyddiaeth rheolaidd ar bynciau fel moeseg a chyfrifoldebau proffesiynol.

Darllenwch ein canllawiau arfer da



Amcan 2: Hyrwyddo proffesiynoldeb a dysgu proffesiynol yn y gweithlu addysg

Achredu AGA

Achredwyd pedair rhaglen AGA newydd eleni gan ein Bwrdd Achredu AGA (y Bwrdd), a disgwylir iddynt ddechrau yn 2020-21. Mae dwy o'r rhain yn cynnig llwybrau amgen i addysgu, trwy Dystysgrif Addysg i Raddedigion (TAR) ran-amser neu TAR trwy lwybr cyflogedig.

Parhaodd y Bwrdd i fonitro rhaglenni achrededig a ddechreuodd ym mis Medi 2019, i sicrhau eu bod yn cydymffurfio â'r meini prawf achredu o hyd. Rydym hefyd yn gweithio gyda Llywodraeth Cymru, Estyn a Phartneriaethau AGA i greu system fonitro genedlaethol. Disgwylir i'r system hon gael ei ffurfioli yn 2020-21.

Ym mis Awst 2019, roeddem yn falch o gyhoeddi penodi Dr Hazel Hagger yn Gadeirydd newydd ein Bwrdd Achredu AGA. Dr Hagger yw'r cyn Gyfarwyddwr Rhaglenni Proffesiynol yn Adran Addysg Prifysgol Rhydychen, ac mae wedi darlithio'n helaeth yn y Deyrnas Unedig a thramor ar amryw agweddau ar ddysgu a datblygiad athrawon.

Dyrannu targedau derbyn AGA

Ym mis Ionawr, ar y cyd â Llywodraeth Cymru, gwnaethom ddyrannu targedau derbyn AGA ar gyfer rhaglenni sy'n cychwyn ym mis Medi 2020 i bartneriaethau AGA. I lywio'r dyraniadau, ac i sicrhau tegwch i bartneriaethau, gwnaethom gynnal asesiad o'r galw am athrawon newydd, gan gyfrifo'r niferoedd y mae eu hangen ledled Cymru o ran cyfnod, iaith, arbenigedd pwnc, a daearyddiaeth.



Dr Hazel Hagger
Cadeirydd, Bwrdd Achredu AGA

Dysgu proffesiynol

Sefydlu

Rydym yn gweinyddu trefniadau cyllido, cofnodi ac olrhain ar gyfer sefydlu athrawon ysgol ar ran Llywodraeth Cymru. Mae hyn yn golygu gweithio'n agos gydag awdurdodau lleol, consortia gwella ysgolion rhanbarthol (y consortia rhanbarthol), mentoriaid, athrawon newydd gymhwyso a Llywodraeth Cymru. Roedd y gwaith hwn yn cynnwys:

- Cynorthwyo dros 2,400 o athrawon newydd, dros 1,004 o fentoriaid sefydlu, dros 440 o wirwyr allanol a dros 860 o ysgolion yn rhan o'r rhaglen Sefydlu;
- Talu dros £1.88 miliwn o daliadau cyllido ar gyfer Sefydlu i ysgolion, sy'n cyfateb i 3,100 o daliadau ar gyfer y rhai sy'n cymryd rhan mewn Sefydlu;
- Rhyddhau dros £1.83 miliwn i'r consortia rhanbarthol ar ran Llywodraeth Cymru i ddarparu rôl y gwiriwr allanol;
- Darparu cymorth gweinyddol wedi'i deilwra i bob un o'r consortia rhanbarthol (gan gynnwys arwain wrth baru mentoriaid allanol ag athrawon sy'n cyflawni Sefydlu mewn dau o'r rhanbarthau);
- Darparu gwasanaethau ar-lein, cyfleusterau desg gymorth ac arddangosiadau i bob ymarferydd cofrestredig sy'n cael at ei Broffil Sefydlu, gwirwyr allanol, y consortia rhanbarthol, awdurdodau lleol ac ysgolion.

Pasbort Dysgu Proffesiynol

Gwnaethom barhau i ddatblygu'r Pasbort Dysgu Proffesiynol (PDP) (e-bortffolio) blaengar ar gyfer ein cofrestreion. Rydym yn falch o gyhoeddi bod mwy na 23,318 o ymarferwyr wedi creu PDP ac yn ei ddefnyddio i gynllunio, cofnodi a myfyrio ar eu dysgu proffesiynol ers iddo gael ei lansio. Bu cynnydd o bron 7,000 o gyfrifon ers 31 Mawrth 2019. Hefyd, gwelsom alw mawr am ein sesiynau hyfforddiant a chymorth wyneb yn wyneb, gan gwblhau 94 ohonynt yn ystod 2019-20.

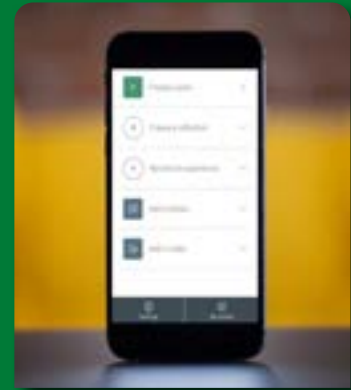
Eleni, rydym hefyd wedi gweithio gyda phartneriaethau AGA i ymsefydlu PDP yn eu rhaglenni, gan ddatblygu gwerslyfrau wedi'u teilwra. O ganlyniad, mae dros 1,300 o fyfyrwyr AGA yn defnyddio'r PDP bellach. Mae gwerslyfrau wedi'u teilwra hefyd wedi cael eu datblygu ar gyfer darparwyr dysgu seiliedig ar waith ac i'w defnyddio mewn rhaglenni llwybrau dysgu a ddarperir gan y consortia rhanbarthol.



Astudiaeth achos: Pasbort Dysgu Proffesiynol

Cefndir

Adnodd ar-lein hyblyg a chwbl ddwyieithog yw'r PDP sydd ar gael i bob cofrestrai. Datblygwyd y PDP gan CGA, ar ran Llywodraeth Cymru, ac mae'n llawn nodweddion a gynlluniwyd i helpu cofrestreion i gasglu, rhannu a chynllunio eu dysgu, a myfyrion arno, gyda'r prif nod o wella ymarfer. Rydym ni i gyd yn dysgu mewn ffyrdd gwahanol a lluniwyd y PDP i fodloni ystod eang o anghenion.



Manteision

Mae'r PDP yn gyfrinachol ac yn gludadwy. Cyn belled â'ch bod wedi'ch cofrestru gyda ni, byddwch yn gallu cael at unrhyw gynnwys rydych wedi'i greu yn eich PDP.

Yn ogystal, mae'r PDP yn caniatáu i gofrestreion gael mynediad at EBSCO, y gronfa ddata ymchwil testun llawn fwyaf yn y byd ar gyfer gweithwyr addysg proffesiynol, sy'n cynnwys:

- bron 2000 o gyfnodolion testun llawn;
- crynodebau ar gyfer mwy na 3,500 o gyfnodolion;
- mwy na 530 o lyfrau testun llawn;
- dros 2,500 o bapurau cynhadledd testun llawn a chysylltiedig ag addysg; a
- dyfyniadau ar gyfer mwy na 6 miliwn o erthyglau, gan gynnwys adolygiadau llyfrau.

Y Marc Ansawdd ar gyfer Gwaith Ieuenctid yng Nghymru

Eleni, fe'n comisiynwyd gan Lywodraeth Cymru, mewn partneriaeth ag ETS Cymru, i ddatblygu a darparu'r Marc Ansawdd ar gyfer Gwaith Ieuenctid yng Nghymru a gydnabyddir yn genedlaethol. Mae'r Marc Ansawdd yn fathodyn rhagoriaeth sy'n rhoi sicrwydd i bobl ifanc, eu rhieni, gwarcheidwaid, cyllidwyr, sefydliadau partner a sefydliadau eraill ynglŷn â darpariaeth gwaith ieuenctid o ansawdd uchel.

Edrychwn ymlaen at weld y contract newydd yn manteisio ar fomentwm y Marc Ansawdd llwyddiannus a sicrhau bod hyn yn adlewyrchu'r weledigaeth a amlinellir yn ein Strategaeth Gwaith Ieuenctid ar gyfer Cymru.

Cefnogi ymchwil ymarferwyr

Yn unol â'n strategaeth ymchwil, rydym wedi parhau i hyrwyddo a chefnogi ymchwil ar draws ein grwpiau o gofrestreion, gan ddarparu cyllid trwy ein cynllun bwrsari ymchwil i gofrestreion ymgymryd ag ymchwil weithredu seiliedig ar ymarfer.

Rydym wedi cynnal adolygiad llawn o'r Cynllun Bwrsari Ymchwil eleni, a fydd yn bwydo i'n strategaeth ymchwil a'n Cynllun Gweithredu Ymchwil ar gyfer 2020-21.

Rydym yn parhau i gyhoeddi ystod o adnoddau ar-lein i gofrestreion er mwyn annog ymchwil agos i ymarfer, gan gynnwys mynediad am ddim at becyn EBSCO o gyfnodolion ac e-lyfrau academaidd.

Amcan 3: Gweithio fel partner strategol mewn addysg i helpu i wella polisi addysg a'r broses o'i weithredu yng Nghymru

Swyddogaethau ar ran y llywodraeth

Rydym wedi cymryd cyfrifoldeb am ddau weithgarwch newydd â phroffil uchel, ar ran Llywodraeth Cymru, a allai ychwanegu gwerth sylweddol ar gyfer ein cofrestreion a byd addysg yng Nghymru yn fwy cyffredinol.

Hyrwyddo gyrfaedd ym myd addysg

Rydym yn arwain gwaith yn genedlaethol i ddatblygu brand a llwyfan digidol newydd i hyrwyddo gyrfaedd yn y gweithlu addysg yng Nghymru, a fydd yn cael eu lansio yn 2020-21.

Ar ôl ymgynghori â rhanddeiliaid allweddol yn y sector addysg, cymeradwywyd Addysgwyr Cymru gan y Gweinidog fel y brand newydd, ac mae gwaith datblygu ar gyfer y llwyfan newydd, a fydd yn cynnwys cronfa ddata swyddi a phorth dysgu proffesiynol, yn mynd rhagddo'n dda.

Rydym wedi sefydlu tîm cynghori ac eirioli newydd, sydd wedi rhoi cryn dipyn o gymorth i bartneriaethau AGA wrth hyrwyddo addysgu fel gyrfa. Bydd y gwasanaeth yn cael ei gyflwyno'n raddol i bob grŵp cofrestredig yn 2020-21.

Astudiaeth achos: Addysgwyr Cymru

Cefndir

Bydd Addysgwyr Cymru yn ased cenedlaethol i'r proffesiwn addysg yng Nghymru.

Bydd y brand, y wefan ac adnoddau eraill, a ariennir gan Lywodraeth Cymru ac a ddatblygwyd gan CGA, yn rhoi bywyd i'r proffesiwn addysg yng Nghymru. Fe'i crëwyd gan addysgwyr, i addysgwyr, a bydd yn adnodd gwerthfawr i broffesiynau addysg yng Nghymru.



Manteision

Os ydych eisoed yn gweithio ym myd addysg, Addysgwyr Cymru yw'r man lle y gallwch gael mynediad at ddysgu proffesiynol a dod o hyd i gyfleoedd gyrfa. Os ydych yn newydd i fyd addysg, gall roi'r wybodaeth y mae ei hangen arnoch i'ch helpu i ymuno â'r proffesiwn.

Pa gam bynnag o'ch taith yr ydych wedi ei gyrraedd, bydd Addysgwyr Cymru yn eich helpu i fod yr addysgwr gorau posibl – fel y gallwch helpu'r genhedlaeth nesaf i dyfu

Addysgwyr Cymru. Gyda'n gilydd, gallwn ysbrydoli.

Corff Adolygu Cyflogau Annibynnol Cymru

Wedi i dâl ac amodau athrawon ysgol gael eu datganoli i Lywodraeth Cymru, sefydlwyd Corff Adolygu Cyflogau Annibynnol Cymru (CACAC) ac fe'i penodwyd i gynnal adolygiad blynyddol cynhwysfawr. Gan ein bod yn annibynnol ar y llywodraeth, fe'n penodwyd yn Ysgrifenyddiaeth annibynnol y Corff yn 2019. Nid oes gennym gylch gorchwyl ar gyfer tâl ac amodau athrawon ysgol yng Nghymru, ond cydnabyddwn fod proses adolygu deg a thrwyadl yn sylfaenol bwysig i'r gweithlu addysgu.

Gwnaethom chwarae rôl allweddol wrth helpu'r CACAC i gynhyrchu ei adroddiad cyntaf erioed ar gyflogau, a gyflwynwyd i'r Gweinidog Addysg ar 12 Mehefin 2019. Rydym yn parhau i gefnogi'r Corff yn hyn o beth yn ei ail flwyddyn.

Cefnogi polisi addysgol

Rydym wedi ymrwymo i gyfrannu at a dylanwadu ar ddatblygu polisi er budd ein cofrestreion.

Mae'r Cadeirydd, y Prif Weithredwr a'r uwch swyddogion yn cyfarfod yn rheolaidd â phobl flaenllaw ym myd addysg yng Nghymru, gan gynnwys y Gweinidog Addysg, uwch swyddogion Llywodraeth Cymru ac arweinwyr addysg pob un o'r pleidiau gwleidyddol a gynrychiolir yn Senedd Cymru. Rydym hefyd yn gweithio'n agos gydag ystod o sefydliadau fel undebau llafur, y consortia rhanbarthol, cyflogwyr, Estyn, yr Academi Genedlaethol Arweinyddiaeth Addysgol, Cyngor Cyllido Addysg Uwch Cymru (CCAUC), Colegau Cymru, Ffederasiwn Hyfforddiant Cenedlaethol Cymru, Grŵp y Prif Swyddogion Ieuencid a Chyngor Cymreig y Gwasanaethau Ieuencid Gwirfoddol.

Rydym wedi cyfranogi mewn a chyfrannu at nifer gynyddol o grwpiau cenedlaethol â phroffil uchel, sy'n ymdrin ag ystod o feysydd polisi, gan gynnwys:

- Bwrdd Newid Cwricwlwm Cymru;
- Bwrdd Newid Addysg a Hyfforddiant Ôl-orfodol (AHO);
- Grŵp Llywio Datblygu'r Gweithlu Ôl-16;
- A dau Grŵp Cyfranogiad Strategaeth Gwaith Ieuencid i Gymru.

Gwnaethom ymateb i 16 ymgynghoriad cenedlaethol a chais am dystiolaeth yn ystod y flwyddyn a chyfrannu at 14 adolygiad cenedlaethol / prosiect ymchwil ar faterion addysg, gan sicrhau bod safbwyntiau'r Cyngor yn glir ac yn cael eu hystyried wrth wneud penderfyniadau.

Rydym wedi cynnal nifer o ddigwyddiadau cenedlaethol, gan gynnwys Siarad yn Broffesiynol gyda'r Athro Andy Hargreaves, y Dosbarth Meistr ar Newid Addysgol gyda'r Athro Pak Tee ac Addysg Athrawon: Datblygu ein Diwylliant Ymchwil gyda'r Athro Cyswllt Nicole Mockler.

Rydym hefyd wedi cydweithio ag ystod o sefydliadau cenedlaethol wrth gynnal digwyddiadau ar y cyd, fel y Gwobrau Cymwysterau Galwedigaethol, y Gynhadledd Cymorth Addysg ac Eisteddfod yr Urdd.



Polisi a chynllunio seiliedig ar dystiolaeth

Data a dadansoddi

Mae ein Cofrestr yn cynnig cyfoeth o wybodaeth y gellir ei defnyddio i ddylanwadu ar bolisi a chynllunio'r gweithlu yng Nghymru.

Eleni, rydym wedi canolbwyntio ar fanteisio i'r eithaf ar botensial y data hwn. Ym mis Medi 2019, gwnaethom gyhoeddi ein Crynodeb Ystadegau blynyddol, a oedd yn ymdrin â phob un o'r saith grŵp cofrestredig am y tro cyntaf. Gwnaethom hefyd gyhoeddi nifer o gipolygon data drwy gydol y flwyddyn, gan gynnwys gwybodaeth newydd am ANG, staff cyflenwi, a sefydlu.

Rydym wedi parhau i weld galw uchel am ein data ac wedi darparu pecynnau data ar raddfa fawr i helpu Llywodraeth Cymru, ac eraill fel y Sefydliad Ffiseg, Engineering UK a'r Urdd. Mae ein data hefyd yn parhau i gael ei ddefnyddio'n genedlaethol i lywio a dylanwadu ar ddatblygu polisi a chynllunio'r gweithlu, ac fe'i dyfynnir a chyfeirir ato'n aml yn Senedd Cymru gan undebau llafur a'r wasg.

Adroddiadau ymchwil

Yn dilyn astudiaeth gychwynnol yn 2018, fe'n comisiynwyd gan Lywodraeth Cymru i gynnal ymchwil i fodolau dysgu proffesiynol ar gyfer ymarferwyr.

Gwnaethom hefyd gyhoeddi [tri adroddiad ymchwil](#) sy'n archwilio strategaethau cymell a gynlluniwyd i wella recriwtio a chadw athrawon o ansawdd uchel.

Yn olaf, tua diwedd 2019-20, gofynnodd Llywodraeth Cymru i ni gynnal ymchwil i recriwtio a chadw athrawon ysgol o'r cymunedau Du, Asiaidd a lleiafrifoedd ethnig. Bydd ein hadroddiad yn cael ei gyflwyno i Lywodraeth Cymru yn 2020-21.

Cyfathrebu ac ymgysylltu

Yn ystod y flwyddyn ddiwethaf, rydym wedi parhau i gynnal a chynyddu ein proffil ymhlith cofrestreion presennol, darpar cofrestreion, cyflogwyr, undebau llafur a rhanddeiliaid eraill; gan gynyddu ymwybyddiaeth a dealltwriaeth o'n rôl a'n cylch gorchwyl.

Mae sesiynau cymorth a chyflwyniadau wyneb yn wyneb wedi bod yn arbennig o boblogaidd, gyda galw uchel am sesiynau ar bynciau fel y Cod, sut y dylai ac na ddylai cofrestreion ddefnyddio cyfryngau cymdeithasol a'r PDP. Mae dros 450 o sesiynau o'r fath wedi cael eu darparu yn ystod y flwyddyn ddiwethaf.

Rydym hefyd yn cyfathrebu'n uniongyrchol â'n cofrestreion trwy'r e-gylchlythyr newydd FyCGA, a chyda'n rhanddeiliaid trwy'r e-gylchlythyr Newyddion CGA, sy'n parhau i fod yn boblogaidd. Eleni, gwnaethom hefyd anfon cyfathrebiad arbennig at gofrestreion ar ran y Gweinidog Addysg, ar ôl cyhoeddi'r canllawiau ar y Cwricwlwm i Gymru.

Rydym wedi cynnal a datblygu ein gwefan drwy gydol y flwyddyn, gan gyflwyno deunydd newydd yn rheolaidd a chynnal blog bywiog sy'n cynnwys pobl flaenllaw ym myd addysg. Mae hyn wedi ein helpu i ddenu bron 800,000 o ymweliadau â'n gwefan (ein ffigur blynyddol uchaf hyd yma). Rydym hefyd wedi parhau i ddefnyddio Twitter i hyrwyddo negeseuon allweddol i'n cofrestreion a rhanddeiliaid allweddol.

Gwnaethom gynhyrchu sawl datganiad i'r wasg ac fe'n henwyd yn y cyfryngau dros 110 o weithiau, gyda diddordeb penodol mewn achosion sy'n symud trwy'r broses priodoldeb i ymarfer.

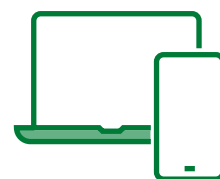
Dros 450



o gyflwyniadau a sesiynau cymorth wedi'u darparu

787,956

o ymweliadau â'n gwefan



6



o flogiau gwadd wedi'u cyhoeddi gan bobl flaenllaw ym myd addysg

6,492

o ddilynwyr ar Twitter



3

chylchlythyr rhanddeiliaid wedi'u cyhoeddi



2

gylchlythyr cofrestreion wedi'u cyhoeddi

1

cyfathrebiad arbennig ar ran y Gweinidog Addysg



Amcan 4: Cynyddu gallu a chapasiti'r sefydliad ar yr un pryd â sicrhau'r gwerth gorau i gofrestreion

Cyllid

Cyflwynwyd ein hadroddiad blynyddol a'n cyfrifon blynyddol gerbron Senedd Cymru ym mis Gorffennaf 2019. Cawsom farn archwilio ddiamedod ac fe'n canmolwyd hefyd gan ein harchwilwyr mewnol am ansawdd ein prosesau ariannol a gweithredol.

Ar gyfer y flwyddyn ariannol a ddaeth i ben ar 31 Mawrth 2020, gwnaethom adrodd gwarged o £296,000 (gwarged o £544,000 yn 2018-19) a chyfanswm asedau net o £4,309,000 (£4,071,000 ar 31 Mawrth 2019).

Rydym hefyd wedi cynnal digon o gronfeydd ariannol wrth gefn i ganiatáu i ni barhau i ddarparu ein gwasanaethau, ac i roi digon o sicrwydd i ni pe byddem yn wynebu unrhyw ddigwyddiadau annisgwyl, fel y rhai a welsom eleni yn sgil COVID-19.

Gwasanaethau cost-effeithiol

Rydym wedi gwneud gwaith eleni i symleiddio ein prosesau cynllunio ariannol, cyllidebu, monitro a rheoli risg i sicrhau'r effeithlonrwydd mwyaf a chydymffurfio ag arfer gorau.

Rydym hefyd wedi gwella ein seilwaith TG a'n cyfleusterau i sicrhau ein bod yn parhau i gynnig gwerth am arian ar gyfer y ffioedd blynyddol a delir gan ein cofrestreion. Er enghraifft, mae'r rhan fwyaf o geisiadau cofrestru newydd yn cael eu gwneud ar-lein bellach, tra bod mwyafrif ein gwrandawiadau priodoldeb i ymarfer yn cael eu cynnal yn ein hystafelloedd gwrandawriad mewnol penodol.

Astudiaeth achos: Ystafelloedd gwrandawriad priodoldeb i ymarfer

Cefndir

Ar hyn o bryd, rydym yn cynnal tua 60 o wrandawiadau priodoldeb i ymarfer y flwyddyn. I hwyluso'r rhain, rydym wedi sefydlu dwy ystafell wrandawriad fewnol benodol.

Manteision

Mae symud ein gwrandawiadau'n fewnol wedi arwain at nifer o fanteision. Gan ein bod yn cael ein hariannu gan ffioedd cofrestru, rydym bob amser yn chwilio am ffyrdd o arbed arian, ac rydym wedi gweld costau'n lleihau'n sylweddol o gymharu â defnyddio lleoliadau allanol.

Gall gwrandawiadau priodoldeb i ymarfer fod yn sefyllfaoedd sy'n achosi straen i'r cofrestreion a'r tystion sy'n bresennol. Mae camu i ffwrdd o gynnal gwrandawiadau mewn mannau cyhoeddus fel gwestai neu ganolfannau cynadledda yn darparu man mwy tawel a phriodol i'r mynychwyr ac yn caniatáu i ni ddarparu gwasanaeth mwy proffesiynol.

Mae effeithlonrwydd staff wedi gwella hefyd gan fod ein hystafelloedd penodol yn cynnig lle swyddfa, cyfleusterau llun-gopiö a chyfleusterau arlwyo i'w defnyddio gan staff.

Cyfrifoldebau deddfwriaethol

GDPR

Rydym wedi parhau i wella mesurau a monitro cydymffurfiaeth â gofynion diogelu data. Mae 'hyrwyddwyr data' ym mhob tîm wedi cynnig cyngor ac arweiniad o ddydd i ddydd i gydweithwyr ac mae rhagor o hyfforddiant i'r holl staff ar waith. Mae ein gweithgor diogelu data mewnol wedi parhau i gyfarfod bob mis, ac eleni mae wedi gweithio ar ddiweddarau ein hysbysiad preifatrwydd ac wedi adolygu cyfnodau cadw ar draws y sefydliad.

Y Gymraeg

Mae'n ofynnol i ni gydymffurfio â 148 o Safonau'r Gymraeg, sy'n ymdrin â darparu gwasanaeth, materion gweithredol, llunio polisiau, a chadw cofnodion. Mae pob aelod o staff yn gyfrifol am sicrhau ein bod yn cydymffurfio â'r safonau.

Cyhoeddwyd ein hadroddiad monitro blynyddol ar y Gymraeg ym mis Medi. Mae hwn yn amlinellu ein hymrwymiad a'n cydymffurfiaeth â Safonau'r Gymraeg.

Cydraddoldeb

Mae gennym nifer o bolisiau a chynlluniau ar waith i sicrhau ein bod yn adlewyrchu arfer gorau wrth hyrwyddo cydraddoldeb, a chafodd y rhain eu monitro'n rheolaidd drwy gydol y flwyddyn i sicrhau ein bod yn cydymffurfio.

Ar ôl cofrestru â'r cynllun Hyderus o ran Anabledd a llofnodi'r Addewid Cyflogwr ar gyfer ymwybyddiaeth o iechyd meddwl yn ystod blynyddoedd blaenorol, mae ein hymrwymiad i'r mentrau hyn wedi parhau eleni.

Eleni, rydym wedi cynnal adolygiad arwyddocaol o'n hymagwedd at gydraddoldeb i sicrhau bod ein hymrwymiad i gyfiawnder a thegwch yn cael ei ddangos yn glir. Mae hyn wedi cynnwys datblygu [Cynllun Cydraddoldeb Strategol](#) newydd, amcanion cydraddoldeb penodol, ac adolygu ein trefniadau monitro.

Yn rhan o'r broses hon, gwnaethom ymgynghori â rhanddeiliaid allweddol, gan gynnwys y Comisiwn Cydraddoldeb a Hawliau Dynol.

Amlygodd ein Crynodeb Ystadegau a'n Hadroddiad Blynyddol ar Briodoldeb i Ymarfer ddata cydraddoldeb yn ymwneud â'r saith grŵp ar y Gofrestr. Gwnaethom hefyd gyhoeddi nifer o gipolygon data drwy gydol y flwyddyn, gan ddarparu data cydraddoldeb ychwanegol am grwpiau penodol ar y Gofrestr, gan gynnwys ANG ac athrawon ysgol cofrestredig sy'n dilyn y broses Sefydlu.

Adnoddau dynol

Mae gennym raglen gadarn ar waith i adolygu a diweddarau ein polisiau a'n prosesau adnoddau dynol, ariannol, a gweithredol ar sail gylchol. Mae nifer o bolisiau newydd wedi cael eu cyflwyno yn unol ag anghenion y sefydliad.

Cydnabyddwn mai ein staff yw ein prif ased, ac felly canolbwyntiwyd ar sicrhau eu bod yn cael cyfleoedd hyfforddi a datblygu i'w galluogi i ffynnu. Felly, mae gennym raglen hyfforddi staff gynhwysfawr yn unol ag amcanion sefydliadol.

Mae nifer y staff wedi cynyddu eto yn 2019-20, gan adlewyrchu ein hesblygiad a'n cyfrifoldebau sy'n ehangu, a gwnaethom roi hyfforddiant Sefydlu cynhwysfawr i staff newydd, fel y gallant ddarparu gwasanaeth o ansawdd uchel i gofrestreion.

Polisi cyflogaeth

Mae ein hagwedd at recriwtio, datblygu a dyrchafu staff wedi'i seilio ar gyfle cyfartal. Mae prosesau recriwtio'n cael eu monitro'n barhaus i sicrhau eu bod yn cydymffurfio â Safonau'r Gymraeg a chyfrifoldebau cydraddoldeb.

Cefnogi aelodau

Gwneir penodiadau i'r Cyngor bob pedair blynedd, drwy broses penodiadau cyhoeddus Llywodraeth Cymru.

Dechreuodd ein Cyngor newydd ar 1 Ebrill 2019, gyda chwe aelod presennol yn aros am gyfnod arall o bedair blynedd, ac wyth aelod yn ymuno â'r Cyngor am y tro cyntaf. Daw'r 14 aelod ag ystod helaeth o brofiad gyda nhw, gyda gwybodaeth yn cwmpasu pob un o saith grŵp y Cyngor o gofrestreion, ynghyd â phresenoldeb lleyg.

Cynhaliwyd sesiwn sefydlu i'r Cyngor newydd ym mis Ebrill 2019, a oedd yn cynnwys siaradwyr mewnol ac allanol, ac fe'i cefnogwyd gan gynllun hyfforddi aelodau parhaus a luniwyd i sicrhau bod eu sgiliau a'u cymwyseddau'n cyd-fynd ag arfer gorau.

Cynhaliwyd hyfforddiant blynyddol gorfodol i'r holl aelodau priodoldeb i ymarfer ym mis Mehefin, a chynhaliwyd sesiwn hyfforddi hanner diwrnod arall i Gadeiryddion paneli ym mis Ionawr 2020.

Materion amgylcheddol a chymunedol

Rydym wedi ymrwymo i leihau ein heffaith ar yr amgylchedd i'r eithaf, yn unol â'r dyletswyddau a amlinellir yn Neddf yr Amgylchedd (Cymru) 2016.

A ninnau'n gorff bach, mae'r cyfleoedd i leihau ein heffaith amgylcheddol yn gyfyngedig. Fodd bynnag, ceisiwn wneud hynny lle bynnag y bo'n bosibl. Yn ystod y flwyddyn ddiwethaf, mae'r ymdrechion hyn wedi canolbwyntio ar:

- Leihau faint o ddeunydd ysgrifennu a ddefnyddiwn;
- Defnyddio trafndiaeth gyhoeddus neu rannu ceir lle y bo'n bosibl;
- Defnyddio fideogynadleda ar gyfer cyfarfodydd (lle y bo'n bosibl) ac annog rhanddeiliaid i ddefnyddio'r cyfleusterau hyn;
- Gosod sticeri / posteri arbed ynni yr Ymddiriedolaeth Garbon o amgylch y swyddfa;
- Ailgylchu'r holl wastraff (yn amodol ar gyfyngiadau allanol); a
- Chyfathrebu â chofrestreion a rhanddeiliaid trwy e-bost lle y bo'n bosibl i leihau'r angen am ddeunydd argraffedig.

Yn unol â'r dyletswyddau a amlinellir yn Neddf 2016, rydym hefyd wedi cyhoeddi [datganiad ar y Ddyletswydd Adran 6 ar Fioamrywiaeth a Chydnherthedd Ecosystemau](#). Mae hyn yn amlinellu ein hymateb i Gynllun Gweithredu Adfer Natur (NRAP) Partneriaeth Bioamrywiaeth Cymru, sy'n amlygu chwe amcan i fynd i'r afael â'r dirywiad mewn bioamrywiaeth yng Nghymru, ac i'w helpu i adfer. Mae'r datganiad hefyd yn amlinellu nifer o gamau gweithredu a mesurau y byddwn yn adrodd arnynt yn y dyfodol.

Ymgynghori â chyflogeion a rhanddeiliaid

Cyflogeion

Rydym yn cydnabod pwysigrwydd cyfathrebu â'i holl gyflogeion, a rhoi'r wybodaeth ddiweddaraf iddynt am ddatblygiadau mewnol ac allanol. Mae hyn yn cynnwys cyfarfodydd rheolaidd â'r holl staff, cyfarfodydd tîm, mewnwyd i'r staff a bwletinau e-bost ar ddatblygiadau gan yr uwch dîm rheoli, fel y bo'r angen.

Anogir aelodau'r Cyngor a staff i gyfrannu at y broses cynllunio strategol trwy sesiynau gweithdy penodol. Mae hyn yn galluogi'r sefydliad i fanteisio ar gyfoeth gwybodaeth ein staff a'u hannog i gyfrannu at ddatblygu cyfeiriad strategol y sefydliad.

Rydym yn edrych eto ar ein Fforwm Adnoddau Dynol ac yn newid ei ffocws i sicrhau ei fod yn addas at ei ddiben.

Rhanddeiliaid

Rydym wedi cymryd camau bwriadol i gynnwys rhanddeiliaid ymhellach wrth ddatblygu ein strategaeth gorfforaethol, gan ymgynghori ar ein Cynllun Strategol a'n Cynllun Cydraddoldeb Strategol eleni.

Llesiant

Ein nod yw creu amgylchedd gwaith a diwylliant gwaith sy'n hyrwyddo iechyd a lles cadarnhaol. Gwnawn hyn drwy feithrin sefydliad agored a chefnogol lle mae pobl yn deall pwysigrwydd lles ac yn teimlo eu bod yn gallu siarad am iechyd corfforol a meddyliol.

Amlinellir hyn yn ein polisi iechyd meddwl a lles, a adolygwyd eleni. Ychwanegwyd gwybodaeth at y polisi i roi manylion i'r staff am wefannau, llinellau cymorth ac apiau ar gyfer unrhyw un sy'n profi gorbryder ac iselder.

Mae newidiadau eraill i bolisiau eleni, i gefnogi lles staff, wedi cynnwys diwygiadau i'r polisi oriau hyblyg i roi mwy o hyblygrwydd i staff, a chryfhau ein polisi absenoldeb oherwydd salwch i gyd-fynd â'n hymrwymiad i iechyd meddwl a lles.

Anogwn ein staff i gymryd eu hegwyl ginio i ffwrdd o'u desgiau, ac rydym wedi neilltuo lle swyddfa i alluogi hyn.

Rydym hefyd wedi cynnal rhaglen dreigl o weithgareddau lles drwy gydol y flwyddyn, sydd wedi cynnwys diweddariadau rheolaidd i'n bwrdd lles ar faterion fel cylchoedd cysgu, ymwybyddiaeth o straen a mis Chwefror rhydd rhag siwgr.

Hayden Llewellyn, Prif Weithredwr

10 Gorffennaf 2020

Adroddiad ar atebolrwydd

Adroddiad llywodraethu corfforaethol

Adroddiad y Cyfarwyddwr

Y Cyngor

Mae gan y Cyngor 14 aelod, sy'n cynnwys saith aelod a benodwyd gan Lywodraeth Cymru o blith enwebiadau gan sefydliadau a nodir yn Atodlen 2 o Reoliadau Cyngor y Gweithlu Addysg (Aelodaeth a Phenodi) (Cymru) 2014; a saith aelod a benodwyd yn uniongyrchol gan Weinidogion Cymru. Ymdrinnir â strwythur pwyllgorau a llywodraethu'r Cyngor yn fanylach yn yr Adroddiad ar Berfformiad.

Yr aelodau yn ystod y cyfnod 1 Ebrill 2019 tan 31 Mawrth 2020 oedd:

Angela Jardine, Cadeirydd	Ian Roberts
Anne Pitman	Jane Setchfield
Berni Tyler	Kelly Edwards
Clare Jones	Kevin Pascoe
Dave Williams	Paul Croke
Eithne Hughes	Rosemary Lait
Gwawr Taylor	Steve Drowley

Yn ogystal, mae'r Pwyllgor Archwilio a Chraffu yn cynnwys un aelod lleyg (Andrew Bellamy).

Uwch swyddogion

Yr uwch swyddogion ar gyfer y cyfnod 1 Ebrill 2019 tan 31 Mawrth 2020 oedd:

Prif Weithredwr	Hayden Llewellyn
Cyfarwyddwr Cymwysterau, Cofrestru a Phriodoldeb i Ymarfer	Elizabeth Brimble
Cyfarwyddwr Cyllid a Gwasanaethau Corfforaethol	Lisa Winstone
Cyfarwyddwr Datblygiad Proffesiynol, Achredu a Pholisi	Bethan Holliday-Stacey

Mae'r Cyngor yn cynnal Cofrestr o Fuddiannau Aelodau - sydd ar gael ar wefan CGA - sy'n rhoi manylion unrhyw fuddiannau sy'n berthnasol i'w gwaith fel aelod o'r Cyngor, neu a allai fod yn berthnasol i hynny. Mae'n ofynnol i uwch swyddogion beidio â dal unrhyw swydd y cânt gydnabyddiaeth ariannol am ei chyflawni a fyddai'n gwrthdaro â'u dyletswyddau ar gyfer y Cyngor, ac adroddir am unrhyw swyddi di-dâl eraill hefyd. Datgelir manylion trafodion â phartion perthnasol, gan gynnwys aelodau'r Cyngor ac uwch swyddogion, yn Nodyn 17 i'r Cyfrifon.

Datganiad o gyfrifoldebau'r Cyngor a'r Prif Weithredwr

O dan Baragraff 21 o Atodlen 1 Deddf Addysg (Cymru) 2014, mae'n ofynnol i'r Cyngor baratoi datganiad o gyfrifon ar gyfer pob blwyddyn ariannol, ar y ffurf a'r sail a nodir yn y Cyfarwyddyd Cyfrifon. Caiff y cyfrifon eu paratoi ar sail croniadau ac mae'n rhaid iddynt roi darlun cywir a theg o gyflwr materion y Cyngor ar ddiwedd y flwyddyn a'i incwm a'i wariant a'i lifoedd arian parod ar gyfer y flwyddyn ariannol.

Wrth baratoi'r cyfrifon, mae'n ofynnol i'r Cyngor gydymffurfio â gofynion Llawlyfr Adroddiadau Ariannol y Llywodraeth, ac yn benodol i:

- Ddilyn y Cyfarwyddyd Cyfrifon a gyflwynwyd gan Lywodraeth Cymru, gan gynnwys y gofynion cyfrifyddu a datgelu perthnasol, a defnyddio polisiau cyfrifyddu addas yn gyson;
- Gwneud dyfarniadau ac amcangyfrifon ar sail resymol;
- Datgan a yw'r safonau cyfrifyddu perthnasol fel y'u nodir yn Llawlyfr Adroddiadau Ariannol y Llywodraeth wedi'u dilyn, a datgelu ac esbonio unrhyw wriad o bwys yn y datganiadau ariannol; a
- Pharatoi'r datganiadau ariannol ar sail busnes gweithredol.

Mae cyfrifoldebau'r Prif Weithredwr, gan gynnwys y cyfrifoldeb dros briodoldeb a rheoleiddra'r cyllid cyhoeddus y mae'r Prif Weithredwr yn atebol amdano, cadw cofnodion priodol a diogelu asedau'r Cyngor, wedi'u nodi yn "Rheoli Arian Cyhoeddus Cymru" a gyhoeddwyd gan Lywodraeth Cymru.

Fel Prif Weithredwr, cadarnhaf:

- hyd y gwn i, nid oes unrhyw wybodaeth archwilio berthnasol nad yw archwilwyr y Cyngor yn ymwybodol ohoni;
- yr wyf wedi cymryd yr holl gamau gofynnol i ddod i wybod am unrhyw wybodaeth archwilio berthnasol a sefydlu bod archwilwyr y Cyngor yn ymwybodol o'r wybodaeth honno; a
- bod yr Adroddiad Blynyddol a'r Cyfrifon hyn yn eu cyfanrwydd yn deg, yn gytbwys ac yn ddealladwy, ac fy mod yn cymryd cyfrifoldeb personol am yr Adroddiad Blynyddol a'r Cyfrifon hyn a'r dyfarniadau gofynnol ar gyfer pennu eu bod yn deg, yn gytbwys ac yn ddealladwy.

Datganiad Llywodraethu Blynyddol

Mae'r Cyngor wedi ymrwymo i gyflawni safonau uchel o lywodraethu wrth gyflawni ei amcanion corfforaethol, gan gynnwys rheoli ei adnoddau yn briodol. Mae'r datganiad hwn yn disgrifio'r trefniadau llywodraethu ar gyfer y Cyngor yn 2019-20 a fframwaith risg a rheoli'r Cyngor, gan gloi gydag asesiad o'u heffeithiolrwydd yn ystod y flwyddyn.

Ac yntau'n rheoleiddiwr annibynnol a chorff nad yw'n cael ei noddi gan y Llywodraeth, nid yw CGA wedi'i gyfrwymo'n ddeddfwriaethol gan God Llywodraethu Corfforaethol y Llywodraeth ganolog, er ei fod yn dewis dilyn llawer o'i egwyddorion i gyfoethogi ei arferion. Yn rhan o'u telerau penodi a'r gyfres ddilynol o weithdrefnau llywodraethu, mae'n ofynnol i aelodau'r Cyngor fabwysiadu egwyddorion Nolan ar gyfer bywyd cyhoeddus trwy'r Cod Ymddygiad ac Ymarfer Gorau ar gyfer Aelodau CGA (a adolygir bob 2 flynedd). Dylanwadir ar y Cod hwn gan y Cod Ymddygiad ar gyfer Aelodau Bwrdd Corff Cyhoeddus (a gyhoeddwyd gan swyddfa'r Cabinet yn 2011 ac a adolygwyd yn 2019), y Pwyllgor ar Safonau mewn Bywyd Cyhoeddus (Pwyllgor Nolan) a'r egwyddorion ychwanegol a amlinellir yng Ngorchymyn Ymddygiad Aelodau (Egwyddorion) (Cymru) 2001.

Rôl Cyngor y Gweithlu Addysg

Prif nodau a swyddogaethau'r Cyngor yw:

- Cyfrannu at wella safonau addysgu ac ansawdd dysgu yng Nghymru
- Cynnal a gwella safonau ymddygiad proffesiynol ymhlith athrawon ac eraill sy'n cefnogi dysgu ac addysgu yng Nghymru
- Diogelu buddiannau dysgwyr, rhieni a'r cyhoedd a chynnal ffydd a hyder y cyhoedd yn y gweithlu addysg

Fframwaith Llywodraethu

Mae'r fframwaith llywodraethu yn cynnwys y systemau a'r prosesau a ddefnyddir i gyflawni ei weithgareddau, ac mae'n seiliedig ar genhadaeth, gweledigaeth a gwerthoedd y Cyngor. Mae'n galluogi'r Cyngor i fonitro a rheoli ei weithrediadau.

Mae Cyngor y Gweithlu Addysg yn gorff corfforaethol, a sefydlwyd gan Ddeddf Addysg (Cymru) 2014 a Rheoliadau amrywiol Llywodraeth Cymru, gan gynnwys Rheoliadau Cyngor y Gweithlu Addysg (Prif Swyddogaethau) (Cymru) 2015. Mae'n ofynnol i aelodau'r Cyngor (cyfeiriwch at Adroddiad y Cyfarwyddwyr am wybodaeth ychwanegol) gydymffurfio â'r Cod Ymddygiad ac Ymarfer Gorau ar gyfer Aelodau.

Mae aelodau yn aelodau un o dri o bwyllgorau Sefydlog y Cyngor: y Pwyllgor Gweithredol, y Pwyllgor Cofrestru a Rheoleiddio, a'r Pwyllgor Archwilio a Chraffu. Bydd y Cyngor yn cyfarfod dair gwaith y flwyddyn, ac fel arfer bydd pob pwyllgor hefyd yn cyfarfod dair gwaith y flwyddyn, ac adroddir busnes y pwyllgor i gyfarfod nesaf y Cyngor. Yn ogystal, mae'r Cyngor wedi sefydlu Pwyllgor Adolygu Perfformiad, yn cynnwys y Cadeirydd a dau aelod arall, sy'n cytuno ar yr asesiad o berfformiad y Prif Weithredwr, yn cadarnhau dyfarnu unrhyw gynyddran ac yn gosod yr amcanion ar gyfer y flwyddyn nesaf.

Caiff y fframwaith llywodraethu ei ffurfioli drwy Reolau Sefydlog y Cyngor, sy'n nodi sut

y mae'r Cyngor a'r Pwyllgorau yn gweithredu. I gefnogi hynny, ceir cyfres o bolisiau a gweithdrefnau sy'n nodi sut y mae'r Cyngor yn gweithredu a'r broses ar gyfer cyflawni amcanion corfforaethol. Y rhain sy'n ffurfio system reoli fewnol y Cyngor.

Y Cadeirydd sy'n gyfrifol am ddarparu arweinyddiaeth strategol effeithiol ar faterion fel ffurfio strategaeth y Cyngor ar gyfer cyflawni ei ddyletswyddau statudol; annog safonau uchel o briodoldeb, a hybu defnydd effeithlon ac effeithiol o staff ac adnoddau eraill ym mhob rhan o'r Cyngor; a sicrhau bod y Cyngor, wrth wneud penderfyniadau, yn rhoi ystyriaeth briodol i'w gyfrifoldebau statudol.

Mae rolau'r aelodau yn strategol ac maent yn cynnwys canolbwyntio ar strategaeth gorfforaethol, amcanion a thargedau strategol allweddol, cymeradwyo dogfennau polisi o bwys a phenderfyniadau o bwys sy'n ymwneud â defnyddio adnoddau ariannol ac adnoddau eraill. O dan y Rheolau Sefydlog, caiff y Cyngor ddirprwyo cyfrifoldebau am faterion penodol i bwyllgorau'r Cyngor, y Cadeirydd neu'r Prif Weithredwr. Mae gan aelodau'r Cyngor a swyddogion gyfrifoldebau sy'n ategu ei gilydd o ran ffurfio a gweithredu polisiau'r Cyngor.

Mae'r cyfrifoldeb am reolaeth o ddydd i ddydd wedi'i ddirprwyo i'r Prif Weithredwr a'i uwch staff, o fewn fframwaith rheoli strategol clir gan yr aelodau. Y Prif Weithredwr sydd â'r cyfrifoldeb, o dan y Cyngor, am brosesau trefnu, rheoli a staffio cyffredinol y Cyngor, gan gynnwys ymddygiad a disgyblaeth y staff; sicrhau bod y Cyngor yn cydymffurfio a'r holl ddeddfwriaeth berthnasol; ac am fonitro cydymffurfiaeth â rheoliadau a pholisiau mewnol y Cyngor. Y Prif Weithredwr sy'n gyfrifol am lywodraethu corfforaethol priodol y Cyngor, rheoli ei swyddogion gweithredol yn effeithiol, rheoli ariannol a chyfathrebu â rhanddeiliaid. Mae'r Prif Weithredwr wedi sefydlu trefniadau dirprwyo os bydd yn absennol a bydd y Cyfarwyddwr Cymwysterau, Cofrestru a Phriodoldeb i Ymarfer yn ymgymryd â'r rôl.

Cefnogir y Prif Weithredwr gan ei Uwch Dîm Rheoli (UDRh), sy'n cynnwys tri Chyfarwyddwr fel Uwch Swyddogion, a restrir yn Adroddiad y Cyfarwyddwyr. Mae'r UDRh yn cyfarfod yn fisol. Ei gylch gwaith yw cynghori'r Prif Weithredwr ar gynnydd yn unol â'i brif weithgareddau, cadarnhau dyraniad adnoddau, monitro a rheoli cyfrifon rheoli yn seiliedig ar gyllidebau y cytunwyd arnynt, adolygu a diwygio'r Gofrestr Risg, ac adolygu a chymeradwyo polisiau newydd a diwygiedig sy'n effeithio ar bob agwedd ar weithrediadau'r Cyngor.



Yn 2019-20, ymrwymodd y Cyngor i bedwar amcan corfforaethol, sef:

- Bod yn rheoleiddiwr effeithiol, gan sicrhau bod ffydd y cyhoedd yn y gweithlu addysg yn cael ei chynnal;
- Hybu dysgu a phroffesiynoldeb o fewn y gweithlu addysg;
- Gweithio fel partner strategol ym maes addysg i helpu i wella polisi addysg a'i weithrediad yng Nghymru; a
- Sicrhau gallu a chapasiti'r sefydliad ar yr un pryd â sicrhau'r gwerth gorau ar gyfer cofrestreion.







Dehonglir amcanion yn weithgareddau drwy'r Cynllun Strategol tair blynedd a'r Cynllun Gweithredol blynyddol. Goruchwylir perfformiad gweithredol ac ariannol gan y Pwyllgor Gweithredol drwy Adolygiadau Chwarterol, sy'n adrodd ar gyflawniadau yn unol ag amcanion ar gyfer y cyfnod adrodd. Cyflawnir atebolrwydd ariannol drwy'r prosesau pennu cyllideb flynyddol – yn seiliedig ar gynlluniau sydd wedi eu cymeradwyo – a chynhyrchir cyfrifon rheoli misol, y mae'r Uwch Dîm Rheoli yn craffu arnynt. Pennir fformat y cyfrifon blynyddol gan y Cyfarwyddyd Cyfrifon, a gyflwynir gan Lywodraeth Cymru ac sy'n seiliedig ar Lawlyfr Adroddiadau Ariannol y Trysorlys. Mae hyn yn sicrhau eglurder ynghylch datgelu perfformiad ariannol. Yna, caiff y Cyfrifon hyn – a'r systemau ariannol ategol – eu harchwilio'n allanol, i gadarnhau eu bod yn gywir a'u bod yn cydymffurfio â gofynion datgelu, a rheoleidd-dra trafodion ariannol.

Fframwaith risg a rheoli

Mae'r fframwaith risg a rheoli yn seiliedig ar y Polisi Rheoli Risg sy'n ffurfio haen allweddol o drefniadau rheoli mewnol a llywodraethu corfforaethol y Cyngor. Mae'r polisi'n ategu'r prif egwyddorion a amlinellir yn Llyfr Oren Trysorlys EM, er nad yw hyn wedi cael ei fabwysiadu'n ffurfiol fel ymagwedd ar gyfer y Cyngor. Mae'r polisi'n cydnabod nad yw'n bosibl dileu pob risg, ond, drwy'r Gofrestr Risg, mae'n cofnodi'r prosesau a ddefnyddir i leihau risg i lefel dderbyniol. Mae hefyd yn nodi bod yr holl staff yn chwarae rhan mewn nodi risgiau posibl newydd, er mai'r UDRh sy'n gyfrifol am reoli'r risgiau. Mae'r polisi'n cael ei adolygu ddwywaith y flwyddyn ac fe'i hadolygwyd ddiwethaf ym mis Gorffennaf 2019.

Mae'r Gofrestr Risg yn rhoi manylion yr holl fygythiadau allweddol i gyflawni'r amcanion corfforaethol, y cytunwyd arnynt yn y Cynllun Strategol a'r Cynllun Gweithredol. Rhoddir sgôr i bob risg allweddol yn seiliedig ar ei heffaith bosibl ar fusnes y Cyngor a'r tebygolrwydd y bydd yn digwydd. Mae'r strategaeth reoli yn cynnwys derbyn, osgoi, lleihau neu drosglwyddo risgiau mewn ymateb i hynny. Mae camau penodol sy'n ofynnol yn cael eu hamlygu, eu dyrannu i uwch reolwr a'u gweithredu yn unol â therfynau amser penodol. Mae'r Gofrestr Risg yn cynnwys gwerthusiad o lefel y "risg weddilliol" ar ôl gweithredu'r dull rheoli. Caiff risgiau agoriadol a gweddilliol eu cynrychioli drwy ddefnyddio system rybuddio goleuadau traffig, ac mae iddynt liw sy'n unol â hynny (Coch/ Melyn / Gwyrdd). Ystyriwyd yr holl risgiau ar adeg yr adolygiad chwarterol.

Ar ddiwedd y flwyddyn, roedd y Gofrestr Risg yn cynnwys y prif risgiau canlynol:

	Prif risg	Mesurau lliniaru allweddol
 Risg gynhenid  Risg weddilliol	Methu â chofrestru a rheoleiddio cofrestreion yn unol â deddfwriaeth Llywodraeth Cymru	<ul style="list-style-type: none"> • Monitro nifer y ceisiadau a'r achosion Priodoldeb i Ymarfer • Trefniadau ar waith i gefnogi gwiriadau cymhwysedd gan gyflogwyr • Sefydlu gweithdrefnau diffyg cydymffurfio gyda chyflogwyr
 Risg gynhenid  Risg weddilliol	Bod gweithgareddau gweithredol yn golygu bod gwariant y Cyngor yn fwy na'r incwm o ffioedd cofrestru	<ul style="list-style-type: none"> • Pennu cyllidebau gochelgar • Monitro a chraffu'n fanwl ar niferoedd cofrestru a gwariant • Amlygu arbedion o ran costau ac effeithlonrwydd • Rhoi gwybod i Lywodraeth Cymru am unrhyw bryderon
 Risg gynhenid  Risg weddilliol	Niwed i enw da yn sgil penderfyniad amhriodol gan Bwyllgor Priodoldeb i Ymarfer, neu pe byddai apêl i'r Uchel Lys	<ul style="list-style-type: none"> • Cymwyseddau ar gyfer aelodau panel a recriwtio yn unol â'r rhain • Sefydlu gweithdrefnau ar gyfer aelodau a swyddogion • Hyfforddiant blynyddol i aelodau'r panel • Cymorth cyfreithiol o ansawdd uchel i baneli a gwasanaethau Swyddog Cyflwyno • Protocolau ar waith ar gyfer delio â'r cyfryngau • Yswiriant indemniad proffesiynol ar waith

Caiff y Gofrestr Risg ei hadolygu bob chwarter gan uwch swyddogion, ac mewn cyfarfodydd o'r Pwyllgor Archwilio a Chraffu, sydd â chylch gwaith i oruchwylio polisi Rheoli Risg y Cyngor. Adroddir ar y cynnydd a nodir risgiau a dulliau rheoli newydd yn ystod yr adolygiad rheolaidd gan yr Uwch Dîm Rheoli. Ychwanegwyd dwy risg newydd i'r gofrestr risg yn ystod y flwyddyn; y cyntaf oedd risg i enw da yn ymwneud â rôl CGA wrth ddarparu cymorth ysgrifenyddiaeth i Gorff Adolygu Cyflogau Annibynnol Cymru, sydd â sgôr risg weddilliol o 2 (risg isel); a'r ail oedd risg ariannol newydd yn ymwneud â'r posibilrwydd y gallai Llywodraeth Cymru ddsbarthu CGA yn Gorff Cyhoeddus trwy ddiwygio Deddf Llywodraeth Cymru 2006 (Cynigion Cyllidebol a Chyrff Dynodedig), sydd â sgôr risg weddilliol o 3 (risg ganolig).

Bydd y Cyngor yn gweld ac yn ystyried y Gofrestr Risg unwaith y flwyddyn hefyd, pan fydd aelodau'n cadarnhau bod yr asesiad cyffredinol yn gyson â pharodrwydd cyffredinol y Cyngor i dderbyn risg. Ystyrir bod y Cyngor yn wrth-risg ar hyn o bryd, ac adolygwyd hyn ddiwethaf ym mis Gorffennaf 2019.

Caiff risgiau ariannol eu rheoli gan Lawlyfr Ariannol manwl sy'n nodi'r gweithdrefnau ariannol ac yn pennu cyfrifoldebau a lefelau dirprwyo. Mae cydymffurfio â'r llawlyfr hwn yn hyrwyddo safonau uchel o lywodraethu da. Mae'r Llawlyfr Ariannol wrthi'n cael ei adolygu ar hyn o bryd a bydd yn cael ei ddisodli â chyfres o Weithdrefnau Rheoli Ariannol yn gynnar yn 2020/21.

Mae'r Cyngor yn benderfynol o sicrhau na chaiff twyll ei dderbyn na'i oddef. Mae ganddo nifer o gamau ar waith i sicrhau bod twyll yn cael ei atal, gan gynnwys gwahanu'r swyddogaethau a nodir yn y Llawlyfr Ariannol, cysoni a monitro ariannol rheolaidd, Cod Ymddygiad Staff sy'n disgrifio'r safonau a ddisgwylir gan swyddogion CGA, systemau rheoli llinell clir a Pholisi Chwythu'r Chwiban. Ni fu unrhyw achosion o chwythu'r chwiban yn ystod y flwyddyn, ac ni fu unrhyw honiadau o gamymddwyn fel arall.

Mae'r system reoli fewnol wedi'i chynllunio i reoli risg i lefel resymol – yn hytrach nag i ddileu'r risg o fethu – â chyflawni polisiau, nodau ac amcanion; felly, dim ond sicrwydd rhesymol o effeithiolrwydd y gall ei ddarparu, nid sicrwydd llwyr. Mae'r system reoli fewnol yn seiliedig ar broses barhaus sydd wedi ei chynllunio i nodi a blaenoriaethu'r risgiau i gyflawni polisiau, nodau ac amcanion y Cyngor, i werthuso'r tebygolrwydd o wireddu'r risgiau hynny, a'r effaith pe byddent yn cael eu gwireddu, ac i'w rheoli yn effeithiol, yn effeithlon ac yn ddarbodus. Mae'r system reoli fewnol wedi bod ar waith yn y Cyngor yn ystod y flwyddyn a ddaeth i ben ar 31 Mawrth 2020 a hyd at ddyddiad cymeradwyo'r adroddiad a'r cyfrifon blynyddol, ac mae'n cydymffurfio â chanllawiau'r Trysorlys.

Mae Cynllun Parhad Busnes ac Adfer yn sgil Trychineb y Cyngor yn ymdrin â'r risgiau allweddol i'r Cyngor pe byddai bygythiad i barhad y busnes o ran adeiladau neu systemau gwybodaeth. Mae hyn yn cynnwys cynnal profion blynyddol ar y cynllun, ac roedd senario eleni wedi'i seilio ar arsylwyr mewn gwrandawriad Priodoldeb i Ymarfer yn cael mynediad i swyddfa CGA ac achosi difrod ac aflonyddwch i brotestio yn erbyn canlyniad posibl y gwrandawriad. Ailadroddir prawf senario bob blwyddyn.

Mae'r Cyngor yn sefydliad sydd â llawer iawn o ddata ar y gweithlu addysg yng Nghymru. Caiff y data ei gynnwys yng nghronfeydd data'r Cyngor gyda'r mesurau diogelu priodol ar waith, a chaiff ei rannu â chofrestreion unigol, a chaiff gwybodaeth benodol ei rhannu â chyflogwyr/sefydliadau eraill, lle y bo'n berthnasol. Cedwir data mewnol arall yn ddiogel ac fe'i rheolir yn unol â'r egwyddorion diogelu data. Ni fu unrhyw achosion adroddadwy o fynediad diawdurdod at ddata yn ystod y flwyddyn, fel y cadarnhawyd mewn cyfarfodydd misol o'r Uwch Dîm Rheoli. Cyflwynodd Swyddfa'r Comisiynydd Gwybodaeth un ymholiad i CGA, ond nid oedd yn cyrraedd y trothwy ar gyfer atgyfeirio. Fodd bynnag, rydym wedi gwerthuso'r digwyddiad i helpu i sicrhau ein bod yn cynnal ein henw da o ran diogelu'r holl ddata personol a ddelir.

Caiff diogelwch gwybodaeth ei ategu drwy gadw data'r Cyngor bob nos ar wasanaeth cadw data wrth gefn mewn cwmwl oddi ar y safle.

Mae'r Cyngor wedi cyhoeddi dogfen Safonau Gwasanaeth sydd â system ac amserlen ar gyfer ymdrin â chwynion. Ni chafwyd unrhyw gwynion drwy'r broses hon yn ystod y flwyddyn. Mae'r Cyngor yn ymrwmo i ddefnyddio ei adnoddau dynol i hybu llywodraethu corfforaethol cryf. Mae'n ymrwmo i ddatblygu pobl gymwys sydd wedi'u hyfforddi'n dda i gyflawni swyddogaethau amrywiol y Cyngor a swyddogion gweithredol. Yn ystod y flwyddyn, parhaodd â rhaglen hyfforddi'r holl staff, sy'n ymdrin â phynciau penodol a chyffredinol. Mae hyn yn ychwanegol at ddarpariaeth hyfforddiant a nodwyd ar gyfer unigolion, gan gynnwys cymorth i astudio tuag at gymwysterau proffesiynol perthnasol.

Yn ystod y flwyddyn, darparwyd cyfres o sesiynau briffio hefyd ar gyfer yr aelodau, gan gynnwys, er enghraifft, gwaith CGA gyda'r sectorau dysgu seiliedig ar waith a gwaith ieuenctid; ymwybyddiaeth o Gydraddoldeb ac Amrywiaeth, a ddarparwyd gan Diverse Cymru; a chafodd aelodau anerchiad gan y Cyfarwyddwr Sgiliau, Addysg Uwch a Dysgu Gydol Oes ar ddatblygiadau polisi Llywodraeth Cymru.

Mae gan y Cyngor ei raglen Adolygu Perfformiad a Datblygiad blynyddol ei hun, sy'n asesu perfformiad swyddogion yn ystod y flwyddyn flaenorol ac yn nodi amcanion penodol ac anghenion hyfforddi ar gyfer y flwyddyn ddilynol.

Mae'n rhaid i'r holl swyddogion gydymffurfio â Chod Ymddygiad Swyddogion y Cyngor. Mae gan y Cyngor amrywiaeth o bolisiau adnoddau dynol i sicrhau bod lefelau cymorth a disgygliadau cyson ar waith. Mae Polisi Chwythu'r Chwiban ac aelodau penodedig o'r Cyngor ar gael i'r staff pe byddai angen yn codi. Ni chodwyd unrhyw faterion yn ystod 2019-20.



Adolygiad o effeithiolrwydd y Cyngor

Nodir presenoldeb aelodau mewn cyfarfodydd a gynhaliwyd yn ystod 2019-20 yn y tabl canlynol:

Aelod	Presenoldeb yn y Cyngor (mae'r cyfanswm posibl mewn cromfachau)	Presenoldeb mewn Pwyllgorau Sefydlog (mae'r cyfanswm posibl mewn cromfachau)		
		Gweithredol	Cofrestru a Rheoleiddio	Archwilio a Chraffu
Angela Jardine	4(4)	3(3)		
Anne Pitman	4(4)			2(3)
Berni Tyler	3(4)			2(3)
Clare Jones*	3(4)			3(3)
Dave Williams	3(4)	3(3)		
Eithne Hughes	2(4)	3(3)		
Gwawr Taylor	2(4)	2(3)		
Ian Roberts	3(4)		2(3)	
Jane Setchfield	1(4)		2(3)	
Kelly Edwards	4(4)		3(3)	
Kevin Pascoe	4(4)			3(3)
Paul Croke	4(4)	2(3)		
Rosemary Lait	4(4)		2(3)	
Steve Drowley	4(4)		3(3)	

*Cadeirydd y Pwyllgor Archwilio a Chraffu

Mae'r aelodau yn cymryd rhan mewn Proses Adolygu Aelodau flynyddol – sy'n cynnwys hunanasesiad blynyddol o berfformiad gan yr aelodau eu hunain, a hefyd asesiad o berfformiad yr holl aelodau gan y Cadeirydd. Mae hyn wedi ei gwblhau'n ddiweddar ar gyfer y flwyddyn 2019-20, ac mae'n parhau i fod yn llwyddiannus iawn.

Caiff cyflawniadau yn unol ag amcanion gweithredol eu hadrodd a'u hadolygu'n rheolaidd trwy gydol y flwyddyn drwy Adolygiadau Chwarterol. Mae'r adolygiadau hyn yn nodi cyflawniad o ran canlyniadau tymor byr, ac yn amlgu unrhyw gamau gweithredu sy'n weddill. Ystyrir y ddogfen gan y Prif Weithredwr a'r Uwch Dîm Rheoli a chaiff ei goruchwyllo gan y Pwyllgor Gweithredol. Rhoddir crynodeb o gyflawniad amcanion y Cyngor yn ystod 2019-20 yn yr Adroddiad ar Berfformiad.

Yn ogystal â hyn, o ran gweithgareddau a ariennir yn gyhoeddus, cynhelir cyfarfodydd rheolaidd â swyddogion Llywodraeth Cymru i fonitro cyflawniad yr amcanion gweithredol penodol hynny. Cyflawnwyd yr holl dargedau gweithredol.

Pwyllgor Archwilio a Chraffu

Mae'r Pwyllgor Archwilio a Chraffu yn chwarae rhan bwysig yn y strwythur llywodraethu corfforaethol, a thrwy ei adolygiadau, mae'n cynghori'r Prif Weithredwr ar effeithiolrwydd polisiau, systemau a gweithdrefnau. Mae ei Gylch Gwaith wedi'i gynnwys yn Rheolau Sefydlog y Cyngor.

Yn ystod y flwyddyn, mae wedi cael ac adolygu amryw adroddiadau gan archwilwyr mewnol ac allanol, wedi cwblhau asesiad o berfformiad archwilwyr mewnol ac allanol, wedi cymeradwyo disodli'r Llawlyfr Ariannol â chyfres o Weithdrefnau Rheoli Ariannol ac wedi adolygu'r Gofrestr Risg ym mhob cyfarfod. Mae'r pwyllgor hefyd wedi cael adroddiad blynyddol ar gydymffurfio â'r Ddeddf Rhyddid Gwybodaeth a'r Ddeddf Diogelu Data, adroddiad blynyddol ar wasanaethau TG ac asesiad yn erbyn rhestr wirio arfer gorau Swyddfa Archwilio Cymru ar gyfer seiberddiogelwch. Yn ystod y flwyddyn, gofynnodd y pwyllgor i ddiweddariad ar seiberddiogelwch gael ei roi i bob cyfarfod. Mae hyn bellach yn rhan o'r eitemau agenda sefydlog.

Mae holl weithgareddau'r pwyllgor wedi cefnogi asesiad cadarnhaol o drefniadau llywodraethu'r Cyngor.

Archwiliad mewnol

Gweithredodd Deloitte LLP fel archwilwyr mewnol ar gyfer y flwyddyn a ddaeth i ben ar 31 Mawrth 2020. O fewn cynllun tair blynedd cyffredinol sy'n sicrhau bod pob maes yn cael sylw yn ei dro, cytunir ar raglen waith flynyddol cyn y flwyddyn ariannol. Wrth i adolygiadau gael eu cynnal yn ystod y flwyddyn, cyflwynir adroddiadau i'r Pwyllgor Archwilio a Chraffu. Yna, caiff canlyniadau'r flwyddyn eu crynhoi mewn Adroddiad Blynyddol.

Lluniwyd cyfanswm o bedwar adroddiad yn ystod 2019-20, yn ymwneud â'r broses gofrestru; systemau ariannol – prynu a'r gyflogres; llywodraethu a rheoli risg; ac iechyd a diogelwch – diogelwch rhag tân.

Mae'r tabl canlynol yn crynhoi lefel y sicrwydd, ac argymhellion o bob adolygiad:

Maes	Sicrwydd	Argymhellion: Blaenoriaeth		
		Uchel	Canolig	Isel
Cofrestru	Sylweddol	-	-	-
Llywodraethu a Rheoli Risg	Sylweddol	-	-	-
Iechyd a Diogelwch – Diogelwch rhag Tân	Sylweddol	-	-	1
Cyllid: Y Gyflogres a Phrynu a Thaliadau	Sylweddol	-	-	3

Daeth yr Adroddiad Blynyddol i'r casgliad “...Yn seiliedig ar gasgliadau eich gwaith, gallwn roi sicrwydd sylweddol i'r Cyngor ynglŷn â threfniadau'r sefydliad ar gyfer rheoli risg, llywodraethu a rheoli mewnol.”

Archwilio allanol

Mae asesu effeithiolrwydd y fframwaith llywodraethu hefyd ymhlyg yng nghanfyddiadau ac adroddiadau'r archwiliad ariannol. Archwilydd Cyffredinol Cymru yw archwilydd allanol statudol Cyngor y Gweithlu Addysg, a benodwyd o dan Ddeddf Addysg (Cymru) 2014. Cwblhawyd yr archwiliad o Gyfrifon Blynyddol 2019-20 ar ei ran gan Archwilio Cymru.

Roedd sylwadau'r archwiliad o Gyfrifon Blynyddol 2018-19 yn gadarnhaol - a chyflwynodd Archwilydd Cyffredinol Cymru farn archwilio ddiamod yn cadarnhau nad oedd unrhyw faterion o bwys wedi codi o ganlyniad i brofion yr archwiliad, a nodwyd nad oedd yr archwilydd wedi dod o hyd i unrhyw achosion o bwys lle na ddefnyddiwyd a chyfrifwyd adnoddau yn briodol.



Materion llywodraethu o bwys

Nid yw'r Cyngor wedi nodi unrhyw faterion llywodraethu o bwys yn ystod y flwyddyn. Ni nodwyd ychwaith unrhyw feysydd sy'n peri pryder y mae angen eu cryfhau neu eu gwella.

Bu fy mhwyslais gweithredu ar:

- (a) gofrestru a rheoleiddio pob un o'r saith grŵp o gofrestreion a nodir mewn deddfwriaeth;
- (b) lansio Cod Ymddygiad ac Ymarfer Proffesiynol diwygiedig ar gyfer y proffesiynau addysg;
- (c) llobio'r llywodraeth am newidiadau i deddfwriaeth ym meysydd cofrestru a rheoleiddio;
- (d) gweithredu prosesau achredu AGA yn unol â gofynion Llywodraeth Cymru;
- (e) cyflawni'r holl weithgareddau a ariennir gan grantiau Llywodraeth Cymru hyd at y safonau y cytunwyd arnynt;
- (f) sicrhau bod CGA wedi gwneud cyfraniad sylweddol at ddatblygu polisi yng Nghymru; a
- (g) chyfleu a lledaenu gwaith CGA i gofrestreion presennol, darpar cofrestreion a rhanddeiliaid.

Ni fu unrhyw golledion na thaliadau arbennig yn ystod y flwyddyn.

Ni chafodd y swyddogion unrhyw gwynion ychwaith, ac ni fu unrhyw atgyfeiriadau i'r Comisiynydd Gwybodaeth o ran y gweithgareddau yn ystod y flwyddyn.

Datganiad gan y Prif Weithredwr

I grynhoi, rwy'n fodlon bod fframwaith llywodraethu'r Cyngor yn ystod y flwyddyn wedi bod yn effeithiol, gan roi sicrwydd ei fod wedi stiwardio adnoddau'n briodol wrth gyflawni ei amcanion.

Hayden Llewellyn, Prif Weithredwr

10 Gorffennaf 2020

Adroddiad cydnabyddiaeth ariannol a staff

Polisi cydnabyddiaeth ariannol

Mae'r Adroddiad Cydnabyddiaeth Ariannol a Staff yn nodi manylion yr arferion cydnabyddiaeth ariannol ar gyfer aelodau a staff y Cyngor.

Contractau gwasanaeth

Penodir staff yn unol â pholisi Recriwtio a Dethol y Cyngor, sy'n mynnu bod penodiadau'n cael eu gwneud ar sail teilyngdod drwy gystadleuaeth deg ac agored, ond mae hefyd yn cynnwys yr amgylchiadau pan fo'n bosibl penodi mewn modd arall.

Mae penodiadau'r uwch staff a nodir yn yr adroddiad hwn yn rhai penagored. Pe byddai'r swydd yn cael ei dirwyn i ben yn gynnar, ac eithrio o ganlyniad i gamymddwyn, byddai'r unigolyn yn cael ei ddigolledu fel y nodir yng Nghynllun Digolledu y Gwasanaeth Sifil.

Ac eithrio'r Prif Weithredwr, mae cyflogau'r holl staff wedi'u seilio ar raddfeydd cyflog Llywodraeth Cymru. Mae cydnabyddiaeth ariannol y Prif Weithredwr wedi'i seilio ar raddfa gynyddrannol, a chaiff unrhyw gynnydd ei gymeradwyo gan y Cadeirydd a'i gadarnhau gan y Pwyllgor Adolygu Perfformiad. Nid yw unrhyw daliadau bonws yn daladwy.



Cydnabyddiaeth ariannol yr aelodau*

Y Cadeirydd yw'r unig aelod o'r Cyngor y ceir rhoi cydnabyddiaeth ariannol iddo; nid oes gan ddeiliad y swydd yr hawl i fod yn aelod o gynllun pensiwn y Cyngor.

Yn ystod y flwyddyn, parhaodd Angela Jardine fel Cadeirydd y Cyngor ar ôl cael ei haillethol i wasanaethu am y cyfnod hyd at fis Mawrth 2023. Gan ei bod yn athrawes mewn swydd, caiff y penodiad hwn ei drin fel secondiad ac ad-delir cyfran o'i chyflog i'w chyflogwr. Ni chafodd Mrs Jardine unrhyw gydnabyddiaeth ariannol uniongyrchol nac unrhyw fuddiannau cyfatebol. Amcangyfrifir mai dau ddiwrnod yr wythnos ar gyfartaledd yw ymrwymiad y Cadeirydd.

Telir treuliau holl aelodau eraill y Cyngor, gan gynnwys ad-dalu'r costau a ysgwyddwyd wrth deithio i gyfarfodydd a thalu costau staff cyflenwi neu'r costau cyfatebol i'w cyflogwyr, fel sy'n briodol. Adroddir y gwariant hwn fel costau Aelodau yn Nodyn 2 (Costau uniongyrchol y rhaglen).

	2019-20 £000	2018-19 £000
Ad-dalu costau i'r cyflogwr – Cadeirydd: Angela Jardine	25	20

*Mae'r wybodaeth hon yn destun archwiliad

Cydnabyddiaeth ariannol uwch staff*

Roedd cyflog, hawliau pensiwn a gwerth unrhyw fuddion cyfatebol trethadwy swyddogion uchaf y Cyngor fel a ganlyn:

Un ffigur cyfanswm y gydnabyddiaeth ariannol*

	Cyflog £000		Taliadau bonws £000		Buddion pensiwn £000 ¹		Cyfanswm £000	
	2019-20	2018-19	2019-20	2018-19	2019-20	2018-19	2019-20	2018-19
Hayden Llewellyn (G) Prif Weithredwr	95-100	90-95	-	-	39	22	135-140	115-120
Elizabeth Brimble (B) Cyfarwyddwr Cymwysterau, Cofrestru a Phriodoldeb i Ymarfer	80-85	70-75	-	-	60	49	140-145	120-125
Lisa Winstone (B) Cyfarwyddwr Cyllid a Gwasanaethau Corfforaethol	65-70	20-25	-	-	26	9	95-100	30-35
Bethan Holliday-Stacey (B) Cyfarwyddwr Datblygiad Proffesiynol, Achredu a Pholisi	60-65	20-25	-	-	97	24	160-165	40-45

¹ Cyfrifir gwerth buddion pensiwn a gronwyd yn ystod y flwyddyn fel (y cynnydd gwirioneddol yn y pensiwn wedi'i luosi ag 20) a (y cynnydd gwirioneddol mewn unrhyw gyfandaliad) gan dynnu (y cyfraniadau a wnaed gan yr unigolyn). Nid yw'r cynnydd gwirioneddol yn cynnwys cynnydd o ganlyniad i chwyddiant nac unrhyw gynnydd neu ostyngiad o ganlyniad i drosglwyddo hawliau pensiwn.

Cyflog

Mae 'cyflog' yn cynnwys cyflog gros; goramser; hawliau neilltuedig i bwysoliad Llundain neu lwfansau Llundain; lwfansau recriwtio a chadw; lwfansau swyddfa breifat ac unrhyw lwfans arall i'r graddau y mae'n ddarostyngedig i drethi'r Deyrnas Unedig. Mae'r adroddiad hwn wedi'i seilio ar daliadau a wnaed gan y Cyngor ac a gofnodir felly yn y cyfrifon hyn.

Nid oes bonws o unrhyw fath yn daladwy gan y Cyngor.

*Mae'r wybodaeth hon yn destun archwiliad

Cymarebau cyflog*

Mae'n ofynnol i gyrff sy'n adrodd ddatgelu'r berthynas rhwng cydnabyddiaeth ariannol y cyfarwyddwr â'r cyflog uchaf yn eu sefydliadau a chydabyddiaeth ariannol ganolrifol gweithlu'r sefydliad.

	2019-20	2018-19
Band yr unigolyn sydd â'r gydnabyddiaeth ariannol uchaf (£000)	95-100	90-95
Cyfanswm canolrifol	28,150	27,400
Cymhareb	3.5	3.4

Y gydnabyddiaeth ariannol wedi'i fandio ar gyfer y cyfarwyddwr â'r cyflog uchaf yn y Cyngor yn ystod y flwyddyn ariannol 2019-20 oedd £95,000 - £100,000 (2018-19, £90,000 - £95,000). Roedd hyn 3.5 gwaith (2018-19, 3.4) yn fwy na chydabyddiaeth ariannol ganolrifol y gweithlu, sef £28,150 (2018-19, £27,400). Cynyddodd y canolrif ychydig yn 2019-20 o ganlyniad i weithredu dyfarniad cyflog i'r holl staff o 1 Ebrill 2019.

Yn 2019-20, ni chafodd unrhyw gyflogeion (2018-19, dim) gydnabyddiaeth ariannol a oedd yn fwy na'r cyfarwyddwr â'r cyflog uchaf (y Prif Weithredwr). Roedd y gydnabyddiaeth ariannol yn amrywio rhwng £20,000 a £95,829 (2018-19, rhwng £19,240 a £93,950).

Mae cyfanswm cydnabyddiaeth ariannol yn cynnwys cyflog, tâl sy'n gysylltiedig â pherfformiad anghyfunol a buddion cyfatebol. Nid yw'n cynnwys cyfraniadau pensiwn cyflogwyr na gwerthoedd trosglwyddo sy'n gyfwerth ag arian parod pensiynau.

Buddion cyfatebol

Mae gwerth ariannol buddion cyfatebol yn cynnwys unrhyw fuddion a ddarparwyd gan y Cyngor ac y mae Cyllid a Thollau Ei Mawrhydi yn eu trin fel enillion trethadwy. Ni thalwyd unrhyw fuddion cyfatebol yn ystod y flwyddyn.



Buddion pensiwn*

	Pensiwn a gronwyd ar oedran pensiwn ar 31/3/20 a'r cyfandaliad perthnasol	Cynnydd gwirioneddol yn y pensiwn a'r cyfandaliad perthnasol ar oedran pensiwn	Gwerthoedd Trosglwyddo sy'n Gyfwerth ag Arian Parod (CETV) ar 31/3/20	Gwerthoedd Trosglwyddo sy'n Gyfwerth ag Arian Parod (CETV) ar 31/3/19	Cynnydd gwirioneddol mewn CETV
	£000	£000	£000	£000	£000
Hayden Llewellyn (G) Prif Weithredwr	35 - 40 a chyfandaliad o 75-80	0 - 2.5 a chyfandaliad o 0 - 2.5	680	624	22
Elizabeth Brimble (B) Cyfarwyddwr Cymwysterau, Cofrestru a Phriodoldeb i Ymarfer	20-25	2.5-5	408	343	45
Lisa Winstone (B) Cyfarwyddwr Cyllid a Gwasanaethau Corfforaethol	10-15	0-2.5	151	130	10
Bethan Holliday- Stacey (B) Cyfarwyddwr Datblygiad Proffesiynol, Achredu a Pholisi	20 – 25 a chyfandaliad o 50 - 55	2.5 - 5 a chyfandaliad o 7.5 - 10	347	267	65

Pensiynau'r Gwasanaeth Sifil

Darperir buddion pensiwn drwy drefniadau pensiwn y Gwasanaeth Sifil. Ar 1 Ebrill 2015, cyflwynwyd cynllun pensiwn newydd i weision sifil – Cynllun Pensiwn y Gweision Sifil ac Eraill neu **alpha**, sy'n darparu buddion ar sail cyfartaledd gyrfa gydag oedran pensiwn arferol yn gyfartal i Oedran Pensiwn y Wladwriaeth yr aelod (neu 65 os yw'n uwch). O'r dyddiad hwnnw, ymunodd yr holl weision sifil newydd eu penodi a mwyafrif y rhai hynny a oedd eisoes yn y gwasanaeth ag **alpha**. Cyn y dyddiad hwnnw, roedd gweision sifil yn cymryd rhan ym Mhrif Gynllun Pensiwn y Gwasanaeth Sifil (PCSPS). Mae pedair rhan i'r PCSPS: tair sy'n darparu buddion ar sail cyflog terfynol (**clasurol**, **premiwm** neu glasurol **plws**) gydag oedran pensiwn arferol o 60; ac un sy'n darparu buddion ar sail gyrfa gyfan (nuvos) gydag oedran pensiwn arferol o 65.

Ni ariennir y trefniadau statudol hyn a chaiff costau'r buddion eu talu gan arian a bleidleisir gan y Senedd bob blwyddyn. Cynyddir pensiynau sy'n daladwy o dan y rhannau **clasurol**, **premiwm**, **clasurol plws**, nuvos ac **alpha** yn flynyddol yn unol â deddfwriaeth Cynyddu Pensiynau. Arhosodd aelodau presennol y PCSPS a oedd o fewn 10 mlynedd i'w hoedran

pensiwn arferol ar 1 Ebrill 2012 yn y PCSPS ar ôl 1 Ebrill 2015. Bydd y rhai hynny a oedd rhwng 10 mlynedd a 13 mlynedd a 5 mis o'u hoedran pensiwn arferol ar 1 Ebrill 2012 yn trosglwyddo i **alpha** rywbryd rhwng 1 Mehefin 2015 ac 1 Chwefror 2022. Bydd buddion PCSPS yr holl aelodau sy'n trosglwyddo i **alpha** yn cael eu 'bancio', a bydd y rhai hynny â buddion cynharach yn un o rannau cyflog terfynol PCSPS yn cael y buddion hynny ar sail eu cyflog terfynol pan fyddant yn gadael alpha. (Mae'r ffigurau pensiwn a ddyfynnir ar gyfer swyddogion yn dangos pensiwn a enillwyd yn PCSPS neu **alpha** – fel y bo'n briodol. Pan fo gan y swyddog fuddion yn PCSPS ac **alpha**, mae'r ffigur a ddyfynnir yn dangos gwerth cyfunol ei fuddion yn y ddau gynllun.) Caiff aelodau sy'n ymuno o fis Hydref 2002 ymlaen ddewis naill ai'r trefniant buddion diffiniedig priodol neu bensiwn cyfranddeiliaid 'prynu arian' â chyfraniad gan y cyflogwr (cyfrif pensiwn **partneriaeth**).

Mae cyfraniadau cyflogaion yn gysylltiedig â chyflog ac maent yn amrywio rhwng 4.6% ac 8.05% o'u henillion pensiynadwy ar gyfer aelodau **clasurol**, **premiwm**, **clasurol plws**, **nuvos** ac **alpha**. Mae buddion **clasurol** yn cronni ar gyfradd o 1/80 o'r enillion pensiynadwy terfynol ar gyfer pob blwyddyn o wasanaeth. Yn ogystal â hyn, mae cyfandaliad sy'n cyfateb i dair blynedd o bensiwn cychwynnol yn daladwy ar adeg ymddeol. Ar gyfer **premiwm**, mae buddion yn cronni ar gyfradd o 1/60 o'r enillion pensiynadwy terfynol ar gyfer pob blwyddyn o wasanaeth. Yn annhebyg i **glasurol**, nid oes cyfandaliad awtomatig. Mae **clasurol plws** yn ei hanfod yn gyfuniad o fuddion ar gyfer gwasanaeth cyn 1 Hydref 2002 wedi eu cyfrifo yn fras fel **clasurol** a buddion ar gyfer gwasanaeth o fis Hydref 2002 ymlaen wedi eu cyfrifo fel **premiwm**. Yn **nuvos**, mae aelod yn cronni pensiwn ar sail ei enillion pensiynadwy yn ystod cyfnod ei aelodaeth o'r cynllun. Ar ddiwedd blwyddyn y cynllun (31 Mawrth) caiff y cyfrif pensiwn y mae'r aelod wedi ei gronni ei gredydu â 2.3% o'i enillion pensiynadwy ym mlwyddyn y cynllun hwnnw a chaiff cyfradd y pensiwn a gronnwyd ei gynyddu yn unol â deddfwriaeth Cynyddu Pensiynau. Mae buddion yn **alpha** yn cronni mewn modd tebyg i **nuvos**, heblaw mai 2.32% yw'r gyfradd cronni. Ym mhob achos, caiff aelodau ddewis ildio (gohirio) pensiwn yn gyfnewid am gyfandaliad hyd at y terfynau a bennir gan Ddeddf Cyllid 2004.

Mae'r cyfrif pensiwn **partneriaeth** yn drefniant pensiwn cyfranddeiliaid. Mae'r cyflogwr yn rhoi cyfraniad sylfaenol rhwng 8% a 14.75% (yn dibynnu ar oedran yr aelod) i gynnyrch pensiwn cyfranddeiliaid a ddewisir gan y cyflogai o banel o ddarparwyr. Nid oes rhaid i'r cyflogai gyfrannu, ond pan fydd yn gwneud cyfraniadau, bydd y cyflogwr yn eu cyfateb hyd at derfyn o 3% o'r cyflog pensiynadwy (yn ogystal â chyfraniad sylfaenol y cyflogwr). Bydd cyflogwyr hefyd yn cyfrannu 0.5% arall o gyflog pensiynadwy i dalu'r gost o yswiriant buddion risg a ddarperir yn ganolog (marwolaeth mewn swydd ac ymddeoliad o ganlyniad i salwch).

Y pensiwn cronedig a ddyfynnir yw'r pensiwn y mae gan yr aelod yr hawl i'w dderbyn pan fydd yn cyrraedd oedran ymddeol, neu ar unwaith ar ôl peidio â bod yn aelod gweithredol o'r cynllun, os yw eisoes wedi cyrraedd oedran pensiwn neu'n hŷn na hynny. 60 yw'r oedran pensiwn ar gyfer aelodau **clasurol**, **premiwm** a **chlasurol plws**, 65 ar gyfer aelodau **nuvos**, ac Oedran Pensiwn y Wladwriaeth neu 65, pa un bynnag yw'r uchaf, ar gyfer aelodau **alpha**. (Mae'r ffigurau pensiwn a ddyfynnir ar gyfer swyddogion yn dangos y pensiwn a gronnwyd yn y PCSPS neu **alpha** – fel y bo'n briodol. Pan fo gan y swyddog fuddion yn y PCSPS ac **alpha**, mae'r ffigur a ddyfynnir yn gyfuniad o werth ei fuddion yn y ddau gynllun, ond sylwer y gallai rhan o'r pensiwn hwnnw fod yn daladwy o wahanol oedrannau.)

Ceir rhagor o fanylion am drefniadau pensiwn y Gwasanaeth Sifil ar [y wefan](#).

Gwerthoedd Trosglwyddo sy'n Gyfwerth ag Arian Parod

Gwerth Trosglwyddo sy'n Gyfwerth ag Arian Parod (CETV) yw gwerth cyfalaf a aseswyd yn actiwaraid y buddion cynllun pensiwn a gronnwyd gan aelod ar adeg benodol. Y buddion a gaiff eu prisio yw'r buddion y mae'r aelod wedi eu cronni ac unrhyw bensiwn gŵr neu wraig ddibynnol sy'n daladwy o'r cynllun. CETV yw taliad a wneir gan gynllun neu drefniant pensiwn i sicrhau buddion pensiwn mewn cynllun neu drefniant pensiwn arall pan fydd yr aelod yn gadael cynllun ac yn dewis trosglwyddo'r buddion a gronnwyd yn ei gynllun blaenorol. Mae'r ffigurau pensiwn yn dangos y buddion y mae'r unigolyn wedi eu cronni o ganlyniad i gyfanswm ei aelodaeth o'r cynllun pensiwn, nid dim ond ei wasanaeth mewn swyddogaeth uwch y mae'r datgeliad yn berthnasol iddo.

Mae'r ffigurau yn cynnwys gwerth unrhyw fuddion pensiwn mewn cynllun neu drefniant arall y mae'r aelod wedi ei drosglwyddo i drefniadau pensiwn y Gwasanaeth Sifil. Maent hefyd yn cynnwys unrhyw fuddion pensiwn ychwanegol a gronnwyd gan yr aelod o ganlyniad i brynu buddion pensiwn ychwanegol ar ei gost ei hun. Cyfrifir CETV yn unol â Rheoliadau Cynlluniau Pensiwn Galwedigaethol (Gwerthoedd Trosglwyddo) (Diwygio) 2008 ac nid ydynt yn ystyried unrhyw ostyngiad gwirioneddol neu bosibl i fuddion o ganlyniad i'r Dreth Lwfans Gydol Oes a allai fod yn ddyledus pan gymerir buddion pensiwn.

Cynnydd gwirioneddol mewn CETV

Mae hyn yn adlewyrchu'r cynnydd mewn CETV a gyllidir gan y cyflogwr. Nid yw'n cynnwys y cynnydd mewn pensiwn cronedig oherwydd chwyddiant, cyfraniadau a delir gan y cyflogai (gan gynnwys gwerth unrhyw fuddion a gaiff eu trosglwyddo o gynllun neu drefniant pensiwn arall) ac mae'n defnyddio ffactorau prisio'r farchnad gyffredin ar gyfer dechrau a diwedd y cyfnod.



Digolledu am golli swydd

Ni wnaed unrhyw daliadau digolledu am golli swydd yn ystod y flwyddyn i'r staff hynny sydd wedi eu cynnwys yn yr Adroddiad ar Gynhyddiaeth Ariannol a Staff hwn, nac unrhyw gyflogeion eraill.



Adroddiad staff

Nifer y bobl a gyflogir yn ôl y math o gyflogaeth*

Yn ystod 2019-20, cyflogodd y Cyngor 49.7 staff* ar gyfartaledd (2018-19 - 42.3) (gan gynnwys swyddogion ar gyfnod mamolaeth), fel a ganlyn:

	CGA	LIC	Cyfanswm	2018-19
Contract parhaol	31.0	16.3	47.3	36.6
Contract cyfnod penodol	0	1.8	1.8	3.6
Dros dro	0.6	0	0.6	2.1
Cyfanswm	31.6	18.1	49.7	42.3

*Cyfwerth ag Amser Llawn

Roedd cyfansoddiad y staff yn ôl rhyw ar ddiwedd y flwyddyn ariannol fel a ganlyn:

Yn ôl rhyw	31 Mawrth 2020			31 Mawrth 2019		
	Gwryw	Benyw	Cyfanswm	Gwryw	Benyw	Cyfanswm
Uwch	1	3	4	1	3	4
Cyffredinol	14	33	47	11	27	38
Dros dro	0	0	0	1	2	3
Cyfanswm	15	36	51	13	32	45

Oedran cyfartalog staff y Cyngor ar 31 Mawrth 2020 oedd 38 oed (39 oed, ar 31 Mawrth 2019).

Absenoldeb oherwydd salwch

Mae'r Cyngor yn monitro absenoldeb oherwydd salwch yn barhaus, gan adolygu absenoldebau cronol a hirdymor. Yn 2019-20, adroddodd y cyflogeion gyfanswm o 311.5 o ddiwrnodau o absenoldeb oherwydd salwch (109.5 o ddiwrnodau, 2018-19) ac roedd 60.5% o'r rhain yn salwch hirdymor (36.5%, 2018-19).

Mae absenoldeb oherwydd salwch yn uwch na'r cyfartaledd cenedlaethol, sef cyfartaledd o 6.5 diwrnod fesul cyflogai (2.7 diwrnod, 2018-19). Y cyfartaledd cenedlaethol mwyaf diweddar a adroddwyd yw 4.4 diwrnod fesul cyflogai (ONS, 2019). Ni fu unrhyw ymddeoliadau o ganlyniad i salwch.

Costau staff*

	Y Cyngor		Gweithgareddau LIC		2019-20	2018-19
	Staff parhaol £000	Arall £000s	Staff parhaol £000	Arall £000	Staff parhaol £000	Arall £000
Cyflogau	1,141	0	536	0	1,677	1,399
Costau Nawdd Cymdeithasol	118	0	55	0	173	142
Costau pensiwn	314	0	142	0	456	290
Cyfanswm	1,572	0	734	0	2,306	1,831
Costau asiantaeth	0	36		0	36	64
Cyfanswm	1,572	36	734	0	2,342	1,895

Oherwydd ein bod wedi datblygu ein gweithgareddau yn ystod y flwyddyn, roedd y Cyngor hefyd wedi defnyddio staff dros dro ychwanegol drwy asiantaeth, a daeth y gwariant i gyfanswm o £36,463 (2018-19, £64,417).

Cynllun budd diffiniedig aml-gyflogwr nad yw'n cael ei gyllido yw Prif Gynllun Pensiwn y Gwasanaeth Sifil (PCSPS) a Chynllun Pensiwn y Gwasanaeth Sifil ac Eraill (CSOPS) - sy'n cael ei alw'n "alpha" – ond ni all y Cyngor nodi ei gyfran o'r asedau a'r rhwymedigaethau sylfaenol. Cynhaliwyd prisiad gan actiwari'r cynllun ar 31 Mawrth 2016. Ceir manylion yng [nghyfrifon adnoddau Swyddfa'r Cabinet: Pensiynau Sifil](#).

Ar gyfer 2019-20, roedd cyfraniadau cyflogwyr o £449,953 yn daladwy i'r PCSPS (2018-19, £288,993) ar un o bedair cyfradd yn yr ystod 26.6% i 30.3% o enillion pensiynadwy, ar sail bandiau cyflog. Fel arfer, mae Actiwari'r Cynllun yn adolygu cyfraniadau cyflogwyr bob pedair blynedd yn dilyn prisiad o'r cynllun cyfan. Caiff cyfraddau cyfraniadau eu gosod i dalu costau'r buddion sy'n cronni yn ystod 2019-20 i'w talu pan fydd yr aelod yn ymddeol, ac nid y buddion sy'n cael eu talu yn ystod y cyfnod hwn i bensiynwyr presennol.

Gall cyflogeion ddewis agor cyfrif pensiwn partneriaeth, sef pensiwn cyfranddeiliaid gyda chyfraniad gan y cyflogwr. Ni ddewiswyd yr opsiwn hwn gan yr un o gyflogeion y Cyngor, ac felly ni wnaed unrhyw gyfraniadau cyflogwr.

Trefniadau oddi ar y gyflogres

Ni wnaed unrhyw daliadau o dan drefniadau oddi ar y gyflogres yn ystod y flwyddyn (2018-19, dim).

Pecynnau ymadael

Ni fu unrhyw ddiswyddiadau na chostau ymadael eraill yn ystod y flwyddyn (2018-19, £dim).

Mae'r wybodaeth uchod yn destun archwiliad.

Hayden Llewellyn, Prif Weithredwr
10 Gorffennaf 2020



Adroddiad archwilio

Tystysgrif ac adroddiad yr archwilydd annibynnol Archwilydd Cyffredinol Cymru i'r Senedd

Adroddiad ar yr archwiliad o'r datganiadau ariannol

Barn

Ardystiaf fy mod wedi archwilio datganiadau ariannol Cyngor y Gweithlu Addysg (CGA) ar gyfer y flwyddyn yn diweddu 31 Mawrth 2020 o dan Baragraff 21 Atodlen 1 Deddf Addysg (Cymru) 2014. Mae'r rhain yn cynnwys y Datganiad o Incwm Cynhwysfawr, y Datganiad o'r Sefyllfa Ariannol, y Datganiad o Lifoedd Arian, y Datganiad o Newidiadau yn Ecwiti Trethdalwyr a'r nodiadau cysylltiedig, gan gynnwys crynodeb o bolisiau cyfrifyddu o bwys. Paratowyd y datganiadau ariannol hyn o dan y polisiau cyfrifyddu a nodir ynddynt. Y fframwaith adrodd ariannol a gymhwyswyd wrth eu paratoi yw'r gyfraith berthnasol a Llawlyfr Adroddiadau Ariannol Trysorlys EM sy'n seiliedig ar y Safonau Adrodd Ariannol Rhyngwladol (IFRS), fel y'u mabwysiadwyd gan Safonau Cyfrifyddu'r Undeb Ewropeaidd/y Deyrnas Unedig (Arferion Cyfrifyddu'r Deyrnas Unedig a Dderbynnir yn Gyffredinol).

Yn fy marn i, mae'r datganiadau ariannol:

- yn rhoi darlun gwir a theg o sefyllfa Cyngor y Gweithlu Addysg ar 31 Mawrth 2020 ac o'i warged am y flwyddyn a ddaeth i ben bryd hynny; ac
- wedi'u paratoi'n briodol yn unol â chyfarwyddiadau Gweinidogion Cymru a gyhoeddwyd o dan Ddeddf Addysg (Cymru) 2014.

Sail y farn

Cynhaliiais fy archwiliad yn unol â'r gyfraith berthnasol a'r Safonau Archwilio Rhyngwladol yn y Deyrnas Unedig (ISAs (DU)). Caiff fy nghyfrifoldebau o dan y safonau hynny eu disgrifio ymhellach yn adran cyfrifoldebau'r archwilydd am archwilio'r datganiadau ariannol yn fy adroddiad. Rwy'n annibynnol ar y corff yn unol â'r gofynion moesegol sy'n berthnasol i'm harchwiliad o'r datganiadau ariannol yn y Deyrnas Unedig, gan gynnwys Safon Foesegol y Cyngor Adrodd Ariannol, ac rwyf wedi cyflawni fy nghyfrifoldebau moesegol eraill yn unol â'r gofynion hyn. Credaf fod y dystiolaeth archwilio rwyf wedi'i chael yn ddigonol ac yn briodol i ddarparu sail i'm barn.

Casgliadau yn ymwneud â busnes gweithredol

Nid oes gennyf unrhyw beth i'w nodi o ran y materion canlynol y mae Safonau Archwilio Rhyngwladol y Deyrnas Unedig yn ei gwneud yn ofynnol i mi gyflwyno adroddiad i chi arnynt os bydd yr amgylchiadau canlynol yn berthnasol:

- nid yw'r defnydd o sail gyfrifyddu busnes gweithredol wrth baratoi'r datganiadau ariannol yn briodol; neu
- nid yw'r Swyddog Cyfrifyddu wedi datgelu yn y datganiadau ariannol unrhyw ansicrwydd perthnasol a nodwyd a allai fwrw amheuaeth sylweddol ar allu'r corff i barhau i fabwysiadu sail gyfrifyddu busnes gweithredol am gyfnod o ddeuddeg mis o leiaf o'r dyddiad yr awdurdodir cyhoeddi'r datganiadau ariannol.

Gwybodaeth arall

Mae'r Swyddog Cyfrifyddu yn gyfrifol am y wybodaeth arall yn yr adroddiad blynyddol a chyfrifon. Mae'r wybodaeth arall yn cynnwys y wybodaeth sydd wedi'i chynnwys yn yr adroddiad blynyddol, heblaw am y datganiadau ariannol a'm hadroddiad fel archwilydd arnynt. Nid yw fy marn am y datganiadau ariannol yn cwmpasu'r wybodaeth arall ac, ar wahân i'r graddau a nodir yn benodol yn fy adroddiad fel arall, nid wyf yn mynegi unrhyw fath o gasgliad sicrwydd ar hynny.

Mewn cysylltiad â'm harchwiliad o'r datganiadau ariannol, fy nghyfrifoldeb yw darllen y wybodaeth arall er mwyn nodi anghysondebau perthnasol â'r datganiadau ariannol archwiliedig a nodi unrhyw wybodaeth sy'n ymddangos fel petai'n berthnasol anghywir ar sail y wybodaeth a ddaeth i law wrth i mi gyflawni'r archwiliad neu sy'n berthnasol anghyson â'r wybodaeth honno. Os dof yn ymwybodol o unrhyw gamddatganiadau neu anghysondebau perthnasol amlwg, ystyriaf y goblygiadau i'm hadroddiad.

Barn ar reoleidd-dra

Yn fy marn i, ym mhob ystyr berthnasol, mae'r gwariant a'r incwm yn y datganiadau ariannol wedi'u defnyddio at y dibenion a fwriadwyd gan y Senedd ac mae'r trafodion ariannol a gofnodir yn y datganiadau ariannol yn cydymffurfio â'r awdurdodau sy'n eu rheoli.

Adroddiad ar ofynion eraill

Barn ar faterion eraill

Yn fy marn i, mae'r rhan o'r Adroddiad ar Gydabyddiaeth Ariannol sydd i'w harchwilio wedi'i pharatoi'n briodol, yn unol â chyfarwyddiadau Gweinidogion Cymru a wnaed o dan Ddeddf Addysg (Cymru) 2014.

Yn fy marn i, yn seiliedig ar y gwaith a wnaed yn ystod fy archwiliad:

- mae'r wybodaeth a roddwyd yn y Datganiad Llywodraethu ar gyfer y flwyddyn ariannol y paratowyd y datganiadau ariannol ar ei chyfer yn gyson â'r datganiadau ariannol ac wedi'i pharatoi yn unol â chanllawiau Gweinidogion Cymru.
- mae'r wybodaeth a roddwyd yn yr Adroddiad ar Berfformiad a'r Adroddiad Atebolrwydd ar gyfer y flwyddyn ariannol y paratowyd y datganiadau ariannol ar ei chyfer yn gyson â'r datganiadau ariannol ac wedi'i pharatoi yn unol â Llawlyfr Adroddiadau Ariannol Trysorlys EM.

Materion yr adroddaf arnynt drwy eithriad

Yn sgil y wybodaeth a'r ddealltwriaeth a gafwyd ynglŷn â'r corff a'i amgylchedd yn ystod yr archwiliad, nid wyf wedi nodi camddatganiadau perthnasol yn yr Adroddiad ar Berfformiad na'r Adroddiad Atebolrwydd (sy'n cynnwys y Datganiad Llywodraethu).

Nid oes gennyf unrhyw beth i'w nodi o ran y materion canlynol, y cyflwynaf adroddiad i chi arnynt os bydd yr amgylchiadau canlynol yn berthnasol, yn fy marn i:

- ni chadwyd cofnodion cyfrifyddu priodol;
- nad yw'r datganiadau ariannol a'r rhan o'r Adroddiad ar Gydabyddiaeth Ariannol sydd i'w harchwilio yn gyson â'r cofnodion a'r ffurflenni cyfrifyddu;

- ni ddatgelwyd gwybodaeth a bennwyd gan Weinidogion Cymru o ran cydnabyddiaeth ariannol a thrafodion eraill; neu
- nid wyf wedi derbyn yr holl wybodaeth ac esboniadau y mae arnaf eu hangen ar gyfer fy archwiliad.

Adroddiad

Nid oes gennyf unrhyw sylwadau i'w gwneud ar y datganiadau ariannol hyn.

Cyfrifoldebau

Cyfrifoldebau'r Prif Weithredwr am y datganiadau ariannol

Fel yr esbonir yn fanylach yn y Datganiad o Gyfrifoldebau'r Cyngor a'r Prif Weithredwr, y Prif Weithredwr sy'n gyfrifol am baratoi'r datganiadau ariannol yn unol â Deddf Addysg (Cymru) 2014 a chyfarwyddiadau Gweinidogion Cymru a wneir yn unol â hynny, am fod yn fodlon eu bod yn rhoi darlun cywir a theg ac am y gyfryw reolaeth fewnol sy'n angenrheidiol ym marn y Prif Weithredwr i alluogi paratoi datganiadau ariannol sy'n rhydd rhag camddatganiad perthnasol, p'un a yw hynny o ganlyniad i dwyll neu gamgymeriad.

Wrth baratoi'r datganiadau ariannol, mae'r Prif Weithredwr yn gyfrifol am asesu gallu'r corff i barhau fel busnes gweithredol, gan ddatgelu fel y bo'n gymwys, faterion sy'n gysylltiedig â busnes gweithredol, a defnyddio sail gyfrifyddu busnes gweithredol oni bai y tybir bod hyn yn amhriodol.

Cyfrifoldebau'r archwilydd am archwilio'r datganiadau ariannol

Fy amcanion yw cael sicrwydd rhesymol ynghylch p'un a yw'r datganiadau ariannol gyda'i gilydd yn rhydd rhag camddatganiad perthnasol, p'un a yw hynny drwy dwyll neu gamgymeriad, a chyhoeddi adroddiad yr archwilydd sy'n cynnwys fy marn. Mae sicrwydd rhesymol yn lefel uchel o sicrwydd, ond nid yw'n gwarantu y bydd archwiliad a gynhelir yn unol â Safonau Archwilio Rhyngwladol y Deyrnas Unedig bob amser yn canfod camddatganiad perthnasol pan fo'n bodoli. Gall camddatganiadau ddeillio o dwyll neu gamgymeriad ac fe'u hystyri'r yn berthnasol os, yn unigol neu gyda'i gilydd, y gellid disgwyl iddynt yn rhesymol ddylanwadu ar benderfyniadau economaidd defnyddwyr a wneir ar sail y datganiadau ariannol hyn.

Mae disgrifiad pellach o gyfrifoldebau'r archwilydd am archwilio'r datganiadau ariannol i'w weld ar [wefan y Cyngor Adrodd Ariannol](#). Mae'r disgrifiad hwn yn llunio rhan o'm hadroddiad archwilio.

Cyfrifoldebau am reoleidd-dra

Y Prif Weithredwr sy'n gyfrifol am sicrhau rheoleidd-dra trafodion ariannol. Caf ddigon o dystiolaeth i roi sicrwydd rhesymol bod y gwariant a'r incwm wedi cael eu cymhwyso at y dibenion a fwriedir gan y Senedd a bod y trafodion ariannol yn cydymffurfio â'r awdurdodau sy'n eu rheoli.

Adrian Crompton
Archwilydd Cyffredinol Cymru
30 Gorffennaf 2020

24 Heol y Gadeirlan
Caerdydd
CF11 9LJ



Datganiadau ariannol

Datganiad o Incwm Cynhwysfawr ar gyfer y flwyddyn a ddaeth i ben ar 31 Mawrth 2020

	Nodyn	2019-20 £000	2018-19 £000
Incwm			
Grant gan Lywodraeth Cymru		6,147	6,162
Ffioedd cofrestru		2,531	2,548
Incwm arall		100	33
Arian a ryddhawyd o'r Gronfa Wrth Gefn Llety	13	57	44
Cyfanswm incwm		8,835	8,787
Gwariant			
Costau staff	*	2,342	1,895
Costau rhaglen uniongyrchol	2	1,748	1,747
Costau rhaglenni Sefydlu, DPC a'r MYA	3	3,750	3,928
Costau gweithredu eraill	4	452	493
Dibrisiad	6	112	71
Amorteiddiad	7	174	140
Cyfanswm gwariant		8,578	8,274
Gwarged/ (Diffyg) ar weithgareddau arferol		257	513
Llog derbyniadwy	5	39	31
Incwm net ar gyfer y flwyddyn a drosglwyddwyd i gronfeydd wrth gefn		296	544

Mae'r holl weithgareddau a ariennir gan y Cyngor yn parhau.

*Mae dadansoddiad o gostau staff wedi'i gynnwys yn yr Adroddiad Staff (gweler tudalen 50).

Mae'r nodiadau ar dudalennau 60 – 72 yn ffurfio rhan o'r Cyfrifon hyn.

Datganiad o'r Sefyllfa Ariannol ar 31 Mawrth 2020

	Nodyn	31 Mawrth 2020 £000	31 Mawrth 2019 £000
Asedau anghyfredol			
Eiddo, offer trwm a chyfarpar	6	291	365
Asedau anniriaethol	7	577	362
Cyfanswm asedau anghyfredol		867	727
Asedau cyfredol			
Buddsoddiadau tymor byr		2,500	2,500
Masnach a symiau derbyniadwy eraill	8	392	985
Arian parod a'r hyn sy'n cyfateb i arian parod	9	3,381	2,259
Cyfanswm asedau cyfredol		6,273	5,744
Cyfanswm asedau		7,140	6,471
Rhwymedigaethau cyfredol			
Masnach a symiau derbyniadwy eraill	10	(2,467)	(2,195)
Darpariaethau ar gyfer rhwymedigaethau a thaliadau	11	-	-
Cyfanswm rhwymedigaethau cyfredol		(2,467)	(2,195)
Asedau anghyfredol +/- asedau cyfredol net / rhwymedigaethau		4,673	4,276
Rhwymedigaethau anghyfredol			
Incwm grant gohiriedig	10	(305)	(157)
Credydwy'r gohiriedig	10	(59)	(48)
Cyfanswm rhwymedigaethau anghyfredol		(364)	(205)
Asedau llai rhwymedigaethau		4,309	4,071
Ariannwyd gan: Ecwiti trethdalwyr			
Cronfa wrth gefn gyffredinol		3,410	3,215
Cronfa wrth gefn y gronfa ddata	13	400	300
Cronfa wrth gefn Priodoldeb i Ymarfer	13	300	300
Cronfa wrth gefn llety	13	199	256
Cyfanswm cyfalaf a chronfeydd wrth gefn		4,309	4,071

Hayden Llewellyn, Prif Weithredwr

10 Gorffennaf 2020

Mae'r nodiadau ar dudalennau 60-72 yn ffurfio rhan o'r Cyfrifon hyn.

Datganiad o Lifoedd Arian Parod ar gyfer y flwyddyn a ddaeth i ben ar 31 Mawrth 2020

	Nodyn	2019-20 £000	2018-19 £000
Lifoedd arian parod o weithgareddau gweithredu	12	1,510	898
Lifoedd arian parod o weithgareddau buddsoddi			
Llog a dderbyniwyd	5	39	31
Prynu eiddo, offer trwm a chyfarpar	6	(38)	(327)
Prynu asedau anniriaethol	7	(389)	(213)
Prynu buddsoddiadau tymor byr		-	-
Cynnydd / (Gostyngiad) net mewn arian parod a'r hyn sy'n cyfateb i arian parod		1,122	389
Arian parod a'r hyn sy'n cyfateb i arian parod ar 1 Ebrill		2,258	1,869
Arian parod a'r hyn sy'n cyfateb i arian parod ar 31 Mawrth		3,380	2,258

Datganiad o Newidiadau yn Ecwiti Trethdalwyr ar gyfer y flwyddyn a ddaeth i ben ar 31 Mawrth 2020

	Cronfa wrth gefn gyffredinol	Cronfeydd wrth gefn penodedig	Cyfanswm	2018-19
Balans ar 1 Ebrill	3,214	856	4,070	3,570
Gwarged ar gyfer y flwyddyn	296	-	296	544
Trosglwyddiadau i/ (o) gronfeydd wrth gefn penodedig (Nodyn 13)	(100)	43	(57)	(44)
Balans ar 31 Mawrth	3,410	899	4,309	4,070

Mae'r nodiadau ar dudalennau 60 – 72 yn ffurfio rhan o'r Cyfrifon hyn.

Nodiadau i'r Cyfrifon

1. Polisiau cyfrifyddu

1.1 Confensiwn Cyfrifyddu

Paratowyd y datganiadau ariannol hyn yn unol â Llawlyfr Adroddiadau Ariannol y Llywodraeth (FReM) 2019-20, a gyhoeddwyd gan Drysorlys EM. Mae'r polisiau cyfrifyddu a gynhwysir yn y FReM yn cymhwyso Safonau Adrodd Ariannol Rhyngwladol (IFRS) fel y cânt eu haddasu neu eu dehongli ar gyfer cyd-destun y sector cyhoeddus. Lle bydd y FReM yn caniatáu dewis o bolisi cyfrifyddu, dewiswyd y polisi cyfrifyddu y bernir mai ef yw'r mwyaf priodol i amgylchiadau penodol Cyngor y Gweithlu Addysg (y Cyngor) er mwyn rhoi darlun cywir a theg. Caiff y polisiau penodol a fabwysiadwyd gan y Cyngor eu disgrifio isod. Maent wedi'u cymhwyso'n gyson wrth ddelio ag eitemau a gaiff eu hystyried yn berthnasol i'r cyfrifon.

Safonau cyfrifyddu a gyhoeddwyd, nad ydynt mewn grym eto:

Ym mis Ionawr 2016, cyhoeddwyd IFRS 16 – Prydlesi, ac roedd yn berthnasol i gyfnodau blynyddol yn dechrau ar 1 Ionawr 2019 neu wedi hynny. Disgwylwyd i'r safon gyfrifyddu hon gael ei chymhwyso gan Drysorlys EM yn Llawlyfr Adroddiadau Ariannol y Llywodraeth (FReM) o 1 Ebrill 2020. Fodd bynnag, o ganlyniad i'r achosion COVID-19, gohiriwyd ei rhoi ar waith tan 1 Ebrill 2021. Ni ellir amcangyfrif effaith y safon hon yn rhesymol ar yr adeg hon.

1.2 Incwm ffioedd cofrestru

Mae'r flwyddyn gofrestru yn rhedeg rhwng 1 Ebrill a 31 Mawrth bob blwyddyn, ac mae'r ffi'n ddyledus ar 1 Ebrill bob blwyddyn. Gofynnir i'r ffi gael ei thalu'n llawn, ni waeth ar ba ddyddiad y mae athro/athrawes yn cofrestru gyda'r Cyngor – ni roddir gostyngiad am gofrestru am ran o'r flwyddyn.

Cafodd incwm ffioedd ei gredydu i'r Datganiad o Incwm Cynhwysfawr ar sail gronol, gydag unrhyw ffioedd a dderbyniwyd ymlaen llaw ar gyfer y flwyddyn ariannol ganlynol yn cael eu trin fel incwm wedi'i dalu ymlaen llaw a'u cofnodi yn y Datganiad o'r Sefyllfa Ariannol fel rhwymedigaeth.

1.3 Gwariant ar Sefydlu a'r Radd Meistr mewn Ymarfer Addysgol (MYA)

Caiff gwariant ar y rhaglen Sefydlu ei gydnabod ar sail y tymor academaidd pan gwblhawyd y gweithgaredd hyfforddi. Caiff gwariant ac incwm grant sy'n ddyledus ar gyfer tymor y Gwanwyn ei gynnwys o dan Groniadau (gwariant grant sy'n ddyledus i ysgolion) a Symiau sy'n dderbyniadwy (grant sy'n ddyledus gan Lywodraeth Cymru) gan ddibynnu ar amser y taliad a derbyn grantiau perthnasol. Weithiau, gallai tymor y gwanwyn rychwantu dwy flynedd academaidd, er nad yw hyn bob amser yn wir gan fod dyddiad diwedd tymor y gwanwyn yn cael ei bennu gan y Pasg. Am y rheswm hwn, ac fel y cymeradwywyd gan archwiliadau blaenorol, cyfrifir am dymor y gwanwyn, ni waeth pryd y mae'n gorffen, yn y flwyddyn y mae'r **holl** sesiynau neu **fwyafrif** y sesiynau yn digwydd ynddi.

Mabwysiadir ymagwedd debyg ar gyfer talu taliadau mentoriaid yr MYA, a rhoddwyd cyfrif llawn am yr holl daliadau rhaglen yn ôl tymor academaidd.

1.4 Asedau Anghyfredol

Diffinnir asedau anghyfredol fel unrhyw ddarn unigol o offer sy'n costio mwy na £1,000 (gan gynnwys TAW) sydd ag oes economaidd/weithredol amcangyfrifedig o fwy na blwyddyn. Lle y bo'n fwy cyffredin ystyried cydrannau unigol fel grŵp, caiff y rhain eu trin fel asedau cyhyd â bod eu gwerth at ei gilydd yn fwy na'r trothwy cyfalafu.

Mae asedau anghyfredol wedi'u prasio ar sail cost hanesyddol ar ddiwedd y flwyddyn gan nad yw unrhyw addasiadau ailbriso'n berthnasol ym marn y Cyngor.

1.5 Dibrisiad

Darperir dibrisiad ar bob ased anghyfredol ar gyfraddau sydd wedi'u cyfrifo i ddileu'r gost, llai gwerth gweddilliol amcangyfrifedig pob ased, yn gyfartal dros ei oes ddefnyddiol ddisgwyliedig fel a ganlyn:

- Caiff yr holl offer trydanol, gan gynnwys cyfrifiaduron ac offer swyddfa, ei ddibrisio ar sail linol dros dair blynedd; a
- Chaiff dodrefn a gosodiadau a ffitiadau eu dibrisio ar sail linol dros bum mlynedd.
- Ym mhob achos, bydd dibrisiad yn dechrau o'r mis ar ôl prynu.

1.6 Asedau anniriaethol

Cyfalafir gwaith datblygu meddalwedd a thrwyddedau sy'n costio mwy na £1,000 (gan gynnwys TAW) ac sydd ag oes economaidd/weithredol amcangyfrifedig o fwy na blwyddyn.

Darperir amorteiddiad ar asedau anniriaethol ar gyfraddau a gyfrifir i ddileu cost pob ased dros ei oes ddefnyddiol ddisgwyliedig:

- Caiff y gwaith o ddatblygu'r gronfa ddata ei amorteiddio ar sail linol dros dair blynedd; a
- Chaiff trwyddedau meddalwedd eu hamorteiddio ar sail linol dros eu hoes.

Yn y ddau achos, bydd yr amorteiddio'n dechrau o'r mis ar ôl prynu.

1.7 Grantiau'r llywodraeth

Mae'r Cyngor yn cael incwm grant gan Lywodraeth Cymru (LIC) ar gyfer y meysydd canlynol:

- gweinyddu dyfarnu SAC;
- gweinyddu trefniadau cyllido, olrhain a chofnodi ar gyfer sefydlu;
- datblygu a chynnal y PDP;
- clywed apeliadau sefydlu a rhoi tystysgrifau sefydlu;
- hyrwyddo gyrfaedd yn y proffesiynau addysg;
- gweithredu fel Ysgrifenyddiaeth i'r IWPRB; ac
- ymgymryd â phrosiectau ymchwil ad-hoc.

Caiff y grantiau a dderbynnir eu credydu i'r Datganiad o Incwm Cynhwysfawr yn y flwyddyn y maent yn dod i law (ar sail croniadau), a chaiff unrhyw falansau sy'n weddill eu credydu i incwm cronedig neu ohiriedig ar ddiwedd y flwyddyn yn unol â hynny.

Lle ceir cyllid o ran prynu asedau anghyfredol ac anniriaethol, ymdrinnir ag incwm grant fel incwm gohiriedig (Rhwymedigaeth Hirdymor) ac fe'i rhyddheir yn gymesur â gwerth yr ased a ddefnyddir bob blwyddyn.

1.8 Costau pensiwn

Mae cyflogeion blaenorol a phresennol yn cael eu cynnwys yn narpariaethau Cynlluniau Pensiwn y Gwasanaeth Sifil a ddisgrifir yn yr Adroddiad ar Gydabyddiaeth Ariannol a Staff. Nid yw elfennau buddion diffiniedig y cynlluniau'n cael eu hariannu. Mae'r Cyngor yn cydnabod costau disgwylidig yr elfennau hyn ar sail systematig a rhesymegol dros y cyfnod y mae'n elwa ar wasanaethau cyflogeion drwy dalu symiau i Brif Gynlluniau Pensiwn y Gwasanaeth Sifil (PCSPS) a gyfrifir ar sail croniadau. Rhwymedigaeth y PCSPS a Chynllun Pensiwn y Gwasanaeth Sifil ac Eraill (CSOPS) yw talu unrhyw fuddion yn y dyfodol. O ran elfennau cyfraniadau diffiniedig y cynlluniau, mae'r Cyngor yn cydnabod y cyfraniadau sy'n daladwy am y flwyddyn.

1.9 Treth ar Werth (TAW)

Nid yw'r Cyngor wedi'i gofrestru ar gyfer TAW. Nodir yr holl wariant a'r pryniadau asedau anghyfredol ac anniriaethol yn y cyfrifon gan gynnwys TAW, gan na ellir adennill TAW.

1.10 Prydlesi gweithredu

Telir gwariant ar brydlesi eiddo o'r Datganiad o Incwm Cynhwysfawr ar sail linol, gan ymestyn cyfanswm cost oes-gyfan y brydles yn gyfartal dros gyfnod y brydles. Mae prydlesi gweithredu rhentu offer yn cael eu talu o'r Datganiad o Incwm Cynhwysfawr mewn symiau cyfartal dros gyfnod y brydles.

1.11 Rhagdaliadau

Mae'r Cyngor wedi mabwysiadu trothwy de minimis o £1,200 (cost sy'n gyfwerth â £100 bob mis) ar gyfer cydnabod rhagdaliadau. Ac eithrio ar gyfer rhagdaliadau mis llawn, bydd y tâl a amlinellwyd yn dechrau o'r mis ar ôl y taliad.

1.12 Darpariaethau ar gyfer rhwymedigaethau a thaliadau

Mae'r Cyngor yn darparu ar gyfer yr holl oblygiadau cyfreithiol neu ffurfiannol na ellir eu rhagnodi o ran amser na swm ar ddyddiad y Datganiad o'r Sefyllfa Ariannol ar sail yr amcangyfrif gorau o'r gwariant y mae ei angen i setlo'r goblygiad. Yn unol ag IAS 37, cydnabyddir darpariaethau dim ond lle bydd mantais economaidd yn debygol o gael ei throsglwyddo, a lle gellir amcangyfrif y swm yn rhesymol.

1.13 Buddsoddiadau tymor byr

Yn unol â'i bolisi ar Reoli Arian Parod, mae'r Cyngor yn dal buddsoddiadau tymor byr – am hyd at 12 mis – ar adnau gydag un o brif fanciau'r Stryd Fawr.

1.14 Buddion gweithwyr

Yn ôl y gofyn, mae'r Cyngor yn cydnabod cost buddion gweithwyr, gan gynnwys:

- Buddion gweithwyr tymor byr, sef "cost" gwyliau blynyddol heb eu cymryd erbyn diwedd y flwyddyn; a
- Buddion ôl-gyflogaeth, o ran buddion terfynu.

1.15 Arian parod a'r hyn sy'n cyfateb i arian parod

Mae swyddogaethau craidd y Cyngor yn cael eu cyllido gan incwm o ffioedd cofrestru blynyddol statudol ymarferwyr, ac mae gweithgareddau eraill a gwblheir ar ran Llywodraeth Cymru yn cael eu cyllido gan grant. Derbynnir incwm ffioedd ymlaen llaw bob blwyddyn a chaiff cymorth grant ei dynnu i lawr bob tri mis ac yna bob mis, yn ôl yr angen. Oherwydd natur anfasnachol y gweithgareddau hyn a'r ffynonellau cyllid hyn, nid yw'r Cyngor yn agored i unrhyw risg ariannol.

Cedwir ei falansau arian mewn cyfrifon banc masnachol: felly mae'r Cyngor yn agored i gyn lleied o risg â phosibl o ran cyfraddau llog. Er bod y Cyngor yn gallu benthyg arian, ni fu angen iddo wneud hynny yn ystod y flwyddyn ariannol hon.

1.16 Cyfnewid tramor

Mae trafodion mewn arian tramor yn cael eu newid i sterling ar y gyfradd gyfnewid ar ddyddiad y trafodyn.

2. Costau rhaglen uniongyrchol

	£000 Y Cyngor	£000 LIC	2019 £000 Cyfanswm	2018 £000
Costau aelodau	28	-	28	30
Costau aelodau paneli	287	-	287	305
Costau'r bwrdd achredu AGA	60	5	65	142
Pasbort Dysgu Proffesiynol	-	123	123	175
Ysgrifenyddiaeth IWPRB	-	96	96	-
Hyrwyddo Gyrfaoedd	-	102	102	-
Cynnal a datblygu'r gronfa ddata	15	2	17	15
Ffioedd cyfreithiol a phroffesiynol – Priodoldeb i Ymarfer	935	-	935	830
Costau cyfieithu	13	-	13	18
Costau argraffu, postio, hyrwyddo a ffioedd proffesiynol	79	3	82	232
Cyfanswm	1,417	331	1,748	1,748

Mae costau rhaglen uniongyrchol eleni hefyd yn cynnwys costau blwyddyn lawn y gellir eu priodoli i'r swyddogaeth Ysgrifenyddiaeth Corff Adolygu Cyflogau Annibynnol Cymru (IWPRB) a Hyrwyddo Gyrfaoedd. Mae costau argraffu, postio, hyrwyddo a ffioedd proffesiynol wedi lleihau'n sylweddol yn 2019/20. Y llynedd, roedd hyn yn cynnwys ffioedd proffesiynol a gafwyd ar gyfer prosiectau a ariennir gan Lywodraeth Cymru a ffioedd proffesiynol yn gysylltiedig â phrosiectau adnewyddu'r 9fed a'r 10fed Llawr. Mae costau'r bwrdd achredu AGA, a ariennir gan Lywodraeth Cymru, wedi lleihau'n sylweddol eleni hefyd yn unol â gostyngiad mewn cyllid gan Lywodraeth Cymru ar gyfer y maes hwn. Mae mwyafrif y gwaith hwn yn cael ei ariannu gan y Cyngor bellach.

3. Costau rhaglenni Sefydlu a'r MYA

Holl wariant Llywodraeth Cymru	2019-20 £000	2018-19 £000
Gweinyddu	89	89
Gwariant grant Sefydlu	3,661	3,838
Diwrnodau Dysgu Ychwanegol yr MYA	-	1
Cyfanswm	3,750	3,928

4. Costau gweithredu eraill

	2019-20 £000	2018-19 £000
Treuliau swyddogion	13	16
Hyfforddi a recriwtio	26	23
Rhent ac ardrethi	159	138
Tâl am wasanaethau a chyfleustodau	61	74
Ffioedd proffesiynol	19	16
Yswiriant	10	9
Argraffu a deunydd ysgrifennu	23	20
Postio	20	36
Costau cyfrifiaduron	39	35
Hurio lleoliadau	11	22
Ffioedd archwilio	18	20
Cynnal a chadw	2	3
Costau eraill	51	80
Cyfanswm	452	493

Mae taliadau rhent ac ardrethi yn uwch eleni o ganlyniad i daliad blwyddyn lawn ar gyfer y 10fed llawr a gaffaelwyd yn ystod 2018/19.

5. Llog derbyniadwy

Derbyniwyd £39,082 (2018-19: £31,254) o log yn ystod y cyfnod o ran cyfrifon banc y Cyngor, gan gynnwys cronïad o £23,540 (2018-19, £19,329).

6. Asedau anghyfredol

	Offer swyddfa £000	Offer cyfrifiadur £000	Dodrefn a ffitiadau £000	Cyfanswm £000
Cost neu brisiad				
Ar 1 Ebrill 2019	135	363	409	907
Ychwanegiadau	3	25	10	38
Gwarediadau	-	-	-	-
Ar 31 Mawrth 2020	138	388	419	945
Dibrisiad				
Ar 1 Ebrill 2019	105	301	136	542
Cost am y flwyddyn	16	34	62	112
Gwarediadau	-	-	-	-
As at 31 March 2020	121	335	198	654
Gwerth Net ar Bapur ar 31 Mawrth 2020	17	53	221	291
Gwerth Net ar Bapur ar 1 Ebrill 2019	29	62	273	364

O'r Gwerth Net ar Bapur ar 31 Mawrth 2020, roedd £14,000 i gefnogi gweithgareddau a ariennir gan Lywodraeth Cymru (£24,000, ar 31 Mawrth 2019).

7. Asedau anniriaethol

	Datblygiadau i'r gronfa ddata £000	Cyfanswm £000
Cost neu brisiad		
Ar 1 Ebrill 2019	983	983
Ychwanegiadau	389	389
Gwarediadau	-	-
Ar 31 Mawrth 2020	1372	1372
Amorteiddiad		
Ar 1 Ebrill 2019	621	621
Cost am y flwyddyn	174	174
Gwarediadau	-	-
Ar 31 Mawrth 2020	795	795
Gwerth Net ar Bapur ar 31 Mawrth 2020	577	577
Gwerth Net ar Bapur ar 1 Ebrill 2019	361	361

O'r Gwerth Net ar Bapur ar 31 Mawrth 2020, roedd £524,000 i gefnogi gweithgareddau a ariennir gan Lywodraeth Cymru (£274,000, ar 31 Mawrth 2019), yn ymwneud yn bennaf â datblygu'r platfform digidol ar gyfer Hyrwyddo Gyrfaedd a datblygu'r Pasbort Dysgu Proffesiynol.

Ni amharwyd ar Asedau Anghyfredol nac Anniriaethol, sydd wedi'u dangos yn unol â'u cost ac sy'n cael eu hystyried yn "werth teg".

8. Symiau masnach a symiau eraill derbyniadwy

	31 Mawrth 2020 £000	31 Mawrth 2019 £000
Symiau sy'n ddyledus o fewn blwyddyn		
Symiau derbyniadwy eraill	297	880
Rhagdaliadau	95	105
Cyfanswm	392	985

Mae'r gostyngiad mewn symiau derbyniadwy eraill i'w briodoli'n bennaf i amseriad a gwerth dyledwr diwedd y flwyddyn LIC.

9. Arian parod a'r hyn sy'n cyfateb i arian parod

	2019-20 £000	2018-19 £000
Balans ar 1 Ebrill	2,259	1,869
Newid net mewn balansau arian parod a'r hyn sy'n cyfateb i arian parod	1,122	390
Balans ar 31 Mawrth	3,381	2,259

Cadwyd balansau arian parod y Cyngor mewn banc masnachol ar ddiwedd y flwyddyn. Ni chadwyd unrhyw falansau gyda Swyddfa Tâl-feistr Cyffredinol EM.

10. Symiau masnach a symiau taladwy eraill

	31 Mawrth 2020	31 Mawrth 2019
	£000	£000
Symiau sy'n ddyledus o fewn blwyddyn		
Ffioedd cofrestru a ragdalwyd	637	611
Symiau taladwy eraill	326	408
Treth arall a nawdd cymdeithasol	53	40
Pensiwn	46	32
Incwm gohiriedig: grant Llywodraeth Cymru	403	141
Croniadau	1,002	964
Cyfanswm	2,467	2,195
Symiau sy'n ddyledus ar ôl un flwyddyn		
Incwm gohiriedig: grant Llywodraeth Cymru	305	157
Credydwr gohiriedig	59	48
Cyfanswm	364	205

Mae gan y Cyngor brydles weithredu ar gyfer swyddfeydd, sy'n cynnwys rhent amrywiol dros oes y brydles. Cytunwyd ar y brydles 10 mlynedd gyda'r landlord ym mis Gorffennaf 2018 i gynnwys swyddfeydd ychwanegol ar y 10fed llawr. Caiff costau'r brydles weithredu eu codi ar sail linol dros dymor y brydles yn unol ag IAS 17. Bydd y credydwr gohiriedig yn rhyddhau yn llawn ym Mlwyddyn 10 y brydles (2028-29).

Derbyniodd y Cyngor incwm grant gan Lywodraeth Cymru tuag at gost asedau anghyfredol. Oherwydd y bydd yr asedau hyn yn cael eu dibrisio dros eu hoes economaidd ddefnyddiol, cydnabyddir rhwymedigaeth ohiriedig adeg y prynu, a gaiff ei rhyddhau dros oes yr asedau. Mae'r cynnydd yn y balansau hyn yn adlewyrchu gwerth ychwanegiadau yn ystod y flwyddyn, yn bennaf i gefnogi'r Pasbort Dysgu Proffesiynol a Hyrwyddo Gyrfaedd. Mae'r credydwr incwm gohiriedig tymor byr wedi cynyddu eleni hefyd. Mae hyn oherwydd bod grant Llywodraeth Cymru wedi cael ei dynnu i lawr o flaen llaw i gwblhau'r broses o ddatblygu'r system Pasbort Dysgu Proffesiynol a chreu platfform digidol ar gyfer Hyrwyddo Gyrfaedd. Bydd y ddau ddatblygiad hyn yn cwblhau yn ystod 2020/21.

11. Darpariaethau ar gyfer rhwymedigaethau a thaliadau

Caiff darpariaethau eu cydnabod yn y datganiadau ariannol pan fydd y Cyngor yn ystyried bod ganddo rwymedigaeth gyfreithiol neu adeiladol o ganlyniad i ddigwyddiad yn y gorffennol a fydd, yn ôl pob tebyg, yn arwain at drosglwyddo budd economaidd ac y gellir ei amcangyfrif yn ddibynadwy.

	Ôl-gywiriad gan CThEM	Adnewyddu adeiladau	Cyfanswm £000
Balans ar 1 Ebrill	-	-	-
Darparwyd yn y flwyddyn	-	-	-
Rhyddhawyd yn y flwyddyn	-	-	-
Balans ar 31 Mawrth	-	-	-

12. Nodiadau i'r Datganiad Llif Arian Parod

Cysoni gwarged ar weithgareddau cyffredin â mewnlif arian net o weithgareddau cyffredin

	2019-20 £000	2018-19 £000
(Diffyg)/ Gwarged ar weithgareddau cyffredin	256	513
Dibrisiad	122	71
Amorteiddiad	164	140
Cynnydd/ (Gostyngiad) mewn Symiau masnach a symiau taladwy eraill	272	246
(Cynnydd)/ Gostyngiad mewn Symiau masnach a symiau derbyniadwy eraill	593	66
Cynnydd/ (Gostyngiad) mewn Credydwr gohiriedig	11	41
Cynnydd/ (Gostyngiad) mewn Rhwymedigaeth ohiriedig	148	28
Cynnydd/ (Gostyngiad) mewn darpariaethau	-	(30)
Rhyddhad o gronfeydd wrth gefn penodedig (Nodyn 13)	(57)	(44)
Mewnlif/ (all-lif) arian net o weithgareddau cyffredin	1,509	898

Dadansoddiadau o newidiadau mewn cronfeydd net yn ystod y cyfnod

	2019-20 £000	2018-19 £000
Cronfeydd net ar 1 Ebrill	2,259	1,869
Mewnlif/ (all-lif) arian net	1,122	389
Cronfeydd net ar 31 Mawrth	3,381	2,259

Cafodd yr holl falansau ar 31 Mawrth 2020 eu dal gyda banc masnachol (gan gynnwys swm o £2,500,000 wedi'i adneuo), ac mewn arian parod.

13. Cronfeydd wrth gefn penodedig

Yn unol â strategaeth ariannol y Cyngor, mae'r cronfeydd wrth gefn penodedig canlynol wedi eu sefydlu:

Cronfa wrth gefn Priodoldeb i Ymarfer - er mwyn lleihau effaith amrywiad yn nifer yr achosion a atgyfeirir ar sefyllfa ariannol y Cyngor i'r eithaf, ac i ddarparu ar gyfer costau unrhyw her gyfreithiol uwchben a thu hwnt i'r costau hynny a delir gan Yswiriant Indemniad Proffesiynol.

Cronfa wrth gefn y gronfa ddata – er mwyn cronni arian ar gyfer amnewid y gronfa ddata Cofrestr Ymarferwyr Addysg yn y dyfodol.

Cronfa wrth gefn llety - er mwyn cefnogi costau'r Cyngor yn y dyfodol o ran ei anghenion llety, gan gynnwys y gofyniad ar gyfer gofod ychwanegol i gynnal gwrandawiadau Priodoldeb i Ymarfer yn fewnol.

	Cronfeydd data	Priodoldeb i Ymarfer wrth gefn	Llety wrth gefn	Cyfanswm
	£000	£000	£000	£000
Balans ar 1 Ebrill	300	300	256	856
Rhyddhau o'r cronfeydd wrth gefn	-	-	(57)	(57)
Ychwanegu at y cronfeydd wrth gefn	100	-	-	100
Balans ar 31 Mawrth	400	300	199	899

14. Ymrwymadau Cyfalaf

Ar 31 Mawrth 2020, roedd gan y Cyngor ymrwymadau cyfalaf gwerth £160,287 (2018-19, £dim). Mae hyn yn ymwneud â datblygiad parhaus systemau'r Pasbort Dysgu Proffesiynol a'r plattfform digidol ar gyfer Hyrwyddo Gyrfaoedd. Disgwylir i'r ddau gael eu cwblhau yn ystod 2020/21.



15. Prydlesi gweithredu

	31 Mawrth 2020 £000	31 Mawrth 2019 £000
Symiau a godwyd ar y Datganiad o Incwm Cynhwysfawr ar gyfer taliadau prydlesi gweithredu	145	123
	145	123
Ymrwymiad blynyddol ar brydlesi adeiladau yn ôl blwyddyn:		
O fewn blwyddyn	157	137
Rhwng blwyddyn a phum mlynedd	628	628
Mwy na phum mlynedd	510	667
Cyfanswm	1,295	1,432

16. Deilliadau ac Offerynnau Ariannol eraill

Nid oes gan y Cyngor unrhyw fenthyciadau, ac mae'n lliniaru'r posibilrwydd o fod yn agored i risg hylifedd drwy reoli ei adnoddau.

Caiff pob ased a rhwymedigaeth ei nodi mewn arian sterling, felly nid yw'n agored i risgiau arian cyfred.

17. Trafodion â Phartïon Cysylltiedig

Ystyrir Llywodraeth Cymru yn barti cysylltiedig ac, yn ystod y flwyddyn, derbyniodd y Cyngor grant a ddaeth i gyfanswm o £6,147,000 (£6,162,000, 2018-19).

Caiff aelodau o'r Cyngor hefyd fod â swyddogaethau mewn sefydliadau y mae'r Cyngor yn ymdrin â nhw. Fodd bynnag, nid oes gan aelodau o'r Cyngor unrhyw ddylanwad ar y trafodion hyn gan eu bod yn digwydd yn rhan o weithgareddau arferol y Cyngor.

Yn ystod 2019-20, nid oedd aelodau nac uwch swyddogion, nac unrhyw aelodau o'u teuluoedd, yn gysylltiedig, yn uniongyrchol nac yn anuniongyrchol, ag unrhyw drafodion gyda'r Cyngor, ar wahân i dalu treuliau a chyflogau fel arfer.

18. Rhwymedigaethau Digwyddiadol

Nid oes unrhyw rwymedigaethau digwyddiadol (2018-19, £dim).

19. Digwyddiadau ers diwedd y cyfnod adrodd

Nid oes unrhyw ddigwyddiadau i'w hadrodd ar ddyddiad llofnodi'r Cyfrifon hyn.

Cymeradwyodd y Prif Weithredwr y Cyfrifon hyn i'w cyhoeddi ar 10 Gorffennaf 2020.

Cyfrifoldeb y Swyddog Cyfrifyddu yw cynnal a chyfanrwydd gwefan Cyngor y Gweithlu Addysg; nid yw'r gwaith a wneir gan archwilwyr yn cynnwys ystyried y materion hyn ac yn unol â hynny nid yw archwilwyr yn derbyn unrhyw gyfrifoldeb am unrhyw newidiadau a all fod wedi digwydd i'r datganiadau ariannol ers iddynt gael eu cyflwyno'n wreiddiol ar y wefan.



Cyfeiriad

Cyngor y Gweithlu Addysg
Llawr 9 Tŷ Eastgate
35-43 Heol Casnewydd
Caerdydd
CF24 0AB

029 2046 0099



www.cga.cymru



gwybodaeth@cga.cymru



twitter.com/ewc_cga

Rydym yn croesawu gohebiaeth trwy gyfrwng y Gymraeg a'r Saesneg.

Os hoffech gael unrhyw un o'n cyhoeddiadau mewn fformat amgen, cysylltwch â ni.