



Y Pwyllgor Cyllid
Craffu ar Gyllideb Ddrafft
Llywodraeth Cymru 2017-18

Tachwedd 2016

Llywodraeth Cymru
Welsh Government



Cynulliad Cenedlaethol Cymru
Y Pwyllgor Cyllid

Cynulliad Cenedlaethol Cymru yw'r corff sy'n cael ei ethol yn ddemocrataidd i gynrychioli buddiannau Cymru a'i phobl, i ddeddfu ar gyfer Cymru, i gytuno ar drethi yng Nghymru, ac i ddwyn Llywodraeth Cymru i gyfrif.

Gallwch weld copi electronig o'r adroddiad hwn ar wefan y Cynulliad Cenedlaethol:
www.cynulliad.cymru/SeneddCyllid

Gellir cael rhagor o gopïau o'r ddogfen hon mewn ffurfiau hygyrch, yn cynnwys Braille, print bras, fersiwn sain a chopïau caled gan:

Y Pwyllgor Cyllid
Cynulliad Cenedlaethol Cymru
Bae Caerdydd
CF99 1NA

Ffôn: **0300 200 6565**
E-bost: **SeneddCyllid@cynulliad.cymru**
Twitter: **[@SeneddCyllid](https://twitter.com/SeneddCyllid)**

© Hawlfraint Comisiwn Cynulliad Cenedlaethol Cymru 2016

Ceir atgynhyrchu testun y ddogfen hon am ddim mewn unrhyw fformat neu gyfrwng cyn belled ag y caiff ei atgynhyrchu'n gywir ac na chaiff ei ddefnyddio mewn cyd-destun camarweiniol na difriol. Rhaid cydnabod mai Comisiwn Cynulliad Cenedlaethol Cymru sy'n berchen ar hawlfraint y deunydd a rhaid nodi teitl y ddogfen.

Y Pwyllgor Cyllid
Craffu ar Gyllideb Ddrafft
Llywodraeth Cymru 2017-18

Tachwedd 2016



Cynulliad Cenedlaethol Cymru
Y Pwyllgor Cyllid

Y Pwyllgor Cyllid

Cyflawni swyddogaethau'r pwyllgor cyfrifol fel y'u nodir yn Rheol Sefydlog 19; swyddogaethau'r pwyllgor cyfrifol fel y'u nodir yn Rheolau Sefydlog 18.10 a 18.11; ac ystyried unrhyw fater arall sy'n ymwneud â Chronfa Gyfunol Cymru.

Aelodau cyfredol y Pwyllgor:



Simon Thomas AC (Cadeirydd)
Plaid Cymru
Canolbarth a Gorllewin Cymru



Mike Hedges AC
Llafur Cymru
Dwyrain Abertawe



Steffan Lewis AC
Plaid Cymru
Dwyrain De Cymru



Eluned Morgan AC
Llafur Cymru
Canolbarth a Gorllewin Cymru



Nick Ramsay AC
Ceidwadwyr Cymreig
Mynwy



Mark Reckless AC
UKIP Cymru
Dwyrain De Cymru



David Rees AC
Llafur Cymru
Aberafan

Roedd yr Aelod canlynol yn bresennol fel dirprwy yn ystod yr ymchwiliad hwn:



Lee Waters AC
Llafur Cymru
Llanelli

Cynnwys

Rhagair y Cadeirydd	5
Argymhellion	7
Crynodeb o'r canfyddiadau	10
01. Cefndir y Pwyllgor a'r Rheolau Sefydlog	11
02. Amlinellu'r cefndir	13
03. Trosolwg o'r Gyllideb Ddrafft	15
04. Ymgysylltu â'r cyhoedd a chraffu ar y gyllideb	19
05. Trethu a Benthycu	21
06. Deddf Llesiant Cenedlaethau'r Dyfodol (Cymru) 2015	26
07. Cyllid Iechyd	34
08. Gwario Ataliol a Thrawsnewid Gwasanaethau.....	41
09. Cyllid Llywodraeth Leol	47
10. Gwerth am arian	54
11. Y costau sy'n deillio o raglen ddeddfwriaethol Llywodraeth Cymru.....	58
12. Effaith y penderfyniad i adael yr UE ar y Gyllideb Ddrafft.....	62
Atodiad A – Rhestr o sesiynau tystiolaeth lafar	66
Atodiad B – Rhestr o'r dystiolaeth ysgrifenedig.....	67

Rhagair y Cadeirydd

Dyma'r tro cyntaf i Bwyllgor Cyllid newydd y Pumed Cynulliad graffu ar y gyllideb ddrafft, a'r tro cyntaf i minnau wneud hynny fel Cadeirydd y Pwyllgor. Pump o wythnosau gwaith sydd ar gael i graffu ar y gyllideb ddrafft, rhwng ei chyhoeddi a'r dyddiad pan mae'n rhaid i ninnau gyhoeddi'n hadroddiad arni. Yn y cyfnod hwn, rydym wedi cynnal sgwrs ar-lein, wedi cynnal dwy sesiwn dystiolaeth gydag Ysgrifennydd y Cabinet dros Gyllid a Llywodraeth Leol, wedi cynnal nifer o sesiynau tystiolaeth ffurfiol, wedi ystyried gohebiaeth gan y pwyllgorau polisi a deddfwriaeth, ac am y tro cyntaf, wedi cynnal digwyddiad i randdeiliaid, er mwyn cael trafodaeth agored a gonest gyda hwy cyn ein sesiwn dystiolaeth olaf gydag Ysgrifennydd y Cabinet. Ynghyd â'r cyfnod prysur hwn o bum wythnos, cyhoeddwyd galwad agored gennym am wybodaeth dros yr haf. Yr adroddiad hwn yw penllanw'r holl waith hwn. Mae'r adroddiad, gobeithio, yn adlewyrchu'r holl dystiolaeth helaeth rydym wedi ei chasglu yn ystod y cyfnod byr hwn. Wrth symud yn ein blaenau, rwy'n gobeithio y gallwn ddatblygu'r berthynas sydd gennym â rhanddeiliaid er mwyn inni allu parhau i fanteisio ar yr holl brofiad sydd ar gael yn y gymdeithas ddinesig yng Nghymru wrth gynnal ymchwiliadau yn y dyfodol, gan gynnwys craffu ar y gyllideb.

Cafodd llawer o sefydliadau setliad gwell na'r disgwyl yn y gyllideb ddrafft eleni, ac mae hyn wedi'i adlewyrchu yn y dystiolaeth a gawsom. Fodd bynnag, roedd hi'n glir hefyd yn ôl sylwadau Ysgrifennydd y Cabinet y dylai sefydliadau fod yn defnyddio'r setliad hwn i baratoi ar gyfer cyfnodau anos yn y dyfodol, ac roedd y Pwyllgor yn pryderu na welodd dystiolaeth fod y gwaith paratoi hwn yn mynd rhagddo. Mae'n annog sefydliadau, a'r gwasanaeth iechyd a llywodraeth leol yn enwedig, i sicrhau eu bod yn meddwl am y dyfodol ac yn cymryd camau er mwyn eu galluogi i ymdopi â llai o gyllid yn y dyfodol.

O ran y GIG, roedd y Pwyllgor yn siomedig nad oes gan rai Byrddau Iechyd gynlluniau tair blynedd wedi'u cymeradwyo hyd yma. Daeth Deddf Cyllid y Gwasanaeth Iechyd Gwladol (Cymru) i rym ym mis Ebrill 2014 gan roi dyletswydd statudol ar sefydliadau'r GIG i baratoi eu cynlluniau integredig tair blynedd. Fel y Pwyllgor a'n rhagflaenodd, rydym yn pryderu nad yw'r cynlluniau hyn wedi cael eu cymeradwyo yn achos pob bwrdd iechyd. Ym mis Tachwedd 2015, bu'r Pwyllgor Cyllid blaenorol yn gwneud gwaith craffu ar ôl deddfu ar y Ddeddf hon, a bydd hwn yn faes y byddwn am roi rhagor o sylw iddo.

Roedd Deddf Llesiant Cenedlaethau'r Dyfodol hefyd yn ddarn o ddeddfwriaeth lle roedd y Pwyllgor yn disgwyl gweld cynnydd, ond mae'n siomedig o weld sut y mae gofynion y Ddeddf hon wedi cael sylw yn y dogfennau sy'n cyd-fynd â'r gyllideb ddrafft. Fel Aelodau, disgwyliwn weld gwelliant amlwg yn hyn o beth yng nghyllideb ddrafft y flwyddyn nesaf.

Dyma'r flwyddyn olaf pan fydd y gyllideb ddrafft yn cael ei hystyried o dan y drefn sydd ohoni. O fis Ebrill 2018 ymlaen, bydd gan Lywodraeth Cymru ragor o bwerau ym maes trethu a benthycu. O'r herwydd, bydd gwaith y Pwyllgor Cyllid yn newid, a byddwn yn ystyried cynlluniau i godi refeniw, rhagolygon treth a benthycu. Pan holwyd Ysgrifennydd y Cabinet am hyn, roedd yn agored am ymrwymadau'r Llywodraeth yn sgil benthycu, a chroesawyd hyn gan y Pwyllgor. Fodd bynnag, prin oedd y manylion am fenthycu, dyledion, ad-daliadau ac ardrethi annomestig yn nogfennau'r gyllideb ddrafft, ac fel Pwyllgor disgwyliwn weld cynnydd mawr yn hyn o beth yng nghyllideb ddrafft y flwyddyn nesaf. At hynny, yn sgil y cyhoeddiad yn Natganiad yr Hydref am y newid i amseru cyllideb y DU, bydd y Pwyllgor yn awyddus i edrych ar sut y mae hyn yn effeithio ar y broses gyllidebol, a byddwn yn

gobeithio gweithio â Llywodraeth Cymru wrth iddi archwilio'r posibilrwydd o gyllidebu cyfranogol, yn ogystal ag er mwyn craffu'n well.

Hoffwn ddiolch i bawb a gyfrannodd at y gwaith craffu hwn, ac fel Pwyllgor rydym yn llwyr ymwybodol bod yr amser sydd ar gael i graffu ar y gyllideb ddrafft yn brin. Rydym yn ddiolchgar iawn i bawb am eu cyfraniadau gwerthfawr.

A handwritten signature in black ink, appearing to read 'Simon Thomas'.

Simon Thomas AC
Cadeirydd

Argymhellion

Argymhelliad 1. Mae'r Pwyllgor yn argymell y dylai dogfennau'r gyllideb ddrafft yn y dyfodol ddangos yn glir sut y mae'r Rhaglen Lywodraethu wedi bod yn sail i'r broses o bennu'r gyllideb a sut y mae wedi gyrru'r broses honno'n ei blaen. Dylai'r dogfennau ddangos yn amlycach hefyd pa ganlyniadau sydd i fod i ddeillio o'r cyllid. Tudalen 18

Argymhelliad 2. Mae'r Pwyllgor yn croesawu'r ffaith i Ysgrifennydd y Cabinet fod yn agored am fenthyca, dyledion ac ad-daliadau. Serch hynny, mae'r Pwyllgor yn credu y dylai'r wybodaeth hon fod ar gael yn fwy rhwydd ac mae'n argymell y dylid cynnwys gwybodaeth fanwl am ymrwymadau ariannol y Llywodraeth yn nogfennau'r gyllideb ddrafft, ac y dylai'r wybodaeth hon fod yn hawdd cael gafael arni. Tudalen 25

Argymhelliad 3. Mae'r Pwyllgor yn credu y dylai'r manylion am yr incwm o ardrethi annomestig, gan gynnwys rhagolygon ystyrlon a gwybodaeth am lefel yr incwm o ardrethi annomestig sy'n cael ei drosglwyddo o'r naill flwyddyn i'r llall, fod yn fwy tryloyw. Mae'n argymell y dylid cynnwys y manylion hyn yn nogfennau'r gyllideb ddrafft er mwyn bod yn fwy tryloyw. Tudalen 25

Argymhelliad 4. Mae'r Pwyllgor yn credu y gellid defnyddio asesiad effaith integredig strategol da i ddangos sut y mae Deddf Llesiant Cenedlaethau'r Dyfodol wedi dylanwadu ar y gyllideb, ac mae'n argymell bod y Llywodraeth yn edrych ar y posibilrwydd o wneud hyn. Tudalen 32

Argymhelliad 5. Mae'r Pwyllgor yn argymell y dylai'r Llywodraeth roi mwy o fanylion am sut y mae Deddf Llesiant Cenedlaethau'r Dyfodol a'r pum ffordd o weithio wedi dylanwadu ar ddyraniadau unigol ac ar y gyllideb gyfan yn y dyfodol. Tudalen 33

Argymhelliad 6. Mae'r Pwyllgor yn argymell bod y Llywodraeth yn y dyfodol yn sicrhau ei bod yn cyhoeddi unrhyw wybodaeth am berfformiad sy'n ymwneud â'r amcanion llesiant, neu wybodaeth am unrhyw newidiadau iddynt, cyn cyhoeddi'r gyllideb ddrafft er mwyn i randdeiliaid allu gweld sut y mae'r gyllideb yn cyd-fynd â'r amcanion llesiant. Tudalen 33

Argymhelliad 7. Mae'r Pwyllgor yn argymhell bod y Llywodraeth yn rhoi mwy o wybodaeth gefndir i gyd-fynd â chyllidebau drafft y dyfodol, er mwyn dangos sut y mae cydbwysedd y cyllid yn newid rhwng gofal sylfaenol, gofal eilaidd, gofal cymdeithasol, integreiddio rhwng gwasanaethau a rhaglenni yn gyffredinol.....
.....Tudalen 40

Argymhelliad 8. Mae'r Pwyllgor yn argymhell y dylai'r Llywodraeth roi mwy o wybodaeth gefndir pan gyhoeddir cyllidebau drafft yn y dyfodol er mwyn dangos sut y mae'r dyraniadau yn gymorth i fuddsoddi mewn gwaith ataliol a thrawsnewid gwasanaethau..... Tudalen 45

Argymhelliad 9. Mae'r Pwyllgor yn argymhell y dylai'r Llywodraeth ymrwymo i arwain, cefnogi a rhoi cyfeiriad i alluogi'r GIG i fwrw ymlaen â'r newid diwylliannol angenrheidiol ac i alluogi staff i oresgyn y rhwystrau i fuddsoddi mewn prosiectau ataliol, trawsnewidiol neu gydweithredol, ac i sicrhau bod modd cyflawni'r newid angenrheidiol..... Tudalen 45

Argymhelliad 10. Mae'r Pwyllgor yn pryderu bod tystion yn credu nad yw'r system bresennol i fesur perfformiad yn cydnabod nac yn ysgogi'r agenda ataliol, ac mae'n cytuno â'r farn y dylai'r dulliau o fesur perfformiad gefnogi'r agenda ataliol. Mae'n argymhell bod y Llywodraeth yn mynd i'r afael â hyn.
.....Tudalen 46

Argymhelliad 11. Mae'r Pwyllgor yn derbyn bod y dull o ddiwygio llywodraeth leol wedi newid ond mae'n credu bod angen eglurder ynghylch amcanion y gwariant yn y gyllideb ddrafft ar "Drawsnewid a Deddfwriaeth" a rhagor o fanylion am y rhagdybiaethau sydd gan y Llywodraeth am ddiwygio gwasanaethau llywodraeth leol yn y tymor hwy, ac rydym yn argymhell bod y Llywodraeth yn ymateb i'r pryderon hyn..... Tudalen 52

Argymhelliad 12. Mae'r Pwyllgor yn pryderu bod y dull tymor byr o bennu cyllideb refeniw llywodraeth leol yn cael effaith niweidiol ar allu llywodraeth leol i gynllunio'n effeithiol at y dyfodol, ac yn argymhell bod Ysgrifennydd y Cabinet yn ystyried rhoi setliadau dros nifer o flynyddoedd. Tudalen 53

Argymhelliad 13. Mae'r Pwyllgor yn argymhell bod y Llywodraeth yn ymgysylltu'n gynnar ac yn parhau i gynnal trafodaethau â rhanddeiliaid perthnasol am ddeddfwriaeth a gaiff ei chyflwyno yn ystod y pumed Cynulliad. Yn benodol, pe bai'r Llywodraeth yn bwrw yn ei blaen i gyflwyno Bil Llywodraeth Leol, byddai'r Pwyllgor yn disgwyl iddi ymgysylltu yn y modd hwn â chynrychiolwyr llywodraeth leol er mwyn sicrhau bod costau'r Bil wedi'u cyfrifo'n gywir pan gaiff ei gyflwyno..... Tudalen 61

Argymhelliad 14. Mae'r Pwyllgor yn nodi pryderon rhanddeiliaid ynghylch yr effaith bosibl ar weithlu'r GIG a'r sector gofal cymdeithasol yng Nghymru yn ystod y cyfnod sy'n arwain at benderfyniad y DU i adael yr UE ac ar ôl hynny, ac mae'n argymhell bod y Llywodraeth yn gweithio'n agos â'r GIG a llywodraeth leol er mwyn lliniaru unrhyw sgil-ffeithiau posibl yn y sectorau hynny..... Tudalen 65

Crynodeb o'r canfyddiadau

Casgliad 1. Mae'r Pwyllgor yn nodi penderfyniad y Llywodraeth i gyhoeddi'r gyllideb ddrafft ym mis Hydref a honno'n cynnwys cyllid refeniw am un flwyddyn yn unig, ac mae'n cydnabod bod hyn yn briodol y tro hwn. Mae'n edrych ymlaen at gael sicrwydd ynghylch penderfyniadau cyllido yn y dyfodol.

Casgliad 2. Mae'r Pwyllgor wedi ymrwymo i ymgysylltu â'r cyhoedd mewn ffordd effeithiol a chynhwysol wrth graffu ar y gyllideb, ac mae'n cydnabod, pe bai wedi cael mwy o amser, y gallai ei waith fod wedi bod yn well yn hyn o beth eleni. Mae'n gobeithio y bydd y broses gyllidebol newydd yn rhoi'r cyfle i'r Pwyllgor ymgysylltu'n fwy effeithiol ac yn gynharach gyda'r cyhoedd yn y dyfodol.

Casgliad 3. Mae'r Pwyllgor yn nodi ymrwymadau'r Llywodraeth o ran dyledion hanesyddol ac yn derbyn nad dyledion a ddaeth i fod drwy wariant y Llywodraeth bresennol yw'r rhain. Serch hynny, mae'r Pwyllgor yn credu bod angen craffu ar hyn yn fanylach a bydd yn ysgrifennu at y Pwyllgor Cyfrifon Cyhoeddus yn awgrymu bod hwn yn faes y bydd y Pwyllgor hwnnw o bosibl am roi sylw iddo.

01. Cefndir y Pwyllgor a'r Rheolau Sefydlog

Pwy ydym ni?

1. Mae'r Pwyllgor Cyllid (y Pwyllgor) yn un o bwyllgorau trawsbleidiol Cynulliad Cenedlaethol Cymru (y Cynulliad), ac mae ganddo Aelodau o bob un o'r pedair plaid wleidyddol a gynrychiolir yn y Cynulliad.
2. Mae'r Pwyllgor yn gyfrifol am lunio adroddiadau ar gynigion y mae Gweinidogion Cymru yn eu gosod gerbron y Cynulliad mewn perthynas â defnyddio adnoddau. Gall y Pwyllgor hefyd ystyried a llunio adroddiadau ar unrhyw fater arall sy'n ymwneud â gwariant o Gronfa Gyfunol Cymru, neu faterion sy'n effeithio ar y gwariant hwnnw.

Beth yw cyllideb ddrafft Llywodraeth Cymru?

3. Mae Rheol Sefydlog 20.7 yn nodi y dylai cyllideb ddrafft y Llywodraeth ddangos sut y mae'r Llywodraeth yn bwriadu defnyddio'i hadnoddau yn y flwyddyn ariannol ganlynol, ynghyd â'i darpar gynigion ar gyfer y blynyddoedd dilynol.¹

Beth yw gwaith y Pwyllgor Cyllid?

4. Mae'r Pwyllgor yn gyfrifol am lunio adroddiad ar y gyllideb ddrafft a gall hefyd argymhell newidiadau i'r symiau sydd wedi'u cynnig yn y gyllideb ddrafft, ar yr amod nad yw'r newidiadau hyn yn cynyddu neu'n lleihau cyfanswm yr adnoddau neu'r arian dan sylw. Gwaith craffu'r Pwyllgor ar y gyllideb ddrafft yw'r cam cyntaf yn y broses gyllidebol. Ar ôl cyhoeddi'r adroddiad hwn, caiff dadl ei chynnal ar y gyllideb ddrafft yn y Cyfarfod Llawn.
5. Yn dilyn hynny, bydd cynnig ar y gyllideb derfynol (cynnig y gyllideb flynyddol) yn cael ei wneud, fel sy'n ofynnol o dan Ddeddf Llywodraeth Cymru 2006.
6. Er mai'r Pwyllgor Cyllid sy'n gyfrifol am lunio adroddiad ar y gyllideb ddrafft, gall pwyllgorau eraill hefyd ystyried a chyflwyno adroddiad i'r Pwyllgor Cyllid arni.

Pedwar amcan craffu ariannol

7. Yn ystod y Pedwerydd Cynulliad, gweithiodd y Pwyllgor Cyllid blaenorol yn agos â'r Sefydliad Siartredig Cyllid Cyhoeddus a Chyfrifyddiaeth (CIPFA). Bryd hynny, anogodd CIPFA'r Cynulliad i ystyried y pedwar amcan a ganlyn wrth wneud gwaith craffu ariannol:
 - fforddiadwyedd – Yn gyffredinol, a oes cydbwysedd priodol rhwng cyfanswm y referniw a'r gwariant?
 - blaenoriaethu – A yw'r dyraniadau wedi cael eu rhannu rhwng sectorau/rhaglenni mewn ffordd gyfiawn a chydlynol?
 - gwerth am arian - A yw cyrff cyhoeddus yn gwario'u dyraniadau'n dda - yn ddarbodus, yn effeithlon ac yn effeithiol? h.y. canlyniadau;
 - prosesau cyllidebol – A ydynt yn effeithiol ac yn hygyrch? A yw'r prosesau cynllunio corfforaethol a chynllunio gwasanaethau, a'r prosesau rheoli perfformiad a rheoli ariannol, yn cyd-fynd â'i gilydd?

¹ Rheolau Sefydlog Cynulliad Cenedlaethol Cymru, Rheol Sefydlog 20.7

8. Mae'r Pwyllgor hwn wedi penderfynu parhau â'r un dull wrth graffu ar gyllideb ddrafft eleni.

Ymgynghori

9. Cyn i'r gyllideb gael ei chyhoeddi, cynhaliodd y Pwyllgor ymgynghoriad, gan wahodd rhanddeiliaid i roi sylwadau am y cynigion disgwyliedig yn y gyllideb ddrafft. Wrth alw am wybodaeth, gwahoddwyd y rheini a oedd am ymateb i'r ymgynghoriad, yn sefydliadau ac yn unigolion, i roi gwybod i ni beth yr oeddent yn disgwyl ei weld yn y gyllideb ddrafft.

10. Ynghyd â'r ymgynghoriad ysgrifenedig, roedd yr Aelodau'n awyddus i glywed barn rhanddeiliaid am y dyraniadau yn y gyllideb ddrafft, ac felly cynhaliwyd sgwrs ar-lein i'r diben hwn.

11. At hynny, ar fore'r sesiwn dystiolaeth olaf gydag Ysgrifennydd y Cabinet dros Gyllid a Llywodraeth Leol (Ysgrifennydd y Cabinet), cynhaliodd y Pwyllgor ddiwyddiad i rhanddeiliaid ym Merthyr Tudful, gan roi cyfle i amrywiaeth o sefydliadau drafod eu barn yn uniongyrchol â'r Pwyllgor.



Darlun 1: Aelodau'r Pwyllgor yn cyfarfod â rhanddeiliaid i drafod y gyllideb ddrafft

12. Roedd y Pwyllgor yn falch o gael ymatebion i'r ymgynghoriad ysgrifenedig gan amrywiaeth o sefydliadau. Mae lincs i'r cyfraniadau hyn i'w cael yn Atodiad B i'r adroddiad hwn.

02. Amlinellu'r cefndir

Trosolwg ariannol

13. Cyllideb 2017-18 fydd yr un olaf cyn datganioli'r Dreth Stamp a'r Dreth Dirlenwi. Mae'r gyllideb ddrafft hon yn cael ei chyflwyno yng nghyd-destun gostyngiad mewn termau real o 8.2% yng nghyllid Terfynau Gwariant Ariannol (DEL) Llywodraeth Cymru rhwng 2010-11 a 2015-16. Rhwng 2010-11 a 2019-20, mae'r rhagolygon yn awgrymu y bydd DEL Llywodraeth Cymru yn gostwng 11.6% mewn termau real.²

14. Mae Llywodraeth y DU wedi cyflwyno lefel waelodol ar gyfer y cyllid a roddir i Lywodraeth Cymru, sef 115% o wariant cymharol y pen yn Lloegr, a hynny dros gyfnod Senedd bresennol y DU. Nid yw'r Datganiad Cyllid yn nodi sut fydd y lefel waelodol hon yn cael ei defnyddio.³

15. Roedd Adolygiad o Wariant y DU ym mis Tachwedd 2015 a Chyllideb y DU ym mis Mawrth 2016 yn pennu'r lefelau cyllido ar gyfer Cymru yn 2016-17 a'r cyllid arfaethedig am dair blynedd arall hyd at 2019-20.

16. Wrth ystyried y dystiolaeth ar y gyllideb ddrafft, mae'r Pwyllgor wedi bod yn ymwybodol o'r elfennau ansicr hyn:

- mae'n bosibl y bydd toriadau ychwanegol o £3.5 biliwn yn cael eu gwneud gan Lywodraeth y DU⁴ ond nid yw'n hysbys eto ym mha feysydd gwariant y bydd hyn, a gallai effeithio ar floc grant Llywodraeth Cymru;
- ar y llaw arall, awgrymodd Canghellor newydd y Trysorlys y byddai o bosibl yn newid polisi economaidd⁵ Llywodraeth y DU wrth gyhoeddi Datganiad yr Hydref 2016 ar 23 Tachwedd. Gallai hyn olygu dull mwy graddol o leihau'r diffyg, heb geisio sicrhau gwarged cyllidebol erbyn 2019-20;
- mae'n bosibl y bydd chwyddiant yn cynyddu ar ôl y penderfyniad i adael yr Undeb Ewropeaidd a'r gostyngiad yng ngwerth y bunt, sy'n lleihau gwerth cyllid mewn termau real.

17. Cyhoeddwyd Datganiad yr Hydref⁶ yn fuan cyn cyhoeddi'r adroddiad hwn. Roedd y Datganiad yn cynnwys y canlynol:

- £436m o gyllid cyfalaf rhwng 2016-17 a 2020-21 ar gyfer prosiectau cyfalaf yn sgil gwariant ychwanegol ar drafndiaeth yn Lloegr;⁷
- £35.8 miliwn o arian refeniw ychwanegol i Gymru dros 4 blynedd;
- Dim ond un cyhoeddiad ariannol mawr a gaiff ei wneud o hyn allan, sef Cyllideb yr Hydref 2017 (bydd Datganiad yr Hydref yn dod i ben a Chyllideb mis Mawrth 2017 fydd yr olaf o'i math). Bydd y Swyddfa Cyfrifoldeb Cyllidebol yn llunio rhagolwg yn y gwanwyn o 2018

² Adroddiad y Sefydliad Astudiaethau Ariannol (R120), [Welsh budgetary trade-offs to 2019–20](#) – Medi 2016

³ Llywodraeth y DU, [Statement of funding policy](#)

⁴ Adroddiad y Sefydliad Astudiaethau Ariannol (R120), [Welsh budgetary trade-offs to 2019–20](#) – Medi 2016

⁵ Newyddion y BBC, [Chancellor may 'reset' economic policy in Autumn Statement](#), 22 Gorffennaf 2016

⁶ [Datganiad yr Hydref 2016](#)

⁷ Datganiad Ysgrifenedig: [Ymateb Llywodraeth Cymru i Ddatganiad yr Hydref Canghellor y Trysorlys 2016](#)

ymlaen, a bydd Llywodraeth y DU yn cyhoeddi Datganiad y Gwanwyn yn ymateb i'r rhagolwg hwynnw;⁸

- Mae Llywodraeth y DU yn bwriadu canfod £3.5 biliwn o arbedion yn 2019-20 ac yn bwriadu dyrannu £1 biliwn o'r arbedion hyn er mwyn ailfuddsoddi yn y meysydd sy'n flaenoriaeth iddi. Mae'n cynnal Adolygiad Effeithlonrwydd er mwyn ei helpu i ganfod yr arbedion hyn, a bydd Llywodraeth y DU yn cyhoeddi adroddiad am y cynnydd yn hyn o beth yn hydref 2017.⁹

⁸ [Datganiad yr Hydref 2016](#)

⁹ [Datganiad yr Hydref 2016](#)

03. Trosolwg o'r Gyllideb Ddrafft

18. Mae bloc grant Cymru yn cynnwys dyraniadau i adrannau Llywodraeth Cymru ynghyd â darpariaeth ar gyfer Comisiwn y Cynulliad, Archwilydd Cyffredinol Cymru ac Ombwdsmon Gwasanaethau Cyhoeddus Cymru, ynghyd â chronfeydd wrth gefn.

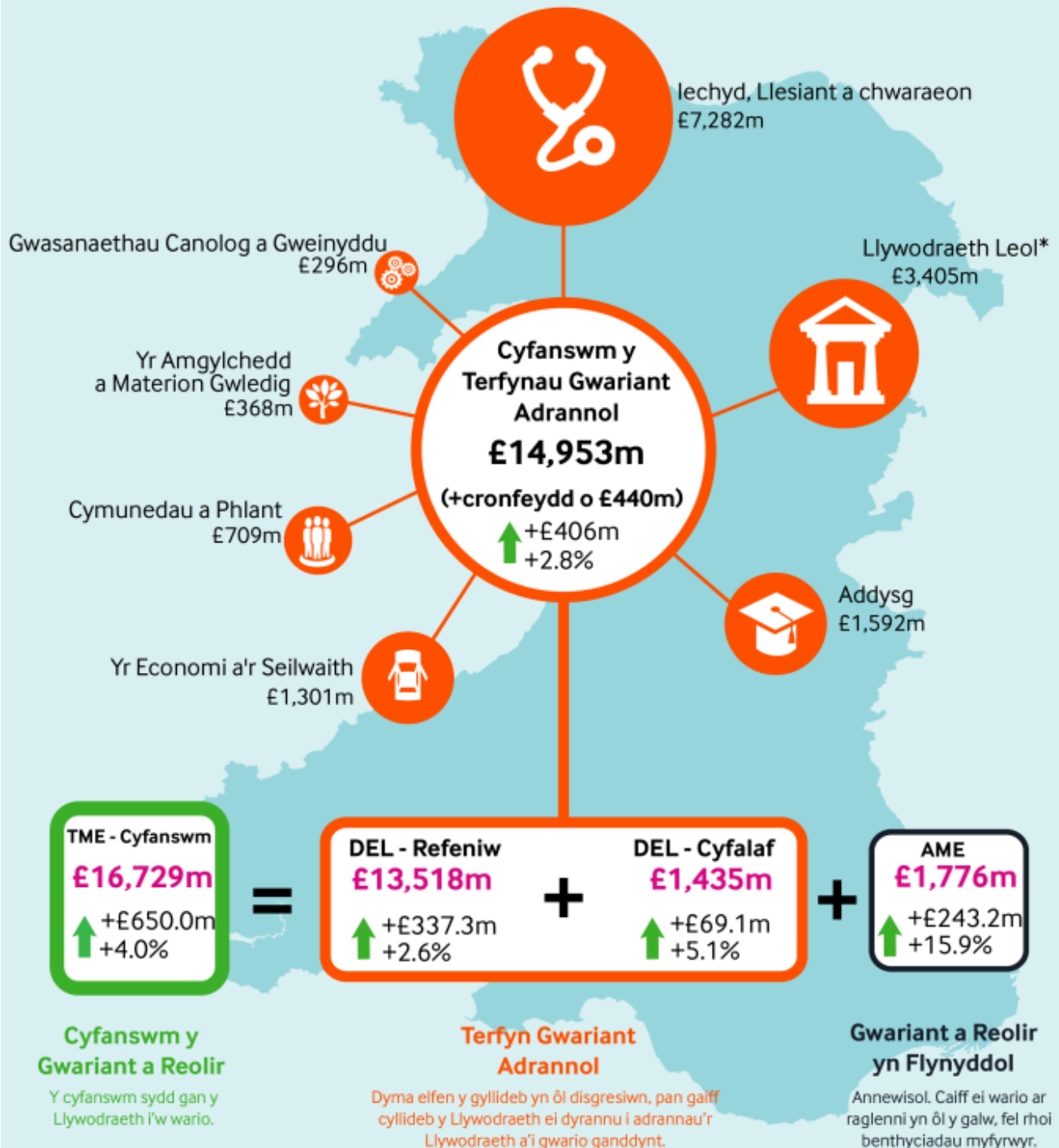
19. Cyfanswm y gwariant a reolir (TME) o fewn bloc Cymru yn 2017-18 yw £17.2 biliwn. O hwn, caiff £16.7 biliwn ei ddyrannu i Lywodraeth Cymru.

20. Mae'r ffigurau y mae Llywodraeth Cymru yn eu defnyddio fel llinell sylfaen er mwyn cymharu rhwng 2016-17 a 2017-18 wedi'u cymhlethu gan fod llinell sylfaen ddiwygiedig wedi'i hychwanegu ar gyfer dyraniadau refeniw 2017-18. Mae'r golofn ychwanegol hon yn adlewyrchu trosglwyddo meysydd gwariant rhwng portffolios Gweinidogion. Mae hefyd yn adlewyrchu ychwanegu symiau a thynnu symiau o ddyraniadau'r gyllideb atodol, fel dyraniadau Buddsoddi i Arbed a dyraniadau am un tro'n unig a wnaed yng Nghyllideb Atodol Gyntaf 2016-17. O ganlyniad, mae llinell sylfaen refeniw Llywodraeth Cymru ar gyfer 2017-18 £33.7 miliwn yn is na'r dyraniadau a wnaed yng Nghyllideb Atodol Gyntaf 2016-17.

21. Mae cyfanswm dyraniadau'r Terfynau Gwariant Adrannol (DEL) i adrannau Llywodraeth Cymru yn 2017-18 fel a ganlyn:



**Prif ffigurau cyllideb ddrafft 2017-18, yn dangos y newidiadau ers
cyllideb atodol gyntaf 2016-17**



*Yn dilyn datganoli llawn ardrethi busnes, bydd incwm Gwarant a Reolir yn Flynyddol ardrethi annomestig o £1 biliwn yn cael ei ychwanegu at y dyraniad o £3.3 biliwn i lywodraeth leol a ddangosir uchod.

Ffigurau'n dangos symudiadau arian parod rhwng blynyddoedd
Mae'r ffigurau wedi'u crynhoi; gweler bapur Cyllideb Ddrafft Llywodraeth Cymru am yr union ffigurau

Llun 2: Y penawdau o gyllideb ddrafft 2017-18

22. Caiff bron i hanner y gyllideb DEL ei dyrannu i'r portffolio lechyd, Llesiant a Chwaraeon, fel y gwelir yn y tabl isod, sy'n dangos y gyfran o DEL Llywodraeth Cymru sy'n cael ei dyrannu i bob Prif Grŵp Gwariant (MEG).¹⁰

Prif grŵp gwariant	DEL Adnoddau %	DEL Cyfalaf %	Cyfanswm DEL %
Iechyd, Llesiant a Chwaraeon	52.1	17.1	48.7
Llywodraeth Leol	24.1	10.0	22.8
Cymunedau a Phlant	2.7	23.5	4.7
Yr Economi a'r Seilwaith	5.8	35.7	8.7
Addysg	11.0	7.0	10.6
Yr Amgylchedd a Materion Gwledig	2.1	5.8	2.5
Gwasanaethau Canolog a Gweinyddu	2.1	0.8	2.0

Y Rhaglen Lywodraethu

23. Ar 20 Medi cyhoeddodd Llywodraeth Cymru ei Rhaglen Lywodraethu,¹¹ Symud Cymru Ymlaen. Dyma rai o'r prif ymrwymadau yn y Rhaglen Lywodraethu:

- deg awr ar hugain o ofal plant am ddim i rieni plant 3 a 4 oed sy'n gweithio, a hynny am 48 awr yr wythnos – sef cost ychwanegol o £84 miliwn bob blwyddyn ariannol;
- gostyngiad mewn treth i 70,000 o fusnesau bach – mae'r cynllun rhyddhad ardrethi i fusnesau bach yn costio £98 miliwn yn 2016-17 a bydd yn parhau yn 2017-18;
- creu o leiaf 100,000 o brentisiaethau dros dymor y Cynulliad hwn – nid yw'n glir faint o arian ychwanegol y bydd hyn yn ei gostio;
- cronfa newydd ar gyfer trin afiechydon sy'n bygwth bywydau – cost wedi'i hamcangyfrif o £16 miliwn bob blwyddyn ariannol;
- dyblu'r cyfalaf y gall pobl ei gadw wrth gael gofal preswyl i £50,000 – cost wedi'i hamcangyfrif o £10 miliwn bob blwyddyn ariannol; a
- buddsoddi £100 miliwn yn ychwanegol er mwyn gwella safonau mewn ysgolion dros dymor y Cynulliad hwn.

24. Dywedodd y Prif Weinidog ar BBC Radio Wales y byddai'n rhaid cwtogi gwariant mewn meysydd eraill ac ar raglenni eraill er mwyn cyflawni'r ymrwymadau hyn:

“There are going to be cuts... I'm not going to pretend otherwise. Of course, our budget is shrinking, it has been for many years and that means very difficult decisions have to be taken. We are going to have to look at some of the schemes we have delivered for many, many years and make a judgement.”¹²

¹⁰ Cynulliad Cenedlaethol Cymru, Y Gwasanaeth Ymchwil, cyfrifiadau o gyllidebau Llywodraeth Cymru

¹¹ Llywodraeth Cymru, Rhaglen Lywodraethu, Tachwedd 2016

¹² Newyddion y BBC, Welsh Government's five year plan "will mean cuts", 20 Medi 2016

Tystiolaeth Ysgrifennydd y Cabinet

25. Gofynnwyd i Ysgrifennydd Cabinet pa feysydd yr ystyriwyd eu cwtdogi wrth benderfynu ar y Rhaglen Lywodraethu newydd. Dywedodd, yn sgil y cynnydd bychan mewn arian parod, na fyddai unrhyw feysydd amlwg yn y gyllideb hon lle byddai gostyngiadau mawr yng nghyllid rhaglenni.¹³

26. Fodd bynnag, rhybuddiodd Ysgrifennydd y Cabinet hefyd:

“...our budget will fall by 9 per cent in revenue terms and by a third in capital terms between about 2009 and 2019. There will be less money to go around every single year. For probably an unusual set of circumstances, the next financial year is not as bad as some of the others, but it’s for that reason that it’s a period to plan and use that opportunity to think ahead.”¹⁴

Barn y Pwyllgor

27. Mae'r Pwyllgor yn synnu nad yw dogfennau'r gyllideb ddrafft yn dangos cysylltiadau cliriach rhwng y gyllideb ddrafft a'r Rhaglen Lywodraethu, nad yn dangos sut y mae cynlluniau gwariant y Llywodraeth yn sail i ddatblygu'r Rhaglen Lywodraethu. Mae'r Pwyllgor yn credu y dylai'r cysylltiad rhwng y Rhaglen Lywodraethu, y gyllideb ddrafft a gofynion Deddf Llesiant Cenedlaethau'r Dyfodol (Cymru) fod yn gliriach. Mae rhagor o fanylion am Ddeddf Llesiant Cenedlaethau'r Dyfodol (Cymru) ym mhennod 6.

Argymhelliad 1. Mae'r Pwyllgor yn argymhell y dylai dogfennau'r gyllideb ddrafft yn y dyfodol ddangos yn glir sut y mae'r Rhaglen Lywodraethu wedi bod yn sail i'r broses o bennu'r gyllideb a sut y mae wedi gyrru'r broses honno'n ei blaen. Dylai'r dogfennau ddangos yn amlycach hefyd pa ganlyniadau sydd i fod i ddeillio o'r cyllid.

¹³ Cynulliad Cenedlaethol Cymru, Y Pwyllgor Cyllid, Cofnod y Trafodion, 19 Hydref 2016, paragraff 50

¹⁴ Cynulliad Cenedlaethol Cymru, Y Pwyllgor Cyllid, Cofnod y Trafodion, 19 Hydref 2016, paragraff 53

04. Ymgysylltu â'r cyhoedd a chraffu ar y gyllideb

Cefndir

28. Mynegodd y Pwyllgor Cyllid blaenorol bryderon yn aml fod y diffyg amser a oedd ar gael i graffu ar gyllideb y Llywodraeth yn cyfyngu ar effaith a dylanwad y Cynulliad ac ar ei allu i gynnwys y cyhoedd yn y broses graffu.

Tystiolaeth Ysgrifennydd y Cabinet

29. Yn ystod y sesiwn graffu yn y Pwyllgor Cydraddoldeb, Llywodraeth Leol a Chymunedau ar 3 Tachwedd, disgrifiodd Ysgrifennydd y Cabinet sut yr oedd y Llywodraeth yn ystyried treialu proses gyllidebu gyfranogol ar gyfer cyllideb y flwyddyn nesaf:

“I am very keen to learn from, and to encourage, some of the work that’s already gone on in local authorities in relation to participatory budgeting. So, part of our agreement with Plaid Cymru for the work of the finance liaison committee is that we will look to see whether we can have a pilot of participatory budgeting across the whole of the Welsh Government’s budget next year. But to do that, I’m keen to learn from some of the ways in which Gwynedd, for example, mounted a significant exercise to involve its local population in facing some of the tough decisions that that local authority has to make.”¹⁵

30. O ran cyllidebu cyfranogol a digwyddiad y Pwyllgor i randdeiliaid, dywedodd Ysgrifennydd y Cabinet wrth y Pwyllgor Cyllid:

“I would be very keen to have a sharing of experiences, because you clearly already have done some work, which would be very interesting for us to hear about, and I’m very, very happy to share whatever thoughts we’ve got with the committee and to have a, sort of, iterative approach about them. I’m just keen to do it in the best way we can...”¹⁶

Barn y Pwyllgor

31. Mae'r Pwyllgor yn deall bod ansicrwydd yn gefndir i'r gyllideb ddrafft hon a bod y Llywodraeth wedi gorfod cydbwysu'r angen i roi sicrwydd cynnar i'w phartneriaid ynghylch cyllid ar y naill law, ond gan wybod ar y llaw arall fod disgwyl cyhoeddiadau yn Natganiad yr Hydref a allai fod wedi newid yn sylweddol y cyllid a fyddai ar gael yn 2017-18. Mae'r Pwyllgor yn cydnabod bod amseru Datganiad yr Hydref Llywodraeth y DU, ynghyd â'r problemau'n ymwneud â'r ardoll brentisiaethau eleni, yn effeithio ar allu'r Llywodraeth i gynllunio a rhoi sicrwydd.

32. Ar ôl Datganiad yr Hydref¹⁷ ar 23 Tachwedd 2016, lle rhoddwyd gwybod y byddai'r gyllideb yn cael ei chyhoeddi yn yr hydref yn hytrach na'r gwanwyn o hyn allan, ac na fyddai datganiad yn yr hydref bellach, mae'r Pwyllgor yn cydnabod y gallai hyn achosi problemau amseru i'r Llywodraeth yn y dyfodol. Mae'n awyddus i drafod hyn ag Ysgrifennydd y Cabinet maes o law.

¹⁵ Cynulliad Cenedlaethol Cymru, Y Pwyllgor Cydraddoldeb, Llywodraeth Leol a Chymunedau, [Cofnod y Trafodion](#), 3 Tachwedd 2016, paragraff 122

¹⁶ Cynulliad Cenedlaethol Cymru, Y Pwyllgor Cyllid, Cofnod y Trafodion Drafft, 17 Tachwedd 2016, paragraff 237

¹⁷ [Datganiad yr Hydref 2016](#)

33. Nid oedd y Pwyllgor wedi cael digon o amser i ymgysylltu'n llawn â'r cyhoedd a rhanddeiliaid wrth ystyried y gyllideb ddrafft hon, a hynny am sawl rheswm, gan gynnwys:

- yr amser a oedd ar gael i graffu ar gyllideb ddrafft fanwl y Llywodraeth;
- y diffyg ffigurau arfaethedig cyn cyhoeddi'r gyllideb ddrafft yn sgil amseru hwyr Datganiad yr Hydref;
- cyhoeddi'r Rhaglen Lywodraethu ym mis Medi, yn fuan cyn cyhoeddi'r gyllideb ddrafft;
- cyhoeddi'r Amcanion Llesiant ym mis Tachwedd, a hynny ar ôl cyhoeddi'r gyllideb ddrafft.

34. Fodd bynnag, roedd y Pwyllgor yn ddiolchgar i randdeiliaid am gyfrannu at y broses graffu eleni, ac roedd y digwyddiad i randdeiliaid ym Merthyr yn arbennig o ddefnyddiol er mwyn deall y materion y mae rhanddeiliaid yn eu hwynebu. Mae'r Pwyllgor yn gobeithio parhau â'r arfer hwn yn y dyfodol er mwyn sicrhau ei fod yn cynnwys y cyhoedd ac yn ceisio'u barn am y gyllideb ddrafft. Byddai'n croesawu'r cyfle i gydweithio ag Ysgrifennydd y Cabinet er mwyn i'r cyhoedd gyfrannu at y broses gyllidebol.

Casgliad 1. Mae'r Pwyllgor yn nodi penderfyniad y Llywodraeth i gyhoeddi'r gyllideb ddrafft ym mis Hydref a honno'n cynnwys cyllid refeniw am un flwyddyn yn unig, ac mae'n cydnabod bod hyn yn briodol y tro hwn. Mae'n edrych ymlaen at gael sicrwydd ynghylch penderfyniadau cyllido yn y dyfodol.

Casgliad 2. Mae'r Pwyllgor wedi ymrwymo i ymgysylltu â'r cyhoedd mewn ffordd effeithiol a chynhwysol wrth graffu ar y gyllideb, ac mae'n cydnabod, pe bai wedi cael mwy o amser, y gallai ei waith fod wedi bod yn well yn hyn o beth eleni. Mae'n gobeithio y bydd y broses gyllidebol newydd yn rhoi'r cyfle i'r Pwyllgor ymgysylltu'n fwy effeithiol ac yn gynharach gyda'r cyhoedd yn y dyfodol.

05. Trethu a Benthyca

Cefndir

35. Yn ei adroddiad, Craffu ar Gyllideb Ddrafft Llywodraeth Cymru 2016-17, argymhellodd y Pwyllgor Cyllid blaenorol:

“Argymhelliad 11: Mae'r Pwyllgor yn argymhell bod y wybodaeth am y rhagolygon ar gyfer ardrethi annomestig, a threthi datganoledig yn y dyfodol, yn cael sylw gan y pwyllgor cyfatebol yn y Pumed Cynulliad.”¹⁸

Ardrethi annomestig

36. Ar ôl datganoli ardrethi annomestig yn llawn ym mis Ebrill 2015, bu gostyngiad cyfatebol yn y bloc grant. Yn 2016-17, amcangyfrifwyd bod ardrethi busnes yn cyllido £977 miliwn o wariant y Llywodraeth, sef 6% o gyfanswm ei chyllideb.

37. Mewn llythyr at Bwyllgor Menter a Busnes y Cynulliad blaenorol, dywedodd y Gweinidog Cyllid a Busnes y Llywodraeth bryd hynny y byddai DEL y Llywodraeth, o 2016-17, £98.5 miliwn yn uwch bob blwyddyn na chynt,¹⁹ a hynny yn sgil datganoli ardrethi annomestig yn llawn, gan y byddai Adolygiad o Wariant 2013 yn cael ei addasu. Byddai'r un swm yn cael ei gynnwys mewn cronfa arian wrth gefn, er mwyn helpu i reoli unrhyw ansefydlogrwydd yn y refeniw o drethi datganoledig.

38. Fodd bynnag, wrth ymateb i gwestiynau yn y Cyfarfod Llawn ar 8 Rhagfyr 2015, dywedodd y Prif Weinidog:

“rydym ni'n pryderu bod y dull newydd yn anghyson â'r egwyddorion y dylid eu dilyn wrth ystyried y rhyngweithio rhwng y grant bloc a threthi datganoledig ... byddwn yn parhau i bwysu ar Lywodraeth y DU i sylweddoli nad yw hon yn ffordd briodol o gynnal materion o ran y fformiwla ei hun.”²⁰

39. Mae rhagolygon y Llywodraeth yn dangos y cyllid refeniw disgwylidiedig ac mae'n gwneud rhagdybiaethau am dwf a phrisiau. Mae gwybodaeth fonitro sy'n rhoi sylw i newidiadau yn ystod y flwyddyn yn cyd-fynd â'r rhagolygon hyn. Bydd Cyfrif Ardrethu Annomestig Cymru yn parhau i ddangos lefelau'r refeniw o ardrethi annomestig a sut y caiff y rheini eu dosrannu'n flynyddol, ac mae cyllideb y Llywodraeth yn dangos y gwariant sy'n cael ei ariannu drwy ardrethi annomestig fel eitem ar wahân. Cadarnhaodd Ysgrifennydd y Cabinet fod yr amcangyfrifon yn rhagdybio na fydd unrhyw newid i bolisiau yn 2017-18²¹ a'u bod hefyd yn cynnwys incwm o £30 miliwn wedi'i ddwyn ymlaen o 2015-16.

40. Hyd yma, nid yw'r polisi yng Nghymru wedi bod yn llawer gwahanol i'r un yn Lloegr. Cyhoeddodd Ysgrifennydd y Cabinet yn ddiweddar²² y bydd y cynllun rhyddhad ardrethi busnes i fusnesau bach yn parhau yn 2017-18, tra bo adolygiad yn cael ei gynnal gyda golwg ar gyflwyno cynllun mwy penodol yn 2018-19. At hynny, mae'r Llywodraeth wedi cyhoeddi cynllun pontio gwerth

¹⁸ Cynulliad Cenedlaethol Cymru, Y Pwyllgor Cyllid, [Craffu ar Gyllideb Ddrafft Llywodraeth Cymru 2016-2017](#), Chwefror 2016

¹⁹ Y Pedwerydd Cynulliad, [Llythyr gan y Gweinidog Cyllid a Busnes y Llywodraeth at Gadeirydd y Pwyllgor Menter a Busnes](#), 5 Mawrth 2015

²⁰ Cynulliad Cenedlaethol Cymru, Y Cyfarfod Llawn, [Cofnod y Trafodion](#), 8 Rhagfyr 2015

²¹ Cynulliad Cenedlaethol Cymru, Y Pwyllgor Cyllid, [Cofnod y Trafodion](#), 19 Hydref 2016, paragraffau 121-122

²² Cynulliad Cenedlaethol Cymru, Y Pwyllgor Cyllid, [Cofnod y Trafodion Ddrafft](#), 17 Tachwedd 2016, paragraff 24

£10 miliwn i roi rhyddhad i fusnesau y mae ailbriso ardrethi busnes 2017 yn effeithio arnynt, a hwnnw i gychwyn yn 2017-18.²³

Pwerau trethu yn dod i Gymru

41. Mae angen cwblhau deddfwriaeth ar gyfer y Dreth Trafodiadau Tir a'r Dreth Dirlenwi erbyn mis Ebrill 2018, ac mae'r Llywodraeth ar hyn o bryd yn cael trafodaethau â Llywodraeth y DU ynghylch y fframwaith cyllidol er mwyn penderfynu sut i addasu'r grant bloc ar ôl datganoli'r trethi hyn.

42. Yn ystod 2017-18, bydd yn rhaid i'r Llywodraeth ysgwyddo'r costau o sefydlu Awdurdod Cyllid Cymru.

Benthyca

43. Mae gan y Llywodraeth yr hawl i fenthyca'n gynnar ac mae hefyd yn gallu benthyca mewn ffyrdd eraill, boed yn uniongyrchol neu drwy roi ffrydiau referniw ar gyfer benthyca. Y gyllideb ddrafft hon yw'r gyntaf i ddefnyddio'r pwerau benthyca yn Neddf Cymru 2014. Y cyfyngiadau ar fenthyca yw £500 miliwn i gyd a £125 miliwn y flwyddyn. Dywedodd Ysgrifennydd y Cabinet wrth y Pwyllgor fod y trafodaethau am y fframwaith cyllido yn cynnwys trafod cynyddu lefel y benthyca a ganiateir.

44. Mae'r Llywodraeth yn bwriadu benthyca £395 miliwn o'r Gronfa Benthyciadau Genedlaethol dros bedair blynedd:

- £20 miliwn yn 2017-18; a
- £125 miliwn bob blwyddyn rhwng 2018-19 a 2020-21.

45. Bwriedir defnyddio'r benthyciadau hyn ar gyfer gwneud gwaith ar yr M4. Dim ond os gofynion cyfalaf ynghlwm wrth brosiect yr M4 y bydd yr £20 miliwn yn cael ei ddefnyddio y flwyddyn nesaf, ac nid oes unrhyw gronfeydd cyfalaf wrth gefn confensiynol ar gael. Mae cronfeydd cyfalaf wrth gefn o £110 miliwn y gellid eu defnyddio yn y gyllideb ddrafft.

46. Hefyd, gallai penderfyniad y Swyddfa Ystadegau Gwladol y dylid ailgategoreiddio cymdeithasau tai fel cyrff sector cyhoeddus ychwanegu dros £2 biliwn at fantolen y sector cyhoeddus yng Nghymru. Mae'r Prif Weinidog wedi dweud ei fod yn ystyried datrys y mater hwn drwy ddeddfu.²⁴

Tystiolaeth Ysgrifennydd y Cabinet

47. Gofynnwyd i Ysgrifennydd y Cabinet am natur ardrethi annomestig a'r risgiau a'r manteision a oedd yn gysylltiedig â'r dreth hon. Meddai:

“... it is inherently volatile ...and that it is based on estimates of the income that we expect to receive through non-domestic rates, year on year, although there is a long history of it, so it's by no means an untutored guess. The risk is held by the Welsh Government. We collect it all in and we dispose of it. If more comes in than was expected, then we are able to use that from Welsh Government. If less comes in, then we have to make that good, as far as local government is concerned.”²⁵

²³ Datganiad Ysgrifenedig – Rhyddhad trosiannol i gefnogi busnesau bach a fydd yn cael eu heffeithio gan ailbriso ardrethi annomestig yn 2017

²⁴ Cynulliad Cenedlaethol Cymru, Y Cyfarfod Llawn, **Cofnod y Trafodion**, 4 Hydref 2016

²⁵ Cynulliad Cenedlaethol Cymru, Y Pwyllgor Cyllid, **Cofnod y Trafodion**, 19 Hydref 2016, paragraff 124

48. Gofynnwyd i Ysgrifennydd y Cabinet esbonio a oedd yr arian ychwanegol o ardrethi annomestig yn cael ei drosglwyddo i'r gyllideb ddrafft. Meddai:

“...more income has been derived from domestic rates in the last financial year than was estimated ... So, there is a small increase in the estimated income for next year and there is a pool that we're able to take forward because of more buoyant incomes in the last financial year.”²⁶

49. Cadarnhaodd Ysgrifennydd y Cabinet fod £30 miliwn o arian y llynedd wedi'i drosglwyddo i'r gyllideb ddrafft.²⁷

50. O ran paratoi at gael pwerau trethu, dywedodd Ysgrifennydd y Cabinet fod £2.5 miliwn wedi'i roi o'r neilltu yn y gyllideb i sefydlu Awdurdod Cyllid Cymru,²⁸ ac meddai:

“We think £2.5 million is what will be required; that is within the RIA estimates that were provided with the tax collection and management Bill. You will know that I gave an undertaking in front of this committee during the first scrutiny session of the land transaction tax Bill that we would update that RIA as we move into more certain territory. At the moment, we think that the range of costs provided in the original RIA is holding up, but we will refine it as we move on, and there is specific provision now for the WRA in next year's budget.”²⁹

51. Gofynnwyd i Ysgrifennydd y Cabinet am y cynlluniau i fenthycu yn y gyllideb ddrafft, ac meddai:

“... on the capital side, we have an agreement now with the Treasury. We will have early access to a small amount of borrowing, and then we're able to borrow £125 million a year for capital purposes. The capital budget that is in front of the committee deploys that ability to the full. We don't get to £500 million, which is our top line, because over four years you don't get to that. You get to ... £395... there's £395 million-worth of capital borrowing in this budget, set out in that yearly sequence.”³⁰

52. O ran yr M4, dywedodd Ysgrifennydd y Cabinet:

“If there are capital costs that are associated with the M4, that £20 million, if it is needed next year for M4 capital purposes, can be drawn down. If there are no capital requirements for the M4 purposes, that money will not be used. That doesn't mean to say that there aren't other costs, of a revenue sort, associated with the M4—preparing for the public inquiry, holding the public inquiry and so on. So, there may be costs associated with the M4 that are still being covered next year, over and above any use of the £20 million.”³¹

²⁶ Cynulliad Cenedlaethol Cymru, Y Pwyllgor Cyllid, Cofnod y Trafodion, 19 Hydref 2016, paragraff 129

²⁷ Cynulliad Cenedlaethol Cymru, Y Pwyllgor Cyllid, Cofnod y Trafodion Drafft, 17 Tachwedd 2016, paragraff 24

²⁸ Cynulliad Cenedlaethol Cymru, Y Pwyllgor Cyllid, Cofnod y Trafodion, 19 Hydref 2016, paragraff 185

²⁹ Cynulliad Cenedlaethol Cymru, Y Pwyllgor Cyllid, Cofnod y Trafodion, 19 Hydref 2016, paragraff 185

³⁰ Cynulliad Cenedlaethol Cymru, Y Pwyllgor Cyllid, Cofnod y Trafodion, 19 Hydref 2016, paragraffau 136-138

³¹ Cynulliad Cenedlaethol Cymru, Y Pwyllgor Cyllid, Cofnod y Trafodion, 19 Hydref 2016, paragraff 165

53. Wrth ymateb i gwestiynau am y bwriad i fenthycu ar gyfer yr M4, dywedodd Ysgrifennydd y Cabinet:

“We will be borrowing from the National Loans Fund. As I understand it, loans are typically over a 30 year period, although it is possible to vary the term depending of the life of the asset that the loan is financing.”³²

54. Ar ôl sesiwn dystiolaeth gyntaf Ysgrifennydd y Cabinet, gofynnodd y Pwyllgor am fwy o fanylion am gostau blynyddol rhwymedigaethau hanesyddol y Llywodraeth. Gofynnodd hefyd am wybodaeth am lefel y benthycu mewn perthynas ag ymrwymadau i roi cyllid refeniw wrth fuddsoddi mewn tai a'r risg o lifogydd. Esboniodd Ysgrifennydd y Cabinet fel a ganlyn:

- Ceir benthyciad hanesyddol sydd wedi'i etifeddu ers uno ag Asiantaeth Datblygu Cymru. Roedd dyled ar ôl o fymryn dros £11 miliwn (£11.406 miliwn) yn 2015-16. Y gost flynyddol yw £1.745 miliwn y flwyddyn;
- Lansiwyd Grant Cyllid Tai 1 yn 2013-14 ac mae wedi arwain at fuddsoddiad o tua £130 miliwn gan Landlordiaid Cymdeithasol Cofrestredig. Mae'r grant yn cael ei ariannu'n rhannol gan daliad refeniw blynyddol o £4 miliwn gan Lywodraeth Cymru i'r landlordiaid perthnasol, a bydd hyn yn parhau tan 2032-33;
- Menter Benthycu Llywodraeth Leol: Buddsoddwyd £170 miliwn mewn priffyrdd yn ystod y Cynulliad diwethaf a £170 miliwn yn Rhaglen Ysgolion yr 21ain ganrif (i'w chyflawni erbyn 2018-19), gydag ad-daliad blynyddol o £22 miliwn;
- Ceir hefyd nifer o gynlluniau Menter Cyllid Preifat y mae awdurdodau lleol Cymru a chyrrff eraill, fel Byrddau Iechyd Lleol, yn rhan ohonynt. Yn 2015-16, roedd disgwyl i'r rhwymedigaethau refeniw fod tua £99 miliwn;
- Mae ymrwymiad yn y gyllideb i roi £250 miliwn ar gyfer adeiladu tai, ar y cyd â Grant Cyllid Tai 2 a'r £150 miliwn ar gyfer atal llifogydd. Mae'n debygol y bydd hyn yn arwain at ad-daliadau dros gyfnod o tua 30 mlynedd, gyda disgwyl i'r ad-daliadau refeniw fod ar eu uchaf, sef £16.3 miliwn, yn 2020-21.^{33 34}

Barn y Pwyllgor

55. Argymhellodd y Pwyllgor Cyllid blaenorol y dylai'r Pwyllgor hwn roi sylw penodol i'r rhagolygon ar gyfer ardrethi annomestig a'r trethi a fyddai'n cael eu datganoli yn y dyfodol. Roedd y Pwyllgor yn gwerthfawrogi'r esboniadau a roddodd Ysgrifennydd y Cabinet am y rhagolygon ar gyfer ardrethi annomestig a'r incwm ohonynt, yn ogystal ag am y dyledion hanesyddol a'r cynlluniau benthycu yn y gyllideb. Fodd bynnag, mae'r Pwyllgor yn credu y dylai gwybodaeth o'r fath am y rhagolygon treth, benthycu a thaliadau llog fod ar gael yn fwy rhwydd.

56. Mae'r Pwyllgor yn croesawu'r esboniad gan Ysgrifennydd y Cabinet mai drwy'r Gronfa Benthycu Genedlaethol y bydd y Llywodraeth yn benthycu o dan Ddeddf Cymru 2014.

57. Mae'r Pwyllgor yn nodi'r sicrwydd a roddodd Ysgrifennydd y Cabinet ynghylch y dyraniadau ar gyfer sefydlu Awdurdod Cyllid Cymru, ond bydd yn parhau i fonitro'r cynnydd wrth i hynny ddigwydd.

³² Cynulliad Cenedlaethol Cymru, Y Pwyllgor Cyllid, Cofnod y Trafodion Drafft, 17 Tachwedd 2016, paragraff 39

³³ [Llythyr oddi wrth Ysgrifennydd y Cabinet dros Gyllid a Llywodraeth Leol at y Pwyllgor Cyllid](#), 1 Tachwedd 2016

³⁴ Cynulliad Cenedlaethol Cymru, Y Pwyllgor Cyllid, Cofnod y Trafodion Drafft, 17 Tachwedd 2016, paragraffau 29-30 a 37

Argymhelliad 2. Mae'r Pwyllgor yn croesawu'r ffaith i Ysgrifennydd y Cabinet fod yn agored am fenthyca, dyledion ac ad-daliadau. Serch hynny, mae'r Pwyllgor yn credu y dylai'r wybodaeth hon fod ar gael yn fwy rhwydd ac mae'n argymhell y dylid cynnwys gwybodaeth fanwl am ymrwymïadau ariannol y Llywodraeth yn nogfennau'r gyllideb ddrafft, ac y dylai'r wybodaeth hon fod yn hawdd cael gafael arni.

Argymhelliad 3. Mae'r Pwyllgor yn credu y dylai'r manylion am yr incwm o ardrethi annomestig, gan gynnwys rhagolygon ystyrion a gwybodaeth am lefel yr incwm o ardrethi annomestig sy'n cael ei drosglwyddo o'r naill flwyddyn i'r llall, fod yn fwy tryloyw. Mae'n argymhell y dylid cynnwys y manylion hyn yn nogfennau'r gyllideb ddrafft er mwyn bod yn fwy tryloyw.

Casgliad 3. Mae'r Pwyllgor yn nodi ymrwymïadau'r Llywodraeth o ran dyledion hanesyddol ac yn derbyn nad dyledion a ddaeth i fod drwy wariant y Llywodraeth bresennol yw'r rhain. Serch hynny, mae'r Pwyllgor yn credu bod angen craffu ar hyn yn fanylach a bydd yn ysgrifennu at y Pwyllgor Cyfrifon Cyhoeddus yn awgrymu bod hwn yn faes y bydd y Pwyllgor hwnnw o bosibl am roi sylw iddo.

06. Deddf Llesiant Cenedlaethau'r Dyfodol (Cymru) 2015

Cefndir

58. Daeth Deddf Llesiant Cenedlaethau'r Dyfodol (Cymru) 2015³⁵ (y Ddeddf Llesiant) i rym ar 1 Ebrill 2016. Ei nod yw gwella llesiant cymdeithasol, economaidd, amgylcheddol a diwylliannol Cymru drwy roi dyletswydd ar gyrff cyhoeddus i feddwl mewn ffordd fwy cynaliadwy a hirdymor. Y nod yw sicrhau bod anghenion y presennol yn cael eu diwallu heb beryglu gallu cenedlaethau'r dyfodol i ddiwallu eu hanghenion hwythau.

59. Mae'r Ddeddf Llesiant yn pennu saith o nodau llesiant y mae'n rhaid i gyrff cyhoeddus weithio i'w cyflawni a'u hystyried wrth wneud eu holl benderfyniadau, ynghyd â phum ffordd o weithio er mwyn cyflawni'r nodau hyn. Mae'n rhoi dyletswydd ar gyrff cyhoeddus (gan gynnwys awdurdodau lleol a Gweinidogion Cymru) sy'n ei gwneud yn ofynnol iddynt osod a chyhoeddi amcanion, a'r rhieni'n dangos sut y byddant yn gwireddu'r weledigaeth ar gyfer Cymru sydd yn y nodau llesiant. Rhaid i gyrff cyhoeddus gymryd camau i sicrhau eu bod yn cyflawni'r amcanion y maent wedi'u gosod. Mae'r Ddeddf hefyd yn sefydlu Byrddau Gwasanaethau Cyhoeddus ym mhob ardal awdurdod lleol er mwyn gwella llesiant economaidd, cymdeithasol, amgylcheddol a diwylliannol yr ardal honno, drwy gryfhau'r modd y mae gwasanaethau cyhoeddus yn cydweithio.

60. Mae'r Ddeddf Llesiant hefyd yn sefydlu Comisiynydd Cenedlaethau'r Dyfodol i Gymru, a'i gwaith yw gwarchod buddiannau cenedlaethau'r dyfodol yng Nghymru, ynghyd â helpu'r cyrff sydd wedi'u rhestru yn y Ddeddf (gan gynnwys Gweinidogion Cymru) i weithio tuag at gyflawni'r nodau llesiant.

61. Dywedodd y Llywodraeth flaenorol y byddai ei chyllidebau drafft yn cyd-fynd â'r 46 dangosydd cenedlaethol:

“...eglwro'r ffordd y mae dangosyddion, canlyniadau a phenderfyniadau'r gyllideb yn cyd-fynd â'i gilydd er mwyn gwneud pethau'n fwy tryloyw i drethdalwyr Cymru. Mae'n hanfodol bod cyswllt clir rhwng nodau a blaenoriaethau Llywodraeth Cymru a chynlluniau'r cyrff cyhoeddus rydym yn eu hariannu, ac mae trethdalwyr yn disgwyl gallu gweld hyn.”³⁶

62. Mae adran 8 o'r Ddeddf yn ei gwneud yn ofynnol i Weinidogion Cymru osod a chyhoeddi amcanion llesiant o fewn chwe mis i etholiad Cynulliad. Cyhoeddwyd y 14 amcan hyn ar 4 Tachwedd 2016, ac maent yn adlewyrchiad o ddyheadau Llywodraeth Cymru i newid pethau dros y tymor hir.³⁷

63. Mae taflen y Llywodraeth, “Y Gyllideb yn Gryno”, yn dweud mai ei bwriad yw cael y dylanwad mwyaf posibl ar y nodau llesiant cenedlaethol, gan ddweud am gyllideb ddrafft 2017-18:

“Nid yw hon yn gyllideb sy'n aros yn ei hunfan. Mae'n gyllideb sy'n edrych tua'r dyfodol.

Mae cynigion y gyllideb hon yn amlinellu'r penderfyniadau gwariant sy'n cefnogi'r gwaith o gyflawni ein Rhaglen Lywodraethu, Symud Cymru Ymlaen,

³⁵ [Deddf Llesiant Cenedlaethau'r Dyfodol \(Cymru\) 2015](#)

³⁶ [Ymateb Llywodraeth Cymru](#) i adroddiad y Pwyllgor Cyllid blaenorol: Arferion Gorau o ran y Gyllideb Rhan 2 – Cynllunio gweithdrefnau cyllidebol newydd a'u rhoi ar waith

³⁷ Llywodraeth Cymru, [Symud Cymru Ymlaen: Amcanion Llesiant Llywodraeth Cymru \(2016\)](#)

gan ystyried Deddf Llesiant Cenedlaethau'r Dyfodol. Byddwn yn ceisio cael yr effaith fwyaf bosib ar y Nodau Llesiant Cenedlaethol drwy bedair strategaeth drawsbynciol, Ffyniannus a Diogel, Iach ac Egniol, Uchelgais a Dysgu, Unedig a Chysylltiedig.”³⁸

64. Dywedodd Sophie Howe, Comisiynydd Cenedlaethau'r Dyfodol, wrth ymateb i gyhoeddi'r gyllideb ddrafft:

“Mae cyhoeddi'r gyllideb ddrafft hon yn gychwyn cyfnod pwysig ar y siwrnai hon ac mae'n cynnig cyfle i lunio polisiau a gwariant mewn dull sy'n adlewyrchu hyn. Mae'r Ddeddf hefyd yn gofyn i mi weithredu fel gwarcheidwad gallu cenedlaethau'r dyfodol i gwrdd â'u hanghenion ac annog cyrff cyhoeddus i roi mwy o ystyriaeth i effaith hirdymor yr hyn y maent yn ei wneud. Rwy'n edrych ymlaen at ddarparu cyngor a chymorth i Lywodraeth Cymru wrth iddynt weithio tuag at eu cyllideb derfynol a fydd yn helpu i osod cyrff cyhoeddus ar y llwybr iawn drwy sicrhau bod blaenoriaethau eu cyllideb yn dangos newid tuag at wariant ataliol, ymagwedd fwy integredig yn y ffordd y mae gwasanaethau cyhoeddus yn cael eu hariannu, ac felly eu cyflwyno, ac yn adlewyrchu meddylfryd hirdymor a chynllunio ariannol.”³⁹

Tystiolaeth

I ba raddau y mae Deddf Llesiant Cenedlaethau'r Dyfodol a'r pum ffordd o weithio wedi dylanwadu ar y gyllideb ddrafft?

65. Cyn cyhoeddi'r gyllideb ddrafft, roedd ymatebion Oxfam Cymru⁴⁰ a WWF Cymru yn pwysleisio'r angen i'r gyllideb ddrafft ddangos sut y mae'r Llywodraeth yn bwrw'n ei blaen â'r newidiadau sy'n ofynnol o dan y Ddeddf. Dywedodd WWF Cymru nad oedd yn disgwyl i'r gyllideb ddrafft hon roi sylw i'w holl ddisgwyliadau o dan y Ddeddf, ond na ddylai fod yn gyllideb fel pob un o'i blaen. Fan lleiaf, dylid cael naratif i gyd-fynd yn esbonio'r newid yn y broses a'r weledigaeth gyffredinol.⁴¹

66. Roedd WWF Cymru ac Oxfam Cymru yn disgwyl i'r gyllideb ddrafft ddangos:

“A clear shift in expenditure towards programmes aimed at preventing problems occurring;

Financial arrangements, such as pooled budgets, that encourage and require collaboration amongst public bodies and facilitate the achievement of multiple well-being goals; and

An emphasis on addressing long-term problems such as climate change and the decline of biodiversity.”⁴²

³⁸ Llywodraeth Cymru, [Y Gyllideb yn Gryno](#)

³⁹ Comisiynydd Cenedlaethau'r Dyfodol Cymru, [Datganiad i'r Wasg: Rhaid i gyllideb Cymru osod cyrff cyhoeddus ar y llwybr iawn](#), 18 Hydref 2016

⁴⁰ Tystiolaeth Ysgrifenedig, Y Pwyllgor Cyllid, [WGDB_17-18 06, Oxfam Cymru](#)

⁴¹ Tystiolaeth Ysgrifenedig, Y Pwyllgor Cyllid, [WGDB_17-18 07, WWF Cymru](#)

⁴² Tystiolaeth Ysgrifenedig, Y Pwyllgor Cyllid, [WGDB_17-18 06, Oxfam Cymru](#) a Thystiolaeth Ysgrifenedig, Y Pwyllgor Cyllid, [WGDB_17-18 07, WWF Cymru](#)

67. Mynegodd tystion ar ran WWF Cymru a Chwarae Teg bryder ei bod yn anodd deall o ddogfennau'r gyllideb sut yr oedd y Ddeddf a'r pum ffordd o weithio wedi dylanwadu ar y dyraniadau yn y gyllideb ddrafft. Dywedodd cynrychiolydd WWF Cymru:

“What I really wanted from the budget—not about the detail of it—was that this is the first budget created since the Act came into place and we wanted to make sure it was an exemplar of how you want things to happen in future for other public bodies who’ll be doing this over the coming year, I suppose. I understand all the constraints of time, and we weren’t expecting perfection by any means, but actually having a little more narrative and a little more clarity about how that spending is going to be applied to delivering those outcomes, I think, would have been a rather good way forward.”⁴³

68. Dywedodd Chwarae Teg fod o bosibl lai o fanylion eleni am sut yr oedd y pum ffordd o weithio wedi dylanwadu ar gyllideb y Llywodraeth nag yn 2016-17. Teimlent fod y modd y cafodd gwybodaeth ei chyflwyno yng nghyllideb 2016-17 yn arbennig o ddefnyddiol er mwyn esbonio i randdeiliaid allanol sut yr oedd y Llywodraeth wedi mynd ati i lunio’i chyllideb.⁴⁴

69. Yn ei thystiolaeth ysgrifenedig i'r Pwyllgor, dywedodd Comisiynydd Cenedlaethau'r Dyfodol y byddai'n disgwyl gweld y pum ffordd o weithio a'r nodau llesiant yn cael sylw wrth i'r Llywodraeth ddyrannu'i hadnoddau. Dywedodd y dylai hynny fod yn rhan o broses lle mae'r Llywodraeth yn defnyddio'r Ddeddf i newid pethau, yn hytrach nag fel rhywbeth i gydymffurfio â hi'n unig. Aeth y Comisiynydd yn i blaen i ddweud ei bod wedi disgwyl gweld hyn yn cael ei adlewyrchu'n well yn naratif y gyllideb ac y byddai'n bendant yn gobeithio gweld gwell dadansoddiad pan fyddai'r Llywodraeth yn cyhoeddi ei hamcanion llesiant.⁴⁵

70. Dywedodd yr Athro Marcus Longley, Cyfarwyddwr Sefydliad Iechyd a Gofal Cymdeithasol Cymru ac Athro Polisi Iechyd Cynhwysol ym Mhrifysgol De Cymru, wrth y Pwyllgor:

“...it's [the budget] not a perfectly designed tool for this purpose, I think, but nevertheless, I wouldn't want to say it's got nothing to do with the budget, because I think that would be abdicating one of the things that we could be using. Again, I think it comes back to this transparency about how money is spent. Now you can do that crudely or you can do that subtly, and obviously you'd want to do it subtly, but it would be very useful, I think, to see, in addition to the crude budgetary heads that we currently have, more information about that programmatic-type spend. You know, within these budget headings, how is it actually being spent? That's a process of evolution. It requires some development, but at the moment, I wouldn't say the whole process is very transparent, really, and that is probably a missed opportunity.”⁴⁶

71. Roedd gan bwyllgorau eraill y Cynulliad hefyd bryderon ac yn credu bod angen gwneud mwy i ddangos sut y mae'r Ddeddf Llesiant wedi dylanwadu ar y gyllideb ddrafft. Dywedodd y Pwyllgor Cydraddoldeb, Llywodraeth Leol a Chymunedau mai prin oedd tystiolaeth Ysgrifennydd y Cabinet yn y dogfennau a oedd yn cyd-fynd â'r gyllideb yn dangos sut yr oedd y Ddeddf Llesiant wedi dylanwadu ar

⁴³ Cynulliad Cenedlaethol Cymru, Y Pwyllgor Cyllid, Cofnod y Trafodion, 3 Tachwedd 2016, paragraff 161

⁴⁴ Cynulliad Cenedlaethol Cymru, Y Pwyllgor Cyllid, Cofnod y Trafodion, 3 Tachwedd 2016, paragraff 194

⁴⁵ **Llythyr gan Gomisiynydd Cenedlaethau'r Dyfodol Cymru**, Hydref 2016

⁴⁶ Cynulliad Cenedlaethol Cymru, Y Pwyllgor Cyllid, Cofnod y Trafodion, 9 Tachwedd 2016, paragraff 231

benderfyniadau'r gyllideb, ac roedd wedi gofyn am fwy o dystiolaeth gan Ysgrifennydd y Cabinet am hyn.⁴⁷

72. Dywedodd Pwyllgor yr Economi, Seilwaith a Sgiliau yn ei lythyr nad oedd yn glir sut yr oedd y Ddeddf Llesiant yn effeithio ar benderfyniadau'r gyllideb, na beth, os o gwbl, oedd wedi newid o ganlyniad iddi. Nododd y Pwyllgor fod Ysgrifennydd y Cabinet dros yr Economi a'r Seilwaith wedi crybwyll bod y £25 miliwn er mwyn parhau i ariannu'r Grant Cynnal Gwasanaethau Bysiau yn enghraifft o sut yr oedd y Ddeddf wedi dylanwadu ar benderfyniadau'r gyllideb, ond mai dyna fu gwerth y gronfa honno ers 2013-14, cyn i'r Ddeddf ddod yn gyfraith.⁴⁸

Asesiadau o'r effaith

73. O ran sut y mae asesiadau o'r effaith ar gydraddoldeb a chynaliadwyedd wedi dylanwadu ar gyllideb ddrafft 2017-18, mynegodd WWF Cymru bryder nad yw dyraniadau cyllidebol y Llywodraeth wedi'u seilio'n ddigonol ar dystiolaeth. Er mwyn asesu'r dyraniadau cyllidebol mwyaf cost-effeithiol, dywedodd fod angen i Lywodraeth Cymru asesu'r manteision cymdeithasol, amgylcheddol ac economaidd.⁴⁹

74. Mae WWF Cymru hefyd yn cyfeirio at ddefnyddio asesiadau o'r effaith ar garbon wrth ddyrannu'r gyllideb. Maent yn dweud bod gofyniad cyfreithiol ar Lywodraeth yr Alban i asesu effaith ei chyllidebau ar leihau allyriadau carbon, ac maent yn credu y dylai'r Llywodraeth roi'r un statws i hyn ag y mae'n ei roi i faterion cydraddoldeb.

75. Mae Chwarae Teg yn nodi bod Llywodraeth Cymru wedi ceisio paratoi at y Ddeddf hon drwy symud oddi wrth asesiad sylfaenol o'r effaith ar gydraddoldeb tuag at asesiad sy'n ystyried yr effaith ar lesiant yn ehangach, ynghyd â'r effaith ar y rheini a chanddynt nodweddion gwarchoddedig. Mae'n credu mai un o oblygiadau hyn, er na fwriadwyd hynny, yw bod y dadansoddiad o'r effaith ar y rhywiau yn llai trylwyr yn yr asesiad effaith integredig strategol. Mae'n galw am ddadansoddi'r gyllideb ddrafft yn llawn o ran ei heffaith ar y rhywiau, ac yn y tymor hir, mae o blaid defnyddio dulliau cyllidebu sy'n ymateb i'r rhywiau wrth wneud hyn. Awgrymodd Chwarae Teg y byddai hyn yn gymorth i gael cyllideb sy'n sensitif i'r rhywiau, yn amlygu bylchau rhwng ymrwymadau polisi a'r adnoddau a ddyrennir, ac yn helpu Llywodraeth Cymru i gyflawni'r nodau llesiant cenedlaethol a chreu Cymru sy'n fwy cyfartal, y fwy llewyrchus, ac yn fwy cydnerth.⁵⁰

76. Awgrymodd WWF Cymru a Chwarae Teg y gellid cynnwys mwy o fanylion yn yr asesiad effaith integredig strategol i ddangos sut y mae'r Ddeddf wedi dylanwadu ar y gyllideb. Dywedodd Chwarae Teg:

“This is where a quality, robust impact assessment comes into its own. It's that process that will allow a proper evaluation of how these spending commitments can deliver across multiple goals. I would make the argument that delivering on a more equal Wales is absolutely integral to delivering a more prosperous Wales, and a more resilient Wales as well. It's that step back and assessment of what the impact will have on what approach might need to be taken in terms of implementing these spending commitments that will help us to understand

⁴⁷ Llythyr gan Gadeirydd y Pwyllgor Cydraddoldeb, Llywodraeth Leol a Chymunedau at Ysgrifennydd y Cabinet dros Gyllid a Llywodraeth Leol

⁴⁸ Llythyr gan Gadeirydd Pwyllgor yr Economi, Seilwaith a Sgiliau at y Pwyllgor Cyllid

⁴⁹ Tystiolaeth Ysgrifenedig, Y Pwyllgor Cyllid, WGDB 17-18 07, WWF Cymru

⁵⁰ Tystiolaeth Ysgrifenedig, Y Pwyllgor Cyllid, WGDB 17-18 10, Chwarae Teg

whether or not the budget is effectively delivering across all of the well-being goals, and perhaps if there are areas where we need to put a bit more focus on.”⁵¹

77. Dywedodd y Pwyllgor Newid Hinsawdd, Amgylchedd a Materion Gwledig ei fod yn siomedig nad oedd unrhyw gyfeiriad penodol at sut yr oedd materion fel anfantais economaidd-gymdeithasol, cydraddoldeb, y Gymraeg, datblygu cynaliadwy, hawliau plant a threchu tlodi wedi cael sylw ym mhorthffolio'r amgylchedd. Dywedodd y byddai wedi disgwyl gweld mwy o fanylion am sut yr oedd ystyriaethau trawsbynciol fel y rhain wedi dylanwadu ar ddyraniadau'r gyllideb, a'i bod yn ymddangos nad oeddent yn ganolog i'r broses o wneud penderfyniadau.⁵²

Edrych ymlaen

78. Dywedodd WWF Cymru fod yn rhaid i'r gyllideb fod yn fan cychwyn ar gyfer trawsnewid Cymru yn wlad gynaliadwy. O edrych ar bethau'n strategol, mae WWF Cymru yn credu mai'r Pwyllgor Cyllid sydd yn y sefyllfa orau i benderfynu a yw'r gyllideb yn cyfrannu'n y ffordd orau bosibl at gyflawni'r nodau llesiant. O ran sut y mae'r Llywodraeth yn defnyddio'r gyllideb i gyflawni'r nodau llesiant, awgrymodd WWF Cymru y gallai pwyllgorau pwnc penodol edrych ar hyn, neu gydweithio pan fyddai hynny'n briodol.

79. Mae'r Ddeddf hefyd yn sefydlu Byrddau Gwasanaethau Cyhoeddus ym mhob ardal awdurdod lleol. Rhaid i aelodaeth pob Bwrdd gynnwys yr awdurdod lleol, y Bwrdd Iechyd Lleol, yr Awdurdod Tân ac Achub a Chyfoeth Naturiol Cymru. Gwaith y Bwrdd yw gwella llesiant economaidd, cymdeithasol, amgylcheddol a diwylliannol ei ardal drwy asesu cyflwr yr elfennau hyn a thrwy osod amcanion sy'n ceisio sicrhau ei fod yn cyfrannu'n y ffordd orau bosibl at gyflawni'r nodau llesiant.

80. Mynegodd Cymdeithas Llywodraeth Leol Cymru bryderon am y manylion ymarferol wrth ddangos sut y mae cyllidebau'n cyd-fynd â'r adroddiad llesiant blynyddol ac am sut y caiff cynnydd ei fonitro.⁵³

Tystiolaeth Ysgrifennydd y Cabinet

81. O ran ymgorffori'r Ddeddf Llesiant yn y gyllideb hon, dywedodd Ysgrifennydd y Cabinet:

“It's been an important consideration in this budget, albeit that this is still work in progress, and the impact of the Well-being of Future Generations Act won't stop with this budget, and we'll continue to have to think about how we deal with it, but the five ways of working have been the way in which we have tried to test the alignment of the budget with the requirements of the Act.”⁵⁴

82. Rhoddodd Ysgrifennydd y Cabinet fanylion am sut y mae'r Llywodraeth wedi ymgorffori'r pum ffordd o weithio yn y gyllideb ddrafft. Rhoddodd enghreifftiau o sut y mae dyraniadau unigol wedi gwneud hyn:

- o ran edrych ar bethau yn y tymor tir, mae'n ystyried bod y dyraniadau yn y gyllideb ar gyfer y Metro ac addysg gofal iechyd proffesiynol wedi dilyn y dull hwn;

⁵¹ Cynulliad Cenedlaethol Cymru, Y Pwyllgor Cyllid, Cofnod y Trafodion, 3 Tachwedd 2016, paragraff 209

⁵² [Llythyr gan Gadeirydd y Pwyllgor Newid Hinsawdd, Amgylchedd a Materion Gwledig at y Pwyllgor Cyllid](#)

⁵³ Tystiolaeth Ysgrifenedig, Y Pwyllgor Cyllid, [WGDB_17-18_26, Cymdeithas Llywodraeth Leol Cymru](#)

⁵⁴ Cynulliad Cenedlaethol Cymru, Y Pwyllgor Cyllid, Cofnod y Trafodion, 19 Hydref 2016, paragraff 71

- dywed fod diogelu'r cyllidebau ar gyfer Cefnogi Pobl, Dechrau'n Deg a iechyd cyhoeddus yn enghreifftiau o waith ataliol ac ymyrryd yn gynnar;
- mae rhyddhau tir sydd gan adrannau Llywodraeth Cymru er mwyn gweithio tuag at y targed o adeiladu 20,000 o gartrefi fforddiadwy newydd dros dymor y Cynulliad hwn yn cael ei roi yn enghraifft o integreiddio;
- cydweithio yw'r pedwerydd ffordd o weithio, ac mae Ysgrifennydd y Cabinet o'r farn fod ei gynlluniau ar gyfer diwygio a chyllido llywodraeth leol yn cyflawni hyn; ac
- mae cynnwys rhieni wrth ddatblygu'r addewid yn y Rhaglen Lywodraethu ar ofal plant, a hynny drwy dreialu'r modelau gofal gorau, yn cael ei roi yn enghraifft o gynnwys pobl.⁵⁵

83. Wrth ymateb i gais WWF Cymru y dylai'r Pwyllgor argymhell bod y Llywodraeth yn nodi'n benodol effaith y gyllideb ar garbon, ac y dylai weithio gyda rhanddeiliaid er mwyn datblygu'r ffordd orau o wneud hyn, dywedodd Ysgrifennydd y Cabinet:

“I think it would be fair to say that we are at the earlier end of being able to demonstrate how, in budget allocation terms, we are taking forward the de-carbonisation agenda, although we've made a start on it and there is further work going on between my officials and Lesley Griffiths' officials to try and make sure that we can take that forward further next year.”⁵⁶

84. Dywedodd Ysgrifennydd y Cabinet wrth y Pwyllgor Cydraddoldeb, Llywodraeth Leol a Chymunedau:

“I absolutely accept that this is work in progress, and that we hope we will develop in the sophistication of our ability to use the possibilities that the Act provides to do more of this in future. But I did come out of the discussions that I had with officials feeling some confidence that we've made a proper start on that in this budget, as far as the local government side is concerned.”⁵⁷

85. Cytunodd Ysgrifennydd y Cabinet y dylai'r Llywodraeth arwain cyrff cyhoeddus eraill wrth yrru'r Ddeddf Llesiant yn ei blaen, a bod y Llywodraeth wedi ceisio gwneud hynny wrth lunio'r gyllideb ddrafft hon, ond roedd yn cydnabod y gallai'r Llywodraeth “wneud mwy”.⁵⁸ Aeth yn ei flaen:

“Rydym ni i gyd wedi dysgu am y tro cyntaf ac, wrth gwrs, i fi, mae'r comisiynydd yna, a'r grwpiau fel WWF Cymru a Chwarae Teg—maen nhw yna i'n helpu ni a bod y tu ôl i ni gan eisiau inni wneud mwy a gwell.”

86. Cytunodd Ysgrifennydd y Cabinet y gallai cyhoeddiadau'r gyllideb ddrafft gyd-fynd yn well â'r amcanion llesiant:

“...I decided it was more important to observe the legal requirements and to do the best we could within the timescale available, but we did need to use all the time we did have available. But I did make it clear when they were published on

⁵⁵ Cynulliad Cenedlaethol Cymru, Y Pwyllgor Cyllid, Cofnod y Trafodion, 19 Hydref 2016, paragraff 74

⁵⁶ Cynulliad Cenedlaethol Cymru, Y Pwyllgor Cyllid, Cofnod y Trafodion, 19 Hydref 2016, paragraff 82

⁵⁷ Cynulliad Cenedlaethol Cymru, Y Pwyllgor Cydraddoldeb, Llywodraeth Leol a Chymunedau, [Cofnod y Trafodion](#), 3 Tachwedd 2016, paragraff 117

⁵⁸ Cynulliad Cenedlaethol Cymru, Y Pwyllgor Cyllid, Cofnod y Trafodion Drafft, 17 Tachwedd 2016, paragraffau 11-12

4 November that they were there now for a richer seam of consultation and discussion and that I would come back to them at the beginning part of next year to see how we could further shape them as a result of that process. So, look, I'm absolutely recognising the clash of timetables here; it would have been preferable to have had things the other way round, and I don't think we'll be in exactly the same position when we do it next year."⁵⁹

Barn y Pwyllgor

87. Mae'r Pwyllgor yn nodi'r dystiolaeth a gafwyd gan randdeiliaid ynghylch y Ddeddf Llesiant ac mae'n credu bod y dystiolaeth honno'n argyhoeddi. Er ei fod yn cydnabod mai dim ond newydd ddechrau y mae'r broses o roi'r Ddeddf ar waith, nid yw'n credu bod digon o gynnydd wedi'i wneud i ddangos sut y mae'r Ddeddf Llesiant wedi dylanwadu ar ddyraniadau'r gyllideb.

88. Gallai cyllideb ddrafft eleni fod wedi bod yn gyfle i gymryd y cam cyntaf wrth drawsnewid pethau. Mae'r Pwyllgor yn siomedig iawn fod rhai rhanddeiliaid yn credu ei bod yn haws cysylltu cyllideb y llynedd â'r Ddeddf Llesiant. Er bod y Pwyllgor yn cydnabod yr enghreifftiau a roddodd Ysgrifennydd y Cabinet o ymgorffori'r pum ffordd y weithio yn y gyllideb ddrafft, prin iawn oedd y wybodaeth am hyn yn y dogfennau a gyhoeddwyd gyda'r gyllideb. O ganlyniad, mae'r Pwyllgor yn credu na ddylid colli'r cyfle hwn i wella yn y dyfodol.

89. Mae'r Pwyllgor yn nodi'r awgrym a wnaeth Chwarae Teg y gallai asesiad effaith integredig strategol mwy cadarn a manwl fod yn ffordd ddefnyddiol o ddangos sut y mae'r Ddeddf Llesiant wedi dylanwadu ar y gyllideb, ac mae'n credu y dylid edrych ar hyn yn fanylach.

90. O ran yr amcanion llesiant, mae'r Pwyllgor yn siomedig na chafodd y rhain eu cyhoeddi law yn llaw â'r gyllideb ddrafft, er mwyn i'r Pwyllgor a rhanddeiliaid allu gweld yn glir sut y mae'r naill wedi dylanwadu ar y llall. At hynny, mae'r Pwyllgor yn credu mai datganiadau cyffredinol ynghylch sut y mae'r gyllideb ddrafft yn berthnasol i'r Ddeddf Llesiant sydd yn yr amcanion llesiant ar y cyfan, yn hytrach nag enghreifftiau penodol.

91. Mae'r Pwyllgor yn nodi bod WWF Cymru wedi disgwyl i'r Llywodraeth gyhoeddi datganiad yn esbonio sut y mae adnoddau'n cael eu dyrannu i gyflawni'r amcanion hyn, a bod Comisiynydd Cenedlaethau'r Dyfodol wedi disgwyl gweld adlewyrchiad gwell o sut y mae dyraniadau'r gyllideb yn berthnasol i'r amcanion llesiant yn nogfennau'r gyllideb. Mae'r Pwyllgor yn credu y byddai hyn yn rhoi tystiolaeth ynghylch sut y mae'r Llywodraeth yn newid ei dyraniadau yn y gyllideb er mwyn cyflawni'r amcanion hyn, ac yn trawsnewid pethau yn unol â'r addewid yn y Ddeddf Llesiant.

92. Mae'r Pwyllgor yn gwerthfawrogi gonestrwydd Ysgrifennydd y Cabinet wrth gydnabod bod cyfle i'r Lywodraeth arwain y broses o roi'r Ddeddf Llesiant ar waith, ac mae'r Pwyllgor yn gobeithio gweld gwelliannau mawr y flwyddyn nesaf.

Argymhelliad 4. Mae'r Pwyllgor yn credu y gellid defnyddio asesiad effaith integredig strategol da i ddangos sut y mae Deddf Llesiant Cenedlaethau'r Dyfodol wedi dylanwadu ar y gyllideb, ac mae'n argymhell bod y Llywodraeth yn edrych ar y posibilrwydd o wneud hyn.

⁵⁹ Cynulliad Cenedlaethol Cymru, Y Pwyllgor Cyllid, Cofnod y Trafodion Drafft, 17 Tachwedd 2016, paragraff 19

Argymhelliad 5. Mae'r Pwyllgor yn argymhell y dylai'r Llywodraeth roi mwy o fanylion am sut y mae Deddf Llesiant Cenedlaethau'r Dyfodol a'r pum ffordd o weithio wedi dylanwadu ar ddyraniadau unigol ac ar y gyllideb gyfan yn y dyfodol.

Argymhelliad 6. Mae'r Pwyllgor yn argymhell bod y Llywodraeth yn y dyfodol yn sicrhau ei bod yn cyhoeddi unrhyw wybodaeth am berfformiad sy'n ymwneud â'r amcanion llesiant, neu wybodaeth am unrhyw newidiadau iddynt, cyn cyhoeddi'r gyllideb ddrafft er mwyn i randdeiliaid allu gweld sut y mae'r gyllideb yn cyd-fynd â'r amcanion llesiant.

07. Cyllid Iechyd

Cyllid cyffredinol

- 93.** Yn 2017-18, mae'r gyllideb ddrafft yn dangos y bydd cynnydd o £294 miliwn, neu 4.4%, yn refeniw yr adran Iechyd, Llesiant a Chwaraeon, o'i gymharu â Chyllideb Atodol Gyntaf 2016-17.
- 94.** Mae'r dyraniadau cyfalaf yn £245 miliwn, sef £28 miliwn, neu 10.2%, yn llai nag yn y gyllideb atodol. Dyma'r newidiadau mwyaf arwyddocaol:
- £240 miliwn yn ychwanegol i ddarparu gwasanaethau craidd y GIG, er mwyn "galluogi sefydliadau'r GIG i barhau i fodloni'r cynnydd parhaus mewn galw a chostau gwasanaethau"⁶⁰ gan gynnwys clustnodi £20 miliwn ar gyfer gwasanaethau iechyd meddwl;
 - buddsoddi £16 miliwn mewn cronfa driniaeth; £15 miliwn o gyllid cyfalaf ar gyfer offer diagnostig; a
 - £7m yn ychwanegol ar gyfer addysg gofal iechyd proffesiynol, gan gynnwys ysgolion meddygol.⁶¹
- 95.** Mae'n werth nodi hefyd bod £60 miliwn yn dal i fod ar gael i'r Gronfa Gofal Canolraddol, sef yr un swm ag yng nghyllideb atodol 2016-17. O'r ffigur hwn, mae £50 miliwn yn gyllid refeniw a £10 miliwn yn gyllid cyfalaf. Mae'r Llywodraeth yn bwriadu defnyddio Model Buddsoddi Cydfuddiannol newydd i Gymru er mwyn datblygu'r Ganolfan Ganser arbenigol newydd yn Felindre.⁶²
- 96.** Mae naratif y gyllideb ddrafft a'r dystiolaeth a roddwyd i'r Pwyllgor gan Ysgrifennydd y Cabinet yn pwysleisio pwysigrwydd adroddiad y Sefydliad Iechyd: "The path to sustainability: Funding projections for the NHS in Wales to 2019/20 and 2030/31" fel cyfiawnhad dros y penderfyniad i roi'r dyraniadau hyn. Dywedodd yr adroddiad fod y GIG yng Nghymru yn wynebu'r cyfnod ariannol mwyaf heriol yn ei hanes a bod yr arbedion y mae'n rhaid eu gwneud yn rhai hynod o heriol.⁶³
- 97.** Thema gyffredin yn ystod gwaith craffu blaenorol ar gyllidebau'r Llywodraeth yw pa mor dryloyw yw'r dyraniadau i'r GIG, gyda dros £6 biliwn o gyllid refeniw yn cael ei roi i "Gyflenwi Gwasanaethau GIG Craidd".

Deddf Cyllid y Gwasanaeth Iechyd Gwladol (Cymru) 2014

- 98.** Cyflwynodd Deddf Cyllid y Gwasanaeth Iechyd Gwladol (Cymru) 2014 (Deddf Cyllid y GIG) newid pwysig i'r modd y mae Byrddau Iechyd Lleol yn cynllunio'n ariannol. Diben Deddf Cyllid y GIG oedd newid dyletswyddau ariannol Byrddau Iechyd Lleol. Cynt, roedd yn ofyniad statudol iddynt beidio â gwario mwy na therfyn eu hadnoddau blyneddol. Mae'r system newydd yn seiliedig ar ddyletswydd ariannol i reoli eu hadnoddau o fewn terfynau sydd wedi'u cymeradwyo dros gyfnod o dair blynedd. Drwy ganiatáu i Fyrddau Iechyd gynllunio ar gyfer diffygion yn eu cyllideb a fyddai'n cael eu had-dalu dros y cyfnod cynllunio tair blynedd, y nod oedd rhoi iddynt yr hyblygrwydd angenrheidiol er mwyn trawsnewid gwasanaethau.
- 99.** Mae Cynlluniau Tymor Canolig Integredig yn sail i Ddeddf Cyllid y GIG, ac mae angen i Fyrddau Iechyd Lleol ac Ymddiriedolaethau'r GIG yng Nghymru eu creu'n flynyddol er mwyn amlinellu eu

⁶⁰ [Llywodraeth Cymru, Naratif y Gyllideb Ddrafft, paragraff 4.23](#)

⁶¹ [Llywodraeth Cymru, Naratif y Gyllideb Ddrafft, paragraff 1.17](#)

⁶² [Llywodraeth Cymru, Naratif y Gyllideb Ddrafft, paragraff 3.10](#)

⁶³ [The path to sustainability: Funding projections for the NHS in Wales to 2019/20 and 2030/31](#)

cynlluniau ar gyfer y tair blynedd sydd i ddod. Caiff y cynlluniau hyn eu cyflwyno i Lywodraeth Cymru i'w cymeradwyo, ac os na ellir cytuno ar gynllun tair blynedd, caiff cynllun blwyddyn ei greu.

100. Rhoddwyd Deddf Cyllid y GIG ar waith am y tro cyntaf ym mlwyddyn ariannol 2014-15 a'r cynlluniau a ystyriwyd ym mis Ionawr eleni oedd y drydedd gyfres o gynlluniau i gael eu hystyried o dan y Ddeddf.

101. Mae'r tabl isod yn rhoi crynodeb cyffredinol, o ran y cynlluniau tair blynedd,⁶⁴ ar gyfer y blynyddoedd ariannol ers i Ddeddf Cyllid y GIG fod mewn grym. Mae'n cynnwys y cynlluniau a gymeradwywyd a'r alldro a'r rhagolygon ar gyfer 2016-17. Bydd arian ychwanegol yn cael ei roi yn ôl y galw i Fyrddau sydd â diffyg yn eu cyllidebau er mwyn eu galluogi i fodloni eu hymrwymiaadau arferol o ran arian parod. Mae'n rhaid ad-dalu'r cymorth ariannol hwn mewn blynyddoedd ariannol diweddarach pan fydd hynny'n briodol a phan fydd cynlluniau gwell yn cael eu datblygu a'u cymeradwyo o dan y Ddeddf i alluogi'r Byrddau Iechyd i ad-dalu'r diffygion.

Byrddau Iechyd Lleol ac Ymddiriedolaethau GUG	2014-15		2015-16		2016-17		2014-15 to 2016-17		
	Cynlluniau a gymeradwywyd	Alldro (£m)	Cynlluniau a gymeradwywyd	Alldro (£m)	Cynlluniau a gymeradwywyd	Perfformiad refferniol cyffredol (£ miliynau)	alldro diwedd y flwyddyn (£m)	Dyddiad y rhagolygon diweddaraf	perfformiad yn erbyn y ddletswydd ariannol (£ miliynau)
BIP Abertawe Bro Morgannwg	3b	0.1	3b	0.1	1b	-12.5	-20.1	31-Aug-16	-19.9
BIP Aneurin Bevan	1b	0.5	3b	0.2	3b	-9.8	-19.1	31-Aug-16	-18.4
BIP Betsi Cadwaladr	1b	-26.6	1b	-19.5	1b	-12.6	-30.0	31-July-16	-76.1
BIP Caerdydd a'r Fro	3b	-21.4	3b	0.1	1b	-10.8	-9.4	31-July-16	-30.7
BIP Cwm Taf	3b	0.0	3b	0.0	3b	0.0	0.0	31-July-16	0.0
BIP Hywel Dda	1b	-7.5	1b	-31.2	1b	-23.9	-38.3	31-Aug-16	-77.0
Bwrdd Iechyd Addysgu Powys	1b	0.0	3b	0.0	3b	-0.3	0.0	31-July-16	0.0
Ymddiriedolaeth Iechyd Cyhoeddus Cymru	1b	0.0	3b	0.0	3b	-0.1	0.0	31-May-16	0.0
Ymddiriedolaeth GIG Felindre	3b	0.0	3b	0.0	3b	-0.1	-0.8	31-May-16	-0.8
Ymddiriedolaeth Gwasanaethau Ambiwlans	1b	0.0	1b	0.0	3b	-0.1	0.0	31-Aug-16	0.0

(Noder fod cyllid refferniol ychwanegol dilynol o £68.4m wedi'i ddyrannu yn sgil y rhagolygon o orwariant gan Betsi Cadwaladr a Hywel Dda yn 2016-17⁶⁵)

102. Noder:

- nid yw Byrddau Iechyd Lleol Betsi Cadwaladr a Hywel Dda wedi cytuno ar gynllun tair blynedd eto;
- nid oedd gan bedwar bwrdd iechyd gynlluniau tair blynedd wedi'u cymeradwyo rhwng 2016-17 a 2018-19, o'i gymharu â dau yn 2015-16;
- mae gan ymddiriedolaethau Iechyd Cyhoeddus Cymru, Felindre a Gwasanaeth Ambiwlans Cymru gynlluniau tair blynedd wedi'u cymeradwyo ar gyfer 2016-17 i 2018-19;
- gorwariodd Bwrdd Iechyd Lleol Betsi Cadwaladr (diffyg o £19.5 miliwn) a Bwrdd Iechyd Lleol Hywel Dda (£23.9 miliwn) eu cyllidebau yn 2015-16 a throsglwyddodd Caerdydd a'r Fro orwariant o £21.4 miliwn o 2014-15.

103. Yn ei dystiolaeth ysgrifenedig i'r Pwyllgor Iechyd, Gofal Cymdeithasol a Chwaraeon, dywedodd Ysgrifennydd y Cabinet dros Iechyd, Llesiant a Chwaraeon:

⁶⁴ Llywodraeth Cymru, Datganiad Ysgrifenedig: Diweddariad am gynllunio yn y tymor canolig, Mehefin 2016

⁶⁵ Llywodraeth Cymru, Datganiad Ysgrifenedig - Dyraniad Refferniol ar gyfer y portffolio Iechyd, Llesiant a Chwaraeon 2016-17, Tachwedd 2016

“Bydd manylion am ddyraniad y cyllid hwn i sefydliadau'r GIG yn cael eu darparu yn nyraniadau refeniw'r GIG ar gyfer 2017-18, a gyhoeddir yn ddiweddarach yn yr hydref. Bydd Llywodraeth Cymru yn dyrannu cyfran sylweddol o'r cyllid ychwanegol hwn i sefydliadau'r GIG i'w galluogi i dalu am ddyfarniadau cyflog i gyflogaion y GIG a chontractwyr annibynnol, y costau i GIG Cymru yn sgil Ardoll Brentisiaethau llywodraeth y DU, a chynnydd costau chwyddiannol eraill.

Bydd y ddau fwrdd [Besti Cadwaladr a Hywel Dda] yn derbyn eu rhan o gyllid ychwanegol a fydd yn cael ei ddyrannu i'r holl fyrddau iechyd i fodloni'r galw o ran costau a'r galw am wasanaethau. Yn ogystal, bydd angen cymorth ariannol ychwanegol ar y ddau fwrdd i alluogi paratoi cynllun y gellir ei gyflawni yn 2017-18, a bydd graddau'r cyllid ychwanegol i'w ddarparu at y diben hwn yn cael ei gadarnhau fel rhan o broses gynllunio'r GIG ar gyfer 2017-18.”⁶⁶

Buddsoddi cyfalaf

104. Dywedodd Conffederasiwn GIG Cymru yn ei dystiolaeth bod cael cyllid cyfalaf yn elfen allweddol er mwyn newid a thrawsnewid gwasanaethau, ac nid gwasanaethau yn yr ysbyty'n unig ond gofal sylfaenol hefyd. Dywedodd fod prinder cyllid cyfalaf yn rhwystr penodol iawn i newid gwasanaethau. Galwodd y Conffederasiwn am gyllid i drawsnewid gwasanaethau a chyllid pontio er mwyn rhoi modelau gwasanaeth newydd ar waith.

105. O ran buddsoddi cyfalaf, dywedodd adroddiad y Sefydliad Iechyd:

“Pressures for adult social care are projected to rise faster than for the NHS, by an average of 4.1% a year.”⁶⁷

Tystiolaeth

106. Dywedodd Bwrdd Iechyd Prifysgol Cwm Taf wrth y Pwyllgor fod y system cynllunio tymor canolig integredig wedi cael effaith gadarnhaol:

“...the integration of service, workforce and financial plans is, maybe, the more important change, in a way, than the three-year plans, but they're both important.”⁶⁸

107. Fodd bynnag, mynegwyd pryderon am y pwysau sy'n dod yn sgil cyllido'r gwasanaeth iechyd. Disgrifiodd Conffederasiwn GIG Cymru y rhagolygon ariannol i'r GIG yng Nghymru fel sefyllfa a oedd yn amlwg yn un hynod ansicr, gan gyfeirio at bwysau ariannol y bydd yn rhaid rhoi sylw iddo yn 2017-18:

- Y Gweithlu: O ran y capasiti i ymdopi â chynnydd yn y galw a chynnydd yng nghost y gweithlu drwy godiadau cyflog a chyfraniadau pensiwn;
- Cynnydd mewn costau ar wahân i gyflogau: Yn sgil cynnydd yn y galw, cynnydd mewn prisiau a chynnydd yn y galw am gyffuriau sy'n costio'n ddrud;

⁶⁶ Llywodraeth Cymru, *Tystiolaeth Ysgrifenedig i'r Pwyllgor Iechyd, Gofal Cymdeithasol a Chwaraeon ar gyllideb ddrafft 2017-18*

⁶⁷ Y Sefydliad Iechyd, *The path to sustainability. Funding projections for the NHS in Wales to 2019/20 and 2030/31, Hydref 2016*

⁶⁸ Cynulliad Cenedlaethol Cymru, Y Pwyllgor Cyllid, Cofnod y Trafodion, 3 Tachwedd 2016, paragraff 291

- Gofal cymunedol: Mwy o becynnau gofal i gleifion yn y gymuned sy'n bodloni meini prawf gofal iechyd parhaus a gofal nyrsio a ariennir gan y GIG o ganlyniad i'r ffaith bod maint y boblogaeth hŷn yn cynyddu;
- Cyffuriau ar bresgripsiwn: Cynnydd yn y galw am gyffuriau ar bresgripsiwn mewn gofal sylfaenol;
- Yr Ardoll Brentisiaethau: Mae Conffederasiwn GIG Cymru wedi amcangyfrif fod cost yr ardoll hon yn £14 miliwn drwy'r GIG;
- Taliad Gweinyddu Cynllun Pensiwn y GIG: mae disgwyl y bydd hwn tua £2.5m drwy'r GIG; ac
- Arian cyfalaf: sy'n hanfodol er mwyn mynd i'r afael â'r gwaith cynnal a chadw sydd heb ei wneud ac er mwyn buddsoddi mewn cyfleusterau newydd.⁶⁹

108. Dywedodd Conffederasiwn y GIG:

“Perhaps the largest financial risk is the unforeseen or unfunded pressure on the pay bill, which could easily derail NHS performance, finance and improvement.”⁷⁰

109. Dywedodd cynrychiolydd o Fwrdd Iechyd Lleol Cwm Taf wrth y Pwyllgor y byddai'n anodd defnyddio'r dyraniadau cyllid ychwanegol er mwyn gwneud iawn am y bwch presennol yn y cyllid, y mantolenni anghybwys a'r cynnydd mewn galw:

“...my health board is projecting we're going to break even this year, but that won't be on a recurrent basis; there are some one-off factors behind that. So, all health boards, even those such as ours that are breaking even this year, have got an underlying imbalance as we go into next year. If we look at the Health Foundation report, then, I think that's saying that the pressures of, as you say, pay rises, demand increases and so forth are about 3.2 per cent in real terms. So, to stand still-we've all got a problem going into next year, coming out of this year, and then we've got a new pressure of something like 3.2 per cent. The £240 million is about 2.5 per cent in real terms. So, depending on different health boards' overhead, if you like, coming out of this year, they've got different levels of efficiencies needed just to stand still.”⁷¹

110. Roedd tystion yn cydnabod bod y system newydd sy'n caniatáu cynllunio ariannol tair blynedd yn galluogi byrddau iechyd i gynllunio'n fwy strategol a'i bod wedi arwain at well disgyblaeth ariannol, hyd yn oed ymhlith y byrddau iechyd hynny sydd heb gynlluniau tair blynedd ar gyfer y cyfnod rhwng 2016-17 a 2018-19.⁷²

111. Cyfeiriwyd at elfennau eraill sy'n rhoi pwysau ar gostau yn nigwyddiad y Pwyllgor i randdeiliaid ar 17 Tachwedd 2016, a hynny o ran effaith cyflogau cenedlaethol ac amseroedd teithio (o ganlyniad i Reoliadau Oriau Gwaith).

⁶⁹ Tystiolaeth Ysgrifenedig, Y Pwyllgor Cyllid, [WGDB_17-18_22_Conffederasiwn_GIG_Cymru](#)

⁷⁰ Tystiolaeth Ysgrifenedig, Y Pwyllgor Cyllid, [WGDB_17-18_22_Conffederasiwn_GIG_Cymru](#)

⁷¹ Cynulliad Cenedlaethol Cymru, Y Pwyllgor Cyllid, Cofnod y Trafodion, 3 Tachwedd 2016, paragraff 303

⁷² Cynulliad Cenedlaethol Cymru, Y Pwyllgor Cyllid, Cofnod y Trafodion, 3 Tachwedd 2017, paragraffau 289, 292 a 297

112. Clywodd y Pwyllgor dystiolaeth fod rhwystrau o hyd i gydweithio rhwng y GIG, awdurdodau lleol a darparwyr eraill, a bod diffyg tryloywder ynghylch y symiau o arian dan sylw a sut y mae hyn yn newid dros amser:

“There is a lot of resistance to the very crude notion of pooled budgets, and lots of very interesting arguments around that. But nevertheless, we know, for example, that, in a typical health board, health and social care typically spend about £100 million together on looking after older people in the community. That’s a significant sum of money for a population of about half a million. Now, it would be very good to track shifts in that expenditure. Health boards aren’t asked to do that at the moment, but why not? It’s at that level of detail, I think, that you start to appreciate what can and can’t be achieved, and how much progress is being made.”⁷³

113. Dywedodd Ceri Phillips, Athro Economeg Iechyd ym Mhrifysgol Abertawe, y dylai pob maes polisi fod yn ystyried sut i gyfrannu at wella iechyd pobl yn gyffredinol ac at leihau pwysau ar y gwasanaeth iechyd. Meddai:

I’m not advocating that we don’t have additional expenditure on health, but it may well be that every other policy area has some consideration given to how, by developing policy and delivering policy, that can contribute to a health premium.”⁷⁴

Tystiolaeth Ysgrifennydd y Cabinet

114. O ran y £240 miliwn ychwanegol sydd wedi’i ddyrannu i’r GIG, dywedodd Ysgrifennydd y Cabinet:

“... the £240 million fills the Nuffield gap and was largely endorsed in the Health Foundation work that’s been carried out this year ... we outspend England in relation to health spending—we’re 1 per cent ahead there. But, on health and social care together, we are 6 per cent ahead. And what I think that demonstrates is a point that I had to make many, many times when I was responsible for health and social services, that, in Wales, we have protected the system in the round and we haven’t done what has been done elsewhere, which is artificially to rob social services budgets and pretend that that investment is available in a fresh way to the health service, because it really doesn’t work like that. We’ve protected the system...”⁷⁵

115. Dywedodd Ysgrifennydd y Cabinet wrth y Pwyllgor, tra nad oedd y gyllideb yn rhoi gwybodaeth fanylach am gyllid craidd y GIG, roedd rhagor o fanylion a rhestr o wahanol elfennau’r cyllid ar gael yng Nghylchlythyrau Iechyd Llywodraeth Cymru⁷⁶ a gellid defnyddio’r rhain i weld y newidiadau i ddyraniadau⁷⁷.

⁷³ Cynulliad Cenedlaethol Cymru, Y Pwyllgor Cyllid, Cofnod y Trafodion, 9 Tachwedd 2016, paragraff 239

⁷⁴ Cynulliad Cenedlaethol Cymru, Y Pwyllgor Cyllid, Cofnod y Trafodion, 9 Tachwedd 2016, paragraff 177

⁷⁵ Cynulliad Cenedlaethol Cymru, Y Pwyllgor Cyllid, Cofnod y Trafodion Drafft, 17 Tachwedd 2016, paragraff 112

⁷⁶ [Cylchlythyrau Iechyd Llywodraeth Cymru](#)

⁷⁷ Cynulliad Cenedlaethol Cymru, Y Pwyllgor Cyllid, Cofnod y Trafodion Drafft, 17 Tachwedd 2016, paragraff 121

116. Holodd y Pwyllgor Ysgrifennydd y Cabinet sut y mae'r Llywodraeth yn monitro ac yn ymchwilio i amrywiadau nad oes modd eu hesbonio rhwng gweithdrefnau tebyg. Disgrifiodd Ysgrifennydd y Cabinet waith y Bwrdd Effeithlonrwydd, sydd wedi'i sefydlu gan Ysgrifennydd y Cabinet dros lechyd, Llesiant a Chwaraeon.⁷⁸

117. Wrth ymateb i gwestiynau am dystiolaeth ynghylch effaith dyraniadau'r gyllideb ar y galw am wasanaethau ysbytai ac ar leihau'r pwysau ar gyllidebau'r GIG a Llywodraeth Cymru, dywedodd Ysgrifennydd y Cabinet:

“...the two clearest examples that are there..., are the intermediate care fund and then the £40 million additional funding that's been provided for primary care last year. The intermediate care fund is very directly evaluated and was from the very beginning. So, there is a plethora of examples right across Wales where you can look directly at the impact that it has had on use of secondary care services. Cwm Taf has extended reablement services for people with dementia. It showed that, in the year 2015-16, over 100 bed days were saved as a result of its intervention. The Pembrokeshire intermediate voluntary organisations team—the evaluation there showed that it had avoided 100 hospital admissions and that, in 230 referrals, 960 bed days had been avoided because people were now being looked after in the community, who otherwise would have been in hospital.

So, on the intermediate care fund, one of the reasons—going back to a question I was asked earlier about evidence—one of the reasons why we've been able to protect its budget at £50 million again next year is because it has that solid evidence of how services provided at the interface between health and social care have succeeded in keeping people in the community.

The £40 million primary care fund is, equally, being evaluated—money directly to clusters, bypassing the health board. Members here will know of the range of investments the clusters have made, particularly in diversifying the primary care team. So, for the primary care audiology service in ABMU, you can see the figures very clearly indeed. For those people who would've had to go to hospital in the past, for outpatient appointments and sometimes for inpatient treatment, it's now being delivered in the GP surgery by a primary care audiology team, and that team didn't exist without that fund. That's another direct example of the way you can use the money to divert services.”⁷⁹

Barn y Pwyllgor

118. Mae'r Pwyllgor yn pryderu bod rhai byrddau iechyd wedi bod â diffygion yn eu cyllidebau dros fwy nag un flwyddyn yn olynol a bod nifer y byrddau iechyd sydd â chynlluniau tair blynedd wedi'u cymeradwyo ar gyfer y cyfnod rhwng 2016-17 a 2018-19 yn llai nag yn y flwyddyn gynt.

119. Er ei bod yn ddealladwy bod cyllid craidd y GIG yn arian heb ei neilltuo ac yn cael ei roi i'r byrddau iechyd ac i ymddiriedolaethau'r GIG, mae'r Pwyllgor yn ei chael yn anodd gweld sut y mae dyraniadau cyllid yn newid, ac yn ei chael yn anodd craffu'n effeithiol ar benderfyniadau yn y gyllideb

⁷⁸ Cynulliad Cenedlaethol Cymru, Y Pwyllgor Cyllid, Cofnod y Trafodion Drafft, 17 Tachwedd 2016, paragraff 130

⁷⁹ Cynulliad Cenedlaethol Cymru, Y Pwyllgor Cyllid, Cofnod y Trafodion Drafft, 17 Tachwedd 2016, paragraffau 143-145

sy'n ymwneud ag iechyd. Mae'r Pwyllgor yn nodi nad yw'r gyllideb ddrafft yn dangos sut y mae dyraniadau i iechyd yn cael eu rhannu rhwng gofal sylfaenol, gofal eilaidd, gofal cymdeithasol, integreiddio rhwng gwasanaethau a rhaglenni yn gyffredinol.

Argymhelliad 7. Mae'r Pwyllgor yn argymhell bod y Llywodraeth yn rhoi mwy o wybodaeth gefndir i gyd-fynd â chyllidebau drafft y dyfodol, er mwyn dangos sut y mae cydbwysedd y cyllid yn newid rhwng gofal sylfaenol, gofal eilaidd, gofal cymdeithasol, integreiddio rhwng gwasanaethau a rhaglenni yn gyffredinol.

08. Gwario Ataliol a Thrawsnewid Gwasanaethau

Cefndir

120. Yn ei adroddiad craffu ar gyllideb ddrafft Llywodraeth Cymru yn 2016-17, dywedodd Pwyllgor Cyllid y Pedwerydd Cynulliad ei fod yn dal i bryderu am wario ataliol yn ystod tymor y Pedwerydd Cynulliad, a hynny o ran canfod enghreifftiau o wariant o'r fath ac o ran canfod sut yr oedd yn cynyddu:

“Mae'r Pwyllgor yn dal yn awyddus i weld penderfyniad cytûn o ran diffiniad cadarn a chyson o wario ataliol ac yn argymhell bod gwybodaeth yn cael ei chynnwys yng nghyllidebau Cymru er mwyn dangos cyfran cyllideb Cymru sy'n cael ei chyfeirio at wario ataliol a sut mae hyn yn cynyddu dros gyfnod o amser.”⁸⁰

121. Mae adroddiad y Sefydliad Iechyd, “The Path to Sustainability”, yn dangos bod cynnydd yn nifer y bobl sy'n cael eu derbyn i'r ysbyty gyda chyflyrau cronig yn un o'r elfennau amlycaf sy'n rhoi pwysau ar y GIG. Canfu'r adroddiad y byddai goblygiadau sylweddol i gostau yn y dyfodol, ac i lefel y buddsoddiad mewn gwasanaethau ataliol, pe bai unrhyw newid ym mhatrwm y nifer sy'n cael eu derbyn – a hynny o fewn y sector iechyd ac, yn allweddol, yn fwy eang. Mae hynny'n ffactor pwysig wrth reoli cyfradd y cynnydd yn y niferoedd hyn, ac felly yng nghynaliadwyedd y GIG yn yr hirdymor.⁸¹

Tystiolaeth

122. Roedd economegwyr iechyd yn cytuno ei bod yn bwysig, wrth ganolbwyntio ar waith ataliol, i ganfod ac olrhain ble y caiff dyraniadau eu gwneud i gyllidebau a sut y mae hyn yn newid dros amser. Dywedodd y Sefydliad Iechyd:

“I would think that if there was one thing maybe that could be done to really help support ensuring that this budget does achieve what it wants, being very clear about part of this budget being dedicated to that transformative change and having some accountability about that would potentially be a really positive and helpful thing to do.”⁸²

123. Dywedodd yr Athro Ceri Phillips:

“...I think the budget could do a few things that would be demonstrably about prevention. So, for example, there is this issue about how much the health service spends on early years...”

It's very difficult, I think, to see in the budget how it's doing anything specifically about that. Now, that may be happening in terms of policy in the health department, but it isn't explicit in the budget. One other issue that the budget could address, I think, is this issue about the need for some sort of investment in innovation, in doing things differently, and all the issues about

⁸⁰ Pwyllgor Cyllid y Pedwerydd Cynulliad, [Adroddiad Craffu ar Gyllideb Ddrafft Llywodraeth Cymru 2016-17](#), Chwefror 2016

⁸¹ [Adroddiad y Sefydliad Iechyd, The path to sustainability, Funding projections for the NHS in Wales to 2019/20 and 2030/31, Hydref 2016](#)

⁸² Cynulliad Cenedlaethol Cymru, Y Pwyllgor Cyllid, Cofnod y Trafodion, 9 Tachwedd 2016, paragraff 194

double-running and the need for pump-priming and so on. If we're going to make a step change, which would include something around prevention, the budget could be explicit about addressing some of those barriers to doing that. So, those would be a couple of concrete things, I guess, that the budget could do.”⁸³

124. Pwysleisiodd yr Athro Marcus Longley bod gwaith ataliol yn sylfaenol ac yn eilaidd ei natur ill dau:

“It is common to regard prevention as being about ‘stopping bad things ever happening’ –preventing chronic conditions like diabetes from developing – primary prevention. This is clearly important, but probably of equal importance is secondary prevention - minimising the harmful consequences of those bad things once they have already set in (helping people to reduce the side effects of their diabetes, for example). Preventing diabetes in the first place is great, but will never be 100% successful; so secondary prevention is vital.”⁸⁴

125. Teimlai'r cynrychiolydd o Fwrdd Iechyd Addysgu Powys fod gwelliannau wedi cael eu gwneud wrth drawsnewid gwasanaethau:

“The task is to actually make sure that the breadth of what's required has got enough of our attention and management effort behind it to make sure that they're embedded at scale across the organisation.”⁸⁵

126. Dywedodd tystion bod angen arweinyddiaeth effeithiol a newid diwylliannol er mwyn galluogi staff i helpu i oresgyn rhwystrau i fuddsoddi mewn prosiectau ataliol, trawsnewidiol neu gydweithiol. Dywedodd yr Athro Marcus Longley:

“...there's an issue about removing some of the barriers. For example, there is a lot of discussion around the difficulty of making a shift from the services we currently provide towards a more preventative approach. The standard argument, and I'm sure you've heard it many times, is, ‘We can't stop doing what we do now in order to be preventative. We have to do that and—.’ So, how is the budget addressing that ‘and’ problem? We've got to do what we're doing now, but we also want to make a step change. I don't think the budget really talks explicitly about that, but it is a very big issue out there, as it were.”⁸⁶

127. Dywedodd y Sefydliad Iechyd wrth y Pwyllgor fod y gyllideb hon yn gyfle gwirioneddol i'r GIG yng Nghymru⁸⁷ ond bod risg y gallai maint y pwysau dyddiol ar y gwasanaeth iechyd danseilio'r gwaith o ddylunio a gweithredu cynlluniau ataliol a thrawsnewidiol, ynghyd â'r capasiti i roi cynlluniau o'r fath ar waith. Meddai'r cynrychiolydd:

“...I think, are some real risks. One is that day-to-day pressures will crowd out the thinking and the preparation for the future and the shift to care, which is

⁸³ Cynulliad Cenedlaethol Cymru, Y Pwyllgor Cyllid, Cofnod y Trafodion, 9 Tachwedd 2016, paragraff 179

⁸⁴ Tystiolaeth Ysgrifenedig, Y Pwyllgor Cyllid, [WGDB_17-18_27_Prifysgol_De_Cymru](#)

⁸⁵ Cynulliad Cenedlaethol Cymru, Y Pwyllgor Cyllid, Cofnod y Trafodion, 3 Tachwedd 2016, paragraff 386

⁸⁶ Cynulliad Cenedlaethol Cymru, Y Pwyllgor Cyllid, Cofnod y Trafodion, 9 Tachwedd 2016, paragraff 190

⁸⁷ Cynulliad Cenedlaethol Cymru, Y Pwyllgor Cyllid, Cofnod y Trafodion, 9 Tachwedd 2016, paragraff 272

why I would argue for a real focus on transformation. The second issue is just how easy it would be for all of this to get derailed by the huge pressures on the workforce. So, I would think, being a former Treasury official myself, that one of the things that, from a finance point of view, is of real concern is just how all the pay pressures are going to be managed within the system and making sure that the health boards and the health department doesn't just have a plan for transformative change, which is about new models of care, but it has a really clear plan about how to secure and retain and engage the workforce that it needs to deliver and execute.”⁸⁸

128. Dywedodd yr Athro Ceri Phillips nad yw'r targedau presennol yn annog yr agenda ataliol nac yn gyrru newid yn ei flaen:

“I also think, just to reinforce that, that perhaps the way in which performance is measured within the health system is not conducive to prevention. The targets that health boards have to hit—the resources tend to be concentrated in those areas, rather than, perhaps, being rewarded for avoiding hospitalisation or getting people out of hospital appropriately, and it may be that some work needs to be done at a Government level, through this committee, to suggest that targets are realigned.”⁸⁹

129. Roedd Cymdeithas Llywodraeth Leol Cymru yn teimlo y gallai holl wasanaethau llywodraeth leol gael eu diffinio fel rhai ataliol, ond fod gofal cymdeithasol yn arbennig o berthnasol yn hynny o beth. Fodd bynnag, mae Cymdeithas Llywodraeth Leol Cymru yn dweud ei bod yn credu bod diffiniad y Llywodraeth o wario ataliol yn un gwael, ac felly nid yw hyn yn cael effaith fawr ar ddyrannu adnoddau.⁹⁰ Meddai'r cynrychiolydd o lywodraeth leol:

“I can't think of many services that the local authority provides that don't have that preventative value. Housing is critical, isn't it, to someone's well-being and health—that they've got a roof over their head, they've got security in that and they're in good-quality housing? That's a local authority function. Even where we've had stock transferred, it's still our responsibility around that strategic housing function. Related to that is environmental health, where we're monitoring the quality of particularly the private sector. Another big area of spend for us is sport, physical activity, leisure services, libraries and culture. All of those services, you could argue, are critical to well-being, particularly around elderly people who suffer from loneliness and isolation. There is increasing evidence that that keeps people physically well and physically healthy and keeps them out of the NHS.”⁹¹

130. Cyfeiriodd Cymdeithas Llywodraeth Leol Cymru at ofal cymdeithasol fel gwasanaeth cynyddol bwysig yn sgil ei natur ataliol, a mynegodd bryderon am y pwysau o ran cyllid a demograffeg y mae'r gwasanaethau hyn yn ei wynebu ar hyn o bryd. Meddai Cymdeithas Llywodraeth Leol Cymru:

⁸⁸ Cynulliad Cenedlaethol Cymru, Y Pwyllgor Cyllid, Cofnod y Trafodion, 9 Tachwedd 2016, paragraffau 272-273

⁸⁹ Cynulliad Cenedlaethol Cymru, Y Pwyllgor Cyllid, Cofnod y Trafodion, 9 Tachwedd 2016, paragraff 196

⁹⁰ Tystiolaeth Ysgrifenedig, Y Pwyllgor Cyllid, [WGDB_17-18_26, Cymdeithas Llywodraeth Leol Cymru](#)

⁹¹ Cynulliad Cenedlaethol Cymru, Y Pwyllgor Cyllid, Cofnod y Trafodion, 9 Tachwedd 2016, paragraff 100

“I think the reality is that, by far, the biggest pressure that local government faces is in social services. Indeed, the Health Foundation’s recent report has identified that the budget pressures facing social services are bigger than the pressures facing the NHS.”⁹²

131. Dywedodd Cymdeithas Llywodraeth Leol Cymru drachefn:

“Sometimes, the best way of saving money in the health service isn’t by putting more money into the health service, it’s by investing in the front-line of social care, and the boundary there between social care and healthcare.”⁹³

Tystiolaeth Ysgrifennydd y Cabinet

132. Wrth ymateb i gwestiynau am sicrhau effeithlonrwydd yn y gwasanaeth iechyd, cyfeiriodd Ysgrifennydd y Cabinet at y bwrdd effeithlonrwydd sydd newydd gael ei sefydlu yn yr adran iechyd, gan egluro mai nod y bwrdd oedd canfod arbedion yn yr hirdymor.

133. Roedd Ysgrifennydd y Cabinet yn cydnabod bod angen newid pethau’n gyflymach, ond dywedodd:

“...we have to be fair and recognise that there has been very substantial change in the health service. That Nuffield report ... said that it wasn’t for change that the health service itself had introduced—that will be £1.2 billion this year, and that £1 billion of that gap had been filled by changes that the health service itself that brought about ... by diverting chronic conditions admissions, emergency admissions and readmissions, reducing those very effectively by continuing to look after people in the community.”⁹⁴

134. Wrth ymateb i gwestiwn am waith ataliol awdurdodau lleol a’r effaith y mae hyn yn ei chael ar gyllideb y gwasanaethau iechyd, pwysleisiodd Ysgrifennydd y Cabinet nad yw gwaith ataliol mewn un maes yn aml yn arwain at arbedion mewn maes arall:

“...these are not cashable savings, because the bed that isn’t full with a person who hasn’t tripped on the pavement is simply filled by somebody else. So, yes, you have avoided a demand on the health service, but you haven’t avoided the costs.”⁹⁵

135. Wrth ymateb i gwestiwn am y cyllid sydd wedi’i roi gyda golwg benodol ar symud gwasanaethau i’r gymuned, dywedodd Ysgrifennydd y Cabinet:

“I think the two clearest examples ... are the intermediate care fund and then the £40 million additional funding that’s been provided for primary care last year. The intermediate care fund is very directly evaluated and was from the very beginning. So, there is a plethora of examples right across Wales where you can look directly at the impact that it has had on use of secondary care services. Cwm Taf has extended reablement services for people with dementia.

⁹² Cynulliad Cenedlaethol Cymru, Y Pwyllgor Cyllid, Cofnod y Trafodion, 9 Tachwedd 2016, paragraff 16

⁹³ Cynulliad Cenedlaethol Cymru, Y Pwyllgor Cyllid, Cofnod y Trafodion, 9 Tachwedd 2016, paragraff 18

⁹⁴ Cynulliad Cenedlaethol Cymru, Y Pwyllgor Cyllid, Cofnod y Trafodion Drafft, 17 Tachwedd 2016, paragraff 159

⁹⁵ Cynulliad Cenedlaethol Cymru, Y Pwyllgor Cyllid, Cofnod y Trafodion Drafft, 17 Tachwedd 2016, paragraff 184

It showed that, in the year 2015-16, over 100 bed days were saved as a result of its intervention. The Pembrokeshire intermediate voluntary organisations team—the evaluation there showed that it had avoided 100 hospital admissions and that, in 230 referrals, 960 bed days had been avoided because people were now being looked after in the community, who otherwise would have been in hospital.”⁹⁶

Barn y Pwyllgor

136. Clywodd y Pwyllgor dystiolaeth ei bod yn anodd diffinio gwario ataliol. Fodd bynnag, er gwaethaf yr anhawster wrth ddiffinio'r hyn a olygir yn hyn o beth, mae'n amlwg y dylai gwaith o'r fath fod yn rhan o'r broses o ddarparu gwasanaethau, ond nid yw'n golygu na ddylai fod yn bosibl i'r Llywodraeth roi tystiolaeth ynghylch sut y mae natur dyraniadau yn newid dros amser er mwyn symud tuag at ddull mwy ataliol o'r fath.

137. Ym marn y Pwyllgor, nid yw'r gyllideb ddrafft yn rhoi'r wybodaeth angenrheidiol er mwyn cael llinell sylfaen ar gyfer gwario ataliol. Mae'r Pwyllgor yn cytuno bod angen eglurder ynghylch sut y mae'r gyllideb yn cynorthwyo gwaith ataliol ac yn trawsnewid gwasanaethau. Byddai'n ddefnyddiol cael atebolrwydd ynghylch hyn er mwyn craffu, er mwyn cael tystiolaeth am yr agenda newid, ac er mwyn gyrru honno'n ei blaen. Mae'r Pwyllgor yn credu y byddai hyn hefyd yn gymorth i olrhain a rhoi tystiolaeth ynghylch sut y mae newidiadau yn effeithio ar gydbwysedd y cyllid rhwng y meysydd hyn pan fydd y Llywodraeth yn cyhoeddi ei chyllideb.

138. Er mwyn ymateb i'r pwysau ar y gwasanaeth iechyd nawr ac yn y dyfodol, mae'r Pwyllgor yn credu bod angen trawsnewid pethau yn gyflymach a bod angen bod yn fwy uchelgeisiol. Mae'r Pwyllgor yn credu bod angen i'r gyllideb roi cyfle i reolwyr gynllunio ar gyfer trawsnewid gwasanaethau, a chadw a hyfforddi ei weithlu heb i bwysau o ddydd i ddydd danseilio hyn. At hynny, mae'n credu bod angen i staff deimlo'u bod yn gallu gwneud pethau'n wahanol, a bydd angen y diwylliant, y systemau a'r arweinyddiaeth iawn er mwyn i hyn ddigwydd.

139. Mae'r Pwyllgor yn cytuno â'r dystiolaeth a roddodd sefydliadau'r GIG ac economegwyr iechyd bod angen cyllid penodol a chlir er mwyn mynd ati i drawsnewid y modd y mae gwasanaethau wedi'u strwythuro, er mwyn ailddylunio llwybrau cleifion ac er mwyn cyflwyno modelau gofal newydd, a bydd angen arian ysgogi ychwanegol ar gyfer hyn.

140. Mae'r Pwyllgor yn cydnabod bod y Gronfa Gofal Canolraddol yn cael ei gweld fel llwyddiant ac y gallai gyfrannu at roi'r cymorth ariannol hwn, ond nid yw'r £60 miliwn a'r elfennau cyllid eraill sydd ar gael yn sgil trefniadau Adran 33 o Ddeddf Cyllid y GIG yn ddigon ar gyfer maint y newid sy'n angenrheidiol. Oherwydd y diffyg tryloywder ynghylch sut y caiff cyllid ei wario yn y gyllideb, nid yw'n bosibl i'r Pwyllgor farnu a oes digon o arian yn y gyllideb bresennol i drawsnewid ac integreiddio gwasanaethau.

Argymhelliad 8. Mae'r Pwyllgor yn argymhell y dylai'r Llywodraeth roi mwy o wybodaeth gefndir pan gyhoeddir cyllidebau drafft yn y dyfodol er mwyn dangos sut y mae'r dyraniadau yn gymorth i fuddsoddi mewn gwaith ataliol a thrawsnewid gwasanaethau.

Argymhelliad 9. Mae'r Pwyllgor yn argymhell y dylai'r Llywodraeth ymrwymo i arwain, cefnogi a rhoi cyfeiriad i alluogi'r GIG i fwrw ymlaen â'r newid diwylliannol angenrheidiol

⁹⁶ Cynulliad Cenedlaethol Cymru, Y Pwyllgor Cyllid, Cofnod y Trafodion Drafft, 17 Tachwedd 2016, paragraff 143

ac i alluogi staff i oresgyn y rhwystrau i fuddsoddi mewn prosiectau ataliol, trawsnewidiol neu gydweithredol, ac i sicrhau bod modd cyflawni'r newid angenrheidiol.

Argymhelliad 10. Mae'r Pwyllgor yn pryderu bod tystion yn credu nad yw'r system bresennol i fesur perfformiad yn cydnabod nac yn ysgogi'r agenda ataliol, ac mae'n cytuno â'r farn y dylai'r dulliau o fesur perfformiad gefnogi'r agenda ataliol. Mae'n argymhell bod y Llywodraeth yn mynd i'r afael â hyn.

09. Cyllid Llywodraeth Leol

Cefndir

Cyllid cyffredinol i'r Prif Grŵp Gwariant Llywodraeth Leol

141. Llywodraeth leol a gafodd yr ail ddyraniad mwyaf o ran y Terfyn Gwariant Adrannol (DEL) o'r saith Prif Grŵp Gwariant (MEG), sef £3.4 biliwn. Mae hynny'n £51.5 miliwn yn fwy nag yn 2016-17, sy'n gynydd mewn arian parod o 1.5% (gostyngiad o 0.3% mewn termau real).

142. Mae cyllid llywodraeth leol yn cynnwys £3.262 biliwn o arian refeniw, sy'n ostyngiad o £71 miliwn neu 2.1% mewn arian parod (3.9% mewn termau real). Mae hefyd yn cynnwys cyllid cyfalaf cyffredinol o £143 miliwn, sef cynnydd o £123 miliwn yn sgil trosglwyddo o Brif Grwpiau Gwariant eraill (cyfanswm cyllid cyfalaf o £442 miliwn). Mae dyraniadau cyllid cyfalaf wedi'u gwneud ar gyfer y pedair blynedd nesaf, a dros y cyfnod hwnnw bydd lefel cyllid cyfalaf llywodraeth leol yn parhau yn £143 miliwn bob blwyddyn.

143. At hynny, bydd £1.059 biliwn o Wariant a Reolir yn Flynyddol (AME), sef derbyniadau Ardrethi Annomestig (y cyfeirir atynt hefyd fel Ardrethi Busnes) yn cael ei ddyrannu i'r awdurdodau lleol a chomisiynwyr yr heddlu a throseddu.

Cyllid cyffredinol yn Setliad Dros Dro Llywodraeth Leol 2017-18

144. Yr elfen fwyaf yn y MEG Llywodraeth Leol yw cyllid craidd heb ei neilltuo i awdurdodau lleol. Cyhoeddwyd Setliad Dros Dro Llywodraeth Leol 2017-18 ar ôl y gyllideb ddrafft ac mae'n rhoi cynnydd o £3.8 miliwn o'i gymharu â 2016-17.

145. Bydd Setliad Dros Dro Llywodraeth Leol 2017-18⁹⁷ yn dyrannu £4.107 biliwn, gan gynnwys £1.006 biliwn o ardrethi busnes, i awdurdodau lleol. Dim ond am flwyddyn y mae dyraniadau refeniw wedi'u gwneud, tra bo dyraniadau cyfalaf wedi'u gwneud am y pedair blynedd nesaf.

146. Mae'r setliad yn golygu cynnydd o 0.1% mewn arian parod, sy'n ostyngiad mewn termau real. Dyma'r cynnydd cyntaf mewn arian parod ers 2013-14. Mae cyfanswm y cyllid cyfalaf yn £442 miliwn, sy'n cynnwys arian wedi'i neilltuo.

147. Mae Llywodraeth Cymru wedi nodi £25 miliwn o gyllid ychwanegol ar gyfer gofal cymdeithasol, a hynny drwy'r setliad llywodraeth leol. Mae hyn yn ychwanegol at y £21 miliwn a ddyranwyd yn setliad 2016-17.

148. Mae'r cytundeb ar gyllideb 2016 gyda Phlaid Cymru yn cynnwys tri dyraniad i'r Grant Cynnal Refeniw er mwyn helpu llywodraeth leol. Dyma'r rhain:

- £25 miliwn i ddarparu gwasanaethau hanfodol;
- £3 miliwn ar gyfer treialu cynllun parcio i geir yng nghanol trefi;
- £1.5 miliwn ar gyfer cludiant i'r ysgol a llwybrau mwy diogel i'r ysgol.

149. At hynny, bydd £1.059 biliwn o Wariant a Reolir yn Flynyddol (AME), sef derbyniadau Ardrethi Annomestig, yn cael ei ddyrannu i'r awdurdodau lleol a chomisiynwyr yr heddlu a throseddu. (Ceir rhagor o fanylion am farn y Pwyllgor am Ardrethi Annomestig ym Mhennod 5.)

⁹⁷ [Setliad Dros Dro Llywodraeth Leol 2017-18](#)

150. Mae Swyddfa Archwilio Cymru⁹⁸ wedi pwysleisio fod llywodraeth leol yng Nghymru wedi wynebu gostyngiad mewn termau real o £761 miliwn (17%) yn ei Gyllid Allanol Cyfun rhwng 2010-11 a 2016-17, sy'n ffurfio'r rhan fwyaf o'i gyllid refeniw cyffredinol.

151. Wrth graffu ar gyllideb ddrafft 2016-17, argymhellodd y Pwyllgor Cyllid blaenorol⁹⁹ gyflwyno cyllid gwaelodol er mwyn cyfyngu ar uchafswm y toriadau y gallai awdurdodau eu hwynebu, yn enwedig yn achos awdurdodau gwledig a wynebodd y toriadau mwyaf yn Setliad Llywodraeth Leol 2016-17¹⁰⁰. At hynny, gan gydnabod y bydd y setliad llywodraeth leol wastad yn arwain at setliad mwy ffafriol i rai awdurdodau o'u cymharu ag eraill, argymhellodd y Pwyllgor y dylai'r Llywodraeth ymrwymo i gynnal adolygiad sylfaenol o'r fformiwla gyllido a'r data a ddefnyddir wrth benderfynu ar y setliad.¹⁰¹

152. Mae'r Rhaglen Lywodraethu yn ymrwymo i gyflwyno cyllid gwaelodol ar gyfer setliadau llywodraeth leol yn y dyfodol, ac hefyd i ddiwygio'r modd y cyllidir llywodraeth leol er mwyn i gynghorau fod yn fwy cynaliadwy a hunangynhaliol. Mae'r Llywodraeth wedi dweud y bydd gwaith y Comisiwn Annibynnol ar Gyllid Llywodraeth Leol¹⁰² a'r Panel ar Ddyfodol Cyllido yn llywio'r broses ddiwygio hon.

153. O ran newid y fformiwla gyllido, dywedodd Ysgrifennydd y Cabinet yn y Cyfarfod Llawn ar 21 Medi 2016 ei fod yn disgwyl i'r system bresennol barhau, lle caiff y fformiwla ei haddasu'n flynyddol yn hytrach na'i diwygio'n sylfaenol.¹⁰³

154. Mae Setliad Dros Dro Llywodraeth Leol yn cynnwys £2.3 miliwn i sicrhau nad yw unrhyw awdurdod lleol yn wynebu gostyngiad o fwy na 0.5% yn ei gyllid yn 2017-18.

Cynllunio ariannol mewn llywodraeth leol

155. Mae'r Rhaglen Lywodraethu yn ymrwymo i wneud awdurdodau lleol yn fwy cynaliadwy a hunangynhaliol, gan ddefnyddio casgliadau'r Comisiwn Annibynnol a'r Panel ar Ddyfodol Cyllido sydd wedi'u sefydlu gan Lywodraeth Cymru.

156. Mae cyllideb ddrafft 2017-18 yn nodi bod symud cyllid o grantiau penodol i gronfeydd heb eu neilltuo yn y Grant Cynnal Refeniw yn strategaeth fwriadol i "leihau'r baich gweinyddol". Mae'r Grant Cynnal Refeniw¹⁰⁴ bellach yn cynnwys £3.1 miliwn o gyllid a oedd yn cael ei roi drwy grantiau penodol yn y gorffennol, gan gynnwys:

- £2.85 miliwn a roddwyd yn y gorffennol i wasanaethau cymdeithasol drwy'r "grant cyflawni trawsnewid";
- £184,000 ar gyfer "diogelu rhag colli rhyddid";
- £57,000 ar gyfer y cynllun sgorio hylendid bwyd; a
- £21,000 ar gyfer y cynllun bathodyn glas.

⁹⁸ [Adroddiad Swyddfa Archwilio Cymru: Cydnerthedd ariannol awdurdodau lleol yng Nghymru 2015-16, Awst 2016, paragraff 1](#)

⁹⁹ Pwyllgor Cyllid y Pedwerydd Cynulliad, [Adroddiad Craffu ar Gyllideb Ddrafft Llywodraeth Cymru 2016-17](#), Chwefror 2016

¹⁰⁰ [Adroddiad Cyllid Llywodraeth Leol \(Rhif 1\) 2016-17 \(Setliad Terfynol - Cynghorau\)](#)

¹⁰¹ Pwyllgor Cyllid y Pedwerydd Cynulliad, [Adroddiad Craffu ar Gyllideb Ddrafft Llywodraeth Cymru 2016-17](#), Chwefror 2016

¹⁰² [Y Comisiwn Annibynnol ar Gyllid Llywodraeth Leol](#)

¹⁰³ Cynulliad Cenedlaethol Cymru, Y Cyfarfod Llawn, [Cofnod y Trafodion](#), 21 Medi 2016

¹⁰⁴ Llywodraeth Cymru, [Datganiad Ysgrifenedig: Setliad Dros Dro Llywodraeth Leol 2017-18](#), Hydref 2016

Gofal cymdeithasol a'r cysylltiad â iechyd

157. Mae perthynas agos rhwng cynaliadwyedd y GIG a chynaliadwyedd gwasanaethau cyhoeddus eraill. Mae hyn yn enwedig o wir yn achos gwasanaethau cymdeithasol a gwasanaethau eraill awdurdodau lleol sy'n helpu lles corfforol a meddyliol pobl.

158. Roedd adroddiad y Sefydliad Iechyd, "The Path to Sustainability"¹⁰⁵ yn rhagweld y bydd y pwysau ar ofal cymdeithasol i oedolion yn codi 4.1% ar gyfartaledd yn flynyddol, a bod y pwysau sydd ar wariant ar wasanaethau cymdeithasol yn fwy yng Nghymru.

159. Mae'r Gronfa Gofal Canolraddol¹⁰⁶ yn fodd o sicrhau cydweithio rhwng gwasanaethau cymdeithasol, y sectorau iechyd a thai, a'r trydydd sector a'r sector annibynnol. Mae'r Gronfa wedi rhoi pwyslais ar osgoi derbyn pobl i'r ysbty yn ddiangen. Yn 2016-17, roedd refeniw o £60 miliwn ar gael yn y Gronfa hon.

160. Roedd adroddiad y Pwyllgor Cyllid blaenorol ar gyllideb 2016-17 yn croesawu effaith y Gronfa ar ddarparu gwasanaethau ataliol drwy gydweithio. Fodd bynnag, dywedodd y Pwyllgor hefyd nad oedd digon o dystiolaeth ar gael i ddangos a oedd y cydbwysedd wrth gyllido yn symud yn ddigonol tuag at ofal iechyd ataliol, sef rhywbeth a fyddai'n lleihau'r galw ar y gwasanaeth Iechyd.¹⁰⁷

Dulliau trethu – y dreth gyngor

161. Ar ôl i Lywodraeth y DU ddiddymu budd-dal y dreth gyngor, datblygodd a chyllidodd y Llywodraeth gynllun gostyngiadau'r dreth gyngor. Mae £22 miliwn yn ychwanegol wedi'i roi i lywodraeth leol i ariannu'r cynllun hwn rhwng 2013-14 a 2016-17, ar ôl i Lywodraeth y DU ddatganoli'r pwerau gyda 10% o ostyngiad yn y cyllid. Cynyddodd cyfartaledd y dreth gyngor ym Mand D 3.2% yn 2013-14, 4.1% yn 2014-15, 4.1% yn 2015-16, a 3.5% yn 2016-17.

Tystiolaeth

162. O ran y setliad cyllido'n gyffredinol, dywedodd Cymdeithas Llywodraeth Leol Cymru a chynrychiolwyr llywodraeth leol:

"... compared to the expectations that local government had, it's a positive thing at the moment. Our initial reactions are pleasant ones, and we hope that it'll allow us to, if we take difficult choices and if we prioritise accordingly, safeguard some of the vital front-line services that you've seen over the border in England really struggle to continue. So, yes it's tough, and if you'd have come in here 10 years ago and talked about a flat-cash settlement as being a good news story, you may have got some ashen faces back from local government, but in the spirit that it's offered and in the spirit of difficult financial times for you, I think we recognise the effort that the Welsh Government and the Assembly have gone to try and value and safeguard local services."¹⁰⁸

¹⁰⁵ [Y Sefydliad Iechyd, The path to sustainability, Funding projections for the NHS in Wales to 2019/20 and 2030/31, Hydref 2016](#)

¹⁰⁶ [Y Gronfa Gofal Canolraddol](#)

¹⁰⁷ [Pwyllgor Cyllid y Pedwerydd Cynulliad, Adroddiad Craffu ar Gyllideb Ddrafft Llywodraeth Cymru 2016-17, Chwefror 2016](#)

¹⁰⁸ [Cynulliad Cenedlaethol Cymru, Y Pwyllgor Cyllid, Cofnod y Trafodion, 9 Tachwedd 2016, paragraff 9](#)

163. Roedd tystiolaeth ysgrifenedig Cymdeithas Llywodraeth Leol Cymru yn dangos mai gwasanaethau cynllunio a rheoleiddiol sydd wedi wynebu'r gostyngiadau mwyaf mewn gwariant rhwng 2001-02 a 2016-17, er bod y rheini yn cyfrannu'n sylweddol at adfywio a gwaith ataliol.¹⁰⁹

164. Eleni ni wnaeth y Gymdeithas fynegi pryderon penodol am y fformiwla gyllido, ac roedd yn croesawu'r cyllid gwaelodol sydd wedi'i gynnwys yn y setliad dros dro. Roedd yn credu bod y dull hwn sy'n cyfyngu ar newidiadau mawr yn bwysig.¹¹⁰

165. Yn ei thystiolaeth ysgrifenedig, cyfeiriodd Cymdeithas Llywodraeth Leol Cymru at yr anawsterau wrth gynllunio yn y tymor hwy pan fydd ansicrwydd ynghylch cyllidebau'r dyfodol:

“Mae Llywodraeth Cymru wedi cilio o ymagwedd tymor canolig cadarn a oedd ganddi pan gychwynnodd Cylch Gwariant 2010. Mae'r cylch cyllidebol wedi dychwelyd i ddull cronol ar y cyd â thynnu nôl yn llwyr oddi wrth system y setliadau amlfwyddyn ar gyfer byd llywodraeth leol a oedd wedi'i datblygu mor bell nôl â 2007. Fodd bynnag, rydym yn deall bod y sefyllfa ansicr yn dilyn Brexit yn peri y bydd cynllunio ar gyfer eleni yn un o'r rhai anhawsaf erioed ond wrth i'r ansicrwydd gilio mae angen go iawn inni ddychwelyd i fframwaith cynllunio ariannol cywir.”¹¹¹

166. Wrth roi tystiolaeth lafar, dywedodd cynrychiolydd y Gymdeithas:

“...multi-year budgets is something we've advocated for a number of years, because all the planning we do now we've been encouraged to do on a multi-year basis. We've planned, for example, over the next three years, but we don't know what the figures are going to be. The more solid indications we can have, the more we can plan. You can plan prudently, but also I think there's an aspect of the dangers of planning too pessimistically if you're not careful. You end up closing services that you could otherwise keep open. If you just had the certainty of figures, you could maybe use that to keep things going because you know the length and the depth of the tunnel. That's a bit of a stretched analogy, but if you know how much you're going to have to save more solidly over a number of years, you can plan and you do things that aren't quite so knee-jerk, and you can take risks in the savings you make, for example, to try and keep services going. So, the more information we can have across a number of years, the better.”¹¹²

167. Cyfeiriodd y Gymdeithas hefyd at y pwysau sy'n wynebu llywodraeth leol wrth ddarparu gofal cymdeithasol, gan ddweud:

“...we estimate that the additional pressures facing local government will be £190 million per year, so that allocation—if I can use that term—will be used to meet existing and growing pressures. It's not extra money for extra new services, it's about continuing to provide what we already do and facing those extra pressures. Those extra pressures are particularly acute in the social

¹⁰⁹ Tystiolaeth Ysgrifenedig, Y Pwyllgor Cyllid, [WGDB_17-18 26, Cymdeithas Llywodraeth Leol Cymru](#), paragraff 9

¹¹⁰ Cynulliad Cenedlaethol Cymru, Y Pwyllgor Cyllid, Cofnod y Trafodion, 9 Tachwedd 2016, paragraff 11

¹¹¹ Tystiolaeth Ysgrifenedig, Y Pwyllgor Cyllid, [WGDB_17-18 26, Cymdeithas Llywodraeth Leol Cymru](#), paragraff 22

¹¹² Cynulliad Cenedlaethol Cymru, Y Pwyllgor Cyllid, Cofnod y Trafodion, 9 Tachwedd 2016, paragraff 86

services sector because, unfortunately, that's where most of our lowest paid workers are.”¹¹³

168. Roedd y Gymdeithas yn croesawu'r £25 miliwn yn ychwanegol sydd wedi'i gynnwys yn y setliad dros dro, ac yn cydnabod goblygiadau hyn i effaith toriadau ar ofal cymdeithasol. Teimlai'r Gymdeithas y gallai buddsoddi mewn gofal cymdeithasol arbed arian i'r gwasanaeth iechyd. Er y byddai'n ddymunol cael rhagor o gyllid, roedd y Gymdeithas yn fodlon â'r cyllid ychwanegol, gan ddweud:

“It isn't sufficient, but we completely understand the position that Welsh Government finds itself in. I think we do need to recognise that, in the future, we will need additional resources to cope with that extra demand. If the health service in Wales is to be sustainable, the other clear message from the Health Foundation report is that a sustainable health service is dependent upon investment in social services because of those pressures...”¹¹⁴

Tystiolaeth Ysgrifennydd y Cabinet

169. Yn ei dystiolaeth i'r Pwyllgor Cydraddoldeb, Llywodraeth Leol a Chymunedau, esboniodd Ysgrifennydd y Cabinet fod y gyllideb ddrafft yn un anarferol ac y dylai alluogi llywodraeth leol i baratoi at y cyfnodau caletach sydd o'i blaen.¹¹⁵

170. Dywedodd Ysgrifennydd y Cabinet wrth y Pwyllgor Cyllid:

“...the impact of austerity on our budget is absolutely real, and it is inescapable that if you've got 10 per cent less revenue to provide for public services in Wales over a decade, you're not going to be able to do that without there being real impacts in real services and in real people's lives.”¹¹⁶

171. Teimlai Ysgrifennydd y Cabinet fod gofal cymdeithasol yn cael ei ariannu'n well yng Nghymru nag mewn mannau eraill ac esboniodd sut yr oedd y Llywodraeth yn rhoi pwyslais ar hyn drwy gyllideb ddrafft 2017-18 a Deddf Gwasanaethau Cymdeithasol a Llesiant (Cymru) 2014. Ychwanegodd fod angen i wasanaethau cymdeithasol wneud llawer o waith i sicrhau bod y cyllid yn arwain at fwy o ganlyniadau.¹¹⁷

172. Cyfeiriodd Ysgrifennydd y Cabinet at y cynnydd o £2.7 miliwn yn y llinell wariant ar gyfer Trawsnewid a Deddfwriaeth, sy'n cynyddu'r gyllideb ar gyfer diwygio llywodraeth leol i £5 miliwn. Yn ei Maniffesto: Atebolrwydd Lleol 2016-21, galwodd Cymdeithas Llywodraeth Leol Cymru am gronfa o £20 miliwn ar gyfer capasiti, er mwyn ariannu gwaith trawsnewid.¹¹⁸ Dywedodd Ysgrifennydd y Cabinet fod cyllideb 2017-18 yn adlewyrchu'r modd y mae'r Llywodraeth yn ceisio sicrhau bod yr arian sydd ar gael yn cyd-fynd â lle'r ydym yng nghylch diwygio llywodraeth leol:

“...in the next financial year, we will be preparing for the point at which those more mandatory and systematic regional arrangements that we've talked about

¹¹³ Cynulliad Cenedlaethol Cymru, Y Pwyllgor Cyllid, Cofnod y Trafodion, 9 Tachwedd 2016, paragraff 17

¹¹⁴ Cynulliad Cenedlaethol Cymru, Y Pwyllgor Cyllid, Cofnod y Trafodion, 9 Tachwedd 2016, paragraff 20

¹¹⁵ Cynulliad Cenedlaethol Cymru, Y Pwyllgor Cydraddoldeb, Llywodraeth Leol a Chymunedau, Cofnod y Trafodion, 3 Tachwedd 2016, paragraff 8

¹¹⁶ Cynulliad Cenedlaethol Cymru, Y Pwyllgor Cyllid, Cofnod y Trafodion Drafft, 17 Tachwedd 2016, paragraff 87

¹¹⁷ Cynulliad Cenedlaethol Cymru, Y Pwyllgor Cyllid, Cofnod y Trafodion Drafft, 17 Tachwedd 2016, paragraff 189

¹¹⁸ [Atebolrwydd Lleol 2016-21 - Cynllun ar gyfer gwasanaethau cyhoeddus Cymru](#)

will come into being—£5 million is not a great deal of money to help with that, but it's more than was there before. In the next years, when we're doing it for real, we'd have to look again at what would be required to help to make that happen.”¹¹⁹

173. O ran cynorthwyo llywodraeth leol i baratoi cyllidebau ar gyfer y tymor hwy, gan ystyried y broses ddiwygio bosibl, dywedodd Ysgrifennydd y Cabinet fod hyn yn digwydd drwy Gymdeithas Llywodraeth Leol Cymru yn rhannol, ond hefyd drwy swyddogion y llywodraeth. Dywedodd Ysgrifennydd y Cabinet fod gan Lywodraeth Cymru gyfraniad pwysig i'w wneud wrth gynghori llywodraeth leol am y dulliau sydd ar gael o wneud hyn, ac wrth roi cyngor.¹²⁰

174. O ran y broses gyllidebol yng nghyd-destun cydweithio a diwygio, a chyfraniad y Llywodraeth wrth helpu gyda'r gwaith o graffu ar drefniadau llywodraethu sefydliadau newydd, dywedodd Ysgrifennydd y Cabinet ei fod yn gofyn pum cwestiwn allweddol i awdurdodau lleol er mwyn deall sut y gellir diwygio pethau:

- Beth fydd yr ôl-troed rhanbarthol?
- Pa wasanaethau a gaiff eu cynnwys?
- Pa drefniadau llywodraethu a gaiff eu sefydlu?
- Sut fydd cyllid yn llifo drwy'r system?
- Sut fydd y system yn atebol i ddinasyddion?¹²¹

Barn y Pwyllgor

175. Mae'r Pwyllgor yn cydnabod bod llywodraeth leol wedi cael gwell setliad eleni o'i gymharu â blynyddoedd blaenorol, ond mae'n nodi barn Ysgrifennydd y Cabinet hefyd fod cyfnodau caletach yn wynebu'r sector yn y dyfodol, er mai prin oedd y dystiolaeth fod awdurdodau lleol yn cynllunio at y cyfnodau hynny pan na fydd y setliad mor ffafriol. Fodd bynnag, er ei fod yn croesawu'r cyllid ychwanegol sydd wedi'i roi yn y setliad, mae'r Pwyllgor yn nodi tystiolaeth Cymdeithas Llywodraeth Leol Cymru a ddywedodd, o ran gofal cymdeithasol yn enwedig, fod y pwysau o ran costau a demograffeg yn fwy na'r cyllid sydd wedi'i roi.

176. Mae'r Pwyllgor yn nodi mai setliad refeniw am flwyddyn yn unig sydd wedi'i roi, ond mae'n croesawu'r setliad cyfalaf dros bedair blynedd. Byddai'r Pwyllgor yn croesawu clywed unrhyw ragdybiaethau sydd gan Ysgrifennydd y Cabinet am sut y dylid cynllunio pan fydd y rhain ar gael.

177. Mae'r Pwyllgor yn cydnabod bod y broses o ddiwygio llywodraeth leol ar wahân i'r gyllideb ddrafft ac mai cyfyngedig yw effaith y broses hon ar y dyraniadau ariannol yn 2017-18. Fodd bynnag, byddai'r Pwyllgor yn falch o gael eglurder am y broses o ddiwygio gwasanaethau llywodraeth leol er mwyn rhoi sylw i'r ansicrwydd y gall sefydliadau ei wynebu yn 2017-18 a chaniatáu i lywodraeth leol ddeall y cyd-destun ehangach ar gyfer dyrannu arian y gyllideb.

Argymhelliad 11. Mae'r Pwyllgor yn derbyn bod y dull o ddiwygio llywodraeth leol wedi newid ond mae'n credu bod angen eglurder ynghylch amcanion y gwariant yn y gyllideb ddrafft ar “Drawsnewid a Deddfwriaeth” a rhagor o fanylion am y rhagdybiaethau sydd

¹¹⁹ Cynulliad Cenedlaethol Cymru, Y Pwyllgor Cyllid, Cofnod y Trafodion Drafft, 17 Tachwedd 2016, paragraff 201

¹²⁰ Cynulliad Cenedlaethol Cymru, Y Pwyllgor Cyllid, Cofnod y Trafodion Drafft, 17 Tachwedd 2016, paragraff 203

¹²¹ Cynulliad Cenedlaethol Cymru, Y Pwyllgor Cyllid, Cofnod y Trafodion Drafft, 17 Tachwedd 2016, paragraff 205

gan y Llywodraeth am ddiwygio gwasanaethau llywodraeth leol yn y tymor hwy, ac rydym yn argymhell bod y Llywodraeth yn ymateb i'r pryderon hyn.

Argymhelliad 12. Mae'r Pwyllgor yn pryderu bod y dull tymor byr o bennu cyllideb refeniw llywodraeth leol yn cael effaith niweidiol ar allu llywodraeth leol i gynllunio'n effeithiol at y dyfodol, ac yn argymhell bod Ysgrifennydd y Cabinet yn ystyried rhoi setliadau dros nifer o flynyddoedd.

10. Gwerth am arian

178. Mae'r bennod hon yn edrych ar rai o brif argymhellion pob un o bwyllgorau pwnc y Cynulliad. Mae pob Pwyllgor wedi cynnal sesiwn graffu gydag Ysgrifenyddion perthnasol y Cabinet, gan edrych yn fanwl ar werth am arian wrth iddynt ddyrannu cyllid yn eu portffolios.

Newid Hinsawdd, Amgylchedd a Materion Gwledig

179. Mynegodd y Pwyllgor Newid Hinsawdd, Amgylchedd a Materion Gwledig¹²² bryder am y cyllid craidd a ddyranwyd ar gyfer cael gwared ar dlodi tanwydd, sef mater yr oedd Ysgrifennydd y Cabinet dros yr Amgylchedd a Materion Gwledig wedi dweud oedd yn flaenoriaeth. Roedd y Pwyllgor yn pryderu am y gostyngiad sylweddol yn y llinell wariant berthnasol yn y gyllideb ar gyfer hyn, yn enwedig gan y gall cael gwared ar dlodi tanwydd fod o fudd i feysydd eraill, gan ei fod yn wariant ataliol.

180. Roedd y Pwyllgor yn pryderu hefyd am y gostyngiad yn y cyllid cyfalaf ar gyfer rheoli'r risg o lifogydd dros y tair blynedd ariannol nesaf. Mae'n deall bod y Llywodraeth yn gobeithio y bydd modd i awdurdodau lleol gael cyllid ychwanegol drwy fenthycu, ond mae'n pryderu am y ddibyniaeth ar hyn.

Plant, Pobl Ifanc ac Addysg

Addysg a dysgu gydol oes

181. Mynegodd y Pwyllgor Plant, Pobl Ifanc ac Addysg¹²³ bryder y gallai penderfyniad y Llywodraeth i ddod â'r rhaglen Her Ysgolion Cymru i ben nawr, cyn cwblhau'r cam olaf wrth werthuso'r rhaglen, olygu nad yw effaith lawn y rhaglen na gwerth llawn y buddsoddiad am gael eu gwireddu. Roedd y Pwyllgor yn pryderu am y penderfyniad i ddychwelyd yr arian ar gyfer y rhaglen i gronfeydd wrth gefn yn hytrach na'i ddefnyddio at ddibenion eraill o fewn y Prif Grŵp Gwariant Addysg. Cwestiynodd y Pwyllgor felly faint o'r £20 miliwn a neilltuwyd ar gyfer safonau mewn ysgolion a oedd yn gyllid ychwanegol net mewn gwirionedd.

182. Nododd y Pwyllgor fod pryderon hefyd nad yw'r Llywodraeth yn gallu asesu gwerth am arian y Grant Amddifadedd Disgyblion yn llawn, gan ei bod yn anodd cysylltu canlyniadau penodol â'r grant oherwydd ei fod yn un o blith nifer o ymyriadau yn y maes hwn. Roedd y Pwyllgor felly'n croesawu'r ffaith fod Estyn a'r Eiriolwr Gwella Cyrhaeddiad annibynnol yn gwerthuso'r grant. Roedd gan y Pwyllgor bryder penodol ynghylch yr anhawster wrth asesu a yw cyllid y Grant Amddifadedd Disgyblion ar gyfer plant sy'n derbyn gofal a phlant sydd wedi'u mabwysiadu yn cyrraedd y rheini y mae angen y cyllid arnynt mewn gwirionedd. Nododd hefyd yr anhawster wrth fonitro effaith y cyllid hwn.

Cymunedau a Phlant

183. Roedd y Pwyllgor Plant, Pobl Ifanc ac Addysg¹²⁴ yn cydnabod yr hyblygrwydd y mae penderfyniad y Llywodraeth i uno'r llinellau yn y gyllideb ar gyfer Dechrau'n Deg a Theuluoedd yn Gyntaf yn ei roi i awdurdodau lleol, ond roedd yn pryderu am sut y byddai Ysgrifennydd y Cabinet dros Gymunedau a Phlant yn goruchwyllo'r gwariant a'r canlyniadau disgwylidiedig o'r polisiâu hyn.

¹²² [Llythyr gan Gadeirydd y Pwyllgor Newid Hinsawdd, Amgylchedd a Materion Gwledig at Ysgrifennydd y Cabinet dros yr Amgylchedd a Materion Gwledig](#)

¹²³ [Llythyr gan Gadeirydd y Pwyllgor Plant, Pobl Ifanc ac Addysg at Ysgrifennydd y Cabinet dros Addysg](#)

¹²⁴ [Llythyr gan Gadeirydd y Pwyllgor Plant, Pobl Ifanc ac Addysg at Ysgrifennydd y Cabinet dros Gymunedau a Phlant](#)

184. Mynegodd y Pwyllgor bryder hefyd am Barthau Plant, sef un o gysyniadau'r Llywodraeth sy'n dechrau cael ei roi ar waith. Roedd y Pwyllgor yn deall bod y cysyniad yn golygu nifer o ymyriadau gwahanol i geisio cynorthwyo plentyn neu berson ifanc. Gan hynny, byddai'n anodd cysylltu llwyddiant ag un ymyrraeth benodol ac o ganlyniad yn anodd asesu pa mor effeithiol yw pob ymyrraeth a gwerth am arian pob un.

185. Cwestiynodd y Pwyllgor Ysgrifennydd y Cabinet dros Gymunedau a Phlant am y costau o roi rhaglen gofal plant Llywodraeth Cymru ar waith. Roedd y Pwyllgor yn pryderu bod yr amcangyfrif o'r gost a roddodd Ysgrifennydd y Cabinet ar gyfer rhoi'r rhaglen ar waith yn sylweddol is na'r costau a awgrymwyd gan y Sefydliad Polisi Cyhoeddus yn ei ddadansoddiad, ac felly cwestiynodd y Pwyllgor pa mor ddarbodus oedd ymrwymiad Ysgrifennydd y Cabinet dros Gymunedau a Phlant yn hyn o beth. Pe bai gwir gostau'r rhaglen yn nes at yr amcangyfrif uwch, nododd y Pwyllgor y byddai hynny'n effeithio'n sylweddol ar gyllidebau rhaglenni ac adrannau eraill.

Yr Economi, Seilwaith a Sgiliau

186. Nododd Pwyllgor yr Economi, Seilwaith a Sgiliau¹²⁵ fod nifer o gyfeiriadau ym mhortffolio'r economi a'r seilwaith heb y rhesymeg a'r sail dystiolaeth y gofynnodd y Pwyllgor Cyllid amdani yn ei adroddiad ar y gyllideb atodol ym mis Gorffennaf 2016. Pwysleisiodd pa mor bwysig yw rhoi manylion am y dystiolaeth sy'n sail i benderfyniadau gwariant y Llywodraeth er mwyn asesu a yw ei blaenoriaethau yn rhesymol ac a yw'r rheini'n rhoi gwerth am arian.

187. Teimlai'r Pwyllgor fod angen gwneud mwy o waith i sicrhau bod allbynnau a chanlyniadau yn fesuradwy ac yn ystyrlon. Er enghraifft, nid mesur nifer y swyddi sy'n cael eu creu yw'r ffordd fwyaf effeithiol o fesur llwyddiant os nad yw'r swyddi hynny'n atyniadol i'r gweithlu lleol neu'n cyd-fynd yn dda â sgiliau'r gweithlu hwnnw.

Cydraddoldeb, Llywodraeth Leol a Chymunedau

Cyllid a Llywodraeth Leol

188. Croesawodd y Pwyllgor Cydraddoldeb, Llywodraeth Leol a Chymunedau¹²⁶ y dyraniad ychwanegol o £25 miliwn ar gyfer gofal cymdeithasol, gan gydnabod potensial ataliol buddsoddi mewn gwasanaethau cymdeithasol er mwyn helpu iechyd a lles rhai o'r bobl fwyaf bregus yn y gymdeithas. Serch hynny, pwysleisiodd bwysigrwydd sicrhau bod trefniadau cadarn ar gael i fonitro'r gwariant, y canlyniadau a'r gwerth am arian mewn meysydd lle mae cyllid ychwanegol wedi'i roi. Gofynnodd i Ysgrifennydd y Cabinet roi rhagor o fanylion am y system a ddefnyddir i fonitro gwariant ar wasanaethau cymdeithasol a'r canlyniadau y byddai'n disgwyl eu gweld o'r £25 miliwn ychwanegol a fydd yn cael ei roi ar gyfer gofal cymdeithasol.

189. Roedd y Pwyllgor hefyd yn croesawu'r £25 miliwn ychwanegol i wasanaethau hanfodol, ond eto gofynnodd am eglurder gan Ysgrifennydd y Cabinet am y canlyniadau yr oedd yn disgwyl i'r dyraniad ychwanegol hwn arwain atynt, ynghyd â sut yr oedd y bwriadu monitro'r gwariant a'r canlyniadau hynny. Gofynnodd i Ysgrifennydd y Cabinet roi rhagor o fanylion am y trefniadau i fonitro gwariant a chanlyniadau'r £3 miliwn ar gyfer y cynlluniau i dreialu parcio i geir yng nghanol trefi. O ran yr £1 miliwn ychwanegol ar gyfer cludiant i ysgolion, gofynnodd y Pwyllgor am ragor o fanylion ynghylch sut y byddai Ysgrifennydd y Cabinet yn disgwyl i awdurdodau lleol ddefnyddio'r arian hwn i amddiffyn teuluoedd dan anfantais.

¹²⁵ [Llythyr gan Gadeirydd Pwyllgor yr Economi, Seilwaith a Sgiliau at y Pwyllgor Cyllid](#)

¹²⁶ [Llythyr gan Gadeirydd y Pwyllgor Cydraddoldeb, Llywodraeth Leol a Chymunedau at Ysgrifennydd y Cabinet dros Gyllid a Llywodraeth Leol](#)

Cymunedau a Phlant

190. Yn ei lythyr¹²⁷ at Ysgrifennydd y Cabinet dros Gymunedau a Phlant, gofynnodd y Pwyllgor am eglurder ynghylch y dyraniad yn y gyllideb ddrafft a lefel y cyllid Ewropeaidd ar gyfer y rhaglen Esgyn a'r rhaglen Cymunedau am Waith. Gofynnodd am fanylion am y canlyniadau y mae'r rhaglenni hyn wedi'u cyflawni, gan gynnwys nifer y rheini sydd wedi cael gwaith yn eu sgil a'r canlyniadau a ddisgwyllir o'r dyraniadau ar gyfer 2018. Nododd y Pwyllgor fod £8 miliwn o ostyngiad yn y rhaglen Cyfleusterau Cymunedol, a gofynnodd am fanylion am y mathau o brosiectau y mae'r rhaglen wedi'u cefnogi a chanlyniadau hynny. Gofynnodd hefyd am fanylion unrhyw asesiad a wnaed o effaith y gostyngiad yn y cyllid.

191. O ran y cyflenwad tai, nododd y Pwyllgor ei bryder wrth glywed tystiolaeth y gall tai cynaliadwy newydd gostio mwy i'w hadeiladu na thai traddodiadol, yn y tymor byr o leiaf. Roedd yn cydnabod bod Ysgrifennydd y Cabinet dros Gymunedau a Phlant yn anghytuno â'r dystiolaeth hon ac wedi comisiynu ymchwil i fodlau tai newydd a fydd yn rhoi sylw i rai o'r heriau mawr, gan gynnwys delio â thlodi tanwydd, allyriadau carbon a newid yn yr hinsawdd. Gofynnodd y Pwyllgor i Ysgrifennydd y Cabinet dros Gymunedau a Phlant roi gwybod iddo am ganlyniadau'r ymchwil a sut y bydd hyn yn sail i unrhyw benderfyniadau yn y dyfodol ar ddarparu tai newydd. O ran y cynllun Cymorth i Brynu, gofynnodd y Pwyllgor a oedd y trothwy ar gyfer gwerth tai yn addas i Gymru. Pwysleisiodd pa mor bwysig oedd fod y Llywodraeth, wrth flaenoriaethu dyraniadau ar gyfer cartrefi fforddiadwy, yn sicrhau ei bod yn gallu dangos gwerth am arian yn enwedig gan ystyried y cyfyngiadau presennol ar y gyllideb. Gofynnodd i'r Llywodraeth barhau i adolygu'r trothwy o £300,000.

Iechyd, Gofal Cymdeithasol a Chwaraeon

192. Croesawodd y Pwyllgor Iechyd, Gofal Cymdeithasol a Chwaraeon¹²⁸ y £240 miliwn o fuddsoddiad ychwanegol o gronfeydd wrth gefn er mwyn cefnogi'r GIG yng Nghymru, ond holodd a fyddai hyn yn effeithio ar gynaliadwyedd gwasanaethau ac yn trawsnewid gwasanaethau mewn gwirionedd, ynteu a fyddai'n gwneud dim mwy na chyfrannu at y gwariant arferol. Gofynnodd y Pwyllgor am ragor o fanylion gan Ysgrifennydd y Cabinet dros Iechyd, Llesiant a Chwaraeon am ei ddisgwyliadau o ran y cyllid ychwanegol, ac yn enwedig y canlyniadau y byddai'n disgwyl eu gweld o ran diwygio, gwella gwasanaethau a sicrhau bod gwasanaethau'n newid.

193. Cyfeiriodd y Pwyllgor hefyd at y £25 miliwn ychwanegol i wasanaethau cymdeithasol, gan ofyn am ragor o wybodaeth ynghylch sut y byddai'r Llywodraeth yn monitro ac yn gwerthuso'r gwariant er mwyn sicrhau bod y cyllid ychwanegol yn cael ei ddefnyddio er mwyn ysgafnhau'r pwysau cynyddol sydd ar wasanaethau cymdeithasol.

194. Croesawodd y Pwyllgor fod y Llywodraeth yn dal i fuddsoddi yn y Gronfa Gofal Canolraddol a'r dystiolaeth a roddodd Ysgrifennydd y Cabinet dros Iechyd, Llesiant a Chwaraeon am nifer y dyddiau gwely a oedd yn cael eu harbed a nifer yr arosiadau yn yr ysbyty yr oedd modd eu hosgoi yn sgil y Gronfa. Gofynnodd i Ysgrifennydd y Cabinet dros Iechyd, Llesiant a Chwaraeon i roi manylion am yr allbynnau a'r canlyniadau y byddai'n disgwyl eu gweld dros gyfnod y gyllideb nesaf yn hyn o beth.

¹²⁷ [Llythyr gan Gadeirydd y Pwyllgor Cydraddoldeb, Llywodraeth Leol a Chymunedau at Ysgrifennydd y Cabinet dros Gymunedau a Phlant](#)

¹²⁸ [Llythyr gan Gadeirydd y Pwyllgor Iechyd, Gofal Cymdeithasol a Chwaraeon at Ysgrifennydd y Cabinet dros Iechyd, Llesiant a Chwaraeon](#)

Diwylliant, y Gymraeg a Chyfathrebu

195. Nododd y Pwyllgor Diwylliant, y Gymraeg a Chyfathrebu¹²⁹ y buddsoddiad ychwanegol yn y llinell wariant yn y gyllideb ar Gymraeg mewn Addysg, ac y bydd yr arian yn cael ei ddyrannu yn unol â strategaeth newydd y Gymraeg sy'n destun ymgynghori ar hyn o bryd. Roedd y Pwyllgor yn pryderu nad oedd yn glir ar y funud sut y byddai'r arian hwn yn cael ei ddefnyddio, a bod hynny wedi'i ddiffinio'n wael. Roedd yn cydnabod y byddai'r strategaeth yn llywio penderfyniadau gwariant, ond teimlai na fyddai'n afresymol cael mwy eglurder ynghylch yr opsiynau posibl cyn i'r Cynulliad gytuno ar y gyllideb derfynol.

Barn y Pwyllgor

196. Mae'r Pwyllgor yn nodi cynnwys yr holl lythyron a gafodd gan y Pwyllgorau unigol ac yn cydnabod dilysrwydd y materion a gododd pob Pwyllgor. Fodd bynnag, mae'r Pwyllgor yn credu ei bod yn anodd deall sut y mae adrannau'r Llywodraeth, ei pholisiau a'i rhaglenni yn rhoi sylw i werth am arian ac yn gwerthuso ac yn monitro hynny'n gyson. Bydd y Pwyllgor yn edrych ar yr ymatebion gan y Llywodraeth i'r materion a godwyd ym mhob llythyr.

¹²⁹ Llythyr gan Gadeirydd y Pwyllgor Diwylliant, y Gymraeg a Chyfathrebu at y Pwyllgor Cyllid

11. Y costau sy'n deillio o raglen ddeddfwriaethol Llywodraeth Cymru

Cefndir

197. Mae'r Llywodraeth wedi rhoi manylion yn ei rhaglen ddeddfwriaethol am y Biliau y mae'n bwriadu eu cyflwyno hyd at fis Gorffennaf 2017.

198. Mae Atodiad E yn y dogfennau ar gyllideb ddrafft 2017-18 yn rhoi tabl sy'n dangos costau'r ddeddfwriaeth y bydd y Llywodraeth yn ei chyflwyno yn ystod y pumed Cynulliad. Mae'r costau ar gyfer 2017-18 wedi cael eu hamcangyfrif yn unol â'r costau yn yr Asesiadau Effaith Rheoleiddiol neu'r costau pan ddaw'r ddeddfwriaeth i rym.

Tystiolaeth

199. O ran y costau sy'n gysylltiedig â rhoi deddfwriaeth ar waith, dywedodd Ymddiriedolaeth Gofalwyr Cymru:

“...the Social Services and Well-being (Wales) Act 2014 has introduced new rights for carers and new duties on local authorities to promote the third sector and preventative services. Although too early to evaluate the implementation of this legislation, it appears that the financial pressure on local authorities has made progress in implementing the Act and delivering upon the spirit of the Act slow.”¹³⁰

200. Mynegodd Shelter Cymru bryderon am gyllid pontio mewn perthynas â Deddf Tai (Cymru) 2014:

“This transitional funding has proven to be critical to the success of the legislation, since local authorities use it to fund their individual homelessness prevention budgets. The funding was £5.6 million in 2015-16. It was cut to £3 million for 2016-17, which led some local authorities to reduce their individual prevention budgets. This would be expected to have had an impact on Housing Solutions teams' prevention success rates (a National Indicator). We understand that the transitional funding was never intended to be a long-term solution but we have asked that the Welsh Government consider retaining it in some form, to assist the success of the legislation.”¹³¹

201. Cyfeiriodd Cartrefi Cymunedol Cymru hefyd at yr angen i roi cyllid digonol:

“Welsh legislation on homelessness prevention has been attracting interest as an example of good practice from elsewhere in the UK, and across Europe, and Welsh Government should not jeopardise its important work by reducing other homelessness prevention funds.”¹³²

202. Dywedodd Cymdeithas Llywodraeth Leol Cymru:

¹³⁰ Tystiolaeth Ysgrifenedig, Y Pwyllgor Cyllid, [WGDB_17-18 14, Ymddiriedolaeth Gofalwyr Cymru](#)

¹³¹ Tystiolaeth Ysgrifenedig, Y Pwyllgor Cyllid, [WGDB_17-18 18, Shelter Cymru](#)

¹³² Tystiolaeth Ysgrifenedig, Y Pwyllgor Cyllid, [WGDB_17-18 24, Cartrefi Cymunedol Cymru](#)

“Cymysg yw ein profiad o ddeddfwriaeth newydd a’r asesiadau effaith cysylltiedig. Os bydd ymgysylltu da a chynnar gyda llywodraeth leol, yn gyffredinol bydd canlyniadau da o ran rhoi rhaglenni ar waith. Enghraifft dda o hyn oedd y Bil Tai lle mae Llywodraeth Cymru a llywodraeth leol wedi gweithio gyda’i gilydd ar ddeddfwriaeth hynod o arloesol.”¹³³

203. O ran y Ddeddf Gwasanaethau Cymdeithasol a Llesiant (Cymru), roedd Cymdeithas Llywodraeth Leol Cymru yn gefnogol ond dywedodd y “cafodd y costau eu tanchwarae a’r manteisio eu gorwerthu. Roedd union natur y ddeddfwriaeth alluogol hon yn golygu ei bod yn anodd i’w dadansoddi gydag unrhyw fanwl gywirdeb”.¹³⁴

204. Galwodd y Gymdeithas ar y Llywodraeth i ariannu costau deddfwriaeth newydd yn llawn, gan gyfeirio at y model sydd gan yr Adran Cymunedau a Llywodraeth Leol yn Lloegr, a’r “New Burdens Doctrine”.^{135 136}

205. Dywedodd y Gymdeithas hefyd fod Asesiadau Effaith Rheoleiddiol y Llywodraeth wedi bod yn annigonol, gan ailadrodd eu bod wedi galw am gyflwyno’r un math o egwyddor yng Nghymru sy’n ei gwneud yn ofynnol i’r corff sy’n cyflwyno’r newid i ariannu unrhyw gyfrifoldebau newydd.

206. O ran y pwysau y bydd deddfwriaeth yn ei rhoi ar y gyllideb yn 2017-18, dywedodd y Gymdeithas y bydd costau newydd yn sgil cydymffurfio â safonau’r Gymraeg, a hynny’n bennaf i awdurdodau lleol yn yr ardaloedd lle mae’r boblogaeth sy’n siarad Cymraeg yn isel¹³⁷.

207. O ran safonau’r Gymraeg, dywedodd cynrychiolwyr y sector iechyd hefyd eu bod yng nghanol y cyfnod ymgynghori ar hyn o bryd, ond y byddai costau ychwanegol maes o law. Meddent:

“...there are some key issues that would have financial implications and are of concern to our members, and they are a lot around workforce, as you might expect. So, how many Welsh speakers do we currently have within the workforce, and how much would it cost to train others, and also what would the translation costs be if we were to bring in simultaneous translators and also the written translation costs, too? There are also concerns about supply, actually—so, where there’s a shortage in their own workforce, is there a sufficient supply in the marketplace to be able to buy those translation services; and also concern around ICT systems and the extent to which they could be made bilingual and the costs associated with that; and finally, concerns around the requirement for third parties that health boards contract with to be bound by the standards, and the implications that that might have—the financial consequences of that on contracts. So, there are a range of financial concerns, but, as I say, it is early days, because we are in a consultation period at the moment.”¹³⁸

¹³³ Tystiolaeth Ysgrifenedig, Y Pwyllgor Cyllid, [WGDB_17-18_26, Cymdeithas Llywodraeth Leol Cymru](#)

¹³⁴ Tystiolaeth Ysgrifenedig, Y Pwyllgor Cyllid, [WGDB_17-18_26, Cymdeithas Llywodraeth Leol Cymru](#)

¹³⁵ Llywodraeth y DU, [New Burdens Doctrine](#)

¹³⁶ Cynulliad Cenedlaethol Cymru, Y Pwyllgor Cyllid, Cofnod y Trafodion, 9 Tachwedd 2016, paragraff 79

¹³⁷ Cynulliad Cenedlaethol Cymru, Y Pwyllgor Cyllid, Cofnod y Trafodion, 9 Tachwedd 2016, paragraffau 126-127

¹³⁸ Cynulliad Cenedlaethol Cymru, Y Pwyllgor Cyllid, Cofnod y Trafodion, 3 Tachwedd 2016, paragraff 466

208. Fodd bynnag, rhoddodd cynrychiolwyr o Fwrdd Iechyd Lleol Betsi Cadwaladr enghreifftiau o rai o'r camau ymarferol y mae'r Bwrdd Iechyd wedi'u cymryd er mwyn gwella'r gwasanaethau Cymraeg sydd ar gael.¹³⁹

Tystiolaeth Ysgrifennydd y Cabinet

209. O ran costau deddfwriaeth a sut y caiff y rhain eu cyflwyno, dywedodd Ysgrifennydd y Cabinet:

“I’ve been discussing this with my officials as to thinking about what information I think we can most helpfully provide on the implementation costs of legislation. At the moment, Chair, what my proposal would be going forward—but I’m interested, obviously, in what the committee will say when you come to your conclusions—is that while legislation continues to be in the implementation phase, I think we should try and report to you how those costs have panned out over the implementation period. Once the implementation period is over and the Act is part of the normal way of doing business, then I think that should fall out of the information that we provide because now it’s no longer during the RIA implementation period, it’s gone beyond that. But while implementation is ongoing I’d be happy to provide a year-on-year table, which shows you how costs have shifted.”¹⁴⁰

210. Gofynnwyd i Ysgrifennydd y Cabinet a oedd ganddo amcangyfrif o gostau cronrus cydymffurfio â safonau'r Gymraeg i awdurdodau lleol a'r GIG. O ran y GIG, meddai:

“...there’s been a recent consultation on draft regulations to specify the standards. But the intention is to bring the regulations themselves in front of the Assembly in the first half of next year. There will be a regulatory impact assessment, therefore, published alongside the standards, and the costs involved will, therefore, be in the public domain in that way.”¹⁴¹

211. O ran awdurdodau lleol, dywedodd y swyddog a oedd yn bresennol gydag Ysgrifennydd y Cabinet:

“...when the regulation for local authorities were introduced in 2005, they were asked to estimate then, the cost of providing the service. But that was pre the Welsh language standards actually being published, and I think the information that came back then showed that there was a range of estimated costs, varying across local authorities. I think the expectation was, because local authorities had already been delivering the Welsh language scheme, that, to a greater or lesser extent, it was absorbing the cost within the existing services that they were providing.”¹⁴²

212. Cyfeiriodd Ysgrifennydd y Cabinet at ei fwriad i gyflwyno Bil ar gyfer diwygio llywodraeth leol yn ystod ail flwyddyn rhaglen ddeddfwriaethol y Llywodraeth. Pan ofynnwyd iddo a oedd y cynnydd yn y gyllideb yn ddigonol, dywedodd:

¹³⁹ Cynulliad Cenedlaethol Cymru, Y Pwyllgor Cyllid, Cofnod y Trafodion, 3 Tachwedd 2016, paragraff 476

¹⁴⁰ Cynulliad Cenedlaethol Cymru, Y Pwyllgor Cyllid, Cofnod y Trafodion, 19 Hydref 2016, paragraff 120

¹⁴¹ Cynulliad Cenedlaethol Cymru, Y Pwyllgor Cyllid, Cofnod y Trafodion Drafft, 17 Tachwedd 2016, paragraff 210

¹⁴² Cynulliad Cenedlaethol Cymru, Y Pwyllgor Cyllid, Cofnod y Trafodion Drafft, 17 Tachwedd 2016, paragraff 211

“...my ambition as the local government Minister is to have some detailed discussions with the sector over coming weeks about some of the matters that I set out in my statement on 4 October. If that succeeds, then what will happen next year is that we will, hopefully, be in a position where I could argue for a local government Bill in the second year of this Assembly term—I’m not guaranteed to get one at all, but I’d like to be in a position to argue for one.

So, in the next financial year, we will be preparing for the point at which those more mandatory and systematic regional arrangements that we’ve talked about will come into being—£5 million is not a great deal of money to help with that, but it’s more than was there before.”¹⁴³

Barn y Pwyllgor

213. Mae'r Pwyllgor yn nodi'r dystiolaeth am y cyllid ar gyfer deddfwriaeth, ac yn enwedig brofiadau gwahanol Cymdeithas Llywodraeth Leol Cymru gyda dau Fil. Mae'r Pwyllgor yn croesawu'r cydweithio a fu rhwng y Llywodraeth a'r Gymdeithas wrth baratoi at gyflwyno'r Bil Tai.

214. Roedd adroddiad etifeddiaeth y Pwyllgor Cyllid blaenorol yn cynnwys yr argymhelliad hwn:

“...bod unrhyw bwyllgor cyfrifol yn y dyfodol yn cael y cyfle i adolygu adroddiad Sefydliad Polisi Cyhoeddus i Gymru a gomisiynwyd gan Lywodraeth Cymru ar brosesau asesu effeithiau ar ôl iddo gael ei gyhoeddi.”¹⁴⁴

215. Mae'r Pwyllgor yn nodi bod yr adroddiad hwn wedi'i gyhoeddi ac mae'n bwriadu edrych arno maes o law.

216. Mae'r Pwyllgor yn falch o weld bod y wybodaeth sydd yn nogfennau'r gyllideb ddrafft eleni wedi gwella ac yn dangos rhagolygon wedi'u diweddarau ar gyfer polisiau'r Llywodraeth ynghyd â'r amcangyfrifon cost gwreiddiol yn yr Aseidiadau Effaith Rheoleiddiol.

Argymhelliad 13. Mae'r Pwyllgor yn argymhell bod y Llywodraeth yn ymgysylltu'n gynnar ac yn parhau i gynnal trafodaethau â rhanddeiliaid perthnasol am ddeddfwriaeth a gaiff ei chyflwyno yn ystod y pumed Cynulliad. Yn benodol, pe bai'r Llywodraeth yn bwrw yn ei blaen i gyflwyno Bil Llywodraeth Leol, byddai'r Pwyllgor yn disgwyl iddi ymgysylltu yn y modd hwn â chynrychiolwyr llywodraeth leol er mwyn sicrhau bod costau'r Bil wedi'u cyfrifo'n gywir pan gaiff ei gyflwyno.

¹⁴³ Cynulliad Cenedlaethol Cymru, Y Pwyllgor Cyllid, Cofnod y Trafodion Drafft, 17 Tachwedd 2016, paragraffau 200-201

¹⁴⁴ Pwyllgor Cyllid y Pedwerydd Cynulliad, Adroddiad Etifeddiaeth, Mawrth 2016

12. Effaith y penderfyniad i adael yr UE ar y Gyllideb Ddrafft

Cefndir

217. Ar hyn o bryd, mae Cymru yn cael cyllid gan yr UE drwy'r rhaglenni cronfeydd strwythurol, y Polisi Amaethyddol Cyffredin, y Rhaglen Datblygu Gwledig, Rhaglen Gydweithredu Tiriogaethol Ewropeaidd Cymru-Iwerddon, a Chronfa'r Môr a Physgodfeydd Ewrop. Er bod y rhaglenni hyn y tu allan i gyllideb y Llywodraeth, hi sy'n rheoli ac yn gwario'r arian hwn. Mae'r amcangyfrifon yn amrywio ynghylch faint o arian sydd yn y cronfeydd hyn. Barn y Sefydliad Astudiaethau Ariannol yw bod y Llywodraeth yn rheoli £547 miliwn o arian yr UE gyda £23 miliwn yn ychwanegol yn cael ei roi'n uniongyrchol i brifysgolion a'r sector preifat¹⁴⁵, tra cyfeiriodd y Prif Weinidog at ffigur o tua £650 miliwn yn y Cyfarfod Llawn¹⁴⁶.

218. Ym mis Awst 2016, gwnaeth Canghellor y Trysorlys gyhoeddiad am ddyfodol cyllid yr UE, gan nodi:

- y byddai cyllid ar gyfer rhoi taliadau uniongyrchol i ffermwyr drwy'r Polisi Amaethyddol Cyffredin yn cael ei warantu tan 2020;
- y byddai cyllid drwy ffynonellau fel Horizon 2020, lle bydd prifysgolion a sefydliadau eraill yn gwneud ceisiadau'n uniongyrchol i'r Comisiwn Ewropeaidd, yn cael ei warantu tan 2020.

219. Croesawodd y Prif Weinidog y cadarnhad gan Ganghellor y Trysorlys y byddai'r Trysorlys yn gwarantu pob prosiect strwythurol a phob prosiect buddsoddi a gymeradwyir cyn i'r DU adael yr UE, a hynny dros oes y prosiectau hynny. Fodd bynnag, bydd y gallu i roi rhaglenni 2014-20 ar waith yn llawn yn dibynnu ar amserlen Llywodraeth y DU ar gyfer gadael yr UE.¹⁴⁷

Newidiadau yn y gyfradd gyfnewid

220. Ym mis Tachwedd 2015, roedd y gyfradd gyfnewid o'r Ewro i'r Bunt yn fwy na 1.40, ond ar ddechrau mis Hydref 2016 tua 1.15 oedd y gyfradd. Roedd cyfrifon cyfun y Llywodraeth ar gyfer 2015-16 yn datgan, pe bai gwerth yr Ewro yn gwanhau'n sylweddol yn y cyfnod 2014-20, na fyddai'r hyblygrwydd yn y rhaglenni o anghenraid yn ddigon i wneud iawn am yr holl golledion posibl yn sgil y gyfradd gyfnewid.¹⁴⁸

Cyflogaeth

221. Mae potensial hefyd i'r effaith fod yn fwy fyth ar y sector annibynnol a'r gweithlu gofal cymdeithasol, sy'n ddibynnol iawn ar staff o'r UE ac o'r tu allan i'r UE. Mae ymchwil gan Independent Age yn dangos bod bron i 1 ym mhob 5 o weithwyr gofal wedi cael eu geni y tu allan i'r DU – sef tua 266,000 o bobl. Mewnfudwyr o'r tu allan i'r UE oedd y gyfran fwyaf o'r mewnfudwyr yn gweithio yn y maes gofal – rhyw 191,000 o bobl – neu tua 1 mewn 7. Cyrhaeddodd tua 14% o'r mewnfudwyr o'r tu allan i'r UE a thua 40% o'r mewnfudwyr o'r UE sy'n gweithio ym maes gofal cymdeithasol i oedolion y DU rhwng 2011 a 2015.¹⁴⁹

¹⁴⁵ Adroddiad y Sefydliad Astudiaethau Ariannol (R120), [Welsh budgetary trade-offs to 2019–20](#) – Medi 2016

¹⁴⁶ Cynulliad Cenedlaethol Cymru, Y Cyfarfod Llawn, [Cofnod y Trafodion, 13 Medi 2016](#)

¹⁴⁷ Cynulliad Cenedlaethol Cymru, Y Cyfarfod Llawn, [Cofnod y Trafodion, 11 Hydref 2016](#)

¹⁴⁸ [Cyfrifon Cyfunol Blynnyddol Llywodraeth Cymru 2015-16, tudalen 69](#)

¹⁴⁹ [Independent Age, Moved to care: the impact of migration on the adult social care workforce](#)

222. Mae ymchwil a wnaed gan y Sefydliad Polisi Cyhoeddus i Gymru ar y sector gofal cartref yng Nghymru yn cael sylw yn yr adroddiad *The Care Home Market in Wales: Mapping the Sector*.¹⁵⁰ Mae'r adroddiad yn dangos bod prinder staff sy'n barod i weithio yn y sector gofal cartref ac mae'n awgrymu bod angen i awdurdodau lleol a'r Llywodraeth fonitro gwasanaethau yn systematig er mwyn cynllunio ar gyfer darpariaeth yn y dyfodol. Dywedodd Fforwm Gofal Cymru wrth y Pwyllgor Iechyd a Gofal Cymdeithasol bod y gystadleuaeth o sefydliadau gofal a sefydliadau eraill y tu allan i'r sector hefyd yn effeithio ar y gweithlu sydd ar gael.¹⁵¹

Tystiolaeth

223. Dywedodd y Pwyllgor Iechyd, Gofal Cymdeithasol a Chwaraeon ei fod wedi trafod yn fyr ag Ysgrifennydd y Cabinet dros lechyd, Llesiant a Chwaraeon y goblygiadau i'r gwasanaeth iechyd yn sgil penderfyniad y DU i adael yr UE, a sut yr oedd hyn yn cael sylw wrth gynllunio'n ariannol. Pwysleisiodd y Pwyllgor yr angen i gynllunio mewn meysydd pwysig fel staffio, ymchwil, rheoleiddio a chyllido, a gofynnodd am sicrwydd gan Ysgrifennydd y Cabinet dros lechyd, Llesiant a Chwaraeon am hyn.¹⁵²

224. Yn ei dystiolaeth ysgrifenedig dywedodd Cyngor Gweithredu Gwirfoddol Cymru fod y broses o adael yr Undeb Ewropeaidd hefyd yn creu rhagor o ansicrwydd ac y byddai colli grantiau'r UE yn cael effaith sylweddol pe na bai arian ar gael yn eu lle.¹⁵³ Pwysleisiodd pa mor bwysig yw'r Cronfeydd Strwythurol Ewropeaidd er mwyn helpu sefydliadau gwirfoddol a chymunedol, ynghyd â chyfraniad y trydydd sector at Raglenni'r UE a phryderon y sector hwn:

“WCVA is working in partnership with WEFO to deliver four projects under the 2014- 20 programmes, through which approximately £33m will be distributed directly to third sector organisations that are engaging with the most disadvantaged in the labour market. Since the referendum, many third sector organisations are concerned that the loss of direct contact and negotiation of these programmes will see the sector’s tangible contribution to Welsh and UK policy development negatively impacted, with many of the current best practices led by structural fund programmes lost. Under the 2007-13 programmes third sector organisations generated a total investment of £176.1m, helped 18,800 of the most disadvantage individuals gain qualifications, supported 7,100 into work and created almost 700 jobs. We are aiming to do the same under the 2014-20 programmes. If Wales is to tackle poverty through employment then the continuation of this work after structural funds cease will be essential.”¹⁵⁴

225. Mynegodd Confederasiwn GIG Cymru bryderon hefyd am y cysylltiad rhwng polisi iechyd yn y wlad hon a pholisïau'r UE, ac am y posibilrwydd y bydd goblygiadau pellgyrhaeddol i'r GIG. Ond dywedodd na fydd modd gwybod beth fydd y rhain tan y ceir rhagor o wybodaeth am y trafodaethau i adael. Dywedodd y gallai fod effaith ar staffio, ymchwil, rheoleiddio, cyllido ac ariannu, a rhoddodd dystiolaeth ddilynol i'r Pwyllgor am hyn. Ar 30 Medi 2015, dywedodd hefyd fod 1,139 o ddinasyddion yr UE yn gweithio'n uniongyrchol i'r GIG, sef 1.3% o'r holl weithlu. Yn nodedig, roedd 6.43% o

¹⁵⁰ Y Sefydliad Polisi Cyhoeddus i Gymru, *The Care Home Market in Wales: Mapping the Sector*, Hydref 2015

¹⁵¹ Cynulliad Cenedlaethol Cymru, Y Pwyllgor Iechyd, Gofal Cymdeithasol a Chwaraeon, *Cofnod y Trafodion*, 19 Hydref 2016, paragraff 7

¹⁵² Llythyr gan Gadeirydd y Pwyllgor Iechyd, Gofal Cymdeithasol a Chwaraeon at Ysgrifennydd y Cabinet dros Iechyd, Llesiant a Chwaraeon

¹⁵³ Tystiolaeth Ysgrifenedig, Y Pwyllgor Cyllid, *WGDB_17-18 20*, Cyngor Gweithredu Gwirfoddol Cymru

¹⁵⁴ Tystiolaeth Ysgrifenedig, Y Pwyllgor Cyllid, *WGDB_17-18 20*, Cyngor Gweithredu Gwirfoddol Cymru

feddygon o'r UE a bu'n bolisi ers mis Medi 2015 i recriwtio o ardal yr UE. Gallai unrhyw ostyngiad yn nifer y staff yn y dyfodol effeithio'n niweidiol ar gostau asiantaethau a locwm. Gallai unrhyw bwysau ychwanegol yn sgil chwyddiant a gostyngiad yng ngwerth y bunt hefyd effeithio ar y gwasanaeth iechyd.¹⁵⁵

226. Roedd Prifysgol Caerdydd yn cydnabod bod sawl peth nad ydym yn ei wybod eto o ran y trafodaethau i adael:

“The main areas of uncertainty in this context remain clarity on access to financial support and fees for EU students and clarity around immigration rules for both students and staff. A drop in student recruitment from the EU would have a financial impact and would change the diversity of our student body. Many of our high performing research teams are strengthened by an environment which promotes international mobility.”¹⁵⁶

227. Cyfeiriodd rhanddeiliaid yn nigwyddiad y Pwyllgor at oblygiadau o ran cyflogi staff meddygol a staff gofal cymdeithasol o'r UE.

Tystiolaeth Ysgrifennydd y Cabinet

228. Gofynnwyd i Ysgrifennydd y Cabinet a oedd y gostyngiad yng ngwerth y bunt yn effeithio ar gyllid cyfatebol yn y gyllideb, a pha baratoadau a oedd yn cael eu gwneud ar gyfer y cyfnod pan fyddai'r DU yn gadael yr UE. Dywedodd:

“the reduction in the exchange rate of the pound at the current level could produce 3 per cent or 4 per cent in inflation terms, according to some models of it. Now, we have, to some extent, Chair, been cushioned from the effects of the reductions in our budget by the fact that inflation has been at such historically low levels. It's also been part of the way in which wage negotiations have been carried out with trade union colleagues. But, although we've gone through a terribly tough year [correction: period] in which people have seen their real wages held down, at least people have not had to face rapidly rising prices in everyday goods, and that does play a part in the negotiations. So, if the question I'm being asked is: do we have to anticipate some adverse effect on our budget from inflation? Then I think the answer would be 'yes'.

The devaluation of the pound against the euro does have an impact on European funding for Wales. ... in the agriculture field, there is a fixed exchange rate, which is agreed between the Commission and the Welsh Government, but, where structural funds are concerned, they get translated into pounds at the rate that pertains at the time. So, the Welsh European Funding Office has a planning rate that it works from, and it reports to the programme monitoring committee quite regularly on the way that planning rate changes as the pound moves around. WEFO is very used to doing this: the 2007 to 2013 programme, the pound against the euro fluctuated from €1.02 to the pound to

¹⁵⁵ Llythyr gan Gonffederasiwn GIG Cymru, 14 Tachwedd 2016

¹⁵⁶ Tystiolaeth Ysgrifenedig, Y Pwyllgor Cyllid, WGDB_17-18 11, Prifysgol Caerdydd

€1.48 to the pound during that period. So, it's well used to having to deal with quite a large range of possibilities.”¹⁵⁷

229. O ran datganiad y Canghellor, dywedodd Ysgrifennydd y Cabinet:

“What that means for us is that we must make sure that we maximise our drawdown during the time that that guarantee lasts. So, WEFO have already taken action to try and make sure that, ... , approvals have to be made in the normal course of business—that we couldn't artificially approve projects in a way that we wouldn't otherwise. But WEFO had acted so that, by 23 November, we anticipate that we would have gone to 60 per cent of potential drawdown, which puts us well ahead of profiles elsewhere.”¹⁵⁸

Barn y Pwyllgor

230. Mae'r Pwyllgor yn fodlon â thystiolaeth Ysgrifennydd y Cabinet am adael yr UE, ond mae'n cydnabod hefyd bryderon rhanddeiliaid ac yn enwedig y pryderon am weithwyr o'r UE yn y sectorau iechyd a gofal cymdeithasol.

Argymhelliad 14. Mae'r Pwyllgor yn nodi pryderon rhanddeiliaid ynghylch yr effaith bosibl ar weithlu'r GIG a'r sector gofal cymdeithasol yng Nghymru yn ystod y cyfnod sy'n arwain at benderfyniad y DU i adael yr UE ac ar ôl hynny, ac mae'n argymhell bod y Llywodraeth yn gweithio'n agos â'r GIG a llywodraeth leol er mwyn lliniaru unrhyw sgil-ffeithiau posibl yn y sectorau hynny.

¹⁵⁷ Cynulliad Cenedlaethol Cymru, Y Pwyllgor Cyllid, Cofnod y Trafodion, 19 Hydref 2016, paragraffau 22 a 29

¹⁵⁸ Cynulliad Cenedlaethol Cymru, Y Pwyllgor Cyllid, Cofnod y Trafodion, 19 Hydref 2016, paragraff 33

Atodiad A – Rhestr o sesiynau tystiolaeth lafar

Rhoddodd y tystion a ganlyn dystiolaeth lafar i'r Pwyllgor ar y dyddiadau a nodir isod. **Mae trawsgriadau'r holl sesiynau tystiolaeth lafar** ar gael ar wefan y Pwyllgor.

Dyddiad	Enw a Sefydliad
19 Hydref 2016	Mark Drakeford AC, Ysgrifennydd y Cabinet dros Gyllid a Llywodraeth Leol Margaret Davies, Dirprwy Gyfarwyddwr – Cyllidebu Strategol, Llywodraeth Cymru Andrew Jefferys, Cyfarwyddwr – Trysorlys, Llywodraeth Cymru
3 Tachwedd 2016	Natasha Davies, Partner Polisi, Chwarae Teg Anne Meikle, Pennaeth WWF Cymru Toby Roxburgh, Arbenigwr Economeg Gymhwysol, WWF UK Vanessa Young, Cyfarwyddwr Conffederasiwn GIG Cymru Gary Doherty, yn cynrychioli pob un o Brif Weithredwyr GIG Cymru Eifion Williams, yn cynrychioli Cyfarwyddwyr Cyllid GIG Cymru Steve Webster, Cyfarwyddwr Cyllid/Dirprwy Brif Swyddog Gweithredol, Bwrdd Iechyd Prifysgol Cwm Taf
9 Tachwedd 2016	Mari Thomas, Swyddog Polisi Cyllid, Cymdeithas Llywodraeth Leol Cymru Jon Rae, Cyfarwyddwr Adnoddau, Cymdeithas Llywodraeth Leol Cymru Y Cynghorydd Huw David (Dirprwy Arweinydd, Cyngor Bwrdeistref Sirol Pen-y-bont ar Ogwr), Llefarydd CLILC dros Iechyd a Gofal Cymdeithasol Y Cynghorydd Anthony Hunt (Dirprwy Arweinydd, Cyngor Bwrdeistref Sirol Torfaen), Dirprwy Llefarydd CLILC dros Gyllid ac Adnoddau David Robinson, OBE, Uwch-gynghorydd, Community Links Yr Athro Ceri Phillips, Athro Economeg Iechyd, Prifysgol Abertawe Yr Athro Marcus Longley, Cyfarwyddwr Athrofa Iechyd a Gofal Cymdeithasol Cymru ac Athro Polisi Iechyd Cymhwysol, Prifysgol De Cymru Anita Charlesworth, Cyfarwyddwr Ymchwil ac Economeg, y Sefydliad Iechyd
17 Tachwedd 2016	Mark Drakeford AC, Ysgrifennydd y Cabinet dros Gyllid a Llywodraeth Leol Margaret Davies, Dirprwy Gyfarwyddwr – Cyllidebu Strategol, Llywodraeth Cymru Andrew Jefferys, Cyfarwyddwr – Trysorlys, Llywodraeth Cymru

Atodiad B – Rhestr o’r dystiolaeth ysgrifenedig

Rhoddodd y bobl a’r sefydliadau a ganlyn dystiolaeth ysgrifenedig i’r Pwyllgor. Mae'r holl [ymatebion i'r ymgynghoriad a gwybodaeth ysgrifenedig ychwanegol](#) ar gael ar wefan y Pwyllgor.

Sefydliad	Cyfeirnod
Consortiwm Manwerthu Cymru	WGDB_17-18_01
Sefydliad Peirianwyr Sifil Cymru	WGDB_17-18_02
Cymdeithas yr Iaith Gymraeg	WGDB_17-18_03
Cymdeithas Athrawon a Darlithwyr Cymru	WGDB_17-18_04
Cyngor Bwrdeistref Sirol Wrecsam	WGDB_17-18_05
Oxfam Cymru	WGDB_17-18_05
WWF Cymru	WGDB_17-18_07
Y Brifysgol Agored yng Nghymru	WGDB_17-18_08
Llywodraethwyr Cymru	WGDB_17-18_09
Chwarae Teg	WGDB_17-18_10
Prifysgol Caerdydd	WGDB_17-18_11
Cymorth i Ferched Cymru	WGDB_17-18_12
Cymorth Cymru	WGDB_17-18_13
Ymddiriedolaeth Gofalwyr Cymru	WGDB_17-18_14
Fforwm Gofal Cymru	WGDB_17-18_15
Prifysgolion Cymru	WGDB_17-18_16
Cyfeillion y Ddaear Cymru	WGDB_17-18_17
Shelter Cymru	WGDB_17-18_18
Y Comisiwn Cydraddoldeb a Hawliau Dynol	WGDB_17-18_19
Cyngor Gweithredu Gwirfoddol Cymru	WGDB_17-18_20
Sefydliad Bevan	WGDB-17-18_21
Confederasiwn GIG Cymru	WGDB_17-18_22
Cartrefi i Gymru	WGDB_17-18_23
Cartrefi Cymunedol Cymru	WGDB_17-18_24

Undeb Prifysgolion a Cholegau Cymru

[WGDB_17-18 25](#)

Cymdeithas Llywodraeth Leol Cymru

[WGDB_17-18 26](#)

Prifysgol De Cymru

[WGDB_17-18 27](#)

Community Links

[WGDB_17-18 28](#)