



Llywodraeth Cymru
Welsh Government

Fframwaith Cymru ar Iechyd a Lles Anifeiliaid

Cynllun Gweithredu
2017-18





Cynnwys

Rhagair y Gweinidog	4
Y Cefndir	5
Goblygiadau Canlyniad Refferendwm yr UE	6
Llesiant Cenedlaethau'r Dyfodol	7
Adran 1: Blaenoriaethau Grŵp Fframwaith Cymru ar Iechyd a Lles Anifeiliaid	9
Cyflwyniad gan Peredur Hughes Cadeirydd Grŵp Fframwaith Cymru ar Iechyd a Lles Anifeiliaid	9
Cynllunio Iechyd Anifeiliaid	11
Ymwrthedd i Feddyginiaethau Lladd Llyngyr	12
Ymwrthedd i Gyffuriau Gwrthficrobaidd	13
Bioddiogelwch	14
Dolur Rhydd Feirysol Buchol	15
Ymgysylltu â'r Sector Lles (Ceffylau ac Anifeiliaid Anwes)	16
Mwy o Gydwethio a Gweithio mewn Partneriaeth	17
Y Clafr	18
Cloffni mewn Defaid	19
Adran 2: Blaenoriaethau Llywodraeth Cymru	20
Cyflwyniad gan yr Athro Christianne Glossop, Prif Swyddog Milfeddygol Cymru	20
Gwenyn	21
TB Gwartheg	22
Cynllunio wrth Gefn	23
Rheolau Clyfrach yr UE ar gyfer Bwyd Mwy Diogel – Cyfraith yr UE ar Iechyd Anifeiliaid	24
Y Prosiect Unedau Cwarantîn	25
Bod yn Berchenogion Cyfrifol	26
Salmonela	27
Enseffalopathïau Sbyngffurf Trosglwyddadwy	28
Lles Anifeiliaid – Codau Ymarfer ar Les Anifeiliaid	29
Lles Anifeiliaid – Arddangosfeydd Teithiol o Anifeiliaid	30
Lles Anifeiliaid Adeg eu Lladd	31
Cadw Gwyladwriaeth Filfeddygol	32
Adran 3: Polisiâu sy'n cael eu Datblygu	33
Yr Asiantaeth Iechyd Anifeiliaid a Phlanhigion – Rhoi Polisiâu ar Waith	33
Cofrestr o Bobl sy'n Troseddu yn erbyn Anifeiliaid	33
Cloffni mewn Gwartheg	33
Y Sector Moch yng Nghymru	33
Adran 4: Yr Wybodaeth Ddiweddaraf	34

Rhagair y Gweinidog

Dyma'r trydydd Cynllun Gweithredu blynyddol i gael ei gyhoeddi o dan Fframwaith Cymru ar Iechyd a Lles Anifeiliaid (FfILIA Cymru), a'm hail gynllun yn fy rôl i fel Ysgrifennydd y Cabinet dros yr Amgylchedd a Materion Gwledig. Mae blwyddyn anodd yn ein disgwyl.



Pan gyhoeddais Gynllun Gweithredu'r llynedd, roedd Refferendwm yr UE newydd fod.

Mae canlyniad y Refferendwm wedi rhoi her digynsail inni ei drechu ac mae llawer o faterion cymhleth wedi codi yn ei sgil eisoes. Ond y mae hefyd yn cynnig cyfle real inni newid pethau a dylanwadu ar olwg Cymru am genedlaethau i ddod. Rhaid cydio'n dynn yn y cyfle hwn wrth inni baratoi ar gyfer y trafodaethau sydd i ddod.

Ceir llawer iawn o ansicrwydd ynghylch beth allai ddigwydd wedi inni adael yr UE. Rwy'n credu ei bod yn bwysig dweud bod gennym ni yng Nghymru weledigaeth hirdymor ar gyfer y dyfodol. Trwy Ddeddf Llesiant Cenedlaethau'r Dyfodol, rydym wedi gosod nodau inni'n hunain i wella lles cymdeithasol, economaidd a diwylliannol Cymru. Trwy FfILIA Cymru a'n Cynlluniau Gweithredu blynyddol, rydym wedi cytuno ar ffordd i godi safonau iechyd a lles anifeiliaid yng Nghymru. Trwy gyhoeddi'r Cynllun Gweithredu hwn ar gyfer 2017/2018, rydym yn dangos ein hymrwymiad i gyflawni'n prif flaenoriaethau ar gyfer iechyd a lles anifeiliaid.

Mae'r blaenoriaethau hyn yn cynnwys mynd â'r Rhaglen i Ddileu TB Gwartheg yn ei blaen i'r cam nesaf yn ogystal â pharhau i fodloni'n hymrwymadau statudol i ddiogelu'r gadwyn fwyd ac iechyd y cyhoedd. Mae gennym nifer o flaenoriaethau ym maes lles anifeiliaid, gan gynnwys Arddangosfeydd Teithiol o Anifeiliaid, Codau Ymarfer Lles Anifeiliaid a Lles Anifeiliaid wrth eu Lladd. A'r cysyniad sy'n plethu trwy'r cyfan yw'r perchennog cyfrifol. Mae hyn yn ategu hefyd flaenoriaethau Grŵp FfILIA Cymru, fel Cynlluniau Iechyd Anifeiliaid ac Ymwrthedd i Gyffuriau Gwrthficrobaidd. Rwy'n disgwyl ymlaen at weld sut y bydd y cysyniadau hyn yn datblygu dros y flwyddyn i ddod.

Testun calondid yw gweld sut mae'r ffyrdd o weithio a ddisgrifir yn FfILIA Cymru a Deddf Llesiant Cenedlaethau'r Dyfodol yn cael eu dilyn i sicrhau manteision a chanlyniadau go iawn. Mae Grŵp FfILIA Cymru'n parhau i gefnogi'r gwaith hwn, yn enwedig casglu tystiolaeth wrth ymgysylltu fwyfwy â rhanddeiliaid. Rydym wedi gallu'i defnyddio i ddatblygu'n gwaith ar Adael yr UE ac i gefnogi'n blaenoriaethau presennol a'n blaenoriaethau newydd. Mae'r arian sydd wedi'i gymeradwyo ar gyfer y Cynllun Dileu Dolur Rhydd Feirysol Buchol yn dangos yr hyn y gellir ei wneud trwy gydweithio a byddaf yn dangos diddordeb mawr yn y cynllun pan gaiff ei roi ar waith trwy Gymru gyfan yn yr hydref.

Rhaid inni gofio hefyd mai craidd ein gwaith wrth godi safonau iechyd a lles anifeiliaid yw'r angen i'n hamddiffyn rhag y clefydau heintus all ddod i'r wlad a lledaenu a bod yn effro a pharod i allu delio ag unrhyw glefyd allai'n taro yng Nghymru. Nid oes modd gorbwysleisio hyn. Mae'n hanfodol ein bod yn cydweithio i leihau'r risg o glefyd anifeiliaid a all arwain, fel y gwyddom ni oll, at gostau ac aflonyddwch sylweddol. Rhaid inni feddwl hefyd am effaith hyn ar ein gallu i farchnata cynnyrch o Gymru a chyfleoedd masnachu yn y dyfodol.

Mae i'r Cynllun Gweithredu hwn gwmpas eang, ond trwy gydweithio go iawn, rwy'n hyderus y gallwn fwrw yn ein blaenau i godi safonau iechyd a lles anifeiliaid a hyrwyddo da byw iach yng Nghymru, diogelu iechyd pobl a diogelu'r economi leol.

Lesley Griffiths

Ysgrifennydd y Cabinet dros yr Amgylchedd a Materion Gwledig

Y Cefndir

1. Mae Fframwaith Cymru ar Iechyd a Lles Anifeiliaid yn disgrifio ein cynllun ar gyfer gwelliannau di-dor a pharhaol yn safonau iechyd a lles anifeiliaid cadw, ac ar yr un pryd, mae'n ein helpu i ddiogelu iechyd y cyhoedd ac yn cyfrannu at yr economi a'r amgylchedd.
2. Defnyddir pum canlyniad strategol i ddisgrifio'r weledigaeth hirdymor ar gyfer iechyd a lles anifeiliaid yng Nghymru:
 - Mae gan Gymru anifeiliaid iach a chynhyrchiol.
 - Mae gan anifeiliaid yng Nghymru ansawdd bywyd da.
 - Mae gan bobl ffydd a hyder yn y ffordd y cynhyrchir bwyd ac yn y ffordd y diogelir iechyd y cyhoedd.
 - Mae gan Gymru economi wledig ffyniannus.
 - Mae gan Gymru amgylchedd o ansawdd uchel.
3. Defnyddir pum egwyddor allweddol, sy'n rhan hollbwysig o'n hymagwedd, i lywio ein dull o weithio tuag at wireddu ein gweledigaeth ar gyfer iechyd a lles anifeiliaid yng Nghymru:
 - Hyrwyddo manteision iechyd a lles anifeiliaid; bod atal clefyd yn well na'i wella.
 - Deall a derbyn rolau a chyfrifoldebau.
 - Gweithio mewn partneriaeth.
 - Deall yn well y costau a'r manteision.
 - Cynnal a gorfodi safonau'n effeithiol.
4. Gellir gweld copi o'r ddogfen lawn yma www.llyw.cymru/fframwaithiechydanifeiliaid
5. Mae'r Cynllun Gweithredu hwn ar gyfer 2017/18 yn pennu'r blaenoriaethau ar gyfer y flwyddyn a'r camau gweithredu ar gyfer eu cyflawni y cytunwyd arnynt gan Lywodraeth Cymru a Grŵp FfILIA Cymru. Mae'r blaenoriaethau hyn yn cyfrannu at gyflawni'r canlyniadau strategol. Mae'r disgrifiad o bob blaenoriaeth yn ateb y cwestiynau a ganlyn:
 - Beth yw hyn a pham mae angen gweithredu?
 - Beth rydym am ei wneud?
 - Sut y byddwn yn monitro cynnydd – beth yw'r sail dystiolaeth?
 - Beth yw'r canlyniadau rydym am eu cyflawni?
 - Ble y gallwch gael rhagor o wybodaeth?
6. Mae'r cynllun hefyd yn nodi meysydd polisi sy'n cael eu datblygu. Bydd y cynllun yn parhau i gael ei adolygu a'i ddiweddarau drwy gydol y flwyddyn.
7. Cynhaliwyd adolygiad diwedd blwyddyn o Fframwaith Cymru ar Iechyd a Lles Anifeiliaid ar gyfer 2016/17. Mae'r adolygiad yn adrodd y cynnydd a gafwyd yn erbyn y camau gweithredu a nodwyd yng Nghynllun Gweithredu 2016/17. Gallwch ofyn am gopi o'r adolygiad.



Goblygiadau Canlyniad Refferendwm yr UE

Ar 23 Mehefin 2016, pleidleisiodd y Deyrnas Unedig o blaid gadael yr Undeb Ewropeaidd. Ym mis Ionawr 2017, cyhoeddodd Prif Weinidog Cymru ac Arweinydd Plaid Cymru, Bapur Gwyn o'r enw Diogelu Dyfodol Cymru, **Diogelu Dyfodol Cymru**, sy'n cynnig cynllun cynhwysfawr a chredadwy ar gyfer Cymru wrth i'r DU adael yr UE. Mae'r chwe egwyddor a nodir yn y Papur Gwyn yn llywio'r ffordd rydym yn mynd i'r afael â'r heriau a'r cyfleoedd y bydd gadael yr UE yn eu golygu i iechyd a lles anifeiliaid.

1. Pwysigrwydd parhau i fod yn rhan o'r Farchnad Sengl i gefnogi busnesau a diogelu swyddi a ffyniant Cymru yn y dyfodol.
2. Agwedd gytbwys at fewnfudo sy'n cysylltu mewnfudo â swyddi, ac arferion cyflogaeth sy'n cael eu gorfodi'n briodol ac sy'n diogelu pob gweithiwr o ba wlad bynnag y daw ohoni.
3. O ran cyllid a buddsoddi, bod Llywodraeth y DU yn cadw at yr addewidion a wnaeth yn ystod ymgyrch y refferendwm na fyddai Cymru ar ei cholled ariannol pe bai'r DU yn gadael yr UE.
4. Perthynas gyfansoddiadol sylfaenol wahanol rhwng y llywodraethau datganoledig a Llywodraeth y DU – yn seiliedig ar barch i'w gilydd ac ar ddod i gytundeb trwy gydsyniad.
5. Cadw'r amddiffyniad a'r gwerthoedd cymdeithasol ac amgylcheddol sydd mor bwysig inni yng Nghymru, yn enwedig hawliau gweithwyr, pan na fydd aelodaeth y DU o'r UE yn gallu eu gwarantu mwyach.
6. Rhoi ystyriaeth briodol i'r posibilrwydd o gael trefniadau pontio i wneud yn siwr nad yw'r DU yn cwmpo oddi ar y dibyn yn ei pherthynas economaidd ac ehangach â'r UE pe na bai cytundeb adeg gadael yr UE.

Mae Llywodraeth Cymru, mewn partneriaeth â Grŵp FfILIA Cymru a rhanddeiliaid eraill yn gweithio i sicrhau nad yw safonau iechyd a lles anifeiliaid yng Nghymru'n cael eu peryglu yn sgil gadael yr UE. Ymhlith y prif bwyntiau o dan ystyriaeth y mae:

- Y fframwaith deddfwriaethol yn y dyfodol. Daw'r rhan fwyaf o ddeddfwriaeth Cymru ar iechyd a lles anifeiliaid o Gyfarwyddebau a Rheoliadau'r UE. Yr eithriad yw'r ddeddfwriaeth sy'n ymwneud â lles anifeiliaid anwes. Deddfwriaeth ddomestig sy'n ymdrin yn bennaf â hwnnw.
- Rhaid rhoi blaenoriaeth i statws dinasyddion yr UE yng Nghymru sy'n chwarae rhan bwysig o ran rhoi'r mesurau sy'n bod i ddiogelu iechyd a lles anifeiliaid ar waith yn effeithiol. Mae Cymru'n dibynnu'n drwm ar filfeddygon a enillodd eu cymwysterau yn yr UE, sy'n gweithio nawr yng ngwasanaethau'r llywodraeth ac mewn milfeddygfeydd preifat, ac ar lafur o'r UE yn llawer rhan o'r gadwyn cyflenwi cynnyrch anifeiliaid. Rhaid diogelu cyfraniad pwysig y bobl hyn.
- Rydym wrthi'n ystyried yn galed y safonau iechyd a lles anifeiliaid a'r trefniadau fydd eu hangen ar gyfer masnach ryngwladol.
- Yr effaith ar ein gwyddoniaeth a'n tystiolaeth ac effaith newid y trefniadau cyllido.

Bydd ymgysylltu a chydweithio'n hanfodol dros y misoedd a'r blynyddoedd nesaf. Mae swyddogion Llywodraeth Cymru'n cydweithio'n llawn â gweithgor Iechyd Anifeiliaid a Phlanhigion y DU ac â Grŵp Uwch Swyddogion y DU wrth iddynt ystyried yr amodau ar gyfer gadael yr UE.

Mae Grŵp FfILIA Cymru hefyd yn cynrychioli buddiannau iechyd a lles anifeiliaid yng Ngrŵp Ford Gron Ysgrifennydd y Cabinet dros yr Amgylchedd a Materion Gwledig a'i is-grwpiau. Newydd gael eu sefydlu y mae'r is-grwpiau, er mwyn ystyried meysydd allweddol yn fanylach. Mae gan y Grŵp seddau ar y grwpiau canlynol:

- Y Gweithgor Deddfwriaeth a Rheoliadau.
- Y Gweithgor Masnach a Chadwyni Cyflenwi.
- Y Gweithgor Rheoli Tir.
- Y Gweithgor Tystiolaeth a Senarios.

Mae'r Grŵp FfILIA yn parhau hefyd i annog pawb sydd â diddordeb mewn iechyd a lles anifeiliaid i gofrestru ar ein cronfa ddata o randdeiliaid (Gweler Adran 4). Mae'n hanfodol bod Llywodraeth Cymru, ceidwaid anifeiliaid, milfeddygon a phawb sy'n gysylltiedig â'r gadwyn gyflenwi'n parhau i gydweithio yn y trafodaethau sydd i ddod ac wrth sefydlu'r trefniadau newydd.

Deddf Llesiant Cenedlaethau'r Dyfodol (Cymru) 2015

Nod Deddf Llesiant Cenedlaethau'r Dyfodol (Cymru) yw gwella llesiant cymdeithasol, economaidd, amgylcheddol a diwylliannol Cymru. Bydd yn peri bod y cyrff cyhoeddus a restrir yn y Ddeddf yn rhoi mwy o ystyriaeth i'r tymor hir,

yn cydweithio'n well â phobl a chymunedau ac â'i gilydd, yn ceisio atal problemau ac yn mabwysiadu dull mwy cydgysylltiedig o weithredu.

Er mwyn sicrhau bod pawb ohonom yn anelu at yr un weledigaeth, mae'r Ddeddf yn sefydlu saith nod ar gyfer llesiant. Mae FfILIA Cymru yn gwneud cyfraniad gwerthfawr at y nodau hyn a amlinellir yn Nhabl 1.

Tabl 1: Nodau Llesiant a Fframwaith Cymru ar Iechyd a Lles Anifeiliaid

Nod	Fframwaith Cymru ar Iechyd a Lles Anifeiliaid
Cymru ffyniannus	Mae cadw da byw iach, a hynny'n unol â safonau lles uchel, yn cefnogi cyfleoedd marchnata a masnachu ac yn helpu ffermwyr i gynyddu eu helw, ac i gynnal a chreu swyddi. Mae achos o glefyd anifeiliaid yn cael effaith uniongyrchol ac anuniongyrchol ar yr economi, a gall hynny achosi costau ac aflonyddwch sylweddol.
Cymru gydnerth	Un o'r prif egwyddorion sy'n sail i waith Fframwaith Iechyd a Lles Anifeiliaid Cymru yw ei bod hi'n well atal clefyd na'i wella, ac y dylid lleihau'r risg o glefyd hyd yr eithaf drwy: <ul style="list-style-type: none"> • Gynlluniau wrth gefn cadarn. • Cynlluniau cadarn ar gyfer parhad busnes. • Ymateb cadarn a chyflym i ddigwyddiadau'n gysylltiedig â lles, fel nad oes angen ymyriadau dwys pellach.
Cymru iachach	Mae rheoli a dileu clefydau anifeiliaid yn cyfrannu at fwyd mwy diogel ac at wella iechyd y cyhoedd. Gall lleihau'r risg i bobl yn sgil clefydau fel salmonela, helpu i leihau'r galw ar y gwasanaethau iechyd. Gall anifeiliaid hefyd gyfrannu at lesiant meddyliol a chorfforol pobl.
Cymru sy'n fwy cyfartal	Cymdeithas sydd yn galluogi pobl i wireddu eu potensial, waeth beth fo'u cefndir neu eu hamgylchiadau (gan gynnwys eu cefndir a'u hamgylchiadau economaidd-gymdeithasol).
Cymru o gymunedau cydlynus	Mae lleihau effaith clefydau anifeiliaid hyd yr eithaf yn helpu i ddiogelu cymunedau gwledig drwy gynnal busnesau fferm proffidiol – sy'n helpu i ddiogelu a chreu swyddi.
Cymru â diwylliant bywiog lle mae'r Gymraeg yn ffynnu	Drwy weithredu Fframwaith Cymru ar Iechyd a Lles Anifeiliaid cydymffurfir ag ymrwymiad Llywodraeth Cymru tuag at y Gymraeg drwy Safonau'r Gymraeg.
Cymru sy'n gyfrifol ar raddfa fyd-eang	Mae ymwrthedd i gyffuriau (AMR) yn destun pryder difrifol a chynyddol ym maes meddyginiaeth filfeddygol ac ym maes iechyd cyhoeddus byd-eang. Ceir ymrwymiad drwy FfILIA Cymru i gefnogi Strategaeth AMR 5 mlynedd Llywodraeth y DU.

Mae Deddf Cenedlaethau'r Dyfodol yn sefydlu "egwyddor datblygu cynaliadwy" sy'n dweud wrth sefydliadau sut i fynd ati i wneud eu dyletswydd o dan y Ddeddf. Bydd cadw at y ffyrdd hyn o weithio yn ein helpu i gydweithio'n well ac yn fodd i osgoi ailadrodd camgymeriadau blaenorol ac i drechu rhai o'r heriau hirdymor o'n blaen.

Mae iechyd a lles anifeiliaid yn gwneud cyfraniad mawr at gynaliadwyedd y sector da byw a'r diwydiant bwyd a ffermio ehangach ac, yn fwy cyffredinol, at gynaliadwyedd cefn gwlad, yr amgylchedd, cymunedau a'r economi. Nod FfILIA Cymru yw gweithio i gymhwyso'r egwyddor datblygu cynaliadwy fel a ganlyn:



Y tymor hir – Cytunwyd ar FfILIA Cymru am gyfnod o 10 mlynedd, ond mae'r canlyniadau strategol eu hunain yn rhoi gweledigaeth fwy hirdymor inni.



Atal – Egwyddor allweddol sydd yn sail i FfILIA Cymru yw ei bod hi'n well atal clefyd na'i wella er mwyn lleihau'r risg o glefyd. Does dim ots pa glefyd yr ydym yn pryderu yn ei gylch, mae'r drefn sylfaenol yr un peth:

- Cadw haint allan.
- Adnabod clefydau yn gynnar.
- Atal yr haint rhag lledaenu.
- Cael gwared â'r haint ac/neu datblygu rhaglenni i reoli'r broblem.



Integreiddio – Drwy gydol y gwaith o ddatblygu a gweithredu Fframwaith Cymru ar Iechyd a Lles Anifeiliaid, mae gwaith wedi bod ar y gweill i ystyried sut y gallai polisiâu/ymyriadau effeithio ar bob un o'r nodau llesiant, a sut y gellir cynyddu'r effaith hon hyd yr eithaf drwy sefydlu cysylltiadau â meysydd eraill fel y Fframwaith Amaethyddol Strategol arfaethedig, Deddf yr Amgylchedd, yr economi ac iechyd cyhoeddus.



Cydweithio – Er mwyn sicrhau llwyddiant FfILIA Cymru, mae'n hollbwysig cydweithio mwy â'r diwydiant a phartneriaid eraill i gasglu, rhannu a defnyddio gwybodaeth er mwyn cytuno ar flaenoriaethau, canfod atebion (gan gynnwys atebion 'cost isel/dim cost') a gwneud penderfyniadau effeithiol. Drwy wneud hyn, byddwn yn cael cymaint o effaith â phosibl ac yn gwneud y defnydd gorau o adnoddau.



Cymryd rhan – Mae gweithio mewn partneriaeth yn egwyddor allweddol i FfILIA Cymru. Mae Llywodraeth Cymru a Grŵp FfILIA Cymru'n annog pobl i gymryd rhan i ffurfio rhwydweithiau o bartneriaid. Gellir adeiladu'r rhwydweithiau ar draws y Llywodraeth, gweinyddiaethau eraill, asiantaethau darparu a hefyd gyda chynrychiolwyr o'r diwydiant, y rhai sy'n cadw da byw a pherchnogion anifeiliaid eraill.



Adran 1: Blaenoriaethau Grŵp Fframwaith Cymru ar Iechyd a Lles Anifeiliaid

Fel Cadeirydd Grŵp FfILIA Cymru, rwy'n teimlo mai un o'n rolau pwysicaf yn y 12 mis i ddod fydd gweithio gyda'n partneriaid a'n rhanddeiliaid yn y diwydiant i siarad dros faterion iechyd a lles anifeiliaid trwy gyfnod negodi gadael yr UE.



Mae'n amlwg o'r gwaith rydym wedi'i wneud hyd yn hyn bod yna ymrwymiad go iawn i sicrhau'r canlyniad gorau i Gymru. Trwy'r sianelau sydd bellach yn eu lle, bydd y Grŵp yn gwneud popeth yn ei allu i gefnogi'r broses.

Yr un pryd, rydym yn awyddus i weithio ar flaenoriaethau hen a newydd i godi safonau iechyd a lles anifeiliaid yng Nghymru.

Wrth inni ddechrau'r flwyddyn, mae'n bleser gen i groesawu dau aelod newydd i'r Grŵp, Abi Reader a Paula Boyden. Daw'r ddwy â chyfoeth o brofiad a gwybodaeth i'r Grŵp gan ehangu a chryfhau'n harbenigedd mewn nifer o feysydd.

Yn dilyn ein gweithdai llwyddiannus iawn i randdeiliaid yn nechrau 2017, rydym wedi adolygu a diweddarau'n blaenoriaethau ar gyfer 2017/18. Mae'r adborth a'r cyngor a gafwyd yn y gweithdai hyn wedi bod yn amhrisiadwy ac rwy'n hynod awyddus cynnal mwy ohonynt yn y flwyddyn i ddod. Fel rhan o'r gwaith, rydym ni'n arbennig o awyddus i ymgysylltu â phobl iau a byddwn yn ystyried sut i wneud yn y misoedd i ddod. Fel bob tro, os oes gennych farn, cysylltwch â ni i'w rhannu â ni.

Un o'r negeseuon cryfaf a ddaeth o'r gweithdai oedd bod angen rhoi'r flaenoriaeth bennaf i gynlluniau iechyd anifeiliaid. Rydym wedi derbyn y cyngor hwnnw ac wedi'i ymgorffori yn y Cynllun Gweithredu hwn. Rydym ni'n cytuno â chi – daw manteision mawr iawn o ymgorffori cynlluniau iechyd anifeiliaid ym musnes eich fferm. Daw â manteision ariannol a bydd yn cryfhau'r diwydiant. Rydym eisoes wedi sefydlu is-grŵp i fynd i'r afael â hyn. Mae milfeddygon a ffermwyr yn aelodau ohono. Yn y pen draw, y berthynas rhwng y ffermwr a'i filfeddyg yw'r allwedd i lwyddiant cynllun iechyd anifeiliaid.

Mae cysylltiadau amlwg i'w datblygu yn y fan hon â'n gwaith i godi ymwybyddiaeth am arferion bioddiogelwch da.

Wrth edrych ar ein blaenoriaethau eraill, mae ymwrthedd i gyffuriau gwrthficrobaidd (AMR) yn parhau'n her anferth a byddwn yn dal i weithio i godi ymwybyddiaeth amdano ac annog defnydd cyfrifol o filfeddyginiaethau. Rydym am roi blaenoriaeth hefyd i ymwrthedd i gyffuriau lladd llyngyr. Rydym wedi clywed tystiolaeth gan bwyllgor Rheoli Parasitiaid mewn Defaid (SCOPS) bod hyn yn tyfu'n broblem mewn diadellau yng Nghymru. Bydd ein gwaith ar y clafr ac ar gloffni mewn defaid yn parhau hefyd. Yn ddiweddarach yn y flwyddyn, byddwn yn ystyried cloffni mewn gwartheg. Rydym yn awyddus hefyd i ddysgu mwy am y sector moch yng Nghymru wrth iddo dyfu. Roedd y rhain yn bynciau a godwyd yn ein gweithdai i randdeiliaid.

Nid yw ymgysylltu â'r sector dofednod yn flaenoriaeth ar wahân yn ein cynllun eleni. Penderfynwyd ar hynny oherwydd y llif o gyfathrebu a fu rhwng Llywodraeth Cymru, ffermwyr dofednod a thyddynwyr yn ystod yr achos o fflw'r adar. Cawsom gyfle bryd hynny i ledaenu llawer o'r prif negeseuon rydym yn awyddus i'w hyrwyddo. Nid ydym am ddyblygu'r gwaith hwn ond gwnawn yn siŵr bod y rhanddeiliaid hyn yn cael eu cynnwys yn ein gwaith ymgysylltu ehangach, er mwyn iddynt gael cyfle i ddweud eu barn.

Rydym yn dal yn awyddus i sicrhau bod y Grŵp yn cadw'r ddysgl yn wastad rhwng lles da byw a lles anifeiliaid anwes. Yn hynny o beth, byddwn yn parhau i weithio gyda'r sectorau anifeiliaid anwes a cheffylau i gymryd y camau y gwelwyd llynedd bod angen eu cymryd. Yn arbennig, rydym am barhau i weithio gyda Rhwydwaith

Lles Anifeiliaid Cymru a byddwn yn croesawu barn mudiadau lles anifeiliaid eraill nad ydyn nhw'n aelodau o'r rhwydwaith.

Yn olaf, mae'n dda gen i ddweud bod y Cynllun Dileu Dolur Rhydd Feirysol Buchol (BVD) wedi cael arian oddi wrth Gymunedau Gwledig Llywodraeth Cymru – Rhaglen Datblygu Gwledig 2014-2020. Caiff y cynllun ei roi ar waith ledled Cymru yn yr hydref. Mae hyn yn gamp aruthrol ac yn enghraifft ddiriaethol o ganlyniad cydweithio. Rwy'n ddiolchgar i bawb fu ynghlwm

wrtho am eu gwaith caled a'u hymrwymiad diflino i'r cynllun hwn. Rwy'n pwysu ar holl geidwaid gwartheg Cymru i gymryd rhan er mwyn gwneud yn siŵr bod y cynllun yn llwyddiant.

Cofion gorau

Peredur Hughes

Cadeirydd Grŵp Fframwaith Cymru ar Iechyd a Lles Anifeiliaid



Cynllun Iechyd Anifeiliaid

Beth yw hyn a pham mae angen gweithredu?

Un o brif egwyddorion FfILIA Cymru yw "gwell atal na gwella". Mae mynd ati'n egniol i baratoi cynlluniau iechyd anifeiliaid yn gallu dod â manteision mawr i fusnesau fferm unigol a'r diwydiant ehangach. Mae'r manteision hynny'n cynnwys safonau iechyd a lles uwch i'r anifeiliaid, cynhyrchiant ac elw uwch a busnesau cryfach sy'n gallu gwrthsefyll anawsterau'n well. Hefyd, mae mwy a mwy o ddefnyddwyr yn gofyn am safonau lles gwell ac mae llawr o gynlluniau gwarantu'r diwydiant yn gofyn am gynlluniau iechyd anifeiliaid fel elfen orfodol.

Yng ngweithdai rhanddeiliaid Grŵp FfILIA Cymru a gynhaliwyd ym mis Ionawr 2016, awgrymwyd y dylai'r Grŵp roi blaenoriaeth i drafod cynlluniau iechyd anifeiliaid yn 2017/18. Fel cam cyntaf hynny, bu Grŵp FfILIA Cymru'n ystyried y cysyniad a gynigiwyd gan gynghorwyr milfeddygol Llywodraeth Cymru bod pob uned da byw yng Nghymru'n defnyddio cynlluniau iechyd anifeiliaid fel rhan annatod o'i busnes, a chymeradwywyd y cysyniad hwnnw ganddo. Hanfod y cysyniad yw sicrhau bod ceidwaid da byw'n deall manteision cynlluniau iechyd anifeiliaid i'w busnes, helpu milfeddygon i ddarparu gwasanaethau cynllunio iechyd anifeiliaid o'r ansawdd uchaf a sicrhau bod cynlluniau iechyd anifeiliaid yn cael eu hadolygu a'u diweddarau'n rheolaidd i adlewyrchu anghenion y fferm unigol.

Drwy hyn, bydd cyfleoedd aruthrol i gynlluniau iechyd anifeiliaid helpu i wireddu llawer o flaenoriaethau'r cynllun hwn a gwneud cynlluniau iechyd anifeiliaid yn rhan annatod o fentrau ehangach.

Beth rydym am ei wneud?

Y prif gerrig milltir ar gyfer 2017/18 yw:

- Cadw golwg ar waith yr Is-grŵp Cynlluniau Iechyd Anifeiliaid wrth iddo ddatblygu cynigion i annog creu cynlluniau iechyd anifeiliaid yng Nghymru. Disgwylir adroddiad gan yr Is-grŵp erbyn mis Rhagfyr 2017.



- Ar y cyd â Cyswllt Ffermio, bydd y Partneriaid Cyflenwi Milfeddygol a chymdeithasau eraill yn y diwydiant, yn ystyried argymhellion yr Is-grŵp a lle ceir cytundeb, byddant yn gweithio i greu cynllun cyflenwi ac yn penderfynu ar y trefniadau cyflenwi.
- Fel rhan o unrhyw gynig, bydd angen datblygu strategaeth gyfathrebu effeithiol i gysylltu â cheidwaid da byw a'u milfeddygon ledled Cymru.

Sut y byddwn yn monitro cynnydd – beth yw'r sail dystiolaeth?

Caiff cynnydd ei fonitro yng nghyfarfodydd chwarterol Grŵp Fframwaith Cymru ar Iechyd a Lles Anifeiliaid.

Beth yw'r canlyniadau rydym am eu cyflawni?

Bydd yn cyfrannu at gyflawni'r holl ganlyniadau strategol yn FfILIA Cymru.

Ble y gallwch gael rhagor o wybodaeth?

www.llyw.cymru/fframwaithiechydanifeiliaid

Ymwrthedd i gyffuriau lladd llyngyr

Beth yw hyn a pham mae angen gweithredu?

Mae defnyddio cyffuriau anthelmintig (lladd llyngyr) effeithiol a chadw at drefniadau pori wedi cadw llyngyr o dan reolaeth lwyddiannus yn y rhan fwyaf o ddiadellau am flynyddoedd lawer. Ond mae'n dibyniaeth ar y triniaethau hyn wedi arwain at ymwrthedd i'r cyffuriau a ddefnyddir. Gwelir mewn mwy a mwy o ddiadellau nad yw nifer o'r triniaethau'n gweithio mwyach i ladd rhai mathau o lyngyr.

Y llynedd, cyfarfu Grŵp FfILIA Cymru â chynrychiolwyr o SCOPS i drafod adroddiad Cymru yn erbyn Ymwrthedd i Gyffuriau Anthelmintig (WARD) a'r gwaith sy'n cael ei wneud gan SCOPS i arafu datblygiad yr ymwrthedd. Hefyd, awgrymwyd yng ngweithdai rhanddeiliaid Grŵp FfILIA Cymru y dylai'r Grŵp roi blaenoriaeth i drafod ymwrthedd i Gyffuriau Anthelmintig yn 2017/18. Mae'r Grŵp yn cydnabod bod ymwrthedd i gyffuriau lladd llyngyr yn fygythiad cynyddol i bob fferm ddefaid a theimlir bod y clafr hefyd (blaenoriaeth arall i'r Grŵp) yn fygythiad mawr sy'n cyfrannu at y broblem. Dros y flwyddyn i ddod, mae Grŵp FfILIA Cymru'n awyddus i weithio gyda SCOPS, y proffesiwn milfeddygol a phartneriaid eraill yn y diwydiant i annog ffermwyr defaid i weithredu cyn bod eu diadellau'n magu ymwrthedd. Bydd hynny'n helpu i sicrhau bod y meddyginiaethau hyn yn para'n ddefnyddiol ac y gellir cadw triniaethau fwy diweddar i drin cyflyrau sydd wedi magu mwy o ymwrthedd.

Beth rydym am ei wneud?

Y prif gerrig milltir ar gyfer 2017/18 yw:

- Cefnogi SCOPS i godi ymwybyddiaeth am ymwrthedd i gyffuriau lladd llyngyr.
- Codi ymwybyddiaeth am ymwrthedd i gyffuriau lladd llyngyr trwy'r Gwasanaeth Cyswllt Ffermio.
- Gofyn i'r Partneriaid Cyflenwi Milfeddygol am eu help i ystyried y cyfle i gysylltu'r gwaith ar ymwrthedd anthelmintig â'r gwaith ar ymwrthedd i gyffuriau gwrthficrobaidd.
- Ystyried y potensial i ddatblygu cysylltiadau ag ysgolion milfeddygol a cholegau amaethyddol.

Sut y byddwn yn monitro cynnydd – beth yw'r sail dystiolaeth?

Caiff cynnydd ei fonitro yng nghyfarfodydd chwarterol Grŵp Fframwaith Cymru ar Iechyd a Lles Anifeiliaid.

Beth yw'r canlyniadau rydym am eu cyflawni?

Bydd yn cyfrannu at gyflawni'r holl ganlyniadau strategol yn FfILIA Cymru.

Ble y gallwch gael rhagor o wybodaeth?

www.scops.org.uk/need-for-change.html

Ymwrthedd i Gyffuriau Gwrthficrobaidd

Beth yw hyn a pham mae angen gweithredu?

Mae ymwrthedd i gyffuriau gwrthficrobaidd yn destun pryder cynyddol mewn meysydd milfeddygol o ran iechyd anifeiliaid, ac yn broblem iechyd cyhoeddus gynyddol ar raddfa fyd-eang. Mae'r defnydd ohonynt mewn anifeiliaid yn destun sylw cynyddol oherwydd pryderon y gallai'r ymwrthedd effeithio ar iechyd y cyhoedd. Daw gwrthfotigau a ddefnyddir mewn anifeiliaid o dan reolaeth deddfwriaeth Milfeddyginiaethau'r DU, maes nad yw wedi'i ddatganoli i Lywodraeth Cymru. Y Gyfarwyddiaeth Meddyginiaethau Milfeddygol (VMD) sy'n gyfrifol am y maes, ar ran yr Ysgrifennydd Gwladol dros yr Amgylchedd, Bwyd a Materion Gwledig. Milfeddygon sy'n rhannu'r cyffuriau. Mae Llywodraeth Cymru a Grŵp FfILIA Cymru wedi ymrwymo i gefnogi strategaeth Ymwrthedd Gwrthficrobaidd Pum Mlynedd y DU a lansiwyd gan Lywodraeth y DU yn 2013. Hanfod y strategaeth yw'r cysyniad 'Un Iechyd', sy'n golygu gweithredoedd a thargedau ar wahân ar gyfer meddyginiaethau pobl ac anifeiliaid ond y dylid ceisio'u hintegreiddio lle bynnag y bo hynny'n bosib. Bwriad y tri nod strategol yw:

- Dysgu mwy am ymwrthedd i gyffuriau gwrthficrobaidd a'i ddeall yn well.
- Diogelu effeithiolrwydd triniaethau.
- Ysgogi datblygiad gwrthfotigau, diagnosteg a therapïau newydd.

Beth rydym am ei wneud?

Gan weithio ar y cyd, bydd Llywodraeth Cymru a Grŵp FfILIA Cymru:

- Yn codi ymwybyddiaeth ac yn dysgu am ymwrthedd i gyffuriau gwrthficrobaidd, gan gynnwys gweithio gyda phobl Iechyd y Cyhoedd i hyrwyddo Wythnos Ymwybyddiaeth Gwrthficrobaidd Ewrop.
- Trwy Cyswllt Ffermio, gwneud mwy o waith i hyrwyddo hwsmonaeth dda ac arferion bioddiogelwch da er mwyn rheoli milheintiau a chlefydau endemig ac egsotig – mae atal yn well na gwella.

- Helpu Partneriaid Cyflenwi Milfeddygol i wella safonau goruchwylio gwrthfotigau trwy gynhyrchu canllawiau i filfeddygon ar roi cyffuriau.
- Cysylltu'r holl waith a wneir gydag ymwrthedd gwrthficrobaidd â chynlluniau iechyd anifeiliaid.
- Hyrwyddo defnydd cyfrifol o wrthfotigau.
- Cefnogi'r gwaith ar lefel y DU i wella trefniadau casglu data a thystiolaeth i sicrhau bod gennym sylfaen dda o dystiolaeth i'n helpu i wneud penderfyniadau yn y dyfodol.

Sut y byddwn yn monitro cynnydd – beth yw'r sail dystiolaeth?

Byddwn yn monitro cynnydd yng nghyfarfodydd chwarterol Grŵp Fframwaith Cymru ar Iechyd a Lles Anifeiliaid. Caiff adroddiadau eu paratoi hefyd fel rhan o'r broses fonitro ar gyfer Strategaeth Ymwrthedd Gwrthficrobaidd y DU.

Beth yw'r canlyniadau rydym am eu cyflawni?

Bydd yn cyfrannu at gyflawni'r holl ganlyniadau strategol yn FfILIA Cymru.

Ble y gallwch gael rhagor o wybodaeth?

www.gov.uk/government/collections/antimicrobial-resistance-amr-information-and-resources

www.gov.wales/topics/health/nhswales/plans/amr/?skip=1&lang=cy

www.wales.nhs.uk/sitesplus/888/page/75792

“Cymru sy'n gyfrifol ar lefel fyd-eang”

Bioddiogelwch

Beth yw hyn a pham mae angen gweithredu?

Yr amddiffyniad cyntaf rhag clefydau heintus hysbysadwy difrifol fel clwy'r Traed a'r Genau neu TB Gwartheg yw arferion bioddiogelwch da. Maent hefyd, neu dylent fod, yn rhan hanfodol o fywyd ffermio bob dydd, gan helpu sicrhau bod anifeiliaid yn cadw'n iach a bod busnesau'n parhau i wneud elw.

Mae heintiau'n gallu cael eu lledaenu trwy symud anifeiliaid, pobl a pheiriannau rhwng ac o fewn ffermydd a safleoedd eraill lle mae anifeiliaid yn cael eu cadw. Gallai hynny gynnwys ymwelwyr â'r fferm, yn bobl ac yn beiriannau, cyflwyno anifeiliaid newydd, dod i gysylltiad â da byw cyndogion, rhannu offer fferm, halogi gan fermin ac adar gwyllt a chan anifeiliaid yn yfed o afonydd a nentydd halogedig.

Yn gryno felly, rhaid ystyried bioddiogelwch oherwydd:

- Mae'n helpu i amddiffyn iechyd anifeiliaid drwy atal clefydau heintus rhag lledaenu rhwng ac o fewn ffermydd ac eiddo arall lle cedwir anifeiliaid – mae llai o glefydau'n golygu anifeiliaid iachach a mwy o elw.
- Mae'n helpu i amddiffyn iechyd pobl.
- Mae'n helpu'r diwydiant i reoli a dileu clefydau costus.
- Mae'n helpu i leihau'r defnydd o wrthfotigau a chynnyrch fferyllol eraill.

Mae Grŵp FfILIA Cymru yn gweithio mewn partneriaeth â Llywodraeth Cymru i godi ymwybyddiaeth am arferion bioddiogelwch da, a manteision yr arferion hynny. Yn 2015/16, comisiynodd Grŵp FfILIA Cymru arolwg i asesu lefel y ddealltwriaeth ynghylch bioddiogelwch ymhlith ffermwyr. Canlyniadau'r arolwg hwn oedd sail y gwaith a ddatblygir yn 2016/17.

Beth rydym am ei wneud?

Y prif gerrig milltir ar gyfer 2017/18 yw:

- Parhau i weithio ar argymhellion yr Adroddiad ar Ganlyniadau'r Arolwg Bioddiogelwch, cynghori ynghylch y ffordd ymlaen a sicrhau bod yr argymhellion yn cael eu rhoi ar waith.

"Gwell atal clwy na'i wella"

- Comisiynu arolwg arall i ailasesu lefel y ddealltwriaeth ynghylch bioddiogelwch. Cymharu'r canlyniadau ag arolwg gwreiddiol 2015 i weld pa feysydd sydd angen eu gwella, cynghori ar gynllun ar gyfer gweithredu'r gwelliannau hynny a chadw golwg ar sut mae'n cael ei gynnal.
- Adolygu llawlyfr y ceidwaid gwartheg a chynhyrchu llawlyfr ar gyfer ceidwaid defaid i hyrwyddo'r negeseuon allweddol ac arferion da.
- Ystyried bioddiogelwch ceffylau yn rhan o'r ymgyrch gyffredinol ar gyfer bioddiogelwch, gan weithio gyda phartneriaid i sefydlu a hyrwyddo negeseuon allweddol.
- Rhannu'r gwaith hwn â'r Is-grŵp Cynlluniau Iechyd Anifeiliaid a'r Partneriaeth Cyflenwi Milfeddygol er mwyn iddynt allu ei ymgorffori yn eu gwaith ar ddatblygu a hyrwyddo Cynlluniau Iechyd Anifeiliaid yng Nghymru ac ar ymwrthedd i gyffuriau gwrthficrobaidd.
- Gofalu bod bioddiogelwch da'n parhau'n rhan ganolog o'r thema iechyd a lles anifeiliaid yn Cyswllt Ffermio ac unrhyw strategaethau troswaol perthnasol eraill.
- Sicrhau bod bioddiogelwch yn cael y prif sylw mewn unrhyw gynigion a ddatblygir gan y Grŵp yn ystod 2017/18.

Sut y byddwn yn monitro cynnydd – beth yw'r sail dystiolaeth?

Caiff cynnydd ei fonitro yng nghyfarfodydd chwarterol Grŵp FfILIA Cymru.

Beth yw'r canlyniadau rydym am eu cyflawni?

Bydd yn cyfrannu at gyflawni'r holl ganlyniadau strategol yn FfILIA Cymru.

Ble y gallwch gael rhagor o wybodaeth?

www.gov.wales/topics/environmentcountryside/ahw/biosecurity/?skip=1&lang=cy

www.llyw.cymru/fframwaithiechydanifeiliaid

Dolur Rhydd Feirysol Buchol

Beth yw hyn a pham mae angen gweithredu?

Haint pestifeirws mewn gwartheg yw'r Dolur Rhydd Feirysol Buchol (BVD). Mae'n gallu achosi amrywiaeth o ganlyniadau clinigol, o heintiau isglinigol i ganlyniadau mwy difrifol, gan gynnwys erthyladau, anffrwythlondeb a'r Clefyd Mwcosaidd angheuol. Mae BVD yn goroesi mewn poblogaeth fechan o anifeiliaid sy'n datblygu i fod yn Barhaol Heintus gan y firws. Yr anifeiliaid hyn yw prif gronfa BVD, a chânt eu heintio yn y groth yn gynnar yn ystod y beichiogrwydd. Mae heintiau o'r fath yn para gydol y beichiogrwydd ac ar ôl yr enedigaeth ar hyd oes yr anifail. Mae cyngor gan filfeddygon yn awgrymu bod strategaeth glir i reoli a dileu BVD drwy adnabod a chyfyngu ar wartheg sy'n barhaol heintus, a'u difa. Ar hyn o bryd mae BVD yn glefyd anstatudol heb unrhyw oblygiadau uniongyrchol o ran iechyd y cyhoedd. Mae BVD yn effeithio ar gynhyrchiant gyda'r potensial am ganlyniadau economaidd arwyddocaol i gynhyrchwyr gwartheg a hefyd mae goblygiadau i les yr anifeiliaid hyn. Mae Grŵp FfILIA Cymru yn cefnogi'r gwaith o ddatblygu a gweithredu Cynllun Dileu BVD i Gymru o dan arweiniad y diwydiant. Rhagwelir y byddai'r cynllun yn cynnwys cynllun profi gwirfoddol am 2 flynedd, gyda'r bwriad o gyflwyno deddfwriaeth ym mlwyddyn 3 i wneud profi'n orfodol.

Beth rydym am ei wneud?

Y prif gerrig milltir ar gyfer 2017/18 yw:

- Parhau i oruchwylio'r gwaith o ddatblygu a gweithredu Cynllun Dileu BVD yng Nghymru.
- Codi ymwybyddiaeth cyn ac ar ôl ei lansio er mwyn cael mwy o ffermwyr i gymryd rhan yn y cynllun – bydd gan Cyswllt Ffermio ran amlwg yn ei lwyddiant.
- Sicrhau bod safonau uchel o ran bioddiogelwch yn sail i'r gwaith o ddatblygu a gweithredu'r cynllun.
- Cysylltu hyn â'r gwaith ar gynlluniau iechyd anifeiliaid.
- Gwaith ar draws ffiniau e.e. drwy Grŵp Iechyd a Lles Gwartheg Prydain Fawr i gadw i fyny â'r sefyllfa yn Lloegr a'r Alban.

Sut y byddwn yn monitro cynnydd – beth yw'r sail dystiolaeth?

Bydd y gwaith yn cael ei ddatblygu i sefydlu sail dystiolaeth. Gallai dangosyddion perfformiad allweddol gynnwys:

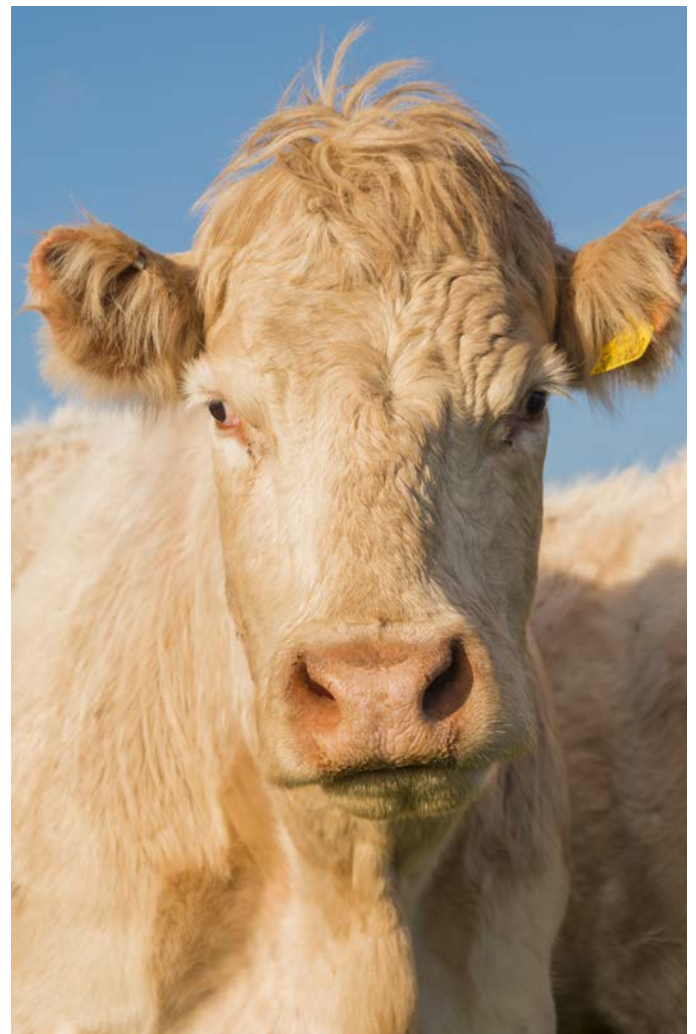
- Nifer y buchesi y profir eu bod heb BVD, neu sy'n cadw eu statws (achrededig) fel buchesi heb BVD.
- Os oes cronfa ddata ganolog ar waith, gostyngiad yn nifer y gwartheg unigol sy'n cael eu profi'n positif.
- Gostyngiad yn nifer y canlyniadau positif wrth brofi llaeth mewn swmp ar gyfer y diwydiant llaeth.

Beth yw'r canlyniadau rydym am eu cyflawni?

Dileu BVD yng Nghymru. Bydd yn cyfrannu at gyflawni'r holl ganlyniadau strategol yn FfILIA Cymru.

Ble y gallwch gael rhagor o wybodaeth?

www.llyw.cymru/fframwaithiechydanifeiliaid



Ymgysylltu â'r Sector Lles – Ceffylau ac Anifeiliaid Anwes

Beth yw hyn a pham mae angen gweithredu?

Un o'r gwersi allweddol a ddysgwyd o weithredu Strategaeth Iechyd a Lles Anifeiliaid Prydain Fawr oedd bod ffocws y gweithgarwch yn tueddu i fod ar iechyd anifeiliaid a'r sector da byw. Dyma thema gafodd sylw mawr yn yr ymgynghoriad cyhoeddus ar FfILIA Cymru yn 2014. Yn 2015/16, rhoddodd Grŵp FfILIA Cymru flaenoriaeth i sicrhau bod y Fframwaith yn ymdrin yn gytbwys â phob pwnc. Er mwyn mynd â'r gwaith hwn yn ei flaen, cyfarfu'r Grŵp â Rhwydwaith Lles Anifeiliaid Cymru (AWNW) a meithrin cysylltiadau â'r sector lles a chytuno ar y meysydd y dylid rhoi blaenoriaeth iddynt gyntaf. Yn 2016/2017, bu AWNW yn gweithio gyda Llywodraeth Cymru i adolygu'r Codau Ymarfer ar gyfer lles ceffylau, cŵn a chathod. Mae blaenoriaethau eraill hefyd wedi cael eu nodi ac rydym wedi'u rhestru isod. Mae'r Grŵp yn awyddus hefyd i ymgysylltu â rhanddeiliaid nad ydynt yn aelodau o AWNW, ac mae'n annog unrhyw un sydd â diddordeb i gofrestru ei fanylion, fel y nodir ar dudalen 34 y ddogfen hon.

Beth rydym am ei wneud?

Y prif gerrig milltir ar gyfer 2017/18 yw:

- Cydweithio â Llywodraeth Cymru a rhanddeiliaid i adolygu a lle bo angen, diweddarau'r Codau Ymarfer Lles Anifeiliaid.
- Ystyried bioddiogelwch ceffylau yn rhan o'r ymgyrch gyffredinol dros fioddiogelwch, gan weithio gyda phartneriaid i sefydlu a hyrwyddo negeseuon allweddol – gweler yr Adran ar Fioddiogelwch.
- Cydweithio ag AWNW i lunio Gweithdrefnau Gweithredu Safonol i'r Heddlu (a gwasanaethau brys eraill) ar gyfer argyfyngau'n ymwneud â cheffylau.
- Cefnogi a hwyluso trafodaethau â phartneriaid yn Llywodraeth Leol, y Gwasanaethau Iechyd a Chymdeithasol ac Addysg.

“Mae'r ffordd rydym yn trin anifeiliaid yn adlewyrchiad pwysig o werthoedd ein cymdeithas”

- Parhau i gydweithio â Llywodraeth Cymru ac AWNW ar opsiynau i wella safonau llochesi anifeiliaid.

Sut y byddwn yn monitro cynnydd – beth yw'r sail dystiolaeth?

Bydd Grŵp FfILIA Cymru yn monitro cynnydd drwy ei gyfarfodydd chwarterol. Cynhelir adolygiad ffurfiol ar ôl chwe mis lle cytunir ar y camau nesaf.

Beth yw'r canlyniadau rydym am eu cyflawni?

Bydd yn cyfrannu at y canlyniad strategol bod gan anifeiliaid yng Nghymru ansawdd bywyd da.

Ble y gallwch gael rhagor o wybodaeth?

www.gov.wales/topics/environmentcountryside/ahw/wales-animal-health-welfare-framework/?skip=1&lang=cy



Mwy o Gydweithio a Gweithio mewn Partneriaeth

Beth yw hyn a pham mae angen gweithredu?

Mae gan bawb gyfran yn y gwaith o godi safonau iechyd a lles anifeiliaid yng Nghymru. Mae gwaith partneriaeth yn hollbwysig er mwyn sicrhau llwyddiant Grŵp FfILIA Cymru, ac mae'n egwyddor allweddol sy'n sail i weithrediad y Fframwaith. Mae gan Grŵp Fframwaith Cymru ar lechyd a Lles Anifeiliaid ran hollbwysig i'w chwarae er mwyn sicrhau mwy o gydweithio rhwng Llywodraeth Cymru, ceidwaid da byw, perchnogion anifeiliaid eraill a chynrychiolwyr o'r diwydiant, ym mhob agwedd ar waith iechyd a lles anifeiliaid.

Dyma'r egwyddorion sydd hefyd yn sail i Ddeddf Llesiant Cenedlaethau'r Dyfodol. Gall gweithredu FfILIA Cymru wneud cyfraniad pwysig tuag at saith nod Llesiant y Ddeddf.

Dros y 12 mis diwethaf, mae Grŵp FfILIA Cymru wedi gwneud llawer iawn o waith i sicrhau bod yr egwyddorion yn dod yn rhan annatod o'i ffordd o weithio. Mae'r gwaith hwnnw'n cynnwys dau weithdy i randdeiliaid lle gofynnwyd am flaenoriaethau ar gyfer y flwyddyn i ddod a hefyd am effaith gadael yr UE ar iechyd a lles anifeiliaid. Mae'r dystiolaeth a gasglwyd wedi'i hymgorffori i ddatblygu'r cynllun hwn a hefyd y gwaith sy'n cael ei wneud ynghylch gadael yr UE hyd yma. Bwriad y Grŵp yw cynnal rhagor o weithdai yn 2017/18. Mae'r Grŵp wedi parhau i weithio hefyd â Bwrdd Diwydiant Bwyd ac Amaeth Cymru i sicrhau bod cysylltiadau'n cael eu sefydlu rhwng y tri Grŵp strategol. O ran Gadael yr UE, mae'r Grŵp wedi sicrhau bod cynrychiolwyr materion iechyd a lles anifeiliaid ar Ford Gron Ysgrifennydd y Cabinet ar yr UE a'i is-grwpiau. Bydd hyn yn parhau yn y flwyddyn i ddod.

O ran ymgysylltu â sectorau penodol, mae'r Grŵp wedi penderfynu cynnwys gwaith i ymgysylltu â'r sector dofednod gan i Lywodraeth Cymru wneud llawer o waith y llynedd yn sgil fflw'r adar. Mae'r Grŵp yn awyddus hefyd i ddysgu mwy am y sector moch yng Nghymru.

“I lwyddo, rhaid cydweithio”

Beth rydym am ei wneud?

Y prif gerrig milltir ar gyfer 2017/18 yw:

- Annog cynnal rhagor o weithdai gyda rhanddeiliaid gan gynnwys gweithdy ar gyfer pobl ifanc.
- Annog partneriaid i ddatgan eu diddordeb ac i ymuno â rhwydweithiau partneriaeth fel a nodir ar dudalen 34 y ddogfen hon.
- Annog rhanddeiliaid/partneriaethau i weithio gyda'i gilydd i gyrchu at amcanion cyffredin.
- Parhau i gydweithio'n glos ag Amaeth Cymru a Bwrdd y Diwydiant Bwyd.
- Cynrychioli iechyd a lles anifeiliaid yn y Ford Gron ar adael yr UE a'i is-grwpiau i ystyried yr heriau tymor hir i iechyd a lles anifeiliaid yng Nghymru ac i'r diwydiant yn gyffredinol.
- Parhau i gynrychioli buddiannau Cymru ar Grwpiau Iechyd a Lles Gwartheg a Defaid Prydain Fawr.

Sut y byddwn yn monitro cynnydd – beth yw'r sail dystiolaeth?

Bydd Grŵp FfILIA Cymru yn monitro cynnydd drwy ei gyfarfodydd chwarterol. Cynhelir adolygiad ffurfiol ar ôl chwe mis lle cytunir ar y camau nesaf.

Beth yw'r canlyniadau rydym am eu cyflawni?

Bydd yn cyfrannu at gyflawni'r holl ganlyniadau strategol yn FfILIA Cymru.

Ble y gallwch gael rhagor o wybodaeth?

www.llyw.cymru/fframwaithiechydanifeiliaid

www.gov.wales/topics/people-and-communities/people/future-generations-act/?skip=1&lang=cy

Y Clafr

Beth yw hyn a pham mae angen gweithredu?

Mae'r clafr yn cael ei achosi gan widdonyn (*Psoroptes ovis*). Mae'n cael ei drosglwyddo trwy gyswllt uniongyrchol â defaid heintiedig neu wrthrychau halogedig neu o ardaloedd lle mae defaid heintiedig wedi bod yn ddiweddar. Mae gwiddon y clafr yn byw ar y croen gan achosi alergedd i'w tail. Yr adwaith alergaidd hwn sy'n achosi i'r defaid grafu. Dywedir bod y clafr yn broblem fawr drwy Gymru, ac mae rhwymedigaeth statudol ar geidwaid defaid i reoli'r clefyd, er nad oes gorfodaeth arnynt i ddweud wrth yr awdurdodau am y clefyd gan nad yw'n peryglu iechyd pobl mewn unrhyw ffordd. Mae rhwymedigaeth gyfreithiol ar berchnogion diadellau a cheidwaid defaid i drin a rheoli'r clafr o fewn eu diadellau. Cyfeirir adroddiadau am achosion o'r clafr sydd heb eu trin at sylw Awdurdodau Lleol, sy'n gyfrifol am orfodi Gorchymyn y Clafr 1997. Mae Gorchymyn y Clafr yn galluogi'r Awdurdod Lleol i reoli'r clafr pan na fydd perchnogion yn cymryd camau priodol. Mae gan arolygwyr yr Awdurdod Lleol yr hawl i gyflwyno rhybuddion er mwyn sicrhau bod perchnogion a cheidwaid defaid yn cydymffurfio â gofynion y gorchymyn.

Mae'r clafr yn cael effeithiau economaidd sylweddol ar gynhyrchwyr defaid, ac mae'n fater lles anifeiliaid o bwys yn achos defaid. Yn 2014, cynhyrchodd y grŵp gorchwyl a gorffen ar y Clafr *The Challenge of Eradicating Sheep Scab* – adroddiad o'r argymhellion i Lywodraeth Cymru. Cawsant eu hystyried gan Grŵp FfILIA Cymru. I'w helpu i'w hystyried, comisiynodd y Grŵp ymchwil i wella'r wybodaeth sylfaen ar faint problem y clafr yng Nghymru. Cynhaliwyd adolygiad o ffermwyr defaid yng Nghymru yn 2016 gan Brifysgol Bryste. Ar ôl ystyried y canlyniadau, ysgrifennodd y Grŵp at Ysgrifennydd y Cabinet dros yr Amgylchedd a Materion Gwledig gyda'i argymhellion ynghylch y ffordd ymlaen.

Beth rydym am ei wneud?

Y prif gerrig milltir ar gyfer 2017/18 yw:

- Cefnogi'r diwydiant i ddatblygu cais am nawdd y Cynllun Datblygu Gwledig ar gyfer datblygu prosiect all:
 - Canolbwyntio ar drechu'r clafr yn yr ardaloedd sy'n dioddef ohono waethaf, fel Aberhonddu, Bangor a Gogledd Ceredigion.
 - Helpu ffermwyr i ddeall sut i gynnal diagnosis a thrin ac atal y cyflwr trwy esbonio wrthynt y prosesau cywir i'w dilyn a'r cynnyrch i'w defnyddio.
 - Helpu contractwyr dipio defaid i wella'u gwybodaeth, eu dealltwriaeth a'u hoffer.
- Gweithio gyda Llywodraeth Cymru i ddatblygu rhaglen ar reoli parasitiaid fel rhan o'r Gwasanaeth Cyswllt Ffermio.
- Sicrhau bod hyn yn cael ei gysylltu â chynlluniau iechyd anifeiliaid a bod y safonau bioddiogelwch uchaf yn sail i unrhyw gamau a gymerir.
- Parhau i weithio ar draws ffiniau e.e. drwy Grŵp Iechyd a Lles Defaid Prydain Fawr er mwyn cadw i fyny â'r sefyllfa yn Lloegr a'r Alban.

Sut y byddwn yn monitro cynnydd – beth yw'r sail dystiolaeth?

Fel y nodwyd uchod, yr ymchwil a gomisiynwyd yn 2015/16 sy'n darparu'r sylfaen ynghylch maint problem y clafr yng Nghymru. Bydd nifer yr achosion o'r Clafr y bydd Awdurdodau Lleol wedi cael gwybod amdanynt yn parhau i gael eu casglu bob chwarter.

Beth yw'r canlyniadau rydym am eu cyflawni?

Bydd yn cyfrannu at gyflawni'r holl ganlyniadau strategol yn FfILIA Cymru.

Ble y gallwch gael rhagor o wybodaeth?

www.gov.wales/topics/environmentcountryside/ahw/disease/sheep-scab/?skip=1&lang=cy

Cloffni mewn Defaid

Beth yw hyn a pham mae angen gweithredu?

Clwy'r traed a llid y traed yw prif achosion cloffni mewn defaid yn y DU. Cyflyrau heintus ydynt a achosir gan y bacteria *Dichelobacter nodosus*. Amcangyfrifir eu bod yn bresennol ar fwy na 90% o ffermydd. Amcangyfrifir bod cloffni yn effeithio ar dair miliwn o ddefaid ar unrhyw adeg (Cyngor Lles Anifeiliaid Fferm 2011), ac mae hyn yn her sylweddol o ran lles anifeiliaid ac o safbwynt economaidd. Mae'n gyfyngiad sylweddol ar y gallu i gynhyrchu defaid mewn modd cynaliadwy, ac yn costio £24 miliwn y flwyddyn i ddiwydiant defaid y DU (Nieuwhof a Bishop 2005) neu amcangyfrif o £10 fesul mamog a roddir i hwrdd (maharen) mewn diadell lle ceir nifer cyfartalog o achosion.

Yn 2011, gosododd y Cyngor Lles Anifeiliaid Fferm (neu'r Pwyllgor Lles Anifeiliaid Fferm bellach) darged i leihau cloffni i lai na 5% erbyn 2016, ac i lai na 2% erbyn 2021 ledled Prydain. Gan hynny, mae angen ateb ar frys i'r broblem er mwyn helpu ffermwyr i sicrhau'r lefelau isel hyn o gloffni, drwy fabwysiadu dull integredig o atal, rheoli a thrin cloffni mewn defaid.

Yn 2016, gwnaeth Grŵp FfILIA Cymru gloffni defaid yn un o'i flaenoriaethau. Yn y cyfnod hwn, bu'r Grŵp yn gweithio gyda Swyddfa Prif Swyddog Milfeddygol Cymru a Cyswllt Ffermio i roi *Life Without lameness – 5 point plan* ar waith. Cafodd ei ddatblygu gan filfeddygon a'i seilio ar brofiadau ymarferol ar ffermydd. Mae'r cynllun yn cefnogi'r anifail mewn 3 ffordd wahanol: adeiladu cydnorthedd, lleihau heriau'n gysylltiedig â chlefydau a chreu imiwnedd. Mae'r gwaith hwn yn mynd yn ei flaen a chaiff ei fonitro dros y 12 mis nesaf.

Beth rydym am ei wneud?

Y prif gerrig milltir ar gyfer 2017/18 yw:

- Parhau i fonitro'r rhaglen cloffni defaid sy'n cael ei chynnal trwy Cyswllt Ffermio.

- Gweithio gyda Cyswllt Ffermio i fesur effaith y rhaglen cloffni defaid ar leihau lefelau cloffni mewn defaid yng Nghymru.
- Gweithio gyda rhanddeiliaid i godi ymwybyddiaeth a rhannu cyngor ac arferion da gyda ffermwyr.
- Parhau i weithio ar draws ffiniau e.e. drwy Grŵp Iechyd a Lles Defaid Prydain Fawr er mwyn cadw i fyny â'r sefyllfa yn Lloegr a'r Alban.

Sut y byddwn yn monitro cynnydd – beth yw'r sail dystiolaeth?

Bydd Grŵp FfILIA Cymru yn monitro cynnydd drwy ei gyfarfodydd chwarterol. Byddwn hefyd yn ystyried sefydlu llinell sylfaen ar gyfer cloffni ar ffermydd Cymru er mwyn monitro cynnydd a gwerthuso effeithiolrwydd.

Beth yw'r canlyniadau rydym am eu cyflawni?

Bydd hyn yn cyfrannu at y canlyniadau strategol, sef bod gan Gymru economi wledig ffyniannus ac amgylchedd o ansawdd uchel, a bod gan anifeiliaid yng Nghymru ansawdd bywyd da.

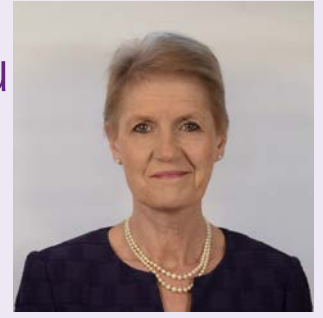
Ble y gallwch gael rhagor o wybodaeth?

www.llyw.cymru/fframwaithiechydanifeiliaid



Adran 2: Blaenoriaethau Llywodraeth Cymru

Bydd y flwyddyn i ddod yn un brysur ac anodd iawn. Fel Prif Swyddog Milfeddygol Cymru, rwy'n credu bod yn rhaid inni i gyd chwarae ein rhan i weithio ar ein blaenoriaethau i godi safonau iechyd a lles anifeiliaid yng Nghymru.



Wedi'i blethu â'r gwaith hwn y mae ein hymdrechion i asesu effeithiau gadael yr UE. Mae polisi iechyd a lles anifeiliaid yn rhan hollbwysig o'r gwaith hwn. Byddwn yn cydweithio'n glos â Grŵp FfILIA Cymru i gryfhau'n safbwynt negodi o ran iechyd a lles anifeiliaid gan gynnwys y cysylltiadau â'r fasnach. Hefyd, mae'r gwaith ar Gyfraith Iechyd Anifeiliaid yr UE bellach yn flaenoriaeth dros y 12 mis i ddod. Ceir unfrydedd ar draws y Deyrnas Unedig i ddefnyddio'r 2 flynedd nesaf i ddylanwadu ar ddeddfwriaeth drydyddol yr UE wrth iddi gael ei datblygu. Ein nod fydd sicrhau pan fyddwn yn gadael yr UE bod fframwaith deddfwriaethol yn ei le all cefnogi masnach a'r angen i ymateb i glefydau anifeiliaid yn gyflym ac yn effeithiol.

Mae gweithio mewn partneriaeth wastad wedi bod yn egwyddor sylfaenol yng Ngrŵp FfILIA Cymru. Rydym hefyd wrthi'n ymwreiddio'r ffyrdd o weithio a ddisgrifir yn Neddf Llesiant Cenedlaethau'r Dyfodol. Mae'n hynod bwysig bod pobl a sefydliadau'n cymryd rhan a'n bod yn cydweithio er mwyn cael y gorau o'n hadnoddau. Drwy arferion hwsmonaeth da a thrwy fabwysiadu safonau lles uchel a mesurau i atal clefydau, gallwn ostwng clefydau anifeiliaid a lleihau'r tebygolrwydd y bydd da byw yn dal neu'n lledaenu clefydau. Mae atal wastad yn well na gwella. Ceir bellach llawer o enghreifftiau ymarferol o hyn y gallwn eu datblygu.

Ers mis Rhagfyr, rydym wedi bod yn cydweithio ar draws y Deyrnas Unedig i ddelio â'r achos diweddaraf o ffliw'r adar. Rwy'n ddiolchgar i bawb sydd wedi cyfrannu at y gwaith hwn. Mae ffliw'r adar yn parhau i fod yn fygythiad byw a chyson i'n dofednod ac adar caeth eraill. Rwyf am barhau i bwysleisio mor bwysig yw bod ceidwaid dofednod ac adar caeth domestig eraill yn parhau'n effro i arwyddion y clefyd ac yn cysylltu â'u milfeddyg os oes ganddynt unrhyw

bryderon. Hefyd, os oes gennych 50 o adar neu fwy, rhaid ichi gofrestru'ch heidiau ar y Gofrestr Ddofednod. Rwy'n cynghori pawb sy'n cadw dofednod, gan gynnwys y rheini sy'n cadw llai na 50 o adar, i gofrestru.

Yn y flwyddyn i ddod, rwy'n awyddus i ddatblygu'n dealltwriaeth o'r hyn yw perchennog cyfrifol ar anifeiliaid fferm ac anwes yng Nghymru. Fel cysyniad, mae bod yn berchennog cyfrifol yn cwmpasu pob math o bynciau. Ni allwn grisialu'r negeseuon hyn ac ymwreiddio'r syniad o fod yn berchennog cyfrifol ar ein pen ein hunain. Bydd yn golygu cydweithio â'n holl randdeiliaid ac rwy'n annog cymaint ohonoch â phosib i gymryd rhan. Hanfod y syniad o fod yn berchennog cyfrifol yw'n gwaith ar fioddiogelwch. Dyma'r llinyn aur sy'n dirwyn trwy bopeth a wnawn. Er enghraifft, yn y 12 mis nesaf, byddwn yn rhoi ar waith gam nesaf ein Rhaglen i Ddileu TB. Mae bioddiogelwch yn rhan annatod a sylfaenol o'r gwaith hwnnw a bydd ei gael yn iawn yn arwain at lawer o fanteision yn y frwydr i atal neu ddelio ag achosion o glefyd anifeiliaid.

Blaenoriaeth arall yw adolygu a diweddarau'r Codau Ymarfer Lles Anifeiliaid. Mae hwn yn waith mawr ac mae llawer eisoes wedi'i wneud yn y 12 mis diwethaf. Eleni, byddwn yn cynnal ymgynghoriadau cyhoeddus ar y codau diwygiedig ac rwyf am annog pawb sydd â diddordeb i ymateb. Mae'n bwysig cofio yn y cyfnod hwn o newidiadau mawr, bod FfILIA Cymru wedi gosod ffordd o weithio fydd yn ein helpu. Mae wedi gwneud hynny er budd hyrwyddo da byw iach yng Nghymru, diogelu iechyd dynol a gwarchod yr economi leol.

Yr Athro Christianne Glossop
Prif Swyddog Milfeddygol Cymru

Gwenyn

Beth yw hyn a pham mae angen gweithredu?

Mae gan wenyn rôl bwysig yng nghynaliadwyedd cefn gwlad. Apis Mellifera (y wenynen fêl) yw'r prif bryfedyn peillio a gedwir i beillio cynydau maes a ffrwythau awyr agored. Caiff y Bombus (cacwn/gwenyn bwm) eu magu'n fasnachol ar gyfer peillio nifer o gynydau dan orchudd, gan gynnwys tomatos. Mae oddeutu 4,000 o wenynwyr yng Nghymru, gydag oddeutu 20,000 o gychod (rhifau'n seiliedig ar ddata 2001). Ar hyd a lled y DU credir bod 44,000 o wenynwyr yn cynnal 274,000 o nythfeydd o wenyn mêl. Mae nifer ohonynt yn wenynwyr masnachol. Mae'r Uned Wenyn Genedlaethol (NBU) yn rheoli cronfa ddata ar y we o wenynwyr ar draws ffiniau Cymru, Lloegr a'r Alban o'r enw Beebase. Mae'r wefan hon hefyd yn rhoi gwybodaeth am:

- Weithgareddau'r NBU.
- Plâu a chlefydau (gan gynnwys sut i'w hadnabod a'u rheoli).
- Mapiau rhyngweithiol.
- Gwybodaeth am ymchwil.
- Cyhoeddiadau.
- Taflenni yn rhoi cyngor.

Gall gwenynwyr sydd wedi eu cofrestru ar Beebase ofyn am archwiliad gwenynfa gan eu Harolygydd Gwenyn Lleol. Gallant

ofyn i'w Harolygydd Gwenyn Lleol hefyd am wybodaeth neu gyngor ar sut i adnabod a rheoli clefydau a/neu mynd i weithdai lleol ar Blâu a Chlefydau sy'n cael eu cynnal bob blwyddyn gan Arolygwyr Gwenyn Tymhorol.

Beth rydym am ei wneud?

Y prif gerrig milltir ar gyfer 2017/18 yw:

- Gweithio gyda'n partneriaid darparu i gefnogi Arolygwyr Gwenyn tymhorol ac amser llawn i reoli clefydau gwenyn yng Nghymru.
- Gweithio mewn partneriaeth â DEFRA, gweinyddiaethau datganoledig eraill a chymdeithasau cadw gwenyn i ystyried dyfodol y Rhaglen Cadw Gwenyn.
- Cyfrannu at reoli a chost yr Uned Wenyn Genedlaethol.

Sut y byddwn yn monitro cynnydd – beth yw'r sail dystiolaeth?

Caiff cynnydd ei fonitro'n fisol, gydag adolygiad ffurfiol ar ôl chwe mis i gyd-daro ag adolygiad Canol Blwyddyn y Cynllun Gweithredu. Cytunir ar y camau nesaf bryd hynny.

Beth yw'r canlyniadau rydym am eu cyflawni?

Bydd yn cyfrannu at bob un o'r canlyniadau strategol yn FfILIA Cymru.

Ble y gallwch gael rhagor o wybodaeth?

www.gov.wales/topics/environmentcountryside/ahw/bees/?skip=1&lang=cy



TB Gwartheg

Beth yw hyn a pham mae angen gweithredu?

Achosir TB Gwartheg gan facteriwm, a gall effeithio ar bob mamal. Mae'n glefyd hysbysadwy gan ei fod yn gallu effeithio ar bobl yn ogystal ag ar anifeiliaid (sef milhaint). Cedwir y risg i iechyd y cyhoedd yn isel gan fod gwartheg yn cael eu profi'n rheolaidd, mae llaeth yn cael ei basteureiddio ac mae lladd-dai'n cael eu harchwilio. Mae'r clefyd yn cael effaith sylweddol ar ffermydd ac ar yr economi amaethyddol. Nid yw trin y clefyd yn opsiwn. Ers 2010 rydym wedi cynnal prawf blynyddol ar bob buches yng Nghymru, gyda'r nod o gael hyd i'r clefyd cyn i wartheg ddangos unrhyw arwyddion o salwch. Mae hyn yn ein helpu i gael gwared â gwartheg sydd wedi'u heintio, cyn iddynt gael cyfle i heintio gwartheg eraill. Mae'r ffaith bod anifeiliaid gwyllt, fel moch daear a cheirw, hefyd yn gallu cael eu heintio yn cymhlethu'r gwaith o gael gwared â TB. Mae'n ei gwneud hi'n anodd dileu'r clefyd mewn ardaloedd lle gall gwartheg ac anifeiliaid gwyllt heintio'i gilydd. Bydd angen cyfuniad o fesurau sydd wedi'u hanelu at holl ffynonellau'r clefyd i ddileu TB Gwartheg.

Beth rydym am ei wneud?

Cyflwynwyd Rhaglen i Ddileu TB yn 2008, ac ers hynny, mae mwy a mwy o fesurau wedi'u cyflwyno bob yn gam i gael gwared â'r clefyd. Daeth y Fframwaith Strategol ar gyfer dileu TB Gwartheg i ben yn 2016. Rydym wedi ymgynghori ar welliannau i'n Cynllun Dileu TB ac mae'r broses ar gyfer rhoi mesurau newydd ar waith i leihau nifer yr achosion hyd yn oed ymhellach wedi dechrau. Y prif gerrig milltir ar gyfer 2017/18 yw:

- Rhoi elfennau Cymreig Cynllun Dileu TB y DU ar waith yn effeithiol.
- Gweithio i gyflwyno mesurau newydd yn y Cynllun Dileu TB iddynt ddod i rym ar 1 Hydref 2017.
- Mae gan Lywodraeth Cymru bolisi o frechu moch daear o hyd. Fodd bynnag, nid yw'n bosib cael gafael ar y brechlyn moch daear Bacillus Calmedde-Guerin oherwydd problemau â'r cyflenwad. Bydd Llywodraeth Cymru'n dal ati i weithio gyda Defra i ddatrys problem cyflenwi'r brechlyn.
- Cyflwyno mesurau rhanbarthol i ddileu TB yng Nghymru, gan gynnwys Ardal TB Isel gychwynnol a mesurau rheoli cysylltiedig.

- Targedu'r buchesi sy'n diodde'n gyson o TB Gwartheg trwy ddatblygu cynlluniau gweithredu ar y cyd â'r ffermwr, milfeddyg yr achos, milfeddyg y ffermwr a Llywodraeth Cymru. Bydd cynlluniau gweithredu'n cyflwyno mesurau i ddelio â holl ffynonellau'r haint.
- Cyhoeddi'r adroddiad cadw gwyliadwriaeth blynyddol a diweddariadau i'r Dangosfwrdd TB chwarterol.
- Datblygu gwelliannau pellach i'r Raglen ar gyfer Milfeddygon, Cymorth TB. Bydd hynny'n cynnwys help ychwanegol arall i ffermydd sy'n cael eu taro gan TB.
- Cefnogi'r gwaith epidemiolegol sy'n cael ei wneud ar hyn o bryd gan yr Asiantaeth Iechyd Anifeiliaid a Phlanhigion a fydd yn sail ar gyfer polisïau rheoli clefydau yn y dyfodol.

Sut y byddwn yn monitro cynnydd – beth yw'r sail dystiolaeth?

Cyhoeddir bob mis nifer y buchesi ag achosion newydd o TB a nifer y gwartheg sy'n cael eu difa yng Nghymru. Ceir cymhariaeth â ffigurau misoedd blaenorol er mwyn rhoi arwydd o gyfeiriad y clefyd, o ran nifer yr achosion.

www.gov.wales/statistics-and-research/?topic=Environment+and+countryside&skip=1&lang=cy

Caiff Dangosfwrdd TB ei ddiweddarau bob chwarter er mwyn rhoi'r darlun diweddaraf o'r clefyd:

www.gov.wales/topics/environmentcountryside/ahw/disease/bovinetuberculosis/bovinetberadication/tb-dashboard/?skip=1&lang=cy

Caiff Adroddiad Cadw Gwyliadwriaeth blynyddol ei lunio ar lefel Cymru a Phrydain Fawr – dyma'r dolenni: www.gov.wales/topics/environmentcountryside/ahw/disease/bovinetuberculosis/bovinetberadication/?lang=cy

Beth yw'r canlyniadau rydym am eu cyflawni?

Mae Llywodraeth Cymru yn cydnabod mai amcan hirdymor yw dileu TB. Rhagwelir y bydd y mesurau sydd wedi'u cynnwys yn y Rhaglen yn arwain at ostyngiad yng nghyfradd yr achosion newydd o TB a nifer y buchesi a roddir o dan gyfyngiadau, ac ymhen amser bydd yn arwain at ddileu TB Gwartheg yn gyfan gwbl yng Nghymru. Bydd yn cyfrannu at gyflawni'r holl ganlyniadau strategol yn FfILIA Cymru.

Ble y gallwch gael rhagor o wybodaeth?

www.llyw.cymru/tbgwartheg

Cynlluniau wrth gefn

Beth yw hyn a pham mae angen gweithredu?

Mae Cynlluniau Wrth Gefn yn darparu'r fframwaith ar gyfer y strwythurau rheoli a gweinyddol fyddai'n cael eu rhoi ar waith yng Nghymru pe ceid achos difrifol o glefyd anifeiliaid heintus. Mae Cynllun Wrth Gefn Llywodraeth Cymru ar gyfer Clefydau Anifeiliaid Egsotig yn cynnwys trefniadau i ymdrin ag achosion o glefydau egsotig mewn anifeiliaid. Mae'r rhain yn cynnwys Clwy'r Traed a'r Genau, Ffliw Adar a Chlwy Clasur y Moch. Y mae hefyd yn disgrifio'r systemau, y gweithdrefnau a'r llinellau cyfathrebu i'r rhai sy'n ymwneud ag achos o glefyd anifeiliaid.

Beth rydym am ei wneud?

Y prif gerrig milltir ar gyfer 2017/18 yw:

- Cynnal yr adolygiad blynyddol o Gynllun Wrth Gefn Llywodraeth Cymru ar gyfer Clefydau Anifeiliaid Egsotig, gan ystyried Cynllun Wrth Gefn Defra, y gwersi a ddysgwyd yn sgil ymarferion lleol a chenedlaethol ac achosion o glefydau go iawn erbyn mis Awst 2017.
- Helpu i ddatblygu ymarferion rheoli clefydau'r Asiantaeth Iechyd Anifeiliaid a Phlanhigion ar lefel Prydain Fawr/Y DU ac ar lefel leol, a chymryd rhan yn yr ymarferion hynny.
- Cymryd rhan mewn gweithgareddau cydnerthedd ehangach e.e. bod yn bresennol yng Ngrŵp Llywio Cymru Gydnerth ac ymarferion nad ydynt yn ymwneud ag iechyd anifeiliaid. Presenoldeb hefyd yn Fforwm Cymru Gydnerth ac yn y Grŵp Argyfyngau Sifil Posibl.
- Adolygu asesiadau medrusrwydd i ymateb i glefydau ar y cyd â Gweinyddiaethau Datganoledig eraill.

Sut y byddwn yn monitro cynnydd – beth yw'r sail dystiolaeth?

Mae ymarferion yn rhoi cyfle amhrisiadwy i brofi strategaethau rheoli clefydau a chynlluniau wrth gefn mewn 'amgylchedd diogel'.

“Lleihau effeithiau clefydau anifeiliaid ar eich busnes a'ch lles”

Beth yw'r canlyniadau rydym am eu cyflawni?

Adolygu, datblygu a gwella cynlluniau wrth gefn yn barhaus, gyda golwg ar sicrhau bod ein cynlluniau'n gadarn. Bydd yn cyfrannu at bob un o'r canlyniadau strategol yn Ffllia Cymru.

Ble y gallwch gael rhagor o wybodaeth?

www.gov.wales/topics/environmentcountryside/ahw/uk-contingency-planning/?skip=1&lang=cy



Rheolau Clyfrach yr UE ar gyfer Bwyd Mwy Diogel – Cyfraith yr UE ar Iechyd Anifeiliaid

Beth yw hyn a pham mae angen gweithredu?

Ar 6 Mai 2013, cyhoeddodd y Comisiwn Ewropeaidd becyn o gynigion deddfwriaethol ('Smarter Rules for Safer Food') gyda'r nod o atgyfnerthu safonau ar hyd yr holl gadwyn bwyd-amaeth. Nod y gwaith hwn yw sefydlu un fframwaith rheoleiddio syml sy'n pennu amcanion, cwmpas ac egwyddorion ymyriadau rheoleiddio ar sail llywodraethu da a chydymffurfiaeth â safonau rhyngwladol. Bydd Rheoliadau'r UE yn gymwys o fis Rhagfyr 2019 i iechyd planhigion a mesurau rheoli swyddogol ac o fis Ebrill 2021 i iechyd anifeiliaid. Mae'r Rheoliadau'n bwysig i'r DU oherwydd eu heffaith ar ein perthynas fasnachu yn y dyfodol â'r UE ac eraill o dan amrywiaeth o senarios. Mae Llywodraeth y DU a'r Llywodraethau Datganoledig wedi cytuno i dreulio'r ddwy flynedd sydd ar ôl o fod yn aelod o'r UE i ddylanwadu ar ddeddfwriaeth drydyddol y Comisiwn wrth iddi ddatblygu. Yr amcan yw sicrhau bod y rheoliadau'n parhau i gyflawni blaenoriaethau, os ymrwymir i roi'r rheoliadau hyn ar waith yn llawn ar ôl gadael yr UE. Bydd yn rhaid inni wedyn ystyried unrhyw newidiadau pellach a ddaw yn sgil rheoliad newydd yr UE a'u trosi'n gyfraith yn y DU fel bod "cyfwerthedd" rhwng y ddau i alluogi masnach yn y dyfodol.

Beth rydym am ei wneud?

Y prif gerrig milltir ar gyfer 2017/18 yw:

- Gweithio gyda gweinyddiaethau eraill y DU i gytuno ar feysydd y mae'n flaenoriaeth eu trafod â Gweithgorau'r Comisiwn Ewropeaidd a chyfrannu at y trafodaethau hyn yn ôl y gofyn.
- Gweithio gyda gweinyddiaethau eraill y DU a thimau perthnasol yn Llywodraeth Cymru i ystyried y sefyllfa deddfwriaethol a datblygu map ffyrdd ar gyfer rhoi'r newidiadau ar waith.

- Gweithio mewn partneriaeth â thimau Gadael yr UE i sicrhau bod trafodaethau'n ystyried Cyfraith Iechyd Anifeiliaid yr UE.
- Sicrhau bod rhanddeiliaid yn cael gwybod y diweddaraf a lle bo angen, eu bod yn cael eu hannog i gyfrannu at benderfynu ar y ffordd ymlaen.

Sut y byddwn yn monitro cynnydd – beth yw'r sail dystiolaeth?

Grŵp Llywio Gweithredol y DU sy'n monitro cynnydd. Mae Prif Swyddog Milfeddygol Cymru yn aelod o'r Grŵp. Mae'r blaenoriaethau a'n dylanwad arnynt yn cael eu hadolygu'n rheolaidd ac rydym yn parhau'n hyblyg ein hymateb i faterion parhaus a newydd.

Beth yw'r canlyniadau rydym am eu cyflawni?

Y syniadau diweddaraf ynghylch y safbwynt negodi ar gyfer Iechyd Anifeiliaid a Phlanhigion yw sicrhau manteision cyfwerthedd neu gysondeb rhannol yn y rheoliadau â'r drefn bresennol yn yr UE. Byddai hynny'n galluogi'r DU i sicrhau'r un canlyniadau o ran bioddiogelwch ond gan gadw'r hyblygrwydd i'w haddasu i gwrdd â blaenoriaethau'r DU. Bydd hyn yn cyfrannu at bob un o'r canlyniadau strategol yn FfILIA Cymru.

Ble y gallwch gael rhagor o wybodaeth?

www.llyw.cymru/fframwaithiechydanifeiliaid

www.eur-lex.europa.eu/legal-content/EN/TXT/?qid=1497279807716&uri=CELEX:32016R0429

www.eur-lex.europa.eu/content/welcome/about.html

Prosiect Unedau Cwarantîn

Beth yw hyn a pham mae angen gweithredu?

Yn ôl y rheolau ar wahardd symud, ar ôl symud gwartheg, defaid a geifr i ddaliad, mae'n ofynnol cychwyn gwaharddiad symud chwe niwrnod ar yr eiddo hwnnw sy'n golygu na chaiff anifeiliaid fynd oddi ar y daliad oni bai eu bod yn mynd yn syth i gael eu lladd. Ceir rhai eithriadau. Os bydd moch yn symud i ddaliad, bydd hynny'n sbarduno gwaharddiad symud 20 niwrnod, gan fod mwy o risg yn gysylltiedig â moch, ond dim ond gwaharddiad symud chwe niwrnod fydd yn cael ei roi ar unrhyw wartheg, defaid neu eifr ar y daliad.

Yn 2011, penodwyd Gareth Williams, cynghorydd annibynnol, i ystyried a oedd y fframwaith rheoleiddio ar gyfer ffermwyr yng Nghymru yn gymesur a phriodol. Ceir y gofyniad canlynol yn Argymhelliad 33 yr adroddiad, "Hwyluso'r Drefn", a ddeilliai o hynny:

"Rhaid i Lywodraeth Cymru a'r diwydiant ffermio weithio gyda'i gilydd i ddatrys y materion yn ymwneud â'r rheol ar wahardd symud 6 niwrnod. Rhaid ystyried pob dewis, gan gynnwys model adroddiad Macdonald ar gyfleusterau gwahanu ac ynysu, symudiadau rhwng ffermydd a dull Llywodraeth yr Alban. Rhaid i'r atebion ganiatáu symudiad trawsffiniol



effeithlon ac mae'n rhaid i ffermwyr fedru eu deall yn hawdd."

Ym mis Mai 2015, cytunodd y Dirprwy Weinidog Ffermio a Bwyd a'r Gweinidog Adnoddau Naturiol i gyflwyno eithriad i'r gwaharddiad symud 6 niwrnod ar gyfer gwartheg, defaid a geifr ar ffermydd a oedd yn defnyddio Unedau Cwarantîn cymeradwy. Roedd y penderfyniad hwnnw'n seiliedig ar asesiad o fanteision, costau a risgiau'r gwahanol opsiynau ar gyfer darparu Unedau Cwarantîn. Mae Llywodraeth Cymru wedi bod yn cydweithio'n agos â'r diwydiant, drwy'r Grŵp Cynghori ar Adnabod Da Byw, y Grŵp Gorchwyl a Gorffen ar Wahardd Symud a chyfres o weithdai a gynhaliwyd ym mis Medi 2015 ar gynigion ar gyfer Unedau Cwarantîn. Daeth ymgynghoriad cyhoeddus ar gyflwyno Unedau Cwarantîn i ben ym mis Chwefror 2016.

Bydd y trefniadau newydd yn symleiddio system gwaharddiadau symud drwy gyflwyno eithriad cyffredinol ar gyfer Unedau Cwarantîn i gymryd lle'r eithriadau cymhleth ar gyfer Unedau Ynysu ac Awdurdodau Meddiannaeth Unigol. Bydd Unedau Cwarantîn hefyd yn rhoi mwy o hyblygrwydd i ffermwyr ond hefyd yn fodd i gadw rheolaeth ar symudiadau anifeiliaid a helpu i atal clefydau rhag lledaenu.

Beth rydym am ei wneud?

Y prif gerrig milltir ar gyfer 2017/18 yw:

- Gweithio gyda rhanddeiliaid a phartneriaid i roi'r trefniadau newydd ar gyfer Unedau Cwarantîn ar waith, iddynt ddod i rym ar 11 Medi.
- Parhau i gyfathrebu â'r diwydiant am y trefniadau newydd.

Sut y byddwn yn monitro cynnydd – beth yw'r sail dystiolaeth?

Caiff cynnydd ei fonitro drwy'r Grŵp Cynghori ar Adnabod Da Byw a thrwy waith monitro cyffredinol yr Adroddiad Hwyluso'r Drefn.

Beth yw'r canlyniadau rydym am eu cyflawni?

Bydd yn cyfrannu at bob un o'r canlyniadau strategol yn FfILIA Cymru.

www.gov.wales/topics/environmentcountryside/ahw/farmanimaltracing/quarantine-units/?skip=1&lang=cy

Bod yn Berchenogion Cyfrifol

Beth yw hyn a pham mae angen gweithredu?

Mae'r ffordd yr ydym yn trin anifeiliaid yn adlewyrchiad pwysig o werthoedd ein cymdeithas. Ers Deddf Lles Anifeiliaid 2006, mae Llywodraeth Cymru wedi bod yn datblygu polisiau i hyrwyddo lles a pherchnogaeth gyfrifol ar anifeiliaid. Dros yr ychydig flynyddoedd diwethaf, cafwyd sawl deddfwriaeth i godi safonau lles cŵn yng Nghymru. Cwblhaodd yr RSPCA hefyd eu hadolygiad o Berchnogaeth Gyfrifol ar Gŵn yng Nghymru.

Drwy fod yn berchennog cyfrifol ar anifail, mae ceidwad yn lleihau'r risg o broblemau iechyd a les a hefyd yn diogelu'r cyhoedd. Nid oes modd i'r syniad o fod yn berchennog cyfrifol ymwreiddio ar ei ben ei hun. Rhaid i bolisiau a ddatblygir yn y dyfodol ymdrin â phob rhywogaeth ddof, yn anifeiliaid fferm ac anifeiliaid anwes. Mae angen meddwl am hyn yn y tymor hir, ac ni ddylid canolbwyntio ar rywogaethau unigol. Bydd gofyn felly inni weithio ar draws nifer o feysydd y tu allan ac o fewn Llywodraeth Cymru, gan gynnwys gyda'r proffesiwn milfeddygol, iechyd, addysg a thai, ac â pherchenogion anifeiliaid.

Beth rydym am ei wneud?

Y prif gerrig milltir ar gyfer 2017/18 yw:

- Parhau i weithio â'r RSPCA ar argymhellion yr RSPCA yn ei Adolygiad o Berchnogaeth Gyfrifol ar Gŵn.
- Cydweithio ag adrannau ar draws Llywodraeth Cymru a chyda phartneriaid allanol i ddatblygu cynllun a pholisiau sy'n annog pobl ledled Cymru i fod yn berchenogion cyfrifol ar anifeiliaid.

Sut y byddwn yn monitro cynnydd – beth yw'r sail dystiolaeth?

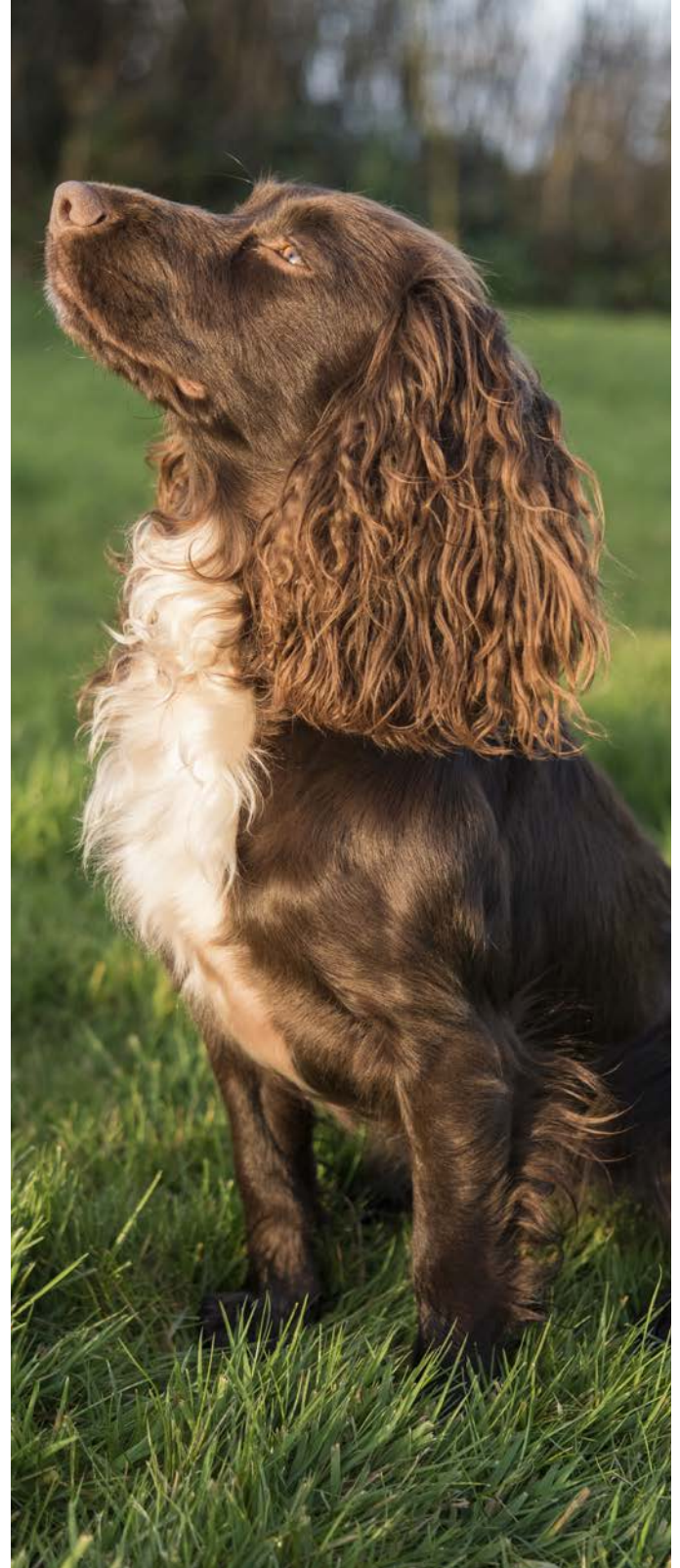
Caiff cynnydd ei fonitro'n fisol, gydag adolygiad ffurfiol ar ôl chwe mis i gyd-daro ag adolygiad Canol Blwyddyn y Cynllun Gweithredu.

Beth yw'r canlyniadau rydym am eu cyflawni?

Bydd yn cyfrannu at y canlyniad strategol bod gan anifeiliaid yng Nghymru ansawdd bywyd da.

Ble y gallwch gael rhagor o wybodaeth?

www.llyw.cymru/llesanifeiliaid



Salmonela

Beth yw hyn a pham mae angen gweithredu?

Ceir mwy na 2,500 o wahanol fathau o facteria salmonela. Maen nhw'n byw yn narnau treulio anifeiliaid dof a gwyllt, gan gynnwys cywion ieir, gwartheg a moch. Mae salmonela yn gallu achosi gwenwyn bwyd. Gall bwydydd fel wyau, cyw iâr, porc a chynnyrch llaeth gynnwys mathau o salmonela. Yn ôl Rheoliad Milheintiau'r Undeb Ewropeaidd (UE) (CE) Rhif 2160/2003, mae'n ofynnol i Aelod-wladwriaethau gymryd camau effeithiol i ganfod a rheoli salmonelâu all effeithio ar iechyd y cyhoedd mewn rhywogaethau penodol o anifeiliaid ym mhob cam cynhyrchu perthnasol. Mae Cynlluniau Rheoli Cenedlaethol wedi'u sefydlu i ddiogelu iechyd dynol, drwy gyflawni targedau cytunedig drwy raglenni 3 blynedd archwiliadwy. Mae cynlluniau ar waith ar hyn o bryd ar gyfer dofednod (heidiau bridio o Gallus gallus, ieir dodwy, ieir bwyta a thyrswen). Prin iawn yw'r achosion o'r clefydau hyn ar y cyfan. Mae amrywiaeth o weithgareddau ar waith, gan gynnwys cadw gwylidwriaeth, profion a mesurau rheoli, sy'n atal clefydau endemig ac yn fodd i'w hadnabod. Lle ceir achosion, mae gweithdrefnau ar waith i gyfyngu ar ledaeniad y clefyd ac i'w reoli.

Beth rydym am ei wneud?

Y prif gerrig milltir ar gyfer 2017/18 yw:

- Ymateb effeithiol ac amserol i unrhyw achos o glefyd hysbysadwy neu o dorri rheolau honedig yng nghyswllt y trefniadau profi a nodwyd yn y Cynlluniau Rheoli Cenedlaethol.
- Gweithio gyda phartneriaid darparu i fonitro ac adolygu gwasanaethau i sicrhau eu bod yn parhau i ddiwallu anghenion.

Sut y byddwn yn monitro cynnydd – beth yw'r sail dystiolaeth?

Mae'r adroddiadau canlynol ar gael:

- Salmonella in livestock production in Great Britain, 2013. www.gov.uk/government/statistics/salmonella-in-livestock-production-in-great-britain-2013



“Yn gweithio i ofalu am ddiogelwch y bwyd rydym yn ei fwyta”

- Adroddiad Blynyddol y DU ar Filheintiau. www.gov.uk/government/collections/zoonoses-reports
- Data iechyd cyhoeddus misol ar heintiadau gan Salmonela. www.wales.nhs.uk/sites3/page.cfm?orgid=457&pid=27920

Beth yw'r canlyniadau rydym am eu cyflawni?

Bydd yn cyfrannu at gyflawni'r holl ganlyniadau strategol yn FfllIA Cymru, yn enwedig: Mae gan Gymru anifeiliaid cynhyrchiol a iach; mae gan bobl ffydd a hyder yn y ffordd y mae'n bwyd yn cael ei gynhyrchu a'r ffordd y diogelir iechyd y cyhoedd ac mae gan Gymru economi wledig lewyrchus.

Ble y gallwch gael rhagor o wybodaeth?

www.gov.wales/topics/environmentcountryside/ahw/disease/salmonella/?lang=cy

Enseffalopathïau Sbyngffurf Trosglwyddadwy

Beth yw hyn a pham mae angen gweithredu?

Mae **Enseffalopathïau Sbyngffurf Trosglwyddadwy (TSEs)** yn glefydau marwol ar yr ymennydd sy'n effeithio ar amrywiaeth o rywogaethau. Yn ôl Rheoliad Rhif 99/2001 y CE, mae gofyn i aelod-wladwriaethau weithredu rheolau er mwyn atal, rheoli a dileu TSEs. Mae angen cynnal rheolaethau a phroffion TSE sy'n seiliedig ar risg, a pharhau i leihau'r nifer blynyddol o achosion newydd o TSE, gyda'r amcan o ddileu'r clefyd. Mae'n rhaid i reolaethau fod yn gymesur â'r risg bob tro. Dyma'r mathau mwyaf cyffredin o TSEs:

Enseffalopathi Sbyngffurf Buchol (BSE) –

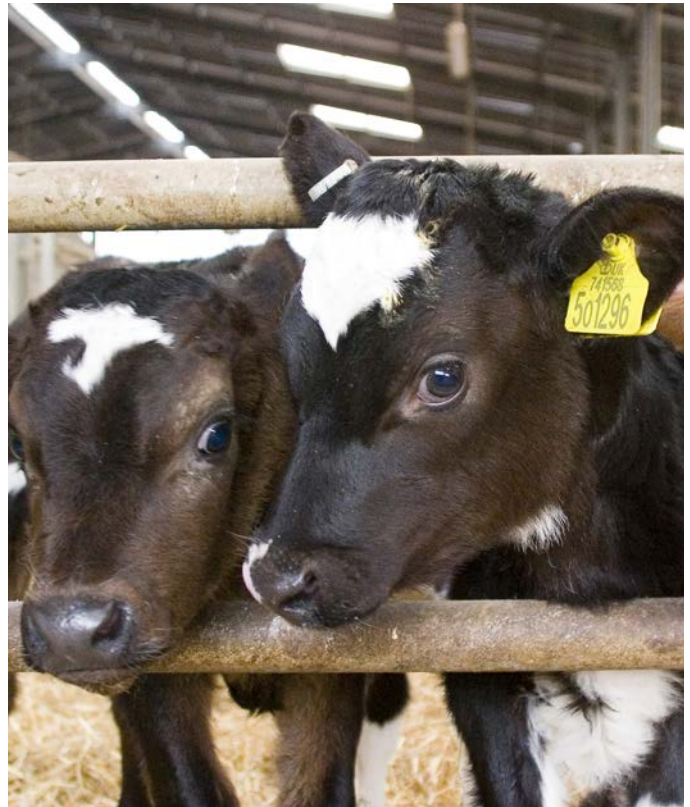
BSE mewn gwartheg yw'r ffurf fwyaf cyffredin ar TSE, ond oherwydd y mesurau rheoli a phroffil llym, prin iawn yw'r achosion mewn gwartheg. Ni chanfuwyd unrhyw achos o BSE mewn diadell yn y DU erioed. Fodd bynnag, mae gwaith ymchwil yn dangos bod modd heintio defaid â BSE mewn labordy a chan i rai defaid fwyta'r un bwyd a drosglwyddodd BSE, yn ôl pob tebyg, i wartheg, mae mesurau rheoli ar ddeunydd risg penodedig (SRM) ar gyfer pob anifail cnoi cil bach rhag ofn.

Clefyd y Crafu – math o TSE yw clefyd y crafu, sy'n effeithio ar ddefaid a geifr. Mae ffurfiau clasurol ac annodweddiadol ohono. Prif ddiben mesurau rheoli clefyd y crafu yw diogelu iechyd anifeiliaid gan na chredir y gall gael ei drosglwyddo i bobl. Er hynny, mae'r rheolau hyn yn rhai rhagofalus ac yn sicrhau nad yw pobl yn dod i gysylltiad â'r haint.

Beth rydym am ei wneud?

Y prif gerrig milltir ar gyfer 2017/18 yw:

- Drafftio ac ymgynghori ar reoliadau TSE cyfunol i Gymru, fydd yn dirymu ac yn disodli Rheoliadau 2008.
- Ymateb yn effeithiol ac yn amserol i unrhyw achos o glefyd hysbysadwy.
- Cynnal Cynllun Gorfodol Diadellau Clefyd y Crafu lle bo angen.



Sut y byddwn yn monitro cynnydd – beth yw'r sail dystiolaeth?

Cyhoeddir ystadegau gan yr Asiantaeth Iechyd Anifeiliaid a Phlanhigion ar waith cadw golwg ar Enseffalopathïau Sbyngffurf Trosglwyddadwy.

www.gov.uk/government/statistics/active-tse-surveillance-statistics

www.gov.uk/government/statistics/cattle-tse-surveillance-statistics

Beth yw'r canlyniadau rydym am eu cyflawni?

Bydd yn cyfrannu at gyflawni'r holl ganlyniadau strategol yn FfllIA Cymru, yn enwedig: Mae gan Gymru anifeiliaid cynhyrchiol a iach; mae gan bobl ffydd a hyder yn y ffordd y mae'n bwyd yn cael ei gynhyrchu a'r ffordd y diogelir iechyd y cyhoedd; mae gan Gymru economi wledig lewyrchus.

Ble y gallwch gael rhagor o wybodaeth?

www.gov.wales/topics/environmentcountryside/ahw/disease/bovinespongiformencephalopathy/?skip=1&lang=cy

www.gov.wales/topics/environmentcountryside/ahw/disease/scrapie/?skip=1&lang=cy

Lles Anifeiliaid – Codau Ymarfer ar Les Anifeiliaid

Beth yw hyn a pham mae angen gweithredu?

Mae Adran 14 o Ddeddf Lles Anifeiliaid 2006 yn rhoi grym i Lywodraeth Cymru gyflwyno Codau Ymarfer i hyrwyddo lles anifeiliaid. Mae Llywodraeth Cymru wedi cyhoeddi codau ymarfer ar gyfer da byw, ac ar gyfer anifeiliaid anwes, gan adlewyrchu'r wyddoniaeth a'r ddeddfwriaeth oedd mewn grym adeg eu cyhoeddi. Diben y codau yw annog pawb sy'n gofalu am anifeiliaid i gadw at y safonau uchaf. Maen nhw'n esbonio beth sydd angen i rywun ei wneud i gwrdd â'r safonau gofal y mae'r gyfraith yn gofyn amdanynt. Yn gryno, os ydych yn berchen ar anifail neu'n gyfrifol am anifail, mae dyletswydd gyfreithiol arnoch i ofalu amdano a chymryd camau rhesymol i sicrhau bod ei anghenion lles yn cael eu diwallu.

Yn 2015, cytunwyd y dylid cynnal adolygiad o'r codau ymarfer lles anifeiliaid. Amcanion yr adolygiad yw:

- Sicrhau ansawdd y Codau Ymarfer presennol a'u diweddarau lle bo angen i gyd-fynd â gwyddoniaeth a deddfwriaeth newydd.
- Ystyried a oes angen Codau Ymarfer ar gyfer rhywogaethau ychwanegol.

Yn 2016/2017, bu Llywodraeth Cymru'n gweithio gyda Rhwydwaith Lles Anifeiliaid Cymru i adolygu'r Codau Ymarfer ar gyfer lles ceffylau, cŵn a chathod. Sefydlwyd gweithgorau gyda rhanddeiliaid allweddol ac arbenigwyr yn aelodau ohonynt, i adolygu'r Codau Ymarfer ar gyfer lles moch ac ieir dodwy ac i ddatblygu cod newydd ar gyfer ieir bwyta. Penderfynodd y gweithgorau weithio mewn ffordd gydweithredol, sef un o egwyddorion FfILIA Cymru.

“Mae gan gymru anifeiliaid cynhyrchiol iach”

Beth rydym am ei wneud?

Y prif gerrig milltir ar gyfer 2017/18 yw:

- Ymgynghori ar y Codau Ymarfer diwygiedig ar gyfer ceffylau, cŵn, cathod, moch ac ieir dodwy ac ar god newydd ar gyfer ieir bwyta, a'u cyhoeddi.
- Gweithio gyda Grŵp FfILIA Cymru, AWWN a rhanddeiliaid eraill i weld a oes angen Codau Ymarfer newydd.

Sut y byddwn yn monitro cynnydd – beth yw'r sail dystiolaeth?

Ymgynghoriad cyhoeddus a pharhau i ymgysylltu â rhanddeiliaid. Caiff cynnydd ei fonitro'n fisol, gydag adolygiad ffurfiol ar ôl chwe mis i gyd-daro ag adolygiad Canol Blwyddyn y Cynllun Gweithredu.

Beth yw'r canlyniadau rydym am eu cyflawni?

Rhoi cyngor cywir i geidwaid anifeiliaid a gorfodwyr, er mwyn sicrhau bod anghenion lles y prif rywogaethau dof yn cael eu diwallu yn unol â Ddeddf Lles Anifeiliaid 2006, gan gyfrannu at y canlyniad strategol bod gan anifeiliaid yng Nghymru ansawdd bywyd da.

Ble y gallwch gael rhagor o wybodaeth?

www.llyw.cymru/llesanifeiliaid



Lles Anifeiliaid – Arddangosfeydd Teithiol o Anifeiliaid

Beth yw hyn a pham mae angen gweithredu?

Mae pryderon wedi'u mynegi nad yw anghenion lles rhai anifeiliaid sy'n cael eu cadw gan Arddangosfeydd Teithiol o Anifeiliaid (ADA), gan gynnwys syrzasau, yn gallu cael eu diwallu mewn amgylchedd teithiol. Ym mis Rhagfyr 2015, cynhaliodd Llywodraeth Cymru adolygiad annibynnol o'r defnydd o anifeiliaid gwyllt mewn syrzasau. Gwnaeth yr adolygiad ystyried y dystiolaeth ynghylch lles corfforol a meddyliol anifeiliaid gwyllt a/neu annomestig yn ogystal ag ymddygiad yr anifeiliaid hynny a'r hyn a wneir i gyfoethogi'u hamgylchedd. Daeth yr adolygiad i'r casgliad nad oes modd diwallu anghenion anifeiliaid gwyllt sy'n cael eu cadw mewn amgylchedd teithiol i'r un graddau ag mewn amgylchedd llonydd.

Ym mis Rhagfyr 2016, cyhoeddodd Ysgrifennydd y Cabinet dros yr Amgylchedd a Materion Gwledig, ei dymuniad i gofrestru neu drwyddedu pob ADA yng Nghymru, a bod Llywodraeth y DU a hithau'n gweithio mewn ffordd debyg ar hyn. Bydd cynllun o'r fath a fyddai'n caniatáu archwiliadau i sicrhau bod safonau lles da yn cael eu cynnal, yn gallu cymryd lle Deddf Anifeiliaid Perfformio (Rheoliad) 1925 sydd wedi colli'i chyfoesedd erbyn hyn.

Yn nechrau 2017, cynhaliwyd adolygiad byr i gasglu data gydag Awdurdodau Lleol. Datgelwyd bod 53 o arddangosfeydd teithiol yng Nghymru. Cysylltwyd â nifer fach ohonynt i'w holi. Dywedodd pob un y carent weld eu diwydiant yn cael ei reoleiddio mewn rhyw ffordd. Teimlent y byddai hynny'n diogelu lles yr anifeiliaid ac yn rhoi mwy o hygredd i'w busnesau. Yn olaf, o dan Ddeddf Cymru 2017, mae cyfle i ystyried yr opsiwn o wahardd defnyddio anifeiliaid gwyllt mewn syrzasau.

Beth rydym am ei wneud?

Y prif gerrig milltir ar gyfer 2017/18 yw:

- Ymgynghori ar ymarferoldeb cyflwyno cynllun trwyddedu neu gofrestru Arddangosfeydd Teithiol o Anifeiliaid. Bydd yr ymgynghoriad yn gofyn barn ynghylch gwahardd defnyddio anifeiliaid gwyllt mewn syrzasau.

- Cyflwyno canfyddiadau'r ymgynghoriad cyhoeddus gan gynnwys y camau nesaf, i Ysgrifennydd y Cabinet dros yr Amgylchedd a Materion Gwledig.

Sut y byddwn yn monitro cynnydd – beth yw'r sail dystiolaeth?

Caiff cynnydd ei fonitro'n fisol, gydag adolygiad ffurfiol ar ôl chwe mis i gyd-daro ag adolygiad Canol Blwyddyn y Cynllun Gweithredu. Bydd Ysgrifennydd y Cabinet dros yr Amgylchedd a Materion Gwledig yn cytuno ar y camau nesaf ar ôl ystyried yr ymatebion i'r ymgynghoriad cyhoeddus.

Beth yw'r canlyniadau rydym am eu cyflawni?

Bydd yn cyfrannu at y canlyniad strategol bod gan anifeiliaid yng Nghymru ansawdd bywyd da.

Ble y gallwch gael rhagor o wybodaeth?

www.llyw.cymru/fframwaithiechydanifeiliaid

www.gov.wales/about/cabinet/cabinetstatements/2016-new/mobileanimalexhibits/?skip=1&lang=cy



Lles Anifeiliaid Adeg eu Lladd

Beth yw hyn a pham mae angen gweithredu?

Mae Llywodraeth Cymru wedi ymrwymo i sicrhau safonau lles uchel ar gyfer yr holl anifeiliaid sy'n cael eu cadw yng Nghymru ym mhob rhan o'u bywyd, gan gynnwys adeg eu lladd. Dylid amddiffyn anifeiliaid rhag poen, anaf, ofn a gofid diangen pan fyddant yn cael eu lladd ac wrth gynnal gweithgareddau cysylltiedig, gan gynnwys wrth eu cludo i ladd-dy.

Mae Rheoliadau Lles Anifeiliaid Adeg eu Lladd (Cymru) 2014 (WATOK) a Rheoliadau Lles Anifeiliaid Adeg eu Lladd (Diwygiadau Canlyniadol) (Cymru) 2014 yn rhoi Rheoliad Cyngor (CE) Rhif 1009/2009 ar waith yng Nghymru. Rhaid rhoi'r rheoliadau ar waith mewn ffordd unffurf, a rhaid mynd i'r afael ag unrhyw dramgwyddau a welir. Cadw hyder y cwsmer a lles anifeiliaid yw'r prif amcanion; rydym yn gweithio gydag Awdurdodau Lleol, yr Asiantaeth Safonau Bwyd (ASB) a'r Asiantaeth Iechyd Anifeiliaid a Phlanhigion i orfodi'r rheoliadau hyn a'u cynnal yn effeithiol.

Beth rydym am ei wneud?

Y prif gerrig milltir ar gyfer 2017/18 yw:

- Ar ôl clywed barn Grŵp FfILIA Cymru am adroddiad y Grŵp Gorchwyl a Gorffen CCTV, cynghori Ysgrifennydd y Cabinet dros yr Amgylchedd a Materion Gwledig ynghylch yr angen am CCTV mewn lladd-dai ac ymarferoldeb hynny.
- Drwy gynnal trafodaethau ag Awdurdodau Lleol, yr Asiantaeth Iechyd Anifeiliaid a Phlanhigion a'r ASB, gweithio i wella'r data a gyflwynir i Lywodraeth Cymru wrth adrodd. Bydd hynny'n gwella'r dystiolaeth a gesglir ynghylch achosion o ddiffyg cydymffurfio â'r gofynion o ran lles anifeiliaid sy'n cael eu cludo i ladd-dai.
- Cydweithio â Phenaethiaid Safonau Masnach Cymru i ddatblygu a sefydlu ffordd wahanol o gyflawni gwaith gorfodi iechyd a lles anifeiliaid allweddol ar draws yr holl Awdurdodau Lleol drwy greu Cynllun Cyflawni Gorfodi.

Sut y byddwn yn monitro cynnydd – beth yw'r sail dystiolaeth?

Mae'r ASB yn darparu ac yn monitro darpariaethau lles mewn lladd-dai yng Nghymru drwy roi adroddiadau misol i Lywodraeth Cymru ar les anifeiliaid mewn lladd-dai yng Nghymru.

Mae'r ASB yn cyhoeddi ei harolwg o les anifeiliaid mewn lladd-dai:

www.food.gov.uk/news-updates/news/2015/13501/animal-welfare-survey-of-slaughterhouses-published

Mae APHA yn monitro lles anifeiliaid fferm ar ran Llywodraeth Cymru. Y mae'n cyhoeddi ystadegau ar nifer yr archwiliadau lles anifeiliaid a gynhelir ar ffermydd ym Mhrydain.

www.gov.uk/government/statistics/animal-welfare-inspections-on-farm

Beth yw'r canlyniadau rydym am eu cyflawni?

Bydd yn cyfrannu at y canlyniad strategol bod gan anifeiliaid yng Nghymru ansawdd bywyd da.

Ble y gallwch gael rhagor o wybodaeth?

www.gov.wales/topics/environmentcountryside/ahw/animalwelfare/livestockwelfare/welfare-of-animals-at-time-of-killing/?skip=1&lang=cy

Cadw Gwylidwriaeth Filfeddygol

Beth yw hyn a pham mae angen gweithredu?

Trwy gadw gwylidwriaeth filfeddygol, cedwir golwg ar dueddiadau clefydau anifeiliaid ac mae'n system rhybuddio cynnar ar gyfer clefydau newydd a chlefydau sy'n datblygu. Mae'n un ffordd o ganfod clefydau statudol egsotig. Drwy ganfod clefydau'n brydlon, bydd modd gwneud penderfyniadau amserol a phriodol i ddiogelu bwyd, iechyd pobl ac anifeiliaid, lles anifeiliaid a'r amgylchedd. Mae angen cadw gwylidwriaeth (sganio a gweithredol, gan ddibynnu ar y clefyd) hefyd er mwyn cynnal neu ennill statws heb glefyd i ddibenion masnachu da byw a chynnyrch anifeiliaid yn rhyngwladol. Defra sy'n ariannu gwylidwriaeth sganio ar lefel Cymru a Lloegr, gan nad yw'r cyllidebau perthnasol wedi'u datganoli ar hyn o bryd.

Yn 2014, cyflwynodd yr Asiantaeth Iechyd Anifeiliaid a Phlanhigion (APHA) fodel sganio newydd ar gyfer Cymru a Lloegr a esgorodd ar ganlyniadau penodol i Gymru. Mae Canolfan Ymchwil Filfeddygol APHA yng Nghaerfyrddin yn cael ei datblygu fel canolfan o arbenigedd mewn dulliau cadw gwylidwriaeth ar systemau da byw nad ydynt yn rhai dwys. Mae Iechyd Da, consortiwm o filfeddygfeydd yng Nghymru sy'n gweithio mewn partneriaeth â Phrifysgol Aberystwyth, wedi sefydlu Canolfan Wyddoniaeth Filfeddygol Cymru i ddarparu gwasanaethau archwilio post mortem arbenigol. Cafodd gwasanaeth casglu carcassau â chymhorthdal ei sefydlu er mwyn hwyluso'r defnydd o gyfleusterau archwilio post mortem, yn enwedig yn y Gogledd.

Mae Llywodraeth Cymru wedi bod yn gweithio gydag APHA i ganfod cyfleoedd i wella seilwaith milfeddygol Cymru. Mae hyn wedi arwain at gyflwyno profion gama interfferon yng Nghaerfyrddin. Mae APHA hefyd wedi cynnal adolygiad o'i rwydwaith o labordai. Un o ganlyniadau'r adolygiad hwn yw y bydd Canolfan Ymchwil Filfeddygol Caerfyrddin yn ganolfan o arbenigedd mewn parasitoleg. Mae hyn yn golygu y caiff yr holl brofion parasitoleg eu cynnal yno. Canlyniad arall yr adolygiad yw cynyddu capasiti'r Ganolfan yng Nghaerfyrddin i gynnal profion gama.

Beth rydym am ei wneud?

Y prif gerrig milltir ar gyfer 2017/18 yw:

- Cyhoeddi fframwaith strategol newydd ar gyfer cadw gwylidwriaeth. Bydd yn llywio datblygiad gwylidwriaeth filfeddygol yn y blynyddoedd i ddod.
- Sicrhau bod canfyddiadau adolygiad APHA o'i rwydwaith o labordai'n cael eu rhoi ar waith yn llwyddiannus; cynnal profion parasitoleg a chynyddu'r capasiti i gynnal profion gama interfferon yng Nghaerfyrddin.
- Parhau i weithio gydag APHA ar ddatblygu ei Chanolfan Arbenigedd yng Nghaerfyrddin.
- Sicrhau bod yr adolygiad o gontractau ar gyfer cyfraniadau'r sector preifat at wylidwriaeth sganio yng Nghymru yn adeiladu ar lwyddiannau'r gorffennol ac yn dod â gwelliannau yn y dyfodol.

Sut y byddwn yn monitro cynnydd – beth yw'r sail dystiolaeth?

Caiff cynnydd ei fonitro trwy Ddangosyddion Perfformiad newydd ar gyfer cadw gwylidwriaeth sganio, ar y cyd ag APHA. Mae'r Bwrdd Llywodraethu Gwylidwriaeth Iechyd Anifeiliaid yn gyfrifol am gadw gwylidwriaeth sganio ar iechyd anifeiliaid yng Nghymru a Lloegr, a bydd yn rhoi cyngor strategol ynghylch cadw gwylidwriaeth ar iechyd anifeiliaid i Lywodraeth Cymru drwy Grŵp FfILIA Cymru.

Beth yw'r canlyniadau rydym am eu cyflawni?

Rhaid i'r system gwylidwriaeth sganio sicrhau bod risgiau i iechyd a lles ein hanifeiliaid, iechyd y cyhoedd a hyder cwsmeriaid yn ein diwydiant da byw yn cael eu canfod yn gyflym ac yn effeithiol. Bydd yn cyfrannu at gyflawni pob un o'r canlyniadau strategol yn FfILIA Cymru, yn enwedig, mae gan Gymru anifeiliaid iach a chynhyrchiol ac mae gan bobl ffydd a hyder yn y ffordd y mae'n bwyd yn cael ei gynhyrchu.

Ble y gallwch gael rhagor o wybodaeth?

www.ahvla.defra.gov.uk/vet-gateway/surveillance/index.htm

Bwrdd Llywodraethu Gwylidwriaeth Iechyd Anifeiliaid –

www.gov.uk/government/groups/animal-health-surveillance-governance-board

Adran 3: Polisiâu sy'n Datblygu

Yr Asiantaeth Iechyd Anifeiliaid a Phlanhigion (APHA) – Darparu'r Polisi

Mae'r Asiantaeth Iechyd Anifeiliaid a Phlanhigion yn gweithredu ar ran Llywodraeth Cymru i gyflawni amrywiaeth o swyddogaethau sy'n helpu i ddiogelu lles ac iechyd anifeiliaid, gwarchod iechyd y cyhoedd a diogelu'r cyflenwad bwyd. Cafodd cyfran sylweddol o'r gyllideb i gynnal gweithgarwch APHA yng Nghymru ei ddatganoli i Lywodraeth Cymru ym mis Ebrill 2011. Mae a wnelo hyn yn bennaf â chynnal gwasanaethau maes. Mae Defra yn parhau i ddal mwyafrif y cyllidebau gwylidwriaeth ar ran y Gweinyddiaethau Datganoledig. Mae gwaith yn parhau rhwng Gweinyddiaethau Prydain er mwyn datblygu opsiynau ar gyfer datganoli gweddill y cyllidebau sy'n gysylltiedig â gwasanaethau APHA. Byddai cynigion sy'n codi o'r gwaith hwn yn cael eu cyflwyno i'w hystyried gan Weinidogion perthnasol Prydain. Y bwriad gwreiddiol oedd datganoli'r cyllidebau oedd yn weddill erbyn Ebrill 2017. Ond oherwydd canlyniad refferendwm yr EU, cafwyd oedi a chaiff y gwaith nawr ei gynnal yn 2017/18 gyda golwg ar ddatganoli cyllidebau o fis Ebrill 2018.

Rydym wrthi'n ystyried a fyddai'n briodol codi tâl ar fusnesau sydd yn elwa ar wasanaethau APHA. Nid yw'r taliadau am rai gwasanaethau wedi cael eu diweddarau ers tro, ac nid ydynt yn adlewyrchu cost lawn y gwasanaeth. Mae swyddogion o Weinyddiaeth pob Llywodraeth yn gweithio gydag APHA i adolygu taliadau. Bydd angen cytundeb Gweinidogion o'r tair gweinyddiaeth ar gyfer hyn. Drwy 2017/18 bydd swyddogion Llywodraeth Cymru yn parhau i weithio gydag APHA a Gweinyddiaethau eraill Llywodraeth Prydain er mwyn sicrhau dull cydgysylltiedig ar draws Prydain.

Cofrestr o Bobl sy'n Troseddu yn erbyn Anifeiliaid

Ym mis Mawrth, paratôdd RSPCA Cymru ddogfen friffio yn amlinellu'r achos o blaid cyflwyno cofrestr o bobl sy'n troseddu yn erbyn

"Cymru iachach"

anifeiliaid yng Nghymru. Mae Ysgrifennydd y Cabinet dros yr Amgylchedd a Materion Gwledig wedi gofyn i RSPCA Cymru sefydlu Grŵp Gorchwyl a Gorffen i ystyried creu cofrestr o'r fath.

Er mwyn i gofrestr o bobl sy'n cam-drin anifeiliaid weithio fel ffordd effeithiol o atal unigolion rhag cam-drin anifeiliaid eto neu o'u hatal rhag bod yn berchen ar anifeiliaid, byddai'n rhaid datblygu ffordd o'u hatal rhag gwneud hynny a gweithio ar draws sectorau/asiantaethau. Bydd Llywodraeth Cymru'n aros am ffrwyth trafod Grŵp Gorchwyl a Gorffen yr RSPCA.

Cloffni mewn Gwartheg

Yr awgrym a gafwyd yn yr adborth o weithdai Rhanddeiliaid FfILIA Cymru, a gynhaliwyd ym mis Ionawr 2017, oedd y dylai Grŵp FfILIA Cymru ystyried cloffni mewn gwartheg yn ogystal â chloffni mewn defaid. Mae'r Grŵp wedi cytuno dros y misoedd nesaf i weithio gyda phartneriaid yn y diwydiant i ystyried sut orau i gefnogi ffermwyr sy'n delio â chloffni mewn gwartheg trwy ei atal, ei reoli a'i drin. Bydd hyn yn cynnwys adolygiad o'r cyngor sydd ar gael a gweithio gyda Cyswllt Ffermio i godi ymwybyddiaeth, rhannu cyngor ac arferion gorau â ffermwyr.

Y sector moch yng Nghymru

Mae Grŵp FfILIA Cymru yn cydnabod bod y sector moch yng Nghymru'n tyfu a bod gennym fentrau nawr fel Menter Moch Cymru i gynyddu maint cenfaint Cymru. Yr awgrym yn yr adborth o weithdai rhanddeiliad FfILIA Cymru oedd y dylai'r Grŵp ystyried y sector moch ac a oes unrhyw beth y gallai ei wneud i gefnogi'r sector yn y dyfodol. Mae'r Grŵp wedi cytuno i ofyn am farn arbenigol yn y misoedd nesaf am y sector moch yng Nghymru i'w helpu i benderfynu ar y ffordd orau ymlaen.

Adran 4: Rhoi'r wybodaeth ddiweddaraf i chi

Ymunwch â'n Rhwydweithiau Partneriaeth

Mae gwaith partneriaeth a chynyddu'r gwaith a wneir ar y cyd â rhanddeiliaid yn elfen hollbwysig o'r Fframwaith hwn. I gael y newyddion a'r wybodaeth ddiweddaraf yn uniongyrchol am gyfleoedd i gymryd rhan, gallwch gofrestru ar ein cronfa ddata rhanddeiliaid i ddangos diddordeb.

Llenwch y ffurflen gofrestru yn: www.llyw.cymru/fframwaithiechydanifeiliaid

Os hoffech gael copi caled o'r ffurflen gofrestru, cysylltwch â ni drwy ddefnyddio'r manylion isod.

Ewch i'n Gwefan

Darllenwch y diweddaraf am y Fframwaith ac am Grŵp Fframwaith Cymru ar Iechyd a Lles Anifeiliaid yn: www.llyw.cymru/fframwaithiechydanifeiliaid

Dilynwch ni ar Twitter

@CVOWales

Cysylltu â ni

E-bostiwch ni yn: WAHFG@gov.wales

Neu ysgrifennwch atom yn:

Tîm Fframwaith Cymru ar Iechyd a Lles Anifeiliaid

Swyddfa'r Prif Swyddog Milfeddygol

Adeiladau Llywodraeth Cymru

Parc Cathays

Caerdydd

CF10 3NQ