

## Cynulliad Cenedlaethol Cymru

### Gyllideb y Canghellor 2011 Mawrth 2011

Ddydd Mercher 23 Mawrth 2011, cyflwynodd Canghellor y Trysorlys, (George Osborne), Gyllideb Llywodraeth y DU 2011.

Mae'r papur hwn yn rhoi amrywiaeth o wybodaeth am Gyllideb 2011, gan gynnwys crynodeb o'r rhagolygon economaidd ac ariannol, trosolwg o effaith bosibl y Gyllideb ar Gymru a chrynodeb o'r prif benderfyniadau polisi o fewn y Gyllideb.

Gwasanaeth  
Ymchwil yr  
Aelodau



# Cynulliad Cenedlaethol Cymru yw'r corff sy'n cael ei ethol yn ddemocrataidd i gynrychioli buddiannau Cymru a'i phobl, i ddeddfu ar gyfer Cymru ac i ddwyn Llywodraeth Cymru i gyfrif.

**Mae Gwasanaeth Ymchwil yr Aelodau'n darparu cymorth ymchwil cyfrinachol a diduedd i bwyllgorau craffu a phwyllgorau deddfwriaeth Cynulliad Cenedlaethol Cymru, ac i'r 60 o Aelodau'r Cynulliad a'u staff.**

Mae briffiau gan Wasanaeth Ymchwil yr Aelodau yn cael eu hysgrifennu ar gyfer Aelodau'r Cynulliad a'u staff. Mae'r awduron ar gael i drafod y papurau gydag Aelodau a'u staff ond nid yw'n bosibl rhoi cyngor i'r cyhoedd. Croesawn sylwadau ar ein briffiau; os oes gennych unrhyw sylwadau gallwch eu hanfon i'r cyfeiriad post neu e-bost isod.

Gellir cael gafael ar fersiwn electronig o'r papur ar safle'r Cynulliad Cenedlaethol yn:  
[www.cynulliadcymru.org/bus-assembly-publications-research.htm](http://www.cynulliadcymru.org/bus-assembly-publications-research.htm)

Mae copïau printiedig hefyd ar gael yn Llyfrgell yr Aelodau:

Gwasanaeth Ymchwil yr Aelodau  
Cynulliad Cenedlaethol Cymru  
Bae Caerdydd  
CF99 1NA

E-bost: [MembersLibrary@wales.gov.uk](mailto:MembersLibrary@wales.gov.uk)

© Hawlfraint Comisiwn Cynulliad Cenedlaethol Cymru 2011

Ceir atgynhychu testun y ddogfen hon am ddim mewn unrhyw fformat neu gyfrwng cyn belled ag y caiff ei atgynhychu'n gywir ac na chaiff ei ddefnyddio mewn cyd-destun camarweiniol na difriol. Rhaid cydnabod mai Comisiwn Cynulliad Cenedlaethol Cymru sy'n berchen ar hawlfraint y deunydd a rhaid nodi teitl y ddogfen.

## **Cynulliad Cenedlaethol Cymru**

Cyllideb y Canghellor 2011  
Mawrth 2011

Dr Eleanor Roy

Rhif dogfen: 11/021

Gwasanaeth  
Ymchwil yr  
Aelodau





## Crynodeb

Ddydd Mercher 23 Mawrth 2011, cyflwynodd Canghellor y Trysorlys (George Osborne) Gyllideb Llywodraeth y DU 2011.<sup>1</sup>

Mae Cyllideb 2011 wedi'i strwythuro i gynnwys tri phrif faes:

- economi gref a sefydlog;
- twf; a
- thegwch.

Mae'r papur hwn yn cynnig amrywiaeth o wybodaeth am Gyllideb 2011, gan gynnwys crynodeb o'r rhagolygon economaidd ac ariannol, trosolwg o effaith bosibl y gyllideb ar Gymru a chrynodeb o'r prif benderfyniadau a gaiff eu cynnwys yn y Gyllideb.

Dylid nodi nad bwriad y papur hwn yw darparu rhestr derfynol o'r holl benderfyniadau polisi a gyhoeddwyd yng Nghyllideb 2011, ond mae'n grynodeb o'r prif benawdau mewn meysydd penodol.

Caiff costau'r penderfyniadau polisi a gafodd eu gwneud yng Nghyllideb 2011 eu dangos yn [atodiad A](#), a chaiff costau'r penderfyniadau polisi a gafodd eu gwneud cyn Adolygiad o Wariant 2010, ac a gaiff eu gweithredu ar ôl mis Ebrill 2011 eu dangos yn [atodiad B](#).

---

<sup>1</sup> Trysorlys EM, [Cyllideb 2011](#), 23 Mawrth 2011 [fel ar 28 Mawrth 2011]



# Cynnwys

<b>1.</b>	<b>Cyllideb y Canghellor</b> .....	<b>1</b>
<b>2.</b>	<b>Trosolwg o wariant y Llywodraeth</b> .....	<b>2</b>
<b>3.</b>	<b>Rhagolygon economaidd ac ariannol y DU</b> .....	<b>5</b>
3.1.	Cynnyrch Mewnwladol Crynswth (CMC) y DU .....	5
3.2.	Rhagolygon chwyddiant .....	7
3.3.	Rhagamcanion a balansau ariannol .....	9
3.4.	Cydymffurfio ag argymhellion yr UE.....	12
<b>4.</b>	<b>Effaith Cyllideb 2011 ar gyllido bloc Cymru</b> .....	<b>13</b>
4.1.	Hyblygrwydd diwedd blwyddyn.....	14
<b>5.</b>	<b>Penderfyniadau polisi mewn cysylltiad â thwf</b> .....	<b>16</b>
5.1.	Cystadleurwydd treth .....	16
5.2.	Symleiddio treth.....	17
5.3.	Dadroleiddio .....	17
5.4.	Diwygio cynllunio.....	17
5.5.	Arian i ddechrau busnes a thwf busnes .....	18
5.6.	Bancio.....	18
5.7.	Arloesi .....	18
5.8.	Buddsoddi.....	19
5.9.	Seilwaith .....	19
5.10.	Twf ym mhob rhan o'r DU .....	19
5.11.	Amgylchedd .....	20
5.12.	Sgiliau a chyflogaeith pobl ifanc .....	21
5.13.	Tai .....	21
<b>6.</b>	<b>Penderfyniadau polisi o ran tegwch</b> .....	<b>23</b>
6.1.	Treth bersonol .....	23
6.2.	Pensiynau .....	23
6.3.	Cyflog a phensiynau'r sector cyheoddus .....	24
6.4.	Rhoi i elusen .....	24
6.5.	Tollau ac olew a nwy Môr y Gogledd .....	24
6.6.	Dŵr.....	25
6.7.	Symudedd cymdeithasol a thlodi plant.....	26
<b>7.</b>	<b>Mesurau eraill</b> .....	<b>27</b>
7.1.	Cyfalafu llywodraeth leol .....	27
7.2.	Oedi gweithredu gostyngaid mewn costau metel ar gyfer arian .....	27
<b>Atodiad A</b>	<b>Penderfyniadau polisi Cyllideb 2011</b> .....	<b>28</b>
<b>Atodiad B</b>	<b>Penderfyniadau polisi cyn yr Adolygiad o Wariant 2010</b> .....	<b>30</b>





# Cyllideb y Canghellor 2011

## 1. Cyllideb y Canghellor

Y gyllideb yw'r prif ddatganiad ariannol ac economaidd a gaiff ei wneud bob blwyddyn gan Ganghellor y Trysorlys i'r Senedd ac i'r genedl. Rôl y gyllideb yw:

- rhoi'r wybodaeth ddiweddaraf am gyflwr yr economi a chyllid cyhoeddus a chyflwyno rhagolygon newydd ar eu cyfer;
- nodi amcanion economaidd ac ariannol y Llywodraeth;
- cyflwyno adroddiad ar y cynnydd y mae'r Llywodraeth wedi'i wneud o ran cyflawni ei thargedau a nodi'r camau pellach y mae'r Llywodraeth yn eu cymryd.

Cyn Llywodraeth bresennol y DU, roedd y rhagolygon economaidd yn y gyllideb yn gael eu gwneud gan Drysorlys EM. Ar ôl ffurfio Llywodraeth bresennol y DU, cafodd y Swyddfa â Chyfrifoldebau dros y Gyllideb (OBR)<sup>2</sup> ei ffurfio er mwyn cynnal asesiadau annibynnol o gyllid cyhoeddus a'r economi. Bellach, mae'r Swyddfa â Chyfrifoldebau dros y Gyllideb yn gael ei gwneud yn swyddfa barhaol, statudol drwy'r *Ddeddf Cyfrifoldeb am Gyllidebau ac Archwilio Cenedlaethol 2011*, ac a gafodd Gydsyniad Brenhinol ar 22 Mawrth. Y swyddfa hon sydd wedi cynhyrchu'r holl ragolygon economaidd a chyllid gyhoeddus ers yr Etholiad Cyffredinol, yn annibynnol ar Weinidogion. Mae Arolygon Economaidd ac Ariannol y Swyddfa â Chyfrifoldebau dros y Gyllideb<sup>3</sup> yn cydfynd â'r gyllideb, ac mae'r arolygon hyn yn ystyried y penderfynidau polisi o fewn y gyllideb.

Ar ôl cyhoeddi Cyllideb y Canghellor, caiff y prif amcangyfrifon<sup>4</sup> eu paratoi yn gwneud cais am awdurdod Seneddol i wario drwy'r weithdrefn gyflenwi<sup>5</sup> (gan gynnwys grantiau i'r gweinyddiaethau datganoledig).

---

<sup>2</sup> [Y Swyddfa â Chyfrifoldebau dros y Gyllideb](#) [fel ar 23 Mawrth 2011].

<sup>3</sup> Y Swyddfa â Chyfrifoldebau dros y Gyllideb, [Economic and Fiscal Outlook](#), 23 Mawrth 2011 [fel ar 28 Mawrth 2011]

<sup>4</sup> **Prif amcangyfrifon** – yr amcangyfrifon sy'n nodi'r gyllideb adnoddau ar gyfer pob adran o Lywodraeth y DU. Mae'r rhain yn cynnwys nifer o Geisiadau am Adnoddau (RfR) ac yn dangos cyfanswm y gwariant a'r incwm gros ar gyfer pob Cais am Adnoddau. Caiff y gwariant ei awdurdodi gan Dŷ'r Cyffredin drwy bleidleisio'r amcangyfrifon.

<sup>5</sup> **Gweithdrefn gyflenwi** – y broses a ddefnyddir gan y Senedd i gymeradwyo darpariaeth adnoddau ac arian parod adrannau'r Llywodraeth am y flwyddyn.

## 2. Trosolwg o wariant y Llywodraeth

Mae Cyllideb 2011 yn datgan:

Budget 2011 discretionary policy decisions have a neutral impact on the public finances. The costs of policy decisions announced in this Budget are broadly offset in each year by measures to raise revenue. This balanced judgement reinforces the fiscal consolidation plans announced at June Budget 2010 and Spending Review 2010. <sup>6</sup>

Caiff costau'r penderfyniadau polisi a gafodd eu gwneud yng Nghyllideb 2011 eu dangos yn [atodiad A](#), a chaiff costau'r penderfyniadau polisi a gafodd eu gwneud cyn Adolygiad o Wariant 2010, ac a gaiff eu gweithredu ar ôl mis Ebrill 2011 eu dangos yn [atodiad B](#).

[Ffigur 1](#) - daw hwn o Gyllideb 2011<sup>7</sup> ac mae'n dangos y rhagamcanion ar gyfer y swm o wariant y Llywodraeth yn 2011-12 yn ôl swyddogaeth. Mae cyfanswm y gwariant a reolir (TME)<sup>8</sup> ar gyfer 2011-12 wedi'i bennu i fod yn £710.4 biliwn. Mae hyn £10 biliwn yn uwch na'r hyn a ragfynegwyd ar gyfer 2011-12 yng Nghyllideb 2010<sup>9</sup> a £6 biliwn yn uwch na'r hyn a ragfynegwyd gan y Swyddfa â Chyfrifoldebau dros y Gyllideb ym mis Tachwedd 2010.<sup>10</sup>

Mae diogelu cymdeithasol yn cyfrif am tua 28 y cant o gyfanswm y gwariant a reolir, mae iechyd yn cyfrif am 18 y cant ac addysg yn cyfrif am 13 y cant. Mae'n ddiddorol nodi bod llog dyledion yn cyfrif am 7 y cant o gyfanswm y gwariant a reolir yn 2011-12. Mae hyn 1 y cant yn uwch nag yn 2010-11.

[Ffigur 2](#) - daw hwn o Gyllideb 2011<sup>11</sup> ac mae'n dangos rhagamcanion o dderbynion y Llywodraeth ar gyfer 2011-12. Mae cyfanswm derbynion y Llywodraeth ar gyfer 2011-12 wedi'i bennu i fod yn £588.6 biliwn. Mae hyn £5 biliwn yn uwch na'r hyn a ragfynegwyd ar gyfer 2011-12 yng Nghyllideb 2010<sup>12</sup> a £3 biliwn yn uwch na'r hyn a ragfynegwyd gan y Swyddfa â Chyfrifoldebau dros y Gyllideb ym mis Tachwedd 2010.<sup>13</sup>

Felly, gellir gweld bod **gwariant y Llywodraeth £121.8 biliwn yn uwch na derbynion y Llywodraeth yn 2011-12.**

---

<sup>6</sup> Trysorlys EM, [Budget 2011](#), 23 Mawrth 2011 tud 19 [fel ar 28 Mawrth 2011]

<sup>7</sup> Trysorlys EM, [Budget 2011](#), 23 Mawrth 2011 tud 6 [fel ar 28 Mawrth 2011]

<sup>8</sup> **Cyfanswm y gwariant a reolir (TME)** - mae hyn yn cynrychioli gwariant referniw a gwariant cyfalaf y sector cyhoeddus ac mae'n cynnwys terfynau gwariant adrannol (DEL) a gwariant a reolir yn flynyddol (AME).

<sup>9</sup> Trysorlys EM, [Budget 2010](#), Mehefin 2010 tud 45 [fel ar 28 Mawrth 2011]

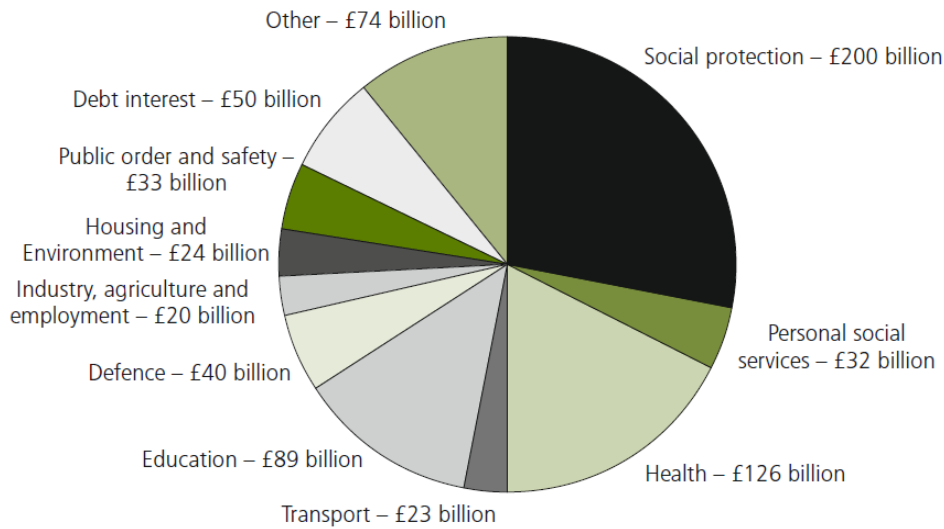
<sup>10</sup> Y Swyddfa â Chyfrifoldebau dros y Gyllideb, [Economic and Fiscal Outlook](#), Tachwedd 2010 tud 103 [fel ar 28 Mawrth 2011]

<sup>11</sup> Trysorlys EM, [Budget 2011](#), 23 Mawrth 2011 tud 6 [fel ar 28 Mawrth 2011]

<sup>12</sup> Trysorlys EM, [Budget 2010](#), Mehefin 2010 tud 90 [fel ar 28 Mawrth 2011]

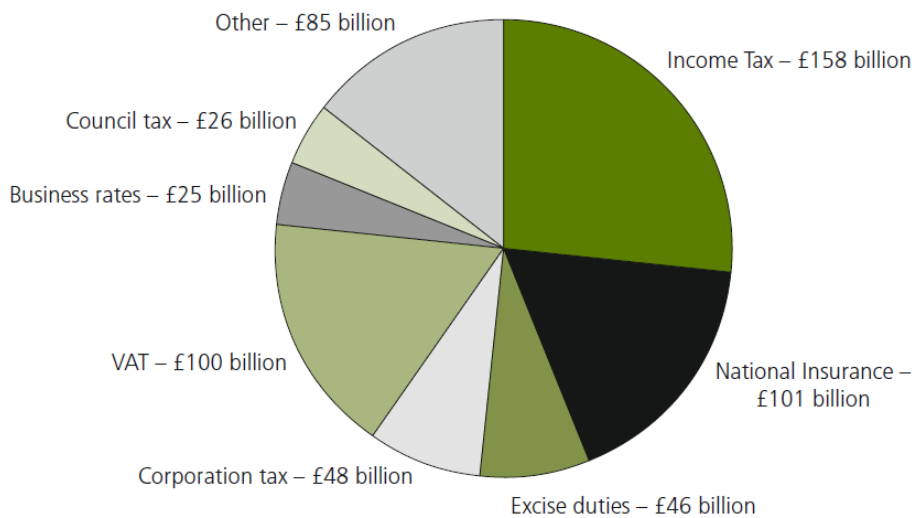
<sup>13</sup> Y Swyddfa â Chyfrifoldebau dros y Gyllideb, [Economic and Fiscal Outlook](#), Tachwedd 2010 tud 126 [fel ar 28 Mawrth 2011]

**Ffigur 1: Gwariant y Llywodraeth yn ôl swyddogaeth, 2011-12**



Source: Office for Budget Responsibility, 2011-12 estimates. Allocations to functions are based on HMT analyses.

**Ffigur 2: Derbynion y Llywodraeth, 2011-12**



Source: Office for Budget Responsibility, 2011-12 estimates. Other receipts include capital taxes, stamp duties, vehicle excise duties and some other tax and non-tax receipts – for example, interest and dividends. Figures may not sum due to rounding.

Mae [Tabl 1](#) a [fffigur 3](#) yn dangos y tueddiadau mewn gwariant fesul person ar draws y DU. Mae hyn yn defnyddio'r mesur o gyfanswm y gwariant y gellir ei nodi ar wasanaethau.<sup>14</sup> Mae hyn yn dangos bod y gwariant fesul person yn uwch yn y gweinyddiaethau datganoledig nag yn Lloegr dros y pum mlynedd diwethaf. Bu cynnydd cyson mewn gwariant fesul person dros y pum mlynedd diwethaf. Fodd bynnag, mae cyfartaledd y gwariant blynyddol fesul person dros y pum mlynedd diwethaf wedi bod ar ei uchaf yn Lloegr a'r Alban (cyfartaledd o 5.9 a 6.0 y cant, y

<sup>14</sup> Ar y cyfan, mae cyfanswm y gwariant adnabyddadwy ar wasanaethau yn cynrychioli gwariant presennol a gwariant cyfalaf y sector cyhoeddus, gyda rhai gwahaniaethau o Fesur Cyfrifon Cenedlaethol cyfanswm y gwariant a reolir. Daw hyn o [Public Expenditure Statistical Analyses \(PESA\) 2010](#), Trysorlys EM, Gorffennaf 2010 [fel ar 28 Mawrth 2011]

flwyddyn, yn y drefn honno), o'i gymharu â Chymru a Gogledd Iwerddon (cyfartaledd cynnydd o 5.3 a 5.0 y cant, y flwyddyn, yn y drefn honno). Cyfartaledd y cynnydd blynyddol o ran gwariant fesul person dros y pum mlynedd diwethaf ar gyfer y DU gyfan oedd 5.8 y cant.

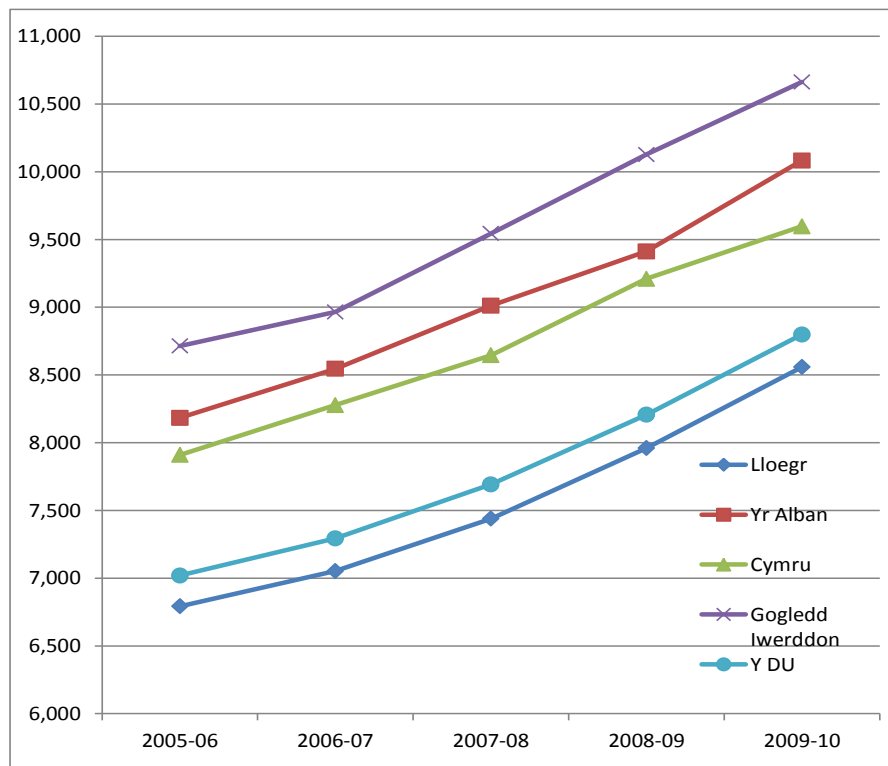
**Tabl 1: Cyfanswm y gwariant adnabyddadwy ar wasanaethau fesul person, 2005-06 to 2009-10**

	2005-06		2006-07		2007-08		2008-09		2009-10	
	£ y person	% y newid ar y flwyddyn flaenorol	£ y person	% y newid ar y flwyddyn flaenorol	£ y person	% y newid ar y flwyddyn flaenorol	£ y person	% y newid ar y flwyddyn flaenorol	£ y person	% y newid ar y flwyddyn flaenorol
Lloegr	6,792	5.6	7,053	3.8	7,439	5.5	7,960	7.0	8,559	7.5
Yr Alban	8,183	8.4	8,545	4.4	9,011	5.5	9,412	4.4	10,083	7.1
<b>Cymru <sup>(1)</sup></b>	<b>7,910</b>	<b>6.4</b>	<b>8,277</b>	<b>4.6</b>	<b>8,646</b>	<b>4.5</b>	<b>9,209</b>	<b>6.5</b>	<b>9,597</b>	<b>4.2</b>
Gogledd Iwerddon <sup>(1)</sup>	8,714	4.4	8,965	2.9	9,544	6.5	10,127	6.1	10,662	5.3
<b>Y DU</b>	<b>7,019</b>	<b>5.8</b>	<b>7,294</b>	<b>3.9</b>	<b>7,692</b>	<b>5.5</b>	<b>8,206</b>	<b>6.7</b>	<b>8,798</b>	<b>7.2</b>

Ffynhonnell: Cyfrifiadau Gwasanaeth Ymchwil yr Aelodau gan Drysorlys EM, [PESA 2010](#)

1. Mae'r gostyngiad cymharol yn 2009-10 yn bennaf oherwydd amseru'r hawliadau Hyblygrwydd Diwedd Blwyddyn a'r hawliadau Wrth Gefn, a gytunwyd yn y gwanwyn ar gyfer Cymru a Gogledd Iwerddon, felly nid ydynt wedi'u cynnwys.

**Ffigur 3: Cyfanswm y gwariant adnabyddadwy yn ôl gwlad, fesul person**



Ffynhonnell: Cyfrifiadau Gwasanaeth Ymchwil yr Aelodau gan Drysorlys EM, [PESA 2010](#)

### 3. Rhagolygon economaidd ac ariannol y DU

Mae Cyllideb 2011 yn rhoi rhagolygon ar gyfer economi'r DU a rhagamcanion ariannol y DU i'r Swyddfa â Chyfrifoldebau dros y Gyllideb. Mae adroddiad y gyllideb yn datgan:

The OBR forecast remains for a sustained recovery.<sup>15</sup>

#### 3.1. *Cynnyrch Mewnwladol Crynswth (CMC) y DU*

Mae'r CMC yn fesur o incwm a chynnyrch cenedlaethol ar gyfer economi'r wlad. Dyma gyfanswm gwerth yr holl nwyddau a gwasanaethau a gynhrychir o fewn economi benodol; mae'n cynrychioli gwerth yr holl nwyddau a gwasanaethau a gynhrychir mewn un wlad mewn un flwyddyn benodol.

Roedd y rhagolygon a gyflwynwyd gyda Chyllideb 2010 (Mehefin 2010)<sup>16</sup> yn amcangyfrif y byddai CMC yn cynyddu 1.2 y cant yn 2010, 2.3 y cant yn 2011 a 2.8 y cant yn 2012. Adolygwyd y rhagolygon hyn ym mis Tachwedd 2010<sup>17</sup> gan y Swyddfa â Chyfrifoldebau dros y Gyllideb i 1.8 y cant yn 2010, 2.1 y cant yn 2011 a 2.6 y cant yn 2012.

Yn ystod pedwerydd chwarter 2010, crebachodd yr economi 0.6 y cant, ar ôl twf o 0.7 y cant yn ystod y trydydd chwarter.<sup>18</sup> Mae'r rhagolygon a gyflwynwyd gyda Chyllideb 2011 yn diwygio'r ffigurau twf blaenorol yn sgil y crebachu hwn, i 1.7 y cant yn 2011 a 2.5 y cant yn 2012.

Mae Cyllideb 2011 yn datgan:

The economy is forecast to grow by 1.7 per cent in 2011, lower than forecast in the June Budget. This mainly reflects higher-than-expected inflation this year as a result of recent global commodity price shocks, and the weak weather-affected final quarter of 2010. GDP growth is then forecast to strengthen, with growth peaking at 2.9 per cent in 2013.<sup>19</sup>

Mae [Tabl 2](#) a [ffigur 4](#) yn dangos cymhariaeth o ragolygon twf CMC y DU gan y Swyddfa â Chyfrifoldebau dros y Gyllideb yn y rhagolygon hyn a rhagolygon blaenorol, a rhagolygon annibynnol eraill.

---

<sup>15</sup> Trysorlys EM, [Budget 2011](#), 23 Mawrth 2011 tud 2 [fel ar 28 Mawrth 2011]

<sup>16</sup> Trysorlys EM, [Budget 2010](#), Mehefin 2010 tud 18 [fel ar 28 Mawrth 2011]

<sup>17</sup> Y Swyddfa â Chyfrifoldebau dros y Gyllideb, [Economic and Fiscal Outlook](#), Tachwedd 2010 tud 69 [fel ar 28 Mawrth 2011]

<sup>18</sup> Y Swyddfa Ystadegau Gwladol, [UK output, income and expenditure](#), Chwefror 2011 [fel ar 28 Mawrth 2011]

<sup>19</sup> Trysorlys EM, [Budget 2011](#), 23 Mawrth 2011 tud 2 [fel ar 28 Mawrth 2011]

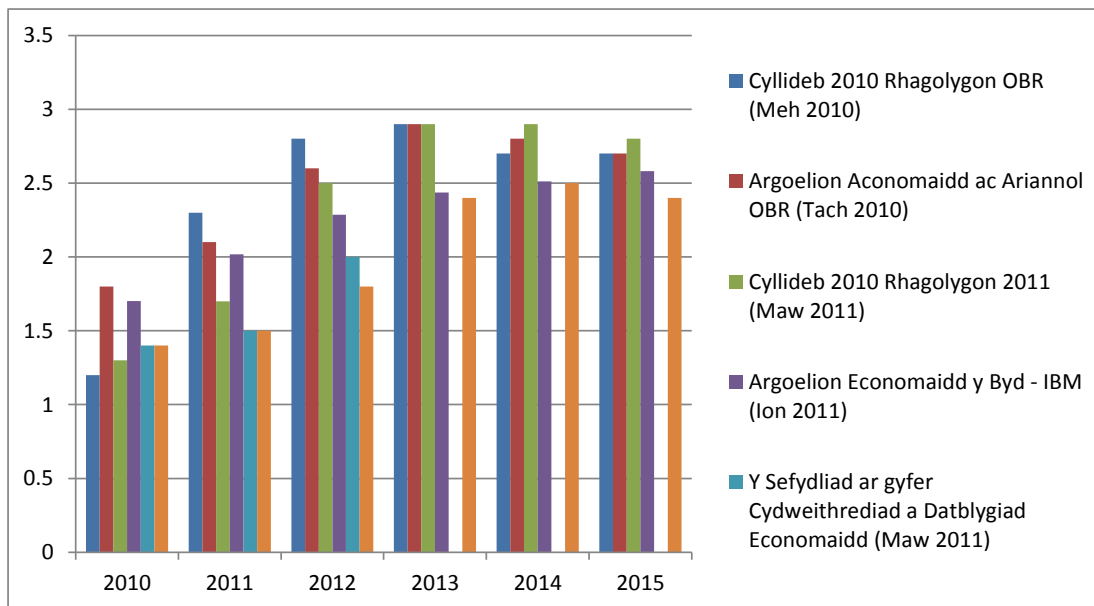
**Tabl 2: Cymhariaeth o ragolygon twf CMC**

*newid canrannol ar y flwyddyn flaenorol*

Blwyddyn	Cyllideb 2010 Rhagolygon OBR (Meh 2010)	Argoelion Aconomaidd ac Ariannol OBR (Tach 2010)	Cyllideb 2010 Rhagolygon 2011 (Maw 2011)	Argoelion Economaidd y Byd - IBM (Ion 2011)	Y Sefydliad	
					ar gyfer Cydweithrediad a Datblygiad Economaidd (Maw 2011)	Y Sefydliad Ymchwil Gymdeithasol ac Economaidd (Ion 2011)
2010	1.2	1.8	1.3	1.7	1.4	1.4
2011	2.3	2.1	1.7	2.0	1.5	1.5
2012	2.8	2.6	2.5	2.3	2.0	1.8
2013	2.9	2.9	2.9	2.4	..	2.4
2014	2.7	2.8	2.9	2.5	..	2.5
2015	2.7	2.7	2.8	2.6	..	2.4

Ffynhonnell: Y Swyddfa â Chyfrifoldebau dros y Gyllideb (OBR), [Economic and Fiscal Outlook](#), Mawrth 2011

**Ffigur 4: Cymhariaeth o ragolygon twf CMC, newid canrannol ar y flwyddyn flaenorol**



Ffynhonnell: Y Swyddfa â Chyfrifoldebau dros y Gyllideb, [Economic and Fiscal Outlook](#), Mawrth 2011

### 3.2. Rhagolygon chwyddiant

Mae Cyllideb 2011 yn cadarnhau'r targed chwyddiant o 2 y cant ar gyfer y cynnydd 12 mis yn y Mynegai Prisiau Defnyddwyr (CPI), sy'n berthnasol bob amser. Mae hefyd yn cadarnhau'r ffaith bod gan Bwyllgor Polisi Ariannol Banc Lloegr annibynniaeth gweithredol llawn i bennu polisi i gyrraedd y targed chwyddiant.<sup>20</sup>

Mae Argoelion Economaidd ac Ariannol y Swyddfa â Chyfrifoldebau dros y Gyllideb sy'n cydfynd â Chyllideb 2011 yn datgan bod ymchwydd mawr ac annisgwyl wedi digwydd i brisiau nwyddau dros y misoedd diwethaf, ac mae hyn, ynghyd â ffactorau byrhoedlog eraill, wedi helpu i godi chwyddiant dros y flwyddyn ddiwethaf. Aiff ymlaen i ddweud:

In its latest inflation report the Bank of England estimated that, excluding the contribution of these temporary factors, prices of other goods and services have on average increased at a rate below the inflation target in 2010 and that import prices, energy prices and the increases in the standard rate of VAT together could be adding 2 to 4 percentage points to CPI inflation in the final quarter of 2010.<sup>21</sup>

Roedd chwyddiant blynyddol Mynegai Prisiau Defnyddwyr wedi codi o 4.0 y cant ym mis Ionawr 2011 i 4.4 y cant ym mis Chwefror 2011. Dyma'r gyfradd flynyddol uchaf ers mis Hydref 2008. Mae Mynegai Prisiau Defnyddwyr wedi bod yn uwch na chyfradd targed Banc Lloegr o 2 y cant am bymtheg mis yn olynol.<sup>22</sup>

Mae [Tabl 3](#) a [ffigur 5](#) yn dangos cymhariaeth o ragolygon Mynegai Prisiau Defnyddwyr gan y Swyddfa â Chyfrifoldebau dros y Gyllideb yn y rhagolygon hyn a rhagolygon blaenorol, a rhagolygon annibynnol eraill er mwyn cymharu.

**Tabl 3: Cymariaeth o ragolygon Mynegai Prisiau Defnyddwyr (CPI)**

Blwyddyn	<i>per cent</i>					
	Cyllideb 2010 Rhagolygon OBR (Meh 2010)	Argoelion Economaidd ac Ariannol OBR (Tach 2010)	Cyllideb 2011 Rhagolygon OBR (Maw 2011)	Argoelion Economaidd y Byd - IBM (Ion 2011)	Y Sefydliad ar gyfer Cydweithrediad a Datblygiad Economaidd (Maw 2011)	Y Sefydliad Ymchwil Gymdeithasol ac Economaidd (Ion 2011)
2010	2.7	3.0	3.3	3.1	3.3	3.3
2011	2.4	2.8	4.2	2.5	3.3	3.8
2012	1.9	1.9	2.5	1.7	1.8	1.8
2013	2.0	2.0	2.0	1.9	..	1.8
2014	2.0	2.0	2.0	2.0	..	2.0
2015	2.0	2.0	2.0	2.0	..	2.0

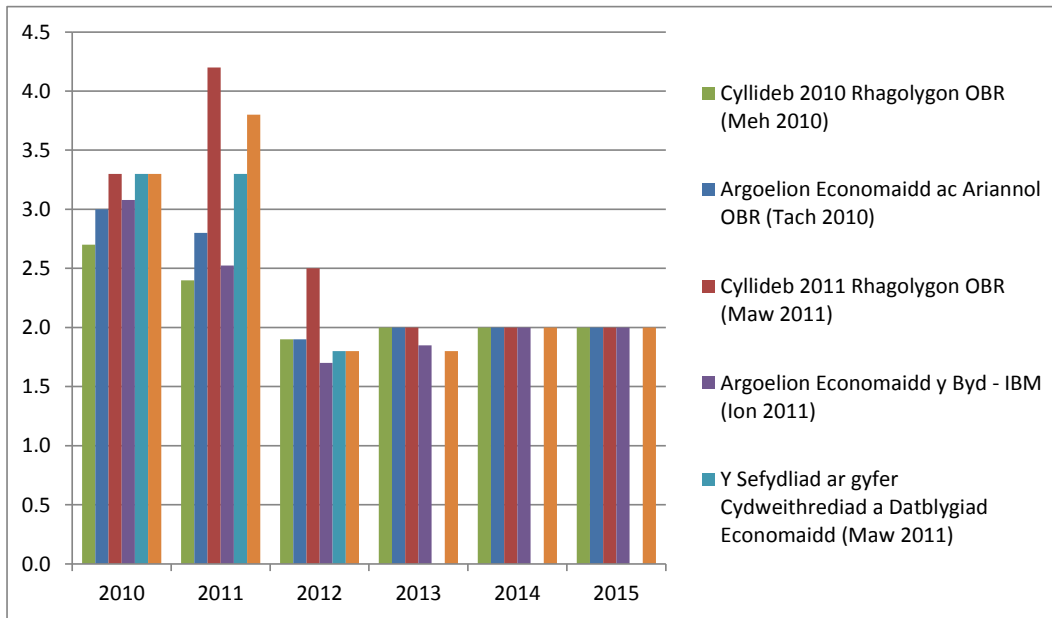
Ffynhonnell: Y Swyddfa â Chyfrifoldebau dros y Gyllideb, [Economic and Fiscal Outlook](#), Mawrth 2011

<sup>20</sup> Trysorlys EM, [Budget 2011](#), 23 Mawrth 2011 tud 14 [fel ar 28 Mawrth 2011]

<sup>21</sup> Y Swyddfa â Chyfrifoldebau dros y Gyllideb, [Economic and Fiscal Outlook](#), 23 Mawrth 2011 tud 64 [fel ar 28 Mawrth 2011]

<sup>22</sup> Y Swyddfa Ystadegau Gwladol, [Inflation](#), Mawrth 2011

**Ffigur 5: Cymhariaeth o ragolygon Mynegai Prisiau Defnyddwyr (CPI), y cant**



Ffynhonnell: Y Swyddfa â Chyfrifoldebau dros y Gyllideb, [Economic and Fiscal Outlook](#), Mawrth 2011

Mae Argoelion Economaidd ac Ariannol y Swyddfa â Chyfrifoldebau dros y Gyllideb hefyd yn rhagweld chwyddiant ar sail y Mynegai Prisiau Manwerthu (RPI). Rhagwelir y bydd y Mynegai Prisiau Manwerthu yn 4.6 y cant yn 2010, gan gyrraedd 5.1 y cant yn 2011, a gostwng i 3.6 y cant yn 2012, 3.5 y cant yn 2013, 3.6 y cant yn 2014 a 3.8 y cant yn 2015.<sup>23</sup>

Cododd y Mynegai Prisiau Manwerthu i 5.5 y cant ym mis Chwefror 2011, i fyny o 5.1 y cant ym mis Ionawr. Mae hyn bellach ar ei uchaf ers mis Ionawr 1991.<sup>24</sup>

Er mwyn rhoi'r ffigurau chwyddiant hyn yn eu cyd-destun, mae'n ddiddorol edrych ar y cyfartaledd enillion. Cododd y cyfartaledd enillion wythnosol (cyfartaledd tri mis, gan gynnwys bonws) ar gyfer yr economi gyfan 2.3 y cant ym misoedd Tachwedd i Ionawr o'i gymharu â'r un cyfnod flwyddyn yn ôl, ac mae hyn wedi codi o 1.8 y cant yn ystod y tri mis hyd at fis Rhagfyr 2010. Roedd y cyfartaledd enillion wythnosol ac ethrio bonws 2.2 y cant yn uwch yn y tri mis hyd at fis Ionawr o'i gymharu â flwyddyn yn ôl, i lawr o 2.3 y cant ym mis Rhagfyr.<sup>25</sup>

<sup>23</sup> Trysorlys EM, [Budget 2011](#), 23 Mawrth 2011 tud 90 [fel ar 28 Mawrth 2011]

<sup>24</sup> Y Swyddfa Ystadegau Gwladol, [Inflation](#), Mawrth 2011

<sup>25</sup> Y Swyddfa Ystadegau Gwladol, [Labour Market Statistics](#), Mawrth 2011



### 3.3. Rhagamcanion a balansau ariannol

Roedd Cyllideb 2010 yn pennu mandad ariannol clir i:

...achieve cyclically-adjusted current balance by the end of the rolling five-year forecast period.<sup>26</sup>

Roedd hefyd yn pennu targed atodol ar gyfer dyledion, sy'n ei gwneud yn ofynnol i ddyledion net, fel canran o CMC, fod yn disgyn erbyn 2015-16.

Cafodd y mandad hwn a'r amcanion polisi ariannol eu gosod gerbron y Senedd yn y Siarter draft dros Gyfrifoldebau dros y Gyllideb ar 22 Tachwedd 2010.<sup>27</sup> Yr amcanion polisi ariannol a gyflwynwyd yn y Siarter oedd:

- sicrhau cyllid cyhoeddus cynaliadwy sy'n rhoi hyder yn yr economi, yn hybu tegwch rhwng y cenedlaethau ac yn sicrhau effeithiolrwydd polisi ehangach y llywodraeth; a
- cynnal a gwella effeithiolrwydd polisi ariannol wrth sefydlogi amrywiadau yn yr economi.

Mae Cyllideb 2011 yn datgan bod Cyllideb Mehefin 2010 ac Adolygiad o Wariant 2010 wedi cymryd y camau cyntaf tuag at weithredu'r strategaeth ariannol drwy gymryd camau brys i fynd i'r afael â'r diffyg. Mae'n datgan:

This Budget's policy decisions have a neutral impact on the public finances, implementing fiscal consolidation as planned.<sup>28</sup>

Reodd y Swyddfa â Chyfrifoldebau dros y Gyllideb o'r farn bod gan y Llywodraeth siawns o dros 50 y cant o gyrraedd y targedau hyn o dan y polisi presennol.<sup>29</sup>

Mae Argoelion Economaidd ac Ariannol y Swyddfa â Chyfrifoldebau dros y Gyllideb sy'n cydfynd â Chyllideb 2011 yn nodi'r rhagolygon a'r balansau ar gyfer sefyllfa ariannol y DU. Mae Tabl 4 yn dangos newidiadau i'r rhagamcanion ariannol a'r balansau ers Cyllideb 2010.

- Y rhagolygon yw y bydd benthyciadau net yn is yn 2010-11 na'r hyn a ragwelwyd yn wreiddiol. Fodd bynnag, rhagwelir y bydd yn codi'n uwch na'r amcangyfrifon rhwng 2011-12 a 2015-16. Y rhagolygon presennol ar gyfer benthyciadau net ar gyfer 2010-11 yw £146 biliwn (neu 10 y cant o'r CMC) a disgwylir iddynt ddisgyn i £29 biliwn (neu 1.5 y cant o'r CMC) erbyn 2015-16.
- Rhagwelir y bydd dyledion net yn is yn 2010-11 a 2011-12 nag a amcangyfrifwyd. Fodd bynnag, o 2012-13 tan 2015-16 mae'r amcangyfrifon blaenorol wedi cael eu codi. Y rhagolygon presennol ar gyfer dyledion net yw

---

<sup>26</sup> Trysorlys EM, [Budget 2010](#), Mehefin 2010 tud 1 [fel ar 28 Mawrth 2011]

<sup>27</sup> Trysorlys EM, [Draft: Charter for Budget Responsibility](#), Tachwedd 2010 [fel ar 28 Mawrth 2011]

<sup>28</sup> Trysorlys EM, [Budget 2011](#), 23 Mawrth 2011 tud 2 [fel ar 28 Mawrth 2011]

<sup>29</sup> Y Swyddfa â Chyfrifoldebau dros y Gyllideb, [Economic and Fiscal Outlook](#), 23 Mawrth 2011 tud 11 [fel ar 28 Mawrth 2011]

£909 biliwn (neu 60 y cant o CMC) yn 2010-11; disgwylir i'r rhain godi i £1,359 biliwn (neu 69 y cant o CMC) yn 2015-16, gan gyrraedd 70.9 y cant o CMC yn 2013-14.

Mae [Tabl 4](#) yn dangos y newidiadau yn y rhagamcanion ariannol a'r balansau rhwng Cyllideb Mehefin 2010 a Chyllideb 2011.

**Tabl 4: Newidiadau i ragamcanion a balansau ariannol**

	2010-11		2011-12		2012-13		2013-14		2014-15		2015-16							
	Cyllideb 2010 Rhagolygon OBR (Meh 2010)	Argoelion Economaidd ac Ariannol OBR (Tach 2010)	Cyllideb 2010 Rhagolygon OBR (Maw 2011)	Cyllideb 2010 Rhagolygon OBR (Meh 2010)	Argoelion Economaidd ac Ariannol OBR (Tach 2010)	Cyllideb 2010 Rhagolygon OBR (Maw 2011)	Cyllideb 2010 Rhagolygon OBR (Meh 2010)	Argoelion Economaidd ac Ariannol OBR (Tach 2010)	Cyllideb 2011 Rhagolygon OBR (Maw 2011)	Cyllideb 2010 Rhagolygon OBR (Meh 2010)	Argoelion Economaidd ac Ariannol OBR (Tach 2010)	Cyllideb 2010 Rhagolygon OBR (Meh 2010)	Cyllideb 2010 Rhagolygon OBR (Meh 2010)	Argoelion Economaidd ac Ariannol OBR (Tach 2010)	Cyllideb 2011 Rhagolygon OBR (Maw 2011)	Cyllideb 2010 Rhagolygon OBR (Meh 2010)	Argoelion Economaidd ac Ariannol OBR (Tach 2010)	Cyllideb 2011 Rhagolygon OBR (Maw 2011)
<i>CMC y cant</i>																		
Cyfanswm y Gwariant a Reolir	47.3	47.1	47.1	45.5	45.4	46.0	43.9	43.7	44.3	42.2	41.8	42.5	40.9	40.4	41.0	39.8	39.3	39.9
Derbynyon presennol	37.2	37.1	37.2	38.0	37.8	38.1	38.4	38.1	38.1	38.7	38.3	38.4	38.8	38.4	38.5	38.7	38.3	38.4
Benthyciadau net	10.1	10.0	9.9	7.5	7.6	7.9	5.5	5.6	6.2	3.5	3.5	4.1	2.1	1.9	2.5	1.1	1.0	1.5
Gwarged ar y gyllideb bresennol	-7.5	-7.2	-7.1	-5.7	-5.6	-5.8	-4.0	-3.9	-4.5	-2.3	-2.1	-2.7	-0.9	-0.6	-1.2	0.0	0.3	-0.2
Dyledion net	61.9	60.8	60.3	67.2	66.3	66.1	69.8	69.1	69.7	70.3	69.7	70.9	69.4	68.8	70.5	67.4	67.2	69.1
<i>£ biliynau</i>																		
Cyfanswm y Gwariant a Reolir	696.8	698.2	694.4	699.8	703.7	710.4	711.0	711.3	720.2	722.0	719.3	730.1	737.5	733.0	743.6	757.5	752.9	763.8
Derbynyon presennol	547.7	549.7	548.5	584.2	586.2	588.6	621.9	620.3	619.7	661.9	659.1	660.3	700.1	698.0	697.5	737.0	734.6	734.5
<i>Cyfanswm y Gwariant a Reolir yn uwch na derbynyon presennol</i>	149.1	148.5	145.9	115.6	117.5	121.8	89.1	91.0	100.5	60.1	60.2	69.8	37.4	35.0	46.1	20.5	18.3	29.3
Benthyciadau net	149.0	148.5	145.9	116.0	117.0	122.0	89.0	91.0	101.0	60.0	60.0	70.0	37.0	35.0	46.0	20.0	18.0	29.0
Gwarged a r y gyllideb bresennol	-110.0	-106.2	-104.8	-88.0	-87.0	-90.0	-65.0	-64.0	-73.0	-40.0	-37.0	-46.0	-17.0	-11.0	-22.0	0.0	6.0	-5.0
Dyledion net	932.0	922.9	909.2	1,059.0	1,052.0	1,046.0	1,162.0	1,157.0	1,164.0	1,235.0	1,232.0	1,251.0	1,284.0	1,284.0	1,314.0	1,316.0	1,320.0	1,359.0

Ffynhonnell: Y Swyddfa â Chyfrifoldeb dros y Gyllideb, Argoelion Economaidd ac Ariannol, [Mehefin 2010](#), [Tachwedd 2010](#) a [Mawrth 2011](#).

### 3.4. Cydymffurfio ag argymhellion yr UE

Mae Cytundeb Sefydlogrwydd a Thwf yr UE ([Stability and Growth Pact](#)) yn ei gwneud yn ofynnol i bob aelod-wladwriaeth gadw eu diffygion o dan **3 y cant o CMC** a'u **dyledion i gymhareb CMC o dan 60 y cant**. Os aiff aelod-wladwriaeth y tu hwnt i'r cyfyngiadau hyn, mae'n cychwyn ar y Weithdrefn Diffygion Gormodol (EDP). Unwaith y mae aelod-wladwriaeth yn cyrraedd EDP, mae'n cael argymhellion gan y Cyngor Materion Economaidd ac Ariannol ynghylch sut i ddod â'r diffygion yn ôl o dan y trothwy o 3 y cant. Ar hyn o bryd, mae 24 o aelod-wladwriaethau, gan gynnwys y DU, o fewn y weithdrefn EDP.

Penderfynodd y cyngor fod y DU o fewn EDP ym mis Gorffennaf 2008, a'r terfyniad amser presennol ar gyfer cywiro hyn yw 2014-15.

Mae'r adroddiad diweddaraf gan y Cyngor, sy'n ymwneud â'r DU yn datgan:

...the Council adopted a decision in April 2009 deeming insufficient the action taken pursuant to its first recommendation and made a new recommendation. In December 2009 it revised the new recommendation in the light of a deterioration in the economic situation in the United Kingdom, which had taken appropriate action to comply. The Council then required that the deficit be brought below the 3 % of GDP threshold in the 2014-15 financial year at the latest.<sup>30</sup>

---

<sup>30</sup> Cyngor yr Undeb Ewropeaidd, Datganiad i'r Wasg, [3027<sup>th</sup> Council Meeting: Economic and Financial Affairs](#), 13 Gorffennaf 2010 [fel ar 28 Mawrth 2011]

#### 4. Effaith Cyllideb 2011 ar gyllido bloc Cymru

Mae Cyllideb 2011 yn datgan bod y penderfyniadau polisi o fewn y gyllideb yn cael eu gwrthbwysu ym mhob blwyddyn, ar y cyfan, gan fesurau codi refeniw, felly mae'r gyllideb yn niwtral o ran costau; ond o ganlyniad i benderfyniadau polisi a gyhoeddwyd yng Nghyllideb 2011, mae'r rhain yn symiau canlyniadol ychwanegol i floc Cymru.

Mae [Tabl 5](#) yn dangos y rhagolygon a waned ar gyfer dyraniadau cyfyngiadau gwariant adrannol refeniw a chyfalaf (DEL)<sup>31</sup> i Gymru fel rhan o'r grant bloc ar gyfer 2011-12 tan 2014-15 o'i gymharu â'r ffigurau hynny yn Adolygiad o Wariant 2010.

Tabl 5: Rhagolygon refeniw a chyfalaf DEL, 2011-12 tan 2014-15

	<i>£ billions</i>	
	Adolygiad o Wariant 2010 (Hyd 2010)	Cyllideb 2011 (Maw 2011)
<b>Refeniw Terfynau Gwariant Adrannol</b>		
2010-11	13.3	13.4
2011-12	13.3	13.3
2012-13	13.3	13.4
2013-14	13.5	13.5
2014-15	13.5	13.5
<b>Cyfalaf Terfynau Gwariant Adrannol</b>		
2010-11	1.7	1.8
2011-12	1.3	1.3
2012-13	1.2	1.2
2013-14	1.1	1.1
2014-15	1.1	1.1

Ffynhonnell: Trysorlys EM, [Budget 2010](#), [Spending Review 2010](#) a [Budget 2011](#).

Nid yw amcangyfrifon ar gyfer 2010-11 yng Nghyllideb 2011 yn gymharol â llinellau sylfaen Adolygiad o Wariant, gan nad yw llinellau sylfaen yn cynnwys gwariant unigol a gwariant sy'n gyfyngedig i amser a newidiadau eraill.

DEL: terfynau gwariant adrannol

Mae'r ffigurau hyn yn awgrymu dim newid i ffigurau 2011-12, cynnydd o £0.1 biliwn mewn refeniw DEL yn 2012-13 a dim newid yn 2013-14 a 2014-15. Fodd bynnag, gan fod y ffigurau hyn yn cael eu talgrynnu i biliynau, mae'n anodd gweld unrhyw newidiadau o ganlyniad i'r gyllideb, gan na ellir canfod newidiadau llai na £100 miliwn.

<sup>31</sup> **Terfynau gwariant adrannol (DEL)** – pennir dros dair blynedd fel arfer fel rhan o'r broses o adolygu gwariant. Nid yw'r rhan fwyaf o DEL Cymru wedi'i neilltuo ac mae'n caniatáu disgrisiwn llwyr i Weinidogion Cymru o ran ei ddyrannu. Caiff y newidiadau mewn darpariaeth ar gyfer yr eitemau hyn eu penderfynu gan fformiwla Barnett.

Mae Cyllideb 2011 yn arwain at **symiau canlyniadol o hyd at £65 miliwn i Gymru** dros bum mlynedd o 2011-12 tan 2015-16. Mae datganiad i'r wasg gan Drysorlys EM yn datgan:

Additional provision of £65 million has been made available to the Welsh Assembly Government as consequential of increased spending by UK departments announced in Budget 2011.<sup>32</sup>

Mae'r symiau canlyniadol hyn yn deillio o benderfyniadau a waned i gynyddu gwariant, gan gynnwys £12 miliwn o ganlyniad i gymorth ar gyfer pobl sy'n prynu eu tŷ cyntaf o dan y cynllun FirstBuy, £10 miliwn o ganlyniad i brentisiaethau, £10 miliwn o ganlyniad i Barthau Menter, yn ogystal â symiau canlyniadol o ganlyniad i benderfyniadau sy'n ymwneud â chymorth i golegau technegol a rhyddhad ardrethi i fusnesau bach.

Mae Cyllideb 2011 yn datgan:

The Government is committed to fair and accountable funding for Wales, including taking forward discussions on all aspects of the final Holtham report.<sup>33</sup>

#### *4.1. Hyblygrwydd diwedd blwyddyn*

Roedd Adolygiad o Wariant 2010 yn datgan bod y cynllun hyblygrwydd diwedd blwyddyn i gael ei ddiddymu ar ddiwedd 2010-11, gan gynnwys pob stoc a gronnyd, a byddai yn cael ei ddisodli gan system newydd o 2011-12.<sup>34</sup>

Mae Cyllideb 2011 yn cyhoeddi cyflwyno system newydd, sef Cyfnewid Cyllideb, yn lle'r Hyblygrwydd Diwedd Blwyddyn. Mae'n datgan:

This will allow departments to surrender an underspend in advance at the end of the financial year, in return for a corresponding increase in their budget the following year, subject to a prudent limit.<sup>35</sup>

Mae hyn yn codi cwestiynau o ran pa mor fuan ymlaen llaw y byddai angen hysbysu Trysorlys EM o unrhyw danwariant a fwriedir, ac a fydd hyn yn caniatáu ar gyfer cynllunio ariannol effeithiol, ac hefyd o ran manylion y 'cyfyngiadau darbodus'.

Pan ymddangosodd Prif Ysgrifennydd y Trysorlys (Danny Alexander) gerbron y Pwyllgor Cyllid, dywedodd y byddai'r hyblygrwydd diwedd blwyddyn yn cael ei ddisodli gan system newydd a fyddai'n caniatáu tanwariant i gael ei drosglwyddo

---

<sup>32</sup> Trysorlys EM, [Budget 2011 Regional Press Notice: Budget Report 2011 Wales](#), 23 Mawrth 2011 [fel ar 28 Mwrth 2011]

<sup>33</sup> Trysorlys EM, [Budget 2011](#), 23 Mawrth 2011 tud 512 [fel ar 28 Mawrth 2011]

<sup>34</sup> Trysorlys EM, [Spending Review 2010](#), Hydref 2010 tud 18 [fel ar 28 Mawrth 2011]

<sup>35</sup> Trysorlys EM, [Budget 2011](#), 23 Mawrth 2011 tud 49 [fel ar 28 Mawrth 2011]

o un flwyddyn i'r nesaf. Aeth ymlaen i ddweud y byddai gan y gweinyddiaethau datganoledig fwy o hyblygrwydd nag adrannau o Lywodraeth y DU.<sup>36</sup> Dywedodd:

The idea is to have a system in which underspends will be carried forward from one year to the next. For UK Government departments, that will be done by agreement with the Treasury; for devolved administrations, it will be done automatically. That will apply to underspends in the capital sphere also.<sup>37</sup>

Yr awgrym, felly, yw nad yw'r gweinyddiaethau datganoledig i gael eu trin yn yr un modd ag Adrannau Whitehall. Fodd bynnag, ymddengys bod y system Cyfnewid Cyllideb a amlinellir yng Nghyllideb 2011 yn berthnasol i bob un o drannau Lywodraeth y DU.

Er gwaethaf ceisiadau gan Lywodraeth Cymru, yn ogystal â cheisiadau tairochrog gan Weinidogion Cymru, yr Alban a Gogledd Iwerddon; mae Trysorlys EM wedi parhau i wrthod rhyddhau stociau presennol o hyblygrwydd diwedd blwyddyn i'r gweinyddiaethau datganoledig..<sup>38</sup>

Wrth ymateb i Gyllideb 2011, cyfeiriodd y Gweinidog dros Fusnes a'r Gyllideb (Jane Hutt) at ei siom bod stoc Hyblygrwydd Diwedd Blwyddyn Cymru, o £385 miliwn wedi cael eu dileu, a dywedodd:

This is our money voted by Parliament to Wales that should be used to support investment in public services and in supporting the economic recovery, rather than retained by Treasury. It does not appear that the new Budget Exchange announcements will rectify this loss. I am now seeking a meeting with the Chief Secretary to the Treasury to discuss the impacts of the Budget, taking forward the fair funding Holtham agenda and the flexibilities we need for sensible budget management.<sup>39</sup>

---

<sup>36</sup> Y Pwyllgor Cyllid, [Y Cofnod, 22 Tachwedd 2010](#) tud 12 [fel ar 28 Mawrth 2011]

<sup>37</sup> Y Pwyllgor Cyllid, [Y Cofnod, 22 Tachwedd 2010](#) tud 13 [fel ar 28 Mawrth 2011]

<sup>38</sup> Llywodraeth Cymru, y Gweinidog dros Fusnes a'r Gyllideb (Jane Hutt), [Y diweddaraf am drafodaethau diweddar rhwng Llywodraeth Cynulliad Cymru a Thrysorlys EM](#), Datganiad Ysgrifenedig gan y Cabinet, 10 Ionawr 2011; Llywodraeth Cymru, y Gweinidog dros Fusnes a'r Gyllideb (Jane Hutt), [Y llythyr diweddaraf oddi wrth Brif Ysgrifennydd y Trysorlys ynghylch hyblygrwydd diwedd blwyddyn](#), Datganiad Ysgrifenedig gan y Cabinet, 10 Chwefror 2011; Llywodraeth Cymru, y Gweinidog dros Fusnes a'r Gyllideb (Jane Hutt), [Hyblygrwydd Diwedd Blwyddyn - Ymateb y Prif Ysgrifennydd](#), Datganiad Ysgrifenedig gan y Cabinet, 2 Mawrth 2011 [fel ar 28 Mawrth 2011]

<sup>39</sup> Llywodraeth Cymru, Datganiad i'r Wasg, [Cymru'n Colli Cyfle](#), 23 Mawrth 2011 [fel ar 28 Mawrth 2011]

## 5. Penderfyniadau polisi mewn cysylltiad â thwf

Ynghyd â'r gyllideb, cyhoeddodd y Llywodraeth eu 'Cynllun ar gyfer Tŵf (*Plan for Growth*)<sup>40</sup> sy'n nodi ei pholisïau micro-economaidd i gynnal twf. Mae'n canolbwyntio ar bedair uchelgais:

- creu'r system dreth fwyaf cystadleuol yn yr G20;
- gwneud y DU y lle gorau yn Ewrop i ddechrau, i ariannu ac i ehangu busnes;
- annog buddsoddi ac allforio fel llwybr tuag at economi fwy cytbwys; a
- chreu gweithlu mwy addysgiedig sydd y mwyaf hyblyg yn Ewrop.

Mae'r adrannau a ganlyn yn cynnwys manylion rhai o'r prif benderfyniadau polisi, ac asesiad y Llywodraeth o sut y bydd y rhain yn ei galluogi i gyflawni'r uchelgeisiau hyn.

### 5.1. *Cystadleurwydd treth*

- Gostwng y brif gyfradd **dreth gorfforaethol** 1 y cant ymhellach, yn ychwanegol at y gostyngiad arfaethedig o 1 y cant a gyhoeddwyd yng Nghyllideb Mehefin 2010. O fis Ebrill 2011, caiff y gyfradd ei gostwng o 28 y cant i 26 y cant ac, erbyn 2014, caiff ei gostwng i 23 y cant. Bydd hyn yn hybu lefelau uwch o fuddsoddi ac yn helpu'r DU i gynnal y raddafa isaf yn yr G7. Bydd canghennau tramor o gwmnïau'r DU yn cael dewis eithrio o dreth gorfforaethol ar eu helw.
- Er mwyn i fanciau allu gwrthbwyso manteision y toriadau pellach mewn treth gorfforaethol, bydd cyfradd **Ardoll y Banciau** yn codi o 0.075 y cant i 0.078 y cant o 1 Ionawr 2012.
- Cyflwyno **rheolau Cwmni Tramor a Reolir** er mwyn caniatu i grwpiau sydd wedi'u lleoli yn y DU gystadlu yn fwy effeithiol â rhai o dramor. Cynhelir ymgynghoriad pellach ym mis Mai 2011, gyda deddfwriaeth ddrafft yn ystod tymor yr hydref 2011.
- Ymgynghori ymhellach ar gyflwyno **blwch patentau** ym mis Mai 2011, gan nodi sut y bydd hyn yn gweithredu. Dilynir hyn gan deddfwriaeth ddrafft ym ystod tymor yr hydref 2011. Bydd hyn yn sicrhau cyfradd treth gorfforaethol o 10 y cant ar gyfer elw o batentau, er mwyn annog busnesau'r DU i fuddsoddi ymhellach mewn arloesedd.

---

<sup>40</sup> Trysorlys EM a'r Adran Busnes, Arloesedd a Sgiliau, [Plan for Growth](#), 23 Mawrth 2011 [fel ar 28 Mawrth 2011]



## 5.2. *Symleiddio treth*

- I ymateb i waith y **Swyddfa Symleiddio Treth**, bydd 43 o ostyngiadau yn y dreth yn cael eu diddymu er mwyn lleihau cymhlethdodau.
- Bydd y Llywodraeth yn ymgynghori eleni ar opsiynau ar gyfer **integreiddio gweithredu treth incwm a Chyfraniadau Yswiriant Gwladol**.

## 5.3. *Dadroleiddio*

- **Rhoi'r gorau i gynigion presennol ar gyfer rheoliadau penodol** a fyddai wedi golygu costau o dros £350 miliwn y flwyddyn i fusnes. Mae hyn yn cynnwys peidio ag ymestyn yr hawl i wneud cais i hyfforddi ar gyfer busnesau sydd â llai na 250 o gyflogeion.
- Cyflwyno **moratoriwm yn eithrio micro-fusnesau a busnesau newydd o reoliad domestig newydd am dair blynedd** o 1 Ebrill 2011.

## 5.4. *Diwygio cynllunio*

- Cyflwyno **rhagdybiaeth** pwerus newydd **o blaid datblygu cynaliadwy**, fel bod yr ymateb yn gadarnhaol a chynnal rhaglen beilot o arwerthu tir, gan ddechrau gyda thir y sector cyhoeddus.
- Gwneud dewisiadau lleol ynghylch defnyddio tir a ddatblygwyd eisoes, gan ddileu targedau a bennwyd yn genedlaethol a chadw rheolaeth dros diroedd gleision.
- Treialu rhaglen beilot o **fodel arwerthu tir**, gan ddechrau gyda thir y sector cyhoeddus.
- **Symleiddio'r system ar gyfer ceisiadau cynllunio**. Bydd hyn yn dileu'r fiwrocratiaeth ac yn cyflymu'r system. Bydd yn cynnwys gwarant o 12 mis ar gyfer prosesu ceisiadau cynllunio, gan gynnwys unrhyw apeliadau.
- Cyflwyno system gynllunio gyflym newydd ar gyfer seilwaith mawr drwy'r **system Gynllunio Seilwaith Mawr**.
- Ymgynghori ar gynigion i drosi eiddo masnachol yn eiddo preswyl.
- Er mwyn cyflymu'r broses o ryddhau tir y sector cyhoeddus, bydd y Llywodraeth yn gweithio gydag awdurdodau lleol i hwyluso penderfynadau cynllunio ar gyfer tir milwrol sydd dros ben a safleoedd cyhoeddus eraill sy'n addas ar gyfer tai, a phrofi, hefyd, dechnegau 'adeiladu nawr, talu wedyn' i gyflymu'r broses.

### 5.5. *Arian i ddechrau busnes a thwf busnes*

- **Diwygio'r Cynllun Buddsoddi mewn Menter (EIS) ac Ymddiriedolaethau Cyfalaf Menter**, gan gynnwys codi cyfradd y gostyngiad yn y dreth incwm EIS i 30 y cant o fis Ebrill 2011. Dylai hyn annog buddsoddi mewn busnesau sydd â'r potensial i dyfu. O fis Ebrill 2012, bydd y gyfradd fuddsoddi EIS yn cael ei chodi i £1 filiwn, bydd cyfyngiadau cwmnïau cymwys yn cael eu codi i 250 o gyflogeion ac asedion gros o £15 miliwn, a bydd y cyfyngiadau buddsoddiad blynyddol yn cael eu codi i £10 miliwn.
- O 6 Ebrill 2011, bydd y cyfyngiad oes ar enillion cyfalaf sy'n cymwys i gael **Gostyngiad Entrepreneuriaid** (enillion cymwys a drethir ar gyfradd o 10 y cant) yn cael ei ddyblu i £10 miliwn.
- Ymestyn y gwyliau **gostyngiad yn y dreth i fusnes bach** flwyddyn, o 1 Hydref 2011.
- Fel y cyhoeddodd yr Adran Gwaith a Phensiynau ym mis Ionawr 2011, bydd y **Cynllun Lwfans Menter Newydd** yn cael ei gyflwyno'n genedlaethol i gynorthwyo 40,000 o unigolion ychwanegol sy'n dechrau hunan-gyflogaeth sydd wedi bod yn ddi-waith am fwy na chwe mis. Bydd y rhai sy'n gwneud cais yn gallu cael gafael ar gymorth mentora, benthyciadau a thaliad Lwfans am hyd at chwe mis. Amcangyfrifir y gallai **1,800 o bobl ddi-waith yng Nghymru gael budd o'r cynllun hwn**.

### 5.6. *Bancio*

- Ym mis Chwefror 2011, cytunodd y pum banc mwyaf yn y DU i sicrhau bod **£190 biliwn o greyd newydd ar gael i fusnesau eleni**. Bydd £76 biliwn o hyn ar gael i fusnesau bach a chanolig (£10 biliwn yn fwy na'r hyn oedd a gael iddynt yn 2010).
- O fis Ionawr 2012 bydd cyfradd **Ardoll y Banciau** yn codi, gan godi i £2.5 biliwn y flwyddyn.

### 5.7. *Arloesi*

- Codi **cyfradd credyd treth Ymchwil a Datblygu Busnesau Bach a Chanolig** i 200 y cant o fis Ebrill 2011 a 225 y cant o fis Ebrill 2012. Bydd y system credyd treth Ymchwil a Datblygu yn cael ei symleiddio i gyd-fynd â hyn.
- **Buddsoddiad ychwanegol o £100 million mewn datblygiad cyfalaf gwyddoniaeth** i roi llety i alluogi busnesau bach a chanolig arloesol a galluogi gwaith ymchwil newydd i gampwsau gwyddoniaeth ac arloesedd, gan gynnwys cyfleusterau ar gyfer masnacheiddio gwaith ymchwil.

- Lansio'r **Ganolfan Dechnoleg ac Arloesedd** gyntaf mewn gweithgynhyrchu uchel ei werth er mwyn integreiddio gweithgarwch nifer o ganolfannau sy'n bodoli eisoes.

### 5.8. *Buddsoddi*

- Ymestyn y cyfyngiadau ar gyfer **ethol asedion oes fel lwfansau cyfalaf** o bedair blynedd i wyth mlynedd.
- Ymestyn y **Lwfans Adnewyddu Eiddo Busnes** am bum mlynedd arall o 2012.

### 5.9. *Seilwaith*

- Buddsoddi dros £30 biliwn mewn prosiectau trafndiaeth dros y pedair blynedd nesaf. Mae Cyllideb 2011 yn cyhoeddi **£200 miliwn o arian newydd ar gyfer prosiectau rheilffyrdd**. Mae Cyllideb 2011 yn cadarnhau'r **rhaglen Intercity Express £4.5 biliwn a'r cynllun £704 miliwn i drydaneiddio prif reilffordd y Great Western rhwng Caerdydd, Bryste a Didcot**. Bydd y rhaglen £4.5 biliwn yn golygu adeiladu cyfuniad o tua 100 trên trydan a threnau intercity dull deuol a fydd yn mynd i brif orsafoedd rheilffordd Great Western, gan gynnwys Caerdydd ac Abertawe. Bydd y trefn cyntaf yn dechrau gwasanaethu erbyn 2016. Mae'r Gyllideb hefyd yn cyhoeddi cyllid ar gyfer **amlhau'r rheilffordd rhwng Swindon a Kemble**, gan gefnogi'r bwriad o gyflwyno trenau intercity newydd a gwella gwasanaethau rheilffordd i Gymru.
- Darparu **£100 miliwn i awdurdodau lleol drwsio tyllau yn y ffyrdd**, a gaiff ei ariannu o gyllidebau presennol. Mae hyn yn ychwanegol at y £100 miliwn a gyheoddwyd ym mis Chwefror 2011.
- Cyhoeddi prosiectau a rhaglenni blaenraglen hir dymor y Llywodraeth yn ystod tymor hydref 2011 fel rhan o'r **Cynllun Seilwaith Cenedlaethol** er mwyn rhoi hyder i ddiwydiant fuddsoddi. Yn chwarterol, hefyd, o hydref 2011, cyhoeddir **rhaglen ddwy flynedd barhaus o brosiectau seilwaith ac adeiladu** lle y cytunwyd ar arian cyhoeddus. Bydd hyn yn galluogi'r diwydiant adeiladu i ymateb yn fwy effeithiol i gyfleoedd.

### 5.10. *Twf ym mhob rhan o'r DU*

- **Sefydlu 21 o Barthau Menter newydd**. Mae lleoliad 10 o'r parthau hyn yn cael eu cyhoeddi yn y Gyllideb. Bydd Llundain hefyd yn cael un o'r parthau hyn, a bydd yn cael dewis safle i'r parth. Bydd y Llywodraeth hefyd yn lansio

proses gystadleuol i Bartneriaethau Menter Lleol i sefydlu 10 o Barthau Menter eraill. Bydd amrywiaeth o ddulliau polisi ar gael i'r parthau hyn;

- Gostyngiad o 100 y cant mewn ardrethi busnes i fusnesau sy'n symud i Barth Menter yn ystod oes y Senedd (gwerth hyd at £275,000 dros 5 mlynedd);
- Bydd pob twf mewn ardrethi busnes yn y Parth am o leiaf 25 mlynedd yn cael eu cadw ac yn cael eu rhannu gan yr awdurdodau lleol yn yr ardal Partneriaeth Menter Lleol er mwyn cefnogi eu blaenoriaethau economaidd;
- Cymorth gan y Llywodraeth ac awdurdod lleol i symleiddio'r gwaith cynllunio yn y parth yn sylweddol; a
- Chymorth gan y Llywodraeth i sicrhau y caiff band llydan cyflym iawn ei gyflwyno yn y parth.

Ystyrir y canlynol hefyd:

- Y posibilrwydd o gyflwyno lwfansau cyfalaf uwch i gefnogi parthau sy'n canolbwyntio ar weithgynhyrchu gwerth uchel;
- Defnyddio Cyllid Cynyddiad Treth i gefnogi hyfywedd hirdymor y Parth; a
- Chymorth Masnach a Buddsoddi y DU (UKTI) mewn buddsoddi mewnol a chyfleoedd masnach.

Mae'r Llywodraeth yn datgan y bydd yn **gweithio gyda gweinyddiaethau datganoledig i chwilio am gyfleoedd i ddefnyddio'r model Parth Menter ym mhob cwr o'r DU. Yng Nghymru, mae darpariaeth wedi cael ei gwneud i Lywodraeth Cymru gyflwyno polisi tebyg os yw'n dymuno.**

- Mae'r Llywodraeth yn cadarnhau y bydd ceisiadau llwyddiannus i'r **Gronfa Dwf Ranbarthol** (i gefnogi twf y sector preifat yn yr ardaloedd sy'n dibynnu fwyaf ar y sector cyhoeddus) yn cael eu cadarnhau cyn bo hir a bydd ail gylch yn cael ei lansio ym mis Ebrill 2011.

### *5.11. Amgylchedd*

- Cyflwyno **pris carbon isaf ar gyfer cynhyrchu trydan** o 1 Ebrill 2013, er mwyn llywio buddsoddi yn y sector pŵer carbon isel. Bydd yr isafswm yn cychwyn ar tua £16 fesul tunnell o CO<sub>2</sub> ac yn dilyn llwybr syth i £30 fesul tunnel yn 2020.
- Bydd **Cytundebau Newid yn yr Hinsawdd (CCA)** yn cael eu hystyngiadau i 2023. Bydd y gostyngiad ardoll newid yn yr hinsawdd ar drydan i'r rhai sy'n cymryd rhan yn y cytundebau yn codi o 65 i 80 y cant o fis Ebrill 2013 er mwyn cefnogi busnesau ynni dwys.

- Mae'r Llywodraeth yn parhau i fod yn ymrwymedig i ariannu pedwar **pedwar gwaith arddangos Dal a Storio Carbon (CSS)**. Fodd bynnag, ni fydd yn parhau â'r ardoll CSS (sy'n gyson â symleiddio treth) ac, yn lle hynny, bydd yn ariannu arddangosfeydd CSS o drethiant cyffredinol.
- Mae'r Llywodraeth yn cyhoeddi mai **cyfalaf cychwynnol y Banc Buddsoddi Gwyrdd (GIB) fydd £3 biliwn ac y bydd yn dechrau gweithredu yn 2012-13**, flwyddyn yn gynt na'r disgwyl. Dylai'r buddsoddiad hwn gan y Llywodraeth, ynghyd ag arian preifat, olygu bod tua £18 biliwn yn ychwanegol yn cael ei fuddsoddi mewn seilwaeith werdd erbyn 2014-15 o ganlyniad i'r Banc Buddsoddi Gwyrdd. Dyrannodd yr Adolygiad o Wariant £1 biliwn i'r Banc Buddsoddi Gwyrdd, a'r bwriad yw y caiff y £2 biliwn sy'n weddill ei ariannu o werthu asedion. Bydd y Llywodraeth yn galluogi'r Banc Buddsoddi Gwyrdd i gael pwerau benthyca o 2015-16 unwaith y bydd y targed i ddyledion ddisgyn fel canran o CMC yn cael ei gyrraedd.

### 5.12. *Sgiliau a chyflogaeth pobl ifanc*

- Ariannu ar gyfer **80,000 o leoliadau profiad gwaith** ychwanegol i **bobl ifanc**, gan sicrhau y bydd hyd at 100,000 o lefydd ar gael dros y ddwy flynedd nesaf. Amcangyfrifir y gallai **5,900 o bobl ifanc Cymru elwa o'r rhaglen hon**.
- Ariannu £180 miliwn ar gyfer **hyd at 50,000 o lefydd prentisiaeth ychwanegol** dros y pedair blynedd nesaf. Bydd 40,000 o lefydd yn sicrhau capasiti i gefnogi pobl ifanc ddi-waith, yn arbennig drwy gynydd o'r rhaglen profiad gwaith. Er mwyn mynd i'r afael â rhwystrau rhag i fusnesau bach a chanolig gymryd rhan mewn prentisiaethau, bydd y Llywodraeth yn cynorthwyo consortia busnes i sefydlu a chynnal cynlluniau prentisiaeth, gyda chymorth grantiau, gan greu 10,000 o Brentisiaethau Lefel Uwch ychwanegol.
- Bydd y Llywodraeth yn darparu £150 miliwn o gyfalaf newydd i gynorthwyo gwella addysg dechnegol a galwedigaethol, gan gynnwys ehangu rhaglen **Colegau Technegol y Prifysgolion** i sefydlu o leiaf 24 o golegau newydd erbyn 2014. Drwy bartneriaethau rhwng prifysgolion, colegau a busnesau, bydd y rhaglenni hyn yn cynnig hyfforddiant technegol i bobl ifanc rhwng 11 a 19 oed.

### 5.13. *Tai*

- Ymestyn y newidiadau dros dro i'r **cynllun Cymorth ar gyfer Llog Morgais** am flwyddyn arall. Bydd y cyfnod aros o 13 wythnos a chyfyngiadau o

£200,000 ar gyfalaf morgais cymwys yn aros ar gyfer ymgeiswyr newydd o oedran gweithio tan fis Ionawr 2013.

- Bydd y Llywodraeth hefyd yn rhoi £250 miliwn i gynorthwyo pobl sy'n prynu eu tŷ am y tro cyntaf. Benthyciadau ecwiti fydd y rhain, wedi'u hariannu ar y cyd ag adeiladwyr tai, drwy **raglen FirstBuy** i gynorthwyo dros 10,000 o bobl sy'n prynu am y tro cyntaf i brynu eiddo sydd newydd ei adeiladu.
- Diwygio'r **rheolau treth tir y doll stamp a ddefnyddir ar gyfer prynu swmpus** i eiddo preswyl er mwyn symud y rhwystr rhag buddsoddi mewn eiddo preswyl a hybu cyflenwad o dai rhent preifat.
- Gwneud **Ymddiriedaethau Buddsoddi Eiddo Tiriog** yn haws i'w sefydlu ac yn haws i fuddsoddwyr gael gafael arnynt er mwyn annog buddsoddiadau yn y sector rhentu preifat dros y tymor hwy.

## 6. Penderfyniadau polisi o ran tegwch

Mae Cyllideb 2011 yn cymryd y camau nesaf tuag at wireddu gweledigaeth y Llywodraeth o system dreth, budd-daliadau a phensiynau sy'n deg, yn syml ac yn effeithiol. Mae hyn hefyd yn cefnogi strategaeth y Llywodraeth o wella symudedd cymdeithasol ym mhob rhan o'r DU.

Mae'r adrannau a ganlyn yn rhoi manylion rhai o'r prif benderfyniadau polisi mewn cysylltiad â sicrhau tegwch.

### 6.1. Treth bersonol

- O fis Ebrill, mae'r dreth bersonol i bobl o dan 65 yn codi £1,000 i £7,454. Mae'r Gyllideb hon yn **cynyddu'r lwfans personol** i bobl o dan 65 oed £630 i £8,105 ym mis Ebrill 2012, gyda'r trothwy uwch yn aros fel y mae, sy'n gam arall tuag at yr ymrywmiad i lwfans personol o £10,000. **Bydd tua 1.13 miliwn o drethdalwyr yng Nghymru ar eu hennill o tua £48 y flwyddyn yn 2012-13 a bydd tua 10,000 o drethdalwyr yn cael eu tynnu oddi ar y system dreth yn gyfan gwbl.**
- Mae cyfraddau treth incwm i barhau yr un fath yn 2011-12 ag yr oeddynt yn 1010-11. Fel y nodwyd yng Nghyllideb Mehefin 2010, bydd gostyngiad o £2,400 yn yr uchafswm sylfaenol, sy'n ei godi i £35,000. Y trothwy uchaf, felly, fydd £42,475 (cyfanswm y lwfans personol a'r cyfyngiad sylfaenol).
- **Newid y sail fynegeio sylfaenol ar gyfer trethi uniongyrchol i'r Mynegai Prisiau Defnyddwyr (CPI) o fis Ebrill 2012.** Drwy gyfnod y Senedd hon, bydd y cynnydd blynyddol i drothwy Cyfraniadau Yswiriant Gwladol y cyflogwr, y lwfans sy'n gysylltiedig ag oedran a throthwyon eraill i bobl hŷn yn cael eu gor-fynegeio o'i gymharu â'r Mynegai Prisiau Defnyddwyr a bydd yn codi yn ôl yr hyn sy'n cyfateb i'r Mynegai Prisiau Manwerthu.
- Fel y cynlluniwyd mewn Cyllidebau eraill, bydd prif gyfraddau a chyfraddau ychwanegol Cyfraniadau Yswiriant Gwladol yn cynyddu 1 y cant.

### 6.2. Pensiynau

- **Diwygio'r system pensiwn y wladwriaeth** ar gyfer pensiynwyr y dyfodol fel ei fod yn cynnig cymorth syml, cyfranogol, unffurf uwchben y lefel o brawf moddion Credyd Gwarant. Bydd yr Adran Gwaith a Phensiynau yn cyhoeddi Papur Gwyrdd cyn bo hir i ymgynghori ar yr opsiynau ar gyfer diwygio; a bydd hyn yn cynnwys y cynnig am bensiwn un haen, a amcangyfrif sy'n werth tua £140 yr wythnos.

- Cyflwyno cynigion i reoli newidiadau i ddyfodol **Oedran Pensiwn y Wladwriaeth** yn y dyfodol yn fwy awtomatig, gan gynnwys yr opsiwn o gynnal adolygiad rheolaidd o newidiadau oes.

### 6.3. *Cyflog a phensiynau'r sector cyheoddus*

- Bydd gwahanol adrannau yn ystyried adroddiad yr **Hutton Review of Fair Pay in the Public Sector** ac yn cyflwyno cynigion i'w gweithredu erbyn mis Gorffennaf 2011.
- Mae'r Llwyodraeth yn bwriadu defnyddio argymhellion adroddiad yr Arglwydd Hutton **Independent Public Service Pensions Commission** fel sail ar gyfer ymgynghori, a bydd yn cyflwyno'r cynigion yn yr hydref.
- **Cyfradd is ar gyfer pensiynau'r sector cyheoddus.** Ar ôl ymgynghori â'r cyhoedd, penderfynwyd y dylai'r gyfradd is ar gyfer cyfrifo cyfraddau cyfraniad pensiwn heb eu hariannu yn y sector cyhoeddus fod yn seiliedig ar ddisgwyliad hirdymor o dwf CMC. (Mae hyn wedi cael ei ddalgrynnu i roi ffigur sydd 3 y cant yn uwch na'r Mynegai Prisiau Defnyddwyr). Caiff hyn ei adolygu bob pum mlynedd.

### 6.4. *Rhoi i elusen*

- Lleihau cyfradd y **dreth etifeddiaeth** 10 y cant, i 36 y cant o fis Ebrill 2012, i ystadau sy'n gadael 10 y cant neu fwy i elusen.
- Cynyddu'r **budd Rhodd Cymorth** o £500 i £2,500 ym mis Ebrill 2011 i gydnabod haelioni rhoddwyr mawr.
- Cyflwyno **cynllun Rhodd Cymorth rhoddion bach**, a fydd yn caniatáu i elusennau hawlio Rhodd Cymorth ar hyd at £5,000 o roddion bach bob blwyddyn heb fod angen datganiadau rhodd cymorth.
- Cyflwyno **system newydd o gofnodi Rhodd Cymorth ar-lein** er mwyn lleihau'r biwrocratiaeth i elusennau.

### 6.5. *Tollau ac olew a nwy Môr y Gogledd*

- **Torri tollau tanwydd 1g y litr** o 18.00 ar 23 Mawrth 2011.
- Bydd **sefydlogydd tanwydd teg** yn cael ei ddefnyddio yn lle **codwr tollau tanwydd**. Pan fydd prisiau olew yn uchel, dim ond yn ôl chwyddiant y bydd tollau tanwydd yn codi. Gan fod cynhyrchiant olew a nwy yn y DU yn fwy proffidiol ar adegau fel hyn, mae'n deg y dylai'r cwmnïau gyfrannu mwy, felly bydd y dreth ar gymhyrchu olew Môr y Gogledd yn codi pan fydd prisiau olew yn uchel. Bydd y pris atodol ar gynhyrchu olew a nwy yn codi i 32 y cant o 24



Mawrth 2011, gan godi tua £2 biliwn y flwyddyn. Yn y dyfodol, os bydd pris olew yn disgyn o dan bris penodol ar sail gynaliadwy, bydd y Llywodraeth yn gostwng y pris atodol yn ôl i 20 y cant a bydd y tollau tanwydd yn cynyddu yn ôl Mynegai Prisiau Manwerthu ac 1g fesul litr.

- Bydd **cynydd chwyddiant yn unig mewn tollau tanwydd** a fwriadwyd ar gyfer mis Ebrill 2011 **yn cael ei ddal yn ôl tan fis Ionawr 2012**. Bydd cynnydd mis Ebrill 2012 yn cael ei ddal yn ôl tan fis Awst 2012.
- Bydd y Llywodraeth hefyd yn **cyfyngu ar y gostyngiadau treth ar gyfer dadgomisiynu gwariant** i'r gyfradd o 20 y cant er mwyn osgoi symbylu dadgomisiynu pan mae prisiau olew yn uchel.
- Mae'r Llywodraeth wedi cyflwyno cais rhanddirymiad ffurfiol i'r Comisiwn Ewropeaidd am **gynllun peilot ad-dalu tollau tanwydd gwledig**. Bwriad hyn yw sicrhau gostyngiad tollau o 5c fesul litr ar ddiesel a phetrol yn Ynysoedd Heledd Mewnol, Ynysoedd Heledd Allanol, Ynysoedd y Gogledd, Ynysoedd yn y Clud ac Ynysoedd Sili.
- **Cyfraddau treth car** i godi yn ôl mynegeio Mynegai Prisiau Manwerthu yn 2011-12 a chyfraddau cerbydau nwyddau trwm i gael eu rhewi.
- **Cyfraddau Toll Teithwyr Awyr** i gael eu rhewi ar gyfer 2011-12, gyda'r cynnydd Mynegai Prisiau Manwerthu i gael ei ddal yn ôl tan 2012-13.
- Fel y cyhoeddwyd yng Nghyllideb Mawrth 2010, bydd **tollau tybaco** yn cynyddu 2 y cant uwchben y Mynegai Prisiau Manwerthu o 18.00 ar 23 Mawrth 2011. Bydd y tollau ar dybaco rholio â llaw yn cynyddu 10 y cant yn ychwanegol ac mae'r Llywodraeth yn ailstrwythuro tollau ar sigarets i gefnogi amcanion iechyd. Bydd hyn yn ychwanegu tua 50c at bris pecyn o sigarets rhatach a 33c ar bris sigarets drytach.
- Fel y cyhoeddwyd yng Nghyllideb 2008, bydd **tollau alcohol** yn cynyddu 2 y cant uwchben y Mynegai Prisiau Manwerthu ar 28 Mawrth 2011. O 1 Hydref 2011, bydd y Llywodraeth hefyd yn cyflwyno tollau ychwanegol ar gwrw cryf, a chyfradd is ar gwrw gwan.

## 6.6. *Dŵr*

- Mae'r Llywodraeth yn bwriadu ymgynghori cyn bo hir ar gynigion i fynd i'r afael â **fforddiadwyedd dŵr**. Mae hyn yn fwyaf perthnasol i dde orllewin Lloegr.

### 6.7. *Symudedd cymdeithasol a thlodi plant*

- Gallai diwygiadau treth a lles a fodelwyd gan y Llywodraeth, gan gynnwys y mesurau a gyhoeddwyd heddiw, **ostwng tlodi plant hyd at 50,000 dros y ddwy flynedd nesaf.**
- Cyhoeddodd y Llywodraeth hefyd fwriad i **ddatblygu ffyrdd gwell o fesur tlodi** sy'n cyfleu reality byw mewn tlodi yn well.

## 7. Mesurau eraill

Mae Cyllideb 2011 yn cyhoeddi'r penderfynidau polisi a ganlyn hefyd.

### *7.1. Cyfalafu llywodraeth leol*

Ym mis Mawrth 2011, cyhoeddodd y Llywodraeth fanylion y **cynllun cyfalafu llywodraeth leol** sy'n caniatáu i awdurdodau lleol y DU drin costau refeniw fel cyfalaf. Ni ddarperir unrhyw arian ychwanegol ar gyfer hyn, ond bydd y Llywodraeth yn caniatáu ymestyn hyblygrwydd presennol i ryw raddau er mwyn benthyg neu ariannu gwariant ar ddiswyddiadau o dderbynion cyfalaf. Bydd y costau cychwynnol yn cael eu talu o'r gostyngaid yn y cyfalaf terfynau gwariant adrannol wrth gefn.

### *7.2. Oedi gweithredu gostyngiad mewn costau metel ar gyfer arian*

Mae Trysorlys EM wedi **oedi rhag gweithredu'r newid yng nghyfansoddiad y metel** sy'n gwneud darnau 5c a 10c (a gyhoeddwyd ym mis Chwefror 2011). O 1 Ionawr 2012, bydd darnau 5c a 10c yn cael eu gwneud o ddur wedi'i orchuddio â nicel, a bydd hyn yn golygu arbedion a amcangyfrifir o £7-8 miliwn y flwyddyn o 2012-13.

## Atodiad A Penderfyniadau polisi Cyllideb 2011

Mae [Tabl 6](#) yn crynhoi costau neu elw pob mesur polisi Cyllideb 2011 gydag effaith ariannol. Mae hyn yn cynnwys mesurau treth, mesurau Cyfraniadau Yswiriant Gwladol, mesurau sy'n effeithio ar Wariant a Reolir yn Flynyddol, ac ychwanegiadau i Derfynau Gwariant Adrannol (DEL).

**Tabl 6: Penderfyniadau polisi Cyllideb 2011<sup>1</sup>**

		<i>£ miliwn</i>				
		2011-12	2012-13	2013-14	2014-15	2015-16
<b>Twf a Menter</b>						
Treth gorfforaethol: gostwng y brif gyfradd i 26% yn 2011-12, 25% yn 2012-13, 24% yn 2012-14 a 23% o 2014-15	Treth	-425	-810	-910	-1,000	-1,075
Treth gorfforaethol: gwelliannau dros dro i reolau Cwmni Tramor a Reolir	Treth	-55	-15	-25	-25	-25
Treth gorfforaethol: trethu canghennau tramor	Treth	0	-30	-70	-80	-80
Treth gorfforaethol: treth ar enillion cyfalaf corfforaethol	Treth	5	-5	-15	-35	-55
Treth gorfforaethol: diwygiad llawn i reolau Cwmni Tramor a Reolir	Treth	0	-210	-540	-770	-840
Ardoll y banc: codi cyfradd effeithiol blwyddyn gyntaf i 0.075% a chyfradd o 0.078% o fis Ionawr 2012	Treth	630	285	100	105	100
Cynllun Buddsoddi mewn Menter ac Ymddireidolaethau Cyfalaf Menter: diwygio	Treth	0	-105	-115	-110	-120
Credydau Treth Ymchwil a Datblygu: codi ardrethi busnesau bach a chanolig i 200% o 2011-12 ac i 225% o 2012-13	Gwario	-20	-75	-105	-105	-
Lwfansau cyfalaf: ymestyn asedion oes fer	Treth	-10	-40	-70	-100	-170
Lwfansau cyfalaf: ymestyn lwfans adnewyddu eiddo busnes	Treth	0	-5	-30	-25	-30
Ardrethi busnes: Parthau Menter	Treth	0	-20	-40	-65	-80
Ardrethi busnes: estyniad o un flwyddyn o ostyngiad i fusnesau bach o fis Hydref 2011	Treth	-190	-185	5	0	0
Treth ar enillion cyfalaf: codi cyfyngiadau oes rhyddhad Entrepreneuriaid i £10 miliwn	Treth	0	-50	-70	-90	-100
Cyfleusterau gwyddoniaeth: buddsoddiad ychwanegol	Gwario	-100	0	0	0	-
<b>Tai a Chyflogaeth</b>						
Treth tir y doll stamp: swmpbrynu	Treth	-70	-90	-120	-130	-150
Cymorth ar gyfer Llog Morgais: estyniad blwyddyn o fis Ionawr 2012	Gwario	-10	-110	-15	0	-
First Buy: cymorth i bobl sy'n prynu eu ty cyntaf	Gwario	-250	0	0	0	-
Lwfans Menter: estyniad		-5	-15	-5	0	-
Profiad gwaith: 80,000 o leoliadau ychwanegol	Gwario	-20	-20	0	0	-
Colegau Technegol Prifysgolion: buddsoddi mwy	Gwario	-150	0	0	0	-
Prentisiaethau: 50,000 o lefydd ychwanegol	Gwario	-100	-60	-45	-5	-
<b>Treth personol</b>						
Lwfans personol: cynnydd o £620 yn 2012-13, gydag addasiadau i gyfyngiadau'r gyfradd sylfaenol a dim newid i drothwy'r gyfradd uwch	Treth	0	-1,050	-1,210	-1,200	-1,230
Trethi uniongyrchol: newid y rhagdybiaethau mynegeio rhagosodedig i Fyngai Prisiau Defnyddwyr o 2012-13	Treth	0	105	235	630	1,080
Trethi uniongyrchol: dros drothwy Cyfraniadau Yswiriant Gwladol mynegai cyflogwr, lwfansau cysylltiedig ag oedran a lwfansau eraill	Treth	0	0	0	0	0
Cyfraniadau Yswiriant Gwladol: gweithredu dull amcangyfrif gorau Actiwari'r Llywodraeth o ran addaliadau o 2011-12	Treth	0	640	630	620	610
Trethiant pobl sy'n hanu o dramor: diwygio	Treth	0	0	110	70	50
<b>Treth foduro</b>						
Treth tanwydd: 1g fesul litr o ostyngiad o 23 Mawrth 2011, dileu cynnydd a gyhoeddwyd eisoes uwchben cynnydd Mynegai Prisiau Manwerthu ac oedi cynnydd Mynegai Prisiau Manwerthu	Treth	-1,900	-1,600	-1,700	-2,100	-2,100
Môr y Gogledd: cynnydd mewn costau atodol o 20% i 32% a chyfyngu ar ostyngiad dadgomiynu o 2011-12	Treth	1,780	2,240	2,120	2,090	1,870
Treth tanwydd: gostyngiadau gwledig	Treth	*	-5	-5	-5	-5
Treth car: rhewi'r cyfraddau ar gyfer cerbydau nwyddau trwm yn 2011-12	Treth	-15	-15	-15	-20	-20
Taliadau Lwfans Teithio a Gymeradwywyd: cynnydd yn y lwfansau o 2011-12	Treth	-35	-35	-35	-35	-35

**Tabl 6: Penderfyniadau polisi Cyllideb 2011 (parhad)**

		<i>£ miliwn</i>				
		2011-12	2012-13	2013-14	2014-15	2015-16
<b>Treth amgylcheddol</b>						
Terfyn isaf pris carbon: cyflwyno o 2013-14 gyda £30 fesul tunnell o darged CO2	Treth	0	0	740	1,070	1,410
Cytundebau Newid yn yr Hinsawdd: diwygio	Treth	0	0	-40	-50	-50
Eithriad o ardoll newid yn yr hinsawdd: cyflenwadau nwy yng Ngogledd Iwerddon	Treth	*	*	5	5	5
Treth car cwmni: addasiad i drethi o 2013-14	Treth	0	0	125	130	135
Toll teithwyr awyr: gohirio'r cynnydd Mynegai Prisiau Manwerthu yn 2011-12 i 2012-13	Treth	-145	0	0	0	0
Ardoll Agregau: gohirio'r cynnydd yn yr ardrethi tan 2012-13	Treth	-15	-15	-20	-20	-20
<b>Treth anuniongyrchol</b>						
TAW: gostwng y trothwy rhyddhad llwyth gwerth isel i £15 o fis Tachwedd 2011	Treth	5	10	10	10	15
Treth tybaco: ailgydbwysyo sigarets a chynnydd mewn tybaco rhoio â llaw o 2011-12	Treth	80	60	65	70	80
<b>Osgoad, gocheliad a gweinyddu Avoidance, evasion and administration</b>						
Taliad cuddiedig: osgoad	Treth	750	760	730	770	760
Arian ar gyfer cyfrifo treth: osgoad	Treth	60	60	60	60	60
Gwerthu cwmniau prydesydd: osgoad	Treth	25	20	20	15	15
Lwfansau dwbl prydesu: osgoad	Tax	80	130	130	120	120
Treth tir y doll stamp: osgoad	Tax	30	30	40	40	50
TAW: hollti cyflenwad gan ddefnyddio deunydd print	Treth	40	50	50	50	60
TAW: twyll ar gerbydau a fewnforwyd	Treth	0	0	125	110	105
Yswiriant bywyd diogelwch	Treth	0	0	60	90	120
Cyfrifon Cadw amser cymhwyso: newid i driniaeth treth	Treth	0	*	35	40	40
PAYE: diogelwch daliadau	Treth	*	5	5	5	5
<b>Haelioni</b>						
Treth etifeddiaeth: gostwng y gyfradd i 36% i ystadau sy'n gwneud cyfraniadau elusennol o dros 10% o 2012-13	Treth	0	-25	-75	-125	-170
Rhodd Cymorth: cynllun rhoddion bach	Gwario	0	0	-50	-85	-
<b>Mesurau gwario eraill</b>						
Budd-dal Tai: peidio â chyflwyno gostyngiadau i bobl sydd wedi bod yn chwilio am waith ers amser hir	Gwario	0	0	-105	-115	-
Lwfans Byw i'r Anabl: cydrannau symuedd i bobl mewn gofal preswyl sy'n ei hawlio	Gwario	0	-75	0	0	-
Lwfans Tai Lleol: diogelwch pontio i bobl sy'n hawlio eisoes	Gwario	30	-30	0	0	-
Lwfans Cyflogaeth a Chymorth leuenctid: diddymu consesiwn Yswiriant Gwladol	Gwario	0	10	10	15	-
Twyll Budd-daliadau: sancsiynau ac ad-ennill dyledion	Gwario	0	25	45	65	-
Arian: oedi cyn gweithredu'r gostyngiadau mewn costau metel	Gwario	-10	0	0	0	-
<b>CYFANSWM Y PENDERFYNIADAU POLISI</b>		<b>-10</b>	<b>-265</b>	<b>25</b>	<b>-115</b>	<b>335</b>

Ffynhonnell: Trysorlys EM, [Budget 2011](#).

1 Costau a adlewyrchir ym mhenderfyniadau economaidd ac ariannol diweddaraf y Swyddfa â Chyfrifoldebau dros y Gyllideb.

\* Dibwys

- Nid yw mesurau gwario yn effeithio ar fenthyciad yn 2015-16 gan eu bod yn dod fewn y rhagdybiaeth Cyfanswm y Gwariant a Reolir

## Atodiad B Penderfyniadau polisi cyn Adolygiad o Wariant 2010

Mae [Tabl 7](#) yn dangos y costau neu'r arenillion o'r holl fesurau gydag effaith ariannol a gyhoeddwyd cyn Adolygiad o Wariant 2010 a fydd yn digwydd o fis Ebrill 2011 neu hwyrach.

**Tabl 7: Mesurau a gyhoeddwyd yn Adolygiad o Wariant 2010 neu gynharach a fydd yn dod i rym o fis Ebrill 2011 neu hwyrach**

		<i>£ miliwn</i>				
		2011-12	2012-13	2013-14	2014-15	2015-16
<b>Mesurau a gyhoeddwyd yn Adolygiad o Wariant 2010</b>						
Lwfans Cyflogaeth a Chymorth Cyfranogol: cyfyngiadau amser ar gyfer pobl sydd yn y Grwp Gweithgaredd Perthnasol i Waith i flwyddyn o 2012-13	Gwario	0	450	815	1,100	1,180
Budd-dal Tai: cynyddu'r uchafswm oedran ar gyfer y gyfradd rhannu ystafell o 25 i 35 o fis Ionawr 2012	Gwario	10	170	230	215	205
Terfyn ar gyfanswm taliadau budd-daliadau i aelwydydd ar sail cyfanswm y cyflog a ddaw gartref i'r aelwyd o 2013-14	Gwario	0	0	225	270	270
Lwfans Byw i'r Anabl: dileu cydrannau symudedd i bobl mewn gofal preswyl sy'n ei hawlio o fis Ebrill 2013 <sup>2</sup>	Gwario	0	0	155	160	160
Credyd Cynilion: rhewi'r dyfarniad uchaf am bedair blynedd o 2011-12	Gwario	225	280	330	415	425
Budd-dal y Dreth Gyngor: 10% o ostyngiad mewn gwariant a lleoleiddio	Treth	0	0	490	490	490
Budd-dal Plant: ei dynnu oddi ar deuluoedd sydd â threthdalwyr cyfradd uwch o fis Ionawr 2013	Gwario	0	600	2,435	2,485	2,530
Credyd Treth Gwaith: rhewi yn yr elfennau sylfaenol a 30 awr am dair blynedd o 2011-12	Gwario	270	750	975	1,030	1,035
Credyd Treth Gwaith: gostwng costau taladwy drwy elfen gofal plant o 80% i 70% gan atgyfodi cyfradd 2006 o 2011-12	Gwario	335	350	370	390	405
Credyd Treth Plant: codi'r elfen plant £30 yn 2011 a £50 yn 2012	Gwario	-270	-695	-690	-690	-655
Credyd Treth Gwaith: cynyddu'r gofyniad oriau gwaith i gyplau â phlant i 24 awr	Gwario	0	515	510	505	515
Credydau Treth Plant a Gwaith: defnyddio gwybodaeth amser real	Gwario	0	0	0	395	355
Pensiynau gwasanaeth cyhoeddus: cynnydd mewn cyfraddau cyfraniadau cyflogeion	Gwario	0	160	1,270	1,760	1,850
Ysgogiadau Gwres Adnewyddadwy: arbedion effeithlonrwydd o 2011-12	Gwario	5	15	45	110	180
Ymrwymiad Lleihau Carbon: dim ailgylchu refeniw o 2011-12	Gwario	715	735	1,010	1,040	1,080
Arian: gostyngiad mewn costau metel	Gwario	0	10	10	10	10
Taliadau bywyd ecwitol	Gwario	-520	-315	-210	-100	-70
Cyfalafu: cymorth ailstrwythuro awdurdod lleol	Gwario	-240	0	0	0	0
Bwrdd Benthyciadau Gwaith Cyhoeddus: cynnydd mewn cyfraddau llog	Gwario	165	330	400	465	525
TfL Metronet: disodli benthyciadau â grant llywodraeth ganolog	Gwario	352	300	200	185	0
Hawl i Brynu: ildio derbynion llawn i dderbynion y Trysorlys	Gwario	25	30	40	40	45
System Cyfrifon Refeniw Tai: diwygio	Gwario	25	25	25	25	5
Menter Ailfuddsoddi a Diwygio Gogledd Iwerddon	Gwario	-175	0	0	0	0

**Tabl 7: Mesurau a gyhoeddwyd yn Adolygiad o Wariant 2010 neu gynharach a fydd yn dod i rym o fis Ebrill 2011 neu hwyrach (parhad)**

		<i>£ miliwn</i>				
		2011-12	2012-13	2013-14	2014-15	2015-16
<b>Mesurau a gyhoeddwyd yng Nghyllideb Mehefin 2010</b>						
Treth gorfforaethol: gostwng i 27% yn 2011-12, 26% yn 2012-13, 25% yn 2013-14 a 24% o 2014-15	Treth	-430	-1,200	-2,150	-3,300	-4,100
Cyfradd Elw Fach: gostwng i 20% o 2011-12	Treth	-50	-800	-1,200	-1,300	-1,400
Lwfans cyfalaf: gostwng y brif gyfradd i 18% a'r gyfradd arbennig i 8% o 2012-13	Treth	0	600	1,600	1,700	1,700
Lwfans Buddsoddi Blynnyddol: gostyngaid i £25,000 o 2012-13	Treth	0	200	1,200	1,000	1,000
Ardrethi Busnes: biliau ôlddyddiedig yn 2011-12	Treth	-70	-15	-15	-15	-15
Cyfraniadau YG y Cyflogwr: codi'r trothwy yn 2011-12	Treth	-3,100	-3,270	-3,490	-3,690	-3,890
Lwfans personol: cynyddu £1,000 yn 2011-12, gydag addasiad i'r uchafswm cyfradd sylfaenol a'r uchafswm enillion uwch	Treth	-3,340	-3,580	-3,620	-3,710	-3,820
Uchafswm cyfradd sylfaenol: rhewi yn 2013-14	Treth	0	0	370	800	760
Y Dreth Gyngor: gostyngaid mewn derbyniol oherwydd rhewi am flwyddyn yn 2011-12	Treth	-700	-740	-715	-775	-745
Tai gwyliau ar osod wedi'u dodrefnu: gwyrddroi cynlluniau i ddiddymu'r rheolau presennol	Treth	-20	5	*	*	*
Budd-daliadau, credydau treth a phensiynau gwasanaeth cyhoeddus: newid i fynegiant Mynegai Prisiau Defnyddwyr o 2011-12	Treth	1,500	3,050	4,885	7,555	10,595
Lwfans Byw i'r Anabl: diwygio'r porth o 2013-14	Gwario	0	0	360	1,070	1,450
Budd-dal i riant unigol: ymestyn amodedd i'r rhai sydd â phlant 5 oed neu hyn o fis Ionawr 2012	Gwario	0	70	210	290	320
Grant Mamolaeth Cychwyn Cadarn: cymwys i'r plentyn cyntaf yn unig o 2011-12	Gwario	75	75	75	75	75
Lwfans Tai Lleol: pennu ar ganradd 30 o'r rhenti lleol o fis Ebrill 2011 gyda diogelwch pontio ar gyfer y rhai sy'n hawlio eisoes <sup>3</sup>	Gwario	130	375	445	475	505
Didyniadau ar gyfer rhai nad ydynt yn ddibynyddion: gwyrddroi rhewi blaenorol ar uwchraddio a chynnal y linc gyda'r prisiau o 2011-12	Gwario	70	135	195	210	215
Y sector cymdeithasol: cyfyngu hawliadau oedran gweithio i faint y teulu o 2013-14	Gwario	0	0	490	490	490
Newid i fynegiant Mynegai Prisiau Defnyddwyr ar gyfer Lwfans Tai Lleol o 2013-14	Gwario	0	45	140	290	465
Ystafell wely ychwanegol i ofalwyr o 2011-12		-15	-15	-15	-15	-15
Lwfans Tai Lleol: capio uchafswm y cyfraddau ar gyfer maint pob eiddo gydag uchafswm o 4 ystafell wely o 2011-12 gyda diogelwch pontio i rai sy'n hawlio eisoes <sup>3</sup>	Gwario	35	115	145	165	185
Taliadau tai ychwanegol yn ôl disgrisiwn o 2011-12	Gwario	-10	-40	-40	-40	-40
Trothwy ail incwm credydau treth: gostwng i £40,000 o 2011-12	Gwario	130	125	125	135	145
Credydau treth: cyfraddau cyntaf ac ail tynnu yn ôl: cynnydd o 41% o 2011-12	Gwario	645	700	730	755	780

**Tabl 7: Mesurau a gyhoeddwyd yn Adolygiad o Wariant 2010 neu gynharach a fydd yn dod i rym o fis Ebrill 2011 neu hwyrach (parhad)**

		<i>£ miliwn</i>				
		2011-12	2012-13	2013-14	2014-15	2015-16
Credyd Treth Plant: lleihau'r elfen teulu ar unwaith ar ôl yr elfen plentyn o 2012-13	Gwario	0	475	445	425	400
Credyd Treth Plant: dileu'r elfen baban o 2011-12	Gwario	300	275	275	275	270
Credyd Treth Gwaith: dileu'r elfen dros 50 oed o 2012-13	Gwario	0	45	50	50	55
Credyd Treth Plant: gwyrddroi'r atodiad ar gyfer plant blwydd a dwyflwydd oed o 2012-13	Gwario	0	180	180	180	180
Credydau treth: gostwng yr elfen ddiystyru incwm o £25,000 i £10,000 am 2 flynedd yn 2011-12 ac yna i £5,000 o 2013-14	Gwario	130	165	455	540	605
Credydau treth: cyflwyno elfen ddiystyru incwm o £2,500 ar gyfer incwm sy'n disgyn yn 2012-13	Gwario	0	245	510	510	520
Credydau treth: hawliadau newydd a newid mewn amgylchiadau: lleihau ôlddyddio o 3 mis i 1 mis o 2012-13	Gwario	0	345	355	360	360
Credyd Treth Plant: codi'r elfen plant £150 yn 2011-12 a £60 yn 2012-13 uwchben mynegiant	Gwario	-1,220	-1,865	-1,920	-1,940	-1,965
Budd-dal Plant: rhewi cyfraddau am dair blynedd o 2011-12	Gwario	385	930	1,250	1,285	1,335
Pensiwn Sylfaenol y Wladwriaeth: cyflwyno gwarant triphlyg o 2011-12	Gwario	0	-1,130	-1,450	-1,530	-1,620
Gwarant Lleiafswm Incwm Credyd Pensiwn: cydweddu cynnydd arian pensiwn sylfaenol y wladwriaeth yn 2011-12	Gwario	-600	-630	-630	-650	-660
<b>Mesurau a gyhoeddwyd cyn Cyllideb 2010</b>						
Rhewi'r trothwy cyfradd uwch yn 2012-13 (Adroddiad Cyn Cyllideb 2009)	Treth	0	590	1,310	1,260	1,340
Cynyddu trothwy sylfaenol Cyfraniadau YG yn 2011-12 (Adroddiad Cyn Cyllideb 2009)	Treth	-1,340	-1,360	1,380	1,520	1,660
Cynyddu prif gyfradd Cyfraniadau YG cyflogeion 1% o 2011-12 (Adroddiad Cyn Cyllideb 2009)	Treth	3,580	3,700	3,890	4,100	4,330
Cynyddu cyfradd ychwanegol Cyfraniadau YG cyflogeion 1% o 2011-12 (Adroddiad Cyn Cyllideb 2009)	Treth	600	600	620	660	710
Cynyddu cyfradd Cyfraniadau YG cyflogwyr 1% o 2011-12 (Adroddiad Cyn Cyllideb 2009)	Treth	4,580	4,690	4,930	5,200	5,490
Cynyddu prif gyfradd Cyfraniadau YG hunangyflogaeth 1% o 2011-12 (Adroddiad Cyn Cyllideb 2009)	Treth	220	200	200	190	180
Cynyddu cyfradd ychwanegol Cyfraniadau YG hunangyflogaeth 1% o 2011-12 (Adroddiad Cyn Cyllideb 2009)	Treth	70	70	60	50	50
Treth Pensiynau: cyfyngu ar ryddhad treth <sup>4</sup>	Treth	1,200	2,300	4,400	4,400	4,300
Ymrestru awtomatig: cyflwyno'r arafach (Adroddiad Cyn Cyllideb 2009)	Treth	0	100	700	1,700	2,100
Cyfrif Cynilo Unigol: mynegeo o 2011-12 (Cyllideb Mawrth 2010)	Treth	-5	-15	-40	-90	-175
Treth Tir y Doll Stamp: eiddo dros £1m o 2011-12 (Cyllideb Mawrth 2010)	Treth	50	170	210	250	290
Treth etifeddiaeth: rhewi'r trothwy o 2011-12 i 2014-15 (Cyllideb Mawrth 2010)	Treth	50	170	295	420	505
Aberthu cyflog: bwyty'r gweithle o 2011-12 (Adroddiad Cyn Cyllideb 2009)	Treth	110	110	110	110	110



**Tabl 7: Mesurau a gyhoeddwyd yn Adolygiad o Wariant 2010 neu gynharach a fydd yn dod i rym o fis Ebrill 2011 neu hwyrach (parhad)**

		<i>£ miliwn</i>				
		2011-12	2012-13	2013-14	2014-15	2015-16
Didyniad Enillion Mordwywr (Adroddiad Cyn Cyllideb 2009)	Treth	-5	-5	-5	-5	-5
Tollau alcohol: cynyddu ardrethi yn 2013-14 a 2014-15 (Cyllideb Mawrth 2010)	Treth	0	0	110	215	210
Blwch patent o 2013-14 (Adroddiad Cyn Cyllideb 2009)	Treth	0	0	-500	-800	-900
Cynlluniau Cyfalaf Menter: Newidiadau i Gymorth Gwladol (Adroddiad Cyn Cyllideb 2009)	Treth	-20	-30	-40	-40	-40
Treth tirlenwi: cynnydd yn 2014-15 (Adroddiad Cyn Cyllideb 2009)	Treth	0	0	0	70	70
Ardoll Newid yn yr Hinsawdd: gostyngiad yn y rhyddhad o 2011-12 (Adroddiad Cyn Cyllideb 2009)	Treth	40	50	50	50	55
Treth Car Cwmni: ymestyn bandiau o 2012-13 (Cyllideb 2009)	Treth	0	120	120	125	125
Treth Car Cwmni: newidiadau i fandiau a diddymu'r cap o 2011-12 (Cyllideb 2009)	Treth	85	75	70	65	65
Arwerthiannau Cynllun Masnachu Allyriadau yr UE: diwygiadau o 2011-12 (Cyllideb Mawrth 2010)	Treth	-10	0	0	0	0
Gofal Plant: rhyddhad treth gofal plant a gefnogir gan y cyflogwr o 2011-12 (Adroddiad Cyn Cyllideb 2009)	Treth	15	40	65	85	100
Credyd Treth Gwaith: ymestyn y cymhwysiant i bobl dros 60 oed o 2011-12 (Cyllideb Mawrth 2010)	Gwario	-20	-20	-20	-20	-20

Ffynhonnell: Trysorlys EM, [Budget 2011](#)

1 1 Costau a adlewyrchir ym mhenderfyniadau economaidd ac ariannol diweddaraf y Swyddfa â Chyfrifoldebau dros y Gyllideb.

2 Gweler [Budget 2011](#) paragraff 2.63

3 Gweler [Budget 2011](#) paragraff 2.62

4 Gweler [Budget 2011](#) paragraff 2.51

\* Dibwys