

Senedd Cymru

Y Pwyllgor Cydraddoldeb a Chyfiawnder Cymdeithasol

Os yw'r Gefnogaeth yn Gywir, Amdani!

Mynd i'r afael â'r Bwlch Cyflogaeth Anabledd

Mawrth 2025



senedd.cymru

Senedd Cymru yw'r corff sy'n cael ei ethol yn ddemocrataidd i gynrychioli buddiannau Cymru a'i phobl. Mae'r Senedd, fel y'i gelwir, yn deddfu ar gyfer Cymru, yn cytuno ar drethi yng Nghymru, ac yn dwyn Llywodraeth Cymru i gyfrif.

Gallwch weld copi electronig o'r ddogfen hon ar wefan y Senedd:
www.senedd.cymru/SeneddCydraddoldeb

Gellir cael rhagor o gopïau o'r ddogfen hon mewn ffurfiau hygyrch, yn cynnwys Braille, print bras, fersiwn sain a chopïau caled gan:

Y Pwyllgor Cydraddoldeb a Chyfiawnder Cymdeithasol
Senedd Cymru
Bae Caerdydd
CF99 1SN

Ffôn: **0300 200 6565**

E-bost: **SeneddCydraddoldeb@senedd.cymru**

X: **[@SeneddCydraddoldeb](https://twitter.com/SeneddCydraddoldeb)**

© Hawlfraint Comisiwn y Senedd 2025

Ceir atgynhyrchu testun y ddogfen hon am ddim mewn unrhyw fformat neu gyfrwng cyn belled ag y caiff ei atgynhyrchu'n gywir ac na chaiff ei ddefnyddio mewn cyd-destun camarweiniol na difrïol. Rhaid cydnabod mai Comisiwn y Senedd sy'n berchen ar hawlfraint y deunydd a rhaid nodi teitl y ddogfen.

Os yw'r Gefnogaeth yn Gywir, Amdani!

Mynd i'r afael â'r Bwlch
Cyflogaeth Anabledd

Mawrth 2025



Am y Pwyllgor

Sefydlwyd y Pwyllgor ar 23 Mehefin 2021. Ceir ei gylch gwaith yn:
www.senedd.cymru/SeneddCydraddoldeb

Aelodau cyfredol y Pwyllgor:



**Cadeirydd y Pwyllgor:
Jenny Rathbone AS**
Llafur Cymru



Mick Antoniw AS
Llafur Cymru



Jane Dodds AS
Democratiaid Rhyddfrydol Cymru



Altaf Hussain AS
Ceidwadwyr Cymreig



Julie Morgan AS
Llafur Cymru



Sioned Williams AS
Plaid Cymru

Mynychodd yr Aelod a ganlyn fel dirprwy yn ystod yr ymchwiliad hwn:



John Griffiths AS
Llafur Cymru

Roedd yr Aelod a ganlyn hefyd yn aelod o'r Pwyllgor yn ystod yr ymchwiliad hwn:



Joel James AS
Ceidwadwyr Cymreig

Fformat yr adroddiad

Mae'r adroddiad hwn wedi'i gynhyrchu mewn fformat cryno a hawdd ei ddarllen yn ogystal â'r fformatau copi caled a PDF arferol a ddefnyddir gan Bwyllgorau'r Senedd. Mae fformatau hygyrch eraill fel braille, print bras a sain ar gael ar gais drwy gysylltu â'r manylion isod:

- Drwy'r post:

Y Pwyllgor Cydraddoldeb a Chyfiawnder Cymdeithasol
Senedd Cymru
Bae Caerdydd
CF99 1SN

- Ffôn: 0300 200 6565
- Neu drwy e-bost i: SeneddCydraddoldeb@senedd.cymru

Terminoleg

Mae'r geiriau a ddefnyddir gennym yn bwysig. Mae ein hymagwedd at iaith a therminoleg wedi'i llywio gan y model cymdeithasol o anabledd. Pan fyddwn yn defnyddio'r term "anabl" yn gyffredinol rydym yn cyfeirio at y diffiniad eang sy'n cynnwys ystod o gyflyrau ac amhariadau:

- Synhwyraidd (gan gynnwys dallineb neu amhariad ar y golwg, byddardod neu trwm eu clyw)
- Amhariad corfforol sy'n effeithio ar symudedd neu fedrusrwydd
- Anhawster neu anabledd dysgu
- Trallod meddwl
- Salwch hirdymor/cronig
- Niwrowahaniaeth

Os oes angen i ni wahaniaethu rhwng profiadau pobl "anabl" neu "niwrowahanol" a grwpiau eraill, rydym yn defnyddio'r term "pobl nad ydynt yn anabl" a "niwronodweddiadol" i wahaniaethu.

Os yw'r gefnogaeth yn gywir, amdani!

Mynd i'r afael â'r Bwlch Cyflogaeth Anabledd

Rydym yn cydnabod bod amhariadau yn amrywio'n fawr o ran yr effaith a gânt ar unigolion anabl. Gall yr un amhariad effeithio ar bobl wahanol mewn ffyrdd gwahanol. Pryd bynnag y gallwn ni, byddwn yn benodol. Ond yn gyffredinol, ni fu'n bosibl i ni ystyried goblygiadau gwahanol fathau o amhariadau yn unigol neu mewn ffordd gynhwysfawr neu awdurdodol.

Cymorth a chyngor

Os caiff unrhyw un o'r materion yn yr adroddiad hwn effaith arnoch, gallwch gael rhagor o wybodaeth, gan gynnwys cyngor a chymorth yn y canllaw hwn, a gasglwyd gan Ymchwil y Senedd: <https://ymchwil.senedd.cymru/erthyglau-ymchwil/cymorth-i-bobl-anabl-canllaw-i-etholwyr/>

Cynnwys

Rhagair y Cadeirydd.....	9
Argymhellion.....	10
1. Cyflwyniad.....	14
Y cefndir.....	15
Beth yw'r Bwlch Cyflogaeth Anabledd?.....	15
2. Arweinyddiaeth a dull gweithredu cyffredinol.....	17
Model Cymdeithasol o Anabledd.....	17
Drws ar Glo a'r Tasglu Hawliau Pobl Anabl.....	19
Ymgorffori Confensiwn y Cenhedloedd Unedig ar Hawliau Pobl Anabl	20
Dull gweithredu cydlynol.....	21
Ein barn ni.....	22
Ymwreiddio'r model cymdeithasol.....	23
Cynnydd a chydlyniaeth y dull gweithredu.....	23
3. Cyflogwyr a'r Bwlch Cyflogaeth Anabledd.....	26
Deddf Cydraddoldeb 2010.....	26
Ymwybyddiaeth a chydymffurfiaeth.....	26
Addasiadau cynnar.....	28
Gweithio hyblyg.....	28
Agweddau a rhagdybiaethau anghywir.....	28
Ymgysylltu â chyflogwyr.....	30
Hyrwyddwyr Cyflogaeth Pobl Anabl.....	30
Cynllun Hyderus o ran Anabledd.....	31
Barn Llywodraeth Cymru a Llywodraeth y DU am Hyderus o ran Anabledd.....	32

Ein barn ni	32
Ar gyflogwyr ac addasiadau	32
Ar agweddau a rhagdybiaethau.....	34
Ar Hyrwyddwyr Cyflogaeth Pobl Anabl	34
Hyderus o ran Anabledd.....	35
4. Cefnogi cyfleoedd cyflogaeth.....	37
Dull aml-sector	37
Cymorth cyflogaeth.....	39
Mynediad at Waith	39
Cyflogaeth â chymorth.....	40
Bylchau posibl.....	41
Ein barn ni	41
Arddull gweithredu aml-sector.....	41
Ar y Cynllun Mynediad at Waith	42
Ar gyflogaeth â chymorth.....	42
5. Pontio o addysg i gyflogaeth.....	44
Cyngor a chymorth	44
Cymorth i fyfyrwyr ag ADY	45
Cyfleoedd i gael prentisiaethau a lleoliadau	46
Cyfyngiadau a bylchau meini prawf cymhwystra	48
Ein barn ni	49
Ar gyngor a chymorth.....	49
Ar gefnogaeth ar gyfer ADY	49
Ar feini prawf cymhwystra	49
6. Data, monitro a'r bwlch cyflog	51
Data a'r Uned Tystiolaeth Gwahaniaethu ar Sail Anabledd.....	51

Bwlch cyflog anabledd.....	52
Ein barn ni.....	53
Ar ddata a monitro	53
Ar y bwlch cyflog anabledd	54
Atodiad 1 Rhestr o sesiynau tystiolaeth lafar.....	55
Atodiad 2 Rhestr o'r dystiolaeth ysgrifenedig.....	58
Atodiad 3 Cylch gorchwyl.....	60

Rhagair y Cadeirydd

Mae gormod o bobl anabl yn wynebu gormod o rwystrau diangen mewn cyflogaeth yng Nghymru heddiw. Dros yr 20 mlynedd ers i Lywodraeth Cymru fabwysiadu'r model cymdeithasol o anabledd, mae llawer o bobl sydd â namau yn wynebu rhwystrau corfforol a sefydliadol a chymdeithasol o ran bywyd gwaith. Rydyn ni am i hynny newid.

Mae Os yw'r gefnogaeth yn gywir, amdani! yn tynnu sylw at y rhwystrau a'r anghydraddoldebau sy'n wynebu pobl anabl. Ysbrydolwyd y teitl gan eiriau Gerraint, un o'n tystion:

"With the right support, anything is achievable.' I've always had the motto that is 'A is not for autism, A is for achievement', and if public sector bodies, Welsh Government, and all employers could see this, there would be a massively better society for all to enjoy."

Rydyn ni'n cytuno'n llwyr. Rydyn ni'n diolch i Gerraint Jones-Griffiths Llysgennad Engage to Change dros Anableddau Dysgu a Chydymaith Ymchwil Anrhydeddus ym Mhrifysgol Caerdydd am ei dystiolaeth ysbrydoledig. Rydyn ni'n ddiolchgar i bawb a wnaeth gyfrannu at yr ymchwiliad hwn ac am y dystiolaeth amhrisiadwy yr oedd yn ffrainc i ni ei chael.

Yr hyn sy'n ganolog i Os yw'r gefnogaeth yn gywir, yw y dylai'r rhai sydd eisiau, ac sy'n gallu, gael urddas o weithio. Rydyn ni'n cydnabod bod rhai namau yn golygu na all pawb weithio, ond rydym am weld camau gweithredu ar y cyd gan addysgwyr, cyflogwyr a llywodraeth i fynd i'r afael ag achosion sylfaenol y bwlch cyflogaeth. Bydd llwyddiant yn yr ymdrech hon yn arwain at dalent newydd yn y gweithlu, diwedd ar botensial heb ei wireddu, a gwell rhagolygon i'n cenedl yn y blynyddoedd i ddod. Gadewch i ni ddechrau'r gwaith.

Jenny Rathbone AS

Cadeirydd y Pwyllgor Cydraddoldeb a Chyfiawnder Cymdeithasol

Argymhellion

Argymhelliad 1. Dylai Llywodraeth Cymru sicrhau bod disgwyliadau pobl anabl yn cael eu bodloni drwy gyflawni ei hagenda polisi datganedig cyn diwedd y Chweched Senedd. Mae angen i ymrwymïadau canmoladwy droi'n gamau gweithredu pendant a fydd yn cynnwys:

- Cwblhau gwaith y Tasglu Hawliau Pobl Anabl ac unrhyw waith arall er mwyn datblygu a chyd-gynhyrchu polisi sy'n deillio o'r adroddiad 'Drws ar Glo' cyn gynted â phosibl ac erbyn mis Mai 2025 fan bellaf.
- Cyhoeddi'r Cynllun Gweithredu Hawliau Pobl Anabl sy'n ystyried amrywiadau rhanbarthol yn y Bwlch Cyflogaeth Anabledd ac sy'n cynnwys targedau ac amserlen ar gyfer gweithredu cyn gynted â phosibl ac erbyn mis Mai 2025 fan bellaf.
- Cwireddu ei hymrwymïad yn y Rhaglen Lywodraethu trwy ymgorffori Confensiwn y Cenhedloedd Unedig ar Hawliau Pobl Anabl yng nghyfraith Cymru cyn diwedd y Chweched Senedd ym mis Ebrill 2026.

Pe bai Llywodraeth Cymru yn gwrthod unrhyw un o'r camau yn yr argymhelliad hwn, dylai nodi yn ei hymateb pa gamau amgen, gan gynnwys amserlenni, y mae'n bwriadu eu cymryd fel camau lliniaru ac er mwyn ceisio cyflawni'r nod cyffredinol..... Tudalen 24

Argymhelliad 2. Dylai Llywodraeth Cymru gynnal adolygiad cynhwysfawr o'r trefniadau presennol o fewn Busnes Cymru er mwyn sicrhau bod eu gweithgareddau'n cyd-fynd â'r nod cyffredinol o ddileu'r bwlch cyflogaeth anabledd erbyn 2035. Mae hyn yn cynnwys adolygu ffynonellau canllawiau cyfredol; sut mae canllawiau cyfredol yn cael eu hyrwyddo, a llwybrau cwsmeriaid er mwyn creu cymaint o gyfleoedd â phosibl i godi ymwybyddiaeth pan fydd cyflogwyr yn rhyngweithio â gwasanaethau cymorth busnes. Dylid cynnal yr adolygiad yn gyflym a'i gwblhau erbyn Gorffennaf 2025..... Tudalen 34

Argymhelliad 3. Er mwyn monitro effeithiolrwydd yr Hyrwyddwyr Cyflogaeth Pobl Anabl, dylai Llywodraeth Cymru osod targedau ar gyfer eu gwaith a rhoi adroddiad arnynt bob blwyddyn. Dylai'r targedau fod yn sail ar gyfer gwella'n barhaus a defnyddio metrigau mesuradwy sy'n gynnwys:

- cyfanswm nifer yr ymgysylltiadau â rhanddeiliaid allanol;

- cyfanswm nifer yr ymgysylltiadau sy'n arwain at gynigion parhaol o gyflogaeth;
- nifer yr ymgysylltiadau sy'n arwain at newidiadau mewn polisiau neu brosesau recriwtio a chadw.

Buasem yn disgwyl i'r argymhelliad hwn gael ei weithredu'n gyflym, a dim hwyrach na mis Gorffennaf 2025.....Tudalen 35

Argymhelliad 4. Rhaid i Lywodraeth Cymru geisio sicrhau newidiadau brys i'r Cynllun Hyderus o ran Anabledd er mwyn mynd i'r afael â'r pryderon am effeithiolrwydd cyffredinol a lefelau ymddiriedaeth yn y Cynllun, yn arbennig o ran Lefelau 1 a 2.. Erbyn diwedd mis Ebrill 2025. dylai Llywodraeth Cymru nodi'r canlynol yn fanwl:

- pa welliannau yr hoffai eu gweld i'r Cynllun Hyderus o ran Anabledd (gan gynnwys trefniadau achredu'r Cynllun);
- sut y mae'n bwriadu sicrhau'r newidiadau hyn, ac amserlen yn nodi pryd y gallwn weld y gwelliannau wedi'u cyflwyno.

Pe bai Llywodraeth Cymru yn methu â sicrhau'r newidiadau angenrheidiol i'r Cynllun Hyderus o ran Anabledd o fewn strwythurau presennol, yna dylai roi ystyriaeth lawn i ddatblygu nod barcud uchelgeisiol newydd Cymreig sy'n ennyn parch cyflogwyr a gweithwyr yng Nghymru. Dylai Llywodraeth Cymru adrodd yn ôl ar gynnydd gyda'r argymhelliad hwn erbyn mis Rhagfyr 2025.....Tudalen 36

Argymhelliad 5. Dylai Llywodraeth Cymru ei gwneud yn ofynnol i gyrff datganoledig y sector cyhoeddus wneud cyfraniad mwy sylweddol, pan fo hynny'n bosibl, at y nod o ddileu'r Bwlch Cyflogaeth Anabledd. Dylai hyn gynnwys ei gwneud yn ofynnol iddynt:

- adolygu eu polisiau a'u harferion i sicrhau eu bod yn cyd-fynd â'r Cynllun Gweithredu Hawliau Pobl Anabl sydd ar ddod;
- gosod targed i ddod yn Arweinwyr Hyderus o ran Anabledd o fewn amserlen benodol;
- cynnwys dileu'r bwch cyflogaeth anabledd fel amcan ffurfiol yn eu cynlluniau llesiant.

Pan fo'n bosibl, dylid gweithredu'r argymhelliad hwn o fewn amserlen benodol a realistig, a'n hawgrym yw y byddai erbyn diwedd 2025..... Tudalen 42

Argymhelliad 6. Dylai Llywodraeth Cymru fynd i'r afael â'r bylchau a chynnwys mwy o hyblygrwydd ym meini prawf cymhwysra rhaglenni cymorth allweddol ar gyfer ymgeiswyr anabl. Mae hyn yn cynnwys gosod terfyn oedran uwch ar gyfer pobl anabl ym mhob carfan yn yr iteriad nesaf o gynllun Twf Swyddi Cymru. Bydd hyn yn sicrhau bod pobl ifanc anabl yn gallu cael cymorth ar yr amser cywir ac ar gyflymder priodol..... Tudalen 50

Argymhelliad 7. Dylai Llywodraeth Cymru sicrhau bod yr Uned Tystiolaeth Gwahaniaethu ar Sail Anabledd yn gwella ei hymgysylltiad â'r sector hawliau pobl anabl ac adrodd ar y materion a'r bylchau mewn data y bydd yn gweithio arnynt erbyn mis Mai 2025..... Tudalen 54

Casgliad 1. Credwn yn gryf y dylai'r rhai sy'n gallu gweithio, ac sydd eisiau gweithio, allu cael y cymorth sydd ei angen arnynt i gael mynediad at swyddi o ansawdd da a'u cadw..... Tudalen 23

Casgliad 2. Dylid diweddarau rhestr Llywodraeth Cymru o bortffolios gweinidogol i sôn yn benodol am anabledd a hawliau pobl anabl fel cyfrifoldeb gweinidog unigol..... Tudalen 25

Casgliad 3. Nodwn fod camsyniadau eang ac agweddau negyddol yn parhau yn y gweithle, er enghraifft, ynghylch y costau sy'n gysylltiedig ag addasiadau rhesymol. Mae angen manteisio ar bob cyfle i'w herio..... Tudalen 34

Casgliad 4. Rydym yn dod i'r casgliad bod angen diwygiadau os mai'r bwriad yw y bydd Hyderus o ran Anabledd neu gynllun tebyg yn ennill cefnogaeth a hyder pobl anabl. Rhaid i'r diwygiadau hyn flaenoriaethu trefniadau achredu cadarn a sicrhau canlyniadau ystyrlon i weithwyr anabl..... Tudalen 35

Casgliad 5. Dylai Llywodraeth Cymru fynd ati mor fuan â phosibl i rannu ei phryderon am sut y gweithredir y cynllun Mynediad at Waith gyda swyddogion cyfatebol yn Llywodraeth y DU ar lefel weinidogol, ac adrodd yn ôl i'r Pwyllgor hwn ar ganlyniadau'r trafodaethau hynny. Credwn ei bod yn rhesymol disgwyl y bydd y sgysiau hyn wedi digwydd cyn diwedd mis Ebrill 2025..... Tudalen 42

Casgliad 6. Rydym yn cytuno y dylai darpariaeth cyflogaeth â chymorth yn y dyfodol adeiladu ar lwyddiant cynlluniau fel y prosiect Engage to Change ac y

dylai hyfforddiant swyddi arbenigol fod yn flaenoriaeth ar gyfer darpariaeth yn y dyfodol. Tudalen 42

Casgliad 7. Dylai Llywodraeth Cymru egluro ei disgwyliad y dylid cynnig y cyfle i bob disgybl anabl ddysgu am y dewisiadau profiad gwaith a chyflogaeth sydd ar gael. Tudalen 49

Casgliad 8. Mae'n amlwg bod trefniadau ariannu anhyblyg yn gwrthdaro ag anghenion plant a phobl ifanc anabl, yn enwedig pan fydd angen mwy na 2 flynedd arnynt i gwblhau eu hastudiaethau. Tudalen 49

Casgliad 9. Rydym yn cytuno bod angen rhoi ystyriaeth ofalus i gyflwyno trefn o adroddiadau gorfodol ar y bwlch cyflog anabledd ar gyfer cyflogwyr mawr yng Nghymru, ac rydym yn edrych ymlaen at pan fydd Llywodraeth y DU yn cyflwyno cynigion cadarn maes o law. Yn y cyfamser, dylai Llywodraeth Cymru gyfarwyddo cyrff cyhoeddus i fod yn rhan weithredol o gyhoeddi adroddiadau ar y bwlch cyflog anabledd er mwyn codi ymwybyddiaeth o'r rhwystrau sy'n wynebu pobl anabl yn y byd gwaith. Tudalen 54

1. Cyflwyniad

Cytunodd y Pwyllgor Cydraddoldeb a Chyfiawnder Cymdeithasol yn ffurfiol i drefnu ymchwiliad i Fwlch Cyflogaeth Anabledd ym mis Mehefin 2023. Ond fe wnaethom oedi rhag lansio ein hymchwiliad am flwyddyn, nes inni ddarllen adroddiad y Pwyllgor Plant, Pobl Ifanc ac Addysg ar ddeilliannau addysg plant anabl yn ystod mis Gorffennaf 2024.¹ Y canlyniad yw, ein hadroddiad, Os yw'r gefnogaeth yn gywir, amdani!

- 1.** Mae'n crynhoi'r cyfoeth o dystiolaeth a ddaeth i law gan unigolion â phrofiad bywyd, elusennau, llunwyr polisi, ymgyrchwyr, academyddion, staff rheng flaen ac eraill. Mae'n nodi ein safbwyntiau, ein casgliadau a'n hargymhellion i Lywodraeth Cymru er mwyn gwella llwybr pobl anabl i gyflogaeth.
- 2.** Casglwyd tystiolaeth gennym drwy gyfrwng ymgynghoriad ysgrifenedig, grwpiau ffocws a chyfweliadau un-i-un gyda phobl anabl, a thrwy sesiynau tystiolaeth lafar wyneb yn wyneb ac ar Zoom. Mae manylion yr holl dystiolaeth a gasglwyd ar gael yn yr Atodiadau.
- 3.** Mae'r cwestiynau allweddol a ystyriwyd gennym – a elwir hefyd yn gylch gorchwyl – ar gael yn **Atodiad 3**. Mae manylion llawn yr ymchwiliad hefyd ar gael ar-lein ar dudalen hafan yr ymchwiliad.
- 4.** Diolchwn yn ddiffuant i bawb a gyfrannodd at ein gwaith.

¹ Pwyllgor Plant, Pobl Ifanc ac Addysg [A yw plant a phobl ifanc anabl yn cael mynediad cyfartal i addysg a gofal plant?](#), Gorffennaf 2024

Y cefndir

Beth yw'r Bwlch Cyflogaeth Anabledd?

Y Bwlch Cyflogaeth Anabledd yw'r gwahaniaeth mewn pwyntiau canran yn y gyfradd gyflogaeth rhwng pob anabl a phobl nad ydynt yn anabl.

Rhwng 2015-16 a 2023-24, mae'r Bwlch Cyflogaeth Anabledd yng Nghymru wedi gostwng o 35.4 pwynt canran i 30.9 pwynt canran.² Fodd bynnag, mae'n gyson uwch yng Nghymru na rhannau eraill o'r DU. Yng Nghymru, ceir amrywiadau sylweddol rhwng ardaloedd awdurdodau lleol. Mae **Ffigur 1** yn cynnwys dadansoddiad o gyfradd amcangyfrifedig y Bwlch Cyflogaeth Anabledd ym mhob awdurdod lleol yng Nghymru.

Mae **Ffigur 2** yn darparu prif ffeithiau a ffigurau yn ymwneud â'r bwlch cyflogaeth anabledd yng Nghymru.

Ffigur 1 tabl yn dangos y gyfradd bwlch cyflogaeth anabledd wedi'i dadansoddi fesul ardal awdurdod lleol³

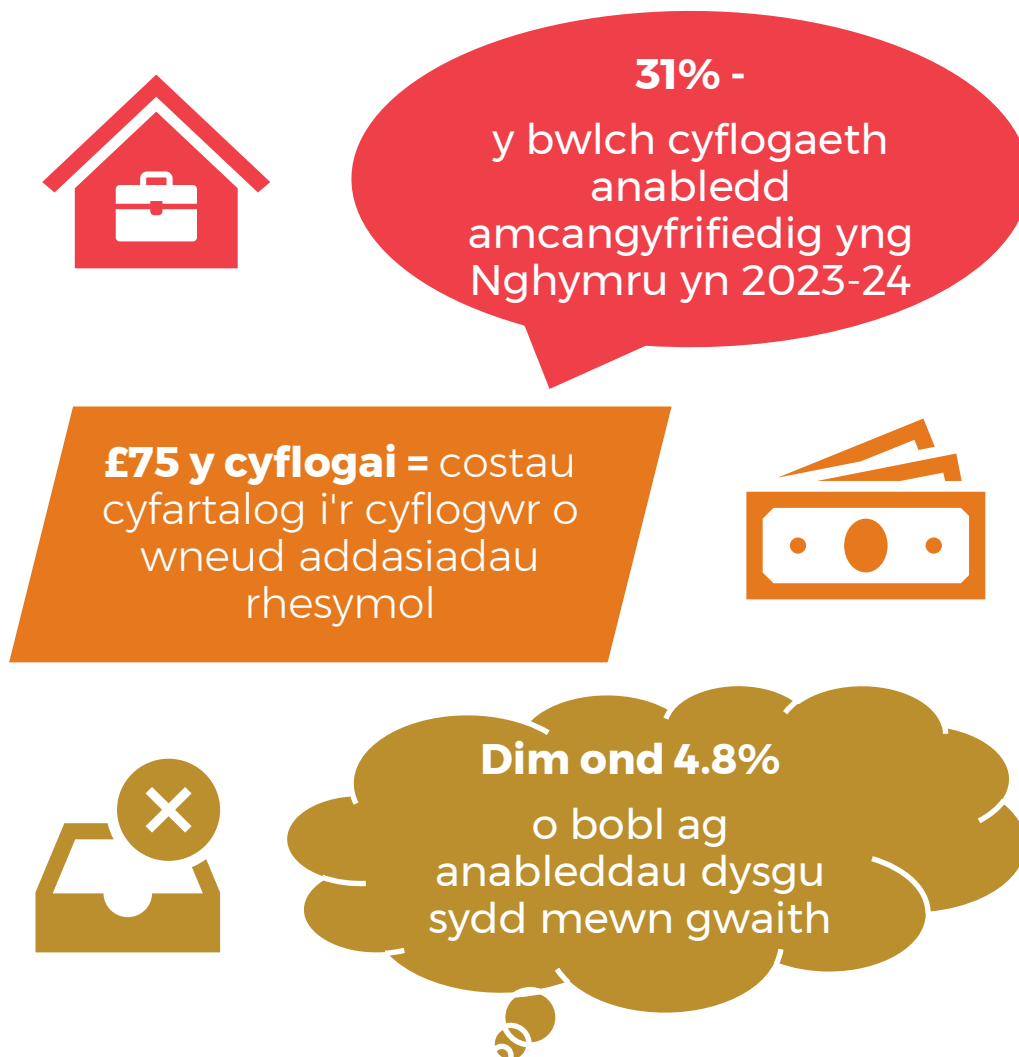
Ardal Awdurdod Lleol	Y gyfradd bwlch cyflogaeth anabledd 2023-24
Môn	35.5
Gwynedd	27.0
Conwy	29.8
Sir Ddinbych	40.6
Sir y Fflint	18.3
Wrecsam	38.0
Powys	28.7
Ceredigion	27.9
Sir Benfro	33.2
Sir Gaerfyrddin	34.6
Abertawe	25.5
Castell-nedd Port Talbot	42.6
Pen-y-bont ar Ogwr	40.3
Bro Morgannwg	11.6
Caerdydd	26.4
Rhondda Cynon Taf	40.6

² Adroddiad Llesiant Cymru, 2024

³ Ffigurau a gymerwyd o'r Swyddfa Ystadegau Gwladol 'Arolwg Statws Marchnad Lafur Pobl Anabl' LMS008.

Ardal Awdurdod Lleol	Y gyfradd bwlch cyflogaeth anabledd 2023-24
Merthyr Tudful	38.7
Caerffili	32.5
Blaenau Gwent	38.7
Torfaen	25.7
Sir Fynwy	27.4
Casnewydd	22.5

Ffigur 2 prif ffeithiau a ffigurau yn ymwneud â'r bwlch cyflogaeth anabledd yng Nghymru⁴



⁴ Ffynonellau a gymerwyd o [Ystadegau'r Farchnad Lafur \(Arolwg Blyneddol o'r Boblogaeth\): Gorffennaf 2023 i Fehefin 2024](#); [Adroddiad Llesiant Cymru, 2024](#); DE01 Engage to Change; DE22 Sefydliad Cenedlaethol Brenhinol Pobl Fyddar

2. Arweinyddiaeth a dull gweithredu cyffredinol

Er gwaethaf ymrwymiad datganedig clir y Llywodraeth i chwalu rhwystrau ym mywydau bob dydd pobl anabl, mae gwireddu hyn ar ffurf cynnydd amlwg yn parhau'n rhy araf.

Model Cymdeithasol o Anabledd

5. Diffinnir dull trosfwaol Llywodraeth Cymru gan ei hymrwymiad i'r model cymdeithasol o anabledd, nid model meddygol.⁵ Mae'r model cymdeithasol yn ymwneud â chael gwared ar y rhwystrau corfforol, sefydliadol ac agweddol sy'n rhwystro cynhwysiant a chyfranogiad pobl anabl mewn cymdeithas a bywyd bob dydd. Mae **Ffigur 2** yn cymharu nodweddion y ddau fodel yn fanylach.
6. Cyfeiriwyd at y diffyg cynnydd o ran ymwreiddio'r model cymdeithasol o anabledd yn llawn yng Nghymru gan TUC Cymru, Rhaglen Trawsnewid Anableddau Dysgu Gogledd Cymru Gyda'n Gilydd (LDTP Gogledd Cymru), yr Athro Brian Garrod o Brifysgol Abertawe a Dr Marcus Hansen o Brifysgol John Moores Lerpwl, Cymdeithas Clefyd Niwronau Motor (Cymdeithas MND), ac Iechyd Cyhoeddus Cymru.⁶
7. Disgrifiodd LDTP Gogledd Cymru y defnydd o'r model cymdeithasol mewn arferion recriwtio a chyflogi fel un a oedd prin yn bodoli o gwbl.⁷
8. Cyfeiriodd unigolion â phrofiad bywyd a gymerodd ran yn ein grwpiau ffocws at nifer o rwystrau sy'n parhau mewn cymdeithas, yn amrywio o agweddau negyddol tuag at bobl anabl yn gyffredinol i'r heriau corfforol sy'n cael eu hachosi gan yr amgylchedd adeiledig.⁸

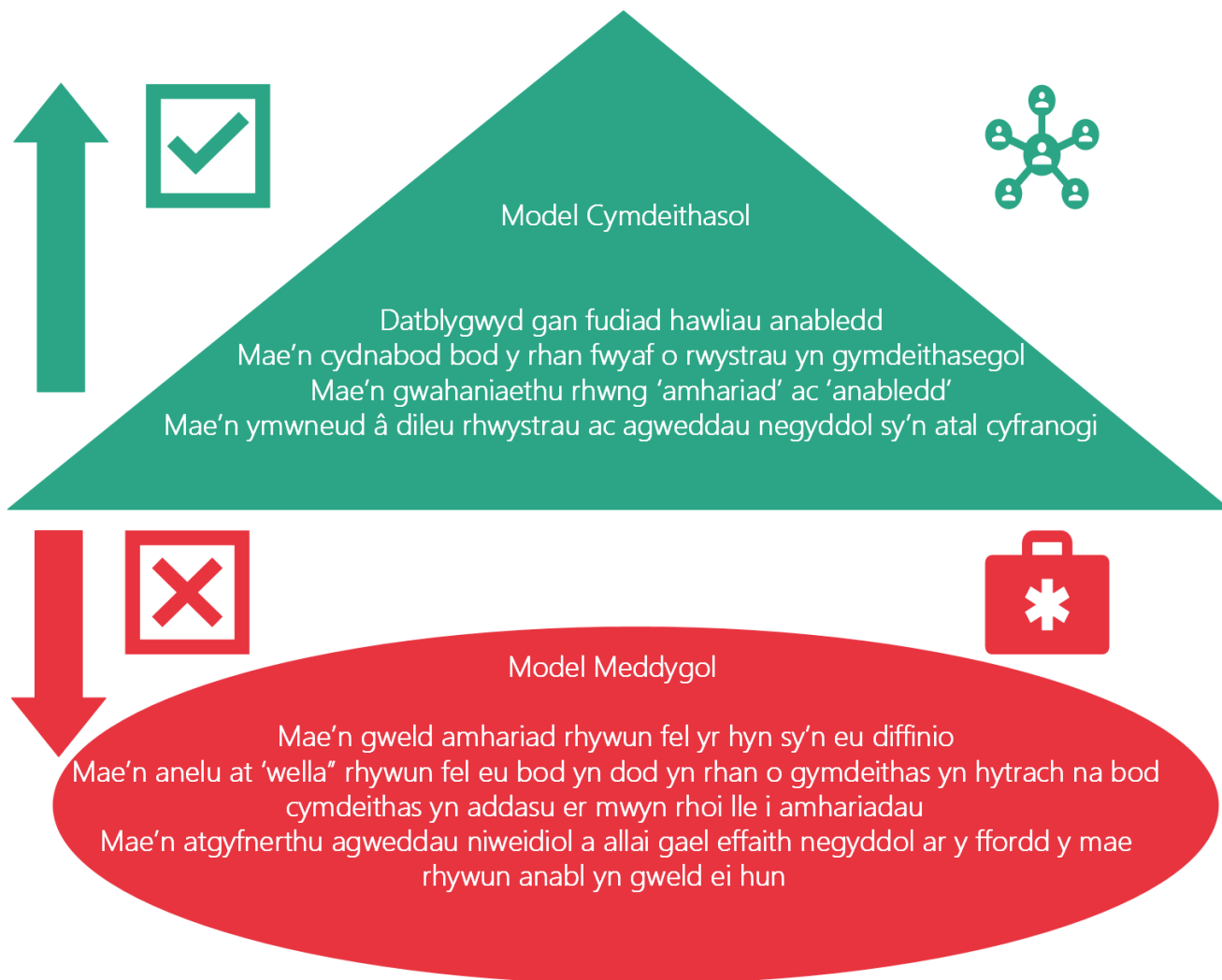
⁵ Llywodraeth Cymru, Datganiad i'r Wasg, [Y Gweinidog Cyfiawnder Cymdeithasol yn addo ar Ddiwrnod Rhyngwladol Pobl Anabl, "Rydyn ni wedi ymrwymo i wreiddio'r Model Cymdeithasol o Anabledd a gwared yr holl rwystrau i annibyniaeth pobl anabl"](#), 3 Rhagfyr 2022

⁶ Y Pwyllgor Cydraddoldeb a Chyfiawnder Cymdeithasol, [paragraff 14](#), 11 Tachwedd 2024; [DE25 - Rhaglen Trawsnewid Anableddau Dysgu Gogledd Cymru Gyda'n Gilydd](#); [DE17 - Yr Athro Brian Garrod, Dr Marcus Hansen](#); [DE26 - Cymdeithas Clefyd Niwronau Motor \(MND\)](#); [DE20 - Iechyd Cyhoeddus Cymru](#)

⁷ [DE25 - Rhaglen Trawsnewid Anableddau Dysgu Gogledd Cymru Gyda'n Gilydd](#);

⁸ Y Pwyllgor Cydraddoldeb a Chyfiawnder Cymdeithasol, canfyddiadau ymgysylltu, 25 Tachwedd 2022

Ffigur 3 Cymharu nodweddion y model cymdeithasol a'r model meddygol o anabledd⁹



9. Awgrymodd eraill fod y model cymdeithasol yn cael ei ddefnyddio yn fwy effeithiol, a nododd Canolfan Polisi Cyhoeddus Cymru ei fod wedi'i fabwysiadu gan Lywodraeth Cymru yn 2002. Nododd Cymdeithas Llywodraeth Leol Cymru (CLILC) ei fod yn sylfaen i ymagwedd llywodraeth leol Cymru at arferion cyflogaeth a recriwtio.¹⁰

10. Cydnabu Llywodraeth Cymru fod y model meddygol yn parhau i fod yn ddylanwadol.¹¹ Dywedodd Jane Hutt AS, Ysgrifennydd y Cabinet dros Gyfiawnder Cymdeithasol, y Trefnydd, a'r Prif Chwip, (yr Ysgrifennydd Cabinet) mai'r model cymdeithasol ddylai lywio'r holl bolisiau ond roedd yn cydnabod bod yn rhaid

⁹ Ffynhonnell: Anabledd Cymru, y Model Cymdeithasol o Anabledd

¹⁰ DE18 - Canolfan Polisi Cyhoeddus Cymru (WCPP); DE30 - Cymdeithas Llywodraeth Leol Cymru (CLILC)

¹¹ Tystiolaeth ysgrifenedig. Llywodraeth Cymru 25 Tachwedd 2024

gwneud mwy i lywio'r ddealltwriaeth honno a'r newid diwylliannol ac, yn wir, y mabwysiadu trawslywodraethol".¹²

Drws ar Glo a'r Tasglu Hawliau Pobl Anabl

- 11.** Yn 2021, yn dilyn cyhoeddi'r adroddiad 'Drws ar Glo' a nododd effaith anghymesur pandemig COVID-19 ar bobl anabl – sefydlodd Llywodraeth Cymru y Tasglu Hawliau Pobl Anabl.¹³
- 12.** Wedi'i gyd-gadeirio gan yr Ysgrifennydd Cabinet a'r Athro Debbie Foster, sefydlodd y Tasglu hwn ddeg gweithgor thematig gan gynnwys meysydd incwm a chyflogaeth gyda'r nod o lywio'r Cynllun Gweithredu arfaethedig Hawliau Pobl Anabl.¹⁴
- 13.** Mynegodd rhanddeiliaid fel Anabledd Cymru, TUC Cymru, y Gymdeithas Clefyd Niwronau Motor, a Chomisiwn Cydraddoldeb a Hawliau Dynol Cymru (EHRC Cymru) bryder am yr oedi a bod angen gwneud cynnydd ar frys i gyhoeddi a gweithredu gwaith y Tasglu.¹⁵
- 14.** Dywedodd yr Athro Foster fod pethau wedi arafu, a chyfeiriodd at newidiadau ym mhortffolios gweinidogol ac at ailgyfeirio adnoddau i gefnogi ffoaduriaid sy'n ffoi o'r rhyfel yn Wcráin fel ffactorau perthnasol posibl.¹⁶
- 15.** Wrth sôn am ei ryngweithio â'r llywodraeth, dywedodd yr ymgyrchydd hawliau anabledd, Dan Biddle:

"The biggest issue that I've had, to be brutally honest, is, as I've met with various Members of the Senedd and I've met with various Members of central Government, that it's always, to be blunt, a photo opportunity. [...] I've had it with a Member of the Welsh Government. We talked for about an hour and a half. The meeting really overran. It concluded with a photo op, and I never heard from them again. [...] And I think the frustrating thing for me is [...] if you look at the last five years, the disability employment rate has moved by about 1 per cent in five years.

¹² Y Pwyllgor Cydraddoldeb a Chyfiawnder Cymdeithasol, [paragraffau 9 a 10](#), 25 Tachwedd 2024

¹³ Fforwm Cydraddoldeb Anabledd Llywodraeth Cymru, [Drws ar glo: Datgloi bywydau a hawliau pobl anabl yng Nghymru ar ôl COVID-19](#), 2021

¹⁴ [Tystiolaeth ysgrifenedig Llywodraeth Cymru](#), 25 Tachwedd 2024

¹⁵ [DE26 - Cymdeithas Clefyd Niwronau Motor \(MND\)](#); [DE07 - Comisiwn Cydraddoldeb a Hawliau Dynol](#);

¹⁶ Y Pwyllgor Cydraddoldeb a Chyfiawnder Cymdeithasol, [paragraffau 48 i 50](#), 30 Medi 2024

Os yw'r gefnogaeth yn gywir, amdani!

Mynd i'r afael â'r Bwlch Cyflogaeth Anabledd

So, there's obviously an issue there somewhere, and what we keep perpetuating as solutions are not working. Disabled people are still finding it really difficult to find employment."

16. Daeth Dan Biddle i'r casgliad:

"there's this kind of inherent fear about stepping away from what's already been done. It's just the same thing being done over and over again, and nothing's really changing."¹⁷

17. Roedd yr Athro Foster, Rhianydd Williams o TUC Cymru ac eraill yn cyferbynnu'r cynnydd cymharol araf sy'n cael ei wneud gan y Tasglu â ffrydiau gwaith eraill sy'n ymwneud â chydraddoldeb, fel cynlluniau gweithredu Cymru Wrth-hiliol ac LHDTG+.¹⁸

18. Mynegodd Martyn Jones o EHRC Cymru bryderon nad oes gan anabledd yr un statws ag y byddai gan nodweddion gwarchoddedig eraill, efallai, ac nad yw'n ymddangos bod yr un ffocws nac ysgogiad ym maes anabledd.¹⁹

19. Galwodd Dee Montague-Coast am gyhoeddi allbynnau terfynol y Tasglu cyn gynted â phosibl gan dynnu sylw at y risg y byddai llawer o'r gwaith yn cael ei golli:

"we need to really prioritise and put our foot down a little bit in terms of getting those recommendations published and actually accepted and embedded, then, so they can't be undone later down the line."²⁰

Ymgorffori Confensiwn y Cenhedloedd Unedig ar Hawliau Pobl Anabl

20. Mae Rhaglen Lywodraethu Llywodraeth Cymru yn cynnwys ymrwymiad i ymgorffori Confensiwn y Cenhedloedd Unedig ar Hawliau Pobl Anabl (UNCRDP) mewn cyfraith.²¹

21. Nododd yr Athro Debbie Foster fod pobl anabl yng Nghymru wedi ymgyrchu'n galed iawn dros nifer o flynyddoedd i gael cydnabyddiaeth o'r angen i ymgorffori'r darn hwn o gyfraith yng nghyfraith Cymru".²²

¹⁷ Y Pwyllgor Cydraddoldeb a Chyfiawnder Cymdeithasol, [paragraff 33](#), 21 Hydref 2024

¹⁸ Y Pwyllgor Cydraddoldeb a Chyfiawnder Cymdeithasol, [paragraff 57](#), 11 Tachwedd 2024

¹⁹ Y Pwyllgor Cydraddoldeb a Chyfiawnder Cymdeithasol, [paragraff 101](#), 7 Hydref 2024

²⁰ Y Pwyllgor Cydraddoldeb a Chyfiawnder Cymdeithasol, [paragraff 173](#), 11 Tachwedd 2024

²¹ Llywodraeth Cymru, [Rhaglen Lywodraethu - diweddariad](#)

²² Y Pwyllgor Cydraddoldeb a Chyfiawnder Cymdeithasol, [paragraff 54](#), 30 Medi 2024

22. Dywedodd EHRC Cymru y gallai ymgorffori'r UNCRDP helpu i godi proffil y Cynllun Gweithredu Hawliau Pobl Anabl a rhoi statws i hawliau pobl anabl a fyddai'n ysgogi pobl i wrando ac ymateb yn fwy effeithiol.²³

23. Dywedodd Rhian Davies wrthym fod y diffyg cynnydd o ran ymgorffori yn tanseilio hyder aelodau Anabledd Cymru y byddai Llywodraeth Cymru yn gwireddu ei hymrwymiad cyn diwedd y Chweched Senedd:

"there's a sense of, 'When are things going to change? When is my life as a disabled person going to get better?'"²⁴

24. Roedd Ruth Coombs (EHRC Cymru) yn ategu'r teimlad hwn:

"the fact that there have been delays is having an impact on disabled people and disabled people's organisations, who feel that "they're kind of forgotten and left behind".²⁵

25. Dywedodd Ysgrifennydd y Cabinet dros Gyfiawnder Cymdeithasol wrthym, er bod ymrwymiad i ymgorffori'r UNCRDP mewn egwyddor, roedd y gwaith wedi bod yn fwy cymhleth nag a ragwelwyd yn wreiddiol. Nododd fod angen ystyried cyngor cyfreithiol yn dilyn yr heriau cyfreithiol a wynebodd Llywodraeth yr Alban ym maes hawliau dynol. Dywedodd yr Ysgrifennydd Cabinet y byddai diweddariad yn cael ei ddarparu yng ngwanwyn 2025.²⁶

Dull gweithredu cydlynol

26. Yn ogystal â phryderon am yr oedi, pwysleisiodd nifer o randdeiliaid, gan gynnwys yr elusen cyflogaeth â chymorth Agoriad, Anabledd Dysgu Cymru, ac LDTP Gogledd Cymru, fod angen dull gweithredu mwy cydlynol a chydgyssylltiedig gan Lywodraeth Cymru.²⁷

27. Mynegodd sawl tyst bryderon bod gwaith yn cael ei wneud ar wahân. Nodwyd hyn gan yr ymgyrchwyr hawliau i bobl anabl, Dan Biddle ac Angharad Dean, a chan benaethiaid ELITE ac Agoriad Cyf, Andrea Wayman ac Arthur

²³ Y Pwyllgor Cydraddoldeb a Chyfiawnder Cymdeithasol, [paragraff 115](#), 7 Hydref 2024

²⁴ Y Pwyllgor Cydraddoldeb a Chyfiawnder Cymdeithasol, [paragraff 29](#), 14 Hydref 2024

²⁵ Y Pwyllgor Cydraddoldeb a Chyfiawnder Cymdeithasol, [paragraff 130](#), 7 Hydref 2024

²⁶ Y Pwyllgor Cydraddoldeb a Chyfiawnder Cymdeithasol, [paragraffau 41 - 43](#), 25 Tachwedd 2024

²⁷ [DE25 - Rhaglen Trawsnewid Anabledd Dysgu Gogledd Cymru Cyda'n Gilydd](#); Y Pwyllgor Cydraddoldeb a Chyfiawnder Cymdeithasol, [paragraff 293](#), 21 Hydref 2024; [paragraff 160](#), 14 Hydref 2024;

Beechey. Nid oedd unrhyw un o'r rhain wedi bod yn rhan o waith y Tasglu Hawliau Pobl Anabl.²⁸

28. Dywedodd CLILC fod angen i Lywodraeth Cymru “ystyried cysondeb” â chynlluniau cydraddoldeb eraill, a bod “yr agendau hyn ar wahân braidd, ac mai ychydig o orgyffwrdd amlwg sydd rhwng eu camau gweithredu a'u llywodraethu”.²⁹

29. Dywedodd Rhian Davies a Miranda Evans fod y nifer fawr o weithgorau'r Tasglu a bodolaeth grŵp cyflogaeth pobl anabl ar wahân ar gyfer “materion gweithredol” yn ychwanegu at y dryswch.³⁰ Dywedodd Nerys Bourne wrthym mai dim ond cysylltiad â'r ail grŵp yn unig oedd gan Gyrfa Cymru, a chyfaddefodd mai ychydig iawn o dystiolaeth oedd o orgyffwrdd neu o gydweithio rhwng y ddau.²⁸ Y Pwyllgor Cydraddoldeb a Chyfiawnder Cymdeithasol, paragraffau 194 – 208, 21 Hydref 2024.³¹

30. Mewn ymateb, dywedodd yr Ysgrifennydd Cabinet wrthym fod y Tasglu wedi cynnwys pob maes llywodraeth a bod ei waith yn gyfwerth â Chynllun Gweithredu Cymru Wrth-hiliol. Ychwanegodd Jane Hutt AS:

“We now need to get this adopted by Welsh Government across all ministerial areas. I've been having bilaterals over the last few weeks with all Cabinet Secretaries and Ministers about their commitment to the disability rights taskforce and what has come through it.”³²

31. Roedd yr Ysgrifennydd Cabinet yn cydnabod y rhwystredigaeth ynghylch diffyg cyflymder y cynnydd, ond dywedodd nad oes modd rhuthro cydgynhyrchu a bod angen ymgysylltu â phob rhan o'r Llywodraeth.³³

Ein barn ni

Mae ein hymchwiliad yn seiliedig ar gynsail syml, canolog, sef y dylai'r rhai sydd eisiau gweithio, ac sy'n gallu gweithio, allu manteisio ar urddas mewn gwaith. Credwn y dylai **cynifer o bobl â phosibl gael y cyfle i fwynhau'r manteision a all**

²⁸ Y Pwyllgor Cydraddoldeb a Chyfiawnder Cymdeithasol, [paragraffau 29, 293 a 295](#), 21 Hydref 2024

²⁹ [DE30.CLILC](#)

³⁰ Y Pwyllgor Cydraddoldeb a Chyfiawnder Cymdeithasol, [paragraffau 5.i.10](#), 14 Hydref 2024

³¹ Y Pwyllgor Cydraddoldeb a Chyfiawnder Cymdeithasol, [paragraffau 194 – 208](#), 21 Tachwedd 2024

³² Y Pwyllgor Cydraddoldeb a Chyfiawnder Cymdeithasol, [paragraff 18](#), 25 Tachwedd 2024

³³ Y Pwyllgor Cydraddoldeb a Chyfiawnder Cymdeithasol, [paragraff 19](#), 25 Tachwedd 2024

ddeillio o weithio o safbwynt ariannol, ymgysylltiad cymunedol a hunan-barch. Fodd bynnag, rydym hefyd yn cydnabod bod rhai pobl, oherwydd natur neu ddifrifoldeb eu hamhariad, yn methu â gweithio ac efallai na fyddant byth yn gallu gweithio. Rydym yn b unrhyw syniad o amodoldeb o safbwynt cymorth ac unrhyw awgrym y dylid gorfodi'r unigolion hyn i weithio.

Casgliad 1. Credwn yn gryf y dylai'r rhai sy'n gallu gweithio, ac sydd eisiau gweithio, allu cael y cymorth sydd ei angen arnynt i gael mynediad at swyddi o ansawdd da a'u cadw.

Ymwreiddio'r model cymdeithasol

Cyn troi at fanylion y bwlch cyflogaeth anabledd yn benodol, aethom ati i ystyried dull gweithredu cyffredinol Llywodraeth Cymru. Nid ydym yn amau didwylledd ymrwymiad y Llywodraeth i fynd i'r afael â'r rhwystrau niferus y mae pobl anabl yn eu hwynebu mewn bywyd bob dydd. Trwy gymryd camau fel mabwysiadu y model cymdeithasol o anabledd a chomisiynu'r adroddiad nodedig 'Drws ar Glo', mae wedi torri tir newydd yn rheolaidd fel eiriolwr dros gydraddoldeb a hawliau pobl anabl.

Cefnogwn i'r carn yr uchelgais cyffredinol a'r ymrwymiad i'r Model Cymdeithasol. Fodd bynnag, **ni allwn ddianc rhag y ffaith bod bywyd yn parhau i fod yn rhy anodd i lawer o bobl anabl** yng Nghymru heddiw. Bron i chwarter canrif ers mabwysiadu'r Model Cymdeithasol, mae angen gwneud llawer mwy o hyd i sicrhau ei fod yn llywio'r broses o lunio polisiau a'i fod wedi'i ymwreiddio mewn cymdeithas.

Cynnydd a chydlyniaeth y dull gweithredu

Yn ei hymateb i'r adroddiad Drws ar Glo, rydym yn cymeradwyo'r ffaith bod Llywodraeth Cymru wedi sicrhau bod cyd-gynhyrchu wedi'i ymwreiddio yng ngwaith y Tasglu Hawliau Pobl Anabl. Fodd bynnag, rydym yn rhannu pryderon ynglŷn ag agweddau eraill ar ymateb Llywodraeth Cymru. Mae'r nifer fawr o weithgorau sydd gan y Tasglu, y dryswch ynghylch rolau, y gorgyffwrdd mewn cyfrifoldebau, ac ymdeimlad cyffredinol o weithio ar wahân yn awgrymu bod yna broblemau'n bodoli gyda'r dull gweithredu cyffredinol. Rydym yn cwestiynu a yw'r dull gweithredu **mewn perygl o fod yn rhy fiwrocraataidd, yn seiliedig ar brosesau, ac yn feichus.**

Os yw'r gefnogaeth yn gywir, amdani!

Mynd i'r afael â'r Bwlch Cyflogaeth Anabledd

Mae'r cynnydd wedi bod yn rhy araf ac mae angen cyflwyno newid ar frys a sicrhau bod gwaith y Tasglu yn arwain at gamau gweithredu pendant. Wrth i etholiad Senedd Cymru 2026 agosáu, mae'r angen i weithredu yn bwysicach nag erioed. Mae'n hollbwysig bod Llywodraeth Cymru yn cyflawni ei haddewidion cyn diwedd tymor y Senedd hon. Mae hyn yn cynnwys cyhoeddi'r Cynllun Gweithredu Hawliau Pobl Anabl cyn gynted â phosibl a gwireddu ei hymrwymiad yn y Rhaglen Lywodraethu i ymgorffori Confensiwn y Cenhedloedd Unedig ar Hawliau Pobl Anabl yng nghyfraith Cymru cyn diwedd tymor y Senedd hon. O ran yr UNCDRP, rydym yn ymwybodol o ddadleuon Llywodraeth Cymru bod yr oedi yn deillio o ansicrwydd cyfreithiol. Fodd bynnag, rydym yn ymwybodol o'r ymrwymadau a wnaed i'r sector ac i bobl anabl. Mae'n hollbwysig bod Llywodraeth Cymru yn cadw ei haddewidion er mwyn osgoi'r perygl o ychwanegu at yr ymdeimlad o siom a deimlir gan lawer yn y gymuned.

Argymhelliad 1. Dylai Llywodraeth Cymru sicrhau bod disgwyliadau pobl anabl yn cael eu bodloni drwy gyflawni ei hagenda polisi datganedig cyn diwedd y Chweched Senedd. Mae angen i ymrwymadau canmoladwy droi'n gamau gweithredu pendant a fydd yn cynnwys:

- Cwblhau gwaith y Tasglu Hawliau Pobl Anabl ac unrhyw waith arall er mwyn datblygu a chyd-gynhyrchu polisi sy'n deillio o'r adroddiad 'Drws ar Glo' cyn gynted â phosibl ac erbyn mis Mai 2025 fan bellaf.
- Cyhoeddi'r Cynllun Gweithredu Hawliau Pobl Anabl sy'n ystyried amrywiadau rhanbarthol yn y Bwlch Cyflogaeth Anabledd ac sy'n cynnwys targedau ac amserlen ar gyfer gweithredu cyn gynted â phosibl ac erbyn mis Mai 2025 fan bellaf.
- Gwireddu ei hymrwymiad yn y Rhaglen Lywodraethu trwy ymgorffori Confensiwn y Cenhedloedd Unedig ar Hawliau Pobl Anabl yng nghyfraith Cymru cyn diwedd y Chweched Senedd ym mis Ebrill 2026.

Pe bai Llywodraeth Cymru yn gwrthod unrhyw un o'r camau yn yr argymhelliad hwn, dylai nodi yn ei hymateb pa gamau amgen, gan gynnwys amserlenni, y mae'n bwriadu eu cymryd fel camau lliniaru ac er mwyn ceisio cyflawni'r nod cyffredinol.

Rydym yn nodi na chyfeirir yn benodol at hawliau pobl anabl mewn unrhyw le yn y rhestr o gyfrifoldebau gweinidogol a ddyrennir i Ysgrifennydd y Cabinet dros

Gyfiawnder Cymdeithasol nac unrhyw bortffolio arall.³⁴ Rydym o'r farn bod yr hepgoriad hwn yn rhyfedd. Er bod angen gweithredu cydlynol, trawslywodraethol ar faterion yn yr adroddiad hwn, y dylai fod anabledd a hawliau pobl anabl wedi'u rhestru'n benodol o dan gyfrifoldebau un gweinidog yn eu cyfrifoldebau portffolio gweinidogol.

Casgliad 2. Dylid diweddarau rhestr Llywodraeth Cymru o bortffolios gweinidogol i sôn yn benodol am anabledd a hawliau pobl anabl fel cyfrifoldeb gweinidog unigol.

³⁴ Gellir dod o hyd i gyfrifoldebau gweinidogol yn [Ysgrifenyddion y Cabinet a Gweinidogion LLYW.CYMRU](#) [fel ar 12 Chwefror 2025]; sylwch y cyfeirir at Anabledd Dysgu fel cyfrifoldeb y Gweinidog Iechyd Meddwl a Llesiant

3. Cyflogwyr a'r Bwlch Cyflogaeth Anabledd

Mae gan gyflogwyr rôl sylfaenol yn y farchnad swyddi. Fodd bynnag, mae rhagdybiaethau anghywir ac agweddau negyddol yn parhau ac yn llesteirio ymdrechion i gau'r bwlch.

32. Roedd y rhan fwyaf o dystiolaeth a ddaeth i law yn cyfeirio at rôl allweddol cyflogwyr wrth bontio'r bwlch cyflogaeth. Dywedodd yr Athro Victoria Wass fod gormod o bwyslais yn y gorffennol ar gymell pobl anabl i mewn i waith a bod angen edrych ar ddwy ochr y farchnad lafur: os nad yw cyflogwyr yn cyflogi, mae'r hyn y gellir ei wneud yn gyfyngedig iawn, a bod angen ailffocysu sylw polisi ar yr hyn sy'n digwydd gyda'r cyflogwyr.³⁵

Deddf Cydraddoldeb 2010

33. Mae Deddf Cydraddoldeb 2010 yn ei gwneud yn ofynnol i gyflogwyr wneud "addasiadau rhesymol" i sicrhau nad yw pobl anabl o dan anfantais annheg yn y gweithle.³⁶

Ymwybyddiaeth a chydymffurfiaeth

34. Mynegodd llawer o randdeiliaid bryderon am ymwybyddiaeth cyflogwyr o ofynion addasiadau rhesymol, a'u cydymffurfiaeth â nhw. Maent yn cynnwys RNIB Cymru, yr Athro Debbie Foster; yr Athro Kim Hoque a'r Athro Nick Bacon; y Ganolfan Ymchwil Cyllid Personol ym Mhrifysgol Bryste (PFRC); a'r Astudiaeth o Weithio o Bell a Hybrid Cynhwysol (IRHWS).³⁷

35. Darparodd PFRC ac RNIB Cymru ddata a oedd yn dangos difrifoldeb y problem:

- Dywedodd dros chwarter (26%) o bobl anabl fod cyflogwyr wedi methu â gwneud addasiadau rhesymol ar eu cyfer;

³⁵ Y Pwyllgor Cydraddoldeb a Chyfiawnder Cymdeithasol, [paragraffau 116-119](#), 30 Medi 2024

³⁶ Llywodraeth EF, [Addasiadau rhesymol i weithwyr ag anableddau neu gyflyrau iechyd](#)

³⁷ [DE24 - RNIB Cymru](#); [DE29 - Yr Athro Kim Hoque, yr Athro Nick Bacon](#); [DE28 - Yr Athro Debbie Fos47ter](#); [DE03 - Prifysgol Bryste](#); [DE06 - Astudiaeth Gweithio o Bell a Hybrid Cynhwysol](#)

- Roedd 23% o gyflogwyr yn anfodlon gwneud addasiadau ar gyfer pobl ag amhariad ar y golwg;
- Dim ond 38% o gyflogwyr a gytunodd eu bod yn gwybod ble i ddod o hyd i wybodaeth a chymorth er mwyn gwneud addasiadau.³⁸

36. Dywedodd Tîm Cymorth Lleiafrifoedd Ethnig ac Ieuenctid Cymru (EYST) fod llawer o weithwyr o leiafrifoedd ethnig yn gweithio mewn sectorau lle mae'n bosibl nad yw addasiadau rhesymol yn ymarferol, er enghraifft gofal cymdeithasol neu yrru tacsî.³⁹

37. Roedd gan Anabledd Dysgu Cymru, TUC Cymru ac eraill agwedd gadarnhaol at y potensial sydd gan basbortau addasiadau rhesymol i sicrhau y gall ymgeiswyr am swyddi osgoi'r angen i ailadrodd asesiadau yn ddiddiwedd.

38. Cyfeiriodd EHRC Cymru at ddiffyg ymwybyddiaeth a hyder cyflogwyr i gymryd camau ychwanegol er mwyn cynorthwyo pobl anabl i ymgeisio am waith (a ddiffinnir o dan Ddeddf 2010 fel gweithredu cadarnhaol). Dywedodd Ruth Coombs:

"you can in your recruitment campaigns actively encourage people who are under-represented to apply. But if you look at disabled people, you can actually say the roles are only open to disabled people. You can go that bit further for people who are disabled. The problem is that employers don't tend to know that, and there is a worry, a legitimate worry and concern, about straying across from positive action to positive discrimination, which is unlawful."⁴⁰

39. Cyfeiriodd Canolfan Polisi Cyhoeddus Cymru at raglen cyflogaeth gweithredu cadarnhaol y BBC fel enghraifft lwyddiannus o'r arfer da hwn.⁴¹

³⁸ Ffigurau a ddarparwyd gan PFRC ac RNIB Cymru yn eu cyflwyniadau ysgrifenedig, cyfeiriwch at y rhain am fanylion llawn gan gynnwys ffynonellau a methodoleg: [DE03 - Prifysgol Bryste](#), [DE24 - RNIB Cymru](#).

³⁹ [DE08 - Tîm Cymorth Lleiafrifoedd Ethnig ac Ieuenctid Cymru \(EYST Cymru\)](#).

⁴⁰ Y Pwyllgor Cydraddoldeb a Chyfiawnder Cymdeithasol, [paragraff 119](#), 7 Hydref 2024

⁴¹ [DE18 Canolfan Polisi Cyhoeddus Cymru](#)

Addasiadau cynnar

40. Pwysleisiodd RNIB Cymru, IRHWS, a Chymdeithas Genedlaethol Awtistiaeth Cymru (NAS Cymru) fod angen cynnig addasiadau rhesymol yn gynnar ac o'r cam recriwtio ymlaen.⁴²

41. Roedd yr Athro Kim Hoque a'r Athro Nick Bacon wedi dadansoddi dros 5,000 o hysbysebion swyddi, ac wedi canfod mai ychydig iawn o hysbysebion yng Nghymru sy'n cyfeirio at ddarpariaeth gwybodaeth mewn fformatau amgen. Er bod ymdrechion cyflogwyr i gynnig y fformatau hyn yn gyfyngedig ledled y DU gyfan, nodwyd eu bod yn gyfyngedig iawn yng Nghymru.⁴³

42. Roedd llai na 5% o hysbysebion yng Nghymru yn cynnig addasiadau rhesymol ar gyfer cyfweiliad, ac roedd cyfran isel iawn yn gwarantu cyfweiliad i bobl anabl (yn amrywio o 0.7% i 3.4% gan ddibynnu ar y wefan).

Gweithio hyblyg

43. Cyfeiriodd Awdurdod Parc Cenedlaethol Arfordir Penfro, Remote4All, IRHWS a chyfranogwyr yn y grwpiau ffocws at fanteision gweithio hybrid a gweithio o bell. Fodd bynnag, nododd FTWW ac EYST fod diffyg cyfleoedd i wneud hyn a bod llawer o swyddi yn gofyn am bresenoldeb mewn swyddfa ffisegol sawl gwaith yr wythnos.⁴⁴

44. Mae Llywodraeth Cymru ac EHRC Cymru wedi cyhoeddi canllawiau ar gefnogi pobl anabl a gweithio o bell.⁴⁵

Agweddau a rhagdybiaethau anghywir

45. Roedd tystiolaeth gan gyfranogwyr yn ein grwpiau ffocws, gan yr ymgyrchydd Dan Biddle, Triniaeth Deg i Fenywod Cymru (FTWW), Remote4All, EYST, Sefydliad y Peirianwyr Sifil (ICE) ac eraill yn awgrymu bod agwedd cyflogwyr tuag at addasiadau rhesymol yn cael effaith ar barodrwydd person anabl i

⁴² DE24 - RNIB Cymru; DE06 - Astudiaeth Gweithio o Bell a Hybrid Cynhwysol; DE09 Cymdeithas Genedlaethol Awtistiaeth Cymru

⁴³ DE29 - Yr Athro Kim Hoque, yr Athro Nick Bacon

⁴⁴ DE05 Awdurdod Parc Cenedlaethol Arfordir Penfro; DE06 - Astudiaeth o Weithio o Bell a Hybrid Cynhwysol;

⁴⁵ Llywodraeth Cymru, Cefnogi gweithwyr anabl, 9 Gorffennaf 2024; EHRC Cefnogi gweithwyr anabl gyda gweithio hybrid: canllawiau i gyflogwyr, 5 Medi 2024

ddatgelu ei anabledd.⁴⁶ Nododd bron pob un yr angen am newid meddylfryd ac i gyflogwyr wella gwybodaeth a hyder wrth gynnig addasiadau yn rhagweithiol.

46. Cyfeiriodd Isabel Linton at y stigma sy'n wynebu menywod a phobl ag amhariadau anweladwy yn benodol:

*"gynaecological issues are often still considered quite taboo. People are ashamed to talk about them or they are told things like pelvic pain is just a part of life that everyone has to deal with –Hormone mediated symptoms, like hot flushes and brain fog, are treated like a joke. So, there have been a lot of misconceptions and stereotypes around what disability looks like. And that means that those with non-visible health issues fear that they won't be believed or they don't have the confidence to ask for reasonable adjustments."*⁴⁷

47. Cyfeiriodd LDTP Gogledd Cymru, Cymdeithas Syndrom Down, EHRC Cymru, Iechyd Cyhoeddus Cymru ac eraill at gamsyniadau eang bod addasiadau rhesymol yn creu costau sylweddol i gyflogwyr, a nodwyd bod angen herio'r rhagdybiaeth hon.⁴⁸

48. Dywedodd yr Hyrwyddwr Cyflogaeth Anabledd, Terry Mills:

*"There are all sorts of myths out there that are still around, unfortunately, with a lot of employers, like, 'Disabled people will take more time off sick'; it's actually the reverse to that. 'They'll be less productive'; that's shown to be untrue. There are all sorts of myths that still prevail, so it's a matter of changing the hearts and minds, it's a culture change, which will take a long time, but we need to get on with that culture change."*⁴⁹

49. Yn ôl data a gasglwyd gan y **Fforwm Anabledd Busnes** a Bright HR, cost gyfartalog addasiad rhesymol fesul unigolyn yn y DU yw £75.⁵⁰

⁴⁶ DE04 - Prosiect Ymchwil Remote4All; DE05 Parc Cenedlaethol Arfordir Penfro; DE10 Sefydliad y Peirianwyr Sifil, Cymru (ICE Wales Cymru); DE16 - Triniaeth Deg i Fenywod Cymru (FTWW)

⁴⁷ Y Pwyllgor Cydraddoldeb a Chyfiawnder Cymdeithasol, **paragraff 121**, 11 Tachwedd 2024

⁴⁸ DE15 Cymdeithas Syndrom Down; DE20 Iechyd Cyhoeddus Cymru

⁴⁹ Y Pwyllgor Cydraddoldeb a Chyfiawnder Cymdeithasol, **paragraff 125**, 21 Hydref 2024

⁵⁰ Gweler **Fforwm Busnes Anabledd**, Addasiadau Rhesymol ar gyfer BBaCh

Ymgysylltu â chyflogwyr

50. Galwodd Ffederasiwn Busnesau Bach Cymru, Dan Biddle, yr Athro Foster, RNID a EHRC Cymru am ragor o wybodaeth i gyflogwyr a mwy o ymgysylltiad â nhw.⁵¹ Cyfeiriodd Ruth Coombs at ansawdd y canllawiau presennol:

"We would like to see the UK Government and the Welsh Government signposting to our guidance. We've got good guidance on the Equality Act and the Human Rights Act. We've got guidance for employers. There's a wealth of information that we have, but I don't think that public bodies always signpost to that."⁵²

51. Soniodd y Gweinidog Partneriaeth Gymdeithasol am bwysigrwydd sicrhau bod pobl yn gwybod eu hawliau, a chyfeirio at ganllaw ymarferol ar gyfer cyflogwyr ac at adnoddau ar-lein Busnes Cymru ynghylch hawliau gweithwyr a rhwymedigaethau cyfreithiol cyflogwyr y mae Llywodraeth Cymru yn eu hyrwyddo.⁵³

Hyrwyddwyr Cyflogaeth Pobl Anabl

52. Mae Llywodraeth Cymru yn cyflogi pum Hyrwyddwr Cyflogaeth Pobl Anabl, ac mae eu pum amcan strategol yn cynnwys ymgysylltu â chyflogwyr, cynrychiolwyr cyflogwyr ac undebau llafur er mwyn hyrwyddo prosesau recriwtio a chadw pobl anabl a chodi ymwybyddiaeth o'r Model Cymdeithasol.⁵⁴

53. Roedd Engage to Change, Anabledd Cymru, a Ffederasiwn Busnesau Bach Cymru i gyd yn cefnogi gwaith yr Hyrwyddwyr hyn, ond yn nodi ei bod yn rhy gynnar i asesu eu heffeithiolrwydd, a bod eu gallu yn gyfyngedig.⁵⁵

54. Roedd Angela Kenvyn (Anabledd Dysgu Cymru) a'r Ganolfan Iechyd Meddwl Genedlaethol ym Mhrifysgol Caerdydd yn galw am benodi Hyrwyddwr â phrofiad bywyd o anabledd dysgu.⁵⁶

⁵¹ Y Pwyllgor Cydraddoldeb a Chyfiawnder Cymdeithasol, [paragraff 35](#), 21 Hydref 2024, DE22 Sefydliad Cenedlaethol Brenhinol ar gyfer Pobl Fyddar a Thwm eu Clyw

⁵² Y Pwyllgor Cydraddoldeb a Chyfiawnder Cymdeithasol, [paragraff 146](#), 7 Hydref 2024

⁵³ Y Pwyllgor Cydraddoldeb a Chyfiawnder Cymdeithasol, [paragraffau 51 a 52](#), 25 Tachwedd 2024

⁵⁴ Tystiolaeth ysgrifenedig, [Llywodraeth Cymru](#), 25 Tachwedd 2024

⁵⁵ DE01 Engage to Change; Y Pwyllgor Cydraddoldeb a Chyfiawnder Cymdeithasol, [paragraff 60](#), 14 Hydref 2024; [paragraff 31](#), 7 Hydref 2024

⁵⁶ Y Pwyllgor Cydraddoldeb a Chyfiawnder Cymdeithasol, [paragraff 271](#), 14 Hydref 2024; [DE01 Engage to Change](#)

55. Galwodd RNIB Cymru am ragor o dryloywder ynghylch gwaith yr Hyrwyddwyr gan gynnwys gwybodaeth am ganlyniad amlwg eu cyflogaeth i bobl anabl.⁵⁷

56. O ran mesur effeithiolrwydd gwaith yr Hyrwyddwyr, dywedodd Terry Mills nad oes unrhyw dargedau yn cael eu gosod ar eu cyfer gan nad yw llawer o'r ysgogiadau megis cyfraith cyflogaeth, cyfraith cydraddoldeb a budd-daliadau lles wedi'u datganoli i Lywodraeth Cymru.⁵⁸

57. Dywedodd y Gweinidog Partneriaeth Gymdeithasol fod y pum amcan yn sylfaen i adolygiadau perfformiad rheolaidd o'u gwaith. Dywedodd fod y dystiolaeth a gasglwyd gan y Pwyllgor yn dangos pwysigrwydd eu gwaith.⁵⁹

Cynllun Hyderus o ran Anabledd

58. Mae'r Cynllun Hyderus o ran Anabledd yn annog cyflogwyr i recriwtio a chadw pobl anabl. Fodd bynnag, yn y ddwy lefel gyntaf o'r tair lefel achredu, dim ond datganiad o fwriad a geir gan y cyflogwr. Dim ond yr 'Arweinydd Hyderus o ran Anabledd (Lefel 3)' sydd angen ardstiad allanol.

59. Mynegwyd pryderon am effeithiolrwydd y Cynllun Hyderus o ran Anabledd gan Anabledd Cymru, yr Athro Foster, Ffederasiwn Busnesau Bach Cymru a Chyflogaeth â Chymorth ELITE.⁶⁰ Dim ond negyddol oedd y cyfranwyr i'n grwpiau ffocws.⁶¹

60. Canfu gwaith ymchwil Ruth Nortey nad yw pobl anabl yn ymddiried yn y cynllun oherwydd ei gysylltiad â'r Adran Gwaith a Phensiynau (DWP) a'i ddiffyg cadernid.⁶²

61. Roedd Arthur Beechey o Agoriad, Andrea Wayman o ELITE, Llysgennad Engage to Change Gerraint Griffiths-Jones, Terry Mills ac eraill yn rhannu'r pryderon hyn am ddiffyg trylwyredd ar lefelau is y cynllun. Nodwyd mai dim ond hunanasesu sydd ei angen ar lefelau 1 a 2, a bod angen asesiad allanol mwy

⁵⁷ [DE24 RNIB Cymru](#)

⁵⁸ Y Pwyllgor Cydraddoldeb a Chyfiawnder Cymdeithasol, [paragraffau 236-237](#), 21 Hydref 2024

⁵⁹ Y Pwyllgor Cydraddoldeb a Chyfiawnder Cymdeithasol, [paragraff 59](#), 25 Tachwedd 2024;

⁶⁰ Y Pwyllgor Cydraddoldeb a Chyfiawnder Cymdeithasol, [paragraff 57](#), 14 Hydref 2024

⁶¹ Y Pwyllgor Cydraddoldeb a Chyfiawnder Cymdeithasol, canfyddiadau ymgysylltu, 25 Tachwedd 2022

⁶² Y Pwyllgor Cydraddoldeb a Chyfiawnder Cymdeithasol, [Tystiolaeth ychwanegol gan Ruth Nortey, eitem 4.4](#)

Os yw'r gefnogaeth yn gywir, amdani!

Mynd i'r afael â'r Bwlch Cyflogaeth Anabledd

trwyadl ar lefel 3 yn unig.⁶³ Fe wnaeth Dan Biddle gymharu'r lefelau achredu is â rhywun yn marcio ei waith cartref ei hun.⁶⁴

62. Roedd Dan Biddle, Ruth Nortey, Anabledd Cymru, yr RNID ac eraill yn cefnogi'r syniad o gyflwyno cynllun neu nod barcod ar wahân ar gyfer Cymru.⁶⁵

Barn Llywodraeth Cymru a Llywodraeth y DU am Hyderus o ran Anabledd

63. Fe wnaethom ysgrifennu at yr Adran Gwaith a Phensiynau i amlinellu pryderon ynghylch y cynllun Hyderus o ran Anabledd a chawsom ymateb manwl gan Syr Stephen Timms AS, y Gweinidog Gwladol dros Nawdd Cymdeithasol ac Anabledd.⁶⁶ Dywedodd y Gweinidog Gwladol fod y Cynllun Hyderus o ran Anabledd yn ased pwysig a all annog cyflogwyr i greu gweithleoedd sy'n gynhwysol o ran anabledd fel rhan o darged yr Adran o gyrraedd cyfradd gyflogaeth o 80% (yn erbyn y 74% presennol). Fodd bynnag, roedd yn cydnabod bod cyfleoedd ar gael i wneud y cynllun yn fwy cadarn, gan nodi "y bydd swyddogion yn gweithio gyda chyflogwyr a phobl anabl i wireddu potensial llawn y cynllun".⁶⁷

64. Yn yr un modd, fe wnaeth y Gweinidog Partneriaeth Gymdeithasol gydnabod bod yna broblemau gyda'r cynllun, ond nid oedd ganddo fwriad i greu nod barcod i Gymru'n unig ar hyn o bryd. Dadleuodd y byddai'n well treulio'r amser a gwario'r adnoddau sylweddol y byddai eu hangen i sefydlu nod barcod o'r fath, ar wella effeithiolrwydd a chyrhaeddiad y cynllun presennol.⁶⁸

Ein barn ni

Ar gyflogwyr ac addasiadau

Er gwaethaf y cynnydd sydd wedi'i wneud dros y blynyddoedd, gan gynnwys gwella hawliau cyfreithiol a newid cyffredinol i ddulliau gweithio mwy hyblyg, mae pobl anabl yn parhau i wynebu rhwystrau lluosog sy'n helpu i egluro

⁶³ Y Pwyllgor Cydraddoldeb a Chyfiawnder Cymdeithasol, [paragraffau 283, 285, 214](#), 21 Hydref 2024, [paragraff 15](#), 14 Hydref 2024

⁶⁴ Y Pwyllgor Cydraddoldeb a Chyfiawnder Cymdeithasol, [paragraff 37](#), 21 Hydref 2024

⁶⁵ [Tystiolaeth ychwanegol gan Ruth Nortey, eitem 4.4](#), Y Pwyllgor Cydraddoldeb a Chyfiawnder Cymdeithasol, [paragraff 96](#), 21 Hydref 2024; [DE22 - Y Sefydliad Cenedlaethol Brenhinol ar gyfer Pobl Fyddar](#)

⁶⁶ [Gohebiaeth gan y Cadeirydd at yr Adran Gwaith a Phensiynau ynghylch y Bwlch Cyflogaeth Anabledd - 15 Hydref 2024, eitem 3.1](#)

⁶⁷ [Gohebiaeth at y Cadeirydd gan yr Adran Gwaith a Phensiynau ynghylch y Bwlch Cyflogaeth Anabledd - 4 Rhagfyr 2024, eitem 3.1](#)

⁶⁸ Y Pwyllgor Cydraddoldeb a Chyfiawnder Cymdeithasol, [paragraff 63](#), 25 Tachwedd 2024

gwahaniaethau yng nghyfraddau cyflogaeth pobl anabl a phobl nad ydynt yn anabl. Mae cyflogwyr yn allweddol i fynd i'r afael â llawer o'r rhwystrau hyn.

Dros 15 mlynedd ers i Ddeddf Cydraddoldeb 2010 ddod i rym, roedd yn frawychus clywed bod ymwybyddiaeth o ddarpariaethau allweddol y Ddeddf, a chydymffurfiaeth â nhw, yn is nag y dylem eu disgwyl. Yn syfrdanol, awgrymodd arolwg ar ran PFRC ac RNIB Cymru fod **cyflogwyr dros chwarter pobl anabl - 26 % i gyd - wedi methu â gwneud addasiadau rhesymol** ar eu cyfer.⁶⁹ Mae tueddiad cyflogwyr i wneud addasiadau rhesymol yn allweddol i leihau'r Bwlch. Mae angen cynnig addasiadau rhesymol yn rhagweithiol o'r cychwyn cyntaf, gan gynnwys yn ystod y cam recriwtio. Roedd yn siomedig clywed, felly, bod llai na 5% o hysbysebion swyddi yn cynnig addasiadau rhesymol ar gyfer cyfsweliad.⁷⁰

Mae angen gwneud llawer mwy i godi ymwybyddiaeth o hawliau a chyfrifoldebau o dan y Ddeddf Cydraddoldeb. Mae arweiniad o ansawdd uchel a gyhoeddwyd gan y Comisiwn Cydraddoldeb a Hawliau Dynol ar **Cefnogi gweithwyr anabl gyda gweithio hybrid** eisoes yn bodoli, ac mae angen ei hyrwyddo.⁷¹ Mae gan Lywodraeth Cymru drwy Busnes Cymru hefyd sawl ffynhonnell a phecynnau cymorth arfer da ar sut i gefnogi pobl anabl mewn cyflogaeth.⁷²

Rydym yn dod i'r casgliad nad diffyg arweiniad yw'r methiannau cydymffurfio yr ydym wedi'u nodi, ond diffyg ymwybyddiaeth a chyfeirio. **Mae'n hanfodol bod Llywodraeth Cymru yn gwneud llawer mwy o ymdrech i hyrwyddo canllawiau gyda chyflogwyr** gan gynnwys eu cyfeirio'n fwy effeithiol at adnoddau cyfredol pryd bynnag y bydd cyflogwyr yn rhyngweithio â chymorth busnes a gwasanaethau cyhoeddus eraill. Er mwyn cyflawni hyn, dylai'r Llywodraeth ystyried cynnal adolygiad cynhwysfawr o drefniadau presennol Busnes Cymru er mwyn sicrhau bod eu gweithgareddau yn cyd-fynd â nod Llywodraeth Cymru o ddileu'r bwlch cyflogaeth anabledd. Dylai hyn gynnwys adolygu canllawiau cyfredol a llwybrau cwsmeriaid er mwyn nodi cyfleoedd ar gyfer codi ymwybyddiaeth; a gosod targedau uchelgeisiol ar gyfer nifer y rhyngweithiadau sy'n arwain at ganlyniad cadarnhaol mewn perthynas â'r bwlch cyflogaeth anabledd ar gyfer Cynghorwyr Busnes Cymru.

⁶⁹ Ffigurau a ddarparwyd gan PFRC ac RNIB Cymru yn eu cyflwyniadau ysgrifenedig, cyfeiriwch at y rhain am fanylion llawn gan gynnwys ffynonellau a methodoleg: [DE03 - Prifysgol Bryste](#), [DE24 - RNIB Cymru](#)

⁷⁰ [DE29 - Yr Athro Kim Hoque, yr Athro Nick Bacon](#)

⁷¹ [Cefnogi gweithwyr anabl gyda gweithio hybrid: Canllawiau i gyflogwyr](#), Medi 2024

⁷² [Cefnogi gweithwyr anabl i Busnes Cymru: Canllaw Arferion Da - Cefnogi Entrepreneuriaid Anabl yng Nghymru](#)

Os yw'r gefnogaeth yn gywir, amdani!

Mynd i'r afael â'r Bwlch Cyflogaeth Anabledd

Argymhelliad 2. Dylai Llywodraeth Cymru gynnal adolygiad cynhwysfawr o'r trefniadau presennol o fewn Busnes Cymru er mwyn sicrhau bod eu gweithgareddau'n cyd-fynd â'r nod cyffredinol o ddileu'r bwlch cyflogaeth anabledd erbyn 2035. Mae hyn yn cynnwys adolygu ffynonellau canllawiau cyfredol; sut mae canllawiau cyfredol yn cael eu hyrwyddo, a llwybrau cwsmeriaid er mwyn creu cymaint o gyfleoedd â phosibl i godi ymwybyddiaeth pan fydd cyflogwyr yn rhyngweithio â gwasanaethau cymorth busnes. Dylid cynnal yr adolygiad yn gyflym a'i gwblhau erbyn Gorffennaf 2025.

Ar agweddau a rhagdybiaethau

Un o'r camsyniadau a glywsom dro ar ôl tro oedd ei bod yn anodd ac yn gostus i gyflogi pobl anabl. Ar wahân i'r ffaith nad oes tystiolaeth i gyfiawnhau'r safbwynt hwn, mae'n amlwg bod angen herio agweddau a syniadau o'r fath ar bob cyfle. Nodwn fod cost gyfartalog addasiad rhesymol i gyflogwyr cyn lleied â £75 yr unigolyn.

Casgliad 3. Nodwn fod camsyniadau eang ac agweddau negyddol yn parhau yn y gweithle, er enghraifft, ynghylch y costau sy'n gysylltiedig ag addasiadau rhesymol. Mae angen manteisio ar bob cyfle i'w herio.

Ar Hyrwyddwyr Cyflogaeth Pobl Anabl

Roeddem yn ddiolchgar am y cyfle i glywed yn uniongyrchol gan un o'r pum Hyrwyddwr Cyflogaeth Pobl Anabl a benodwyd gan Lywodraeth Cymru, ac yn croesawu eu penodiad. Nodwn fod rhai wedi galw am benodi Hyrwyddwr sydd â phrofiad byw o anabledd dysgu, ac yn gobeithio y gellir ystyried hyn ar y cyfle nesaf sydd ar gael.

Roedd eraill yn galw am fwy o dryloywder ynghylch eu gwaith a'i effaith. Pan wnaethom awgrymu defnyddio targedau a metrigau er mwyn mesur perfformiad, cawsom wybod bod y rhain yn annhebygol o gael eu cyflwyno gan fod y rhan fwyaf o ysgogiadau megis cyfraith budd-daliadau a chyflogaeth wedi'u cadw yn ôl i San Steffan. Nid ydym yn cytuno bod hyn o reidrwydd yn nacáu gwaith monitro mwy trylwyr o effaith Hyrwyddwyr Cyflogaeth Pobl Anabl. **Heb fframwaith o fetrigau pendant a mesuradwy, bydd yn amhosibl gwerthuso pa effaith y mae'r buddsoddiad yn ei gael** ar lawr gwlad. Felly, dylai Llywodraeth Cymru sefydlu fframwaith o dargedau i fonitro effeithiolrwydd yr Hyrwyddwyr.

Argymhelliad 3. Er mwyn monitro effeithiolrwydd yr Hyrwyddwyr Cyflogaeth Pobl Anabl, dylai Llywodraeth Cymru osod targedau ar gyfer eu gwaith a rhoi adroddiad arnynt bob blwyddyn. Dylai'r targedau fod yn sail ar gyfer gwella'n barhaus a defnyddio metrigau mesuradwy sy'n gynnwys:

- cyfanswm nifer yr ymgysylltiadau â rhanddeiliaid allanol;
- cyfanswm nifer yr ymgysylltiadau sy'n arwain at gynigion parhaol o gyflogaeth;
- nifer yr ymgysylltiadau sy'n arwain at newidiadau mewn polisïau neu brosesau recriwtio a chadw.

Buasem yn disgwyl i'r argymhelliad hwn gael ei weithredu'n gyflym, a dim hwyrach na mis Gorffennaf 2025.

Hyderus o ran Anabledd

Er bod y Cynllun Hyderus o ran Anabledd yn cyflawni rôl hanfodol o ran hybu ymwybyddiaeth ac arferion da ymhlith cyflogwyr, mae'r dystiolaeth yn awgrymu bod dwy broblem fawr yn llesteirio'r cynllun. Mae'r broblem gyntaf yn ymwneud â delwedd, sy'n deillio o gysylltiad agos y cynllun â'r Adran Gwaith a Phensiynau. Mae rôl a hanes dadleuol yr Adran Gwaith a Phensiynau wrth weinyddu'r system les wedi bod yn niweidiol i enw da'r cynllun ymhlith pobl anabl. Amser a ddengys a yw'r canfyddiad hwn yn un y gellir ei adfer ai peidio ac a fydd goblygiadau parhaus o ran effeithiolrwydd y cynllun.

Mae'r ail broblem yn ymwneud â diffyg trylwyredd ar Lefelau 1 a 2 sy'n golygu bod llawer yn gweld trefniadau achredu fel ymarferiad ticio bocsys. Nodwn fod atebolrwydd a her allanol fwy trwyadl yn bodoli ar Lefel 3. Fodd bynnag, prin yw'r sefydliadau sydd wedi ennill y statws uwch hwn.

Casgliad 4. Rydym yn dod i'r casgliad bod angen diwygiadau os mai'r bwriad yw y bydd Hyderus o ran Anabledd neu gynllun tebyg yn ennill cefnogaeth a hyder pobl anabl. Rhaid i'r diwygiadau hyn flaenoriaethu trefniadau achredu cadarn a sicrhau canlyniadau ystyrlon i weithwyr anabl.

Clywsom safbwyntiau gwahanol ar sut i fynd i'r afael â phroblemau gyda'r Cynllun Hyderus o ran Anabledd. Awgrymodd rhai y dylid creu cynllun ar wahân ar ffurf nod barcud i Gymru. Fodd bynnag, mynegwyd pryderon hefyd am ddyblygu,

Os yw'r gefnogaeth yn gywir, amdani!

Mynd i'r afael â'r Bwlch Cyflogaeth Anabledd

Lefelau'r adnoddau sydd eu hangen a'r perygl y byddai cynllun ar wahân yn creu dryswch i gyflogwyr. Er y byddai creu ateb pwrpasol i Gymru yn galluogi Llywodraeth Cymru i sicrhau ei bod yn diwallu ein hanghenion, rydym yn ymwybodol o'r symiau sylweddol o adnoddau y byddai eu hangen i greu, datblygu a monitro cynllun o'r newydd. Mewn oes o adnoddau cyhoeddus prin, mae'n hanfodol bwysig i ni ystyried pob opsiwn i ddiwygio'r cynllun presennol cyn ystyried unrhyw gynllun newydd.

Argymhelliad 4. Rhaid i Lywodraeth Cymru geisio sicrhau newidiadau brys i'r Cynllun Hyderus o ran Anabledd er mwyn mynd i'r afael â'r pryderon am effeithiolrwydd cyffredinol a lefelau ymddiriedaeth yn y Cynllun, yn arbennig o ran Lefelau 1 a 2. Erbyn diwedd mis Ebrill 2025. dylai Llywodraeth Cymru nodi'r canlynol yn fanwl:

- pa welliannau yr hoffai eu gweld i'r Cynllun Hyderus o ran Anabledd (gan gynnwys trefniadau achredu'r Cynllun);
- sut y mae'n bwriadu sicrhau'r newidiadau hyn, ac amserlen yn nodi pryd y gallwn weld y gwelliannau wedi'u cyflwyno.

Pe bai Llywodraeth Cymru yn methu â sicrhau'r newidiadau angenrheidiol i'r Cynllun Hyderus o ran Anabledd o fewn strwythurau presennol, yna dylai roi ystyriaeth lawn i ddatblygu nod barcud uchelgeisiol newydd Cymreig sy'n ennyn parch cyflogwyr a gweithwyr yng Nghymru. Dylai Llywodraeth Cymru adrodd yn ôl ar gynnydd gyda'r argymhelliad hwn erbyn mis Rhagfyr 2025.

4. Cefnogi cyfleoedd cyflogaeth

“O fewn y gymuned anabl, nid gallu yw'r broblem. Y diffyg cyfle yw'r broblem fwyaf”.

- Dan Biddle

Dull aml-sector

65. Roedd sawl rhanddeiliad yn dadlau y dylai'r sector cyhoeddus wneud mwy i ddarparu cyfleoedd i bobl anabl ac arwain drwy esiampl. Roeddent yn cynnwys Anabledd Cymru, Anabledd Dysgu Cymru, Andrea Wayman, ac Arthur Beechy o Agoriad a amcangyfrifodd fod llai nag 1 y cant o'r miloedd o unigolion y mae ei elusen wedi'u cefnogi i gael gwaith yng ngogledd Cymru wedi cael swydd yn y sector cyhoeddus.⁷³

66. Galwodd llawer o dystion, gan gynnwys Victoria Wass, yr Athro Foster, Dan Biddle a Thriniaeth Deg i Fenywod Cymru, ar gyrff y sector cyhoeddus i ddefnyddio eu gwariant caffael cyhoeddus fel sbardun i hyrwyddo nodau cyfrifoldeb cymdeithasol, fel dileu'r bwlch cyflogaeth anabledd.⁷⁴

67. Cyfeiriodd rhai at y gyfran gymharol fach o sefydliadau yn y sector cyhoeddus sydd wedi ennill y statws Arweinydd Lefel 3 uchaf o dan y cynllun Hyderus o ran Anabledd. Er enghraifft, dim ond dau o'r 22 awdurdod lleol (Sir Benfro a Phen-y-bont ar Ogwr) a dim ond pedwar o'r 12 bwrdd iechyd ac ymddiriedolaethau'r GIG sydd wedi ennill y statws hwn.⁷⁵

68. Gweler **Ffigur 4** i gael rhagor o wybodaeth am statws Hyderus o ran Anabledd sampl fach o gyrff y sector cyhoeddus.

⁷³ Y Pwyllgor Cydraddoldeb a Chyfiawnder Cymdeithasol, [paragraffau 263 a 310](#), 21 Hydref 2024

⁷⁴ Y Pwyllgor Cydraddoldeb a Chyfiawnder Cymdeithasol, [paragraff 82](#), 30 Medi 2024; [paragraffau 111-113](#), 30 Medi 2024

⁷⁵ Y Pwyllgor Cydraddoldeb a Chyfiawnder Cymdeithasol, [paragraffau 35 a 245](#), 21 Hyd 2024; I gael gwybodaeth am aelodaeth y sector cyhoeddus o Anabledd Hyderus, ewch i [cronfa ddata ar wefan gov.uk](#)

Ffigur 4 ciplwng ar gyrff y sector cyhoeddus a'u lefelau perthnasol o achredu Hyderus o ran Anabledd⁷⁶



⁷⁶ Gwybodaeth a gymerwyd o'r canlynol [cronfa ddata ar wefan gov.uk](https://cronfa-ddata.ar.wefan.gov.uk), fel ar 25 Ionawr 2025 ac eithrio gwybodaeth ar gyfer Bwrdd lechyd Addysgu Powys, Addysg a Gwella lechyd Cymru a

69. Nodwyd rhai enghreifftiau cadarnhaol o ymyrraeth gan y sector cyhoeddus gan gynnwys gwaith Cyngor Caerdydd a Bwrdd Iechyd Prifysgol Caerdydd a'r Fro i ddarparu lleoliadau profiad gwaith ar gyfer oedolion ifanc ag anabledau dysgu. Fel rhan o'r cynllun, cynigir cyfleoedd lleoliad o safon uchel i gyfranogwyr mewn ystod eang o rolau a disgyblaethau, ac mae cyfran uchel o'r cyfranogwyr wedi cael gwaith parhaol o ganlyniad.⁷⁷

70. Nodwyd rôl bwysig y trydydd sector a mentrau cymdeithasol gan lawer, a oedd yn cynnwys cyfranwyr grwpiau ffocws a ddywedodd fod sefydliadau arbenigol yn hanfodol ar gyfer cefnogaeth a chyfeirio.⁷⁸

71. Fodd bynnag, cyfeiriodd Triniaeth Deg i Fenywod Cymru ac RNID Cymru at heriau sydd wedi deillio o golli cyllid (yn enwedig ers ymadael â'r UE) gan bwysleisio'r angen am gyllid aml-flwyddyn. Roedd Triniaeth Deg i Fenywod Cymru eisiau gweld ymrwymiad i gyllid aml-flwyddyn, a chyfeiriodd yr RNID at broblemau ariannu sydd wedi dod yn fwy amlwg ers colli cyllid yr UE, yn enwedig Cronfa Gymdeithasol Ewrop (ESF).⁷⁹

Cymorth cyflogaeth

72. Roedd safbwyntiau gwahanol ynghylch effeithiolrwydd cymorth cyflogaeth gyda sawl un yn nodi gwahaniaethau mewn ymagwedd rhwng lefelau Cymru a'r DU.⁸⁰ Awgrymodd rhai fod y gwahaniaethau hyn yn fwy difrifol ers gadael yr Undeb Ewropeaidd.

73. Galwodd yr RNID am integreiddio gwell rhwng rhaglenni cymorth cyflogaeth a gwasanaethau cyhoeddus eraill fel y GIG, awdurdodau lleol a'r Ganolfan Byd Gwaith.⁸¹

Mynediad at Waith

74. Mae cynllun Mynediad at Waith Llywodraeth y DU yn cefnogi pobl â chyflwr iechyd corfforol neu feddyliol neu anabled i gael gwaith neu aros mewn gwaith.

Bwrdd Iechyd Prifysgol Bae Abertawe lle cafodd gwybodaeth ei chymryd yn uniongyrchol o'u gwefannau perthnasol. Doedd dim data ar gael ar gyfer Abertawe, Bro Morgannwg, Torfaen a Wrecsam.

⁷⁷ Y Pwyllgor Cydraddoldeb a Chyfiawnder Cymdeithasol, [papur i'w nodi 3.9 Cohebiaeth gan Cyngor Sir Caerdydd ynghylch ymchwiliad y Pwyllgor i'r Bwlch Cyflogaeth Anabled](#), 13 Ionawr 2025

⁷⁸ [DE19 Cwmnïau Cymdeithasol Cymru](#)

⁷⁹ [DE22 Sefydliad Cenedlaethol Brenhinol ar gyfer Pobl Fyddar a Thrwm eu Clyw](#)

⁸⁰ [DE22 Sefydliad Cenedlaethol Brenhinol ar gyfer Pobl Fyddar a Thrwm eu Clyw](#)

⁸¹ [DE22 Sefydliad Cenedlaethol Brenhinol ar gyfer Pobl Fyddar a Thrwm eu Clyw](#)

Os yw'r gefnogaeth yn gywir, amdani!

Mynd i'r afael â'r Bwlch Cyflogaeth Anabledd

Er bod y cynllun hwn yn cael ei ystyried yn un o'r dulliau allweddol o gefnogi pobl anabl ym maes cyflogaeth, mynegwyd nifer o bryderon, yn ymwneud â gweithredu'r cynllun yn bennaf, gan Triniaeth Deg i Fenywod Cymru, RNIB, IRHWS, cyfranogwyr ein grŵp ffocws, ac eraill. Awgrymodd pawb nad yw'r cynllun yn gweithredu fel y dylai.⁸²

75. Y prif faterion a amlygwyd oedd oedi hir wrth gael mynediad i'r cynllun; ymwybyddiaeth wael ymhlith cyflogwyr a phobl anabl; a lefel y cap grant (£69,260 yn 2024-25).⁸³ Wrth sôn am yr oedi, awgrymodd Dan Biddle ac Isabel Linton fod rhai yn aros hyd at 20 wythnos ar ôl cael cynnig swydd i ddechrau yn y gwaith.⁸⁴

76. Yn ystod ein sesiwn dystiolaeth gyda Llywodraeth Cymru, cawsom gadarnhad nad yw pryderon mewn perthynas â'r cynllun wedi'u codi ar lefel weinidogol eto, ond eu bod wedi'u trafod gan swyddogion.⁸⁵

Cyflogaeth â chymorth

77. Cyfeiriwyd at sawl model cyflogaeth â chymorth yn ystod yr ymchwiliad, gyda llawer o bobl yn nodi eu manteision posibl. Un enghraifft nodedig yw'r rhaglen beilot Engage to Change, a oedd wedi darparu cymorth cyflogaeth wedi'i deilwra i bobl anabl trwy hyfforddwr swyddi arbenigol. Nododd Cwmnïau Cymdeithasol Cymru, Mencap Cymru, a'r Athro Debbie Foster fod y rhaglen beilot yn enghraifft lwyddiannus sydd, yn eu barn nhw, yn dangos effeithiolrwydd hyfforddiant swyddi arbenigol.⁸⁶

78. Ategodd Cwmnïau Cymdeithasol Cymru, Mencap Cymru a Chymdeithas Genedlaethol Awtistiaeth Cymru alwad Anabledd Dysgu Cymru i sefydlu Strategaeth Hyfforddi Swyddi Genedlaethol i Gymru.⁸⁷

79. Mae enghreifftiau eraill o arferion da yn cynnwys Rhaglen Cyflogaeth â Chymorth Gogledd Cymru a nodwyd gan y NWTLDTP, a Rhaglen Cyflogaeth â Chymorth Sir Benfro a nodwyd gan Ruth Nortey.⁸⁸

⁸² DE16 FTWW; DE24 RNIB Cymru; DE06 IRHWS; Crynodeb o grwpiau ffocws

⁸³ DE06 - Astudiaeth Gweithio o Bell a Hybrid Cynhwysol; DE09 EYST; DE22 RNIB

⁸⁴ Y Pwyllgor Cydraddoldeb a Chyfiawnder Cymdeithasol, [paragraffau 23 a 24](#), 21 Hydref 2024; [paragraff 186](#), 11 Tachwedd 2024

⁸⁵ Y Pwyllgor Cydraddoldeb a Chyfiawnder Cymdeithasol, [paragraffau 94 a 95](#), 25 Tachwedd 2024

⁸⁶ DE19 Cwmnïau Cymdeithasol Cymru; DE23 Mencap Cymru; DE28 Yr Athro Debbie Foster

⁸⁷ DE19 Cwmnïau Cymdeithasol Cymru; DE23 Mencap Cymru; DE09 Cymdeithas Genedlaethol Awtistiaeth Cymru

⁸⁸ DE25 Rhaglen Trawsnewid Anableddau Dysgu Gogledd Cymru Gyda'n Gilydd

80. Dywedodd y Gweinidog Partneriaeth Gymdeithasol ei fod wedi ymweld â'r prosiect Engage to Change ac y byddai'n ystyried cymorth wedi'i deilwra ar gyfer pobl anabl fel rhan o brosiect gwaith ehangach i fapio holl gymorth Llywodraeth Cymru a'u dwyn ynghyd o dan un model gweithredu.⁸⁹

Bylchau posibl

81. Amlinellodd Coleg Brenhinol y Therapyddion Lleferydd ac Iaith (RCSLT Cymru) yr angen i ailfeddwl am gymorth cyflogaeth er mwyn cwmpasu gweithwyr iechyd proffesiynol gan gynnwys therapyddion lleferydd ac iaith. Cyfeiriwyd at waith ymchwil a oedd yn cynnwys dynion di-waith hirdymor yng nghymoedd y De a ganfu bod gan 88% ohonynt anghenion lleferydd, iaith a chyfathrebu ac nad oedd y gweithwyr proffesiynol a oedd yn gweithio gyda nhw yn gwybod sut i'w cefnogi.⁹⁰

Ein barn ni

Arddull gweithredu aml-sector

Er bod enghreifftiau o arferion gorau yn bodoli yn ddi-os, un o'r negeseuon pwysicaf a ddeilliodd o'n hymchwiliad oedd yr angen i'r sector cyhoeddus yn ei gyfanrwydd wneud mwy i gau'r bwlch cyflogaeth. Mae'r nifer gymharol fach o gyrff yn y sector cyhoeddus sydd wedi ennill statws Arweinydd Hyderus o ran Anabledd yn profi hyn. Er y dylai'r sector cyhoeddus fod ar flaen y gad, rydym yn ofni nad yw'r pwyslais y mae'r Llywodraeth wedi'i roi ar bwysigrwydd yr agenda hon yn cael ei glywed na'i ddeall yn ddigonol.

Credwn fod angen i Lywodraeth Cymru anfon neges glir at gyrff cyhoeddus a gweithio gyda nhw er mwyn dod o hyd i ddulliau o wneud cyfraniad mwy sylweddol at gau'r bwlch cyflogaeth anabledd.

Argymhelliad 5. Dylai Llywodraeth Cymru ei gwneud yn ofynnol i gyrff datganoledig y sector cyhoeddus wneud cyfraniad mwy sylweddol, pan fo hynny'n bosibl, at y nod o ddileu'r Bwlch Cyflogaeth Anabledd. Dylai hyn gynnwys ei gwneud yn ofynnol iddynt:

⁸⁹Y Pwyllgor Cydraddoldeb a Chyfiawnder Cymdeithasol, [paragraff 97](#), 25 Tachwedd 2024

⁹⁰[DE21 Coleg Brenhinol y Therapyddion Lleferydd ac Iaith](#)

Os yw'r gefnogaeth yn gywir, amdani!

Mynd i'r afael â'r Bwlch Cyflogaeth Anabledd

- adolygu eu polisïau a'u harferion i sicrhau eu bod yn cyd-fynd â'r Cynllun Gweithredu Hawliau Pobl Anabl sydd ar ddod;
- gosod targed i ddod yn Arweinwyr Hyderus o ran Anabledd o fewn amserlen benodol;
- cynnwys dileu'r bwlch cyflogaeth anabledd fel amcan ffurfiol yn eu cynlluniau llesiant.

Pan fo'n bosibl, dylid gweithredu'r argymhelliad hwn o fewn amserlen benodol a realistig, a'n hawgrym yw y byddai erbyn diwedd 2025.

Ar y Cynllun Mynediad at Waith

Ar ben diffygion y cynllun Hyderus o ran Anabledd, roedd yn siom arbennig clywed pryderon ychwanegol am orfod aros sawl mis cyn derbyn cymorth gan gynllun Mynediad at Waith yr Adran Gwaith a Phensiynau. Os yw Gweinidogion eisiau llwyddo i gynyddu nifer y bobl anabl mewn cyflogaeth, mae'n rhaid iddynt fynd i'r afael â'r tanberfformiad hwn. Er mai mater i Lywodraeth y DU yw hwn yn bennaf, credwn fod lle i Lywodraeth Cymru wneud mwy i bwysu am welliannau a cheisio cael sicrwydd ynglŷn â phryd y gallwn ddisgwyl gweld cynnydd.

Casgliad 5. Dylai Llywodraeth Cymru fynd ati mor fuan â phosibl i rannu ei phryderon am sut y gweithredir y cynllun Mynediad at Waith gyda swyddogion cyfatebol yn Llywodraeth y DU ar lefel weinidogol, ac adrodd yn ôl i'r Pwyllgor hwn ar ganlyniadau'r trafodaethau hynny. Credwn ei bod yn rhesymol disgwyl y bydd y sgysiau hyn wedi digwydd cyn diwedd mis Ebrill 2025.

Ar gyflogaeth â chymorth

Gall cynlluniau cyflogaeth â chymorth wneud gwahaniaeth mawr, ac roedd yn dda gennym glywed am rai enghreifftiau llwyddiannus. Nodwn fod Llywodraeth Cymru yn bwriadu ystyried cynlluniau ar gyfer un model gweithredu ym maes cyflogaeth â chymorth. Credwn fod yn rhaid i ddiwygiadau o'r fath adeiladu ar yr hyn a ddysgwyd o'r prosiect Engage to Change a cheisio ehangu darpariaeth hyfforddiant swyddi arbenigol.

Casgliad 6. Rydym yn cytuno y dylai darpariaeth cyflogaeth â chymorth yn y dyfodol adeiladu ar lwyddiant cynlluniau fel y prosiect Engage to Change ac y

dylai hyfforddiant swyddi arbenigol fod yn flaenoriaeth ar gyfer darpariaeth yn y dyfodol.

5. Pontio o addysg i gyflogaeth

Gall pontio o addysg i fyd gwaith fod yn gyfnod anodd am sawl rheswm. Mae darparu cyngor a chymorth o safon yn hollbwysig.

Cyngor a chymorth

82. Pwysleisiodd y Ffederasiwn Busnesau Bach Cymru, Anabledd Dysgu Cymru, ac eraill bwysigrwydd sicrhau bod cyngor a chymorth o safon ar gael i bobl anabl yn ystod y cyfnod pontio o addysg i gyflogaeth.⁹¹ Fodd bynnag, mynegwyd pryderon gan yr NCMH, DSA, EYST Cymru ac eraill fod myfyrwyr anabl yn colli cyfleoedd oherwydd diffyg cyngor, neu eu bod yn cael eu cyfyngu i ystod gul o bynciau a sectorau a all ysgwyddo addasiadau rhesymol yn haws.⁹²

83. Roedd rhywfaint o dystiolaeth yn awgrymu diffyg uchelgais a disgwyliadau isel ar ran y rhai sy'n gyfrifol am roi cyngor i fyfyrwyr anabl. Dywedodd Gerraint Jones-Griffiths wrthym pan ofynnodd i bobl ifanc anabl: 'Beth hoffech chi ei wneud pan fyddwch chi'n hŷn?' yr ymateb oedd bob tro, maen nhw bob amser yn dweud, 'Wn i ddim. Does neb erioed wedi gofyn i ni,' ac mae hynny hyd yn oed nawr.⁹³

84. Dywedodd Gyrfa Cymru wrthym mewn ymateb eu bod wedi bod yn "crafu eu pennau" ynglŷn â'r sylw hwn, gan gadarnhau eu bod yn rhoi blaenoriaeth i bobl ifanc ag anghenion dysgu ychwanegol a'u bod yn rhyngweithio â'r rhan fwyaf o fyfyrwyr sydd ag anghenion ychwanegol.⁹⁴

85. Fodd bynnag, yn ddiweddarach rhannodd Arthur Beechy enghraifft arall o anghenion myfyrwyr anabl yn cael eu hanwybyddu:

"I always remember a horror story, whereby the children in a school, which will remain nameless, all had placements to go

⁹¹ Y Pwyllgor Cydraddoldeb a Chyfiawnder Cymdeithasol, [paragraffau 58 - 60](#), 7 Hydref 2024; [paragraffau 134 - 135](#), 14 Hydref 2024

⁹² Y Pwyllgor Cydraddoldeb a Chyfiawnder Cymdeithasol, 7 Hydref, [paragraffau 58-60](#), Tystiolaeth ysgrifenedig, [DE15 - Cymdeithas Syndrom Down: DE08 - Tîm Cymorth Lleiafrifol Ethnig ac Ieuenctid Cymru \(EYST Cymru\)](#)

⁹³ Y Pwyllgor Cydraddoldeb a Chyfiawnder Cymdeithasol, 14 Hydref, [paragraff 242](#)

⁹⁴ Y Pwyllgor Cydraddoldeb a Chyfiawnder Cymdeithasol, 21 Hydref, [paragraff 190](#)

*out, bar a young disabled girl, because it was too much trouble to get her one, and she's the only one left in school of her year, and everybody else is out. There's something wrong there."*⁹⁵

86. Y Pwyllgor Cydraddoldeb a Chyfiawnder Cymdeithasol, paragraff 329, 21 Hydref Wrth gyfnewid gohebiaeth, rhoddodd Ysgrifennydd y Cabinet dros Addysg a'r Gweinidog Addysg Bellach ac Uwch amlinelliad o rôl Gyrfa Cymru yn cefnogi lleoliadau profiad gwaith ym mlynnyddoedd 10 ac 11, gan nodi bod pob ymdrech yn cael ei gwneud i sicrhau bod gan bobl ifanc fynediad teg at gyfleoedd lleoliad gwaith. Aeth yr Ysgrifennydd Cabinet ymlaen i ddisgrifio'r rhaglen Profiad Gwaith Teilwredig sydd wedi sicrhau lleoliadau i 600 o bobl, gan gynnwys 55 sydd ag anabledd.⁹⁶

Cymorth i fyfyrwyr ag ADY

87. Nododd Vivienne Buckley yr anawsterau ychwanegol sy'n wynebu myfyrwyr ag anableddau dysgu yn ystod y cyfnod pontio i addysg bellach. Eglurodd Pennaeth Coleg Pen-y-bont fod newidiadau o dan y **Ddeddf Anghenion Dysgu Ychwanegol** (sy'n rhoi cyfrifoldeb am gynlluniau pontio i ysgolion ac awdurdodau lleol) wedi arwain at loteri cod post, ac y gallai'r broses bontio, felly, fod yn wahanol iawn yn dibynnu ar lle mae rhywun yn byw. Roedd y mater o ddwy flynedd o gyllid yn peri pryder hefyd, yn enwedig mewn achosion lle mae gan fyfyrwr anawsterau dysgu difrifol ac efallai y byddai angen mwy na dwy flynedd i gwblhau cwrs yn llwyddiannus.⁹⁷

88. Cyfeiriodd Anabledd Dysgu Cymru at bryderon tebyg, gan ddadlau bod angen i ysgolion weithio'n agos gyda theuluoedd er mwyn archwilio llwybrau gwahanol i gyflogaeth, yn enwedig ar gyfer pobl ag anawsterau dysgu.⁹⁸

89. Pwysleisiodd Dan Biddle yr angen i dderbyn gwahanol fathau o ddysgu a chryfderau unigryw pawb:

"You're trying to, particularly with something like ADHD and autism, put a square peg in a round hole: you're trying to force somebody to conform to what is deemed 'normal'. [...] 'Normal' means different things to different people. My version of normal, as an amputee and a wheelchair user, is totally different to

⁹⁵ Y Pwyllgor Cydraddoldeb a Chyfiawnder Cymdeithasol, **paragraff 329**, 21 Hydref

⁹⁶ Y Pwyllgor Cydraddoldeb a Chyfiawnder Cymdeithasol, **paragraff 219**, 7 Hydref 2024

⁹⁷ Y Pwyllgor Cydraddoldeb a Chyfiawnder Cymdeithasol, **paragraffau 218-219**, 7 Hydref 2024

⁹⁸ Y Pwyllgor Cydraddoldeb a Chyfiawnder Cymdeithasol, **paragraffau 164-165**, 14 Hydref 2024

everybody else's version [...] Who's right and who's wrong? Am I less normal than you? Or are you more normal than me? We don't have a structure of 'normal' because everybody is individual, and that individuality comes out more so when we start looking at learning disabilities and neurodiversity. We should be embracing these differences, not trying to shackle them.”⁹⁹

90. Dywedodd Ysgrifennydd y Cabinet dros Addysg wrthym fod Gyrfa Cymru wedi adolygu ac ail-alinio ei ddull gweithredu ar sail y Ddeddf Anghenion Dysgu Ychwanegol, a dywedodd:

“For young people identified as having ALN, Careers Wales offer to attend Individual Development Plan (IDP) reviews and have identified those who are leaving to enter the labour market as a priority group. In those reviews Careers Wales may contribute to the transition element of the IDP, advocate on behalf of a young person and make parents aware of opportunities.”¹⁰⁰

Cyfleoedd i gael prentisiaethau a lleoliadau

91. Dywedodd y Comisiwn Cydraddoldeb a Hawliau Dynol (EHRC) Cymru, Iechyd Cyhoeddus Cymru, EYST a'r Gymdeithas Syndrom Down ei bod yn anodd i bobl anabl gael prentisiaethau.¹⁰¹ Y prif anawsterau a nodwyd oedd amharodrwydd cyflogwyr a phrinder cyfleoedd lleoliad addas.

92. Pwysleisiodd Mencap Cymru fod angen derbyn lefelau cyrhaeddiad is mewn Mathemateg a Saesneg (na'r hyn sy'n ofynnol fel arfer i ddilyn prentisiaeth) os oes gan brentis anhawster dysgu neu anabled.¹⁰²

93. Yn ogystal â'i Gynllun Cydraddoldeb Strategol, dywedodd Medr ei fod wedi comisiynu gwaith ymchwil er mwyn coladu arferion da ledled Cymru, y DU a'r byd yn ymwneud â gwella amrywiaeth mewn prentisiaethau. Bydd canlyniad y gwaith

⁹⁹ Y Pwyllgor Cydraddoldeb a Chyfiawnder Cymdeithasol, [paragraff 78](#), 21 Hydref 2024

¹⁰⁰ Papur i'w nodi 2.4, [Cohebiaeth gan Ysgrifennydd y Cabinet dros Addysg ynghylch y Bwlch Cyflogaeth Anabled a'r system addysg](#)

¹⁰¹ [DE07.EHRC Cymru](#); [DE20.Iechyd Cyhoeddus Cymru](#); [DE15.Cymdeithas Syndrom Down](#)

¹⁰² Adran Addysg, [English and maths flexibilities for apprentices with learning difficulties and disabilities](#) 21 Awst 2024

ymchwil hwn yn llywio'r Rhaglen Brentisiaethau yn y dyfodol, y bwriedir iddi ddechrau yn 2027.¹⁰³

94. Cyfeiriodd Anabledd Cymru, ELITE, Lisa Mytton o Ffederasiwn Hyfforddiant Cenedlaethol Cymru, a chyfranogwyr yn ein grwpiau ffocws at werth cyfleoedd gwirfoddoli o ran datblygu hyder a sgiliau.¹⁰⁴

95. Dywedodd Elisa Vigna wrthym fod y cynllun Engage to Change wedi canfod bod profiad gwaith blaenorol, o'i ategu gan hyfforddiant swydd arbenigol, yn cynyddu'r tebygolrwydd o gael cyflogaeth â thâl yn yr hirdymor.¹⁰⁵

96. Rhybuddiodd sawl tyst na ddylai cyfleoedd gwirfoddoli, yn enwedig lleoliadau di-dâl, ddisodli gwaith am dâl. Nodwyd hyn gan dystion fel Angela Kenwyn o Anabledd Dysgu Cymru, yr ymgyrchydd Dan Biddle, a llysgennad Engage to Change, Gerraint Jones-Griffiths:

*"my main concern is people volunteering long term in jobs that other people are getting paid to do [...] it's sometimes seen as good enough that a person with a learning disability has a volunteering placement, when the truth is that, if they are able to volunteer, they are also able to do paid work."*¹⁰⁶

97. O ran prentisiaethau, nododd y Gweinidog Partneriaeth Gymdeithasol fod Llywodraeth Cymru wedi buddsoddi cyfanswm o £143 miliwn y flwyddyn yn 2024-25 a chyfeiriodd at y cynnydd yn nifer y rhaglenni prentisiaeth a ddechreuwyd gan ddysgwyr a nododd fod ganddynt anabledd neu anhawster dysgu. Ym mlwyddyn academaidd 2022-23 nododd 11.6% fod ganddynt anabledd o'i gymharu â 5.8% yn 2016-17.¹⁰⁷

98. Polisi Llywodraeth Cymru o ran lleoliadau profiad gwaith yw canolbwyntio ar waith cyflogedig yn hytrach na chyfleoedd gwirfoddol.¹⁰⁸ Dywedodd Ysgrifennydd y Cabinet dros Addysg wrthym fod Llywodraeth Cymru yn gweithio i gynyddu amrywiaeth o fewn prentisiaethau a hyrwyddo symudedd cymdeithasol, a

¹⁰³ Papur i'w nodi 2.1, **Cohebiaeth gan Medr ynghylch y Bwlch Cyflogaeth Anabledd**

¹⁰⁴ Y Pwyllgor Cydraddoldeb a Chyfiawnder Cymdeithasol, **paragraff 84**, 14 Hyd 2024, **paragraff 331**, 21 Hydref 2024; **paragraff 250**, 7 Hydref 2024 a Chrynodeb o dystiolaeth rhanddeiliaid

¹⁰⁵ Y Pwyllgor Cydraddoldeb a Chyfiawnder Cymdeithasol, **paragraffau 177-180**, 14 Hydref 2024

¹⁰⁶ Y Pwyllgor Cydraddoldeb a Chyfiawnder Cymdeithasol, **paragraffau 244, 249**, 14 Hydref 2024 a **paragraff 80**, 21 Hydref 2024

¹⁰⁷ Y Pwyllgor Cydraddoldeb a Chyfiawnder Cymdeithasol, **paragraff 117**, 25 Tachwedd 2024

¹⁰⁸ **Tystiolaeth ysgrifenedig. Llywodraeth Cymru**, 25 Tachwedd 2024

Os yw'r gefnogaeth yn gywir, amdani!

Mynd i'r afael â'r Bwlch Cyflogaeth Anabledd

chyfeiriodd at y rhaglen Rhannu Prentisiaethau â Chymorth sy'n darparu cymorth ychwanegol i brentisiaid anabl.¹⁰⁹

Cyfyngiadau a bylchau meini prawf cymhwysra

99. Cyfeiriodd rhai tystion gan gynnwys Anabledd Dysgu Cymru, Engage to Change, Andrea Wayman o ELITE, Dan Biddle, a Rhianydd Williams o TUC Cymru at ddiffyg hyblygrwydd o ran meini prawf cymhwysra. Nodwyd ganddynt bod cyfyngiadau oedran ar gyfer cynlluniau fel Twf Swyddi Cymru+ a phrentisiaethau yn rhwystrau rhag cynnydd.¹¹⁰

100. Eglurodd Dan Biddle:

"Statistics show that if you're disabled and not in employment by 26, the likelihood is you're not going to be in employment. When we look at apprenticeships, you can do an apprenticeship up to the age of about 50, I think it is, but we cap those who are the furthest away from the labour market by saying, 'If you're 25 or over, you can't do it.' [...] I don't see the logic, or how we're going to improve the system if we're capping it at that age."¹¹¹

101. Awgrymwyd y dylid codi neu ddileu cyfyngiadau oedran yn gyfan gwbl ar gyfer pobl anabl.¹¹²

102. Wrth ymateb i bryderon am gyfyngiadau oedran a chyfyngiadau cymhwysra eraill, roedd y Gweinidog Partneriaeth Gymdeithasol yn cydnabod bod angen hyblygrwydd.¹¹³ Fodd bynnag, er ei fod yn agored i newidiadau yn y dyfodol, dywedodd nad oedd unrhyw fwriad i ymestyn yr ystod oedran yn y fersiwn bresennol o raglen Twf Swyddi Cymru.¹¹⁴

¹⁰⁹ Gohebiaeth gydag Ysgrifennydd y Cabinet dros Addysg yn ymwneud â'r bwlch cyflogaeth anabledd, 28 Ionawr 2025

¹¹⁰ Y Pwyllgor Cydraddoldeb a Chyfiawnder Cymdeithasol, [paragraffau 162-163](#), 14 Hydref 2024, [paragraffau 351 a 26](#), 21 Hydref 2024; [paragraff 78](#), 11 Tachwedd 2024

¹¹¹ Y Pwyllgor Cydraddoldeb a Chyfiawnder Cymdeithasol, [paragraff 26](#), 21 Hydref 2024

¹¹² [DE01 Engage to Change](#)

¹¹³ Y Pwyllgor Cydraddoldeb a Chyfiawnder Cymdeithasol, [paragraff 108](#), 25 Tachwedd 2024

¹¹⁴ Y Pwyllgor Cydraddoldeb a Chyfiawnder Cymdeithasol, [paragraff 92](#), 25 Tachwedd 2024

Ein barn ni

Ar gyngor a chymorth

Roeddem yn hynod siomedig clywed ei bod yn bosibl bod plant a phobl ifanc anabl yn colli allan ar leoliadau gwaith a chyfleoedd eraill oherwydd diffyg cyngor a chymorth gyda lleoliadau. Er ei fod yn siomedig, efallai nad yw'r anghysondebau hyn yn syndod o ystyried canfyddiadau adroddiad y Pwyllgor Plant, Pobl Ifanc ac Addysg ar y materion hyn.¹¹⁵ Dylai Llywodraeth Cymru egluro ei disgwyliad y dylid cynnig y cyfle i bob disgybl anabl ddysgu am yr opsiynau cyflogaeth sydd ar gael iddynt.

Casgliad 7. Dylai Llywodraeth Cymru egluro ei disgwyliad y dylid cynnig y cyfle i bob disgybl anabl ddysgu am y dewisiadau profiad gwaith a chyflogaeth sydd ar gael.

Ar gefnogaeth ar gyfer ADY

Rydym yn pryderu am adroddiadau y gallai newidiadau sydd wedi'u cyflwyno gan y Ddeddf ADY fod yn cyfrannu at loteri cod post o ran y cymorth sydd ar gael i bobl ifanc wrth iddynt bontio i addysg bellach, addysg uwch neu gyflogaeth. At hynny, nodwn fod diffyg hyblygrwydd yn y trefniadau ariannu yn golygu nad yw plant a phobl ifanc ag anawsterau dysgu difrifol yn gallu derbyn cyllid mewn achosion lle mae angen mwy na dwy flynedd ar yr unigolyn i gwblhau cwrs.

Casgliad 8. Mae'n amlwg bod trefniadau ariannu anhyblyg yn gwrthdaro ag anghenion plant a phobl ifanc anabl, yn enwedig pan fydd angen mwy na 2 flynedd arnynt i gwblhau eu hastudiaethau.

Ar feini prawf cymhwystra

Yn yr un modd, clywsom am bwysigrwydd sicrhau hyblygrwydd ychwanegol ar gyfer pobl anabl sy'n ceisio cael cymorth gan y llywodraeth ac sydd angen bodloni meini prawf cymhwystra llym. Roedd Twf Swyddi Cymru yn enghraifft amlwg, gyda llawer yn nodi bod y terfyn 19 oed yn rhy ifanc i lawer o bobl ifanc anabl gan eu bod yn fwy tebygol o barhau mewn addysg nes eu bod yn 19 oed o leiaf. Mae

¹¹⁵ Y Pwyllgor Plant, Pobl Ifanc ac Addysg [A yw plant a phobl ifanc anabl yn cael mynediad cyfartal i addysg a gofal plant?](#) Gorffennaf 2024

Os yw'r gefnogaeth yn gywir, amdani!

Mynd i'r afael â'r Bwlch Cyflogaeth Anabledd

angen ystyried mynd i'r afael â'r mater hwn yn yr iteriad nesaf, a nodwn fod y Gweinidog Partneriaeth Gymdeithasol yn agored i hyn.

Argymhelliad 6. Dylai Llywodraeth Cymru fynd i'r afael â'r bylchau a chynnwys mwy o hyblygrwydd ym meini prawf cymhwystra rhaglenni cymorth allweddol ar gyfer ymgeiswyr anabl. Mae hyn yn cynnwys gosod terfyn oedran uwch ar gyfer pobl anabl ym mhob carfan yn yr iteriad nesaf o gynllun Twf Swyddi Cymru. Bydd hyn yn sicrhau bod pobl ifanc anabl yn gallu cael cymorth ar yr amser cywir ac ar gyflymder priodol.

6. Data, monitro a'r bwlch cyflog

Mae gwell defnydd o ddata yn allweddol i ddatblygu polisiau yn y dyfodol, ond erys cwestiynau ynglŷn â sut y bydd Llywodraeth Cymru yn cyflawni hyn?

Data a'r Uned Tystiolaeth Gwahaniaethu ar Sail Anabledd

103. Cyfeiriodd RNIB Cymru, NWLDTP, Cymdeithas Gwasanaethau Cyngori Gyrfaoedd Graddedigion (AGCAS) a Chymdeithas MND nad oes data anabledd ar gael wedi'u datgrynhoi yn ôl amhariad neu gyflwr.¹¹⁶

104. Dywedodd Anabledd Cymru, WCPP, a'r Gymdeithas MND fod diffyg tystiolaeth ar gael, yn enwedig o safbwynt yr hyn sy'n gweithio.¹¹⁷

105. Pwysleisiodd yr Athro Melanie Jones a'r Athro Victoria Wass fod angen sicrhau bod data yn fwy cyson a chywir, a bod angen adroddiadau mwy rheolaidd gan gyrff cyhoeddus a chyflogwyr ar anabledd ymhlith y gweithlu.¹¹⁸ Byddai hyn yn sicrhau bod modd cymharu'r sefyllfa dros amser a rhwng sefydliadau, ac roedd yr Athro Jones yn credu bod gan y llywodraeth rôl allweddol i sicrhau bod hyn yn digwydd.¹¹⁹

106. O ran yr Unedau Tystiolaeth Cydraddoldeb, Hil ac Anabledd, dywedodd Cymdeithas MND fod eu rôl yn parhau'n aneglur, a galwodd am eglurder ynglŷn â'u diben a'u hallbynnau.

107. Dywedodd sawl tyst sydd ag arbenigedd a phrofiad helaeth yn y maes wrthym, gan gynnwys yr Athro Melanie Jones, a'r Athro Victoria Wass, Andrea Wayman ac Arthur Beechey, na fu unrhyw ymgysylltiad rhyngddynt a'r Uned Gwahaniaethu ar Sail Anabledd.¹²⁰

¹¹⁶ DE24.RNIB Cymru; DE12.Cymdeithas Gwasanaethau Cyngori Gyrfaoedd Graddedigion (AGCAS); DE25.NWLDTP

¹¹⁷ Y Pwyllgor Cydraddoldeb a Chyfiawnder Cymdeithasol, [paragraff 46](#), 14 Hydref 2024; DE20.Yr Cymdeithas MND

¹¹⁸ DE02.Yr Athro Melanie Jones a'r Athro Victoria Wass

¹¹⁹ Y Pwyllgor Cydraddoldeb a Chyfiawnder Cymdeithasol, [paragraff 147](#), 30 Medi 2024;

¹²⁰ Y Pwyllgor Cydraddoldeb a Chyfiawnder Cymdeithasol, [paragraffau 167.-169](#), 30 Medi 2024; [paragraffau 352 i 355](#), 21 Hydref 2024

Os yw'r gefnogaeth yn gywir, amdani!

Mynd i'r afael â'r Bwlch Cyflogaeth Anabledd

108. Yn eu blaenoriaethau strategol ar gyfer 2022-26, mae'r Unedau'n nodi y byddant yn archwilio profiadau pobl anabl a niwrowahanol yng Nghymru er mwyn deall rhwystrau rhag cyflogaeth a'r rhesymau dros wahanol ganlyniadau cyflogaeth.¹²¹

109. Mewn diweddariad a ddarparwyd ym mis Mai 2024, cadarnhaodd yr Unedau eu bod wedi gwneud y canlynol:

- gweithio gyda'r Tasglu Hawliau Pobl Anabl i gyd-gynhyrchu tystiolaeth a fydd yn profi ac yn cryfhau ymarferoldeb rhai o flaenoriaethau'r Tasglu, a
- chomisiynu gwaith ymchwil i ddatblygu a phrofi cwestiynau y gellir eu defnyddio i gasglu data er mwyn adnabod pobl â chyflyrau iechyd sy'n wynebu rhwystrau cymdeithasol sy'n eu hanalluogi.¹²²

110. Hefyd, mae'r Unedau yn cwblhau archwiliad o ddata cydraddoldeb i archwilio pa ddata cydraddoldeb sy'n cael eu casglu ar hyn o bryd, nodi bylchau, ac argymell gwelliannau. Roedd disgwyl cwblhau'r gwaith hwn yn hydref 2024.

111. Dywedodd yr Ysgrifennydd Cabinet wrthym fod yr Unedau'n gwneud gwaith helaeth i helpu i gyflwyno argymhellion y Tasglu, a'u bod hefyd wedi darparu canllawiau i ddadansoddwyr ar iaith y model cymdeithasol o anabledd ym meysydd ymchwil, adroddiadau ystadegol a dogfennau.¹²³

Bwlch cyflog anabledd

112. Mae'r bwlch cyflog anabledd yn cyfeirio at y gwahaniaeth cyfartalog rhwng cyflog pobl anabl a phobl nad ydynt yn anabl mewn sefydliad. Mae Llywodraeth Cymru wedi ymrwmo i ddileu'r bwlch cyflog anabledd (ochr yn ochr â'r bylchau cyflog ethnigrwydd a rhywedd) erbyn 2050.

113. Galwodd IRHWS, Cymdeithas MND a'r RNID am orfodi cyflogwyr mawr i adrodd ar eu bwlch cyflog anabledd.¹²⁴

¹²¹ Llywodraeth Cymru, [Unedau Tystiolaeth Cydraddoldeb, Hil ac Anabledd: blaenoriaethau 2022-27](#), Medi 2022

¹²² Llywodraeth Cymru, [Unedau Tystiolaeth Cydraddoldeb, Hil ac Anabledd: diweddariad cynnydd](#), 17 Mai 2024

¹²³ Y Pwyllgor Cydraddoldeb a Chyfiawnder Cymdeithasol, [paragraff 130](#), 25 Tachwedd 2024

¹²⁴ [DE06 Astudiaeth o Weithio o Bell a Gweithio Hybrid Cynhwysol](#); [DE26 Cymdeithas MND](#); [DE22 RNID](#)

114. Dywedodd yr Athro Wass ac EHRC Cymru fod Llywodraeth Cymru yn gallu gwneud hyn heb ddefnyddio Bil Cydraddoldeb (Hil ac Anabledd) arfaethedig Llywodraeth y DU.¹²⁵

115. Dywedodd Llywodraeth Cymru wrthym fod “y gwahaniaeth cyflog rhwng pobl anabl a phobl heb anabledd yng Nghymru yn £1.75 (12.2%) yn 2023. Mae hyn yn golygu bod pobl anabl yng Nghymru yn ennill £1.75 yn llai'r awr ar gyfartaledd na phobl nad ydynt yn anabl. Mae'r gwahaniaeth cyflog wedi cynyddu £0.43 (2.5 pwynt canran) o'i gymharu â'r flwyddyn flaenorol.¹²⁶

116. Cafodd nod Llywodraeth Cymru ei ddisgrifio gan yr Ysgrifennydd Cabinet fel un uchelgeisiol, gan ei gymharu ag adroddiadau ar y bwlch cyflog rhywedd, sydd wedi bod yn ddull effeithiol o leihau'r bwlch cyflog rhywedd. Cytunodd y Gweinidog Partneriaeth Gymdeithasol, gan ddweud na allai Llywodraeth Cymru gyflawni ei haddewid ar ei phen ei hun a bod angen cefnogaeth pawb yn y gymdeithas arni.¹²⁷

Ein barn ni

Ar ddata a monitro

Mae gan yr Unedau Gwahaniaethu ar Sail Anabledd y potensial i chwarae rhan allweddol yn y gwaith o gyflwyno'r Cynllun Gweithredu Hawliau Pobl Anabl arfaethedig. Yn anffodus, clywsom fod lle i wella ymwybyddiaeth o'r sector hawliau pobl anabl, ac ymgysylltiad â'r sector, ac rydym yn awgrymu y dylai'r Unedau Tystiolaeth Gwahaniaethau ar Sail Anabledd (Unedau Tystiolaeth) archwilio cyfleoedd i fynd i'r afael â hyn. Wrth ymgysylltu, dylai'r Unedau Tystiolaeth sicrhau bod rhanddeiliaid yn:

- deall beth yw amcanion strategol hirdymor yr Unedau Tystiolaeth; a
- chanfod pa fylchau data y dylai'r Uned eu blaenoriaethu yn y tymor byr a'r tymor canolig.

Clywsom sawl galwad am wella argaeledd, cysondeb a manylder y data sy'n cael eu casglu gan gyrff cyhoeddus. Rydym o'r farn bod angen rhoi blaenoriaeth i'r mater hwn, sy'n hanfodol bwysig os mai nod llunwyr polisi yw defnyddio data er mwyn llywio penderfyniadau polisi a chynghor i Weinidogion. Nodwn fod yr

¹²⁵ [DE02 Yr Athro Melanie Jones, Yr Athro Victoria Wass; DE07 EHRC Cymru](#)

¹²⁶ [Tystiolaeth ysgrifenedig, Llywodraeth Cymru](#) 25 Tachwedd 2024

¹²⁷ Y Pwyllgor Cydraddoldeb a Chyfiawnder Cymdeithasol, [paragraffau 120-121](#), 25 Tachwedd 2024

Os yw'r gefnogaeth yn gywir, amdani!

Mynd i'r afael â'r Bwlch Cyflogaeth Anabledd

Archwiliad o Ddata Cydraddoldeb yn ymddangos yn debyg i'r nod hwn. Fodd bynnag, byddem yn croesawu mwy o fanylion am y gwaith hwn, gan gynnwys sut mae cyrff cyhoeddus eraill yn cael eu cynnwys wrth fynd i'r afael â'r mater hwn.

Argymhelliad 7. Dylai Llywodraeth Cymru sicrhau bod yr Uned Tystiolaeth Gwahaniaethu ar Sail Anabledd yn gwella ei hymgysylltiad â'r sector hawliau pobl anabl ac adrodd ar y materion a'r bylchau mewn data y bydd yn gweithio arnynt erbyn mis Mai 2025.

Ar y bwlch cyflog anabledd

Rydym yn croesawu ymrwymiad Llywodraeth Cymru i ddileu'r bwlch cyflog anabledd, ond mae'n siomedig gweld bod y bwlch wedi cynyddu ychydig yn ôl y ffigurau diweddaraf.¹²⁸

Galwodd nifer o randdeiliaid am adroddiadau gorfodol gan gyflogwyr ar y bwlch cyflog anabledd. Mae adrodd gorfodol ar y bwlch cyflog anabledd ymhlith darpariaethau Bil Cydraddoldeb (Hil ac Anabledd) Drafft a gyhoeddwyd yn rhaglen ddeddfwriaethol Llywodraeth y DU.¹²⁹ Mae'r cynigion drafft yn awgrymu y byddai adrodd ar fylchau cyflog anabledd yn orfodol i gyflogwyr mawr yn unol â threfniadau ar gyfer adrodd ar y bwlch cyflog rhywedd. Er ei bod yn bosibl bod ffactorau eraill wedi cyfrannu at y gostyngiad, mae'n werth nodi bod y bwlch cyflog rhywedd wedi gostwng 9% ers cyflwyno adroddiadau o gyfartaledd o 13.4% yn 2017 i 12.2% yn 2023.¹³⁰

Casgliad 9. Rydym yn cytuno bod angen rhoi ystyriaeth ofalus i gyflwyno trefn o adroddiadau gorfodol ar y bwlch cyflog anabledd ar gyfer cyflogwyr mawr yng Nghymru, ac rydym yn edrych ymlaen at pan fydd Llywodraeth y DU yn cyflwyno cynigion cadarn maes o law. Yn y cyfamser, dylai Llywodraeth Cymru gyfarwyddo cyrff cyhoeddus i fod yn rhan weithredol o gyhoeddi adroddiadau ar y bwlch cyflog anabledd er mwyn codi ymwybyddiaeth o'r rhwystrau sy'n wynebu pobl anabl yn y byd gwaith.

¹²⁸ Adroddiad Llesiant Cymru, 2024

¹²⁹ Llywodraeth EF, Office for Equality and Opportunity to break down barriers to opportunity, 9 Hydref 2024

¹³⁰ Y Swyddfa Ystadegau Gwladol, Bwlch cyflog rhywedd yn y DU, 29 Hydref 2024

Atodiad 1 Rhestr o sesiynau tystiolaeth lafar.

Cyflwynodd y tystion canlynol dystiolaeth lafar i'r pwyllgor ar y dyddiadau a nodir isod. Gellir gweld trawsgrifiadau o'r sesiynau tystiolaeth lafar ar dudalen we'r Pwyllgor.

Dyddiad	Enw a Sefydliad
30 Medi 2024	Yr Athro Debbie Foster, Prifysgol Caerdydd Yr Athro Melanie Jones, Prifysgol Caerdydd Yr Athro Victoria Wass, Prifysgol Caerdydd Ruth Northey, Prifysgol Caerdydd Dr Marc Bryan, Prifysgol Sheffield
7 Hydref 2024	Fflur Elin, Pennaeth Materion Allanol - Cymru, Ffederasiwn Busnesau Bach. Ruth Coombs, Pennaeth Cymru, Comisiwn Cydraddoldeb a Hawliau Dynol Martyn Jones, Cadeirydd Pwyllgor Cymru dros dro, Comisiwn Cydraddoldeb a Hawliau Dynol Vivienne Buckley, Pennaeth Coleg Penybont, ColegauCymru Lisa Mytton, Cyfarwyddwr Strategol, Ffederasiwn Hyfforddiant Cenedlaethol Cymru
14 Hydref 2024	Rhian Davies, Prif Weithredwr, Anabledd Cymru Miranda Evans, Rheolwr Datblygu Busnes a Phartneriaethau Anabledd Cymru Gerraint Jones-Griffiths, Llysgennad Arweiniol Engage to Change, Anabledd Dysgu Cymru

Os yw'r gefnogaeth yn gywir, amdani!

Mynd i'r afael â'r Bwlch Cyflogaeth Anabledd

Dyddiad	Enw a Sefydliad
	<p>Angela Kenvyn, Rheolwr Prosiect, Anabledd Dysgu Cymru</p> <p>Dr Elisa Vigna - Cymrawd Ymchwil - Canolfan Genedlaethol ar gyfer Iechyd Meddwl, Prifysgol Caerdydd</p>
21 Hydref 2024	<p>Daniel Biddle, Eiriolwr dros hawliau pobl anabl</p> <p>Nerys Bourne, Cyfarwyddwr Strategaeth Cwsmeriaid a Datblygu Gwasanaethau, Gyrfa Cymru</p> <p>Emma Bengier, Emma Bengier, Rheolwr Prosiect Cymru'n Gweithio, Gyrfa Cymru</p> <p>Terry Mills, Hyrwyddwyr Cyflogaeth Pobl Anabl, Llywodraeth Cymru</p> <p>Andrea Wayman, Prif Swyddog Gweithredol, ELITE Supported Employment</p> <p>Arthur Beechey, Prif Swyddog Gweithredol, Hyfforddiant a Chymorth Cyflogaeth Agoriad</p>
11 Tachwedd 2024	<p>Rhianydd Williams, Swyddog Cydraddoldeb a Pholisi, TUC Cymru</p> <p>Angharad Dean</p> <p>Dee Montague - Coast, Triniaeth Deg i Fenywod Cymru</p> <p>Isabel Linton Triniaeth Deg i Fenywod Cymru</p> <p>Rosie Cribb, Cwmnïau Cymdeithasol Cymru</p> <p>Richard Wellfoot, Sefydliad y Deillion Merthyr Tudful</p>
25 Tachwedd 2024	<p>Jane Hutt, Ysgrifennydd y Cabinet dros Gyfiawnder Cymdeithasol, y Trefnydd a'r Prif Chwip Llywodraeth Cymru</p> <p>Jack Sargeant, y Gweinidog Diwylliant, Sgiliau a Phartneriaeth Gymdeithasol Llywodraeth Cymru</p> <p>Lorna Hall, Dirprwy Gyfarwyddwr Cydraddoldeb a Hawliau Dynol, Llywodraeth Cymru</p>

Dyddiad	Enw a Sefydliad
	Neil Surman, Dirprwy Gyfarwyddwr Sgiliau, Llywodraeth Cymru Stephen Layne, Dirprwy Gyfarwyddwr, Gwaith Teg, Llywodraeth Cymru

Atodiad 2 Rhestr o'r dystiolaeth ysgrifenedig

Cyflwynodd y bobl a'r sefydliadau canlynol dystiolaeth ysgrifenedig i'r Pwyllgor. Gellir gweld yr holl ymatebion i'r Ymgynghoriad a gwybodaeth ysgrifenedig ychwanegol ar wefan y Pwyllgor.

Cyfeirnod	Sefydliad
DE 01	Engage to Change (Anabledd Dysgu Cymru a'r Ganolfan Genedlaethol ar gyfer Iechyd Meddwl, Prifysgol Caerdydd)
DE 02	Yr Athro Melanie Jones, Yr Athro Victoria Wass, Prifysgol Caerdydd
DE 03	Prifysgol Bryste
DE 04	Dr Christine Grant
DE 05	Awdurdod Parc Cenedlaethol Arfordir Penfro
DE 06	Inclusive Remote and Hybrid Working Study
DE 07	Comisiwn Cydraddoldeb a Hawliau Dynol
DE 08	Tim Cymorth Lleiafrifoedd Ethnig a Ieuencid Cymru
DE 09	National Autistic Society Cymru
DE 10	Sefydliad y Peirianwyr Sifil Cymru (ICE Wales Cymru)
DE 11	Prifysgol Sheffield
DE 12	Association of Graduate Careers Advisory Services (AGCAS)
DE 13	Dr Jonathan Vincent
DE 14	Yr Athro Daiga Kamerāde, yr Athro Andrew Clark, Dr Christine Goodall, Christine Parker, Dr Christina Vasilica and John Yuen
DE 15	Down's Syndrome Association
DE 16	Triniaeth Deg i Fenywod Cymru
DE 17	Yr Athro Brian Garrod, Dr Marcus Hansen
DE 18	Canolfan Polisi Cyhoeddus Cymru
DE 19	Cwmnïau Cymdeithasol Cymru

Cyfeirnod	Sefydliad
DE 20	Iechyd Cyhoeddus Cymru
DE 21	Coleg Brenhinol y Therapyddion Lleferydd ac Iaith Cymru
DE 22	Royal National Institute for Deaf People (RNID)
DE 23	Mencap Cymru
DE 24	RNIB Cymru
DE 25	Gogledd Cymru Gyda'i Gilydd Rhaglen Drawsnewid Anabledd Dysgu
DE 26	Cymdeithas Clefyd Motor Niwron
DE 27	Grŵp Rhanddeiliaid Menter Gymdeithasol Cymru
DE 28	Yr Athro Debbie Foster
DE 29	Yr Athro Kim Hoque, Yr Athro Nick Bacon
DE 30	Cymdeithas Llywodraeth Leol Cymru
DE 31	Universal Inclusion, Jacqueline Winstanley, FRSA & CIMR Birkbeck, Yr Athro Helen Lawton Smith
DE 32	Admiral
DE 33	Cyngor Caerdydd

Atodiad 3 Cylch gorchwyl

Y cylch gorchwyl ar gyfer yr ymchwiliad oedd i ystyried:

- Pa gynnydd sydd wedi'i wneud o ran **cyflawni'r argymhellion a nodir yn adroddiad 'Drws ar Glo'** a lleihau a dileu'r rhwystrau sy'n wynebu pobl anabl sydd am gael mynediad at farchnad lafur Cymru. Pam mae wedi bod mor anodd gwneud cynnydd o ran lleihau'r bwlch cyflogaeth a chyflogau i bobl anabl.
- Sut mae'r **model cymdeithasol o anabledd yn cael ei ddefnyddio i danategu arferion cyflogaeth a recriwtio**, a pha rwystrau sy'n parhau i fodoli ar draws y gymdeithas sy'n effeithio ar fynediad at waith (h.y. trafnidiaeth, agweddau).
- Pa mor effeithiol y mae camau gweithredu Llywodraeth Cymru (e.e. y rhwydwaith o Hyrwyddwyr Cyflogaeth Pobl Anabl a phrentisiaethau) wedi bod o ran **lleihau rhwystrau i gyflogaeth a lleihau'r bwlch cyflogaeth** rhwng pobl anabl a phobl nad ydynt yn anabl, gan gynnwys i ba raddau y mae polisiau Llywodraeth Cymru yn ategu / dyblygu / tanseilio rhai Llywodraeth y DU.
- A yw pobl anabl yn **cael mynediad at brentisiaethau** ac a oes angen unrhyw gymorth pellach i sicrhau bod cynlluniau'n gynhwysol.
- Pa fesurau polisi pellach sydd eu hangen i gefnogi pobl anabl, pobl ifanc anabl a chyflogwyr i **gynyddu cyfraddau cyfranogiad** a'r hyn y gellir ei ddysgu o ardaloedd eraill.
- Pa weithredoedd fyddai'n **cefnogi'r rhai nad ydynt yn gallu gweithio ar hyn o bryd** i gael mynediad at gyfleoedd gwirfoddol (a allai arwain at gyfleoedd gwaith yn y dyfodol).