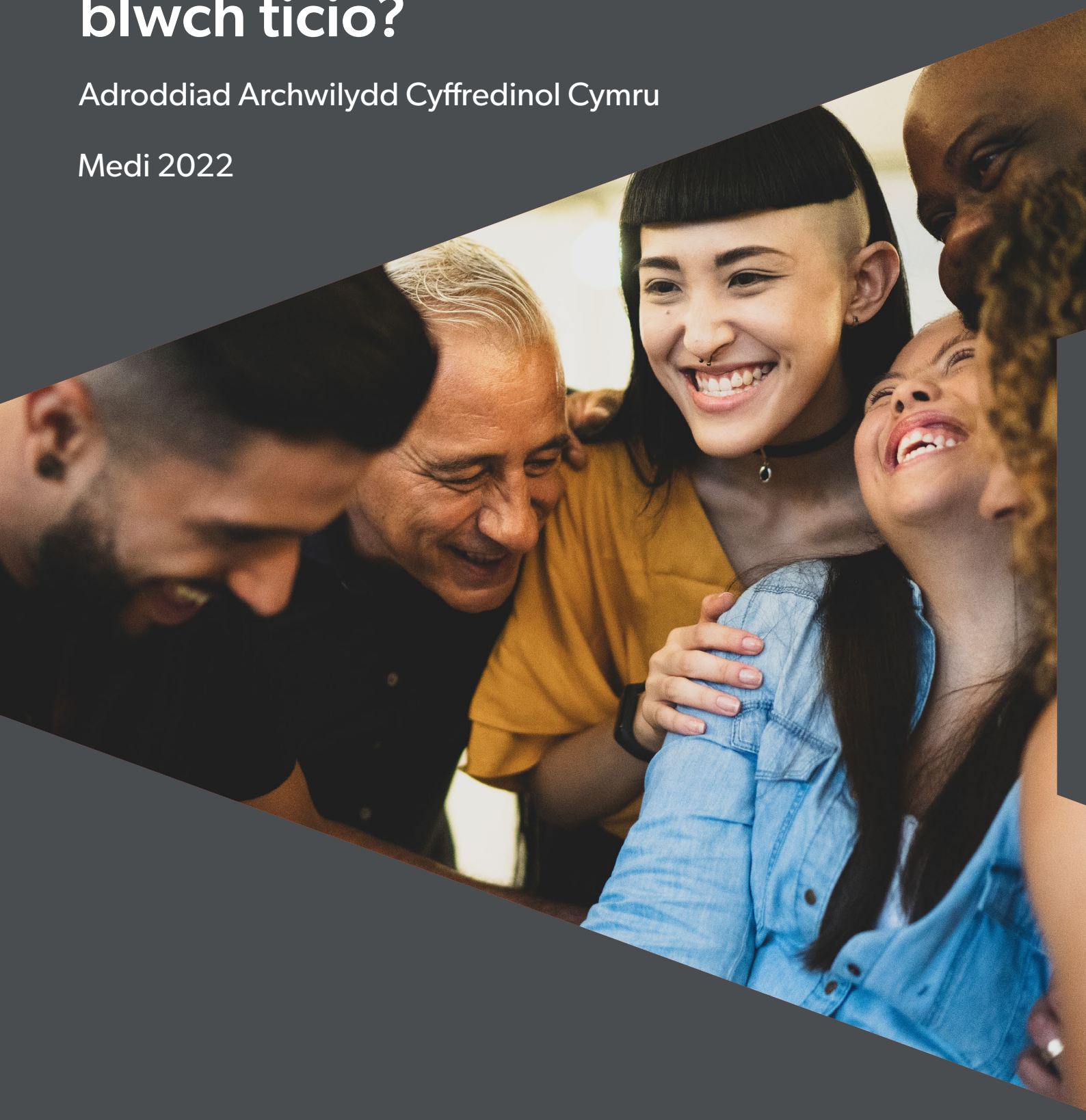


Aseidiadau o'r effaith ar gydraddoldeb: mwy nag ymarfer blwch ticio?

Adroddiad Archwilydd Cyffredinol Cymru

Medi 2022



Paratowyd yr adroddiad hwn ar gyfer cyflwyniad i'r Senedd o dan adran 145A o Ddeddf Llywodraeth Cymru 1998.

Mae'r Archwilydd Cyffredinol yn annibynnol o'r Senedd ac o lywodraeth. Mae'n archwilio ac yn ardystio cyfrifon Llywodraeth Cymru a'r cyrff cyhoeddus sy'n gysylltiedig â hi ac a noddir ganddi, gan gynnwys cyrff y GIG. Mae ganddo'r pŵer i gyflwyno adroddiadau i'r Senedd ar ddarbodaeth, effeithlonrwydd ac effeithiolrwydd y defnydd a wna'r sefydliadau hynny o'u hadnoddau wrth gyflawni eu swyddogaethau, a sut y gallent wella'r defnydd hwnnw.

Mae'r Archwilydd Cyffredinol hefyd yn archwilio cyrff llywodraeth leol yng Nghymru, mae'n cynnal astudiaethau gwerth am arian mewn llywodraeth leol ac yn arolygu cydymffurfiaeth gydag anghenion Mesur Llywodraeth Leol (Cymru) 2009.

Mae'r Archwilydd Cyffredinol yn ymgymryd â'i waith gan ddefnyddio staff ac adnoddau eraill a ddarperir gan Swyddfa Archwilio Cymru, sydd yn fwrdd statudol wedi'i sefydlu ar gyfer y nod hwnnw ac i fonitro a chynghori'r Archwilydd Cyffredinol.

© Archwilydd Cyffredinol Cymru 2022

Archwilio Cymru yw brand ymbarél Archwilydd Cyffredinol Cymru a Swyddfa Archwilio Cymru, sy'n endidau cyfreithiol ar wahân gyda'u swyddogaethau cyfreithiol eu hunain. Nid yw Archwilio Cymru ei hun yn endid cyfreithiol. Er bod gan yr Archwilydd Cyffredinol y swyddogaethau archwilio ac adrodd a ddisgrifir uchod, prif swyddogaethau Swyddfa Archwilio Cymru yw darparu staff ac adnoddau eraill ar gyfer arfer swyddogaethau'r Archwilydd Cyffredinol, ac i fonitro a chynghori'r Archwilydd Cyffredinol.

Cewch aildefnyddio'r cyhoeddiad hwn (heb gynnwys y logos) yn rhad ac am ddim mewn unrhyw fformat neu gyfrwng. Os byddwch yn ei aildefnyddio, rhaid i chi ei aildefnyddio'n gywir ac nid mewn cyd-destun camarweiniol. Rhaid cydnabod y deunydd fel hawlfraint Archwilydd Cyffredinol Cymru a rhaid rhoi teitl y cyhoeddiad hwn. Lle nodwyd deunydd hawlfraint unrhyw drydydd parti bydd angen i chi gael caniatâd gan ddeiliaid yr hawlfraint dan sylw cyn ei aildefnyddio.

Am fwy o wybodaeth, neu os ydych angen unrhyw un o'n cyhoeddiadau mewn ffurf ac/neu iaith wahanol, cysylltwch â ni drwy ffonio 029 2032 0500 neu drwy e-bostio post@archwilio.cymru. Rydym yn croesawu galwadau ffôn yn Gymraeg a Saesneg. Gallwch ysgrifennu atom hefyd, yn Gymraeg neu'n Saesneg, a byddwn yn ymateb yn yr iaith rydych chi wedi ei defnyddio. Ni fydd gohebu yn Gymraeg yn arwain at oedi.

This document is also available in English.

Cynnwys

Rhagair yr Archwilydd Cyffredinol	4
Ffeithiau allweddol	6
Negeseuon allweddol	7
Argymhellion	17
Adroddiad manwl	
1 Trefniadau cefnogi ar gyfer cynnal Aseiad o'r Effaith ar Gydraddoldeb.	19
2 Asesu effeithiau	30
3 Adrodd a monitro effeithiau	41
Atodiadau	
Dull a methodoleg yr archwiliad	47



Rhagair yr Archwilydd Cyffredinol

Mae gwahaniaethu ac anghydraddoldeb yn parhau i effeithio ar ansawdd bywyd a chyfleoedd bywyd pobl yng Nghymru. Amlygodd fy adroddiad Darlun o Wasanaethau Cyhoeddus 2021 fod pandemig COVID-19 wedi dangos rhai o'r anghydraddoldebau sydd wedi ymwreiddio yn ein cymunedau. Mae mudiad Mae Bywydau Du o Bwys, MeToo a mudiadau cymdeithasol eraill wedi dod â materion gwahaniaethu ac anghydraddoldeb i amlygrwydd ym maes polisi a thrafodaeth gyhoeddus.

Mae Asesu'r Effaith ar Gydraddoldeb yn rhan bwysig o'r dull o fynd i'r afael ag anghydraddoldeb yng Nghymru. Mae Asesiadau o'r Effaith ar Gydraddoldeb yn helpu gwasanaethau cyhoeddus i gyflawni eu dyletswyddau cyfreithiol i osgoi gwahaniaethu yn y penderfyniadau y maent yn eu gwneud ac i hybu cyfle cyfartal a chydlyniant.

Wedi'i wneud yn dda, mae Asesiadau o'r Effaith ar Gydraddoldeb yn fwy na modd o ddangos cydymffurfiaeth. Maent yn cefnogi twf meddylfryd a diwylliant sy'n rhoi materion cydraddoldeb wrth wraidd gwneud penderfyniadau a datblygu polisi.

Mae ein gwaith yn dangos bod enghreifftiau da o agweddau ar y broses o gynnal Asesiad o'r Effaith ar Gydraddoldeb o fewn cyrff cyhoeddus unigol. Drwy'r adroddiad hwn, rwyf eisiau helpu pob corff cyhoeddus i ddysgu gan y rhai sy'n gwneud hyn yn dda ac yn rhoi cynnig ar ddulliau newydd.

Fodd bynnag, mae'r hyn yr ydym wedi'i weld a'i glywed yn dweud wrthym ni fod cyrff cyhoeddus yng Nghymru yn tueddu i ddefnyddio eu Hasesiadau o'r Effaith ar Gydraddoldeb yn amddiffynol. Yn rhy aml, maen nhw'n ymddangos fel ymarfer blwch ticio i ddangos bod y corff wedi meddwl am faterion cydraddoldeb rhag ofn y bydd her i hynny. Er bod her gyfreithiol yn risg bwysig i'w rheoli wrth gwrs, mae'r dull hwn yn golygu nad yw cyrff cyhoeddus yn defnyddio Asesiadau o'r Effaith ar Gydraddoldeb i'w llawn botensial, yn enwedig o ran hybu cydraddoldeb a chydlyniant.

Rwy'n gobeithio y bydd yr adroddiad hwn o ddiddordeb i unrhyw un sy'n ymwneud â gwasanaethau cyhoeddus ac sydd â diddordeb mewn mynd i'r afael ag anghydraddoldeb a hybu cydraddoldeb. Er hynny, rwyf eisiau i'r gwaith hwn fod yn fwy na diddorol. Mae angen iddo gael effaith. Yn benodol, rwy'n disgwyl:

- i Lywodraeth Cymru ymateb i'r argymhellion i weithio gyda phartneriaid i wella a diweddarau'r dull cyffredinol o ymdrin ag Aseidiadau o'r Effaith ar Gydraddoldeb;
- i bob corff cyhoeddus ymateb i'r argymhelliad eu bod yn adolygu eu dulliau eu hunain o ymdrin ag Aseidiadau o'r Effaith ar Gydraddoldeb, gan gynnwys meddylfryd a diwylliant, gan ddefnyddio canfyddiadau'r adroddiad hwn; ac
- i'r rhai sy'n ymwneud â chraffu ddefnyddio'r adroddiad hwn i herio dull cyffredinol eu sefydliad o ymdrin ag Aseidiadau o'r Effaith ar Gydraddoldeb ac ansawdd Aseidiadau o'r Effaith ar Gydraddoldeb unigol a ddefnyddir i lywio eu penderfyniadau.

Mae'n dda gennyf ddweud bod y gwaith hwn eisoes wedi cael effeithiau cadarnhaol. Mae ein cwestiynau gwaith maes wedi ysgogi rhai cyrff cyhoeddus i wirio agweddau ar eu trefniadau eu hunain. Ac rydym wedi rhannu canfyddiadau sy'n dod i'r amlwg gyda rhai cyrff cyhoeddus a oedd yn diweddarau eu dull o ymdrin ag Aseidiadau o'r Effaith ar Gydraddoldeb. Yn nes at adref, yn Archwilio Cymru, rydym yn edrych yn fanwl ar ein prosesau a'n gweithdrefnau ein hunain i adlewyrchu'r gwersi a nodwyd yn y gwaith hwn.

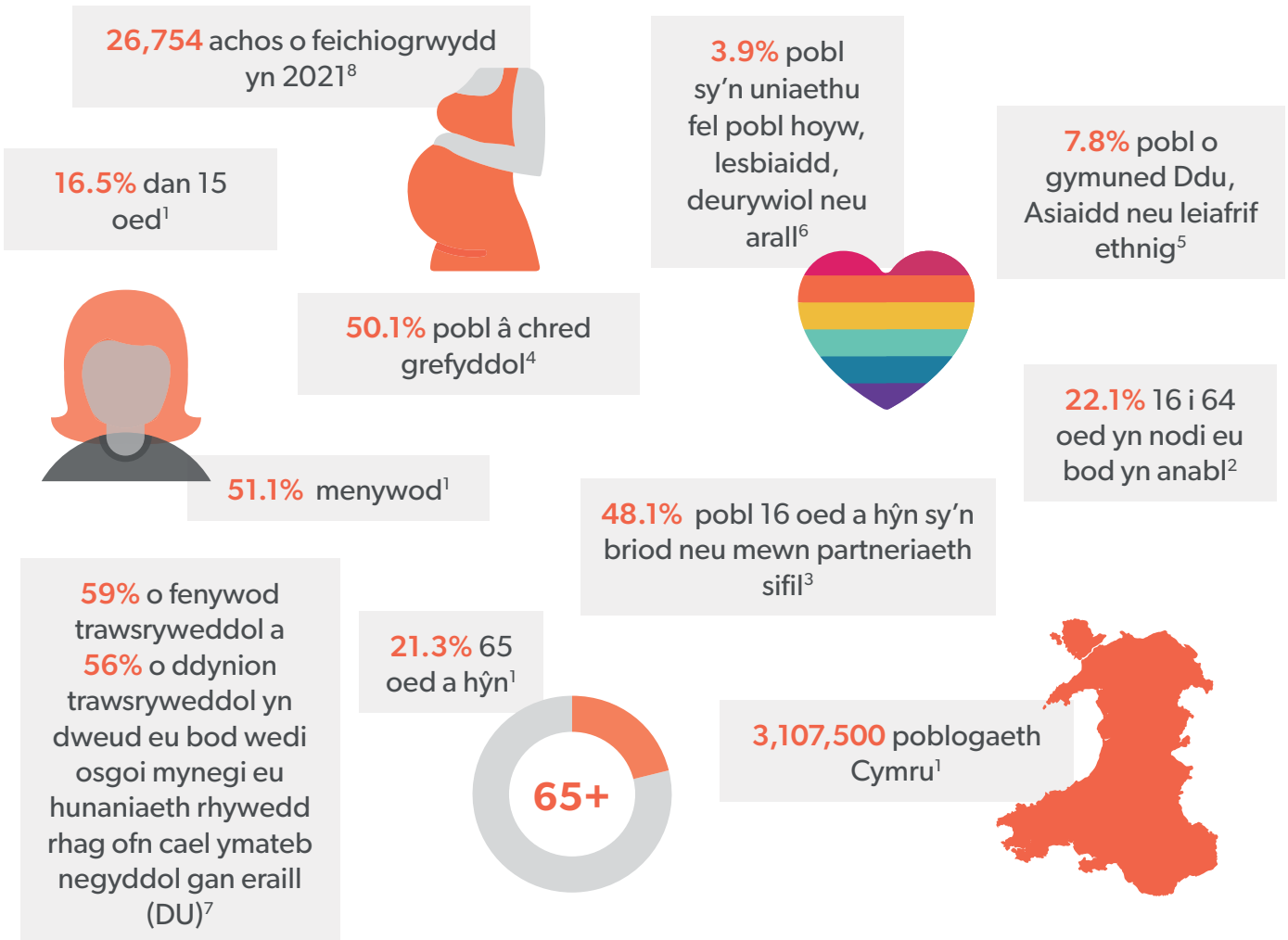


Adrian Crompton

Archwilydd Cyffredinol
Cymru

Ffeithiau allweddol

Fe nodir isod rai ffeithiau allweddol am y boblogaeth yng Nghymru yng nghydestun y naw nodwedd warchoddedig o dan Ddeddf Cydraddoldeb 2010.



Ffynonellau:

1. Y Swyddfa Ystadegau Gwladol (ONS), Amcangyfrifon poblogaeth ac aelwydydd, Cyfrifiad 2021, Mehefin 2022
2. StatsCymru, Anabledd yn ôl oedran a rhyw (diffiniad Deddf Cydraddoldeb) (2018-2020)
3. StatsCymru, Statws priodasol fesul oedran a rhyw (2018-2020)
4. StatsCymru, Statws crefydd yn ôl oedran (2018-2020)
5. ONS, Amcangyfrifon poblogaeth yn ôl grŵp ethnig, Cymru a Lloegr Rhagfyr 2021 (data ar gyfer 2019)
6. StatsCymru, Hunaniaeth Rywiol yn ôl blwyddyn, 2019
7. Swyddfa Cydraddoldeb y Llywodraeth, Arolwg Cenedlaethol LHDT, Gorffennaf 2018 (cynhaliwyd yr arolwg am 12 wythnos o fis Gorffennaf 2017)
8. StatsCymru, Dangosyddion asesiad cychwynnol Cymru, yn ôl oedran y fam, 2021

Negeseuon allweddol

Cyd-destun

- 1 Mae mynd i'r afael ag anghydraddoldeb yn nod hirsefydlog gan Lywodraeth Cymru. Mae'n ymddangos yn amlwg yn Rhaglen Lywodraethu 2021-2026 sy'n cynnwys yr amcan i 'ddathlu amrywiaeth a gweithredu i ddileu anghydraddoldeb o bob math'¹. Mae Deddf Llesiant Cenedlaethau'r Dyfodol (Cymru) 2015 yn gwneud 'Cymru sy'n fwy cyfartal' yn nod cenedlaethol. Mae'n diffinio hyn fel 'cymdeithas sy'n galluogi pobl i gyflawni eu potensial ni waeth beth fo'u cefndir neu eu hamgylchiadau (gan gynnwys eu cefndir a'u hamgylchiadau economaidd-gymdeithasol)'.
- 2 Mae Asesu'r Effaith ar Gydraddoldeb yn rhan bwysig o'r dull o fynd i'r afael â gwahaniaethu a hybu cydraddoldeb yng Nghymru. Cyflwynodd Deddf Cydraddoldeb 2010 Ddyletswyddau Cydraddoldeb y Sector Cyhoeddus (DCSC) ar draws Prydain Fawr (**Arddangosyn 1**). Mae Llywodraeth Cymru wedi gwneud ei rheoliadau ei hun² sy'n nodi rhai dyletswyddau penodol i Gymru y mae angen i gyrff a restrir yn y Ddeddf eu dilyn i fodloni'r DCSC. Rhaid i gyrff cyhoeddus sy'n ddarostyngedig i'r Ddeddf asesu effeithiau tebygol polisïau neu arferion arfaethedig neu newidiadau arfaethedig i bolisïau neu arferion presennol ar eu gallu i fodloni'r DCSC. Wrth wneud hynny, rhaid iddynt gydymffurfio â gofynion penodol i ymgysylltu â grwpiau sy'n debygol o gael eu heffeithio a monitro effeithiau gwirioneddol.

1 Llywodraeth Cymru, Y Rhaglen Lywodraethu: diweddariad, Rhagfyr 2021

2 Rheoliadau Deddf Cydraddoldeb 2010 (Dyletswyddau Statudol) (Cymru) 2011

Arddangosyn 1: Dyletswydd Cydraddoldeb y Sector Cyhoeddus a nodweddion gwarchoddedig

Mae'r DCSC yn gofyn i gyrrff cyhoeddus, wrth arfer eu swyddogaethau, roi sylw dyladwy i'r angen i:

- dileu gwahaniaethu anghyfreithlon, aflonyddu, erledigaeth, ac unrhyw ymddygiad arall a waherddir gan y Ddeddf;
- cynyddu cyfle cyfartal rhwng pobl sy'n rhannu nodwedd warchoddedig a phobl nad ydynt yn ei rhannu; a
- meithrin cysylltiadau da rhwng pobl sy'n rhannu nodwedd warchoddedig a phobl nad ydynt yn ei rhannu.

Y nodweddion gwarchoddedig yw oedran, anabledd, ailbennu rhywedd, priodas a phartneriaeth sifil, beichiogrwydd a mamolaeth, hil, crefydd neu gred, rhyw, a chyfeiriadedd rhywiol.

Mae'r Ddeddf a'r dyletswyddau penodol i Gymru yn berthnasol i gyrrff cyhoeddus, gan gynnwys cynghorau, cyrff y GIG, gwasanaethau tân ac achub, parciau cenedlaethol, cyrff addysg (cyrff addysg bellach ac addysg uwch ac ysgolion a gynhelir), a Llywodraeth Cymru a rhai o'i chyrrff a noddir.

- 3 Gall Asesiad o'r Effaith ar Gydraddoldeb ddarparu tystiolaeth bod y corff wedi bodloni'r DCSC. Bu heriau cyfreithiol i benderfyniadau ar sail diffyg neu ddigonolrwydd Asesiad o'r Effaith ar Gydraddoldeb. Ar ben hynny, mae Asesiadau o'r Effaith ar Gydraddoldeb yn cefnogi polisi a gwneud penderfyniadau da yn fwy cyffredinol drwy:
 - **sicrhau bod penderfyniadau'n effeithio ar grwpiau gwarchoddedig mewn ffordd deg** – gall Asesiadau o'r Effaith ar Gydraddoldeb ddangos pa gamau, os o gwbl, y gellid eu cymryd i liniaru'r effaith ar un neu ragor o grwpiau gwarchoddedig yr effeithir arnynt yn negyddol gan benderfyniad ac i hybu cydraddoldeb a chydlyniant;
 - **cefnogi polisi neu benderfyniadau ar sail tystiolaeth** – mae Asesiad o'r Effaith ar Gydraddoldeb yn ffordd glir a strwythuredig o gasglu, asesu a chyflwyno tystiolaeth berthnasol i gefnogi penderfyniadau; a
 - **gwneud penderfyniadau'n fwy tryloyw** – rhaid cyhoeddi Asesiadau o'r Effaith ar Gydraddoldeb pan fyddant yn dangos bod neu'n debygol o fod effaith sylweddol.

- 4 Yn ogystal â'r DCSC, roedd Deddf Cydraddoldeb 2010 yn cynnwys darpariaeth ar gyfer dyletswydd economaidd-gymdeithasol newydd ar gyfer cyrff cyhoeddus³. Daeth y ddyletswydd economaidd-gymdeithasol i rym yng Nghymru ar 31 Mawrth 2021. Mae'n ei gwneud yn ofynnol i gyrff cyhoeddus, 'wrth wneud penderfyniadau strategol ynghylch sut byddant yn cyflawni eu swyddogaethau, yn ystyried pa mor briodol yw eu harfer mewn ffordd sydd wedi cael ei dylunio i leihau anghydraddoldebau canlyniadau sy'n deillio o anfantais economaidd-gymdeithasol.' Mae Llywodraeth Cymru yn cynghori cyrff cyhoeddus i ystyried y ddyletswydd economaidd-gymdeithasol fel rhan o'r prosesau sy'n bodoli eisoes, gan gynnwys asesiadau effaith. Rydym ar hyn o bryd yn adolygu gwaith llywodraeth leol er mwyn mynd i'r afael â thlodi, gan gynnwys agweddau o'r ddyletswydd economaidd-gymdeithasol a phrofiad bywyd pobl sy'n profi tlodi.

Ynglŷn â'r adroddiad hwn

- 5 Gwnaethom edrych yn gyffredinol ar y dull o gynnal Asesiadau o'r Effaith ar Gydraddoldeb mewn cyrff cyhoeddus yng Nghymru. Er mwyn rhoi pwyslais i'n gwaith, gwnaethom ganolbwyntio ar y 44 corff cyhoeddus a oedd yn wreiddiol yn ddarostyngedig i Ddeddf Llesiant Cenedlaethau'r Dyfodol (Cymru) 2015. Y prif grŵp sy'n cael sylw gan yr DCSC na wnaethom eu cynnwys oedd y cyrff addysg - sefydliadau addysg bellach ac addysg uwch ac ysgolion a gynhelir – a Chyd-bwyllgorau Corfforedig.
- 6 Canolbwyntiwyd yn bennaf ar ddeall dulliau cyrff cyhoeddus gyda'r bwriad o ddod o hyd i arferion da neu ddiddorol a nodi unrhyw feysydd cyffredin i'w gwella. Ni wnaethom werthuso dulliau cyrff cyhoeddus unigol yn fanwl. Mae rhagor o fanylion yn **Atodiad 1** am ein dull archwilio a'n methodoleg. Pan fyddwn yn nodi arferion cyrff unigol, nid yw hyn yn golygu eu bod o reidrwydd ar eu pennau eu hunain o ran bod ag arferion da neu ddiddorol yn y maes hwnnw.
- 7 Mae rhannau un i dri o'r adroddiad hwn yn nodi canfyddiadau ein hystyriaeth o'r broses Asesu'r Effaith ar Gydraddoldeb yn y 44 corff cyhoeddus. Isod, rydym yn nodi'r prif feysydd ar gyfer gwella a nodwyd gennym. Mae'r rhain yn cynnwys materion sy'n mynd y tu hwnt i sut mae cyrff cyhoeddus yn cynnal rhannau penodol o'r prosesau ac yn cynnig cipolwg ar y dull cyffredinol o asesu effeithiau polisïau ac arferion a'r meddylfryd a'r diwylliant sy'n sail iddynt.

3 Gwnaeth y ddyletswydd orwedd yn segur ar y llyfr statud gan na wnaeth Llywodraeth y DU ei chychwyn. Rhoddodd Deddf Cymru 2017 bwerau newydd i Weinidogion Cymru a chaniatáu iddynt gychwyn ar y ddyletswydd yn Cymru. Mae'n cwmpasu y rhan fwyaf o fathau o gyrff cyhoeddus cyrff sy'n ddarostyngedig i'r DCSC.

- 8 Mae Llywodraeth Cymru wrthi'n adolygu rheoliadau penodol DCSC Cymru. Rydym wedi fframio ein meysydd gwella allweddol a'n hargymhellion yng nghyd-destun y cyfle y mae'r adolygiad yn ei gynnig i egluro agweddau ar y dull cyffredinol o ymdrin ag Asesiadau o'r Effaith ar Gydraddoldeb yng Nghymru.

Meysydd gwella allweddol

- 9 Yn gadarnhaol, mae enghreifftiau o arfer da mewn agweddau ar y broses o Asesu'r Effaith ar Gydraddoldeb ar draws y cyrff cyhoeddus y gwnaethom edrych arnynt. Yn ogystal â hyn, mae canllawiau anstatudol gan y Comisiwn Cydraddoldeb a Hawliau Dynol⁴ ac ar Dudalennau Arferion Asesu Effaith ar Gydraddoldeb yng Nghymru (Tudalennau Arferion) am y prosesau manwl ar gyfer cynnal Asesiad o'r Effaith ar Gydraddoldeb. Mae llawer o gyrff cyhoeddus yn defnyddio'r canllawiau hyn i lywio eu dulliau gweithredu. Fodd bynnag, mae meysydd i'w gwella (**Arddangosyn 2**).

4 Y Comisiwn Cydraddoldeb a Hawliau Dynol, Asesu Effaith a'r Ddyletswydd Cydraddoldeb: Arweiniad i Awdurdodau Cyhoeddus Rhestredig yng Nghymru, Hydref 2014; a'r Comisiwn Cydraddoldeb a Hawliau Dynol, Canllawiau Technegol ar Ddyletswydd Cydraddoldeb Sector Cyhoeddus: Cymru, Awst 2014.

Arddangosyn 2: meysydd gwella allweddol ar gyfer Aseiad o'r Effaith ar Gydraddoldeb



Mwy o eglurder ynglŷn â pha fath o bolisiâu ac arferion y mae'n rhaid asesu eu heffaith



Mwy o eglurder am y trefniadau ar gyfer asesu effaith polisiâu ac arferion cydweithredol



Mwy o eglurder ynglŷn â disgwyliadau i ystyried y DCSC fel rhan o aseiad effaith integredig



Nodi yn well ac yn fwy amserol effeithiau ymarferol penderfyniadau ar bobl a sut mae gwahanol nodweddion gwarchoddedig yn croestorri



Mwy o ymgysylltu a chynnwys pobl â nodweddion gwarchoddedig



Monitro'n well gwir effeithiau polisiâu ac arferio ar bobl



Newid yn y meddylfryd a'r diwylliannau i symud Aseiad o'r effaith ar gydraddoldeb i ffwrdd o gael ei weld fel ymarfer 'blwch ticio' ychwanegol

Mwy o eglurder ynglŷn â pha fath o bolisïau ac arferion y mae'n rhaid asesu eu heffaith

- 10 Mae lle i Lywodraeth Cymru, gan weithio gyda phartneriaid, egluro ei disgwyliadau o ran pa fath o bolisïau ac arferion y mae'n rhaid asesu eu heffaith. Fel y'u drafftwyd, mae'r dyletswyddau penodol i Gymru yn ei gwneud yn ofynnol i gyrff cyhoeddus asesu'r holl bolisïau neu arferion newydd, neu'r rhai sy'n cael eu hadolygu. Ond mae canllawiau anstatudol y Comisiwn Gydraddoldeb a Hawliau Dynol yn cydnabod bod 'polisïau ac arferion' yn gategori eang ac yn dweud efallai bod angen i gyrff cyhoeddus flaenoriaethu. Mae'n cyflwyno cysyniadau 'cymesuredd' a 'pherthnasedd', ac mae'n dweud y gall gyrff cyhoeddus eu cymhwyso drwy broses a elwir yn 'sgrinio'.
- 11 Rydym yn credu bod y sefyllfa bresennol yn agored i'w dehongli o ran a yw cymesuredd a pherthnasedd yn golygu y dylai gyrff cyhoeddus: (a) flaenoriaethu penderfyniadau mawr, fel penderfyniadau cyllideb neu newid gwasanaeth mawr; neu (b) blaenoriaethu penderfyniadau sydd yn debygol o gael effaith fawr ar rai grwpiau, er enghraifft, gallai penderfyniadau ar raddfa fach gael effaith fawr ar un rhan o'r boblogaeth. Ar ben hyn, mae llawer o gyrff wedi dehongli cymesuredd fel penderfynu faint o waith sydd angen ei wneud i asesu effeithiau, yn hytrach nag a oes angen Asesiad o'r Effaith ar Gydraddoldeb ar bolisi neu arfer.
- 12 Yr Asesiadau o'r Effaith ar Gydraddoldeb neu'r penderfyniadau sgrinio y mae gyrff cyhoeddus yn eu cyhoeddi fel arfer yw'r rhai sy'n mynd i'w byrddau neu eu cabinetau. Maen nhw felly'n tueddu i fod ar ben mwy strategol neu lawn effaith y raddfa. Er na wnaethom archwilio arferion manwl mewn gyrff unigol, rydym yn credu bod risg y gallai gyrff cyhoeddus fod yn hidlo polisïau ac arferion sydd ar raddfa lai yn anffurfiol nad oes angen penderfyniadau gan fwrdd neu gabinet, er y gallant effeithio ar bobl â nodweddion gwarchoddedig.

Mwy o eglurder am y trefniadau ar gyfer asesu effaith polisiau ac arferion cydweithredol

- 13 Mae lle i egluro sut y dylai cyrff cyhoeddus wneud Asesiadau o'r Effaith ar Gydraddoldeb mewn amgylchedd o gydweithio cynyddol. Mae'r gyfraith yn gosod dyletswyddau ar gyrrff cyhoeddus unigol. Ers i'r ddeddfwriaeth ddod i rym, mae cyrff cyhoeddus yn datblygu cynlluniau a darparu gwasanaethau fwyfwy trwy drefniadau cydweithredol. Diweddarodd Llywodraeth Cymru'r ddeddfwriaeth i ymestyn dyletswyddau DCSC a dyletswyddau penodol i Gymru i Gyd-bwyllgorau Corfforedig mewn llywodraeth leol, ond mae trefniadau cydweithredol eraill nad ydynt wedi'u cynnwys. Mae'r rhain yn cynnwys Byrddau Gwasanaethau Cyhoeddus a Byrddau Partneriaeth Rhanbarthol yn ogystal â nifer o gydweithrediadau penodol i wasanaethau.
- 14 Nid yw Llywodraeth Cymru wedi llunio canllawiau annibynnol ar ddefnyddio Asesiadau o'r Effaith ar Gydraddoldeb drwy drefniadau cydweithredol, er bod canllawiau ar gyfer Byrddau Gwasanaethau Cyhoeddus yn tynnu sylw at ofynion Asesu'r Effaith ar Gydraddoldeb ar gyfer cyrff cyhoeddus unigol⁵. Mae canllawiau'r Comisiwn Cydraddoldeb a Hawliau Dynol yn 2014 yn rhagddyddio creu llawer o'r trefniadau hyn ac yn cynnig cyngor ar lefel uchel y dylid bod â dull a rennir ond nid yw'n dweud sut y dylai hyn weithio'n ymarferol.

5 Llywodraeth Cymru, Rhannu Pwrpas: Rhannu Dyfodol Canllawiau Statudol ar Ddeddf Llesiant Cenedlaethau'r Dyfodol (Cymru) 2015 (RhPRhD 3: Rôl Gytûn (byrddau gwasanaethau cyhoeddus)), Chwefror 2016.

Mwy o eglurder ynglŷn â'r disgwyliadau i ystyried y DCSC fel rhan o asesiad effaith integredig

- 15 Yn gynyddol, mae cyrff cyhoeddus yn integreiddio eu Hasesiadau o'r Effaith ar Gydraddoldeb ag aseidiadau effaith eraill. Er nad oes gofyniad cyfreithiol i integreiddio aseidiadau, mae canllawiau Llywodraeth Cymru ar Ddeddf Llesiant Cenedlaethau'r Dyfodol (Cymru)⁶ yn pwysleisio'r cyfleoedd i gyrff integreiddio eu hagwedd at wahanol ddyletswyddau, gan gynnwys y rhai o dan Ddeddf Cydraddoldeb 2010. Dywedodd llawer o'r swyddogion cydraddoldeb⁷ y buom yn siarad â nhw fod integreiddio aseidiadau effaith wedi arwain at broses symlach a dull mwy llyfn o feddwl am effeithiau. Prif anfantais hyn yw bod yr asesiad yn hirach a gall ymddangos yn frawychus. Nododd ein hadolygiad o Aseidiadau o'r Effaith ar Gydraddoldeb hefyd risg bod aseidiadau effaith integredig yn gwanhau'r pwyslais ar effeithiau polisïau ac arferion ar bobl sydd â nodweddion gwarchoddedig.
- 16 Mae cyrff cyhoeddus yn anghyson yn yr hyn y maen nhw'n ei gynnwys mewn asesiad effaith integredig. Yn bennaf, maen nhw'n casglu aseidiadau ar wahân mewn un ddogfen, yn hytrach na chynhyrchu dadansoddiad gwirioneddol integredig o effeithiau. Nid oes canllawiau penodol i gefnogi cyrff cyhoeddus i gynnal aseidiadau effaith integredig. Byddai llawer o swyddogion cydraddoldeb yn croesawu canllawiau cliriach gan Lywodraeth Cymru ynglŷn â'i disgwyliadau.

6 Llywodraeth Cymru, Rhannu Pwrpas: Rhannu Dyfodol Canllawiau Statudol ar Ddeddf Llesiant Cenedlaethau'r Dyfodol (Cymru) 2015 (RhPRhD 2: Rôl Unigol (cyrff cyhoeddus)), Chwefror 2016.

7 Rydym wedi defnyddio'r term 'swyddog cydraddoldeb' drwy gydol yr adroddiad hwn i gyfeirio at staff mewn cyrff cyhoeddus sydd â swyddogaethau arbenigol arweiniol penodol ar gyfer cydraddoldeb, boed hynny eu swydd llawn amser neu'n rhan o'u swydd. Mae'r ffordd y mae'r swyddi hyn wedi'u strwythuro, a'u lefel yn y sefydliad, yn amrywio.

Nodi yn well ac yn fwy amserol effeithiau ymarferol penderfyniadau ar bobl a sut mae nodweddion gwarchoddedig gwahanol yn croestorri

- 17 Ceir enghreifftiau o Asesiadau o'r Effaith ar Gydraddoldeb sy'n nodi effeithiau tebygol ar grwpiau o bobl yn glir. Fodd bynnag, roedd llawer o Asesiadau o'r Effaith ar Gydraddoldeb a adolygwyd gennym yn ddisgrifiadol. Fe wnaethon nhw nodi y gallai polisi neu'r arferion effeithio ar grŵp o bobl. Ond nid oeddynt yn dangos sut y byddai'n effeithio ar fywydau pobl yn ymarferol. Mae hyn yn ei gwneud hi'n anoddach i'r rhai sy'n gwneud penderfyniadau asesu pa mor bwysig yw'r effeithiau tebygol ac os byddai unrhyw fesurau lliniarol a gynigir yn ddigonol.
- 18 Yn gyffredinol, mae cyrff cyhoeddus yn tueddu i nodi effeithiau negyddol y mae angen iddyn nhw eu lliniaru pan fo hynny'n bosibl. Maent yn llai tebygol o nodi ffyrdd posibl y gallai'r polisi neu'r arferion hybu cyfle cyfartal a chydlyniant yn gadarnhaol, er bod hyn yn ofyniad i'r DCSC.
- 19 Prin yw'r cyrff cyhoeddus sydd wedi llwyr afael yn y cymhlethdod o nodi effeithiau tebygol polisiâu ac arferion. Nid oedd yr un o'r Asesiadau o'r Effaith ar Gydraddoldeb yr edrychom ni arnynt yn ystyried yr hyn a elwir yn 'croestoriadedd'; y ffordd y mae gwahanol nodweddion gwarchoddedig yn cyfuno. Er enghraifft, er bod Asesiad o'r Effaith ar Gydraddoldeb o bosibl yn nodi effeithiau ar bobl Fwslimaidd, efallai na fydd yn cydnabod y gallai effeithiau fod yn wahanol iawn i fenyw Fwslimaidd o'i gymharu â dyn Mwslimaidd.
- 20 Mae llawer o gyrff cyhoeddus yn meddwl am sut i nodi effeithiau cronus sawl penderfyniad ond ychydig sy'n gwneud hynny. Nid oes gan y rhan fwyaf systemau ategol a fyddai'n galluogi'r rhai sy'n cynnal Asesiadau o'r Effaith ar Gydraddoldeb i gael gafael ar y wybodaeth sydd ei hangen am benderfyniadau eraill.
- 21 Mae prosesau a chanllawiau ffurfiol y rhan fwyaf o gyrff cyhoeddus yn dweud y byddan nhw'n dechrau meddwl am effeithiau yn gynnar iawn yn y broses datblygu polisi. Fodd bynnag, roedd llawer o'r swyddogion cydraddoldeb yn cydnabod bod Asesiadau o'r Effaith ar Gydraddoldeb, yn ymarferol, yn aml yn dechrau'n hwyr yn y broses, weithiau'n fuan iawn cyn y bydd penderfyniad yn cael ei wneud. Mae hyn yn lleihau'r cwmpas i lywio'r polisi neu'r arferion ac i liniaru effeithiau.

Mwy o ymgysylltu a chynnwys pobl â nodweddion gwarchoddedig

- 22 Mae enghreifftiau o gyrff cyhoeddus yn ceisio barn gan bobl sydd â nodweddion gwarchoddedig ac yn defnyddio eu profiad bywyd fel rhan o'r Aseiad o'r Effaith ar Gydraddoldeb. Ond mae rhai gyrff trydydd sector yn poeni nad yw hyn yn digwydd yn ddigonol. Gwelsom, pan fo gyrff cyhoeddus yn gofyn am farn, bod y rhain yn aml yn rhan o ymgynghoriad agored ehangach yn hytrach nag yn canolbwyntio ar grwpiau penodol sydd â nodweddion gwarchoddedig.
- 23 Dywedodd rhai sefydliadau yn y trydydd sector mai gwranddo ar bobl â nodweddion gwarchoddedig oedd y weithred a fyddai'n gwella Aseiadau o'r Effaith ar Gydraddoldeb fwyaf. Ni allai gyrff cyhoeddus cynrychioliadol cenedlaethol bob amser ymateb i nifer y ceisiadau i gymryd rhan yn Aseiadau o'r Effaith ar Gydraddoldeb y maent yn eu derbyn ac nid oedd ganddynt y ddealltwriaeth na'r wybodaeth bob amser i ymateb i faterion lleol.

Monitro'n well gwir effeithiau polisiau ac arferion ar bobl

- 24 Mae angen i gyrff cyhoeddus wneud mwy i fonitro effaith polisiau neu benderfyniadau ar grwpiau gwarchoddedig. Nododd swyddogion cydraddoldeb mewn gyrff cyhoeddus unigol mai ychydig iawn o enghreifftiau o gyrff cyhoeddus sy'n monitro gwir effeithiau polisi neu benderfyniad ar ôl eu gweithredu. Roedd yr enghreifftiau hynny a gyflwynwyd yn gyffredinol yn adlewyrchu monitro ehangach o amcanion polisi yn hytrach nag a oedd yr effeithiau a nodwyd yn yr Aseiad o'r Effaith ar Gydraddoldeb yn cael eu gwireddu neu a oedd effeithiau eraill nas rhagwelwyd.

Newid yn y meddylfryd a'r diwylliannau sy'n symud Aseiad o'r Effaith ar Gydraddoldeb i ffwrdd o gael ei weld fel ymarfer 'blwch ticio' ychwanegol

- 25 O'r hyn rydyn ni wedi'i weld does dim newid digonol wedi bod yn y meddylfryd a'r diwylliant mewn gwasanaethau cyhoeddus i roi materion cydraddoldeb wrth wraidd llunio polisiau. Mae'r meddylfryd a ddatgelwyd gan yr Aseiad o'r Effaith ar Gydraddoldeb yn aml yn amddiffynol: defnyddio Aseiadau o'r Effaith ar Gydraddoldeb i brofi bod y corff wedi talu sylw dyladwy i gydraddoldeb rhag ofn y bydd her wleidyddol neu gyfreithiol. Yn aml, mae'r Aseiad o'r Effaith ar Gydraddoldeb yn ymddangos fel ymarfer 'blwch ticio' ychwanegol i gydymffurfio ag ef yn hytrach nag yn fodd o hyrwyddo cydraddoldeb.

Argymhellion

Argymhellion

Egluro cwrpas y ddyletswydd i asesu effaith polisïau ac arferion

- A1 Mae lle i ddrysu ynghylch pa fath o bolisïau ac arferion y mae'n rhaid iddynt fod yn destun asesiad o'u heffaith ar ddyletswydd cydraddoldeb y sector cyhoeddus.
- Dylai Llywodraeth Cymru egluro ei dehongliad o'r ddyletswydd, gan gynnwys a yw'n disgwyl i gyrff cyhoeddus ddefnyddio unrhyw brawf o gymesuredd a pherthnasedd a sut i wneud hynny.**

Creu darlun o sut olwg sydd ar asesiad effaith integredig da

- A2 Mae llawer o gyrff cyhoeddus yn cynnal asesiadau effaith integredig sy'n cynnwys ystyried y DCSC ochr yn ochr â dyletswyddau eraill. Ond mae'r arfer yn anghyson ac yn aml yn cynnwys coladu nifer o asesiadau mewn un lle, yn hytrach na'u bod wir wedi'u hintegreiddio, i helpu i sicrhau cymaint o'r manteision a fwriadwyd â phosibl yn sgil asesiadau effaith integredig, dylai Llywodraeth Cymru weithio gyda rhanddeiliaid allweddol sydd â buddiant yn y meysydd a gwmpesir yn gyffredin gan asesiadau effaith integredig a'r rhai sydd â phrofiadau byw, i rannu yr hyn a ddysgwyd a gweithio tuag at ddealltwriaeth gyffredin o sut olwg sydd ar asesiad effaith integredig da.

Argymhellion

Cymhwyso'r dyletswyddau cydraddoldeb i gydweithrediadau cyrff cyhoeddus a phartneriaethau

A3 Mae tirwedd y sector cyhoeddus wedi newid ers cyflwyno'r DCSC a dyletswyddau penodol i Gymru, ac mae pwyslais cynyddol ar gynllunio a chyflawni cydweithredol. **Dylai Llywodraeth Cymru adolygu a oes angen diweddarau rheoliadau penodol i Gymru i gwmpasu ystod ehangach o drefniadau cydweithredol a phartneriaeth. Mae'r rhain yn cynnwys byrddau gwasanaethau cyhoeddus, byrddau partneriaethau rhanbarthol a phartneriaethau eraill sy'n benodol i wasanaethau.**

Adolygu dull presennol cyrff cyhoeddus o gynnal Asesiadau o'r Effaith ar Gydraddoldeb

A4 Er bod enghreifftiau o arfer da sy'n gysylltiedig â chamau penodol o broses Asesu'r effaith ar Gydraddoldeb, mae gan bob corff cyhoeddus wersi i'w dysgu am eu dull cyffredinol. **Dylai cyrff cyhoeddus adolygu eu dull cyffredinol o ymdrin ag Asesiadau o'r Effaith ar Gydraddoldeb gan ystyried canfyddiadau'r adroddiad hwn a'r canllawiau manwl sydd ar gael gan y Comisiwn Cydraddoldeb a Hawliau Dynol ac ar y Tudalennau Arferion. Rydym yn cydnabod y gallai datblygiadau mewn ymateb i'n hargymhelliad arall ac adolygiad Llywodraeth Cymru o'r rheoliadau DCSC penodol i Gymru fod â goblygiadau ar gyfer y canllawiau presennol maes o law.**



**Trefniadau ategol
ar gyfer cynnal
Asesiadau o'r Effaith
ar Gydraddoldeb**

01

- 1.1 Gall cynnal Asesiad o'r Effaith ar Gydraddoldeb fod yn gymhleth. Gall cefnogaeth dda helpu i wneud y broses o gynnal Asesiadau o'r Effaith ar Gydraddoldeb yn haws ac yn fwy effeithiol drwy fod â dull a phroses wedi'i hegluro'n glir, a ategir gan ganllawiau a hyfforddiant clir. A gall cyrff cyhoeddus fod â chyngor arbenigol wrth law i gefnogi'r rhai sy'n ymwneud ag asesu effeithiau penderfyniadau.

Nodi dull y sefydliad o gynnal Asesiad o'r Effaith ar Gydraddoldeb

Yr hyn yr oeddem yn chwilio amdano

Dull sydd wedi'i egluro'n glir o gynnal Asesiad o'r Effaith ar Gydraddoldeb ar gyfer y sefydliad, gan gynnwys a ddylai'r Asesiad o'r effaith ar Gydraddoldeb fod yn rhan o asesiad effaith integredig ehangach.

Yr hyn y daethom o hyd iddo

Roedd gan bron bob corff cyhoeddus broses benodol ar gyfer cynnal Asesiad o'r Effaith ar Gydraddoldeb, ond roedd y rhain yn amrywio o Asesiad o'r Effaith ar Gydraddoldeb annibynnol i gynhyrchu asesiadau effaith integredig sy'n cwmpasu ystod eang ac amrywiol o ddyletswyddau cyfreithiol a blaenoriaethau polisi eraill.

Cynlluniau cydraddoldeb strategol

- 1.2 Fe wnaeth pob un o'r 44 corff cyhoeddus fodloni'r gofyniad i lunio Cynllun Cydraddoldeb Strategol (CCS). Rhaid i'r CCS gynnwys amcanion cydraddoldeb sefydliad, sut y bydd yn mesur cynnydd ar gyflawni amcanion, a sut y bydd yn hyrwyddo gwybodaeth a dealltwriaeth o'r ddyletswydd gyffredinol a phenodol. Rhaid i'r CCS hefyd nodi trefniadau'r cyrff cyhoeddus ar gyfer asesu effaith debygol polisiâu ac arferion ar eu gallu i fodloni'r DCSC. Fodd bynnag, yn ein hadolygiad o CCSau gwelsom mai dim ond 17 o'r 44 corff wnaeth hynny ac i amrywiol raddau o fanylder.
- 1.3 Mae ambell i gorff cyhoeddus wedi mynd ymhellach na disgrifio trefniadau yn unig. Er enghraifft, mae CCS Cyngor Bwrdeistref Sirol Conwy yn disgrifio'n fanwl ei broses ar gyfer Asesu'r Effaith ar Gydraddoldeb, sut mae ei Gabinet yn defnyddio Asesiadau o'r Effaith ar Gydraddoldeb i gefnogi penderfyniadau, a rôl pwyllgorau craffu wrth sicrhau ansawdd Asesiadau o'r Effaith ar Gydraddoldeb. Mae CCS y Cyngor hefyd yn esbonio sut mae wedi defnyddio Asesiadau o'r Effaith ar Gydraddoldeb i lywio ei amcanion cydraddoldeb.

Dull sefydliadol – asesiadau integredig ac annibynnol

- 1.4 Mae gan bron pob corff cyhoeddus (42 o'r 44) broses sefydledig ar gyfer ymgymryd ag Asesiadau o'r Effaith ar Gydraddoldeb. Dywedodd y rhan fwyaf eu bod yn rhoi gwybodaeth ar safleoedd mewnwyd, ochr yn ochr â dogfennau ategol, cysylltiadau a gan amlaf templed Word i'w gwblhau. Ni ddaeth ein hadolygiad o Asesiadau o'r Effaith ar Gydraddoldeb o hyd i unrhyw fformat safonol ar draws cyrff cyhoeddus, er bod y rhan fwyaf yn dilyn y dull a nodir ar y Tudalennau Arferion. Mae aelodau Rhwydwaith Cydraddoldeb Sector Cyhoeddus Gogledd Cymru wedi gweithio gyda'i gilydd i ddatblygu templed safonol y mae'r rhan fwyaf o aelodau'r rhwydwaith wedi ei fabwysiadu, o leiaf yn rhannol, ar gyfer Asesu'r Effaith ar Gydraddoldeb⁸.
- 1.5 Mewn tua dwy ran o dair (30 o'r 44) o gyrff cyhoeddus y gwnaethom siarad â nhw, mae'r Aseiad o'r Effaith ar Gydraddoldeb yn rhan o aseiad effaith integredig ehangach. Nid oes dull cyffredin o asesu effaith integredig a dim canllawiau cenedlaethol ar yr hyn y dylid ei gynnwys. Ceir rhai asesiadau y mae cyrff cyhoeddus yn eu cynnwys yn gyffredin ochr yn ochr â'r DCSC (**Arddangosyn 3**). Mae rhai'n cynnwys dyletswyddau cyfreithiol eraill yn ogystal â blaenoriaethau polisi ac ystyriaethau ymarferol, megis cyllid. Er enghraifft, mae asesiadau effaith integredig Llywodraeth Cymru weithiau'n ymdrin ag effeithiau newid hinsawdd, effeithiau iechyd ac effeithiau economaidd yn ogystal ag ystod eang o ddyletswyddau cyfreithiol eraill, yn dibynnu ar natur y polisi neu'r arferion.

8 Mae Rhwydwaith Cydraddoldeb Sector Cyhoeddus Gogledd Cymru yn rhwydwaith anffurfiol o gyrff cyhoeddus sy'n cydweithio i ddatblygu cydraddoldeb. Mae'r gynrychiolaeth yn cynnwys awdurdodau lleol Gogledd Cymru, Bwrdd Iechyd Prifysgol Betsi Cadwaladr, Heddlu Gogledd Cymru a'r Awdurdod Heddlu, Gwasanaeth Tân ac Achub Gogledd Cymru, Ymddiriedolaeth GIG Gwasanaethau Ambiwlans Cymru, ac Awdurdod Parc Cenedlaethol Eryri.

Arddangosyn 3: aseidiadau sy'n cael eu cynnwys yn gyffredin mewn asesiad effaith integredig ochr yn ochr â'r Aseiad o'r Effaith ar Gydraddoldeb

Llesiant Cenedlaethau'r Dyfodol	Cyflwynodd Deddf Llesiant Cenedlaethau'r Dyfodol (Cymru) 2015 saith nod llesiant i Gymru. Sefydlodd hefyd yr egwyddor datblygu cynaliadwy a phum ffordd o weithio – hirdymor, integreiddio, cynnwys, cydweithio ac atal – i ddangos cymhwyso'r egwyddor. Gall asesiad effaith integredig hefyd gynnwys asesiad o'r polisi neu'r arferion o'u cymharu â'r saith nod, amcanion llesiant unigol cyrff cyhoeddus a/neu'r pum ffordd o weithio a bennir yn y Ddeddf.
Y Gymraeg	Mae Mesur y Gymraeg (Cymru) 2011 yn datgan bod statws swyddogol i'r Gymraeg yng Nghymru. Mae'n gwneud darpariaeth er mwyn hybu a hwyluso defnyddio'r Gymraeg a pheidio â thrin y Gymraeg yn llai ffafriol na'r Saesneg drwy safonau'r Gymraeg. Mae rhan o gymhwyso'r safonau yn golygu bod yn rhaid i gyrff cyhoeddus ystyried effeithiau eu penderfyniadau polisi ar y Gymraeg.
Effeithiau amgylcheddol	Mae dyletswyddau amrywiol i gynnal aseidiadau effaith amgylcheddol yn ddibynnol ar natur y polisi neu'r arferion arfaethedig. Mae'r rhain yn amrywio o aseidiadau strategol o gynlluniau a rhaglenni i aseidiadau o brosiectau a allai effeithio ar gynefinoedd a bioamrywiaeth.

Confensiwn y Cenhedloedd Unedig ar Hawliau'r Plentyn	Mae Mesur Hawliau Plant a Phobl Ifanc (Cymru) 2011 yn ymgorffori ystyriaeth o Gonfensiwn y Cenhedloedd Unedig ar Hawliau'r Plentyn a'r protocolau dewisol yng nghyfraith Cymru. Mae Confensiwn y Cenhedloedd Unedig yn cynnwys 41 o erthyglau, sy'n nodi ystod eang o fathau o hawliau gan gynnwys hawliau i fywyd ac anghenion goroesi sylfaenol, hawliau i ddatblygu gan gynnwys addysg a chwarae, hawliau i amddiffyniad, gan gynnwys diogelu rhag cam-drin a cham-fanteisio, a hawliau i gymryd rhan a mynegi barn.
Economaidd-gymdeithasol	Daeth y ddyletswydd economaidd-gymdeithasol i rym ar 31 Mawrth 2021. Wrth wneud penderfyniadau strategol, megis penderfynu ar flaenoriaethau a phennu amcanion, rhaid i gyrff cyhoeddus ystyried sut y gallant leihau anghydraddoldebau sy'n gysylltiedig ag anfantais economaidd-gymdeithasol.

- 1.6 Mae'r rhan fwyaf o asesiadau effaith integredig yn cynnwys casglu asesiadau effaith ar wahân ar ddogfen dampled. Ychydig sy'n ymddangos fel asesiad effaith wirioneddol integredig. Mae rhai gyrff cyhoeddus yn ceisio gwneud y cysylltiadau rhwng asesiadau a lleihau dyblygu. Er enghraifft, mae Cyngor Sir Gâr, Cyngor Sir Powys, Cyngor Gwynedd, Cyngor Sir Ddinbych a Chyngor Bwrdeistref Sirol Wrecsam wedi datblygu, neu yn datblygu, datrysiad TG i ddwyn ynghyd yr wybodaeth berthnasol sydd ei hangen i lywio asesiad effaith integredig.
- 1.7 Ychydig iawn o gyrff cyhoeddus sy'n asesu'r effaith ar y DCSC yn unig hyd yn oed pan nad ydynt yn ystyried bod eu hasesiadau wedi'u hintegreiddio. Yn y gyrff cyhoeddus hynny sy'n dweud bod ganddyn nhw broses Asesu'r Effaith ar Gydraddoldeb annibynnol, mae'r Asesiad o'r Effaith ar Gydraddoldeb yn aml hefyd yn cynnwys effeithiau ar y Cymraeg ac effeithiau economaidd-gymdeithasol.

- 1.8 Mae ymchwil flaenorol wedi canfod bod hyd yn rhwstr i ddefnyddio asesiadau effaith wrth wneud penderfyniadau⁹. Roedd yn anodd i ni farnu bod unrhyw Asesiad o'r Effaith ar Gydraddoldeb neu effaith integredig yn rhy hir gan fod llawer o ffactorau'n effeithio ar yr hyd gan gynnwys natur y polisi neu'r penderfyniad a nifer yr asesiadau a gynhaliwyd. Fe wnaethom adolygu rhai dogfennau a oedd yn hir iawn; er enghraifft, roedd asesiad effaith integredig o bolisi gweithio o bell Llywodraeth Cymru yn 45,000 o eiriau (amser darllen cyfartalog 2.5 awr). Roedd y mwyafrif y gellid nodi cyfrif geiriau yn hawdd ar eu cyfer rhwng 2,500 a 7,500 o eiriau (amser darllen cyfartalog 8 i 25 munud).
- 1.9 Roedd y rhan fwyaf o gyrff cyhoeddus sydd wedi dewis peidio ag integreiddio eu hasesiadau wedi ystyried yr opsiwn hwnnw. Roedd y rhesymau dros beidio integreiddio asesiadau yn cynnwys pryder na fyddai digon o sylw i'r DCSC. Gall hyn fod yn bryder dilys. Mae ein hadolygiad yn awgrymu, mewn rhai achosion, fod y DCSC wedi'i chynnwys mewn ychydig iawn o fanylder ac yn ymddangos yn eilradd i ystyriaethau eraill er bod yr holl gyrff cyhoeddus y gwnaethom siarad â nhw sy'n cynnal asesiadau effaith integredig yn credu eu bod wedi ymdrin yn ddigonol â'r elfen gydraddoldeb.

Cefnogaeth ac arbenigedd

Yr hyn yr oeddem yn chwilio amdano

Bod cefnogaeth ac arbenigedd ar gael yn y sefydliad i'r rhai sy'n cynnal Asesiadau o'r Effaith ar Gydraddoldeb.

Yr hyn y daethom o hyd iddo

Yn y rhan fwyaf o achosion, arweinwyr polisi sy'n gyfrifol am gynnal Asesiadau o'r Effaith ar Gydraddoldeb a gallant gael cefnogaeth gan gydweithwyr sydd â gwybodaeth am faterion sy'n gysylltiedig â chydraddoldeb a dealltwriaeth fanwl o broses y sefydliad ar gyfer cynnal Asesiad o'r Effaith ar Gydraddoldeb.



9 Gras, C., Reducing Complexity and Adding Value: A Strategic Approach to Impact Assessment in the Welsh Government, Canolfan Polisi Cyhoeddus Cymru, Chwefror 2016.

- 1.10 Yn bron pob corff cyhoeddus, mae'r cyfrifoldeb dros gynnal Asesiad o'r Effaith ar Gydraddoldeb yn gorwedd gyda'r prif swyddog sy'n datblygu neu'n adolygu polisi neu arferion. Mae hyn yn rhannol ymarferol, oherwydd nifer yr Asesiadau o'r Effaith ar Gydraddoldeb y mae cyrff cyhoeddus yn eu cynnal. Dywedodd swyddogion cydraddoldeb wrthym fod y dull hwn yn golygu bod Asesiadau o'r Effaith ar Gydraddoldeb wedi elwa o arbenigedd arweinwyr polisi yn y maes pwnc. Fodd bynnag, fe wnaethant nodi anfanteision, gan gynnwys anhawster sicrhau cysondeb, dechrau Asesiadau o'r Effaith ar Gydraddoldeb ar yr adeg iawn a sicrhau ansawdd.
- 1.11 Mae gan bob corff cyhoeddus swyddogion cydraddoldeb (neu gyfatebol) â gwybodaeth mewn materion cydraddoldeb cyffredinol a dealltwriaeth fanwl o broses Asesu'r Effaith ar Gydraddoldeb y sefydliad. Ym mhob corff cyhoeddus, gall staff sy'n cynnal Asesiadau o'r Effaith ar Gydraddoldeb ofyn i swyddogion cydraddoldeb am arweiniad pan fo angen. Mae Asesiadau o'r Effaith ar Gydraddoldeb yn cael eu cynnal gan amlaf heb gyfraniad swyddog cydraddoldeb. Mae'r broses ym Mwrdd Iechyd Prifysgol Aneurin Bevan yn un eithriad i hyn, lle mai'r cam cyntaf i unrhyw un sy'n credu bod angen iddynt ymgymryd ag Asesiad o'r Effaith ar Gydraddoldeb yw cysylltu â'r arbenigwr Amrywiaeth Cydraddoldeb a Chynhwysiant i drafod y polisi neu'r arferion arfaethedig a chytuno ar ba gamau sydd angen iddynt eu cymryd, a chymorth parhaus hefyd yn cael ei ddarparu. Mewn cyrff cyhoeddus llai, lle mae Asesiad o'r Effaith ar Gydraddoldeb yn fwy tebygol o ymwneud â pholisïau a phenderfyniadau staff, mae'r arweinydd ar gyfer cynnal Asesiad o'r Effaith ar Gydraddoldeb yn aml yn swyddog Adnoddau Dynol sydd hefyd yn swyddog cydraddoldeb.

Canllawiau i gefnogi'r rhai hynny sy'n cynnal Asesiad o'r Effaith ar Gydraddoldeb

Yr hyn yr oeddem yn chwilio amdano

Bod yna ganllawiau i gefnogi'r rhai hynny sy'n cynnal Asesiad o'r Effaith ar Gydraddoldeb, gan nodi'r hyn sydd angen iddynt ei wneud a phryd, yn unol â'r dyletswyddau a'r dull a ddewiswyd gan eu sefydliad.

Yr hyn y daethom o hyd iddo

Mae canllawiau a chefnogaeth genedlaethol anstatudol ar gael sy'n nodi rhywfaint o arferion da yng nghamau Asesiad o'r Effaith ar Gydraddoldeb, er bod bylchau, yn arbennig o ran asesiadau effaith integredig. Mae'r rhan fwyaf o gyrff cyhoeddus hefyd wedi cynhyrchu eu canllawiau eu hunain i gefnogi eu proses Asesiad o'r Effaith ar Gydraddoldeb.



Canllawiau allanol

- 1.12 Nid yw Llywodraeth Cymru wedi cyhoeddi canllawiau statudol ar gymhwyso'r DCSC yng Nghymru na dyletswyddau penodol i Gymru. Cyhoeddodd y Comisiwn Cydraddoldeb a Hawliau Dynol ganllawiau anstatudol ar ddyletswyddau penodol i Gymru yn 2014. Mae canllawiau Llywodraeth Cymru yn annog cyrff cyhoeddus i integreiddio dyletswyddau gwahanol. Ond nid oes canllawiau cenedlaethol penodol ar sut i gynnal asesiadau effaith integredig a beth ddylid ei gynnwys.
- 1.13 Datblygodd Llywodraeth Cymru, Cymdeithas Llywodraeth Leol Cymru, a Chanolfan Cydraddoldeb a Hawliau Dynol y GIG y Tudalennau Arferion ar y cyd yn 2015-16. Mae'r adnodd ar-lein hwn yn darparu gwybodaeth a chymorth i gyrff cyhoeddus yng Nghymru i ymgymryd ag Asesiadau o'r Effaith ar Gydraddoldeb. Mae'n cynnig canllaw wyth cam manwl i arferion da wrth ymgymryd ag Asesiad o'r Effaith ar Gydraddoldeb ac yn rhoi gwybodaeth am y dyletswyddau penodol i Gymru.

Canllawiau mewnol

- 1.14 Yn fewnol, mae'r rhan fwyaf o gyrff cyhoeddus wedi llunio canllawiau i gefnogi eu proses Asesu'r Effaith ar Gydraddoldeb. Mae fformat a manylion y canllawiau ac ansawdd yn amrywio ar draws y cyrff cyhoeddus. Mae rhai'n darparu canllawiau cam wrth gam sy'n amlinellu'r broses a'r camau ar gyfer cwblhau Asesiad o'r Effaith ar Gydraddoldeb. Mae rhai yn ymgorffori gwybodaeth ymarferol a dolenni o fewn templedi.
- 1.15 Ceir ambell i gorff cyhoeddus nad ydynt yn rhoi arweiniad ar eu prosesau unigol. Mae rhai o'r rhain yn rhoi cymorth unigol uniongyrchol gan swyddog cydraddoldeb (neu gyfatebol) i'r unigolyn sy'n cwblhau'r asesiad. Mae eraill yn cyfeirio staff at y canllawiau allanol ar y Tudalennau Arferion.

Hyfforddiant

Yr hyn yr oeddem yn chwilio amdano

Mae'r hyfforddiant hwnnw ar gynnal Aseiad o'r Effaith ar Gydraddoldeb ar gael i staff sy'n ymwneud â datblygu Aseidiadau o'r Effaith ar Gydraddoldeb a'r rhai sy'n eu defnyddio ar gyfer gwneud penderfyniadau.

Yr hyn y daethom o hyd iddo

Mae'r rhan fwyaf o gyrff cyhoeddus yn cynnig hyfforddiant i'r rhai sy'n ymwneud ag Aseidiadau o'r Effaith ar Gydraddoldeb drwy amrywiaeth o gyfryngau.



- 1.16 Mae tua dwy ran o dair (31 o'r 44) o gyrff cyhoeddus y gwnaethom siarad â nhw yn darparu hyfforddiant ffurfiol i swyddogion sy'n debygol o gwblhau neu sydd â diddordeb yn yr Aseiad o'r Effaith ar Gydraddoldeb. Mae'r hyfforddiant hwn yn aml yn ymestyn i aelodau etholedig, aelodau'r bwrdd a'r rhai sy'n gwneud penderfyniadau.
- 1.17 Mae dulliau hyfforddi yn amrywio. Mae rhai'n cynnig darparu hyfforddiant wyneb yn wyneb, a llawer o hyn drwy alwadau fideo ers dechrau'r pandemig COVID-19. Mae llawer o gyrff cyhoeddus yn cynnwys modiwlau ar-lein ac offer e-ddysgu ar gydraddoldeb, ac Aseidiadau o'r Effaith ar Gydraddoldeb fel rhan o'u hyfforddiant staff cyffredinol. Mae'r gyrff cyhoeddus hynny nad ydynt yn cynnig hyfforddiant ffurfiol serch hynny yn rhoi cefnogaeth unigol i unigolion sy'n cynnal Aseidiadau o'r Effaith ar Gydraddoldeb ac yn gwella eu sgiliau drwy'r broses.

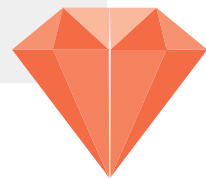
Sicrwydd ansawdd

Yr hyn yr oeddem yn chwilio amdano

Dull o sicrhau ansawdd y broses Asesu'r Effaith ar Gydraddoldeb.

Yr hyn ddaethom o hyd iddo

Roedd gan hanner y cyrff cyhoeddus ddull o sicrhau ansawdd, a oedd yn amrywio o gymeradwyo Asesiadau o'r Effaith ar Gydraddoldeb unigol i ddysgu mwy cynhwysfawr gan gymheiriaid i gefnogi gwella'r broses Asesu'r Effaith ar Gydraddoldeb gyfan.



- 1.18 Mae gan hanner (22) o'r cyrff cyhoeddus broses sicrhau ansawdd ar waith ar gyfer eu Hasesiad o'r Effaith ar Gydraddoldeb. Mae'r dull gweithredu yn amrywio'n fawr. I rai, mae sicrwydd ansawdd yn ymwneud ag ansawdd Asesiadau o'r Effaith ar Gydraddoldeb unigol. Mae rhai yn ei gwneud yn ofynnol i Asesiad o'r Effaith ar Gydraddoldeb gael ei gymeradwyo gan uwch swyddog. Ym Mwrdd Iechyd Prifysgol Caerdydd a'r Fro, bydd y prif swyddog sy'n cynnal yr Asesiad o'r Effaith ar Gydraddoldeb yn gweithio gyda swyddog cydraddoldeb a chynrychiolydd o Iechyd Cyhoeddus Cymru i adolygu a chwestiynu cynnwys yr Asesiad o'r Effaith ar Gydraddoldeb yn ystod ei ddatblygiad. Mae cyrff cyhoeddus eraill wedi dechrau cymryd agwedd 'adolygiad gan gymheiriaid' i ddatblygu Asesiad o'r Effaith ar Gydraddoldeb gyda chyfraniad arbenigwyr o bob rhan o'r sefydliad.
- 1.19 Mae nifer fach o gyrff cyhoeddus yn defnyddio sicrwydd ansawdd i brofi ansawdd eu dull cyffredinol. Er enghraifft, mae Cyngor Celfyddydau Cymru yn cynnal adolygiad sampl blynyddol o Asesiadau o'r Effaith ar Gydraddoldeb ac yn defnyddio'r canfyddiadau i wella'r broses.



Asesu effeithiau



02

- 2.1 Mae'r dyletswyddau penodol i Gymru yn ei gwneud yn ofynnol i gyrrff cyhoeddus rhestredig asesu effaith debygol polisiâu ac arferion arfaethedig, neu'r rhai sy'n cael eu hadolygu, ar eu gallu i gydymffurfio â'r DCSC. Wrth wneud hynny, rhaid iddynt roi sylw i rai mathau o wybodaeth sydd ganddynt a bodloni gofynion penodol i ymgysylltu â phobl neu sefydliadau sy'n cynrychioli pobl ag un neu fwy o nodweddion gwarchoddedig. Mae canllawiau'r Comisiwn Cydraddoldeb a Hawliau Dynol a'r Tudalennau Arferion yn nodi yn fanwl y camau y gall cyrrff cyhoeddus eu cymryd i gyflawni'r gofynion hyn.

Sgrinio

Yr hyn yr oeddem yn chwilio amdano

Dull clir o benderfynu a oes angen asesiad o'r effaith ar gydraddoldeb.

Yr hyn y daethom o hyd iddo

Mae gan ychydig dros hanner y cyrrff cyhoeddus broses sgrinio ond mae llawer wedi rhoi'r gorau i ddefnyddio sgrinio, rhai oherwydd risg o ddrwschwch neu 'chwarae' gan staff.



- 2.2 Nid oes eithriadau statudol yn nodi polisiâu ac arferion nad oes angen eu hasesu. Fodd bynnag, mae canllawiau'r Comisiwn Cydraddoldeb a Hawliau Dynol a'r Tudalennau Arferion yn cynnwys proses 'sgrinio' i benderfynu pa bolisiâu neu arferion ddylai gael Asesiad o'r Effaith ar Gydraddoldeb llawn.
- 2.3 Dywedodd ychydig dros hanner (24 o'r 44) y cyrrff cyhoeddus y gwnaethom siarad â nhw bod ganddyn nhw broses sgrinio. Gan amlaf, dogfen dempled yw'r broses sgrinio y mae swyddog sy'n datblygu neu sy'n adolygu proses neu bolisi yn ei ddefnyddio i benderfynu a ydynt yn rhagweld unrhyw effaith ar grwpiau gwarchoddedig. Mae'r dull gweithredu'n amrywio'n ymarferol o asesiad effaith fer ar wahân i set o gwestiynau sgrinio ar ddechrau'r templed asesu llawn sy'n penderfynu a ddylid bwrw ymlaen â'r Asesiad o'r Effaith ar Gydraddoldeb llawn.

- 2.4 Pan fydd corff yn penderfynu nad oes angen Asesiad o'r Effaith ar Gydraddoldeb llawn arno, fel arfer byddant yn cadw copi o'r offeryn sgrinio fel tystiolaeth ei fod wedi ystyried y DCSC. Bydd y rhan fwyaf o gyrff cyhoeddus sydd â phroses sgrinio yn cofnodi'r penderfyniad i beidio â bwrw ymlaen gydag Asesiad o'r Effaith ar Gydraddoldeb llawn yn y papurau ategol sy'n mynd i'r cabinet neu'r bwrdd.
- 2.5 Gan amlaf, mae arweinydd y polisi yn cadw'r cofnod manwl o'r broses sgrinio. Ond mae ambell i gorff cyhoeddus yn ceisio cryfhau eu harferion a sicrhau bod cofnodion canolog yn cael eu cynnal. Er enghraifft, mae Cyngor Caerdydd wedi datblygu dull asesu ar-lein i gefnogi arweinwyr polisi drwy'r broses ac annog ystyried effaith ar gamau cynharaf datblygu polisi. Yn ogystal ag anfon cyngor a chanllawiau i'r swyddog sy'n cwblhau'r asesiad ar-lein, mae'r offeryn hefyd yn anfon copi o'r wybodaeth sgrinio at y swyddogion cydraddoldeb.
- 2.6 Roedd yr 20 corff cyhoeddus sydd heb broses sgrinio yn aml wedi dileu'r cam sgrinio yn ymwybodol. Dywedodd llawer bod sgrinio'n gam diangen, gan mai ychydig iawn o'u penderfyniadau na fydd â photensial i effeithio ar y DCSC. Dywedodd rhai cyrff cyhoeddus bod lle i ddryswch hefyd, a swyddogion arweiniol yn cwblhau ffurflen sgrinio, gan feddwl ei fod yn Asesiad o'r Effaith ar Gydraddoldeb. Roedd eraill yn pryderu y gallai rhai swyddogion 'chwarae' y broses: teilwra eu hymatebion i'r broses sgrinio mewn ffordd sydd wedi'i gynllunio i arwain at benderfyniad nad oedd angen asesiad pellach.
- 2.7 Mae'r cyrff cyhoeddus hynny nad oes ganddynt broses sgrinio fel arfer yn darparu arweiniad ychwanegol neu siart broses, yn egluro pryd i gynnal Asesiad o'r Effaith ar Gydraddoldeb llawn. Mae pob corff cyhoeddus hefyd yn cynnig cyfle i'r prif swyddog ymgynghori â swyddog cydraddoldeb.

Amseriad

Yr hyn yr oeddem yn chwilio amdano

Asesiadau o'r Effaith ar Gydraddoldeb yn cael ei ddechrau yn gynnar er mwyn llywio datblygiad polisi neu benderfyniad.

Yr hyn y daethom o hyd iddo

Mae pob corff cyhoeddus yn bwriadu cynnal Asesiad o'r Effaith ar Gydraddoldeb mor gynnar â phosib, ond mae llawer yn cydnabod nad yw hyn yn aml yn wir yn ymarferol, ac mewn rhai achosion mae Asesiadau o'r Effaith ar Gydraddoldeb yn hwyr iawn yn y broses o ddatblygu polisi neu wneud penderfyniadau.



- 2.8 Mae pob un o'r 44 corff cyhoeddus yn bwriadu dechrau Asesiadau o'r Effaith ar Gydraddoldeb mor gynnar yn natblygiad neu adolygiad polisi â phosib. Ond roedd llawer o gyrff cyhoeddus yn cydnabod nad yw hyn yn aml yn digwydd yn ymarferol.
- 2.9 Mae amseriad Asesiadau o'r Effaith ar Gydraddoldeb yn cael ei effeithio gan a yw'r arweinwyr polisi yn gwybod bod gofyn iddyn nhw gynnal Asesiad o'r Effaith ar Gydraddoldeb ac os oes adnoddau - staff ac amser - ar gael ar yr adeg briodol. Weithiau, os oes rhaid i gyrff cyhoeddus wneud penderfyniadau'n gyflym iawn, naill ai dydyn nhw ddim yn cynnal Asesiad o'r Effaith ar Gydraddoldeb neu maent yn gwneud hynny yn hwyr yn y broses o wneud penderfyniadau. Gall hyn fod yn rhy hwyr i ystyried newid polisi i leihau unrhyw effaith negyddol bosib neu i ategu effeithiau cadarnhaol.

- 2.10 Roedd penderfyniadau ar ddechrau pandemig COVID-19 yn aml yn cael eu gwneud heb Asesiad o'r Effaith ar Gydraddoldeb. Roedd hyn yn adlewyrchu'r brys i wneud penderfyniadau ond yn golygu nad oedd yr effaith ar bobl agored i niwed yn cael ei asesu'n ffurfiol. Ym mis Awst 2020, argymhellodd Pwyllgor Cydraddoldeb, Llywodraeth Leol a Chymunedau¹⁰ y Senedd y dylai Llywodraeth Cymru sicrhau bod asesiad o'r effaith ar gydraddoldeb effeithiol yn cyd-fynd â phob polisi neu benderfyniad deddfwriaethol mawr, a dadansoddiad o'r effaith ar hawliau dynol. Derbyniodd Llywodraeth Cymru yr argymhelliad, ac ers mis Awst 2020 mae wedi cyhoeddi dwsinau o asesiadau effaith yn ymwneud â phandemig COVID-19 ar ei gwefan.
- 2.11 Yn y rhan fwyaf o gyrff cyhoeddus, mae papurau sy'n cyd-fynd â phenderfyniadau sy'n mynd i gabinetau neu fyrddau yn cynnwys blwch neu adran sy'n cyfeirio at ystyried y dyletswyddau cydraddoldeb. Mae hyn yn gwasanaethu fel modd o atal gyrff cyhoeddus rhag gwneud penderfyniadau heb unrhyw ystyriaeth i'r dyletswyddau, er y byddai hyn yn gyffredinol yn hwyr iawn yn y broses.

Defnyddio tystiolaeth

Yr hyn yr oeddem yn chwilio amdano

Defnydd o ystod o dystiolaeth i gefnogi'r asesiad, gan gynnwys barn y rhai sy'n debygol o gael eu heffeithio a data ar brofiad bywyd.

Yr hyn y daethom o hyd iddo

Mae gyrff cyhoeddus yn defnyddio cymysgedd o dystiolaeth, er bod bylchau yn y data sydd ar gael am rai nodweddion gwarchoddedig ac mae cynnwys safbwyntiau a phrofiadau byw pobl sydd â nodweddion gwarchoddedig yn dameidiog.



¹⁰ Pwyllgor Cydraddoldeb, Llywodraeth Leol a Chymunedau Senedd Cymru, Amlygu'r materion: anghydraddoldeb a'r pandemig, mis Awst 2020.

Data meintiol

- 2.12 Mae angen sylfaen dystiolaeth gadarn ar Aseidiadau o'r Effaith ar Gydraddoldeb i lywio eu casgliadau. Mae dyfnder a manylder y sylfaen wybodaeth yn amrywio ar draws sefydliadau a fesul asesiad. Mae dyfnder gwybodaeth a dadansoddiad yn aml yn dibynnu ar raddfa'r penderfyniad ac os oes dystiolaeth berthnasol a phenodol ar gael.
- 2.13 Mae pob corff cyhoeddus yn disgwyl cynnwys rhywfaint o ddata meintiol, megis gwybodaeth ddemograffig neu ddata lefel gwasanaeth. Mae tua dwy ran o dair (29 o'r 44) o'r cyrff cyhoeddus yn cynnwys o leiaf rhai Aseidiadau o'r Effaith ar Gydraddoldeb fel enghreifftiau o ffynonellau gwybodaeth fewnol ac yn cyfeirio at ddata sydd ar gael yn gyhoeddus yn eu canllawiau a'u templedi. Mae rhai yn mynd ymhellach. Er enghraifft, mae Cyngor Bwrdeistref Sirol Merthyr Tudful yn cynnwys yn ei arweiniad rhestr fanwl o ffynonellau lle y gall arweinwyr polisi ddod o hyd i dystiolaeth berthnasol, ac mae dolenni i ffynonellau data allanol wedi'u hymgorffori.
- 2.14 Mae rhai bylchau data sylweddol yn y data sydd ar gael i gyrff cyhoeddus. Yn gyffredinol, nid oes llawer o wybodaeth ar gael am rai nodweddion gwarchoddedig, yn enwedig cyfeiriadedd rhywiol, ailbennu rhywedd, a beichiogrwydd a mamolaeth. Weithiau, nid yw'r data sydd ar gael ar lefel genedlaethol ar gael mewn bwrdd iechyd, cyngor, neu ar lefel ward, sydd yn ei gwneud hi'n anodd i gyrff cyhoeddus ddeall eu poblogaethau lleol sydd â nodweddion gwarchoddedig.

Gwybodaeth ansoddol

- 2.15 Mae cynnwys gwybodaeth ansoddol yn seiliedig ar farn a phrofiadau pobl sydd â nodweddion gwarchoddedig hefyd yn dameidiog. Wrth gyflwyno polisiâu newydd neu newid gwasanaethau mae cyrff cyhoeddus yn aml yn ymgymryd ag ymarfer ymgynghori. Yn yr enghreifftiau a welsom, roedd y rhain yn aml yn cael eu targedu at y cyhoedd yn gyffredinol, ac roedd yn anodd gweld a oedd y corff cyhoeddus wedi ceisio ymgysylltu'n benodol â phobl o grwpiau gwarchoddedig.
- 2.16 Er hynny, gwelsom enghreifftiau o Aseidiadau o'r Effaith ar Gydraddoldeb a oedd yn cynnwys dystiolaeth o ymgysylltu â grwpiau. Er enghraifft, pan oedd Awdurdod Parc Cenedlaethol Eryri yn cynnal Aseiad o'r Effaith ar Gydraddoldeb ar ei strategaeth gyfathrebu ac ymgysylltu, bu'r asesiad yn ystyried sut y gallai'r strategaeth ymgysylltu â phobl sy'n siarad ieithoedd ar wahân i Gymraeg neu Saesneg. Fe wnaeth hefyd ystyried effeithiau ar y rhai sydd wedi eu heithrio'n ddigidol, grŵp sy'n fwy tebygol o gynnwys pobl hŷn a mwy o ferched na dynion.

- 2.17 Dywedodd rhai ymatebwyr i'n galwad cyffredinol am dystiolaeth y byddai defnyddio mwy ar farn a phrofiad pobl sydd â nodweddion gwarchoddedig yn gwella ansawdd Asesiadau o'r Effaith ar Gydraddoldeb. Mae hyn yn cynnwys ymgysylltu ag unigolion a sefydliadau ar lawr gwlad yn ogystal â sefydliadau cenedlaethol sy'n cynrychioli grwpiau gwarchoddedig. Dywedodd rhai ymatebwyr y dylai cyrff cyhoeddus wneud mwy i roi cyhoeddusrwydd i ymgynghoriadau trwy ystod o ddulliau, gan gynnwys ond heb fod wedi'u cyfyngu i'r cyfryngau cymdeithasol.
- 2.18 Dywedodd rhai o gyrff trydydd sector Cymru gyfan a ymatebodd i'n galwad am dystiolaeth eu bod yn aml yn cael cais i roi eu barn ar gyfer Asesiad o'r Effaith ar Gydraddoldeb a bod rhai na allant ymateb i'r holl geisiadau y maen nhw'n eu derbyn. Weithiau nid oes ganddynt wybodaeth am wasanaethau ac effeithiau lleol.
- 2.19 Mae ambell i gorff cyhoeddus yn ceisio defnyddio brofiad bywyd pobl sydd â nodweddion gwarchoddedig trwy wahanol fathau o ymgynghori. Mae rhai yn defnyddio rhwydweithiau presennol ar gyfer staff sydd â nodweddion gwarchoddedig i ddeall safbwyntiau gwahanol. Mae eraill, yn defnyddio y berthynas bresennol gyda grwpiau'r trydydd sector i ddeall y profiad bywyd.

Nodi a lliniaru effeithiau tebygol

Yr hyn yr oeddem yn chwilio amdano

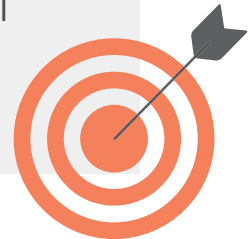
Nodi effeithiau tebygol yn glir, gan gynnwys effeithiau cadarnhaol wrth hyrwyddo cydraddoldeb, yn ogystal â rhai negyddol.

Mae rhai ystyriaethau o effeithiau cronus sy'n deillio o benderfyniadau eraill sy'n effeithio ar yr un grŵp neu grwpiau a sut mae nodweddion gwarchoddedig gwahanol yn cyfuno (croestoriadedd).

Argymhellion clir ar gyfer lliniaru effeithiau negyddol sydd wedi cael eu gweithredu cyn i'r penderfyniad gael ei wneud.

Yr hyn y daethom o hyd iddo

Er bod enghreifftiau o gyrff cyhoeddus yn nodi effeithiau penodol, yn aml mae Asesiadau o'r Effaith ar Gydraddoldeb yn disgrifio effeithiau mewn termau eang iawn. Ychydig iawn sy'n nodi effeithiau cronus penderfyniadau lluosog ar grwpiau neu'n ystyried sut mae gwahanol nodweddion gwarchoddedig yn croestorri. Ychydig iawn sy'n gallu dangos sut mae argymhellion ar gyfer lliniaru effeithiau yn cael eu gweithredu.



Effeithiau penodol

- 2.20 Yn gadarnhaol, daeth ein hadolygiad o Asesiadau o'r Effaith ar Gydraddoldeb o hyd i enghreifftiau o gyrff cyhoeddus yn nodi'n glir effaith debygol benodol ar bolisiau neu arferion ar grwpiau gwarchoddedig. Fodd bynnag, roedd llawer o Asesiadau o'r Effaith ar Gydraddoldeb yn cynnwys ystadegau i ddisgrifio poblogaeth pobl â nodweddion gwarchoddedig heb fod yn glir sut y byddai'r polisi neu'r arfer yn debygol o effeithio arnynt. Gwelsom hefyd dueddiad i Asesiadau o'r Effaith ar Gydraddoldeb ganolbwyntio ar effeithiau negyddol, a thrwy hynny golli effeithiau a chyfleoedd cadarnhaol i wella cydlyniant a lleihau anghydraddoldebau.
- 2.21 Gwelsom fod y rhan fwyaf o Asesiadau o'r Effaith ar Gydraddoldeb a adolygwyd yn darparu data a gwybodaeth am bob grŵp gwarchoddedig ar wahân. Er enghraifft, mae'r Asesiad o'r Effaith ar Gydraddoldeb ar Brosiect Cyllid a Chomisiynu Gofal Cartref Pobl Hŷn Cyngor Bwrdeistref Sirol Conwy yn nodi'r effaith debygol ar bobl â phob nodwedd warchoddedig.

2.22 Mae dulliau'r rhan fwyaf o gyrff cyhoeddus o gynnal Asesiad o'r Effaith ar Gydraddoldeb yn cynnwys gwneud argymhellion i oresgyn effeithiau negyddol. Dylai cyrff cyhoeddus ymgorffori camau lliniaru yn y broses datblygu polisi, gan gydnabod nad yw bob amser yn bosibl lliniaru pob effaith negyddol, megis gyda gostyngiadau mewn gwasanaeth. Ychydig iawn o gyrff cyhoeddus sydd â phroses ar waith i olrhain a ydynt wedi gweithredu'r camau lliniarol, ar ôl i benderfyniad gael ei wneud. Ym Mwrdd Iechyd Prifysgol Hywel Dda, mae gan yr Asesiad o'r Effaith ar Gydraddoldeb gynllun gweithredu cysylltiedig a dyddiad adolygu. Ym Mwrdd Iechyd Prifysgol Aneurin Bevan, mae'r arbenigwr Cydraddoldeb, Amrywiaeth, a Chynhwysiant yn cadw cronfa ddata o gamau gweithredu sy'n deillio o Asesiadau o'r Effaith ar Gydraddoldeb at ddibenion monitro.

Croestoriadedd

2.23 Yn gynyddol, deallir fod anghydraddoldeb yn croestorri. Mae nodweddion pobl yn rhyngweithio mewn ffordd gymhleth er mwyn rhoi profiad unigryw o anghydraddoldeb. Er enghraifft, ni all profiad menyw Fwslimaidd wahanu 'benywaidd' a'i phrofiad fel Mwslim. Bydd yn wahanol i brofiad dyn Mwslimaidd a phrofiad menyw nad yw'n Fwslemaidd. Fodd bynnag, ni welsom enghreifftiau o ddealltwriaethau mor fanwl o anghydraddoldeb yn yr enghreifftiau a adolygwyd gennym.

Effeithiau cronrus

2.24 Mae cyrff cyhoeddus yng Nghymru yn gwneud llawer o benderfyniadau bob blwyddyn sydd, gyda'i gilydd, yn gallu bod yn niweidiol iawn i bobl o grwpiau gwarchoddedig. Er enghraifft, roedd un ymatebwr i'n galwad am dystiolaeth yn rhoi enghraifft o sut y cafodd penderfyniadau unigol i leihau neu gau cyfleusterau a gwasanaethau fel toiledau cyhoeddus, gwasanaethau llyfrgelloedd, canolfannau dydd, a gwasanaethau bws effaith gronnus ar lawer o bobl hŷn sy'n defnyddio'r gwasanaethau. Er efallai nad oedd pob penderfyniad unigol yn sylweddol, meddai, gyda'i gilydd roedden nhw'n golygu bod rhai pobl hŷn yn mynd yn ynysig.

2.25 Mae'r ychydig achosion a ddarganfuwyd lle mae cyrff cyhoeddus wedi dechrau rhoi ystyriaeth i effeithiau cronrus yn tueddu i fod pan fo cyrff cyhoeddus yn gwneud sawl penderfyniad ar yr un pryd. Er enghraifft, mae cynghorau fel arfer yn ymgymryd â dull cronrus o asesu effeithiau eu cyllideb arfaethedig bob blwyddyn. Asesir newidiadau unigol i wasanaethau oherwydd newidiadau i'r gyllideb ar yr un pryd gan ganiatáu trosolwg gwell o effeithiau posibl ar gyfer y gyllideb.

2.26 Fel arfer, fodd bynnag, mae cyrff cyhoeddus yn gwneud penderfyniadau ar wahân. Amlygodd un o'r ymatebwyr i'n galwad am dystiolaeth i'r rhai sy'n gwneud penderfyniadau ei bod yn anodd mewn egwyddor rhagweld effeithiau tebygol penderfyniadau lluosog mewn tirwedd gymhleth. Yn ymarferol, mae'r gallu i ystyried effeithiau penderfyniadau eraill yn dibynnu ar y polisi sy'n arwain gan wybod am benderfyniadau eraill o fewn sefydliad a chael mynediad at yr Asesiadau o'r Effaith ar Gydraddoldeb. Mae nifer fach o gyrff cyhoeddus yn ceisio mynd i'r afael â'r bwch gwybodaeth hwn drwy ddefnyddio datrysiaid TG i ymgymryd â'r Asesiad o'r Effaith ar Gydraddoldeb (**paragraff 1.6**). Fel hyn, mae'r asesiad o effaith ar gyfer pob newid polisi a phenderfyniad yn cael ei gynnal yn ganolog, gan ei gwneud hi'n haws i bolisi arwain at ddod â'r wybodaeth at ei gilydd.

Gwneud penderfyniadau

Yr hyn yr oeddem yn chwilio amdano

Bod yr Asesiad o'r Effaith ar Gydraddoldeb a'r effeithiau tebygol y mae'n eu nodi yn cael eu hystyried ar adeg gwneud penderfyniadau.

Yr hyn y daethom o hyd iddo

Roedd barn swyddogion cydraddoldeb yn amrywio o ran i ba raddau yr oedd eu sefydliadau'n blaenoriaethu'r Asesiad o'r Effaith ar Gydraddoldeb wrth wneud penderfyniadau. Roedd y rhan fwyaf o'r ymatebwyr i'n galwad cyffredinol am dystiolaeth yn dweud nad oedd cyrff cyhoeddus yn rhoi digon o ystyriaeth i nodweddion gwarchoddedig. Mae'r nifer fechan o ymatebion gan y rhai sy'n gwneud penderfyniadau yn awgrymu barn bod yr Asesiad o'r Effaith ar Gydraddoldeb yn cael ei ystyried yn 'ymarfer blwch ticio'.



2.27 Mae'r ystyriaeth a roddir i Asesiadau o'r Effaith ar Gydraddoldeb ym maes gwneud penderfyniadau yn amrywio ar draws cyrff cyhoeddus yng Nghymru. Yn gyffredinol, roedd swyddogion cydraddoldeb o'r farn bod y rhai sy'n gwneud penderfyniadau yn cael sicrwydd o wybod bod arweinydd y polisi wedi cwblhau Asesiad o'r Effaith ar Gydraddoldeb. Bydd gan y rhai sy'n gwneud penderfyniadau yn gweld crynodeb o'r Asesiad neu'r Asesiad o'r Effaith ar Gydraddoldeb llawn sy'n cyd-fynd â phob penderfyniad yn eu papurau cabinet neu fwrdd.

- 2.28 Roedd gan y swyddogion cydraddoldeb y buom yn siarad â nhw farn gymysg o ran y graddau y rhoddodd eu sefydliadau ddigon o bwysau ar yr Asesiad o'r Effaith ar Gydraddoldeb wrth wneud penderfyniadau. Roedd dros dri chwarter yr ymatebwyr i'n galwad cyffredinol am dystiolaeth a atebodd y cwestiwn (29 o'r 37) yn anghytuno bod cyrff cyhoeddus yng Nghymru yn rhoi sylw priodol i bobl â nodweddion gwarchoddedig wrth ddatblygu polisiau neu newid i wasanaethau.
- 2.29 Yn gyffredinol, nid oedd swyddogion cydraddoldeb yn ymwybodol o achosion lle'r oedd y rhai sy'n gwneud penderfyniadau yn herio cynnwys neu argymhellion Asesiad o'r Effaith ar Gydraddoldeb ar adeg gwneud penderfyniad. Roedd y rhan fwyaf o'r farn y dylai'r Asesiad o'r Effaith ar Gydraddoldeb sy'n cyd-fynd â'r penderfyniad fod wedi ystyried a llywio'r polisi'n ddigonol fel na fyddai angen her o'r fath mor hwyr â hynny.
- 2.30 Dim ond deg ymateb a gawsom i'n galwad am dystiolaeth gan y rhai sy'n gwneud penderfyniadau. Er ei bod yn anodd dod i gasgliadau o sylfaen dystiolaeth gyfyngedig o'r fath, mae'n nodedig bod tri o'r deg wedi cyfeirio at Asesiadau o'r Effaith ar Gydraddoldeb yn cael eu defnyddio fel ymarfer 'blwch ticio'.



Adrodd a monitro effeithiau

03

- 3.1 Mae'n rhaid i gyrff cyhoeddus gyhoeddi adroddiadau am yr asesiadau sy'n dangos effaith sylweddol (neu effaith debygol) ar eu gallu i fodloni'r DCSC. Rhaid iddynt hefyd fonitro gwir effaith y polisiau a'r arferion sy'n destun asesiad effaith ar gydraddoldeb.

Adrodd

Yr hyn yr oeddem yn chwilio amdano

Gwybodaeth gyhoeddus am benderfyniadau a disgrifiad clir o sut mae'r Asesiad o'r Effaith ar Gydraddoldeb wedi dylanwadu ar y penderfyniadau.

Yr hyn y daethom o hyd iddo

Mae'r rhan fwyaf o gyrff cyhoeddus yn cyhoeddi rhai o'u Asesiadau o'r Effaith ar Gydraddoldeb fel rhan o set ehangach o bapurau ac yn aml nid ydynt yn hawdd dod o hyd iddynt.

- 3.2 Mae bron pob corff cyhoeddus yng Nghymru yn cyhoeddi eu Hasesiadau o'r Effaith ar Gydraddoldeb o leiaf yn rhannol. Fel arfer, maen nhw'n cyhoeddi Asesiadau o'r Effaith ar Gydraddoldeb gyda phapurau sy'n gysylltiedig â phenderfyniadau, fel papurau cabinet neu fwrdd. Fel arfer mae adran ar wefan y corff sy'n cadw'r holl bapurau ar gyfer pob cyfarfod ac yn hygyrch i'r cyhoedd. Mae ambell eithriad yn rhai o'r cyrff cyhoeddus llai, nad ydynt yn cyhoeddi eu Hasesiadau o'r Effaith ar Gydraddoldeb fel mater o drefn¹¹.

11 Mewn rhai achosion, nid yw cyrff yn cyhoeddi asesiadau o'r effaith ar gydraddoldeb os ydynt yn rhan o bapur sy'n cael ei ddal yn ôl rhag ei gyhoeddi oherwydd ei natur gyfrinachol neu sensitif. Fodd bynnag, weithiau gellir cael yr asesiadau o'r effaith ar gydraddoldeb hyn trwy gais Rhyddid Gwybodaeth os oes gan rywun ddiddordeb arbennig mewn eu gweld.

- 3.3 Yn aml gall fod yn anodd dod o hyd i Asesiadau o'r Effaith ar Gydraddoldeb sy'n ymwneud â phenderfyniad penodol ar wefannau cyrff cyhoeddus. Mae'r Asesiadau o'r Effaith ar Gydraddoldeb sydd i'w gweld yn fwy amlwg ac yn haws eu lleoli yn aml yn ymwneud â phenderfyniadau strategol megis cyllidebau neu strategaethau corfforaethol allweddol. Mae Cyngor Dinas Casnewydd wedi ceisio dod ag Asesiadau o'r Effaith ar Gydraddoldeb i leoliad canolog ar eu gwefan i'w gwneud yn haws i'w cyrraedd, gan gydnabod bod y dull hwn yn dibynnu ar yr unigolion sy'n cwblhau Asesiadau o'r Effaith ar Gydraddoldeb yn eu rhannu i'w cyhoeddi, nad yw'n digwydd bob tro.

Monitro effeithiau

Yr hyn yr oeddem yn chwilio amdano

Mae dull clir o fonitro effeithiau'r penderfyniad ar ôl iddo gael ei weithredu, gan gynnwys y rhai a nodwyd fel rhan o Asesiad o'r Effaith ar Gydraddoldeb yn ogystal ag unrhyw effeithiau annisgwyl.

Yr hyn y daethom o hyd iddo

Ychydig iawn o gyrff cyhoeddus sy'n monitro effaith y penderfyniadau yng nghyd-destun y DCSC.



- 3.4 Mae rhai cyrff cyhoeddus yn gofyn i'r rhai sy'n cwblhau Asesiadau o'r Effaith ar Gydraddoldeb nodi dyddiad adolygu pan fo monitro i fod i ddigwydd. Gwelsom enghreifftiau lle mae Asesiadau o'r Effaith ar Gydraddoldeb yn nodi cynlluniau ar gyfer monitro. Er enghraifft, roedd Asesiad o'r Effaith ar Gydraddoldeb Bwrdd Iechyd Addysgu Powys yn cynnwys cynlluniau ar gyfer monitro'r defnydd o wasanaethau ar ôl newid yn ystod oriau agor meddygfeydd ac ar gyfer gwerthuso'r newid gwasanaeth yn annibynnol. Hefyd, roedd Asesiad o'r Effaith ar Gydraddoldeb Cyngor Bwrdeistref Sirol Conwy ar gyfer ei adolygiad o ofal cartref yn cynnwys trefniadau manwl ar gyfer monitro'r effaith gan ddefnyddio data a gwybodaeth sy'n cael eu hadrodd fel mater o drefn, gan gynnwys adborth unigol gan bobl sy'n derbyn gofal.

- 3.5 Fodd bynnag, nid oedd swyddogion cydraddoldeb wedi gweld llawer o dystiolaeth o effaith polisiâu ac arferion oedd yn cael eu monitro yn sgil yr Asesiad o'r Effaith ar Gydraddoldeb. Roedd y cyrff cyhoeddus hynny a amlinellodd broses fonitro yn aml yn cyfeirio at fonitro gweithrediad polisi neu arferion o'u cymharu â'i amcanion neu ei dargedau, nid yr effaith a gafodd y penderfyniad ar bobl â nodweddion gwarchoddedig.
- 3.6 Yn gyffredinol, nid yw cyrff cyhoeddus yn ystyried effeithiau polisiâu ac arferion o ran y DCSC nes bod angen gwneud penderfyniad arall ar yr un polisi neu arferion. Bryd hynny, mae'r corff yn cynnal Asesiad o'r Effaith ar Gydraddoldeb newydd. Roedd llawer o'r swyddogion cydraddoldeb y gwnaethom siarad â nhw yn ymddangos yn ansicr ynglŷn â sut, yn ymarferol, y bydden nhw'n monitro effaith penderfyniad ar grwpiau gwarchoddedig a byddent yn croesawu mwy o arweiniad.

Herio Asesiadau o'r Effaith ar Gydraddoldeb

Yr hyn yr oeddem yn chwilio amdano

Bod y sefydliad yn nodi ac yn defnyddio gwersi o unrhyw her i benderfyniadau ar sail cydraddoldeb neu ansawdd yr Asesiad o'r Effaith ar Gydraddoldeb.

Yr hyn y daethom o hyd iddo

Roedd llawer o swyddogion cydraddoldeb nad oeddynt yn credu y bu unrhyw heriau i Asesiadau o'r Effaith ar Gydraddoldeb a gynhaliwyd gan eu sefydliad, ond pan fu her mae rhai cyrff cyhoeddus yn ei defnyddio fel cyfle i ddysgu.



- 3.7 Gellir herio penderfyniadau a wneir gan gyrff cyhoeddus ar sail yr Asesiad o'r Effaith ar Gydraddoldeb. Mae cyrff cyhoeddus nad oes ganddynt gofnod clir sy'n dangos eu bod wedi ystyried effeithiau tebygol eu penderfyniadau ar bobl â nodweddion gwarchoddedig yn gadael eu hunain yn agored i herio. Gallai hyn o bosib gynnwys adolygiad barnwrol. Nid oedd rhai swyddogion cydraddoldeb yn gwybod pa broses y byddai rhywun yn ei defnyddio i herio Asesiad o'r Effaith ar Gydraddoldeb. Dywedodd y mwyafrif y byddai unrhyw her yn mynd drwy eu proses gwynion gyffredinol, ac yn cynnwys y gwasanaeth perthnasol, swyddogion cydraddoldeb a'r tîm cyfreithiol.

- 3.8 Roedd llawer o swyddogion cydraddoldeb yn credu na fu unrhyw her i Asesiad o'r Effaith ar Gydraddoldeb a gynhaliwyd gan eu sefydliad. Roedd y rhai a oedd yn ymwybodol y bu her yn dweud ei fod yn rhywbeth sy'n digwydd yn anaml. Dywedodd bron i hanner yr ymatebwyr i'n galwad cyffredinol am dystiolaeth a atebodd y cwestiwn (17 o'r 35) eu bod wedi herio rhyw agwedd ar Asesiad o'r Effaith ar Gydraddoldeb. Ni wyddom os oedd hon yn her ffurfiol neu anffurfiol.
- 3.9 Dywedodd swyddogion cydraddoldeb a oedd wedi profi her i Asesiad o'r Effaith ar Gydraddoldeb y gall eu sefydliad ddatrys y materion naill ai drwy wneud newidiadau i bolisi neu arferion, neu drwy ddarparu tystiolaeth eu bod wedi ystyried yr effeithiau. Roedd ymatebwyr i'n galwad cyffredinol am dystiolaeth yn rhoi enghreifftiau o faterion roedden nhw'n eu codi yn cael eu datrys. Er enghraifft, roedd un wedi gwrthwynebu'r Asesiad o'r Effaith ar Gydraddoldeb a gynhaliwyd ar gyfnewidfa fysiau newydd am nad oedd y cyngor wedi gofyn am farn pobl â nodweddion gwarchoddedig ar y cynigion. Yn dilyn eu hymyriad, ymwelodd pobl â nam ar eu golwg â'r safle gan awgrymu newidiadau i wneud y gyfnewidfa yn fwy hygyrch.
- 3.10 Er bod enghreifftiau cadarnhaol o gyrff cyhoeddus yn ymateb i her, dywedodd sawl ymatebwr i'n galwad cyffredinol am dystiolaeth a oedd wedi herio agweddau ar Asesiad o'r Effaith ar Gydraddoldeb nad oedden nhw wedi derbyn unrhyw ymateb i'w her. Dywedodd ychydig o swyddogion cydraddoldeb wrthym fod eu sefydliad wedi dysgu o'r profiad o gael her i Asesiad o'r Effaith ar Gydraddoldeb. Roedd un wedi defnyddio enghreifftiau o her gan gyrff cyhoeddus eraill i lywio ei hyfforddiant Asesiad o'r Effaith ar Gydraddoldeb fel ffordd arbennig o ddefnyddiol o wneud effeithiau'n haws eu deall i arwain swyddogion sy'n cynnal Asesiadau o'r Effaith ar Gydraddoldeb.



Atodiadau

1 Dull a Methodoleg yr Archwiliad

1 Dull a Methodoleg yr Archwiliad

Dull yr archwiliad

Ein prif nod oedd rhoi cipolwg ar y dull o ymdrin ag Asesiadau o'r Effaith ar Gydraddoldeb ar draws y sector gyhoeddus yng Nghymru. Roeddem yn dymuno tynnu sylw at arferion da a nodi cyfleoedd i wella. Er mwyn helpu i lywio ein ffordd o feddwl ynghylch pa arferion da i chwilio amdanynt, fe wnaethom ddefnyddio llawer iawn o ddeunyddiau canllawiau presennol, yn arbennig y rhai hynny a gynhyrchwyd gan y Comisiwn Cydraddoldeb a Hawliau Dynol a'r [Tudalennau Arferion Asesu Effaith Cydraddoldeb yng Nghymru](#) a gynhelir gan Ymddiriedolaeth GIG Iechyd Cyhoeddus Cymru.

Aethom ati i archwilio i ba raddau y mae cyrff cyhoeddus wedi integreiddio eu dull o ymgymryd ag Asesiadau o'r Effaith ar Gydraddoldeb, gan gynnwys y ddyletswydd economaidd-gymdeithasol newydd ac effaith gronnydd penderfyniadau. Buom hefyd yn archwilio pa anawsterau y mae cyrff cyhoeddus yn eu profi sy'n effeithio ar ansawdd a phrydlondeb Asesiadau o'r Effaith ar Gydraddoldeb. Edrychwyd ar sut mae cyrff cyhoeddus yn monitro effaith penderfyniadau ar eu poblogaeth. Mae pob un o'r is-adrannau ym mhrif ran yr adroddiad hwn yn disgrifio'r hyn yr oeddem yn chwilio amdano trwy ein gwaith.

Wrth edrych ar yr holl gyrff cyhoeddus, fe wnaethom ganolbwyntio ar y 44 corff cyhoeddus a oedd yn wreiddiol yn ddarostyngedig i Ddeddf Llesiant Cenedlaethau'r Dyfodol (Cymru) 2015. Archwilydd Cyffredinol Cymru yw archwilydd allanol pob un o'r gyrff hyn, sy'n cynnwys awdurdodau lleol, byrddau iechyd a rhai ymddiriedolaethau GIG, parciau cenedlaethol, a gwasanaethau tân ac achub. Maent hefyd yn cynnwys Llywodraeth Cymru a rhai o'r gyrff a noddir. Nid oedd ein darpariaeth archwilio yn cynnwys cyrff addysg – addysg bellach, addysg uwch nac ysgolion a gynhelir – sy'n ddarostyngedig i'r DCSC. Hefyd, nid oedd yn cynnwys y pedwar Cyd-bwyllgor Corfforedig a sefydlwyd gan Ddeddf Llywodraeth Leol ac Etholiadau (Cymru) 2021 ac sy'n ddarostyngedig i'r DCSC.

Dulliau archwilio

Adolygu dogfennau: Fe wnaethom adolygu dogfennau gan bob un o'r 44 corff cyhoeddus, gan gynnwys y rhai sy'n ymwneud â'r cynlluniau cydraddoldeb a manylion proses Asesu'r Effaith ar Gydraddoldeb y sefydliad. Fe wnaethom hefyd adolygu manylion eu proses ar gyfer cynnal asesiadau effaith integredig. Fe wnaethom adolygu sampl o 29 o Swyddogion Cyswllt yr Undeb Ewropeaidd a ddarperir gan gyrff cyhoeddus: 11 gan awdurdodau lleol, wyth gan gyrff iechyd, dau awdurdod tân ac achub, dau barc cenedlaethol a chwech gan Lywodraeth Cymru neu ei chyrrff a noddir.

Cyfweliadau: Gwnaethom gyfweled â'r swyddogion cydraddoldeb neu'r rôl gyfatebol ym mhob un o'r 44 corff. Rydym wedi defnyddio'r term 'swyddog cydraddoldeb' drwy gydol yr adroddiad hwn i gyfeirio at staff mewn gyrff cyhoeddus sydd â swyddogaethau arbenigol arweiniol penodol ar gyfer cydraddoldeb, boed hynny'n swydd llawn amser neu'n rhan o'u swydd. Mae'r ffordd y mae'r swyddi hyn wedi'u strwythuro, a'u lefel yn y sefydliad, yn amrywio.

Galwad am dystiolaeth: Fe wnaethom ofyn am farn ehangach ar brofiad pobl o Asesiadau o'r Effaith ar Gydraddoldeb drwy alw am dystiolaeth rhwng Hydref 2021 a Mehefin 2022. Gwnaethom roi cyhoeddusrwydd i hyn yn gyffredinol ac yn arbennig i sefydliadau'r trydydd sector. Fe gawsom 40 ymateb, 23 gan unigolion a 15 yn ymateb ar ran sefydliad (dau ddim yn dweud).

Fe wnaethom hefyd ofyn am farn y rhai sy'n gwneud penderfyniadau drwy alwad ar wahân am dystiolaeth a oedd ar agor rhwng Chwefror a Mehefin 2022. Cawsom ddeg ymateb (wyth gan unigolion a oedd yn gweithio mewn awdurdodau lleol, un iechyd ac un tân ac achub).

Er nad yw'r ymatebion a gawsom i'r galwadau am dystiolaeth o reidrwydd yn gynrychioliadol o unigolion, y trydydd sector na'r rhai sy'n gwneud penderfyniadau, maent wedi darparu manylion defnyddiol yr ydym wedi'u cynnwys trwy'r adroddiad ac a lywiodd ein dadansoddiad cyffredinol.

Ymgysylltu â rhanddeiliaid: Mae'r Comisiwn Cydraddoldeb a Hawliau Dynol yn gyfrifol am hybu a gorfodi cydraddoldeb a deddfau nad ydynt yn gwahaniaethu. Cawsom gyfarfod â swyddogion yn Nhîm Cymru y Comisiwn Cydraddoldeb a Hawliau Dynol yn rheolaidd drwy gydol ein gwaith, gan drafod ein cwmpas a'r canfyddiadau a oedd yn dod i'r amlwg. Gwnaethom hefyd gwrdd â rhwydwaith cydraddoldeb Cymdeithas Llywodraeth Leol Cymru a Chadeirydd Grŵp Arweinyddiaeth Cydraddoldeb GIG Cymru Gyfan. Fe wnaethom gyfweld swyddogion o Lywodraeth Cymru sydd â chyfrifoldeb am bolisi cydraddoldeb.

Deallusrwydd archwilio ehangach: Gwnaethom ddefnyddio deallusrwydd presennol o'n gwaith archwilio ariannol a pherfformiad lleol, pan oedd hynny'n berthnasol i asesiadau effaith cydraddoldeb.



Swyddfa Archwilio Cymru

24 Heol y Gadeirlan

Caerdydd

CF11 9LJ

Ffôn: 029 2032 0500

Ffacs: 029 2032 0600

Ffôn destun: 029 2032 0660

Rydym yn croesawu galwadau
ffôn yn Gymraeg a Saesneg.

E-bost: post@archwilio.cymru

Gwefan: www.archwilio.cymru