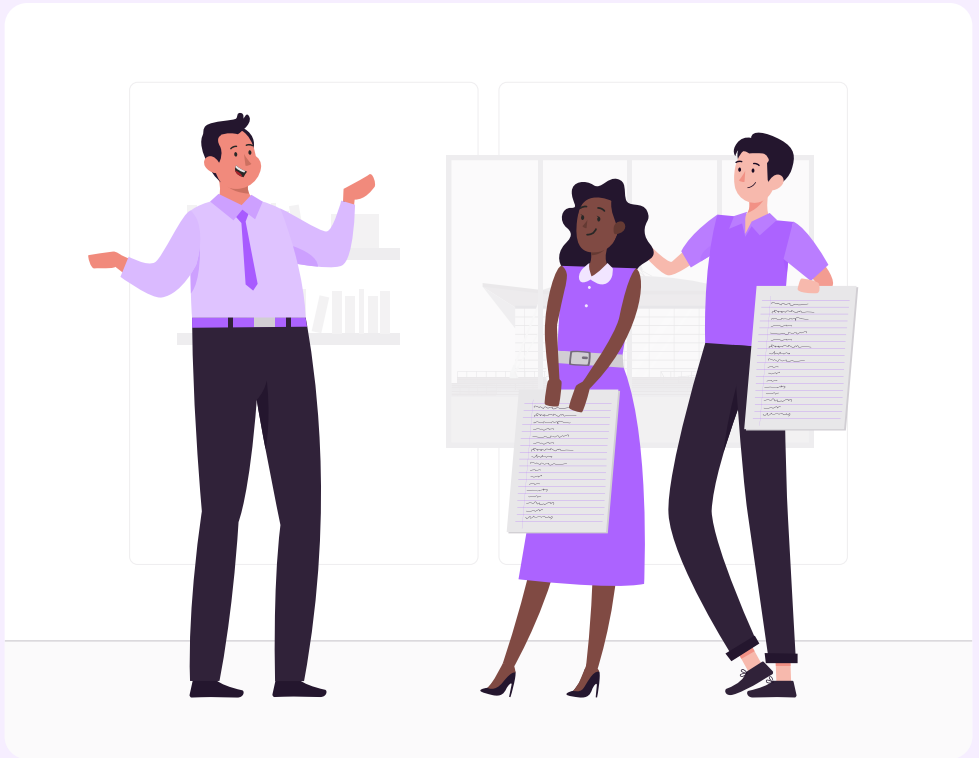


# Llywio Cymru:

Deisebu'r Senedd



# Senedd Cymru yw'r corff sy'n cael ei ethol yn ddemocrataidd i gynrychioli buddiannau Cymru a'i phobl.

Mae'r Senedd, fel y'i gelwir, yn deddfu ar gyfer Cymru, yn cytuno ar drethi yng Nghymru, ac yn dwyn Llywodraeth Cymru i gyfrif.

## © Hawlfraint Comisiwn Senedd Cymru 2026

Ceir atgynhyrchu testun y ddogfen hon am ddim mewn unrhyw fformat neu gyfrwng cyn belled ag y caiff ei atgynhyrchu'n gywir ac na chaiff ei ddefnyddio mewn cyd-destun camarweiniol na difriol. Rhaid cydnabod mai Comisiwn Senedd Cymru Cymru sy'n berchen ar hawlfraint y deunydd a rhaid nodi teitl y ddogfen.

# Deisebu'r Senedd

A ydych chi'n teimlo'n gryf am fater sy'n effeithio arnoch chi neu'ch cymuned? Gwnewch yn siŵr bod eich llais yn cael ei glywed gan y Senedd - trefnwch neu lofnodwch ddeiseb.

Pan fyddwch yn trefnu deiseb, rydych chi'n gofyn i ni edrych ar fater, problem, neu gynnig. Rhaid iddo fod yn ymwneud â rhywbeth sydd wedi'i ddatganoli i Gymru y mae gan y Senedd neu Lywodraeth Cymru y pŵer i'w newid.

Pan fyddwch chi'n llofnodi deiseb, rydych chi'n dangos eich cefnogaeth. Rydych chi'n cefnogi eraill sy'n teimlo yr un peth â chi ynglŷn â'r mater. Deisebu'r Senedd yw un o'r ffyrdd mwyaf uniongyrchol y gallwch godi eich pryderon.



Gallwch chi drefnu deiseb a gweld eraill sy'n casglu llofnodion nawr wrth ymweld â [senedd.cymru/deisebau](https://senedd.cymru/deisebau).



# Cynrychioli eich buddiannau chi

Deisebwch ni i awgrymu polisi newydd, ffyrdd gwahanol o wneud pethau neu i newid rhywbeth yng Nghymru.

Mae trefnu deiseb gyda'r Senedd yn hawdd. Cofiwch, nad ydych ar eich pen eich hun - bydd y tîm Deisebau'n eich cefnogi bob cam. Pan fyddwch chi'n dechrau, efallai na fyddwch chi'n gwybod beth i'w ddisgwyl. Yn gyffredinol, bydd angen i chi:

- **Ysgrifennu eich deiseb** – gallwn ddarparu cymorth i'ch helpu i wneud hyn os bydd ei angen arnoch chi.
- **Anfon eich deiseb atom i'w gwirio** – bydd angen i ni wirio'ch deiseb i wneud yn siŵr y gallwn ei derbyn.
- **Casglu llofnodion** – bydd angen i chi gasglu o leiaf 250 o lofnodion er mwyn i'r Pwyllgor Deisebau ei hystyried.
- **Trosglwyddo eich deiseb** – ar ôl i chi gasglu eich holl lofnodion, gallwch ei throsglwyddo i'r Pwyllgor Deisebau yn y Senedd. Bydd y Pwyllgor yn edrych ar eich deiseb ac yn penderfynu beth ddylai ddigwydd nesaf.

# Ysgrifennu'ch deiseb

Gall rhoi'ch syniad am ddeiseb mewn geiriau fod yn anodd - ond rydyn ni yma i'ch helpu.

Mae ychydig o ofynion y mae'n rhaid i'ch deiseb eu bodloni:

- **A oes gennych ganolfan yng Nghymru?**  
Nid ydym ond yn ystyried deisebau a gyflwynir gan bobl sy'n byw yng Nghymru neu a gyflwynir gan sefydliadau sydd â chanolfan yng Nghymru. Mae hyn yn sicrhau ein bod yn canolbwyntio ar y materion sy'n bryder gwirioneddol i bobl Cymru.
- **Beth ydych chi'n gofyn amdano?**  
Rhaid i'ch deiseb ymwneud â mater, problem, neu gynnig sydd wedi'i ddatganoli i Gymru. Os nad ydych yn siŵr, cysylltwch â ni a byddwn yn egluro'r mathau o faterion y gall y Pwyllgor Deisebau eu hystyried.
- **Pwy sydd â'r pŵer i wneud yr hyn rydych chi'n ei ofyn?**  
Dylai eich deiseb ofyn i ni, neu i Lywodraeth Cymru wneud neu newid rhywbeth. Ni allwn edrych ar faterion sy'n gyfrifoldeb i awdurdodau lleol oherwydd bod ganddynt eu ffordd eu hunain o wneud pethau.





# Anfonwch eich deiseb atom i'w gwirio

Rydych chi wedi cael eich syniad a'i roi ar bapur. Nawr mae'n bryd anfon eich geiriad atom ni.

Bydd angen i'r tîm Deisebau wirio a yw'n dderbyniadwy neu'n annerbyniadwy.



Mae **deiseb dderbyniadwy** yn un sy'n ymwneud â mater datganoledig, ac sy'n bodloni ein gofynion. Ni allwn ond edrych ar ddeisebau derbyniadwy. Os yw'ch deiseb yn dderbyniadwy, gallwch ddechrau casglu llofnodion.



Mae **deiseb dderbyniadwy** yn un sy'n ymwneud â mater datganoledig, ac sy'n bodloni ein gofynion. Ni allwn ond edrych ar ddeisebau derbyniadwy. Os yw'ch deiseb yn dderbyniadwy, gallwch ddechrau casglu llofnodion.

Os yw'ch deiseb yn **annerbyniadwy** byddwn yn esbonio pam, neu fe wnawn ni eich helpu i'w newid. Rydym yn cyhoeddi rhestr o ddeisebau annerbyniadwy ar ein gwefan. Mae'r rhestr hon yn helpu pobl i weld pam na allwn dderbyn deisebau penodol.

# Casglu llofnodion

Rydym wedi edrych ar eich deiseb a phenderfynu ei bod yn dderbyniadwy. Nawr gallwch chi gasglu llofnodion.

Mae angen i bob deiseb yr ydym yn edrych arni fod wedi casglu o leiaf 250 o lofnodion cyn y gall symud i'r cam nesaf. I sicrhau bod hyn yn deg i bawb, gall deisebau gasglu llofnodion am hyd at chwe mis yn unig.

Os byddwch yn casglu 10,000 o lofnodion neu fwy, byddwn yn ystyried eich deiseb ar gyfer dadl yn y Cyfarfod Llawn - lle y gall pob un o'r 60 Aelod Senedd drafod y mater a godwyd gennych.



► **Mae dwy ffordd y gallwch eu defnyddio chi gasglu'ch llofnodion:**

## Ein system e-ddeisebau:

Mae gennym ein system e-ddeisebau ein hunain. Mae hyn yn eich galluogi i gasglu llofnodion trwy ein gwefan. Os ydych chi'n defnyddio'r system hon, byddwn yn gwirio a yw eich deiseb yn dderbyniadwy yn awtomatig.

## Ar bapur

Rydym yn derbyn y deisebau papur mwy traddodiadol hefyd. Gallwn roi cyngor a thempledi i chi ar gyfer deisebau papur.

# Cyflwyno'ch deiseb

---

Rydych chi wedi casglu'ch llofnodion, ac rydych chi'n barod i roi'ch deiseb i'r Pwyllgor Deisebau.

Unwaith y byddwch wedi casglu'ch llofnodion, gallwch ei rhoi i aelodau'r Pwyllgor yn bersonol. Mae hon yn ffordd bositif a phoblogaidd i chi orffen y rhan hon o'r broses ddeisebu.

Mae rhoi eich deiseb yn bersonol yn rhoi'r cyfle i chi gyfarfod ag aelodau'r Pwyllgor. Gallwch chi sgwrsio â nhw am eich deiseb, a rhannu'r stori y tu ôl iddi.

Mae hefyd yn gyfle i gael cyhoeddusrwydd ar gyfer eich deiseb. Byddwn yn tynnu lluniau ohonoch yn trosglwyddo'r ddeiseb i'r Pwyllgor.

Os na allwch drosglwyddo'ch deiseb yn bersonol - peidiwch â phoeni. Mae'n opsiwn ond nid yw'n ofynnol.



# Beth sy'n digwydd nesaf?

---

Rydych chi wedi cyflwyno'ch deiseb i'r Pwyllgor Deisebau. Nawr gall Aelodau'r Pwyllgor edrych ar eich mater.



---

## Casglu gwybodaeth am eich mater:

Bydd y Pwyllgor yn casglu gwybodaeth. Bob tro mae'r Pwyllgor yn cael mwy o wybodaeth am y ddeiseb byddant yn edrych arni eto.

Fe gewch gyfle bob amser i roi sylwadau cyn i'r Pwyllgor benderfynu beth sy'n digwydd nesaf.

---

## Gwahodd pobl i siarad mewn cyfarfod o'r Pwyllgor Deisebau:

Gall y Pwyllgor wahodd pobl i gyfarfod fel y gallant ddarganfod mwy am y ddeiseb.

Efallai y byddant yn gofyn i siarad â chi, Llywodraeth Cymru, sefydliad neu arbenigwr ar y pwnc.

---

## Cynnal ymchwiliad byr i'r mater:

Gallai'r Pwyllgor gymryd yr holl wybodaeth y maent wedi'i chasglu, a'i defnyddio i gynhyrchu adroddiad.

Yn yr adroddiad, byddant yn dweud yr hyn y maent yn ei feddwl y dylai ddigwydd mewn ymateb i'r mater.

---

## Gofyn i bwyllgor arall edrych ar y mater:

Aelodau'r pwyllgor hwnnw fydd yn penderfynu a fydd eu pwyllgor yn ystyried y mater.

Byddant eisoes wedi cynllunio eu gwaith, ond mae'n bosib y gallent ymchwilio i'r mater fel rhan o'u gwaith.

# Cysylltu â ni

---

## Oes gennych gwestiwn am y Senedd?

Mae sawl ffordd y gallwch gysylltu â ni i gael gwybod mwy am sut mae'r Senedd yn gweithio a sut y gallwch ddweud eich dweud.

Cysylltwch â ni gan ddefnyddio'r manylion isod, neu dewch i'n gweld ym Mae Caerdydd i siarad â rhywun wyneb yn wyneb.



[www.senedd.cymru](http://www.senedd.cymru)



[cysylltu@senedd.cymru](mailto:cysylltu@senedd.cymru)



0300 200 6565



[@SeneddCymru](https://twitter.com/SeneddCymru)



[SeneddCymru](https://www.facebook.com/SeneddCymru)



[SeneddCymru](https://www.instagram.com/SeneddCymru)



Y Senedd, Bae Caerdydd, CF99 1SN