

Ystadegau Ariannol Llywodraeth Leol yng Nghymru 2013



Pwyntiau cysylltu

Cymru

Yn achos ymholiadau am ystadegau cysylltwch â'r Gwasanaethau Gwybodaeth a Dadansoddi:

Ffôn: 029 2082 3332

E-bost: stats.info.desk@wales.gsi.gov.uk

Minicom: 029 2082 3280

Ffacs: 029 2082 5350

Cyfeiriad: Uned Cyhoeddiadau Ystadegol
Y Gwasanaethau Gwybodaeth a
Dadansoddi,
Llywodraeth Cymru,
Parc Cathays
CAERDYDD, CF10 3NQ

Gallwch ddod o hyd i Ystadegau ar gyfer Cymru ar y rhyngwyd

www.cymru.gov.uk/ystadegau

www.twitter.com/ystadegaucymru

Y Deyrnas Unedig

Yn achos ymholiadau ystadegol, cysylltwch â'r Swyddfa Ystadegau Gwladol

Ffôn: 0845 601 3034

Ymholiadau yng Nghymraeg:

01633 813381

Minicom: 01633 812399

E-bost: info@statistics.gov.uk

Ffacs: 01633 652747

Cyfeiriad: Canolfan Cysylltiad Cwsmer,
Ystafell 1.015,
Swyddfa Ystadegau Gwladol,
Ffordd Caerdydd,
Casnewydd, NP10 8XG

Gallwch hefyd ddod o hyd i Ystadegau Gwladol ar y rhyngwyd

www.statistics.gov.uk

Cyhoeddiad Ystadegau Gwladol

Cynhyrchir ystadegau swyddogol sy'n dwyn logo Ystadegau Gwladol i safonau proffesiynol uchel a nodir yng Nghod Ymarfer Ystadegau Gwladol. Maent yn cael eu hadolygu yn rheolaidd o safbwynt sicrwydd ansawdd er mwyn sicrhau eu bod yn diwallu anghenion y cwsmer. Fe'u cynhyrchir yn rhydd rhag unrhyw ymyrraeth wleidyddol.

© Hawlfraint y Goron 2013

Cyhoeddwyd gyntaf 2013

ISBN 978 1 4734 0242 3

Llywodraeth Cymru

WG19781

Gellir dyblygu darnau byr o'r cyhoeddiad hwn, ac eithrio mapiau ar yr amod y cydnabyddir y ffynhonnell yn llawn. Dylid cyfeirio ceisiadau am ddyblygu mapiau a darnau hirach at

Yr Uned Hawlfraint,
Gwasg Ei Mawrhydi,
St Clements House,
2-16 Colegate,
Norwich,
NR3 1BQ

Seilir y map hwn ar fap Arolwg Ordnans Cynulliad Cenedlaethol Cymru gyda chaniatâd yr Arolwg Ordnans ar ran Rheolwr Llyfrfa ei Mawrhydi, © Hawlfraint y Goron. Cedwir pob hawl. Byddai ei atgynhyrchu heb ganiatâd yn torri'r Hawlfraint y Goron a gallai arwain at eich erlyn neu ddwyn achos sifil yn eich erbyn. Rhif Trwydded GD272221.

Yn achos ymholiadau am y cyhoeddiad hwn, cysylltwch â'r

Ffôn: 029 2082 3332

E-bost: ystadegau.cyllid@cymru.gsi.gov.uk

Rhagarweiniad

Mae Ystadegau Ariannol Llywodraeth Leol yng Nghymru yn gyhoeddiad blynyddol a baratoir gan Wasanaeth Gwybodaeth a Dadansoddi Llywodraeth Cymru. Lluniwyd y mwyafrif o'r tablau hyn ar sail y ffigurau ariannol a roddwyd gan awdurdodau lleol i Lywodraeth Cymru. Cydnabyddir yn ddiolchgar gydweithrediad yr awdurdodau lleol a chymorth adrannau eraill o'r llywodraeth a sefydliadau proffesiynol.

Rhanbarth dan sylw:

Mae'r ystadegau i gyd yn ymwneud â Chymru oni nodir fel arall.

Ffigurau crwn:

Mewn tablau lle gwnaed y ffigurau'n grynion hyd at y digid olaf agosaf, mae'n bosibl y gwelir ychydig o anghysondeb rhwng swm y gwahanol eitemau a'r cyfanswm a ddangosir.

Symbolau:

Defnyddir y symbolau canlynol drwy'r cyhoeddiad hwn:

- .. ddim ar gael
- . ddim yn gymwys
- llai na hanner y digid olaf a ddangosir
- r diwygiwyd

Gellir cyfeirio ymholiadau am unrhyw un o'r tablau a gynhwysir yn y cyhoeddiad hwn at:

Ystadegau Cyllid Llywodraeth Leol
Llywodraeth Cymru
Parc Cathays
Caerdydd
CF10 3NQ
Rhif ffôn: (029) 2082 3332
E-bost: ystadegau.cyllid@cymru.gsi.gov.uk

Ynglŷn â'r ystadegau hyn

Pam mae'r Ystadegau Cyllid Llywodraeth Leol hyn yn bwysig?

Mae'r cyhoeddiad blynyddol hwn yn cynnwys set gyflawn a chynhwysfawr o wybodaeth ar gyllid awdurdodau lleol yng Nghymru. Mae'r tablau yn cynnwys gwariant refeniw a chyfalaf, grantiau cyffredinol a phenodol, y dreth gyngor a gwybodaeth am ardrethi annomestig. Mae'n cynnwys data hanesyddol, cyffredol a chyllidebol.

Refeniw Alldro a Refeniw Cyllideb yw'r gwariant sy'n gysylltiedig â rhedeg gwasanaethau awdurdodau lleol, megis cyflogau, prynu nwyddau megis llyfrau ar gyfer ysgolion a chostau rhedeg o ddydd i ddydd megis gwresogi, goleuo a glanhau adeiladau.

Alldro Cyfalaf a Rhagolygon Cyfalaf yw'r gwariant ar fuddsoddi mewn gwasanaethau awdurdodau lleol, yn bennaf y darparu, meddiannu a gwella asedau sefydlog megis tir, adeiladau a cherbydau.

Cesglir **Ardrethi Annomestig** gan bob awdurdod bilio ar gyfer pob busnes o fewn ei ardal.

Y dreth gyngor yw'r tâl a godir ar bob annedd domestig ar gyfer y ddarpariaeth o wasanaethau awdurdodau lleol. Mae hyn yn cynnwys elfennau ar gyfer y sir neu gyngor bwrdeistref sirol, ynghyd ag elfennau ar gyfer y comisiynydd heddlu a throsedd ac, os oes un yn bodoli, ar gyfer y cyngor cymuned lleol.

Mae'r cyhoeddiad hwn yn cael ei osod gerbron Cynulliad Cenedlaethol Cymru fel sy'n ofynnol gan Adran 168 o Ddeddf Llywodraeth Leol 1972 ac yn cael ei gynhyrchu yn Saesneg ac yn Gymraeg.

Pwy yw'r defnyddwyr allweddol?

Rydym yn credu mai defnyddwyr allweddol y cyhoeddiad ystadegol hwn yw:

- Gweinidogion a Gwasanaeth Ymchwil yr Aelodau yng Nghynulliad Cenedlaethol Cymru
- Trysorlys Ei Mawrhydi
- Y Swyddfa Ystadegau Gwladol
- Cymunedau a Llywodraeth Leol
- Sefydliad Siartredig Cyllid Cyhoeddus a Chyfrifyddiaeth
- Awdurdodau unedol llywodraeth leol (aelodau etholedig a swyddogion)
- Myfyrwyr, academyddion a phrifysgolion,
- Meysydd eraill o Lywodraeth Cymru
- Adrannau eraill y llywodraeth
- Dinasyddion unigol a chwmnïau preifat.

Sut y defnyddir y data?

Mae'r ystadegau yn cael eu defnyddio mewn amryw o ffyrdd. Mae rhai enghreifftiau o'r rhain yn cynnwys:

- Cyngor i Weinidogion
- Cyfrifiadau setliad refeniw Cyllid Llywodraeth Leol
- Cymariaethau awdurdodau unedol a meincodi
- Gwariant Cymru o'i gymharu â gwledydd eraill
- I lywio trafodaeth yng Nghynulliad Cenedlaethol Cymru a thu hwnt
- Cynorthwyo mewn ymchwil i faterion gwariant cyhoeddus
- Dadansoddiad economaidd.

Adborth

Rydym yn annog adborth ar ein hystadegau. Os oes gennych unrhyw sylwadau neu gwestiynau, neu os nad ydych yn credu bod y rhestr yn adlewyrchu'n ddigonol yr ystod o ddefnyddwyr a defnyddiau, yna cysylltwch â ni: stats.finance@wales.gsi.gov.uk neu gellir llenwi [Ffurflen Adborth](#).

Rhagair

Ar y cyfan, daeth y trefniadau presennol ar gyfer ariannu refeniw a chyfalaf awdurdodau lleol i fodolaeth ym 1990-91 o ganlyniad i Ddeddf Cyllid Llywodraeth Leol 1988 a Deddf Llywodraeth Leol a Thai 1989.

O ran refeniw, cyflwynodd y Llywodraeth gyfanswm gwario safonol fel ei barn ar lefel briodol o wariant refeniw blynyddol llywodraeth leol. Cafwyd gwared ar ardrethi domestig a chyflwynwyd y tâl cymunedol. Ailbrisiwyd gwerthoedd ardrethol annomestig, pennwyd punt dal cenedlaethol a dosbarthwyd incwm ardrethi drwy gyfrwng cronfa genedlaethol. O 1 Ebrill 2004, cyflwynwyd Safon Adroddi Ariannol 17 (FRS17) i'r Còd Ymarfer ar gyfer Cadw Cyfrifon Awdurdodau Lleol yn y Deyrnas Unedig (Y Còd), ac felly hefyd i Gòd Ymarfer Adroddi Gwasanaethau (SeRCOP) CIPFA. Mae ei amcanion yn adnabyddiaeth deg o asedau, atebolrwyddau ac ymrwymadau o fudd-daliadau ymddeol y presennol a'r dyfodol. Cyhoeddir yr holl ddata o 2009-10 ymlaen ar sail non-FRS17.

Ar yr ochr gyfalaf, yr oedd y prif newidiadau'n ymwneud ag ariannu gwariant cyfalaf, gan gynnwys cyflwyno cymeradwyaethau credyd. Ar 1 Ebrill 1993, cafodd y system refeniw ei newid ymhellach pan gyflwynwyd treth gyngor o dan Ddeddf Cyllid Llywodraeth Leol 1992 i gymryd lle'r tâl cymunedol fel y mecanwaith ar gyfer codi trethi lleol.

Ar 1 Ebrill 1995, daeth y pedwar awdurdod heddlu yng Nghymru yn awdurdodau ar wahân, yn cael grantiau a chyfran o'r trethi annomestig yn uniongyrchol o'r llywodraeth ganolog. Rhoddwyd pwerau iddynt bennu eu cyllidebau eu hunain ac i braeseptio'n uniongyrchol ar awdurdodau bilio i godi refeniw o'r dreth gyngor. Yn 2012, cafodd awdurdodau'r heddlu eu amnewid gan comisiynau heddlu a throsedd.

Dileodd Deddf Llywodraeth Leol (Cymru) 1994 y cynghorau dosbarth a'r cynghorau sir a'u disodli ar 1 Ebrill 1996 â chynghorau sir a chynghorau bwrdeistref sirol un haen. Mae'r awdurdodau newydd yn cyflawni'r holl swyddogaethau a gyflawnwyd o'r blaen gan y cynghorau dosbarth a'r cynghorau sir, gan gynnwys casglu'r dreth gyngor a threthi annomestig.

Cyflwynodd Deddf Llywodraeth Leol 2003, ymysg eraill, y system benthyca cynghorus awdurdod lleol. Rhoddodd hyn fwy o rheolaeth i awdurdodau lleol ar ariannu cyfalaf eu hun.

Gwelir diffiniadau a nodiadau manwl yn yr atodiadau.

Mae'r mwyafrif o'r data sydd wedi'u crynhoi yn y cyhoeddiad yma wedi'u cyhoeddi yn flaenorol fel datganiadau ystadegol ar wefan y Llywodraeth Cymru (www.cymru.gov.uk/ystadegau).

Ystadegau Gwladol

Labelir cyhoeddiad compendia Ystadegau Cyllid Llywodraeth Leol Cymru yn Ystadegau Gwladol. Ardystiwyd Ystadegau Gwladol gan Awdurdod Ystadegau'r DU, sy'n cydymffurfio gyda'u Cod Ymarfer ar gyfer Ystadegau Swyddogol. Mae Ystadegau Cyllid Llywodraeth Leol wedi cael eu hasesu a gellid dod o hyd i'r adroddiad terfynol gyda chanfyddiadau'r tîm asesu ar y wefan ddilynol:

www.statisticsauthority.gov.uk/assessment/assessment-reports/index.html (Saesneg yn unig)

I gael copi o God Ymarfer ar gyfer Ystadegau Swyddogol:

www.statisticsauthority.gov.uk/assessment/code-of-practice/ (Saesneg yn unig)

Mae'r rhan fwyaf o'r data a gyhoeddir yn y compendia hwn wedi cael eu nodi'n Ystadegau Gwladol yn eu hunain. Mae'r gweddill y data sydd yn y cyhoeddiad yn Ystadegau Swyddogol, ac felly'n dal i gydymffurfio â Chod Ymarfer ar gyfer Ystadegau Swyddogol ond nid yw hyn wedi cael ei brofi'n annibynnol. Dengys y data hyn gyda "Mae'r ffigurau hyn y tu allan i sgôp Ystadegau Gwladol" fel rhan

o'r ffynhonnell. Yn benodol, nid yw atodiadau C1, C2 na C3 yn Ystadegau Gwladol. Ffynhonnell y data hyn yw ffurflenni cyfraddau annomestig Setliad Llywodraeth Leol.



Cynhwysir fersiynau mwy manwl o'r data a rhoddir yn y cyhoeddiad yma yn StatsCymru (www.statscymru.cymru.gov.uk) (Saesneg yn unig).

Cynnwys

1 Gwariant Refeniw

1.1	Gwariant refeniw	4
1.2	Ariannu gwariant refeniw gros.....	5
1.3	Gwariant refeniw, yn ôl gwasanaeth.....	6

2 Gwariant Cyfalaf

2.1	Gwariant a derbyniadau cyfalaf.....	12
2.2	Ariannu gwariant cyfalaf	13
2.3	Gwariant a derbyniadau cyfalaf, yn ôl gwasanaeth.....	14
2.4	Rhagolwg o ofyniad cyfalaf.	14

3 Ardrethi Annomestig

3.1	Casglu ardrethi annomestig, yn ôl awdurdod bilio	18
3.2	Cyfraniadau at y gronfa ardrethi annomestig, yn ôl awdurdod bilio	19
3.3	Cyfran o ad-dosranedig ardrethi annomestig, yn ôl awdurdod	20
3.4	Cyfraniadau i'r gronfa ardrethi annomestig	21

4 Treth Gyngor

4.1	Nifer yr eiddo domestig fesul band treth gyngor, yn ôl awdurdod bilio, 2013-14.....	26
4.2	Anheddau'r dreth gyngor.....	27
4.3	Eithriadau treth cyngor, yn ôl dosbarth eithriad.....	27
4.4	Cyfansoddiad y dreth gyngor band D gyfartalog, yn ôl awdurdod bilio, 2013-14	28
4.5	Casglu'r dreth gyngor ar 31 Mawrth, yn ôl awdurdod bilio.....	29
4.6	Casglu'r dreth gyngor ar 31 Mawrth	30

Atodiadau

A	Dadansoddiad manwl o gwariant refeniw yn ôl gwasanaeth.....	34
B	Dadansoddiad manwl o gwariant cyfalaf yn ôl gwasanaeth	52
C	Asesiadau gwariant safonol a chymorth y llywodraeth ganolog	58

Geirfa		65
---------------	--	----



Pennod 1
Gwariant Refeniw

1 Crynodeb

Mae gwariant refeniw yn cynnwys dwy elfen benodol, sef gwariant cyfredol a gwariant di-gyfredol.

Yn y bôn gwariant cyfredol yw'r gost a gysylltir â rhedeg gwasanaethau'r awdurdodau lleol, megis cyflogau gweithwyr, neu brynu nwyddau megis llyfrau ar gyfer ysgolion, neu wasanaethau megis lleoedd mewn cartrefi gofal preswyl. Mae gwariant refeniw hefyd yn cynnwys costau rhedeg o ddydd i ddydd megis gwres, goleuadau a glanhau adeiladau'r awdurdodau lleol neu redeg a chynnal-a-chadw cerbydau'r awdurdodau lleol. Mae'r gwariant hwn yn cael ei gydbwysu gan incwm o werthiannau, ffioedd, taliadau ac incwm arall heb fod yn grantiau. Mae gwariant refeniw yn cael ei ariannu gan y llywodraeth ganolog, ar ffurf grantiau cyffredinol a phenodol, y dreth gyngor a godir yn lleol a chyfraniadau o gronfeydd. Gwariant refeniw net yw gwariant refeniw gros llai'r gwariant hwnnw a ariennir trwy grantiau penodol heblaw grantiau'r heddlu. Y gofyniad cyllideb yw gwariant refeniw net llai gwariant a ariennir o gronfeydd yr awdurdodau lleol.

Mae gwariant di-gyfredol yn cynnwys ariannu dyledion ac unrhyw gyfraniadau refeniw uniongyrchol i wariant cyfalaf. Ariannu dyledion yw ad-dalu dyledion a'r llog cysylltiedig sy'n daladwy ar fenthyciadau a godir i ariannu hen wariant cyfalaf (adran 2).

Mae'r tablau yn yr adran hon yn ymdrin yn bennaf â gwariant alldro terfynol ar gyfer y blynyddoedd hyd at 2011-12 a gwariant wedi'i gyllidebu ar gyfer 2012-13 a 2013-14.

Mae tabl 1.1 yn dangos sut y mae lefel y gwariant refeniw (gweler yr eirfa) wedi newid rhwng 1990-91 a 2013-14.

- Y gwariant refeniw crynswth wedi'i gyllidebu ar gyfer 2013-14 yw £7,957 miliwn. Mae hyn yn cynrychioli cynnydd o 2% o'r flwyddyn flaenorol (tabl 1.1).

Mae tabl 1.2 yn dangos y dadansoddiad o ariannu gwariant refeniw gros rhwng 1997-98 a 2013-14.

- Mae'r gyfran o refeniw gros a ariennir gan drethi lleol wedi'i gyllidebu i fod yn 15% yn 2013-14 (tabl 1.2).

Mae tabl 1.3 yn dangos y dadansoddiad o wariant refeniw yn ôl gwasanaeth ac i bob pen o'r boblogaeth rhwng 2009-10 a 2013-14.

- Daeth gwariant refeniw gros i gyfanswm o £7,741 miliwn yn 2011-12 neu £2,527 y pen o'r boblogaeth (tabl 1.3). O'r cyfanswm hwn, gwariwyd £2,591 miliwn ar wasanaethau addysg a gwariwyd £656 miliwn ar wasanaethau'r heddlu.



Mae gwybodaeth pellach ynglyn â'r tablau yn y pennod yma ar gael ar ein gwefan StatsCymru.

GWARIANT REFENIW

1.1 Gwariant refeniw (a)

	Gwariant refeniw gros (b)	Gwariant refeniw net (c)	£ miliynau Y gofyniad cyllideb (d)
1990-91	2,519.6	2,157.5	2,169.5
1991-92	2,861.0	2,409.8	2,416.0
1992-93	3,048.4	2,575.5	2,587.0
1993-94	3,015.5	2,553.6	2,599.3
1994-95	3,147.2	2,682.4	2,698.9
1995-96	3,340.2	2,862.1	2,786.4
1996-97	3,409.0	2,917.6	2,907.7
1997-98	3,509.8	3,046.0	3,021.9
1998-99	3,638.6	3,162.6	3,161.7
1999-00	3,770.3	3,343.9	3,343.2
2000-01	4,010.0	3,511.2	3,540.2
2001-02	4,350.4	3,749.2	3,757.0
2002-03	4,708.6	3,929.8	3,957.6
2003-04	5,242.8	4,238.2	4,261.4
2004-05	5,785.7	4,404.9	4,410.6
2005-06	6,128.0	4,654.5	4,668.0
2006-07	6,472.4	4,942.7	4,967.3
2007-08	6,739.1	5,108.9	5,205.9
2008-09	7,183.6	5,374.6	5,388.6
2009-10	7,522.9	5,535.7	5,559.6
2010-11 (e)	7,636.0	5,616.4	5,752.2
2011-12 (e)	7,740.6	5,726.8	5,755.1
2012-13 (e)(f)	7,800.4	5,837.3	5,774.1
2013-14 (e)(f)	7,956.8	6,024.8	6,202.6

Ffynhonnell: Ffurflenni Alldro Refeniw a Cyllid Refeniw

- (a) Am flynyddoedd hyd at 2000-01, roedd gwariant awdurdodau lleol yn cynnwys gwasanaethau heddlu a thân, ynghyd ag ardollau gan gynghorau sir a chynghorau bwrdeistref sirol i awdurdodau parciau cenedlaethol, sy'n gyfrifol am tua 25% o wariant parciau cenedlaethol. Nid yw'r tabl yma yn cynnwys y 75% sy'n weddill o'r gwariant yma am y blynyddoedd hyn. O 2000-01 ymlaen mae'r ffigurau yn cynnwys holl wariant parciau cenedlaethol.
- (b) Gwariant refeniw gros yw cyfanswm gwariant yr awdurdodau lleol ar wasanaethau, ynghyd â thaliadau cyfalaf, ond yn net o unrhyw incwm o werthiannau, ffioedd, a thaliadau a ffynonellau eraill heb fod yn ffynonellau grant.
- (c) Gwariant refeniw net yw gwariant refeniw gros heb gynnwys yr hyn a ariennir gan yr holl grantiau penodol heb fod yn grantiau'r heddlu. Mae'r ffigurau ar gyfer y blynyddoedd cynharach wedi'u hailwampio i fod yn gyson â'r diffiniad presennol hwn o wariant refeniw net.
- (d) Y gofyniad cyllidebol yw gwariant refeniw net heb gynnwys yr hyn a ariennir o gronfeydd yr awdurdodau lleol. Swm y gwariant a ariennir gan y dreth gyngor a chymorth cyffredinol gan y llywodraeth ganolog ydyw, h.y. grant cynnal refeniw, grant yr heddlu, ardrethi annomestig wedi'u hailddosbarthu, ac unrhyw ryddhad grant ar gyfer y tâl cymunedol neu'r dreth gyngor. Mae'r ffigurau ar gyfer y blynyddoedd cynharach wedi'u hailwampio i fod yn gyson â'r diffiniad presennol hwn o'r gofyniad cyllidebol.
- (e) Heb gynnwys gwariant refeniw sy'n cael ei ariannu'n statudol drwy gyfalaf (RECS).
- (f) Cyllidebau.

1.2 Ariannu gwariant refeniw gros

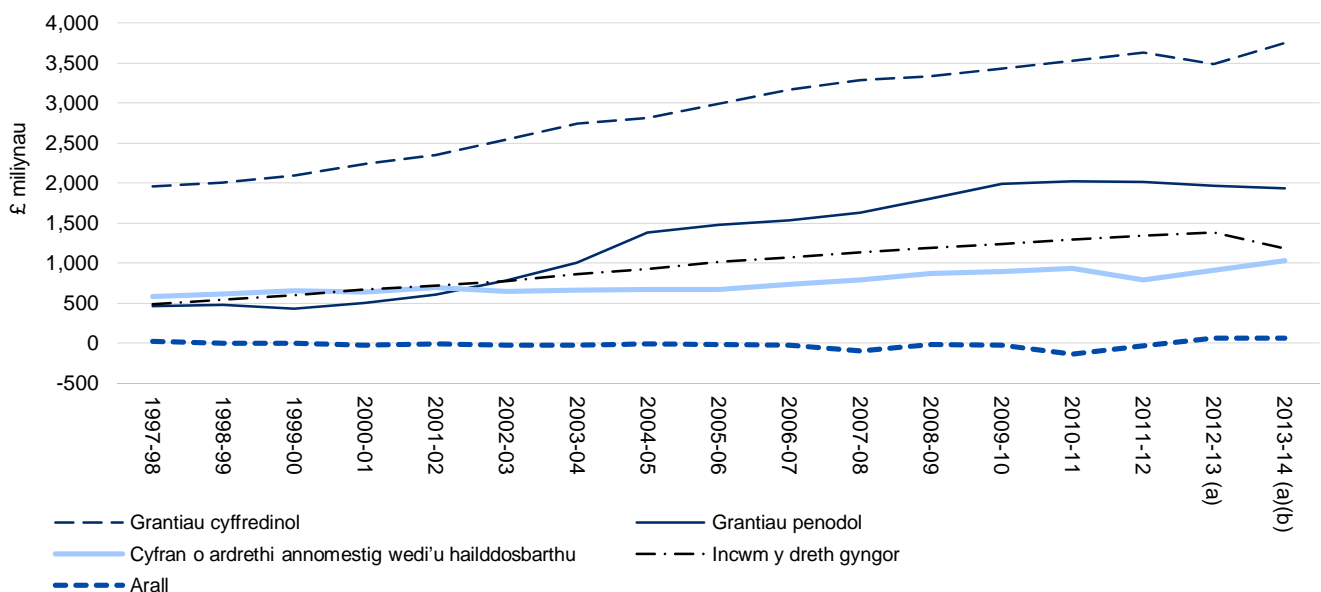
£ miliynau

	Gwariant refeniw gros	Ariannwyd gan:				
		Grantiau cyffredinol y llywodraeth (a)	Grantiau penodol y llywodraeth (b)	Cyfran o ardrethi annomestig wedi'u hailddosbarthu	Incwm y tâl cymunedol / y dreth gyngor (c)	Arall (d)
1997-98	3,509.8	1,956.8	463.8	584.0	483.3	21.8
1998-99	3,638.6	2,008.9	476.0	612.0	541.8	-0.1
1999-00	3,770.3	2,093.1	426.4	656.0	595.9	-1.1
2000-01	4,010.0	2,234.0	498.8	638.0	670.1	-30.9
2001-02	4,350.4	2,345.4	601.1	697.0	716.4	-9.5
2002-03	4,708.6	2,540.9	778.8	643.0	775.7	-29.7
2003-04	5,242.8	2,742.6	1,004.7	660.0	861.0	-25.4
2004-05	5,785.7	2,816.8	1,380.8 (e)	672.0	924.1	-8.0
2005-06	6,128.0	2,986.6	1,473.5	672.0	1,012.0	-16.1
2006-07	6,472.4	3,168.7	1,529.7	730.0	1,071.2	-27.2
2007-08	6,739.1	3,286.5	1,630.2	791.0	1,130.8	-99.5
2008-09	7,183.6	3,335.1	1,809.0	868.0	1,187.9	-16.4
2009-10	7,522.9	3,428.0	1,987.2	894.0	1,240.2	-26.5
2010-11 (f)	7,636.0	3,524.6	2,019.6	935.0	1,295.4	-138.6
2011-12 (f)	7,740.6	3,627.9	2,013.8	787.0	1,343.3	-31.4
2012-13 (f)(g)	7,800.4	3,485.5	1,963.1	911.0	1,380.9	59.9
2013-14 (f)(g)	7,956.8	3,750.9 (h)	1,932.0	1,032.0	1,179.1 (h)	62.7

Ffynhonnell: Ffurflenni Alldro Refeniw a Cyllid Refeniw

- (a) Gan gynnwys yr holl grantiau heb eu neilltuo, sef y grant cynnal refeniw, grant yr heddlu, grant cynllun lleihau'r dreth gyngor a grant trosiannol.
- (b) Gan gynnwys grantiau penodol ac atodol, heb gynnwys grant yr heddlu a grant budd-dâl dreth gyngor.
- (c) Yn cynnwys praesept cyngor cymunedol, ac incwm a geir fesul grant treth gyngor/tâl cymunedol, ond ag eithrio'r grant cynllun gostyngiadau'r dreth gyngor.
- (d) Yn cynnwys defnyddio cronfeydd yr awdurdodau lleol, neu cyfrannu atynt, a mân addasiadau eraill.
- (e) Cyflwynwyd grant penodedig newydd ar gyfer ad-daliadau rhent i denantiaid HRA sy'n cyfro 100% o wariant yn 2004-05.
- (f) Heb gynnwys gwariant refeniw sy'n cael ei ariannu'n statudol drwy gyfalaf (RECS).
- (g) Cyllidebau.
- (h) Yn 2013-14 mae grantiau budd-dal y dreth gyngor o'r Adran Gwaith a Phensiynau yn dod i ben, ac yn eu lle bydd y grant cynllun gostyngiadau'r dreth gyngor o Lywodraeth Cymru, felly nid yw'r ffigurau yn hollol gymaradwy gyda blynyddoedd blaenorol. Am esboniad o gynllun gostyngiadau'r dreth gyngor, gweler y nodiadau.

Ariannu o gwariant refeniw gros



(a) Cyllidebau.

(b) Bydd grantiau budd-dal y dreth gyngor yn cael eu newid gan gynllun gostyngiadau'r dreth gyngor. Gweler nodyn (h) uchod.

GWARIANT REFENIW

1.3 Gwariant refeniw, yn ôl gwasanaeth (a)

Gwasanaeth	2009-10	2010-11(b)	2011-12(b)	2012-13 (b)(c)	2013-14 (b)(c)
<i>£ miliynau</i>					
Cynghorau sir/bwrdeistref sirol:					
Addysg	2,550.4	2,584.3	2,590.5	2,598.3	2,639.8
Gwasanaeth cymdeithasol	1,418.0	1,461.1	1,486.5	1,498.6	1,564.7
Tai (d)	985.3	999.5	1,058.6	1,065.9	1,098.2
Gwasanaethau amgylcheddol lleol (e)	419.6	423.9	419.4	424.4	420.1
Rhewlydd a thrafnidiaeth	325.3	330.7	317.9	310.2	307.1
Llyfrgelloedd, diwylliant, treftadaeth, chwaraeon ac hamdden	296.0	288.2	284.2	272.3	263.1
Planio, economaidd a datblygu cymunedol	152.4	159.0	147.9	119.2	124.8
Budd-dâl y dreth cyngor a gweinyddu (f)	32.4	31.3	28.9	30.1	33.7
Ariannu dyled	316.4	321.3	314.1	328.0	333.8
Gweinyddu canolog a refeniw arall (g)	190.1	205.9	275.0	318.7	307.1
Pob cyngor sir a chynghorau bwrdeistref sirol	6,685.8	6,805.3	6,923.2	6,965.7	7,092.4
Heddlu	670.9	666.6	655.9	667.2	697.8
Tân	150.1	148.0	145.6	149.7	149.3
Parc cenedlaethol	16.1	16.0	16.0	17.8	17.3
Gwariant refeniw gros	7,522.9	7,636.0	7,740.6	7,800.4	7,956.8
Grantiau penodol (d)	-1,987.2	-2,019.6	-2,013.8	-1,963.1	-1,932.0
Gwariant refeniw net	5,535.7	5,616.4	5,726.8	5,837.3	6,024.8
Rhoi i (+) / tynnu o gronfeydd (-)	23.9	135.8	28.3	-63.2	-66.2
Cynllun gostyngiadau'r dreth gyngor	244.0
Y gofyniad cyllideb	5,559.6	5,752.2	5,755.1	5,774.1	6,202.6

. Ddim yn gymwys

- (a) Dangosir gwariant ar wasanaethau heb gynnwys yr hyn a ariennir gan werthiannau, ffioedd a thaliadau, ond gan gynnwys yr grantiau penodol. Mae cyfrifiadau £ y pen yn defnyddio amcangyfrifon canol-blwyddyn o'r boblogaeth ar gyfer 2007, 2008, 2009, 2010 a 2011.
- (b) Heb gynnwys gwariant refeniw sy'n cael ei ariannu'n statudol drwy gyfalaf (RECS).
- (c) Cyllidebau.
- (d) Yn cynnwys budd-dâl tai, a chostau tai'r sector preifat megis darpariaeth ar gyfer y digartref. Ddim yn cynnwys tai sydd ym mherchnogaeth y
- (e) Yn cynnwys mynwentydd ac amlosgfeydd, diogelwch cymunedol, iechyd yr amgylchedd, cynghorau cymuned, chasglu/gwaredu gwastraff a gwasanaethau canolog i'r cyhoedd megis cofrestru genedigaethau ac etholiadau.
- (f) Ni chynhwysir gwariant ar wariant budd-dâl y dreth gyngor a ariennir gan y grant penodol oddi wrth yr Adran Gwaith a Phensiynau.
- (g) Yn cynnwys gwasanaethau amaethyddol, amddiffyn yr arfordir, atal llifogydd a cynghorau cymuned. Yn cynnwys costau gweinyddol canolog rheoli corfforaethol, cynrychiolaeth ddemocrataidd a rhai costau, megis y rhai sy'n ymwneud â chyfraniadau blynyddoedd blaenorol neu chyfraniadau pensiwn ychwanegol na ddylai gael eu dyrannu i wasanaethau unigol.

|| Diffyg dilyniant yn y data.

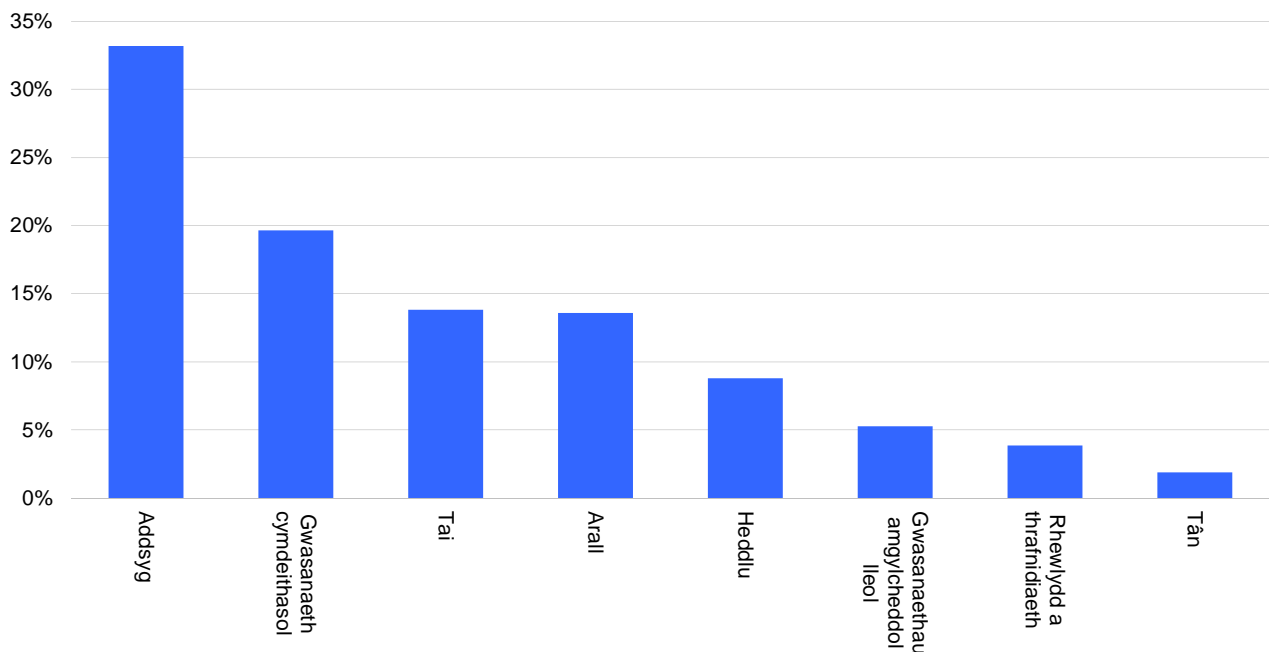
1.3 (parhad) Gwariant refeniw, yn ôl gwasanaeth, y pen o'r boblogaeth (a)

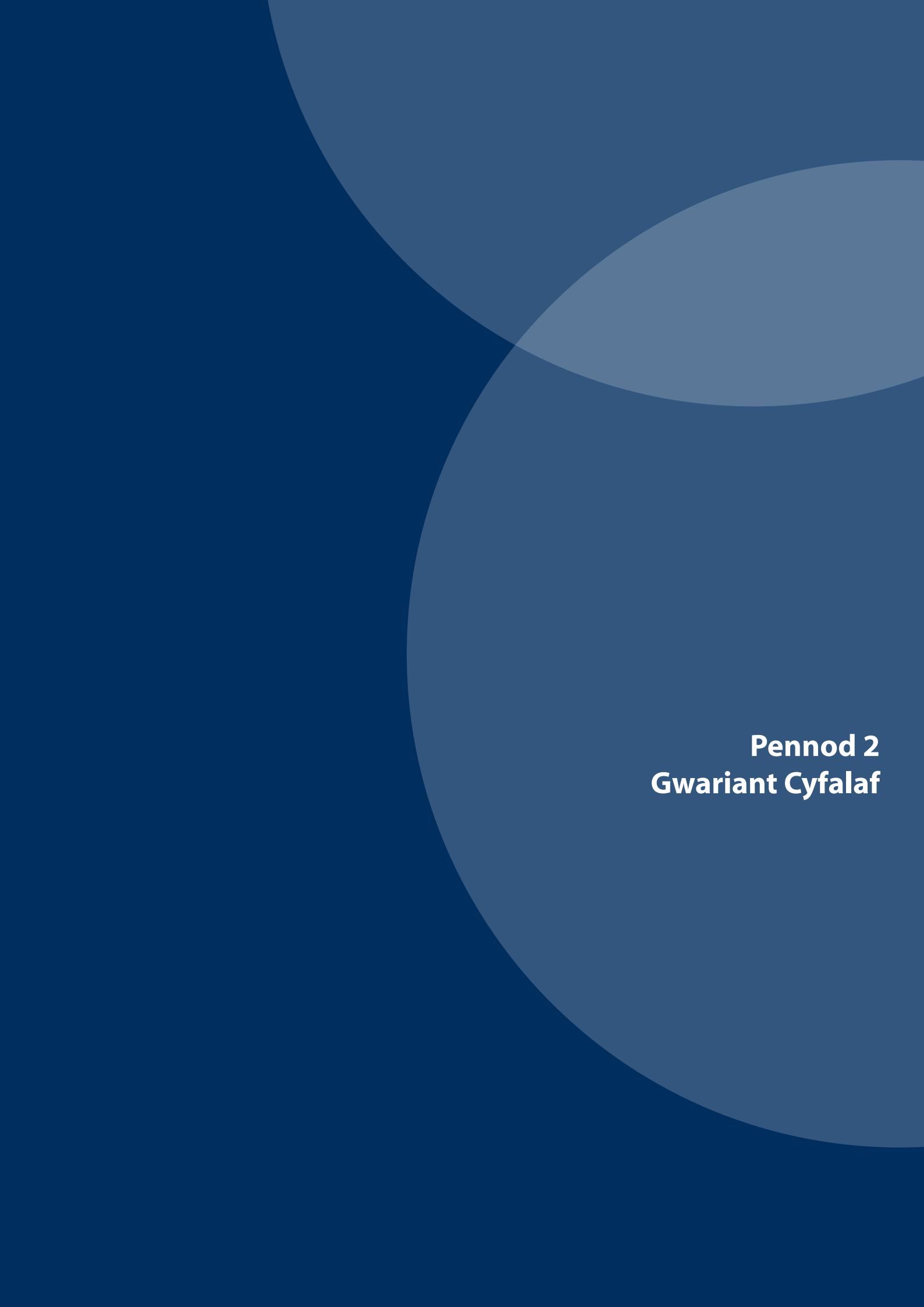
£ y pen

2009-10	2010-11(b)	2011-12(b)	2012-13 (b)(c)	2013-14 (b)(c)	Gwasanaeth
					Cyngorau sir/bwrdeistref sirol:
850	860	846	864	862	Addysg
473	486	485	498	511	Gwasanaeth cymdeithasol
328	332	346	355	358	Tai (d)
140	141	137	141	137	Gwasanaethau amgylcheddol lleol (e)
108	110	104	103	100	Rhewlydd a thrafnidiaeth
99	96	93	91	86	Llyfrgelloedd, diwylliant, treftadaeth, chwaraeon ac hamdden
51	53	48	40	41	Planio, economaidd a datblygu cymunedol
11	10	9	10	11	Budd-dâl y dreth cyngor a gweinyddu (f)
105	107	103	109	109	Ariannu dyled
63	69	90	106	100	Gweinyddu canolog a refeniw arall (g)
2,229	2,264	2,260	2,317	2,315	Pob cyngor sir a chyngorau bwrdeistref sirol
224	222	214	222	228	Heddlu
50	49	48	50	49	Tân
5	5	5	6	6	Parc cenedlaethol
2,508	2,540	2,527	2,595	2,597	Gwariant refeniw gros
-663	-672	-657	-653	-631	Grantiau penodol (d)
1,846	1,868	1,869	1,942	1,966	Gwariant refeniw net
8	45	9	-21	-22	Rhoi i (+) / tynnu o gronfeydd (-)
.	.	.	.	80	Cynllun gostyngiadau'r dreth gyngor
1,854	1,913	1,878	1,921	2,024	Y gofyniad cyllideb

Ffynhonnell: Ffurflenni Alldro Refeniw a Cyllid Refeniw

Dadansoddiad o gyllideb gwariant refeniw gros: 2013-14





Pennod 2
Gwariant Cyfalaf

2 Crynodeb

Buddsoddiad yng ngwasanaethau'r awdurdodau lleol yw gwariant cyfalaf, sef yn bennaf darparu, caffael a gwella asedau penodedig megis tir, adeiladau, cerbydau a pheiriannau ynghyd â thalu grantiau a blaensymiau i gyrff penodol, megis grantiau adnewyddu tai a wneir i berchnogion tai preifat. Mae derbyniadau cyfalaf yn deillio fel rheol o waredu asedau penodedig, er enghraifft gwerthu tai cyngor, ac o ad-dalu grantiau a blaensymiau.

Crynoir cyfanswm gwariant cyfalaf (gweler yr eirfa) yn nhabl 2.1. Dadansoddir y cyfansymiau yn wariant ar asedau penodedig (megis prynu neu adeiladu adeiladau newydd a chaffael tir, cerbydau neu beiriannau) ac ar grantiau a blaensymiau a delir i gyrff amrywiol (yn bennaf grantiau adnewyddu a delir i berchnogion tai preifat). Dros y cyfnod 1990-91 i 1995-96, cyn yr ad-drefniant llywodraeth leol, fe gododd gwariant cyfalaf yn gyson. Yna fe ddisgynnodd yn raddol hyd at 1999-2000 cyn cynyddu unwaith eto. Mae rhagolygon am 2013-14 yn dangos gynydd o £111 miliwn neu 9% o'i gymharu â'r flwyddyn flaenorol.

- Cyfanswm gwariant cyfalaf yr awdurdodau lleol yng Nghymru yn 2011-12 oedd £1,036 miliwn (tabl 2.1). O'r hyn, roedd £926 miliwn yn ymwneud â gwariant ar asedau penodedig a £98 miliwn yn ymwneud â thaliadau grantiau a blaensymiau.

Rhwng 1990-91 a 2003-04 roedd yn rhaid cael cwfer credyd ar gyfer holl wariant cyfalaf yr awdurdodau lleol. Darperid hyn yn rhannol gan y llywodraeth drwy gyfrwng cymeradwyaethau credyd a grantiau. Daeth y gweddill o adnoddau'r awdurdodau lleol eu hunain ar ffurf derbyniadau cyfalaf y gellid eu defnyddio ac arian o refferniw.

Cyflwynwyd y system ddarbodus ar gyfer cyllid cyfalaf awdurdodau lleol ar 1 Ebrill 2004. Dan y system ddarbodus nid yw cymeradwyaethau credyd yn bodoli bellach, a rhaid i awdurdodau benderfynu drostynt eu hunain faint y gallant fforddio i'w fenthg ar sail asesiad ddarbodus o'u gofynion gwariant cyfalaf.

- O'r £1,102 miliwn gwariant rhagolygol yn 2013-14, ariannwyd £353 miliwn gan grantiau, £399 miliwn gan Fenthyciadau, £96 miliwn drwy'r defnydd o dderbyniadau cyfalaf, £193 miliwn gan arian refferniw a £60 miliwn gan Lwfans Cyweiriadau Mawr (tabl 2.2).

Mae tabl 2.3 yn rhoi cyfres amser o wariant cyfalaf a derbyniadau yn ôl gwasanaeth. Ceir dadansoddiad gwasanaeth pellach o ddata 2011-12 yn Atodiad B.

- Roedd gwariant yn 2011-12 yn cynnwys addysg yn £261 miliwn a tai yn £230 miliwn (tabl 2.3).
- Daeth derbyniadau cyfalaf yn 2011-12 i gyfanswm o £49 miliwn, ac roedd £7 miliwn o'r rhain yn ymwneud â thai (tabl 2.3).



Mae gwybodaeth pellach ynglyn â'r tablau yn y pennod yma ar gael ar ein gwefan StatsCymru.

GWARIANT CYFALAF

2.1 Gwariant a derbyniadau cyfalaf

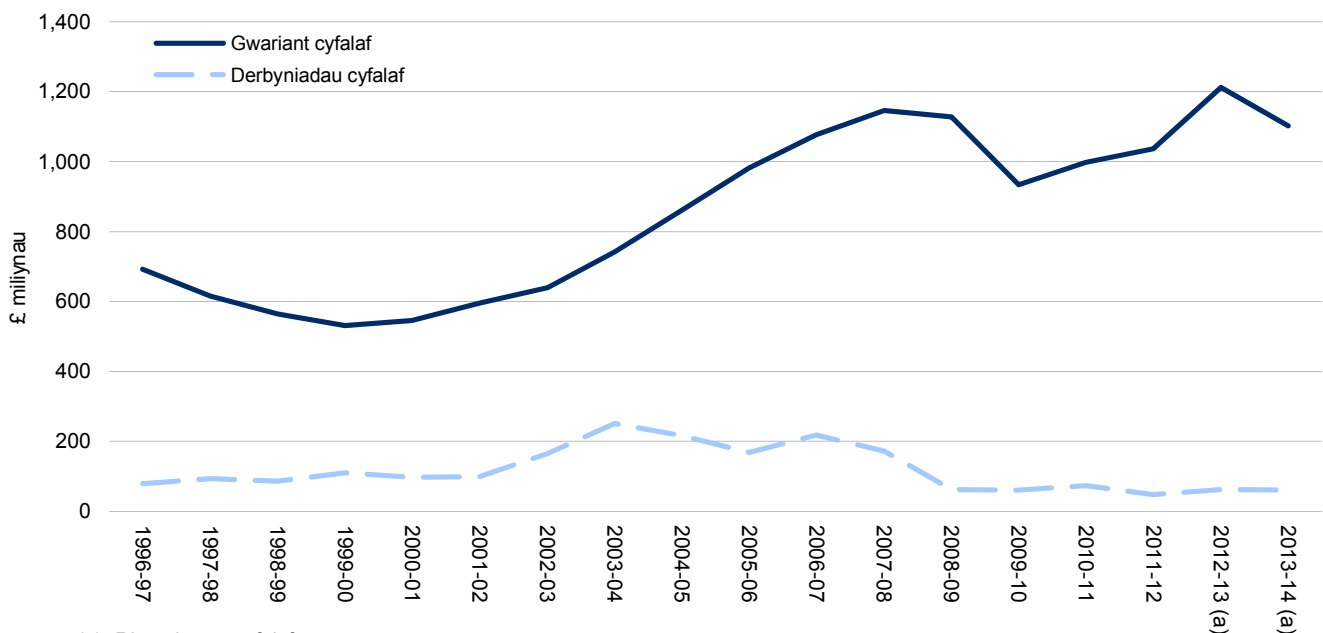
£ miliynau

	Gwariant cyfalaf				Derbyniadau cyfalaf a ddaeth i law (a)		
	Gwariant ar asedau sefydlog	Grantiau a blaensymiau	Arall (b)	Cyfanswm	Gwaredu asedau sefydlog	Arall	Cyfanswm
1990-91	481.9	105.0	1.1	588.0	107.8	19.6	127.4
1991-92	501.0	118.1	1.4	620.5	71.4	16.9	88.2
1992-93	523.9	163.5	1.8	689.1	63.6	13.9	77.5
1993-94	502.9	175.2	3.2	681.3	129.0	26.3	155.3
1994-95	569.9	174.4	-2.5	741.7	82.2	12.3	94.5
1995-96	591.8	197.9	-4.2	785.5	67.7	51.6	119.3
1996-97	462.0	196.5	34.6	693.2	70.0	9.3	79.3
1997-98	423.8	176.8	14.5	615.2	84.6	9.3	93.9
1998-99	408.3	152.3	3.2	563.8	77.2	8.7	85.8
1999-00	387.6	137.5	5.5	530.6	104.4	5.9	110.3
2000-01	430.8	117.5	-2.0	546.3	92.8	4.8	97.5
2001-02	487.9	109.4	-2.0	595.3	93.4	6.4	99.8
2002-03	518.4	119.4	0.9	638.7	159.0	5.6	164.6
2003-04 (c)	612.8	126.8	1.5	741.1	246.2	5.5	251.7
2004-05	717.4	133.5	9.4	860.3	212.2	4.6	216.8
2005-06	863.1	114.3	4.9	982.3	165.1	3.4	168.5
2006-07	935.1	120.6	21.2	1,077.0	215.5	2.5	218.0
2007-08	1,001.3	117.5	27.1	1,145.9	171.7	1.5	173.2
2008-09	1,024.1	93.6	10.7	1,128.4	60.4	2.6	62.9
2009-10	835.3	93.4	5.4	934.1	58.2	2.1	60.3
2010-11	886.2	101.8	9.6	997.7	57.9	14.8	72.7
2011-12	925.9	98.0	12.4	1,036.3	48.1	0.6	48.7
2012-13 (d)	.	.	.	1,212.6	.	.	62.5
2013-14 (d)	.	.	.	1,101.6	.	.	60.4

Ffynonellau: Ffurflenni Aildro Cyfalaf a Rhagolygon Cyfalaf

- (a) Hyd at 2003-04, rhaid oedd i ryw gyfran o dderbyniadau cyfalaf gael ei neilltuo ar gyfer ad-dalu dyledion. Yna gellid defnyddio'r gweddill i ariannu gwariant cyfalaf.
- (b) Hyd at 2003-04, yn cynnwys addasiadau i wariant a dynnwyd mewn un flwyddyn ond y talwyd amdano mewn blwyddyn arall, a rhai categorïau o wariant refeniw megis gwariant ar gyfer taliadau afreidded, y mae gan y Llywodraeth Cymru bŵer i roi cyfarwyddyd yn ei erbyn o dan adran 40(6) o Ddeddf Llywodraeth Leol a Thai, i ganiatáu i'r awdurdodau lleol ei drin fel gwariant cyfalaf.
- (c) Ar gyfer 2003-04 ymlaen yn cynnwys Awdurdodau Parc Cenedlaethol.
- (d) Rhagolygon cyfalaf.

Gwariant a derbyniadau cyfalaf



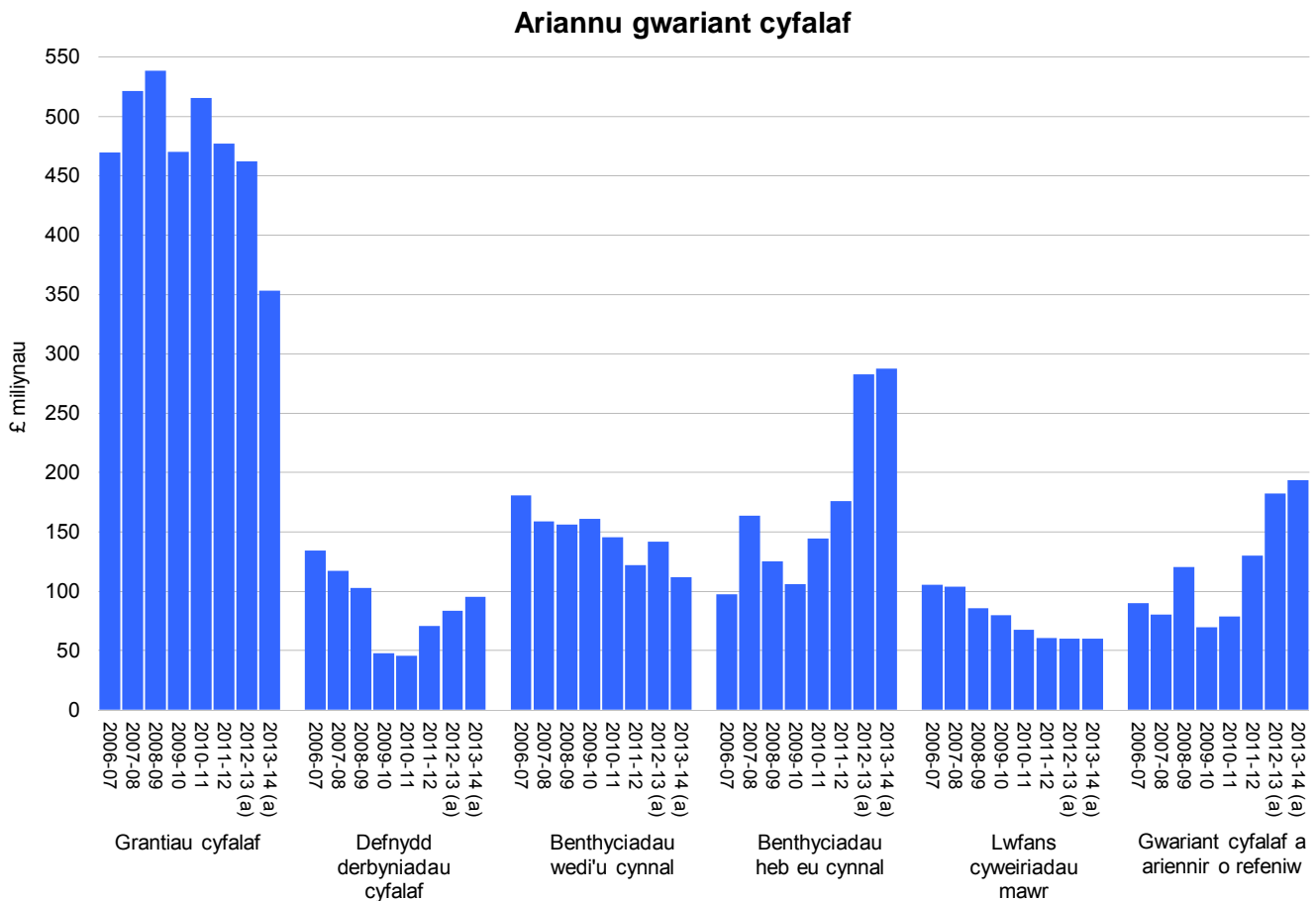
(a) Rhagolygon cyfalaf.

2.2 Ariannu gwariant cyfalaf

	<i>£ miliynau</i>				
	2009-10	2010-11	2011-12	2012-13 (a)	2013-14 (a)
Grantiau Llywodraeth Cymru a llywodraeth arall	421.2	427.2	374.3	294.2	259.8
Grantiau o Gronfeydd Cymuned Strwythurol Ewrop (b)	8.3	18.7	54.2	118.8	52.6
Grantiau cyfalaf a cyfraniadau o ffynonellau eraill	40.5	69.8	48.7	49.1	40.9
Lwfans cyweiriadau mawr (c)	79.7	67.6	60.4	60.3	60.1
Benthyciadau wedi'u cynnal (d)	161.1	145.8	122.0	141.6	111.7
Benthyciadau heb eu cynnal	106.1	144.4	175.8	282.6	287.4
Defnydd derbyniadau cyfalaf	47.5	45.4	70.7	83.3	95.5
Gwariant cyfalaf a ariennir o refeniw (nad sy'n HRA)	50.2	57.6	91.0	121.1	116.1
Gwariant cyfalaf a ariennir o refeniw (HRA)	19.4	21.1	39.1	61.5	77.4
Cyfanswm gwariant cyfalaf	934.1	997.7	1,036.3	1,212.6	1,101.6

Ffynonellau: Ffurflenni Alldro Cyfalaf a Rhagolygon Cyfalaf

- (a) Rhagolygon cyfalaf.
 (b) Yn cynnwys Cronfa Datblygu Rhanbarthol Ewrop.
 (c) Mae grant cyfalaf ar gyfer gwelliant stoc tai cyngor.
 (d) Dyma'r lefel o benthycia y mae'r Llywodraeth Cymru yn ei gynnal trwy cymorth refeniw.



- (a) Rhagolygon cyfalaf.

GWARIANT CYFALAF

2.3 Gwariant a derbyniadau cyfalaf, yn ôl gwasanaeth (a)

Gwasanaeth	£ miliynau					
	1996-97	2009-10	2010-11	2011-12	2012-13 (b)	2013-14 (b)
Gwariant cyfalaf:						
Addysg	57.4	215.5	233.3	260.6	278.9	262.4
Gwasanaethau cymdeithasol	12.4	21.9	22.3	18.8	25.6	16.6
Trafnidlaeth	113.2	204.0	210.9	206.9	176.6	170.2
Tai	271.0	217.4	210.1	230.1	224.3	222.3
Gwasanaethau eraill	186.1	228.8	263.3	272.9	420.9	323.2
Y gyfraith, trefn a gwasanaethau diogelu	18.6	44.6	53.2	37.9	72.4	84.8
Trafodion eraill (c)	34.5	1.9	4.6	9.0	13.8	22.2
Holl gwariant cyfalaf (d)	693.2	934.1	997.7	1,036.3	1,212.6	1,101.6
Deerbyniadau cyfalaf:						
Addysg	0.6	4.1	15.1	7.1	9.5	12.2
Gwasanaethau cymdeithasol	0.2	2.1	2.1	0.9	1.8	0.5
Trafnidlaeth	1.8	0.7	0.1	0.2	0.2	0.0
Tai	49.3	12.1	22.8	7.3	4.3	4.9
Gwasanaethau eraill	25.1	39.7	30.1	31.8	41.6	40.1
Y gyfraith, trefn a gwasanaethau diogelu	3.6	1.5	2.7	1.4	5.1	2.7
Trafodion eraill (c)	-1.3	0.0	0.0	0.0	0.0	0.0
Holl talebau cyfalaf (d)	79.3	60.3	72.7	48.7	62.5	60.4

Ffynonellau: Ffurflenni Alldro Cyfalaf a Rhagolygon Cyfalaf

- (a) Ar gyfer 2003-04 ymlaen yn cynnwys awdurdodau Parc Cenedlaethol.
- (b) Rhagolygon cyfalaf.
- (c) Hyd at 2003-04, yn cynnwys addasiadau i wariant a dynnwyd mewn un flwyddyn ond y talwyd amdano mewn blwyddyn arall, a rhai categorïau o wariant refeniw megis gwariant ar gyfer taliadau afreidded, y mae gan y Llywodraeth Cymru bŵer i roi cyfarwyddyd yn ei erbyn o dan adran 40(6) o Ddeddf Llywodraeth Leol a Thai, i ganiatáu i'r awdurdodau lleol ei drin fel gwariant cyfalaf.
- (d) Mae ffigurau hyd at 2003-04 yn seiliedig ar arian parod. O 2004-05 ymlaen, ffigurau cronnsu a gofnodir.

2.4 Gofyniad ariannu cyfalaf

	£ miliynau					
	2010-11	2011-12	2012-13	2013-14	2014-15	2015-16
			(a)	(a)	(a)	(a)
Gofyniad arian cyfalaf: (b)						
Gofyniad arian cyfalaf ar 1 Ebrill	4,385.1	4,334.3	4,551.4	4,684.6	4,887.8	4,983.3
Plws gwariant cyfalaf i'w adnoddu gan credyd	292.2	298.5	424.2	399.1	296.1	234.0
Yn llai Isafswm Darpariaeth Refeniw (MRP) a chyfraniadau gwirfoddol	276.4	190.5	193.8	197.7	205.5	212.1
Gofyniad arian cyfalaf ar 31 Mawrth	4,400.9	4,442.3	4,781.8	4,886.1	4,978.4	5,005.2
Benthycu, credyd a buddsoddiadau ar ddechrau blwyddyn:						
Benthycu gros ar ddechrau blwyddyn	3,578.2	3,445.1	3,480.8	3,558.1	3,818.4	3,956.7
Rhwymedigaethau hirdymor eraill ar ddechrau blwyddyn	289.6	268.0	256.6	267.5	257.3	249.0
Buddsoddiadau ar ddechrau blwyddyn	969.9	1,133.0	1,046.3	850.9	757.3	741.0
Benthycu, credyd a buddsoddiadau ar ddiwedd blwyddyn:						
Benthycu gros ar ddiwedd blwyddyn	3,484.2	3,490.7	3,779.2	3,818.4	3,956.7	4,124.5
Rhwymedigaethau hirdymor eraill ar ddiwedd blwyddyn	287.7	261.9	257.2	257.3	249.0	239.1
Buddsoddiadau ar ddiwedd blwyddyn	1,108.6	986.3	894.8	757.3	741.0	733.7

Ffynonellau: Ffurflenni Alldro Cyfalaf a Rhagolygon Cyfalaf

- (a) Rhagolygon cyfalaf.
- (b) Dangosydd cynghorus sydd wedi'i ddiffinio yng nghôd cynghorus CIPFA, yn gyffredinol mae'n cynrychioli'r angen gwaelodol i fenthycu ar gyfer gwariant cyfalaf.



Pennod 3
Ardrethi Annomestig

3 Crynodeb

Ers 1 Ebrill 1990, mae Llywodraeth Cymru wedi pennu cyfradd puntal cenedlaethol am bob blwyddyn. Cymhwysir y puntal cenedlaethol hwn i werth ardrethol pob eiddo annomestig yng Nghymru (a benderfynwyd gan Asiantaeth y Swyddfa Brisiol), i gyfrifo'r ardrethi sy'n daladwy mewn perthynas â'r eiddo hwnnw. Ym 1999-2000, pennwyd y puntal cenedlaethol yn 44.3c yn y bunt, ac fe syrthiodd i 41.2c ym 2000-01, cyn codi i 42.6c yn 2001-02 yn dilyn ailbrisiad o eiddo annomestig, a chodi i 43.3c yn 2002-03, 44.0c yn 2003-04, 45.2c yn 2004-05, 42.1c yn 2005-06, 43.2c yn 2006-07, 44.8c yn 2007-08, 46.6c yn 2008-09 a 48.9c yn 2009-10 a 40.9c yn 2010-11 a 42.8c yn 2011-12, 45.2c yn 2012-13. Y ffigur am 2013-14 yw 46.4c.

Gweithredir ardrethi annomestig fel pŵl. Mae pob awdurdod bilio yn casglu'r ardrethi sy'n daladwy gan bob busnes yn ei ardal ac yna'n cyfrannu'r cyfanswm a gesglir at y pŵl. Yn ogystal, mae trethdalwyr rhestr ganolog, er enghraifft cwmnïau dŵr, cwmnïau ynni a rhai eiddo'r goron, yn cyfrannu'n uniongyrchol at y pŵl. Yn gyntaf rhennir y cyfanswm rhwng y cynghorau sir neu'r cynghorau bwrdeistref sirol ac awdurdodau'r heddlu yn ôl eu priod gyfansymiau o asesiadau gwario safonol a grant yr heddlu (gweler Atodiad C). Mae siroedd unigol ac awdurdodau heddlu wedyn yn cael cyfran allan o'u cyfanswm yn ôl y gyfran o'u poblogaeth sy'n oedolion.

- Yn 2012-13, casglodd awdurdodau Cymru £880 miliwn miliwn mewn ardrethi annomestig, gan gynnwys ôl ddyledion mewn perthynas â blynyddoedd blaenorol (tabl 3.1). Roedd cyfanswm yr ôl-ddyledion sy'n aros yn £54 miliwn ar 31 Mawrth 2013.
- Mae tabl 3.2 yn rhoi cyfraniadau at y pŵl yn ôl y flwyddyn ariannol; yn 2012-13, y cyfanswm oedd £865 miliwn, gydag amcangyfrifon ar gyfer 2013-14 yn dod I gyfanswm o £953 miliwn.
- Mae tabl 3.3 yn rhoi'r cyfrannau o ardrethi annomestig a ail-ddosbarthwyd. Yn 2013-14, dosbarthwyd £949 miliwn, i gynghorau sir / cynghorau bwrdeistref sirol a'r £83 miliwn oedd yn weddill i'r heddlu.
- Mae tabl 3.4 yn rhoi dadansoddiad llawn o gyfraniadau i gyfrifiadau'r gronfa dros amser. Roedd ardrethi gros a oedd yn daladwy cyn unrhyw cymorth yn £1,090 miliwn am 2012-13 ag amcangyfrifon am 2013-14 yn symio i £1,140 miliwn.



Mae gwybodaeth pellach ynglyn â'r tablau yn y pennod yma ar gael ar ein gwefan StatsCymru.

ARDRETHI ANNOMESTIG

3.1 Casglu ardrethi annomestig, yn ôl awdurdod bilio (a)

	<i>£ miloedd</i>					
	1996-97	2008-09	2009-10	2010-11	2011-12	2012-13
Ynys Môn	6,707	13,505	14,210	12,855	14,853	14,440
Gwynedd	26,154	28,365	27,799	31,758	32,112	34,216
Conwy	14,160	25,263	25,419	26,061	25,195	27,797
Sir Ddinbych	12,033	19,735	18,513	17,670	17,933	18,442
Sir y Fflint	24,769	52,357	51,927	55,063	59,472	60,196
Wrecsam	20,202	37,103	35,061	45,256	36,082	38,856
Powys	13,967	24,090	24,111	25,060	24,770	26,012
Ceredigion	6,783	15,394	15,138	15,750	16,176	16,320
Sir Benfro	19,603	27,732	34,921	40,440	39,976	44,938
Sir Gaerfyrddin	20,007	34,132	34,536	35,072	36,747	36,773
Abertawe	33,119	63,228	62,811	62,727	69,138	74,404
Castell-nedd Port Talbot (b)	8,141	32,433	34,692	33,186	36,523	37,661
Pen-y-bont ar Ogwr	16,211	38,531	37,660	37,941	36,337	36,944
Bro Morgannwg	18,242	32,552	24,855	33,859	34,858	40,707
Caerdydd	75,161	151,362	147,751	158,504	168,415	168,823
Rhondda Cynon Taf	25,538	46,804	49,444	48,317	46,183	46,509
Merthyr Tudful	6,720	14,740	15,157	14,835	15,534	16,109
Caerffili	16,696	28,963	30,719	29,691	29,750	32,654
Blaenau Gwent	7,021	10,898	11,186	10,780	11,024	11,741
Torfaen	12,238	20,954	21,297	18,187	19,810	20,059
Sir Fynwy	11,221	20,943	20,199	18,751	19,406	20,869
Casnewydd	31,472	54,016	51,139	53,220	53,372	55,734
Cymru	426,165	793,100	788,545	824,984	843,666	880,204
Memorandwm:						
Ol-ddyledion ar ddiwedd y flwyddyn (c)	43,041	45,028	48,931	50,224	45,304	54,084

Ffynhonnell: Ffurflenni Casglu'r Dreth Gyngor a Chyfraniadau Ardrethi Annomestig Terfynol

- (a) Cyfanswm a gasglwyd gan yr awdurdod bilio yn y flwyddyn, gan gynnwys casglu ôl-ddyledion mewn perthynas â blynyddoedd blaenorol.
- (b) Mae'r ffigur is ar gyfer 1996-97 yn ymwneud ag ad-dalu ardrethi yn y blynyddoedd blaenorol am orwariant a wnaed mewn perthynas â safle British Steel ym Mhort Talbot.
- (c) Amcangyfrif o ôl-ddyledion gros yr holl ardrethi annomestig ar 31 Mawrth, o ffurflen NDR3. Nid yw'r ffigur am y flwyddyn diweddar wedi ei archwilio.

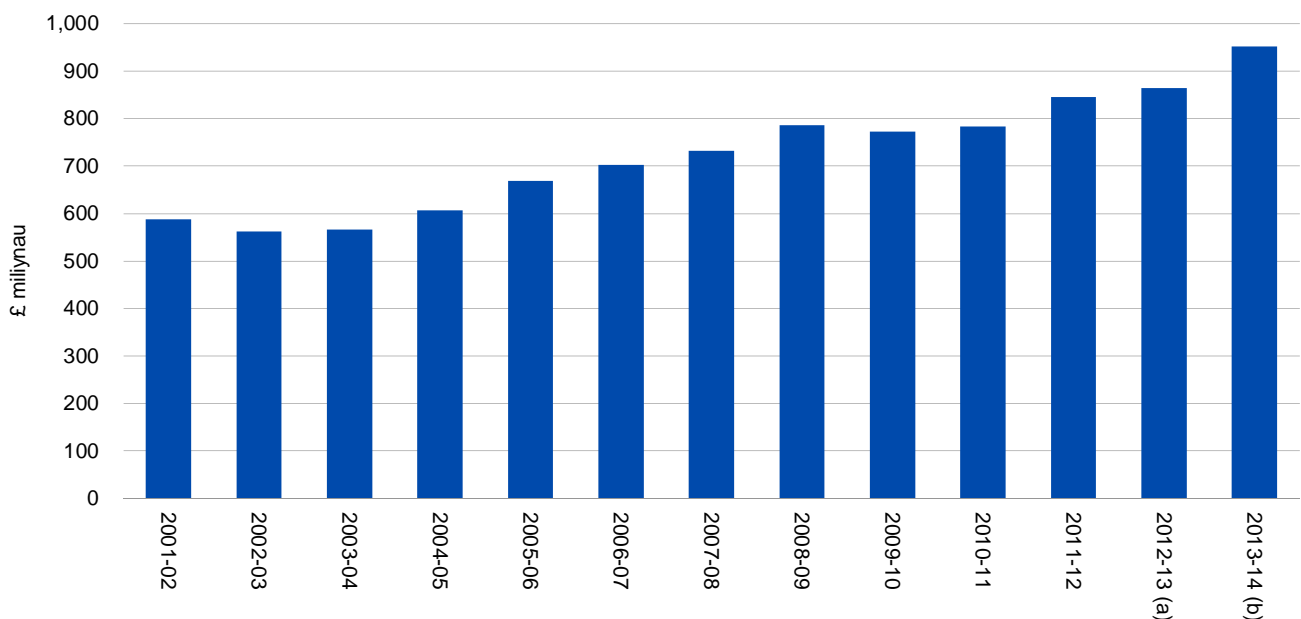
3.2 Cyfraniadau at y gronfa ardrethi annomestig, yn ôl awdurdod bilio (a)

	<i>£ miloedd</i>					
	1996-97	2009-10	2010-11	2011-12	2012-13 (b)	2013-14 (c)
Ynys Môn	6,534	14,022	12,531	14,669	14,399	15,353
Gwynedd	25,769	27,691	31,493	31,726	33,070	35,251
Conwy	14,050	25,497	25,418	25,460	26,179	28,893
Sir Ddinbych	12,936	19,041	17,413	17,786	18,327	19,664
Sir y Fflint	24,914	46,055	50,591	58,000	58,301	62,613
Wrecsam	20,392	35,284	32,457	35,553	37,155	40,454
Powys	13,947	23,158	23,136	23,919	25,283	26,624
Ceredigion	6,705	14,530	15,388	16,164	16,237	17,700
Sir Benfro	16,615	30,032	37,309	39,039	44,211	50,020
Sir Gaerfyrddin	18,858	37,055	38,434	41,515	40,641	44,697
Abertawe	34,392	62,686	61,292	68,109	70,150	77,326
Castell-nedd Port Talbot (d)	7,972	34,251	32,891	36,946	38,111	40,882
Pen-y-bont ar Ogwr	17,021	37,516	35,567	36,231	36,734	40,843
Bro Morgannwg	18,331	24,696	33,546	34,770	32,783	39,328
Caerdydd	77,205	147,430	159,142	168,315	170,002	188,632
Rhondda Cynon Taf	26,270	46,352	40,308	45,686	46,709	51,678
Merthyr Tudful	6,737	14,084	13,031	15,029	15,942	16,696
Caerffili	16,588	31,072	28,434	30,350	32,784	35,088
Blaenau Gwent	6,675	11,412	10,068	10,473	11,943	12,320
Torfaen	12,642	21,087	18,280	20,270	19,996	22,336
Sir Fynwy	11,384	18,128	16,937	17,824	19,552	21,584
Casnewydd	31,220	51,598	50,034	56,903	56,277	64,578
Cymru	427,156	772,678	783,699	844,737	864,785	952,560

Ffynhonnell: Ffurflenni Cyfraniadau Ardrethi Annomestig Terfynol Cenedlathol a Cyfraniadau Dros Dro

- (a) Bydd casglu ardrethi annomestig a ddangosir yn nhabl 3.1 yn wahanol i'r cyfraniad at y gronfa sydd wedi'i gyfrifo am unrhyw un flwyddyn oherwydd taliadau hwyr ac ailgyfrifo'r cyfraniadau sy'n ddyledus o fewn y flwyddyn o ganlyniad i ddechrau a chau busnesau, apelau prisio a newidiadau i'r rheoliadau.
- (b) Heb ei archwilio.
- (c) Cyfraniad amcangyfrifedig o'r NDR1.
- (d) Mae'r ffigur is ar gyfer 1996-97 yn ymwneud ag ad-dalu ardrethi yn y blynyddoedd blaenorol am orwariant a wnaed mewn perthynas â safle British Steel ym Mhort Talbot.

Cyfraniadau i'r gronfa ardrethi annomestig



- (a) Heb ei archwilio.
(b) Amcangyfrif.

ARDRETHI ANNOMESTIG

3.3 Cyfran o ad-dosranedig ardrethi annomestig, yn ôl awdurdod

	<i>£ miloedd</i>					
	1996-97	2009-10	2010-11	2011-12	2012-13	2013-14
Cynghorau sir/bwrdeistref sirol:						
Ynys Môn	9,449	18,787	19,557	16,324	18,787	22,024
Gwynedd	16,491	32,263	33,531	28,327	32,801	38,209
Conwy	15,886	30,633	31,985	26,671	30,640	36,466
Sir Ddinbych	12,881	26,372	27,608	22,950	26,467	29,051
Sir y Fflint	20,133	40,438	42,236	35,203	40,562	46,872
Wrecsam	17,060	35,605	37,294	31,361	36,280	41,399
Powys	17,175	35,934	37,625	31,412	36,210	41,732
Ceredigion	10,030	21,980	22,963	18,806	21,929	24,415
Sir Benfro	15,780	31,679	33,235	27,561	31,766	38,078
Sir Gaerfyrddin	23,905	48,668	50,919	42,829	49,466	57,149
Abertawe	32,462	62,571	65,411	55,556	64,518	74,941
Castell-nedd Port Talbot	19,435	37,232	38,815	32,519	37,538	43,608
Pen-y-bont ar Ogwr	18,186	35,973	37,714	31,522	36,467	43,154
Bro Morgannwg	16,300	32,926	34,516	28,951	33,507	38,833
Caerdydd	42,205	87,100	91,773	80,067	93,743	107,229
Rhondda Cynon Taf	32,924	62,653	65,341	54,964	63,406	71,961
Merthyr Tudful	8,020	14,801	15,449	12,942	14,984	18,079
Caerffili	23,182	45,530	47,584	40,047	46,362	54,377
Blaenau Gwent	10,080	18,528	19,299	16,122	18,591	21,664
Torfaen	12,381	24,311	25,344	21,201	24,440	27,871
Sir Fynwy	11,824	23,744	24,805	20,733	23,978	28,377
Casnewydd	18,739	36,872	38,497	32,233	37,457	43,951
Pob cyngor sir/bwrdeistref sirol	404,528	804,600	841,500	708,300	819,900	949,440
Heddlu:						
Dyfed Powys	9,007	15,362	16,082	13,401	15,486	14,033
Gwent	10,261	16,554	17,281	14,482	16,759	15,325
Gogledd Cymru	12,375	20,455	21,357	17,871	20,615	18,611
De Cymru	22,829	37,028	38,780	32,947	38,240	34,592
Pob heddlu	54,472	89,400	93,500	78,700	91,100	82,560
Cymru	459,000	894,000	935,000	787,000	911,000	1,032,000

Ffynhonnell: Ffurflenni Gofyniad Cyllideb

3.4 Cyfraniadau i'r gronfa ardrethi annomestig

	<i>£ miloedd</i>					
	1996-97	2009-10	2010-11	2011-12	2012-13 (a)	2013-14 (b)
Ardrethi gros sy'n daladwy	544,465	942,721	982,245	1,037,348	1,090,081	1,140,123
Ardrethi gros sy'n daladwy - symiau net: blynyddoedd blaenorol	-23,609	-34,926	-43,651	-14,943	-28,587	.
Rhyddhad trosiannol:						
Cynnydd yn y swm - gohirio'r lleihad yn yr ardrethi	11,846
Cynnydd yn y swm - gohirio'r lleihad yn yr ardrethi: blynyddoedd blaenorol	-1,165	40	10	16	15	.
Lleihad yn y swm - gohirio'r cynnydd yn yr ardrethi	-38,644
Lleihad yn y swm - gohirio'r cynnydd yn yr ardrethi: blynyddoedd blaenorol	2,022	-19	0	2	1	.
Cyfanswm y rhyddhad trosiannol	-25,941	21	9	17	16	.
Rhyddhad Gorfodol:						
Elusennau	-18,341	-37,718	-37,014	-39,685	-42,020	-43,334
Elusennau: blynyddoedd blaenorol	-332	25	66	-289	782	.
Clybiau chwaraeon amatur cymunedol	.	-1,228	-1,105	-1,193	-1,289	-1,344
Clybiau chwaraeon amatur cymunedol: blynyddoedd blaenorol	.	-37	-2	-10	-24	.
Siopau a swyddfeydd post gwledig: blynyddoedd blaenorol	.	-889	-271	-463	-933	.
Busnesau bach heb gynnwys swyddfeydd post	.	-19,119	-44,128	-76,656	-84,185	-86,942
Elfen swyddfa bost busnesau bach	.	-1,222	-1,070	-1,153	-1,217	-1,247
Adeiladau sydd wedi'u meddiannu'n rhannol	-728	-3,569	-2,273	-4,103	-6,338	-3,753
Adeiladau sydd wedi'u meddiannu'n rhannol: blynyddoedd blaenorol	-184	-158	-530	68	-824	.
Adeiladau gwag	-34,578	-44,270	-44,381	-30,063	-34,546	-30,871
Adeiladau gwag: blynyddoedd blaenorol	456	-1,241	-272	-739	-725	.
Cyfanswm y rhyddhad gorfodol	-53,708	-109,426	-130,979	-154,285	-171,321	-167,492
Y Swm gros (c)	441,205	798,390	807,623	868,137	890,189	974,577
Rhyddhad yn ôl disgrisiwn:						
Elusennau	-218	-755	-745	-806	-894	-923
Clybiau chwaraeon amatur cymunedol	.	-20	-18	-19	-20	-23
Cyrff nad ydynt yn gwneud elw	.	-3,968	-3,753	-4,220	-4,696	-5,009
Siopau a swyddfeydd post gwledig	.	44	9	0	1	.
Busnesau bach gwledig eraill	.	38	20	14	2	.
Caledi	-10	-255	-202	-242	-156	.
Ffioedd ar adeiladau	.	.	0	-339	0	.
Meddianwyr eraill	-1,005
Cyfanswm y rhyddhad yn ôl disgrisiwn	-1,233	-4,916	-4,688	-5,612	-5,763	-5,955
Swm net	439,973	793,474	802,935	862,524	884,426	968,621
Costau casglu, lleihad yn y cyfraniadau:						
Cost y lwfans casglu	-5,171	-5,775	-6,118	-6,251	-6,328	-6,375
Colledion casglu	-5,367	-11,754	-10,721	-10,346	-12,999	-9,686
Log ar yr ad-daliadau	-2,278	-3,267	-2,397	-1,189	-313	.
Cyfanswm y costau casglu, lleihad yn y cyfraniadau	-12,817	-20,795	-19,236	-17,787	-19,641	-16,062
Cyfraniadau i'r gronfa	427,156	772,678	783,699	844,737	864,785	952,560

Ffynhonnell: Ffurflenni Cyfraniadau Ardrethi Annomestig Terfynol Cenedlathol a Cyfraniadau Dros Dro

- (a) Heb ei archwilio.
 (b) Cyfraniad amcangyfrifedig o'r NDR1.
 (c) Mae'r ffigur amcangyfrif gros ar gyfer 2013-14 wedi'i addasu gan ddefnyddio ffactor hynofiant sy'n seiliedig ar amcangyfrif y Llywodraeth Cymru o'r effaith ar gynnyrch ad-daliadau disgwylidiedig.



Pennod 4
Treth Gyngor

4 Crynodeb

Tâl a godir ar bob annedd domestig ar gyfer darparu gwasanaethau'r awdurdodau lleol yw'r dreth gyngor. Mae hyn yn cynnwys elfennau ar gyfer y cyngor sir neu'r cyngor bwrdeistref sirol, ynghyd ag elfennau ar gyfer y comisiynydd heddlu a throsedd ac, os oes un yn bodoli, y cyngor cymuned lleol. Mae'r cyngor sir neu'r cyngor bwrdeistref sirol yn casglu holl elfennau'r dreth gyngor, a'r enw arno yw'r awdurdod bilio.

Cymerir gostyngiadau a chyfraddau casglu i ystyriaeth wrth gyfrifo sylfaen y dreth gyngor ar gyfer pob awdurdod (tabl 4.2). Yn achos pob awdurdod bilio, rhennir cyfanswm gofyniad y dreth gyngor gan y sylfaen drethi hon, gan roi treth gyngor band D fel cyfartaledd. Cyfrifir y dreth gyngor am bob band wedyn drwy gymhwyso'r lluosyddion a roddir yn tabl 4.1.

Cyflawnwyd ymarfer ailbrisio yng Nghymru yn 2005. Roedd hyn yn cynnwys ailfandio pob annedd domestig mewn i fandiau newydd wedi'u hailbrisio ar sail eu gwerth ar 1 Ebrill 2003. Cyflwynwyd band I newydd ar gyfer anheddau sydd â gwerth dros £424,000.

- Yn 2013-14, cyfanswm nifer yr anheddau trethadwy yng Nghymru oedd 1,338,304 (tabl 4.1), ac roedd 58% o'r rhain yn perthyn i fand C neu'n is.
- Yn 2013-14, roedd 37% o'r holl anheddau trethadwy yn derbyn gostyngiad (tabl 4.2) a roedd 54,327 o anheddau wedi'u heithrio rhag y dreth gyngor. Mae anheddau wedi'u heithrio yn cyfrif am 4% o gyfanswm nifer yr anheddau yng Nghymru. Y categori mwyaf yw anheddau gwag a heb eu dodrefnu (17,635), ac ar ôl hynny anheddau myfyrwyr (13,872), gyda 2,561 yn ychwanegol ar gyfer neuaddau preswyl (tabl 4.3).
- Y dreth gyngor band D gyfartalog ym 2013-14 oedd £1,226, codiad o 3.2% ar y flwyddyn flaenorol. O hynny, elfen gyfartalog yr awdurdodau unedol oedd £1,000, tra'r oedd yr elfennau ar gyfer awdurdod yr heddlu a'r cyngor cymuned £199 a £27 ar gyfartaledd yn eu trefn (tabl 4.4).
- Amcangyfrifodd yr awdurdodau lleol eu bod wedi casglu 97% o dreth gyngor 2012-13 a oedd yn ddyledus, a 99% o'r swm yr oeddent wedi cyllidebu i'w gasglu (tabl 4.5). Ar 31 Mawrth 2013, daeth ôl-ddyledion y dreth gyngor i £85 miliwn (tabl 4.6).



Mae gwybodaeth pellach ynglyn â'r tablau yn y pennod yma ar gael ar ein gwefan StatsCymru.

4.1 Nifer yr eiddo domestig fesul band treth gyngor, yn ôl awdurdod bilio, 2013-14 (a)

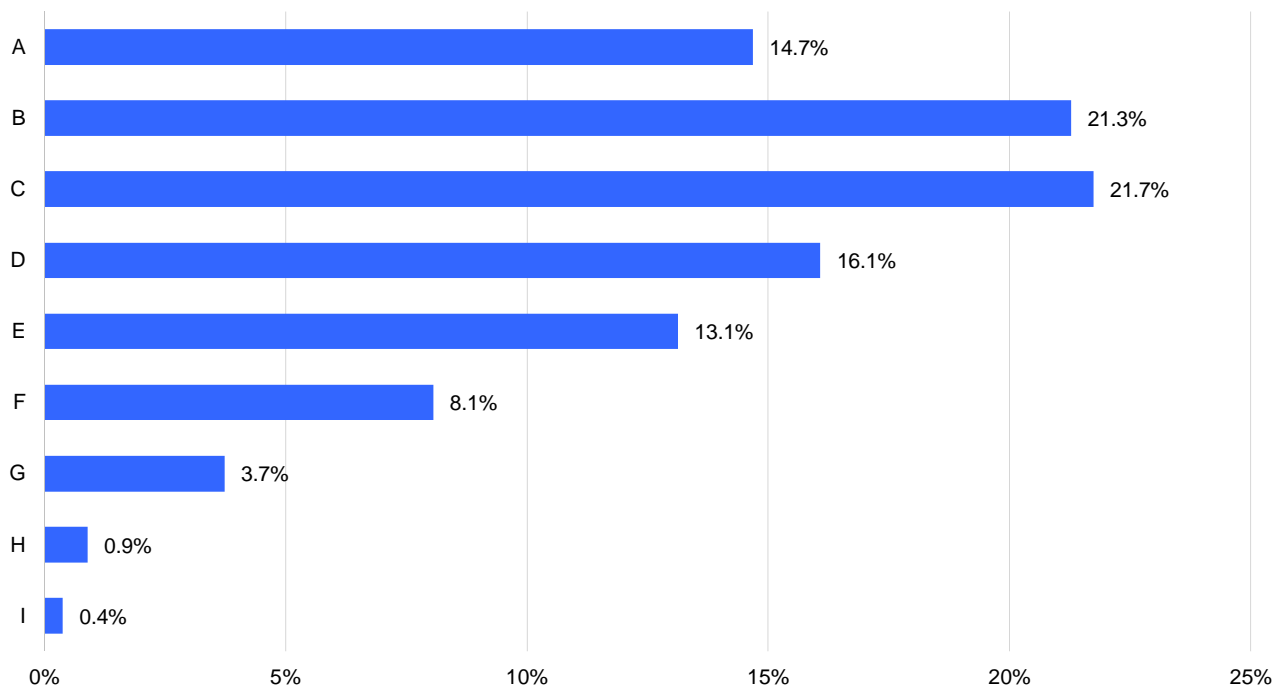
Nifer

	Band									Cyfanswm
	A	B	C	D	E	F	G	H	I	
Ynys Môn	4,490	6,516	6,361	7,061	5,256	2,448	1,024	156	49	33,361
Gwynedd	8,173	14,674	11,475	9,848	7,771	3,754	1,222	174	71	57,162
Conwy	4,982	7,747	14,553	11,199	8,516	4,732	1,849	407	155	54,140
Sir Ddinbych	3,763	6,865	13,640	7,426	5,134	3,413	1,899	291	157	42,588
Sir y Fflint	3,835	8,939	19,295	11,910	9,866	6,693	3,000	572	230	64,340
Wrecsam	4,056	12,055	15,923	9,579	7,593	4,699	2,409	703	285	57,302
Powys	5,255	8,662	12,243	9,666	11,619	8,994	3,996	590	203	61,228
Ceredigion	1,849	4,349	6,900	6,827	8,205	3,321	843	97	19	32,410
Sir Benfro	5,836	8,915	13,028	10,291	11,561	5,566	1,964	293	91	57,545
Sir Gaerfyrddin	8,276	23,234	16,968	13,058	12,027	5,870	1,957	260	63	81,713
Abertawe	15,680	26,487	22,429	15,084	11,678	7,511	3,598	1,061	472	104,000
Castell-nedd Port Talbot	12,646	26,313	10,935	6,843	3,988	1,292	480	100	21	62,618
Pen-y-bont ar Ogwr	10,070	14,787	13,733	9,490	6,865	3,864	1,344	272	95	60,520
Bro Morgannwg	1,282	5,799	12,778	10,408	9,218	6,494	5,133	2,072	960	54,144
Caerdydd	3,682	16,345	28,849	32,575	25,616	19,260	9,287	2,523	1,301	139,438
Rhondda Cynon Taf	44,103	23,692	15,401	8,393	5,763	3,024	1,086	160	63	101,685
Merthyr Tudful	13,384	6,401	2,052	1,996	1,230	507	131	4	8	25,713
Caerffili	14,417	25,743	17,638	8,857	5,930	2,265	716	86	71	75,723
Blaenau Gwent	18,388	7,750	2,404	1,497	799	291	46	3	21	31,199
Torfaen	5,677	12,553	11,451	3,941	3,333	1,976	621	61	26	39,639
Sir Fynwy	553	3,029	6,606	8,233	6,728	7,063	5,026	1,670	651	39,559
Casnewydd	6,081	13,875	16,266	11,043	7,036	4,876	2,425	508	168	62,278
Cymru	196,478	284,730	290,928	215,224	175,732	107,913	50,056	12,063	5,180	1,338,304
Pwysoliad cymharol i fand D (b)	6/9	7/9	8/9	1	11/9	13/9	15/9	18/9	21/9	

Ffynhonnell: Ffurflenni Anheddau'r Dreth Gyngor

- (a) Holl anheddau trethadwy hy. cyn cymryd gostyngiadau a disgowntiau anabledd i ystyriaeth. Nid yw'n cynnwys anheddau ag eithriadau.
- (b) Dyma'r berthynas ag eiddo band D a ddefnyddir wrth benderfynu sylfaen y dreth gyngor ar gyfer pob awdurdod.

Dadansoddiad o anheddau trethadwy y Dreth Gyngor: 2013-14



4.2 Anheddau'r dreth gyngor

	<i>Nifer</i>					
	1996-97	2009-10	2010-11	2011-12	2012-13	2013-14
Cyfanswm ar anheddau	1,245,713	1,361,056	1,369,902	1,377,005	1,384,994	1,392,632
O'r rhain:						
Anheddau ag eithriad	46,120	48,231	49,255	49,993	52,403	54,327
Anheddau trethadwy	1,199,593	1,312,825	1,320,647	1,327,012	1,332,591	1,338,304
O'r rhain disgowntiau (a):						
Anheddau â gostyngiad o 25%	373,169	466,236	475,678	480,922	480,192	482,558
Anheddau â gostyngiad o 50%	25,645	23,663	22,277	19,519	19,002	19,210
Anheddau â gostyngiad ar wahan i 25% neu 50%	.	0	0	0	0	0
Anheddau band D crynswth (b)	1,008,031	1,170,647	1,177,334	1,184,160	1,190,643	1,196,427
Cyfradd gasglu (canran)	96.28	97.44	97.45	97.55	97.56	96.96
Anheddau band D net	970,487	1,140,657	1,147,276	1,155,149	1,161,620	1,160,036
Anheddau Dosbarth O wedi'u heithrio	1,884	894	903	936	903	893
Sylfaen dreth ar gyfer pennu trethi (c)	972,371	1,141,551	1,148,179	1,156,085	1,162,523	1,160,929
Memorandwm:						
Anheddau sy'n derbyn gostyngiad anabledd (d)	9,136	12,110	12,177	12,633	12,679	12,640

Ffynhonnell: Ffurflenni Anheddau'r Dreth Gyngor

- (a) Mae 25% yn gyffredinol oherwydd meddiannaeth un person. Mae 50% yn gyffredinol oherwydd eu bod yn wag a heb eu dodrefnu.
 (b) Anheddau trethadwy wedi'u haddasu net o ostyngiadau ac wedi'u trosi i anheddau sy'n cyfateb i fand D.
 (c) Nifer yr anheddau sy'n cyfateb i fand D a ddefnyddir i bennu lefel y dreth gyngor.
 (d) Anedd sy'n gymwys am ostyngiad o un band.

4.3 Eithriadau treth cyngor, yn ôl dosbarth eithriad

							<i>Nifer</i>
	1996-97	2009-10	2010-11	2011-12	2012-13	2013-14	Dosbarth 2013-14 fel % o'r cyfanswm
Dosbarth:							
A Addasiadau newydd ac adeileddol	12,571	3,080	2,983	3,169	3,304	3,332	6.1
B Annedd gwag sy'n eiddo i elusen	22	22	26	27	26	45	0.1
C Gwag ac heb ei ddodrefnu	10,619	16,263	16,105	15,469	16,470	17,635	32.5
D Person cymwys yn y ddalfa	73	126	132	179	171	188	0.3
E Cleifion mewn ysbyty neu gartref gofal	2,960	2,616	2,839	2,949	3,079	3,055	5.6
F Yr eiddo yn wag yn dilyn marwolaeth	4,246	5,068	4,906	5,144	5,220	5,388	9.9
G Eiddo na ellir ei feddiannu	1,643	511	486	442	430	418	0.8
H Anheddau clerigwyr	129	140	114	120	141	138	0.3
I Derbyn gofal	712	360	382	392	445	449	0.8
J Darparu gofal	83	97	107	104	107	135	0.2
K Yr annedd wedi ei adael yn wag gan fyfyrwyr	104	140	135	100	47	41	0.1
L Ailfeddiannau	1,850	1,623	1,505	1,309	1,173	860	1.6
M Neuaddau preswyl	1,317	2,165	2,209	2,291	2,308	2,561	4.7
N Anheddau wedi'u meddiannu gan fyfyrwyr yn unig	5,423	10,746	11,662	12,499	13,487	13,872	25.5
O Eiddo'r weinyddiaeth amddiffyn	2,175	956	951	944	934	941	1.7
P Llety i luoedd arfog ar ymweliad	235	3	3	5	4	3	0.0
Q Anheddau gwag o ganlyniad i fethdaliad	90	39	122	170	144	194	0.4
R Lleoliadau carafan ac angorau	158	174	186	186	206	202	0.4
S O dan 18 oed	355	501	506	495	507	502	0.9
T Anecs sydd heb ei feddiannu	40	110	133	162	186	221	0.4
U Person sydd â nam meddyliol difrifol	1,315	3,043	3,280	3,346	3,496	3,592	6.6
V Llysgenhadon (o 1/4/97 ymlaen yn unig)	.	1	1	1	1	0	0.0
W Anecs wedi ei feddiannu gan aelod dibynnol o'r teulu	.	447	482	490	517	555	1.0
Holl ddisbarthiadau	46,120	48,231	49,255	49,993	52,403	54,327	100.0

Ffynhonnell: Ffurflenni Anheddau'r Dreth Gyngor

4.4 Cyfansoddiad y dreth gyngor band D gyfartalog, yn ôl awdurdod bilio, 2013-14

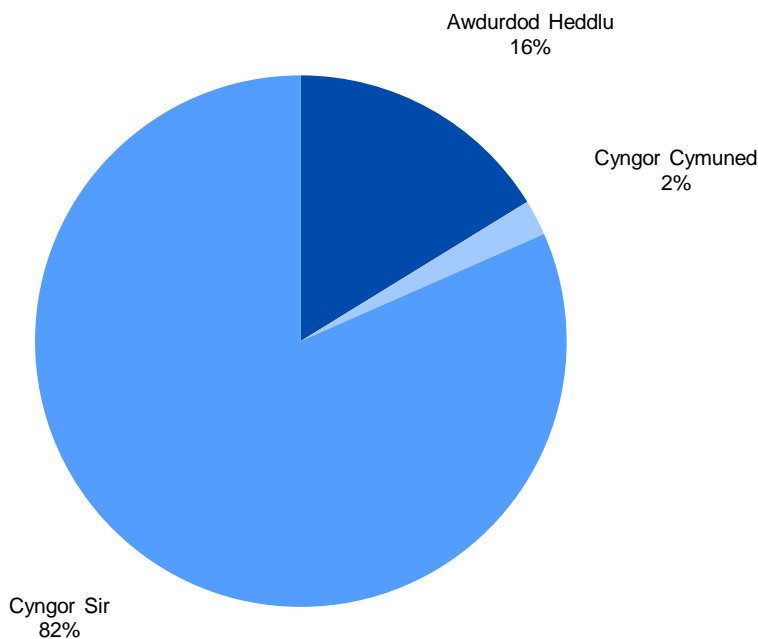
Symiau mewn punnoedd

	Band D cyfartalog	Ac o hynny:			Cyfartaledd yn ôl bob eiddo	Sylfaen y dreth cyngor (anheddau band D) (b)
		Elfen cyngor sir	Elfen cyngor cymunedol (a)	Elfen awdurdod yr heddlu		
Ynys Môn	1,194	939	32	223	1,062	29,662
Gwynedd	1,323	1,069	31	223	1,132	48,889
Conwy	1,176	919	34	223	1,073	49,393
Sir Ddinbych	1,336	1,074	39	223	1,192	38,000
Sir y Fflint	1,221	959	39	223	1,144	60,254
Wrecsam	1,201	939	38	223	1,095	52,248
Powys	1,203	962	34	206	1,161	59,087
Ceredigion	1,205	971	29	206	1,121	30,143
Sir Benfro	974	741	27	206	892	52,657
Sir Gaerfyrddin	1,254	980	68	206	1,049	68,382
Abertawe	1,220	1,029	10	181	1,026	87,519
Castell-nedd Port Talbot	1,476	1,256	38	181	1,077	45,715
Pen-y-bont ar Ogwr	1,347	1,135	30	181	1,114	50,076
Bro Morgannwg	1,206	985	40	181	1,211	54,375
Caerdydd	1,120	937	2	181	1,108	137,979
Rhondda Cynon Taf	1,398	1,194	22	181	995	72,409
Merthyr Tudful	1,428	1,245	1	181	962	17,324
Caerffili	1,128	919	11	198	874	58,702
Blaenau Gwent	1,526	1,310	17	198	960	19,629
Torfaen	1,246	1,008	40	198	971	30,870
Sir Fynwy	1,236	1,004	35	198	1,378	44,083
Casnewydd	1,057	855	4	198	909	53,532
Cyfartaledd Cymru	1,226	1,000	27	199	1,063	1,160,929

Ffynhonnell: Ffurflenni Gofyniad Cyllideb

- (a) Yr elfen cyngor cymunedol cyfartalog ar draws y sir.
- (b) Nifer yr anheddau sy'n cyfateb i fand D a ddefnyddir i bennu lefelau'r dreth gyngor gan gymryd i ystyriaeth y cyfraddau casglu a ragwelir ar gyfer y dreth. Nid yw'r nifer o anheddau sy'n cyfateb i fand D a ddefnyddiwyd i ddsbarthu'r Grant Cynnal Refeniw (RSG) yn cymryd cyfraddau casglu i ystyriaeth.

Dadansoddiad o dreth gyngor band D ar gyfartaledd: 2013-14



4.5 Casglu'r dreth gyngor ar 31 Mawrth, yn ôl awdurdod bilio (a)

Y cant

	2011-12		2012-13	
	Derbyniadau trethi cyngor fel canran o:		Derbyniadau trethi cyngor fel canran o:	
	y swm a gyllidebwyd	y swm llawn i'w gasglu	y swm a gyllidebwyd	y swm llawn i'w gasglu
Ynys Môn	96.7	96.4	96.9	96.6
Gwynedd	97.9	96.8	98.2	97.1
Conwy	97.7	96.8	97.9	96.7
Sir Ddinbych	100.6	98.0	100.7	98.0
Sir y Fflint	98.7	97.8	98.9	97.8
Wrecsam	97.6	96.5	97.8	96.1
Powys	99.4	97.4	99.3	97.4
Ceredigion	100.1	96.7	99.4	96.6
Sir Benfro	100.5	97.9	99.8	98.1
Sir Gaerfyrddin	100.9	97.1	101.0	96.7
Abertawe	97.6	96.2	98.2	96.7
Castell-nedd Port Talbot	101.0	97.0	101.5	97.1
Pen-y-bont ar Ogwr	100.4	96.8	100.7	96.7
Bro Morgannwg	100.2	97.3	100.1	97.6
Caerdydd	99.0	95.1	98.7	95.3
Rhondda Cynon Taf	100.7	97.1	101.0	97.0
Merthyr Tudful	101.0	95.4	100.8	95.8
Caerffili	99.3	96.2	100.0	96.4
Blaenau Gwent	101.1	94.9	102.1	95.3
Torfaen	101.7	97.0	102.0	96.9
Sir Fynwy	99.5	97.1	99.5	97.2
Casnewydd	98.1	95.6	97.7	95.8
Cymru	99.4	96.7	99.5	96.7

Ffynhonnell: Ffurflenni Casglu'r Dreth Gyngor

(a) Mae'r ffigurau yn net o'r holl dyniadau ar filiau'r dreth gyngor gan gynnwys budd-dâl y dreth gyngor.

TRETH GYNGOR

4.6 Casglu'r dreth gyngor ar 31 Mawrth (a)

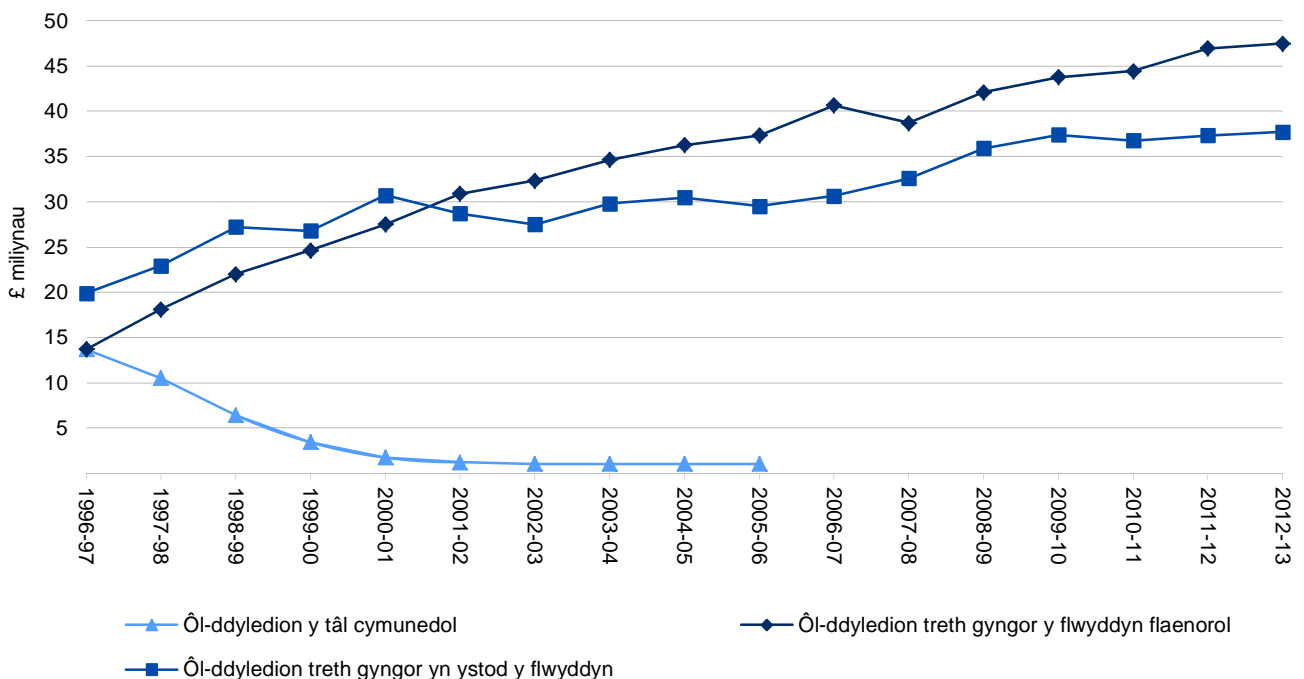
	1996-97	2008-09	2009-10	2010-11	2011-12	2012-13
<i>£ miliynau</i>						
Ol-ddyledion y tâl cymunedol:						
Ol-ddyledion a dygwyd ymlaen ar 1 Ebrill	18.0
Symiau a dderbynwyd yn ystod y flwyddyn	2.6
Symiau wedi'u dileu yn ystod y flwyddyn	1.7
Symiau heb eu talu erbyn 31 Mawrth	13.7
Ol-ddyledion y dreth gyngor:						
Ol-ddyledion a dygwyd ymlaen ar 1 Ebrill	25.3	71.8	78.1	83.3	84.2	85.5
Debyd mewn-flwyddyn	0.0	-1.6	-3.0	-3.6	-2.4	-3.2
Symiau a dderbynwyd yn ystod y flwyddyn	10.7	22.6	24.8	28.8	29.1	28.5
Symiau wedi'u dileu yn ystod y flwyddyn	0.9	5.4	6.5	6.5	5.8	6.3
Symiau heb eu talu erbyn 31 Mawrth	13.7	42.1	43.8	44.4	46.9	47.5
Treth cyngor mewn-flwyddyn:						
Debyd mewn-flwyddyn (b)	381.1	1,021.8	1,056.0	1,093.9	1,133.9	1,167.9
Symiau a dderbynwyd yn ystod y flwyddyn	360.9	985.3	1,017.9	1,056.4	1,096.0	1,129.8
Swm a dderbynwyd fel canran o'r debyd cyfan	94.7%	96.4%	96.4%	96.6%	96.7%	96.7%
Symiau wedi'u dileu yn ystod y flwyddyn	0.2	0.6	0.7	0.8	0.5	0.4
Symiau heb eu talu erbyn 31 Mawrth	19.9	35.9	37.4	36.7	37.3	37.7

Ffynhonnell: Ffurflenni Casglu'r Dreth Gyngor

(a) Yn net o bob tyniad ar filiau'r dreth gyngor gan gynnwys budd-dâl y dreth gyngor.

(b) Y cyfanswm y gallai awdurdodau ei gasglu wrth gasglu 100 y cant, hynny yw cyfanswm net holl filiau'r dreth gyngor am y flwyddyn.

Symiau ta'l cymunedol a threth cyngor sy'n a os arddiwedd blwyddyn ariannol



Atodiadau

Crynodeb o'r atodiadau

Yn Atodiad A ceir dadansoddiad llawn a manwl o wariant refeniw yn ôl gwasanaeth ar gyfer 2011-12. Yn Atodiad A1 ceir dadansoddiad llawn ar gyfer Cymru o'r wybodaeth a hysbysir ar ffurflen y Crynodeb Refeniw (RS) oddi wrth yr awdurdodau lleol. Yn Atodiadau A2 i A7 ceir dadansoddiad llawn o wariant ac incwm ar gyfer gwasanaethau unigol, ar lefel Cymru. Yn Atodiadau A8 ac A9 ceir dadansoddiadau o wariant refeniw awdurdodau'r Parciau Cenedlaethol yn ôl gwasanaeth.

Yn Atodiad B ceir dadansoddiad llawn a manwl o wariant a derbyniadau cyfalaf yn ôl gwasanaeth ar gyfer 2011-12.

Yn Atodiadau C1 i C3 ceir gwybodaeth am asesiadau gwario safonol (SSA) (gweler yr eirfa) a chymorth y llywodraeth ganolog i wariant refeniw. Yn Atodiad C1 dangosir sut y mae'r sefyllfa wedi newid, ar lefel Cymru, rhwng 1990-91 a 2013-14. Yn Atodiad C4 ceir dadansoddiad, yn ôl gwasanaeth, o grantiau penodol. Yn Atodiad C5 dangosir y newidiadau yn lefel y grant refeniw a gafodd y parciau cenedlaethol rhwng 1990-91 a 2013-14.



Mae gwybodaeth pellach ynglyn â'r tablau yn y pennod yma ar gael ar ein gwefan StatsCymru.

ATODIAD A

A1 Crynodeb refeniw alldro (RS), 2011-12 (a)

£ miloedd

Gwasanaeth	Gwariant gros (b)	Cyfanswm incwm	Gwariant cyfredol net
Gwariant ar ysgolion (yn cynnwys arian dirprwyedig ac andirprwyedig)	2,644,783	205,844	2,438,939
Gwariant addysg nad sydd ar ysgolion	183,137	31,553	151,584
Trafnidiaeth, cynllunio, polisi a strategaeth	26,453	15,125	11,329
Prif-ffyrdd a rhewlydd	249,582	44,641	204,942
Trafnidiaeth	147,415	45,783	101,632
Gwasanaethau cymdeithasol - plant a teuluoedd	465,328	18,746	446,582
Strategaeth gwasanaeth - gwasanaethau oedolion	4,476	300	4,176
Gwasanaethau cymdeithasol - pobl hŷn	676,869	162,845	514,023
Gwasanaethau cymdeithasol - oedolion dan 65	607,113	85,371	521,742
Gwasanaethau diwylliant a threftadaeth	82,087	38,072	44,015
Gwasanaeth llyfrgelloedd	55,585	3,349	52,236
Chwaraeon ac hamdden	171,021	63,224	107,797
Llecynnau agored	87,209	19,286	67,923
Twristiaeth	16,810	4,595	12,215
Gwasanaethau mynwentydd, amlogfeydd a marwdai	16,954	12,998	3,956
Amddiffyn yr arfordir	1,521	114	1,407
Iechyd amgylcheddol	65,615	12,324	53,290
Glanhau strydoedd (ddim yn daladwy i brif-ffyrdd)	57,366	3,675	53,690
Diogelwch cymunedol	35,367	1,609	33,758
Gwasanaethau amddiffyn llifogydd a draeniad tir ei hun	4,079	412	3,667
Gwasanaethau amaethyddol a physgodfeydd ei hun	3,107	3,935	-828
Safonau masnachu	19,057	1,062	17,996
Gwastraff	301,991	63,211	238,781
Rheoliadau adeiladu	11,516	7,051	4,465
Rheoliadau datblygu	29,283	12,838	16,445
Polisi cynllunio	14,826	830	13,996
Mentrau amgylcheddol	11,880	1,877	10,003
Cymorth busnes	9,472	2,379	7,093
Ymchwil economeg	210	32	178
Datblygiad economaidd	100,318	43,225	57,093
Datblygu cymunedol	42,139	3,515	38,624
Gwasanaethau crwner a llysoedd eraill	5,347	999	4,348
Cyfanswm cronfa tai cyngor	1,030,537	29,763	1,000,774
Tai cronfa'r cyngor arall	61,136	3,267	57,869
Casgliad treth lleol	44,576	15,637	28,939
Gwasanaethau canolog eraill i'r cyhoedd	28,694	10,724	17,970
Gwasanaethau heddlu	670,862	36,818	634,044
Gwasanaethau tân	138,429	5,212	133,217
Gwasanaethau parciau cenedlaethol	17,624	4,003	13,622
Craidd corfforaethol a democrataidd	156,451	43,669	112,782
Argostau anddosrannol	40,025	7,355	32,670
Costau canolog eraill	291,849	281,378	10,471
Cyfanswm gwariant ar wasanaethau	8,628,100	1,348,643	7,279,456

(a) Yn cynnwys gwariant cyngor sir, heddlu, gwasanaeth tân ac awdurdodau parc cenedlaethol.

(b) Leb cynnwys taliadau cyfalaf tybiannol.

A1 (parhad) Crynodeb referniw alldro (RS), 2011-12 (a)

£ miloedd

Gwasanaeth	Cynghorau sir / bwrdeistref sirol	Heddlu	Awdurdodau Tân	Awdurdodau Parc cenedlaethol	Cymru
Preseptiau cyngor cymunedol	29,259	.	.	.	29,259
Taliadau i/o awdurdodau tân	145,298	.	-145,298	.	0
Ardollau i/o parciau cenedlaethol	3,633	.	.	-3,633	0
Ardollau sy'n dyledus i'r Asiantaeth Amgylchedd mewn perthynas â Pwyllgorau Amddiffyn rhag Llifogydd	0	.	.	.	0
Ardollau sy'n dyledus i Byrddau Draeniad Mewnol	1,273	.	.	.	1,273
Ardollau sy'n dyledus i'r Asiantaeth Amgylchedd sy'n gweithredu fel Bwrdd Draeniad Mewnol	78	.	.	.	78
Ardollau i wasanaethau heddlu cenedlaethol	.	852	.	.	852
Ardollau eraill	752	0	0	0	752
Gweddillion/diffygion ar gyfrifon masnachu mewnol	-3,469	0	18	0	-3,451
Addasiadau eraill i wariant net cyfredol	-5,756	0	0	0	-5,756
Gwariant net cyfredol	6,660,098	641,339	-10,943	11,968	7,302,463
Darpariaeth ar gyfer dyled goll	5,716	0	0	0	5,716
Darpariaeth ar gyfer ad-daliad prifswm	158,238	4,017	6,374	0	168,629
Addasiad cymudiad	-597	0	0	.	-597
Taliadau llog allanol	178,209	2,281	2,039	0	182,530
Premiwm a disgowntiau ar ail-drefnu dyled	84	-71	0	0	13
Taliadau/talebau llog HRA 'eitem 8'	-21,867	.	.	.	-21,867
Elfen arannu cyfalaf fewn Menter Arian Preifat (PFI)	17,264	2,808	526	0	20,598
Taliadau prydlesu	1,098	0	421	0	1,519
Gwariant cyfalaf wedi'i godi ar y gyfrif referniw	81,070	6,913	1,766	447	90,196
Trosglwyddiadau i (+) / o (-) gyfrif addasu offerynnau ariannol	87	1,013	0	0	1,100
Trosglwyddiadau i (+) / o (-) gyfrif ôl-dalu tâl anghyfartal	20,279	0	0	0	20,279
Gwariant referniw sy'n cael ei ariannu'n statudol drwy gyfalaf	-10,174	-484	396	-14	-10,277
Llog allanol ar ddarpariaeth ar gyfer atebolrwydd credyd	-17,287	-1,951	-278	-38	-19,554
Talebau llog allanol ar fantolion HRA	-135	0	0	0	-135
Gwariant referniw gros	7,072,085	655,867	301	12,363	7,740,616
llai grantiau penodol ac arbennig	-1,943,165	-54,235	-3,482	-12,927	-2,013,808
Gwariant referniw net	5,128,920	601,632	-3,181	-564	5,726,807
Addasiadau Treth Cyngor Mewn-blwyddyn	-5,849	0	0	0	-5,849
Addasiadau Eraill	-15	0	0	0	-16
Trosglwyddiadau i(+) / o(-) gronfeydd arian wedi'u clustnodi (heb gynnwys ysgolion)	27,158	13,011	2,129	505	42,803
Trosglwyddiadau i(+) / o(-) gronfeydd arian heb eu clustnodi (heb gynnwys ysgolion)	-13,068	3,286	1,052	59	-8,671
Y gofyniad cyllideb	5,137,146	617,929	.	.	5,755,074
plws rhyddhad treth annomestig dewisiol	3,122	.	.	.	3,122
llai dyraniad grant yr heddlu o dan fformiwla prifswm	.	-245,744	.	.	-245,744
llai grant cynnal referniw	-3,299,832	-82,300	.	.	-3,382,132
llai incwm ardrethi annomestig ad-dosranedig	-708,300	-78,700	.	.	-787,000
Cyfanswm archebiannau treth cyngor	1,132,136	211,185	.	.	1,343,321
llai grant budd-dâl treth cyngor	-242,161	.	.	.	-242,161
Swm i'w godi o dalwyr treth cyngor	889,975	211,185	.	.	1,101,160

Ffynhonnell: Ffurflenni Alldro Referniw

ATODIAD A

A2 Gwariant refeniw ar addysg, 2011-12 (a)

Gwasanaeth	Gwariant			Cyfanswm 4=(1+2+3)
	Athrawon 1	Gwariant union arall (b) 2	Gwasanaethau canolog a chymorth adrannol 3	
Ysgolion:				
Meithrinfa (d)	2,940	4,644	245	7,829
Cynradd	604,605	500,471	34,879	1,139,955
Uwchradd	601,385	426,711	20,878	1,048,975
Addysg arbennig:				
Ysgolion arbennig	35,209	86,844	2,596	124,649
Arall (e)	36,202	95,272	11,246	142,719
Holl addysg arbennig	71,411	182,115	13,841	267,368
Pob ysgol	1,280,342	1,113,941	69,844	2,464,127
Addysg barhaus:				
Addysg i oedolion	706	36,869	2,320	39,895
Addys barhaus arall	87	12,548	1,909	14,543
Gwasanaeth ieuencod	3,178	49,766	5,604	58,548
Gwasanaethau cymunedol eraill	401	8,574	765	9,741
Holl addysg barhaus	4,371	107,758	10,598	122,727
Gwasanaeth rheoli a chynnal:				
Rheoli a gweinyddu	13,455	31,476	2,404	47,335
Strategaeth a gwaith rheoli gwasanaethau	1,377	35,676	25,100	62,153
Gwasanaethau cynnal eraill	624	23,513	3,757	27,894
Pob gwasanaeth rheoli a chynnal	15,455	90,666	31,261	137,381
Arlywyaeth ysgolion	0	98,143	5,542	103,685
Holl addysg	1,300,167	1,410,508	117,245	2,827,920

(a) Gwariant cyngor sir yn unig.

(b) Gan gynnwys costau gweithwyr, costau rhedeg a chostau ar y cyd.

(c) Gan gynnwys incwm o drefniadau ar y cyd â chyrrff heblaw awdurdodau lleol.

(d) Nid yw'r ffigurau yn cynnwys darpariaeth ar gyfer meithrinfeydd o fewn ysgolion cynradd.

(e) Yn cynnwys addysgu yn y cartref ac addysgu unigol mewn sefydliadau eraill e.e. ysbytai ac unedau arbennig a gynnigir gan y gwasanaethau cymdeithasol.

A2 (parhad) Gwariant referniw ar addysg, 2011-12 (a)

£ miloedd

Incwm				
Gwerthiannau, ffioedd a thaliadau 5	Incwm arall (c) 6	Cyfanswm 7=(5+6)	Gwariant net 8=(4-7)	Gwasanaeth
726	186	912	6,917	Ysgolion:
21,206	37,435	58,641	1,081,314	Meithrinfa (d)
24,380	45,057	69,437	979,538	Cynradd
				Uwchradd
2,135	10,755	12,890	111,758	Addysg arbennig:
2,420	6,865	9,285	133,434	Ysgolion arbennig
4,555	17,621	22,175	245,192	Arall (e)
50,867	100,299	151,166	2,312,961	Holl addysg arbennig
				Pob ysgol
				Addysg barhaus:
6,137	12,074	18,211	21,684	Addysg i oedolion
1,398	535	1,932	12,611	Addys barhaus arall
2,599	3,514	6,113	52,435	Gwasanaeth ieuencod
2,088	817	2,906	6,835	Gwasanaethau cymunedol eraill
12,221	16,940	29,162	93,565	Holl addysg barhaus
				Gwasanaeth rheoli a chynnal:
118	2,183	2,300	45,034	Rheoli a gweinyddu
1,485	5,695	7,180	54,973	Strategaeth a gwaith rheoli gwasanaethau
1,680	1,205	2,885	25,009	Gwasanaethau cynnal eraill
3,283	9,082	12,365	125,016	Pob gwasanaeth rheoli a chynnal
44,480	225	44,704	58,980	Arlwyaeth ysgolion
110,851	126,546	237,397	2,590,523	Holl addysg

Ffynhonnell: Ffurflenni Alldro Referniw

A3 Gwariant refeniw ar wasanaethau cymdeithasol, 2011-12 (a)

Gwasanaeth	Gwariant			Cyfanswm 4=(1+2+3)
	Darpariaeth eu hun 1	Darpariaeth gan eraill (gan gynnwys cyd drefniadau) 2	Gwasanaethau cymorth canolog ac adrannol 3	
Plant a'u teuluoedd:				
Gwaith comisiynu a chymdeithasol	86,523	90	18,681	105,293
Costau partneriaeth	2,504	191	430	3,126
Swyddogaeth comisiynu canolog	1,527	-8	1,025	2,544
Cynllun plant a phobl ifainc	1,206	131	153	1,490
Gofal preswyl	17,807	44,414	5,014	67,235
Unedau diogel (lles)	994	317	35	1,347
Gwasanaethau maeth	57,828	47,670	7,980	113,479
Egwyliu byr ar gyfer plant sy'n derbyn gofal	321	1,344	182	1,847
Plant a'u rhoid gyda teulu a ffrindiau	2,927	435	93	3,455
Gwasanaethau eiriolaeth ar gyfer plant sy'n derbyn gofal	17	2,394	12	2,423
Addysg plant sy'n derbyn gofal	686	4	79	768
Gwasanaethau cymorth gadael gofal	8,922	2,989	1,312	13,223
Gwasanaethau eraill ar gyfer plant mewn gofal	8,474	8,503	2,298	19,275
Taliadau union	.	3,456	135	3,591
Gofal cartref	2,228	210	120	2,558
Cyfarpar ac addasiadau	256	87	150	493
Egwyliu byr ar gyfer plant anabl	3,476	3,467	521	7,464
Gwasanaethau camdrin sylweddau	1,720	163	43	1,926
Cyfraniad i ofal iechyd plant unigol	152	107	30	289
Gwasanaethau beichiogrwydd pobl ifanc yn eu harddegau	0	5	1	6
Gwasanaethau eraill cymorth teuluoedd	24,026	9,743	4,102	37,872
Llety diogel (cyflawnder)	3,485	72	166	3,723
Timau troseddwy'r ifanc	15,405	236	1,888	17,528
Gwasanaethau cyflawnder ieuencid eraill	4,432	-285	468	4,614
Gwasanaethau mabwysiadu	8,011	2,111	1,209	11,331
Cymorth Gwarchodaeth Arbennig	1,680	835	129	2,644
Proses adolygu marwolaeth plentyn	31	0	4	35
Gwasanaethau ataliol	1,021	534	106	1,660
Swyddogaethau awdurdodau lleol yn sgil amddiffyn plant	4,038	5	301	4,345
Bwrdd Lleol Diogelu Plant	937	-177	94	854
Arall	18,242	6,304	2,177	26,722
Ceiswyr lloches - plant a'u teuluoedd:				
Rheolaeth asesiadau a gofal	295	0	18	313
Plant ar eu ben eu hunain	1,136	581	139	1,857
Teuluoedd	0	0	0	0
Holl plant a'u teuluoedd	280,306	135,926	49,096	465,328
Pobl oedrannus:				
Asesu a rheoli gofal	51,010	838	13,052	64,899
Lleoliadau gofal nyrsio	.	96,636	3,878	100,515
Lleoliadau gofal preswyl	95,659	131,344	18,696	245,699
Llety cymorth ac eraill	3,807	3,036	574	7,418
Taliadau union	.	8,084	337	8,420
Gofal cartref	77,485	90,819	15,092	183,396
Gofal dydd	16,858	3,770	2,298	22,925
Cyfarpar ac addasiadau	7,156	1,208	1,094	9,459
Prydau	7,065	1,634	1,113	9,812
Arall	12,291	8,021	4,013	24,325
Holl bobl oedrannus	271,332	345,390	60,147	676,869

(a) Gwariant cyngor sir yn unig.

(b) Gan gynnwys incwm o drefniadau ar y cyd â chyrrff heblaw awdurdodau lleol.

A3 (parhad) Gwariant referniw ar wasanaethau cymdeithasol, 2011-12 (a)

£ miloedd

Incwm				
Gwerthiannau, ffioedd a thaliadau 5	Incwm arall (b) 6	Cyfanswm 7=(5+6)	Gwariant net 8=(4-7)	Gwasanaeth
415	921	1,335	103,958	Plant a'u teuluoedd:
0	84	84	3,042	Gwaith comisiynu a chymdeithasol
0	288	288	2,256	Costau partneriaeth
0	64	64	1,426	Swyddogaeth comisiynu canolog
1,342	3,548	4,890	62,345	Cynllun plant a phobl ifainc
1,000	22	1,022	325	Gofal preswyl
337	552	889	112,590	Unedau diogel (lles)
1	13	14	1,833	Gwasanaethau maeth
0	0	0	3,454	Egwyliau byr ar gyfer plant sy'n derbyn gofal
3	36	39	2,384	Plant a'u rhoid gyda teulu a ffrindiau
0	0	0	768	Gwasanaethau eiriolaeth ar gyfer plant sy'n derbyn go
13	132	144	13,079	Addysg plant sy'n derbyn gofal
81	669	750	18,525	Gwasanaethau cymorth gadael gofal
102	117	219	3,372	Gwasanaethau eraill ar gyfer plant mewn gofal
0	0	0	2,558	Taliadau union
4	35	39	454	Gofal cartref
0	33	34	7,430	Cyfarpar ac addasiadau
0	95	95	1,830	Egwyliau byr ar gyfer plant anabl
0	56	56	233	Gwasanaethau camdrin sylweddau
0	0	0	6	Cyfraniad i ofal iechyd plant unigol
141	1,158	1,299	36,573	Gwasanaethau beichiogrwydd pobl ifanc yn eu hardd
3,498	7	3,505	218	Gwasanaethau eraill cymorth teuluoedd
85	1,061	1,147	16,382	Llety diogel (cyflawnder)
23	170	193	4,421	Timau troseddwy ifanc
100	72	173	11,158	Gwasanaethau cyflawnder ieuencid eraill
0	3	3	2,641	Gwasanaethau mabwysiadu
0	11	11	24	Cymorth Gwarchodaeth Arbennig
0	452	452	1,208	Proses adolygu marwolaeth plentyn
0	2	2	4,342	Gwasanaethau ataliol
58	304	362	492	Swyddogaethau awdurdodau lleol yn sgil amddiffyn pl
229	1,399	1,628	25,094	Bwrdd Lleol Diogelu Plant
				Arall
0	0	0	313	Ceiswyr lloches - plant a'u teuluoedd:
8	0	8	1,849	Rheolaeth asesiadau a gofal
0	0	0	0	Plant ar eu ben eu hunain
7,441	11,305	18,746	446,582	Teuluoedd
				Holl plant a'u teuluoedd
1,923	2,699	4,622	60,277	Pobl oedranus:
30,003	5,962	35,965	64,549	Asesu a rheoli gofal
78,021	3,552	81,573	164,127	Lleoliadau gofal nyrsio
786	74	861	6,557	Lleoliadau gofal preswyl
172	79	250	8,170	Llety cymorth ac eraill
20,505	5,004	25,508	157,888	Taliadau union
1,845	365	2,210	20,715	Gofal cartref
2,249	1,149	3,397	6,061	Gofal dydd
4,017	0	4,017	5,794	Cyfarpar ac addasiadau
1,718	2,723	4,441	19,885	Prydau
141,238	21,607	162,845	514,023	Arall
				Holl bobl oedranus

Ffynhonnell: Ffurflenni Alldro Referniw

A3 (parhad) Gwariant referniw ar wasanaethau cymdeithasol, 2011-12 (a)

Gwasanaeth	Gwariant			Cyfanswm 4=(1+2+3)
	Darpariaeth eu hun 1	Darpariaeth gan eraill (gan gynnwys cyd drefniadau) 2	Gwasanaethau cymorth canolog ac adrannol 3	
Pobl ag anabledau dysgu:				
Pobl ag anabledd corfforol a/neu nam ar y synhwyrau:				
Asesu a rheoli gofal	16,498	-6	4,182	20,674
Lleoliadau gofal nyrsio	.	6,046	382	6,428
Lleoliadau gofal preswyl	3,243	7,929	1,156	12,328
Llety cymorth ac eraill	33	2,910	136	3,080
Taliadau union	.	14,947	849	15,796
Gofal cartref	8,040	16,565	2,553	27,158
Gofal dydd	14,691	945	2,497	18,134
Cyfarpar ac addasiadau	7,057	1,772	1,088	9,916
Prydau	260	10	55	325
Arall	2,431	2,589	946	5,966
Holl pobl ag anabledd corfforol a/neu nam ar y synhwyrau	52,253	53,707	13,845	119,804
Asesu a rheoli gofal	18,660	133	5,689	24,482
Lleoliadau gofal nyrsio	.	3,308	113	3,422
Lleoliadau gofal preswyl	11,227	79,720	4,319	95,266
Llety cymorth ac eraill	22,499	82,033	6,438	110,970
Taliadau union	.	9,412	481	9,893
Gofal cartref	4,796	28,033	2,700	35,529
Gofal dydd	43,151	15,900	7,894	66,945
Cyfarpar ac addasiadau	128	12	14	154
Prydau	11	1	0	12
Arall	6,219	8,483	4,152	18,854
Holl pobl ag anabledd dysgu	106,691	227,035	31,801	365,527
Pobl ag anghenion iechyd meddyliol:				
Asesu a rheoli gofal	17,184	528	4,037	21,748
Lleoliadau gofal nyrsio	.	6,612	396	7,008
Lleoliadau gofal preswyl	1,050	20,108	1,567	22,726
Llety cymorth ac eraill	1,504	6,568	447	8,520
Taliadau union	.	859	54	913
Gofal cartref	1,372	4,663	906	6,941
Gofal dydd	5,447	572	800	6,819
Cyfarpar ac addasiadau	55	13	4	72
Prydau	28	2	0	31
Arall	7,150	4,875	1,285	13,309
Holl pobl ag anghenion iechyd meddyliol	33,790	44,800	9,498	88,088
Gwasanaethau eraill ar gyfer oedolion dan 65:				
Asesu a rheoli gofal	3,569	1,900	964	6,433
Gwariant HIV/AIDS	2	0	0	2
Camddefnydd sylweddau (dibyniaeth)	5,861	4,199	607	10,668
Ceiswyr lloches - oedolion unigol	450	399	21	870
Arall	11,415	3,926	380	15,721
Holl wasanaethau eraill ar gyfer oedolion dan 65	21,297	10,424	1,973	33,693
Strategaeth gwasanaeth (c)	2,997	211	1,268	4,476
Holl wasanaethau cymdeithasol	768,665	817,494	167,627	1,753,786

(a) Gwariant cyngor sir yn unig.

(b) Gan gynnwys incwm o drefniadau ar y cyd â chyrrff heblaw awdurdodau lleol.

(c) Gan gynnwys rheoli strategol, cofrestrï a garchwilio a trefn cwyn.

A3 (parhad) Gwariant referniw ar wasanaethau cymdeithasol, 2011-12 (a)

£ miloedd

Incwm				
Gwerthiannau, ffioedd a thaliadau 5	Incwm arall (b) 6	Cyfanswm 7=(5+6)	Gwariant net 8=(4-7)	Gwasanaeth
				Pobl ag anabledau dysgu:
				Pobl ag anabledd corfforol
				a/neu nam ar y synhwyrâu:
687	701	1,388	19,287	Asesu a rheoli gofal
949	588	1,537	4,891	Lleoliadau gofal nyrsio
1,793	683	2,476	9,852	Lleoliadau gofal preswyl
163	196	359	2,721	Llety cymorth ac eraill
492	350	841	14,954	Taliadau union
1,042	414	1,456	25,702	Gofal cartref
9,812	215	10,027	8,107	Gofal dydd
910	2,627	3,537	6,380	Cyfarpar ac addasiadau
75	0	75	249	Prydau
102	219	321	5,646	Arall
16,023	5,993	22,016	97,788	Holl pobl ag anabledd corfforol
				a/neu nam ar y synhwyrâu
417	2,254	2,672	21,810	Asesu a rheoli gofal
198	277	474	2,947	Lleoliadau gofal nyrsio
4,227	11,026	15,253	80,013	Lleoliadau gofal preswyl
5,846	10,632	16,478	94,492	Llety cymorth ac eraill
292	253	545	9,348	Taliadau union
2,605	508	3,113	32,416	Gofal cartref
3,111	2,564	5,675	61,270	Gofal dydd
36	41	77	77	Cyfarpar ac addasiadau
5	0	5	7	Prydau
18	329	347	18,507	Arall
16,755	27,884	44,639	320,889	Holl pobl ag anabledd dysgu
				Pobl ag anghenion iechyd meddyliol:
804	1,489	2,293	19,455	Asesu a rheoli gofal
633	857	1,490	5,518	Lleoliadau gofal nyrsio
1,690	2,881	4,571	18,155	Lleoliadau gofal preswyl
778	872	1,649	6,871	Llety cymorth ac eraill
27	13	40	873	Taliadau union
206	210	416	6,526	Gofal cartref
104	613	717	6,102	Gofal dydd
19	10	29	43	Cyfarpar ac addasiadau
13	0	13	19	Prydau
118	1,132	1,250	12,060	Arall
4,392	8,075	12,467	75,621	Holl pobl ag anghenion iechyd meddyliol
				Gwasanaethau eraill ar gyfer oedolion dan 65:
265	293	558	5,875	Asesu a rheoli gofal
0	0	0	2	Gwariant HIV/AIDS
127	835	962	9,706	Camddefnydd sylweddau (dibyniaeth)
0	650	650	220	Ceiswyr lloches - oedolion unigol
2,834	1,246	4,080	11,641	Arall
3,226	3,023	6,249	27,444	Holl wasanaethau eraill ar gyfer oedolion dan 65
7	293	300	4,176	Strategaeth gwasanaeth (c)
189,081	78,181	267,262	1,486,524	Holl wasanaethau cymdeithasol

Ffynhonnell: Ffurflenni Alldro Referniw

A4 Gwariant refeniw ar wasanaethau diogelu, 2011-12

Gwasanaeth	Gwariant		
	Gwariant union (a) 1	Gwasanaethau canolog a chymorth adrannol 2	Cyfanswm 3=(1+2)
Gwariant gweithredol heddlu:			
Plismona lleol	302,209	28,316	330,524
Delio â'r cyhoedd	49,441	4,622	54,063
Trefniadau cyfiawnder troseddol	53,452	6,267	59,720
Plismona'r ffyrdd	34,099	2,775	36,874
Gweithrediadau arbenigol	45,930	3,493	49,422
Cudd-wybodaeth	19,904	2,983	22,887
Ymchwilio arbenigol	63,139	6,184	69,323
Cymorth ymchwiliol	20,457	1,913	22,370
Plismona cenedlaethol	23,991	1,688	25,679
Gwasanaethau'r heddlu	612,622	58,241	670,862
Gwasanaethau heddlu canolog:			
Craidd corfforaethol a democrataidd	4,611	107	4,718
Costau heb eu dosbarthu	1,790	0	1,790
Costau canolog eraill	0	0	0
Ardollau	852	.	852
Holl wasanaethau heddlu ganolog	7,253	107	7,360
Gwariant refeniw arall (c)	.	14,527	14,527
Holl gwariant heddlu	619,874	72,875	692,750
Gwariant gweithredol tân:			
Diogelwch tân cymunedol	16,067	3,509	19,576
Gwasanaethau tân a gweithredion achub	94,136	22,719	116,855
Cynllunio ar gyfer argyfwng gwasanaethau tân ac amddiffyn sifil	1,998	0	1,998
Holl gwariant gweithredol tân	112,201	26,228	138,429
Gwasanaethau tân canolog:			
Rheolaeth gorfforaethol	648	109	757
Cynrychiolaeth a rheolaeth ddemocrataidd	325	47	372
Costau heb eu dosbarthu	41	0	41
Costau canolog eraill	13	0	13
Pob gwasanaeth tân canolog	1,027	156	1,183
Gwariant refeniw arall (c)	.	11,262	11,262
Holl gwariant tân	113,228	37,646	150,874

(a) Gan gynnwys costau gweithwyr, costau rhedeg a chostau ar y cyd.

(b) Gan gynnwys incwm o drefniadau ar y cyd â chyrrff heblaw awdurdodau lleol.

(c) Yn cynnwys eitemau anghyfoes fel prisiau debyd. Nid yw'n cynnwys arian wrth gefn.

A4 (parhad) Gwariant refeniw ar wasanaethau diogelu, 2011-12

£ miloedd

Incwm				
Gwerthiannau, ffioedd a thaliadau 4	Incwm arall (b) 5	Cyfanswm 6=(4+5)	Gwariant net 7=(3-6)	Gwasanaeth
9,039	5,277	14,316	316,208	Gwariant gweithredol heddlu:
614	743	1,357	52,706	Plismona lleol
1,719	1,917	3,636	56,084	Delio â'r cyhoedd
1,616	902	2,518	34,356	Trefniadau cyfiawnder troseddol
2,772	1,050	3,822	45,601	Plismona'r ffyrdd
539	577	1,116	21,771	Gweithrediadau arbenigol
1,654	1,491	3,146	66,178	Cudd-wybodaeth
366	209	575	21,794	Ymchwilio arbenigol
4,743	1,589	6,332	19,346	Cymorth ymchwiliol
23,062	13,756	36,818	634,044	Plismona cenedlaethol
				Gwasanaethau'r heddlu
				Gwasanaethau heddlu canolog:
27	38	65	4,653	Craidd corfforaethol a democrataidd
0	0	0	1,790	Costau heb eu dosbarthu
0	0	0	0	Costau canolog eraill
.	.	.	852	Ardollau
27	38	65	7,295	Holl wasanaethau heddlu ganolog
.	.	.	14,527	Gwariant refeniw arall (c)
23,089	13,794	36,883	655,867	Holl gwariant heddlu
				Gwariant gweithredol tân:
2,486	0	2,486	17,090	Diogelwch tân cymunedol
1,600	0	1,600	115,255	Gwasanaethau tân a gweithredion achub
1,126	0	1,126	872	Cynllunio ar gyfer argyfwng gwasanaethau tân ac amddiffyn sifil
5,212	0	5,212	133,217	Holl gwariant gweithredol tân
				Gwasanaethau tân canolog:
23	0	23	734	Rheolaeth gorfforaethol
40	0	40	332	Cynrychiolaeth a rheolaeth ddemocrataidd
0	0	0	41	Costau heb eu dosbarthu
0	0	0	13	Costau canolog eraill
63	0	63	1,120	Pob gwasanaeth tân canolog
.	.	.	11,262	Gwariant refeniw arall (c)
5,275	0	5,275	145,599	Holl gwariant tân

Ffynhonnell: Ffurflenni Alldro Refeniw

A5 Gwariant refeniw ar drafndiaeth leol, 2011-12 (a)

Gwasanaeth	Gwariant		Cyfanswm 3=(1+2)
	Gwariant union (b) 1	Gwasanaethau canolog a chymorth adrannol 2	
Trafndiaeth cynllunio, polisi a strategaeth	17,920	8,534	26,453
Prif-ffyrdd a rhewlydd:			
Taliadau cyfalaf sy'n ymwneud â phrosiectau adeiladu:			
Prif ffyrdd	6,781	196	6,977
Ffyrdd eraill	2,427	404	2,831
Pontydd a cheuffosydd	371	71	442
Holl taliadau cyfalaf sy'n ymwneud â phrosiectau adeiladu	9,579	672	10,250
Cynnal a chadw adeileddol:			
Prif ffyrdd	11,362	1,128	12,489
Ffyrdd eraill	53,707	5,999	59,707
Pontydd a cheuffosydd	8,465	2,132	10,597
Holl cynnal a chadw adeileddol	73,534	9,259	82,793
Cynnal a chadw rheolaidd ar ffyrdd (d)	65,036	9,683	74,719
Gwasanaeth y gaeaf	17,099	1,676	18,774
Goleuadau stryd	37,238	2,789	40,028
Rheoli traffig a diogelwch ar y ffyrdd (e)	18,342	4,676	23,018
Holl prif-ffyrdd a rhewlydd	220,828	28,755	249,582
Trafndiaeth:			
Parcio	18,119	2,940	21,059
Trafndiaeth gyhoeddus (f)	38,274	3,580	41,854
Tocynnau consesiynol	71,478	983	72,461
Meysydd awyr, harbws a cyfleusterau toll	10,850	1,191	12,041
Holl trafndiaeth	138,721	8,694	147,415
Holl rhewlydd a thrafndiaeth	377,469	45,982	423,451

(a) Gwariant cyngor sir yn unig.

(b) Gan gynnwys costau gweithwyr, costau rhedeg a chostau ar y cyd.

(c) Gan gynnwys incwm o drefniadau ar y cyd â chyrrff heblaw awdurdodau lleol.

(d) Yn cynnwys cynnal a chadw o ran yr amgylchedd a diogelwch, a thrwsio cyffredinol.

(e) Yn cynnwys llwybrau diogel a hebryngwyr croesfannau ysgol.

(f) Yn cynnwys cydgysylltu a chymorth i weithredwyr.

A5 (parhad) Gwariant referniw ar drafndiaeth leol, 2011-12 (a)

£ miloedd

Incwm					
Gwerthiannau, ffioedd a thaliadau 4	Incwm arall (c) 5	Cyfanswm 6=(4+5)	Gwariant net 7=(3-6)	Gwasanaeth	
14,057	1,068	15,125	11,329	Trafndiaeth cynllunio, polisi a strategaeth	
				Prif-ffyrdd a rhewlydd:	
581	301	882	6,095	Taliadau cyfalaf sy'n ymwneud â phrosiectau adeiladu:	
579	903	1,482	1,350	Prif ffyrdd	
49	122	171	271	Ffyrdd eraill	
1,208	1,326	2,534	7,716	Pontydd a cheuffosydd	
				Holl taliadau cyfalaf sy'n ymwneud â phrosiectau adeiladu	
1,108	858	1,966	10,523	Cynnal a chadw adeileddol:	
8,869	6,532	15,401	44,306	Prif ffyrdd	
640	828	1,469	9,128	Ffyrdd eraill	
10,617	8,218	18,835	63,957	Pontydd a cheuffosydd	
				Holl cynnal a chadw adeileddol	
8,213	3,436	11,649	63,070	Cynnal a chadw rheolaidd ar ffyrdd (d)	
2,458	396	2,854	15,920	Gwasanaeth y gaeaf	
4,516	197	4,713	35,315	Goleuadau stryd	
2,284	1,771	4,055	18,963	Rheoli traffig a diogelwch ar y ffyrdd (e)	
29,297	15,343	44,641	204,942	Holl prif-ffyrdd a rhewlydd	
				Trafndiaeth:	
29,908	427	30,336	-9,277	Parcio	
6,085	3,648	9,733	32,122	Trafndiaeth gyhoeddus (f)	
620	25	645	71,816	Tocynnau consesiynol	
5,059	11	5,070	6,971	Meysydd awyr, harbws a cyfleusterau toll	
41,672	4,112	45,783	101,632	Holl trafndiaeth	
85,026	20,523	105,549	317,902	Holl rhewlydd a thrafndiaeth	

Ffynhonnell: Ffurflenni Alldro Referniw

A6 Gwariant refeniw ar dai a threth cyngor, 2011-12 (a)

Gwasanaeth	Gwariant		
	Gwariant union (b) 1	Gwasanaethau canolog a chymorth adrannol 2	Cyfanswm 3=(1+2)
Tai cronfa'r cyngorau a budd-dal tai:			
Y strategaeth dai	6,608	780	7,388
Galluogi	531	178	709
Cyngor ar dai	2,904	983	3,887
Blaendaliadau tai	8	130	137
Adnewyddu tai'r sector preifat	13,699	2,745	16,444
Trwyddedu landlordiaid y sector preifat	754	93	847
Costau pensiwn sy'n gysylltiedig â'r HRA	109	106	214
Digartrefedd	21,194	2,616	23,810
Taliadau budd-dâl tai	951,493	490	951,983
Gweinyddu budd-dâl tai	15,948	9,169	25,117
Eiddo arall y cyngor	1,458	457	1,915
Gwasanaethau lles	2,098	122	2,220
Cefnogi pobl	41,090	14,839	55,929
Cyfraniad i'r Cyfrif Refeniw Tai (d)	771	302	1,073
Holl tai cronfa'r cyngorau a budd-dal tai	1,058,665	33,008	1,091,673
Budd-dâl y dreth gyngor, gweinyddu a chasglu'r dreth lleol:			
Budd-dal treth cyngor a gweinyddiaeth (e)	10,491	4,012	14,503
Costau casglu ardrethi annomestig	3,357	2,496	5,853
Disgowntiau treth cyngor	0	0	0
Costau casglu'r dreth gyngor	14,411	9,809	24,220
Holl budd-dâl y dreth gyngor, gweinyddu a chasglu'r dreth lleol	28,258	16,318	44,576

(a) Gan gynnwys gwariant ar wasanaethau cronfa'r cyngor yn unig.

(b) Gan gynnwys costau gweithwyr, costau rhedeg a chostau ar y cyd.

(c) Gan gynnwys incwm o drefniadau ar y cyd â chyrff heblaw awdurdodau lleol.

(d) Cyfraniadau i'r Cyfrif Refeniw Tai am eitemau â rennir gan y gymuned gyfan.

(e) Ond yn cynnwys gwariant wedi'i ariannu gan yr awdurdod lleol yn unig. Mae'r mwyafrif o'r gwariant yma wedi'i gyfro gan grant o'r Adran Gwaith a Phensiynau.

A6 (parhad) Gwariant refeniw ar dai a threth cyngor, 2011-12 (a)

£ miloedd

Incwm				
Gwerthiannau, ffioedd a thaliadau 4	Incwm arall (c) 5	Cyfanswm 6=(4+5)	Gwariant net 7=(3-6)	Gwasanaeth
174	256	429	6,959	Tai cronfa'r cynghorau a budd-dal tai:
69	73	142	567	Y strategaeth dai
306	104	410	3,477	Galluogi
45	4	49	88	Cyngor ar dai
7,357	662	8,019	8,425	Blaendaliadau tai
362	59	421	426	Adnewyddu tai'r sector preifat
15	0	15	200	Trwyddedu landlordiaid y sector preifat
10,481	1,038	11,520	12,290	Costau pensiwn sy'n gysylltiedig â'r HRA
3,060	5,255	8,315	943,668	Digartrefedd
334	110	443	24,673	Taliadau budd-dâl tai
906	79	985	930	Gweinyddu budd-dâl tai
436	89	525	1,695	Eiddo arall y cyngor
342	580	922	55,006	Gwasanaethau lles
0	835	835	238	Cefnogi pobl
23,887	9,143	33,030	1,058,643	Cyfraniad i'r Cyfrif Refeniw Tai (d)
				Holl tai cronfa'r cynghorau a budd-dal tai
				Budd-dâl y dreth gyngor, gweinyddu a chasglu'r dreth lleol:
263	520	783	13,720	Budd-dal treth cyngor a gweinyddiaeth (e)
1,910	6,378	8,288	-2,436	Costau casglu ardrethi annomestig
0	0	0	0	Disgowntiau treth cyngor
5,437	1,128	6,565	17,654	Costau casglu'r dreth gyngor
7,610	8,027	15,637	28,939	Holl budd-dâl y dreth gyngor, gweinyddu a chasglu'r dreth lleol

Ffynhonnell: Ffurflenni Alldro Refeniw

A7 Gwariant refeniw ar wasanaethau lleol eraill, 2011-12 (a)

Gwasanaeth	Gwariant		Cyfanswm 3=(1+2)
	Gwariant union (b) 1	canolog a chymorth adrannol 2	
Llyfrgelloedd, diwylliant, threftadaeth, chwaraeon ac hamdden:			
Y gwasanaeth llyfrgelloedd	47,317	8,268	55,585
Amgueddfeydd ac orielau	9,854	1,768	11,622
Archifau	4,056	462	4,517
Datblygu a chynorthwyo'r celfyddydau	6,928	774	7,702
Theatrau ac adloniant cyhoeddus	45,291	3,988	49,279
Threftadaeth	7,891	1,075	8,967
Hamdden a chwaraeon	151,589	19,432	171,021
Mannau agored	72,187	15,022	87,209
Twristiaeth	14,645	2,165	16,810
Holl llyfrgelloedd, diwylliant, threftadaeth, chwaraeon ac hamdden	359,758	52,954	412,712
Gwasanaethau amgylcheddol lleol:			
Casglu gwastraff	66,910	9,533	76,443
Swyddogaethau gwaredu gwastraff	106,832	5,676	112,508
Gwastraff masnach	24,029	1,294	25,323
Ailgylchu	76,613	6,828	83,441
Lleihau gwastraff	3,827	315	4,142
Costau newid hinsawdd	126	8	134
Diogelwch bwyd	10,438	2,540	12,977
Lechyd amgylcheddol arall	40,173	12,464	52,638
Ysgubo a glanhau strydoedd	49,336	8,030	57,366
Mynwentydd ac amlogsfeydd	15,728	1,226	16,954
Diogelwch cymunedol	31,103	4,263	35,367
Safonau masnachu	15,093	3,964	19,057
Cofrestru etholwyr a cario allan etholiadau	6,606	1,417	8,023
Gwasanaethau canolog i'r cyhoedd	16,976	3,696	20,671
Holl gwasanaethau amgylcheddol lleol	463,789	61,254	525,043
Gwaith cynllunio a datblygu diwydiannol:			
Rheoliadau adeiladu	8,669	2,847	11,516
Rheoliadau datblygu	23,059	6,224	29,283
Polisi cynllunio	11,805	3,021	14,826
Mentrau amgylcheddol	9,858	2,022	11,880
Cymorth busnes	8,486	986	9,472
Ymchwil economeg	171	39	210
Datblygiad economaidd	87,331	12,987	100,318
Datblygu cymunedol	38,583	3,556	42,139
Holl gwaith cynllunio a datblygu diwydiannol	187,962	31,682	219,644
Gweinyddiaeth canolog:			
Costau heb eu dosbarthu	35,261	2,933	38,194
Rheolaeth gorfforaethol	68,489	24,858	93,347
Cynrychiolaeth a rheolaeth ddemocrataidd	36,060	19,214	55,273
Gwasanaethau canolog eraill (d)	287,584	4,252	291,836
Holl gweinyddiaeth canolog	427,393	51,257	478,650
Gwariant refeniw arall:			
Gwasanaethau amaethyddiaeth (e)	6,594	2,113	8,707
Gwariant cyfalaf wedi'i godi ar y cyfrif refeniw (CERA)	.	81,070	81,070
Darpariaeth ar gyfer dyled goll	.	5,716	5,716
Preseptiau cyngor cymunedol	.	29,259	29,259
Llog allanol	.	.	.
Ardollau	.	2,103	2,103
Elfen arianau cyfalaf o fewn cynlluniau PFI	.	17,264	17,264
Taliadau prydlesu	.	1,098	1,098
Cymhwysiaethau eraill	.	5,315	5,315
Holl gwariant refeniw arall	6,594	143,939	150,533
Ariannu dyled	.	314,067	314,067

(a) Gan gynnwys gwariant cyngor sir yn unig.

(b) Gan gynnwys costau gweithwyr, costau rhedeg a chostau ar y cyd.

(c) Gan gynnwys incwm o drefniadau ar y cyd â chyrrff heblaw awdurdodau lleol.

(d) Dyrennir gwariant yn erbyn gweinyddu a gwasanaethau cymorth canolog rhan fwyaf i adranau unigol. Dangosir y swm a ddyrennir yn y golofn 'incwm arall', gan adael y ffigur gwariant net fel swm y gwariant cymorth canolog heb ei ddyrannu.

(e) Yn cynnwys diogelw'r arfordir, atal llifogydd, a draenio tir.

A7 (parhad) Gwariant referniw ar wasanaethau lleol eraill, 2011-12 (a)

£ miloedd

Incwm		Cyfanswm 6=(4+5)	Gwariant net 7=(3-6)	Gwasanaeth
Gwerthiannau, ffioedd a thaliadau 4	Incwm arall (c) 5			
2,653	696	3,349	52,236	Llyfrgelloedd, diwylliant, threftadaeth, chwaraeon ac hamdden:
1,472	496	1,968	9,654	Y gwasanaeth llyfrgelloedd
97	43	139	4,378	Amgueddfeydd ac orielau
837	183	1,020	6,681	Archifau
27,042	2,925	29,967	19,311	Datblygu a chynorthwyo'r celfyddydau
4,893	85	4,977	3,990	Theatrau ac adloniant cyhoeddus
55,539	7,685	63,224	107,797	Threftadaeth
15,113	4,173	19,286	67,923	Hamdden a chwaraeon
3,425	1,170	4,595	12,215	Mannau agored
111,070	17,455	128,526	284,186	Twristiaeth
				Holl llyfrgelloedd, diwylliant, threftadaeth, chwaraeon ac hamdden
				Gwasanaethau amgylcheddol lleol:
6,108	1,593	7,701	68,742	Casglu gwastraff
13,623	469	14,092	98,417	Swyddogaethau gwaredu gwastraff
13,743	15,070	28,813	-3,490	Gwastraff masnach
9,014	3,340	12,354	71,087	Ailgylchu
226	0	226	3,916	Lleihau gwastraff
25	0	25	109	Costau newid hinsawdd
368	92	459	12,518	Diogelwch bwyd
10,988	877	11,865	40,773	Lechyd amgylcheddol arall
2,579	1,096	3,675	53,690	Ysgubo a glanhau strydoedd
12,337	661	12,998	3,956	Mynwentydd ac amlogsfeydd
840	768	1,609	33,758	Diogelwch cymunedol
758	304	1,062	17,996	Safonau masnachu
1,578	699	2,277	5,746	Cofrestru etholwyr a cario allan etholiadau
7,460	987	8,447	12,224	Gwasanaethau canolog i'r cyhoedd
79,647	25,955	105,603	419,441	Holl gwasanaethau amgylcheddol lleol
				Gwaith cynllunio a datblygu diwydiannol:
6,792	259	7,051	4,465	Rheoliadau adeiladu
12,170	668	12,838	16,445	Rheoliadau datblygu
138	691	830	13,996	Polisi cynllunio
996	880	1,877	10,003	Mentrau amgylcheddol
2,125	255	2,379	7,093	Cymorth busnes
16	16	32	178	Ymchwil economeg
37,538	5,687	43,225	57,093	Datblygiad economaidd
1,876	1,639	3,515	38,624	Datblygu cymunedol
61,652	10,095	71,747	147,897	Holl gwaith cynllunio a datblygu diwydiannol
				Gweinyddiaeth canolog:
6,496	859	7,355	30,839	Costau heb eu dosbarthu
7,634	32,487	40,121	53,226	Rheolaeth gorfforaethol
464	2,952	3,416	51,858	Cynrychiolaeth a rheolaeth ddemocrataidd
58,193	223,184	281,378	10,458	Gwasanaethau canolog eraill (d)
72,787	259,482	332,270	146,380	Holl gweinyddiaeth canolog
				Gwariant referniw arall:
3,950	511	4,461	4,246	Gwasanaethau amaethyddiaeth (e)
.	.	.	81,070	Gwariant cyfalaf wedi'i godi ar y cyfrif referniw (CERA)
.	.	.	5,716	Darpariaeth ar gyfer dyled goll
.	.	.	29,259	Preseptiau cyngor cymunedol
.	17,422	17,422	-17,422	Llog allanol
.	.	.	2,103	Ardollau
.	.	.	17,264	Elfen arianau cyfalaf o fewn cynlluniau PFI
.	.	.	1,098	Taliadau prydlesu
.	.	.	5,315	Cymhwysiaethau eraill
3,950	17,933	21,883	128,650	Holl gwariant referniw arall
.	.	.	314,067	Ariannu dyled

Ffynhonnell: Ffurflenni Alldro Referniw

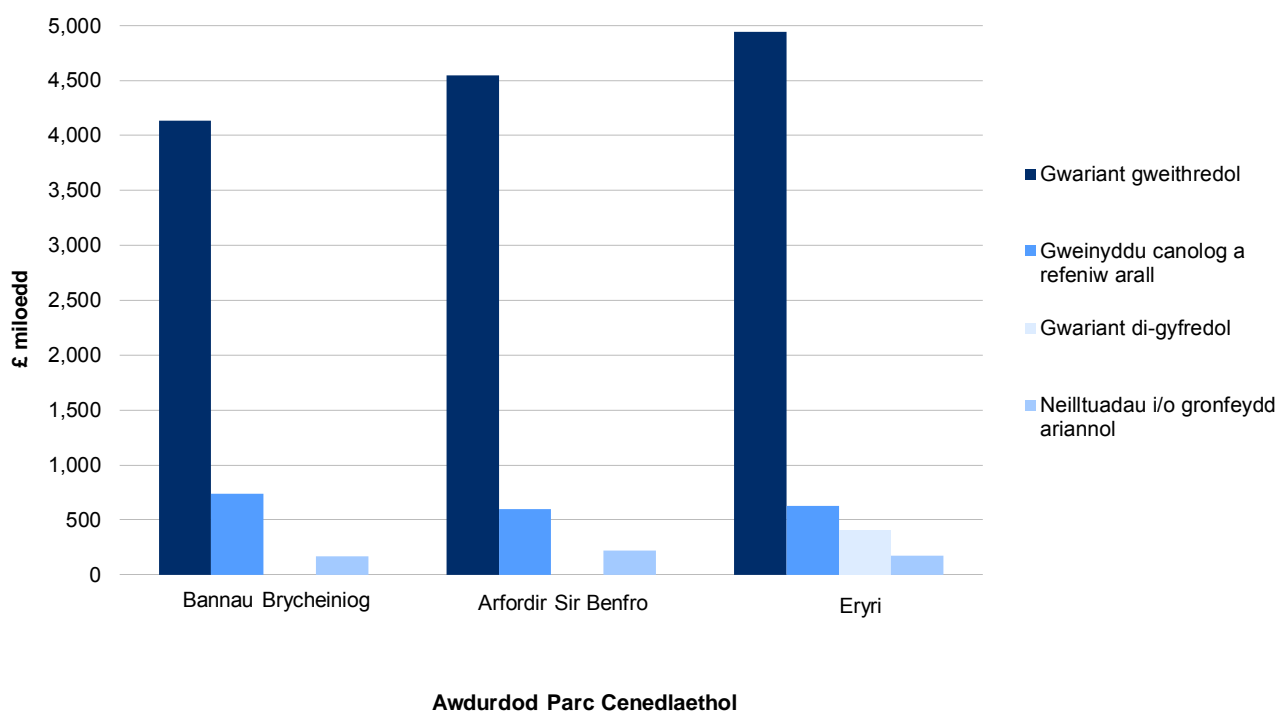
A8 Gwariant Parc Cenedlaethol, yn ôl gwasanaeth ac awdurdod, 2011-12 (a)

£ miloedd

Gwasanaeth	Bannau Brycheiniog	Arfordir Sir Benfro	Eryri	Cymru
Gwariant gweithredol:				
Cadwraeth yr amgylchedd naturiol	169	643	675	1,487
Cadwraeth treftadaeth ddiwylliannol	71	286	351	708
Rheolaeth hamdden a thrafnidiaeth	407	545	692	1,644
Ceidwaid, stadau a gwirfoddolwys	806	901	983	2,690
Rheolaeth datblygiad	375	606	445	1,426
Cynllunio ymlaen a chymunedau	685	416	693	1,794
Hyrwyddo dealltwriaeth a mwynhad	1,619	1,148	1,106	3,873
Holl gwariant gweithredol	4,132	4,545	4,945	13,622
Gweinyddu canolog a refeniw arall	741	597	628	1,966
Gwariant di-gyfredol:				
Ariannu dyled	0	0	0	0
Gwariant cyfalaf a godwyd o'r cyfrif refeniw (CERA)	0	0	447	447
Derbyniadau llog allanol	0	0	-38	-38
Holl gwariant di-gyfredol	0	0	409	409
Gwariant refeniw gros	4,873	5,142	5,981	15,996
Incwm ardollau o chynghorau sir a chynghorau bwrdeistref sirol (b)	-1,072	-1,123	-1,439	-3,633
Grantiau penodol (c)	-3,970	-4,238	-4,719	-12,927
Gwariant refeniw net	-169	-219	-176	-564
Neilltuadau i (+)/o (-) gronfeydd ariannol	169	219	176	564

Ffynhonnell: Ffurflenni Alldro Refeniw

- (a) Mae gwariant yn net o incwm o werthiannau, ffioedd a thaliadau, ond mae'n cynnwys yr hyn a ariennir gan grantiau penodol llywodraeth a threthi cynghorau sir a chynghorau bwrdeistref sirol.
- (b) Mae cynghorau sir a chynghorau bwrdeistref sirol yn darparu cyfran o'r gronfa i ariannu Parciau Cenedlaethol Cymru.
- (c) Mae'r mwyafrif o'r ariannu ar gyfer Parciau Cenedlaethol mewn ffur grant blynyddol llywodraeth ganolog. Mae grantiau derbyniwyd gan bob Pharc Cenedlaethol ers 1990-91 wedi'u nodi yn Atodiad C5.

Dadansoddiad o wariant refeniw awdurdod Parc Cenedlaethol: 2011-12

A9 Gwariant Parc Cenedlaethol wedi'i gyllidebu, yn ôl gwasanaeth ac awdurdod, 2013-14 (a)

Gwasanaeth	<i>£ miloedd</i>			
	Bannau Brycheiniog	Arfordir Sir Benfro	Eryri	Cymru
Gwariant gweithredol:				
Cadwraeth yr amgylchedd naturiol	757	575	838	2,170
Cadwraeth treftadaeth ddiwylliannol	186	165	453	804
Rheolaeth hamdden a thrafnidiaeth	335	406	695	1,436
Hyrwyddo dealltwriaeth a mwynhad	1,243	1,230	1,505	3,978
Ceidwaid, stadau a gwirfoddolwys	124	1,102	1,167	2,393
Rheolaeth datblygiad	781	652	499	1,932
Cynllunio ymlaen a chymunedau	844	479	743	2,066
Holl gwariant gweithredol	4,270	4,609	5,900	14,779
Gweinyddu canolog a referniw arall	807	701	567	2,075
Gwariant di-gyfredol:				
Ariannu dyled	0	0	0	0
Gwariant cyfalaf a godwyd o'r cyfrif referniw (CERA)	0	0	455	455
Derbyniadau llog allanol	-3	-15	-15	-33
Holl gwariant di-gyfredol	-3	-15	440	422
Gwariant referniw gros	5,074	5,295	6,907	17,276
Incwm ardollau o chynghorau sir a chynghorau bwrdeistref sirol (b)	-1,129	-1,180	-1,496	-3,806
Grantiau penodol (c)	-3,852	-3,773	-4,893	-12,518
Gwariant referniw net	93	341	518	952
Neilltuadau i (+)/o (-) gronfeydd ariannol (d)	-93	-341	-518	-952

Ffynhonnell: Ffurfienni Cyllideb Referniw

- (a) Mae gwariant wedi'i gyllidebu yn net o incwm o werthiannau, ffioedd a thaliadau, ond mae'n cynnwys yr hyn a ariennir gan grantiau penodol y llywodraeth a threthi cynghorau sir a chynghorau bwrdeistref sirol.
- (b) Mae cynghorau sir a chynghorau bwrdeistref sirol yn darparu cyfran o'r gronfa i ariannu Parciau Cenedlaethol Cymru.
- (c) Mae'r mwyafrif o'r ariannu ar gyfer Parciau Cenedlaethol mewn ffurf grant blynyddol llywodraeth ganolog. Mae grantiau derbyniwyd gan bob
- (d) Yn cynnwys addasiadau

B1 Gwariant cyfalaf, yn ôl gwasanaeth, 2011-12

Gwasanaeth	Asedau sefydlog				
	Caffaeliad tir ac adeiladau cynfodol	Adeiladwaith trawsnewidiadau ac adnewyddiadau newydd	Cerbydau	Offer a peiriannau ffatri	Gwariant ar asedau sefydlog
Addysg:					
Addysg cyn-gynradd	0	13,636	0	53	13,689
Addysg gynradd	1,661	103,198	21	2,690	107,570
Addysg uwchradd	748	108,797	21	3,383	112,949
Addysg arbennig	216	14,513	67	29	14,825
Gwasanaeth ieuencid	122	1,397	47	27	1,593
Gwasanaeth addysg eraill ac addysg barhaus	1,677	2,654	31	232	4,594
Holl addysg	4,424	244,195	188	6,413	255,220
Gwasanaethau cymdeithasol	601	14,009	399	1,053	16,062
Trafnidiaeth:					
Ffyrdd, goleuadau stryd a diogelwch ffyrdd	4,654	177,504	3,479	836	186,474
Parcio cerbydau	252	3,376	115	143	3,886
Trafnidiaeth teithwyr cyhoeddus (bysiau)	50	8,498	1,502	8	10,058
Trafnidiaeth teithwyr cyhoeddus (rheilffyrdd)	786	4,817	0	0	5,603
Pontydd ffyrdd â tholl, twnneli a fferâu a chwmnïau trafndiaeth cyhoeddus	0	0	0	0	0
Porthladdoedd a phierau yr awdurdodau lleol	0	120	0	6	126
Meysydd awyr	0	15	0	0	15
Holl trafndiaeth	5,743	194,329	5,097	993	206,162
Tai:					
Cyfrif refeniw tai (HRA)	67	144,875	362	194	145,498
Tai cronfa'r cyngor	196	11,824	0	5	12,025
Arall
Holl tai	263	156,699	362	199	157,523
Llyfrgelloedd, diwydiant a threftadaeth:					
Gwasanaeth llyfrgelloedd	394	6,156	106	737	7,393
Amgueddfeydd ac orielau celf	200	1,491	0	58	1,749
Gweithgareddau a chyfleusterau celfyddydau	0	11,501	0	176	11,676
Holl llyfrgelloedd, diwylliant a threftadaeth	594	19,148	106	970	20,819
Amaethyddiaeth a physgodfeydd:					
Traenio ac atal llifogydd	239	2,919	42	7	3,206
Amddiffyn yr arfordir	0	18,275	14	0	18,289
Amaethyddiaeth a physgodfeydd eraill	0	3,187	0	54	3,241
Holl amaethyddiaeth a physgodfeydd	239	24,380	56	61	24,736
Chwaraeon a hamdden:					
Cyfleusterau chwaraeon	549	10,678	0	5,820	17,047
Datblygu chwaraeon	223	2,307	48	741	3,319
Holl chwaraeon ac hamdden	772	12,984	48	6,561	20,365

(a) Mae cyfrifiadau £ y pen yn defnyddio amcangyfrifon canol-blwyddyn o'r boblogaeth ar gyfer 2011.

B1 (parhad) Gwariant cyfalaf, yn ôl gwasanaeth, 2011-12

£ miloedd

Grantiau cyfalaf	Blaensymiau cyfalaf	Arall	Cyfanswm gwariant cyfalaf	Cyfanswm gwariant cyfalaf (£ y pen) (a)	Gwasanaeth
19	0	4	13,712	4	Addysg:
2,184	197	174	110,124	36	Addysg cyn-gynradd
1,561	920	131	115,561	38	Addysg gynradd
0	0	71	14,896	5	Addysg uwchradd
91	0	0	1,684	1	Addysg arbennig
0	12	0	4,606	2	Gwasanaeth ieuencid
3,855	1,129	380	260,584	85	Gwasanaeth addysg eraill ac addysg barhaus
					Holl addysg
2,444	139	132	18,777	6	Gwasanaethau cymdeithasol
					Trafnidiaeth:
2	0	15	186,491	61	Ffyrdd, goleuadau stryd a diogelwch ffyrdd
0	0	0	3,886	1	Parcio cerbydau
729	0	0	10,787	4	Trafnidiaeth teithwyr cyhoeddus (bysiau)
22	0	0	5,625	2	Trafnidiaeth teithwyr cyhoeddus (rheilffyrdd)
0	0	0	0	0	Pontydd ffyrdd â tholl, twnneli a fferiau a chwmnïau trafniadaeth cyhoeddus
0	0	0	126	-	Porthladdoedd a phierau yr awdurdodau lleol
0	0	0	15	-	Meysydd awyr
753	0	15	206,930	68	Holl trafniadaeth
					Tai:
980	0	0	146,478	48	Cyfrif refeniw tai (HRA)
68,869	2,157	25	83,076	27	Tai cronfa'r cyngor
.	594	.	594	-	Arall
69,849	2,751	25	230,148	75	Holl tai
					Llyfrgelloedd, diwydiant a threftadaeth:
0	0	2	7,396	2	Gwasanaeth llyfrgelloedd
762	0	107	2,618	1	Amgueddfeydd ac orielau celf
617	0	0	12,293	4	Gweithgareddau a chyfleusterau celfyddydau
1,379	0	109	22,307	7	Holl llyfrgelloedd, diwylliant a threftadaeth
					Amaethyddiaeth a physgodfeydd:
0	0	0	3,206	1	Traenio ac atal llifogydd
32	0	0	18,321	6	Amddiffyn yr arfordir
0	0	0	3,241	1	Amaethyddiaeth a physgodfeydd eraill
32	0	0	24,768	8	Holl amaethyddiaeth a physgodfeydd
					Chwaraeon a hamdden:
336	1,100	0	18,483	6	Cyfleusterau chwaraeon
199	0	0	3,518	1	Datblygu chwaraeon
535	1,100	0	22,001	7	Holl chwaraeon ac hamdden

Ffynhonnell: Ffurflenni Aildro Cyfalaf

B1 (parhad) Gwariant cyfalaf, yn ôl gwasanaeth, 2011-12

Gwasanaeth	Asedau sefydlog				
	Caffaeliad tir ac adeiladau cynfodol	Adeiladwaith trawsnewidiadau ac adnewyddiadau newydd	Cerbydau	Offer a peiriannau ffatri	Gwariant ar asedau sefydlog
Gwasanaethau amgylcheddol eraill:					
Tir diffaith adfer	0	479	0	0	479
Parciau a mannau agored	1,294	16,399	597	810	19,100
Casglu gwastraff	0	875	5,004	1,774	7,654
Gwaredu gwastraff	0	6,034	1,499	116	7,650
Gwastraff masnach	0	0	5	60	65
Ailgylchu	0	881	2,380	400	3,662
Lleihau gwastraff	0	1,023	0	44	1,067
Costau newid hinsawdd	0	446	0	0	446
Gweinyddu cyffredinol	5,022	21,988	3,466	9,527	40,004
Cynllunio a datblygu	2,696	81,795	30	289	84,811
Diogelwch cymunedol	0	553	925	1,315	2,793
Diogelwch cymunedol (teledu cylch cyfyng)	0	68	0	65	133
Gwasanaethau rheoleiddio (leched yr amgylchedd)	13	5,205	173	716	6,108
Gwasanaethau rheoleiddio (Safonau masnach)	0	0	0	26	26
Amrywiol	1,742	1,995	387	30	4,154
Diwydiannol a masnachol	169	4,357	0	0	4,526
Gwasanaethau masnachu eraill	0	643	3,185	621	4,449
Holl gwasanaethau amgylcheddol eraill	10,936	142,743	17,652	15,794	187,125
Y gyfraith, trefn a gwasanaethau diogelu:					
Heddlu	3,357	5,307	4,280	7,618	20,561
Gwasanaeth tân ac amddiffyn sifil	1,737	7,084	7,699	780	17,300
Llysoedd y crwneriaid	0	0	0	0	0
Holl y gyfraith, trefn a gwasanaethau diogelu	5,094	12,391	11,979	8,398	37,861
Arall (b)
Pob gwasanaethau	28,666	820,879	35,886	40,443	925,873

(a) Mae cyfrifiadau £ y pen yn defnyddio amcangyfrifon canol-blwyddyn o'r boblogaeth ar gyfer 2011.

(b) Yn cynnwys rhai categorïau o wariant refeiwi megis gwariant ar gyfer taliadau afreidedd, y mae gan Llywodraeth Cymru bŵer i roi cyfarwyddyd yn ei erbyn o dan adran 40(6) o Ddeddf Llywodraeth Leol a Thai, i ganiatáu i'r awdurdodau lleol ei drin fel gwariant cyfalaf.

B1 (parhad) Gwariant cyfalaf, yn ôl gwasanaeth, 2011-12

£ miloedd

Grantiau cyfalaf	Blaensymiau cyfalaf	Arall	Cyfanswm gwariant cyfalaf	Cyfanswm gwariant cyfalaf (£ y pen) (a)	Gwasanaeth
0	0	0	479	-	Gwasanaethau amgylcheddol eraill:
375	0	59	19,534	6	Tir diffaith adfer
127	0	83	7,864	3	Parciau a manau agored
0	0	0	7,650	2	Casglu gwastraff
0	0	0	65	-	Gwaredu gwastraff
0	0	0	3,662	1	Gwastraff masnach
0	0	0	1,067	-	Ailgylchu
0	0	0	446	-	Lleihau gwastraff
516	58	2,002	42,580	-	Costau newid hinsawdd
9,468	303	75	94,657	14	Gweinyddu cyffredinol
244	0	125	3,163	31	Cynllunio a datblygu
177	0	0	310	1	Diogelwch cymunedol
150	11	42	6,310	-	Diogelwch cymunedol (teledu cylch cyfyng)
0	0	0	26	2	Gwasanaethau rheoleiddio (teched yr amgylchedd)
320	0	0	4,474	-	Gwasanaethau rheoleiddio (Safonau masnach)
2,053	0	0	6,579	1	Amrywiol
188	0	338	4,975	2	Diwydiannol a masnachol
13,618	372	2,724	203,839	2	Gwasanaethau masnachu eraill
				67	Holl gwasanaethau amgylcheddol eraill
					Y gyfraith, trefn a gwasanaethau diogelu:
0	0	0	20,561	7	Heddlu
0	0	0	17,300	6	Gwasanaeth tân ac amddiffyn sifil
0	0	0	0	0	Llysoedd y crwneriaid
0	0	0	37,861	12	Holl y gyfraith, trefn a gwasanaethau diogelu
.	.	9,046	9,046	3	Arall (b)
92,466	5,491	12,431	1,036,262	338	Pob gwasanaethau

Ffynhonnell: Ffurflenni Alldro Cyfalaf

B2 Derbyniadau cyfalaf, yn ôl gwasanaeth, 2011-12

	<i>£ miloedd</i>			
Gwasanaeth	Gwerthiant asedau sefydlog	Ad-daliadau o flaensymiau a grantiau cyfalaf	Cyfanswm derbyniadau	Cyfanswm derbyniadau (£ y pen) (a)
Addysg:				
Addysg cyn-gynradd	146	0	146	-
Addysg gynradd	1,602	13	1,615	1
Addysg uwchradd	98	0	98	-
Addysg arbennig	5,086	0	5,086	2
Gwasanaeth ieuencid	0	0	0	0
Gwasanaeth addysg eraill ac addysg barhaus	165	0	165	-
Holl addysg	7,097	13	7,110	2
Gwasanaethau cymdeithasol	895	0	895	-
Trafnidiaeth:				
Ffyrdd, goleuadau stryd a diogelwch ffyrdd	53	0	53	-
Parcio cerbydau	0	0	0	0
Trafnidiaeth teithwyr cyhoeddus (bysiau)	0	0	0	0
Trafnidiaeth teithwyr cyhoeddus (rheilffyrdd)	182	0	182	-
Pontydd ffyrdd â tholl, twnneli a fferïau a chwmnïau trafndiaeth cyhoeddus	0	0	0	0
Porthladdoedd a phierau yr awdurdodau lleol	0	0	0	0
Meysydd awyr	0	0	0	0
Holl trafndiaeth	235	0	235	-
Tai:				
Cyfrif refeniw tai (HRA)	6,411	83	6,494	2
Tai cronfa'r cyngor	559	221	780	-
Arall	.	14	14	-
Holl tai	6,970	318	7,288	2
Llyfrgelloedd, diwydiant a threftadaeth:				
Gwasanaeth llyfrgelloedd	46	0	46	-
Amgueddfeydd ac orielau celf	0	0	0	0
Gweithgareddau a chyfleusterau celfyddydau	0	0	0	0
Holl llyfrgelloedd, diwylliant a threftadaeth	46	0	46	-
Amaethyddiaeth a physgodfeydd:				
Traenio ac atal llifogydd	0	0	0	0
Amddiffyn yr arfordir	0	0	0	0
Amaethyddiaeth a physgodfeydd eraill	6,529	0	6,529	2
Holl amaethyddiaeth a physgodfeydd	6,529	0	6,529	2
Chwaraeon a hamdden:				
Cyfleusterau chwaraeon	15	20	35	-
Datblygu chwaraeon	112	0	112	-
Holl chwaraeon ac hamdden	127	20	147	-

Ffynhonnell: Ffurflenni Alldro Cyfalaf

- (a) Mae cyfrifiadau £ y pen yn defnyddio amcangyfrifon canol-blwyddyn o'r boblogaeth ar gyfer 2011.
- (b) Yn cynnwys rhai categorïau o wariant refeniw megis gwariant ar gyfer taliadau afreidded, y mae gan Llywodraeth Cymru bŵer i roi cyfarwyddyd yn ei erbyn o dan adran 40(6) o Ddeddf Llywodraeth Leol a Thai, i ganiatáu i'r awdurdodau lleol ei drin fel gwariant cyfalaf.

B2 (parhad) Derbyniadau cyfalaf, yn ôl gwasanaeth, 2011-12

				<i>£ miloedd</i>
Gwasanaeth	Gwerthiant asedau sefydlog	Ad-daliadau o flaensymiau a grantiau cyfalaf	Cyfanswm derbyniadau	Cyfanswm derbyniadau (£ y pen) (a)
Gwasanaethau amgylcheddol eraill:				
Tir diffaith adfer	0	0	0	0
Parciau a mannau agored	577	0	577	-
Casglu gwastraff	0	0	0	0
Gwaredu gwastraff	135	0	135	-
Gwastraff masnach	0	0	0	0
Ailgylchu	0	0	0	0
Lleihau gwastraff	242	0	242	-
Costau newid hinsawdd	0	0	0	0
Gweinyddu cyffredinol	7,418	0	7,418	2
Cynllunio a datblygu	9,270	122	9,392	3
Diogelwch cymunedol	0	0	0	0
Diogelwch cymunedol (teledu cylch cyfyng)	0	0	0	0
Gwasanaethau rheoleiddio (lechyd yr amgylchedd)	21	0	21	-
Gwasanaethau rheoleiddio (Safonau masnach)	0	0	0	0
Amrywiol	4,400	57	4,457	1
Diwydiannol a masnachol	2,527	0	2,527	1
Gwasanaethau masnachu eraill	266	0	266	-
Holl gwasanaethau amgylcheddol eraill	24,856	179	25,035	8
Y gyfraith, trefn a gwasanaethau diogelu:				
Heddlu	1,269	0	1,269	-
Gwasanaeth tân ac amddiffyn sifil	27	94	121	-
Llysoedd y crwneriaid	0	0	0	0
Holl y gyfraith, trefn a gwasanaethau diogelu	1,296	94	1,390	-
Arall (b)	.	.	0	0
Pob gwasanaethau	48,051	625	48,675	16

Ffynhonnell: Ffurflenni Alldro Cyfalaf

C1 Asesiadau gwariant safonol a chymorth y llywodraeth ganolog (a)

	Asesiadau gwario safonol a grant yr heddlu		Cymorth y llywodraeth ganolog (b)	
	£ miloedd	£ y pen (c)	£ miloedd	£ y pen (c)
1990-91	2,070,025	725	1,692,643	593
1991-92 (d)	2,381,446	830	2,184,857	761
1992-93	2,545,816	885	2,288,743	795
1993-94	2,533,801	876	2,277,157	788
1994-95	2,631,939	908	2,345,159	809
1995-96	2,710,472	933	2,393,075	823
1996-97	2,795,394	960	2,459,844	844
1997-98	2,856,251	979	2,502,836	858
1998-99	3,009,501	1,030	2,620,937	897
1999-00	3,165,488	1,082	2,749,103	939
2000-01	3,490,809	1,190	2,871,973	979
2001-02	3,686,844	1,255	3,042,383	1,035
2002-03	3,879,670	1,317	3,184,381	1,081
2003-04	4,140,386	1,426	3,402,620	1,172
2004-05	4,297,628	1,472	3,488,762	1,195
2005-06	4,531,342	1,542	3,658,878	1,245
2006-07	4,856,557	1,645	3,898,719	1,320
2007-08	5,085,020	1,719	4,077,538	1,378
2008-09	5,251,942	1,771	4,203,130	1,417
2009-10	5,400,605	1,812	4,321,966	1,450
2010-11	5,601,369	1,873	4,459,617	1,491
2011-12	5,614,896	1,848	4,414,876	1,453
2012-13	5,637,228	1,846	4,396,486	1,440
2013-14 (e)	6,024,500	1,962	4,760,926	1,551

Ffynhonnell: Setliadau Refeniw Llywodraeth Leol. Mae'r ffigurau yma yn disgyn tu allan i derfynnau Ystadegau Cenedlaethol

- (a) Yn cynnwys asesiadau gwario safonol a grant yr heddlu. Heb gynnwys grantiau penodol heblaw'r heddlu.
- (b) Yn cynnwys grant cynnal refeniw, trethi annomestig wedi'u hailddosbarthu, cynllun lleihau'r dreth gyngor a grant trosiannol ar gyfer cynghorau sir neu bwrdeistref sirol. Yn cynnwys grant cynnal refeniw, ardrethi annomestig wedi'u hailddosbarthu, grant heddlu a grant ffrwyro'r heddlu yn achos awdurdodau heddlu. Heb gynnwys grantiau penodol heblaw'r heddlu. Gweler hefyd droednodyn (d).
- (c) Mae'r amcangyfrifon canol-blwyddyn wedi eu defnyddio i gyfrifo'r ffigur £ y pen hyd at 2010-11. O 2011-12 ymlaen, mae amcanestyniadau poblogaeth mwyaf diweddar awdurdodau lleol, a ddarperir gan Llywodraeth Cymru, wedi eu defnyddio. Mae'r ffigurau'n gydradd â'r rhai a ddefnyddir i gyfrifo asesiadau gwario safonol a chymorth y llywodraeth ganolog ym mhob blwyddyn y setliad.
- (d) Ym 1991-92, rhoddwyd grant o £140 y trethdalwr i'r awdurdodau lleol yng Nghymru i leihau biliau'r dreth gyngor. Cynhwysir hyn yn ffigur cymorth llywodraeth ganolog.
- (e) Mae'r cynnydd blynyddol oherwydd ychwanegiad ariannu datganoledig er mwyn cynorthwyo'r Cynllun Gostyngiadau'r Dreth Gyngor Cymraeg (a thalwyd yn flaenorol gan yr Adran Gwaith a Phensiynau) a di-gwystlo grantiau penodol eraill Llywodraeth Cymru.

C2 Aseidiadau gwario safonol a ffynhonnell cymorth y llywodraeth ganolog, yn ôl awdurdod, 2013-14

£ miloedd

	Cymorth y llywodraeth ganolog				
	Yn cynnwys:				
	Aseidiadau gwario safonol a grant yr heddlu	Cyfanswm	Grant cynnal referniw	Grant yr heddlu	Cyfran o ardrethi annomestig wedi'u hailddosbarthu
Cynghorau sir/bwrdeistref sirol:					
Ynys Môn	129,529	100,227	78,203	.	22,024
Gwynedd	229,934	181,633	143,424	.	38,209
Conwy	206,473	158,169	121,703	.	36,466
Sir Ddinbych	187,537	149,994	120,943	.	29,051
Sir y Flint	259,135	199,606	152,733	.	46,872
Wrecsam	230,021	178,769	137,370	.	41,399
Powys	249,037	190,666	148,934	.	41,732
Ceredigion	137,281	107,191	82,776	.	24,415
Sir Benfro	224,091	172,177	134,099	.	38,078
Sir Gaerfyrddin	339,704	271,088	213,939	.	57,149
Abertawe	414,685	327,772	252,831	.	74,941
Castell-nedd Port Talbot	263,421	217,549	173,941	.	43,608
Pen-y-bont ar Ogwr	247,862	197,876	154,722	.	43,154
Bro Morgannwg	219,212	164,379	125,547	.	38,833
Caerdydd	582,947	446,907	339,678	.	107,229
Rhondda Cynon Taf	448,075	375,795	303,834	.	71,961
Merthyr Tudful	110,711	93,145	75,066	.	18,079
Caerffili	331,408	273,113	218,736	.	54,377
Blaenau Gwent	137,375	117,153	95,489	.	21,664
Torfaen	171,230	139,929	112,059	.	27,871
Sir Fynwy	145,094	101,763	73,386	.	28,377
Casnewydd	261,625	208,133	164,182	.	43,951
Pob cyngor sir/bwrdeistref sirol	5,526,387	4,373,034	3,423,594	.	949,440
Heddlu:					
Dyfed Powys	74,776	54,803	943	39,828	14,033
Gwent	99,066	79,318	16,925	47,068	15,325
Gogledd Cymru	105,787	79,580	5,333	55,636	18,611
De Cymru	218,483	174,189	42,038	97,559	34,592
Pob heddlu	498,113	387,891	65,240	240,091	82,560
Cymru	6,024,500	4,760,925	3,488,834	240,091	1,032,000

Ffynhonnell: Setliad Refeniw Llywodraeth Leol, 2013-14. Mae'r ffigyrau yma yn disgyn tu allan i derfynnau Ystadegau Cenedlaethol

C3 Aseidiadau gwario safonol a ffynhonnell cymorth y llywodraeth ganolog y pen o'r boblogaeth, yn ôl awdurdod, 2013-14 (a)

£ y pen

	Cymorth y llywodraeth ganolog				
	Yn cynnwys:				
	Aseidiadau gwario safonol a grant yr heddlu	Cyfanswm	Grant cynnal referniw	Grant yr heddlu	Cyfran o ardrethi annomestig wedi'u hailddosbarthu
Cynghorau sir/bwrdeistref sirol:					
Ynys Môn	1,853	1,434	1,119	.	315
Gwynedd	1,921	1,517	1,198	.	319
Conwy	1,827	1,400	1,077	.	323
Sir Ddinbych	1,878	1,502	1,211	.	291
Sir y Flint	1,714	1,320	1,010	.	310
Wrecsam	1,680	1,305	1,003	.	302
Powys	1,840	1,408	1,100	.	308
Ceredigion	1,747	1,364	1,053	.	311
Sir Benfro	1,859	1,428	1,112	.	316
Sir Gaerfyrddin	1,813	1,447	1,142	.	305
Abertawe	1,747	1,381	1,065	.	316
Castell-nedd Port Talbot	1,876	1,549	1,239	.	311
Pen-y-bont ar Ogwr	1,796	1,434	1,121	.	313
Bro Morgannwg	1,708	1,281	978	.	303
Caerdydd	1,647	1,263	960	.	303
Rhondda Cynon Taf	1,889	1,585	1,281	.	303
Merthyr Tudful	1,969	1,657	1,335	.	322
Caerffili	1,894	1,561	1,250	.	311
Blaenau Gwent	1,979	1,688	1,375	.	312
Torfaen	1,889	1,543	1,236	.	307
Sir Fynwy	1,621	1,137	820	.	317
Casnewydd	1,842	1,465	1,156	.	309
Pob cyngor sir/bwrdeistref sirol	1,800	1,424	1,115	.	309
Heddlu:					
Dyfed Powys	143	105	-	76	27
Gwent	175	140	30	83	27
Gogledd Cymru	153	115	8	81	27
De Cymru	169	135	33	76	27
Pob heddlu	162	126	21	78	27
Cymru	1,962	1,551	1,136	78	336

Ffynhonnell: Setliad Refeniw Llywodraeth Leol, 2013-14. Mae'r ffigyrau yma yn disgyn tu allan i derfynnau Ystadegau Cenedlaethol

(a) Yn seiliedig ar amcanestyniadau poblogaeth sail-2008 awdurdodau lleol Cymru, 2013.

C4 Grantiau penodol, yn ôl gwasanaeth

	<i>£ miloedd</i>					
	2008-09	2009-10	2010-11	2011-12	2012-13 (a)	2013-14 (a)
Grantiau cyfredol:						
Addysg (b)	374,268	412,268	414,485	425,707	422,550	390,958
Gwasanaethau cymdeithasol	169,085	174,406	167,744	142,077	146,175	120,445
Gwasanaethau'r Swyddfa Gartref a diogelu	77,880	80,520	74,732	51,949	45,177	46,193
Tai (c)	825,055	930,857	966,661	1,029,508	1,038,539	1,080,878
Ffyrdd a Thrafnidiaeth	89,692	96,308	104,200	97,190	83,294	83,534
Grantiau Parciau Cenedlaethol	11,151	11,270	11,201	10,900	11,460	11,417
Arall	235,605	257,345	263,651	240,283	190,989	182,596
Pob grantiau cyfredol	1,782,735	1,962,975	2,002,674	1,997,612	1,938,183	1,916,021
Ariannu cyfalaf:						
Addysg	5,593	11,100	10,862	10,631	10,515	11,766
Gwasanaethau'r Swyddfa Gartref a diogelu	1,320	1,240	2,915	2,286	606	162
Tai	412	244	244	198	0	0
Ffyrdd a Thrafnidiaeth	10,241	8,724	0	0	10,785	2,552
Arall	8,678	2,930	2,888	3,081	2,971	1,509
Pob grantiau ariannu cyfalaf	26,243	24,238	16,909	16,196	24,877	15,990
Pob grant penodol	1,808,979	1,987,213	2,019,583	2,013,808	1,963,060	1,932,011
Memorandwm:						
Grant budd-dâl y dreth gyngor (d)	194,788	218,638	230,883	242,161	243,084	.

Ffynhonnell: Ffurflenni Refeniw Alldro a ffurflenni Cyllideb Refeniw

- (a) Cyllidebau.
- (b) Yn cynnwys grant ar gyfer darpariaeth ar ôl 16 oed mewn ysgolion.
- (c) Yn cynnwys iwfansau rhent gorfodol. O 2004-05 ymlaen, yn cynnwys ad-daliadau rhent a ganiatwyd i denantiaid HRA a oedd yn rhan o'r cyfrif refeniw tai yn flaenorol ac sydd wedi'i ariannu 100% trwy grant gan yr Adran dros Gwaith a Phensiynau. Yn cynnwys gweinyddu budd-dâl tai a threth y cyngor.
- (d) Amnewidiwyd budd-dal y dreth gyngor gyda'r cynllun gostyngiadau'r dreth gyngor yn 2013-14.

C5 Grant y Parciau Cenedlaethol (a)

	<i>£ miloedd</i>			
	Bannau Brycheiniog	Arfordir Sir Benfro	Eryri	Cymru
1990-91	905	1,086	1,438	3,430
1991-92	1,007	1,208	1,599	3,814
1992-93	1,399	1,643	2,151	5,193
1993-94	1,443	1,694	2,217	5,354
1994-95	1,476	1,733	2,268	5,477
1995-96	1,484	1,742	2,380	5,606
1996-97	1,672	1,823	2,339	5,834
1997-98	1,672	1,823	2,339	5,834
1998-99	1,722	1,878	2,434	6,034
1999-00	1,722	1,878	2,434	6,034
2000-01	1,865	2,033	2,636	6,534
2001-02	2,140	2,257	2,926	7,324
2002-03	2,458	2,665	3,406	8,529
2003-04	2,897	2,971	3,784	9,652
2004-05	3,060	3,175	4,062	10,297
2005-06	3,185	3,290	4,212	10,687
2006-07	3,332	3,323	4,254	10,909
2007-08	3,232	3,397	4,350	10,979
2008-09	3,287	3,448	4,416	11,151
2009-10	3,325	3,483	4,462	11,270
2010-11	3,303	3,463	4,435	11,201
2011-12	3,215	3,368	4,316	10,900
2012-13 (b)	3,402	3,555	4,503	11,460
2013-14 (b)	3,388	3,540	4,489	11,417

Ffynhonnell: Ffurflenni Refeniw Alldro a ffurflenni Cyllideb Refeniw

- (a) Cyn 1996-97 rhoddwyd grant y Parciau Cenedlaethol i awdurdodau Parciau Cenedlaethol yn anuniongyrchol ar ffurf grant atodol drwy'r Cynghorau Sir perthnasol. Darperir cyfran arall gan gyfraniadau oddi wrth yr awdurdodau lleol a leolir o fewn ffiniau'r Parciau Cenedlaethol.
- (b) Cyllidebau.

Geirfa

Ardrethi annomestig (NDR): Ardrethi a delir i *awdurdodau bilio* gan bob busnes yn ardal yr awdurdod hwnnw. Ers 1 Ebrill 1990, mae'r rhain wedi'u seilio ar gyfradd fusnes unffurf ledled Cymru a elwir y punt-dâl cenedlaethol sengl a bennwyd gan y llywodraeth ganolog. Cymhwysir y punt-dâl cenedlaethol hwn i *werth ardrethol* pob eiddo annomestig i sefydlu'r bil ar gyfer yr eiddo hwnnw. Mae *awdurdodau bilio* yn talu'r ardrethi annomestig a gesglir i mewn i gronfa ganolog a rennir yn gyntaf rhwng cynghorau sir a chynghorau bwrdeistref sirol a Comisiynydd yr Heddlu a Throseddu ac a ailddosberthir wedyn rhwng pob awdurdod yn ôl cyfrannau'r boblogaeth oedolion. Disodlodd hyn y system flaenorol lle byddai'r *awdurdodau bilio* yn pennu eu hardrethi eu hunain ac yn cadw'r ardrethi sy'n ymwneud â'r holl fusnesau yn eu hardal.

Asesiadau gwario safonol (SSAs): Asesiadau a benderfynir yn ganolog o angen pob awdurdod i wario ar wasanaethau refeniw, ar sail *cyfanswm gwariant safonol*. Fe'u cyfrifir ychydig cyn y flwyddyn y maent yn cyfeirio ati gan ddefnyddio egwyddorion a sefydlwyd gan Gynulliad Cymru gan gwmpasu nodweddion demograffig, ffisegol a chymdeithasol pob ardal, fel y'u hadlewyrchir gan amrediad o ddangosyddion.

Mae SSAs yn cynnwys elfen i gwmpasu'r angen i wario ar elfen *taliadau cyfalaf gwariant refeniw*, ac elfen i gwmpasu'r angen i wario ar yr elfen *ariannu dyled o wariant refeniw*. Seilir y dosbarthiad o'r elfen *gyfredol* rhwng yr awdurdodau lleol ar y dosbarthiad o wahanol ddangosyddion o angen, megis niferoedd disgyblion, poblogaeth a mesurau o amddifadedd a gwledigrwydd. Seilir y dosbarthiad o'r elfen *taliadau cyfalaf* rhwng yr awdurdodau lleol ar y ffigur terfyn uchaf credyd diweddaraf sydd ar gael ar gyfer pob awdurdod (sef yn y bôn lefel y ddyled heb ei thalu) ynghyd ag amcangyfrifon o sut y bydd hyn yn newid yn y flwyddyn y mae'r SSAs yn cyfeirio ati.

Awdurdod lleol: Mae yna lawer o ddiffiniadau o awdurdodau lleol, sydd wedi'u dyfeisio i fodloni gofynion y Deddfau Seneddol y cawsant eu sefydlu o danynt. Yn y cyhoeddiad hwn, mae i'r term ystyr eithriadol o eang sy'n cynnwys pob corff lleol, heblaw cwmnïau sy'n masnachu i gael elw, ac y mae neu yr oedd ganddynt bŵer i godi'r *dreth gyngor*, y *tâl cymunedol*, ardrethi, ardollau neu daliadau neu i'w gwneud yn ofynnol iddynt gael eu codi. Yng Nghymru, mae'r dyletswyddau hyn yn cael eu cyflawni'n bennaf gan gynghorau sir neu gynghorau bwrdeistref sirol (y cynghorau sir a'r cynghorau dosbarth cyn 1 Ebrill 1996) a chan Comisiynydd yr Heddlu a Throseddu, awdurdodau tân ac awdurdodau parc cenedlaethol. Er hynny, mae gwybodaeth am gyrff praeseptio eraill megis cynghorau cymuned yn cael ei chynnwys lle bo'n berthnasol.

Awdurdod praeseptio: *Awdurdod lleol* sy'n ceisio swm, a elwir praesept, oddi wrth *awdurdod bilio* i ariannu ei wariant. Yng Nghymru yr awdurdodau praeseptio yw Comisiynyddau yr Heddlu a Throseddu a chynghorau cymuned. Mae Comisiynyddau yr Heddlu a Throseddu yn praeseptio am symiau i ariannu'r gyfran honno o'u gwariant na chynhwysir mohoni gan gymorth y llywodraeth ganolog, gan gynnwys y *grant cynnal refeniw*, *grant yr heddlu* ac *ardrethi annomestig* wedi'u hailddosbarthu ac incwm arall, tra mae cynghorau cymuned yn praeseptio am symiau i gynnwys swm llawn ei gwariant.

Awdurdodau bilio: *Awdurdodau lleol* a awdurdodir i bennu taliadau lleol a rhoi biliau am y *dreth gyngor* a'r *ardrethi annomestig* ar ei ran ei hun, ac awdurdodau eraill yn yr ardal (a elwir *awdurdodau praeseptio*). Yng Nghymru, yr awdurdodau bilio yw'r cynghorau sir neu'r cynghorau bwrdeistref sirol.

Budd-dâl Tai: Fe'i dyfernir gan yr awdurdodau lleol ar sail prawf moddion i roi cymorth gyda rhent ac mae'n daladwy mewn perthynas â llety preswyl. Dyma'r ddau gategori o Fudd-dâl Tai:

- ad-daliadau rhent sy'n rhoi cymorth gyda'r rhent a delir gan denantiaid *awdurdod lleol*;
- lwfansau rhent sy'n rhoi cymorth gyda'r rhent a delir gan bobl nad ydynt yn denantiaid *awdurdod lleol*.

Mae'r dull asesu yn amrywio rhwng achosion ardystiedig ac achosion safonol. Achosion ardystiedig yw'r rhai lle mae'r hawliwr yn cael cymhorthdal incwm. Fel rheol mae budd-dâl tai ardystiedig yn cynnwys 100 y cant o rent yr hawliwr llai didyniadau os oes yna bobl nad ydynt yn ddibynyddion (e.e. lletywyr, plant sy'n oedolion) yn y cartref, os yw'r rhent yn cynnwys amwynderau megis gwres ac o dan rai amgylchiadau eraill. Fel rheol, mae budd-dâl tai safonol yn cynnwys llai na 100 y cant o'r rhent. Mae swm y budd-dâl yn dibynnu'n bennaf ar lefel y rhent, lefel incwm yr hawliwr a maint yr aelwyd.

Budd-dâl y dreth gyngor: Mae'n helpu pobl ar incwm isel i dalu eu rhwymedigaeth *treth gyngor*, drwy ad-daliad rhannol neu lawn o dan ddarpariaethau'r cynllun budd-dâl. Gweinyddir y cynllun gan yr awdurdodau lleol ac mae lefel yr ad-daliad yn dibynnu ar amgylchiadau personol a lefel y *dreth gyngor* sydd i'w thalu. Disodlodd budd-dâl y dreth gyngor fudd-dâl y *tâl cymunedol* ar 1 Ebrill 1993 a ddisodlodd ad-daliadau ardrethi ar 1 Ebrill 1990.

Cronfa Adfywio Leol: Disodlodd hon yr hen Her Gyfalaf ar 1 Ebrill 2000, a ddisodlodd y Cynllun Datblygu Strategol ar 1 Ebrill 1997, a chyn hynny Prosiectau o Bwysigrwydd Rhanbarthol neu Genedlaethol Arbennig/Prosiectau Arbennig, y Rhaglen Drefol a'r Fenter Wledig. Mae'r Gronfa Adfywio Leol yn cefnogi prosiectau sy'n hybu datblygiad economaidd, amgylcheddol a chymdeithasol ac sydd o fudd i ardaloedd lle ceir angen cymdeithasol.

Cronfa gyngor (yr enw arni oedd y gronfa gyffredinol rhwng 1990-91 a 1995-96) - mae'n ofynnol i bob cyngor sir neu gyngor bwrdeistref sirol gadw cronfa gyngor. Ac eithrio taliadau a wneir i gronfa ymddiriedolaeth neu oddi yno, rhaid talu pob swm a dderbynnir i mewn i'r gronfa gyngor a rhaid gwneud pob taliad, gan gynnwys *praeseptau*, o'r gronfa gyngor. Yn y cyhoeddiad hwn, mae'r term cronfa gyngor yn cyfeirio yn fwy penodol at gyfrif refeniw'r gronfa gyngor nad yw'n cynnwys y *cyfrif refeniw tai a gwasanaethau masnachu*.

Cyfanswm gwariant safonol (TSS): Swm y *gwariant refeniw* y mae Llywodraeth Cymru yn credu ei bod yn briodol i holl awdurdodau Cymru ei dynnu wrth ddarparu gwasanaethau ac ariannu gwariant, sef yn fras y lefel briodol o wariant ar swyddogaethau'r *awdurdodau lleol* a ddaw o dan gyfrifoldeb Llywodraeth Cymru.

Cyfredol: Yr elfen **gyfredol** o *wariant refeniw* yw cost rhedeg gwasanaethau'r *awdurdodau lleol* yn y flwyddyn ariannol. Mae'r rhain yn cynnwys costau staffio, gwres, goleuadau a glanhau, ynghyd â gwariant ar nwyddau a gwasanaethau a ddefnyddir yn ystod y flwyddyn. Gwrthbwysir y gwariant hwn gan incwm o werthiannau, ffioedd a thaliadau ac incwm arall o ffynonellau lleol, gan roi *gwariant cyfredol net*, y gellir ei ddiffinio hefyd fel gwariant ar weithwyr cyflogedig a chostau rhedeg, llai gwerthiannau, ffioedd, taliadau, ad-daliadau mewnol ac incwm arall heb fod yn grant (megis derbyniadau o awdurdodau eraill). Mae *gwariant cyfredol net* yn cynnwys y gwariant hwnnw a ariennir gan *grantiau penodol y llywodraeth*.

Mae'r tablau yn Atodiad A yn rhoi dadansoddiad manwl o wariant cyfredol. Wrth ystyried y gwariant yn unig ac nid yr incwm, gellir cyfrif costau a gysylltir â gwasanaethau canolog megis gweinyddiaeth cyffredinol a rhai gwasanaethau sydd mewn 'pŵl' ddwywaith, a hynny am fod cyfran o'r gwariant ar gyfer y gwasanaethau canolog hyn yn cael ei ailgodi ar wasanaethau eraill a'i gofnodi yn eu herbyn. Er y cymerir credyd i mewn i'r gwasanaethau canolog fel incwm o'r gwasanaethau eraill hyn, mae'r gwasanaethau canolog a'r gwasanaethau eraill yn dangos y gwariant perthnasol fel 'costau rhedeg'. Cyfrifir gwariant am yr eitemau wedi'u hailgodi hyn ddwywaith, er nad yw cyfrif dwbl yn digwydd yn achos *gwariant cyfredol net*, gan fod un rhan yn cael ei gwrthbwysio fel incwm ac yn cael ei diddymu.

Cyfrif refeniw tai (HRA): Cyfrif awdurdod lleol sy'n dangos yr incwm a'r gwariant *cyfredol* ar wasanaethau tai mewn perthynas â'i stoc dai ei hun. Mae'r cyfrif yn wahanol i *gronfa'r cyngor* a'r *cyfrifon masnachu* ac yn cael ei ariannu'n bennaf drwy renti a chymhorthdal gan y llywodraeth sy'n benodol i'r cyfrif hwn. Yng Nghymru, y cynghorau sir neu'r cynghorau bwrdeistref sirol yw'r awdurdodau galluogi, mewn perthynas â thair cymdeithasol, er bod cymdeithasau tai bellach yn ddarparwyr sylweddol hefyd. Mae rhai gwasanaethau tai ychwanegol (tai cronfa'r cyngor) yn ymddangos hefyd

yng nghyfrifon y *gronfa gyngor*; mae'r rhain yn cynnwys grantiau gwella a benthyciadau ar gyfer prynu ac adnewyddu tai o dan Ddeddfau Caffael Anheddau Bach a darpariaeth ar gyfer pobl ddigartref.

Cyfrifon archwiliedig: Mewn rhai achosion mae'r ffigurau alldro a welir yn y tablau wedi'u seilio ar amcangyfrifon gorau awdurdod a oedd ar gael pan lenwyd y ffurflenni alldro a gallant fod yn wahanol i'r ffigurau terfynol a gyhoeddir yng nghyfrifon archwiliedig yr awdurdod.

Cyllid allanol agrededig (AEF): Swm y *grant cynnal refeniw*, swm dosbarthadwy *ardrethi annomestig* a *grantiau penodol y llywodraeth* a roddir er mwyn cynnal yr elfen bresennol o *wariant cyfredol*.

Cynllun lleihau'r dreth gyngor (CTRS) (cyn 2001-02): Grant a dalwyd i rai awdurdodau lleol rhwng 1996-97 a 2000-01 i liniaru effaith codiadau gormodol blwyddyn-ar-flwyddyn yn y *dreth gyngor* o ganlyniad i newidiadau yn y dosbarthiad rhwng awdurdodau unigol o *asesiadau gwario safonol* a thrwy hynny y *grant cynnal refeniw*. Fe'i hariennir naill ai fel ailgylchiad o gyfanswm y *grant cynnal refeniw*, neu fel *cyllid allanol agrededig*, ac fe gafodd ei ddisodli gan grant trosiannol yn 2001-02.

Cynllun gostyngiadau'r dreth gyngor (ar ôl 2012-13) O 2013-14 bydd grantiau budd-dal y dreth gyngor o'r Adran Gwaith a Phensiynau yn gorffen. Bydd rhain yn cael eu amnewid gan gynllun gostyngiadau'r dreth gyngor sy'n cael ei ariannu gan Lywodraeth Cymru.

Derbyniadau cyfalaf: Yn codi wrth waredu asedau sefydlog ac ad-dalu grantiau a blaensymiau cyfalaf neu wrth realeiddio buddsoddiadau, heblaw buddsoddiadau cymeradwy (*gweler derbyniadau cyfalaf tybiannol*).

Derbyniadau cyfalaf defnyddiadwy: Gweddill *derbyniadau cyfalaf* ar ôl neilltuo'r rhan neilltuedig (fel y'i penderfynir o dan Ddeddf Llywodraeth Leol a Thai 1989) a thynnu costau gweinyddol gwaredu tai a'r derbyniadau hynny sy'n daladwy i'r Trysorlys. Gellir defnyddio'r derbyniadau hyn i dalu gwariant a dynnir at ddibenion cyfalaf neu fel darpariaeth i dalu *rhwymedigaethau credyd*.

Mae awdurdodau lleol yn cyfrif budd-daliadau ymddeol (pensiynau) yn eu gwariant gwasanaethol yn unol â **Safon Adroddi Ariannol 17 (FRS17)**. Mae'r gofyn yma wedi ei gynnwys yn y Côt Ymarfer ar gyfer Cadw Cyfrifon Awdurdodau Lleol yn y Deyrnas Unedig, sydd wedi ei gyhoeddi gan Sefydliad Siartredig Cyllid Cyhoeddus a Chyfrifyddiaeth (CIPFA), ac hefyd yng Nghôt Ymarfer Adroddi Gwasanaethau (SeRCOP) CIPFA. Cyn 2009-10, ar y cyfan, mae'r data a ddangoswyd yn y cyhoeddiad hwn wedi'u cyflwyno ar sail FRS17.

O dan FRS17 mae'r rhan fwyaf o gynlluniau pensiwn sy'n cynnwys gweithwyr llywodraeth leol yn cael eu diffinio fel cynlluniau budd-daliadau. Prif oblygiad y diffiniad o statws budd-daliadol yw fod budd-daliadau ymddeol yn cael eu cyfrif ar sail hawl budd-daliad ymddeol y mae cyflogaeth y flwyddyn yn peri achos, yn hytrach na symiau ariannol o gyfraniad y cyflogwr, neu'r pensiwn sy'n daladwy am y flwyddyn. Yr eithriad pennaf i statws budd-daliadau diffiniedig yw cynllun pensiwn athrawon, sy'n cael ei weinyddu'n ganolog; mae hyn wedi ei gyfrif ar sail cyfraniad diffiniedig, ac mae'r prisiau ar wariant gwasanaethol yn gyfartal i gyfraniad y cyflogwr. Nid yw'r prisiau budd-daliadau diffiniedig yn cael effeithio talwyr treth cyngor - y taliad y bydd rhaid i dalwyr treth ei dalu yw cyfraniadau'r cyflogwr am y flwyddyn yn y pen draw.

Gofyniad ariannu cyfalaf Mesurydd cynghorus sydd wedi'i ddiffinio yng nghôt cynghorus CIPFA, yn gyffredinol mae'n cynrychioli yr angen gwaelodol i fenthgy ar gyfer gwariant cyfalaf.

Y gofyniad cyllideb: *Gwariant refeniw gros* llai'r hyn a ariennir gan holl *grantiau penodol y llywodraeth* heblaw grantiau'r heddlu a'r gwariant hwnnw a ariennir o gronfeydd yr *awdurdodau lleol*. Swm y gwariant ydyw a gefnogir gan y *dreth gyngor* a'r *tâl cymunedol* a chymorth cyffredinol oddi wrth y llywodraeth ganolog, sef y *grant cynnal refeniw*, *grant yr heddlu*, *ardrethi annomestig* wedi'i hailddosbarthu, ac unrhyw ryddhad grant ar gyfer y *dreth gyngor* neu'r *tâl cymunedol*.

Grant cyfalaf cyffredinol: O 2000-01 ymlaen, mae'n elfen o *arian cyfalaf cyffredinol*. Arian grant uniongyrchol ydyw tuag at ariannu *gwariant cyfalaf cyffredinol*.

Grant cynnal refeniw (RSG): Fe'i telir i'r awdurdodau lleol gan Llywodraeth Cymru fel un o brif elfennau cymorth ar gyfer *gwariant refeniw*, fel sy'n ofynnol yn ôl adran 78(1) o Ddeddf Cyllid Llywodraeth Leol 1988. Er mwyn cyrraedd y swm agregedig o RSG, mae Llywodraeth Cymru yn penderfynu ar lefel o *gyfanswm gwariant safonol* ac wedyn yn pennu lefel *cyllid allanol agregedig* (AEF). RSG yw'r eitem cydbwysu o fewn AEF ar ôl i'r swm dosbarthadwy o *ardrethi annomestig* gael eu penderfynu.

Diben system y grant cynnal refeniw yw galluogi'r awdurdodau i ddarparu lefel gyffredin o wasanaeth sy'n gyson â'r ffigur agregedig hwn o *gyfanswm gwariant safonol*. Ei nod yw gwneud iawn am wahaniaethau o ran ar ba lefel y mae angen i'r awdurdodau wario ac ar ba lefel y gallant godi'r *dreth gyngor* er mwyn darparu lefel gyffredin o wasanaeth. Bodlonir yr amcan hwn drwy gyfrif y grant cynnal refeniw am bob awdurdod fel y gwahaniaeth rhwng ei *asesiad gwariant safonol* a swm ei incwm *ardrethi annomestig* wedi'u hailddosbarthu a'r *tâl cymunedol / y dreth gyngor* ar gyfer incwm gwario safonol.

Grant trosiannol: Grant a delir i rai awdurdodau lleol i liniaru effaith codiadau gormodol blwyddyn-ar-flwyddyn yn y dreth gyngor o ganlyniad i newidiadau yn y dosbarthiad rhwng awdurdodau unigol o asesïadau gwario safonol a thrwy hynny y grant cynnal refeniw. Fe'i ariennir fel cyfanswm cyllid allanol ac fe ddisodlodd cynllun lleihau'r dreth gyngor ym 2001-02.

Grant y tâl cymunedol: Grant canolog unigryw a dalwyd i'r awdurdodau lleol ym 1991-92 i leihau £140 ar fil pob trethdalwr personol. Yn y blynyddoedd olynol cynhwyswyd y swm o fewn cyfanswm y *grant cynnal refeniw*.

Grant yr heddlu: Fe'i telir i Comisiynyddau yr Heddlu a Throseddau gan y Swyddfa Gartref fel un o brif elfennau cymorth ar gyfer *gwariant refeniw* yr awdurdod heddlu. Mae'n rhan o'r *gofyniad cyllideb* ac ni chynhwysir mohono felly o fewn *grantiau penodol y llywodraeth*. Cyfrifir grant yr heddlu gan ddefnyddio'r un fformwla ag a ddefnyddir ar gyfer cyfrif *asesïadau gwario safonol* awdurdodau'r heddlu.

Gwariant cyfalaf: Buddsoddi yng ngwasanaethau'r *awdurdodau lleol*, yn bennaf darparu, caffael a gwella asedau penodedig megis tir, adeiladau, cerbydau a pheiriannau ynghyd â thalu grantiau a blaensymiau i rai cyrff, megis grantiau adnewyddu cartrefi a wneir i berchnogion tai preifat. Ariennir gwariant cyfalaf yn rhannol drwy fenthycia; telir yr ad-daliadau blynyddol o brifswm a llog a geir o ganlyniad o *wariant refeniw*. Ar wahân i'r taliadau hyn am fenthyciadau, mae gan wariant cyfalaf hefyd oblygiadau ar gyfer yr elfen *gyfredol* o *wariant refeniw*, gan fod asedau newydd yn cynhyrchu costau refeniw newydd, megis staffio, gwres a chostau glanhau.

Gwariant cyfalaf sy'n cael ei godi ar y cyfrif refeniw (CERA): Unrhyw *wariant cyfalaf* a delir o gyfrif refeniw neu o gronfeydd refeniw wrth gefn. Ymhlith pethau eraill mae'n cynnwys: cyfraniadau refeniw at wariant cyfalaf; *gwariant cyfalaf* sy'n cael ei dalu o gronfeydd refeniw wrth gefn; a symiau sy'n cael eu neilltuo o gyfrif refeniw fel swm i dalu am gredyd ar gyfer *trefniadau credyd* neu mewn perthynas â *derbyniadau cyfalaf tybiannol*.

Gwariant cyfredol net: gweler elfen *gyfredol gwariant refeniw*.

Gwariant refeniw: Gwariant y mae angen ei ariannu o refeniw yn y flwyddyn gyfredol. Mae hyn yn cynnwys cost barhaus cynnal gwasanaethau lleol, gan gynnwys cyflogau gweithwyr cyflogedig a phrynu nwyddau a gwasanaethau (gweler elfen *gyfredol gwariant refeniw*) a chost ariannu *gwariant cyfalaf* (gweler elfen *taliadau cyfalaf gwariant refeniw*).

Gwariant Refeniw a ariennir yn Statudol drwy Gyfalaf (RECS):

Cyn 2008-09, roedd awdurdodau yn defnyddio taliadau gohiriedig i gydnabod gwariant a ganiateir gan reoliadau i gael ei ariannu o adnoddau cyfalaf, ond nad oeddent yn bodloni'r meini prawf i'w dosbarthu fel gwariant cyfalaf. Mae enghreifftiau o daliadau gohiriedig yn cynnwys gwaith ar eiddo nad yw'n berchen i'r awdurdod, a grantiau ar gyfer dibenion datblygu economaidd, lle mae'r grant i'w wario ar eitemau cyfalaf. Yn 2008-09, fe ddisodlwyd taliadau gohiriedig gan gategori newydd o wariant - Gwariant Refeniw a ariennir yn Statudol drwy Gyfalaf (RECS). Mae'r weithdrefn gyfrifo newydd hon yn mynnu fod y gwariant yn cael ei godi ar y gwasanaeth priodol. Nid yw hyn yn cael unrhyw effaith ar ofynion y Dreth Gyngor mewn awdurdodau.

Cafodd ffurflenni RA 2009-10 a 2010-11 a ffurflenni RO 2008-09 a 2009-10 eu cwblhau ar sail RECS ond ni fydd elfennau RECS o wariant yn cael eu cynnwys ar ffurflenni RA o 2011-12 ymlaen.

Gwariant refeniw gros: Elfen gyfredol net (gweler *cyfredol*) o *wariant refeniw*, ynghyd ag elfen *taliadau cyfalaf wariant refeniw*. I bob pwrpas yr holl wariant refeniw ydyw, gan gynnwys yr hyn a ariennir gan incwm o werthiannau, ffioedd a thaliadau a ffynonellau eraill heb fod yn ffynonellau grant, ond gan gynnwys yr hyn a ariennir gan *grantiau penodol y llywodraeth*.

Gwariant refeniw net: Defnyddir gwariant net fel rheol yng nghyd-destun gwariant refeniw. Gwariant refeniw net yw'r holl wariant refeniw heb gynnwys yr hyn a ariennir gan incwm o werthiannau, ffioedd, a thaliadau a ffynonellau eraill heb fod yn grantiau, a'r hyn a ariennir gan *grantiau penodol y llywodraeth*. Fel arall swm y gwariant ydyw a gefnogir gan *y dreth gyngor* a chymorth cyffredinol gan y llywodraeth ganolog, plws (neu lai) unrhyw neilltuadau o gronfeydd ariannol (neu iddynt).

Gwasanaethau masnachu: Gwasanaethau'r *awdurdodau lleol* y bwriedir eu hariannu yn bennaf o daliadau a godir ar ddefnyddwyr y gwasanaeth. Gall y defnyddwyr hyn fod yn wasanaethau eraill yr *awdurdodau lleol* neu beidio. Cofnodir gwariant ac incwm ar gyfer y gwasanaethau hyn mewn cyfrifon masnachu ar wahân, sydd, at ei gilydd, yn cydbwysu i raddau. Caiff unrhyw wargedau neu ddiffygion ar y cyfrifon masnachu eu trosglwyddo i'r *gronfa gyngor*, ac maent yn rhan o gyfanswm *gwariant refeniw*. Ni roddir manylion gwasanaethau masnachu yn y cyhoeddiad hwn, ond gellir eu cael oddi wrth y cyfeiriad ar flaen y cyhoeddiad hwn.

Gwasanaethau'r gronfa gyngor: Gwasanaethau'r *awdurdod lleol* sy'n cael eu hariannu'n bennaf drwy drethi lleol a grantiau ac sy'n dibynnu i raddau cyfyngedig yn unig ar incwm o ffioedd, taliadau a gwerthiannau. Maent yn cynnwys addysg, yr heddlu, tân, priffyrdd, gwasanaethau cymdeithasol personol a gwasanaethau amgylcheddol.

Gwerth ardrethol eiddo: Fe'i cyfrifir ar sail ei werth rhentu tybiannol gan Asiantaeth y Swyddfa Brisio, sef y rhent a fyddai'n perthyn i'r eiddo pe bai'n cael ei gynnig ar y farchnad agored. O dan y drefn ar gyfer *ardrethi annomestig* cynhelir prisiau bob pum mlynedd a daeth hynny i rym yn Ebrill 1990, Ebrill 1995, Ebrill 2000, Ebrill 2005 ac Ebrill 2010.

Prisiau alldro (neu arian parod): Gwariant a ddangosir yn ôl prisiau alldro sy'n adlewyrchu lefel y prisiau a oedd mewn grym pan dynnwyd y gwariant, h.y. gwariant gwirioneddol o fewn cyfnod amser penodedig. Bydd cymariaethau gwariant dros amser yn ôl prisiau alldro yn dangos codiadau oherwydd chwyddiant yn ogystal â newidiadau go iawn yn lefelau gwasanaethau, ayb.

Y Rhestr ardrethu ganolog: Yn dangos *gwerthoedd ardrethol* (agregedig) dosbarthiadau penodol o hereditament annomestig a feddiennir gan bersonau dynodedig. Mae'r rhestr yn dangos: hereditamentau (ac eithrio pwerdai nad ydynt wedi'u meddiannu gan National Power, Nuclear Electric a Powergen; a dociau a phorthladdoedd mawr) a thelathrebiadau, rhai piblinellau traws gwlad a rhai dyfrffyrdd sy'n cael eu prisio ar sail statudol arferol.

Rhwymedigaethau credyd: O dan Ran IV o Ddeddf Llywodraeth Leol a Thai 1989, mae'n ofynnol i awdurdodau lleol neilltuo cyfrannau penodedig o'u *derbyniadau cyfalaf fel darpariaeth* yn erbyn rhwymedigaethau credyd (neu ddyled). Gellir defnyddio'r hyn sy'n weddill, a elwir *derbyniadau cyfalaf*

defnyddiadwy, i ariannu *gwariant cyfalaf* neu gall yr awdurdod ei neilltuo'n wirfoddol fel darpariaeth i dalu rhwymedigaethau credyd. Yn ogystal, mae gofyn i'r awdurdodau wneud isafswm darpariaeth o'u cyfrifon refeniw i dalu rhwymedigaethau o'r fath a gallant wneud cyfraniadau refeniw gwirfoddol atodol.

Y tâl cymunedol: Fe'i cyflwynwyd yn lle'r ardrethi domestig ar 1 Ebrill 1990 ac fe gafodd ei ddiddymu a'i ddisodli gan y *dreth gyngor* ar 1 Ebrill 1993. Tâl (neu daliadau) lleol personol ydoedd a bennwyd gan yr *awdurdod bilio a'r awdurdodau praeseptio*, i gasglu refeniw, a oedd, o'i gymryd ynghyd â'u cyfrannau o gymorth y llywodraeth ganolog, yn ddigon i ariannu eu *gofynion cyllideb*. Yr oedd y tâl cymunedol personol yn daladwy, gydag ychydig o eithriadau, gan bawb 18 oed neu drosodd.

Taliadau cyfalaf: Yr elfen **taliadau cyfalaf** o *wariant refeniw* yw cost ad-daliadau dyled a'r llog sy'n daladwy ar fenthyciadau a godir i ariannu hen *wariant cyfalaf* a chyfraniadau refeniw uniongyrchol tuag at *wariant cyfalaf* yn y flwyddyn bresennol (gweler *gwariant cyfalaf a godir ar y cyfrif refeniw*).

Trefniadau Credyd: Ffuriau ar greddy nad ydynt yn cynnwys benthyca arian gan *awdurdod lleol*. Maent yn cynnwys prydlesau tir neu eiddo arall a chontractau sy'n darparu ar gyfer credyd estynedig yn yr ystyr bod mwy na blwyddyn ariannol lawn yn mynd heibio rhwng y cyfnod pan wnaeth yr awdurdod gaffael y gwerth a thalu'r gwerth hwnnw.

Treth gyngor: Tâl lleol personol a bennir gan yr *awdurdod bilio a'r awdurdodau praeseptio* - i gasglu refeniw, sydd o'i gymryd ynghyd â'u cyfrannau o gymorth y llywodraeth ganolog, yn ddigon i ariannu eu *gofynion cyllideb*. Disodlodd y *tâl cymunedol* ar 1 Ebrill 1993 ac mae wedi'i seilio ar werth yr eiddo a nifer yr oedolion sy'n byw yno. Asesodd Asiantaeth y Swyddfa Brisiol yr holl eiddo yn ardal pob cyngor sir neu gyngor bwrdeistref sirol a neilltuo pob eiddo i un o naw band prisio; sef A i I. Caiff eiddo newydd eu prisio a'u gosod mewn band prisio yn ôl eu gwerth tybiannol ym 2003. Pennir y dreth wedyn ar sail y nifer o adeiladau sy'n cyfateb â band D ym mhob blwyddyn, a phennir lefelau'r dreth ar gyfer anheddau mewn bandiau eraill mewn perthynas â gwaelodlin band D.

Treth gyngor ar gyfer gwario safonol (CTSS): Y *dreth gyngor* y gallai pob awdurdod bilio ei phennu pe bai pob awdurdod yn ei ardal yn gwario ar lefel eu *hasesiad gwario safonol*. Dosberthir y *grant cynnal refeniw* i awdurdodau unigol ar y rhagdybiaeth bod pob awdurdod yn pennu *treth gyngor* sy'n gyfartal â'r ffigur hwn. Yn ymarferol, mae CTSS yn wahanol i'r *dreth gyngor* wirioneddol a bennir ym mhob awdurdod, gan fod pob awdurdod yn gwario ar lefel wahanol i'w *hasesiad gwario safonol*. Disodlodd CTSS y *tâl cymunedol* ar gyfer gwario safonol (CCSS) yn y flwyddyn ariannol 1993-94.