

Y Gymdeithas Fawr Gymreig?

Hannah Johnson

Mae cysyniad Llywodraeth y Deyrnas Unedig o 'Gymdeithas Fawr' yn ceisio annog pobl i gyfrannu'n gymdeithasol ynghyd â rhoi rhagor o bwerau i gymunedau dros y gwasanaethau lleol sydd ar gael. Sut fydd y weledigaeth hon yn effeithio ar y sector gwirfoddol yng Nghymru?

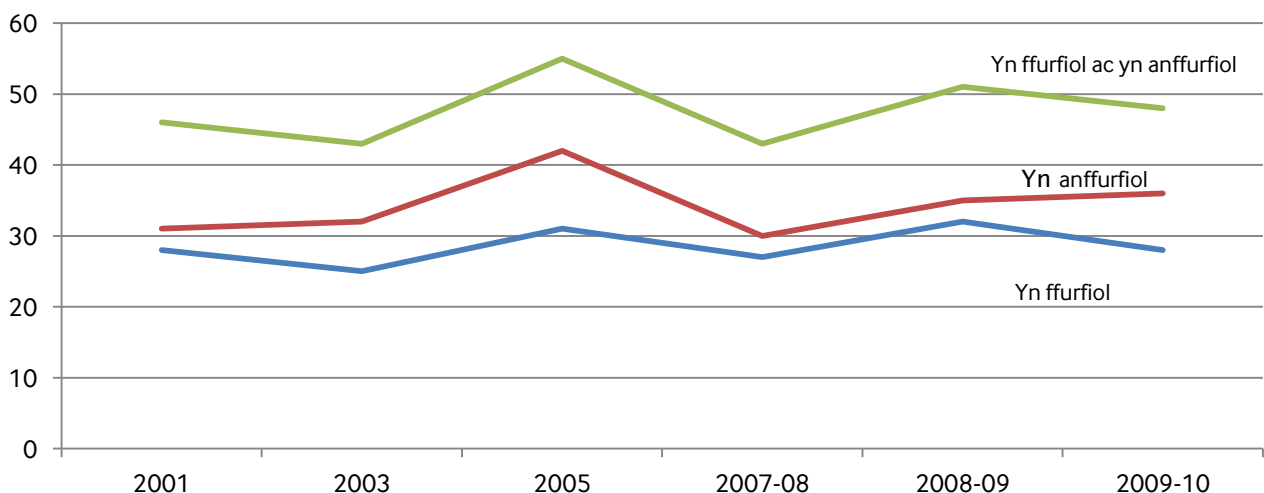
Mae gweledigaeth Llywodraeth y Deyrnas Unedig ar gyfer creu Cymdeithas Fawr wedi cael ei hyrwyddo fel ymgais i newid y modd yr ydym yn cyfrannu'n gymdeithasol a'r modd y mae'r sector gwirfoddol yn gweithio. Fodd bynnag, gellid dadlau bod traddodiadau cydweithio cymunedol, cymorth cydfuddiannol a chydweithredu yn rhan o hanes cymdeithasol a diwylliannol Cymru. Er mai yn Lloegr yn unig y cyflwynir y rhan fwyaf o gynlluniau'r Gymdeithas Fawr, maent yn debygol o effeithio ar y sector gwirfoddol yng Nghymru. At hynny, gallai dulliau cynyddol wahanol o gydlynw a chyllido'r sectorau gwirfoddol yng Nghymru a Lloegr olygu y bydd y 'Gymdeithas Fawr' yn ymddangos yn wahanol iawn yn y ddwy wlad.

Pwysleisiodd Llywodraeth ddiwethaf Cymru nad oedd ganddi unrhyw fwriad i gyflwyno cynlluniau'r Gymdeithas Fawr, gan honni bod rhoi sylw canolog i bobl a chymunedau eisoes yn ganolog i'w rhaglen ar gyfer gwella gwasanaethau cyhoeddus.

Pwysleisiodd Llywodraeth ddiwethaf Cymru nad oedd ganddi unrhyw fwriad i gyflwyno cynlluniau'r Gymdeithas Fawr

Yn lle'r Gymdeithas Fawr, cyflwynwyd cynlluniau a oedd yn cynnwys cyfleoedd i wirfoddoli a bod yn rhan o'r gymuned, fel Gwirvol a Chymunedau yn Gyntaf, cynlluniau i gynnwys pobl ifanc yn y broses ddemocrataidd drwy'r Ddraig Ffyndi, a chynlluniau i gynnwys dinasyddion ar y Byrddau Gwasanaethau Lleol. Serch hynny, prin fod lefelau gwirfoddoli wedi newid yng Nghymru ers bron i ddegawd. A yw'r ffigurau hyn felly yn awgrymu bod angen edrych eto ar sut y caiff pobl eu hannog i gyfrannu'n gymdeithasol yng Nghymru?

Canran y bobl yng Nghymru a wirfoddolodd dros y 12 mis diwethaf



Ffynhonnell: Llywodraeth Cymru

Cysoni neu ddargyfeirio?

Mae'r prif elfennau yng nghynlluniau Llywodraeth y Deyrnas Unedig ar gyfer y Gymdeithas Fawr fel a ganlyn:

- **rhoi grym i gymunedau:** rhoi mwy o bwerau i gynghorau lleol a chymdogaethau i wneud penderfyniadau ac i ddylanwadu ar eu hardaloedd;
- **gwneud gwasanaethau cyhoeddus yn fwy agored:** galluogi sefydliadau gwirfoddol, elusennau, mentrau cymdeithasol a chwmnïau cydweithredol i gystadlu er mwyn darparu gwasanaethau cyhoeddus;
- **gweithredu cymdeithasol:** annog a galluogi pobl i fod yn fwy gweithgar mewn cymdeithas.

A fydd y trydydd sector yng Nghymru yn gallu cystadlu â sefydliadau yn Lloegr am gontractau gwasanaethau cyhoeddus?

Mae egwyddorion cyfrannu'n gymdeithasol a rhoi grym i gymunedau, sy'n ganolog i'r Gymdeithas Fawr, yn amlwg iawn yng Nghymru. Fodd bynnag, a fydd y trydydd sector yng Nghymru yn gallu cystadlu â sefydliadau yn Lloegr am gontractau gwasanaethau cyhoeddus?

Y sector gwirfoddol yng Nghymru

Mae Cyngor Gweithredu Gwirfoddol Cymru yn amcangyfrif y ceir tua 30,000 o sefydliadau a grwpiau yn y trydydd sector yng Nghymru, gan gynnwys 8,475 o elusennau cofrestredig. Mae dros 90 y cant o'r sefydliadau hyn yn cael eu diffinio fel prosiectau, canghennau neu sefydliadau lleol. Ceir dros 50,000 o swyddi cyflogedig yn y trydydd sector, sef 2.6 y cant o bawb sy'n cael eu cyflogi yng Nghymru. Dangosodd arolwg diweddar gan Gyngor Gweithredu Gwirfoddol Cymru bod 49 y cant o sefydliadau'n teimlo y byddai eu sefyllfa'n

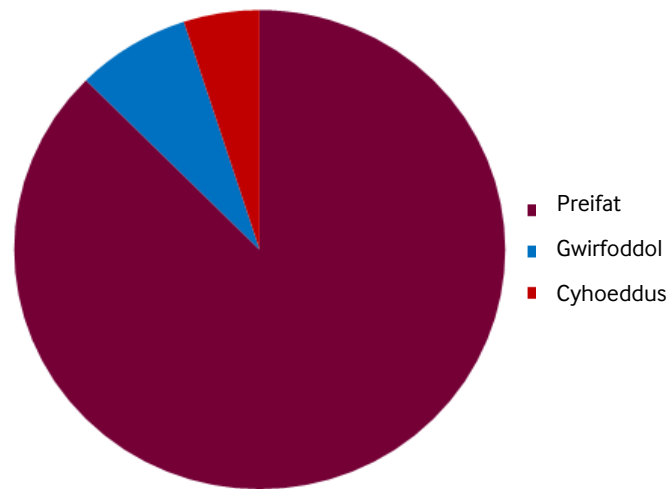
gwaethygu dros y deuddeng mis nesaf o ganlyniad i'r dirwasgiad, a dywedodd 87 o sefydliadau bod cyfanswm o 295 o swyddi mewn perygl.

Y gallu i ddarparu?

Tra hoffai Llywodraeth y Deyrnas Unedig weld elusennau'n dod yn gyfrifol am wasanaethau cyhoeddus, mae pryder mai contractwyr penodol yn y sector preifat yn Lloegr fydd yn fwyaf tebygol o elwa o'r system newydd.

Yn ddiweddar, cyhoeddodd yr Adran Gwaith a Phensiynau restr o'r prif gontractwyr a fydd yn darparu ei Rhaglen Waith ledled y Deyrnas Unedig, ac roedd 88 y cant o'r rheini yn gwmnïau preifat, a'r rhan fwyaf ohonynt wedi'u lleoli yn Lloegr.

Rhaglenni gwaith a enillwyd fesul sector



Ffynhonnell: DWP

Fodd bynnag, bydd y Rhaglen Waith yn rhoi cyfleoedd i isgontractwyr yn y trydydd sector yng Nghymru. Mae nifer o fentrau newydd wrthi'n dod i'r amlwg a allai gryfhau gallu'r trydydd sector yng Nghymru i ddarparu gwasanaethau cyhoeddus a sicrhau bod cyfraniad sefydliadau bach at ddarparu gwasanaethau yn dod yn bwysicach.

Er enghraifft, gall consortia o elusennau, mentrau cymdeithasol a sefydliadau eraill yn y

trydydd sector gydweithio i wneud cais am gontractau mawr yn y sector cyhoeddus ar ran sefydliadau yn y gymdeithas sifig. Yng Nghymru, gallai hyn fod yn arbennig o bwysig i sefydliadau bychan a chanolig eu maint sydd am wneud cais am gontractau, ond sydd heb y gallu i wneud hynny. Drwy weithio mewn consortiwm gyda sefydliadau bychain eraill, maent yn fwy tebygol o allu cystadlu am gontractau mawr a darparu'r rheini.

Effaith ganlyniadol y Gymdeithas Fawr

Gallai sefydliadau gwirfoddol yng Nghymru elwa'n uniongyrchol o rai o gynlluniau'r Gymdeithas Fawr.

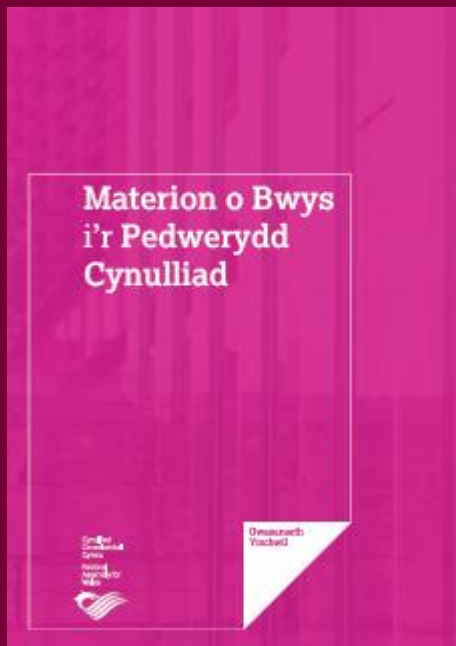
Bydd Banc y Gymdeithas Fawr, sydd i'w lansio eleni, yn rhoi benthyciadau a buddsoddiad cyfalaf i'r sector gwirfoddol yn y Deyrnas Unedig. Yn Lloegr, bydd arian o gyfrifon banc segur yn cael ei roi i Fanc y Gymdeithas Fawr at ddefnydd sefydliadau gwirfoddol, ond yng Nghymru mae'r arian o'r cyfrifon segur yn cael ei ddefnyddio i gynorthwyo pobl ifanc ac i fynd i'r afael â newid yn yr hinsawdd.

Bydd banciau'r Deyrnas Unedig yn cyfrannu £200 miliwn at Fanc y Gymdeithas Fawr, a bydd yr arian hwn ar gael i sefydliadau gwirfoddol ledled y Deyrnas Unedig, gan gynnwys yng Nghymru.

Amser a ddengys sut y bydd y gymdeithas sifig yng Nghymru yn ymateb i'r Gymdeithas Fawr, ond mae'n debygol y bydd yn rhaid i sefydliadau yn y trydydd sector newid y modd y maent yn darparu gwasanaethau, gyda llai o adnoddau, rhagor o ddefnyddwyr gwasanaethau a disgwyliadau uwch.

Yn 2010, cyhoeddodd Llywodraeth Cymru ddechrau'r **Rhaglen Datblygu Economaidd Cymunedol**, sy'n werth £13 biliwn ac â'r nod o annog sefydliadau yn y de-ddwyrain i fod yn llai dibynnol ar grantiau ac mewn sefyllfa well i dendro am gontractau caffael.

Erthygl o gyhoeddiad gan y Gwasanaeth Ymchwil



Materion o Bwys i'r Pedwerydd Cynulliad

Mae'r ddogfen hon wedi cael ei pharatoi'n arbennig ar gyfer Aelodau'r Cynulliad gan y Gwasanaeth Ymchwil. Mae'n trafod rhai o'r pynciau hynny sy'n debygol o fod o bwys i Aelodau yn ystod y Pedwerydd Cynulliad.

Materion o Bwys i'r Pedwerydd Cynulliad

Am rhagor o gyhoeddiadau, gweler **ein tudalennau ar wefan y Cynulliad**.
www.cynulliadcymru.org/bus-assembly-publications-research.htm

Y Gwasanaeth Ymchwil
Cynulliad Cenedlaethol Cymru
Bae Caerdydd
CF99 1NA

E-bost: **Research.Service@wales.gov.uk**
Twitter: **[@YmchwilCCC](https://twitter.com/YmchwilCCC)**