



Llywodraeth Cymru  
Welsh Government

# Adroddiad o'r Deddf Sector Amaethyddol 2014





## Rhagair

### Lesley Griffiths AC, Ysgrifennydd y Cabinet dros Ynni, Cynllunio a Materion Gwledig



Mae'r adroddiad hwn yn dadansoddi effaith Deddf Sector Amaethyddol (Cymru) 2014 ar weithwyr a chyflogwyr amaethyddol, a'r sector yn gyffredinol, yn ystod y tair blynedd gyntaf ers iddi ddod i rym.

Mae cefnogi cymunedau gwledig a sicrhau bod gweithwyr y sector amaethyddol yn cael cyflogau teg sy'n adlewyrchu pwysigrwydd amaethyddiaeth i'n heconomi, ein hamgylchedd a'n cymunedau gwledig ymhlith prif flaenoriaethau'r Llywodraeth hon ac maent yn hollbwysig i barhau i greu Cymru sy'n llewyrchus, yn gydnerth ac yn fwy cyfartal.

Mae'r adroddiad hwn yn nodi sut y mae'r Ddeddf wedi cyfrannu at gyflawni'r nodau hyn ac mae'n ategu f'ymrwymiad i hyfywedd a llwyddiant hirdymor diwydiant amaethyddol Cymru.

Hoffwn achub ar y cyfle hwn i ddiolch i bawb sydd wedi mynegi eu barn yn ystod y cyfnod ymgynghori ynghylch gweithrediad ac effaith y Ddeddf, ac i Banel Cynghori ar Amaethyddiaeth Cymru am y gwaith y mae wedi'i wneud hyd yma.

## Cynnwys

<b>1</b>	<b>Cyflwyniad</b>	<b>6</b>
	Y cyd-destun polisi	6
	Heriau a chyfleoedd	6
	Prif ddarpariaethau Deddf Sector Amaethyddol (Cymru) 2014	7
	Panel Cynghori ar Amaethyddiaeth Cymru	7
	Gorchmynion cyflogau amaethyddol	7
	Gorfodi	8
	Yr angen i adolygu'r Ddeddf	8
	Ymgynghori	8
	Yr amserlen i barhau â'r Ddeddf	8
<b>2</b>	<b>Trosolwg ar sector amaethyddol Cymru</b>	<b>9</b>
<b>3</b>	<b>Deddf Sector Amaethyddol (Cymru) 2014 – rhoi'r Ddeddf ar waith</b>	<b>10</b>
	Y camau a gymerwyd gan Lywodraeth Cymru yn ystod y cyfnod adolygu	10
	Gorfodi'r ddeddfwriaeth o ran tâl isaf i weithwyr amaethyddol	10
	Ymatebion i'r ymgynghoriad o ran gorfodi	11
	Gweithrediad Panel Cynghori ar Amaethyddiaeth Cymru yn ystod y cyfnod adolygu	11
	Cefnogi gweithrediad y Panel	12
	Crynodebau o gyfarfodydd y Panel	13
	Ymatebion i'r ymgynghoriad o ran gweithrediad y Panel	14
	Is-bwyllgor Datblygu Sgiliau a Hyfforddiant y Panel	15
	Ymatebion i'r ymgynghoriad o ran gweithrediad yr Is-bwyllgor Datblygu Sgiliau a Hyfforddiant	15
<b>4</b>	<b>Gorchmynion cyflogau amaethyddol</b>	<b>16</b>
	Ymatebion i'r ymgynghoriad ar weithrediad y Ddeddf o ran	17

	gorchmynion cyflogau amaethyddol	
	Gorchymyn Cyflogau Amaethyddol (Cymru) 2016	17
	Gorchymyn Cyflogau Amaethyddol (Cymru) 2017	17
	Gorchymyn Cyflogau Amaethyddol (Cymru) 2018	18
	Canllawiau ar y gorchmynion cyflogau	18
	Ymatebion i'r ymgynghoriad ar weithrediad ac effaith y Ddeddf o ran canllawiau Llywodraeth Cymru	18
<b>5</b>	<b>Trefniadau cyflogau amaethyddol ledled y DU</b>	<b>19</b>
	Ymatebion i'r ymgynghoriad o ran cydweithio trawsffiniol	19
<b>6.</b>	<b>Cyflog Byw Cenedlaethol ac Isafswm Cyflog Cenedlaethol y DU</b>	<b>19</b>
<b>7.</b>	<b>Cyfathrebu ac ymgysylltu</b>	<b>19</b>
	Llywodraeth Cymru	19
	Panel Cyngori ar Amaethyddiaeth Cymru	20
	Ymatebion i'r ymgynghoriad ar weithrediad y Panel	20
<b>8.</b>	<b>Deddfwriaeth i gadw Deddf Sector Amaethyddol (Cymru) 2014</b>	<b>21</b>
<b>9.</b>	<b>Casgliad ac argymhelliad</b>	<b>21</b>
	Casgliad	21
	Argymhelliad	22
	<b>Atodiadau</b>	
	<b>Atodiad 1 Ffynonellau gwybodaeth</b>	<b>24</b>
	<b>Atodiad 2 Deddfwriaeth – dolenni</b>	<b>25</b>
	<b>Atodiad 3 Panel Cyngori ar Amaethyddiaeth Cymru</b>	<b>27</b>

<b>(Aelodaeth)</b>	28
<b>Atodiad 4 Diagram i ddangos y camau hyd at Radd 6</b>	
<b>Atodiad 5 Cyfraddau'r Isafswm Cyflog Cenedlaethol</b>	29

# 1. Cyflwyniad

## Y cyd-destun polisi

1.1 Mae *Symud Cymru Ymlaen*<sup>1</sup> yn nodi sut y bydd y Llywodraeth hon yn darparu mwy o swyddi o ansawdd gwell drwy economi gryfach a thecach, yn gwella a diwygio ein gwasanaethau cyhoeddus, ac yn creu Cymru unedig, gysylltiedig a chynaliadwy. Ein nod yw creu:

- Cymru ffyniannus a diogel;
- Cymru iach ac egnïol;
- Cymru uchelgeisiol sy'n dysgu;
- Cymru unedig a chysylltiedig.

1.2 Y rhain yw'r meysydd lle y gall Llywodraeth Cymru gyfrannu'n sylweddol at gyflawni'r saith nod llesiant a bennir yn Neddf Llesiant Cenedlaethau'r Dyfodol (Cymru) 2015 i wneud Cymru'n wlad lewyrchus, cydnerth, iachach, mwy cyfartal a chyfrifol ar lefel fyd-eang lle ceir cymunedau cydynus â diwylliant bywiog ac amgylchedd iach lle mae'r Gymraeg yn ffynnu.

1.3 Mae Deddf Sector Amaethyddol (Cymru) 2014 (y Ddeddf) yn ddarn pwysig o ddeddfwriaeth sy'n cynorthwyo sector amaethyddol Cymru i ddatblygu'n gynaliadwy ac yn galluogi'r sector hwn i gyflawni ymrwymadau *Symud Cymru Ymlaen*.

1.4 Mae'r Ddeddf yn pennu cyfraddau tâl isaf teg ar gyfer gweithwyr amaethyddol, ar sail eu cyfrifoldebau a'u sgiliau, drwy orchmynion cyflogau amaethyddol. Mae'r cyfraddau tâl isaf a'r lwfansau'n diogelu incwm aelwydydd ac yn cynorthwyo cymunedau lleol i ffynnu ledled Cymru. Ystyrir o hyd mai cyflogaeth gynaliadwy yw'r ffordd orau o gefnu ar dlodi.

1.5 Mae'r Ddeddf hefyd yn cefnogi camau i ddatblygu gweithlu amaethyddol sy'n meddu ar sgiliau priodol. Ceir strwythur o chwe gradd gynyddol a chanddynt gyfraddau tâl isaf i annog gweithwyr i gaffael sgiliau ac i ddatblygu eu gyrfa. Mae cryn bwyslais hefyd yn cael ei roi ar rôl y Panel Cynghori ar Amaethyddiaeth o ran hybu datblygiad gyrfa.

1.6 Mae'r adroddiad hwn yn trin a thrafod effaith y Ddeddf yn ystod y tair blynedd gyntaf ers iddi ddod i rym. Ei nod yw amlinellu sut y gallai'r Ddeddf, o'i chadw, barhau i wneud cyfraniad cadarnhaol at ein heconomi ac at lesiant ein cymunedau.

## Heriau a chyfleoedd

1.7 Mae ymadawiad y DU â'r UE yn creu heriau a chyfleoedd i ddiwydiant amaethyddol Cymru. I oresgyn yr heriau ac i achub ar y cyfleoedd, rhaid i bawb sy'n rhan o'r sector gydweithio â'i gilydd.

1.8 Adroddiad Amaeth Cymru – *Dyfodol amaethyddiaeth yng Nghymru: y ffordd ymlaen*<sup>2</sup> - yw penllanw'r gwaith a wnaed ar ôl ymgynghori ar Fframwaith Strategol ar gyfer Amaethyddiaeth Cymru. Mae'r ddogfen yn amlinellu gweledigaeth hirdymor ar gyfer

---

<sup>1</sup> <http://gov.wales/docs/strategies/160920-taking-wales-forward-cy.pdf>

<sup>2</sup> <http://gov.wales/topics/environmentcountryside/farmingandcountryside/amaeth-cymru-agriculture-wales/?skip=1&lang=cy>

amaethyddiaeth Cymru: *'Diwydiant amaethyddol ffyniannus a chydnerth sy'n hybu lles Cymru, nawr ac i'r dyfodol'*. Mae hefyd yn amlinellu'r canlyniadau cysylltiedig, yn rhoi trosolwg ar sefyllfa'r diwydiant ar hyn o bryd, ac yn nodi'r blaenoriaethau strategol y bydd angen inni fynd i'r afael â nhw i wireddu'r weledigaeth honno. Y Ddeddf yw un o'r prif offerynnau a ddefnyddir i'w gwireddu.

1.9 Bydd angen i sector amaethyddol Cymru achub ar gyfleoedd i greu ffyrdd newydd o weithio ac adeiladu ar arferion gorau. Bydd cyfleoedd i fusnesau fferm bwysu a mesur gwahanol opsiynau, fel rheoli carbon, darparu ynni adnewyddadwy a defnyddio dulliau ffermio arloesol. Bydd yn bwysig adeiladu ar yr enw da yr ydym wedi'i ennill yn rhyngwladol am ddarparu cynnyrch o ansawdd uchel, yn enwedig os bydd ein trefniadau masnachu'n newid yn sylweddol ar ôl i'r DU ymadael â'r UE. Mae Panel Cyngori ar Amaethyddiaeth Cymru, a sefydlwyd o dan adran 2 o'r Ddeddf, yn cynnwys aelodau arbenigol ac mae mewn sefyllfa dda i ymchwilio ymhellach i'r maes hwn ac i rannu'r canfyddiadau â'r diwydiant.

1.10 Mae Atodiad 1 yn cynnwys dolenni at ffynonellau gwybodaeth defnyddiol.

### **Prif ddarpariaethau Deddf Sector Amaethyddol (Cymru) 2014**

1.11 Bwriedir i ddarpariaethau Deddf Sector Amaethyddol (Cymru) 2014<sup>3</sup> gefnogi gweithrediad effeithiol y sector amaethyddol a gwella proffesiynoldeb y diwydiant a chydnerthedd busnesau fferm yng Nghymru. Mae'r Ddeddf yn darparu ar gyfer:

- sefydlu Panel Cyngori ar Amaethyddiaeth Cymru;
- cyflwyno gorchmynion cyflogau amaethyddol;
- gorfodi'r gorchmynion hynny.

1.12 Ceir trosolwg ar bob un o'r darpariaethau hyn isod, a cheir mwy o fanylion am y camau a gymerwyd i'w rhoi ar waith hyd yma yn adran 3.

1.13 Yn Atodiad 2, ceir dolenni at y prif ddarnau o ddeddfwriaeth y cyfeirir atynt yn yr adran hon.

### **Panel Cyngori ar Amaethyddiaeth Cymru**

1.14 Sefydlwyd Panel Cyngori ar Amaethyddiaeth Cymru (y Panel) gan Weinidogion Cymru drwy Orchymyn Panel Cyngori ar Amaethyddiaeth Cymru (Sefydlu) 2016 yn unol â'r gofyniad a bennir yn adran 2 o'r Ddeddf.

1.15 Mae'r Panel yn gorff annibynnol sy'n cyngori Gweinidogion Cymru a'i gylch gwaith yw hybu gyrfaoedd mewn amaethyddiaeth a drafftio gorchmynion cyflogau amaethyddol. Ceir mwy o fanylion am rôl y Panel yn 3.20 isod.

### **Gorchmynion cyflogau amaethyddol**

1.16 Cafodd Bwrdd Cyflogau Amaethyddol Cymru a Lloegr ei ddiddymu yn 2013. Bwrdd cyflogau statudol sector preifat oedd hwn. Ymhlith ei brif gyfrifoldebau roedd pennu cyfraddau tâl isaf, hawl i wyliau a thelerau ac amodau gofynnol eraill gweithwyr amaethyddol Cymru a Lloegr. Yng Nghymru, mae system o orchmynion cyflogau amaethyddol wedi parhau o dan y Ddeddf, a hynny er mwyn i'r prif fesurau a oedd ar gael i ddiogelu gweithwyr amaethyddol o

---

<sup>3</sup> <http://gov.wales/topics/environmentcountryside/farmingandcountryside/agricultural-sector-wales-act-2014/?skip=1&lang=cy>



dan y drefn flaenorol barhau i fod ar waith. Mae'r mesurau diogelu'n cynnwys cyfraddau tâl isaf ar gyfer gweithwyr amaethyddol ar chwe gradd sy'n seiliedig ar eu sgiliau i annog gweithwyr i ddatblygu eu gyrfa. Mae'r dull hwn yn cefnogi gorchwyl y Panel i hybu datblygiad gyrfa. Darperir taliadau goramser, tâl gwyliau, tâl salwch a lwfansau penodol hefyd.

1.17 Mae adran 3 o'r Ddeddf yn caniatáu i'r Panel baratoi gorchmynion cyflogau amaethyddol ar sail arbenigedd yr aelodau, gan ystyried sefyllfa'r diwydiant ar y pryd. Rhaid iddo ymgynghori ar y cynnig drafft, ei adolygu a'i gyflwyno i Weinidogion Cymru ei ystyried a'i gymeradwyo. Os caiff ei gymeradwyo, bydd Gweinidogion Cymru'n mynd ati i ddod â'r gorchymyn i rym. Mae hyn yn cynnwys tywys y gorchymyn drwy drefn graffu Cynulliad Cenedlaethol Cymru.

## **Gorfodi**

1.18 Gweinidogion Cymru sy'n gyfrifol am sicrhau cydymffurfiaeth â darpariaethau'r Ddeddf a'r gorchmynion cyflogau. Mae hyn yn cynnwys y cyfraddau tâl isaf a'r amodau a bennir mewn unrhyw orchymyn cyflogau, ynghyd â'r ddyletswydd ar gyflogwyr gweithwyr amaethyddol i gadw cofnodion.

## **Yr angen i adolygu'r Ddeddf**

1.19 Yn unol ag adran 13 o'r Ddeddf, mae'n ofynnol i Weinidogion Cymru osod adroddiad ar weithrediad ac effaith y Ddeddf gerbron Cynulliad Cenedlaethol Cymru (y Cynulliad) ar ôl diwedd y cyfnod adolygu. Mae'r cyfnod adolygu'n estyn o 30 Gorffennaf 2014 (y dyddiad y cafodd y Ddeddf y Cydsyniad Brenhinol) a 30 Gorffennaf 2017. Mae'r Ddeddf yn nodi bod yn rhaid i'r adroddiad gynnwys gwybodaeth am weithrediad y Ddeddf yn ystod y cyfnod adolygu a'i heffaith ar weithwyr amaethyddol, cyflogwyr gweithwyr amaethyddol a'r sector amaethyddol yn gyffredinol. Mae hefyd yn peri iddi fod yn ofynnol i Weinidogion Cymru ymgynghori ag unrhyw rai sy'n briodol yn eu barn nhw. Paratowyd yr adroddiad hwn yn unol â'r ddyletswydd ar Weinidogion Cymru o dan adran 13 o'r Ddeddf, ar ôl ymgynghori.

1.20 Mae'r Ddeddf yn cynnwys "cymal machlud" sy'n pennu y bydd y Ddeddf yn peidio â chael effaith ar ôl cyfnod penodedig oni bai fod camau deddfwriaethol yn cael eu cymryd i'w chadw. Bydd yr adroddiad hwn yn gosod sylfaen ar gyfer penderfynu a ddylid cyflwyno'r deddfwriaeth angenrheidiol er mwyn i effaith gyfreithiol y Ddeddf hon barhau.

## **Ymgynghori**

1.21 Cynhaliwyd ymgynghoriad cyhoeddus i adolygu'r Ddeddf am gyfnod o 12 wythnos rhwng 12 Mehefin a 4 Medi 2017. Y bwriad oedd rhoi cyfle i bawb wneud sylwadau am weithrediad ac effaith y Ddeddf. Cafodd yr holl ymatebion eu hystyried yn ofalus ac maent wedi dylanwadu'n uniongyrchol ar yr adroddiad hwn.

## **Yr amserlen i barhau â'r Ddeddf**

1.22 Ar ôl ystyried cynnwys yr adroddiad hwn, bydd Ysgrifennydd y Cabinet dros Ynni, Cynllunio a Materion Gwledig yn penderfynu a ddylai'r Ddeddf barhau i fod mewn grym. Os bydd yn penderfynu y dylai'r Ddeddf barhau i fod mewn grym, bydd yn ofynnol gwneud offeryn statudol ar ffurf gorchymyn a bydd rhaid iddo ddod i rym cyn 30 Gorffennaf 2018. Os na wneir gorchymyn o'r fath, bydd y Ddeddf a'i darpariaethau'n peidio â chael effaith.

## 2. Trosolwg ar sector amaethyddol Cymru

2.1 Mae ystadegau amrywiol ar gael ar wefan Llywodraeth Cymru<sup>4</sup> am sector amaethyddol Cymru, ac mae Atodiad 1 yn cynnwys dolenni at ragor o wybodaeth.

2.2 Prif allbynnau sector amaethyddol Cymru yw cig coch (mae ŵyn yn cyfrif am 29% o ddiadell y DU ac mae eidion yn cyfrif am 11% o fuches y DU) a llaeth (13% o'r fuches).

2.3 Mae Llywodraeth Cymru wedi pennu bod Bwyd a Ffermio yn “sector â blaenoriaeth”.

- Mae hyn yn cynnwys gweithgynhyrchu a chynhyrchu cynradd lle'r oedd 40,900 o swyddi cyflogeion (ac eithrio swyddi hunangyflogedig) yn y sector yn 2016 sy'n uwch na'r ffigur o 40,400 yn 2015.
- O gynnwys pob ffermwr a gweithiwr amaethyddol, mae cyfanswm o 50,600 o bobl (ar sail ffigurau 2016) yn cael eu cyflogi yn y sector sy'n uwch na'r ffigur o 50,300 yn 2015.

2.5 'Prif ffermwyr' yw'r grŵp mwyaf o weithwyr ar ffermydd Cymru. Partneriaid yn y busnes fferm sy'n tynnu incwm o elw'r busnes yw'r rhain. Dros y blynyddoedd diwethaf mae'r cydbwysedd rhwng ffermwyr amser llawn a ffermwyr rhan-amser wedi symud tuag at lai o ffermwyr amser llawn. Mae 'gweithwyr rheolaidd' yn gweithio ar fferm yn barhaus a gallant fod yn aelodau o deulu'r ffermwr. Gall y rhain weithio am dâl neu heb dâl. Mae nifer y 'gweithwyr rheolaidd' ar ffermydd Cymru'n gymharol fach ac nid oes cyflogeion rheolaidd gan fwyafrif y ffermydd.

2.6 Mae natur y gwaith a wneir ar ffermydd yn aml yn dra gwahanol i'r gwaith a wneir yn y rhan fwyaf o'r sectorau eraill. Gall natur gorfforol llawer o'r gwaith fod yn arbennig o anodd ac mae angen ystyried iechyd a diogelwch o hyd. Mae contractwyr hunangyflogedig sy'n meddu ar sgiliau penodol mewn meysydd penodol ac sy'n darparu eu gwasanaethau ar draws nifer o ddaliadau'n cyflawni swm sylweddol o'r gwaith. Mae cneifio a chreu perthi'n enghreifftiau cyffredin o'r gwaith a wneir gan contractwyr yng Nghymru.

2.7 Ceir llawer o achosion o gytundebau llai ffurfiol rhwng ffermwyr lle, er enghraifft, gall ffermwr helpu ar fferm arall yn ystod cyfnod prysur gyda'r gymwynas yn cael ei had-dalu'n ddiweddarach. Mae'n anodd iawn mesur hyd a lled y trefniadau hyn yn fanwl gywir. O ddehongli'r rhain ar sail dosbarthiadau mwy caeth, fel gweithwyr rheolaidd, gweithwyr amser llawn neu weithwyr rhan-amser ac ati, mae'n anorod y byddai'n arwain at ddsbarthu gweithwyr yn anghywir.

2.8 Yn ei bapur briffio ar lafur amaethyddol<sup>5</sup>, mae S Devlin yn nodi'r newid sy'n digwydd yng nghyfansoddiad y gweithlu amaethyddol tuag at fwy o ddibyniaeth ar weithwyr achlysurol neu dymhorol, a'r rheini'n aml yn dod o dramor.

2.9 Mae'r papur hefyd yn gofyn sut y byddai'r proffil llafur hwn yn newid pe bai'r cysylltiadau a'r cytundebau â'r UE a gweddill y byd yn newid yn sylweddol ar ôl i'r DU ymadael â'r UE. Mae Devlin hefyd yn canfod bod datblygiadau ym maes technoleg amaethyddol, ynghyd â chytundebau masnachu sy'n gogwyddo tuag at fewnforio cynnyrch llafur uchel ac allforio cynnyrch llafur isel yn arwain at weithlu amaethyddol llai. Bydd ystyried proffil llafur y diwydiant yng Nghymru'n gosod sylfaen ar gyfer gwaith yn y maes hwn yn y dyfodol i sicrhau bod tâl ac amodau gweithwyr amaethyddol yn deg ac yn briodol i sicrhau hyfywedd hirdymor y diwydiant.

<sup>4</sup><http://gov.wales/statistics-and-research/?skip=1&lang=cy>

<sup>5</sup><http://foodresearch.org.uk/wp-content/uploads/2016/07/Agricultural-labour-briefing-final-30-June-2016.pdf>

### **3. Deddf Sector Amaethyddol (Cymru) 2014 – rhoi'r Ddeddf ar waith**

#### **Y camau a gymerwyd gan Lywodraeth Cymru yn ystod y cyfnod adolygu**

3.1 Mae'r adran hon yn amlinellu sut y mae Gweinidogion Cymru wedi arfer eu swyddogaethau o dan y Ddeddf yn ystod y cyfnod adolygu.

3.2 Ceir dolenni at y Ddeddf, yr is-ddeddfwriaeth a'r canllawiau yn Atodiad 2.

3.3 O dan y Ddeddf, bu i'r gyfundrefn tâl amaethyddol isaf statudol a oedd ar waith yng Nghymru o dan Ddeddf Cyflogau Amaethyddol 1948 a Bwrdd Cyflogau Amaethyddol Cymru a Lloegr barhau. Cafodd Deddf 1948 a'r Bwrdd hwnnw eu diddymu gan Lywodraeth y DU yn 2013. Mae'r Ddeddf yn cydnabod natur unigryw gwaith amaethyddol ac mae'r darpariaethau sy'n ymwneud â gorchmynion cyflogau'n sicrhau bod profiad a chymwysterau'n cael eu cydnabod drwy lwybr gyrfa cynyddol ac iddo chwe cham.

3.4 Ar ôl i'r Ddeddf gael y Cydsyniad Brenhinol yn 2014, aeth Llywodraeth Cymru ati ar unwaith i'w rhoi ar waith. Cynhaliwyd ymgynghoriad cyhoeddus ynghylch strwythur a chylch gwaith posibl y Panel rhwng 7 Awst a 30 Hydref 2014. Roedd yr ymatebion i'r ymarfer hwnnw a'r adborth ychwanegol a gafwyd gan randdeiliaid yn sylfaen i'r gwaith o lunio'r cynigion o ran aelodaeth a gweithrediad y Panel. Cynhaliwyd ymgynghoriad pellach rhwng 27 Mawrth ac 19 Mehefin 2015. Lluniwyd cyfansoddiad terfynol y Panel, y drefn o ddewis aelodau a chylch gwaith y Panel ar sail yr ymatebion i'r ymgynghoriad hwnnw. Yn sgil hynny, cyflwynwyd Gorchymyn Panel Cynghori ar Amaethyddiaeth Cymru (Sefydlu) 2016 i greu'r Panel ac i amlinellu ei gyfansoddiad a'i swyddogaethau.

3.5 Cyn sefydlu'r Panel, cyflwynodd Gweinidogion Cymru Orchymyn Cyflogau Amaethyddol yn unol ag adran 4 o'r Ddeddf. Cynhaliwyd ymgynghoriad cyhoeddus llawn ynghylch y posibilrwydd o gyflwyno Gorchymyn Cyflogau Amaethyddol (Cymru) 2016 cyn i'r Gorchymyn ddod i rym ar 26 Chwefror 2016. O dan y Gorchymyn, bu i'r tâl isaf sy'n rhwyd ddiogelwch i weithwyr amaethyddol Cymru a'r cymhellion iddynt feithrin eu sgiliau yn y diwydiant barhau. Cododd y cyfraddau tâl isaf i weithwyr amaethyddol o dan Orchymyn Cyflogau Amaethyddol 2016, a hynny am y tro cyntaf ers 2012.

3.6 Bu i Orchymyn Cyflogau 2016 barhau i fod ar waith hyd nes i Weinidogion Cymru gymeradwyo a gwneud y Gorchymyn Cyflogau Amaethyddol cyntaf a gynigiwyd gan y Panel ar 2 Tachwedd 2017.

3.7 Drwy gyflwyno gorchmynion cyflogau, bu modd mynd ati'n ddi-dor i ddarparu cyfraddau tâl isaf a lwfansau penodol i weithwyr amaethyddol, eu hannog i feithrin eu sgiliau a gorfodi darpariaethau'r ddeddfwriaeth cyflogau amaethyddol yng Nghymru.

#### **Gorfodi'r ddeddfwriaeth o ran tâl isaf i weithwyr amaethyddol**

3.8 Cyfrifoldeb Gweinidogion Cymru yw gorfodi'r darpariaethau tâl isaf i weithwyr amaethyddol yng Nghymru. Mae adran 5 o'r Ddeddf yn darparu ar gyfer gorfodi'r darpariaethau a geir mewn gorchmynion cyflogau amaethyddol sy'n ymwneud â'r cyfraddau tâl isaf i weithwyr amaethyddol Cymru. Mae'n gwneud hynny'n bennaf drwy gymhwyso (gyda rhai addasiadau) y darpariaethau ar gyfer gorfodi cydymffurfiaeth â'r isafswm cyflog cenedlaethol a geir yn Neddf Isafswm Cyflog Cenedlaethol 1998. Caiff achosion lle ceir amheuaeth na chafodd y gofynion eu bodloni cyn mis Hydref 2013 eu trin a'u trafod ar y cyd â'r Asiantaeth Taliadau Gwledig sy'n gweithredu ar ran Llywodraeth y DU. Mae trefniadau cydweithredol ar waith rhwng y

swyddogion gorfodi sy'n gweithredu ledled y DU er mwyn rhannu arferion gorau, cyngor a phrofiad.

3.9 Gall swyddogion gorfodi a benodir gan Weinidogion Cymru o dan y Ddeddf roi hysbysiadau i gyflogwyr a all, ym marn y swyddogion, fod wedi talu cyflog rhy isel i weithiwr. Yn unol â hysbysiadau o'r fath, rhaid i gyflogwyr dalu'r tâl ychwanegol sy'n ddyledus i'r gweithiwr.

3.10 Mae swyddogion Llywodraeth Cymru'n ymdrin â materion gorfodi pan fyddant yn codi. Comisiynir cyngor arbenigol pan fydd ei angen. Cafodd blwch e-bost SLMenquiries@wales.gsi.gov.uk ei greu i ymdrin â chwestiynau ynghylch cyflogau amaethyddol yng Nghymru ac i dderbyn cwynion mewn ffordd niwtral. Mae nifer yr ymholiadau drwy'r e-bost neu dros y ffôn yn amrywio, ond cafwyd 42 o ymholiadau rhwng 1 Ebrill 2016 a 31 Mawrth 2017. Roedd y rhan fwyaf o'r rhain am gael cadarnhad o'r cyfraddau tâl isaf neu'r hawliau a bennir yn y gorchymyn perthnasol. Gwneir ceisiadau am wybodaeth o'r fath gan sefydliadau, undebau, cyfreithwyr, cyflogwyr a chyflogeion. Gan fod cyngor o'r fath ar gael, mae'n helpu i ddatrys llawer o broblemau cyn iddynt ddwysáu ac, o barhau i hyrwyddo'r gofynion deddfwriaethol, mae'n codi ymwybyddiaeth ohonynt.

3.11 Ers cyflwyno'r Ddeddf, ychydig iawn (3) o gŵynion ffurfiol a gyflwynwyd i'w hystyried gan Lywodraeth Cymru. Cafodd dwy o'r cwynion hyn eu datrys gan y partion perthnasol heb fod angen cyflafareddu ymhellach na chyfeirio'r mater i'r llys. Mae'r drydedd gŵyn yn dal i fynd rhagddi. Mae'n anodd rhagweld faint o achosion sy'n debygol o godi yn y dyfodol.

3.12 Mae hyn yn dangos bod trefn ar gael y gall gweithwyr amaethyddol Cymru nad yw eu telerau a'u hamodau gwaith yn cydymffurfio â darpariaethau'r gorchmynion cyflogau ei defnyddio i geisio unioni'r sefyllfa.

3.13 Er nad oes ystadegau ffurfiol ar gael ynghylch cyfanswm yr achosion o ddiffyg cydymffurfiaeth, mae tystiolaeth anecdotaidd gan asiantaethau a sefydliadau o fewn y diwydiant yn awgrymu bod achosion lle ceir amheuaeth o ddiffyg cydymffurfiaeth, ond nad yw'r achosion hyn yn cael eu hadrodd.

3.14 Ar sail yr achosion y bu i Lywodraeth Cymru ymdrin â nhw yn ystod y cyfnod adolygu, mae'n amlwg bod y mater yn cael ei ddatrys yn ddieithriad mewn modd sy'n bodloni'r cyflogai ar ôl iddo roi gwybod amdano. Mae'n hollbwysig bod telerau ac amodau pob gweithiwr amaethyddol yn cydymffurfio â'r ddeddfwriaeth.

### **Ymatebion i'r ymgynghoriad ar weithrediad ac effaith y Ddeddf o ran gorfodi**

3.15. Awgrymodd yr ymatebwyr fod angen gwneud mwy i rannu gwybodaeth am ddarpariaethau'r gorchmynion cyflogau. Roedd rhai'n dadlau y dylid gwneud mwy o ddefnydd o'r cyfryngau cymdeithasol, yn ogystal â dulliau cyfathrebu eraill. Mae llawer yn y diwydiant yn credu bod hyn yn hollbwysig i godi ymwybyddiaeth o'r Ddeddf a bod cyhoeddusrwydd yn ffordd bwerus o atal pobl rhag torri gofynion y Ddeddf. Cafodd yr ymgynghoriadau ar yr holl ddeddfwriaeth arfaethedig eu cyhoeddi ar wefan Llywodraeth Cymru. Mae gan y Panel ei wefan ei hun a ddefnyddir i gyhoeddi gwybodaeth am ei gylch gwaith a'i aelodaeth, ei adroddiadau blynyddol a'i gofnodion, a dolenni at y gorchmynion cyflogau.

3.16 Derbynnir bod angen canolbwyntio mwy ar godi ymwybyddiaeth o ddarpariaethau'r Ddeddf os bydd yn parhau. Bydd y gwaith o godi ymwybyddiaeth yn ceisio creu diwydiant mwy proffesiynol a llewyrchus, yn ogystal â sicrhau cydymffurfiaeth â'r Ddeddf a'r gorchmynion cyflogau.

## **Gweithrediad Panel Cyngori ar Amaethyddiaeth Cymru yn ystod y cyfnod adolygu**

3.17 Yn unol â'r Ddeddf, roedd dyletswydd statudol ar Weinidogion Cymru i sefydlu Panel Cyngori ar Amaethyddiaeth Cymru. Er nad oedd yn ofynnol i Weinidogion Cymru sefydlu'r Panel erbyn dyddiad penodol, daeth Gorchymyn Panel Cyngori ar Amaethyddiaeth Cymru (Sefydlu) 2016 (Gorchymyn y Panel) i rym ar 1 Ebrill 2016, lai na dwy flynedd ar ôl i'r Ddeddf gael y Cydsyniad Brenhinol.

3.18 Cafodd aelodaeth a chyfansoddiad y Panel eu llunio yn unol â darpariaethau Gorchymyn y Panel. Penodwyd yr aelodau annibynnol a'r Cadeirydd yn gyflym ac yn unol â'r weithdrefn penodiadau cyhoeddus.

3.19 Ceir dolenni at Orchymyn y Panel a gwefan y Panel yn Atodiad 2.

3.20 Yn unol â Gorchymyn y Panel a'r Ddeddf, mae swyddogaethau'r Panel yn cynnwys:

- hybu gyrfaoedd mewn amaethyddiaeth;
- llunio gorchymynion cyflogau amaethyddol ar ffurf ddrafft, ymgynghori ar y gorchymynion hynny a'u cyflwyno i Weinidogion Cymru i'w cymeradwyo;
- cynghori Gweinidogion Cymru ar unrhyw faterion eraill sy'n ymwneud â'r sector amaethyddol yng Nghymru sy'n ofynnol gan Weinidogion Cymru.

Yn unol â Gorchymyn y Panel, mae'r Panel yn gyfrifol am:

- bennu ei weithdrefn ei hun;
- sefydlu Is-bwyllgor Datblygu Sgiliau a Hyfforddiant ac is-bwyllgorau eraill fel y bo'n briodol;
- pennu gweithdrefn yr is-bwyllgorau;
- cael cyngor arbenigol gan unigolion neu sefydliadau pan fo angen.

3.21 Yn unol â'r Ddeddf, mae'n ofynnol i aelodaeth y Panel adlewyrchu buddiannau'r sector amaethyddol yn ddigonol ac i'r aelodau feddu ar y sgiliau a'r arbenigedd angenrheidiol i gyflawni eu dyletswyddau'n effeithiol. Mae gan y Panel saith aelod. Mae'r rhain yn cynnwys un cynrychiolydd yr un o undebau ffermwyr Cymru, sef Undeb Amaethwyr Cymru (FUW) ac Undeb Cenedlaethol yr Amaethwyr Cymru (NFU Cymru), dau gynrychiolydd cyflogeion (UNITE) a thri aelod annibynnol (gan gynnwys y Cadeirydd) sy'n meddu ar arbenigedd perthnasol. Ceir rhestr o'r aelodaeth gyfredol yn Atodiad 3.

3.22 Mae cyfansoddiad y Panel yn seiliedig ar ddau ymarfer ymgynghori a gynhaliwyd gan Lywodraeth Cymru. Roedd y cyntaf, a gynhaliwyd rhwng mis Awst a mis Hydref 2014, yn gofyn am farn y cyhoedd am gyfansoddiad a swyddogaethau'r Panel. Cynhaliwyd ail ymgynghoriad ym mis Mawrth 2015 ynghylch y cynigion terfynol manwl. Mae Gorchymyn y Panel yn nodi materion trefniadol y Panel, gan gynnwys y trefniadau ar gyfer penodi, ymddiswyddo, lleoedd gwag a chyfarfodydd. Caiff yr aelodau annibynnol a'r aelodau hynny sy'n cynrychioli undebau a chyflogeion eu penodi am gyfnod o bedair blynedd a gellir eu hailbenodi am gyfnod dilynol o bedair blynedd.

3.23 Cynhaliwyd cyfarfod cyntaf y Panel ar 26 Mehefin 2016.

### **Cefnogi gweithrediad y Panel**

3.24 Mae Llywodraeth Cymru'n darparu cymorth gweinyddol ar gyfer gwaith y Panel. Mae'r Panel wedi penodi cwmni cyfreithiol i roi cyngor iddo ynghylch drafftio gorchymynion cyflogau

amaethyddol a materion cyfreithiol eraill.

3.25 Nid oes gan y Panel ei gyllideb ei hun. Mae Llywodraeth Cymru'n darparu cymorth ariannol cyfyngedig iddo, ac mae cyllid ar gael iddo gomisiynu cyngor arbenigol ac ymchwil mewn meysydd penodol sydd o bwys i'w broses benderfynu.

3.26 Yn ystod ei flwyddyn gyntaf (1 Ebrill 2016 – 31 Mawrth 2017), bu i'r Panel gomisiynu ychydig o waith ymchwil. Gwariant y Panel ar gyfer y flwyddyn honno oedd £56,000. Roedd hyn yn cynnwys y costau gweinyddol a oedd ynghlwm wrth fynd i gyfarfodydd, cwblhau gwaith y Panel a chael cyngor cyfreithiol. Disgwylir iddo wario tua £64,000 yn ystod y flwyddyn rhwng mis Ebrill 2017 a mis Mawrth 2018, gan gynnwys costau gweinyddol, gwaith ymchwil a gomisiynwyd ynghylch gwybodaeth am y farchnad lafur, a chyngor cyfreithiol.

3.27 Mae'n rhaid i'r Panel lunio adroddiad blynyddol ym mhob blwyddyn ariannol (sy'n trafod y cyfnod sy'n estyn o 1 Ebrill i 31 Mawrth). Mae'n rhaid i'r adroddiad blynyddol gynnwys y camau a gymerwyd i gyflawni swyddogaethau'r Panel a chrynodeb o'r materion sy'n berthnasol i sector amaethyddol Cymru. Cyhoeddwyd yr adroddiad blynyddol cyntaf ar wefan y Panel a lansiwyd ym mis Mawrth 2017<sup>6</sup>.

### **Crynodebau o gyfarfodydd y Panel**

3.28 Mae'n ofynnol i'r Panel gwrdd o leiaf deirgwaith ym mhob blwyddyn ariannol. Yn 2016, cyfarfu'r Panel ym mis Mehefin, mis Medi a mis Hydref. Yn 2017, cyfarfu'r Panel ym mis Mai, mis Medi a mis Tachwedd. Cyhoeddir crynodebau o'r trafodaethau a gafwyd a'r penderfyniadau a wnaed ym mhob cyfarfod ar wefan y Panel.

3.29 Cynhaliwyd **y cyfarfod cyntaf** ar 24 Mehefin 2016. Bu'r Panel yn trafod yr hyn yr oedd angen ei wneud i ddiweddarau Gorchymyn Cyflogau Amaethyddol (Cymru) 2016. Cytunodd y Panel i fynd ati i lunio ac i gyflwyno cynigion ar gyfer gorchymyn cyflogau newydd yn ddiweddarach yn y flwyddyn.

3.30 Cynhaliwyd **yr ail gyfarfod** ar 8 Medi 2016. Yn y cyfarfod hwn, bu'r Panel yn canolbwyntio ar y cynigion ar gyfer gorchymyn cyflogau newydd a newidiadau arfaethedig i'r cyfraddau tâl isaf a'r amodau gwaith. Bu hefyd yn trafod sefydlu'r Is-bwyllgor Datblygu Sgiliau a Hyfforddiant statudol. Ar ôl y cyfarfod, sefydlwyd yr Is-bwyllgor Datblygu Sgiliau a Hyfforddiant. Cyfarfu am y tro cyntaf ym mis Tachwedd 2016. Cytunwyd ar gynigion ar gyfer gorchymyn cyflogau newydd i ddiweddarau Gorchymyn 2016 ac fe gynhaliwyd ymgynghoriad yn eu cylch.

3.31 Cynhaliwyd **y trydydd cyfarfod** ar 24 Hydref 2016. Bu'r Panel yn trafod y cynigion ar gyfer gorchymyn cyflogau newydd a'r ymgynghoriad a gynhaliwyd yn eu cylch. Bu'r Panel yn ystyried y ddau ymateb a oedd wedi dod i law yn ystod yr ymgynghoriad. Roedd un ymateb yn awgrymu y dylai'r Panel ddibynnu ar "drefniadau'r DU", sef y gyfraith gyflogaeth ehangach a'r Isafswm Cyflog/Cyflog Byw Cenedlaethol. Roedd y llall yn gofyn am eglurhad o rai pwyntiau ac fe roddwyd yr eglurhad hwnnw yn ystod trydydd cyfarfod y Panel.

3.32 Bu'r Panel yn ystyried yr ymatebion i'w ymgynghoriad ar ei gynigion ar gyfer gorchymyn cyflogau newydd. Yna, bu iddo gyfarwyddo ei gynghorwyr cyfreithiol i ddrafftio gorchymyn drafft i'w gyflwyno i Weinidogion Cymru i'w ystyried a'i gymeradwyo.

3.33 Cynhaliwyd **pedwerydd cyfarfod y Panel** ar 11 Mai 2017. Bu'r Panel yn trafod

<sup>6</sup> [https://beta.llyw.cymru/y-panel-cynghori-ar-amaethyddiaeth-cymru?\\_ga=2.245013122.683995811.1518430176-221932306.1513167417](https://beta.llyw.cymru/y-panel-cynghori-ar-amaethyddiaeth-cymru?_ga=2.245013122.683995811.1518430176-221932306.1513167417)

materion a oedd yn ymwneud â Datblygiad Proffesiynol Parhaus yn y sector amaethyddol a phwysigrwydd cael gafael ar Wybodaeth am y Farchnad Lafur sy'n gyfoes. Bu hefyd yn trafod cyflwyno Gorchymyn 2017.

3.34 Er na chynhaliwyd y cyfarfodydd dilynol yn ystod y cyfnod adolygu, ceir gwybodaeth amdanynt yma.

3.35 Yn **y pumed cyfarfod** a gynhaliwyd ar 19 Medi 2017, bu'r Panel yn trafod yr opsiynau a gynigiwyd gan gynrychiolwyr yr undebau ynghylch maint y cynnydd yn y cyfraddau tâl isaf ar gyfer y chwe gradd o weithwyr yng Ngorchymyn Cyflogau 2018. Ni chynigiwyd unrhyw newidiadau eraill. Byddai'r cynigion hynny'n destun ymgynghoriad ym mis Hydref 2017. Bu hefyd yn trafod cyflwyno Gorchymyn Cyflogau 2017. Penderfynwyd ar y cynigion, a'r cais am i'r Gorchymyn ddod i rym ar 1 Ebrill, drwy bleidlais fwyafrifol.

3.36 Cynhaliwyd **y chweched cyfarfod** ar 9 Tachwedd 2017. Bu'r Panel yn ystyried yr ymatebion i'r ymgynghoriad ar ei gynigion ar gyfer gorchymyn cyflogau newydd. Ar ôl trafod, penderfynodd y Panel drwy bleidlais fwyafrifol i gyfarwyddo ei gynghorwyr cyfreithiol i lunio gorchymyn drafft i'w gyflwyno i Weinidogion Cymru i'w ystyried a'i gymeradwyo.

3.37 Bu i'r Panel gadarnhau ei benderfyniad i adolygu darpariaethau a strwythur y gorchymynion cyflogau i sicrhau eu bod yn hollol briodol o ystyried ffurf y diwydiant yn awr ac yn y dyfodol. Mae'r adolygiad hwn yn mynd rhagddo. Mae'r Panel yn bwriadu llunio cynigion ar sail y gwaith hwn ddiwedd mis Ebrill 2018.

3.38 Yn ystod y cyfnod byr ers ei sefydlu, mae'r Panel wedi ymgymryd â swm sylweddol o waith. Cyflwynodd y Panel ei orchymyn cyflogau amaethyddol drafft cyntaf i Weinidogion Cymru ym mis Tachwedd 2017 ar ôl iddo ymgynghori arno. Aeth y Panel ati ar fyrder i sefydlu ei Is-bwyllgor Datblygu Sgiliau a Hyfforddiant statudol ac mae wedi dangos ei ymrwymiad i helpu i wella dyfodol hirdymor y diwydiant. Mae'r Panel, ynghyd â'i is-bwyllgor, yn ymchwilio i'r ddarpariaeth ar gyfer datblygiad proffesiynol ac mae wedi comisiynu ymchwil i'r farchnad lafur i bennu meysydd sy'n flaenoriaeth i'w gwella. Fe'i comisiynwyd ar y cyd â Bwrdd Diwydiant Bwyd a Diod Cymru i sicrhau bod y gadwyn cyflenwi bwyd a diod gyfan yn cael ei hystyried ac i sicrhau arbedion maint. Disgwylir i ganfyddiadau'r ymchwil ddod i law ym mis Ebrill 2018.

3.39 Mae'r Panel wedi canolbwyntio ar yr angen i sicrhau bod tâl a lwfansau teg yn eu lle ar gyfer gweithwyr amaethyddol a bod y rhain yn cael eu strwythuro mewn ffordd sy'n cefnogi datblygiad sgiliau a gyrfaedd yn y sector. Dyma yw bwriad y newidiadau i'r gorchymyn cyflogau y mae'r Panel wedi'i gyflwyno i Weinidogion Cymru. Bydd y Panel yn sicrhau bod ei gyngor arbenigol yn parhau i ganolbwyntio ar sicrhau lefelau tâl teg a chreu llwybrau datblygu gyrfa ar gyfer yr holl weithwyr amaethyddol. Mae'r Panel yn tybio y bydd hyn yn hybu diwydiant cynaliadwy a phroffidiol er budd hirdymor y diwydiant ac y bydd yn gwella llesiant ein cymunedau yn y dyfodol.

### **Ymatebion i'r ymgynghoriad ar weithrediad ac effaith y Ddeddf o ran y Panel**

3.40 Cydnabu'r ymatebwyr fod y diwydiant yn wynebu llawer o heriau a bod y Panel wedi'i sefydlu ar adeg anodd. Roeddent yn tybio y dylid rhoi mwy o amser i'r Panel gyflawni ei ganlyniadau arfaethedig a chael yr effaith gadarnhaol yr oedd yn ceisio ei chael. Roeddent yn cydnabod manteision pennu tâl isaf ar gyfer gweithwyr amaethyddol drwy ddeddfwriaeth. Roeddent hefyd yn tybio bod gorchwyl y Panel i hybu hyfforddiant a datblygiad gyrfa yn y sector yn ffordd bwerus o sicrhau newid cadarnhaol.

3.41 Mae'r Panel yn mynd ati i sicrhau ei fod yn gweithio mewn ffordd gydweithredol. Mae aelodau'r Panel yn tybio ei bod yn hollbwysig ei fod yn gweithio yn y ffordd hon.

3.42 Roedd yr ymatebwyr yn tybio bod angen adolygu strwythur y gorchmynion cyflogau amaethyddol i sicrhau bod y darpariaethau'n briodol ar gyfer anghenion y diwydiant yn awr ac yn y dyfodol. Roedd rhai'n tybio y byddai'n ddigonol dibynnu ar ddeddfwriaeth yr Isafswm Cyflog/Cyflog Byw Cenedlaethol ac nad oedd angen cydnabod natur ac amgylchiadau unigryw gweithwyr amaethyddol ar hyn o bryd.

3.41 Fel y nodir uchod, mae'r Panel yn ymgymryd ag adolygiad o'r modd y mae'n llunio gorchmynion cyflogau amaethyddol drafft. Mae hefyd yn ceisio pennu gwelliannau i'w ffyrdd o weithio.

3.42. Os penderfynir parhau â'r Ddeddf a, thrwy hynny, y Panel, bydd yn bwysig monitro effaith gwaith y Panel ar ddatblygu sgiliau, ac effaith y tâl isaf ar gyfer gweithwyr amaethyddol ar y diwydiant ac economi Cymru. Mae digon o fesurau diogelu ar waith yn y Ddeddf ac yng Ngorchymyn y Panel i sicrhau bod gwaith monitro o'r fath yn cael ei wneud.

### **Is-bwyllgor Datblygu Sgiliau a Hyfforddiant y Panel**

3.43 I sicrhau bod y Panel yn gallu cyflawni ei swyddogaethau statudol, caiff sefydlu is-bwyllgorau i drafod materion penodol yn ôl y gofyn. Sefydlwyd yr Is-bwyllgor Datblygu Sgiliau a Hyfforddiant parhaol yn 2016.

3.44 Gorchwyl yr Is-bwyllgor Datblygu Sgiliau a Hyfforddiant yw rhoi cyngor ar faterion sy'n gysylltiedig â datblygu sgiliau, cyfleoedd hyfforddi a chamu ymlaen mewn gyrfa. Mae'n cynnwys aelodau sy'n cynrychioli undebau'r ffermwyr, Clybiau Ffermwyr Ifanc Cymru, Lantra, academyddion ac aelodau annibynnol. Ceir rhestr o'r aelodau presennol yn Atodiad 3.

3.45 Cyfarfu'r Is-bwyllgor Datblygu Sgiliau a Hyfforddiant ym mis Tachwedd 2016, mis Mawrth 2017 a mis Rhagfyr 2017. Dechreuodd yr Is-bwyllgor ar ei waith drwy ystyried adroddiadau amrywiol am ddatblygu sgiliau a hyfforddiant yn y sector i osod sylfaen ar gyfer ei waith. Bu'n canolbwyntio i gychwyn ar y darlun ehangach a'r trywydd a bennwyd gan yr Athro Wynne Jones yn "Towards a New Professionalism - The skills strategy for agriculture and horticulture", yn ogystal â'r angen i gynyddu proffesiynoldeb y diwydiant ar bob lefel. Rhoddodd aelodau arbenigol yr Is-bwyllgor gipolwg pellach ar yr hyfforddiant sydd ar gael ar gyfer y diwydiant ar hyn o bryd.

3.46 Mae'r Is-bwyllgor Datblygu Sgiliau a Hyfforddiant wedi dechrau ar y gwaith o bwysu a mesur anghenion y sector ac adolygu'r ymchwil, yr adroddiadau a'r llenyddiaeth sy'n berthnasol i'w waith i osod sylfaen gadarn ar gyfer ei safbwynt ac i roi cyngor cadarn er mwyn llywio gwelliannau.

3.47 Mae'r Is-bwyllgor Datblygu Sgiliau a Hyfforddiant yn mynd ati i bennu ffyrdd o wella Datblygiad Proffesiynol Parhaus yn y diwydiant. Mae'r Is-bwyllgor yn tybio bod angen canllawiau cliriach ynghylch y prentisiaethau a ddarperir yng Nghymru a bydd yn llunio papurau ar y mater hwn. Mae'n bwriadu rhoi adroddiadau i'r Panel yn 2018, gan argymhell y camau i'w cymryd i sicrhau gwelliant. Bydd hyn yn gosod sylfaen ar gyfer trafodaethau'r Panel ynghylch gorchmynion cyflogau amaethyddol y dyfodol.

### **Ymatebion i'r ymgynghoriad ar weithrediad ac effaith y Ddeddf o ran yr Is-bwyllgor Datblygu Sgiliau a Hyfforddiant**

3.48 Roedd mwyafrif yr ymatebwyr yn tybio bod cryn potensial i wella ac yn croesawu sefydlu'r Is-bwyllgor. Fodd bynnag, roedd ychydig o siom nad oedd yr Is-bwyllgor wedi cyflawni mwy yn ystod y misoedd cyntaf ers ei sefydlu.



3.49 Mae'r Is-bwyllgor wedi cytuno i gydweithio ag eraill lle bo'n briodol, er enghraifft, cydweithio â grŵp llywio Cyswllt Ffermio ar ddatblygu'r ddarpariaeth Datblygiad Proffesiynol Parhaus. Fel rhan o'r gwaith o adolygu'r gorchmynion cyflogau, bydd yn ailedrych ar y cymwysterau a bennwyd ar gyfer pob un o'r chwe gradd i asesu a ydynt yn dal i fod yn berthnasol ac yn briodol, yn ogystal â maint unrhyw newid angenrheidiol. Bydd Lantra ac eraill yn ymwneud â'r gwaith hwn.

3.50 Roedd yr Is-bwyllgor wedi mynd ati ar unwaith i gwmpasu anghenion y diwydiant a chyflwyno papurau i'r Panel ynghylch yr angen i gael mwy o wybodaeth am y farchnad lafur a Datblygiad Proffesiynol Parhaus.

## 4. Gorchmynion cyflogau amaethyddol

4.1 Bu i effaith Gorchymyn Cyflogau Amaethyddol (Cymru a Lloegr) 2012 barhau o dan y Ddeddf, drwy i'r Gorchymyn hwnnw barhau i fod yn berthnasol i Gymru hyd nes iddo gael ei ddisodli gan Orchymyn Cyflogau Amaethyddol (Cymru) 2016. Gwnaed Gorchymyn Cyflogau 2016 gan Weinidogion Cymru gan arfer eu pwerau o dan adran 4 o'r Ddeddf, a daeth i rym ar 26 Chwefror 2016. Hwn oedd y gorchymyn cyflogau amaethyddol cyntaf a oedd yn benodol berthnasol i Gymru a bu iddo barhau i ddarparu tâl isaf a lwfansau penodol i weithwyr amaethyddol Cymru.

4.2 Pan sefydlwyd y Panel, daeth y pŵer o dan adran 4 i ben. Felly, rhaid i'r holl orchmynion cyflogau amaethyddol a wneir gael eu cynnig gan y Panel a'u cyflwyno i Weinidogion Cymru i'w cymeradwyo. Rhaid i orchmynion o'r fath fynd drwy broses graffu'r Cynulliad yn llwyr cyn bod modd eu gwneud.

4.3 Mae'n bosibl bod holl weithwyr amaethyddol Cymru'n cael eu talu yn ôl y cyfraddau a bennir yn y ddeddfwriaeth, a'u bod yn cael y lwfansau a bennir ynddi. Fodd bynnag, nid yw'r data a gesglir yn gadarn ac mae ymdrech yn cael ei gwneud i gael gafael ar ragor o wybodaeth i daflu goleuni ar y sefyllfa. Mae'r cyfraddau tâl isaf a bennir yn y gorchmynion cyflogau amaethyddol yn gosod llinell sylfaen, ac nid ydynt yn pennu'r unig gyfradd y gellir ei thalu i weithiwr ar radd benodol. Tybir bod y gyfradd goramser (o 1.5%) yn diogelu gweithwyr amaethyddol sy'n aml yn gweithio oriau hir mewn lleoliadau gwledig anghysbell. Yn aml, mae gofyn iddynt weithio gyda da byw a chynnal safonau diogelwch a lles o hyd. Mae'r lefelau tâl isaf chwe cham sy'n seiliedig ar sgiliau a chymwysterau'n gweithredu fel cymhelliad i feithrin sgiliau sy'n bwysig i'r diwydiant yn gyffredinol ac i'r unigolion a gyflogir ynddo.

4.4 Y chwe gradd yw:

- Gradd 1 – Gradd Gychwynnol
- Gradd 2 – Gweithiwr Sylfaenol
- Gradd 3 – Gweithiwr Arweiniol
- Gradd 4 – Gradd Crefftwr
- Gradd 5 – Gradd Goruchwyliwr
- Gradd 6 – Gradd Rheolwr Fferm

Ceir diagram sy'n dangos y camau o'r naill radd i'r llall yn Atodiad 4.

4.5 Mae gorchmynion cyflogau amaethyddol yn pennu amodau cyflogaeth a buddion sy'n gysylltiedig ag amaethyddiaeth, gan gynnwys y darpariaethau a ganlyn:

- Cyfraddau goramser
- Cydnabyddiaeth ariannol i blant o oedran ysgol gorfodol (13-16 oed)

- Prentisiaid
- Mynediad i radd
- Teithio
- Hyfforddiant
- Tywydd gwael
- Gwaith allbwn (gwaith ar dasg yn flaenorol)
- Lwfans tai
- Lwfans cŵn
- Lwfans ar alwad
- Lwfans gwaith nos
- Grant geni a mabwysiadu
- Tâl salwch amaethyddol
- Seibiannau gorffwys
- Gwylliau blynyddol a thâl gwylliau
- Absenoldeb oherwydd profedigaeth

### **Ymatebion i'r ymgynghoriad ar weithrediad ac effaith y Ddeddf o ran gorchmynion cyflogau amaethyddol**

4.6 Bu i aelodau'r Panel a ymatebodd i'r ymgynghoriad awgrymu bod angen ailedrych ar strwythur y gorchmynion, y chwe gradd a darpariaethau eraill i sicrhau eu bod yn gyfan gwbl berthnasol i anghenion y diwydiant yn awr ac yn y dyfodol. Roedd yr aelodau hynny o'r Panel a oedd yn cynrychioli undebau'r ffermwyr am sicrhau nad oedd y Panel yn trafod cynigion ynghylch y cyfraddau tâl mewn modd gwrthwynebus, fel y gwnaeth Bwrdd Cyflogau Amaethyddol Cymru a Lloegr yn y gorffennol. Byddai'n well ganddynt gydweithio fel y maent yn ei wneud o ran llawer o'u gwaith yng Nghymru.

4.7 Mae'r Panel wrthi'n adolygu ei weithdrefnau a strwythur y gorchmynion cyflogau i sicrhau eu bod yn berthnasol yn awr ac yn y dyfodol. Mae'r Panel yn bwriadu llunio argymhellion o ran hyn yn 2018.

### **Gorchymyn Cyflogau Amaethyddol (Cymru) 2016**

4.8 Roedd gan Weinidogion Cymru bŵer i gyflwyno gorchymyn cyflogau amaethyddol cyn i'r Panel gael ei sefydlu (adran 4(2) o'r Ddeddf). Cynhaliwyd ymgynghoriad cyhoeddus rhwng 11 Mai a 3 Awst 2015 a oedd yn gofyn a ddylid cyflwyno gorchymyn o'r fath ac, os felly, pa ddarpariaethau y dylai eu cynnwys. Yn unol â'r ymatebion i'r ymgynghoriad, penderfynodd y Dirprwy Weinidog Ffermio a Bwyd ar y pryd gyflwyno Gorchymyn Cyflogau Amaethyddol (Cymru) 2016 (gweler Atodiad 2).

4.9 O dan Orchymyn 2016, cafodd y cyfraddau eu cynyddu oddeutu 6% uwchlaw lefelau Gorchymyn Cyflogau Amaethyddol (Cymru a Lloegr) 2012 ar gyfer gweithwyr ar bob gradd ac ym mhob categori, ac eithrio Gradd 1. Pennwyd cyfradd ddwy geiniog uwchlaw'r Isafswm Cyflog Cenedlaethol presennol ar gyfer y radd honno. Codwyd y lwfans gwaith nos i £1.44 yr awr.

4.10 Cafodd strwythur graddau Gorchymyn Cyflogau 2012 ei gadw yng Ngorchymyn 2016 i sicrhau parhad ac i amharu cyn lleied â phosibl ar weithrediad y sector.

4.11 Roedd Gorchymyn 2016 yn cynnwys atodlenni diwygiedig a oedd yn rhestru'r dyfarniadau a'r tystysgrifau cymhwysedd a oedd yn helpu i bennu gradd gweithiwr. Cafodd yr atodlenni eu diweddarau gan Lantra yng ngoleuni newidiadau i'r fframwaith addysgol a theitlau'r tystysgrifau ers 2012.

## **Gorchymyn Cyflogau Amaethyddol (Cymru) 2017**

4.12 Hwn oedd yr ail orchymyn cyflogau a wnaed yn unol â darpariaethau'r Ddeddf, ond y cyntaf a wnaed drwy i'r Panel gyflwyno cynigion i Weinidogion Cymru. Mae'n cadw strwythur graddau a lwfansau'r gorchymynion cyflogau blaenorol ac yn diweddarau'r rhestrau o ddyfarniadau a thystysgrifau cymhwysedd perthnasol sy'n helpu i bennu gradd gweithiwr.

4.13 O dan Orchymyn 2017, cafodd cyfraddau 2016 eu cynyddu ar gyfer gweithwyr amaethyddol ym mhob categori ac ar bob gradd, a chafodd rhai lwfansau eu cynyddu hefyd. Dilëwyd y darpariaethau ar gyfer gweithwyr hyblyg a chafodd gwall yng Ngorchymyn 2016 o ran y lwfans ar alwad ei gywiro.

4.14 Cynigiodd y Panel gynnydd o 1.2% i gyfraddau Graddau 3-6 ac i blant o oedran ysgol gorfodol (13-16 oed). Cynigiwyd y cyfraddau ar gyfer gweithwyr Gradd 1 a Gradd 2 yng nghydestun y cynnydd i'r Cyflog Byw Cenedlaethol a'r Isafswm Cyflog Cenedlaethol.

4.15 Yn wreiddiol, roedd y Panel yn bwriadu i'r gorchymyn cyflogau newydd ddod i rym ar 1 Ebrill, sef yr un dyddiad â'r cynnydd yn y Cyflog Byw Cenedlaethol a'r Isafswm Cyflog Cenedlaethol. Fodd bynnag, ni fu modd bodloni'r dyddiad hwnnw. Wrth i'r Gorchymyn fynd rhagddo, daeth gwybodaeth i'r amlwg a barodd iddi fod yn ofynnol ystyried darpariaethau'r Gorchymyn ymhellach. Anfonodd y Gweinidogion Cymru y Gorchymyn yn ôl at y Panel i'w ystyried ymhellach.

4.16 Cyflwynwyd Gorchymyn drafft pellach i Weinidogion Cymru ac fe'i gwnaed ar 3 Tachwedd 2017, ond roedd yn gymwys fel pe bai wedi dod i rym ar 1 Ebrill 2017. O'r herwydd, cyflwynwyd y darpariaethau ar y dyddiad arfaethedig gwreiddiol. Ceir dolen at y Gorchymyn yn Atodiad 2.

## **Gorchymyn Cyflogau Amaethyddol (Cymru) 2018**

4.17 Mae'r Panel wedi cyflwyno Gorchymyn Cyflogau drafft 2018 i Weinidogion Cymru i'w gymeradwyo. Mae'r Gorchymyn drafft yn cynnig cynyddu cyfraddau tâl isaf gweithwyr ar y chwe gradd a chynyddu'r lwfans cŵn, y lwfansau gwaith nos a'r grant geni a mabwysiadu. Ni chynigiwyd unrhyw newidiadau eraill.

### **Canllawiau ar y gorchymynion cyflogau**

4.18 Mae Llywodraeth Cymru'n cyhoeddi canllawiau<sup>7</sup> i helpu gweithwyr a chyflogwyr i ddeall gofynion statudol y gorchymynion cyflogau amaethyddol.

4.19 Bwriedir i'r canllawiau fod yn hawdd eu defnyddio a'u dilyn, gan roi cyngor ar sut i gyfrifo elfennau penodol, fel tâl gwyliau a thâl salwch. Bwriedir diweddarau'r canllawiau yn ôl y gofyn a phan fydd gorchymynion cyflogau newydd yn dod i rym.

### **Ymatebion i'r ymgynghoriad ar weithrediad ac effaith y Ddeddf o ran canllawiau Llywodraeth Cymru**

4.20 Awgrymodd yr ymatebwyr y dylid newid diwyg y canllawiau – awgrymwyd y byddai'n fwy effeithiol defnyddio fformat 'cwestiwn ac ateb' a gofynnwyd am gyfrifiannell ar-lein i'w defnyddio gan gyflogwyr a chyflogeion.

<sup>7</sup> <http://gov.wales/docs/drah/publications/161201-agricultural-wages-wales-guidance-cy.pdf>

4.21 Mae llawer yn y diwydiant yn taeru ei bod yn bwysig cael canllawiau hygyrch mewn iaith glir a'u bod yn ddull defnyddiol o sicrhau bod mwy yn deall y drefn ac yn cydymffurfio â hi. Mynegwyd y farn hon gan yr ymatebwyr. Bu iddynt hefyd bwysleisio y dylid cyhoeddi'r canllawiau mor agos â phosibl at ddyddiad cyflwyno'r newidiadau. Roeddent yn cwyno nad oedd hyn yn digwydd yn ddigon aml.

4.22 Mae Unite, undebau'r ffermwyr yng Nghymru, Cyngor ar Bopeth ac eraill yn defnyddio'r canllawiau i roi gwybodaeth i'r diwydiant. Yn aml, bydd y sefydliadau hyn yn ymdrin ag achosion heb droi at Lywodraeth Cymru.

4.23 Tybir bod y sylwadau a wnaed yn ystod yr ymgynghoriad yn rhesymol a byddant yn gosod sylfaen ar gyfer yr ymgysylltu yn y dyfodol.

## **5. Trefniadau cyflogau amaethyddol ledled y Deyrnas Unedig (DU)**

5.0 Cafodd Bwrdd Cyflogau Amaethyddol Cymru a Lloegr ei ddiwedd yn 2013. Mae cylch gwaith y Panel yng Nghymru yn llawer ehangach na chylch gwaith y Bwrdd hwnnw.

5.1 Ceir Byrddau Cyflogau Amaethyddol tebyg yn yr Alban a Gogledd Iwerddon, er nad ydynt yn union yr un fath. Mae Bwrdd yr Alban yn canolbwyntio'n fwy pendant ar bennu cyfraddau tâl isaf ar gyfer gweithwyr amaethyddol ac mae'n dibynnu ar ddarpariaethau'r Isafswm Cyflog/Cyflog Byw Cenedlaethol, gyda chyfradd ychwanegol ar gyfer y sgiliau a gafodd eu caffael.

### **Ymatebion i'r ymgynghoriad ar weithrediad ac effaith y Ddeddf o ran cydweithio trawsffiniol**

5.2 Roedd rhai o'r ymatebwyr yn tybio y byddai'n ddefnyddiol rhoi gweithdrefnau gwell ar waith i ymdrin ag achosion trawsffiniol.

5.3 Mae swyddogion Llywodraeth Cymru'n cydweithio â'u cymheiriaid ar draws y DU – yr Asiantaeth Taliadau Gwledig yn Lloegr, Llywodraeth yr Alban a Llywodraeth Gogledd Iwerddon – ar y polisi a'r gweithdrefnau gorfodi. Mae hyn yn cynnwys meithrin perthynas waith, rhannu arferion gorau a rhannu profiad. Bwriad y cysylltiadau rhwng y cyrff hyn a'r byrddau ar draws y DU yw osgoi dyblygu gwaith a sicrhau bod materion trawsffiniol yn cael eu trin a'u trafod yn effeithlon.

5.4 Os bydd y Ddeddf yn parhau, bwriedir i'r cydweithio hwn barhau ac iddo wella lle bo modd, drwy gynyddu'r cyhoeddusrwydd i rannu gwybodaeth â'r diwydiant. Bydd hyn yn berthnasol i achosion sy'n weddill, achosion sy'n mynd rhagddynt ac achosion newydd. Mae trefniadau ar waith i gydweithio â chyfarwyddwr gorfodi'r DU. Cynhaliwyd cyfarfod yn 2017 rhwng ei swyddfa a swyddogion gorfodi cyflogau amaethyddol Cymru, yr Alban a Gogledd Iwerddon.

## **6. Cyflog Byw Cenedlaethol ac Isafswm Cyflog Cenedlaethol y DU**

6.1 Mae Erthygl 12 o Orchymyn Cyflogau Amaethyddol (Cymru) 2016 yn nodi bod yn rhaid i weithwyr amaethyddol gael tâl gan eu cyflogwyr ar gyfradd nad yw'n is na'r tâl isaf i weithwyr amaethyddol. Mae'r ddarpariaeth hon yn amodol ar weithrediad adran 1 o Ddeddf Isafswm Cyflog Cenedlaethol 1998 (h.y. os yw'r Isafswm Cyflog Cenedlaethol yn codi fel ei fod yn uwch na'r tâl isaf i weithwyr amaethyddol, mae gan weithiwr amaethyddol hawl i'r gyfradd uwch yn unol â Ddeddf Isafswm Cyflog Cenedlaethol 1998).

6.2 Cyflwynodd Llywodraeth y DU y Lwfans Byw Cenedlaethol ar 1 Ebrill 2016. Yn y dyfodol, bydd unrhyw orchmynion cyflogau amaethyddol a wneir yng Nghymru'n sicrhau bod y sector yn gweithredu o dan ddarpariaethau sy'n gyson â'r amodau economaidd cyfredol, gan gynnwys costau byw uwch a newidiadau i lefelau'r Isafswm Cyflog Cenedlaethol a'r Cyflog Byw Cenedlaethol.

6.3 Ceir rhagor o fanylion am y gofynion o ran yr Isafswm Cyflog Cenedlaethol a'r Cyflog Byw Cenedlaethol yn Atodiad 5.

## 7. Cyfathrebu ac ymgysylltu

### Llywodraeth Cymru

7.1 Bu i Lywodraeth Cymru sicrhau bod yr holl ymgynghoriadau yr oedd angen eu cynnal ar y ddeddfwriaeth i fodloni gofynion y Ddeddf wedi'u cynnal yn gyhoeddus, yn unol â'r gweithdrefnau priodol ac yn unol â'r amserlenni a bennir yn y Ddeddf. Cyhoeddwyd yr ymgynghoriad ar weithrediad ac effaith y Ddeddf ar wefan Llywodraeth Cymru ac fe'i hanfonwyd yn uniongyrchol at amrywiaeth eang o sefydliadau (gweler y rhestr yn Atodiad 6).

7.2 Defnyddiwyd gwefan Llywodraeth Cymru at y diben hwn ac i gyhoeddi gwybodaeth briodol. Mae'n darparu gwybodaeth a dolenni at ddogfennau allweddol fel y Canllawiau ar y Gorchmynion Cyflogau, ynghyd â datganiadau perthnasol gan Ysgrifennydd y Cabinet ar newidiadau pan fyddant yn digwydd.<sup>8</sup>

7.3 Mae Ysgrifennydd y Cabinet dros Ynni, Cynllunio a Materion Gwledig yn cwrdd yn rheolaidd â rhanddeiliaid yn y sector ac yn mynd i ddigwyddiadau pwysig i fesur barn ac i asesu'r materion sydd ar y gorwel.

7.4 Dosbarthwyd copïau caled o'r Canllawiau ar Orchymyn Cyflogau Amaethyddol (Cymru) 2016 i randdeiliaid ac mewn digwyddiadau pwysig fel y Ffair Aeaf yn Llanelwedd yn 2016. Mae copïau ar gael mewn swyddfeydd ac fe'u hanfonwyd at randdeiliaid ledled Cymru i ategu'r wybodaeth a gyhoeddir ar wefan Llywodraeth Cymru. Pan gaiff y Canllawiau eu diweddarau, fe'u dosberthir yn eang. Mae'r Canllawiau'n cynnwys manylion cyswllt ar gyfer ymholiadau/cwynion.

### Panel Cyngori ar Amaethyddiaeth Cymru

7.5 Mae Llywodraeth Cymru'n lletya plattform ar-lein lle gall y Panel gyhoeddi ei gofnodion, ei bapurau a'i ymgynghoriadau, a hyrwyddo unrhyw fentrau sy'n briodol yn ei dyb ef<sup>9</sup>.

7.6 Mae'r Panel yn gyfrifol am rannu ei negeseuon ei hun ac am reoli ei weithdrefnau, ei gyfathrebiadau, ei ymgynghoriadau a'i gyfarfodydd ei hun.

7.7 Cyhoeddwyd ymgynghoriad y Panel ar ei gynigion ar gyfer Gorchymyn Cyflogau 2017 ar blatfform ar-lein y Panel ac fe'i dosbarthwyd i restr estynedig o randdeiliaid. Bu i'r rhanddeiliaid hynny ei rannu â'u rhwydweithiau ehangach. Bwriedir hyrwyddo unrhyw ymgynghoriadau a gynhelir yn y dyfodol yn ehangach, gan gyhoeddi hysbysiadau yn y cyfryngau arbenigol a'r cyfryngau cyffredinol, gan gynnwys y wasg leol a chenedlaethol a chyhoeddiadau arbenigol.

<sup>8</sup> <http://gov.wales/topics/environmentcountryside/farmingandcountryside/agricultural-sector-wales-act-2014/?skip=1&lang=cy>

<sup>9</sup> <http://llyw.cymru/panelcyngoriamaethyddiaeth>

## **Ymatebion i'r ymgynghoriad ar weithrediad ac effaith y Ddeddf o ran y modd y mae'r Panel yn hyrwyddo'r gofynion ac yn rhannu ei gynigion â'r cyhoedd**

7.9 Dywedodd rhai o'r ymatebwyr, gan gynnwys y rheini a oedd yn cefnogi cadw'r Ddeddf a'r Panel, fod angen gwneud mwy i rannu negeseuon â'r diwydiant. Roedd yr ymatebwyr yn tybio y byddai hynny'n helpu i sicrhau bod mwy yn deall y gofynion a'i bod yn haws cael adborth ystyrllon am broblemau a pherfformiad.

7.10 Mae'r Panel wedi adolygu ei berfformiad yn y maes hwn ac mae wedi diweddarau ei gynllun cyfathrebu. Mae'r aelodau'n cytuno y bydd y Panel yn mynd ati i gyfathrebu yn y dyfodol drwy ddulliau sy'n cynnwys rhannu negeseuon drwy'r cyfryngau cymdeithasol a chyhoeddi erthyglau mewn papurau lleol, cenedlaethol ac arbenigol a chyhoeddiadau eraill pan fo'r adnoddau'n caniatáu iddo wneud hynny. Mae'r Panel yn mynd ati, lle bynnag y bo modd, i gydweithio â rhaglen Cyswllt Ffermio, y Gwasanaeth Cysylltwyr Fferm a Gwlad ar-lein i rannu negeseuon allweddol.

## **8. Deddfwriaeth i gadw Deddf Sector Amaethyddol (Cymru) 2014**

8.1 Mae'r Ddeddf yn cynnwys darpariaeth sy'n datgan y bydd y Ddeddf yn peidio â chael effaith ar 30 Gorffennaf 2018 oni bai fod offeryn statudol yn cael ei wneud i'w chadw.

8.2 Mae adran 14 o'r Ddeddf yn datgan fel a ganlyn:

(1) Mae'r Ddeddf hon (ac eithrio is-adran (3) ac, at ddibenion yr is-adran honno, adrannau 17(1), 17(2) a 18) yn peidio â chael effaith ar ddiwedd y cyfnod dod i ben, oni bai bod gorchymyn yn cael ei wneud o dan is-adran (2).

(2) Caiff Gweinidogion Cymru, drwy orchymyn, ar ôl diwedd y cyfnod adolygu (30 Gorffennaf 2017) ond cyn diwedd y cyfnod dod i ben (30 Gorffennaf 2018), ddarparu bod y Ddeddf hon i barhau mewn effaith er gwaethaf is-adran (1).

8.3 Os penderfynir cadw'r Ddeddf, bydd yn ofynnol gwneud offeryn statudol ar ffurf gorchymyn yn unol ag adran 14(2) o'r Ddeddf cyn 30 Gorffennaf 2018.

8.4 Bydd rhaid gwneud gorchymyn o'r fath yn unol â gweithdrefn gadarnhaol y Cynulliad, a bydd yn ofynnol i'r Cynulliad gynnal dadl a phleidlais ar y gorchymyn.

## **9. Casgliad ac argymhelliad**

### **Casgliad**

9.1 Mae'r Ddeddf yn cydnabod natur unigryw cyflogaeth amaethyddol, gan gynnwys ei natur dymhorol a nifer yr achosion o gyflogaeth achlysurol, yn ogystal ag effaith gadarnhaol hybu camau i ddatblygu gyrfa a chynyddu proffesiynoldeb y diwydiant a'r unigolion a gyflogir ynddo.

9.2 Mae Gweinidogion Cymru wedi cydymffurfio â'u holl ddyletswyddau o dan y Ddeddf yn ystod y cyfnod adolygu. Cynhaliwyd ymgynghoriadau ar y ddeddfwriaeth yn unol â'r gweithdrefnau gofynnol ac mae Cynulliad Cenedlaethol Cymru wedi craffu'n briodol ar yr holl ddeddfwriaeth a roddwyd ar waith.

9.3 Gwnaed y gorchymyn cyntaf o dan y Ddeddf yn 2016 gan Weinidogion Cymru cyn sefydlu'r Panel. Bu iddo sicrhau bod gweithwyr amaethyddol Cymru yn elwa ar ddeddfwriaeth

isafswm tâl amaethyddol am y tro cyntaf mewn dros bedair blynedd. Bu iddo hefyd barhau i annog gweithwyr i adeiladu gyrfa mewn amaethyddiaeth, a hynny fel diwydiant lle mae'r telerau a'r amodau cyflogaeth yn cael eu diogelu'n statudol. O gadw'r Ddeddf, bydd modd parhau i roi cefnogaeth o'r fath i ddiwydiant sy'n wynebu heriau sylweddol wrth i'r DU ymadael â'r UE.

9.4 Gan ddefnyddio'u pwerau o dan y Ddeddf, bu i Weinidogion Cymru sefydlu'r Panel fel corff annibynnol yn 2016. Penodwyd ei aelodau yn sgil proses penodiadau cyhoeddus i ddethol aelodau annibynnol a chadeirydd annibynnol y Panel. Mae'r Panel wedi cyflawni ei ddwy brif swyddogaeth statudol drwy wneud cynigion ar gyfer gorchmynion cyflogau amaethyddol yn 2017 a 2018, yn ogystal â sefydlu Is-bwyllgor Datblygu Sgiliau a Hyfforddiant. Mae wedi cynnull cyfarfodydd a sefydlu gweithdrefnau yn unol â Gorchymyn y Panel. Nid yw'r Panel wedi rhoi cyngor i Weinidogion Cymru ar sgiliau hyd yma, ond bydd yn gwneud hynny yn y dyfodol agos.

9.5 Bu i gynigion y Panel ar gyfer Gorchymyn Cyflogau Amaethyddol (Cymru) 2017 gynnal prif ddarpariaethau'r drefn bresennol ar gyfer isafswm tâl i weithwyr amaethyddol, cynyddu'r cyfraddau tâl isaf a rhai lwfansau, a chadw'r strwythur graddau cynyddol i annog gweithwyr i ddatblygu eu gyrfa.

9.6 Nod cyffredinol y Gorchymyn yw pennu cyflogau teg i weithwyr amaethyddol a chefnogi sgiliau a gyrfaoedd yn y sector, gan alluogi gweithwyr i ddysgu ac i gamu ymlaen. Mae'n cyfrannu at ddatblygu Cymru sy'n fwy llewyrchus, cydnerth a chyfartal. Lluniwyd y Gorchymyn gan ystyried rhwymedigaethau Llywodraeth Cymru o dan ddeddfwriaeth sy'n ymwneud â'r Gymraeg, cydraddoldeb a hawliau dynol, a hawliau plant.

9.7 Cyflwynodd y Panel Orchymyn arfaethedig 2017 i Weinidogion Cymru cyn i faterion newydd ddod i'r amlwg. Dychwelwyd y Gorchymyn at y Panel i'w gymeradwyo a'i egluro, ac fe'i hailgyflwynwyd gan y Panel. Daeth y Gorchymyn i rym ar 3 Tachwedd 2017, wedi'i ôl-ddyddio i 1 Ebrill 2017. Oherwydd y problemau a oedd wedi codi yn ystod y broses, cafwyd galwad i bwysu a mesur y weithdrefn a ddefnyddiwyd i lunio gorchymyn cyntaf y Panel i sicrhau na fyddai'r un problemau'n codi yn y dyfodol. Cynhaliwyd cyfarfodydd a chytunwyd ar gysylltiadau gweithio gwell. Cyflwynodd y Panel gynigion ar gyfer Gorchymyn Cyflogau 2018 i'w ystyried gan Weinidogion Cymru ym mis Tachwedd 2017.

9.8 Cyfarfu'r Is-bwyllgor Datblygu Sgiliau a Hyfforddiant am y tro cyntaf ym mis Tachwedd 2016. Bu iddo gomisiynu ymchwil i baratoi sylfaen dystiolaeth ynghylch y farchnad lafur amaethyddol. Mae'n ymgymryd â gwaith ar ffyrdd o gynyddu cyfleoedd Datblygu Proffesiynol Parhaus i weithwyr ac i gyflogwyr y sector, a bydd y rhain, yn eu tro, yn eu hannog i gamu ymlaen yn eu gyrfa. Y nod yw rhoi mwy o gymhelliad i weithwyr iau a newydd-ddyfodiadaid pan fyddant yn ystyried dewisiadau gyrfa, a rhoi hyder ac eglurder i'r rheini sy'n gweithio yn y sector ac sydd am gamu ymlaen i lefelau uwch. O gadw'r Ddeddf, bydd modd datblygu gwaith yr Is-bwyllgor ymhellach. Bydd yn elwa o gael mwy o amser i wireddu ei botensial yn llwyr ac i barhau i adeiladu ar y camau cadarnhaol a gymerwyd ganddo eisoes mewn cyfnod byr.

9.9 Cafodd yr adolygiad hwn ei seilio ar yr ymatebion i'r ymgynghoriad ar weithrediad ac effaith y Ddeddf. Roedd mwyafrif yr ymatebion o blaid cadw'r Ddeddf. Roedd yr ymatebwyr yn teimlo y byddai'r Panel a'i is-bwyllgor yn elwa o gael mwy o amser i roi cyngor cadarn i Weinidogion Cymru ar sut i wella'r ddarpariaeth sgiliau ac annog mwy o bobl yn y diwydiant i fanteisio ar y ddarpariaeth honno.

9.10 Mynegir barn yn yr ymatebion, sy'n adleisio barn y Panel ei hun, fod angen adolygu strwythur a darpariaethau'r gorchmynion cyflogau, gan gynnwys y cymwysterau gofynnol, i sicrhau eu bod yn gyfan gwbl briodol ar gyfer y diwydiant yn awr ac yn y dyfodol. Mae'r Panel

wedi ymrwymo i adolygu'r darpariaethau yn 2018.

9.11 Mae amcanion y Ddeddf yn cyd-fynd â nifer o nodau Deddf Llesiant Cenedlaethau'r Dyfodol (Cymru) 2015. Yn benodol, mae'r camau i roi'r Ddeddf ar waith yn ystod y cyfnod adolygu wedi cyfrannu at greu Cymru sy'n fwy llewyrchus, cydnerth a chyfartal drwy bennu cyflogau teg i weithwyr amaethyddol a thrwy gefnogi sgiliau a gyrfaedd yn y sector i sicrhau bod modd i'r gweithwyr ddysgu a chamu ymlaen.

## **Argymhelliad**

9.12 Mae amaethyddiaeth yn rhan bwysig o economi Cymru, ac mae'n arbennig o bwysig mewn ardaloedd gwledig. O sicrhau cyflogau teg i weithwyr amaethyddol ac o sicrhau bod cyfleoedd iddynt gael hyfforddiant a chamu ymlaen yn eu gyrfa, gall helpu cymunedau ac economïau gwledig ehangach i dyfu ac i ffynnu.

9.13 Mae'r camau a gymerwyd gan Weinidogion Cymru a'r Panel yn ystod y cyfnod adolygu'n dangos pwysigrwydd gosod cyfundrefn tâl isaf bwrpasol ar sail statudol. Mae telerau ac amodau cyflogaeth gweithwyr amaethyddol Cymru wedi'u gosod ar sail gadarn a dylid cydnabod hynny yng nghyd-destun cadw'r Ddeddf.

9.14 Mae'r Panel yn mynd ati i wella ac i ddatblygu'r gorchmynion cyflogau amaethyddol i'w diweddarau er mwyn iddynt fod yn berthnasol i'r diwydiant wrth iddo ddatblygu dros gyfnod. Bydd gwaith y Panel ar ddatblygu gyrfa a gwella'r ddarpariaeth sgiliau yn y sector yn hollbwysig i gynaliadwyedd a chystadleurwydd y sector yn y dyfodol. Mae'r Panel yn bwriadu cydweithio i ddatblygu'r agwedd hon ar ei waith.

9.15 Ar sail yr holl wybodaeth a geir yn yr adroddiad hwn, gan gynnwys yr wybodaeth a ddaeth i law drwy'r ymarfer ymgynghori, argymhellir y dylid cadw'r Ddeddf. Gan gydnabod y cynnydd a wnaed hyd yma, derbynnir bod y rhain yn ddyddiau cynnar i'r Ddeddf o safbwynt deddfwriaethol a bod cyfle i gyflawni'r gwelliannau a awgrymwyd yn ystod y broses ymgynghori ac i fynd i'r afael â'r materion a bennwyd gan y Panel a Llywodraeth Cymru wrth baratoi'r adroddiad hwn. Cadw'r Ddeddf fydd y ffordd orau o sicrhau bod modd i Weinidogion Cymru gyflawni hyn.



## Ffynonellau gwybodaeth

Deddf Sector Amaethyddol (Cymru) a dogfennau perthnasol ar wefan Llywodraeth Cymru  
<http://gov.wales/topics/environmentcountryside/farmingandcountryside/agricultural-sector-wales-act-2014/?skip=1&lang=cy>

Cyflogau Amaethyddol yng Nghymru 2016: Arweiniad i Weithwyr a Chyflogwyr Rhif 1  
<https://www.gov.uk/agricultural-workers-rights/overview>

Ystadegau amaethyddol ynghylch agweddau amrywiol ar y diwydiant amaethyddol  
<http://gov.wales/statistics-and-research/welsh-agricultural-statistics/?lang=cy>  
<http://gov.wales/statistics-and-research/?subtopic=Farming&lang=cy>

Arolwg Amaethyddol Cymru  
<http://gov.wales/statistics-and-research/survey-agricultural-horticulture/?skip=1&lang=cy>

Canllaw poced “Ffeithiau a ffigurau ffermio”  
<http://gov.wales/statistics-and-research/farming-facts-figures/?skip=1&lang=cy>  
<http://gov.wales/statistics-and-research/?subtopic=Farming&lang=cy>

Swyddfa Ystadegau Gwladol – Cyflogaeth a’r farchnad lafur  
 Pobl sydd mewn gwaith neu sydd heb waith gan gynnwys cyflogaeth, diweithdra, mathau o waith, enillion, patrymau gweithio ac anghydfodau yn y gweithle.  
<https://cy.ons.gov.uk/employmentandlabourmarket?:uri=employmentandlabourmarket>

Towards a New Professionalism: The Skills Strategy for agriculture and horticulture – y Fforwm AgriSkills  
<http://www.agriskillsforum.co.uk/AgriSkills%20Strategy.pdf10>

Amaeth Cymru. Dyfodol amaethyddiaeth yng Nghymru: y ffordd ymlaen  
<http://gov.wales/docs/drah/publications/171124-amaeth-cymru-the-future-of-agriculture-in-wales-the-way-forward-cy.pdf>

Corff sy’n cael ei arwain gan y diwydiant, gyda Llywodraeth Cymru’n bartner cyfartal, yw *Amaeth Cymru*. Mae’r ddogfen hon yn rhoi trosolwg ar sefyllfa’r diwydiant ar hyn o bryd yng nghyd-destun Symud Cymru Ymlaen.

Agricultural labour in the UK – The Food Research Collaboration Brief. 7 Gorffennaf 2016, Stephen Devlin, y Sefydliad Economeg Newydd  
<http://foodresearch.org.uk/wp-content/uploads/2016/07/Agricultural-labour-briefing-final-30-June-2016.pdf>

Adolygiad Annibynnol o Ddarpariaeth Ddysgu Colegau Addysg Bellach a Pherthnasedd y Ddarpariaeth Honno o ran Cefnogi Busnesau Fferm yng Nghymru. Yr Athro Wynne Jones  
<http://gov.wales/docs/drah/publications/150130-review-of-further-education-colleges-with-agricultural-provision-report-cy.pdf>

The impact of Brexit on the UK agricultural workforce. Horizon Market Intelligence. 20 Medi 2016, y Bwrdd Datblygu Amaethyddiaeth a Garddwriaeth (AHDB)  
[http://www.ahdb.org.uk/documents/Horizon\\_Brexit\\_Analysis\\_20September2016.pdf](http://www.ahdb.org.uk/documents/Horizon_Brexit_Analysis_20September2016.pdf)

## Deddfwriaeth

### Deddf Sector Amaethyddol (Cymru) 2014

<http://www.legislation.gov.uk/cy/anaw/2014/6/section/1/enacted/welsh>

Mae'r Ddeddf hon yn darparu ar gyfer:

- sefydlu Panel Cyngori ar Amaethyddiaeth Cymru;
- gwneud gorchmynion sy'n nodi'r telerau a'r amodau ar gyfer pobl a gyflogir mewn amaethyddiaeth yng Nghymru (gweithwyr amaethyddol);
- gorfodi'r telerau a'r amodau hynny.

### Gorchymyn Panel Cyngori ar Amaethyddiaeth Cymru (Sefydlu) 2016

<http://www.legislation.gov.uk/cy/wsi/2016/255/made/welsh>

Mae'r Gorchymyn hwn yn sefydlu'r Panel fel corff annibynnol sy'n cynghori Gweinidogion Cymru. Swyddogaethau'r Panel yw hybu gyrfaoedd mewn amaethyddiaeth, llunio gorchmynion cyflogau amaethyddol ar ffurf ddrafft, ymgynghori ar y gorchmynion hynny a'u cyflwyno i Weinidogion Cymru, a chynghori Gweinidogion Cymru ar faterion sy'n ymwneud â'r sector amaethyddol yng Nghymru.

### Gorchymyn Cyflogau Amaethyddol (Cymru) 2016

<https://www.legislation.gov.uk/cy/wsi/2016/107/contents/made/welsh>

Mae'r Gorchymyn hwn yn darparu bod yn rhaid cyflogi gweithwyr amaethyddol yn unol â'r telerau a'r amodau a nodir yn Rhannau 2-5 (erthygl 3) ac yn nodi'r gwahanol raddau a chategoriâu o weithiwr amaethyddol (erthyglau 5-12).

Mae Rhan 3 yn gwneud darpariaeth sy'n ymwneud â'r cyfraddau tâl isaf y mae'n rhaid eu talu i weithwyr amaethyddol (erthygl 13) a darpariaethau eraill ar gyfer lwfansau.

Mae Rhan 4 yn darparu bod gan weithiwr amaethyddol hawl i dâl salwch amaethyddol o dan amgylchiadau penodedig (erthyglau 19-22) yr hawl (erthygl 24) a chyfrifo'r swm (erthygl 23).

Mae Rhan 5 yn gwneud darpariaeth sy'n ymwneud â hawl gweithiwr amaethyddol i gael amser i ffwrdd, gan gynnwys seibiant gorffwys, gwyliau blynyddol a thâl gwyliau.

### Canllawiau ar Orchymyn Cyflogau Amaethyddol (Cymru) 2016

<http://gov.wales/docs/drah/publications/161201-agricultural-wages-wales-guidance-cy.pdf>

Bwriedir cyhoeddi canllawiau sy'n briodol ar gyfer pob gorchymyn cyflogau a wneir.

### Gorchymyn Cyflogau Amaethyddol (Cymru) 2017

[http://www.assembly.wales/laid\\_documents/sub-ld11265/sub-ld11265-w.pdf](http://www.assembly.wales/laid_documents/sub-ld11265/sub-ld11265-w.pdf)

Hwn yw'r ail orchymyn cyflogau a wnaed o dan Ddeddf Sector Amaethyddol (Cymru) 2014 a'r gorchymyn cyntaf a wnaed ar sail argymhellion Panel Cyngori ar Amaethyddiaeth Cymru, sef y panel annibynnol a sefydlwyd ym mis Ebrill 2016.

Mae'r Gorchymyn yn disodli Gorchymyn 2016 ac yn gwneud darpariaethau newydd ynghylch y cyfraddau tâl isaf a thelerau ac amodau cyflogaeth gweithwyr amaethyddol Cymru.

Cynigiwyd y cyfraddau a geir yn y Gorchymyn hwn gan aelodau Panel Cyngori ar Amaethyddiaeth Cymru ac mae'n cynyddu'r taliadau i weithwyr ar bob gradd ac ym mhob

categori. Mae cyfraddau Graddau 3 i 6 yn cynyddu 1.2% o'u cymharu â chyfraddau tâl 2016, ac mae'n pennu tâl o £7.54 yr awr ar gyfer gweithwyr Gradd 2. Pennir cyfradd Gradd 1 uwchlaw'r Isafswm Cyflog Cenedlaethol a'r Cyflog Byw Cenedlaethol, gan ddibynnu ar oedran y gweithiwr.

Mae darpariaethau'r Gorchymyn yn gymwys o 3 Tachwedd, wedi'u hôl-ddyddio i 1 Ebrill 2017.

**Panel Cyngori ar Amaethyddiaeth Cymru – Aelodaeth**

**Aelodaeth 1 Ebrill 2016**

Dr Lionel Walford	Cadeirydd annibynnol
Mr Daryl Williams	Cynrychiolydd UNITE
Mr Ivan Monckton	Cynrychiolydd UNITE
Mr Darren Williams	Cynrychiolydd Undeb Amaethwyr Cymru
Mr John Davies	Cynrychiolydd Undeb Cenedlaethol yr Amaethwyr
Mr Peter Rees	Annibynnol
Mr Stephen Hughson	Annibynnol

**Aelodaeth 1 Ebrill 2017**

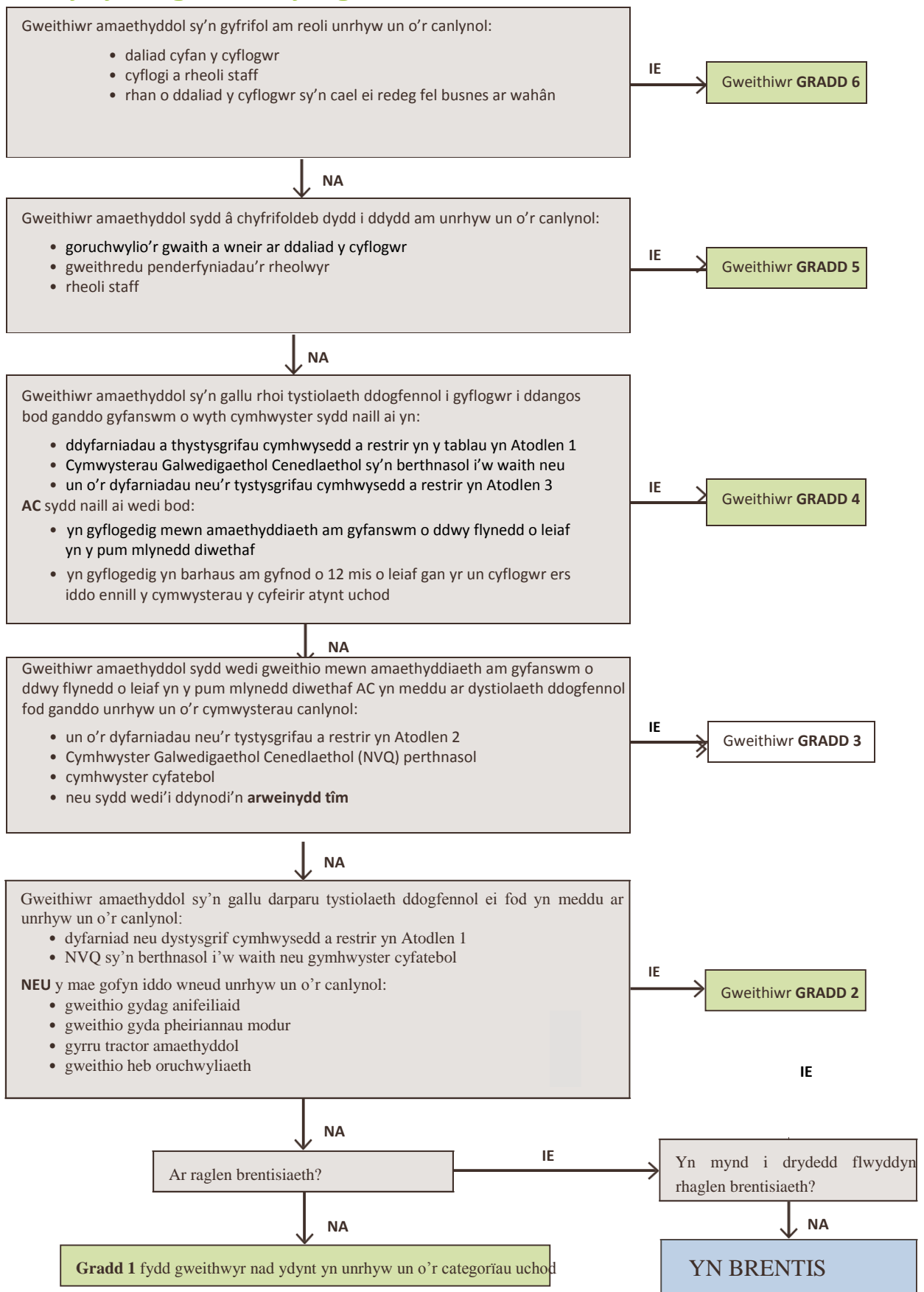
Dr Lionel Walford	Cadeirydd annibynnol
Mr Bryan Godsell	Cynrychiolydd UNITE
Mr Ivan Monckton	Cynrychiolydd UNITE
Mr Darren Williams	Cynrychiolydd Undeb Amaethwyr Cymru
Mr John Davies	Cynrychiolydd Undeb Cenedlaethol yr Amaethwyr
Mr Peter Rees	Annibynnol
Mr Stephen Hughson	Annibynnol

**Aelodaeth yr Is-bwyllgor Datblygu Sgiliau a Hyfforddiant parhaol**

**Aelodaeth gyfredol**

Dr Lionel Walford	Cadeirydd annibynnol
Mr Peter Rees	Annibynnol – Addysg
Mr Stephen Hughson	Annibynnol – Amaethyddiaeth
Mr Bryan Godsell	Cynrychiolydd UNITE
Mr Ivan Monckton	Cynrychiolydd UNITE
Kevin Thomas	Lantra
Elin Williams	Clybiau Ffermwyr Ifanc Cymru
Alun Elidyr Edwards	Cynrychiolydd Undeb Amaethwyr Cymru – Addysg Amaethyddol
David B Jones	Prif Weithredwr Coleg Cambria
Will Prichard	Cynrychiolydd Undeb Cenedlaethol yr Amaethwyr

Ar ba radd y dylech gael eich cyflogi?



## Cyfraddau'r Isafswm Cyflog Cenedlaethol a'r Cyflog Byw Cenedlaethol

Mae'n rhaid eich bod o leiaf:

- o [oedran gadael ysgol](#) i gael yr **Isafswm Cyflog Cenedlaethol** yng Nghymru – mae hyn yn golygu y gallwch adael yr ysgol ar 30 Mehefin cyn belled ag y byddwch yn 16 oed erbyn diwedd gwyliau'r haf yn y flwyddyn ysgol honno
- yn 25 oed i gael y **Cyflog Byw Cenedlaethol** – bydd yr isafswm cyflog yn dal i fod yn berthnasol i weithwyr 24 oed ac iau

Dyma gyfraddau'r Cyflog Byw Cenedlaethol a'r Isafswm Cyflog Cenedlaethol. Mae'r cyfraddau'n newid bob mis Ebrill.

Blwyddyn	25 oed a throsodd	21 i 24	18 i 20	Dan 18	Prentis
Hydref 2016	£7.20	£6.95	£5.55	£4.00	£3.40
Ebrill 2017	£7.50	£7.05	£5.60	£4.05	£3.50
Ebrill 2016	£7.20	£6.70	£5.30	£3.87	£3.30

Mae gan [brentisiaid](#) hawl i'r gyfradd prentis os ydynt:

- dan 19 oed
- yn 19 oed neu'n hŷn ac ym mlwyddyn gyntaf eu prentisiaeth

### Pwy sy'n cael yr isafswm cyflog?

Mae'n rhaid i weithwyr fod o oedran gadael ysgol o leiaf (y dydd Gwener olaf ym mis Mehefin yn y flwyddyn ysgol pan fyddant yn troi'n 16) i gael yr Isafswm Cyflog Cenedlaethol. Mae'n rhaid iddynt fod yn 25 oed neu'n hŷn i gael y Cyflog Byw Cenedlaethol.

Nid yw contractau ar gyfer taliadau islaw'r isafswm cyflog yn gyfreithiol rwydol. Mae gan weithwyr hawl o hyd i'r Isafswm Cyflog Cenedlaethol neu'r Cyflog Byw Cenedlaethol.

Mae gan [weithwyr](#) hefyd hawl i gael yr isafswm cyflog cywir os ydynt:

- yn gweithio ar sail ran-amser
- yn weithwyr achlysurol, er enghraifft rhywun a gyflogir am ddiwrnod
- yn weithwyr asiantaeth
- yn weithwyr ac yn weithwyr cartref a delir yn ôl nifer yr eitemau y maent yn eu gwneud
- yn brentisiaid
- yn hyfforddeion neu'n weithwyr ar brawf
- yn weithwyr anabl
- yn weithwyr amaethyddol

- yn weithwyr tramor
- yn forwyr
- yn weithwyr ar y môr

Darllenwch yr wybodaeth sy'n egluro [pwy sydd â hawl i gael yr isafswm cyflog](#).

Gallwch ddefnyddio'r [gyfrifiannell isafswm cyflog](#) i weld a yw'r Isafswm Cyflog Cenedlaethol neu'r Cyflog Byw Cenedlaethol yn cael ei dalu.

Os nad ydych yn cael yr Isafswm Cyflog Cenedlaethol a'ch bod yn credu y dylech ei gael, cysylltwch ag [ACAS](#).