

Gwella gofal cymdeithasol a gofal plant yng Nghymru

Adroddiad Blynyddol y Prif Arolygydd 2022–23



Cynnwys

| | | | | | |
|---|----------|---|-----------|---|-----------|
| 01 Rhagair | 3 | 03 Rhoi sicrwydd | 15 | Gwasanaethau gofal plant a chwarae | 31 |
| Rhagair | 4 | Gwasanaethau cymdeithasol awdurdodau lleol | 16 | Cofrestru | 32 |
| Myfyrdodau | 5 | Adborth gan bobl | 18 | Arolygu | 33 |
| | | Yr hyn a nodwyd gennym mewn gwasanaethau cymdeithasol i oedolion | 19 | Y Gymraeg | 35 |
| 02 Trosolwg o'n sefydliad | 9 | Yr hyn a nodwyd gennym mewn gwasanaethau cymdeithasol plant | 20 | Adborth gan bobl | 35 |
| Pwy ydym ni a beth rydym yn ei wneud | 10 | Cartrefi gofal anghofrestredig | 21 | Pryderon | 36 |
| Ein gwerthoedd | 11 | Gwasanaethau rheoleiddiedig i oedolion a phlant | 22 | Arolygiadau ar y cyd ag Estyn | 36 |
| Ein hegwyddorion arweiniol | 12 | Cofrestru | 23 | Gorfodi | 38 |
| Ein Cynllun Strategol ar gyfer 2020-2025 | 12 | Gwasanaethau cymorth cartref | 23 | Diogelu pobl | 40 |
| Hybu'r defnydd o'r Gymraeg ym mhopeth a wnawn | 12 | Cartrefi plant | 23 | Adolygiad cyflym o drefniadau amddiffyn plant yng Nghymru | 40 |
| Ymgysylltu â phobl | 13 | Gwasanaethau eraill | 24 | Arolygiad ar y Cyd o drefniadau amddiffyn plant (JICPA) | 41 |
| Y Bwrdd Cynghori Cenedlaethol | 14 | Arolygu | 24 | Trefniadau Diogelu wrth Amddifadu o Ryddid | 41 |
| | | Yr hyn a nodwyd gennym mewn gwasanaethau rheoleiddiedig i oedolion a phlant | 25 | 04 Atodiad | 42 |
| | | Y Gymraeg | 27 | Cyllideb ariannol a dadansoddiad | 43 |
| | | Hysbysiadau | 27 | Cyfathrebu ac ymgysylltu | 44 |
| | | Pryderon | 28 | | |
| | | Gorfodi | 29 | | |
| | | Gweithio mewn partneriaeth | 30 | | |
| | | Gwasanaethau oedolion | 30 | | |

01

Rhagair

02

Trosolwg
o'n sefydliad

03

Rhoi sicrwydd

04

Atodiad



Rhagair



Rhagair gan ein Prif Arolygydd

Wrth i chi ddarllen yr adroddiad hwn, mae'n siŵr y byddwch yn cael synnwyr o déjà vu, gan fod llawer o'r materion a amlinellwyd yn Adroddiad Blynyddol 2021/22 yr un mor amlwg o hyd yn 2022/23. Mae hyn oherwydd nad yw'r sector gofal cymdeithasol yn gweithredu mewn gwactod, ac mae'n anochel bod y problemau a wynebir yn y byd ehangach yn treiddio i'r sector neu'n cael effaith hyd yn oed yn fwy dwys arno.

Mae'n hawdd defnyddio geiriau megis 'argyfwng' neu 'digynsail' wrth ddisgrifio rhai o'r pynciau hyn, ond i'r rhai sy'n gweithio'n uniongyrchol gyda phobl sy'n defnyddio gwasanaethau gofal, dyma eu realiti o ddydd i ddydd. Y peth pwysicaf y gallwn ei wneud fel arolygiaeth a rheoleiddiwr yw taflu goleuni ar y materion hyn a chydweithio, lle y bo'n bosibl, â sefydliadau eraill i geisio lleddfu rhywfaint o'r pwysau sydd ar wasanaethau gofal cymdeithasol a gofal plant yn ystod y cyfnod anodd hwn. Rydym mewn sefyllfa freintiedig i weithio ar draws sectorau a nodi tueddiadau a themâu y gallwn dynnu sylw Gweinidogion Cymru atynt, yn ogystal â thynnu eich sylw chi, sef y cyhoedd sy'n darllen ein hadroddiadau arolygu ac yn defnyddio gwasanaethau'n bersonol, neu sy'n trefnu gofal ar gyfer aelodau o'ch teulu neu'ch ffrindiau.

Blwyddyn heriol arall, blwyddyn arall o ymrwymiad ac ymroddiad eithriadol gan bawb sy'n gweithio ym maes gofal cymdeithasol a gwasanaethau gofal plant a chwarae. Maent yn llawn haeddu ein gwerthfawrogiad a'n diolch. Mae'n gymaint o faint i fod yn Brif Arolygydd sefydliad sy'n gwneud gwahaniaeth i fywydau cymaint o bobl ledled Cymru. Dim ond trwy waith caled ac angerdd ein staff y gellir cyflawni'r hyn a wnawn, ac rwy'n hynod ddiolchgar i bob un ohonynt.

Nid peth hawdd fydd darllen am rai o'r pynciau yr ymdrinnir â nhw yn yr adroddiad hwn. Mae'n gyfnod anodd i'r sectorau rydym yn eu rheoleiddio ac yn eu harolygu, ond eto, mae ein harolygwyr yn gweld yn gyson fod y rhan fwyaf o wasanaethau yn darparu gofal da a diogel i'r rhai hynny sy'n eu defnyddio. Mae'n

bwysig ein bod yn parhau i ddathlu'r gwaith gwych sy'n cael ei wneud mewn gwasanaethau gofal ledled Cymru bob dydd, ac i roi gobaith i bobl hefyd. Gadewch i ni nodi a dathlu arferion da, a'u rhannu'n eang ac yn fynych. Mae hyrwyddo diwylliant ac arferion cadarnhaol yn rhywbeth y byddwn yn gwneud llawer mwy ohono yn ystod y flwyddyn i ddod, a gallwch ddisgwyl darllen mwy am hyn yn adroddiad y flwyddyn nesaf.



Gillian Baranski, Prif Arolygydd, AGC





Myfyrdodau

Rydym wedi nodi tueddiadau allweddol ar gyfer pob un o'r meysydd rydym yn eu rheoleiddio ac yn eu harolygu ym mhrif gorff yr adroddiad. Yma, rydym yn nodi pedwar mater trawsbynciol y mae angen i ni gymryd camau ar y cyd i fynd i'r afael â nhw.

Mae nifer y bobl y mae angen gofal a chymorth arnynt wedi parhau i gynyddu, ac mae hyn, yn ei dro, yn rhoi pwysau anghynaliadwy ar wasanaethau gofal cymdeithasol.

Y flwyddyn ddiwethaf, gwnaethom adrodd ar gynydd 'digynsail' yn y galw am wasanaethau gofal a chymorth. Ni leihaodd y cynnydd hwn yn 2022/23 ac, felly, efallai nad yw'n ddigynsail mwyach. Ym mhob rhan o'r system, mae gofal cymdeithasol yn parhau i wynebu pwysau enfawr, wrth i'r argyfwng costau byw effeithio ar y daith tuag at adferiad llawn ar ôl y pandemig. O ganlyniad, mae nifer y bobl sy'n ceisio cymorth wedi cynyddu, yn ogystal â chymhlethdod anghenion pobl, gyda llawer yn aros am driniaeth gofal iechyd wedi'i chynllunio. Ceir oedi cyn cwblhau asesiadau ar gyfer pobl ym mhob

rhan o'r sector gofal cymdeithasol, a gwyddom fod llawer o bobl wedi oedi cyn gwneud cais am wasanaethau. Bu pwysau ychwanegol ar ofalwyr sy'n aelodau o'r teulu ac, mewn rhai achosion, mae'r trefniadau gofal wedi chwalu. Rydym yn poeni'n benodol am y rheolaeth a'r dewis cyfyngedig sydd gan bobl, yn enwedig pan fyddant yn ddigon iach i gael eu rhyddhau o'r ysbyty ond bod ganddynt anghenion gofal parhaus.

Mae'r darlun yn parhau i amrywio ledled Cymru, ac mae'r rhan fwyaf o awdurdodau lleol yn nodi'n gyson nad yw asesiadau'n cael eu cwblhau o ganlyniad i gapasiti a, phan fyddant yn cael eu cwblhau, eu bod yn cymryd llawer mwy o amser o ganlyniad i gymhlethdod anghenion pobl. At hynny, mae pob awdurdod lleol wedi nodi'n gyson na all ddarparu gofal cartref i'r rhan fwyaf o bobl, ac nad oes ganddo ychwaith unrhyw gapasiti ychwanegol i ymateb i newidiadau mewn anghenion gofal a chymorth nac i gynnis unrhyw ddarpariaeth i bobl ychwanegol y mae angen gofal a chymorth arnynt.

Rydym yn galw am ffocws parhaus ar fuddsoddi mewn gwasanaethau atal ac ymyrryd yn gynnar i blant ac oedolion, ac ar ddatblygu'r gwasanaethau hynny. Lle y bo'n bosibl, dylid lleihau nifer yr achosion o ddyblygu drwy weithio ar draws gwasanaethau gofal cymdeithasol, addysg, iechyd, tai a'r trydydd sector. Rhaid i'r Swyddfa Genedlaethol dros Ofal Cymdeithasol y bwriedir ei sefydlu helpu i hwyluso hyn.



Mae'r gweithlu yn parhau i weithio'n ddiflino i wella canlyniadau i bobl, ond rydym yn parhau i wynebu argyfwng o ran recriwtio a chadw ym maes gofal cymdeithasol a gofal plant a chwarae.

O ran gweithwyr gofal cymdeithasol a gofal plant a chwarae, mae cyflogau isel ochr yn ochr â statws rôl gwan a llai o gyfleoedd o ran gyrfa, oll wedi cyfrannu at y sefyllfa hon. Er bod hon yn yrfa sy'n rhoi boddhad mawr, mae llawer yn teimlo nad yw'r gwasanaeth cyhoeddus hanfodol a ddarperir gan weithwyr gofal cymdeithasol a gweithwyr gofal plant a chwarae yn cael ei gydnabod yn ddigonol yn gyhoeddus, a hynny er gwaethaf ymdrechion mawr ar lefel genedlaethol, ranbarthol a lleol i fynd i'r afael â hyn, gan gynnwys proffesiynoli gweithwyr gofal cymdeithasol, cyflwyno'r cyflog byw gwirioneddol a buddsoddi yn y bwrsari i weithwyr cymdeithasol. Mae galw cynyddol a phrinder staff yn cynyddu'r pwysau a wynebwr gan fod ymarferwyr yn gwybod yn iawn fod pobl yn aros am eu cymorth. Er bod gweithwyr cymdeithasol, gweithwyr gofal a nyrsys asiantaeth wedi cael eu defnyddio i bontio'r bwloch, nid yw hyn yn gynaliadwy. Mae'n bwysig cydnabod bod y problemau hyn o ran staffio hefyd yn bodoli yn y sector

gofal plant a chwarae, ac mae'n destun pryder ein bod wedi gweld nifer y gwarchodwyr plant yng Nghymru yn lleihau'n barhaus. Rydym wedi gweld llawer o ymdrechion cadarnhaol i gefnogi llesiant staff, gan gynnwys gwaith Gofal Cymdeithasol Cymru i ddatblygu fframwaith iechyd a llesiant, yn ogystal â gwasanaeth am ddim [Canopi](#) ar gyfer cymorth iechyd meddwl cyfrinachol, y mae Llywodraeth Cymru wedi ei ehangu i gynnwys staff gofal cymdeithasol.

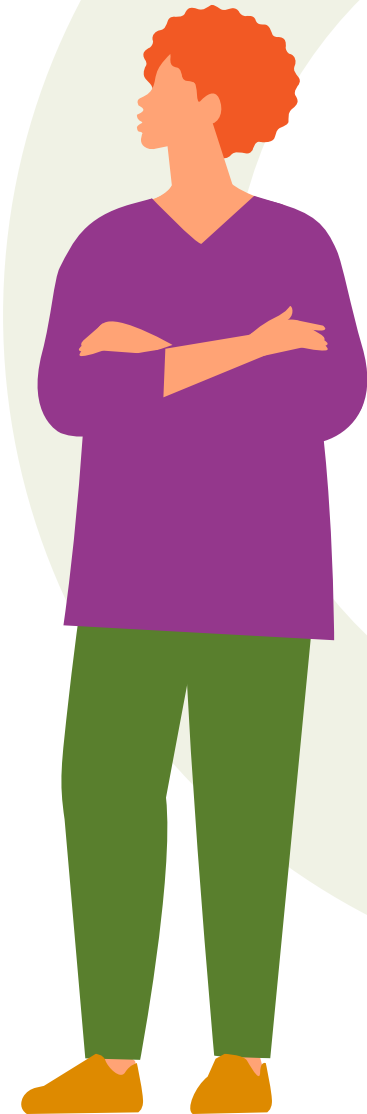
Rydym yn galw am fuddsoddiad parhaus mewn cyflogau a chyfleoedd i ddatblygu. Rhaid i hyn gael ei ategu gan waith wedi'i dargedu i hyrwyddo'r cyfleoedd hyn i gael gyrfa sy'n rhoi boddhad, a'i gefnogi gan arweinyddiaeth dosturiol, gan gynnwys ffocws parhaus ar lesiant staff. Mae tystiolaeth glir fod datblygu diwylliannau cadarnhaol (lle y caiff staff eu cefnogi a'u gwerthfawrogi) hefyd yn gwella canlyniadau i'r bobl sy'n defnyddio gwasanaethau.



**Mae diffyg lleoliadau addas i blant sy'n derbyn gofal.**

Oherwydd hyn, mae awdurdodau lleol yn gorfod gwneud trefniadau, yn aml ar fyr rybudd, i blant dderbyn gofal mewn gwasanaethau nad ydynt wedi'u cofrestru i ddarparu gofal. Mae'r gwasanaethau hyn yn gweithredu'n anghyfreithlon ac nid yw'r mesurau diogelu sy'n gysylltiedig â chofrestrriad yn berthnasol iddynt. Mae hyn yn peri pryder penodol pan fydd plant yn byw mewn gwasanaethau anghofrestredig ar ôl cael eu hamddifadu o'u rhyddid gan y llys. Mae gan blant sy'n destun gorchmynion Amddifadu o Ryddid anghenion cymhleth ac mae angen lefelau uchel o oruchwyliaeth a gofal medrus arnynt. Rydym yn cydnabod y camau sylweddol y mae awdurdodau lleol yn eu cymryd i sicrhau eu bod yn cyflawni eu dyletswydd statudol i ddarparu gofal, cymorth a llety i'r plant yn eu gofal.

Rydym yn galw ar bob partner i gydweithio ar lefel ranbarthol a chenedlaethol er mwyn sicrhau bod amrywiaeth briodol o wasanaethau ar gael sy'n diwallu anghenion plant sy'n derbyn gofal. Mae angen dybryd i bawb sy'n ymwneud â diogelu plant sy'n derbyn gofal ddatrys problemau a gweithredu ar y cyd. Fel bob amser, anaml iawn y gall un asiantaeth ddatrys problemau cymhleth ar ei phen ei hun ac mae angen ymdrech ar y cyd. Mae hyn yn cynnwys buddsoddi mewn gwasanaethau ymyrryd yn gynnar i gefnogi plant a'u teuluoedd, ochr yn ochr â gofal maeth a chartrefi gofal i blant.



Rydym yn gweld llawer o arferion cadarnhaol ledled Cymru.

Lleiafrif yw'r gwasanaethau sy'n methu â sicrhau canlyniadau cadarnhaol i blant ac oedolion. Mae angen i ni ddathlu llwyddiant a gwneud mwy i rannu arferion cadarnhaol ar draws gwasanaethau a sectorau ym mhob cwr o Gymru, yn ogystal â dysgu gwersi pan fydd pethau'n mynd o chwith. Yn wahanol i'r sector addysg a'r GIG, nid oes gan y sector gofal cymdeithasol a gofal plant a chwarae gyfleoedd gwella cydlynol a chydgyssylltiedig ar hyn o bryd.

Rydym yn galw ar bawb i wneud mwy i fwrw ati i ddathlu llwyddiant, hyrwyddo arferion a diwylliannau cadarnhaol, a chefnogi gwelliant. Rydym yn annog pob gwasanaeth i wella'n barhaus ac i anelu at ragoriaeth.



01

Rhagair

02

Trosolwg
o'n sefydliad

03

Rhoi sicrwydd

04

Atodiad



Trosolwg o'n sefydliad



Trosolwg o'n sefydliad

Pwy ydym ni a beth rydym yn ei wneud

Ni yw Arolygiaeth Gofal Cymru (AGC), sef rheoleiddiwr annibynnol gofal cymdeithasol a gofal plant. Rydym yn cofrestru, yn arolygu ac yn gweithredu i wella ansawdd a diogelwch gwasanaethau er llesiant pobl Cymru.

Y gwasanaethau rydym yn eu rheoleiddio

Y gwasanaethau rydym yn eu rheoleiddio ac yn eu harolygu:

- Gwasanaethau cartrefi gofal (oedolion a phlant)
- Gwasanaethau cymorth cartref
- Gwasanaethau lleoli oedolion
- Gwasanaethau llety diogel
- Gwasanaethau maethu
- Gwasanaethau mabwysiadu
- Gwasanaethau canolfannau preswyl i deuluoedd
- Gwasanaethau eirioli
- Gwarchodwyr plant a darparwyr gofal dydd

Rydym yn cyfeirio at y rhain fel "gwasanaethau rheoleiddiedig".

Rydym hefyd yn adolygu perfformiad awdurdodau lleol wrth iddynt gyflawni eu swyddogaethau ym maes gwasanaethau cymdeithasol. Gwnawn hyn drwy gyfuniad o weithgarwch arolygu a gwerthuso perfformiad. Rydym hefyd yn arolygu'r canlynol:

- Ysgolion preswyl
- Ysgolion arbennig preswyl (trefniadau llety am lai na 295 diwrnod)
- Colegau addysg bellach sy'n lletya myfyrwyr dan 18 oed
- Gwasanaethau maethu a mabwysiadu awdurdodau lleol.



Ein gwerthoedd

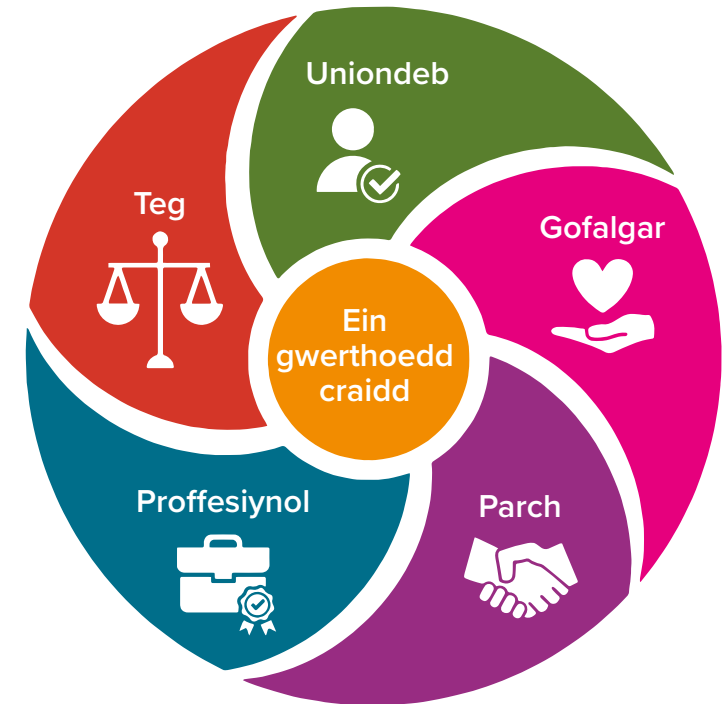
Mae ein gwerthoedd craidd yn sicrhau bod pobl wrth wraidd popeth a wnawn. Ein nod yw arddangos ein gwerthoedd ym mhopeth a wnawn.

Datblygwyd y gwerthoedd a ddangosir yma ar y cyd â staff AGC yn 2017. Rydym yn cydnabod ei bod hi'n holl bwysig sicrhau bod y gwerthoedd hyn yn cael eu hadlewyrchu ym mhopeth rydym yn ei ddweud a'i wneud ac, felly, yn ystod y flwyddyn, gwnaethom ymgysylltu â'n staff a'n Bwrdd Cyngori Cenedlaethol i ddatblygu set glir o ddatganiadau am yr hyn y gall pobl ei ddisgwyl gennym. Mae'r rhain yr un mor berthnasol i'r ffordd rydym yn gweithio gyda'n gilydd yn AGC a chydag eraill.

Er mwyn ategu hyn, gwnaethom adolygu'r holiadur adborth rydym yn ei ddisbarthu ar ddiwedd pob arolygiad er mwyn sicrhau bod y cwestiynau rydym yn eu gofyn yn fwy cydnaws â'n gwerthoedd. [Dyma enghraifft](#). Rydym yn annog pob darparwr i gwblhau'r holiadur ar ôl arolygiad er mwyn cyfrannu at ein proses sicrhau ansawdd, gan ein helpu i wybod beth rydym yn ei wneud yn dda a'r meysydd y mae angen i ni eu gwella. Roedd yn galonogol gweld ymatebion cadarnhaol iawn gan y darparwyr a gwblhaodd yr holiadur. Er enghraifft, dywedodd 97% o'r darparwyr fod yr arolygwyr wedi ymgysylltu â'r bobl a oedd yn defnyddio'r gwasanaeth a dywedodd 99% fod yr arolygwyr wedi trin y bobl yn y gwasanaeth â pharch.

Cafwyd y sylw canlynol gan un darparwr am ein proses arolygu:

“Roeddwn am ddweud bod yr arolygydd wedi dangos empathi llwyr tuag at y preswylwyr, ac at y staff yn arbennig. Mae'n deall yr anawsterau a wynebir gan ofalwyr yn yr oes sydd ohoni ac, wrth siarad â nhw, rhoddodd yr hyder iddynt siarad ag ef heb deimlo eu bod yn ateb cwestiynau awgrymog neu'n cael eu hannog i roi ateb penodol. Mae'r empathi hwn yn bwerus. Mae'n sicrhau nad oes byth diwylliant 'ni a nhw' gydag AGC, ac yn gwneud i'r staff deimlo eu bod yn cael eu gwerthfawrogi gan y rhai ag awdurdod. Mae ei gefnogaeth i'm rheolwr drwy gyfnod anodd wedi bod yn arbennig, wrth iddo, unwaith eto, ddeall y tasgau dan sylw yn ystod cyfnod anodd iawn i bob cartref gofal. Roedd y cyfarfod adborth yn bwrpasol, yn gytbwys ac yn anelu at gyflawni canlyniadau gwell i'n preswylwyr.”





Ein hegwyddorion arweiniol

Mae'r egwyddorion canlynol yn llywio ein gwaith, yn unol â'n gwerthoedd.

- **Rhoi pobl yn gyntaf:** mae llais a llesiant pobl wrth wraidd ein gwaith, a ategir gan ddull seiliedig ar hawliau.
- **Gweithredu ar sail gwybodaeth:** caiff ein gwaith ei lywio gan ddata a gwybodaeth.
- **Bod yn ymatebol ac yn seiliedig ar risg:** rydym yn gweithio mewn ffordd amserol a chymesur wedi'i chynllunio ac yn seiliedig ar risg.
- **Cydweithio:** rydym yn gwrando, yn rhannu gwybodaeth ac yn cydweithio.
- **Cefnogi gwelliannau ac arloesi:** rydym yn defnyddio ein gwybodaeth a'n pwerau i gefnogi gwasanaethau gofal cymdeithasol a gofal plant i wella ac i annog ffyrdd newydd o weithio.
- **Myfyrion a dysgu:** rydym yn cymryd amser i fyfyrion ar bob agwedd ar ein gwaith a dysgu ohoni, ac i addasu ein dull gweithredu lle bo angen.

“Mae'n gyfnod anodd i'r sectorau rydym yn eu rheoleiddio ac yn eu harolygu, ond eto, mae ein harolygwyr yn gweld yn gyson fod y rhan fwyaf o wasanaethau yn darparu gofal da a diogel i'r rhai hynny sy'n eu defnyddio.”

Gillian Baranski, Prif Arolygydd, AGC

Ein Cynllun Strategol ar gyfer 2020-2025

Mae gennym dair blaenoriaeth strategol:

- **Bod yn llais dibynadwy i ddylanwadu ar welliannau a'u llywio**
- **Darparu gwasanaeth o ansawdd uchel yn gyson**
- **Bod yn hynod fedrus ac yn ymatebol.**

Mae ein [cynllun strategol](#) yn cynnwys 26 o gamau gweithredu i'n helpu i gyflawni ein blaenoriaethau dros y cyfnod o bum mlynedd dan sylw. Hyd yma, rydym wedi cyflawni wyth o'r rhain, ac rydym ar y trywydd cywir i gyflawni'r blaenoriaethau sy'n weddill erbyn 2025.

Ffocws penodol yn ystod y flwyddyn fu egluro ein rôl o ran sicrhau gwelliant. Gwnaethom neilltuo amser i weithio gyda'n staff a'n rhanddeiliaid allweddol i drafod ein rôl benodol o ran cefnogi gwelliant yn y sector gofal cymdeithasol a gofal plant. Arweiniodd hun at lunio ein [datganiad gwella](#), ac rydym wedi datblygu cynllun gweithredu i gefnogi'r broses o'i roi ar waith. Rydym yn glir ein bod, drwy gyflawni ein swyddogaethau craidd, sef cofrestru, arolygu, adolygu perfformiad a gorfodi, yn helpu i wella gwasanaethau unigol. Rydym hefyd mewn sefyllfa unigryw gan fod gennym drosolwg cenedlaethol, a gallwn nodi themâu a thueddiadau i gefnogi ac annog gwelliant ym mhob rhan o'r sector.

Hybu'r defnydd o'r Gymraeg ym mhopeth a wnawn

Mae hybu'r defnydd o'r Gymraeg hefyd yn un o gamau gweithredu ein cynllun strategol, ac mae hyn hefyd yn flaenoriaeth i Lywodraeth Cymru. Y flwyddyn hon, cyhoeddodd Llywodraeth Cymru [gynllun gweithredu pum mlynedd newydd 'Mwy na geiriau'](#) i hybu'r Gymraeg a diwylliant Cymru mewn gwasanaethau iechyd, gofal cymdeithasol a plant a chwarae. Gan gydnabod pwysigrwydd hyn i bobl sy'n byw yng Nghymru, aeth ein grŵp mewnol o hyrwyddwyr y Gymraeg ati i adolygu ein canllawiau i arolygwyr a darparwyr, a'u cyhoeddi ar ein [gwefan](#).

Mae cael gwasanaethau drwy gyfrwng y Gymraeg yn rhan annatod o ofal o ansawdd da sy'n seiliedig ar hawliau ac yn canolbwyntio ar yr unigolyn. Dylai camau i fabwysiadu fframwaith 'Mwy na geiriau' a'i roi ar waith mewn gwasanaethau gofal cymdeithasol a gofal plant helpu i wella ansawdd y gofal a'r canlyniadau i bobl sy'n byw mewn gwlad ddwyieithog. Nod 'Mwy na geiriau' yw sicrhau mwy o gydnabyddiaeth ymhlith darparwyr gwasanaethau nad dim ond mater o ddewis yw defnyddio'r Gymraeg i lawer o bobl, ond ei fod hefyd yn fater o angen.

Un o nodau craidd y fframwaith yw sicrhau bod pobl y mae angen gwasanaethau cyfrwng Cymraeg arnynt yn cael 'cynnig rhagweithiol'. Hynny yw, bod gwasanaeth yn cael ei ddarparu drwy gyfrwng y Gymraeg heb fod angen i rywun ofyn am hynny.



Mae'n golygu bod darparwyr yn rhagweld anghenion siaradwyr Cymraeg yn naturiol. Nid ydynt yn aros i rywun ofyn am wasanaeth yn Gymraeg ond, yn lle hynny, maent yn ymgorffori ac yn hyrwyddo'r gred y dylai siaradwyr Cymraeg allu defnyddio'r Gymraeg fel rhan greiddiol o'u gofal, yn hytrach na dim ond fel opsiwn ychwanegol.

Mae darparu cynnig rhagweithiol yn ymwneud â hawliau pobl. Drwy gyfathrebu'n well, mae'n fwy tebygol y caiff hawliau pobl eu parchu a'u diogelu. Mae hyn yn bwysig ym mhob agwedd ar fywyd beunyddiol ond yn fwy byth ar adegau anodd ym mywydau pobl, er enghraifft pan fyddant yn cael eu hasesu o dan y Ddeddf Galluedd Meddylol neu'n symud i gartref gofal, yn cael gofal mewn lleoliad gofal plant neu'n destun gweithdrefnau amddiffyn plant.

Gall pawb sy'n gweithio ym maes gofal cymdeithasol a gofal plant a chwarae wneud gwahaniaeth drwy ystyried y canlynol: "Beth alla i ei wneud er mwyn helpu i wella'r ddarpariaeth Gymraeg?"

Rydym wedi recriwtio arolygwyr a staff cymorth busnes er mwyn sicrhau y gallwn ddarparu 'cynnig rhagweithiol' a siarad â phobl yn Gymraeg os byddant yn dymuno gwneud hynny. Mae ein canllawiau i arolygwyr a darparwyr yn nodi'n glir yr hyn yr ydym yn disgwyl i ddarparwyr ei wneud i hybu'r Gymraeg a diwylliant Cymru. Gall newidiadau bach wneud gwahaniaeth mawr.

Ymgysylltu â phobl

Mae clywed llais y bobl yn elfen greiddiol o'n gweithgarwch arolygu. Mae'r ffurflenni adborth ar ein gwefan yn un ffordd o gynyddu'r wybodaeth sydd gennym am wasanaethau unigol a'r sector gofal cymdeithasol a gofal plant, yn ychwanegol, wrth gwrs, at y sgysiau y mae ein harolygwyr yn eu cael â phobl wrth ymweld â gwasanaethau.

Rydym wedi gwahodd adborth drwy ein [gwefan](#) gan ddefnyddio arolygon ar-lein ers mis Mai 2021. Cyn hynny, arolygon papur oeddent neu byddai pobl yn awrlwytho dogfen i'w chwblhau. Mae ein cyfres newydd o arolygon hefyd yn cynnwys arolygon i staff ac ymwelwyr eraill megis gweithwyr cymdeithasol a staff iechyd.

Yn Adroddiad Blynyddol y Prif Arolygydd y flwyddyn ddiwethaf, gwnaethom sôn am y codau QR rydym wedi'u cyflwyno ar bosteri neu sticeri ffenestr i'w harddangos wrth fynedfa gwasanaethau gofal cymdeithasol neu ofal plant, gan annog pobl sy'n defnyddio'r gwasanaeth neu'n gweithio yno i roi adborth i ni. Hoffem ddiolch i'r darparwyr hynny sydd wedi arddangos y deunyddiau hyn yn amlwg, gan ein bod bellach yn cael mwy o ymatebion i arolygon nag o'r blaen. Mae hyn yn rhoi data cyfanredol i ni, sy'n cynnig trosolwg o wasanaethau rheoleiddiedig ledled Cymru. Pan fydd yr unigolyn sy'n cwblhau'r arolwg yn rhoi enw'r gwasanaeth i ni, bydd hyn yn rhoi gwybodaeth werthfawr i ni am y gwasanaeth hwnnw, sy'n helpu i lywio ein harolygiadau.

Ymhen amser, ein gobraith yw integreiddio ein harolygon yn llawn fel rhan o'n system cronfeydd data mewnol fel bod y ddau beth yn cydweithio'n ddidrafferth ac yn ein galluogi i ddadansoddi'r holl adborth cyfoethog a gwybodaeth anecdotaidd a gawn gan bobl ledled Cymru yn llawn.

Gallwch gael rhagor o wybodaeth am y ffordd y mae ein harolygwyr awdurdodau lleol yn ymgysylltu â phobl yn ystod eu gwaith, yn yr adran 'Rhoi sicrwydd'.





Y Bwrdd Cyngori Cenedlaethol

Myfyrdodau gan Dr Ruth Hussey, Cadeirydd y Bwrdd Cyngori Cenedlaethol AGC



Fel Cadeirydd Bwrdd Cyngori Cenedlaethol AGC, rwy'n gyfrifol am arwain y Bwrdd wrth fonitro a chraffu ar waith AGC, a chodi ymwybyddiaeth ohono. Yn 2022-23, gwnaethom groesawu aelodau newydd a pharhaodd y Bwrdd i gyfarfod yn rhithwir, wrth i ni ganolbwyntio ar y modd rydym yn cefnogi ac yn llywio'r ffordd y mae AGC yn parhau i reoleiddio, arolygu ac adolygu gwasanaethau.

Yn ystod y flwyddyn, gwnaethom dreulio amser yn edrych yn ôl dros gyfnod pandemig COVID-19 ac yn ystyried yr hyn y gallai AGC ei wneud i gefnogi'r system yn y dyfodol.

Roedd yr aelodau yn gwerthfawrogi'r dull gweithredu a fabwysiadwyd yn ystod y pandemig ac yn awyddus i AGC gydnabod bod yr effaith yn dal i gael ei theimlo, a

gwnaethant ofyn i AGC gefnogi gwaith adfer a gwella, gan gynnwys cyfathrebu â darparwyr ar adegau yn ychwanegol at y cyfnod arolygu. Roedd yr argyfwng costau byw yn bryder a gafodd effaith ar sawl agwedd ar wasanaethau, a chafodd yr aelodau gyfle i rannu eu safbwyntiau a'u profiadau o ran y pwysau yr oedd gwasanaethau cymorth cartref yng Nghymru yn ei wynebu.

Trafodwyd gwasanaethau plant yng nghyd-destun y cynnig i ddileu elw o gartrefi gofal plant a'r prosiect gwella gofal plant a chwarae. Cynigiodd yr aelodau hynny sy'n gweithio yn y maes hwn safbwyntiau defnyddiol ar gartrefi gofal plant, gan archwilio'r effaith ar ddarparwyr, lleoliadau a dulliau gweithredu amgen. Rhoddodd yr aelodau gyngor ar broses ar gyfer rhoi'r prosiect gofal plant a chwarae ar waith mewn sectorau eraill, yn ogystal â sut y gellid rhannu arferion gorau yn ehangach.

Rhoddodd y Bwrdd Cyngori safbwyntiau ar sawl agwedd ar waith AGC, gan gynnwys dulliau ar gyfer graddio gwasanaethau; y côd ymarfer diwygiedig ar gyfer awdurdodau lleol; taliadau uniongyrchol; a phwysigrwydd gwrandao ar ofalwyr di-dâl. Roedd sefydlu Llais, sef corff llais y dinesydd newydd, yn gyfle i godi proffil AGC.

O ran [Cynllun Strategol AGC ar gyfer 2020-25](#), anogodd yr aelodau AGC i gasglu profiadau pobl sy'n defnyddio

“Rydym yn ffodus iawn i gael grŵp o aelodau gwybodus a gweithgar sy'n dod ynghyd yn rheolaidd i ddadansoddi ein gwaith, craffu arno a'i drafod. Mae eu hadborth a'u mewnwelediad yn aml yn allweddol i ddatgloi darnau anodd o waith y mae angen eu siapia i fod y gorau y gallant fod.” Gillian Baranski, Prif Arolygydd, AGC

gwasanaethau yn fwy cyson, yn ogystal â sicrhau bod darparwyr yn cael profiad cyson ni waeth pwy sy'n eu harolygu. Mae gwaith yn mynd rhagddo ar y cyd â Gofal Cymdeithasol Cymru i weld sut y gellir defnyddio data a nodir mewn datganiadau blynyddol i osgoi sefyllfa lle mae sefydliadau yn gofyn i ddarparwyr am yr un wybodaeth, a rhoddwyd sylwadau defnyddiol ar Ddatganiad Gwella AGC.

Nodwyd yr angen am waith di-dor rhwng gwasanaethau iechyd a gofal cymdeithasol. Roedd yr aelodau o'r farn fod gofal cymdeithasol yn darparu gwasanaeth amhrisiadwy yn ei rinwedd ei hun nad yw bob amser yn cael ei gydnabod na'i werthfawrogi.

Er mwyn gwella cyfathrebu a thryloywder, gofynnodd yr aelodau am fersiwn hawdd ei deall o Adroddiad Blynyddol y Prif Arolygydd a chytunwyd y dylid cyhoeddi cofnodion ac agendâu'r Bwrdd Cyngori ar [wefan AGC](#).

Diolch i bob un o'r aelodau a roddodd safbwyntiau hanfodol ar waith AGC ac i dim AGC sy'n darparu'r cynnwys a'r cymorth i alluogi trafodaethau effeithiol.

01

Rhagair

02

Trosolwg
o'n sefydliad

03

Rhoi sicrwydd

04

Atodiad



Rhoi sicrwydd



Gwasanaethau cymdeithasol awdurdodau lleol

Yn ystod y flwyddyn, gwnaethom barhau i ymgorffori ein dull diwygiedig o adolygu perfformiad gwasanaethau cymdeithasol awdurdodau lleol, ac i ymgysylltu â'r sector gofal cymdeithasol i geisio barn ac adborth wrth i'n [Côd Ymarfer](#) diwygiedig ddatblygu.

Mae ein Côd Ymarfer diwygiedig ar gyfer ein gweithgarwch arolygu awdurdodau lleol yn adlewyrchu'r newidiadau rydym wedi'u gwneud i'r ffordd rydym yn gweithio. Rydym wedi cyflwyno gwiriadau sicrwydd ar gyfer awdurdodau lleol i'n galluogi i feithrin dealltwriaeth sylfaenol o'r hyn sy'n digwydd ledled Cymru. Mae'r adroddiadau a lunnir yn deillio o'r gwiriadau hyn bellach yn cael eu cyhoeddi er mwyn gwella tryloywder. Mae mathau eraill o weithgarwch yn cynnwys arolygiadau gwerthuso perfformiad a gwiriadau gwella. Gwylwch ein [fideo wedi'i animeiddio](#) i gael rhagor o wybodaeth.

Rydym wedi profi ac wedi gwella ein dull gweithredu dros y blynyddoedd diwethaf, gan ddilyn ein hegwyddorion arweiniol i roi pobl yn gyntaf a gweithredu ar sail gwybodaeth.

Elfen bwysig o'n gwaith yw monitro a gwerthuso perfformiad awdurdodau lleol yn barhaus mewn perthynas â chyflawni eu swyddogaethau gwasanaethau cymdeithasol. Ein man cychwyn yw ystyried a yw pobl

yn cael eu cefnogi i sicrhau canlyniadau personol cadarnhaol.

Ein nod yw helpu awdurdodau lleol i feithrin dealltwriaeth well o'u cryfderau a'r meysydd y mae angen iddynt eu datblygu. Rydym yn adrodd ar arferion da; yr hyn y mae'n rhaid ei wella (lle nad yw awdurdodau lleol yn cyflawni eu dyletswyddau statudol); a'r hyn y dylid ei wella. Byddwn yn rhannu enghreifftiau o arferion cadarnhaol er mwyn cefnogi gwelliant ledled Cymru.

Gan ddilyn yr egwyddorion yn ein Côd Ymarfer diwygiedig, gwnaethom gwblhau arolygiadau yng [Nghyngor Sir Penfro](#), [Cyngor Bwrdeistref Sirol Pen-y-bont ar Ogwr](#), [Cyngor Bwrdeistref Sirol Wrecsam](#), [Cyngor Sir Fynwy](#), [Cyngor Gwynedd](#), [Cyngor Sir Ynys Môn](#), [Cyngor Bro Morgannwg](#) a [Chyngor Sir Ceredigion](#).

Gwnaethom gwblhau gwiriad gwella dilynol yng [Nghyngor Bwrdeistref Sirol Pen-y-bont ar Ogwr](#) a [Chyngor Sir Powys](#).





Mewn ymateb i nifer o farwolaethau plant trasig yng Nghymru a Lloegr, gofynnodd Llywodraeth Cymru i ni arwain adolygiad cyflym amlasiantaethol cydweithredol o brosesau gwneud penderfyniadau mewn perthynas ag amddiffyn plant. Gwnaethom weithio'n agos gydag Estyn ac Arolygiaeth Gofal Iechyd Cymru er mwyn gwneud hyn.

Diben yr adolygiad hwn oedd pennu i ba raddau y mae'r strwythurau a'r prosesau presennol yng Nghymru yn sicrhau bod enwau plant yn cael eu rhoi ar y Gofrestr Amddiffyn Plant, ac yn cael eu tynnu oddi arni, yn briodol pan fydd yn ddiogel gwneud hynny. Gwnaed gwaith cydweithredol ar draws gwasanaethau plant, addysg, a gofal iechyd yng Ngwynedd, Merthyr Tudful, Abertawe, Blaenau Gwent a Sir Benfro. Mae'r adolygiad cyflym yn mynd rhagddo, a byddwn yn rhannu ein canfyddiadau cychwynnol yn ystod hydref 2023.

Ym mis Tachwedd 2022, gwnaethom ddechrau adolygiad thematig o gynllunio gofal ar gyfer plant a phobl ifanc sy'n destun proses cyn-achos yr Amlinelliad Cyfraith Gyhoeddus. Bydd y gwaith hwn yn cynnig dulliau craffu allanol, sicrwydd a help i wella ansawdd arferion mewn perthynas â chynllunio gofal ar gyfer plant a phobl ifanc sy'n destun proses cyn-achos yr Amlinelliad Cyfraith Gyhoeddus.

Nod ein hadolygiad yw ystyried i ba raddau y mae arferion wedi gwella ers cyhoeddi ein [hadolygiad cenedlaethol o gynllunio gofal ar gyfer plant a phobl ifanc sy'n destun proses cyn-achos yr Amlinelliad Cyfraith Gyhoeddus](#) (2019) ac [adroddiad y gweithgor](#)

Cyfraith Gyhoeddus, gan gynnwys canllawiau arferion gorau (2021).

Cwblhawyd gweithgarwch yng [Nghyngor Bwrdeistref Sirol Castell-nedd Port Talbot](#), [Cyngor Bwrdeistref Sirol Torfaen](#), [Cyngor Bwrdeistref Sirol Rhondda Cynon Taf](#) a [Chyngor Bwrdeistref Sirol Conwy](#). Byddwn yn cyhoeddi adroddiad cenedlaethol ar ddiwedd 2023.

Yn ystod mis Mehefin 2022, gwnaethom gwblhau gwiriad sicrwydd o Cafcass Cymru, gan ganolbwyntio ar ansawdd ac effeithiolrwydd ei brif swyddogaeth i weithredu fel gwarcheidwad plant, gan roi cyngor arbenigol i'r llysoedd, a diogelu a chefnogi plant a theuluoedd. Gallwch ddarllen yr adroddiad arolygu [yma](#).

Rydym yn parhau i weithio gyda phartneriaid ac rydym wedi cefnogi arolygiad o Dimau Iechyd Meddwl Cymunedol [Bwrdd Iechyd Prifysgol Aneurin Bevan](#) a [Bwrdd Iechyd Prifysgol Cwm Taf Morgannwg](#). Gwnaethom hefyd gyfrannu at [arolygiad o wasanaethau troseddau ieuentid](#) yng Nghaerdydd gan Arolygiaeth Prawf Ei Fawrhydi. At hynny, mae ein gwaith ar y cyd wedi cefnogi adolygiad cenedlaethol Arolygiaeth Gofal Iechyd Cymru o'r llwybr strôc, a fydd yn cael ei gyhoeddi hydref 2023.

Yn unol â'n hymrwymiad i Safonau'r Gymraeg, gwnaethom gynnal dau arolygiad drwy gyfrwng y Gymraeg.





Adborth gan bobl

Yn ystod ein gweithgarwch adolygu perfformiad, gwnaethom ymgysylltu â thua 820 o bobl sy'n defnyddio gwasanaethau cymdeithasol awdurdodau lleol neu'n rhyngweithio â nhw.

Mae hyn yn cynnwys pobl sy'n cael gofal a chymorth, teuluoedd a gofalmwyr ac ymarferwyr ym mhob rhan o'r system gofal cymdeithasol.

Rhan bwysig o'n gwaith yw adolygu i ba raddau y mae awdurdodau lleol yn gwrandao ar lais y bobl, yn ei gofnodi, ac yn cymryd camau priodol.

Rydym yn bwriadu gwneud gwelliannau i'r ffordd rydym yn ymgysylltu â phobl a'r ffordd rydym yn cofnodi hyn.

Adborth gan bobl sy'n defnyddio gwasanaethau plant

Dywedodd rhai pobl wrthym, gan gynnwys gofalmwyr, fod eu gweithwyr cymdeithasol yn neilltuo amser i siarad â nhw a oedd yn eu helpu i feithrin cydberthnasau gwaith da. Cafwyd adborth cadarnhaol iawn gan y plant iau y gwnaethom siarad â nhw am eu gweithwyr cymdeithasol, a dywedodd un plentyn wrthym: "Maen nhw'n ddoniol ac maen nhw bob amser yn siarad â ni."

Gwelsom ymarferwyr yn gweithio'n gyson ac yn gydweithredol gyda phlant; dywedodd un person ifanc y bu ganddo'r un gweithiwr cymdeithasol ers sawl blwyddyn, a oedd yn ei adnabod yn dda a bob amser ar ben arall y ffôn pan fyddai angen. Dywedodd un unigolyn â phrofiad o fod mewn gofal wrthym, "mae fy nghynghorydd pobl ifanc yn wych ac yn gefnogol. Mae hi'n poeni." Fodd bynnag, dylid nodi bod rhai plant wedi dweud wrthym eu bod yn ei chael hi'n anodd meithrin cydberthnasau pan fydd eu gweithwyr cymdeithasol yn newid yn aml.

Dywedodd plant a phobl ifanc â phrofiad o fod mewn gofal wrthym eu bod yn cael yr help a'r cymorth sydd eu hangen arnynt a'u bod yn gwybod â phwy i gysylltu os bydd angen rhywbeth arnynt. Gwnaethant

ddefnyddio geiriau fel "cefnogol" a "caredig" wrth ddisgrifio'r gweithwyr cymdeithasol sy'n eu cefnogi.

Dywedodd un rhiant wrthym, er nad oedd yn fodlon ar y canlyniad, ei fod yn deall y rhesymau dros gymryd y camau gweithredu, a bod y rhesymau dros hynny wedi cael eu hesbonio'n glir iddo, ochr yn ochr â'r cryfderau a'r risgiau. Rhoddodd un rhiant ddisgrifiad pwerus o'r dull gweithredu a oedd ar waith gan nodi bod yr ymarferwyr yn "fy neall, yn fy nghefnogi, ac yn rhoi cyfle i mi siarad". Dywedodd rhiant arall wrthym: "Dyw fy mhiant ddim mewn gofal maeth; maen nhw wedi fy helpu i'w cadw'n ddiogel. Rwy'n deall sut mae bod yn rhiant nawr, ac rwy'n dad gwell. Alla i ddim meddwl am unrhyw beth gallen nhw fod wedi ei wneud yn well."

Roedd eraill yn llawn canmoliaeth, yn enwedig mewn perthynas â'r broses gyfathrebu rhyngddynt â'r gweithiwr cymdeithasol a natur y cydberthnasau a feithrinwyd â'u plant. Dywedodd un rhiant: "Roedd y gweithiwr cymdeithasol yn wych gyda'r plant. Byddai bob amser yn gwneud yr ymweliadau'n hwyliog, a doedd y plant byth yn teimlo bod rhywun yn cadw golwg arny'n nhw. Mae'n broses sy'n canolbwyntio'n llwyr ar y plentyn yn hynny o beth."



Yr hyn a nodwyd gennym mewn gwasanaethau cymdeithasol i oedolion

Mae awdurdodau lleol yn wynebu cyfnod heriol mewn perthynas â darparu gofal cymdeithasol i oedolion, wrth i lefelau'r galw a chymhlethdod anghenion pobl gynyddu. Mae'n gadarnhaol nodi, yn gyffredinol, fod cymorth corfforaethol a gwleidyddol cadarn ar gael i'r gwasanaethau cymdeithasol yng Nghymru.

Mae awdurdodau lleol yn gweithio'n galed i ymateb yn effeithiol i'r nifer cynyddol o bobl sy'n cysylltu â nhw am help. Mae'r cynnydd yn lefel y galw wedi golygu bod gan lawer o awdurdodau lleol restrau aros am asesiadau a gwasanaethau eraill megis cymorth cartref ac ail-alluogi. Er bod awdurdodau lleol yn cymryd camau i frysbennu a monitro rhestrau aros fel mater o drefn, gall oedi cyn cael asesiadau a gwasanaethau gael effaith andwyol ar lesiant pobl, gan gynnwys gofalwyr di-dâl.

Rydym wedi gweld enghreifftiau cadarnhaol o ymarfer sy'n canolbwyntio ar yr unigolyn yn helpu i sicrhau bod lleisiau pobl yn cael eu clywed, gan ganolbwyntio ar yr hyn sy'n bwysig iddynt. Mae llawer o awdurdodau lleol yn ceisio gwella ansawdd a chysondeb y broses o gofnodi sut mae pobl wedi cael eu cefnogi.

Rydym wedi gweld enghreifftiau o'r modd y gall defnyddio taliadau uniongyrchol roi'r cyfle i bobl deilwra a rheoli eu gofal a'u cymorth eu hunain. Fodd bynnag, gall recriwtio cynorthwyr personol i ddarparu cymorth fod yn anodd mewn rhai siroedd.

Mae rhyddhau cleifion o'r ysbty wedi bod yn faes sy'n wynebu pwysau ledled Cymru. Rydym wedi gweld sut mae awdurdodau lleol wedi parhau i weithio gyda'u partneriaid yn y bwrdd iechyd lleol mewn modd strategol a gweithredol i ystyried ffyrdd o liniaru'r pwysau a helpu i sicrhau trefniadau rhyddhau diogel. Rydym wedi bod yn ymgysylltu ar lefel genedlaethol er mwyn sicrhau y caiff hawliau pobl o ran ble maent yn dymuno byw eu parchu.

Mae buddsoddi mewn gwasanaethau atal, eu datblygu a'u darparu yn hanfodol i gefnogi llesiant pobl a lleihau neu oedi'r angen am ofal a chymorth ffurfiol. Mae awdurdodau lleol yn ymwybodol o bwysigrwydd gwasanaethau atal, ac rydym wedi gweld nifer o ddatblygiadau cadarnhaol. Mae gan y trydydd sector rôl hollbwysig wrth ddarparu gwasanaethau atal, ac ni ddylid tanamcangyfrif yr effaith gadarnhaol y mae'r gwasanaethau hyn yn ei chael o ran hybu llesiant pobl.

Adborth gan bobl sy'n defnyddio gwasanaethau oedolion

Dywedodd llawer o bobl fod y gwasanaethau cymdeithasol yn ddefnyddiol a'u bod yn cael eu trin ag urddas a pharch gan yr ymarferwyr. Dywedodd un gofalwr: "Rwy'n teimlo fy mod yn cael fy nghlywed, bod rhywun yn fy ngwerthfawrogi ac yn gwrandao arna i".

Dywedodd unigolyn sy'n cael gofal a chymorth: "Mae'r gweithwyr gofal yn wych, bob amser yn gwenu".

Fel rhan o un arolygiad, casglodd People First adborth gan bobl ag anabledd dysgu ar ein rhan. Un maes allweddol a nodwyd oedd mynediad at wasanaethau, a dywedodd llawer o bobl y gallai gymryd amser hir iddynt gael gafael ar wasanaethau cymdeithasol drwy'r brif linell gyswllt. Dywedodd pobl yr arferai fod yn haws cael gafael ar weithwyr cymdeithasol. Roedd cysylltu mewn argyfwng yn bryder penodol, ac awgrymwyd y dylai fod llinell gofal cymdeithasol ddynodedig.

Yr hyn a nodwyd gennym mewn gwasanaethau cymdeithasol plant

Mae gwasanaethau plant ledled Cymru yn wynebu heriau sylweddol mewn perthynas â recriwtio a chadw ymarferwyr. Mae hyn wedi arwain at orddibyniaeth ar weithwyr newydd gymhwyso a gweithwyr asiantaeth. Gall gweithwyr asiantaeth yn aml adael cyflogaeth heb fawr ddim rhybudd, gan darfu ar y gwasanaeth ac, yn bwysicach, gan darfu ar blant a'u teuluoedd. Mae nifer cynyddol o awdurdodau lleol yn comisiynu gwasanaeth gan dîm wedi'i reoli o weithwyr asiantaeth yn hytrach na gweithwyr asiantaeth unigol, er mwyn eu galluogi i gyflawni eu cyfrifoldebau statudol ac ymateb i'r cynnydd yn y galw am wasanaethau a chymhlethdod anghenion. Gall symud ymlaen o drefniadau o'r fath achosi problemau.

Gwelsom enghreifftiau lle roedd gweithiwr cymdeithasol plant a theuluoedd wedi newid sawl gwaith o ganlyniad i ymarferwyr yn gadael gwasanaethau plant. Gall y tarfu hyn ar gyberthnasau allweddol waethygu os caiff plant eu trosglwyddo rhwng timau fel rhan o'u llwybr drwy'r gwasanaethau cymdeithasol. Dywedodd un person ifanc na allai gofio faint o weithwyr cymdeithasol a oedd wedi'u cael, ac nad oedd rhai wedi para mwy na diwrnod neu wythnos. Yn gadarnhaol, dywedodd y person ifanc ei fod wedi bod yn gweld yr un gweithiwr cymdeithasol ers tipyn nawr a bod ganddo gyberthynas dda ag ef, ond ei fod yn poeni y byddai o bosibl yn gadael. Mae hyn yn cael effaith sylweddol ar blant a theuluoedd, gan

ei fod yn effeithio ar eu diogelwch, eu llesiant, a'r cynnydd y maent yn ei wneud.

Caiff cynadleddau grŵp teulu eu defnyddio'n effeithiol i ystyried yr opsiynau gorau i gefnogi'r plant, gan gynnwys cyfraniadau gan aelodau o'r teulu ehangach. Mae hyn yn dangos ymrwymiad clir i ystyried y teulu estynedig fel rhan o'r prosesau cynllunio diogelwch a chynllunio wrth gefn. Gwelsom hyn yn cael ei ddefnyddio ar gam cynnar iawn mewn rhai achosion, gan alluogi'r plant i gael eu cefnogi gan aelodau o'r teulu sy'n eu hadnabod yn dda. Pan fydd yn rhaid i blant gael eu rhoi mewn gofal, mae digonolrwydd ac addasrwydd lleoliadau yn parhau i fod yn destun pryder gwirioneddol. Mae plant yn aml yn cael eu lleoli ymhell oddi cartref, ac mae nifer cynyddol o blant yn cael eu lleoli mewn gwasanaethau nad ydynt wedi'u cofrestru â'r corff rheoleiddio. Mae hyn yn golygu nad yw pob plentyn mewn gofal yn cael y diogelwch sy'n gysylltiedig â lleoliad cofrestredig.

Gwelsom fod plant yn cael eu gweld ar eu pen eu hunain pan fydd pryderon am eu diogelwch. Mae hyn yn rhoi'r cyfle i'r plant rannu eu barn, yn ogystal â rhannu sut beth yw diwrnod yn eu bywyd. Fodd bynnag, ar adegau, gwelsom y gallai'r wybodaeth a rannwyd gan blant gael ei chofnodi'n well ac yn fwy manwl. Gwelsom fod llais unigol plentyn yn aml yn cael ei golli pan fydd yn rhan o grŵp mawr o frodyr a chwiorydd.

Mae angen i gyfranogiad plant wrth gynllunio eu gofal a'u cymorth, yn amodol ar eu hoedran a'u cam datblygu, gael ei gryfhau a'i hyrwyddo'n well hefyd.





Cartrefi gofal anghofrestredig

Mae awdurdodau lleol yn ymwybodol o'u cyfrifoldebau i ddiwallu anghenion plant â phrofiad o fod mewn gofal. Fodd bynnag, mae diffyg llety preswyl a llety diogel cofrestredig priodol i rai plant â phrofiad o fod mewn gofal sydd ag anghenion cymhleth. O ganlyniad, mae llawer o awdurdodau lleol wedi rhoi trefniadau gofal a chymorth byrffyr ar waith, weithiau heb fawr ddim rhybudd, i ddiwallu anghenion rhai plant. Mae'r gwasanaethau hyn yn aml yn gweithredu heb gofrestriad.

Rydym yn deall y pwysau sylweddol sydd ar awdurdodau lleol i ddod o hyd i leoliadau addas i rai plant â'r anghenion mwyaf cymhleth, a'u bod yn ymdrechu'n barhaus i ddod o hyd i wasanaeth cofrestredig priodol i blant. Fodd bynnag, rydym yn pryderu'n arw am nifer cynyddol y plant sy'n cael eu lleoli mewn gwasanaethau nad ydynt wedi'u cofrestru fel sy'n ofynnol yn ôl y gyfraith ac, felly, nad yw'r mesurau diogelu sy'n gysylltiedig â chofrestriad yn berthnasol iddynt.

Nodwyd y broblem hon yn ein [hadroddiad ar blant â phrofiad o fod mewn gofal](#) yn 2019, a byddwn yn llunio adroddiad manylach ar gartrefi gofal i blant sy'n

gweithredu heb gofrestriad yn ddiweddarach yn 2023. Gwyddom fod awdurdodau lleol yn awyddus i osgoi lleoli plant mewn gwasanaethau anghofrestredig, a deallwn y bydd sefyllfaoedd brys yn codi pan fydd gan awdurdod lleol ddyletswydd gofal tuag at blentyn y mae angen gofal a llety arno. Rydym wedi bod yn ystyried dulliau gweithredu yn hyn o beth o bob cwr o'r DU ac Iwerddon. Er enghraifft, yn Iwerddon, mae eithriad ar waith am gyfnod byr o amser er mwyn i drefniadau addas gael eu rhoi ar waith. Byddai angen newid deddfwriaeth er mwyn gwneud hyn, a mater i Weinidogion Cymru yw hynny, nid AGC.

Yn ystod 2023/24, byddwn yn adolygu'r ffordd rydym yn ymdrin â gwasanaethau sy'n gweithredu heb gofrestriad, gan ystyried y gwersi a ddysgwyd o'n profiadau dros y blynyddoedd diwethaf ac adborth gan randdeiliaid, er mwyn sicrhau ein bod yn parhau i weithio a gwneud penderfyniadau mewn ffordd sy'n canolbwyntio ar lesiant a hawliau plant.

Byddwn yn parhau i ystyried cynlluniau comisiynu awdurdodau lleol a'u partneriaid, er mwyn sicrhau digonolrwydd gwasanaethau i ddiwallu anghenion gofal a chymorth plant a phobl ifanc.

Gwasanaethau rheoleiddiedig i oedolion a phlant

Ffeithiau allweddol

Gwasanaethau

2,068 wedi'u cofrestru ar 31 Mawrth 2023.

Bu cynnydd o 2% yn nifer y gwasanaethau cofrestredig ers y flwyddyn ddiwethaf (43 o wasanaethau ychwanegol).

Yn achos gwasanaethau cymorth cartref a gwasanaethau cartrefi gofal i blant y gwelwyd y cynnydd mwyaf.

Ceisiadau amrywio

Cafwyd 914 o geisiadau amrywio, sef 8% yn llai o gymharu â'r flwyddyn ddiwethaf.

Roedd y math mwyaf cyffredin o gais amrywio yn ymwneud ag 'ychwanegu unigolyn cyfrifol' neu 'dynnu unigolyn cyfrifol'.

Cafwyd llai o geisiadau amrywio o bob math o gymharu â'r flwyddyn ddiwethaf, ac eithrio ceisiadau i 'amrywio uchafswm capasiti gwasanaeth' (lle y gwelwyd cynnydd o 4% yn nifer y ceisiadau). Roedd y mwyafrif o'r rhain yn ymwneud â chynyddu'r uchafswm capasiti.

Pryderon

Cawsom 18% yn llai o bryderon (-486) yn ymwneud â gwasanaethau oedolion a phlant.

Yn achos gwasanaethau cartrefi gofal i oedolion y gwelwyd y gostyngiad mwyaf (-352/-23%); a gwasanaethau cymorth cartref wedi hynny (-129/-22%).

Roedd y rhan fwyaf o'r pryderon yn ymwneud â Gofal a Chymorth, ac Arweinyddiaeth a Rheolaeth wedi hynny.

Arolygu

Cynhaliwyd 1,433 o arolygiadau, sef cynnydd o 28% o gymharu â 2021/22, neu 314 o arolygiadau ychwanegol. Bu cynnydd hefyd yn nifer yr ymweliadau safle, o 1,533 i 2,085 (cynnydd o 36%).

Hysbysiadau

Cafwyd 35,604 o hysbysiadau; 4% yn llai o gymharu â'r flwyddyn flaenorol.

Gorfodi

Cyhoeddwyd 858 o Hysbysiadau Gweithredu â Blaenoriaeth i 158 o wasanaethau (o gymharu â 693 i 189 o wasanaethau yn y 2021/22).



Cofrestru

Cartrefi gofal i oedolion

Yn ystod y flwyddyn ddiwethaf, gwelsom leihad bach iawn yn nifer y cartrefi gofal a'r lleoedd sydd ar gael i bobl ddewis ohonynt, o gymharu â'r flwyddyn flaenorol. Roedd cyfran fwy o'r lleoedd a gollwyd ar gyfer pobl yr oedd angen gofal nyrso arnynt, sef 444 (4%) yn llai.

Lle mae darparwyr wedi rhoi'r gorau i weithredu, y rhesymau mwyaf cyffredin a roddwyd oedd:

- nid oedd y gwasanaeth yn ariannol hyfyw mwyach – saith gwasanaeth (25%)
- cafodd y gwasanaeth ei ganslo gan AGC fel rhan o'n proses orfodi o ganlyniad i bryderon yn ymwneud ag ansawdd a diogelwch – chwe gwasanaeth (21%)
- problemau staffio – dau wasanaeth (7%)
- problemau yn ymwneud â les y safle – dau wasanaeth (7%).

Mewn chwech (21%) o'r achosion, cafodd cofrestriad y cartref gofal ei ganslo gan AGC fel rhan o'n proses orfodi o ganlyniad i bryderon yn ymwneud ag ansawdd a diogelwch.

Gwelwyd tuedd gyson o ran cartrefi gofal oedolion yn cau ers 2015. Er bod 17% yn fwy o gofrestrïadau newydd (chwech) wedi'u gwneud y flwyddyn hon, yn gyffredinol,

Nifer y gwasanaethau dros amser

| Amser | Nifer y gwasanaethau | Nifer y gwasanaethau â gofal nyrso | Nifer y gwasanaethau heb ofal nyrso |
|----------|----------------------|------------------------------------|-------------------------------------|
| Mar 2015 | 1,104 | 265 | 839 |
| Mar 2016 | 1,109 | 267 | 842 |
| Mar 2017 | 1,081 | 259 | 822 |
| Mar 2018 | 1,082 | 262 | 820 |
| Mar 2019 | 1,060 | 259 | 801 |
| Mar 2020 | 1,053 | 263 | 790 |
| Mar 2021 | 1,049 | 263 | 786 |
| Mar 2022 | 1,033 | 260 | 733 |
| Mar 2023 | 1,016 | 251 | 765 |

mae 88 (-8%) yn llai o gartrefi gofal oedolion yn 2023 o gymharu â mis Mawrth 2015, gan olygu bod 1,037 (-4%) yn llai o leoedd i bobl ddewis ohonynt. Gallai hyn adlewyrchu'r nod i gefnogi pobl i barhau i fyw yn eu cartrefi eu hunain. Fodd bynnag, mae pryderon ynghylch y ffaith bod nifer y lleoedd nyrso sydd ar gael i bobl ag anghenion gofal mwy cymhleth yn lleihau.

Nifer y lleoedd dros amser

| Amser | Nifer y lleoedd | Nifer y lleoedd â gofal nyrso | Nifer y lleoedd heb ofal nyrso |
|----------|-----------------|-------------------------------|--------------------------------|
| Mar 2015 | 25,852 | 11,433 | 14,419 |
| Mar 2016 | 25,612 | 11,542 | 14,070 |
| Mar 2017 | 25,753 | 11,408 | 14,345 |
| Mar 2018 | 25,993 | 11,657 | 14,336 |
| Mar 2019 | 25,655 | 12,019 | 13,636 |
| Mar 2020 | 25,493 | 12,391 | 13,102 |
| Mar 2021 | 25,466 | 12,408 | 13,058 |
| Mar 2022 | 25,332 | 12,452 | 12,880 |
| Mar 2023 | 24,815 | 12,008 | 12,807 |

Gwasanaethau cymorth cartref

Mae'r duedd gyffredinol o ran cynnydd yn nifer y gwasanaethau cymorth cartref dros amser yn parhau, ac mae 60 yn fwy o wasanaethau cymorth cartref ar 31 Mawrth 2023 o gymharu â'r un cyfnod yn 2020. Er gwaethaf y cynnydd hwn, gwyddom fod prinder gofal i gefnogi pobl i fyw yn eu cartrefi eu hunain. Mae hyn yn rhoi pwysau ar ofalwyr sy'n aelodau o'r teulu ac mae'n atal pobl rhag gallu gadael yr ysbyty mewn modd amserol neu'n golygu bod yn rhaid iddynt symud i gartref gofal yn lle dychwelyd adref, yn ôl eu dymuniad.



Cartrefi plant

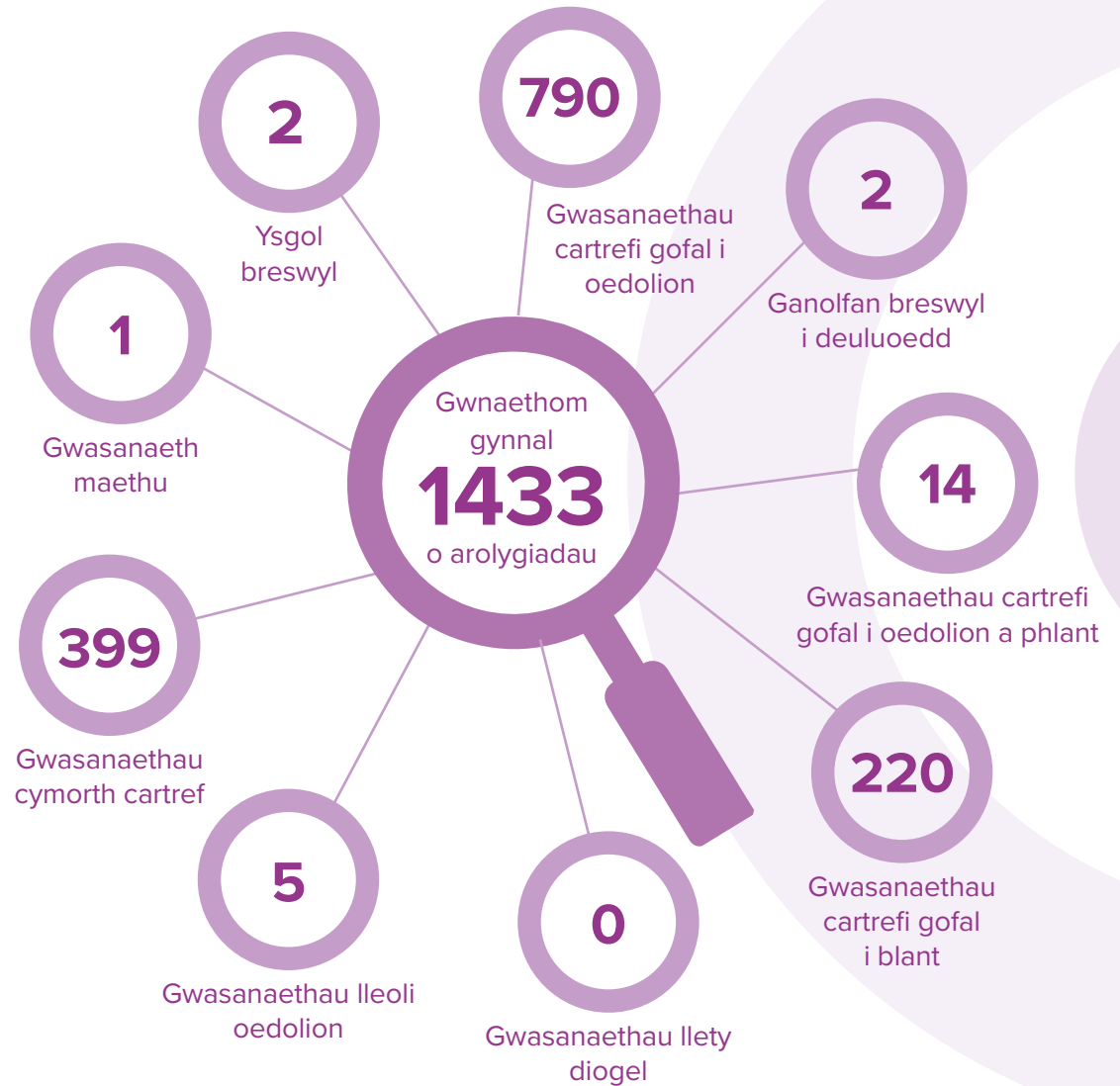
Er bod rhai darparwyr wedi penderfynu rhoi'r gorau i weithredu, mae nifer y cartrefi gofal i blant wedi parhau i gynyddu, o ran nifer y gwasanaethau a'r lleoedd sydd ar gael i blant. Cofrestrwyd 31 o gartrefi gofal newydd i blant yn 16 o'r 22 o siroedd yng Nghymru, gan gynyddu nifer y gwasanaethau cartrefi gofal i blant o 256 ym mis Mawrth 2022 i 277 ym mis Mawrth 2023. O ganlyniad, roedd 45 o leoedd newydd ar gael i blant. O blith y gwasanaethau newydd a gofrestrwyd, mae 26 (84%) yn eiddo i ddarparwyr preifat, a phump (16%) yn wasanaethau a ddarperir gan awdurdodau lleol. Er gwaethaf y cynnydd hwn yn nifer y lleoedd sydd ar gael, nid oes digon o leoliadau i blant ag anghenion mwy cymhleth o hyd.

O blith y naw cartref gofal a gaeodd, y rhesymau a roddwyd dros eu cau oedd nad oeddent yn ariannol hyfyw mwyach, problemau staffio neu newid mewn amgylchiadau.

Gwasanaethau eraill

Er bod nifer y gwasanaethau mabwysiadu wedi parhau'n sefydlog, roedd dau wasanaeth maethu yn llai o gymharu â'r flwyddyn flaenorol. Gwnaethom hefyd gofrestru dwy ganolfan breswyl ychwanegol i deuluoedd yng Nghymru, gan olygu bod pedwar gwasanaeth o'r fath ar gael. Mae nifer y mathau eraill o wasanaethau wedi parhau'n sefydlog.

Arolygu





Rydym yn defnyddio'r wybodaeth sydd gennym am wasanaethau i gynllunio a blaenoriaethu ein harolygiadau. Rydym yn ystyried llinellau ymholi allweddol o'n fframwaith arolygu ym mhob arolygiad, ynghyd â meysydd ffocws ychwanegol, a bennir ar ôl dadansoddi'r wybodaeth sydd gennym am wasanaethau unigol. Bu cynnydd yn nifer yr arolygiadau a gynhaliwyd o gymharu â'r flwyddyn flaenorol, o 1,119 i 1,433 (cynnydd o 28%). Roedd hyn yn cynnwys 165 o wasanaethau a arolygwyd fwy nag unwaith, fel arfer i gadarnhau bod gwelliannau wedi'u gwneud yn dilyn arolygiad blaenorol.

Bu cynnydd yn nifer yr arolygiadau o gartrefi gofal oedolion, o 717 y flwyddyn ddiwethaf i 790 y flwyddyn hon (+10%). Bu cynnydd hefyd yn nifer yr arolygiadau o wasanaethau cartrefi gofal i blant, o 142 y flwyddyn ddiwethaf i 220 y flwyddyn hon (+55%).

Yn yr un modd, bu cynnydd yn nifer yr arolygiadau o wasanaethau cymorth cartref, o 244 i 399 (+64%). Mae'r cynnydd sylweddol hwn yn nifer yr arolygiadau o wasanaethau cymorth cyntaf yn deillio o'r ffaith ein bod wedi canolbwyntio ein gweithgarwch arolygu y flwyddyn ddiwethaf ar gartrefi gofal, o ganlyniad i effaith y pandemig.

Adborth gan ddarparwyr

'Roedd yr arolygiad yn brofiad cadarnhaol, a chafwyd adborth cadarnhaol gan yr arolygydd.'

'Roedd yr arolygiad yn canolbwyntio ar ganlyniadau ac wedi'i drefnu'n dda.'

'Roedd yr arolygwyr yn barchus ac yn gwrtais tuag at y staff a'r plant yn y cartref. Roeddent yn cyfathrebu'n agored, yn gwrtais ac yn ddymunol yn ystod yr ymweliad, ac yn ymddangos yn hapus.'

Yr hyn a nodwyd gennym mewn gwasanaethau rheoleiddiedig i oedolion a phlant

Fel y nodwyd y flwyddyn ddiwethaf, gwnaethom barhau i weld methiannau ym maes Arweinyddiaeth a Rheolaeth, a chyhoeddwyd 58% o Hysbysiadau Gweithredu â Blaenoriaeth o dan y thema hon. Mewn ymateb i adborth gan Unigolion Cyfrifol yn un o'n digwyddiadau i ddarparwyr, rydym wedi dechrau gweithio gyda Gofal Cymdeithasol Cymru i ddarparu rhwydwaith cymorth cymheiriaid ar gyfer Unigolion Cyfrifol er mwyn gwella eu sgiliau a'u gwybodaeth yn y sector a'u rhannu.

Mae recriwtio a chadw staff mewn gwasanaethau oedolion yn parhau i fod yn broblem, sy'n arwain at bryderon am sefydlogrwydd y gweithlu. Mae rhai darparwyr yn parhau i ddibynnu ar staff asiantaeth i fodloni eu gofynion o ran cymarebau staffio. Mae rhai yn lliniaru risgiau hyn drwy sicrhau mai dim ond gweithwyr

asiantaeth sydd wedi'u cofrestru â Gofal Cymdeithasol Cymru a gyflogir ganddynt. Gwelsom hyn hefyd mewn gwasanaethau cartrefi gofal i blant, wrth i ddau wasanaeth gau o ganlyniad uniongyrchol i broblemau staffio.

Rydym yn croesawu'r prosiect Hwyluswyr Addysg Cartrefi Gofal (CHEF) a gyflwynwyd sy'n helpu myfyrwyr gofal iechyd i ymgymryd â lleoliadau yn y sector gofal cymdeithasol. Dengys canfyddiadau cynnar y gallai'r prosiect hwn gael effaith gadarnhaol ar recriwtio nyrsys i'r sector.

Gwelsom fod nifer o wasanaethau wedi mynd gam ymhellach i gyfoethogi profiadau bywyd pobl, a bod hyn wedi gwella eu llesiant a'u canlyniadau cyffredinol yn sylweddol.



Astudiaeth achos

“Gwnaethom arolygu cartref plant a oedd yn defnyddio model therapiwtig fel rhan o'r broses o ddarparu gofal. Roedd y cartref yn darparu ymyriadau gan weithwyr iechyd proffesiynol allanol a oedd yn helpu'r staff gofal i ddilyn y model therapiwtig sy'n galluogi plant i deimlo'n ddiogel. Dywedodd y plant wrthym fod ganddynt lais a'u bod yn hapus yn byw yn y cartref. Roedd y staff gofal wedi cwblhau amrywiaeth o hyfforddiant i sicrhau eu bod yn meddu ar y sgiliau i ddarparu gofal i blant ag anghenion penodol. Roeddent yn awyddus i ddarparu gofal a chymorth o ansawdd

uchel sy'n hyrwyddo cydberthnasau ystyrllon. Roedd polisi diogelu cadarn ar waith, a oedd yn sicrhau bod y staff gofal a'r plant yn deall y protocolau diogelu ac yn cydweithio i sicrhau bod y plant yn teimlo'n ddiogel. Roedd aelodau newydd o staff gofal yn cael eu recriwtio drwy ddilyn proses recriwtio a fetio gadarn a diogel. Roedd y darparwr a'r rheolwyr yn mynd ati i nodi gwelliannau y gellid eu rhoi ar waith yn y gwasanaeth ac i ysgogi'r gwelliannau hynny.”

Arolygydd, Tîm Arolygu Gwasanaethau Oedolion a Phlant



Y pethau bychain

Mae'n debyg mai "Gwnewch y pethau bychain" yw geiriau enwocaf Dewi Sant. Roedd o'r farn y dylai'r Cymry wneud y pethau bach ystyrion sy'n aml yn gwneud gwahaniaeth mawr.

Gwnaethom ofyn i'n harolygwyr am enghreifftiau o'r pethau bychain roeddent wedi'u gweld a oedd wedi gwella canlyniadau i bobl, a dyma rai o'r pethau a rannwyd:

'Mewn un cartref gofal, mae pobl sy'n byw gyda dementia yn helpu yn yr ardd, ac mae hen gar y tu allan hefyd y gall pobl weithio arno.'

'Mae person ag anableddau dysgu yn defnyddio rhannau o hen gadeiriau olwyn i wneud rhai newydd y gellir eu defnyddio, sydd wedyn yn cael eu hanfon i Affrica. Galluogodd y staff iddo deithio i'r lleoliad yr anfonwyd y cadeiriau olwyn iddo, er mwyn iddo weld sut roeddent yn cael eu defnyddio. Dyma oedd y tro cyntaf iddo deithio dramor.'

'Helpu pobl i gadw mewn cysylltiad â'u teuluoedd, gan sicrhau bod ffôn y cartref yn cael ei ateb a bod pobl yn gallu siarad â'u hanwyliaid pan fyddant yn dymuno gwneud hynny.'

'Mae profiadau bywyd y bobl yn cael eu gwerthfawrogi. Er enghraifft, helpodd un person gogydd dan hyfforddiant i wella'r grefi, a blesiodd bawb yn y cartref yn y pen draw. Rhoddir rota i'r bobl sy'n cael gofal yn eu cartrefi eu hunain, sy'n dangos pwy fydd yn eu helpu dros yr wythnos i ddod.'

'Defnyddio'r ardal awyr agored sydd ar gael mewn modd creadigol. Mae gan un o'r darparwyr fenter 'Budding Minds' lle mae'n defnyddio'r ardd fawr i ehangu profiadau dysgu'r plant, gyda thwnelau polythen a choed ffrwythau. Mae'r plant yn gwneud eu jamiau a'u cyffeithiau eu hunain, i'w gwerthu mewn marchnad ffermwyr leol.'

'Rwy'n credu mai'r peth gorau rwyf wedi'i weld yw'r arfer o gynnwys defnyddwyr gwasanaethau mewn prosesau recriwtio ac ar baneli cyfweld pan fydd staff newydd yn cael eu recriwtio.'

Y Gymraeg

Ers y pandemig, mae gwasanaethau ym mhob rhan o'r sector gofal cymdeithasol wedi ei chael hi'n anodd recriwtio a chadw staff, a all fod wedi effeithio ar nifer y staff a recriwtiwyd sy'n gallu cynnig gwasanaeth yn Gymraeg neu sy'n meddu ar sgiliau Gymraeg sylfaenol.

Nodwyd cynnydd o ddau yn nifer y gwasanaethau â darpariaeth Gymraeg (un gwasanaeth cymorth cartref ac un gwasanaeth cartref gofal i blant) ac un gwasanaeth cartref gofal i oedolion gyda darpariaeth Gymraeg nad oedd yn gweithredu mwyach.

Hysbysiadau

Fel y rheoleiddiwr, mae'n ofynnol i ddarparwyr gwasanaethau ein hysbysu am ddigwyddiadau sy'n effeithio ar y bobl sy'n defnyddio eu gwasanaeth.

Bu gostyngiad bach yn nifer yr hysbysiadau a gawsom y flwyddyn hon, o 37,038 o hysbysiadau yn 2021/22 i 35,604 yn 2022/23. Y math mwyaf cyffredin o hysbysiad oedd 'brigiad o achosion o glefyd heintus', ond cafwyd 39% yn llai o'r math hwn o hysbysiad y flwyddyn hon. Mae'n debyg bod hyn yn deillio o ostyngiad sylweddol yn nifer yr achosion o COVID-19 yng Nghymru.



Rydym yn gweithio gydag awdurdodau'r heddlu i sicrhau bod plant sy'n byw mewn cartrefi gofal sy'n mynd ar goll yn cael eu diogelu'n briodol. Cawsom 3% yn llai o hysbysiadau gan gartrefi gofal i blant am blant yn mynd ar goll. Bu cynnydd o 11% yn nifer yr hysbysiadau am fathau eraill o ddigwyddiadau roeddent wedi rhoi gwybod i'r heddlu amdanynt. Rydym yn parhau i ymgymryd â gwaith gyda'r heddlu a darparwyr i gefnogi'r broses o roi protocol Llywodraeth Cymru, 'Lleihau nifer y plant ac oedolion ifanc â phrofiad o fod mewn gofal sy'n cael eu troseddoli', ar waith.

Bu cynnydd amlwg yn nifer yr hysbysiadau yn ymwneud â diogelu gan wasanaethau oedolion a phlant. O ganlyniad, gwnaethom gynnal archwiliad o hysbysiadau. Yn y sampl yr edrychwyd arni, roedd 35% o'r hysbysiadau yn ymwneud â digwyddiadau na ddylid bod wedi rhoi gwybod i ni amdanynt am nad oeddent yn bodloni'r trothwy sy'n ofynnol yn ôl y rheoliadau (mân wallau yn ymwneud â meddyginiaethau oedd y rhain yn bennaf). Byddwn yn cyfathrebu ymhellach â'r sector er mwyn sicrhau mai dim ond gwybodaeth sy'n ofynnol yn ôl y rheoliadau a gyflwynir i ni.

Gwelsom hefyd gynnydd yn nifer yr hysbysiadau am honiadau o gamymddwyn gan bobl sy'n gweithio mewn gwasanaethau (154 yn 2021/22, i 321 yn 2022/23). Gall hyn adlewyrchu effaith pwysau staffio ac, o bosibl, ddiffyg cyfleoedd hyfforddi yn ystod y pandemig. Mae'n bosibl bod y cynnydd yn nifer yr Hysbysiadau Gweithredu â Blaenoriaeth mewn perthynas â Gofal a Chymorth yn deillio o ddiffyg staff gofal parhaol a'r ddibyniaeth ar weithwyr asiantaeth.

Pryderon

Ar 31 Mawrth 2023, roeddem wedi cael gwybod am lai o bryderon, yn ymwneud â chartrefi gofal oedolion yn bennaf (352 neu 23% yn llai o bryderon), a gwasanaethau cymorth cartref wedi hynny (129 neu 22% yn llai o bryderon). Cawsom wybod am ychydig yn fwy o bryderon yn ymwneud â chartrefi plant, sef 7% (21) yn fwy o bryderon.

Roedd y rhan fwyaf o'r pryderon yn ymwneud ag Arweinyddiaeth a Rheolaeth, a Gofal a Chymorth wedi hynny. Rydym wedi sylwi ar gysylltiad rhwng pryderon yn ymwneud ag arweinyddiaeth a rheolaeth neu ofal a chymorth gwael ag adroddiadau am niferoedd annigonol o staff gofal.

O blith y 2,149 o bryderon a gawsom ar draws yr holl wasanaethau, arweiniodd 280 at arolygiad brys o'r gwasanaeth. Y camau mwyaf cyffredin a gymerwyd gennym (750 o bryderon) oedd rhoi gwybod i gynrychiolydd y gwasanaeth (yr Unigolyn Cyfrifol neu'r Person Cofrestredig) am y materion a godwyd fel y gellid cynnal ymchwiliad wedi'i arwain gan y darparwr. Rydym wedyn yn mynd ar drywydd hyn naill ai yn ystod yr arolygiad nesaf o'r gwasanaeth neu drwy ofyn i'r mater gael ei gynnwys yn ymateb y darparwr.

Codwyd 492 o bryderon gan staff a oedd yn gweithio mewn gwasanaeth gofal. Caiff y rhain eu hystyried yn 'chwythwyr chwiban' am eu bod wedi'u diogelu o dan y gyfraith wrth wneud datgeliadau i ni. Mae'n gadarnhaol bod gweithwyr gofal yn barod i godi eu pryderon â ni.

Adborth gan blant a phobl ifanc

'Rwy'n gallu siarad gyda fy ngofalwyr am fy nheimpladau, p'un a ydyn nhw'n ymwneud â bywyd gartref, yr ysgol, neu unrhyw beth arall sydd ar fy meddwl.'

'Mae gen i berthynas dda gyda fy ngofalwr maeth, oherwydd rydyn ni'n siarad â'n gilydd.'

'Rwy'n hoffi byw gyda fy ngofalwyr maeth; maen nhw'n neis, ac maen nhw'n gwrando arna i.'

'Mae'r gofalwyr maeth yn dda iawn. Rwy'n gallu siarad â nhw, rwy'n ymddiried ynddyn nhw, ac rwyf wrth fy modd yn byw yma.'



Gorfodi

Lle byddwn yn nodi methiannau sy'n effeithio ar bobl sy'n defnyddio'r gwasanaethau, neu risg o effaith sylweddol, byddwn yn defnyddio ein llwybr gorfodi i'w gwneud yn ofynnol i'r darparwr wella drwy gyhoeddi Hysbysiad Gweithredu â Blaenoriaeth.

Yn ystod y flwyddyn, roeddem yn falch o weld llai o wasanaethau lle roedd pobl yn profi canlyniadau gwael, gyda 12% o arolygiadau yn arwain at gyhoeddi Hysbysiadau Gweithredu â Blaenoriaeth, o gymharu â 23% yn y flwyddyn flaenorol. Fodd bynnag, bu cynnydd yn nifer yr hysbysiadau hyn yn gyffredinol, a chafodd 858 o Hysbysiadau Gweithredu â Blaenoriaeth eu cyhoeddi i 158 o wasanaethau yn 2022/23, o gymharu â 693 o hysbysiadau i 189 o wasanaethau yn 2021/22. Y rheswm dros hyn oedd bod rhai o'r gwasanaethau a oedd yn methu, yn gwneud hynny mewn mwy o feysydd.

Fel y gwelwyd yn ystod y flwyddyn flaenorol, roedd y pryderon mwyaf yn ymwneud ag Arweinyddiaeth a Rheolaeth, a Gofal a Chymorth wedi hynny, gan adlewyrchu'r pryderon y rhoddwyd gwybod i ni amdanynt.

Gall methiannau ym maes Arweinyddiaeth a Rheolaeth gael effaith fawr ar ansawdd y gwasanaeth a ddarperir a'r canlyniadau i'r bobl sy'n cael gofal a chymorth. Gall hyn gynnwys methiannau i sicrhau lefelau staffio digonol a sefydlog, sy'n effeithio ar ansawdd y gofal a'r cymorth a roddir i'r bobl.

Sicrhau gwelliant – gwasanaethau oedolion a phlant

Yn 2022/23, gwnaethom nodi'r:



Ni lwyddodd
158
o wasanaethau i fodloni'r
gofynion cyfreithiol



A gwnaethom gyhoeddi
858
o Hysbysiadau Gweithredu
â Blaenoriaeth



Roedd y mwyafrif o'r rhain yn
ymwneud ag Arweinyddiaeth
a Rheolaeth

Cadarnhaodd ein hymweliadau dilynol y canlynol:



Roedd
56%
o'r darparwyr wedi cymryd camau
priadol erbyn mis Mawrth 2023.



Roedd y 70 o wasanaethau a oedd
yn weddill wedi cael amser i wneud
y gwelliannau gofynnol, a byddwn
yn dychwelyd i brofi hyn fel rhan o
arolygiad.



O blith y gwasanaethau hynny y gwnaethom gyhoeddi hysbysiad gweithredu â blaenoriaeth iddynt, roedd 56% (88) wedi cymryd camau priodol i wneud yr holl welliannau gofynnol, neu'r rhan fwyaf ohonynt.

Gwnaethom ganslo cofrestriad chwe chartref gofal oedolion a dau wasanaeth cymorth cartref am nad oedd y darparwyr wedi gwneud y gwelliannau angenrheidiol. Roedd hyn yn ymwneud â diffyg goruchwyliaeth a/neu reolaeth ariannol, a oedd wedi arwain at ganlyniadau gwael i'r bobl.

Roedd y gwasanaethau a oedd yn weddill wedi cael amser i wella, a byddwn yn adolygu hyn fel rhan o'n harolygiadau.

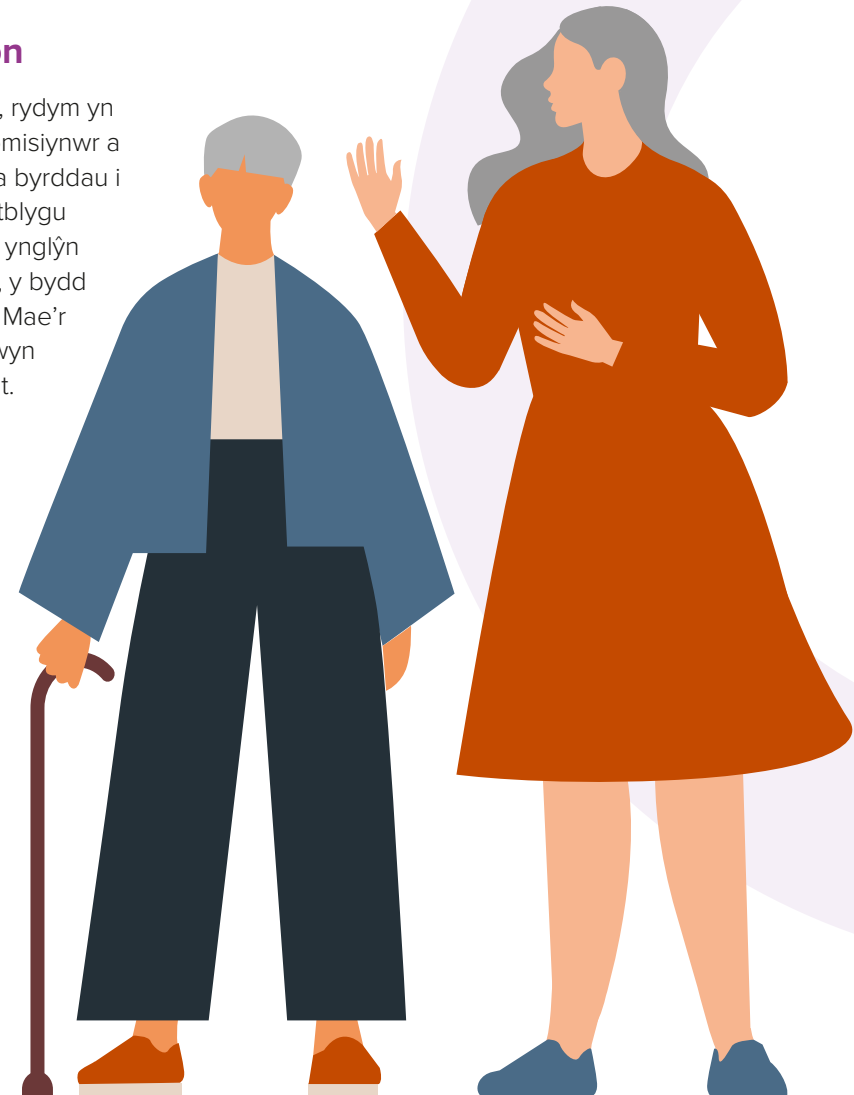
Gweithio mewn partneriaeth

Gwnaethom barhau i ddatblygu ein cysylltiadau â Heddlu De Cymru er mwyn cyfrannu at yr ymdrech i ddad-droseddoli plant â phrofiad o fod mewn gofal, ac adolygu a monitro nifer yr achosion o blant yn mynd ar goll o gartrefi gofal. Drwy rannu gwybodaeth â'r heddlu, gwnaethom barhau i ddarparu gwybodaeth werthfawr yn ymwneud ag achosion o blant yn mynd ar goll ac achosion o gamfanteisio'n rhywiol ar blant, a natur

agored i niwed y plant hynny. Gwnaethom hefyd barhau i weithio gyda Heddlu Dyfed Powys er mwyn datblygu canllawiau Llywodraeth Cymru ar ddad-droseddoli plant â phrofiad o fod mewn gofal.

Gwasanaethau oedolion

Ym maes gwasanaethau oedolion, rydym yn gweithio mewn partneriaeth â chomisiynwr a thimau diogelu awdurdodau lleol a byrddau i echyd. Mae hyn wedi cynnwys datblygu Memorandwm Cyd-ddealltwriaeth ynglŷn â'r ffordd y byddwn yn cydweithio, y bydd copi ohono ar gael ar ein gwefan. Mae'r cydweithio hwn yn hanfodol er mwyn osgoi dyblygu a chefnogi gwelliant.





Gwasanaethau gofal plant a chwarae

Ffeithiau allweddol

Gwasanaethau: 3,434 ar y gofrestr

Gwelsom leihad cyffredinol yn nifer y gwasanaethau (-4%) a'r lleoedd (-3%) gofal plant a chwarae cofrestredig o gymharu â'r flwyddyn ddiwethaf. Unwaith eto, roedd y lleihad mwyaf i'w weld ar gyfer gwarchodwyr plant, gyda 97 (-6%) yn llai o wasanaethau a 697 (-5%) yn llai o leoedd. Fodd bynnag, roedd y gostyngiad canrannol mwyaf yn ymwneud â gofal dydd sesiynol (-10% o wasanaethau a -10% o leoedd) a gofal y tu allan i oriau ysgol (-8% o wasanaethau a -10% o leoedd). Roedd 29 yn fwy o wasanaethau gofal dydd llawn (1,098 o leoedd).

Ceisiadau amrywio: cafwyd 882.

Yn 2022/23, cawsom 18% yn llai o geisiadau i amrywio cofrestriad o gymharu â'r flwyddyn flaenorol. Mae'n bwysig nodi bod y gostyngiad hwn o gymharu ag uchafbwynt y flwyddyn ddiwethaf, sef 2021/22, pan roddodd nifer o leoliadau wybod i AGC am addasiadau i'w darpariaeth wrth iddynt aildechrau'r gwasanaeth ar ôl y pandemig. Roedd y rhan fwyaf o'r ceisiadau amrywio yn ymwneud â chanslo gwasanaeth, ond cafwyd traean yn llai o'r math hwn o geisiadau o gymharu â'r flwyddyn

ddiwethaf. Roedd y math hwn o gais amrywio yn fwyaf cyffredin ymysg gwarchodwyr plant, ac nid yw hynny'n syndod o ystyried y lleihad yn nifer y gwarchodwyr plant a nodwyd uchod. Roedd yr ail fath mwyaf cyffredin o gais amrywio yn ymwneud ag uchafswm capasiti'r gwasanaeth; gyda'r mwyafrif ohonynt yn geisiadau gan wasanaethau gofal dydd llawn a gwarchodwyr plant i gynyddu'r uchafswm capasiti.

Pryderon: codwyd 549

Bu cynnydd bach (4%) yn nifer y pryderon a gafwyd o gymharu â'r flwyddyn ddiwethaf (o 528 y flwyddyn ddiwethaf i 549). Roedd y rhan fwyaf o'r pryderon a godwyd yn ymwneud â gwasanaethau gofal dydd llawn (70%), a'r thema fwyaf cyffredin ymhlith y pryderon a gafwyd oedd Arweinyddiaeth a Rheolaeth, a Gofal a Datblygiad wedi hynny.

Hysbysiadau

Bu lleihad yn nifer yr hysbysiadau a gawsom, o 13,339 i 9,764 – gostyngiad o 27% – a hynny mewn perthynas â phob math o wasanaeth. Roedd y rhan fwyaf o'r hysbysiadau yn ymwneud â newidiadau i'r bobl yn y gwasan-

aeth, a newidiadau i ddatganiad o ddiben y gwasanaeth wedi hynny. Bu cynnydd mewn hysbysiadau yn ymwneud â honiad o niwed i blentyn neu gam-drin plentyn – o 62 yn 2021/22 i 141 yn 2022/23. Mae'n debyg bod y cynnydd hwn yn deillio o'r ffaith bod mwy o leoliadau wedi ailagor ar ôl y pandemig neu wedi ailagor yn llawn drwy gynyddu nifer y plant a allai fynychu, yn hytrach na chynnydd yn nifer yr achosion o niwed i blant. Byddwn yn monitro'r datblygiad hwn yn agos yn 2023/24.

Arolygu: cwblhawyd 719

Bu cynnydd o 23% yn nifer yr arolygiadau o gymharu â'r flwyddyn ddiwethaf, sef 135 o arolygiadau ychwanegol. Cynyddodd canran y gwasanaethau a arolygwyd fwy nag unwaith i 10%, o gymharu â 6% y flwyddyn ddiwethaf.

Gorfodi: cyhoeddwyd 252 o Hysbysiadau Gweithredu â Blaenoriaeth

Cynyddodd nifer yr Hysbysiadau Gweithredu â Blaenoriaeth i 252 (wedi'u cyhoeddi i 42 o wasanaethau) o 149 (wedi'u cyhoeddi i 59 o wasanaethau) yn ystod y cyfnod blaenorol.



Cofrestru

Mae'r lleihad yn nifer y gwarchodwyr plant yn duedd sydd wedi'i gweld dros y blynyddoedd diwethaf ac sy'n destun cryn bryder a diddordeb ymysg pawb sy'n ymwneud â chefnogi'r sector gofal plant a chwarae. Y rhesymau mwyaf cyffredin a roddwyd gan warchodwyr plant dros ganslo eu cofrestrriad yn ystod 2022/2023

oedd am eu bod yn ymddeol (23%) ac yn newid gyrfa (21%). Mewn nifer bach o achosion (5%), nododd y gwarchodwr plant ei fod wedi dadgofrestru am nad oedd y busnes yn hyfyw mwyach.

Disgwylir i ganfyddiadau adolygiad annibynnol o warchod plant a gomisiynwyd gan Lywodraeth Cymru gael eu cyhoeddi ym mis Mehefin 2023. Byddwn yn

ystyried argymhellion yr adroddiad yn ofalus, ac rydym yn ymrwymedig i weithio gyda phob partner i hyrwyddo gwerth gwarchod plant fel proffesiwn ac fel opsiwn i rieni a gofalwyr. Er mai diogelwch a llesiant plant yw ein blaenoriaeth bob amser, gwyddom mai hybu gwelliant yn y sector yn fwy cyffredinol yw'r ffordd orau o gyrraedd y nod hwnnw yn yr hirdymor.

Mae'r lleihad yn nifer y gwasanaethau a'r lleoedd gofal dydd sesiynol a'r tu allan i oriau ysgol yn cynnal y duedd tuag i lawr a nodwyd y flwyddyn ddiwethaf. Mae'r cynnydd (+3%) yn nifer y gwasanaethau a'r lleoedd gofal dydd llawn yn cynnal y duedd a nodwyd yn adroddiad y flwyddyn ddiwethaf. Gall awgrymu bod gwasanaethau sy'n datblygu arbedion maint yn gallu ymdopi'n well â'r anawsterau ariannol a'r heriau o ran recriwtio a chadw yn y sector. Mae'r cynnydd yn nifer yr Hysbysiadau Gweithredu â Blaenoriaeth o gymharu â nifer llai o leoliadau yn debygol o adlewyrchu ffocws AGC, ar ôl y pandemig, ar fynd ar drywydd pryderon ac ailymweld â gwasanaethau sy'n wynebu anawsterau.

Nifer y gwasanaethau a lleoedd

| | Nifer y gwasanaethau | | Newid % yn nifer y gwasanaethau | Nifer y lleoedd | | Newid % yn nifer y lleoedd |
|--|----------------------|--------------|---------------------------------------|-----------------|---------------|----------------------------------|
| | 31/03/2023 | 31/03/2022 | | 31/03/2023 | 31/03/2022 | |
| Gwarchodwr Plant | 1,589 | 1,686 | -5.8% | 12,820 | 13,517 | -5.2% |
| Crèche | 16 | 14 | 14.3% | 474 | 406 | 16.7% |
| Gofal Dydd Llawn | 1,044 | 1,015 | 2.9% | 40,510 | 39,412 | 2.8% |
| Darpariaeth Chwarae Mynediad Agored | 37 | 38 | -2.6% | 2,758 | 2,931 | -5.9% |
| Gofal y Tu Allan i Oriau Ysgol | 330 | 358 | -7.8% | 13,229 | 14,723 | -10.1% |
| Gofal Dydd Sesiynol | 418 | 463 | -9.7% | 9,400 | 10,437 | -9.9% |
| Cyfanswm | 3,434 | 3,574 | -3.9% | 79,191 | 81,426 | -2.7% |



Arolygu

Y flwyddyn hon, gwnaethom gynnal ein blwyddyn lawn gyntaf o arolygiadau heb orfod gwneud addasiadau sylweddol i'n methodoleg o ganlyniad i'r pandemig. Fodd bynnag, mae'r pandemig wedi effeithio ar y ffordd rydym yn blaenoriaethu ein harolygiadau, ac mae canfyddiadau ein harolygiadau yn awgrymu bod y sector ymhell o fod wedi'i adfer. Gwnaethom gynnal 719 o

Gwasanaethau gofal plant a chwarae – Nifer yr Arolygiadau yn ôl y Math o Wasanaeth

| Math | Is-fath o Wasanaeth o Wasanaeth | Nifer yr Arolygiadau |
|------------------|---------------------------------|----------------------|
| Gwarchodwr Plant | | 205 |
| Gofal Dydd | Gofal Dydd Llawn | 393 |
| | Darpariaeth Chwarae | 2 |
| | Mynediad Agored | |
| | Gofal y Tu Allan i Oriau Ysgol | 44 |
| | Gofal Dydd Sesiynol | 73 |
| | Crèche | 2 |
| Cyfanswm | | 719 |

arolygiadau, gan flaenoriaethu'r lleoliadau hynny yr oedd y cyfnod hwyaf wedi mynd heibio ers eu harolygiad diwethaf, y rhai a oedd yn destun camau gorfodi, a'r rhai y cafwyd pryderon yn eu cylch. Mae nifer y lleoliadau a arolygwyd fwy nag unwaith wedi mwy na dyblu, o 31 yn ystod y cyfnod blaenorol i 63 yn 2022/23. Dylid ystyried y cynnydd hwn yng nghyd-destun y cynnydd yn nifer y pryderon a gafwyd, er mai cynnydd bach ydyw, a'n ffocws ar wasanaethau sy'n destun camau gorfodi.

Rydym yn dyfarnu gradd ar gyfer pob un o'r pedair thema arolygu, ond nid ydym yn dyfarnu gradd gyffredinol. Y radd fwyaf cyffredin a gofnodir yw Da (415), a Digonol (261) wedi hynny. Gwnaethom ddyfarnu gradd Rhagorol ar 98 achlysur, a gradd Gwael ar 48 achlysur. Mae hyn yn atgyfnerthu'r pwynt bod y rhan fwyaf o'r gwasanaethau yng Nghymru yn gwneud gwaith da gyda'u plant. Yr her a wynebier gan AGC yw'r angen i ni chwarae ein rhan wrth arwain a chefnogi'r gwasanaethau hyn i wella ymhellach, gan barhau i oruchwylio'r gwasanaethau hynny y dyfarnwyd gradd Gwael iddynt ar gyfer un neu fwy o'r themâu a sicrhau diogelwch plant. Nod ein prosiect gwella gofal plant a chwarae (gweler yr astudiaeth achos isod) yw helpu AGC i wella'r ffordd y mae'n hybu gwelliannau mewn gwasanaethau unigol ac yn y sector yn ehangach. Yn 2023/24, byddwn yn treialu'r defnydd o gyfarfodydd gwella gyda rhai darparwyr rhwng arolygiadau ac yn datblygu trefniadau gwell i rannu a hyrwyddo arferion da.





Astudiaeth achos

Prosiect Gwella Gofal Plant a Chwarae

Yn ystod gwanwyn 2022, gwnaethom sefydlu ein Prosiect Gwella Gofal Plant a Chwarae. Ers hynny, rydym wedi bod yn gweithio gydag amrywiaeth o bobl, gan gynnwys darparwyr, staff o sefydliadau eraill a'n staff ein hunain. Maent wedi ein helpu i ystyried beth arall y gallwn ei wneud i annog gwelliannau ym mhob rhan o'r sector, a hefyd mewn lleoliadau unigol.

Bydd arolygu yn parhau i fod wrth wraidd yr hyn a wnawn, a bydd pob lleoliad yn parhau i gael ei arolygu'n rheolaidd. Rydym yn bwriadu gwneud mwy i ddathlu a rhannu'r arferion rhagorol rydym yn eu gweld wrth

arolygu. Byddwn yn gwneud defnydd gwell o'n gwefan a sianeli cyfathrebu eraill i hyrwyddo ein canfyddiadau.

Rydym yn bwriadu datblygu ein digwyddiadau i ddarparwyr er mwyn sefydlu cynadleddau gwella blynyddol. Byddwn yn defnyddio'r cynadleddau hyn i rannu'r hyn y byddwn yn ei ddysgu drwy ein harolygiadau, nodi themâu cyffredin a dathlu cyflawniadau. Byddwn yn gwahodd darparwyr i rannu eu syniadau ac enghreifftiau o arferion gorau.

Rydym wedi datblygu math newydd o gyfarfod, sef cyfarfodydd gwella, gyda'r

nod o gynnal y cyfarfodydd hyn â darparwyr rhwng eu harolygiadau. Diben y cyfarfodydd hyn yw rhoi'r cyfle i ddarparwyr ddweud wrthym am unrhyw welliannau y maent wedi'u gwneud ers eu harolygiad diwethaf ac unrhyw welliannau y maent yn bwriadu eu gwneud yn y dyfodol. Yn ystod mis Chwefror 2023, gwnaethom ofyn i wirfoddolwyr o'r sector gofal plant a chwarae gymryd rhan mewn cynllun peilot ar gyfer y cyfarfodydd hyn. Byddwn yn cynnal y cynllun peilot hwn am gyfnod o ryw dri mis, o fis Ebrill 2023 tan ddiwedd mis Mehefin 2023.



Y Gymraeg

Mae gan Lywodraeth Cymru gynlluniau uchelgeisiol i gynyddu nifer y lleoedd gofal plant yng Nghymru ac, fel rhan o hyn, i gynyddu'r ddarpariaeth Gymraeg sydd ar gael. Mae'r cynlluniau hyn yn ychwanegol at gynllun strategol Llywodraeth Cymru i gryfhau'r ddarpariaeth Gymraeg ym mhob gwasanaeth gofal plant a chwarae. Rhan allweddol o'r strategaeth hon yw sicrhau bod y gwasanaethau hyn yn darparu 'cynnig rhagweithiol' ar gyfer y Gymraeg. Mae'r strategaeth yn nodi: "Yn syml, ystyr 'Cynnig Rhagweithiol' yw darparu gwasanaeth yn Gymraeg heb i rywun orfod gofyn amdano. Dylai'r Gymraeg fod yr un mor weladwy â'r Saesneg." Mae'r data ar gyfer 2022/23 yn debyg iawn i'r hyn a welwyd yn ystod y flwyddyn flaenorol. Saesneg oedd prif iaith weithredu gwasanaethau, gyda 75% o'r lleoedd yn cael eu cynnig gan wasanaethau sy'n gweithredu'n bennaf yn Saesneg. Yn ystod y cyfnod hwn, gwelwyd lleihad yn nifer y lleoedd Cymraeg, neu Gymraeg a Saesneg, mewn lleoliadau. Mae canran y gwasanaethau sy'n darparu'r cynnig rhagweithiol (18%) ac yn gweithio tuag at ei ddarparu (17%) yn debyg i'r hyn a welwyd y flwyddyn ddiwethaf. Byddwn yn parhau i wneud popeth o fewn ein gallu i hybu a chefnogi'r defnydd o'r Gymraeg ym maes gofal plant.

Adborth gan bobl

Y flwyddyn hon, aethom ati i'w gwneud hi'n haws i bobl roi adborth am wasanaethau gofal plant a chwarae. Mae gennym arolygon ar-lein ar wahân i rieni a staff eu defnyddio. Gall pobl gyflwyno'r arolygon yn ddiennw os byddant yn dymuno gwneud hynny. Gwnaethom gyflwyno'r defnydd o godau QR i'w gwneud hi'n haws i bobl roi adborth. Dosbarthwyd posteri a sticeri ffenestri i bob lleoliad gofal dydd llawn yng Nghymru yn gynnar yn 2023, a chynhaliwyd ymgyrch ar y cyfryngau cymdeithasol i hyrwyddo'r defnydd ohonynt. Cafodd y deunyddiau hyn eu sganio dros 300 o weithiau rhwng 1 a 22 Chwefror 2023, a thros y flwyddyn, cawsom 1,670 o ymatebion i'n harolygon ar-lein. Roedd y rhan fwyaf o'r rhieni a gofawyr o'r farn bod eu plentyn yn hapus yn y gwasanaeth (95%) ac roedd y rhan fwyaf o'r farn bod eu plentyn yn gallu cymryd rhan mewn amrywiaeth dda o weithgareddau a oedd yn briodol i'w oedran (96%). Roedd y rhan fwyaf o'r staff (94%) o'r farn bod y plant yn hapus yn eu gofal, a dywedodd 98% ohonynt fod ganddynt ddealltwriaeth dda o'u rôl a'u cyfrifoldebau i gadw plant yn ddiogel ac yn iach. Roedd y sgoriau canrannol isaf yn yr arolygon rhieni/gofawyr a staff yn ymwneud â'r cynnig rhagweithiol ar gyfer y Gymraeg. Nododd 67% o'r rhieni a gofawyr fod y 'cynnig rhagweithiol' ar gyfer y Gymraeg yn cael ei hyrwyddo yn y gwasanaeth roeddent yn ei ddefnyddio i ofalu am eu plentyn, a chafwyd ymatebion cadarnhaol gan 61% o'r staff i'r un cwestiwn.

Dylid ystyried y ffigurau hyn ochr yn ochr â'r wybodaeth a gasglwyd drwy ein harolygiadau, sydd hefyd yn awgrymu bod angen i bawb wneud mwy i gefnogi'r uchelgais i hybu a chynyddu'r defnydd o'r Gymraeg.

Byddwn yn dosbarthu ein deunyddiau codau QR i fathau eraill o wasanaethau gofal plant, megis clybiau y tu allan i oriau ysgol, yn ddiweddarach yn 2023.





Pryderon

Codwyd 549 o bryderon yn 2022/23, yr oedd y mwyafrif ohonynt (385) yn ymwneud â lleoliadau gofal dydd llawn. Mae'r cyfanswm ar gyfer 2022/23 yn uwch na'r cyfanswm ar gyfer y flwyddyn ddiwethaf, ac yn uwch na'r hyn a welwyd yn ystod y flwyddyn cyn y pandemig, sef 2019/20 (439). Mae'n rhy gynnar o hyd i nodi a yw'r duedd hon yn duedd hirdymor. Y thema fwyaf cyffredin ymhlith y pryderon a godwyd oedd Arweinyddiaeth a Rheolaeth, a Gofal a Datblygiad wedi hynny. Roedd ein hymateb yn dibynnu ar natur y pryder. Mewn rhai achosion, gwnaethom ofyn i'r darparwr ymchwilio i'r mater a rhoi adborth i ni, ac mewn rhai eraill, gwnaethom ystyried y materion a godwyd yn ystod yr arolygiad nesaf a gynlluniwyd neu gwnaethom gynnal yr arolygiad o'r gwasanaeth yn gynt na'r disgwyl. Lle roedd angen, gwnaethom gynnal arolygiad o fewn 24 awr i gael pryder. Mae manylion y pryderon a gafwyd mewn perthynas â thema Arweinyddiaeth a Rheolaeth yn cynnwys nifer o enghreifftiau lle mae'r pryder yn gysylltiedig â lefelau staffio annigonol neu gymysgedd anghywir o staff sy'n meddu ar y cymwysterau a'r profiad priodol. Gall hyn, yn ei dro, adlewyrchu'r pwysau ariannol yn yr economi yn gyffredinol, ac effaith hynny ar wasanaethau gofal plant a chwarae.

Arolygiadau ar y cyd ag Estyn

Sefydlwyd ein rhaglen arolygu ar y cyd ag Estyn ym mis Ionawr 2019. Gyda'n gilydd, rydym yn arolygu gofal ac addysg plant mewn lleoliadau nas cynhelir sy'n gymwys i gael cyllid ar gyfer addysg ran-amser. Ar ôl gohirio'r rhaglen arolygu ar y cyd ar ddiwedd mis Mawrth 2020, gwnaethom adolygu'r penderfyniad bob tymor ac ailddechreuwyd cynnal arolygiadau ym mis Ionawr 2022, gan ohirio'r broses o ddyfarnu graddau tan fis Ebrill 2022. Nododd adroddiad y flwyddyn ddiwethaf fod yr arolygiadau cyntaf a gynhaliwyd gennym rhwng mis Ionawr a mis Mawrth 2022 wedi cadarnhau bod rhai darparwyr yn parhau i wneud gwaith da neu ragorol i'r plant a'r rhieni maent yn eu gwasanaethu. Fodd bynnag, roedd eraill yn llai hyderus na chyn y pandemig mewn perthynas â rhai o'r gofynion sylfaenol i ddarparu gwasanaeth diogel i blant, gan gynnwys deall diogelu. Un o'r ffyrdd y gwnaethom ymateb i hyn oedd drwy gyflwyno a thrafod materion diogelu yn ein digwyddiadau i ddarparwyr yn ystod 2022. Y flwyddyn hon, rydym wedi gweld canlyniadau gwell yn gyson, gyda phlant, ar y cyfan, yn teimlo'n hapus ac yn ddiogel, ac yn mwynhau eu hamser yn y lleoliad. Gwelsom nifer o enghreifftiau o arferion gwerth eu nodi yn ystod ein harolygiadau. Rydym yn cyhoeddi astudiaethau achos ar yr arferion hyn ar ein gwefan. Disgrifir un enghraifft mewn astudiaeth achos isod.





Astudiaeth Achos: Ysgol Feithrin Pont-y-pŵl

Mae'r feithrinfa yn gwneud defnydd helaeth o'r parc lleol gwyh i ddysgu am fyd natur a'r tymhorau. Trefnir ymweliadau â'r llyfrgell, marchnad wythnosol a'r archfarchnad leol, ac mae'r plant yn mwynhau ymweld â'r cartref gofal lleol, gan feithrin cydberthnasau agos â'r preswylwyr a pharatoi gweithgareddau a dewis llyfrau i'w rhannu â'u ffrindiau newydd. Yn ogystal â bod yn rhan o'u cymuned leol, caiff chwilfrydedd y plant am Gymru, y Gymraeg a diwylliannau eraill ei ennyn. O ganlyniad, mae'r plant yn awyddus i

fanteisio ar y cyfleoedd dysgu sydd o'u cwmpas ac yn ehangu ac yn datblygu eu syniadau eu hunain yn hyderus. Gwneir defnydd helaeth o gyfarpar a deunyddiau naturiol, er enghraifft cwpanau a phlatiau pren yn y gegin fwd, ac mae'r feithrinfa yn anelu at ddarparu adnoddau go iawn ym mhob ardal ddysgu, fel ffrwythau a llysiau o'r farchnad neu'r ardd yn y siop fferm, arian mân yn y til, gitâr maint llawn yn y gornel gerddoriaeth a morthwylion a llifiau yn yr ardal gwaith pren.





Gorfodi

Ein nod yw sicrhau bod pob gwasanaeth yn cynnig profiad diogel o ansawdd da i'r plant. Lle byddwn yn nodi methiannau, byddwn yn cymryd camau gorfodi i herio gwasanaethau a'u cefnogi i wella.

Lle byddwn yn nodi canlyniadau gwael i blant neu risg i'w llesiant, byddwn yn cyhoeddi Hysbysiad Gweithredu â Blaenoriaeth. Rhaid i'r darparwr gymryd camau ar unwaith i ymdrin â hyn a gwneud gwelliannau. Y flwyddyn hon, gwnaethom gyhoeddi 252 o Hysbysiadau Gweithredu â Blaenoriaeth i 42 o wasanaethau gwahanol.

Arweinyddiaeth a Rheolaeth oedd y thema arolygu fwyaf cyffredin y cyhoeddwyd Hysbysiad Gweithredu â Blaenoriaeth yn ei chylch o hyd.

Sicrhau gwelliant – gwasanaethau gofal plant a chwarae

Yn 2022/23, gwnaethom nodi'r canlynol:



Ni lwyddodd

42

o wasanaethau i fodloni'r gofynion cyfreithiol



A gwnaethom gyhoeddi

252

o Hysbysiadau Gweithredu â Blaenoriaeth



Roedd y mwyafrif o'r rhain yn ymwneud ag Arweinyddiaeth a Rheolaeth

Cadarnhaodd ein hymweliadau dilynol y canlynol:



Roedd

64%

o'r gwasanaethau wedi cymryd camau priodol erbyn mis Mawrth 2023.



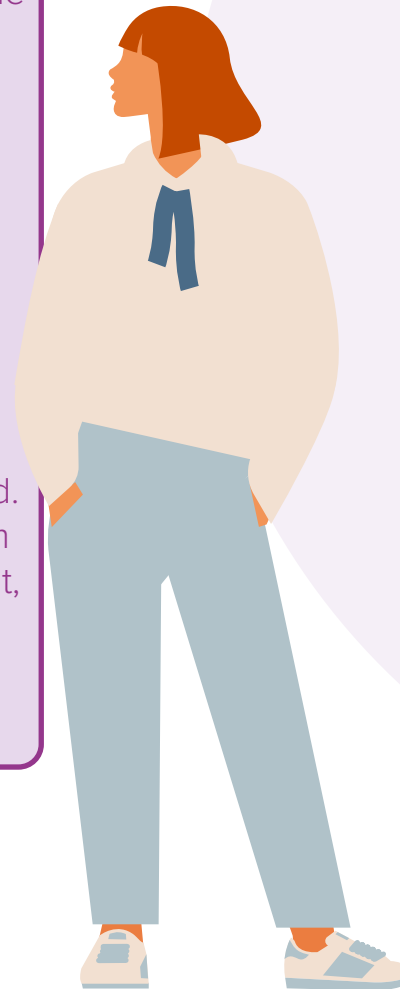
Roedd y 15 o wasanaethau a oedd yn weddill wedi cael amser i wneud y gwelliannau gofynnol, a byddwn yn profi hyn fel rhan o arolygiad.

Gwella canlyniadau i blant

Cawsom nifer o bryderon yn ymwneud â gwasanaeth gofal plant penodol ac, felly, gwnaethom gynnal arolygiad.

Gwnaethom nodi methiannau sylweddol o dan themâu Gofal a Datblygiad, yr Amgylchedd ac Arweinyddiaeth a Rheolaeth, a oedd yn peri risg o niwed i'r plant. Gwnaethom gyhoeddi pedwar Hysbysiad Gweithredu â Blaenoriaeth a nodi dau Faes i'w Wella. Dyfarnwyd graddau 'Digonol' ar gyfer Llesiant a 'Gwael' ar gyfer pob thema arall. Aethom ati i ddilyn ein llwybr Sicrhau Gwelliant a Gorfodi, gan drafod y gwasanaeth yng nghyfarfod ein panel gorfodi, a chynnal cyfarfod ffurfiol â'r darparwr. Ymatebodd y darparwr yn gadarnhaol a gweithiodd i wella ei arferion ac i fynd i'r afael â'r methiannau a nodwyd.

Yn dilyn ein cyfarfod â'r darparwr, diolchodd yr Unigolyn Cyfrifol i ni am ein hamser a'n proffesiynoldeb, gan ddweud bod y cyfarfod wedi rhoi'r cyfle iddo ddangos y gwelliannau yr oedd eisoes wedi'u gwneud. Rhoddodd sicrwydd i ni y byddai'n cynnal y gwelliannau hyn ac yn gwneud gwelliannau pellach. Chwaraeodd yr Unigolyn Cyfrifol ran lawn yn y broses, ac roedd yn edrych ymlaen at ein croesawu'n ôl i gynnal ail arolygiad. Gwnaethom gynnal arolygiad dilynol o fewn chwe mis a gwelsom fod gwelliannau sylweddol wedi'u gwneud. Yn ystod yr arolygiad hwn, gwnaethom ddyfarnu graddau 'Da' ar gyfer Llesiant, Gofal a Datblygiad a'r Amgylchedd, a 'Digonol' ar gyfer Arweinyddiaeth a Rheolaeth.





Diogelu pobl

Mae diogelwch pobl wrth wraidd pob agwedd ar ein gwaith. Rydym yn gweithio'n agos gydag awdurdodau lleol sydd â chyfrifoldeb statudol am ddiogelu, drwy fynychu cyfarfodydd strategaeth yn rheolaidd a chyfrannu at ymchwiliadau.

Rydym yn ystyried y pwyntiau dysgu sy'n deillio o adolygiadau ymarfer plant ac oedolion.

Yn ychwanegol at ein gweithgarwch craidd, gwnaethom gynnal dau adolygiad amlasiantaeth penodol o drefniadau diogelu plant.

Adolygiad cyflym o drefniadau amddiffyn plant yng Nghymru

Yn ystod rhan olaf y flwyddyn, gwnaethom ddechrau gwaith i gynnal adolygiad cyflym o drefniadau amddiffyn plant yng Nghymru ochr yn ochr ag Arolygiaeth Gofal Iechyd Cymru (AGIC) ac Estyn. Diben yr adolygiad yw pennu i ba raddau y mae'r strwythurau a'r prosesau presennol yng Nghymru yn sicrhau bod plant yn cael eu rhoi ar y Gofrestr Amddiffyn Plant, ac yn cael eu tynnu oddi arni, yn briodol (pan fydd tystiolaeth ddigonol yn nodi ei bod yn ddiogel gwneud hynny).

Caiff yr adolygiad hwn ei lywio gan adborth gan gymheiriaid ym maes addysg, yr heddlu, gwasanaethau iechyd a byrddau diogelu rhanbarthol, yn ogystal â sgysiau uniongyrchol â phlant a phobl ifanc sydd, neu a fu, ar y gofrestr amddiffyn plant.

Mae'r dull cydweithio hwn yn amlygu'r ffaith bod diogelu yn fater i bawb. Fel arolygiaethau, rydym am weithio gyda rhanddeiliaid er mwyn cael darlun cyfannol o'r arferion presennol ledled Cymru a nodi, ar y cyd, yr hyn sy'n gweithio'n dda ar hyn y gellid ei wella.

Byddwn yn cyhoeddi ein canfyddiadau interim o'r adolygiad ym mis Mehefin 2023 er mwyn rhannu'r gwersi a ddysgwyd a hyrwyddo'r arferion gorau cyn gynted â phosibl. Y gobaith yw y bydd hyn yn galluogi ymarferwyr o bob cwr o Gymru sy'n ymwneud â diogelu ac amddiffyn plant i weithredu a dysgu o'r canfyddiadau cynnar, er mwyn atgyfnerthu gwaith gyda phlant a phobl ifanc yn y dyfodol agos a'r tymor hwy.

Caiff yr adroddiad llawn, sy'n un o sawl darn o waith ar ddiogelu plant, ei gyhoeddi yn ystod hydref 2023.

Arolygiad ar y Cyd o drefniadau amddiffyn plant (JICPA)

Ym mis Chwefror 2023, gwnaethom ailddechrau ein rhaglen o arolygiadau cydweithredol o drefniadau amddiffyn plant yng Nghymru, a hynny yn dilyn arolygiadau peilot llwyddiannus yng Nghasnewydd (2019) a Chastell-nedd Port Talbot (2021).

Mae JICPA yn adolygiad traws arolygiaethau o ba mor dda y mae partneriaid diogelu yn cydweithio i amddiffyn plant. Gan weithio ochr yn ochr ag Arolygiaeth Cwnstablfaeth a Gwasanaethau Tân ac Achub Ei Fawrhydi (HMICFRS), Arolygiaeth Gofal Iechyd Cymru (AGIC) ac Estyn, gwnaethom werthuso effeithiolrwydd y trefniadau a'r arferion i ddiogelu plant yn Sir Ddinbych.

Ein ffocws y tro hwn oedd amddiffyn plant 11 oed ac iau sy'n wynebu risg o gael eu cam-drin neu eu hesgeuluso. Mae ein methodoleg yn pwysleisio pwysigrwydd ymgysylltu â phobl, gan gynnwys ffocws clir ar y graddau y mae sefydliadau'n parchu urddas pobl, ac yn hyrwyddo ethos Deddf Gwasanaethau Cymdeithasol a Llesiant (Cymru) 2014, gan ganolbwyntio ar lais y plentyn, mesurau diogelu a chanlyniadau cadarnhaol i blant a theuluoedd.

Bydd y rhaglen hon o arolygiadau ar y cyd yn parhau yn 2023/24, pan fyddwn yn cwblhau adolygiad systemau o drefniadau amddiffyn plant yn ardal pob bwrdd iechyd/ bwrdd diogelu rhanbarthol yng Nghymru.

Trefniadau Diogelu wrth Amddifadu o Ryddid

Mae Trefniadau Diogelu wrth Amddifadu o Ryddid yn sicrhau bod hawliau dynol pobl yn cael eu diogelu a'u cynnal, a bod y gofal y maent yn ei gael er eu budd pennaf ac yn cael ei ddarparu yn y ffordd leiaf cyfyngol. Rydym yn parhau i fonitro'r broses o'u rhoi ar waith ar ran Gweinidogion Cymru, a gwnaethom gyhoeddi'r [adroddiad ar gyfer 2021/22](#) ym mis Chwefror 2023.

Cydnabuwyd yn eang fod nifer o heriau yn gysylltiedig â'r system bresennol ar gyfer y Trefniadau Diogelu wrth Amddifadu o Ryddid, yn enwedig o ystyried y cynnydd yn nifer y ceisiadau am drefniadau o'r fath y dilyn dyfarniad y Goruchaf Lys yn 2014. Oherwydd yr oedi parhaus cyn asesu ceisiadau o'r fath, roedd y rhan fwyaf o'r cyrff goruchwyllo yng Nghymru yn dal i fethu â bodloni eu hunain nad oedd hawliau dynol pobl yn cael eu torri drwy gael eu hamddifadu o'u rhyddid yn anghyfreithlon yn ystod 2022/23.

Gwyddom fod llawer o awdurdodau lleol yn gweld cynnydd yn nifer yr atgyfeiriadau diogelu lle y gall pobl fod yn wynebu risg o niwed. Deallwn fod arian wedi'i fuddsoddi a bod gwelliannau wedi'u gwneud mewn perthynas â dyluniad a darpariaeth gwasanaethau, ond erys yn bryder ac yn her sylweddol i bartneriaid gofal cymdeithasol gydweithio i ystyried y ffordd fwyaf effeithiol o drefnu ac ariannu gwasanaethau i fodloni'r gofynion hyn a sicrhau cynaliadwyedd.



01

Rhagair

02

Trosolwg
o'n sefydliad

03

Rhoi sicrwydd

04

Atodiad



Atodiad



Cyllideb ariannol a dadansoddiad

Y gyllideb a ddyrannwyd i ni ar gyfer 2022/23 oedd:

Cawsom gyllid hefyd i gefnogi'r gweithgarwch canlynol:

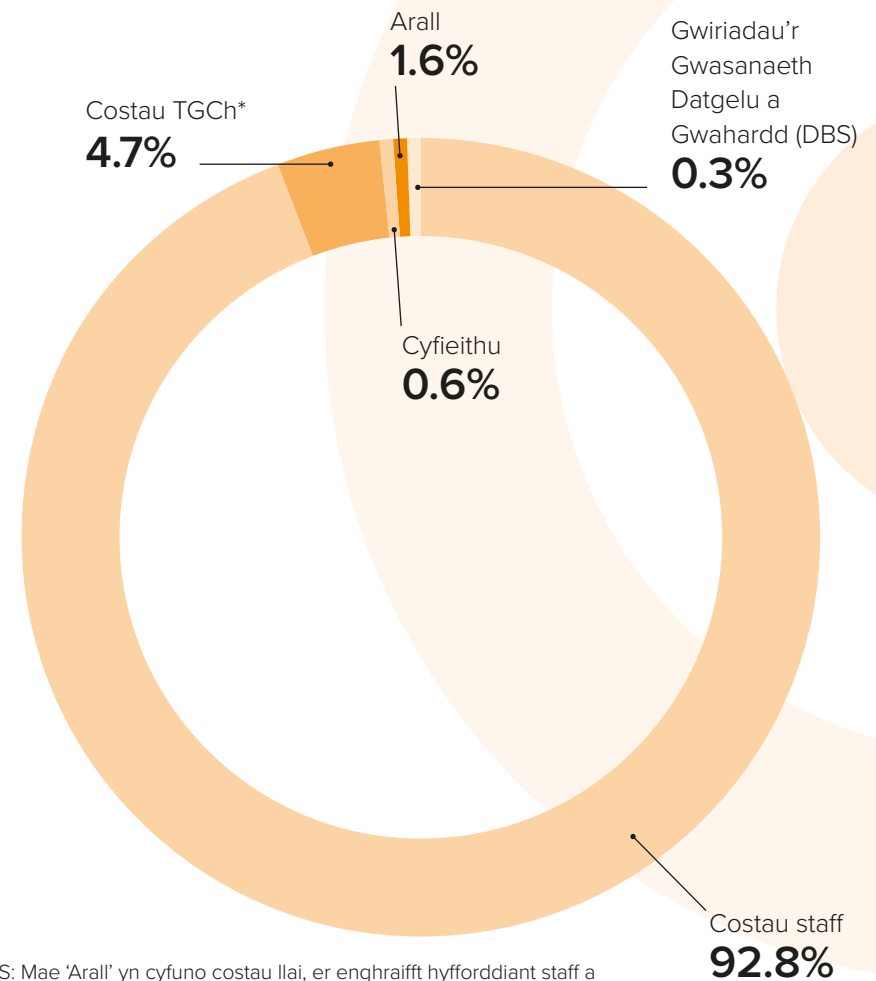
| | |
|---|-------------------|
| Rhoi Deddf Rheoleiddio ac Arolygu Gofal Cymdeithasol (Cymru) 2016 ar waith | 584,590 |
| Datblygu Datganiadau Hunanasesu Gwasanaeth (SASS) ar-lein a'u rhoi ar waith ar gyfer gwasanaethau gofal plant a chwarae a gweinyddu'r Cynllun Cymeradwyo Gwirfoddol (sef Cynllun Nani). | 172,109 |
| Adolygiadau ar y Cyd o Drefniadau Amddiffyn Plant ledled Cymru yn 2022/23 a 2023/24. | 24,621 |
| Adolygiad Cyflym Amddiffyn Plant | 4,118 |
| Cyllid ychwanegol gan Lywodraeth Cymru | 293,384 |
| Cyfanswm y cyllid | 15,311,822 |

Costau

| | |
|---|-------------------|
| Costau staff yn cynnwys Arolygwyr y Telir Ffi Iddynt | 14,221,868 |
| Costau nad ydynt yn ymwneud â staff (TGCh, cyfieithu, telefoni, teithio a chynhaliath ac ati) | 1,089,954 |
| Cyfanswm y costau | 15,311,822 |

Ar ddiwedd y flwyddyn ariannol, roedd £14,221,868 wedi cael ei wario ar gostau staff ac roedd £1,089,954 wedi cael ei wario ar gostau nad oeddent yn ymwneud â staff, gyda gweithgarwch arolygu a rheoleiddio yn cyfrif am 77% o gostau staff.

Dadansoddiad o wariant



DS: Mae 'Arall' yn cyfuno costau llai, er enghraifft hyfforddiant staff a chyfathrebu. *Yn cynnwys ffioedd ymgynghoriaeth TGCh



Cyfathrebu ac Ymgysylltu

Gwnaethom
gynnal



o ddigwyddiadau rhithwir
i ddarparwyr



Gwnaethom lansio
tudalen LinkedIn

Gwnaethom anfon

75

o e-fwletinau i
ddarparwyr



Gwnaethom gyhoeddi
fersiwn HTML newydd yn lle

17

o ddogfennau canllaw PDF
ar ein gwefan, er mwyn ei
gwneud hi'n haws dod o hyd
iddynt a'u defnyddio.



Cynyddodd nifer
y dilynwyr ar
Twitter i


6,244




Cynyddodd nifer
y dilynwyr ar
Facebook i

3,155



 0300 7900 126

 AGC@llyw.cymru

 arolygiaethgofal.cymru

Arolygiaeth Gofal Cymru
Swyddfa Llywodraeth Cymru
Sarn Mynach
Cyffordd Llandudno
LL31 9RZ

Beth oedd eich barn am ein Hadroddiad
Blynyddol? [Cliciwch yma](#) neu sganiwch
y cod QR er mwyn cwblhau arolwg byr.

