

# Gwasanaethau Aelodau'r Cynulliad 2005-2006

(Pedwerydd Adroddiad Blynyddol Pwyllgor y  
Tŷ o dan Reol Sefydlog 18.12, yn trafod  
blwyddyn 1 Ebrill 2005 i 31 Mawrth 2006)

## **Rhagair gan y Llywydd**

Aelodau'r Cynulliad a greodd Bwyllgor y Tŷ, a hynny i redeg eu 'Tŷ' eu hunain. Yn sgil pasio Deddf Llywodraeth Cymru 2006, Comisiwn y Cynulliad fydd yn gyfrifol am ddarparu gwasanaethau ac adnoddau i'r Aelodau ac yn cyflogi staff y Cynulliad. Gan mai dyma'r adroddiad olaf ar y ffurf yma, ga i ddiolch i'm Cydweithwyr, yn Aelodau'r Cynulliad ac yn Staff, am eu hymrwymiad i'n hantur ddemocrataidd?

Hoffwn roi diolch yn arbennig i Gadeirydd Pwyllgor y Tŷ drwy gydol cyfnod yr adroddiad yma, y Dr John Marek AC, am ei ymrwymiad yntau o ran amser ac egni i faterion y 'Tŷ'.

Wnaeth yr un digwyddiad arall fwy i amlygu ymroddiad y Staff na chydymdrechion y Staff a'r Contractwyr, o dan arweiniad abl y Rheolwyr, i agor y Senedd newydd yn brydlon i'w defnyddio'n gyhoeddus. Yn sgil yr Agoriad Brenhinol ar ddydd Gŵyl Dewi, cawsom sylw cadarnhaol ledled y byd ac mae'r cyhoedd yng Nghymru wedi pleidleisio â'u traed, drwy ymweld â ni yn llu. Gadewch i ni obeithio y byddan nhw'n pleidleisio â'u dwylo hefyd pan ddaw'r trydydd Etholiad Cyffredinol Cymreig yn fuan.

## **Rhagair gan y Dirprwy Lywydd (Cadeirydd Pwyllgor y Tŷ)**

Mae'r flwyddyn 2005-06 wedi gweld dau ddigwyddiad pwysig yn natblygiad y Cynulliad Cenedlaethol. Cyflwyno Mesur Llywodraeth Cymru, a gafodd y Cydsyniad Brenhinol wedyn, yn nau Dŷ'r Senedd yn San Steffan oedd y naill; agor adeilad y Senedd oedd y llall.

Mae cyfleusterau TGCh newydd y Senedd yn darparu amrywiaeth eang o'r dechnoleg ddiweddaraf i helpu'r Aelodau yn eu gwaith ac i gynnwys y cyhoedd. Erbyn hyn, mae gan yr Aelodau gysylltiad uniongyrchol â'u holl TGCh tra byddan nhw yn y Siambr ac mae'r offer sydd ar gael i helpu'r Aelodau yn ei hetholaethau wedi'i uwchraddio hefyd, yn arbennig drwy wella'r cysylltiadau band eang. Ar ben hynny, cafwyd datblygiadau yn y cyfleusterau darlledu ac, er enghraifft, mae Pwyllgorau allanol y Cynulliad wedi'u darlledu ar S4C am y tro cyntaf.

Wrth inni symud tuag at y trydydd Cynulliad, mae Pwyllgor y Tŷ yn bwrw ymlaen â gwaith i sefydlu ochr Seneddol y Cynulliad yn sefydliad annibynnol ar gyfer mis Mai 2007. Mae gwaith sylweddol wedi'i wneud i ddatblygu gwefan annibynnol i'r Cynulliad ar y Rhynggrwyd. Datblygiad arall oedd sefydlu'r Gwasanaeth Cyfieithu a Chofnodi Seneddol ar wahân ym mis Ebrill. Erbyn hyn, mae modd darparu gwasanaeth cyfieithu ysgrifenedig i Aelodau unigol o'r Cynulliad. Ochr yn ochr â hyn, gwelsom benodi swyddog parhaol a staff cymorth ym Mrwsel er mwyn sicrhau bod gan yr Aelodau wybodaeth lawn am ddatblygiadau mewn perthynas ag Ewrop. Cafodd gwaith cynllunio a pharatoi helaeth ei wneud ar gyfer y dyfodol yn 2005-06 gan y swyddogion a bydd hyn yn dwyn ffrwyth yn ystod y flwyddyn sydd i ddod wrth inni symud tuag at y trydydd Cynulliad.

Mae gwella cyfle pobl Cymru i ddod i'r Cynulliad wedi bod yn flaenoriaeth hefyd. Llwyddodd agoriad y Senedd, ar ddiwedd y flwyddyn yma, i ddenu ymwelwyr o bob rhan o Gymru yn ogystal â phedwar ban byd. Roedd y diddordeb yn yr adeilad yn aruthrol pan gafodd ei agor ac mae wedi parhau i mewn i 2006-07. Roedd datblygiadau eraill o ran codi ymwybyddiaeth o'r Cynulliad yn cynnwys ymestyn y cynllun i roi cymhorthdal ar gyfer costau teithio ysgolion sy'n dymuno trefnu ymweliad.

Mae hon wedi bod yn flwyddyn gyffrous i Bwyllgor y Tŷ, i Aelodau'r Cynulliad ac i staff Gwasanaeth Seneddol y Cynulliad. Rwy'n credu ein bod wedi codi i'r her ac wedi parhau i osod sylfeini cryf at y dyfodol.

Gobeithio y bydd yr adroddiad o ddiddordeb i'r darllenwyr.

## **Cynnwys**

<u>Aelodau Pwyllgor y Tŷ a'r is-grwpiau 2005-06</u>	4
<u>Strwythur Staff Gwasanaeth Seneddol y Cynulliad</u>	7
<u>Uchafbwyntiau'r Flwyddyn</u>	8
<ul style="list-style-type: none"><li>• <u>Trefn Lywodraethu Well i Gymru</u></li><li>• <u>Agor y Senedd</u></li><li>• <u>Cymorth i Aelodau</u></li><li>• <u>Y Gwasanaeth Cyfieithu a Chofnodi Seneddol</u></li><li>• <u>Gwasanaeth Seneddol y Cynulliad</u></li><li>• <u>Cymru Ehangach</u></li><li>• <u>Sylw'r Cyfryngau i'r Cynulliad</u></li><li>• <u>Cysylltiadau Allanol a Rhyngwladol</u></li></ul>	
<u>Busnes y Cynulliad 2005–2006</u>	15
<ul style="list-style-type: none"><li>• <u>Cyfarfodydd Llawn y Cynulliad</u></li><li>• <u>Gwasanaeth Ymchwil yr Aelodau</u></li><li>• <u>Uchafbwyntiau'r Pwyllgorau</u></li></ul>	
<u>Y Cyfle i Weld Gwybodaeth</u>	36
<u>Adnoddau Dynol</u>	37
<u>Y Gyllideb</u>	39
<u>Ystâd y Cynulliad</u>	40
<u>Amcanion 2005–06</u>	41
<u>Rhagolwg</u>	46
<u>Atodiad 1 Aelodau a Phresenoldeb Pwyllgorau</u>	47
<u>Atodiad 2 Cyflogau a Lwfansau Aelodau Cynulliad unigol</u>	56

## AELODAU PWYLLGOR Y TŶ 2005-2006

### Cadeirydd

Y Dr John Marek, AC  
Y Dirprwy Lywydd



### Aelodau

Yr Arglwydd Dafydd Elis Thomas      Plaid Cymru  
Llywydd



Lorraine Barrett      Llafur



Peter Black      Democratiaid  
Rhyddfrydol



William Graham      Ceidwadwyr



Janice Gregory      Llafur



Jane Hutt      Llafur



Owen John Thomas      Plaid Cymru



## **Clerc a Dirprwy Glerc Pwyllgor y Tŷ**

Clerc – Dianne Bevan, Dirprwy Glerc y Cynulliad.  
Dirprwy Glerc – Gareth Brydon, Ysgrifenyddiaeth Pwyllgor y Tŷ.

## **Is-grwpiau a Grŵp Cyswllt Pwyllgor y Tŷ**

Mae gan Bwyllgor y Tŷ yr is-grwpiau canlynol i'w helpu gyda'i waith. Mae pob un o'r tri grŵp cyntaf a restrir isod yn cynnwys Aelod o bob plaid. Mae'r Grŵp Cyswllt Offer a Chyfleusterau yn cynnwys un aelod o Staff Cymorth yr aelodau o bob plaid. Cyflwynir cofnodion yr is-grwpiau i Bwyllgor y Tŷ ac mae'r Pwyllgor yn gwneud penderfyniadau ar unrhyw argymhellion a wneir.

### Yr Aelodau

#### Is-grŵp y Celfyddydau

Mae'r is-grŵp hwn yn ystyried cynigion i gelf gael ei arddangos ar ystâd y Cynulliad yn y Bae.

Rosemary Butler (Cadeirydd)	Llafur
Eleanor Burnham	Democratiaid Rhyddfrydol
Jonathan Morgan	Ceidwadwyr
Owen John Thomas	Plaid Cymru

Ym mis Mawrth 2006, cytunodd Pwyllgor y Tŷ y dylai gwaith Is-grŵp y Celfyddydau gael ei gynnwys yng ngwaith is-grŵp a oedd newydd gael ei ffurfio, sef Is-grŵp Adeiladau'r Cynulliad.

#### Yr Is-grŵp Arlwyo

Mae'r is-grŵp hwn yn ystyried y trefniadau arlwyo ar gyfer yr Aelodau, y staff a'r cyhoedd yn ystâd Bae Caerdydd.

David Melding (Cadeirydd)	Ceidwadwyr
Lorraine Barrett	Llafur
Eleanor Burnham	Democratiaid Rhyddfrydol
Rhodri Glyn Thomas	Plaid Cymru

#### Yr Is-grŵp TG

Mae'r is-grŵp hwn yn ystyried y cyfleusterau technoleg gwybodaeth a chyfathrebu sydd ar gael i'r Aelodau.

Alun Cairns (Cadeirydd)	Ceidwadwyr
Eleanor Burnham	Democratiaid Rhyddfrydol
Elin Jones	Plaid Cymru
Carl Sargeant	Llafur

## Y Grŵp Cyswilt Offer a Chyfleusterau

Mae'r grŵp hwn yn rhoi cyfle i Staff Cymorth yr Aelodau a'r Pleidiau Gwleidyddol godi materion ac ymgynghori ar y gwasanaethau a ddarperir.

Cynrychiolwyr y Grwpiau (Staff Cymorth yr Aelodau)

Mike Penn (Cadeirydd)	Llafur
Catherine Adams	Plaid Cymru
Claire Bradford	Democratiaid Rhyddfrydol
Sarah Sharpe	Ceidwadwyr

## Is-grŵp Adeiladau'r Cynulliad

Ym mis Mawrth 2006, cytunodd Pwyllgor y Tŷ ar gylch gwaith i Is-grŵp Adeiladau i'r Pwyllgor a fyddai'n ysgwyddo'r cyfrifoldeb dros faterion ynglŷn ag ystâd y Cynulliad y mae Gwasanaeth Seneddol y Cynulliad (GSC) yn gyfrifol amdany'n nhw. Mae'r rhain yn cynnwys:

- Cynnal ffabrig yr adeiladau, trwsio a mân waith, addurno mewnol, gweithiau celf, offer swyddfa;
- Y polisi ar ddefnyddio adeiladau, gan gynnwys y Senedd, a newid sut y'u defnyddir, a'r newidiadau y bydd eu hangen yn sgil etholiad,
- Y polisi a'r gweithdrefnau diogelwch, gan gynnwys fetio, sganio a'r polisi ar fynediad.
- Unrhyw faterion sy'n codi o ddefnyddio'r Senedd a materion sy'n codi drwy wahanu yn y ddeddfwriaeth.

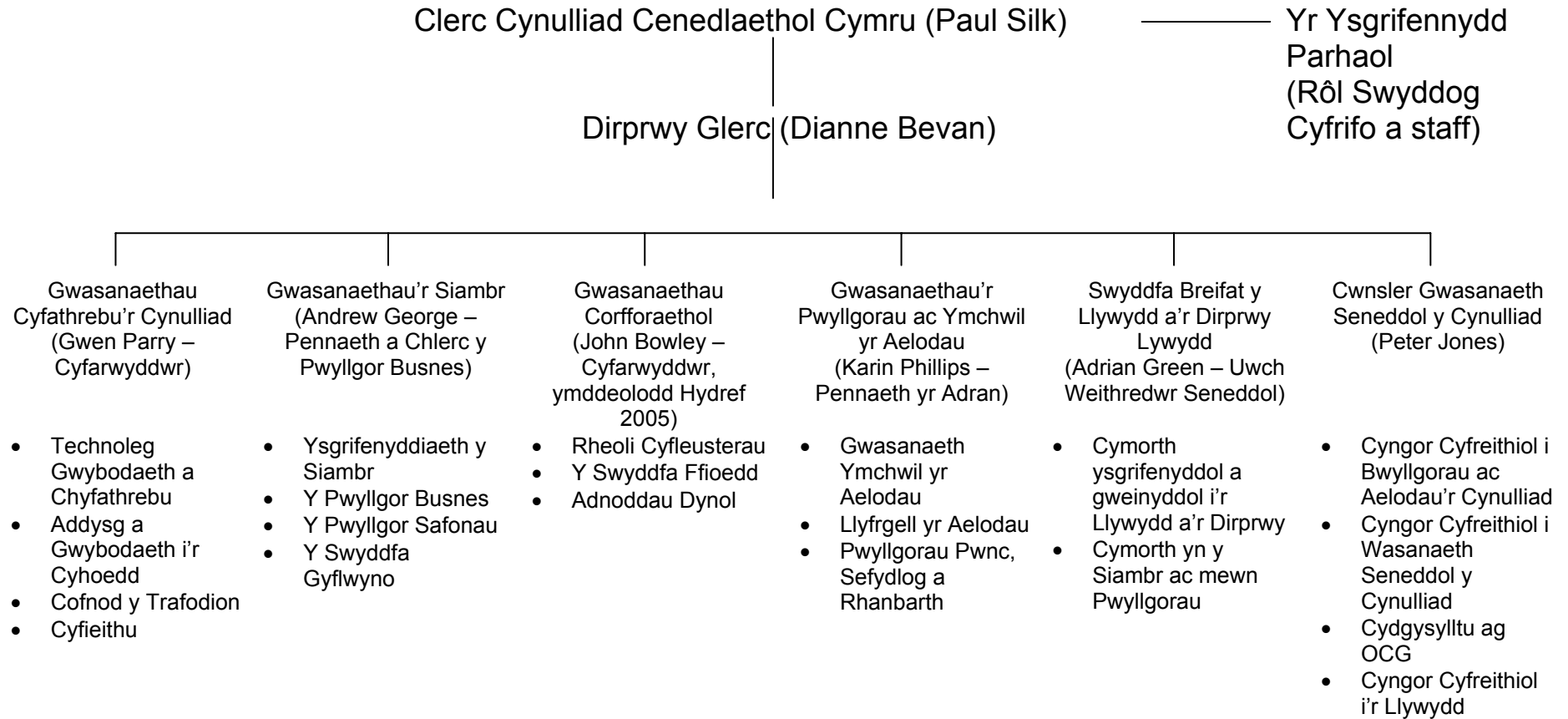
Nid yw cylch gwaith yr Is-grŵp yn cynnwys darparu Technoleg Gwybodaeth nac arlwygo a lluniaeth. Bydd y materion hyn yn parhau i gael eu hystyried gan yr Is-grŵp TGCh a'r is-grŵp Arlwygo yn y drefn honno.

Cytunwyd ar aelodaeth yr Is-grŵp newydd ym mis Ebrill 2006 ac mae'n cynnwys Lorraine Barrett yn Gadeirydd gyda Peter Black, William Graham ac Owen John Thomas.

-----

## Gwasanaeth Seneddol y Cynulliad – Strwythur Staff

*Mae Gwasanaeth Seneddol y Cynulliad yn cefnogi ac yn dilyn arweiniad y Llywydd a'r Dirprwy Lywydd yn rhinwedd eu swyddogaethau ffurfiol, ac yn adrodd i Bwyllgor y Tŷ yn rhinwedd ei swyddogaethau o ran darparu cyfleusterau i'r Aelodau.*





## **Uchafbwyntiau'r Flwyddyn: Ebrill 2005 – Mawrth 2006**

Yn ystod 2005-06, cyrhaeddwyd dwy garreg filltir yn natblygiad Cynulliad Cenedlaethol Cymru: cynigion Llywodraeth y DU i ddatblygu ac ymestyn democratiaeth yng Nghymru ac agor y Senedd.

### **Trefn Lywodraethu Well i Gymru**

Ym mis Mehefin 2005, cafodd cynigion y Llywodraeth i ymestyn proses datganoli yng Nghymru eu cyhoeddi yn y Papur Gwyn 'Trefn Lywodraethu Well i Gymru'. Yn sgil ymgynghori, cafodd Mesur ei gyflwyno i'r Senedd yn San Steffan ym mis Rhagfyr 2005 a chafodd y ddeddf a ddeilliodd ohono, Deddf Llywodraeth Cymru 2006, y cydsyniad brenhinol ym mis Gorffennaf 2006. Bydd darpariaethau'r Ddeddf yn cael effaith eang ar y Cynulliad Cenedlaethol ac, yn benodol, mae'n sefydlu Cynulliad Cenedlaethol Cymru a Llywodraeth Cynulliad Cymru yn ddau gorff ar wahân. Bydd y cyfrifoldeb dros ddarparu eiddo, staff a gwasanaethau i'r Cynulliad Cenedlaethol yn cael ei roi i gorff newydd, Comisiwn Cynulliad Cenedlaethol Cymru, a fydd yn ymgymryd yn fras, ym mis Mai 2007, â'r swyddogaethau sy'n cael eu cyflawni gan Bwyllgor y Tŷ ar hyn o bryd.

Mae llawer o waith Pwyllgor y Tŷ yn 2005-06 wedi'i wneud gan rag-weld y newidiadau yn y Ddeddf er bod y ffocws yn ystod y flwyddyn wedi bod ar gyfnod cynllunio'r prosiect pwysig yma. Un o'r gofynion penodol fydd datblygu systemau a gwasanaethau a fydd yn caniatáu i ochr 'seneddol' y Cynulliad weithredu yn annibynnol ar y Llywodraeth. Mae'r rhain yn helaeth ac yn ymdrin â phopeth o gyllid i adnoddau dynol i TGCh. Hefyd, fe fydd angen gweithdrefnau deddfu cwbl newydd er mwyn i'r Cynulliad weithio ac ymarfer y pwerau ehangach sydd wedi'u rhoi gan y Ddeddf. Mae hyn yn ymarfer o bwys ac mae'n cynnwys aelodau a staff drwy'r Gwasanaeth Seneddol cyfan. Yn ystod 2005-06 aeth llawer o waith i mewn i baratoi at y Cynulliad newydd a bydd hyn yn cyflymu yn 2006-07, nes cyrraedd ei anterth gyda'r etholiad ym mis Mai 2007.

### **Agor y Senedd**

Y digwyddiad allweddol arall yn 2005-06 oedd agor y Senedd a'i defnyddio gan y Cynulliad ar gyfer Cyfarfodydd Llawn a chyfarfodydd Pwyllgor o ddechrau 2006 ymlaen. Cafodd y Senedd ei hagor yn ffurfiol gan Ei Mawrhydi y Frenhines, yng nghwmni Dug Caeredin a Thywysog Cymru, ar 1 Mawrth. Yn ffurfiol, roedd perchnogaeth yr adeilad yn dal yn nwylo Llywodraeth Cynulliad Cymru nes i'r adeilad gael ei dderbyn yn ffurfiol, tua diwedd 2006 yn ôl y disgwyl. Er hynny, yn ystod 2005-06 daeth rheoli'r Senedd yn rhan o gyfrifoldeb Gwasanaeth Seneddol y Cynulliad. Dyma brosiect pwysig arall i'r Cynulliad ac roedd yn golygu lefel uchel o ymrwymiad ac amser y staff drwy'r Gwasanaeth Seneddol i gyd.

## **Cymorth i'r Aelodau**

**Technoleg Gwybodaeth a Chyfathrebu i'r Aelodau:** Cafodd yr Aelodau lwfans ar gyfer offer TGCh ychwanegol a chyflwynwyd ystod o gynhyrchion newydd. Cyflwynodd yr Is-grŵp TGCh argymhellion ar ragor o welliannau yn y ddarpariaeth TGCh, gan arwain at roi dyfais 'Blackberry' i holl Aelodau'r Cynulliad; mae hon yn caniatáu iddyn nhw weld eu dyddiadur, eu system gysylltiadau a'u negeseuon e-bost wrth symud o gwmpas. Mae offer TGCh yr Aelodau wedi'i wella hefyd fel rhan o gontract gwasanaeth TGCh Merlin gan gynnwys cyfleusterau golygu pen-desg newydd. Dechreuodd prosiectau i roi cysylltedd band eang ychwanegol o gartrefi'r Aelodau hefyd, ynghyd â gwelliannau yn y cyfle i ddefnyddio band eang ar gyfrifiaduron pen-glin.

Y prif newid a gafodd ei gyflwyno oedd y system newydd yn y Senedd, sy'n cysylltu'r Aelodau yn uniongyrchol â'u holl TGCh tra byddan nhw yn y Siambr ac yn uniongyrchol â'r Rhyngrwyd hefyd. Cafodd system bleidleisio newydd ei gosod hefyd a'i hintegreiddio â'r systemau TGCh.

**Technoleg Gwybodaeth a Chyfathrebu i Wasanaeth Seneddol y Cynulliad:** mae holl staff y Gwasanaeth wedi cael cyfrifiadur newydd a meddalwedd wedi'i diweddarau. Mae System Ymchwil yr Aelodau, y gronfa ddata Gweld Gwybodaeth a system gysylltiadau'r Gwasanaeth Cyfieithu a Chofnodi wedi'u huwchraddio.

**Technoleg Gwybodaeth a Chyfathrebu i Bawb:** roedd agor y Senedd yn golygu gwelliannau mawr yn y dechnoleg sy'n cael ei defnyddio gan y Cynulliad i gynnal busnes ac i roi gwybodaeth i'r cyhoedd. Yn ychwanegol at y feddalwedd newydd sy'n cael ei defnyddio gan yr Aelodau yn y Siambr, mae gan bob ystafell bwyllgora ei offer arddangos a'i sgriniau plasma ei hun. Gall aelodau'r cyhoedd weld y trafodion ar bodiau rhyngweithiol sydd wedi'u lleoli drwy'r Senedd, gan gynnwys cyfrifiaduron personol ym mhob un o'r orielau cyhoeddus. Mae rheolaeth ganolog dros y deunyddiau yn caniatáu iddyn nhw gael eu storio mewn un man a'u cyhoeddi ar unrhyw deledu neu bôd rhyngweithiol yn y Senedd. Mae unedau arddangos symudol hefyd wedi'u darparu er mwyn caniatáu gwell cyflwyniadau i'r cyhoedd.

**Darledu'r Cynulliad:** roedd gosod y Siambr yn cynnwys gosod camerâu darledu pwrpasol, gyda chamerâu wedi'u gosod ar reiliau i'w rheoli o hirbell a system newydd o feicroffonau sain. Yn yr ystafelloedd pwyllgora, cafodd camerâu o hen adeilad y Cynulliad eu hailddefnyddio er mwyn cael darledu o bobman. Mae system golygu fideo pen-desg wedi'i chyflwyno er mwyn creu fideos i grynhoi busnes wythnosol y Cynulliad, i'w dangos yn y Senedd.

Drwy'r contract darledu newydd gyda darlledwr y Cynulliad, mae cyfarfodydd allanol y Cynulliad wedi'u darledu ar S4C am y tro cyntaf.

**Gwefannau ar wahân ar y Rhyngrwyd a'r Fewnrwyd:** un o'r camau cyntaf at sefydlu ochr 'seneddol' ac ochr lywodraeth ar wahân yn y Cynulliad oedd datblygu gwefannau ar wahân ar y rhyngrwyd a'r fewnrwyd gan Lywodraeth Cynulliad Cymru, o fis Ebrill 2006 ymlaen. Ym mis Mehefin 2005, cytunodd

Pwyllgor y Tŷ y dylid bwrw ymlaen ag ymarfer cwmpasu i ddatblygu gwefan newydd ar wahân ar gyfer y Cynulliad Cenedlaethol. Cytunodd yr Aelodau y dylai'r wefan newydd gydymffurfio ym mhob ffordd â thelerau'r Ddeddf Gwahaniaethu ar sail Anabledd. Cafodd ymarfer tendro llawn ei gomisiynu ym mis Tachwedd 2005.

**Hysbysebion Recriwtio AMSS:** i hwyluso a gwella gwaith i recriwtio Staff Cymorth Aelodau'r Cynulliad (AMSS), ym mis Ionawr 2006 ystyriodd Pwyllgor y Tŷ gynigion i ganiatáu i Aelodau'r Cynulliad hysbysebu swyddi gwag yn yr AMSS drwy wefan y Cynulliad, a chytuno ar y cynigion hynny.

**Cyfleusterau gofal plant ym Mae Caerdydd:** yn gynnar yn 2006, cytunodd Pwyllgor y Tŷ y dylai astudiaeth ddichonoldeb gael ei chynnal ar ddarparu cyfleusterau gofal plant yn y Cynulliad. Cytunwyd hefyd y dylai amserlen glir gael ei phennu ar gyfer sefydlu'r cyfleusterau yma ac y dylai ystyriaeth gael ei rhoi i wahanol anghenion y defnyddwyr posibl, megis ymwelwyr â'r Cynulliad y byddai arnyn nhw angen gofal plant am gyfnod byr ac Aelodau neu staff y byddai arnyn nhw angen gofal drwy'r dydd.

### **Y Gwasanaeth Cyfieithu a Chofnodi Seneddol**

Cafodd y Gwasanaeth Cyfieithu a Chofnodi Seneddol ei sefydlu ar 1 Ebrill 2005. Yn ychwanegol at gyfnerthu gwaith y gangen newydd, prif ffocws gwaith y gwasanaeth yn y cyfnod yma oedd paratoi i symud i mewn i adeilad newydd y Senedd. Bu'r cyfieithwyr ar y pryd a'r cofnodwyr yn flaenllaw yng ngwaith profi'r systemau a'r gweithdrefnau yn y Senedd newydd, i baratoi at yr agor swyddogol ar 1 Mawrth 2006.

Yn sgil penderfyniad Pwyllgor y Tŷ ar 23 Mehefin 2005, cafodd cynllun peilot 6-mis ei sefydlu i roi gwasanaethau cyfieithu ysgrifenedig i Aelodau Cynulliad unigol. Dim ond Aelodau'r Cynulliad a'u staff cymorth sy'n defnyddio'r gwasanaeth yma a hynny i gyfieithu busnes etholaeth. Penderfynodd Pwyllgor y Tŷ wedyn y dylai'r gwasanaeth gael ei ymestyn yn sgil y peilot llwyddiannus.

Cafodd tri chyfieithydd newydd eu recriwtio i'r gwasanaeth, gan gynnwys dau weithiwr cartref rhan-amser, y naill yn y Gogledd-ddwyrain a'r llall yn y Gogledd-orllewin. Ar ochr y Cofnod, ymunodd seondai o Gynulliad Gogledd Iwerddon â Gwasanaeth Seneddol y Cynulliad am gyfnod o 12 mis. Cafodd uned fusnes newydd ei sefydlu yn y gangen hefyd.

Aeth dau aelod i gynrychioli'r gwasanaeth yng nghynhadledd Cymdeithas Golygyddion Hansard y Gymanwlad a gynhaliwyd yng Nghanada ym mis Awst 2005. Bu aelodau'r gangen yn rhan hefyd o'r gwaith i baratoi i groesawu cynhadledd Cymdeithas Cofnodion Seneddol Prydain ac Iwerddon (BIPRA) i'w chynnal yng Nghynulliad Cenedlaethol Cymru ym mis Medi 2006.

### **Gwasanaeth Seneddol y Cynulliad**

**Adolygu Strwythur Gwasanaeth Seneddol y Cynulliad:** ym mis Ionawr 2006, cytunodd Pwyllgor y Tŷ y dylai George Cubie CB, a oedd newydd ymddeol fel dirprwy i Glerc Tŷ'r Cyffredin, gynghori Clerc y Cynulliad ar y

strwythur y byddai ei angen ar gyfer y Gwasanaeth Seneddol ar ôl i Fesur Llywodraeth Cymru gael ei roi ar waith.

**Cynrychiolaeth Seneddol y Cynulliad ym Mrwsel:** ym mis Gorffennaf 2005, penododd Gwasanaeth Seneddol y Cynulliad swyddog parhaol ym Mrwsel a staff i gynnal y swyddfa.

**Y Ddeddf Gwahaniaethu ar sail Anabledd:** ym mis Hydref 2005, ategodd Pwyllgor y Tŷ Rheoliadau Gwahaniaethau ar sail Anabledd (Awdurdodau Cyhoeddus) (Dyletswyddau Statudol) 2005. Cafodd y Rheoliadau eu cymeradwyo yn y Cyfarfod Llawn ar 19 Hydref 2005. Un o'r diwygiadau a gyflwynwyd gan y Ddeddf yw dyletswydd gadarnhaol newydd ar y sector cyhoeddus i hybu cyfle cyfartal i bobl anabl. Mae Pwyllgor y Tŷ yn chwarae rhan lawn wrth roi'r Rheoliadau ar waith yn y Cynulliad

**Cysgodi Aelodau'r Cynulliad:** i helpu i ddatblygu staff y Gwasanaeth Seneddol, cymeradwyodd yr Aelodau Gynllun Cysgodi Aelodau Cynulliad. O'u gwirfodd y bydd Aelodau a staff yn cymryd rhan yn y Cynllun.

### **Cymru Ehangach**

**Cymorthdaliadau Teithio:** yn dilyn llwyddiant y cynllun i roi cymorthdaliadau ar gyfer costau teithio ysgolion y tu allan i ardal leol y Cynulliad ym Mae Caerdydd (gan gynnwys cost teithio i Ganolfan y Gogledd), cytunodd Pwyllgor y Tŷ y dylid ymestyn y cynllun i helpu ysgolion a cholegau gyda chost teithio i Bwyllgorau Rhanbarth.

**Iaith Arwyddion Prydain:** ym mis Mawrth 2006, cytunodd yr Aelodau i ddatblygu'r gallu i ddarparu cyfieithiad BSL o drafodion y Cyfarfod Llawn a'r Pwyllgorau a chytuno ar y gwariant a fyddai'n angenrheidiol er mwyn darparu BSL wrth ddarlledu.

**Ymwelwyr â'r Cynulliad:** agor y Senedd i'r cyhoedd ar 7 Chwefror 2006 oedd y prif ddigwyddiad yng nghyfnod yr adroddiad blynyddol yma. Mae'r Senedd ar agor i'r cyhoedd saith diwrnod yr wythnos ac enynnodd ddiddordeb ar unwaith, gan ddenu ymwelwyr o Gymru a phedwar ban byd. Rhwng 7 Chwefror a 31 Mawrth, cofnodwyd bod 59,454 o bobl wedi ymweld â'r Cynulliad, sef 1,122 y dydd ar gyfartaledd.

Mae'r Gangen Addysg a Gwybodaeth i'r Cyhoedd yn croesawu ac yn helpu ymwelwyr ag adeiladau'r Cynulliad ym Mae Caerdydd a Bae Colwyn. Mae'r Gangen yn darparu timau Gwasanaethau Ymwelwyr, Gwasanaethau Addysg a Chyswllt Tramor ac Allanol er mwyn ymdopi â'r amrywiaeth mawr o ymwelwyr sy'n dod i'r Cynulliad. Mae ganddi ddau dîm arall hefyd, sef Gwasanaeth Gwybodaeth Rhanbarthol a Swyddog Addysg y Gogledd, sy'n gweithio oddi ar y safle er mwyn i'r Cynulliad ymwneud â phobl ledled Cymru.

Yn ystod cyfnod yr adroddiad, croesawodd y tîm Gwasanaethau Ymwelwyr gyfanswm o 162,133 o bobl a 767 o grwpiau o ymwelwyr i'r Cynulliad; cydrefnodd y tîm Cyswllt Tramor ac Allanol 97 o ymweliadau lefel-uchel gan

groesawu 1,392 o ymwelwyr o bob rhan o'r byd; a chyflwynodd tîm y Gwasanaeth Addysg 315 o raglenni addysg i 9,083 o fyfyrwyr a ymwelodd â'r Cynulliad ym Mae Caerdydd.

Yn y Gogledd, llwyddodd Canolfan Ymwelwyr Bae Colwyn i wella ar ei pherfformiad blaenorol gan groesawu 3,274 o ymwelwyr a alwodd i mewn a 10 grŵp ar ymweliadau a oedd yn cynnwys 188 o ymwelwyr. Bu'r Ganolfan yn fan cyfarfod hefyd i 65 o gyfarfodydd gan gynnwys 711 o aelodau. Ym Mae Colwyn cyflwynodd y Swyddog Addysg 26 o raglenni addysg i 479 o ymwelwyr yng nghanolfan ymwelwyr y Cynulliad a 124 rhaglen arall mewn ysgolion ar gyfer 2,842 o fyfyrwyr ar draws rhanbarth y Gogledd.

Mae gan y Gangen Addysg a Gwybodaeth i'r Cyhoedd ganolfan alwadau ym Mae Colwyn i reoli'r nifer fawr o ymholiadau sy'n dod i law ynglŷn â'r Cynulliad. Mae eleni wedi bod yn flwyddyn gynhyrchiol iawn gyda 6,606 o geisiadau am wybodaeth a 5,662 o ymholiadau gan y cyhoedd yn gofyn am wybodaeth am ymweld â'r Cynulliad.

I ffwrdd o'r Cynulliad, aeth Gwasanaeth Gwybodaeth Rhanbarthol y gangen i gyfanswm o 458 o ddigwyddiadau ledled Cymru yn ystod 2005-06, gan gysylltu â 25,170 o aelodau'r cyhoedd.

### **Sylw i'r Cynulliad yn y Cyfryngau**

Yn ystod 2005-2006, cafodd y Cynulliad sylw mewn 778 o ddarnau yn y cyfryngau, sef cynnydd o 76% o'i gymharu â'r flwyddyn cynt, a 118% yn y ddwy flynedd ers sefydlu'r Gangen. Yn y Canolbarth a'r Gorllewin ac yn y Gogledd y cafwyd y cynnydd mwyaf, sef cynnydd o 167% a 101% yn eu tro.

**Y Senedd:** cyfrannodd agoriad brenhinol y Senedd at y cynnydd yn y sylw gyda 55 o erthyglau papur newydd, gan gynnwys darnau yng ngwasg y DU. Cafwyd sylw hefyd ar y teledu yn y DU ac yng Nghymru. Mae'r Senedd ei hun hefyd wedi cyfrannu 67 darn o sylw yn ychwanegol at y sylw a roddwyd i'r agoriad brenhinol, gan drafod ymweliadau â'r Senedd gan grwpiau ac ysgolion, y cyfarfod llawn cyntaf a dyluniad yr adeilad a sut mae'n gweithio.

**Sylw i'r Pwyllgorau:** sylw i'r Pwyllgorau oedd 251 o eitemau, ac adroddiad y Pwyllgor Addysg a Dysgu Gydol Oes (fel yr oedd bryd hynny) i Drafnidiaeth Ysgolion, adroddiad y Pwyllgor ar Ysmygu mewn Mannau Cyhoeddus, adroddiad y Pwyllgor Cyfiawnder Cymdeithasol ac Adfywio ar Ailstrwythuro'r Heddluoedd a'r Pwyllgor E.coli a gafodd y sylw mwyaf. Cafodd llawer o adroddiadau'r Pwyllgor Archwilio sylw sylweddol hefyd.

**Eitemau eraill:** mae'r eitemau eraill a gafodd sylw nodedig yn cynnwys y Papur Gwyn Trefn Lywodraeth Well i Gymru a'r Mesur dilynol, dadleuon y Cyfarfod Llawn – yn enwedig y rhai ynglŷn ag adroddiadau'r Pwyllgorau uchod, presenoldeb y Cynulliad yn nigwyddiadau'r haf a digwyddiadau eraill a drefnwyd gan y Gwasanaethau Addysg a Gwybodaeth i'r Cyhoedd, megis digwyddiadau Diwrnod y Gymanwlad a digwyddiadau Wythnos Democratiaeth Leol.

## **Cysylltiadau Allanol a Rhyngwladol**

Mae'r Cynulliad yn parhau i gynnal rhaglen egnïol o gysylltiadau allanol a rhyngwladol gan ganolbwyntio ar weithgareddau rhyng-seneddol yn Ewrop a'r Gymanwlad.

Agoriad brenhinol y Senedd gan Ei Mawrhydi y Frenhines ar 1 Mawrth 2006 oedd y prif ganolbwynt ar gyfer gweithgareddau mewn cysylltiadau allanol a rhyngwladol yng nghyfnod yr adroddiad yma. Roedd llefarwyr a seneddwyr o bob rhan o'r Gymanwlad, aelod-wladwriaethau Ewrop a rhanbarthau deddfwriaethol Ewrop yn bresennol yn y seremoni. Sicrhawyd rhagor o gynrychiolaeth ryngwladol ar ffurf cydran ddiplomyddol o blith Consyliaethau'r Deyrnas Unedig ac o blith Cymdeithas Consyliaethau Cymru. O Gymru ei hun roedd Cadeiryddion a Meiri yr awdurdodau unedol yn cynrychioli llywodraeth leol a bu Cyngor Rhyng-ffydd Cymru yn cynrychioli'r cymunedau ffydd. Ychwanegodd cynrychiolwyr ieuenctid a henoed o bob rhan o Gymru at yr amrywiaeth ymhlith y rhai a fu'n bresennol yn y seremoni.

Cafodd y cysylltiadau arbennig o gryf sydd gan y Cynulliad â Senedd De Cymru Newydd eu dathlu yn y seremoni yn adeilad y Senedd. Teithiodd dirprwyaeth o Senedd De Cymru Newydd i fod yn y seremoni ac i roi byrillysg i'r Cynulliad yn rhodd gan Senedd De Cymru Newydd.

Drwy gydol y flwyddyn, parhaodd Cangen Gymreig Cymdeithas Seneddol y Gymanwlad (CPA) i fod yn llwyfan i ddatblygu cysylltiadau'r Cynulliad ledled y Gymanwlad. Cynrychiolodd Aelodau y Cynulliad yn hanner canfed Gynhadledd Flynyddol y CPA yn Fiji ac yn Seminar Blynyddol Senedd Canada yn Ottawa. Ym mis Hydref ymwelodd dirprwyaeth o'r CPA â Brenhiniaeth Lesotho gan ddatblygu'r posibilrwydd ar gyfer rhagor o gyfnewid rhyng-seneddol â Chynulliad Cenedlaethol Lesotho ac ychwanegu haen arall ar yr amrywiaeth o gysylltiadau sydd eisoes ar gael rhwng y ddwy wlad. Cychwynnodd y Gangen raglen noddi hefyd i helpu Aelodau'r Cynulliad i wneud ymweliadau astudio unigol â deddfwrfeydd eraill yn y Gymanwlad a chroesawodd ymwelwyr o'r Gymanwlad i'r Cynulliad gan gynnwys dirprwyaethau o Tasmania, De Cymru Newydd, Sri Lanka a Tonga.

Mae'r Cynulliad wedi parhau â'i bresenoldeb ar Gorff Rhyng-seneddol Prydain ac Iwerddon, a bu Aelodau'n bresennol mewn cyfarfodydd llawn ac yn cymryd rhan yn ei bwyllgorau pwnc. Mae'r Dirprwy Lywydd wedi parhau â chyfraniad y Cynulliad at gysylltiadau rhyng-seneddol rhanbarthau Ewrop drwy fod yn bresennol yng nghyfarfodydd llawn ac yng nghyfarfodydd pwyllgor Cynhadledd (Llywyddion) Cynulliadau Deddfwriaethol Rhanbarthol Ewrop.

Mae amrywiaeth o ymwelwyr swyddogol sydd â diddordeb yn y Cynulliad ac mewn llywodraethu ar lefel is na'r wladwriaeth yn parhau i ymweld. Er bod llawer o grwpiau ac unigolion o'r fath yn gofyn yn uniongyrchol am gael ymweld, mae llawer yn dod drwy gyrff sy'n gyfrifol am gysylltiadau rhyngwladol gan gynnwys Swyddfa Dramor a Chymanwlad y DU, y Cyngor Prydeinig, Undeb Rhyng-seneddol Prydain, Cymdeithas Hansard a Sefydliad Thomson. Roedd yn dda gan y Llywydd ac Aelodau'r Cynulliad gefnogi

cynhadledd y Cyngor Prydeinig yng Nghaerdydd ar gyfranogiad menywod mewn gwleidyddiaeth ym mis Tachwedd. Daeth hyn â chynhadledd ryngwladol o seneddwyr, academyddion ac ymgyrchwyr i'r Cynulliad ar gyfer derbyniad a gynhaliwyd gan y Llywydd a bu'n gyfle i Aelodau'r Cynulliad chwarae rhan weithgar yn nhrefodion y gynhadledd, drwy'r Grŵp Pob Plaid ar Fenywod mewn Democratiaeth.

## **Busnes y Cynulliad 2005-06**

### **Cyfarfodydd Llawn y Cynulliad**

Cynhaliwyd 72 o Gyfarfodydd Llawn yn ystod blwyddyn ariannol 2005-06, gyda chymorth gweinyddol a chyingor gan staff Gwasanaeth Seneddol y Cynulliad. Cynhaliwyd y cyfarfodydd ar brynhawn Mawrth a Mercher, rhwng 2.00pm a 5.30pm.

### **Gwasanaeth Ymchwil yr Aelodau**

Yn 2005-06, atebodd Gwasanaeth Ymchwil yr Aelodau (MRS) ryw 2,400 o ymholiadau gan yr Aelodau unigol, paratoi tua 400 darn o waith briffio i'r Pwyllgorau, cyhoeddi 40 o Bapurau Ymchwil a chynhyrchu dros 40 o Becynnau Dadl i ategu busnes y Cyfarfodydd Llawn. Cafodd 96% o'r ymholiadau eu hateb o fewn y dyddiadau cau y cytunwyd arnyh nhw.

Cafodd rhaglen papurau ymchwil yr MRS ei thargedu'n gynyddol ar faterion a oedd yn berthnasol i ddeddfau neu bolisiâu. Roedd hanner y 40 o Bapurau Ymchwil yn ymwneud â darnau penodol o ddeddfwriaeth neu'n canolbwyntio'n bendant ar faterion deddfwriaeth. Roedd papur misol i'r Pwyllgor Busnes, a Phanel y Cadeiryddion, yn dilyn y Mesurau hynny a gyfeiriwyd at Bwyllgorau'r Cynulliad ar eu hynt drwy Senedd San Steffan a'r Cynulliad, ac yn monitro sut roedd y pwerau fframwaith yn cael eu cynnwys yn y ddeddfwriaeth sylfaenol.

Yn sgil datblygu swyddfa'r Gwasanaeth Seneddol ym Mrwsel, tua diwedd 2004, llwyddwyd i arddel agwedd fwy strategol at ystyried materion yr UE yn y Pwyllgorau, o dan arweiniad ein Dadansoddydd Polisi UE ym Mrwsel ochr yn ochr ag ymchwilwyr a chlercod. Aeth Swyddfa Brwsel ati hefyd i drefnu ymweliadau a rhaglenni i bedair dirprwyaeth o Aelodau i Frwsel yn ogystal ag ymweliadau mynych gan Aelodau'r Cynulliad sy'n eistedd ar Bwyllgor y Rhanbarthau. Ym mis Tachwedd 2005, ar y cyd â staff Swyddfa UE Llywodraeth Cynulliad Cymru, ail-leolodd y Swyddfa i ganol Brwsel. Mae'r swyddfa newydd yn darparu 'gweithfannau poeth' a gwell cyfleusterau i'r Aelodau sy'n ymweld â hi.

Roedd datblygiadau eraill y flwyddyn yn cynnwys:

- sefydlu fforwm i staff cymorth yr Aelodau gael rhoi adborth ar y Gwasanaeth Ymchwil.
- darparu hyfforddiant pwrpasol ar graffu ar gyllidebau i 38 o Aelodau a 12 o'u staff cymorth
- sefydlu swydd benodol i swyddog datblygu cydraddoldeb er mwyn gwella sut mae'r Gwasanaeth Ymchwil a Gwasanaethau'r Pwyllgorau yn helpu Aelodau a Phwyllgorau mewn perthynas â chyfle cyfartal.
- ailstrwythuro'r timau ymchwil a secondio arbenigydd cyllid cyhoeddus o Gynulliad Gogledd Iwerddon i sefydlu tîm arbenigol newydd i gryfhau'r cyngor sy'n cael ei roi i'r Aelodau ar faterion ariannol ac ystadegol;



- ymgymryd â'r cyfrifoldeb dros gaffael holl adnoddau'r llyfrgell fel bod Llyfrgell yr Aelodau, erbyn diwedd y flwyddyn, yn gweithredu bron yn gyfan gwbl annibynnol ar Lywodraeth Cynulliad Cymru;
- gwella *Bwletin Gwybodaeth Wythnosol y Cynulliad* i roi sylw i bynciau penodol ac i ddilyn hynt Mesurau a datblygu tudalennau mewnwyd i ddilyn datblygiadau ar *Fesur Llywodraeth Cymru*.

### **Uchafbwyntiau'r Pwyllgorau**

#### **Pwyllgorau Pwnc, Pwyllgorau Sefydlog a Phwyllgorau Eraill (yn cynnwys Pwyllgorau Ychwanegol, Is-bwyllgorau a'r Pwyllgor Craffu ar Waith Prif Weinidog y Cynulliad).**

Bu'r Pwyllgorau Pwnc yn cyfarfod bob yn ail wythnos o fis Ionawr 2006 ymlaen.

Cynhaliwyd cyfanswm o 222 o gyfarfodydd pwyllgor ffurfiol yn 2005-06, sef 116 o gyfarfodydd pwyllgorau pwnc, 63 o gyfarfodydd pwyllgorau sefydlog, 37 o gyfarfodydd pwyllgorau ychwanegol ac is-bwyllgorau, pedwar cyfarfod Pwyllgor Penderfyniadau Cynllunio a dau gyfarfod o'r Pwyllgor Craffu ar Waith Prif Weinidog y Cynulliad.

Hefyd trefnodd Gwasanaeth y Pwyllgorau 36 o gyfarfodydd anffurfiol ac 16 o ymweliadau gan bwyllgorau pwnc a phwyllgorau sefydlog.

Derbyniodd y Pwyllgorau 1,122 o bapurau, ac o'r rheiny cafodd 412 eu cynhyrchu gan Wasanaeth Seneddol y Cynulliad. Cafodd 98% o'r papurau eu hanfon allan i'r pwyllgorau pwnc a'r pwyllgorau sefydlog yn Saesneg o leiaf ddau ddiwrnod gwaith cyn y cyfarfod perthnasol, fel y nodir yn y Rheolau Sefydlog. 66% oedd y ffigur cyfatebol ar gyfer papurau Cymraeg.

Cafodd 418 o friffiau ymchwil eu darparu yn benodol i ategu cyfarfodydd ac ymweliadau pwyllgorau.

#### **Y Pwyllgor Archwilio**

Janet Davies AC oedd Cadeirydd y Pwyllgor Archwilio drwy gydol cyfnod yr adroddiad.

Cynhaliodd y Pwyllgor 10 cyfarfod ffurfiol yn ystod 2005-06. Er mwyn bod yn fwy agored a gwella cyfle'r cyhoedd i weld gwaith y Pwyllgor, cynhaliodd y Pwyllgor ei gyfarfod ar 1 Rhagfyr 2005 yng Ngardd Fotaneg Genedlaethol Cymru.

Edrychodd y Pwyllgor ar bynciau o bob rhan o rychwant sector cyhoeddus Cymru, o bwnc amserol iawn diogelu staff y GIG rhag trais ac ymosodgarwch i gyllid Gardd Fotaneg Genedlaethol Cymru. Cyhoeddodd y Pwyllgor wyth

adroddiad<sup>1</sup>, a oedd gyda'i gilydd yn cynnwys 43 o argymhellion ar gyfer gwella gwariant cyhoeddus a chyflwyno gwasanaethau. Ystyriodd y Pwyllgor wyth ymateb oddi wrth Lywodraeth Cynulliad Cymru ar yr adroddiadau yma. Ymdriniodd yr ymatebion yma â 67 o argymhellion.

Daeth pedair thema bwysig yng ngwaith craffu'r Pwyllgor i'r amlwg yn ystod y flwyddyn: arferion cadarn mewn cyflogaeth; rheoli risgiau; caffael yn effeithiol; a chydweithio ag eraill.

Dechreuodd cyfnod penodiad Jeremy Colman yn Archwilydd Cyffredinol Cymru ar 1 Ebrill 2005. Ar yr un diwrnod, daeth Swyddfa Archwilio Cymru i fodolaeth. O dan arweiniad yr Archwilydd Cyffredinol, mae'n uned archwilio ac arolygu unedig ar gyfer y sector cyhoeddus yng Nghymru ac mae'n cyflwyno cyfundrefn ddi-fwlch ar gyfer archwilio ac arolygu ar draws amrywiaeth mawr o wasanaethau cyhoeddus. Mae'r Pwyllgor Archwilio'n derbyn adroddiadau gan yr Archwilydd Cyffredinol ar bob rhan o sector cyhoeddus Cymru ac eithrio llywodraeth leol.

Wrth gyflawni ei gyfrifoldebau o dan Reol Sefydlog 12.2 (i), yn ei gyfarfod ym mis Hydref 2005, ystyriodd y Pwyllgor amcangyfrif yr Archwilydd Cyffredinol o incwm a gwariant am y flwyddyn yn diweddu ar 31 Mawrth 2007. Yn yr un cyfarfod ystyriodd y Pwyllgor raglen ddrafft yr Archwilydd Cyffredinol o archwiliadau gwerth am arian 2006-07. Cafodd y rhaglen derfynol o archwiliadau gwerth am arian ar gyfer 2006-07 ei chyflwyno i'r Pwyllgor yn ei gyfarfod ym mis Chwefror 2006.

### Y Pwyllgor Busnes

Jenny Randerson AC oedd Cadeirydd y Pwyllgor Busnes drwy gydol cyfnod yr adroddiad.

Y Pwyllgor Busnes sy'n rhoi cyngor ar reoli busnes y Cynulliad ac arferion a gweithdrefnau cyffredinol y Cynulliad. Cyfarfu'r Pwyllgor yn wythnosol bob dydd Mawrth yn ystod sesiynau'r Cynulliad. Cadeirydd y Pwyllgor oedd Jenny Randerson AC, a mynychwyd y Pwyllgor gan Weinidog Busnes y Cynulliad, Rheolwr Busnes o'r tair plaid arall a'r Dirprwy Lywydd. Yn ystod 2005-06, fe ystyriodd y Pwyllgor 1,483 o bapurau i gyd. Mae'r Pwyllgor yn cyfarfod yn breifat a chaiff y cofnodion eu cyhoeddi chwe wythnos ar ôl pob cyfarfod.

### Y Pwyllgor ar Bapur Gwyn Trefn Lywodraethu Well i Gymru

Dafydd Elis Thomas AC oedd Cadeirydd y Pwyllgor ar Bapur Gwyn Trefn Lywodraethu Well i Gymru drwy gydol cyfnod yr adroddiad.

---

<sup>1</sup> 'Rheoli Ynni a Dŵr yn y Sector Addysg Uwch yng Nghymru'; 'Rheoli Absenoldebau Salwch gan Sefydliadau Addysg Bellach yng Nghymru'; 'Cwymp Antur Dwyrdd Llŷn Ltd'; 'Cyllid GIG Cymru 2005'; 'Adroddiad Cyffredinol Archwilydd Cyffredinol Cymru 2005'; 'Contract' ar gyfer darparu gwasanaeth Meddygon Teulu tu allan i oriau arferol yng Nghaerdydd'; 'Amddiffyn staff y GIG rhag trais ac ymddygiadau ymosodol'; 'Ariannu Gradd Fotaneg Genedlaethol Cymru'.

Cafodd y Papur Gwyn ar ddyfodol Cynulliad Cenedlaethol Cymru (Trefn Lywodraethu Well i Gymru) ei gyhoeddi ar 15 Mehefin 2005. Roedd yn cynnwys cynigion ar gyfer newidiadau yn strwythur y Cynulliad, ei bwerau deddfu a'i drefniadau etholiadol.

Fel rhan o'i ymateb i'r ymgynghori ar y Papur Gwyn, sefydlodd Cynulliad Cenedlaethol Cymru Bwyllgor arbennig i gymryd tystiolaeth gan ffigurau blaenllaw ar lwyfan gwleidyddol a chyfansoddiadol Cymru. Cylch gwaith y Pwyllgor oedd:

- Ystyried y cynigion a nodwyd yn y Papur Gwyn i'r graddau eu bod yn berthnasol i strwythur newydd arfaethedig y Cynulliad a'i bwerau deddfwriaethol arfaethedig;
- Cymryd tystiolaeth gan sefydliadau ac unigolion sydd â diddordeb uniongyrchol yn strwythur newydd arfaethedig y Cynulliad a'i bwerau deddfwriaethol arfaethedig.

Cymerodd y Pwyllgor dystiolaeth mewn nifer o gyfarfodydd yn ystod mis Mehefin a Gorffennaf 2005, gan ddirwyn ei waith i ben cyn toriad yr haf a chan adrodd i'r Cynulliad ar 13 Medi 2005. Cafodd yr adroddiad, y cytunodd y Cynulliad arno, ei anfon at Ysgrifennydd Gwladol Cymru fel ymateb ffurfiol y Cynulliad i'r ymgynghori ar y Papur Gwyn.

### Pwyllgor Diwylliant, y Gymraeg a Chwaraeon

Rosemary Butler AC oedd Cadeirydd Pwyllgor Diwylliant, y Gymraeg a Chwaraeon drwy gydol cyfnod yr adroddiad.

Cynhaliodd y Pwyllgor 15 cyfarfod ffurfiol yn ystod 2005-06, gan gynnwys dau gyfarfod allanol yng Nghastell Cyfarthfa, Merthyr Tudful a Stadiwm Liberty, Abertawe.

Adolygu polisïau oedd prif ffocws gwaith y Pwyllgor o hyd. Cafodd adroddiad y Pwyllgor o dan y teitl "Y Celfyddydau, Chwaraeon ac Adfywio Cymunedol"<sup>2</sup> ei drafod yn y cyfarfod llawn ym mis Ebrill 2005. Yn y mis Ionawr canlynol, cafodd ei adroddiad "Dawns yng Nghymru: Adolygiad"<sup>3</sup> ei drafod yn y

---

<sup>2</sup> Cylch gorchwyl: *Adolygu ac ystyried:*

- *y cysylltiadau rhwng y polisïau ym meysydd y celfyddydau, chwaraeon ac adfywio cymunedol;*
- *sut y gall prosiectau lleol ym meysydd y celfyddydau a chwaraeon gyfrannu at adfywio cymunedol;*
- *y dulliau cefnogi ar gyfer prosiectau ym meysydd y celfyddydau a chwaraeon sy'n ymwneud ag adfywio cymunedol;*
- *yr arferion gorau o ran prosiectau ym meysydd y celfyddydau a chwaraeon sy'n ymwneud ag adfywio cymunedol.*

<sup>3</sup> Cylch gorchwyl: *Adolygu ac ystyried:*

- *faint o gyfleoedd sydd ar gael, a faint o bobl sy'n cymryd rhan yn y gwahanol sectorau (gan gynnwys addysg) ac mewn gwahanol agweddau ar ddawns;*
- *faint o gymorth sydd ar gael i hybu dawn;*

cyfarfod llawn hefyd, ar ôl i'r adolygiad a ddechreuodd ym mis Tachwedd 2004 gael ei offen. Ymwelodd y Pwyllgor â Senedd yr Alban ym mis Mehefin fel rhan o'i waith i gasglu tystiolaeth ar gyfer yr adolygiad dawns.

Dechreuodd y Pwyllgor adolygiad byr ar y Diwydiant Papurau Newydd Saesneg<sup>4</sup> yng Nghymru yn sgil cais gan Aelodau unigol a dadl yn y Cyfarfod Llawn ym mis Rhagfyr 2005 ar grŵp Trinity Mirror yng Nghymru. Yn ystod cyfnod yr adroddiad yma, cymerodd y Pwyllgor dystiolaeth ffurfiol gan amrywiaeth o grwpiau papurau newydd ac Ysgol Newyddiaduraeth Caerdydd ar y materion sy'n wynebu papurau newydd Saesneg eu hiaith yng Nghymru.

Dechreuodd y Pwyllgor adolygiad ar bêl-droed yng Nghymru<sup>5</sup> ym mis Chwefror 2006 gyda throsolwg ar y materion oddi wrth Gyngor Chwaraeon Cymru. Cafodd hyn ei ddilyn gan dystiolaeth oddi wrth amrywiaeth o fuddiannau pêl-droed. Bydd y Pwyllgor yn cyflwyno adroddiad ar ei ganfyddiadau ym mis Rhagfyr 2006.

Yr unig ddarn o ddeddfwriaeth sylfaenol a gyfeiriwyd at y Pwyllgor gan y cyfarfod llawn oedd Mesur y Loteri Genedlaethol a gafodd ei ystyried ddwywaith yn ystod y flwyddyn. Ni chyflwynodd y Pwyllgor argymhellion ar gyfer newid.

### Y Pwyllgor Datblygu Economaidd a Thrafnidiaeth

Christine Gwyther AC oedd Cadeirydd y Pwyllgor Datblygu Economaidd a Thrafnidiaeth drwy gydol cyfnod yr adroddiad.

Cynhaliodd y Pwyllgor 18 o gyfarfodydd ffurfiol, gan gynnwys un cyfarfod allanol ym Mhowys i drafod economi'r Canolbarth.

- 
- *lefel yr arweiniad strategol*
  - *argymhellion ar gyfer y camau y dylai'r Llywodraeth a chyrrff allweddol eraill eu cymryd yn y dyfodol.*

<sup>4</sup> Cytunodd y Pwyllgor y byddai'n cynnal "adolygiad byr o rôl Trinity Mirror ym marchnad y cyfryngau yng Nghymru". Daeth hyn yn sgil sylwadau gan Aelodau o'r Pwyllgor a thrafodaeth yn y cyfarfod llawn ar golledion swyddi posibl yn y diwydiant papurau newydd yng Nghymru.

<sup>5</sup> Cylch gorchwyl: *Adolygu agweddau ar bêl-droed yng Nghymru er mwyn pennu:*

- *Cyfeiriad pêl-droed yn y dyfodol a'r blaenoriaethau ar gyfer datblygu pêl-droed yng Nghymru*
- *Effeithiolrwydd y strwythur presennol sy'n cefnogi pêl-droed yng Nghymru, gan gynnwys:*
  - *a yw'n darparu ar gyfer pawb ac yn cyfrannu at agenda Llywodraeth Cynulliad Cymru*
  - *y berthynas rhwng Cymdeithas Bêl-droed Cymru fel corff llywodraethu ac Ymddiriedolaeth Cymdeithas Bêl-droed Cymru fel corff datblygu*
- *Cyllid ac adnoddau ar gyfer pêl-droed*

Ym mis Hydref 2005, dechreuodd y Pwyllgor adolygiad ar y polisi gwyddoniaeth yng Nghymru.<sup>6</sup> Penododd y Pwyllgor y Dr Robin Fears yn gynghorydd arbenigol i'r adolygiad a chafodd grŵp cyfeirio o gynrychiolwyr o nifer fach o gyrff allweddol ei sefydlu i gynghori ar y cylch gorchwyl ac i ddod o hyd i gyrff i roi tystiolaeth lafar i'r Pwyllgor. Disgwylir i'r adroddiad terfynol gael ei gyhoeddi ym mis Medi 2006.

Parhaodd y Pwyllgor i graffu ar y Gweinidog ynglŷn â'r dewisiadau ar gyfer y trefniadau yn sgil uno'r WDA a Bwrdd Croeso Cymru yn Llywodraeth Cynulliad Cymru. Cafodd nifer o faterion manwl ynglŷn â throsglwyddo staff a thelerau ac amodau eu codi, yn ogystal â chost yr uno a chynnal y cynlluniau pensiwn, sydd eisoes yn bodoli, i'r Cynulliad. Cyfarfu'r Pwyllgor hefyd â'r Undebau Llafur sy'n cynrychioli'r staff y mae'r uno wedi effeithio arnyn nhw, yn ogystal â'r CBI a CLILC.

Ym mis Mehefin 2005, cyfarfu'r Pwyllgor â chynrychiolwyr o'r Adran Drafnidiaeth i drafod proses gosod masnachfaint Great Western. Roedd y Pwyllgor yn pryderu nad ymgynghorwyd â Llywodraeth Cynulliad Cymru cyn i'r Gwahoddiad i Dendro gael ei gyhoeddi, gan deimlo nad oedd y gwahoddiad yn adlewyrchu polisiau Llywodraeth Cynulliad Cymru ar gyfer datblygu gwasanaethau rheilffyrdd yn y De, o gofio bod mwy na 60% o'r trenau ar yr adegau prysur rhwng Abertawe a Chaerdydd yn cael eu darparu gan fasnachfaint Great Western. Yn dilyn y cyfarfod, ysgrifennodd y Cadeirydd at yr Ysgrifennydd Gwladol dros Drafnidiaeth i nodi pryderon y Pwyllgor.

Mae'r Pwyllgor yn dal i gredu ei bod yn flaenoriaeth sicrhau'r fantais orau posibl i Gymru o raglen Cronfeydd Strwythurol Ewrop ac mae'n cael adroddiadau rheolaidd gan Brif Weithredwr Swyddfa Cyllid Ewropeaidd Cymru (WEFO) a Chadeiryddion Pwyllgorau Monitro'r Rhaglenni.

Ar ddiwedd y flwyddyn, cafodd enw'r Pwyllgor ei newid i *Fenter, Arloesi a Rhwydweithiau* i adlewyrchu'r newid yn nheitl Gweinidog y Cynulliad.

### Y Pwyllgor Addysg a Dysgu Gydol Oes

Peter Black AC oedd Cadeirydd y Pwyllgor Addysg a Dysgu Gydol Oes a Thrafnidiaeth drwy gydol cyfnod yr adroddiad.

Cynhaliodd y Pwyllgor 18 o gyfarfodydd ffurfiol yn ystod 2005-06 gan gynnwys un ym Mhort Talbot. Cytunodd y Pwyllgor ar ei adroddiad ar ail

---

<sup>6</sup> Cylch gorchwyl: *Ystyried polisi gwyddoniaeth a fydd yn sylfaen fwy effeithiol i'r gwaith o ddatblygu economi sy'n seiliedig ar wybodaeth yng Nghymru. Yn benodol:*

- *ystyried y gwahanol waith ymchwil a datblygu a wneir yng Nghymru ar hyn o bryd yn y sector cyhoeddus a'r sector preifat*
- *ystyried ffyrdd o'i gryfhau a'i wneud yn fwy effeithiol*
- *pwysu a mesur blaenoriaethau tebygol o ran ymwybyddiaeth o wyddoniaeth, darparu sgiliau, rhagoriaeth mewn addysg uwch, trosglwyddo technoleg ac arloesi ac argymhell ffyrdd o ddatblygu polisiau yn y maes hwn.*

gyfnod ei adolygiad polisi o Anghenion Addysgol Arbennig ar Asesiadau Statudol (Datganiadau).<sup>7</sup> . Bwriedir cyhoeddi'r adroddiad ym mis Mai 2006. Cafodd y Pwyllgor gymorth yn ei waith ar yr adolygiad gan grŵp cyfeirio allanol.

Parhaodd y Pwyllgor i graffu ar gyrff perthnasol mewn addysg a hyfforddiant yng Nghymru gan gynnwys y Cyngor Cenedlaethol ar Addysg a Hyfforddiant yng Nghymru (ELWa); Cyngor Cyllido Addysg Uwch Cymru (CCAUC); Cyngor Addysgu Cyffredinol Cymru (GTCW); yr Arolygiaeth Addysg a Hyfforddiant yng Nghymru (Estyn); Awdurdod Cymwysterau, Cwricwlwm ac Asesu Cymru (ACCAC); a Gyrfa Cymru.

Cafodd Aelodau'r Pwyllgor gyfarfodydd rapporteur hefyd â chyrrff addysg a hyfforddiant, a fu'n ddefnyddiol o ran sicrhau gwybodaeth fanwl o faterion addysg a hyfforddiant a hefyd o ran meithrin perthnasoedd adeiladol â'r gwahanol gyrff.

Ym mis Mawrth 2006, bu'r Pwyllgor yn craffu ar y Mesur Addysg ac Arolygiadau, a oedd wedi'i gyfeirio at y Pwyllgor gan y Cynulliad Cenedlaethol. Ym mis Chwefror 2006, ar gais y Pwyllgor ar Fesur Llywodraeth Cymru, craffodd y Pwyllgor ar y gweithdrefnau arfaethedig ym Mesur Llywodraeth Cymru ar gyfer gwneud is-ddeddfwriaeth ar ôl mis Mai 2007.

Craffodd y Pwyllgor hefyd ar naw eitem o is-ddeddfwriaeth yn ystod y flwyddyn gan gynnwys y ddeddfwriaeth ynglŷn â chyfuno'r Cyngor Cenedlaethol ar Addysg a Hyfforddiant yng Nghymru ac Awdurdod Cymwysterau, Cwricwlwm ac Asesu Cymru.

Ym mis Mawrth 2006, cymerodd aelodau'r Pwyllgor ran mewn cyd-gyfarfod â'r Pwyllgorau Iechyd a Gwasanaethau Cymdeithasol, Cyfiawnder Cymdeithasol ac Adfywio a Chyfle Cyfartal i ystyried adroddiad blynyddol y Comisiynydd Plant.

---

<sup>7</sup> Cylch gorchwyl. *Bydd y Pwyllgor yn gwneud y canlynol:*

- *Edrych ar sut y mae'r awdurdodau addysg lleol yn cyflawni gofynion Cod Ymarfer AAA Cymru, o ran asesiadau a datganiadau;*
- *Edrych ar oblygiadau'r gwahaniaeth rhwng y plant a'r bobl ifainc hynny ag AAA sydd ar ddatganiad, a'r rhai nad ydynt ar ddatganiad;*
- *Edrych ar sut y mae'r awdurdodau addysg lleol yn hybu'r ysgolion i adolygu'u polisi a'u harfer, i sicrhau bod unrhyw blant neu bobl ifainc sydd ag AAA yn elwa o addysg gynhwysol;*
- *Edrych ar sut y mae'r awdurdodau addysg lleol a'r ysgolion yn sicrhau rhieni y bydd anghenion eu plant yn cael eu diwallu;*
- *Adnabod yr arferion gorau wrth i asiantaethau gwahanol gydweithio i asesu AAA;*
- *Trafod a yw'r fframwaith asesu presennol yn defnyddio sgiliau ac adnoddau – dynol ac ariannol – er y gorau;*
- *Edrych ar y ddarpariaeth o gyngor a chefnogaeth trwy gyfrwng y Gymraeg, gyda golwg ar asesiadau a Datganiadau;*
- *Argymhell i Weinidog y Cynulliad ddulliau i wella'r trefniadau presennol ar gyfer asesu AAA.*

Cynhaliodd y Pwyllgor sesiynau craffu manwl hefyd ar Ddysgu Cysylltiedig â Gwaith, ac ar Adolygiad Furlong o drefniadau Hyfforddiant Cychwynnol i Athrawon yng Nghymru.

Ar ddiwedd y flwyddyn, cafodd enw'r Pwyllgor ei newid i *Addysg, Dysgu Gydol Oes a Sgiliau* i adlewyrchu newid yn nheiti Gweinidog y Cynulliad.

#### Pwyllgor yr Amgylchedd, Cynllunio a Chefn Gwlad

Alun Ffred Jones AC oedd Cadeirydd Pwyllgor yr Amgylchedd, Cynllunio a Chefn Gwlad tan 31 Rhagfyr 2005. Cafodd Glyn Davies AC ei ethol yn Gadeirydd ar 30 Tachwedd 2005 yn y cyfarfod llawn, a daeth i'r swydd o 1 Ionawr 2006 ymlaen.

Cynhaliodd y Pwyllgor 16 o gyfarfodydd ffurfiol yn ystod 2005-06, gan gynnwys cyfarfod allanol yn Hwlfordd ar 23 Mawrth 2006. Hefyd, ar 9 Mehefin 2005, cynhaliodd ddau ymweliad rapporteur â chyrrff cyhoeddus sy'n cael eu noddi gan y Cynulliad, sef Cyngor Cefn Gwlad Cymru a'r Arolygiaeth Gynllunio a chyflwynodd argymhellion i'r Gweinidog ar eu gwaith yn ei gyfarfod ar 5 Hydref 2005.

Cwblhaodd a chyhoeddodd y Pwyllgor adroddiad ei drydydd ymchwiliad ar 'Bodloni Targedau Tirlenwi ac Ailgylchu'. Trafododd y Pwyllgor ymateb y Gweinidog i'w 25 o argymhellion ym mis Tachwedd 2005 ac ym mis Mawrth 2006 cafodd ddiweddariad ar sut roedd Llywodraeth Cynulliad Cymru yn rhoi'r argymhellion ar waith. O ran ail ymchwiliad y Pwyllgor ar TB Buchol, parhaodd y Pwyllgor i gael diweddariadau rheolaidd gan y Gweinidog ar drin y clefyd. Er hynny, yn sgil cyflwyno profion cyn symud a'r cynnig y dylid newid y tablau ar gyfer cyfrifo iawndal, ymwelodd y Pwyllgor ag Iwerddon ym mis Mawrth 2006 i edrych ar faterion lles anifeiliaid, i drafod y problemau sy'n wynebu'r diwydiant amaethyddiaeth, ac i glywed gan Lywodraeth Iwerddon am eu polisïau nhw ar gyfer dileu'r clefyd.

Cafodd pedwar Mesur eu cyfeirio at y Pwyllgor gan y cyfarfod llawn yn dilyn Araith y Frenhines ar 21 Mehefin 2005: Mesur yr Amgylchedd Naturiol a Chymunedau Gwledig; y Mesur Tir Comin; y Mesur Lles Anifeiliaid a'r Mesur Morol. Ar 22 Medi 2005, cytunodd y Pwyllgor ar brotocol ar sut y byddai'n craffu ar ddeddfwriaeth sylfaenol. Awgrymodd y Pwyllgor welliant i gymal 38 (2) o Fesur yr Amgylchedd Naturiol a Chymunedau Gwledig, a gafodd ei gyflwyno a'i dderbyn maes o law fel un o welliannau Llywodraeth y DU i'r Mesur. Craffodd y Pwyllgor hefyd ar 24 eitem o is-ddeddfwriaeth.

O ran monitro a chraffu ar ddeddfwriaeth Ewrop, cymerodd y Pwyllgor dystiolaeth a chyflwyno adroddiad ar Reoliad REACH (Ymchwil; Cloriannau ac Awdurdodi Cemegau). Daeth y Pwyllgor i'r casgliad bod angen i Lywodraeth Cynulliad Cymru wneud llawer mwy i godi ymwybyddiaeth ymhlith mentrau bach a chanolig o oblygiadau'r Rheoliad ar gyfer costau ac arbenigedd. Ym mis Tachwedd 2005 a mis Ionawr 2006, cymerodd y Pwyllgor dystiolaeth gan randdeiliaid allweddol gyda golwg ar ddylanwadu ar bedair

echel y Cynllun Datblygu Gwledig dilynol ar gyfer 2007-2013. Cyflwynodd y Pwyllgor adroddiad ar ei argymhellion i'r Gweinidog ym mis Chwefror 2006.

Ym mis Gorffennaf 2005, cynhaliodd Cadeirydd y Pwyllgor dderbyniad ar y cyd â'r Llywydd yn Sioe Frenhinol Cymru i godi ymwybyddiaeth o waith y Pwyllgor gyda'r rhanddeiliaid allweddol.

Cyfarfu pedwar Pwyllgor Penderfyniadau Cynllunio, yn ystod y flwyddyn, bob un ohonyn nhw'n cynnwys pedwar aelod o Bwyllgor yr Amgylchedd, Cynllunio a Chefn Gwlad, i bwysu a mesur 11 o achosion. O dan y Rheolau Sefydlog, y Gweinidog sy'n cadeirio'r Pwyllgor, oni bai ei fod wedi'i anghymhwysu, pryd y bydd cadeirydd arall yn cael ei ethol.

### Y Pwyllgor Cyfle Cyfartal

Gwenda Thomas AC oedd Cadeirydd y Pwyllgor Cyfle Cyfartal drwy gydol cyfnod yr adroddiad.

Cynhaliodd y Pwyllgor Cyfle Cyfartal 10 o gyfarfodydd ffurfiol, un ohonyn nhw yng Nghanolfan Fusnes Conwy, Cyffordd Llandudno.

Yn ystod cyfnod yr adroddiad, cafodd llawer o amser y Pwyllgor ei ddefnyddio i gymryd tystiolaeth mewn cysylltiad â'r adolygiad polisi o'r gwasanaethau sy'n cael eu darparu ar gyfer pobl anabl ifanc.<sup>8</sup>

Themâu 'addysg, 'hyfforddiant a chyflogaeth' a 'chludiant' oedd prif ganolbwynt y sesiynau tystiolaeth. Parhaodd y Pwyllgor i weithio gyda'r grŵp cyfeirio o bobl anabl ifanc a chael ei gynghori ganddo. Ym mis Rhagfyr 2005, ymgwymerodd aelodau o'r Pwyllgor ag adolygiad byr ar waith y grŵp a chynnig

---

<sup>8</sup> Cylch gorchwyl yr adolygiad yw *caniatáu i'r Pwyllgor archwilio mewn ffordd briodol y trefniadau sydd gan y Cynulliad i hyrwyddo'r egwyddor o gyfle cyfartal i bawb wrth fynd ati i arfer ei bwerau.*

*At y dibenion hynny, bydd y Pwyllgor Cyfle Cyfartal yn adolygu'r gwasanaethau a ddarperir ar gyfer pobl ifanc anabl yng Nghymru. Yn ystod yr adolygiad, bwriedir mynd ati hefyd i ystyried y materion a godwyd yn ystod y Gyngres Ryngwladol gyntaf ar gyfer Pobl Ifanc Anabl.*

*Mae cwmpas yr adolygiad yn enfawr, felly, er mwyn ei reoli'n briodol, bydd y Pwyllgor yn canolbwyntio ar y problemau mwyaf arwyddocaol neu sylfaenol ac ar y problemau y gall Llywodraeth Cynulliad Cymru a Chynulliad Cenedlaethol Cymru wneud rhywbeth yn eu cylch.*

*Bydd tair thema allweddol i'r adolygiad:*

- *Hyrwyddo annibyniaeth pobl ifanc, a'u cynorthwyo i reoli'u bywydau eu hunain*
- *Darparu gwasanaethau cydgysylltiedig sy'n canolbwyntio ar y cwsmer ac sy'n ymateb i'w anghenion*
- *Darparu cymorth a gwasanaethau sy'n briodol ar gyfer y grŵp oedran o dan sylw*

*O fewn y themâu cyffredinol hyn, bydd y Pwyllgor yn rhoi ystyriaeth arbennig i'r wyth maes a ganlyn:*

*addysg, hyfforddiant a chyflogaeth; hamdden; tai; trafnidiaeth; cyfarpar; camu o fyd plentyn i fyd oedolyn; cael gafael ar wybodaeth; tlodi.*



cyfres o argymhellion a oedd yn anelu at wella cyfranogiad ac ymglymiad. Ym mis Mawrth 2006 ystyriodd y Pwyllgor y materion allweddol a oedd wedi'u nodi gyda golwg ar gael adroddiad terfynol erbyn diwedd y flwyddyn galendr.

Ym mis Tachwedd 2005, trafododd y Pwyllgor weithredu'r 27 o argymhellion yn ei adroddiad Prif-ffrydio Cydraddoldeb gyda Gweinidog Busnes, Cydraddoldebau a Phlant y Cynulliad, Ysgrifennydd Parhaol y Cynulliad a'r Dirprwy Lywydd, yn rhinwedd ei swyddogaeth fel Cadeirydd Pwyllgor y Tŷ.

Parhaodd y Pwyllgor i wyllo sut roedd Llywodraeth Cynulliad Cymru yn rhoi'r argymhellion yn ei adroddiad ar ddarparu Gwasanaethau i Sipsiwn a Theithwyr yng Nghymru ar waith drwy gyfrwng ei weithgor anffurfiol.

Ym mis Mehefin 2005, yn sgil newid yn y Rheolau Sefydlog a ddarparodd i'r Cynulliad gael cyfeirio deddfwriaeth sylfaenol at y Pwyllgor i'r Pwyllgor graffu'n fanwl arni, ystyriodd y Pwyllgor y Mesur Cydraddoldeb. Ysgrifennodd y Pwyllgor at y Gweinidog, Ysgrifennydd Gwladol Cymru ac Aelodau Seneddol ac Arglwyddi Cymru i gefnogi gwelliant i'r Mesur i gynnwys amddiffyniad rhag gwahaniaethu wrth ddarparu cyfleusterau, nwyddau a gwasanaethau ar sail tueddfryd rhywiol, sef gwelliant a gafodd ei fabwysiadu wedyn.

Ystyriodd y Pwyllgor agweddau cydraddoldeb Mesur Llywodraeth Cymru ac ysgrifennu at Ysgrifennydd Gwladol Cymru ynghylch cadw'r ddyletswydd cydraddoldeb statudol ac i ddarganfod i ba raddau yr oedd y Mesur wedi'i asesu o safbwynt ei effaith ar gydraddoldeb. Cafodd y Pwyllgor sicrwydd gan Ysgrifennydd Gwladol Cymru na fyddai'r ddyletswydd cydraddoldeb statudol yn cael ei lleihau o dan y Ddeddf newydd.

Bu'r Pwyllgor hefyd yn ystyried y Gorchymyn Partneriaethau Sifil, Rheoliadau Gwahaniaethu ar sail Anabledd (Awdurdodau Cyhoeddus) (Dyletswyddau Statudol) 2005 a Chod Statudol y Comisiwn Cydraddoldeb Hiliol ar Gydraddoldeb Hiliol mewn Tai (Cymru).

Yn unol â Rheol Sefydlog 14.2, mae'r Pwyllgor yn ystyried adroddiadau blynyddol y tri chomisiwn cydraddoldeb statudol ac Uned Cydraddoldebau Cymdeithas Llywodraeth Leol Cymru.

Ym mis Mawrth 2006, cymerodd aelodau'r Pwyllgor ran mewn cyd-gyfarfod â'r Pwyllgorau Addysg a Dysgu Gydol Oes, Iechyd a Gwasanaethau Cymdeithasol a Chyfiawnder Cymdeithasol ac Adfywio i holi'r Comisiynydd Plant ar ei adroddiad blynyddol.

#### Y Pwyllgor Materion Ewropeaidd ac Allanol

Sandy Mewies AC oedd Cadeirydd y Pwyllgor Materion Ewropeaidd ac Allanol drwy gydol cyfnod yr adroddiad.

Cynhaliodd y Pwyllgor naw cyfarfod ffurfiol yn ystod 2005-06. Derbyniodd aelodau'r Pwyllgor friffiad hefyd gan uwch-swyddogion Llywodraeth y DU o'r

Swyddfa Dramor a Chymanwlad ynghylch Llywyddiaeth yr Undeb Ewropeaidd a ddaliwyd gan y DU yn ystod rhan olaf 2005. Hefyd, cymerodd y Pwyllgor ran mewn prosiect peilot a gafodd ei drefnu gan Rwydwaith Monitro Sybsidiaredd Pwyllgor y Rhanbarthau. Roedd y prosiect yn golygu ystyried dwy Gyfarwyddeb Ewropeaidd ar ansawdd aer ac ar ddefnyddio egwyddor sybsidiaredd. Cafodd amryw o faterion yn y gweithdrefnau eu tanlinellu ac mae'n debyg y bydd ail brosiect peilot yn cael ei drefnu yn ystod 2006.

Ymhellach, ategodd y Pwyllgor brotocol Craffu Deddfwriaeth yr Undeb Ewropeaidd a sefydlwyd ar ddiwedd blwyddyn gynllunio 2004-05, gan gyflwyno papur i Bwyllgor y Tŷ a dderbyniwyd hefyd ym mis Ionawr 2006. Yn ystod cyfnod yr adroddiad, ystyriodd y Pwyllgor sawl cyfarwyddeb ac mae wedi dewis nifer o eitemau i graffu arny'n nhw o raglen waith y Comisiwn yn 2006. Bydd y Pwyllgor yn parhau i fonitro gwaith y Pwyllgorau pwnc ar graffu deddfwriaeth neu bolisiau'r Undeb Ewropeaidd.

Mae'r Pwyllgor wedi parhau i gael diweddariadau cyson gan y Prif Weinidog ar Strategaeth Lisbon, cysylltiadau â gwledydd eraill yn Ewrop a Chronfeydd Strwythurol yr Undeb Ewropeaidd. Cafodd y Pwyllgor newyddion i'w croesawu, sef bod y Cyngor Ewropeaidd wedi cytuno ym Mrwsel ar Bersbectifau Ariannol yr UE am y cyfnod o chwe blynedd sy'n dechrau yn 2007. Mae'r Pwyllgor yn edrych ymlaen at y penderfyniad ar faint yn union o arian Cydgyfeirio ac arian Cystadleurwydd fydd ar gael i Gymru.

Mae'r Pwyllgor wedi cyfarfod â Llysgenhadon Awstria, Estonia a Lithwania yn ystod y flwyddyn, ac â chynrychiolwyr o sawl gwlad yn yr Eisteddfod Gydwladol yn Llangollen. Mae'r Pwyllgor hefyd wedi croesawu cynrychiolwyr y Cyngor Prydeinig ac wedi derbyn adroddiadau gan Oxfam Cymru, Cymorth Cristnogol a Chanolfan Materion Rhyngwladol Cymru.

Parhaodd y Pwyllgor i gadw ei gysylltiadau â Phwyllgorau Ewropeaidd eraill y DU ac â Phwyllgor y Rhanbarthau. Mae hefyd wedi ymweld â Brwsel a chyfarfod â chynrychiolwyr Pwyllgor y Rhanbarthau.

#### Y Pwyllgor ar Fesur Llywodraeth Cymru

Dafydd Elis Thomas AC oedd Cadeirydd y Pwyllgor ar Fesur Llywodraeth Cymru drwy gydol cyfnod yr adroddiad.

Cafodd Mesur Llywodraeth Cymru ei gyhoeddi ar 8 Rhagfyr 2005 ac roedd yn anelu at weithredu'r cynigion a gafwyd yn y Papur Gwyn ar Drefn Lywodraethu Well i Gymru a gyhoeddwyd ym mis Mehefin 2005. Sefydlodd Cynulliad Cenedlaethol Cymru Bwyllgor arbennig ar 18 Ionawr 2006 i fynd ati i graffu'n fanwl ar y darpariaethau yn y Mesur.

Cylch gorchwyl y Pwyllgor, y cytunwyd arno gan y cyfarfod llawn, oedd:

- Ystyried y cynigion a nodwyd yn y Mesur;
- Ystyried unrhyw faterion eraill sy'n codi o'r Mesur a bennir gan y Pwyllgor.

Bydd y Pwyllgor yn adrodd ar ei argymhellion pan fo'n briodol, ac os bydd y Pwyllgor yn teimlo ei fod yn briodol, gall wneud hynny trwy gyflwyno cynigion yn unol â Rheol Sefydlog 33.9. Bydd y Pwyllgor yn peidio â bod ar y dyddiad y caiff y Mesur Gydsyniad Brenhinol.

Tynn iawn oedd yr amser ar gyfer ystyried y Mesur ac roedd y Pwyllgor ar y Papur Gwyn Trefn Lywodraethu Well i Gymru eisoes wedi cymryd tystiolaeth helaeth ar gynigion y Llywodraeth ar gyfer datganoli yng Nghymru. Gan hynny, daeth Pwyllgor y Mesur i'r casgliad na fyddai'n cymryd rhagor o dystiolaeth, gan hoelio sylw yn hytrach ar archwiliad manwl ar y cynigion yn y Mesur. Gwnaed hyn drwy ystyried cynigion ar gyfer gwelliannau i'r Mesur. Mae cofnod llawn o'r gwelliannau a gynigiwyd ar gael yn adroddiad y Pwyllgor.

Cynhaliodd y Pwyllgor wyth cyfarfod i graffu ar y Mesur a chyflwynodd ei adroddiad i'r cyfarfod llawn ar 22 Mawrth 2006.

### Y Pwyllgor Iechyd a Gwasanaethau Cymdeithasol

David Melding AC oedd Cadeirydd y Pwyllgor Iechyd a Gwasanaethau Cymdeithasol tan 31 Rhagfyr 2005. Cafodd Rhodri Glyn Thomas AC ei ethol yn Gadeirydd ar 30 Tachwedd 2005 yn y cyfarfod llawn, a daeth i'r swydd o 1 Ionawr 2006 ymlaen.

Cynhaliodd y Pwyllgor 14 o gyfarfodydd ffurfiol yn ystod 2005-06.

Ym mis Mawrth 2005, cyhoeddodd y Pwyllgor ei adroddiad ar yr adolygiad ar y berthynas rhwng Iechyd a Gofal Cymdeithasol. Ystyriodd y Pwyllgor ymateb y Gweinidog i'r argymhellion ar 13 Gorffennaf. Derbyniodd Llywodraeth Cynulliad Cymru bob un o argymhellion y Pwyllgor.

Ym mis Hydref 2005, cyhoeddodd y Pwyllgor ei adroddiad ar yr adolygiad ar Safon 2 yn Fframwaith Gwasanaeth Cenedlaethol Iechyd Meddwl – Grymuso Defnyddwyr a Gofalwyr, a oedd hefyd yn cynnwys gwasanaethau iechyd meddwl i blant a'r glasoed. Cafodd ymateb ysgrifenedig y Gweinidog i'r adroddiad ei drafod gan y Pwyllgor ar 8 Mawrth 2006. Derbyniodd Llywodraeth Cynulliad Cymru 10 o argymhellion yn llawn a dau yn rhannol.

Dechreuodd y Pwyllgor hefyd ar adolygiad ar Wasanaethau Canser i Bobl Cymru. Cafodd ymarfer cwmpasu ei gynnal ym mis Ebrill 2006, a chafodd y canlyniadau eu defnyddio i fwydo cylch gorchwyl ymarfer ymgynghori llawn. Bydd y Pwyllgor yn cyflwyno adroddiad i'r Cynulliad yng ngwanwyn 2007.

Ym mis Chwefror 2006, ystyriodd y Pwyllgor ddarpariaeth gwasanaethau iechyd drwy gyfrwng y Gymraeg ac ieithoedd eraill a sut mae'r NHS yn ymateb i anghenion diwylliannol gwahanol. O ganlyniad i hyn, cytunodd y Dirprwy Weinidog y byddai'n darparu papur ar fentrau i helpu proffesiynolion Cymraeg eu hiaith i weithio drwy gyfrwng y Gymraeg, gan gynnwys gwybodaeth am gyrsiau i alluogi meddygon sy'n siarad Cymraeg i gyfweld â'u cleifion yn Gymraeg.

Ystyriodd y Pwyllgor 21 darn o is-ddeddfwriaeth, yn unol â'r protocol y cytunwyd arno. Cafodd pum Mesur eu cyfeirio at y Pwyllgor gan y cyfarfod llawn yn sgil araith y Frenhines. Craffwyd ar bedwar o'r Mesurau, Mesur Comisiynydd Pobl Hŷn (Cymru); y Mesur Iechyd; y Mesur Plant a Mabwysiadu; a Mesur Iawndal y GIG drwy ddefnyddio protocol y Pwyllgor a chyflwynwyd adroddiadau gerbron y Cynulliad a'u hanfon at y Gweinidog. Chafodd y Mesur Iechyd Meddwl mo'i gyhoeddi.

Ym mis Mehefin 2005, sefydlodd y Pwyllgor yr Is-bwyllgor Craffu o dan Reol Sefydlog 8.27 yn gyfrwng ychwanegol i graffu ar waith y Gweinidog. Roedd yr Is-bwyllgor yn cynnwys holl aelodau'r prif Bwyllgor ac eithrio'r Gweinidog. Cafodd yr is-bwyllgor ei gadeirio gan Gadeirydd y prif bwyllgor hefyd. Cynhaliodd yr Is-bwyllgor ddau gyfarfod yn 2005-06 – ym mis Mehefin 2005 ac ym mis Tachwedd 2005 – gan graffu ar waith y Gweinidog mewn amryw o bynciau. Parhaodd y Pwyllgor i dderbyn adroddiadau rheolaidd oddi wrth y Gweinidog.

Ym mis Mawrth 2006, cymerodd aelodau'r Pwyllgor ran mewn cyd-gyfarfod â'r Pwyllgorau Addysg a Dysgu Gydol Oes, Cyfiawnder Cymdeithasol ac Adfywio a Chyfle Cyfartal i holi'r Comisiynydd Plant ar ei adroddiad blynyddol.

#### Y Pwyllgor ar yr Ymchwiliad i'r Achosion E.coli yng Nghymru

Jocelyn Davies AC oedd Cadeirydd y Pwyllgor ar yr Ymchwiliad i'r Achosion E.coli yng Nghymru drwy gydol cyfnod yr adroddiad.

Ar ôl i'r heintiad E.coli 0157 godi yn y Cymoedd, sefydlodd y Cynulliad Cenedlaethol Bwyllgor o dan Reol Sefydlog 8.1 ar 5 Hydref. Cylch gorchwyl y Pwyllgor oedd ystyried telerau ac amodau ar gyfer ymchwiliad o dan Ddeddf Ymchwiliadau 2005 a chyflwyno adroddiad ar ei gasgliadau erbyn 7 Rhagfyr 2005.

Cyfarfu'r Pwyllgor ddwywaith gan argymhell y dylai ymchwiliad gael ei gynnal o dan Ddeddf Ymchwiliadau 2005. Argymhellodd benodi'r Athro Hugh Pennington yn Gadeirydd ar yr ymchwiliad, ynghyd â'r cylch gorchwyl canlynol:

- cynnal ymchwiliad i'r amgylchiadau a arweiniodd at yr achosion E.coli 0157 yn ne Cymru ym mis Medi 2005 ac i'r ffordd yr ymdriniwyd â'r haint; ac
- ystyried y goblygiadau ar gyfer y dyfodol a gwneud argymhellion yn unol â hynny.

Cynigiodd y Pwyllgor hefyd y dylai'r holl swyddogaethau eraill o dan Ddeddf Ymchwiliadau 2005 at ddibenion yr ymchwiliad i'r achosion o glefyd E.coli 0157 yn y De gael eu dirprwyo i Brif Weinidog y Cynulliad.

#### Y Pwyllgor Deddfau

Glyn Davies AC oedd Cadeirydd y Pwyllgor Deddfau tan 17 Ionawr 2006. Cafodd David Melding ei ethol yn Gadeirydd ar 17 Ionawr 2006 yn y cyfarfod llawn.

Cynhaliodd y Pwyllgor 34 o gyfarfodydd ac ystyriodd 225 darn o ddeddfwriaeth, gan gyhoeddi adroddiad statudol ar bob Offeryn Statudol.

Ym mis Medi 2005, cafodd cynnig y Pwyllgor y dylid diwygio Rheol Sefydlog 11 er mwyn cryfhau safle'r Pwyllgor o ran defnyddio iaith ryw-benodol a deddfwriaeth heb ei gwneud yn ddwyieithog ei gymeradwyo ac mae'r Rheolau Sefydlog wedi'u newid yn unol â'r cynnig.

Ym mis Chwefror 2006, mynegodd y Pwyllgor ei bryder ynghylch faint o ddeddfwriaeth uniaith oedd yn dal i gael ei gynhyrchu gan y Cynulliad. Ysgrifennodd yr Aelodau at y Gweinidogion i ofyn i'r holl ddeddfwriaeth gael ei chynhyrchu ar ffurf ddwyieithog, a hynny er gwaethaf cyfyngiadau amser a chymhlethdodau.

Ym mis Chwefror 2006, dechreuodd y Pwyllgor adolygiad ar sut y bydd y Cynulliad yn craffu yn dechnegol ar ddeddfwriaeth o fis Mai 2007 ymlaen, gan gasglu tystiolaeth gan ffynonellau mewnol ac allanol (gan gynnwys cynnal y gynhadledd fideo gyntaf erioed yn y Senedd).

#### Y Pwyllgor Llywodraeth Leol a Gwasanaethau Cyhoeddus

Ann Jones AC oedd Cadeirydd y Pwyllgor Llywodraeth Leol a Gwasanaethau Cyhoeddus drwy gydol cyfnod yr adroddiad.

Cynhaliodd y Pwyllgor Llywodraeth Leol a Gwasanaethau Cyhoeddus 16 o gyfarfodydd ffurfiol yng nghyfnod yr adroddiad.

Cyfarfu'r Pwyllgor â Syr Michael Lyons a Syr Jeremy Beecham, yr oedd y ddau wedi bod yn cynnal ymchwiliadau ar agweddau ar lywodraeth leol yng Nghymru a Lloegr, a chyflwyno tystiolaeth i'r ddau ymchwiliad.

Cymerodd y Pwyllgor dystiolaeth lafar oddi wrth dystion ar gyfer ei brosiect craffu ar 'Drefniadau etholiadol yng Nghymru'<sup>9</sup>. Cynhaliwyd ymweliadau rapporteur â Denmarc, yr Iseldiroedd, a Gwlad Belg, lle bu'r Aelodau'n edrych ar wahanol systemau pleidleisio, pleidleisio electronig ac ennyn diddordeb pobl ifanc yn y broses ddemocrataidd.

---

<sup>9</sup> Cylch gorchwyl: 'Ystyried materion yn ymwneud â threfniadau etholiadau llywodraeth leol ac etholiadau'r Cynulliad Cenedlaethol yng Nghymru, ac yn arbennig, cofrestru pleidleiswyr, canran y bobl sy'n pleidleisio, y bobl ifanc sy'n pleidleisio a phleidleisio mewn ieithoedd ac eithrio Saesneg; ystyried gwahanol fesurau a ddefnyddir o fewn systemau gwleidyddol eraill ar gyfer gwella'r ganran sy'n pleidleisio, cofrestru pobl ifanc a'u hannog i bleidleisio, ac i ba raddau y gallent gael eu cymhwyso i etholiadau llywodraeth leol ac etholiadau'r Cynulliad Cenedlaethol yng Nghymru; ystyried a oes unrhyw fesurau ychwanegol yn ofynnol er mwyn sicrhau bod y trefniadau pleidleisio yng Nghymru yn gwbl gynhwysol; cyflwyno argymhellion.'

Ym mis Hydref 2005, penderfynodd y Pwyllgor graffu ar y Mesur Gweinyddu Etholiadau. Cafodd adroddiad interim ar ganfyddiadau prosiect craffu'r Pwyllgor ei anfon at y Pwyllgor yn Nhŷ'r Cyffredin a oedd yn ymdrin â'r Mesur. Ar ôl cymryd tystiolaeth ysgrifenedig a llafar ar y mesur, cynhyrchodd y Pwyllgor ei adroddiad terfynol ym mis Ionawr 2006, gan argymhell gwelliannau i'r Mesur. Cafodd yr adroddiad ei anfon at holl Aelodau Cymreig Tŷ'r Arglwyddi a chyfarfu'r Pwyllgor yn anffurfiol ag Arglwyddi i drafod eu gwelliannau arfaethedig. Ar 11 Ionawr 2006, cyflwynodd aelodau'r Pwyllgor gynnig gerbron y cyfarfod llawn yn gofyn i'r Prif Weinidog ofyn i Ysgrifennydd Gwladol Cymru gyflwyno gwelliannau'r Pwyllgor. Cafodd y cynnig ei basio'n unfrydol gydag un gwelliant.

Ym mis Medi 2005, rhoddodd y Gweinidog ateb ysgrifenedig i'r adroddiad ar ymchwiliad y Pwyllgor ar 'Rheoleiddio ac arolygu gwasanaethau cyhoeddus yng Nghymru'<sup>10</sup>, ac ym mis Tachwedd 2005 cafwyd y newyddion diweddaraf am gynnydd Llywodraeth Cynulliad Cymru tuag at weithredu argymhellion adroddiad y Pwyllgor ar 'Gweithredu Strwythurau Rheoli Gwleidyddol Newydd o fewn Llywodraeth Leol'<sup>11</sup>.

Ym mis Mawrth 2006, neilltuodd y Pwyllgor gyfarfod cyfan i faterion cydraddoldeb, gan ystyried ymatebion yr awdurdodau i ddeddfwriaeth ddiweddar yng Nghymru ac Adroddiad Cydraddoldeb Llywodraeth Cynulliad Cymru ar gyfer 2004-05. Cytunodd y Pwyllgor y byddai'n parhau i graffu'n rheolaidd ar ddyletswyddau cydraddoldeb yr awdurdodau lleol.

### Pwyllgor Gorchymyn Cychwyn Deddf Archwilio Cyhoeddus 2005

Janet Davies AC oedd Cadeirydd Pwyllgor Gorchymyn Cychwyn Deddf Archwilio Cyhoeddus 2005 drwy gydol cyfnod yr adroddiad.

Cafodd y Pwyllgor ei sefydlu ar 4 Mai 2005 i graffu ar Orchymyn Deddf Archwilio Cyhoeddus (Cymru) 2004 (Cychwyn Rhif 3) 2005. Cyfarfu'r Pwyllgor unwaith, ar 6 Mehefin 2005, i graffu ar y Gorchymyn sy'n cysoni Adran 54 o'r Ddeddf â Deddf Rhyddid Gwybodaeth 2000.

### Y Pwyllgor ar Seilwaith y Rheilffyrdd a Gwella Gwasanaethau i Deithwyr

John Marek AC oedd Cadeirydd y Pwyllgor ar Seilwaith y Rheilffyrdd a Gwella Gwasanaethau i Deithwyr drwy gydol cyfnod yr adroddiad.

Cafodd y Pwyllgor ei sefydlu ym mis Rhagfyr 2005 yn Bwyllgor ychwanegol, o dan Reol Sefydlog 8.1. Cylch gorchwyl y Pwyllgor oedd:

---

<sup>10</sup> Cylch gorchwyl: *Ystyried y drefn ar gyfer rheoleiddio ac arolygu gwasanaethau cyhoeddus yng Nghymru, gan gynnwys rolau a chyfrifoldebau arolygiaethau, eu rhyngweithiad â'r cyrff sy'n cael eu harolygu a chyfraniad y drefn at wella gwasanaethau cyhoeddus.*

<sup>11</sup> Cylch gorchwyl: *Ystyried y ffordd y gweithredir y strwythurau rheoli gwleidyddol newydd yng Nghymru a gyflwynwyd gan Ddeddf Llywodraeth Leol 2000, eu llwyddiant wrth sicrhau bod penderfyniadau yn cael eu gwneud mewn ffordd fwy agored, effeithlon ac atebol a gwneud argymhellion i annog datblygiad arferion da.*

- llunio rhaglen o welliannau i seilwaith y rheilffyrdd a gwasanaethau i deithwyr, a hynny mewn perthynas â Chymru.
- gwneud argymhellion i'r Cynulliad ynghylch y gwelliannau hynny.

Cynhaliwyd ymarfer ymgynghori cyhoeddus helaeth yn y gwanwyn yn 2006 a chymerodd y Pwyllgor dystiolaeth lafar oddi wrth amrywiaeth mawr o fuddiannau. Cyfarfu'r Pwyllgor yn ffurfiol bedair gwaith yn ystod cyfnod yr adroddiad a chyhoeddodd adroddiad interim ym mis Mawrth a'r adroddiad terfynol ym mis Mehefin 2006.

### Y Pwyllgor ar Ariannu Ysgolion

William Graham AC oedd Cadeirydd y Pwyllgor ar Ariannu Ysgolion drwy gydol cyfnod yr adroddiad.

Cafodd y Pwyllgor ar Ariannu Ysgolion ei sefydlu drwy benderfyniad gan y Cynulliad Cenedlaethol ar 14 Mehefin 2005 o dan Reol Sefydlog 8.1. Cylch gorchwyl y Pwyllgor oedd:

- adolygu holl ffynonellau incwm (refeniw a chyfalaf), pa fodd bynnag y caiff ei gynhyrchu, sy'n creu cyllid ar gyfer ysgolion cynradd ac uwchradd a gynhelir (gan gynnwys unedau cyfeirio disgyblion);
- adolygu'r modd y caiff arian ei ddosbarthu rhwng ysgolion a gynhelir – cynradd ac uwchradd ac unedau cyfeirio disgyblion;
- archwilio ac adolygu pa mor ymarferol fyddai cyflwyno system ariannu dair blynedd ar gyfer ysgolion;
- ystyried effaith cynlluniau'r Cynulliad Cenedlaethol a Llywodraeth y DU ar gyllid ysgolion;
- gwneud argymhellion i Gynulliad Cenedlaethol ynghylch symleiddio'r system a'i gwneud yn gliriach.

Cyfarfu'r Pwyllgor naw gwaith yn ystod y flwyddyn a chymerodd dystiolaeth gan amrywiaeth o unigolion a chyrrff gan gynnwys, yn ei gyfarfod ar 30 Mawrth 2006, sesiwn manwl gyda'r Gweinidog dros Addysg, Dysgu Gydol Oes a Sgiliau.

Cyhoeddodd y Pwyllgor ei adroddiad terfynol ym mis Mehefin 2006 a disgwylid cael ymateb cychwynnol Llywodraeth y Cynulliad yn fuan wedyn.

### Pwyllgor Craffu ar Waith Prif Weinidog y Cynulliad

Janet Davies AC oedd Cadeirydd y Pwyllgor Craffu ar Waith Prif Weinidog y Cynulliad drwy gydol cyfnod yr adroddiad.

Cyfarfu'r Pwyllgor yn gyhoeddus ddwywaith yn ystod cyfnod yr adroddiad.

Ar 30 Mehefin 2005, cyfarfu'r Pwyllgor ym Mae Caerdydd gan holi'r Prif Weinidog ar Wasanaethau i Bobl Hŷn. Craffwyd yn benodol ar yr amcanion

strategol sydd wedi'u hadlewyrchu yn 'Cymru: Gwlad Well'; y perfformiad wrth gyflwyno gwasanaethau ac effaith y diwygiadau yn y gwasanaethau cyhoeddus a amlinellwyd yn 'Creu'r Cysylltiadau'; a datblygiadau arfaethedig at y dyfodol gan gynnwys Comisiynydd Pobl Hŷn.

Ar 2 Chwefror 2006, cafodd y Prif Weinidog ei holi mewn cyfarfod ym Mae Colwyn ar ddau bwnc – Trafnidiaeth a Diwygio'r Cyrff sy'n cael eu noddi gan y Cynulliad.

### Y Pwyllgor ar Ysmygu mewn Mannau Cyhoeddus

Val Lloyd AC oedd Cadeirydd y Pwyllgor Ysmygu mewn Mannau Cyhoeddus drwy gydol cyfnod yr adroddiad.

Cyfarfu'r Pwyllgor am y tro olaf ar 28 Ebrill 2005 i gytuno ar ei adroddiad drafft, a gafodd ei lansio ym mis Mai 2005.

### Y Pwyllgor Cyfiawnder Cymdeithasol ac Adfywio

Janice Gregory AC oedd Cadeirydd y Pwyllgor Cyfiawnder Cymdeithasol ac Adfywio drwy gydol cyfnod yr adroddiad.

Cynhaliodd y Pwyllgor Cyfiawnder Cymdeithasol ac Adfywio 19 o gyfarfodydd ffurfiol, un ohonyn nhw yn Abertawe ac un ym Mae Colwyn. O'r cyfarfodydd yma, roedd tri yn ychwanegol at yr amserlen y cytunwyd arni gan y cyfarfod llawn (o Ebrill 2005 i Ragfyr 2005). Defnyddiodd y Pwyllgor y cyfarfodydd yma i fwrw ymlaen â dau adolygiad polisi y mae'r Gweinidog yn ymneilltuo ohonyn nhw. Ymwelodd y Pwyllgor â Corus Living Solutions a Dangerpoint yn y Gogledd ym mis Mawrth 2006. Cynhaliodd aelodau'r Pwyllgor ymweliad â Chasnewydd mewn cysylltiad ag adolygiad y Pwyllgor ar gamddefnyddio sylweddau gan orffen y rhaglen o ymweliadau a ddechreuodd yn nhymor gwanwyn 2005.

Cyhoeddodd y Pwyllgor ei Adolygiad Polisi ar Gamddefnyddio Sylweddau – Gwasanaethau Trin ym mis Mawrth 2006 a dechrau cymryd tystiolaeth ar ei adolygiad ar Gamddefnyddio Sylweddau – Atal<sup>12</sup>.

---

<sup>12</sup> Cylch Gorchwyl yr Adolygiad oedd:

*I ystyried effeithiolrwydd trefniadau a pholisïau cyfredol ar gyfer atal a thrin camddefnyddio sylweddau gan roi sylw arbennig i:*

#### *Atal*

- Adnabod yr arferion gorau o ran addysg camddefnyddio sylweddau yng Nghymru
- Asesu'r cyfarwyddyd a'r gefnogaeth sy'n angenrheidiol i sicrhau fod arferion gorau yn cael eu gweithredu mewn ysgolion a lleoliadau eraill.
- Asesu'r gweithredu sy'n digwydd i ostwng y perygl o gamddefnyddio sylweddau yng Nghymru trwy ddulliau ar wahân i addysg (e.e o fewn meysydd cefnogi teuluoedd, tai, cyflogaeth)

#### *Triniaeth*

- Asesu i ba raddau mae cynlluniau gofal rhanedig a chynlluniau defnyddio gyda goruchwyliaeth ar gael trwy Gymru a beth sy'n rhwystr i recriwtio
- Meddygon Teulu a fferyllwyr i'r cynlluniau hyn.



Cynhaliodd y Pwyllgor adolygiad ar Ailstrwythuro'r heddluoedd yn nhymor yr hydref a gafodd ei gyhoeddi ym mis Tachwedd 2005, a dechrau adolygiad arall i edrych ar Strwythurau Democraataidd Heddlu i Gymru Gyfan yng ngwanwyn 2006.

Yn ystod y flwyddyn, bu'n ystyried Rheoliadau Ombwdsmon Tai Cymdeithasol Cymru a Gorchymyn Digartrefedd (Addasrwydd Llety) (Cymru) 2006.

Ystyriodd y Pwyllgor hefyd y Mesur Elusennau drafft a'r Mesur Plant a Mabwysiadu drafft a throsglwyddo'i sylwadau, drwy gyfrwng y Gweinidog, i'r Adrannau yn Whitehall y tarddodd y mesurau ohonyn nhw.

Ym mis Mawrth 2006, cymerodd aelodau'r Pwyllgor ran mewn cyd-gyfarfod â'r Pwyllgorau Addysg a Dysgu Gydol Oes, Cyfle Cyfartal ac Iechyd a Gwasanaethau Cymdeithasol i holi'r Comisiynydd Plant ar ei adroddiad blynyddol.

### Y Pwyllgor Safonau Ymddygiad

Kirsty Williams AC oedd Cadeirydd y Pwyllgor Safonau Ymddygiad drwy gydol cyfnod yr adroddiad.

Cyfarfu'r Pwyllgor yn ffurfiol dair gwaith yn ystod y flwyddyn, gan gynnwys cyfarfod i ystyried cwyn yn erbyn Aelod o'r Cynulliad.

Roedd y prif faterion yr ymdriniodd y Pwyllgor â nhw yn cynnwys:

- Trefniadau a chanllawiau diwygiedig mewn perthynas â darpariaethau yn y Gofrestr o Fuddiannau'r Aelodau;
- Gweithredu'r argymhellion yn adolygiad Woodhouse ar Safonau Ymddygiad;
- Goblygiadau Mesur Llywodraeth Cymru ar gyfer Safonau; a
- Gweithredu gweithdrefn apelio mewn perthynas â chwynion yn erbyn Aelodau'r Cynulliad.

---

- Adnabod y prif anawsterau a brofwyd gan bobl sy'n ceisio cyrraedd y gwasanaethau triniaeth, yn arbennig, dadwenwyno ac adsefydliad.

- Dynodi'r arferion gorau a wyddys amdanynt i ostwng amseroedd aros am driniaeth.

#### *Grwpiau a effeithir arnynt gan gamddefnyddio sylweddau*

- I ba raddau mae gwasanaethau sy'n angenrheidiol i amddiffyn a gwella lles plant sydd â theuluoedd sy'n camddefnyddio sylweddau ar gael.

- Adnabod anghenion, ac i ba raddau mae gwasanaethau ar gael, i grwpiau penodol: plant, carcharorion sy'n cael eu rhyddhau a phobl gyda phroblemau iechyd meddwl.

#### *Alcohol*

- Adnabod anghenion ac, i ba raddau mae gwasanaethau ar gael, i bobl sydd â phroblemau alcohol

- Asesu effaith y ffocws ar gyffuriau anghyfreithlon, er enghraifft gan y Swyddfa Gartref, ar ddarparu gwasanaethau i rai sy'n camddefnyddio alcohol.

- Asesu effeithiolrwydd cynlluniau polisi sy'n rhoi sylw i'r materion, i ba raddau mae alcohol ar gael a gor-yfed.

## **Y Pwyllgorau Rhanbarth**

Ym mis Chwefror 2005, cytunodd y Cynulliad y dylai newid ffiniau ei bwylgorau rhanbarth i adlewyrchu ardaloedd daearyddol Rhanbarthau Etholiadol y Cynulliad. O ganlyniad i hynny, cafodd pum pwyllgor rhanbarth eu sefydlu ym mis Mawrth 2005 a chafodd y Cadeiryddion eu hethol yn y cyfarfodydd cyntaf.

### Pwyllgor Rhanbarth y Canolbarth a'r Gorllewin

Christine Gwyther AC oedd Cadeirydd Rhanbarth y Canolbarth a'r Gorllewin drwy gydol cyfnod yr adroddiad.

Cynhaliodd y Pwyllgor bedwar cyfarfod mewn lleoliadau yng Nghaerfyrddin, Aberhonddu, Arberth ac Aberteifi.

Yn ystod y cyfarfodydd yma, ystyriodd y Pwyllgor Ddatblygu Cynaliadwy; Mynediad Cymunedol i'r Oedrannus, Her Iechyd Cymru ac Anghenion Addysgol Arbennig.

Derbyniodd y Pwyllgor gyflwyniadau gan gyrff perthnasol yn rhanbarth y Canolbarth, gan gynnwys y Gymdeithas Frenhinol er Gwarchod Adar, Disgyblion Ysgol Gynradd Tre-loan, Caerfyrddin, myfyriwr o Goleg y Drindod, Caerfyrddin, Carmarthen Environmental, Mynediad Cymunedol i'r Oedrannus, Swyddogion Datblygu Cymunedol (PAVO), Prifysgol y Drydedd Oes yn Aberhonddu, Dial a Ride Aberhonddu, Cyngor Sir Penfro, Ymddiriedolaeth GIG Sir Benfro, Bwrdd Iechyd Lleol Sir Benfro, y Gwasanaeth Iechyd Cyhoeddus Cenedlaethol, Parc Cenedlaethol Arfordir Penfro, Is-adran Cynnal Disgyblion Llywodraeth Cynulliad Cymru, Cyngor Sir Ceredigion, SNAP Cymru, a RHAG.

Achubodd aelodau'r cyhoedd ar y cyfle i holi nifer o gyflwynwyr ac aelodau'r Pwyllgor ar y pynciau yma, a hefyd i godi materion o bryder lleol. Lle'r oedd yn briodol, cafodd y pryderon yma eu trosglwyddo i'r Gweinidog perthnasol yn y Cynulliad er mwyn i gamau gael eu cymryd.

Ar gyfartaledd dros y flwyddyn, roedd 33 o aelodau'r cyhoedd yn bresennol.

### Pwyllgor Rhanbarth y Gogledd

Eleanor Burnham AC oedd Cadeirydd Rhanbarth y Gogledd drwy gydol cyfnod yr adroddiad.

Cyfarfu'r Pwyllgor chwe gwaith mewn lleoliadau ym Miwmares, Llanelwy, Wrecsam, Caernarfon, Rhuthun a Chricieth.

Rhoddodd y Pwyllgor bwyslais ar gael y cyhoedd i gymryd rhan. Ar ôl pob cyfarfod, paratôdd y Pwyllgor adroddiad i grynhoi barn y rhai a fu'n bresennol. Cafodd copïau eu cyflwyno i'r Gweinidog perthnasol yn y Cynulliad er mwyn i gamau gael eu cymryd. Trafododd y Pwyllgor y pynciau canlynol yng nghyd-

destun y rhanbarth: cludiant cyhoeddus, gofal hosbis, meddygaeth gyflenwol a lles, deintyddiaeth, mynediad agored i gefn gwlad a thai fforddiadwy.

Derbyniodd y Pwyllgor gyflwyniadau gan gynrychiolwyr darparwyr gwasanaethau cludiant cyhoeddus a grwpiau teithwyr, hosbisau yn rhanbarth y Gogledd a Rhwydwaith Gofal Lliniarol y Gogledd, ymddiriedolaethau iechyd a darparwyr gofal iechyd lleol, Cyngor Cefn Gwlad Cymru, NFU Cymru, Undeb Amaethwyr Cymru, Comisiwn Coedwigaeth Cymru, Heddlu'r Gogledd, Cymdeithas Cerddwyr Cymru, cynghorau a sefydliadau tai.

Ar gyfartaledd dros y flwyddyn, roedd 82 o aelodau'r cyhoedd yn bresennol.

#### Pwyllgor Rhanbarth Canol De Cymru

Owen John Thomas AC oedd Cadeirydd Rhanbarth Canol De Cymru drwy gydol cyfnod yr adroddiad.

Cynhaliodd y Pwyllgor dri chyfarfod yn ystod 2005-06 mewn lleoliadau yn Athrofa Prifysgol Cymru Caerdydd (APCC), Gwesty'r Heritage Park, Trehafod yn ymyl Pontypridd a'r Neuadd Goffa, Gladstone Road, Y Barri.

Yn ystod y cyfarfodydd yma, ystyriodd y Pwyllgor: Trafnidiaeth Integredig, Tai Fforddiadwy a Gwasanaethau Deintyddol.

Derbyniodd y Pwyllgor gyflwyniadau gan Ymchwil Trafnidiaeth Cymru, Sustrans, Cymdeithas Trafnidiaeth y De-ddwyrain, Shamrock Coaches, Arriva Trains Wales Ltd, Maes Awyr Rhyngwladol Caerdydd, Cyngor Bwrdeistref Sirol Rhondda Cynon Taf, Cymdeithas Tai Hafod, Sefydliad Tai Siartredig Cymru, Ffederasiwn Cymdeithasau Tai Cymru, Ymddiriedolaeth GIG Caerdydd a'r Fro, y Gwasanaeth Iechyd Cyhoeddus Cenedlaethol, Cymdeithas yr Ymarferwyr Deintyddol a Chymdeithas Ddeintyddol Prydain.

Achubodd aelodau'r cyhoedd ar y cyfle i holi nifer o gyflwynwyr ac aelodau'r Pwyllgor ar y pynciau yma, a hefyd i godi materion o bryder lleol. Lle'r oedd yn briodol, cafodd y pryderon yma eu trosglwyddo i'r Gweinidog perthnasol yn y Cynulliad er mwyn i gamau gael eu cymryd.

Ar gyfartaledd dros y flwyddyn, roedd 17 o aelodau'r cyhoedd yn bresennol.

#### Pwyllgor Rhanbarth Dwyrain De Cymru

William Graham AC oedd Cadeirydd Rhanbarth Dwyrain De Cymru drwy gydol cyfnod yr adroddiad.

Cyfarfu Pwyllgor Rhanbarth Dwyrain De Cymru dair gwaith yn ystod 2005-06, mewn lleoliadau yng Nghasnewydd, y Fenni a Chend

Hoeliodd y Pwyllgor sylw ar un pwnc ym mhob cyfarfod. Y pynciau a ystyriwyd oedd: uno'r cyrff a oedd yn cael eu noddi gan y Cynulliad yn Llywodraeth Cynulliad Cymru, y ddarpariaeth Damweiniau ac Achosion Brys

yn y De-ddwyrain a Strategaeth Blaenau'r Cymoedd – y rhagolygon ar gyfer adfywio'r economi.

Cafodd y cyhoedd wahoddiad i gymryd rhan ym mhob cyfarfod a chafodd llawer o bwyntiau eu codi a'u hateb yn llawn ac yn uniongyrchol ym mhob cyfarfod. Paratôdd y Pwyllgor adroddiad ar bob cyfarfod, a gafodd ei gylchredeg i bawb a fu'n bresennol a'i osod ar y Rhyngwyd. Cafodd y cofnodion a'r papurau perthnasol eu hanfon at y Gweinidog priodol er mwyn i gamau gael eu cymryd.

Derbyniodd y Pwyllgor gyflwyniadau gan gynrychiolwyr y canlynol: Awdurdod Datblygu Cymru, Siambr Masnach Casnewydd a Gwent, Bwrdd Croeso Cymru, Capital Regional Tourism, Bwrdd Iechyd Lleol Sir Fynwy, Adran Damweiniau ac Achosion Brys Ysbyty Nevill Hall, Coleg Brenhinol y Nyrsys, Gwasanaeth Ambiwylans Cymru, Adran Iechyd a Gofal Cymdeithasol y Cynulliad Cenedlaethol, Cyngor Iechyd Cymunedol Gwent, Cyngor Bwrdeistref Sirol Blaenau Gwent, Cydffederasiwn Diwydiant Prydain yng Nghymru, Cyngor Bwrdeistref Sirol Merthyr Tudful, Ffederasiwn y Busnesau Bach yng Nghymru.

Ar gyfartaledd dros y flwyddyn, roedd 27 o aelodau'r cyhoedd yn bresennol.

### Pwyllgor Rhanbarth Gorllewin De Cymru

Janet Davies AC oedd Cadeirydd Rhanbarth Gorllewin De Cymru drwy gydol cyfnod yr adroddiad.

Cyfarfu Pwyllgor Rhanbarth Gorllewin De Cymru dair gwaith yn ystod 2005-06, a hynny yn Abertawe, Pen-coed a Gwauncaegurwen.

Ar 20 Mai 2005, cyfarfu'r Pwyllgor yng Nghanolfan Dylan Thomas, Abertawe. Pwnc y cyfarfod oedd adfywio economi'r cymoedd a chafodd copi o gofnodion y cyfarfod ei anfon at y Gweinidog dros Ddatblygu Economaidd a Thrafnidiaeth.

Cyfarfu'r Pwyllgor eto ar 17 Mawrth 2006 ym Mhen-coed, pryd y trafodwyd addysg i ddisgyblion 16 i 19 oed, gan gyfeirio'n arbennig at Fagloriaeth Cymru. Clywodd y Pwyllgor gan fyfyrwyr a oedd yn astudio ar gyfer y cymhwyster neu a oedd wedi'i ennill yn yr ysgol neu'r coleg, gan roi adroddiad cadarnhaol am eu profiad. Cafodd cofnodion y cyfarfod eu hanfon at y Gweinidog dros Addysg a Dysgu Gydol Oes a Chadeirydd y Pwyllgor pwnc.

Ar 9 Mehefin cyfarfu'r Pwyllgor yng Ngwauncaegurwen. Ynni oedd y pwnc a sylfaen y drafodaeth oedd papur a gyflwynwyd ym mis Mawrth i'r Pwyllgor Datblygu Economaidd a Thrafnidiaeth, lle nododd y Gweinidog ddatblygiadau ym mholisi ynni Cymru wrth i'r Llywodraeth symud tuag at bennu manylion terfynol Map Llwybr Ynni Cymru. Cafodd cofnodion y cyfarfod eu hanfon at y Gweinidog.

Ym mhob cyfarfod cafwyd cyfle i'r cyhoedd holi'r cyflwynwyr a'r aelodau a chyflwyno sylwadau ar y pwnc.

Ar gyfartaledd dros y flwyddyn, roedd 25 o aelodau'r cyhoedd yn bresennol.

## Y Cyfle i Weld Gwybodaeth

Mae Pwyllgor y Tŷ yn cynnwys yn yr Adroddiad yma wybodaeth fanwl am y gwasanaethau sy'n cael eu darparu i'r Aelodau, gan gynnwys eu cyflogau a'u lwfansau. Mae Gwasanaeth Seneddol y Cynulliad yn dal i gael ceisiadau am wybodaeth sydd wedi'u trin a'u trafod yn unol â'r gweithdrefnau a gofynion y ddeddfwriaeth. Mae cyfanswm o 40 o geisiadau wedi dod i law yn ystod 2005-06. Mae'r Pwyllgor yn cael adroddiadau rheolaidd ar geisiadau am wybodaeth.

### Amcanion y Cynllun Blynyddol ar gyfer 2005-06

<p>Gwasanaeth Seneddol y Cynulliad i adolygu ei ymagwedd at Ryddid Gwybodaeth a rheoli cofnodion yng ngoleuni'r profiad cynnar o roi Deddf 2000 ar waith.</p>	<ul style="list-style-type: none"><li>• Mae ceisiadau am wybodaeth yn dal i gael eu trafod yn unol â'r canllawiau. Mae'r Cynghorydd ar y Cyfle i Weld Gwybodaeth yn cydweithio'n agos â chyd-drefnwyr yr adrannau neu'r canghennau ar y mwyafrif o'r ceisiadau i helpu i sefydlu arbenigedd a chyfarwyddineb yn yr unedau busnes yma.</li><li>• Mae'r Cyfle i Weld Gwybodaeth a Rheoli Cofnodion wedi'u cynnwys yn y Rhaglen Ymsefydlu i staff newydd; mae'r eitemau yma hefyd yn cael sylw yn yr ymsefydlu sy'n cael ei gynnis gan MRS i staff cymorth newydd Aelodau o'r Cynulliad.</li><li>• Mae Prosiect Rheoli Cofnodion wedi'i sefydlu er mwyn i'r rheolaeth ar gofnodion cofrestredig y Gwasanaeth Seneddol symud o'r Gwasanaeth Cofnodion sy'n cael ei ddarparu ar hyn o bryd gan Lywodraeth y Cynulliad i'r Gwasanaeth Seneddol. Bydd y Prosiect hefyd yn adolygu'r strwythur, y polisi a'r canllawiau ar gyfer cadw cofnodion yn y Gwasanaeth Seneddol yn unol â'r gofynion nawr ac yn y dyfodol. Bydd y gwaith sydd wedi'i wneud hyd yn hyn ar restrau cofnodion yn cael ei godi</li></ul>
---	---

	gan y prosiect yma.
--	---------------------

## **Adnoddau Dynol**

### **Crynodeb o'r Staff Cyflogedig**

Mae'r tabl isod yn dangos terfyn uchaf staff a nifer y staff parhaol a fu'n gweithio i Wasanaeth Seneddol y Cynulliad rhwng 1 Ebrill 2005 a 31 Mawrth 2006.

Mis/Blwyddyn	Terfyn Uchaf Staff	Nifer y Staff Parhaol mewn Swyddi
01 Ebrill 2005	336	285
31 Mawrth 2006	337	281

Ar 31 Mawrth 2006 roedd sefyllfa staffio Gwasanaeth Seneddol y Cynulliad fel a ganlyn:-

<b>Adran/Cangen</b>	<b>Nifer y staff mewn swyddi</b>
<b>Swyddfa Breifat y Llywydd</b>	5
<b>Swyddfa'r Clerc a'r Dirprwy Clerc</b>	9
<b>Gwasanaethau Cyfreithiol</b>	5
<b>Gwasanaethau Cyfathrebu'r Cynulliad</b>	
Swyddfa'r Cyfarwyddwr	2
Technoleg Gwybodaeth a Chyfathrebu	9
Addysg a Gwybodaeth i'r Cyhoedd	36
Y Wasg a'r Cyfryngau	2
Y Gwasanaeth Cyfieithu a Chofnodi Seneddol	29
<b>Gwasanaethau Corfforaethol</b>	
Swyddfa'r Cyfarwyddwr	-
Ffioedd a Chyllid	17
Adnoddau Dynol a'r TUS	16
Y Swyddfa a Chyfleusterau	76
<b>Gwasanaethau'r Pwyllgorau ac Ymchwil yr Aelodau</b>	
Ymchwil yr Aelodau	34
Y Gwasanaeth Pwyllgorau	31

<b>Gwasanaethau'r Siambr</b>	
Ysgrifenyddiaeth y Siambr	6
Y Swyddfa Gyflwyno	4
<b>Cyfanswm</b>	<b>281</b>

Mae nifer y staff sydd mewn swyddi yn cynnwys y graddau canlynol.

<b>TS</b>	<b>PS</b>	<b>EO</b>	<b>HEO</b>	<b>SEO</b>	<b>G7</b>	<b>G6</b>	<b>G5</b>	<b>G3</b>	<b>G2</b>
106	2	54	58	33	20	3	3	1	1

### **Crynodeb Recriwtio**

Trwy gydol y cyfnod 1 Ebrill 2005 i 31 Mawrth 2006, cynhaliodd Gwasanaeth Seneddol y Cynulliad 25 o gynlluniau recriwtio allanol gan recriwtio ar gyfer 38 o swyddi. Gwnaed 36 o gynigion cychwynnol ac arweiniodd 35 ohonyn nhw at benodiad.

Yn ychwanegol, cynigwyd lle wrth gefn i 25 o ymgeiswyr, ac mae 8 o'r ymgeiswyr hynny wedi'u penodi.

## Y Gyllideb

Cyfanswm cyllideb Gwasanaeth Seneddol y Cynulliad ar gyfer 2005-2006 oedd £29,568,000. Alldro net y flwyddyn, yn ddarostyngedig i archwiliad Swyddfa Archwilio Cymru ar gyfrifon y Cynulliad, oedd £28,857,587 – sef tanwariant o 2.4%.

Adran	Cyllideb (£)	Gwariant Net (£)	Amrywiant (%)
<b>Costau Rhedeg</b>			
<b>Uniongyrchol – Staff</b>			
Swyddfa'r Llywydd	188,612	190,588	1%
Swyddfa'r Clerc	484,214	477,973	-1%
Cyfathrebu'r Cynulliad	2,689,400	2,653,200	-1%
Gwasanaethau'r Siambr	292,092	272,478	-7%
Gwasanaethau Cyfreithiol	325,940	326,050	0%
Gwasanaeth Ymchwil yr Aelodau a'r Gwasanaeth Pwyllgorau	2,290,234	2,262,051	-1%
Gwasanaethau Corfforaethol Cronfa heb ei chlustnodi	2,650,508	2,579,194	-3%
	162,000	0	-100%
<b>CYFANSWM Y COSTAU STAFF</b>	<b>9,083,000</b>	<b>8,761,534</b>	<b>-4%</b>
<b>Gwariant Gweinyddol Cyffredinol</b>			
Swyddfa'r Llywydd	6,500	6,001	-8%
Swyddfa'r Clerc	1,500	2,862	91%
Cyfathrebu'r Cynulliad	2,633,946	2,654,688	1%
Gwasanaethau'r Siambr	75,000	51,277	-32%
Gwasanaethau Cyfreithiol	25,000	25,000	0%
Gwasanaeth Ymchwil yr Aelodau a'r Gwasanaeth Pwyllgorau	352,000	295,277	-16%
Gwasanaethau Corfforaethol Cronfa heb ei chlustnodi	5,683,883	5,762,873	1%
	149,171	0	-100%
<b>CYFANSWM Y GWEINYDDU CYFFREDINOL</b>	<b>8,927,000</b>	<b>8,797,978</b>	<b>-1%</b>
<b>Tâl a Lwfansau'r Aelodau</b>	<b>10,029,000</b>	<b>9,749,254</b>	<b>-3%</b>
<b>Cyfalaf</b>	<b>1,329,000</b>	<b>1,389,589</b>	<b>5%</b>
<b>Cost Cyfalaf a Dibrisiant</b>	<b>200,000</b>	<b>159,232</b>	<b>-20%</b>
<b>CYFANSWM Y GWARIANT NET</b>	<b>29,568,000</b>	<b>28,857,587</b>	<b>-2%</b>

Y manau mwyaf arwyddocaol lle cafwyd tanwariant oedd:

- *Cronfeydd heb eu clustnodi*: a gronnodd yn ystod y flwyddyn i adlewyrchu gostyngiadau a gymeradwywyd yn y gwariant a ragwelwyd, gan ddarparu cronfa wrth gefn i ariannu unrhyw geisiadau am ychwanegiadau yn ystod y flwyddyn – £311,000.



- *Tâl a lwfansau'r Aelodau*: cyllideb adweithiol yw hon ac mae'r tanwario'n adlewyrchu'r ffaith bod yr hawliadau eu hunain yn is na'r hyn a ragwelwyd – £280,000.
- *Darlledu*: chafodd cynlluniau i sefydlu gwefan newydd ar gyfer gweddarlledu mo'u symud ymlaen yn ystod y flwyddyn, ond yn eu lle cafwyd prosiect gwefan newydd ar y rhynggrwyd i'w ddatblygu yn 2006-7 – £160,000.

## **Ystâd y Cynulliad**

Mae ystâd y Cynulliad ym mae Caerdydd yn cynnwys swyddfeydd y Cynulliad ac Adeilad Pen y Pier. Fe fu'r swyddfeydd yn llety dros dro i'r Siambr a'r Ystafelloedd Pwyllgora. Ar 7 Chwefror 2006, agorodd adeilad Siambr y Cynulliad, a ddyluniwyd gan Richard Rogers, sef y Senedd, i'r cyhoedd ar gyfer y cyfarfod llawn cyntaf yn y Siambr newydd. Cafodd yr adeilad ei agor yn swyddogol gan Ei Mawrhydi y Frenhines ar 1 Mawrth 2006. Mae'r adeilad yn cynnwys y Siambr, Ystafelloedd Pwyllgora ac orielau cyhoeddus a manau agored cyhoeddus sy'n cynnwys manau derbyn, manau ar gyfer digwyddiadau a chaffi cyhoeddus. Mae nifer o fannau cyfarfod a swyddfeydd wedi'u darparu hefyd ar lefel y Siambr i gynnal busnes y Cynulliad. Mae Pwyllgor y Tŷ wedi cymeradwyo'r adnoddau staff a'r adnoddau eraill sy'n angenrheidiol i redeg a gweithredu'r adeilad o ddydd i ddydd. Bydd Pwyllgor y Tŷ yn ysgwyddo'r cyfrifoldeb ffurfiol dros yr adeilad newydd maes o law.

Mae gan Wasanaeth Seneddol y Cynulliad swyddfa a Chanolfan Ymwelwyr hefyd ym Mae Colwyn. Mae yna bedwar tîm rhanbarthol, wedi'u lleoli yng Nghaerdydd, Bae Colwyn, Caerfyrddin a Llandrindod.

## Amcanion a Pherfformiad 2005-06

Amcanion	Camau a Gymerwyd
<p>1. Galluogi Aelodau'r Cynulliad drwy wella ansawdd busnes y Cynulliad, trafodion y Pwyllgorau a'r prosesau craffu yn y Cynulliad, ac wedyn gwella cynhyrchion gwaith y Cynulliad.</p>	<ul style="list-style-type: none"> <li>• Cafodd yr ail gyfarfod ei gynnal yn swyddfa'r Cynulliad ym Mae Colwyn. Craffodd y Pwyllgor ar waith y Prif Weinidog ynglŷn â Thrafnidiaeth a chyfuno'r cyrff cyhoeddus sy'n cael eu noddi gan y Cynulliad.</li> <li>• Yn sgil sefydlu pwyllgorau ad hoc ychwanegol a dychwelyd ym mis Ionawr 2006 i gylch pwyllgora fesul pythefnos, roedd y gyfradd gydymffurfio â'r Cytundeb Lefel Gwasanaeth (SLA) rhwng y Gwasanaeth Cyfieithu a Chofnodi a'r MRCS yn 79%. Ffactor arall a gyfrannodd at hyn oedd anawsterau wrth recriwtio staff â'r medrau addas.</li> <li>• Cafodd tri sesiwn hyfforddi eu trefnu i Aelodau a swyddogion y Cynulliad ym mis Gorffennaf, Hydref a Thachwedd 2005. Dylai'r canllaw craffu gael ei gyhoeddi ym mis Mai 2006.</li> <li>• Ers mis Ionawr 2006, mae Gwasanaeth Ymchwil yr Aelodau (MRS) wedi bod yn cyd-drefnu papur ymchwil misol i Banel y Cadeiryddion (POC) a'r Pwyllgor Busnes i olrhain cynnydd mesurau sy'n berthnasol i Gymru drwy Senedd San Steffan. Mae'r papur yn cael ei gyhoeddi hefyd fel papur ymchwil i'r holl Aelodau. Mae'n cynnwys gwybodaeth am y pwerau sy'n cael eu rhoi gan bob Mesur a gyfeirir at Bwyllgorau'r Cynulliad ac am i ba raddau y maen nhw'n gwireddu'r ymrwymiad a roddwyd yn y Papur Gwyn <i>Trefn Lywodraethu Well i Gymru</i> i roi pwerau ehangach a mwy caniatol i'r Cynulliad. Mae'r Pwyllgorau wedi parhau i graffu ar y mesurau sy'n cael eu cyfeirio atyn nhw ac mae'r MRS wedi eu briffio yn unol â hynny.</li> <li>• Erbyn hyn, mae'r pwyllgorau ar yr ail flwyddyn o weithredu'r ymagwedd strategol at faterion yr UE y cytunwyd arni gan EEAC a POC. Mae nifer o Bwyllgorau, yn enwedig EEAC, EPC, EIN ac HSS, wedi craffu'n fanwl ar gynigion polisi a chynigion deddfu gan yr UE ar nifer o eitemau. Cafodd y broses ei hadolygu ar ddiwedd 2005 gyda chefnogaeth bendant y Pwyllgorau. Cytunodd EEAC ar argymhellion ychwanegol i gryfhau'r broses ym mis Ionawr 2006 a chafodd y rhain eu mabwysiadu gan POC ym mis Mawrth 2006. Mae'r rhain yn cael eu rhoi ar waith bellach.</li> <li>• Mae cydweithio agos parhaus rhwng Cysylltiadau'r Cyfryngau a Chlercod Pwyllgorau wedi helpu i sicrhau sylw helaeth i nifer o faterion, yn enwedig adroddiadau Archwilio ac adolygiadau polisi, a hynny mewn print ac yn y cyfryngau darlledu. Mae'r cydweithio agos yma, a chysylltiadau da â'r cyfryngau, wedi arwain at adroddiadau cywir ar feysydd cymhleth fel y Pwyllgor E.coli.</li> <li>• Mae'r pwyllgorau pwnc yn parhau i ddilyn adroddiadau'r Pwyllgor Archwilio a'u hargymhellion. Er enghraifft, ystyriodd Pwyllgor yr Amgylchedd, Cynllunio a Chefn Gwlad oblygiadau argymhelliad mewn adroddiad gan y Pwyllgor Archwilio wrth fonitro'r cynnydd ar argymhellion ei ymchwiliad ei hun ar reoli gwastraff.</li> </ul>

Amcanion	Camau a Gymerwyd
	<ul style="list-style-type: none"> <li>• Cynorthwywyd Pwyllgor Mesur Llywodraeth Cymru i graffu ar y Mesur. Mae goblygiadau'r Mesur a'r gwahanol ddadleuon yn y Cynulliad ac yn Senedd San Steffan wedi'u monitro ac wedi'u cofnodi. Yn benodol, bydd hyn yn bwydo'r gwaith ar y Rheolau Sefydlog diwygiedig a fydd yn y pen draw yn effeithio ar y prosesau y bydd eu hangen ar ôl 2007.</li> </ul>
<p>2. Archwilio ac ymateb yn effeithiol i ddymuniad y Cynulliad i sicrhau gwahaniad rhwng ei gangen deddfu a'i gangen lywodraethu ac i wella'i bwerau deddfu drwy gynllunio ar gyfer y goblygiadau.</p>	<ul style="list-style-type: none"> <li>• Mae'r rhaglen a strwythur y prosiect wedi gweithredu'n effeithiol drwy gydol y flwyddyn. Drwy ddefnyddio disgyblaethau rheoli prosiect priodol, cafodd ymagwedd drefnus ei harddel at y tasgau o dan sylw. Mae amserlenni wedi'u datblygu ar gyfer cyflawni popeth y mae angen ei gyflawni er mwyn gwahanu erbyn mis Mai 2007, ac mae'r risg wedi'i hasesu'n briodol. Mae Grŵp Gorchwyl a Gorffen, o dan gyd-gadeiryddiaeth y Clerc ac Uwch-gyfarwyddwr Llywodraeth y Cynulliad, wedi sicrhau lefel uwch o ymglymiad yn y broses o du Llywodraeth y Cynulliad. Daeth y gwahaniaeth rhwng gwahanu gweinyddol a gwahanu cyfreithiol yn fwyfwy amherthnasol wrth i'r flwyddyn fynd heibio, ond cafodd camau sylweddol ymlaen eu cymryd tuag at sicrhau prosiectau gwahanu ar wahân.</li> <li>• Mae Pwyllgor y Tŷ wedi cael gwybodaeth yn gyson. Mae cyfathrebu â'r staff wedi bod yn flaenoriaeth uchel, er bod peth rhwystredigaeth erbyn diwedd y flwyddyn ymhlith y staff nad oedd penderfyniadau wedi'u gwneud ar faterion o bwys iddyn nhw.</li> <li>• Mae'r Gwasanaeth Seneddol wedi rhoi cyngor adeiladol i'r Llywodraeth ar nifer o faterion manwl sy'n codi o'r ddeddfwriaeth. Rhoddwyd cymorth ar gyfer proses wleidyddol craffu ar y Mesur hefyd.</li> <li>• Mae astudiaeth lefel-uchel ar strwythurau'r Gwasanaeth Seneddol wedi'i chynnal gan arbenigydd allanol, sydd i fod i gyflwyno adroddiad ym mis Ebrill 2006. Mae ymwybyddiaeth eang o'r heriau a ddaw yn sgil gwasanaeth seneddol annibynnol, y bydd ganddo bwerau ehangach. Mae meithrin yr arbenigedd angenrheidiol ymhlith y staff yn dal yn her o bwys. Cafodd rhywfaint o staff newydd eu recriwtio i swyddi allweddol yn ystod y flwyddyn, ond mae'n annhebyg y bydd modd cynyddu nifer y staff drwy'r trwch yn 2006-07.</li> <li>• Mae peth ansicrwydd yn parhau ynghylch y galwadau ar y gwasanaethau cyfreithiol y bydd cyfrifoldebau deddfu newydd y Cynulliad yn eu creu.</li> <li>• Mae cynnydd sylweddol wedi'i wneud tuag at nodi costau'r gwahanu, a chostau'r gwasanaethau newydd y bydd angen i'r Gwasanaeth Seneddol eu darparu. Ar yr un pryd, mae Pwyllgor y Tŷ wedi cael gwybodaeth sy'n caniatáu i'r Aelodau benderfynu ar flocciau adeiladu cyllideb y Gwasanaeth Seneddol, yn hytrach na gofyn iddo dreiglo'r ddarpariaeth flaenorol ymlaen. Dylai gwerth yr ymarferion yma ddod i'r amlwg ym mhroses pennu cyllideb 2007-08.</li> </ul>
<p>3. Gweithredu ar farn yr Aelodau, eu staff a'n cwsmeriaid allanol fel y'i mynegir mewn adborth perthnasol, arolygon bodddhad a mecanweithiau</p>	<ul style="list-style-type: none"> <li>• Y perfformiad ar y dangosyddion perfformiad allweddol wedi cynyddu ym mhob maes.</li> </ul>

Amcanion	Camau a Gymerwyd
perthnasol eraill er mwyn gwella'r gwasanaethau a ddarparwn ar gyfer ein cwsmeriaid ac, os oes modd, gwella'u hamgyffred nhw o'r gwasanaethau hynny.	<ul style="list-style-type: none"> <li>• Siarter Ymwelwyr wedi'i chwblhau ac wedi'i chymeradwyo gan yr Uwch Dîm Rheoli.</li> <li>• Y camau wedi'u cwblhau.</li> <li>• Yn parhau.</li> </ul>
4. Gwneud cyfraniad priodol i gyflwyniad adeilad siambr newydd ardderchog, yn brydlon ac o fewn y gyllideb erbyn diwedd 2005 a bod yn barod i gymryd cyfrifoldebau Gwasanaeth Seneddol y Cynulliad pan gwblheir yr adeilad.	<ul style="list-style-type: none"> <li>• Adolygiad ffurfiol ar y prosiect heb ei gynnal eto, i'w gynnal yn fuan. Cafodd yr adeilad ei gwblhau yn hwyr ond yn agos at y gyllideb ac mae wedi ennyn derbyniad da.</li> <li>• Cafodd y gwaith dodrefnu ei offren i raddau helaeth erbyn diwedd Ionawr 2006, ac agorwyd yr adeilad ar 7 Chwefror 2006.</li> <li>• Cafodd yr adeilad ei gwblhau yn hwyrach na'r disgwyl, gan ohirio'r hyfforddiant terfynol, ond cafodd y cynllunio a'r hyfforddiant gweithredol eu cwblhau cyn iddo gael ei agor.</li> <li>• Mae'r camau cychwynnol wedi'u cymryd i ystyried yr opsiynau ar gyfer gwella cyfleusterau bwyta'r Aelodau a'r ddarpariaeth ar gyfer gofal plant.</li> <li>• Darpariaeth TGCh y Senedd yn ei lle.</li> <li>• Agoriad llwyddiannus wedi'i gynnal ac wedi denu sylw eang yn y cyfryngau, gan sicrhau effaith gadarnhaol y Senedd.</li> </ul>
5. Cadw enw da'r Cynulliad am ddefnyddio TGCh yn arloesol trwy gydol y cyfnod trosglwyddo ar gyfer partneriaeth Merlin a sicrhau bod gofynion holl Aelodau'r Cynulliad a'r rhai sy'n darparu gwasanaethau ar eu cyfer yn cael y flaenoriaeth briodol.	<ul style="list-style-type: none"> <li>• Cynnydd parhaus wedi'i wneud mewn ymgynghori â'r Aelodau a rhoi gwybodaeth iddyn nhw, yn enwedig i baratoi at ymarferion tendro ar gyfer gwasanaethau TGCh.</li> <li>• Prosiectau sy'n gysylltiedig â Llywodraeth y Cynulliad fu ffocws y Bartneriaeth o hyd, ond mae ymdrechion sylweddol wedi'u gwneud i wella'r broses drosglwyddo, sydd wedi'i chwblhau bellach ar gyfer y rhan fwyaf o'r Gwasanaeth Seneddol. Mae angen trosglwyddo'r Aelodau yn llwyr o hyd. Mae staff y Gwasanaeth Seneddol yn parhau i roi pwysau i wella'r gwasanaeth ac ateb anghenion yr Aelodau.</li> <li>• Mae'r system lywodraethu yn ei lle. Mae arian rheoli newid ar gyfer y Gwasanaeth Seneddol wedi'i nodi ac wedi'i sicrhau. Mae Pwyllgor y Tŷ wedi penderfynu ar raniad y lefelau gwasanaeth ac wedi penderfynu tendro ar gyfer contract TGCh ar wahân, ac mae'r paratoi i sicrhau hyn wedi dechrau.</li> <li>• Mae'r prosiect wedi'i symud ymlaen mor bell â phosibl ond wedi'i ohirio o ganlyniad i gwestiynau'r Pwyllgor ar y fanyleb a'r cwmpas. Yn cael ei ailgioriannu ar hyn o bryd i weld a ddylai gael ei ehangu.</li> <li>• Fel yr adolygiad interim. Contract gwefan y rhyngwrwyd allan ar dendr, gan anelu at ei gwblhau erbyn 2007. Gwefan ar wahân dros dro yn ei lle yn sgil ymdrechion arwyddocaol gan dîm TGCh y Gwasanaeth Seneddol.</li> <li>• Deunydd briffio wedi'i ddarparu.</li> <li>• U-Access heb fod ar gael eto, ond bwriedir ei gael erbyn hydref 2006</li> <li>• Ymweliadau wedi dechrau.</li> </ul>

Amcanion	Camau a Gymerwyd
<p>6. Gweithredu a gwneud cynnydd ar y polisiau a'r strategaethau trawsbynciol canlynol:</p> <p>(a) Datganiad Gwasanaethau Dwyieithog Gwasanaeth Seneddol y Cynulliad</p> <p>(b) Cyfraniad Gwasanaeth Seneddol y Cynulliad at Gynllun Datblygu Cynaliadwy diwygiedig y Cynulliad;</p> <p>(c) Elfen Gwasanaeth Seneddol y Cynulliad yn y Cynllun Cydraddoldeb Hil.</p> <p>(d) Prif-ffrydio Cydraddoldeb</p> <p>(e) Cynllun Gwahaniaethu ar sail Anabledd (<i>amcan newydd yn yr adolygiad canol blwyddyn</i>)</p>	<p>(a) Monitro canol blwyddyn wedi'i wneud heb nodi'r un pwnc llosg. Monitro diwedd blwyddyn wedi dechrau a disgwylir adrodd i Bwyllgor y Tŷ ym mis Mehefin.</p> <p>(b) Yr adnoddau'n dal yn gyfyngedig er bod y Cynllun Gweithredu'n parhau. Lefel 5 y Ddraig Werdd wedi'i chyrraedd. "Tîm Gwyrdd" wedi'i sefydlu fel grŵp o staff y Gwasanaeth Seneddol sydd â diddordeb ac a fydd yn helpu i fonitro a gweithredu fel hyrwyddwyr cynaliadwyed.</p> <p>(c) Mae'r cynnydd wrth weithredu'r Cynllun yn cael ei adolygu gan Grŵp Llywio Cydraddoldeb y Gwasanaeth Seneddol a gafodd ei sefydlu ym mis Hydref 2005.</p> <p>(d) Mae sesiynau ymwybyddiaeth cydraddoldeb wedi'u cynnal ar gyfer pob un o'r prif bleidiau gwleidyddol ar ôl eu cyfarfodydd grŵp. Caiff ymchwilyr hyfforddiant arbenigol yn 2006-07. Cafodd cynnydd ei wneud i nodi anghenion hyfforddi penodol yn 2005-06. Mae hyfforddiant ymwybyddiaeth cydraddoldeb wedi'i roi i holl staff y rheng flaen ac i aelodau newydd o'r staff.</p> <p>Mae Swyddog Cydraddoldeb ac Amrywiaeth y Gwasanaeth Seneddol wedi gweithio gyda'r staff clericio ac ymchwilio i helpu'r pwyllgorau pwnc wrth iddyn nhw ymdrin ag eitemau agenda sy'n canolbwyntio ar gydraddoldeb yn eu meysydd polisi.</p>
<p>7. Chwilio am welliannau yn ymatebion y staff i'r cwestiynau allweddol yn Arolwg Agwedd y Staff yn 2005, yn enwedig felly o ran themâu rheoli a chyfathrebu ac ymddygiad yn y gwaith.</p>	<ul style="list-style-type: none"> <li>• Hoeliodd pob rhan o'r Gwasanaeth Seneddol sylw ar ganlyniadau gwael Arolwg Agwedd Staff 2004. Roedd canlyniadau arolwg 2005 yn gyffredinol yn dangos gwelliannau yn y meysydd allweddol: mae mwy o hyder yn yr Uwch Dîm Rheoli; mae mwy o'r staff yn credu yr ymgynghorir â nhw ynghylch newid; cafwyd cynnydd arwyddocaol yn nheimlad y staff bod eu barn yn cael ei gwerthfawrogi; cafwyd gostyngiad arwyddocaol yng nghred y staff eu bod yn dioddef ymddygiadau annerbyniol yn y gwaith; dywedodd 90% o staff y Gwasanaeth Seneddol eu bod yn falch o weithio dros y Cynulliad. Er hynny, does dim lle i laesu dwylo, yn enwedig mewn blwyddyn o newid mawr.</li> <li>• Roedd gwell cyfathrebu yn darged penodol. Mae'r datblygiadau yn cynnwys ailfocysu briff y Gwasanaeth Seneddol a lansio'r Llechen.</li> <li>• Mae ystyriaeth weithgar yn cael ei rhoi i ffyrdd o bwysu a mesur agweddau'r staff o fis Mai 2007 ymlaen. Bydd y Gwasanaeth Seneddol yn cymryd rhan yn arolwg cyffredinol y Cynulliad Cenedlaethol yn 2006.</li> </ul>
<p>8. Sicrhau bod gan Wasanaeth Seneddol y Cynulliad ddigon o staff wedi'u datblygu'n briodol i fodloni gofynion yr Ail Gynulliad a'r Trydydd, (<i>"a'r Trydydd" wedi'i ychwanegu adeg yr adolygiad canol blwyddyn</i>) gan wneud y defnydd gorau o'r adnoddau sydd ar gael.</p>	<ul style="list-style-type: none"> <li>• Mae adroddiad allanol wedi'i sicrhau ar y materion strwythurol interim. Pwyllgor y Tŷ/y Comisiwn Cysgodol yn debyg o ystyried y goblygiadau.</li> <li>• Rhaglen wedi'i chyflwyno ar gyfer sylwadau'r Uwch Dîm Rheoli ac yn debyg o ddechrau cyn hir.</li> <li>• Perfformiad rhagorol yn parhau o ran Cofnod 24 awr y Cyfarfod Llawn. Y perfformiad wrth gynhyrchu cofnod gair am air y Pwyllgorau yn</li> </ul>

Amcanion	Camau a Gymerwyd
	<p>amrywiol o ran amser. Mae yna fwy o ddefnyddio ar y cyfleusterau cyfieithu i'r Aelodau.</p> <ul style="list-style-type: none"> <li>• Adroddiadau ar y targedau yn parhau. Caiff y broses recriwtio ei gwella o ganlyniad i'r rhaglen gyfredol.</li> <li>• Problemau presenoldeb wedi'u nodi ac wedi'u targedu i gael sylw penodol. Y tu allan i'r meysydd yma, mae lefelau presenoldeb y Gwasanaeth Seneddol yn rhesymol ac o fewn y targed a bennwyd.</li> </ul>
<p>9. Gwella lefel cysylltiad y cyhoedd â Chynulliad Cenedlaethol Cymru</p>	<ul style="list-style-type: none"> <li>• Cynyddodd ymweliadau â Chanolfan y Gogledd o 39 yn 2004-05 i 96 yn 2005-06, sef cynnydd o 146%. O'r ymweliadau a drefnwyd ymlaen llaw, cododd y niferoedd o 412 yn 2004-05 i 835 yn 05-06, sy'n gyfartal â chynnydd o 102%. Cafwyd cynnydd yn yr ymweliadau ar hap hefyd, o 3007 yn 2004-05 i 3386 yn 05-06 – cynnydd o 12.6%.</li> <li>• Cyflwynodd swyddog addysg y Gogledd 123 o gyflwyniadau hefyd mewn ysgolion ar draws y rhanbarth, sef cynnydd o 29% yn 2005-06.</li> <li>• Cododd cyfanswm y digwyddiadau a oedd yn golygu cysylltiad â'r cyhoedd o 326 i 458 – sef cynnydd yn y gweithgarwch o 40%. Cododd cyfanswm y cysylltiadau o safon (heb gynnwys digwyddiadau mawr) o 18574 i 25170, sef cynnydd o 36%.</li> <li>• Sylw cadarnhaol i'r Senedd ac i'r Agoriad brenhinol yn y wasg leol a chenedlaethol. Cafodd y seremoni agor ei darlledu ar bedair sianel deledu a thair gorsaf radio. Sylw i'r adeilad ei hun a'r gweithiau celf mewn rhaglenni Cymraeg a Saesneg ar y celfyddydau ac mewn cylchgronau arbenigol. Y sylw negyddol lleiaf posibl i'r gohirio.</li> <li>• Cyhoeddwyd gwahoddiadau i ddatganiadau o ddi-ddordeb yn OJEU</li> <li>• Cafodd yr e-fforwm cyntaf ei gwblhau yn 2005. Roedd hwn wedi cyfrannu at brosiect newydd i gynnig rhagor o weithgareddau e-fforwm i'r pwyllgorau.</li> <li>• Caiff grŵp 'Gwasg a Chyfyngau' newydd ei sefydlu yn 2006, yn gysylltiedig mae'n debyg â'r Is-grŵp TGCh.</li> <li>• Gweddarlledu yn dal i gael ei ddarparu.</li> </ul>
<p>10. Adeiladu ar well rheolaeth a gwell monitro ar adnoddau ariannol a staff drwy ddefnyddio'r adnoddau mor effeithiol â phosibl yn 2005-06.</p>	<ul style="list-style-type: none"> <li>• Yr alldro terfynol o fewn y targed.</li> </ul>
<p>11. Gwasanaeth Seneddol y Cynulliad i adolygu ei ymagwedd at Ryddid Gwybodaeth a rheoli cofnodion yng ngoleuni'r profiad cynnar o roi Deddf 2000 ar waith.</p>	<ul style="list-style-type: none"> <li>• Mae ceisiadau am wybodaeth yn dal i gael eu trafod yn unol â'r canllawiau. Mae'r Cynghorydd ar y Cyfle i Weld Gwybodaeth yn cydweithio'n agos â chyd-drefnwyr yr adrannau neu'r canghennau ar y mwyafrif o'r ceisiadau i helpu i sefydlu arbenigedd a chyfarwyddineb yn yr unedau busnes yma.</li> <li>• Mae'r Cyfle i Weld Gwybodaeth a Rheoli Cofnodion wedi'u cynnwys yn y Rhaglen Ymsefydlu i staff newydd; mae'r eitemau yma hefyd yn cael sylw yn yr ymsefydlu sy'n cael ei gynnig gan MRS i staff cymorth newydd Aelodau o'r Cynulliad.</li> </ul>

Amcanion	Camau a Gymerwyd
	<ul style="list-style-type: none"> <li>• Mae Prosiect Rheoli Cofnodion wedi'i sefydlu er mwyn i'r rheolaeth ar gofnodion cofrestredig y Gwasanaeth Seneddol symud o'r Gwasanaeth Cofnodion sy'n cael ei ddarparu ar hyn o bryd gan Lywodraeth y Cynulliad i'r Gwasanaeth Seneddol. Bydd y Prosiect hefyd yn adolygu'r strwythur, y polisi a'r canllawiau ar gyfer cadw cofnodion yn y Gwasanaeth Seneddol yn unol â'r gofynion nawr ac yn y dyfodol. Bydd y gwaith sydd wedi'i wneud hyd yn hyn ar restrau cofnodion yn cael ei godi gan y prosiect yma.</li> <li>• Ar 31 Mawrth 2006, mae'r Gwasanaeth Seneddol wedi cael 68 o geisiadau am wybodaeth ac o'r rhain mae 12 wedi'u gwrthod neu wedi'u datgelu'n rhannol. Mae'r ceisiadau wedi'u trafod o fewn y dyddiadau cau statudol (DS mae rhai estyniadau byr wedi'u defnyddio yn unol â'r Ddeddf) ac yn unol â gweithdrefnau'r Gwasanaeth Seneddol. Mae Pwyllgor y Tŷ yn parhau i gael adroddiadau rheolaidd ar y ceisiadau sydd wedi dod i law.</li> </ul>
<p>12. Adolygu'r trefniadau ar gyfer cynllunio at argyfwng a pharhad busnes yng nghyd-destun cynnydd drwy'r Cynulliad i gyd a'r angen am drefniadau ar wahân.</p>	<ul style="list-style-type: none"> <li>• Cytundeb wedi'i wneud gyda Chyngor Sir Caerdydd i ddefnyddio'u siambr nhw mewn argyfwng.</li> <li>• Caiff ymarfer ei gynnal yn ystod 2006-07 os bydd amser yn ei ganiatáu.</li> <li>• Mae swyddogion y Gwasanaeth Seneddol wedi cymryd rhan lawn ym mhrosiect parhad busnes y Cynulliad cyfan. Mae adran ar wahân yn ymdrin ag anghenion y Gwasanaeth Seneddol.</li> <li>• Mae'r Cynllun Parhad Busnes yn cael ei ddatblygu ymhellach. Cafodd y cynllun ei baratoi mewn perthynas ag achos o'r fflw ac mae'r trafodaethau gyda Chyngor Sir Caerdydd yn parhau o ran ystafelloedd i'r staff. Gofynnwyd i Bwyllgor y Tŷ bennu'r blaenoriaethau ar gyfer cyflwyno gwasanaethau. Mae'r cynllun heb ei orffen eto ond mae'n cael y sylw priodol.</li> </ul>



## **Rhagolwg 2006-07**

### Y Trydydd Cynulliad

Y newidiadau sydd wedi'u cynnig gan Lywodraeth y DU ym Mesur Llywodraeth Cymru fydd yn cael y lle amlycaf yng ngwaith 2006-07. Erbyn hyn mae'r Mesur wedi dod i ben y broses Seneddol a chafodd y Cydsyniad Brenhinol ym mis Gorffennaf 2006. Canlyniad hyn yw y bydd yna newidiadau o bwys yn y Cynulliad ar ôl etholiadau mis Mai 2007. Yn benodol, bydd y gangen sy'n deddfu a'r gangen sy'n gweinyddu yn cael eu gwahanu. Ar y cyd â hyn, bydd llawer o'r swyddogaethau sy'n cael eu cyflawni ar ran y Cynulliad presennol gan Bwyllgor y Tŷ yn cael eu trosglwyddo i'r comisiwn newydd, Comisiwn Cynulliad Cenedlaethol Cymru.

Bydd angen i'r gwasanaethau sy'n cael eu darparu ar hyn o bryd gan Wasanaeth seneddol y Cynulliad ddatblygu a newid i ateb y gofynion newydd yma. Mae'r Cynulliad wedi sefydlu Comisiwn Cysgodol y Cynulliad i gynllunio a pharatoi ar gyfer y materion y bydd y Comisiwn yn gyfrifol amdany'n nhw pan ddaw i fodolaeth ym mis Mai 2007.

### **Aelodaeth a Phresenoldeb Pwyllgorau**

Cafwyd 222 o gyfarfodydd ffurfiol pwyllgorau pwnc, pwyllgorau sefydlog a phwyllgorau eraill y Cynulliad (gan gynnwys pwyllgorau ychwanegol, is-bwyllgorau a'r Pwyllgor Craffu ar Waith y Prif Weinidog, yn ystod blwyddyn ariannol 2005-06. Nodir ffigurau presenoldeb yr Aelodau ym mhob Pwyllgor isod. Dylid nodi'r canlynol mewn perthynas â'r ffigurau hynny:-

- ◆ Oherwydd eu cymhlethdod, ni roddir rhesymau ac ymddiheuriadau am absenoldeb yn yr Atodiad hwn. Mae'r rhesymau'n cynnwys salwch, profedigaethau, absenoldeb mamolaeth a thadolaeth a dyletswyddau sy'n gwrthdaro.
- ◆ Nid yw'r ffigurau presenoldeb yn dangos a oedd yr Aelodau'n bresennol am y cyfarfod cyfan neu am ran o'r cyfarfod.
- ◆ O dan Reol Sefydlog 8.8 os bydd unrhyw Aelod yn methu â bod yn bresennol mewn pedwar cyfarfod olynol, ac nad yw'n gallu bodloni'r Llywydd bod ganddo ef neu ganddi hi reswm da, bydd ef neu hi yn peidio â bod yn aelod o'r Pwyllgor hwnnw. Ni chafwyd unrhyw enghreifftiau o Aelod a beidiodd â bod yn aelod o Bwyllgor am y rheswm hwnnw.
- ◆ Er nad yw bob amser yn bosibl i Aelodau fynychu cyfarfodydd Pwyllgorau, maent fel rheol yn cael enwebu Aelod arall i ddirprwyo ar eu rhan er mwyn sicrhau cynrychiolaeth briodol. Nid yw achosion o ddirprwyo wedi'u nodi yn y ffigurau hyn.
- ◆ Mae'r Pwyllgor Busnes yn cwrdd unwaith yr wythnos yn ystod y tymor a cheir achosion o ddirprwyo ar ran aelodau yn rheolaidd yn y cyfarfodydd hyn. Gan fod y cyfarfodydd hyn yn cael eu cynnal yn arbennig o reolaidd, a bod Aelodau'r Pwyllgor yn bresennol neu'n sicrhau bod rhywun yn eilyddio ar eu rhan bron bob amser, ni chynhwysir ffigurau presenoldeb ar gyfer y Pwyllgor hwn.
- ◆ Mae cyfarfodydd Cyd-bwyllgorau'n cael eu cyfrif fel cyfarfod ffurfiol i bob Pwyllgor sy'n cymryd rhan, ac mae diffyg presenoldeb am ba reswm bynnag yn cael ei gyfrif fel absenoldeb o'r ddau.

### **Pwyllgorau Pwnc, Pwyllgorau Sefydlog a Phwyllgorau eraill (gan gynnwys Pwyllgorau Ychwanegol, Is-bwyllgorau a'r Pwyllgor Craffu ar Waith y Prif Weinidog)**

#### **Y Pwyllgor Archwilio**

Aelod	Plaid	Etholaeth	2005-06	%
Leighton Andrews	Llafur	Rhondda	8/10	80
Mick Bates	Democratiaid Rhyddfrydol	Sir Drefaldwyn	10/10	100
Alun Cairns	Ceidwadwyr	Dwyrain De Cymru	7/10	70
Janet Davies	Plaid Cymru	Gorllewin De Cymru	10/10	100
Jocelyn Davies	Plaid Cymru	Dwyrain De Cymru	9/10	90
Mark Isherwood	Ceidwadwyr	Gogledd Cymru	10/10	100
Irene James	Llafur	Islwyn	10/10	100
Denise Idris-Jones	Llafur	Conwy	10/10	100

**ATODIAD 1**

Carl Sargeant	Llafur	Alun a Glannau Dyfrdwy	8/10	80
Catherine Thomas	Llafur	Llanelli	7/10	70

**Pwyllgor Papur Gwyn Trefn Lywodraethu Well i Gymru**

Aelod	Plaid	Etholaeth	2005-06	%
Lorraine Barrett	Llafur	De Caerdydd a Phenarth	9/10	90
Jocelyn Davies	Plaid Cymru	Dwyrain De Cymru	10/10	100
Jane Hutt	Llafur	Bro Morgannwg	10/10	100
David Melding	Ceidwadwyr	Canol De Cymru	10/10	100
Carl Sargeant	Llafur	Alun a Glannau Dyfrdwy	7/10	70
Kirsty Williams	Democratiaid Rhyddfrydol	Sir Frycheiniog a Maesfed	10/10	100
Dafydd Elis-Thomas	Plaid Cymru	Meirionnydd Nant Conwy	10/10	100

**Pwyllgor Diwylliant, y Gymraeg a Chwaraeon**

Aelod	Plaid	Etholaeth	2005-06	%
Leighton Andrews	Llafur	Rhondda	9/10	90
Lorraine Barrett	Llafur	De Caerdydd a Phenarth	15/15	100
Eleanor Burnham	Democratiaid Rhyddfrydol	Gogledd Cymru	15/15	100
Rosemary Butler	Llafur	Gorllewin Casnewydd	15/15	100
Lisa Francis	Ceidwadwyr	Canolbarth a Gorllewin Cymru	15/15	100
Denise Idris Jones	Llafur	Conwy	12/15	80
Elin Jones	Plaid Cymru	Ceredigion	8/10	80
Laura Anne Jones	Ceidwadwyr	Dwyrain De Cymru	14/15	93
Val Lloyd	Llafur	Dwyrain Abertawe	5/5	100
Alun Pugh	Llafur	Gorllewin Clwyd	14/15	93
Owen John Thomas	Plaid Cymru	Canol De Cymru	14/15	93

**Y Pwyllgor Datblygu Economaidd a Thrafnidiaeth**

Aelod	Plaid	Etholaeth	2005-06	%
Leighton Andrews	Llafur	Rhondda	18/18	100
Alun Cairns	Ceidwadwyr	Dwyrain De Cymru	15/18	83
Andrew Davies	Llafur	Gorllewin Abertawe	12/18	67
Janet Davies	Plaid Cymru	Gorllewin De Cymru	18/18	100
Tamsin Dunwoody	Llafur	Preseli Sir Benfro	9/12	75
Lisa Francis	Ceidwadwyr	Canolbarth a Gorllewin Cymru	10/12	83
Alun Ffred Jones	Plaid Cymru	Caernarfon	6/6	100
Christine Gwyther	Llafur	Gorllewin Caerfyrddin a De Sir Benfro	17/18	94
Elin Jones	Plaid Cymru	Ceredigion	10/12	83
Jenny Randerson	Democratiaid Rhyddfrydol	Canol Caerdydd	3/3	100
Carl Sargeant	Llafur	Alun a Glannau Dyfrdwy	17/18	94

**ATODIAD 1**

Aelod	Plaid	Etholaeth	2005-06	%
Kirsty Williams	Democratiaid Rhyddfrydol	Sir Frycheiniog a Maesyfed	9/15	60

**Y Pwyllgor Addysg a Dysgu Gydol Oes**

Aelod	Plaid	Etholaeth	2005-06	%
Peter Black	Democratiaid Rhyddfrydol	Gorllewin De Cymru	18/18	100
Christine Chapman	Llafur	Cwm Cynon	18/18	100
Jeff Cuthbert	Llafur	Caerffili	18/18	100
Jane Davidson	Llafur	Pontypridd	15/18	83
David Davies	Ceidwadwyr	Sir Fynwy	0/2	0
William Graham	Ceidwadwyr	Dwyrain De Cymru	17/17	100
Mark Isherwood	Ceidwadwyr	Gogledd Cymru	9/11	82
Irene James	Llafur	Islwyn	15/18	83
Denise Idris Jones	Llafur	Conwy	8/11	73
Janet Ryder	Plaid Cymru	Gogledd Cymru	17/18	94
Owen John Thomas	Plaid Cymru	Canol De Cymru	16/18	89

**Pwyllgor yr Amgylchedd, Cynllunio a Chefn Gwlad**

Aelod	Plaid	Etholaeth	2005-06	%
Lorraine Barrett	Llafur	De Caerdydd a Phenarth	15/16	94
Mick Bates	Democratiaid Rhyddfrydol	Sir Drefaldwyn	16/16	100
Glyn Davies	Ceidwadwyr	Canolbarth a Gorllewin Cymru	14/16	88
Jocelyn Davies	Plaid Cymru	Dwyrain De Cymru	5/5	100
Tamsin Dunwoody	Llafur	Preseli Sir Benfro	4/5	80
Irene James	Llafur	Islwyn	10/11	91
Alun Ffred Jones	Plaid Cymru	Caernarfon	9/11	82
Carwyn Jones	Llafur	Pen-y-bont ar Ogwr	14/16	88
Elin Jones	Plaid Cymru	Ceredigion	5/5	100
Helen Mary Jones	Plaid Cymru	Canolbarth a Gorllewin Cymru	10/11	91
Sandy Mewies	Llafur	Delyn	9/11	82
Carl Sergeant	Llafur	Alun a Glannau Dyfrdwy	10/11	91
Brynle Williams	Ceidwadwyr	Gogledd Cymru	16/16	100

**Y Pwyllgor Cyfle Cyfartal**

Aelod	Plaid	Etholaeth	2005-06	%
Lorraine Barrett	Llafur	De Caerdydd a Phenarth	10/10	100
John Griffiths	Llafur	Dwyrain Casnewydd	8/10	80
Mark Isherwood	Ceidwadwyr	Gogledd Cymru	10/10	100
Helen Mary Jones	Plaid Cymru	Canolbarth a Gorllewin Cymru	8/10	80
Laura Anne Jones	Ceidwadwyr	Dwyrain De Cymru	9/10	90
Huw Lewis	Llafur	Merthyr Tudful a Rhymni	5/10	50
Jenny Randerson	Democratiaid Rhyddfrydol	Canol Caerdydd	9/10	90

**ATODIAD 1**

Aelod	Plaid	Etholaeth	2005-06	%
Catherine Thomas	Llafur	Llanelli	9/10	90
Gwenda Thomas	Llafur	Castell-nedd	9/10	90
Leanne Wood	Plaid Cymru	Canol De Cymru	7/10	70

**Y Pwyllgor Materion Ewropeaidd ac Allanol**

Aelod	Plaid	Etholaeth	2005-06	%
Nick Bourne	Ceidwadwyr	Canolbarth a Gorllewin Cymru	8/9	89
Rosemary Butler	Llafur	Gorllewin Casnewydd	7/9	78
Jeff Cuthbert	Llafur	Caerffili	8/9	89
Mike German	Democratiaid Rhyddfrydol	Dwyrain De Cymru	7/9	78
Christine Gwyther	Llafur	Gorllewin Caerfyrddin a De Sir Benfro	9/9	100
Ieuan Wyn Jones	Plaid Cymru	Ynys Môn	6/9	67
Sandy Mewies	Llafur	Delyn	8/9	89
Jonathan Morgan	Ceidwadwyr	Canol De Cymru	6/9	67
Rhodri Morgan	Llafur	Gorllewin Caerdydd	8/9	89
Rhodri Glyn Thomas	Plaid Cymru	Dwyrain Caerfyrddin a Dinefwr	6/9	67

**Pwyllgor Mesur Llywodraeth Cymru**

Aelod	Plaid	Etholaeth	2005-06	%
Leighton Andrews	Llafur	Rhondda	7/8	88
Nick Bourne	Ceidwadwyr	Canolbarth a Gorllewin Cymru	8/8	100
Jocelyn Davies	Plaid Cymru	Dwyrain De Cymru	8/8	100
Dafydd Elis-Thomas	Plaid Cymru	Meirionnydd Nant Conwy	7/8	88
Mike German	Democratiaid Rhyddfrydol	Dwyrain De Cymru	8/8	100
Jane Hutt	Llafur	Bro Morgannwg	8/8	100
Ann Jones	Llafur	Dyffryn Clwyd	8/8	100
Ieuan Wyn Jones	Plaid Cymru	Ynys Môn	8/8	100
Val Lloyd	Llafur	Dwyrain Abertawe	6/8	75
David Melding	Ceidwadwyr	Canol De Cymru	7/8	88
Gwenda Thomas	Llafur	Castell-nedd	6/8	75

**Y Pwyllgor Iechyd a Gwasanaethau Cymdeithasol**

Aelod	Plaid	Etholaeth	2005-6	%
Jocelyn Davies	Plaid Cymru	Dwyrain De Cymru	7/8	89
Brian Gibbons	Llafur	Aberafan	13/14	98
John Griffiths	Llafur	Dwyrain Casnewydd	14/14	100
Helen Mary Jones	Plaid Cymru	Canolbarth a Gorllewin Cymru	5/6	83
Val Lloyd	Llafur	Dwyrain Abertawe	7/8	88
David Melding	Ceidwadwyr	Canol De Cymru	8/8	100
Jonathan Morgan	Ceidwadwyr	Canol De Cymru	11/14	79
Lynne Neagle	Llafur	Tor-faen	9/14	64
Jenny Randerson	Democratiaid	Canol Caerdydd	11/11	100

**ATODIAD 1**

Aelod	Plaid	Etholaeth	2005-6	%
	Rhyddfrydol			
Karen Sinclair	Llafur	De Clwyd	13/14	93
Rhodri Glyn Thomas	Plaid Cymru	Dwyrain Caerfyrddin a Dinefwr	14/14	100
Kirsty Williams	Democratiaid Rhyddfrydol	Sir Frycheiniog a Maesyfed	2/3	67

**Is-bwyllgor Craffu Iechyd a Gwasanaethau Cymdeithasol**

Aelod	Plaid	Etholaeth	2005-6	%
Jocelyn Davies	Plaid Cymru	Dwyrain De Cymru	2/2	100
John Griffiths	Llafur	Dwyrain Casnewydd	1/2	50
Val Lloyd	Llafur	Dwyrain Abertawe	1/2	50
David Melding	Ceidwadwyr	Canol De Cymru	2/2	100
Jonathan Morgan	Ceidwadwyr	Canol De Cymru	2/2	100
Lynne Neagle	Llafur	Tor-faen	2/2	100
Jenny Randerson	Democratiaid Rhyddfrydol	Canol Caerdydd	2/2	100
Karen Sinclair	Llafur	De Clwyd	2/2	100
Rhodri Glyn Thomas	Plaid Cymru	Dwyrain Caerfyrddin a Dinefwr	1/2	50

**Pwyllgor y Tŷ**

Aelod	Plaid	Etholaeth		%
Lorraine Barrett	Llafur	De Caerdydd a Phenarth	11/12	90
Peter Black	Democratiaid Rhyddfrydol	Gorllewin De Cymru	9/12	75
Dafydd Elis-Thomas	Plaid Cymru	Meirionnydd Nant Conwy	8/12	67
William Graham	Ceidwadwyr	Dwyrain De Cymru	11/12	90
Janice Gregory	Llafur	Ogwr	11/12	90
Jane Hutt	Llafur	Bro Morgannwg	10/12	83
John Marek	Cymru Ymlaen	Wrecsam	11/12	90
Owen John Thomas	Plaid Cymru	Canol De Cymru	11/12	90

**Y Pwyllgor ar yr Ymchwiliad i'r Achosion E.coli yng Nghymru**

Aelod	Plaid	Etholaeth	2005-06	%
Jeff Cuthbert	Llafur	Caerffili	2/2	100
Jocelyn Davies	Plaid Cymru	Dwyrain De Cymru	2/2	100
Val Lloyd	Llafur	Dwyrain Abertawe	2/2	100
Jonathan Morgan	Ceidwadwyr	Canol De Cymru	2/2	100
Jenny Randerson	Democratiaid Rhyddfrydol	Canol Caerdydd	2/2	100
Karen Sinclair	Llafur	De Clwyd	2/2	100

**Y Pwyllgor Deddfau**

Aelod	Plaid	Etholaeth	2005-06	%
-------	-------	-----------	---------	---

**ATODIAD 1**

Eleanor Burnham	Democratiaid Rhyddfrydol	Gogledd Cymru	29/34	85
Rosemary Butler	Llafur	Gorllewin Casnewydd	28/34	82
Jeff Cuthbert	Llafur	Caerffili	24/26	92
Glyn Davies	Ceidwadwyr	Canolbarth a Gorllewin Cymru	24/25	96
Janice Gregory	Llafur	Ogwr	27/34	79
Christine Gwyther	Llafur	Gorllewin Caerfyrddin a De Sir Benfro	23/34	68
Ann Jones	Llafur	Dyffryn Clwyd	29/34	85
Laura Anne Jones	Ceidwadwyr	Dwyrain De Cymru	18/25	72
Dai Lloyd	Plaid Cymru	Gorllewin De Cymru	31/34	91
David Melding	Ceidwadwyr	Canol De Cymru	9/9	100
Sandy Mewies	Llafur	Delyn	2/8	25
Janet Ryder	Plaid Cymru	Ceredigion	29/34	85
Brynle Williams	Ceidwadwyr	Gogledd Cymru	9/9	100

**Y Pwyllgor Llywodraeth Leol a Gwasanaethau Cyhoeddus**

Aelod	Plaid	Etholaeth	2005-06	%
Glyn Davies	Ceidwadwyr	Canolbarth a Gorllewin Cymru	9/10	90
Sue Essex	Llafur	Gogledd Caerdydd	14/16	88
Mike German	Democratiaid Rhyddfrydol	Dwyrain De Cymru	15/16	94
Alun Ffred Jones	Plaid Cymru	Caernarfon	9/10	90
Ann Jones	Llafur	Dyffryn Clwyd	16/16	100
Laura Anne Jones	Ceidwadwyr	Dwyrain De Cymru	1/2	50
Peter Law	Llafur/Annibynnol	Blaenau Gwent	0/6	0
Dai Lloyd	Plaid Cymru	Gorllewin De Cymru	16/16	100
Val Lloyd	Llafur	Dwyrain Abertawe	8/10	80
David Melding	Ceidwadwyr	Canol De Cymru	6/6	100
Catherine Thomas	Llafur	Llanelli	5/6	83
Gwenda Thomas	Llafur	Castell-nedd	15/16	94
Brynle Williams	Ceidwadwyr	Gogledd Cymru	8/8	100

**Pwyllgor Gorchymyn Cychwyn Deddf Archwilio Cyhoeddus 2005**

Aelod	Plaid	Etholaeth	2005-06	%
Mick Bates	Democratiaid Rhyddfrydol	Sir Drefaldwyn	1/1	100
Janet Davies	Plaid Cymru	Gorllewin De Cymru	1/1	100
Mark Isherwood	Ceidwadwyr	Gogledd Cymru	1/1	100
Irene James	Llafur	Islwyn	1/1	100
Ann Jones	Llafur	Dyffryn Clwyd	1/1	100

**Y Pwyllgor ar Seilwaith y Rheilffyrdd a Gwella Gwasanaethau i Deithwyr**

Aelod	Plaid	Etholaeth	2005-06	%
Leighton Andrews	Llafur	Rhondda	3/4	75
Eleanor Burnham	Democratiaid Rhyddfrydol	Gogledd Cymru	4/4	100
Rosemary Butler	Llafur	Gorllewin Casnewydd	4/4	100

**ATODIAD 1**

Janet Davies	Plaid Cymru	Gorllewin De Cymru	3/4	75
Elizabeth Francis	Ceidwadwyr	Canolbarth a Gorllewin Cymru	4/4	100
John Marek	Cymru Ymlaen	Wrecsam	4/4	100
Carl Sargeant	Llafur	Alun a Glannau Dyfrdwy	4/4	100

**Y Pwyllgor ar Ariannu Ysgolion**

Aelod	Plaid	Etholaeth	2005-06	%
Peter Black	Democratiaid Rhyddfrydol	Gorllewin De Cymru	9/9	100
William Graham	Ceidwadwyr	Dwyrain De Cymru	9/9	100
Denise Idris Jones	Llafur	Conwy	9/9	100
Lynne Neagle	Llafur	Tor-faen	9/9	100
Janet Ryder	Plaid Cymru	Gogledd Cymru	9/9	100

**Pwyllgor Craffu ar Waith Prif Weinidog y Cynulliad**

Aelod	Plaid	Etholaeth	2005-06	%
Peter Black	Democratiaid Rhyddfrydol	Gorllewin De Cymru	1/2	50
Rosemary Butler	Llafur	Gorllewin Casnewydd	2/2	100
Glyn Davies	Ceidwadwyr	Canolbarth a Gorllewin Cymru	1/1	100
Janet Davies	Plaid Cymru	Gorllewin De Cymru	2/2	100
Christine Gwyther	Llafur	Gorllewin Caerfyrddin a De Sir Benfro	2/2	100
Janice Gregory	Llafur	Ogwr	2/2	100
Ann Jones	Llafur	Dyffryn Clwyd	2/2	100
Alun Ffred Jones	Plaid Cymru	Caernarfon	0/1	0
Gwenda Thomas	Llafur	Castell-nedd	1/2	50
Rhodri Glyn Thomas	Plaid Cymru	Dwyrain Caerfyrddin a Dinefwr	1/1	100
Sandy Mewies	Llafur	Delyn	2/2	100
David Melding	Ceidwadwyr	Canol De Cymru	1/1	100

**Y Pwyllgor ar Ysmygu mewn Mannau Cyhoeddus**

Aelod	Plaid	Etholaeth	2005-06	%
Peter Black	Democratiaid Rhyddfrydol	Gorllewin De Cymru	1/1	100
Jeff Cuthbert	Llafur	Caerffili	1/1	100
Dai Lloyd	Plaid Cymru	Gorllewin De Cymru	1/1	100
Val Lloyd	Llafur	Dwyrain Abertawe	1/1	100
Jonathan Morgan	Ceidwadwyr	Canol De Cymru	0/1	0

**Y Pwyllgor Cyfiawnder Cymdeithasol ac Adfywio**

Aelod	Plaid	Etholaeth	2005-06	%
Mick Bates	Democratiaid Rhyddfrydol	Sir Drefaldwyn	14/16	89
Peter Black	Democratiaid Rhyddfrydol	Gorllewin De Cymru	3/3	100



**ATODIAD 1**

Aelod	Plaid	Etholaeth	2005-06	%
William Graham	Ceidwadwyr	Dwyrain De Cymru	2/2	100
Janice Gregory	Llafur	Ogwr	17/19	89
Edwina Hart	Llafur	Gower	11/19	58
Mark Isherwood	Ceidwadwyr	Gogledd Cymru	19/19	100
Laura Anne Jones	Ceidwadwyr	Dwyrain De Cymru	14/17	82
Huw Lewis	Llafur	Merthyr Tudful a Rhymni	15/19	79
Sandy Mewies	Llafur	Delyn	15/19	79
Catherine Thomas	Llafur	Llanelli	10/12	83
Rhodri Glyn Thomas	Plaid Cymru	Dwyrain Caerfyrddin a Dinefwr	10/12	83
Leanne Wood	Plaid Cymru	Canol De Cymru	13/19	68

**Y Pwyllgor Safonau Ymddygiad**

Aelod	Plaid	Etholaeth		%
David Davies	Ceidwadwyr	Sir Fynwy	0/3	0
Glyn Davies	Ceidwadwyr	Canolbarth a Gorllewin Cymru	0/1	0
Jocelyn Davies	Plaid Cymru	Dwyrain De Cymru	3/3	100
Tamsin Dunwoody	Llafur	Preseli Sir Benfro	3/3	100
Val Lloyd	Llafur	Dwyrain Abertawe	2/3	67
Lynne Neagle	Llafur	Tor-faen	2/3	67
Karen Sinclair	Llafur	De Clwyd	2/3	67
Gwenda Thomas	Llafur	Castell-nedd	2/3	67
Owen John Thomas	Plaid Cymru	Canol De Cymru	3/3	100
Brynle Williams	Ceidwadwyr	Gogledd Cymru	2/2	100
Kirsty Williams	Democratiaid Rhyddfrydol	Sir Frycheiniog a Maesyfed	3/3	100

**Y Pwyllgorau Rhanbarth****Pwyllgor Rhanbarth y Canolbarth a'r Gorllewin**

Aelod	Plaid	Etholaeth	2005-06	%
Mick Bates	Democratiaid Rhyddfrydol	Sir Drefaldwyn	2/4	50
Nick Bourne	Ceidwadwyr	Canolbarth a Gorllewin Cymru	0/4	0
Glyn Davies	Ceidwadwyr	Canolbarth a Gorllewin Cymru	3/4	75
Tamsin Dunwoody	Llafur	Preseli Sir Benfro	0/4	0
Dafydd Elis-Thomas	Plaid Cymru	Meirionnydd Nant Conwy	0/4	0
Elizabeth Francis	Ceidwadwyr	Canolbarth a Gorllewin Cymru	1/4	25
Christine Gwyther	Llafur	Gorllewin Caerfyrddin a De Sir Benfro	4/4	100
Elin Jones	Plaid Cymru	Ceredigion	2/4	50
Helen Mary Jones	Plaid Cymru	Canolbarth a Gorllewin Cymru	1/4	25
Catherine Thomas	Llafur	Llanelli	2/4	50
Rhodri Glyn Thomas	Plaid Cymru	Dwyrain Caerfyrddin a Dinefwr	3/4	75

Kirsty Williams	Democratiaid Rhyddfrydol	Sir Frycheiniog a Maesyfed	3/4	75
-----------------	--------------------------	----------------------------	-----	----

**Pwyllgor Rhanbarth y Gogledd**

Aelod	Plaid	Etholaeth	2005-06	%
Eleanor Burnham	Democratiaid Rhyddfrydol	Gogledd Cymru	6/6	100
Mark Isherwood	Ceidwadwyr	Gogledd Cymru	6/6	100
Alun Ffred Jones	Plaid Cymru	Caernarfon	5/6	83
Ann Jones	Llafur	Dyffryn Clwyd	3/6	50
Denise Idris Jones	Llafur	Conwy	3/6	50
Ieuan Wyn Jones	Plaid Cymru	Ynys Môn	4/6	67
John Marek	Cymru Ymlaen	Wrecsam	5/6	83
Sandy Mewies	Llafur	Delyn	3/6	50
Alun Pugh	Llafur	Gorllewin Clwyd	4/6	67
Janet Ryder	Plaid Cymru	Gogledd Cymru	5/6	83
Carl Sargeant	Llafur	Alun a Glannau Dyfrdwy	5/6	83
Karen Sinclair	Llafur	De Clwyd	4/6	67
Brynle Williams	Ceidwadwyr	Gogledd Cymru	5/6	83

**Pwyllgor Rhanbarth Canol De Cymru**

Aelod	Plaid	Etholaeth	2005-06	%
Leighton Andrews	Llafur	Rhondda	2/3	67
Lorraine Barrett	Llafur	De Caerdydd a Phenarth	3/3	100
Christine Chapman	Llafur	Cwm Cynon	3/3	100
Jane Davidson	Llafur	Pontypridd	1/3	33
Sue Essex	Llafur	Gogledd Caerdydd	3/3	100
Jane Hutt	Llafur	Bro Morgannwg	3/3	100
David Melding	Ceidwadwyr	Canol De Cymru	2/3	67
Jonathan Morgan	Ceidwadwyr	Canol De Cymru	2/3	67
Rhodri Morgan	Llafur	Gorllewin Caerdydd	1/3	33
Jenny Randerson	Democratiaid Rhyddfrydol	Canol Caerdydd	2/3	67
Owen John Thomas	Plaid Cymru	Canol De Cymru	3/3	100
Leanne Wood	Plaid Cymru	Canol De Cymru	1/3	33

**Pwyllgor Rhanbarth Dwyrain De Cymru**

Aelod	Plaid	Etholaeth	2005-06	%
Rosemary Butler	Llafur	Gorllewin Casnewydd	3/3	100
Jeff Cuthbert	Llafur	Caerffili	1/3	33
David Davies	Ceidwadwyr	Sir Fynwy	1/3	33
Jocelyn Davies	Plaid Cymru	Dwyrain De Cymru	2/3	67
Mike German	Democratiaid Rhyddfrydol	Dwyrain De Cymru	3/3	100
William Graham	Ceidwadwyr	Dwyrain De Cymru	3/3	100
John Griffiths	Llafur	Dwyrain Casnewydd	3/3	100
Irene James	Llafur	Islwyn	1/3	33
Laura Anne Jones	Ceidwadwyr	Dwyrain De Cymru	2/3	67

**ATODIAD 1**

Aelod	Plaid	Etholaeth	2005-06	%
Peter Law	Llafur/Annibynnol	Blaenau Gwent	1/3	33
Huw Lewis	Llafur	Merthyr Tudful a Rhymni	1/3	33
Lynne Neagle	Llafur	Tor-faen	1/3	33

**Pwyllgor Rhanbarth Gorllewin De Cymru**

Aelod	Plaid	Etholaeth	2005-06	%
Peter Black	Democratiaid Rhyddfrydol	Gorllewin De Cymru	3/3	100
Alun Cairns	Ceidwadwyr	Gorllewin De Cymru	2/3	67
Andrew Davies	Llafur	Gorllewin Abertawe	1/3	33
Janet Davies	Plaid Cymru	Gorllewin De Cymru	3/3	100
Brian Gibbons	Llafur	Aberafan	2/3	67
Janice Gregory	Llafur	Ogwr	2/3	67
Edwina Hart	Llafur	Gower	3/3	100
Carwyn Jones	Llafur	Pen-y-bont ar Ogwr	1/3	33
Dai Lloyd	Plaid Cymru	Gorllewin De Cymru	3/3	100
Val Lloyd	Llafur	Dwyrain Abertawe	2/3	67
Gwenda Thomas	Llafur	Castell-nedd	2/3	67

## LWFANSAU'R AELODAU 2005-2006

## Aelodau Cyfredol

Cyfenw	Enw cyntaf	Etholaeth	Lwfans Milltiroedd	Teithio Arall	Costau Swyddfa	Costau Ychwanegol	Cyflogau Staff	Lwfans Arweinydd y Blaid	
ANDREWS	Leighton Russell	Rhondda	£1,130.20	£ 239.96	£13,309.87	£6,839.01	£54,326.71		D/G
BARRETT	Lorraine Jayne	De Caerdydd a Phenarth	£ 792.80	£ 230.13	£3,714.79	£ 127.70	£57,442.17		D/G
BATES	Michael John	Sir Drefaldwyn	£6,132.20	£ 656.50	£13,358.58	£11,700.00	£51,409.67		D/G
BLACK	Peter Malcolm	Gorllewin De Cymru	£3,561.92	£2,432.33	£13,331.63	£7,494.70	£47,448.79		D/G
BOURNE	Nicholas Henry	Canolbarth a Gorllewin Cymru	£5,711.05	£3,899.94	£14,734.53	£11,700.00	£56,258.52	£140,751.96	
BURNHAM	Eleanor	Gogledd Cymru	£1,100.80	£7,183.27	£10,702.72	£11,700.00	£55,617.97		D/G
BUTLER	Rosemary Janet Mair	Gorllewin Casnewydd	£ .00	£ 303.75	£12,149.80	£ 423.40	£51,326.62		D/G
CAIRNS	Alun Hugh	Gorllewin De Cymru	£5,932.00	£1,938.50	£13,391.97	£11,700.00	£52,174.06		D/G
CHAPMAN	Christine	Cwm Cynon	£1,836.00	£ 129.25	£10,126.27	£ 56.25	£51,660.26		D/G
CUTHBERT	Jeffrey Hambley	Caerffili	£4,998.25	£ 917.23	£10,219.15	£ 829.05	£57,602.62		D/G
DAVIDSON	Jane Elizabeth	Pontypridd	£1,214.80	£ 14.40	£14,800.52	£ .00	£54,613.94		D/G
DAVIES	David Andrew	Gorllewin Abertawe	£ 498.80	£2,261.30	£10,849.98	£ .00	£65,172.93		D/G
DAVIES	David Thomas Charles	Sir Fynwy	£2,638.40	£ .00	£14,739.49	£ 282.40	£38,018.08		D/G
DAVIES	Edward Glyn	Canolbarth a Gorllewin Cymru	£7,020.80	£4,090.99	£11,230.91	£11,700.00	£51,481.65		D/G
DAVIES	Janet Marion	Gorllewin De Cymru	£1,581.40	£ 136.90	£11,929.68	£11,560.70	£47,689.87		D/G
DAVIES	Jocelyn Ann	Dwyrain De Cymru	£3,306.40	£ 247.60	£10,965.68	£11,700.00	£58,404.13		D/G
DUNWOODY	Moyra Tamsin	Preseli Sir Benfro	£4,246.65	£ 10.00	£14,377.19	£11,700.00	£38,196.17		D/G
ELIS-THOMAS	Dafydd	Meirionydd Nant Conwy	£6,108.50	£ .00	£14,746.50	£10,800.00	£37,677.56		D/G
ESSEX	Susan Linda	Gogledd Caerdydd	£ 954.40	£ .00	£7,074.80	£ .00	£60,736.82		D/G

ATODIAD 2

Cyfenw	Enw cyntaf	Etholaeth	Lwfans Milltiroedd	Teithio Arall	Costau Swyddfa	Costau Ychwanegol	Cyflogau Staff	Lwfans Arweinydd y Blaid
FRANCIS	Elizabeth Ann	Canolbarth a Gorllewin Cymru	£5,355.80	£ .00	£7,716.57	£7,838.22	£45,043.32	D/G
GERMAN	Michael James	Dwyrain De Cymru	£4,189.65	£1,488.90	£14,750.00	£7,310.43	£44,992.62	£154,015.00
GIBBONS	Brian Joseph	Aberafan	£3,192.40	£ .00	£12,053.62	£11,700.00	£59,436.93	D/G
GRAHAM	Arthur William	Dwyrain De Cymru	£1,537.60	£2,019.30	£13,467.82	£ 508.66	£49,587.89	D/G
GREGORY	Janice	Ogwr	£4,164.15	£ .00	£13,540.87	£ .00	£48,008.07	D/G
GRIFFITHS	Albert John	Dwyrain Casnewydd	£3,516.60	£1,213.54	£11,735.37	£1,663.50	£51,230.19	D/G
GWYTHER	Christine Margery	Gorllewin Caerfyrddin a De Sir Benfro	£4,628.50	£ 70.13	£14,541.38	£11,422.18	£53,657.12	D/G
HART	Edwina	Gower	£2,156.80	£ 424.20	£12,371.90	£1,788.90	£58,963.07	D/G
HUTT	Jane Elizabeth	Bro Morgannwg	£ .00	£ 257.03	£9,999.68	£ 62.00	£63,458.95	D/G
ISHERWOOD	Mark	Gogledd Cymru	£7,585.75	£1,475.53	£9,783.80	£11,700.00	£55,578.45	D/G
JAMES	Irene Mary	Islwyn	£3,728.00	£ 4.30	£10,493.77	£ .00	£63,771.66	D/G
JONES	Alun Ffred	Caernarfon	£4,764.75	£ 641.86	£8,812.34	£9,189.12	£44,375.86	D/G
JONES	Carwyn Howell	Pen-y-bont ar Ogwr	£ 634.35	£1,294.90	£13,378.26	£ 55.00	£48,509.85	D/G
JONES	Denise Idris	Conwy	£3,768.00	£2,294.55	£11,889.73	£11,675.39	£57,051.81	D/G
JONES	Elin	Ceredigion	£4,205.25	£ 53.10	£13,514.11	£11,539.41	£52,014.68	D/G
JONES	Helen Mary	Canolbarth a Gorllewin Cymru	£5,556.25	£ 148.97	£13,626.05	£11,700.00	£46,866.31	D/G
JONES	Ieuan Wyn	Ynys Môn	£4,597.50	£2,207.00	£12,551.56	£9,773.86	£53,720.35	£176,752.28
JONES	Laura Anne	Dwyrain De Cymru	£1,598.40	£5,462.81	£14,740.42	£11,700.00	£48,935.40	D/G
JONES	Margaret Ann	Dyffryn Clwyd	£2,266.40	£2,656.00	£10,627.85	£8,342.87	£58,588.30	D/G
LAW	Peter John	Blaenau Gwent	£4,528.00	£1,656.46	£11,798.03	£8,338.31	£55,168.09	D/G
LEWIS	Huw George	Merthyr Tudful a Rhywni	£1,064.00	£1,842.88	£7,711.94	£11,699.51	£56,318.47	D/G
LLOYD	David Rhys	Gorllewin De Cymru	£3,262.80	£ .00	£10,260.49	£ .00	£59,159.32	D/G
LLOYD	Valerie	Dwyrain Abertawe	£2,132.20	£ 347.60	£12,525.96	£6,682.50	£44,108.32	D/G

## ATODIAD 2

Cyfenw	Enw cyntaf	Etholaeth	Lwfans Milltiroedd	Teithio Arall	Costau Swyddfa	Costau Ychwanegol	Cyflogau Staff	Lwfans Arweinydd y Blaid
MAREK	John	Wrecsam	£1,311.60	£1,877.85	£12,922.21	£11,700.00	£65,507.13	D/G
MELDING	David Robert Michael	Canol De Cymru	£2,151.20	£ 109.20	£6,384.59	£ 41.95	£52,492.42	D/G
MEWIES	Sandra Elaine	Delyn	£4,672.75	£ 666.00	£11,267.26	£11,700.00	£57,873.37	D/G
MORGAN	Hywel Rhodri	Gorllewin Caerdydd	£ .00	£ .00	£9,687.21	£ .00	£56,254.13	£110,245.66
MORGAN	Jonathan Barrie Robert Winston	Canol De Cymru	£1,645.20	£ 207.00	£12,106.67	£ 185.00	£58,392.24	D/G
NEAGLE	Lynne	Tor-faen	£2,332.40	£ .00	£10,145.79	£11,699.12	£54,794.74	D/G
PUGH	Alun John	Gorllewin Clwyd	£2,461.20	£6,518.46	£13,416.19	£11,038.83	£55,989.27	D/G
RANDERSON	Jennifer Elizabeth	Canol Caerdydd	£1,038.80	£1,303.08	£12,821.15	£ 57.40	£53,175.76	D/G
RYDER	Janet	Gogledd Cymru	£4,964.40	£ 35.00	£13,689.36	£11,700.00	£51,802.49	D/G
SARGEANT	Carl	Alun a Glannau Dyfrdwy	£4,507.50	£2,248.28	£11,554.07	£11,664.78	£57,979.83	D/G
SINCLAIR	Karen	De Clwyd	£2,091.20	£1,492.80	£11,954.28	£9,345.60	£60,335.52	D/G
THOMAS	Catherine Bailey	Llanelli	£4,368.75	£ 978.04	£14,128.10	£11,700.00	£55,370.86	D/G
THOMAS	Gwenda	Castell-nedd	£2,870.00	£ 33.50	£13,678.60	£9,514.53	£58,834.08	D/G
THOMAS	Hywel Rhodri Glyn	Dwyrain Caerfyrddin a Dinefwr	£5,915.25	£1,148.16	£14,645.28	£11,700.00	£48,883.94	D/G
THOMAS	Owen John	Canol De Cymru	£ 974.00	£ 148.00	£9,866.42	£ .00	£61,072.37	D/G
WILLIAMS	Brynle	Gogledd Cymru	£5,608.20	£ 615.46	£6,105.93	£11,254.06	£52,859.80	D/G
WILLIAMS	Victoria Kirstyn	Sir Frycheiniog a Maesyfed	£5,373.50	£ 961.94	£11,280.07	£10,383.25	£53,136.90	D/G
WOOD	Leanne	Canol De Cymru	£2,702.40	£ .00	£10,125.56	£ 644.20	£54,668.81	D/G

### NODIADAU AR Y TABL

#### Teithio Arall

Gan gynnwys costau hedfan, rheilffordd, tacsï, llogi ceir a chostau parcïo.

### **Costau Swyddfa**

Caniateir i'r Aelodau hawlio Lwfans Costau Swyddfa i gwrdd â chostau iddynt hwy o ddodrefnu a chynnal a chadw swyddfa os yw'r costau hynny yn ymdrin yn llwyr, yn unig ac yn angenrheidiol â'u dyletswyddau fel Aelodau'r Cynulliad.

### **Lwfans Cyflogau Staff**

Caniateir i'r Aelodau hawlio Lwfans Cyflogau Staff i gwrdd â chost cyflogi pobl i wneud gwaith gweinyddol, clericio neu ysgrifenyddol neu i ymchwilio os yw'r costau hynny'n ymwneud yn llwyr, yn unig ac yn angenrheidiol â'u dyletswyddau fel Aelodau'r Cynulliad.

Gall Aelod hefyd hawlio Lwfans Staffio Dros Dro i gwrdd â chostau unrhyw dreuliau ychwanegol sy'n ymwneud yn llwyr, yn unig ac yn angenrheidiol a'u dyletswyddau yn y Cynulliad o ganlyniad i gael cymorth ysgrifenyddol neu ymchwil dros dro tra bo person sy'n cael cyflog ganddynt o dan y Lwfans Cyflogau Staff yn methu â darparu cymorth o'r fath oherwydd salwch, absenoldeb mamolaeth neu absenoldeb mabwysiadu. Caiff unrhyw swm sy'n cael ei hawlio ei gynnwys yn y golofn Lwfans Cyflogau Staff.

### **Lwfans Costau Ychwanegol**

Mae'r Lwfans Costau Ychwanegol yn ad-dalu treuliau y bu'n rhaid i'r Aelodau eu hysgwyddo wrth aros dros nos o'u prif gartref er mwyn cyflawni'u dyletswyddau fel Aelodau.

Mae lefel y Lwfans Costau Ychwanegol yn amrywio, gan ddibynnu ar leoliad prif gartref yr Aelod.

### **Lwfans Arweinydd Plaid**

Caniateir i grwpiau o dri neu fwy o Aelodau dderbyn lwfans i'w helpu i gyflawni eu gwaith yn y Cynulliad. Telir y lwfans ar gyfer y costau hynny sy'n cael eu hysgwyddo ganddynt yn llwyr, yn unig ac yn angenrheidiol er mwyn cyflawni eu cyfrifoldebau.

Mae'r rhan fwyaf o'r lwfans hwn yn cael ei wario ar gyflogau staff sy'n rheoli gweithgareddau'r grŵp yn y Cynulliad.

**CYFLOGAU A LWFANSAU AELODAU 2005-2006**

Mae'r canlynol yn adlewyrchu'r cyflogau y mae gan yr Aelodau'r hawl i'w derbyn yn ôl eu categori.

Categori	Cyflog
Aelod Cynulliad	£45,232
Aelodau'r Cynulliad sydd hefyd yn Aelodau Seneddol neu'n Aelodau o Senedd Ewrop	£15,077
Prif Weinidog y Cynulliad	£74,903
Gweinidog y Cynulliad/Llywydd/Arweinydd y blaidd fwyaf nad yw'n cael ei chynrychioli yng Nghabinet y Cynulliad	£38,853
Y Dirprwy Lywydd	£24,438
Cadeiryddion y Pwyllgorau Pwnc/ Cadeirydd y Pwyllgor Archwilio	£5,661

Mae'r canlynol yn adlewyrchu'r lwfansau y mae gan yr Aelodau hawl i'w derbyn yn ôl eu categori

Categori	Swm	
Lwfans Costau Swyddfa	£13,500 y flwyddyn	
Lwfans Costau Ychwanegol – gradd uwch	£11,700 y flwyddyn	
Lwfans Costau Ychwanegol – gradd is	£3,600 y flwyddyn	
	Hyd at 10,000 o filltiroedd	Dros 10,000 o filltiroedd
Lwfans Milltiroedd Moduro	40 ceiniog y filltir	25 ceiniog y filltir
Lwfans Beic Modur	24 ceiniog y filltir	24 ceiniog y filltir
Lwfans Beic	20 ceiniog y filltir	20 ceiniog y filltir

**Cyflogau Staff etc.**

Yn y flwyddyn yn dechrau 1 Ebrill 2005 caiff Aelod Cynulliad hawlio lwfans i dalu cyflog a chyfraniad y cyflogwr at Yswiriant Gwladol hyd at yr hyn sy'n gyfartal â 2.5 o staff amser-llawn. Ni chaiff mwy nag 1.0 aelod o staff cyfartal ag amser-llawn ddod o Fand 1 fel y mae wedi'i ddiffinio isod. Ni chaiff mwy nag 1.0 aelod o staff cyfartal ag amser-llawn ddod o Fand 2 a daw'r gweddill o Fand 3.



Mae'r raddfa gyflogau cyfartal ag amser-llawn ar gyfer y swyddi yma fel a ganlyn:

BAND	Pwynt 1	Pwynt 2	Pwynt 3	Pwynt 4	Pwynt 5
1	£18,358	£20,046	£21,889	£23,902	£26,100
2	£15,612	£17,219	£18,990	£20,945	£23,100
3	£14,094	£15,220	£16,436	£17,748	£19,166

Caiff Aelod hawlio swm ychwanegol o Lwfans Cyflogau Staff (heb fod yn fwy na £5,000 yn y flwyddyn yn dechrau 1 Ebrill 2005) i dalu costau goramser, hyfforddi, teithio, bonws etc (gan gynnwys y cyfraniadau ychwanegol gan y cyflogwr at Yswiriant Gwladol sy'n gysylltiedig ag unrhyw daliadau o'r fath).

### **Lwfans Arweinydd Plaid**

Caniateir i grwpiau o dri neu fwy o Aelodau dderbyn lwfans i'w helpu i gyflawni eu gwaith yn y Cynulliad. Telir y lwfans yn unig ar gyfer y costau hynny sy'n cael eu hysgwyddo ganddynt yn llwyr, yn unig ac yn angenrheidiol er mwyn cyflawni eu cyfrifoldebau.

Gall swm yr arian yn y flwyddyn yn dechrau 1 Ebrill 2005 gael ei gyfrifo mewn un o ddwy ffordd – ac mae gan arweinydd y Plaid ddisgresiwn o ran pa dull i'w ddefnyddio.

#### Dull 1:

(a) bydd gan bob grŵp hawl i gael swm (y swm sylfaenol) heb fod yn fwy na £96,962;

(b) yn ychwanegol at y swm sylfaenol, bydd pob grŵp nad oes ganddo Aelod yn ei gynrychioli yng Nghabinet y Cynulliad yn cael swm ychwanegol a gyfrifir yn ôl y dull canlynol:

yn achos grwpiau o 10 neu lai o Aelodau, swm o £57,053

yn achos grwpiau o fwy na 10 o Aelodau, y swm uchod ynghyd â swm ychwanegol o £23,348 am bob pum Aelod ychwanegol o'r grŵp (neu am bob rhan o bump).

Rhaid i'r staff a gyflogir o dan y lwfans hwn gael eu penodi i un o bedwar Band a rhaid eu talu o fewn isafsymiau ac uchafsymiau'r graddfeydd

Dull 2:

Yn y flwyddyn yn dechrau 1 Ebrill 2005 caiff grŵp plaid hawlio lwfans i dalu cyflog a chyfraniad y cyflogwr at Yswiriant Gwladol hyd at yr hyn sy'n gyfartal â 4.0 o staff amser-llawn. Ni chaiff mwy nag 1.0 aelod o staff cyfartal ag amser-llawn ddod o Fand 1. Ni chaiff mwy na 3.0 aelod o staff cyfartal ag amser-llawn ddod o Fand 2 a daw'r gweddill o Fand 3.

Caiff grŵp nad oes ganddo Aelod yn ei gynrychioli yng Nghabinet y Cynulliad benodi hefyd hyd at 2.0 o staff cyfartal ag amser-llawn. Ni chaiff mwy nag 1.0 aelod o staff cyfartal ag amser-llawn ddod o Fand 4. Ni chaiff mwy nag 1.0 aelod o staff cyfartal ag amser-llawn ddod o Fand 2 a daw'r gweddill o Fand 3.

Mae gan grŵp o fwy na 10 o Aelodau nad oes ganddo Aelod yn ei gynrychioli yng Nghabinet y Cynulliad hawl i gael y staff a grybwyllwyd uchod ond am bob pum Aelod ychwanegol o'r grŵp (neu am bob rhan o bump) caiff y grŵp benodi hefyd hyd at 1.0 aelod o staff cyfartal ag amser llawn. Ni chaiff mwy nag 1.0 aelod o staff cyfartal ag amser-llawn ddod o Fand 2 fel y mae wedi'i ddiffinio uchod a daw'r gweddill o Fand 3.

Mae'r raddfa gyflogau cyfartal ag amser-llawn ar gyfer y swyddi yma fel a ganlyn:

BAND	Pwynt 1	Pwynt 2	Pwynt 3	Pwynt 4	Pwynt 5
1	£18,358	£20,046	£21,889	£23,902	£26,100
2	£15,612	£17,219	£18,990	£20,945	£23,100
3	£14,094	£15,220	£16,436	£17,748	£19,166
4	£24,863	£26,160	£27,525	£28,960	£30,471

Caiff grwpiau plaid hawlio swm ychwanegol o Lwfans Cyflogau Staff yn y flwyddyn yn dechrau 1 Ebrill 2005 i dalu costau goramser, hyfforddi, teithio, bonws etc (gan gynnwys y cyfraniadau ychwanegol gan y cyflogwr at Yswiriant Gwladol sy'n gysylltiedig ag unrhyw daliadau o'r fath), prynu offer angenrheidiol a llogi cyfleusterau etc .

Cyfrifir y swm ychwanegol fel a ganlyn:

(a) bydd gan bob grŵp hawl i gael swm (y swm sylfaenol) heb fod yn fwy nag £8,815;

(b) yn ychwanegol at y swm sylfaenol, bydd pob grŵp nad oes ganddo Aelod yn ei gynrychioli yng Nghabinet y Cynulliad yn cael swm ychwanegol a gyfrifir yn ôl y dull canlynol:

yn achos grwpiau o 10 neu lai o Aelodau, swm o £5,187

yn achos grwpiau o fwy na 10 o Aelodau, y swm uchod ynghyd â swm ychwanegol o £2,122 am bob pum Aelod ychwanegol o'r grŵp (neu am bob rhan o bump).