

Amseroedd Aros rhwng Atgyfeirio a Thriniaeth yn y Gwasanaeth Iechyd Gwladol

Mehefin 2014

Cyflwyniad

Mae'r papur briffio hwn yn darparu gwybodaeth am berfformiad Byrddau Iechyd Lleol yn ôl targedau amser Llywodraeth Cymru ynghylch aros am driniaeth yn y Gwasanaeth Iechyd Gwladol. Caiff y rhan fwyaf o amseroedd aros y GIG yng Nghymru eu mesur yn ôl yr amser rhwng atgyfeirio a thriniaeth (RTT), ond mae nifer o eithriadau.¹ **Y cyfnod rhwng atgyfeirio a thriniaeth yw'r amser rhwng yr atgyfeiriad gan Feddyg Teulu neu ymarferydd meddygol arall a phan fydd y claf yn cyrraedd yr ysbyty i gael triniaeth.**²

Nod targedau presennol Llywodraeth Cymru ar gyfer aros rhwng atgyfeirio a thriniaeth yn y GIG yw sicrhau:

– bod o leiaf 95 y cant o gleifion sy'n aros i ddechrau triniaeth yn aros llai na 26 wythnos rhwng yr atgyfeirio a'r driniaeth.

bod yn rhaid i 100 y cant o'r cleifion nad ydynt wedi cael triniaeth o fewn 26 wythnos gael triniaeth o fewn 36 wythnos

Bydd Llywodraeth Cymru yn mesur cynnydd yn ôl y targedau hyn bob mis, a'r ffigurau a ddefnyddir **yw'r ffigurau ar gyfer cleifion sy'n aros i ddechrau triniaeth ar ddiwedd y mis.**

¹ Mae'r targedau hyn yn berthnasol i'r mwyafrif o atgyfeiriadau am driniaeth yn ysbytai'r GIG; fodd bynnag, mae nifer o eithriadau. Yn ychwanegol at hyn, mae i gyflyrau fel canser eu targedau penodol eu hunain, ac felly nid ydynt wedi'u cynnwys yn y targedau cyffredinol. Mae rhagor o wybodaeth am dargedau atgyfeirio a thriniaeth ar gael yn nogfen Llywodraeth Cymru, **Amseroedd Atgyfeiriad am Driniaeth – Ebrill 2012**, (Saesneg yn unig) tudalen 4, 14 Mehefin 2012 [fel ar 12 Mehefin 2014]

² Llywodraeth Cymru, **Amseroedd Atgyfeiriad am Driniaeth, Ebrill 2014**, (Saesneg yn unig) 12 Mehefin 2014 [fel ar 12 Mehefin 2014]

Cyhoeddir ffigurau ar wahân ar gyfer cleifion sy'n cael triniaeth yn ystod pob mis,³ ond gan nad yw'r targedau'n cynnwys y cleifion hyn nid ydynt wedi'u cynnwys yn y datganiad hwn.

Mae'r ffigurau ar gyfer y Byrddau Iechyd Lleol yn cyfeirio at y cleifion a gafodd eu trin gan y Bwrdd dan sylw, yn hytrach na'r cleifion sy'n byw yn ardal y Bwrdd hwnnw – sy'n cael eu cyhoeddi hefyd ar Ystadegau Cymru.⁴

Ar 13 Mawrth 2014, cyhoeddodd Mark Drakeford, y Gweinidog Iechyd a Gwasanaethau Cymdeithasol, fod cyllid newydd o £5 miliwn ar gael i leihau'r amser y mae'n rhaid aros am brofion diagnostig.⁵ Dywedodd y Gweinidog y byddai sicrhau bod y profion hyn ar gael yn gyflymach yn golygu y gall cleifion ddechrau cael triniaeth yn gyflymach, gan olygu y dylai'r amseroedd aros cyffredinol leihau.

Perfformiad yn ôl y targedau ym mis Ebrill 2014

Dengys tabl 1 a ffigurau 1 a 2 y perfformiad yn ôl y targedau amser o 26 wythnos a 36 wythnos i aros rhwng atgyfeirio a thriniaeth ar gyfer pob Bwrdd Iechyd Lleol, ac ar gyfer Cymru gyfan, gan ddefnyddio'r ffigurau diweddaraf, a gyhoeddwyd ym mis Ebrill 2014.⁶ Mae tabl 1 a ffigur 1 yn cynnwys y wybodaeth a ganlyn:

- Ym mis **Ebrill 2014**, ni chyrraeddwyd y targed o 26 wythnos nac o 36 wythnos ar sail Cymru gyfan.
- Cyrhaeddodd **Bwrdd Iechyd Lleol Powys** y targed amser o 26 wythnos i aros rhwng atgyfeirio a thriniaeth ym mis Ebrill 2014. Ym Mhowys, roedd un claf yn aros dros 36 wythnos rhwng atgyfeirio a thriniaeth.
- **Bwrdd Iechyd Prifysgol Caerdydd a'r Fro** oedd y bwrdd iechyd lleol â'r perfformiad gwaethaf o ran cyrraedd y targed o 26 wythnos. **Bwrdd Iechyd Prifysgol Betsi Cadwaladr** oedd y bwrdd iechyd lleol â'r perfformiad gwaethaf o ran cyrraedd y targed o 36 wythnos.

³ Ibid

⁴ Ystadegau Cymru, **Cleifion sy'n aros am driniaeth yn ôl y mis diwethaf, bwrdd iechyd lleol a'r wythnosau aros** (Saesneg yn unig) [fel ar 12 Mehefin 2014]

⁵ Llywodraeth Cymru, **Cyllid newydd i gyflymu triniaeth**, 13 Mawrth 2014 [fel ar 12 Mehefin 2014]

⁶ Llywodraeth Cymru, **Amseroedd Atgyfeiriad am Driniaeth, Ebrill 2014**, (Saesneg yn unig) 12 Mehefin 2014 [fel ar 12 Mehefin 2014]



Tabl 1: Perfformiad yn ôl targedau amser aros ar ddiwedd mis Ebrill 2014 (a), (c)

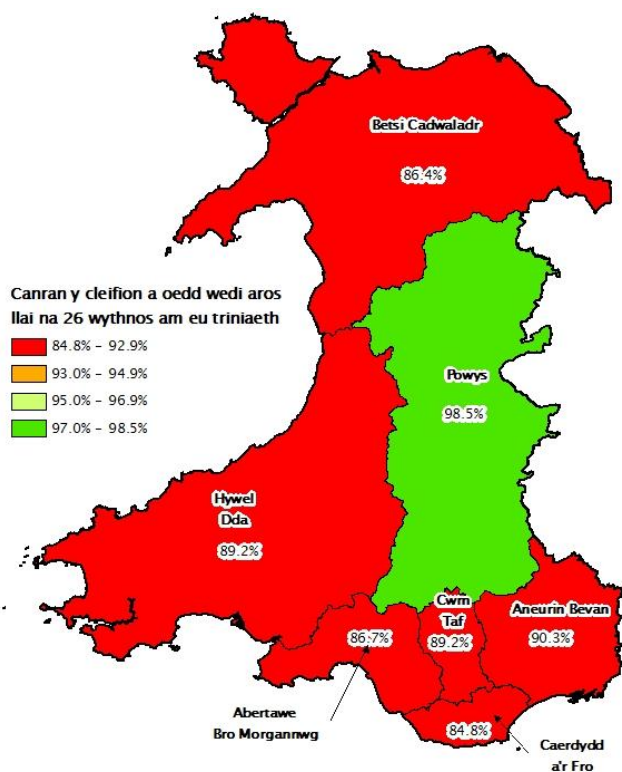
Bwrdd Iechyd Lleol	O dan 26 wythnos		O dan 36 wythnos (b)		Dros 36 wythnos	Cyfanswm nifer y cleifion sy'n aros am driniaeth
	Nifer y cleifion sy'n aros	Canran yr holl gleifion sy'n aros	Nifer y cleifion sy'n aros	Canran yr holl gleifion sy'n aros	Nifer y cleifion sy'n aros	
Abertawe Bro Morgannwg	70,280	86.7	78,467	96.8	2,591	81,058
Aneurin Bevan	70,137	90.3	76,293	98.2	1,375	77,668
Betsi Cadwaladr	76,042	86.4	84,346	95.8	3,713	88,059
Caerdydd a'r Fro	66,040	84.8	75,162	96.6	2,670	77,832
Cwm Taf	34,050	89.2	37,431	98.1	736	38,167
Hywel Dda	49,315	89.2	53,548	96.9	1,709	55,257
Powys (d)	5,880	98.5	5,967	100.0	1	5,968
Cymru	371,744	87.7	411,214	97.0	12,795	424,009

Ffynhonnell: Cyfrifiadau'r Gwasanaeth Ymchwil a seiliwyd ar Ystadegau Cymru, **Cleifion sy'n aros am driniaeth yn ôl y mis diwethaf, bwrdd iechyd lleol a'r wythnosau aros** (Saesneg yn unig)

Nodiadau:

- (a) Mae hyn yn cynnwys cleifion sy'n aros am driniaeth ar gyfer y galon. Caiff yr amser aros rhwng atgyfeirio a thriniaeth ar gyfer y galon ei ddiffinio'n wahanol i'r amser aros rhwng atgyfeirio a thriniaeth yn gyffredinol; gweler **Adroddiad Ansawdd Amser am Atgyfeiriad at Driniaeth** (Saesneg yn unig) i gael rhagor o fanylion.
- (b) Mae'r ffigurau ar gyfer cleifion sy'n aros hyd at 36 wythnos am driniaeth yn cynnwys y cleifion hynny sy'n aros hyd at 26 wythnos a rhwng 26 a 36 wythnos am driniaeth.
- (c) Cyrhaeddodd y gwerth yn y blwch porffor y targed amser aros rhwng atgyfeirio a thriniaeth ym mis Ebrill 2014..
- (d) Mae ffigwr Bwrdd Iechyd Powys yn dangos bod 100% o gleifion yn aros o dan 36 wythnos o ganlyniad i dalgrynnu; mae 99.98% yn ffigwr mwy manwl gywir, fel y nodir yn y mapiau isod.

Ffigur 1: Canran y cleifion a oedd wedi aros llai na 26 wythnos am eu triniaeth ddiwedd mis Ebrill 2014

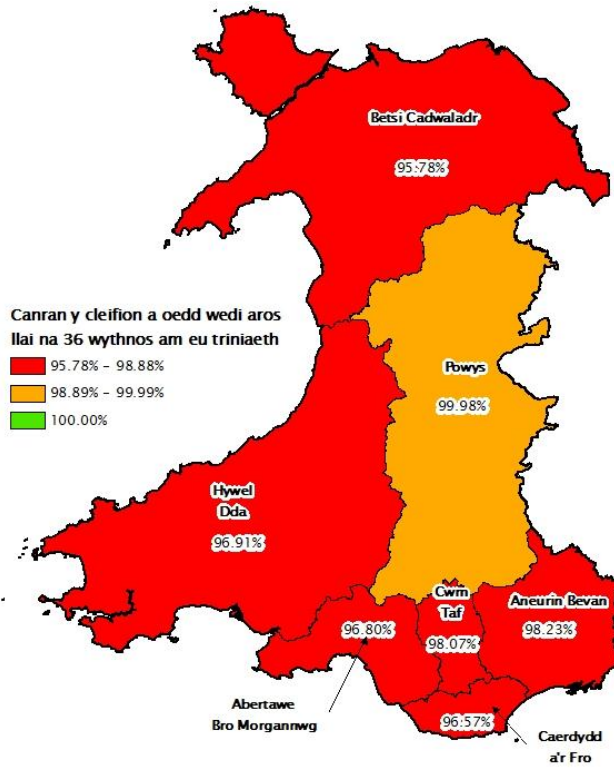


© Hawlfraint y Goron a hawliau cronfa ddata 2014. Arolwg Ordians 100047295.

Ffynhonnell: Sŵb Cymru

Yn cynnwys data Arolwg Ordians.

Ffigur 2: Canran y cleifion a oedd wedi aros llai na 36 wythnos am eu triniaeth ddiwedd mis Ebrill 2014



© Hawlfraint y Goron a hawliau cronfa ddata 2014. Arolwg Ordians 100047295.

Ffynhonnell: Sŵb Cymru

Yn cynnwys data Arolwg Ordians.



Cynulliad Cenedlaethol Cymru

National Assembly for Wales

Perfformiad yn ôl y targedau amser aros rhwng atgyfeirio a thriniaeth ers mis Ebrill 2013

Mae Tabl 2 a ffigur 3 yn canolbwyntio ar y perfformiad, yn ôl y targedau amser aros rhwng atgyfeirio a thriniaeth, ar sail Cymru gyfan ers mis Ebrill 2013.⁷

Mae modd gweld yn nhabl 2 a ffigur 3:

- Nad yw'r naill darged na'r llall wedi'u cyrraedd yn ystod unrhyw fis ar lefel Cymru gyfan rhwng mis Ebrill 2013 a mis Ebrill 2014.
- Ym mis Ebrill 2014, roedd canran y cleifion a fu'n aros llai na 26 wythnos am driniaeth 1.2 pwynt canran yn is nag yr oedd ym mis Mawrth 2014.
- Ym mis Ebrill 2014, roedd canran y cleifion a fu'n aros llai na 36 wythnos am driniaeth 0.5 pwynt canran yn is nag yr oedd ym mis Mawrth 2014.
- Roedd nifer y cleifion a fu'n aros yn hwy na 36 wythnos am driniaeth dros 2,000 yn fwy na mis Mawrth 2014.

Roedd bron 28,000 yn rhagor o bobl yn aros am driniaeth ddiwedd mis Ebrill 2014 o'i gymharu â mis Ebrill 2013. Mae nifer y cleifion sy'n aros am driniaeth ddiwedd mis Ebrill 2014 yn uwch nag y bu ar unrhyw adeg dros y flwyddyn ddiwethaf, a hefyd ers dechrau cyhoeddi ffigurau yn y fformat presennol ym mis Medi 2011⁸.

Tabl 2: Perfformiad yn ôl y targedau amser aros, ar sail Cymru gyfan, rhwng mis Ebrill 2013 a mis Ebrill 2014 (a), (b)

Dyddiad	O dan 26 wythnos		O dan 36 wythnos (b)		Dros 36 wythnos	Cyfanswm nifer y cleifion sy'n aros am driniaeth
	Nifer y cleifion sy'n aros	Canran yr holl gleifion sy'n aros	Nifer y cleifion sy'n aros	Canran yr holl gleifion sy'n aros	Nifer y cleifion sy'n aros	
Ebrill 2013	357,493	90.3	388,481	98.1	7,611	396,092
Mai 2013	362,209	89.3	396,802	97.8	8,933	405,735
Mehefin 2013	368,365	89.8	399,938	97.5	10,123	410,061
Gorffennaf 2013	375,192	90.1	405,389	97.3	11,109	416,498
Awst 2013	370,964	88.6	405,375	96.9	13,147	418,522
Medi 2013	368,569	88.4	405,265	97.2	11,672	416,937
Hydref 2013	366,875	88.2	403,742	97.0	12,281	416,023
Tachwedd 2013	364,999	88.0	401,502	96.8	13,269	414,771
Rhagfyr 2013	360,170	86.6	401,045	96.5	14,745	415,790
Ionawr 2014	357,719	86.8	396,043	96.1	16,109	412,152
Chwefror 2014	364,004	87.9	398,675	96.3	15,388	414,063
Mawrth 2014	371,877	88.9	407,856	97.5	10,586	418,442
Ebrill 2014	371,744	87.7	411,214	97.0	12,795	424,009

Ffynhonnell: Cyfrifiadau'r Gwasanaeth Ymchwil a seiliwyd ar ddogfen Ystadegau Cymru, **Cleifion sy'n aros am driniaeth yn ôl y misoedd ac wythnosau wedi'u grwpio** (Saesneg yn unig)

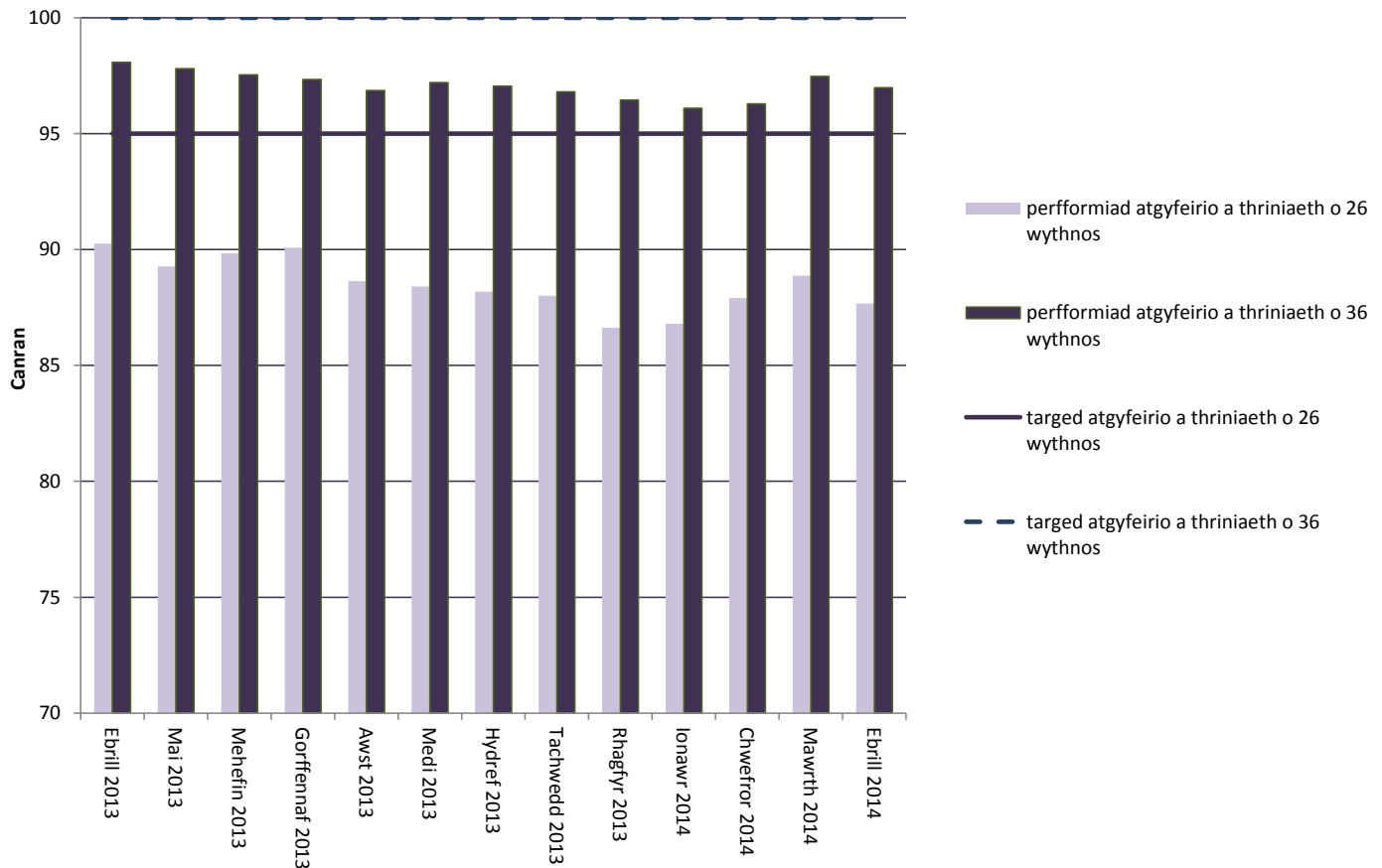
Nodiadau:

- Mae hyn yn cynnwys cleifion sy'n aros am driniaeth ar gyfer y galon. Caiff yr amser rhwng atgyfeirio a thriniaeth ar gyfer y galon ei ddiffinio'n wahanol i'r amser rhwng atgyfeirio a thriniaeth yn gyffredinol; gweler **Adroddiad Ansawdd Amser rhwng Atgyfeirio a Thriniaeth** (Saesneg yn unig) i gael rhagor o fanylion.
- Mae'r ffigurau ar gyfer cleifion sy'n aros hyd at 36 wythnos am driniaeth yn cynnwys y cleifion sy'n aros hyd at 26 wythnos ac sy'n aros rhwng 26 a 36 wythnos am driniaeth.
- Mae Llywodraeth Cymru wedi cyhoeddi ffigurau diwygiedig ar gyfer mis Rhagfyr 2013.

⁷ Llywodraeth Cymru, Ystadegau Cymru, **Cleifion sy'n aros am driniaeth yn ôl y misoedd ac wythnosau wedi'u grwpio** (Saesneg yn unig) [fel ar 12 Mehefin 2014]

⁸ Llywodraeth Cymru, Stats Cymru, **Cleifion sy'n aros i ddechrau triniaeth yn ôl y misoedd ac wythnosau wedi'u grwpio** [fel ar 12 Mehefin 2014]

Ffigur 3: Canran y cleifion a oedd wedi aros llai na 26 wythnos a 36 wythnos ar ddiwedd y mis rhwng mis Ebrill 2013 a mis Ebrill 2014



Ffynhonnell: Cyfrifiadau'r Gwasanaeth Ymchwil a seiliwyd ar ddogfen Ystadegau Cymru. **Cleifion sy'n aros am driniaeth yn ôl y misoedd ac wythnosau wedi'u grwpio** (Saesneg yn unig)

Nodiadau – Gweler y nodiadau ar gyfer Tabl 2.

Arbenigedd trauma ac orthopedeg

Er bod **targedau amseroedd aros yn cael eu defnyddio i fesur perfformiad ar draws pob arbenigedd, mae'n ddefnyddiol** gweld cyfraniad arbenigeddau unigol tuag at y perfformiad.

Mewn datganiad ysgrifenedig ym mis Mawrth 2011, nododd y Gweinidog Iechyd a Gwasanaethau Cymdeithasol ar y pryd pa mor anodd yr oedd i gyrraedd y targedau amser aros, a hynny yn sgil y pwysau yn y gwasanaethau orthopedeg o ganlyniad i ragor o atgyfeirio gan feddygon teulu.⁹

⁹ Llywodraeth Cymru, Edwina Hart (y Gweinidog Iechyd a Gwasanaethau Cymdeithasol), **Y diweddarafr ar Amseroedd Aros a Gwasanaethau Orthopedig**, Datganiad Ysgrifenedig y Cabinet, 10 Mawrth 2011 [fel ar 12 Mehefin 2014]

Ar ôl cael dyraniadau cyllid ychwanegol ar gyfer triniaethau orthopedig yn 2011-12 a 2012-13, mae Llywodraeth Cymru wedi dweud y bydd £16.6 miliwn yn cael ei ddyrannu mewn cyllid blynyddol rheolaidd o 2013-14 er mwyn cynnal gwelliannau yn yr amseroedd amser am driniaeth orthopedeg.¹⁰

¹⁰ Llywodraeth Cymru, **Cyllideb Ddrafft 2013-14: Cyllideb Twf a Swyddi**, tudalen 38, Hydref 2012 [fel ar 12 Mehefin 2014]



Dengys Tabl 3 y ffigurau diweddaraf ar gyfer yr arbenigedd trawma ac orthopedeg, ddiwedd mis Ebrill 2014.

Tabl 3: Amseroedd aros ar gyfer yr arbenigedd trawma ac orthopedeg ddiwedd mis Ebrill 2014, (a), (b)

	O dan 26 wythnos		O dan 36 wythnos (a)		Cyfanswm nifer y cleifion sy'n aros am driniaeth
	Nifer y cleifion sy'n aros	Canran y cleifion sy'n aros	Nifer y cleifion sy'n aros	Canran yr holl gleifion sy'n aros	
Bwrdd Iechyd Lleol					
Abertawe Bro Morgannwg	7,862	74.8	9,587	91.2	10,511
Aneurin Bevan	10,502	81.3	12,170	94.2	12,921
Betsi Cadwaladr	8,118	71.0	10,223	89.4	11,439
Caerdydd a'r Fro	7,375	85.6	8,437	97.9	8,619
Cwm Taf	3,666	82.4	4,311	96.9	4,451
Hywel Dda	5,495	69.1	6,791	85.4	7,951
Powys	437	97.5	448	100.0	448
Cymru	43,455	77.1	51,967	92.2	56,340

Ffynhonnell: Cyfrifiadau'r Gwasanaeth Ymchwil a seiliwyd ar Ystadegau Cymru, **Cleifion sy'n aros am driniaeth yn ôl y mis diwethaf, bwrdd lechyd lleol a'r wythnosau aros** (Saesneg yn unig)

Nodiadau:

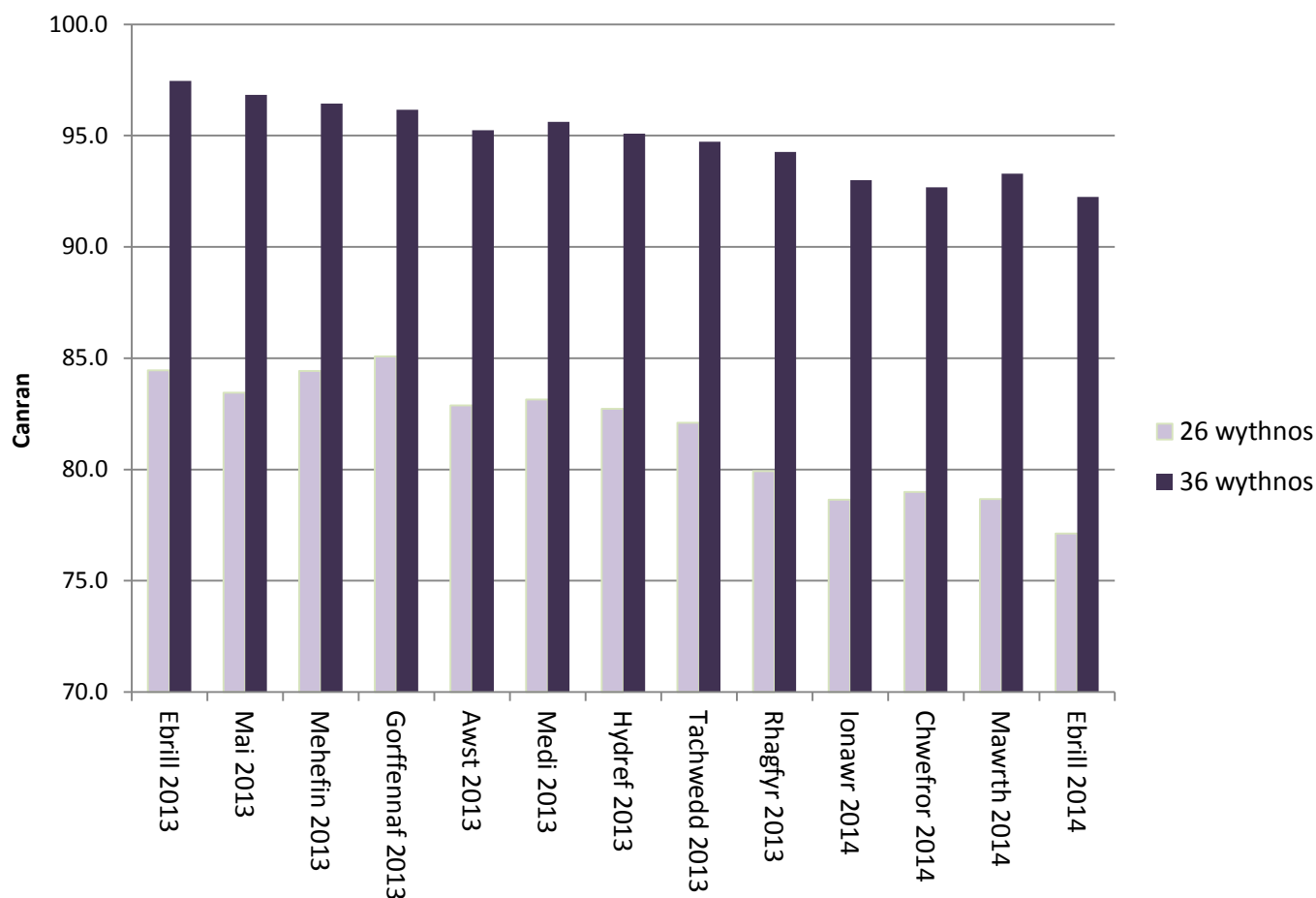
- Mae'r ffigurau ar gyfer cleifion sy'n aros hyd at 36 wythnos am driniaeth yn cynnwys y cleifion sy'n aros hyd at 26 wythnos a rhwng 26 a 36 wythnos am driniaeth.
- Dengys y gwerthoedd yn y blychau porffor lefel perfformiad sy'n cyfateb i'r lefel angenrheidiol i gyrraedd y targedau amser aros cyffredinol ym mis Ebrill 2014 neu'n uwch na hynny.

Ym mis Ebrill 2014:

- **Ym Mwrdd Iechyd Lleol Addysgu Powys** roedd dros 95 y cant o gleifion yn aros llai na 26 wythnos. Ym mhob Bwrdd Iechyd Lleol arall, roedd llai na 86 y cant o gleifion wedi bod yn aros llai na 26 wythnos am driniaeth.
- **Ym Mwrdd Iechyd Lleol Addysgu Powys**, roedd yr holl gleifion wedi bod yn aros lla na 36 wythnos am driniaeth. Ym mhob Bwrdd Iechyd Lleol arall bu llai na 98 y cant o gleifion yn aros llai na 36 wythnos am driniaeth.
- Y Bwrdd Iechyd Lleol a oedd â'r ganran isaf o gleifion yn aros o dan 26 wythnos a 36 wythnos oedd **Bwrdd Iechyd Hywel Dda**.

Gwelir cymhariaeth yn Ffigur 4 rhwng canran y cleifion sy'n aros llai na 26 wythnos a 36 wythnos am driniaeth yn yr arbenigedd trawma ac orthopedeg yn ystod y misoedd rhwng mis Ebrill 2013 a mis Ebrill 2014.

Ffigur 4: Canran y cleifion a oedd wedi aros llai na 26 wythnos a 36 wythnos am driniaeth yn yr arbenigedd trawma ac orthopedeg, rhwng mis Ebrill 2013 a mis Ebrill 2014



Ffynhonnell: Cyfrifiadau'r Gwasanaeth Ymchwil a seiliwyd ar Ystadegau Cymru, **Cleifion sy'n aros am driniaeth yn ôl y misoedd ac wythnosau wedi'u grwpio** (Saesneg yn unig)

- Ar gyfer pob mis ers mis Ebrill 2013, bu canran y cleifion sy'n aros llai na 26 wythnos am driniaeth yn **llawer is na'r lefel angenrheidiol i gyrraedd y targed ar draws pob arbenigedd**. Ym mis Ebrill 2014, roedd canran y cleifion sy'n aros llai na 26 wythnos ar gyfer arbenigedd trawma ac orthopedeg 1.6 pwynt canran yn is nag yr oedd ym mis Mawrth 2014, a hon oedd y ganran isaf ar gyfer unrhyw fis yn ystod y flwyddyn ddiwethaf, a hefyd ers dechrau cyhoeddi ffigurau yn y fformat presennol ym mis Medi 2011¹¹.
- Ar gyfer pob mis ers mis Ebrill 2013, bu canran y cleifion sy'n aros llai na 36 wythnos hefyd **yn is na'r lefel sy'n angenrheidiol i gyrraedd y targed amser aros ar draws pob arbenigedd**. Canran y cleifion sy'n aros llai na 36 wythnos ar gyfer arbenigedd trawma ac orthopedeg ym mis Ebrill 2014 oedd yr isaf ar unrhyw adeg yn ystod y flwyddyn ddiwethaf, ac ers mis Tachwedd 2011. Gostyngodd 1.1 pwynt canran o'i gymharu â mis Mawrth 2014.

¹¹ Llywodraeth Cymru, Stats Cymru, **Cleifion sy'n aros i ddechrau triniaeth yn ôl misoedd ac wythnosau wedi'u grwpio** [fel ar 12 Mehefin 2014]



Further information

I gael rhagor o wybodaeth ac ystadegau am Amseroedd aros rhwng Atgyfeirio a Thriniaeth yn y GIG, cysylltwch â **Nigel Barwise** (Nigel.Barwise@cymru.gov.uk), **yn y Gwasanaeth Ymchwil**

Gweler hefyd:

Mae'r lincs isod yn darparu rhagor o wybodaeth am y ffynonellau data a ddefnyddiwyd yn y papur hwn, a rhagor o wybodaeth am Amseroedd Aros rhwng Atgyfeirio a Thriniaeth yn y GIG:

- Llywodraeth Cymru, **Amseroedd Atgyfeiriad am Driniaeth, Ebrill 2014** (Saesneg yn unig)
- Ystadegau Cymru, **Cleifion sy'n aros am driniaeth yn ôl y misoedd ac wythnosau wedi'u grwpio** (Saesneg yn unig)
- Ystadegau Cymru, **Cleifion sy'n aros am driniaeth yn ôl y mis diwethaf, bwrdd iechyd lleol a'r wythnosau aros** (Saesneg yn unig)

Gellir gweld **ein hystod lawn o gyhoeddiadau** ar **wefan y Cynulliad**: cynulliadcymru.org/research.

Gallwch hefyd ein dilyn ni ar Twitter:

@SeneddYmchwil

Rydym yn croesawu eich sylwadau. Dylid eu hanfon i: **Y Gwasanaeth Ymchwil, Cynulliad Cenedlaethol Cymru, Caerdydd, CF99 1NA** neu eu hanfon drwy e-bost at Research.Service@cymru.gov.uk

Mae'r Gwasanaeth Ymchwil wedi llunio'r Nodyn Ymchwil hwn er budd Aelodau'r Cynulliad a'u staff cymorth. Mae'r awduron ar gael i drafod cynnwys y papurau hyn gydag Aelodau a'u staff ond ni allant roi cyngor i aelodau o'r cyhoedd

Ymholiad rhif: 14/1646



Cynulliad
Cenedlaethol
Cymru

National
Assembly for
Wales