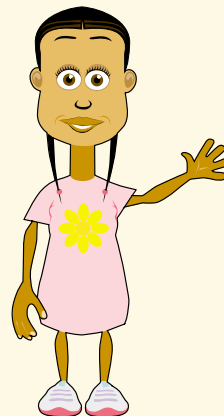
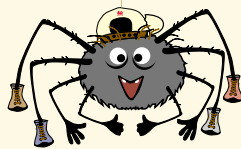
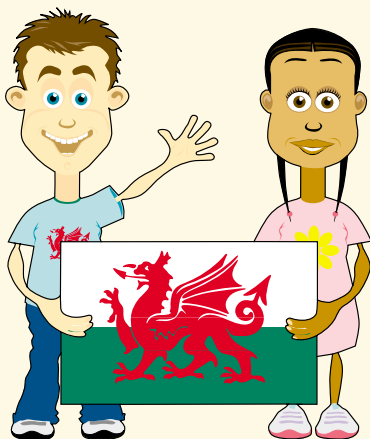


# Cynnwys

► Cyflwyniad i'r Pecyn	1
► Sut i drefnu ymweliad â Chynulliad Cenedlaethol Cymru	2
► Canllaw i Athrawon	3
1 Cwestiynau Allweddol	3
2 Cysylltiadau â'r Cwricwlwm	5
3 Cynllun Gwaith	7
► Cynlluniau Gwersi a Gweithgareddau	
► Gweithgaredd 1 - <b>Ble yng Nghymru?</b> Cynllun Gwers a Gweithgaredd	11
► Gweithgaredd 2 - <b>Ceri Corryn</b> Cynllun Gwers a Gweithgaredd	13
► Gweithgaredd 3 - <b>Pwy yw fy Aelod o'r Cynulliad?</b> Cynllun Gwers a Gweithgaredd	17
► Gweithgaredd 4 - <b>Her yr etholaeth</b> Cynllun Gwers a Gweithgaredd	19
► Gweithgaredd 5 - <b>Papur y Lanfa</b> Cynllun Gwers a Gweithgaredd	21
► Gweithgaredd 6 - <b>Dylunio poster ar gyfer etholiad</b> Cynllun Gwers a Gweithgaredd	25
► Gweithgaredd 7 - <b>Canlyniadau chwaraeon</b> Cynllun Gwers a Gweithgaredd	27
► Gweithgaredd 8 - <b>Pwrs y wlad</b> Cynllun Gwers a Gweithgaredd	31
► Gweithgaredd 9 - <b>Wynebu'r wasg</b> Cynllun Gwers a Gweithgaredd	35
► Gweithgaredd 10 - <b>Sut i drefnu digwyddiad</b> Cynllun Gwers a Gweithgaredd	37
► Posau Ceri Corryn	41
► Geirfa	45
► Cysylltiadau ar y We	47





# Cyflwyniad i'r Pecyn

Lluniwyd Pecyn Addysg Cyfnod Allweddol 2 y Cynulliad i gyflwyno gwaith Cynulliad Cenedlaethol Cymru i blant ac i ddangos sut mae'n berthnasol iddynt hwy yn eu bywydau bob dydd. Nod y pecyn yw darparu adnoddau dosbarth i athrawon i'w helpu i addysgu pobl ifanc am ddemocratiaeth yng Nghymru, gan gysylltu hynny â rhannau perthnasol o'r Cwricwlwm Cenedlaethol a'r Fframwaith Addysg Personol a Chymdeithasol.

Mae Pecyn Addysg CA2 y Cynulliad yn cynnwys nifer o elfennau pwysig ar gyfer athrawon a disgyblion:

- ▶ Canllaw i Athrawon, gan gynnwys cynllun gwaith, i helpu'r athrawon i gyflwyno'r gweithgareddau;
- ▶ Deg o weithgareddau sydd wedi'u rhifo'n glir ac sy'n rhwydd i'w llungopio;
- ▶ Deg o gynlluniau gwersi sy'n hawdd i'w dilyn;
- ▶ Gweithgareddau hyblyg i ganiatáu gwaith gwahaniaethol a gwaith estynnol;
- ▶ Symbolau ar gyfer pob un o ofynion cyffredin y Cwricwlwm Cenedlaethol i nodi'n glir y sgiliau yr ymdrinnir â hwy yn ystod pob gweithgaredd;
- ▶ Canllawiau cyflym ar drefnu ymweliadau addysgol â'r Cynulliad Cenedlaethol;
- ▶ Geirfa;
- ▶ Cysylltiadau ar y We.

Lluniwyd y pecyn ar gyfer Blynyddoedd 5 a 6 yng Nghyfnod Allweddol 2, ond fe ellir ei addasu'n hawdd ar gyfer Blynyddoedd 3 a 4. Mae'r cynlluniau gwersi yn cynnwys ystod o amcanion y gall athrawon ddewis ohonynt, a nifer o weithgareddau dilynol/estynnol i ganiatáu gwaith gwahaniaethol.

Bydd y disgyblion yn dysgu am leoliad y Cynulliad; ei swyddogaeth a'i gyfrifoldebau; pwy yw eu cynrychiolwyr lleol; etholiadau a nifer y pleidleisiau; sut i gynllunio ymgyrch etholiadol; pam y mae pob pleidlais yn cyfrif; a sut i drin cyllideb a dyrannu arian yn deg. Gallant hefyd chwarae rôl Aelod o'r Cynulliad a dysgu sut i drefnu digwyddiad.



# Sut i drefnu ymweliad â Chynulliad Cenedlaethol Cymru

Dysgwch fwy am y Cynulliad drwy:

- ▶ Ymweld â "Glanfa'r Cynulliad", Canolfan Addysg ac Ymwelwyr y Cynulliad Cenedlaethol ym Mae Caerdydd.  
Gall disgyblion dreulio 1½-2½ awr yn dysgu am y Cynulliad drwy weithgareddau sy'n gysylltiedig â'r cwricwlwm yn yr ystafelloedd addysgu, drwy'r arddangosfa ryngweithiol a'r Siambr Drafod.
- ▶ Ymweld â Chanolfan Addysg ac Ymwelwyr y Cynulliad Cenedlaethol ym Mae Colwyn.  
Gall disgyblion dreulio 1-2 awr yn dysgu am y Cynulliad drwy weithgareddau sy'n gysylltiedig â'r cwricwlwm a thrwy ymweld â'r arddangosfa ryngweithiol.
- ▶ Ofyn am gyflwyniad yn eich ysgol gan Dim Addysg y Gogledd.  
Gallwch drefnu bod aelod o Dim Addysg y Cynulliad yn y Gogledd yn ymweld â'r ysgol gyda chyflwyniadau sy'n gysylltiedig â'r cwricwlwm, ac amryw o weithgareddau ar gyfer yr ystafell ddosbarth. Ysgolion y Gogledd yn unig - cysylltwch â ni am ragor o fanylion.

Os hoffech drefnu unrhyw un o'r ymweliadau uchod, sicrhewch bod yr wybodaeth ganlynol gennych pan fyddwch yn ffonio'r llinell archebu ar 029 2089 8477.

- ▶ Enw'r ysgol
- ▶ Ar ba ddyddiad yr hoffech ymweld
- ▶ Yr amser yr hoffech ymweld (rhwng 9.30am-4.30pm, ddydd Llun i ddydd Gwener)
- ▶ Enw'r trefnydd  
Enw  
Cyfeiriad  
Rhif Ffôn

## Sylwch hefyd:

- ▶ Bydd llythyr cadarnhau, map a ffurflen archebu yn cael eu hanfon atoch cyn yr ymweliad
- ▶ Os bydd yn rhaid i chi ohirio'r ymweliad, rhaid rhoi deg diwrnod gwaith o rybudd
- ▶ Sicrhewch fod nifer priodol o athrawon yn dod gyda'r disgyblion, yn unol â chanllawiau'r awdurdod lleol
- ▶ Yn anffodus, nid oes gan y Cynulliad Cenedlaethol gyfleusterau bwyta ar gyfer grwpiau addysgol
- ▶ Mae pob ymweliad yn rhad ac am ddim
- ▶ Mae siopau anrhegion ar gael yn y Canolfannau Ymwelwyr.

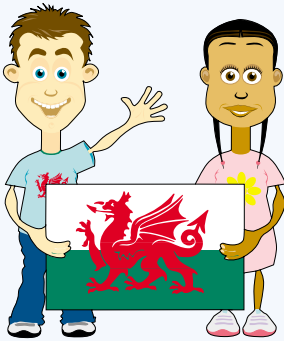


# Canllaw i Athrawon

## 1 Cwestiynau Allweddol

Gallai'r cwestiynau hyn fod yn ddefnyddiol wrth ichi roi gwybodaeth gefndir i'r disgyblion am y Cynulliad.

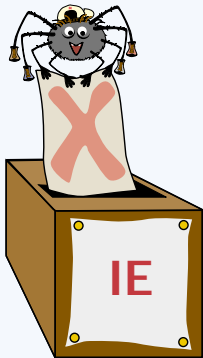
### *Beth yw'r Cynulliad?*



Corff wedi ei ethol yw'r Cynulliad Cenedlaethol:

- ▶ Mae pwerau a chyfrifoldebau wedi eu datganoli iddo;
- ▶ Mae'n penderfynu ar flaenoriaethau;
- ▶ Mae'n rhannu'r cyllid a roddir i Gymru gan y trysorlys.

### *Sut y cafodd y Cynulliad ei greu?*



Gofynnwyd i bobl Cymru a oeddent am gael Cynulliad. Cynhaliwyd refferendwm a chanlyniad y bleidlais oedd "**le**".

Cynhaliwyd yr etholiad cyntaf ar 6 Mai 1999.

Cafodd chwe deg o Aelodau eu hethol i gynrychioli pob rhan o Gymru. Cawsant eu cyfarfod cyntaf ar 12 Mai 1999.

### *Pa ddyddiadau pwysig y dylid eu cofio?*

<b>18 Medi 1997</b>	Cynnal refferendwm. 50.3% le, 49.7% Na.
<b>6 Mai 1999</b>	Yr etholiadau cyntaf.
<b>12 Mai 1999</b>	Y cyfarfod llawn cyntaf (cyfarfod ar gyfer yr holl Aelodau).
<b>26 Mai 1999</b>	Y seremoni agoriadol.



## ***Sut mae Aelodau'r Cynulliad yn cael eu hethol?***

Mae aelodau'r cyhoedd yn cael dwy bleidlais yr un:

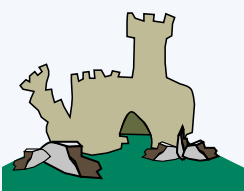
- ▶ Un bleidlais i ethol Aelod i'w hetholaeth - system 'y Cyntaf i'r Felin'.
- ▶ Pleidlais arall i blaid wleidyddol - y system Aelodau Ychwanegol, sef math o gynrychiolaeth gyfrannol.

Caiff pedwar deg o Aelodau eu hethol drwy'r system draddodiadol, y Cyntaf i'r Felin, ac ugain drwy'r system Aelodau Ychwanegol.

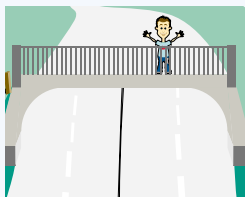
## ***Beth yw cyfrifoldebau'r Cynulliad?***

Mae pwerau is-ddeddfwriaethol wedi cael eu datganoli i'r Cynulliad yn y meysydd canlynol:

- ▶ addysg a hyfforddiant
- ▶ amaethyddiaeth
- ▶ yr amgylchedd
- ▶ chwaraeon a hamdden
- ▶ cynllunio gwlad a thref
- ▶ datblygu economaidd
- ▶ diwydiant
- ▶ diwylliant
- ▶ gwasanaethau cymdeithasol
- ▶ henebion ac adeiladau hanesyddol
- ▶ yr iaith Gymraeg
- ▶ iechyd a gwasanaethau iechyd
- ▶ llywodraeth leol
- ▶ priffyrdd
- ▶ tai
- ▶ trafnidiaeth a ffyrdd
- ▶ twristiaeth



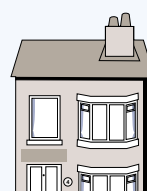
henebion ac adeiladau hanesyddol



trafnidiaeth a ffyrdd



iechyd a gwasanaethau iechyd



tai



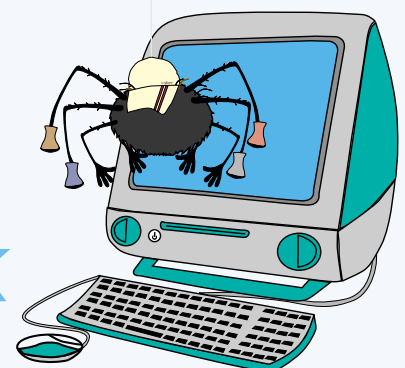
twristiaeth

## ***Ymhle y caf i ragor o wybodaeth?***

Nodir strwythurau a gweithdrefnau hanfodol y Cynulliad yn Neddf Llywodraeth Cymru 1998. Disgrifir y prosesau mwy manwl yn Rheolau Sefydlog y Cynulliad, sydd ar gael ar wefan y Cynulliad ([www.cymru.gov.uk](http://www.cymru.gov.uk)).

Mae'r Pecyn Addysg CA2 hwn ar gael ar wefan y Cynulliad, ynghyd â mwy o wybodaeth a gweithgareddau. I ddod o hyd i'r safle Addysg Gynradd, cliciwch ar gwybodaeth i'r cyhoedd/addysg/cynradd.

[www.cymru.gov.uk](http://www.cymru.gov.uk)



## 2 Cysylltiadau â'r Cwricwlwm

Mae'r cynllun gwaith yn rhan 3 yn rhoi enghreifftiau o weithgareddau yn y dosbarth y gellid eu defnyddio a'u haddasu gan yr athrawon. Mae'r gweithgareddau hyn yn ymdrin ag ystod o sgiliau neu ofynion cyffredin ac mae cysylltiad rhyngddynt a'r mwyafrif o bynciau'r Cwricwlwm Cenedlaethol.

Os oes cysylltiad amlwg rhwng y dasg ac un o ofynion cyffredin y Cwricwlwm Cenedlaethol, dynodir hynny yn y cynllun gwaith drwy ddefnyddio un o'r symbolau isod.



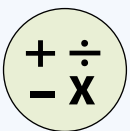
### Y Cwricwlwm Cymreig

Dylid rhoi cyfle i ddisgyblion, pan fo'n briodol, i ddatblygu a chymhwyso gwybodaeth a dealltwriaeth o nodweddion diwylliannol, economaidd, amgylcheddol, hanesyddol ac ieithyddol Cymru.



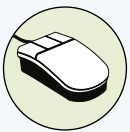
### Sgiliau Cyfathrebu

Dylid rhoi cyfle i ddisgyblion, pan fo'n briodol, i ddatblygu a chymhwyso'u sgiliau siarad, gwranddo, darllen, ysgrifennu, a mynegi syniadau drwy ddefnyddio amrywiaeth o gyfryngau.



### Sgiliau Mathemategol

Dylid rhoi cyfle i ddisgyblion, pan fo'n briodol, i ddatblygu a chymhwyso'u gwybodaeth a'u sgiliau mewn perthynas â rhif, siâp, gofod, mesurau a thrin data.



### Sgiliau Technoleg Gwybodaeth a Chyfathrebu

Dylid rhoi cyfle i ddisgyblion, pan fo'n briodol, i ddatblygu a chymhwyso'u sgiliau technoleg gwybodaeth i gasglu, paratoi, prosesu a chyflwyno gwybodaeth ac i gyfleu eu syniadau'n fwyfwy annibynnol.



### Sgiliau Datrys Problemau

Dylid rhoi cyfle i ddisgyblion, pan fo'n briodol, i ddatblygu a chymhwyso'u sgiliau o ran gofyn cwestiynau priodol, rhagfynegi canlyniadau a gwneud penderfyniadau gwybodus.



### Sgiliau Creadigol

Dylid rhoi cyfle i ddisgyblion, pan fo'n briodol, i ddatblygu a chymhwyso'u sgiliau creadigol, yn enwedig datblygu a mynegi syniadau a dychymyg.





## **Addysg Bersonol a Chymdeithasol**

Dylid rhoi cyfle i ddisgyblion, pan fo'n briodol, i ddatblygu a chymhwyso'r agweddau, y gwerthoedd, y sgiliau, y wybodaeth a'r ddealltwriaeth sy'n perthyn i Addysg Bersonol a Chymdeithasol.

Yng Nghyfnod Allweddol 2, caiff plant eu hannog i ddeall pwysigrwydd trafod a phenderfynu'n ddemocrataidd, a deall sut y mae anghyfiawnder ac anghydraddoldeb yn effeithio ar fywydau pobl. Cynyddu y mae'r angen i baratoi pobl ifanc i fod yn ddinasyddion gweithgar yn y gymuned a thu hwnt. I'w galluogi i farnu a phenderfynu'n effeithiol, mae angen meithrin eu gwybodaeth am systemau gwleidyddol.

Nod Pecyn Addysg CA2 y Cynulliad yw gwneud cyfraniad pwysig at gyflawni'r amcanion hyn, fel yr amlinellwyd yn y Fframwaith Addysg Bersonol a Chymdeithasol ar gyfer Cymru.





# 3 Cynllun Gwaith

## Cyflwyniad

Mae'r cynllun gwaith yn nodi deg o weithgareddau gan gynnwys gwaith dilynol/estynnol y gallai'r athrawon eu defnyddio wrth addysgu pobl ifanc am y Cynulliad Cenedlaethol. Mae pob gweithgaredd yn gweithio'n dda fel uned ar wahân ac nid oes rhaid dilyn y drefn a bennwyd yn y pecyn hwn. Mae'r canllaw i athrawon/cynlluniau gwersi a geir gyda phob taflen waith yn cael eu dynodi fel hyn:

### Gweithgaredd 1

#### Cynllun Gwers

Mae pob adran ar gyfer yr athrawon yn cynnwys cynllun gwers clir ar gyfer pob gweithgaredd, a rhestr o amcanion i ddewis o'u plith.

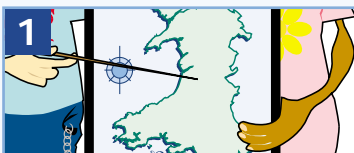
### Disgybl 1

#### Taflen Waith

Mae pob adran ar gyfer y disgyblion yn cynnwys taflen waith i'w chwblhau gan y disgyblion.

Nid oes amser wedi'i bennu ar gyfer cwblhau unrhyw weithgaredd.

Mae'r 10 gweithgaredd yn cynnwys:



*Ble yng Nghymru?*

*Ceri Corryn*



*Pwy yw fy Aelod o'r Cynulliad?*

*Her yr etholaeth*



*Papur y Lanfa*

*Dylunio poster ar gyfer etholiad*



*Canlyniadau chwaraeon*

*Pwrs y wlad*



*Wynebu'r wasg*

*Sut i drefnu digwyddiad*





# Ble yng Nghymru?

Gweithgaredd 1

Cynllun Gwers

## Nod

- Helpu'r disgyblion i ymgylfarwyddo â daearyddiaeth Cymru a nodi lle maent yn byw neu lle mae eu hysgol, mewn perthynas â'r Cynulliad Cenedlaethol.

## Amcanion

- Meithrin gwybodaeth ddaearyddol am drefi yng Nghymru.
- Defnyddio ac ehangu geirfa ddaearyddol.
- Nodi lleoliad y Cynulliad Cenedlaethol ar fap.
- Gwella dealltwriaeth o gyfeiriadau.

## Tasgau

### Gofyn i'r disgyblion:

- Edrych ar y map a darganfod lle maent yn byw.
- Ble yng Nghymru y mae adeilad y Cynulliad? Ei nodi ar y map.
- Nodi enwau'r trefi a'r dinasoedd a ddangosir ar y map.  
Atebion: Bangor, Aberystwyth, Wrecsam, Caerfyrddin, Casnewydd, Abertawe.
- Nodi enw'r brifddinas.  
**Ateb: Caerdydd**
- Cwblhau'r cwmpawd.
- Nodi i ba gyfeiriad y dylid teithio o'r ysgol i'r Cynulliad.

## Awgrymiadau am Weithgareddau Dilydol/Estynnol

- Amcangyfrif a chyfrifo'r pellter drwy ddefnyddio graddfa.
- Nodi ar y map y daith o'u hysgol i'r Cynulliad.
- Astudio ardal leol.
- Cymharu Bae Caerdydd â'u hardal eu hunain.

## Pwyntiau Trafod

- A ydych yn credu y dylai'r Cynulliad fod yn Nghaerdydd, neu a ddylai gael ei leoli mewn rhan arall o Gymru?

## Cyswllt â Rhaglenni Astudio'r Cwricwlwm

### Daearyddiaeth:

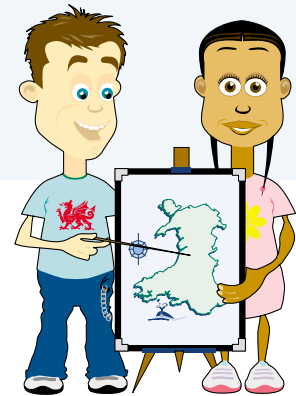
Sgiliau (4)

## Gofynion Cyffredin



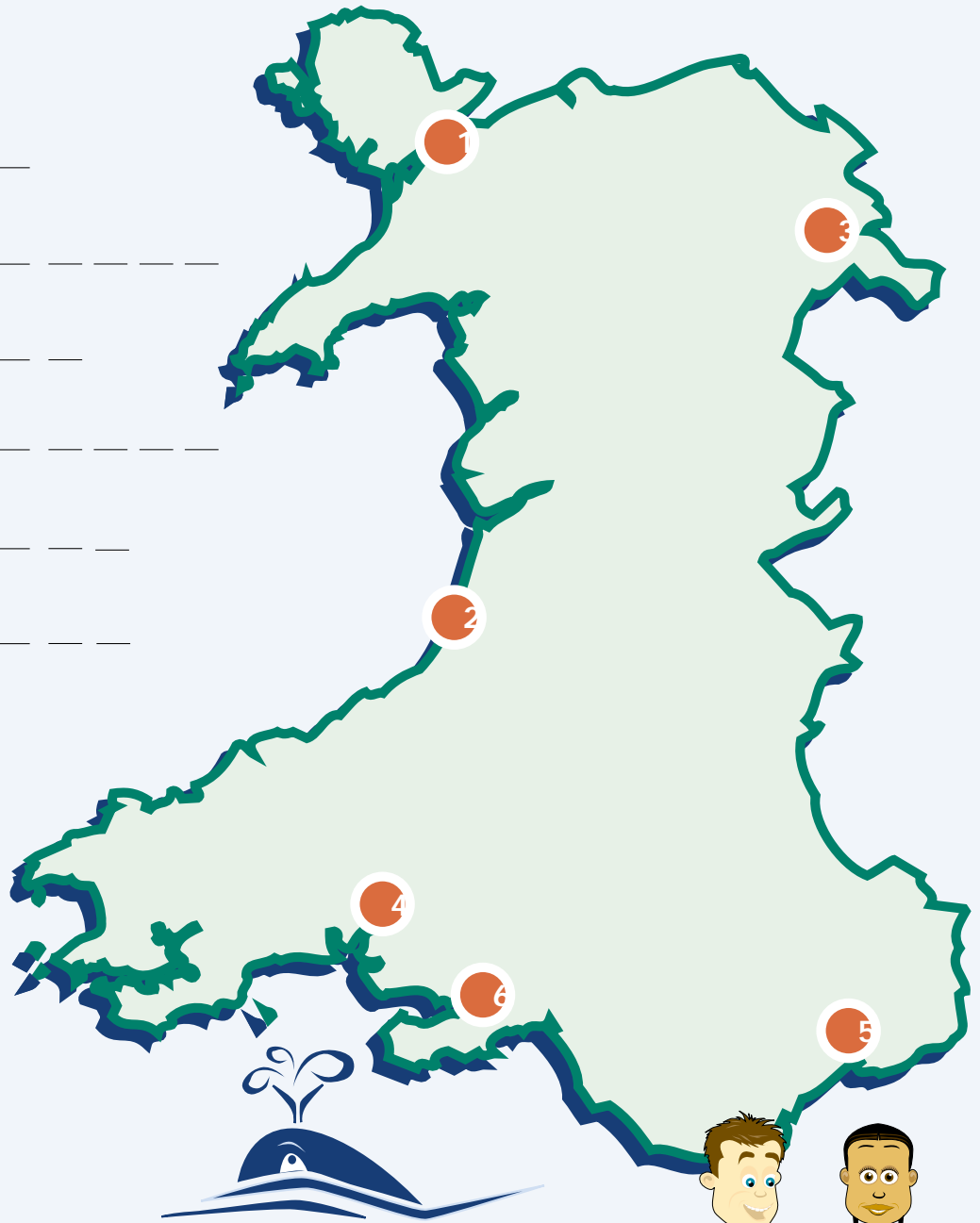
## Adnoddau

Taflen Waith 1 'Ble yng Nghymru?'



# Ble yng Nghymru?

- 1 B \_\_\_\_\_
- 2 A \_\_\_\_\_
- 3 W \_\_\_\_\_
- 4 C \_\_\_\_\_
- 5 C \_\_\_\_\_
- 6 A \_\_\_\_\_



1. Rhowch 'x' i ddangos lle'r ydych chi'n byw.
2. Rhowch gylch i ddangos lle mae Cynulliad Cenedlaethol Cymru wedi'i leoli.
3. Beth yw enwau'r trefi a'r dinasoedd sydd wedi eu dangos ar y map?
4. Beth yw enw'r brifddinas? .....
5. Cwblhewch y cwmpawd.
6. I fynd i'r Cynulliad Cenedlaethol o'r ysgol, fe fyddwn i'n teithio i gyfeiriad y .....

#### **Nod**

- Deall rôl a chyfrifoldebau Cynulliad Cenedlaethol Cymru.

#### **Amcanion**

- Annog y disgyblion i feddwl am waith y Cynulliad Cenedlaethol a'r penderfyniadau y mae'n eu gwneud.
- Cyflwyno geirfa newydd.
- Deall sut y mae newidiadau a phenderfyniadau yn effeithio ar eu bywydau bob dydd, e.e. addysg, iechyd, ffyrdd.

#### **Cyswllt â Rhaglenni Astudio'r Cwricwlwm**

##### **Cymraeg:**

- Llafaredd; Ystod (4)
- Llafaredd; Datblygiad Iaith (3)
- Ysgrifennu; Sgiliau (6)

#### **Gofynion Cyffredin**



#### **Adnoddau**

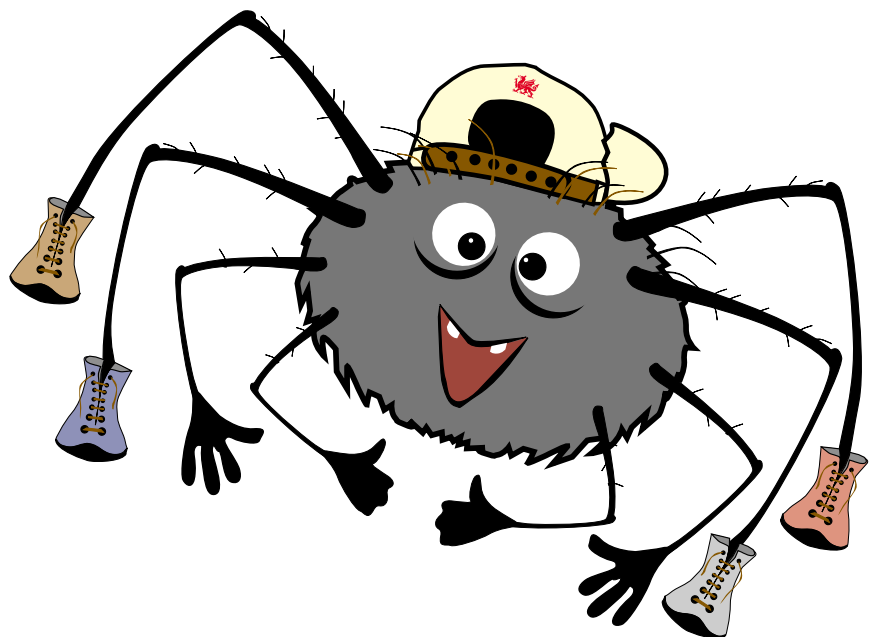
- Taflen Waith 2 'Ceri Corryn'
- Bwrdd gwyn/Uwchdaflunydd (dewisol)

#### **Tasgau ac Atebion**

- Dechreuwch y wers drwy ofyn i'r disgyblion beth y mae'r Cynulliad yn ei wneud yn eu tyb hwy.
- Fel dosbarth cyfan, gall y disgyblion gynnal sesiwn drafod ar y penderfyniadau y mae'r Cynulliad yn eu gwneud yn eu tyb hwy. Efallai y byddwch chi'n dymuno ymhelaethu ar atebion y disgyblion a chyflwyno geiriau newydd.
- Rhowch gopi o'r daflen waith i'r disgyblion er mwyn iddynt gwblhau'r geiriau gan ddefnyddio'r wybodaeth a gafwyd ar ddechrau'r wers.

#### **Atebion:**

- Amaethyddiaeth
- Swyddi
- Chwaraeon
- Tai
- Ysgolion
- Yr amgylchedd
- Twristiaeth
- Ffyrdd
- Ysbytai
- Yr iaith Gymraeg

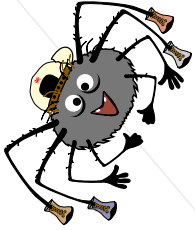


## ***Awgrymiadau am Weithgareddau Dilynol/Estynnol***

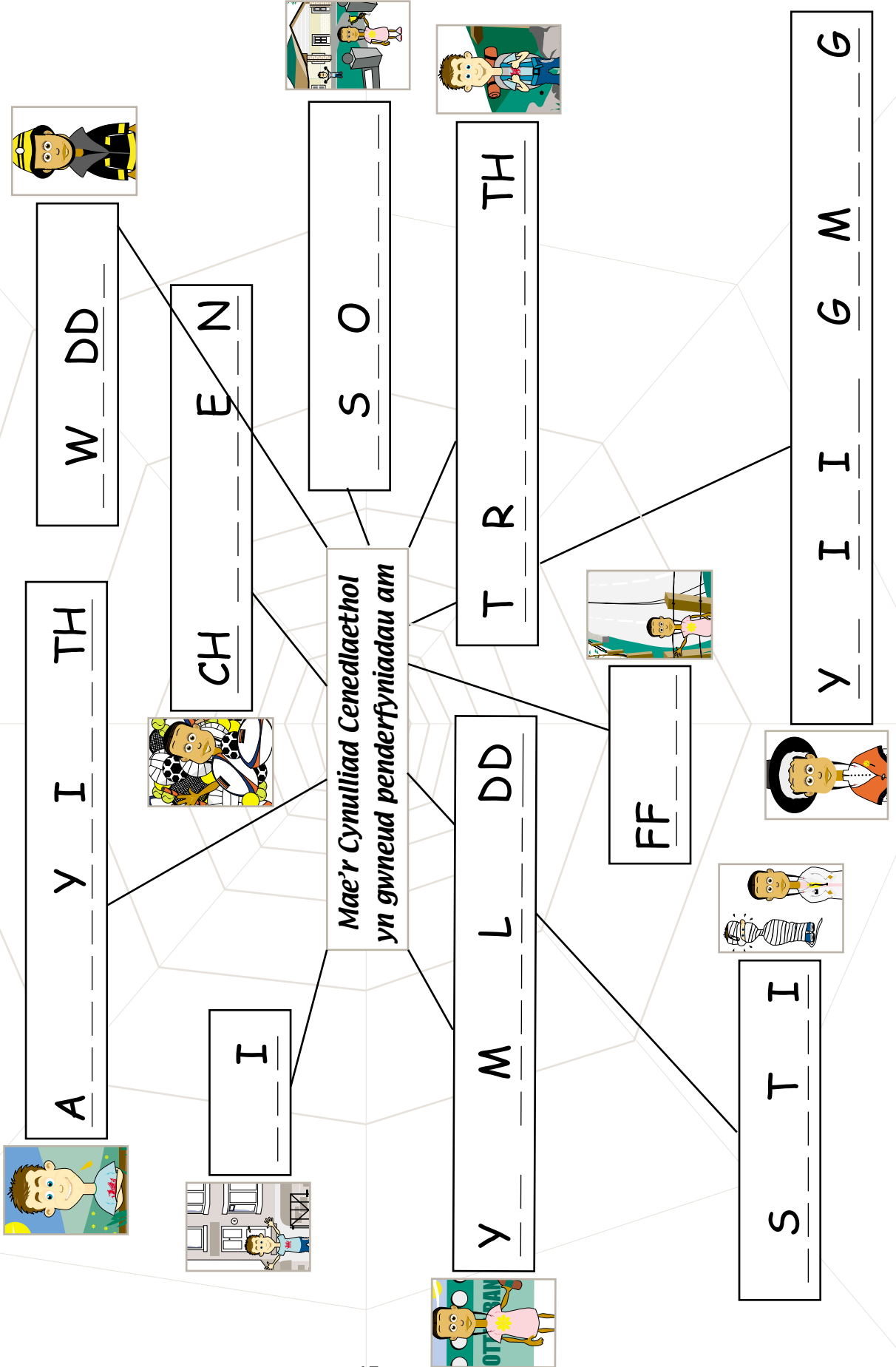
- ▶ Ar ôl cwblhau'r daflen waith, gallai'r disgyblion restru eu hatebion, gan ddechrau gyda'r un mwyaf pwysig yn eu tyb hwy.
- ▶ Fel grŵp/dosbarth, gallai'r disgyblion gymharu eu rhestrau a thrafod pam y mae gan bobl flaenoriaethau gwahanol.
- ▶ Y disgyblion i feddwl am yr hyn yr hoffent ei gyflawni o dan y penawdau hyn.
- ▶ Casglu mwy o wybodaeth o'r wefan [www.cymru.gov.uk](http://www.cymru.gov.uk)

## ***Pwyntiau Trafod***

- ▶ Pa mor anodd yw rhoi'r eitemau yn y rhestr mewn trefn blaenoriaeth?
- ▶ A yw rhai ohonynt yn fwy pwysig nag eraill?



*Yn anffodus, mae Ceri Corryn wedi anghofio pa benderfyniadau y mae'r Cynulliad Cenedlaethol yn eu gwneud . . . fedrwch chi helpu?*







# Pwy yw fy Aelod o'r Cynulliad?

## Nod

- ▶ Helpu'r disgyblion i wybod pwy sy'n cynrychioli eu hardal yn y Cynulliad Cenedlaethol.

## Amcanion

- ▶ Dehongli, deall a chrynhoi gwybodaeth benodol i lunio pasport.
- ▶ Sicrhau eu bod yn gwybod pwy yw eu cynrychiolwyr lleol.
- ▶ Meithrin technegau ymchwil.
- ▶ Rhoi cyfle iddynt ddarllen ac ysgrifennu darnau ffeithiol.
- ▶ Canfod gwybodaeth benodol am eu Haelod lleol o'r Cynulliad.

## Cyswllt â Rhaglenni Astudio'r Cwricwlwm

### Cymraeg:

Darllen; Ystod (4)

Darllen; Sgiliau (7) (8)

Ysgrifennu: Ystod (1) (5)

## Gofynion Cyffredin



## Adnoddau

Taflen Waith 3 **'Pwy yw fy Aelod o'r Cynulliad?'**

Poster Aelodau'r Cynulliad  
Y Rhyngwyd (dewisol)

## Tasgau

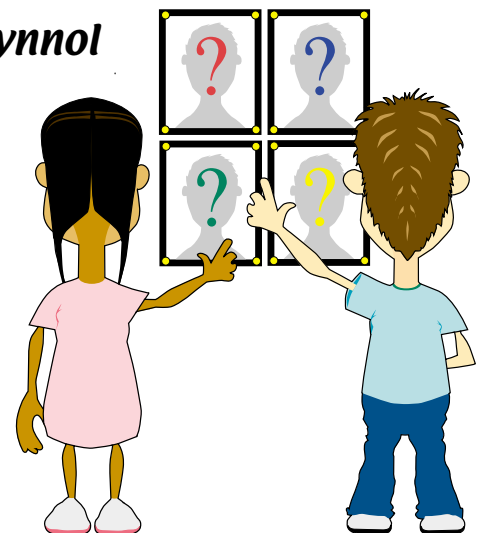
- ▶ Trafodaeth yn y dosbarth am bwy all ein helpu yn ein cymunedau a phwy yw ein cynrychiolwyr lleol. Cyflwyno'r term 'Aelod o'r Cynulliad'.
- ▶ Gofyn i'r disgyblion restru deg o bethau yr hoffent eu gwybod am eu Haelod o'r Cynulliad.
- ▶ Gofyn iddynt lunio pasport ar gyfer eu Haelod o'r Cynulliad. Efallai y bydd gwefan y Cynulliad o ddefnydd i athrawon [www.cymru.gov.uk/gwybodaeth/i-r-cyhoedd/addysg/cynradd/pwy-yw-fy-aelod-o-r-cynulliad/](http://www.cymru.gov.uk/gwybodaeth/i-r-cyhoedd/addysg/cynradd/pwy-yw-fy-aelod-o-r-cynulliad/)

## Awgrymiadau am Weithgareddau Dilydol/Estynnol

- ▶ Gofyn i'r disgyblion awgrymu pobl y maent yn eu hadnabod neu bobl enwog a fyddai'n gweud Aelodau da o'r Cynulliad. Rhaid iddynt roi rhesymau dros eu hateb.
- ▶ Gofyn i'r disgyblion lunio'u bywgraffiadau eu hunain.

## Pwyntiau Trafod

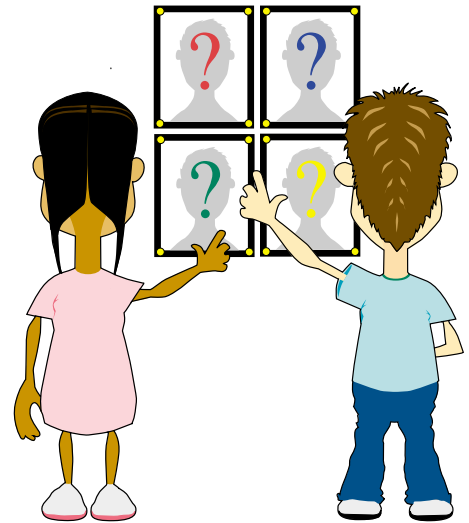
- ▶ A fydddech chi'n hoffi bod yn Aelod o'r Cynulliad a pham?
- ▶ Beth fydddech chi'n hoffi ei newid pe baech yn Aelod o'r Cynulliad?
- ▶ Beth sy'n creu cynrychiolydd lleol da?



# Pwy yw fy Aelod o'r Cynulliad?

Mae Aelodau'r Cynulliad yn ddynion a merched sydd wedi cael eu hethol gan bobl Cymru. Mae pob Aelod yn gofalu am etholaeth neu am ranbarth.

1. Ceisiwch ddarganfod pwy sy'n gofalu am eich ardal chi.
2. Disgrifiwch yr Aelod.
3. Lluniwch basport ar gyfer yr Aelod sy'n cynrychioli eich etholaeth. Ysgrifennwch enw, plaid ac etholaeth yr Aelod. Tynnwch lun o'r Aelod yn y blwch.



<p>Enw .....</p> <p>Plaid .....</p> <p>Etholaeth .....</p> <p>Gwybodaeth Ychwanegol</p> <p>.....</p> <p>.....</p> <p>.....</p> <p>.....</p>	<div style="border: 1px solid black; width: 100%; height: 100%; margin-bottom: 10px;"></div> <p>LLUN</p>
---	--

# Her yr etholaeth

Gweithgaredd 4

Cynllun Gwers

## Nod

- Cyflwyno geirfa sy'n ymwneud â democratiaeth/Cynulliad Cenedlaethol Cymru i'r disgyblion.

## Amcanion

- Cyfle i'r disgyblion ddysgu ystyr geiriau newydd.
- Gwella sgiliau defnyddio geiriadur.
- Ehangu eu defnydd o ddeunydd ffeithiol i ddod o hyd i wybodaeth benodol.
- Dod o hyd i eiriau newydd yn y geiriau 'Aelod o'r Cynulliad'.

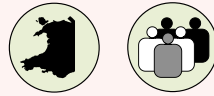
## Cyswllt â Rhaglen Astudio'r Cwricwlwm

### Cymraeg:

Ysgrifennu; Sgiliau (6)

Darllen; Sgiliau (8)

## Gofynion Cyffredin



## Adnoddau

Taflen Waith 4: **'Her yr etholaeth'** Geiriadur

## Tasgau

- Gofyn i'r disgyblion awgrymu ystyron y geiriau yn y tabl.
- Dod o hyd i wir ystyr y geiriau a roddwyd (gan edrych ar yr eirfa neu mewn geiriadur).
- Dod o hyd i 12 gair yn y term 'AELOD O'R CYNULLIAD'. Ymhlith y rhain y mae: du, od, lle, llo, llu, un, cyn, dal, dall, dol, iâr, lled, llun, llyn, roc, coed, dail, deall, iard, croen, crynu, dolen, dillad, llecyn, llyncu.
- Dysgu sut i sillafu'r geiriau newydd a'u rhoi mewn brawddegau.

## Awgrymiadau am Weithgareddau Dilydol/Estynnol

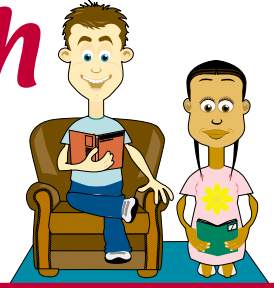
- Gallai'r disgyblion restru rhai bonion geiriau neu deuluoedd o eiriau sy'n gysylltiedig â'r gair gwreiddiol (penderfyniad – penderfynu; trafod – trafodaeth; cynulliad – cynnull; etholiad – ethol; etholaeth – etholwyr ac ati.)
- Cyflwyno termau newydd eraill o'r eirfa.

## Pynciau Trafod

- Gallai'r dosbarth drafod y geiriau y maent wedi llwyddo i'w gwneud o'r llythrennau yn 'Aelod o'r Cynulliad'.
- Pwy ddaeth o hyd i'r nifer mwyaf o eiriau?



# Her yr etholaeth



1. Dyma eiriau newydd i chi eu dysgu.  
Dilynwch y cyfarwyddiadau i lenwi'r tabl isod:

<b>Darllenwch</b>	<b>Beth ydych chi'n meddwl yw ystyr y gair hwn?</b>	<b>Gwir ystyr y gair o'r geiriadur</b>
Etholaeth		
Cynulliad		
Etholiad		
Dadl		
Trafod		
Penderfyniad		

2. Fedrwn chi ddod o hyd i 12 gair newydd yn y term **Aelod o'r Cynulliad**? Rhestrwch y geiriau yn y blychau isod:

1.	2.	3.
4.	5.	6.
7.	8.	9.
10.	11.	12.

#### Nod

- ▶ Rhoi cyfle i'r disgyblion ddysgu am etholiadau drwy astudio cynnwys ac arddull erthygl papur newydd. Trafod oed pleidleisio a nifer y pleidleiswyr.

#### Amcanion

- ▶ Gwella'r hyn y mae'r disgyblion yn ei wybod am iaith a phatrwm erthyglau.
- ▶ Annog y disgyblion i drafod yr oed pleidleisio presennol a pham nad oes llawer o ddiddordeb gan bobl ifanc mewn pleidleisio.
- ▶ Datblygu'u dealltwriaeth o nifer pleidleiswyr, difaterwch pleidleiswyr ac etholiadau.
- ▶ Rhoi cyfle i'r disgyblion ymarfer sgiliau cyfathrebu yn ysgrifenedig ac ar lafar.
- ▶ Deall y ddwy ochr i ddadl.

#### Cyswllt â Rhaglenni Astudio'r Cwricwlwm

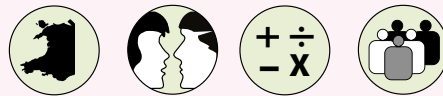
##### Cymraeg:

Darllen; Sgiliau (8)

Darllen; Ystod (4)

Darllen; Datblygiad Iaith (1)

#### Gofynion Cyffredin



#### Adnoddau

Taflen Waith 5a **'Papur y Lanfa'**

Taflen Waith 5b **'Taflen Waith Papur y Lanfa'**

#### Tasgau ac Atebion

- ▶ Rhaid i'r disgyblion ddarllen yr erthygl gan ddeall y materion sy'n cael eu trafod.
- ▶ Mae 'Papur y Lanfa' yn bapur newydd ffuglennol sy'n sôn am bobl ifanc o dan ddeunaw oed yn pleidleisio am y tro cyntaf.

#### Cwestiwn 1

- Roedd plant deg oed yn cael pleidleisio am y tro cyntaf ar 1 Mai 2023.
- Cynhaliwyd yr etholiadau cyntaf ym mis Mai 1999.
- Cafodd yr oed pleidleisio ei ostwng o 21 i 18 yn 1969.

#### Cwestiwn 2

- ▶ Cynhaliwyd pumed etholiad y Cynulliad yn 2015 (tynnu 8 mlynedd o 2023).

#### Cwestiwn 3

Gallai'r dosbarth cyfan drafod y diffiniadau o'r termau.

- ▶ **Nifer y pleidleiswyr**  
Y ganran o'r boblogaeth sy'n pleidleisio.
- ▶ **Difaterwch pleidleiswyr**  
Diffyg diddordeb yn y broses pleidleisio.



## **Cwestiwn 3 parhad**

### ► **Blwch pleidleisio**

Blwch du lle rhoddir y papurau pleidleisio ar ôl pleidlais.

### ► **Democratiaeth**

Rhoi cyfle i bawb ddewis y llywodraeth.

## **Cwestiwn 4**

► Nid yw Mr Gorci Jones yn credu bod gwleidyddiaeth yn berthnasol i blant nac y gallant gyfrannu i'w cymunedau. Mae Blodwen Tatws-Pierce yn credu bod pleidleisio yn bwysig iawn a bod gan blant ifanc gyfraniad i'w wneud i'w cymunedau.

► Gofyn i'r disgyblion roi rhesymau dros eu hatebion.

## **Cwestiwn 5**

► Mae angen i'r disgyblion ddeall bod cynrychiolwyr etholedig yn siarad ar eu rhan. Mae Aelodau'r Cynulliad yn trafod materion sy'n effeithio arnynt hwy bob dydd.

## **Cwestiwn 6**

► Mae'n bwysig pleidleisio oherwydd:

- Mae pleidleisio yn ffordd o leisio'ch barn a'ch safbwyntiau.
- Os na fyddwch yn pleidleisio, ni chewch ddweud eich dweud.
- Rydych yn dewis y person gorau i gynrychioli'ch ardal.
- Bydd atebion eraill yn dderbyniol hefyd.

## **Awgrymiadau am Weithgareddau Dilydol/Estynnol**

- Gallai'r disgyblion ysgrifennu erthygl am senedd ieuentid.
- Dylunio logo/poster i annog pobl ifanc i bleidleisio.
- Sefydlu ffug senedd ieuentid yn y dosbarth a chynnal dadl gyda'r athro/athrawes yn cadeirio. Dylai pob plentyn gael cyfle i bleidleisio ar fater sy'n peri pryder i'r gymuned leol.

## **Pwyntiau Trafod**

- A ydynt yn mynd i bleidleisio yn y dyfodol?
- Yn eu barn hwy, pam y mae cyn lleied o rai 18-25 oed yn pleidleisio?
- A ddylai'r oed pleidleisio presennol, sef 18, gael ei ostwng?
- Beth y gellid ei wneud i annog mwy o bobl i bleidleisio?
- A ddylid dirwyo pobl am beidio pleidleisio?

# PAPUR Y LANFA

Cyfrol 237, Rhif 2

2 Mai 2023

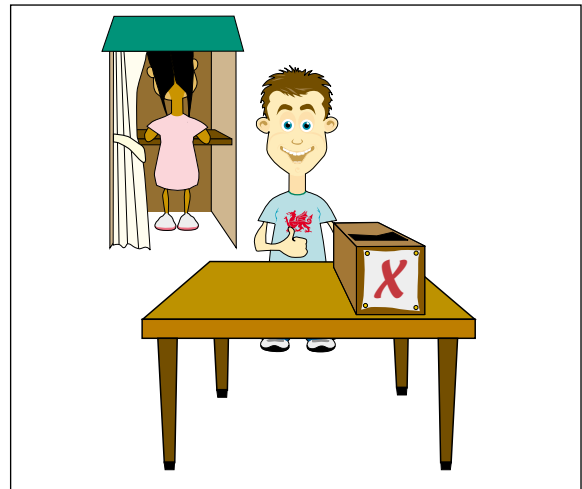
## Mwy nag erioed yn pleidleisio

wrth i blant deg oed fwrw pleidlais am y tro cyntaf

Ddoe, cafodd plant mor ifanc â deg oed ddiwrnod gartref o'r ysgol er mwyn iddynt gael pleidleisio am y tro cyntaf yn seithfed etholiad y Cynulliad. Ar ôl blynyddoedd o ymgyrchu gan y PHP (Plaid Hwyl y Plant), mae gan blant hawl i fwrw eu pleidlais yn y blwch pleidleisio o'r diwedd. Dywedodd llefarydd ar ran y blaid: "Mae gan bobl ifanc Cymru lais yn awr."

Nid yw barn y cyhoedd wedi amrywio cymaint ers 1969, pan gafodd yr oed pleidleisio ei ostwng o 21 i 18 oed. Gan siarad ar ran Plaid y Bobl Barchus dywedodd Mr Gorci Jones: "Does gan wleidyddiaeth ddim byd i'w wneud â phlant. Dydyn nhw ddim yn gallu cyfrannu i'w cymunedau, felly pam eu bod nhw'n trafferthu pleidleisio!"

Mae Blodwen Tatws-Pierce, 10 oed, o Lantatws yn anghytuno. Meddai hi: "Fe bleidleisiais i heddiw oherwydd fy mod eisiau i'r person gorau fy nghynrychioli. Os nad yw pobl yn pleidleisio, dydyn nhw ddim



yn gallu dylanwadu ar y ffordd y mae ein gwlad yn cael ei rhedeg."

Mae'n ymddangos yn debygol y bydd senedd ieuencid newydd yn cael ei sefydlu dan y gyfraith. Byddai'n bosibl trafod llawer o faterion, o roi arian i ysbyty plant newydd i roi melysion am ddim mewn ysgolion.

Democratiaeth a enillodd yr etholiad hwn wrth i'r nifer mwyaf o bobl bleidleisio ers yr etholiad cyntaf ym mis Mai 1999. Roedd difaterwch y rhai rhwng 18 a 25 wedi bygwth atal yr etholiad diwethaf.

1. (A) Pryd roedd plant 10 oed yn cael pleidleisio am y tro cyntaf?

.....

(B) Pryd cafodd etholiadau cyntaf y Cynulliad Cenedlaethol eu cynnal?

.....

(C) Ym mha flwyddyn y cafodd yr oed pleidleisio ei ostwng o 21 i 18?

.....

2. Os yw etholiadau'r Cynulliad yn cael eu cynnal bob pedair blynedd, ym mha flwyddyn y byddai'r pumed etholiad?

.....

3. Beth yw ystyr y geiriau hyn: (Defnyddiwch eiriadur i'ch helpu)

Nifer y pleidleiswyr .....

Difaterwch pleidleiswyr .....

Blwch pleidleisio .....

Dadl .....

4. (A) Pa ddwy farn wahanol sydd gan Mr Gorci Jones a Blodwen Tatws-Pierce?

.....

.....

(B) Gyda phwy rydych chi'n cytuno? Dywedwch pam.

.....

5. Beth mae'r frawddeg "mae gan bobl ifanc Cymru lais yn awr" yn ei olygu i chi?

.....

.....

6. Pam ei bod hi'n bwysig pleidleisio?

.....

.....





# Dylunio poster ar gyfer etholiad

## Nod

- Deall un ffordd y mae pobl yn penderfynu dros bwy i bleidleisio.
- Deall sut i drefnu ymgyrch etholiadol.

## Amcanion

- Annog y disgyblion i ystyried sut i fynegi eu 'neges'.
- Dylunio poster ar gyfer ymgyrch etholiadol.

## Cyswllt â Rhaglenni Astudio'r Cwricwlwm

### Technoleg Gwybodaeth:

Cyfathrebu a Thrin  
Gwybodaeth (1)

### Gofynion Cyffredin



## Adnoddau

Taflen Waith 6 *'Dylunio poster ar gyfer etholiad'*

Papur plaen A3

## Tasgau

- Rhaid i'r disgyblion esgus sefyll mewn etholiad fel Aelod o'r Cynulliad ar gyfer eu hysgol.
- Trafodwch fel dosbarth pa wybodaeth i'w rhoi ar boster ar gyfer ymgyrch etholiadol.
- Rhowch lungopi o'r daflen waith i'r disgyblion i sicrhau y caiff yr holl wybodaeth berthnasol ei chynnwys.
- Gofynnwch i'r disgyblion restru ar eu poster y pethau yr hoffent eu newid yn yr ysgol.
- Yna dylai'r disgyblion baratoi poster yn eu hyrwyddo eu hunain a'u syniadau, gan ddefnyddio cyfrwng celf o'u dewis hwy, e.e. paent, murlun, TG.



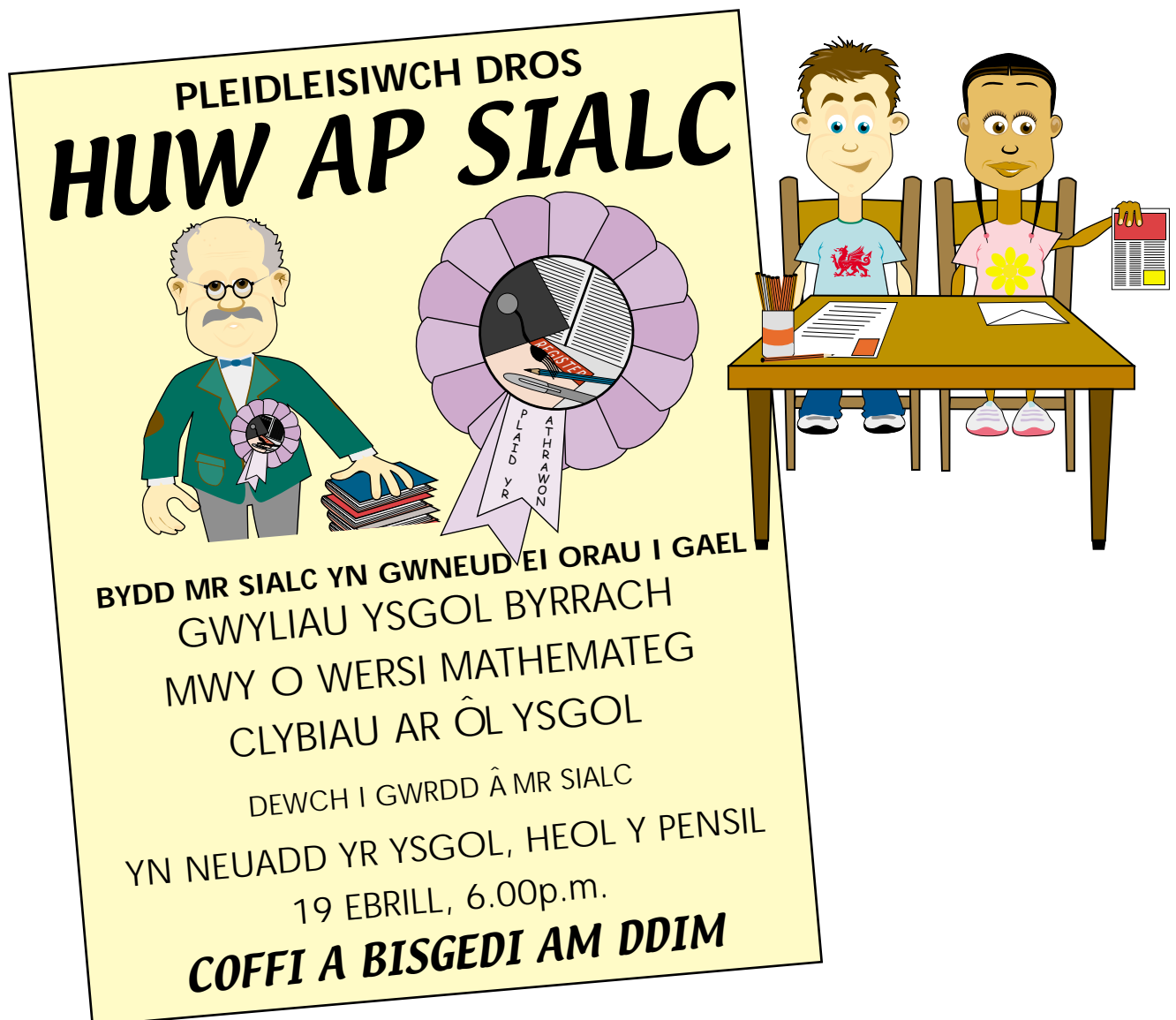
## Awgrymiadau am Weithgareddau Dilydol/Estynnol

- Efallai yr hoffech gynnal cystadleuaeth i ddylunio'r poster gorau.
- Gellid arddangos y posteri yn yr ysgol a gofyn i ddsbarthiadau eraill bleidleisio dros y poster gorau neu'r syniad gorau.
- Neu gellid dewis 6 neu 8 poster a chynnal etholiad yn y dosbarth.
- Gellid casglu syniadau'r disgyblion a'u rhoi ar ffurf graff i weld beth yw'r tri newid mwyaf poblogaidd i'r ysgol.
- Gellid casglu a thrafod syniadau'r disgyblion a gofyn i gyngor yr ysgol neu'r Pennaeth ystyried y goreuon.
- Efallai y bydd y plant am ysgrifennu pamffled/manifffesto manylach yn sôn am eu syniadau.

# Dylunio poster ar gyfer etholiad

Rydych yn sefyll etholiad i fod yn Aelod o'r Cynulliad ar gyfer eich ysgol. Mae angen i chi roi gwybod i'r plant eraill pwy ydych chi a beth y byddwch chi'n ei wneud ar eu rhan os byddant yn pleidleisio drosoch. Dyluniwch boster ar gyfer eich ymgyrch etholiadol gan gynnwys y wybodaeth ganlynol:

- Eich enw.
- Enw'ch plaid (bydd rhaid i chi feddwl am enw i'ch plaid).
- Eich llun.
- Rhestr o addewidion (yr hyn y byddwch chi'n ei wneud i'r bobl sy'n pleidleisio drosoch). Mewn etholiad go iawn, 'maniffesto' yw'r enw ar y rhestr hon.
- Ble bydd pleidleiswyr yn gallu eich gweld (ar y teledu, mewn cyfarfod lleol neu yn eich swyddfa).



# Canlyniadau chwaraeon

Gweithgaredd **7**

Cynllun Gwers

## Nod

- Dysgu bod pob pleidlais yn cyfrif.
- Dangos data yn briodol.
- Llunio casgliadau deallus ar sail ystadegau.

## Amcanion

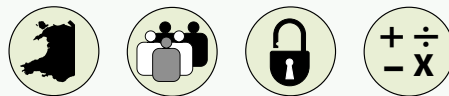
- Dehongli a llenwi tablau mathemategol ymarferol.
- Gwella sgiliau rhif.
- Trosglwyddo gwybodaeth i graff bar.
- Defnyddio sgiliau i lunio casgliadau deallus ar sail ystadegau.
- Meithrin ymwybyddiaeth y disgyblion o bwysigrwydd pleidleisio.
- Deall bod pleidlais pawb yn bwysig ac y gallai newid y canlyniad terfynol.

## Cyswllt â Rhaglenni Astudio'r Cwricwlwm

### Mathemateg:

Casglu, Cynrychioli a Dehongli Data  
(1)(2)(3)

### Gofynion Cyffredin



### Adnoddau

Taflen Waith 7 '*Canlyniadau chwaraeon*'  
Papur graff



## Tasgau ac Atebion

- Rhowch gopi o'r daflen waith i'r disgyblion.
- Darllenwch y sefyllfa a thrafodwch bwysigrwydd pleidlais pob disgybl. Eglurwch fod y system ddemocrataidd hon yn deg ac yn rhoi cyfle i bawb fynegi'u safbwyntiau a'u barn.
- Yna mae gofyn i'r disgyblion wneud y gwaith cyfrifo sydd yn y tabl a rhoi'r wybodaeth ar ffurf graff bar ar bapur graff. Os oes amser, gallai rhai disgyblion lunio graff llinell neu bictogram.
- Dylai'r disgyblion ddehongli'r graff a thrafod yr hyn mae'r data yn ei olygu iddynt.
- Dylent ateb y cwestiynau ar y daflen waith.

Tîm	Merched	Bechgyn	Cyfanswm
Pêl-droed	35	<b>36</b>	71
Nofio	<b>1</b>	1	2
Criced	3	<b>8</b>	11
Pêl-rwyd	45	23	<b>68</b>
Hoci	9	5	<b>14</b>
Rygbi	19	<b>43</b>	62
<b>Cyfanswm</b>	<b>112</b>	<b>116</b>	<b>228</b>

(a) Pêl-droed a pêl-rwyd

(b) 3

(c) 238 (228 + 10 disgybl sy'n absennol)

(ch) 228

(d) 6% (14 ÷ 228 X 100)

(dd) Yna byddai'r cyfanswm ar gyfer rygbi yn 72. Felly byddai rygbi yn gyntaf, pêl-droed yn ail ac un pleidlais yn eu gwahanu! Byddai'r tîm pêl-rwyd yn colli, sy'n dangos pwysigrwydd pob pleidlais.

# Canlyniadau chwaraeon

## ***Awgrymiadau am Weithgareddau Dilynol/Estynnol***

- ▶ Gallai'r dosbarth gynnal pleidlais debyg, gyda'r plant yn dychmygu eu bod yn pleidleisio i ddewis dillad chwaraeon newydd. Gallai'r dosbarth lunio papur pleidleisio syml gydag enwau'r timau a'u capteiniaid, a chynnal pleidlais gyfrinachol.
- ▶ Pwysleiswch mai dim ond croes y dylid ei rhoi ar y papur. Os rhoddir marc arall, bydd y papur yn cael ei ystyried yn un wedi'i ddifetha ac ni chaiff ei gyfrif (a gallai hynny effeithio ar y canlyniad!).
- ▶ Caiff y canlyniadau eu cyfrif a bydd y plant yn cofnodi'r wybodaeth mewn tabl er mwyn llunio graff bar.
- ▶ Efallai yr hoffech feddwl am gwestiynau priodol i wella sgiliau data'r disgyblion ac asesu a ydynt wedi deall y gwaith.
- ▶ Dylai'r disgyblion greu cronfa ddata a rhoi'r canlyniadau mewn graff gan ddefnyddio Excel.

### ***Pwynt Trafod***

- ▶ Pam y mae pleidleisio yn bwysig?
- ▶ A yw'r plant yn bwriadu pleidleisio pan fyddant yn 18?

# Canlyniadau Chwaraeon

Disgybl **7**

Taflen Waith

Mae Ysgol Gynradd y Lanfa angen prynu dillad newydd ar gyfer y timau chwaraeon. Yn anffodus, digon o arian i brynu dillad i ddau dîm yn unig sydd yn y gyllideb eleni. Penderfynodd y pennaeth mai'r ffordd decaf i benderfynu pa dimau a fyddai'n cael dillad newydd oedd drwy roi cyfle i ddisgyblion Ysgol Gynradd y Lanfa bleidleisio. Mae canlyniadau'r bleidlais yn Nhabl 1. Roedd un bleidlais gan bob disgybl ond roedd 10 disgybl yn absennol.

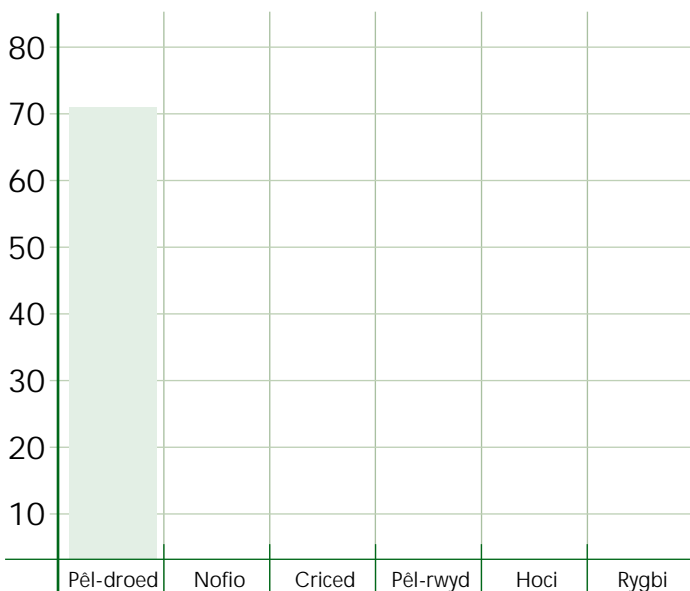
## 1. Llenwch y bylchau yn y tabl.

Tabl 1

Tîm	Merched	Bechgyn	Cyfanswm
Pêl-droed	35		71
Nofio		1	2
Criced	3		11
Pêl-rwyd	45	23	
Hoci	9	5	
Rygbi	19		62
<b>Cyfansymiau</b>			

## 2. Rhowch y canlyniadau mewn graff bar ar bapur graff

Mae canlyniad pleidlais y dillad pêl-droed wedi ei roi'n barod.



## 3. Atebwch y cwestiynau hyn:

(a) Pa ddau dîm a gafodd ddillad newydd?

.....

(b) Sawl pleidlais oedd rhwng y cyntaf a'r ail?

.....

(c) Sawl disgybl sydd yn yr ysgol gyfan?

.....

(ch) Sawl disgybl a bleidleisiodd?

.....

(d) Pa ganran o'r bleidlais a gafodd y tîm hoci?

.....

(dd) Pe bai pob plentyn a oedd yn absennol wedi pleidleisio dros rygbi, sut byddai hynny wedi effeithio ar y canlyniad?

.....

(e) Lliwiwch y graff.



#### Nod

- Dysgu sut i ddyrannu arian yn deg ac i gyfiawnhau penderfyniadau ynghylch y gyllideb.

#### Amcanion

- Deall y syniad sylfaenol o neilltuo/rhannu arian.
- Annog disgyblion i ystyried safbwyntiau pobl eraill.
- Dechrau deall proses benderfynu anodd.
- Ymarfer cyflwyno canlyniadau penderfyniad anodd.
- Annog disgyblion i bwysu a mesur eu penderfyniadau a'u cyfiawnhau.

#### Cyswllt â Rhaglenni Astudio'r Cwricwlwm

##### Mathemateg:

Rhif; Datrys Problemau Rhifiadol (1)

##### Cymraeg:

Llafaredd; Ystod (4)  
Llafaredd; Sgiliau (6)

#### Gofynion Cyffredin



#### Adnoddau

Taflen Waith 8 'Pwrs y wlad'

#### Tasgau

- Darllenwch y daflen waith fel dosbarth cyfan.
- Gan weithio mewn parau, ystyriwch y pum cynnig, gan nodi 'ie' neu 'na' nesaf atynt yn unol â phenderfyniadau'r disgyblion.
- Dylai'r disgyblion benderfynu ar faint o arian ychwanegol i'w roi i bob cynnig.
- Bydd angen trosglwyddo'r wybodaeth i'r tabl ar ail dudalen y daflen waith.
- Dylid cwblhau'r datganiad ar ddiwedd y daflen waith.

#### Awgrymiadau am Weithgareddau Dilynol/Estynnol

- Trafod yn y dosbarth pa mor anodd oedd hi i benderfynu pa brosiectau i'w hariannu.
- Cymharu'r prosiectau y penderfynodd pob grŵp i'w hariannu a pham:
  - cynnal pleidlais yn y dosbarth
  - llunio graff







Chi yw Gweinidog Cyllid y Cynulliad. Eich swydd chi yw penderfynu sut mae'r Cynulliad yn gwario'i arian ac ar beth y bydd yn ei wario. Eleni mae £9,000 yn ychwanegol ar gael i chi ei wario ac rydych wedi gofyn i Weinidogion eraill y Cynulliad awgrymu ar beth y gallai'r arian hwnnw gael ei wario. Edrychwch ar syniadau'r Gweinidogion isod a phenderfynwch a ydych am:

- (a) Roi'r arian i gyd i un prosiect.
- (b) Roi arian i rai prosiectau ond nid i rai eraill.
- (c) Rannu'r arian yn gyfartal rhwng yr holl brosiectau.

**Cofiwch:** nid oes rhaid i chi roi'r holl arian y gofynnwyd amdano i bob prosiect, ond rhaid i chi wario'r £9,000 i gyd.

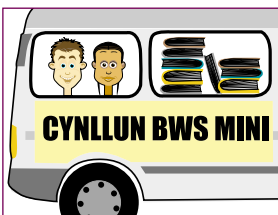
Rhowch dic yn y blwch **Ie** neu'r blwch **Na** o dan bob syniad. Yna rhowch y swm rydych am ei wario ar y prosiect hwnnw yn y blwch 'swm'.



#### Gweinidog yr Amgylchedd

Angen £5,000 ar gyfer cynllun ailgylchu

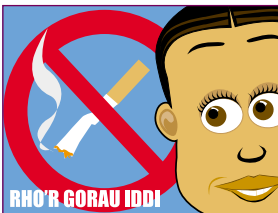
**Ie**       **Na**      Swm £



#### Y Gweinidog Addysg

Angen £9,000 ar gyfer cynllun bws mini

**Ie**       **Na**      Swm £



#### Y Gweinidog Iechyd

Angen £4,000 ar gyfer ymgyrch atal ysmegu

**Ie**       **Na**      Swm £



#### Y Gweinidog Ffermio

Angen £7,000 ar gyfer fferm ysgol

**Ie**       **Na**      Swm £



#### Y Gweinidog Chwaraeon

Angen £3,000 ar gyfer clwb chwaraeon ar ôl ysgol

**Ie**       **Na**      Swm £

Syniad	Ydych chi'n mynd i roi arian i'r syniad hwn? Ysgrifennwch Ie neu Na	Faint o arian?
 <p><b>BANC ATTEU</b> Cynllun ailgylchu</p>		
 <p><b>CYNLLUN BWS</b> Cynllun bws mini</p>		
 <p><b>RHO'R GORAU IDDI!</b> Ymgyrch atal ysmygu</p>		
 <p>Fferm ysgol</p>		
 <p>Clwb chwaraeon ar ôl ysgol</p>		
<p>Cyfanswm yr arian a wariwyd £</p>		

Rydw i wedi penderfynu rhoi'r rhan fwyaf o'r arian ychwanegol i'r prosiect

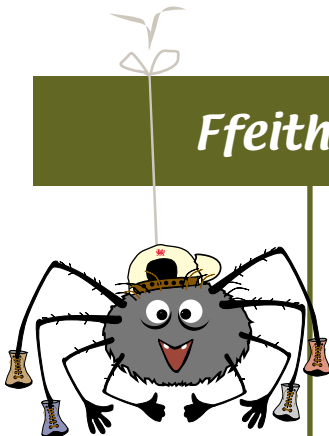
.....

oherwydd .....

.....

.....

## Ffeithiau Ceri Corryn



Mae Gweinidog Cyllid go iawn Cymru yn gorfod penderfynu sut i wario biliynau o bunnoedd yn deg ledled y wlad, gyda chymorth holl Aelodau'r Cynulliad.

# Wynebu'r wasg

Gweithgaredd 9

Cynllun Gwers

## Nod

- Cyfle i'r disgyblion ddysgu sut i fynegi eu safbwyntiau eu hunain ac ystyried barn pobl eraill drwy chwarae rôl Aelod o'r Cynulliad.

## Amcanion

- Annog y disgyblion i feithrin sgiliau llafar drwy gyflwyno materion anodd i'r dosbarth.
- Annog y disgyblion i ystyried a chyfiawnhau eu penderfyniadau.

## Tasgau

- Rhannu'r dosbarth yn grwpiau o 4-6 a rhoi sgwâr gwahanol neu thema drafod o'r daflen waith i bob grŵp.
- Dylai pob grŵp:
  - (a) Drafod y pwnc a roddwyd iddynt.
  - (b) Benderfynu a ydynt yn cytuno neu'n anghytuno â'r datganiad.
  - (c) Baratoi nodiadau i ddangos a ydynt yn cytuno neu'n anghytuno â'r datganiad.
  - (ch) Ethol llefarydd i chwarae rôl Aelod o'r Cynulliad.
  - (d) Lunio brawddegau/datganiadau bachog priodol fel nodiadau ar gyfer datganiad yr Aelod o'r Cynulliad. Dylid cynnwys y geiriau sydd ar bob cerdyn.
- Dylai pob grŵp yn ei dro wneud datganiad i'r wasg (sef yr athro/athrawes a gweddill y disgyblion) yn datgan ei farn ar y mater.
- Dylai'r athro/athrawes holi'r llefarydd ar sail y datganiad.

## Awgrymiadau am Waith Dilynol/Estynnol

- Ysgrifennu llythyr neu erthygl ar fater lleol sy'n peri pryder i'r disgyblion.

## Cyswllt â Rhaglenni Astudio'r Cwricwlwm

### Cymraeg:

Llafaredd; Ystod (4)  
Llafaredd; Datblygiad Iaith (3)  
Ysgrifennu; Sgiliau (6)

## Gofynion Cyffredin



## Adnoddau

Taflen Waith 9 'Wynebu'r Wasg'



## ADDYSG

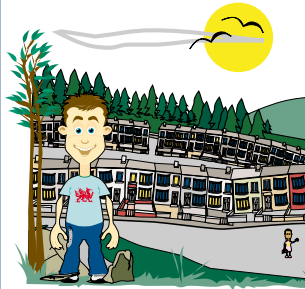
"Rhaid gwneud gwyliau ysgol yn fyrrach"



pêl-droed  
cestyll tywod  
arholiadau

## TAI

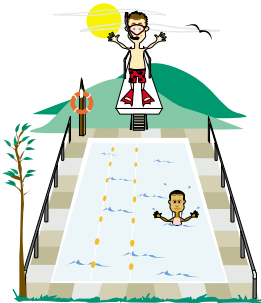
"Rhaid cael gwared ar bobl ddigartref oddi ar y strydoedd"



beic  
gwyliau  
siocled

## CHWARAEON

"Dylai pobl gael mynd i nofio mewn pwll nofio am ddim"



disgo  
banana  
teledu

## YR AMGYLCHEDD

"Rhaid dirwyo pobl os nad ydynt yn ailgylchu"



tomen sbwriel  
cath  
gwrtaiith

## IAITH

"Rhaid i bob disgybl ym mlynnyddoedd 5 a 6 ddysgu sillafu 100 o eiriau newydd bob diwrnod"



het  
gwyrdd  
tywydd

## IECHYD

"Er mwyn hybu ein cynllun bwyta'n iach rhaid gwahardd siopau melysion mewn ysgolion"



moron  
gwely  
elusen

# Sut i drefnu digwyddiad

Gweithgaredd **10**

Cynllun Gwers

## Nod

- Deall y broses o gynllunio a threfnu digwyddiad.

## Amcanion

- Cyfle i'r disgyblion ddeall sut i drefnu digwyddiad ac ysgrifennu llythyr ffurfiol at gynulleidfa benodol.

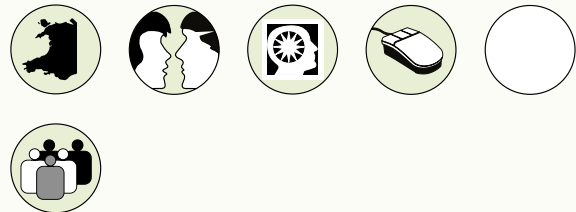


## Cyswllt â Rhaglenni Astudio'r Cwricwlwm

### Cymraeg:

- Ysgrifennu; Ystod (4)
- Ysgrifennu; Sgilliau (3)
- Ysgrifennu; Datblygiad Iaith (2)

## Gofynion Cyffredin



## Adnoddau

Taflen Waith 10  
'Sut i drefnu digwyddiad'

## Tasgau

- Mae angen llenwi taflen waith 10.
- Dylai'r athro/athrawes benderfynu a ddylid gwneud y gweithgareddau yn unigol, mewn grwpiau neu fel dosbarth cyfan.
- Fel grŵp, trafodwch syniadau'r disgyblion am westai i'w wahodd i'r ysgol.
- Penderfynwch, drwy bleidlais efallai, pwy i'w wahodd i'r ysgol.
- Ysgrifennwch lythyr at y gwestai yn ei wahodd i'r ysgol.
- Edrychwch ar enghraifft o lythyr ffurfiol gan bwysleisio ffurf y llythyr a'r iaith.
- Lluniwch restr fel dosbarth o'r hyn y dylid ei gynnwys yn y llythyr.
- Darllenwch drwy'r llythyr, gan wirio'r sillafu a'r atalnodi.
- Paratowch gwestiynau i'w gofyn i'r gwestai.
- Ar ôl yr ymweliad, ysgrifennwch lythyr diolch.

## Awgrymiadau am Weithgareddau Dilydol/Estynnol

- Ysgrifennu erthygl i bapur newydd yr ysgol yn disgrifio'r ymweliad.

## Pwynt Trafod

- Sut mae mynd ati i drefnu digwyddiad?
- Sut y dylid ymddwyn mewn gwahanol amgylchiadau?
- Pa faterion sy'n peri pryder yn lleol?



# Sut i drefnu digwyddiad

Disgybl **10**

Taflen Waith

Rydych chi'n mynd i drefnu i rywun ymweld â'ch ysgol. Dyma rai o'r pethau y mae angen i chi eu hystyried. (Mae lle i chi wneud nodiadau.)

## ***Pwy ydych chi am ei wahodd i'r ysgol?***

(Aelod o'r Cynulliad, swyddog o'r heddlu, cynghorydd lleol, rhywun o fyd busnes, ac ati)

.....

## ***Pam rydych chi wedi dewis y gwestai yma?***

.....

## ***Sut rydych chi'n mynd i gysylltu ag ef neu hi?***

.....

## ***Os bydd y gwestai yn derbyn y gwahoddiad, beth ydych chi eisiau iddo/iddi ei wneud?***

(Siarad â'r dosbarth am ei waith, edrych ar ran benodol o'i waith, dweud pam ei fod wedi dewis y swydd honno?)

.....

.....

## ***Os byddwch yn penderfynu ysgrifennu at y person, beth fydd angen i chi ei roi yn y llythyr?***

(Er enghraifft, sut bydd y person yn gwybod ble i fynd a phryd?)

.....

.....

## ***Os bydd y person yn derbyn eich gwahoddiad, beth fydd yn digwydd pan fydd yn cyrraedd? Pwy fydd yn cwrdd ag ef neu hi, a beth fydd yn ei ddweud?***

.....

.....

# Sut i drefnu digwyddiad

**Ydych chi'n mynd i ofyn cwestiynau i'r ymwelydd?**

Os felly, efallai y gallech eu paratoi ymlaen llaw.

.....

**Pan fydd yr ymwelydd yn barod i adael, pwy fydd yn diolch iddo/iddi? Un disgybl, yr athro/athrawes neu'r dosbarth cyfan?**

.....

**Ar ôl yr ymweliad, a fydd rhywun yn ysgrifennu at yr ymwelydd i ddiolch?**

Os felly, pwy fydd yn gwneud hyn - y Pennaeth, yr athro/athrawes, pob disgybl neu un person yn unig?

.....

.....

**Beth sydd angen ei ddweud yn y llythyr?**

(Er enghraifft, beth oedd y rhan orau o'r ymweliad; a hoffech chi wneud yr un gwaith â'r ymwelydd, ac ati)

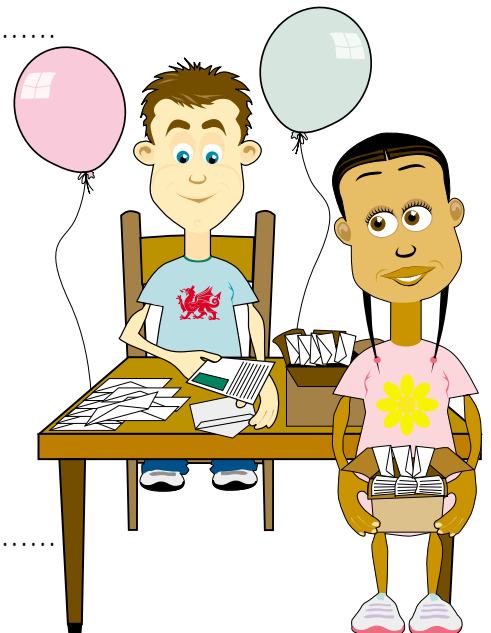
.....

.....

**Yn olaf, gallech ysgrifennu erthygl ar gyfer cylchgrawn yr ysgol neu'r papur newydd lleol ynglŷn â'r ymweliad, neu efallai y byddai'n well gennych ysgrifennu am yr ymweliad yn eich dyddiadur neu'ch llyfr ysgrifennu. A ddylech chi anfon copi at yr ymwelydd?**

.....

.....



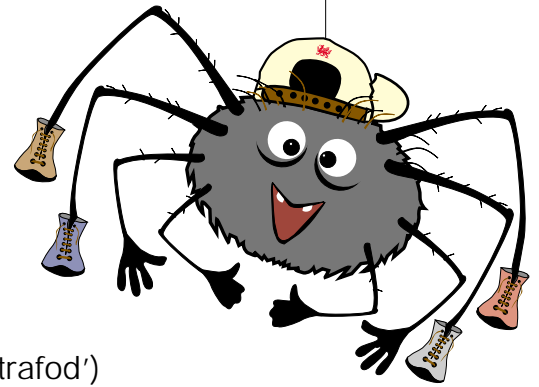


# Posau Ceri Corryn, Tudalen 1

## Codau Cudd

Dilynwch y côd i ganfod y geiriau cudd.

<b>1</b> A B C	<b>2</b> Ch D Dd	<b>3</b> E F Ff
<b>4</b> G Ng H	<b>5</b> I L Ll M	<b>6</b> N O P
<b>7</b> Ph R Rh	<b>8</b> S T Th	<b>9</b> U W Y



2 1 2 5  
(Gair arall am 'trafod')

.....  
1 9 6 7 9 2 5 6 5 5  
(Mae Aelodau'r Cynulliad yn gwneud hyn dros eu hardaloedd)

.....  
1 9 6 9 5 5 1 2  
(Mae Aelodau o bob rhan o Gymru yn dod i'r fan yma)

***Nawr ceisiwch lunio codau ffôn symudol newydd i'ch ffrindiau eu datrys!***



côd:

ateb .....

côd:

ateb .....

côd:

ateb .....

côd:

ateb .....

côd:

ateb .....

***Oeddech chi'n gywir?***

# Posau Ceri Corryn, Tudalen 2

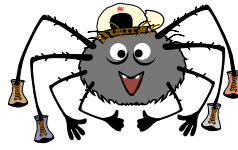
## Dot i Ddot

Unwch y dotiau i weld beth mae Ceri Corryn yn ei wneud.

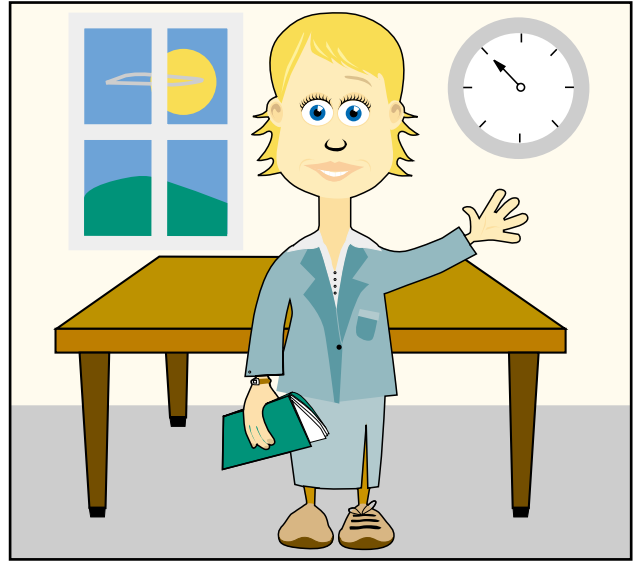
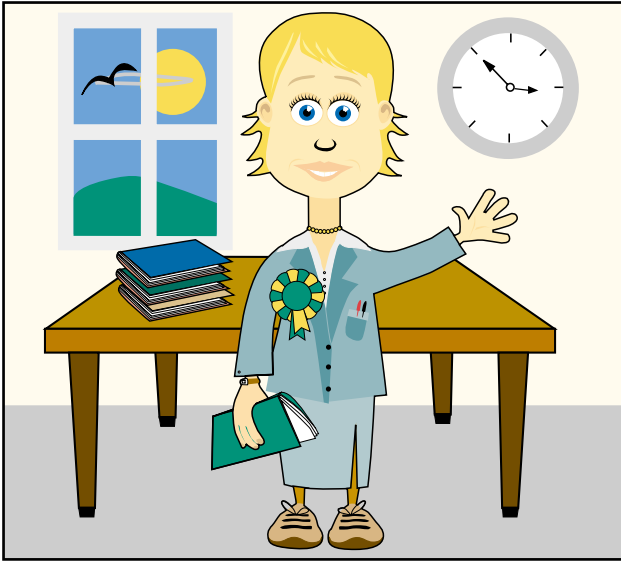


# Posau Ceri Corryn, Tudalen 3

## Beth sy'n wahanol?



Allwch chi ddod o hyd i'r deg gwahaniaeth rhwng y ddau lun?



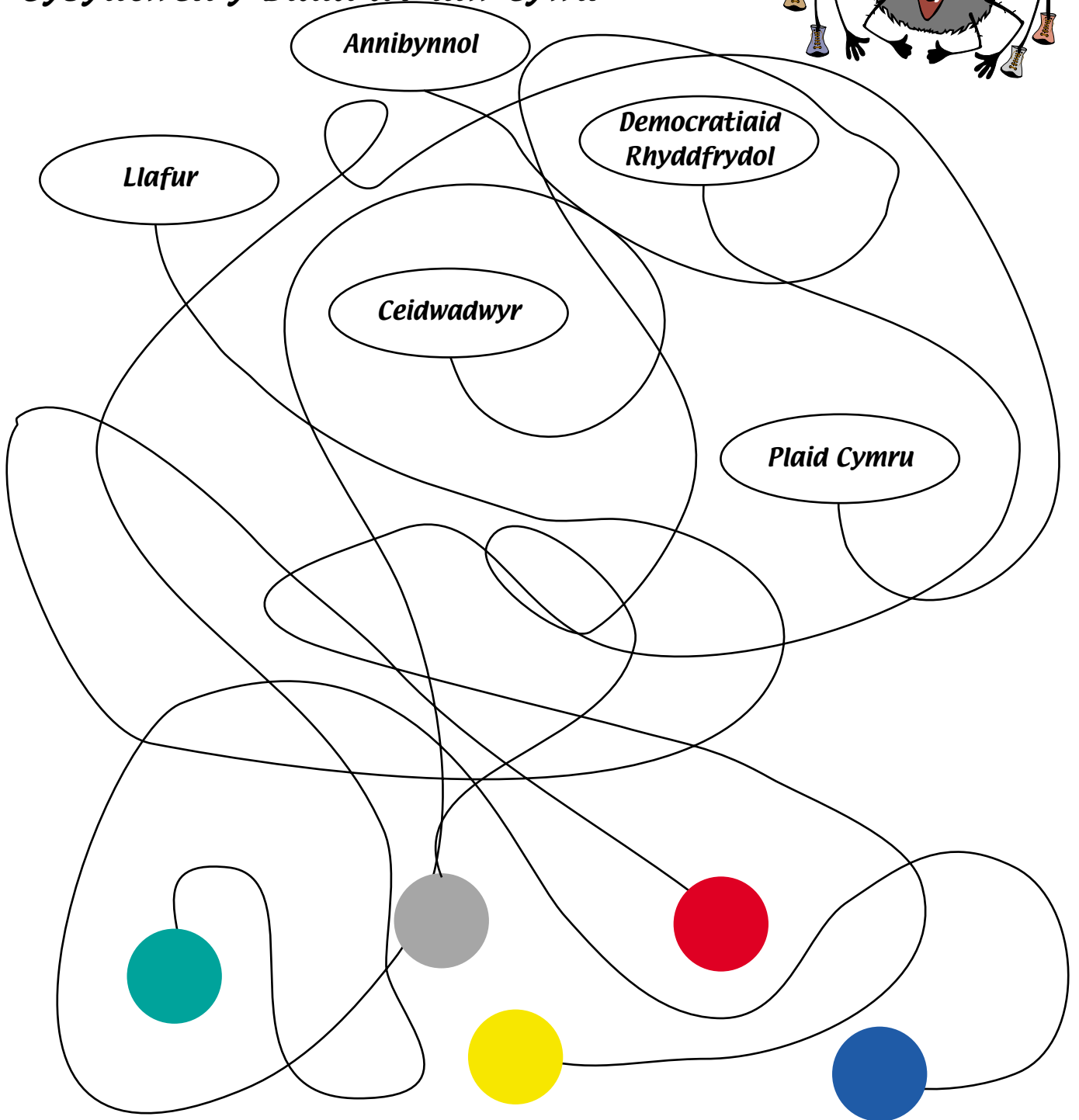
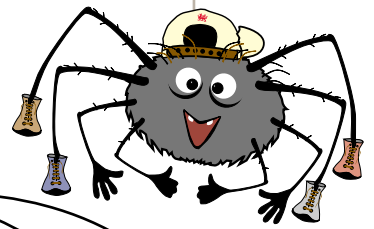
1. ....
2. ....
3. ....
4. ....
5. ....
6. ....
7. ....
8. ....
9. ....
10. ....

**Gawsoch chi hyd i bob un? Gofynnwch i'ch athro/athrawes am yr atebion.**

**Atebion:** Athrawon, cofiwch guddio'r atebion wrth lunopio'r daffeni Dyma'r pethau sydd ar goll: **1.** Aderyn, **2.** Un o fysedd y cloc, **3.** Un o'r aellau, **4.** Cadwyn gwddf, **5.** Roset, **6.** Botymau'r siaced, **7.** Carral esgid, **8.** Coes bwrdd, **9.** Betros yn y boced, **10.** Llyfrau ar y bwrdd.

# Posau Ceri Corryn, Tudalen 4

*Cysylltwch y Blaid â'r lliw cywir*



Ychwanegwch y llythrennau coll

*Ll\_ f \_ r* .....

*C \_ \_ d \_ \_ \_ yr* .....

*A \_ nib \_ nnol* .....

*D \_ m \_ \_ \_ \_ ia \_ \_*

*Rhy \_ f \_ yd \_ \_* .....

*Pla \_ d C \_ \_ r \_* .....

# Geirfa

Mae'n bosibl bod rhai o'r geiriau hyn yn newydd i'r disgyblion. Efallai y bydd y diffiniadau o'r hyn y maent yn ei olygu yng nghyd-destun y Cynulliad o ddefnydd i athrawon.

<b>Yr Amgylchedd</b>	Y byd naturiol, cefndir, awrgrylch, neu sefyllfa
<b>Cabinet</b>	Grŵp o ddim mwy na 9 o Aelodau'r Cynulliad (gan gynnwys Prif Weinidog Cymru). Mae ganddynt swyddogaethau a chyfrifoldebau penodol ac maent yn rhoi cyngor i'r Prif Weinidog am y meysydd hynny.
<b>Cenedlaethol</b>	O ran y Cynulliad, mae'r gair 'cenedlaethol' yn cyfeirio at Gymru.
<b>Cyfarfod Llawn</b>	Cyfarfod i holl Aelodau'r Cynulliad.
<b>Cynrychioli</b>	Gweithredu ar ran rhywun arall.
<b>Cyntaf i'r Felin</b>	Caiff 40 o'r 60 Aelod eu hethol drwy'r system hon. Mae'r sawl sy'n cael mwyafrif y pleidleisiau yn yr etholaeth yn ennill y sedd.
<b>Cynulliad</b>	Platfform gwleidyddol Cymru.
<b>Dadl</b>	Trafodaeth a gynhelir yng nghyfarfodydd llawn neu bwyllgorau'r Cynulliad.
<b>Etholaeth</b>	Rhanbarth neu ardal ddaearyddol o Gymru sy'n ethol Aelod i'r Cynulliad.
<b>Etholiad</b>	Y dull a ddefnyddir i ddewis Aelodau'r Cynulliad drwy bleidleisiau pobl Cymru.
<b>Gweinidog</b>	Aelod o'r Cynulliad sydd wedi ei benodi i'r Cabinet gan Brif Weinidog Cymru ac sy'n gyfrifol am faes penodol.



*trowch i'r dudalen nesaf*

<b>Llywodraeth</b>	Mae'r llywodraeth yn gweinyddu neu'n rheoli Cymru.
<b>Penderfyniad</b>	Canlyniad, dyfarniad neu gasgliad.
<b>Prif Weinidog Cymru</b>	Arweinydd Llywodraeth Cynulliad Cymru.
<b>Swyddog</b>	Person sy'n gweithio i'r Cynulliad ond nad yw wedi ei ethol i gynrychioli pobl.
<b>System Aelodau Ychwanegol</b>	Caiff 20 o'r 60 Aelod eu hethol drwy'r system hon. Mae gan y cyhoedd ail bleidlais – sef pleidlais i blaid yn hytrach nag i rywun penodol.
<b>Trafod</b>	Siarad neu sgwrsio am fater penodol.



# Cysylltiadau ar y We

Bydd y rhain yn eich galluogi i ddod o hyd i ragor o wybodaeth.

- ▶ Cynulliad Cenedlaethol Cymru  
**[www.cymru.gov.uk](http://www.cymru.gov.uk)**
- ▶ Llywodraeth y Deyrnas Unedig  
**[www.parliament.uk](http://www.parliament.uk)**
- ▶ Cynulliad Gogledd Iwerddon  
**[www.ni-assembly.gov.uk](http://www.ni-assembly.gov.uk)**
- ▶ Senedd yr Alban  
**[www.scottish.parliament.uk](http://www.scottish.parliament.uk)**

