

Amseroedd Aros rhwng Atgyfeirio a Thriniaeth yn y Gwasanaeth Iechyd Gwladol

Mehefin 2012

Cyflwyniad

Mae'r papur briffio hwn yn darparu gwybodaeth am berfformiad Byrddau Iechyd Lleol yn ôl targedau amser Llywodraeth Cymru ynghylch aros am driniaeth yn y Gwasanaeth Iechyd Gwladol. Caiff y rhan fwyaf o amseroedd aros y GIG yng Nghymru eu mesur yn ôl yr amser rhwng atgyfeirio a thriniaeth (RTT), ond mae nifer o eithriadau.¹ **Y cyfnod rhwng atgyfeirio a thriniaeth yw'r amser rhwng yr atgyfeiriad gan Feddyg Teulu neu ymarferydd meddygol arall a phan fydd y claf yn cyrraedd yr ysbyty i gael triniaeth.**²

Yn 2011-12 nod targedau Llywodraeth Cymru ar gyfer aros rhwng atgyfeirio a thriniaeth yn y GIG yw sicrhau:

- bod o leiaf 95 y cant o gleifion sy'n aros i ddechrau triniaeth yn aros llai na 26 wythnos rhwng yr atgyfeirio a'r driniaeth.
- bod yn rhaid i 100 y cant o'r cleifion nad ydynt wedi cael triniaeth o fewn 26 wythnos gael triniaeth o fewn 36 wythnos.

¹ Mae'r targedau hyn yn berthnasol i'r mwyafrif o atgyfeiriadau am driniaeth yn ysbyta'r GIG; fodd bynnag, mae nifer o eithriadau. Yn ychwanegol at hyn, mae i gyflyrau fel canser eu targedau penodol eu hunain, ac felly nid ydynt wedi'u cynnwys yn y targedau cyffredinol. Mae rhagor o wybodaeth am dargedau atgyfeirio a thriniaeth ar gael yn nogfen Llywodraeth Cymru, **Amseroedd Atgyfeiriad am Driniaeth – Ebrill 2012**, (Saesneg yn unig) tudalen 1, 14 Mehefin 2012 [fel ar 18 Mehefin 2012]

² Llywodraeth Cymru, **Amseroedd Atgyfeiriad am Driniaeth – Ebrill 2012**, (Saesneg yn unig) 14 Mehefin 2012 [fel ar 18 Mehefin 2012]

Bydd Llywodraeth Cymru yn mesur cynnydd yn ôl y targedau hyn bob mis, a'r ffigurau a ddefnyddir **yw'r ffigurau ar gyfer cleifion sy'n aros i ddechrau triniaeth ar ddiwedd y mis**. Cyhoeddir ffigurau ar wahân ar gyfer cleifion sy'n cael triniaeth yn ystod pob mis,³ ond gan nad yw'r targedau'n cynnwys y cleifion hyn nid ydynt wedi'u cynnwys yn y datganiad hwn.

Amseroedd aros rhwng Atgyfeirio a Thriniaeth yn y GIG ym mis Ebrill 2012

Dengys Tabl 1 a ffigur 1 y perfformiad yn ôl y targedau amser o 26 wythnos a 36 wythnos i aros rhwng atgyfeirio a thriniaeth ar gyfer pob Bwrdd Iechyd Lleol, ac ar gyfer Cymru gyfan, gan ddefnyddio'r ffigurau diweddaraf, a gyhoeddwyd ym mis Ebrill 2012.⁴ Mae tabl 1 a ffigur 1 yn cynnwys y wybodaeth a ganlyn:

- **Ym mis Ebrill 2012, ni chyrhaeddwyd y targed o 26 wythnos nac o 36 wythnos ar sail Cymru gyfan.**
- Cyrhaeddodd **Byrddau Iechyd Lleol Betsi Cadwaladr a Phowys** y targed amser o 26 wythnos i aros rhwng atgyfeirio a thriniaeth ym mis Ebrill 2012.
- Cyrhaeddodd **Byrddau Iechyd Lleol Aneurin Bevan a Phowys** y targed o 36 wythnos ym mis Ebrill 2012.
- **Bwrdd Iechyd Lleol Prifysgol Caerdydd a'r Fro** oedd â'r perfformiad gwaethaf o ran cyrraedd y ddau darged.

³ Ystadegau Cymru [035295] – Amseroedd Atgyfeiriad am Driniaeth – Cleifion a gafodd driniaeth (Saesneg yn unig) [fel ar 18 Mehefin 2012]

⁴ Ystadegau Cymru [035296] Amseroedd Atgyfeiriad am Driniaeth – Cleifion sy'n aros i ddechrau triniaeth yn ôl y mis diweddaraf (Saesneg yn unig) [fel ar 18 Mehefin 2012]

Tabl 1: Perfformiad yn ôl targedau amser aros ar ddiwedd mis Ebrill 2012 (a), (c)

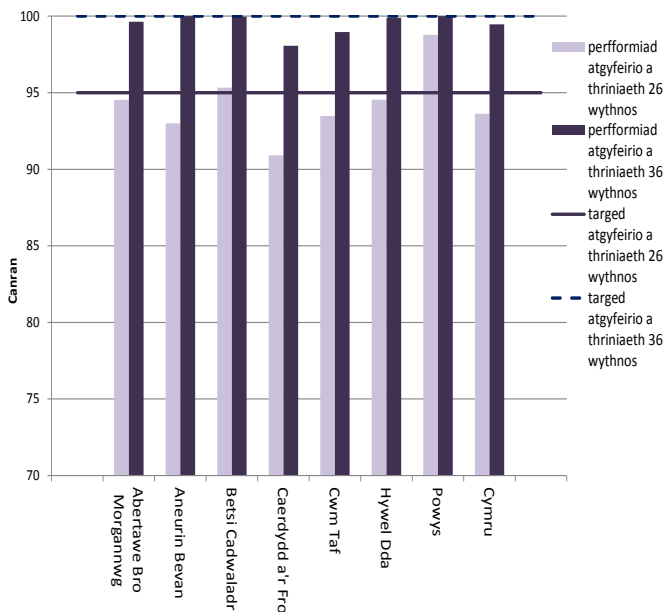
Bwrdd Iechyd Lleol	O dan 26 wythnos		O dan 36 wythnos (b)		Cyfanswm nifer y cleifion sy'n aros am driniaeth
	Nifer y cleifion sy'n aros	Canran yr holl gleifion sy'n aros	Nifer y cleifion sy'n aros	Canran yr holl gleifion sy'n aros	
Abertawe Bro Morgannwg	68,385	94.5	72,070	99.6	72,336
Aneurin Bevan	87,153	93.0	93,711	100.0	93,711
Betsi Cadwaladr	69,681	95.3	73,071	100.0	73,094
Caerdydd a'r Fro	67,061	90.9	72,341	98.1	73,767
Cwm Taf	30,669	93.5	32,468	99.0	32,809
Hywel Dda	42,948	94.5	45,378	99.9	45,425
Powys	5,582	98.8	5,651	100.0	5,651
Cymru	371,479	93.6	394,690	99.5	396,793

Ffynhonnell: Cyfrifiadau'r Gwasanaeth Ymchwil a seiliwyd ar Ystadegau Cymru [035296] (Saesneg yn unig)

Nodiadau:

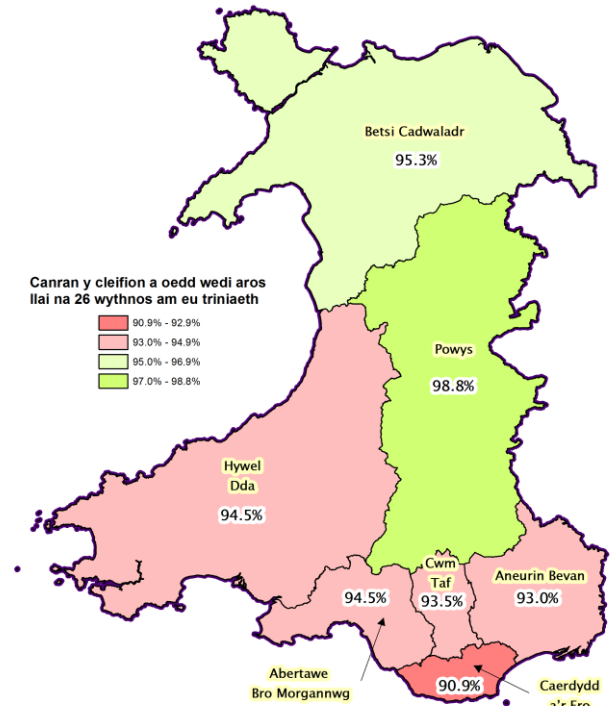
- Mae hyn yn cynnwys cleifion sy'n aros am driniaeth ar gyfer y galon. Caiff yr amser aros rhwng atgyfeirio a thriniaeth ar gyfer y galon ei ddiffinio'n wahanol i'r amser aros rhwng atgyfeirio a thriniaeth yn gyffredinol; gweler **Adroddiad ansawdd Llywodraeth Cymru** (Saesneg yn unig) i gael rhagor o fanylion.
- Mae'r ffigurau ar gyfer cleifion sy'n aros hyd at 36 wythnos am driniaeth yn cynnwys y cleifion hynny sy'n aros hyd at 26 wythnos a rhwng 26 a 36 wythnos am driniaeth.
- Cyrhaeddodd y gwerthoedd yn y blychau porffor y targedau amser aros rhwng atgyfeirio a thriniaeth ym mis Ebrill 2012.
- Ym Mwrdd Iechyd Lleol Betsi Cadwaladr, bu 23 o gleifion yn aros i ddechrau triniaeth ar ddiwedd mis Ebrill 2012. Mae'r ffigur yn nhabl 1 yn 100.0 y cant oherwydd ei fod wedi'i dalgrynnu.

Ffigur 1: Canran y cleifion a oedd wedi aros llai na 26 wythnos a 36 wythnos ar ddiwedd mis Ebrill 2012



Ffynhonnell: Cyfrifiadau'r Gwasanaeth Ymchwil a seiliwyd ar Ystadegau Cymru [035296] – gweler nodiadau (a), (b) a (d) ynghylch Tabl 1.

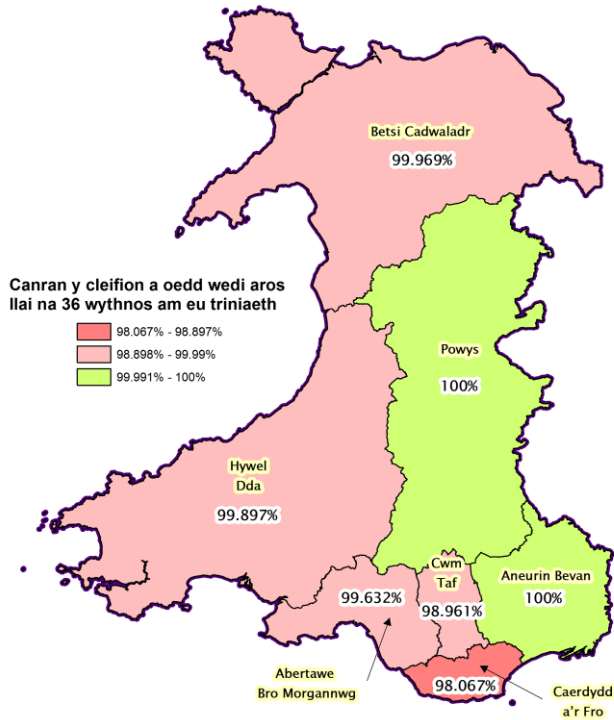
Ffigur 2: Canran y cleifion a oedd wedi aros llai na 26 wythnos am eu triniaeth ar ddiwedd mis Ebrill 2012



Source: Statswales

© Crown copyright and database rights 2012.
Ordnance Survey 100047295

Ffigur 3: Canran y cleifion a oedd wedi aros llai na 36 wythnos am eu triniaeth ar ddiwedd mis Ebrill 2012



Perfformiad yn ôl y targedau amser aros rhwng atgyfeirio a thriniaeth ers mis Ebrill 2011

Mae Tabl 2 a ffigur 4 yn canolbwyntio ar y perfformiad, ers mis Ebrill 2011, yn ôl y targedau amser aros rhwng atgyfeirio a thriniaeth, ar sail Cymru gyfan.⁵

Mae modd gweld yn nhabl 2 a ffigur 4:

- **Nad yw'r naill darged na'r llall wedi'u cyrraedd yn ystod unrhyw fis** ar lefel Cymru gyfan rhwng mis Ebrill 2011 a mis Ebrill 2012.
- **Er nad oedd canran y cleifion a oedd wedi aros llai na 26 a 36 wythnos am driniaeth mor uchel**

⁵ Ystadegau Cymru [035296] Amseroedd rhwng Atgyfeirio a Thriniaeth – Y cleifion sy'n aros i ddechrau triniaeth yn ôl y mis diweddaraf, [010964] Amseroedd rhwng Atgyfeirio a Thriniaeth ar gyfer y Galon – Cleifion sy'n aros i ddechrau triniaeth ac [010965] amseroedd rhwng Atgyfeirio a Thriniaeth – Cleifion sy'n aros i ddechrau triniaeth (y cyfan yn Saesneg yn unig) [y cyfan fel ar 18 Mehefin 2012]

ar ddiwedd mis Ebrill 2012 â'r ganran ar gyfer mis Mawrth 2012, roedd yn uwch na'r ganran ym mhob mis rhwng mis Ebrill 2011 a mis Chwefror 2012.

Tabl 2: Perfformiad yn ôl y targedau amser aros, ar sail Cymru gyfan, rhwng mis Ebrill 2011 a mis Ebrill 2012 (a)

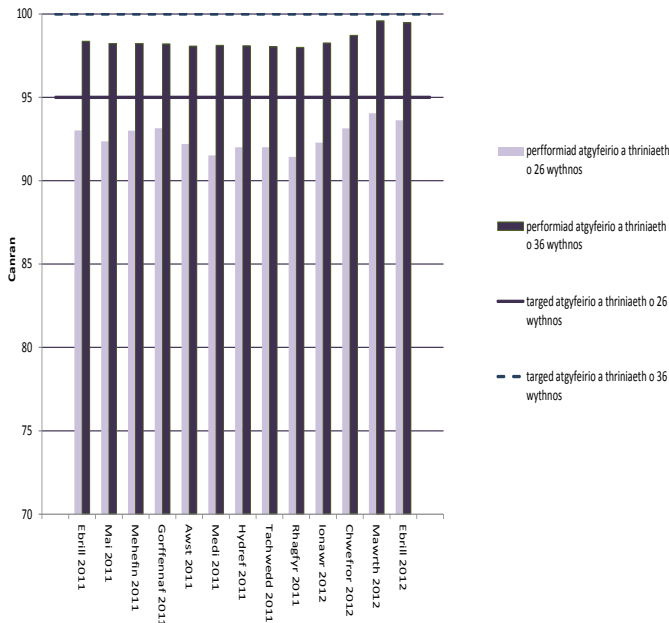
Dyddiad	O dan 26 wythnos		O dan 36 wythnos (b)		Cyfanswm nifer y cleifion sy'n aros am driniaeth
	Nifer y cleifion sy'n aros	Canran yr holl gleifion sy'n aros	Nifer y cleifion sy'n aros	Canran yr holl gleifion sy'n aros	
Ebrill 2011	331,223	93.0	350,220	98.4	356,064
Mai 2011	350,344	92.4	372,548	98.2	379,292
Mehefin 2011	360,552	93.0	380,776	98.2	387,646
Gorffennaf 2011	365,413	93.2	385,202	98.2	392,271
Awst 2011	363,827	92.2	386,964	98.1	394,570
Medi 2011	359,166	91.5	385,033	98.1	392,467
Hydref 2011	358,615	92.0	382,328	98.1	389,797
Tachwedd 2011	356,019	92.0	379,348	98.0	386,977
Rhagfyr 2011	350,998	91.4	376,192	98.0	383,891
Ionawr 2012	346,716	92.3	369,176	98.3	375,719
Chwefror 2012	350,831	93.1	371,823	98.7	376,686
Mawrth 2012	366,989	94.0	388,614	99.6	390,228
Ebrill 2012	371,479	93.6	394,690	99.5	396,793

Ffynhonnell: Cyfrifiadau'r Gwasanaeth Ymchwil a seiliwyd ar Ystadegau Cymru [016964], [016965] a [035294]

Nodiadau:

- Mae hyn yn cynnwys cleifion sy'n aros am driniaeth ar gyfer y galon. Caiff yr amser rhwng atgyfeirio a thriniaeth ar gyfer y galon ei ddiffinio'n wahanol i'r amser rhwng atgyfeirio a thriniaeth yn gyffredinol; gweler **Adroddiad ansawdd Llywodraeth Cymru** (Saesneg yn unig) i gael rhagor o fanylion.
- Mae'r ffigurau ar gyfer cleifion sy'n aros hyd at 36 wythnos am driniaeth yn cynnwys y cleifion sy'n aros hyd at 26 wythnos ac sy'n aros rhwng 26 a 36 wythnos am driniaeth.

Ffigur 4: Canran y cleifion a oedd wedi aros llai na 26 wythnos a 36 wythnos ar ddiwedd y mis rhwng mis Ebrill 2011 a mis Ebrill 2012



Ffynhonnell: **Cyfrifiadau'r Gwasanaeth Ymchwil, a seiliwyd ar Ystadegau Cymru [016964], [016965] a [035296]**

Nodiadau – Gweler y nodiadau ar gyfer Tabl 2.

Arbenigedd trawma ac orthopedeg

Er bod **targedau amseroedd aros yn cael eu defnyddio i fesur perfformiad ar draws pob arbenigedd**, mae'n ddefnyddiol gweld cyfraniad arbenigeddau unigol tuag at y perfformiad.

Mewn datganiad ysgrifenedig ym mis Mawrth 2011, nododd y Gweinidog Iechyd a Gwasanaethau Cymdeithasol ar y pryd pa mor anodd yr oedd i gyrraedd y targedau amser aros, a hynny yn sgîl y pwysau yn y gwasanaethau orthopedeg o ganlyniad i ragor o atgyfeirio gan feddygon teulu.⁶

⁶ Llywodraeth Cymru, Edwina Hart (y Gweinidog Iechyd a Gwasanaethau Cymdeithasol), **Y diweddaraaf ar Amseroedd Aros a Gwasanaethau Orthopedig**, Datganiad Ysgrifenedig y Cabinet, 10 Mawrth 2011 [fel ar 18 Mehefin 2012]

Dyrannodd Llywodraeth Cymru £15 miliwn yn ychwanegol yn 2012-13 ac £16 miliwn yn ychwanegol yn 2013-14 i wella'r gallu i ymdrin â'r cynnydd yn y galw am driniaeth orthopedig.⁷

Dengys Tabl 3 y ffigurau diweddaraf ar gyfer yr arbenigedd trawma ac orthopedeg, ar ddiwedd mis Ebrill 2012.⁸

Tabl 3: Amseroedd aros ar gyfer yr arbenigedd trawma ac orthopedeg ar ddiwedd mis Ebrill 2012, (a), (b)

Bwrdd Iechyd Lleol	O dan 26 wythnos		O dan 36 wythnos (a)		Cyfanswm nifer y cleifion sy'n aros am driniaeth
	Nifer y cleifion sy'n aros	Canran y cleifion sy'n aros	Nifer y cleifion sy'n aros	Canran yr holl gleifion sy'n aros	
Abertawe Bro Morgannwg	9,644	89.9	10,731	100.0	10,731
Aneurin Bevan (c)	11,627	88.5	13,144	100.0	13,144
Betsi Cadwaladr	7,866	88.3	8,902	99.9	8,909
Caerdydd a'r Fro	8,867	84.9	10,073	96.4	10,450
Cwm Taf	3,625	87.5	4,079	98.5	4,142
Hywel Dda	6,700	89.7	7,435	99.5	7,473
Powys	371	96.9	383	100.0	383
Cymru	48,700	88.2	54,747	99.1	55,232

Ffynhonnell: **Cyfrifiadau'r Gwasanaeth Ymchwil a seiliwyd ar Ystadegau Cymru [035296]**

Nodiadau:

- (a) Mae'r ffigurau ar gyfer cleifion sy'n aros hyd at 36 wythnos am driniaeth yn cynnwys y cleifion sy'n aros hyd at 26 wythnos a rhwng 26 a 36 wythnos am driniaeth.
- (b) Dengys y gwerthoedd yn y blychau porffor lefel perfformiad sy'n cyfateb i'r lefel angenrheidiol i gyrraedd y targedau amser aros cyffredinol ym mis Ebrill 2012 neu'n uwch na hynny.

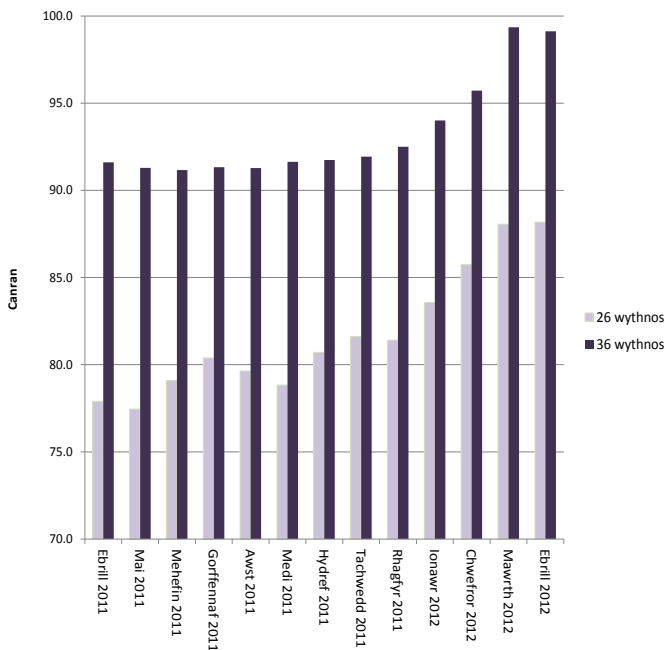
- Ym **Mwrdd Iechyd Lleol Addysgu Powys** roedd dros 95 y cant o gleifion yn aros llai na 26 wythnos.
- Ym **Myrddau Iechyd Lleol Abertawe Bro Morgannwg, Aneurin Bevan a Phowys**, roedd pob claf wedi aros llai na 36 wythnos am driniaeth.
- Y **Bwrdd Iechyd Lleol** a oedd â'r ganran isaf o gleifion yn aros o dan 26 a 36 wythnos oedd **Bwrdd Iechyd Lleol Prifysgol Caerdydd a'r Fro**.

⁷ Llywodraeth Cymru, **Cyllideb Ddrafft 2012-13: Cyllideb Twf a Swyddi**, tudalen 24, Hydref 2011 [fel ar 18 Mehefin 2012]

⁸ Ystadegau Cymru [035296] Amseroedd rhwng Atgyfeirio a Thriniaeth: Cleifion sy'n aros i ddechrau triniaeth yn ôl y mis diweddaraf [fel ar 18 Mehefin 2012]

Gwelir cymhariaeth yn Ffigur 5 rhwng canran y cleifion sy'n aros llai na 26 wythnos a 36 wythnos am driniaeth yn yr arbenigedd trawma ac orthopedeg yn ystod y misoedd rhwng mis Mawrth 2011 a mis Ebrill 2012.

Ffigur 5: Canran y cleifion a oedd wedi aros llai na 26 wythnos a 36 wythnos am driniaeth yn yr arbenigedd trawma ac orthopedeg, rhwng mis Ebrill 2011 a mis Ebrill 2012



Ffynhonnell: Cyfrifiadau'r Gwasanaeth Ymchwil a seiliwyd ar Ystadegau Cymru [016965] a [035296]

- Ar gyfer pob mis ers mis Ebrill 2011, bu canran y cleifion sy'n aros llai na 26 wythnos am driniaeth yn **llawer is na'r lefel angenrheidiol i gyrraedd y targed ar draws pob arbenigedd.**
- Ar gyfer pob mis ers mis Ebrill 2011, bu canran y cleifion sy'n aros llai na 36 wythnos hefyd **yn is na'r lefel sy'n angenrheidiol i gyrraedd y targed amser aros ar draws pob arbenigedd.**
- Ar ddiwedd mis Ebrill 2012, roedd canran y cleifion sy'n aros llai na 26 wythnos am driniaeth yn uwch nag ar unrhyw adeg yn y flwyddyn galendr ddiwethaf.

Rhagor o wybodaeth

Mae'r lincs isod yn darparu rhagor o wybodaeth am y ffynonellau data a ddefnyddiwyd yn y papur hwn, a rhagor o wybodaeth am Amseroedd Aros rhwng Atgyfeirio a Thriniaeth yn y GIG:

- Llywodraeth Cymru, **Amseroedd Atgyfeiriad am Driniaeth – Ebrill 2012**

Ystadegau Cymru, [016964] Amseroedd Atgyfeiriad am Driniaeth ar gyfer y Galon – Cleifion sy'n aros i ddechrau triniaeth (Saesneg yn unig) (mis Hydref 2009 tan fis Awst 2011)

- Ystadegau Cymru, [016965] Amseroedd Atgyfeiriad am Driniaeth – Cleifion sy'n aros i ddechrau triniaeth (Saesneg yn unig) (mis Hydref 2009 tan fis Awst 2011)

- Ystadegau Cymru, [035294] Amseroedd Atgyfeiriad am Driniaeth – Cleifion sy'n aros i ddechrau triniaeth (Saesneg yn unig)

- Ystadegau Cymru, [035296] Amseroedd Atgyfeiriad am Driniaeth – Cleifion sy'n aros i ddechrau triniaeth yn ôl y mis diweddaraf (Saesneg yn unig)

Mae ystadegau ar gleifion sydd wedi cael triniaeth yn ystod pob mis ar gael yn:

- Ystadegau Cymru, [035295] Amseroedd Atgyfeiriad am Driniaeth – Cleifion a gafodd driniaeth (Saesneg yn unig).

I gael rhagor o wybodaeth ac ystadegau am Amseroedd aros rhwng Atgyfeirio a Thriniaeth yn y GIG, cysylltwch â Gareth Thomas (GarethDavid.Thomas@cymru.gov.uk), yn y Gwasanaeth Ymchwil.

Gellir gweld **ein hystod lawn o gyhoeddiadau** ar **wefan y Cynulliad: assemblywales.org/research.**

Gallwch hefyd ein dilyn ni ar Twitter: **[@YmchwilCCC](https://twitter.com/YmchwilCCC)**

Rydym yn croesawu eich sylwadau. Dylid eu hanfon i: **Y Gwasanaeth Ymchwil, Cynulliad Cenedlaethol Cymru, Caerdydd, CF99 1NA** neu eu hanfon drwy e-bost at **Research.Service@wales.gov.uk**

Mae'r Gwasanaeth Ymchwil wedi llunio'r Nodyn Ymchwil hwn er budd Aelodau'r Cynulliad a'u staff cymorth. Mae'r awduron ar gael i drafod cynnwys y papurau hyn gydag Aelodau a'u staff ond ni allant roi cyngor i aelodau o'r cyhoedd

Ymholiad rhif: 12/1697