

Cyngor Cefn Gwlad Cymru



# Adroddiad Blynyddol



2004-2005



Noddir gan  
Lywodraeth Cynulliad Cymru  
Sponsored by  
Welsh Assembly Government



  
Cyngor Cefn Gwlad Cymru  
Countryside Council for Wales

*Mae'r Cyngor Cefn Gwlad yn hyrwyddo amgylchedd a thirweddau Cymru, yn ogystal â dyfroedd ei glannau, fel fynonellau o gyfoeth naturiol a diwyllianol, fel sail i weithgarwch economaidd a chymdeithasol, ac fel man ar gyfer hamddena a chyfleoedd dysgu. Nod y CYngor yw gwneud yr amgylchedd yn rhan hanfodol a phwysig o fywydau pawb yng Nghymru.*

*Mae ein Strategaeth Corfforaethol yn pennu'n gryno yr hyn sy'n rhaid i ni ei wneud yn ystod y deng mlynedd nesaf er mwyn cyflawni ein gweledigaeth, a gellir dod o hyd iddi ar ein gwefan [www.ccw.gov.uk](http://www.ccw.gov.uk).*



# Cynnwys

## Rhagair

Cyflwyniad: Wynebu'r her	1
Pennod 1: Deall newid	3
Pennod 2: Galluogi eraill	6
Pennod 3: Gwella ansawdd y dreftadaeth naturiol	10
Pennod 4: Gwella hygyrchedd	14
Pennod 5: Byw'n gynaliadwy	18
Atodiad 1: Datgan buddiannau – Aelodau'r Cyngor	22
Atodiad 2: Perfformiad targedau allweddol ar gyfer 2004 – 05	25
Atodiad: Cyfriflen	29

# Rhagair

Fel y dengys yr adroddiad hwn, fe allwn ymfalchïo yn yr hyn yr ydym wedi ei gyflawni yn ystod y flwyddyn. Fel corff cyhoeddus atebol, rhaid i ni ddangos bod yr arian sydd wedi ei roi i ni'n cael ei wario'n ddoeth. Gan hynny, mae'r Cynulliad yn pennu targedau llawn her i ni bob blwyddyn, a gallwn ddefnyddio'r rhain i fesur ein perfformiad. Rydym wrth ein bodd ein bod wedi cyrraedd y rhain yn llawn eleni (gweler Atodiad 2: perfformiad targedau allweddol ar gyfer 2004 – 05).

Dim ond trwy gyfrwng eraill y gallwn wneud llawer iawn o'r hyn a wnawn. Er enghraifft, mae'r dasg o reoli'n well yr ardaloedd hynny sy'n bwysig i natur yn aml yn dibynnu ar dirfeddianwyr a rheolwyr unigol – ffermwyr a choedwigwyr – a'n rôl ni yw eu hannog a'u cynorthwyo, gan gynnig cyngor a chefnogaeth iddynt, o fewn fframwaith o ddeddfwriaethau a mentrau ariannol. Rydym yn cydnabod y ddibyniaeth hon yn y ffordd yr ydym yn gweithio, ac yn gyffredinol rydym wedi canfod fod ein partneriaid yn cydnabod ein bwriadau da gan roi gwrandawriad teg i ni.

Ond mae gennym reolaeth lwyr dros y rhan fwyaf o'r hyn a wnawn, ac rydym wedi gweithio'n galed i osod esiamply yn y ffordd yr awn ati i wneud ein gwaith. Gellir mesur safonau amgylcheddol pob sefydliad yng Nghymru trwy gyfrwng system ddyfarnu'r 'Ddraig Werdd'. Yn ystod y flwyddyn hon, rydym wedi cyrraedd safonau amgylcheddol uchel, gan gyrraedd lefel 4 y Ddraig Werdd. Bellach, rydym yn benderfynol o gyrraedd y lefel uchaf, er mwyn ein galluogi ni i ddod yn batrwm o'r ffordd y gellir rhoi rheolaeth amgylcheddol ar waith.

Mae'r ffaith ein bod wedi llwyddo i sicrhau dros £3m o arian Amcan 1 ar gyfer prosiectau amgylcheddol yn ystod y flwyddyn yn dangos yn glir pa mor fuddiol yw gweld yr amgylchedd fel ased hirdymor y dylid ei feithrin, yn hytrach

nag fel incwm byrdymor y dylid ei wario. Fe gafwyd bron i hanner yr arian hwn ar ran ein partneriaid o fewn y sector gwirfoddol ac o fewn awdurdodau lleol, er mwyn gwella'r ffordd y caiff eu gwarchodfeydd natur eu rheoli. Prosiect Phoenix oedd enw'r prosiect hwn, a dyma enw a ddewiswyd oherwydd i'r prosiect godi o ludw cynnig aflwyddiannus nad oedd modd parhau ag ef oherwydd nad oedd digon o arian ar gael. Yn ogystal, mae'r arian hwn wedi ei gwneud yn bosibl i ni wella cyfleusterau ar gyfer ymwelwyr yn ein Gwarchodfeydd Natur Cenedlaethol.

Rydym wedi parhau i ddiwygio'r ffordd yr ydym yn gweithio er mwyn ei gwneud yn fwy cynhwysol ac yn gliriach, ac er mwyn gwneud y sefydliad yn fwy hyblyg a'i alluogi i gyrraedd y sialensiau a fydd yn ein hwynebu yn y dyfodol yn well. Nodi'r sialensiau yma a'r hyn sy'n rhaid i ni ei wneud i gyflawni'r hyn yr ydym wedi rhoi ein bryd arno yw testun Strategaeth Amgylcheddol y Cynulliad. Yn ystod y flwyddyn hon, rydym wedi cefnogi'r dasg o lunio drafft o'r ddogfen hollbwysig yma. Mae'r cyd-destun bydeang yn dywyll: mae'r hinsawdd yn newid; mae systemau sy'n cynnal bywyd, fel coedwigoedd sy'n cynnig ocsigen a chefnforoedd sy'n rheoli carbon, dan bwysau; ac mae bioamrywiaeth yn dirywio'n gyflym.

Fe ddylai hyn fod o bryder i bob un ohonom. Mae'n ofynnol i bawb sylweddoli bod yn rhaid cydnabod beth yw maint y sialensiau amgylcheddol sy'n ein hwynebu, gan deimlo'n optimistaidd y gellir cymryd camau cadarnhaol i ymdrin â hyn oll. Rhaid i'r dasg ddechrau gartref, fel petai, ond nid gwaith ar gyfer un sefydliad yn unig ydyw – rhaid i bawb weithio gyda'i gilydd.



**John Lloyd Jones**  
**Cadeirydd**



## Wynebu'r her

*Rydym wedi llwyddo i gyflawni'r holl dargedau ar gyfer y flwyddyn, gan ragori ar rai ohonynt; ond hefyd, rydym wedi parhau i weithio tuag at gael gweledigaeth ehangach ar gyfer amgylchedd Cymru.*

Mae mwy a mwy o bwysau ar gyrff cyhoeddus i weithio'n effeithiol ac yn effeithlon ac i wneud y defnydd gorau posibl o adnoddau eithaf prin. Fel corff amgylcheddol sy'n hollol ymwybodol o faint y sialensiau amgylcheddol sy'n ein hwynebu yng Nghymru, mae gennym reswm da dros sicrhau bod ein holl weithwyr a'n holl arian yn cael eu cyfeirio i'r manau sydd fwyaf buddiol i'r amgylchedd.

Yn adroddiad blynyddol y llynedd, o fewn y bennod gyntaf fe drafodwyd y newidiadau yr oeddem yn eu gwneud i'r sefydliad er mwyn gosod y sylfaen ar gyfer y deng mlynedd nesaf. Yn y fan yma, cewch yr wybodaeth ddiweddaraf ynghylch y gwaith hwn.

Eleni, fe wnaethom lwyddo i gyrraedd lefel 4 y Ddraig Werdd. Dyma ffordd o fesur ein perfformiad amgylcheddol fel sefydliad, a chyn bo hir ein gobaith yw cyrraedd lefel 5. Er mwyn cyflawni hyn, rhaid i ni ddangos bod gennyn systemau digonol ar waith ar gyfer nodi ein heffeithiau amgylcheddol a'u lleihau (er enghraifft, lleihau'r defnydd a wnawn o ynni a phapur, a theithio llai). Gan weithio gyda'r Carbon Trust, rydym hefyd wedi cyfrifo ein hól-troed carbon, a byddwn yn defnyddio'r lleihad fel arwydd clir ein bod yn mynd i'r afael

ag arferion gweithio mwy cynaliadwy. Fe wnaethom roi grantiau o £5.8m i'n partneriaid. Hyd yn hyn, dyma'r swm mwyaf o ran grantiau yr ydym wedi ei roi, ac mae amrywiaeth ein partneriaid yn ehangach nag y bu erioed. Mae'r prosiectau'n amrywio o rai sy'n galluogi cymunedau difreintiedig i wella eu hamgylchedd lleol ac elwa arno, i waith penodol iawn ar raddfa fechan yn ymwneud â bywyd gwylt dan fygythiad. Eleni, canolbwyntiwyd y grantiau ar gynorthwyo partneriaid i ddatblygu cysylltiadau mynediad i gefn gwlad agored, a fydd ar gael i'r cyhoedd fis Mai 2005.

Fel yn y gorffennol, cafodd ein gwaith eleni ei arwain gan y targedau allweddol y pennodd y Cynulliad ar ein cyfer. Mae modd mesur nifer o'r rhain mewn rhifau (fel y targed i gael cynnydd o 5,000 hectar mewn Safleoedd o Ddiddordeb Gwyddonol Arbennig (SoDdGA) sy'n cael eu rheoli'n sympatheg, a gweld cynnydd o 500 yn nifer y ffermydd Tir Gofal a geir); ond nid yw mor hawdd mesur targedau eraill, fel y targed i ddatblygu system ar gyfer cofnodi cyflwr SoDdGA. Mae'r ffaith ein bod wedi llwyddo i gyrraedd y ddau darged heriol hyn, gan wario'n llwyr y gyllideb o £18.1m a oedd gan gynllun Tir Gofal,

er enghraifft, yn rhywbeth y gallwn ymfalchïo ynddo. Mae ansawdd ein hadroddiad ar gyflwr SoDdGA, a ddisgrifir ym Mhennod 3, yn adlewyrchu'r safonau proffesiynol uchel yr ydym yn eu pennu ar ein cyfer ein hunain. Rydym wedi llwyddo i gyflawni'r holl dargedau ar gyfer y flwyddyn, gan ragori ar rai ohonynt; ond hefyd, rydym wedi parhau i weithio tuag at gael gweledigaeth ehangach ar gyfer amgylchedd Cymru .

Mae'r penodau sy'n dilyn yn adrodd hanes gwaith eleni. Maent yn rhoi gwybodaeth am nifer o'r targedau allweddol yr ydym wedi eu cyrraedd, ond ni chyfeirir at y rhain yn benodol. Yn hytrach, cânt eu rhestru yn Atodiad 2, ynghyd ag adroddiad ar yr hyn sydd wedi ei gyflawni. Gwelir bod nifer o'r targedau yn drawsffiniol eu natur, gan ddod â buddion i'n holl gylch gorchwyl a thu hwnt. Er enghraifft, mae ein gwaith i hyrwyddo'r manteision a ddaw yn sgîl cerdded yn dangos sut mae cael amgylchedd o'r radd flaenaf y gallu pobl ei fwynhau hefyd yn gallu bodloni amcanion eraill yn ymwneud ag iechyd pobl a'r gymdeithas. Rhan bwysig o'n cylch gorchwyl yw annog pobl i fentro i gefn gwlad, a'i fwynhau,

gan roi cyfle iddynt ddefnyddio'u hamgylchedd lleol, yn ogystal â gwneud iddynt sylweddoli bod cysylltiad i'w gael rhwng yr awyr agored a byw'n iach. Mae hyn oll yn cyfrannu at ein nod o hyrwyddo ffyrdd cynaliadwy o fyw.

Rydym wedi cyflwyno newid sylfaenol yn y ffordd yr ydym yn cynllunio ein gwaith. Daw ein holl waith dan adain un o blith pump o benawdau cyffredinol, neu 'themâu', sy'n ffurfio penodau'r adroddiad hwn. Mae pump o 'grwpiau thema' wedi cael eu sefydlu, ac mae'r rhain yn trafod blaenoriaethau'r holl sefydliad yn hytrach na'u trafod o fewn gwahanol rannau yn strwythur y sefydliad. Y canlyniad yw bod modd i ni gynllunio ein gwaith mewn ffordd fwy integredig, a hefyd gallwn gyfathrebu'n well gyda'n gilydd o ran datblygu ein cynlluniau ar gyfer cael canlyniadau gwell. Daeth cryn dipyn o broblemau i'n rhan yn ystod y flwyddyn gyntaf wrth weithio yn y ffordd yma, ond byddwn yn dysgu yn sgîl y rhain, ac rydym yn hyderus fod gennym sylfaen ar gyfer cael ffordd fwy cynhwysol a chlr o gyflawni ein hamcanion.



Grŵp Cerdded Llwybr Iechyd Torfaen



## Deall newid

*Fe all rhannu gwybodaeth a chynnig gwybodaeth dda am agweddau pwysig ar ein gwaith arbed llawer o amser i 'n staff*

Roedd gwella ein heffeithlonrwydd er mwyn cyflawni popeth o fewn ein gallu ar gyfer yr amgylchedd gydag adnoddau prin, a bodloni disgwyliadau'r cyhoedd, yn thema gyson o fewn ein gwaith eleni. Weithiau, caiff gwaith ymchwil a gwaith arolygu eu hystyried fel pethau moethus, ond mae casglu gwybodaeth yn hanfodol er mwyn sicrhau y ceir gweithredu effeithiol, ac yn aml daw manteision i'r fei wrth gynnal y gwaith. Fe all rhannu gwybodaeth a chynnig gwybodaeth dda am agweddau pwysig ar ein gwaith arbed llawer o amser i aelodau perthnasol o staff – amser a dreulid gynt yn ateb ymholiadau. Dyma un enghraifft o hyn.

Mae llawer iawn o'n gwaith yn gysylltiedig â safleoedd dan warchodaeth (gweler Pennod 3), yn arbennig SoDdGA. Ond er hyn, nid yw'n hawdd cael darlun cyflawn o'r hyn y mae'r gwaith yn ei gyflawni yn safleoedd pwysicaf Cymru o ran bywyd gwylt a daeareg. Gan fod mwy na 1,000 o safleoedd i'w cael yng Nghymru sy'n gorchuddio 13% o'r wlad, a chan fod angen cryn dipyn o weithwyr ac arian, daethom i'r penderfyniad y dylai aelodau o'r cyhoedd sydd â budd, cyrff

gwirfoddol, gwleidyddion a'n gweithwyr ein hunain, allu cael gafael yn rhwydd ar wybodaeth am gyflwr SoDdGA. Er mwyn atgyfnerthu hyn, roedd dyfeisio system cofnodi SoDdGA yn un o'r targedau allweddol y pennodd y Cynulliad ar ein cyfer eleni. Felly rydym wedi llunio adroddiad ar SoDdGA y gellir ei ddiweddarau'n flynyddol, sy'n nodi sut y mae pethau arni. Ceir gwybodaeth am y newidiadau i'r tir a hysbyswyd fel SoDdGA, gan fod yn rhaid dileu rhai safleoedd ac ychwanegu rhai eraill. Hefyd ceir llawer o fanylion ynghylch gwerth daearegol a gwerth bywyd gwylt y safleoedd, eu cyflwr, sut y gellir mynd atynt, y dynodiadau, sut y cânt eu diogelu, sut y cânt eu hadfer, a'r rhagolygon ar gyfer yr hirdymor.

Mae'r adroddiad hwn yn llawn lluniau lliwgar, a dyma'r disgrifiad llawnaf a gafwyd erioed o SoDdGA Cymru. Yn sail i'r SoDdGA hyn ceir rhaglen o waith monitro. Mae'r adroddiad ar gael ar ein gwefan, a chaiff ei ddiweddarau'n flynyddol.

Yn ôl y Llywodraeth, newid yn yr hinsawdd yw'r mater hirdymor sydd â'r flaenoriaeth fwyaf. Rydym ninnau hefyd



wedi cydnabod pwysigrwydd y mater hwn, ac yn ystod y flwyddyn rydym wedi codi ymwybyddiaeth ynghylch hyn ac wedi datblygu polisiau ac arferion er mwyn cynorthwyo i ymdrin â newid yn yr hinsawdd. O fewn y sefydliad, rydym wedi mynd i'r afael â cham cyntaf Archwiliad ar Newid yn yr Hinsawdd. Mae hyn wedi ein galluogi i gael asesiad ar gyflwr presennol ein hymateb i newid yn yr hinsawdd, ac yn awr rydym yn datblygu argymhellion a rhaglen weithredu y gallwn fynd i'r afael â hi yn y dyfodol.

Fel rhan o rwydwaith newid amgylcheddol Prydain gyfan, rydym yn parhau i gasglu gwybodaeth fanwl am y tywydd ar Yr Wyddfa, ac mae'r wybodaeth yn dangos bod yn y llecyn hwnnw newid cyflym iawn i'w weld yn yr hinsawdd. Yn draddodiadol, mae gan fynyddoedd Yr Wyddfa aeaf naw mis, gydag eira'n disgyn unrhyw adeg rhwng dechrau Medi a diwedd Mai, a chyda'r rhan fwyaf o'r copa wedi ei orchuddio ag eira yn ystod y gaeaf. Mae ein gwaith monitro wedi darganfod bod yr arwynebedd a orchuddir ag eira wedi haneru yn ystod y tair blynedd diwethaf, a bod y tymheredd wedi codi un Celsius yn ystod y blynedd diwethaf.

Fel y nodwyd eisoes, rydym wedi sefydlu prosiect partneriaeth gyda'r Carbon Trust yng Nghymru i fonitro'r defnydd a wneir o ynni – a'i leihau – yn ein hadeiladau, gan leihau ein hól-troed carbon yn y pen draw. Mae prosiect MONARCH, sef prosiect rhyngasiantaethol, wedi cwblhau ei ail gam yn ei broses ymchwil, ac mae wedi darganfod trwy gyfrwng y modelu ar gyfer Yr Wyddfa beth yw maint y bygythiad i weundiroedd mynyddig a gweundiroedd ucheldiroedd. Yr hyn sy'n fygythiad i'r cynefinoedd hyn yw rhywogaethau'n lledaenu o lecynnau is. Gyda newid amgylcheddol cyflym yn

gefnidir i hyn oll, ac mewn partneriaeth â'r Ganolfan Ecoleg a Hydroleg, rydym wedi rhoi adolygiad cenedlaethol ar waith sy'n canolbwyntio ar fonitro setiau data er mwyn sefydlu'r feta gronfa ddata ryngasiantaethol gyntaf yng Nghymru sy'n cynnwys data monitro amgylcheddol. Mae'r ffynhonnell unigryw yma o wybodaeth amgylcheddol yn cynnwys oddeutu 200 o setiau data, ac mae wedi arwain y ffordd ar gyfer asesiad rhagarweiniol ar fylchau mewn gwybodaeth amgylcheddol yng Nghymru.

Yn ystod y flwyddyn llwyddasom i gyfrannu at ddatblygu a chyflwyno BARS (System Cofnodi Gweithredu Bioamrywiaeth) yng Nghymru. Dyma system wybodaeth ar-lein newydd sy'n cynorthwyo i reoli a hysbysu Cynlluniau Gweithredu Bioamrywiaeth (CGB) o fewn y DU. Mae'r system newydd hon yn cynorthwyo sefydliadau cadwraethol a phartneriaethau Cynlluniau Gweithredu Bioamrywiaeth Lleol (CGBLL) i reoli unrhyw weithredu er lles bioamrywiaeth. Mae modd iddynt gael gafael ar wybodaeth ynghylch eu cyfraniad i'r broses CGB yn syth. Hefyd, gallant fwrw golwg ar y cynnydd a wneir i wella statws, cyflwr a maint cynefinoedd a rhywogaethau a restrir fel blaenoriaethau cadwraethol lleol a chenedlaethol. Yn ogystal, mae BARS yn caniatáu i'r cyhoedd chwilio am wybodaeth a dysgu mwy am yr hyn a wneir i'n cynorthwyo i gyrraedd y targed yn 2010, sef rhwystro bioamrywiaeth y DU rhag dirywio.

Rydym hefyd wedi parhau i gefnogi'r dasg o ddatblygu rhwydwaith o Ganolfannau Cofnodion Lleol i wasanaethu defnyddwyr gwybodaeth fiolegol a chymuned cofnodi gwybodaeth fiolegol Cymru. Nod hyn yw cael cyflenwad llawn o ganolfannau o'r fath i wasanaethu Cymru gyfan erbyn



2007. Mae'r Gwasanaeth Gwybodaeth am Fioamrywiaeth ym Mhowys wedi bod yn gwasanaethu Dwyrain Cymru ers bron i bum mlynedd bellach. Yn ystod y flwyddyn sefydlwyd Canolfan Cofnodion Bioamrywiaeth Cymru, ac mae cynllun datblygu wedi cael ei lunio ar gyfer canolfan yng Ngogledd Cymru eleni, a fydd yn cael ei sefydlu yn 2005/06. Ar ôl i ardal Gorllewin Cymru sefydlu ei chanolfan ei hun, fe fydd gan Gymru gyfan ganolfannau o'r fath o fewn cyrraedd. Mae'r dasg o baratoi cynlluniau ar gyfer hyn eisoes ar waith.

Mae ein gwaith o fonitro Ardaloedd Cadwraeth Arbennig (ACA) wedi parhau, ac yn ystod y flwyddyn llwyddasom i gwblhau 70 o asesiadau ar nodweddion daearol a nodweddion dŵr croyw. Mae'r asesiadau cyflwr hyn nid yn unig yn rhoi sylfaen gadarn i ni ar gyfer adolygu ac addasu ein dulliau o reoli'r safleoedd hyn er mwyn cynorthwyo i sicrhau ein hamcanion cadwraethol, ond maent hefyd yn rhoi sylfaen i ni ar gyfer adrodd ar statws cadwraethol y nodweddion gerbron Ewrop yn 2007. Hefyd, fe barhaodd y gwaith o fonitro nodweddion morol; ond oherwydd maint y dasg, ni ddisgwylir cael asesiadau terfynol tan yn nes at ddiwedd y cyfnod presennol a rydd y Gyfarwyddeb Cynefinoedd i ni adrodd yn ôl.

Yn y cefn gwlad ehangach, mae'r Arolwg Cefn Gwlad yn dal i fod yn ffordd bwysig o roi gwybodaeth i ni

ynghylch newidiadau a geir i gynefinoedd eang. Rydym wedi bod yn gweithio gyda phartneriaid i sicrhau bod yr arolwg nesaf yn cynnig gwell cynrychiolaeth o gynefinoedd yng Nghymru. Mae argymhellion cyfredol yn cynnwys cynyddu niferoedd y sgwariau sampl yng Nghymru o 64 i oddeutu 100.

Mae priddoedd yn llawn bywyd, ond dim ond yn ddiweddar y mae eu bioamrywiaeth wedi dod yn bwnc cydnabyddedig ar gyfer datblygu polisiau. Yn ystod y flwyddyn cawsom gyfle i gyflwyno rheoli priddoedd i'r Polisi Amaeth Cyffredin (PAC) ac i Dir Cynnal, sef y cynllun amaeth-amgylcheddol lefel mynediad newydd. Hefyd rydym wedi ymuno â'r UK Soil Indicators Consortium (UK SIC), sy'n datblygu cynllun monitro ar gyfer UK Soil. Yn ogystal, rydym wedi cyfrannu at ddatblygu chweched Rhaglen Gweithredu Amgylcheddol Soil Thematic Strategy y disgwylir iddi arwain at gyfarwyddeb fframwaith ar gyfer priddoedd erbyn diwedd 2005. Yn ogystal, rydym wedi cyfrannu at ddwy o fentrau priddoedd eraill Rydym wedi cynorthwyo Asiantaeth yr Amgylchedd i gyhoeddi eu hadroddiad ar Gyflwr Priddoedd Cymru a Lloegr, a'u strategaeth gysylltiedig ar gyfer diogelu, rheoli ac adref pridd. Hefyd rydym wedi cynorthwyo Llywodraeth y Cynulliad i ddatblygu strategaeth bridd ar gyfer Cymru, a bydd y negeseuon allweddol yn cael eu hymgorffori yn Strategaeth Amgylcheddol y Cynulliad.





## Galluogi eraill

*Cyllid yw un o'r mecanweithiau allweddol i helpu eraill i gyflawni gwaith ar ran pobl ac amgylchedd Cymru.*

Mae gweithio gyda phobl a sefydliadau eraill yn rhan hollbwysig o bob agwedd ar ein gwaith bron. Er mwyn cael cydweithredu effeithiol, rhaid i ni ddarparu fframwaith ar gyfer arwain unrhyw weithredu gan eraill, er mwyn datblygu a chynnal amrywiaeth o ddulliau eraill a all gynorthwyo i gynnal partneriaethau gweithio llwyddiannus a sicrhau y gall pob un ohonom ddysgu yn sgîl profiad ymarferol o gydweithredu.

Arian yw un o'r elfennau allweddol sy'n cynorthwyo eraill i gyflawni gwaith er lles pobl ac amgylchedd Cymru. Yn ystod y flwyddyn, aethom ati i adolygu ein rhaglen grantiau, yn dilyn ymchwil gychwynnol â'n partneriaid sy'n derbyn grantiau, a bydd y gwaith yn cael ei gwblhau yn ystod 2006-7.

Yn ystod y flwyddyn fe lanswyd prosiect Phoenix gyda chymorth y Cyngor Cefn Gwlad, ac mae'r prosiect hwn wedi ei gwneud yn bosibl i nifer o sefydliadau amgylcheddol wella safon y rheolaeth amgylcheddol a'r dulliau o reoli ymwelwyr ar gyfres o safleoedd a reolir ganddynt yng Nghymru. Dyma brosiect tair blynedd o hyd sy'n

ariannu amrywiaeth eang o waith ar 97 o warchodfeydd natur sy'n eiddo i bartneriaid ar hyd a lled ardal Amcan Un yng Nghymru. Mae'r gwaith yn cynnwys cael gwared â phlanhigion ymledol a niweidiol, fel clymog Japan a rhawnydd y môr; adfer terfynau traddodiadol, fel gwrychoedd a waliau cerrig sych; ymestyn a gwella llwybrau troed; creu clustogfeydd ar hyd cyrsiau dŵr; a gwella cyfleusterau ar gyfer ymwelwyr er mwyn cynorthwyo pobl i fwynhau'r hafanau bywyd gwyllt hyn.

Caiff prosiect Phoenix ei ariannu'n rhannol gan arian Amcan Un Ewrop (Blaenoriaeth 5 Mesur 7) trwy gyfrwng Llywodraeth y Cynulliad (£1.4 miliwn), a cheir nawdd cyfatebol o du partneriaid, ar ffurf arian a charedigrwydd.

Dyma'r partneriaid: Cyngor Bwrdeistref Sirol Pen-y-bont ar Ogwr; Butterfly Conservation; Cyngor Cefn Gwlad Cymru; Ymddiriedolaeth Bywyd Gwyllt Gwent; Ymddiriedolaeth Bywyd Gwyllt Gogledd Cymru; RSPB ac Ymddiriedolaeth Bywyd Gwyllt De a Gorllewin Cymru, gyda'r Cyngor Cefn Gwlad yn gyfrifol am reoli'r prosiect.



Mae'r prosiectau'n cael eu cynnal mewn 12 o siroedd Amcan 1 yng Nghymru (Ynys Môn, Blaenau Gwent, Pen-y-bont ar Ogwr, Caerffili, Sir Gaerfyrddin, Ceredigion, Conwy, Sir Ddinbych, Gwynedd, Sir Benfro, Abertawe a Thorfaen). Maent yn diogelu dros 4,000 hectar o safleoedd bywyd gwyllt pwysicaf Cymru, tra'n creu neu'n diogelu swyddi lleol, yn ogystal â gwella'r cyfleoedd ar gyfer gwirfoddoli yn y sector amgylcheddol a chodi ymwybyddiaeth ynghylch hygrychedd rhai o dirluniau a safleoedd bywyd gwyllt pwysicaf Cymru.

Yn un o'n gwarchodfeydd ni, sef Gwarchodfa Natur Genedlaethol (GNG) Coedydd Aber, rydym wedi datblygu cyfleoedd ar gyfer aelodau o'r cyhoedd fel y gallant gymryd rhan ac ysgwyddo cyfrifoldeb dros eu hamgylchedd, a hefyd ar gyfer y gymuned leol fel y gall weithredu, er enghraifft trwy gyfrwng Partneriaeth Trefnadaeth Dyffryn Aber.

Mae tîm o wardeiniaid gwirfoddol wedi bod yn cynnal nifer o dasgau arferol – ond hynod bwysig – fel monitro rhywogaethau sy'n nychu (er enghraifft y gwybedog brith), gofalu am

fyrddau gwybodaeth, monitro nifer yr ymwelwyr, yn ogystal â chadw golwg barcud ar y warchodfa a chasglu sbwriel. Mae myfyrwyr lleol wedi bod ar brofiad gwaith yno, gan fynd i'r afael ag amrywiaeth eang o weithgareddau, er enghraifft cynorthwyo gyda'r dasg hirdymor o fonitro mamaliaid bach ac ymchwilio i hanes y tirlun trwy graffu ar archifau lleol.

Mae wedi bod yn bleser gennym gefnogi prosiect archeolegol cymunedol sydd wedi denu amryw o fyfyrwyr a gwirfoddolwyr dan arweiniad archeolegwyr proffesiynol i gloddio dwy o siambrau claddu o'r Oes Efydd a leolir yng nghysgod rhaeadr boblogaidd Aber. Mae'r gwaith yn cyfrannu at brosiect ehangach sy'n gwella ein dealltwriaeth o sut y mae'r tirlun diwylliannol wedi esblygu. Gwelir bod trigolion lleol yn cymryd rhan yn y gwaith hwn ar bob lefel, gan gynnwys prosiect i gofnodi atgofion plentyndod preswylwyr hŷn. Yn y pen draw, fe fydd yr holl waith sydd ynghlwm wrth gasglu gwybodaeth yn dod yn rhan o archif a fydd ar gael i'r cyhoedd mewn sawl ffurf. Ffordd bwysig y gellir gweld yr archif yw ar



Darn o felin law a ddarganfuddwyd yng Nghoedydd Aber, Prosiect archaeolegol cymunedol Aber  
© Ifor Williams

ffurf arddangosfa fechan a chanolfan ymwelwyr a leolir yn yr hen felin yn y pentref. Trwy wneud hyn, y gobaith yw y bydd gwarchod y tirlun yn dod yn rhywbeth sy'n fwyfwy perthnasol i bawb.

Yn ystod y flwyddyn fe roddasom grantiau i Goed Cymru fel bod modd iddynt brynu popty diwydiannol ar gyfer arbrofi â thechneg o drin pren â gwres. O'r Ffindir y daw'r dechneg trin pren â gwres yn wreiddiol, ond nid yw wedi ei defnyddio'n eang o gwbl ym Mhrydain. Mae'r broses yn caledu'r pren, gan ei gwneud yn anos i bryfed ei ddifetha, a hefyd ei wneud yn llai tebygol o bydru, a gwneir hyn i gyd heb ddefnyddio unrhyw gadwolion cemegol. Hefyd, mae'r pren yn tywyllu, a gall hyn ei wneud yn ddeniadol i'w ddefnyddio mewn nifer o ffyrdd gwahanol.

Mae Coed Cymru wedi canolbwyntio ar brofi pren fel ffawydd a sycamorwydd, sef prennau nad ydynt yn para'n dda ac sy'n aml yn anodd i'w marchnata. Ond trwy eu trin â gwres, mae ganddynt y potensial o fod yn addas ar gyfer amrywiaeth ehangach o nwyddau. Gwelir bod y gwaith hwn yn cyfrannu at eu rhaglen o ddatblygu nwyddau, sydd â'r bwriad o wella'r farchnad ar gyfer prennau bychain a ddaw yn bennaf o goetiroedd ar ffermydd. Mae Coed Cymru yn parhau i gynnig cyngor ynghylch dulliau o reoli coetiroedd collddail ar hyd a lled Cymru, ac yn ystod y flwyddyn fe gwblhawyd 293 o gynlluniau ar gyfer 1,838 hectar o goetiroedd. O ganlyniad i gyngor Coed Cymru, mae mwy na 23,000 hectar o goetiroedd yn cael eu rheoli.

Aethom ati i gefnogi system beilot yn ymwneud â chael ysgolion i ymweld â ffermydd ym Mhowys, a'n gobaith yw

y bydd y system yn cael ei hailadrodd yn siroedd eraill Cymru. Diben y prosiect yw ailgysylltu'r dosbarth â chefn gwlad, ffermydd a chynhyrchu bwyd. Bydd y prosiect hwn yn ategu ac yn cefnogi'r ffermwyr hynny sydd wedi dewis opsiwn Addysg Tir Gofal, yn ogystal â chefnogi'r ffermwyr hynny nad ydynt yn rhan o'r cynllun neu sy'n disgwyl ymuno ag ef.

Mae cydlynnydd prosiect wedi ei gyflogi, a bydd yn hyfforddi athrawon yr ysgolion sy'n cymryd rhan ac yn cynorthwyo i drefnu ymweliadau fferm. Mae'r ffermwyr yn darparu cyfleoedd dysgu sydd wedi eu trefnu ymlaen llaw, er enghraifft llwybrau fferm, dangos sut i gneifio a dangos sut i odro. Bydd y prosiect yn gweithio â phartneriaid fel y Gwasanaeth Cynghori Addysg Lleol, sefydliadau sydd ynghlwm wrth fwyd a ffermio ac Ymddiriedolaethau Bywyd Gwyllt, gan drefnu gweithdai a chynnig hyfforddiant a llenyddiaeth a fydd yn cefnogi'r ymweliadau gan blant a myfyrwyr. Fe fydd gwefan yn cael ei datblygu i ddangos arferion gorau, a chaiff banc adnoddau symudol ei greu er mwyn darparu dillad ac offer sy'n addas ar gyfer ymweliadau fferm ac astudiaethau bioamrywiaeth.

Un o blith nifer o bartneriaid ydym sy'n cyfrannu at Rwydwaith Campfa Werdd y BTCV, sef dull newydd o greu cymunedau iachach ac amgylchedd iachach. Mae Campfeydd Gwyrdd yn cynnig cyfle i wella ffitrwydd corfforol trwy fynd i'r afael â gweithgareddau cadwraethol ymarferol, fel cyfoethogi gwyrddfannau. Ceir tystiolaeth fod treulio amser mewn gwyrddfannau a dysgu sgiliau newydd yn cyfrannu'n gadarnhaol at iechyd pobl, yn ogystal â chefnogi bioamrywiaeth ac adfywio cymunedau.



*Mae perllannau traddodiadol yn rhan hanfodol o'r tirlun, yn cynnig cynefinoedd amrywiol sydd â blodau ac anifeiliaid arbennig, gan gyfrannu at fioamrywiaeth yr ardal.*

(ac isod) Perllan ar ffermdir yn Llangenny, Powys © Archie Miles/CCW

Diben rhoi grant i Rwydwaith Afalau'r Gororau oedd cefnogi perllannau amgueddfa neu dreftadaeth yng Ngororau Cymru. Mae perllannau traddodiadol yn rhan hanfodol o'r tirlun, ac maent yn cynnig cynefinoedd amrywiol sydd â blodau ac anifeiliaid arbennig, gan gyfrannu at fioamrywiaeth yr ardal. Bydd y prosiect yn diogelu mathau prin a mathau sydd mewn perygl, gan eu gwneud ar gael fel deunydd impio. Fe fydd hyn yn galluogi pobl i nodi cyltifarau lleol dilys fel coed ifanc iach ar gyfer perllannau newydd. Bydd y perllannau'n cael eu defnyddio yn ystod cyrsiau hyfforddi, er enghraifft wrth fynd i'r afael â thocio, impio ac ymflaguro, ac wrth ddysgu am ddulliau o adnabod mathau gwahanol o ffrwythau.

Roedd rhoi grantiau yn ffordd bwysig y gallem ei defnyddio i gefnogi gwaith

rhai eraill yn ystod y flwyddyn, ond nid dyma'r unig ddull a ddefnyddiwyd gennym. Llwyddasom i ddarparu gwybodaeth, cyfarwyddyd a hyfforddiant, er enghraifft, ac roedd cwblhau a chyhoeddi'r Cytundeb Sector Gwirfoddol yn 2005 yn gyflawniad nodedig i ni ac i nifer o'n partneriaid.





## Gwella ansawdd

*Mae'r amrywiaeth o wahanol blanhigion ac anifeiliaid a'r cynefinoedd sydd gennym ledled y wlad yn ased cenedlaethol enfawr*

Mae'n ofynnol i ni warchod yr holl amgylchedd a'i reoli'n sensitif, a'n nod yw adfer ac ymestyn ein bywyd gwyllt ar dir ac yn y môr er mwyn gwneud Cymru'n lle sydd hyd yn oed yn bwysicach ac yn fwy atyniadol. Un ffordd yr ydym wedi cyflawni hyn yw trwy gyfrwng cynllun amaeth-amgylcheddol Tir Gofal, sy'n hyrwyddo ffermio sy'n gydnaws â'r amgylchedd, ac sydd hefyd o fudd i gymunedau lleol a'r economi wledig (gweler Pennod 5).

Wrth gwrs, mae dynodi safleoedd sydd o bwysigrwydd arbennig oherwydd eu bywyd gwyllt a'u daeareg yn Safleoedd o Ddiddordeb Gwyddonol Arbennig (SoDdGA) yn gam hollbwysig tuag at eu diogelu, ond nid dyma yw diwedd y stori. Maent angen eu rheoli mewn dull cadarnhaol ac mewn ffordd sy'n bur wahanol i'r arferion ffermio a'r arferion coedwigaeth y mae eu perchnogion a'u rheolwyr yn dymuno'u defnyddio. Mae dod i gytundeb sy'n arwain at allu defnyddio dulliau cadwraethol cadarnhaol ar SoDdGA wedi bod yn destun targed uchelgeisiol iawn ar gyfer eleni – sef sicrhau bod 5,000 o hectarau yn fwy o dir SoDdGA yn cael eu rheoli'n sympathetig. Rydym wedi



Gwarchodfa Natur Genedlaethol Allt Rhyd y Groes - David Woodfall

llwyddo i ragori ar hyn, a hynny oherwydd achosion fel y canlynol.

Ers yr ail ryfel byd, mae'r rhan fwyaf o systemau twyni Pen-bre a Talacharn-Pentywyn wedi bod dan reolaeth y Weinyddiaeth Amddiffyn – safle profi arfau oedd yr olaf, a maes bomio'r Awyrlu Brenhinol oedd Pen-bre. O ganlyniad, nid yw darnau helaeth o'r safleoedd hyn wedi cael eu rheoli mewn dull traddodiadol, er enghraifft eu pori gan wartheg neu ddefaid, ac o'r herwydd ceir prysgwydd arnynt. Mae rhafnwydd y môr ymlledol wedi cytrefu ar y twyni sychaf, ac mae gwern a

Uchod: Gwarchodfa Natur Genedlaethol Cynffig - Grafic House



chorhelyg wedi llethu'r llaciau llaith. Yn ei dro, mae hyn wedi arwain at ddifflaniad amryw o blanhigion a chreaduriaid di-asgwrn-cefn prin ac anfynych. Er enghraifft, nid oes neb wedi gweld tegeirian y fign galchog ym Mhen-bre ers tua 1970, a dim ond mewn un llac y'i ceir ym Mhentywyn.

Ers blynnyddoedd bellach, rydym wedi bod yn awyddus i weld dulliau rheoli'n cael eu hadfer yn ardal Sir Gaerfyrddin, ond y llynedd fe ddaeth cyfle euraid i'n rhan gyda datganiad annisgwyl y Llywodraeth a oedd yn rhyddhau arian sylweddol ar gyfer ei ddefnyddio ar safleoedd SoDdGA/ACA y Weinyddiaeth Amddiffyn. Ym Mhentywyn, mae £40k wedi ei wario ar gloddio'r llac sy'n cynnwys tegeirian y fign galchog. Mae'r gwaith wedi golygu cael gwared â haen denau o lystyfiant, cael gwared â'r prysgwydd â tharw dur, a chodi ffens fel y gellir ailgyflwyno'r arfer o bori. Mae llaciau eraill hefyd wedi cael triniaeth debyg.

Ym Mhen-bre, mae oddeutu £65k wedi ei wario ar gael gwared â phrysgwydd gan ddefnyddio cerbydau arbenigol i ddelio â'r tyfiant trwchus. Gwnaed hyn ar ddarn helaeth o dir, a rhoddasom £30k ar gyfer y ffensio. Trwy gyfrwng cynllun rheoli y gwnaed hyn, sef y cynllun cyntaf o'i fath i'r Weinyddiaeth Amddiffyn ei arwyddo yng Nghymru. Oherwydd y ffensys, mae'r arfer o bori â gwartheg wedi cael ei hailsefydlu, a'n gobaiht yw y bydd gwaith monitro yn dangos bod planhigion ac anifeiliaid prin yn dechrau ailgytrefu'n raddol.

Efallai nad yw'r math yma o waith yn ymddangos yn bwysig i rai gan nad yw ar garreg eu drws, fel petai. Ond mae natur mewn trefi a dinasoedd cyn bwysiced bob dydd, lle y gall wella ansawdd ein bywydau, yn union fel y

gwna yng nghefn gwlad. Yn ystod y flwyddyn, rydym wedi gweithio gyda chymunedau lleol, gan gydnabod bod adfer bywyd gwyllt yn annog dulliau cynaliadwy o fyw, gan fod pobl yn teimlo nad oes yn rhaid iddynt deithio cyn belled i ddod o hyd i fannau y gallant eu mwynhau at ddibenion hamddena neu fannau sy'n fuddiol i'w hiechyd a'u lles.

Mae un enghraifft yr ydym wedi bod ynghlwm wrthi wedi datblygu partneriaeth hynod o gynhyrchiol a hyblyg rhwng y Cynulliad a'i asiantaethau amrywiol ar y naill law, a sefydliadau a phobl leol ar y llaw arall. Fe ddatblygodd Rhwydwaith Gwyrdd Llanelli o ymarfer ymgynghori cyhoeddus a gynhaliwyd ddiwedd y 1990au. Yn ardal drefol Llanelli, daeth yn amlwg fod yna gryn alw am wyrddfannau hygrych y gellid mynd i'r afael ag amrywiaeth o weithgareddau hamdden arnynt. Yn aml, roedd pobl yn dangos awydd am gael gweld y tiroedd glas ôl-ddiwydiannol yn cael eu cyfoethogi, gan eu gwneud yn fannau hardd y gellid cynnal gweithgareddau hamdden arnynt. Roeddynt eisiau mwynhau llwybrau cerdded diogel, mannau chwarae, coetiroedd a pharciroedd trefol, yn ogystal â llecynnau addysgol a llecynnau bywyd gwyllt. Hefyd, roeddynt eisiau gallu ymfalchio yn y ffaith mai nhw oedd yn berchen ar y mannau hyn. Mae cynrychiolwyr y gymuned (rhai a gafodd eu hethol a rhai o grwpiau lleol) wedi bod yn trafod yn frwd, ac wedi cael eu tywys trwy'r broses gynllunio a'r broses grantiau gan swyddogion o amryw gyrrff.

Mae grŵp wedi ei sefydlu – gyda'r aelodau'n dod o Gyngor Sir Gaerfyrddin, y Cyngor Cefn Gwlad, Asiantaeth yr Amgylchedd, Awdurdod Datblygu Cymru, Cyngorau Tref a Gwledig Llanelli, cynrychiolwyr o



Prosiect Afon Lliedi sy'n brosiect i'r gymuned gyfan, yn cynnwys Prosiect Iechyd a Lles Ysgol Gynradd Penygaer © Richard Davie

grwpiau cymunedol a sefydliadau lleol eraill – er mwyn bwrw ymlaen â'r dyheadau hyn. Gwelir bod y grŵp wedi nodi cyfres o safleoedd o'r fath, gyda phob un yn eiddo i'r cyhoedd, gan gynnwys chwareli helaeth neu safleoedd diwydiannol, llwybrau glannau afon, rhandiroedd, lawntiau ysgolion, mynwent, cartref henoed a lleiniau bychain bach o dir.

Eisoes, mae'r gwaith wedi cychwyn ar lwybr glan afon ar hyd Afon Lliedi, ac mae nifer helaeth o goed a llwyni wedi eu plannu er mwyn cyfoethogi bioamrywiaeth yr afon drefol hon. Mae arwyddion addysgol hefyd i'w cael, sef rhai y gall ysgolion cyfagos eu defnyddio. Yn ogystal, cwblhawyd rhai o'r safleoedd bach eraill, er enghraifft ceir gardd gymunedol fechan a choed ger llety cysgodol.

Penyfan yw'r cynllun mwyaf, a'r mwyaf uchelgeisiol, y mae'r grŵp wedi llwyddo i sicrhau arian ar ei gyfer. Mae'r safle hwn yn cynnwys tir glas

dinodwedd helaeth rhwng stad o dai fawr a chyrion dwyreiniol gorsaf reilffordd Llanelli, sy'n ffinio ag ardaloedd eithaf tlawd o fewn y dref. Dyma'r gwelliannau sydd eisoes ar y gweill, neu a fydd yn cael eu gwneud: llwybrau newydd, manau chwarae, cynllun plannu coed a llwyni, llecyn bywyd gwyllt yn rhan o'r chwarel ac ardal wlyptiroedd.

Mae rhai o'n gwarchodfeydd natur yn pontio'r bwlch rhwng anghenion arbennig bywyd gwyllt prin ac anghenion pobl i gael rhywfaint o le i anadlu. Mae Gwarchodfa Gwlyptiroedd Casnewydd – lle llwyddodd cambigau i fridio yn 2003 am y tro cyntaf erioed yng Nghymru, hyd y gwyddys – yn enghraifft dda. Mae'r gymuned a rhai gwirfoddolwyr yn cynorthwyo llawer â'r warchodfa, ac yn ystod y flwyddyn fe gynhaliwyd nifer o ddigwyddiadau a diwrnodau agored. Er enghraifft, er mwyn dathlu Diwrnod Gwlyptiroedd y Byd, aethom ati i drefnu taith gerdded arbennig i weld rhai o'r miloedd o





(ac isod) Gwarchodfa  
Glwyptiroedd Casnewydd -  
Grafic House/CCGC

hwyaid sy'n gaeafu yma – gan gynnwys chwiwellod, hwyaid llosthain, hwyaid llydanbig, hwyaid copog a hwyaid llwydion – yn ogystal ag adar y bwn (bron i gant ohonynt), a chrëyr glas prin yn y corsleoedd.

Yn ogystal â gwella ansawdd yr amgylchedd dŵr croyw, rydym hefyd wedi bod yn rhoi sylw i amgylchedd y môr. Un enghraifft o'r cydweithredu a geir ar draws nifer o gyrff statudol oedd llunio is-ddeddf er mwyn diogelu mwy ar y bywyd gwylt morol a geir o fewn Gwarchodfa Natur Forol Ynys Sgomer. Roedd hyn yn cydbwysu buddiannau bywyd gwylt a buddiannau hamddena a physgota, gan bennu faint o rywogaethau masnachol y gellid eu cymryd o fewn y warchodfa heb niweidio'r economi leol.

Mae'r amrywiaeth o blanhigion ac

anifeiliaid a geir ar hyd a lled y wlad, yn ogystal â'u cynefinoedd, yn drysor cenedlaethol hynod o werthfawr. Yn wir, mae'r buddion economaidd a ddaw yn sgîl yr 80 miliwn o ymweliadau a wnaed gan drigolion Cymru â chefn gwlad a'r arfordir yn ddigon ynddo'i hun i gyfiawnhau y dylem roi sylw dyledus i fioamrywiaeth; ond mae hwyl a sbri wedi bod yn rhan o hyn yr un pryd. Hwyl o'r fath yw nod amgen nifer o'r digwyddiadau i gefnogi bioamrywiaeth yr ydym wedi bod ynghlwm wrthynt yn ystod y flwyddyn, er enghraifft Wythnos Bioamrywiaeth Cymru fis Mehefin, Wythnos Ewropeaidd yr Ystlum ym mis Awst, ac wrth ddathlu bywyd gwylt a chynefinoedd a amrywiai o wyfynod i gorsydd. Caiff y buddion economaidd a ddaw i ran ein gwaith eu trafod yn fanylach ym Mhennod 5.





## Gwella hygyrchedd

### *Roedd ymestyn hawliau mynediad i gefn gwlad agored yn her enfawr i ni yn ystod y flwyddyn*

Mae cerdded yng nghefn gwlad, er enghraifft dringo llwybr mynydd sydd gerllaw nant fyrlymus, o fudd mawr i'r iechyd. Fe fydd yr ymarfer corff yn tynhau'r cyhyrau ac yn pwmpio'r galon; ac fel y gŵyr pawb sy'n hoff o gerdded, fe ddaw ag ymdeimlad o heddwch a thangnefedd i'ch rhan, gan eich annog i fyfyrto ac i feddwl. Mae cynyddu'r cyfleoedd sydd ar gael i bobl fwynhau cefn gwlad wedi bod yn rhan hollbwysig o'n gwaith yn ystod y flwyddyn.

Mae ymestyn hawliau mynediad i gefn gwlad agored wedi gosod her fawr i ni yn ystod y flwyddyn. Ar ran y Cynulliad, rydym wedi cyhoeddi mapiau terfynol sy'n dangos yr holl gefn gwlad agored a'r holl dir comin cofrestredig y mae'r hawliau mynediad newydd yn berthnasol iddynt. Ochr yn ochr â hyn, rydym wedi gweithio'n galed ar y Côt Cefn Gwlad newydd, er mwyn sicrhau bod ymwelwyr a rheolwyr tir yn deall ac yn arfer yr hawliau a'r cyfrifoldebau sy'n dod law yn llaw â mynediad i gefn gwlad.

Gwelir bod mwyafrif trigolion Cymru wedi clywed am y Côt Cefn Gwlad, ac

mae'r rhan fwyaf o'r rhain yn gwybod i ryw raddau yr hyn a olyga. Rydym eisiau gwneud ymwelwyr â chefn gwlad yn fwy ymwybodol o'r Côt, ac rydym wedi gosod targedau i ni ein hunain i gynyddu'r gyfran o ymwelwyr sy'n ymwybodol ohono.

Yn ystod mis Mai 2004, aethom ati i gynnal tair seminar ranbarthol er mwyn esbonio'r Côt Cefn Gwlad newydd i fudd-ddeiliaid, er mwyn cynorthwyo pobl i weld sut y gallant ei ddefnyddio, ac er mwyn eu hannog i ddweud wrthym sut fath o gefnogaeth y maent ei hangen gennym. Mae hyn wedi ein cynorthwyo i ddarganfod pa gyhoeddiadau a pha ddeunyddiau ategol eraill a fyddai'n fwyaf defnyddiol i bobl, yn ogystal â'n cynorthwyo i adeiladu rhwydwaith o bartneriaid sydd wedi mabwysiadu'r Côt ac sy'n ei hyrwyddo fel rhan o'u hymgyrchoedd, eu digwyddiadau a'u cyhoeddiadau eu hunain.

Fe ddechreuodd prif ymgyrch hyrwyddol y Côt yn yr Eisteddfod yn ystod yr haf. Rhoddodd hyn gyfle i ni ddosbarthu'r Côt yn eang cyn i'r hawl mynediad newydd gael ei rhoi ar waith ddiwedd

Uchod: Cerddwyr ar Afordir Dunraven  
- PhotolibraryWales

De: Arfordir Gŵyr - Grafic  
House/CCGC





Cadeirydd Cyngor Cefn Gwlad Cymru, John Lloyd Jones, Carwyn Jones, Gweinidog yr Amgylchedd, Cynllunio a Chefn Gwlad, a Prif Weithredwr CCGC, Roger Thomas yn lansio'r Côd Cefn Gwlad yn y Sioe Fenhinol, Llanelwedd 2004.  
De: Yr ymgych gwybodaeth cyhoeddus. Images ©Aardman Animations Ltd

mis Mai 2005, gan ein cynorthwyo i gyflawni ein hymrwymiad i ffermwyr a thirfeddianwyr o ran rhoi'r paratodau ar waith cyn i'r hawl ddod i rym. Mae mwy na hanner miliwn o gopïau o'r Côd wedi eu dosbarthu, ac rydym wedi defnyddio nifer o ddulliau gwahanol i gyfleu'r neges, gan gynnwys y we a chyhoeddiadau eraill. Hefyd rydym wedi ei hyrwyddo mewn ysgolion, a hyd yn hyn mae'r neges wedi cyrraedd 55,000 o ddisgyblion a'u rhieni. Ar y cyd â'r Countryside Agency, aethom ati i gomisiynu hysbyseb ar y teledu fel y gellid trosglwyddo'r neges i gymaint â phosibl o bobl.

Rhaglen yw Cerdded Llwybr Iechyd sydd â'r bwriad o wella iechyd a lles pobl segur a phobl sy'n byw mewn ardaloedd lle nad yw iechyd y trigolion yn dda iawn. Gwneir hyn trwy hyrwyddo'r arfer o gerdded yn rheolaidd ac yn fywiog o fewn cymunedau lleol. Fe osodwyd y targed i ni o gefnogi 22 o brosiectau lleol, a thrwy hynny wella iechyd 80,000 o bobl.

Mae'r gwaith o gyflawni'r targed, sef cefnogi 22 o brosiectau a gwella

iechyd 80,000 o bobl, yn mynd rhagddo'n ardderchog. Amcangyfrifwn fod oddeutu 38,500 o bobl yn cerdded mwy, ac mae dros 200 o bobl wedi cael y cyfle i gyfrannu trwy wirfoddoli. O ganlyniad i gymryd rhan ym menter Cerdded Llwybr Iechyd, fe fydd pob un o'r bobl hyn wedi gwella'u hiechyd a/neu eu lles. Rydym wedi parhau i gefnogi menter gyflenwol, sef y rhaglen Walk and Talk sydd â'r bwriad o annog pobl i gerdded.

Yn ogystal â dod â buddion i ran iechyd, mae cefn gwlad yn gallu deffro'r meddwl a thanio'r dychymyg. Trwy ddehongli'n ofalus, fe ellir dod â'r dreftadaeth naturiol yn fyw, nes gwneud i ymweliadau â chefn gwlad fod yn brofiadau cyfoethog. Gan hynny, rydym wedi parhau i gefnogi Dehongli Cymru/Interpret Wales, sef grŵp llywio'r prif asiantaethau yng Nghymru sydd â budd mewn gwella ansawdd y ffordd y dehonglir yr holl agweddau ar ddiwylliant a threftadaeth Cymru. Fe luniodd Dehongli Cymru ddau rifyn o gylchgrawn safonol, yn ogystal â rhedeg 2 ddiwrnod hyfforddi yn ymwneud â dehongli thematig dan arweiniad Yr Athro Sam Ham o



Panel dehongli newydd yng Nghors Caron - Paul Culyer, CCGC

Brifysgol Idaho, sef ffigwr amlwg yn y prosiect i sylfaenu'r arfer o ddehongli o fewn seicoleg cyfathrebu.

Rydym yn cymryd ein cyfrifoldebau i ddarparu mynediad i'r anabl ar ein gwarchodfeydd o ddifrif. Mae contractwyr mynediad arbenigol wedi ymweld â rhai o'r Gwarchodfeydd Natur Cenedlaethol mwyaf poblogaidd i weld a yw'r cyfleusterau presennol yn ddigonol i ymwelwyr anabl, i weld sut y gellir eu gwella, ac i nodi'r llecynnau sy'n fwyaf addas i bawb, boed nhw'n abl neu'n anabl. Mae Deddf Gwahaniaethu ar Sail Anabledd 1995 yn ei gwneud yn ofynnol i ni gyflwyno gwelliannau er mwyn cydymffurfio â'r arferion gorau cyfredol o ran cynnig mynediad i'r anabl; ond hefyd rydym yn bwriadu cyflwyno mwy o welliannau na'r rhai a nodir yn y Ddeddf, fel y gallwn arwain y ffordd wrth ddarparu mynediad i bawb, gan greu safleoedd sy'n batrwm i weddill y wlad, gyda Gwarchodfeydd Natur Cenedlaethol ar flaen y gad.

Gan hynny, rydym wedi bod yn cynnal archwiliad ar ein cyfleusterau ac ar

hygyrchedd rhai o'n gwarchodfeydd mwyaf poblogaidd trwy gyfrwng pump o brosiectau. Yng Ngwarchodfa Natur Genedlaethol Cors Caron rydym wedi cael caniatâd cynllunio yn ogystal â chynllun ar gyfer cuddfan adar Teifi a thŵr gwyllo adar. Mae cynlluniau'r arwyddion a'r paneli dehongli wedi eu cwblhau, a byddant yn barod i'w codi yn ystod ail flwyddyn y prosiect dwy flynedd hwn.

Yng Ngwarchodfa Natur Genedlaethol Niwbwrch, mae'r gwaith rhagbaratoawl ar gyfer gwella llwybrau troed wedi ei gwblhau. Cafwyd rhywfaint o oedi yn amserlen y contract oherwydd amserlen gyllidebu Amcan 1.

Mae maes parcio ar gyfer yr anabl, sydd â ramp ac arwyddion angenrheidiol, wedi ei ddarparu yng Ngwarchodfa Natur Genedlaethol Dyfi. Mae Gwarchodfa Natur Genedlaethol Coedydd Aber, lle mae llawer iawn o waith wedi ei gynnal yn y gorffennol, wedi cyrraedd cyfnod newydd. Bellach, mae maes parcio'r pentref wedi ei gwblhau, a chyn bo hir fe fydd cynllun 'talu a pharcio' newydd ym maes

parcio Bontnewydd ym mhen uchaf y dyffryn yn cael ei roi ar waith. Ceir dwy gilfach barcio ar gyfer yr anabl yma. Hefyd ceir giât fynediad newydd sydd â chlo radar ym mynedfa maes parcio Bontnewydd.

Yng Ngwarchodfa Natur Genedlaethol Corsydd Llangloffan, mae llwybr pren newydd sydd oddeutu 150 metr o hyd, ac sy'n bodloni safonau BT ar gyfer defnyddwyr cadeiriau olwyn, wedi ei osod. Mae'n cynnwys ramp sy'n cysylltu â'r ffordd fynediad trwy gyfrwng giât y gall defnyddwyr cadeiriau olwyn ei defnyddio ac sy'n arwain at ymyl y ffordd. Os bydd arian ar gael, y bwriad yw cynnal mwy o waith fynediad yn ystod 2005-06, gan gynnwys cwblhau llwybr cylchol.

Yng Nghors Caron a Choedydd Aber, y bwriad yw cael amrywiaeth o isadeileddau a chyfleusterau dehongli. Yng Nghoedydd Aber, aethom ati i roi prosiect archeolegol ar waith ar yr hyn y tybid mai siambr gladdu o'r Oes Efydd ydoedd, a chafwyd cloddfa arbrofol yn ystod cyfnod Y Pasg. Bu'n llwyddiant mawr, gan danio dychymyg pobl leol ac ymwelwyr fel ei gilydd ynghylch hanes maith dyn a'i anheddau yn nyffryn Aber. Cyn bo hir, fe fydd cyfrifiadur rhyngweithiol newydd ar waith yn Ynyslas, a fydd yn caniatáu i ddefnyddwyr lywio trwy dirlun 'rhithwir' Dyfi ac ymholi lluniau

fideo a gwybodaeth arall yn ystod eu taith.

O droi at ochr addysgol y geiniog, rydym wedi llunio amrywiaeth o ddeunyddiau adnodd newydd, gan gynnwys Pecyn Addysg poblogaidd yn ymwneud â'r Wyddfa. Mae adnoddau dysgu bwrdd gwyn wedi cael eu cynhyrchu i gefnogi gwaith maes ar nifer o'n Gwarchodfeydd Natur Cenedlaethol, ac mae mwy ar y gweill.

Mae'r cyfrifoldebau yr ydym yn eu hysgwyddo dros reoli tir a chynnal ei werth eithriadol er budd bywyd gwyllt a'r ddaear yn rhai hirdymor y mae angen parhau i ymlafnio â nhw. Eleni, fe ddathlodd Gwarchodfa Natur Genedlaethol gyntaf Cymru, sef Cwm Idwal, ei phen-blwydd yn hanner cant. Mae'r lle yn enwog drwy'r byd, ac mae ei dirlun dramatig a'i erddi gwyllt, sy'n cynnwys planhigion artig-alpaidd a welir yn hongian o'r clegyr uchel uwchben llyn disglair, yn denu mwy nag erioed o ymwelwyr. Mae'r profiad yr ydym wedi ei gael dros y blynyddoedd wedi caniatáu i ni gydbwyso buddiannau lu'r warchodfa tra'n gofalu am yr ymwelwyr. Yn ystod y flwyddyn, rydym wedi buddsoddi mewn datblygu rhwydwaith o lwybrau cerrig a fydd, gobeithio, yn para hyd ddiwedd y ganrif ac yn cael eu defnyddio gan filoedd o draed.





## Byw'n gynaliadwy

*Amcangyfrifir, yn ystod tair blynedd gyntaf Tir Gofal, fod gwaith cyfalaf ar ffermydd (adfer gwrychoedd, adeiladu waliau cerrig ac adfer hen adaeiladau) wedi creu 385 o swyddi i bobl leol.*

Mae nifer o gyfleoedd wedi bod ar gael i ni lywio datblygu economaidd yng Nghymru mewn ffordd sy'n gynaliadwy'n economaidd, ac er mwyn gwneud yn fawr o'r buddion economaidd a chymdeithasol a ddaw i ran cymunedau lleol yn sgîl ein gwaith. Rydym wedi cynghori Llywodraeth y Cynulliad ynghylch ei Gynllun Gofodol Pobl, Lleuedd a'r Dyfodol, sy'n pennu fframwaith hollbwysig ar gyfer cyflawni datblygu cynaliadwy ar lefel leol. Rydym hefyd wedi cynghori Llywodraeth y Cynulliad wrth iddo ddiwygio a diweddarau Nodiadau Cyngor Technegol (TAN) amrywiol. Rydym wedi cynghori awdurdodau lleol ynghylch materion yn ymwneud â chynaliadwyedd amgylcheddol sy'n gysylltiedig â Chynlluniau Datblygu Unedol/Cynlluniau Datblygu Lleol, ac wedi delio ag oddeutu 1200 o geisiadau cynllunio unigol dan y fframwaith Cynllunio Gwlad a Thref. Mae'n well gennym weithio'n agos â'r datblygwyr yn gynnar yn y broses er mwyn cynorthwyo i nodi a rheoli unrhyw wrthdaro posibl rhwng y datblygiad arfaethedig ar y naill law a'r amgylchedd naturiol a mwynhad pobl ohono ar y llaw arall.

Enghraifft o'n gwaith yw lleihau'r effaith amgylcheddol wrth ddatblygu porthladdoedd. Rydym yn derbyn ymgynghoriadau'n ymwneud â datblygu pob porthladd a'r gweithrediadau a allai effeithio ar nodweddion arbennig safleoedd dynodedig. Yn ogystal, rydym wedi cynghori'r porthladdoedd ynghylch cynlluniau wrth gefn yn ymwneud â llygredd y môr gan eu bod yn ymwneud â gwarchod natur. Rydym wedi gweithio'n galed i ddatblygu perthynas weithio gynhyrchiol â'r diwydiant porthladdoedd, rhai ar lefel strategol ag adrannau llywodraeth ganolog a chynrychiolwyr diwydiant y porthladdoedd, gan nad yw'r cyfrifoldeb dros borthladdoedd wedi ei ddatganoli.

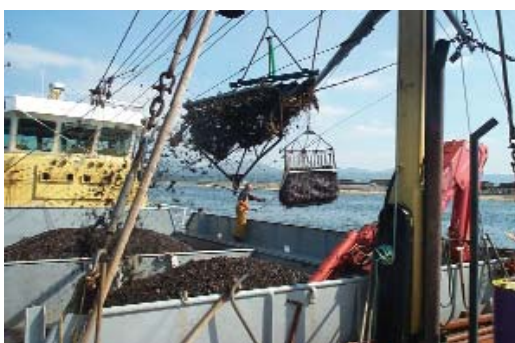
Yn ystod y flwyddyn rydym wedi bod ynghlwm wrth nifer o fentrau sydd â'r bwriad o ddatblygu perthynas â'r diwydiant ar lefel ranbarthol. Aethom ati i gynnal trafodaethau â'r Associated British Ports (ABP) yn ymwneud â datblygu Memorandwm Dealltwriaeth mewn perthynas â gwarchod buddiannau a'u gwaith ym mhorthladdoedd De Cymru. Fe fydd y Memorandwm yn cryfhau'r berthynas



weithio, yn gwella dealltwriaeth ac yn hyrwyddo arferion gorau er mwyn dod â buddion i warchod natur ac er mwyn lleihau'r pwysau rheoli ar y diwydiant porthladdoedd.

Fel aelod o Gymdeithas Awdurdodau Perthnasol Aber Hafren, rydym wedi cael cyfle i weithio'n agos gyda'r ABP ar amrywiaeth o faterion yn ymwneud â rheoli cynllun ar gyfer Ardal Gwarchodaeth Arbennig Aber Hafren.

Fel rhan o'r dasg o roi ein Polisi Pysgodfeydd (a gyhoeddwyd yn 2003) ar waith, yn ystod y flwyddyn fe ddechreuwyd nifer o brosiectau ar y cyd â'r diwydiant. Aethom ati i gynnig help llaw i sefydlu Fforwm Pysgodfeydd fel y gallem gyfarfod â'r diwydiant pysgota i drafod materion yn ymwneud â safleoedd Natura 2000, i drafod gweithio mewn partneriaeth ac i drafod y Mesur Morol. Cychwynnwyd ar brosiect i asesu cynaliadwyedd tri o sectorau pysgota yng Ngogledd Cymru, cynaeafu cregyn gleision, carthu cregyn bylchog a photio. Aethpwyd ati i fesur cynaliadwyedd y tri sector pysgota yn erbyn pump o feini prawf: yr



Pysgota cregyn gleision, Y Fenai  
- Mark Gray CCGC

amgylchedd, y stoc bysgod, y gymdeithas, yr economi, a'r dulliau rheoli, gan ddefnyddio gwybodaeth gyfredol a chan nodi bylchau mewn gwybodaeth. Tua diwedd y flwyddyn, fe roddwyd prosiect i gasglu data am gathod môr ar waith lle defnyddid cychod pysgota siatr, a bydd yn ein cynorthwyo i weld beth yw dosbarthiad rhywogaethau cathod môr o amgylch arfordir Cymru. Hefyd, mae'r gwaith wedi parhau â ffermwyr cregyn gleision sy'n gweithio yn Y Fenai. Rydym yn monitro'r effeithiau amgylcheddol a ddaw yn sgîl ffermio cregyn gleision gyda Phrifysgol Cymru, Bangor, gan gael mewnbyn gan y diwydiant.

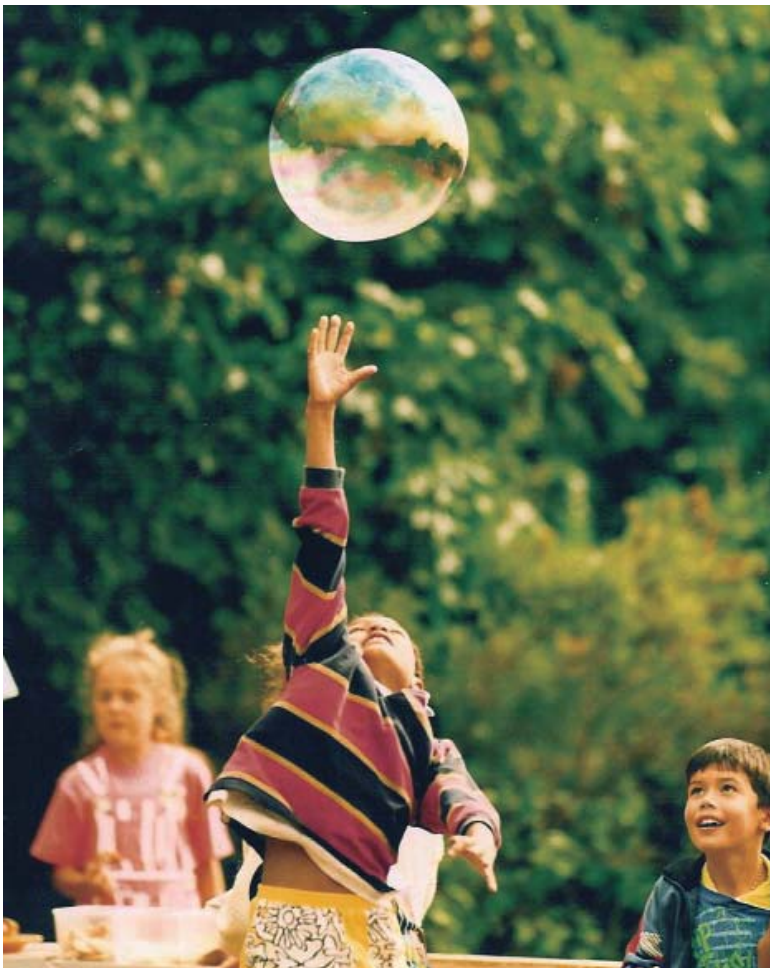
Fe wnaethom lwyddo i fonitro a rheoli ein rhaglenni er mwyn gwneud yn fawr o'u buddion economaidd a chymdeithasol. Ar y cyd â Llywodraeth y Cynulliad, rydym wedi comisiynu ymgynghorwyr i fynd i'r afael ag asesiad manwl ar fuddion cymdeithasol-economaidd Tir Gofal, sef cynllun amaeth-amgylcheddol y Cynulliad. Eleni, aethpwyd i'r afael â gwaith maes, a dangosodd yr adroddiad terfynol y canlynol:

- Dywedodd 91% o ffermwyr Tir Gofal fod eu hincwm wedi cynyddu (35%), neu fod eu hincwm yn cael ei gynnal (56%) ers ymuno â'r cynllun;
- Dywedodd 92% o ffermwyr Tir Gofal fod y cynllun yn creu gwaith ychwanegol ar eu fferm sydd, ar gyfartaledd, yn gyfwerth â 66 diwrnod y flwyddyn. Contractwyr sy'n mynd i'r afael â hanner y gwaith hwn, er enghraifft ar gyfer gwaith megis adfer adeiladau fferm, plygu gwrychoedd neu ffensio. Y ffermwr a'i deulu sy'n gwneud 42% o'r gwaith ychwanegol, gyda gweithwyr presennol neu weithwyr newydd yn gyfrifol am y gweddill.

- Mae 95% o daliadau Tir Gofal i ffermwyr yn aros o fewn economi Cymru, 55% o fewn radiws o 10 milltir i'r fferm, gan gynnal yr hyn sy'n gyfwerth â 385 o swyddi llawn-amser yng Nghymru wledig, boed hyn yn uniongyrchol neu'n anuniongyrchol.

Mae ffermydd o bob math ac o bob maint o'r farn fod taliadau Tir Gofal yn bwysig i'w busnesau i ryw raddau, ac mae bron i un rhan o bump yn ystyried eu bod yn hanfodol, 45% o'r farn eu bod yn bwysig iawn a 27% o'r farn eu bod yn eithaf pwysig.

Yn ystod tair blynedd cyntaf Tir Gofal, amcangyfrifir bod y gwaith i ymgymryd â gwaith cyfalaf ar ffermydd (er enghraifft adfer gwrychoedd, adeiladu waliau cerrig ac adfer hen adeiladau) wedi creu 385 o swyddi i bobl yr ardal.



Eco-fest yn Chwarel Rosehill - gyda chaniatâd Grŵp Chwarel Rosehill

Yn ogystal buom yn monitro'r effaith a gafodd Adfywio ar fusnesau, sef y cynllun grantiau £5.2 miliwn a noddir gan y Cynulliad ac a reolir ar y cyd gennym ni a Bwrdd Croeso Cymru. Mae'r Comisiwn Coedwigaeth hefyd yn cynnig cymorth ychwanegol i'r cynllun. Ei nod oedd rhoi hwb i'r economi wledig yn dilyn clwy'r traed a'r genau. Dangosodd y gwerthusiad hwn fod y £5.2m wedi cefnogi prosiectau a oedd yn werth £13.64m i gyd. Gan ystyried effeithiau ychwanegol y gwariant hwn, amcangyfrifir bod cyfanswm y gwariant o fewn economi Cymru yn werth £32.87m. Hefyd, amcangyfrifir bod Adfywio yn uniongyrchol wedi cynorthwyo i greu 50 o swyddi llawn amser, 85 o swyddi rhan-amser a 150 o swyddi tymhorol – sy'n gyfwerth â swyddi llawn-amser. Wrth gymryd y buddion economaidd ychwanegol hyn i ystyriaeth, mae nifer y swyddi llawn-amser yn codi i 313.

Hefyd aethom ati i ymchwilio i ffyrdd y gallai Gwarchodfeydd Natur Cenedlaethol wneud cyfraniad economaidd mwy i gymunedau lleol. Llwyddodd ein grantiau i gefnogi nifer o brosiectau sy'n cynorthwyo i wneud defnydd o'r amgylchedd naturiol mewn ffyrdd sy'n creu buddion economaidd. Fe wnaethom barhau i gefnogi Coed Cymru, er enghraifft trwy roi grant ar gyfer defnyddio cyfleuster trin pren caled Cymreig â gwres er mwyn ychwanegu at werth pren a gynhyrchied ar goetiroedd a gâi eu rheoli'n gynaliadwy yng Nghymru.

Rydym yn datblygu rhaglenni i gynorthwyo grwpiau a chymunedau difreintiedig elwa ar yr amgylchedd naturiol. Llwyddasom i roi £250,000 o grantiau i gynllun a oedd yn targedu'r grwpiau a'r cymunedau hyn. Er mwyn ein cynorthwyo i wneud hyn yn



effeithiol, aethom ati i gomisiynu gwaith ymchwil gan y Black Environment Network yn ymwneud ag anghenion amgylcheddol grwpiau eithriedig.

Fe ddengys casgliadau'r gwaith ymchwil hwn fod pobl o bob cefndir, ni waeth pa mor ddifreintiedig ydynt, yn dymuno gwneud yn fawr o'r amgylchedd mewn ffordd gyfartal a theg. Nid llwyddo i gyrraedd lle arbennig yn unig oedd ystyr 'mynediad' iddynt: roedd hefyd yn golygu eu bod yn cael eu cynnwys a'u cynrychioli. Calon a chraidd hyn yw y dylid croesawu pawb a hyrwyddo ymdeimlad o berthyn a pherchnogaeth ar amgylchedd glân, diogel a dymunol. Mae diogelwch hefyd yn ymwneud â phryderon ynghylch cemegau yn yr amgylchedd a'r hyn yr ydym yn ei fwyta a'i ddefnyddio. Yn ogystal, mae'r canlyniadau cymdeithasol sydd ynghlwm wrth weithgareddau amgylcheddol o'r pwys mwyaf i grwpiau difreintiedig.

Byddwn yn defnyddio'r canlyniadau hyn i'n cynorthwyo i ddatblygu Cynllun Gweithredu Cyfiawnder Cymdeithasol a fydd yn nodi'n glir sut mae ein gwaith yn cyfrannu at agenda cyfiawnder cymdeithasol Llywodraeth y Cynulliad.

Mae sialensiau amgylcheddol, fel newid yn yr hinsawdd, yn rhoi pwysau ar bob un ohonom i fyw'n fwy cynaliadwy. Er mwyn codi ymwybyddiaeth ac annog pobl i newid eu ffyrdd o fyw, aethom ati i gynnal ymgyrch o'r enw Bwrlwm Bywyd. Roedd yr ymgyrch yn hyrwyddo tair neges allweddol: 'gwastraffwch lai', 'gyrrwch yn llai aml' a 'phrynwch yn lleol', ac roedd yn cynnig thema i'n gwaith mewn sioeau ac ar ein gwefan. Cafodd yr ymgyrch gryn sylw yn y wasg ac ar y teledu, a chododd ymwybyddiaeth ynghylch byw'n gynaliadwy ymhlith y cyhoedd.

Er mwyn dysgu mwy am effaith ymgyrchu o'r fath, aethom ati i gynnal tri o brosiectau peilot yng Nghaerfyrddin, yng Nghaernarfon ac yng Nghwm Cynon. Ym mhob ardal beilot aethom i'r afael ag ymchwil farchnata cyn ac ar ôl cyfnod o hysbysebu dwys, gan ddefnyddio dulliau hyrwyddol gwahanol, fel byrddau biliau, posteri ar gefn bysiau a sesiynau galw draw. Rydym wedi rhannu'r canlyniadau â'r Cynulliad ac â sefydliadau allweddol eraill, a byddant yn cynorthwyo i greu dull mwy cydlynol o ymgyrchu o blaid byw'n gynaliadwy ymhlith y sector cyhoeddus a'r sector gwirfoddol.

Rydym wedi parhau i wella'r ffordd yr ydym yn rheoli effaith amgylcheddol ein gwaith. Ni oedd y corff cyhoeddus cyntaf a noddir gan y Cynulliad i amcangyfrif ein hól-troed ecolegol ein hunain – sef rhywbeth sy'n dangos y berthynas rhwng faint o adnoddau naturiol a ddefnyddir a gallu'r amgylchedd naturiol i'w darparu. Dangosodd hyn ein bod wedi defnyddio 1,017,628kWh (rhywfaint yn fwy na 1GWh) o ynni yn ystod 2003/4. Roedd 92% o'r ynni hwn yn drydan a gynhyrchid gan 'orsaf bŵer a gwres' nwy. Hefyd, dangoswyd ein bod wedi prynu a defnyddio oddeutu 433 tonnell o ddeunyddiau a nwyddau; ein bod wedi creu oddeutu 47 tonnell o wastraff (ailgylchwyd 28% o hwn; sbwriel cyffredinol oedd 66%, a chafodd hwn ei roi mewn safle claddu sbwriel); a bod ein staff wedi teithio cyfanswm o 9,007,180 o gilomedrau. O'r cilomedrau hyn, roedd 4,783,346 yn rhai a deithiwyd ar fusnes, ac roedd 4,223,833 yn rhai a deithiwyd wrth fynd a dod i'r gwaith.

Byddwn yn defnyddio'r data hwn i'n cynorthwyo i reoli a lleihau ein hól-troed ecolegol ein hunain. Fel rhan o hyn, rydym yn gweithio mewn partneriaeth â'r Carbon Trust i fynd i'r afael ag archwiliad carbon manwl ar ein holl waith, er mwyn ein cynorthwyo i gyfrannu llai at gynhesu bydeang.

# Cofrestr diddordebau Aelodau'r Cyngor 2004-2005

1. Swydd fel cyfarwyddwr cwmnïau, cyhoeddus neu breifat, gan gael cyflog neu heb gael cyflog.
2. Gwaith neu swydd(i), gan gael cyflog neu heb gael cyflog.
3. Masnachau, proffesiynau neu alwedigaethau gyda chyflog.
4. Enwau cwsmeriaid pan fo'r diddordebau y cyfeirir atynt uchod yn cynnwys gwasanaethau personol gan yr Aelod sy'n deillio o, neu sy'n gysylltiedig mewn unrhyw ffordd, i'w aelodaeth ef/hi o'r Cyngor.
5. Daliadau tir sydd wedi eu hysbysu fel SoDdGA, unrhyw daliadau a geir sy'n ymwneud â chadwraeth, neu unrhyw dir arall sydd wedi ei ddynodi fel 'treftadaeth'.
6. Enwau cwmnïau neu gyrff eraill lle mae gan yr Aelod, hyd y gwyddo ef/hi, naill ai ef/hi ei hun neu gyda neu ar ran ei briod/phriod a'i blant/phlant bach, ddiddordeb mewn cyfrandaliadau sydd â gwerth enwol sy'n fwy na chanfed o'r cyfalaf cyfrannau a gyhoeddwyd.
7. Priod/partner neu blant sydd ag unrhyw ddiddordeb perthnasol nas nodwyd uchod.

## Mr J. Lloyd Jones (Cadeirydd)

1.
  - i Aelod o Fwrdd Sefydliad Ychwil Glaswelltir a'r Amgylchedd (Cadeirydd, Pwyllgor Cyllid a Pwrpasau Cyffredinol)
  - ii Cyfarwyddwr Cwmni Cefnogi'r JNCC
2.
  - i Cadeirydd, Cyngor Cefn Gwlad Cymru
  - ii Aelod o'r Cyd Bwyllgor Gwarchod Natur
  - iii Aelod o Bwyllgor Ymgynghorol Strategol Economi Cefn Gwlad a Defnydd Tir
  - iv. Aelod o Banel Ystadau'r Ymddiriedolaeth Genedlaethol
  - v Aelod: Panel Ymgynghorol Strategaeth Coetiroedd Cymru
3.
  - i Ffermwr
5.
  - i Fferm Hendy yng nghynllun Tir Gofal
7. Priod
  - i Aelod o Awdurdod Unedol Gwynedd
  - ii Cadeirydd, Cwmni Twristiaeth Canolbarth Cymru
  - iii. Cyfarwyddwr Pan-Wales Tourism Alliance
  - iv. Cyfarwyddwr Gwyl Cefn Gwlad
  - v. Aelod Panel dros Barc Cenedlaethol Eryri, Cronfa Ddatblygu Amgylcheddol
  - vi. Aelod o Bartneriaeth Lleol Amcan 1 Gwynedd

## Dr E M N Andrews

1.
  - i Tufnol Industries Ltd
  - ii. Medway Properties Ltd,
  - iii. Canolfan Cymru Ewropeaidd Brwsel
2.
  - i Aelod, Cyngor Cefn Gwlad Cymru
  - ii Is-Lywydd Cymdeithas Frenhinol er Gwarchod Adar (RSPB)
  - iii Llywydd, Ymddiriedolaeth Bywyd Gwylt Brycheiniog
3.
  - i Ymgynghorwr Bywyd Gwylt - Cytundeb tymor byr, Asiantaeth yr Amgylchedd
6.
  - i Tufnol Industries Ltd

## Dr K Bishop

2.
  - i. Pennaeth yr Amgylchedd ac Adfywio, Cymdeithas Llywodraeth Leol.
  - ii. Aelod: Pwyllgor RSPB Cymru

- iii. Aelod: Comisiwn y Byd ar Ardaloedd Gwarchoddedig
- iv. Aelod: Grŵp Ymgynghorol Cymru y parciau Cenedlaethol.

### 3. Gweler uchod

#### **Yr Athro R. A. Dodgshon**

- 1. i Aelod o Gyngor ac Ymddiriedolwr, Yr Ymddiriedolaeth Genedlaethol
- 2. i Athro, Prifysgol Cymru Aberystwyth
  - ii Aelod, Cyngor Cefn Gwlad Cymru (hyd at Tachwedd 2004)
  - iii Llywydd, Cymdeithas Astudiaethau ar Dirweddau
- 3. i Ysgrifennwr
- 4. i Aelod o Gyngor ac Ymddiriedolwr, Yr Ymddiriedolaeth Genedlaethol
  - ii Aelod, Cyd Bwyllgor Gwarchod Natur (hyd at Tachwedd 2004)

#### **Yr Athro Dianne Edwards**

- 1. i Ymddiriedolwr, Gardd Fotanegol Frenhinol Caeredin
  - ii Ymddiriedolwr, Gardd Fotanegol Genedlaethol Cymru
  - iii Ymddiriedolwr, Natural History Museum
- 2. i Cadeirydd Ymchwil, (Pennaeth Adran) Prifysgol Caerdydd
  - ii Cyfarwyddwr rhan amser interim Gardd Fotanegol Genedlaethol Cymru
  - iii Aelod Pwyllgor Ymgynghorol Darwin
- 4. i Mr Alan Hayward Cadeirydd, Gardd Fotanegol Genedlaethol Cymru
  - ii Yr Athro Steven Blackmore (Ceidwad Gardd Fotanegol Genedlaethol Lloegr)
  - iii Yr Athro David Ingram (Cadeirydd – Menter Darwin)
  - iv Dr M Dixon, Cyfarwyddwr Natural History Museum

#### **Mr R Jarvis**

- 7. i. Fy ngwaig a minnau'n aeolodau o'r Ymddiriedolaeth Genedlaethol ond nid yn dal unrhyw swydd. Gwraig yn aelod o'r RSPB.

#### **Mr R Lovegrove**

Dim i'w ddatgan.

#### **Mr R Pratt**

- 4. i Cyfleusterau morol wedi eu lleoli yn y fferm, ar ran Monitro Amgylcheddol y Môr sy'n cael eu noddi'n rhannol gan CCGC. (heb gael cyflog)
- 5. i Mae fferm Esgyn wedi ei dynodi'n rhannol fel SoDdGAa ACA. Ni ofynnwyd am dâl.

### **Mr B Riddleston**

1. i Ymddiriedolwr: RSPB aac aelod o Gyngor yr RSPB
2. i Cadeirydd: Pwyllgor RSPB Cymru

### **Dr S Shackley**

2. i. Uwch Ddarlithydd - Adran Gwyddorau Botanegol, Prifysgol Cymru, Abertawe  
ii. Aelod o Gyngor Cefn Gwlad Cymru
3. i Fel yn 2.1 uchod.

### **Mr D Tomos**

2. i Newyddiadurwr yn gweithio ar liwt ei hun, darlledwr.  
ii Asesydd Annibynol ar gyfer Uned Apwyntiadau Cyhoeddus Llywodraeth y Cynulliad

### **Mr A Underwood**

1. i Au Partnerships Ltd (gyda chyflog)  
ii Watersavers Ltd (heb gael gyflog)
2. i Ysgrifennydd: Third Sector Development and Training Ltd (heb gael gyflog)  
(cwmni fy ngwraig)
4. i Gyda'm gwraig Margaret, trwy gyfrwng ein cwmnïau Au Partnerships Ltd a Third Sector Training and Development Ltd, yn ddiweddar cawsom gontract arbennig gan y Cyngor Cefn Gwlad yn ymwneud â phe cynnau cefnogi amrywiol sy'n gysylltiedig ag arian allanol, rheolaeth a chynghor economaidd.  
ii Trwy gyfrwng ei chwmmi, yn y gorffennol mae fy ngwraig wedi mynd i'r afael â gwaith ymgynghorol ar ran y Cyngor Cefn Gwlad.  
iii Mae nifer o'm cwsmeriaid yn derbyn, neu wedi derbyn, grantiau gan y Cyngor. Maent yn cynnwys Ymddiriedolaeth Bywyd Gwyllt Gwent, Ymddiriedolaeth Bywyd Gwyllt Maesyfed a Groundwork Pen-y-bont ar Ogwr a Chastell-nedd Port Talbot. Mae'r sefyllfa yma gyda'm cwsmeriaid yn debygol o barhau.
6. i Au Partnerships Ltd
7. i Gweler uchod

### **Mr R Williams**

2. i Is Gadeirydd Llywodraethwyr – Coleg Llysfasi, Rhuthun  
ii Cadeirydd – Partneriaeth Bwyd Amaethyddol, Gogledd Cymru  
iii Aelod: Panel Apeliadau Cymru parthed Taliadau Fferm Sengl
3. i Ffermwr - tyddynwr  
ii Tirfeddianwr
5. i Tir yn Rhiwbebyll Isaf, Llandyrnog sydd â chytundeb ESA a Chynllun Adnewyddu Gwrychoedd Cyngor Cefn Gwlad Cymru  
ii Perchennog tua 250 erw o dir mynydd gyda thenantiaid sydd yn gymwys ar gyfer grant ESA sydd yn daladwy i'r tenant.

# Adroddiad ar berfformiad targedau allweddol 2004-05

Targed

Diwedd y flwyddyn

Canlyniad

GWELLA HYGIRCHEDD		
<p><b>Mynediad Agored</b> Ar ran Llywodraeth Cynulliad Cymru, cyhoeddi mapiau terfynol o'r holl gefn gwlad agored a'r holl diroedd comin cofrestredig y bydd gan y cyhoedd hawl i gerdded arnynt erbyn diwedd y flwyddyn ariannol.</p>	<p>Ar 4 Mawrth 2005 llwyddasom i gyhoeddi'r mapiau terfynol olaf. Hefyd, aethom ati i brosesu'r holl fapiau i wahardd rhai darnau o dir eithriedig. Rhoddasom y mapiau tir hygyrch addasedig i'r Arolwg Ordnans mewn da o bryd gan eu galluogi nhw i gael eu mapiau Explorer o Gymru gyfan yn y siopau erbyn diwedd Mai 2005.</p>	<p>Cyrhaeddwyd y targed</p>
<p><b>Cynlluniau Gwella Hawliau Tramwy</b> Cyda chynghor, cyfarwyddyd a grantiau, cefnogi'r dasg o ddatblygu a chyhoeddi'r 3 Chynllun Gwella Hawliau Tramwy drafft peilot.</p>	<p>Rhoddwyd gwybodaeth ategol a chynghor ar wefan y Cyngor. Mae'r cynghor a'r hyfforddiant ar gyfer y flwyddyn wedi cynnwys seminar a 2 o weithdai hyfforddi. Derbyniwyd adroddiadau gorffenedig gan 3 o gynlluniau peilot Awdurdodau Lleol sy'n datblygu CGHT Drafft.</p>	<p>Cyrhaeddwyd y targed</p>
<p><b>Gwarchodfeydd Natur Cenedlaethol</b> Byddwn yn sicrhau'r canlynol: a) pecynnau dehongli/addysg cynhwysfawr ar Warchodfeydd Natur Cenedlaethol penodol o fewn 3 Rhanbarth y Cyngor Cefn Gwlad.</p>	<p><b>Rhanbarth y Gorllewin:</b> Mae adnoddau rhyngweithiol a bwrdd gwyn wedi eu gosod yn Ynyslas, a bydd wedi ei gwblhau erbyn canol Ebrill. Hefyd ceir paneli yng Nghors Caron a rhaglen ymweliadau addysgol yn Oxwich. <b>Rhanbarth y Gogledd:</b> Mae adnoddau bwrdd gwyn ar gyfer Niwbwrch, Morfa Harlech a Choedydd Aber wedi eu cwblhau. Mae pecyn sgiliau allweddol 2 Eryri yn barod i'w ddsbarthu. Mae'r astudiaeth ar ddefnydd yr adeilad yng Nghadair Idris wedi ei chwblhau. <b>Rhanbarth y De:</b> Gosodwyd arwyddion ym Merthyr Mawr a Gwastadeddau Gwent.</p>	<p>Cyrhaeddwyd y targed</p>
<p>Byddwn yn sicrhau: b) 5 o brosiectau ar fynediad o ganlyniad i arolygon y Ddeddf Gwahaniaethu ar Sail Anabledd. (GNC Corsydd Llangloffan, Dyfi, Niwbwrch, Coedydd Aber a Chors Caron</p>	<p>Bellach mae 5 o brosiectau'r Ddeddf Gwahaniaethu ar Sail Anabledd wedi eu cwblhau yn y llefydd canlynol: Gwarchodfeydd Natur Cenedlaethol Corsydd Llangloffan, Dyfi, Niwbwrch, Coedydd Aber a Chors Caron.</p>	<p>Cyrhaeddwyd y targed</p>
<p><b>Llwybrau Cenedlaethol</b> Byddwn yn datblygu'r safonau ar gyfer cyflwr Llwybrau Cenedlaethol a'r safonau ar gyfer marchnata Llwybrau Cenedlaethol (mewn partneriaeth , Bwrdd Croeso Cymru).</p>	<p>Mae safonau drafft wedi eu datblygu, ac mae partneriaid eisoes yn ymgynghori yn eu cylch.</p>	<p>Cyrhaeddwyd y targed</p>
GALLUOGI ERAILL		
<p>Cwmpasu a datblygu system BARS o fewn y Cyngor Cefn Gwlad sy'n cofnodi ac yn adrodd ar gynnydd o ran gweithrediadau a chanlyniadau biolegol penodol yn y DU a chynlluniau gweithredu cynefinoedd a rhywogaethau CGBLI y dylid eu rhoi ar waith erbyn Mawrth 2005 (er mwyn ein galluogi i adrodd yn ôl erbyn Hydref 2005).</p>	<p>Mae'r dasg o gyflwyno BARS yn mynd rhagddi ar amser. Mae'r Cyngor Cefn Gwlad wedi cadw cysylltiad rheolaidd â grŵp ymgynghorol BARS a'r camau profi/cyflwyno. Rhoddwyd BARS ar waith fis Tachwedd, pan roddwyd y system i nifer cyfyngedig o ddefnyddwyr i'w phrofi. Mae cynrychiolwyr CGBLI Cymru wedi mynychu gweithdy hyfforddi, ac yn cychwyn ar y gwaith o gofnodi gwybodaeth ar y safle byw. Caiff Cynlluniau Gweithredu Cynefinoedd a Chynlluniau Gweithredu Rhywogaethau y DU eu gweinyddu'n ganolog, a byddant yn dod yn fyw rywdro yn y dyfodol. Mae holl gysylltiadau gwledig a Phartneriaid Blaen y Cyngor Cefn Gwlad sy'n ymwneud , Chynllun Gweithredu Bioamrywiaeth y DU wedi cael cyfrifon defnyddwyr ar y safle byw. Mae gweithdai ar gyfer staff y Pencadlys a staff y Rhanbarthau sy'n ymwneud , gweithredu/adrodd ar Gynlluniau Gweithredu Bioamrywiaeth Lleol wedi cychwyn, a byddant yn dod i ben fis Mai 05. Er mwyn</p>	<p>Cyrhaeddwyd y targed</p>

ENABLING OTHERS		
	<p>hyrwyddo BARS mae'r gweithdai wedi eu hymestyn i'n prif bartneriaid ym mhob Rhanbarth. Mae gweithdy ychwanegol ar gyfer Prif Bartneriaid wedi ei drefnu ar gyfer mis Hydref. Mae canllawiau cychwynnol ar gyfer staff y Cyngor Cefn Gwlad wedi eu paratoi, a byddant yn cael eu cadarnhau wrth i BARS gael ei gyflwyno ymhellach ac ar ôl cael atborth. Mae 2 o lyfrau gwaith ar gyfer defnyddwyr wedi eu teilwra ar gyfer CGBLL.</p>	
<p><b>Canolfannau Cofnodion Lleol</b> Grantiau, sefydlu Canolfannau Cofnodion Lleol a llunio cynlluniau datblygu ar gyfer Canolfannau o'r fath yng Ngogledd a Gorllewin Cymru.</p>	<p>Mae Canolfan Gofnodion Leol De Cymru wedi ei sefydlu a'i staffio, ac mae Rhanbarth De Cymru'r Cyngor wedi dechrau gweithio gyda'r Ganolfan newydd hon yng Nghaerdydd. Mae'r cynlluniau datblygu ar gyfer Canolfan Cofnodion Lleol Gogledd Cymru wedi eu cwblhau. Derbyniwyr 30 o geisiadau ar gyfer y swydd fel Rheolwr/Swyddog Sefydlu Canolfan Gogledd Cymru; mae'r cyfweiliadau wedi eu trefnu ar gyfer mis Ebrill. Ffurfiwyd grŵp llywio Canolfan Gofnodion Leol Gorllewin Cymru. Arwyddwyd Cytrundeb Lefel Gwasanaeth gyda'r Comisiwn Coedwigaeth. Mae swydd y swyddog datblygu wedi ei hysbysebu.</p>	<p>Cyrhaeddwyd y targed</p>
<p><b>Mynediad i Bawb</b> Byddwn yn datblygu rhaglen grantiau o'r enw 'Yr Amgylchedd i Bawb' sy'n werth £250k, a fydd yn targedu grwpiau eithriedig a chymunedau difreintiedig yn arbennig, ac yn cynorthwyo i gysylltu cymunedau gyda'u hamgylchedd..</p>	<p>Mae grantiau sy'n werth £315k wedi eu cynnig i bartneriaid, ac mae £171k o'r arian yma wedi ei hawlio. Bydd y gweddill yn cael ei hawlio yn ystod y flwyddyn ariannol nesaf</p>	<p>Cyrhaeddwyd y targed</p>
BYW'N GYNALIADWY		
<p><b>Tir Gofal</b> Gyda Llywodraeth y Cynulliad, byddwn yn asesu'r buddion cymdeithasol-economaidd a ddaw i ran Cymru wledig yn sgîl Tir Gofal</p>	<p>Cyrhaeddwyd y targed ar amser. Bydd y Gweinidog yn lansio'r adroddiad ar 25 Mai.</p>	<p>Cyrhaeddwyd y targed</p>
<p><b>Materion Gwyrdd</b> Fel rhan o'n strategaeth, byddwn yn sefydlu fforwm materion gwyrdd ar gyfer Cyrff Cyhoeddus a Noddir gan y Cynulliad, er mwyn sicrhau bod arferion gweithio cynaliadwy'n cael eu rhoi ar waith. Dylid gwneud hyn erbyn Hydref 2004.</p>	<p>Oherwydd effaith fforwm y sector cyhoeddus, cytunwyd â'r Cynulliad y dylid gohirio'r cyfarfod cyntaf tan ganol 2005. Fodd bynnag, mae mwyafrif y cyrff cyhoeddus eraill a noddir gan y Cynulliad wedi mynegi diddordeb mewn cymryd rhan, ac mae trefniadau wedi eu gwneud ar gyfer cynnal cyfarfod fforwm. Yn ystod y flwyddyn, llwyddodd y Cyngor Cefn Gwlad i gyrraedd Lefel 4 y Ddraig Werdd, a'r gobaith yw y byddwn yn cyrraedd Lefel 5 yn ystod Gorffennaf 2005. Bydd hyn yn gosod meincnod ar gyfer y cyrff cyhoeddus eraill a noddir gan y Cynulliad.</p>	<p>Cyrhaeddwyd y targed</p>
<p><b>Yr Amgylchedd ac Iechyd</b> Gan weithio gyda phartneriaid, byddwn yn sicrhau bod prosiect Cerdded Llwybr Iechyd i'w gael ym mhob un o'r Ardaloedd Byrddau Iechyd Lleol, cyfanswm o 22.</p>	<p>Mae prosiect Cerdded Llwybr Iechyd bellach yn cael ei gefnogi ym mhob un o ardaloedd byrddau iechyd lleol Cymru. Mae pob un wedi cyrraedd cyfnod gwahanol. Gwelir bod ugain o brosiectau'n cael grantiau, ac mae'r ddau arall yn cael cefnogaeth ar ffurf hyfforddiant ar gyfer cydlynwyr a gwirfoddolwyr. Wrth fonitro'r prosiectau, awgrymir bod mwy na 36,000 o bobl yn elwa ar y prosiectau yn ystod y cyfnod adrodd.</p>	<p>Cyrhaeddwyd y targed</p>

BYW'N GYNALIADWY		
Byddwn yn monitro agwedd y cyhoedd tuag at elfennau penodol yn ymwneud , datblygu cynaliadwy, gan adrodd ar y canlyniadau erbyn mis Mawrth 2005. Yn sgîl hyn, daw ymgyrch 'Bwrlwm Bywyd' i'r amlwg, gan flaenoriaethu dealltwriaeth y cyhoedd o'r berthynas rhwng yr amgylchedd ac iechyd.	Cafodd ymgyrch Bwrlwm Bywyd ei chyflawni'n llwyddiannus. Cwblhawyd mwy o gynlluniau peilot fis Mawrth 2005. Bydd y dasg o werthuso'r rhain yn cael ei chwblhau yn ystod chwarter cyntaf 2005/06.	Cyrhaeddwyd y targed
Gweithio gyda Llywodraeth y Cynulliad a phartneriaid i ddatblygu Strategaeth Amgylcheddol ddrafft ar gyfer Cymru erbyn mis Mawrth 2005.	Yn ystod y chwarter diwethaf, mae'r Grŵp Cyfeirio wedi cyfarfod ddwywaith i ystyried y strategaeth ymgynghori ddrafft a fydd yn cael ei rhyddhau tua dechrau'r haf. Mae'r Cyngor Cefn Gwlad wedi cyfrannu at y ddogfen ddrafft mewn nifer o ffyrdd, gyda chydweithwyr yn darparu data, sylwadau a thestun. Mae'r Prif Weithredwr yn aelod o grŵp cyfeirio'r Gweinidog, ac mae gan y Cyngor rywun yn gweithio ar seondiad o fewn Tîm y Strategaeth Amgylcheddol sydd dan arweiniad y Cynulliad, ochr yn ochr â chynrychiolwyr o Asiantaeth yr Amgylchedd, y Comisiwn Coedwigaeth a Chyswllt Amgylchedd Cymru. Rhagwelir y bydd fersiwn derfynol y Strategaeth yn cael ei lansio yn ystod hydref 2005.	Cyrhaeddwyd y targed
GWELLA ANSAWDD		
Cael cynnydd o 5,000ha (2%) yn arwynebedd Safleoedd o Ddiddordeb Gwyddonol Arbennig (SoDdGA) Cymru sy'n cael eu rheoli'n sympathetig	Rhagorwyd ar y targed, gan gael cyfanswm o 6,668ha.	Cyrhaeddwyd y targed
Llunio o leiaf 300 o Ddatganiadau Rheoli Safleoedd y dylid eu rhannu gyda pherchnogion/deiliaid.	Rhagorwyd ar y targed, a lluniwyd 313 o Ddatganiadau Rheoli Safleoedd.	Cyrhaeddwyd y targed
<b>Tir Gofal</b> a) 50,000ha o gytundebau newydd (500 o ffermydd) b) 10% monitro	Arwyddwyd 500 o gytundebau Tir Gofal newydd, a gwariwyd y gyllideb (£18.1 miliwn) ar ddeiliaid y cytundebau. 85.4 hectar oedd maint y ffermydd a ymunai â chynllun Tir Gofal ar gyfartaledd, a golyga hyn ein bod wedi gweld cynnydd o 42,706 hectar yn arwynebedd y tir sydd dan adain cyllun Tir Gofal. Hefyd, mae'r targed sy'n ymwneud â monitro cydymffurfio wedi ei gyrraedd.	Cyrhaeddwyd y targed
<b>Parciau Cenedlaethol</b> Chwarae rhan weithredol wrth gyflawni - ac wrth ddilyn hynt - y Cynllun Gweithredu Adolygu Parciau Cenedlaethol erbyn Mawrth 2005.	Cyflwynwyd sylwadau manwl ynghylch yr ymgynghoriad 'Guidance on the statutory duties of relevant authorities to have regard to the purpose of National Parks and AONBs', a hefyd cyflwynwyd cynnig ar gyfer seminar. Ar 12 Ebrill cynhaliwyd cyfarfod i drafod manylion y seminar. Daethpwyd i gytundeb ag Awdurdodau'r Parciau Cenedlaethol ynghylch manylion fformiwla'n ymwneud â, neilltuo Grantiau Parciau Cenedlaethol	Cyrhaeddwyd y targed
<b>Adolygu Cydsyniadau</b> Byddwn yn mynd â 30% o'r safleoedd i ddiwedd y broses (gwerthuso opsiynau) a 30% arall o'r safleoedd trwy Gam 3 (Asesiad Priodol).	Rydym wedi asesu 30% o safleoedd eraill i weld a yw ein cydsyniadau'n cael unrhyw effeithiau niweidiol ar nodweddion yr Ardaloedd Cadwraeth Arbennig (ACA). Rydym wedi cynnal yr asesiad hwn ar gyfanswm o 70% o safleoedd NK2. Hefyd, llwyddasom i fynd â 40% o'r safleoedd i gam 4 (gwerthuso opsiynau), sef y cam lle'r ydym yn gwneud penderfyniadau ynghylch beth i'w wneud ag unrhyw rai sy'n peri problem.	Cyrhaeddwyd y targed

DEALL NEWID		
<p><b>Safleoedd Monitro</b></p> <p>a) Monitro nodweddion yr ACA - monitro 20% yn ychwanegol at safonau cyffredin y DU.</p>	<p>Yn ystod 2004/05, cafodd cyfanswm o 70 o nodweddion daearol a nodweddion dŵr croyw eu monitro, er bod yn rhaid dadansoddi rhywfaint o'r rhain ymhellach (contract llynnoedd) neu gynnal asesiadau priodol; cynhaliwyd 38 o'r asesiadau hyn yn fewnol, yn bennaf gan Swyddogion Monitro ACA; cafodd 32 o nodweddion eraill eu monitro dan gontract. Mae'r cyfanswm o 70 o nodweddion yn rhagori ar y targed o 20% a bennwyd ar gyfer nodweddion daearol a nodweddion dŵr croyw (sy'n cyfateb i darged blynyddol o 67 o nodweddion). Fe fydd gwaith contract ychwanegol a wnaed yn ystod 2004/05 yn arwain at asesu tair nodwedd arall yn gynnar yn 2005/06. Mae'r gwaith o fonitro nifer o nodweddion daearol ychwanegol yn y maes wedi ei wneud, ond mae angen cytuno'n derfynol ar ddangosyddion perfformiad cyn y gellir ystyried bod y gwaith wedi ei gwblhau. Gwelir bod y dasg o fonitro nodweddion ACA morol wedi parhau, ond oherwydd maint sylweddol y nodweddion hyn, ni ddisgwylir cael asesiadau cyflawn tan yn nes at ddiwedd y cyfnod adrodd a rydd y Gyfarwydddeb Cynefinoedd i ni.</p>	<p>Cyrhaeddwyd y targed</p>
<p>b) Erbyn mis Mawrth 2005, datblygu system ar gyfer adrodd yn flynyddol ar gyflwr cyfres SoDdGA Cymru.</p>	<p>Mae'r adroddiad ar gyflwr y gyfres SoDdGA yng Nghymru ar gyfer y flwyddyn ariannol 2004/05 wedi ei gwblhau a'i ddosbarthu i ymgynghori yn ei gylch ac i dderbyn sylwadau arno Bydd y ddogfen derfynol yn cael ei chynnwys ar wefan y Cyngor Cefn Gwlad.</p>	<p>Cyrhaeddwyd y targed</p>
<p>Byddwn yn gweithio gyda phartneriaid i ddatblygu system fonitro amgylcheddol integredig, sef system y byddwn yn ei defnyddio i olrhain cyflwr y dreftadaeth naturiol a'r pwysau sydd arni, gan gynnwys y rheini a ddaw o du newid yn yr hinsawdd.</p>	<p>Rydym wedi parhau i weithio gyda thîm Astudiaeth Gwmpasu Arolwg Cefn Gwlad ADAS a phartneriaid eraill i ddatblygu manyleb ar gyfer yr arolwg nesaf. Mae cynigion y Ganolfan Ecoleg a Hydroleg ar gyfer yr arolwg yn cynnwys cydran 'asesu integredig' sylweddol. Mae gweithdai sirol, yn ogystal, grwpiau pwnc â themâu arbennig, wedi coladu barn noddwyr posibl, arbenigwyr perthnasol a budd-ddeiliaid eraill. Mae cyfarfod i ddistyllu'r wybodaeth hon ac i gytuno ar ffordd ymlaen ar gyfer gweithredu'r arolwg nesaf wedi ei drefnu ar gyfer 12/13 Ebrill 2005. Ar 28 Chwefror 2005, cynhaliwyd gweithdy yng Nghaeredin i dynnu sylw at gynigion Rhwydwaith Bioamrywiaeth y Rhwydwaith Newid Amgylcheddol, i gysylltu â rhai sydd â diddordeb, ac i fynd â'r gwaith rhagddo. Mae trafodaethau gyda'r Cynulliad wedi eu rhoi ar y gweill i adnewyddu'r Memorwmdwm Cytundeb sy'n ymwneud ag ariannu safle 'monitro integredig' y Rhwydwaith Newid Amgylcheddol ar Yr Wyddfa. Mae CEH Bangor wedi cynnal arolwg ar fonitro'r amgylchedd yng Nghymru, a'r disgwyl yw y bydd yn cael ei gwblhau cyn bo hir</p>	<p>Cyrhaeddwyd y targed</p>
<p><b>Tirlun/Prosiectau ar Raddfa'r Dalgylch</b> Datblygu cynigion ar gyfer 3 o brosiectau ar raddfa'r tirlun, gan gynnwys adfer cynefinoedd, ailgyflwyno rhywogaethau, ffyrdd o gysylltu, strategaethau cymunedol a chyfraniad partneriaid, er enghraifft.</p>	<p>Mae'r holl awdurdodau lleol yn yr ardal sydd ynghlwm wrth y cynnig arfaethedig i ymestyn Gwarchodfa Biosffer Dyfi wedi cytuno i ffurfio grŵp llywio, gan gwblhau'r cam allweddol cyntaf o gael cytundeb i'r ymestyniad ei hun. Mae prosiect trawsffiniol Y Mynydd Du wedi ei roi ar waith, ac mae'r rhaglen ar gyfer 05-06 wedi ei datblygu. Mae cwmpas y prosiect 'Strait to the Head' wedi ei nodi. Mae cynllun prosiect Llyn Tegid wedi ei ddatblygu, ac mae'r bartneriaeth graidd ar gyfer prosiect ffermio sensitif y Cynulliad wedi ei sefydlu. Mae hyn yn elfen o fewn prosiect datblygu gwledig integredig ehangach a ddatblygir ar gyfer Llyn Tegid.</p>	<p>Cyrhaeddwyd y targed</p>



# DATGANIAD O GYFRIFON A BARATOWYD YN ÔL PARAGRAFF 21 O ATODLEN 6 DEDDF GWARCHOD YR AMGYLCHEDD 1990

## RHAGAIR

### 1. Hanes y Corff a'r Cefndir Statudol

Sefydlwyd Cyngor Cefn Gwlad Cymru ar 5 Tachwedd 1990 yn unol â darpariaethau Deddf Gwarchod yr Amgylchedd 1990, i gyflawni dyletswyddau statudol er mwyn hybu cadwraeth y byd naturiol a gwella a chynyddu harddwch naturiol ynghyd ag annog hamdden a mwynhad yng nhefn gwlad Cymru, a chynghori'r Llywodraeth ar bob pwnc yn ymwneud â materion cefn gwlad a chadwraeth natur, fel y'u datgenir yn Rhan VII Adran 130 y Ddeddf. Fe'i cyllidir drwy grant cymorth blynyddol gan Gynulliad Cenedlaethol Cymru. O dan Ran VII Adran 132 (2) (a) y Ddeddf awdurdodir y Cyngor i dderbyn rhoddion a chyfraniadau at ddbenion ei swyddogaethau a diffinnir yn Adran 132 (2). Paratwir y Cyfrifon dan baragraff 21 (1), atodlen 6, y Ddeddf yn y ffurf a orchmynnwyd gan Gynulliad Cenedlaethol Cymru gyda chymeradwyaeth y Trysorlys. Gellir cael copi o'r Cyfarwyddyd Cyfrifon gan y Cyngor.

Sefydlwyd y Cydbwyllgor Gwarchod Natur ar 5 Tachwedd 1990 gan Adran 128 (4) Deddf Gwarchod yr Amgylchedd 1990 i gyflawni'r swyddogaethau a gyflawnid cyn hynny gan y Cyngor Cadwraeth Natur a restrir yn adran 133 o'r Ddeddf. Cwrddir â threuliau Uned Gefnogi'r Cydbwyllgor Gwarchod Natur yn unol ag Atodlen 7 y Ddeddf a'u talu yn gymesur â'r cyllid a gytunwyd gan Gyngor Cadwraeth Natur Lloegr, Scottish Natural Heritage a Chyngor Cefn Gwlad Cymru. Mae'r asedau a'r rhwymedigaethau yn gyd-eiddo i English Nature, Scottish Natural Heritage a Chyngor Cefn Gwlad Cymru, wedi eu rhannu yn ôl y ganran gyllido y cytunwyd arni am y flwyddyn honno.

O ran newidiadau sylweddol y gellir eu rhagweld yn awr, ac a ddaw yn y dyfodol, mae un mater yn ddigon pwysig i gyfiawnhau cyfeirio'n benodol ato. Mae Llywodraeth y Cynulliad wedi penderfynu y bydd Cynllun Amaeth-amgylcheddol Tir Gofal a rhai adnoddau cyflawni cysylltiedig yn trosglwyddo o ddwylo'r Cyngor Cefn Gwlad i ddwylo Is-adran yr Amgylchedd, Cefn Gwlad a Chynllunio o fewn Llywodraeth y Cynulliad o fis Ionawr 2007 ymlaen. Fe fydd hyn yn golygu y bydd yn rhaid trosglwyddo nifer helaeth o weithwyr a'r holl arian sy'n ymwneud â'r Cynllun.

### 2. Cyllido

Cymorth grant i'r Cyngor gan Gynulliad Cenedlaethol Cymru sy'n cyllido'r gwariant cyfalaf a refeniw (ac eithrio dibrisiad) sy'n fwy na'i incwm.

### 3. Canlyniadau a neilltuadau arian

Mae cyfrif incwm a Gwariant 2004-05 yn cofnodi diffyg o £1.056 miliwn ar gyfanswm incwm o £60.254 miliwn dros gyfanswm gwariant o £61.310 miliwn. Roedd yr incwm yn cynnwys £56.211 miliwn o grant y llywodraeth

at wariant refeniw a £0.847 miliwn ar gyfer y rhan o wariant refeniw Uned Gefnogi'r Cydbwyllgor Gwarchod Natur. At hynny derbyniodd y Cyngor £1.737 miliwn mewn grantiau at wariant cyfalaf a £0.009 miliwn fel rhan o wariant cyfalaf Uned Gefnogi'r Cydbwyllgor Gwarchod Natur.

Talwyd incwm anghadwadwy o £4.038 miliwn o gronfeydd yr Undeb Ewropeidd, ar gyfer Tir Gofal, i Gynulliad Cenedlaethol Cymru.

Aed â diffyg o £0.519 miliwn i'r gronfa gyffredinol wrth gefn. Dygwyd gwaged argadwedig o £3.542 miliwn ymlaen o'r flwyddyn ariannol flaenorol gan roi gwaged argadwedig, a ddygwyd ymlaen, o £3.023 miliwn.

### 4. Asedau Sefydlog

Yn 2004-05, prynodd y Cyngor £1.737 miliwn o asedau cyfalaf fel ag a restrir yn Nodyn 13.

Mae'r rhan fwyaf o'r tir yn cael ei ddal ar ffurf gwarchodfeydd natur, ac nid yw pris y farchnad yn briodol.

### 5. Polis Talu Credydwy

Mae amseriad taliadau wedi ei bennu yn holl gytundebau ac archebion nwyddau a gwasanaethau'r Cyngor; 30 niwrnod i dderbyn y nwyddau neu'r gwasanaethau neu dderbynneb ddilys, pa un bynnag yw'r diweddaraf, yw'r safon.

Mae Cyngor Cefn Gwlad Cymru yn cadw at Egwyddor Cyfrifo'r Llywodraeth trwy anelu at dalu ei holl filiau o fewn y cyfnodau a nodir. Yn ystod 2004-05, talodd y Cyngor 92% o'i anfonebau o fewn cyfnod o 30 niwrnod a ni thalodd unrhyw log ar daliadu hwyr.

### 6. Aelodau'r Cyngor am 2003-2004

J Lloyd Jones, OBE (Cadeirydd)  
Y Dr E M N Andrews  
Mr B Riddleston  
Yr Athro R A Dodgshon\*  
Yr Athro D Edwards  
Mr R Lovegrove, OBE  
Mr R Pratt  
Mr D Tomos  
Mr R Jarvis  
Ms H Yewlett \*  
Mr R Williams  
Y Dr S Shackley  
Dr Kevin Bishop\*\*  
Mr A J Underwood\*\*

\*Daeth ei gyfnod yn y swydd i ben ar 4 Tachwedd 2004

\*\*Dechreuodd ei gyfnod yn y swydd ar 5 Tachwedd 2004

\*\*\*Dechreuodd ei gyfnod yn y swydd ar 1 Hydref 2004

## 7. Pobl Anabl

Mae Deddf Gwahaniaethu ar sail Anabledd 1995 yn cyflwyno deddfwriaeth newydd i wrthweithio'r gwahaniaethu mae pobl sydd ag anableddau yn ei wynebu. Mae'n rhoi hawliau newydd i bobl sydd, neu a fu, ag anabledd sy'n ei gwneud hi'n anodd iddynt gyflawni eu gweithgareddau normal beunyddiol. Gall yr anabledd fod yn gorfforol, yn synhwyrdd neu'n feddyliol ond rhaid iddo fod yn sylweddol a rhaid bod disgwyl iddo barhau am o leiaf 12 mis.

Dyfarwyd y symbol '2 dic', Cadarnhaol ynghylch Anabledd i'r Cyngor, sef statws a ddyfernir gan y Gwasanaeth Cyflogi i gyflogwyr sy'n dilyn y canllawiau ymarfer gorau wrth ymdrin â phobl sydd ag anableddau. Mae defnyddio'r symbol yn dangos i staff y Cyngor ac i ymgeiswyr allanol bod y Cyngor wedi ymrwymo i ddarparu cyfleoedd gwaith cyflog i bobl sydd ag anableddau, ac mai yn ôl eu gallu yn unig y byddant yn cael eu barnu.

## 8. Cynnwys Gweithwyr Cyflog

Mae Cyngor Cefn Gwlad Cymru yn cynnwys gweithwyr cyflog drwy Gyngor Whitley Cyngor Cefn Gwlad Cymru sy'n dod â chynrychiolwyr y rheolwyr a'r undebau llafur at ei gilydd mewn amgylchedd gwaith. Cynhaliwyd chwech Cyfarfod o Bwyllgor Whitley yn ystod y flwyddyn a bu'r trafodaethau yn eang ac yn gynhyrchiol

## 9. Archwilwyr

O dan baragraff 21 atodlen 6 Deddf Gwarchod yr Amgylchedd 1990 mae'n ofynnol i Archwilydd Cyffredinol Cymru archwilio ac ardystio datganiadau'r cyfrifon a gosod copïau ohonynt, ynghyd â'r adroddiad hwn, gerbron Cynulliad Cenedlaethol Cymru.

## DATGANIAD O GyFRIFOLDEBAU'R CYNGOR A'R PRIF WEITHREDWR

O dan baragraff 21 atodlen 6 Deddf Gwarchod yr Amgylchedd 1990 mae'n ofynnol i Gyngor Cefn Gwlad Cymru baratoi datganiad o gyfrifon yn y ffurf ac ar y sail a bennir gan Gynulliad Cenedlaethol Cymru, gyda chaniatâd y Trysorlys. Paratwir y cyfrifon ar sail croniadau a rhaid iddynt roi darlun gwir a theg o gyflwr busnes y Cyngor ddiwedd y flwyddyn ac o'i incwm a'i wariant a'i lifoedd arian am y flwyddyn ariannol.

Wrth baratoi'r cyfrifon mae'n ofynnol i'r Cyngor:

- barchu'r cyfarwyddyd cyfrifo a gynhyrchwyd gan Gynulliad Cenedlaethol Cymru, gan gynnwys y gofynion cyfrifo a datgelu perthnasol, a defnyddio polisïau cyfrifo priodol ar sail gyson;
- farnu ac amcangyfrif ar sail resymol;
- ddatgan a yw'r safonau cyfrifo cymwys wedi eu dilyn, a datgelu ac esbonio unrhyw wriad arwyddocaol yn y datganiadau ariannol;
- baratoi'r datganiadau ariannol ar sail busnes gweithredol, oni bai ei bod hi'n amhriodol rhagdybio y bydd y Cyngor yn parhau i weithredu.

Mae Swyddog Cyfrifo Cynulliad Cenedlaethol Cymru wedi penodi Prif Weithredwr Cyngor Cefn Gwlad Cymru yn Swyddog Cyfrifo i'r Cyngor. Mae ei gyfrifoldebau perthnasol fel Swyddog Cyfrifo, gan gynnwys ei gyfrifoldeb am briodoldeb a rheoleidd-dra'r cyllid cyhoeddus ac am gadw cofnodion priodol, wedi eu datgan ym Memorandwm Swyddogion Cyfrifo Cynulliad Cenedlaethol Cymru, a gynhyrchwyd gan y Trysorlys.

R Thomas  
Prif Weithredwr

### **Ystod y cyfrifoldeb**

Yn fy swydd fel Swyddog Cyfrifo, gennyf i mae'r cyfrifoldeb am gadw cyfundrefn gadarn o reolaeth fewnol sy'n cefnogi cyflawni polisïau, nodau ac amcanion Cyngor Cefn Gwlad Cymru (Y Cyngor), a osodwyd gan Gynulliad Cenedlaethol Cymru, tra'n diogelu'r cronfeydd cyhoeddus ac asedau'r Cyngor yr wyf i'n bersonol yn gyfrifol amdanynt, yn unol â'r cyfrifoldeb a roddwyd i mi yng Nghyfrifo'r Llywodraeth.

### **Pwrpas y system rheoli mewnol**

Mae'r system rheoli mewnol yn seiliedig ar broses barhaus sydd â'r bwriad o nodi'r prif risgiau a all roi'r gwaith o gyflawni polisïau, nodau ac amcanion y Cyngor yn y fantol, er mwyn gwerthuso natur a maint y risgiau hyn a'u rheoli'n effeithlon, yn effeithiol ac yn economaidd. Mae'r system reolaeth fewnol wedi bod ar waith yn y Cyngor ar gyfer y flwyddyn yn diweddu 31 Mawrth 2005 a hyd at ddyddiad cymeradwyo'r cyfrifon, ac mae'n unol â'r canllawiau.

### **Y gallu i drin risg**

Caiff blaenoriaeth ei rhoi i'r broses o reoli risg gan ei bod wedi ei chynnwys ym mhob rhan o'r broses sy'n ymwneud â rheoli, cynllunio a chofnodi. Felly, mae'r cyfrifoldebau'n disgyn ar fy ysgwyddau i fel Swyddog Cyfrifo, a hefyd caiff y dasg o adnabod dulliau o reoli risg fel rhan hollbwysig o reoli a chyflawni ei chadarnhau.

### **Y fframwaith risg a rheoli**

Mae strategaeth rheoli risg y Cyngor Cefn Gwlad wedi ei llunio a'i rhoi ar waith yn unol â chanllawiau'r Trysorlys. Dyma rai o elfennau allweddol y strategaeth:

Cynnal Cofrestr Risgiau Allweddol drwy'r holl sefydliad, sy'n nodi risgiau corfforaethol o bwys ac yn gwerthuso pa mor debygol yw hi y bydd y risgiau hyn yn cael eu gwireddu, yn ogystal â gwerthuso'r effaith pe baent yn cael eu gwireddu.

Cynnal Cofrestr Risgiau Lleol ar gyfer Rhanbarthau a Grwpiau, sy'n nodi risgiau penodol i feysydd swyddogaethol ein gweithgareddau gweithredol, o fewn cyd-destun risgiau corfforaethol. Caiff y rhain eu hadolygu gan y timau rheoli perthnasol yn rheolaidd, gan

dynnu sylw'r Tîm o Gyfarwyddwyr at rai risgiau pan fo angen.

Ar gyfer yr holl risgiau a nodir, fe asesir y mesurau rheoli sydd ar waith i reoli'r risg, ac effeithiolrwydd y mesurau hyn, gan nodi lle mae angen gwelliannau pan fo angen. Yn ogystal, nodir perchennog blaen, ac ef sydd â chyfrifoldeb cyffredinol dros reoli'r risg. Mae cyfarfodydd y Tîm o Gyfarwyddwyr a'r Tîm o Uwch Reolwyr yn cynnwys eitem agenda sefydlog ar reoli risg a rheolaeth fewnol. Yn ogystal, mae'r Tîm o Gyfarwyddwyr yn cynnal Atodiad i'r Gofrestr Risgiau Allweddol sy'n manylu ynghylch materion cyfredol a'u rheolaeth.

Mae'r holl bapurau sy'n ymwneud â'r Pwyllgor a gyflwynir gerbron y Cyngor yn cynnwys asesiad risg sy'n berthnasol i'r pwnc dan sylw. Gwelir bod y Cyngor wedi dirprwyo'r cyfrifoldeb o reoli risgiau i'r Pwyllgor Archwilio a Rheoli Risg, gan fod gan y Pwyllgor hwn well gwybodaeth am systemau rheolaeth fewnol, a chan ei fod mewn gwell lle i ystyried risgiau ar ran y Cyngor. Bob blwyddyn, mae'r Pwyllgor Archwilio a Rheoli Risg yn cael adolygiad rheoli risgiau, sy'n trafod cynnydd yn ystod y flwyddyn ariannol sydd newydd ddod i ben. Caiff y risgiau a nodir yn y gofrestr risgiau allweddol a'r cofrestr risgiau lleol eu defnyddio i gyfrannu at raglen waith y tîm Archwilio Mewnol.

Caiff risgiau sy'n gysylltiedig â phrosiectau eu rheoli'n unol â dulliau rheoli prosiectau cydnabyddedig.

### **Adolygu effeithiolrwydd**

Fel Swyddog Cyfrifo, mae gennyf gyfrifoldeb dros adolygu effeithiolrwydd y systemau rheolaeth fewnol. Mae gwaith yr archwilywr mewnol, y Pwyllgor Archwilio a Rheoli Risg sy'n goruchwyllo gwaith yr archwiliwr mewnol, y rheolwyr gweithredol o fewn y Cyngor sydd â chyfrifoldeb dros ddatblygu a chynnal y fframwaith rheolaeth fewnol, a'r sylwadau a wnaed gan yr archwiliwr mewnol yn eu llythyr rheoli ac mewn adroddiadau eraill o'u heiddo, i gyd yn cyfrannu at fy adolygiad o effeithiolrwydd y system rheolaeth fewnol. Gwelir bod cynlluniau i'w cael i ymdrin ag unrhyw wendid a all godi ac i sicrhau bod y system yn gwella'n barhaus.

Mae Pwyllgor ac Archwilio a Rheoli Risg y Cyngor Cefn Gwlad yn cynnwys pump o aelodau anweithredol o'n Cyngor ac un aelod annibynnol. Gwelir bod y Pwyllgor yn crybwyll materion a phryderon gyda mi, fel Swyddog Cyfrifyddu, fel bo'r angen. Mae ei gylch gorchwyl yn sicrhau bod rheoli risgiau a rheolaeth fewnol yn cael eu hystyried yn rheolaidd yn ystod y flwyddyn.

Mae'r Cyngor yn cael adroddiadau rheolaidd gan gadeirydd y Pwyllgor Archwilio a Rheoli Risg yn ymwneud â rheolaeth fewnol. Gwelir bod pob Cyfarwyddwr, pob Pennaeth Grŵp a phob Rheolwr Rhanbarthol wedi rhoi datganiad ysgrifenedig i'r Prif Weithredwr yn sicrhau bod yr holl systemau sydd ynghlwm wrth reoli a rheolaeth fewnol yn gweithio'n effeithiol. Nid yw'r materion a godwyd, ac yr ymdrinnir â nhw yn ystod 2005/06, yn lleihau digonolrwydd y rheolaeth fewnol.

Gwelir bod gan y Cyngor Uned Archwilio Mewnol sy'n gweithio'n ôl y safonau a ddiffinnir yn Llawlyfr Archwilio Mewnol y Llywodraeth. Mae'r Uned yn cyflwyno adroddiadau'n rheolaidd i'r Prif Weithredwr a'r Pwyllgor Archwilio a Rheoli Risg, sy'n cynnwys barn annibynnol HIA's ynghylch digonolrwydd ac effeithiolrwydd systemau rheolaeth fewnol y Cyngor ynghyd ag argymhellion ar gyfer gwelliannau.

Roger Thomas  
Swyddog Cyfrifo

## TYSTYSGRIF AC ADRODDIAD ARCHWILIWR CYFFREDINOL CYMRU I AELODAU CYNULLIAD CENEDLAETHOL CYMRU

Rwyf yn tystio fy mod i wedi archwilio'r datganiadau ariannol ar dudalennau 34 i 50 dan baragraff 21 atodlen 6 Deddf Gwarchod yr Amgylchedd 1990. Paratowyd y datganiadau ariannol hyn dan gonfensiwn y gost hanesyddol, fel y'i diwygiwyd o ganlyniad i ailbrisiu rhai asedau sefydlog penodol, a'r polisïau cyfrifo a ddatgenir ar dudalennau 38 i 39.

### **Cyfrifoldebau'r Cyngor, Y Prif Weithredwr a'r Archwiliwr.**

Fel y disgrifiwyd ar dudalen 30, y Swyddog Cyfrifo sy'n gyfrifol am baratoi'r datganiadau ariannol yn unol â Deddf Gwarchod yr Amgylchedd 1990 a chyfarwyddyd Cynulliad Cenedlaethol Cymru yn ei herwydd, ar gyfer sicrhau rheoleidd-dra trafodion ariannol. Y y Swyddog Cyfrifo sydd hefyd yn gyfrifol am baratoi cynnwys arall yr Adroddiad Ariannol. Sefydlwyd fy nghyfrifoldebau i, fel archwiliwr annibynnol, drwy statud, ac fe'u harweinigir gan y Bwrdd Ymarfer Archwilio a chanllawiau moesegol galwedigaeth yr archwilwyr.

Byddaf yn adrodd a yw'r datganiadau ariannol, yn fy marn i, yn rhoi darlun gwir a theg ac wedi eu paratoi yn unol â Deddf Gwarchod yr Amgylchedd 1990 ac â'r cyfarwyddyd a wnaed yn ei herwydd gan Gynulliad Cenedlaethol Cymru, ac a yw'r incwm a'r gwariant, ym mhob agwedd faterol, wedi eu defnyddio i'r dibenion y'u bwriadwyd gan Gynulliad Cenedlaethol Cymru, a'r trafodion ariannol yn cydymffurfio â'r awdurdodau sy'n eu rheoli. Byddaf hefyd yn adrodd os, yn fy marn i, nad yw'r Rhagair yn gyson â datganiadau ariannol y Cyngor, os nad yw'r Cyngor wedi cadw cofnodion ariannol priodol, neu os nad ydwyf wedi derbyn yr holl wybodaeth a'r esboniadau angenrheidiol ar gyfer f'archwiliad.

Byddaf yn darllen yr wybodaeth arall sydd yn yr Adroddiad Blynyddol ac yn ystyried a yw'n gyson â'r datganiadau ariannol archwiliedig. Byddaf yn ystyried y goblygiadau i fy nhystysgrif i os dof i wybod am unrhyw gamddatganiadau ymddangosiadol neu anghysonderau o bwys yn y datganiadau ariannol.

Byddaf yn adolygu a yw'r datganiad ar dudalen 31 i 32 yn adlewyrchu cydymffurfiaid y Cyngor ag arweiniad y Trysorlys 'Llywodraethu Corfforaethol: datganiad ynghylch rheolaeth fewnol'. Byddaf yn adrodd os nad yw'n diwallu'r gofynion a bennir gan y Trysorlys, neu os yw'r datganiad yn gamarweiniol neu'n anghyson â gwybodaeth arall yr wyf i'n ymwybodol ohoni yn sgil f'archwiliad o'r datganiadau ariannol. Nid oes gofyn i mi ffurfio barn am effeithiolrwyd problemau llywodraethu corfforaethol y Cyngor na'i weithdrefnau risg a rheoli.

### **Sail barn yr archwiliad**

Cynhelias f'archwiliad yn unol â Safonau Archwilio'r Deyrnas Unedig a gyhoeddwyd gan y Bwrdd Ymarfer Archwilio. Mae Archwiliad Ariannol yn cynnwys archwilio, ar sail sampl, dystiolaeth sy'n berthnasol i symiau, datgeliadau a rheoleidd-dra trafodion ariannol a gynhwysir yn y datganiadau ariannol. Mae hefyd yn cynnwys asesiad o'r amcangyfrifon a'r arfarniadau arwyddocaol a wnaed gan y y Swyddog Cyfrifo wrth baratoi'r datganiadau ariannol, ac a yw'r polisïau cyfrifo yn briodol i amgylchiadau'r Cyngor, yn cael eu defnyddio'n gyson a'u datgelu'n ddigonol.

Cynllunias a chynhelias f'archwiliad fel ag i gael yr holl wybodaeth a'r holl esboniadau y tybiwn i eu bod yn angenrheidiol er mwyn rhoi tystiolaeth ddigonol imi allu rhoi sicrwydd rhesymol bod y datganiadau ariannol yn rhydd o gamddatganiadau o bwys, pa un ai oherwydd camgymeriadau, neu dwyll neu afreoleidd-dra arall, ac, ym mhob agwedd faterol, bod yr incwm a'r gwariant wedi eu defnyddio i'r dibenion y'u bwriadwyd hwy gan Gynulliad Cenedlaethol Cymru a bod y trafodion ariannol yn cydymffurfio â'r awdurdodau sy'n eu rheoli. Wrth ffurfio fy marn yr wyf hefyd wedi mantoli digonolrwydd cyffredinol cyflwyniad yr wybodaeth yn y datganiadau ariannol.

### **Barn**

Yn fy marn i

- mae'r datganiadau ariannol yn rhoi darlun gwir a theg o gyflwr busnes Cyngor Cefn Gwlad Cymru fel yr oedd ar Fawrth 31, 2005 ac o'r diffyg, cyfanswm yr enillion a'r colledion cydnabyddedig a llifoedd arian am y flwyddyn yn diweddu yr adeg honno a'u bod wedi eu paratoi'n gywir yn unol â Deddf Gwarchod yr Amgylchedd 1990 a'r cyfarwyddyd a wnaed yn ei herwydd gan Gynulliad Cenedlaethol Cymru; ac

- ym mhob agwedd faterol bod yr incwm a'r gwariant wedi eu defnyddio i'r dibenion y'u bwriadwyd gan Gynulliad Cenedlaethol Cymru a bod y trafodion ariannol yn cydymffurfio â'r awdurdodau sy'n eu rheoli.

Nid oes gennyf unrhyw sylwadau i'w gwneud ar y datganiadau ariannol hyn.

Jeremy Colman  
3-4 Park Grove  
Auditor General for Wales  
Caerdydd  
CF10 3PA

CYFRIF INCWM A GWARIANT AM Y FLWYDDYN YN DIWEDDU 31 MAWRTH2005

DATGANIAD 1

		2004/05 £000	2004/05 £000	2003/04 £000
Nodiadau				
<b>INCWM GROS</b>				
		19		50,247
Cymorth mewn grant		56,211		
Cymorth mewn grant a gymhwyswyd at Uned Cefnogi'r CBG	6 &	847		784
Rhan o incwm arall y CBGN	6	234		140
Rhyddhad o Gronfa Wrth Gefn y Llywodraeth	18	1,730		1,491
Incwm o weithgareddau	2a	614		139
Incwm Ewropeaidd a gedwir	2b	<u>618</u>		<u>1,568</u>
			60,254	<u>54,369</u>
<b>GWARIANT</b>				
Gwarchodfeydd Natur Cenedlaethol a Diogelu Safleoedd	3	4,383		4,430
Cefnogaeth wyddonol a thechnegol	4	2,101		1,434
Cefnogaeth gweithredol	5	1,291		1,604
Cost flynyddol Uned Cefnogi'r CBGN	6	1,088		923
Grantiau sy'n daladwy	7	5,837		3,889
Grantiau Tir Cymen sy'n daladwy	8	2,145		2,787
Grantiau Tir Gofal sy'n daladwy	9	18,449		14,402
Costau staff a thaliadau i aelodau'r Cyngor	10	17,763		16,487
Cost Cyfalaf Dybiannol		180		125
Costau gweithredu eraill	11	6,255		6,378
Prynu aesdiadau trefnadaeth		81		69
Dibrisiad	13	<u>1,737</u>		<u>1,496</u>
			<u>61,310</u>	<u>54,024</u>
<b>Gwarged/(Diffyg) ar weithgareddau</b>			(1,056)	345
Gwarged ar waredu asedau sefydlog			31	20
Llog y gellir ei dderbyn			308	209
<b>Gwarged/(Diffyg) ar weithgareddau arferol</b>			<u>(717)</u>	<u>574</u>
Incwm Ewropeaidd na ellir ei gadw	9		4,038	3,729
Ychwanegu costau tybiannol yn ôl			180	12
Swm a ildwyd i Gynulliad Cenedlaethol Cymru	12		(4,038)	(3,729)
Trosglwyddiad o gronfeydd wrth gefn:	18		11	9
<b>Gwarged/(Diffyg) ar weithgareddau am y flwyddyn ariannol</b>			<u>(526)</u>	<u>708</u>
Gwarged am y flwyddyn ariannol			(526)	708
Addasiad ar gyfer gwarged Uned Cefnogi'r CBGN			7	(1)
Swm a drosglwyddwyd i'r gwarged a gedwid am y flwyddyn			<u>(519)</u>	<u>707</u>
Gwarged a gedwid ar 1 Ebrill			3,542	2,835
<b>Gwarged a gedwid ar 31 Mawrth</b>			<u>3,023</u>	<u>3,542</u>

Ystyrir yr holl weithgareddau fel rhai sy'n parhau

Mae'r nodiadau ar dudalennau 38 i 50 yn ffurfio rhan o'r cyfrifon hyn.

**DATGANIAD O GYFANSWM ENILLION A CHOLLEDION CYDNABYDDEDIG**

**DATGANIAD 2**

	Nodiadau	2004/05 £000	2003/04 £000
Gwarged/(diffyg) am y flwyddyn ariannol		(519)	707
Gwarged/(diffyg) ailbrisoasedau sefydlog	13&18	24	15
Symudiad yng nghyfran darpariaethau a chronfeydd wrth gefn y CBN	6&18	(12)	16
Symudiad ar Gronfeydd y Llywodraeth Wrth Gefn	18	6	403
Symudiad ar Gronda Asedau a Roddwyd	18	(2)	(2)
Cyfanswm yr enillion a'r colledion cydnabydedig am y flwyddyn		<u>(503)</u>	<u>1,139</u>

Mae'r nodiadau ar dudalennau 38 i 50 yn ffurfio rhan o'r cyfrifon hyn.

**MANTOLEN AR 31 MAWRTH 2005**

**DATGANIAD 3**

	Nodiadau	2004/05 £000	2004/05 £000	2003/04 £000
<b>ASEDAU SEFYDLOG</b>				
Asedau cyffyrddadwy	13		3,513	3,484
Buddsoddiad yn Uned Gefnogi'r Cyd-Bwyllgor Gwarchod Natur	6		66	78
<b>ASEDAU CYFREDOL</b>				
Stoc	15	9		8
Dyledwyr	16	3,162		2,837
Arain yn y banc ac mewn llaw		<u>1,242</u>		<u>2,150</u>
		4,413		4,995
<b>RHWYMEDIGAETHAL CYFREDOL</b>				
Credydwyr sy'n ddyledus o fewn un flwyddyn	17	<u>(1,391)</u>		<u>(1,453)</u>
<b>ASEDAU NET CYFREDOL</b>			3,022	3,542
<b>CYFANSWM YR ASEDAU AR OL TYNNU RHWYMEDIGAETHAU CYFREDOL</b>			<u>6,601</u>	<u>7,104</u>
<b>ARIANNWYD GAN:</b>				
<b>CRONFEYDD CYFALAF A CHRONFEYDD WRTH GEFN</b>				
Grant y Llywodraeth wrth gefn	18	3,096	3,090	
Cronfa wrth gefn o asedau a roddwyd	18	34	36	
Cronfa ailbrisiu wrth gefn	18	382	358	
Cyfran o ddarpariaethau a chronfeydd wrth gefn Uned Cefnogi'r Cyd-Bwyllgor Gwarchod natur	6&18		66	78
Cronfa wrth gefn incwm a gwariant			<u>3,023</u>	<u>3,542</u>
			<u>6,601</u>	<u>7,104</u>

Mae'r nodiadau ar dudalennau 38 i 50 yn ffurfio rhan o'r cyfrifon hyn.



**DATGANIAD LLIF ARIAN CYDGYFNERTHOL AM Y FLWYDDYN A DDIWEDDODD AR 31 MAWRTH 2005 DATGANIAD 4**

**Cysoni gweddill o weithgareddau â'r llif arian net a ddaw i mewn o weithgareddau**

		2004/05	2003/04
	Nodiadau	£000	£000
Gwarged/(Diffyg) ar weithgareddau cyffredin		(1,056)	345
Trosglwyddiad o Gyfrif Grant Wrth Gefn y Llywodraeth	18	(1,730)	(1,491)
Dibrisiad	13	1,737	1,496
Gostyngiad/(Gwarged) mewn stoc	15	(1)	(3)
Gostyngiad/(Gwarged) mewn dyledwyr	16	(325)	(1,988)
Gwarged (Gostyngiad) mewn credydwyr	17	(62)	(324)
Cyfraniad blynyddol net i'r CBGN	6	7	(1)
Costau tybiannol		180	125
<b>Arian net yn dod i mewn o weithgareddau cyffredin</b>		<b><u>(1,250)</u></b>	<b><u>(1,841)</u></b>

**DATGANIAD LLIF ARIAN**

		2004/05	2003/04
		£000	£000
<b>Arian Net (All-lif) o weithgareddau</b>			
Gweithgareddau cyffredin		(1,250)	(1,841)
Incwm Ewropeaidd na ellir ei gadw	9	4,038	3,729
Swm a ildwyd i'r Cynulliad Cenedlaethol	12	<u>(4,038)</u>	<u>(3,729)</u>
		(1,250)	(1,841)
<b>Elw ar fuddsoddiad a gwasanaethau cyllid</b>			
Gwariant cyfalaf		308	209
<b>Gwariant cyfalaf</b>			
Taliadau er mwyn prynu asedau sefydlog		(1,737)	(1,894)
Derbynedebau o werthiant asedau sefydlog		34	24
		<u>(1,703)</u>	<u>(1,870)</u>
<b>Arian net (mewnlif)/all-lif cyn cyllido</b>		<b>(2,645)</b>	<b>(3,502)</b>
<b>Cyllido:</b>			
Grant y Llywodraeth wedi'i dderbyn a'i defnyddio i brynu asedau sefydlog		1,737	1,894
<b>Gwarged / (gostyngiad) mewn arian</b>		<b><u>(908)</u></b>	<b><u>(1,608)</u></b>

**Cysoni llif arian net yn dod i mewn â'r symudiad mewn cronfeydd net**

	2004/05	2003/04
	£000	£000
Gwarged/(gostyngiad) mewn arian yn y cyfnod	(908)	(1,608)
Cronfeydd net ar Ebrill 1 2004	2,150	3,758
Cronfeydd net ar 31 Mawrthh 2005	<u>1,242</u>	<u>2,150</u>

Mae'r nodiadau ar dudalennau 38 i 50 yn ffurfio rhan o'r cyfrifon hyn.

## NODIADAU I'R CYFRIFON

### NODYN 1. DATGANIAD O BOLISIAU CYFRIFO

#### 1.1 Sail Cyfrifog

Mae'r Cyfrifon wedi eu paratoi dan gonfensiwn y gost hanesyddol, fel y'i diwygiwyd o ganlyniad i ailbrisiu rhai asedau sefydlog penodol. Heb gyfyngu ar yr wybodaeth a roir, mae'r Cyfrifon yn diwallu gofynion cyfrifo a datgelu Deddf Cwmnïau 1985, a'r safonau cyfrifo a gynhyrchwyd neu a fabwysiadwyd gan y Bwrdd Safonau Cyfrifo, i'r graddau y mae'r gofynion hynny'n briodol. Mae'r Cyfarwyddyd Cyfrifo fel y rhoddwyd gan Gynulliad Cenedlaethol Cymru yn rhyddhau'r Cyngor o'r gofyniad i gynhyrchu datganiad o elw a cholled cost hanesyddol.

#### 1.2 Asedau Sefydlog a Dibrisio

##### 1.2a Polisi Priso

Mae tir, adeiladau anweithredol a gwasanaethau gwaith mewn mannau a bennwyd yn ardaloedd cadwraeth wedi eu dynodi'n ddiwerth ar y fantolen. Mae tir ac adeiladau rhydd-ddaliadol eraill wedi eu priso ar bris y farchnad agored ar gyfer defnydd cyfredol neu gost dibrisiedig adnewyddu yn achos adeiladau arbenigol. Ceir prisiadau llawn bob 5 mlynedd a'u diweddarau yn ôl y mynegeion priodol sy'n cael eu cyheoddi gan y Swyddfa dros Ystadegau Cenedlaethol yn y blynyddoedd rhwng hynny. Ym mis Mawrth 2002 y cynhaliwyd y prisiad diwethaf gan y Prisywr Eiddo Annibynnol King Sturge

Dangosir cyfarpar, cyfrifiaduron a cherbydau am eu pris namyn dibrisiad; nid ydynt wedi eu hailbrisiu gan na fyddai addasiadau o'r fath yn berthnasol ym marn y Cyngor.

Dygir yr addasiadau sy'n codi o ailbrisiadau i'r gronfa ailbrisiu. Codir unrhyw ostyngiadau parhaol mewn gwerth ar y Cyfrif Incwm a Gwariant.

Caiff asedau sefydlog sy'n costio llai na £1,000 eu rhoi ar y cyfrif incwm a gwariant yn y flwyddyn y cânt eu prynu.

##### 1.2b Dibrisiad

Darperir dibrisiad ar bob ased sefydlog diriaethol, ar wahân i dir rhydd-ddaliadol, ar gyfraddau a gyfrifwyd i ddileu cost neu brisiad pob ased i'w werth gweddilliol yn wastad dros ei oes ddefnyddiol ddisgwyliedig fel a ganlyn:

Adeiladau Rhydd-ddaliadol	50 mlynedd neu oes a amcangyfrif eu bywyd yn broffesiynol
Adeiladau Rhydd-ddaliadol [adediladau byr-dymor]	20 mlynedd [neu lai os yw'n briodol]
Cyfarpar Cyfrifiadurol	3 blynedd [neu hyd at 10 mlynedd ar eitemau penodol]
Cyfarpar arall	5 -10 mlynedd
Ceir	4 blynedd
Cerbydau masnachol, faniau a cherbydau gyriant pedair olwyn	5 mlynedd

Ar gyfer adeiladau rhydd-ddaliadol, didynnir swm sy'n cynrychioli'r gwahaniaeth rhwng y dibrisiad a godwyd ar yr asedau a ailbrisiwyd a'r hyn a fyddai wedi ei godi petai'r asedau wedi eu dangos ar eu cost yn un ai cael ei ychwanegu neu ei dynnu o'r gronfa ailbrisiu ac unai yn cael ei dynnu neu yn cael ei roi yn gredyd yn y Cyfrif Incwm a Gwariant.

Mae cost colli gwerth ar bob ased sefydlog diriaethol arall sydd yn cael ei gyfrifo ar y graddfeydd uchod yn cael ei roi ar y Cyfrif Incwm a Gwariant ac mae swm yn cael ei drsoglywddo o grant y llywodraeth er mwyn talu am golli gwerth o fewn y flwyddyn.

##### 1.2c Gwerthu Asedau Sefydlog

Ildir yr enillion a wneir wrth werthu asedau sefydlog i Gynulliad Cenedlaethol Cymru yn eu cyfanrwydd, heblaw pan fydd yr elw'n cael ei ddefnyddio i ailosod tebyg-am-debyg.

##### 1.2d Asedau a Roddwyd

Bydd gwerth asedau a roddwyd, neu roddion a ddefnyddiwyd i brynu asedau sefydlog, yn cael eu rhoi'n gredyd i'r gronfa asedau a roddwyd. Didynnir swm sy'n cynrychioli'r dibrisiad ar yr asedau hyn o'r gronfa asedau a roddwyd a'i roi'n gredyd yn y Cyfrif Incwm a Gwariant.

#### 1.3 Cyd-bwyllgor Gwarchod Natur

Cyllidir Uned Gefnogi'r Cyd-bwyllgor Gwarchod Natur [UGCGN] ar y cyd gan Gyngor Cadwraeth Natur Lloegr, Cyngor Cefn Gwlad Cymru, a Scottish Natural Heritage, . Y tri Chyngor Cadwraeth sydd yn berchen ar asedau ac ymrwymiadau'r Pwyllgor, a hynny mewn cyfrannedd union i'w hariannu am y flwyddyn. Bydd y cyfraniad canrannol a'r gyllideb gyfan yn cael eu gosod yn y dyfodol gan Adran yr Amgylchedd, Bwyd a Materion Gwledig, mewn trafodaeth â'r gweinyddiaehau datganoledig yn Yr Alban a Chymru.

Mae'r cyrrf uchod yn ystyried mai 'Cyd-Drefniant nad yw'n Endid' fel y'i diffinnir gan FRS9 yw UGCGN. Mae'n cynhyrchu cyfrif ar wahân, a archwilir gan y Swyddfa Archwilio Genedlaethol, ac mae rhan gymesur o incwm, gwariant, asedau, cyflenwadau a chronfeydd wrth gefn UGCGN yn cael ei chorffori yn natganiadau ariannol Cyngor Cefn Gwlad Cymru ar ffurflen dalfyredig gytunedig o'r dull ecwiti.

##### 1.4 Priso Stoc

Mae stoc y cyhoeddiadau yn cael ei brisiu ar sail cyntaf i mewn cyntaf allan ar ben isaf costau cynhyrchu uniongyrchol a phris sylweddoladwy net.

##### 1.5 Trethu

Nid yw'r Cyngor yn gorfod talu treth gorfforaeth na threth trosglywddo cyfalaf ar roddion a chymynroddion y mae'n eu derbyn. Dangosir incwm net heb TAW. Mae gwariant a phryniadau asedau sefydlog yn cael eu dangos yn cynnwys TAW, nad oes, fel rheol, modd ei hadennill.

## 1.6 Cymorth grant

Mae grantiau o natur refeniw a dderbynnir oddi ar law'r llywodraeth neu a ddefnyddir i brynu asedau heb unrhyw werth [gweler 1.2a] yn cael eu rhoi yn gredyd i incwm yn y flwyddyn y maent yn berthnasol iddi. Mae grantiau ar gyfer gwariant cyfalaf yn cael eu credydu i gronfa wrth gefn grantiau'r llywodraeth, ac yn cael eu rhyddhau i refeniw dros oes ddefnyddiol ddisgwyliedig yr asedau perthnasol mewn symiau cyfartal.

## 1.7 Grantiau, Cytundebau Ymchwil a Threfniadau Rheoli.

Mae gwariant ymchwil, y grantiau a ddyfernir a thaliadau cytundebau rheoli yn cael eu codi ar y cyfrif incwm a gwariant pan maent yn digwydd.

## 1.8 Costau Tybiannol - Cost Cyfalaf

Bydd tâl cyfalaf tybiannol a fydd yn adlewyrchu cost y cyfalaf a ddefnyddir gan Gyngor Cefn Gwlad Cymru yn cael ei gynnwys Cyfrol Incwm a Gwariant. Mae'r gost yn cael ei gyfrifo ar 3.5% yn 2004-05 o'r cyfalaf a ddefnyddir, ag eithrio gwedill arian sy'n cael ei ddal gan Swydfa'r Tâl-feistr Cyffredinol.

## 1.9 Gwerthoedd Pensiynau

Mae cyfraniadau'r Cyflogwr yn daliadwy i Brif Gynllun Pensiwn y Gwasanaeth Sifil (ymunodd y Cyngor Cefn Gwlad ar 1af Hydref 2002) ar un o bedair graddfa, fel yr amlinellir isod, wedi ei selio ar fandiau cyflog.

2004/05

Ystod cyflog	Canran
£17,500 ac islaw	12%
£17,501-£36,000	13.5%
£36,001-£62,000	16.5%
£62,001 a thros ben	18.5%

2003/04

Ystod cyflog	Canran
£17,000 ac islaw	12%
£17,000-£35,000	13.5%
£35,000-£60,500	16.5%
£60,500 a thros ben	18.5%

## 1.10 Deilliadolion

Yn unol â FRS13 Mae'n rhaid i'r Cyngor ddarparu gwybodaeth am rôl y mae gweithdrefnau ariannol yn chwarae mewn creu neu newid y risg y mae yn ei wynebu yn ei weithrediadau. Nid oes gan y Cyngor unrhyw fenthyciadau ac y mae'n dibynnu'n bennaf am ei anghenion arian parod, ac felly nid yw'n agored i risgiau hylifedd. Nid oes ganddo adneumon materol ac mae ei holl asedau a'i rwymedigaethau materol wedi eu henwi mewn arian sterling, felly nid yw'n agored i risg llog na risg arian cyfredol.

**NODYN 2 - INCWM**

	2004/05 £000	2003/04 £000
<b>a) Incwm o weithgareddau</b>		
Incwm o Warchodfeydd Natur Cenedlaethol	65	53
Dehongli	12	8
Ymchwil	3	1
Grantiau nad ydynt yn dod o Ewrop	305	77
Amrywiol	229	-
	<u>614</u>	<u>139</u>
<b>b) Grantiau y gellir eu cadw o'r Gymuned Ewropeaid</b>		
Grantiau o Raglen Strwythurol 5b y Gymuned Ewropeaidd *	36	1,120
Grantiau gan raglen strwythurol Amcan 1	61	-
LIFE Programme Grants	39	22
Grantiau Rhaglen LIFE	19	35
Cronfeydd Strwythurol EAGGF**	463	-
Cronfa Datblygiad Economaidd Ewropeaidd	-	408
Ad-daliad	-	(17)
	<u>618</u>	<u>1,568</u>

\*Derbyniwyd £1.120m yn ystod 2003/04 yn dilyn cwblhau Prosiect Cynnal a Chadw Gwarchodfa Natur Genedlaethol dan Amcan 5B. Gan fod prosiectau o'r fath yn ymwneud â gwaith sydd wedi ei diffinio'n glir a wneir dros gyfnod arbennig, yn naturiol rhywbeth dros dro fydd y grantiau cydариannu ar gyfer y prosiectau. Felly, ni ellir cymharu'n uniongyrchol y grantiau cydариannu a dderbynnir mewn un flwyddyn ariannol gyda'r rhai a dderbynnir mewn blwyddyn ariannol arall. Fe fydd grantiau cydариannu a geir mewn blynyddoedd gwahanol yn ymwneud naill ai â phrosiectau cwbl wahanol, neu o leiaf â chymau gwahanol o fewn yr un prosiectau lle caiff prosiect ei roi ar waith dros fwy nag un flwyddyn ariannol.

\*\*Yr unig eitem unigryw sylweddol arall a gafwyd yn ystod 2004/05 oedd £463,000 yn ymwneud â phrosiect ar gyfer ail-greu ffiniau caeau traddodiadol, a ariannwyd ar y cyd gan gronfeydd strwythurol EAGGF.

**NODYN 3 - RHEOLI GWARCHODFYEDD NATUR CENEDLAETHOL A DIOGELU SAFLEOEDD**

(Y gost o brydlesu, rheoli a chynnal Gwarchodfeydd Natur Cenedlaethol a chost taliadau i Dirfeddianwyr Safleoedd o Ddiddordeb Gwyddonol arbennig am reoli eu tir mewn dull sy'n fanteisiol i'r amgylchedd)

	2004/05 £000	2003/04 £000
<b>Gwarchodfeydd Natur Cenedlaethol</b>		
Cynnal y gwarchodfeydd	1,392	1,457
Prydlesau'r gwarchodfeydd	36	34
Cytundebau Rheoli Adran 16 y gwarchodfeydd	349	437
<b>Costau Cytundebau Rheoli Adran 15s</b>		
Taliadau blynyddol gan gynnwys dyledion i berchnogion a deiliaid	2,041	1,676
Costau blynyddol a chostau gweithfeydd	291	242
<b>Monitro a Chynllunio Rheolaeth</b>		
Montiro	46	142
Cynllunio rheolaeth	9	66
<b>Costau cyfreithiol cysylltiedig</b>		
Ymchwiliadau cyhoeddus	16	21
Costau cyfreithiol yn ymwneud â Chytundebau Rheoli	90	192
<b>Costau eraill</b>		
Gweithgareddau eraill [Ffyrdd-freintiau, Trwyddedau ac ati]	92	139
Ymgynghoriaethau yr Asiantaeth Tir	27	35
Ad-daliadau	(6)	(11)
	<u>4,383</u>	<u>4,430</u>

**Ymrwymadau ynghylch Cytundebau Rheoli yn y dyfodol**

O ganlyniad i gytundebau rheoli a gwblhawyd erbyn 31 Mawrth 2005, mae'r ymrwymiad i daliadau blynyddol sy'n parhau fel a ganlyn

	£000	£000
Yn y flwyddyn ariannol nesaf	1,870	1,744
Ym mlynnyddoedd 2 i 5 (yn flynyddol)	956	943
5 mlynedd a throsodd	1,563	1,701

**NODYN 4 - CEFNOGAETH WYDDONOL A THECHNEGOL**

Cost contractau i gefnogi rhaglenni gwyddonol a thechnegol CCGC a datblygu polisiau amgylcheddol i Gymru

	2004/05 £000	2003/04 £000
Sail adnoddau Gwyddorau Naturiol	848	804
Adnoddau Diwylliannol	113	5
Monitro Amgylcheddol	426	232
Gwyddoniaeth/Astudiaethau o Efaith Polisi	145	131
Ymgynghoriadau Grantiau	46	2
Ymchwil i Ddatblygu Polisi	415	316
Coladu Systemau DataGwyddonol	-	-
Mentrau Arbennig	28	-
Arbrofion mewn cynaliadwyedd	82	-
Costau Cynadleddau	-	6
Ad-daliadau ar brosiectau ar y cyd	(2)	(116)
	<u>2,101</u>	<u>1,434</u>

## NODYN 5 - CEFNOGAETH GWEITHREDOL

Cost cefnogaeth gweithredol CCGC

	2004/05	2003/04
	£000	£000
Cefnogaeth Amaeth-amgy;cheddol	422	377
Prosiectau gweithredol (nad yndynt yn Ymchwil)	327	863
Costau cartograffeg	166	149
Systemau data	-	58
Costau llyfrgell	120	112
Cost offer gweithredol	24	5
Costau cyfreithiol	44	-
Ad-daliadau'r UE i bartneriaid isradd	59	-
Costau gweithredol amrywiol	129	40
	<u>1,291</u>	<u>1,604</u>

## NODYN 6 - BUDDSODDIAD YN UNED CEFNOGI'R CYD-BWYLLGOR GWARCHOD NATUR

Ariannir Uned Cefnogi'r Cyd-Bwyllgor Gwarchod Natur ar y Cyd gan y Cyngor Gwarchod Natur ar gyfer Lloegr, Cyngor Cefn Gwlad Cymru a Scottish National Heritage ar sail cyfraniadau cyfartalog a gytunwyd. Mae'r asedau a'r rhwymedigaethau yn eiddo ar y cyd i'r tri chorff, ac wedi eu dyrannu ar sail y canran cyllido y cytunwyd arno am y flwyddyn honno. Y gyfran y cytunwyd arni ar gyfer Cyngor Cefn Gwlad Cymru am 2004/05 oedd 14.36% [Blwyddyn Flaenorol 13.85%].

Y gyfran a ddyrannwyd o incwm a gwariant Uned Cefnogi'r Cyd-Bwyllgor Gwarchod Natur oedd:

	2004/05	2003/04
	£000	£000
Cymorth grant wedi ei neilltuo i'r CBGN	847	784
Rhan o wariant y CBGN	(1,088)	(923)
Rhan o incwm arall y CBGN	234	140
(Diffyg) /Gwarged am y flwyddyn	<u>(7)</u>	<u>1</u>

Y symudiadau ym muddsoddiad y Cyngor yn Uned Cefnogi'r CBGN oedd:

(Diffyg) am y flwyddyn	(7)	1
Addasiad yn y newid yng nghanran ycyllid	1	-
Newidiadau eraill i werth yr asedau	<u>(6)</u>	<u>15</u>
Cynnydd mewn buddsoddiad am y flwyddyn	(12)	16
Gwerth buddsoddiad ar 1 Ebrill	78	62
Gwerth buddsoddiad ar 31 Mawrth	<u>66</u>	<u>78</u>

ariannwyd gan:

Cyfrif Incwm a Gwariant	7	13
Darpariaethau eraill a chronfeydd wrth gefn	59	65
	<u>66</u>	<u>78</u>

Archwilir cyfrifon y Cyd-Bwyllgor Gwarchod Natur gan y Swyddfa Archwilio Genedlaethol ac fe'u gosodir o flaen y Senedd fel atodiad i gyfrifon English Nature.

**NODYN 7 - GRANTIAU SY'N DALADWY**

	Sector Gyhoeddus £000	Sector Breifat £000	2004/05 Cyfanswm £000	2003/04 Cyfanswm £000
Cyfalaf	41	106	147	73
Bioamrywiaeth	832	631	1,463	1,224
Tirwedd	329	73	402	481
Ymwbyddiaeth	164	772	936	733
Mynediad	730	245	975	737
Hyfforddiant Allanol	-	99	99	66
Addysg	-	238	238	66
Yr amgylchedd i bawb/Strategaeth				
Gymunedol	93	130	223	-
Prosiect Phoenix	-	50	50	-
Cynlluniau Arbennig	-	798	798	294
Datblygiad cynaliadwy	29	-	29	-
Cronfa Datblygu Ewropeaidd	244	-	244	245
Cytundebau Partneriaeth	132	101	233	-
Grantiau a Hawlir yn ôl	-	-	-	(30)
	<u>2,594</u>	<u>3,243</u>	<u>5,837</u>	<u>3,889</u>

**NODYN 8 - GRANTIAU TIR CYMEN**

	2004/05 £000	2003/04 £000
Taliadau blynyddol	1,753	2,247
Cyfranddaliadau	392	540
	<u>2,145</u>	<u>2,787</u>

**1. Ymrwymadau yn y dyfodol ynglŷn â Chytundebau Tir Cymen**

O ganlyniad i gytundebau Tir Cymen a gwblhawyd erbyn 31 Mawrth 2004, mae'r ymrwymadau i'r taliadau blynyddol a thaliadau am waith sy'n parhau fel a ganlyn

	£000	£000
Yn y flwyddyan ariannol nesaf	1,153	1,580
Ym mlynnyddoedd 2-5 (pob blwyddyn)	481*	1,010
5 mlynedd a throsodd	-	-

\*Cynllun caeëdig yw Tir Cymen, ac fe fydd yr holl gytundebau a erys yn dod i ben ddiwedd mis Mawrth 2008. Mae £671k yn ddyledus yn ystod 2006/07, gyda £291k arall yn ddyledus yn ystod 2007/08. Yna, fe fydd y cynllun wedi dod i ben.

**NODYN 9 - TIR GOFAL**

	2004/05 £000	2003/04 £000
Taliadau Blynyddol	12,922	9,798
Cyfranddaliadau	5,521	4,622
Ad-daliadau	6	(18)
	<u>18,449</u>	<u>14,402</u>

1. Mae Cyngor Cefn Gwlad yn gweithredu Tir Cymen o fewn fframwaith Cynllun Amaeth-Amgylchedd yr Undeb Ewropeaidd ac mae'n rhan o'r Cynllun Datblygu Cefn Gwlad i Gymru.

Gwelir bod gan y Cyngor Cefn Gwlad hawl i adennill ad-daliad o 50% o'r rhan fwyaf o'r elfennau'n ymwneud â thaliadau rheoli, naill ai gan yr European Agriculture Guidance & Guarantee Fund (EAGGF) neu gan gronfeydd a ailgyfeirir sydd wedi eu rhoi o'r neilltu gan y Cynulliad Cenedlaethol o Gynlluniau eraill a ariannir gan yr UE sy'n gysylltiedig â Chynllun Datblygu Gwledig Cymru. Nid yw incwm yr EAGGF yn gadwadwy a rhaid ei ildio i'r Cynulliad Cenedlaethol. Ei gyfanswm yw £4.038 miliwn [Y llynedd, roedd yn £3.729 miliwn.]

**2. Ymrwymadau yn y dyfodol ynglŷn â Chytundebau Tir Cymen**

O ganlyniad i gytundebau Tir Cymen a gwblhawyd erbyn 31 Mawrth 2005, mae'r ymrwymadau i'r taliadau blynyddol a thaliadau am waith sy'n parhau fel a ganlyn:

	£000	£000
Yn y flwyddyn ariannol nesaf	22,500	17,200
Ym mlynnyddoedd 2 i 5 (yn flynyddol)	22,950	18,500
5 mlynedd a throsodd	67,400	59,900

## NODYN 10 - COSTAU STAFF A THÂL I AELODAU'R CYNGOR

### Costau llawn

	2004/05 £000	2003/04 £000
Cylogau	14,553	13,621
Yswiriant Gwladol	1,046	968
Budd-dal ymddeol	2,084	1,892
Gwerthoedd Trosglwyddo Pensiwn Net	1	(2)
Costau Ymddeoliad Cynnar	79	8
	<u>17,763</u>	<u>16,487</u>
Niferoedd Cyfartalog	607	614

### Cyflwgir staff gyda'r Cyngor fel a ganlyn

	2004/05	2003/04 restated *
Prif Weithredwr a'r Swyddfa Ganolog	5	5
Rhanbarthau	298	298
Cyfarwyddiaeth Gwyddoniaeth	92	115
Cyfarwyddiaeth Polisi	88	74
Cyfarwyddiaeth Gwasanaethau Corfforaethol	109	107
Uned Cefnogi'r Cyd-Bwyllgor Gwarchod Natur	15	15
	<u>607</u>	<u>614</u>

\*Mae niferoedd staff 2003/04 wedi eu haildatgan fel y gellir llunio cymhariaeth â niferoedd staff 2004/05. Roedd yn rhaid i hyn gymryd ad-drefnu 2004 i ystyriaeth, a oedd yn golygu newid yn nosbarthiad ein hadnoddau staffio.

Aelodau'r Cyngor	£000	£000
Tâl aelodau'r Cyngor gan gynnwys Yswiriant Gwladol	97	100
Tâl y Cadeirydd gan gynnwys Yswiriant Gwladol a Budd-dal ymddeol	48	42

Penodir y Cadeirydd gan Brif Ysgrifennydd Cynulliad Cenedlaethol Cymru fel penodiad pensiynadwy rhan amser am 130 diwrnod y flwyddyn.

Penodir aelodau'r Cyngor gan Gynulliad Cenedlaethol Cymru ar sail rhan-amser 30 diwrnod y flwyddyn. Nid oes pensiwn yn mynd gyda'r penodiadau hyn ac eithrio i'r Cadeirydd.

Derbyniodd aelodau canlynol y Cyngor daliadau ar yr amrediadau canlynol:

	2004/05	2003/04
£10,001 - £15,000	-	1
£ 5,001 - £10,000	10	10
£ 0 - £ 5,000	2	-



## Uwch Weithwyr

Yn unol â Chod Greenbury a DAO (GEN) 3/00, mae'n rheidrwydd ar y Cyngor i ddatgelu'r manylion a ganlyn ynghylch uwch staff, gan gynnwys y rhai sy'n gyfrifol am redeg adrannau sy'n pennu polisïau.

Enw a swydd	2004/04 Cyflog (fel isod) £000	2004/05 Gwir godiad mewn pensïon a cyfrandaliad yn 60 £000	2004/05 Cyfanswm pensïwn cronedig yn 60 yn 31/3/04 a chyfrandaliad cysylltiedig £000	CETV yn 31/3/04 i'r £000 agosaf	CETV yn 31/3/05 i'r £000 agosaf	Gwir godiad yn CETV ar ôl ystyried chwyddiant a newidiadau yn y farchnad buddsoddiadau i'r £000 agosaf
D R Thomas - Prif Weithredwr	80-85	2.5 - 5 a 0 - 2.5 L. sum	30-35 a 0-5 L. sum	396	457	33
John Lloyd Jones Cadeirydd	35-40	0 - 2.5 a 0 - 2.5 ls	0 - 5 a 5-10 L. sum	34	43	7
Dr Malcolm Smith - Uwch Gyfarwyddwr (ymddeol 30/7/04)	20-25	0 - 2.5 a 0 - 2.5 L. sum	20 - 25 a 65 - 70 L. sum	365	386	10
Dr David Parker - Cyfarwyddwr Cadwraeth	50-55	0 - 2.5 a 0 - 2.5 L. sum	5-10 a 0 - 5 L. sum	57	75	11
Dr John Taylor - Cyfarwyddwr Polisi	50-55	0 - 2.5 a 0 - 2.5 L. sum	5-10 a 5-10 L. sum	57	72	10
Mr L Warmington - Cyfarwyddwr Gwasanaethau Corforaethol	50-55	0 - 2.5 a 2.5 - 5 L. sum	20 - 25 a 60 - 65 L. sum	307	344	20
Dr Maggie Hill - Rhelowr Rhanbarthol	45-50	0 - 2.5 a 2.5 - 5 L. sum	5-10 a 15-20 L. sum	64	83	14
Mr T W Jones - Rhelowr Rhanbarthol	45-50	0 - 2.5 a 5 - 7.5 L. sum	10-15 a 30 - 35 L. sum	92	124	25
Dr D H Worrall - Rhelowr Rhanbarthol	45-50	2.5 - 5 a 10-15 L. sum	10-15 a 35 - 40 L. sum	120	180	53

Mae cyflog yn cynnwys cyflog gros a thâl bonws. Dim ond y Prif Weithredwr sy'n gallu cael bonws perfformiad yn seiliedig ar dargedau wedi'u pennu gan y Cyngor a'u cymeradwyo gan Gynulliad Cenedlaethol Cymru. Mae'r uwch staff eraill yn cael cyflog gros yn unig. Ni chafodd yr un o Aelodau'r Cyngor na'r uwch staff unrhyw dâl ar wahân i'r hyn a ddangosir uchod nac unrhyw fuddion mewn nwyddau.

Mae'r tabl uchod yn dangos gwerth trosglwyddo mewn arian (CETV) yr aelod sydd wedi cronni ar ddechrau a diwedd y flwyddyn adrodd. Mae colofn olaf yn adlewyrchu'r cynnydd mewn CETV sy'n cael ei ariannu gan y cyflogwr (gan gynnwys gwerth unrhyw fuddion wedi'u trosglwyddo o gynllun neu drefniad pensïwn arall) ac mae'n defnyddio ffactorau prisiad cyffredin y farchnad ar gyfer dechrau a diwedd y cyfnod. Ni chafodd colofn 8 arall, ar gyfer dangos cyfraniadau'r cyflogwr i gynlluniau pensïwn Partneriaeth ei chynnwys uchod oherwydd ni dderbyniwyd unrhyw gyfraniadau o'r fath mewn perthynas ag uwch staff.

Gwerth Trosglwyddo Mewn Arian yw asesiad actiwaraidd o werth cyfalafog buddion cynllun pensïwn aelod ar adeg benodol. Y buddion sy'n cael eu prisiu yw buddion cronedig yr aelod ac unrhyw bensiwn amodol i briod sy'n daladwy o'r cynllun. Mae CETV yn dâl a wneir gan gynllun pensïwn neu drefniad i sicrhau buddion pensïwn mewn cynllun pensïwn neu drefniad arall pan fo'r aelod yn ymadael â chynllun ac yn dewis trosglwyddo'r budd a gronwyd yn y cynllun gwreiddiol. Mae'r ffigurau pensïwn a ddangosir yn berthynol i'r buddion a gronwyd gan yr unigolyn fel canlyniad i'w holl aelodaeth o'r cynllun pensïwn, ac nid ei wasanaeth fel uwch weithiwr yn unol â'r datgeliad hwn. Mae'r ffigur CETV, ac o 2003-04 y manylion pensïwn eraill, yn cynnwys gwerth unrhyw fudd pensïwn mewn cynllun neu drefniad arall lle mae'r unigolyn wedi trosglwyddo i drefniadau Cynllun Pensïwn y Gwasanaeth Sifil (CPS) a phan fo Cyllideb y Gwasanaeth Sifil wedi derbyn tâl trosglwyddo sy'n gymesur i'r rhwymedigaethau pensïwn ychwanegol. Maent hefyd yn cynnwys unrhyw fudd pensïwn ychwanegol a gronwyd ar gyfer yr aelod am ei fod wedi prynu blynyddoedd ychwanegol o wasanaeth pensïwn yn y cynllun ar ei gost ei hun. Bydd y Gwerthoedd Trosglwyddo Mewn Arian yn cael eu cyfrifo yn unol â'r canllawiau a'r fframwaith a ragnodir gan Sefydliad a Chyfadran yr Actiwariaid.

## Pensiynau

Darperir buddion pensïwn trwy drefniadau Pensïwn y Gwasanaeth Sifil. O 1 Hydref 2002, gall gweision sifil berthyn i un o dri chynllun budd diffiniedig â sail statudol (clasurol, premiwm a chlasurol plws). Mae'r cynlluniau heb gronfa o arian, ac mae cost y buddion yn cael ei diwallu gan arian sy'n cael ei bennu gan y Senedd bob blwyddyn. Mae'r pensiynau sy'n daladwy o dan glasurol, premiwm a chlasurol plws yn cael eu cynyddu'n flynyddol yn unol â newidiadau yn y Mynegrif

Prisiau Manwerth. Gall newydd-ddyfodiaid ar ôl 1 Hydref 2002 ddewis rhwng perthyn i'r cynllun premiwm neu ymuno â threfniad 'prynu arian' o ansawdd da ar gyfer budd-ddeiliaid, gyda chyfraniad sylweddol gan y cyflogwr (cyfrif pensiwn partneriaeth).

Pennir cyfraniadau'r gweithiwr yn ôl 1.5% o'r enillion pensiynadwy ar gyfer y cynllun clasurol a 3.5% ar gyfer y cynlluniau premiwm a chlasurol plws. Mae'r buddion yn y cynllun clasurol yn cronni yn ôl 1/80 y cyflog pensiynadwy ar gyfer pob blwyddyn o wasanaeth. Yn ogystal, mae cyfraniad sy'n cyfateb i dair blynedd o bensiwn yn daladwy adeg ymddeol. Mae'r buddion yn y cynllun premiwm yn cronni yn ôl 1/60 yr enillion pensiynadwy terfynol ar gyfer pob blwyddyn o wasanaeth. Yn wahanol i'r cynllun clasurol, ni cheir unrhyw gyfraniad awtomatig, ond gall aelodau ildio (cymudo) peth o'u pensiwn er mwyn darparu cyfraniad. Yn y bôn, mae'r cynllun clasurol plws yn amrywiad o'r cynllun premiwm, ond â buddion mewn perthynas â gwasanaeth cyn 1 Hydref 2002 yn cael eu cyfrifo'n fras yn debyg i'r cynllun clasurol.

Ar gyfer 2004-05, roedd cyfraniadau'r cyflogwyr o £2.0842m yn daladwy i Brif Gynllun Pensiwn y Gwasanaeth Sifil (2003-04 - £1.892M) mewn perthynas â gweithwyr sy'n aelodau o unrhyw un o'r cynlluniau Clasurol, Premiwm neu Glasurol Plws. Pennwyd y cyfraniadau yn ôl un o bedair cyfradd mewn amrediad o 12 i 18.5 y cant o gyflog pensiynadwy, yn seiliedig ar fandiau cyflog. Mae Actiwari'r cynllun yn adolygu cyfraniadau'r cyflogwr bob pedair blynedd ar ôl prisiaid o'r cynllun llawn. Bydd y cyfraddau'n dal yr un fath y flwyddyn nesaf, yn amodol ar ailbrisio'r bandiau cyflog, ond byddant yn cynyddu o 2005-06. Mae cyfraddau'r cyfraniadau'n adlewyrchu buddion wrth iddynt gronni, yn hytrach na phan fo'r costau'n digwydd, ac yn adlewyrchu profiad o'r cynllun yn y gorffennol.

Mae'r cyfrif pensiwn partneriaeth yn drefniad pensiwn budd-ddeiliaid. Mae'r cyflogwr yn gwneud cyfraniad sylfaenol yn seiliedig ar oedran o rhwng 3 a 12.5 y cant i gynnyrch pensiwn budd-ddeiliaid a ddewisir gan y gweithiwr. Talwyd cyfraniadau cyflogwyr gwerth £8,633.33 i mewn i un neu fwy o baneli o ddarparwyr pensiwn budd-ddeiliaid penodedig. Nid oes rhaid i'r gweithwyr gyfrannu, ond os gwnânt, bydd y cyflogwr yn gwneud cyfraniad cyfatebol hyd at derfyn o 3 y cant o gyflog pensiynadwy (yn ychwanegol at gyfraniad sylfaenol y cyflogwr). Ar ben hyn, mae'r cyflogwyr hefyd yn cyfrannu 0.8 y cant ychwanegol o gyflog pensiynadwy i dalu am gost yswiriant budd risg a ddarperir yn ganolog (marwolaeth wrth wasanaethu ac ymddeoliad oherwydd afiechyd). Yn 2004-05 roedd hyn yn £523.42.

Yn ystod 2004-05 ni ymddeolodd neb yn gynnar oherwydd afiechyd; roedd cyfanswm y rhwymedigaethau pensiwn cronodig yn y flwyddyn yn £0.

Mae Prif Gynllun Pensiwn y Gwasanaeth Sifil (PCSPS) yn gynllun budd diffiniedig aml-gyflogwr heb gronfa ariannol, ond mae Cyngor Cefn Gwlad Cymru'n methu nodi ei gyfran o'r asedau a rhwymedigaethau sylfaenol. Gwnaed prisiaid actiwaraidd llawn yn seiliedig ar 31 Mawrth 2003. Mae'r manylion ar gael yng nghyfrifon adnoddau Swyddfa'r Cabinet: Pensiwn Sifil. Mae'r cyfrifon adnoddau a manylion pellach am y trefniadau CPS ar gael yn y wefan [www.civilservice-pensions.gov.uk](http://www.civilservice-pensions.gov.uk)

## NODYN 11 - TALIADAU GWEITHREDU ERAILL

2004/05	2003/04	
	£000	£000
Costau Llety	1,593	1,660
Costau Cludiant	457	655
Costau Swyddfa Cyffredinol	630	734
Prynu, Hurio a Chynnal Offer	288	409
Hyfforddiant	583	585
Teithio a chynhaliaeth	180	188
Datblygu Systemau Gwybodaeth	848	883
Gwasanaethau Corfforaethol Cyffredinol	362	399
Costau Cyfreithiol Amrywiol	44	54
Ffi Archwilio - statudol	22	23
Ffi Archwilio - anstatudol	5	20
Newid mewn Lefel Stoc	(1)	(3)
Cyhoeddusrwydd/Gwybodaeth/Addysg	1,365	1,140
Cartograffiaeth	-	9
Llyfrgell	-	13
Ad-daliad ynghylch y Gwasanaethau uchod*	(121)	(391)
	<u>6,255</u>	<u>6,378</u>

\* Roedd ad-daliadau yn 2003/04 yn cynnwys £205,000 a oedd wedi ei gadw, ar ran Cyngor Cefn Gwlad Cymru, gyda chyfreithiwr yn disgwyl pwrcasu hawliau pori. Ni aeth y pryniant yma fynd yn ei flaen a trosglwyddwyd yr arian yn ôl i CCGC.

**NODYN 12 - ARIAN A DDOSBERTHIR I GYNULLIAD CENEDLAETHOL CYMRU**

Incwm na ellir ei gadw sy'n daladwy i gynulliad Cenedlaethol Cymru

	2004/05 £000	2003/04 £000
Grantiau yr Undeb Ewropeaidd i gefnogi Tir Cymen [gweler Nodyn 9]	4,038	3,729
	<u>4,038</u>	<u>3,729</u>

**NODYN 13 - ASEDAU SEFYDLOG**

	Rhyddfraint Adeiladau/Tir £000	Offer £000	Cyfrifiaduron £000	Cerbydau £000	CYFANSWM £000
<b>COST NEU WERTH</b>					
Fel ar 1 Ebrill 2004	1,165	1,934	4,956	1,356	9,411
Ychwanegiadau	-	107	1,239	390	1,736
Gwarediadau	-	(90)	(166)	(110)	(366)
Ail-brisiadau	33	-	-	-	33
Fel ar 31 Mawrth 2004	<u>1,198</u>	<u>1,951</u>	<u>6,029</u>	<u>1,636</u>	<u>10,814</u>
<b>DIBRISIAD</b>					
Fel ar 1 Ebrill 2004	151	1,407	3,561	808	5,927
Addasiad mewn gwerthosyngiad hanesyddol	-	(70)	(34)	(61)	(165)
Tâl am y flwyddyn	35	186	1,367	314 **	1,902
Gwarediadau	-	(88)	(165)	(110)	(363)
Ail-brisiadau-	-	-	-	-	-
Fel ar 31 Mawrth 2005	<u>186</u>	<u>1,435</u>	<u>4,729</u>	<u>951</u>	<u>7,301</u>
<b>GWERTH PAPUR NET</b>					
Fel ar 1 Ebrill 2004	1,014	527	1,395	685	3,484
Fel ar 31 Mawrth 2005	<u>1,012</u>	<u>516</u>	<u>1,300</u>	<u>548</u>	<u>3,513</u>

\*Yn dilyn adolygiad ar asedau a ddefnyddir sy'n werth dim, mae oes yr asedau wedi eu hadolygu o ganlyniad i'r ffaith fod gwerth yr asedau sy'n weddill wedi cynyddu drachefn.

\*\*Fe arweiniodd ailasesiad ar fywyd economaidd defnyddiol ceir o bum mlynedd i bedair blynedd at ddibrisiad ychwanegol o £43,585 ar gyfer y flwyddyn.

**1. Asedau Sefydlog – Treftadaeth Anweithredol**

Yn unol â Pholisi Cyfrifyddu 1.2a, ni roddir gwerth o gwbl ar adeiladau a thiroedd treftadaeth. Yn 2004/05, fe brynodd y Cyngor Cefn Gwlad dir treftadaeth am £81,101, sydd wedi ei roi ar Gyfrif Incwm a Gwariant y flwyddyn. [£68,600 oedd y gost yn ystod y flwyddyn flaenorol.]

Fel yr oedd pethau ar 31 Mawrth 2005, roedd gan y Cyngor Cefn Gwlad 67 o Warchodfeydd Natur Cenedlaethol (GNC) a oedd wedi eu datgan dan nifer o categorïau: caiff 39 ohonynt eu rheoli gan y Cyngor Cefn Gwlad; caiff 17 ohonynt eu rheoli gan y Cyngor Cefn Gwlad mewn partneriaeth; a chaiff 11 ohonynt eu rheoli gan drydydd parti.

	2004/05 Hectarau
GNC sy'n eiddo i'r Cyngor	8,463
GNC a brydlesir gan y Cyngor	6,468
GNC dan NRA	8,134
GNC dan gytundebau Adran 35	758
	<u>23,823</u>

Mae'r Gwarchodfeydd Natur Cenedlaethol wedi eu dosbarthu fel asedau treftadaeth anweithredol, ac o'r herwydd nid ydynt wedi cael eu prasio. Rydym yn cael gwybodaeth ddigonol am gyflwr Gwarchodfeydd Natur Cenedlaethol a'r dasg o'u cynnal a'u cadw, sy'n ein galluogi ni i gyflawni ein rôl o stiwardio'r Gwarchodfeydd. Nid yw'n fwriad gennym gael gwared â'r asedau hyn hyd y gellir rhagweld, gan eu bod mor bwysig i dreftadaeth naturiol. Yn unol â Chanllawiau'r Trysorlys, ystyriwn nad oes rheswm da dros brisio'r asedau hyn gan fyddai'r gorchwyl yn dod ag unrhyw fuddion. Yn ystod y blynyddoedd sydd i ddod, fe fydd y polisi hwn yn cael ei adolygu.

2. Ceir ymrwymïadau cytundebol o £171,000 ar gyfer blynyddoedd yn y dyfodol (Blwyddyn Flaenorol £195,000)

	£000
Cyfrifiaduron	131
Offer	2
Cerbydau	38
	<u>171</u>

**NODYN 14 - DADANSODDIAD O YMRWYMIADAU BLYNYDDOL O DAN BRYDLESAU GWEITHREDU**

	2004/05				
	Tir/Adeiladau £000	Cerbydau £000	Cyfanswm £000		
Prydlesau sy'n dirwyn i ben o fewn 1 flwyddyn	20 am	73	6 am	27	100
Prydlesau sy'n dirwyn i ben o fewn 1 i 5 mlynedd	26 am	608	3 am	16	624
Prydlesau sy'n dirwyn i ben dros 5 mlynedd	38 am	<u>235</u>		<u>-</u>	<u>235</u>
		<u>916</u>		<u>43</u>	<u>959</u>

**NODYN 15 - STOC**

	2004/05 £000	2003/04 £000
Cyhoeddiadau	<u>9</u>	<u>8</u>
	<u>9</u>	<u>8</u>

**NODYN 16 - DYLEDWYR**

	2004/05 £000	2003/04 £000
Dyledwyr Masnach	98	421
Incwm	177	57
Cyn-daliadau	709	585
Dyledwyr eraill:		
Cynulliad Cenedlaethol Cynru	1,425	1,205
Asiantaeth Taliadau Cefn Gwlad	748	561
Eraill	<u>3</u>	<u>6</u>
	3,160	2,835
Cyfansymiau sy'n ddyledus ar ôl mwy nag un flwyddyn	<u>2</u>	<u>6</u>
	<u>3,162</u>	<u>2,837</u>

## NODYN 17 - CREDYDWYR

	2004/05 £000	2003/04 £000
	* ailddatganwyd	
Yn daladwy o fewn un flwyddyn		
Credydwyr Masnach	567	744
Credydwyr arall a Chroniadau	824	709
	<u>1,391</u>	<u>1,453</u>

\* Ailddatganwyd y dadansoddiad credydwyr ar gyfer 2003/04 er mwyn gallu cymharu'n uniongyrchol gyda dadansoddiad 2004/05. Roedd rhaid cael yr ailddatganiad er mwyn gallu cymryd i gyfrif ailddosbarthiad o'r holl gredydwyr a oedd heb eu talu ar ddiwedd y flwyddyn

## NODYN 18 - SYMUD CRONFEYDD

	Cronfa Grant y Llywodraeth £000	Cronfa Asedau a Roddwyd £000	Cronfa Ail-brisio £000	Darpariaethau a Chronfeydd y CBGN £000	Cyfrif Incwm a Gwariant £000	2004/05 £000	2003/04 £000
Gweddill ar 1 Ebrill	3,090	36	358	78	3,542	7,104	5,965
Gwarged a gadwyd am y flwyddyn	-	-	-	-	(519)	(519)	707
Grantiau cyfalaf a rhoddion	1,736	-	-	-	-	1,736	1,894
Ail-brisio asedau sefydlog cyffyrddadwy	-	-	33	-	-	33	22
Trosgwyddiad i Gyfrif Incwm a Gwariant	(1,730)	(2)	(9)	-	-	(1,741)	(1,500)
Symudiadau Mewn Darpariaethau chronfeydd wrth gefn y CBGN	-	-	-	(12)	-	(12)	16
Gweddill ar 31 Mawrth	<u>3,096</u>	<u>34</u>	<u>382</u>	<u>66</u>	<u>3,023</u>	<u>6,601</u>	<u>7,104</u>

## NODYN 19 - CYMORTH GRANT Y LLYWODRAETH

	2004/05 £000	2003/04 £000
Cymorth mewn grant ar gyfer gweithgareddau cyffredinol	55,848	49,979
Cymorth grant ychwanegol ar gyfer Gwarchodfa Gwlyptiroedd Gwastadeddau Gwent	119	23
Cymorth grant ychwanegol ar gyfer y Gronfa Ddatblygu Ewropeaidd	244	245
Cyfanswm y cyfrif Incwm a Gwariant	<u>56,211</u>	<u>50,247</u>
Cymorth grant a gymhwyswyd at Uned Cefnogi'r CBGN	847	784
Addasiad i ymdrin â Chyfran Cyfrif Cyfalaf y CBGN	9	26
Cyfrif Grant Gohiriedig y Llywodraeth	1,736	1,894
Cyfanswm y Cymorth Grant a dderbyniwyd yn y flwyddyn	<u>58,803</u>	<u>52,951</u>

## 20. TRAFODION PARTÏON CYSYLLTIEDIG

Corff Cyhoeddus a noddir gan Gynulliad Cenedlaethol Cymru yw'r Cyngor Cefn Gwlad.

Caiff y Cynulliad Cenedlaethol ei ystyried fel parti cysylltiedig. Yn ystod y flwyddyn, mae'r Cyngor Cefn Gwlad wedi cynnal trafodion amrywiol gyda'r Cynulliad Cenedlaethol a chydag endidau eraill yr ystyrir mai'r Cynulliad yw eu rhiant-adran, sef Awdurdod Datblygu Cymru, Bwrdd Croeso Cymru, Amgueddfa Genedlaethol Cymru, Cyngor Chwaraeon Cymru a'r Asiantaeth Taliadau Gwledig.

Yn ychwanegol, mae'r Cyngor Cefn Gwlad wedi cynnal nifer fechan o drafodion ag Adrannau eraill y Llywodraeth a chyrrff eraill sy'n gysylltiedig â llywodraeth ganolog. Mae'r rhan fwyaf o'r trafodion hyn wedi bod gydag English Nature a Scottish Natural Heritage. Mae'r Cyngor Cefn Gwlad, English Nature a Scottish Natural Heritage yn cyflawni eu cydswyddogaethau trwy gyfrwng y Cydbwyllgor Gwarchod Natur, gan ariannu'r Pwyllgor ar sail gyfatebol y cytunwyd arni.

Yn ystod y flwyddyn, fel rhan o'i waith arferol mae'r Cyngor Cefn Gwlad wedi cynnal trafodion â'r sefydliadau canlynol y mae gan Aelodau'r Cyngor, aelodau o staff sy'n rheolwyr allweddol neu bartion cysylltiedig, fudd ynndynt:

Mae Mr D Parker, Cyfarwyddwr o fewn y Cyngor Cefn Gwlad, yn aelod o'r Rhwydwaith Bioamrywiaeth Cenedlaethol a dderbyniodd grant o £15,000 yn ystod y flwyddyn.

Mae Mr J Ll Jones, y Cadeirydd, yn aelod o'r Cydbwyllgor Gwarchod Natur ac yn Gyfarwyddwr JNCC Support Co. Mae'r Athro R A Dodgshon, sef aelod o'r cyngor (y daeth ei aelodaeth i ben ar 4/11/04) hefyd yn aelod o bwyllgor y Cydbwyllgor Gwarchod Natur.

Yn ystod y flwyddyn, fe wnaed y trafodion canlynol:	£000
taliad i barti cysylltiedig	1,087
derbynebaw gan barti cysylltiedig	503
y cyfanswm sy'n ddyledus i barti cysylltiedig ar ddiwedd y flwyddyn	-
y cyfanswm sy'n ddyledus gan barti cysylltiedig ar ddiwedd y flwyddyn	40

Derbyniodd Mr J Ll Jones dâl blynyddol o £3,185 a thâl cyfalaf o £4,538 mewn perthynas â Chynllun Tir Gofal 2004-05

Roedd Yr Athro R A Dodgshon yn aelod o'r cyngor (daeth ei aelodaeth i ben ar 4/11/04) ac roedd yn ymddiriedolwr ac yn aelod o gyngor yr Ymddiriedolaeth Genedlaethol.

Yn ystod y flwyddyn, fe wnaed y trafodion canlynol:	£000
taliad i barti cysylltiedig am nwyddau neu wasanaethau	106
grantiau i barti cysylltiedig	138
derbynebaw gan barti cysylltiedig	1
y cyfanswm sy'n ddyledus i barti cysylltiedig ar ddiwedd y flwyddyn	-
y cyfanswm sy'n ddyledus gan barti cysylltiedig ar ddiwedd y flwyddyn	-

Mae'r Athro D Edwards, aelod o'r cyngor, yn ymddiriedolwr ac yn Gyfarwyddwr Interim Gardd Fotaneg Genedlaethol Cymru

Yn ystod y flwyddyn, fe wnaed y trafodion canlynol:	£000
grantiau i barti cysylltiedig	15
y cyfanswm sy'n ddyledus i barti cysylltiedig ar ddiwedd y flwyddyn	-
y cyfanswm sy'n ddyledus gan barti cysylltiedig ar ddiwedd y flwyddyn	-

Mae'r Athro D Edwards, aelod o'r cyngor, yn ymddiriedolwr yr Amgueddfa Byd Natur

Yn ystod y flwyddyn, fe wnaed y trafodion canlynol:

Yn ystod y flwyddyn, fe wnaed y trafodion canlynol:	£000
taliad i barti cysylltiedig am nwyddau neu wasanaethau	5
y cyfanswm sy'n ddyledus i barti cysylltiedig ar ddiwedd y flwyddyn	-
y cyfanswm sy'n ddyledus gan barti cysylltiedig ar ddiwedd y flwyddyn	-

Mae Mr B Riddleston, aelod o'r cyngor, yn ymddiriedolwr yr RSPB, yn aelod o gyngor yr RSPB ac yn Gadeirydd Pwyllgor RSPB Cymru.

Yn ystod y flwyddyn, fe wnaed y trafodion canlynol:	£000
taliad i barti cysylltiedig am nwyddau neu wasanaethau	42
grantiau i barti cysylltiedig	226
derbynebaw gan barti cysylltiedig	2
y cyfanswm sy'n ddyledus i barti cysylltiedig ar ddiwedd y flwyddyn	-
y cyfanswm sy'n ddyledus gan barti cysylltiedig ar ddiwedd y flwyddyn	2