

Cynulliad Cenedlaethol Cymru
Papur ymchwil

Papur Briffio ar Ddiweithdra

Rhagfyr 2014

Cynulliad
Cenedlaethol
Cymru

National
Assembly for
Wales



**Y Gwasanaeth
Ymchwil**

Cynulliad Cenedlaethol Cymru yw'r corff sy'n cael ei ethol yn ddemocrataidd i gynrychioli buddiannau Cymru a'i phobl, i ddeddfu ar gyfer Cymru ac i ddwyn Llywodraeth Cymru i gyfrif.

Mae'r Gwasanaeth Ymchwil yn darparu ymchwil a gwybodaeth arbenigol a ddiuedd er mwyn cefnogi Aelodau a phwyllgorau'r Cynulliad i gyflawni swyddogaethau craffu, deddfwriaethol a chynrychioliadol Cynulliad Cenedlaethol Cymru.

Mae briffiau gan Wasanaeth Ymchwil yn cael eu hysgrifennu ar gyfer Aelodau'r Cynulliad a'u staff. Mae'r awduron ar gael i drafod y papurau gydag Aelodau a'u staff ond nid yw'n bosibl rhoi cyngor i'r cyhoedd. Croesawn sylwadau ar ein briffiau; os oes gennych unrhyw sylwadau gallwch eu hanfon i'r cyfeiriad post neu e-bost isod.

Gellir cael gfael ar fersiwn electronig o'r papur ar safle'r Cynulliad Cenedlaethol yn:
www.cynulliadcymru.org/research

Mae copïau printiedig hefyd ar gael:

Y Gwasanaeth Ymchwil
Cynulliad Cenedlaethol Cymru
Bae Caerdydd
CF99 1NA

E-bost: Research.Service@wales.gov.uk
Twitter: [@SeneddYmchwil](https://twitter.com/SeneddYmchwil)
Blog: pigion.wordpress.com

© Hawlfraint Comisiwn Cynulliad Cenedlaethol Cymru 2014

Ceir atgynhyrchu testun y ddogfen hon am ddim mewn unrhyw fformat neu gyfrwng cyn belled ag y caiff ei atgynhyrchu'n gywir ac na chaiff ei ddefnyddio mewn cyd-destun camarweiniol na difriol. Rhaid cydnabod mai Comisiwn Cynulliad Cenedlaethol Cymru sy'n berchen ar hawlfraint y deunydd a rhaid nodi teitl y ddogfen.

Rhif ymholiad: 14/4333
Rhif dogfen:14/052

Cynulliad Cenedlaethol Cymru

Papur ymchwil

Papur Briffio ar Ddiweithdra

Rhagfyr 2014

Gareth Thomas

Mae'r papur briffio misol hwn yn rhoi trosolwg ystadegol o dueddiadau diweithdra.

Caiff gwybodaeth am etholaethau'r Cynulliad, Cymru a chenhedloedd a rhanbarthau'r DU ei chynnwys.

Cynulliad
Cenedlaethol
Cymru

National
Assembly for
Wales



Y Gwasanaeth
Ymchwil

Papur briffio ar ddiweithdra: Rhagfyr 2014

Cyflwyniad

Caiff ystadegau ar ddiweithdra eu cyhoeddi'n fisol gan y Swyddfa Ystadegau Gwladol (y Swyddfa Ystadegau). Caiff y papur hwn ei ryddhau'n fuan wedi i ddata'r Swyddfa Ystadegau gael eu cyhoeddi. Nod y papur yw darparu crynodeb o'r sefyllfa ddiweddaraf o ran diweithdra yng Nghymru a'r Deyrnas Unedig.

Mae adran 1 yn cynnwys y prif ffigurau a dadansoddiadau sy'n ymwneud â'r Sefydliad Llafur Rhyngwladol (ILO) a'r dulliau o fesur nifer y bobl sy'n hawlio budd-dal diweithdra. Ceir rhagor o wybodaeth yn adrannau 2 i 7. Mae'r adrannau hyn yn cymharu gwybodaeth am gyfraddau diweithdra gwahanol grwpiau, gan gynnwys yn ôl rhyw a grwpiau oedran, a chyfraddau diweithdra Cymru a gwledydd a rhanbarthau eraill yn y Deyrnas Unedig. Darperir hefyd wybodaeth am ddiweithdra yn yr hirdymor a dadansoddiad ohono, yn ogystal â'r ffigurau diweithdra diweddaraf ar gyfer etholaethau'r Cynulliad.

Gall y Gwasanaeth Ymchwil ddarparu dadansoddiadau manylach o ddiweithdra a thueddiadau hirdymor y farchnad lafur ar gais i **Aelodau'r Cynulliad a'u staff**. Os hoffech inni wneud hyn, cysylltwch â Gareth Thomas drwy ffonio 029 2089 8917 neu drwy anfon e-bost at Garethdavid.Thomas@cymru.gov.uk.

1. Y prif ffigurau

Tabl 1.1: Y prif ffigurau ar ddiweithdra (wedi'u haddasu yn ôl y tymor)

| Mesuriad | Ffigurau diweddaraf | Newid ers y cyfnod blaenorol | |
|--|---------------------|--|------------------------------------|
| | | Mis / chwarter | Blwyddyn |
| Nifer y bobl ILO sy'n ddi-waith yng Nghymru (Awst - Hydref 2014) | 105,000 | ↑ Cynnydd o 8,000 ers y chwarter blaenorol | ↓ Gostyngiad o 7,000 |
| Cyfradd ddiweithdra'r ILO yng Nghymru (Awst - Hydref 2014) | 7.1% | ↑ Cynnydd o 0.5 pwynt canran ers y chwarter blaenorol | ↓ Gostyngiad o 0.3 pwynt canran |
| Nifer y bobl sy'n hawlio budd-dal diweithdra yng Nghymru (Tachwedd 2014) | 50,700 | ↓ Gostyngiad o 1,200 ers y mis blaenorol | ↓ Gostyngiad o 15,900 |
| Cyfradd y bobl sy'n hawlio budd-dal diweithdra yng Nghymru (Tachwedd 2014) | 3.6% | ↓ Gostyngiad o 0.1 pwynt canran ers y mis blaenorol | ↓ Gostyngiad o 1.1 pwynt canran |

Ffynhonnell: Y Swyddfa Ystadegau Gwladol, [Ystadegau rhanbarthol y farchnad lafur – Rhagfyr 2014: Prif ddangosyddion Cymru: Tabl 1 – Crynodeb o brif ddangosyddion yr Arolwg o'r Llafurlu \(LFS\) a Tabl 7: Niferoedd a chyfraddau'r bobl sy'n hawlio budd-dal diweithdra](#)

Arolwg o'r Llafurlu a chanran ddiweithdra'r ILO

- O fis Awst i fis Hydref 2014, 7.9% oedd canran yr ILO ar gyfer dynion. Roedd hyn yn ostyngiad ers y flwyddyn flaenorol, pan oedd canran yr ILO yn 8.0%. Canran yr ILO ar gyfer menywod oedd 6.3%. Roedd hyn yn ostyngiad ers y flwyddyn flaenorol, pan oedd canran yr ILO yn 6.8%. *Ffigur 2.1;*
- Roedd cyfradd ddiweithdra'r ILO yng Nghymru yn 7.1% o fis Awst i fis Hydref 2014, 1.1 pwynt canran yn uwch na chyfradd y DU. O holl wledydd y Deyrnas Unedig, Cymru fu â'r gyfradd uchaf o ddiweithdra yn ôl yr ILO *Ffigur 3.1*
- Rhwng mis Gorffennaf 2013 a mis Mehefin 2014, roedd 42,200 o bobl rhwng 16 a 24 oed yn ddi-waith yn ôl ffigurau'r ILO; canran yr ILO ar gyfer pobl rhwng 16 a 24 oed oedd 19.3%. *Tabl 6.1 a Ffigur 6.1.*

Nifer y bobl sy'n hawlio budd-dal diweithdra

- Ym mis Tachwedd 2014, roedd 14,700 o bobl yng Nghymru wedi bod yn hawlio Lwfans Ceisio Gwaith am dros 12 mis. Mae hyn yn ostyngiad o 5,000 ers mis Tachwedd y llynedd. O'r rhai sydd wedi bod yn hawlio Lwfans Ceisio Gwaith am dros 12 mis, mae 8,300 wedi bod yn hawlio am dros 24 mis. Mae hyn yn ostyngiad o 1,800 ers mis Tachwedd y llynedd. *Ffigur 5.2;*
- Ym mis Tachwedd 2014, roedd 12,895 o bobl rhwng 18 a 24 oed yn hawlio budd-dal diweithdra. Mae hyn yn ostyngiad o 675 ers y mis blaenorol ac yn ostyngiad o 5,760 ers mis Tachwedd y llynedd. *Tabl 6.2;*
- Yr Etholaethau Cynulliad a oedd â'r cyfraddau hawlio budd-dal diweithdra uchaf ym mis Tachwedd 2014 (yn seiliedig ar amcangyfrifon answyddogol) oedd Blaenau Gwent (6.3%), Rhondda a Merthyr Tudful a Rhymni (y ddwy 5.2%). Yr etholaethau â'r cyfraddau hawlio budd-dal diweithdra isaf oedd Brycheiniog a Sir Faesyfed (1.5%) Alun a Glannau Dyfrdwy, Ceredigion a Sir Drefaldwyn (y dair 1.7%). *Tabl 7.2.*

Ffigurau diweithdra'r ILO

Defnyddir diffiniad y **Sefydliad Llafur Rhyngwladol (ILO)** fel y **prif ddull o fesur diweithdra yn y Deyrnas Unedig ac yn rhyngwladol**. Caiff ffigurau diweithdra'r Deyrnas Unedig eu coladu gan y Swyddfa Ystadegau Gwladol o'r arrolwg o'r llafurlu. Yn y Deyrnas Unedig, caiff pobl sy'n ddi-waith yn ôl yr ILO eu diffinio fel **pobl sydd heb waith, sydd ar gael i ddechrau gweithio yn y pythefnos nesaf, sydd wedi bod yn chwilio am waith yn y pedair wythnos diwethaf neu pobl sydd wedi dod o hyd i swydd ac sy'n aros i ddechrau gweithio**.

Cyfradd ddiweithdra'r ILO yw nifer yr ILO o'r bobl sy'n ddi-waith fel canran o'r boblogaeth economaidd weithgar (mae hyn yn cynnwys pobl sydd mewn gwaith a'r rhai sydd wedi'u diffinio yn ddi-waith yn ôl yr ILO).

Nifer y bobl sy'n hawlio budd-dal diweithdra

Mae hwn yn mesur faint o bobl sy'n hawlio Lwfans Ceisio Gwaith. Mae'n is na diffiniad yr ILO, oherwydd nid oes gan rai pobl sy'n ddi-waith yr hawl i gael budd-dal, neu maent yn dewis peidio â gwneud cais amdano. **Dyma'r mesuriad diweithdra mwyaf cyfredol, yn enwedig ar gyfer ardaloedd llai**.

Caiff nifer y bobl sy'n hawlio budd-dal diweithdra ei gyfrifo mewn tair ffordd yn y papur hwn.

- **Ar gyfer yr holl ffigurau a'r tablau, ac eithrio y rhai yn ôl grŵp oedran ac Etholaethau'r Cynulliad, mae wedi'i gyfrifo drwy ddefnyddio cyfradd y bobl sy'n hawlio budd-dal diweithdra yn seiliedig ar y gweithle, sy'n cael eu defnyddio gan y Swyddfa Ystadegau yn ei chyhoeddiad ar ystadegau rhanbarthol y farchnad lafur. Dyma nifer y bobl sy'n byw mewn ardal ac sy'n hawlio Lwfans Ceisio Gwaith fel canran o'r swyddi yn y gweithlu a faint o bobl sy'n hawlio Lwfans Ceisio Gwaith mewn ardal benodol.**
- **Ar gyfer grwpiau oedran, caiff nifer y bobl sy'n hawlio budd-dal diweithdra ei gyfrifo gan y Swyddfa Ystadegau fel canran o'r boblogaeth yn ôl y grŵp oedran perthnasol. Ni chaiff ei addasu'n dymhorol, sy'n golygu nad yw ffactorau tymhorol, fel patrymau recriwtio'r farchnad lafur, yn cael eu hystyried. Yn ogystal, nid yw'n ystyried y gwahaniaethau mewn lefelau gweithgaredd economaidd rhwng ardaloedd.**
- **Caiff cyfraddau'r bobl sy'n hawlio budd-dal diweithdra yn ôl Etholaethau'r Cynulliad eu cyfrifo'n answyddogol gan y Gwasanaeth Ymchwil gan ddefnyddio'r un fethodoleg â Llyfrgell Tŷ'r Cyffredin. Cânt eu cyfrifo drwy nodi nifer y bobl sy'n hawlio Lwfans Ceisio Gwaith yn ganran o'r boblogaeth economaidd weithgar, sydd rhwng 16 a 64 oed, ac sy'n byw yn yr etholaeth. Mae'r ffigurau poblogaeth yn seiliedig ar yr amcangyfrifon canol blwyddyn 2012. Yn dilyn cyhoeddi'r amcangyfrifon hyn, mae'r fethodoleg hon wedi newid. Gan hynny, nid yw'n bosibl cymharu'r ffigurau sydd yn y papur hwn â'r ffigurau mewn papurau blaenorol. Ceir rhagor o wybodaeth yn y papur a gyhoeddwyd gan Lyfrgell Tŷ'r Cyffredin, [Unemployment by constituency: changes in methodology 2014](#).**

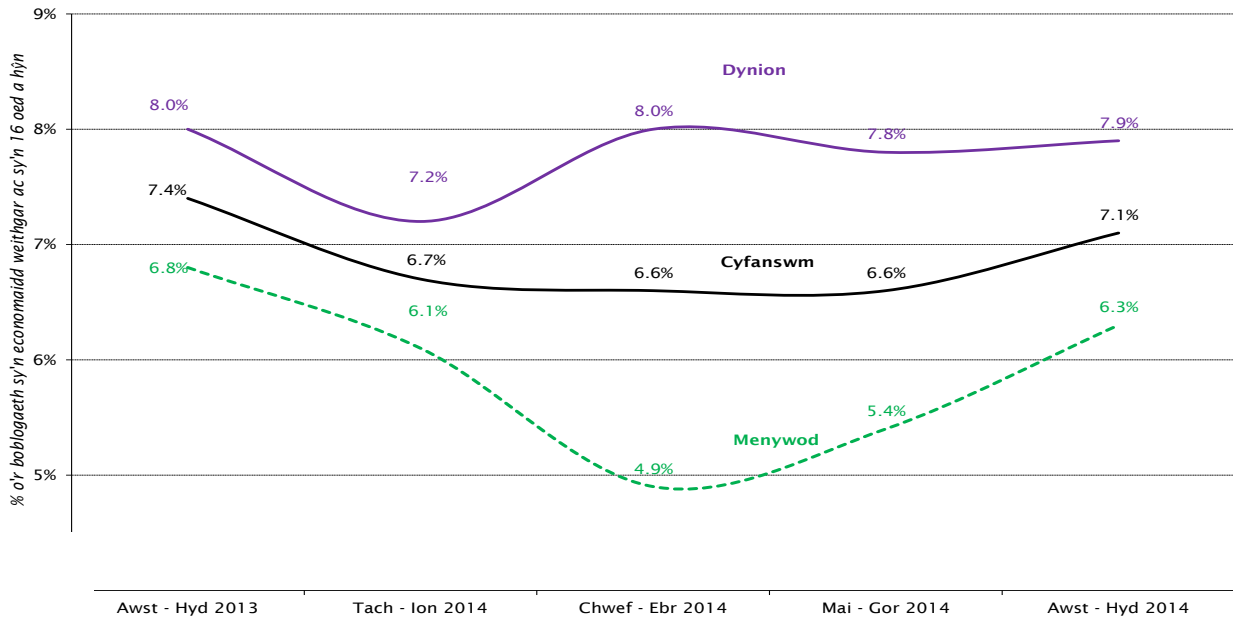
Data a cânt eu haddasu'n dymhorol a data na cânt eu haddasu'n dymhorol

Caiff y prif ffigurau ar ddiweithdra'r ILO a'r data ar nifer y bobl sy'n hawlio budd-dal diweithdra yng Nghymru a gweddill gwledydd a rhanbarthau'r Deyrnas Unedig eu haddasu'n dymhorol gan y Swyddfa Ystadegau. Golyga hyn y cânt eu haddasu'n dymhorol er mwyn hepgor ffactorau tymhorol fel gwyliau a phatrymau recriwtio'r farchnad lafur. Er enghraifft, mae nifer fawr o bobl yn gadael addysg llawn amser ac yn ymuno â'r farchnad lafur yn ystod yr haf. Er mwyn ei gwneud yn haws adnabod tueddiadau'r farchnad lafur, mae'r Swyddfa Ystadegau yn addasu'r data hyn yn dymhorol. Ni chaiff data eraill am ddiweithdra, er enghraifft data yn ôl grŵp oedran ac Etholaethau'r Cynulliad, eu haddasu'n dymhorol gan y Swyddfa Ystadegau.

2. Cyfraddau diweithdra yng Nghymru

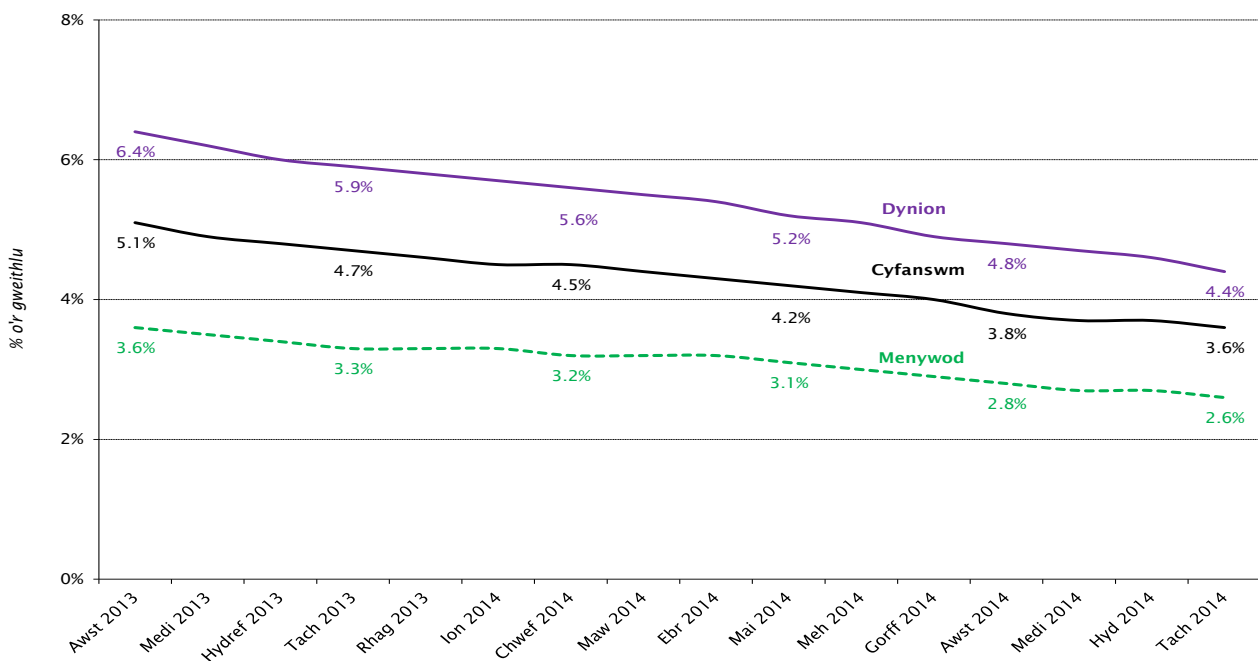
Mae'r adran hon yn cynnwys gwybodaeth am gyfraddau diweithdra yng Nghymru yn ôl rhyw ar gyfer y ddau brif ddull o fesur diweithdra.

Ffigur 2.1: Cyfraddau diweithdra'r ILO yng Nghymru, yn ôl rhyw (wedi'u haddasu yn ôl y tymor)



Ffynhonnell: Y Swyddfa Ystadegau Gwladol, [Ystadegau rhanbarthol y farchnad lafur – Rhagfyr 2014: Prif ddangosyddion Cymru: Tabl 1 – Crynodeb o brif ddangosyddion yr Arolwg o'r Llafurlu \(LFS\)](#)

Ffigur 2.2: Cyfraddau'r bobl sy'n hawlio budd-dal diweithdra yng Nghymru, yn ôl rhyw (wedi'u haddasu yn ôl y tymor)

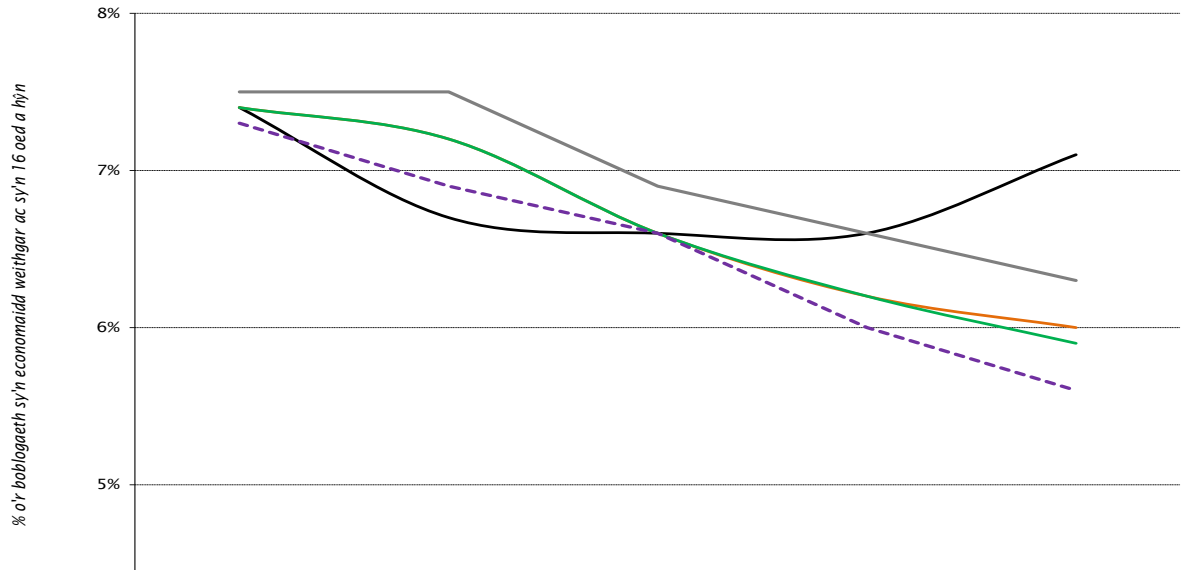


Ffynhonnell: Y Swyddfa Ystadegau Gwladol, [Cyfres Nifer y bobl sy'n hawlio budd-dal diweithdra a'r swyddi gwag](#)

3. Ystadegau ar ddiweithdra ar gyfer gwledydd y Deyrnas Unedig

Mae'r adran hon yn cynnwys gwybodaeth gymharol am gyfraddau diweithdra yng Nghymru a gwledydd y Deyrnas Unedig ar gyfer y ddau brif ddull o fesur diweithdra.

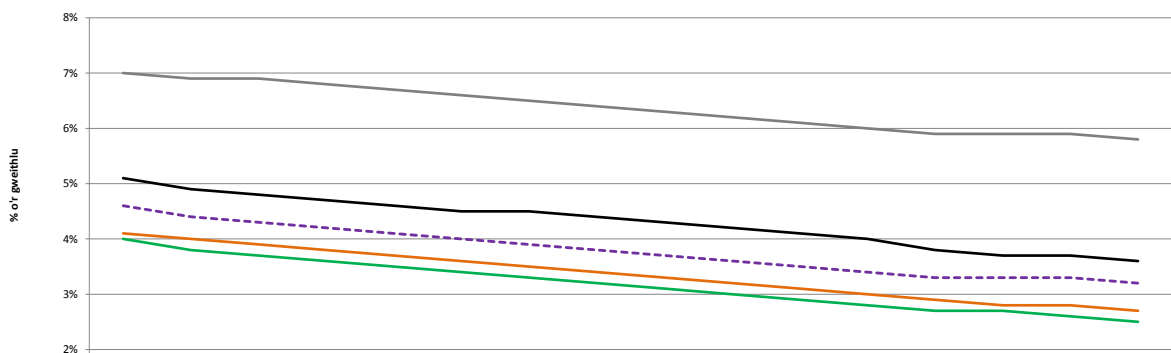
Ffigur 3.1: Cyfraddau diweithdra'r ILO ar gyfer gwledydd y Deyrnas Unedig (wedi'u haddasu yn ôl y tymor)



| | Awst - Hyd 2013 | Tach - Ion 2014 | Chwef - Ebr 2014 | Mai - Gor 2014 | Awst - Hyd 2014 |
|--------------------|-----------------|-----------------|------------------|----------------|-----------------|
| — Cymru | 7.4% | 6.7% | 6.6% | 6.6% | 7.1% |
| — Y Deyrnas Unedig | 7.4% | 7.2% | 6.6% | 6.2% | 6.0% |
| — Lloegr | 7.4% | 7.2% | 6.6% | 6.2% | 5.9% |
| — Yr Alban | 7.3% | 6.9% | 6.6% | 6.0% | 5.6% |
| — Gogledd Iwerddon | 7.5% | 7.5% | 6.9% | 6.6% | 6.3% |

Ffynhonnell: Y Swyddfa Ystadegau Gwladol, [Ystadegau Rhanbarthol y Llafurlu – Rhagfyr 2014: Crynodeb o brif ddangosyddion – Tabl 1](#) ac [Ystadegau y Llafurlu – Rhagfyr 2014: Crynodeb o ystadegau marchnad lafur](#)

Ffigur 3.2: Canran y bobl sy'n hawlio budd-dal diweithdra, yn ôl gwledydd y Deyrnas Unedig



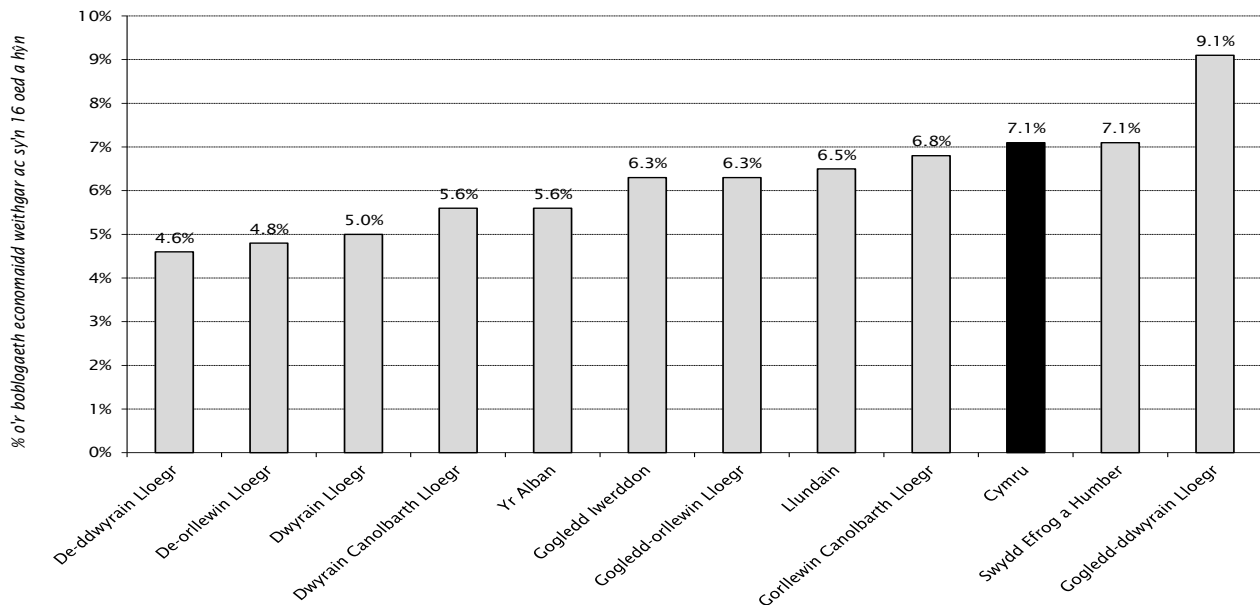
| | Awst 2013 | Medi 2013 | Hydref 2013 | Tachwedd 2013 | Rhagfyr 2013 | Ionawr 2014 | Chwefror 2014 | Mawrth 2014 | Ebrill 2014 | Mai 2014 | Mehefin 2014 | Gorffennaf 2014 | Awst 2014 | Medi 2014 | Hydref 2014 | Tachwedd 2014 |
|--------------------|-----------|-----------|-------------|---------------|--------------|-------------|---------------|-------------|-------------|----------|--------------|-----------------|-----------|-----------|-------------|---------------|
| — Cymru | 5.1% | 4.9% | 4.8% | 4.7% | 4.6% | 4.5% | 4.5% | 4.4% | 4.3% | 4.2% | 4.1% | 4.0% | 3.8% | 3.7% | 3.7% | 3.6% |
| — Y Deyrnas Unedig | 4.1% | 4.0% | 3.9% | 3.8% | 3.7% | 3.6% | 3.5% | 3.4% | 3.3% | 3.2% | 3.1% | 3.0% | 2.9% | 2.8% | 2.8% | 2.7% |
| — Lloegr | 4.0% | 3.8% | 3.7% | 3.6% | 3.5% | 3.4% | 3.3% | 3.2% | 3.1% | 3.0% | 2.9% | 2.8% | 2.7% | 2.7% | 2.6% | 2.5% |
| — Yr Alban | 4.6% | 4.4% | 4.3% | 4.2% | 4.1% | 4.0% | 3.9% | 3.8% | 3.7% | 3.6% | 3.5% | 3.4% | 3.3% | 3.3% | 3.3% | 3.2% |
| — Gogledd Iwerddon | 7.0% | 6.9% | 6.9% | 6.8% | 6.7% | 6.6% | 6.5% | 6.4% | 6.3% | 6.2% | 6.1% | 6.0% | 5.9% | 5.9% | 5.9% | 5.8% |

Ffynhonnell: Y Swyddfa Ystadegau Gwladol, [Cyfres Nifer y bobl sy'n hawlio budd-dal diweithdra a'r swyddi gwag](#)

4. Cyfraddau diweithdra yng ngwledydd a rhanbarthau'r Deyrnas Unedig

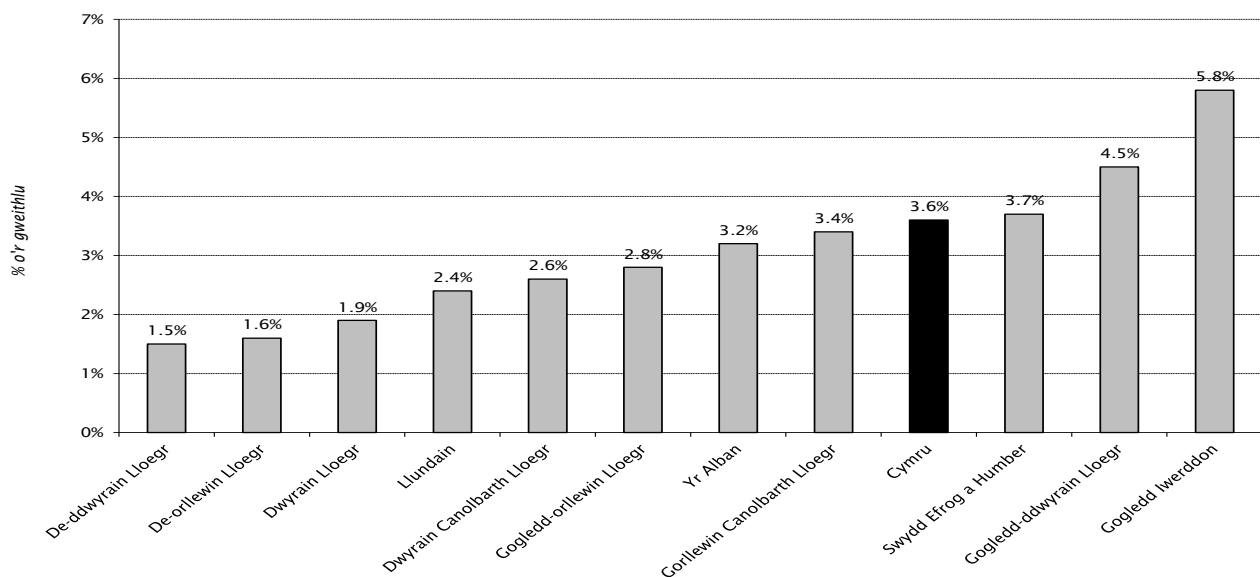
Mae'r adran hon yn cynnwys gwybodaeth am gyfraddau diweithdra diweddaraf Cymru o'i chymharu â gwledydd a rhanbarthau'r Deyrnas Unedig ar gyfer y ddau brif ddull o fesur diweithdra.

Ffigur 4.1: Cyfraddau diweithdra'r ILO (mis Awst i fis Hydref 2014) (wedi'u haddasu yn ôl y tymor)



Ffynhonnell: Y Swyddfa Ystadegau Gwladol, [Ystadegau Rhanbarthol y Farchnad Lafur - Rhagfyr 2014: Crynodeb o brif ddangosyddion - Tabl 1](#)

Ffigur 4.2: Cyfraddau'r bobl sy'n hawlio budd-dal diweithdra (Tachwedd 2014) (wedi'u haddasu yn ôl y tymor)



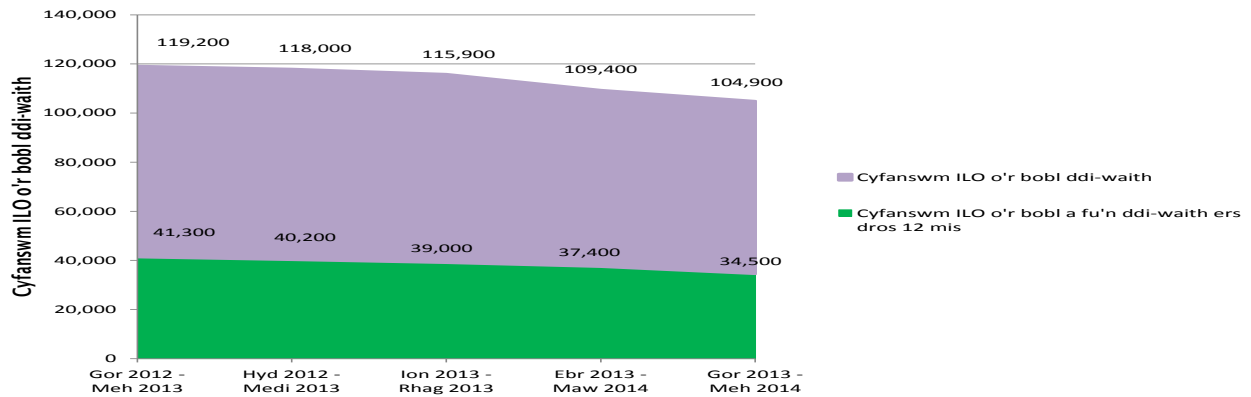
Ffynhonnell: Y Swyddfa Ystadegau Gwladol, [Ystadegau Rhanbarthol y Llafurlu - Rhagfyr 2014: Crynodeb o Brif Ddangosyddion - Tabl 2](#)

5. Diweithdra hirdymor yng Nghymru

Mae'r adran hon yn rhoi dadansoddiad o nifer y bobl yr ystyrir eu bod yn ddi-waith yn yr hirdymor ar gyfer y ddau brif ddull o fesur diweithdra.

Caiff ystadegau sy'n ymwneud â hyd cyfnod o ddiweithdra yn seiliedig ar fesuriad yr ILO eu cyhoeddi gan Lywodraeth Cymru. Dim ond data ar gyfer y 12 mis blaenorol sydd ar gael, a chânt eu diweddarau unwaith bob chwarter blwyddyn.

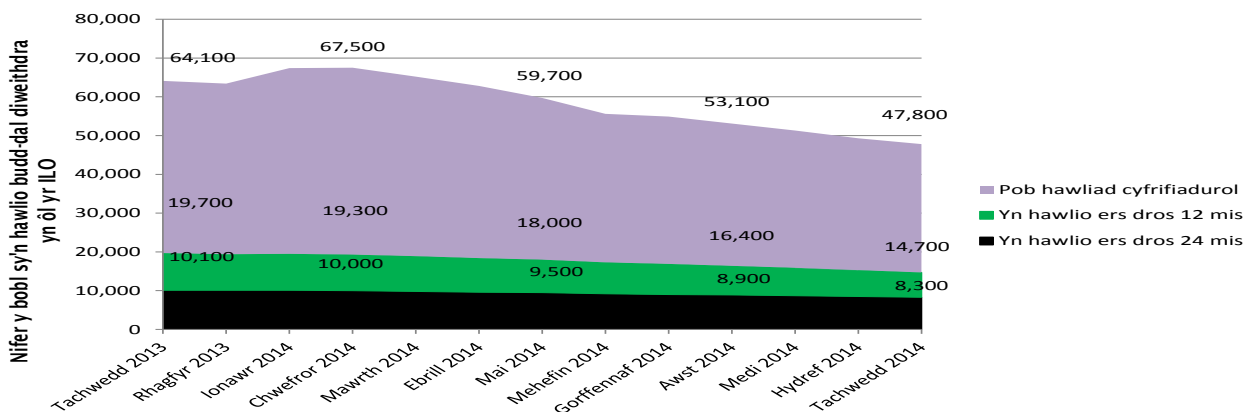
Ffigur 5.1: Cyfraddau diweithdra'r ILO yng Nghymru, yn ôl cyfnod diweithdra (heb eu haddasu yn ôl y tymor)



Ffynhonnell: StatsCymru, [Diweithdra Hirdymor yn ôl Ardal a Blwyddyn](#)

Mae'r Swyddfa Ystadegau yn cyhoeddi data i ddangos nifer y bobl a fu'n hawlio Lwfans Ceisio Gwaith ers dros 12 mis a 24 mis. Mae'r ffigurau ar gyfer pobl a fu'n hawlio'r Lwfans ers dros 12 mis yn cynnwys y rhai a fu'n ei hawlio ers dros 24 mis. **Ni chaiff y ffigurau hyn eu haddasu'n dymhorol, ac maent yn cynnwys hawliadau cyfrifiadurol gan mai dim ond y ffigurau hyn a gaiff eu dadansoddi gan y Swyddfa Ystadegau yn ôl hyd cyfnod hawlio. Am y rhesymau hyn, ni ellir cymharu'r ystadegau hyn â'r ystadegau ar nifer y bobl sy'n hawlio budd-dal diweithdra yng ngweddill y papur hwn.**

Ffigur 5.2: Nifer y bobl sy'n hawlio budd-dal diweithdra yng Nghymru, yn ôl hyd hawliadau cyfrifiadurol (heb eu haddasu yn ôl y tymor)



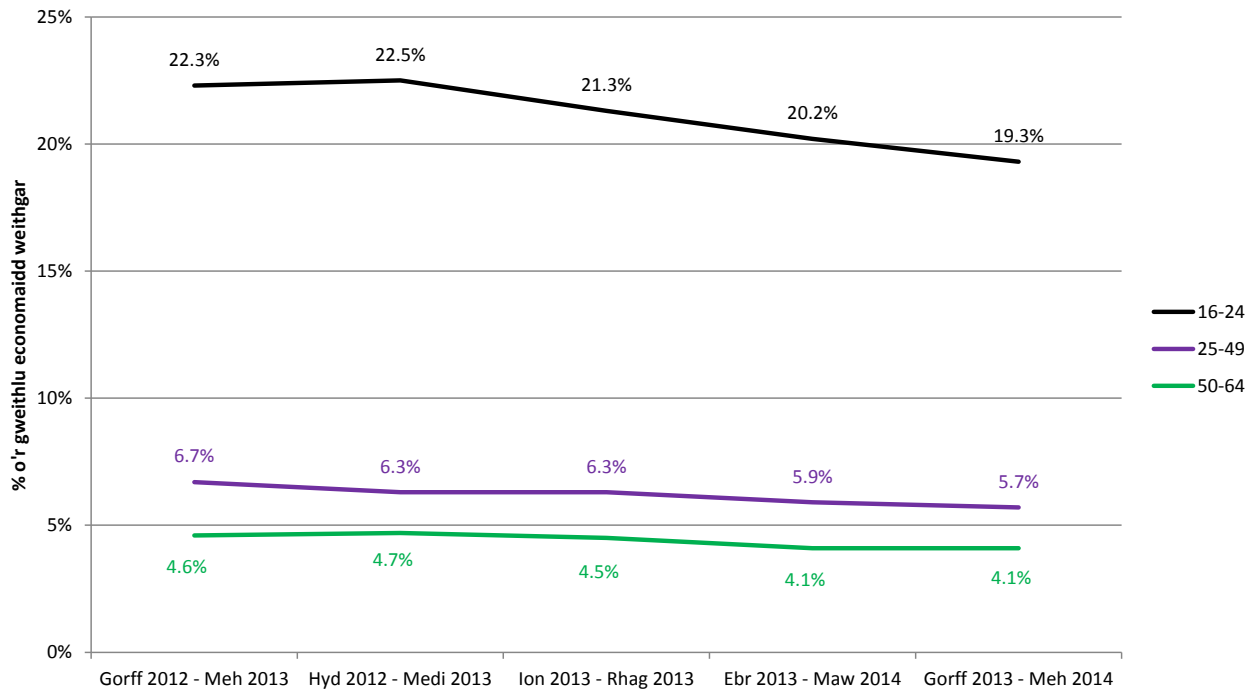
Ffynhonnell: Y Swyddfa Ystadegau Gwladol, [Ystadegau rhanbarthol y farchnad lafur - Rhagfyr 2014: Prif ddangosyddion Cymru: Tabl 8 - Nifer y bobl sy'n hawlio budd-dal diweithdra yn ôl oedran a hyd hawlio \(hawliadau cyfrifiadurol yn unig\)](#)

6. Diweithdra yn ôl grŵp oedran

Mae'r adran hon o'r papur yn cynnwys gwybodaeth am niferoedd a chanrannau y bobl sy'n ddi-waith yng Nghymru, yn ôl grŵp oedran, ar gyfer y ddau brif ddull o fesur diweithdra.

Mae natur sampl yr arolwg o'r llafurlu yn golygu nad yw ystadegau diweithdra'r ILO ar gyfer grwpiau oedran ac ardaloedd gwahanol yng Nghymru, er enghraifft Etholaethau'r Cynulliad, ar gael bob tri mis. Dim ond data ar gyfer y 12 mis blaenorol sydd ar gael, a chânt eu diweddarau unwaith bob chwarter blwyddyn.

Ffigur 6.1: Cyfraddau diweithdra'r ILO yn ôl grŵp oedran (heb eu haddasu yn ôl y tymor)



Ffynhonnell: Y Swyddfa Ystadegau Gwladol, [Ystadegau Swyddogol y Llafurlu gan NOMIS](#)

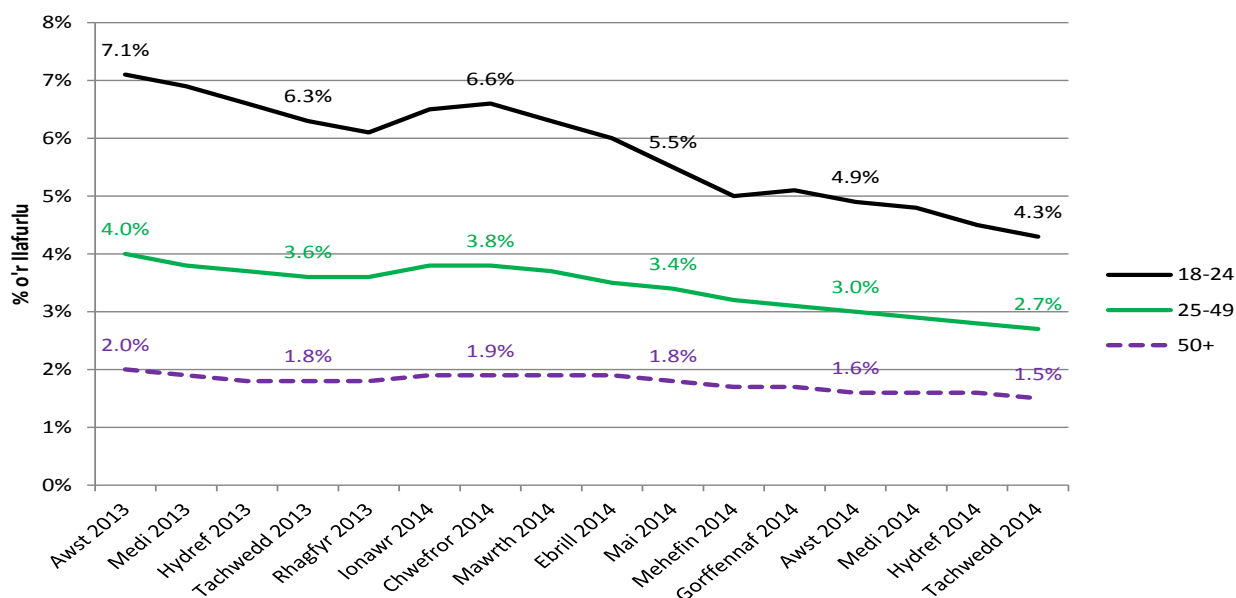
Tabl 6.1: Nifer y bobl sy'n ddi-waith yn ôl yr ILO, yn ôl grŵp oedran (heb eu haddasu yn ôl y tymor)

| | Grŵp oedran (blynyddoedd) | | |
|----------------------|---------------------------|--------|--------|
| | 16-24 | 25-49 | 50-64 |
| Gor 2012 - Meh 2013 | 46,900 | 53,700 | 17,500 |
| Hyd 2012 - Medi 2013 | 48,400 | 50,700 | 18,100 |
| Ion 2013 - Rhag 2013 | 45,800 | 51,800 | 17,400 |
| Ebr 2013 - Maw 2014 | 44,400 | 48,200 | 16,200 |
| Gor 2013 - Meh 2014 | 42,200 | 46,000 | 16,100 |

Ffynhonnell: Y Swyddfa Ystadegau Gwladol, [Ystadegau Swyddogol y Llafurlu gan NOMIS](#)

Caiff cyfraddau'r bobl sy'n hawlio budd-dal diweithdra yn ôl grŵp oedran eu cyfrifo gan y Swyddfa Ystadegau Gwladol fel canran o'r boblogaeth, ac nid ydynt yn ystyried cyfran y bobl economaidd weithgar neu anweithgar. **Ni chaiff y rhain eu haddasu'n dymhorol, ac felly ni ellir cymharu'r ystadegau hyn gyda'r ystadegau ar gyfer nifer y bobl sy'n hawlio budd-dal diweithdra yng ngweddill y papur.**

Ffigur 6.2: Cyfradd y bobl sy'n hawlio budd-dal diweithdra yn ôl grŵp oedran (heb eu haddasu yn ôl y tymor)



Ffynhonnell: Y Swyddfa Ystadegau Gwladol, [Ystadegau Swyddogol y Farchnad Lafur gan NOMIS: Proffil Marchnad Lafur Cymru](#)

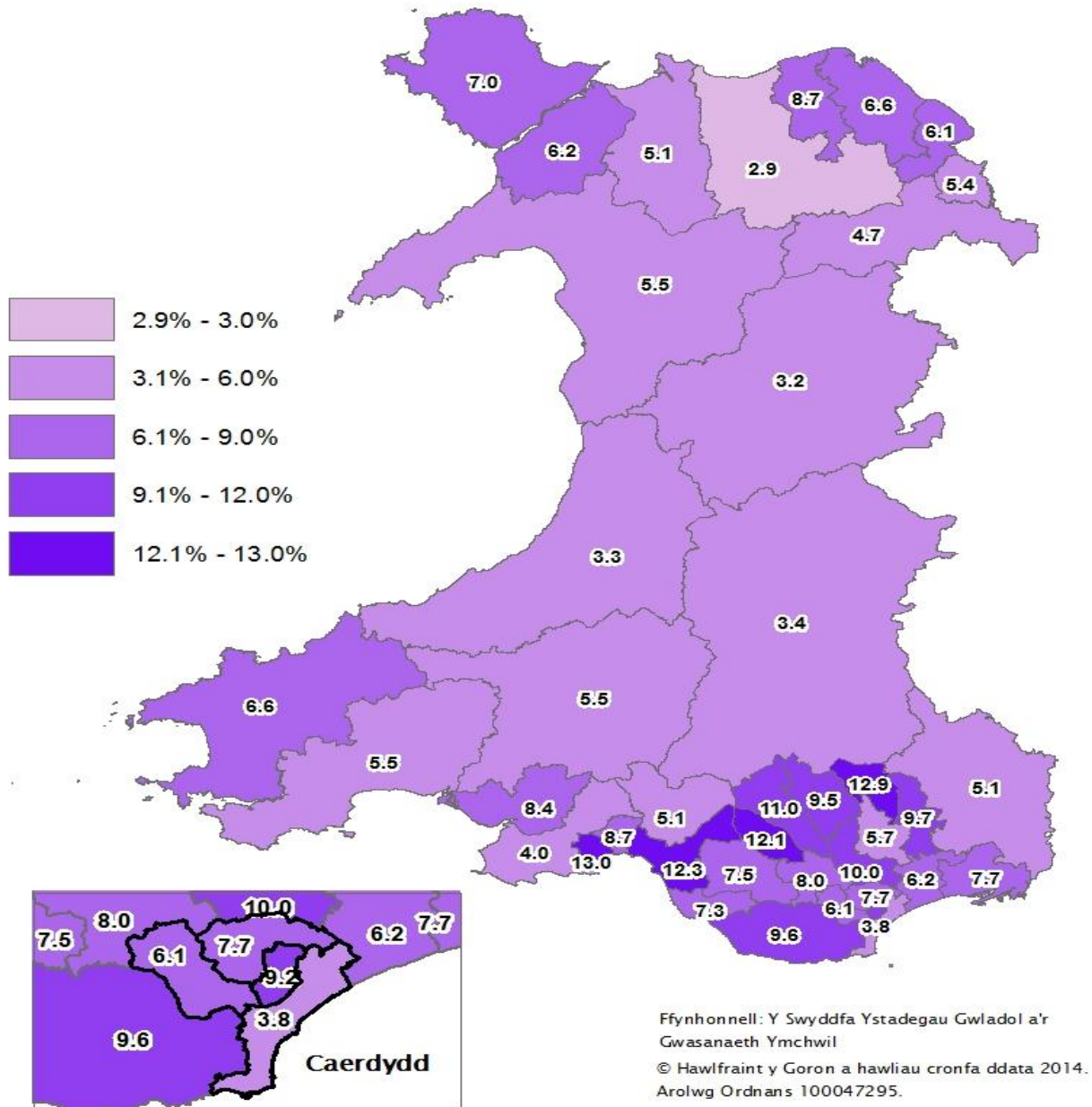
Tabl 6.2: Nifer y bobl sy'n hawlio Lwfans Ceisio Gwaith yn ôl grŵp oedran (heb eu haddasu yn ôl y tymor)

| | 18-24 | 25-49 | 50+ |
|-----------------|--------|--------|--------|
| Awst 2013 | 21,235 | 38,150 | 11,575 |
| Medi 2013 | 20,575 | 36,475 | 11,045 |
| Hydref 2013 | 19,630 | 35,305 | 10,790 |
| Tachwedd 2013 | 18,655 | 34,615 | 10,750 |
| Rhagfyr 2013 | 18,115 | 34,530 | 10,745 |
| Ionawr 2014 | 19,305 | 36,540 | 11,520 |
| Chwefror 2014 | 19,710 | 36,285 | 11,485 |
| Mawrth 2014 | 18,890 | 35,150 | 11,115 |
| Ebrill 2014 | 17,850 | 33,955 | 10,970 |
| Mai 2014 | 16,465 | 32,565 | 10,580 |
| Mehefin 2014 | 15,070 | 30,465 | 9,995 |
| Gorffennaf 2014 | 15,155 | 29,895 | 9,755 |
| Awst 2014 | 14,550 | 28,940 | 9,550 |
| Medi 2014 | 14,350 | 27,615 | 9,335 |
| Hydref 2014 | 13,570 | 26,540 | 9,170 |
| Tachwedd 2014 | 12,895 | 25,895 | 8,990 |

Ffynhonnell: Y Swyddfa Ystadegau Gwladol, [Ystadegau Swyddogol y Farchnad Lafur gan NOMIS: Proffil Marchnad Lafur Cymru](#)

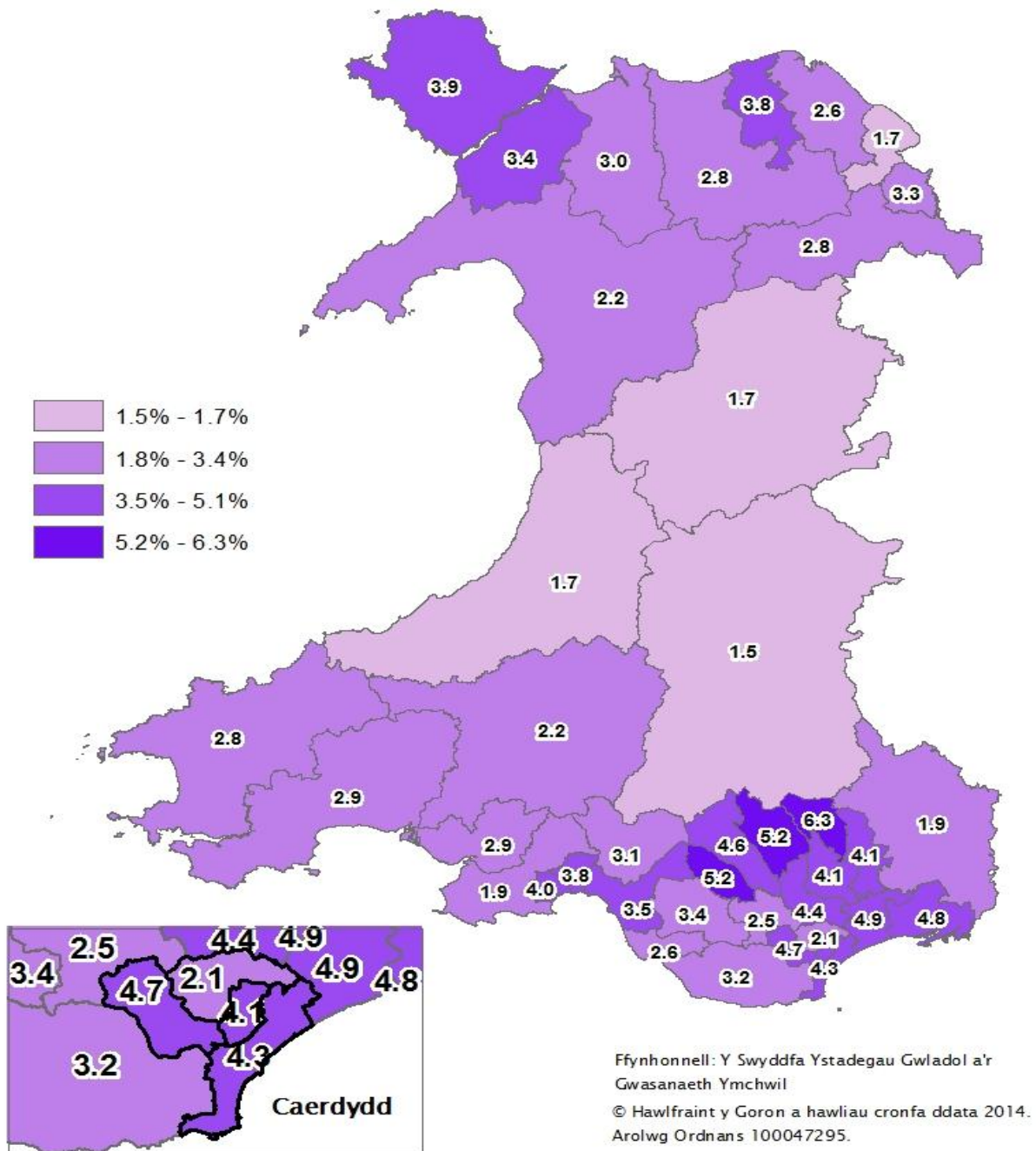
7: Ystadegau ar ddiweithdra yn ôl Etholaethau'r Cynulliad

Map 7.1: Cyfraddau diweithdra'r ILO yn ôl Etholaethau'r Cynulliad (mis Gorffennaf 2013 i fis Mehefin 2014)¹



¹ Y data diweddaraf sydd ar gael (heb eu haddasu yn ôl y tymor). Y gyfradd yw nifer yr ILO o'r bobl sy'n ddiwaith fel canran o'r boblogaeth economaidd weithgar sy'n 16 oed a hŷn.

Map 7.2: Cyfraddau answyddogol o'r bobl sy'n hawlio budd-dal diweithdra yn ôl Etholaethau'r Cynulliad, Tachwedd 2014²



² Ffynhonnell: Y Gwasanaeth Ymchwil. Pobl sy'n hawlio Lwfans Ceisio Gwaith fel **canran** o'r boblogaeth economaidd weithgar sydd rhwng 16 a 64 oed. Gweler y manylion ar dudalen 4.

Mae'r tablau yn yr adran hon yn dangos y ffigurau diweddaraf ar gyfer niferoedd a chanrannau y bobl sy'n ddi-waith yn Etholaethau'r Cynulliad ar gyfer y ddau brif ddull o fesur diweithdra, yn ogystal â safle pob etholaeth yn ôl ei chyfradd ddiweithdra.

Tabl 7.1: Niferoedd, cyfraddau a safleoedd diweithdra'r ILO yn ôl Etholaethau'r Cynulliad, o fis Gorffennaf 2013 i fis Mehefin 2014 (heb eu haddasu yn ôl y tymor) (a)

| Etholaeth | Cyfanswm ILO o'r bobl sy'n ddi-waith | Cyfradd ILO o'r bobl sy'n ddi-waith | Safle'r etholaeth yn ôl ei chyfradd ddiweithdra ILO |
|---------------------------------------|---|--|--|
| Aberafan | 3,677 | 12.3 | 3 |
| Aberconwy | 1,302 | 5.1 | 31 |
| Alun a Glannau Dyfrdwy | 2,518 | 6.1 | 24 |
| Arfon | 1,801 | 6.2 | 22 |
| Blaenau Gwent | 4,080 | 12.9 | 2 |
| Bro Morgannwg | 4,668 | 9.6 | 8 |
| Brycheiniog a Sir Faesyfed | 1,167 | 3.4 | 37 |
| Caerffili | 4,400 | 10.0 | 6 |
| Canol Caerdydd | 3,338 | 9.2 | 10 |
| Castell-nedd | 1,752 | 5.1 | 31 |
| Ceredigion | 1,128 | 3.3 | 38 |
| Cwm Cynon | 3,077 | 11.0 | 5 |
| De Caerdydd a Phenarth | 2,031 | 3.8 | 36 |
| De Clwyd | 1,739 | 4.7 | 34 |
| Delyn | 2,250 | 6.6 | 20 |
| Dwyfor Meirionnydd | 1,521 | 5.5 | 27 |
| Dwyrain Abertawe | 3,144 | 8.7 | 11 |
| Dwyrain Caerfyrddin a Dinefwr | 1,902 | 5.5 | 27 |
| Dwyrain Casnewydd | 2,930 | 7.7 | 15 |
| Dyffryn Clwyd | 2,946 | 8.7 | 11 |
| Gogledd Caerdydd | 4,488 | 7.7 | 15 |
| Gorllewin Abertawe | 4,963 | 13.0 | 1 |
| Gorllewin Caerdydd | 3,067 | 6.1 | 24 |
| Gorllewin Caerfyrddin a De Sir Benfro | 1,810 | 5.5 | 27 |
| Gorllewin Casnewydd | 2,399 | 6.2 | 22 |
| Gorllewin Clwyd | 971 | 2.9 | 40 |
| Gŵyr | 1,470 | 4.0 | 35 |
| Islwyn | 1,995 | 5.7 | 26 |
| Llanelli | 3,158 | 8.4 | 13 |
| Merthyr Tudful a Rhyfoni | 2,980 | 9.5 | 9 |
| Mynwy | 2,073 | 5.1 | 31 |
| Ogwr | 2,518 | 7.5 | 17 |
| Pen-y-bont ar Ogwr | 2,892 | 7.3 | 18 |
| Pontypridd | 3,514 | 8.0 | 14 |
| Preseli Sir Benfro | 2,454 | 6.6 | 20 |
| Rhondda | 4,022 | 12.1 | 4 |
| Sir Drefaldwyn | 1,001 | 3.2 | 39 |
| Torfaen | 3,701 | 9.7 | 7 |
| Wrecsam | 1,930 | 5.4 | 30 |
| Ynys Môn | 2,226 | 7.0 | 19 |

Ffynhonnell: Y Swyddfa Ystadegau Gwladol, [Ystadegau Rhanbarthol y Farchnad Lafur - Hydref 2014: Tabl LI02 Dangosyddion Lleol ar gyfer Etholaethau Seneddol](#)

Noder:

- (a) Mae'r Etholaeth Cynulliad sydd â'r gyfradd ddiweithdra ILO uchaf wedi'i nodi fel 1, ac mae'r Etholaeth Cynulliad sydd â'r gyfradd ddiweithdra ILO isaf wedi'i nodi fel 40.

Tabl 7.2: Nifer y bobl sy'n hawlio budd-dal diweithdra a'r ffigurau answyddogol ar gyfer nifer y bobl sy'n hawlio budd-dal diweithdra yn seiliedig ar gartrefi yn Etholaethau'r Cynulliad, Tachwedd 2014 (heb eu haddasu yn ôl y tymor) (a), (b)

| Etholaeth | Nifer y bobl sy'n hawlio budd-dal diweithdra | Cyfradd y bobl sy'n hawlio budd-dal diweithdra | Safle'r etholaeth yn ôl ei chyfradd nifer y bobl sy'n hawlio budd-dal diweithdra |
|---------------------------------------|---|---|---|
| Aberafan | 1,043 | 3.5 | 17 |
| Aberconwy | 771 | 3.0 | 23 |
| Alun a Glannau Dyfrdwy (c) | 714 | 1.7 | 37 |
| Arfon | 960 | 3.4 | 18 |
| Blaenau Gwent | 1,964 | 6.3 | 1 |
| Bro Morgannwg | 1,485 | 3.2 | 21 |
| Brycheiniog a Sir Faesyfed | 464 | 1.5 | 40 |
| Caerffili | 1,806 | 4.4 | 8 |
| Canol Caerdydd | 1,775 | 4.1 | 10 |
| Castell-nedd | 1,029 | 3.1 | 22 |
| Ceredigion | 545 | 1.7 | 39 |
| Cwm Cynon | 1,395 | 4.6 | 7 |
| De Caerdydd a Phenarth | 2,317 | 4.3 | 9 |
| De Clwyd | 998 | 2.8 | 26 |
| Delyn | 858 | 2.6 | 30 |
| Dwyfor Meirionnydd | 595 | 2.2 | 32 |
| Dwyrain Abertawe | 1,406 | 3.8 | 16 |
| Dwyrain Caerfyrddin a Dinefwr | 686 | 2.2 | 33 |
| Dwyrain Casnewydd | 1,785 | 4.8 | 5 |
| Dyffryn Clwyd | 1,188 | 3.8 | 15 |
| Gogledd Caerdydd | 903 | 2.1 | 34 |
| Gorllewin Abertawe | 1,419 | 4.0 | 13 |
| Gorllewin Caerdydd | 2,078 | 4.7 | 6 |
| Gorllewin Caerfyrddin a De Sir Benfro | 993 | 2.9 | 24 |
| Gorllewin Casnewydd | 1,999 | 4.9 | 4 |
| Gorllewin Clwyd | 918 | 2.8 | 27 |
| Gŵyr | 676 | 1.9 | 36 |
| Islwyn | 1,457 | 4.1 | 11 |
| Llanelli | 1,032 | 2.9 | 25 |
| Merthyr Tudful a Rhymini | 1,774 | 5.2 | 2 |
| Mynwy | 736 | 1.9 | 35 |
| Ogwr | 1,183 | 3.4 | 19 |
| Pen-y-bont ar Ogwr | 978 | 2.6 | 29 |
| Pontypridd | 988 | 2.5 | 31 |
| Preseli Sir Benfro | 978 | 2.8 | 28 |
| Rhondda | 1,524 | 5.2 | 3 |
| Sir Drefaldwyn | 507 | 1.7 | 38 |
| Torfaen | 1,563 | 4.1 | 12 |
| Wrecsam | 1,148 | 3.3 | 20 |
| Ynys Môn | 1,232 | 3.9 | 14 |

Ffynhonnell: Y Gwasanaeth Ymchwil a'r Swyddfa Ystadegau Gwladol, [Ystadegau Rhanbarthol y Farchnad Lafur - Rhagfyr 2014: Tabl JSA02 Nifer y bobl sy'n hawlio budd-dal diweithdra ar gyfer Etholaethau Seneddol](#)

Noder:

- (a) Pobl sy'n hawlio Lwfans Ceisio Gwaith fel canran o'r boblogaeth economaidd weithgar sydd rhwng 16 a 64 oed. Gweler y manylion ar dudalen 4. **Caiff cyfraddau'r bobl sy'n hawlio budd-dal diweithdra yn ôl Etholaethau'r Cynulliad eu cyfrifo'n answyddogol gan y Gwasanaeth Ymchwil gan ddefnyddio'r un fethodoleg â Llyfrgell Tŷ'r Cyffredin.** Cânt eu cyfrifo drwy nodi nifer y bobl sy'n hawlio Lwfans Ceisio Gwaith **fel canran o'r boblogaeth economaidd weithgar, sydd rhwng 16 a 64 oed, ac sy'n byw yn yr etholaeth.** Mae'r ffigurau poblogaeth yn seiliedig ar yr amcangyfrifon canol blwyddyn 2012. **Yn dilyn cyhoeddi'r amcangyfrifon hyn, mae'r fethodoleg hon wedi newid. Gan hynny, nid yw'n bosibl cymharu'r ffigurau sydd yn y papur hwn â'r ffigurau mewn papurau blaenorol.** Ceir rhagor o wybodaeth yn y papur a gyhoeddwyd gan Lyfrgell Tŷ'r Cyffredin, [*Unemployment by constituency: changes in methodology 2014.*](#)
- (b) Mae'r Etholaeth Cynulliad sydd â'r gyfradd uchaf o bobl sy'n hawlio budd-dal diweithdra wedi'i nodi fel 1, ac mae'r Etholaeth Cynulliad sydd â'r gyfradd isaf o bobl sy'n hawlio budd-dal diweithdra wedi'i nodi fel 40.
- (c) Ers 7 Ebrill 2014, cyflwynwyd y Credyd Cynhwysol ar gyfer rhai o'r bobl sy'n chwilio am waith yng nghanolfan byd gwaith Shotton yn etholaeth Alun a Glannau Dyfrdwy. Nid yw'r bobl hyn eto wedi eu cynnwys yn y ffigurau ar gyfer pobl sy'n hawlio Lwfans Ceisio Gwaith.