

**Cynulliad Cenedlaethol Cymru**  
Papur ymchwil

**Cyllideb Derfynol 2013-14**

Tachwedd 20123

Cynulliad  
Cenedlaethol  
Cymru

National  
Assembly for  
Wales



**Y Gwasanaeth  
Ymchwil**

# Cynulliad Cenedlaethol Cymru yw'r corff sy'n cael ei ethol yn ddemocrataidd i gynrychioli buddiannau Cymru a'i phobl, i ddeddfu ar gyfer Cymru ac i ddwyn Llywodraeth Cymru i gyfrif.

Mae'r Gwasanaeth Ymchwil yn darparu ymchwil a gwybodaeth arbenigol a ddiuedd er mwyn cefnogi Aelodau a phwyllgorau'r Cynulliad i gyflawni swyddogaethau craffu, deddfwriaethol a chynrychioliadol Cynulliad Cenedlaethol Cymru.

Mae briffiau gan Wasanaeth Ymchwil yn cael eu hysgrifennu ar gyfer Aelodau'r Cynulliad a'u staff. Mae'r awduron ar gael i drafod y papurau gydag Aelodau a'u staff ond nid yw'n bosibl rhoi cyngor i'r cyhoedd. Croesawn sylwadau ar ein briffiau; os oes gennych unrhyw sylwadau gallwch eu hanfon i'r cyfeiriad post neu e-bost isod.

Gellir cael gfael ar fersiwn electronig o'r papur ar safle'r Cynulliad Cenedlaethol yn:  
[www.cynulliadcymru.org/research](http://www.cynulliadcymru.org/research)

Mae copïau printiedig hefyd ar gael:

Y Gwasanaeth Ymchwil  
Cynulliad Cenedlaethol Cymru  
Bae Caerdydd  
CF99 1NA

E-bost: [Research.Service@wales.gov.uk](mailto:Research.Service@wales.gov.uk)  
Twitter: @YmchwilCCC

© Hawlfraint Comisiwn Cynulliad Cenedlaethol Cymru 2013

Ceir atgynhyrchu testun y ddogfen hon am ddim mewn unrhyw fformat neu gyfrwng cyn belled ag y caiff ei atgynhyrchu'n gywir ac na chaiff ei ddefnyddio mewn cyd-destun camarweiniol na difriol. Rhaid cydnabod mai Comisiwn Cynulliad Cenedlaethol Cymru sy'n berchen ar hawlfraint y deunydd a rhaid nodi teitl y ddogfen.

Rhif ymholiad: 12/3063  
Rhif dogfen:12/053

# **Cynulliad Cenedlaethol Cymru**

## **Papur ymchwil**

# **Cyllideb Derfynol 2013-14**

Tachwedd 2012

Dr Eleanor Roy

Mae'r papur hwn yn darparu gwybodaeth am Gyllideb Derfynol Llywodraeth Cymru ar gyfer 2013-14. Mae'n rhoi golwg gyffredinol ar gynlluniau gwario 2013-14 a sut y mae'r rhain yn cymharu â 2012-13, ac mae'n edrych ar y newidiadau cyffredinol dros gyfnod y gyllideb (hyd at 2014-15), a sut y mae'r Gyllideb Derfynol yn cymharu â Chyllideb Ddrafft 2013-14.

Cynulliad  
Cenedlaethol  
Cymru

National  
Assembly for  
Wales



**Y Gwasanaeth  
Ymchwil**



## Crynodeb

Mae'r papur hwn yn darparu gwybodaeth am Gyllideb Derfynol Llywodraeth Cymru ar gyfer 2013-14, sy'n nodi'r cynlluniau gwario ar gyfer 2013-14 a'r cynlluniau dangosol ar gyfer 2014-15. Cyfeirir at y newidiadau a wnaed ers Cyllideb Ddrafft 2013-14 ac, felly, dylid ei ddarllen ar y cyd â phapur y Gwasanaeth Ymchwil, [Cynigion y Gyllideb Ddrafft 2013-14](#).

- Ers cyhoeddi'r gyllideb ddrafft, **cafwyd dyraniadau ychwanegol o £41 miliwn yn 2013-14 a £61 miliwn yn 2014-15 i adrannau Llywodraeth Cymru**. Daeth y dyraniadau ychwanegol hyn o gronfeydd wrth gefn.
- Mae'r dyraniadau ychwanegol yn 2013-14 yn cynnwys: **£21 miliwn** i'r portffolio Busnes, Menter, Technoleg a Gwyddoniaeth a **£20 miliwn** i'r portffolio Addysg a Sgiliau.
- Bwriedir lleihau cyfanswm y gwariant a reolir (TME) a ddyrennir i adrannau Llywodraeth Cymru **£107.9 miliwn (0.7%) yn 2013-14** o'i gymharu â 2012-13. Mewn termau real, mae hyn yn ostyngiad o £477.8 miliwn (3.1%).
- Bwriedir cynyddu'r terfyn gwariant adrannol (DEL) a ddyrennir i adrannau Llywodraeth Cymru **£20.3 miliwn (0.1%) yn 2013-14** o'i gymharu â 2012-13. Mewn termau real, mae hyn gyfwerth â gostyngiad o £342.8 miliwn (2.3%).
- Bwriedir lleihau'r gwariant a reolir yn flynyddol (AME) a ddyrennir i adrannau Llywodraeth Cymru **£128.2 miliwn neu 31.6% yn 2013-14** o'i gymharu â 2012-13. Mewn termau real, mae hyn yn ostyngiad o 33.3%.

Nodwch fod yr holl gyfrifiadau mewn termau real a nodir yn y papur hwn wedi'u cyfrifo gan ddefnyddio [datchwyddwyr cynnyrch mewnwladol crynswth \(CMC\)](#) Trysorlys Ei Mawrhydi (y ffigurau diweddaraf, fel ym mis Medi 2012). Yr amcangyfrifon a ddefnyddir yw: 2.7% ar gyfer 2012-13 a 2.5% ar gyfer 2013-14 a 2014-15.

Wrth edrych ar bŵer gwario cyffredinol Llywodraeth Cymru, mae'n bwysig ystyried a yw rhagolygon y datchwyddwr CMC yn cynrychioli'n ddigonol y pwysau o ran costau ar y sector cyhoeddus, y mae cyflogau a chostau contractwyr o bosibl yn dylanwadu'n fwy arno.



# Cynnwys

1.	Cyllideb Derfynol 2013-14 .....	1
2.	Newidiadau ers cyhoeddi Cyllideb Ddrafft 2013-14.....	4
3.	Trosolwg o Floc Cymru .....	7
3.1.	Cyfanswm y gwariant a reolir (TME) -.....	7
3.2.	Cyfanswm terfynau gwariant adrannol (DEL) .....	11
3.3.	DEL Refeniw .....	17
3.4.	DEL cyfalaf .....	21
3.5.	Y gwariant a reolir yn flynyddol (AME).....	25
4.	Iechyd, Gwasanaethau Cymdeithasol a Phlant.....	27
5.	Llywodraeth Leol a Chymunedau .....	30
6.	Busnes, Menter, Technoleg a Gwyddoniaeth.....	33
7.	Addysg a Sgiliau.....	37
8.	Yr Amgylchedd a Datblygu Cynaliadwy .....	41
9.	Tai, Adfywio a Threftadaeth .....	44
10.	Gwasanethau Canolog a Gweinyddu.....	47





## 1. Cyllideb Derfynol 2013-14

Bu Cynulliad Cenedlaethol Cymru yn trafod Cynigion Cyllideb Ddrafft Llywodraeth Cymru ar gyfer 2013-14<sup>1</sup> ar 13 Tachwedd 2012.<sup>2</sup> Cafwyd 27 o bleidleisiau o blaid y cynnig i nodi'r gyllideb ddrafft, 16 pleidlais yn ei erbyn ac ymataliodd 10 o Aelodau, ac felly pasiwyd y cynnig.

Cyn y ddadl, roedd Llywodraeth Cymru wedi negodi cytundeb gyda Plaid Cymru mewn perthynas â'r gyllideb. Nododd datganiad ar y cyd gan y Prif Weinidog (Carwyn Jones) ac Arweinydd Plaid Cymru (Leanne Wood) delerau'r cytundeb hwn:

...mae Llywodraeth Lafur Cymru a Phlaid Cymru wedi dod i gytundeb heddiw er mwyn sicrhau y gellir pennu Cyllideb ar gyfer y flwyddyn ariannol nesaf – cytundeb sy'n seiliedig ar sicrhau y gellir datblygu cyfleoedd o'r fath ar gyfer ein pobl ifanc ymhellach.<sup>3</sup>

Mae'r cytundeb hwn yn cynnwys y darpariaethau i'w gwneud ar gyfer:

- **£20 miliwn ychwanegol yn 2013-14 ar gyfer cefnogi prentisiaethau,** wedi'i dargedu at y grŵp oedran 16-24, gyda **£20 miliwn ychwanegol yn 2014-15;**<sup>4</sup>
- Gwneir ymdrechion i sicrhau arian gan yr UE i roi hwb i'r ymrwymiad hwn; a
- **£10 miliwn o arian cyfalaf dros ddwy flynedd i gefnogi'r bwriad i greu parc gwyddoniaeth** o dan arweiniad Prifysgol Bangor mewn cydweithrediad â Phrifysgol Aberystwyth.

Caiff y dyraniadau hyn eu hadlewyrchu yng Nghyllideb Derfynol 2013-14.

O dan y cytundeb hwn, cytunodd Plaid Cymru i adael i'r cynnig gael ei basio drwy ymatal yn y bleidlais, ond nododd llefarydd ar ran Plaid:

...they would not vote for it as doing so would tie them to the rest of the government's commitments.<sup>5</sup>

Dywedodd Arweinydd Plaid Cymru, (Leanne Wood):

Mae Plaid Cymru yn falch o gyhoeddi y creir miloedd o brentisiaethau a swyddi o ganlyniad i'r fargen y daethom iddi gyda'r Llywodraeth heddiw. Mae diweithdra ieuentid wedi cyrraedd lefel argyfyngus yng Nghymru, gan ei fod wedi cynyddu bedair gwaith dros y flwyddyn a aeth heibio. Bu Plaid Cymru yn gyson yn ein penderfyniad fod yn rhaid gweithredu ar frys i fynd i'r afael â hynny. Yr economi a swyddi fu fy mlaenoriaeth o'r cychwyn. Dyma gamau pendant fydd yn helpu i ail-adeiladu ein heconomi a rhoi i'n pobl ifanc yr arfau mae arnynt eu hangen ar gyfer dyfodol llwyddiannus. Mae Plaid Cymru o ddifrif

<sup>1</sup>Llywodraeth Cymru, [Cynigion y Gyllideb Ddrafft ar gyfer 2013-14](#), Hydref 2012 [fel ar 28 Tachwedd 2012]

<sup>2</sup>Cynulliad Cenedlaethol Cymru, y Cyfarfod Llawn, [Cofnod y Trafodion, 13 Tachwedd 2012](#) [fel ar 28 Tachwedd 2012]

<sup>3</sup>Llywodraeth Cymru, Datganiad i'r Wasg, [Datganiad ar y cyd gan Carwyn Jones, y Prif Weinidog, a Leanne Wood, Arweinydd Plaid Cymru](#), 8 Tachwedd 2012 [fel ar 28 Tachwedd 2012]

<sup>4</sup>Llywodraeth Cymru fydd yn penderfynu pa gynlluniau y bydd yr arian yn eu cefnogi, mewn ymgynghoriad â Plaid Cymru.

<sup>5</sup>Newyddion y BBC, [Welsh Government Budget: Labour deal with Plaid Cymru](#), 8 Tachwedd 2012 [fel ar 28 Tachwedd 2012]

am sefyll dros bobl Cymru, ac i wneud hynny, mae'n rhaid i ni roi gobaith i genedlaethau'r dyfodol. Bydd y fargen hon yn helpu i gyrraedd y nod hwnnw.<sup>6</sup>

### Ychwanegodd Ieuan Wyn Jones, llefarydd cyllid Plaid Cymru:

Heddiw, rydym ni wedi sicrhau £40 miliwn ar gyfer prentisiaethau. Mae gan hyn y potensial i fod gymaint â £60 miliwn gydag arian yr UE. Nid yn unig y bydd hyn yn help i fynd i'r afael â phroblem diweithdra ieuenctid, ond bydd hefyd yn rhoi i'n pobl ifanc y sgiliau maent eu hangen at y dyfodol. Bydd hyn yn dod â chyfanswm y buddsoddiad mewn hybu sgiliau ein gweithlu yng Nghymru y flwyddyn nesaf i dros £100 miliwn.

Mae'n newyddion gwych hefyd ein bod wedi sicrhau £10 miliwn o fuddsoddiad cyfalaf ar gyfer y Parc Gwyddoniaeth. Bydd hyn yn creu swyddi y mae angen dybryd amdanynt yn y dyfodol agos, ac yn y tymor hwy, bydd yn galluogi ein pobl ifanc i gystadlu ar lwyfan economaidd y byd. Mae'r camau a gymerodd Plaid Cymru heddiw yn golygu ein bod yn cyflawni ein haddewid i ymladd dros swyddi a dyfodol i'n pobl ifanc.<sup>7</sup>

### Wrth ymateb i'r cyhoeddiad ar y cytundeb ar y gyllideb, dywedodd Kirsty Williams, Arweinydd Democratiaid Rhyddfrydol Cymru:

I have always maintained that the Welsh Liberal Democrats would not back a budget that does not make progress towards closing the funding gap with England - starting with the poorest children who need the extra help the most. For too long, social background has been a deciding factor in a child's achievement and future prospects, whether it be in health, occupation or further higher education.

The budget negotiations with the Welsh Government were positive and constructive but Labour could not agree to the substantial increase in the funding for the poorest children in our society. This budget will mean that the funding gap between English and Welsh children will increase and I am very concerned that Wales will fall further behind.

The Welsh Liberal Democrats worked hard to push for a fund to allow Welsh patients to access treatments that are not available routinely through the NHS. This fund is not about medicines or a specific illness - it is about the right treatment for the right person at the right time whether that is new forms of radiotherapy, chemotherapy, treatment for dementia sufferers or those suffering from mental health issues. We are heartened that the Welsh Government seems to be willing to take our idea forward.<sup>8</sup>

### Dywedodd Paul Davies AC, Gweinidog Cyllid yr Wrthblaid:

This is a cheap deal that hails the return of an old and ineffective tag team.

Plaid has been bought for far less than anyone expected in what is effectively a second-rate trade-off.

The government will decide on exactly how this money is spent, not Plaid. We're in for more of the same lazy Labour - easily spending very little to get votes.

---

<sup>6</sup>Plaid Cymru, [\*Plaid Cymru yn sicrhau miloedd o brentisiaethau a chreu swyddi mewn bargaen ar y gyllideb\*](#), 8 Tachwedd 2012 [fel ar 28 Tachwedd 2012]

<sup>7</sup>Ibid

<sup>8</sup>Democratiaid Rhyddfrydol Cymru, [\*Welsh Liberal Democrats will not back a budget that does not make progress towards closing the funding gap with England\*](#), 8 Tachwedd 2012 [fel ar 28 Tachwedd 2012]

This is nowhere near enough for the economy. We're still missing crucial details on enterprise zones, solid decisions on business rates relief, and improvements to inward investment.

Our NHS will still face record-breaking cuts, immense pressure on frontline services, and hospital downgrades. That's unacceptable and unnecessary.<sup>9</sup>

Gosododd y Gweinidog Cyllid ac Arweinydd y Tŷ, Jane Hutt AC, Gynnig Cyllideb Flynyddol Llywodraeth Cymru ar gyfer 2013-14<sup>10</sup> gerbron y Cynulliad Cenedlaethol ar 27 Tachwedd 2012. Yn ogystal, cyflwynwyd nodyn esboniadol,<sup>11</sup> tablau dyraniadau gwariant<sup>12</sup> a datganiad ysgrifenedig.<sup>13</sup>

---

<sup>9</sup> Ceidwadwyr Cymreig, [\*Cheap budget deal sees return of old tag team\*](#), 8 Tachwedd 2012 [fel ar 28 Tachwedd 2012]

<sup>10</sup> Llywodraeth Cymru, [\*Cynnig y Gyllideb Flynyddol 2013-14\*](#), 27 Tachwedd 2011 [fel ar 28 Tachwedd 2012]

<sup>11</sup> Llywodraeth Cymru, [\*Nodyn Esboniadol y Gyllideb Flynyddol 2013-14\*](#), 27 Tachwedd 2011 [fel ar 28 Tachwedd 2012]

<sup>12</sup> Llywodraeth Cymru, [\*Tablau dyraniadau gwariant y Gyllideb Derfynol ar gyfer 2013-14\*](#), 27 Tachwedd 2012 [fel ar 28 Tachwedd 2012]

<sup>13</sup> Llywodraeth Cymru, Jane Hutt (y Gweinidog Cyllid ac Arweinydd y Tŷ), [\*Cyllideb Derfynol 2013-14\*](#), Datganiad Cabinet (Ysgrifenedig), 27 Tachwedd 2012 [fel ar 28 Tachwedd 2012]

## 2. Newidiadau ers cyhoeddi Cyllideb Ddrafft 2013-14

Ers cyhoeddi'r gyllideb ddrafft, cafwyd **dyraniadau ychwanegol o £41 miliwn yn 2013-14 a £61 miliwn yn 2014-15 i adrannau Llywodraeth Cymru**. Daeth y dyraniadau ychwanegol hyn o gronfeydd wrth gefn. Mae [tabl 1](#) yn dangos y trosglwyddiadau mewn perthynas â'r cronfeydd refeniw a chyfalaf wrth gefn.

Cafodd y £41 miliwn ychwanegol a ddyrannwyd i brif grwpiau gwariant Llywodraeth Cymru ar gyfer 2013-14 eu gwneud i ddechrau o'r cronfeydd wrth gefn. Fodd bynnag, mae Llywodraeth Cymru wedi datgan mai **ei bwriad yw dwyn £20 miliwn ymlaen o flwyddyn ariannol 2012-13 fel rhan o'r system cyfnewid cyllideb**<sup>14</sup> a gaiff ei ddefnyddio i gyllido'r dyraniadau prentisiaethau. Wrth ddefnyddio'r dull hwn, ni fydd yr arian ar gael tan yn hwyrach yn y flwyddyn ariannol, ac felly mae'n debygol y caiff ei ailddyrranu i'r cronfeydd wrth gefn drwy gyllideb atodol ychwanegol ar gyfer 2013-14. Mae'r Gyllideb Derfynol yn nodi y rhagwelir y bydd trefniant tebyg i ddwyn £20 miliwn ymlaen ar gyfer prentisiaethau ar gyfer 2014-15.<sup>15</sup>

- Mae **£20 miliwn wedi ei ddyrannu, ym mhob blwyddyn** o'r gyllideb, i'r MEG Addysg a Sgiliau ar gyfer **Prentisiaethau** (gweler [adran 7](#) i gael rhagor o fanylion). Cafodd y dyraniadau hyn eu gwneud o gronfeydd wrth gefn i ddechrau.
- Mae **£2 filiwn yn 2013-14 a £3.3 miliwn yn 2014-15** wedi eu dyrannu i'r MEG Busnes, Menter, Technoleg a Gwyddoniaeth ar gyfer **rhyddhad ardrethi busnes mewn Ardaloedd Menter** (gweler [adran 6](#) i gael rhagor o fanylion). Dyrannwyd hyn o'r cronfeydd refeniw wrth gefn.
- Mae **£10 miliwn yn 2013-14 ac £20 miliwn yn 2014-15** wedi eu dyrannu i'r MEG Busnes, Menter, Technoleg a Gwyddoniaeth ar gyfer **y Gronfa Twf Economaidd** (gweler [adran 6](#) i gael rhagor o fanylion). Dyrannwyd hyn o'r cronfeydd cyfalaf wrth gefn.
- Mae **£1 filiwn yn 2013-14 a £9 miliwn yn 2014-15** wedi eu dyrannu i'r MEG Busnes, Menter, Technoleg a Gwyddoniaeth ar gyfer **cyfleuster gwyddoniaeth ac ymchwil** (gweler [adran 6](#) i gael rhagor o fanylion). Dyrannwyd hyn o'r cronfeydd cyfalaf wrth gefn.
- Mewn perthynas â **defnyddio tir y sector cyhoeddus ar gyfer tai, dyrennir £8 miliwn yn 2013-14** i'r MEG Busnes, Menter, Technoleg a Gwyddoniaeth, a dyrennir **£8.7 miliwn yn 2014-15** i'r MEG Tai, Adfywio a Threftadaeth (gweler

---

<sup>14</sup>Ceir rhagor o wybodaeth am y **System Cyfnewid Cyllideb** yn Hysbysiad Hwylus y Gwasanaeth Ymchwil: [Hyblygrwydd Cyllidebol: Hyblygrwydd Diwedd Blwyddyn a Chyfnwyd Cyllideb](#) [fel ar 28 Tachwedd 2012]

<sup>15</sup>Llywodraeth Cymru, [Nodyn Esboniadol y Gyllideb Derfynol 2013-14](#), 27 Tachwedd 2011 (tud 5) [fel ar 28 Tachwedd 2012]

adrannau 6 a 9 i gael rhagor o fanylion). Daeth y dyraniadau hyn o gronfeydd wrth gefn.

- Bu newidiadau i'r dyraniadau ar gyfer y **cyrff a ariennir yn uniongyrchol**,<sup>16</sup> er mwyn adlewyrchu eu cyllidebau arfaethedig ar gyfer 2013-14, a gyflwynwyd ac y craffwyd arnynt ers cyhoeddi'r gyllideb ddrafft. Mae'r newidiadau hyn wedi'u hadlewyrchu yn y cronfeydd wrth gefn.

---

<sup>16</sup> Y cyrff a ariennir yn uniongyrchol yw Comisiwn Cynulliad Cenedlaethol Cymru, Ombwdsmon Gwasanaethau Cyhoeddus Cymru ac Archwilydd Cyffredinol Cymru.

**Tabl 1: Trosglwyddiadau mewn perthynas â'r cronfeydd wrth gefn rhwng y gyllideb ddrafft a'r gyllideb derfynol**

Trosglwyddiad	2013-14	2014-15
<b>Cronfeydd Refeniw wrth Gefn</b>		
<b>Cronfeydd Refeniw wrth Gefn yn y Gyllideb Ddrafft<sup>1</sup></b>	<b>212,876</b>	<b>224,955</b>
BETS: Rhyddhad Ardrethi Busnes yn yr Ardaloedd Menter	-1,975	-3,255
E&S: Prentisiaethau	-20,000	-20,000
<b>Dyraniadau i adrannau Llywodraeth Cymru</b>	<b>-21,975</b>	<b>-23,255</b>
Comisiwn Cynulliad Cenedlaethol Cymru	-950	-1,041
Ombwdsmon Gwasanaethau Cyhoeddus Cymru	-41	-111
Archwilydd Cyffredinol Cymru <sup>2</sup>	-500	-520
Taliadau uniongyrchol	-3	-3
<b>Trosglwyddiadau mewn perthynas â'r cronfeydd refeniw</b>	<b>-23,469</b>	<b>-24,930</b>
<b>Cronfeydd Refeniw wrth Gefn yn y Gyllideb Derfynol</b>	<b>189,407</b>	<b>200,025</b>
<b>Cronfeydd Cyfalaf wrth Gefn</b>		
<b>Cronfeydd Cyfalaf wrth Gefn yn y Gyllideb Ddrafft</b>	<b>18,923</b>	<b>78,501</b>
BETS: Y Gronfa Twf Economaidd	-10,000	-20,000
BETS: Cyfleuster gwyddoniaeth ac ymchwil	-1,000	-9,000
BETS: defnyddio tir y sector cyhoeddus ar gyfer tai	-8,000	
HRH: defnyddio tir y sector cyhoeddus ar gyfer tai		-8,700
<b>Dyraniadau i adrannau Llywodraeth Cymru</b>	<b>-19,000</b>	<b>-37,700</b>
Comisiwn Cynulliad Cenedlaethol Cymru	950	1,041
Archwilydd Cyffredinol Cymru <sup>2</sup>	-4	16
<b>Trosglwyddiadau mewn perthynas â'r cronfeydd cyfalaf</b>	<b>-18,054</b>	<b>-36,643</b>
<b>Cronfeydd Cyfalaf wrth Gefn yn y Gyllideb Derfynol</b>	<b>869</b>	<b>41,858</b>

Ffynhonnell: Cyfrifiadau'r Gwasanaeth Ymchwil o Gyllideb Derfynol Llywodraeth Cymru ar gyfer 2013-14.

1. Nodwch fod yr arian refeniw wrth gefn ar gyfer 2013-14 yn y gyllideb ddrafft wedi cael ei ailnodi i adlewyrchu gostyngiad o £329,000 o ganlyniad i ostyngiad yn llinell sylfaen y DEL. Mae hyn o ganlyniad i gynnydd yn y gyllideb AME mewn perthynas â chostau pensiynau'r Gwasanaeth Tân (a gaiff eu hariannu gan Drysorlys EM), a bydd yr arian yn cael ei ad-dalu i'r gronfa refeniw wrth gefn o'r MEG Llywodraeth Leol a Chymunedau drwy gyllidebau atodol dilynol.

2. Mae cyllideb Archwilydd Cyffredinol Cymru ar gyfer 2014-15 wedi cael ei chynnwys fel arian refeniw yn ei chyfanrwydd, ac felly mae'n dangos gostyngiad yn y DEL cyfalaf. Caiff hyn ei gywiro mewn cyllidebau dilynol ar gyfer blwyddyn ariannol 2014-15.

### 3. Trosolwg o Floc Cymru

Mae Atodlen 6 i Gynnig y Gyllideb Flynyddol yn dangos bod **£15.4 biliwn** wedi'i ddarparu gan Drysorlys EM ar gyfer cyfanswm bloc Cymru ym mlwyddyn ariannol 2013-14.<sup>17</sup> Mae hyn **£339,000 yn llai** na'r hyn a nodwyd yn y gyllideb ddrafft.<sup>18</sup>

Wrth edrych ar y gyllideb, dylid nodi bod y ffigurau a gyflwynir gan Lywodraeth Cymru fel llinell sylfaen 2012-13 yn seiliedig ar y rheini yng Nghyllideb Atodol gyntaf 2012-13. Ni chafwyd ailddatganiad i ddileu'r dyraniadau yn ystod y flwyddyn nad ydynt yn rhai rheolaidd ac felly mae'r ffigurau'n cyfateb â'i gilydd yn union.

#### 3.1. *Cyfanswm y gwariant a reolir (TME)*<sup>19</sup>

##### **Cyfanswm yr arian a reolir (TME) ym mloc Cymru.**

Mae Tablau 2 a 3 yn dangos y TME o fewn bloc Cymru; hynny yw, y dyraniadau i adrannau Llywodraeth Cymru, yn ogystal â'r ddarpariaeth ar gyfer y cyrff a ariennir yn uniongyrchol, arian wrth gefn a thaliadau uniongyrchol, ond gan hepgor y ddarpariaeth ar gyfer Swyddfa Cymru. Mae **Tabl 2** yn dangos y newidiadau i'r TME ers y gyllideb ddrafft ac mae **tabl 3** yn dangos y newid rhwng 2012-13 a 2013-14 a chyfanswm y newid dros gyfnod y gyllideb (rhwng 2012-13 a 2014-15), mewn termau arian parod a thermau real.

- Mae'r TME ym mloc Cymru ar gyfer 2013-14 yn **£15.4 biliwn**, sef gostyngiad o £50.1 miliwn neu 0.3% o'i gymharu â'r cyfanswm yn 2012-13. Mewn termau real, mae hyn yn ostyngiad o 2.8%.
- Dros gyfnod y gyllideb (rhwng 2012-13 a 2014-15), ceir cynnydd cyffredinol o **£186.6 miliwn neu 1.2% yn y TME**. Mewn termau real, mae hyn yn ostyngiad o 3.7%.

---

<sup>17</sup>Llywodraeth Cymru, [Cynnig y Gyllideb Flynyddol 2013-14](#), Tachwedd 2011 (Atodlen 6 tudalen 25) [fel ar 28 Tachwedd 2012]

<sup>18</sup> Yn y gyllideb ddrafft, y ffigur oedd £15,419,745, ac yn y Gyllideb Derfynol y ffigur yw £15,419,406.

<sup>19</sup> **Cyfanswm y gwariant a reolir (TME)** - Cyfanswm y ddwy elfen o'r gyllideb, sef y gwariant a reolir yn flynyddol (AME) a'r terfyniadau gwariant adrannol (DEL).

O gymharu â'r gyllideb ddrafft, mae'r TME ym mloc Cymru **wedi cynyddu £19.7 miliwn yn 2013-14 a 2014-15.**

Mae'r cynnydd hwn yn y TME yn adlewyrchu'r bwriad i ddwyn £20 miliwn ymlaen ym mhob blwyddyn fel y nodwyd yn [adran 2](#). Gan na fydd yr £20 miliwn hwn ar gael tan yn hwyrach yn y flwyddyn, a bod arian o'r cronfeydd wrth gefn wedi'i ddefnyddio yn ei le yn y cyfamser, y newid gwirioneddol yn y TME yw **gostyngiad o £339,000 yn 2013-14, a £32,000 yn 2014-15, o'i gymharu â'r gyllideb ddrafft.** Dyma ganlyniad addasiad o £329,000 yn llinell sylfaen y DEL yn 2013-14 a newidiadau o £10,000 yn 2013-14 a £32,000 yn 2014-15 i'r AME ar gyfer yr Ombwdsmon Gwasanaethau Cyhoeddus (gweler [adran 3.5](#)).

### Dyraniadau TME Llywodraeth Cymru

- Y TME a ddyranwyd i adrannau Llywodraeth Cymru (hynny yw, y ddarpariaeth ar gyfer y prif grwpiau gwariant)<sup>20</sup> ar gyfer 2013-14 yw **£15.2 biliwn**, sef 98% o gyfanswm bloc Cymru.
- O'i gymharu â 2012-13, mae hyn yn cynrychioli **gostyngiad o £107.9 miliwn (0.7%)**. Mewn termau real, mae hyn yn ostyngiad o £477.8 miliwn (3.1%).
- Dros gyfnod y gyllideb, ceir **cynnydd cyffredinol o £75.9 miliwn (0.5%)**. Mewn termau real, mae hyn yn ostyngiad o £663.6 miliwn (4.3%).

O'i gymharu â'r gyllideb ddrafft, mae'r TME a ddyrennir i adrannau Llywodraeth Cymru **£41 miliwn yn uwch nag yn 2013-14 a £61 miliwn yn uwch nag yn 2014-15.**

Mae'r newidiadau hyn yn adlewyrchu'r dyraniadau ychwanegol o gronfeydd wrth gefn y prif grwpiau gwariant Addysg a Sgiliau, Busnes, Menter, Technoleg a Gwyddoniaeth, a Thai, Adfywio a Threftadaeth, fel y nodir yn [adran 2](#).

---

<sup>20</sup> **Prif grwpiau gwariant (MEGs)** - rhennir cyllideb Llywodraeth Cymru yn nifer o lefelau o fanylder at ddibenion monitro a rheoli. Y prif grwpiau gwariant yw lefel uchaf y manylion hyn ac maent yn cyfateb i bortffolios neu gylch gwaith y Gweinidogion. Islaw lefel y MEG, nodir y gwariant yn ôl y meysydd rhaglenni gwariant (SPAs) ac, o fewn y rhain, ar ffurf camau gweithredu.



Tabl 2: Newid i'r TME ers y gyllideb ddrafft

Prif Grŵp Gwariant	Llinell sylfaen 2012-13	Cyllideb Ddrafft 2013-14	Cyllideb Ddrafft ddangosol 2014-15	Cyllideb Derfynol 2013-14	Cyllideb Derfynol ddangosol 2014-15	Newid rhwng y Gyllideb Ddrafft a'r Gyllideb Derfynol 2013-14		Newid rhwng y Gyllideb Ddrafft a'r Gyllideb Derfynol 2014-15	
	£000s	£000s	£000s	£000s	£000s	£000s	per cent	£000s	per cent
Iechyd, Gwasanaethau Cymdeithasol a Phlant	6,544,950	6,429,870	6,552,518	6,429,870	6,552,518	0	0.0	0	0.0
Llywodraeth Leol a Chymunedau	5,147,024	5,204,242	5,258,111	5,204,242	5,258,111	0	0.0	0	0.0
Busnes, Menter, Technoleg a Gwyddoniaeth	316,628	294,369	292,998	315,344	325,253	20,975	7.1	32,255	11.0
Addysg a Sgiliau	2,033,131	2,027,802	2,018,617	2,047,802	2,038,617	20,000	1.0	20,000	1.0
Yr Amgylchedd a Datblygu Cynaliadwy	340,522	326,766	328,123	326,766	328,123	0	0.0	0	0.0
Tai, Adfywio a Threftadaeth	527,138	488,226	481,777	488,226	490,477	0	0.0	8,700	1.8
Gwasanaethau Canolog a Gweinyddu	361,041	350,243	353,257	350,243	353,257	0	0.0	0	0.0
<b>Cyfanswm Dyraniadau TME Lywodraeth Cymru</b>	<b>15,270,434</b>	<b>15,121,518</b>	<b>15,285,401</b>	<b>15,162,493</b>	<b>15,346,356</b>	<b>40,975</b>	<b>0.3</b>	<b>60,955</b>	<b>0.4</b>
Cronfeydd Refeniw*	150,042	212,876	224,955	189,407	200,025	-23,469	-11.0	-24,930	-11.1
Cronfeydd Cyfalaf*	5,422	18,923	78,501	869	41,858	-18,054	-95.4	-36,643	-46.7
Dilyn ymlaen o dan y System Cyfnewid Cyllideb	0	0	0	20,000	20,000	20,000	..	20,000	..
Comisiwn y Cynulliad	47,477	49,950	51,098	49,950	51,098	0	0.0	0	0.0
Archwilydd Cyffredinol Cymru	4,740	4,740	4,740	5,244	5,244	504	10.6	504	10.6
Ombwdsmon Gwasanaethau Cyhoeddus Cymru	3,853	3,911	3,901	3,942	3,980	31	0.8	79	2.0
Taliadau uniongyrchol	642	642	642	645	645	3	0.5	3	0.5
<b>Cyfanswm TME Cymru</b>	<b>15,482,610</b>	<b>15,412,889</b>	<b>15,649,238</b>	<b>15,432,550</b>	<b>15,669,206</b>	<b>19,661</b>	<b>0.1</b>	<b>19,968</b>	<b>0.1</b>

Ffynhonnell: Cyfrifiadau'r Gwasanaeth Ymchwil o Gyllideb Ddrafft Llywodraeth Cymru ar gyfer 2013-14 a'r Gyllideb Derfynol ar gyfer 2013-14.

\* Nodwch fod y newidiadau mawr yn y cronfeydd wrth gefn yn gamarweiniol, gan fod yr arian wrth gefn ar gyfer 2012-13 eisoes wedi cael ei ddyrannu'n rhannol o fewn y flwyddyn, tra bo'r arian wrth gefn ar gyfer blynyddoedd i ddod yn aros wrth gefn.

1. Nodwch fod yr arian refeniw wrth gefn ar gyfer 2013-14 yn y gyllideb ddrafft wedi cael ei ailnodi i adlewyrchu gostyngiad o £329,000 o ganlyniad i ostyngiad yn llinell sylfaen y DEL. Mae hyn o ganlyniad i gynnydd yn y gyllideb AME mewn perthynas â chostau pensiynau'r Gwasanaeth Tân (a gaiff eu hariannu gan Drysorlys EM), a bydd yr arian yn cael ei ad-dalu i'r gronfa refeniw wrth gefn o'r MEG Llywodraeth Leol a Chymunedau drwy gyllidebau atodol dilynol.

2. Mae cyllideb Archwilydd Cyffredinol Cymru ar gyfer 2014-15 wedi cael ei chynnwys fel arian refeniw yn ei chyfanrwydd, ac felly mae'n dangos gostyngiad yn y DEL cyfalaf. Caiff hyn ei gywiro mewn cyllidebau dilynol ar gyfer blwyddyn ariannol 2014-15.

Tabl 3: Y newid i'r TME o flwyddyn i flwyddyn

Prif Grŵp Gwariant	Linell sylfaen 2012-13	Cyllideb Derfynol 2013-14	Cyllideb Derfynol ddangosol 2014-15	Newid rhwng 2012-13 a 2013-14		Newid yn nhermau real rhwng 2012-13 a 2013-14		Newid cyffredinol rhwng 2012-13 a 2014-15		Newid cyffredinol yn nhermau real rhwng 2012-13 a 2014-15	
	£000s	£000s	£000s	£000s	y cart	£000s	y cart	£000s	y cart	£000s	y cart
Iechyd, Gwasanaethau Cymdeithasol a Phlant	6,544,950	6,429,870	6,552,518	-115,080	-1.8	-271,906	-4.2	7,568	0.1	-308,169	-4.7
Llywodraeth Leol a Chymunedau	5,147,024	5,204,242	5,258,111	57,218	1.1	-69,715	-1.4	111,087	2.2	-142,278	-2.8
Busnes, Menter, Technoleg a Gwyddoniaeth	316,628	315,344	325,253	-1,284	-0.4	-8,975	-2.8	8,625	2.7	-7,048	-2.2
Addysg a Sgiliau	2,033,131	2,047,802	2,038,617	14,671	0.7	-35,275	-1.7	5,486	0.3	-92,746	-4.6
Yr Amgylchedd a Datblygu Cynaliadwy	340,522	326,766	328,123	-13,756	-4.0	-21,726	-6.4	-12,399	-3.6	-28,210	-8.3
Tai, Adfywio a Threftadaeth	527,138	488,226	490,477	-38,912	-7.4	-50,820	-9.6	-36,661	-7.0	-60,295	-11.4
Gwasanaethau Canolog a Gweinyddu	361,041	350,243	353,257	-10,798	-3.0	-19,341	-5.4	-7,784	-2.2	-24,806	-6.9
<b>Cyfanswm Dyraniadau TME Lywodraeth Cymru</b>	<b>15,270,434</b>	<b>15,162,493</b>	<b>15,346,356</b>	<b>-107,941</b>	<b>-0.7</b>	<b>-477,758</b>	<b>-3.1</b>	<b>75,922</b>	<b>0.5</b>	<b>-663,551</b>	<b>-4.3</b>
Cronfeydd Refeniw*	150,042	189,407	200,025	39,365	26.2	34,745	23.2	49,983	33.3	40,345	26.9
Cronfeydd Cyfalaf*	5,422	869	41,858	-4,553	-84.0	-4,574	-84.4	36,436	672.0	34,419	634.8
Dilyn ymlaen o dan y System Cyfnewid Cyllideb	0	20,000	20,000	20,000	..	19,512	..	20,000	..	19,036	..
Comisiwn y Cynulliad	47,477	49,950	51,098	2,473	5.2	1,255	2.6	3,621	7.6	1,159	2.4
Archwilydd Cyffredinol Cymru	4,740	5,244	5,244	504	10.6	376	7.9	504	10.6	251	5.3
Ombwdsmon Gwasanaethau Cyhoeddus Cymru	3,853	3,942	3,980	89	2.3	-7	-0.2	127	3.3	-65	-1.7
Taliadau uniongyrchol	642	645	645	3	0.5	-13	-2.0	3	0.5	-28	-4.4
<b>Cyfanswm TME Cymru</b>	<b>15,482,610</b>	<b>15,432,550</b>	<b>15,669,206</b>	<b>-50,060</b>	<b>-0.3</b>	<b>-426,464</b>	<b>-2.8</b>	<b>186,596</b>	<b>1.2</b>	<b>-568,434</b>	<b>-3.7</b>

Ffynhonnell: Cyfrifiadau'r Gwasanaeth Ymchwil o Gyllideb Ddrafft Llywodraeth Cymru ar gyfer 2013-14 a datchwyddwyr CMC Trysorlys Ei Mawrhydi.

\* Nodwch fod y newidiadau mawr yn y cronfeydd wrth gefn yn gamarweiniol, gan fod yr arian wrth gefn ar gyfer 2012-13 eisoes wedi cael ei ddyrannu'n rhannol o fewn y flwyddyn, tra bo'r arian wrth gefn ar gyfer blynyddoedd i ddod yn aros wrth gefn.

1. Nodwch fod yr arian refeniw wrth gefn ar gyfer 2013-14 yn y gyllideb ddrafft wedi cael ei ailnodi i adlewyrchu gostyngiad o £329,000 o ganlyniad i ostyngiad yn llinell sylfaen y DEL. Mae hyn o ganlyniad i gynnydd yn y gyllideb AME mewn perthynas â chostau pensiynau'r Gwasanaeth Tân (a gaiff eu hariannu gan Drysorlys EM), a bydd yr arian yn cael ei ad-dalu i'r gronfa refeniw wrth gefn o'r MEG Llywodraeth Leol a Chymunedau drwy gyllidebau atodol dilynol.

2. Mae cyllideb Archwilydd Cyffredinol Cymru ar gyfer 2014-15 wedi cael ei chynnwys fel arian refeniw yn ei chyfanrwydd, ac felly mae'n dangos gostyngiad yn y DEL cyfalaf. Caiff hyn ei gywiro mewn cyllidebau dilynol ar gyfer blwyddyn ariannol 2014-15.

### 3.2. Cyfanswm terfynau gwariant adrannol (DEL)<sup>21</sup>

#### Cyfanswm y DEL ym mloc Cymru.

Mae tablau 4 a 5 yn dangos cyfanswm y DEL ym mloc Cymru. Mae [tabl 4](#) yn dangos y newidiadau i gyfanswm y DEL ers y gyllideb ddrafft, ac mae [tabl 5](#) yn dangos y newid rhwng 2012-13 a 2013-14 a'r newid cyffredinol dros gyfnod y gyllideb (rhwng 2012-13 a 2014-15), mewn termau arian parod a thermau real.

- Cyfanswm y DEL ym mloc Cymru ar gyfer 2013-14 yw **£15.2 biliwn**, sef **cynnydd o £77.9 miliwn, neu 0.5% o'i gymharu â'r cyfanswm yn 2012-13.** Mewn termau real, mae hyn yn ostyngiad o 1.9%.
- Dros gyfnod y gyllideb (rhwng 2012-13 a 2014-15), ceir cynnydd cyffredinol **o £187.9 miliwn, neu 1.2%, yng nghyfanswm y DEL.** Mewn termau real, mae hyn yn ostyngiad o 3.6%.

O'i gymharu â'r gyllideb ddrafft, mae cyfanswm y DEL ym mloc Cymru wedi **cynyddu £19.7 miliwn yn 2013-14, a £20 miliwn yn 2014-15.**

Mae'r cynnydd hwn yng nghyfanswm y DEL yn y naill flwyddyn a'r llall yn adlewyrchu'r bwriad i ddwyn £20 miliwn ymlaen o bob blwyddyn, fel y nodwyd yn [adran 2](#). Gan na fydd y £20 miliwn hwn ar gael tan yn hwyrach yn y flwyddyn, a bod arian o'r cronfeydd wrth gefn wedi'i ddefnyddio yn ei le yn y cyfamser, y newid gwirioneddol yng nghyfanswm y DEL yw **gostyngiad o £329,000 yn 2013-14, a sero yn 2014-15, o'i gymharu â'r gyllideb ddrafft.** Mae hyn yn ganlyniad i addasiad o £329,000 yn llinell sylfaen y DEL yn 2013-14.

#### Cyfanswm dyraniadau DEL Llywodraeth Cymru

- Cyfanswm y DEL a ddyrannwyd i adrannau Llywodraeth Cymru ar gyfer 2013-14 yw **£14.9 biliwn**, sef **98%** o gyfanswm y DEL ym mloc Cymru.
- O'i gymharu â 2012-13, mae hyn yn cynrychioli **cynnydd o £20.3 miliwn (0.1%).** Mewn termau real, mae hyn yn ostyngiad o £342.8 miliwn (2.3%).
- Dros gyfnod y gyllideb, ceir **cynnydd cyffredinol o £77.5 miliwn (0.5%).** Mewn termau real, mae hyn yn ostyngiad o £642.5 miliwn (4.3%).

---

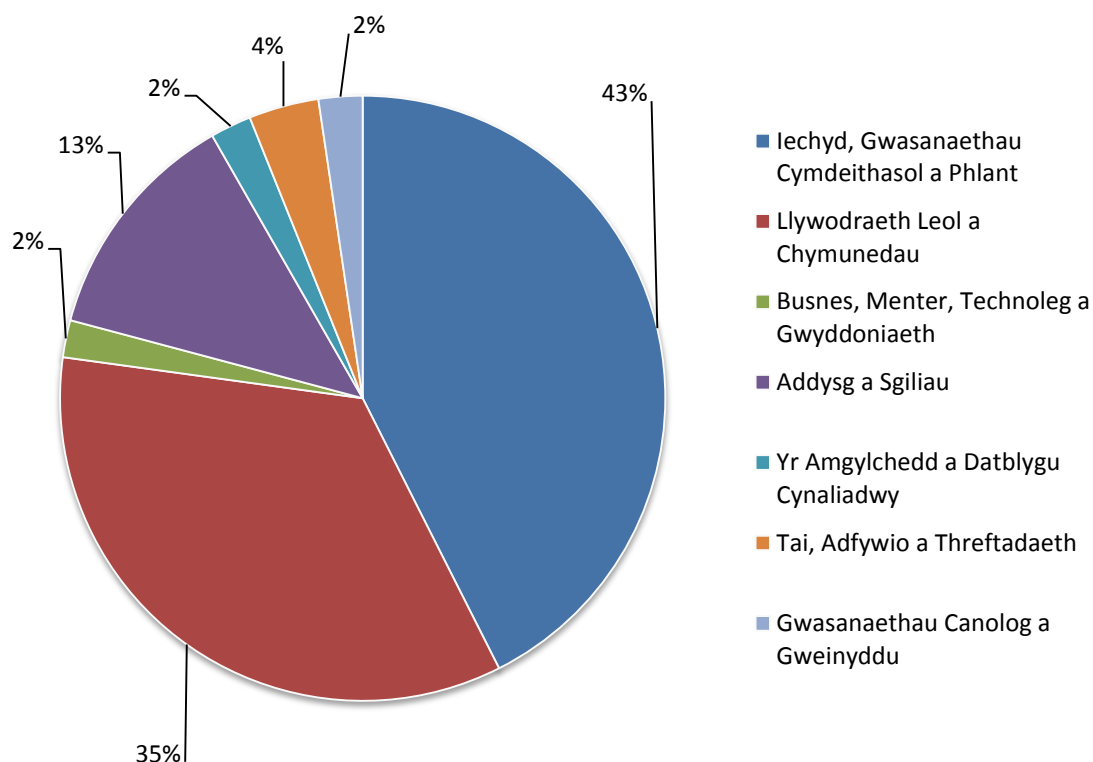
<sup>21</sup>Terfyn Gwariant Adrannol (DEL) - fe'i gosodir fel arfer dros dair neu bedair blynedd fel rhan o broses Llywodraeth y DU o adolygu gwariant. Dyma derfyn cyllideb aml-flwydd Llywodraeth Cymru. Mae'r rhan fwyaf o'r DEL heb ei neilltuo (y gyllideb a ddyrennir i Lywodraeth Cymru, neu'r grant bloc) ac mae'n rhoi disgrisiwn llwyr i Lywodraeth Cymru dros ei blaenoriaethau gwario. Caiff newidiadau yn y ddarpariaeth ar gyfer gwariant o'r fath eu pennu ar sail fformiwla Barnett.

O'i gymharu â'r gyllideb ddrafft, mae cyfanswm y DEL a ddyrennir i adrannau Llywodraeth Cymru **£41 miliwn yn uwch yn 2013-14 a £61 miliwn yn uwch yn 2014-15.**

Mae'r newidiadau hyn yn adlewyrchu'r dyraniadau ychwanegol o gronfeydd wrth gefn y prif grwpiau gwariant Addysg a Sgiliau, Busnes, Menter, Technoleg a Gwyddoniaeth, a Thai, Adfywio a Threftadaeth, fel y nodir yn [adran 2](#).

Mae [ffigur 1](#) yn dangos cyfran cyfanswm DEL Llywodraeth Cymru a ddyrennir i bob MEG yn 2013-14. O hyn, gellir gweld, o'u cyfuno, fod y prif grwpiau gwariant Iechyd, Gwasanaethau Cymdeithasol a Phlant a Llywodraeth Leol a Chymunedau yn cynrychioli tua **78%** o gyfanswm cyllideb DEL Llywodraeth Cymru.

**Ffigur 1: Cyfran cyfanswm y dyraniad DEL i bob MEG yn 2013-14**

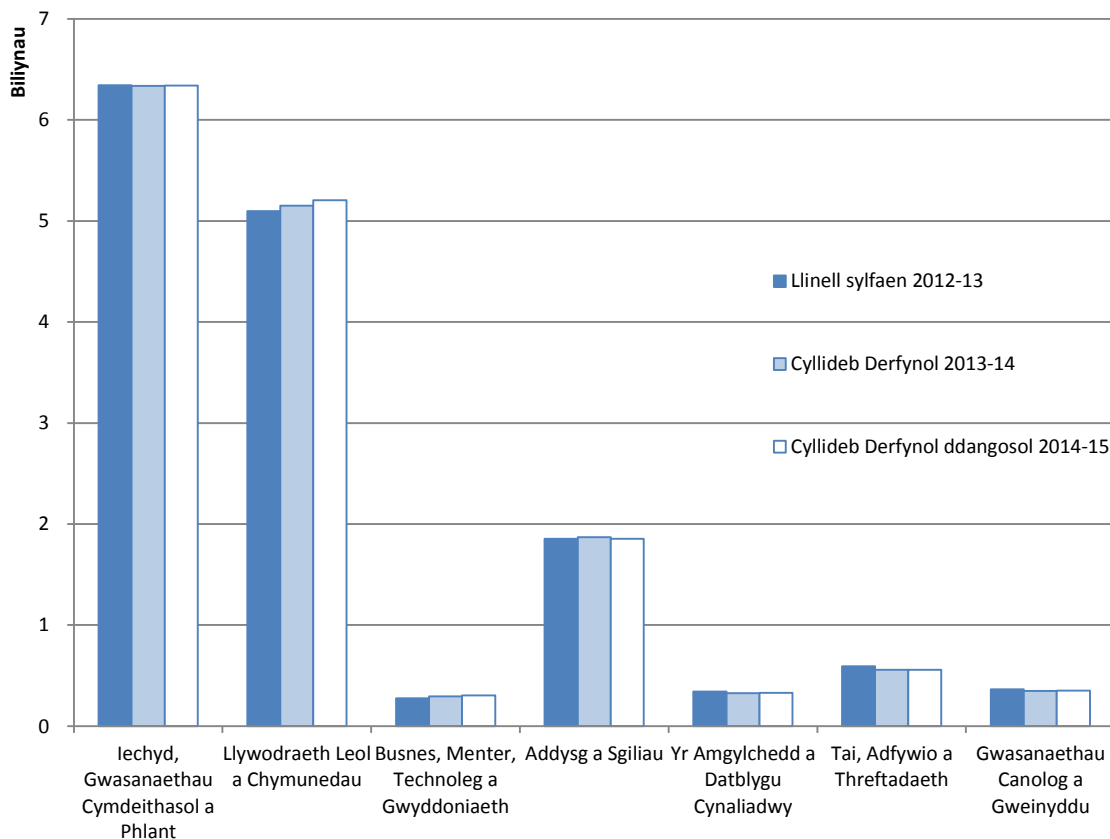


Ffynhonnell: Cyfrifiadau'r Gwasanaeth Ymchwil o Gyllideb Derfynol Llywodraeth Cymru ar gyfer 2013-14.

**Mae ffigur 2** yn dangos cyfanswm dyraniadau DEL Llywodraeth Cymru i bob MEG ym mhob blwyddyn o gyfnod y gyllideb, ac mae **ffigur 3** yn dangos y newid canrannol yng nghyfanswm DEL Llywodraeth Cymru i bob MEG rhwng 2012-13 a 2013-14, o'i gymharu â'r newid cyffredinol yng nghyfanswm y DEL (0.1%). O hyn, gellir gweld yr hyn a ganlyn:

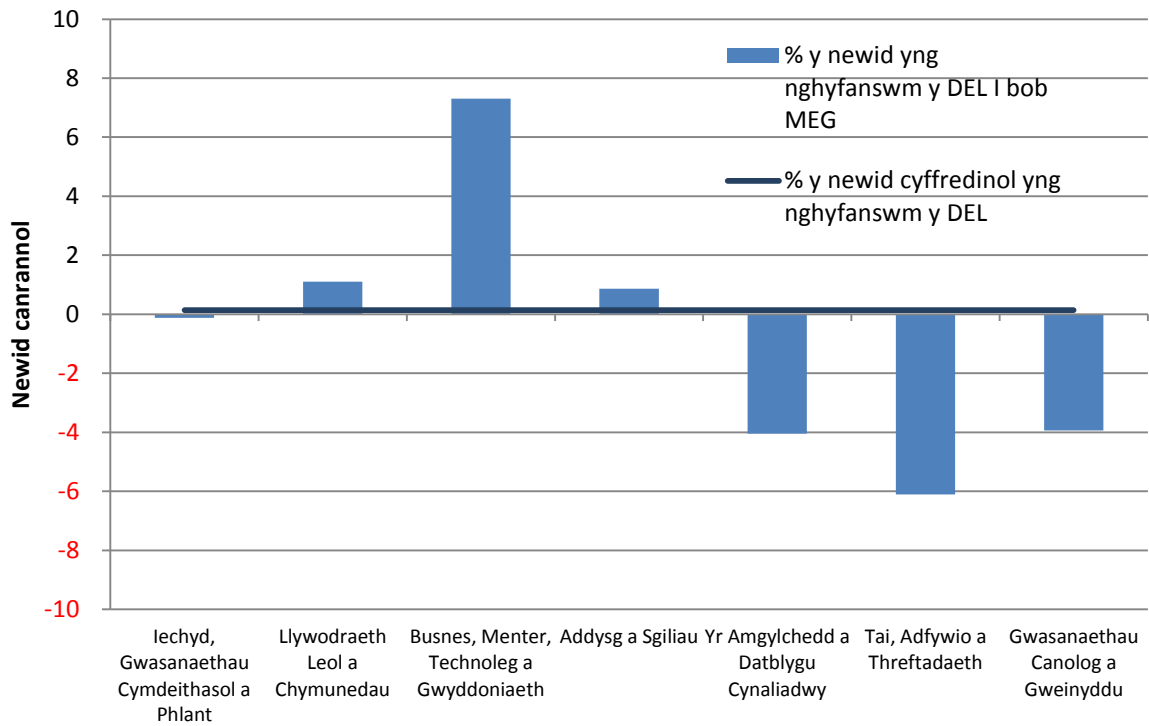
- Ceir y gostyngiad canrannol mwyaf yng nghyfanswm y DEL rhwng 2012-13 a 2013-14 yn y MEG **Tai, Adfywio a Threftadaeth**, gyda gostyngiad o 6.1%, sy'n ostyngiad termau real o 8.4%.
- Ceir y cynnydd canrannol mwyaf yn y MEG **Busnes, Menter, Technoleg a Gwyddoniaeth**, gyda chynnydd o 7.3%, sy'n gynnydd termau real o 4.7%.

**Ffigur 2: Cyfanswm y DEL yn ôl y prif grwpiau gwariant mewn termau arian parod, rhwng 2012-13 a 2014-15**



Ffynhonnell: Cyfrifiadau'r Gwasanaeth Ymchwil o Gyllideb Derfynol Llywodraeth Cymru ar gyfer 2013-14.

**Ffigur 3: Newid canrannol yng nghyfanswm y DEL mewn termau arian parod rhwng 2012-13 a 2013-14**



Ffynhonnell: Cyfrifiadau'r Gwasanaeth Ymchwil o Gyllideb Derfynol Llywodraeth Cymru ar gyfer 2013-14.

Tabl 4: Newid yng nghyfanswm y DEL ers y gyllideb ddrafft

Prif Grŵp Gwariant	Llinell sylfaen 2012-13	Cyllideb Ddrafft 2013-14	Cyllideb Ddrafft ddangosol 2014-15	Cyllideb Derfynol 2013-14	Cyllideb Derfynol ddangosol 2014-15	Newid rhwng y Gyllideb Ddrafft a'r Gyllideb Derfynol 2013-14		Newid rhwng y Gyllideb Ddrafft a'r Gyllideb Derfynol 2014-15	
	£000s	£000s	£000s	£000s	£000s	£000s	per cent	£000s	per cent
Iechyd, Gwasanaethau Cymdeithasol a Phlant	6,343,240	6,335,296	6,339,090	6,335,296	6,339,090	0	0.0	0	0.0
Llywodraeth Leol a Chymunedau	5,095,639	5,151,836	5,204,677	5,151,836	5,204,677	0	0.0	0	0.0
Busnes, Menter, Technoleg a Gwyddoniaeth	275,226	274,369	272,998	295,344	305,253	20,975	7.6	32,255	11.8
Addysg a Sgiliau	1,854,822	1,850,933	1,835,468	1,870,933	1,855,468	20,000	1.1	20,000	1.1
Yr Amgylchedd a Datblygu Cynaliadwy	340,522	326,766	328,123	326,766	328,123	0	0.0	0	0.0
Tai, Adfywio a Threftadaeth	592,648	556,486	550,037	556,486	558,737	0	0.0	8,700	1.6
Gwasanaethau Canolog a Gweinyddu	362,883	348,609	351,105	348,609	351,105	0	0.0	0	0.0
<b>Cyfanswm Dyranïadau DEL Llywodraeth Cymru</b>	<b>14,864,980</b>	<b>14,844,295</b>	<b>14,881,498</b>	<b>14,885,270</b>	<b>14,942,453</b>	<b>40,975</b>	<b>0.3</b>	<b>60,955</b>	<b>0.4</b>
Cronfeydd Refeniw*	150,042	212,876	224,955	189,407	200,025	-23,469	-11.0	-24,930	-11.1
Cronfeydd Cyfalaf*	5,422	18,923	78,501	869	41,858	-18,054	-95.4	-36,643	-46.7
Dilyn ymlaen o dan y System Cyfnewid Cyllideb	0	0	0	20,000	20,000	20,000	..	20,000	..
Comisiwn y Cynulliad	47,227	49,450	50,598	49,450	50,598	0	0.0	0	0.0
Archwilydd Cyffredinol Cymru	4,740	4,740	4,740	5,244	5,244	504	10.6	504	10.6
Ombwdsmon Gwasanaethau Cyhoeddus Cymru	4,034	4,103	4,093	4,144	4,204	41	1.0	111	2.7
Taliadau uniongyrchol	642	642	642	645	645	3	0.5	3	0.5
<b>Cyfanswm DEL Cymru</b>	<b>15,077,087</b>	<b>15,135,358</b>	<b>15,245,027</b>	<b>15,155,029</b>	<b>15,265,027</b>	<b>19,671</b>	<b>0.1</b>	<b>20,000</b>	<b>0.1</b>

Ffynhonnell: Cyfrifadau'r Gwasanaeth Ymchwil o Gyllideb Ddrafft Llywodraeth Cymru ar gyfer 2013-14 a'r Gyllideb Derfynol ar gyfer 2013-14.

\* Nodwch fod y newidiadau mawr yn y cronfeydd wrth gefn yn gamarweiniol, gan fod yr arian wrth gefn ar gyfer 2012-13 eisoes wedi cael ei ddyrannu'n rhannol o fewn y flwyddyn, tra bo'r arian wrth gefn ar gyfer blynyddoedd i ddod yn aros wrth gefn.

1. Nodwch fod yr arian refeniw wrth gefn ar gyfer 2013-14 yn y gyllideb ddrafft wedi cael ei ailnodi i adlewyrchu gostyngiad o £329,000 o ganlyniad i ostyngiad yn llinell sylfaen y DEL. Mae hyn o ganlyniad i gynnydd yn y gyllideb AME mewn perthynas â chostau pensiynau'r Gwasanaeth Tân (a gaiff eu hariannu gan Drysorlys EM), a bydd yr arian yn cael ei ad-dalu i'r gronfa refeniw wrth gefn o'r MEG Llywodraeth Leol a Chymunedau drwy gyllidebau atodol dilynol.

2. Mae cyllideb Archwilydd Cyffredinol Cymru ar gyfer 2014-15 wedi cael ei chynnwys fel arian refeniw yn ei chyfanrwydd, ac felly mae'n dangos gostyngiad yn y DEL cyfalaf. Caiff hyn ei gywiro mewn cyllidebau dilynol ar gyfer blwyddyn ariannol 2014-15.

Tabl 5: Newid i gyfanswm y DEL o flwyddyn i flwyddyn

Prif Grŵp Gwariant	Llinell sylfaen 2012-13	Cyllideb Derfynol 2013-14	Cyllideb Derfynol ddangosol 2014-15	Newid rhwng 2012-13 a 2013-14		Newid yn nhermau real rhwng 2012-13 a 2013-14		Newid cyffredinol rhwng 2012-13 a 2014-15		Newid cyffredinol yn nhermau real rhwng 2012-13 a 2014-15	
	£000s	£000s	£000s	£000s	y cart	£000s	y cart	£000s	y cart	£000s	y cart
Iechyd, Gwasanaethau Cymdeithasol a Phlant	6,343,240	6,335,296	6,339,090	-7,944	-0.1	-162,463	-2.6	-4,150	-0.1	-309,603	-4.9
Llywodraeth Leol a Chymunedau	5,095,639	5,151,836	5,204,677	56,197	1.1	-69,458	-1.4	109,038	2.1	-141,753	-2.8
Busnes, Menter, Technoleg a Gwyddoniaeth	275,226	295,344	305,253	20,118	7.3	12,914	4.7	30,027	10.9	15,318	5.6
Addysg a Sgiliau	1,854,822	1,870,933	1,855,468	16,111	0.9	-29,522	-1.6	646	0.0	-88,761	-4.8
Yr Amgylchedd a Datblygu Cynaliadwy	340,522	326,766	328,123	-13,756	-4.0	-21,726	-6.4	-12,399	-3.6	-28,210	-8.3
Tai, Adfywio a Threftadaeth	592,648	556,486	558,737	-36,162	-6.1	-49,735	-8.4	-33,911	-5.7	-60,834	-10.3
Gwasanaethau Canolog a Gweinyddu	362,883	348,609	351,105	-14,274	-3.9	-22,777	-6.3	-11,778	-3.2	-28,696	-7.9
<b>Cyfanswm Dy raniadau DEL Llywodraeth Cymru</b>	<b>14,864,980</b>	<b>14,885,270</b>	<b>14,942,453</b>	<b>20,290</b>	<b>0.1</b>	<b>-342,765</b>	<b>-2.3</b>	<b>77,473</b>	<b>0.5</b>	<b>-642,538</b>	<b>-4.3</b>
Cronfeydd Refeniw*	150,042	189,407	200,025	39,365	26.2	34,745	23.2	49,983	33.3	40,345	26.9
Cronfeydd Cyfalaf*	5,422	869	41,858	-4,553	-84.0	-4,574	-84.4	36,436	672.0	34,419	634.8
Dilyn ymlaen o dan y System Cyfnewid Cyllideb	0	20,000	20,000	20,000	..	19,512	..	20,000	..	19,036	..
Comisiwn y Cynulliad	47,227	49,450	50,598	2,223	4.7	1,017	2.2	3,371	7.1	933	2.0
Archwilydd Cyffredinol Cymru	4,740	5,244	5,244	504	10.6	376	7.9	504	10.6	251	5.3
Ombwdsmon Gwasanaethau Cyhoeddus Cymru	4,034	4,144	4,204	110	2.7	9	0.2	170	4.2	-33	-0.8
Taliadau uniongyrchol	642	645	645	3	0.5	-13	-2.0	3	0.5	-28	-4.4
<b>Cyfanswm DEL Cymru</b>	<b>15,077,087</b>	<b>15,155,029</b>	<b>15,265,027</b>	<b>77,942</b>	<b>0.5</b>	<b>-291,693</b>	<b>-1.9</b>	<b>187,940</b>	<b>1.2</b>	<b>-547,615</b>	<b>-3.6</b>

Ffynhonnell: Cyfrifiadau'r Gwasanaeth Ymchwil o Gyllideb Ddrafft Llywodraeth Cymru ar gyfer 2013-14 a datchwyddwyr CMC Trysorlys Ei Mawrhydi.

\* Nodwch fod y newidiadau mawr yn y cronfeydd wrth gefn yn gamarweiniol, gan fod yr arian wrth gefn ar gyfer 2012-13 eisoes wedi cael ei ddyrannu'n rhannol o fewn y flwyddyn, tra bo'r arian wrth gefn ar gyfer blynyddoedd i ddod yn aros wrth gefn.

1. Nodwch fod yr arian refeniw wrth gefn ar gyfer 2013-14 yn y gyllideb ddrafft wedi cael ei ailnodi i adlewyrchu gostyngiad o £329,000 o ganlyniad i ostyngiad yn llinell sylfaen y DEL. Mae hyn o ganlyniad i gynnydd yn y gyllideb AME mewn perthynas â chostau pensiynau'r Gwasanaeth Tân (a gaiff eu hariannu gan Drysorlys EM), a bydd yr arian yn cael ei ad-dalu i'r gronfa refeniw wrth gefn o'r MEG Llywodraeth Leol a Chymunedau drwy gyllidebau atodol dilynol.

2. Mae cyllideb Archwilydd Cyffredinol Cymru ar gyfer 2014-15 wedi cael ei chynnwys fel arian refeniw yn ei chyfanrwydd, ac felly mae'n dangos gostyngiad yn y DEL cyfalaf. Caiff hyn ei gywiro mewn cyllidebau dilynol ar gyfer blwyddyn ariannol 2014-15.



### 3.3. DEL Refeniw

#### Cyfanswm y DEL refeniw ym mloc Cymru.

Mae tablau 6 a 7 yn dangos cyfanswm y DEL refeniw ym mloc Cymru. Mae [tabl 6](#) yn dangos y newidiadau i'r DEL refeniw ers y gyllideb drafft, ac mae [tabl 7](#) yn dangos y newid rhwng 2012-13 a 2013-14 a'r newid cyffredinol ar gyfer cyfnod y gyllideb (rhwng 2012-13 a 2014-15), mewn termau arian parod a thermau real.

- Cyfanswm y DEL refeniw ym mloc Cymru ar gyfer 2012-13 yw **£14 biliwn, sef cynnydd o £161.3 miliwn neu 1.2%** o'i gymharu â'r cyfanswm yn 2012-13. Mewn termau real, mae hyn yn ostyngiad o 1.3%.
- Dros gyfnod y gyllideb (rhwng 2012-13 a 2014-15), ceir cynnydd cyffredinol **o £218.2 miliwn, neu 1.6%, yn y DEL refeniw.** Mewn termau real, mae hyn yn ostyngiad o 3.3%.

O'i gymharu â'r gyllideb ddrafft, mae'r DEL refeniw ym mloc Cymru wedi **cynyddu £20 miliwn yn 2013-14 a 2014-15.**

Mae'r cynnydd hwn yng nghyfanswm y DEL yn y naill flynedd a'r llall yn adlewyrchu'r bwriad i ddwyn £20 miliwn ymlaen o bob blwyddyn, fel y nodwyd yn [adran 2](#). Gan na fydd y £20 miliwn hwn ar gael tan yn hwyrach yn y flwyddyn, a bod arian o'r cronfeydd wrth gefn wedi'i ddefnyddio yn ei le yn y cyfamser, y newid gwirioneddol yn y DEL refeniw yw **sero yn 2013-14, a £20,000 yn 2014-15 o'i gymharu â'r gyllideb ddrafft.** Dyma ganlyniad cynnwys holl refeniw cyllideb yr Archwilydd Cyffredinol (yn hytrach na'r £20,000 fel arian cyfalaf, fel yn 2013-14).

#### Cyfanswm dyraniadau DEL refeniw Llywodraeth Cymru

- Cyfanswm DEL refeniw Llywodraeth Cymru ar gyfer 2013-14 yw **£13.7 biliwn, sef cynnydd o £99.2 miliwn neu 0.7%** o'i gymharu â'r cyfanswm yn 2012-13. Mewn termau real, mae hyn yn ostyngiad o 1.7%.
- Dros gyfnod y gyllideb (rhwng 2012-13 a 2014-15), ceir cynnydd cyffredinol **o £144.5 miliwn, neu 1.1%, yn y DEL refeniw.** Mewn termau real, mae hyn yn ostyngiad o 3.8%.

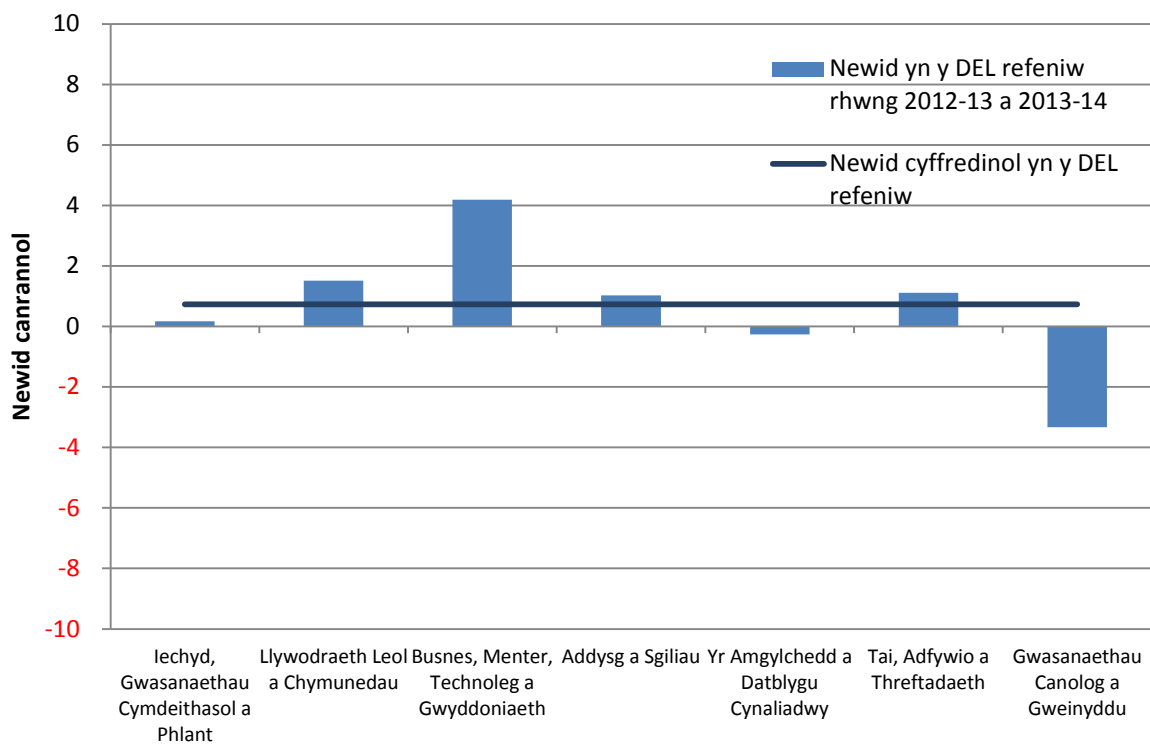
O'i gymharu â'r gyllideb ddrafft, mae DEL refeniw Llywodraeth Cymru wedi **cynyddu £22 miliwn yn 2013-14 a £23.3 miliwn yn 2014-15.**

Mae'r newidiadau hyn yn adlewyrchu'r dyraniadau ychwanegol o gronfeydd wrth gefn y prif grwpiau gwariant Addysg a Sgiliau, a Busnes, Menter, Technoleg a Gwyddoniaeth, fel y nodir yn [adran 2](#).

Mae **ffigur 4** yn dangos y newid canrannol yn DEL refeniw Llywodraeth Cymru i bob MEG rhwng 2012-13 a 2013-14, o'i gymharu â'r newid cyffredinol yn y DEL refeniw (0.7%). O hyn, gellir gweld yr hyn a ganlyn:

- Ceir y gostyngiad canrannol mwyaf yn y DEL refeniw rhwng 2012-13 a 2013-14 yn y **MEG Gwasanaethau Canolog a Gweinyddu**, gyda gostyngiad o 3.3%, sy'n ostyngiad termau real o 5.7%.
- Ceir y cynnydd canrannol mwyaf yn y **MEG Busnes, Menter, Technoleg a Gwyddoniaeth**, gyda chynnydd o 4.2%, sy'n gynnydd termau real o 1.6%.

**Ffigur 4: Newid canrannol yn y DEL refeniw mewn termau arian parod, rhwng 2012-13 a 2014-15**



Ffynhonnell: Cyfrifiadau'r Gwasanaeth Ymchwil o Gyllideb Derfynol Llywodraeth Cymru ar gyfer 2013-14.

Tabl 6: Newid yn y DEL refeniw ers y gyllideb ddrafft.

Prif Grŵp Gwariant	Llinell sylfaen 2012-13	Cyllideb Ddrafft 2013-14	Cyllideb Ddrafft ddangosol 2014-15	Cyllideb Derfynol 2013-14	Cyllideb Derfynol ddangosol 2014-15	Newid rhwng y Gyllideb Ddrafft a'r Gyllideb Derfynol 2013-14		Newid rhwng y Gyllideb Ddrafft a'r Gyllideb Derfynol 2014-15	
	£000s	£000s	£000s	£000s	£000s	£000s	per cent	£000s	per cent
Iechyd, Gwasanaethau Cymdeithasol a Phlant	6,081,527	6,091,746	6,095,540	6,091,746	6,095,540	0	0.0	0	0.0
Llywodraeth Leol a Chymunedau	4,826,288	4,899,317	4,926,458	4,899,317	4,926,458	0	0.0	0	0.0
Busnes, Menter, Technoleg a Gwyddoniaeth	176,870	182,299	183,628	184,274	186,883	1,975	1.1	3,255	1.8
Addysg a Sgiliau	1,676,529	1,673,799	1,681,634	1,693,799	1,701,634	20,000	1.2	20,000	1.2
Yr Amgylchedd a Datblygu Cynaliadwy	265,153	264,455	265,856	264,455	265,856	0	0.0	0	0.0
Tai, Adfywio a Threftadaeth	278,330	281,422	281,473	281,422	281,473	0	0.0	0	0.0
Gwasanaethau Canolog a Gweinyddu	334,419	323,296	325,792	323,296	325,792	0	0.0	0	0.0
<b>Cyfanswm refeniw DEL Llywodraeth Cymru</b>	<b>13,639,116</b>	<b>13,716,334</b>	<b>13,760,381</b>	<b>13,738,309</b>	<b>13,783,636</b>	<b>21,975</b>	<b>0.2</b>	<b>23,255</b>	<b>0.2</b>
Cronfeydd Refeniw*	150,042	212,876	224,955	189,407	200,025	-23,469	-11.0	-24,930	-11.1
Cronfeydd Cyfalaf*	0	0	0	0	0	0	0.0	0	0.0
Dilyn ymlaen o dan y System Cyfnewid Cyllideb	0	0	0	20,000	20,000	20,000	..	20,000	..
Comisiwn y Cynulliad	46,565	47,750	48,557	48,700	49,598	950	2.0	1,041	2.1
Archwilydd Cyffredinol Cymru	4,724	4,724	4,724	5,224	5,244	500	10.6	520	11.0
Ombwdsmon Gwasanaethau Cyhoeddus Cymru	4,020	4,090	4,080	4,131	4,191	41	1.0	111	2.7
Taliadau uniongyrchol	642	642	642	645	645	3	0.5	3	0.5
<b>Cyfanswm DEL refeniw Cymru</b>	<b>13,845,109</b>	<b>13,986,416</b>	<b>14,043,339</b>	<b>14,006,416</b>	<b>14,063,319</b>	<b>20,000</b>	<b>0.1</b>	<b>19,980</b>	<b>0.1</b>

Ffynhonnell: Cyfrifadau'r Gwasanaeth Ymchwil o Gyllideb Ddrafft Llywodraeth Cymru ar gyfer 2013-14 a'r Gyllideb Derfynol ar gyfer 2013-14.

\* Nodwch fod y newidiadau mawr yn y cronfeydd wrth gefn yn gamarweiniol, gan fod yr arian wrth gefn ar gyfer 2012-13 eisoes wedi cael ei ddyrannu'n rhannol o fewn y flwyddyn, tra bo'r arian wrth gefn ar gyfer blynyddoedd i ddod yn aros wrth gefn.

1. Nodwch fod yr arian refeniw wrth gefn ar gyfer 2013-14 yn y gyllideb ddrafft wedi cael ei ailnodi i adlewyrchu gostyngiad o £329,000 o ganlyniad i ostyngiad yn llinell sylfaen y DEL. Mae hyn o ganlyniad i gynnydd yn y gyllideb AME mewn perthynas â chostau pensiynau'r Gwasanaeth Tân (a gaiff eu hariannu gan Drysorlys EM), a bydd yr arian yn cael ei ad-dalu i'r gronfa refeniw wrth gefn o'r MEG Llywodraeth Leol a Chymunedau drwy gyllidebau atodol dilynol.

2. Mae cyllideb Archwilydd Cyffredinol Cymru ar gyfer 2014-15 wedi cael ei chynnwys fel arian refeniw yn ei chyfanrwydd, ac felly mae'n dangos gostyngiad yn y DEL cyfalaf. Caiff hyn ei gywiro mewn cyllidebau dilynol ar gyfer blwyddyn ariannol 2014-15.

Tabl 7: Newid i'r DEL refeniw o flwyddyn i flwyddyn

Prif Grŵp Gwariant	Llinell sylfaen 2012-13	Cyllideb Derfynol 2013-14	Cyllideb Derfynol ddangosol 2014-15	Newid rhwng 2012-13 a 2013-14		Newid yn nhermau real rhwng 2012-13 a 2013-14		Newid cyffredinol rhwng 2012-13 a 2014-15		Newid cyffredinol yn nhermau real rhwng 2012-13 a 2014-15	
	£000s	£000s	£000s	£000s	y cart	£000s	y cart	£000s	y cart	£000s	y cart
Iechyd, Gwasanaethau Cymdeithasol a Phlant Llywodraeth Leol a Chymunedau	6,081,527	6,091,746	6,095,540	10,219	0.2	-138,360	-2.3	14,013	0.2	-279,704	-4.6
Busnes, Menter, Technoleg a Gwyddoniaeth	4,826,288	4,899,317	4,926,458	73,029	1.5	-46,467	-1.0	100,170	2.1	-137,214	-2.8
Addysg a Sgiliau	176,870	184,274	186,883	7,404	4.2	2,910	1.6	10,013	5.7	1,008	0.6
Yr Amgylchedd a Datblygu Cynaliadwy	1,676,529	1,693,799	1,701,634	17,270	1.0	-24,042	-1.4	25,105	1.5	-56,889	-3.4
Tai, Adfywio a Threftadaeth	265,153	264,455	265,856	-698	-0.3	-7,148	-2.7	703	0.3	-12,107	-4.6
Gwasanaethau Canolog a Gweinyddu	278,330	281,422	281,473	3,092	1.1	-3,772	-1.4	3,143	1.1	-10,420	-3.7
	334,419	323,296	325,792	-11,123	-3.3	-19,008	-5.7	-8,627	-2.6	-24,325	-7.3
<b>Cyfanswm refeniw DEL Llywodraeth Cymru</b>	<b>13,639,116</b>	<b>13,738,309</b>	<b>13,783,636</b>	<b>99,193</b>	<b>0.7</b>	<b>-235,888</b>	<b>-1.7</b>	<b>144,520</b>	<b>1.1</b>	<b>-519,653</b>	<b>-3.8</b>
Cronfeydd Refeniw*	150,042	189,407	200,025	39,365	26.2	34,745	23.2	49,983	33.3	40,345	26.9
Cronfeydd Cyfalaf*	0	0	0	0	0.0	0	0.0	0	0.0	0	0.0
Dilyn ymlaen o dan y System Cyfnewid Cyllideb	0	20,000	20,000	20,000	..	19,512	..	20,000	..	19,036	..
Comisiwn y Cynulliad	46,565	48,700	49,598	2,135	4.6	947	2.0	3,033	6.5	643	1.4
Archwilydd Cyffredinol Cymru	4,724	5,224	5,244	500	10.6	373	7.9	520	11.0	267	5.7
Ombwdsmon Gwasanaethau Cyhoeddus Cymru	4,020	4,131	4,191	111	2.8	10	0.3	171	4.3	-31	-0.8
Taliadau uniongyrchol	642	645	645	3	0.5	-13	-2.0	3	0.5	-28	-4.4
<b>Cyfanswm DEL refeniw Cymru</b>	<b>13,845,109</b>	<b>14,006,416</b>	<b>14,063,339</b>	<b>161,307</b>	<b>1.2</b>	<b>-180,313</b>	<b>-1.3</b>	<b>218,230</b>	<b>1.6</b>	<b>-459,420</b>	<b>-3.3</b>

Ffynhonnell: Cyfrifiadau'r Gwasanaeth Ymchwil o Gyllideb Ddrafft Llywodraeth Cymru ar gyfer 2013-14 a datchwyddwyr CMC Trysorlys Ei Mawrhydi.

\* Nodwch fod y newidiadau mawr yn y cronfeydd wrth gefn yn gamarweiniol, gan fod yr arian wrth gefn ar gyfer 2012-13 eisoes wedi cael ei ddyrannu'n rhannol o fewn y flwyddyn, tra bo'r arian wrth gefn ar gyfer blynyddoedd i ddod yn aros wrth gefn.

1. Nodwch fod yr arian refeniw wrth gefn ar gyfer 2013-14 yn y gyllideb ddrafft wedi cael ei ailnodi i adlewyrchu gostyngiad o £329,000 o ganlyniad i ostyngiad yn llinell sylfaen y DEL. Mae hyn o ganlyniad i gynnydd yn y gyllideb AME mewn perthynas â chostau pensiynau'r Gwasanaeth Tân (a gaiff eu hariannu gan Drysorlys EM), a bydd yr arian yn cael ei ad-dalu i'r gronfa refeniw wrth gefn o'r MEG Llywodraeth Leol a Chymunedau drwy gyllidebau atodol dilynol.

2. Mae cyllideb Archwilydd Cyffredinol Cymru ar gyfer 2014-15 wedi cael ei chynnwys fel arian refeniw yn ei chyfanrwydd, ac felly mae'n dangos gostyngiad yn y DEL cyfalaf. Caiff hyn ei gywiro mewn cyllidebau dilynol ar gyfer blwyddyn ariannol 2014-15.

### 3.4. DEL cyfalaf

#### DEL cyfalaf ym mloc Cymru

Mae tablau 8 a 9 yn dangos y DEL cyfalaf ym mloc Cymru. Mae [tabl 8](#) yn dangos y newidiadau i'r DEL cyfalaf ers y gyllideb ddrafft, ac mae [tabl 9](#) yn dangos y newid rhwng 2012-13 a 2013-14 a'r newid cyffredinol dros gyfnod y gyllideb (rhwng 2012-13 a 2014-15), mewn termau arian parod a thermau real.

- £1.1 biliwn yw'r DEL cyfalaf ym mloc Cymru ar gyfer 2013-14, sef **gostyngiad o £83.4 miliwn neu 6.8% o'i gymharu â'r cyfanswm yn 2012-13**. Mewn termau real, mae hyn yn ostyngiad o 9.0%.
- Dros gyfnod y gyllideb (rhwng 2012-13 a 2014-15), ceir gostyngiad cyffredinol **o £30.3 miliwn neu 2.5%, yn y DEL cyfalaf**. Mewn termau real, mae hyn yn ostyngiad o 7.2%.

O'i gymharu â'r gyllideb ddrafft, nid yw'r DEL cyfalaf ym mloc Cymru wedi **newid yn 2013-14, ac mae wedi cynnyddu £20,000 yn 2014-15**.

Dyma ganlyniad cynnwys holl gyllideb yr Archwilydd Cyffredinol yn y DEL refeniw (yn hytrach na'r £20,000 fel arian cyfalaf, fel yn 2013-14).

#### Cyfanswm dyraniadau DEL cyfalaf Llywodraeth Cymru

- **£1.1 biliwn** yw'r DEL cyfalaf ym mloc Cymru ar gyfer 2013-14, sef **gostyngiad o £78.9 miliwn neu 6.4% o'i gymharu â'r cyfanswm yn 2012-13**. Mewn termau real, mae hyn yn ostyngiad o 8.7%.
- Dros gyfnod y gyllideb (rhwng 2012-13 a 2014-15), ceir gostyngiad cyffredinol **o £67 miliwn, neu 5.5%, yn y DEL cyfalaf**. Mewn termau real, mae hyn yn ostyngiad o 10.0%.

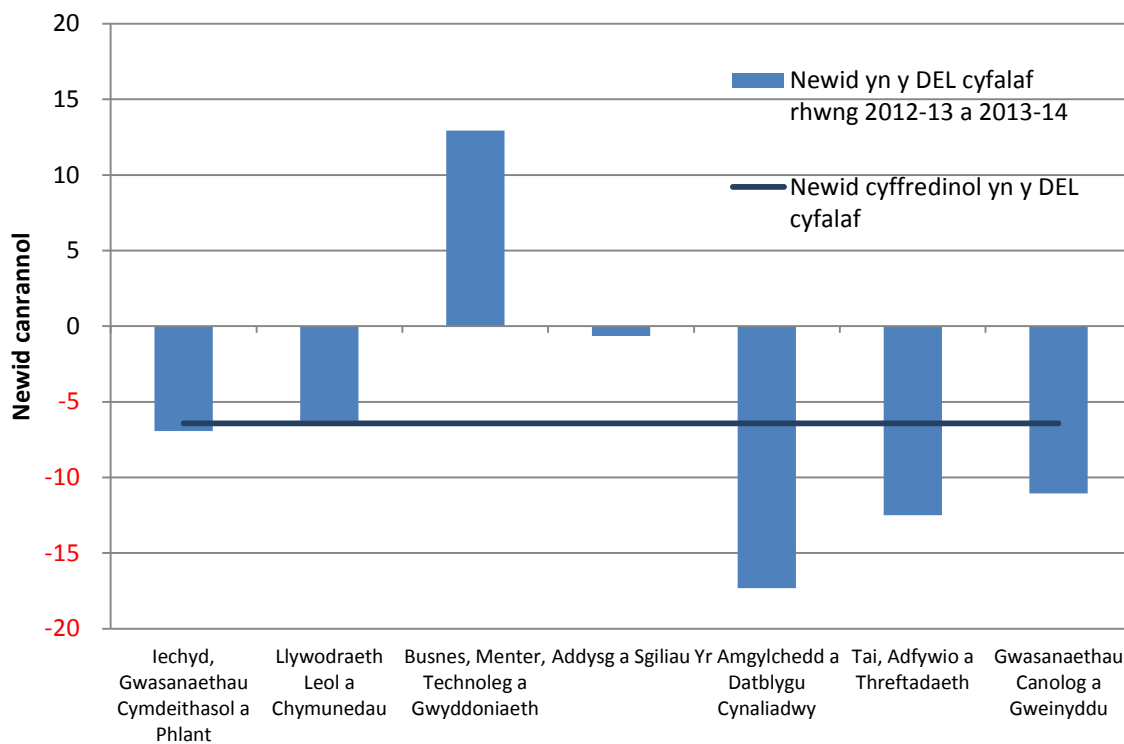
O'i gymharu â'r gyllideb ddrafft, mae DEL cyfalaf Llywodraeth Cymru wedi **cynyddu £19 miliwn yn 2013-14 a £37.7 miliwn yn 2014-15**.

Mae'r newidiadau hyn yn adlewyrchu'r dyraniadau ychwanegol o gronfeydd cyfalaf wrth gefn y prif grwpiau gwariant Addysg a Sgiliau, Tai, Adfywio a Threftadaeth, a Busnes, Menter, Technoleg a Gwyddoniaeth, fel y nodir yn [adran 2](#).

Mae **ffigur 5** yn dangos y newid canrannol yn DEL cyfalaf Llywodraeth Cymru i bob MEG rhwng 2012-13 a 2013-14, o'i gymharu â'r newid cyffredinol yn y DEL cyfalaf (-6.4%). O hyn, gellir gweld yr hyn a ganlyn:

- Ceir y gostyngiad canrannol mwyaf yn y DEL cyfalaf rhwng 2012-13 a 2013-14 ym MEG yr **Amgylchedd a Datblygu Cynaliadwy**, gyda gostyngiad o 17.3%, sy'n ostyngiad termau real o 19.3%.
- Ceir yr unig gynnydd yn y **MEG Busnes, Menter, Technoleg a Gwyddoniaeth**, gyda chynnydd o 12.9%, sy'n gynnydd termau real o 10.2%.

**Ffigur 5: Newid canrannol yn y DEL cyfalaf mewn termau arian parod, rhwng 2012-13 a 2014-15**



Ffynhonnell: Cyfrifiadau'r Gwasanaeth Ymchwil o Gyllideb Derfynol Llywodraeth Cymru ar gyfer 2013-14.

**Tabl 8: Newid yn y DEL cyfalaf ers y gyllideb ddrafft**

Prif Grŵp Gwariant	Llinell sylfaen 2012-13	Cyllideb Ddrafft 2013-14	Cyllideb Ddrafft ddangosol 2014-15	Cyllideb Derfynol 2013-14	Cyllideb Derfynol ddangosol 2014-15	Newid rhwng y Gyllideb Ddrafft a'r Gyllideb Derfynol 2013-14		Newid rhwng y Gyllideb Ddrafft a'r Gyllideb Derfynol 2014-15	
	£000s	£000s	£000s	£000s	£000s	£000s	per cent	£000s	per cent
Iechyd, Gwasanaethau Cymdeithasol a Phlant	261,713	243,550	243,550	243,550	243,550	0	0.0	0	0.0
Llywodraeth Leol a Chymunedau	269,351	252,519	278,219	252,519	278,219	0	0.0	0	0.0
Busnes, Menter, Technoleg a Gwyddoniaeth	98,356	92,070	89,370	111,070	118,370	19,000	20.6	29,000	32.4
Addysg a Sgiliau	178,293	177,134	153,834	177,134	153,834	0	0.0	0	0.0
Yr Amgylchedd a Datblygu Cynaliadwy	75,369	62,311	62,267	62,311	62,267	0	0.0	0	0.0
Tai, Adfywio a Threftadaeth	314,318	275,064	268,564	275,064	277,264	0	0.0	8,700	3.2
Gwasanaethau Canolog a Gweinyddu	28,464	25,313	25,313	25,313	25,313	0	0.0	0	0.0
<b>Cyfanswm Dyraniadau DEL cyfalaf Llywodraeth Cymru</b>	<b>1,225,864</b>	<b>1,127,961</b>	<b>1,121,117</b>	<b>1,146,961</b>	<b>1,158,817</b>	<b>19,000</b>	<b>1.7</b>	<b>37,700</b>	<b>3.4</b>
Cronfeydd Refeniw*	0	0	0	0	0	0	0.0	0	0.0
Cronfeydd Cyfalaf*	5,422	18,923	78,501	869	41,858	-18,054	-95.4	-36,643	-46.7
Dilyn ymlaen o dan y System Cyfnewid Cyllideb	0	0	0	0	0	0	0.0	0	0.0
Comisiwn y Cynulliad	662	1,700	2,041	750	1,000	-950	-55.9	-1,041	-51.0
Archwilydd Cyffredinol Cymru	16	16	16	20	0	4	25.0	-16	-100.0
Ombwdsmon Gwasanaethau Cyhoeddus Cymru	14	13	13	13	13	0	0.0	0	0.0
Taliadau uniongyrchol	0	0	0	0	0	0	0.0	0	0.0
<b>Cyfanswm DEL cyfalaf Cymru</b>	<b>1,231,978</b>	<b>1,148,613</b>	<b>1,201,688</b>	<b>1,148,613</b>	<b>1,201,708</b>	<b>0</b>	<b>0.0</b>	<b>20</b>	<b>0.0</b>

Ffynhonnell: Cyfrifadau'r Gwasanaeth Ymchwil o Gyllideb Ddrafft Llywodraeth Cymru ar gyfer 2013-14 a'r Gyllideb Derfynol ar gyfer 2013-14.

\* Nodwch fod y newidiadau mawr yn y cronfeydd wrth gefn yn gamarweiniol, gan fod yr arian wrth gefn ar gyfer 2012-13 eisoes wedi cael ei ddyrannu'n rhannol o fewn y flwyddyn, tra bo'r arian wrth gefn ar gyfer blynnyddoedd i ddod yn aros wrth gefn.

1. Mae cyllideb Archwilydd Cyffredinol Cymru ar gyfer 2014-15 wedi cael ei chynnwys fel arian refeniw yn ei chyfanrwydd, ac felly mae'n dangos gostyngiad yn y DEL cyfalaf. Caiff hyn ei gywiro mewn cyllidebau dilynol ar gyfer blwyddyn ariannol 2014-15.

**Tabl 9: Newid yn y DEL cyfalaf o flwyddyn i flwyddyn**

Prif Grŵp Gwariant	Llinell sylfaen 2012-13	Cyllideb Derfynol 2013-14	Cyllideb Derfynol ddangosol 2014-15	Newid rhwng 2012-13 a 2013-14		Newid yn nhermau real rhwng 2012-13 a 2013-14		Newid cyffredinol rhwng 2012-13 a 2014-15		Newid cyffredinol yn nhermau real rhwng 2012-13 a 2014-15	
	£000s	£000s	£000s	£000s	y cant	£000s	y cant	£000s	y cant	£000s	y cant
Iechyd, Gwasanaethau Cymdeithasol a Phlant	261,713	243,550	243,550	-18,163	-6.9	-24,103	-9.2	-18,163	-6.9	-29,899	-11.4
Llywodraeth Leol a Chymunedau	269,351	252,519	278,219	-16,832	-6.2	-22,991	-8.5	8,868	3.3	-4,538	-1.7
Busnes, Menter, Technoleg a Gwyddoniaeth	98,356	111,070	118,370	12,714	12.9	10,005	10.2	20,014	20.3	14,310	14.5
Addysg a Sgiliau	178,293	177,134	153,834	-1,159	-0.7	-5,479	-3.1	-24,459	-13.7	-31,872	-17.9
Yr Amgylchedd a Datblygu Cynaliadwy	75,369	62,311	62,267	-13,058	-17.3	-14,578	-19.3	-13,102	-17.4	-16,102	-21.4
Tai, Adfywio a Threftadaeth	314,318	275,064	277,264	-39,254	-12.5	-45,963	-14.6	-37,054	-11.8	-50,414	-16.0
Gwasanaethau Canolog a Gweinyddu	28,464	25,313	25,313	-3,151	-11.1	-3,768	-13.2	-3,151	-11.1	-4,371	-15.4
<b>Cyfanswm Dyraniadau DEL cyfalaf Llywodraeth Cymru</b>	<b>1,225,864</b>	<b>1,146,961</b>	<b>1,158,817</b>	<b>-78,903</b>	<b>-6.4</b>	<b>-106,878</b>	<b>-8.7</b>	<b>-67,047</b>	<b>-5.5</b>	<b>-122,885</b>	<b>-10.0</b>
Cronfeydd Refeniw*	0	0	0	0	0.0	0	0.0	0	0.0	0	0.0
Cronfeydd Cyfalaf*	5422	869	41,858	-4,553	-84.0	-4,574	-84.4	36,436	672.0	34,419	634.8
Dilyn ymlaen o dan y System Cyfnewid Cyllideb	0	0	0	0	0.0	0	0.0	0	0.0	0	0.0
Comisiwn y Cynulliad	662	750	1,000	88	13.3	70	10.5	338	51.1	290	43.8
Archwilydd Cyffredinol Cymru	16	20	0	4	25.0	4	22.0	-16	-100.0	-16	-100.0
Ombwdsmon Gwasanaethau Cyhoeddus Cymru	14	13	13	-1	-7.1	-1	-9.4	-1	-7.1	-2	-11.6
Taliadau uniongyrchol	0	0	0	0	0.0	0	0.0	0	0.0	0	0.0
<b>Cyfanswm DEL cyfalaf Cymru</b>	<b>1,231,978</b>	<b>1,148,613</b>	<b>1,201,688</b>	<b>-83,365</b>	<b>-6.8</b>	<b>-111,380</b>	<b>-9.0</b>	<b>-30,290</b>	<b>-2.5</b>	<b>-88,194</b>	<b>-7.2</b>

Ffynhonnell: Cyfrifiadau'r Gwasanaeth Ymchwil o Gyllideb Ddrafft Llywodraeth Cymru ar gyfer 2013-14 a datchwyddwyr CMC Trysorlys Ei Mawrhydi.

\* Nodwch fod y newidiadau mawr yn y cronfeydd wrth gefn yn gamarweiniol, gan fod yr arian wrth gefn ar gyfer 2012-13 eisoes wedi cael ei ddyrannu'n rhannol o fewn y flwyddyn, tra bo'r arian wrth gefn ar gyfer blynyddoedd i ddod yn aros wrth gefn.

1. Mae cyllideb Archwilydd Cyffredinol Cymru ar gyfer 2014-15 wedi cael ei chynnwys fel arian refeniw yn ei chyfanrwydd, ac felly mae'n dangos gostyngiad yn y DEL cyfalaf. Caiff hyn ei gywiro mewn cyllidebau dilynol ar gyfer blwyddyn ariannol 2014-15.



### 3.5. Y gwariant a reolir yn flynyddol (AME)<sup>22</sup>

#### AME ym mloc Cymru

Mae **tabl 10** yn dangos y newid yn yr AME rhwng 2012-13 a 2013-14 a'r newid cyffredinol dros gyfnod y gyllideb (rhwng 2012-13 a 2014-15), mewn termau arian parod a thermau real.

- **£277.5 miliwn** yw'r AME ym mloc Cymru ar gyfer 2013-14, **sef gostyngiad o £128 miliwn neu 31.6%** o'i gymharu â'r cyfanswm yn 2012-13. Mewn termau real, mae hyn yn ostyngiad o 33.2%.
- Dros gyfnod y gyllideb (rhwng 2012-13 a 2014-15), ceir gostyngiad cyffredinol **o £1.3 filiwn, neu 0.3%, yn yr AME**. Mewn termau real, mae hyn yn ostyngiad o 5.1%.

O'i gymharu â'r gyllideb ddrafft, mae'r AME ym mloc Cymru **wedi gostwng £10,000 yn 2013-14, a £32,000 yn 2014-15**.

Mae hyn o ganlyniad i newidiadau i'r AME ar gyfer yr Ombwdsmon Gwasanaethau Cyhoeddus.

#### Dyraniadau AME Llywodraeth Cymru

- **£277.2 miliwn** yw AME Llywodraeth Cymru ar gyfer 2013-14, **sef gostyngiad o £128.2 miliwn neu 31.6%** o'i gymharu â'r cyfanswm yn 2012-13. Mewn termau real, mae hyn yn ostyngiad o 33.3%.
- Dros gyfnod y gyllideb (rhwng 2012-13 a 2014-15), ceir gostyngiad cyffredinol **o £1.6 filiwn, neu 0.4%, yn yr AME**. Mewn termau real, mae hyn yn ostyngiad o 5.2%.

**Ni fu newid** yn yr AME a ddyranwyd i adrannau Llywodraeth Cymru ers cyhoeddi cynigion y gyllideb ddrafft.

---

<sup>22</sup> **Gwariant a reolir yn flynyddol (AME)** – yn llai rhagweladwy na gwariant yn y DEL; mae'n cynnwys gwariant a bennir yn ôl y galw fel arfer, ac felly ni all y ddarpariaeth yn rhesymol fod yn destun terfynau o fewn y flwyddyn, (er enghraifft, benthyciadau i fyfyrwyr). Caiff yr AME ei adolygu a'i bennu ddwywaith y flwyddyn gan Drysorlys EM. Dim ond i'r diben y'i neilltuwyd y mae modd dyrannu gwariant a reolir yn flynyddol; felly nid oes gan Lywodraeth Cymru ddim disgrisiwn dros benderfynu sut y caiff ei ddyrannu. Mae modd cael rhagor o wariant a reolir yn flynyddol gan Drysorlys EM yn ôl yr angen, ond rhaid dychwelyd unrhyw arian nas gwariwyd.

Tabl 10: Newidiadau i'r AME o flwyddyn i flwyddyn

Prif Grŵp Gwariant	Llinell sylfaen 2012-13	Cyllideb Derfynol 2013-14	Cyllideb Derfynol ddangosol 2014-15	Newid rhwng 2012-13 a 2013-14		Newid yn nhermau real rhwng 2012-13 a 2013-14		Newid cyffredinol rhwng 2012-13 a 2014-15		Newid cyffredinol yn nhermau real rhwng 2012-13 a 2014-15	
	£000s	£000s	£000s	£000s	y cant	£000s	y cant	£000s	y cant	£000s	y cant
Iechyd, Gwasanaethau Cymdeithasol a Phlant	201,710	94,574	213,428	-107,136	-53.1	-109,443	-54.3	11,718	5.8	1,434	0.7
Llywodraeth Leol a Chymunedau	51,385	52,406	53,434	1,021	2.0	-257	-0.5	2,049	4.0	-526	-1.0
Busnes, Menter, Technoleg a Gwyddoniaeth	41,402	20,000	20,000	-21,402	-51.7	-21,890	-52.9	-21,402	-51.7	-22,366	-54.0
Addysg a Sgiliau	178,309	176,869	183,149	-1,440	-0.8	-5,754	-3.2	4,840	2.7	-3,985	-2.2
Yr Amgylchedd a Datblygu Cynaliadwy	0	0	0	0	0.0	0	0.0	0	0.0	0	0.0
Tai, Adfywio a Threftadaeth	-65,510	-68,260	-68,260	-2,750	-4.2	..	..	-2,750	-4.2	..	..
Gwasanaethau Canolog a Gweinyddu	-1,842	1,634	2,152	3,476	188.7	..	..	3,994	216.8	..	..
<b>Cyfanswm Dy raniadau AME Llywodraeth Cymru</b>	<b>405,454</b>	<b>277,223</b>	<b>403,903</b>	<b>-128,231</b>	<b>-31.6</b>	<b>-134,993</b>	<b>-33.3</b>	<b>-1,551</b>	<b>-0.4</b>	<b>-21,013</b>	<b>-5.2</b>
Cronfeydd Refeniw*	0	0	0	0	0.0	0	0.0	0	0.0	0	0.0
Cronfeydd Cyfalaf*	0	0	0	0	0.0	0	0.0	0	0.0	0	0.0
Dilyn ymlaen o dan y System Cyfnewid Cyllideb	0	0	0	0	0.0	0	0.0	0	0.0	0	0.0
Comisiwn y Cynulliad	250	500	500	250	100.0	238	95.1	250	100.0	226	90.4
Archwilydd Cyffredinol Cymru	0	0	0	0	0.0	0	0.0	0	0.0	0	0.0
Ombwdsmon Gwasanaethau Cyhoeddus Cymru	-181	-202	-224	-21	-11.6	-16	-8.9	-43	-23.8	-32	-17.8
Taliadau uniongyrchol	0	0	0	0	0.0	0	0.0	0	0.0	0	0.0
<b>Cyfanswm AME Cymru</b>	<b>405,523</b>	<b>277,521</b>	<b>404,179</b>	<b>-128,002</b>	<b>-31.6</b>	<b>-134,771</b>	<b>-33.2</b>	<b>-1,344</b>	<b>-0.3</b>	<b>-20,820</b>	<b>-5.1</b>

Ffynhonnell: Cyfrifiadau'r Gwasanaeth Ymchwil o Gyllideb Derfynol Llywodraeth Cymru ar gyfer 2013-14.

#### 4. Iechyd, Gwasanaethau Cymdeithasol a Phlant

Mae **tabl 11** yn darparu gwybodaeth am y dyraniadau cyffredinol o fewn y MEG Iechyd, Gwasanaethau Cymdeithasol a Phlant ar y lefel maes rhaglenni gwariant (SPA),<sup>23</sup> ac yn dangos y newidiadau rhwng 2012-13 a 2013-14 a'r newid cyffredinol dros gyfnod y gyllideb (rhwng 2012-13 a 2014-15), mewn termau arian parod a thermau real.

Mae'r MEG Iechyd, Gwasanaethau Cymdeithasol a Phlant i gyfrif am tua **43%** o gyfanswm dyraniadau DEL Llywodraeth Cymru yn 2013-14.

**Ni fu newid** yn y MEG Iechyd, Gwasanaethau Cymdeithasol a Phlant ers cynigion y gyllideb ddrafft.

Mae'r TME yn y MEG Iechyd, Gwasanaethau Cymdeithasol a Phlant yn dangos:

- rhwng 2012-13 a 2014-15: gostyngiad o £115.1 miliwn neu 1.8% mewn termau arian parod. Mewn termau real, mae hyn yn ostyngiad o £271.9 miliwn neu 4.2%.
- Dros gyfnod y gyllideb (rhwng 2012-13 a 2014-15): cynnydd o £7.6 miliwn neu 0.1% mewn termau arian parod, sef gostyngiad o £308.2 miliwn neu 4.7% mewn termau real.

Mae cyfanswm y DEL yn y MEG Iechyd, Gwasanaethau Cymdeithasol a Phlant yn dangos:

- rhwng 2012-13 a 2014-15: gostyngiad o £7.9 miliwn neu 0.1% mewn termau arian parod. Mewn termau real, mae hyn yn ostyngiad o £162.5 miliwn neu 2.6%.
- Dros gyfnod y gyllideb (rhwng 2012-13 a 2014-15): gostyngiad o £4.2 miliwn neu 0.1% mewn termau arian parod, sy'n ostyngiad o £309.6 miliwn neu 4.9% mewn termau real.

Mae'r DEL refeniw yn y MEG Iechyd, Gwasanaethau Cymdeithasol a Phlant yn dangos:

- rhwng 2012-13 a 2014-15: cynnydd o £10.2 miliwn neu 0.2% mewn termau arian parod. Mewn termau real, mae hyn yn ostyngiad o £138.4 miliwn neu 2.3%.

---

<sup>23</sup> **Maes rhaglenni gwariant (SPA)** - rhennir cyllideb Llywodraeth Cymru yn nifer o lefelau o fanylder at ddibenion monitro a rheoli. Y mesydd rhaglenni gwariant yw'r ail lefel o fanylder o dan y prif grwpiau gwariant ac maent yn diffinio'r grwpiau dyrannu penodol yn ôl y math o wasanaethau sydd i'w darparu.

- Dros gyfnod y gyllideb (rhwng 2012-13 a 2014-15): cynnydd o £14 miliwn neu 0.2% mewn termau arian parod, sy'n ostyngiad o £279.7 miliwn neu 4.6% mewn termau real.

Mae'r DEL cyfalaf yn y MEG Iechyd, Gwasanaethau Cymdeithasol a Phlant yn dangos:

- rhwng 2012-13 a 2014-15: gostyngiad o £18.2 miliwn neu 6.9% mewn termau arian parod. Mewn termau real, mae hyn yn ostyngiad o £24.1 miliwn neu 9.2%.
- Dros gyfnod y gyllideb (rhwng 2012-13 a 2014-15): gostyngiad o £18.2 miliwn neu 6.9% mewn termau arian parod, sy'n ostyngiad o £29.9 miliwn neu 11.4% mewn termau real.

Mae'r AME yn y MEG Iechyd, Gwasanaethau Cymdeithasol a Phlant yn dangos:

- rhwng 2012-13 a 2014-15: gostyngiad o £107.1 miliwn neu 53.1% mewn termau arian parod. Mewn termau real, mae hyn yn ostyngiad o £109.4 miliwn neu 54.3%.
- Dros gyfnod y gyllideb (rhwng 2012-13 a 2014-15): cynnydd o £11.7 miliwn neu 5.8% mewn termau arian parod, sy'n gynnydd o £1.4 miliwn neu 0.7% mewn termau real.

Ceir rhagor o fanylion am rai o'r newidiadau o flwyddyn i flwyddyn yn y MEG ym mhapur y Gwasanaeth Ymchwil: [\*Cynigion y Gyllideb Ddrafft ar gyfer 2013-14.\*](#)

**Tabl 11: Newidiadau o flwyddyn i flwyddyn yn y MEG lechyd, Gwasanaethau Cymdeithasol a Phlant**

Maes Rhaglenni Gwariant	Linell sylfaen 2012-13	Cyllideb Derfynol 2013-14	Cyllideb Derfynol ddangosol 2014-15	Newid rhwng 2012-13 a 2013-14		Newid yn nhermau real rhwng 2012-13 a 2013-14		Newid cyffredinol rhwng 2012-13 a 2014-15		Newid cyffredinol yn nhermau real rhwng 2013 a 2014-15	
	£000s	£000s	£000s	£000s	y cant	£000s	y cant	£000s	y cant	£000s	y cant
<b>DEL REFENIW</b>											
Cyflenwi'r GIG	5,505,426	5,494,916	5,489,435	-10,510	-0.2	-144,532	-2.6	-15,991	-0.3	-280,503	-5.1
Cyllidebau Canolog lechyd	227,920	228,904	228,179	984	0.4	-4,599	-2.0	259	0.1	-10,736	-4.7
lechyd y Cyhoedd ac Atal Problemau	157,071	158,001	158,001	930	0.6	-2,924	-1.9	930	0.6	-6,683	-4.3
Gwasanaethau Cymdeithasol	181,475	199,763	209,763	18,288	10.1	13,416	7.4	28,288	15.6	18,180	10.0
CAFCASS Cymru	9,635	10,162	10,162	527	5.5	279	2.9	527	5.5	37	0.4
<b>CYFANSWM REFENIW</b>	<b>6,081,527</b>	<b>6,091,746</b>	<b>6,095,540</b>	<b>10,219</b>	<b>0.2</b>	<b>-138,360</b>	<b>-2.3</b>	<b>14,013</b>	<b>0.2</b>	<b>-279,704</b>	<b>-4.6</b>
<b>DEL CYFALAF</b>											
Cyflenwi'r GIG	245,699	217,275	225,275	-28,424	-11.6	-33,723	-13.7	-20,424	-8.3	-31,279	-12.7
Cyllidebau Canolog lechyd	5,690	5,072	5,072	-618	-10.9	-742	-13.0	-618	-10.9	-862	-15.2
lechyd y Cyhoedd ac Atal Problemau	5,039	4,492	4,492	-547	-10.9	-657	-13.0	-547	-10.9	-763	-15.2
Strategaeth Gwasanaethau Cymdeithasol	5,285	16,711	8,711	11,426	216.2	11,018	208.5	3,426	64.8	3,006	56.9
<b>CYFANSWM CYFALAF</b>	<b>261,713</b>	<b>243,550</b>	<b>243,550</b>	<b>-18,163</b>	<b>-6.9</b>	<b>-24,103</b>	<b>-9.2</b>	<b>-18,163</b>	<b>-6.9</b>	<b>-29,899</b>	<b>-11.4</b>
<b>AME</b>											
Diffygion a Darpariaethau'r GIG	201,710	94,574	213,428	-107,136	-53.1	-109,443	-54.3	11,718	5.8	1,434	0.7
<b>CYFANSWM AME</b>	<b>201,710</b>	<b>94,574</b>	<b>213,428</b>	<b>-107,136</b>	<b>-53.1</b>	<b>-109,443</b>	<b>-54.3</b>	<b>11,718</b>	<b>5.8</b>	<b>1,434</b>	<b>0.7</b>
DEL Refeniw	6,081,527	6,091,746	6,095,540	10,219	0.2	-138,360	-2.3	14,013	0.2	-279,704	-4.6
DEL Cyfalaf	261,713	243,550	243,550	-18,163	-6.9	-24,103	-9.2	-18,163	-6.9	-29,899	-11.4
<b>CYFANSWM DEL</b>	<b>6,343,240</b>	<b>6,335,296</b>	<b>6,339,090</b>	<b>-7,944</b>	<b>-0.1</b>	<b>-162,463</b>	<b>-2.6</b>	<b>-4,150</b>	<b>-0.1</b>	<b>-309,603</b>	<b>-4.9</b>
Gwariant a Reolir yn Flynyddol	201,710	94,574	213,428	-107,136	-53.1	-109,443	-54.3	11,718	5.8	1,434	0.7
<b>CYFANSWM IECHYD, GWASANAETHAU CYMDEITHASOL A PHLANT</b>	<b>6,544,950</b>	<b>6,429,870</b>	<b>6,552,518</b>	<b>-115,080</b>	<b>-1.8</b>	<b>-271,906</b>	<b>-4.2</b>	<b>7,568</b>	<b>0.1</b>	<b>-308,169</b>	<b>-4.7</b>

Ffynhonnell: Cyfrifiadau'r Gwasanaeth Ymchwil o Gyllideb Ddrafft Llywodraeth Cymru ar gyfer 2013-14 a datchwyddwyr CMC Trysorlys Ei Mawrhydi.

## 5. Llywodraeth Leol a Chymunedau

Mae **tabl 12** yn darparu gwybodaeth am y dyraniadau cyffredinol yn y MEG Llywodraeth Leol a Chymunedau ar lefel SPA, ac yn dangos y newidiadau rhwng 2012-13 a 2014-15 a'r newidiadau cyffredinol dros gyfnod y gyllideb (rhwng 2012-13 a 2014-15), mewn termau arian parod a thermau real.

Mae'r MEG Llywodraeth Leol a Chymunedau i gyfrif am tua 35% o gyfanswm dyraniadau DEL Llywodraeth Cymru yn 2013-14.

**Ni fu newid yn y MEG Llywodraeth Leol a Chymunedau ers cynigion y gyllideb ddrafft.**

Mae'r TME yn y MEG Llywodraeth Leol a Chymunedau yn dangos:

- rhwng 2012-13 a 2013-14: cynnydd o £57.2 miliwn neu 1.1% mewn termau arian parod. Mewn termau real, mae hyn yn ostyngiad o £69.7 miliwn neu 1.4%.
- Dros gyfnod y gyllideb (rhwng 2012-13 a 2014-15): cynnydd o £111.1 miliwn neu 2.2% mewn termau arian parod, sy'n ostyngiad o £142.3 miliwn neu 2.8% mewn termau real.

Mae cyfanswm y DEL yn y MEG Llywodraeth Leol a Chymunedau yn dangos:

- rhwng 2012-13 a 2013-14: cynnydd o £56.2 miliwn neu 1.1% mewn termau arian parod. Mewn termau real, mae hyn yn ostyngiad o £69.5 miliwn neu 1.4%.
- Dros gyfnod y gyllideb (rhwng 2012-13 a 2014-15): cynnydd o £109 miliwn neu 2.1% mewn termau arian parod, sy'n ostyngiad o £141.8 miliwn neu 2.8% mewn termau real.

Mae'r DEL refeniw yn y MEG Llywodraeth Leol a Chymunedau:

- rhwng 2012-13 a 2013-14: cynnydd o £73 miliwn neu 1.5% mewn termau arian parod. Mewn termau real, mae hyn yn ostyngiad o £46.5 miliwn neu 1.0%.
- Dros gyfnod y gyllideb (rhwng 2012-13 a 2014-15): cynnydd o £100.2 miliwn neu 2.1% mewn termau arian parod, sy'n ostyngiad o £137.2 miliwn neu 2.8% mewn termau real.

Mae'r DEL cyfalaf yn y MEG Llywodraeth Leol a Chymunedau yn dangos:

- rhwng 2012-13 a 2013-14: gostyngiad o £16.8 miliwn neu 6.2% mewn termau arian parod. Mewn termau real, mae hyn yn ostyngiad o £23 miliwn neu 8.5%.

- Dros gyfnod y gyllideb (rhwng 2012-13 a 2014-15): cynnydd o £8.9 miliwn neu 3.3% mewn termau arian parod, sy'n ostyngiad o £4.5 miliwn neu 1.7% mewn termau real.

Mae'r AME yn y MEG Llywodraeth Leol a Chymunedau yn dangos:

- rhwng 2012-13 a 2013-14: cynnydd o £1 filiwn neu 2.0% mewn termau arian parod. Mewn termau real, mae hyn yn ostyngiad o £257,000 neu 0.5%.
- Dros gyfnod y gyllideb (rhwng 2012-13 a 2014-15): cynnydd o £2.0 filiwn neu 4.0% mewn termau arian parod, sy'n ostyngiad o £526,000 miliwn neu 1.0% mewn termau real.

Ceir rhagor o fanylion am rai o'r newidiadau o flwyddyn i flwyddyn yn y MEG ym mhapur y Gwasanaeth Ymchwil: [\*Cynigion y Gyllideb Ddrafft ar gyfer 2013-14.\*](#)

Tabl 12: Newidiadau o flwyddyn i flwyddyn yn y MEG Llywodraeth Leol a Chymunedau

Maes Rhaglenni Gwariant	Llinell sylfaen 2012-13	Cyllideb Derfynol 2013-14	Cyllideb Derfynol ddangosol 2014-15	Newid rhwng 2012-13 a 2013-14		Newid yn nhermau real rhwng 2012-13 a 2013-14		Newid cyffredinol rhwng 2012-13 a 2014-15		Newid cyffredinol yn nhermau real rhwng 2012-13 a 2014-15	
	£000s	£000s	£000s	£000s	y cant	£000s	y cant	£000s	y cant	£000s	y cant
<b>DEL REFENIW</b>											
Cyllid Llywodraeth Leol	4,239,269	4,325,747	4,352,147	86,478	2.0	-19,028	-0.4	112,878	2.7	-96,833	-2.3
Cefnogi Cymunedau a Phobl	53,963	52,064	52,064	-1,899	-3.5	-3,169	-5.9	-1,899	-3.5	-4,408	-8.2
Cymunedau mwy diogel	16,551	16,701	16,701	150	0.9	-257	-1.6	150	0.9	-655	-4.0
Gwella Gwasanaethau, Cydweithio a Democratiaeth	41,896	40,979	40,979	-917	-2.2	-1,916	-4.6	-917	-2.2	-2,892	-6.9
Arolygiaeth Gofal a Gwasanaethau Cymdeithasol	15,190	14,461	14,461	-729	-4.8	-1,082	-7.1	-729	-4.8	-1,426	-9.4
Arolygiaeth Gofal Iechyd Cymru	2,722	2,591	2,591	-131	-4.8	-194	-7.1	-131	-4.8	-256	-9.4
Estyn	12,968	12,364	12,364	-604	-4.7	-906	-7.0	-604	-4.7	-1,200	-9.3
Gweithrediadau'r Rhwydwaith Traffyrdd a Chefnffyrdd	168,951	174,212	173,574	5,261	3.1	1,012	0.6	4,623	2.7	-3,741	-2.2
Gwasanaethau rheilffyrdd ac awyr	173,971	173,179	173,179	-792	-0.5	-5,016	-2.9	-792	-0.5	-9,137	-5.3
Teithio cynaliadwy	95,091	82,302	83,685	-12,789	-13.4	-14,796	-15.6	-11,406	-12.0	-15,438	-16.2
Gwella diogelwch ar y ffyrdd	5,716	4,717	4,713	-999	-17.5	-1,114	-19.5	-1,003	-17.5	-1,230	-21.5
<b>CYFANSWM REFENIW</b>	<b>4,826,288</b>	<b>4,899,317</b>	<b>4,926,458</b>	<b>73,029</b>	<b>1.5</b>	<b>-46,467</b>	<b>-1.0</b>	<b>100,170</b>	<b>2.1</b>	<b>-137,214</b>	<b>-2.8</b>
<b>DEL CYFALAF</b>											
Cyllid Llywodraeth Leol	20,000	20,000	20,000	0	0.0	-488	-2.4	0	0.0	-964	-4.8
Cefnogi Cymunedau a Phobl	14,774	10,950	10,950	-3,824	-25.9	-4,091	-27.7	-3,824	-25.9	-4,352	-29.5
Cymunedau mwy diogel	3,339	2,639	2,639	-700	-21.0	-764	-22.9	-700	-21.0	-827	-24.8
Estyn	315	281	281	-34	-10.8	-41	-13.0	-34	-10.8	-48	-15.1
Gweithrediadau'r Rhwydwaith Traffyrdd a Chefnffyrdd	55,366	48,551	63,204	-6,815	-12.3	-7,999	-14.4	7,838	14.2	4,792	8.7
Buddsoddi mewn ffyrdd a rheilffyrdd	96,694	107,891	121,046	11,197	11.6	8,566	8.9	24,352	25.2	18,519	19.2
Teithio cynaliadwy	43,826	41,640	39,532	-2,186	-5.0	-3,202	-7.3	-4,294	-9.8	-6,199	-14.1
Gwella a chynnal a chadw'r seilwaith ffyrdd lleol	28,137	13,667	13,667	-14,470	-51.4	-14,803	-52.6	-14,470	-51.4	-15,129	-53.8
Gwella diogelwch ar y ffyrdd	6,900	6,900	6,900	0	0.0	-168	-2.4	0	0.0	-332	-4.8
<b>CYFANSWM CYFALAF</b>	<b>269,351</b>	<b>252,519</b>	<b>278,219</b>	<b>-16,832</b>	<b>-6.2</b>	<b>-22,991</b>	<b>-8.5</b>	<b>8,868</b>	<b>3.3</b>	<b>-4,538</b>	<b>-1.7</b>
<b>AME</b>											
Cyllid Llywodraeth Leol	20,717	24,488	24,488	3,771	18.2	3,174	15.3	3,771	18.2	2,591	12.5
Gwella Cysylltedd Domestig (Rhanbarthol a Chenedlaethol)	30,668	27,918	28,946	-2,750	-9.0	-3,431	-11.2	-1,722	-5.6	-3,117	-10.2
<b>CYFANSWM AME</b>	<b>51,385</b>	<b>52,406</b>	<b>53,434</b>	<b>1,021</b>	<b>2.0</b>	<b>-257</b>	<b>-0.5</b>	<b>2,049</b>	<b>4.0</b>	<b>-526</b>	<b>-1.0</b>
<b>DEL Refeniw</b>	<b>4,826,288</b>	<b>4,899,317</b>	<b>4,926,458</b>	<b>73,029</b>	<b>1.5</b>	<b>-46,467</b>	<b>-1.0</b>	<b>100,170</b>	<b>2.1</b>	<b>-137,214</b>	<b>-2.8</b>
<b>DEL Cyfalaf</b>	<b>269,351</b>	<b>252,519</b>	<b>278,219</b>	<b>-16,832</b>	<b>-6.2</b>	<b>-22,991</b>	<b>-8.5</b>	<b>8,868</b>	<b>3.3</b>	<b>-4,538</b>	<b>-1.7</b>
<b>CYFANSWM DEL</b>	<b>5,095,639</b>	<b>5,151,836</b>	<b>5,204,677</b>	<b>56,197</b>	<b>1.1</b>	<b>-69,458</b>	<b>-1.4</b>	<b>109,038</b>	<b>2.1</b>	<b>-141,753</b>	<b>-2.8</b>
Gwariant a Reolir yn Flynyddol	51,385	52,406	53,434	1,021	2.0	-257	-0.5	2,049	4.0	-526	-1.0
<b>CYFANSWM LGC</b>	<b>5,147,024</b>	<b>5,204,242</b>	<b>5,258,111</b>	<b>57,218</b>	<b>1.1</b>	<b>-69,715</b>	<b>-1.4</b>	<b>111,087</b>	<b>2.2</b>	<b>-142,278</b>	<b>-2.8</b>

Ffynhonnell: Cyfrifiadau'r Gwasanaeth Ymchwil o Gyllideb Ddrafft Llywodraeth Cymru ar gyfer 2013-14 a datchwyddwyr CMC Trysorlys Ei Mawrhydi.



## 6. Busnes, Menter, Technoleg a Gwyddoniaeth

Mae [tabl 13](#) yn darparu gwybodaeth am y dyraniadau cyffredinol yn y MEG Busnes, Menter, Technoleg a Gwyddoniaeth ar lefel SPA, ac yn dangos y newidiadau rhwng 2012-13 a 2014-15 a'r newidiadau cyffredinol dros gyfnod y gyllideb (rhwng 2012-13 a 2014-15), mewn termau arian parod a thermau real.

Mae'r MEG Busnes, Menter, Technoleg a Gwyddoniaeth i gyfrif am tua 2% o gyfanswm dyraniad DEL Llywodraeth Cymru yn 2013-14.

Ceir cynnydd cyffredinol o **£21 miliwn yn y TME yn 2013-14 a £32.3 miliwn yn 2014-15** yn y portffolio Busnes, Menter, Technoleg a Gwyddoniaeth, o gymharu â chynigion y gyllideb ddrafft. Mae'r dyraniadau hyn yn ymwneud yn gyfan gwbl â'r DEL ac fe'u rhennir fel a ganlyn:

- mae £2 filiwn yn 2013-14 a £3.3 miliwn yn 2014-15 yn DEL refeniw; a
- mae £19 miliwn yn 2013-14 a £29 miliwn yn 2014-15 yn DEL cyfalaf.

Gwnaed y dyraniadau DEL refeniw ychwanegol o **£2 filiwn yn 2013-14 a £3.3 miliwn yn 2014-15** o gronfeydd refeniw wrth gefn (fel y dangosir yn [nhabl 1](#)). Gwnaed y dyraniadau hyn i'r cam gweithredu *Sectorau*<sup>24</sup> yn yr SPA Sectorau a Busnes,<sup>25</sup> ac mae'n ymwneud â darparu **cynllun rhyddhad ardrerthi busnes wedi'i dargedu ar draws y saith Ardal Fenter yng Nghymru**. Nodir hefyd y bydd **£0.8 miliwn arall yn cael ei ddyrannu yn 2012-13 mewn perthynas â hyn**, a fydd yn cael ei gynnwys yn yr ail Gyllideb Atodol ar gyfer 2012-13 (ym mis Chwefror 2013, yn ôl pob tebyg).<sup>26</sup>

Gwnaed y dyraniadau DEL cyfalaf ychwanegol o **£19 miliwn yn 2013-14 a £29 miliwn yn 2014-15** o gronfeydd cyfalaf wrth gefn (fel y dangosir yn [nhabl 1](#)). Mae'r dyraniadau hyn fel a ganlyn:

- **£10 miliwn yn 2013-14 ac £20 miliwn yn 2014-15** i'r cam gweithredu *Sectorau* yn yr SPA Sectorau a Busnes.<sup>27</sup> Gwneir hyn i gefnogi ail gyfnod

---

<sup>24</sup> **Cam gweithredu** - y lefel fwyaf manwl a gyhoeddir yn nogfennaeth y gyllideb sy'n nodi meysydd polisi neu fenter. Fodd bynnag, dylid nodi nad yw'r camau gweithredu o reidrwydd yn rhoi manylion am ddyraniadau ar lefel polisi neu raglen benodol. Fe'u gelwid yn llinellau gwariant yn y gyllideb yn flaenorol.

<sup>25</sup> Llywodraeth Cymru, [Tablau dyraniadau gwariant y Gyllideb Derfynol ar gyfer 2013-14](#), 27 Tachwedd 2012 [fel ar 28 Tachwedd 2012]

<sup>26</sup> Llywodraeth Cymru, [Nodyn Esboniadol y Gyllideb Derfynol 2013-14](#), 27 Tachwedd 2011 (tud 4) [fel ar 28 Tachwedd 2012]

<sup>27</sup> Llywodraeth Cymru, [Tablau dyraniadau gwariant y Gyllideb Derfynol ar gyfer 2013-14](#), 27 Tachwedd 2012 [fel ar 28 Tachwedd 2012]

**Cronfa Twf Economaidd Cymru**,<sup>28</sup> sy'n rhoi grantiau nad oes yn rhaid eu had-dalu y bwriedir iddynt roi cymorth tymor byr i fusnesau yng Nghymru.<sup>29</sup>

- **Mae £1 filiwn yn 2013-14 a £9 miliwn yn 2014-15** wedi mynd i gam gweithredu *Gwyddoniaeth* yr SPA Gwyddoniaeth ac Arloesi.<sup>30</sup> Mae hyn i gefnogi'r bwriad i **sefydlu cyfleuster gwyddoniaeth ac ymchwil** o dan arweiniad Prifysgol Bangor, mewn cydweithrediad â Phrifysgol Aberystwyth<sup>31</sup>, fel y cytunwyd gyda Plaid Cymru.<sup>32</sup>
- **Mae £8 miliwn yn 2013-14** wedi mynd i'r cam gweithredu *Cyflenwi Seilwaith sy'n gysylltiedig ag Eiddo* yn yr SPA Seilwaith.<sup>33</sup> Gwnaed hyn i gefnogi'r broses o **ddefnyddio tir y sector cyhoeddus ar gyfer tai**.<sup>34</sup> Mae'r dyraniad cyfatebol o **£8.7 miliwn yn 2014-15 wedi cael ei ddyrannu i'r MEG Tai, Adfywio a Threftadaeth** (fel y nodir yn [adran 9](#)).

Mae'r TME yn y MEG Busnes, Menter, Technoleg a Gwyddoniaeth yn dangos:

- rhwng 2012-13 a 2014-15: gostyngiad o £1.3 filiwn neu 0.4% mewn termau arian parod. Mewn termau real, mae hyn yn ostyngiad o £9 miliwn neu 2.8%.
- Dros gyfnod y gyllideb (rhwng 2012-13 a 2014-15): cynnydd o £8.6 miliwn neu 2.7% mewn termau arian parod, sy'n ostyngiad o £7 miliwn neu 2.2% mewn termau real.

Mae cyfanswm y DEL yn y MEG Busnes, Menter, Technoleg a Gwyddoniaeth yn dangos:

- rhwng 2012-13 a 2014-15: cynnydd o £20.1 miliwn neu 7.3% mewn termau arian parod. Mewn termau real, mae hyn yn gynydd o £12.9 miliwn neu 4.7%.
- Dros gyfnod y gyllideb (rhwng 2012-13 a 2014-15): cynnydd o £30 miliwn neu 10.9% mewn termau arian parod, sy'n gynydd o £15.3 miliwn neu 5.6% mewn termau real.

---

<sup>28</sup>Llywodraeth Cymru, [Nodyn Esboniadol y Gyllideb Derfynol ar gyfer 2013-14](#), 27 Tachwedd 2011 (tud 4) [fel ar 28 Tachwedd 2012]

<sup>29</sup>Ceir rhagor o wybodaeth am Gronfa Twf Economaidd Cymru ar wefan Llywodraeth Cymru: [Cronfa Twf Economaidd Cymru \[fel ar 28 Tachwedd 2012\]](#)

<sup>30</sup>Llywodraeth Cymru, [Tablau dyraniadau gwariant y Gyllideb Derfynol ar gyfer 2013-14](#), 27 Tachwedd 2012 [fel ar 28 Tachwedd 2012]

<sup>31</sup>Llywodraeth Cymru, [Nodyn Esboniadol y Gyllideb Derfynol 2013-14](#), 27 Tachwedd 2012 (tud 5) [fel ar 28 Tachwedd 2012]

<sup>32</sup>Llywodraeth Cymru, Datganiad i'r Wasg, [Datganiad ar y cyd gan Carwyn Jones, y Prif Weinidog, a Leanne Wood, Arweinydd Plaid Cymru](#), 8 Tachwedd 2012

<sup>33</sup>Llywodraeth Cymru, [Tablau dyraniadau gwariant y Gyllideb Derfynol ar gyfer 2013-14](#), 27 Tachwedd 2012 [fel ar 28 Tachwedd 2012]

<sup>34</sup>Llywodraeth Cymru, [Nodyn Esboniadol y Gyllideb Derfynol 2013-14](#), 27 Tachwedd 2012 (tud 3) [fel ar 28 Tachwedd 2012]

Mae'r DEL refeniw yn y MEG Busnes, Menter, Technoleg a Gwyddoniaeth yn dangos:

- rhwng 2012-13 a 2014-15: cynnydd o £7.4 miliwn neu 4.2% mewn termau arian parod. Mewn termau real, mae hyn yn gynnydd o £2.9 miliwn neu 1.6%.
- Dros gyfnod y gyllideb (rhwng 2012-13 a 2014-15): cynnydd o £10 miliwn neu 5.7% mewn termau arian parod, sy'n gynnydd o £1 filiwn neu 0.6% mewn termau real.

Mae'r DEL cyfalaf yn y MEG Busnes, Menter, Technoleg a Gwyddoniaeth yn dangos:

- rhwng 2012-13 a 2014-15: cynnydd o £12.7 miliwn neu 12.9% mewn termau arian parod. Mewn termau real, mae hyn yn gynnydd o £10 miliwn neu 10.2%.
- Dros gyfnod y gyllideb (rhwng 2012-13 a 2014-15): cynnydd o £20 miliwn neu 20.3% mewn termau arian parod, sy'n gynnydd o £14.3 miliwn neu 14.5% mewn termau real.

Mae'r AME yn y MEG Busnes, Menter, Technoleg a Gwyddoniaeth yn dangos:

- rhwng 2012-13 a 2014-15: gostyngiad o £21.4 miliwn neu 51.7% mewn termau arian parod. Mewn termau real, mae hyn yn ostyngiad o £21.9 miliwn neu 52.9%.
- Dros gyfnod y gyllideb (rhwng 2012-13 a 2014-15): gostyngiad o £21.4 miliwn neu 51.7% mewn termau arian parod, sy'n ostyngiad o £22.4 miliwn neu 54.0% mewn termau real.

Ceir rhagor o fanylion am rai o'r newidiadau o flwyddyn i flwyddyn yn y MEG ym mhapur y Gwasanaeth Ymchwil: [Cynigion y Gyllideb Ddrafft ar gyfer 2013-14](#). Ceir y gwahaniaethau rhwng y newidiadau o flwyddyn i flwyddyn a nodir uchod a'r rheini yn y gyllideb ddrafft o ganlyniad i'r dyraniadau ychwanegol a wneir yn y Gyllideb Derfynol hon (fel y nodir uchod).

Tabl 13: Newidiadau o flwyddyn i flwyddyn yn y MEG Busnes, Menter, Technoleg a Gwyddoniaeth

Maes Rhaglenni Gwariant	Linell sylfaen 2012-13	Cyllideb Derfynol 2013-14	Cyllideb Derfynol ddangosol 2014-15	Newid rhwng 2012-13 a 2013-14		Newid yn nhermau real rhwng 2012-13 a 2013-14		Newid cyffredinol rhwng 2012-13 a 2014-15		Newid cyffredinol yn nhermau real rhwng 2012-13 a	
	£000s	£000s	£000s	£000s	y cart	£000s	y cart	£000s	y cart	£000s	y cart
<b>DEL REFENIW</b>											
Sectorau a busnes	50,722	57,847	58,579	7,125	14.0	5,714	11.3	7,857	15.5	5,034	9.9
Gwyddoniaeth ac Arloesi	10,656	14,269	14,895	3,613	33.9	3,265	30.6	4,239	39.8	3,521	33.0
Digwyddiadau mawr	4,831	4,740	4,740	-91	-1.9	-207	-4.3	-91	-1.9	-319	-6.6
Seilwaith	22,415	20,642	22,171	-1,773	-7.9	-2,276	-10.2	-244	-1.1	-1,312	-5.9
Strategaeth a Rhaglenni Corfforaethol	12,478	10,138	10,060	-2,340	-18.8	-2,587	-20.7	-2,418	-19.4	-2,903	-23.3
Swyddfa Cyllid Ewropeaidd Cymru	1,522	1,522	1,522	0	0.0	-37	-2.4	0	0.0	-73	-4.8
Materion gwledig	74,246	75,116	74,916	870	1.2	-962	-1.3	670	0.9	-2,940	-4.0
<b>CYFANSWM REFENIW</b>	<b>176,870</b>	<b>184,274</b>	<b>186,883</b>	<b>7,404</b>	<b>4.2</b>	<b>2,910</b>	<b>1.6</b>	<b>10,013</b>	<b>5.7</b>	<b>1,008</b>	<b>0.6</b>
<b>CYFANSWM DEL</b>											
Sectorau a busnes	68,832	56,519	66,144	-12,313	-17.9	-13,692	-19.9	-2,688	-3.9	-5,875	-8.5
Gwyddoniaeth ac Arloesi	1,107	3,613	11,979	2,506	226.4	2,418	218.4	10,872	982.1	10,295	930.0
Seilwaith	11,031	36,456	28,456	25,425	230.5	24,536	222.4	17,425	158.0	16,054	145.5
Strategaeth a Rhaglenni Corfforaethol	1,917	59	68	-1,858	-96.9	-1,859	-97.0	-1,849	-96.5	-1,852	-96.6
Materion gwledig	15,469	14,423	11,723	-1,046	-6.8	-1,398	-9.0	-3,746	-24.2	-4,311	-27.9
<b>CYFANSWM CYFALAF</b>	<b>98,356</b>	<b>111,070</b>	<b>118,370</b>	<b>12,714</b>	<b>12.9</b>	<b>10,005</b>	<b>10.2</b>	<b>20,014</b>	<b>20.3</b>	<b>14,310</b>	<b>14.5</b>
<b>AME</b>											
Seilwaith	41,402	20,000	20,000	-21,402	-51.7	-21,890	-52.9	-21,402	-51.7	-22,366	-54.0
<b>CYFANSWM AME</b>	<b>41,402</b>	<b>20,000</b>	<b>20,000</b>	<b>-21,402</b>	<b>-51.7</b>	<b>-21,890</b>	<b>-52.9</b>	<b>-21,402</b>	<b>-51.7</b>	<b>-22,366</b>	<b>-54.0</b>
DEL Refeniw	176,870	184,274	186,883	7,404	4.2	2,910	1.6	10,013	5.7	1,008	0.6
DEL Cyfalaf	98,356	111,070	118,370	12,714	12.9	10,005	10.2	20,014	20.3	14,310	14.5
<b>CYFANSWM DEL</b>	<b>275,226</b>	<b>295,344</b>	<b>305,253</b>	<b>20,118</b>	<b>7.3</b>	<b>12,914</b>	<b>4.7</b>	<b>30,027</b>	<b>10.9</b>	<b>15,318</b>	<b>5.6</b>
Gwariant a Reolir yn Flynyddol	41,402	20,000	20,000	-21,402	-51.7	-21,890	-52.9	-21,402	-51.7	-22,366	-54.0
<b>CYFANSWM BETS</b>	<b>316,628</b>	<b>315,344</b>	<b>325,253</b>	<b>-1,284</b>	<b>-0.4</b>	<b>-8,975</b>	<b>-2.8</b>	<b>8,625</b>	<b>2.7</b>	<b>-7,048</b>	<b>-2.2</b>

Ffynhonnell: Cyfrifiadau'r Gwasanaeth Ymchwil o Gyllideb Ddrafft Llywodraeth Cymru ar gyfer 2013-14 a datchwyddwyr CMC Trysorlys Ei Mawrhydi.

## 7. Addysg a Sgiliau

Mae **tabl 14** yn darparu gwybodaeth am y dyraniadau cyffredinol yn y MEG Addysg a Sgiliau ar lefel SPA, ac yn dangos y newidiadau rhwng 2012-13 a 2013-14 a'r newidiadau cyffredinol dros gyfnod y gyllideb (rhwng 2012-13 a 2014-15), mewn termau arian parod a thermau real.

Mae'r MEG Addysg a Sgiliau i gyfrif am tua **13%** o gyfanswm dyraniad DEL Llywodraeth Cymru yn 2013-14.

**Bu cynnydd cyffredinol o £20 miliwn yn y TME yn 2013-14 a 2014-15 yn y portffolio Addysg a Sgiliau, o'i gymharu â chynigion y gyllideb ddrafft. Mae'r dyraniadau hyn yn ymwneud yn gyfan gwbl â'r DEL refeniw.**

Gwnaed y dyraniadau DEL refeniw ychwanegol o **£20 miliwn yn 2013-14 a 2014-15** o gronfeydd refeniw wrth gefn (fel y dangosir yn **nhabl 1**). Gwnaed y dyraniadau hyn i'r cam gweithredu *Addysg ôl-16* yn yr SPA Addysg a Hyfforddiant,<sup>35</sup> ac maent yn ymwneud â'r **dyraniadau ychwanegol mewn perthynas â phrentisiaethau a gytunwyd gyda Plaid Cymru.**<sup>36</sup> Gwnaed y dyraniadau hyn i ddechrau o'r cronfeydd refeniw wrth gefn. Fodd bynnag, bwriedir i hyn gael ei ariannu maes o law drwy ddefnyddio'r System Cyfnewid Cyllideb.<sup>37</sup> Felly, mae nodyn esboniadol y gyllideb derfynol<sup>38</sup> yn dangos y bydd **£20 miliwn yn cael ei ddwyn ymlaen i flynyddoedd ariannol 2013-14 a 2014-15, i ad-dalu'r dyraniad hwn o'r cronfeydd wrth gefn**, fel na fydd galw ar y cronfeydd hyn. Gan nad yw'r arian a gaiff ei ddwyn ymlaen o dan y System Cyfnewid Cyllideb ar gael i'w ddefnyddio nes bod rhan o'r flwyddyn ariannol ddilynol wedi mynd heibio, gwnaed y dyraniadau i ddechrau o'r cronfeydd nes y bydd yr arian hwn ar gael a gellir ei ddychwelyd i'r cronfeydd mewn cyllidebau dilynol.

---

<sup>35</sup> Llywodraeth Cymru, *Tablau dyraniadau gwariant y Gyllideb Derfynol ar gyfer 2013-14*, 27 Tachwedd 2012 [fel ar 28 Tachwedd 2012]

<sup>36</sup> Llywodraeth Cymru, Datganiad i'r Wasg, *Datganiad ar y cyd gan Carwyn Jones, y Prif Weinidog, a Leanne Wood, Arweinydd Plaid Cymru*, 8 Tachwedd 2012 [fel ar 28 Tachwedd 2012]

<sup>37</sup> Llywodraeth Cymru, *Nodyn Esboniadol y Gyllideb Derfynol 2013-14*, 27 Tachwedd 2011 (tud 4) [fel ar 28 Tachwedd 2012]

<sup>38</sup> Llywodraeth Cymru, *Nodyn Esboniadol y Gyllideb Derfynol 2013-14*, 27 Tachwedd 2012 (tud 5 a thabl 4.1 tud 8) [fel ar 28 Tachwedd 2012]

Mae'r TME yn y MEG Addysg a Sgiliau yn dangos:

- rhwng 2012-13 a 2014-15: cynnydd o £14.7 miliwn neu 0.7% mewn termau arian parod. Mewn termau real, mae hyn yn ostyngiad o £35.3 miliwn neu 1.7%.
- Dros gyfnod y gyllideb (rhwng 2012-13 a 2014-15): cynnydd o £5.5 miliwn neu 0.3% mewn termau arian parod, sy'n ostyngiad o £92.7 miliwn neu 4.6% mewn termau real.

Mae cyfanswm y DEL yn y MEG Addysg a Sgiliau yn dangos:

- rhwng 2012-13 a 2014-15: cynnydd o £16.1 miliwn neu 0.9% mewn termau arian parod. Mewn termau real, mae hyn yn ostyngiad o £29.5 miliwn neu 1.6%.
- Dros gyfnod y gyllideb (rhwng 2012-13 a 2014-15): cynnydd o £646,000 neu 0.0% mewn termau arian parod, sy'n ostyngiad o £88.8 miliwn neu 4.8% mewn termau real.

Mae'r DEL refeniw yn y MEG Addysg a Sgiliau yn dangos:

- rhwng 2012-13 a 2014-15: cynnydd o £17.3 miliwn neu 1.0% mewn termau arian parod. Mewn termau real, mae hyn yn ostyngiad o £24 miliwn neu 1.4%.
- Dros gyfnod y gyllideb (rhwng 2012-13 a 2014-15): cynnydd o £25.1 miliwn neu 1.5% mewn termau arian parod, sy'n ostyngiad o £56.9 miliwn neu 3.4% mewn termau real.

Mae'r DEL cyfalaf yn y MEG Addysg a Sgiliau yn dangos:

- rhwng 2012-13 a 2014-15: gostyngiad o £1.2 filiwn neu 0.7% mewn termau arian parod. Mewn termau real, mae hyn yn ostyngiad o £5.5 miliwn neu 3.1%.
- Dros gyfnod y gyllideb (rhwng 2012-13 a 2014-15): gostyngiad o £24.5 miliwn neu 13.7% mewn termau arian parod, sy'n ostyngiad o £31.9 miliwn neu 17.9% mewn termau real.

Mae'r AME yn y MEG Addysg a Sgiliau yn dangos:

- rhwng 2012-13 a 2014-15: gostyngiad o £1.4 filiwn neu 0.8% mewn termau arian parod. Mewn termau real, mae hyn yn ostyngiad o £5.8 miliwn neu 3.2%.
- Dros gyfnod y gyllideb (rhwng 2012-13 a 2014-15): cynnydd o £4.8 miliwn neu 2.7% mewn termau arian parod, sy'n ostyngiad o £4 miliwn neu 2.2% mewn termau real.

Ceir rhagor o fanylion am rai o'r newidiadau o flwyddyn i flwyddyn yn y MEG ym mhapur y Gwasanaeth Ymchwil: [Cynigion y Gyllideb Ddrafft ar gyfer 2013-14.](#)

Ceir y gwahaniaethau rhwng y newidiadau o flwyddyn flwyddyn a nodir uchod a'r rheini yn y gyllideb ddrafft o ganlyniad i'r dyraniadau ychwanegol a wneir yn y Gyllideb Derfynol hon (fel y nodir uchod).

Tabl 14: Newidiadau o flwyddyn i flwyddyn yn y MEG Addysg a Sgiliau

Maes Rhaglenni Gwariant	Llinell sylfaen 2012-13	Cyllideb Derfynol 2013-14	Cyllideb Derfynol ddangoso l 2014-15	Newid rhwng 2012-13 a 2013-14		Newid yn nhermau real rhwng 2012-13 a 2013-14		Newid cyffredinol rhwng 2012-13 a 2014-15		Newid cyffredinol yn nhermau real rhwng 2012-13 a 2014-15	
	£000s	£000s	£000s	£000s	y cant	£000s	y cant	£000s	y cant	£000s	y cant
<b>DEL REFENIW</b>											
Safonau Addysg a Hyfforddiant	1,166,961	1,204,252	1,209,052	37,291	3.2	7,919	0.7	42,091	3.6	-16,168	-1.4
Gweithlu â sgiliau	89,649	81,403	81,403	-8,246	-9.2	-10,231	-11.4	-8,246	-9.2	-12,168	-13.6
Lles Economaidd a Chymdeithasol a Lleihau Anghydraddoldeb	390,752	379,019	382,054	-11,733	-3.0	-20,977	-5.4	-8,698	-2.2	-27,108	-6.9
Y Gymraeg	24,976	25,076	25,076	100	0.4	-512	-2.0	100	0.4	-1,108	-4.4
Darparu Cymorth	4,191	4,049	4,049	-142	-3.4	-241	-5.7	-142	-3.4	-337	-8.0
<b>CYFANSWM REFENIW</b>	<b>1,676,529</b>	<b>1,693,799</b>	<b>1,701,634</b>	<b>17,270</b>	<b>1.0</b>	<b>-24,042</b>	<b>-1.4</b>	<b>25,105</b>	<b>1.5</b>	<b>-56,889</b>	<b>-3.4</b>
<b>DEL CYFALAF</b>											
Addysg a Sgiliau Hyfforddi	178,293	177,134	153,834	-1,159	-0.7	-5,479	-3.1	-24,459	-13.7	-31,872	-17.9
<b>CYFANSWM CYFALAF</b>	<b>178,293</b>	<b>177,134</b>	<b>153,834</b>	<b>-1,159</b>	<b>-0.7</b>	<b>-5,479</b>	<b>-3.1</b>	<b>-24,459</b>	<b>-13.7</b>	<b>-31,872</b>	<b>-17.9</b>
<b>AME</b>											
Lles Economaidd a Chymdeithasol a Lleihau Anghydraddoldeb	178,309	176,869	183,149	-1,440	-0.8	-5,754	-3.2	4,840	2.7	-3,985	-2.2
<b>CYFANSWM AME</b>	<b>178,309</b>	<b>176,869</b>	<b>183,149</b>	<b>-1,440</b>	<b>-0.8</b>	<b>-5,754</b>	<b>-3.2</b>	<b>4,840</b>	<b>2.7</b>	<b>-3,985</b>	<b>-2.2</b>
DEL Refeniw	1,676,529	1,693,799	1,701,634	17,270	1.0	-24,042	-1.4	25,105	1.5	-56,889	-3.4
DEL Cyfalaf	178,293	177,134	153,834	-1,159	-0.7	-5,479	-3.1	-24,459	-13.7	-31,872	-17.9
<b>CYFANSWM DEL</b>	<b>1,854,822</b>	<b>1,870,933</b>	<b>1,855,468</b>	<b>16,111</b>	<b>0.9</b>	<b>-29,522</b>	<b>-1.6</b>	<b>646</b>	<b>0.0</b>	<b>-88,761</b>	<b>-4.8</b>
Gwariant a Reolir yn Flynyddol	178,309	176,869	183,149	-1,440	-0.8	-5,754	-3.2	4,840	2.7	-3,985	-2.2
<b>CYFANSWM E&amp;S</b>	<b>2,033,131</b>	<b>2,047,802</b>	<b>2,038,617</b>	<b>14,671</b>	<b>0.7</b>	<b>-35,275</b>	<b>-1.7</b>	<b>5,486</b>	<b>0.3</b>	<b>-92,746</b>	<b>-4.6</b>

Ffynhonnell: Cyfrifiadau'r Gwasanaeth Ymchwil o Gyllideb Ddrafft Llywodraeth Cymru ar gyfer 2013-14 a datchwyddwyr CMC Trysorlys Ei Mawrhydi.



## 8. Yr Amgylchedd a Datblygu Cynaliadwy

Mae **tabl 15** yn darparu gwybodaeth am y dyraniadau cyffredinol ym MEG yr Amgylchedd a Datblygu Cynaliadwy ar lefel SPA, ac yn dangos y newidiadau rhwng 2012-13 a 2013-14 a'r newidiadau cyffredinol dros gyfnod y gyllideb (rhwng 2012-13 a 2014-15), mewn termau arian parod a thermau real.

Mae MEG yr Amgylchedd a Datblygu Cynaliadwy i gyfrif am tua 2% o gyfanswm dyraniadau DEL Llywodraeth Cymru yn 2013-14.

**Ni fu newid yn y MEG Amgylchedd a Datblygu Cynaliadwy ers cynigion y gyllideb ddrafft.**

Mae'r TME yn y MEG Addysg a Sgiliau yn dangos:

- rhwng 2012-13 a 2013-14: gostyngiad o £13.8 miliwn neu 4.0% mewn termau arian parod. Mewn termau real, mae hyn yn ostyngiad o £21.7 miliwn neu 6.4%.
- Dros gyfnod y gyllideb (rhwng 2012-13 a 2014-15): gostyngiad o £12.4 miliwn neu 3.6% mewn termau arian parod, sy'n ostyngiad o £28.2 miliwn neu 8.3% mewn termau real.

Mae cyfanswm y DEL ym MEG yr Amgylchedd a Datblygu Cynaliadwy yn dangos:

- rhwng 2012-13 a 2013-14: gostyngiad o £13.8 miliwn neu 4.0% mewn termau arian parod. Mewn termau real, mae hyn yn ostyngiad o £21.7 miliwn neu 6.4%.
- Dros gyfnod y gyllideb (rhwng 2012-13 a 2014-15): gostyngiad o £12.4 miliwn neu 3.6% mewn termau arian parod, sy'n ostyngiad o £28.2 miliwn neu 8.3% mewn termau real.

Mae'r DEL refeniw ym MEG yr Amgylchedd a Datblygu Cynaliadwy yn dangos:

- rhwng 2012-13 a 2013-14: gostyngiad o £698,000 neu 0.3% mewn termau arian parod. Mewn termau real, mae hyn yn ostyngiad o £7.1 miliwn neu 2.7%.
- Dros gyfnod y gyllideb (rhwng 2012-13 a 2014-15): cynnydd o £703,000, neu 0.3% mewn termau arian parod, sy'n ostyngiad o £12.1 miliwn neu 4.6% mewn termau real.

Mae'r DEL cyfalaf ym MEG yr Amgylchedd a Datblygu Cynaliadwy yn dangos:

- rhwng 2012-13 a 2013-14: gostyngiad o £13.1 miliwn neu 17.3% mewn termau arian parod. Mewn termau real, mae hyn yn ostyngiad o £14.6 miliwn neu 19.3%.

- Dros gyfnod y gyllideb (rhwng 2012-13 a 2014-15): gostyngiad o £13.1 miliwn neu 17.4% mewn termau arian parod, sy'n ostyngiad o £16.1 miliwn neu 21.4% mewn termau real.

Nid oes dim AME ym MEG yr Amgylchedd a Datblygu Cynaliadwy.

Ceir rhagor o fanylion am rai o'r newidiadau o flwyddyn i flwyddyn yn y MEG ym mhapur y Gwasanaeth Ymchwil: [\*Cynigion y Gyllideb Ddrafft ar gyfer 2013-14.\*](#)

Tabl 15: Newidiadau o flwyddyn i flwyddyn ym MEG yr Amgylchedd a Datblygu Cynaliadwy

Maes Rhaglenni Gwariant	Llinell sylfaen 2012-13	Cyllideb Derfynol I 2013-14	Cyllideb Derfynol ddangoso I 2014-15	Newid rhwng 2012-13 a 2013-14		Newid yn nhermau real rhwng 2012-13 a 2013-14		Newid cyffredinol rhwng 2012-13 a 2014-15		Newid cyffredinol yn nhermau real rhwng 2012-13 a 2014-15	
	£000s	£000s	£000s	£000s	y cart	£000s	y cart	£000s	y cart	£000s	y cart
<b>DEL REFENIW</b>											
Safonau Addysg a Hyfforddiant	115,855	120,118	123,885	4,263	3.7	1,333	1.2	8,030	6.9	2,061	1.8
Gweithlu â sgiliau	80,887	97,216	95,704	16,329	20.2	13,958	17.3	14,817	18.3	10,205	12.6
Lles Economaidd a Chymdeithasol a Lleihau Anghydraddoldeb	7,403	7,090	7,090	-313	-4.2	-486	-6.6	-313	-4.2	-655	-8.8
Y Gymraeg	39,454	38,895	38,041	-559	-1.4	-1,508	-3.8	-1,413	-3.6	-3,246	-8.2
Darparu Cymorth	354	1,136	1,136	782	220.9	754	213.1	782	220.9	727	205.4
CYFANSWM REFENIW	21,200	0		-21,200	-100.0	-21,200	-100.0	-21,200	-100.0	-21,200	-100.0
<b>DEL CYFALAF</b>	<b>265,153</b>	<b>264,455</b>	<b>265,856</b>	<b>-698</b>	<b>-0.3</b>	<b>-7,148</b>	<b>-2.7</b>	<b>703</b>	<b>0.3</b>	<b>-12,107</b>	<b>-4.6</b>
<b>Addysg a Sgiliau Hyfforddi</b>											
Y Gymraeg	69,936	58,628	58,584	-11,308	-16.2	-12,738	-18.2	-11,352	-16.2	-14,175	-20.3
CYFANSWM CYFALAF	5,600	3,645	3,645	-1,955	-34.9	-2,044	-36.5	-1,955	-34.9	-2,131	-38.0
AME	38	38	38	0	0.0	-1	-2.4	0	0.0	-2	-4.8
Lles Economaidd a Chymdeithasol a Lleihau Anghydraddoldeb	-205	0	0	205	-100.0	205	-100.0	205	-100.0	205	-100.0
<b>CYFANSWM AME</b>	<b>75,369</b>	<b>62,311</b>	<b>62,267</b>	<b>-13,058</b>	<b>-17.3</b>	<b>-14,578</b>	<b>-19.3</b>	<b>-13,102</b>	<b>-17.4</b>	<b>-16,102</b>	<b>-21.4</b>
DEL Refeniw	265,153	264,455	265,856	-698	-0.3	-7,148	-2.7	703	0.3	-12,107	-4.6
DEL Cyfalaf	75,369	62,311	62,267	-13,058	-17.3	-14,578	-19.3	-13,102	-17.4	-16,102	-21.4
<b>CYFANSWM DEL</b>	<b>340,522</b>	<b>326,766</b>	<b>328,123</b>	<b>-13,756</b>	<b>-4.0</b>	<b>-21,726</b>	<b>-6.4</b>	<b>-12,399</b>	<b>-3.6</b>	<b>-28,210</b>	<b>-8.3</b>
Gwariant a Reolir yn Flynyddol	0	0	0	0	0.0	0	0.0	0	0.0	0	0.0
<b>CYFANSWM E&amp;S</b>	<b>340,522</b>	<b>326,766</b>	<b>328,123</b>	<b>-13,756</b>	<b>-4.0</b>	<b>-21,726</b>	<b>-6.4</b>	<b>-12,399</b>	<b>-3.6</b>	<b>-28,210</b>	<b>-8.3</b>

Ffynhonnell: Cyfrifiadau'r Gwasanaeth Ymchwil o Gyllideb Ddrafft Llywodraeth Cymru ar gyfer 2013-14 a datchwyddwyr CMC Trysorlys Ei Mawrhydi.

## 9. Tai, Adfywio a Threftadaeth

Mae [tabl 16](#) yn darparu gwybodaeth am y dyraniadau cyffredinol yn y MEG Tai, Adfywio a Threftadaeth ar lefel SPA, ac yn dangos y newidiadau rhwng 2012-13 a 2013-14 a'r newidiadau cyffredinol dros gyfnod y gyllideb (rhwng 2012-13 a 2014-15), mewn termau arian parod a thermau real.

Mae'r MEG Tai, Adfywio a Threftadaeth i gyfrif am tua 4% o gyfanswm dyraniad DEL Llywodraeth Cymru yn 2013-14.

**Bu cynnydd cyffredinol o £8.7 miliwn yn y TME yn 2014-15 yn y portffolio Tai, Adfywio a Threftadaeth, o'i gymharu â chynigion y gyllideb ddrafft. Mae'r dyraniadau hyn yn ymwneud yn gyfan gwbl â'r DEL cyfalaf.**

Gwnaed y dyraniadau DEL cyfalaf ychwanegol o **£8.7 miliwn yn 2014-15** o gronfeydd cyfalaf wrth gefn (fel y dangosir yn [nhabl 1](#)). Gwnaed y dyraniadau hyn i'r cam gweithredu *Cynyddu'r Cyflenwad a'r Dewis o Dai* yn yr SPA Cartrefi a Lleoedd,<sup>39</sup> ac maent yn ymwneud â'r broses o **ddefnyddio tir cyhoeddus ar gyfer tai**.<sup>40</sup> Mae'r **dyraniad cyfatebol o £8 miliwn yn 2013-14 wedi cael ei ddyrannu i'r MEG Busnes, Menter, Technoleg a Gwyddoniaeth** (fel y nodir yn [adran 6](#)).

Mae'r TME yn y MEG Tai, Adfywio a Threftadaeth yn dangos:

- rhwng 2012-13 a 2013-14: gostyngiad o £38.9 miliwn neu 7.4% mewn termau arian parod. Mewn termau real, mae hyn yn ostyngiad o £50.8 miliwn neu 9.6%.
- Dros gyfnod y gyllideb (rhwng 2012-13 a 2014-15): gostyngiad o £36.7 miliwn neu 7.0% mewn termau arian parod, sy'n ostyngiad o £60.3 miliwn neu 11.4% mewn termau real.

Mae cyfanswm y DEL yn y MEG Tai, Adfywio a Threftadaeth yn dangos:

- rhwng 2012-13 a 2013-14: gostyngiad o £36.2 miliwn neu 6.1% mewn termau arian parod. Mewn termau real, mae hyn yn ostyngiad o £49.7 miliwn neu 8.4%.
- Dros gyfnod y gyllideb (rhwng 2012-13 a 2014-15): gostyngiad o £33.9 miliwn neu 5.7% mewn termau arian parod, sy'n ostyngiad o £60.8 miliwn neu 10.3% mewn termau real.

---

<sup>39</sup> Llywodraeth Cymru, [Tablau dyraniadau gwariant y Gyllideb Derfynol ar gyfer 2013-14](#), 27 Tachwedd 2012 [fel ar 28 Tachwedd 2012]

<sup>40</sup> Llywodraeth Cymru, [Nodyn Esboniadol y Gyllideb Derfynol 2013-14](#), 27 Tachwedd 2012 (tud 3) [fel ar 28 Tachwedd 2012]

Mae'r DEL refeniw yn y MEG Tai, Adfywio a Threftadaeth yn dangos:

- rhwng 2012-13 a 2013-14: cynnydd o £3.1 miliwn neu 1.1% mewn termau arian parod. Mewn termau real, mae hyn yn ostyngiad o £3.8 miliwn neu 1.4%.
- Dros gyfnod y gyllideb (rhwng 2012-13 a 2014-15): cynnydd o £3.1 miliwn neu 1.1% mewn termau arian parod, sy'n ostyngiad o £10.4 miliwn neu 3.7% mewn termau real.

Mae'r DEL cyfalaf yn y MEG Tai, Adfywio a Threftadaeth yn dangos:

- rhwng 2012-13 a 2013-14: gostyngiad o £39.3 miliwn neu 12.5% mewn termau arian parod. Mewn termau real, mae hyn yn ostyngiad o £46 miliwn neu 14.6%.
- Dros gyfnod y gyllideb (rhwng 2012-13 a 2014-15): gostyngiad o £37.1 miliwn neu 11.8% mewn termau arian parod, sy'n ostyngiad o £50.4 miliwn neu 16.0% mewn termau real.

Mae'r AME yn y MEG Tai, Adfywio a Threftadaeth yn dangos:

- rhwng 2012-13 a 2014-15: gostyngiad o £2.8 miliwn neu 4.2% mewn termau arian parod.
- Dros gyfnod y gyllideb (rhwng 2012-13 a 2014-15): gostyngiad o £2.8 miliwn neu 4.2% mewn termau arian parod.<sup>41</sup>

Ceir rhagor o fanylion am rai o'r newidiadau o flwyddyn i flwyddyn yn y MEG ym mhapur y Gwasanaeth Ymchwil: [Cynigion y Gyllideb Ddrafft ar gyfer 2013-14](#). Ceir y gwahaniaethau rhwng y newidiadau o flwyddyn i flwyddyn a nodir uchod a'r rheini yn y gyllideb ddrafft o ganlyniad i'r dyraniadau ychwanegol a wneir yn y Gyllideb Derfynol hon (fel y nodir uchod).

---

<sup>41</sup>Nodwch fod yr AME yn y MEG Tai, Adfywio a Threftadaeth yn gyllideb negyddol. Felly, ni ddangosir y newidiadau termau real oherwydd y byddent yn ymddangos yn uwch na'r cynnydd mewn arian parod, gan eu bod yn gynydd i ffigur negyddol (mae'r ffigur yn dod yn llai negyddol ac yn agosach at sero).

**Tabl 16: Newidiadau o flwyddyn i flwyddyn yn y MEG Tai, Adfywio a Threftadaeth**

Maes Rhaglenni Gwariant	Llinell sylfaen 2012-13	Cyllideb Derfynol 2013-14	Cyllideb Derfynol ddangosol 2014-15	Newid rhwng 2012-13 a 2013-14		Newid yn nhermau real rhwng 2012-13 a 2013-14		Newid cyffredinol rhwng 2012-13 a 2014-15		Newid cyffredinol yn nhermau real rhwng 2012-13 a 2014-15	
	£000s	£000s	£000s	£000s	y cart	£000s	y cart	£000s	y cart	£000s	y cart
<b>DEL REFENIW</b>											
Polisi Tai	150,493	150,736	150,741	243	0.2	-3,433	-2.3	248	0.2	-7,016	-4.7
Cartrefi a Lleoedd	15,038	17,278	17,278	2,240	14.9	1,819	12.1	2,240	14.9	1,407	9.4
Cefnogi a chynnal celfyddydau cadarn drwy Gyngor y Celfyddydau ac eraill	34,802	35,643	35,643	841	2.4	-28	-0.1	841	2.4	-876	-2.5
Amgueddfeydd, Archifau a Llyfrgelloedd	37,436	37,445	37,445	9	0.0	-904	-2.4	9	0.0	-1,795	-4.8
Gweithredu rhaglenni chwaraeon a gweithgarwch corfforol effeithiol	24,923	24,853	24,899	-70	-0.3	-676	-2.7	-24	-0.1	-1,224	-4.9
Y Cyfryngau a chyhoeddi	3,980	3,926	3,926	-54	-1.4	-150	-3.8	-54	-1.4	-243	-6.1
Cadw, diogelu, cynnal a hyrwyddo mynediad i'r amgylchedd hanesyddol	11,658	11,541	11,541	-117	-1.0	-398	-3.4	-117	-1.0	-673	-5.8
<b>CYFANSWM REFENIW</b>	<b>278,330</b>	<b>281,422</b>	<b>281,473</b>	<b>3,092</b>	<b>1.1</b>	<b>-3,772</b>	<b>-1.4</b>	<b>3,143</b>	<b>1.1</b>	<b>-10,420</b>	<b>-3.7</b>
<b>DEL CYFALAF</b>											
Polisi Tai	1,641	1,641	1,641	0	0.0	-40	-2.4	0	0.0	-79	-4.8
Cartrefi a Lleoedd	302,566	263,529	265,729	-39,037	-12.9	-45,465	-15.0	-36,837	-12.2	-49,641	-16.4
Cefnogi a chynnal celfyddydau cadarn drwy Gyngor y Celfyddydau ac eraill	455	450	450	-5	-1.1	-16	-3.5	-5	-1.1	-27	-5.9
Amgueddfeydd, Archifau a Llyfrgelloedd	3,973	4,043	4,043	70	1.8	-29	-0.7	70	1.8	-125	-3.1
Gweithredu rhaglenni chwaraeon a gweithgarwch corfforol effeithiol	345	345	345	0	0.0	-8	-2.4	0	0.0	-17	-4.8
Y Cyfryngau a chyhoeddi	25	25	25	0	0.0	-1	-2.4	0	0.0	-1	-4.8
Cadw, diogelu, cynnal a hyrwyddo mynediad i'r amgylchedd hanesyddol	5,313	5,031	5,031	-282	-5.3	-405	-7.6	-282	-5.3	-524	-9.9
<b>CYFANSWM CYFALAF</b>	<b>314,318</b>	<b>275,064</b>	<b>277,264</b>	<b>-39,254</b>	<b>-12.5</b>	<b>-45,963</b>	<b>-14.6</b>	<b>-37,054</b>	<b>-11.8</b>	<b>-50,414</b>	<b>-16.0</b>
<b>AME</b>											
Pensiynau Amgueddfeydd a Llyfrgelloedd	2,490	2,740	2,740	250	10.0	183	7.4	250	10.0	118	4.7
Tai	-68,000	-71,000	-71,000	-3,000	-4.4	-1,268	-1.9	-3,000	-4.4	421	0.6
<b>CYFANSWM AME</b>	<b>-65,510</b>	<b>-68,260</b>	<b>-68,260</b>	<b>-2,750</b>	<b>-4.2</b>	<b>-1,085</b>	<b>-1.7</b>	<b>-2,750</b>	<b>-4.2</b>	<b>539</b>	<b>0.8</b>
DEL Refeniw	278,330	281,422	281,473	3,092	1.1	-3,772	-1.4	3,143	1.1	-10,420	-3.7
DEL Cyfalaf	314,318	275,064	277,264	-39,254	-12.5	-45,963	-14.6	-37,054	-11.8	-50,414	-16.0
<b>CYFANSWM DEL</b>	<b>592,648</b>	<b>556,486</b>	<b>558,737</b>	<b>-36,162</b>	<b>-6.1</b>	<b>-49,735</b>	<b>-8.4</b>	<b>-33,911</b>	<b>-5.7</b>	<b>-60,834</b>	<b>-10.3</b>
Gwariant a Reolir yn Flynyddol	-65,510	-68,260	-68,260	-2,750	-4.2	..	..	-2,750	-4.2	..	..
<b>CYFANSWM HRH</b>	<b>527,138</b>	<b>488,226</b>	<b>490,477</b>	<b>-38,912</b>	<b>-7.4</b>	<b>-50,820</b>	<b>-9.6</b>	<b>-36,661</b>	<b>-7.0</b>	<b>-60,295</b>	<b>-11.4</b>

Ffynhonnell: Cyfrifiadau'r Gwasanaeth Ymchwil o Gyllideb Ddrafft Llywodraeth Cymru ar gyfer 2013-14 a datchwyddwyr CMC Trysorlys Ei Mawrhydi.

## 10. Gwasanethau Canolog a Gweinyddu

Mae [tabl 17](#) yn darparu gwybodaeth am y dyraniadau cyffredinol yn y MEG Gwasanaethau Canolog a Gweinyddu ar lefel SPA, ac yn dangos y newidiadau rhwng 2012-13 a 2013-14 a'r newidiadau cyffredinol dros gyfnod y gyllideb (rhwng 2012-13 a 2014-15), mewn termau arian parod a thermau real.

Mae'r MEG Gwasanaethau Canolog a Gweinyddu i gyfrif am tua 2% o gyfanswm dyraniadau DEL Llywodraeth Cymru yn 2013-14.

**Ni fu newid** yn y MEG Gwasanaethau Canolog a Gweinyddu ers cynigion y gyllideb ddrafft.

Mae'r TME yn y MEG Gwasanaethau Canolog a Gweinyddu yn dangos:

- rhwng 2012-13 a 2013-14: gostyngiad o £10.8 miliwn neu 3.0% mewn termau arian parod. Mewn termau real, mae hyn yn ostyngiad o £19.3 miliwn neu 5.4%.
- Dros gyfnod y gyllideb (rhwng 2012-13 a 2014-15): gostyngiad o £7.8 miliwn neu 2.2% mewn termau arian parod, sy'n ostyngiad o £24.8 miliwn neu 6.9% mewn termau real.

Mae cyfanswm y DEL yn y MEG Gwasanaethau Canolog a Gweinyddu yn dangos:

- rhwng 2012-13 a 2014-15: gostyngiad o £14.3 miliwn neu 3.9% mewn termau arian parod. Mewn termau real, mae hyn yn ostyngiad o £22.8 miliwn neu 6.3%.
- Dros gyfnod y gyllideb (rhwng 2012-13 a 2014-15): gostyngiad o £11.8 miliwn neu 3.2% mewn termau arian parod, sy'n ostyngiad o £28.7 miliwn neu 7.9% mewn termau real.

Mae'r DEL refeniw yn y MEG Gwasanaethau Canolog a Gweinyddu yn dangos:

- rhwng 2012-13 a 2013-14: gostyngiad o £11.1 miliwn neu 3.3% mewn termau arian parod. Mewn termau real, mae hyn yn ostyngiad o £19 miliwn neu 5.7%.
- Dros gyfnod y gyllideb (rhwng 2012-13 a 2014-15): gostyngiad o £8.6 miliwn neu 2.6% mewn termau arian parod, sy'n ostyngiad o £24.3 miliwn neu 7.3% mewn termau real.

Mae'r DEL cyfalaf yn y MEG Gwasanaethau Canolog a Gweinyddu yn dangos:

- rhwng 2012-13 a 2013-14: gostyngiad o £3.2 miliwn neu 11.1% mewn termau arian parod. Mewn termau real, mae hyn yn ostyngiad o £3.8 miliwn neu 13.2%.

- Dros gyfnod y gyllideb (rhwng 2012-13 a 2014-15): gostyngiad o £3.2 miliwn neu 11.1% mewn termau arian parod, sy'n ostyngiad o £4.4 miliwn neu 15.4% mewn termau real.

Mae'r AME yn y MEG Gwasanaethau Canolog a Gweinyddu yn dangos:

- rhwng 2012-13 a 2013-14: cynnydd o £3.5 miliwn neu 100% mewn termau arian parod.
- Dros gyfnod y gyllideb (rhwng 2012-13 a 2014-15): cynnydd o £4 miliwn neu 100% mewn termau arian parod.<sup>42</sup>

Ceir rhagor o fanylion am rai o'r newidiadau o flwyddyn i flwyddyn yn y MEG ym mhapur y Gwasanaeth Ymchwil: [\*Cynigion y Gyllideb Ddrafft ar gyfer 2013-14.\*](#)

---

<sup>42</sup> Nodwch fod yr AME yn y MEG Gwasanaethau Canolog a Gweinyddu yn gyllideb negyddol. Felly, ni ddangosir y newidiadau termau real oherwydd y byddent yn ymddangos yn uwch na'r cynnydd mewn arian parod, gan eu bod yn gynnydd i ffigur negyddol (mae'r ffigur yn dod yn llai negyddol ac yn agosach at sero).



Tabl 17: Newidiadau o flwyddyn i flwyddyn yn y MEG Gwasanaethau Canolog

Maes Rhaglenni Gwariant	Llinell sylfaen 2012-13	Cyllideb Derfynol 2013-14	Cyllideb Derfynol ddangoso 2014-15	Newid rhwng 2012-13 a 2013-14		Newid yn nhermau real rhwng 2012-13 a 2013-14		Newid cyffredinol rhwng 2012-13 a 2014-15		Newid cyffredinol yn nhermau real rhwng 2012-13 a 2014-15	
	£000s	£000s	£000s	£000s	y cart	£000s	y cart	£000s	y cart	£000s	y cart
<b>DEL REFENIW</b>											
Costau rhedeg a ddirprwywyd	205,613	195,372	195,372	-10,241	-5.0	-15,006	-7.3	-10,241	-5.0	-19,655	-9.6
Costau Rhedeg Canolog	91,429	88,616	88,635	-2,813	-3.1	-4,974	-5.4	-2,794	-3.1	-7,065	-7.7
Gwasanaethau Gwybodaeth a Chymorth	23,016	12,508	12,608	-10,508	-45.7	-10,813	-47.0	-10,408	-45.2	-11,016	-47.9
Rhaglenni Canolog	14,361	26,800	29,177	12,439	86.6	11,785	82.1	14,816	103.2	13,410	93.4
<b>CYFANSWM REFENIW</b>	<b>334,419</b>	<b>323,296</b>	<b>325,792</b>	<b>-11,123</b>	<b>-3.3</b>	<b>-19,008</b>	<b>-5.7</b>	<b>-8,627</b>	<b>-2.6</b>	<b>-24,325</b>	<b>-7.3</b>
<b>DEL CYFALAF</b>											
Costau Rhedeg Canolog	11,145	9,935	9,935	-1,210	-10.9	-1,452	-13.0	-1,210	-10.9	-1,689	-15.2
Rhaglenni Canolog	17,319	15,378	15,378	-1,941	-11.2	-2,316	-13.4	-1,941	-11.2	-2,682	-15.5
<b>CYFANSWM CYFALAF</b>	<b>28,464</b>	<b>25,313</b>	<b>25,313</b>	<b>-3,151</b>	<b>-11.1</b>	<b>-3,768</b>	<b>-13.2</b>	<b>-3,151</b>	<b>-11.1</b>	<b>-4,371</b>	<b>-15.4</b>
<b>AME</b>											
Costau Rhedeg Canolog	-1,842	1,634	2,152	3,476	-188.7	3,436	-186.5	3,994	-216.8	3,890	-211.2
<b>CYFANSWM AME</b>	<b>-1,842</b>	<b>1,634</b>	<b>2,152</b>	<b>3,476</b>	<b>-188.7</b>	<b>3,436</b>	<b>-186.5</b>	<b>3,994</b>	<b>-216.8</b>	<b>3,890</b>	<b>-211.2</b>
DEL Refeniw	334,419	323,296	325,792	-11,123	-3.3	-19,008	-5.7	-8,627	-2.6	-24,325	-7.3
DEL Cyfalaf	28,464	25,313	25,313	-3,151	-11.1	-3,768	-13.2	-3,151	-11.1	-4,371	-15.4
<b>CYFANSWM DEL</b>	<b>362,883</b>	<b>348,609</b>	<b>351,105</b>	<b>-14,274</b>	<b>-3.9</b>	<b>-22,777</b>	<b>-6.3</b>	<b>-11,778</b>	<b>-3.2</b>	<b>-28,696</b>	<b>-7.9</b>
Gwariant a Reolir yn Flynyddol	-1,842	1,634	2,152	3,476	188.7	..	..	3,994	216.8	..	..
<b>CYFANSWM CSA</b>	<b>361,041</b>	<b>350,243</b>	<b>353,257</b>	<b>-10,798</b>	<b>-3.0</b>	<b>-19,341</b>	<b>-5.4</b>	<b>-7,784</b>	<b>-2.2</b>	<b>-24,806</b>	<b>-6.9</b>

Ffynhonnell: Cyfrifiadau'r Gwasanaeth Ymchwil o Gyllideb Ddrafft Llywodraeth Cymru ar gyfer 2013-14 a datchwyddwyr CMC Trysorlys Ei Mawrhydi.